

LA PERFORMANCE DU SECTEUR DE L'HÉBERGEMENT AU QUÉBEC

Ministère du Tourisme
Direction de la recherche et de la prospective
Mai 2007



Tourisme
Québec



Coordination

Denis Dutilly

Direction de la recherche et de la prospective

Ministère du Tourisme

Assistance technique

Denise Lemieux

Direction de la recherche et de la prospective

Ministère du Tourisme

Révision linguistique

Lise Dufour

Direction des communications

Ministère du Tourisme

ISBN : 978-2-550-49249-8



Tourisme

Québec



Principaux faits saillants

- **La performance générale au Québec (période 1999-2006)**
 - Meilleure performance pour l'hôtellerie de taille moyenne (40 – 199 unités) (offre, demande, taux d'occupation, revenu moyen par unité¹)
 - Hausse des prix supérieure à l'inflation, surtout pour les petits et moyens établissements
 - Croissance pour les campings plus forte que celle de l'hôtellerie, tant du côté de l'offre que de la demande
 - Hôtellerie : 28 % des nuitées totales, toutes provenances confondues (Québec, Canada, étranger); plus faible croissance parmi tous les types d'hébergement
 - Nuitées totales des touristes de l'extérieur du Québec :
 - hôtellerie : 64 %; camping: 11 %

¹ Revenu moyen par unité (RMPU) = taux d'occupation multiplié par le prix moyen



- **La performance régionale au Québec (période 1999-2006)**
 - Croissance plus forte de l'offre dans les centres urbains et périurbains
 - Montréal :
 - légère baisse du nombre d'unités disponibles dans les grands établissements, mais forte croissance dans la petite et moyenne hôtellerie
 - grands hôtels (plus de 200 unités) : plus de 50 % de l'offre en 2005
 - Région de Québec :
 - croissance plus marquée de l'offre pour l'hôtellerie de taille moyenne
 - Offre d'hébergement (hôtellerie) en baisse dans quatre régions, entre 1999 et 2006
 - Abitibi-Témiscamingue, Saguenay–Lac-Saint-Jean, Duplessis, Manicouagan
 - Demande d'hébergement en baisse dans quatre régions, entre 1999 et 2006
 - Cantons-de-l'Est, Gaspésie, Saguenay–Lac-Saint-Jean, Centre-du-Québec
 - Revenu moyen par unité (RMPU) supérieur à 50 \$ dans cinq régions
 - Montréal, Laval, Québec, Outaouais, Laurentides



- **La classification des établissements d'hébergement au Québec**
 - Établissements ayant au moins 3 étoiles : 72 % de l'offre totale du Québec en 2005
 - La part de la région de Québec et Montréal dans la province du Québec : 56 % des unités à 4 étoiles et 75 % de celles à 5 étoiles
 - Amélioration de la classification = amélioration de la performance (prix, taux d'occupation, revenu moyen par unité)
 - 8 régions dont la classification moyenne est d'au moins 3 étoiles en 2005
 - Montréal, région de Québec, Laurentides, Outaouais, Laval, Centre-du-Québec, Charlevoix, Cantons-de-l'Est
 - Entre 2003 et 2006, amélioration de la classification plus rapide à l'extérieur des grandes agglomérations urbaines
 - Forte croissance (+27,6 %) du nombre d'unités ayant 4 étoiles au Québec entre 2003 et 2006



- **La saisonnalité au sein de l'hébergement au Québec**
 - Cinq mois au Québec où le taux d'occupation est supérieur à la moyenne annuelle (juin à octobre)
 - Entre 1999 et 2006 au Québec, déplacement de la demande d'hébergement du 3^e trimestre au profit des 1^{er} (hiver) et 4^e (automne) trimestre
 - Une typologie de la saisonnalité :
 - 4 régions avec faible saisonnalité : Laval, Montréal, région de Québec et Outaouais (taux d'occupation élevé, faible variation du taux d'occupation)
 - 6 régions avec faible et moyenne saisonnalité : Montérégie, Laurentides, Abitibi-Témiscamingue, Cantons-de-l'Est, Duplessis, Nord-du-Québec (taux d'occupation inférieur, variation moyenne du taux d'occupation)
 - 10 régions avec saisonnalité moyenne ou élevée : Centre-du-Québec, Manicouagan, Charlevoix, Lanaudière, Chaudières-Appalaches, Mauricie, Saguenay-Lac-St-Jean, Bas St-Laurent, Gaspésie, Îles-de-la-Madeleine (taux d'occupation inférieur, variation élevée du taux d'occupation)



- **La performance comparée du Québec**

- Chiffre d'affaires du secteur de l'hébergement entre 1998 et 2004 :
 - plus forte hausse au Québec (+29 %); Colombie-Britannique (+15 %); Ontario (+13 %)
- Revenu moyen par établissement :
 - plus forte croissance au Québec (+51 %); Ontario (+19 %); Colombie-Britannique (+4 %)
- Part des investissements totaux canadiens :
 - le Québec en baisse depuis plusieurs années (1998 à 2004)
- Comparaison de trois grandes villes canadiennes (Montréal, Toronto et Vancouver)¹:
 - Taux d'occupation : stabilité pour Montréal, baisse pour Toronto; hausse pour Vancouver
 - Prix : progression plus forte à Montréal (24 %) qu'à Toronto (19 %); stabilité à Vancouver
 - Revenu moyen par chambre : Montréal rejoint Toronto et Vancouver

¹Entre 1998 et 2006 pour les grands établissements hôteliers



- **Les enjeux et défis du secteur de l'hébergement**
 - Secteur soumis à une vive concurrence : poursuite de l'amélioration de la compétitivité
 - Virage pour le développement durable à poursuivre
 - Environnement d'affaires en profond changement (ex. : démographie, technologie, segmentation des marchés)
 - Recrutement de main-d'œuvre difficile, une entrave au développement du secteur



Structure de la présentation

1. Les objectifs de l'étude
2. Quelques notions
3. La performance générale
4. La performance régionale
5. La classification
6. La saisonnalité
7. La performance comparée du Québec
8. Les ratios économiques et financiers
9. La synthèse des constats
10. Les enjeux et perspectives



1. Les objectifs de l'étude

- Mieux exploiter les données colligées par le MTO pour réaliser une étude à valeur ajoutée
- Faire ressortir les constats significatifs qui pourront alimenter la réflexion à l'interne et avec les partenaires de l'industrie touristique
- Positionner la DRP et le MTO au sein du réseau de connaissance et de recherche touristique (analyse de la performance et prospective)



Quelques notions

- Définition de performance

- Résultat optimal que peut obtenir un matériel
(source : Dictionnaire de la langue française)

- Plusieurs aspects couverts

- technique (ex. : taux d'occupation)
- financier (ex. : marge bénéficiaire)
- économique (ex. : intensité d'investissement)
- classification (pour le Québec)
- saisonnalité (pour le Québec)
- satisfaction de la clientèle
- développement durable (ex. : adoption de pratiques pour la protection de l'environnement)
- et plusieurs autres

}] dans
la présente étude



Les sources de données

- La performance générale
- La performance régionale
- La saisonnalité

- La classification →
- La performance comparée du Québec →

- L'importance du secteur
- Les ratios économiques et financiers

Institut de la statistique
du Québec (ISQ)

ISQ et MTO (DQST)

HVS International

Statistique Canada (STC)



Tourisme
Québec



3. La performance générale

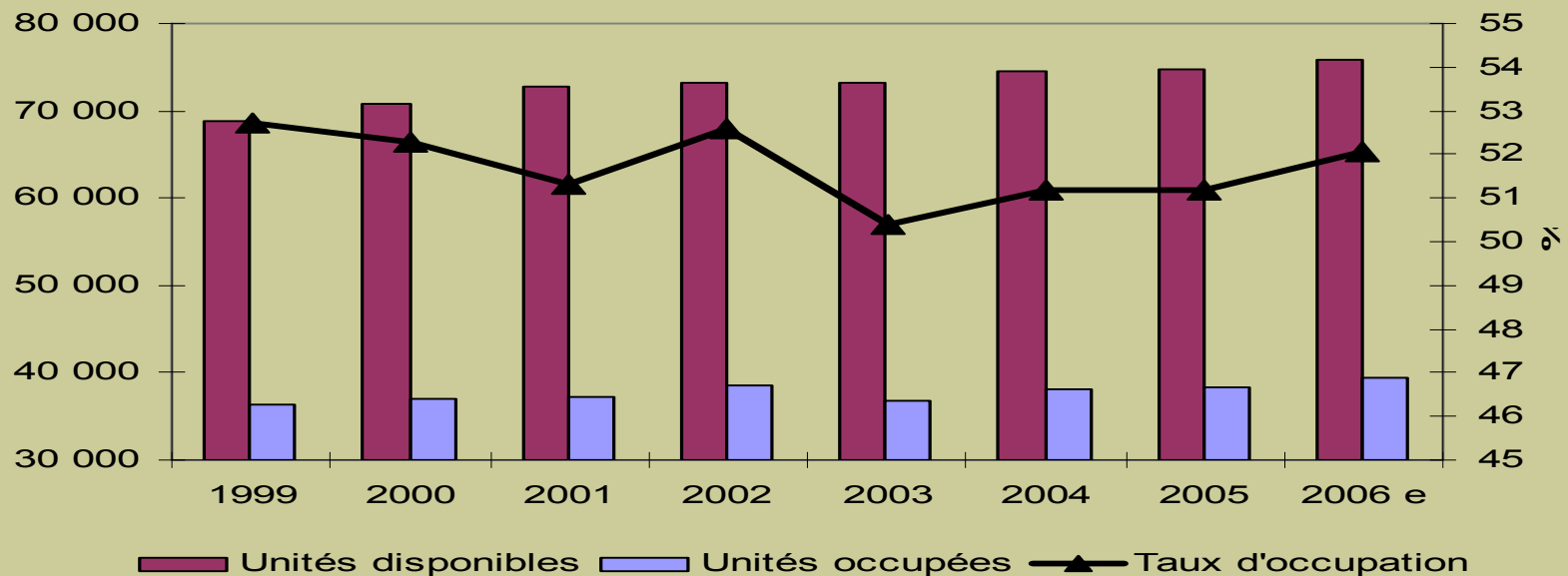


Tourisme
Québec



- Offre : + 10 % au Québec (+ 6 896 unités) depuis 1999
- Demande : + 8,6 % au Québec (+ 3 124 unités) depuis 1999
- Taux d'occupation : légère hausse entre 2003 et 2006, mais en rattrapage par rapport à 2002

Nombre d'unités disponibles et occupées et taux d'occupation, secteur de l'hébergement, Québec, 1999 à 2006

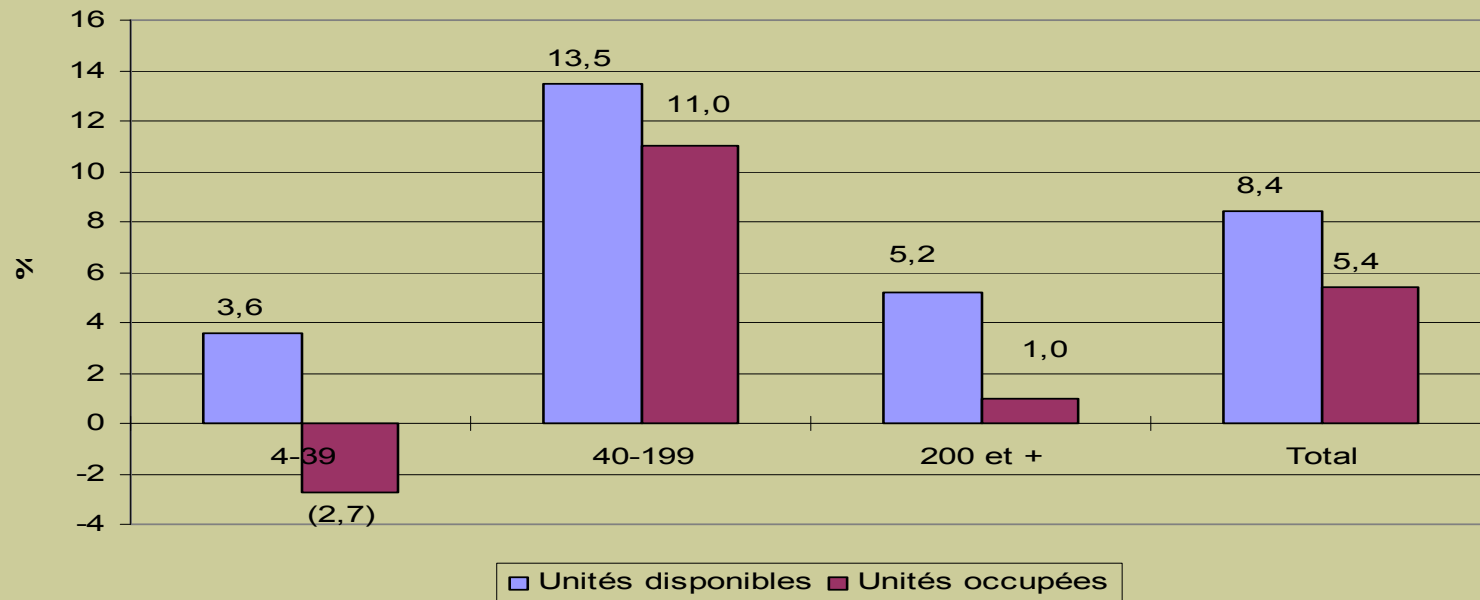


Sources : Institut de la statistique du Québec
Ministère du Tourisme



- Meilleure performance pour l'hôtellerie de taille moyenne (hôtel-boutique)
- Croissance de l'offre toujours plus grande que la demande

Variation du nombre d'unités disponibles et occupées selon la taille, secteur de l'hébergement, Québec, 1999 à 2005



Sources : Institut de la statistique du Québec
Ministère du Tourisme



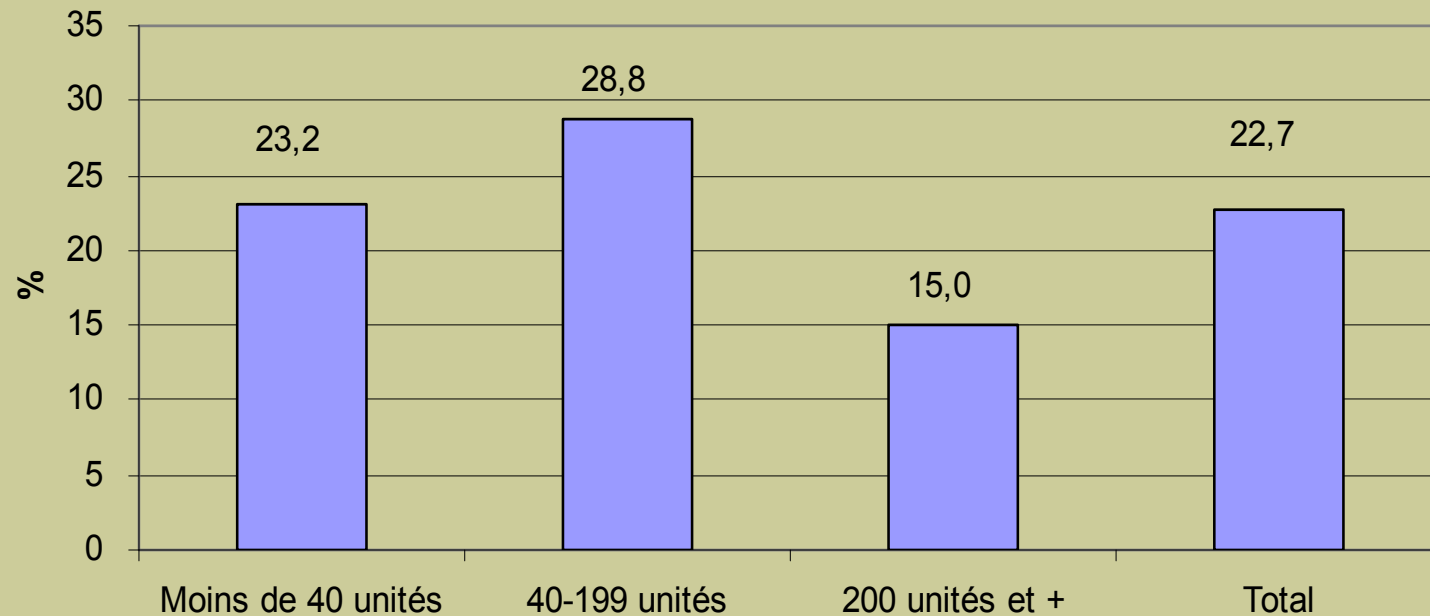
Une forte hausse des prix

- Hausse de prix plus forte que l'inflation : 26,3 % contre 14,4 % pour l'inflation au Québec (entre 1999 et 2005)
- Hausse plus forte pour les établissements de moins de 200 chambres (entre 1999 et 2005)
 - 4 à 39 unités + 31 %
 - 40 à 199 unités + 32 %
 - 200 unités et plus + 20 %
- Établissements de 4 à 39 unités : hausse faussée par les résidences de tourisme
 - ex. : Laurentides (67 %); région de Québec (13 %)



- Chiffre d'affaires : une croissance plus forte du revenu moyen par unité pour la strate 40-199

Variation du revenu moyen par unité (RMPU) selon la taille des établissements, Québec, entre 1999 et 2005



RMPU = taux d'occupation X prix moyen par unité

Sources : Institut de la statistique du Québec
Ministère du Tourisme



- Performance comparée du camping et des hôtels

➤ Camping : hausse plus forte de l'offre et de la demande

Variation du nombre d'unités disponibles et occupées
entre 1999 et 2006, moyenne juin à août

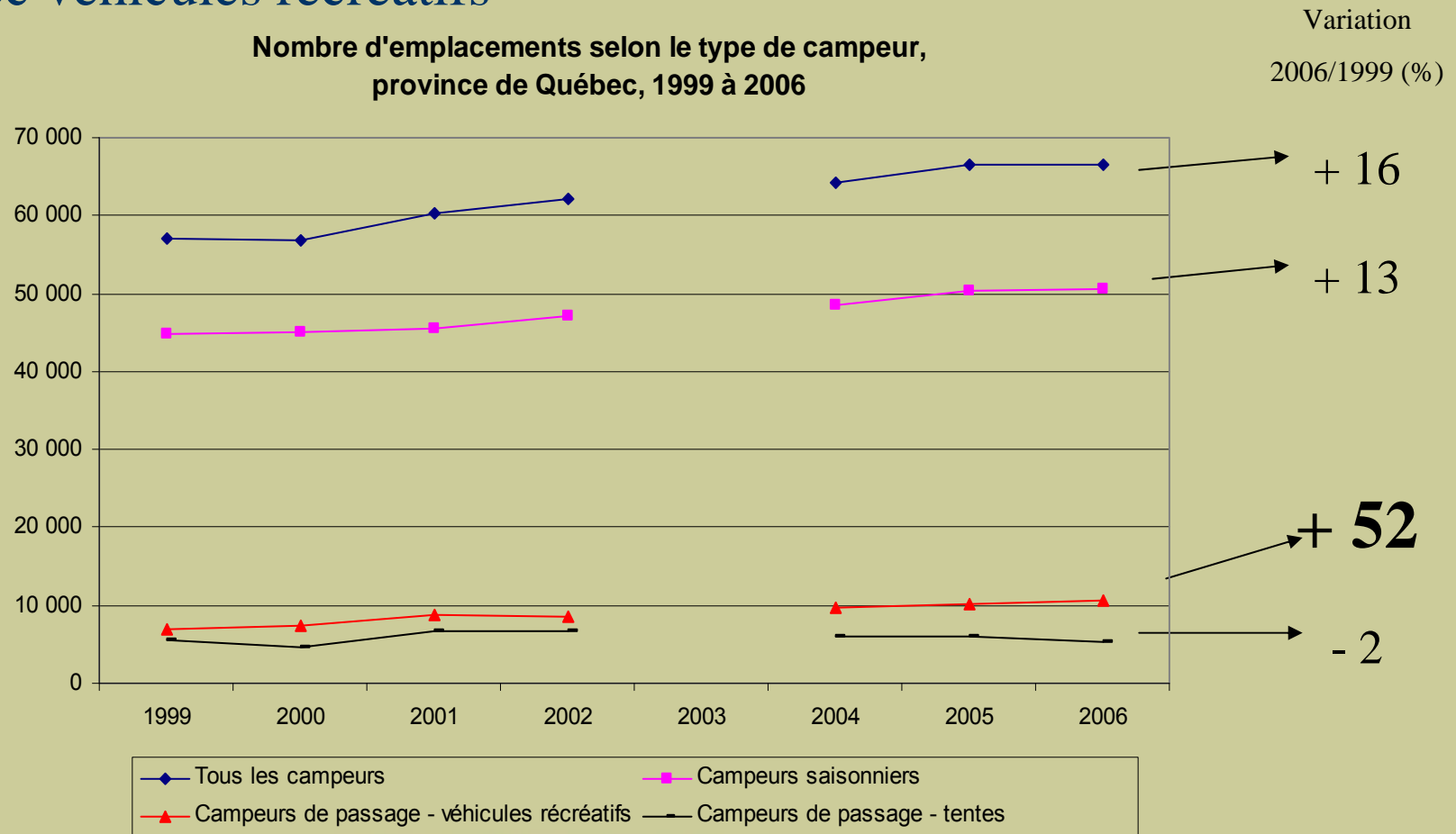
	Camping	Hôtels ¹
Offre	+ 13 %	+ 8 %
Demande	+ 16 %	Stable

¹résidences de tourisme incluses

Sources : Institut de la statistique du Québec
Ministère du Tourisme



- Croissance marquée des campeurs de passage avec véhicules récréatifs

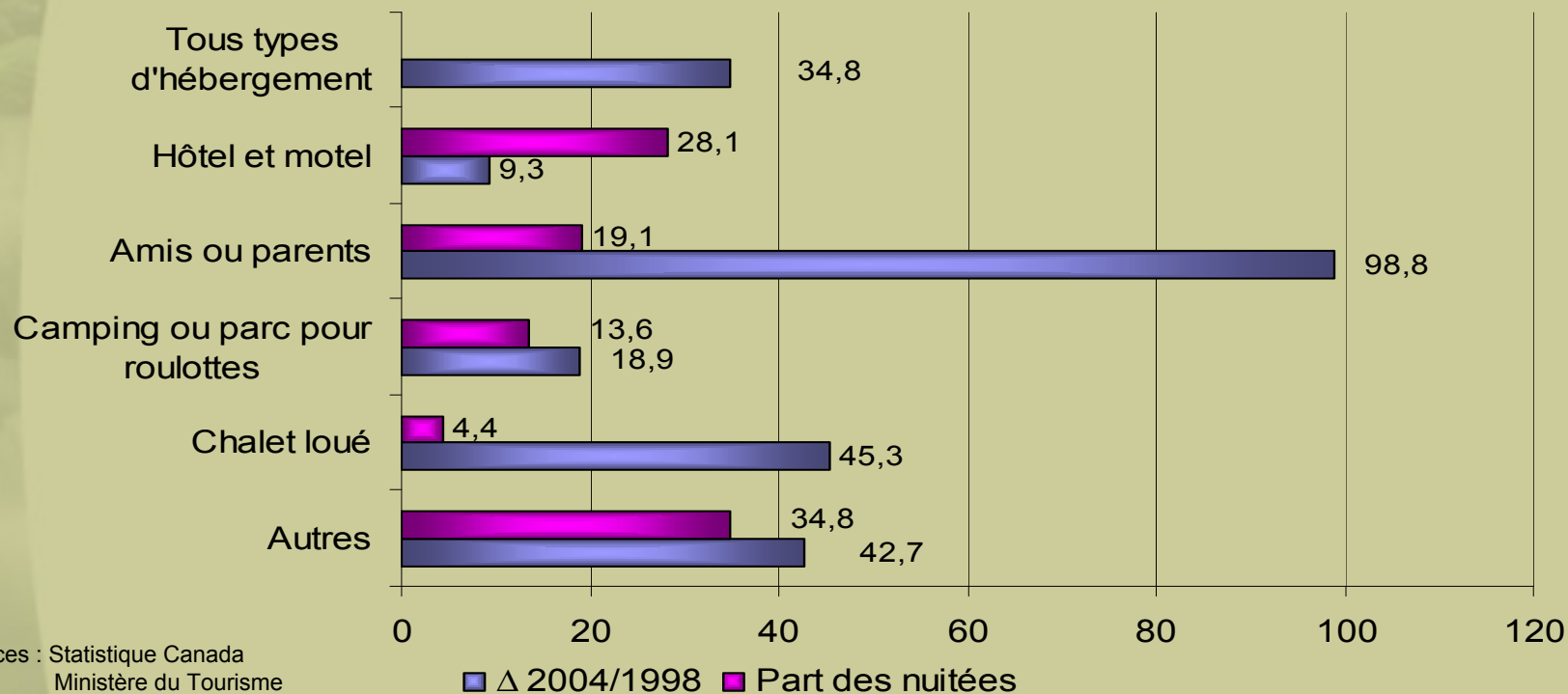


Sources : Institut de la statistique du Québec
Ministère du Tourisme



- Tous touristes en voyage d'agrément : 28 % des nuitées dans les hôtels/motel
- Hôtel/motel : la plus faible croissance (9,3 %) entre 1998 et 2004

Part des nuitées selon le type d'hébergement pour l'ensemble des marchés au Québec en 2004 et variation entre 1998 et 2004 lors d'un voyage agrément



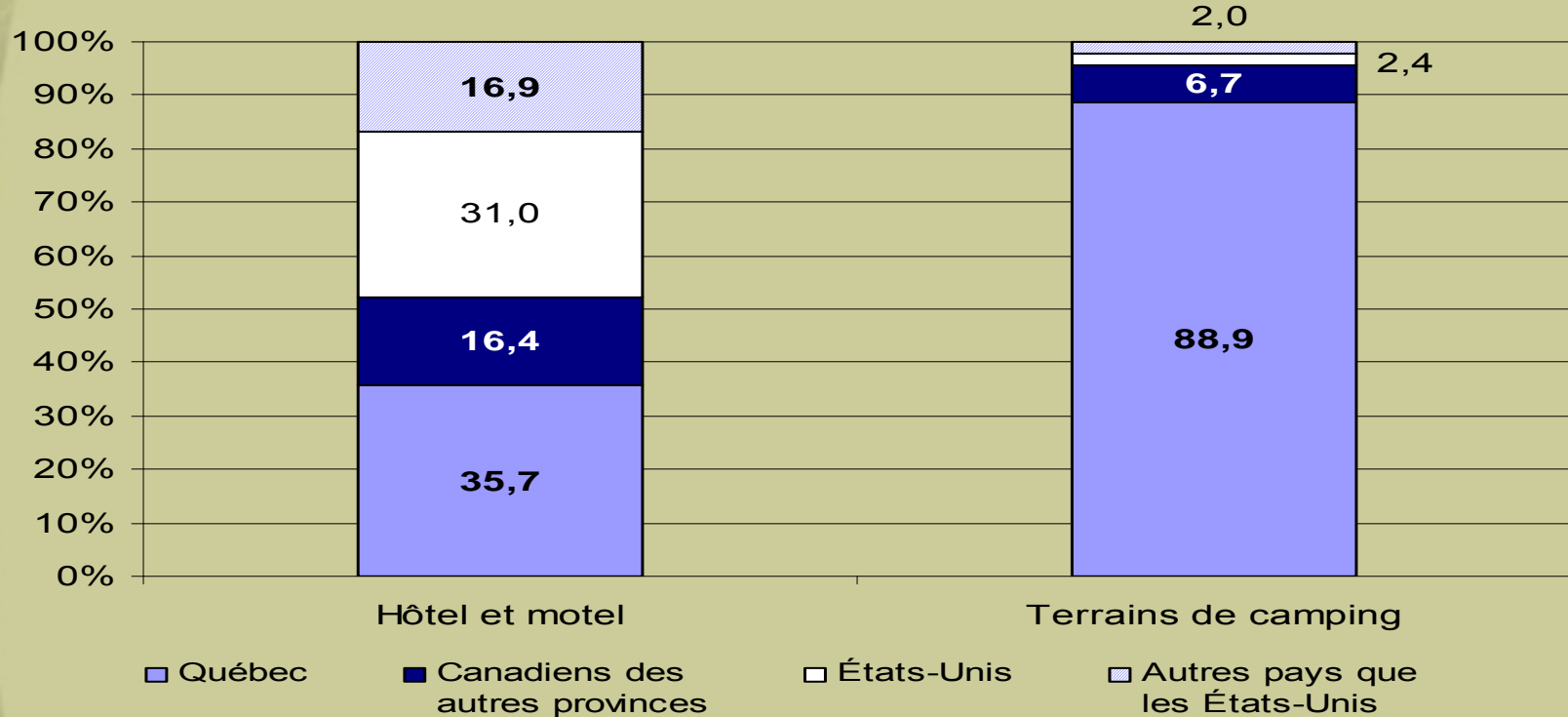
Sources : Statistique Canada
Ministère du Tourisme

Inclus dans « Autres » : gîte, camp de chasse et pêche, lieu de villégiature, chalet privé, autres non indiqués



- Hôtel/motel : 64,3 % des nuitées des touristes de l'extérieur du Québec contre 11,1 % pour le camping (voyage d'agrément)

Répartition des nuitées pour l'hôtel/motel et le camping selon la provenance des touristes lors d'un voyage agrément, Québec, 2004

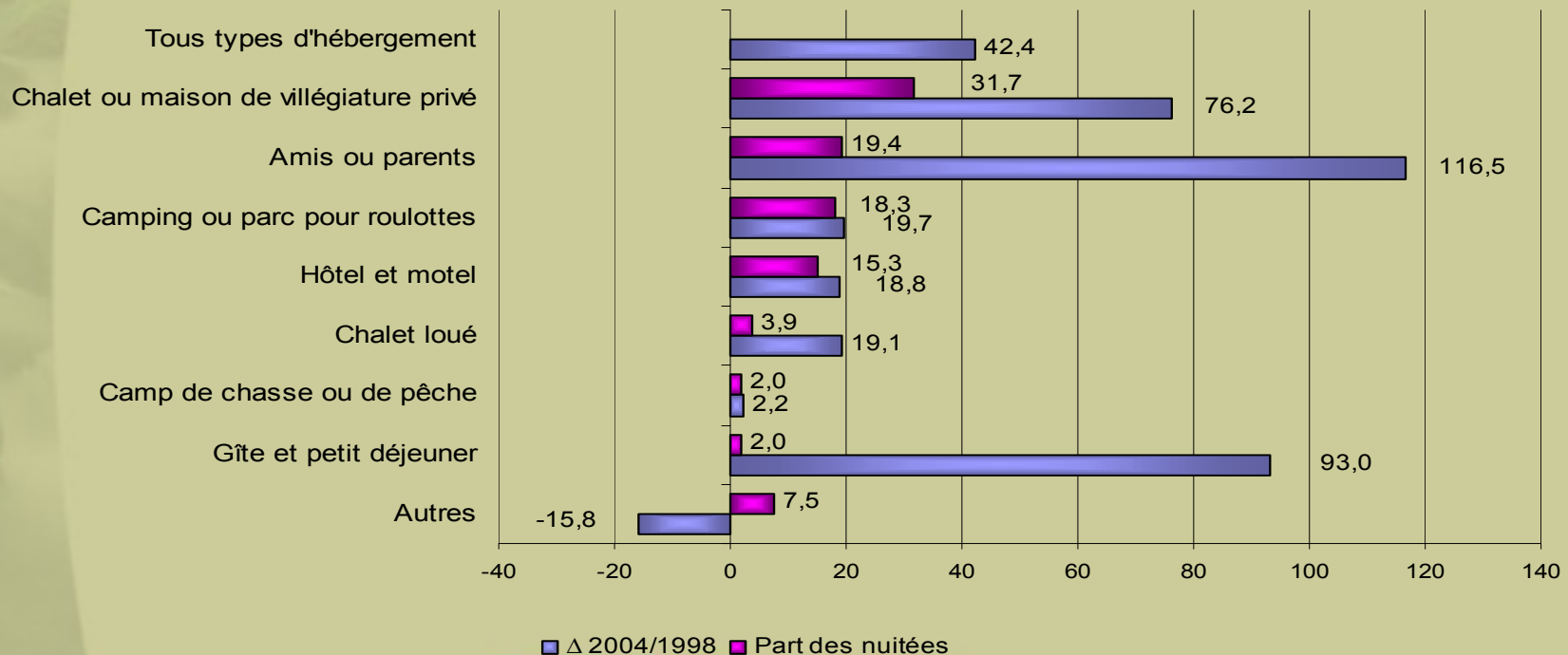


Sources : Statistique Canada
Ministère du Tourisme



- Pour les Québécois en voyage d'agrément, 51 % des nuitées dans un chalet/maison privés ou chez des parents/amis
- Et forte croissance de ces deux modes d'hébergement (76 % et 117 %)

Part des nuitées selon le type d'hébergement pour les Québécois au Québec en 2004 et variation entre 1998 et 2004, lors d'un voyage agrément



Sources : Statistique Canada
Ministère du Tourisme



4. La performance régionale

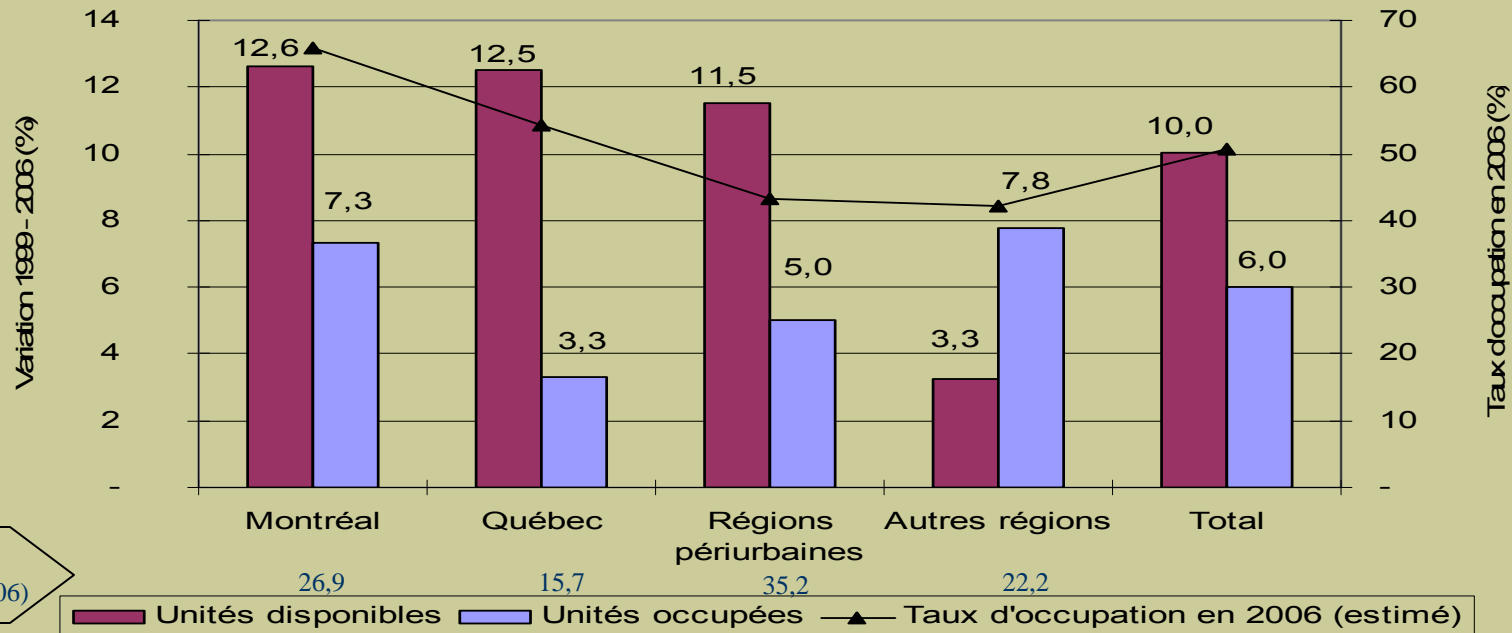


Tourisme
Québec



- Croissance plus forte de l'offre dans les centres urbains et périurbains
- Hausse plus forte de la demande dans les autres régions et Montréal
- Taux d'occupation plus élevé dans les deux centres urbains

Variation du nombre d'unités disponibles et occupées entre 1999 et 2006 et taux d'occupation pour 2006, secteur de l'hébergement, par région



% des unités disponibles (2006)

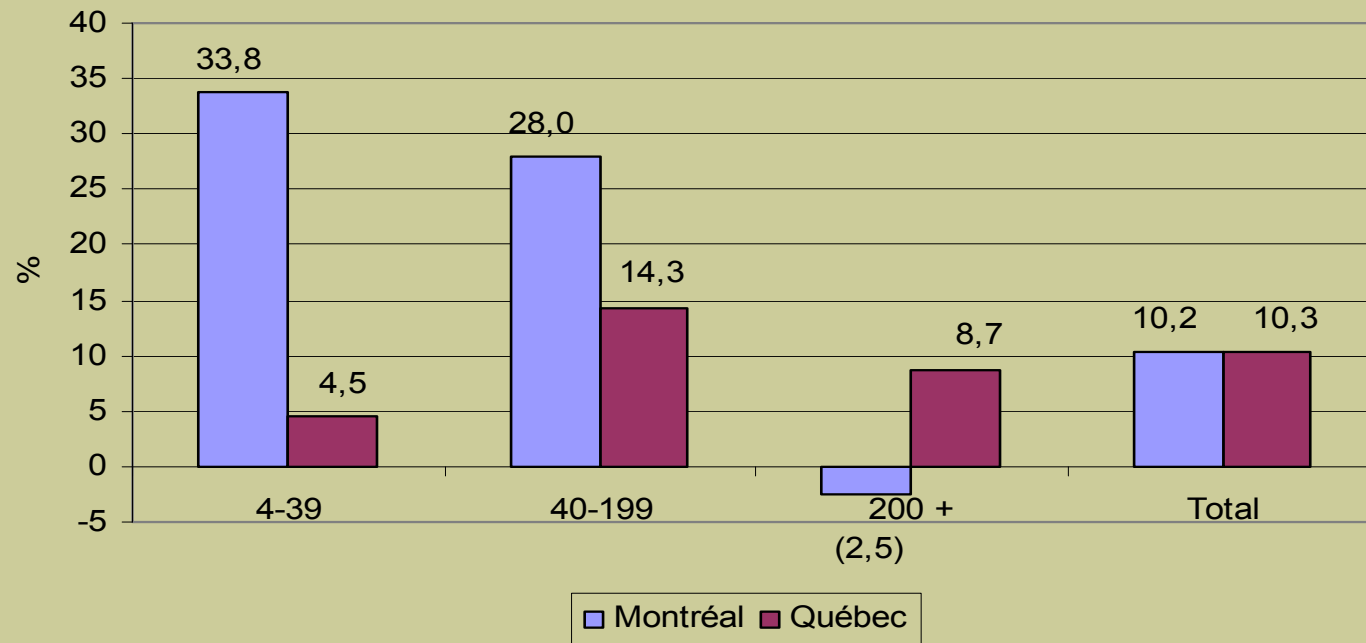
Régions périurbaines : Charlevoix, Chaudière-Appalaches, Cantons-de-l'Est, Montérégie, Lanaudière, Laurentides, Outaouais, Laval

Autres régions : Îles-de-la-Madeleine, Gaspésie, Bas-Saint-Laurent, Mauricie, Abitibi-Témiscamingue, Saguenay-Lac-Saint-Jean, Manicouagan, Duplessis, Centre-du-Québec, ancienne ATR Nord du Québec



- Montréal : légère baisse du nombre d'unités dans les grands établissements, mais forte croissance dans la petite et moyenne hôtellerie
- Québec : croissance plus marquée de la strate 40-199 unités

**Évolution des unités disponibles selon la taille,
Montréal et Québec, entre 1999 et 2005**

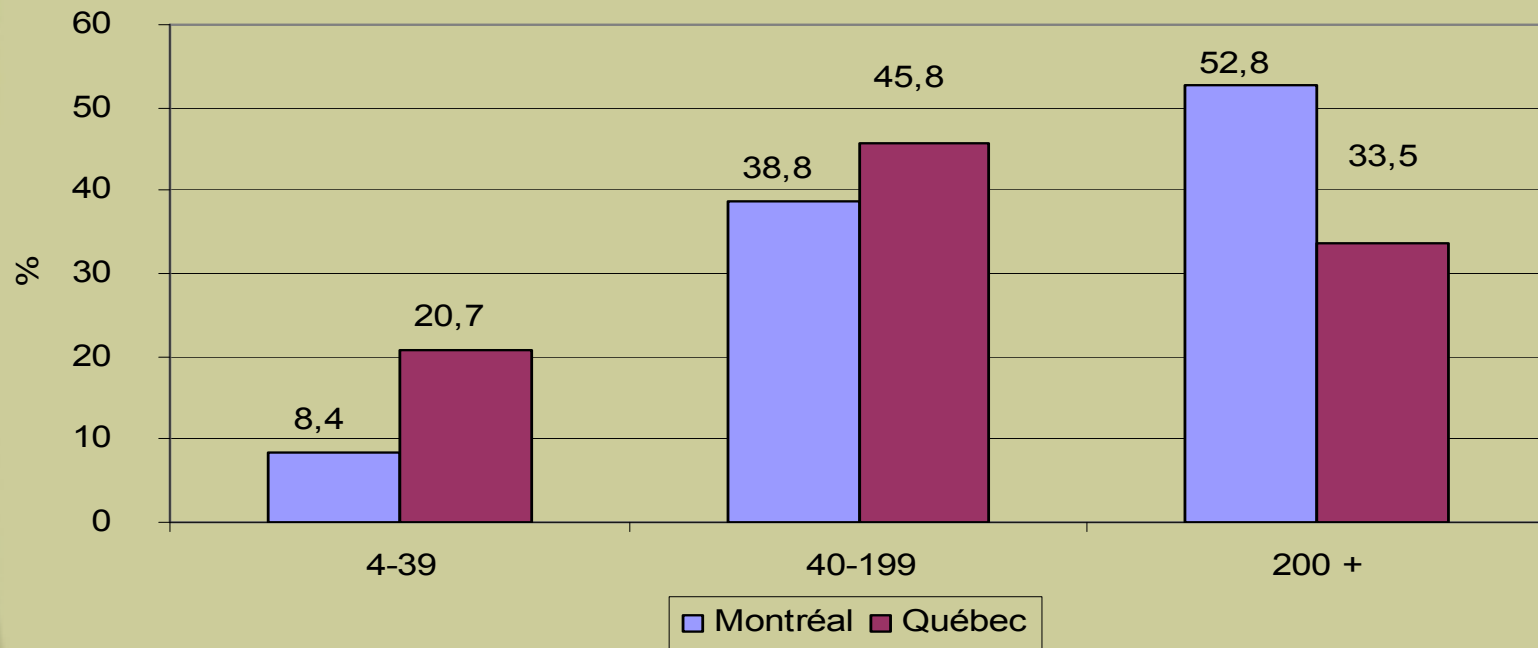


Sources : Institut de la statistique du Québec
Ministère du Tourisme



- Montréal : plus de 50 % de l'offre totale provenant grands établissements en 2005
- Québec : un apport plus partagé à l'offre d'hébergement

**Part du nombre d'unités disponibles selon la strate de taille,
Montréal et Québec, 2005**



Sources : Institut de la statistique du Québec
Ministère du Tourisme

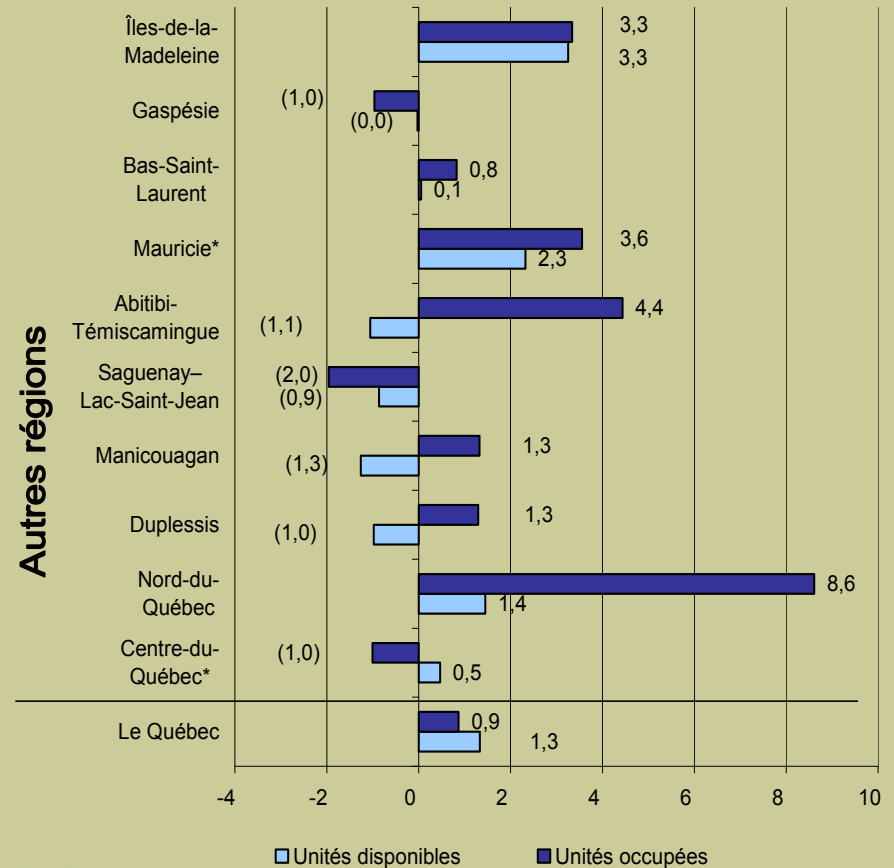
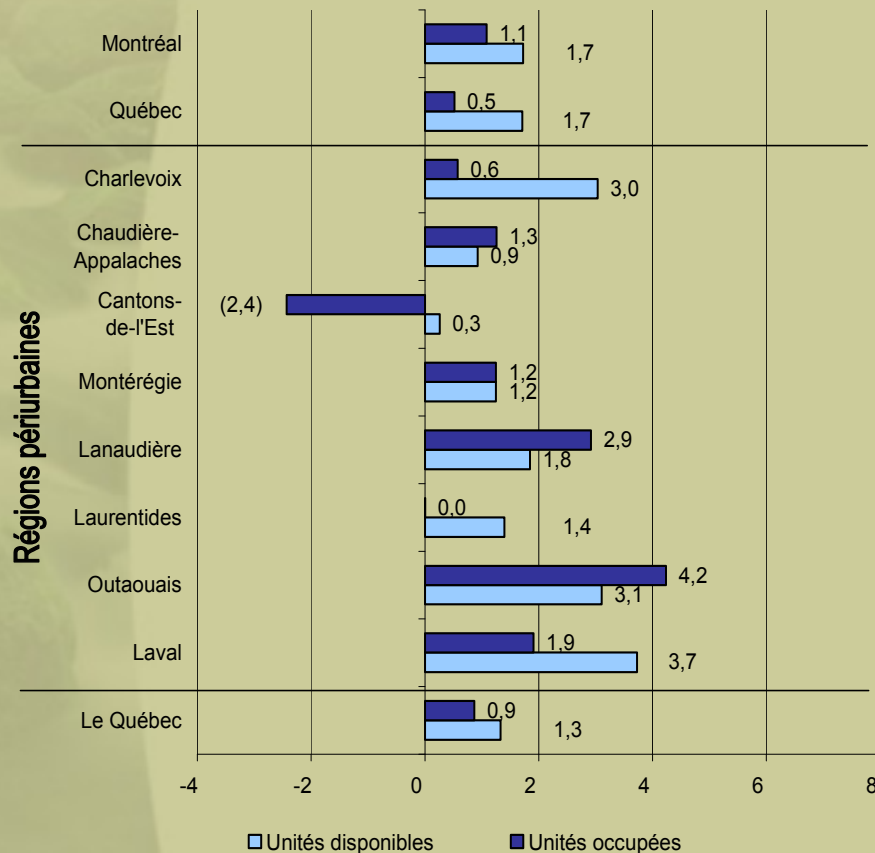


Tourisme
Québec



- Offre en baisse dans 4 régions (autres régions)
- Demande en baisse dans 4 régions : 1 périurbaine + 3 autres régions

Moyenne des variations annuelles du nombre d'unités disponibles et occupées, par région touristique, 1999 à 2006 (%)



Donnée estimée pour 2006

Sources : Institut de la statistique du Québec et Ministère du Tourisme



- Prix supérieur à 100 \$ par nuitée dans six régions
- Toutefois, à considérer : la classification

Prix moyen annuel des unités selon trois strates pour 2005

Plus de 100 \$ (6)

- Montréal (128,90)
- Laurentides (125,70)
- Québec (115,10)
- Outaouais (112,30)
- Charlevoix (106,30)
- Nord du Québec (104,40)

80 à 99 \$ (5)

- Laval (98,00)
- Montérégie (86,90)
- Lanaudière (83,30)
- Cantons-de-l'Est (82,60)
- Mauricie (82,10)

Moins de 80 \$ (9)

- Bas-St-Laurent (77,80)
- Gaspésie (77,50)
- Centre-du-Québec (77,30)
- Saguenay–Lac-Saint-Jean (74,30)
- Abitibi-Témiscamingue (73,50)
- Duplessis (72,20)
- Chaudière-Appalaches (72,10)
- Manicouagan (71,40)
- Iles-de-la-Madeleine (65,00)

Moyenne du Québec : 109,50 \$

Médiane : 82,60 \$

Sources : Institut de la statistique du Québec
Ministère du Tourisme



Tourisme
Québec



- Revenu moyen par unité (RMPU) supérieur à 50 \$ dans cinq régions

Revenu moyen par unité selon trois strates pour 2005

Plus de 50 \$ (5)

- Montréal (84,30)
- Laval (65,07)
- Québec (64,80)
- Outaouais (56,94)
- Laurentides (51,66)

35 à 50 \$ (5)

- Nord du Québec (42,60)
- Charlevoix (41,14)
- Montréal (40,32)
- Bas-St-Laurent (38,82)
- Abitibi-Témiscamingue (37,93)

Moins de 35 \$ (10)

- Mauricie (33,25)
- Manicouagan (33,13)
- Centre-du-Québec (32,62)
- Cantons-de-l'Est (31,55)
- Lanaudière (31,40)
- Gaspésie (30,54)
- Saguenay–Lac-Saint-Jean (28,68)
- Duplessis (28,81)
- Chaudière-Appalaches (28,19)
- Iles-de-la-Madeleine (24,12)

RMPU = taux d'occupation X prix moyen

Moyenne du Québec : 56,06 \$

Médiane : 37,93 \$



5. La classification

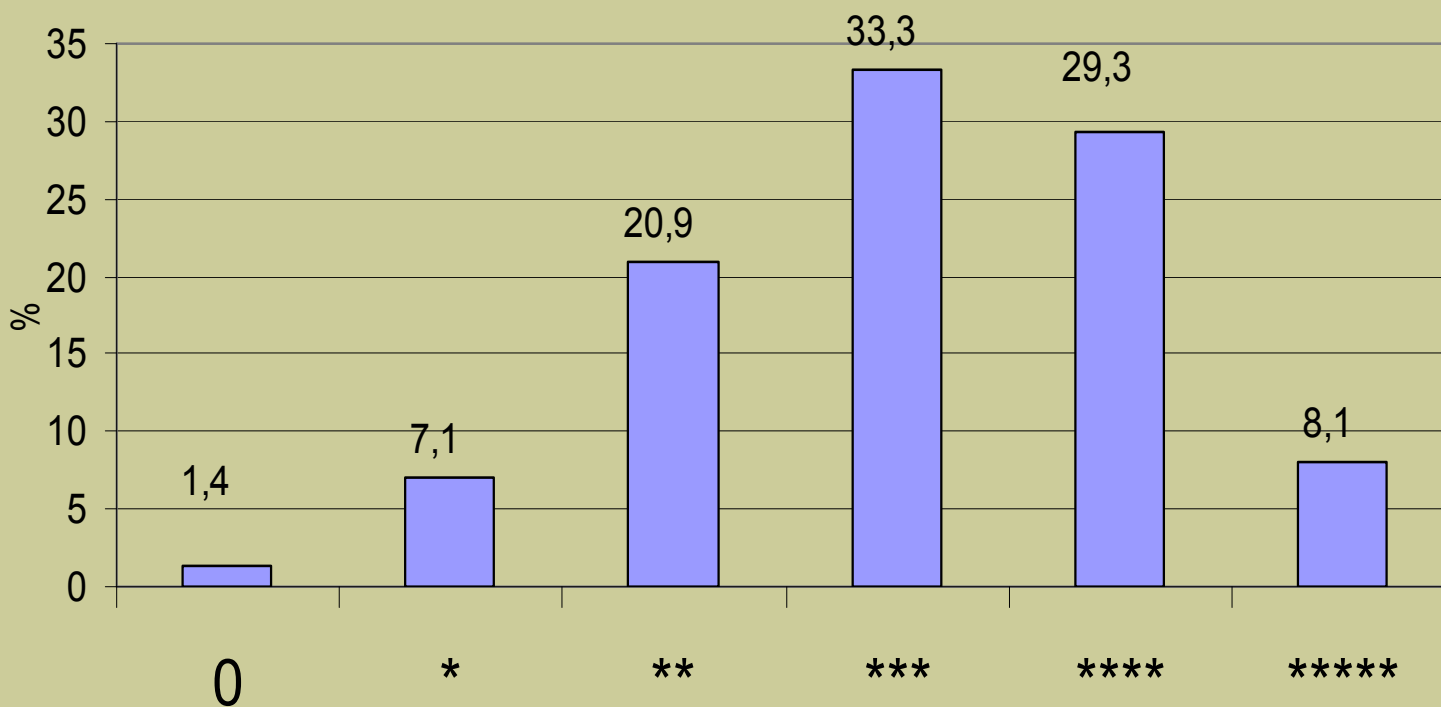


Tourisme
Québec



- Hôtels et résidences de tourisme ayant au moins 3 étoiles : 72 % de l'offre totale du Québec

Proportion du nombre d'unités de location disponibles quotidiennement selon la classification, ensemble du Québec, pour 2005

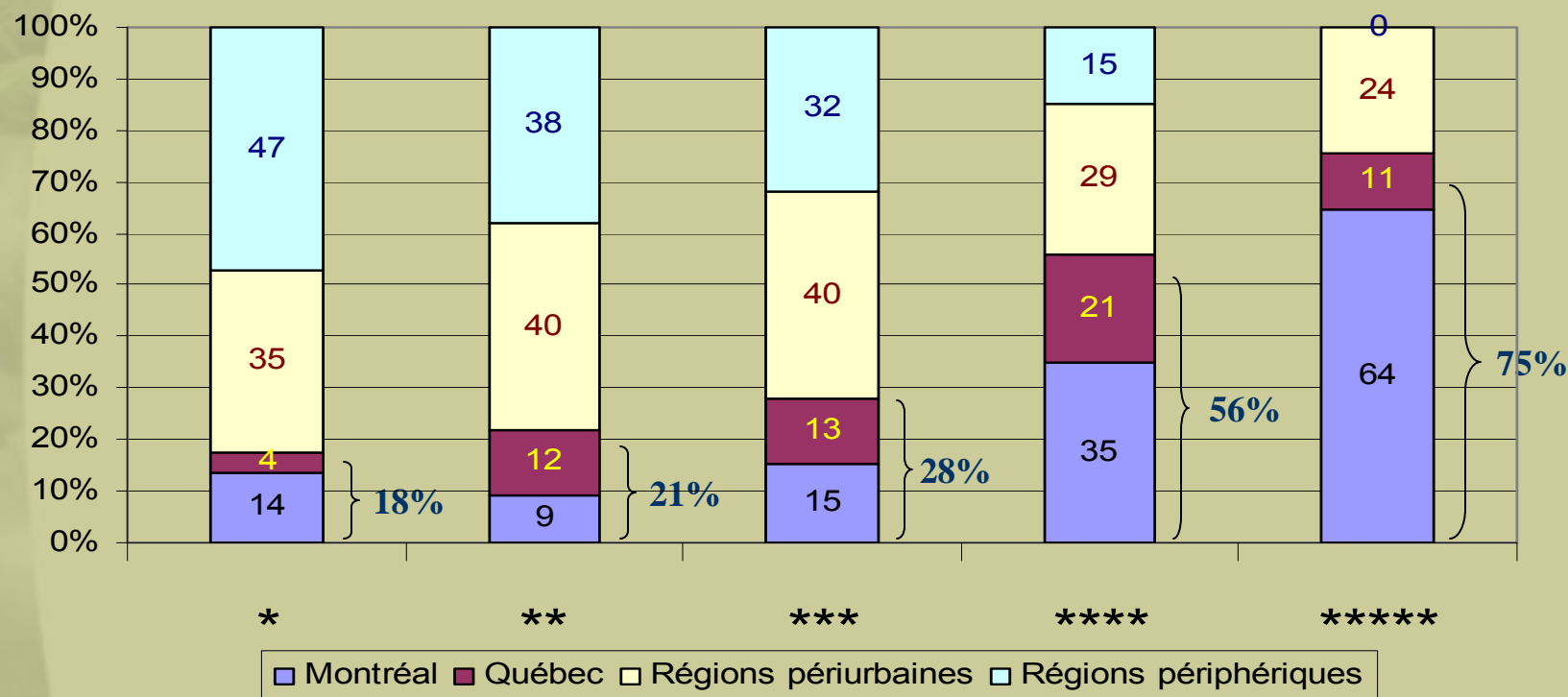


Sources : Institut de la statistique du Québec
Ministère du Tourisme



- Québec et Montréal : 56 % des unités à 4 étoiles et 75 % de celles à 5 étoiles de l'ensemble du Québec

Répartition régionale du nombre d'unités disponibles selon la classification, Québec, août 2005

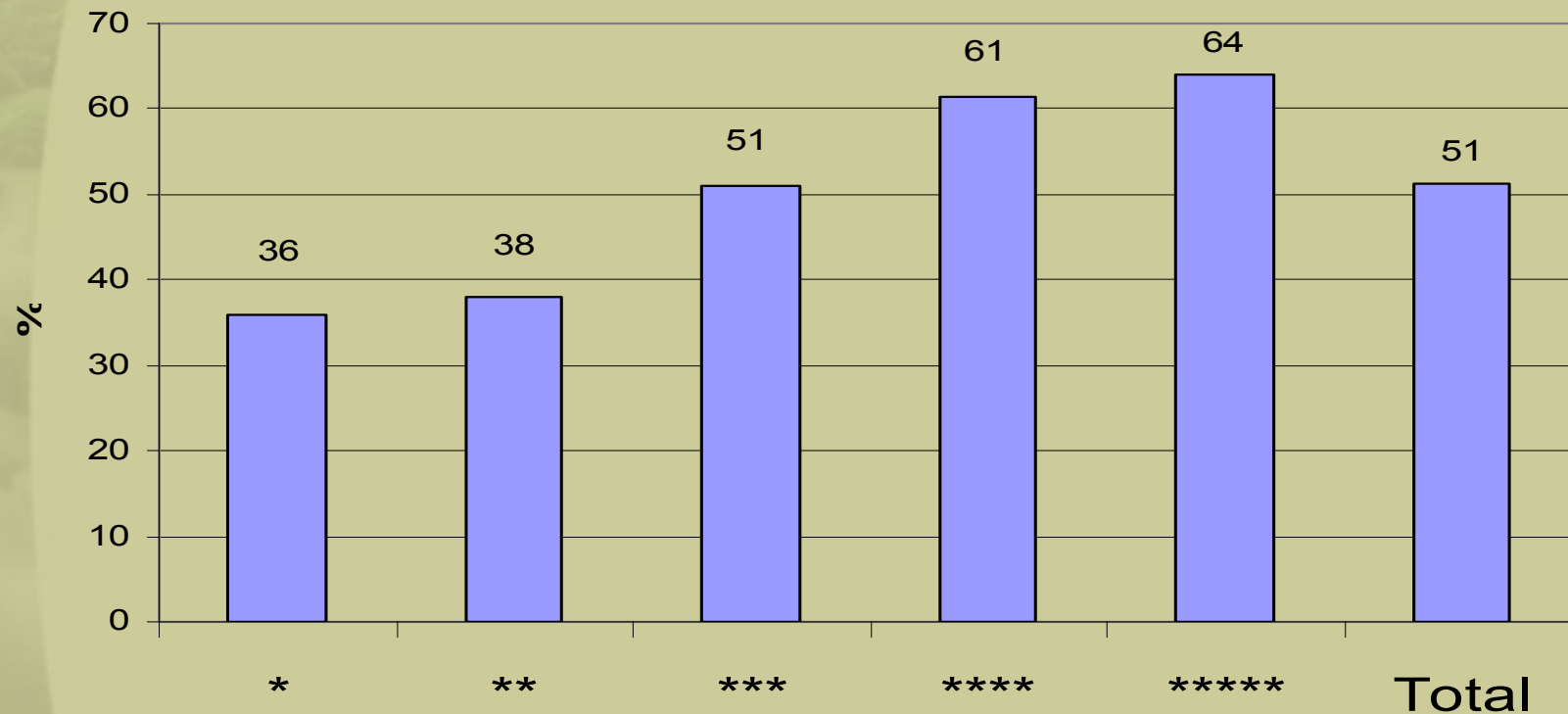


Source : Ministère du Tourisme
Direction de la qualité et des services touristiques



- Amélioration de la classification = meilleur taux d'occupation

Taux d'occupation selon la classification, province de Québec, 2005



Sources : Institut de la statistique du Québec
Ministère du Tourisme

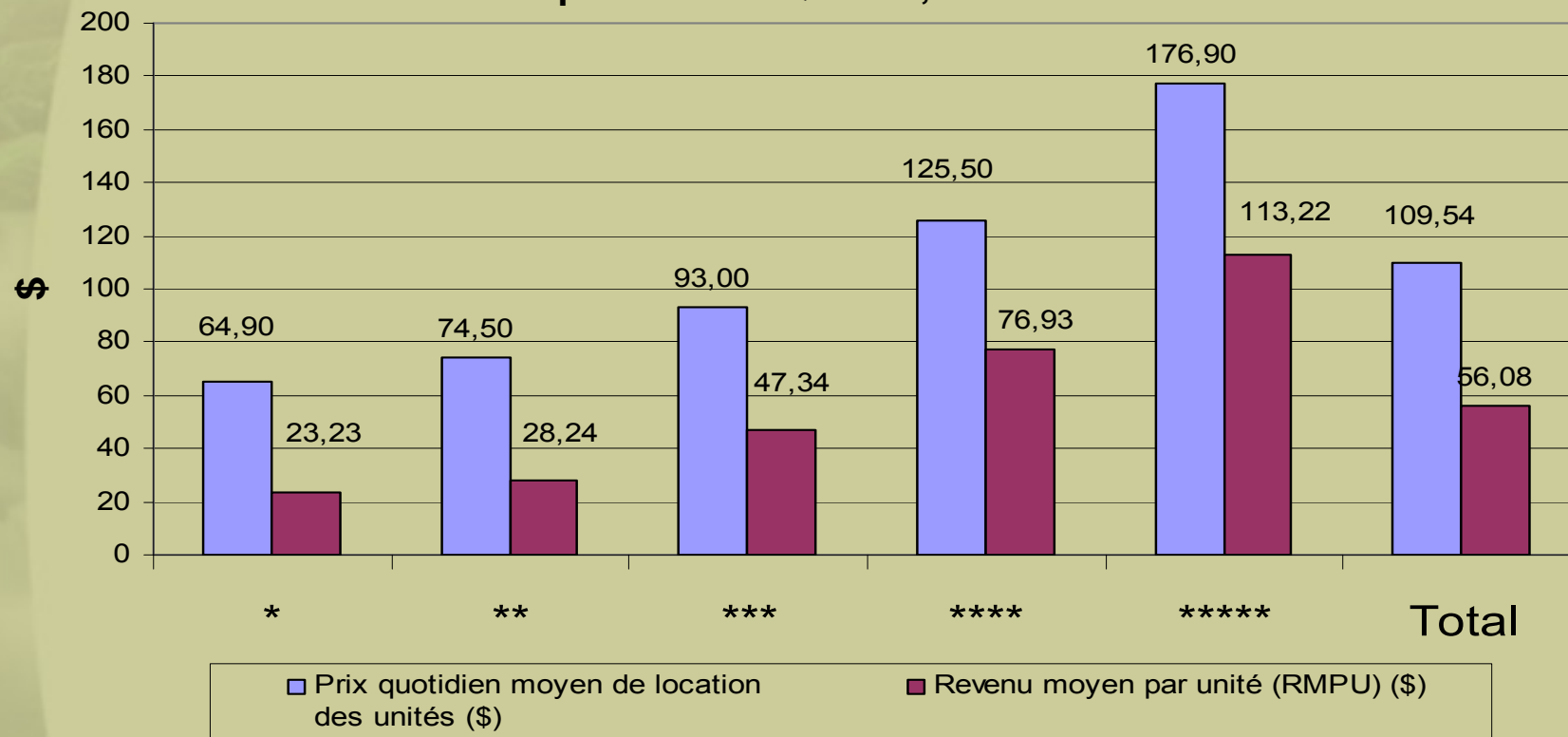


Tourisme
Québec



- Amélioration de la classification = meilleur prix et meilleur RMPU

Prix moyen quotidien et RMPU selon la classification,
province de Québec, 2005



RMPU = Taux d'occupation X prix moyen

Sources : Institut de la statistique du Québec
Ministère du Tourisme



Tourisme
Québec



- 8 régions dont la classification moyenne est d'au moins 3 étoiles
- Diminution de la classification en s'éloignant des grands centres urbains

Classification moyenne pondérée des établissements d'hébergement (août 2005)

Au moins 3 étoiles (8)

- Montréal (3,8)
- Québec (3,4)
- Laurentides (3,3)
- Outaouais (3,2)
- Laval (3,1)
- Centre-du-Québec (3,1)
- Charlevoix (3,0)
- Cantons-de-l'Est (3,0)

2,5 à 3 étoiles (10)

- Saguenay–Lac-Saint-Jean (2,9)
- Mauricie (2,8)
- Montréal (2,8)
- Iles-de-la-Madeleine (2,8)
- Abitibi-Témiscamingue (2,7)
- Bas-St-Laurent (2,6)
- Chaudière-Appalaches (2,6)
- Lanaudière (2,6)
- Manicouagan (2,6)
- Gaspésie (2,5)

Moins de 2,5 étoiles (3)

- Duplessis (2,4)
- Baie-James (2,2)
- Nunavik (2,1)

Moyenne du Québec : 3,2

Médiane : 2,8

Sources : Institut de la statistique du Québec
Ministère du Tourisme



Tourisme
Québec



- Amélioration de la classification, particulièrement à l'extérieur des grandes agglomérations urbaines

Écart de la classification moyenne pondérée des unités disponibles
entre août 2003 et août 2006 (nombre d'étoiles)

Hausse de 0,1 étoile et plus (7)

- Iles-de-la-Madeleine (0,18)
- Bas-St-Laurent (0,16)
- Abitibi-Témiscamingue (0,16)
- Cantons-de-l'Est (0,14)
- Manicouagan (0,13)
- Charlevoix (0,12)
- Saguenay-Lac-Saint-Jean (0,12)

Hausse de 0 à 0,1 étoile (8)

- Duplessis (0,1)
- Lanaudière (0,07)
- Chaudière-Appalaches (0,06)
- Laurentides (0,05)
- Québec (0,04)
- Gaspésie (0,04)
- Centre-du-Québec (0,03)
- Montréal (0,0)

Baisse (5)

- Montérégie (-0,04)
- Mauricie (-0,05)
- Outaouais (-0,07)
- Nord-du-Québec (-0,10)
- Laval (-0,14)

Moyenne du Québec : 0,05

Sources : Institut de la statistique du Québec
Ministère du Tourisme

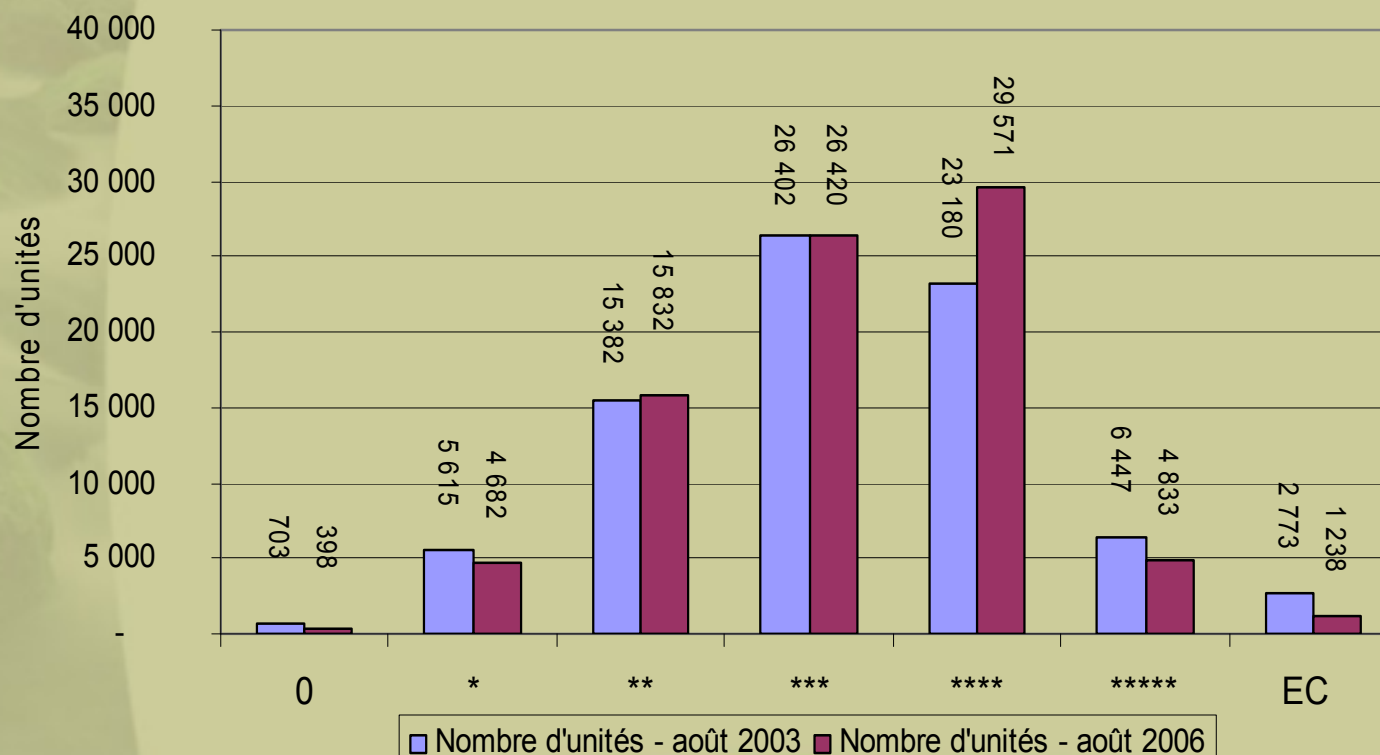


Tourisme
Québec



- Unités ayant 4 étoiles : le plus grand nombre en 2006 et la plus forte croissance entre 2003 et 2006 (+ 27,6 %)
- Baisse des unités entre 2003 et 2006 : pour 0, 1 et 5 étoiles

Nombre d'unités selon la classification, hôtels et résidences de tourisme, Québec, août 2003 et 2006



73 % de la hausse pour les 4 étoiles entre 2003 et 2006 concentrée à Montréal et à Québec

Source : Ministère du Tourisme
Direction de la qualité et des services touristiques



- 5 régions dont le prix moyen par étoile excède 35 \$

Prix moyen par étoile, par région, année 2005

Moins de 25 \$ (4)

- Îles-de-la-Madeleine (22,49)
- Centre-du-Québec (24,02)
- Saguenay–Lac-Saint-Jean (24,31)
- Abitibi-Témiscamingue (24,99)

> = 25 à 35 \$ (11)

- Manicouagan (25,73)
- Chaudière-Appalaches (26,22)
- Mauricie (26,47)
- Cantons-de-l'Est (26,88)
- Bas-St-Laurent (27,12)
- Duplessis (28,13)
- Laval (28,57)
- Gaspésie (29,21)
- Lanaudière (29,63)
- Montérégie (29,83)
- Québec (33,42)

> 35 \$ (5)

- Outaouais (35,75)
- Montréal (36,40)
- Laurentides (37,09)
- Charlevoix (37,32)
- Nord-du-Québec (43,49)

Moyenne du Québec : 34,32

Médiane : 28,13

Sources : Institut de la statistique du Québec
Ministère du Tourisme



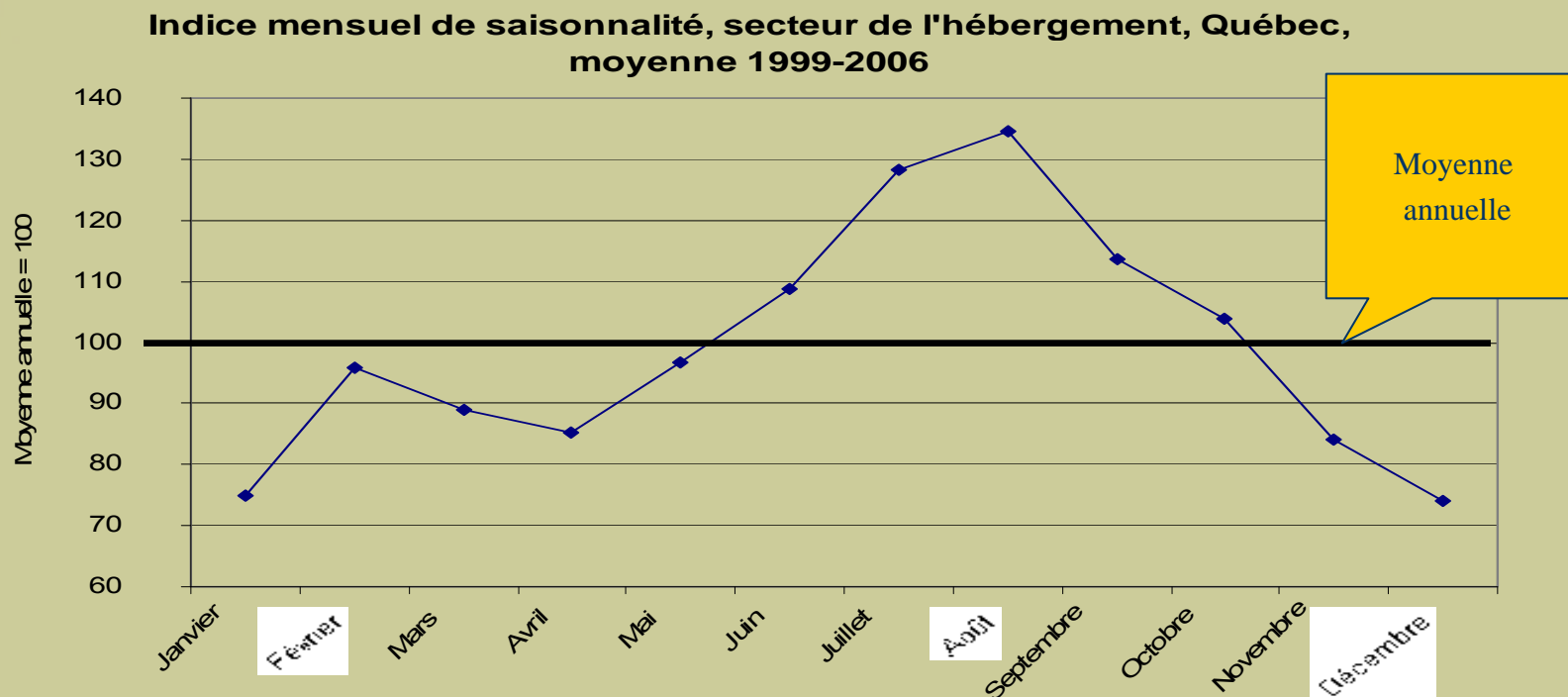
6. La saisonnalité



Tourisme
Québec



- La saisonnalité, une indication du risque
- 5 mois où l'indice est supérieur à 100 (juin à octobre)
- 1 sommet en juillet–août et hausse sensible en février



Calcul de l'indice mensuel :

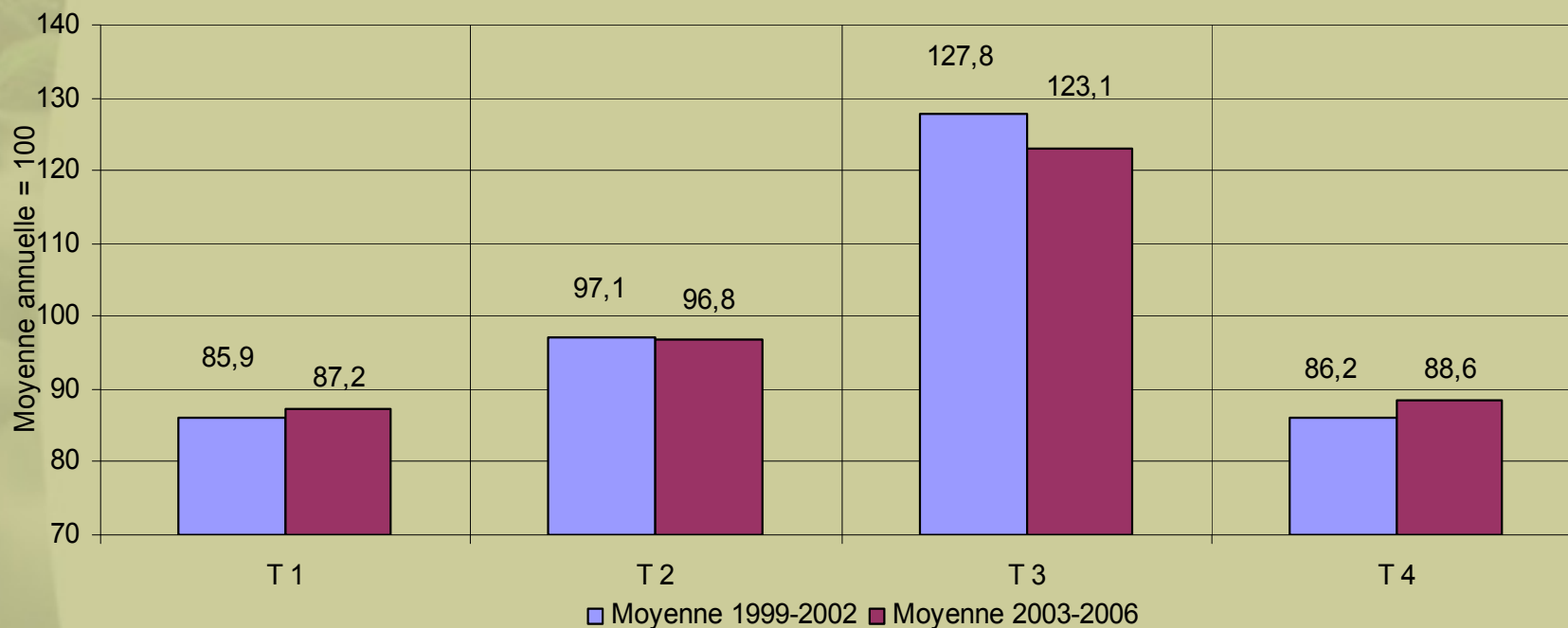
Taux d'occupation d'un mois / taux d'occupation annuel moyen

Sources : Institut de la statistique du Québec
Ministère du Tourisme



- Une baisse de l'achalandage au 3^e trimestre (été) au profit des 1^{er} (hiver) et 4^e (automne)

Indice trimestriel de saisonnalité, secteur de l'hébergement, Québec,
1999-2006



△ 03-06 / 99-02 du
nombre d'unités
occupées :

+ 1 245

- 604

- 1 083

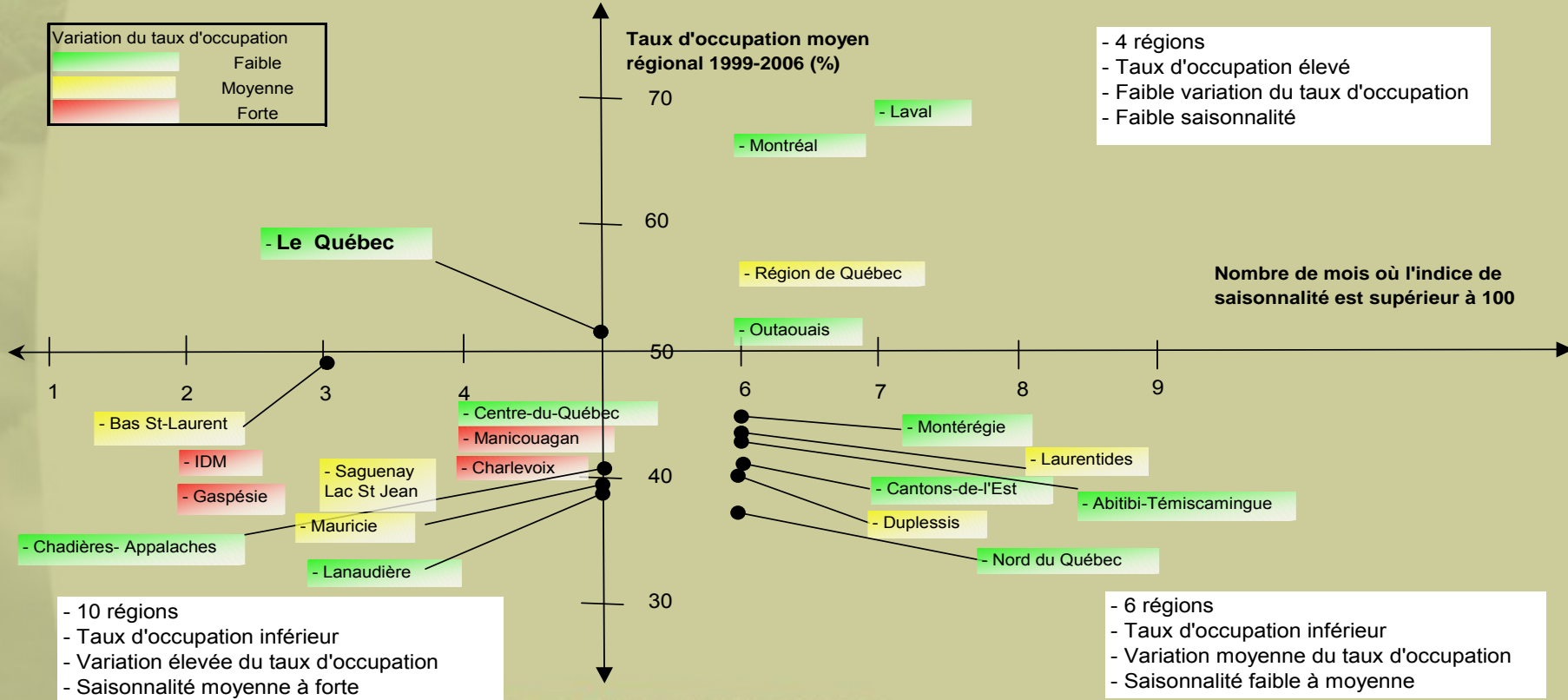
+ 1 743

Sources : Institut de la statistique du Québec
Ministère du Tourisme



- Régions urbaines et majorité des périurbaines moins soumises à la saisonnalité
- Dans les autres régions, certaines très fortement touchées

Nombre de mois où l'indice de saisonnalité est supérieur à 100 selon le taux d'occupation, par région, moyenne 1999 à 2006



7. La performance comparée du Québec



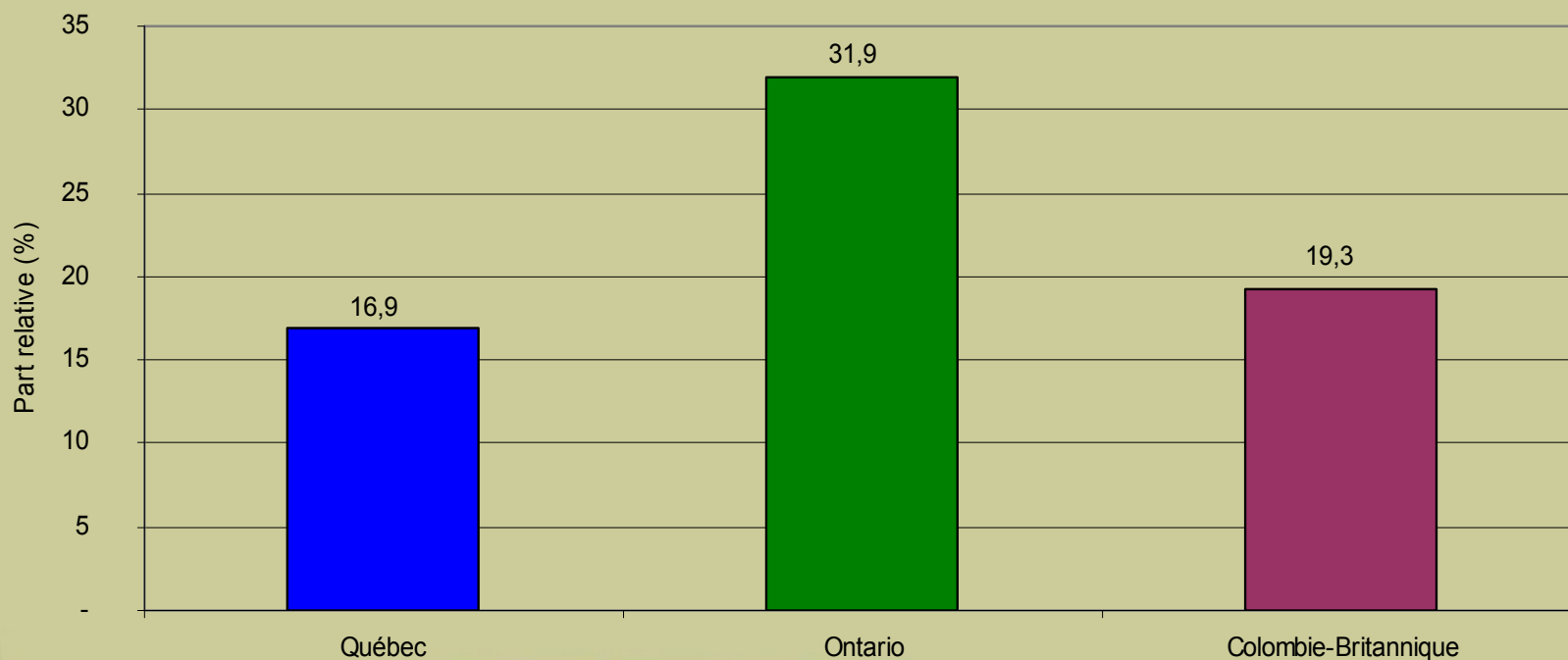
Tourisme
Québec



7.1 Chiffre d'affaires

- Québec, au 3^e rang au Canada

Part relative du revenu total d'exploitation au Canada, secteur de l'hébergement, par région, moyenne 1998-2004

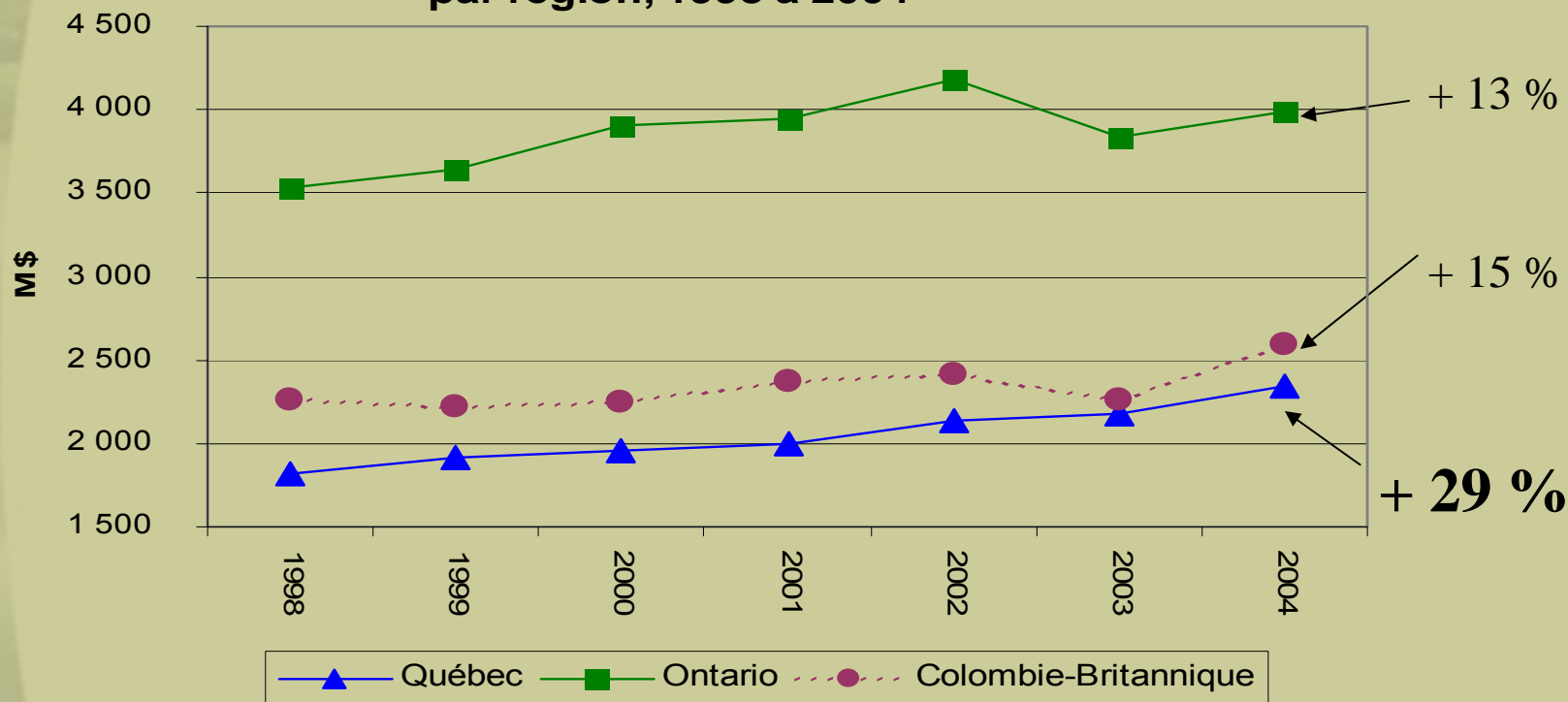


Sources : Statistique Canada



- Chiffre d'affaires en plus forte hausse au Québec (+29 %)

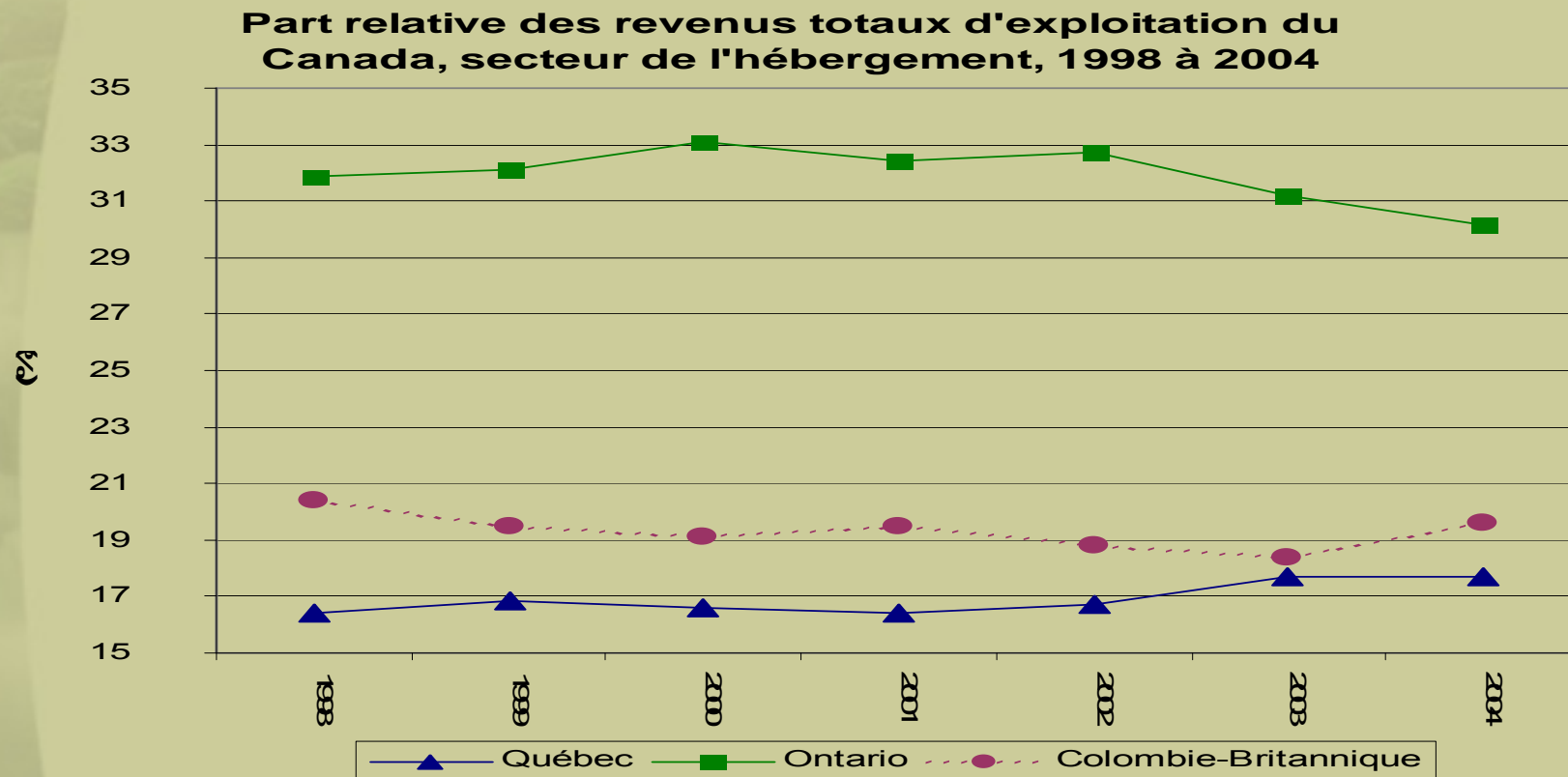
Revenu total d'exploitation, secteur de l'hébergement,
par région, 1998 à 2004



Source : Statistique Canada



- Part relative du Québec en hausse, passant de 16,4 à 17,7 %



Source : Statistique Canada

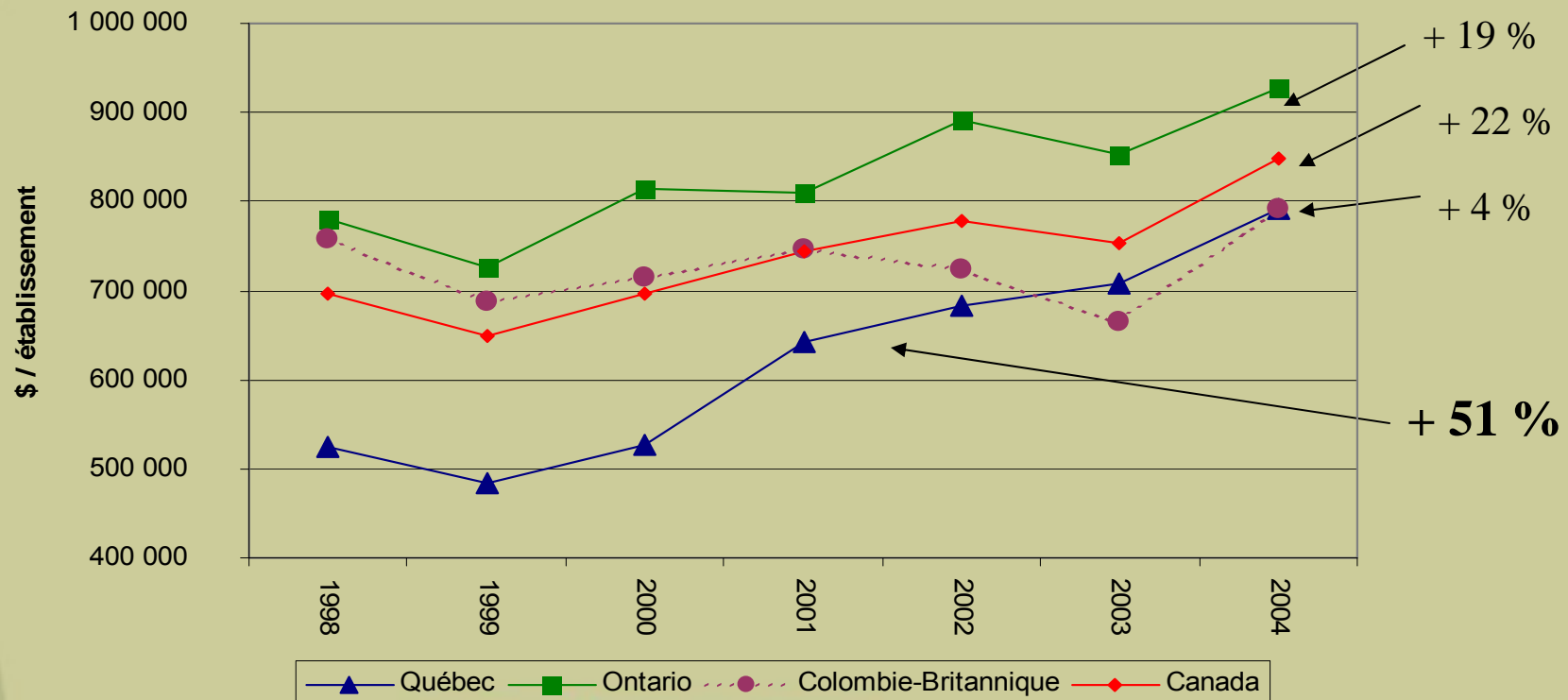


Tourisme
Québec



- Forte croissance du revenu par établissement (51 %) : le Québec se rapproche de la moyenne canadienne

Revenu d'exploitation par établissement, secteur de l'hébergement, par région, 1998 à 2004



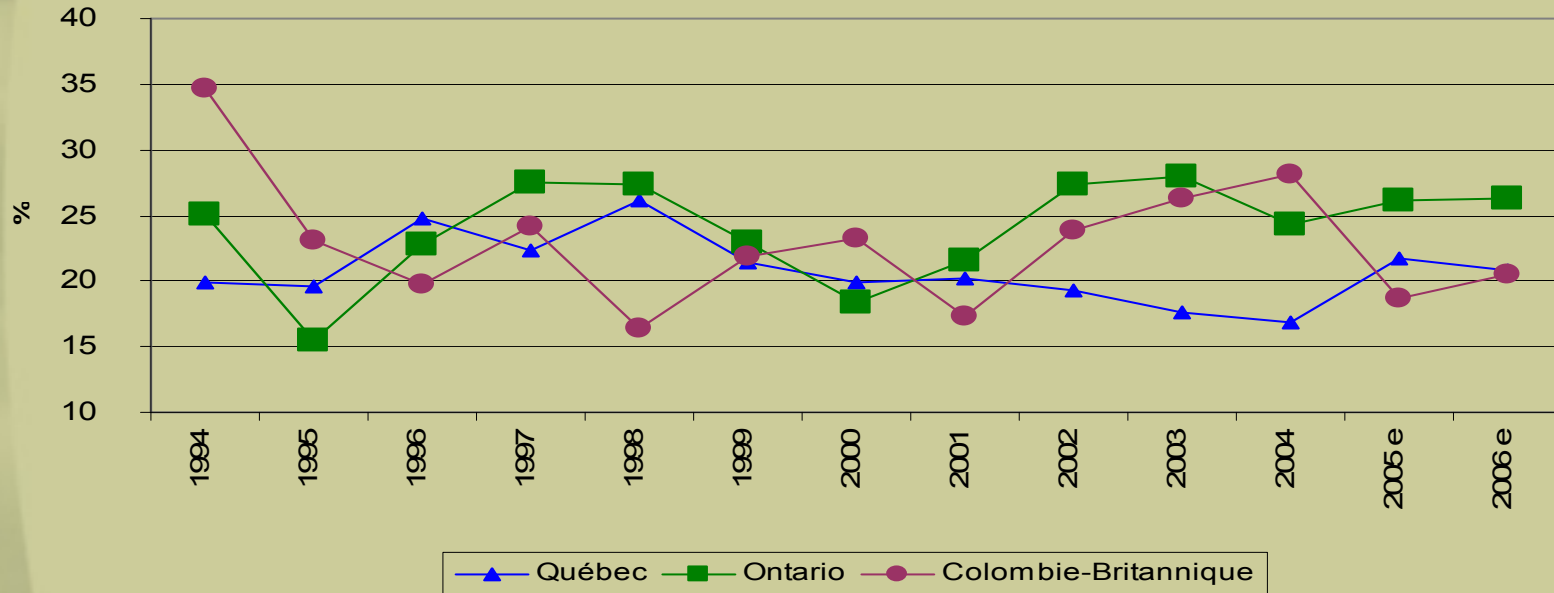
Source : Statistique Canada



7.2 Investissement

- Investissement, un indicateur clé de la vigueur d'un secteur économique
- Part des investissements du Québec en baisse, mais tentative de redressement en 2005 et 2006

Part relative des investissements canadiens, secteur de l'hébergement, par province, 1994-2006



e : estimé

Source : Statistique Canada

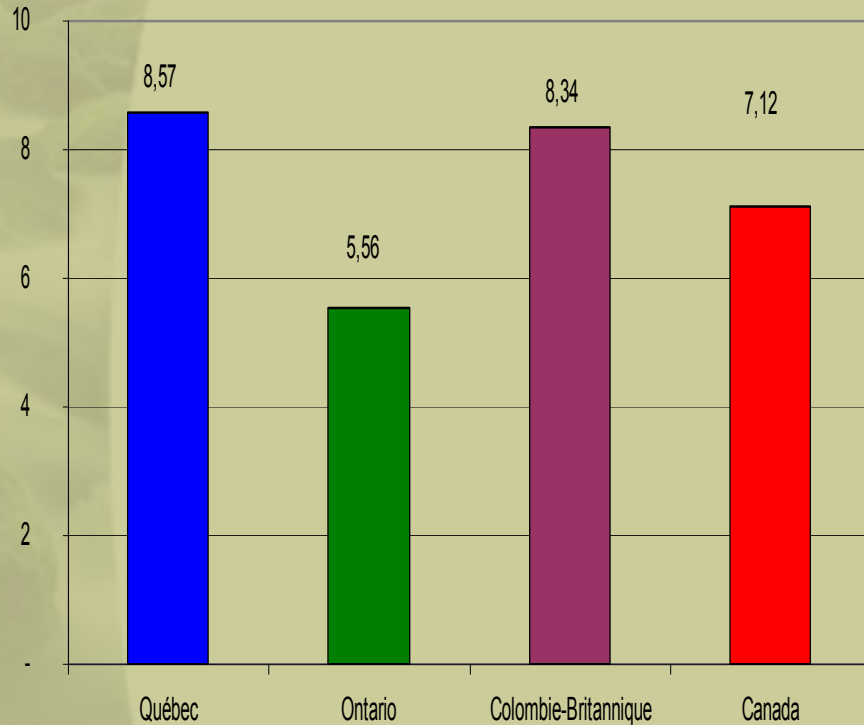


Tourisme
Québec

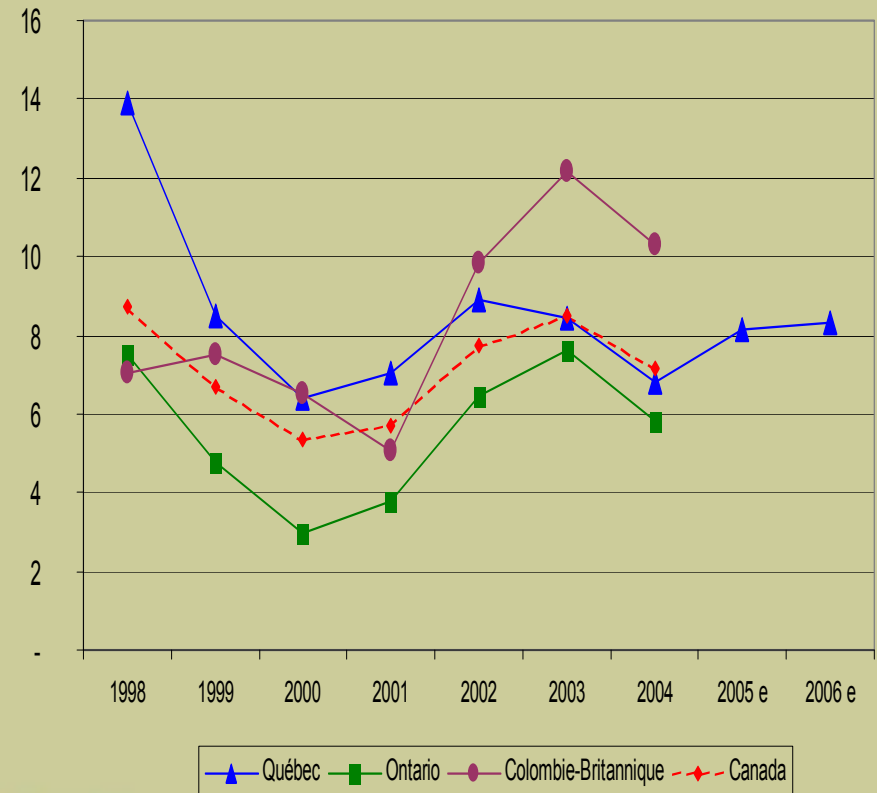


- Intensité d'investissement du Québec supérieure à la moyenne canadienne, mais en perte de vitesse

Intensité d'investissement, secteur de l'hébergement,
par province, moyenne 1998 - 2004



Intensité d'investissement, secteur de l'hébergement, par province
1998 à 2006



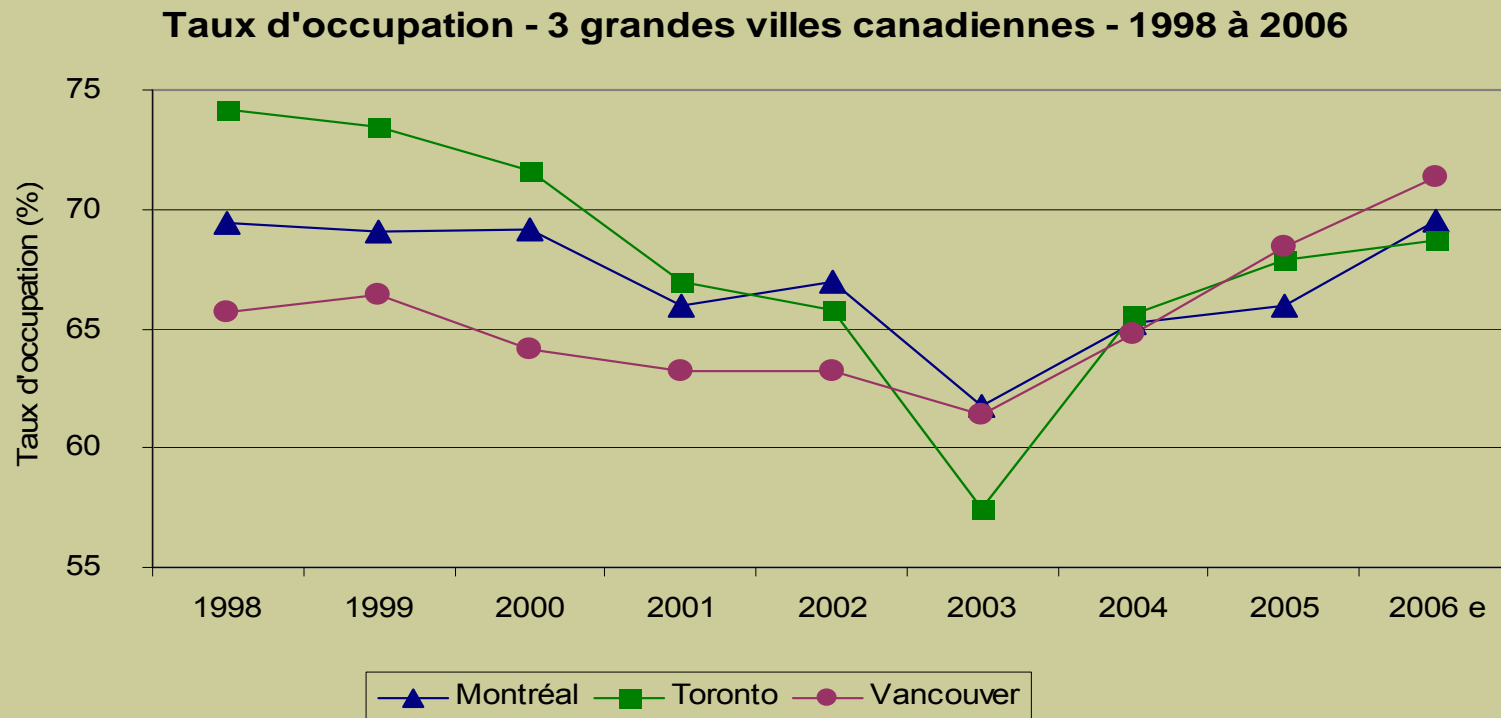
Source : Statistique Canada

Intensité d'investissement = ratio investissement/chiffre d'affaires



7.3 Montréal-Toronto-Vancouver : une performance comparée

- Taux d'occupation : Montréal stable, Toronto en baisse, Vancouver en hausse

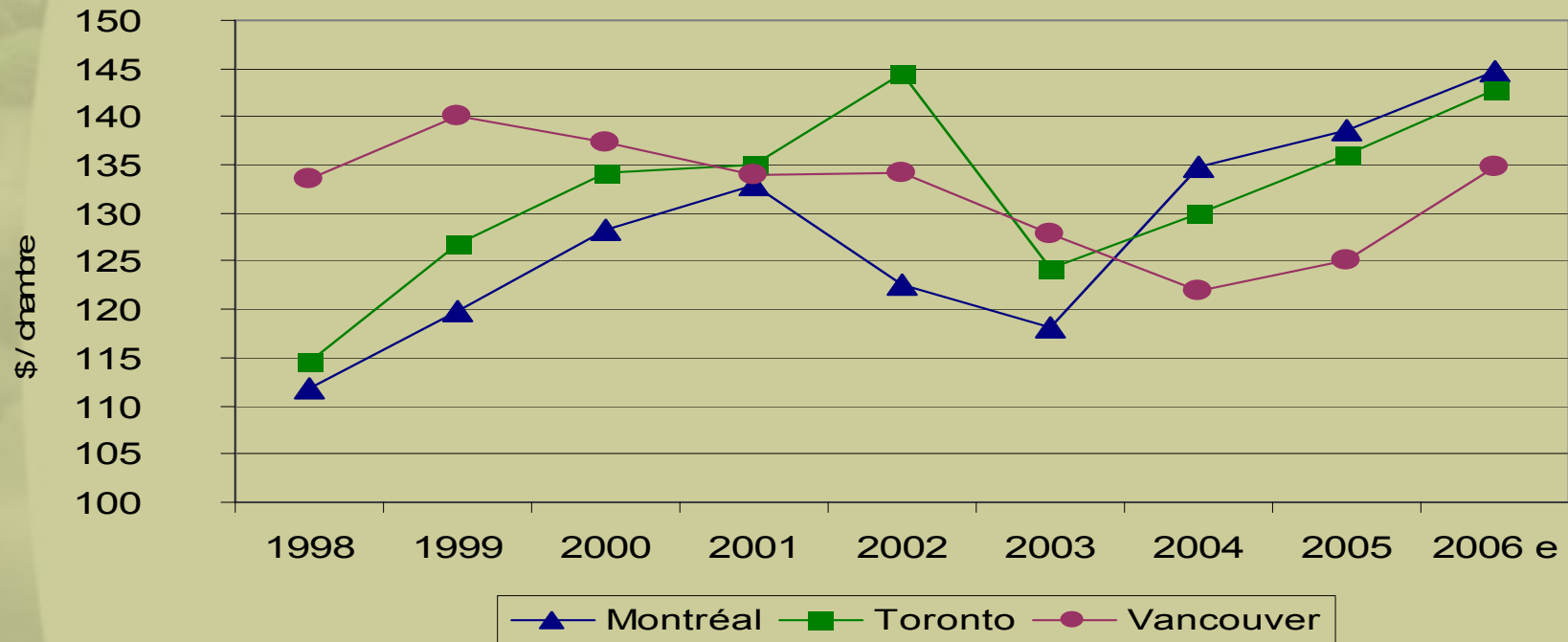


Sources : HVS international
et ministère du Tourisme



- Prix des chambres : progression plus forte à Montréal (24 %) qu'à Toronto (19 %) et stabilité à Vancouver

**Prix moyen des chambres - 3 grandes villes canadiennes -
1998 à 2006**



Sources : HVS international
et ministère du Tourisme

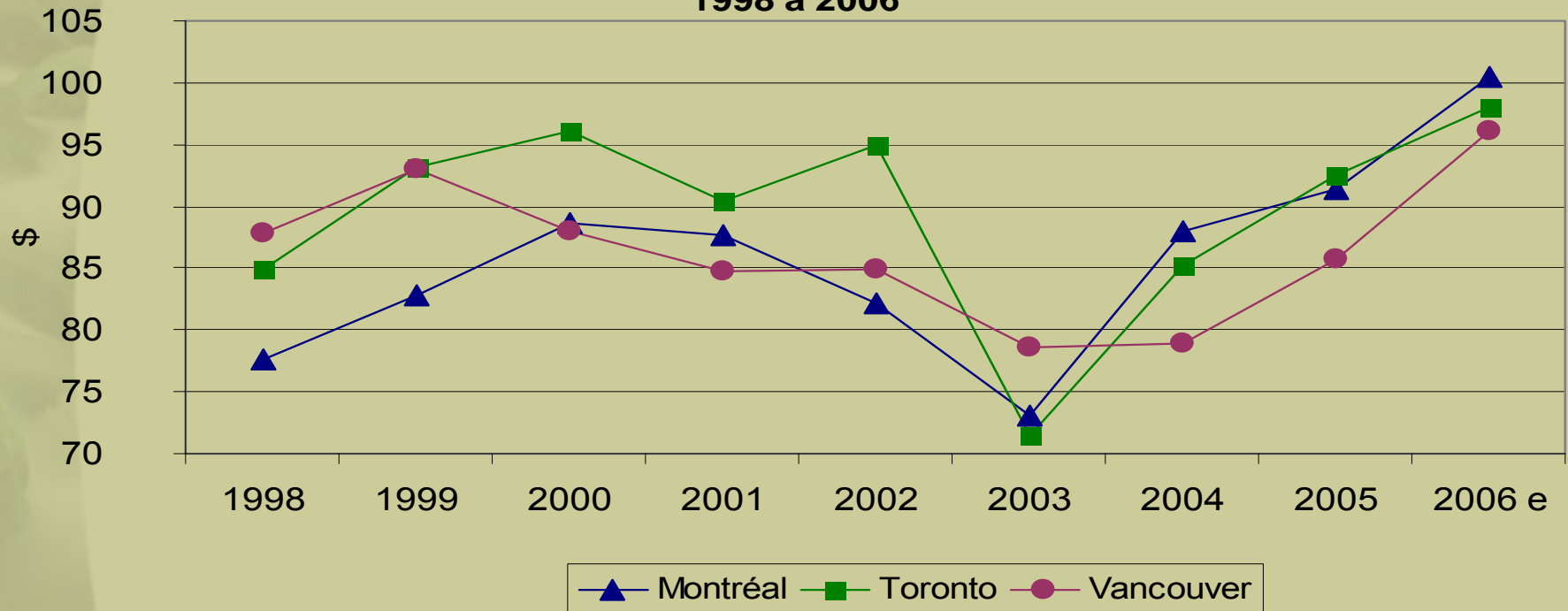


Tourisme
Québec



- Revenu moyen par chambre (RMPC) : Montréal a rejoint Toronto et Vancouver

Revenu moyen par chambre (RMPC) - 3 grandes villes canadiennes -
1998 à 2006



RMPC = taux d'occupation X prix moyen

Sources : HVS international
et ministère du Tourisme



Tourisme
Québec



8. Les ratios économiques et financiers

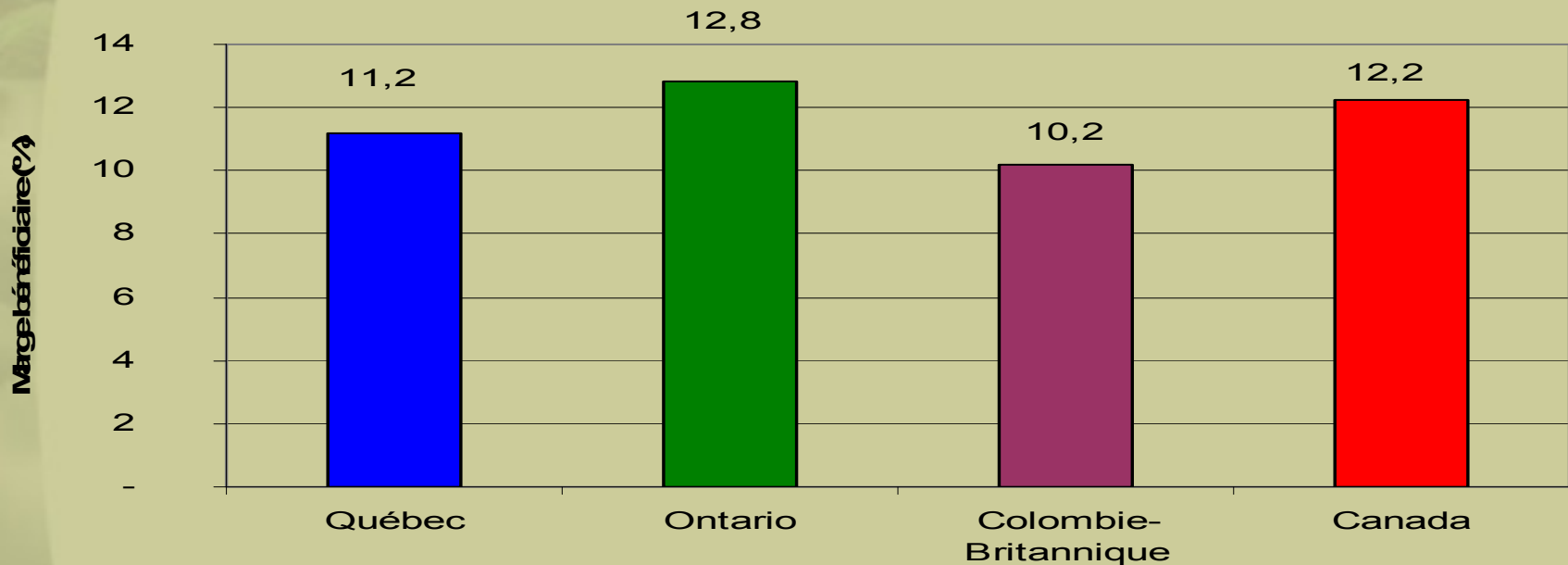


Tourisme
Québec



- Marge bénéficiaire plus faible qu'en Ontario, mais supérieure à celle de la Colombie-Britannique

Marge bénéficiaire, secteur de l'hébergement, par province, moyenne 1998-2004



Marge bénéficiaire = revenu d'exploitation moins dépenses d'exploitation; exprimée en pourcentage du revenu d'exploitation

Source : Statistique Canada

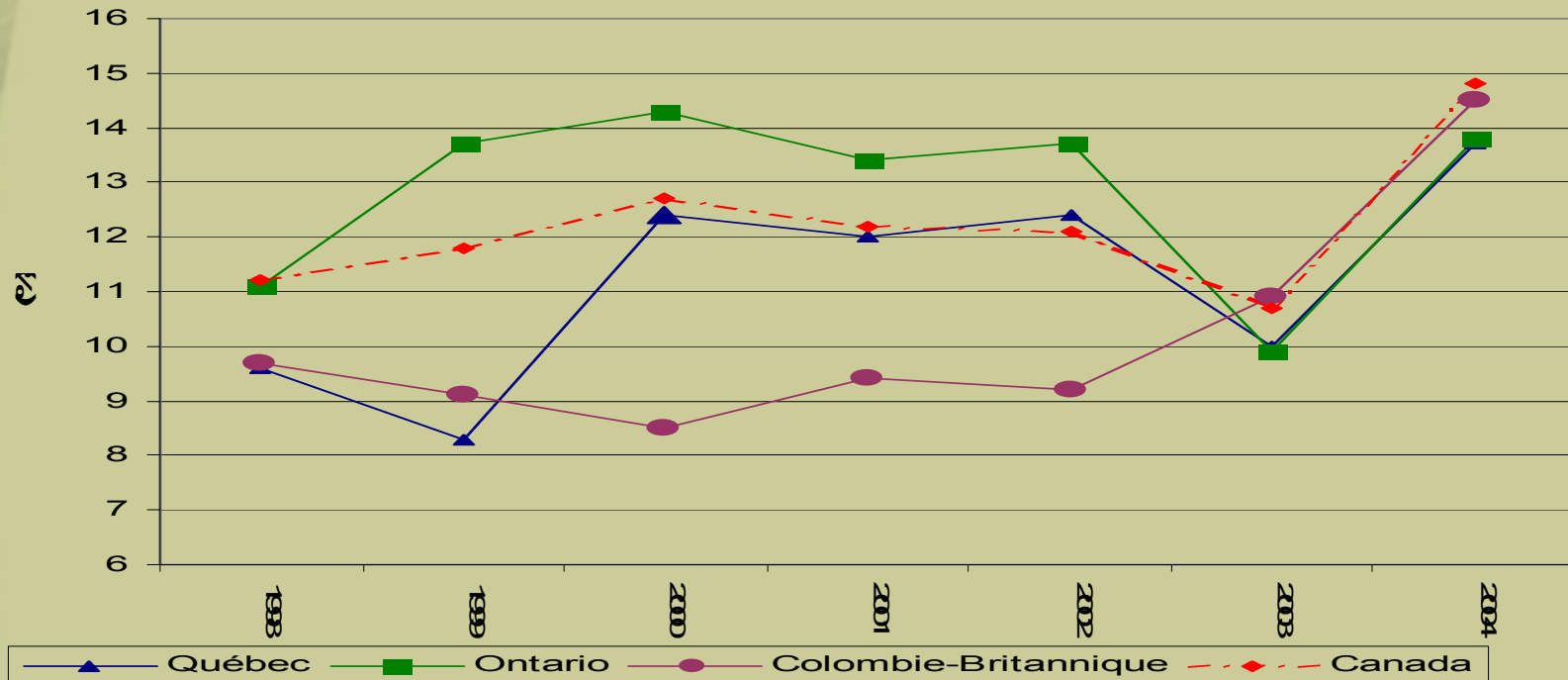


Tourisme
Québec



- **Marge bénéficiaire du Québec se rapprochant des autres provinces**

Marge bénéficiaire, secteur de l'hébergement, par province, 1998 à 2004



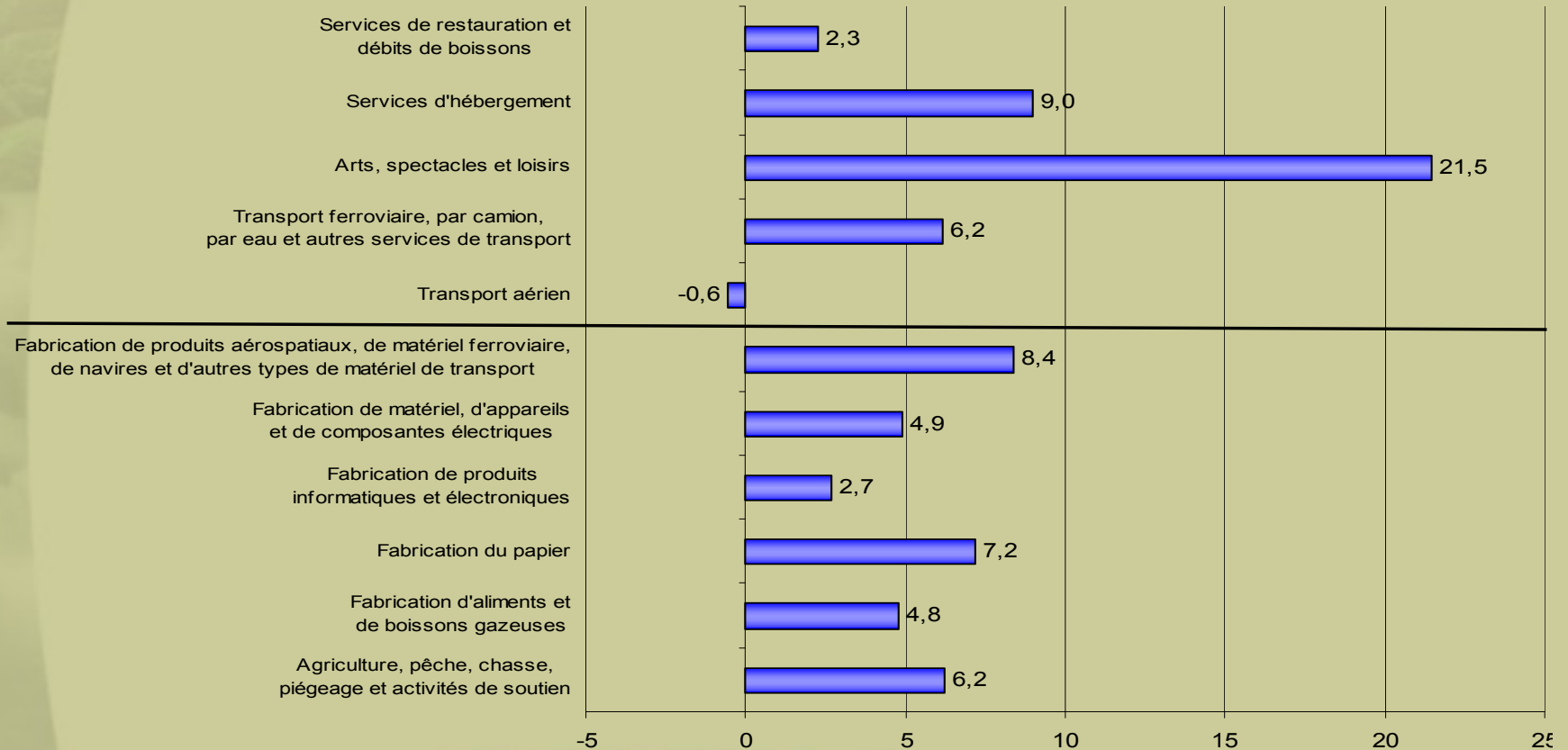
Marge bénéficiaire = revenu d'exploitation moins dépenses d'exploitation; exprimée en pourcentage du revenu d'exploitation

Sources : Statistique Canada



Hébergement – marge bénéficiaire supérieure à celle d'autres secteurs

Marge bénéficiaire par secteur, Canada (pourcentage)
(moyenne 1999 - 2004)

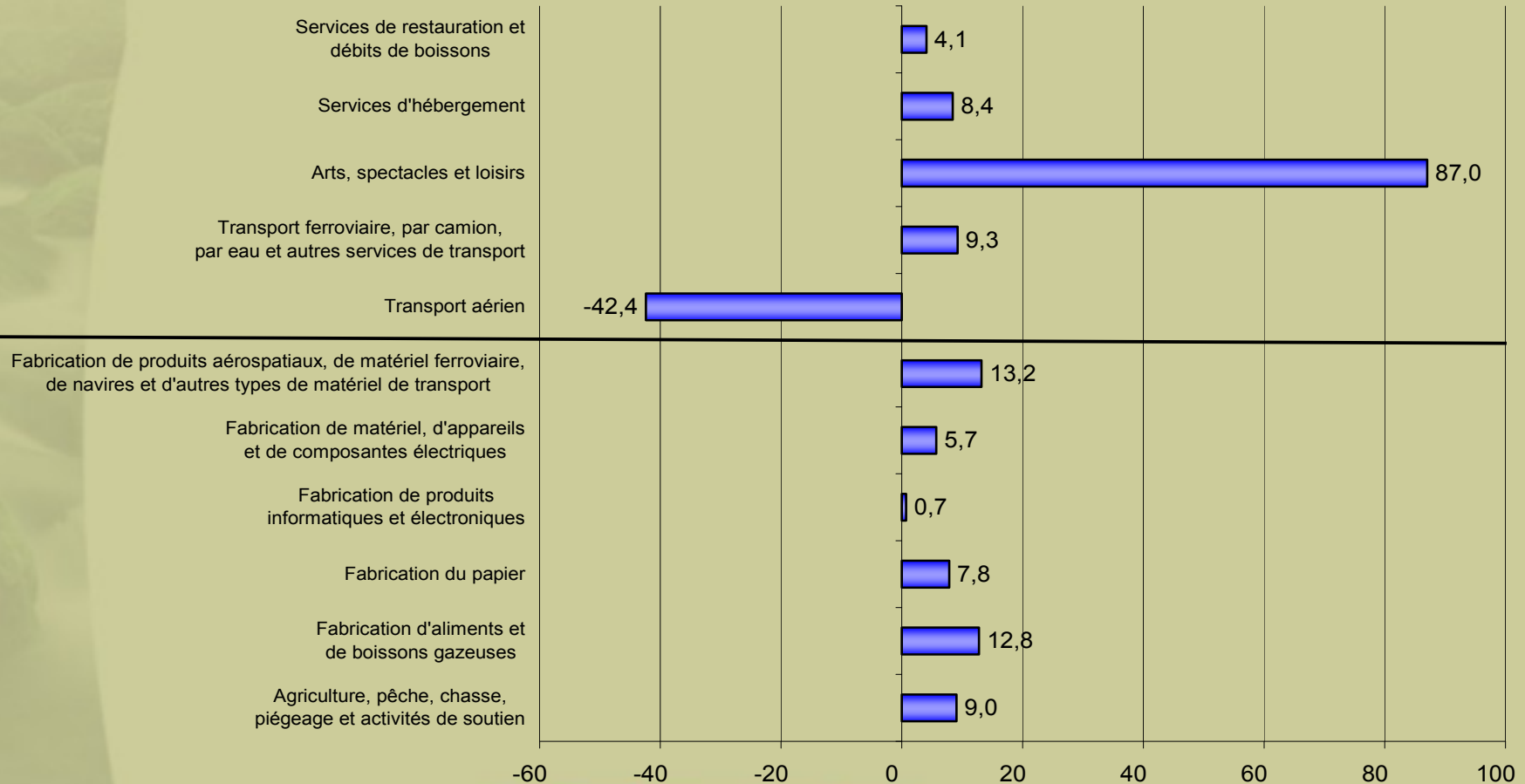


Source : Statistique Canada



- Rendement de l'avoir comparable à d'autres secteurs

Rendement de l'avoir par secteur, Canada (pourcentage)
(moyenne 1999 - 2004)



Sources : Statistique Canada



9. La synthèse des constats



Tourisme
Québec



- Faible croissance de l'achalandage, mais rentabilité en progression par rapport au reste du Canada
- Transformation de l'offre d'hébergement (taille)
- Certaines régions qui se tirent mieux d'affaire
- Amélioration de la classification, surtout dans les régions périphériques
- Déplacement de la demande (type)



10. Les enjeux et perspectives

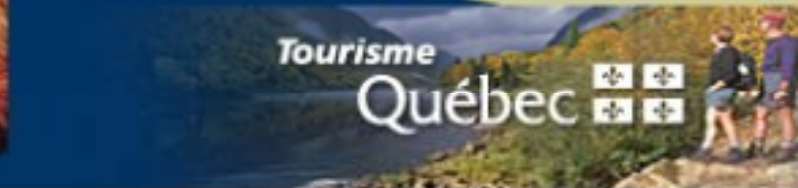


Tourisme
Québec



- **Compétitivité du secteur de l'hébergement**

- Plusieurs dimensions englobées (ex. : prix, qualité de l'offre/services)
- Démarche Qualité Tourisme (DQT), nouveau moyen à la disposition des entreprises d'hébergement



- **Concurrence accrue avec d'autres formes d'hébergement**

- À des fins touristiques (ex.: résidences de tourisme, véhicules récréatifs)
- Pour les résidences principales et secondaires (forte intention des baby-boomers d'acheter une maison à l'extérieur des villes)

« Environ 10 % des ménages visés par l'enquête possèdent une résidence secondaire et une proportion toute aussi importante a l'intention d'en acheter une au cours des cinq prochaines années. »

Source : Société canadienne d'hypothèque et logement (SCHL), Étude sur la trajectoire résidentielle des 45-64 ans dans les RMR de Montréal et Québec, septembre 2006

- **Poursuite de l'amélioration de la classification :**

- Par le remplacement des unités bas de gamme

- **Amélioration de la rentabilité, surtout en région**



Tourisme
Québec



- **Développement durable**

- Entreprises déjà engagées, surtout pour la protection de l'environnement
- Initiatives mises en place à l'échelle internationale



• Changements technologiques

- Réservation en ligne, de plus en plus populaire

- 2007, une année charnière : réservations en ligne surpassant celles effectuées par les agences de voyage aux États-Unis
- Forte croissance pour l'Europe : plus de 33 % des réservations en ligne pour les voyages internationaux vs 19 % en 2003
- Hébergement : 2^e produit le plus acheté en ligne après les billets d'avion

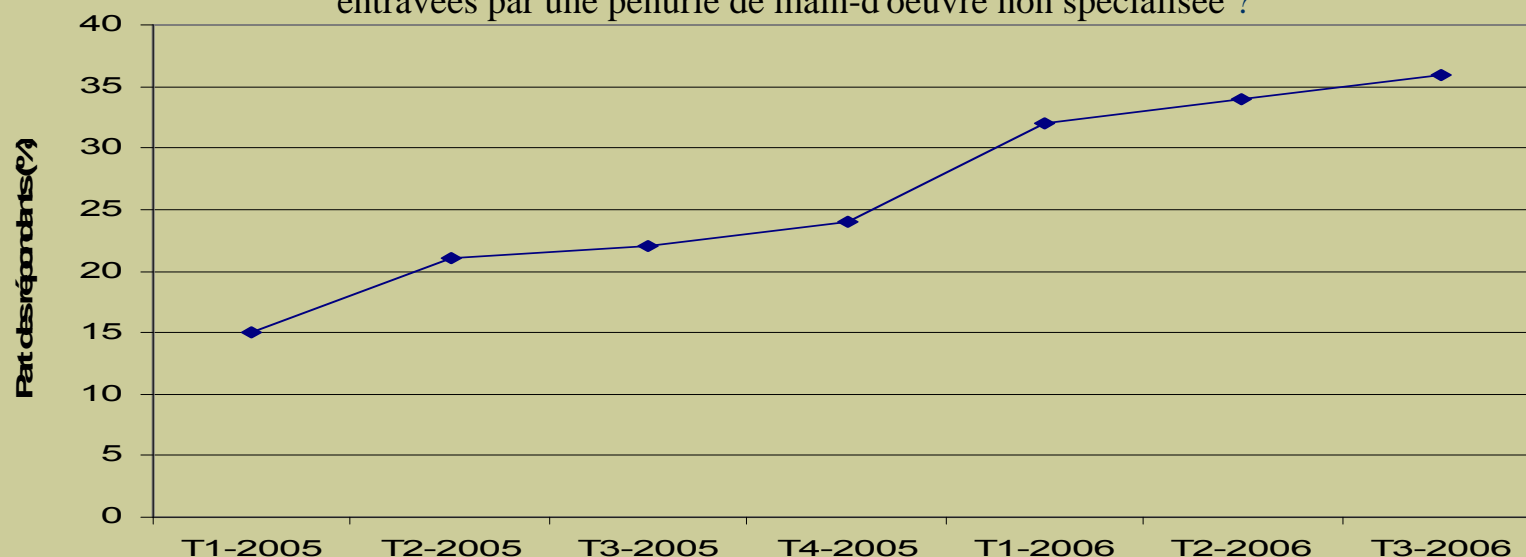
- Web 2.0 : contrôle du Web par les internautes

- Créations de communautés virtuelles pour informer/échanger (ex. : appréciation des établissements)
- Impact sur les stratégies d'affaires des entreprises (ex. : promotion)



- **Difficulté de recruter de la main-d'œuvre : entrave de plus en plus importante pour le développement du secteur de l'hébergement**

Selon les dirigeants, est-ce que les activités de cette unité commerciale sont entravées par une pénurie de main-d'oeuvre non spécialisée ?



Source : *Enquête trimestrielle sur les perspectives du monde des affaires pour le secteur de l'hébergement des voyageurs*, Statistique Canada, données disponibles à compter du premier trimestre de 2005 au niveau canadien



- **Relève entrepreneuriale : importance de la préparation**

- 41 % des PME québécoises songeant à une sortie au cours des 5 prochaines années
- Relève planifiée par seulement 35 % des propriétaires de PME

Source : Fédération canadienne de l'entreprise indépendante (FCEI), juin 2005



Tourisme
Québec



- **Segmentation des marchés**

- Ère « hôtellerie standardisée » ➔ « hôtellerie personnalisée »

- Éclatement de l'offre

- Hôtel boutique
- Condotel
- Yotel
- et bien d'autres...



- **Segmentation des marchés (suite)**

- Obligations des entreprises

- Création d'une image personnalisée
- Réponse aux besoins et aux attentes de la clientèle ciblée

- Toutefois, prix et localisation toujours parmi les principaux critères de choix



Tourisme
Québec

