

Pour toutes transactions immobilières, fiez-vous au courtier le plus progressif et responsable de la rive-sud.



For all real estate transactions, place your confidence in the most progressive and responsible broker on the south shore.

**Lafortune & Mattéo**  
**Assurances Inc.**

225, De Brullon - Boucherville

655-5901

Un service complet  
d'assurances



Laurent Lafortune  
Président

# La Seigneurie

BOUCHERVILLE - Semaine du 30 octobre au 3 novembre 1967 -- Vol. 3 - No. 43

## SEMAINE DE L'APPRÉCIATION DE LA JEUNESSE, 22 au 29 octobre

### SOUPER PERE & FILS

Mercredi soir le 25 octobre, à l'Hôtel de Boucherville, selon une coutume établie, les papas optimistes étaient invités à amener avec eux leurs fils ou ceux qui n'ont pas ce bonheur, ou que les enfants soient trop âgés pour une telle circonstance, s'intéressent alors à un autre petit gars. Cette année 70 pères et fils s'étaient donnés rendez-vous.

Avant de manger, le Credo Optimiste a été lu d'une voix ferme et convaincante par Jacques Létourneau, 14 ans, fils de Lionel, Président.

M. Guy Angers, responsable de la Semaine avait confié la tâche d'organiser ce souper à M. Yves Vaillancourt, trésorier du Club. Ce dernier s'était assuré la présence de Réjean Lacoursière, instructeur de natation du Centre Civique de Boucherville, comme invité spécial. M. Lacoursière après avoir commenté le film tourné par l'O.N.F. sur la traversée Péribonca-Roberval, en 1960, s'est fait un plaisir de répondre aux questions de jeunes. Nous savons que Réjean qui est né à Montréal en 1935 prend



Réjean Lacoursière avec à sa gauche, Lionel Létourneau, Président du Club Optimiste de Boucherville, Gaétan Ste-Marie, directeur de la Récréation et J.-Yves Vaillancourt, responsable du souper "Père & Fils", Jacques Létourneau, à la gauche de la photo a lu le Credo.

toujours une part très active à cette compétition. Cette année-là il s'est classé deuxième.

Un peu plus tard dans la soirée, M. Jean Prendergast, magicien de Longueuil, (gracieuseté de Willie Lamothe, membre à vie du Club Optimiste), a su émerveiller les petits et même les grands par ses tours prestigieux, durant plus de quarante minutes.

Ont rehaussé cette soirée de leur présence: MM les Maires des terrains de jeux: Franco Pasquini, des loisirs Pierre Boucher, Michel Bissonnette, Ste-Famille et Pierre Martel, St-Sébastien. De la Ville de Boucherville: M. le Maire Clovis Langlois, Ronald Beaupré, administrateur et Gaétan Ste-Marie, directeur de la Récréation.

Robert Choinière, Benoît Coutu et André Audet, fils de membres optimistes et Pierre Martel, "petit" maire, pour leur part ont eu le plaisir de se partager deux billets de hockey, dans les loges s.v.p., pour la partie de jeudi dernier et trois gouters, dons personnels de Gerry Desjardins.

(suite à la page 2)



En arrière de gauche à droite - J.-Yves Racicot, responsable de la journée, Clovis Langlois, maire, membre fondateur du Club Optimiste et Lionel Létourneau, Président du Club. 1ère rangée: Pierre Martel, Franco Pasquini, Michel Bissonnette.



MM. Paul Audet, Ronald Gignac et Gerry Desjardins avec quelques-unes des 500 petites filles de Boucherville au théâtre Avalon à Longueuil.

MUSTANG  
FALCON  
FAIRLANE  
FORD  
THUNDERBIRD  
CAMIONS

ON PAIE MOINS CHER CHEZ

Gagnant de la  
Mention d'Honneur



P. E. BOISVERT AUTO LTEE

SERVICE HORS PAIR

\* VENTE  
\* LOCATION  
\* SERVICE

2 MARIE-VICTORIN, BOUCHERVILLE, P. Q.  
(A LA SORTIE DU PONT TUNNEL)

# Semaine d'appréciation de la Jeunesse :

(suite de la page 1)

## L'appréciation de la Jeunesse dans les Ecoles

Les élèves des classes de 2e à 7e année inclusivement, ont reçu quelques membres du Club Optimiste qui devaient leur expliquer le but de cette semaine. Laissons plutôt parler Sylvie Lachapelle, 13 ans, qui fréquente l'Ecole Sacré-Coeur. MM. Denis Racicot et Charles Desmarteau ont visité cette école: "Pour ma part, dit-elle, j'ai compris que le Club Optimiste voulait avant tout organiser des activités pour nous les jeunes, afin de nous aider à demeurer honnêtes. M. Desmarteau semblait avoir beaucoup d'admiration pour M. Racicot, un des membres fondateurs de ce Club. Pour nous récompenser et nous encourager, ils ont distribué des billets pour assister au cinéma Avalon samedi matin à un film spécial pour les filles des écoles de Boucherville et pour les garçons, pour la partie de hockey de dimanche après-midi à l'Aréna. Mais moi, ce moi, ce qui m'a fait le plus plaisir, ce fut le congé de devoirs et de leçons".

Le clou final a sans doute été l'avènement de 1,000 p'tits gars, choisis au hasard. Partis de la Cour de l'Ecole Sacré-Coeur, précédés d'une voiture de police, et de la Fanfare des Cadets de la Marine, ils se sont rendus au Centre Civique pour assister à la joute de hockey Junior qui mettait aux prises les Seigneurs de Boucherville et l'Académie Roussin. Comme cette Semaine dirige surtout son objectif vers la jeunesse, P. Yves Racicot qui avait organisé cette journée, avait invité nos trois "maires suppléants" Pierre Martel, Franco Pasquini et Michel Bissonnette à assister M. Clovis Langlois, maire, membre fondateur du club Optimiste à faire la mise au jeu entre les deux Capitaines Jean St-Cyr, très populaire à Boucherville si on en juge par l'acclamation qu'il a reçue et Michel Massé, un solide gaillard du Roussin.

Entre les périodes, des "chips" furent distribuées aux enfants, gracieusement toujours du Club Optimiste.

J'aimerais souligner ici un fait très humain dont j'ai été témoin. Parmi les enfants qui entraient ainsi à l'Aréna, M. le maire en a remarqué un, dont le prénom est Marco, qui ne portait sur lui qu'un simple chandail très mince en coton, à manches courtes. En moins de temps qu'il ne faut pour l'écrire, M. Langlois s'est rendu à la boutique Place des Sports du Centre Civique chercher un chandail pour jouer au hockey et il l'a remis lui-même au petit enfant qui n'avait vraiment pas chaud. M. Michel Gauthier, propriétaire de cette boutique n'a pas voulu se faire rembourser le prix de ce vêtement. J'aurais voulu que tous les jeunes présents soient témoins de ce geste de civisme pour que ça leur serve de leçon.

La Semaine de l'Appréciation de la Jeunesse est officiellement terminée mais pour le Club Optimiste de Boucherville, elle se continue cinquante-deux fois dans une année, puisque ce club s'occupe sans cesse de nos P'Tits Gars.

## Club Optimiste

Félicitations et Merci.



MME PAULA PILON

## 1,000 P'tits Gars à L'aréna

## SERVICE DE LA RÉCRÉATION

Gaétan Ste-Marie, directeur du service  
André Benoit, régisseur des sports  
Régent Lacoursière, régisseur des piscines  
Jules Mondor, responsable du service technique  
Jean-Guy Périard, responsable du hockey.

## Commission consultative des loisirs

M. Joseph Lefebvre, président  
M. Honoré Senécal, vice-président  
M. Robert Trépanier  
M. Jean Labre  
M. Roland Côté



Le maire Langlois entouré des chefs de service au Centre Civique.

### BALLON-PANIER

Quatre clubs masculins midgets dans une ligue locale  
Quatre clubs féminins midgets dans une ligue locale

### JUDO

Club Belkedocan dirigé par M. Christian Jardel

Le club compte quelques cent membres dans les catégories Junior, intermédiaires et Sénior.

### GYMNASTIQUE

Cours pour hommes

Cours pour dames

Cours pour enfants

### HOCKEY INTERIEUR

Quatre clubs de garçons entre 15 et 18 ans. Ces clubs évoluent dans une "house league".

### SAMEDI-LOISIRS

Activités pour les enfants (garçons et filles) tous les samedis dans les gymnases d'école sous surveillance de moniteurs qualifiés.

### DISCOTHEQUE

Pour adolescents tous les vendredis soirs de 8hres à minuit

### AUTRES ACTIVITES

- a) Cours de maintien pour dames et jeunes filles
- b) Cours de gymnastique pré-natale
- c) Cours de couture
- d) Badminton
- e) Bricolage
- f) Piste et pelouse

Activités organisées en collaboration avec les comités paroissiaux de loisirs

- a) Avec les loisirs Pierre-Boucher
  - cours de sculpture
  - cours de peinture
  - cours de folklore
- b) Avec les loisirs St-Sébastien
  - cours de folklore
  - tir à l'arc

### PATINAGE ARTISTIQUE

Le club de patinage artistique, de Boucherville présidé par M. René Hubert compte près de 400 membres et jouit de toutes les facilités de la ville pour la pratique de ses activités.

## Relation avec les organismes officiels

- A) Affilié avec l'A.C.C.L. (association des centres de loisirs)
- b) Affilié à la Q.A.H.A. et à la Q.M.H.A.
- c) Affilié à la Q.R.F.U. (football)
- d) Affilié à la A.A.U. (athlétisme)
- e) Affilié à l'association du Judo
- f) Affilié à l'association de Ballon-Panier
- g) Affilié à la A.G.A. (association des Gérants d'Aréna de l'Est du Canada)

Le directeur du Service, Gaétan Ste-Marie, est le président de l'Association pour le présent terme.



Réjean Lacoursière au centre de "ses protégés."



Quand un entraîneur "jongle" à son hockey...



BOUCHERVILLE,

Semaine du

30 octobre au 3 novembre 1967

Vol. 3 - No. 43

Direction et publicité:

CHARLES DESMARTEAU

Secrétariat:

LOUISE NOISEUX

Composition:

CAROLE CORBEIL

COMPOSITA

Equipe de rédaction:

NICOLE BRUNET

PAUL-HENRI CHAGNON

JEANNE DALPE

CLAUDE GAGNON

DORIS HORMAN

JACQUELINE D. METIVIER

PAULA PILON

CELINE RICHARD

LOUIS SIMARD

Mise en page:

YVON CADIEUX

CHARLES fils, LOUISE ET

MARIE DESMARTEAU

La Seigneurie est publiée toutes les semaines au 4, rue Bachand, Boucherville. Le Ministère des Postes à Ottawa a autorisé l'affranchissement au numéraire et l'envoi comme objet de deuxième classe de la présente publication. Imprimé en offset sur papier journal continu par: PAYETTE & PAYETTE LAPRAIRIE

**LAVAGE D'AUTO**  
 Ste Foy  
**CAR WASH**  
**SIMONIZ**

TEXACO

SOUFFLEUR-SECHOIR A HAUTE PRESSION  
 RINCAGE "SIMONIZ"  
 DES BROSSES GEANTES NETTOIENT PARTOUT  
 DES JETS A HAUTE PRESSION ENLEVENT POUSSIERE ET SALETE  
 COUVERT D'EAU "ULTRA MODERNE"  
 SAVONNEUSE

UNITE DE RINCAGE  
 BROSSES POUR ROUES ET FLANC BLANC

355, BOUL. STE-FOY — CITÉ JACQUES-CARTIER

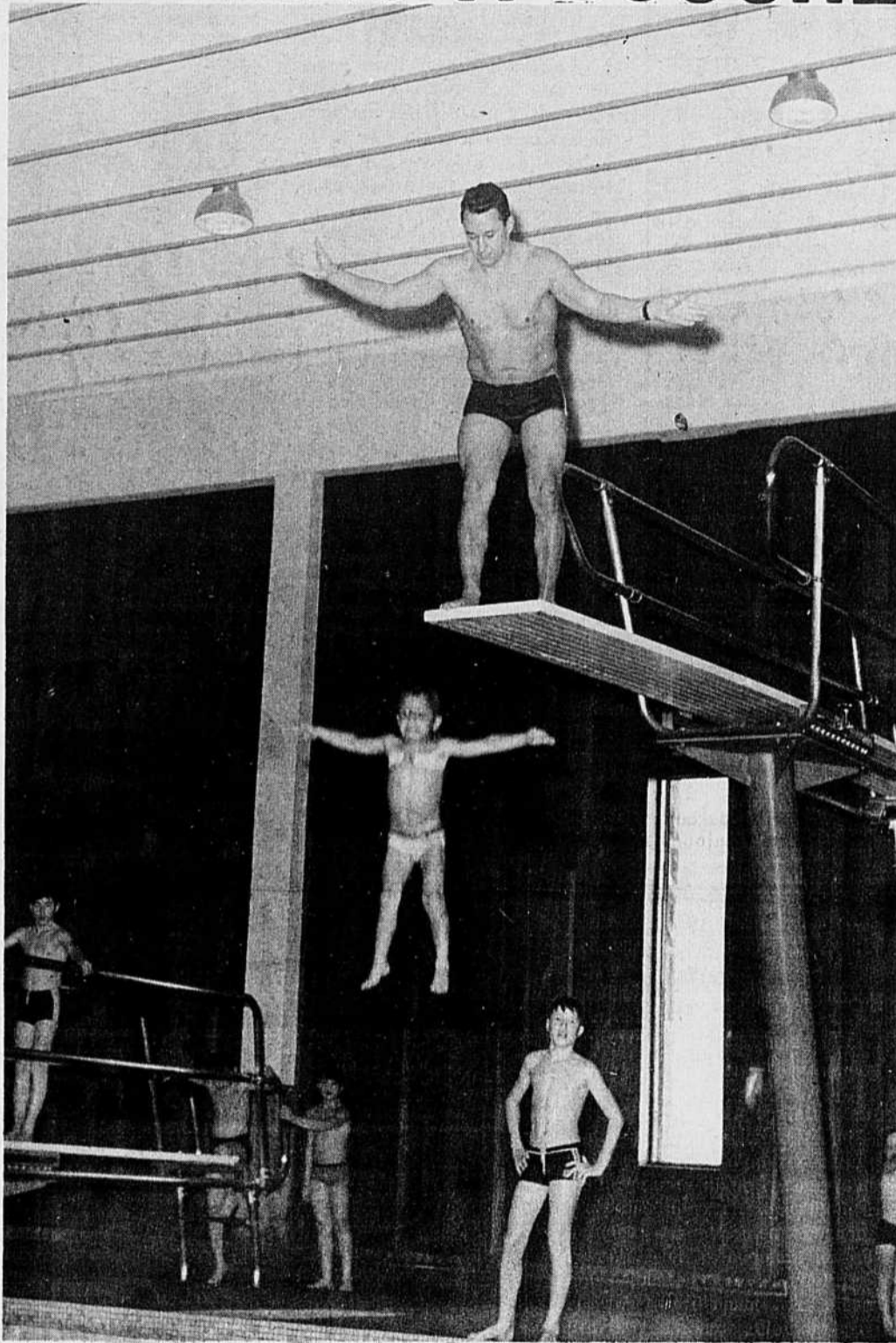
# PAS DE HIPPIES A BOUCHERVILLE

PAR: JEANNINE LABOSSIÈRE

Vous avez entendu parler de ces jeunes, adolescents pour la plupart, qui, désœuvrés, incompris, se groupent dans certains quartiers de grandes villes, s'adonnant à la drogue et pratiquant l'amour libre. Ce fléau contemporain pourrait être en partie enrayé par une politique saine des loisirs. Je connais des jeunes couples qui, prévoyant l'avenir, s'installent à Boucherville à cause des facilités que la Ville offre aux jeunes de se récréer tout en développant leur initiative.

Le 24 octobre dernier avait lieu au Centre Civique, une journée spéciale appelée "JOURNÉE DE LA PRESSE". En présence de M. le Maire et des échevins, M. Gaétan Ste-Marie, le directeur du service de la récréation, remit aux journalistes un compte-rendu des activités du Centre.

La ville de Boucherville célèbre cette année son tricentenaire et se veut d'avant garde dans tous les secteurs, et celui de la récréation n'échappe pas à cet idéal. Pour l'année en cours le budget de la récréation s'élève à \$225,000.00



Réjean Lacoursière "fait sauter" ce petit bout d'chou... bien malgré lui!

Marcel Berthiaume, John Kenalty et M. Lessard. M. Jean-Paul Savaria agit également comme instructeur du Club Junior.

Le sport qui talonne le plus le hockey est la NATATION sous la direction du célèbre nageur Régent Lacoursière. De janvier à octobre 1967, 61614 baigneurs ont été enregistrés aux piscines. Depuis le début de l'année, 306 personnes ont passé des certificats de natation. Actuellement 75 enfants de 5 ans et moins, 200 de 5 à 8 ans et 400 de 8 à 15 ans suivent les cours de M. Lacoursière. On étudie présentement la possibilité de donner des cours de plongée sous-marine.

Le FOOTBALL, sport nouveau à Boucherville, a connu d'excellents succès. Dans la section juvénile, les SABRES disputeront la grande finale du circuit juvénile de la Rive-Sud. Dans la section Midget les BOUCANNIERS sont en demie finale de la ligue Rive-Sud.

Il serait fastidieux d'énumérer toutes les autres activités. D'ailleurs les citoyens de Boucherville ont reçu à leur domicile l'horaire complet de la sai-



Les facilités récréatives n'y manquent pas: arène moderne de 1000 sièges, piscine olympique intérieure de 25 mètres, piscine extérieure, pataugeuse, bains saunas, quatre courts de tennis, terrain de football officiel, piste olympique de 440 verges, terrain de baseball. De plus, la ville est dotée de quatre terrains de jeux et étudie actuellement les projets pour l'aménagement de parcs additionnels. Enfin, grâce à une entente avec la Commission scolaire locale, la ville utilise cinq gymnases pour des fins sportives.

Le HOCKEY est le sport le plus populaire à Boucherville. L'an passé quelques 800 joueurs faisaient partie de la cinquantaine d'équipes du hockey mineur. Cette année les cadres du hockey mineur sont à se compléter et déjà 34 clubs évoluent dans les différents circuits. Les SEIGNEURS de Boucherville font maintenant partie de la ligue Montréal Junior. Leur capitaine, Denis Picard, a terminé la saison dernière en tête des compteurs et s'est ainsi mérité l'honneur de jouer avec l'équipe Nationale du Canada.

Une Commission, présidée par M. Jean-Paul Savaria, dirige les destinées du hockey. Les autres membres en sont: MM. Roger Caron, Roger Girard,



son. Mentionnons simplement qu'aucun groupe d'âge n'est oublié. De 2 ans à 80 ans il existe une activité qui correspond à vos goûts. Pour la modique somme de \$50 une famille entière peut profiter de toutes les activités du Centre, piscine et patinage inclus, pendant une année complète. La maman choisira peut-être les cours de maintien ou de couture tandis que son mari se mettra à la pratique du badminton, de la gymnastique ou du judo. Leurs grands adolescents fréquenteront la discothèque du vendredi soir et les plus jeunes s'occuperont le samedi au bricolage ou alors s'adonneront le samedi au bricolage ou alors s'adonneront à leur sport préféré.

A sa troisième saison le Centre récréatif reçoit en moyenne de 6000 à 8000 personnes par semaine, spectateurs compris. Ce chiffre dépasse largement les prévisions faites lors de la construction. L'on cherche actuellement à régler le difficile problème du transport ce qui permettra à une plus grande partie de la population de profiter de tous les avantages du Centre. Boucherville est donc à l'avant-garde dans le domaine de la récréation et le demeurera grâce à la collaboration de tous et chacun des citoyens. (suite à la page 2)

Joubert & Frère, Montréal  
 Monsieur Pierre Joubert, Varennes,  
 Monsieur André Joubert, Boucherville.

ont l'honneur de vous inviter

à vous prévaloir de leurs services :

- VENTE : directement de l'atelier.
- ENTREPOSAGE & ASSURANCE :
- REMODELAGE : styles, selon votre personnalité.
- NETTOYAGE : scientifique et garanti.

Vingt années de spécialisation dans tous les domaines de la fourrure.

Réparation de tous genres. Service à domicile si désiré.  
 Sur un simple téléphone, notre expert passera chez vous sans frais et sans obligation de votre part.  
 Location de fourrures, S.V.P. faire réservation.

**849-7924**

*Joubert & Frère*

FOURRURES EN GROS

# CONSEIL DE VILLE



Ville de Boucherville  
Town of Boucherville

PROVINCE DE QUEBEC TOWN OF BOUCHERVILLE  
VILLE DE BOUCHERVILLE TOWN OF BOUCHERVILLE  
- AVIS PUBLIC - - PUBLIC NOTICE -

Le Conseil de la Ville de Boucherville a adopté le règlement suivant:

A SA SEANCE DU 2 AOUT 1966 AT ITS MEETING OF AUGUST 2, 1966

**LE REGLEMENT NO. 512,** règlement décrétant la construction d'un réservoir d'eau potable incluant tous ses accessoires, d'une capacité de 2,000,000 gallons d'eau, etc., et prévoyant un emprunt de \$560,000.00 dollars à ces fins.

**AVIS PUBLIC** est de plus donné que tous les intéressés pourront prendre connaissance dudit règlement au bureau du greffier à l'Hôtel de Ville et ledit règlement entrera en vigueur conformément à la loi.

**AVIS PUBLIC** est de plus donné que ce règlement a reçu les approbations requises par la loi, comme suit:

par les électeurs propriétaires concernés à l'assemblée publique tenue le 15 août 1966, par la Commission Municipale du Québec, le 26 octobre 1967, par le Ministère des Affaires Municipales, le 26 octobre 1967. Donné à Boucherville, ce 30ième jour d'octobre 1967.

The Town of Boucherville Council has adopted the following by-law:

**BY-LAW NO. 512,** by-law concerning the construction of a drinkable water reservoir with all accessories, capacity of 2,000,000 gallons of water, etc., and authorizing an expenditure of \$560,000.00 dollars to these effects.

**PUBLIC NOTICE** is also given that all interested parties can consult the said by-law at the City Clerk's office, at the City Hall, and this by-law will be in force according to the law.

**PUBLIC NOTICE** is also given that this by-law has had the approvals required by law, as follows:

by the proprietors concerned at the public meeting held on August 15, 1966, by the Municipal Commission of Quebec, on October 26, 1967, by the Minister of Municipal Affairs, on October 26, 1967. Given in Boucherville, this 30th day of October 1967.

EUGENE Mc CLISH  
Greffier - City Clerk.

# Ville de Boucherville Town of Boucherville

PROVINCE DE QUEBEC TOWN OF BOUCHERVILLE  
VILLE DE BOUCHERVILLE TOWN OF BOUCHERVILLE  
- AVIS PUBLIC - - PUBLIC NOTICE -

**AVIS PUBLIC** est par la présente donné que le rôle supplémentaire des taxes d'affaires de la Ville de Boucherville pour l'année 1967 a été complété et est maintenant déposé à mon bureau, à l'Hôtel de Ville, où toute personne intéressée peut en prendre connaissance aux heures de bureau, entre 9 heures a.m. et 5 heures p.m.

**AVIS PUBLIC** est aussi donné que toutes les personnes tenues au paiement des sommes mentionnées audit rôle sont requises d'en payer le montant à mon bureau, dans les vingt (20) jours qui suivront la publication du présent avis.

Donné à Boucherville, ce 27e jour d'octobre 1967

**PUBLIC NOTICE** is hereby given that the additional business tax roll of the Town of Boucherville for the year 1967 has been completed and is now deposited in my office, at the City Hall, where all interested parties may take communication of same during office hours, to wit, from 9.00 a.m. until 5.00 p.m.

**PUBLIC NOTICE** is also given that all persons bound to pay the sums mentioned in said collection roll are requested to pay these sums at my office, within twenty (20) days following the publication of the present notice.

Given in Boucherville, this 27th day of October 1967.

RONALD BEAUPRE,  
Trésorier et administrateur.  
Treasurer and administrator.

## depuis 4 ans.

Bouchervilloise depuis quatre ans, je vois notre ville grandir, grandir, s'étirer vers ces champs blonds qui bordaient nos maisons. Des sillons noirs vont, viennent, et repartent en toutes directions. Les maisons apparaissent au fil des jours sans avoir l'air de prendre trop d'espace jusqu'au jour où l'on se dit: tient une nouvelle rue... Ces mêmes rues se personnalisent au contact d'enfants actifs et d'adultes devenus banlieusards du jour au lendemain.

Un lopin de terre se croyant oublié par les gens indifférents à sa solitude est délivré enfin par une commission scolaire ravie de l'avoir elle, déniché. Emballé, il s'abandonne à la volonté des hommes qui construisent une maison, une grosse maison que l'on nomme école. Voilà toute sa récompense après tant de patience.

Si j'ouvre les yeux encore je vois des rubans de béton franchir et traverser nos limites pour nous rapprocher de Montréal, cette métropole tant détestée et tant aimée tout à la fois.

Disons aussi qu'il y a les messieurs de l'industrie qui se laissent séduire par notre banlieue. De plus en plus ils explorent nos rives pour trouver un endroit propice où ils pourront implanter ces masses grises parfois blanches que nous nommons usines et qui, à bien y penser, aident à remplir les coffres de notre municipalité.

J'ai vu cette bâtisse critiquée par les uns et aimée par les autres se profiler non loin du chemin Fort St-Louis. Je veux dire vous l'avez deviné, le centre civique. Lieu par excellence pour nous récréer et nous connaître, car c'est là que parfois nous découvrons nos voisins qui comme nous se détendent dans un bain sauna...

Bouchervilloise depuis quatre ans, je vois notre ville grandir, grandir.

LUCIE BRUNET.



Mardi le 31 octobre dernier, monsieur J.A. McDonald, vice-président du Canadien National pour la région du St-Laurent, tenait une conférence de presse à l'Hôtel Reine-Elizabeth de Montréal, annonçant l'important échangeur que sa compagnie doit installer sur la rive sud. Il était accompagné de Mm. J.L. Moisan, directeur de l'Expansion industrielle et de A. Olynyk, directeur du Secteur de Champlain. La Seigneurie commentera dans sa prochaine livraison plus abondamment cet important événement de progrès industriel pour notre région et plus spécialement pour le Parc Industriel de Boucherville qui, grâce à cette implantation ferroviaire de première importance, connaîtra un essor illimité.

Disons cependant que toute la rive sud en profitera fort heureusement. Les villes de Boucherville, Jacques-Cartier, St-Bruno, St-Hubert et Longueuil seront peut-être les plus "choyées"...

## COMMISSAIRES INDUSTRIELS DU QUEBEC

Le maire M. Clovis Langlois, ainsi que messieurs Gilbert Gareau, échevin et Charles Desmarreau, commissaire industriel de Boucherville, ont assisté aux sessions d'études fort captivantes, lors du Congrès d'automne tenu au Château Frontenac, les 18, 19 et 20 octobre dernier. Le thème du Congrès était: "Financement à long terme des industries". Il faut noter particulièrement les conférences données par:

1- M. Georges VEZINA, directeur régional de la Banque d'Expansion Industrielle, sur le sujet suivant: "COMMENT PRESENTER UNE DEMANDE D'EM-

PRUNT A LONG TERME";  
2- M. Gilles LAMONTAGNE, maire de Québec, sur le sujet suivant: "LE COMMISSAIRE INDUSTRIEL FACE A L'EXPANSION ECONOMIQUE REGIONALE DU GRAND QUEBEC".

Egalement, les conférences, dont nous reproduisons des extraits dans nos prochains numéros, de messieurs Paul-Emile DUBE, commissaire industriel de St-Romuald, de Michel BELANGER, sous-ministre de l'Industrie et du Commerce, et de Marcel BOUDREAU de la Société Roy-Nat furent extrêmement profitables pour tous les congressistes.



Ville de Boucherville  
Town of Boucherville

PROVINCE DE QUEBEC TOWN OF BOUCHERVILLE  
VILLE DE BOUCHERVILLE TOWN OF BOUCHERVILLE  
- AVIS PUBLIC - - PUBLIC NOTICE -

Le Conseil de la Ville de Boucherville a adopté les règlements suivants:

A SA SEANCE DU 4 JUILLET 1967 AT ITS MEETING OF JULY 4, 1967

**LE REGLEMENT NO. 566,** règlement décrétant le coût supplémentaire des travaux d'égout de surface et d'égout domestique sur une partie du lot 47 et prévoyant un emprunt de \$29,000.00 dollars à ces fins.

**AVIS PUBLIC** est de plus donné que tous les intéressés pourront prendre connaissance desdits règlements au bureau du greffier à l'Hôtel de Ville et lesdits règlements entrèrent en vigueur conformément à la loi.

**AVIS PUBLIC** est de plus donné que ces règlements ont reçu les approbations requises par la loi, comme suit:

par les électeurs propriétaires concernés à l'assemblée publique tenue le 13 juillet 1967 pour le règlement No. 566, à l'assemblée publique tenue le 16 août 1967 pour le règlement No. 571 et à l'assemblée publique tenue le 23 août 1967 pour le règlement No. 576.

par la Commission Municipale du Québec, le 19 octobre 1967 pour les règlements No. 566 et 571 et le 10 octobre 1967 pour le règlement No. 566

par le Ministère des Affaires Municipales, le 18 octobre 1967 pour les règlements Nos. 566 et 571 et le 5 octobre 1967 pour le règlement No. 576.

Donné à Boucherville, ce 25ième jour d'octobre 1967.

The Town of Boucherville Council has adopted the following by-laws:

**BY-LAW NO. 566,** by-law concerning the additional cost of storm sewer and sanitary sewer on part of lot 47 and authorizing an expenditure of \$29,000.00 dollars to these effects.

**AT ITS MEETING OF AUGUST 1st, 1967**

**BY-LAW NO. 571,** by-law concerning the purchase by mutual agreement or expropriation of part of lot 166 of official cadaster of Paroisse Ste-Famille de Boucherville and authorizing an expenditure of \$1,600.00 dollars to this effect.

**AT ITS MEETING OF AUGUST 8, 1967**

**BY-LAW NO. 576,** by-law concerning the purchase by mutual agreement or expropriation of lots P-79, P-80 and P-81 of official cadaster of Paroisse Ste-Famille de Boucherville and authorizing an expenditure of \$13,000.00 dollars to this effect.

**PUBLIC NOTICE** is also given that all interested parties can consult the said by-laws at the City Clerk's office, at the City Hall, and these by-laws will be in force according to the law.

**PUBLIC NOTICE** is also given that these by-laws have had the approvals required by law, as follows:

by the proprietors concerned at the public meeting held on July 13, 1967 for by-law No. 566, at the public meeting held on August 16, 1967 for by-law No. 571 and at the public meeting held on August 23, 1967 for by-law No. 576.

by the Municipal Commission of Quebec, on October 19, 1967 for by-laws Nos. 566 and 571 and on October 10, 1967 for by-law No. 576.

by the Minister of Municipal Affairs, on October 18, 1967 for by-laws Nos. 566 and 571 and on October 5, 1967 for by-law No. 576.

Given in Boucherville, this 25th day of October 1967.

EUGENE Mc CLISH  
Greffier - City Clerk.

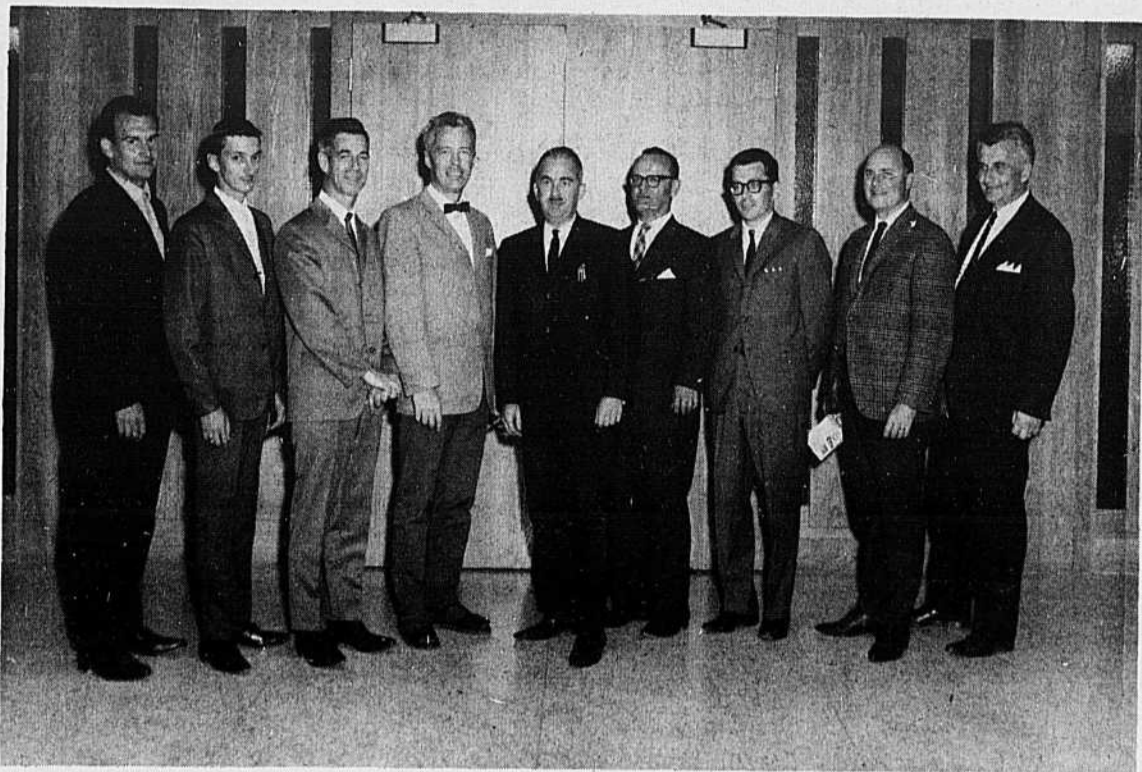
Ligue des Citoyens et Propriétaires de Boucherville Inc.



# ★★★ NOS CORPS INTERMÉDIAIRES ★★★

"FAIS CE QUE DOIS, ADVIENNE QUE POURRA"

Claude Dufour, Yves Roch, Bernard Gladu, Jean-Claude Cuerrier, 1er Vice Président, Gérald Héту Président, Jacques Viger 2e Vice Président, James Davis, Yvon Simard Ing., Jean-Guy Rivet Secrétaire, N'apparaît pas sur la photo. M. Roméo Boyer C.A. Trésorier.



La direction de la ligue des citoyens et propriétaires de Boucherville Inc., informe officiellement les membres et citoyens de notre ville qu'il y aura une assemblée d'information, le jeudi 2 novembre 1967 à 20 heures précises à la salle du conseil de l'hôtel de ville de Boucherville.

Elu le 28 juin dernier, le bureau de direction désire renseigner ses membres sur les démarches entreprises.

Ordre du jour de cette assemblée: 1- Prière; 2- Bienvenue du président; 3- But et nécessité de la ligue. 4- Rapport des différents comités: (ordre alphabétique) a) Clinique médicale b) Loisirs c) Municipal d) Scolaire e) Seigneurie Pierre

Boucher f) Transport en commun g) Recrutement. 6- Parole au public; 7- Résolution découlant de la parole au public; 8- Affaires nouvelles; 9- Levée de l'assemblée.

Le bureau de direction rappelle à ses membres, que la ligue n'est pas l'affaire de quelques individus, mais de tout les membres et aussi des citoyens de Boucherville. Aidez-nous à vous aider; devenez membre de la ligue et protégez votre investissement dans Boucherville.

Information: 655-5321 - Gérard Héту, président. 655-1130 - Jacques Viger, vice-président. 655-9091 - Jean Guy Rivet, secrétaire. 655-0448 - Claude Dufour, directeur.

## Grande partie de cartes

Le Cercle de L'A.F.E.A.S. (économie domestique) de Boucherville vous invite le 22 novembre (mercredi) à 8 h.30 P.M. à l'école du Sacré-Coeur de

Boucherville. Les billets seront en vente le soir même ou appelez Mme Bouchard (655-0857) et Mme Prévost (655-5424).

NOMBREUX PRIX



TAPISSERIE  
DÉCORATION  
INTÉRIEURE

674-3035

QUI SONT  
CES SPECIALISTES?  
**M. TAPIS,  
M. MEUBLES,  
M. DRAPERIES.**



CE SONT DES  
AGENTS MANUFACTURIERS  
QUI PEUVENT  
VOUS VENDRE  
MEUBLES,  
TAPIS,  
DRAPETTES,  
EQUIPEMENTS DE BUREAU  
UNE QUALITE SUPERIEURE.  
ESTIMATION GRATUITE.  
SERVICE A DOMICILE.  
LE CENTRE  
DU SPECIALISTE.

## RÉDACTEURS DEMANDÉS

Toutes personnes désirant collaborer à un journal et possédant des qualités journalistiques sont priées de communiquer avec nous.

### RÉMUNERATION:

Rémunération au taux des autres organes de presse hebdomadaires.

M. Charles Desmarteau  
Directeur

LA SEIGNEURIE 655-0505

## Soirée dansante de la ligue de Fast-Ball Richelieu

La Ligue de Fast-Ball Richelieu mettra un point final à sa saison 1967 par une grande soirée dansante, qui aura lieu à l'Hotel Pointe-Valeine d'Otterburn Park, vendredi soir le 3 Novembre prochain.

Le succès de cette soirée est déjà assuré grâce à la participation de deux grandes vedettes en Robert Demontigny et Henri Richard. En effet, le premier donnera un spectacle de choix tandis que le second participera à la remise des trophées à plusieurs joueurs de la Ligue.

La Ligue Richelieu est composée des équipes Boucherville, championne de la saison régulière et des séries éliminatoires. St-Julie, St-Basile, Varennes, St-Mathias et St-Amable.

Le public est cordialement invité à cette soirée de fin de saison.



La fête annuelle de l'Union des Familles de Boucherville prendra encore cette année la forme d'une dégustation de vins et fromages. Forts du succès de l'an dernier et à la demande générale, nous avons décidé de répéter l'expérience pour le plus

grand plaisir de tous.

Nous avons pu obtenir le même excellent orchestre que l'année passée ainsi que la même salle à l'école Paul VI. La date choisie est samedi, le 18 novembre 1967, à 8.30 heures P.M. De nouveau, nous devons limiter le nombre de tables afin de conserver un espace adéquat pour la danse. Les vins & fromages seront encore une fois succulents et leur choix très vaste.

Pour information ou réservations, s'adresser à:  
M. Philippe Chabot 655-0586  
Mme Rachel Pilon 655-5153  
Mme P. Mignier 655-1973  
M. Michel Bellerose 655-5837  
M. Laurent Lafortune 655-1856

## Association des Numismates et des Philatélistes de Boucherville

Ne manquez pas dimanche, la première réunion en vue de la formation d'une association de numismate et philatéliste à Boucherville. Elle aura lieu dans la salle du conseil à l'Hotel de Ville.

Une causerie sur l'art de devenir collectionneur de monnaie et de timbre sera prononcée au cours de l'après-midi.

De plus à cette occasion, il y aura achat et vente de monnaie et de timbre. Nous donnerons aussi toutes les informations susceptibles de vous intéresser.

Donc c'est un rendez-vous, de 2.00 à 5.30 le dimanche 5 novembre. Nous comptons sur votre présence.



225, RUE JACQUES-MARTEL  
BOUCHERVILLE, P.Q.

### "ON S'AMUSE BIEN AUX LOISIRS PIERRE BOUCHER"

Conscients que la soirée dansante organisée en novembre 1966, a fait des heureux et que les gens se sont bien amusés,

le bureau de direction a décidé de renouveler l'expérience cette année encore.

Toute la population de Boucherville est cordialement invitée à une soirée dansante, le 25 novembre prochain, à l'École Pierre Boucher; il y aura danse, bar, buffet et prix de présence. Les Loisirs Pierre Boucher comptent que les résidents de la ville sauront profiter de cette soirée, pour venir s'amuser en agréable compagnie, tout en faisant de nouvelles connaissances. Le prix d'entrée est de \$5.00 le couple et la SOIREE EST RESERVEE AUX ADULTES. Venez en grand nombre et amenez-y vos amis.

## C. LÉTOURNEAU Inc.

— BOIS ET MATERIAUX DE CONSTRUCTION — TOUT SOUS UN MEME TOIT —

24, rue LÉVIS (Monk) LONGUEUIL

— SPÉCIALITÉ —

finition de sous-sol

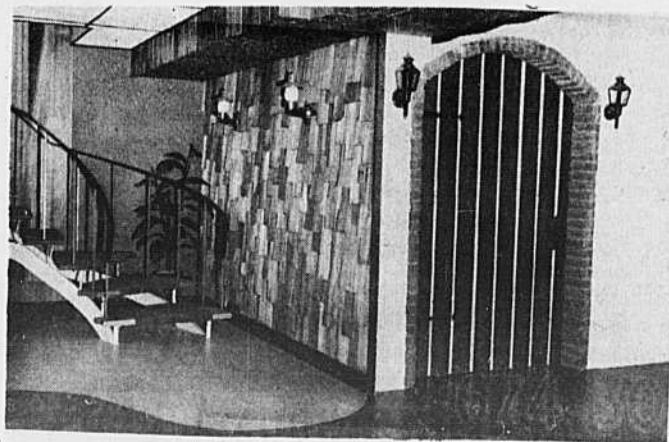
674-4939



Clément  
LÉTOURNEAU  
Co-propriétaire



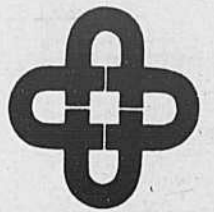
Lionel  
LÉTOURNEAU  
Co-propriétaire



LA FÉDÉRATION SERT

# POURQUOI \$205,000.00...

UNITED APPEAL



### 300,000 PERSONNES

Surtout à continuer à supporter des oeuvres essentielles dont le Service Social du Diocèse de St-Jean à qui, toujours de plus en plus, s'adressent des personnes dans le besoin.

Chaque jour, à travers tout le diocèse, les travailleurs du Service Social aident soient des enfants, des parents, des malades; en un mot, tout individu qui a un problème à solutionner. Ce personnel du Service Social, il est nombreux et il devra être augmenté pour que le Service Social puisse donner à toute la population du diocèse de St-Jean les services suivants:

#### SERVICE DE L'ADOPTION:

Beaucoup de parents veulent adopter légalement des enfants; en 1966-67 seulement le service de l'adoption a reçu 194 demandes; pendant la même année, 114 enfants illégitimes ont été sortis des crèches par ce même service; encore mieux, 110 foyers ont eu le bonheur d'adopter des enfants illégitimes après une période de probation de six mois. Pour réaliser ce tour de force, cinq personnes seulement pour un tel service, trois travailleurs sociaux dont deux à demi-temps, une secrétaire et une infirmière diplômée ont travaillé ferme.

#### SERVICE DU NURSING HOME:

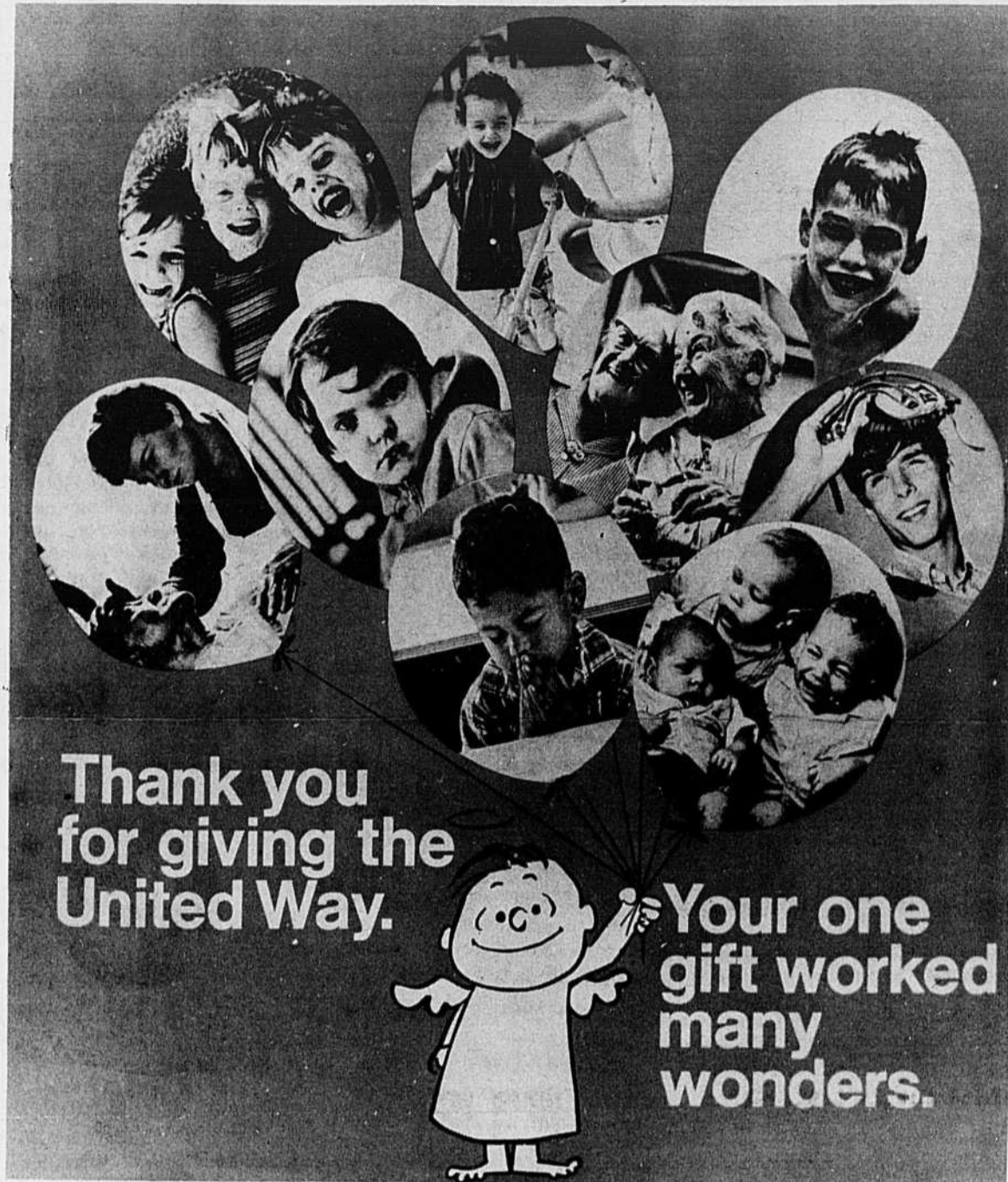
Voir au placement d'une centaine de personnes âgées en convainquant ces malades ou ces vieillards de se faire placer, en visitant les pensions et les nursing pour qu'ils soient bien tenus, en essayant de régler tous les petits problèmes occasionnés par le placement, en favorisant les contacts entre l'institution et la parenté du patient, telle est l'énorme tâche affrontée par un seul travailleur secondé par une secrétaire. Grâce à ce personnel même restreint des soins adéquats sont donnés à ceux qui en ont besoin.

#### SERVICE DES AUXILIAIRES FAMILIALES:

Une travailleuse à plein temps et une infirmière à temps partiel s'occupent de répondre aux nombreuses demandes d'auxiliaires familiales. Ces dernières voient à l'entretien de la maison, aux enfants, à donner un certain support aux membres de la famille désorientée par l'absence de la mère. Dix-sept auxiliaires familiales travaillent dans des familles réparties dans toutes les parties du diocèse, quand il en faudrait au moins vingt-cinq pour répondre efficacement à tous les besoins.

#### SERVICE DE RECHERCHES DE FOYERS NOURRICIERS:

Le Service de Recherches de Foyers Nourriciers couvre tout le territoire du Diocèse de St-Jean. Il est dirigé par une aide sociale diplômée qui a deux personnes sous son autorité. Actuellement, environ 200 foyers nourriciers gardent des enfants qui leur ont été confiés, par le Service Social du Diocèse de St-Jean, pour diverses raisons, maladie de la mère, mésentente conjugale, famille disloquée,



### 4,000 VOLUNTEERS

sonnes âgées. Ces deux employées travaillent surtout dans la région de St-Jean mais elles font face actuellement à des demandes similaires venant de Chambly, elles font face actuellement à des demandes similaires venant de Chambly, Napierville, Longueuil, etc... Elles ne pourront y répondre que si le personnel du service est augmenté. Environ 1,000 personnes âgées suivent régulièrement les activités des différents clubs de personnes âgées.

#### SERVICE DES CAS ANGLAIS:

Le Service Social du Diocèse de St-Jean, dans les services qu'il rend, ne devant pas faire distinction de race, de religion ou de langue, a établi dans la région de La Prairie, secteur où les besoins se font le plus sentir, un service spécialement dédié aux personnes de langue anglaise. L'aide social a 59 cas anglais en moins.

#### SERVICES FAMILIAUX:

Les autres membres du personnel social de l'agence, au nombre de 48, occupent des fonctions diverses se rapportant à plusieurs sortes d'aide donnée aux familles résidant dans le diocèse: assistance économique, mères célibataires, placement d'enfants en foyers nourriciers et en institution, etc...

LE SERVICE SOCIAL DU DIOCESE DE ST-JEAN AVEC SES SERVICES MULTIPLES EST UNE OEUVRE IMPORTANTE DE LA FEDERATION DE LA RIVE-SUD.

comportement de l'enfant, etc... Il est projeté d'ajouter du personnel additionnel dans ce secteur.

#### SERVICE CRIMINOLOGIE ET DELINQUANCE:

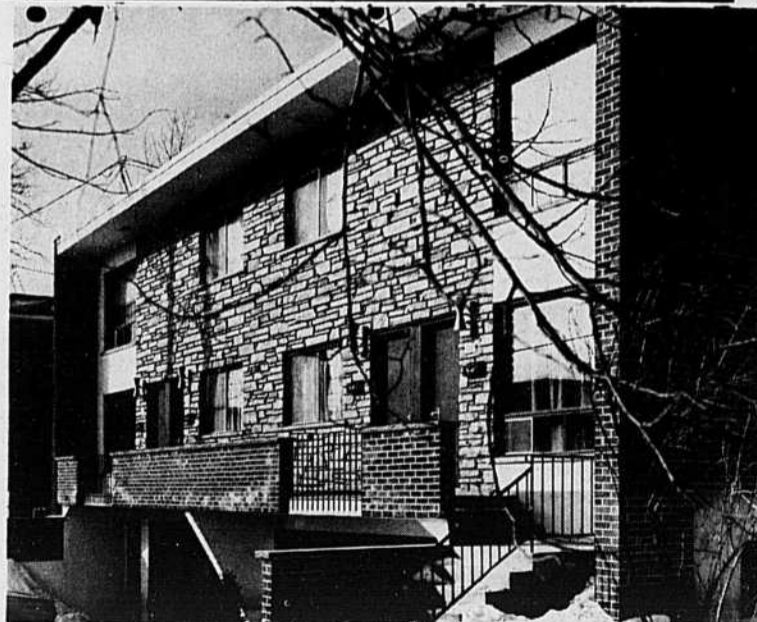
L'on prévoit qu'en 1968 au moins 26 nouveaux cas de libérations conventionnelles seront référées au service criminologie qui verra à la réadaptation de ces détenus à la vie sociale et familiale. Présentement cinquante jeunes délinquants sont suivis par le service délinquance.

Un chef de service, un aide social diplômé et une aide sociale diplômée, assumant la fonction d'agent de liaison avec la Cour du Bien-être Social de Montréal, forment le personnel du Service Criminologie et Délinquance.

#### SERVICE DES PERSONNES AGEES:

Agir comme conseiller, secrétaire auprès des clubs de personnes âgées, encourager ces personnes, leur donner un support moral, les référer à des organismes pouvant leur aider à régler leurs petits problèmes, voilà entre autres services ce qu'accordent à leurs clientèles une aide sociale et une travailleuse sociale professionnelle qui a la charge de service des per-

## SOGECOR INC.



**Vous offre à Boucherville pour vente et location**



#### CHOIX DE 5 MODELES

- \* Duplexes de luxe
- \* Sites de choix
- \* Qualité supérieure
- \* Prix raisonnables
- \* Satisfaction garantie
- \* Prix incluant tous frais légaux, gazon, asphalte et terrassement.



### \*\*\*\*\* "le pavillon" \*\*\*\*\*

Maisons modèles situées sur la rue Joseph Huet entre Boulevard Mortagne et de Montarville.

HEURES DE VISITE:

Mardi et Jeudi: 6.00 P.M. à 9.00 P.M.

Samedi et Dimanche: 12.00 A.M. à 6.00 P.M.

**SOGECOR INC.**

**Boucherville 655-9485**

## Pourquoi un Objectif de \$205,000.00

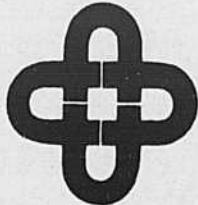
Cette année la Fédération des Oeuvres de la Rive Sud s'est fixée un objectif de \$205,000.00. On s'en souvient, l'an dernier cet objectif était de \$450,000.00. Pourquoi cette diminution? Les besoins seraient-ils moins pressants cette année que l'an dernier?

Pas du tout répondra la Fédération des Oeuvres de la Rive-Sud. Les besoins des oeuvres grandissent chaque année. Si l'objectif a été fixé à \$205,000.00 cette année, c'est que le Conseil d'Administration de la Fédération et Conseil de Bien-Etre de la Rive-Sud Inc., présidé par M. Gérard Payer, s'est basé sur les possibilités de souscription de la population par rapport aux années précédentes et non sur les demandes des oeuvres. L'an dernier, le contraire s'est produit. On a voulu satisfaire aux demandes et c'est d'après ces besoins qu'on avait fixé l'objectif à \$450,000.00.

Il va sans dire que l'objectif de \$205,000.00 ne permettra pas de satisfaire à toutes les demandes, mais il répond à nos possibilités; en d'autres mots, il est plus réaliste. Quelque soit le résultat de cette campagne, le Conseil d'Administration se chargera de distribuer l'argent adéquatement aux Oeuvres affiliées à la Campagne Unie par un système d'équation.

Beaucoup d'optimisme règne au sein du Comité Campagne face à cette campagne. Une organisation solide et suivie a été mise sur pied dans tous les secteurs: Commerces, Industries, Professionnels et Résidentiels.

Le slogan "Charité Budgetée, au moyen de chèques post-datés" s'il était compris et endossé par la population entière du diocèse,

UNE SEULE  
  
CAMPAGNE

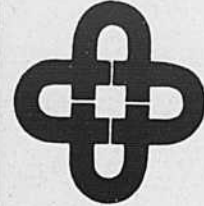
SOUTH SHORE  
  
UNITED APPEAL

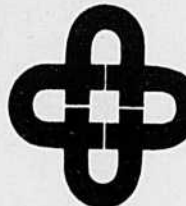
pourrait faire en sorte que l'objectif de l'an dernier pourrait être atteint cette année.

Tous les espoirs nous sont permis, si chacun fait sa part en préparant douze (12) chèques post-datés d'un dollar (\$1.00).



1ère MUNICIPALITE: En marge de la prochaine Campagne de souscription de la Fédération des oeuvres de la Rive Sud, les municipalités du diocèse de St-Jean avaient été invité à souscrire une moyenne de 10 cts par citoyen. Sur cette photo nous apercevons M. le Maire de Candiac, Jean Lemon, remettant à M. Jacques Labbé président du comité de publicité pour la campagne 67, un chèque représentant le don de cette municipalité vraiment dynamique. Le président de la campagne M. Bernard Gratton espère que de nombreuses villes suivront l'exemple de Candiac.

ONLY ONE  
  
CAMPAIGN

12 OEUVRES  
  
1 CAMPAGNE

Plusieurs oeuvres, en plus du Service Social, attendent avec anxiété les résultats de cette campagne.

Le centre Mgr. Forget, dirigé par le Père H. Mekkeholt, S.C.J., a été créé afin d'aider les enfants, dont l'âge s'échelonne de 9 à 14 ans, et qui présentent des difficultés de comportement, troubles caractériels et tendance à la délinquance. Le centre a une capacité de 140 garçons.

Comment défrayer les dépenses de personnel, d'administration etc...? Voilà une partie du \$205,000.00.

POURQUOI \$205,000.00?:

Le Pavillon de l'Enfance, situé à 90 rue Louise, Jacques-Cartier, a une capacité de 100 enfants âgés de 0 à 12 ans.

Le Pavillon de l'Enfance constitue un centre d'accueil temporaire pour enfants qui doivent être placés, soit à cause du mauvais état de santé de la mère, abandon des parents ou autres problèmes familiaux.

Cette institution travaille en collaboration étroite avec le Service Social qui est responsable du placement des enfants.

Qui ne désire pas venir en aide à ces enfants malheureux?

La Fédération vient de placer une autre partie de son objectif: \$205,000.00.

### INFORMATIONS DIVERSES

La Campagne Unie de la Rive-Sud est administrée par un Conseil d'Administration de 25 membres bénévoles.

Un Comité Exécutif de 7 membres bénévoles.

Un Comité Campagne de 6 membres bénévoles.

Un Comité des Budgets de 7 membres bénévoles.

Six Comités de la Campagne.

190 Auxiliaires de Commerces-Industries-Professionnels.

4000 Auxiliaires Résidentiels.

Un Comité de Publicité de 6 membres bénévoles.

Un Conseiller Juridique.

Une firme de vérificateurs comptables.

Tous ces gens de langue et religion diverses donnent de leur temps.

Donnerez-vous de votre argent ?

### SAVEZ-VOUS QUE:

- 1.- La Fédération supporte 20 services différents.
- 2.- 4,000 bénévoles travailleront pour la Campagne cette année.
- 3.- Votre Fédération dessert une population de 310,000 personnes.
- 4.- Les services de la Fédération sont offerts dans 43 municipalités réparties dans 7 comtés.
- 5.- Votre Fédération est celle qui a recueilli le moins d'argent l'année dernière parmi toutes les Fédérations du Canada - -.46 par tête.
- 6.- Les 20 services supportés par la Fédération ont aidé plus de 18,000 personnes en 1966 ?
- 7.- Votre Fédération offre ses services à toute la population sans tenir compte des races et de la religion des individus ?

# VENTE

# d'Écoulement

## A L'OCCASION DE LA FERMETURE DE NOTRE MAGASIN

➔ Peinture



à

➔ Pinceaux



➔ Rouleaux



50%

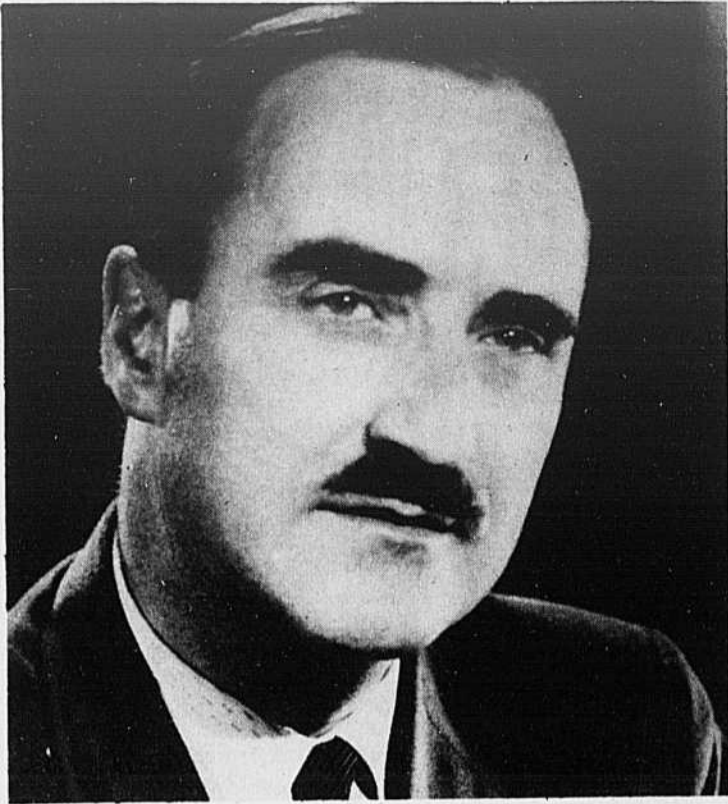
etc. d'escompte

## Peinture Villeroy

C. NORMANDEAU PROP. Enrg.

29 de Laperrière  
BOUCHERVILLE

655- 9431



**TROIS ETAPES DECISIVES:**

Il y a trois ans, sous le souffle du concile, des laïcs de bonne volonté créaient la Fédération et le Conseil de Bien-Etre de la Rive-Sud pour remplacer la Semaine de Charité, organisme diocésain qui depuis plusieurs années recueillait les sommes nécessaires aux oeuvres de bien-être de la région. Administrateurs, employés et bénévoles se sont attelés à la tâche avec détermination et imagination et la Fédération a relevé le défi qui lui avait été lancé.

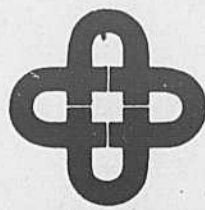
Le conseil d'administration de la Fédération s'est ensuite occupé de reculer les frontières linguistiques et religieuses de ses cadres et de son action. La Fédération est aujourd'hui un carrefour où tous les citoyens de la Rive-Sud, quelles que soient leur origine ethnique ou leur allégeance religieuse, se rencontrent pour travailler dans le concret à la solution des problèmes sociaux de l'ensemble

de la population.

Il reste une troisième étape à franchir. La Fédération a entrepris des démarches pour obtenir son affiliation à la Campagne des Fédérations du Grand Montréal à temps pour participer à la campagne de 1968. Les avantages à espérer: réduction des frais de campagne et élimination d'une injustice due au fait que la majorité des travailleurs qui vivent sur la Rive-Sud travaillent à Montréal et versent une bonne part de leurs dons aux grandes fédérations montréalaises.

En réduisant les frais de cueillette et d'administration, l'affiliation au groupe montréalais permettra à la Fédération de consacrer toutes ses ressources et toutes ses énergies à la recherche et à la mise en oeuvre de solutions en profondeur aux problèmes sociaux de la Rive-Sud.

GERARD PAYER, Président.  
Conseil d'Administration.



Three years ago, under the influence of the Vatican Council, the laity established the Federation and Welfare Council of the South Shore to replace the Semaine de Charité, the diocesan organization that for several years had raised funds to support welfare agencies in the region. Administrators, employees and volunteers threw themselves into the task with determination and imagination and the Federation met the objective it had set for itself.

The Federation's board of management then turned to breaking down language and religious barriers in its organization and fields of action. Today the Federation is a crossroads where all residents of the South Shore, whatever their ethnic origin or religious affiliation, can meet to work together towards the solution of social problems facing the whole population.

A third step remains to be taken. The Federation has made the first moves towards affiliation in the Federated Appeal of Greater Montreal in time to take part in the 1968 campaign. The advantages of this would be to reduce campaign expenses and to eliminate an injustice that occurs from the fact that most of the wage-earners living on the South Shore work in Montreal and direct a good part of their welfare contributions towards the great Montreal federations.

By reducing its spending on campaigns and administration, the Federation, by affiliation with the Montreal appeal, would be able to devote all of its resources and energies to research and applying solutions in depth to the social problems facing the South Shore.

GERARD PAYER, Chairman of the Board.



Sur cette photo nous apercevons Mme Symone Beaudin, personnalité bien connue; Mme Beaudin, en plus d'être Vice-Présidente de la Campagne-Union, s'occupe activement des activités sociales de la Fédération.

LA RIVE-SUD



D'ABORD

## Lalande & Tétreault

INGENIEURS - CONSEILS  
Génie Sanitaire - Municipal  
Egouts - Aqueduc

2 boul. Deslauriers, suite 500  
SAINT-LAMBERT

671-6165 - 6 - 7  
861-8772

*Jacques Lessard, L.L.L.*  
NOTAIRE

825, rue Pierre Viger  
BOUCHERVILLE, QUÉ.

655-5808

## Chiropraticien DR. JEAN-PROVOST GATIEN Chiropractor

655-8374

800 Pierre Viger  
BOUCHERVILLE

1595, rue St-Hubert  
Montréal, Qué.

526-6621

*Roméo Boyer, c.a.*

COMPTABLE AGRÉÉ - CHARTERED ACCOUNTANT

16, Boul. de Varennes  
Boucherville, Qué.

655-1002

LEOPOLD DEPANGHER, b.a., II.I.  
NOTAIRE - NOTARY

TÉL.: 655-8256

55, RUE DE MONTBRUN  
BOUCHERVILLE, QUÉ.

## Jobin Ltée.

Tenue de livres  
Impôt sur le revenu

55 de Montbrun  
BOUCHERVILLE

RÉS.: 655-1575  
BUR: 655-1314

*Victor Duhamel, B.A., L.L.B.*  
NOTAIRE

528, RUE NOTRE-DAME  
BOUCHERVILLE

TÉL. OL. 5-1321

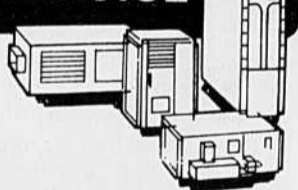
## Irénée Poissant, Ing. Arpenteur géomètre

396 FORT ST-LOUIS  
BOUCHERVILLE

655-1339

## ◆ HUILE A CHAUFFAGE

SERVICE



DU BRÛLEUR

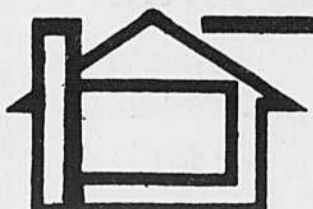


◆ BOIS



◆ Matériaux de Construction

Denis Racicot Inc.



31, Pierre-Boucher  
BOUCHERVILLE

\*\*\*\*\*

655 1348

VOTRE  
VOITURE

A-T-ELLE  
ÉTÉ

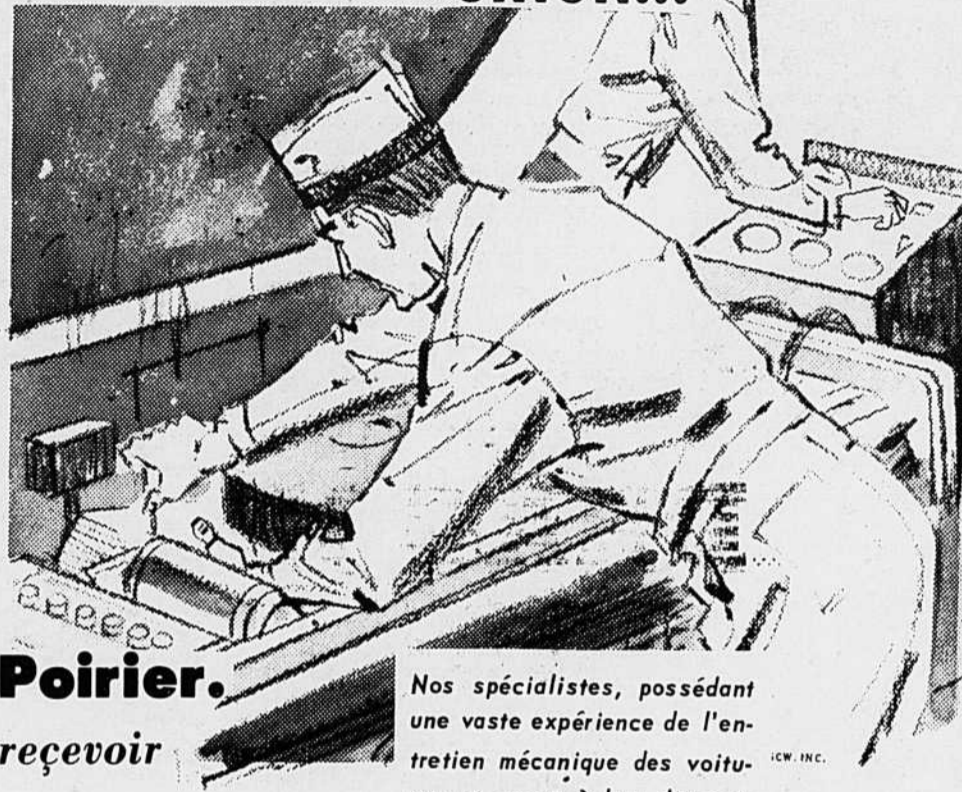
VÉRIFIÉE  
RÉCEMMENT  
?  
SINON...



Prenez rendez-vous avec  
le gérant du service,

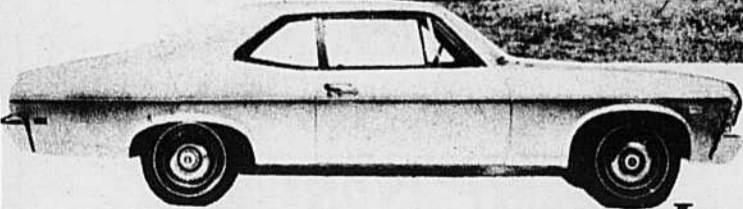
**Monsieur Bernard Poirier.**

Il se fera un plaisir de vous recevoir  
le jour et à l'heure  
qui vous conviendront.



Nos spécialistes, possédant  
une vaste expérience de l'en-  
retien mécanique des voitu-  
res et ayant à leur disposi-  
tion l'équipement le plus  
perfectionné, détecteront en  
peu de temps les anomalies  
et les troubles pouvant empê-  
cher votre auto de donner son  
maximum de puissance.

Oui, les nouvelles  
**Buick · Pontiac · Firebird · Acadian · Beaumont**  
sont toujours plus belles chez  
**Abias Pepin Auto Ltée**



Les clients avertis le reconnaissent

*Abias Pepin Automobiles Limitées*

• BUICK • PONTIAC • BEAUMONT • FIREBIRD • VIVA • CAMIONS GMC

155 ouest, rue ST-CHARLES • LONGUEUIL • Tél. 674-4924

## L'Association des Hommes d'Affaires de la Rive-Sud

Grâce à un conférencier invi-  
té à leur déjeuner-causerie heb-  
domadaire, les membres de l'As-  
sociation ont en effet découvert  
les avantages du monorail, ce  
train aérien qui ressemblerait  
au minirail de l'Expo 67, mais  
qui serait plus gros et équipé  
en permanence, c'est-à-dire bien  
structuré, recouvert, chauffé,  
plus confortable.

L'Association, qui s'est par-  
question du transport, dont un  
mémoire a même été soumis  
aux autorités Provinciales, a été  
entretenu du moyen de transport  
en commun qu'est le monorail  
par M. Frank Bubbic, de la com-  
pagnie Cable project, entreprise  
qui travaille avec une compagnie  
américaine à établir un service  
de monorail entre Montréal et  
New-York.

L'invité d'honneur avait été  
présenté par M. Paul Tourigny,  
ingénieur, président du comité  
des transports et communi-  
cations au sein de l'Association  
des hommes d'affaires de la rive  
sud et remercié par M. Ramon  
Custeau, délégué du ministère  
de l'Industrie et du Commerce  
dans la région.

Selon M. Bubbic, "le mono-  
rail, c'est la seule solution qu'il  
nous reste". Si cette solution  
n'a pas été utilisée à son maxi-  
mum jusqu'ici, a dit le confé-  
rencier, c'est parce qu'il y avait  
encore suffisamment d'espaces  
libres sur le sol même pour per-  
mettre aux automobilistes de cir-  
culer librement, aux gouverne-  
ments de construire des routes à  
leur aise, aux entreprises de  
transport en commun de s'orga-  
niser sans trop de problèmes.  
Mais aujourd'hui, a continué M.  
Bubbic, ce n'est plus la même  
chose. Il faut construire un mé-  
tro (à \$45 millions du mille  
comme à New-York) ou des au-  
toroutes souterraines (à environ  
\$100 millions du mille comme  
dans la capitale américaine). En  
plus d'occasionner des dépenses  
exorbitantes, ces méthodes pour  
faire face à la situation ne sont  
pas très intéressantes pour le  
public qui doit à ce moment-là  
se contenter de vivre sous terre.

M. Bubbic préconise évidem-  
ment le train aérien ou mono-  
rail. Le coût de construction et  
d'installation serait d'environ \$2  
millions par mille et ce moyen  
de locomotion moderne permet-  
trait aux voyageurs d'admirer la  
nature.

D'ailleurs, aux dires de cet  
ingénieur, le monorail possède  
tous les qualités nécessaires: vi-  
tesse, sécurité, confort, écono-  
mie. A quand un monorail sur la  
rive sud?

### IMPORTANT

Dès le 13 NOVEMBRE 1967

Vous devrez composer

679-6440

Pour atteindre les bureaux du

Service Social du

Diocèse de St-Jean.

# Reflets féminins

MODES ACTUALITÉS NOUVEAUTÉS \*

## Les Etudiantes optent pour le coton



Tailleur-pantalon d'une élégance raffinée en suède de coton. Création de Tarquin pour Samuel Robert. La veste de ligne dépouillée et le pantalon fuselé s'imposent avec cet étonnant imprimé art nouveau. Agencements nuances de noir, d'ambre, de rouille, de bleu et de bleu sarcelle délicatement retouchés d'une garniture de cuir naturel.

Les coloris haute mode et les silhouettes courtes et mouvantes caractérisent les vêtements de coton pour l'automne 67 destinés aux étudiantes et jeunes femmes de carrière, nous confie le Conseil canadien du Coton.

Un air d'irrésistible jeunesse, voilà ce qui décrit le mieux l'allure des nouveaux modèles et cet air est souligné par des kilts enveloppants, des minijupes ornées de gourmettes, des robes-tuniques courtes et des tuniques abrégées. Pour rester dans la même veine, on présente aussi des robes-culotte au-dessus du genou, des minituniques-pantalon et des pantalons bermuda de coupe précise. Le même vent de jeunesse a soufflé sur les accessoires: bas au genou, bas, chapeaux et longues bottes harmonisés.

Comme au cours des saisons passées, les tissus de coton jouent un rôle prépondérant. Les velours côtelés, soit en larges côtes, soit en alternance de texture dans les rangs, les velvétiques, les suèdes de coton et les cotons rustiques feront rage dans les collèges et les universités du pays. Les teintes marquées telles que l'orange brûlée, le rouge cerise, le bleu et le vert vifs se partagent la vedette avec les coloris neutres reposants tels que le sable, le gris et le brun.

C'est également l'année des imprimés et des rayures... très souvent dans des agencements de couleurs inédits et étonnants. Les motifs asymétriques ou les tracés géométriques bien précis, les imprimés paisley, les tartans, les rayures tête d'épingle ou très audacieuses prédominent.

Les jeunes femmes de carrière et les étudiantes accordent leurs faveurs au tailleur-pantalon, ce nouveau classique de la mode. La veste ceinturée, la veste safari et le manteau à la rajah avec col montant livrent une chaude concurrence au veston classique de type blazer et au manteau à devant croisé. En accord avec la plus nouvelle fantaisie de la mode, un jeune couturier réalise un élégant tailleur-pantalon d'allure jeune dans un velours de coton côtelé vert forêt. Une simple rangée de boutons et des poches de poitrine enjolivent la veste fuselée qui arbore un col montant à la Nehru.

La robe-pantalon est l'une des créations les plus "chouette" à envahir les collèges secondaires. On remarque une robe-pantalon de coupe stricte et d'ampleur seyante confectionnée de velours côtelé de teinte kaki. S'inspirant de l'imperméable militaire, ce modèle recherché est orné d'une ceinture.

## L'ENTRETIEN DE VELOURS COTÉLÉ

Le velours côtelé, ce type de coton le plus en faveur à l'automne, est l'un des premiers tissus d'entretien facile. Lavable et séchable à la machine, il requiert peu ou pas de repassage. Après le lavage, il suffit de relever les poils avec une brosse douce, alors que le tissu est encore humide. Ou encore, de retoucher légèrement sur l'envers les vêtements de velours côtelé, avec le fer à repasser. Déposer en guise de coussinage une serviette de coton éponge sur la planche à repasser. La plupart des vêtements de velours côtelé sont grand teint mais certains peuvent déteindre légèrement et on recommande de les laver à part. Vérifier les étiquettes sur les vêtements avant de les acheter pour vous assurer qu'ils ne puissent déteindre. Voici une façon simple de vérifier: frotter vivement le tissu avec un linge blanc. Si la couleur s'attache au linge blanc, il est probable que le vêtement déteindra au lavage. Assurez-vous que les garnitures et les doublures des vêtements de velours côtelé sont également lavables. Sinon, on devra les nettoyer à sec.

## GUILDE FAMILIALE

Le 2 octobre dernier, la Guilde familiale du Domaine de St-Sulpice organisait une rencontre au Pavillon de l'Hospitalité, à l'Expo, afin d'y commémorer le 325<sup>ème</sup> anniversaire de Montréal, le 30<sup>ème</sup> de l'organisation et celui du secteur coopératif de consommation du Québec.

Monsieur François Albert Angers, directeur de l'Institut d'Economie Appliquée aux Hautes Etudes Commerciales était le conférencier invité.

Dans sa causerie, Monsieur Angers démontra que si la Guilde Familiale a obtenu un certain résultat, elle aurait dû normalement en obtenir un de beaucoup supérieur si elle avait reçu la coopération générale.

Après ces 30 années d'existence, où en sommes-nous? Bien sûr, il s'est accompli des réalisations explique monsieur Angers mais après les expériences que nous connaissons du

mouvement Rochdale comme du mouvement Suédois, pourquoi, nous, ne sommes-nous pas plus loin? Par manque d'unité. Bien sûr l'unité n'est pas chose facile; on ne peut empêcher les opinions différentes, les tempéraments différents, les intérêts différents! Il faut de tout pour faire un monde. Il n'en demeure pas moins que pour réussir, nous devons nous unir, particulièrement dans le secteur coopératif.

Nous devons penser et travailler en fonction du groupe, de la collectivité, et agir en vue du bien et de l'avancement des nôtres. Dans tous les domaines et en particulier dans le domaine coopératif.

Après élaboration sur les différentes réalisations de la Guilde, Monsieur Angers termina en insistant à nouveau sur le facteur unité, autre véritable planche de salut.

MME JACQUELINE METIVIER

En Guadeloupe

VACANCES  
inoubliables

sous un SOLEIL RADIEUX

ATMOSPHÈRE  
FRANÇAISE  
ANTILLAISE



Une table... des vins!!!

Un hôtel de classe  
sur une magnifique plage de sable fin

Hôtel "Les Alizés"

128 chambres climatisées

LE MOULE  
GUADELOUPE  
ANTILLES FRANÇAISES

### "PÂTE À TARTE POUR LES GENS QUI SURVEILLENT LEUR POIDS"

Nous vous donnons ici une recette de pâte à tarte à une abaisse destinée particulièrement aux gens qui surveillent leur poids. Elle renferme de l'huile végétale à base de graine de coton qui contient très peu de gras saturé. Comme garniture, on conseille un mélange à base de fruits ou une mousse légère.

Une tasse de farine tout usage tamisée

Trois-quarts de cuillerée à thé de sel

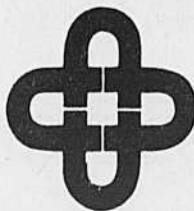
Un quart de tasse d'huile de coton pure

Deux cuillerées à soupe de lait froid

Mélanger la farine et le sel.

Verser l'huile et le lait dans une tasse à mesurer. Ajouter à la farine, sans remuer. Brasser ensuite le tout pour former une boule lisse. Rouler la pâte entre deux feuilles de papier ciré. Il est plus facile de déposer la pâte dans l'assiette. Denteler les bords avec une fourchette. Perforer la pâte si elle doit cuire sans remplissage. Cuire l'abaisse dans un four chauffé à 425 degrés, pendant dix minutes.

CAMPAGNE UNIE



RIVE-SUD

AGENCE DE VOYAGES • TRAVEL AGENCY

GH

Gaston Houle

536 Marie-Victorin,  
Boucherville, P.Q. Canada

Bonne Nouvelle

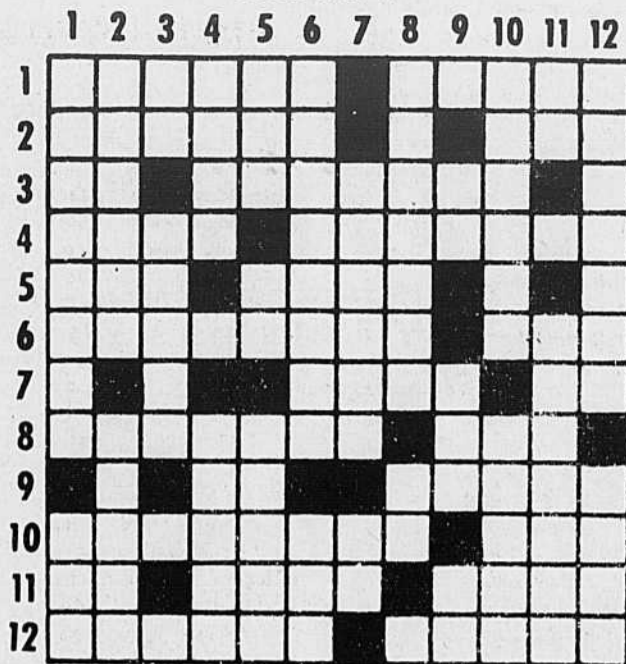
655-1220

655-0624

Pourquoi vous déplacez lorsque vous pouvez vous assurer les services complets d'une agence de voyages compétente et sérieuse. Et tout ça ici même à BOUCHERVILLE??

Que ce soit pour un simple billet d'avion, une croisière aux Antilles sur le bateau de votre choix, un voyage au MEXIQUE, HAWAII, FLORIDE, Europe en groupe ou fait à votre goût et budget. Voyez donc votre agent de voyages Gaston Houle qui GRATUITEMENT ET CONFIDENTIELLEMENT s'occupera de vos réservations.

**PROBLEME 7**



**HORIZONTALEMENT:**

- 1-Prénom de l'int. de Philippe (De 9 à 5)--Pierre....mari d'Aglaé.
- 2-Auteur de l'opérette la Mascotte--Années.
- 3-Init. de l'int. de Fred Chevalier (En haut de la pente douce)--Prénom du violoniste Zaback.
- 4-Département français--Prén. de la chanteuse Desormeaux.
- 5-Forme ancienne du mot loup--Troublée.
- 6-Caractère de ce qui est intime--Clé de....ancien quiz animé par Michle Noel.
- 7-Examen--Négation.
- 8-Ce que fait l'auditeur--Epoque.
- 9-Négation--Poisson voisin de la sardine.
- 10-Animatrice d'Adam ou Eve--Du verbe gésir.
- 11-Avant-midi--Se trompa--Ensemenca.
- 12-La prima donna; Maria.....-Int. de la veuve Chupin (M. LeCoq).

**VERTICALEMENT:**

- 1-Prénom de la fille du président Kennedy--Abrév. de baccalauréat.
- 2-Prénom du speaker Watier--Couvert de crème
- 3-Anno Domini--Int. d'Aurélié Charron (7e Nord).
- 4-Ecrivain fr. auteur du roman l'Astrée--Frère désormais célèbre.
- 5-Symbole du décalitre--Couvert de terre.
- 6-Chose énorme--Le curé d'....
- 7-Repartir suivant la destination--Sodium.
- 8-Raccordées avec du platre--Anno Domini.
- 9-Init. de l'int. de Mme Plouffe--Pareil--Abrév. de sud-ouest.
- 10-V. de France ou se tient un grand festival annuel de cinéma--Prénom de l'animatuer de la Poule aux oeufs d'or.
- 11-Init. de Henri Norbert--Rôle de Roland Bédard (Famille Plouffe).
- 12-Prén. de la chanteuse des Joyeux Troubadours--Boutique de boucher.



**"DISCOTHEQUE"**

Tous les samedis soirs  
à l'école Pierre-Boucher,  
- restaurant -  
De 8:00 à 12:00 heures P.M.  
Admission: 50¢  
**TENUE DE VILLE**  
Louise Constantin  
Publiciste du comité des J.A.M.  
des Loisirs Pierre-Boucher.

**NOUS INVITONS**

**LES DAMES ET DEMOISELLES  
A VISITER NOTRE BOUTIQUE**

Vous y trouverez toutes les tailles de 5 à 17  
et de 10 à 20, ainsi que les demi-tailles:  
12½ à 24½.

Importation française,  
anglaise, belge, italienne,  
de Hong Kong et d'Israël

**Boutique  
Elyse**

Nous honorons votre Carte Credico  
Ouvert de 10h. du matin à 10h. du soir  
du lundi au samedi.

Place Longueuil 674-4116



**Invitation  
à tous**

Parents éducateurs, jeunes gens, hommes d'affaires, le MOUVEMENT EDUCATIONNEL DES ADULTES DU QUEBEC (MEAQ) vous invite à prendre connaissance des services qu'ils offrent à la population de la Rive-Sud en assistant à une soirée d'introduction.

**COURS PSYCHOCULTURE:**

Deux soirées d'introduction à la "PSYCHOCULTURE" seront animées les jeudi 2 novembre et samedi 4 novembre. Le but premier de la psychoculture: épanouissement intégral de la personnalité et le but secondaire; la mise en ordre du moteur humain, le psychisme (psychosynthèse). Objectifs visés; confiance en soi, maîtrise de soi et gouvernement de soi.

Bienvenue à tous.

Centre d'éducation de la Rive-Sud,  
2025 Brébeuf,  
Ville Jacques-Cartier.  
Tel: 677-1333

**Les Philosophes**

Les Philosophes présentent "MACEDOINE" les samedis 4, 11, 18 et 25 novembre '67 à 20.30 hres à la Maison des Jeunes située à 1652 Montarville (coin Front) Cité Jacques-Cartier. L'adaptation et la mise en scène sont d'André Hardy. L'entrée est libre. Pour informations, communiquez avec André à 674-0016 Francine 677-1932 Christian 674-4455 Yvon 677-7651 N'oubliez pas les dates et l'heure et venez encourager une troupe de théâtre de la Rive-Sud, plus précisément de Jacques-Cartier.

Les Philosophes.

**Conférence  
de Sexologie au  
Centre Culturel**

Le docteur Frans Manouvrier, président de l'Institut de Sexologie et d'Etudes familiales donnera une causerie au centre Culturel de Longueuil, le jeudi, 2 novembre prochain, à 8:00 heures. Le sujet de sa conférence sera "La sexologie, science moderne au service de l'homme".

La sexologie qui était malheureusement considérée comme un sujet tabou il y a plusieurs années, est considérée maintenant comme une science véritable, visant à la maturation sexuelle de l'être humain, individu ou couple en vue de permettre l'évaluation et la compréhension d'un nombre de plus en plus grand des processus physiologiques de la reproduction humaine.

Le docteur Manouvrier a fondé l'Institut de Sexologie et d'études familiales (ISEF) en 1965. Les membres qui composent cette société sont des personnalités des diverses disciplines des sciences de l'homme. La sexologie, selon l'ISEF, n'est plus une utopie; elle est nécessaire urgente. Elle veut intensifier l'enseignement afin de mettre à la portée de tous, les résultats de ces recherches.

Le docteur Manouvrier qui participait récemment au congrès international de sexologie à Louvain, dirigera le congrès de Montréal, en février prochain.

Tout le grand public est cordialement invité. La participation aux frais est de \$0.50.

**Psychoculture**

L'EPANOUISSEMENT INTEGRAL  
DE LA PERSONNALITE.

**BUT SECONDAIRE**

Mise en ordre du moteur humain,  
le psychisme (psychosynthèse)

**DEFINITION**

Méthode d'auto-éducation basée sur les sciences de l'homme, (psychologie, sociologie, morale etc) et qui est employée en vue d'assurer l'épanouissement intégral de la personnalité.

**RESULTATS**

- 1- Amélioration de la santé.
- 2- Intensification du bonheur.
- 3- Accroissement du rendement humain.
- 4- Augmentation du succès dans tous les domaines.

**OBJECTIFS VISES**

- 1- Confiance en soi.
- 2- Maîtrise de soi.
- 3- Gouvernement de soi.

**PLAN D'ACTION**

- 1- Orientation mentale.
- 2- Stabilité émotionnelle.

**3- Adaptation.**

4- Moyens d'expression.

**MOYENS**

- 1- Exercices de maîtrise de soi:
  - a) Comprimés psychiques.
  - b) Exercices d'art oratoire.
- 2- Exercices de détente.
- 3- Activités sociales.

**PLAN D'ACTION**

- 1- Accentuation du contrôle des forces mentales.
- 2- Elimination des abus de tension nerveuse.
- 3- Réorientation.

**MOYENS**

- 1- Notions de psychologie dynamique.
- 2- Méthode pour réaliser l'union des forces conscientes et des forces inconscientes: La suggestion.
- 3- Méthode de détente.

*"La Boutique Hélène et Paulette"*

643 MARIE-VICTORIN  
EDIFICE CADIEUX

BOUCHERVILLE, QUÉ.  
TÉL. 655-1544

**Laines à tricoter**



POLYON - POLYPROPYLENE  
RÉDUCTION JUSQU'À 50% SUR  
BALANCES DE LAINES

NOUVEAU  
AIGUILLES A TRICOTER  
JUMBOJETS, 1" DE DIAMÈTRE  
COURS DE TRICOTS

**Chapeaux**



FAITS A LA MAIN EN FOUR-  
RURE, FEUTRE, TISSUS.  
CHAPEAUX SPORT ET FOU-  
LARDS ASSORTIS IMPORTÉS  
DE FRANCE, ITALIE, ALLE-  
MAGNE  
A PARTIR DE \$4.00 À \$20.00

**Artisanat**



VASTE ASSORTIMENT EN TIS-  
SAGE, ARTICLES DE LOUP  
MARIN ET CUIR, BOURSES -  
CHOIX DE CHANDAILS ET  
TAPISSERIES POUR PETIT  
POINT. PANTINS (EN TISSUS)

**Prix défiant toute compétition**

A LA PORTÉE DE TOUTES LES BOURSES,  
DEPUIS \$1.00 ET PLUS.

CADEAUX DES FÊTES  
SERVIETTES D'INVITÉS, SERVIETTES COCKTAIL  
NAPPES, NAPPERONS, TABLIERS TISSÉS

**655-1544**



# Les aventures du PROFESSEUR IRRITHÉ

Il erre ensuite longtemps dans le village.



Tiens, voilà Castor Peureux et son compagnon qui mangent des sucreries devant une tente.

Bonjour, messieurs. C'est bon ce que vous mangez là.



Mmm... euh... oui! J'ai une faim de cheval!

Donnez-moi un cornet de réglisse.

Il est défendu de vendre aux étrangers.



Peuh! gardez votre mauvais cornet de réglisse. Je vais fumer un de ces cigares.



Ah! un cigare! C'est juste ce dont j'avais envie!

Ah! Oui? Et bien, achetez-en vous-même.



Les cigares sont des objets de luxe et ils doivent être sacrifiés au totem.

Sacrifiez-vous, vous-mêmes. Vous seriez cent Castor Peureux et Grand Ours, que je ne donnerais pas un mégot à ce totem!



Attrape-le!  
Au sacrifice, au sacrifice!  
27-3



Voyons, ne vous énervez pas, mes petits. Il y a déjà assez de haine dans le monde, comme ça!  
Ecoute, il refuse de sacrifier ses cigares au totem.

Oh! Oh! Voilà qui change les choses. Il a violé la loi. Qu'on sacrifie ses cigares et qu'on l'enferme dans la case de correction.



Irrithé est conduit de force à la case de correction.



Entrez donc professeur...  
Lâchez-moi, coquins, ou je vous applatis les plumes sur vos têtes.  
Visage pâle est bien insolent.



Allez, passez-moi vos cigares!  
Je préfère les fumer moi-même.

Un direct du point gauche de Grand Ours lui coupe la parole et il s'affaisse.



(à suivre)  
Irrithé revient à lui

Nos experts auront tôt fait de vous les remodeler à la moderne et de vous faire économiser sur le prix d'un neuf

1255 Chemin Chambly,



5 ANS DE GARANTIE ÉCRITE  
VOUS ASSURE ENTIERE SATISFACTION

Ville Jacques-Cartier

AMEUBLEMENT JACQUES-CARTIER

DIV:REBUILDING & RECOVERING SEAT REG'D (SEAT COVER SERVICE)

TERMES FACILES \$10. PAR MOIS

TÉLÉPHONEZ AUJOURD'HUI 674-6271

# SALAISSON BOUCHERVILLE ENRG.

PERSONNEL COMPÉTENT ET COURTOIS À VOTRE SERVICE

Spécialités: Viande-Fruits-Légumes  
ÉPICERIE-BIÈRE-PORTER



<p><b>Steak</b> de ronde haché</p> <p><b>.79¢</b> la lb</p>	<p><b>Jambon</b> genre Midget</p> <p><b>.69¢</b> lb</p>
---	---

**Biscuit Chocolat Roxy**  
1lb 1/2 **.59¢**

**Papier de toilette couleurs assorties**  
8 pour **/.89¢**

**Beurre de première qualité .63¢**

**Nous préparons les viandes pour congélateurs**



## TIRAGE

d'un TÉLÉ-COULEURS

PANASONIC

GARANTIE 1 AN  
service et pièces

655-8022

distribué par:

**Real Retournean**  
AMEUBLEMENTS

TIRAGE le 23 DÉC. 1967  
BILLET GRATIS avec chaque achat de \$3.00

S.V.P. REMPLIR CE COUPON  
POUR PARTICIPER AU CONCOURS

PLEASE FILL THIS COUPON  
TO TAKE PART IN THE CONTEST

NOM \_\_\_\_\_  
ADRESSE \_\_\_\_\_  
TÉL. \_\_\_\_\_

## 655-1359

643, MARIE - VICTORIN

LIVRAISON GRATUITE

ROGER SAVARIA, prop.

## 655-1350

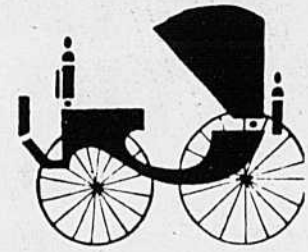
BOUCHERVILLE

# Le pionnier des Centres d'achats

## Louis Tremblay

Chemisier - Tailleur

Joignez-vous dès maintenant au nouveau club d'Élégance.



**655-8051** CENTRE D'ACHATS  
directeur-gérant: Roch Pothier

## NICOLE Fleuriste Enr.



VASTE CHOIX DE FLEURS  
ET DE PLANTES

Livraison gratuite par-  
tout sur la rive-sud et  
dans Montréal  
2 magasins à votre ser-  
vice - à Boucherville



Centre d'Achats La Seigneurie  
Shopping Center

**655-9121**

Centre d'Achats Boucherville  
Shopping Center

**655-1250**

## "TOUT POUR LA COUTURIÈRE"



"PATRONS MC CALL'S"

Service personnel-  
compétent et courtois  
à votre service



VERIFICATION COMMENCÉE

**COSTUMES DE TOILETTE** RÉDUIT DE **20%** OFF  
GRANDEUR 8 à 22 ans  
**PANT SUIT**  
**PANTALONS de laine**  
EXTENSIBLES GRANDEUR 8 à 22 ans

**BRASSIÈRES** 50%  
BALANCE DE LIGNE  
EXQUISITE FORM et WONDER-BRA

**BAS**  
3 Ans \$2.50  
Rég. \$1.00 la paire

ouvert je et vendredi so jusqu'à 9 hres 30 p.

lingerie **Marie-Claude** 655-8166

**SPECIAL**  
jamais vu!

**Costumes Tricosa**  
RÉG. 49.95 **\$29.95**  
spécial GRANDEUR 8 à 22 ans

VENEZ TÔT! QUANTITÉ LIMITÉE

PROFITEZ DE NOTRE PLAN MISE-DE-CÔTÉ

Nous vous  
sugérons  
pour cet  
automne  
le PALETOT  
DE CUIR  
"Wildcat"



Le "Wildcat" fait jeune

Le "Wildcat" fait sport

Le "Wildcat" fait habillé

**\$125**

"où le confort rejoint  
l'élégance et la qualité"



## AUX GAMINS CONFECTION POUR ENFANTS

**655-5522**



Enveloppe de véritable Borg.  
Lavable à la machine.  
Disponible dans le blanc, jaune,  
aqua et rose.



Pyjama extensible  
disponible 2 à 3x  
4 à 6x  
7 à 9  
10 - 11  
12 à 14

Prix de détail **\$17.98**

Prix de détail  
**\$6.00**

## VITRERIE BOUCHERVILLE ENRG



\*\*\*\*\*  
\* Spécialités: \*  
\* Miroir - Dessus de meubles - \*  
\* Vitre de tous genres ainsi que \*  
\* miroirs et tablettes pour \*  
\* "bar", etc. \*  
\*\*\*\*\*

J. P. PARENT, prop.

**655-1584**

Pour un service  
subito presto  
ayez recours  
à Aristo



SERVICE INCOMPARABLE  
D'UNE JOURNÉE  
(au comptoir)

**TEL.  
655-5844**

ESCOMPTE DE 10%  
AU COMPTOIR (seulement)

BIJOUTERIE **R. Lebel** JEWELLER

- \* Grand assortiment en pierre pour dames et messieurs de **\$15.00 à \$200.00**
- \* Bagues à diamants de **\$50.00 à \$300.00**
- \* Joncs de **\$12.95 à \$100.00**
- \* Grand choix de boucles d'oreilles pour oreilles percées ou ordinaires de **\$1.00 à \$25.00**
- \* Colliers de perles cultivées à partir de **\$18.00 à \$200.00**
- \* Briquets Colibri et Bentley - Butane et Ordinaire à partir de **\$4.95**
- \* Plumes Parker à partir de **\$5.95 à \$35.00**
- \* Stylo à bille de **\$1.98 à \$12.50**

Dépositaire de la perle Majorica Porte-Monnaie, Porte-Clefs  
Meilleure qualité sur le marché.

Réparation de montres, bijoux, gravures. **655-5551**

BOUL. De Varennes

# BOUCHERVILLE

20 magasins à votre service

# EDUCATION

L'ASSOCIATION DES COMMISSIONS SCOLAIRES  
DE LA VALLEE DU RICHELIEU INC.

## Congrès 1967

Thème: "LE REGROUPEMENT DES COMMISSIONS SCOLAIRES".

Date: Dimanche, 5 novembre 1967.

Lieu: Ecole Paul VI, 666, rue Le Laboureur, Boucherville.

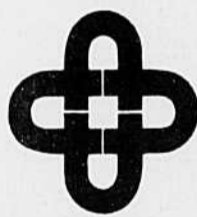
Heure: 9h 30 de l'avant-midi.

### PROGRAMME

- 9h30 Inscription des participants.
- 10h Prière  
Bienvenue du président de la commission scolaire de Boucherville.  
Bienvenue du président de l'A.C.S.
- 10h10 Adoption du procès-verbal du congrès de 1966.
- 10h20 Etude du bilan financier 1966-67.
- 10h35 Nomination d'un vérificateur pour 1967-68.
- 10h40 Etude du budget 1967-68.
- 11h Rapport annuel des activités de l'Association (1966-67) par le président, M. Georges Borduas, c.a.
- 11h15 Election des nouveaux administrateurs et nomination de deux délégués au Conseil de la Fédération.
- 11h45 Messe: Aïseur moral de l'A.C.S., M. L'abbé Bertrand Gaboriau  
Homélie par l'aïseur moral de la F.C.S.C.Q., M. l'abbé Fernand Ostiguy.
- 12h30 Vin d'honneur offert par la commission scolaire de Boucherville
- 1h Dîner offert à tous les congressistes et leur conjoint par l'Association.  
Remise des décorations de la Fédération.  
Message de Son Ex. Mgr. Gérard-Marie Coderre.
- 2h30 Message du président de la Fédération, M. Maurice Lavallée.
- 2h45 Exposé sur "Le regroupement des commissions scolaires" par M. Denis Blanchet de la F.C.S.C.Q.
- 3h Dialogue sur le regroupement des commissions scolaires.  
Membres de la tribune:  
M. Georges Borduas, président de l'A.C.S.  
M. Maurice Lavallée, président de la Fédération  
M. Gilles Tremblay, président du comité provincial du regroupement.  
M. Denis Blanchet, secrétaire du comité provincial du regroupement.  
M. Rodolphe Bergeron, directeur du service des finances de la F.C.S.C.Q.
- 4h15 Remerciements du président élu.
- 4h20 "O Canada" - fin de la réunion.

CAMPAGNE UNIE

1967 GOAL



4,000 BENEVOLES



205,000.00

## Cadieux & Frère Ltée

Maître-Mécanicien



CHAUFFE-BOILERIE TRIQUE

EXÉCUTONS  
TOUS TRAVAUX  
DE  
PLOMBERIE  
CHAUFFAGE



RESIDENTIEL - COMMERCIAL - INDUSTRIEL

643 Marie-Victorin  
Boucherville

655-1319

655-1310

## Messe Rythmée à la Paroisse Ste-Famille

A la messe de minuit, dimanche le 29 octobre, des fidèles de Ste-Famille, jeunes pour la plupart, ont participé à leur première messe rythmée. Un petit ensemble de jazz devait accompagner l'assemblée mais l'absence du guitariste a fait remettre à plus tard cette participation.

Avant la cérémonie, M. l'abbé Hébert fit répéter trois chants rythmés qui furent interprétés au début de la messe, à l'offertoire et à la sortie. Les paroles en sont simples et belles. Citons comme exemple celles-ci:

Refrain: Toute ma vie je chanterai ton nom Seigneur, Toute ma vie je chanterai ton nom.

1- Ton amour qui chaque jour notre pain nous donne Ton amour et ta bonté qui nous pardonnent.

2- Que ton règne arrive au ciel et sur la terre Que chacun soit dans l'amour sa vie entière.

3- Et du mal... du mal, de la faim, de la guerre Et du mal, Seigneur, délivre notre terre.

Le rythme marque la joie, la confiance, et ne rebute pas les personnes non initiées au jazz. Après l'introduction du français comme langue du culte, il est tout à fait normal d'y ajouter la musique de notre époque.

M. l'abbé Hébert semblait satisfait de cette première expérience. Graduellement on intègrera à la messe de nouveaux chants rythmés, ce qui évitera le décalage parfois surprenant entre le grégorien et le jazz. Lorsque les chants auront été bien rodés par les participants, c'est-à-dire dans quelques semaines, la messe prendra l'allure d'une prière joyeuse, vivante et vraie au Seigneur.

Jeannine Laporte La Boisière.

## ASSURANCE AUTOMOBILE

LORANGER  
ET  
FAVREAU INC.

219 rue SteAnne, Varennes  
21 ave Ant, Favreau, Bchl  
Tél. 652-2767 & 655-5149

## Congrès des commissions Scolaires à Boucherville

Association des commissions scolaires  
de la Vallée du Richelieu Inc.



Le président de l'Association des commissions scolaires de la Vallée du Richelieu inc., monsieur Georges Borduas, invite tous les Commissaires d'écoles et Secrétaires-trésoriers des commissions scolaires du diocèse à assister au congrès annuel de l'A.C.S.

Ce congrès se tiendra à l'école Paul VI de Boucherville, le 5 novembre prochain de 9h30 à 17 heures et aura pour thème: LE REGROUPEMENT DES COMMISSIONS SCOLAIRES.

M. GEORGES BORDUAS

## LOUEZ MAINTENANT PLACE PIERRE-BOUCHER COIN DE PIERRE-BOUCHER et FORT-ST-LOUIS BOUCHERVILLE

En plus d'un grand magasin d'alimentation

### STEINBERG

et de la Banque de Montréal

nous trouvons aussi d'autres magasins additionnels  
et un stationnement pour 700 voitures

Emplacements de choix encore disponibles pour  
magasins de spécialités, confections, restaurants,  
salons de beauté, ect.

## OUVERTURE pour l'automne 1967

Venez vous joindre à nos locataires, ces grands  
détaillants Steinberg, la Banque de Montréal, ainsi  
qu'un important nettoyeur à sec.

Pour de plus amples renseignements écrivez ou téléphonez à

## IVANHOE CORP

110 Ouest, Boul. Crémazie --- 384-9790



**Vous n'avez pas à vous inquiéter du prix  
LORSQUE VOUS MAGASINEZ CHEZ LA SALLE!**



**VESTE  
PELUCHE  
ORLON  
POUR GARÇONS**  
Tailles:  
8 à 16 ans  
**11<sup>44</sup>**

Veste de peluche Orlon de belle qualité de nuance vert jade ou noir. Attractifs motifs brodés au bas, glissière pleine longueur, garniture simili-fourrure au capuchon. Doublure matelassée, fini soigné.



Satisfaction  
garantie ou  
argent remis



**CHEMISES  
FINETTE  
IMPRIMÉE  
POUR GARÇONS**

**88<sup>c</sup>**

Excellente coupe, finette de coton brosse durable en un choix de motifs variés et de couleurs gaies. Tissu lavable et bon teint. Modèles à manches longues. Tailles: 8 à 16 ans.



**PANTALONS  
CORDUROY  
DOUBLÉ  
POUR GARÇONS**

**2<sup>88</sup>**

Tailles: 6 à 12 ans. Lavables et bon teint. Chaude doublure de finette pour plus de confort. Taille semi élastique, deux poches en biais, bande de taille extension. Marine, loden, brun ou fusain.

**VESTE DE SKI  
"INSTRUCTEUR"  
NYLON SCHUSS  
MESSIEURS**

**13<sup>44</sup>**

Une veste de ski d'allure professionnelle solidement confectionnée de tissu Nylon Schuss en noir, bleu sarcelle, bourgogne. Entièrement doublée de peluche, capuchon à glissière, deux poches et ceinture. Tailles: P.M.G. et EXG.



**PARKA DE PELUCHE  
ORLON, AVEC CAPUCHON  
POUR HOMMES**

**26<sup>88</sup>**

Doublure entièrement matelassée, glissière géante, deux poches. Large bordure blanche en contraste illustrant les escussons des provinces. Gris, bleu ou vert. Tailles: 36 à 44.

**PALETOT BANLIEUE  
TOUT LAINE,  
DOUBLURE MATELASSÉE  
POUR HOMMES**

**16<sup>88</sup>**

Vous aimerez la belle apparence et le confort que vous procurera cet élégant paletot. Riche tissu aux motifs chevron, plaids discrets ou teintes unies de brun, bleu, gris, fusain. Tailles: 36 à 46.

**VESTON SPORT CORDUROY  
À COTES MOYENNES,  
POUR HOMMES**

Un souple et durable corduroy de coton à cotes moyennes converti en un chic veston sport de mise en toute occasion. Brun, beige, marine, vert bouteille, fusain. Tailles: 36 à 46.

**17<sup>88</sup>**

**PANTALON ASSORTI**  
Tailles: 28 à 38

**7<sup>88</sup>**



**PANTALONS  
NYLON NEOPRENE  
POUR ENFANTS**

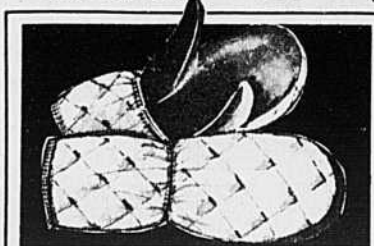
**3<sup>97</sup>**

Nylon Neoprene imperméable dans les teintes bourgogne, brun, royal ou bleu sarcelle. Doublure matelassée, glissière à la jambe, genou double, bretelles élastiques. Tailles: 4 à 6x.

**LÉOTARDS  
POUR FILLETES  
GARANTIS  
INDEMAILLABLES  
POUR UN AN**

6 mois à 3 ans	<b>1<sup>07</sup></b>
4 à 10 ans	<b>1<sup>57</sup></b>
10 à 12 ans	<b>1<sup>66</sup></b>

Indemallables, sans coutures, nylon extensible. Bande de taille élastique. Tailles 6 mois à 3 ans: blanc, rose, bleu, marine. Tailles: 4 à 12 ans: Marine, brun, beige, bourgogne, bleu royal.



**MITAINES DE SKI,  
GARÇONS ET FILLES**

**97<sup>c</sup>**

De solides et chaudes mitaines matelassées, doublées de molleton, paume plastique. En rouge, brun ou marine. Pointures: 2, 3, 4 ans.

AUSSI POINTURES 8 à 13 à **\$1.37**



**MANTEAU SIMILI SUEDE,  
DOUBLÉ PELUCHE  
POUR FILLETES**

**19<sup>88</sup>**

Entièrement double peluche Galaxie, garniture peluche au capuchon et sur le devant. Modèle à devant croisé, poches à rabat motif "T", ceinture au dos. Fin tissu simili-suede en brun, vert ou bourgogne. Tailles: 7 à 12. Autres modèles non illustrés.

**COSTUMES  
DE NEIGE  
PELUCHE ORLON  
POUR FILLETES**

**15<sup>97</sup>**

Conçus pour le confort et l'apparence. Veste peluche Orlon, doublure matelassée, capuchon, garniture cuirette, appliques, glissière. Marine, bleu sarcelle, brun ou bourgogne. Pantalon Nylon Coton matelassé. Tailles: 4 à 6x. LAVABLE À LA MACHINE.

MÊME MODÈLE TAILLES 2 à 3x **\$14.97**

**"CANADIENNE"  
TWEED DE  
LAINE LAMINÉ  
DOUBLURE MATELASSÉE**

**13<sup>88</sup>**

Garçons tailles 8 à 18 ans. Un élégant modèle à devant croisé confectionné de tweed de laine lamine avec doublure matelassée. Epaulettes et collet cranté de simili-fourrure Persiana. Deux poches à rabat. En vert, brun, gris.



**BOUCHERVILLE**  
Centre d'achats "La Seigneurie"  
BOUL. FORT ST-LOUIS  
entre Cicot et Montée Montarville  
Jeudi et vendredi 9 h. à 9.30 p.m.,  
autres jours 9 h. à 6 p.m.



**LONGUEUIL**  
210, rue ST-JEAN  
Ouvert tous les jours - samedi inclus  
de 9 h. à 10 p.m.

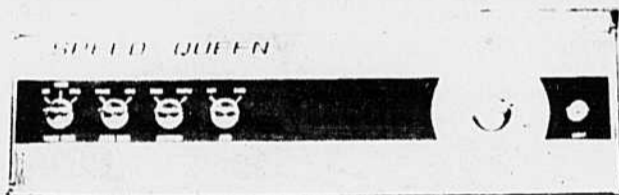
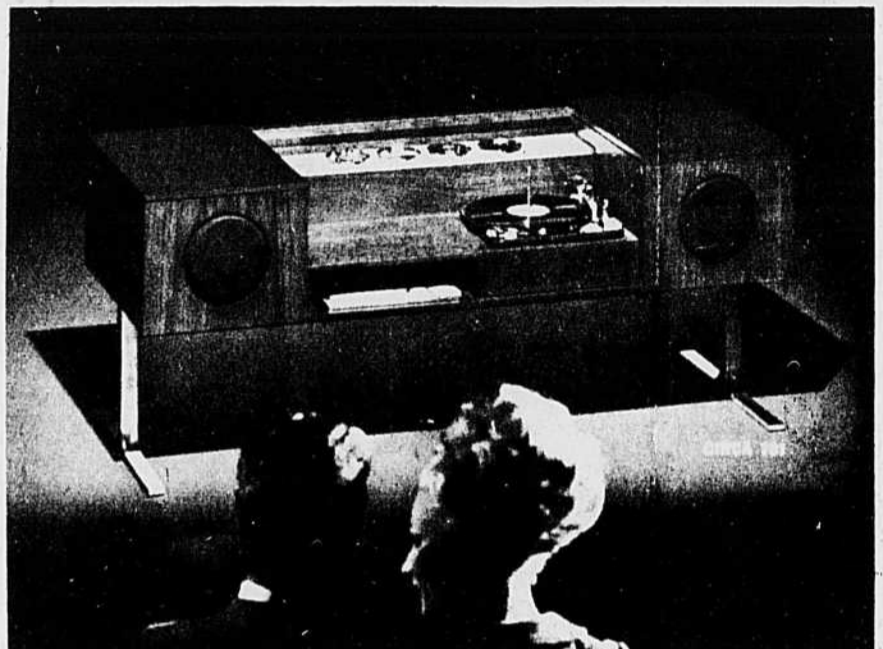
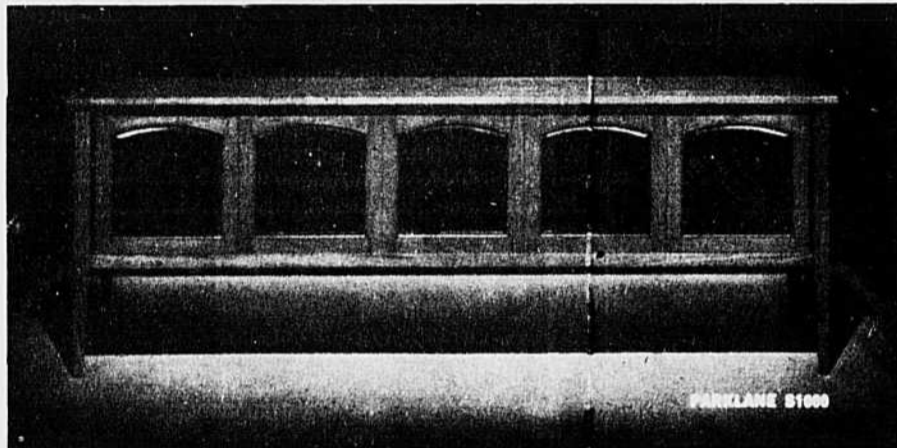
# AGRANDISSEMENT GRANDE VENTE de RENOVATION

**NOUS AGRANDISSONS NOTRE MAGASIN**

**\$75,000 DE MEUBLES**

**A LIQUIDER AFIN DE FAIRE  
PLACE POUR L'AGRANDISSEMENT**

**GRAND CHOIX DE  
STEREOS ELECTROHOME  
au son spectaculaire  
VENEZ VOIR LES MODELES '68**



**Choice of Water Temperatures;  
Spin and Agitator Speeds**

Separate switches for choice of three wash water temperatures — plus a choice of either BRISK or GENTLE agitator action and FAST or SLOW spin speed.



**Detachable Control Panel**

Removal of two screws permits control panel, on Washers and Dryers, to be detached for ease in servicing.

**Flexible, Three-Cycle  
Washing Selection**

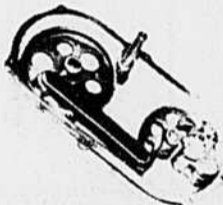
Choice of NORMAL CYCLE, DURABLE PRESS CYCLE and SOAK CYCLE. Housewife can skip, repeat or shorten any part of any cycle. She's in complete command in her laundry room.



**Fluid Drive**

Exclusive with Speed Queen. Eliminates starting shock on mechanism. Smooth pick-up with no wear. Lower cost of maintenance.

**Bleach & Fabric Softener Dispensers**  
The "deluxe" model Speed Queen washer has an automatic, built-in bleach dispenser. "Deluxe" and "Custom" models also have a removable fabric softener dispenser.



**Arc-Q-Matic® 210  
Transmission with  
10-year Warranty**

All gears machine cut from high grade steel. Transmission applies a 210 degree stroke to the agitator that moves more clothes through the water and more water through the clothes. Washes are clean.



**Nickel Stainless Steel Tub  
with a Lifetime Warranty**

The best quality washer tub found anywhere. Rust-proof, corrosion-proof and chip-proof. Highly polished, smooth surface. Aluminum agitator.



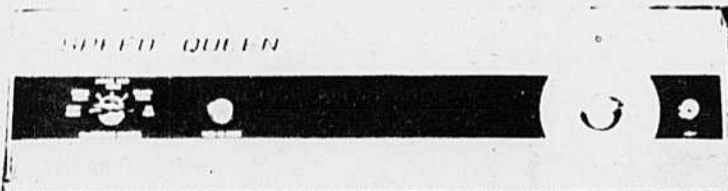
**Flotation Rinse  
Lint Removal**

During flotation rinse, at the proper time in the wash cycle and during the final power rinse, the tub overflows, carrying lint and heavy soil over the top of the tub and down the drain.



**Safety Drum**

When door is opened, drum stops turning and heat is shut-off. When door is closed again, the drum will not start turning, nor will heat come on, till START button, which is out of children's reach, is pushed.



**Three-Cycle Timer for All Fabric Drying**

The housewife has the choice of an AUTOMATIC CYCLE, TIME CYCLE or DURABLE PRESS CYCLE. Plus a selection of four heat temperatures and "air-fluff" (no heat).

**OUVERT TOUS  
LES SOIRS  
JUSQU'A 10h.**

## GALERIE DU MEUBLE

"Le seul endroit où le remboursement est garanti si non satisfait"

**36 MOIS  
POUR PAYER**

**1396 CHEMIN CHAMBLY**

FACE AU  
CENTRE D'ACHATS  
JACQUES-CARTIER

**677-6964**

# DE NOTRE MAGASIN

## L'IMBATTABLE QUINTAL

SATISFACTION  
GARANTIE  
OU  
ARGENT  
REMIS

OUVERT TOUS LES SOIRS JUSQU'À 10 P.M.



STÉREO

\$96.50

GRATIS  
5 LONGS  
JEUX

POELE "Bélanger" de 30 po.

A PARTIR DE

\$149



REFRIGERATEUR  
"Bélanger"

13 pi. cubes  
2 PORTES - AUTOMATIQUE

\$249



ENSEMBLE DE SALON

"LE BEAU CERON"

TABLE de CENTRE  
19" x 53" x 16"

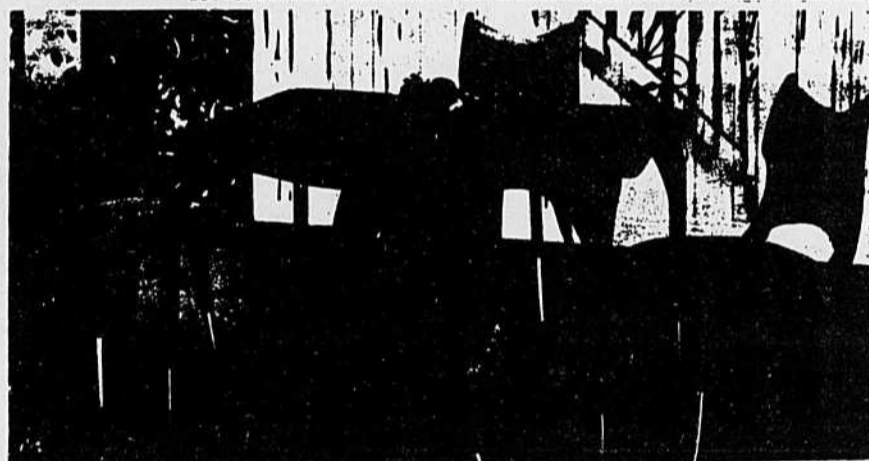
TABLE de BOUT  
19" x 29" x 22"

DIVAN  
32" x 71" x 36"

FAUTEUIL  
32" x 27" x 36"

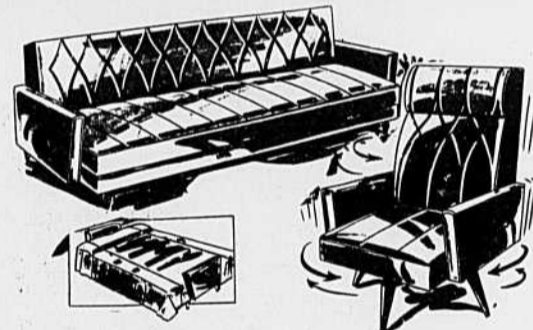
CABINET BOISSON  
17" x 64" x 32"

CADRE  
26" x 58"



DAVENPORT  
ET FAUTEUIL  
FINI VINYL

\$116.50



SALLE A MANGER

"LA QUEBECOISE"

TABLE à DINER  
35" x 58" x 30"

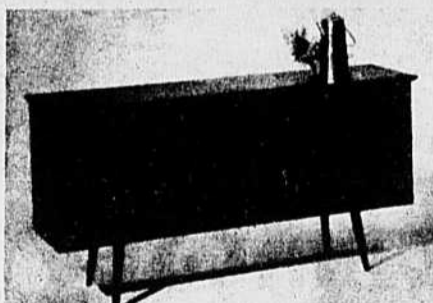
BUFFET COMPLET  
19" x 58" x 81"

HAUT BUFFET  
14" x 52" x 44"

BAS BUFFET  
19" x 58" x 37"

COIN  
CORNER  
30" x 30" x 32"

LAMPE de TABLE  
TABLE LAMP  
26"



BAHUT FINI NOYER  
EXTRA  
SPÉCIAL \$29.



PUPITRE POUR L'ECOLIER

DIMENSIONS: 42" X 18" X 31"  
4 TIROIRS PENCHES  
DESSUS EN SOLIDE 3/4"  
FINI NOYER SEMI-LUSTRE  
GUIDES EN NYLON

\$29.

Voyez ces splendides mobiliers  
de vivre et de chambre  
A PRIX D'ESCOMPTE IMBATTABLE

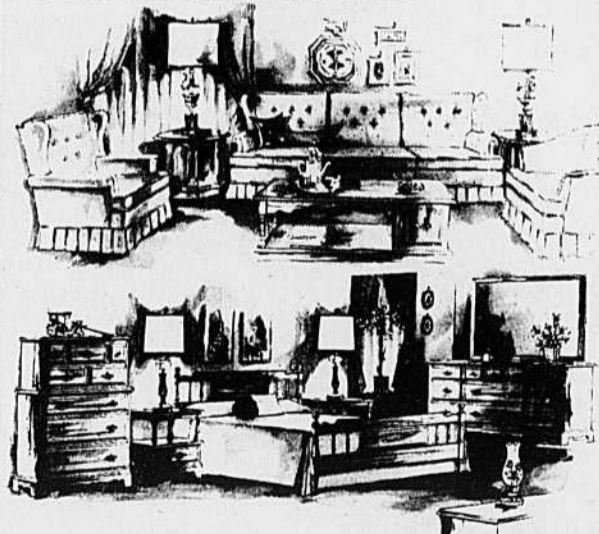
Vilas

Pour le vivre...

Le meuble rembourré Vilas est un achat pour la vie. Notre "Siège-Posture" exclusif, le caractérise. C'est là tout le secret du confort dont vous jouissez lorsque vous choisissez la fabrication Vilas, unique en son genre.

Pour la chambre...

Pièces incluses: 37-116 Chiffonnier superposé / 37-113 Table de chevet 82-107 Lit 4'6" / 82-123 Miroir de bureau triple sur 37-122 Bureau triple.



OUVERT TOUS  
LES SOIRS  
JUSQU'À 10h.

GALERIE DU MEUBLE

36 MOIS  
POUR PAYER

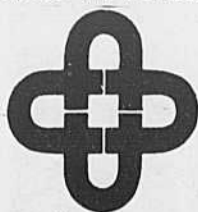
"Le seul endroit où le remboursement est garanti si non satisfait"

1396 CHEMIN CHAMBLY

FACE AU  
CENTRE D'ACHATS  
JACQUES-CARTIER

677-6964

18,000 PERSONNES



AIDÉES EN 1966

La Campagne Unie de la Fédération et Conseil de Bien-Être de la Rive-Sud débute le 5 novembre prochain. Cette campagne est d'une importance capitale pour les oeuvres supportées par la Fédération et pour tous les citoyens de la Rive-Sud.

Si nous n'atteignons pas notre objectif minimum de \$205,000., les résidents de notre région en souffriront. Partout, chacun de nous en subira les conséquences. Ce serait aussi démontrer que nous ne sommes pas solidaires, les uns des autres, que nous ne nous sentons pas responsables. Ceci est encore plus grave en cette année de la Terre des Hommes.

Notre région est généralement fort à l'aise. Toutefois on y trouve des enfants abandonnés, des vieillards souffrants, des mères de familles malades à secourir, des îlots de pauvreté et un grand nombre de problèmes psychologiques et maritiaux. Dans ces domaines, oeuvre votre Fédération. Aidez-là à rendre plus heureuse la Rive-Sud.



Recevez généreusement le solliciteur qui vous visitera. Permettez-moi de vous suggérer d'étendre votre don substantiel sur une période de quelques mois par une série de chèques post-datés. Vous ferez ainsi le meilleur placement parce que vous investirez dans votre société.

Ne décevons pas ceux qui ont besoin de nous. Nous n'avons pas le droit de laisser tomber un homme qui a confiance en son frère, hommes.

BERNARD GRATTON, Président, Campagne 1967.

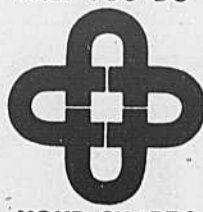


M. Yvon Dufour, gérant de la Banque Canadienne Nationale de St-Lambert, ne pouvait pas être mieux choisi, à la Campagne-Unie de la Rive-Sud, il en est son trésorier.



M. Jacques Labbé, résident à St-Bruno est le responsable du Comité de Publicité de la Campagne-Unie. Ce comité a mis plusieurs mois à préparer une publicité adéquate à la Campagne-Unie de la Rive-Sud.

WILL YOU DO



YOUR SHARE?

The United Appeal of the Federation and Welfare Council of the South Shore starting November 5th, is of capital importance to both the agencies it supports and to the people at large. If the objective of \$205,000. is not reached, the people will suffer and the whole community will be affected.

As campaign chairman, I am confident that all residents of the South Shore, drawn together in the solidarity of their community, will accept their responsibilities in this year of Man and His World and contribute generously to make the campaign a success.

I am confident of this because I am sure we are aware that the problems requiring social welfare attention on a broad scale throughout the world are present in their stark reality in our South Shore counties. We have the same abandoned children, the same lonely and needy elderly people, the same psychological and marital problems. By our ge-



nerosity we can help solve these problems.

Give the canvasser who calls upon you a king reception and be generous. I would suggest that you spread your generosity over a number of months by giving a number of post-dated cheques. In this way you will be sharing your own good fortune with those in need.

Again, be generous to help your community.

W.J. CLARKE, Vice-Chairman, 1967 Appeal.

Laveuse de vaisselle  
**MOFFAT**



Prix à partir de \$270.00

**LOUIS BOIS**

Accessoires Electriques

Agent autorisé de

Poèles, Fournaises, Réfrigérateurs,

Lessiveuses "Moffat"

308, rue Ste-Anne

VARENNES

Tél.: 652-2831

numéro spécial  
de la revue  
"Vie des Arts"

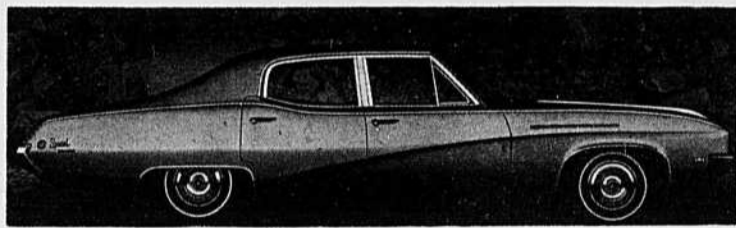
VIE DES ARTS a voulu être fidèle au rendez-vous et offrir un numéro d'automne qui soit un hommage à l'une des plus grandes réussites de notre époque. Des collaborateurs ont donc fait un bilan des arts sur la Terre des hommes.

Ce numéro dont le lancement avait lieu au Pavillon du Québec jeudi après-midi comporte de nombreuses chroniques et illustrations.

L'excellence de l'urbanisme comme la réussite de l'ensemble de l'architecture ont créé un climat rare dans une exposition; celui de la Beauté. Le lieu, cette agglomération d'îles artificielles maintenant universellement connues, à d'abord été l'île Saint-Hélène que l'historien fait revivre dans son aspect original et à travers le temps. Au Musée international une grande page de l'histoire de l'art s'est écrite - des oeuvres admirables ont été vues par des foules nombreuses. Quelques-uns de ces chefs-d'oeuvre qui n'ont pas subi le poids du temps font l'objet d'amples descriptions.

Les oeuvres les mieux réussies ont été celles qui s'accordaient à cette ambiance de ville féérique. Enfin le Design demeure le roi et le maître de l'EXPO, "véritable concentration du génie humain" et il fait bon ménage avec les objets d'arts de l'antiquité qui sont un perpétuel enseignement.

En 1968  
la grande majorité  
des gens trouveront  
ce qu'ils recherchent  
à une seule enseigne:  
General Motors.



BUICK SPECIAL

**MAURICE GOYETTE  
PONTIAC-BUICK INC**

**CASE POSTALE 440**

**VARENNES**

**861-6031**

**652-2953**



# Vente

PRIX REG. \$429.

PRIX

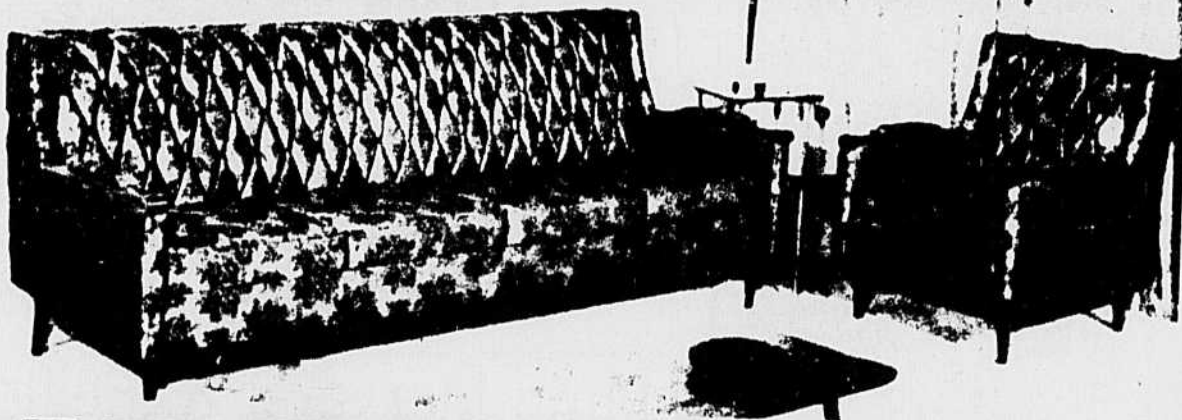
EXTRA SPECIAL

# 239<sup>00</sup>



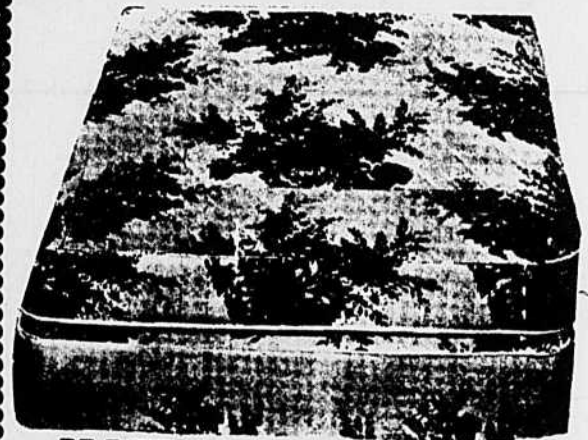
MOBILIER DE CHAMBRE

## ENSEMBLE DE VIVOIR



# 179<sup>00</sup>

Ensemble chesterfield: 2 morceaux avec dossier élevé pour plus de confort en mousse piquée jolies pattes sculptées, bases sous les coussins en satin niqué.

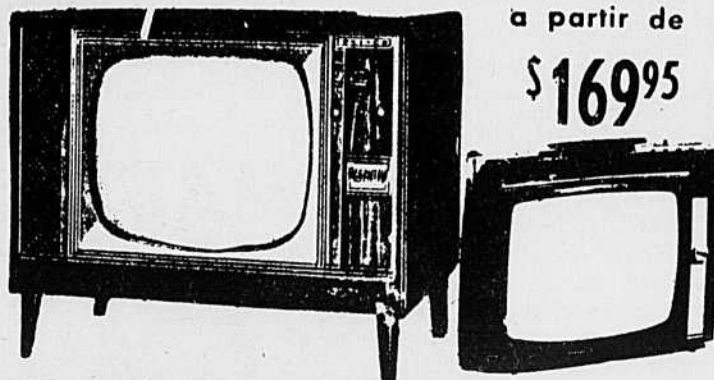


MATELAS - MATTRESS

HAUTE QUALITÉ  
HIGH QUALITY

# 49<sup>50</sup>

FACILITÉ  
DE PAIEMENT  
36 MOIS  
POUR PAYER



a partir de  
\$169<sup>95</sup>



● SET DE SALON

Moderne  
2-pces \$87<sup>50</sup>

# MEUBLES FATIMA

2060 MARIE VICTORIN

ANCIENNE  
ÉGLISE FATIMA

Tél. 679-2050

# LOISIRS de VARENNES

## Programme

### Ecole Labarre : Adultes

Lundi: Cours de danse avec Mlle Taillon 7½ à 10.00  
 Mardi: Cours de gymnastique (Dames) avec M. Dalpé 8½ à 10½  
 Mercredi: Cours de Yoga 7½ à 9.00 hres.  
 Jeudi: Cours de Judo 8.00 à 10.00 hres.  
 Samedi: Cours de Judo 1½ à 3½ hres.

### Ecole Marie-Victorin : Jeunes

Lundi: 7.00 à 8.00 Ballon Volant Ping-Pong. 12 et moins  
 8.00 à 9.00 " " " " 12 et plus  
 9.00 à 10.00 Hockey Intérieur 14 et plus  
 Mardi: 7.00 à 8.00 Hockey Intérieur Catégorie Pee Wee  
 8.00 à 9.00 Hockey Intérieur " Bantam  
 9.00 à 10.00 Ballon Volant Adultes.  
 Mercredi: 7.00 à 8.00 Ballon Chasseur Filles  
 8.00 à 10.00 Badminton  
 Jeudi: 7.00 à 8.00 Hockey Intérieur Catégorie Pee Wee  
 8.00 à 9.00 Hockey Intérieur Catégorie Bantam  
 9.00 à 10.00 Tennis.  
 Vendredi: 7.00 à 8.45 Pratiques  
 8.45 à 11.00 Danse YéYé

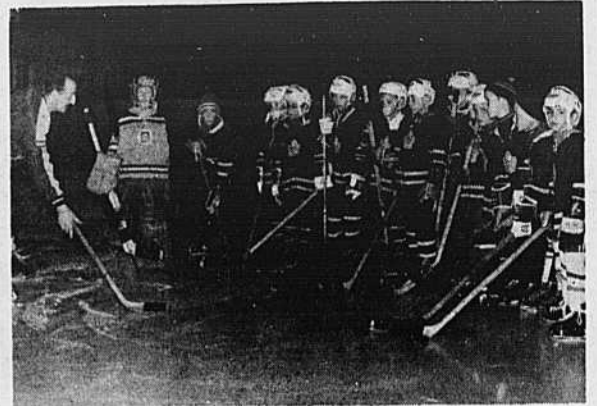
Plusieurs jeunes participent actuellement aux ligues de hockey intérieur de Varennes, tous ceux qui désirent s'inscrire à ces ligues peuvent le faire en se présentant au Bureau des Loisirs à l'école Marie-Victorin (le mardi et le jeudi) le soir des joutes régulières de la Ligue.

Denis Crotty Directeur Récréatif.

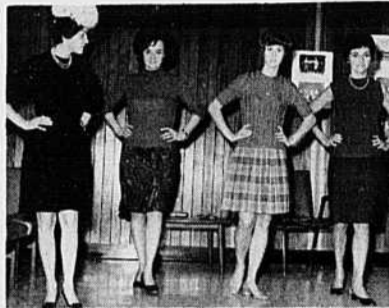
# LA RÉCRÉATION À BOUCHERVILLE



Les cours de judo reçoivent plusieurs adeptes, même chez nos plus jeunes.



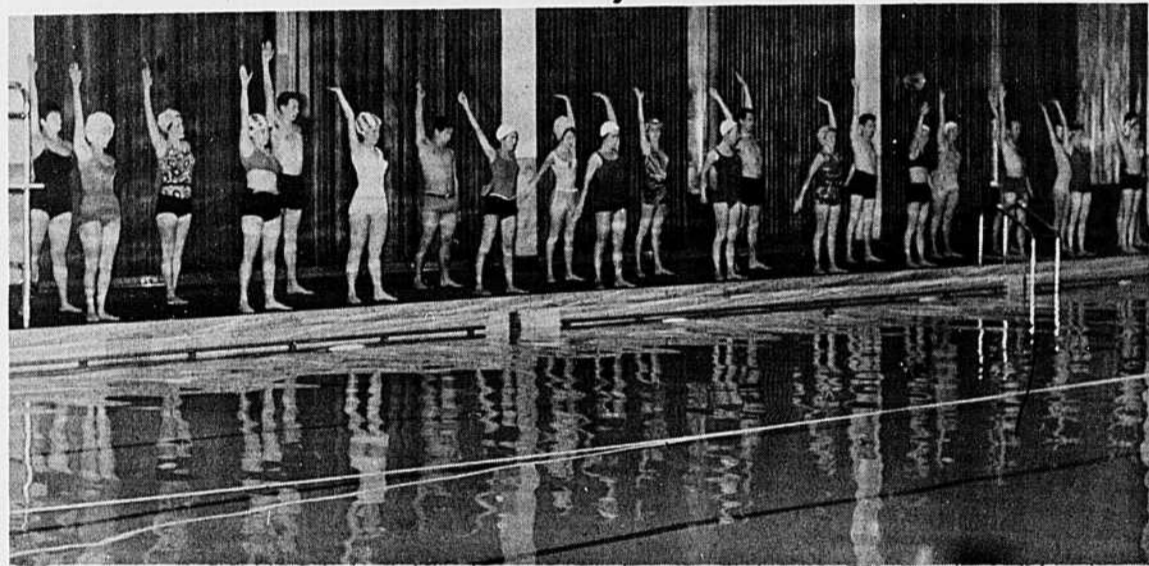
Des entraîneurs sérieux apprennent aux jeunes et "futures vedettes", les rudiments de notre sport national.



Cours de maintien...



Des ligues de Pee-Wee, Midget et Bantam jouent régulièrement à l'arena de Boucherville, selon des cédules bien orchestrées.



Demandez à ces citoyens de Boucherville la raison de leur enthousiasme à suivre leurs cours de natation.... REJEAN LACOURSIERE, vous répondront-ils, avec raison!...

## LUCIEN PICARD T.V.

.VENTE .SERVICE .LOCATION  
 TV - RADIO - STEREO - PHONO - ETC.

"Membre de la Corporation des  
 Electroniciens du Québec"

5192 Beaubien - Montréal **259-2000**  
 801 Michel Peltier - Boucherville **655-8909**

## Mme Margaret R. Reilley

COURTIER - BROKER

- \* Nous CHERCHONS des bungalows pour clients sérieux
- \* Pour avoir des résultats satisfaisants, veuillez avoir recours à nos services efficaces de vente.
- \* We have serious clients for your bungalow
- \* If you wish to sell with satisfactory results, please call us we would be glad to help.

Bureau: 674-3861  
 Résidence: 655-8728

55 Louis-Robert  
 Boucherville, P.Q.

DURANT L'AUTOMNE

PRIX SPECIAUX POUR LES HAIES

**655-1942**

## Pépinière de Boucherville

Yves LeNaour

PÉPINIÉRISTE

NURSERY MAN

Assortiment complet  
 Arbres, Ornaments, Fruitiers  
 Arbustes, Etc.

Complete assortment  
 Ornamental, Fruit Trees,  
 Bush, Etc.

Coin du Pérou, BOUCHERVILLE, Qué.

## Chauffe-eau électrique

PROPRE

automatique

économique

SÛR

garanti 10 ans

EFFICACE

**\$4.92**  
 par mois

Procurez-vous-le

**J. R. Williams**

QUINCAILLERIE  
 MATERIAUX DE CONSTRUCTION

901 Principale  
 St-Amable

**649-1411**



Gouvernement  
 du Québec

### APPEL D'OFFRES MINISTÈRE DE LA VOIRIE

PROJET 9263-67 - Erection d'un système d'éclairage routier, au carrefour de l'Autoroute No 30 et de la route No 9, dans la ville de Saint-Bruno de Montarville, comté de Verchères, et au carrefour de l'Autoroute No 30 et de la Montée de Montarville dans la ville de Boucherville, comté de Chambly.

Sont admis à soumissionner ceux qui ont leur principale place d'affaires dans le Québec.

Un versement de \$10.00 non remboursable, à l'ordre du Ministre des Finances, est requis pour obtenir les devis et les plans nécessaires.

Chèque visé ou cautionnement de soumission exigé: \$28,000.00  
 Clôture des soumissions à 3 heures de l'après-midi (h.n.e.), mercredi le 29 novembre 1967.

Pour ce projet les documents nécessaires sont obtenus au ministère de la Voirie, Bureau E-5, Hôtel du Gouvernement, Québec.

Le Sous-ministre,  
 Eddy Monette, Ing.

AU DOMAINE DE LA TELEVISION EN COULEURS

# PHILCO.

VOUS COMBLE EN 1968

UNE OFFRE  
ENCORE  
JAMAIS VUE!



## ANL

### AMEUBLEMENT NATIONAL LTEE

offre ce superbe

## TELEVISEUR COULEURS

NOYER

Modèle 6405 Philco

Tube-image rectangulaire de 25"

Voici un appareil  
pour toute la famille,  
offrant les  
caractéristiques  
les plus  
remarquables

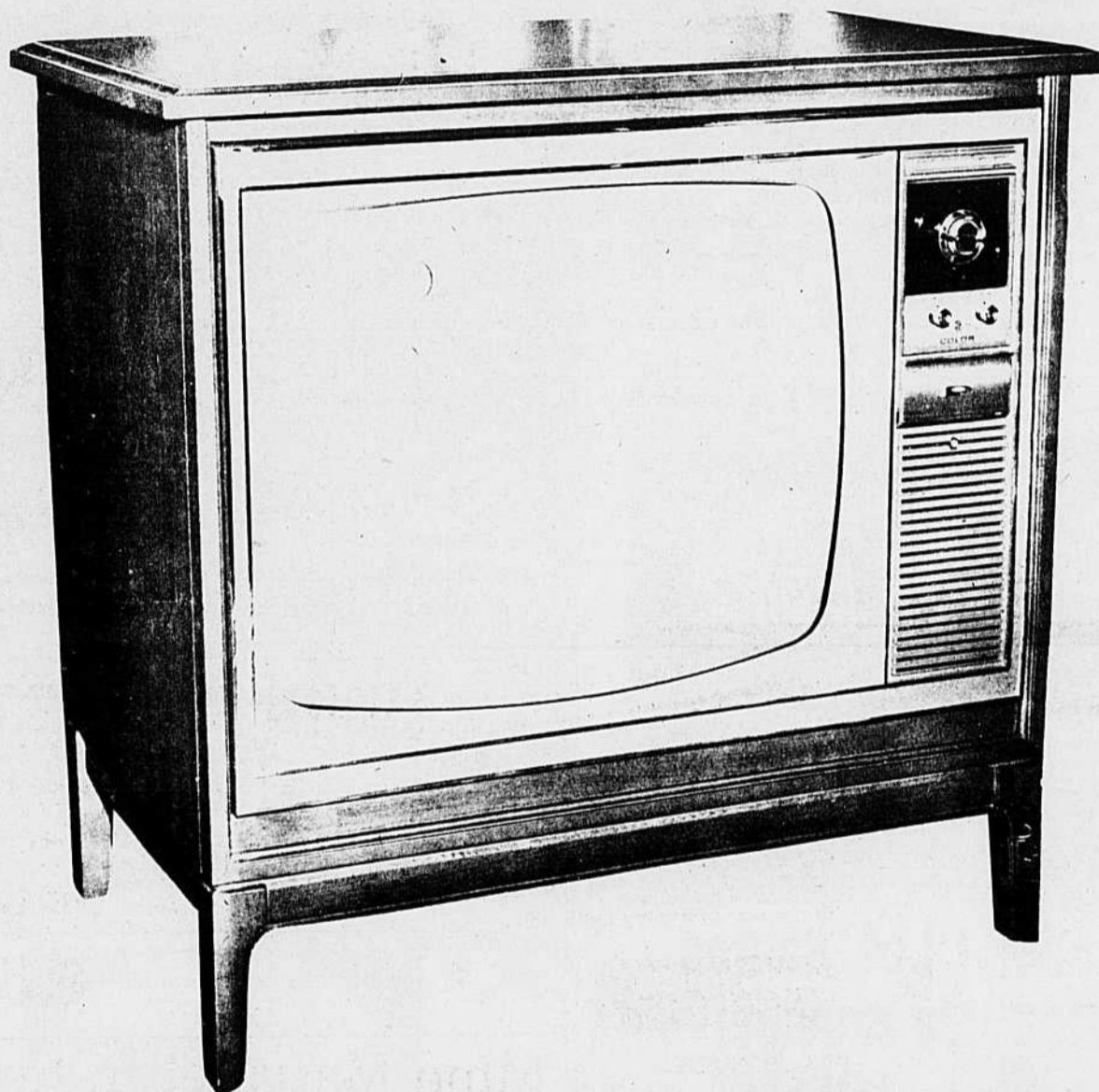
Valeur de \$899.95

OFFRE SPECIALE

# \$699<sup>95</sup>

A ce prix extraordinaire, nous devons limiter la quantité  
PREMIERS ARRIVES - PREMIERS SERVIS

SERVICE DE 3 MOIS INCLUS



Nous avons également en magasin d'autres modèles de téléviseurs-couleurs de marque PHILCO

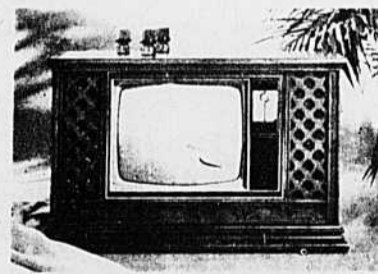
Tous ces modèles vous sont également offerts à des prix réduits qui vous étonneront



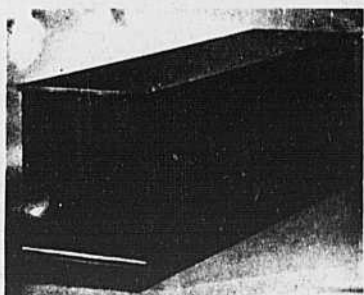
Téléviseur en couleurs  
(noyer)  
modèle portatif 5324  
Philco  
Tube-image  
rectangulaire de 19"



Téléviseur en couleurs (noyer)  
modèle console 6414 Philco  
Tube-image rectangulaire de 25"



Téléviseur en couleurs (pacanier)  
modèle console 6582 Philco  
Tube-image rectangulaire de 25"



Le "Théâtre au Foyer"  
en couleurs  
(noyer)  
modèle 6965 Philco  
Tube-image  
rectangulaire de 25"

Chez "ANL",  
"Toujours plus de valeurs  
à moins cher qu'ailleurs"



AMEUBLEMENT NATIONAL LTEE.

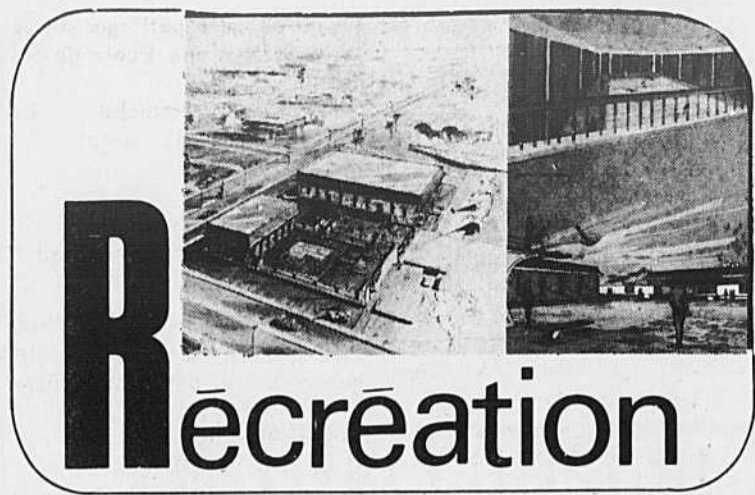
**PAS DE COMPTANT  
JUSQU'A 36 MOIS POUR PAYER**

Ouvert tous les soirs  
jusqu'à 10 heures

Inutile de nous téléphoner - Il faut voir  
ces spéciaux pour les apprécier.

1085 boul, STE-FOY, J.-C.

SUCCURSALE A LAPRAIRIE  
528 Chemin ST-JEAN



# Récréation

## Les Seigneurs remportent leur première Victoire

C'est mardi dernier le 24 que les Seigneurs de Boucherville gagnent leur première partie dans la ligue Montréal-Junior en l'emportant sur le Laprairie au compte de 6-1. Comme nous savons les Seigneurs font partie d'une nouvelle ligue qui se compose de: "Roussin" "St-Victor" "St-Léonard" "St-Hyacinthe" "St-Michel" "La Prairie" "St-Jean" et "Boucherville". Cette année nous verrons un meilleur calibre de jeux, cependant les Seigneurs auront un peu plus de difficulté à cause de la perte du capitaine de l'an dernier Denis Picard qui est maintenant avec l'équipe na-

tional du Canada. Cette année les Seigneurs ont fait l'acquisition de Michel Lemieux qui était l'an dernier le capitaine de St-Hyacinthe.

**PREMIERE VICTOIRE DE ???**  
La partie débute sur une allure vive et le grand "FRANK" reçoit la première infraction du match à 4.42 pour bâton trop élevé. Nous assistons à de belles pièces de jeux de la part des deux clubs et finalement Claude Rochon sur une passe de Lamoureux trouve le fond du filet à 9.19 pour Boucherville. A 15.56 les Seigneurs portent leur avance

à 2-0 sur un but de Palmer, Burgess pour Laprairie prend Mercille en défaut seulement 58 secondes plus tard. La première période se termine 3-1 en faveur des Seigneurs.

**DEUXIEME PERIODE**  
Cette période débute avec l'avantage de 2 joueurs pour Boucherville qui n'a pas su profité de l'occasion pour compter. Des buts de Normand Caisse, Richard Martineau et de Pierre Provost ont porté l'avance à 6-1 pour Boucherville. Lemieux a été solidement ébranlé à cette deuxième reprise... Normand Caisse aggrave sa blessure au menton... Lamoureux du Boucherville passe 11 minutes au cachot...

**TROISIEME PERIODE**  
Une période d'essai pour le coach des Seigneurs Jean-Paul Savaria qui multiplie les changements avec 5 buts d'avance. Aucun but n'a été compté dans cette dernière reprise. Le jeu très ralenti et aucun jeu spectaculaire.

**SOMMAIRE**  
**PREMIERE PERIODE**  
Boucherville - C. Rochon - R. Lamoureux - 9.19.  
Boucherville - R. Païmer - N. Caisse - F. Angers - 15.56.  
Laprairie - M. Burgess - D. Pierron - 16.52.  
Boucherville - R. Lamoureux - M. Noisieux - 18.16.  
Punitions: F. Angers 4.40, R. Herron 19.18, S. Lamarche 20.00.

**DEUXIEME PERIODE**  
Boucherville - N. Caisse - P. Caisse - R. Païmer - 4.49.  
Boucherville - R. Martineau - B. Blain - M. Robert - 8.50.  
Boucherville - P. Provost - M. Rochon - R. Langlois - 13.00.  
Punitions: S. Marcil 1.46, R. Païmer 5.33, R. Lamoureux et M. Burgess 12.51.

**TROISIEME PERIODE**  
Aucun but.  
Punitions: C. Rochon 6.54, R. Lamoureux 8.00, C. Hébert et R. Païmer 11.23, R. Lamoureux et D. Gaudreau 12.59.

## Les Sabres de Boucherville passent en finale

Les Sabres de Boucherville disputent dimanche la première de deux joutes au total des points pour le championnat de la ligue de football juvénile de la Rive Sud.

Les Sabres se sont prévalus du droit de passer en finale en battant le Frontenac de Farnham 7-2 dans une joute semi-finale très serrée dimanche dernier, à Farnham.

En finale les Sabres feront face aux Broncos de St-Hubert. La partie sera disputée à Boucherville, dimanche à deux heures.

Au cours de la saison, en quatre joutes les deux clubs ont gagné à deux reprises chacun, ce qui laisse entrevoir une série des plus serrées. La joute débutera à 2 heures précises.



## SPORTS JEUNESSE

PAR LOUIS SIMARD

**Les Seigneurs de Boucherville ont remporté, dimanche dernier, leur deuxième victoire de la saison aux dépens du Collège Roussin. Les buts des vainqueurs sont allés à Michel Lemieux (2), Raymond Palmer, Michel Robert, Pierre Caisse, Robert Lamoureux et Simon Marcil. Ceux du Roussin ont été enregistrés par Mario Berger, Normand St-Pierre, Michel Massey et Fernand Bernaquez.**

### SOMMAIRE

#### 1ère PERIODE

1- Palmer (Lamoureux) 4:19 Boucherville  
2- Robert (St-Cyr et Lemieux) Boucherville 5:42  
3- Berger (St-Pierre) 16:58 Roussin  
Punitions: F. Rochon (5:23); Palmer (8:26); St-Cyr (13:36); Martineau (13:59); Martineau (18:19).

#### 2e PERIODE

4- St-Pierre (Berger) 0:11 Roussin  
5- Lemieux (St-Cyr, Lamoureux) Boucherville 9:51  
Punitions: Brisebois (8:17); Massey (9:43); Palmer (17:54); Gauthier (17:54); P. Caisse (19:24, maj.); Marcotte (19:24, maj.).

#### 3e PERIODE

6- P. Caisse (M. Rochon, P. Provost) 5:34 Boucherville  
7- Lamoureux (Palmer, St-Cyr) Boucherville 10:06  
8- Massey (F. Rochon) 12:34 Roussin  
9- Bernaquez (Berger, Brisebois) Roussin 16:04  
10- Lemieux (Robert, Blain) Boucherville 17:25  
11; Marcil (Lemieux, St-Cyr) Boucherville 18:31  
Punitions: Massey (4:52); Marcil (10:37); Massey (18:28); Lamoureux (19:28); Berger (19:28).

### ENTRE LES PERIODES

L'arbitre a décerné 18 punitions dont 2 majeures et 2 de mauvaise conduite.  
Michel Robert et Jean St-Cyr du Boucherville ont été blessés tous les deux, mais sont revenus aussitôt dans la mêlée.  
Pierre Caisse a gagné le seul match de boxe de la rencontre. Son adversaire était Marcotte qui essayait de se protéger le mieux possible.  
La période médiane a permis de voir un jeu très décousu et terne par instant.  
L'instructeur du Boucherville, M. Jean-Paul Savaria, m'a affirmé que les "Seigneurs" gagneraient toutes leurs rencontres locales. Ça fait deux qu'ils remportent, ne lâchez pas!  
La fiche du Boucherville est maintenant de 2 victoires et deux défaites.  
Plus de 1,000 personnes assistaient à la rencontre. On a distribué des "chips" gratuitement durant l'engagement.  
La rencontre a débuté par une mise au jeu effectuée par les maires des terrains de jeu: heureuse initiative de la ville de Boucherville.

### ECHOS RECREATIFS

La saison de basketball a débuté à Boucherville, plus de 30 jeunes viennent assister à l'entraînement. Tous les jeunes de 13 à 18 ans qui sont désireux de pratiquer ce sport, sont priés de se présenter à l'école Antoine Girouard, les mardi et jeudi soirs à 7:00 p.m. Venez en grand nombre.  
Les loisirs ont été institués pour amuser les jeunes et les moins jeunes, mais beaucoup d'entre eux ne peuvent plus venir se divertir à cause de la cotisation qu'on leur demande.

On paie moins cher chez

2 boul. MARIE-VICTORIN, BOUCHERVILLE - 655-1301  
A LA SORTIE DU PONT LOUIS-HIPPOLYTE LAFONTAINE

<b>GALAXIE 1967</b> Galaxie 500 Sedan -V-8, automatique, servo-freins, servo-direction, radio, fini vinyl. <b>\$2750.</b>	<b>FALCON 67</b> Sedan, gros moteur, automatique, servo-freins, servo-direction, radio, fini vinyl. <b>\$2250.</b>
<b>FORD 66</b> Sedan, tout équipé <b>\$2175.</b>	<b>OLDSMOBILE 1965</b> Delta 88, tout équipé <b>\$2145.</b>
<b>COMET 1965</b> Station wagon, un bijou à <b>\$1675.</b>	<b>CHEVROLET 65</b> Sedan V-8, tout équipé <b>\$1550.</b>
<b>CHEVROLET 63</b> Hard-top, spécial à <b>\$945.</b>	<b>COMET 62</b> Coach, spécial à <b>\$295.</b>

**655-1301**  
**Voyez notre choix de camions neufs et usagés**

**...et pour cet achat? Voyez HFC**

Montant du prêt	Plans de remboursement mensuel				
	36 mois	30 mois	24 mois	20 mois	12 mois
\$ 100	\$...	\$...	\$...	\$6.12	\$9.46
300	...	...	...	18.35	28.37
550	...	23.73	28.28	32.86	51.24
750	...	31.65	37.88	44.13	69.21
1000	...	41.45	49.77	58.11	91.56
1600	57.72	...	79.36	...	...
2000	72.15	...	99.20	...	...
2200	79.36	...	109.12	...	...
2500	90.18	...	124.00	...	...

Les paiements ci-dessus, comprenant capital et intérêts, sont basés sur le remboursement normal. Le coût de l'assurance n'est pas compris.

Informez-vous de l'assurance-vie sur prêts aux tarifs de groupe.

## HOUSEHOLD FINANCE HFC

**BOUCHERVILLE**  
280, boul. Fort St-Louis — Téléphone 655-9031  
(Place Seigneurie)  
Demandez nos heures d'ouverture le soir



## Les enfants et le ski

Amener les enfants à pratiquer un sport tel que le ski est pour nous PARENTS un DEVOIR. Quand on pense aux développements modernes des Stations de Ski où un grand nombre de skieurs peuvent pratiquer leur sport favori, pourquoi ne pas faire profiter nos

enfants des avantages qui en découlent: le grand air, l'exercice, le sens de l'effort, la maîtrise de soi et la synchronisation des mouvements; sans oublier l'esprit d'initiative.

A quel âge faut-il débiter les enfants? Bon nombre d'entre nous avons

pris notre enfant dans nos bras pour lui faire faire une descente sur la pente des débutants. Quelle joie, quelle excitation, il a manifesté. Ses yeux ont brillé de sensation alors que le vent et la vitesse le grisait. Ce fut son premier contact avec la neige.

Dès qu'il peut marcher correctement, à partir de deux ans, laissez donc l'enfant se promener sur deux bouts de planche (\$6.00 à \$8.00) avec harnais de cuir qui retient suffisamment la botte (ordinaire). Votre enfant s'amusera dans la cour. Il prendra alors ses skis pour un jouet. Il se peut qu'il veuille les enlever aussitôt. Aidez lui à les enlever, ne le forcez pas. Il reviendra à la charge dès qu'il verra les autres et voudra alors faire comme eux. Ainsi l'enfant s'habitue à la sensation de porter des skis.

Félicitation à Michel Robert un gars qui a vraiment changé depuis l'an dernier. Michel a compté 2 buts à St-Jean le 8 octobre et a obtenu une assistance la partie suivante.

Prochaine partie des Seigneurs.

St-Léonard Vs. Boucherville - mardi le 7 novembre - 8,15 P.M.

Boucherville Vs. St-Michel - jeudi le 9 novembre - 8,30 P.M.

St-Hyacinthe Vs. Boucherville - dimanche le 12 novembre - 2,00 P.M.

Boucherville Vs. St-Jean - jeudi le 16 novembre - 8,30 P.M.



Votre nouveau distributeur régional

# SKI-DOO



SKI-DOO 68 LE BOUTE-EN-TRAIN

## RIENDEAU SPORTS

652- 2521

1855 du Souvenir

VARENNES

VENTE  
et  
SERVICE

Heures d'affaires

LUNDI, MARDI, MERCREDI  
ET SAMEDI

9.00 A.M. à 6.00 P.M.

JEUDI ET VENDREDI

9.00 A.M. à 9.00 P.M.

Ce n'est qu'à l'âge de 4 ou 5 ans que vous pourrez lui acheter de petites bottes de ski en caoutchouc (\$5.00) et des skis avec fixations junior (\$15.00) avec les cannes. A ce moment votre enfant comprend mieux les mouvements et les explications que vous lui démontrez. Toujours d'un ton amical, très doux, vous l'aidez par la main pour marcher à ski. Ou encore il suivra vos traces dans la neige sur le plat. Ne l'emenez pas trop vite dans une pente. Petit à petit il progressera. Viendra le moment où les explications d'un Moniteur de Ski seront nécessaires afin qu'il fasse de lui un vrai skieur. Par toutes sortes de jeux, le Moniteur fera exécuter à votre "P'TIT BOUT D'CHOU" les mouvements de base d'une technique du ski reconnue. N'hésitez pas

à confier votre petit garçon ou petite fille à une Ecole de Ski reconnue.

La semaine prochaine: Le ski et les enfants (suite)

### ECOLE DE SKI POUR ENFANTS LE SAMEDI

Déjà une quinzaine d'inscriptions. Qu'on se le dise afin que ce projet devienne réalité. Parlez-en à vos amis.

Age: 7 à 13 ans

Endroit: Belle Neige

Départ: Par autobus de Boucherville dès 8.00 a.m.

Coût: Un peu moins de \$10.00 par semaine

Durée: Dix samedis consécutifs.

Note: Nos moniteurs s'occupent de votre enfant toute la journée et vous le retournent pour le souper.

Inscriptions: 655-8552

GILBERTE: IL EST  
GRANPEMENT TEMPS  
D'EN ABOUTIR  
À UN  
MONDE  
MEILLEUR.  
GOGO  
Youppi!



PRIONS LE SEIGNEUR POUR QU'ELLE SOIT, ENFIN SÉRIEUSE!

# AVALON

72 ST CHARLES O. LONGUEUIL Inf 674 9226

VENDREDI à JEUDI

3 au 9 NOVEMBRE

UN VOYAGE SPECTACULAIRE  
ET FANTASTIQUE  
...DANS UN CORPS HUMAIN  
JUSQU'AU CERVEAU

LE VOYAGE  
FANTASTIQUE

en couleurs

Stepher Boyd, Raquel Welch, Edward G. Robinson, Donald Pleasence, Arthur O'Connell, William Burt Foster



en couleurs

EN FRANÇAIS

L'AVENTURE  
SAUVAGE!

en couleurs

RITA TUSHINGHAM

OLIVER REED

UN SUSPENSE  
INCROYABLE



# ARAM

7



## Peindre Gai pour l'hiver

L'hiver peut être une saison gaie! N'est-ce pas le temps des bonshommes de neige, du boire chaud et du pain grillé de canelle saupoudré, des joyeuses réunions de familles et des rigolades devant un feu pétillant? L'ambiance du salon et de la salle de délasserment devrait être en résonance avec l'esprit de cette époque de l'année, ambiance qui, de nos jours, se réalise si aisément par une peinture de grande classe.

L'élément maître d'une telle réalisation ... c'est la couleur. Les bleus froids, les verts frais employés en été pour créer une impression de fraîcheur pendant les grandes chaleurs devraient être remplacés par des tons plus foncés - choisis, peut-être, parmi la gamme des couleurs spectrales rouge et or - couleurs qui produisent une sensation chaude.

Mais, tout comme vous pouvez user des artifices de la couleur, la couleur peut très bien faire de vous la victime de ses artifices de dire le Conseil de l'industrie des peintures.

Par exemple, les couleurs foncées telles que le vert forêt, bleu royal, violet absorbent la lumière. Employées sur de trop grandes surfaces ces couleurs tendent à être attristantes, et, de fait, peuvent visuellement amenuiser une pièce.

Les tons qui tirent sur le rouge, l'orangé, le jaune et le jaune-vert engendrent une sensation de chaleur et produisent une réaction stimulante. Toutefois, employées à l'excès, ces couleurs saillantes peuvent donner à une pièce un air exigu.

Par bonheur, il existe des moyens de créer une ambiance particulièrement chaleureuse sans amoindrir optiquement l'ordonnance architecturale d'une pièce.

Une technique populaire fait appel à l'application d'un revêtement couleur d'un ton pâle - de la gamme blanc cassé - sur trois des murs, le quatrième à peindre d'une couleur chaude, voyante. Cet agencement fait du mur "localisé" le centre d'intérêt tout en donnant à la pièce l'air d'être confortablement spacieuse.

Quelles que soient les difficultés liées à l'ordonnance architecturale que vous ayez à résoudre - ou l'ambiance colorée que vous désirez créer - la peinture de grande classe est l'élément maître qui permet de faire chez vous un décor d'une véritable beauté.



L'honorable Fernand-J. Lafontaine, ministre de la Voirie et des Travaux publics du Québec, expliquant au président W.D. Hoback, de l'Association internationale des ponts, tunnels et routes à péage, les avantages que le Québec présente grâce à son bilinguisme et à sa dualité culturelle. Ce mouvement, a annoncé le ministre, tiendra son congrès de 1970 à Montréal. A gauche, M. Guy Poliquin, président de l'Office des autoroutes du Québec, qui accompagnait M. Lafontaine.

## Association internationale des ponts

L'Association internationale des ponts, tunnels et routes à péage vient de se joindre aux autres organismes routiers qui tiendront leur congrès au Québec en 1970, a annoncé aujourd'hui l'honorable Fernand-J. Lafontaine.

Les deux autres mouvements à avoir pris une telle décision sont la Fédération Routière Internationale et l'Association canadienne des bonnes routes.

Le ministre de la Voirie et des Travaux publics du Québec a précisé que l'Association internationale des ponts, tunnels et routes à péage, qui vient de terminer ses assises à Louisville,

Kentucky, a accepté d'emblée l'invitation qu'il lui a faite de se réunir à Montréal en 1970. Cet organisme réunit une douzaine de pays.

Rappelons que la Fédération Routière Internationale doit également tenir ses assises de 1970 dans la métropole où cette manifestation réunira quelque 8,000 délégués venus des diverses parties du monde. M. Lafontaine, qui avait communiqué cette nouvelle de Vancouver il y a quelques semaines, avait à cette occasion expliqué son intention de réunir au Québec en 1970 le plus grand nombre possible de mouvements intéressés aux routes.

Quant à l'Association canadienne des bonnes routes, elle tiendra ses assises de 1970 dans la ville de Québec.

"Ce projet dont je suis particulièrement heureux d'annoncer la réalisation", a expliqué M. Lafontaine, "présente un double avantage. Le premier est qu'il contribuera à remplir le vide laissé par la fin de l'Expo '67. Le second est qu'il permettra à tous les grands spécialistes mondiaux des routes de se rencontrer en terre québécoise, d'échanger des idées et de travailler de concert à l'amélioration constante des communications routières".

# VOTRE HOROSCOPE

## POUR LA SEMAINE

**BELIER** du 21 mars au 20 avril

Ne faites pas de travail supplémentaire cette semaine. Détendez-vous. Lisez ou parlez de choses psychologiques.

**TAUREAU** du 21 avril au 20 mai

Votre esprit est troublé par une personne de l'autre sexe. Prenez la vie par le bon bout et tout ira bien. Vous avez tendance à tout prendre au sérieux.

**GEMEAUX** du 21 mai au 21 juin

Semaine fructueuse. Travaillez sur vos projets immédiats. Les affaires prennent bonne tournure. Une personne de l'autre sexe vous nuit dans votre travail.

**CANCER** du 22 juin au 22 juillet

Joies familiales. Vos amis veulent vous voir. Gaïeté et confiance en l'avenir. Votre ami de coeur est jaloux.

**LION** du 23 juillet au 23 août

Ne négligez pas ceux qui vous sont chers. Mettez de l'ordre dans vos sentiments. Ecoutez la voix de votre coeur et non pas celle de votre passion.

**VIERGE** du 24 août au 22 sept.

Reprenez le temps perdu au travail. On vous observe discrètement, attention. Une personne puissante s'intéresse à vous. Les soirées sont propices à l'amour.

**BALANCE** du 23 sept. au 23 oct.

Semaine favorable pour opérer des changements à la maison. Discutez amicalement avec vos proches. Demandez-leur des conseils. Ils peuvent vous aider.

**SCORPION** du 24 oct. au 22 nov.

Excellente semaine sur le plan romantique. Une personne de l'autre sexe opposé désire vous connaître. Vous vous sentez bien aimé.

**SAGITTAIRE** du 23 nov. au 21 déc.

Évitez toute dépense qui n'est pas nécessaire. Votre budget va souffrir d'un abus. Les soirées vous paraissent ennuyantes.

**CAPRICORNE** du 22 déc. au 20 janv.

Très mauvaise semaine. Ne signez rien, ne décidez rien. Une catastrophe sur le plan financier est proche.

**VERSEAU** du 21 janv. au 19 fév.

Soyez très prudent si vous voyagez en auto. N'entreprenez pas de long voyage. Un danger sournois vous guette. Maîtrisez votre impatience.

**POISSONS** du 20 fév. au 20 mars

Elaborez tout ce qui a trait à vos projets. Un grand bonheur vous attend. Vous êtes heureux.

# PETITES ANNONCES

TARIF : 15 mots: \$2.00 plus 0.4¢ du mot additionnel

**655-0505**

### A VENDRE

Aimez-vous le style espagnol? J'ai en main plusieurs ensembles de meubles neufs qui ont servis pour maisons modèles, vendrais moitié prix, pas de comptant, pas de finance. Ouvert tous les soirs sur rendez-vous.

526-3775

Achetez vos meubles direct du manufacturier, évitez de payer l'intermédiaire. Tous les styles, pas de comptant, pas de finance.

321-7343

### A VENDRE

Poêle 24", 220 v., usagé. Téléphoner après 6 heures.

677-9921

## REMBOURREURS

Set de salon, set de cuisine. Garantie écrite de 5 ans. Estimation gratuite. Termes faciles.

**674-6271**

**655-0505**

### CHAMBRES A LOUER

Maison privée, près de toutes les communications - \$10.00 par semaine (déjeuner si désiré). Endroit tranquille.

655-8728

### LOGEMENT A LOUER

4½ neuf et moderne, près du centre d'achats et d'une école. \$88.00 par mois.

655-9713 après 6:00

### A LOUER

Chambre meublée, salle de bain, télévision, pension si désiré.

655-8259

### GARDIENNE

Garderais enfant à la journée ou à la semaine.

655-8983

### DIVERS

Brassières sur mesure

655-9478

**655-0505**

### DEPART POUR L'AFRIQUE

Logement à louer, 4 appartements chauffés, poêle et frigidaire fournis. Balcon privé à l'avant et à l'arrière. Service de buanderie, conciergerie et vidanges inclus. Disponible le 1er décembre 1967.

\$110.00 par mois.

655-9452 ou 527-2121 Loc. 66

### ECOLE DE MUSIQUE

Roger Pelletier, enseignons tous les instruments, diplôme officiel, récital annuel, pour information:

Gilles Duquette

586 Boulevard Marie-Victorin

Boucherville

et 1428 Chemin Chambly

Ville Jacques-Cartier

TEL.: 655-5713

### A VENDRE

Ensemble de lit et chiffonnier (blanc) pour chambre d'enfant. Lit 30" X 54" et matelas. Chiffonnier, 6 tiroirs et garde-robe. Très propres, aubaine.

655-8910

### A VENDRE

Oldsmobile 60, très propre, en parfaite condition. 482 Marie-Victorin, Boucherville.

655-0146

### GARDIENNE

Garderais enfants chez-moi, bungalow, grand terrain.

655-5679

### A LOUER

Bachelor, 2 pièces, face à un arrêt d'autobus. 694 Marie-Victorin, Boucherville.

655-0802 ou 861-5416

### A LOUER

Logement neuf, 4 pièces, chauffage électrique, chambre de lavage, placard, prix raisonnable.

677-6942

### A VENDRE

Machine à laver de marque "Simplicity", presque neuve. S'adresser à Jocelyne Gendron, le soir seulement.

655-9343

### GARDIENNE

Garderais bébé naissant. \$15.00 par semaine ou \$18.00 avec la fin de semaine. Vêtements fournis.

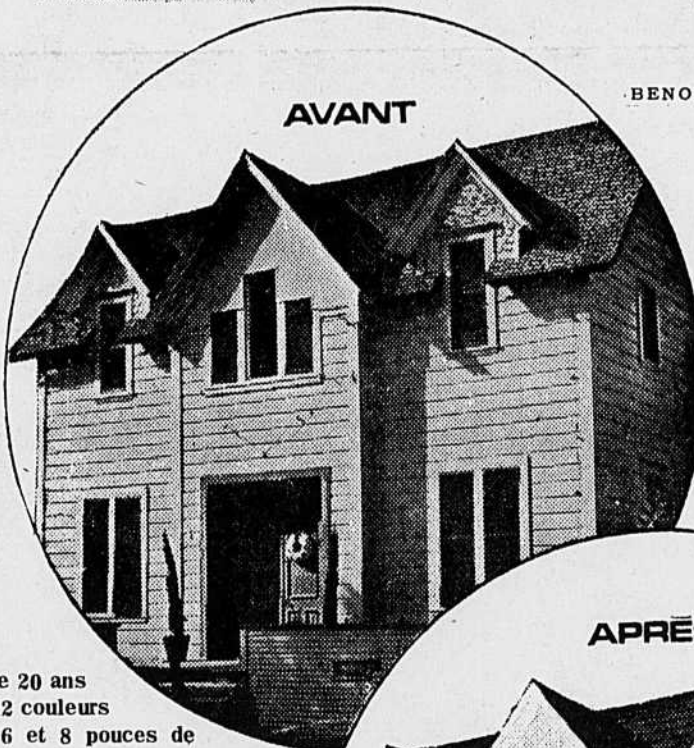
652-9450

# A L U M I N I U M

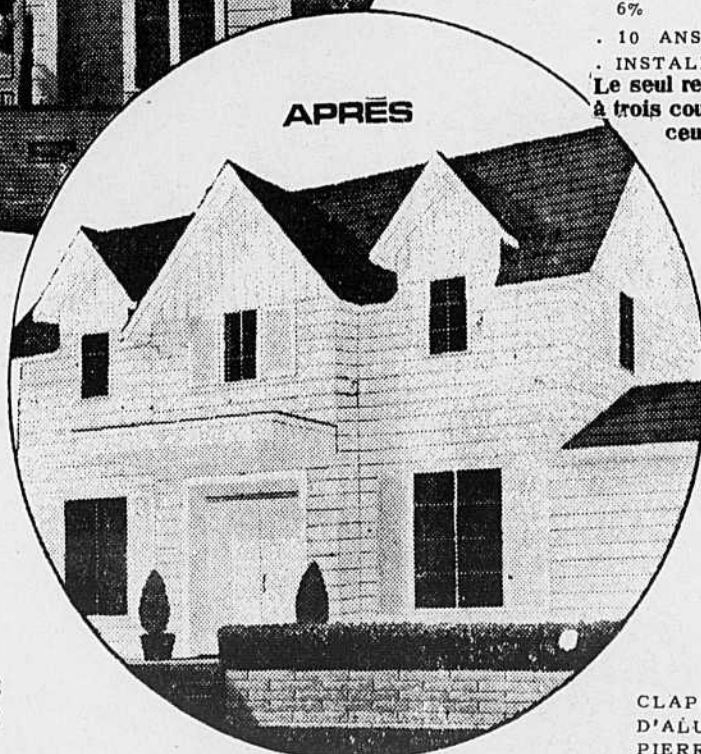
## EXTRA SPÉCIAL D'INTRODUCTION

CHEZ

## B.P. ALUMINIUM Ltée REVÊTEMENT D'ALUMINIUM



BENOIT PERRAS,  
Président



Garantie de 20 ans  
Choix de 12 couleurs  
Choix de 6 et 8 pouces de hauteur  
Plus de deux fois le pouvoir isolant des parements en aluminium à renfort conventionnel  
Plus léger  
Ignifuge...classifié dans la catégorie "réfractaire" par l'American Society for Testing Materials (ASTC 1692)  
Étanche...diminue ou élimine la condensation entre le parement et le mur de la maison  
Imputrescible: à l'épreuve de la moisissure, de la fongosité, des termites et des rongeurs.

Obtenez: ELEGANCE - ENDURANCE  
SECURITE - VALEUR ELEVÉE

## B.P. ALUMINIUM Ltée.

60, rue FRANCOIS-GAUTHIER, BOUCHERVILLE

CONSULTEZ QUELQU'UN  
QUI S'Y CONNAIT

Tél.: 655-1324



Economie de 25% à 30%  
sur le chauffage

Plus de peinture nécessaire.  
Plus de réparation nécessaire.

ESTIMATION GRATUITE  
INTERETS BANCAIRES  
6%

10 ANS POUR PAYER  
INSTALLATION RAPIDE

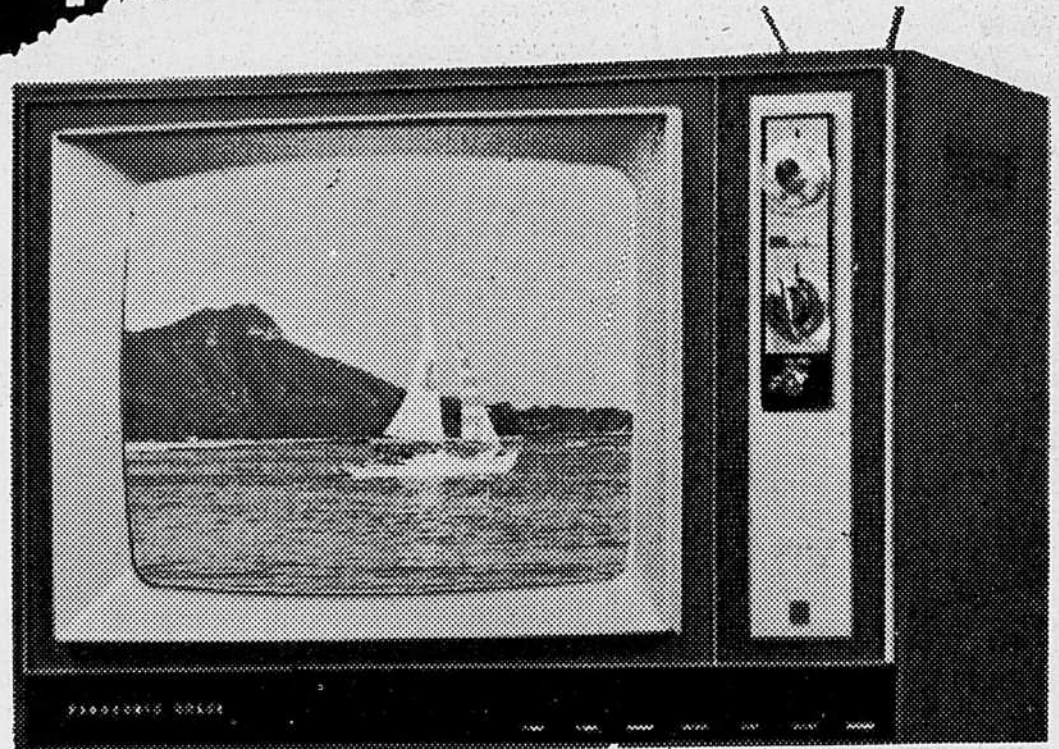
Le seul revêtement d'aluminium à trois couches de peinture dont ceux à l'émail ont au four.

CLAPBOARD  
D'ALUMINIUM  
PIERRE ARTIFICIELLE  
A'VENTS EN FIBRE  
DE VERRE ET  
D'ALUMINIUM  
FENETRES ET PORTES  
ALUMINIUM  
VITRINES ET PORTES  
COMMERCIALES

# ERREUR! ERREUR! ERREUR!

# Absolument faux!

**Il est même ridicule de croire  
que vous n'avez pas  
les moyens de  
vous procurer  
un TV  
en COULEURS**



Un TV portatif 19" noir et blanc  
se loue environ  
\$12.00 à \$15.00 par mois

Vous pouvez acheter  
un TV COULEURS 19"  
de marque PANASONIC  
pour seulement \$19.47 par mois

*garantie de 12 mois sur pièces et service.*

**Obtenez une démonstration  
de 3 jours sans aucune  
obligation de votre part.**

**AMEUBLEMENTS COMPLETS**

Dépositaire de marques  
les plus réputées dans  
le domaine de la décoration.

**VOUS TROUVEREZ CHEZ  
RÉAL LÉTOURNEAU TV  
AMEUBLEMENTS TOUT  
UN CHOIX DE MEUBLES  
DE GRAND STYLE  
Obtenez Qualité  
Distinction Style.**

# Real Letourneau



## AMEUBLEMENTS

**PLAN DE FINANCEMENT  
JUSQU'À 36 MOIS À  
MOINS DE 6% D'INTÉRÊT**

650, Boul. FORT ST-LOUIS Boucherville.

655-8022