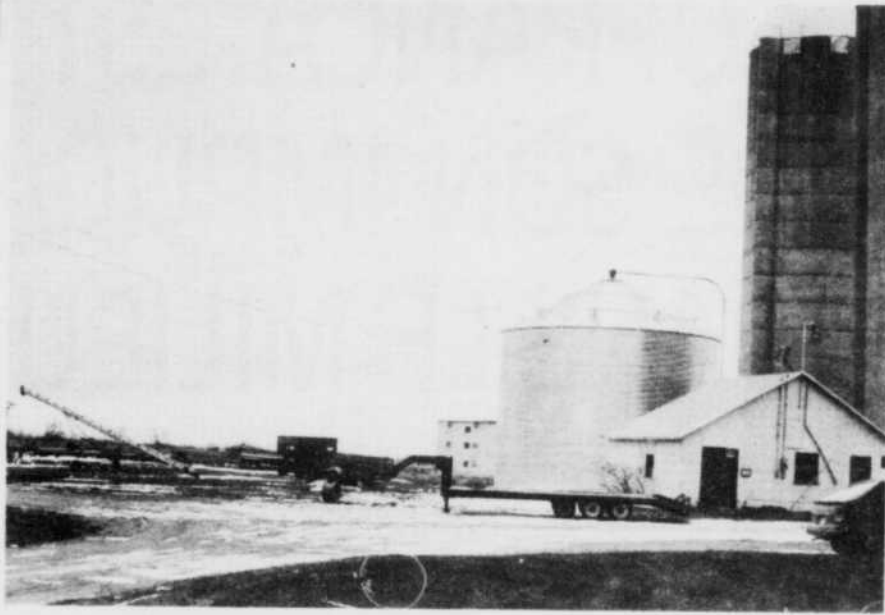


# LA FUSION...

*1 an déjà*



## YAMACHICHE

MUNICIPALITÉ D'AVENIR





# COFRANCA IMPORT EXPORT INC. COFRANCA EST FIÈRE DE SON IMPLICATION DANS LE MILIEU...



## LE 1er ANNIVERSAIRE DE YAMACHICHE

Il y a un an, la paroisse et le village de Yamachiche se fusionnaient pour offrir de meilleurs services.

Aujourd'hui, la nouvelle YAMACHICHE poursuit son essor dans l'intérêt, tout particulièrement, de ses citoyens et citoyennes. Heureux 1er anniversaire!

**210, CANTON-SUD, YAMACHICHE, (819)296-3734**



## Un peu d'histoire

C'est vraiment le traité de Montréal, en 1701, qui a rendu possible les premiers éléments de colonisation au Québec puisque ce traité faisait la paix avec les Indiens.

L'année suivante, les premiers éléments de colonisation apparurent à Yamachiche sur les rives du lac Saint-Pierre, seul moyen de communication.

Mais les fréquentes inondations et la reconstruction en 1792 de l'église incendiée amenèrent de plus en plus de gens à s'établir plus au nord.

Après les régimes des Seigneuries et du Grand Voyer, le gouvernement du Québec institua le régime municipal et la paroisse Sainte-Anne de Yamachiche fut fondée le 1er juillet 1855, son premier maire étant Monsieur François Gérin-Lajoie.

Le prolongement du Chemin du Roy d'est en ouest (l'actuelle route 138) en 1865 et la présence d'habiles constructeurs apportèrent une grande prospérité à ce nouveau centre urbain.

En 1878, le tout nouveau chemin de fer allait modifier considérablement l'économie du centre urbain et l'agrandissement du pont à l'intersection des routes 138 et 153, allait, en 1885, ouvrir totalement le centre urbain à la région.

En 1887, le village fut créé afin de répondre aux besoins plus urbains de ce minuscule territoire de 136 arpents, son premier maire étant Monsieur Georges-Félix Héroux.

Et, en 1987, après cent ans de séparation, les négociations sur le regroupement furent finalisées entre les conseils municipaux de l'ancienne paroisse et de l'ancien village.

Les lettres patentes de la nouvelle municipalité de Yamachiche furent officialisées le 26 décembre 1987 et un nouveau conseil municipal fut en place au printemps 1988, dont le premier maire est Monsieur André Chainé.

# En agriculture: Yamachiche cultive un avenir prometteur

D'un passé riche d'expertises et de réussites et d'un avenir plus que prometteur, Yamachiche n'a rien à envier à ses voisines en ce qui concerne le secteur agricole.

Plus de 140 producteurs y exploitent environ 7 000 hectares. On y retrouve de façon générale, un sol riche et de mieux en mieux maîtrisé par les travaux de drainages particuliers aux cultures implantées.

Les plantes plus productives ou répondant mieux aux besoins de l'agriculture de demain (maïs en grain, maïs d'ensilage, soja, céréale de consommation humaine, etc.) ont remplacé en partie le "mil" et l'avoine. Yamachiche compte plusieurs importants producteurs de céréales qui n'hésitent pas à expérimenter avec intérêt les nouveaux cultivars ainsi que les nouvelles techniques de production (travail minimum du sol, etc.).

L'évolution des techniques s'est également faite sentir dans le domaine laitier. Certes, le nombre de producteurs a diminué dans une proportion semblable à la diminution provinciale. Cependant, Yamachiche a su conserver près de 60 fermes qui mettent sur le marché pas moins de 22 000 litres de lait par jour, sous forme nature et transformée. Cela correspond à un apport économique important pour la municipalité par une habile et judicieuse exploitation de ses ressources naturelles.

Là, comme ailleurs, les techniques de pointe sont expérimentées, comme la transplantation embryonnaire pour améliorer l'efficacité du troupeau et par le fait même, augmenter les revenus.

Yamachiche compte également des producteurs d'expérience dans la volaille et le dindon. Uniquement chez le poulet à griller, les aviculteurs peuvent

en fournir 1 300 000 par année aux rôtisseries.

Et que dire de la production porcine avec plus de 25 000 porcs engraisés chaque année, plus de 1 000 truies en maternité et combien de porcelets...

À l'intensification de ces grandes productions que connaît Yamachiche, on doit ajouter la diversité par ses quelques 1 800 mètres carrés sous serre, ses agneaux, ses quelques 100 ruches d'abeilles, ses superficies en tabac, en fraises et framboises, etc.

De par tous ces éléments, les fermes de Yamachiche ont su grandir tout en conservant leur aspect familial. En effet, seule-

ment 35% des entreprises agricoles possèdent des superficies dépassant 70 hectares (200 arpents).

La vitalité qu'a toujours connue et que connaît encore Yamachiche dans le domaine agricole, a permis le développement d'industries secondaires majeures en agriculture. On peut facilement identifier deux abattoirs, une meunerie, un centre de quincaillerie et tout récemment, un centre d'approvisionnement en semences et fertilisants.

Ces infrastructures assureront, à leur tour, un appui aux agriculteurs de demain dans leur détermination et leur fierté à participer à leurs façons au développement de Yamachiche.



## Un an déjà...

C'est le dimanche 4 décembre que la population du grand Yamachiche fêtera le premier anniversaire de la fusion volontaire du village d'Yamachiche et de la paroisse de Saint-Anne-d'Yamachiche.

Les citoyens et citoyennes pourront souligner l'occasion par le biais de deux activités qui se dérouleront ce dimanche à l'église de la municipalité. Il y aura d'abord célébration d'un office religieux puis, par la suite, les gens se régaleront lors d'un brunch qui se tiendra au sous-sol de l'église.

Il va de soi que toute la population d'Yamachiche est cordialement invitée à participer à ces activités.

*Félicitations Yamachiche et succès!*



Produits d'excellente qualité  
Pour les véhicules automobiles

**LUC CÔTÉ**

**DISTRIBUTEUR FRANCHISÉ AUTORISÉ**

**(819) 296-3053**

1180, Ste-Anne Est,  
Yamachiche (QC)  
G0X 3L0

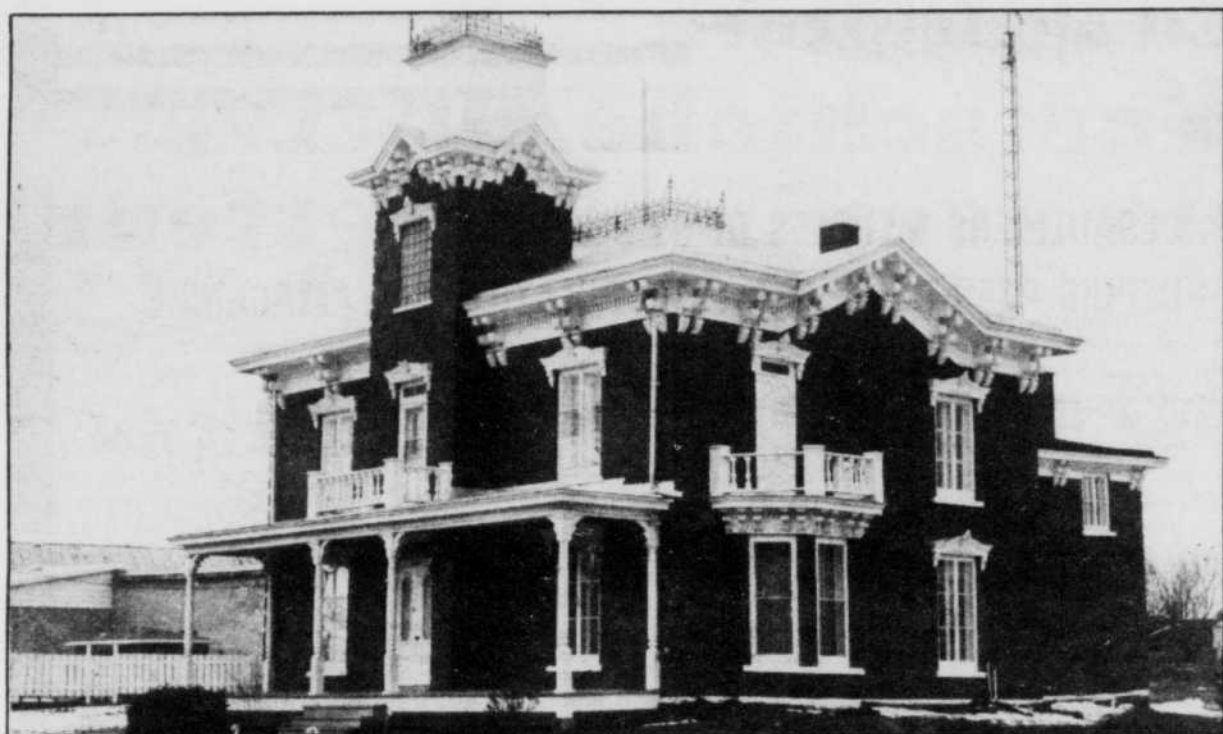
*"Au conseil municipal de Yamachiche, félicitations et bravo pour la réussite de cette fusion."*



**DÉPANNEUR VIC**

BIÈRE-VIN

120, rue Saint-Jacques, Yamachiche, (819) 296-3052



# De très belles constructions

Comment n'aimerions-nous pas connaître le souvenir précieux de ceux qui ont mis le meilleur de leur intelligence et de leur cœur à ériger des églises dans toutes les paroisses de la province du Québec et dans quelques centres français des États-Unis.

L'entreprise d'envergure et de réputation internationale fut lancée par Geo-Félix et Joseph Héroux, natifs de Yamachiche. Au moins quatre de leurs fils ont participé à l'industrie familiale. Albert, Omer, Georges et Arthur s'occupaient des affaires. Plusieurs ouvriers se rendaient à la boutique ou l'activité était continue; c'était à l'école d'architecture d'Alexis Milette (beau-père de Geo-Félix), architecte de grande renommée.

On les vit construire la vieille église de Yamachiche et l'abbé Hercule Dorion, curé de la paroisse pu affirmer avec fierté: "Ils ont aimé la beauté de la maison de Dieu et ils ont mis à sa décoration le meilleur de leur intelligence et de leur cœur". De plus, ils sont les principaux responsables de l'érection des magnifiques maisons de brique rou-

ge, de type architectural vernaculaire américain.

À ce moment, la boutique des Héroux regorge de commandes. Les ouvriers rivalisent d'habileté dans leurs réalisations. Pas deux maisons sont identiques; c'est la fierté du propriétaire de personnaliser sa demeure.

M. Olivier Gadbois, principal briqueteur du temps, est tenu en haleine pour satisfaire tous ces nouveaux propriétaires. Ici la corniche du toit s'orne de corbeaux à cannelures sculptés si parfaitement à l'horizontale; là, c'est avec des courbes ou volutes ou encore de feuilles d'acanthé qui s'enroulent en enfilade. Dentelle qu'on nomme dentelle de bois, petites fleurettes s'entremêlent à tout ce décor majestueux. Des baies sont situées à la façade, aux balcons, frontons, grandes galeries avec colonnes et balustres. Le village se revêt de la fierté et de l'habileté de ses sculpteurs.

L'analyse des bâtiments patrimoniaux domestiques ou mixtes révèle ainsi la présence de cinq grands types architecturaux.

**1 ANNÉE DE FUSION + 1 ANNÉE DE COOPÉRATION = UN PREMIER ANNIVERSAIRE D'UNITÉ.**

**LES PORTES GARAGE DE**

**Avantage II**

**arrêtent net le froid!**

La cavité centrale "isolante" d'Avantage II vous offre:

- la conservation de la chaleur dans votre garage
- des pièces plus chaudes, au-dessus et à côté du garage.

Les portes de garage Avantage II offrent les avantages suivants:

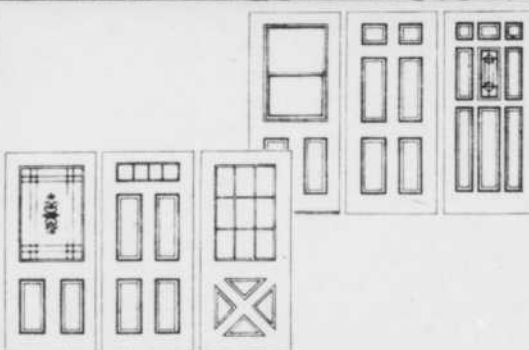
- un cavité centrale entièrement isolée
- des panneaux isolés à l'aide d'une barrière thermique
- un coupe-froid couvrant tout le périmètre de la porte.

Arrêtez net le froid et les courants d'air grâce à Avantage II, un amour de portes de garage.

Un amour de portes de garage

**STANLEY**

vous aide à bien faire les choses



**EXPOSITION DE LA GAMME COMPLÈTE DES PRODUITS STANLEY**

**STANLEY**

**Augmentez vos bénéfices avec la porte de remplacement PRÉ-ENCADRÉE et pré-montée Stanley.**

la bonne manière de faire les choses.

## Une tradition de constructeurs

À Yamachiche, on fait mention de plusieurs briqueteries qui auraient existé au XIXe siècle à partir desquelles furent construites la plupart des maisons de brique de notre région.

Parmi nos plus habiles constructeurs, les familles Gauthier, Milette et Héroux se distinguèrent particulièrement et les frères Joseph et Georges Héroux firent même un stage d'études à Rome sur les techniques de construction de dômes hémisphériques à base circulaire comme celui de la chapelle des Ursulines à Trois-Rivières.

Avec un inventaire de près de 900 000 pieds de bois dans les années 1870, ces constructeurs bâtirent 117 églises tant au Canada qu'aux États-Unis et bon nombre de résidences et institutions religieuses.

À cette spectaculaire réussite, on peut aujourd'hui comparer l'entreprise Duchesne & Fils Ltée qui, de simple commerce de meubles et d'instruments aratoires en 1927, est aujourd'hui devenue l'entreprise de premier plan de la M.R.C.-Maskinongé et dont le rayonnement s'étend partout au Québec, aux Maritimes, en Ontario et au nord des États-Unis.

**Un an déjà!**

Yamachiche, ou l'union réussie d'une paroisse et d'un village!

**OUVERT TOUS LES JOURS DE 6h à 20h**  
Spécial du jour, tous les midis

**Restaurant Le Picassiette**

PIZZA

LICENCIÉ



Menu varié

750, Ste-Anne, Yamachiche / 296-3229



SUPERVISION

**VELUX**



PORTES ET FENETRES

J. M.

**FERRON**

1158, Ste-Anne, Yamachiche (Qué), G0X 3L0

Tél.: (819) 296-2121 et 296-2282

**y'a pas meilleur  
pour les prix!**

**P. DESAULNIERS MEUBLES DE ST-SÉVÈRE  
EST HEUREUX DE SERVIR DEPUIS PRÈS DE 40 ANS LA POPULATION DE YAMACHICHE.**

**Frigidaire**

**PÉRIODE D'ESSAI**

Constatez par vous-même  
la supériorité du  
lave-vaisselle Frigidaire,  
ou reprenez votre argent!

*Pour Noël  
offrez un*

**LAVE-VAISSELLE  
FRIGIDAIRE WF73**

- Système de lavage à trois niveaux



La cuisinière Frigidaire "Select" comprend les toutes dernières caractéristiques!

- Commandes électroniques sensibles au toucher à la fine pointe de la technologie
- Panneau de commandes en verre, se nettoie facilement.
- Élément pour cuisson à feu vif et doux, vous obtenez exactement la chaleur que vous désirez. Modèle autonettoyant ou à nettoyage facile.

Modèle à nettoyage facile:

RE560

Modèle autonettoyant:

RE565

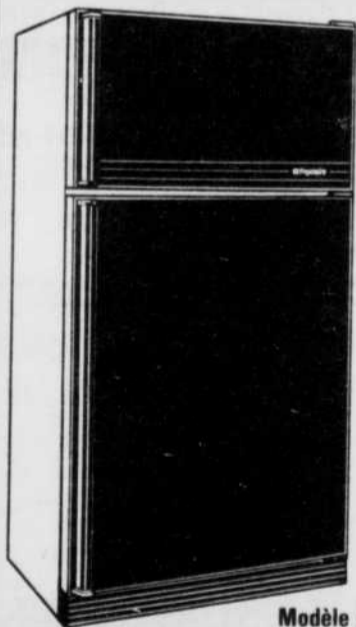
NOTRE  
PRIX

**759\$**

NOTRE  
PRIX

**959\$**

**Frigidaire**



**RÉFRIGÉRATEUR  
FRIGIDAIRE  
"SELECT"  
de 17.4 pi<sup>3</sup>**

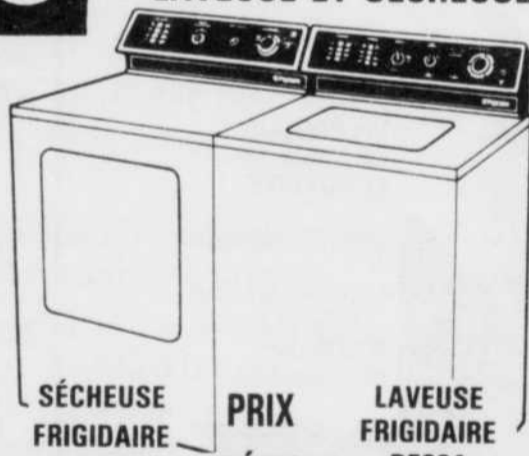
L'une des vedettes  
de nos soldes!

- Demi-clayettes de luxe en porte-à-faux, pour maximiser l'espace de rangement
- Garde-viande à température réglable, bac à légumes double, garde-beurre réglable

**Garantie de 10  
ans sur moteur  
et compresseur.**

Modèle de 17.4 pi<sup>3</sup> TD 173

**LAVEUSE ET SÉCHEUSE**



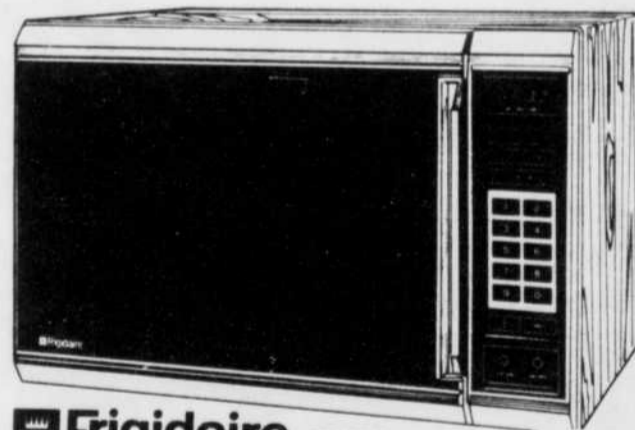
**SÉCHEUSE  
FRIGIDAIRE  
WE204**

- Panneau de commandes de luxe, de toute dernière création
- 5 réglages de température

**PRIX  
SPÉCIAL  
EN  
MAGASIN**

**LAVEUSE  
FRIGIDAIRE  
DE204**

- Panneau de commandes de luxe, vous disposez d'une vaste gamme de programmes conçus pour toutes les sortes de tissus.



**Frigidaire FM139**

**FOUR À MICRO-ONDES**

1.3 pi<sup>2</sup>, "Super Deluxe" de Frigidaire, équipé d'une grille à deux niveaux pour les repas complets.

**P. Desaulniers**

36, rue Principale  
Saint-Sévère, Québec  
264-2149, 296-3377

**LE  
MEUBLEUR**



# Duchesne et fils: Une histoire à succès

S'il est une entreprise qui fait la fierté des gens d'Yamachiche c'est bien celle de la famille Duchesne. En effet, la compagnie Duchesne et fils est une entreprise familiale comptant plus de 61 ans d'existence et qui, depuis ses débuts, a connu une évolution phénoménale et constante qui en fait aujourd'hui l'un des plus importants employeurs de la région.

Il est bien loin déjà le jour où le fondateur, M. Raoul Duchesne, opérait son magasin d'instruments aratoires et de meubles en 1927. Au fil des ans l'entreprise de M. Duchesne aborde des orientations très diversifiées et nombreuses dont l'épicerie, la ferronnerie, la vente de matériaux de construction puis, depuis 1975 la fabrication et la distribution de matériaux et de fournitures également dans le domaine de la construction.

Présentement présidée par M. Marcel Duchesne, fils de Raoul Duchesne, l'entreprise compte sur pas moins de 400 employés qui oeuvrent à l'intérieur des six usines de la compagnie. Voilà qui tranche passablement sur la réalité des premiers jours.

#### VASTE CLIENTÈLE

Duchesne et fils s'est établi une très vaste clientèle qui atteint maintenant le cap des 2 500 clients satisfaits. Ces derniers se retrouvent principalement dans les provinces maritimes, au Québec, en Ontario ainsi que dans l'est des États-

Unis, notamment dans les états de New York et de la Nouvelle-Angleterre.

Précisons incidemment que grâce à l'entente du libre-échange, l'entreprise Duchesne et fils voit s'ouvrir devant elle un large bassin où la clientèle, très nombreuse, est facilement accessible. Voilà qui pourrait éventuellement permettre de nouveaux débouchés aux produits Duchesne.

#### LES PRODUITS

Les usines de Duchesne et fils fabriquent six gammes majeures de produits finis. Voici d'ailleurs quelles sont ces gammes: clous, treillis soudés (pour armatures de tuyaux de béton), tôles d'acier (pour revêtement résidentiel, industriel, commercial et agricole), aluminium et vinyle (pour les résidences), coupe-vapeur en polyéthylène, lattes métalliques (pour l'application du stucco).

#### UNE ÉQUIPE JEUNE

Étant une entreprise dynamique et progressive, Duchesne et fils a donc eu comme philosophie de s'entourer d'un personnel à son image. Ainsi, les employés de Duchesne et fils sont, dans une proportion de 80%, âgés de moins de trente ans.

Mais aussi, le dynamisme dont fait preuve cette compagnie yamachichoise se retrouve également dans le produit final, tant par sa variété, sa qualité que sa nouveauté.



Une vue des nouveaux locaux administratifs de Duchesne et fils. Ces bureaux ultra-modernes seront occupés dès le début de 1989.

La réussite de l'entreprise est sans doute explicable par la très grande qualité des produits proposés. Ces derniers correspondent parfaitement aux besoins et attentes des marchés auxquels ils sont destinés. Mais aussi, les gens de Duchesne n'hésitent pas à mettre au point des nouveautés afin d'aller encore plus loin dans des segments de marché qui sont, soit nouveaux, soit mal exploités par l'industrie des matériaux de construction en général. Bref, rien n'arrête la créativité et le sens des responsabilités de ses artisans.

#### DES INVESTISSEMENTS

Depuis longtemps déjà, la direction de Duchesne et fils réinvestit à toutes les années une

grande part de ses profits dans ses installations afin d'augmenter la production, la diversité, la qualité de vie à l'intérieur de l'entreprise ou même la qualité de l'environnement.

Ainsi, à ce chapitre, parmi les plus récents investissements on dénombre la construction de nouveaux locaux administratifs (habités au début 89) de même que des installations d'un réseau complet d'aqueduc et de traitement des eaux usées. Précisons justement que l'environnement constitue un souci de premier plan pour les gens de Duchesne et fils, d'où l'importance consentie aux investissements à ce niveau récem-

ment.

#### L'AVENIR

L'avenir s'annonce donc très brillant du côté de l'entreprise Duchesne et de ses artisans et pour maximiser ces chances de réussite, la direction entend investir à court terme sur le plan de la modernisation de son outillage de production, afin de répondre encore plus adéquatement aux nombreuses commandes d'une clientèle qui se fait de plus en plus grande et exigeante. Indéniablement, Duchesne et fils de Yamachiche représente une véritable histoire à succès dont plusieurs entreprises pourraient s'inspirer.

publi-reportage

Il y a 1 an s'accomplissait la fusion de la paroisse et du village de Yamachiche.

Une heureuse union répondant aux aspirations de ceux et celles oeuvrant pour le mieux-être de la population dans un progrès constant.

Merci et félicitations à tous les artisans de cette fusion dont c'est le 1er anniversaire.

La direction et le personnel de Les Récupérateurs du comté de Maskinongé inc. corporation à but non-lucratif, oeuvrant dans le domaine de la récupération depuis 1981



**Les Récupérateurs  
du comté de Maskinongé inc.**

247, boul. Sainte-Anne Ouest, Yamachiche  
(819)296-3705 FAX 296-2576



**ANDRÉ CHAINÉ**, maire  
YAMACHICHE

### UNE MUNICIPALITÉ OÙ IL FAIT BON VIVRE

Le 26 décembre prochain, nous célébrerons le premier anniversaire de la nouvelle municipalité.

Cette première année en fut une d'organisation, de grands réajustements et de réflexion sur ce que doit être l'administration de cette nouvelle municipalité.

Ce nouveau souffle qui nous anime tous est le reflet de la fierté et du dynamisme de notre communauté.

L'AGRICULTURE, notre héritage le plus précieux, mais également une force économique et une présence rassurante chez nous;

L'INDUSTRIE, génératrice d'emplois dont la prospérité est le plus beau compliment qui soit à la qualité de nos travailleurs;

NOS ENTREPRISES DE SERVICES qui font appel à la créativité de nos gens et leur sens des affaires.

En 1988, la concertation a fait place à la confrontation pour raffermir nos liens économiques visant une amélioration de la qualité de vie et une meilleure prospérité pour nos citoyens et citoyennes.

Une histoire somme toute heureuse que cette première année de ce nouveau Yamachiche, un endroit où il fait bon vivre en harmonie.

Le maire,  
André Chainé.



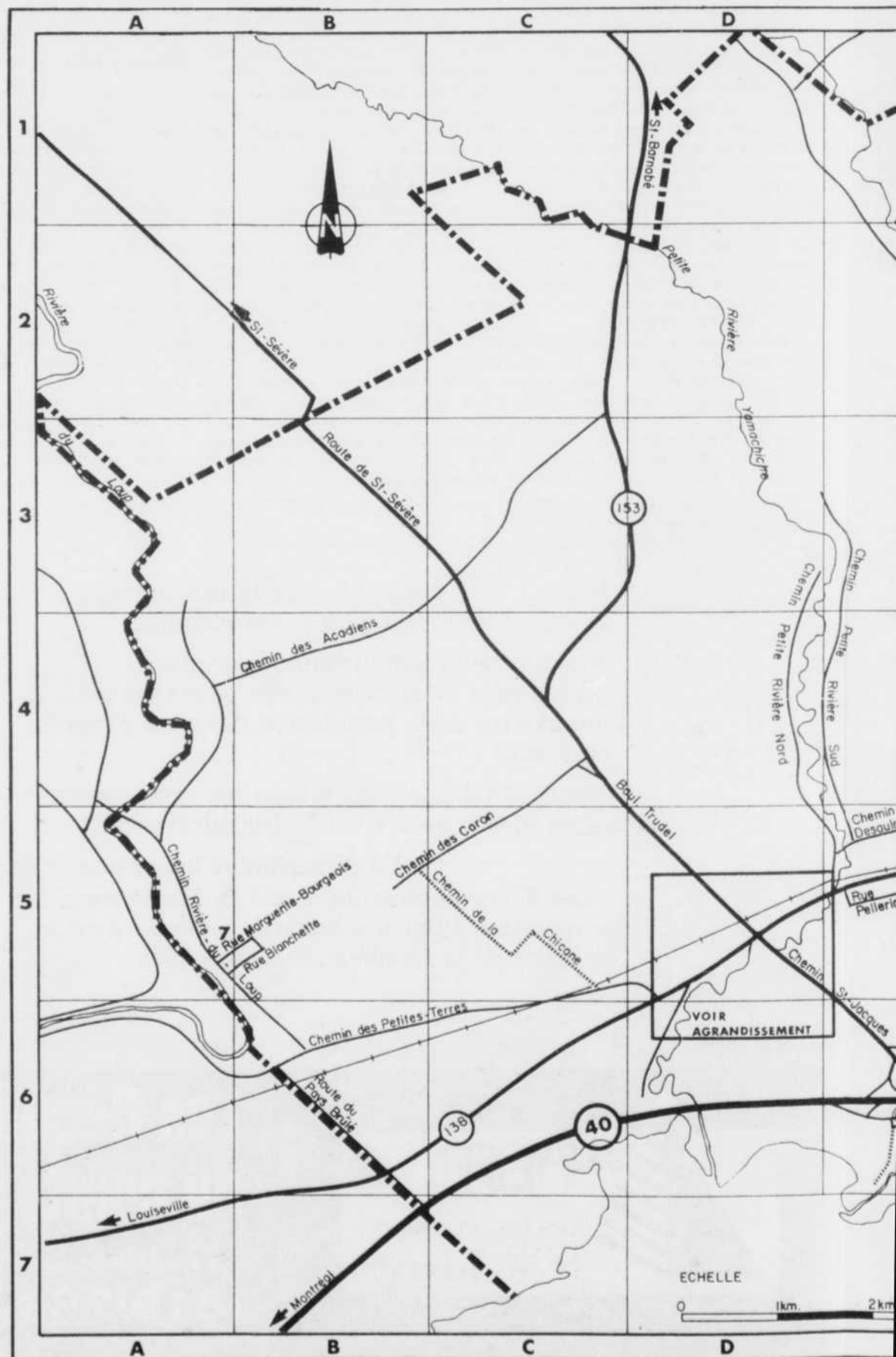
# UN MOMENT D'HISTOIRE

Yamachiche, paroisse florissante, située à quelques 77 milles de Montréal et à une quinzaine de milles de Trois-Rivières, est toujours demeurée essentiellement une paroisse rurale. Yamachiche a pourtant fourni à l'église et à la patrie un nombre imposant de personnalités. Un poète, plusieurs musiciens, des hommes politiques, d'éminents religieux, des prêtres, des professionnels distingués, un surintendant de l'instruction publique sont issus de cette paroisse.

Les registres de la paroisse remontent à 1765, bien que Pierre Boucher, gouverneur de Trois-Rivières, y eut le fief Grosbois dès 1672. Disons que plusieurs vocables furent appliqués à cette paroisse au cours des temps, dont Yamachiche, qui serait inspiré d'un mot sauvage signifiant "rivière avec de la vase au fond" ou "rivière vaseuse". Les origines se confondent avec celles de la colonie pour s'épanouir dans l'ère contemporaine.

Parmi  
venu p  
se. Il p  
que av  
député  
excell

Patri  
des suj  
toire d  
collect  
à retrac  
fique "



# TOPOGRAPHIE DANS LA MUNICIPALITÉ D'YAMACHICHE

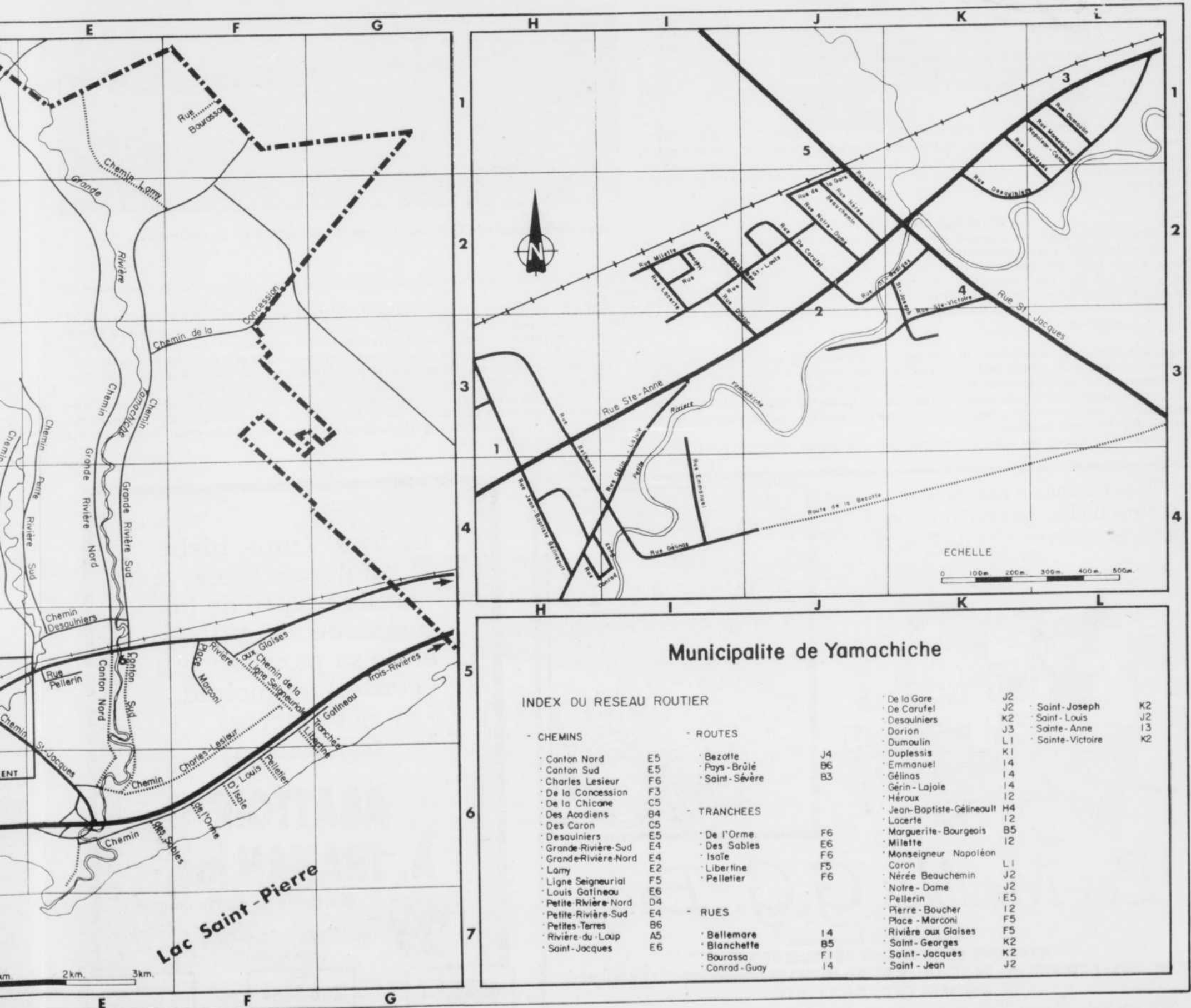
Parmi nos devanciers, l'abbé Napoléon Caron a vécu à Yamachiche et est devenu par la suite Monseigneur N. Caron, p.a., écrivain et historien de cette paroisse. Il publia, en 1892, "Histoire de la paroisse de Yamachiche", un précis historique avec un supplément généalogique de François Lesieur-Désaulniers, avocat et député au parlement fédéral. M. Désaulniers affirmait: "C'est au contact de cet excellent prêtre que nous est venu le goût des études généalogiques".

Patriote sincère et passionné du sol natal, François L.-Désaulniers s'était trouvé des sujets d'inspiration: l'histoire de ses ancêtres ou l'histoire en général... l'histoire de ceux qui ont bâti notre pays. Ayant un goût inné des recherches, il fut un collectionneur infatigable. Il y mit tant de minutie que de 1898 à 1908, il parvint à retracer les généalogies d'une cinquantaine de familles dans son oeuvre magnifique "Les vieilles familles de Yamachiche". Il compléta plusieurs autres mono-

graphies intéressantes. Ses travaux resteront le phare qui guidera les chercheurs de demain!

Depuis plus d'une décennie, on peut observer un intérêt sans cesse grandissant pour les recherches généalogiques. Ainsi des douze familles pionnières de la paroisse de Yamachiche, on retrouve Charles, Julien, Augustin, Jean-Baptiste, Joseph et Antoine Lesieur, les trois frères Gélinas, sans oublier Pierre H.-Bourgainville, Mathieu Milette, Charles V.-Lacerte et Jacques Blais. Tout enfant né de Yamachiche doit s'incliner devant ces valeureux ancêtres dont le nom s'est perpétué jusqu'à nos jours dans la paroisse et même au-delà!

Tu es né d'une race fière; béni soit ton berceau!



# Cofranca import export

## Une entreprise liée à l'exportation

Installé à Yamachiche depuis plus de 16 ans, l'abattoir chevalin Cofranca import export a connu au cours des dernières années une évolution constante qui l'a mené à ce que l'on connaît aujourd'hui, soit une industrie moderne, à la fine pointe de la technologie dans un domaine pourtant méconnu au Québec.

En effet, bien qu'elle soit parmi nous depuis 1972, cette entreprise qui compte près d'une centaine d'employés, offre un produit encore peu répandu aussi bien dans la région qu'à l'échelle provinciale. A cet égard, Cofranca exporte jusqu'à 95% de sa production totale à l'étranger, soit vers l'Europe et le Japon.

Comme le précise lui-même le président de la compagnie, M. Roger Forget, «l'exportation est pour ainsi dire la raison d'être de notre entreprise, puisque le Québec ne consomme que 5% de notre production totale».

Ce phénomène s'explique facilement puisque la consommation de viande chevaline est très populaire dans de nombreux pays européens contrairement à l'Amérique du Nord où elle n'est pas encore connue à sa juste valeur. Ainsi, des pays comme la France, l'Italie, la Belgique, la Hollande, la Suisse et bien sûr le Japon, sont d'importants consommateurs de cette viande que les Québécois commencent à peine à découvrir pour ses excellentes qualités nutritives.

Précisons par ailleurs que ces pays éloignés doivent importer la quasi totalité de leur viande chevaline en raison de la pauvreté de leur cheptel souvent provoquée par un territoire trop exigu.

Parmi les principales zones d'approvisionnement de l'usine Cofranca, notons les provinces Maritimes, le Québec, l'Ontario, la Nouvelle-Angleterre ainsi que les états du Michigan, New Jersey, et Pensylvannie, pour ne nommer que ceux-là. Rappelons que l'Amérique dispose d'un bassin de plus de 10 millions de chevaux, surtout regroupés dans l'est du continent.

### UN SOUCI DE QUALITÉ

Installée dans une toute nouvelle usine depuis près d'un an, Cofranca se soumet à un contrôle de qualité des plus serrés. Ce contrôle de qualité très sévère est imposé, d'une part, par les pays importateurs de viande chevaline et appliqué, d'autre part, par des vétérinaires et inspecteurs du gouvernement fédéral oeuvrant en permanence sur les lieux mêmes. Il ne fait donc pas de doute, tous les produits qui émanent de l'usine de Cofranca répondent aux plus hauts critères de qualité de l'industrie.

Voyons maintenant brièvement le rôle de ces employés gouvernementaux qui voient au respect méticuleux des normes. Comme nous le précisons plus haut, les inspecteurs et vétérinaires du gouvernement canadien sont en poste à l'usine de façon permanente et ne sont liés à Cofranca d'aucune manière. C'est donc dire qu'ils peuvent, en tout temps, refuser un animal qui semble malade ou qui ne répond pas aux normes établies.

Parmi les tests menés sur les chevaux notons un examen visuel AVANT l'abat-



La nouvelle usine que Cofranca occupe depuis près d'un an maintenant.

tage. Au moindre doute, l'animal est rejeté ou encore retenu pour un examen ultérieur.

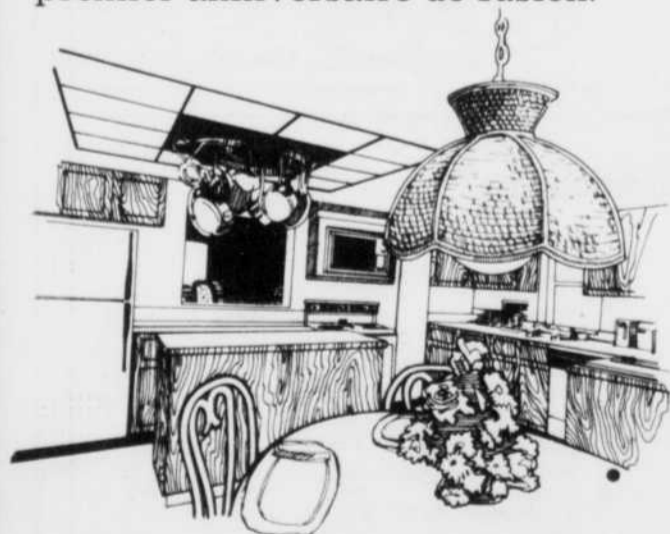
APRÈS l'abattage, on examine en détail tous les organes vitaux ainsi que la vitesse de refroidissement de la viande qui peut informer sur une éventuelle fièvre. Les inspecteurs gouvernementaux surveillent également de très près le désossement afin qu'il se conforme, lui aussi, en tout point aux normes établies.

Finalement, le personnel gouvernemental émet un certificat reconnaissant l'excellence de la viande chevaline provenant de l'abattoir Cofranca.

En terminant, signalons que la viande produite chez Cofranca peut parvenir en Europe en moins de 48 heures après l'arrivée du cheval à l'usine d'Yamachiche. Pas si mal pour qui recherche une viande de première qualité en un temps record, à l'autre bout du monde!

publi-reportage

Félicitations à la nouvelle Yamachiche...qui célèbre son premier anniversaire de fusion!



## Les Meubles G.G. Enr.

Daniel Gagnon, propriétaire

ARMOIRES DE CUISINE ET DE SALLE DE BAINS

MODERNES - FUTURISTES - DE STYLE (EN BOIS) - MODÈLES COMMERCIAUX EXCLUSIFS

ESTIMATION GRATUITE

223, rue Saint-Joseph, Yamachiche - Bureau:(819) 296-3389 - Rés.:(819) 296-3847

JOYEUX NOËL  
et  
BONNE ANNÉE  
à tous nos clients  
et amis.

MERCI  
de votre  
encouragement  
au cours de  
l'année qui  
s'achève!



Le tout Yamachiche  
souligne le 1er  
anniversaire de la  
fusion de son village  
et de sa paroisse. Au  
conseil municipal,  
nos sincères  
félicitations!

## ABATTOIR A. TRAHAN inc.

Marchand de viande en gros

860, Chemin des Acadiens  
Yamachiche



296-3364  
296-3024



# Les Récupérateurs du comté de Maskinongé

## Une philosophie de vie avant tout...

La protection de l'environnement est un sujet que l'on retrouve sur toutes les lèvres depuis quelque temps. On sait maintenant plus que jamais qu'il est primordial de sauvegarder notre patrimoine naturel et pour ce faire une foule de moyens sont envisagés. Parmi ceux-là, se trouve la récupération et c'est précisément dans ce domaine que se spécialisent Les Récupérateurs du comté de Maskinongé.

Les Récupérateurs du comté de Maskinongé sont à l'oeuvre à Yamachiche depuis août 1981 et ils voient à récupérer les matières jetées par certains usagers (industries, bureaux, institutions, résidences, etc) pour les vendre à des clients qui les emploient dans la fabrication de divers produits.

Les matières récupérées par Les Récupérateurs sont actuellement le papier, le carton et le verre. Toutefois, on estime que dans un avenir prochain on sera en mesure de traiter les plastiques, le fer et l'aluminium. Même les matières humides pourront être employées dans la production de composte.

### LE RÔLE DES RÉCUPÉRATEURS

Le rôle rempli par Les Récupérateurs du comté de Maskinongé comporte quatre volets.

Premièrement, ils se rendent chez le générateur de rebuts, pour y recueillir les matières à récupérer.

Deuxièmement, ils transportent les matières récupérées vers les locaux des Récupérateurs où on les classe par types dans le but d'en favoriser la vente.

Troisièmement, les matières classées sont rassemblées en ballots, mais cette fois pour en faciliter la manipulation par les clients.

Finalement, les ballots de matières récupérées sont expédiés aux entreprises qui en ont fait l'acquisition. Parmi ces utilisateurs, nous retrouvons une foule de grandes entreprises de la région, mais également, un grand nombre de sociétés étrangères. En effet, Les Récupérateurs du comté de Maskinongé exportent des matières récupérées vers des pays comme Taïwan, l'Inde et la Thaïlande.

Les Récupérateurs réalisent un chiffre d'affaires d'environ 2 millions de dollars ce qui représente une masse salariale de quelque 800 000\$. Cette entreprise à gestion participative et sans but lucratif récupère pas moins de 1 200 tonnes de matières par mois.

En raison de son mode de gestion particulier, les décisions administratives de l'entreprise sont prises en accord avec tous les intervenants, employés et direction, dans le meilleur intérêt de tous. Par ailleurs, lorsque des surplus sont réalisés en cours d'opération, ceux-ci sont, d'une part réinvestis dans l'entreprise et, d'autre part retourné au personnel sous forme de boni. Ainsi, l'an dernier c'est près de

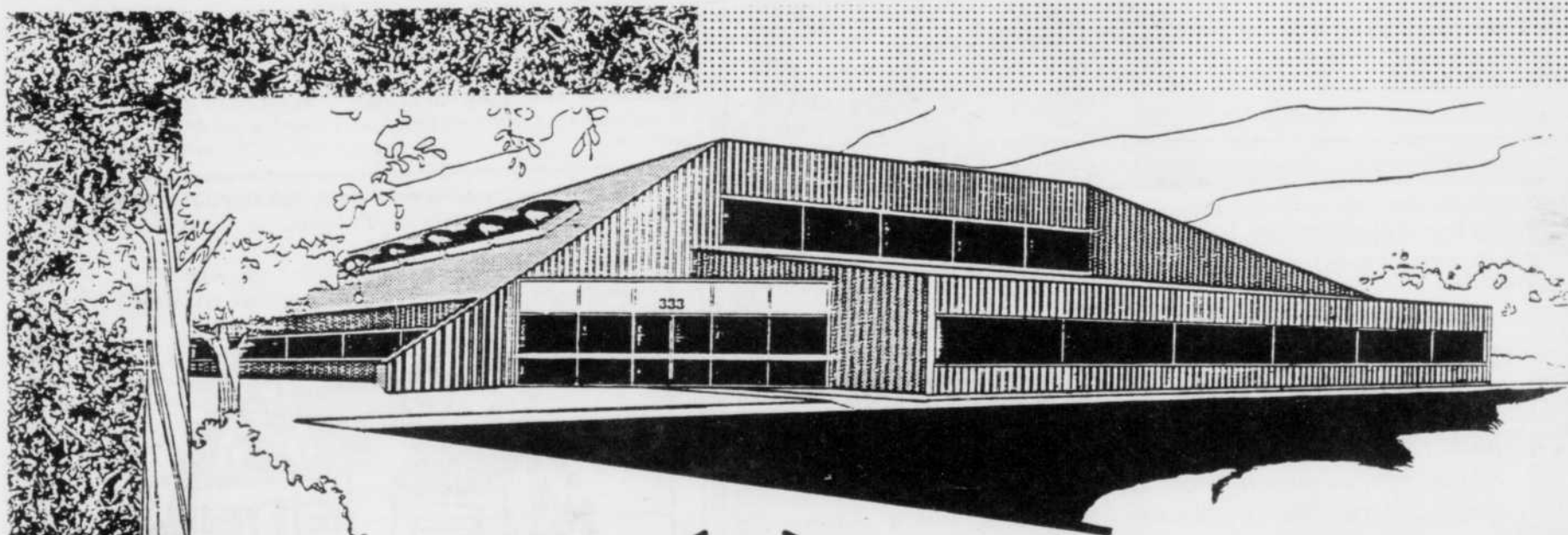


Les Récupérateurs du comté de Maskinongé récupèrent pas moins de 1 200 tonnes de matières diverses par mois; papier, carton et verre.

1 500\$ qu'ont touché chacun des employés des Récupérateurs du comté de Maskinongé.

Née du désir de travailleurs de se prendre en main au moment de la dure récession du début des années 80, l'entreprise représente aujourd'hui beaucoup plus qu'un simple gagne-pain pour une soixantaine de personnes. Il s'agit en effet d'une philosophie de vie que la société entière devra un jour ou l'autre mettre de l'avant, soit la récupération de ses déchets. Et ceci aussi bien dans le but de sauvegarder ses richesses naturelles que de protéger l'environnement de ses rebuts qui l'étouffent à petit feu.

publi-reportage



## 1 AN DÉJÀ!

1 an déjà que Yamachiche paroisse et Yamachice village ont uni leur force pour devenir une grande localité.

Aux artisans de cette union, à tous ceux et celles qui travaillent et résident à Yamachiche.

Un bon anniversaire!



**DUCHESNE**  
& FILS LTEE

FABRICANTS DE MATÉRIAUX DE CONSTRUCTION  
160, rue Saint-Jean, Yamachiche (819) 296-3737

# Grâce à son service d'incendies Yamachiche: Une municipalité bien protégée

Le feu qui frappe souvent... trop souvent hélas, doit être combattu avec un service d'incendie adéquat. À Yamachiche, ce département, très bien organisé avec ses 18 pompiers volontaires, se veut un service efficace pour la sécurité de toute la population.

Les 18 pompiers qui ont à coeur leur deuxième métier n'hésitent pas à parfaire leur formation par des cours et des journées d'études sur tout ce

qui touche le combat d'incendie. D'ailleurs l'équipe suivra bientôt une session de 75 heures pour se perfectionner davantage dans leur domaine.

Avec un camion-pompe de 500 gallons, un camion-citerne de 2 000 gallons et tout l'équipement qui s'y trouve (comme les masques à air, les tronçonneuses, la piscine), la municipalité peut se considérer bien protégée.

Des ententes intermunicipa-

les sont aussi en vigueur pour fournir de l'aide supplémentaire en cas d'incendie majeur.

La force du service d'incendies de Yamachiche repose sur ses hommes. En effet, quand on compte près de dix hommes qui ont plus de 20 ans d'expérience et qui sont appuyés par des jeunes qui ont "le feu sacré", on peut affirmer que les citoyens sont en sécurité.

De plus, un règlement obligeant la présence de détec-



teurs de fumée dans chaque demeure est également un atout de plus pour la prévention. À Yamachiche, presque toutes les résidences ont reçus la visite d'inspecteurs et chacune est enregistrée sur une fiche nous montrant l'intérieur de la maison. Ces fiches demeurent en permanence à l'intérieur des camions pour une consultation rapide lors d'un incendie. Des visites sont aussi effectuées à l'école Omer-Jules-Désaulniers, au Foyer Ernest-Jacob ainsi que dans les industries et les commerces du territoire.

Un nouveau réservoir d'eau est maintenant disponible près de l'abattoir Cofranca pour l'approvisionnement des camions lors d'incendie dans l'est de la municipalité.

En toute période de l'année, la population peut être rassurée, puisque le service téléphonique du 296-3324 permet de rejoindre rapidement le service d'incendie.

Que ce soit pour des renseignements de permis de brûlage, d'installation de poêle à bois, n'hésitez pas à communiquer avec le service d'incendies... même le dimanche.

Je m'associe à la population et aux administrateurs de Yamachiche, en cette célébration du 1er anniversaire de la fusion de la paroisse et du village.

Je félicite sincèrement ceux et celles qui ont oeuvré pour concrétiser ce projet visant à mieux répondre aux besoins de la population de cette municipalité.

**YVON PICOTTE**  
Ministre du Loisir, Chasse, Pêche  
Ministre délégué aux Pêcheries  
Député de Maskinongé



Aux artisans de la fusion et à tous les gens de Yamachiche, un bon anniversaire!

## VENTE LIQUIDATION D'INVENTAIRE

pour faire place à la nouvelle marchandise, rabais sur un vaste choix de tapis et prélat en magasin, dans les meilleures marques telles Armstrong, Congoleum, Domco, Harrington, etc.



• Travail professionnel •

*Couvre plancher L. Lacerte enr.*

Vente et installation de

- Tapis • Tuiles • Prêlat • Céramiques •
- Tapisserie • Stores Vertiflex •

683, rue Ste-Anne  
Yamachiche, Qc G0X 3L0

819-296-3760

*Félicitations à tous ceux et celles qui sont à l'origine de la fusion du village et de la paroisse de Yamachiche, il y a un an!*

*Par la même occasion nous voulons remercier sincèrement nos clients pour la confiance accordée à notre entreprise.*



## Construction Bruno Gauthier Ltée

700 Grande Rivière Nord Yamachiche  
Tél.: (819) 296-3469

- Entrepreneur général
- Commercial
- Résidentiel
- Rénovation

**Spécialité:** construction domiciliaire

*À votre service depuis 22 ans*

**ANDRÉ et NORMAND GAUTHIER**  
DES EXPERTS À CONSULTER

# La Résidence Girardin pour les personnes âgées

La Résidence Girardin de Yamachiche demeure la concrétisation des demandes de trois conseils municipaux pour l'amélioration de la qualité de vie des personnes âgées dans le secteur de Yamachiche.

Une première démarche a été

faite en 1978 par les deux conseils du temps (celui du village et de la paroisse) pour la construction d'une résidence à loyer modique permettant une meilleure sécurité aux aînés. Secondé en 1980 par le conseil de St-Sévère, le groupe renouvelle

alors la demande pour la construction d'une résidence de 40 logements qui serait partagée au prorata de la population; c'est-à-dire 1/10 des logements seraient disponibles pour les citoyens de St-Sévère, 4/10 pour ceux du village et 5/10 pour les gens de la paroisse.

Enfin, en 1982, on bâtit un projet de 10 logements habités

dès le 8 octobre de la même année par 7 femmes, 2 couples et un célibataire.

Toujours en 1982, les trois municipalités élaborent une autre demande pour de nouveaux logements sur le même site. Enfin, cette année le projet a été accepté et suite aux soumissions, la construction débutera le 15 avril 1989.

Une douzaine de personnes sont déjà sur la liste d'attente et feront l'objet d'une analyse permettant d'offrir les services aux plus nécessiteux. Ceux et celles qui désireraient bénéficier des futurs logements, communiquez avec M. Roland Girardin au 296-3380. Un comité sélectionnera les nouveaux loca-

taires.

Parmi les membres de l'actuel conseil d'administration de la résidence, on retrouve, entre autres, trois personnes nommées par chacune des municipalités, deux personnes suggérées par les groupes sociaux et économiques et nommées par le Ministre de l'Habitation et deux autres personnes nommées par les résidents. Ce sont M. Raymond Milette, président; M. Félix Lacerte, trésorier; M. Gérald Grenier, secrétaire; Mme Madeleine Désaulniers; Mme Jeannine Trahan; Mme Lucille Gélinas, locataire; Mme Bernadette Gérin-Lajoie, locataire et M. Roland Girardin agissant comme directeur-gérant.



*L'union du village et de la paroisse de Yamachiche, une fusion d'avenir...*

## SOCIÉTÉ HÉRITAGE

Pour des terrains de choix à 1 kilomètre du village.  
Terrains de 11 000 à 16 000 pi<sup>2</sup>.

Pour renseignements

### AUTOBUS PELLERIN INC.

1130, Ste-Anne, Yamachiche

296-2444 - 296-3228 - 378-0497

## Les équipements récréatifs

La communauté d'Yamachiche est bien nantie en équipements récréatifs: Pavillon des loisirs, patinoire, gymnase, terrain de balle, terrain de jeux pour les plus jeunes.

D'importants organismes oeuvrent également dans les domaines culturel, social et sportif, les voici:

AFEAS  
Association des loisirs de la Rivière-du-Loup  
Association des personnes handicapées  
Association des pompiers volontaires  
Bénévoles du centre paroissial  
Brigade scolaire  
Centre d'entraide  
Centre paroissial

Chevaliers de Colomb  
Chorale de l'église  
Club de l'Âge d'Or  
Club junior Optimistes  
Club Octogone  
Club Optimistes  
Comité du bénévolat du Foyer Ernest-Jacob  
Comité bénévole de la Caisse populaire d'Yamachiche  
Comité bénévole des Récupérateurs du comté de Maskinongé Inc.  
Comité de l'école élémentaire Omer-Jules-Désaulniers  
Filles d'Isabelle  
Jeunes naturalistes  
Ligue de balle donnée  
Résidence Girardin  
Société Saint-Jean-Baptiste

*"Yamachiche trace un heureux bilan de sa première année de fusion et, souligne avec joie cet anniversaire."*

*À nos clients et amis, merci de votre encouragement!*

Après le 5 janvier, nous serons déménagés à  
860, Ste-Anne, Yamachiche.



### Salon L'Ami Enr.

Coiffure pour hommes

Denis Lamy, prop.

Coupes, permanentes

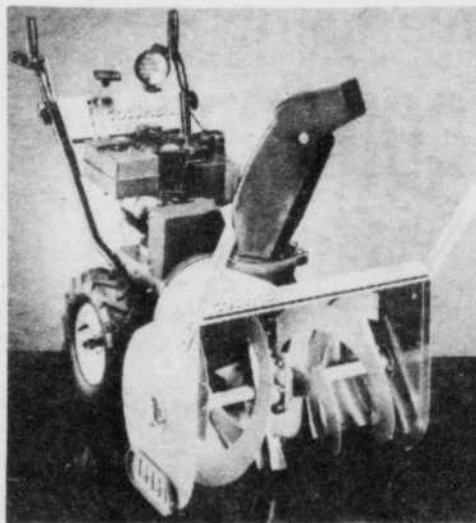
Agent de produits Redken

443, STE-ANNE

YAMACHICHE

(819)296-2322

L'union de Yamachiche paroisse et Yamachiche village, une réalité depuis 1 an.



Nous profitons de l'occasion pour offrir nos meilleurs voeux de Noël et de Bonne Année à toute la population



Profitez du plan de FINANCEMENT

**COLUMBIA**  
Des gens de service!

**AUCUN INTÉRÊT**

PENDANT 6 MOIS

**SUR LES CHASSE-NEIGE**

Cette offre est valable jusqu'au 15 décembre 1988.

Conditions: - être accepté par Columbia Credit  
- acompte de 15% du prix de détail



Modèle 851-9 10 hp, 28 po de déblaiement

Ce chasse-neige robuste possède tous les atouts qui en font notre meilleur vendeur. Grâce à son solide moteur de 10hp et à la qualité de sa conception, vous vous débarrasserez facilement et rapidement de la corvée de déneigement.

PRIX SPÉCIAUX SUR SOUFFLEUSES EN MAGASIN

**3** ANS de  
GARANTIE limitée

## ÉQUIPEMENT LEBLANC

Vente - service - réparation Columbia

379, BOUL. TRUDEL, YAMACHICHE - (819)296-3616

## La dévotion à sainte Anne: Une longue tradition

La dévotion à sainte Anne nous relie à une longue tradition. En effet, elle remonte à nos origines françaises et fut apportée en Amérique par les premiers colons venant de Normandie et de Bretagne, qui étaient familiers avec le pèlerinage de Ste-Anne

d'Auray.

En 1711, pour attirer les colons sur leur fief (dans le secteur de Yamachiche), les seigneurs Lesieur bâtirent une chapelle en bois, d'après les directives du missionnaire récollet, le père Siméon Dupont, pour le service re-

ligieux de la mission. Lors de son inauguration, la chapelle fut bénite par le même religieux qui choisit sainte Anne comme titulaire de la première église.

Outre les paroisses de Ste-Anne de Beaupré et de Ste-Anne de Yamachiche, nous comptons 40 paroisses québécoises qui ont été mises sous le patronage de sainte Anne, pour honorer la grande Thaumaturge du Canada.

Depuis des siècles sa dévotion est marquée de témoignages de

"miraculés de la Bonne Sainte Anne". Bien sûr la paroisse de Ste-Anne de Yamachiche n'y fait pas exception. De nombreuses guérisons soudaines paraissant miraculeuses ont été signalées au cours des pèlerinages.

Plusieurs miracles contribuent à intensifier la fidélité des pèlerins pour sainte Anne. On se souviendra du fléau de sauterelles qui s'est abattu sur nos champs en 1922. À ce moment, Mgr Caron convoque les paroissiens au monument de Ste-Anne de Yamachiche pour prier. Selon les témoins, l'effet des prières fut quasi instantané et la calamité disparut à la suite d'une pluie diluvienne; les sauterelles furent contraintes à s'enfuir vers le lac où, dit-on, "Elles se noyèrent toutes!".

Les témoignages impressionnent par les nombreux miracles cités.

Dans son journal intime, le poète Nérée Beauchemin nous décrit le culte intense: "La paroisse se glorifie d'avoir gardé à travers les temps le culte enthousiaste de sainte Anne. Tradition sacrée que nos bons gens n'ont jamais trahie. C'est pour donner récompense à cette indéfectible amitié que la grande Thaumaturge, chaque année, opère dans les âmes trois grands miracles: le miracle de la survivance de l'amour, le miracle de la survivance de la foi, le miracle de la survivance de l'espérance".

Source: Pellerin, J.-Alide.  
"Yamachiche et son histoire (1672-1978)"

Félicitations au conseil municipal de Yamachiche qui depuis 1 an, travaille à concrétiser la fusion du village et de la municipalité de l'endroit.



**26,99\$**

"UNE COUCHE"  
SUPER LATEX  
FINI SEMI-LUSTRE  
BLANC (162-111)



**25,99\$**

SUPER ALKYDE  
FINI SEMI-LUSTRE  
BLANC (130-110)



**24,99\$**

SUPER LATEX  
FINI PERLE  
BLANC (163-110)



**21,99\$**

SUPER LATEX  
FINI MAT-SATINÉ  
BLANC (160-110)

Quincaillerie  
**FRAPPIER &  
TRUDEL Inc.**

Quincaillerie Agent des  
Peintures "SICO"  
Bois de construction  
Matériaux de construction

Lundi, mardi, mercredi  
8h à 17h30  
Jeudi, vendredi  
8h à 21h  
Samedi  
8h à 16h

Jean Frappier & Jean-Claude Trudel, props. (819) 296-3939

**246, Sainte-Anne Ouest, Yamachiche**

Heureux 1er anniversaire

# DENIS GUIMOND COIFFURE

À LA FINE POINTE DE LA TECHNOLOGIE

- ORDINATEUR POUR TEINTURE
- PERMANENTES
- MÈCHES
- TRAITEMENTS
- CLIMAZON

171, Nérée-Beauchemin  
Yamachiche 296-3822

VOTRE COIFFURE EST  
VOTRE CHARME!

**PAULE  
ARSENEAULT**  
ESTHÉTIQUE  
DÉPOSITAIRE DES  
PRODUITS  
CLAYTON  
SHAGAL et  
BABOR

POSE D'ONGLES DE  
TOUTES SORTES ET  
SERVICE DE  
MANUCURE

## Le chant à Yamachiche

La clef de sol figurant sur les armoiries de Yamachiche démontre bien l'importance de la musique dans notre communauté paroissiale. En effet, ce mouvement musical a pris forme dès 1803, grâce au curé du temps, M. l'abbé Charles Écuyer. Ce prêtre, doué de talents musicaux, composa plusieurs chants pieux et se plut à exercer un chœur nombreux et puissant pour rehausser l'éclat des cérémonies religieuses.

Depuis cette époque, les directeurs de chant et les organistes se sont succédés et les chœurs masculins n'ont jamais manqué au jubé paroissial. Notons que Yamachiche a produit d'excellents musiciens pour ne mentionner que les Carbonneau, Boucher, Caron, Héroux, Daveluy, Villemure, Pellerin, Panneton, Lacerre, Lamy, Meunier, Beauchemin, Bellemare, Lesieur, Milot, qui de génération en génération ont contribué au chant liturgique dans notre paroisse.

Monsieur Philippe Boucher fut le dernier maître-chanteur à diriger les voix masculines.

Avec l'apparition de la chorale mixte, se sont succédés au pupitre de la direction: M. Jacques Milot, Mlle Pauline Carbonneau, Mme Claire H. Bellemare; actuellement, nous y retrouvons Mme Louise Côté pour les offices du dimanche et Mme Thérèse Bellemare pour les funérailles.

Les organistes en poste pendant cette même période furent Mesdames Gérard Champoux, Alphonse Doyon, Marguerite Bellemare-Berthiaume, M. Normand Bellemare et actuellement, sa fille Josée.

M. Jacques Milot de Pointe-du-Lac, mais natif de Yamachiche, fonde en 1971 un chœur mixte "Les Tournesols". Cet ensemble vocal de 60 voix remportera par la suite beaucoup de succès en se produisant un peu partout dans la région pendant sept années consécutives.

M. Jean-Claude Lamy de St-Sévère prendra la relève pendant un an et devra quitter. Janvier 1978, nouveau départ avec M. Russel Trépanier de Louiseville, qui fera bénéficier la chorale de ses talents de directeur jusqu'en juin 1981.

Enfin, d'autres concerts annuels seront donnés en 1982-83-84-95, sous l'habile direction du Frère Léandre Fréchette.

La chorale "Les Tournesols" a participé en maintes occasions aux fêtes de la Sainte-Anne et à plusieurs messes solennelles à l'église.

Félicitations aux artisans de la fusion  
de Yamachiche et à nos clients et amis  
un Joyeux Noël et une Bonne Année!

**—SPÉCIAL DE NOËL—**

**ZENITH**

MODÈLE  
30e anniversaire

SE 3935W  
Télécouleur 20 po.  
● 157 canaux  
● Télécommande  
● Sélecteur de canaux  
● Sentinelle couleur

**479<sup>95</sup>\$**

Garantie complète 3 ans



● Réparons toutes marques de T.V.,  
magnétoscope et système de son Dépôt de service

**ROMA ÉLECTRONIQUE**

Situé tout près de l'autoroute 40 - Sortie 180  
621, Canton Sud, Yamachiche, (819) 296-3071

# Un mot sur les armoiries de Sainte-Anne d'Yamachiche

Ces armoiries paroissiales qui distinguent notre groupe ethnique sont intégrées également à l'aspect culturel de notre riche patrimoine national. Publiées en mai 1978, nous les retrouvons affichées, bien en évidence, dans les salles publiques, sur les en-têtes de papier à correspondance, sur les sceaux d'impression et dans nombre de familles, où elles sont soigneusement exposées dans de jolis encadrements. Leur dessin sert aussi de motifs dans la confection d'oeuvres d'art, ou pièces artisanales, si recherchées du visiteur toujours en quête de quelque bibelot-souvenir original.

En dressant les armoiries de la paroisse de Sainte-Anne d'Yamachiche, l'auteur (J.-Alide Pellerin, historien) s'est efforcé d'évoquer le passé prestigieux de la paroisse, tout en prévoyant l'avenir.

Ainsi, la situation géographique d'Yamachiche est indiquée par le "pairle" azur qui symbolise la Grande-Rivière et la Petite-Rivière d'Yamachiche, se déversant dans le lac Saint-Pierre. Ce pairle (en forme d'Y) est une pièce honorable qui rappelle la lettre initiale du nom Ya-



machiche. Cette partie du blason est bleue parce que cette couleur est emblématique de la justice.

Les étoiles d'or, placées dans le bleu azur du pairle, symbolisent les institutions religieuses, culturelles et les éminents personnages, dont se glorifie la paroisse.

En tête de l'Y apparaît une couronne chargée du sigle "S A"; elle symbolise sainte Anne, patronne de la paroisse, centre historique de pèlerinage.

Le champ du blason est représenté par une surface de brique, pour indiquer l'élément minéral glaiseux du sol, qui a alimenté les briqueteries et la poterie du XIXe siècle.

Sur champ de brique figure une clef de sol, symbolisant le chant et la musique

qui furent toujours à l'honneur à Yamachiche. Quant à la gerbe de blé, elle exprime la principale industrie des agriculteurs et la vaillance des pionniers.

Le sommet de l'écu est surmonté d'une fleur de lys d'or, symbolisant nos origines françaises; accostée de boucles de palmettes, elle rappelle le souvenir de nos architectes et sculpteurs renommés, dont les chefs-d'oeuvre illustrent notre histoire.

Les deux branches de chêne de sinople symbolisent la générosité et la détermination de nos défricheurs. Le chêne, intégré à la signification du nom de fief "Gros-bois", rappelle notre premier et illustre seigneur, Sieur Pierre Boucher, dont la propriété couvrait, dès 1672, l'étendue actuelle de la paroisse d'Yamachiche.

La devise, "HARMONIE ET FIERTÉ", inscrite sur un listel d'or, tout en étant une allusion à la musique, exprime l'idéal des paroissiens dans l'épanouissement harmonieux de leur vie communautaire; le mot "fierté" reflète bien ce sentiment d'honneur, qui a constamment caractérisé sa population, fière de son histoire et

de ses traditions.

Source: PELLERIN, J.-Alide  
"Yamachiche et son Histoire (1672-1978)"

Ce cahier spécial sur Yamachiche est une réalisation du service de la publicité du Nouvelliste avec la collaboration de: Louise A. BELLEMARE, Jeannine DÉSAULNIERS, Colette B. CÔTÉ, Normand F.-LE CLERC, Roland GIRARDIN, Gilles BEAUDRY, Jacques PELLERIN, Lorraine BEAUCLAIR, Paul DÉSAULNIERS. PHOTOS: ABEL photos

Sincères félicitations aux administrateurs et à la population de Yamachiche, à l'occasion de ce premier anniversaire de la fusion!

*St-Louis & Fils Ltée*

Nous célébrons le premier anniversaire de la fusion VILLAGE/PAROISSE de YAMACHICHE, heureuse page dans la petite histoire de notre municipalité. Nous en profitons pour féliciter les "artisans" de cette fusion.



GARAGE

**J.M. GARCEAU enr.**

SPÉCIALITÉ: MOTEUR  
MÉCANIQUE GÉNÉRALE

TRAITEMENT À L'HUILE • REMORQUAGE JOUR ET NUIT

211, rue Sainte-Anne  
YAMACHICHE

(819)296-2410

*Yamachiche un village et une paroisse unis depuis 1 an.*

*Félicitations aux artisans de cette fusion!*

**Spécialités:**

**Pizza, spaghetti, Bar-B-Q, brochettes, etc.**

Table d'hôte les fins de semaine.

**RESTAURANT**

**4 SAISONS**

Maurice Lefebvre, prop.

Service de livraison, maximum 5'  
751, Ste-Anne, Yamachiche

296-2586

**Félicitations aux administrateurs et à la population de Yamachiche à l'occasion du 1er anniversaire de la fusion village/paroisse!**



Transport  
Yvan  
**Boisvert inc.**  
296-3110

Spécialité: location de machinerie lourde et transport en vrac

40, rue Boisvert, St-Thomas-de-Caxton

Sablrière  
**Les Grès**  
296-3110

SABLE, GRAVIER CONCASSÉ ET NATUREL

180, boul. La Gabelle, St-Étienne-des-Grès

**Félicitation aux artisans de la fusion  
et meilleurs voeux de succès!**



Fondée en 1944, la CAISSE POPULAIRE de Yamachiche ne cesse de s'améliorer pour offrir des services de premier ordre, dans un local des plus fonctionnels.

Inauguré en 1962 et agrandi en 1978, l'immeuble actuel est maintenant entièrement rénové. La Caisse s'excuse des ennuis causés par ces travaux et regarde les résultats de cette réfection comme un autre pas vers l'avenir.

En effet, la Caisse est en constante progression et s'appuie sur une réserve accumulée dépassant un million de dollars. La Caisse offre tous les services d'épargne et de crédit. Que ce soit dans le domaine personnel, agricole ou commercial, un personnel compétent et courtois, sait vous conseiller.

La Caisse, une force économique pour Yamachiche.

**VOS DIRIGEANTS:  
CONSEIL D'ADMINISTRATION:**

M. Luc Lamy, président  
M. Bruno Morand, vice-président  
M. Michel Isabelle, secrétaire  
M. Jacques Lemire, administrateur  
M. Guy Côté, administrateur  
M. Gilles Sicard, directeur

**COMMISSION DE CRÉDIT:**

M. Roland Bellemare, président  
M. Gérald Ricard, secrétaire  
M. Raymond Milette, commissaire

**CONSEIL DE SURVEILLANCE:**

M. Pierre.-A. Gélinas, président  
M. Jean-B. Gélinas, secrétaire  
M. Benoît Castonguay, surveillant



**CAISSE  
POPULAIRE  
DE YAMACHICHE**

141, rue Notre-Dame, Yamachiche - (819)296-3711