

PHARMACIE LANDRY

LA PLUS GRANDE PHARMACIE DE LA REGION

Ouvert jusqu'à **MINUIT**

Dimanche jusqu'à 9 heures p.m.

Tél. 753-7557

L'Action POPULAIRE

LVIe année — NO 44

JOLIETTE, MERCREDI LE 12 NOVEMBRE 1969

32 CAHIER

Modération: un nouveau service créé par l'Association Lacordaire du Canada

Victoriaville — L'Association Lacordaire du Canada vient de créer un nouveau service appelé "Modération" chargé de promouvoir la cause de la sobriété au Canada.

Suivant ses structures, ce service auxiliaire de l'Association Lacordaire du Canada qui a été officiellement lancé, samedi soir, le 8 novembre, à l'occasion de l'ouverture, à Victoriaville, de la Semaine nationale de la sobriété, permettra de regrouper quantité d'éléments de notre société qui, sans être partisans de l'abstinence totale, sont néanmoins convaincus de la nécessité d'un organisme-moteur dans le domaine de la sobriété.

En dévoilant les particularités de ce nouveau service, le président de l'organisme M. Maurice Martin de Rimouski, a précisé que sans l'optique des quelque 60,000 abstinents membres de l'Association Lacordaire, ce service viendrait combler un besoin d'animation et d'information des individus et des groupements. Jamais, a poursuivi M. Martin, un service approchant la formule de

Modération n'a existé dans notre société afin d'offrir aux partisans d'une saine sobriété, de nouveaux outils nécessaires à sa promotion.

Modération viendra fournir ces mécanismes, a-t-il enfin ajouté, en précisant que le service ne constituait pas un adoucissement à la règle de l'abstinence totale.

Notre organisme est convaincu que l'abstinence totale demeure un moyen efficace pour atteindre le but ultime qu'il s'est fixé soit l'aide aux alcooliques. Nous croyons également qu'il nous appartient en 1969, d'adapter de nouvelles formules permettant une approche différente.

Dans cet esprit, Modération regroupera des individus et des entreprises qui s'engageront à servir la cause de la sobriété dans leur milieu. L'Association Lacordaire qui assurera la direction de ce nouveau service mettra à la disposition des adhérents des informations justes et cohérentes sur l'alcoolisme tout en intensifiant son effort de sensibilisation du côté du public en général.

Réflexion hebdomadaire

Sursum corda

— Encore une journée devant le bon Dieu! — En entrant du travail, à la tombée du jour, c'était la phrase habituelle de nos pères. C'était, de leur messe quotidienne, le "sursum corda" prolongé du matin au soir, selon le désir formulé au saut du lit.

Comparés à ceux d'aujourd'hui, nos pères ignoraient bien des choses mais ce qu'ils savaient, ils y croyaient et en vivaient. Leur foi intense qui ne se démentait pas, était la base de leur savoir et leur science, en valait bien d'autres. — Encore une journée devant le bon Dieu! — C'était leur façon à eux d'inscrire au registre de vie, une journée bien remplie.

En 1969, est-ce ainsi que nous tournons les pages de nos jours? A cette époque de course-à-tout, les moments de recueillement sont un tour de

force, et notre messe quotidienne célébrée dans nos activités est expédiée en vitesse, comme tout le reste... le soucis d'une journée bien remplie est le moindre de nos soucis!

Etant enrôlés, et en service actif, ne nous appartient-il pas de ramener en surface les principes de nos pères, coulés à pic dans les profondeurs de l'émancipation actuelle? Ces bonnes choses anciennes servies à la moderne revaloriseraient notre milieu, ou champ d'action, ou zone d'influence, selon le terme que nous employons en parlant du prochain..

Pour évoluer avec grâce et avancer avec dignité, il faut savoir lever la tête autant que se placer les pieds. — Mais, pour bien accomplir son mandat que faut-il faire de plus que ça? — Sursum corda!

F.F.

Deux jeunes ruraux en Amérique latine

On vit dans un courant d'ouverture! Grâce aux moyens de communications sociales très en vogue de nos jours, notre champ de référence s'élargit de plus en plus en dehors de notre pays.

On ne peut être limité à son patelin on a besoin et on doit savoir plus. C'est nécessaire de pousser toujours plus loin nos horizons pour parvenir à se situer et à s'ajuster dans ce qui se passe autour de nous. Ainsi on peut vivre en gens conscients afin de s'intégrer

dans ce courant qui est bien actuel, depuis février dernier la JRC s'est plongée dans une recherche sur la société d'aujourd'hui et le jeune qui y vit. On a utilisé différents moyens pour y arriver = lecture — confrontation — consultation des spécialistes... stages.

REALITE CANADIENNE

Voici des défis de développement qu'on a à affronter:

- moins en moins de travail, plus de temps libres
- Quelle sera la nouvel-

velle forme d'activité humaine?

- la machine au service de l'homme
- L'homme sera-t-il esclave ou maître de la technique?
- Comment embarquer dans le progrès?
- spécialisation
- Comment éviter le chômage?
- Comment orienter cette spécialisation selon les besoins?
- indifférence des masses
- Quelles seront les nouvelles formes de participation?
- comprendre-saisir et orienter le développement
- Comment coordonner tous les domaines (éducation, politique, économique)
- passer d'une période de dépendance à l'indépendance tant au point de vue: politique, culturel, économique
- Comment atteindre cette libération?
- conflit des valeurs (pluralisme, laïcisation, sécularisation)
- Comment vivre des valeurs vraies?
- nouvelles formes d'agriculture
- Que seront-elles?
- Comment s'y préparer pour une relève efficace?
- milieu rural en voie de transformation et de disparition
- Comment se préparer à ces transformations? (A suivre à la page 3)



Mlle LISE BEGIN

Originaire de Ste-Germaine-Bouliée (Abitibi-Ouest), Lise a été commis au syndicat coopératif de sa paroisse pendant 3 ans. Depuis septembre elle cumule le poste de permanente diocésaine pour les Jeunes travailleurs du diocèse d'Amos.



JEAN-PIERRE TESSIER

Originaire de Ste-Elisabeth de Joliette, Jean-Pierre a travaillé 3 ans dans les Caisses populaires Desjardins; il travaille depuis 3 ans comme permanent national à la JRC où il est responsable de la recherche et du séminaire mondial.

Note de l'Office national de Liturgie

La nouvelle liturgie

L'Osservatore Romano du 31 octobre 1969 publie en page 3 le texte d'une instruction de la Sacrée congrégation du culte, datée du 20 octobre, concernant l'usage de la nouvelle liturgie de la messe.

A cause d'une certaine confusion résultant d'interprétations variées, il convient de rappeler que cette instruction laisse aux conférences épiscopales nationales le soin de fixer la date d'entrée en vigueur de cette nouvelle liturgie, soit entre le 30 novembre 1969 et le 28 novembre 1971, selon l'état des préparatifs dans chaque pays.

AU CANADA, la Commission épiscopale de liturgie, de la Conférence catholique canadienne, a pris des mesures pour que la nouvelle liturgie en langue vivante puisse être en usage à compter du 30 novembre 1969.

Les versions française et anglaise, établies et approuvées par les autorités compétentes, sont prêtes et les livres liturgiques préparés par le service des éditions de la CCC seront disponibles dans quelques jours. Les fidèles auront également en main les textes nécessaires.

Les émissions Témoignage

du 17 au 22 novembre 1969
CJLM 15 h. 45

Paul HAMEL, s.j. invite chaque jour, à l'émission TÉMOIGNAGE, des témoins du monde chrétien.

LUNDI, 17 nov. Marguerite Kiraly: Pourquoi nous avons adopté un petit Noir.

MARDI, 18 nov. Jean Bouchard, s.j.: Comment préparer ceux qui partent pour le Tiers-Monde.

MERCREDI, 19 nov. Emile Robichaud: Peut-on encore parler d'éducation dans nos écoles

JEUDI, 20 nov. Cardinal Léger: Du couple familial à la tribu africaine.

VENDREDI, 21 nov. Emile Legault: Ça ne me dit rien d'aller à la messe".

SAMEDI, 22 nov. Emilien Vandal: Que nous apportent les CEGEP.

RETRAITES FERMEES

MAISON DE L'IMMACULEE-CONCEPTION

750, rue St-Louis, Joliette

Tél. 756-6533

ou La Directrice 756-0320

NOVEMBRE

7 au 9: Session pour Religieuses (les fondements psychologiques de la communauté) par une équipe. Conférencier: M. Yves St-Arnaud, s.j. Dr en psychologie sociale.

Aurons-nous un Conseil pastoral canadien ?

Si oui, comment viendra-t-il s'insérer dans les structures de l'Eglise canadienne? Sera-t-il une super-structure s'ajoutant à d'autres et risquant de les étouffer? Le Conseil pastoral canadien serait-il un organisme qui fournirait à tous les catholiques canadiens le mécanisme nécessaire pour participer à la vie de l'Eglise canadienne? Jouera-t-il sur le plan national le même rôle que le Conseil pastoral à l'échelon diocésain? Sera-t-il formé uniquement de prêtres? Les membres seront-ils délégués de leur association ou bien choisis par les hautes autorités? Et qui financera le fonctionnement de cette nouvelle structure? Mais, précisément, qu'est-ce qu'un Conseil pastoral?

Voilà les principales questions auxquelles on répondra au cours d'une réunion qui aura lieu du 21 au 23 novembre prochain dans la région d'Ottawa.

En effet, le comité d'étude

sur la formation éventuelle d'un Conseil pastoral canadien, composé de 41 membres venant de tous le pays et groupant laïcs, religieux, religieuses, prêtres et évêques, tiendra une première réunion — ouverte aux professionnels de l'information —

DATE:

Du 21 novembre (20 h.) au 23 novembre (12 h.).

ENDROIT:

Maison de retraite "Notre-Dame de la Providence" sise à Orléans, Ontario (10 milles à l'est d'Ottawa).

Donnant suite à une proposition des évêques canadiens lors de l'assemblée plénière de Winnipeg (septembre 1968), ce comité a pour fonction de:

- 1) définir la nature, le rôle et les objectifs d'un Conseil pastoral canadien;
- 2) d'établir des procédures pour la formation éventuelle d'un Conseil pastoral canadien permanent;
- 3) de suggérer un mécanisme

de financement du CPC.

Formé de façon à tenir compte des régions, de la proportion et des catégories de catholiques en chacune d'elles, ce comité provisoire se compose comme suit:

Québec: 14 délégués: 4 prêtres diocésains, 10 laïcs.

Ontario: 6 délégués: 2 prêtres diocésains, 4 laïcs.

Est: 4 délégués: 1 prêtre diocésain, 3 laïcs.

Ouest: 4 délégués: 1 prêtre diocésain, 3 laïcs.

Rite ukrainien: 1 délégué: 1 laïc.

Vicariat militaire: 1 délégué: 1 laïc.

Religieux: 6 délégués: 3 religieux prêtres ou frères et 3 sœurs.

Evêques: 5 délégués: un évêque de chaque région et le président de la CCC ou son représentant.

Des renseignements additionnels concernant le programme de cette réunion suivront prochainement.

naire, de démythisation religieuse, d'aquiescement à l'indécence et à la mode, à la sexualité passionnelle et à la diffusion pornographique".

De quoi le peuple chrétien, sel de la terre, a-t-il besoin? La réponse n'est pas simple. En voici un commencement: reconnaître sa dignité de chrétien (Saint Léon le Grand). Si le niveau naturel de la personne humaine est déjà très haut — on le reconnaît si facilement! — la régénération mystérieuse du baptême lui a donné une dignité extraordinairement plus élevée, en le libérant de la puissance des ténèbres et en la faisant passer à la lumière et au règne de Dieu." Tous ceux qui ont reçu le Christ ont reçu le pouvoir de devenir enfants de Dieu" (saint Jean).

Cette "métamorphose sublime", l'écriture en parle abondamment. Et le chrétien se doit de conformer sa mentalité, son style de vie, ses habitudes personnelles et sociales à la réalité humano-surhumaine du christianisme. L'humanisme ne suffit pas pour atteindre ce niveau où le chrétien se sent appelé: seul l'ordre de la rédemption peut lui apporter ce supplément nécessaire de force et de sagesse.

La "menace la plus grave et la plus insidieuse pour la dignité humaine et chrétienne", c'est actuellement, l'érotisme poussé à des expressions effrénées et rebutantes, publiques et orchestrées. "La voie est ouverte à la licence, couverte du nom de liberté, et à l'aberration de l'instinct, appelée libération des scrupules conventionnels (Cfr Freud, Marcuse, etc...). L'érotisme, par la promiscuité, l'image pornographique, et puis la drogue, l'exaltation et l'abrutissement des sens, jusqu'à des expressions abjectes et maudites par la parole de Dieu, envahit les milieux les plus sains et les plus fermés, comme la famille, l'école, les loisirs. Toute défense semble s'affaiblir et tomber...; il y a comme une fatalité qui empêche les responsables et les gens de bien de réagir légitimement et efficacement".

Sens du péché, c'est-à-dire, sens du bien et mal, sens de la liberté et de la responsabilité propre du chrétien et du reste, de l'homme civilisé, voilà des valeurs morales à préserver (A suivre à la page 3)

Le Synode à Rome

Durant quinze jours, et la plupart du temps, en présence de Paul VI, 146 évêques, délégués de tous les évêchés du monde, ont étudié et approfondi deux belles pages d'Évangile, celles de la primauté du pape et de la collégialité des évêques avec lui. En d'autres termes, ils ont cherché la façon pratique pour les évêques et le pape de s'associer au gouvernement de l'Eglise, "améliorant ainsi le service de l'autorité", et "par là toute la vie du peuple de Dieu".

Nombreuses sont les difficultés pour en arriver aux solutions pratiques, étant donné que les moyens, les mentalités, les situations historiques varient d'un continent à l'autre et parfois même, à l'intérieur d'un continent. Ainsi, par exemple, l'Épiscopat africain souhaite généralement une autorité centrale forte, parce que l'Eglise doit y être comme la famille ou le clan africain qui a besoin d'une autorité incontestée. Les évêques des pays où l'Eglise est en butte aux persécutions, risquent, si l'autorité centrale n'est pas fortement marquée, de frustrer terriblement une bonne partie de leurs gens. Par contre, en Europe et en Amérique, on désire plus de pouvoirs pour les conférences épiscopales qui existent depuis plusieurs années: on y demande donc une grande décentralisation des pouvoirs. Est-ce à dire que l'Évangile n'est là que pour créer des problèmes? Évidemment, non: l'Esprit-Saint saura bien faire trouver l'unité dans la diversité.

En plus de la collégialité, on y a étudié la subsidiarité. Qu'est-ce à dire? Il y a dans l'Eglise comme toute société, divers niveaux d'autorité et de responsabilité; dans la paroisse, dans le diocèse, dans un pays, dans l'Eglise enfin, laïcs, prêtres, évêques, conférences épiscopales, congrégations romaines, pape, tous travaillent dans leur sphère, et l'autorité de ce dernier assure l'unité dans l'Eglise universelle. Or, l'on propose "que ce qui peut être fait avec autant d'efficacité par les conférences épiscopales de chaque pays soit laissé à ces conférences au lieu d'être assumé par le pape et les congrégations, pourvu évidemment que l'unité de la foi soit sauvegardée". "Ce qui peut être fait avec autant ou plus d'efficacité à un échelon inférieur ne devrait pas être assumé par l'échelon supérieur".

"Qu'aura-t-il été ce deuxième synode? se demandait Mgr A. Plourde, de qui s'inspire ce rapport. Aura-t-il atteint son but? Ceux qui en attendaient des solutions immédiates aux problèmes qui les préoccupent répondront peut-être par la négative. A mon avis, si l'on considère son action à long terme, j'estime qu'il aura fait faire à l'Eglise un pas d'avant. En mettant sur pied des organismes définitifs de collégialité, il favorisera la recherche des solutions aux problèmes actuels. En approfondissant la nature de l'Eglise, il nous aidera à la mieux comprendre et à la mieux aimer. On s'imagine trop facilement connaître l'Eglise. Nous avons toujours beaucoup à apprendre à son sujet, car elle est d'institution divine et on n'a jamais fini d'inventorier les oeuvres de Dieu. C'est Lamartine qui di-

sait que les siècles épellent l'Évangile page à page. Dans un monde de vitesse comme le nôtre, il nous faut peut-être épeler plus qu'une page d'Évangile par siècle, et il me semble que le synode, à lui seul, en deux semaines, a largement contribué à déchiffrer et à approfondir deux belles pages d'Évangile, celles de la primauté du pape et de la collégialité des évêques avec lui."

Le synode est devenu maintenant institution régulière d'Eglise; il se réunira tous les deux ans. Les représentants des Eglises de chaque pays étudieront les problèmes majeurs qui les concernent eux ou l'Eglise, et avec l'aide des autres évêques sous l'égide du pape, ils en chercheront la solution pour le plus grand bien du peuple de Dieu.

François Lanoue, prêtre

Quel don faire à l'Eglise aujourd'hui?

— Paul VI

L'Eglise post-conciliaire est "pressurisée": d'un côté, par un esprit profane, sécularisé, amoral; de l'autre par son désir d'y porter son message de salut, en proclamant sa vocation à la sainteté, en se déclarant pauvre et en pèlerinage vers le règne de Dieu. En même temps, dans beaucoup de domaines, "prise de respect humain...", elle cherche à se transformer aux formes et aux

habitudes du monde laïc, elle se dépouille de son vêtement particulier et sacré, elle veut se sentir humaine et terrestre et tend à se laisser absorber par la mentalité du milieu social et temporel... avec un zèle conformiste et presque d'avant-garde, qu'on saurait difficilement qualifier de chrétien et encore moins d'apostolique: on le voit, en matière de démagogie et de violence révolution-

PROVINCE DE QUEBEC
DISTRICT DE JOLIETTE



Avis public

est par le présent donné par le soussigné, secrétaire-trésorier de la Cité de Joliette, que le RÔLE DE REPARTITION indiquant les sommes payables par chaque propriétaire, pour la confection de pavage sur les rues ou parties de rues dont la confection a été faite par la Cité de Joliette et terminée en 1969, d'après le règlement R-XXXV et ses amendements, au bénéfice des propriétaires de lots ou de parties de lots y énumérés, a été préparé suivant la loi et a été déposé le 10 novembre 1969 au bureau de la Cité susdite où toutes personnes intéressées pourront en prendre connaissance.

AVIS est également donné que toutes personnes intéressées ou leurs représentants pourront examiner le rôle susdit dans les trente (30) jours suivant ce dépôt; que le bureau de revision, après cette période de trente jours, commencera l'examen et la revision du rôle en question et entendra toute plainte à cet égard et ce, s'il est nécessaire à chaque séance subséquente tenue sur ajournement et jusqu'à ce que le rôle soit définitivement clos et à cet époque, il sera ouvert à l'inspection de toute personne intéressée.

AVIS est également donné que, dans cet intervalle de trente (30) jours, quiconque croira devoir se plaindre du rôle tel que préparé, pour lui-même ou pour un autre, peut en appeler au bureau de revision en donnant à cette fin, au secrétaire-trésorier un avis par écrit contenant les motifs de sa plainte.

JOLIETTE, ce 10 novembre 1969.

J.-A. Desormiers, secrétaire-trésorier

Le chrétien à la barre des témoins

Livre de pleine actualité (mars 1969). Réponse à nombre de questions. Précieux outil de travail pour groupes de discussion. Piste de recherches intéressantes pour n'importe quel groupe du peuple de Dieu. "Qu'est-ce que ça donne de plus d'être chrétien"? ce volume y apporte la réponse.

En vente au département d'Action sociale (CCC), 90, ave Parent, Ottawa. \$2.50.

MINISTÈRE DES TRAVAUX PUBLICS DU CANADA

SOUSSIONS

DES SOUSSIONS CACHE-TEES, adressées au Gérant, Services Administratifs, Ministère des Travaux Publics du Canada, 1631 avenue de Lorimier, Montréal 133, P.Q. et portant la mention "SOUSSION POUR REPARATIONS AU QUAI — BERTHIERVILLE, COMTE BERTHIER, P. Q." seront reçues jusqu'à trois heures de l'après-midi (heure normale de l'est), mercredi le 19 novembre 1969.

On peut prendre connaissance des plans, devis et formules de soumission ou se les procurer au Ministère des Travaux Publics du Canada, Bureau des Soumissions (879-6553) 1631 avenue de Lorimier, Montréal 133, P.Q. et on peut les consulter aux bureaux de poste de Berthierville et Joliette, P.Q.

On ne tiendra compte que des soumissions qui seront présentées sur les formules imprimées fournies par le Ministère et faites en conformité des conditions qui y sont stipulées.

On n'acceptera pas nécessairement ni la plus basse, ni aucune des soumissions.

J. Dorval,
Maurice J. Vaive,
Gérant,
Services Administratifs.

Le cardinal Léger à l'Oratoire

Un dernier contact avec le public avant son départ pour l'Afrique

MONTREAL — L'Oratoire St-Joseph sera le théâtre de



l'une des dernières manifestations publiques auxquelles participera le cardinal Paul-Emile Léger avant de retourner en Afrique.

C'est le dimanche, 7 décembre que se déroulera cette manifestation, qui sera à la fois l'occasion d'un nouvel appel du cardinal en faveur du Tiers-Monde et d'une ultime prise de contact avec les fidèles.

Le rassemblement débutera à 11 h. par la messe que célébrera le cardinal, dans la basilique du Mont-Royal. Le cardinal s'adressera ensuite à la foule, en français et en anglais. Après son message, dans un endroit spécialement aménagé de la basilique, il prendra un dernier contact personnel avec les assistants.

Après cette manifestation, le cardinal prendra quelques jours de repos avant de reprendre la route de l'Afrique qu'il appelle maintenant "son pays".

On connaît l'admiration que le cardinal Léger a toujours portée à l'oeuvre de l'Oratoire. C'est pourquoi il a voulu que la basilique du Mont-Royal serve à son dernier appel public en faveur des déshérités du monde. Toutes les contributions laissées par le public à cette occasion lui seront remises.

Déjà de nombreuses organisations ont manifesté leur intention de participer à ce rassemblement qui s'annonce spectaculaire.

REALITE LATINO-AMERICAINE

— Lise fera un stage de 10 jours en Colombie et Jean-P. au Mexique pour connaître la réalité latino-américaine au moyen d'une analyse au sujet des aspects social, économique, politique, culturel et religieux.

REALITE MONDIALE

— Ensuite ils se rendront en Argentine pour une session d'un mois et demi, où il y aura des jeunes de différents pays. Chacun apportera la réalité de son pays et il y aura confrontation à partir de ces réalités.

REALITE DE DEMAIN

— Un tel stage permettra au mouvement international "MIJARC" d'être plus présent à la société d'aujourd'hui et de demain. Les délégués par leur pouvoir de liaison entre les échelons sauront donner aux actions locales si minimes soient-elles une dimension plus grande.

Cette session de formation servira de préparation à Séminaire mondial qui se tiendra au Canada en novembre 1970.

REALITE JEUNESSE

— Tous les jeunes quels qu'ils soient, où qu'ils soient ont au plus profond d'eux-mêmes un sentiment de solidarité universelle sur lequel il faut s'appuyer pour l'obtention d'un monde meilleur.

Jeunesse Rurale Catholique
par: Nicole Dubois

Quel don . . .

(Suite de la page 2)

server. "Ne croyez pas qu'un soi-disant complexe d'infériorité se cache sous la défense digne et franche de l'honnêteté de la presse, des spectacles, des mœurs. Ne pensez pas que la connaissance du mal doit s'acquérir par l'expérience personnelle. N'appellez pas ignorance et faiblesse la pureté et la maîtrise de soi. Ne doutez pas que l'amour et le bonheur vous manqueront si vous les cherchez par la voie sereine de la vie chrétienne authentique". Avec optimisme, il faut chercher à discerner les "signes les meilleurs de notre temps dans l'affirmation franche et exigeante de la vérité, de la justice, de la loyauté, de la cohérence chrétienne".

Pour définir notre monde actuel, l'aider et si possible, le guérir, il faut "donner à l'effort ascétique, à l'héroïsme, au sacrifice, à l'amour fraternel l'importance que le Christ, le Rédempteur crucifié leur a donnée; et faire de son énergie morale personnelle un don généreux à l'Eglise. De ce don elle a besoin aujourd'hui".

(Résumé par
F. Lanoue, prêtre)

PENDANT VOS

MOMENTS DE

DETENTE

LISEZ

L'ACTION

POPULAIRE

Centre de la main d'oeuvre du Québec

Offres d'emplois

Semaine du 3 au 7 nov. 1969
Comptable junior à Thetford Mines, salaire à discuter.
Opérateur junior à Joliette, \$1.93 l'heure.

Préposé au stock à Joliette, salaire à discuter.

Aide-cuisinier à Joliette, \$35.00 logé nourri.

Un comptable à Joliette, salaire à discuter

Laveur de vaisselle à Joliette, \$50.00.

Assistant cuisinier à Joliette, \$65.00.

Contremaître (sse) à Joliette, salaire à discuter

Aide-familiale à Joliette-Lavaltrie, \$40.00.

Stock man à Joliette, \$1.25 de l'heure.

Préposé services hosp. à l'hôpital, salaire convention.

Aide-familiale à Joliette, \$20. à \$25.00.

Aide-familial à Beloeil, \$35.00 et plus.

Apprenti boucher à Chertsey, \$75.00.

Aide-familiale à Joliette, \$25.00 et plus.

Technicien labo. médic. à l'hôpital, \$90.00

Ferblantier à l'hôpital, \$104.00.

Aide-familiale à Joliette-St-Côme, \$30.00 et plus.

Aide-cuisinier au Rest. Kambo, \$60. à \$75.00.

Préposé à la camera à ABC Engraving, \$1.71 de l'heure.

Homme de service au Garage Madon, \$1.31 de l'heure.

Gérant de district pour Produits Familex, salaire commission 40%.

Représentants pour Produits Familex, salaire commission.

Aide-familiale à Joliette, \$25. à \$30.00.

Préposé malades à l'hôpital, salaire convention.

Aide-familiale à Joliette, \$0.50 l'heure ou \$5.00 par jour.

Bar maid au Kambo, salaire.

Aide-familiale à Joliette, \$25. à \$30.00.

Vendeur meubles chez Lionel Crépeau, salaire à discuter.

Aide-cuisinier soir au Rest. J.-Pierre, \$80.00.

Cuisinier au Rest. Jean-Pierre, \$100.00.

Commis junior à Caisse populaire, \$52.00.

Représentant à la Beneficial Finance, \$325.00 à \$350.00 par mois.

Agent publicitaire au Velco Entreprise, salaire commission.

Travail de bureau à la Laurentides Finance, \$300.00 à \$375.00 par mois.

Commandes à l'extérieur

Aide-familiale à St-Jacques, \$30.00 et plus.

Aide-familiale à Ste-Elisabeth, \$125.00 par mois.

Aide-cuisinière au Rest. Corona, \$40.00.

Mécanicien classe B chez Bruneau Gulf, \$2.31 l'heure.

Opérateur à St-Gabriel, salaire minimum.

Serveuse de table à Crabtree, salaire minimum.

Agent de sécurité pour Pinkerton, \$1.55 l'heure.

Secrétaire bilingue chez J.N. Knitting, \$50.00.

Homme à tout faire chez Epicerie Nourry, \$60.00.

Serveuse de table au Rest. Irène, \$35.00.

Aide-domestique au presbytère, \$45.00.

Serveuse de table au Rest. Québécois, \$45.00.

Assembleur au Forge Laurentienne, \$2.51 l'heure.

Soudeur au Forge Laurentienne \$2.51 l'heure.

Représentant Group Combined, \$75.00.

Conseillères, Holiday Magic, 40%.

Le temps s'ouvre

Emission du 16 novembre: VIVRE C'EST AUSSI ESPERER.

On ne peut pas vivre sans désir ni sans espérance. Un motard et un ouvrier disent l'objet de leur attente en mots de tous les jours. Mais déjà une autre espérance se profile, celle qui nous est donnée en Jésus et qui fait tomber les limites dans lesquelles nous étions enfermés.

Deux jeunes ...

(Suite de la première page)

• une telle étude de notre milieu nous permet en tant que mouvement JRC d'être plus efficace.

Plus on connaît en profondeur plus on a des chances de trouver et agir sur les vraies causes.

— conscient qu'on ne peut régler les problèmes que si on les voit dans un contexte global.

— conscient de l'envergure à donner à notre action pour être "au pas" on veut dépasser la réalité canadienne pour aboutir dans la réalité internationale.

Deux responsables du mouvement Lisé Bégin et Jean-P. Tessier participeront avec des représentants des 5 continents à une session mondiale de formation. Cette session aura lieu en Amérique latine à Buenos Aires, à partir du 1er novembre.

Prix sans compétition



• TIMKEN SKF • FISHER
• FAFNIR N.D. • ROULETTES
• SHAFER pour usages indus
BEARINGS et OIL SEALS
POUR INDUSTRIES, AUTOMOBILES
ET MACHINES AGRICOLES

PILLOW
BLOCKS

BOYAU (hose) HYDRAULIQUE
POUR CAMIONS ET TRACTEURS

SERVICE JOUR & NUIT 24 H.

ALLEN Automotive & Industrial Supplies

ALEC LENETSKY

645, RUE CHAMPLAIN
JOLIETTE

Tél. 753-5835
756-4295

PROVINCE DE QUEBEC
DISTRICT DE JOLIETTE



Avis public

est par le présent donné que le rôle d'évaluation de la Cité de Joliette, pour l'année 1970, des biens-fonds imposables et de la valeur locative pour les fins de la taxe d'affaires et de la taxe des services, a été déposé le 20 octobre 1969 au bureau de la Cité susdit, par les évaluateurs chargés de la confection de ce rôle; que toutes personnes intéressées ou leur représentant pourront examiner le rôle susdit dans les trente (30) jours suivant ce dépôt; que le bureau de revision après cette période de trente (30) jours, commencera l'examen et la revision du rôle en question et entendra toutes plaintes à cet égard et ce, s'il est nécessaire à chaque séance subséquente tenue sur ajournement jusqu'à ce que le rôle soit définitivement clos et à cette époque il sera ouvert à l'inspection de toutes personnes intéressées.

AVIS est également donné que dans cet intervalle de trente (30) jours, quiconque croira devoir se plaindre du rôle tel que préparé, pour lui-même ou pour un autre, peut en appeler au bureau de revision en donnant à cette fin, au secrétaire-trésorier, un avis par écrit contenant les motifs de sa plainte et mentionner dans cet avis le montant de l'évaluation qu'il trouve juste.

JOLIETTE, ce 20 octobre 1969.

J.-A. Desormiers, secrétaire-trésorier



Le bureau d'orientation de la CSRL vous informe

COURRIER

Louise de Joliette, est anxieuse de savoir si un cours d'infirmière, suivi dans un C.E.G. E.P., a la même valeur que celui suivi dans un hôpital.

—Un cours d'infirmière, sanctionné par l'Association des Infirmières, sera aussi valable à un endroit qu'à un autre. D'ailleurs, tu suivras tes stages pratiques dans un hôpital (habituellement dans celui qui est intégré au CEGEP) et tes cours théoriques, dans ce même hôpital ou dans un collège affilié au CEGEP. En résumé, la formation sera sensiblement la même, seuls le lieu physique et la juridiction seront différents.

Paul, de St-Michel-des-Saints, se demande comment il peut

devenir taxidermiste? (Empailler les animaux)

—La question nous est souvent posée. Nous ne connaissons pas d'école de taxidermie dans la province; ceux qui exercent cet art l'ont habituellement acquis par apprentissage avec un taxidermiste de leur région.

Toutefois, il existe un cours par correspondance donné en anglais par la Northwestern School of Taxidermy, Omaha, Nebraska, U.S.A. Le coût du cours est de \$9.50.

Notons enfin, que l'art d'empailler les animaux est plutôt considéré comme un "hobby"; il ne devient que rarement un gagne-pain régulier dans notre province.

Jacques, de Rawdon, se demande comment on peut devenir orienteur?

—Comme Jacques, tu t'intéresses peut-être à la profession d'orienteur (Même si cette dénomination est très répandue, nous devrions dire conseiller d'orientation). Le conseiller d'orientation est celui qui aide un individu à mieux connaître ses possibilités pour mieux choisir une carrière et, ainsi, favoriser son adaptation à un milieu de travail. Pour ce faire, il donne des entrevues, étudie ses clients et, au besoin, administre des tests. La majorité des conseillers d'orientation sont employés par les milieux scolaires, les autres travaillant dans: les bureaux de placement, les Centres de Main-d'œuvre, les Centres de consultations, etc... Après leur B.A. et leur Bacc. en Pédagogie, ils ont étudié 3 ans à l'Université. Très bientôt, par contre, ces études (programme 35: psychologie) se poursuivront après le C.E. G.E.P.. A Québec, le cours est donné par le Département d'O-

rientation, rattaché à la Faculté des Sciences de l'Éducation de l'Université Laval; à l'Université de Montréal, par la faculté de Philosophie, section de l'Orientation.

Un lecteur de St-Gabriel nous pose deux questions fort pertinentes:

1—Les élèves ayant complété une 11e année scientifique seront-ils encore admis dans certaines facultés?

—Les derniers sondages en ce sens nous ont appris que les Universités du Québec n'accepteront aucun étudiant de 11e, et pas plus du Secondaire V (CPES), en septembre prochain. Le D.E.C. diplômé d'études collégiales) deviendra donc l'unique condition d'admission dans les écoles et les facultés universitaires. Toutefois, les Instituts de Technologie et les collèges d'enseignement professionnel continueront plus que jamais, à accepter les étudiants du Secondaire V ou CPES et même certains de 11e année scientifique.

2—Les cours universitaires seront-ils raccourcis en rai-

son de l'implantation des CEGEP?

—Il ne semble pas que ce fait puisse se produire. Il va de soi, néanmoins, que les facultés qui acceptaient certains étudiants après leur cours secondaire (comme les facultés de sciences et de commerce), aboliront leur année préparatoire. Et la durée du cours universitaire n'en sera pas diminuée pour autant. Par contre, certaines écoles comme l'École de Réhabilitation et l'Institut de Diététique et de Nutrition, exigeront, désormais, le D.E.C. (2 ans après le CPES) au lieu du diplôme de Secondaire V, du CPES, voire même de la 11e année. La durée des études sera, toutefois, de trois ans.

René, de Ville-des-Laurentides, termine, cette année, son cours de métier et il voudrait suivre le cours technique au CEGEP. Est-ce possible?

Oui, si ses notes de fin d'année sont suffisamment élevées. Toutefois, un certain recyclage sera nécessaire auparavant.

(A suivre à la page 10)

Soirée dansante

CLUB DE DANSE

AMICAL LAURENTIEN

Restaurant **KAMBO**

Orchestre: LES GENTLEMEN

SAMEDI, LE 15 NOVEMBRE, A 8 H. 30 P.M.

ENTREE: \$1.00

A VENDRE

Partitions de métal pour bureau, distributrices pour liqueurs et cigarettes,

TV 21 pouces, modèle de table

S'adresser à tél. 756-6634

Hôtel Fleur de Lys

4 jours de spectacle

JEUDI - VENDREDI - SAMEDI - DIMANCHE

ENTREE GRATUITE

EN VEDETTE CETTE SEMAINE

Les Soeurs Leslie

CHANTEUSES-FANTAISISTES

LOU LOU SIMON

DANSEUSE EXOTIQUE

Hôtel Fleur de Lys

Salle de réception pour mariages, banquets, etc.
Capacité: 500 personnes

315, boul. Barrette, Joliette, Tél. 753-7390



et facilite la circulation la nuit

Elle rehausse l'aspect de votre commerce

- REDUIT LES DANGERS D'ACCIDENTS
- DECOURAGE LES VOLEURS
- ATTIRE LA CLIENTELE
- PERMET DE STATIONNER FACILEMENT

IDEALE POUR

TERRAINS DE STATIONNEMENT

RESTAURANTS DE SERVICE A L'AUTOS

COURS DE MATERIAUX DE CONSTRUCTION

PARCS RECREATIFS

SUPER-MARCHES

MOTELS

GARAGES

STATIONS DE SERVICE



VOUS POUVEZ

L'ACHETER DE VOTRE ELECTRICIEN
en utilisant le plan de financement de l'Hydro-Québec

ou

LA LOUER DE L'HYDRO-QUEBEC

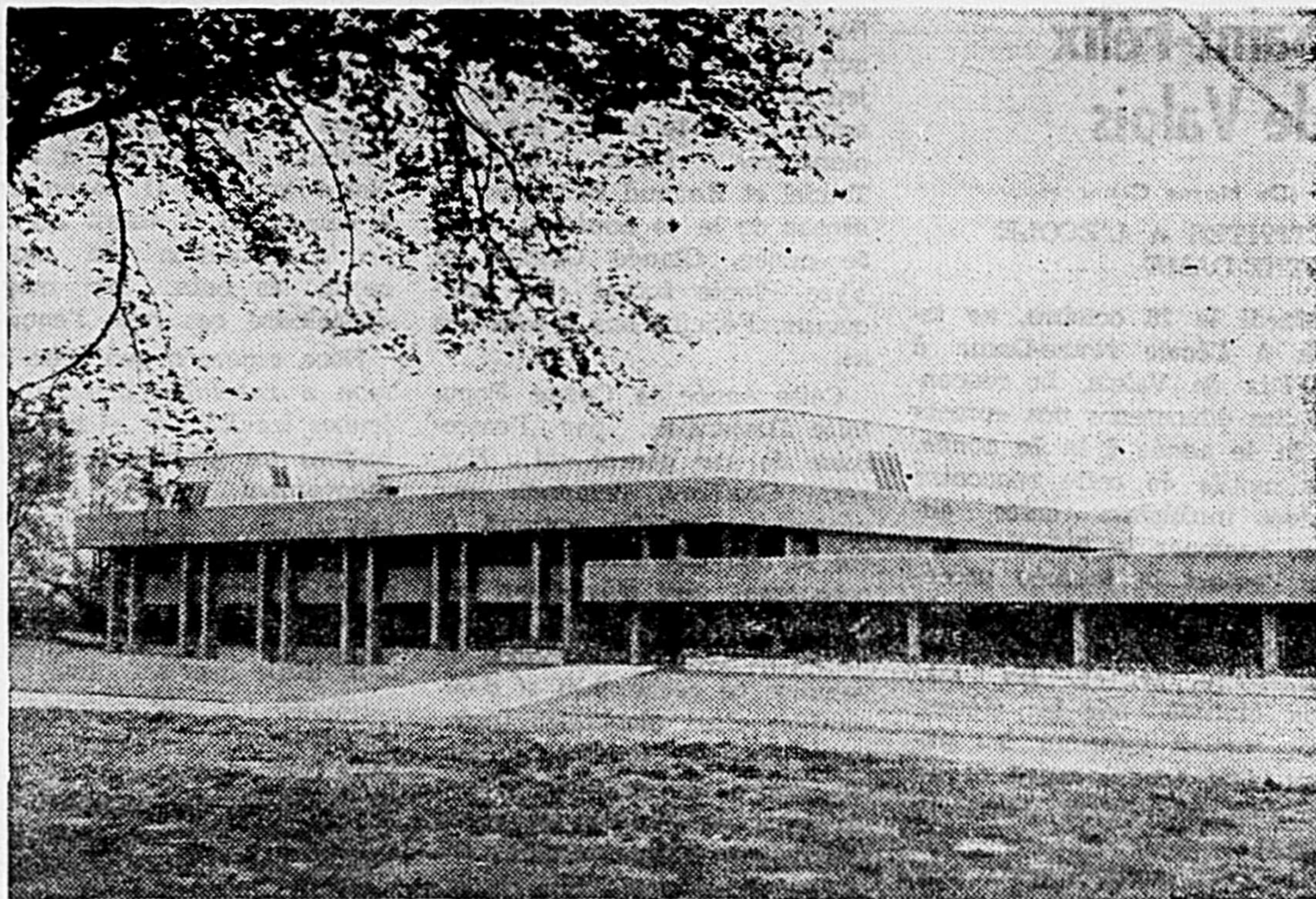
L'électricité: le confort total... à prix d'aubaine

Nouveau centre de recherches

HARROW, (Ont.) — On fera le 7 novembre l'inauguration officielle d'un imposant complexe de bâtiments visant à accentuer les recherches agricoles dans le sud-ouest de l'Ontario et à mieux servir les agriculteurs de cette région. La construction de laboratoires ultra-modernes, pouvant abriter une trentaine de chercheurs et un personnel de 80 auxiliaires, marque une étape historique de la recherche fédérale dans ce territoire.

Le nouvel ensemble comprend un bâtiment à deux étages desti-

né à la recherche, relié à un autre d'un seul étage affecté à l'administration et à trois ailes servant de locaux de service. Les recherches qu'on y fera toucheront plusieurs disciplines allant des sols à la nématologie et la biochimie des végétaux, de la culture du maïs à celle des radis. Les chercheurs de Harrow collaboreront avec leurs homologues et les agents de vulgarisation du gouvernement provincial et avec les équipes de scientifiques des Etats-Unis. La construction de l'immeuble a coûté \$3,482,500.



de recherches du ministère de l'Agriculture du Canada à Harrow (Ont.), dont l'inauguration officielle aura lieu le 7 novembre. La photo ci-dessus illustre l'impressionnant centre

La mammite

L'ennemi no 1 du producteur laitier

Par l'entremise de M. Jean-P. Guertin, distributeur autorisé des produits Purina pour la région de Joliette, voici quelques renseignements sur la mammite pour aider les propriétaires de troupeaux laitiers à mieux comprendre cette maladie.

La mammite réduit les profits de chaque producteur laitier. C'est une maladie tellement commune qu'elle affecte des sujets de tous les troupeaux chaque année. Il est difficile pour le producteur de réaliser combien cette maladie lui fait perdre, car il encaisse ces pertes avant de les avoir réalisées. En 1959, on a évalué que la mammite a causé environ \$25 millions de pertes aux producteurs laitiers.

LES PERTES CAUSEES PAR LA MAMMITE

A. Sur la ferme: La mammite occasionne des pertes sur la ferme, de plusieurs manières:

1. Le coût de remplacement des sujets: Cette cause vient en tête de liste: il faut remplacer les sujets dont la vie lactifère a été abrégée par la mammite. Neuf sur dix des vaches qui doivent être éliminées du troupeau le sont pour deux raisons: la stérilité et la mammite, et ces deux causes se partagent également le taux de l'élimination.

2. Pertes de production: Supposons qu'une vache mammitieuse perde un quartier comme il arrive souvent. La production laitière de même que la valeur marchande de l'animal diminuent. Même si le quartier infecté n'est pas entièrement perdu, sa production laitière sera grandement réduite. Dans bien des cas, la laiterie rejettera le lait produit par des vaches infectées et le revenu sera diminué. Dans certains cas, peu fréquents, mais possibles, la mammite peut entraîner la mort de l'animal.

3. Le coût des médicaments: Le prix des antibiotiques utilisés pour traiter la mammite est élevé et le coût des médicaments augmente rapidement. Nous verrons un peu plus tard qu'ils ne sont pas toujours efficaces.

B. Sur le marché:

1. Danger pour la santé publique: En plus de causer des pertes sur la ferme, la mammite est aussi un danger pour la santé publique. La mammite, véhiculée par le lait, peut entraîner la maladie chez l'homme. Ce qui est plus important toutefois, c'est que 10% de la population est allergique aux médicaments utilisés pour traiter la mammite. Etant donné que les antibiotiques utilisés pour traiter la maladie laissent des résidus dans le lait, les personnes

allergiques qui consomment ce lait peuvent être incommodées. De plus, ce résidu d'antibiotiques peut créer dans l'organisme humain une espèce d'immunité qui affectera l'efficacité de ces antibiotiques pour traiter certaines maladies chez l'homme à l'avenir.

Les producteurs laitiers ne doivent pas se désintéresser de ce problème qui inquiète les médecins et les officiers du ministère de la Santé. En effet, si cette crainte des résidus dégénère en panique comme c'est déjà arrivé au sujet du gras de beurre, la consommation de lait et de produits laitiers pourrait être défavorablement influencée.

Enfin, mentionnons que les résidus d'antibiotiques dans le lait provenant des vaches traitées pour la mammite peuvent affecter la fabrication de fromage et de lait de beurre.

Dans un prochain article, M. Guertin nous donnera quelques renseignements sur les causes de la mammite.

L'utilisation du DDT sera interdite au Québec en 1970

QUEBEC, (OIPQ) — Le gouvernement québécois doit bientôt présenter un projet de loi à l'Assemblée nationale afin de réglementer d'une façon générale l'emploi des pesticides au Québec et de prohiber en particulier l'utilisation du DDT, puissant insecticide couramment utilisé.

Le ministre des Terres et Forêts du Québec, M. Claude-G. Gosselin a fait de ce projet à l'ouverture du Symposium de la conservation de la nature et de ses ressources à Montréal.

M. Gosselin a déclaré que l'usage du DDT comportait plus de désavantages que de bienfaits. Après avoir rappelé certains effets nocifs du DDT, il s'est dit inquiet de ce que l'on en retrouve des traces un peu partout, chez les

oiseaux, chez les poissons, et même dans les aliments.

Déjà le ministère des Terres et Forêts, à cause de la nocivité de ce produit chimique s'est abstenu depuis 1965, d'utiliser le DDT pour les arrosages aériens visant à combattre les insectes.

"En prenant la décision d'interdire le DDT, a dit M. Gosselin, le gouvernement a en vue la santé des citoyens. J'ose croire qu'une telle mesure de notre part sera appuyée par tout les organismes intéressés à la conservation".

Il a par ailleurs annoncé que le ministère des Terres et Forêts va procéder à la création de sociétés régionales de conservation qui devront protéger tous les territoires forestiers, quelles que soient leurs dimensions, leur te-

nure ou leur situation géographique. Ces organismes auront les pouvoirs requis pour faire respecter les politiques du ministère de telle sorte que tous les territoires forestiers du Québec soient protégés convenablement contre les incendies, les maladies, les insectes et autres agents destructeurs.

Entomologie

M. Gérard Rioux de la station de recherche de L'Assomption effectue des recherches en vue d'une répression efficace des insectes qui s'attaquent aux cultures de pommes de terre de la région.

Différents insecticides sont expérimentés en fonction des variétés de patates, du stade de développement de la culture, et des différents espèces d'insectes retrouvés sur les plants.

Vos vaches ont-elles besoin d'un stimulant?

Donnez leur du
CATTLE-PLUS
Purina



Pour moins de **1.34 cent**
par vache, par jour

Assurez à vos vaches
50,000 unités de vitamine "A"
plus
10,000 unités de vitamine "D"
plus
l'importante vitamine "E"
plus
l'iode

Avec le fameux
"CATTLE-PLUS PURINA"

	Prix régulier	En spécial
Sac de 10 lb.	13.00	12.00
Caisse complète (4 sacs de 10 lb.)	48.00	44.00

GUSTAVE
Guertin
LIMITÉE

206 Richard

Tél. 753-7581

Joliette

Saint-Félix de Valois

(DE NOTRE CORRESPONDANT)
ACTIVITES A L'ECOLE
NOTRE-DAME

Mardi le 28 octobre, se tenait à l'école Notre-Dame à St-Félix de Valois, la rencontre des éducateurs des enfants de la 4e année à la 7e année. Les motifs de cette rencontre étaient multiples; entre autres, ramener le bulletin reçu par l'enfant la journée précédente, prendre contact avec la nouvelle direction et avec les professeurs, visiter les travaux élaborés par les élèves, mais surtout informer les parents d'un nouvel esprit et de nouvelles techniques d'apprentissage.

Le directeur de l'école en profita pour expliciter le pourquoi et le comment de la nouvelle atmosphère qui règne dans l'école, en regard des professeurs, mais surtout en regard des élèves.

Cette nouvelle façon de voir l'école ouvrit la porte à la discussion avec les parents présents. Des précisions sur l'utilisation du journal à l'école élémentaire furent demandées. Des suggestions vraiment intéressantes furent apportées par l'assemblée. Les professeurs et la direction se penchent actuellement sur ces différentes propositions. Des changements seront vraisemblablement apportés bientôt dans la technicalité de l'utilisation du journal. Il n'en demeure pas moins que ce nouvel instrument d'acquisition de connaissances en est à ses premières armes chez nous. Il demeurera tout de même en usage possiblement sous des formes améliorées.

Par la suite, les élèves de 7e année A.B.C.P. présentèrent aux parents une émission de télévision dont ils étaient les participants. Cette première expérience à l'École Notre-Dame fut grandement appréciée par les parents présents. C'était là, un aperçu concret de l'utilisation du Journal à l'élémentaire, source d'expression Orale et corporelle.

Enfin, les parents rencontrèrent les professeurs et visitèrent les classes pour prendre connaissance des différentes maquettes montées par les élèves de même que les différents travaux exécutés par ces mêmes élèves. Cette promenade dans les classes fut, selon le témoignage de certains parents la meilleure façon de saisir le sens de l'école nouvelle avec son esprit et ses techniques.

Nous tenons à remercier sincèrement les parents pour leur présence à cette première rencontre. Deux cent-cinquante personnes furent dénombrées. C'est vraiment enthousiasmant pour les professeurs de voir que cette préoccupation d'instruire et de former des jeunes est partagée par les parents de ces jeunes.

Vendredi dernier, après un tirage au sort parmi les meilleurs vendeurs de la campagne du chocolat, Bernard Potvin fut l'heureux gagnant d'un magnifique trophée. Mentionnons pour le moment que la somme de \$455 a été recueillie lors de cette sollicitation. Nous serons en mesure d'ici quelque temps de vous fournir tous les renseignements concernant l'utilisation de ce montant.

Par la même occasion, le président du comité des sports,

M. Richard Belleville en profita pour remettre des trophées aux champions du tournoi au jeu de fers. Au niveau de 6e année et de 7e année, les récipiendaires furent Richard Trudel et Renaud Beaudry; au niveau de la 4e année et de la 5e année, Claude Gagnon et Yves Plante furent les vainqueurs. Félicitations à tous ces as.

Cette année la Caisse Populaire Desjardins, par l'entremise de son gérant M. Fernand Geoffroy, demanda aux professeurs qu'elle pourrait être la nouvelle formule de récompenses aux élèves qui démontrent régulièrement. Après étude, on suggéra la remise de volumes de recherches et d'ensembles d'art plastiques (peinture, pinceau, feuilles à dessin, craies de couleurs). Alors, au cours de l'année, on verra à distribuer trois volumes encyclopédiques par mois et un ensemble d'arts plastiques. Nos gagnants pour les deux semaines écoulées furent François Loyer de 6e année B ainsi que Raoul Blais de 6e année C. Félicitations à ces heureux gagnants.

Il serait peut-être intéressant pour la population de St-Félix de Valois d'être informé de quelques chiffres en regard de la situation actuelle à l'École Notre-Dame. Au 31 octobre, nous comptons 368 élèves répartis sur 13 classes. On y enseigne aux groupes d'âge suivants: Les 9 ans (4e année les 10 ans (5e année) les 11 ans (6e année) les 12 ans (7e année). D'autres groupes d'âge viennent s'ajouter parce que nous ne vivons pas encore sous la réforme proposée par le Règlement No 1. L'instruction et l'éducation de nos enfants sont sous la responsabilité au niveau de 4e année de Mlle Emilienne Pinard, Mme Robert Bellerose, Mlle Francine Aubin; au niveau de 5e année de Mme Georges Trudel, Mme Michel Rondeau, Mme Annie Emery; au niveau de 6e année de Mme Jean-Guy Adam, Mme André Girard, Mme Yvon Geoffroy; au niveau de 7e année de M. Richard Belleville, M. Robert Bellerose, Mme Jean-Guy Desjardins; au niveau de 6e année et 7e année de Mme Yves Pétrin. L'école est sous la direction de M. Florian Lafortune.

Un malheureux accident est venu priver notre école, pour plus d'une quinzaine de jours, du magnifique travail accompli par Mlle Diane Brissette; secrétaire de l'école. La direction, les professeurs et les élèves s'unissent d'une même voix pour lui souhaiter un prompt rétablissement.

TRADITIONNEL SOUPER DE L'AFEAS

À la salle des Chevaliers de Colomb samedi, le 15 novembre à 7 heures le Cercle de l'A.F.E.A.S. de St-Félix organise son traditionnel souper canadien suivi de danses d'autrefois et de danses modernes avec l'orchestre de Florian Chevrette. Prix du souper \$2.25. Entrée pour la danse seulement \$1.00. Des dames de l'AFEAS passeront vous voir prochainement pour solliciter votre présence. Vous réserverez un bon accueil à ces dames n'est-ce pas?

LES JEUNES TRAVAILLEURS

M. Richard Belleville, vice-président des Jeunes Travailleurs de St-Félix m'avait envoyé un communiqué en fin de

semaine dernière mais malheureusement j'ai été absent à partir du samedi matin jusqu'au mardi soir. Ce communiqué invitait les jeunes travailleurs de St-Félix à l'école Notre-Dame le 11 novembre à 8 heures où il serait question de la formation du mouvement, les buts, les moyens d'atteindre ces buts l'enquête.

Nous espérons que cette réunion a rassemblé beaucoup de jeunes travailleurs et nous souhaitons un grand succès à ce mouvement.

UN PEU DE TOUT A ST-FELIX DE VALOIS LAMPIONS

À deux reprises, tous les lampions ont été allumés par des enfants. À l'avenir, il n'y aura que des verres à lampions vides. On voudra bien s'adresser soit au sacristain, soit à un prêtre. Nous espérons que ce sont de très jeunes enfants qui ont fait ce geste-là, car si ce sont des plus vieux on devra appeler cela u-

ne platitude comme on voit souvent ces années-ci.

ACTIVITES DES LOISIRS

Attention les jeunes, c'est vendredi de cette semaine, le 14 novembre qu'il y aura grande soirée de danse à la salle des Chevaliers de Colomb de St-Félix à 8 h. 30 p.m. Le Comité des Loisirs a organisé cette soirée spécialement pour vous divertir. Si cela s'avère un succès il y en aura d'autres.

Dites-le à vos amis et venez vous amuser au son de l'orchestre "Les Complices". 5 jeunes gens qui sont très populaires et qui vous feront danser tout en jouant les plus grands succès de l'heure. Ne manquez pas cette chance de vous rencontrer. Dites-vous bien que le succès de cette soirée et des soirées futures dépend de vous.

Nous écrivions il n'y a pas très longtemps que la ligue de hockey Pee Wee paroissiale serait de nouveau en action cet-

te année. Donc les jeunes Pee Wee préparez-vous pour la saison qui approche très vite.

Nous n'avons pas encore entendu parler des clubs de ballon-balai pour cet hiver. Est-ce que la ligue commerciale de ballon-balai sera en activité cet hiver?

Les bandes de la patinoire à l'école St-Félix seront installées bientôt; c'est donc dire que la saison de patinage approche. Sortez votre attirail pour savoir s'il ne vous manque rien, si oui, peut-être que le Père Noël laissera tomber quelques morceaux chez vous. Le Comité des Loisirs se chargera encore cette année de l'entretien de la patinoire et de l'iglo.

Claude Landreville, pub Comité des Loisirs DECES MARTINEAU

À Joliette le 6 novembre à l'âge de 91 ans et 8 mois est décédée Mme Israël Martineau née Albina Robert. Les funérailles ont eu lieu samedi le 8 novembre à 3 heures en l'église St-Pierre de Joliette, et l'inhumation à St-Thomas.

La défunte était la mère de M. Reynald Martineau, de Mme Léopold Boileau, de Mme Albert Lapointe tous de St-Félix de Valois la mère également de Mme Eloi Martineau et de Mlle Laurette Martineau de Joliette.

(A suivre à la page 7)

Piscines du Québec Enr.

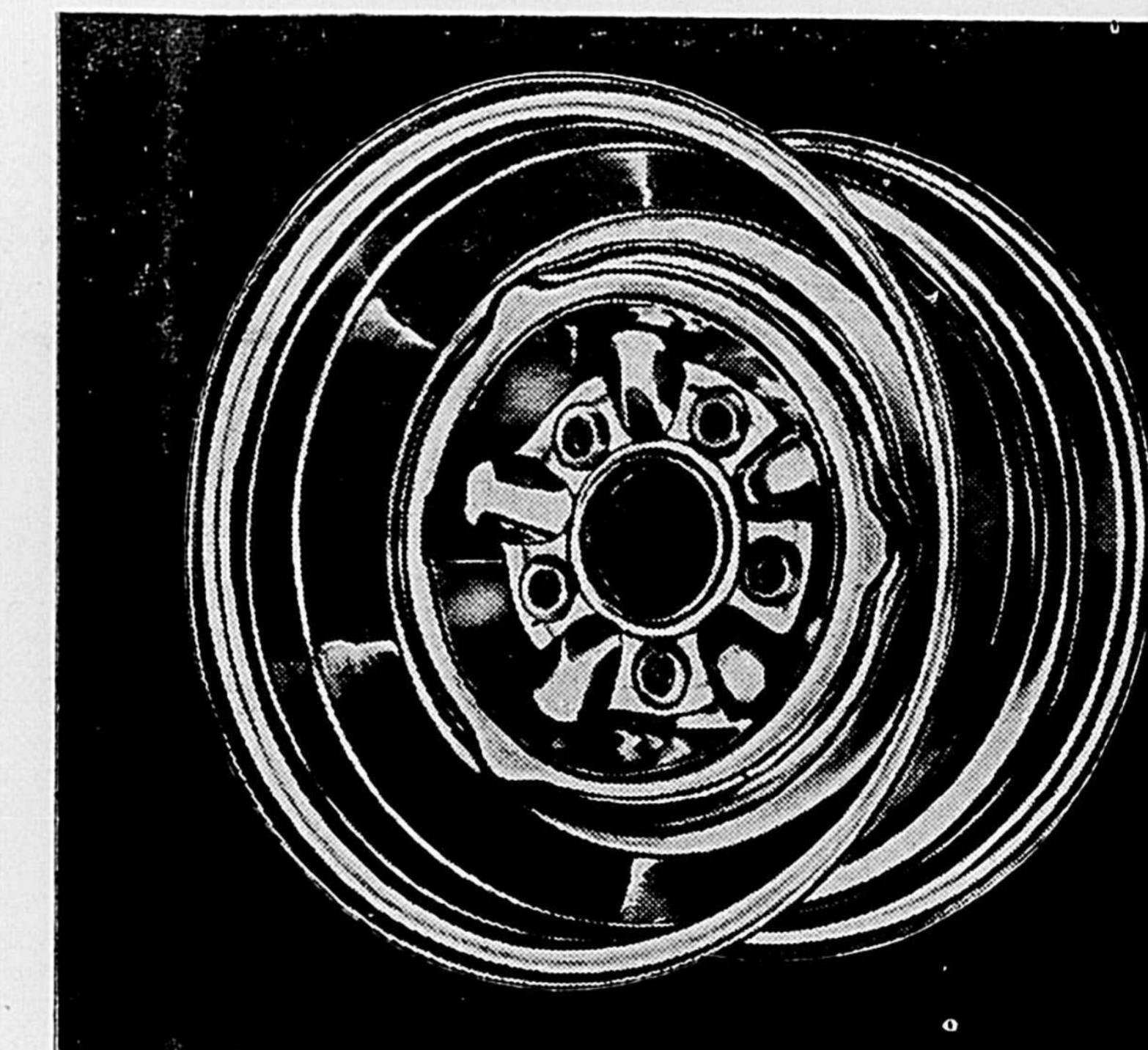
PAUL HERVIEUX, PROP.

Piscines en béton Entretien de piscines
Vente de produits chimiques
141, RUE AUBRY, LAVALTRIE TEL. 266-1857

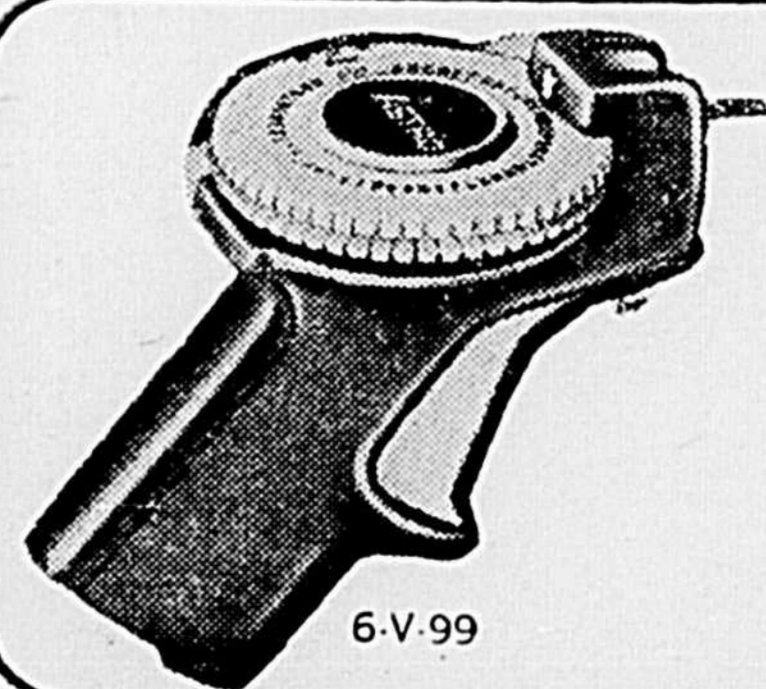
UNE ROUE GRATUITE

avec chaque paire de pneus d'hiver neufs "TOWN & COUNTRY" Firestone

Cette roue gratuite vous fera économiser du temps et de l'argent et vous évitera des ennuis, l'hiver venu. En effet, une fois que nous aurons installé vos pneus "Town & Country", vous pourrez les garder sur les roues, tels quels, sans avoir à les démonter. Quand viendra l'été, vous n'aurez pas à faire démonter vos pneus. L'hiver suivant, vous n'aurez pas non plus à



déboursier pour faire remonter les pneus sur leur jante. Et surtout, avec ces pneus "Town & Country", vous serez assurés d'une traction supérieure tout au long de l'hiver. Nous allons jusqu'à vous donner la garantie suivante: "Vous roulez... ou le remorquage est payé!" (Dans ce cas, nous payons jusqu'à sept dollars.) Ce n'est pas une promesse en l'air, c'est une garantie écrite.



6-V-99

Pistolet étiqueteur

(Rouleau de ruban compris.) Ruban adhésif à toute surface. Utiliser les rubans de remplacement Rotex en vente dans les papeteries.

\$2.99



6-V-98

Poubelle

16 gal. imp. Polyéthylène. Couverture autoblocable.

\$2.29

Magasin Firestone

40 Boul. L'Industrie

Joliette

Tél. 756-1695

Saint-Félix de Valois

(DE NOTRE CORRESPONDANT)
(Suite de la page 6)

Nous prions la famille en deuil d'accepter l'hommage de nos sincères condoléances. PROMPT RETABLISSEMENT

À Mme Gilles Tessier née Lucille Beauséjour qui a subi une intervention chirurgicale dernièrement, de la part de M. et Mme Gérard Tessier, de M. et Mme Ulric Beauséjour et naturellement de son époux, frères et sœurs.

À M. Lazare Tessier qui a goûté lui aussi à l'hôpital. Heureuse convalescence M. Tessier de la part de tous vos parents et amis.

À Mme Lionel Geoffroy qui s'est permis d'être malade elle aussi, un prompt rétablissement et une meilleure santé de la part de votre mari, vos enfants et tous vos parents et amis.

À tous les malades du village et de la paroisse et ils sont nombreux, prompt rétablissement et meilleure santé.

"LE BIEN D'AUTRUI TU NE PRENDRAS"

Ni retiendras sciemment. 7e commandement de Dieu bien

connu des gens d'Église.

Messieurs si par un beau dimanche, frisquet d'automne vous décidez de porter un chapeau pour vous rendre à l'église, ne faites pas la sottise de l'oublier en sortant. Des gens plus dévôts que vous, assistent à la messe sur semaine et prient si fort pour obtenir des grâces qu'ils croient que le bon Dieu leur accorde aussitôt... Cette fois, il s'agit d'un chapeau tombé du Ciel, c'est-à-dire mon chapeau à moi... Oh! il était tentant mon chapeau! De couleur sobre, bien soigné par mon épouse, il en était à sa troisième sor-

tie... Mais en y réfléchissant un peu, je m'en console assez vite, vu qu'il est tombé entre bonnes mains, puisque son nouveau propriétaire fréquente les lieux saints, il lui procurera sûrement de bons soins, à moins qu'il décide de l'offrir à quelqu'un d'assez éloigné, de cette manière il ne sera pas reconnu et pourquoi pas aux gens d'Afrique, qui sait? Le jour où je l'ai oublié, c'était le "dimanche des Missions". Le sermon a peut-être ouvert le cœur de cette honnête personne lui permettant ainsi de faire un cadeau avec le "bien d'autrui" ou le "fruit tombé du

Ciel" évidemment. Avec le plus grand respect... Adieu mon chapeau, toi qui étais si doux à soulever pour saluer les amis. (G.L.)

NAISSANCE BELLEVILLE

M. et Mme Gilles Belleville (Suzanne Caumartin) de Sherbrooke annoncent la naissance de Marie, Chantal, Yanick, baptisée le 2 novembre. Parrain et marraine: M. et Mme Lucien Belleville de St-Félix de Valois, grands-parents de l'enfant. Sincères félicitations aux heureux parents.

UN NUMERO A RETENIR

En attendant d'avoir le nouvel annuaire du téléphone, veuillez inscrire le numéro de téléphone suivant pour rejoindre la Corporation du village de St-Félix et la Corporation de St-Félix (campagne) appelez 889-5931, et M. Philippe A. Brossseau, secrétaire-trésorier vous donnera tous les renseignements que vous désirez. Si vous préférez vous rendre au bureau du secrétaire-trésorier, c'est au numéro de porte 4881 de la rue principale qu'il faut s'adresser; le bureau est situé dans le même 6. (A suivre à la page 12)

EN CAS D'ACCIDENT

DEBOSSAGE-PEINTURE-LETTRAGE

G. DENOMME

LETTRAGE DE CAMION
ENSEIGNES NEON

167, St-Charles-Borromée, N. 756-4150 Joliette

Avec Apollo XII

Le canal "10" à la conquête de la lune

MONTREAL — On se souvient qu'en juillet dernier, dans le cadre de l'expédition historique d'Apollo II et de la conquête de la lune, les commentateurs Roger Baulu, Gilles Deschênes et le professeur Jacques Lebrun ont réussi à informer adéquatement nos téléspectateurs tout en suscitant un intérêt soutenu, voire même parfois, une suspense angoissant pour cette réalisation humaine étourdissante.

Informé directement par la NASA, via NBC-CTV, le canal 10 était sur les lieux et en mesure de fournir l'horaire détaillé de la trajectoire que suivait Apollo II dans sa conquête de la lune et de retransmettre les images en direct de la cabine spatiale.

Le Québec dans toute sa couleur

QUEBEC, (OIPQ) — Le gouvernement du Québec présentera le mardi 18 novembre de 20 h. à 21 h., dans le cadre de la campagne "Québec sait faire", une émission de télévision sur un réseau de postes québécois: "Le Québec".

Une pléiade d'artistes québécois uniront leur talents pour faire connaître le Québec, les Québécois, les producteurs du Québec ainsi que ses produits.

A CFTM-TV Montréal, CFCM-TV Québec, CJPM-TV Chicoutimi, CHLT-TV Sherbrooke, CJBR-TV Rimouski, CKRS-TV Jonquières, CKRT-TV Rivière-du-Loup, CKRN-TV Rouyn, CKTM-TV Trois-Rivières, CKBL-TV Matane et CHAU-TV Carleton, la talentueuse Ginette Reno, entourée des vedettes québécoises Jean-Pierre Ferland, Renée Claude, Claude Corbeil, Yolanda Lisi, Jacques Godin, Claude Landré, Chantal Pary, Pierre Lalonde et Jean Larose seront fiers de présenter à tous les Québécois "Le Québec", émission documentaire et de variétés, dont les principaux thèmes seront: l'histoire du Québec; l'âme du Québec; le défi québécois; la culture du Québec et l'avenir du Québec.

Rendez-vous à la télévision québécoise pour mardi le 18 novembre de 20 h. à 21 h. pour tous les Québécois... "Le Québec".



Depuis le vendredi 7 novembre à 20 h 00, Radio-Canada diffuse en direct de la Plaza Alexis-Nihon à Montréal l'émission de variétés pour les jeunes Donald Lautrec "chaud", animée bien entendu par Donald Lautrec. Cette émission télévisée au réseau français de Radio-Canada est réalisée en couleur successivement par Jean-Guy Benjamin et Jacques Demers.

Vendredi, 14 novembre prochain dès 11 heures du matin, vous assisterez à une nouvelle odyssée,

celle d'Apollo 12, à l'écran du canal 10. Une autre aventure spatiale non moins dangereuse que la précédente, qui sera suivie pas à pas et commentée par le professeur Jacques Lebrun assisté de Roger Baulu et Gilles Deschênes, sous l'œil vigilant du réalisateur Claude Lavallée. Derrière se tient, naturellement, une autre équipe de cameramen, machinistes, régisseurs, techniciens et autres...

Le canal 10, toujours à l'avant-garde de l'information vous invite à suivre les aventures d'APOLLO 12 qui débutent vendredi 14 novembre à 11 heures du matin sur ses ondes. APOLLO 12 est une présentation de CFTM-TV, à Montréal et de ses postes associés CFCM-TV, à Québec et CJPM-TV à Chicoutimi.

**Encouragez
nos
annonceurs**

Horaire de la Télévision

CBFT — CANAL 2

CFTM — CANAL 10

SAMEDI, LE 15 NOVEMBRE

8.55—Aujourd'hui à CBFT
9.00—Cours universitaires: Histoire du Canada
9.45—Cours universitaires: Littérature canadienne-française
10.30—Roquet, Belles oreilles
11.00—Robin Fusée
11.30—Lassie
12.00—Plein feu... l'aventure
12.30—Si jeunesse pouvait
1.00—Les quatre saisons
1.15—Tennis
2.00—Cinéma
3.30—Cinéma
5.00—D'Iberville
5.30—L'heure des quilles
6.30—Téléjournal
6.35—Atomes et galaxies
7.00—Cher oncle Bill
7.30—Jinny
8.00—La soirée du hockey
10.20—Les couche-tard
10.50—La politique fédérale
11.00—Téléjournal
11.15—Nouvelles du sport
11.30—Cinéma
1.15—Ciné-nuit

DIMANCHE, LE 16 NOVEMBRE

8.55—Aujourd'hui à CBFT
9.00—Cours universitaires: Médecine d'aujourd'hui
9.45—Cours universitaires: Prospectives
10.30—Le jour du Seigneur
11.30—Le francophonisme
12.00—D'hier à demain
1.00—Les travaux et les jours
1.30—Langue vivante
2.00—Football canadien
4.15—Echos du sport
5.00—Cinquième dimension (5-D)
6.00—Au pays des géants
6.55—Téléjournal
7.00—Quelle famille!
7.30—Zoom
8.30—Les beaux dimanches
10.30—Prisme
11.00—Téléjournal
11.15—Sports-dimanche
11.30—Cinéma

LUNDI, LE 17 NOVEMBRE

9.10—Aujourd'hui à CBFT
9.15—Les Oraliens
9.30—Signé Berthe et Blanche
10.00—Télévision scolaire
10.30—En mouvement
10.45—M. Surprise présente
11.00—Le souris verte
11.15—Cinéma
1.00—Cinéma
2.30—Oui ou non
3.00—Femme d'aujourd'hui
4.00—Bobino
4.30—Grujot et Délicat
5.00—M. Surprise présente
5.30—Les aventures du Seaspray
6.00—Salut Jean-Pierre
6.30—Téléjournal
6.40—Nouvelles du sport
6.45—24 heures
7.00—Format 30
7.30—Les belles histoires
8.30—Ma sorcière bien-aimée
9.00—A la seconde
9.30—La paradis terrestre
10.00—Les espions
11.00—Le point
11.30—Nouvelles du sport
11.40—Cinéma
1.15—Téléjournal

MARDI, LE 18 NOVEMBRE

9.10—Aujourd'hui à CBFT
9.15—Les Oraliens
9.30—Le train bleu s'arrête 13 fois
10.00—Télévision scolaire
10.15—Télévision scolaire
10.30—En mouvement
10.45—M. Surprise présente
11.00—La souris verte
11.15—Cinéma
1.00—Horizons verts
1.30—Cinéma
2.30—Ni oui ni non
3.00—Femme d'aujourd'hui
4.00—Bobino
4.30—Sol et Gobelet
5.00—Mini-fée
5.30—La vie qui bat
6.00—Skippy
6.30—Téléjournal
6.40—Nouvelles du sport

6.45—24 heures
7.00—Format 30
7.30—Cinéma du mardi
9.00—Rue des Pignons
9.30—Moi et l'autre
10.00—Format 60
11.00—Le point
11.30—Nouvelles du sport
11.40—Ciné-club
1.00—Apollo XII atterrissage sur la lune
2.15—Téléjournal

MERCREDI, LE 19 NOVEMBRE

5.25—Aujourd'hui à CBFT
5.30—Apollo XII, première marche sur la lune
10.00—Les Oraliens
10.15—Félix
10.30—En mouvement
10.45—M. Surprise présente
11.00—La souris verte
11.15—Cinéma
1.00—Cinéma
2.30—Oui ou non
3.00—Femme d'aujourd'hui
4.00—Bobino
4.30—Picolo
5.00—Walt Disney présente
6.00—Les 2-D
6.30—Téléjournal
6.40—Nouvelles du sport
6.45—24 heures
7.00—Apollo XII, marche sur la lune (reprise)
7.30—La Bohème
8.00—La soirée du hockey
10.20—La paire gagne
10.50—La politique provinciale
11.00—Le point
11.30—Nouvelles du sport
11.40—Apollo XII
4.30—Téléjournal

JEUDI, LE 20 NOVEMBRE

8.55—Aujourd'hui à CBFT
9.00—Apollo XII, décollage de la lune
10.00—Les Oraliens
10.15—Félix
10.30—En mouvement
10.45—M. Surprise présente
11.00—La souris verte
11.15—Cinéma
12.30—Apollo XII, amerrage des véhicules spatiaux
1.00—Cinéma
2.30—Ni oui ni non
3.00—Femme d'aujourd'hui
4.00—Bobino
4.30—Le major Plum Pouding
5.00—Bidule et Tarmacadam
5.30—Les chevaliers du ciel
6.00—Thibaud ou les Croisades
6.30—Téléjournal
6.40—Nouvelles du sport
6.45—24 heures
7.00—Apollo, deuxième marche sur la lune (reprise)
7.30—Les grands films
9.30—Le sel de la semaine
10.30—Dossiers
11.00—Le point
11.30—Nouvelles du sport
11.40—Cinéma
1.15—Téléjournal

VENDREDI, LE 21 NOVEMBRE

9.10—Aujourd'hui à CBFT
9.15—Les Oraliens
9.30—Grandes chasses et pêches
10.00—Le roman de la science
10.30—En mouvement
10.45—M. Surprise présente
11.00—La souris verte
11.15—Cinéma
1.00—Cinéma
2.30—Ou ou non
3.15—Femme d'aujourd'hui
4.00—Bobino
4.30—Le Ribouldingue
5.00—Yogi l'ours
5.30—Tour de terre
6.00—Les 2-D
6.30—Téléjournal
6.40—Nouvelles du sport
6.45—24 heures
7.00—Format 30
7.30—La soeur volante
8.00—Donald Lautrec "chaud"
8.30—Les règles du jeu
10.00—Format 60
11.00—Le point
11.30—Nouvelles du sport
11.40—Cinéma
1.15—Téléjournal
1.20—Ciné-nuit

SAMEDI, LE 15 NOVEMBRE

7.45—Mire — Musique
8.00—Ciné-jeunes
9.30—Les p'tits bonhommes
10.00—Le capitaine Bonhomme
10.50—Mes amis les animaux
11.00—Jeunesse en forme
12.00—Bon week-end
1.00—Ciné-samedi
3.30—Sur le matelas
4.30—La rampe sportive
5.00—C'est arrivé cette semaine
5.30—Les joyeux naufragés
6.00—Terre des jeunes
7.00—Jeunesse d'aujourd'hui
8.00—Les grands spectacles
10.30—Le 10 vous informe
11.00—En pantoufles
12.30—Pour adultes seulement
2.00—Dernière édition
2.05—Fermeture

DIMANCHE, LE 16 NOVEMBRE

9.45—Mire — Musique
10.00—La plus belle musique au monde
10.30—Regards sur le monde
11.30—Le temps s'ouvre
12.00—Bon dimanche
1.30—Ciné-dimanche
3.15—Parti québécois
3.30—Télé-quilles
4.30—Conquête de l'espace
5.00—L'éducation à votre service
5.30—Le Saint
6.30—Music hall des jeunes
7.00—Le rideau s'ouvre
8.00—L'homme de fer
9.00—Québec sait chanter
9.30—L'homme à la valise
10.30—Le 10 vous informe
11.00—Franc parler
12.00—En pantoufles
1.30—Dernière édition
1.35—Fermeture

LUNDI, LE 17 NOVEMBRE

7.15—Mire — Musique
7.30—Les p'tits bonhommes
7.45—C'est parti
8.45—36-24-36
9.00—Madame est servie
10.00—Bonheur du jour
10.30—Leçons de beauté
10.45—La pause café
11.00—Réponse à tout
11.30—Eternel amour
12.00—Les p'tits bonhommes
12.10—Première édition
12.15—Ciné-lundi
2.00—Madame s'amuse
4.00—La cabane à Midas
4.30—Capitaine Scarlet
5.00—Le 5 à 6
6.00—Studio 10
7.00—Le 10 vous informe
7.30—Patrouille du cosmos
8.30—Toute la ville en parle
9.00—Claude Blanchard
10.00—Coup de filet
10.30—Le 10 vous informe
11.00—En pantoufles
12.30—Dernière édition
12.35—Fermeture

MARDI, LE 18 NOVEMBRE

7.15—Mire — Musique
7.30—Les p'tits bonhommes
7.45—C'est parti
8.45—36-24-36
9.00—Madame est servie
10.00—Bonheur du jour
10.30—Leçons de beauté
10.45—Coup de dé
11.00—Réponse à tout
11.30—Eternel amour
12.00—Les p'tits bonhommes
12.10—Première édition
12.15—Ciné-mardi
2.00—Ciné-mardi
3.30—Madame s'amuse
4.00—La cabane à Midas

4.30—Sentinelles de l'air
5.00—Le 5 à 6
6.00—Studio 10
7.00—Le 10 vous informe
7.30—Hawai 5-0
8.30—Cré-Basile
9.00—Cherchez le magot
9.30—Vaudeville
10.00—Les détectives
10.30—Le 10 vous informe
11.00—En pantoufles
12.30—Dernière édition
12.35—Fermeture

MERCREDI, LE 19 NOVEMBRE

7.15—Mire — Musique
7.30—Les p'tits bonhommes
7.45—C'est parti
8.45—36-24-36
9.00—Madame est servie
10.00—Bonheur du jour
10.30—Leçons de beauté
10.45—Santé dans votre assiette
11.00—Réponse à tout
11.30—Eternel amour
12.00—Les p'tits bonhommes
12.10—Première édition
12.15—Ciné-mercredi
2.00—Ciné-mercredi
3.30—Madame s'amuse
4.00—La cabane à Midas
4.30—Banana Split
5.00—Le 5 à 6
6.00—Studio 10
7.00—Le 10 vous informe
7.30—Les grandes productions
9.30—Réal Giguère illimité
10.30—Le 10 vous informe
11.00—En pantoufles
12.30—Dernière édition
12.35—Fermeture

JEUDI, LE 20 NOVEMBRE

7.15—Mire — Musique
7.30—Les p'tits bonhommes
7.45—C'est parti
8.45—36-24-36
9.00—Madame est servie
10.00—Bonheur du jour
10.30—Leçons de beauté
10.45—La pause café
11.00—Réponse à tout
11.30—Eternel amour
12.00—Les p'tits bonhommes
12.10—Première édition
12.15—Ciné-jeudi
2.00—Ciné-jeudi
3.30—Madame s'amuse
4.00—La cabane à Midas
4.30—Fusée XL-5
5.00—Le 5 à 6
6.00—Studio 10
7.00—Le 10 vous informe
7.30—Cinéma Kraft
9.00—Elle et lui
9.30—Ça prend un voleur
10.30—Le 10 vous informe
11.00—En pantoufles
12.30—Dernière édition
12.35—Fermeture

VENDREDI, LE 21 NOVEMBRE

7.15—Mire — Musique
7.30—Les p'tits bonhommes
7.45—C'est parti
8.45—36-24-36
9.00—Madame est servie
10.00—Bonheur du jour
10.30—Leçons de beauté
10.45—Santé dans votre assiette
11.00—Réponse à tout
11.30—Eternel amour
12.00—Les p'tits bonhommes
12.10—Première édition
12.15—Ciné-vendredi
2.00—Ciné-vendredi
3.30—Madame s'amuse
4.00—La cabane à Midas
4.30—Marine Boy
5.00—Le 5 à 6
6.00—Studio 10
7.00—Le 10 vous informe
7.30—En première
9.15—La clé d'or
9.30—Vrai de vrai
10.00—Brigade criminelle
10.30—Le 10 vous informe
11.00—En pantoufles
12.30—En pantoufles
2.00—Dernière édition
2.05—Fermeture

Pour rendre service aux amateurs de films télévisés

Ciné-sélection

CANAL 2

VENDREDI, 14 NOVEMBRE

11 h. 15 a.m. — **LE CAVALIER DE LA MORT** (6) — E.U. 1951. Western avec Randolph Scott et Alexander Knox. — Un homme fait tout en son pouvoir pour ruiner un rival. — Intrigue confuse. Banal. — Vengeance, meurtres.

1 h. — **LES HEROS SONT FATIGUES** (5) — Fr. 1955. Drame avec Jean Servais et Yves Montand. — Deux aviateurs connaissent des aventures au Libéria. — Réalisation ambitieuse. Décors artificiels. — Climat trouble et amer.

11 h. 40 — **KIDNAPPING A LA CAUCASIENNE** (4) — U.R.S.S. 1968. Comédie — Le maire d'un village fait enlever une jeune fille qu'il veut épouser. — Réalisé avec entrain. Humour frais et simple. — Divertissement anodin (e)

1 h. 20 a.m. — **LES DAMNES DE L'ENFER** (6) — Esp. 1962. Drame de guerre — Dans un camp de concentration, on tente de convaincre des prisonniers espagnols de rallier la cause de l'U.R.S.S. — Simpliste et invraisemblable. — Courage et patriotisme (a)

SAMEDI, 15 NOVEMBRE

2 h. — **ARCHIMEDE, LE CLOCHARD** (4) — Fr. 1958. Comédie avec Jean Gabin et Carette. — Un clochard cultivé et intelligent sait tirer parti de sa situation. — Film divertissant, centré sur un J. Gabin à son meilleur. Passages pittoresques. — Figure de clochard antisocial dans un contexte fantaisiste.

3 h. 30 — **HOLD UP A LA MILANAISE** (5) — It. 1961. Comédie — Des bandits maladroits organisent un vol à main armée à Milan. — Intrigue policière traitée à la blague. Ensemble plutôt laborieux. Moments drôles. — Agissements criminels dans un contexte comique. Scènes osées.

11 h. 30 — **EVA** (5) — Fr. 1962. Drame psychologique avec Jeanne Moreau et Stanley Baker. — Un écrivain s'éprend d'une femme volage qui joue au chat et à la britannique sont isolés derrière les lignes japonaises. — Artificiel. — Femme vénale. Scènes suggestives. Suicide.

1 h. 15 a.m. — **LA PATROUILLE EGAREE** (5) — G. B. 1961. Film de guerre — Les soldats d'une patrouille britannique sont isolés derrière les lignes japonaises. Intéressante étude de caractères. Quelque peu théâtral. Chaleur humaine. Fraternité. (a)

LUNDI, 17 NOVEMBRE

11 h. 15 a.m. — **LA BARRE DE SANTA FE** (5) — E.U. 1951. Western avec Randolph Scott et Janis Carter. — Après la guerre de Sécession, trois frères sudistes luttent contre les Yankees. — Rien de neuf. Quelques bonnes poursuites. — Tendances positives. Violence. (a)

1 h. — **L'HOMME DU JOUR** (5) — Fr. 1937. Comédie dramatique avec Maurice Chevalier. — Un électricien se croit un grand chanteur de music-hall. — Entrain. Photo agréable. — Conduite libre.

11 h. 40 — **LA NUIT DES VAMPIRES** (7) — All. 1963. Drame d'horreur — Un détective lutte contre des vampires dans un petit village. — Ramassis de cliché. Mise en scène terne. Rythme inexistant. — Climat trouble. Recherche d'effets suggestifs.

MARDI, 18 NOVEMBRE

11 h. 15 a.m. — **CETTE NUIT ET TOUJOURS** (5) — E.U. 1947. Film de music-hall avec Rita Hayworth et Lee Bowman. — A Londres, pendant la guerre, les amours d'un officier et d'une chanteuse. — Inégal. — Sentimental. (a)

7 h. 30 — **COMMENT DENICHER UN MARI** (5) — E.U. 1958. Comédie avec Debbie Reynolds et Tony Randall. — Un agent du fisc fait enquête sur les revenus d'un fermier qui n'a jamais payé l'impôt. — Comique facile et parfois vulgaire. Rythme un peu lourd. — Situations d'un goût douteux.

11 h. 40 — **L'HOMME N'EST PAS UN OISEAU** (4) — Young. 1965. Drame social — Un ouvrier qualifié est affecté à une fonderie pour y simplifier le travail. — Original. Montage nerveux. Beaucoup d'atmosphère. — Valeur humaine. Liaison. Scènes d'intimité.

MERCREDI, 19 NOVEMBRE

11 h. 15 a.m. — **LE JUIF ERRANT** (4) — It. 1948. Drame symbolique — Le Juif errant, éternel émigré, cherche la paix et le repos. — Réaliste, bien traité et bien interprété. — Solidarité humaine. Scènes dures.

1 h. — **TOCSIN** (5) — It. 1949. Comédie dramatique — Un curé emploie l'argent qu'une femme lui a confié à fonder un orphelinat. — Sympathique. Faiblesses dans la réalisation. — Conclusion positive. Détails scabreux.

JEUDI, 20 NOVEMBRE

11 h. 15 a.m. — **JOYEUX DEBARQUEMENT** (5) — E.U. 1953. Comédie avec Mickey Rooney et Dick Haymes. — Un marin, constamment exploité par ses com-

pagnons, conquiert finalement le cœur d'une jeune fille. — Banal. Rythme et entrain. — Atmosphère de flirt et de légèreté. Une danse suggestive.

1 h. — **LE DERNIER PASSAGE** (5) — E.U. 1961. Film d'espionnage avec Richard Widmark et Sonja Ziemann. — Un Américain est chargé de ramener de Hongrie un chef anti-communiste. — Mise en scène et interprétations habiles. Confus mais intéressant. — Patriotisme. Scène délicate.

7 h. 30 — **T'EST PLUS DANS LA COURSE, PAPA** (5) — E.U. 1963. Comédie avec Frank Sinatra et Lee J. Cobb. — Un jeune homme quitte le domicile paternel pour aller habiter chez son frère, playboy notoire. — Gags bien amenés. Comédiens de talent. Situations forcées. Mise en scène passable. — Inconduite présentée comme normale.

11 h. 40 — **LA MARIE EST TROP BELLE** (5) — Fr. 1956. Comédie avec Brigitte Bardot et Louis Jourdan. — Une jeune villageoise devient cover-girl pour un magazine féminin. — Assez bien réalisé. — Amour libre. Déplaisant simulacre de mariage.

CANAL 10

VENDREDI, 14 NOVEMBRE

12 h. 15 — **QUAND GRONDE LA COLERE** (6) — Mex. 1957. Mélodrame — Un indien pauvre et naïf est en butte à la haine des Blancs à cause de son amour pour une riche Mexicaine. — Histoire peu convaincante et superficielle. — Éléments positifs. Suicide.

2 h. — **LA FAUSSE MAITRESSE** (5) — Fr. 1943. Comédie avec Danielle Darrieux et Jacques Dumesnil. — Une artiste de cirque accepte de jouer la comédie de l'amour pour couvrir la liaison d'un célibataire. — Mise en scène conventionnelle. — Liaison. Mœurs libres.

7 h. 30 — **LA FILLE AUX YEUX VERTS** (3) — G.B. 1964. Drame psychologique — Une jeune Irlandaise devient la maîtresse d'un écrivain d'âge mûr. — Réalisation habile. Délicatesse de touche. Recherches esthétiques. Liaison adultère présentée avec indulgence.

11 h. — **LA RONDE DU CRIME** (4) — E.U. 1958. Film policier avec Eli Wallach et Robert Keith. — Enquête sur le vol d'une valise contenant de la drogue. — Bon suspense. Récit sobre et vigoureux. — Scènes dures.

12 h. 30 — **ALIBI POUR UN MEURTRE** (6) — Fr. 1960. Film policier avec Raymond Souplex et Vera Valmont. — Un policier tente d'éclaircir une histoire de chantage. — Embrouillé. Peu intéressant. Interprètes peu convaincants. — Liaisons adultères.

SAMEDI, 15 NOVEMBRE

8 h. a.m. **ARIZONA BILL** (6) — It. 1964. Western avec Ken Clark et Jany Clair. — Un bandit abandonné par ses complices organise la défense de voyageurs qui lui sont venus en aide. — Pauvre imitation de western. Images sombres. — Réhabilitation d'un criminel. Violences (a)

1 h. — **UNE ETOILE EST NEE** (3) — E.U. 1954. Comédie musicale avec Judy Garland et James Mason. — Un comédien sombre dans l'alcoolisme alors que sa jeune épouse connaît la gloire. — Habile mélange d'éléments dramatiques et de numéros musicaux. Mise en scène souple et inventive. — Amour conjugal. Suicide.

8 h. — **L'HOMME DES VALLEES PERDUES** (3) — E.U. Western avec Alan Ladd et Brandon de Wilde. — Un aventurier s'unit à des fermiers qu'on veut chasser d'une région de l'Ouest. — Western en forme de chanson de geste. Présentation originale des personnages et de l'époque. Style sobre et vigoureux. — Nombreuses valeurs positives. Scènes de violence. (a)

11 h. — **SIGNES PARTICULIERS: NEANT** (5) — G.B. 1957. Film policier — Un voleur novice s'empare d'un célèbre diamant et se voit poursuivi par plusieurs personnages. — Chargé. Rythme rapide. Bonne photographie. — Meurtres.

12 h. 30 — **LE FILET** (4) — Mex. 1953. Drame passionnel — Deux bandits se dressent l'un contre l'autre par suite de leur amour pour la même femme. — Grande beauté plastique. Scénario tenu. — Convoitise, brutalité, meurtre.

DIMANCHE, 16 NOVEMBRE

1 h. 30 — **FLAMMES SUR L'ASIE** (5) — E.U. 1958. Film de guerre avec Robert Mitchum et Robert Wagner. — Pendant la guerre de Corée, un pilote s'é-

EXPLICATIONS

La valeur humaine et chrétienne du film est indiquée après le dernier tiret. A la fin du texte s'ajoute, quand il y a lieu, la convenance pour les jeunes: (e) enfants; (a) adolescents.

Les chiffres placés immédiatement à côté du titre réfèrent à la valeur artistique: (1) chef d'oeuvre; (2) remarquable; (3) très bon; (4) bon; (5) moyen; (6) médiocre; (7) minable.

prend de la femme d'un camarade. — Intrigue sentimentale. Combats bien réalisés. Conventionnel. — Brave et esprit d'équipe. Sujet délicat.

12 h. — **LA VIOLETERA** (5) — It. Esp. 1958. Film musical — Une marchande de violettes s'éprend d'un jeune noble. — Très sentimental. Décors et costumes soignés. — Situations équivoques.

LUNDI, 17 NOVEMBRE

12 h. 15 — **SAN ANTONIO** (5) — E.U. Western avec Errol Flynn et Alexis Smith — Un éleveur de bétail se lance à la poursuite d'un voleur. — Scénario sans originalité. — Réalisation moyenne. Beaucoup d'action. — Violences. (a)

2 h. — **TROIS VIEILLES FILLES EN FOLIE** (6) — Fr. 1952. Vaudeville avec Jean Tissier et Pierre Larquey. — Un marquis organise un concours matrimonial dans le but d'enrichir trois vieilles filles. — Comique plat et vulgaire. Aucun intérêt cinématographique. — Mariage et vertu ridiculisés.

11 h. — **LA FOLLE IMPOSTURE** (5) — All. 1939. Mélodrame — Un jeune peintre, insatisfait de ses toiles, refuse de les vendre et vit dans la misère. — Oeuvre moyenne. Moments assez drôles. — Ensemble anodin. (a)

MARDI, 18 NOVEMBRE

11 h. 30 — **JE SUIS UN SENTIMENTAL** (4) — Fr. 1955. Film policier avec Eddie Constantine et Bella Darvi. — Une avocate réussit à convaincre un journaliste de l'innocence de son client. — Alerte. Scènes humoristiques. — Situations peu édifiantes.

12 h. 15 — **L'ECOLE DES COCOTTES** (5) — Fr. 1958. Comédie avec Dany Robin et Fernand Gravey. — Une jeune fille est remarquée par un professeur de belles manières et devient une élégante mondaine. — Mise en scène quelconque. — Séquences bien venues. Interprétation plaisante. — Amoralisme. Leçons de libertinage. Attitudes suggestives.

11 h. — **FILLES SANS JOIE** (5) — G.B. 1953. Drame — La vie dans une prison de femmes en Angleterre. — Aspects d'authenticité. Ensemble froid. — Superficiel. Tentatives criminelles.

MERCREDI, 19 NOVEMBRE

12 h. 15 — **LA PEINE CAPITALE** (4) — G.B. 1956. Drame — Condamnée à mort pour meurtre, une femme vit ses dernières semaines. — Poignant. Sobre et objectif. Interprétation remarquable. — Plaidoyer contre la peine de mort. Inconduite.

2 h. — **L'AMERIQUE INSOLITE** (4) — Fr. 1960. Documentaire — Aperçus sur des aspects surprenants de la vie aux Etats-Unis. — Mélange pittoresque et fantaisiste. Humour. Sens de l'observation. — Ensemble valable. Images déplacées.

7 h. 30 — **DROLE DE FRIMOUSSE** (2) — E.U. 1956. Comédie musicale avec Audrey Hepburn et Fred Astaire. — Une histoire d'amour dans le milieu des revues de mode. — Evocations poétiques, pittoresques, cocasses. Bien rythmé. Numéro musicaux particulièrement réussis. Heureuse utilisation de la couleur. — Délicatesse. Honnêteté. (a)

11 h. — **MERCREDI DES CENDRES** (6) — Mex. 1958. Drame psychologique — Pendant la persécution religieuse au Mexique, une femme de vie est bouleversée par l'influence d'un prêtre. — Sujet traité avec emphase. Mise en scène statique. — Orientation positive. Situations fort délicates.

JEUDI, 20 NOVEMBRE

12 h. 15 — **LA CHARGE SUR LA RIVIERE ROUGE** (5) — E.U. 1953. Western avec Guy Madison et Frank Lovejoy. — Une expédition part à la recherche de deux jeunes filles enlevées par les Indiens. — Histoire banale. Belle photographie. — Courage. Atmosphère tendue. (a)

2 h. — **TRAFIC A RIO** (6) — Mex. 1958. Drame — Une danseuse tente de faire évader son père de prison. — Mise en scène et interprétation médiocres. — Comportements répréhensibles. Danses suggestives.

7 h. 30 — **MARIE-SOLEIL** (5) — Fr. 1965. Drame sentimental avec Danièle Delorme et Jacques Charrier. — Une idylle sans issue entre la gérante d'un cabaret et un jeune ingénieur agronome. — Chronique sentimentale littéraire et maniérée. Mise en images soignée. — Amour libre. Scènes osées.

11 h. — **L'IMPLACABLE POURSUITE** (5) — E.U. 1953. Western avec Rock Hudson et Donna Reed. — Un homme se lance à la poursuite de bandits qui ont capturé sa fiancée. — Film de série. Tension dramatique soutenue. — Courage. Nombreuses violences (a)

Je l'ai vu dans... **L'Action POPULAIRE**

Emplois disponibles au Centre de main-d'oeuvre du Canada de Joliette

Semaine du 10 au 14 nov. 1969

HOMMES:**Démolisseur (Wrecker auto) — H-1484**

Expérience suffisante pour récupérer les pièces sur autos usagées. Les remonter au besoin. Emploi permanent. Salaire \$1.50 et plus suivant expérience du candidat. Référence: M. Gamache.

Livreur d'épicerie — Licence de chauffeur — H-1316

20 à 21 ans. Travailler aussi comme commis d'épicerie pour placer le stock. Doit bien connaître les rues de Joliette. Salaire au début: \$60.00 par semaine. Référence: M. Gamache.

Livreur-solliciteur — H-1428

Résidant à Lavaltrie ou Lanoraie. Chauffeur-livreur pour commerce de nettoyeur. Doit avoir 25 ans et licence de chauffeur. Aptitudes à solliciter des nouveaux clients. Possibilité de salaire \$75.00. Camion fourni par l'employeur. Référence: M. Gamache.

Père Noël — H-1443

Bonne santé — Voix appropriée. — Fin novembre à Noël — Rémunération à l'heure. Référence: M. Trudeau.

Antoine Fortin, D.C.**CHIROPRACTICIEN**

Etabli à Joliette depuis 1928
Tél. 753-5454
140, St-Chs-Boromé sud

Vendeur — Bourses universitaires — H-1219

Etudiant sera considéré — Territoire: Joliette et environs — Rémunération intéressante. Référence: M. Trudeau.

Agent assurance-vie — H-328

11e année — Bon vendeur — Bonne réputation — Auto requise — Rémunération intéressante à discuter, selon besoins du candidat. Référence: M. Trudeau.

Soudeur — H-1507

Salaire: \$2.60 l'heure à \$3.49. Référence: M. Rousseau.

Mécaniciens de machineries industrielles — H-1480.

\$2.60 l'heure — Réparation de machineries — Soudure — Expérience exigée. — Référence: M. Rousseau.

Millwright — H-1485

Salaire: \$3.09 à \$4.85 l'heure — Carte de compagnon de millwright construction exigée. Référence: M. Rousseau.

Ingénieur mécanique — H-453

Salaire: \$9,000 à \$10,500 par an. Expérience requise. Référence: M. Rousseau.

Cut off saw operator — H-597

Débiter le bois selon les mesures requises sur machines motorisées. Expérience sur cut off saw. Salaire de base plus bonus de production. Référence: M. Dion.

Foreman (Woodworking) H-1341

Expérience requise comme

opérateur et ajusteur de machines à bois. Personne sachant lecture des plans, capable de faire les tracés d'après les dessins et capable de conduire le personnel. Référence: M. Dion.

Farm Hand General — H-1401

Travaux de culture et d'élevage sur ferme: opérer machinerie agricole mécanique. Six jours par semaine, logé et nourri. Référence: M. Dion.

Chimiste ou ingénieur chimiste — H-1499

Diplômé d'une université reconnue — Bilingue — Salaire selon compétence. Référence: M. Rondeau.

Apprenti-boucher — H-1360

Expérience non nécessaire, mais doit avoir licence de chauffeur. Référence: M. Rondeau.

FEMMES:**Tobacco Grader — F-945**

Classer feuilles de tabac — Expérience requise — Employeur de Lanoraie. Référence: M. Dion.

Besoin urgent d'opératrices de machine à coudre pour Joliette et la région

Si vous êtes vive et avez beaucoup de dextérité manuelle, il se peut que vous soyez capable d'opérer une

MME JEAN-BAPTISTE**FORGET**

Assurances générales
Société des Artisans
378 FABRE, JOLIETTE
TEL. 756-4616

machine industrielle dans un atelier de couture: Référence: Mme Doyon.

Besoin de vingt opératrices de machine à coudre.

Pour St-Gabriel de Brandon. Référence: Mme Doyon.

Aux employeurs — Services domestiques

Pour tous genres de services domestiques, il vous est toujours loisible de vous adresser à notre bureau pour en obtenir.

Votre Centre de Main-d'oeuvre du Canada est pour la main-d'oeuvre ce que la banque et la caisse sont pour leurs clients. L'ESSAYER, C'EST L'ADOPTER. TEL. 756-1094.

Le bureau...

(Suite de la page 4)

Quelle en sera la durée? On peut compter une ou deux années, selon le dossier de l'étudiant.

René, de Berthier, se demande quelles sont les conditions d'admission à l'Ecole d'Optométrie de Montréal?

métrie de Montréal?

—Détenir un baccalauréat en arts de l'Université de Montréal ou d'une université reconnue, ou avoir terminé, à une faculté des Sciences, la formation scientifique requise par l'Ecole d'Optométrie (peut varier de un à trois ans); ou encore, avoir terminé le CE GEP avec concentration en sciences.

Le cours actuel, en optométrie, dure trois ans et conduit à la licence en sciences optométriques (L.Sc.O.)

Le Bureau d'Orientation Les Services aux Etudiants

UNE BONNE**LECTURE****L'ACTION****POPULAIRE****BUREAU 753-9222***Dr Claude Boisvert, B. A., O. D.***OPTOMETRISTE**

Lentilles cornéennes — Rééducation visuelle
95 NORD, PLACE BOURGET
(en haut de la Pharmacie Laporte) JOLIETTE

Joliette, P.Q.

Tél. 756-8398

Tél. 756-1511

Bureau: 336 boul. Manseau

Rés. 825, Ladouceur

BRISSETTE & AIMARO

INGENIEURS CONSEILS

Travaux publics — Bâtiments — Evaluation municipale

Sur rendez-vous

Tél. 753-4554

Clinique de Podiatrie de Joliette

Ronald Perrault, d.s.p.

Maladies du pied

Tous les soins complets du pied

Corns, callosités, verrues plantaires, ongles incarnés, etc.

70 SUD, PLACE BOURGET — SUITE 203 — JOLIETTE

DR GERARD DHAITI**M. D.**

MEDECINE INTERNE

CONSULTATIONS SUR RENDEZ-VOUS

TEL. 753-4031

615, GADOURY

JOLIETTE

LOUIS-PHILIPPE HETU, C.A.

255-3541

FERNAND HETU, C.A.

(759-0130)

JEAN-GUY HETU, C.A.

(759-1337)

BERNARD HETU, C.A.

883-6669

Hétu, Hétu & Cie

COMPTABLES AGREES

746, boul. Manseau

4055 boul. St-Joseph E.

Joliette, Qué.

Montréal 36, Qué.

Tél. 753-7645

Tél. 725-9506

698, St-Viateur

Bureau 756-4434

Joliette, Qué.

Rés. 756-4227

ST-GEORGES & LALONDE

COMPTABLES PUBLICS

B. ST-GEORGES,

J.-L. LALONDE,

Comptable agréé

Comptable public enr.

CONSEILLER PROFESSIONNEL**LE COURTIER D'ASSURANCES**

EST VOTRE

"HOMME DE CONFIANCE"**Allard Assurances Générales Enrg.**

c.d'a.a.

509 Notre-Dame Joliette
Tél. 753-7413**Antonio Barrette & Fils Inc.**

c.d'a.a.

375 Manseau Joliette
Tél. 753-7554**J.A. Boisvert & Fils Inc.**

c.d'a.a.

501 Notre-Dame Joliette
Tél. 756-6442**Yvon Boyer Inc.**

c.d'a.a.

815 Manseau Joliette
Tél. 756-4750**J. E. Brault**

c.d'a.a.

844 Manseau Joliette
Tél. 753-5416**Yvon Champagne**

c.d'ass.ass.

26 Guy N.-D. des P.
Joliette Tél. 753-5875**C. Maurice Desrochers**

c. d'ass. ass.

25 sud, Place Bourget
Joliette Tél. 753-9811**J. Henri Gagnon**

c.d'a.a.

Agences Laurentiennes
Enrg.
C.P. 95 Lanoraie
Tél. 897-2577**Les Assurances**

G. Lambert Inc.

C. d'ass. ass.

583 boul. Antonio Barrette
Joliette Tél. 753-9392**Jean C. Ponton**

Courtier d'assurances

360 St-Jacques Ste-Béatrix
Tél. 883-2242**J. Marcel Payette**

c.d'a.a.

565 Archambault Joliette
Tél. 756-6190**Jean Tellier & Fils**

Ltée

c.d'a.a.

418 Manseau Joliette
Tél. 753-7401**J. Alfred & Luc**

Tessier Enrg.

c.d'a.a.

1 sud, Ste-Angélique,
Joliette Tél. 753-5595

Notre liste de professionnels de confiance qui serviront bien vos intérêts

St-Norbert

(par Marguerite)

ANNIVERSAIRES

Quelques parents et amis ont célébré, samedi le 8 nov. le 18e anniversaire de mariage de M. et Mme Roymond Lavergne.

Le 13 novembre la mère de notre maire, Mme Bernadette Plouffe fêtera dans l'intimité du foyer ses 86 ans.

En ce même jour, Mme Clément Gourd atteindra ses 61 ans.

A tous ces jubilaires nous souhaitons bonne santé et bien du bonheur.

CONVALESCENCE

M. Clément Gourd est revenu chez lui après avoir séjourné trois semaines à l'hôpital de Joliette.

M. Marguerite Jarry, après des opérations assez graves, se remet lentement de sa maladie, elle est présentement en repos complet, au couvent des S. Ste-Anne de St-Jacques. Nos meilleurs vœux de prompt rétablissement à la santé.

DANGER

Attention, chauffeurs, à vos ressorts d'automobiles, il y a de trous près des canaux de surfaces, dans le village, c'est très dangereux, on voit ce que peut faire la mauvaise température de notre beau pays.

CONDOLEANCES

Nos sincères sympathies à Mme Julien Pelland qui a eu le malheur de perdre son père M. Coulombe la semaine dernière.

Egalement à la famille de Mme Pierre Piette, 89 ans, née Marie-Anna Degrandpré, décédée le 5 nov. dernier, dont le

service a eu lieu dans notre paroisse.

GRAND VENT

Le grand vent de la semaine dernière, qui nous faisait penser à un petit ouragan, a fait beaucoup de dommage dans notre paroisse, des caps de cheminées ont été trouvés dans les champs, des vitres ont été brisées, nos beaux arbres ont été ébranchés et plusieurs personnes n'ont pu trouver le sommeil avant les petites heures du matin. Est-ce que les personnes ont pensé ce que c'est qu'un ouragan qui fait des morts.

St-Cuthbert

(DE NOTRE CORRESPONDANT)

SEPULTURES

McDONALD: Le 22 octobre fut inhumé feu Alphonse McDonald, veuf de Aline Leclerc, anciennement de St-Cuthbert, décédé à Berthier le 19 octobre, âgé de 84 ans et 9 mois.

DAUPHIN: Le 25 octobre eurent lieu les funérailles de feu Lucien Dauphin, époux de Jeannette Fafard, décédé subitement à son foyer le 22 octobre, âgé de 74 ans et 10 mois. Le défunt était affecté depuis plusieurs années à la distribution de la maille rurale dans une partie de la paroisse. Il laisse outre son épouse, deux enfants Mlle Edith Dauphin et M. Jean-René Dauphin.

CLEMENT: Le 1er novembre fut inhumé feu Richard Clément de Repentigny, étudiant, décédé accidentellement le 28 octobre à l'âge de 17 ans. Il était le fils de M. et Mme Roland Clément (Georgette Lavallée).

BAPTEME

Le 2 nov., Joseph, Louis,

Stéphane, Raymond, né le 29 octobre à l'hôp. St-Eusèbe de Joliette, enfant de M. et Mme Claude Mirandette (Suzanne Lemire). Parrain: Raymond Bourgeois; marraine: Jeannine Mirandette.

Dernièrement, la grange du presbytère, vieille d'environ 100 ans, a été coupé en grande partie, puis avancée d'une trentaine de pieds, afin de permettre l'ouverture d'une rue à l'arrière de l'ancien site. C'est une belle initiative du conseil des marguilliers. Avec cette transformation, notre village aura un nouveau cachet. Félicitations à qui de droit.

Équipes de foyers et Service d'orientation des foyers, deux organismes au service de nos familles, sont ou seront en activité dans notre paroisse, les responsables sont M. et Mme Marcel Rémillard et M. et Mme Paul-Émile Fafard. Puissent d'autres foyers bénéficier de ces échanges et de ces rencontres. Le renouveau en Eglise s'opérera spécialement par cette réflexion et cette prise en charge des foyers.

L'Épiphanie

(DE NOTRE CORRESPONDANT)

GARDE D'HONNEUR

Dimanche dernier le 12 oct. se tenait à Louiseville, une importante assemblée de l'Etat Major de l'Union diocésaine des Gardes paroissiales de Trois-Rivières. La Garde de l'Épiphanie comme vous le savez fait partie de cette grande Union. Celle-ci a pour but de rapprocher les gardes les unes des autres, de les faire connaître, tout en essayant de régler les différents problèmes qui peuvent surgir au sein de celles-ci.

Notre président le Major Guy Melançon occupe le poste de 2e vice-président de l'Union. Donc notre garde est fort bien représentée en ce milieu. Le Major Guy Melançon est vraiment remarquable par son grand dévouement et sa ténacité au travail. Il fait tout en son possible pour mener la garde sur le bon et droit chemin. En ayant un gars de la "taille" de Guy Melançon dans l'exécutif de l'Union, ça nous donne du "pushing" comme on dit si souvent. La Garde de l'Épiphanie est pointée du doigt partout où elle passe et enviée de tous. Et je n'exagère pas en ce point, soyez assurée. Il ne faudrait pas oublier de mentionner aussi que le Major Léonien Riopel qui était "chef de discipline" fut gradué au poste de "Commandant en second". Tout ceci, à la suite de son travail exemplaire et discipliné (il faut dire le mot). Félicitations au Major Léonien Riopel, membre actif de la garde depuis nombre d'années.

En ce qui concerne nos activités, tout va pour le mieux. Du côté "drill" il y a encore trop de membres qui brillent par leurs absences, un petit effort S.V.P.

Ceux qui aimeraient se joindre à nos rangs n'ont qu'à se rendre au local de la garde (centre des loisirs) le mercre-

di soir 7 h. 30. Notre président se fera un plaisir de vous accueillir. Nous avons grandement besoin de trompettistes. La garde a présentement de nombreux costumes de disponible. Avis aux intéressés!

Normand Riopel, pub.

AFEAS

Les dames de l'AFEAS sont heureuses du succès remporté par leur soirée de danse avec dégustation de vins et fromages. Assistance nombreuse, belle musique, ambiance à la joie dans des décors de bon goût, tel est le bilan de cette soirée. Le succès est dû à l'esprit d'organisation de la présidente avec l'aide des membres du comité et la collaboration de plusieurs membres. Merci à chacune d'elles, merci à tous ceux qui ont coopéré de quelques façons que ce soit à cette réussite, merci pour les services bénévoles ou à prix réduits reçus de nos collaborateurs.

Merci à tous ceux qui ont aimé cette soirée.

La secrétaire

BAPTEMES

JUBINVILLE: Le 26 octobre 1969, Marie, Rita Pierrette née le 13 octobre 1969, enfant de M. et Mme Marcel Jubinville (Agnès Surprenant). Parrain et marraine: M. et Mme Armand Meunier (Rita Surprenant) oncle et tante.

AMIREAULT — Le 26 oct. 1969, Marie, Jacqueline, Josée Caroline née le 18 oct. 1969, enfant de M. et Mme Yvon A-

mireault (Armande Henri). Parrain et marraine: M. et Mme Jean-Paul Massicotte (Jacqueline Amireault) oncle et tante.

DUFORT: Le 2 nov. 1969, Joseph, Lorenzo, Eric, né le 12 oct. 1969, enfant de M. et Mme Roger Dufort (Jeannine Marien). Parrain et marraine: M. et Mme Lorenzo Marien (Annette Vézina) grands-parents.

DUFORT: Le 2 nov. 1969, Joseph, Lorenzo, Eric, né le 12 oct. 1969, enfant de M. et Mme Roger Dufort (Jeannine Marien). Parrain et marraine: M. et Mme Lorenzo Marien (Annette Vézina) grands-parents.

Félicitations!

Mon journal

c'est

L'Action
populaire

Dr Jean-Marc Fortin
pratique limitée
à l'orthodontie
BUREAU LE SAMEDI
140 sud, Saint-Charles
753-5454 Joliette

Dr BERNARD FORGET, B.A., O.D.

OPTOMETRISTE

Verres de contact — Rééducation visuelle

100 rue St-Paul

756-4633

Dr Donatien Leclerc, B.A. O.D.

OPTOMETRISTE — SPECIALISTE DE LA VISION
556, boulevard Manseau Tél. 753-7545
JOLIETTE

126, St-Paul
Joliette

Téléphone
759-2352

JOLY & JOLY
OPTOMETRISTES

Dr Georges-E. Joly
B.A., O.D.

Dr J.-François Joly
B.A., O.D.

70 sud, Place Bourget
Suite 300

Joliette

Jacques Martin & Associés

COMPTABLES AGRES

JACQUES MARTIN, C.A.
résident

Tél. 756-1038

LUCIEN LECLERC

ARPENTEUR-GEOMETRE INGENIFUR CONSEIL

Arpentage — Pavage

Aqueduc et Usine de Filtration

Egout et Usine d'Épuration

IMPRESSION DE PLANS

Bur. 70 Pl. Bourget S.
JOL. Tél. 753-3752

Rés. 1222, Pl. H.-Dunant
JOL. Tél.: 753-5810

S. Vessot COMPANY
LIMITED

Le mieux outillé de la région

Réparations de tous genres — Main-d'oeuvre expérimentée
Prompte livraison

FONDERIE ET ATELIER MECANIQUE

603, Querbes Tél. 756-4591 Joliette

JEAN DUBEAU

ARCHITECTE

Téléphones 756-4541 — 883-6385

175, Salaberry Joliette

ALBERT PIETTE

INGENIEUR CONSEIL

Electricité, Chauffage, Plomberie

Ventilation, Air climatisé, réfrigération

593, Papineau Tél. 756-4484 Joliette

BERNARD BEAUDOIN

ASSURANCES GENERALES

VIE — INCENDIE — AUTOMOBILE — DIVERS

110 nord, Beaudry 753-9313
Rés. 1095, St-Louis 756-6664

JOLIETTE, QUE.

MME EDMOND DUGAS

ASSURANCES GENERALES

108, ST-CHARLES BORR. SUD, JOLIETTE
TEL. 756-4490

ARCHITECTE

Auguste Martineau

175, De Salaberry
Tél. 756-6253 Joliette

Notre liste de professionnels de confiance qui serviront bien vos intérêts

Saint-Félix de Valois

(Suite de la page 7)

diffice que la station de pompes. 889-5931 est un numéro à retenir.

L'ABBE CYRILLE BEAUDRY

De retour de Woonsocket, fin de semaine dernière, j'ai eu le plaisir de rencontrer l'abbé Cyrille Beaudry qui est vicaire à cet endroit. Il est originaire de Ste-Béatrix, il a demeuré 25 ans au Séminaire de Joliette, il a donc plusieurs parents et amis dans la région. Il m'a prié de tous les saluer.

MALADES MENTAUX

N'oubliez pas les malades mentaux oubliés de l'Hôpital St-Charles, des foyers affiliés et la Psychiatrie infantile. Vous avez l'habitude de vous montrer très généreux à l'approche des Fêtes lorsque des dames auxiliaires vous rendent visite soit pour vous demander un cadeau pour mettre dans l'arbre de Noël ou un certain montant d'argent qui servira à faire des heureux. Communiquez avec Mme Camille Bergeron, c'est toujours elle d'ailleurs qui se dévoue sans compter pour ces malades oubliés. On passera vous voir d'ailleurs, et soyez généreux.

LA CHAMBRE DE COMMERCE DE ST-FELIX DE VALOIS COMPTE DEJA AU-DELA DE 60 MEMBRES

La direction de la Chambre de Commerce de St-Félix de Valois invite cordialement tous ceux que la chose intéresse, à se joindre aux nombreux hommes d'affaires de St-Félix qui veulent faire un éclatant succès de leur Chambre de Commerce. La porte est ouverte bienvenue à tous.

Nous présentons aux lecteurs, copie d'une lettre que le secrétaire de la Chambre de Commerce, M. Jacques Brisette envoyait au maire et aux conseillers du Village et qui se lit comme suit: "Messieurs: lors de l'assemblée générale de la Chambre de Commerce du 20 octobre 1969, il fut résolu que suggestion soit faite à votre conseil pour qu'elle centre entre les mains de certains conseillers les problèmes municipaux en groupe de problèmes tel qu'un conseiller soit affecté, soit aux égouts, soit aux finances, soit à la publicité ou promotion.

Il fut aussi résolu que félicitations vous soient faites pour l'attention soutenue portée aux problèmes d'égouts et d'eaux de la municipalité.

De plus la Chambre de Commerce de St-Félix de Valois vous offre sa collaboration pour sujets mentionnés.

Le bureau de direction de la Chambre de Commerce de St-Félix de Valois a approuvé tout ceci par majorité: MM. Jean-Luc Aubin, Paul Généreux, et Jacques Brisette s'étant abstenus de voter étant intéressés comme membres du Conseil municipal.

Le 20 octobre dernier la Chambre de Commerce tenait l'une de ses premières assemblées sous la présidence de M. Rénald Rémillard et en présence de 30 membres. Plusieurs problèmes intéressants furent ébauchés entre autres qu'une étude soit faite sur les indications routières à proximité de St-Félix, que promotion soit faite dans les journaux sur St-Félix de Valois pour montrer le potentiel qu'il y existe.

Il est évident que la Chambre de Commerce a du pain sur la planche pour quelques années à venir et nous avons confiance qu'avec un groupe d'hommes d'affaires dynamiques comme nous avons présentement, St-Félix de Valois connaîtra une évolution rapide mais il ne faudra jamais oublier que la prudence est la mère de la sûreté.

DECES DUFRESNE

A St-Vincent de Paul est décédé à l'âge de 70 ans et

quelques mois M. Emile Dufresne, célibataire. Les funérailles ont eu lieu mercredi le 12 octobre à St-Vincent de Paul et l'inhumation à Ste-Emélie de l'Energie. Le défunt était le frère de notre concitoyen M. Raymond Dufresne à qui nous offrons les sympathies de tous.

BONNE FETE

Vendredi le 7 novembre c'était l'anniversaire de naissance de ma voisine Mme Donatien Bellerose. A cette occasion, les enfants et les joueurs

de cartes du voisinage se sont réunis pour souligner l'événement. Beaucoup de bonheur Mme Bellerose durant l'année que vous entreprenez.



Encouragez

nos

annonceurs

PNEUS D'HIVER
GOOD YEAR
Suburbanite
NOUVEAUX \$23.49
BAS PRIX
 ch.
 7.75 x 14
 flancs noirs.
 type sans chambre
SANS REPRISE
Ancien prix \$33.61
AUTRES DIMENSIONS COURANTES A PRIX TRÈS BAS

Les pneus d'hiver les plus en demande du Canada se vendent à prix d'aubaine

Economisez maintenant, pendant que vous pouvez acheter le pneu d'hiver le plus populaire du Canada à prix d'aubaine. Avec les pneus Suburbanite Goodyear, la conduite d'hiver ne présente aucun problème. Vous passez partout... vous arrêtez rapidement et vous roulez en toute sécurité.

- La semelle des célèbres pneus d'hiver Suburbanite Goodyear comporte 260 crampons à sculpture profonde qui procurent une adhérence sûre dans la neige et la boue.
- Construction en Tufsyn, le caoutchouc pour semelles le plus résistant jamais utilisé par Goodyear. C'est un pneu qui dure de nombreux hivers.
- Carcasse en câblé de nylon 3-T ultra-résistant, ultra-sûr.
- Les Suburbanites ont la garantie illimitée Goodyear.

achetez dès maintenant
SERVICE RAPIDE—POSE GRATUITE



EN VENTE CHEZ

DAVID LEPINE ENRG.

617, DE LANAUDIERE

JOLIETTE

TEL. 753-3712