

Accès

LE Journal des Pays-d'en-Haut

Manifestation à Val-David



Page: 4

Rentrée scolaire
LE MINISTRE DÉVOILE SON PLAN

Page 3

Dossier
VAGUE DE DÉNONCIATIONS

Pages 7 à 10

Gérard Coderre
L'HISTOIRE D'UN ROUTARD

Page 11

Photo: Jean-Pierre Charce

Portez un masque

Gardez vos distances

Québec.ca/coronavirus
1 877 644-4545

Votre gouvernement Québec

>P000783-2

Vendeurs, le marché immobilier est à votre avantage : nous manquons d'inventaire !

Contactez notre équipe **dès maintenant.**

bonjour
Agence immobilière

REMAX**bonjour**.com

SUIVEZ-NOUS



La liquidation autorisée du fabricant

Obtenez jusqu'à 4 000 \$ en ajustements de prix^o sur les modèles sélectionnés.

Location* ou financement^o à partir de 0 % sur d'autres modèles sélectionnés.



Kona 2020
Louez l'Essential à trac. av. pour :

55 \$ par semaine pour **48** mois avec acompte de 1 095 \$* (208 semaines)

*Prix au comptant : **23 374 \$**

- Caractéristiques clés de série :
- Écran tactile de 7 pouces avec caméra de recul
 - Android Auto^{MCV} et Apple CarPlay^{MCVV}
 - Climatiseur à réglage manuel



Tucson 2020
Obtenez jusqu'à **4 000 \$** en ajustements de prix^o
Montant disponible sur le Tucson Ultimate 2020 à traction intégrale.

- Caractéristiques clés :
- Traction intégrale HTRAC^{MC} livrable
 - Android Auto^{MCV} et Apple CarPlay^{MCVV} de série
 - Système de caméras sur 360 degrés livrable



Elantra 2020
Financement à **0 %** pour **84** mois* (364 semaines) sur tous les modèles

Exemple de prix de vente pour la version Preferred auto IVT : **23 123 \$**

- Les caractéristiques de la version Preferred auto IVT comprennent :
- Écran tactile de 7 pouces avec caméra de recul
 - Android Auto^{MCV} et Apple CarPlay^{MCVV}
 - Alerte de collision dans l'angle mort avec alerte de collision transversale arrière

h y u n d a i v a l d a v i d . c o m

C'est ça, le facteur H. HyundaiCanada.com



Pour en savoir plus, visitez www.HyundaiCanada.com/Optim-Achat



*Offres de location sur approbation du crédit des Services financiers Hyundai pour le véhicule neuf suivant : Kona Essential 2.0L 2020 à traction avant à un taux annuel de 2,49 %. Obligation totale de location de 12 619 \$. 208 versements hebdomadaires de 55 \$ pendant 48 mois sur contrat de location à montant fixe. Acompte initial de 1 095 \$ et paiement de la première mensualité requis. Offre ne peut pas être transférée ni cédée. Aucun échange de véhicule requis. Bail sur 16 000 km par an; 12 c par kilomètre excédentaire. Offre de location inclut les frais de livraison et de destination de 1 810 \$ ainsi que les frais de 115 \$ (taxe de 15 \$ sur les pneus et taxe de 100 \$ sur le climatiseur). Frais d'enregistrement, d'assurance, d'immatriculation, RDPRM et toutes les taxes applicables en sus. Offres de location sur approbation du crédit des Services financiers Hyundai pour une Elantra Essential manuelle 2020 neuve en stock à un taux annuel de 0 %. Obligation totale de 10 194 \$. 156 versements hebdomadaires de 65 \$ pendant 36 mois sur contrat de location à montant fixe. Acompte initial de 0 \$ et paiement de la première mensualité requis. Offre ne peut être transférée ni cédée. Aucun échange de véhicule requis. Limite de 16 000 km par année; 12 c par kilomètre excédentaire. Les offres de location comprennent les frais de livraison et de destination de 1 710 \$ et des frais de 115 \$ (taxe de 15 \$ sur les pneus et taxe de 100 \$ sur le climatiseur) et les frais du concessionnaire de 499 \$. Frais d'enregistrement, d'assurance, d'immatriculation, RDPRM et toutes les taxes applicables en sus. 0 Offres de financement sur approbation du crédit des Services financiers Hyundai pour une Elantra Preferred 2020 automatique IVT à un taux annuel de financement de 0 %. Coût d'emprunt de 0 \$, pour une obligation totale de 23 123 \$. 364 versements hebdomadaires de 64 \$ pendant 84 mois. Acompte initial requis de 0 \$. Les frais de 115 \$ (taxe de 15 \$ sur les pneus et taxe de 100 \$ sur le climatiseur sur les modèles dotés d'un climatiseur), les frais de livraison et de destination de 1 710 \$ et les frais d'administration du concessionnaire de 499 \$ sont inclus. Frais d'enregistrement, d'assurance, d'immatriculation, RDPRM (maximum 76 \$) et toutes les taxes applicables en sus des offres de financement à l'achat et payables au moment de la livraison. † Prix au comptant de 23 374 \$ offert sur ce modèle neuf en stock : Kona 2.0L Essential à traction avant 2020. Les frais de 115 \$ (taxe de 15 \$ sur les pneus et taxe de 100 \$ sur le climatiseur sur les modèles dotés d'un climatiseur) et les frais de livraison et de destination de 1 810 \$ sont inclus. Frais d'enregistrement, d'assurance, d'immatriculation, RDPRM (maximum 76 \$) et toutes les taxes applicables en sus. Cette offre ne peut être combinée ou utilisée en conjonction avec toute autre offre disponible. Cette offre ne peut être transférée ni cédée. Aucun échange de véhicule requis. †† Offre valide pour une durée limitée et sous réserve de changement ou d'annulation sans préavis. Couleur du véhicule sous réserve de sa disponibilité. Les frais de livraison et de destination comprennent les frais de transport et de préparation et un réservoir plein de carburant. Le concessionnaire peut vendre à prix moindre. Les stocks sont limités. Le concessionnaire pourrait devoir commander le véhicule. Cette offre ne peut être combinée ou utilisée en conjonction avec toute autre offre disponible. Offre ne peut être transférée ni cédée. Aucun échange de véhicule requis. Visitez www.HyundaiCanada.com ou un concessionnaire pour tous les détails. † La garantie globale limitée de Hyundai couvre la plupart des pièces du véhicule contre les défauts de fabrication, sous réserve du respect des conditions normales d'utilisation et d'entretien. Android Auto^{MCV} est compatible avec les téléphones Android qui fonctionnent avec le système d'exploitation Android Lollipop ou une version plus récente. Il se peut qu'Android Auto ne fonctionne pas avec certains appareils et qu'il ne soit pas disponible dans certains pays et certaines régions. Des applications supplémentaires pourraient être requises. Visitez www.android.com pour de plus amples renseignements et pour connaître les limites applicables. Android et Android Auto sont des marques de commerce de Google Inc. Apple CarPlay^{MCVV} fonctionne avec les iPhone 5s, iPhone 5c, iPhone 5 et les modèles plus récents qui fonctionnent avec la plus récente version de iOS 7 et les versions ultérieures. Il se peut que Apple CarPlay^{MCVV} ne fonctionne pas avec certains appareils et qu'il ne soit pas disponible dans certains pays et certaines régions. Visitez www.apple.com pour de plus amples renseignements et pour connaître les limites applicables. Apple et Apple CarPlay sont des marques de commerce d'Apple Inc. MC/MD Les noms, logos, noms de produits, noms des caractéristiques, images et slogans Hyundai sont des marques de commerce appartenant à (ou utilisées sous licence par) Hyundai Auto Canada Corp. Toutes les autres marques sont la propriété de leurs détenteurs respectifs.

819.321.3777
2017, route 117, Val-David Qc J0T 2N0

RENTÉE SCOLAIRE : PORT DU COUVRE-VISAGE

OBLIGATOIRE POUR LES ÉLÈVES DE 10 ANS ET PLUS

Marie-Catherine Goudreau - Le ministre de la Santé et des Services sociaux, Christian Dubé, le directeur national de la Santé publique, Dr Horacio Arruda, et le ministre de l'Éducation, Jean-François Roberge, tenaient une conférence de presse ce lundi 10 août pour annoncer le plan pour la rentrée scolaire des élèves du primaire et du secondaire.



Le ministre de l'Éducation, Jean-François Roberge

Dans l'éventualité qu'une deuxième vague de la COVID-19 pourrait survenir à l'automne, le ministère de l'éducation a apporté des modifications à son plan pour la rentrée scolaire 2020.

■ AJUSTEMENTS AU PLAN PRÉSENTÉ EN JUIN

D'abord, le port du masque sera obligatoire

pour les élèves à partir du 3^{ème} cycle du primaire (5^{ème} et 6^{ème} année) dans les lieux communs, comme les corridors, la cafétéria, les gymnases ou les autobus scolaires. Le couvre-visage ne sera pas obligatoire dans les classes, notamment parce que les groupes resteront stables et composés des mêmes personnes et puisque ce sera les enseignants qui se

déplaceront de classe en classe, plutôt que les élèves.

De plus, il ne sera plus nécessaire de séparer les classes en sous-groupes, comme il était le cas dans les derniers mois. Cette mesure amenait trop de contraintes au niveau des ressources et il a été démontré que celle-ci n'était pas assez efficace, selon la Santé publique. Les autres mesures qui étaient déjà en place, comme le lavage des mains et les heures de récréation différentes, devront être appliquées en ajoutant les nouvelles mesures.

■ DANS LE CAS D'UNE ÉCLOSION

Si un élève était atteint de la maladie, un protocole devra être suivi afin de limiter la propagation. Dans le cas d'une éclosion dans un école, celle-ci pourrait fermer, mais le ministre de l'Éducation a affirmé que tous les parents et personnel seraient avisés si un élève était contaminé et que des cours à distance seraient mis à la disposition de tous. Chaque jeune aura en effet accès à 15 heures de cours par semaine, ainsi que 2 heures de questions pour l'enseignant.

Pour les personnes vulnérables ou plus à risque par rapport à la COVID-19, les élèves pourront tout de même avoir accès à

l'enseignement à distance sous la présentation d'un billet de médecin. « *On veut prendre soin des personnes vulnérables* », a affirmé Jean-François Roberge.

Le port du couvre-visage sera également obligatoire pour toute personne de 10 ans et plus à compter du 24 août dans les lieux publics fermés ainsi que dans les transports en commun. Le directeur de la Santé publique a rappelé l'importance pour la vie sociale et la santé mentale des jeunes de retrouver l'école, d'autant plus qu'il est prouvé que la maladie a peu d'impacts sur les enfants.

Plusieurs documents sont mis à la disposition de la population quant à la rentrée scolaire. Ils sont disponibles via le site web du gouvernement: quebec.ca/rentree. On y trouve notamment la marche à suivre en cas de COVID-19, un aide-mémoire pour le protocole d'urgence ainsi qu'un tableau récapitulatif des situations où le port du couvre-visage est obligatoire.

Lorsqu'un enfant présente des symptômes reliés à la COVID-19 ou qu'il a été en contact avec une personne infectée, le gouvernement rappelle qu'il faut appeler au numéro suivant : 1 877 644-4545

SOUVLAKI BAR
Je suis fresh

SALLE À MANGER ET TERRASSE

105 F AVE. GUINDON, SAINT-SAUVEUR, JOR 1R6
(Dans les Factoreries Saint-Sauveur)
(450) 227-0923 souvlakibar.ca

PÉTITION À VAL-DAVID

PLUS DE 3 000 PERSONNES DEMANDENT UN MORATOIRE SUR L'ASPHALTAGE DU P'TIT TRAIN DU NORD

Nathalie Dansereau (initiative de journalisme local) - Il est minuit-moins-une pour les citoyens qui se mobilisent contre les travaux d'asphaltage d'un tronçon de 16 km du P'tit train de Nord, entre Sainte-Agathe et Val-Morin. Une pétition déposée lors d'une séance d'information de dernière minute organisée à l'Église de Val-David, le mercredi 5 août, et une manifestation organisée le samedi 8 août suffiront-elles à forcer la MRC des Laurentides et la corporation Le P'tit Train du Nord à faire marche arrière?

Les quelque 3 200 signataires protestent contre la décision prise par la municipalité de Val-David de donner son accord à l'octroi du contrat de pavage entériné par le conseil des maires de la MRC des Laurentides le 18 juin. Ces citoyens demandent d'imposer un moratoire, de faire une étude indépendante sur les impacts et de tenir une véritable consultation citoyenne.

Depuis l'annonce du contrat par voie de communiqué le 19 juin, on assiste à une polarisation du débat. D'un côté, les citoyens concernés notamment par la conservation du milieu naturel, la préservation du patrimoine visuel et la réduction de la vitesse excessive, et de l'autre côté, les instances régionales ayant pris tour à tour position en faveur des travaux d'asphaltage.

Lors de la rencontre d'information citoyenne animée par l'Institut des territoires, mercredi soir, les représentants du Parc linéaire le P'tit Train du Nord sont venus expliquer que l'asphaltage

rendrait le réseau accessible à environ 35% de nouveaux utilisateurs, faciliterait l'entretien sécuritaire, tout en prolongeant l'utilisation jusqu'à 5 semaines entre les hivers.

À la suite d'une question provenant de l'auditoire de 40 personnes admises dans la salle paroissiale, Nicolas Joly de la MRC des Laurentides a élaboré sur les autres options de revêtement ayant été rejetées au profit de l'asphalte et sur le montage financier des travaux.

Marc Jolicoeur de Vélo Québec a souligné les avantages que procure l'asphalte par rapport à la criblure de pierre, notamment sur le coût d'entretien et la sécurité accrue par une meilleure adhérence lorsque la surface est sèche.

Du point de vue environnemental, le CRE Laurentides a réitéré sa position exprimée par communiqué le 29 juillet en faveur de l'asphaltage. « **Un choix plus écologique qu'il n'y paraît** », selon l'organisme, puisque la criblure de pierre actuelle occasionne une érosion dommageable pour les cours d'eau longeant la piste. L'enquête du CRE tient compte des bénéfices sociaux, économiques et environnementaux pour conclure que le pavage stimulerait le transport actif (réduction de l'auto) et faciliterait la mobilité réduite.

Cela étant dit, l'argument des citoyens repose autant sur le processus de décision que sur le fond. « **On demande une consultation publique et des études qui n'ont pas été faites. À l'heure du changement**



Photos prises lors de la manifestation de samedi dernier à Val-David.



Photos : Jean-Pierre Chaire

climatique, comment peuvent-ils nous imposer un choix rétrograde d'asphalter un chemin qui n'en a pas besoin !? », s'indigne Isabelle Mougeot, porte-parole du Comité de protection de la piste du P'tit Train du Nord.

La mairesse de Val-David, Kathy Poulin, déplore que la séance d'information spécifique sur le projet de pavage prévue au printemps ait été retardée à cause de la pandémie. Son bureau souligne, par ailleurs, que les signataires des trois pétitions unifiées ne sont pas tous des résidents de Val-David ni même des Laurentides. « **Cette pétition est antérieure à la séance d'information où on sait que plusieurs ont changé d'opinion** », ajoute Julie Duval, directrice des communications à la Ville.

Les travaux doivent commencer le 17 août et durer huit semaines. Les citoyens

pourront-ils faire reculer les décideurs, d'ici là? Par ailleurs, la MRC des Laurentides a confirmé au journal qu'aucune décision du conseil des maires n'a été prise pour arrêter les travaux, malgré le battage médiatique.

« **Les villes ont adopté des résolutions en juin et en septembre 2019 pour autoriser leur contribution projet de pavage du P'tit Train du Nord. Ce projet est discuté depuis deux ans. Il faut utiliser les subventions dédiées aux travaux de pavage d'ici la fin du mois de novembre, sinon on risque de les perdre** », précise Nicolas Joly, directeur du service environnement et parcs à la MRC des Laurentides.

Les présentations faites lors de la séance d'information du 5 août 2020 ainsi que la lettre d'appui des Parcs régionaux du Québec sont disponibles en format PDF sur le site Web de la MRC des Laurentides.



Version Touring illustrée

CIVIC 2020

LOCATION À PARTIR DE

0,99%

JUSQU'À 36 MOIS SUR VERSIONS SPORT ET TOURING



Version Sport illustrée

HR-V 2020

LOCATION À PARTIR DE

0,99%

JUSQU'À 36 MOIS SUR VERSIONS SPORT ET TOURING



Version EX-L illustrée

CR-V 2020

LOCATION À PARTIR DE

0,99%

JUSQU'À 36 MOIS

BONI 1000\$*

À LA LOCATION OU FINANCEMENT SUR MODÈLES CIVIC 2020 SÉLECTIONNÉS

BONI 1000\$*

À LA LOCATION OU FINANCEMENT SUR MODÈLES CR-V 2020 SÉLECTIONNÉS

ÉVÈNEMENT **FORMULE GAGNANTE** Honda

www.hondasteagathe.com

UNE ENTREPRISE FAMILIALE RECOMMANDÉE PAR




HONDA de Sainte-Agathe

POUR UNE TRANSACTION CLAIRE ET SANS PRESSION!

2020, Route 117, Val-david - 819.320.0068 - 1.877.326.1717



JEAN-CLAUDE TREMBLAY
jctremblayinc@gmail.com

Patience. Tolérance. Empathie. Je me répète ces mots comme un mantra, surtout ces temps-ci, lorsque j'entends certaines personnes déchirer leurs chemises, au nom des droits et libertés que les méchants gouvernements partout dans le monde persistent à leur enlever. J'ai de la misère... de la misère à croire qu'après 729 768 décès sur le globe liés à la COVID-19, on entend encore des gens dire que c'est juste « une grippe », tout en revendiquant le droit de se « fabriquer des anticorps » en ne portant pas de masque, imposant ainsi à leur tour, leurs propres idéaux aux autres, à des fins purement individualistes.

prématurément fauchée gracieuseté de cette pandémie, dont vous estimez les mesures sanitaires exagérées? Je vous le dis... il y a seulement 14 % d'opposants au port du masque selon le récent sondage CROP, mais on dirait parfois qu'ils sont 90 % à en juger par la prolifération de conneries sur les réseaux sociaux et ailleurs dans l'espace public.

■ **POLITICAILLERIES**

En ces moments solennels où nos gouvernements devraient logiquement serrer les rangs et travailler ensemble pour le bien commun, en informant objectivement la population et en tablant collectivement sur

International. Depuis ladite déflagration, qui aurait pu être évitée, des manifestations d'une violence perturbante ont lieu en continu, afin de lutter contre un régime politique qui maintient la moitié du peuple dans la pauvreté la plus totale depuis trop longtemps (et je passe grossièrement par-dessus la guerre civile, qui s'est étendue de 1975 à 1990 faisant jusqu'à 250 000 victimes). Ça... c'est un vrai problème avec de sérieuses contraintes.

Je ne sais pas si c'est de l'ignorance, de la stupidité volontaire ou un manque d'objectivité, mais à ceux qui pensent que porter le masque brime les libertés, et comparent la loi de la santé publique à une dictature, revisitez donc l'histoire de Nelson Mandela, celui qui a passé plus de 27 ans dans une (vraie) prison. Il a déclaré un jour, qu'être libre, ce n'est pas seulement se débarrasser de ses chaînes, c'est vivre d'une façon qui respecte et renforce la liberté des autres. On parlait alors de ségrégation, on parlait de l'apartheid, pas du droit suprême d'accéder au Tim, ou à un dépanneur 24/7, sans masque, en toute liberté, afin d'acheter des beignes ou des chips pour retourner s'asseoir devant sa grosse TV.

Ah puis laissez tomber... c'est trop sérieux tout ça, et en plus, personne n'aime la chicane ni les débats d'idées. Les enfants vont faire une belle rentrée, qu'ils soient en bermuda ou en habit de plongée et « ça va bien aller ». Bonne nouvelle, le Canadien est en série. La merveille masquée est en feu, je vous le dis, ça sent (encore) la coupe.

MASCARADE

Plusieurs s'en prennent verbalement et physiquement à des reporters, et se questionnent ensuite à savoir pourquoi les méchants médias ne viennent pas couvrir leur manifestation de quartier – règle générale, ce sont les mêmes qui s'enlacent langoureusement en plein écran, en signe de courage extrême et de contestation de l'autocratie du « Seigneur Vader Legault », et du gros salaire d'« Arruda, ce vaurien qui n'est même pas un scientifique ».

Un concours de celui qui fait pipi le plus loin, sérieux? ... quand New York enterre des morts liés au virus dans une fausse commune sur Hart Island, et que nos aînés, nos immunosupprimés et nos autres concitoyens en situation de vulnérabilité ont vu leur vie

des solutions, plusieurs se court-circuitent et font de la petite politique. Le fédéral s'ingère en publiant des « directives » quant au port du masque à l'école, la chef de l'opposition ici a quasiment dit que la CAQ avait tué des gens délibérément, avant de promettre de jouer plus que jamais son rôle de « chien de garde » à l'Assemblée nationale. Du grand leadership; ça fait peur pour la suite... mais tout est relatif.

Je n'ai jamais cru en la hiérarchisation de la douleur, mais j'ai toujours trouvé essentiel de remettre les choses en perspective. 158 morts, 6000 blessés, 300 000 sans-abri. Ça, c'est suite à la récente explosion au Liban, ce pays classé au 42^e rang des pays les plus corrompus selon l'organisation Transparency


Deslauriers & Robert Lalande
AUDIOPROTHÉSISTES
www.monaudition.ca

« Une équipe professionnelle
toujours à l'écoute de vos besoins »



N'oubliez pas
de faire vérifier
l'audition de
votre enfant avant
la rentrée scolaire!

Test de dépistage auditif gratuit sur prise de rendez-vous jusqu'au 15 septembre 2020.

3 adresses pour mieux vous servir !

| | | |
|---|--|---|
| 489, rue Laviolette, suite 202 St-Jérôme | 395, boul. de Sainte-Adèle Sainte-Adèle | 229, rue Principale Est Ste-Agathe-des-Monts |
|---|--|---|

1-877-969-2075

CÉGEP SAINT-JÉRÔME

UNE RENTRÉE EN MODE HYBRIDE

France Poirier - La session d'automne 2020 au Cégep de Saint-Jérôme se déroulera en mode hybride, c'est-à-dire qu'il y aura des cours à distance et d'autres en présentiel.



Patricia Tremblay, directrice des études.

« Nous avons travaillé pour établir des horaires en faisant un sondage auprès de nos 500 enseignants. La plupart souhaitent voir les étudiants dans les premières semaines pour établir un contact avec eux avant de faire des cours à distance », souligne Patricia Tremblay, directrice des études. D'ailleurs, l'intégration des nouveaux étudiants se fera sur deux semaines, soit du 17 au 28 août, pour permettre la distanciation nécessaire.

« Dépendamment des programmes, le niveau de cours à distance et en présentiel variera. Il est certain que les cours techniques qui demandent des équipements, de la machinerie, les étudiants seront plus souvent au Cégep physiquement. Déjà à la mi-juin, la ministre de l'Enseignement supérieur, madame McCann, avait présenté le portrait de la rentrée, ce qui nous a permis de nous préparer en conséquence. Les professeurs ont monté des cours à distance et nous leur avons fourni les outils nécessaires pour le travail à la maison ainsi que l'utilisation de logiciels pour le travail à distance », explique madame Tremblay.

Afin d'appuyer les étudiants dans la reprise des activités pédagogiques à distance, le Collège a déployé le site Soutien aux études à distance. Cette nouvelle plateforme Web propose une panoplie de ressources en ligne.

L'équipe de direction est très fière du travail réalisé et se dit prête à accueillir les étudiants avec les ajustements. « Quand les écoles ont été fermées le printemps dernier, nous avons dû nous ajuster et trouver des solutions pour terminer la session. Pour l'automne, nous sommes prêts parce que nous connaissons les règles du jeu depuis juin. On a pu se préparer », ajoute la directrice des études.

- Respecter la distanciation physique (1,5 mètre dans les salles de classe et 2 mètres dans les aires communes)
- Porter un couvre-visage ou un masque de procédure (chirurgical) lorsque la distanciation physique ne peut être respectée et lors de tout déplacement
- Prévoir une preuve médicale si le port du couvre-visage ou du masque de procédure s'avère impossible
- Se désinfecter régulièrement les mains à l'aide de savon ou de désinfectant disponible à plusieurs stations
- Désinfecter sa place assise à l'arrivée et au départ dans les aires communes



SAINTE-ANNE-DES-LACS

FERMETURE DE LA PLAGE DU CAMP OLIER



Accès - Le ministère de l'Environnement et de la Lutte contre les changements climatiques a convenu avec la Municipalité de Sainte-Anne-des-Lacs d'interdire l'accès à la plage du camp Olier en raison d'une contamination bactériologique élevée.

L'analyse des prélèvements effectués le 6 août 2020 a démontré que les eaux de baignade de cette plage n'étaient pas conformes aux normes de qualité bactériologique établies par le Ministère. En conséquence, la population doit s'abstenir de la fréquenter à des fins de baignade tant qu'un avis contraire n'aura pas été diffusé par le Ministère.

Rappelons que, pour connaître la qualité bactériologique des eaux de baignade des plages admissibles au programme Environnement-Plage, il suffit de consulter le site Web du Ministère. On peut aussi s'adresser, du lundi au vendredi, de 8 h 30 à 16 h 30, à la direction régionale concernée du Centre de contrôle environnemental du Québec.

CHRISTINE MAILLARD D.O.
Ostéopathe

SERVICE À DOMICILE DISPONIBLE
Membre de la société des Ostéopathes du Québec
Reçus d'assurances disponibles
SUR RENDEZ-VOUS **450 227-1083**
31, rue du Dauphin Saint-Sauveur JOR 1R4

Osez sortir de l'isolement!

L'ENTRE-GENS
CAFÉ COMMUNAUTAIRE

GARDE-MANGER
DES PAYS-D'EN-HAUT
On fait le "POIS" dans notre région!

Méga VENTE

GRAND BAZAR DES PAYS-D'EN-HAUT

VÊTEMENTS POUR TOUTE LA FAMILLE,
JOUETS ET JEUX

13-14-15-16 AOÛT
9H30 À 16H

Au Centre communautaire
Jean-Baptiste Rolland
au 1200 rue Claude Grégoire
à Ste-Adèle

RÉSIDENCE DES **Bâtisseurs**
SAINTE-ADÈLE

Nous sommes OUVERTS!

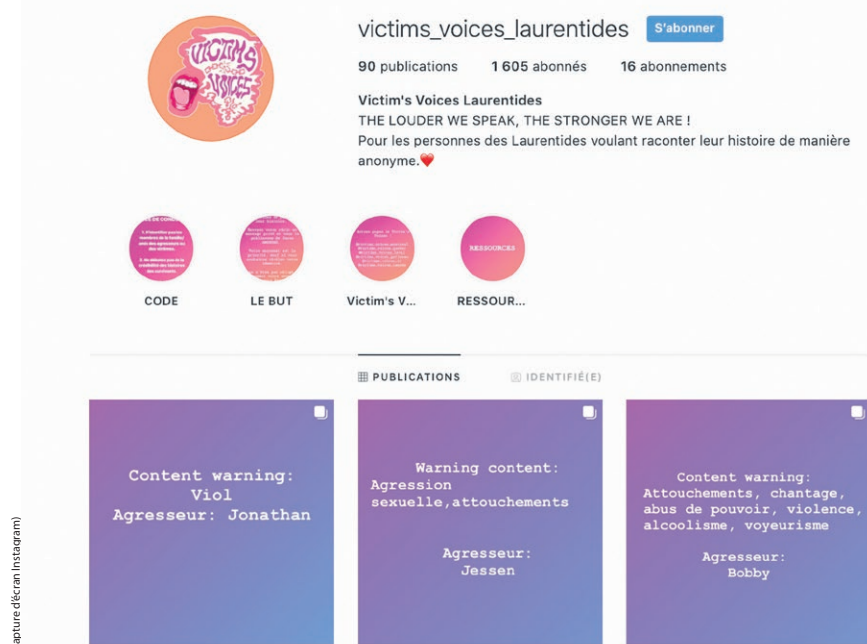
Notre bureau de location est maintenant ouvert et les travaux à notre chantier ont repris!

C'EST MAINTENANT CONFIRMÉ,
LA RÉSIDENCE DES BÂTISSEURS SAINTE-ADÈLE AURA...

UNE PISCINE INTÉRIEURE ET UN SIMULATEUR DE GOLF!

450-820-3227
batisseurs.ca • 802, boul. de Ste-Adèle

REGROUPEMENT QUÉBÉCOIS DES CALACS GUIDER LES VICTIMES DANS LEUR CHOIX



La page Instagram Victim's Voices Laurentides.

France Poirier - Bénédicte Taillefait intervenante au CALACS (Centres d'aide et de lutte contre les agressions à caractère sexuel) de Trois-Rivières et porte-parole du Regroupement québécois des CALACS a répondu à nos questions sur la vague de dénonciations concernant des gestes à caractère sexuel.

« Notre rôle est d'aiguiller les victimes, on leur explique les bénéfices et les effets négatifs de la voie qu'elles choisissent de prendre. Si on parle du mouvement de dénonciation sur les réseaux sociaux, on croit les victimes et on les soutient. Il faut se rappeler que c'est la troisième vague de dénonciation en six ans, ça veut dire quelque chose. Il y a vraiment une libération de la parole, ça signifie qu'il y a un urgent besoin de changement de culture à faire », explique madame Taillefait.

■ POURQUOI NE PORTENT-ELLES PAS PLAINTÉ À LA POLICE ?

On a demandé à madame Taillefait, ce qui expliquait le choix de ne pas faire appel à la justice. « Il faut comprendre que ça témoigne d'un dysfonctionnement du système judiciaire qui a été mis au jour par le gouvernement lui-même. Les bénéfices de dévoiler sur les réseaux sociaux ne sont pas forcément les mêmes que par le chemin judiciaire. Ce dernier peut être vécu par certaines femmes comme d'aggraver la victimisation plutôt que de redonner du

pouvoir par rapport à son propre vécu. Dénoncer sur les réseaux sociaux peut permettre pour certaines d'entre elles de créer une communauté, de la solidarité, ce qu'une démarche judiciaire ne permet pas. Ce n'est pas forcément pour demander justice, mais pour qu'il y ait une prise de conscience. C'est aussi pour reprendre du pouvoir d'une manière différente que l'alternative juridique ».

Il faut se rappeler que 5 % des agressions sexuelles sont signalées à la justice parce que 3 plaintes sur 1000 se soldent par une condamnation. « La charge de preuve est extrêmement lourde parce que c'est hors de tout doute raisonnable qu'il faut convaincre le juge qu'il n'y a pas eu consentement, alors il y a une grande marge. La crédibilité est souvent mise à mal par le système judiciaire si on n'est pas dans la bonne case de victime soit blanche, hétérosexuelle, qui s'exprime bien, qui a fait des études, etc. »

Le processus judiciaire est très long, en moyenne deux ans. « Ça peut être bénéfique

pour certaines personnes, qui ont le temps de se reconstruire. Par contre, pour d'autres c'est extrêmement lourd parce que c'est une revictimisation continuelle, il faut répéter à différentes personnes à différentes étapes du processus, ce qui peut être douloureux pour les victimes ».

Depuis le début des dénonciations qui ont commencé en 2014 par la première vague, avec le mouvement #AgressionsNon Dénoncées, deux autres vagues ont fait leur apparition soit #MoiAussi et la dernière vague sur Instagram qui a notamment élaboussé Marie-Pier Morin, Julien Lacroix ainsi que d'autres personnalités publiques. « On a noté une augmentation des appels dans les CALACS. Au début du mouvement, il y a eu un fonds d'urgence pour aider les organismes de premières lignes, mais c'était ponctuel. Ce dont nous avons besoin, ce sont des fonds récurrents pour répondre à la demande », conclut Bénédicte Taillefait.

Des chiffres au Québec

5% des crimes sexuels sont rapportés à la police

3 plaintes pour agressions sexuelles sur 1000 se soldent par une condamnation

96,8 % des agresseurs sont des hommes et 78,1% des victimes sont des femmes

2 victimes sur 3 ont moins de 18 ans

2/3 des infractions sexuelles sont commises dans une résidence privée

85,6 % des victimes mineures et 68,3 % des victimes adultes connaissent l'auteur présumé.

Source : Regroupement québécois des CALACS

UNE PAGE INSTAGRAM VICTIMS_VOICES DANS LES LAURENTIDES

Plusieurs pages Instagram ont été créées dans le mouvement de dénonciation actuel, on les retrouve sous le nom de « **victims voices** ». Depuis la création de la première page, plusieurs autres ont été conçues pour différentes régions du Québec. Dans les Laurentides, c'est la page « **victims_voices_laurentides** » qui a été créée dans le but d'afficher des expériences que certaines personnes ont vécues. Sur cette page, on retrouve plus de 91 publications qui sont en fait des témoignages anonymes de victimes d'agressions ou d'harcèlements sexuels. Parmi les publications, on peut voir sur certaines qu'un prénom d'agresseur est parfois dévoilé ainsi que la région où s'est produite l'agression. Dans les différentes « **stories** », on y explique le code de conduite de la page, le but ainsi que les ressources qui sont à la disposition des victimes.

Nous avons tenté d'entrer en contact avec les initiateurs de la page, mais nous n'avons pas eu de retour.

VENTE 5¢

La FOLIA

À L'ACHAT D'UN ITEM
À PRIX RÉGULIER,
OBTENEZ UN
DEUXIÈME ITEM
POUR 5¢

du 12 au 17 août

259, RUE PRINCIPALE
SAINT-SAUVEUR, QC.

450 227-8252



COVID-19 : Nous sommes opérationnels durant cette période !
Travailler avec un courtier pour connaître LA meilleure option !



GROUPE ARSENEAULT | LÉVEILLÉ
HYPOTHÈQUES - PLACEMENTS - ASSURANCES

Multi-Prêts
HYPOTHÈQUES
AGENCE HYPOTHÉCAIRE

Équipe #1
des Laurentides



St-Jérôme | St-Sauveur | Mt-Tremblant | 1.855.425.0444 | GFAL.CA

Le port du masque est maintenant obligatoire

dans les lieux publics fermés
ou partiellement couverts
et dans les transports collectifs

comme :

les supermarchés,
les centres commerciaux,
les boutiques,
les cinémas,
les restaurants,
les bars,

les autobus,
le métro,
le train,
les traversiers,
les taxis
et les véhicules
de covoiturage.

On continue de bien se protéger.

[Québec.ca/masque](https://quebec.ca/masque)

 1 877 644-4545

Votre
gouvernement 

Québec 

CRIMES SEXUELS

DÉNONCER OU ACCUSER ?



Nathalie Dansereau (Initiative de journalisme local) - Dans le milieu juridique, les vagues successives de dénonciation d'agressions sexuelles sur les réseaux sociaux demeurent un sujet délicat. D'une part, on veut encourager la prise de parole des victimes, mais d'autre part on veut éviter les procès sur la place publique.

Dans un dossier criminel, ce sont les procureurs du DPCP qui portent des accusations, en fonction de la preuve (réf. Sonia dans District 31). À Saint-Jérôme, une équipe spécialisée de cinq procureurs s'occupent des dossiers de crime à caractères sexuels et de maltraitance envers les enfants.

Si le DPCP confirme avoir constaté une forte hausse des plaintes officielles auprès des policiers à la suite de l'épisode #MeToo en 2017, il est trop tôt pour se prononcer sur l'impact de la vague de dénonciations qui déferle actuellement sur Instagram. « La majorité des récentes plaintes sont encore entre les mains des policiers. Ça peut prendre un certain temps pour que les rapports d'enquête arrivent au DPCP », explique Me Audrey Roy Cloutier, procureure aux poursuites criminelles et pénales.

L'organisme admet qu'il y a beaucoup à faire, en ce moment, pour convaincre les victimes d'utiliser les tribunaux plutôt que

leur souris d'ordinateur. Parmi les mesures mises de l'avant pour tenter de faciliter le passage devant les tribunaux, il y a la ligne d'information : 1 877 547-DPCP (3727). La personne informée est ensuite libre de choisir, si elle va porter plainte.

Les raisons pour ne pas porter plainte à la police en matière de violence sexuelle sont multiples. La victime croit, souvent à tort, qu'elle manque de preuve, par exemple. « Même si c'est la parole de l'un contre la parole de l'autre, ça ne veut pas dire qu'on ne devrait pas porter plainte. On n'a pas besoin de corroborer pour prouver la culpabilité de l'accusé hors de tout doute raisonnable », souligne Me Audrey Roy Cloutier.

On a vu des accusations portées 15 ou 30 ans après les événements, sans preuve d'ADN, qui se sont soldées par un verdict de culpabilité. « Dans ces cas particuliers, précise Me Roy Cloutier, ça passe beaucoup par la préparation du témoignage, la déclaration et l'accompagnement : on peut avoir oublié certains détails et rester très crédible. Le temps fait son œuvre un peu, mais sur des faits importants, les souvenirs vont être là. »

Certaines décisions du DPCP de ne pas poursuivre en cour sont expliquées et archivées sur le site Internet de l'organisme.

« On sait que le système n'est pas parfait, mais est-ce qu'il y en a un de parfait ? Les victimes qui s'impliquent s'en sortent souvent avec la tête haute et la fierté d'avoir été jusqu'au bout », renchérit Me Roy Cloutier.

■ RESTER DANS L'ANONYMAT

Dans la nouvelle vague de dénonciations, la majorité des victimes demeure anonyme. Un contraste important avec l'épisode précédent de #MeToo. « Il faut savoir qu'il est possible d'obtenir une ordonnance de non-publication pendant et après les procédures judiciaires. De plus, il est possible d'avoir une protection lors des remises en liberté de son agresseur », souligne Me Audrey Roy Cloutier.

Les victimes peuvent aussi choisir de porter plainte au civil. Depuis le mois de juin, il n'y a plus de délai de prescription pour le faire et le fardeau de la preuve porte sur la balance des probabilités.

« Il faut surtout comprendre que la voie de la poursuite criminelle est une option juridique qui n'entraîne pas de frais d'avocat pour la victime. Elle vise à contraindre le contrevenant à une prise de conscience, une peine et un casier judiciaire. En matière de prévention, une condamnation permet d'inscrire le contrevenant au Registre des délinquants sexuels qui sera consulté

ultérieurement et l'oblige à fournir un échantillon d'ADN qui sera fiché à vie », conclut Me Roy Cloutier.

Bref, il n'est pas toujours évident pour une victime de trouver la meilleure voie pour faire entendre sa voix. Certaines victimes passeront des allégations sur Internet à l'action judiciaire, mais pas toutes.

Un comité d'experts proposera des recommandations, cet automne, afin d'améliorer l'accompagnement des victimes dans les dédales du système pénal. Réussira-t-on pour autant à couper court au système de justice parallèle qui semble vouloir se nicher dans les réseaux sociaux? L'avenir le dira.



CLINIQUE de DENTUROLOGIE
Sainte-Adèle

Réouvert depuis le 1^{er} juin 2020

DIANE LACELLE
denturologue



- Urgence réparation 7 jours / 7
- Prothèses dentaires de précision
- Esthétique et sourire naturel
- Service à domicile

1405, boul. Ste-Adèle, Sainte-Adèle
www.cliniquedenturo.com 450 745-0339

HYUNDAI ST-JÉRÔME

La liquidation autorisée du fabricant

Obtenez jusqu'à 4 000 \$ en ajustements de prix^o sur les modèles sélectionnés.

Location* ou financement^o à partir de 0 % sur d'autres modèles sélectionnés.

DEPUIS PLUS DE 35 ans à votre service



Kona 2020
Louez l'Essential à trac. av. pour :

55 \$ | 48

par semaine | mois avec acompte de 1 095 \$* (208 semaines)

*Prix au comptant : **23 374 \$**

Caractéristiques clés de série :

- Écran tactile de 7 pouces avec caméra de recul
- Android Auto^{MCV} et Apple CarPlay^{MCV}
- Climatiseur à réglage manuel



Tucson 2020
Obtenez jusqu'à

4 000 \$

en ajustements de prix^o
Montant disponible sur le Tucson Ultimate 2020 à traction intégrale.

Caractéristiques clés :

- Traction intégrale HTRAC^{MC} livrable
- Android Auto^{MCV} et Apple CarPlay^{MCV} de série
- Système de caméras sur 360 degrés livrable



Elantra 2020
Financement à

0 % | 84

mois* (364 semaines) sur tous les modèles

Exemple de prix de vente pour la version Preferred auto IVT :

23 123 \$

Les caractéristiques de la version Preferred auto IVT comprennent :

- Écran tactile de 7 pouces avec caméra de recul
- Android Auto^{MCV} et Apple CarPlay^{MCV}
- Alerte de collision dans l'angle mort avec alerte de collision transversale arrière

*Offres de location sur approbation du crédit des Services financiers Hyundai pour le véhicule neuf suivant : Kona Essential 2.0 I. 2020 à traction avant à un taux annuel de 2,49 %. Obligation totale de location de 12 619 \$, 208 versements hebdomadaires de 55 \$ pendant 48 mois sur contrat de location à montant fixe. Acompte initial de 1 095 \$ et paiement de la première mensualité requis. L'offre ne peut pas être transférée ni cédée. Aucun échange de véhicule requis. Bail sur 16 000 km par an; 12 c par kilomètre excédentaire. L'offre de location inclut les frais de livraison et de destination de 1 810 \$ ainsi que les frais de 115 \$ (taxe de 15 \$ sur les pneus et taxe de 100 \$ sur le climatiseur). Frais d'enregistrement, d'assurance, d'immatriculation, ROPRM et toutes les taxes applicables en sus. Offres de location sur approbation du crédit des Services financiers Hyundai pour une Elantra Essential manuelle 2020 neuve en stock à un taux annuel de 0 %. Obligation totale de 10 194 \$, 156 versements hebdomadaires de 65 \$ pendant 36 mois sur contrat de location à montant fixe. Acompte initial de 0 \$ et paiement de la première mensualité requis. L'offre ne peut être transférée ni cédée. Aucun échange de véhicule requis. Limite de 16 000 km par année; 12 c par kilomètre excédentaire. Les offres de location comprennent les frais de livraison et de destination de 1 710 \$ et des frais de 115 \$ (taxe de 15 \$ sur les pneus et taxe de 100 \$ sur le climatiseur) et les frais du concessionnaire de 499 \$. Frais d'enregistrement, d'assurance, d'immatriculation, ROPRM et toutes les taxes applicables en sus. + Offres de financement sur approbation du crédit des Services financiers Hyundai pour une Elantra Preferred 2020 automatique IVT à un taux annuel de financement de 0 %. Coût d'emprunt de 0 \$, pour une obligation totale de 23 123 \$. 364 versements hebdomadaires de 64 \$ pendant 84 mois. Acompte initial requis de 0 \$. Les frais de 115 \$ (taxe de 15 \$ sur les pneus et taxe de 100 \$ sur le climatiseur) sur les modèles dotés d'un climatiseur) et les frais de livraison et de destination de 1 710 \$ et les frais d'administration du concessionnaire de 499 \$ sont inclus. Frais d'enregistrement, d'assurance, d'immatriculation, ROPRM (maximum 76 \$) et toutes les taxes applicables en sus des offres de financement à l'achat et payables au moment de la livraison. + Prix au comptant de 23 374 \$ offert sur ce modèle neuf en stock : Kona 2.0L Essential à traction avant 2020. Les frais de 115 \$ (taxe de 15 \$ sur les pneus et taxe de 100 \$ sur le climatiseur) sur les modèles dotés d'un climatiseur) et les frais de livraison et de destination de 1 810 \$ sont inclus. Frais d'enregistrement, d'assurance, d'immatriculation, ROPRM (maximum 76 \$) et toutes les taxes applicables en sus. Le calcul des ajustements de prix se fait à partir du prix de base de chaque véhicule. Ajustements de prix allant jusqu'à 4 000 \$ disponibles à l'achat au comptant seulement des modèles Tucson 2020 en stock. Montant disponible sur le Tucson Ultimate 2020 à traction intégrale. Chaque ajustement de prix est appliqué avant les taxes. Cette offre ne peut être combinée ou utilisée en conjonction avec toute autre offre disponible. Cette offre ne peut être transférée ni cédée. Aucun échange de véhicule requis. + *H Offres valide pour une durée limitée et sous réserve de changement ou d'annulation sans préavis. Couleur du véhicule sous réserve de sa disponibilité. Les frais de livraison et de destination comprennent les frais de transport et de préparation et un réservoir plein de carburant. Le concessionnaire peut vendre à prix moindre. Les stocks sont limités. Le concessionnaire pourrait devoir commander le véhicule. Cette offre ne peut être combinée ou utilisée en conjonction avec toute autre offre disponible. L'offre ne peut être transférée ni cédée. Aucun échange de véhicule requis. Visitez www.hyundaicanada.com ou un concessionnaire pour tous les détails. †La garantie globale limitée de Hyundai couvre la plupart des pièces du véhicule contre les défauts de fabrication, sous réserve du respect des conditions normales d'utilisation et d'entretien. D'Android Auto^{MCV} est compatible avec les téléphones Android qui fonctionnent avec le système d'exploitation Android Lollipop ou une version plus récente. Il se peut qu'Android Auto ne fonctionne pas avec certains appareils et qu'il ne soit pas disponible dans certains pays et certaines régions. Des applications supplémentaires pourraient être requises. Visitez www.android.com pour de plus amples renseignements et pour connaître les limites applicables. Android et Android Auto sont des marques de commerce de Google Inc. D'Apple CarPlay^{MCV} fonctionne avec les iPhone 5s, iPhone 5c, iPhone 5 et les modèles plus récents qui fonctionnent avec la plus récente version de iOS 7 et les versions ultérieures. Il se peut que Apple CarPlay^{MCV} ne fonctionne pas avec certains appareils et qu'il ne soit pas disponible dans certains pays et certaines régions. Visitez www.apple.com pour de plus amples renseignements et pour connaître les limites applicables. Apple et Apple CarPlay sont des marques de commerce d'Apple Inc. MCV/ND Les noms, logos, noms de produits, noms des caractéristiques, images et slogans Hyundai sont des marques de commerce appartenant à (ou utilisés sous licence par) Hyundai Auto Canada Corp. Toutes les autres marques sont la propriété de leurs détenteurs respectifs.



HYUNDAI
SAINT-JÉRÔME

www.hyundaistjerome.com

450 432-4252

16 600, montée Guénette, Mirabel



OPTIM-ACHAT

LE PROCESSUS D'ACQUISITION AMÉLIORÉ

C'est ça, le facteur H.™



HYUNDAI
OUVERT

Lundi au jeudi: 9h à 21h.
Vendredi: 9h à 17h.

VÉRONIQUE HIVON

« JE ME BATS DEPUIS LONGTEMPS POUR QU'IL Y AIT DES CHANGEMENTS »

Ève Ménard (initiative de journalisme local) - La vague #MoiAussi a profondément marqué la députée péquiste de Joliette, Véronique Hivon, qui avait alors réalisé l'importance en tant qu'élue, de donner suite à ce mouvement. « Dès ce moment-là, pour moi, c'était clair qu'il fallait agir ».



Véronique Hivon, députée de Joliette.

Vers la fin de l'année 2018, Mme Hivon a interpellé la ministre de la Justice, à l'époque Mme Sonia LeBel, afin de mettre sur pied un comité non partisan. L'idée était notamment de mettre en commun les efforts afin de redonner confiance aux victimes envers le système de justice, d'apporter des changements concrets et de se pencher sur la possibilité d'un tribunal spécialisé dans les crimes sexuels, proposition qu'avait évoquée publiquement la députée pour la première fois en mars 2018. Ainsi, au début de l'année 2019, quatre

élues - Mme Sonia LeBel (CAQ), Mme Véronique Hivon (PQ), Mme Christine Labrie (QS) et Mme Hélène David (PLQ) - se sont unies pour lutter contre les violences sexuelles. Notons que récemment, des changements sont survenus au sein du groupe; Mme Isabelle Melançon (PLQ) a remplacé Mme Hélène David alors que Mme Isabelle Charest (CAQ) a pris la place de Mme Sonia LeBel.

■ ADAPTER LE SYSTÈME

Le groupe s'était rencontré pour la première fois le 14 janvier 2019 et avait annoncé en mars la formation d'un comité d'experts sur l'accompagnement des victimes d'agressions sexuelles et de violence conjugale. Selon la députée de Joliette, la victime doit être au cœur de la réflexion lors de l'organisation des services. « Nous pensons que la victime doit reprendre un rôle beaucoup plus important parce que dans les cas d'agressions sexuelles, elle est non seulement la victime, mais souvent la seule témoin. L'objectif est d'adapter le système de justice à la réalité des victimes plutôt que de constamment demander aux victimes de s'adapter à un système de justice qui n'a pas été pensé pour elles. » C'est l'automne prochain que le comité remettra ses recommandations pour y arriver.

La troisième vague de dénonciations actuelle vient sans aucun doute souligner la pertinence de ces travaux. « Cela confirme, tristement, qu'il s'agit d'un phénomène très prévalent et présent. Ça montre à quel point, encore une fois, nous avons besoin de revoir le système, de revoir nos manières de faire et qu'il est urgent de rebâtir la confiance. » La députée n'est pas surprise de cette troisième vague, mais indique être du moins soulagée que des démarches avaient déjà été entreprises et que les résultats sont imminents.

■ PRENDRE LE TAUREAU PAR LES CORNES

Véronique Hivon est confiante que le comité saura apporter des changements importants dans l'accompagnement des victimes dans le système de justice et salue l'approche transpartisane qui selon elle, fait une différence considérable. « Tout le monde est engagé dans la même démarche, autant le gouvernement que les oppositions. C'est un gage que les recommandations ne resteront pas lettre morte parce que nous sommes engagés pour que les choses changent ». Elle poursuit: « Je me bats depuis longtemps pour qu'il y ait des changements et justement, d'ici quelques mois, je pense que nous allons proposer des solutions vraiment intéressantes. »

Étant aussi porte-parole en matière d'éducation pour le Parti québécois, Mme Hivon affirme qu'il est par ailleurs primordial d'agir en prévention et de mieux faire en terme d'éducation sexuelle. « Il faut vraiment prendre le taureau par les cornes. [...] Ce n'est pas normal que dans une société où nous avons fait autant d'avancées sur le plan de l'égalité homme et femme, où nous sommes les précurseurs pour de nombreuses mesures en la matière, qu'il y ait autant de prévalence de ces crimes à caractère sexuel. C'est une responsabilité que nous devons se donner tous ensemble. »

Mandat du comité d'experts

Évaluer, à la lumière du parcours d'une personne victime d'agressions sexuelles ou de violence conjugale, les mesures actuelles et étudier celles pouvant être développées afin d'assurer un accompagnement plus soutenu et répondant mieux aux réalités des personnes victimes d'agressions sexuelles ou de violence conjugale. Ces mesures envisagées pourront notamment permettre de mieux adapter le système judiciaire aux personnes victimes et d'assurer une meilleure compréhension des diverses options disponibles pour elles, tant dans le système judiciaire qu'en dehors de celui-ci. Source : Gouvernement du Québec

INSCRIPTION
WWW.PALLIA-VIE.CA

JE BOUGE pour Pallia-Vie

SOYEZ PARMIS LES 200 PREMIERS INSCRITS ET RECEVEZ PLUS DE 60\$ EN CERTIFICATS-CADEAUX

Jusqu'au 19 septembre 2020

Organisateurs de l'événement

Logos: McDonald's, IGA, SOLEO, VINNIE GAMBINI, Gaspor, Accès, NORD, RIOPEL, Banque Nationale, PFD

>P002155-1

cime 103.9 101.3
LA COULEUR MUSICALE DES LAURENTIDES

EN COLLABORATION AVEC Comfort INN & SUITES Saint-Jérôme

PRÉSENTE AU THÉÂTRE TPDH.CA DES PAYS D'EN HAUT de St-Sauveur

Un Drôle d'Été

MARIO JEAN

du 5 août au 5 septembre

INFORMATIONS ET BILLETTERIE
TPDH.CA OU TICKETPRO.CA

SORTIE 58 DE L'AUTOROUTE 15 NORD | SORTIE 60 DE L'AUTOROUTE 15 SUD

Logos: Accès, Ticketpro, PAYS D'EN HAUT, NORD

Une production ÉVÉNEMENTS ST-SAUVEUR INC sur le site des PAYS D'EN HAUT

>P002053-1

GÉRARD CODERRE

UN SAC À DOS, 1300\$ ET UN RÊVE

Ève Ménard (initiative de journalisme local) - 1^{er} juin 1972: Gérard Coderre, un jeune étudiant de 24 ans qui remet ses études et son avenir en question, décide de réaliser son rêve de faire le tour du monde. Après avoir acheté un aller simple à 100\$ pour Paris, il part avec un sac à dos et 1300\$. Il ne reviendra au Québec que 27 mois plus tard après avoir parcouru 75 pays. Aujourd'hui âgé de 72 ans, cet amoureux du voyage nous raconte son histoire.



Gérard Coderre



À la Fête des éléphants à Surin, Thaïlande



Église Tsminda Sameba à Kazbegi, Géorgie (Caucase)



Château de Chenonceau, vallée de la Loire, France

Le jeune routard atterrit donc en Europe avec le strict minimum et poursuivra son périple avec un budget de 3\$ par jour. Au terme des 27 mois, il n'aura dépensé que 4000\$ incluant les billets d'avion, de train et de bateau. « J'ai appris très rapidement à coucher à la belle étoile, faire de l'auto-stop, du transport en commun. J'ai passé plus d'un mois au Congo et ça m'a coûté 15\$. Tu pouvais te loger et te nourrir au Guatemala pour 1\$ par jour », se souvient-il.

■ UN MODE DE VIE

À la suite de sa première année de voyage qui lui a fait visiter l'Europe de l'ouest, une partie de l'Afrique et du Proche-Orient, il se retrouve à Munich en Allemagne. N'ayant que 300\$ sur lui, il se trouve deux emplois à temps plein en hôtellerie où il travaillera pendant quatre mois et amassera 2000\$. « En quittant Munich, je me suis retrouvé le soir dans la Forêt noire. Je faisais de l'auto-stop et je savais qu'à la noirceur, il n'y aurait personne pour me prendre. Alors j'ai trouvé un cimetière de voitures; je me suis couché sur une banquette arrière. Je n'avais presque rien mangé de la journée. Ce soir-là, malgré les difficultés, c'était clair dans ma tête que je ferais le tour du monde, que c'était mon mode de vie et qu'il n'y avait plus rien pour m'arrêter. »

Le routard traverse ensuite l'Asie, puis se rend jusqu'en Australie où il travaille à Sydney pendant un mois. Billet de bateau en poche, il se rend jusqu'au Panama à partir d'où il fait le tour de l'Amérique du Sud pour ensuite remonter vers l'Amérique centrale et puis vers l'Amérique du Nord. « Quand je suis arrivé au Grand Canyon en Arizona, il me restait 65\$. Mes chaussures étaient foutues. Je n'avais pas les moyens de m'en acheter une autre paire donc j'ai trouvé des chaussures qui étaient meilleures que les miennes dans une poubelle et j'ai fait l'échange », raconte-t-il. Il se rend jusqu'à Vancouver où il entame le dernier droit pour retourner chez lui en ne dépensant qu'une dizaine de dollars. « À l'époque où McDonald commençait, pour un dollar, tu mangeais très bien. »

■ CONTRASTE FRAPPANT

Sur la route du retour, le voyageur a vécu

un choc important après de nombreux mois passés à l'étranger. « Je suis entré dans une épicerie; il y avait des rangées complètes de nourriture pour les chiens et les chats. J'ai figé. J'avais oublié la réalité nord-américaine », se remémore-t-il. Ce dernier a en effet été témoin de réalités bien différentes au cours de son périple. Notamment, lorsqu'il est demeuré une semaine au Vietnam pendant la guerre, en attente d'un vol en direction de Hong Kong. « Dans la ville de Saigon, les prostituées manquaient de travail parce que la plupart des Sud-Américains étaient partis. Elle avaient toutes des bébés blancs dans les bras ou presque. Les enfants venaient manger dans mon assiette sur la place du marché. C'était l'enfer. »

■ LA VIE DE FAMILLE

Peu de temps après être revenu chez lui, le jeune homme a rencontré sa conjointe avec qui il s'est marié 6 mois plus tard à l'âge de 27 ans. Il a ainsi mis sa vie de voyageur de côté pour débiter sa vie familiale. Dès que les trois enfants du couple furent suffisamment âgés, les voyages en famille ont débuté : camping à travers le Canada, tour des États-Unis, visites au Guatemala et au Mexique. Ayant été initiés jeunes, ses deux fils ont même fait leur propre tour du monde pendant quelques mois avant de se marier et d'avoir des enfants.

■ DE RETOUR SUR LA ROUTE

À 50 ans, une fois les enfants devenus adultes, Gérard s'est remis à voyager à travers le monde, seul ou avec sa conjointe. Depuis 22 ans, il voyage environ 4 mois par année. Il passe le reste du temps dans les Laurentides à Saint-Adolphe-d'Howard où il réside depuis 15 ans. À présent, il aime voyager en fonction des fêtes; il était à Rio lors du Carnaval, en Thaïlande lors de la Fête des éléphants ou encore au Pérou pour la Fête du sang. « C'est une explosion de couleurs, les gens ne regardent pas si je prends des photos ou non, je me sens moins touristes et ce sont des bains de foule incroyables. » Encore aujourd'hui, Gérard voyage très simplement; avec un sac à dos et son matériel pour faire de la photo.

Partout où il va, le routard tient à vivre l'expérience de manière authentique. « Je me considère très bien logé dans les Laurentides, mais quand je voyage, je suis comme un pauvre parmi les pauvres. Je prends l'autobus local avec les canards, les poules et les cochons. Ce que j'ai à la maison, je ne sens pas le besoin de l'avoir ailleurs », explique-t-il. D'ailleurs, il remarque que plusieurs personnes s'attendent à déménager leur confort avec eux en voyage. Or, selon lui, il est important de s'adapter à la culture locale. « Les gens veulent voyager, mais si le pays doit s'adapter à leurs besoins, ils perdent l'essentiel selon moi. »

■ JUMELER DEUX PASSIONS

Gérard aime aussi l'écriture et a pu jumeler cette passion à celle du voyage. Lors de son premier tour du monde, le voyageur avait écrit 1000 pages manuscrites qu'il n'avait toutefois utilisées que pour son intérêt personnel. Or, lorsqu'il a recommencé à voyager, il s'est mis plus sérieusement à l'écriture et a publié des articles dans Le Soleil, Le Droit, La Presse et d'autres magazines. Il a aussi écrit un livre intitulé « Vagabondage » et à travers duquel l'auteur cherche à faire découvrir les endroits les plus fascinants de la planète. Il développe par ailleurs depuis plusieurs années une série de textes regroupés sous 5 catégories: Portraits, Us et coutumes, Des cités et des hommes, Grandeur nature et Il était une fois.

■ UN RETOUR EN CATASTROPHE

En mars dernier, Gérard et sa femme étaient en Nouvelle-Zélande lorsque la pandémie a débuté au Québec et dans plusieurs pays. « Un moment donné, ils nous ont donné 48 heures pour soit s'installer ou partir. J'ai appelé en pleine nuit à Montréal. Je suis parti le 28 mars à 23h et à minuit, c'était barré », raconte-t-il.

Ensuite, le voyageur confiné à la maison a profité de son temps pour retravailler une centaine de ses textes. Il a déjà quelques idées de voyage en tête et croit qu'il sera un des premiers à accepter de voyager à nouveau lorsqu'il sera possible de le faire. En raison de la pandémie, il n'a pas été en

mesure d'aller à Tahiti et envisage de remettre ce voyage à l'automne 2021. Sinon, il pense aussi à l'Antarctique où il n'a jamais mis les pieds.

■ LE VOYAGE, UNE ÉCOLE DE VIE

Le voyage a été pour Gérard, et l'est encore, une école de vie incroyable. « Ça permet de relativiser bien des choses que nous vivons. Ça permet aussi de connaître la valeur de l'argent », souligne celui qui depuis son retour sur le marché du travail à 26 ans, tient à rentabiliser ce qu'il gagne. « Pendant que je travaillais dans la fonction publique, les gens le midi allaient souvent manger au restaurant. Ça leur coûtait 15\$ à chaque fois et moi, j'apportais mon sandwich. Avec 15\$, je me disais que je pouvais faire 1000 kilomètres en train en troisième classe en Indonésie. L'argent pouvait m'amener beaucoup plus loin qu'un dîner au restaurant. »

Enfin, les rencontres que le voyageur a fait au cours de ses périples, aussi brèves soient-elles, ont été significatives et ont souvent fait toute la différence. « On se rend compte que les valeurs humaines et morales sont les mêmes partout. Bien que les gouvernements peuvent être pourris ou que les relations peuvent être tendues entre les pays, les liens sont faciles avec les gens. »

Pour Gérard Coderre, le voyage est un privilège et il est devenu son mode de vie. « Le plus beau cadeau qu'on puisse se faire dans la vie, c'est de voyager. »

Les destinations coup de cœur

Asie : Inde, Chine, Myanmar

Europe : Grèce, Italie, Espagne

Proche-Orient : Turquie, Yémen, Jordanie

Afrique : Maroc, Mali, Égypte

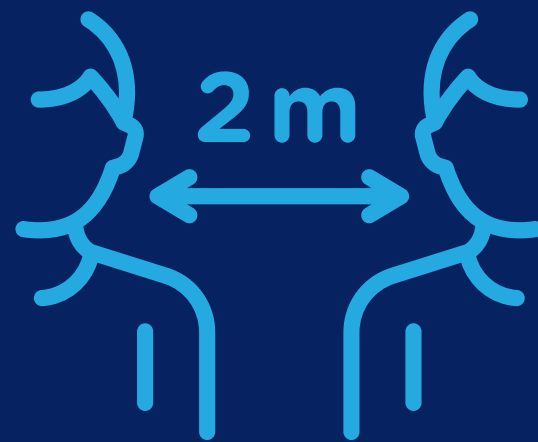
Amérique : États-Unis (pour ses grands parcs nationaux), Équateur (pour la route des volcans, ses peuples minoritaires et les îles Galapagos), Guatemala (retour au pays des Mayas)



**Portez un
masque**



**Lavez
vos mains**



**Gardez vos
distances**



Le virus se transmet d'une personne à une autre par le contact avec les gouttelettes infectées qui sont projetées dans l'air quand une personne infectée parle, tousse ou éternue. Ces gouttelettes contaminées peuvent être projetées à une distance de deux mètres et atteindre des personnes qui sont à proximité.



Le virus peut aussi se transmettre par les surfaces ou les objets contaminés. Les gouttelettes projetées par une personne infectée peuvent se déposer sur des surfaces et le virus peut y survivre de quelques heures à quelques jours. Une personne infectée peut aussi contaminer ses mains en touchant son visage, augmentant ainsi le risque de contaminer les surfaces qu'elle touche. Les personnes qui toucheront ces surfaces ou ces objets contaminés pourront contaminer leurs mains. Et si elles les portent ensuite à leur visage, elles pourraient s'infecter.

En maintenant une distance de deux mètres avec les autres en tout temps, en lavant ses mains souvent et en portant le masque, on réduit le risque de contamination.

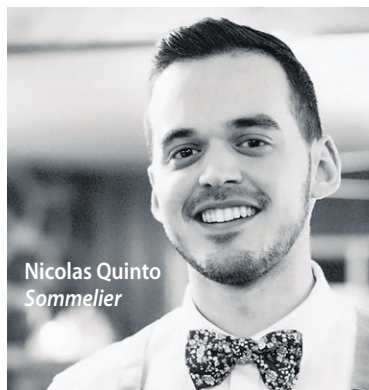
On continue de bien se protéger.

Québec.ca/coronavirus

1 877 644-4545

Votre
gouvernement

Québec



Nicolas Quinto
Sommelier



AUTRICHE, TERRE PROMISE

Probablement un de mes endroits favoris sur terre, je me suis laissé charmer par l'Autriche il y a quelques années. Aujourd'hui, un pays qui a montré sa force de caractère en se relevant d'un scandale qui marqua son histoire dans les années 80. Les vins autrichiens n'avaient plus vraiment bonne réputation à cette époque et ils se dirigeaient vers une ère très sombre pour la scène viticole. En revanche, une dure épreuve vient souvent avec beaucoup de positif par la suite. Possédant l'un des plus beaux terroirs et surtout de grands cépages, ce n'était qu'une question de temps. Un virage vers l'agriculture biologique en cessant l'usage de pesticides, un retour aux sources en laissant tomber la machinerie pour favoriser le travail manuel et l'abandon des cépages internationaux pour se concentrer sur leur véritable héritage. Si on me demandait de choisir seulement un cépage en rouge, j'opterais sans hésiter pour le grand Blaufränkisch. C'est un cépage qui mérite d'être connu des Québécois car il reste le summum en matière de structure, d'arômes et d'acidité. Franz Weninger, grand ambassadeur du Blaufränkisch, démontre depuis plusieurs années le potentiel incroyable de ce cépage unique. Situé dans le Burgenland, il travaille la vigne en biodynamie et son vignoble s'étend même jusqu'en Hongrie! Vous serez comblés par sa petite cuvée qui nous offre toujours un grand plaisir avec des plats cuisinés en sauce ou qui ont mijoté longtemps sur le feu. Bientôt disponible en SAQ.

BLAUFRÄNKISCH, WEINGUT WENINGER

Prix : 23,25\$ | Code SAQ : 14221568



UNE STAR EST NÉE

Avec grand plaisir je vous annonce enfin l'arrivée à la SAQ d'un grand de la République tchèque! La société des alcools semble prendre goût aux vins naturels qui longtemps étaient réservés seulement à l'importation privée ou pour le secteur de la restauration. Maintenant vous aurez accès à des vins qui proviennent même de l'Europe de l'Est. Le voici, le vigneron choucou des sommeliers; Milan Nestarec. Jeune star de la Moravie, il a repris les huit hectares de vignes que son père avait plantés en 2001 et ne cesse d'impressionner la galerie depuis qu'il est aux commandes du domaine. Avec ses vins à l'allure nordique, il représente avec brio l'authenticité d'un terroir, d'un climat et d'un travail de dur labeur effectué à la main. Pour reprendre son slogan « *Made of grapes, nothing else* », cela en dit beaucoup sur les valeurs de la famille Nestarec et pourquoi ils ont décidé de choisir un mode de culture saine. Ici, une belle entrée en matière pour les amateurs de vin minéral à l'acidité tranchante. La cuvée Bel est en fait un litre de plaisir à partager en apéro pour commencer une soirée du bon pied! On y trouve du Welschriesling, Müller Thurgau et du Grüner Veltliner. Tous des cépages qui me font vibrer à chaque gorgée. La signature Nestarec restera toujours du bonbon à mes yeux et ce sera l'occasion pour vous d'impressionner vos convives avec un vin de la République tchèque! Bientôt disponible en SAQ.

BEL, MILAN NESTAREC 2016

Prix : 27,65\$ | Code SAQ : 14504664



BEVERLY HILLS : LES RETROUVAILLES

**LUNDI 20H
DÈS LE 17 AOÛT**

PRISE 2



PATRICK HUARD JASMINE LEMÉE SOPHIE LORAIN

MON CIRQUE À MOI



EN SALLE LE 14 AOÛT

LES FILMS SÉVILLE PRÉSENTENT UNE PRODUCTION ATTRACTION IMAGES UN FILM DE MIRYAM BOUCHARD MON CIRQUE À MOI
MIRYAM BOUCHARD
PATRICK HUARD JASMINE LEMÉE ROBIN AUBERT SOPHIE LORAIN MATHILDE BOUCHER LOUISE L'ATTRAVERSE JEAN LAPOINTE
DIRECTION PHOTO RONALD PLANTE CSC CONCEPTION DAVID PELLETIER SCÉNARIO SHARON SCOTT MONTAGE MATHIEU VANASSE MUSIQUE VALÉRIE HÉROUX SON ARNAUD BÉGINNAY DÉCOR CALVERT LUC BOUDRIAS
DISTRIBUTION BRUNO ROSATO FRANCIS CANTIN PRODUCTION DES FILMS SÉVILLE PRÉSENTÉ PAR MARLEEN BEAULIEU LOUISE L'ATTRAVERSE RICHARD SPÉER PRÉSENTÉ PAR JOHANNE LARDE
SCÉNARIO MARTIN FORGET MIRYAM BOUCHARD PRODUIT PAR ANTONELLO COZZOLINO RÉALISÉ PAR MIRYAM BOUCHARD
AVEC LA PARTICIPATION FINANCIÈRE DE



SENTIER HISTORIQUE LOKEN À SAINTE-ANNE-DES-LACS

Emblème du territoire des Laurentides et situé à Sainte-Anne-des-Lacs, ce sentier de 3,2 kilomètres existe depuis les années 1950. Il a en fait été créé par Mike Loken, originaire de la Norvège. Cet homme a joué un rôle important dans le développement du plein air dans la MRC des Pays-d'en-Haut. Celui-ci a défriché la piste qui relie aujourd'hui les villes de Sainte-Anne-des-Lacs et Saint-Sauveur avec l'aide d'un ami afin de pouvoir profiter de la nature autant pendant l'hiver avec des skis de fond, que durant l'été pour la course à pied. Alors que les propriétaires se faisaient moins nombreux dans le temps où ce sentier a été développé,

certaines sections ont du être fermées par des propriétaires qui ne voulaient plus céder leur droit de passage. Toutefois, grâce à la générosité et l'autorisation de plusieurs citoyens, le sentier est toujours accessible.

Le sentier est de niveau facile et est accessible toute l'année, l'hiver en ski de fond ou en raquettes. Pour s'y rendre, il suffit d'aller sur le chemin de Sainte-Anne-des-Lacs près du centre communautaire, où un accès au sentier s'y trouve avec une carte explicative.

En collaboration avec pleinairpdh.com

SENTIER LOKEN EN BREF

- Coût :** Gratuit
- Longueur :** 3,2 kilomètres
- Niveau :** Facile
- Toilettes à la disposition des citoyens
- Les chiens sont admis en laisse

LES CINÉMAS CARREFOUR DU NORD 5\$ POUR TOUS LES FILMS

PROGRAMMATION POUR LA SEMAINE DU **14 AU 20 AOÛT 2020**

POUR L'HORAIRE COMPLET VISITEZ : WWW.CINEMAST-JEROME.COM

*EXCEPTÉ LES NOUVEAUTÉS, DÉTAILS AU CINÉMA POUR CHAQUE FILM À PRIX RÉDUIT, LES PRIX PEUVENT CHANGER SANS PRÉAVIS.

PORT DU MASQUE OBLIGATOIRE

POUR TOUS VOS DÉPLACEMENTS DANS LE CINÉMA

| | |
|--|---|
| <p> ORIGINE</p> <p>POUR LE 10^E ANNIVERSAIRE</p> <p><small>Billets en prévente</small></p> | <p> ENRAGÉ</p> <p><small>Billets en prévente</small></p> |
| <p> MON CIRQUE À MOI</p> <p>SALLE ESV / FRAN GEANT</p> <p><small>Billets en prévente</small></p> | <p> BOB L'ÉPONGE ÉPONGE EN FUITE</p> <p><small>Billets en prévente</small></p> |
| <p> SUSPECT NUMÉRO UN</p> <p>FILM QUÉBÉCOIS avec ANTOINE OLIVIER PILON et JOSH HARTNETT</p> <p>PRÉSENTÉMENT À L'AFFICHE</p> <p><small>Billets en prévente</small></p> | <p> FLASHWOOD</p> <p>FILM QUÉBÉCOIS DU RÉALISATEUR JEAN-CARL BOUCHER</p> <p>PRÉSENTÉMENT À L'AFFICHE</p> <p><small>Billets en prévente</small></p> |
| <p> LES NOUVEAUX MUTANTS</p> <p>DÈS LE 28 AOÛT</p> <p><small>Billets en prévente</small></p> | <p> SPECIALES</p> <p>MERCREDI 26 AOÛT 19H00</p> <p>UN FILM DE CHRISTOPHER NOLAN</p> <p><small>Billets en prévente</small></p> |

ANDRÉ RIEU MAGIQUE MASSTRICHT

TOUT NOUVEAU SPECTACLE

EN SALLE DÈS AOÛT. DATES À VENIR. SURVEILLEZ NOTRE SITE INTERNET POUR PLUS DE DÉTAILS. WWW.CINEMAST-JEROME.COM

>P001396-25

CINÉMA PINE

Billetterie en ligne sur notre site web www.cinemapine.com

Ligne Info-films 24 heures
450 229-PINÉ (7463) • 1 866 739-PINÉ (7463)

Du 14 au 20 août 2020

| | |
|--|--|
| <p>★ MON CIRQUE A MOI en français</p> <p>SAMEDI ET DIMANCHE : 14H10 - 19H40</p> <p>LUNDI, MARDI MERCREDI, JEUDI, VENDREDI : 19H40</p> | <p>★ DIVORCE CLUB en français</p> <p>SAMEDI ET DIMANCHE : 14H20 - 19H50</p> <p>LUNDI, MARDI MERCREDI, JEUDI, VENDREDI : 19H50</p> |
| <p>★ LA FILLE AU BRACELET en français</p> <p>SAMEDI ET DIMANCHE : 14H00 - 19H30</p> <p>LUNDI, MARDI MERCREDI, JEUDI, VENDREDI : 19H30</p> | <p>★ UNHINGED en anglais</p> <p>SOUS TITRES FRANCAIS</p> <p>SAMEDI : 19H45</p> <p>DIMANCHE : 14H15 - 19H45</p> <p>MARDI : 19H45</p> <p>JEUDI : 19H45</p> |
| <p>★ BOB L'ÉPONGE LE FILM</p> <p>L'ÉPONGE EN FUITE en français</p> <p>SAMEDI ET DIMANCHE : 14H05 - 19H35</p> <p>LUNDI, MARDI MERCREDI, JEUDI, VENDREDI : 19H35</p> | <p>★ ENRAGÉ en français</p> <p>SAMEDI : 14H15</p> <p>LUNDI, MERCREDI VENDREDI : 19H45</p> |

Complexe 2 1146 rue Valiquette

PROGRAMMATION RÉGULIÈRE TERMINÉE jusqu'à la reprise complète de nos fournisseurs cinéma

S.v.p. veuillez valider l'horaire au www.cinemapine.com ou l'infofilm

LA PROMOTION PLAISIR A 2 AVEC RESTAURANT SPAGO EST DE RETOUR *

*Certaines restrictions: info directement avec le restaurant

5 ANS ET MOINS 6.96\$* - 6 À 15 ANS 8.69\$* • 16 À 64 ANS 11.74\$* • 65 ANS ET PLUS (AVEC PREUVE) 10.44\$*

Les programmes et horaires sont sujets à changements sans préavis. Veuillez téléphoner quotidiennement au cinéma pour confirmation.



MIEUX CONSERVER NOS FORÊTS

Marie-Catherine Goudreau – Il y a maintenant 7 ans, la coalition pour le Mont-Kaaikop a été créée dans le but de préserver ce territoire qui était menacé par les coupes forestières. Aujourd'hui, l'organisme continue de soulever des fonds, d'approfondir ses recherches et d'assurer la sauvegarde d'un territoire qui compte des forêts très âgées qui doivent être protégées.

■ L'HISTOIRE DERRIÈRE CE MONT

Depuis 2013, des bénévoles travaillent pour la conservation du Mont-Kaaikop. Le territoire entre actuellement dans les zones forestières de production, c'est-à-dire qu'il est possible qu'il soit assujéti à des coupes forestières. Toutefois, depuis la création de la coalition, des avancements ont été réalisés, notamment grâce à la population qui s'est levée contre les coupes forestières. En 2014, la coalition a gagné une injonction contre le gouvernement pour faire arrêter le projet de coupe qui allait être entamé à ce moment.

Claude Samson, président de la coalition pour le Mont-Kaaikop, nous raconte qu'à l'époque, la consultation qui avait eu lieu ne respectait pas les normes, d'autant plus que le processus qui avait pour but de

régler le différend était biaisé. Ainsi, le gouvernement s'est alors prononcé sur ce jugement et a affirmé vouloir se conformer à celui-ci, c'est-à-dire que dans le cas d'un éventuel projet de coupe forestière, la coalition et la société seraient consultées préalablement. Pour l'instant, aucun projet de coupe forestière ne se dessine à l'horizon, ce qui est positif pour l'organisme et pour le territoire.

■ LEUR BUT

Cette année, la coalition cherche à établir une caractérisation plus détaillée de la montagne grâce aux recherches universitaires et à la campagne de financement qui permet ces études. « *Caractériser le territoire, c'est ressortir plus en profondeur les attributs environnementaux d'un territoire. Auparavant, nous n'avions pas fait la caractérisation sur un trop grand échantillonnage, car nous n'avions pas le temps ni les ressources* », explique M. Samson. Grâce aux 85 000\$ qui ont été amassés et investis en études diverses, la coalition a donc pu mandater une firme privée qui a relevé des forêts très âgées, parfois centenaires ainsi que plusieurs autres caractéristiques particulières à ce territoire.

Ils travaillent actuellement sur le plan de valorisation et de protection du Mont Kaaikop dans lequel on y trouvera une vingtaine d'actions à réaliser au cours des quatre prochaines années. Enfin, la coalition souhaite qu'une aire protégée de catégorie III soit créée pour couvrir le secteur : c'est la meilleure solution, selon eux. En fait, elle permettrait de satisfaire aux différentes opinions et de répondre aux besoins de la

société, soient d'accéder au site tout en protégeant la faune et la flore ainsi qu'en continuant les études et recherches.

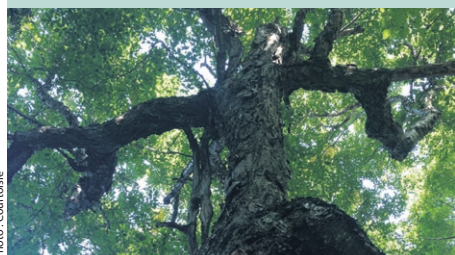
Le Mont-Kaaikop en bref

Le site du Mont-Kaaikop comprend le massif du Kaaikop, les terres publiques environnantes et un corridor de biodiversité reliant le Mont-Tremblant, le mont Kaaikop, le territoire mohawk de Tioweroton et l'aire protégée projetée de la Forêt Ouareau. Il s'agit du deuxième plus haut sommet de la région des Laurentides, avec ses 838 mètres de hauteur.

Source : www.kaaikop.com

PETIT GUIDE POUR PRENDRE SOIN DE NOS FORÊTS

- Plusieurs moyens existent pour contribuer à la conservation et l'entretien des milieux naturels, notamment en encourageant les organismes de plein air qui sont souvent constitués de bénévoles ou en faisant des dons pour la recherche sur la faune et la flore.
- Vérifier les règlements à l'entrée des sentiers et y porter attention : chaque parc ou réserve possède différentes restrictions dû à leur titre. Certains territoires sont destinés aux activités récréotouristiques, alors que d'autres plutôt à la conservation.
- S'il est interdit de camper dans le secteur, c'est pour une raison. Pour faire du camping sauvage, il y a des territoires et secteurs qui l'autorisent, il suffit de vérifier avant sur le site de la ville ou du parc.
- Lorsqu'une interdiction de feu est émise, il est important de la respecter, un simple tison qui s'échappe peut-être à la cause d'un feu de forêt.



ADAPTER ET ADOPTER DES COMPORTEMENTS RESPECTUEUX

Marie-Catherine Goudreau - Comme chaque année, la réserve naturelle Alfred-Kelly doit composer avec certains comportements nuisibles à l'environnement.

Cette année est particulière en raison de l'engouement touristique pour la province et de la proximité de la réserve avec la ville de Saint-Jérôme. Étant donné que les gens ne peuvent pas voyager ailleurs, ils se tournent vers les attraits touristiques de la région, mais parfois sans prendre connaissance des règlements en vigueur. Il a été observé selon les affirmations de Francisco Retamal Diaz, coordonnateur de projets pour Conservation de la nature Canada, qui administre notamment cette réserve, que les visiteurs cette année ne sont pas tous des visiteurs habituels, c'est-à-dire qu'ils ne sont pas familiers et

sensibilisés au contexte de conservation de la réserve.

■ UN STATUT PARTICULIER

L'objectif de cette réserve : « *être un sanctuaire [lieu protégé contre toute agression] pour la faune et la flore locale* », nous explique le coordonnateur de projets, et c'est pourquoi autant de restrictions sont applicables sur le territoire. Il nous rapporte également que les problèmes se situent davantage au niveau des vélos de montagne et des chiens qui ne sont pas permis sur ce territoire.

C'est qu'en effet, les chiens sont des prédateurs pour certaines espèces qui vivent dans cette réserve, donc s'ils sont présents, leur odeur le sera aussi et les

autres animaux laisseront désertes certaines parties du territoire, alors qu'il est censé être réservé pour ces derniers. « *Si on permettait les chiens, cela irait à l'encontre de notre mission : nous sommes censés offrir un sanctuaire, mais les chiens feront en sorte que les animaux n'utiliseront pas l'habitat que l'on protège pour eux* », poursuit M. Retamal Diaz. Quant aux vélos, les conséquences seront multiples, notamment sur la flore puisque les sentiers seront élargis et cela créera de l'érosion.

Enfin, il nous mentionne que la situation actuelle est encore sous contrôle, mais qu'il est important d'effectuer des rappels à la population quant aux règlements, toujours dans l'objectif de protéger la faune et la flore.

SUPERFOLK

UN FESTIVAL DE MUSIQUE ATTENDU À MORIN-HEIGHTS

Marie-Catherine Goudreau – Les amateurs de spectacles seront bien ravis de savoir que le festival Superfolk reviendra pour une quatrième année à Morin-Heights, dans une version encore plus intime qu'à l'habitude.

Voulant conserver le concept de communauté, le festival propose cette année quatre spectacles durant le week-end du 29 et 30 août qui se dérouleront au Chalet Bellevue, au cœur du village. Seulement 50 places sont disponibles pour chaque spectacle, et les résidents de Morin-Heights ont la priorité pour acheter les billets.

■ **CRÉER DES LIENS PAR LA MUSIQUE**

Ian Kelly, auteur-compositeur-interprète et réalisateur, est à l'initiative de ce festival qui existe depuis 2017. Jusqu'à tout récemment, le gouvernement québécois interdisait la tenue de festivals pour l'été 2020, toutefois, pour Ian Kelly « *il n'a jamais été question d'annuler le festival.* » Il aurait peut-être été plus simple pour eux de prendre la décision de le reporter à l'année prochaine, mais pour l'organisateur, la musique et la culture sont essentielles pour la santé mentale, mais également pour la communauté. « *Je me suis demandé quel était notre rôle en tant*

qu'évènement communautaire : c'est d'entretenir les liens entre les membres de la communauté, oui, mais c'est aussi, en tant que diffuseur, d'amener de la culture, de la musique et des découvertes. Je me suis dit que ce volet-là, on était capable de le faire, malgré tout. »

■ **UNE PROXIMITÉ AVEC LES ARTISTES**

Jusqu'à maintenant, huit artistes ont été annoncés, dont Matt Holubowski, James Forest, Gabrielle Shonk, Les Passagers, Ryan Kennedy et Tom Chicoine. Pour Ian Kelly, ce genre de spectacle - lorsque le public est peu nombreux - permettra de vivre des moments uniques et intimes avec les artistes. « *Je pense que cette proximité va créer un moment spécial pour tout le monde, d'autant plus que la qualité d'écoute sera bien meilleure dans une petite salle que sur une scène extérieure où les gens viennent pour l'ambiance aussi.* »

■ **UN FESTIVAL POUR TOUT LE VILLAGE**

Le festival ne se déroulera pas seulement dans une salle de spectacle, mais bien partout dans le village, alors que des séances de yoga pour aînés et des ateliers de peinture seront organisés et que la musique des artistes sera diffusée au plaisir de toute la communauté. L'orga-

nisateur du festival nous souligne l'importance pour lui d'accompagner et divertir les personnes âgées durant cette période difficile, c'est donc pourquoi ils ont décidé cette année d'envoyer des artistes performer dans quelques CHSLD de la région.

Malgré la pandémie, la devise du festival ne change pas : on veut encourager la communauté, les entreprises locales et réduire le plus possible l'empreinte écologique. Enfin, alors que le festival est principalement destiné aux résidents de la municipalité, cette année, les spectacles pourront rayonner à travers la province puisqu'ils seront également diffusés en ligne.

Il est possible d'acheter les billets par téléphone ou en se rendant directement au chalet Bellevue, il suffit de s'inscrire à l'infolettre via leur site web : superfolk.ca pour rester à l'affût de la disponibilité.

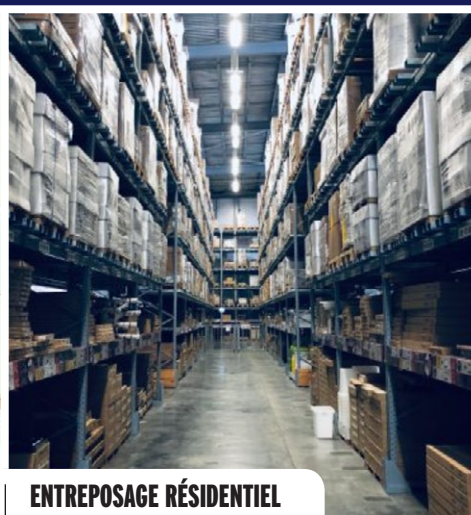


TRANSPORT W. CYR : UNE GAMME DE SERVICES POUR UN DÉMÉNAGEMENT DE QUALITÉ SUPÉRIEURE



SERVICES DE DÉMÉNAGEMENT

Faire affaires avec l'équipe de déménageurs de Déménagement Transport Cyr, c'est s'entourer de gens ponctuels, courtois et respectueux de vos biens et de votre vie privée.



ENTREPOSAGE RÉSIDENTIEL

- Entrepôt sécurisé avec accès contrôlé
- Nous disposons d'un espace de 50 000 pieds carrés à l'intérieur de nos bâtiments chauffés.

ENTREPOSER VOS BIENS À COURT, MOYEN OU LONG TERME



UNE ENTREPRISE MULTI-SERVICES QUI OFFRE TOUTES LES SOLUTIONS

En affaires depuis plus de 70 ans à Saint-Jérôme dans les Laurentides. Nous avons développé un savoir-faire incomparable dans le transport de marchandise par voie terrestre au Canada et aux États-Unis.



1050 rue de l'industrie
Saint-Jérôme, Québec
J7Y 4B9
450-432-2277

>P002168-1

SONIA PICHÉ

« ON DEMEURE ENCORE AVEC DES INQUIÉTUDES POUR LA SUITE »

Ève Ménard (Initiative de journalisme local) - Pour Sonia Piché, directrice générale du Théâtre du Marais, la possibilité d'accueillir dorénavant jusqu'à 250 personnes en salle n'a aucun impact pour son établissement. En effet, ayant une capacité de 176 personnes, il ne serait possible d'accueillir que 35 à 40 personnes afin de respecter la règle du 1,5 mètre. « À notre échelle, c'est certain que la distanciation ne nous permet pas de faire de gros spectacle, vraiment pas », affirme-t-elle.

En ce qui concerne la reprise éventuelle, Sonia Piché envisage de reprendre certaines activités qui respecteront la distanciation. « *Fort probablement que le cinéma va reprendre parce que c'est plus facile. Je sais que je peux opérer avec une trentaine ou une quarantaine de personnes dans la salle. [...] Mais je n'ai pas de programmation à annoncer maintenant. C'est certain qu'il y a des propositions qui rentrent, mais c'est de voir comment on va pouvoir le faire financièrement* », indique-t-elle.

D'ailleurs, la directrice attend les détails d'un programme permettant de soutenir la reprise qui fut annoncé en juin dernier et devrait être dévoilé au cours du mois d'août. « *C'est certain que moi je ne peux pas fonctionner dans les mêmes conditions à 40 personnes quand j'en ai habituellement 176* », souligne-t-elle.

Sonia Piché a donc le regard rivé vers l'avant, alors que sa programmation d'été et d'automne a déjà été annulée. « *On avait une super belle programmation cet automne. C'est d'une tristesse infinie. C'est un an et demi de travail qu'on n'a pas présenté à notre clientèle; nous travaillons beaucoup en amont* », nous confie-t-elle. Elle se concentre donc davantage sur le mois de janvier qui laisse tout de même planer encore bien des doutes. « *On demeure encore avec des inquiétudes pour la suite. Allons-nous reprendre en janvier?* ». Beaucoup de questions restent en suspens, mais la directrice demeure optimiste et mise sur l'annonce incessante pour mieux connaître la manière d'enligner la reprise des activités et des programmations.



BENOIT SIMARD
redaction@journalacces.ca

Les philosophes d'antan utilisaient l'allégorie. Le conte et la fable furent aussi des outils de communication de nos ancêtres. Je me permets humblement de faire une analogie relative à mon champ d'expertise, en associant la manière dont nous affrontons les défis de tous les jours (par exemple tout à fait aléatoire: l'adaptation quotidienne à la Covid 19) et celle dont un pneu de vélo nous mène sur les différents chemins de la vie.

Voici illustré en quelques mots, comment une simple bande de caoutchouc peut nous protéger du pire, comme un vaccin contre la grippe, mettons.

Aujourd'hui, j'effectuerai un survole de la composition et du rôle des pneus de bicyclettes (puisque le vélo c'est très tendance en 2020), et aussi parce que dans une autre vie, j'ai participé activement au développement

La tringle

La tringle serre à tenir le pneu bien attaché sur la jante, à la roue. Elle peut être faite d'acier (lourde et raide) ou d'un fil de Kevlar (plus léger et souple, mais plus cher).

C'est la touche finale, qui nous garde arrimés à la réalité et nous permet de faire les liens entre les informations auxquelles nous avons eues accès, afin que tout tourne rondement.

De l'importance de la pression d'air

J'ai jasé de structure et du matériel, mais ce que l'on met à l'intérieur (et combien on en met) a aussi une grande importance. Dans un pneu, on met de l'air, plus ou moins selon son format. Trop d'air et on rebondit partout, pas assez, on crève.

Le pneu idéal aura un crampon ou une semelle adapté à l'environnement où il sera principa-

tous les types de terrain ou obstacles. En compétition, on peut habituellement faire une saison avec deux ou trois modèles de pneus différents, en fonction des conditions et des parcours. À chaque surface son crampon. On imagine bien les scientifiques et spécialistes en virologie tenter de trouver plus qu'un type de vaccin pour le Coronavirus.

Sur des pneus usés, en passant un peu vite dans une flaque de boue, on peut se ramasser le derrière sur l'arc-en-ciel. Ceci étant dit, ce qui nous force à être souples et imaginatifs, qui nous pousse au meilleur de la résilience, ne peut être que du mauvais.

Wow, j'ai mal à la tête d'avoir écrit cet essai. Je ne vous cacherais pas que j'ai dû diminuer de 90% le texte original, ce qui me laisse pas mal de matière pour un prochain papier. J'irai donc décompresser en essayant mes nouveaux pneus, lors de la GBC 500 ce week-end en Estrie! Bonne route chers lecteurs!

N.B.

Voici les concept clefs pour une meilleure compréhension du texte :

Semelle = masque, distanciation, lavage des mains, etc.

Carcasse = capacité d'accumuler et de s'adapter aux nouvelles données scientifiques et réalités sociétales

Tringle = représente l'aptitude à conserver son intégrité face à tous ces changements

Air = dedans comme dehors, c'est la qualité et la quantité d'information, les sources utilisées pour effectuer nos recherches.

ZIGZAG PNEUMATIQUE

de plusieurs modèles de pneumatiques, auprès de différentes compagnies reconnues. Çarisque d'être dense, assoyez bien hardiment.

Pour commencer l'analogie simplement, un pneu a trois composantes principale : la bande de roulement, la carcasse et la tringle.

La bande de roulement (combinaison de la gomme de caoutchouc et du crampon)
C'est ce qui est en contact direct avec le sol.

Les crampons, c'est assez évident: des gros crampons mordent bien dans le terrain mou, mais roulent de manière imprévisible sur le dur. À l'opposé, un belle bande de roulement lisse ne procure pas trop d'agrément pour la boue, mais sur l'asphalte c'est un plus.

La semelle est notre lien direct avec l'environnement immédiat, comme un masque, le lavage des mains et tousser dans son coude.

La carcasse
Le corps du pneu.

Sa composition influence grandement le comportement du pneu. Elle transmet l'énergie du pédalage, accumule et redistribue celle du freinage ou des obstacles. Gonflée d'air, elle porte le poids du cycliste.

C'est un assemblage savant de différents matériaux, pouvant être du coton, du nylon ou autre textile tissé, imprégné d'une couche de caoutchouc.

On quantifie le tissage d'une carcasse en «T.P.I.» (Tread Per Inch, ou le nombre de fils par pouce). Une carcasse composée d'un tressage fin (exemple: 320 TPI) limite la quantité de caoutchouc dans les flancs, rendant le pneu plus souple et adaptatif à la surface sur laquelle il se déplace, augmentant sa vitesse et diminuant sa résistance au roulement.

Un TPI plus bas (ex. 30 TPI) est typiquement synonyme de robustesse, car il permet plus de caoutchouc entre ses fils, augmentant sa résistance aux attaques sournoises de morceaux de verre cassé et des roches tranchantes.

lement utilisé. Comme dans la vie, l'équilibre fait foi de tout. C'est-à-dire que si nous savons nous adapter rapidement à notre environnement avec souplesse, nous devrions être en mesure de naviguer les surfaces inégales et les aspérités, sans perdre trop de momentum et de vitesse. Cependant, si notre carcasse est trop fragile, nous pourrions éprouver quelques difficultés et faiblesses quand l'entourage se montrera trop hostile.

Notez bien qu'un pneu, peu importe son prix et sa marque, n'est pas à 100% efficace pour

CET ÉTÉ, MANGEZ « SANTÉ » À L'EXTÉRIEUR !
SANDWICHS, SALADES, JUS ET COLLATIONS « SANTÉ »
Maintenant ouvert dès 8 h, à tous les jours

Rachelle Béry

377, rue Principale
Saint-Sauveur,
450 227-3343

Rachelle-Béry Saint-Sauveur

Immobilier
100 À 200

marchandise
300 À 399

services
400 À 599

emploi et formations
600 À 799

Évènements spéciaux
800 À 899

véhicules
900 À 999

160 Terrains à vendre



TERRAINS À VENDRE
CLÉ EN MAIN ou AUTO CONSTRUCTION
Secteur tranquille, dans un cul-de-sac au Domaine Saint-Sauveur. À 2 minutes du village. Environnement de choix. Terrain avec vue ou ruisseau. À partir de 69 900\$
Christian : 514 953-5777

NOUS ACHETONS VOTRE TERRAIN RÉSIDENTIEL
450 226-3959

205 Logements / appartements à louer

MORIN-HEIGHTS, à 5 minutes du village St-Sauveur: 4-1/2, planchers flottant/ céramique, sous-sol, grand terrain, déneigé. Libre, 6 000\$/mois.
450-516-2080, 450-516-2196

ST-JÉRÔME: 1075 BLONDIN (secteur Costco), construction neuve, 3-1/2 et studio loft, aucun chien, enquête de crédit, disponibles 1er octobre, 650\$-750\$.
514-952-2433 dominiquemiron@hotmail.com

225 Propriétés à louer

Entre Ste-Michel et St-Zénon, maison à louer à la campagne près d'un dépanneur, bonne option pour ceux qui sont à la recherche emploi dans les secteurs, touristique, forestier et minier, libre 1er septembre, 650\$/mois
450-884-5827

270 Bureaux / locaux à louer

BUREAUX À LOUER
36 ave Filion St-Sauveur
200 à 800 pi²
Disponible immédiatement
36, ave Filion, St-Sauveur (face à l'école Marie-Rose)
450.602.0634

160 Terrains à vendre



TERRAINS À VENDRE
CLÉ EN MAIN ou AUTO CONSTRUCTION
Secteur tranquille, dans un cul-de-sac au Domaine Saint-Sauveur. À 2 minutes du village. Environnement de choix. Terrain avec vue ou ruisseau. À partir de 69 900\$
Christian : 514 953-5777

NOUS ACHETONS VOTRE TERRAIN RÉSIDENTIEL
450 226-3959

225 Propriétés à louer

MAISON/ Duplex rénovés, 950\$, possibilité option d'achat. Saint-Sauveur environs. Financement disponible. Aucune mise de fond.
514-212-4644

245 Chambre à louer

AUBERGE Champêtre centre-ville, Ste-Adèle, loués au mois, chambres, studios, meublés, au choix, foyer, tourbillon. Tout équipé, incluant: Wi-Fi/ câble, buanderie sur place. IGA, Banques, Pharmacie, etc. 450-229-3533.

225 Propriétés à louer

Entre Ste-Michel et St-Zénon, maison à louer à la campagne près d'un dépanneur, bonne option pour ceux qui sont à la recherche emploi dans les secteurs, touristique, forestier et minier, libre 1er septembre, 650\$/mois
450-884-5827

270 Bureaux / locaux à louer

BUREAUX À LOUER
36 ave Filion St-Sauveur
200 à 800 pi²
Disponible immédiatement
36, ave Filion, St-Sauveur (face à l'école Marie-Rose)
450.602.0634

245 Chambre à louer

SAINT-JÉRÔME: centre-ville, chambre meublée, chauffée, Internet, cuisine/ salle de bains communes, personne stable, sérieuse, propre.
440\$. Daniel 514-993-1749

310 Divers à vendre

CABANONS (remises de jardin)
10 x 12 : 2 700\$
10 x 16 : 3 275\$
12 x 16 : 3 750\$
15 x 20 : 5 300\$
15 x 30 : 7 000\$
Autres grandeurs disponibles.
RBQ #8213-9338-04.
450 632-0007

QUAIS EN ALUMINIUM DESSUS EN CÈDRE AVEC ACCESSOIRES 4 OU 6 PIEDS DE LARGE DIFFÉRENTS LONGUEURS SUR PATTES OU FLOTTANTS
450 444-5974

345 Antiquité / art / collections

COLLECTIONNEUR Achète: audio vintage, ampli Marantz, Sansui, McIntosh, Pioneer, Quad. Speakers IMF, Ditton, JBL, Tannoy. Tables tournantes: Thorens, Lenco, Technics, Michell, Sansui. Aussi disques vinyle rock, heavy-metal, jazz, blues.
François 450-858-1587

365 Poêle / Fournaise / Bois de foyer

100% bois franc, sec ou semi-sec, en quartier ou en bûche, livraison ou autocueillette. Ouvert à l'année. L'environnement du nord, 43 Chemin du Lac-Adair, à Ste-Hippolyte. Visa/ MasterCard acceptées. 450-563-3139

365 Poêle / Fournaise / Bois de foyer

BOIS semi-sec 100% bois franc. Bois fendu ou en bûches. Bois de camping disponible.
514-795-0424

404 Services domestiques offerts

SERVICE d'aide à domicile: entretien ménager, préparation repas, commissions. Diane Guindon. 450-565-4499

415 Massothérapie / Soins thérapeutiques

!!!! 450-431-7966. ABSOLUMENT À DÉCOUVRIR LA MAGIE D'UN MASSAGE PERSONALISÉ QUALITÉ SUPÉRIEURE. SENSORIEL EXTRÊME DÉTENTE. REÇU 7/7. 9H-22H. ENDROIT CHAMPÊTRE, ST-JÉRÔME.

!!!! 450-951-5928 bon massage détente. 35, 3e Avenue, suite 202, Boisbriand, J7G 1Z4

À vous le calme et le bien-être. Massage détente, environnement champêtre. Mlle. Jessy, 819-323-4379/ Bilingue

DANIEL, détente exceptionnelle 450-275-0780, Ste-Adèle. Plusieurs options de jour seulement.

MASSAGE très relaxant pour bien vous détendre, Ste-Jérôme, 514-370-8754 Carole

MASSOTHÉRAPIE Saint-Sauveur, centre-ville. Membre AMQ. Reçu d'assurance disponible. Certificat cadeau. 18 ans d'expérience. Massage strictement professionnel suédois, relaxation thérapeutique. 45\$/heure, 60\$ 1h-1/2. Sur rendez-vous. Sandrine 450-744-3060

424 Astrologie / Occultisme

Ana Médium pure, 40 ans d'expérience, ne pose aucune question, réponses précises et datées, confidentielles. Tél.: 514-613-0179 (Avec ou sans Visa/ Mastercard)

430 Comptabilité / Impôt

COMPTABILITÉ, tenue de livres, impôts, travailleur autonome. Règlement succession. Robert Lavergne 450-227-7866, 514-970-7767

440 Déménagement / Transport / Entreposage

DÉMÉNAGEMENT: Éconoline avec remorque fermée, service professionnel, 20 ans d'expérience, 1 homme, 65\$/heure. 819-324-8200

442 Constructions / Rénovations / Réparations

HOMME à tout faire (intérieur et extérieur), rénovation sous-sol, peinture, plancher flottant, lavage de vitres et réparation de tous genres. Daniel: 450-543-5077

446 Peinture / décoration

RÉNOVATION CHARPENTE FINITION
PLUS DE 30 ANS D'EXPÉRIENCE
TRAVAUX GARANTIS
MICHEL
514 581-4846
450 226-2566

Peintre, réparation de plâtre, joints. Homme d'expérience.
Propre et minutieux
514 946-6353

ceramique mnicolas.com

Pose de céramique Ardoise et granit Douche sur mesure Expérience Travail propre
RBQ.56103849-01
514.238.2653

448 Lavage / Nettoyage

LAVAGE DE VITRES NETTOYAGE DE GOUTTIÈRES
Lavage de vitres et moutiquaires, 20 ans d'expérience. Références sur demande. Travail propre et soigné. Nicholas, 514-264-7385 cell. 450-226-6095 (Maison Saint-Sauveur). Estimation gratuite.

480 Toitures / Couvresse

STOITURES SILANIC
UNE COUVERTURE DE SATISFACTION
Pour un service personnalisé et complet
Un travail propre et garanti
Dans le domaine depuis 1993
Spécialité bardeaux d'asphalte
Installation de gouttières sans joints
450 226-3843 • www.silanictoitures.com

AL-ANON
Sa consommation d'alcool vous inquiète-t-elle?
450 436-1880

483 Compagne compagnon

STE-AGATHE: Homme bel apparence, cinquantaine, 5'10"/180 lb. But sérieux, amical.
819-321-2808

484 Services divers

SAAQ - SAAQ - SAAQ Victime d'un accident automobile? Vous avez des blessures? Contactez-nous. Consultation gratuite. M. Dion Avocats tél: 514-282-2022 www.sos-saaq.com

555 Argent à prêter

FINANCEMENT, HYPOTHÉCAIRE PRIVÉ ET AUTOMOBILES À VENDRE. Service rapide peu importe votre région. Aucun cas refusé, léger dépôt. Conditions de financement flexibles. Financement Brisson 1-866-566-7081 www.automobilebrisson.com

575 Prêts hypothécaires

HYPOTHÈQUE 1ère ou 2e dans les Laurentides. Cas sérieux ou difficile. 450-229-1336

585 Services financiers divers

SOLUTIONS à l'endettement. Restez à la maison! Tout se fait en ligne. Laissez nous vous aider. Trop de dettes? Un seul versement par mois. 7 sur 7, de 8h à 20h. MNP Ltée. Syndics autorisés en insolvabilité. 514-839-8004

650 Bar / Hôtels / Restaurants

CAL'S PIZZA recherche cuisinier(ère) 3 à 5 jours/ semaine. Livreur(se). Appelez 819-322-6421 ou se présenter 6193 Curé La-belle, Val-Morin

845 Prières Remerciements

REMERCIEMENTS Remerciements au Sacré-Coeur de Jésus pour faveur obtenue. G.G.

Emplois

gibbys SAINT-SAUVEUR
RECHERCHE
• Cuisinier (ière)
• Aide-Cuisinier (ière)
• Plongeur (euse)
Temps plein/partiel
Nous contacter après 16 h au 450 227-2624

LE GARAGE CM ROCHON ET CARROSSERIE PROCOLOR DE VAL-DAVID
sont à la recherche d'un(e)
TECHNICIEN(NE) COMPTABLE
■ Exigences:
■ DEC en comptabilité;
■ Avec un minimum de 5 ans d'expérience serait un atout
■ Expérience dans le domaine automobile également
■ Très bonne maîtrise de Word & d'Excel
■ Connaissance du logiciel Gem-Car et du logiciel Sage (un atout).
Envoyer votre Curriculum Vitae par courriel : mrochon@st-hubert.com à l'attention de Michel Rochon.
Pour toutes informations par téléphone au 819 326-3010 poste 25

Depuis l'obtention de son permis de CHSLD privé
Les Résidences Desjardins (Saint-Sauveur) Inc.
opère maintenant sous le nom de
Centre d'hébergement et de soins de longue durée L.-B.- Desjardins Inc. (CHSLD L.-B.- Desjardins Inc.)
LES POSTES RECHERCHÉS À CE JOUR SONT :
Nous offrons la formation :
- Préposées / préposés aux bénéficiaires (temps partiel régulier)
- Plongeur (Temps partiel régulier)
- Aide-cuisinier(ière)
- Préposé(e) entretien ménager
- Infirmier(ière) (Temps partiel régulier)
- Ergothérapeute (temps partiel régulier)
- Nutritionniste (temps partiel ou sur appel)
- Infirmiers / infirmières auxiliaires (temps partiel régulier)
Pour toute information, contactez les ressources humaines au :
Poste #227 : Manon Desjardins
Poste #226 : Fannie Desjardins
Direction des ressources humaines
55, rue Hochar, Ville de Saint-Sauveur (Qc) J0R 1R6
Télécopieur : 450 227-6186
Courriel : manon@residencesdesjardins.com
Pour information : 450 227-2241 poste 227



Morin-Heights

RECHERCHE PERSONNEL
DYNAMIQUE POUR COMBLER
LES POSTES SUIVANTS:

EMPLOIS DISPONIBLES

**GÉRANT DE FRUITS
& LÉGUMES TEMPS PLEIN**

**ASSISTANT-GÉRANT
DE VIANDE TEMPS PLEIN**

BOUCHER TEMPS PLEIN

**LIVREUR/COMMIS
TEMPS PARTIEL**

**COMMIS DIFFÉRENTS
DÉPARTEMENTS
TEMPS PARTIEL**

Bienvenue aux retraités et semi-retraités

Faire parvenir votre C.V. a/s de
Pierre Desmanches par courriel à :
iga08587p.desmanches@sobeys.com

par télécopieur au : 450 226-6981

ou par la poste ou en personne au :
680, chemin du Village, Morin-Heights, Qc J0R 1H0
>P000427-5



**MONT GABRIEL
RESORT & SPA**

EST À LA RECHERCHE DE CANDIDATS(ES)
POUR COMBLER LES POSTES DE

• **AUDITEUR DE NUIT**

Envoyez votre cv à Lyzane Gagnon :
reception@montgabriel.com
450 227-7983 poste 343

• **PRÉPOSÉ À LA MAINTENANCE**

Envoyez votre cv à Denis Laporte :
maintenance@montgabriel.com
450 227-7983 poste 249

• **CUISINIER**

Envoyez votre cv à Scott Chalmers :
schalmers@montgabriel.com
450 227-7983 poste 243

• **SERVEUR AU BAR**

Envoyez votre cv à Martin Lavallée :
mlavallee@montgabriel.com
450 227-7983 poste 271

Pour plus d'informations visitez le :
montgabriel.com/carriere
>P002154-1



**Une petite classée,
un seul numéro
1 866 637-5236**



**OFFRE D'EMPLOI
PRÉPOSÉ(E) EN HORTICULTURE
POSTE TEMPORAIRE À HORAIRE FLEXIBLE
(8 semaines)**

La Municipalité de Piedmont est à la recherche d'un(e) candidat(e) dynamique, autonome et avec une excellente endurance physique afin de combler le poste de préposé à l'horticulture. Sous l'autorité du responsable de la division horticulture, les principales tâches du préposé à l'horticulture sont :

- Exécuter les travaux d'entretien régulier en horticulture;
- Le nettoyage (enlèvement des cailloux) et la préparation des platebandes;
- L'aménagement des boîtes à fleurs et des jardinières;
- L'épandage de paillis, de terre ou de fertilisant;
- Le désherbage, l'arrosage des végétaux;
- La plantation de vivaces, d'annuelles, d'arbres ou d'arbustes;
- Taille d'arbres et d'arbustes;
- L'aménagement de différents espaces publics de la Municipalité;
- Toute autres tâches reliées à l'emploi.

**Pour postuler et connaître les détails de cette offre,
consultez notre site internet au : www.piedmont.ca**
>P002151-1

MAISON WILFRID-GRIGNON EN MODE RECRUTEMENT



On recherche des **GENS DE COEUR** PRÉPOSÉ-E AUX BÉNÉFICIAIRES

FAIS-NOUS PARVENIR TON CV

par courriel : anne-renee.fhibault@groupeasantearbec.com
par la poste : Maison Wilfrid-Grignon
175, boul. de Sainte-Adèle
Ste-Adèle QC J8B 1A7

Salaire de base de 18,21 \$ (diplôme non requis)
Reconnaissance des acquis et diplôme
(salaire bonifié)
Programme de formation pour devenir P-AB
dans notre résidence - Renseigne-toi!



Viens Voir
groupeasantearbec.com/ri/wilfrid-grignon
#CUISSPASUNNUMERO



Au cœur de la région des Laurentides, la MRC des Pays-d'en-Haut regroupe 10 municipalités se distinguant par ses activités commerciales structurantes, son leadership culturel et touristique ainsi que par son réseau récréatif innovant.

La MRC est le maître d'ouvrage pour la construction et l'exploitation d'un complexe sportif régional qui sera installé près de l'école secondaire Augustin-Norbert-Morin à Sainte-Adèle.

INSPECTEUR EN CONTRÔLE DE LA QUALITÉ – CONSTRUCTION DU COMPLEXE SPORTIF

DESCRIPTION SOMMAIRE DU POSTE

Sous la supervision du directeur de Projet, l'inspecteur en contrôle-qualité a pour principales fonctions d'inspecter quantitativement et qualitativement les travaux de l'entrepreneur général et de ses sous-traitants et d'effectuer, en collaboration avec le Directeur de projet, le suivi des dossiers de contrôle-qualité pour la réalisation du projet. Le titulaire du poste devra assumer les tâches du contrôle de la qualité sur le chantier afin de voir et de se conformer aux exigences du plan qualité du projet de construction.

PRINCIPALES RESPONSABILITÉS

VOLET SUIVI DES TRAVAUX

- Responsable de l'ensemble des activités de contrôle qualité.
- Assure que les travaux de l'entrepreneur sont réalisés en conformité avec les plans et devis contractuels et les méthodes de travail approuvées.
- Assure que les travaux réalisés respectent les normes de sécurité et environnementales.
- Réalise et documente les surveillances, afin de valider la conformité qualitative et quantitative des travaux et des matériaux.
- S'assure de la mise en œuvre du système de gestion de la qualité par l'entrepreneur.
- Développe et propose les points d'arrêts complémentaires pour inspections à ceux prévus par l'entrepreneur pour les différentes disciplines en architecture et ingénierie.
- Effectue un suivi de la qualité et la conformité des matériaux livrés sur le chantier avec les dessins d'atelier et/ou fiches techniques revus et approuvés.
- Assure que l'entrepreneur fait un rapport des non-conformités et fait le suivi des actions correctives.
- Signale tout travail qui ne respecte pas les exigences contractuelles.
- Assure le lien entre les intervenants du chantier et le responsable qualité.
- S'assure, à la suite de la détection d'un problème, que les opérations effectuées sont contrôlées jusqu'à la solution complète de celui-ci.
- Vérifie l'application, sur le site des travaux, des changements techniques transmis par les professionnels.
- Participe aux activités de vérification des travaux parachevés, à l'élaboration des listes de déficiences et de travaux à compléter et en assure le suivi pour la fermeture du chantier.

VOLET PRODUCTION DE DOCUMENTS DE SUIVI

- Maintient un registre et l'actualise quotidiennement avec rapports journaliers de chantier sur l'avancement des travaux.
- Rédige les rapports quotidiens de chantier et les documente avec photos.
- Assure le suivi des notes de visites des professionnels.
- Réalise les comptes rendus à la suite des différentes visites d'inspection de chantier.

QUALITÉS REQUISES

- Leadership et autonomie ;
- Bon sens de la planification et de l'organisation ;
- Esprit d'analyse, minutie et rigueur ;
- Excellence capacité d'analyse et de communication ;
- Intérêt marqué pour les projets de génie civil ;
- Discrétion et professionnalisme ;
- Capacité d'agir avec rapidité et efficacité ;
- Facilité dans les relations interpersonnelles et aptitude au travail d'équipe.

EXIGENCES

- Baccalauréat en génie de la construction, génie civil, génie du bâtiment, architecture couplé à une expérience d'au moins 5 ans domaine de la construction incluant le contrôle de la qualité ;
- OU diplôme d'études collégiales (DEC) en génie civil ou autres disciplines appropriées couplé d'une expérience d'au plus 7 ans domaine de la construction incluant le contrôle de la qualité ;
- Ou toute autre expérience pertinente d'au moins 10 ans en contrôle qualité sur les chantiers et en atelier ;
- Excellente maîtrise des outils informatiques de la Suite Office, MS Project et facilité d'adaptation aux nouvelles technologies.

CONDITIONS DE TRAVAIL

- Poste contractuel, d'une durée approximative de 20 mois, débutant en octobre 2020 ;
- Salaire : Classe 11, échelon 1 : 85 000\$ (12 échelons selon expérience) ;
- Une gamme complète d'avantages sociaux est offerte.

Faire parvenir votre curriculum vitae au plus tard le 27 août à midi:

MRC des Pays-d'en-Haut, 1014, rue Valiquette, Sainte-Adèle (Québec) J8B 2M3
Courriel : amlanglois@mrcpdh.org

Nous remercions toutes les personnes de leur intérêt pour ce poste, mais seuls les candidat(e)s sélectionné(e)s seront contacté(e)s.
>P002158-1



TECHNICIEN AUTOMOBILE COMPAGNON/APPRENTI

Le groupe Belvédère Nissan est à la recherche de **mécaniciens automobile**, avec ou sans expérience, pour les concessionnaires de St-Jérôme et de Mont-Laurier.

Relevant du directeur des pièces et services, vous serez responsable du diagnostic et/ou des réparations qui vous seront confiées.

Joignez-vous à une équipe dynamique dans un milieu de travail propre et sécuritaire. Vous êtes un travailleur respectueux des procédures et normes de l'entreprise, ponctuel, assidu, autonome et organisé.

Les candidats doivent posséder un permis de conduire valide et un D.E.P. en mécanique automobile. Nous vous offrons :

- Un salaire plus que compétitif;
- Une assurance collective
- Une belle ambiance de travail et une stabilité d'emploi.

Faites-nous parvenir votre C.V. par courriel à : dugrer@hotmail.com

>P002156-1

Louis St-Onge 1935 - 2019



De Mont-Rolland, le 4 août 2020, à l'âge de 85 ans, est décédé M. Louis St-Onge époux de Mme Aline Bertrand.

Outre son épouse il laisse dans le deuil ses enfants, Marc, Nathalie (Guy Berthe), ses petits-enfants, Cassandre et Arielle, ses beaux-frères et belles-soeurs, feu Léon, feu Huguette, feu Jean-Claude, feu Guy, Gisèle et Madeleine, neveux et nièces ainsi que d'autres parents et amis.

La famille tient à remercier le CLSC de Piedmont (soins palliatifs à domicile) et le 3^e étage soins palliatifs de l'Hôpital de Sainte-Agathe pour les excellents soins qu'il a reçus. Vos témoignages de sympathie peuvent se traduire par des dons à l'Association pulmonaire du Québec ou la Fondation médicale des Laurentides et des Pays-d'en-Haut.

La famille recevra les condoléances au :

Salon Funéraire Guay, 955, rue Grignon, Ste-Adèle

Le mardi 18 août de 10h à 12h. Un hommage en son nom sera célébré à 11h30 au même endroit suivi de l'inhumation au cimetière de St-Jérôme.

>P002157-1



385, rue Lebeau, Saint-Jérôme (Québec) J7Y 2M8
450 431-0488 • www.pallia-vie.ca

DEVENEZ
BÉNÉVOLE :
1 877 356-3226

FAITES UN
DON :
1 800 418-1111



Croix-Rouge canadienne
Division du Québec

#JesuisiiAuTravail



Vous désirez intégrer le marché du travail?
Vous avez besoin de soutien et d'accompagnement pour y arriver?
Avez-vous déjà pensé consulter un conseiller en emploi pour atteindre votre objectif?



Voici une démarche d'emploi spécialement pour vous qui avez un **trouble anxieux** !



On vous accompagnera étape par étape vers un emploi qui vous convient et vous ressemble.

Pour qui?

Pour toute personne ayant un **trouble anxieux** (phobie spécifique; trouble d'anxiété généralisée; trouble panique avec ou sans agoraphobie; trouble d'anxiété sociale (phobie sociale))

Quand?

Du 31 août 2020 au 27 novembre 2020
→ 8 semaines de formation les lundis, mardis, mercredis **9h à 12h**
→ 5 semaines de recherche d'emploi accompagnée

Où?

55, rue Castonguay, St-Jérôme, local 103

>P002150-1



Contactez-nous!
450-436-4024
Valérie Lévy, poste 232

Suivez-nous sur Facebook



i-tl.org

856972 47563 1

**FAIRE L'ÉPICERIE
OU
PAYER L'HYDRO...
PERSONNE NE
DEVRAIT AVOIR
À CHOISIR.**



Centraide
Laurentides

AGISSONS ICI, AVEC COEUR

JEDONNE.CA

Une petite classée, un seul numéro 1 866 637-5236



Avis public

Ville de
Saint-Sauveur



AVIS PUBLIC

Changement de lieu pour la tenue de la séance ordinaire du conseil municipal du 17 août 2020

Je, soussignée, donne avis que la séance ordinaire du conseil de la Ville de Saint-Sauveur devant avoir lieu le 17 août 2020 à 19 h 30 se tiendra au Chalet Pauline-Vanier, situé au 33, avenue de l'Église à Saint-Sauveur.

DONNÉ À SAINT-SAUVEUR, ce 12 août 2020.

La greffière et directrice des Services juridiques,

Marje-Pier Pharand
Marje-Pier Pharand, avocate

>P002162-1



Municipalité de
PIEDMONT

AVIS PUBLIC

ASSEMBLÉE PUBLIQUE D'INFORMATION ET DE CONSULTATION EN PRÉSENCE DU PUBLIC ET EN PARALLÈLE ÉCRITE RÈGLEMENT #757-64-20

Aux personnes susceptibles d'être intéressées par le projet de règlement #757-64-20 modifiant le règlement de zonage #757-07 et ses amendements afin d'apporter certaines précisions aux dispositions particulières en zone de contraintes et de certains articles concernant les fonctionnaires désignés

AVIS PUBLIC est donné selon l'arrêté ministériel 2020-049 du ministre de la Santé et des Services sociaux du 4 juillet 2020 en temps de pandémie de la COVID-19 qui prévoit que toutes procédures autres que référendaires qui font partie du processus décisionnel d'un organisme municipal et qui implique le déplacement ou le rassemblement de citoyens peuvent désormais être fait en présence du public et qu'une consultation écrite peut être tenue en parallèle;

Avis est par les présentes donné par le soussigné, Jean-François Albert, directeur général et greffier, que le Conseil municipal, suite à l'adoption par résolution lors de l'assemblée tenue le 3 août 2020 d'un projet de règlement portant le numéro 757-64-20, tiendra une **assemblée publique d'information et de consultation le mardi 8 septembre 2020 à compter de 18h30 en la salle de l'Hôtel de Ville située au 670, rue Principale à Piedmont, ainsi qu'en parallèle une consultation écrite. Il est aussi possible pour toute personne qui le désire, de transmettre des commentaires par écrit dans les 15 jours de la date de la présente publication par courriel à l'adresse électronique suivante : dirgen@piedmont.ca**

Ledit projet de règlement numéro 757-64-20 modifie le règlement de zonage #757-07 et ses amendements et a comme effet :

D'apporter des précisions en ajoutant la liste des titres de postes des fonctionnaires désignés pour l'application du présent règlement ;

D'apporter certaines précisions aux dispositions particulières en zone de contraintes, en ajoutant la possibilité de déposer une expertise géotechnique suite à une étude terrain réalisée par un professionnel qualifié, soit un ingénieur avec un profil de compétences en géotechnique membre de l'ordre des ingénieurs du Québec, pour un projet spécifique et que la faisabilité soit démontrée.

Au cours de cette assemblée publique de consultation, Madame la Mairesse Nathalie Rochon ou le président de l'assemblée expliquera le projet de règlement et les conséquences de son adoption et entendra les personnes et/ou organismes qui veulent s'exprimer sur le projet.

Ledit projet de règlement est disponible et toute personne intéressée peut en prendre connaissance aux heures régulières de bureau, soit du lundi au jeudi de 8h00 à 16h30 et le vendredi de 8h00 à 12h00 ainsi que sur le site internet de la municipalité.

DONNÉ À PIEDMONT, CE 4^e JOUR DU MOIS D'AOÛT 2020.

Jean-François Albert
Directeur général et greffier

>P002149-1

Accès



PROPRIÉTAIRE Josée Pilote | CHEF DE PUPITRE Françoise Le Guen | JOURNALISTE MULTIMÉDIA Ève Ménard | ADJOINTE À LA DIRECTION Jacinthe Neault | CONSEILLÈRES PUBLICITAIRES Camille Vaillancourt • Pascale Arcand • Isabelle Monette COLLABORATEURS Mimi Legault • Jean-Claude Tremblay • Luc Robert | INFOGRAPHIE Marie-Eve Lapointe • Daniel Calvé Daniel Berthier | NOUVELLES TECHNOLOGIES ET MULTIMÉDIA

Pier Savard | AGENT AUX COMMUNICATION Antoine Gascon | OPÉRATIONS ET ADMINISTRATION Josée Ménard | FACTURATION Mélanie Gosselin | IMPRESSION Trans-Mag | DISTRIBUTION Transcontinental | DÉPÔT LÉGAL Bibliothèque nationale du Québec ISSN 14808643 ADRESSE 11, rue Robert, St-Sauveur, J0R 1R6 | TÉLÉPHONE 450.227.7999 • SANS FRAIS 1 844.856.5144 • TÉLÉCOPIEUR 450.227.1225 | journalaccès.ca

Accès LE Journal des Pays-d'en-Haut est publié tous les mercredis à 24 611 exemplaires et distribué gratuitement de Saint-Jérôme à Val-Éclair. Le contenu rédactionnel, photographique et publicitaire d'Accès LE Journal des Pays-d'en-Haut ne peut être reproduit en tout ou en partie sans autorisation écrite de l'éditrice. Accès LE Journal des Pays-d'en-Haut exclut expressément toute responsabilité quant au contenu des annonces soumises par son client, dont notamment mais non limitativement toutes atteintes aux droits d'auteur, droits de l'image et autres sources de propriété intellectuelle. Dans l'éventualité de quelques poursuites en dommages ou autres à l'encontre de Accès LE Journal des Pays-d'en-Haut relativement aux dites annonces soumises par le client, ce dernier s'engage à tenir Accès LE Journal des Pays-d'en-Haut indemne et à prendre faits et cause en sa faveur. L'abonnement annuel au tarif régulier est de 170 \$ +tx.

Financé par le gouvernement du Canada



Cartes professionnelles

ABATTAGE ET ÉMONDAGE

ABATTAGE émondage
MB
Pour un service *SMITH*[®]
professionnel & garanti
Assurance complète
15 ans d'expérience

- Abattage - Émondage
- Dénégement de toiture
- Déboisement : terrains, chemins
- Service de déchetage
- Prix compétitifs

Mario Binette
propriétaire
450 712-7728

>P001840-1

IMMOBILIER

C'EST LE TEMPS DE VENDRE ?

Appelez-moi maintenant
514-830-3930

LAURENT COZIC
Courtier immobilier Résidentiel

• VENTE • ACHAT
• LOCATION

bonjour

>P001723-1

ABATTAGE ET ÉMONDAGE

PAYSAGEMENT YP
VOTRE SPÉCIALISTE ARBORICULTEUR
ÉMONDAGE ET ÉLAGAGE D'ARBRES
ESTIMATION GRATUITE!
ASSURANCE COMPLÈTE

www.paysagementyp.com
Bureau : 450 630-1090
info@paysagementyp.com

ÉCRITURE

DIFFICULTÉ À ÉCRIRE VOS TEXTES?

Laissez Mimi Legault vous aider :

- lettres • discours • c.v.
- corrections
- travaux scolaires
- autobiographies

mimilego@cgcable.ca

ABATTAGE ET ÉMONDAGE

ABATTAGE, ÉMONDAGE ST-SAUVEUR

Abattage d'arbres dangereux,
émondage, déssouchage
URGENCE
24/24
Assurance complète

Martin Binette
Cell.: 450 530-4521

>P001877-1

PAYSAGEMENT

Équipe Paysagiste MB

Paysagement complet;
Pavé uni et muret;
Mur de grosses pierres;
Pose de tourbe;
Abattage et émondage d'arbres;
Travaux d'excavation

Assurances complètes
MARTIN BINETTE 450 530-4521

>P001876-1

**VOUS AVEZ ÉTÉ
TÉMOIN D'UN
ÉVÈNEMENT ?**



**ENVOYEZ-NOUS VOS
PHOTOS OU VIDÉOS***

ANTOINE.GASCON@JOURNALLENORD.COM

*EN HAUTE RÉOLUTION S.V.P.



VENTIS

**LA DESTINATION
INCONTOURNABLE DES LAURENTIDES**



DEPUIS **1985**



supreme



Enviro

**VENEZ RÉSERVER VOTRE APPAREIL
POUR L'AUTOMNE DÈS MAINTENANT.**



valor



**9, J.F. KENNEDY
ST-JÉRÔME
450 565-0085
lecentredufoyer.com**

**LUNDI AU VENDREDI 9H À 17H
SAMEDI ET DIMANCHE FERMÉS**

LE CENTRE DU FOYER

LE CENTRE DU FOYER INSTALLATION - R.B.Q. 5749-2209-01



>P001221-1