

43 68 con



Sommaire

- Une nouvelle garderie p 4
- Nos chroniques: p.5
- Une exposition à ne pas manquer p 9
- Rencontre avec des gens d'ici p 12
- Val-David et ses belles... p 15
- Sports et Loisirs p 17

CAISSE POPULAIRE DESJARDINS

de Val David

Message important aux membres en page 5



Siège social
 2462, rue de l'Église
 Val-David, Qc, J0T 2N0
 (819) 322-3202



ÉVALUATION
IMMOBILIERE
LAURENTIDES
INC.

«Pour vous évaluer à votre juste valeur»

Évaluateurs agréés

- Financement hypothécaire
- Valeur assurable
- Contestation municipale
- Partage des biens et succession

(819) 326-9252

St-Sauveur: (450) 227-9564

Le journal Ski-se-Dit

27 ans

Le plus « vieux » journal
communautaire au Québec

à Val-David
et aux environs

Volume XXXII no 1
Février 1999



Profitez des joies qu'apportent nos hivers québécois!

METRO

L. Dufresne & fils

**Nouvelle
Poissonnerie**

OUVERT TOUS LES JOURS
DE L'ANNÉE DE 8H30 À 21H00



Au coeur du village
et des gens

(819) 322-2030

COMPTOIR POSTAL



SERVICE COMPLET

SERVICE DE PHOTOCOPIE

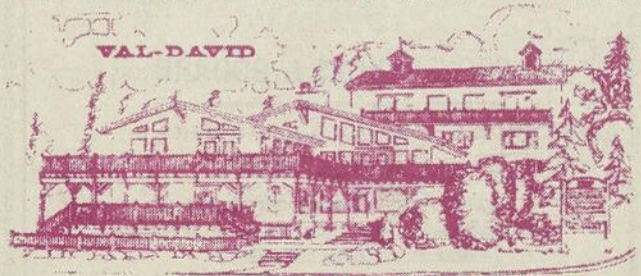
**VENEZ
ENCOURAGER
L'ACHAT
LOCAL,
VOS
COMMERCANTS
VOUS
ATTENDENT**

**CARREFOUR DU VILLAGE
VAL-DAVID**



2510 DE L'ÉGLISE

LE PETIT MAIL DU NORD



1337 DE LA SAPINIÈRE

Locaux à louer Patrick Canada: (819) 326-1651

SKI-SE-DIT

Le journal des Val-Davidois

Ce journal communautaire est la réalisation de journalistes autodidactes et se veut un outil d'expression et d'information pour la communauté. Il est distribué dans plus de 40 points situés dans Val-David, Val-Morin, Ste-Lucie, Ste-Agathe, Ste-Adèle et St-Jovite.

ADMINISTRATION

Françoise Gilbert: présidente
Brigitte Morin: directrice
Aline Morin: conseillère
Anne-Marie Bost: conseillère
Marcelin Côté: conseiller

RÉDACTION ET MISE EN PAGE

Brigitte Morin et Jean-Patrice Desjardins

PUBLICITÉ

Hélène Lévesque, 322-5397

COLLABORATEURS

La municipalité, les organismes, les membres de soutien et Joanne Cyr pour le soutien au niveau de l'informatique. Le journal Ski-Se-Dit est publié une fois par mois, 10 mois par année. Des petites boîtes placées à certains points de distribution servent à la vente de votre journal communautaire et ce, sur une base volontaire.

JOURNAL SKI-SE-DIT

1280, rue Dion

Val-David, (Québec) J0T 2N0

Tél.: (819) 322-7969

Télé.: (819) 322-7904

HEURES D'OUVERTURE:

du lundi au vendredi
de 10h00 à 16h30

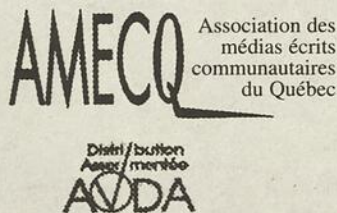
JOUR DE TOMBÉE:

Le 15 de chaque mois

Toute reproduction des publicités et idées originales incluses dans ces pages sont interdites sans l'autorisation du Journal Ski-se-Dit de Val-David inc.

Fait à l'imprimerie Léonard Inc.
944 de l'École
St-Jovite, JOT 2H0

Ce journal est membre de



Le Journal Ski-se-Dit reçoit l'appui
du ministère de la Culture et
des Communications

Sur la colline municipale

par Lise Cloutier



Procès-verbaux

La Municipalité vous invite à consulter les procès-verbaux de l'assemblée du Conseil municipal du 7 décembre, de l'assemblée spéciale du 21 décembre sur le budget ainsi que celui du 4 janvier à la bibliothèque de Val-David aux heures régulières d'ouverture.

Culture

Le conseil culturel et communautaire de Val-David a obtenu un programme "Insertion à l'emploi" pour un poste de guide-animateur. La personne choisie sera en fonction jusqu'au 20 juillet 1999.

Mode de paiement des taxes foncières municipales (rappel)

Les comptes de taxes, sans augmentation pour l'année 1999, ont été expédiés le 5 janvier dernier. Si votre compte de taxe est d'au moins \$300, vous pouvez l'acquitter par trois (3) versements égaux aux dates suivantes:

1er versement	5 février
2ième "	6 mai
3ième "	5 août

Les versements devront être faits selon les échéances prescrites. Cependant, lorsqu'un versement n'est pas fait à son échéance, le solde devient exigible et un intérêt de 13% est applicable à ce solde. D'ailleurs, dans tous les cas, vous pouvez payer en un seul versement.

Centre de ski de fond de Val-David

Val-David : le bonheur pour les skieurs de fond !

Le centre de ski de fond de Val-David, escale privilégiée, à partir du Pavillon "Le Rendez-vous" de l'Hôtel La Sapinière, point de départ du réseau, où vous êtes invités à sillonner un réseau de sentiers de 76 km d'une grande beauté à travers les montagnes et la forêt diversifiée de Val-David.

Le long des sentiers de ski de fond les amateurs de la nature auront la possibilité de remarquer les traces fraîches d'un chevreuil, d'un lièvre ou du renard. Et pour les amateurs de la faune ailée, des mangeoires sont installées favorisant l'observation d'oiseaux qui égayent le parcours du skieur.

Un réseau de 76 km, entretenu mécaniquement, offre des pistes de qualité comportant différentes boucles pour satisfaire les débutants comme les skieurs plus expérimentés. Les personnes auront l'avantage de trouver sur le parcours une toute nouvelle halte chauffée avec poêle à bois leur procurant ainsi une atmosphère chaleureuse et champêtre. Une nouvelle signalisation vous dirige adéquatement vers les pistes que vous recherchez.

Par ailleurs, à partir du centre du village de Val-David on retrouve le sentier du parc linéaire du P'tit Train du Nord, entretenu mécaniquement, avec un refuge chauffé, la possibilité de louer des skis de fond et à proximité de tous les services de restauration et d'hébergement

En résumé, le Centre de ski de fond de Val-David c'est...

76 km, damé et tracé mécaniquement

Coût: \$ 6.00 par jour

Carte du parcours disponible

\$ 40.00 par année ou cumulatifs de 7 forfaits quotidiens

Services: Halte chauffée, stationnements gratuits, location de skis, salle de fartage, atelier de réparation, restauration, hébergement

Le Parc du P'tit Train du Nord c'est

4 km, entretenu mécaniquement

Coût: gratuit

Services: Halte chauffée, stationnements gratuits, location de skis, restauration, hébergement

Info: Bureau du tourisme de Val-David

Tél.: 1-800 322-7030 ou (819) 322-2900 poste 235

Urbanisme

Au service d'urbanisme, nous avons pris la résolution pour l'année 1999 de vous renseigner sur différents sujets pouvant vous intéresser et ce, à travers une chronique qui apparaîtra dans ce journal à tous les mois.

Permettez-moi, tout d'abord, de vous souhaiter une bonne et heureuse année à tous ainsi qu'aux nouveaux résidents de Val-David.

Pour cette première chronique, nous allons faire, au niveau statistique, un retour sur l'année 1998. Ce fut une très bonne année, considérant l'émission de près de 400 permis, pour une évaluation potentielle de 4 440 900\$. De ce nombre, nous avons émis 20 permis de construction résidentielle et 100 permis de rénovation ce qui est en tout comparable à l'année 1997.

La municipalité de Val-David adoptait, en avril dernier, un nouveau plan d'urbanisme et de nouvelles réglementations après consultation auprès des citoyens.

Dans la prochaine parution, nous allons regarder, de plus près, les grands changements de cette réforme. En attendant, si vous avez des questions, nous vous invitons à venir nous rencontrer au service d'urbanisme de votre municipalité.

Michel S. Séguin,
Directeur du service de l'urbanisme
Tél.: 322-2900 poste 229

1999

Année internationale des personnes âgées

À l'occasion de l'année internationale des personnes âgées, nous souhaitons à nos aînés une merveilleuse année.



GROUPE LYRAS & GODARD

ASSURANCE ET SERVICES FINANCIERS

8, rue Sainte-Agathe
Sainte-Agathe-des-Monts (Québec)
J8C 2J4
Télécopieur : (819) 326-8267
Téléphone: 1 800 567-6743
(819) 326-3030



Imprimerie
Guillemette

Jeannette B. Léonard
Infographie
Impression circulaire
Papeterie d'affaires
Photocopie couleur Laser
Tél.: (819) 326-2953
Fax : (819) 326-7237
12, rue Ste-Agathe
Ste-Agathe-des-Monts, Qc J8C 2J4



Tél./télé.: (819) 322-7247

Anne Monette
comptable agréée

États financiers • Impôts • Tenue de livres
1271, Lavoie, Val-David, Québec JOT 2N0

LE BAZAR PAROISSIAL 1999 DE VAL-DAVID



Nous tenons à vous remercier pour le succès obtenu lors de notre Bazar 1998. Ce succès nous permet de croire que LE SUPER BAZAR DU 3 OCTOBRE 1999 sera encore plus fréquenté et par le fait même aidera davantage la PAROISSE ST-JEAN-BAPTISTE DE VAL-DAVID qui en a grandement besoin. Pour la réussite de ce SUPER BAZAR 1999, nous avons à nouveau besoin de votre aide.

Nous acceptons volontiers vos dons:

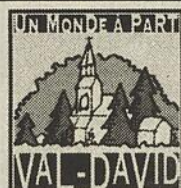
- ° Balance de laine de fils de tissus de broderie, etc.
- ° Jeux poupées toutous livres, etc.
- ° Lampes vaisselle verres bibelots antiquités cadres, etc.
- ° Bijoux accessoires électriques, etc.
- ° Vêtements d'automne et d'hiver plus accessoires, etc.

Vous pouvez nous faire parvenir ces dons via le vestiaire, le mardi de chaque semaine, au sous-sol de l'église.

Nous vous remercions à l'avance pour l'intérêt que vous apportez à la PAROISSE ST-JEAN-BAPTISTE DE VAL-DAVID.

Pour de plus amples informations, veuillez contacter Madame Evelyne Bélanger (326-2749) ou Madame Diane Vaillancourt (322-2305).

L'équipe des bénévoles pour le SUPER BAZAR 1999



Tourisme et Plein air

2501, rue de l'Église, Val-David J0T 2N0

Tél.: (819) 322-2900 poste 235

Télécopieur: (819) 322-3205

par Lise Wiriot

Le ski à Val-David, il serait fou de s'en passer!

La saison des sports d'hiver est bel et bien entamée. Les pentes des centres de ski alpin de Val-David vous offrent des pistes de choix: La Vallée Bleue s'adresse à tous et particulièrement à une clientèle familial; en plus des billets pour la journée il est possible de se procurer un billet pour une heure, deux heures, ou quatre heures seulement, une façon modique de skier quand on demeure tout à côté; le Mont Alta s'adresse à une clientèle variée, entre autres aux skieurs qui pratiquent le ski télémark, et offre entre le 15 et le 19 février, comme à chaque année, des billets à 1,99\$/jour. À vous d'en profiter.

Le centre de ski de fond de Val-David est au meilleur des conditions de neige souhaitées. Au cœur du réseau, une halte chauffée d'un bon feu de bois, entretenue par l'équipe de patrouilleurs, attend les skieurs. Pour 6\$/jour vous pouvez skier en toute sécurité sur des pistes entretenues mécaniquement et passer une journée merveilleuse. Le stationnement des skieurs, situé au pavillon " le Rendez-vous " de l'Hôtel La Sapinière est toujours gratuit. Vous y trouverez aussi la billetterie et une salle de fartage.

Sur le circuit de randonnée de Val-David le skieur trouvera des endroits où il peut se repaître : sur la piste LA BELLE ÉTOILE l'Auberge du Vieux Foyer offre le menu casse-croûte avec la soupe à volonté. Sur la piste LA SAPINIÈRE, l'Hôtel La Sapinière offre au dîner, le menu du skieur et sur la piste LES MÉANDRES, l'Auberge Le Rouet sert un copieux dîner à 12h30 exactement. Il y a aussi sur le parc du P'Tit Train du Nord où vous pouvez faire du ski de fond et c'est gratuit. Bon ski!

Le Bureau du tourisme de Val-David fonctionne selon un nouvel horaire ; nous sommes dorénavant ouvert 7 jours par semaine. Les heures d'ouvertures ne changent pas ; nous sommes ouvert de 9h30 à 17h00. Le bureau du tourisme de Val-David dessert tous les commerces de Val-David, aussi si vous avez des dépliants ou des cartes d'affaires annonçant vos activités à Val-David, quel que soit le type de service, n'hésitez pas à nous les apporter ; nous les distribuerons et publiciserons avec grand plaisir.

INFORMATIONS:

Bureau du tourisme de Val-David

2501, rue de l'Église, Val-David (Québec) J0T 2N0

Tél. : (819) 322-2900 poste 235 ou 1-888 322-7030

Télécopieur : (819) 322-3204

Ouvert tous les jours de 9h30 à 17h00



Coiffure Rita

ELLE ET LUI

Produits
Biologie
JOICO

BONNE SAINT-VALENTIN

Heures d'ouverture

Lundi	Fermé		
Mardi au jeudi	9h à 18h	2507, rue de l'Église (face au Métro Dufresne)	
Vendredi	9h à 20h	Val-David, Qué, J0T 2N0	Tél.: 322-5858
Samedi	9h à 15h		

10% Âge d'Or
le mercredi



Vidéo du Carrefour

Location
films - jeux vidéos
livres "Best Sellers"

Vente
d'appareils, cassettes de jeux
et films à prix compétitifs

CARTES SPORTIVES
Hockey - Baseball - Football
Basketball - Soccer
MAGIC et produits APPLAUSE

2510, de l'Église Val-David J0T 2N0
819 322 2741

Sutton

COURTIER IMMOBILIER AGRÉÉ

893, boul. Ste-Adèle

Ste-Adèle (QC) J0R 1L0

(514) 229-9911

(819) 322-9911



Réjean Paquin

AGENT IMMOBILIER AFFILIÉ

Bureau satellite
Carrefour du Village
2510, rue de l'Église
Val-David

(819) 322-6666

Télé. : (819) 322-3333

AUBERGE

The Parkers' Lodge



Ouvert

Salle à manger "La Carriole Rouge"

Tous les jours de l'année

* Buffet à volonté

* Table d'hôte le soir

Sur réservation

APPORTEZ
VOTRE
VIN

Possibilité de dîners de groupes et d'affaires
et animations diverses

Vos hôtes: *Caroline et Nicolas*

LAC PAQUIN, VAL-DAVID, QUÉBEC J0T 2N0
TÉL: (819) 322-2026, 1-888-615-6343 FAX: (819) 322-2018

NOUVEAU SERVICE

Le Centre de la petite enfance Bambouli prend de l'expansion jusqu'à Val-David.

Le Centre de la petite enfance Bambouli inc. est un service de garde sans but lucratif, administré par un conseil d'administration composé de parents utilisateurs du service et de membres du personnel. La garderie a vu le jour en 1981 et a connu un accroissement notable au cours des 17 dernières années. Les enfants qu'elle y reçoit viennent du grand Sainte-Agathe, mais aussi des régions de Val-David et de Val-Morin.

Avec la nouvelle politique familiale du Ministère de la Famille et de l'Enfance, les garderies ont été appelées à se transformer en Centre de la petite enfance et à diversifier leurs services. Après avoir fait une demande auprès du MFE, le CPE Bambouli a obtenu une autorisation pour l'augmentation de son permis actuel qui lui permettra d'accueillir 80 enfants à Sainte-Agathe, l'implantation d'un service offrant 50 places en milieu familial et la mise sur pied d'une garderie de 34 places à Val-David. Ce nouveau service permettra à la population de Val-David et Val-Morin de bénéficier d'un service de garde de qualité, sur son propre territoire.

Actuellement, le CPE Bambouli reçoit des appels à toutes les semaines de parents désireux d'inscrire leurs enfants à son installation de Sainte-Agathe et avec l'instauration des tarifs à 5,00\$/enfant pour les trois et quatre ans, tarifs qui s'étendront dès septembre aux enfants de deux ans, le CPE est présentement saturé. Les nouvelles places autorisées par le MFE nous permettront de répondre plus adéquatement à la demande de la population dès septembre 1999, si tout se déroule bien. Nous avons l'appui du Conseil municipal de Val-David qui s'est montré très ouvert à une forme de partenariat. C'est donc un dossier qui sera à suivre pour les familles de Val-David et Val-Morin et dont vous entendrez parler au cours des prochains mois.

ÉDUC-ACTION

Plus qu'une école alternative... Une pédagogie à découvrir!

Résonance Educ-action, un organisme à but non lucratif supportant le mouvement pédagogique Waldorf (Rudolf Steiner) célèbre son premier anniversaire.

Les rencontres reprennent tous les lundis soir de 19h00 à 21h00 et ce, à compter du 8 février 1999. Celles-ci auront lieu à l'atelier de Kinya Ishikawa au 2435, rue de l'Église à Val-David. Les quatre premières rencontres seront consacrées à la présentation générale du curriculum Waldorf de la première à la douzième année scolaire.

Informations: Marthe Godin au 322-1704

Par ailleurs, la Friperie de Val-David, organisme à but non lucratif supportant le même projet, est à la recherche de bénévoles. Pour renseignements, rejoindre Marie-Danielle Godin au 322-1415. La Friperie est située au 2434 A, rue de l'Église à Val-David.

Au coeur de l'enfant Jardin d'enfant Waldorf

Journée bénéfique activités d'hiver

Samedi le 20 février 1999 de 10h00 à 15h00
au 1180, chemin de la Rivière à Val-David

Spectacle de marionnettes
Activités manuelles pour les 3 à 10 ans
Musique

7\$ par personne ou 18\$ par famille

Bienvenue à toute la famille!

Pour renseignements: Sylvie Croteau au 322-3948

Venez déguster la vraie pizza italienne et nos spécialités au four à bois

- Choix de table d'hôte
- Menu à la carte
- Pizzas pour emporter

Le vendredi et samedi, Jos Leroux ou son fils Félix anime vos soirées. Le dimanche soir, Manon Lauzon vous entraîne au son de la musique d'hier à aujourd'hui.

Les sympathiques propriétaires, Nathalie et Jean-Jacques, vous accueillent avec courtoisie.

OUVERT TOUS LES JOURS

**RESTAURANT
LE GRAND PA**

2481 rue de l'Église
Val-David JOT 2NO



Cuisine française

(819) 322-3104

Sondage pour le Journal Ski-se-Dit

Le présent sondage a pour but de connaître votre opinion sur le plus "vieux" journal communautaire du Québec. Il ne prend que quelques minutes à compléter et nous aidera énormément à améliorer son contenu. Merci de consacrer du temps juste pour nous.

1. Lisez-vous ce journal
..... à chaque parution?
..... de temps en temps?
..... rarement?
2. Combien de temps consacrez-vous à la lecture du Ski-se-Dit?
..... 0 à 15 minutes
..... de 15 à 30 minutes
..... plus d'une demi-heure
3. Quant au contenu du journal, diriez-vous que vous êtes
..... très satisfait?
..... satisfait?
..... insatisfait?
4. Croyez-vous que certaines améliorations devraient y être apportées?
..... oui
..... un peu
..... non
5. Consultez-vous notre publicité afin de faire des achats ou de profiter de certains services?
..... très souvent
..... souvent
..... occasionnellement
..... jamais
6. Combien de personnes, chez vous, lisent le Ski-se-Dit?
..... plus de 5 personnes
..... de 2 à 5 personnes
..... 1 seule personne
7. Selon vous, le Ski-se-Dit reflète-t-il la communauté locale?
..... beaucoup
..... moyennement
..... peu
8. Lesquelles de nos chroniques ou de nos rubriques vous intéressent particulièrement?
Nommez-en quatre par ordre de priorité.
1: _____ 3: _____
2: _____ 4: _____
9. Avez-vous des commentaires ou des suggestions pour le journal?

Retournez le tout par la poste ou venez le porter dans notre boîte, à l'extérieur du local situé à la même adresse: 1280 rue Dion Val-David Qc - JOT 2NO

A découper et retourner

Qu'est-ce qu'un membre de soutien?

Un membre de soutien du Ski-se-Dit désire apporter sa contribution financière parce qu'il croit au plus "vieux" journal communautaire du Québec: 27 ans déjà! De plus, il encourage cet organisme dans sa mission première: un outil d'expression pour la communauté qui nous entoure.

Pour devenir membre, vous n'avez qu'à remplir ce coupon et le retourner au 1280 rue Dion à Val-David - JOT 2NO. Il en coûte 20\$ ou 25\$ pour les organismes par année ou 30\$ lorsque vous désirez recevoir le Ski-se-Dit par la poste.

NOM: _____ TÉL.: _____
ADRESSE: _____
MONTANT INCLUS: _____ \$ signature

Boutique Ghislaine

Vêtements prêt-à-porter
pour Elle et Lui

Accessoires et cadeaux

**Super vente
50%**

sur les vêtements d'hiver
seulement

2511 rue de l'Église Val-David
face au Métro L. Dufresne
(819) 322-1918

SERVICE DE TÉLÉCOPIEUR

Votre journal communautaire Ski-se-Dit offre ce service à tous les citoyens de Val-David avec un tarif de base de 2 \$.

Sur rendez-vous seulement durant les heures d'ouverture au 322-7969.

UNE DATE À SE RAPPELLER :

Le 15 de chaque mois
c'est jour de tombée au
Journal Ski-se-Dit
Tél.: 322-7969
Télec.: 322-7904

Santé

Les multiples visages du végétarisme

Selon l'Institut national de la nutrition (INN) à Ottawa, ceux qui se déclarent «végétariens» adoptent maintenant des habitudes alimentaires diversifiées, allant de la stricte consommation de produits végétaux à l'usage parcimonieux des viandes. Les nouvelles normes du végétarisme, ses bienfaits santé et les risques associés à ce nouveau mode de vie font l'objet du dernier numéro de RAPPORT, le bulletin trimestriel de l'INN.

D'après les sondages, rares sont les végétariens qui se nourrissent exclusivement de végétaux. Ainsi, dans l'enquête 1997 Nutrition; évolution et tendances (NET) de l'INN, seulement 4% des 1956 répondants se considéraient comme végétariens. Dans ce groupe, 90% admettaient boire du lait, et plus de 70% consommaient des oeufs, du poisson ou des fruits de mer. Plus surprenant, 20% déclaraient manger de la viande rouge!

Il n'est pas indispensable de se limiter aux produits végétaux pour récolter les bénéfices du végétarisme. Comme le reconnaissent un nombre croissant de chercheurs, c'est l'abondance de végétaux dans l'assiette qui confère au régime sa valeur, et non l'absence de produits d'origine animale. Bien qu'il existe un lien entre un régime végétarien et une plus faible incidence de nombreuses maladies chroniques, la force des données est variable. En ce qui concerne la réduction des taux de mortalité et de l'incidence de maladies chroniques, comme la constipation et l'obésité, le lien est très nettement établi, alors que pour la réduction d'hypertension, des maladies coronariennes, du diabète non insulino-dépendant et des calculs rénales, le lien est plus ténu.

Il est difficile d'évaluer les bienfaits pour la santé du végétarisme étant donné que de nombreux végétariens ont tendance à être plus actifs, à maintenir un poids santé et à s'abstenir du tabac, de drogues illégales et de boissons alcoolisées. Ce sont là des habitudes de vie qui diffèrent sensiblement de celles de la population. Même si la plupart des bénéfices santé associés au végétarisme sont multi-factoriels, certains avantages du régime sont manifestes. Ainsi, la teneur élevée en fibres de beaucoup de mets végétariens protège certainement contre la constipation et la diverticulose. Par contre, s'il y a moins de cancers de poumon chez les végétariens, c'est probablement parce qu'on y retrouve moins de fumeurs.

Sans une planification soignée, les régimes végétariens peuvent s'avérer insuffisants en éléments essentiels. Même si beaucoup de végétariens sont moins stricts dans leurs choix alimentaires, cela ne signifie pas forcément qu'ils se nourrissent mieux. Aujourd'hui, la variété des choix alimentaires abonde et les consommateurs sont bombardés de messages contradictoires véhiculés par des livres à succès présentant les derniers régimes alimentaires à la mode. Il n'est pas étonnant que plusieurs se perdent dans le labyrinthe de la nutrition.

Source: Institut national de la nutrition, janvier 1999

Chronique jardinage

Plantes d'appartement

«Les plantes d'intérieur, délicates mais si ravissantes, embellissent chaque demeure. Plus vous connaîtrez vos plantes, mieux vous en prendrez soin. Elle pousseront et fleuriront en beauté pour vous remercier de cette attention.»

1. Plantation: Habituellement, les plantes que vous achetez doivent être rempotées après 6 semaines. Lors du repotage, utilisez un riche mélange de sol, léger et bien drainé. C'est la meilleure garantie d'avoir des plantes vigoureuses. Agro Mix est excellent pour le repotage car il est léger, riche et sain pour vos plantes. (Attention aux imitations de pauvre qualité). Pour repotage en beauté, nous offrons une splendide sélection de pots décoratifs et fonctionnels.

2. Lumière: Chaque plante d'intérieur a des besoins différents en lumière. Voici un conseil: si vos plantes fanent 6 mois après l'achat, elles manquent certainement de lumière. Si vos plantes manquent de lumière les jours sombres ou pendant l'hiver, rendez-leur la vie heureuse avec des fluorescents. Nous offrons des ensembles complets d'éclairage spécialement adaptés à la croissance de vos plantes.

3. Arrosage: Saviez-vous que l'air entourant vos plantes les influence? En fait, l'air sec de la maison dessèchera rapidement la terre. Comme les conditions de votre maison varient avec le temps, nous vous conseillons d'évaluer l'humidité régulièrement. Un LECTEUR D'HUMIDITÉ vous mesurera toujours avec exactitude l'humidité. Arrosez vos plantes le matin de préférence. Utilisez toujours de l'eau tiède dégourdie ou de l'eau de pluie. Seules les fougères apprécient l'arrosage régulier de leur feuillage.

4. Engrais: Pour obtenir des plantes vigoureuses, sachez leur donner les bons engrais. Les plantes à feuillage apprécient le 20-20-20 de Vigoro. Les plantes à fleurs seront plus belles avec l'application de l'ENGRAIS 15-30-15. Vos fougères et fushias développeront un merveilleux feuillage avec l'ENGRAIS NATUREL à base d'émulsion de poisson. Les OS MOULUS sont très bons pour les racines, surtout lors de l'empotage.

5. Protection: Si vos chats endommagent vos plantes, déposez de l'ÉCORCE DE PIN ou de la ROCHE BLANCHE sur le sol. Appliquez ensuite un répulsif en grains ou aérosol sur cette surface. Si vous remarquez des mouches blanches ou des mites sur vos plantes, appliquez un bon insecticide pour plantes intérieures. Certaines maladies de plantes d'intérieur, liées à des excès d'humidité, exigent l'application du BENOMYL.

Centre de Jardin

La Jardinière

de Ste-Agathe

Votre centre de jardin par excellence

Yvan Lavigne
Daniel Lachaine
(propriétaires)

1300, Principale (route 117)
Ste-Agathe-Sud, Qc. J8C 1L9
Tél.: Fax: (819) 326-8826

Votre caisse

par Pierre Cousineau en intérim à la direction générale

Message important aux membres de la Caisse populaire Desjardins de Val-David

Chers membres,

Les étapes préliminaires du regroupement des caisses populaires Desjardins de Sainte-Agathe-des-Monts et de Val-David ayant été réalisées, nous voudrions vous annoncer que la fusion légale s'est effectuée le 1er février 1999. Toutefois, la fusion opérationnelle et informatique sera réalisée durant la fin de semaine du 13 et 14 février.

À cette date, un nouveau numéro de transit sera en opération soit le 30190 au lieu du numéro 30236. Les numéros de folio seront aussi allongés à 6 chiffres et seront de la série 300000. Exemple, si votre numéro de folio est le 11561, il deviendra le 311561. Il en sera ainsi pour tous les folios particuliers et commerciaux.

Au début de février 1999, nous ferons parvenir à tous les détenteurs de folios, une série de 25 chèques indiquant votre numéro de folio.

Si vous utilisez les services reliés aux dépôts et aux retraits directs (ex: pension de retraite, rentes du Québec, dépôts salaires, paiements de factures, etc.) nous vous assurons que les changements de numéros de transit seront faits par automatisme informatique.

Si vous désirez des renseignements supplémentaires concernant ce projet de fusion, n'hésitez pas à communiquer avec nous au numéro de téléphone 322-3202 et demandez Pierre Cousineau.

LE CENTRE ACCÈS D

Grâce aux nouvelles fonctionnalités du service ACCÈS D et la possibilité d'obtenir de l'assistance téléphonique par le biais du Centre, les membres et les non-membres trouveront désormais, au bout du fil, tous les produits et services Desjardins, offerts jusqu'ici à la Caisse.

Comment ça fonctionne? En composant le 1-800-CAISSES, les membres accèdent au menu téléphonique du service ACCÈS D. Les membres peuvent donc, simplement en appuyant sur les touches de téléphone, réaliser seuls un certain nombre de transactions et ceci sans frais.

Donc pour plus de renseignements, communiquez avec votre caisse.



Chronique de l'impôt

par Chantal Charron

Réforme de la fiscalité québécoise

Dans son discours sur le budget du 25 mars 1997, le ministre d'État, de l'Économie et des Finances du Québec a annoncé la réforme de la fiscalité des particuliers qui est entrée en vigueur avec l'année d'imposition 1998.

C'est d'ailleurs pour aider au financement de cette réforme que le taux de la taxe de vente du Québec est passé de 6,5% à 7,5% le 1er janvier 1998. Dans le cadre de cette réforme, tout contribuable québécois peut choisir entre un régime général d'imposition et un régime simplifié. Dans le régime simplifié, les conjoints peuvent choisir d'utiliser un formulaire de déclaration commun. Les contribuables peuvent aussi se prévaloir d'un montant forfaitaire de 2 350\$ par contribuable. Ce montant remplace plusieurs déductions et crédits, par exemple, les frais de déménagement, les cotisations au RRQ, à l'assurance-emploi et au Fonds des services de santé, les cotisations syndicales, les frais médicaux, les frais de scolarité et autres.

Les contribuables qui ont peu de dépenses peuvent profiter de ce montant forfaitaire non remboursable. Ceux qui en ont plus peuvent continuer d'utiliser le régime général d'imposition. Comme par le passé, Revenu Québec a fait ou fera parvenir une trousse de déclaration de revenus en se basant sur les données fournies dans la déclaration pour l'année d'imposition précédente.

Toutefois, pour un contribuable qui aura opté pour le régime général, le ministère traitera aussi sa déclaration en fonction du régime simplifié afin de s'assurer qu'il ait fait un choix judicieux. S'il s'avérait que le régime simplifié lui procurerait un avantage fiscal, le ministère du Revenu cotisera sa déclaration en conséquence et en informera le contribuable. Cependant, une telle vérification de la part du ministère ne pourra être effectuée si le contribuable a produit une déclaration selon le régime simplifié. En effet, plusieurs informations apparaissant sur la déclaration du régime général sont manquantes sur celle du régime simplifié, rendant donc cette vérification impossible.

Dans le régime simplifié, les conjoints pourront se transférer non seulement le montant en raison de l'âge et le montant pour revenus de retraite mais aussi tous les crédits d'impôt non remboursables dont le conjoint n'a pas besoin pour réduire son impôt à zéro. En ce qui concerne le montant pour déficience mentale ou physique grave et prolongée transféré par le conjoint, il n'est disponible que dans le régime d'imposition général.

Afin d'économiser le plus d'impôt possible en optant pour le bon régime d'imposition, la planification fiscale de votre déclaration est plus importante que jamais cette année; d'où l'importance de consulter des spécialistes en impôt.

Chez H&R Block, le personnel suit des cours de perfectionnement à chaque année et est donc en mesure de mettre ses connaissances et sa compétence à votre service. Ainsi, votre visite chez H&R Block sera votre meilleur investissement cette année.

H&R BLOCK

64, rue Sainte-Agathe
Sainte-Agathe-des-Monts
(Québec) J8C 2J7
Téléphone : (819) 326-6225
Télécopieur : (819) 326-6354

La page des jeunes ...

Jeunes Volontaires:

UNE SOLUTION INTÉRESSANTE D'INTÉGRATION AU MARCHÉ DU TRAVAIL

Dans le cadre du 15^e anniversaire du programme Jeunes Volontaires, la ministre d'État de l'Emploi et de la Solidarité, Madame Louise Harel, ainsi que le porte-parole, le chanteur Kevin Parent, ont profité de l'occasion pour faire un bilan positif de ces 15 années et pour annoncer les activités de relance prévues pour le 15^e anniversaire.

« L'objectif global, d'ici le 31 mars 1999, est d'environ 2 200 jeunes participants dans le cadre de 1 000 projets », a souligné la ministre. En 1999-2000, Jeunes Volontaires disposera d'un budget de 9 M\$.

Créé en novembre 1983 par le gouvernement du Québec, Jeunes Volontaires rejoint les jeunes adultes âgés de 16 à 29 ans qui ont terminé leurs études et qui ne sont pas sur le marché du travail. En s'adressant à un centre local d'emploi (CLE) ou un Carrefour jeunesse-emploi (CJE), les participantes et les participants sont dirigés vers des personnes-ressources qui les aident dans leur démarche d'intégration au marché du travail. Ils reçoivent aussi le soutien d'un comité-conseil formé de bénévoles présents dans leur milieu et d'un organisme ou d'une ressource apte à les conseiller sur les étapes à franchir afin de mener à bien leur projet.

D'ici le printemps, se tiendront à travers le Québec, des colloques qui offriront l'occasion pour les organismes et les participants de proposer de nouvelles avenues pour s'assurer que Jeunes Volontaires rencontre les besoins des jeunes d'aujourd'hui. Un colloque national permettra par la suite de réunir les commentaires et les propositions des régions et, de là, préparer la voie aux années 2000.

Pour Jeunes Volontaires, le gouvernement du Québec souhaite que des milliers de jeunes qui, souvent, ont perdu leurs illusions vis-à-vis de l'emploi, reprennent confiance.

« *Jeunes Volontaires est un moyen privilégié et dynamique d'offrir aux jeunes adultes un parcours d'insertion vers la formation et l'emploi par lequel ils peuvent se réaliser pleinement* », a affirmé Madame Harel.

SPAGHETTI-THON

au profit de l'Échange culturel Val-David/Ceyreste (France)

Il ne reste plus que 4 mois avant le départ des élèves de la classe de Diane Payette-Campeau pour la France. Environ la moitié des fonds nécessaires pour l'ensemble des activités de l'échange a été ramassée jusqu'à aujourd'hui, cela, en partie, grâce à la vente de sapins de Noël. Diane, les jeunes et leurs parents remercient tous ceux et celles qui les ont encouragés.

Pour atteindre leur but, ils vous invitent maintenant à vous attabler les 20 et 21 février prochains à l'école St-Jean-Baptiste. En effet, durant cette fin de semaine, ils serviront des repas et ce, à différentes heures. Des tables peuvent être réservées pour des familles, des groupes de travailleurs et des organismes sociaux. Animation, musique, exposition, tirages et dégustations seront aussi de la partie. Les billets sont déjà en vente et vous pouvez en réserver en appelant aux numéros suivants: 322-6907 et 322-2552.

Le coût des billets: 7 \$ (12 ans et plus)
5 \$ (6 à 11 ans)
2 \$ (5 ans et moins)

Les heures des repas: Samedi 20 février 12h, 17h, 19h
dimanche 21 février 11h30 et 13h30

Les repas comprennent: Spaghetti à volonté, 1 pain, 1 salade, 1 dessert et 1 breuvage (thé, café, lait ou jus).

Seront aussi en vente: Vin, bière et boissons gazeuses.

Réservez-vous une petite sortie familiale ou entre ami(e)s tout en encourageant les jeunes de la place.

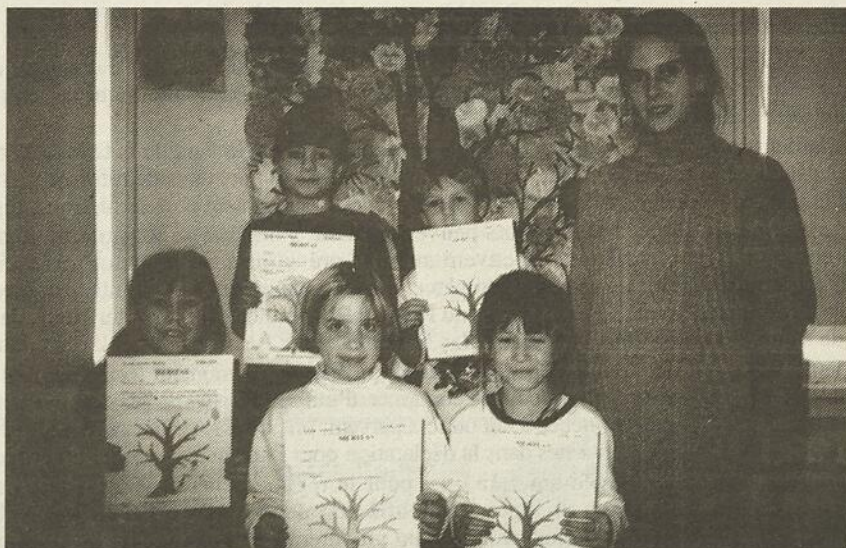
Jocelyn Juteau

ÉCOLE SAINTE-MARIE

Remise de diplômes Méritas

par Marie-Chantal Monette

Nous tenons à vous présenter les élèves qui ont reçu un diplôme Méritas pour souligner leur attitude et leur comportement remarquables à l'école.



Le 24 novembre 1998 1er rang: Fanny Pineault (gr 201), Tina St-Jean Gray (gr 101), Mélissa Parizeau-Lafleur (gr 102); 2e rang: Francis Coutu (gr 200), Jason Lamarche (gr 100) accompagnés de Martine Couture, enseignante de 1^{ère} année.



Le 10 décembre 1998 1er rang: Thomas Bégin (gr 101); Émilie Émond Marcoux (gr 100); Christopher Paquin (gr 201); 2e rang: Jonathan St-Jacques (gr 102); Jason Lanteigne (gr 200) - mention spéciale; Andreann St-Louis (gr 200) accompagnés de Marie-Chantal Monette, enseignante de 1^{ère} année. Toutes nos félicitations!



LAFONTAINE & ASSOCIÉS
denturologistes

35, St-Louis
Ste-Agathe-des-Monts (Qc)
J8C 2A2
Denis Lafontaine, D.D.
Fernand Marcotte, D.D. 819-326-1644



37, rue St-Vincent
Ste-Agathe-des-Monts, Qc J8C 2A5 (819) 326-7133

CGV

Comptabilité Gilles Valade

220 Edelweiss, C.P.56
Ste-Agathe des Monts, J8C 3A1

Consultant sur logiciel Simple Comptable
Tenue de livre informatisé
Déclarations d'impôt TELEPHONE (819) 326-6333
TELECOPIE (819) 326-2645

Les

&

Arts

CULTURE

Le cahier
des événements
culturels
de Val-David
et des environs

À voir...

À entendre...

À capter...

Expositions

Vernissages

Spectacles

Concerts

Silence

Levée tôt avant le silence
Désespérant du geste...
La tête appuyée sur le mur invisible,
Le regard surpris par une
Flamme de douceur,
L'attente de l'élan de tendresse
Et ce corps enfoui,
Fragile à l'approche de la fuite
Se veut hurlant de solitude.
Si l'aube pouvait lever le temps
Afin que je puisse revivre,
Ne serait-ce qu'une seconde
son souffle attardé
Au premier jour du regard.
Si l'aube pouvait lever le temps
À la froideur de ma vie,
Si l'aube pouvait me reconquérir
Pour qu'enfin puisse surgir
L'amour de nous deux
Que se brise enfin le silence!

Ressac de Renée St-Cyr

Artistiquement vôtre

par Marcelin Côté

Le poète aux millions de visages

Claude St-Denis réside dans son village adoré, Val-David, depuis plus de 15 ans.

Il fut premier mime de l'Amérique, il y a de cela 44 années biens sonnées. Si son maître Charlie Chaplin était encore parmi nous, il serait mimement fier de lui. Découvert par Guy Hoffmann, Claude Saint-Denis a surtout travaillé l'émotion et la distorsion de son corps caoutchouté.

À partir de 1960, il fait de nombreux spectacles en France. Pendant cinq ans, il se produit au côté de Félix Leclerc, au Trois Baudets, puis au Kaléidoscope de Paris. Il interprète plusieurs rôles dans des pièces du grand maître, Samuel Beckett, prix Nobel de la littérature.

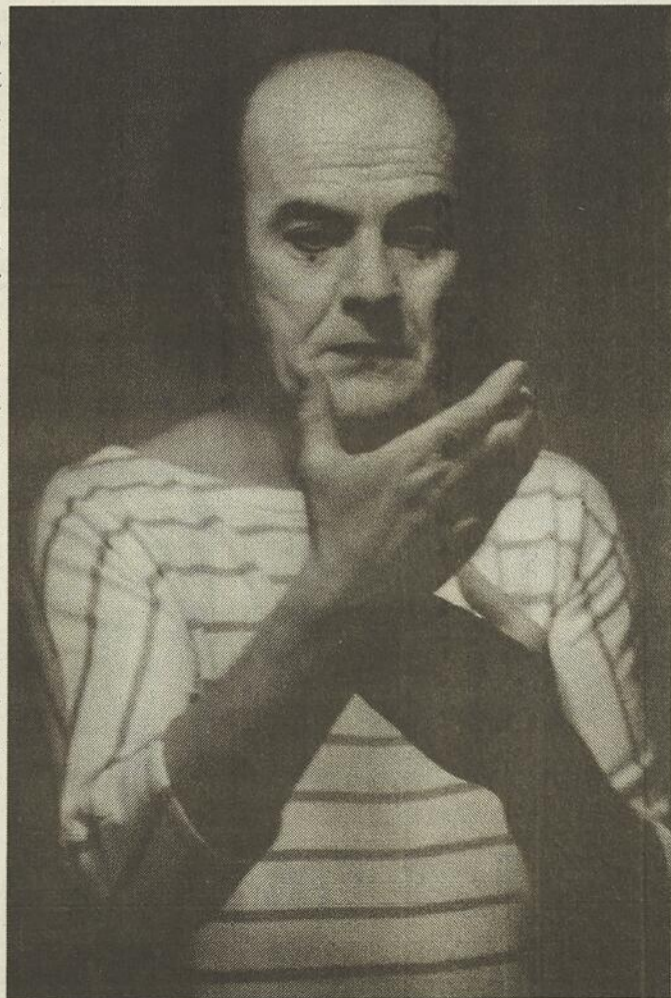
Claude présente plusieurs spectacles partout dans le monde entier; il est allé jusqu'aux limites de son coeur. Jamais il n'a oublié son beau Québec, ce coin de pays où il est toujours revenu pour se ressourcer auprès de ses nombreux amis.

C'est par un pur hasard qu'il a débuté à Liège, en Belgique, le récit des poèmes du maître du Québec, après Dieu, Félix Leclerc. Par la suite, il a fait honneur à Gilbert Langevin, Gaston Miron et plusieurs autres. Comme ils seraient fiers de lui! Artiste jusqu'au plus profond de l'être, les mots et les souvenirs sont sa richesse.

Ce poète, aux millions de visages, surmonte, sur sa scène d'ivoire immaculée, une salle attentive. Il prend les étoiles, une à une, pour les distribuer à son public en extase. Ce mouvement gesticule ses paroles muettes, imprégnées du sourire triste de ses amis déjà trépassés qui s'infiltrèrent en lui, pour nous transmettre leurs messages joyeux de l'au-delà.

Ses yeux sont perlés de joie en entendant le tonnerre d'applaudissements. C'est alors que son âme sort de son corps pour valser dans la salle, au son de la sourde mélodie de son coeur. Voyant sa réussite, il lève les bras vers le ciel, pour remercier celui qui lui a fait cadeau de ce talent fou.

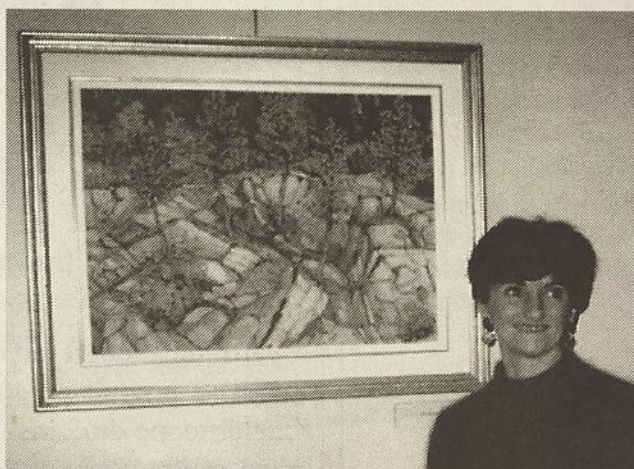
La carrière n'est donc pas finie pour cet irremplaçable monument; elle ne fait que commencer.



Nos artistes à l'oeuvre

par Brigitte Morin

De l'Arbre au Musicien en passant par Vision et Passion



Deux expositions qui avaient lieu à La Maison du Village du 12 décembre au 17 janvier dernier nous en donnaient plein la vue et les oreilles!

Riche pour son exploration en lutherie, *De l'Arbre au Musicien* démontrait les différentes étapes pour en arriver au son et aux expressions qui s'en dégagent. Les gens présents lors du vernissage ont même eu droit à un concert joué par des musiciens se servant d'instruments créés pour la plupart par Raymond Morin, luthier. Rappelons que L'Atelier Lutherie-Son offre actuellement un service de fabrication d'instruments, en fonction des besoins des musiciens et des ateliers pour artisans amateurs qui désirent fabriquer eux-mêmes leur propre instrument (harpe papillon, guitare, etc.).

Aussi du 12 au 17 janvier dernier, se déroulait au même endroit mais au premier plancher, l'exposition de Sylvie Legault intitulée *Vision et Passion*.

Peintre autodidacte et ce, depuis 1993, Sylvie peint avec passion et sa vision impressionnante de la nature qui l'entoure est bien ressentie dans ses tableaux. De plus, les couleurs sont intenses, chaudes et attirent assurément l'oeil. Félicitations à vous, Sylvie et Raymond! L'agencement de vos deux expositions a fait vibrer autant nos yeux que nos oreilles!

Les Artisans de Noël



Photo prise lors du tirage du 20 décembre dernier

Entourant Monsieur et Madame Guindon, voici les artistes participants: la Mère Noël (Nicole), Thierry, Claude, Corinne, Marcelin, Anne-Marie, Julien, Lucie et Renée. N'apparaissent pas sur cette photo: Claudelle, Andrée, Emmanuel et Normand.

Pour une quatrième année consécutive, *Les Artisans de Noël* présentaient leur très populaire expo-vente au restaurant Chez Guindon à Val-David. Cet événement regroupait neuf artisan(e)s de chez-nous et offrait un choix intéressant de pièces artisanales à des prix fort alléchants et surtout raisonnables.

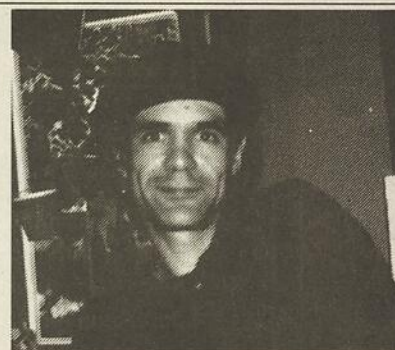
Son tout premier



Le 16 janvier dernier au Relais de la Piste situé à Val-David, avait lieu un événement important pour Renée St-Cyr: le lancement de son premier recueil de poésie intitulé *Ressac*. Nous étions fort nombreux à y assister et cette soirée en a ému plusieurs surtout lorsque Claude St-Denis - qui d'autre pourrait le faire avec autant de sentiment - a récité quelques-uns des poèmes de l'auteur tirés dans son recueil.

Si vous désirez vous procurer *Ressac*, veuillez contacter Renée au 322-7430.

Brigitte



Les Funambulleries de Benoît Masson

Cette exposition et tout ce qu'il y a de plus original, présentée par Benoît Masson du 19 au 15 janvier dernier avait lieu au Nouveau Continent. Des pièces artisanales, conçues de collages et jeux de mots par notre ami Benoît, donnaient l'impression de revivre des événements, des situations perçus avec une dose d'humour. Définitivement, certains artistes et artisans de Val-David possèdent une imagination fertile!

Le Nouveau Continent

Café-bistrot
2301, rue de l'Église
Val-David 322-6702



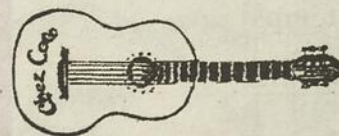
Du 13 février au 19 mars 1999

Exposition des peintures de Solle Martineau
(rétrospective 1989 à 1999)

Vernissage: samedi 13 février 1999 à partir de 17h.

CAFÉ CHEZ COCO

La Grosse Guitare de Val-David



2361, rue de l'Église Val-David
(819) 322-6444

Spectacles de février

5 - 6 **BENOÎT LAURIN**, trio
Auteur-compositeur-interprète

12 - 13 **BASILIO**
Musique et légende incas

19 - 20 **À CONFIRMER**

26 - 27 **ANTIDOTE**
Rock, progressif, acoustique

ÉMOTION ROCK

C I M E

101,3 FM • 103,9 FM

A votre agenda

Expositions de la Maison du Village
2495, rue de l'Église à Val-David - 322-2900 poste 237

Ouvert du mercredi au dimanche de 11h à 17h
L'entrée est libre

QUI SUIS-JE ?

Mon origine remonte à la nuit des temps.
J'ai traversé tous les temps jusqu'à aujourd'hui,
Je me suis prêtée à toutes les formes,
On m'a taillée et sculptée dans tous les matériaux,
On a inventé pour moi mille et une histoires,
Mille et une techniques.
Mes divers visages sont empruntés aux humains,
Aux oiseaux, aux animaux,
Aux personnages de l'imaginaire ...

Qui suis-je ? Si vous ne l'avez pas encore deviné, c'est que jamais vous ne vous êtes laissés séduire par moi. Je vous offre donc la possibilité de venir me rencontrer et mieux me connaître à la Maison du Village de Val-David où l'on m'a gentiment invitée à m'installer jusqu'au **28 mars 1999**.

Les personnes et compagnies participantes: **HÉLÈNE CHARLAND, JO-ANN SADLER, LE MATOU NOIR, LA NUIT DES TEMPS ET LE THÉÂTRE SANS FIL.** L'exposition de marionnettes **Qui suis-je?** est une réalisation conjointe de Denise Leprohon, marionnettiste et du Conseil culturel et communautaire de Val-David.



Exposition
de
marionnettes
du
23 janvier
au
28 mars 1999

Dossier d'artiste et curriculum vitae

avec Louise Lippé Chaudron

Monter un dossier d'artiste: curriculum vitae, démarche, photos ou diapos, lettre de demande.

Préparer une exposition: cartons d'invitation, poster, curriculum vitae et liste des oeuvres présentées. Suggestions et quelques trucs pour faciliter le travail.

Session de deux jours: les vendredis et samedis 26 et 27 février ou les 19 et 20 mars 1999, de 9h00 à 16h00, à la Maison des Arts de Saint-Faustin. Nombre de participants limité.

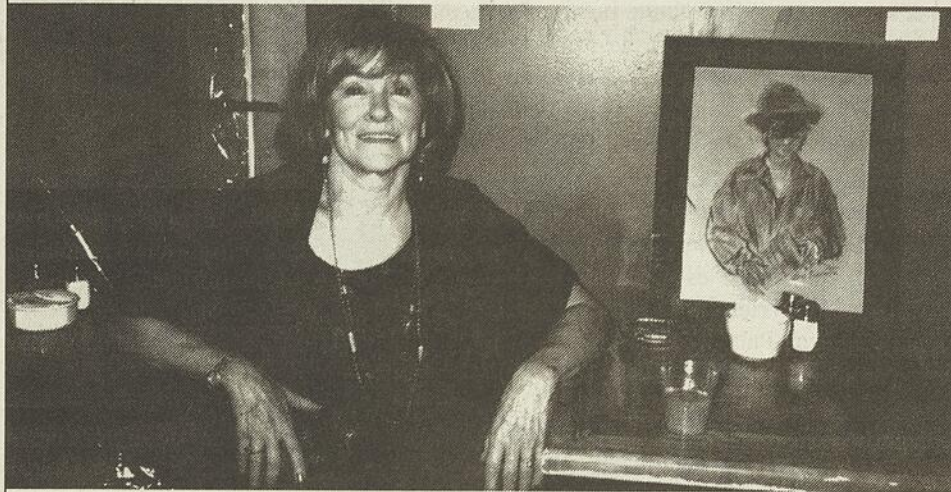
Louise Lippé Chaudron, désigner graphique, détient un Baccalauréat en Beaux-Arts de l'Université Concordia de Montréal.

À voir absolument jusqu'au 12 février 1999 au Nouveau Continent

Lise Turcotte
Peintre portraitiste

Venez admirer les dessins, pastels et fusains réalisés lors des *jeudis des artistes* du bistrot Le Nouveau Continent par l'artiste Lise Turcotte.

Qui sait, peut-être pourrez-vous y reconnaître un visage ou un sourire?

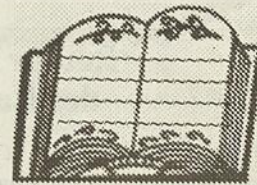


Lise Turcotte, lors du vernissage le 16 janvier dernier.

La bibliothèque de Val-David...

Un lieu de culture pour tous!

322-2900, poste 233



par Michel Usal

Beau temps, mauvais temps!

Peu importe la température, la bibliothèque est là pour vous faire découvrir de bien belles lectures. Et ce de bien des façons: que ce soit par nos livres, périodiques, bandes dessinées et autres ou par le biais de l'Internet (2\$ l'heure), de livres provenant d'autres bibliothèques (maintenant sans frais) et, bientôt, d'encyclopédies sur cédéroms.

Bien sûr, nous sommes ouverts aux suggestions de votre part qui ferait de notre bibliothèque un lieu encore plus captivant.

Horaire

Mardi de 15h00 à 17h00
et de 19h00 à 21h00
Mercredi de 15h00 à 17h00
Jeudi de 15h00 à 17h00
Vendredi de 15h00 à 17h00
et de 19h00 à 21h00

RESTAURANT

Au Petit Poucet

1030, route 117, VAL-DAVID
(Québec) CANADA J0T 2N0

Téléphone : (819) 322-2246
1 888 334-2246
Télécopieur : (819) 322-7694

DEPUIS 1945

Tél.: (819) 687-9734
Padgette :1 (514) 801-3299

Le monde fantaisiste
DU MAGICIEN BOZZ

SPECTACLE ET ANIMATION

LIBRAIRIE D'ARTAGNAN

Livres neufs et usagés
CD - Cassettes
Vente - Achat
Carrefour du Village
Val - David

Pierre (819) 322-3225

La culture illimitée



SAINT-JÉRÔME
Centre d'exposition du Vieux-Palais
185, rue du Palais

René Derouin

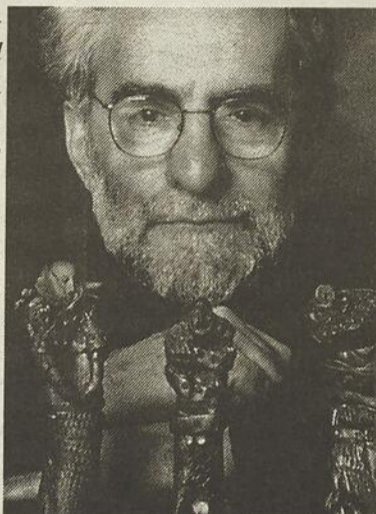
En primeur: LA DUALIDAD DE LOS ESPACIOS

Le Centre d'exposition du Vieux-Palais est fier d'offrir à sa clientèle l'opportunité de voir *La dualidad de los espacios*, une oeuvre de René Derouin, en primeur nord-américaine du **21 février au 21 mars**. En effet, l'oeuvre a été créée pour la biennale *Barro de America* de Caracas, au Venezuela, en 1998.

De plus, la première salle sera consacrée à une sélection des oeuvres de Denis Doré, collectionneur résident également à Val-David. Monsieur Doré commentera en conférence les oeuvres de sa collection le **dimanche 28 février à 11h00** à la salle Anthony-Lessard au Vieux-Palais à Saint-Jérôme. On doit s'inscrire à l'avance en téléphonant au (450) 432-7171.

Par ailleurs, l'entrée des salles d'exposition est libre aux heures d'ouverture habituelles, soit:

mardi de 12h00 à 20h00
mercredi au dimanche de 12h00 à 17h00



Retour des Grands Prix de la culture des Laurentides 1999 - 10e Édition

Le Conseil de la culture et des communications des Laurentides organise présentement la dixième édition des Grands Prix de la culture. Nous rendons hommage cette année aux créateurs et aux intervenants des domaines des arts visuels, des métiers d'art, du cinéma, de la vidéo, de la photographie et du multimédia.

Première étape - Acquisition d'oeuvres d'art

Dans le cadre de la soirée de gala des Grands Prix, en juin prochain, nous remettons des bourses à des créateurs et des oeuvres d'art à des intervenants dans les catégories organisme, organisation municipale ou scolaire, entreprise commanditaire et entreprise culturelle.

Nous invitons les artistes et artisans professionnels des Laurentides à déposer un dossier pour l'acquisition de ces oeuvres. Rappelons que la loi sur le statut professionnel des artistes des arts visuels et des métiers d'art définit comme professionnel, l'artiste qui possède des compétences reconnues par ses pairs, ayant à son actif des expositions solos ou ayant participé à des expositions ou des manifestations collectives dans un contexte professionnel.

Ce dossier doit comprendre: le curriculum vitae, une revue de presse ainsi que cinq diapositives bien identifiées (indiquer le sens de la projection), accompagnées d'une liste descriptive (titre, année, matériaux, dimensions, prix). Le prix de vente de l'oeuvre proposée ne doit pas dépasser 600\$, incluant l'encadrement et le transport.

Faites parvenir ce dossier au 300 rue Longpré, bureau 310, Saint-Jérôme, J7Y 3B9 à l'attention de Yolande Desjardins. La période d'inscription se termine le **26 février 1999 à 16h**. Pour toute information supplémentaire, contactez le 450 432-2425.



FONDATION DEROUIN

ART CONTEMPORAIN et MULTIDISCIPLINARITÉ

- 1995 LES TERRITOIRES RAPAILLÉS
- 1996 INTÉGRATION AUX LIEUX
- 1997 SONORITÉ DES LIEUX
- 1998 FERMÉE POUR RESTRUCTURATION
- 1999 SYMPOSIUM INTERNATIONAL : MYTHOLOGIE DES LIEUX

Pour plus de renseignements (Montréal) Téléphone (514) 524-6937 télécopieur (514) 524-3020
Val-David : Téléphone et télécopieur (819) 322-7167



FESTIVAL DE MUSIQUE VIENNOISE DES LAURENTIDES

TRIO KAFFEEHAUS

Johann Strauss, leurs vies amoureuses
Anne Lauzon et Simon Beaudry, clarinettes
Jean Deschênes, contrebasse

14 février 14h30

École de Musique Vincent-D'Indy
628 ch de la Côte Ste-Catherine, Outremont
Prix: 15 \$

27 février 18h00

Restaurant "Le Chatel Vienna"
6 rue Ste-Lucie, Ste-Agathe-des-Monts
Prix 43 \$ (taxes et service inclus)

Une production spécialement consacrée à la vie amoureuse de Johann Strauss. Strauss eut officiellement trois femmes. Quelle influence ses épouses officielles et ses autres conquêtes ont-elles eu sur la vie artistique du maître?

Pour de plus amples informations ou si vous désirez assister à l'une de ces manifestations, n'hésitez pas à nous contacter au (450) 435-1611.

Comité culturel de St-Jovite

Théâtre

27 février à 20h: *Jeune femme cherche homme désespérément* (comédie)

Coût: 29\$

Présenté à la Salle Archambault à la Polyvalente de St-Jovite

Billets en vente à la billetterie du Comité culturel, 969 rue Ouimet (Carrefour St-Jovite)

INFORMATINS: (819) 425-6976

Galaxie

Rencontre multidisciplinaire
samedi le 13 février 1999

19h00 à 20h30: EXPOSITION, INSTALLATION

peinture, photo, projection de diapositives
possibilité d'un Tam Tam Jam

20h30 à 23h00: SPECTACLE-ÉVÈNEMENT

poésie, danse sacrée, eurythmie, poésie sonore, performance
23h00: NUIT SPACIALE

danse et musique techno avec D.J. Les Enfants terribles

Endroit: 1365 chemin de la Sapinière (au-dessus du garage municipal) Val-David

POUR INFOS ET INSCRIPTION AU SPECTACLE-ÉVÈNEMENT:

(819) 322-7644 (Les Enfants terribles) (819) 322-5362 (Marc-Antoine Monette)

Vous avez un événement culturel à annoncer?

Le Journal Ski-se-Dit vous en offre l'opportunité à l'intérieur de son cahier culturel.

Vous pouvez nous rejoindre au: 322-7969 ou par télécopieur au 322-7904

Glisser entre monts, cours d'eau et vallées jusqu'à la tête du parc linéaire, Val-David

par Paul Larue

Sainte-Marguerite station, voilà notre prochaine étape. Profitant de quelques minutes de repos bien méritées, mes compagnons écoutent attentivement ma leçon d'histoire. Au début du siècle, les skieurs membres du Montréal Ski Club habitués de skier sur le Mont-Royal (Montréal) décidèrent un jour de prendre le p'tit train du nord et de s'adonner dans la région à leur sport favori. À cette époque, on ne faisait pas la distinction entre le ski alpin et le ski de fond. Les skieurs empruntèrent d'abord les monts et les vallées le long de la voie ferrée, jusqu'à Shawbridge. Plus tard, dans les années 20, le Canadien Pacifique mit à la disposition des skieurs le train de neige; mieux organisé, ce dernier faisait un arrêt ici à Sainte-Marguerite station. Les skieurs, pour la plupart, prenaient la direction de l'Alpine Inn ou le chalet Cochand. Je rappelle à mes amis que le chalet Cochand était la propriété d'Émile Cochand, un des pionniers du ski au Québec.



Nous remettons nos skis et reprenons notre route; notre regard se porte sur la cime des montagnes, les têtes des sapins et des épinettes qui se perdent dans le bleu du ciel. Après deux kilomètres de légère montée (ce qui ralentit un peu notre rythme), la rivière du Nord réapparaît. Claude, notre spécialiste de la géographie, nous signale que cette rivière forme un axe nord-sud depuis Sainte-Agathe-des-Monts puis, par la suite, elle suit un certain tracé pour se jeter dans l'Outaouais. Nous en profitons pour admirer en contrebas cette rivière, un des sites les plus spectaculaires des Laurentides. Notons entre autres qu'il y a cette vallée en forme de U qui a été creusée par le passage des glaciers et, comme la pente est assez forte, cela provoque tourbillons et remous. Un peu plus haut, on retrouve quelques cascades et un pont de bois; celui-ci sert de passage à un sentier de ski qui sillonne la forêt pour se rendre à Sainte-Adèle. Qui ne se rappelle pas que Sainte-Adèle servit de cadre physique et sociologique au roman de Claude-Henri Grignon "Un homme et son péché".

Quelques kilomètres plus au nord, la rivière se calme. Nous voilà arrivés à la passe du Mont-Sauvage et, comme par enchantement, nous pouvons apercevoir le lac Raymond. Cette zone du parc se caractérise par des paysages montagneux; nous devons accélérer: seul le bruit de la neige est perceptible sous nos skis. En bordure du lac Raymond, Denise nous fait remarquer qu'il y avait là un camp de santé qui portait le nom de son propriétaire: Émile Maupas. Elle raconte à Josette et Claude que nous fréquentions à l'époque cette auberge, lieu par excellence du plein-air et de l'exercice physique.

Station Val-Morin, criait autrefois le contrôleur du train. Nous arrivons à la petite gare aménagée en comptoir d'aliments variés. C'est joli et accueillant! Nous en profitons pour nous reposer avant d'entreprendre notre dernière étape. Josette attire notre attention sur un point précis: le journal touristique de Val-Morin mentionne que le Far Hills existe depuis soixante-dix ans; ce complexe touristique possède entre autres un réseau de ski de fond de grande qualité et le service d'hôtellerie jouit d'une grande réputation.

De nouveau sur nos skis, nous remarquons de nombreuses pistes d'animaux (lièvres, renards, écureuils, etc.). Voilà un endroit privilégié pour ceux et celles qui s'intéressent à notre faune. À quelques kilomètres de là, nous apercevons le lac Doré et nous en profitons pour admirer le panorama. Ce sont les Laurentides dans toute leur splendeur! Claude et Josette, résidents de cette région, nous apprennent que le site où nous nous trouvons présentement servait au commerce de la glace. Cette immense glacière, érigée dans les années vingt, était située entre le lac Doré et la voie ferrée (site actuel du parc linéaire); elle pouvait contenir trois cents wagons chargés de blocs de glace et destinés aux différents quartiers ouvriers et bourgeois de la ville de Montréal.

La glisse est toujours agréable, mais la fatigue commence à se faire sentir. Un peu plus au nord, nous apercevons le lac de la Sapinière, ce lac porte le nom d'un hôtel mondialement connu et fondé dans les années 30. Nous voilà à Val-David, point d'arrivée de notre excursion. Ce village, étalé aux pieds des monts Condor, Césaire et King, est identifié comme étant le berceau des amateurs d'escalade au Québec. Non seulement ses collines et ses parois rocheuses sont fréquentées par les grimpeurs, mais aussi par les oiseaux de proie qui y ont élu domicile. Val-David est un charmant petit village de montagnes où plusieurs artistes et artisans renommés y habitent.

Au terme de cette randonnée de quatre heures, le petit groupe que nous sommes est unanime pour reconnaître les qualités de cette piste et les sensations qu'elle nous a procurées. Difficile de passer à côté de cette réalisation impeccable qui nous invite à découvrir l'univers des Laurentides et ses mystères.



Les Bla...Bla...Bla de Brigitte

Ces gentils bla... bla... bla vous reviennent après un mois d'absence et pour débiter, j'aimerais souhaiter "heureux anniversaire de naissance" en février à: Patrick Bernhardt (2); Jean Bertrand (3); Michel Usal et mon fils, Olivier alias Bozz (20) et pour terminer avec Carole Gravel du Nouveau Continent qui aura... le 27 février. Ah! J'allais oublier même si en retard: bonne fête à Carmelle L. Cavezzali, conseillère à la municipalité de Val-David qui a vieilli d'un an le 29 janvier dernier.


Mais où est passée Georgia? Soyez sans crainte, elle n'est pas partie en Grèce! Elle travaille avec son fils au restaurant Chez Niko's. Elle y cuisine encore de bons petits plats comme autrefois chez Georgia.

Le Réseau des Femmes d'affaires du Québec vous invite à son petit déjeuner promotion qui aura lieu le mercredi 17 février à 7h au Relais des Monts situé à Piedmont. Il en coûte 13\$ pour les membres et 15\$ pour les non-membres. Pour de plus amples informations, veuillez téléphoner au 450 227-5390.

Franc succès à Marianne qui est maintenant la nouvelle propriétaire de Chez Maurice, situé juste en face de la Mairie de Val-Morin. Cette valdavidoise vous accueille avec le sourire et la bonne bouffe à son fort populaire casse-croûte.

Vous remarquerez, chers lecteurs et lectrices, que cette nouvelle édition qui débute l'année 1999 se veut bien remplie comme notre cahier culturel, par exemple, qui déborde d'événements à voir, à capter..., les chroniques, la colline municipale, les belles d'autrefois, etc.. De plus, nos fidèles annonceurs depuis plusieurs années mais aussi des nouveaux qui se sont rajoutés sont représentés à travers les pages du Ski-se-Dit.. En fait, vous constaterez qu'à Val-David, on trouve presque tous les services (médecin, avocat, cordonnier... pourraient peut-être compléter la liste éventuellement). Voici mille et une raisons pour se dire: l'achat local, c'est profitable pour tous.

À tous les amoureux dans l'amitié, la tendresse, la passion, en fait les amoureux de la vie tout simplement, je souhaite Heureuse Saint-Valentin avec le coeur en fête!



RESTAURANT NIKO'S VAL-DAVID

LIVRAISON GRATUITE

950, route 117, Val-David (Qc) J0T 2N0 (819) 322-3422

Mets cuisinés maison par GEORGIA
7 jours sur 7 de 11h à 23h
À PARTIR DE 4,25 \$

PIZZAS - BROCHETTES - PÂTES
METS VÉGÉTARIENS - SOUVLAKIS



CAFÉ ESPRESSO L'EXPRESS

TABLE D'HÔTE tous les midis
ainsi que lundi, vendredi et samedi soirs

1337, de la Sapinière
(coin de l'Église)
Val-David J0T 2N0
(819) 322-3090

CLEF DES CHAMPS
HERBORISTERIE

Plantes Médicinales
Fraîches et Transformées

Disponibles dans les boutiques
d'aliments naturels

2278, Montée Rang 2
Val-David (Québec) J0T 2N0
Téléphone : (819) 322-1561

Rencontre

.. avec des gens d'ici

par Jean-Patrice Desjardins

Alan Gerber: La petite famille du blues



Faire la rencontre d'Alan Gerber, c'est d'abord entrer dans un monde musical. Celui du blues. Celui d'un homme qui joue du piano, de la guitare, du violon, de l'accordéon à boutons. Quelques percussions jonchent aussi le salon de sa petite maison, située près du lac Doré à Val-David.

Alan est venu au blues par la fréquentation de ses oncles, musiciens à Chicago. À 12 ans, il se produit déjà dans des clubs. Sa carrière est ensuite lancée par l'enregistrement d'une première chanson, *It's you I'm thinking of*, sous l'étiquette Chess Records. Alan est alors le premier musicien blanc à signer avec la célèbre compagnie qui avait "mis au monde" de grands noms de la musique afro-américaine, dont celui de Chuck Berry.

En 1965, à 18 ans, il s'inscrit à un programme de musique à l'Université Roosevelt (Chicago Musical College). Son apprentissage de la musique est interrompu lorsque Paul Rothchild, producteur de Janis Joplin, de Paul Butterfield et du groupe The Doors, veut former un "super-groupe" et demande à Alan d'occuper les postes de claviériste, chanteur et principal compositeur du groupe. L'ensemble se nomme *Rhinoceros* et, le temps de deux disques, permet à Alan de fréquenter les grands noms du rock et du blues: BB. King, John Lee Hooker, Procul Harum, Moody Blues, Canned Heat, Jeff Beck, entre autres.

Depuis, Alan a publié plusieurs albums sous son propre nom. Il connaît le succès commercial au milieu des années 70, avec la chanson *Tied on*, numéro 1 dans les palmarès québécois. Si vous êtes assez patient pour visionner les quatre heures de *Renaldo and Clara*, film mettant en vedette la musique de Bob Dylan, vous pourrez voir Alan y interpréter deux de ses chansons, dont une en français!

Associer unilatéralement Alan à la musique blues serait une erreur. Il se décrit plutôt comme un musicien ouvert à toutes les émotions: «Je ne fais pas que du blues. Ma musique possède simplement une *saveur de blues* (a blues flavor, comme il dit en anglais)». En fait, sa musique réunit tous les styles de la musique américaine: blues, folk, rock, pop, etc...

Les thèmes abordés dans ses chansons sont la plupart du temps très personnels, mais Alan y glisse régulièrement une touche d'humour. Comme dans *Henry the hog farmer*, chanson de son dernier disque *Fools that try*, qui raconte le retour à la terre d'un gars de la ville. Est-ce le reflet d'une expérience personnelle? Car Alan a déjà possédé une ferme, dans l'état du Vermont.

Ses passe-temps favoris? Le basketball et la pêche, qu'il aimerait pratiquer plus souvent.

Contamment sur la route entre Montréal et New York, dans les années 70, il s'installe définitivement au Québec en 1984. Il dit aimer la ville de Montréal, qui lui rappelle son expérience à San Francisco dans les années 60: une ville culturellement avantageuse, à l'avant-garde des courants artistiques, subissant à la fois l'influence des États-Unis et de l'Europe. Et surtout, une ville moins dangereuse que Chicago, sa ville natale.

Mais pourquoi Val-David, qu'il habite depuis un peu moins d'une dizaine d'années? Alan aime Val-David, village d'art et de musique, parce qu'il se préserve encore d'une fréquentation touristique trop envahissante. Alan y trouve la tranquillité pour écrire et composer, pendant l'hiver, avant la saison estivale où il joue un peu partout en Amérique, seul, en duo ou avec son nouveau groupe. Alan ne manque jamais une occasion de s'impliquer au sein de sa communauté, comme lors d'une levée de fonds organisée par le Ski-se-Dit, en juin 1997. Alan avait gracieusement offert ses services dans un spectacle qui l'avait uni à l'harmoniciste Jim Zeller.

Alan adore aussi Val-David pour l'opportunité qu'il a de vivre une vie familiale intense avec ses enfants, Hannah (3 ans) et Ely (6 ans), et sa conjointe, la potière Robin Hutchinson.

En fait, les enfants et la famille, sont le centre de sa vie. Entre une tournée de trois mois en Europe et un duo avec son fils ou sa fille, au piano (j'en fut témoin!), Alan choisit l'intimité de son foyer à la gloire de la scène.

Ces jours-ci, Alan est présentement en studio pour l'enregistrement d'un nouvel album de ses chansons. Un nouveau disque, avec un groupe cette fois, mais aussi un site personnel sur l'inforoute pour faire la promotion, à distance, de sa musique.

Oui, rencontrer Alan Gerber, c'est fréquenter l'histoire de la musique nord-américaine. Mais c'est aussi faire la connaissance d'une personnalité fantastique, d'une richesse inestimable pour les gens de Val-David.



JOANNE CYR ENR.

691, 11^e Avenue
VAL-MORIN
(Québec) J0T 2R0

Téléphone
(819) 322-7693
Télécopieur
(819) 322-7935

Courrier électronique
jcyr@intlaurentides.qc.ca

Nouveau!
Encadrement et matériel d'artiste

FLEURS-DÉCOR
Arrangements floraux
pour toutes occasions
Boutique Cadeaux

Carmen Auger
Propriétaire

2510, De L'Eglise,
Val-David, 2e 9072N0
819-322-5433

(819) 322-2421

Monette Frères enr.

Brique - Pierre - Stucco
Agréats - Foyer

Raymond Monette, propriétaire

1484, Réal Val-David (Qué.) J0T 2N0

Lettre ouverte

COUP DE COEUR

Le respect de la vie

Voici un petit mot pour vous faire part de ma décision de NE PLUS ACHETER des produits ménagers ou cosmétiques qui ne portent pas la mention "RESPECT DE LA VIE, NON TESTÉ SUR LES ANIMAUX".

Les animaux sont des êtres qui entretiennent des relations familières, qui sont capables d'amour inconditionnel, de courage et qui démontrent leur joie de vivre; ils vivent en harmonie avec la nature, ils sont intelligents, pacifiques, sensibles et naïfs.

Leur raison et droit de vivre n'ont pas à être "gérés" par les humains. La perpétuation du non respect de la vie ne se justifie pas. ICI, C'EST AUSSI LEUR MONDE.

Félicitations aux compagnies qui ont À COEUR le RESPECT DE LA VIE.

Que l'Amour soit avec vous.

Michel Therrien

C.P. 465 St-Jovite (Québec)

JOT 2HO

POUR VOTRE GRANDE GÉNÉROSITÉ... LORS DE NOTRE GUIGNOLÉE

Merci pour votre grande générosité envers les plus démunis de notre paroisse soit pour des dons en argent, bons d'achats, jouets, denrées non périssables reçus à l'église, dans nos écoles, au bureau municipal ou au Métro L. Dufresne lors de notre Guignolée.

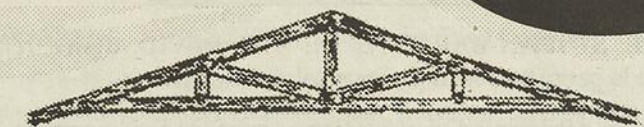
Rappelons que cette même Guignolée de 1998 a rapporté 1 444 \$. Cet argent servira à faire des achats en denrées périssables ou non périssables au cours des prochains mois.

Raymonde Brière et l'équipe de bénévoles

EUGÈNE MONETTE MATÉRIAUX DE CONSTRUCTION



Depuis toujours
LIVRAISON
GRATUITE



au *centre* de la rénovation

Chertsey (450) 882-2222
Val-David (819) 322-3833
Ste-Marguerite (450) 228-2526



CASSE-CROÛTE CHEZ MAURICE

NOUVELLE ADMINISTRATION
MARIANNE LANGLAIS, PROP.

AU COEUR DU VILLAGE, FACE À LA MAIRIE
6121, RUE MORIN, VAL-MORIN, QC 322-5934

Publi-reportage

Nouveau à Val-David LA LIBRAIRIE D'ARTAGNAN

Située à deux pas du Parc Linéaire, en plein coeur du village de Val-David, la **Librairie D'Artagnan** est une bouffée de fraîcheur pour les mélomanes et les lecteurs affamés.

Pierre, fin connaisseur de littérature classique, est constamment à la recherche de la perle rare, du livre qui saura satisfaire les demandes de ses clients: littérature française, d'hier et d'aujourd'hui, roman québécois, roman policier, roman d'amour, essai, etc... On trouve de tout à la **Librairie D'Artagnan**, neuf ou usagé.

Vous cherchez un bon disque? Musique classique, rock, blues, jazz, chanson, etc. La **Librairie D'Artagnan** offre une quantité impressionnante de disques compacts et de cassettes, mais aussi des disques vinyles pour les nostalgiques ou les collectionneurs.

Venez rencontrer **PIERRE** au Carrefour du Village, 2510 de L'Église, à Val-David.
322-3225

Heures d'ouverture:



Lundi, mardi, mercredi et samedi de 10h00 à 18h00

Jeudi et vendredi, de 10h00 à 21h00

Dimanche de 12h00 à 18h00



Vin et
Rhum
chauds
disponibles

2510, rue de l'Église, Val-David, Qc. JOT 2N0 Téléphone (819) 322-7348

Les petites annonces classées 322-7969

À vendre

Planche à neige et fixation 50\$. Bottes de snow grandeur 6 25\$. Lapin blanc nain avec cage 40\$.

INFO: 322-6247 ou 322-1977

Aubaine! Manteau de chat sauvage argenté, grandeur 10 ans, prix raisonnable

INFO: 322-2677 (Sylvie)

2 lits neufs, 39 pouces, avec la base.
INFO: 322-2513

Divers

Confection "Clin d'oeil"

Confection de vêtements, modification de patrons, création de modèles, altérations, boutonnières.

INFO: 322-2256

OFFRES DE SERVICES

Cours de grammaire française et/ou de base sur ordinateur. 60\$ pour session de 20 heures à raison de 5 heures par semaine. Minimum : 3 personnes.

INFO: 322-7969 ou 322-3133

Menuisier pour rénovations intérieures et extérieures (maisons et chalets).

INFO: Denis 322-2401

Multiservices des Vals: Déneigement de trottoirs, balcons et toitures.

Raymond Monette 322-2421
et Jocelyn Juteau 322-6907

Monnaie

Collection de monnaies

Monnaie

Évaluateur certifié de collection pour succession ou autres.

Claude Proulx Val-David
INFORMATION: 322-7224

Pour votre information

RÉGIE RÉGIONALE DE LA SANTÉ
ET DES SERVICES SOCIAUX
DES LAURENTIDES

la santé mieux pensée

La Régie Régionale des Laurentides veut donner un vigoureux coup de barre en faveur des jeunes en grande difficulté.

Plus de 75 intervenants, une centaine de places d'hébergement, pour un financement de 10 millions de dollars, voilà ce qu'il faut ajouter dans les Laurentides pour offrir un niveau adéquat de services aux jeunes les plus vulnérables, ceux qu'on dit en grande difficulté d'adaptation sociale.

En dépit d'une injection de plus de 2 M\$ accordée récemment aux Centres jeunesse des Laurentides par la Régie régionale de la santé et des services sociaux, les ressources à ce chapitre font encore cruellement défaut. Très préoccupée par cette situation, la Régie régionale fait de la jeunesse sa priorité numéro un pour les prochaines années.

C'est sous l'impulsion d'un comité d'experts, mis sur pied par le ministre de la Santé et des Services sociaux, que la Régie régionale et ses collaborateurs ont élaboré un plan d'action. Confronté aux problèmes croissants d'accessibilité et de continuité des services offerts par les Centres jeunesse et les CLSC aux jeunes en difficulté d'adaptation à travers le Québec, le ministre a chargé le comité Lebon (du nom de son président) de dégager des pistes de solutions et de convenir avec les régies régionales de plans d'action pour contrer ces problèmes.

Un autre objectif important du plan : améliorer l'arrimage entre les CLSC et les Centres jeunesse pour favoriser la continuité et la cohérence des services offerts aux jeunes et à leur famille par les deux établissements. Au moins 11 personnes de plus sont requises pour assurer ce rôle clé de liaison.

Pour ce qui est de l'hébergement, les besoins sont, là aussi, très grands. Même si la Régie régionale finance, depuis décembre 1997, 36 nouvelles places en centre d'hébergement (2 M \$) et 16 en foyers de groupe (400 000 \$), il est clair qu'il faut ajouter plus d'une centaine de nouvelles places, la majorité en ressources de type familial ou intermédiaires, mais aussi en centre d'hébergement et en foyers de groupe.

Les recommandations du comité Lebon ont été reçues comme une bouffée d'air frais dans la région. C'est la première fois qu'une telle opportunité se présente non seulement sur le plan financier, mais aussi sur le plan clinique. « Plus de ressources, ça signifie une meilleure accessibilité aux services pour les jeunes, mais aussi, pour les intervenants, un peu plus de temps à consacrer à améliorer leurs pratiques. Les jeunes en seront doublement gagnants », se réjouit Madame Vallières Joly.

Des ateliers vous sont offerts

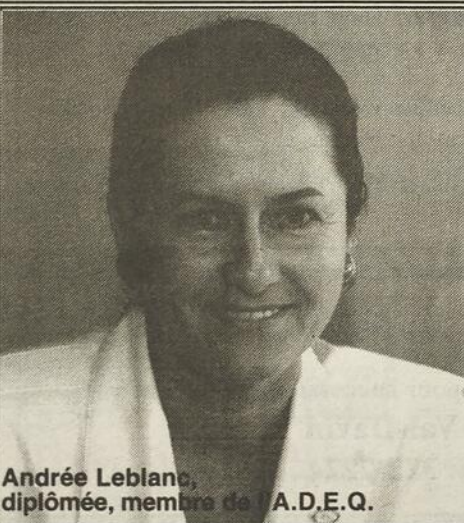
Atelier d'écriture, les mardis du 26 janvier au 16 mars (9h30 à 11h30): Laisser voguer son imagination et sa créativité par les mots.

Atelier de français, les mercredis du 27 janvier au 24 février (10h à 11h30): Révision de la grammaire par le jeu.

Atelier de croissance personnelle: 5 thèmes au programme. 1. La dépendance affective. 2. Comment attirer à soi la bonne personne. 3. Comment se libérer de ses attentes. 4. Pourquoi j'ai de la peine et de la colère en moi. 5. Apprendre à exprimer ses besoins et ses peurs.

Cet atelier sera offert avec un nombre limité d'inscriptions, les lundis de 13h à 15h à compter du 15 février au 15 mars. Animatrice: Marguerite Lord, intervenante en relation d'aide.

Atelier L'impact de la séparation et du divorce sur nos enfants et adolescents, les mercredis du 3 février au 24 février de 13h à 16h. Animatrice: Lucie Gagnon, psychothérapeute. Pour toute information et inscription, veuillez communiquer avec le Centre de Femmes La Colombe au (819) 326-4779.



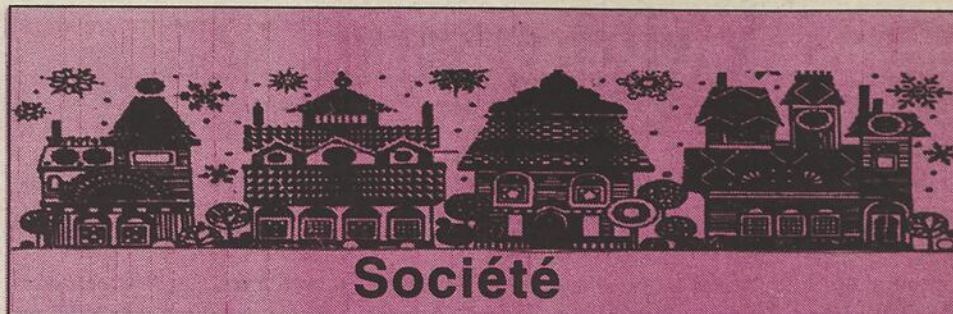
Andrée Leblanc,
diplômée, membre de l'A.D.E.Q.

Beauté Soyez
la plus
belle

Technicienne en Électrolyse
et en Electrocoagulation

Hygiène et beauté des
pieds
Épilation à la cire

28A, rue Saint-Joseph, Sainte-Agathe 326-6131



Le Fonds de lutte contre la pauvreté publie son premier bilan

Plus de 15 mois après sa création, le Fonds de lutte contre la pauvreté par la réinsertion au travail publie un bilan positif. 13 463 personnes ont pu bénéficier d'un emploi ou d'une mesure de préparation à l'emploi depuis la naissance du programme.

Rappelons que ce programme est apparu suite au consensus du Sommet sur l'économie et l'emploi de 1996 pour agir contre le chômage et l'exclusion sociale. En juin 1997, le gouvernement du Québec adoptait la loi créant le Fonds qui a jusqu'à présent favorisé l'émergence de 1 616 projets, nécessitant un investissement de 144,5 millions de dollars. 7 714 emplois ont été créés et 5 749 personnes ont eu accès à de la formation, à l'insertion en emploi ou à des stages en entreprises.

Pour Louise Harel, ministre de l'Emploi et de la Solidarité, le Fonds de lutte contre la pauvreté par la réinsertion au travail s'appuie sur la collaboration des organismes communautaires, des employeurs, des syndicats, des ministères et des institutions publiques. Il encourage des initiatives issues du milieu local qui répondent aux besoins locaux. À ce jour, le Fonds a octroyé 9 638 postes dans des projets régionaux de création d'emplois ou de préparation à l'emploi. Le récrétourisme, le démarrage d'entreprises, le recyclage de biens divers, la vie culturelle, la santé et les services sociaux sont les principaux secteurs associés au Fonds. 3 365 postes ont aussi été créés dans des domaines plus spécifiques à certaines régions tels que l'aménagement sylvicole et la mise en valeur d'habitats fauniques ou du patrimoine.

Les emplois sont généralement à temps complet et d'une durée variant de un à trois ans. Toutefois, certains emplois saisonniers, notamment dans les domaines récrétouristiques ou de l'aménagement sylvicole, sont aussi créés et répondent aux besoins de main-d'oeuvre régionale.

La ministre Harel a rappelé, à l'occasion du présent bilan, la mission du programme du Fonds de lutte qui consiste à assurer une formation qualifiante et transférable à ceux qui en bénéficient. Ces personnes peuvent ainsi accroître leur qualification professionnelle et augmenter leurs chances d'intégrer le marché du travail.

AVIS DE RECHERCHE

LA PAROISSE ST-JEAN-BAPTISTE DE VAL-DAVID désire remplacer le réfrigérateur de la petite cuisinette au sous-sol de l'église.

Si vous voulez vous débarrasser d'un réfrigérateur en bonne condition avec congélateur à dégivrage automatique, nous serons heureux d'en faire l'acquisition.

LES MEMBRES DE LA FABRIQUE
DE L'ÉGLISE ST-JEAN-BAPTISTE DE VAL-DAVID

LA CHORALE DE VAL-DAVID

La chorale de Val-David a repris ses activités au début janvier. Si vous aimez chanter et que vous désirez vous joindre à nous, il n'est pas trop tard pour vous décider. aussi, nous lançons une invitation particulière aux ténors, nous avons besoin de vous. Alors n'hésitez pas et venez nous retrouver tous les mardis soir de 19h00 à 21h00 à l'église de Val-David.

INFORMATION: Jean Morin au 322-2403



Panda Laurentides

Comité-ressource pour parents d'enfants
ayant un déficit d'attention avec ou sans hyperactivité
ÉCHANGE ET ENTRAIDE

Groupe animé par Madame Thérèse Costopoulos (psycho-éducatrice)
Thème de la soirée: C'est souvent difficile pour son frère, sa soeur et ses amis
Lieu: École La Sagesse 37, rue Larocque Est, Ste-Agathe-des Monts
Date: Mardi 16 février 1999 à 19h30
Bienvenue à vous tous. Si vous avez besoin de transport, n'hésitez pas à communiquer avec un des membres du comité: Lorraine Cusson 326-7088, Diane Fortin 326-7938.

Val-David: son patrimoine et ses belles d'autrefois

par Claude Proulx

De La Paysanne à La Chaumière aux Marguerites

Au petit matin, des courants d'air frais nous gelaient le bout du nez; on hésitait à se dégager de nos sacs de couchage, mais la sérénade des odeurs de pain et de saucisses grillés, d'oeufs, de bacon et de café qui remplissait le hameau et chatouillait nos narines, nous attirait assez vite en bas près du feu de foyer, là où les clients se rassemblaient tôt, pour grelotter ensemble leur début de journée de ski et enfileur leur petit-déjeuner.

La Paysanne, aujourd'hui nommée La Chaumière aux Marguerites, est située au 1267 chemin de la Sapinière, faisant coin avec la rue Lavoie, sur une partie du lot 30 du onzième rang, Canton Morin, lot qui avait appartenu originellement vers 1873 à Césaire Dufresne, fils de Jean-Baptiste, un des trois premiers colonisateurs du Canton. Depuis le début de la colonie, la saga des propriétaires de parcelles de terrains du lot 30, est digne du caractère de bâtisseur des premiers colonisateurs et, notamment, François Barbe, son fils Gilbert Barbe dit Leblanc, Dame Josephthe Rocbrune veuve de François Caron et leur fils Noé, Procul Barbe, Henry Berland et Léonidas Dufresne.

Le vingt-deux mars 1937, Joseph Beauséjour achète un terrain de Léonidas Dufresne, mesurant 100 pieds sur 100 pieds, situé sur le chemin de La Sapinière, pour la somme de 200 piastres. La même année, Joseph Beauséjour fait construire une maison familiale et érige une remise à l'arrière. À l'instar de l'Hôtel La Sapinière et de plusieurs autres bâtiments que l'on construit durant les années de cette décennie, celle-ci est montée en bois rond et donne une allure rustique, ce qui convient bien à l'environnement. Puis, le 20 septembre 1939, Raoul St-Jacques devient propriétaire de la résidence et le trois octobre 1944, Joseph A. Chalifoux achète la maison.

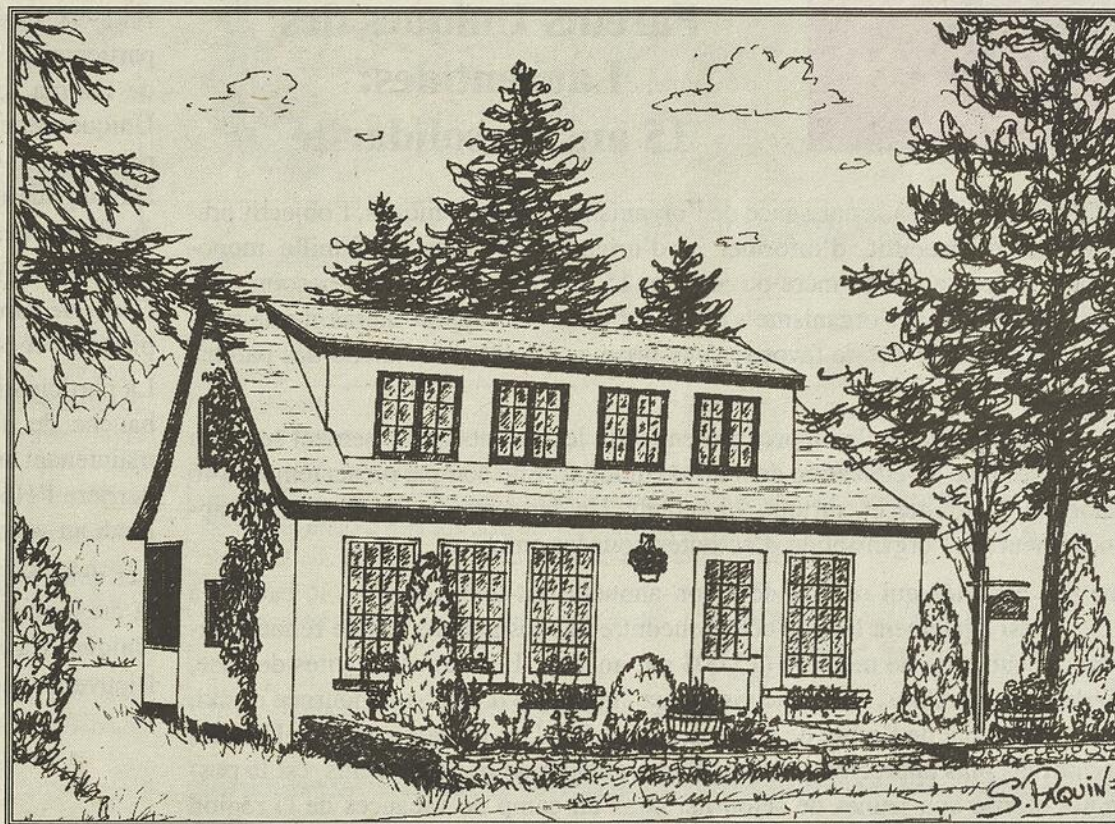
Le 26 octobre 1944, Aldéric Langlois achète la résidence de Joseph A. Chalifoux pour la somme de cinq mille dollars et inaugure une maison de pension qui sera nommée La Paysanne. Le commerce est florissant et attire plusieurs touristes.

Le vingt septembre 1949, John Foster et son épouse Marguerite Baillargeon de Montréal, deviennent propriétaires de La Paysanne pour la somme de 8700\$, avec droits de se servir du nom La Paysanne, clientèle et achalandage. Vers 1954, la famille Foster, qui a trop de dettes, est incapable de payer les versements de son hypothèque au principal prêteur hypothécaire, Honorius Desjardins. C'est ainsi que le cinq juillet 1955, par un jugement en Cour supérieure, présidée par l'Honorable Juge Harry Bratshaw, Honorius Desjardins, de Ste-Agathe-des-Monts, devient propriétaire de La Paysanne et ceci rétroactivement au 30 septembre 1950.

Le cinq novembre 1955, L. Armand Boudreau, achète La Paysanne pour la somme de 5 500\$.

Le premier octobre 1956, Maurice Rivard et son épouse Anita Briggs achètent l'établissement. Dans le contrat de vente par Monsieur Boudreau on peut lire: la vente comprend les dépendances, meubles de ménage et effets mobiliers, notamment une annonce néon, les auvents, trois chaises laurentiennes et... une chaloupe.

Le vingt-huit juillet 1958, Madame Concorde Tourigny-Deshaies se porte propriétaire de La Paysanne, mais n'habite pas les lieux et préfère la louer. C'est ainsi que du mois de mai de la même année jusqu'en novembre 1961, Renée Lippé et son époux Roger Monette, un instructeur de ski alpin émérite, en font leur résidence familiale et exploitent la maison comme gîte touristique, toujours sous le nom La Paysanne. Dans les trois chambres à coucher, au deuxième étage, des lits superposés peuvent recevoir quatre invités par chambre. Les membres de l'école de Ski de Raymond Lanctôt sont des clients assidus. Du souvenir de l'auteur de cette rubrique qui, en 1961, fréquentait La Paysanne, «les filles avec les filles et les gars avec les gars» constituait le *modus vivendi* pour aller dormir. Au petit matin, des courants d'air frais nous gelaient le bout du nez; on hésitait à se dégager de nos sacs de couchage, mais la sérénade des odeurs de pain et de saucisses grillés, d'oeufs, de bacon et de café qui remplissaient le hameau et chatouillaient nos narines, nous attirait assez vite en bas près du feu de foyer, là où les clients se rassemblaient tôt, pour grelotter ensemble leur début de journée de ski et enfileur leur petit-déjeuner préparé par Renée, cette belle jeune femme aux cheveux



longs et blonds qui nous accueillait de sa belle humeur. Ça commençait bien une journée en montagne.

À l'automne de 1961, André Lesage loue l'établissement et opère l'auberge et un restaurant sous l'appellation: *Le Cor des Alpes*. L'emplacement est vendu et André doit quitter l'endroit en 1963 pour installer son commerce à la *Butte à Mathieu*. Aujourd'hui, en 1999, André et son épouse Ute Schule sont propriétaires de la réputée *Maison de Bavière* à Val-David. Le sept août 1962, la compagnie Arpin Inc. achète l'emplacement.

Le 13 décembre 1962, Bernard Chaudron, maître dinandier à Val-David, se porte propriétaire de La Paysanne et s'y installe avec son épouse Louise Lippé. Dès 1964, Chaudron fait creuser une cave pour aménager son atelier d'étain. Vers 1967, une véranda est construite à l'arrière ainsi qu'un agrandissement important de la maison du côté de la rue Lavoie. Cette résidence, dont le bâti en bois rond donne une allure rustique au domaine, est difficile à chauffer selon les goûts de Monsieur Chaudron. L'extérieur est donc revêtu de stucco pour l'isoler des grands froids; pour remplacer une vieille remise à l'arrière, qui date de 1937, il en fait ériger une nouvelle de 5 m sur 7 m. Durant près de vingt ans, les Chaudron n'auront pas cessé d'améliorer autant la structure que l'architecture de leur bâtiment pour des motifs de confort et de bon goût. Retenons que l'intérieur de la maison, fini en bois rond, a été conservé dans son style originel rustique.

Le trois juillet 1981, Bernard Chaudron cède La Paysanne à son épouse Louise Lippé, géographe de profession et artiste émailleur, pour des raisons de patrimoine familial. Louise y poursuit son oeuvre artistique et y tient une boutique d'objets d'art.

Le cinq juin 1989, Camille Bourque, un pompier de Montréal, et son épouse Lise Frappier-Bourque achètent La Paysanne. Le couple, de nouveaux aubergistes, change le nom de l'établissement pour *La Chaumière aux Marguerites*.

Le deux mai 1997, Marc Girard et son épouse Fabienne Horiot-Girard, tous deux de la France, deviennent propriétaires de *La Chaumière aux Marguerites*. Nous leur souhaitons un bon succès!

Dessin de *La Chaumière aux Marguerites*: oeuvre de Sonia Paquin, artiste de Val-David
Une idée originale de Brigitte Morin

La page consacrée à cette rubrique est une gracieuseté de la Municipalité de Val-David.

À conserver

Le Ski-se-Dit au coeur même de la communauté d'aujourd'hui

par Jean-Patrice Desjardins



Parents Uniques des Laurentides: 15 ans de solidarité

Le 23 février 1983, à la naissance de l'organisme Parents Uniques, l'objectif premier était d'accueillir, d'informer et d'orienter les chefs de famille monoparentale, que ce soit la mère ou le père. 15 années plus tard, les besoins sont toujours présents et l'organisme s'efforce d'offrir un support moral et une relation d'aide dans le but de favoriser une prise en charge personnelle des parents concernés.

L'Association favorise le rapprochement entre les parents qui se sentent seuls ou désorientés face à l'éducation de leur(s) enfant(s). Elle compte présentement 146 membres: 51 adultes et, surtout, 95 enfants. Un des moyens de favoriser ce rapprochement est l'organisation d'activités pour les enfants.

Une des activités qui revient de façon annuelle est une journée à la cabane à sucre. C'est également lors de cette rencontre que les parents font le renouvellement de leur carte de membre (15,00\$ par année). Les autres activités de base, offertes aux membres, sont une visite aux "glissades d'eau", une journée de ski, le dépouillement de l'arbre de Noël, des journées dans un camp de jour. Une des activités les plus appréciées, par les jeunes autant que par les parents, est la possibilité offerte aux jeunes de séjourner dans un camp de vacances de la région pendant la saison estivale.

En 1998, l'événement le plus marquant fut certainement la fête de Noël, auquel participaient 127 personnes, en plus du Père Noël et d'un magicien. La fabrique de Fatima fournissait les cadeaux pour les enfants de l'association. Parents Uniques recevait aussi l'aide du magasin L'Équipeur de Sainte-Agathe. En aménageant un espace pour l'emballage de cadeaux, à l'intérieur du magasin, L'Équipeur a permis à Parents Uniques d'amasser des fonds pour cet événement du Temps des Fêtes.

Parents Uniques a aussi offert des cours à ses membres, lors de la dernière année. Cours de gardiens avertis, pour les adolescents, cours de réanimation cardio-respiratoire et cours de confiance en soi, pour les parents.

La participation du Fonds de lutte contre la pauvreté a récemment permis l'embauche de deux intervenantes. Nancy Désormeaux et Lise Quesnel peuvent maintenant assurer une permanence au bureau situé au 8-A, rue Albert-Bergeron, derrière l'Hôtel de ville de Sainte-Agathe-des-Monts. Elles vous accueillent du lundi au vendredi, de 8h00 à 16h00.

Les deux femmes ont beaucoup de projets en tête pour la prochaine année, dont la création d'un groupe d'aide aux devoirs, pour les jeunes étudiants. Parents Uniques travaille toujours au recrutement de nouveaux bénévoles.

Bienvenue aux futurs bénévoles et aux chefs de famille monoparentale.

Parents Uniques des Laurentides
8-A, rue Albert-Bergeron
Sainte-Agathe-des-Monts J8C 2L5
(819) 324-1004



La Colombe
12, rue St-Donat, Ste-Agathe-des-Monts
(819) 326-4779

CAFÉ-RENCONTRE tous les mardis à 13h30
sauf pour dîner communautaire qui a lieu à midi (apporte ton lunch)

Programmation de février 1999

9 février: Fête de la Saint-Valentin (Dîner communautaire)
16 février: Les solutions à l'endettement
23 février: Votre système digestif

Nos locaux sont situés en haut de la bibliothèque municipale.



Centre de la petite enfance

L'ANTRE-TEMPS

Téléphone: (819) 326-6515
Télécopieur: (819) 326-6613

90, rue Demontigny, Ste-Agathe-des-Monts J8C 2S6

La Maison L'Équilibre de Val-David restera ouverte!

par *Brigitte Morin*

Suite à une conversation téléphonique avec M. Paul Voyer, responsable aux relations publiques à la Maison l'Équilibre, celui-ci me confirme qu'elle n'a jamais fermé ses portes. Ce centre d'entraide pour alcooliques et toxicomanes est, au contraire, plus actif que jamais au point de vue de l'amour, du respect et de la solidarité qui y règnent présentement de dire M. Voyer. En attendant que les problèmes administratifs se règlent, l'Équilibre fait appel à votre générosité, sous forme de dons en argent afin de combler certaines lacunes. Veuillez vous adresser au 105, Chemin Tour du Lac, Val-David ou au 322-2555 et demander Paul Voyer.

URGENT - URGENT

Le Centre de Femmes La Colombe a un URGENT besoin de bénévoles

Marraines-Tendresse a besoin de toi 2 demi-journées par semaine
pour venir en aide aux nouvelles mamans.

Pour information, veuillez téléphoner au 326-4779

CLUB ÂGE D'OR DE VAL-DAVID

Inscriptions et cartes de membres 1999

Pour les personnes de 50 ans et plus
Rendez-vous aux heures des activités
1365, Chemin de la Sapinière, Val-David

Journée d'activité au Salon de Quille de Saint-Jovite.

Lundi le 22 février 1999
Départ 8h00 en avant du Garage municipal de Val-David
Retour vers 16h00
Billets en vente lundi, mercredi et jeudi, de 13h30 à 15h30 à la Salle municipale
Coût: 30,00\$

Pour inscription et renseignements: 322-7112 ou 322-6485

Bienvenue à tous!

**Bonne fête en
février à nos
membres de
l'Âge d'Or.
Bonheur et santé
tout au cours de
l'année.**

L'Ombre-Elle

**À toutes les femmes
qui ont été victimes de violence conjugale**

L'OMBRE-ELLE continue à offrir gratuitement des ateliers de reprise de pouvoir sur sa vie, à toutes les femmes qui ont été victimes de violence conjugale. Ils ont lieu les lundis à 13h00 dans les locaux du CLSC des Trois-Vallées à Sainte-Agathe. Pour de plus amples informations, veuillez appeler au (819) 326-1321.

Sports et loisirs

SERVICE DES LOISIRS DE VAL-DAVID

La Petite Gare

Cet hiver, la **Petite Gare** (située sur le Parc Linéaire) vous accueille pour vos différentes activités extérieures. Vous pouvez y chauffer vos patins, farter vos skis ou profiter des toilettes publiques.

La **Petite Gare** est ouverte à compter de 9h00, le matin, jusqu'à 22h00, en soirée.

Lorsque la patinoire est fermée, en raison des mauvaises conditions climatiques, la **Petite Gare** ferme ses portes à 21h00.

Le Musée de la Monnaie Saint-Éloi

Le Musée de la Monnaie Saint-Éloi est une initiative de la Bibliothèque municipale de Val-David. Il a été inauguré le 1er décembre 1998 en présence, entre autres, de son conservateur, M. Claude Proulx. Le Musée fait la promotion de la science numismatique, discipline académique dédiée à l'étude des monnaies, médailles, jetons et papier monnaie du monde entier.

Le Musée de la Monnaie Saint-Éloi, nommé ainsi selon le nom du Patron des numismates, est monté selon le principe du «musée-réseau», car il sera éventuellement présent dans 24 municipalités, de Saint-Jérôme à Mont-Laurier. À chaque endroit, une vitrine sera installée où on pourra y voir divers objets et monnaies reliés à la numismatique.

À la Bibliothèque de Val-David, chef-lieu du Musée, il est possible de consulter une dizaine d'ouvrages de référence sur les monnaies. Un espace spécialement aménagé pour les collectionneurs permet aussi d'effectuer des recherches en toute quiétude.



Le Musée des
Monnaies
Saint-Éloi
à la Bibliothèque
de Val-David.



Au Coeur des Laurentides

*Au sommet de
l'Hospitalité
et de la Gastronomie*

Table d'Hôte

34,50\$

Venez savourer la
gastronomie unique
de notre Chef
Jean Maisonneuve



3399, du Far Hills Inn, Val-Morin, J0T 2R0, Tél.: (819) 322-2014, (450) 227-0365

Club de Plein Air Val-David

Prochaines Activités

Samedi 6 février: Patinage sur le canal Rideau à Ottawa
Co-voiturage. Pour information et inscription: 322-3004 (Jean)
Dimanche 7 mars: Randonnée de raquette d'environ 3 heures
Niveau de difficulté intermédiaire. On apporte son lunch.
Pour information et inscription: 322-5321 (Gabriel)



Membre du Club de Plein Air Val-David 1999

Frais d'adhésion 15,00\$: _____ \$

Je vous fais également parvenir un don* au montant de: _____ \$

*Votre don servira entièrement et uniquement à l'acquisition et la gestion du territoire à protéger.

Nom: _____

Adresse: _____

Ville: _____

Code Postal: _____

Tél.: () _____

En cas d'urgence rejoindre: _____

Date: _____

Je, soussigné, m'engage à ne pas tenir le Club de Plein air Val-David, ses administrateurs ou ses membres, responsables de tout accident, blessure ou dommage éventuel dont je pourrais être victime en prenant part aux activités du Club. Je m'engage aussi à porter l'équipement de sécurité nécessaire à la pratique des différentes activités sportives.

Signature: _____

Date: _____

Veillez faire parvenir votre chèque au nom du: Club de Plein Air Val-David
3371, rue Guindon, Val-David, Qc
J0T 2N0

Un reçu d'impôt sera émis pour tous les dons de 20,00\$ et plus.

Numéro d'enregistrement pour dons de charité 0960930-52

MONT ALTA

DU SKI POUR 1,99\$
DU 15 AU 19 FÉVRIER

VENEZ RENCONTRER
les samedis et dimanches
JOSÉE CHARBONNEAU
QUI A PARTICIPÉ AUX JEUX
OLYMPIQUES D'HIVER
EN SKI ACROBATIQUE

LOUEZ DE L'ÉQUIPEMENT
OU
PRENEZ UNE LEÇON DE
GROUPE (ADULTE)
POUR LE MÊME PRIX

Nous prenons l'argent
"CANADIAN TIRE"

BOUTIQUE CADEAUX

2114, route 117 Val-David J0T 2N0

(819) 322-3206

RESTAURANT



**AUBERGE
du
VIEUX FOYER**
VAL DAVID

Tous les dimanches

Super Buffet Brunch

16.50 \$

Les mardis soirs

Moules et frites

à volonté **12.50 \$**

2 salles à manger et
1 salle pour réceptions de tous genres

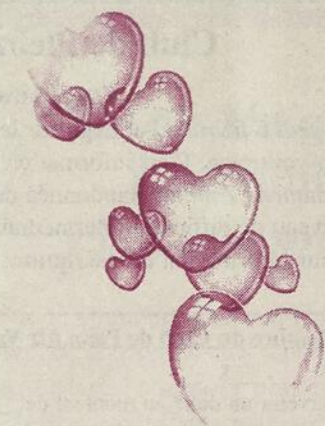
3167, 1^{er} rang Doncaster
Val-David (Québec)
J0T 2N0

(819) 322-2686
1 800 567-8327

L'ACHAT LOCAL: PROFITABLE POUR TOUS!

Auberge Le Rouet
1280, rue Lavoie
Val-David, 322-3221

Cloutier & Fils
Excavation
1310, route 117
Val-David, 322-1421



Les Étains Chaudron
2449, Chemin de l'île
Val-David, 322-3944

Taxi des Vals, SENC
Val-David/Val-Morin
322-6182 Service
24heures

Le Chalet Beaumont
1451, rue Beaumont
Val-David, 322-1972

Clinique Dentaire Val-David

Dr Jean-François Pitt
Chirurgien-dentiste
Tél.: (819) 322-9999

Heures d'ouverture

Lundi et mercredi : 10h à 20h
Mardi et jeudi : 8h30 à 17h
Samedi (1 sur 2) : 9h à 13h



2496, rue de l'Église, Val-David, Qc J0T 2N0

(819) 322-7610
Val-David



S. Thisdèle et Monette inc.
EXCAVATION

Sable - Gravier - Terre - Concassé

2874, rue Lamoureux VAL-DAVID QC J0T 2N0

(819) 322-7150
Sablière



Pharmacie
Caroline Ethier
et *Jean Normand*

On vous accueille avec un sourire !

LIVRAISON À DOMICILE GRATUITE
SUR SEMAINE SEULEMENT

Heures d'ouverture

Lundi au vendredi : 8h30 à 20h00

Samedi et dimanche : 10h00 à 18h00

2494, rue de l'Église
Val-David (Québec) J0T 2N0

Tél. : (819) 322-3232 Téléc. : (819) 322-5696

Osthéopathie de Val-David

Laurier-Pierre Desjardins, Osthéopathe

Au Petit Mail du Nord
1337, rue de La Sapinière, Val-David

322-2225

Heures d'ouverture:
Mardi et Mercredi de 8h15 à 12h00
Jeudi et Vendredi de 8h15 à 16h00

Centre d'Aiguillage des Laurentides enr.

RÉPARATION DE TONDEUSES, SCIES À CHAÎNE et SOUFFLEUSES



VITAL PAQUIN
2224, HERMINE THIBEAULT
VAL-DAVID J0T 2N0
(819) 322-7708

Dépositaire
Oléo-mac

**CAMERA
EXPERT**

Tél.: (819) 326-4504
Fax : (819) 326-3019

PHOTO 1 HEURE

FINITION PHOTO 1 HEURE PHOTO CÔTÉ INC.
VENTE: CAMÉRAS, FILMS

Téléboutique Bell

8, rue Hôtel de Ville, Sainte-Agathe-des-Monts J8C 2L1

La Grillade
DU NORD

987, Route 117
VAL-DAVID

Mercredi soir
50% sur assiette principale

2 pour 1, en tout temps
3 choix

14.95 \$ pour 2 personnes

TABLE D'HÔTE tous les soirs
Spécialités : agneau, steak, fruits de mer.



Paiement
Direct

Ouvert de
16h à 22h mercredi au vendredi
de 9h à 22h le week-end

Réservation de groupe (819) 322-2330

LE SPECIALISTE.

Garage Mike De Marco inc.

NOUVEAU

**MÉGA
PNEU**

Alignement électronique
de haute technologie

Pour un remorquage 24 heures
ou pour un rendez-vous...

322-6067

1630, ROUTE 117
VAL-DAVID, QUÉBEC



AFFILIÉ

RESTAURANT

LE VILLAGEOIS

FRUITS DE MER - BROCHETTES
STEAK - PIZZA - SMOKED MEAT
PÂTES - SOUVLAKI

SPÉCIAL DU MIDI
du lundi au vendredi

TABLE D'HÔTE

Commandes pour apporter



Paiement
Direct

939, route 117
Val-David
Québec, J0T 2N0
(819) 322-2223

VISA
MASTER CARD