



**PLAISIRS
D'ETE '73**

LA TRIBUNE

LES RECREATIONS EN PLEIN AIR ABONDENT AU VERMONT

Un théâtre plein air à 2 minutes de la frontière canadienne de Stanhope, Qué.

NORTON Drive-In Theatre

☆☆ NORTON, VERMONT ☆☆
Sam. - Dim., 2 et 3 h
PUPPET ON A CHAIN
(action, suspense, intrigue avec BARBARA PARKINS
En couleurs, en plus de deux autres.)
FERME LE LUNDI
Entrée de moins de 12 ans admise gratuitement

Bienvenue aux Canadiens!

RED'S SUPER MARKET

Léonide Lanctôt prop.

- Viandes de choix
- Vêtements
- Epicerie
- Bière & Vin

Beecher Falls — Vermont

Bienvenue aux touristes en route vers Colebrook, N.H.!

HOLMES GULF STATION

Nouvelle administration: M. Paul Côté, prop.
SERVICE DE LA ROUTE.
Des produits et un service sur lesquels vous pouvez compter.

CANAAN, (Junction routes 114 et 3) Vt.

Visitez le Super Marché (I.G.A.) à Island Pond

IGA STORES

où vous trouverez des bas prix tous les jours.

STAFFORD STORE

Epicerie - boucherie "Self-Service" — Bières et Vins
Situé en face de la gare GRAND TRONC
Island Pond, Route 114, Tél.: 723-4747, Vt.

Bienvenue aux touristes et sportsmen canadiens en route pour Old Orchard et Hampton Beach.

BEAR MOUNTAIN INN MOTEL & RESTAURANT

Nouvelle administration: Al Orkins.
Nouveau: Un terrain de camping... un endroit idéal pour bien manger.
Open from 7 a.m. to 12 p.m. — Dancing every Friday & Saturday night, avec l'orchestre Al Orkins & his Country Men.
Fully Licensed — Entièrement licencié.
Nous parlons français — Réceptions — Banquets — Showers — Sport: chasse et motoneige.
Route 105, Island Pond — Bloomfield North, Stratford, N.H., Brunswick — (802) 962-8359

Là, où vous êtes assuré de trouver les meilleurs mets UN MAGNIFIQUE DECOR DES MONTAGNES BLANCHES.

FRUITS DE MER — HOMARDS
PATISSERIE DE CHEZ NOUS
CREME GLACEE REGULIERE ET
MOLLE — TABLE A PIQUE-NIQUE

Four Doors Drive-In

LANCASTER, N. H.

route 2 (Jefferson road) 6 milles du Santa's Village. Tél.: 788-2729



Endroits intéressants à visiter en N.A. NEW HAMPSHIRE

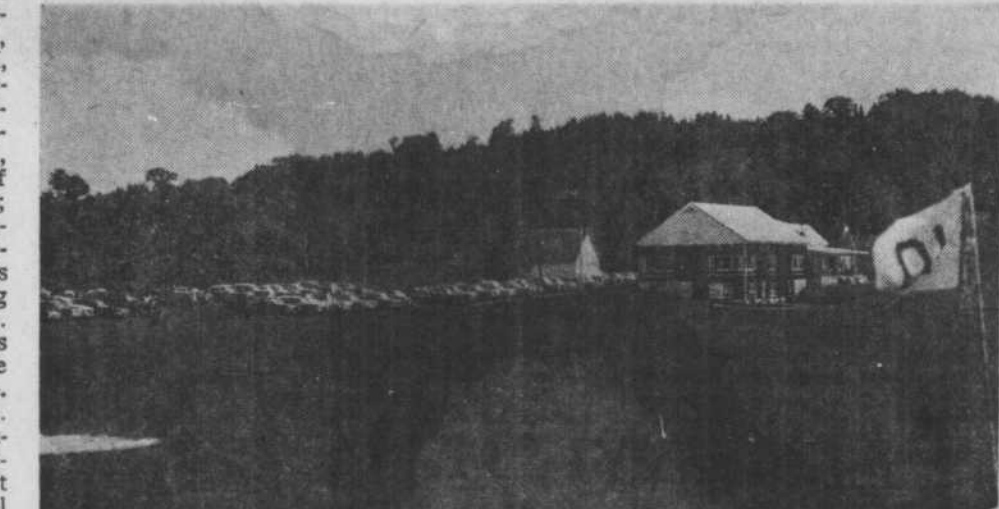
SALEM, Mystery Hill Caves. HUDSON, Wild Animal Farm. HAMPTON, Hampton Beach. RYE, Rye Beach. PORTSMOUTH, John Paul Jones House; Thomas Bailey Aldrich House; Portsmouth Athenaeum; U.S. Naval Base; "Strawberry Banke", majestic restoration of historic homes. Moffatt-Ladd House. DIXVILLE NOTCH, MT. WASHINGTON, Highest point in N.E. PINKHAM NOTCH AREA, A.M.C. Headquarters; Wildcat Mountain. N. CONWAY, Skimobile, scenic rides. MIRROR LAKE, Libby Museum. MERERITH, Mererith Auto Museum. POLAR CAVES, LOON MOUNTAIN, Gondola Rides. CRAWFORD NOTCH, FRANCONIA, NOTCH AREA, "Old Man of the Mountain"; The Flume; Indian Head; Aerial Tramway; Cannon Mtn. HANOVER, Dartmouth C.; Hopkins center of the Performing Arts; Carpenter Galleries. PLAINFIELD, St. Gaudens Memorial. ENFIELD, Shrine of Our Lady of La Salette. CHARLESTOWN, Old fort No. Four. CHESTERFIELD, Museum of Dolls and Toys. KEENE, Monadnock Region Resort Center. SWANZEY, Annual Melodrama; "The Old Homestead". RINDGE, Cathedral of the Pines. HILLSBORO, Franklin Pierce Homestead. CONCORD, State House; N.H. Historical Society Museum. FRANKLIN, Daniel Webster Birthplace.

MAINE

KITTERY, Fort McClary, YORK, Old Gael Museum; Beach. OGUNQUIT, Spectacular Beach; High cliffs. KEN-



Cette photo vous donne un aperçu du superbe Lac Island Pond au Vermont.



Le magnifique terrain de golf Orleans Country Club. Ce 18 trous est un endroit fort populaire chez les golfeurs.

U. of Vt.; Fleming Museum; War of 1812 Battle Scene. SHELBURNE, Shelburne Museum, outdoor museum of early N.E. life, over 30 bldgs. and a sidewheel Lake Champlain steamer. PROCTOR, Marble quarrying center; Art Exhibits. DORSET, Oldest Golf course in the U.S.; Artist and writer's colony. MANCHESTER Skyline drive; Old time Village. BENNINGTON, Bennington Battle Monument, 306 feet high. WHITINGHAM, Brigham Young's Birthplace. BRATTLEBORO, Summer and winter resort. WESTON, old country Store. PLYMOUTH, Calvin Coolidge Birthplace. WOODSTOCK, One of N.E.'s most attractive villages; Quechee Gorge nearby. E. BROOKFIELD, Floating Bridge. ROYALTON, Joseph Smith Birthplace. STRAFFORD, Morrill Homestead 1851. SPRINGFIELD, Art Center; concerts. ROCKINGHAM, Old Meeting House.

TOUS LES LACS DU VERMONT ONT DES ACCES GRATUITS POUR Y DESCENDRE VOS EMBARCATIONS

ROLAND'S

ESSEX CENTER

En route, arrêtez-vous à l'enseigne des bons voyages...

Lubrification — Accessoires — Pneus — Batteries
ISLAND POND — VERMONT
"sur les routes 105 et 114"

Bienvenue aux visiteurs canadiens!

BAY VIEW CABINS & MOTEL

M. et Mme ALBERT BISSONNETTE, PROP.
● Motel avec téléphone.
● Salle à manger — Cocktail Lounge
● Ouvert à l'année longue.
Sur la route 5 — Tél.: 334-6543
93, rue Pleasant (ext.) — NEWPORT, Vt.

THE WHITE CAPS

Vos hôtes: VIRGINIA et ELEANOR EMERSON
● CAMPING ● ROULOTTES ● RESTAURANT
● CANOTAGE ● NATATION ● ALPINISME
Westmore (extrémité sud du lac Willoughby)
Surnomme: Le Lucarne d'Amérique
Rte 5-A — West Burke, Vt. — Tél: 467-3345.

Bienvenue à l'Hôtel Osborne, entièrement rénové!

15 CHAMBRES CONFORTABLES

Votre hôte: Henri MAHEU, gérant.

OSBORNE HOTEL

● Bar-Salon Red Room ● Taverne ● Salle à manger
Junction route 105-114 — ISLAND POND, Vt.
Tél.: (802) 723-5985 (face au lac Island Pond).
DANSE avec ORCHESTRE, le SAMEDI SOIR.

Bienvenue à Orleans, Vt., et arrêtez-vous à l'hôtel

VALLEY HOUSE Inc.

Vos hôtes: E.-L. Desjardins et R. Beauregard.
Entièrement licencié — Cocktail lounge
Chambres — Salle à manger — Taverne
Orleans, Vermont — Tél.: 754-6665

POUTRE'S MOTEL & CABINS

Bill Paige, prop. — Epicerie ● Licence Bière & Vin
Lac Wallis — Route 114, Canaan — 266-3311 — Vermont

CRANE'S SPORTING GOODS

Moteurs hors-bord "JOHNSON" Vente et service

168, rue Main Lancaster, N.H. Tél: 788-2141

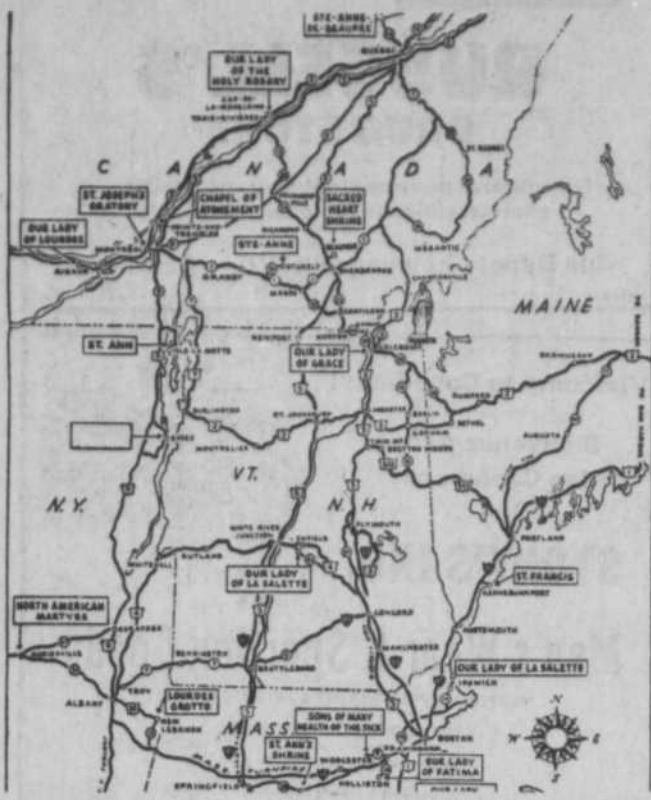
Articles de chasse & pêche - articles nautiques-tondeuses à gaz
● REPARATIONS DE PETITS MOTEURS
● SCIES A CHAINE ● BATEAUX ET CANOTS

Bienvenue aux Canadiens en route pour la mer! Arrêtez-vous à l'enseigne des bons voyages...

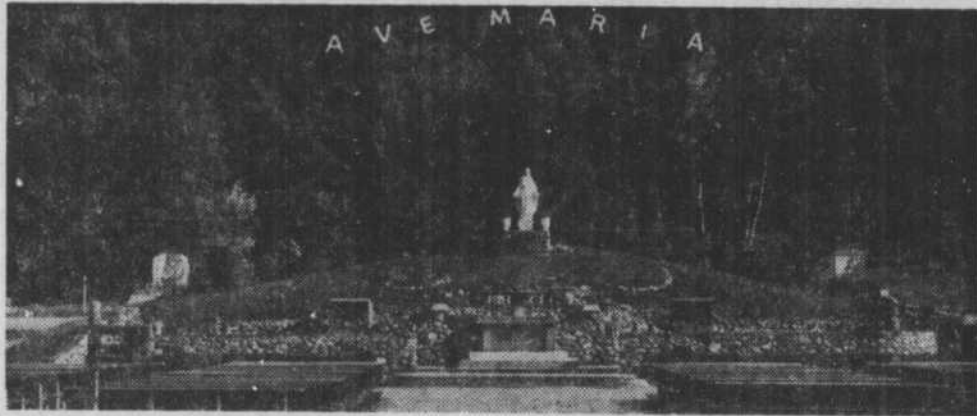
CRAWFORD'S EXXON SERVICE

Pneus et batterie ATLAS
Cubes de glace clairs comme du cristal
212, rue MAIN — Tél.: 788-4996
Junction des routes 2 et 3 — Lancaster, N.H.

PAR LES ROUTES 22-50 DE COATICOOK, ET 114 VT, VOUS AVEZ ACCES AUX ROUTES 26 ET 3 (SCENIQUE) DU N.H. EN PASSANT PAR NORTON MILLS CANAAN ET BEECHER FALLS, VT, WEST STEWARTSTOWN ET COLEBROOK, N.H.



Un aperçu de la rue Principale de Colebrook, N. H., à l'entrée des Montagnes Blanches, où se croisent les routes 3 et 26.



Le sanctuaire Notre-Dame-de-Grâces de Colebrook, N. H.

... en route pour les Montagnes Blanches. Soyez préparés... faites vos réserves.

- Prescriptions
- Cosmétiques
- Remèdes brevetés
- CAMERAS et accessoires

TROUSSES de PREMIERS SOINS

DICKSON'S *Rexall* PHARMACY

Colebrook, N.H. — Tél.: 237-4355
BIENVENUE A NOS AMIS CANADIENS!

NOUVEAU A COLEBROOK N.H.
Bienvenue Welcome To

SPEEDY CHEF RESTAURANT

Spécialité:

PIZZA

Home made pastries
Quick lunches
GRINDERS
— Pâtisserie de chez nous
— Repas légers
ORDERS TO TAKE OUT

Route 3 (voisin de Western Auto)
COLEBROOK
237-5580 — N.H.

Cordiale bienvenue aux visiteurs canadiens à Colebrook, centre commercial, à l'entrée des Montagnes Blanches!

CHEVROLET

Voyez les modèles 73, chez

Couture Motor Sales Inc.

Route 3 — Rue Main Nord — Colebrook, N.H.
• CAMARO • CORVETTE • CHEVELLE • CHEVY II
• VEGA • CHEVROLET • CAMIONS • PICK UP

Neil P. Couture, pres.
Bureau: 237-5514 — 237-5760
Résidence: 237-4291

Bienvenue au STUB'S TEXACO, Colebrook, N.H.
Arrêtez-vous à la plus nouvelle station de service...

Tourist information Touristique

Stub's Texaco
Boudle Oil Company
Tél.: 237-4010

Routes 3-26 — Coin Principale et Colby — Colebrook, NH.

DRIVE-IN, RESTAURANT et EPICERIE BIERE et VIN

M et Mme Eddy Biron sont vos hôtes (on parle français).

Route 26 (vers Old Orchard) — Colebrook, N.H.
Tél.: (603) 237-8781

THE REDWOOD MOTEL

— 16 UNITES CHAUFFEES —
Un excellent endroit de tout repos dans les Montagnes Blanches
— BAINS — DOUCHES — TV LITS DOUBLES

25e anniversaire Sanctuaire N.-D. de Grâces, de Colebrook, N. H.

CHAQUE DIMANCHE (du 20 mai au 7 octobre)
2:15 p.m. CHEMIN DE LA CROIX
3:00 p.m. CEREMONIE PRINCIPALE
Chapelet, courte instruction (bilingue), bénédiction du Saint Sacrement, vénération des reliques.
CHAQUE JOUR (sauf les dimanches) - du 1er juillet au 7 septembre
7:00 a.m. - MESSE DU SANCTUAIRE
11:00 a.m. TRIDUUM DE L'ASSOMPTION (du 12 au 14

Welcome to Canadians!
Bienvenue aux Canadiens!
Un excellent endroit pour bien manger...

FLAVOR-CRISP CHICKEN
PRESSURE FRIED tender! delicious!

Specialité: **POULET FRIT POUR APPORTER**

LEDGES MOTEL
(nous parlons français)
Nouvelle direction — New owner
M. KEN FOX
RESTAURANT
6 unités de motel chauffées
Route 3 — 246-8966 — West Stewartstown, N.H.

Photo prise sur un "green" du Country Club Motel Golf Course, à Colebrook, N. H.

Bienvenue aux visiteurs canadiens de passage à Colebrook, N.H. rte 3 et 26.

IGA FOOD STORE **LAPERLES**

IGA LA PERLE'S IGA SUPER MARKET IGA

HEURES D'AFFAIRES:
OUVERT: les lundis, mardis, mercredis de 8h. a.m. à 8h.30 p.m.
Jeudis, vendredis de 8h. a.m. à 9h. p.m.
Samedi de 8h. a.m. à 6h. p.m.
Dimanche de 10h. a.m. à 2h. p.m.

BIERE FROIDE
5, Colby St.
Nous parlons français.

COLEBROOK, N.H., RTE 3 ET 26, TEL.: (603) 237-4370, STATIONNEMENT FACILE

LANCASTER, N.H.
FREE INFORMATION

L'aspect extérieur du bureau d'information touristique de Lancaster, N. H.

En route, arrêtez-vous — On your way, stop at

THE SPA RESTAURANT
New management: W. Paige, owner.
Salle à manger licenciée.
Licenced dining room.

West Stewartstown, Route 3 — N.H. — Tél.: 246-8883

Bienvenue aux touristes au plus moderne EXXON Service à Colebrook, N.H.

Keep rolling with **Rolle's Car Care Center, à Colebrook, N.H.**

L'Unique CAR WASH automatique à votre service.
Aussi: SERVICE D'ALIGNEMENT et BALANCEMENT DES ROUES
Vente de pneus — Réparation — Réchappage — Service sur la route

Route 3, au sud du Sanctuaire N.-D. de Grâces — Tél.: (Code 603) 237-5557 — Colebrook, N.H.

Vous aimerez votre séjour à Colebrook et dans la région du nord du New Hampshire!
Membre du FDIC

COLEBROOK NATIONAL BANK and COLEBROOK GUARANTY Savings Bank

"Ou les citoyens épargnent pour leur avenir"

Société bancaire au service des hommes d'affaires de la région North Country

HEATED UNIT MOTEL
★ COLOR TV
★ OPEN YEAR ROUND

COLEBROOK COUNTRY CLUB & MOTEL

Under new management — Nouvelle direction — RICHARD HEBERT, votre hôte.
— Restaurant — Salle à manger — Banquets et réceptions — Lounge licencié.
Route 26, Colebrook — Dixville Notch, N.H. — Tél.: 237-5566

MOTEL DE 18 UNITES CHAUFFEES OUVERT A LONGUEUR D'ANNEE

- Golf
- Natation
- Piscine chauffée
- Pro shop
- Location d'équipement de golf.

Bienvenue aux pêcheurs canadiens dans notre région. Les nombreux lacs abondent en poissons et la nature est très pittoresque. A bientôt!

Meilleur endroit POUR MANGER
DECOR MODERNE
SERVICE IMPECCABLE

Nous invitons tous nos bons amis canadiens à arrêter nous voir.

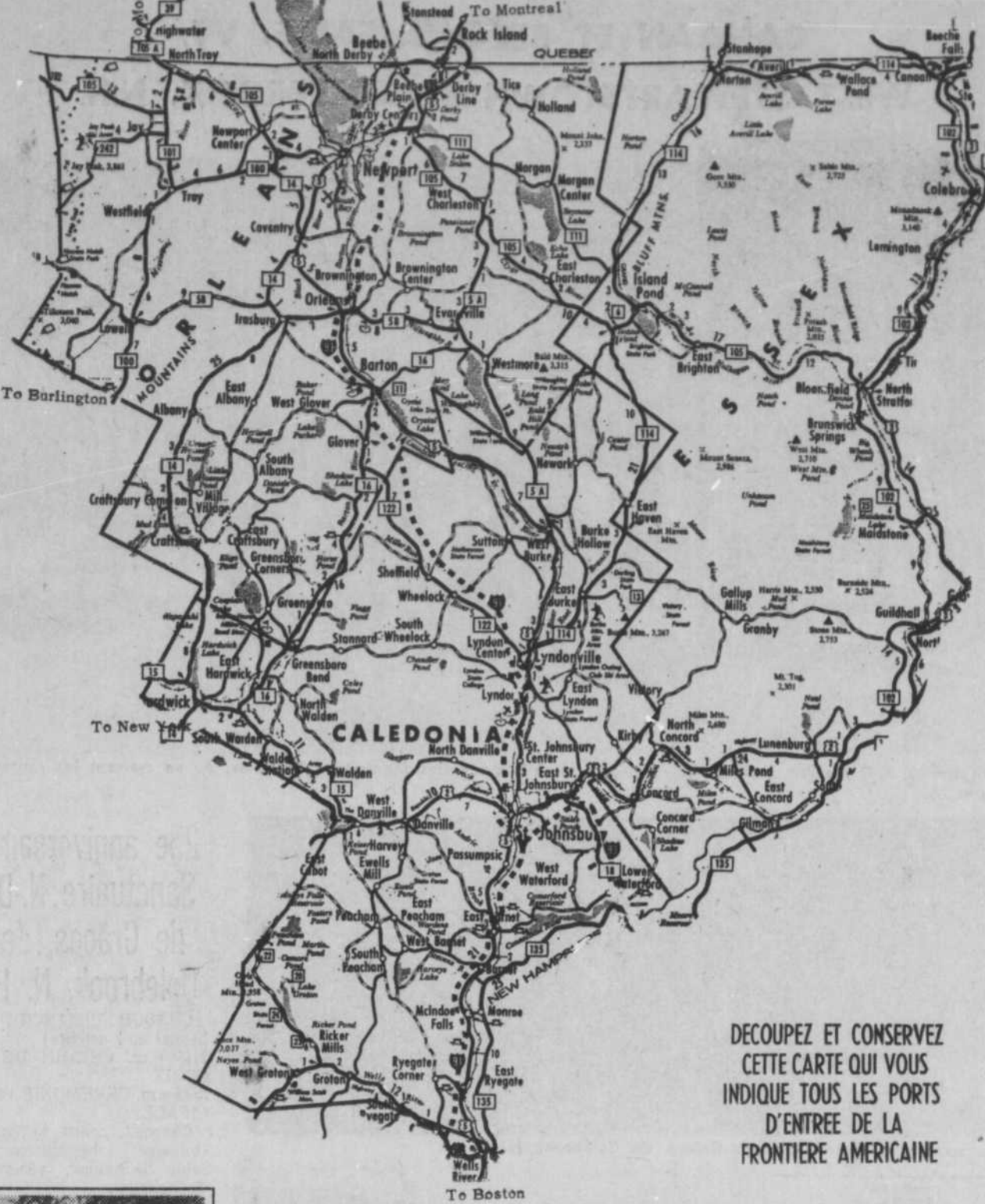
BIENVENUE AU HOWARD'S RESTAURANT

REPAS COMPLETS — REPAS LEGERS — SERVICE A LA FONTAINE
CIGARETTES — BONBONS — CREME GLACEE — BIERE
SERVICE D'ALIMENTS DE QUALITE DEPUIS 1936 — (37ème ANNIVERSAIRE)

Rue Principale, Route 3, Jonction Route 26 — COLEBROOK, N.H.

VENEZ ADMIRER LES BEAUTES DE L'ETAT DU VERMONT

Les routes 5 Canada—Vermont, et 91 vous mènent à Derby Line, Newport, Orleans, Barton, Lyndonville et St-Johnsbury, Vt., et à la route 2 vers les Montagnes Blanches.



DECOUPEZ ET CONSERVEZ CETTE CARTE QUI VOUS INDIQUE TOUS LES PORTS D'ENTREE DE LA FRONTIERE AMERICAINE

En route vers Newport
MAISON DU CADEAU
THE SALT BOX
 Route 5, Derby-Newport
 OUVERT de 9h. a.m. à 5h. p.m. tous les jours. Vendredi ouvert de 6h. p.m. à 9h. p.m. (du 1er juillet jusqu'à la Fête de Travail) (Fermé le dimanche).
 81490

LEON E. HOPKINS & SON INC.
ASSURANCE GENERALE
 Auto — accident — responsabilité publique, etc.
 "Assuré pour être rassuré".
CHARBON—HUILE A CHAUFFAGE.
 Rue Dépôt—LYNDONVILLE—Vermont
 Tél.: 626-5555
 P.81511

Welcome Canadians — Bienvenue à tous les Canadiens

EN ROUTE POUR ST-JOHNsbURY, VT.
RIVERSIDE MOTOR COURT MOTEL — CABINS
 Accommodation pour 60 personnes - Déjeuner - Electric Heat. Your hosts Mr & Mrs Clyde W. Sockrider, prop.
 Rte 5, entre Lyndonville et St-Johnsbury — 748-9797
 P.81527

En route pour la mer arrêtez
RESTAURANT J J's DRIVE-IN SNACK BAR
 ou... Hamburgers — Fruits de mer (Sea Food) — Patates frites — Poulet frit canadien. Le roi de la crème glacée (Soft Ice Cream) — Commandes pour apporter. (Orders to take out) "Où la bonne nourriture excelle".
 GROVETON, (route 3) — N. H.
 81714

BIENVENUE AUX CANADIENS!

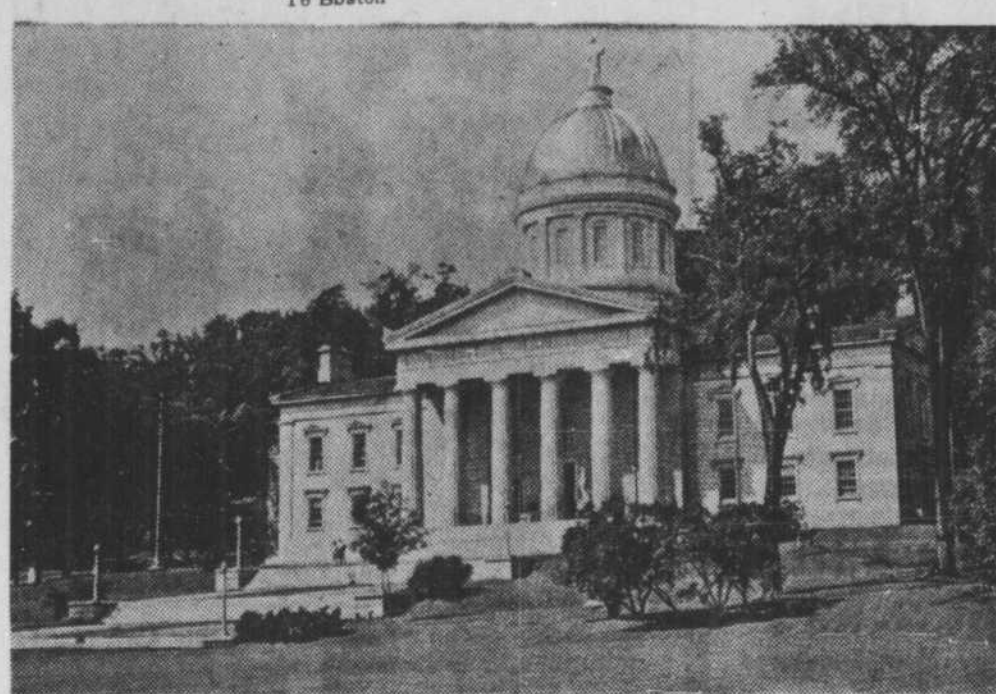
FROSTY BAR CURB SERVICE
 Guy Brasseur et Maurice Campbell, co-prop. Ouvert de 11h. a.m. à 2h. a.m.
 ● Salle à manger ● Hamburgers ● Produits de la mer
 ● Crème glacée molle ● Hot-Dogs ● Onion Rings
 Une vraie bonne place pour bien manger — Vaste espace de stationnement.
 St. Johnsbury, Route 2 (vers les montagnes Blanches et Old Orchard Beach), Vt.
 Tél.: 748-9430
 81503

Voyageurs de commerce et tout le monde sont les bienvenus
The Farmer's Daughter GIFT BARN
 Cette grange compte 100 années d'existence. "Où vous trouvez de tout".

 Vermont Cheese Maple Products
 Vermont Gloves Moccasins
 New England Crafts
 The Farmer's Daughter GIFTS
 Route 2, près de la route 18, à l'est de St. Johnsbury, Vermont.
 Tél.: 748-3994
 81502

Cordiale bienvenue aux Canadiens, à Newport, Vt.

PROUTY & MILLER Inc.
 Hardware — Quincaillerie — Bois — Matériaux de construction — Bldg materials
 Newport, Vt
 Tél.: 334-6533
 81493



Bienvenue aux visiteurs canadiens
 Voyez notre assortiment complet d'articles pour le
 CAMPING
 — TENTES
 — SAC DE COUCHAGE
 — EQUIPEMENT DE "HI-KING"

 Votre argent canadien est accepté au pair, au magasin
LIGNE COMPLETE POUR L'ASCENSION DES MONTAGNES
CAMP TRAILS ET MOUNTAIN MASTER
CAPLAN'S ARMY STORE
 110, Railroad — St. Johnsbury, Vt.

A ST JOHNsbURY ne manquez pas de vous arrêter au
MAPLE GROVE MAPLE MUSEUM

 Intéressante exposition d'équipement, ancien et nouveau, pour la fabrication du sucre d'érable. Un film sonore en couleurs, d'une durée de 18 minutes, vous fera voir les procédés employés dans la récolte de l'eau d'érable. Voyez la Vieille Sucrerie, où l'on fait bouillir la sève, et faites une visite, sous la conduite d'un guide, à travers la plus vaste usine au monde, dans le domaine de la fabrication des bonbons d'érable. TOUT EST GRATUIT
 SUR LA ROUTE 2, AUX LIMITES DE LA VILLE (Route conduisant aux Montagnes Blanches)
MAPLE GROVE INC.
 167, rue Portland, St. Johnsbury, Vermont
 LE CENTRE MONDIAL DES PRODUITS DE L'ERABLE
 P.81495

LE STATE HOUSE, à Montpelier, le siège de la législature de l'Etat du Vermont.
 Le temps requis pour se rendre au Royaume du Nord-Est, depuis...
 Boston 3 1-2 hres
 Montréal 2 1-2 hres
 New York City 7 hres
 Albany, N.Y. 4 heures
 Hartford, Conn. 4 1-2 hres
 Burlington 2 hres
 Ville de Québec 4 hres
 Sherbrooke 1-2 hre

Bienvenue aux Canadiens à Lyndonville, Vt.

RUSSELL'S DRUG STORE
 ... où vous trouverez toutes vos nécessités pharmaceutiques et produits de beauté
 Rue Dépôt — Lyndonville, Vt. — 626-5440
 P.81494

Welcome to Canadians!
 Bienvenue à tous les Canadiens!

STONY'S INC.
Men's Wear & Sporting Goods
 CONFECTION POUR HOMMES & ARTICLES DE SPORT
 VISIT OUR SPORT DEPARTMENT
 Visitez notre dept. d'articles de sport
 Camping & Fishing Equipment
 Rue Dépôt St. — 626-9040 — Lyndonville, Vt.
 P.81512

Le restaurant par excellence à St. Johnsbury, Vt.
 ● Cuisine de chez nous ● Air climatisé
 ● Prix à la portée de toutes les bourses
BRICKETT'S RESTAURANT & DINNER
 OUVERT LUNDI, DE 5h. A 12h. P.M.
 MARDI — MERCREDI — JEUDI — VENDREDI
 ET SAMEDI, de 5h. a.m. à 1h. a.m.

 Franklin BRICKETT, prop.
 DISTRICT DES AFFAIRES DANS LA BASSE-VILLE
 St Johnsbury, Vermont — Tél.: 748-3613
 81496

Visitez l'exposition **CALEDONIA**
 et voyez ses nombreuses attractions!
 Courses — Attractions — Jeux forains
 — Concours hippiques variés devant la grande estrade

CALEDONIA COUNTY FAIR
 A Lyndonville, Vermont
 4 JOURS ET 4 SOIRS
 les 23-24-25-26 août
 Plus sensationnelle que jamais, "il y a de tout, pour tous"
 P.81495

Arrêtez-vous pour bien manger au
TOWN & COUNTRY RESTAURANT

 à la jonction des routes 5 et 114
LYNDONVILLE, VERMONT
 En face du Lyn Burke Motel.
 Ouvert tous les jours de 7h. a.m. à 1h. a.m.
 Visitez aussi notre
SURREY ROOM COCKTAIL LOUNGE
 LICENCE COMPLETE
 3h. p.m. à 11h. p.m.
 Le dimanche, 12h. a.m. à 11h. p.m.
 Tél.: 626-9713 — Bob et Ruth McNally
 Vos hôtes.
 81496

Bienvenue à tous les Canadiens!
CINEMA EN PLEIN AIR
 * DERBY PORT *
 sur la route 5 — 5 milles de Derby Line

DERBY-PORT DRIVE-IN THEATRE
 DERBY, VERMONT
 1950 — 1973 — 23ème ANNIVERSAIRE
 ADULTES : \$1.25
 Les enfants en bas de 12 ans, sont admis gratuitement.
 — Snack-bar
 — Terrain de jeux pour les enfants
 — 7 attractions de tous genres : balcons, etc.
 JOUR CHEVROLET : Les propriétaires de Chevrolet seront admis gratuitement, tous les vendredis soir.
 Compliments de KEN FRAWLEY CHEVROLET, Newport.
 81507

L'endroit pour bien manger !
RESTAURANT LE PIGALLE
 Spécialités : Bar-B-Q et spaghetti italien.
 Mme B. Blais, propriétaire.
 4917, rue Laval — Lac-Mégantic — Tél.: 583-2091

Bon séjour chez-nous !
PHILIPPE MERCIER INC.
 Equipement électrique, industriel et commercial.
 — Vente et service — Filage résidentiel —
 4783, rue Dollard — Tél.: 583-2622
 LAC-MEGANTIC

Nous sommes fiers de contribuer à l'essor économique de la région,
PHARMACIE GINGRAS ENR.
 C. CHARRON, L. Pharm.
 Pharmacie strictement professionnelle.
 5244, rue Frontenac — 583-2123
 LAC-MEGANTIC

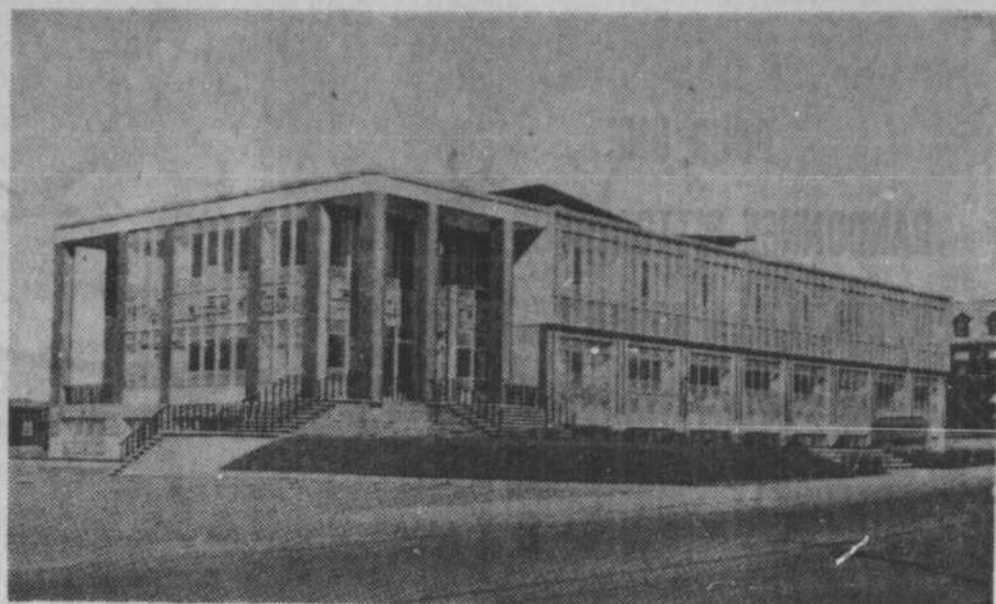
Visitez Lac-Mégantic
 endroit charmeur par son lac
FRONTENAC PLYWOOD DOOR COMPANY
 — Portes unies — Auvents — Jalousies
 Marcel Latulippe, vice-prés.
 Michel Latulippe, vice-prés.
 Raymond Marquis, sec.-trés.
 E. Latulippe, gérant général
 "Une compagnie en plein progrès"
 4180, rue Villeneuve — 583-0773
 LAC-MEGANTIC

Bienvenue à Lac-Mégantic... VOTRE MAGASIN DES AUBAINES DE LA FEMME ECONOMOME.
 Le Paradis du pêcheur !
MAGASIN LAURENTIEN INC.
 5¢ — 10¢ — 15¢
 M. Ghislain Champagne, gérant.
 5371, rue Frontenac — 583-2520 — Lac-Mégantic

TOURISTES! VOYAGEURS!... BIENVENUE
 Un accueil chaleureux vous attend à LAC-MEGANTIC
R. FARMER LTÉE
 5084, rue Frontenac — Lac-Mégantic — Tél.: 583-1323



Vue à vol d'oiseau de Lac-Mégantic sur les bords du lac du même nom.

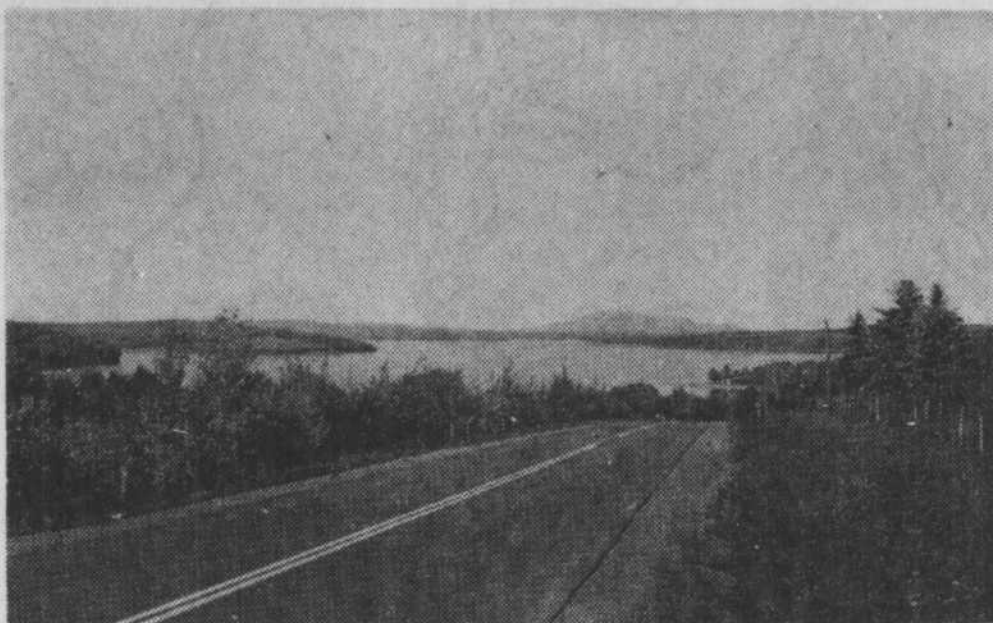


Le magnifique et moderne Hôtel de Ville de la municipalité de Lac-Mégantic.

LA REGION DE LAC-MEGANTIC LE ROYAUME DES SPORTS

Aide-mémoire du parfait campeur

- AVANT LE DEPART:**
 — Retenir un emplacement au terrain de camping choisi
 — Vérifier le matériel de camping (voir liste)
 — Lubrifier l'auto
 — Laisser l'itinéraire et le numéro de l'immatriculation de l'auto à un ami ou un voisin
 — Prévenir les fournisseurs: laitier, boulanger, etc.
 — Suspendre la livraison des journaux
 — Mettre animaux et plantes en pension
 — Vider le réfrigérateur
 — Fermer le chauffe-eau
 — Débrancher le courant électrique
 — Confier à quelqu'un l'entretien du terrain
 — Verrouiller portes et fenêtres
 — Avertir la police
 — Confier la clé de la maison à un voisin
LA CUISINE
 — 1 grande toile (auvent)
 — 1 table pliante (pour terrains non aménagés)
 — Chaises pliantes (pour terrains non aménagés)
 — 1 réchaud (2 feux)
 — 1 barbecue démontable
 — Combustible (huile ou gaz)
 — Allumettes de bois
 — 1 chaudron "presto"
 — 2 casseroles aluminium
 — 1 poêle
 — 1 seau en toile
 — Vaisselle (plastique solide)
 — Ustensiles



Sur la route 34, à l'approche du lac Mégantic en venant des Etats-Unis.



Au club de golf de Lac-Mégantic, un magnifique panorama s'offre aux golfeurs.

- 1 lavette à vaisselle
- 1 grande boîte métal (garde-manger)
- 1 grande boîte métal (glacière)
- 1 plat à vaisselle (toile)
- Boîtes et flacons plastiques
- 1 vache à eau (toile)
- 4 linges à vaisselle
- 2 torchons
- 1 nappe plastique
- 1 boîte à oeufs (plastique)
- 1 ouvre-boîte-tire-bouchon
- 1 cafetière
- 1 couteau à dépecer
- 1 couteau à légumes
- 1 boîte à beurre (plastique)
- LA GARDE-ROBE**
 — Vêtements légers, sans oublier:
 — Pyjamas chauds
 — Chaussettes
 — Pantalons
 — Bas de laine
 — Imperméables (et chapeaux)
 — Maillots
LE SOMMEIL
 — Tente (à double toit)
 — Matelas pneumatiques (avec gonfleur) ou lits de camp
 — Sacs de couchage
 — 1 couverture de laine
 — Oreillers
 — 1 petit balai
 — 1 lampe-tempête (gaz)
 — Lampes de poche (ampoules et piles de rechange)
 — Bombe D.D.T.
LA PLAGE:
 — Serviettes de plage
 — Parasol
 — Lunettes de soleil
 — Crème solaire
 — Thermos (1 gallon)

Pour votre assurance,
J.-C. GAGNON INC.
 Courtier d'Assurance générale.
 Jean-Claude Gagnon, courtier d'assurance agréé.
 583-1208 — 583-1209
 4138, rue Laval — Lac-Mégantic

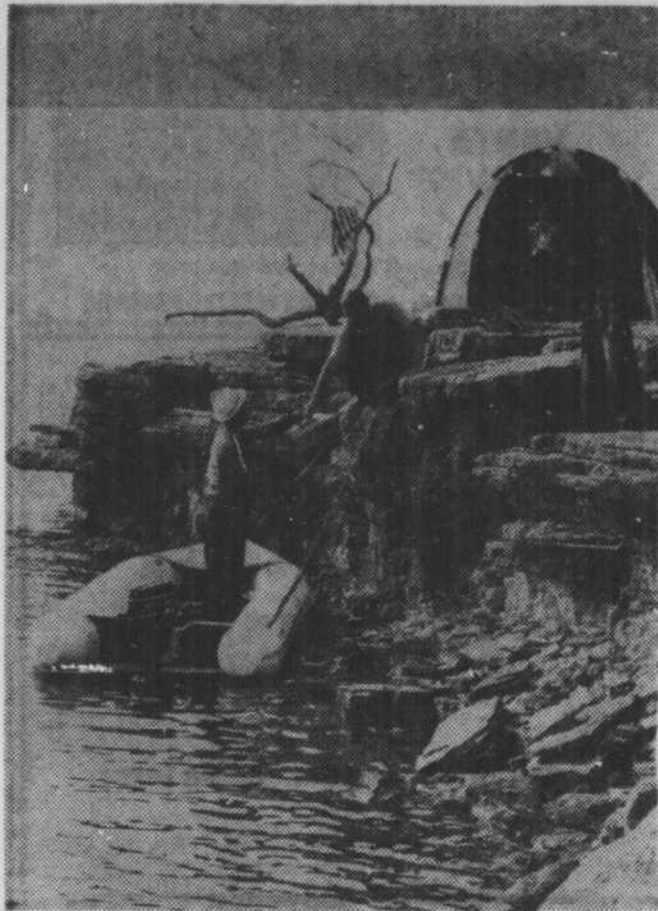
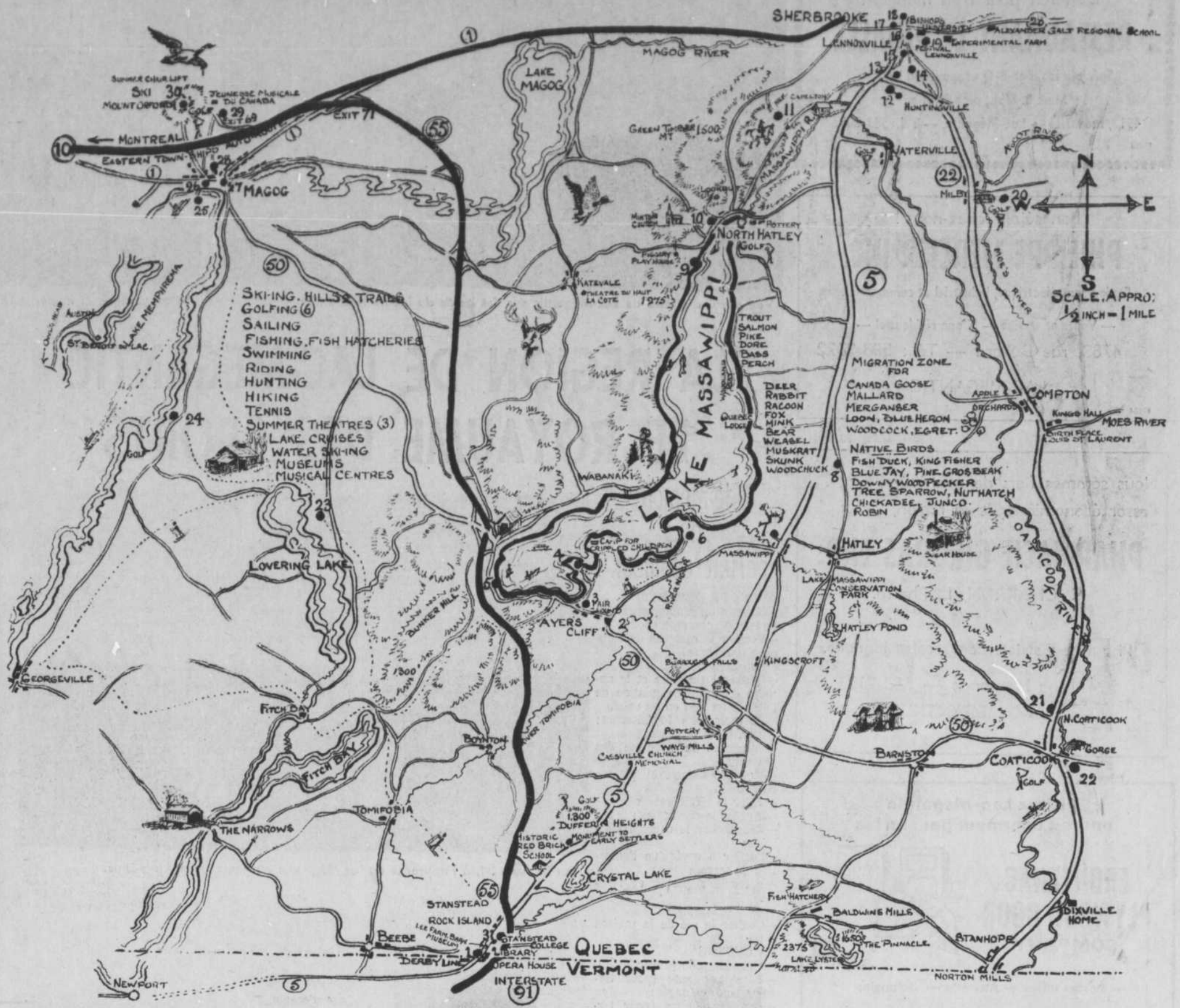
Cordiale bienvenue aux touristes!
Garage Théberge & Dumas Inc.
VENTE ET SERVICE FORD MERCURY
 Jean-Louis Dumas et Raymond Latulippe, props
 3164, rue Dollard, — Tél.: 583-3033 LAC-MEGANTIC

Rendez visite au comté agricole des Cantons de l'Est.
J. OMER DIONNE
 Producteur de pommes de terre
 Eleveur d'animaux pur-sang de race Hereford
 Député provincial du COMTE DE COMPTON
 Cookshire, Qué. — 875-3487

CONSEIL DE VILLE D'EAST ANGUS
 "LA SAPINIERE DE L'ESTRIE"
 Bienvenue en notre ville
ALPHONSE GODBOUT, maire
 ECHEVINS: Roger Couture, Marcel Roberge, Arthur Bibeau, Robert Fournier, Jean-Paul Lepitre, Edgar Gauthier-Chef de police: André Phaneuf — Directeur des services: François Beaudoin — Secrétaire-trésorier: Michel Roy.

CORDIALE BIENVENUE AU PLUS GRAND MAGASIN A RAYONS DE LAC-MEGANTIC.
 RENDEZ-VOUS CHEZ NOUS DURANT VOS VACANCES
 NOUS AVONS UN CHOIX SANS PAREIL DE **VETEMENTS** POUR HOMMES, DAMES ET ENFANTS. DES SPECIAUX INCOMPARABLES VOUS ATTENDENT CHEZ NOUS.
MAGASINS CONTINENTAL STORES
 Tél.: 583-1142
 5154, rue Frontenac — Lac-Mégantic

**POUR UNE
RANDONNEE PITTORESQUE...
EMPRUNTEZ LA ROUTE SCENIQUE
NO 5, VIA LENNOXVILLE,
WATERVILLE, NORTH HATLEY,
MASSAWIPPI, AYER'S CLIFF,
ET RETOUR PAR
KATEVALE ET LE CAMPUS
DE L'UNIVERSITE DE SHERBROOKE**



Les pêcheurs sont habituellement des plus ingénieux, ils se dénichent toujours un endroit de choix.



Une scène saisissante de la cité de Sherbrooke vue à vol d'oiseau. Nous voyons au premier plan le campus universitaire, et plus loin les deux rivières qui la sillonnent et lui confèrent un cachet tout particulier.

Les "Sept secrets de la santé"

1. Subir un examen médical et dentaire;
2. Surveiller tout changement de l'état de santé normal;
3. Se renseigner sur toute excroissance ou plaie qui refuse de se cicatriser;
4. Eviter la surexposition aux rayons du soleil;
5. Renoncer aux tabacs;
6. Subir périodiquement une cytologie vaginale;
7. Pratiquer l'auto-examen mensuel des seins.



LENNOX GIFT SHOP
A. RUEL, prop. (Routes 5-22-28)
(2 milles ou sud de Sherbrooke)

- VAISSELLE IMPORTEE ● COUVERTURES de LAINE
- SOUVENIRS ● PRODUITS DE L'ERABLE ● MOCASSINS
- ARTISANAT ● ANTIQUES.

249, rue Queen — Tél.: 562-7920 — Lennoxville

CAMP ABÉNAKI
sur le lac Massawippi non pollué
Cantons de l'Est.

Nous invitons les garçons et filles de 7 à 15 ans à se joindre à nous dans un environnement sain pour:

Activités en plein air avec surveillance. Formidable programme d'immersion dans les langues française et anglaise été et hiver. Activités estivales: arts et artisanat, sports d'équipe, natation, ski aquatique, camps d'artisanat, excursion, camping pour la nuit, théâtre, musique, étude de la nature, éducation.

Demandez une brochure illustrée et conditions d'admission, en écrivant à:

Camp Abénaki
R.R. 2, Ayer's Cliff
ou appelez, frais virés, à:
(819) 838-5079

Le moyen tout nouveau
d'aller par monts et par vaux

Tri-Sport

La Motocyclette passe-partout

Des randonnées sûres et agréables

La motocyclette se distingue par trois importantes caractéristiques de sécurité: un confort et un meilleur usage laquet tout près du sol, des doubles freins arrière pour assurer une parfaite maîtrise du véhicule en tout temps, un amortissement ultra large des roues qui fait de la Tri-Sport la plus robuste et la plus sûre de toutes les motocyclettes.

Chassis d'acier entièrement soudé, carrosserie d'acier-rouille, renforts de fibre de verre, moteur éprouvé pour rouler en douceur, convertisseur de couple, gros pneus à sculptures profondes et à faible pression.

MAGUIRE SPECIALTIES LTD
ROUTE COOKSHIRE
LENNOXVILLE

LES ENDROITS
D'INTERET
SE TROUVENT
A PROFUSION
DANS LA REGION
DU LAC MASSAWIPPI

Pour toutes vos nécessités domestiques ou sportives!
QUINCAILLERIE

STEWART REED
NORTH HATLEY — TEL.: 842-2467

- APPAREILS WESTINGHOUSE
- GAZ PROPANE
- TONDEUSES A GAZOIF "LAWNBOY"
- ACRES DE PECHE
- ARTICLES DE SPORT

Hardware
PEINTURE
Glidden

UN ENDROIT REPOSANT!

AUBERGE MASSAWIPPI MOTELS & LODGE

12 unités avec douches
Chambres à coucher
Déjeuner servi

Route 5, Chemin Stanstead — Tél.: 842-2834 — NORTH HATLEY
"Centre de villégiature 4 saisons" — A peine 10 minutes du Lac Massawippi

Bacon's Bay Park Inc.
M. et Mme Gérard Bouffard, prop.

Le **PARC BACON'S BAY**
est situé sur le bord
du majestueux lac Massawippi,
22 milles de Sherbrooke.

A louer: **CHALETs — BATEAUX**
Installation pour la mise à l'eau des bateaux.

AYER'S CLIFF — Tél.: 838-4940

Sites de camping: \$2.75 et \$3.50 après le 15 juin.

- FLAGE
- TABLES de PIQUE-NIQUE
- CAMPING
- SITES pour ROULOTTES
- ELECTRICITE
- FOYERS
- EAU COURANTE
- PECHE

Sur le bord du
Lac Massawippi,
1 mille
de Ayer's Cliff.
Route 50



AU SOMMET DU MONT ORFORD

Un téléphérique est à la disposition des touristes pour les conduire au sommet du Mont Orford où le panorama est splendide. On y aperçoit quelque douze lacs parsemés dans les environs immédiats, y compris le magnifique Memphrémagog.

Touristes, bienvenue à Magog!

LES ENTREPRISES WILFRID COTE INC.



Tél.: 843-3481

- Camionnage
- Bulldozer
- Gravier
- Sable
- Terre
- Terrassement

PAVAGE D'ASPHALTE

Nouvelle adresse :

Bureau : 1230, rue Sherbrooke
Résidence : 1420, rue Maisonneuve

81751

MONT ORFORD

TELESIEGE

- Samedi et dimanche, 11h. à 7h. p.m.
- Messe à midi
- Casse-croûte
- A partir du 23 juin, ouvert tous les jours

● INFORMATIONS:
(819) 843-6548



Ci-haut "La Tour" à St-Benoit du Lac ou chaque petit coin de domaine regorge d'un charme typique et captivant. L'Abbaye constitue un endroit très recherché comme lieu de séjour particulier.

ST-BENOIT DU LAC UN ENDROIT SUPERBE

Durant votre séjour à Magog, rendez nous visite



VASTE SELECTION DE CADEAUX

Chauffage — Peinture

Tel. : 843-3530



471 ouest, rue Principale — Magog

81745

Préparez vos Vacances — Soleil...

VISITEZ LE

Centre de Vêtements pour Dames

qui vous offre un choix de modes estivales POUR PLAIRE A TOUTES

- Chandails
- Robes
- Jupes
- Blouses
- Pantalons

Collection de maillots de bain, une et deux pièces

LEON C. HAMEL

366, rue PRINCIPALE

Tél.: 843-2615
MAGOG

UNE CONTREE PITTORESQUE DES PLUS RENOMMEES DE LA PROVINCE

Bienvenue aux touristes, ou cours de leur séjour dans la région!

LA GONDOLE

Roméo Bernard, prop.

VENISE — PETIT LAC MAGOG

- Entièrement licencié
- Salle à manger
- Bar-Salon

DANSE
avec orchestre, le samedi soir.

OUVERT 7 JOURS PAR SEMAINE

POUR RESERVATIONS:
Noces, banquets, etc. . . .
864-4484

VASTE STATIONNEMENT
81384

BIENVENUE AUX

TOURISTES ET CAMPEURS

Rock Forest

78 milles de Montréal
4 milles de Sherbrooke



70 ACRES
de terrain ombragé
150 SITES
pour tentes ou roulottes
(avec ou sans électricité)

TAUX
par jour.
\$3.00 — \$3.50
— \$4.00
Electricité :
50¢ par jour.



réservations acceptées avec dépôt d'un jour en arrivant à
JARDIN TIVOLI CAMPING
R.R. 1 — Rock Forest — C.P. 115
864-4309 — Antoni Verdo — 864-4804

SERVICES:

épicerie — toilettes — douches — eau chaude — buanderie — parc de jeux — plage — piscine — repas légers — etc.
81585

CORDIALE BIENVENUE À TOUS LES VISITEURS!

L'AUBERGE DU RELAIS

est située à proximité des centres de villégiature du coeur des Cantons de l'Est



Venez vous détendre dans une atmosphère de bien-être à notre

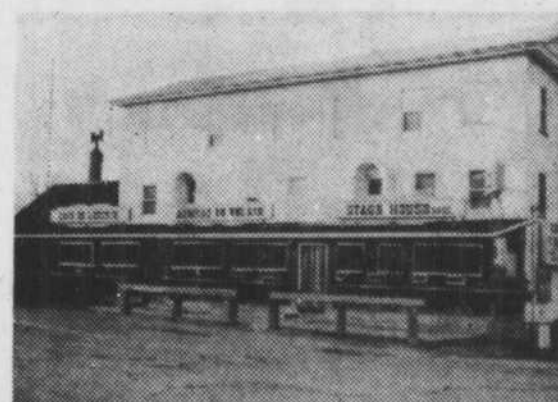
BAR RUSTIQUE
CAVE DE L'ESTRIE

Vos hôtes : M. et Mme Maurice Proteau
KNOWLTON, Qué.

A l'intersection des routes 39 et 52. **Tel. : 243-6636**

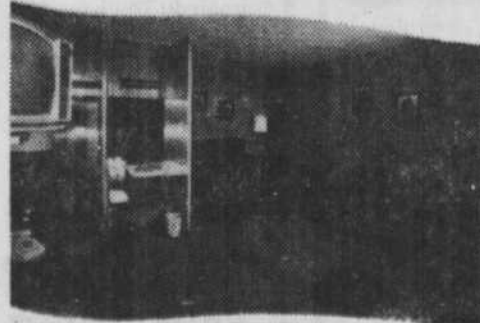


C - 81874 Salle à manger de la maison du steak



Steaks grillés sur charbon de bois
Canards du lac Brome
HOMARDS

UN ENDROIT DE CHOIX POUR VOS VACANCES DANS LES CANTONS DE L'EST



Cette photo nous fait voir une chambre du Motel.



Le bar-salon du Motel Clair de Lune

Le Motel Clair de Lune

DEAUVILLE, Qué.
Tél. : 864-4231

Vous sentez le besoin de repos? Eh bien l'atmosphère au Clair de Lune est à la détente, mais dans la gaieté et la joie de vivre. Vos vacances vous sembleront courtes au Clair de Lune, et votre seul regret sera de ne pouvoir prolonger votre séjour parmi nous.



L'ENDROIT IDEAL POUR LA LUNE DE MIEL
Taux très modiques pour nouveaux mariés et familles avec enfants — prix à la journée, à la semaine ou au mois.

<p>CABINE \$3700 (par couple, une semaine) \$10. de plus pour chaque personne additionnelle</p>	<p>MOTEL \$6000 (par couple, une semaine) \$10. de plus pour chaque personne additionnelle</p>
--	---

TERRAINS DE JEUX POUR CLIENTS

(Shuffleboard (galet) — Tennis sur table — Dards — Fers — Golf miniature. ETE, HIVER, PRINTEMPS ou AUTOMNE, un séjour agréable vous attend.

81755

MOTEL

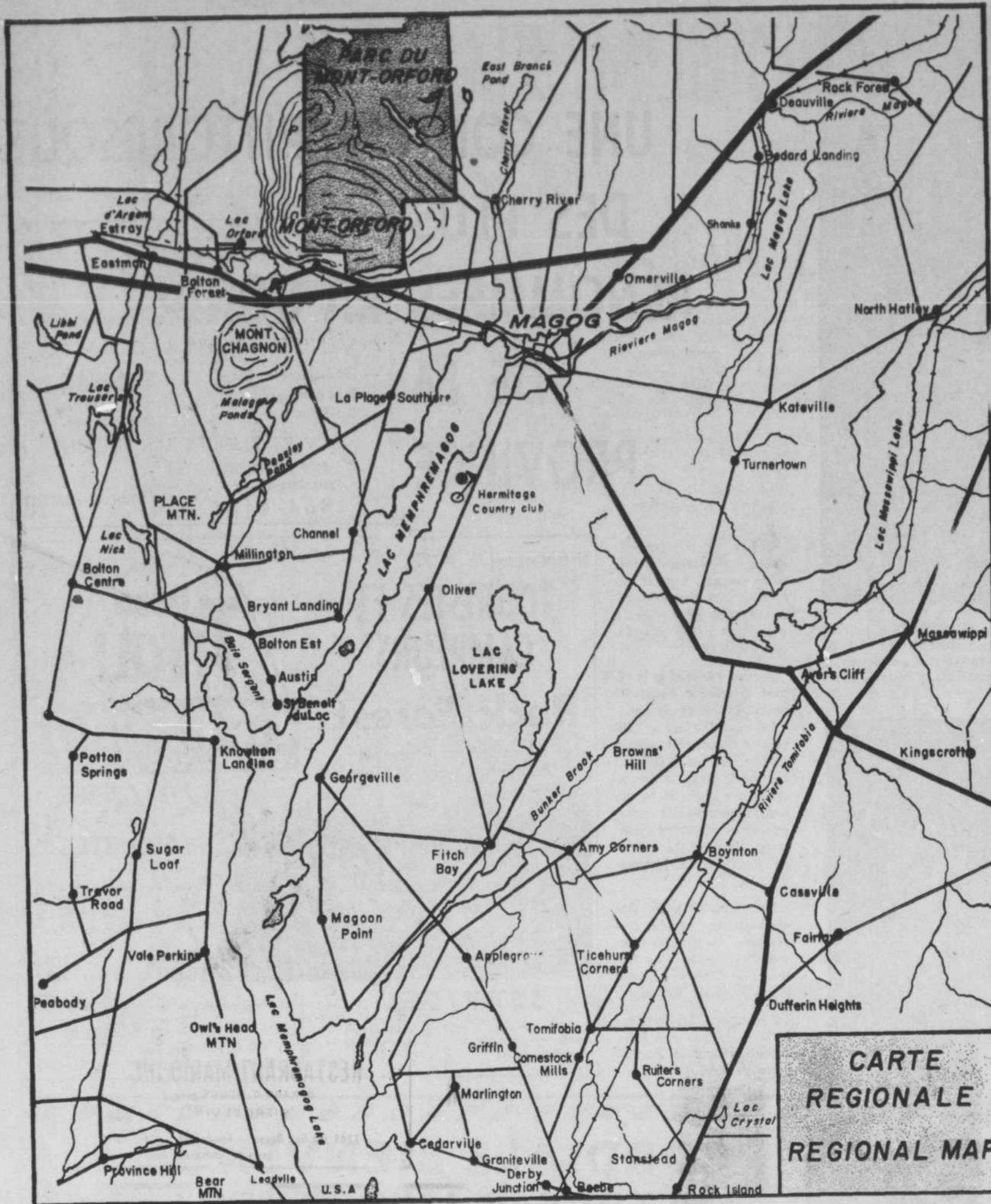
6^{es} CABINES

VACANT

BAR-SALON

PISCINE CHAUFFÉE
Cuisinettes
SALLE A MANGER
TERRAIN de JEUX

SEULEMENT
\$6.00
et plus par couple



LES REGIONS DE MAGOG ET KNOWLTON VOUEES A UN AVENIR TOURISTIQUE DES PLUS PROMETTEURS

Le bateau l'Aventure vous offre de jouir d'une vue panoramique et d'une randonnée de plaisir sur le lac Memphremagog. Les excursions se font le jour et le soir au clair de lune. Voyages organisés pour groupes sur réservation.

A un mille et demi du Mont-Orford, le golfeur sera comblé sur un terrain de dix-huit trous qui offre toutes les commodités requises.

Face au terrain de golf se dresse le désormais célèbre Camp des Jeunes Musicales et sa grande salle de concert. Les mélomanes sont servis à souhait par des artistes de renommée mondiale.

Bon séjour parmi nous

Matériaux Orford INC.

BOUTIQUE DE DECORATION

- Tapisserie
- Peinture
- Panneaux de préfini
- Matériaux de finition

88, rue John — MAGOG — Tél: 843-5737

NOUVELLE ADRESSE:

R. BEAUDRY ENR.
VETEMENTS DE CHOIX POUR MESSIEURS

TEL. : 843-4530

303 Main Ouest MAGOG

BIENVENUE A **MAGOG**

LA CITE DU TOURISME DES CANTONS DE L'EST
OU LES MEILLEURS SAUCISSONS SONT FABRIQUES

A la maison, en pique-nique,
en camping,

Pensez toujours à

FEDERAL
MARQUE-BRAND

FEDERAL PACKING INC. MAGOG-QUEBEC-CANADA

239, rue DOLLARD 843-6561
MAGOG

Bon séjour à Magog!

Maison du PRÉLART

82, St-Patrice Est — Tél.: 843-5669
MAGOG

TUILES — COUVRE-PLANCHERS — TAPESSERIE — PEINTURE — TAPISSERIE

ANDRÉ LACASSE, prop.

L'endroit idéal pour vos vacances d'été et d'hiver

DATSUN GAGNE ENCORE

Voilà les nouvelles Datsun 610... 1973

BIENVENUE A MAGOG — MONT ORFORD... AVEC DATSUN vous avez tout ce que vous désirez

Sur les bords du Lac Memphremagog
VENTE • SERVICE • ECHANGE
• Dép. des pièces

MEMPHREMAGOG AUTOMOBILE INC.
1000, rue SHERBROOKE
MAGOG, QUE. Tél.: 843-3311

Passez des vacances sensationnelles au bord du superbe lac Memphremagog, à Magog!

ACTIVITES DIVERSES:
• Pêche
• Baignade
• Etc.

80 EMPLACEMENTS POUR ROULOTTES TENTES — ETC.

TOUTES COMMODITES:
• Equipement technique complet
• Electricité
• Très belle plage sur le bord du lac

Camping Terrace Memphremagog Inc.
Tél.: 843-9889 — 843-5508 Magog

Tu l'as ou tu l'as pas Il l'a!

Bienvenue à Magog! le paradis des vacanciers!

GEORGES LUSSIER
DISTRIBUTEUR

Gilles Dion, prop. A. Fortin Benoit Dion, contrôleur

Jack Montgomery

VOYAGEZ EN TOUTE SECURITE DURANT VOS VACANCES ESTIVALES

Nous avons un choix complet de voitures neuves et usagées!

— Choix de modèles — Choix de couleurs
— Choix d'équipement.

OUVERT, 5 JOURS PAR SEMAINE DU LUNDI AU VENDREDI DE 8H.00 A.M. A 10H.00 P.M.

VOYEZ UN DE NOS CONSEILLERS D'EXPERIENCE

DION CHEVROLET — OLDSMOBILE INC.
1510, rue PRINCIPALE OUEST Tél.: 843-6571 — MAGOG

CITE DE MAGOG

MAGOG PANORAMA

Le lac Memphremagog a 32 milles de long et permet aux estivants des croisières jusqu'à Newport, Vermont. Il est entouré de montagnes, telles que l'Elephant, le Owl's Head. C'est le site idéal pour les amateurs de pêche, de ski nautique, de navigation à voile et des plus attrayants sports d'été.

Bureau du Tourisme Magog-Orford
1032 Promenade Memphremagog,
MAGOG, QUEBEC
Tél.: (819) 843-2744
Telex 018 266

— PLAGES:
Trois magnifiques plages municipales vous invitent à la détente sur sable et pelouse soignées dans un décor de fraîcheur. Les plages de Magog font la joie des enfants et familles avides de baignade.

L'ASSOCIATION TOURISTIQUE MAGOG-ORFORD INC.

POUR VOTRE AGREMENT

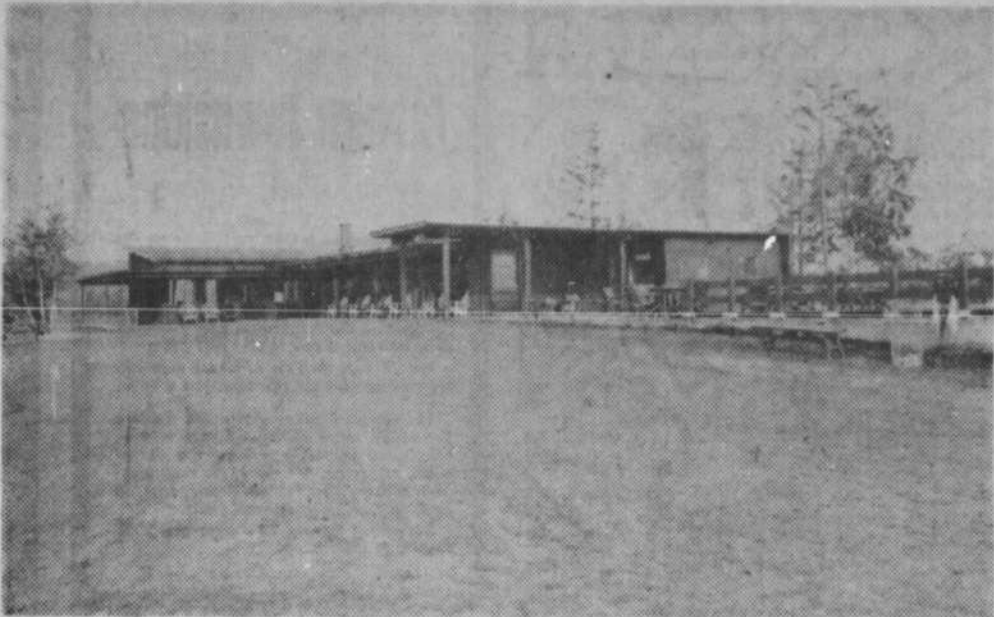
Explorez un nouveau monde. INOUBLIABLE sera votre séjour à l'une des auberges ou hôtels de la région. Que ce soit pour vos vacances annuelles, lune de miel ou congrès, toutes les commodités sont disponibles dans une atmosphère propre à des moments profitables et plaisants. Partout à Magog-Orford la franche hospitalité québécoise est de rigueur.

ACCUEIL

Des milliers d'estivants, touristes visitent MAGOG chaque année. Son accueillant centre commercial offre des occasions d'achats qui surpassent celles de cités plus peuplées.

CENTRE PLEIN AIR MUNICIPAL BELVEDERE INC.

DE LA CITE DE SHERBROOKE - Dans UN SITE D'UNE BEAUTE EXCEPTIONNELLE
- A LA DISPOSITION DE TOUTE LA POPULATION



Voici l'aspect extérieur que présentent les installations immobilières du Centre Plein Air Municipal Belvédère Inc. situé à quelques milles de Sherbrooke.

TERRAIN DE GOLF

Ce magnifique terrain de 9 trous, et qui sera éventuellement porté à dix-huit, est très bien entretenu, superbement accidenté. Trois lacs y ont été aménagés, et un panorama des plus impressionnant s'offre aux joueurs.

Le tarif s'établit ainsi (pour la saison entière): "Senior", \$40.00; dames, \$25.00; couples mariés \$60.00; "Junior" \$10.00; famille complète \$75.00. Uniquement pour une journée (frais de jeu): \$2.50.

Pour les intéressés il y a un service de location de bâtons, sacs, balles, voitures, à coût minime.

A compter du mois de juin on aura aménagé des endroits pour la pratique des sports suivants:

- PETANQUE
- JEUX DE FERS
- TIR A L'ARC

Au cours de la saison estivale, il y aura également:

- Tente de chansonniers
- Tente de théâtre de poche

Nous vous offrons toutes les commodités voulues!



Sur ce magnifique terrain tous peuvent se détendre, y pique-niquer, et y pratiquer plusieurs sports populaires, en été aussi bien qu'en hiver, sans débours onéreux.

C'EST L'ENDROIT IDEAL POUR LE PIQUE-NIQUE EN FAMILLE

A l'hiver il y a des pistes mises gratuitement à la disposition de toute la population, pour les sports suivants:

- Ski de fond - Raquette - Motoneige - Traine sauvage

La piste de traine-sauvage mesure 2000 pieds de longueur, et elle est illuminée le soir.

En saison, nous louons l'équipement de ski de fond au coût de \$1.50 par jour. La location d'une traine sauvage se chiffre à \$1.00 par jour.

Bar - Salle à manger - Salle de réceptions



Quelques fervents de l'équitation se promènent sur le terrain du centre de divertissement pour toute la famille. Une écurie située tout près du Centre y fait la location des chevaux de promenade.

Durant vos vacances, vous aimerez l'ambiance de gaieté et de détente des soirées à **L'ALOHA inc.** Boul. Bourque

PIANO-BAR où vous attendent
GASTON et BERNARD, pianistes

- PISCINE
- GOLF RANGE
- SALLE A MANGER

Ouvert tous les jours.

Paul Bergeron, président

Mme ANNA BERGERON, trésorière



C'EST RARE...
UNE ECOLE DE
SKI NAUTIQUE
MUNICIPALE!

DU SKI
NAUTIQUE
EN PLEIN COEUR
DE LA VILLE!

TOURISTES...
A la suite d'une visite à l'Université,
ARRETEZ-VOUS AU...
RESTAURANT MARIO INC.
GERARD-G. HOUDE, prop.
BIERE ET VIN

2249, rue Galt Ouest - Sherbrooke - Tél.: 569-6769
(près de l'Université)

Ganots & bateaux en fibre de verre
FIRERGLASS BOATS & CANOES

RAMES ET AVIRONS

TELEPHONE:
(819) 538-2043

ST-JEAN-DES PILES, QUE.

DESTINATION SHERBROOKE

EXPO '73
du 17 au 26
AOUT 73

Nouveaux jeux mécaniques
GRATUIT
ATTRACTION A CHEVAL
par la Gendarmerie Royale,
devant la grande estrade:
Vendredi - Samedi - Dimanche
LES ATTRACTIONS GASTONI EN SOIREE

Organisé par la:
pour la 88e fois

NANKING Bienvenue au roi des mets chinois

NANKING

LIVRAISON GRATUITE ENTIEREMENT LICENCIE

Tél.: 569-5959

2637, rue King Ouest - Sherbrooke

Essayez les délicieux METS ITALIENS
du **RESTAURANT CARUSO PIZZA**

BIERE et VIN
Commandes pour apporter
Livraison gratuite

Tél.: 569-5511-12

2192 ouest, rue King - Sherbrooke

SHERBROOKE

LE PARADIS DES LOISIRS

CE QUE VOUS OFFRE LA VILLE REINE:

- 85,000 Sherbrookoises hospitaliers
- Décor enchanteur: des parcs, des fleurs, des lieux de repos innombrables
- Des attractions touristiques et service d'information
- Des sites pittoresques uniques en leur genre: - Université de Sherbrooke - Luxueux Palais des Sports - Lac des Nations - Mont Bellevue - Domaine Howard - Serres Municipales - Parc Victoria - Centre de Plein Air Belvédère.
- Des loisirs pour tous les âges et pour tous les goûts: - Tour de ville - Cinémas - Théâtres - Piscines - Courses sous harnais - Baseball - Soccer - Lutte - Courses d'automobiles - Théâtre d'été l'Atelier.
- Des centres commerciaux modernes où le magasinage est un plaisir de vacances

C'EST UNE INVITATION DES CONSEILLERS ET DE SON HONNEUR LE MAIRE MARC BUREAU

Sites d'intérêt

- 1-2-3-4-5-6-7-8-9-10-11-12-13-14-15-16-17-18-19-20-21-22-23-24-25-26-27-28-29-30-31-32-33-34-35-36-37-38-39-40-41-42-43-44-45-46-47-48-49-50-51-52-53-54-55-56-57-58-59-60-61-62-63-64-65-66-67-68-69-70-71-72-73-74-75-76-77-78-79-80-81-82-83-84-85-86-87-88-89-90-91-92-93-94-95-96-97-98-99-100

Cantons de l'Est
Eastern Townships

L'ensemble du secteur coloré, soient les Cantons de l'Est furent d'abord habités par des colons provenant surtout des États Unis pour s'établir dans les parties plus fertiles. Plus tard, vers 1850, a débuté l'émigration des Seigneuries pour s'installer dans les régions aux terres plus pâles.

Les Cantons de l'Est affichent aujourd'hui un caractère canadien-français à 90%.

The colored area shows the Eastern Townships. Most settlers came first from the United States to occupy the darker parts. Later on, around 1850, emigration spread from the Northern seigneuries to settle in the lighter colored parts.

Today the Eastern Townships are 90% French Canadian.

CET ÉTÉ ARRÊTEZ À VOTRE

TÉL. 472-3331 975 BOUL. ST-JOSEPH DRUMMONDVILLE

LE TRACÉ DE L'AUTOROUTE DES CANTONS DE L'EST

A l'occasion de votre visite à Drummondville n'oubliez pas votre rendez-vous, soit à notre

SALLE À DINER, ou à notre BAR-SALON "LA CACHETTE"

SPECIALITES: — STEAK PETILLANT — PIZZA

ENTIÈREMENT LICENCIÉ

UN SEUL ENDROIT AU RESTAURANT

496 Lindsay, DRUMMONDVILLE TEL: 472-4441

STATIONNEMENT A L'ARRIÈRE DU RESTAURANT EN PASSANT PAR LA RUE BROCK

FAITES-LE MAINTENANT! en téléphonant au

Camping Fontainebleau Inc. 478-0681

Pour location de terrains, tentes, tentes-roulottes, roulottes avec tous les services tels que électricité, eau, piscine, restaurant, salle à manger.

250 EMPLACEMENTS ON VOUS ATTEND

Camping Fontainebleau Inc. Chemin Hemming Tél.: 478-0681 DRUMMONDVILLE

En visitant Drummondville rendez-vous aux quartiers généraux des pneus

V.S.P.

SERVICE d'alignement et balancement des roues avec l'appareil

Experts en ressemelage et réparation de pneus et

JACQUES TOUTSIGNANT TIRE LTÉE

1735, Boul. Mercure — Tél.: 472-5571 Drummondville, Qué.

Bienvenue à

l'Hôtel NEW AMERICAN

Vos hôtes: Mme Yvette Normandin et Mlle Mona Normandin

• 2 SALONS-BAR • 25 CHAMBRES CONFORTABLES

JEU. VEN. SAM. DIM. DANSE AVEC ORCHESTRE

Pour réservations, 478-1888 banquets, réceptions

283, Hériot — Drummondville

CORDIALE BIENVENUE aux touristes-voyageurs à l'authentique restaurant chinois

RESTAURANT TOM'S GARDEN Air conditionné

Licencié

BIÈRE — VIN 133, rue Berard — Tél.: 478-4263 DRUMMONDVILLE

Livraison gratuite des commandes de \$2.00 ou plus

SPECIALS CHAQUE JOUR du lundi au samedi inclusivement de 11h00 a.m. à 8h00 p.m.

\$1.49 — \$1.99

CAMPING L.G. Vigneault INC. Sortie 105 Rte 20

SORTIE 105, sur la TRANSCANADIENNE ST-GERMAIN, Comté Drummond, Concessionnaire: APALACHE — BELLEVUE — GLENDETTE — GLENELLE — PLAYCAT — LIONEL

395-4005

Route 7 - 9B St-Luc Comté St-Jean. Tél.: 348-6486

Route Transcanadienne MONTMAGNY Sortie 232 — Tél.: 248-2228

LE PLUS GRAND SPECIALISTE en CAMPING dans la PROVINCE

OUVERT 7 JOURS PAR SEMAINE BIENVENUE A TOUS LES VISITEURS

LUNDI AU VENDREDI 10h. A.M. à 9h. P.M. SAMEDI ET DIMANCHE FERMÉ A 5h. P.M.

VENEZ TOT ET PROFITEZ DES SPECIALS

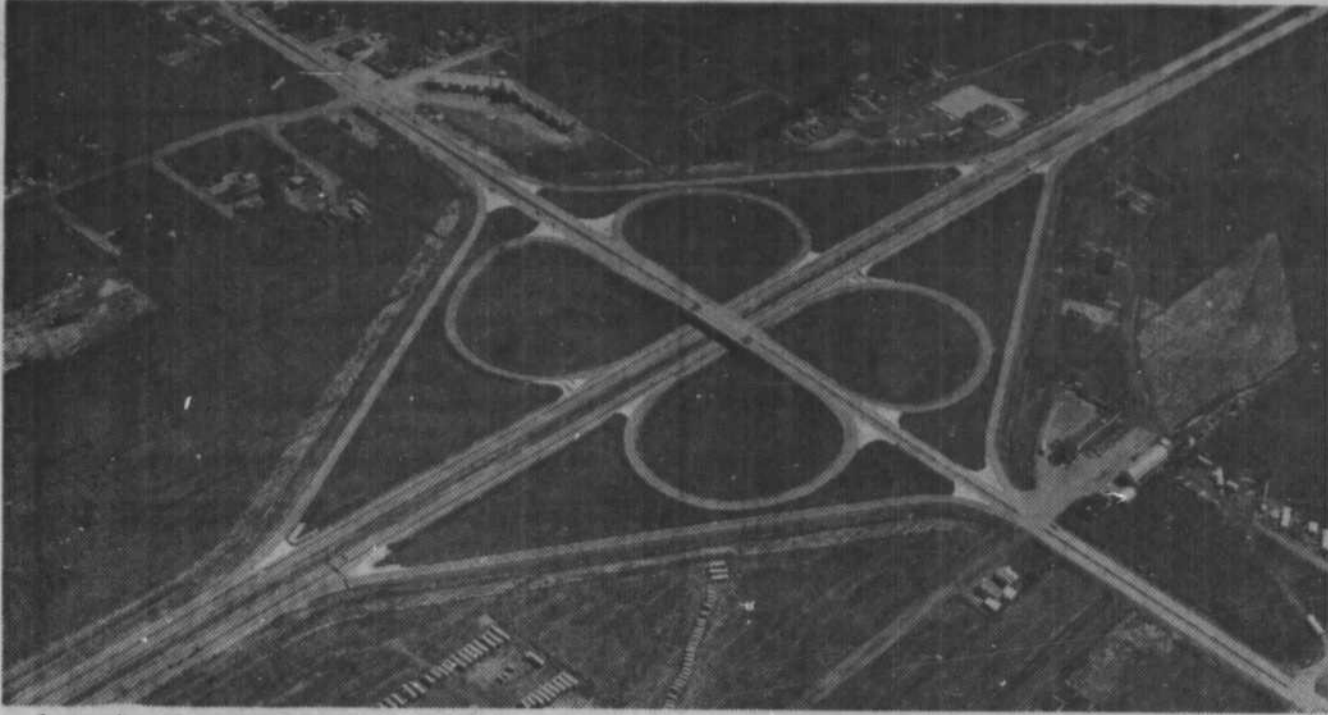
PLAN BANCAIRE PLAN MISE DE COTE

Avec BELLEVUE, c'est un chez-vous à l'étranger. Choix de modèles avec ou sans toit rigide

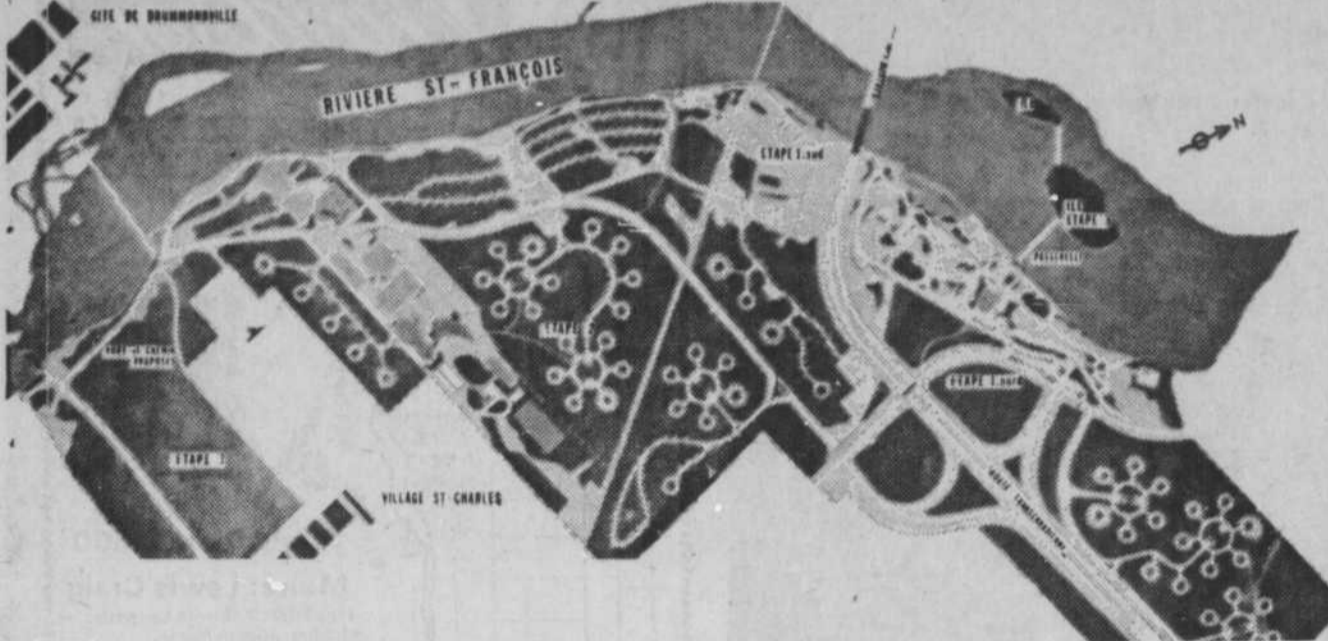
Nous possédons un choix de plus de 20 modèles de style français et européen.

PRIX IMBATTABLES parmi le choix le plus complet au Québec.

CONDITIONS DE PAIEMENTS FACILES



Le rond-point, centre nerveux de la circulation routière à Drummondville. C'est le croisement de la route Transcanadienne et de la route 22.



La cité de Drummondville

Située au coeur même du Québec est le moyeu de toutes les routes en provenance de Montréal, Québec, Sherbrooke et Trois-Rivières

Au coeur du Québec
 Desservant Drummondville — Thetford Mines — Victoriaville — Montréal — Sherbrooke — Trois-Rivières — et les points intermédiaires.

AUTOBUS DRUMMONDVILLE LTEE
 330, rue Hériot — Drummondville, Terminus: 477-2111

EQUIPEMENT MOTORISÉ
YARD-MAN 1973

Des terrasses bien entretenues cet été grâce à l'équipement motorisé.

Voyez toute la gamme des produits YARD-MAN au
GARAGE R. TALBOT ENR.
 2300, boul. Mercure DRUMMONDVILLE-SUD Tél.: 472-6667

LE FAMEUX PARC DES VOLTIGEURS

Ce terrain de camping situé sur la route Transcanadienne près de Drummondville est le plus considérable de la province



LA PISCINE SAINT-FREDERIC

Cet endroit fait les délices de toute la population de Drummondville. C'est un site des plus populaires pour ceux qui aiment se rafraîchir au cours de la période estivale.

DU PLAISIR sous LE SOLEIL D'ETE

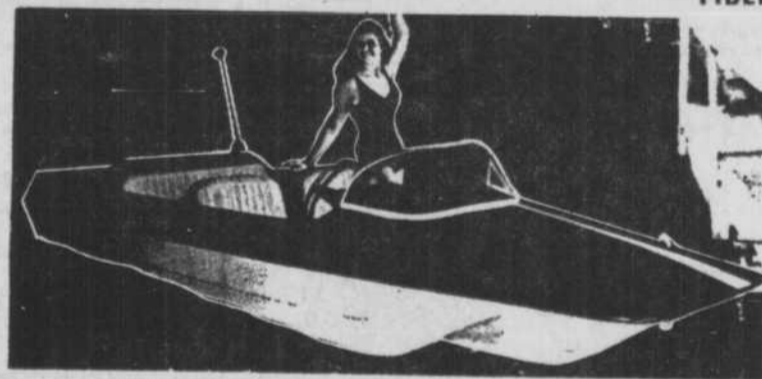


Des embarcations de fibre de verre vendues au Canada et aux Etats Unis.

Fabriquées par



Div.: ACTON FIBERGLASS INC.



BATEAU MARK II compact 12' Catamaran, une fabrication ACVA Craft, division de Acton Fiberglass Inc., Acton Vale, Qué.

\$600⁰⁰

VOYEZ-LES CHEZ VOTRE DEPOSITAIRE à Drummondville

DRUMMONDVILLE MARINE Inc.

4025 est, boul. St-Joseph — 478-2297 — Drummondville

Gérard Côté, prés.

AVEC LE NOUVEAU PEDALO AQUA-ZOOM



Les Fibres de Verre Acton Fiberglass Inc. Acton Vale, Qué.

Ci-haut PEDALO L'AQUA ZOOM
 Prix de détail, toit inclus: \$429
 Aussi, autre modèle, 1 place LAZY SWIMMER
 Prix de détail: \$139.
 Très léger et très stable.

VOICI LE CHALET DE VOS REVES

- Construction impeccable été-hiver
- Complètement meublé
- Décoration ensoleillée
- Entretien facile
- PRIX HONNETE CONVENANT A VOTRE BUDGET-VACANCES
- Livré et bloqué sur votre terrain gratuitement

EN MONTRE CHEZ



MAISONS MOBILES 395-4022

CETTE ANNEE... SOYEZ REELLEMENT EN VACANCES AVEC LE CHALET MOBILE DE

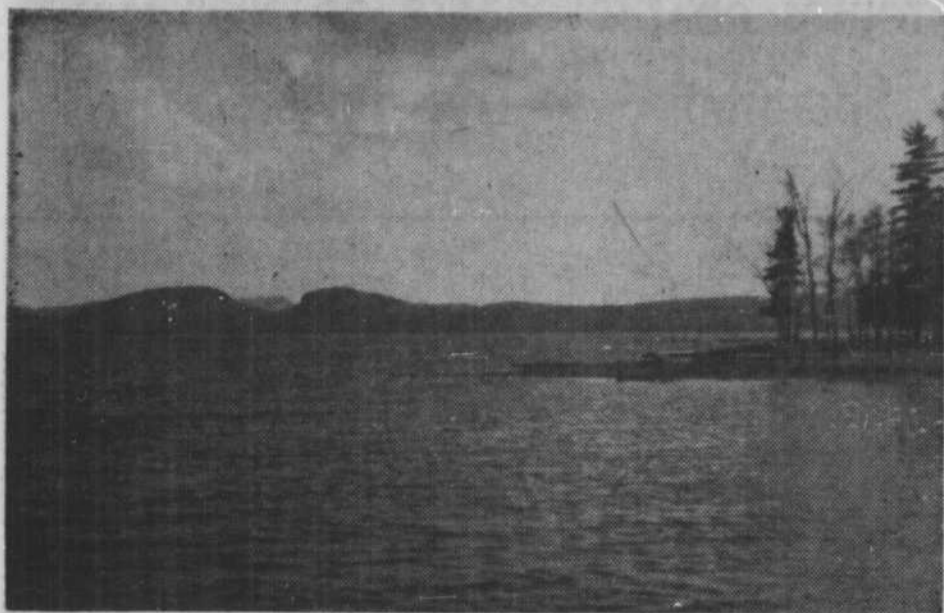
Glendale



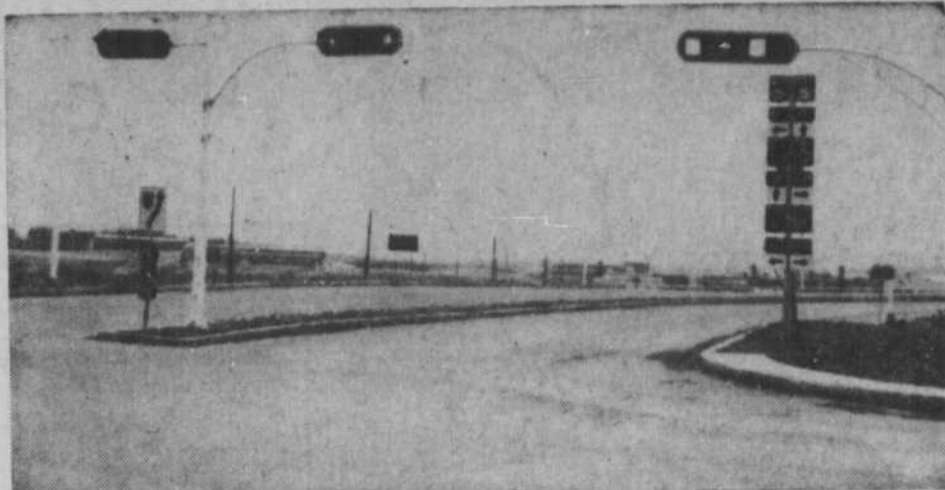
LE HAMEAU

St-Germain — Co. Drummond
 1 mille de la sortie 105 de la Trans-Canada 4 milles de Drummondville, par la rue St-Pierre

Les lacs Montjoie, Brompton, Trois-Lacs, Bowker, Fraser Bonnally et Georges, sur les routes 5, 22, 222, 240 qui sillonnent les Cantons de l'Est



Le lac Brompton est situé dans un coin enchanteur non loin de Windsor et de Sherbrooke. Il est bien fréquenté par les pêcheurs, et reconnu pour ses belles plages.



Une jonction importante de routes à Richmond, rue Craig, à l'intersection des routes 5, 22, 32 et 39.

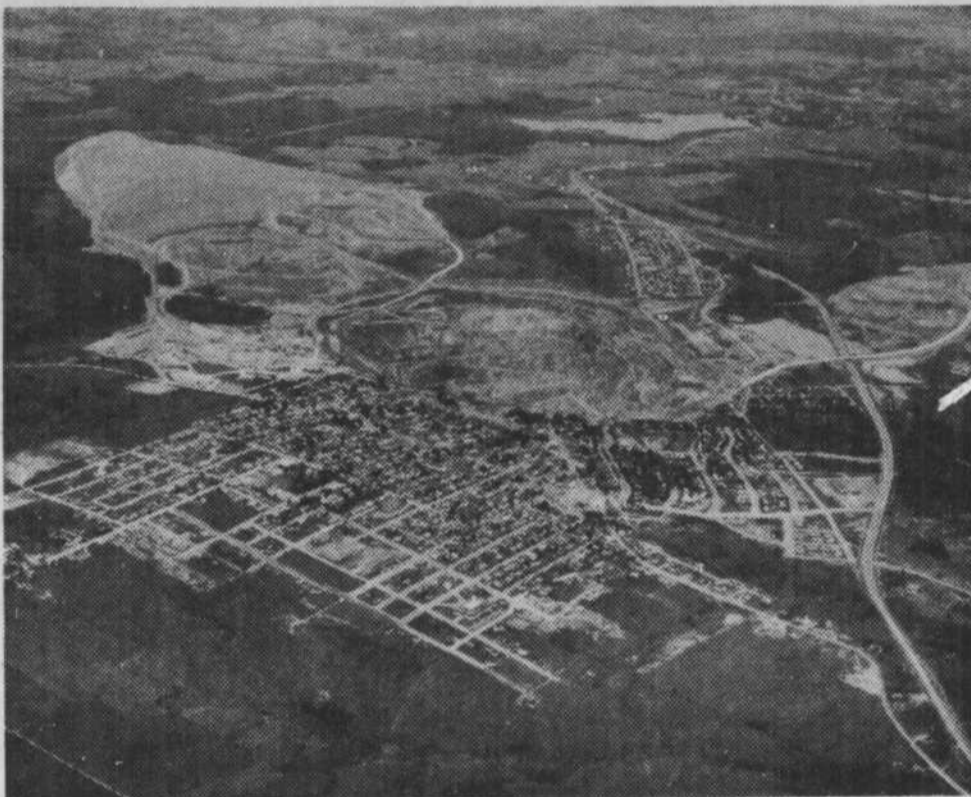


Photo aérienne d'Asbestos et ses voies d'accès. A l'arrière-plan la mine d'amiante Canadian Johns-Manville, la plus considérable à ciel ouvert, du monde.

Bellevue Golf Club Ltd
Mme CLARA CLEVELAND, pro.
RICHMOND — MELBOURNE
POUR Y PARVENIR
surveillez l'annonce à la lumière de
trafic à Melbourne, Qué.
Tarif: \$3.00 par jour
Fins de semaine et jour de fête: \$4.00
Bienvenue aux visiteurs!
L.-C. RATTRAY, gérant — Tél.: 826-3411

LA VILLE DE Windsor
"LE GRAND CENTRE DU PAPIER
DANS LES CANTONS DE L'EST"

Population: 6,500
Maire: Lewis Craig
Trésorier: J.-Emile Langelier
Greffier: Joseph Plante

ECHEVINS:
J.-Leon St-Laurent,
Roland Blanchard,
Marcel Noël,
Roland Riendeau,
Roger Longpre,
Hormidas Fredette.

LA VILLE
QUI S'ORIENTE
VERS L'AVENIR

Robuste!
Pratique!
Economique!

GARAGE MESSIER ENR.
Gilles Messier, prop.

TRACTEURS — TONDEUSES
VENTE ET REPARATION
TEL.: 846-4343

Remorquage 24 heures par jour
RTE 5, WINDSOR — BROMPTONVILLE



Un Hôtel de Ville moderne dans une CITE nouvelle.

BIENVENUE DANS LA

VILLE D'ASBESTOS

"CAPITALE DE L'AMIANTE"

POPULATION: 10,500 — S. H. le maire Léo-Paul THIBEAULT

André Richard, ingénieur,
directeur des services municipaux.

Yvon Hamel, greffier; Armand Proulx, trésorier
Adrien Larrivée, chef de police.
Serge Charland, inspecteur des bâtiments.

ECHEVINS:
Gilles-L. PROULX
Léopold FRECHETTE
Roch FRECHETTE

Roger LAMBERT
Armand LARRIVEE
Léo DUSSAULT

MOTEL CLAIRE VALLEE ENR.
Bar-Salon licencié — M. Albert Laroche, prop. — Salle à manger
23 UNITES — CHAMBRES CHAUFFEES, AVEC TV — LE RENDEZ-VOUS DES VOYAGEURS
pour accommoder une clientèle toujours croissante.
Route 5-22 (Windsor-Richmond) — Tél.: 845-9033 — Windsor, Qué.

A l'intersection des routes 5-22-32-39... un excellent endroit
pour bien manger, à Richmond

- SALLE A MANGER ● BAR-SALON LICENCIE
- "LE FLAMBEAU" ● ORGANISTE LES JEUDIS,
- VENDREDIS, SAMEDIS, JOUE VOS PIECES PREFEREES
- DISCOTHEQUE "LE DAMIER".

CUISINE
DE
CHEZ-NOUS

492 est,
rue Craig
Tél.: 826-2300
RICHMOND

RICHMOND CITE CARAVANE

450, rue Craig Richmond, Qué. Tél.: 826-5355

CENTRE DE PISCINES
PISCINES MODERNES
EN FIBRE DE VERRE
CREUSEES, SECTIONNELLES
OU MONOPIECES.

Toutes les grandeurs et toutes les profondeurs à compter de \$2,000.00.
Piscines "Coleco", hors terre, rondes ou ovales, toutes les grandeurs, à compter de \$400.00.
Equipement JACUZZI à votre disposition. Nous possédons un assortiment complet de produits d'entretien.

NOUVEAU DEPOSITAIRE

Ligne complète: junior, familiale, toit mou, toit rigide, Super 6 de luxe, de luxe 8. Roulottes de voyage 17' - 19' - 22' - 26'. Aussi, tentes-roulottes: "Starcraft", "Coleman".

PRIX INCOMPARABLES

OUVERT 7 JOURS PAR SEMAINE JUSQU'A 10H. P.M.

Camping Wigwam

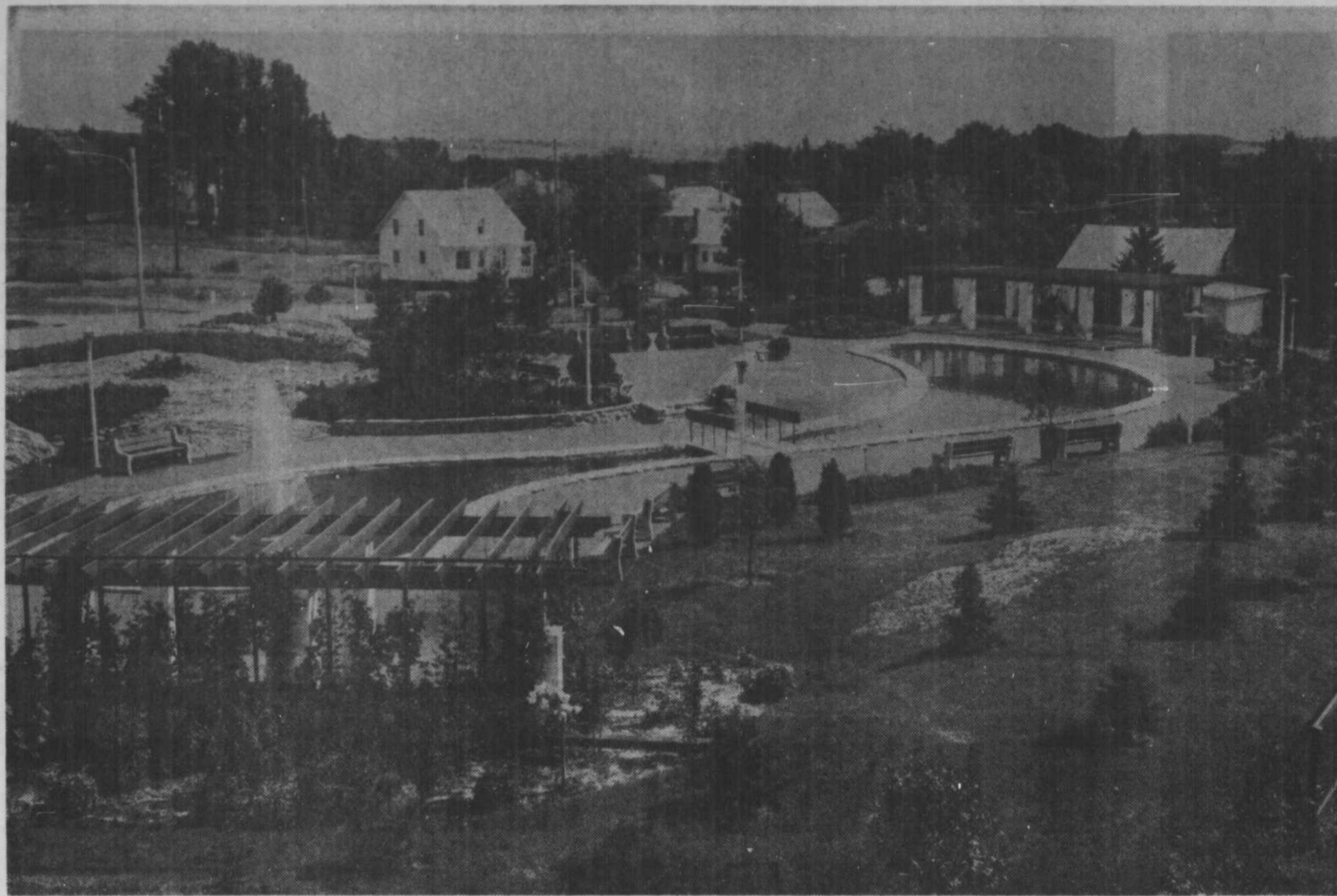
(ENTREE VILLAGE D'UPTON)

Vaste terrain aux sites variés
et enchanteurs! Accès facile sur
route asphaltée. Route trans-canadienne,
sortie 90-route 32,
entre Acton Vale et Upton.

rivière NON POLLUEE

Plage — Pataugeuse — Mini-golf
Piscine — Restaurant
Terrain de pique-nique

Lionel Marin, (Tél.: (514) 549-4513
propriétaire (514) 549-4408



UN ENDROIT A VISITER A WARWICK

CLUB SOCIAL MONTMARTRE INC.

PLAGE — SALLE DE RECEPTIONS

GARTHBY, CTE WOLFE, QUE. 458-2447

LE JARDIN P. RODOLPHE BARIL

Ce parc est un véritable oasis de fraîcheur et de paix mis à la disposition des résidents de foyer Étoile d'Or, et des touristes. Du nom de

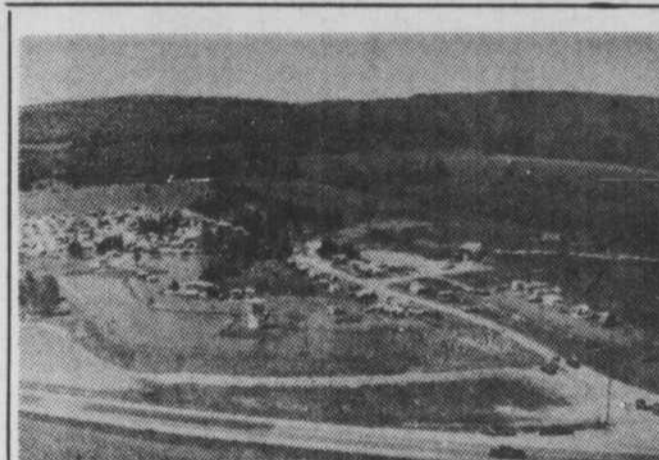
son généreux donateur le projet a été réalisé au coût de quelques \$75,000.00

Un étang avec fontaine lumineuse y ont été

installés, ainsi que plusieurs bancs, et un sentier de couleur rouge. Le parc est éclairé le soir de douze lampadaires. Deux pergolas y ont

été construites pour le confort des gens qui désirent y passer une agréable soirée. Une magnifique rocaille aux fleurs naturelles de tou-

tes les teintes y a également été aménagée. Il va s'en dire c'est un endroit tout désigné pour les concerts à l'extérieur.



- Camping de 250 sites
- Parc d'amusement
- Restaurant
- Douches — eau chaude
- Gardien
- 1500' par emplacement
- Glace
- Espace pour tente
- Espace pour roulotte
- Egout pour roulettes
- Toilettes avec chasse d'eau
- Laveuses
- Tables pour chaque site
- Foyers
- Prises de courant (roulettes)

Camping Cournoyer Weedon

Comté de WOLFE — Tél.: 877-2006
Suivre la Route # 1, de Sherbrooke, allant à Québec.

LE BON CAMPEUR

Dès que la saison estivale nous revient, les campeurs fourmillent sur les routes du Québec, assoiffés qu'ils sont de reprendre contact avec la nature, le soleil et l'air pur. Ils éprouvent tous le besoin de rompre avec la routine quotidienne, de rompre avec cette immobilité éternelle des métiers sédentaires.

Le camping leur procure cette occasion tout en leur permettant de voyager économiquement. En effet, n'est-ce pas le but du camping d'offrir à toutes les classes de la société des vacances permettant un contact plus étroit avec la nature par l'utilisation de tentes ou de roulettes.

Nous, les propriétaires-membres de l'ATCCQ avons bien compris ce but et pour cette raison, dès la venue du printemps, nous oeuvrons fermement pour offrir à tous des emplacements de choix, de nombreuses commodités sans toutefois sacrifier l'esthétique du paysage et la beauté naturelle de l'environnement.

Vous vous imaginez bien, amis-campeurs, qu'après tant d'efforts et de labeur, nous sommes en droit d'attendre une franche collaboration de votre part et celle-ci nous est fournie par une catégorie de campeurs généralement appelés "les bons campeurs". Vous est-il arrivé parfois de vous demander ce qu'est le bon campeur aux yeux du propriétaire?

Le bon campeur, c'est d'abord celui qui se renseigne, dès son entrée sur le terrain. Après les informations d'usage, il complète son inscription qui le fait jouir de certains privilèges tels que l'usage du terrain et des différentes commodités mais qui, d'autre part, lui impose des obligations. Trop de campeurs s'imaginent que la location du terrain est synonyme d'investissement. Au contraire, le bon campeur se familiarise rapidement avec les règlements de l'endroit et les applique durant tout son séjour.

Le bon campeur, c'est aussi celui qui considère son emplacement comme devant servir à d'autres, à son départ. Il garde toujours présent à la mémoire, le respect de la propriété d'autrui; arbres, tables, foyers et autres objets mis à sa disposition ne devant subir aucune altération. En tout temps, la propreté de son lot et des endroits publics est de rigueur. Il incombe à chacun d'exercer une surveillance étroite dans le domaine de la propreté, surtout à son départ. Un emplacement propre est l'indice infallible d'un bon campeur.

Le bon campeur, c'est enfin celui qui tout en étant sociable, n'importune pas ses voisins. Certes, le camping est un des endroits les plus propices pour se faire des amis.

N'est-il pas vrai qu'une rencontre au coin du feu nous parfois des amitiés indéfectibles pour certains et agit comme tonique sur d'autres? Il demeure certain que le savoir-faire occupe une grande place sur un terrain de camping. Inutile d'ajouter que tout bruit susceptible de déranger son voisin est à éviter.

Bref, l'entraide, la bonne humeur, l'entregent, la courtoisie caractérisent le bon campeur: bien camper, c'est avoir du savoir-vivre. Si vous voulez rencontrer un bon campeur, c'est à ces caractéristiques que vous le reconnaîtrez.



La région des Bois Francs compte plusieurs terrains de camping arborant ce sigle de l'Association des terrains de camping et caravaning du Québec.



Venez vous amuser au

GOLF WARWICK ENR.

Terrain de 9 TROUS par 3

- Terrain entièrement éclairé
- Ouvert de 8h. a.m. à 11h. p.m.

Octave Lavertu, prop.

R.R. 3 — Warwick — Tél.: 358-2538
Route 5, entre Arthabaska et Warwick

CAMPEZ en pleine nature entre les MONTAGNES du LAC NICOLET et HAM SUD à 4 milles de ces deux endroits

MONT HAM SUD ENR.



(Lac à la Truite)
Vous serez en pleine nature:

- Chaloupes à louer
- Lac naturel (baignade)
- Eau potable
- Toilette à l'eau
- Tables pique-nique
- Sentiers pour la marche

PRIX SPECIAL POUR LA SAISON

Pour tente-roulotte ou tente \$60

Roulotte (avec égouts) \$70

Pour renseignements:
CAMPING MONT HAM-SUD
300 boul. St-Luc, Asbestos.
819-879-2482
ou **879-5096**
ou **879-4771**

GRATUIT

PECHE A LA TRUITE:
ARC-EN-CIEL MOUCHEE BRUNE

CORDIALE BIENVENUE aux golfeurs de Drummondville et de la région, au NOUVEAU CLUB DE GOLF...



RENOVATIONS: 500 NOUVEAUX ARBRES ONT ETE PLANTES, 2 NOUVEAUX VERTS, LE PARCOURS A ETE REFAIT ET ENSEMENCE A NEUF.

TAUX D'ABONNEMENT:

NON-RESIDENTS, DE 8 A 13 ANS	\$10.00 PAR ANNEE
NON-RESIDENTS, DE 14 A 18 ANS	\$20.00 PAR ANNEE
NON-RESIDENTS, DE 18 ANS ET PLUS (hommes)	\$55.00 PAR ANNEE
NON-RESIDENTS, DE 18 ANS ET PLUS (femmes)	\$35.00 PAR ANNEE
NON-RESIDENTS, DE 18 ANS ET PLUS (couples)	\$75.00 PAR ANNEE

ABONNEMENT MI-SAISON A PARTIR DU 1er AOUT (MOITIE PRIX)

Entretien et entreposage de vos bâtons, \$10.00 pour la saison.

Nous acceptons les tournois de 150 participants et moins. Pour réservation de tournois et banquets, s'adresser à:

JACQUES HEROUX, PROFESSIONNEL

DROIT DE JOUER SUR SEMAINE	\$2.50
SAMEDI, DIMANCHE ET FETES	\$3.50
SUR SEMAINE APRES 4h.	\$2.00
SAMEDI, DIMANCHE ET FETES APRES 4h.	\$3.00



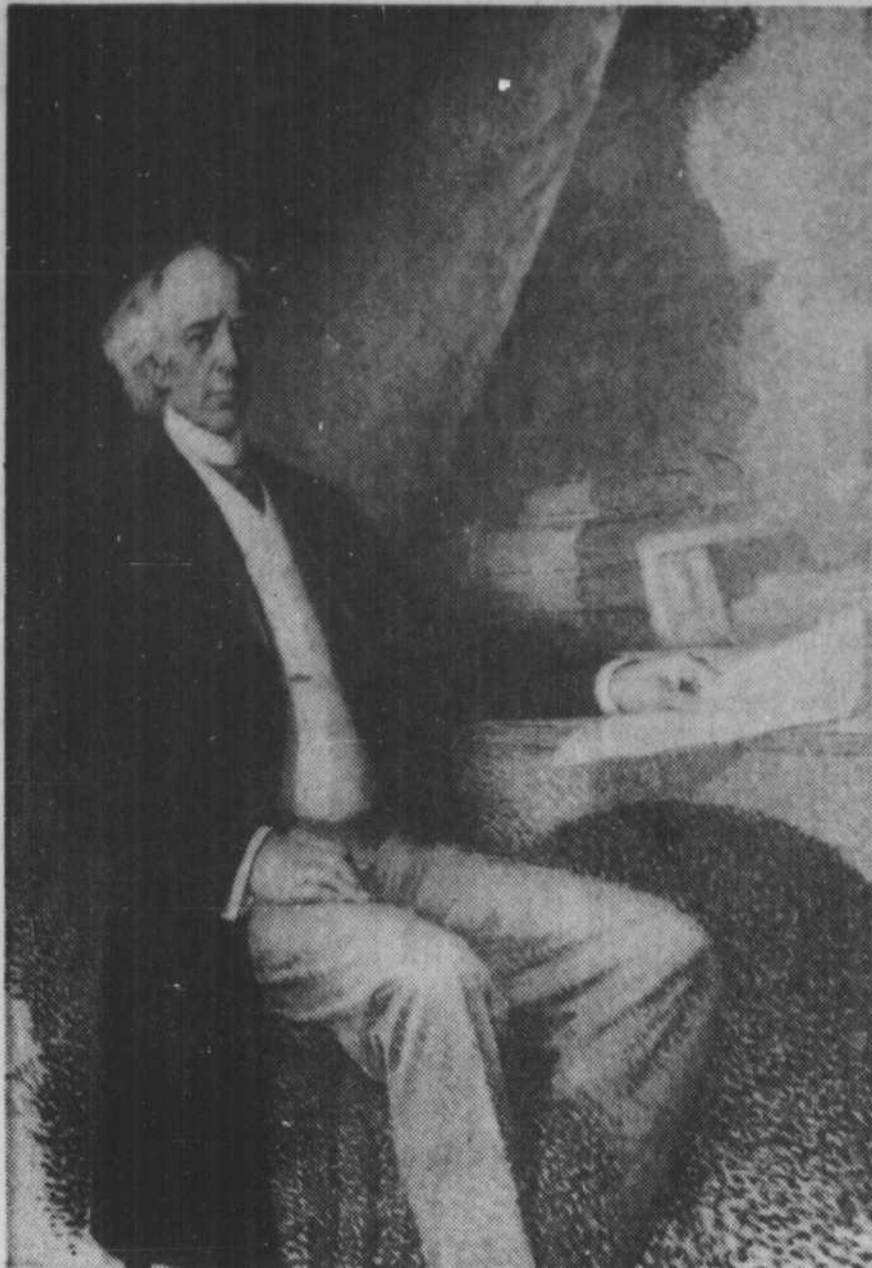
UPTON

Tél.: 549-4746

Notre magnifique salle à manger ainsi que notre bar-salon sont à votre disposition.

JACQUES HEROUX, pro. du club, tient à vous informer que la boutique du pro. est maintenant ouverte. Venez choisir votre équipement.

LE CLUB DE GOLF ST-ANDRE D'ACTON VALE, EST SITUÉ ROUTE 32, VERS ST-HYACINTHE, DE GRANBY, ACTON VALE, DRUMMONDVILLE, RTE 13 VIA ACTON VALE.



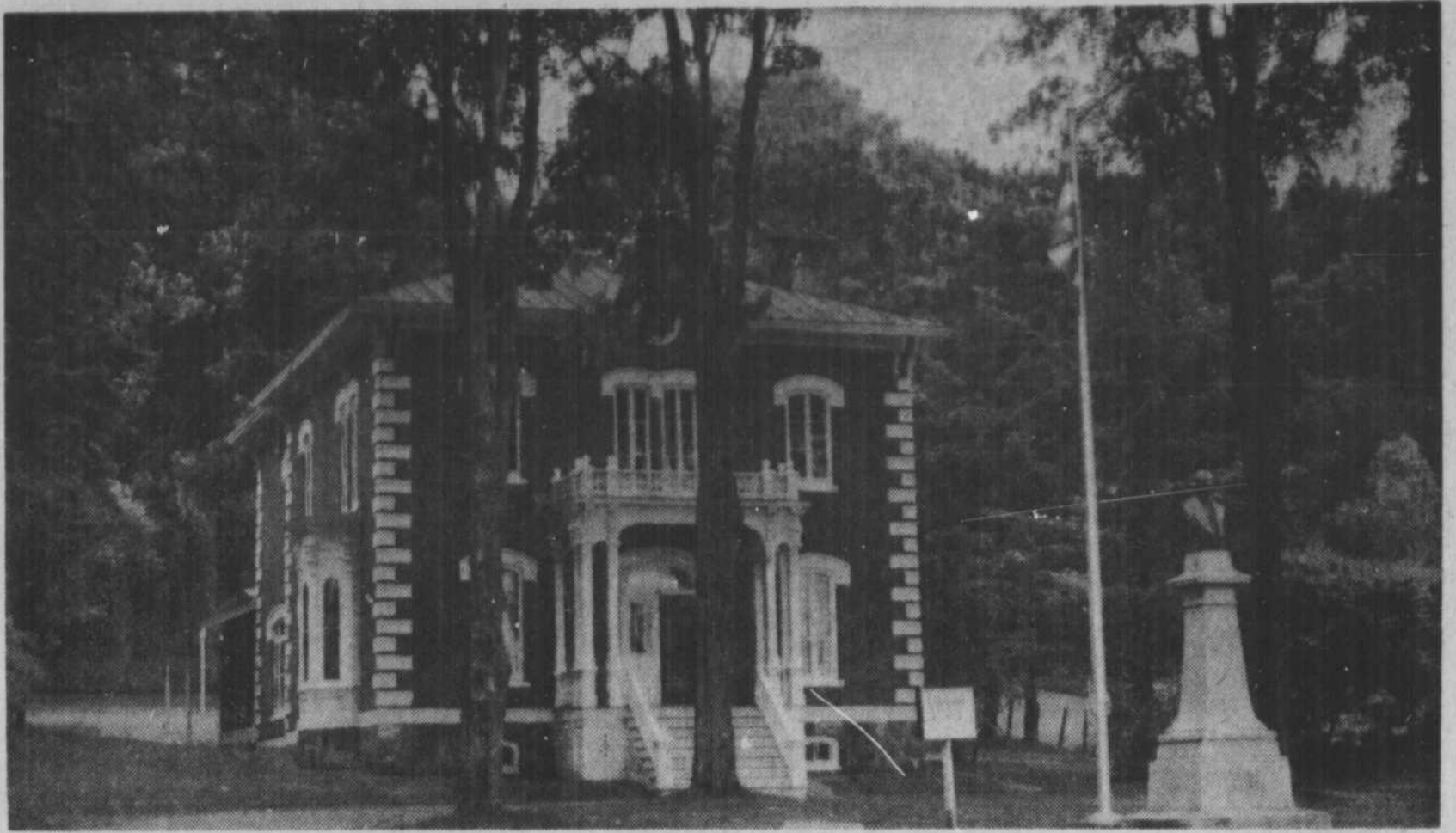
Ce tableau grandeur nature de Sir Wilfrid Laurier est inachevé. Le peintre Suzor Côté avait pris sur lui de le réaliser.



Cet immense foyer était utilisé pour chauffer le vaste salon du rez-de-chaussée.



Mme Laurier passait plusieurs heures à ce piano. Les bustes représentent Mgr Côté, curé d'Arthabaska, Honoré Mercier et le premier curé de Ste-Victoire, l'abbé J. N. Héroux.



Le musée Laurier est ouvert au grand public de mai à novembre de chaque année.

LE MUSÉE SIR WILFRID LAURIER D'ARTHABASKA

Le musée Laurier d'Arthabaska, comme tous les autres, regorge de trésors fantastiques. Durant toute la saison estivale (à compter de mai), il reçoit annuellement environ 10,000 personnes. C'est bien peu quand on connaît la richesse de ces lieux du point de vue historique.

Le musée Laurier est une immense maison de briques de 11 pièces, plus une magnifique véranda à l'arrière, ayant été habitée par Sir Wilfrid Laurier, ancien premier ministre du Canada. Par suite de la transformation de cette vaste demeure en musée, on a laissé quatre des cinq pièces du bas, plus la véranda, à l'état original.

Le musée Laurier est situé sur une rue où l'on retrouve le style des années 1900 dans toutes les maisons avoisinantes. Cela contribue à conserver un cachet d'originalité. On a l'impression que le musée étend son rayonnement à l'extérieur des murs. Cela constitue un avantage certain sur d'autres musées que l'on se serait justifié de comparer à des voûtes renfermant quel-

ques valeurs plutôt qu'à un musée.

La bâtisse

Cette bâtisse avait été construite en 1877 par Sir Wilfrid Laurier, soit 10 ans après son arrivée à Arthabaska où il ouvrit son premier bureau d'avocat. Malgré son séjour à Ottawa, alors qu'il était premier ministre du Canada, Sir Laurier a toujours conservé cette magnifique bâtisse.

Ce n'est qu'après sa mort que deux américains ont acheté l'édifice de la succession Pauline Laurier, nièce de l'éminent ancien premier ministre. Ces deux hommes ont par la suite fait don de la maison au gouvernement à la condition expresse que le musée reste ouvert et soit entretenu.

Histoire

Les conservateurs du musée sont allés plus loin que d'entretenir les trésors qui y étaient conservés. On a ajouté à sa valeur en réunissant des objets de l'époque.

On a ressuscité dans la pierre, dans le plâtre, dans

l'airain, des personnages qui ont entouré Laurier durant sa longue carrière. On retrouve entre autres des fondateurs de paroisses, des hommes qui se sont signalés dans les Bois Francs. On a voulu que ce soit ainsi afin d'enrichir le musée et contribuer à la gloire de l'un des plus grands hommes du Canada français.

Dans l'entrée, un immense registre dans lequel on demande aux visiteurs de s'inscrire. Dans ce volume, des signatures nombreuses de visiteurs provenant des pays les plus éloignés et aussi des paroisses voisines.

Tout près de l'entrée se trouve une pièce dans laquelle on a disposé le mobilier de chambre à coucher de Sir Laurier.

Faisons une courte visite des lieux.

Dans ce coin, un pupitre celui qui servait au jeune Wilfrid Laurier, alors étudiant, pour préparer ses travaux de classe. A cette époque il était étudiant au collège de l'Assomption.

CAMPING FAMILIAL CROTEAU

200 SITES DE CAMPING

pour tentes-roulottes, etc. . . .

SERVICES : — Toilettes — Douches, avec eau chaude et froide. — Restaurant et épicerie sur le camp. — Parc d'amusement pour enfants. — Plage et piscine. — Centre de divertissements. — Table et foyer sur chaque terrain. — Glace, pain et lait.

Route 34 — St-Volère — Tél. : 353-2493 — Rés. : 358-2631

8029

PLAGE BEAUCHESNE

Omer Beauchesne, prop.

40 emplacements
pour...
tentes-roulottes



* EGOUTS * EAU * TABLES
* ELECTRICITE * RESTAURANT
* GLISSADE * PLONGEON

Voisin d'un terrain de golf (9 trous)
et d'un MINI-PUTT

Route 5, entre VICTORIAVILLE
et WARWICK
Tél. : (819) 357-2680

80930

PATRY & THERRIEN

"Tout pour le sport"

Spécialité :
BOUTIQUE DE GOLF



181, Notre-Dame Est — 752-5124
VICTORIAVILLE

80931

VENTE-LOCATION



* TENTES
* TENTES-ROULOTTES
* EQUIPEMENT DE CAMPING

RENO SPORT ENR.

Dépositaire de
tentes roulotte et roulottes
"BELLEVUE"

VICTORIAVILLE
185, rue Victoria — 752-6916
236, Notre-Dame Est — 752-6331

80932

TOURISTES, arrêtez-vous au



COMPTOIR LAITIER VICTORIA

M. Gérard Grenier, prop.
Spécialités :

• Fromage en grains • Repas légers
• Pâtisserie maison • Sundaes

R. R. 3 — VICTORIAVILLE — 752-4291

OUVERT TOUS LES SOIRS

80933



Benoit-C.
Verville,
prop.

80927

ATTENTION GOLFEURS! MAINTENANT OUVERT

"LE GOLFITO"

VENEZ PRATIQUER VOTRE SPORT FAVORI
TOUS LES JOURS POUR
UNE DETENTE BIEN MERITEE

ARTHABASKA (chemin de Warwick, près du pont)

357-2195

La ville Reine des Bois-Francs,
au coeur de la plus belle région !
A l'occasion de vos vacances,
venez y faire un séjour heureux.

VILLE DE VICTORIAVILLE

Son Honneur le maire DENIS SAINT-PIERRE.



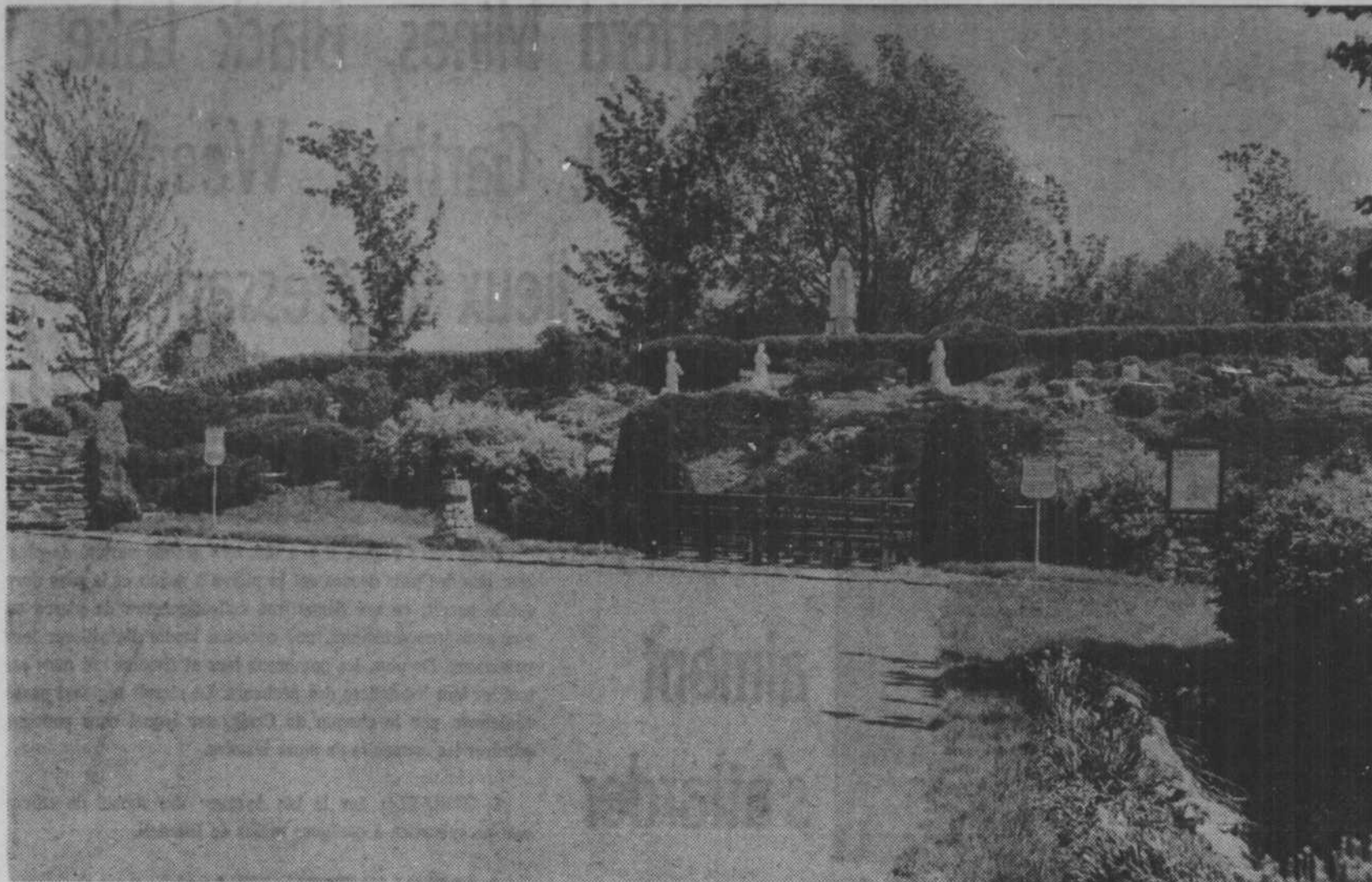
CONSEILLERS :

J.-Denis Béliveau — Gédéon Grenier

Normand Cliche — Gaston Dunn

Robert Provencher — Séverin Plante.

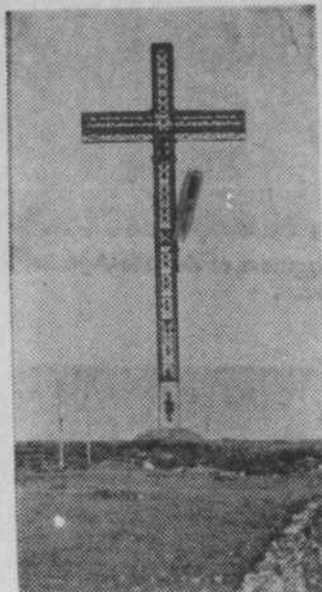
80944



PROFITEZ DE VOS VACANCES POUR VISITER LA REGION DES BOIS-FRANCS

LE ROCHER NOTRE-DAME DE FATIMA

Situé à l'arrière du couvent, près de l'Eglise à Warwick. Il fut aménagé en 1948 par les Amicalistes de Warwick. Les frais d'entretien de ce roc naturel sont défrayés par la fondation R. Baril.



La croix lumineuse sur le mont Saint-Michel

Le Mont Saint-Michel surplombe la ville d'Arthabaska et la région. Une croix lumineuse, érigée au sommet de la montagne en 1929 pour souligner le centenaire de la découverte des Bois-Francis, constitue un point de repaire.

Le Mont Saint-Michel offre un panorama exceptionnel et l'on distingue même le fleuve Saint-Laurent par temps clair.

On peut atteindre le sommet de la montagne en automobile.



Une heureuse innovation: chambres d'hôtel pour non-fumeurs

L'hôtel Constellation de Toronto — propriété de Canadiens qui l'administrent — a réservé un étage de sa tour de luxe de l'hôtel aux "non-fumeurs". Il ne s'y trouve aucun cendrier ou aucune allumette dans les dix chambres du 2e étage. Des cartes explicatives se trouvent affichées dans les chambres et une enseigne dans le hall d'entrée indique qu'il y a un étage réservé aux non-fumeurs. En outre, cette même enseigne invite poliment les visiteurs à respecter les vœux de leurs hôtes qui demeurent dans ces chambres.

Les femmes de chambre de l'hôtel Constellation ont été très affairées à nettoyer le plancher et à le débarrasser des dangers actuels causés par la fumée et la nicotine.

Dans son communiqué, Anna Spencer, Directrice des relations publiques de l'hôtel, mentionne que certaines personnes souffrent de diverses maladies respiratoires et se trouvent ainsi incommodées en respirant la fumée venant des autres personnes.

"Je remarque également qu'un nombre toujours croissant de nos hôtes réguliers ont renoncé à la cigarette. Il est évident que le message des Sociétés canadienne et américaine du cancer commence à percer."



LES JOIES DU PECHEUR

De nos jours les pêcheurs sont pourvus des plus modernes commodités pour la pratique de leur sport. Seule la nature conserve son aspect d'origine... et quelle bénédiction quand on trouve un site aussi pittoresque que celui-ci.

GOLF GRATUIT

Apportez-nous cette annonce, elle vous vaut 1 partie gratuite, valeur 75¢

Du plaisir pour toute la famille
18 trous
Le plus imposant mini-golf de la province

MINI-GOLF DES BOIS-FRANCS

M. Jean Bégin, prop.

PLAGE PAQUET ROUTE ST-LOUIS DE BLANDFORD PRINCEVILLE

VOUS AVEZ TOUT AVANTAGE A DEVENIR MEMBRE DU CLUB de GOLF DE PLESSISVILLE (1970) LTEE

JEAN-LOUIS FREDETTE, prés. — Tél.: 362-3387

CLAUDE BIBEAU, prop.

VISITEURS: Sur Semaine: \$4.00 par jour
Fin de semaine et jours de fêtes: \$6.00 par jour

L'endroit idéal pour quelques jours de repos!

MOTEL A LA CLAIRE FONTAINE

Jean-Louis Vallée, prop.
Salle à diner et Restaurant
Bière et Vin

18 unités chauffées, avec salle de bain et T.V.
Piscine — Golf miniature — Jeu de croquet



Situé sur la route 5. Tél.: 362-2544
PLESSISVILLE

Bienvenue aux visiteurs!

Hôtel Manoir Plessis INC.

B. SAVOIE, propriétaire

- Cocktail Lounge
- Salle à diner et salle de réceptions
- 30 chambres avec bain, douche, TV et téléphone



Plessisville, Comté de Mégantic
Tél.: 362-2000

mini putt Ltée.

LE SPORT POUR TOUTE LA FAMILLE

PARTIE DE 18 TROUS
OUVERT durant juin, juillet et août de 9h. à la fermeture

ADULTES: 75c
*** ENFANTS: 50c (moins de 16 ans)**

825, NOTRE-DAME OUEST
(Face au parc Grenier)
VICTORIAVILLE—758-1989

"Le Manoir", un hôtel pas comme les autres... un pas de plus vers le confort et la détente

HOTEL MANOIR PRINCEVILLE INC.

M. et Mme B. ST-PIERRE, props.

3 SALLES DE RECEPTIONS

(dont l'une de style Louis XVI)
Steak House — Piscine intérieure
Chambres de style — Spectacles

Chambres de style — Spectacles
105, St-Jean-Baptiste — 364-5531
PRINCEVILLE

Domaine Somersel INC.

PLESSISVILLE (à 2 milles de cette ville)
ROUTE 49 NORD 362-3354

CAMPING

- Choix de 125 merveilleux sites
- Trois piscines
- Golf à proximité

- Terrain sablonneux
- Stationnement facile
- Eau courante, chaude, froide
- Douches
- Electricité
- Glace sur terrain
- Surveillance jour et nuit

Motorcyclistes... PROTEGEZ-VOUS

Choix incomparable de
CASQUES DE SECURITE
Motocyclette SUZUKI

BATEAUX SUNRAY

et Peterborough,
ainsi que véhicules
tout-terrain Tri-Sport

Le tout nouveau 50 forces
PRIX COMPETITIFS

VENTE ET REPARATION

P.E. THIBODEAU SPORT
145, boul. Jutras Est — 752-4994 — Victoriaville

PLAGE de L'ERABLE

— CAMPING —

Plessisville, via route, 49,
chemin Ste-Sophie, Co. Mégantic
Tél.: (819) 362-7591

PISCINE SEMI-OLYMPIQUE 30' x 80'

Les campeurs ont accès à la piscine gratuitement

Electricité — Eau courante — Cantines — Foyers — Douches à eau chaude — Accommodations pour roulottes — Salle commune à la disposition du campeur — Lac Artificiel — Restaurant-épicerie — Terrain boisé — Etc.

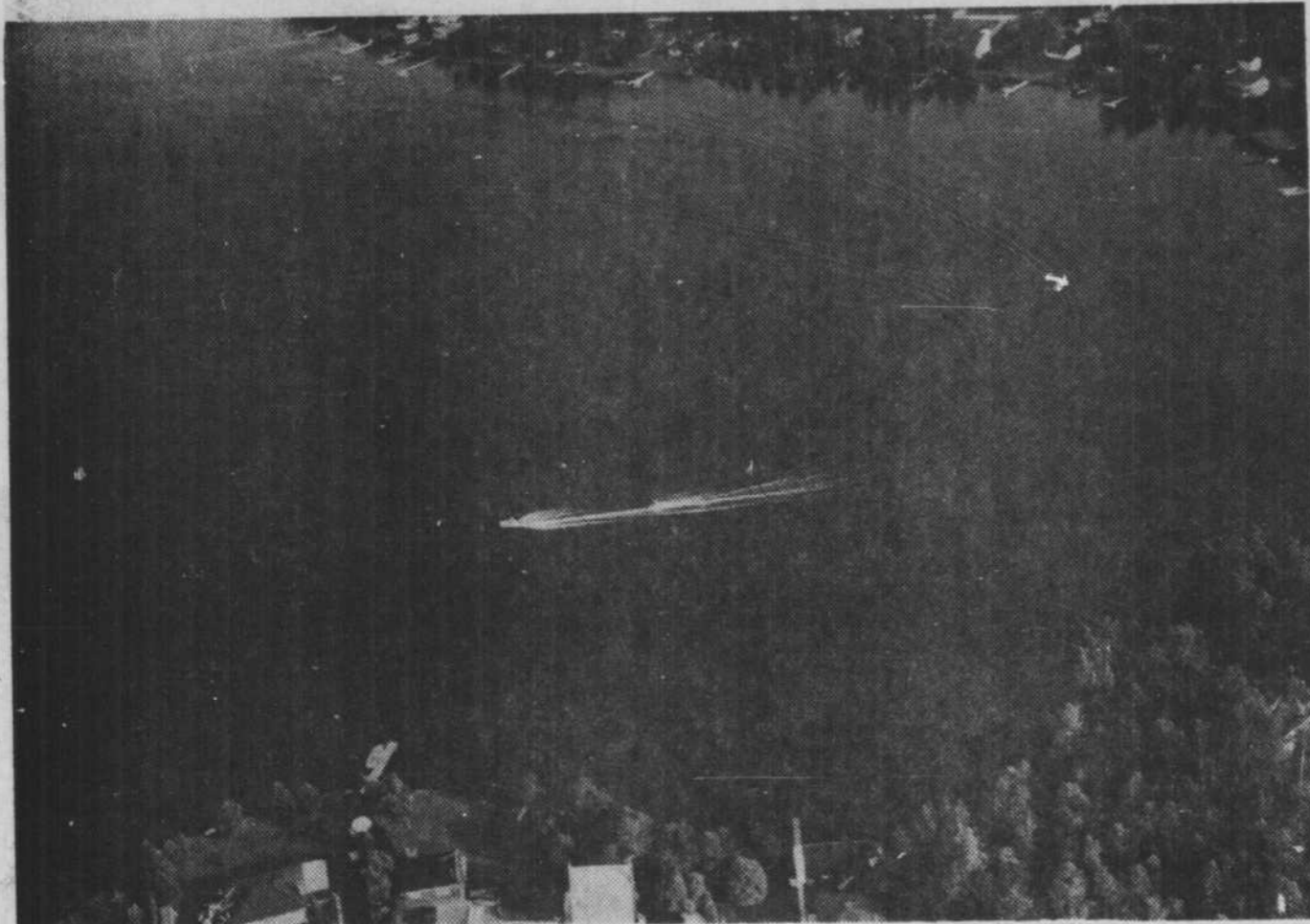


S'adresser à:

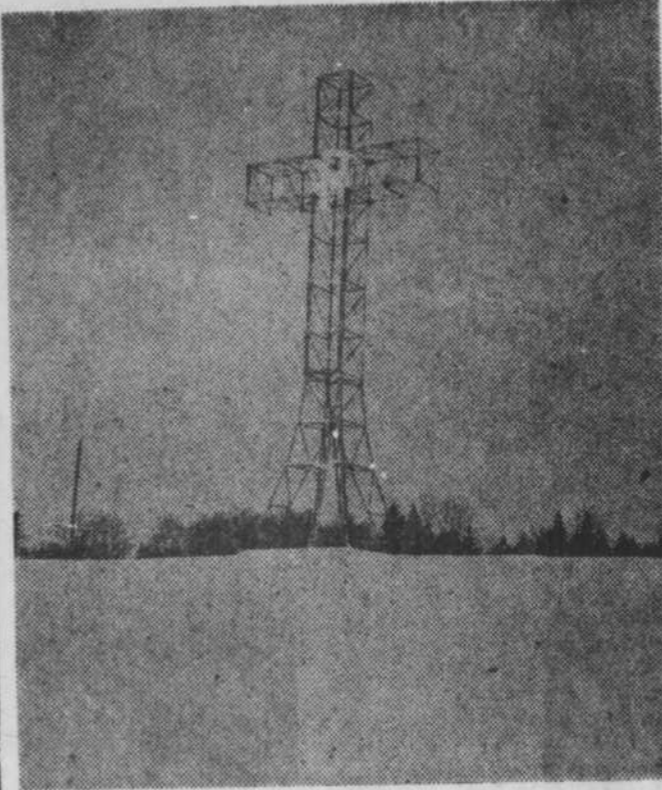
OSMOND BRETON, prop.
Ste-Sophie, Co. Mégantic
Tél.: (819) 362-7591



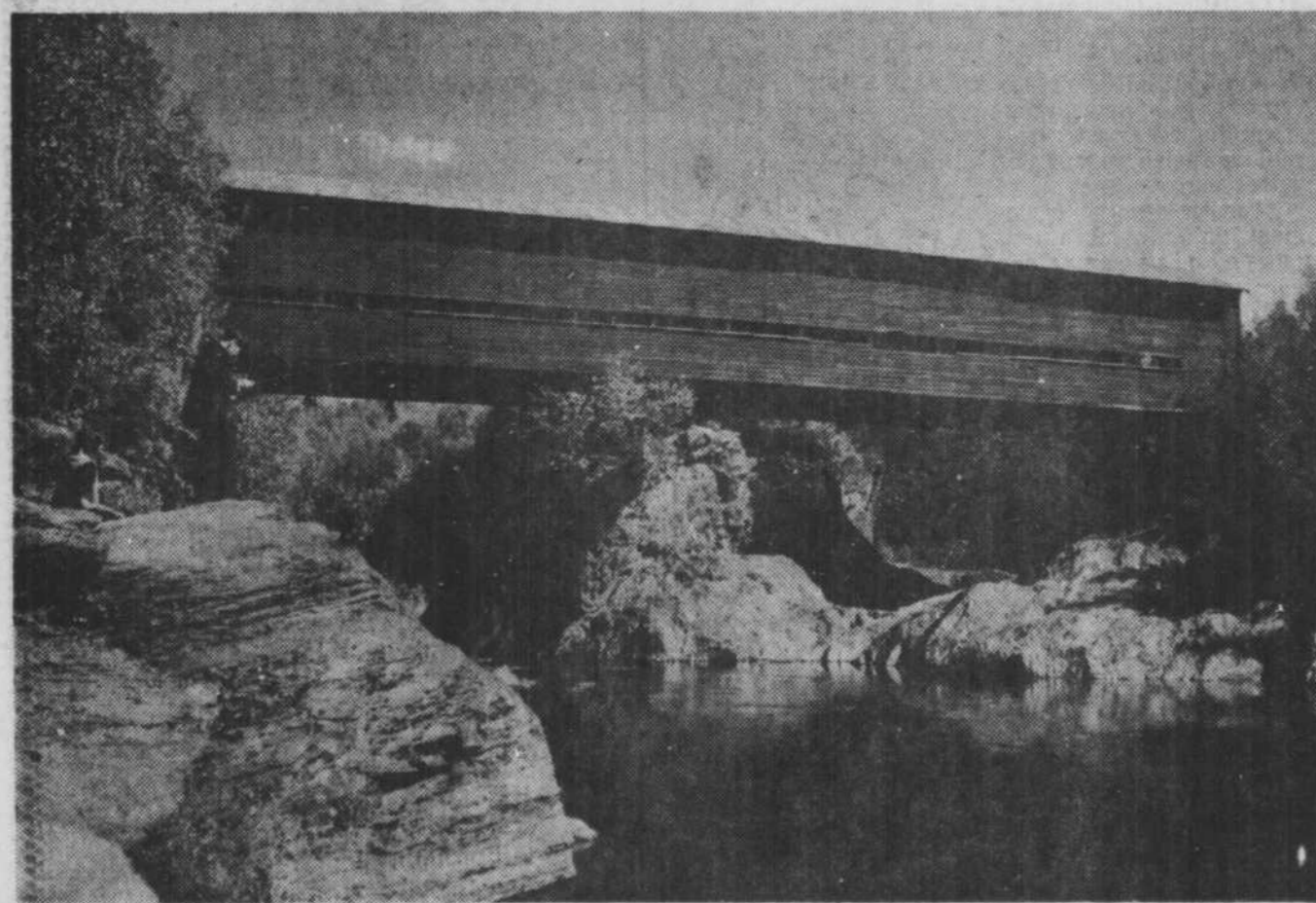
Photo prise près des chutes Lysander et Reed, non loin d'Inverness et de Ste-Agathe, à quelques milles de Thetford Mines. Un coin privilégié de la nature vierge, comme il en reste peu encore de nos jours.



Un site enchanteur pour les touristes, près du Mont Adstock, à Thetford Mines.

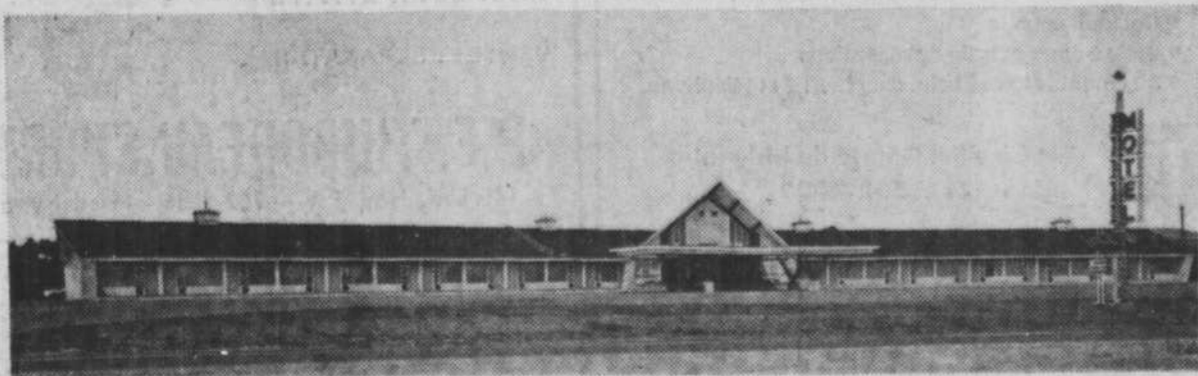


UN SITE TOURISTIQUE — La croix lumineuse du troisième rang de Thetford-Sud est un des nombreux sites touristiques de la région.
(Photo Studio Jean-Charles Poulin)



Les ponts couverts se faisant de plus en plus rares, ce lui-ci situé près de Lysander dans la région de Thetford Mines suscite beaucoup d'intérêt.

LE SUMMUM EN FAIT D'ACCOMODATION DE MOTEL



Ci-haut, le superbe Motel Provence Inc., situé sur la route 1, entre Thetford Mines et Black Lake.

40 UNITES MODERNES — SALLES DE RECEPTIONS

Salle à manger — Bar Grill

Ambiance extraordinaire propice à une détente complète

MOTEL PROVENCE Inc.

R.R. 1, entre Thetford Mines et Black Lake — 423-4246

Thetford Mines, Black Lake, Disraeli, Garthby, Weedon, des lieux intéressants

où les
visiteurs
aiment
s'attarder

CIRCUIT REGIONAL

Dans notre région, il y a une très grande variété de pierres: une des plus douces est la pierre à savon et la plus dure est le granit, ce qui donne aux collectionneurs de pierre ou aux géologues amateurs, une occasion inouïe d'améliorer leur possession. De plus, les nombreux lacs et rivières qui nous entourent font les délices des pêcheurs. Le circuit régional passe également par le chemin de Craig, sur lequel nous pouvons admirer les souvenirs de notre histoire.

1—DISRAELI: Sur le lac Aylmer; des mines de cuivre sont en opération à quelques milles de Disraeli.

2—GRAND LAC ST-FRANÇOIS: La pêche y est abondante. En arrivant au Grand Lac, on peut y admirer le magnifique barrage Allard.

3—LE MONT ADSTOCK: Elévation 2,300 pieds, télé-siège, télébar.

4—LE BONHOMME DE L'AMIANTE: Beauté naturelle d'une tête d'homme faite dans la montagne.

5—THETFORD MINES: Le berceau de l'industrie de l'amiante. C'est ici qu'en 1876, Joseph Fecteau découvrit l'amiante. Visites des mines du lundi au vendredi durant l'été à 9h30 hres a.m. et 2h00 hres p.m.

6—PRES DE ST-PIERRE DE BROUGHTON, il y a une mine de pierre à savon en opération depuis de nombreuses années.

7—KINNEAR'S MILL: On y trouve les plus vieilles églises et les plus anciens cimetières de la région.

8—LES CHUTES LYSANDER ET REED: près de Ste-Agathe. Aux Chutes Lysander, le gouvernement du Québec a aménagé un parc avec tables et chaises de pique-nique.

VASTE ASSORTIMENT DE

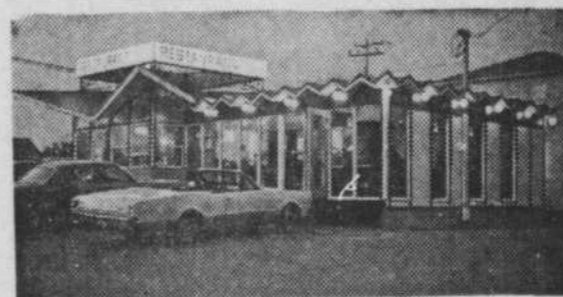


- Piscines extérieures
- Chaises de parterre
- Accessoires de camping

PAUL A. GREGOIRE Enr.

Quincaillerie — Jouets — Cadeaux
Plomberie — Variétés 5-10-15

DISRAELI — Tél.: 449-2848



Restaurant KIOSQUE ETOILE Enr.

M. Jos. LALLIER, prop.

REPAS COMPLETS et LEGERS
SERVICE DE BANQUETS
LIVRAISON A DOMICILE

A l'angle des routes 1 et 49. — Tél.: 423-5091
BLACK LAKE

BIENVENUE AUX TOURISTES!

Vous y verrez les premières mines canadiennes à alimenter le marché mondial de l'amiante.

MEMBRE DU TRIANGLE TOURISTIQUE DU QUEBEC



La Cité de Thetford Mines

"LA CITE DE L'OR BLANC DU QUEBEC"
SON HONNEUR LE MAIRE,
M. LOUIS-PHILIPPE BOUCHER.

MM. Denis ROUSSEAU, Maurice COTE, Rock PERREAULT,
Ulric BOURGALT, Paul MARTINEAU, Lionel LESSARD,
Gérard CLAVET, Lauréat JACQUES, échevins.

OFFICIERS MUNICIPAUX:

M. Armand Gagnon, gérant. M. Gérard Gagné, directeur
Protection publique.
M. Fernand Bureau, trésorier. M. Steve Pineau, ingénieur.
M. Yves Lamothe, greffier et M. Guy Beaudoin, directeur du
développement économique.

