

Encore
2
numéros papier!
Plus de détails en page 2

Éditorial

Célébrons la qualité sous toutes ses formes!
page 2

Chuchoter... sur tous les toits

Des nounours pour vaincre la peur
pages 6 et 7

L'écho de la recherche

Aller plus loin avec la recherche translationnelle
pages 8 et 9

La page des soins

Et si l'on vous disait qu'une trousse peut améliorer la qualité des soins?
page 10

Notre Fondation en action!

Bourses de formation Desjardins pour la recherche et l'innovation
pages 1, 15 et 16

Les ressources de l'HSFA s'unissent pour réaménager la salle de réveil du bloc opératoire

Inaugurée en 1971, la salle de réveil du bloc opératoire située dans l'édifice A de l'Hôpital Saint-François d'Assise (HSFA) avait besoin de nombreuses améliorations, autrement dit, de beaucoup d'amour. De l'amour, les équipes d'experts de l'HSFA en avaient beaucoup à donner pour relever ce défi. Elles ont mis en commun leurs compétences, leurs connaissances et leur volonté pour faire de ce projet une grande réussite, dans le respect de l'échéancier et du budget. *Le Chuchoteur* a eu le plaisir d'en apprendre plus avec quelques-uns des artisans du projet.

La coordonnatrice par intérim du bloc opératoire, Isabelle Pellerin, raconte: «Les patients bénéficient maintenant de plus de confort, d'un accès amélioré aux cloches d'appels et de plus d'intimité grâce à l'optimisation de l'espace entre les civières et à l'installation de rideaux. Auparavant, nous avions des paravents sur roues pour créer de l'intimité.

C'était beaucoup moins efficace. Le personnel clinique, quant à lui, profite de plus d'espace et de commodités pour effectuer son travail auprès du patient. Ce dernier est toujours notre priorité numéro un.» Notons également que le réaménagement permet de circuler plus facilement avec les civières dans ce même espace. Les risques de collision sont dimi-

nués, c'est donc plus sécuritaire pour le patient et le brancardier. Karina Verret, chef de service de la logistique à l'HSFA, ajoute: «La réserve de matériel a aussi été optimisée. Cela permet au personnel de soins et au magasinier de travailler selon une disposition plus fonctionnelle des fournitures. Ces dernières sont également disponibles en quantité suffisante pour répondre à la demande.»

Le point de départ menant à l'aboutissement de ce projet réalisé l'été dernier, à l'intérieur de 14 semaines, était le remplacement des colonnes de services de gaz médicaux que l'un des plombiers de l'établissement, André Houle, réparait trop souvent en raison de leur désuétude. Il y avait également le projet d'implantation d'un nouveau système de *monitoring* dans l'hôpital. Mathieu Bédard, chef de service à la réalisation immobilière de l'HSFA, sou-

ligne: «Plus notre réflexion évoluait, plus nous étions conscients de l'ampleur de la mobilisation et des travaux à effectuer dans la salle de réveil. Il fallait voir au-delà du simple remplacement des installations de gaz médicaux ainsi que du système de *monitoring*. Les besoins étaient plus grands. Ajouter du neuf dans un milieu inadéquat n'était pas la meilleure option à long terme.»

Caroline Raymond, la chargée de projet, renchérit: «Le projet devait couvrir l'ensemble des besoins exprimés par le personnel soignant. Le remplacement des services de gaz médicaux en était un, en plus du besoin criant d'améliorer l'ergonomie. Les infirmières et les intervenants requis ont été consultés tout au long de la démarche.»

L'un des plus grands défis a été d'aménager deux salles de réveil temporaires pendant la durée des

travaux. Elles ont été installées à l'intérieur de deux salles d'opération et d'une salle préopératoire. La diminution des activités opératoires en période estivale a permis cet aménagement. Pour l'occasion, les employés ont recréé les 12 lits temporaires dans ces salles afin d'offrir un service continu aux patients, 24 heures sur 24, 7 jours sur 7. Le personnel de l'urgence, les médecins, les employés de la brancarderie, de la logistique, de l'hygiène et salubrité ainsi que le personnel des unités de soins de l'établissement ont uni leur expertise dans un effort commun pendant cette grande phase de transition. Les responsables du bloc opératoire sont conscients d'avoir été exigeants et sont très reconnaissants de la collaboration de tous les intervenants.

Lire la suite en page 9...

Notre Fondation en action!



Une première édition exceptionnelle pour la loterie Heureux Gagnants de la Fondation du CHU de Québec!

La Fondation du CHU de Québec a eu le plaisir de recevoir les vendeurs bénévoles de la loterie *Heureux Gagnants* et les finalistes du grand prix lors d'une soirée cocktail qui s'est déroulée chez son partenaire, Alfa Romeo de Québec, membre du Groupe JD, le 8 octobre dernier.

Lire la suite en page 16...



De gauche à droite: M^{me} France Truchon, coprésidente du comité organisateur, M^{me} Martine Thibeault, conseillère au développement en milieu hospitalier de la Fondation du CHU de Québec, M. Michael Giguère, directeur des ventes – véhicules neufs du Groupe JD, M^{me} Marie-Claude Paré, présidente et chef de la direction de la Fondation du CHU de Québec, M. Simon Lavoie, coprésident du comité organisateur, M^{me} Stéphanie Painchaud, directrice marketing et communications de Voyages Laurier du Vallon, M^{me} Audrey Lajeunesse, coprésidente du comité organisateur, M. Gino Bouchard, coprésident du comité organisateur, M. Martin Beaumont, président-directeur général du CHU de Québec-Université Laval.

ACHETEZ VOTRE BILLET DE LA LOTERIE HEUREUX GAGNANTS ET GAGNEZ!

PLUS DE 180 000 \$ EN PRIX!

BILLETS EN VENTE DÈS LE 15 NOVEMBRE 2019
FONDATIONDUCHUQUEBEC.ORG
418 525-4385

GRAND PRIX (UNE VALEUR DE 15 000 \$)
GRANDES CUVES ITALIENNES

ALFA ROMEO STELLO 2320
1500 cc. 4 P. 16 V. 180 CV
+ 28 GRANDES CUVES ITALIENNES

1 VOYAGE de rêve

d'une valeur de **10 000 \$**

33 VOYAGES EN AVION

103 FORFAITS ET CHÈQUES-CADEAUX

200 BILLETS HEUREUX GAGNANTS GRATUITS

+ DE NOMBREUX PRIX INSTANTANÉS

PRÉSENTÉE PAR :

PARTENAIRES PRÉSENTATEURS PRODUITS

La Capitale
Assurance et services financiers

LE GROUPE JD DE BOISCHATEL

PARTENAIRE PRÉSENTATEUR VOYAGES

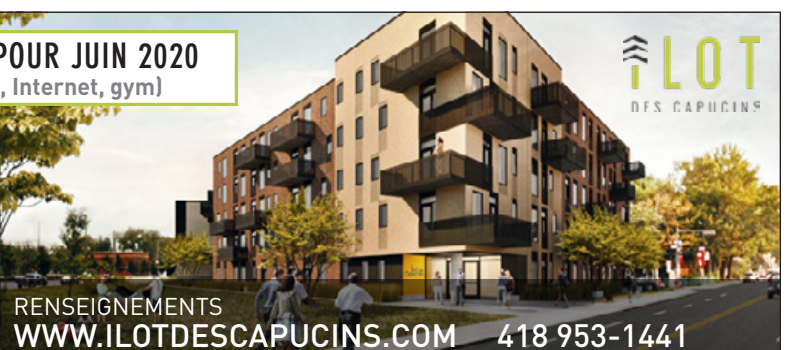
Laurier Du Vallon
VOYAGES ET DÉCOUVERTES

PARTENAIRE PRIVILÉGE : FAIRMONT LE CHÂTEAU FRONTENAC

AU CŒUR DE LIMOILLOU

2 ½ (1 CH.), 3 ½ ET 4 ½ À LOUER – POUR JUIN 2020
Formule tout inclus (électros (5), énergie, Internet, gym)

- + air climatisé dans chaque unité
- + comptoirs de granit
- + 2 terrasses communes sur les toits
- + stationnements intérieurs disponibles
- + construction 100 % béton
- + et bien plus !



RENSEIGNEMENTS
WWW.ILOTDESCAPUCINS.COM 418 953-1441

Éditorial



Célébrons la qualité sous toutes ses formes !

Chaque année, la qualité devient la grande vedette du CHU pendant le mois de novembre. C'est ce que nous appelons le « Mois Promotion Qualité ». Pendant ce mois, nous mettons en lumière plusieurs initiatives qui ont cours dans notre grande organisation; bien qu'elles paraissent totalement différentes à première vue, elles ont toutes en commun une volonté d'améliorer la qualité, que ce soit celle des soins ou des services.

La plus récente initiative en ce sens est probablement le lancement des plans interactifs de l'Hôpital du Saint-Sacrement qui a eu lieu à la mi-novembre! Dans notre souci constant de bien servir nos patients et de leur offrir une expérience plus agréable, nous poursuivons le développement de cet outil qui a d'abord été mis en fonction pour le CHUL en octobre 2018. Les plans interactifs participent aussi à la qualité de nos services, puisque non seulement ils aident nos usagers à trouver leur chemin dans deux de nos hôpitaux, mais ils diminuent également leur stress et facilitent le travail des personnes qui les accueillent (pour en savoir plus à ce sujet, consultez la page 4 de ce journal).

C'est pendant la première semaine de notre mois de la qualité, le 6 novembre dernier, que s'est tenue la soirée des Diamants à laquelle tout le personnel du CHU était convié. En effet, cet événement est d'abord et avant tout une célébration de la qualité et de ceux qui la font vivre de façon remarquable. Dans tous les domaines, dans tous les corps d'emploi, il y a des gens passionnés, dévoués, pleins d'idées et de ressources qui s'ingénient à parfaire les processus, les interventions, les soins, les services. En innovant, en faisant la promotion de l'excellence, mais également en faisant vivre nos valeurs d'humanisme et de collaboration, ils nous font tous avancer vers un même objectif: que nos patients bénéficient de soins et de services sécuritaires, de la meilleure qualité possible. Je vous invite d'ailleurs à consulter la page suivante pour en savoir plus sur les personnes et les projets qui ont été récompensés lors de cette sixième soirée des Diamants, et j'espère que vous joindrez votre voix à la mienne pour les féliciter!

Si le CHU a reconnu ses artisans lors de la soirée des Diamants, il a aussi eu droit dernièrement à quelques félicitations de la part d'Agrément Canada. Comme nous l'avons mentionné dans le dernier *Chuchoteur*, l'organisme a souligné plusieurs de nos points forts dans son rapport préliminaire, notamment le fait que la qualité est une priorité qui est très bien assimilée à tous les niveaux de notre CHU. L'article de la page 7 vous en apprendra plus sur les succès et les défis qui ont été remarqués par les visiteurs d'Agrément Canada en septembre dernier.

À mon tour maintenant de profiter de cette tribune pour vous exprimer la gratitude et la fierté que suscitent chez moi vos efforts quotidiens ainsi que votre engagement envers la qualité des soins et des services. Au nom de nos patients et de nos usagers, merci!

Et n'oubliez pas: vous êtes tous invités à participer aux activités du Mois Promotion Qualité qui sont encore proposées jusqu'à la fin novembre (consultez l'intranet pour en savoir plus à ce sujet)!

Martin Beaumont

Président-directeur général du CHU de Québec-Université Laval

Site intranet

Nous vous présentons *Le Spot*!

Grâce à la participation de plus de 1 100 membres du personnel du CHU qui ont pris part au vote entre le 17 octobre et le 4 novembre dernier, notre futur site intranet a trouvé son nom!



Le tirage au sort a été fait le 4 novembre par M. Richard Fournier, directeur adjoint DRHCAJ, sous la supervision de M^e François Côté, adjoint au directeur DRHCAJ – service des affaires juridiques.

En effet, tous ceux qui le désiraient étaient invités à voter pour leur nom préféré parmi les cinq choix suivants:

- Le SPOT: Site Personnalisable d'Outils de Travail
- Memento: recueil d'informations utiles
- Sherlock: celui qui résout les énigmes, qui apporte les réponses
- Syrma: fil (en grec)
- Zénith: point imaginaire au-dessus d'un lieu particulier, point culminant

C'est Le SPOT qui ressort gagnant avec 42% des votes (Sherlock: 20%, Zénith: 16%, Memento: 14%, Syrma: 8%).

Les personnes qui se sont prêtées au jeu couraient la chance de gagner l'un des cinq laissez-passer pour le Strøm Spa Nordique Vieux-Québec incluant un rabais de 15% pour un accompagnateur. Les gagnants de ces laissez-passer sont Bianca Champagne (centre administratif), Jean-Marc Arbelot (HSFA), Jocelyne Lévesque (CHUL), Marie-Ève Désy (L'HDQ) et Chantal Perron (CHUL). Le tirage au sort a été fait le 4 novembre par M. Richard Fournier, directeur adjoint DRHCAJ, sous la supervision de M^e François Côté, adjoint au directeur DRHCAJ – service des affaires juridiques.

Merci à tous ceux qui ont participé au vote et félicitations aux gagnants du concours!

L'AUTRE GAGNANT

Tel que mentionné dans le dernier *Chuchoteur*, c'est au début d'octobre que les enveloppes des soumissionnaires ont été ouvertes, et c'est la compagnie Bell qui a remporté l'appel d'offres pour la construction de notre futur intranet.

La rencontre de démarrage avec cette compagnie s'est tenue le 23 octobre dernier, et la prochaine grande étape prévue est la conception de l'arborescence détaillée du site.

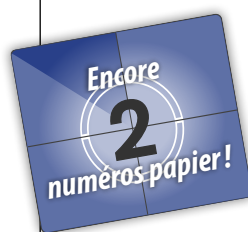
Pendant ce temps, les différentes directions sont en pleine préparation de leurs contenus pour le futur intranet.

Suivez notre chronique dans le prochain *Chuchoteur* afin de suivre l'évolution de ce projet fédérateur pour tout le CHU!

DES QUESTIONS?

Si vous avez des questions ou des préoccupations au sujet du futur intranet, n'hésitez pas à contacter le représentant de votre direction au comité Web. Vous trouverez la liste de ces représentants sur les intranets actuels:

- CHA: section CHA / Comité Web
- CHUQ: section dépôt de documents / DAC



Psst! Dans le cadre d'un projet de modernisation des outils de communication du CHU, dont la construction du nouvel intranet fait partie, il est prévu que *Le Chuchoteur* papier sera remplacé par une version entièrement numérique dès janvier 2020.

Pendant que nous élaborons ce nouvel outil, vous pourrez accéder à la version de transition sur la page des publications du CHU de Québec-Université Laval (<https://www.chudequebec.ca/a-propos-de-nous/publications.aspx>), comme c'est déjà le cas actuellement.

Plus de détails à ce sujet vous seront communiqués d'ici janvier!

Des résultats tangibles

En cohérence avec les idées proposées dans les derniers mois par les infirmières, les infirmières auxiliaires et les préposés aux bénéficiaires, le comité des partenaires de la démarche *En mode solutions* annonce la mise en place de moyens concrets pour améliorer les conditions au travail, au bénéfice des patients.

Voici un aperçu des plus récents travaux qui génèrent des résultats concrets.

RAC et FAMT: un programme avantageux pour nos futurs préposés aux bénéficiaires

Ce programme développé en partenariat avec Centre de formation professionnelle Fierbourg comprend deux volets, soit la Reconnaissance des acquis et des compétences (RAC) destiné aux employés du CHU de Québec-Université Laval (CHU) ainsi que la Formation accrue en milieu de travail (FAMT) offert au grand public. Dans les deux cas, la formation mène au DEP en assistance à la personne en établissement.

RECONNAISSANCE DES ACQUIS ET DES COMPÉTENCES

Lancée dans les dernières semaines, la RAC est destinée spécialement aux employés du CHU. Déjà, une dizaine de candidats ont profité de cette avenue pour faire évaluer leurs compétences actuelles dans le but d'obtenir un titre de PAB. En fonction des résultats de l'évaluation, la formation est adaptée à leurs besoins individuels.

La première cohorte est prévue en janvier 2020.

FORMATION ACCRUE EN MILIEU DE TRAVAIL

De façon concrète, la FAMT adaptée aux soins aigus permet l'apprentissage et le développement des compétences des futurs préposés aux bénéficiaires (PAB) dans une même formation qui se décline en trois approches:

1. En milieu scolaire, à Fierbourg.
2. En entreprise, sur les unités de soins du CHU, avec la participation d'un PAB coach.
3. En stage, toujours au CHU, sous la supervision d'un enseignant d'expérience.

La première cohorte commencera sa formation le 20 janvier 2020. Nous vous invitons à faire connaître le FAMT dans votre réseau!

Bénéfices pour le futur PAB

En plus de suivre une formation complète et adaptée, l'étudiant peut obtenir une bourse de 7 500 \$ provenant du ministère de la Santé et des Services sociaux (MSSS). Cela lui permet ainsi de réduire l'impact financier de sa formation.

Le futur PAB obtient également une confirmation d'embauche de la part du CHU. Il doit cependant s'engager par écrit, conformément aux dispositions locales, à offrir une disponibilité adaptée aux besoins de l'employeur, pour une période de deux ans, et ce, dès la fin de ses études pour lesquelles il a reçu une bourse. Il s'engage évidemment à obtenir le diplôme d'études requis.



Franc succès dans le recrutement d'infirmières

Le CHU connaît une saison du tonnerre dans l'embauche d'infirmières! Depuis le début de septembre, nos équipes de recrutement ont retenu la candidature de 253 candidat(e)s, comparativement à 138 candidat(e)s pendant la même période l'an dernier, ce qui représente une spectaculaire hausse de 83%! Nous avons tenu une vingtaine d'activités de recrutement à Québec, Montréal, Victoriaville, Sherbrooke, La Pocatière, Chicoutimi... et même au Mexique et en Colombie!

Soirée des DIAMANTS

6^e édition!

Le Chuchoteur a assisté, le 6 novembre dernier, à la sixième soirée des Diamants du CHU de Québec-Université Laval qui s'est tenue au Capitole de Québec. Pour ceux qui ne pouvaient y être, voici en résumé les résultats des prix qui ont été attribués. Pour en savoir plus sur les projets, consultez la brochure souvenir sur notre site Internet dans la section « Carrières/Activités de reconnaissance » et surveillez *Le Chuchoteur* de décembre pour voir les photos de la soirée!

DIAMANT INNOVATION

Ce diamant reconnaît les individus et les groupes qui ont mis en place un projet, une pratique, une mesure à caractère novateur ou une nouvelle façon de faire démontrant un bénéfice tangible pour la clientèle visée.

Gagnant

Création du Service Intégré en Abus et Maltraitance (SIAM)

Finalistes

Suivi photographique à distance pour les plaies des grands brûlés et des patients de plastie de l'est du Québec

Thérapie de suppléance rénale innovante SLED (Sustained Low Efficiency Dialysis)

DIAMANTS SOINS ET SERVICES CLINIQUES (deux distinctions)

Ces deux diamants soulignent le travail des individus et des groupes qui ont mis en place un processus, une méthode, une technologie ou tout autre moyen éprouvé visant l'amélioration continue de la qualité des soins ou des services dispensés.

1^{re} DISTINCTION

Gagnant

Activation précoce des implants cochléaires

Finalistes

Harmonisation de la structure iPlan, des plans de soins types et déploiement du plan thérapeutique infirmier (PTI)

Nouvelle unité d'hémo-oncologie pédiatrique Charles-Bruneau

2^e DISTINCTION

Gagnant

Harmonisation des procédures et des processus de réanimation

Finalistes

Amélioration des services dispensés à la clinique d'insuffisance cardiaque de l'Hôpital du Saint-Sacrement

Centre d'excellence des maladies vasculaires

DIAMANT RAYONNEMENT

Ce diamant récompense les individus et les groupes qui ont contribué au rayonnement externe du CHU et dont les retombées sont significatives pour l'organisation. L'envergure et la nature de la réalisation ainsi que le niveau de visibilité sont considérés.

Gagnant

Mise en ligne du site Internet Soins complexes à domicile pour enfants

Finalistes

Rayonnement proactif du projet du nouveau complexe hospitalier (NCH)

Rapatriement de la neurochirurgie pédiatrique au Centre mère-enfant Soleil

DIAMANT ENSEIGNEMENT

Ce diamant salue les individus et les groupes œuvrant dans l'établissement qui se sont démarqués par leur passion à transmettre des connaissances à la fine pointe des bonnes pratiques, à offrir un encadrement de qualité, à concevoir et à mettre sur pied un programme d'enseignement, des outils ou une approche novatrice ayant permis d'améliorer de façon remarquable la qualité des services aux étudiants, au personnel ou aux usagers du CHU.

Gagnant

Développement de la formation provinciale en ligne SIMDUT (Système d'information sur les matières dangereuses utilisées au travail)

Finalistes

Formation sur les bactéries non fermentaires

Optimisation des compétences infirmières en salle de réveil

DIAMANT ADMINISTRATION ET ORGANISATION DU TRAVAIL

Ce diamant reconnaît les individus ou les groupes qui ont amélioré de façon significative ou instauré de nouvelles façons de faire visant la qualité de l'administration et de la gestion de nos ressources humaines, matérielles, financières ou informationnelles, le développement durable, de même que l'intégration des bons procédés dans l'organisation.

Gagnant

Carrefour patient

Finalistes

Collaboration participative du service budget et soutien des différentes directions

Processus réinventé du soutien aux opérations cliniques pour l'excellence des soins infirmiers

DIAMANT RELÈVE

Ce diamant s'adresse à toute personne, en début d'emploi ou de carrière, qui a su dépasser les objectifs ou les attentes significatives tout en permettant d'améliorer l'offre de soins ou de services. Quel que soit son secteur d'activité, cette personne se démarque par son sens de l'initiative, la qualité de son travail au quotidien ainsi que sa capacité à s'intégrer et à exercer une influence positive dans son milieu de travail. Les personnes mises en candidature doivent avoir commencé leur emploi au CHU à l'intérieur des cinq années précédant la date de mise en candidature.

Gagnante

Soumaïa Boubou, agente lean

Finalistes

Audrey Jolicoeur, chargée de projet à la Direction des ressources informationnelles

Katherine Bouchard, technicienne en administration

DIAMANT SOUTIEN À L'ENSEMBLE DES MISSIONS

Ce diamant célèbre la coopération marquante d'individus ou de groupes qui ont amélioré de façon significative ou instauré de nouvelles façons de faire visant la qualité des services du CHU, en soutien aux soins et services.

Gagnant

Création d'un guichet unique de services en pathologie pour les projets de recherche

Finalistes

Équipe de sécurité informationnelle – travail en continu

Tous ensemble, prêts pour le sommet du G7!

DIAMANT ENGAGEMENT BÉNÉVOLE

Corporation À la Duchesse d'Aiguillon

DIAMANTS FEMMES ET HOMMES D'EXCEPTION

James Mireault, préposé à l'entretien ménager, unité d'hématologie E-3000 de l'Hôpital de l'Enfant-Jésus

Carole Racine, assistante-infirmière chef au bloc opératoire à l'Hôpital Saint-François d'Assise

DIAMANT RECHERCHE – CARRIÈRE

Normand Marceau, chercheur

DIAMANT RECHERCHE – RELÈVE

Michel Lucas, épidémiologiste nutritionnel

DIAMANT HÉRITAGE

Denyse Bolduc, coordonnatrice d'activité

DIAMANT HOMMAGE DU CONSEIL D'ADMINISTRATION

Louise Desmeules, épithésiste

DIAMANT FONDATION DU CHU DE QUÉBEC

D^r Pierre Hallé, gastro-entérologue



LE TROPHÉE

Le soufflage du verre est la technique qui permet de produire en verre des volumes en creux à partir d'un manchon.

Le Diamant est l'œuvre de Jean Bélanger, artisan souffleur de la verrerie Coquelicot, qui pratique son art à la perfection et qui sait fusionner la couleur, la lumière et les formes.

Son œuvre s'inspire du diamant à l'état brut dans lequel on retrouve les couleurs du CHU. Chaque pièce est fabriquée une à une, à la main, avec un méticuleux souci de qualité.

Cette sixième soirée des Diamants est possible grâce à la précieuse contribution de nos commanditaires.



Et un volet de terminé pour le Chantier accès !

Planification
stratégique
2014-2020

Nous
priorisons
l'expérience
patient

Qu'est-ce que Chantier accès ?

Chantier accès regroupe trois volets (le Centre de répartition des demandes de services, les centres de rendez-vous par spécialité et la gestion unifiée des rendez-vous en imagerie médicale) réunis sous le même objectif : améliorer l'accès aux services pour le patient.

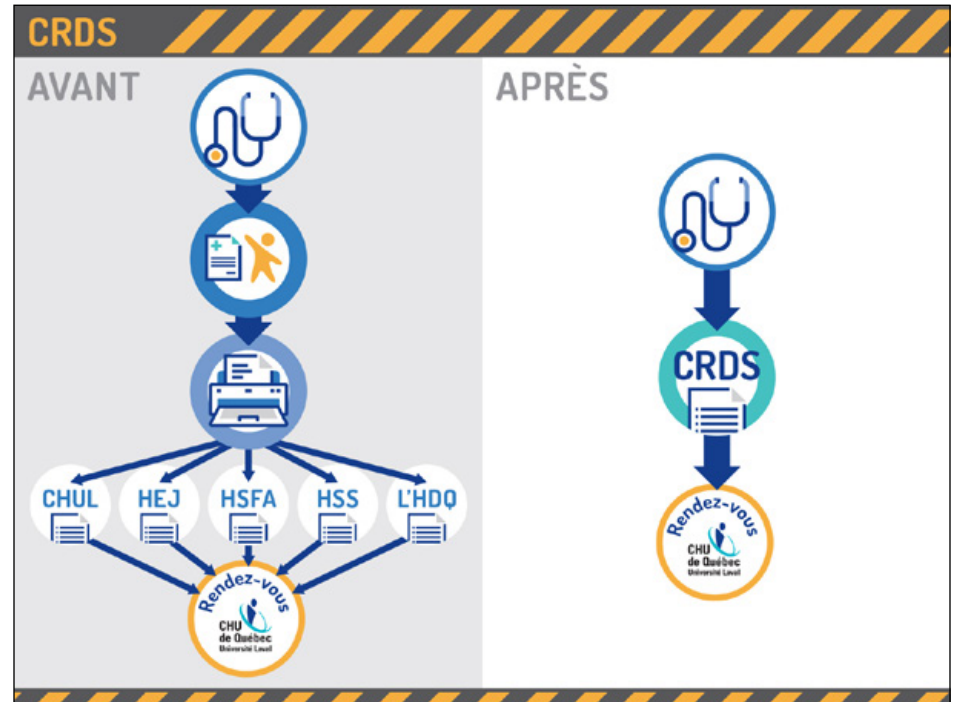
Une étape digne de mention a été franchie dans le cadre du projet organisationnel Chantier accès : l'un des trois volets est maintenant terminé ! En effet, le Centre de répartition des demandes de service (CRDS) est maintenant considéré comme totalement déployé au sein du CHU de Québec-Université Laval (CHU). Les efforts de tous ont porté leurs fruits et nous avons de quoi être fiers ! Prenons le temps de revenir sur l'important travail réalisé depuis déjà trois ans.

C'est en 2016 que les premières spécialités médicales ont été intégrées au Centre de répartition des demandes de services à travers le Québec, à l'initiative du ministère de la Santé et des Services sociaux. Points de chute régionaux pour toute première demande de service provenant d'un médecin de famille en vue d'une consultation en médecine spécialisée, les CRDS ont comme grand objectif d'améliorer l'accès aux soins.

Et en quoi l'accès est-il amélioré ? « En fonctionnant avec le CRDS, on amène, entre autres, une équité dans l'accès d'un rendez-vous d'une première consultation provenant d'un médecin de famille en faisant tomber les barrières des établissements offrant les services de médecine spécialisée d'une même région et en obtenant qu'une seule liste d'attente régionale pour une même spécialité », explique Audrey Paquet-Beaupré, coordonnatrice des volets CRDS et centres de rendez-vous des services ambulatoires spécialisés au sein de Chan-

tier accès. Par exemple, l'attente vécue par un patient pour une première consultation médicale à la demande d'un médecin de famille pouvait varier de façon importante d'un établissement à un autre. Avec le CRDS, une même liste d'attente est gérée de façon régionale, ce qui avantage le patient.

Le partenariat entre le CRDS de la Capitale-Nationale et le CHU a amené employés et médecins à revoir leurs façons de travailler. « Par exemple, apprendre l'utilisation du logiciel eRendez-vous, créer le rôle d'agente intégrée, qui est l'experte des processus en lien avec le CRDS et qui attribue les rendez-vous, ou encore fonctionner avec des formulaires régionaux de demandes de consultation a demandé, et demande toujours, de l'adaptation », souligne Marie-Josée Morin, chef accueil et rendez-vous au CHUL. D'ailleurs, le travail qui attend les équipes est celui du maintien et de la pérennité des processus qui ont été mis en place au cours des derniers mois et années. « Il faut faire vivre les processus au-delà du projet de



déploiement, avoir une bonne utilisation du eRendez-vous, maintenir la communication avec les partenaires et veiller à ce que les nouveautés s'inscrivent dans le quotidien », précise Marie-Josée Morin.

Pour la coordonnatrice Audrey Paquet-Beaupré, la fin du déploiement du CRDS représente une concrétisation importante en lien avec les différents travaux visant à améliorer l'accès aux services pour les patients qui ont actuellement cours au CHU. « C'est un grand succès d'avoir mis en place tous ces nouveaux processus et c'est un premier pas important pour chacune des spécialités où nous ouvrirons un centre

de rendez-vous. Cela démontre que nous avons pris des décisions cohérentes pour les prochaines étapes à venir dans Chantier accès. Ça donne encore plus envie de finaliser le travail avec le deuxième volet, soit les centres de rendez-vous ! »

Communiquez avec nous !

Pour toute question, commentaire ou suggestion à propos de Chantier accès, écrivez-nous à chantieracc@chudequebec.ca

Merendre.ca maintenant à l'Hôpital du Saint-Sacrement

Après le CHUL en 2018, le CHU de Québec-Université Laval (CHU) est fier de déployer merendre.ca à l'Hôpital du Saint-Sacrement (HSS). Cet outil, destiné aux patients ainsi qu'à tous les employés et intervenants du CHU, permet de faciliter les déplacements dans un hôpital en offrant un plan interactif accessible en ligne à partir d'un ordinateur, d'un téléphone intelligent ou d'une tablette.

Il suffit à l'utilisateur d'entrer son lieu de départ dans l'hôpital et sa destination pour se voir proposer un itinéraire sur mesure. Il est également possible pour les utilisateurs d'imprimer des trajets préalablement à leur visite dans cet hôpital, ce qui est particulièrement pratique pour les patients.

M^{me} Marielle Philibert, présidente du comité des usagers du CHU, souligne : « Plus de 45 000 utilisateurs ont profité des avantages de merendre.ca dans la dernière année pour s'orienter au CHUL. La participation de notre comité dans ce projet innovant est cohérent avec sa mission et avec celle de l'organisation d'améliorer constamment l'expérience patient. Félicitations à tous et à toutes pour cette grande réussite ! »

AMÉLIORATIONS APPORTÉES À L'OUTIL

À la suite des commentaires transmis par les nombreux utilisateurs, des améliorations ont été apportées à l'outil dans les derniers mois, dont l'ajout, sur les plans, des rues à proximité des hôpitaux afin de faciliter l'orientation.

Nous invitons tous les intervenants du CHU à diriger les usagers du CHUL et de l'HSS vers merendre.ca. Nous vous encourageons également à nous transmettre vos commentaires et suggestions pour de futures améliorations.

Le CHU déploiera merendre.ca dans ses autres installations au cours des prochaines années.

Merendre.ca en chiffres

45 630 visites uniques

69 727 pages consultées

Les personnes âgées entre 25 et 44 ans sont les principaux utilisateurs



Les pompiers en visite au Centre mère-enfant Soleil

À l'occasion de la Semaine de prévention contre les incendies, qui se déroulait du 6 au 11 octobre, le Service de protection contre l'incendie de la Ville de Québec a répondu à l'invitation du CHU de Québec-Université Laval pour venir à la rencontre des enfants hospitalisés au Centre mère-enfant Soleil.

Durant cet événement, les pompiers ont sensibilisé petits et grands aux comportements sécuritaires à adopter pour prévenir les incendies et réagir de façon appropriée en cas de feu.

Accompagnés de leur célèbre mascotte Chef, les pompiers ont également fait une démonstration avec leur équipement, pour le plus grand plaisir des participants. Des cadeaux ont ensuite été généreusement distribués. Une belle activité alliant plaisir et prévention !



Les pompiers du Service de protection contre l'incendie de la Ville de Québec ainsi que Chef, leur mascotte, sont venus rencontrer les jeunes patients du Centre mère-enfant Soleil en octobre.

Le saviez-vous ?

À la maison, vous devriez avoir :

- un avertisseur de fumée par étage;
- un extincteur et ne pas l'entreposer trop près du four;
- un plan en cas d'urgence.

Comment utiliser un extincteur ?

Il suffit de tourner la goupille pour briser le scellé, d'enlever la goupille et d'actionner l'extincteur en balayant à la base des flammes.

Quand faut-il changer les piles dans l'avertisseur ?

Un petit truc : le faire au printemps et à l'automne, lors des changements d'heure. Si vous ne l'avez pas déjà fait, c'est encore le bon moment de passer à l'action !



SÉCURITÉ CIVILE | MESURES D'URGENCE

L'équipe dédiée à la sécurité civile et aux mesures d'urgence du CHU de Québec-Université Laval (CHU) a pour responsabilité de déployer différentes stratégies dans le but de sensibiliser, de former et de mobiliser les intervenants en ce qui a trait aux situations d'urgence qui peuvent survenir dans notre organisation.

Projet NCH

Une première au Canada pour la conception de notre futur bloc opératoire

Encore une fois, l'innovation est au menu des travaux du NCH !

Pour une première fois au Canada, les bras articulés utilisés lors de chirurgies ont été testés sur une véritable maquette grandeur nature avant la construction d'un bloc opératoire. En effet, le 10 octobre dernier, les équipes des blocs opératoires de L'Hôtel-Dieu de Québec (L'HDQ) et de l'Hôpital de l'Enfant-Jésus (HEJ) ont été en mesure de tester, dans un environnement réel, les aménagements et les équipements prévus pour le futur bloc opératoire du nouveau complexe hospitalier (NCH).

« Si on veut utiliser nos outils sans nuire au voisin, c'est difficile parce que nous n'avons jamais pensé tout ça dans son entièreté. Nous n'avons jamais fait de simulation ou amalgamé dans un espace tous les équipements qui servent à tout le monde pour voir s'il est possible de les faire cohabiter sans conflit. C'est une session qui nourrit la réflexion », a déclaré le Dr Pascal Labrecque, chef du Département d'anesthésiologie de L'HDQ dans le cadre d'une entrevue donnée au *Journal de Québec* en marge de la simulation.

Pendant cet exercice, qui regroupait l'ensemble des intervenants qui œuvrent au bloc opératoire, les participants ont notamment simulé l'arrivée d'un patient polytraumatisé avec hémorragie intra-abdominale et fracture fémorale. Ainsi, le fonctionnement de la salle avec une multitude d'intervenants a été testé dans le but d'améliorer le travail d'équipe. Ainsi, différents constats ont émergé de l'exercice et permettront d'améliorer la conception des futurs espaces.



Les équipes des blocs opératoires de L'Hôtel-Dieu de Québec et de l'Hôpital de l'Enfant-Jésus ont été en mesure de tester, dans un environnement réel, les aménagements et les équipements prévus pour le futur bloc opératoire du nouveau complexe hospitalier.

Rappelons que ce bloc opératoire sera situé dans le futur bâtiment des soins critiques du NCH. Il comportera 30 salles d'opération qui permettront d'effectuer annuellement 5 000 chirurgies d'un jour et chirurgies hospitalisées de plus qu'actuellement à L'HDQ et à l'HEJ.

Planification
stratégique
2014-2020

Nous
construisons
un véritable
CHU

Des nouveautés sur le www.chudequebec.ca/nchinfos !

Parce que nous savons que vous aimez vous informer efficacement de différentes manières, la Direction clinique du nouveau complexe hospitalier (DCNCH) s'ajuste à vos désirs et à vos besoins en vous proposant des vidéos sur différents sujets ainsi que la section *En vedette* pour connaître les dernières nouvelles sur le NCH.

Rendez-vous dans la section *Qualité de vie et milieu de vie* pour voir les vidéos les deux exercices de maquettes de grandeur véritable qui se sont déroulées les 18 juin et 11 juillet 2019.

<https://www.chudequebec.ca/le-nch-et-ses-composantes/qualite-de-vie-et-milieu-de-vie.aspx>

Pour voir la vidéo sur le recrutement des membres du réseau des ambassadeurs de changements du CIC, consultez la section Centre intégré de cancérologie.

<https://www.chudequebec.ca/le-nch-et-ses-composantes/centre-integre-en-cancerologie.aspx>

Si c'est la vidéo sur la visite de chantier des ambassadeurs de changements de la plateforme clinico-logistique qui vous intéresse, rendez-vous dans la section Plateforme clinico-logistique.

<https://www.chudequebec.ca/le-nch-et-ses-composantes/pcl.aspx>

Nouvelle section *En vedette*

La nouvelle section *En vedette* du site du NCH vous présente des articles et reportages parus dans les médias dernièrement. En ce moment, vous y trouverez un lien vers l'article du *Journal de Québec* sur la maquette grandeur nature du bloc opératoire du NCH, ainsi que l'infolettre du CIUSSS de la Capitale-Nationale qui parle de l'utilisation future des bâtiments de L'Hôtel-Dieu de Québec. Rendez-vous sur la page d'accueil du site du NCH pour y accéder!

<https://www.chudequebec.ca/le-nch-et-ses-composantes.aspx>

Dans un peu plus d'un an, des équipes intégreront le CIC pour offrir le premier traitement en décembre 2020

Au cours des dernières années, plusieurs travaux ont été effectués afin de bâtir une vision du Centre intégré de cancérologie (CIC). Maintenant, les équipes de la Direction clinique du nouveau complexe hospitalier et du CHU doivent réfléchir à la phase d'exécution des travaux en vue du déménagement.

Pour ce faire, ils participeront au cours de l'automne à trois ateliers intégrateurs qui ont les objectifs suivants :

- avoir une compréhension commune du CIC et des offres de service des différentes directions et départements;
- présenter et comprendre les enjeux ainsi que les impacts relatifs aux méthodes de fonctionnement afin de déterminer des trajectoires et des manières de travail-

ler qui prennent en considération la complexité et la réalité des secteurs touchés;

- développer et déployer un plan de transition harmonisé et consensuel en vue de l'ouverture du CIC qui permettra de soigner les patients de la meilleure façon possible tout en faisant une gestion humaine des ressources.

« Ce nouveau centre est le reflet de notre expertise, de notre intelligence collective, mais aussi de notre volonté de placer les patients et les employés au cœur de nos décisions », mentionne M^{me} Christine Mimeault, directrice néphrologie et oncologie du CHU de Québec-Université Laval.

Pour en savoir plus, nous vous invitons à vous rendre sur le www.chudequebec.ca/nchinfos dans la rubrique du Centre intégré de cancérologie et de visionner la vidéo sur les ateliers intégrateurs de l'automne 2019.



Les ateliers intégrateurs de l'automne permettront aux équipes médicales, cliniques, administratives et de soutien de travailler ensemble afin d'établir une vision claire et commune des façons de faire à l'ouverture du CIC. Ultérieurement, cela permettra de proposer un environnement adapté et sécuritaire à la situation du patient ainsi qu'une qualité de vie globale aux soignants.

La grippe saisonnière arrivera bientôt...

Pour les
travailleurs
de la santé et
les bénévoles

Du 3 au 5 décembre – 7 h à 12 h 30

participez au Vaccinothon pour vous en prémunir, dans le site de votre choix.

Mardi 3 décembre

CHUL
Hall du Centre
mère-enfant Soleil
HSFA
Près de la cafétéria

Mercredi 4 décembre

L'HDQ
Entrée des employés

Jeudi 5 décembre

HEJ
Entrée principale
HSS
Corridor de la cafétéria

Carte d'assurance-maladie
obligatoire



CHU
de Québec
Université Laval

Les membres du personnel des unités de soins peuvent aussi se faire vacciner par auto vaccination. Tous les détails sur l'intranet.

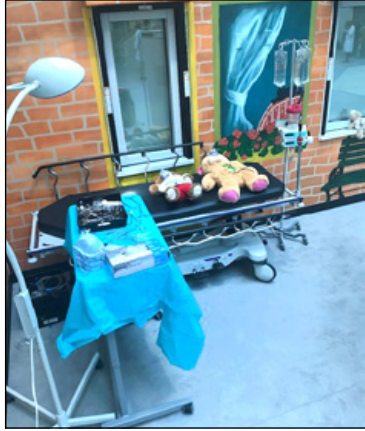
Chuchoter... sur tous les toits

Des nounours pour vaincre la peur

Le Centre mère-enfant Soleil du CHU de Québec-Université Laval a tenu, le dimanche 27 octobre, l'activité « L'hôpital des nounours », un projet-pilote mené en collaboration avec les étudiants de la Faculté de médecine de l'Université Laval. Cette activité sous forme de jeux de situations implique nos jeunes patients et leur permet de se familiariser avec l'environnement hospitalier. En les mettant en contact avec de l'équipement, en leur faisant poser un diagnostic et prodiguer des soins à des peluches, la peur et les réactions de stress sont diminuées.



À la station « Traumatologie », on prend les signes vitaux d'un petit patient.



L'heure est grave : on n'aura pas le choix d'opérer ! Ça va se passer ici, à la station « Chirurgie ».



On a tout ce qu'il faut pour soigner les petits et les gros bobos à la station « Pharmacie ».

Le CHU se mobilise pour stimuler le don d'organes et de tissus

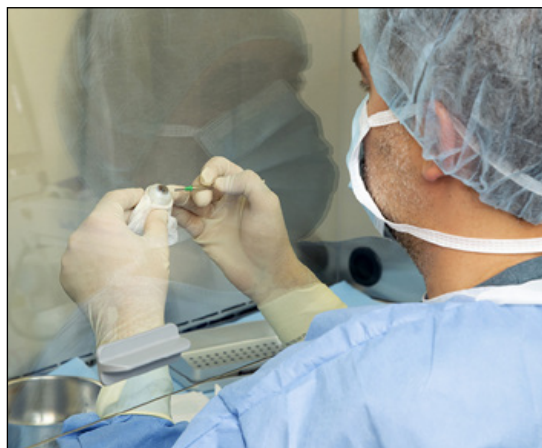
Cette année encore, le CHU de Québec-Université Laval (CHU) et ses employés se sont impliqués dans plusieurs activités pour faire la promotion du don d'organes et de tissus auprès de la population.

Le 17 octobre se tenait la Journée mondiale du don d'organes et de la greffe. Encore une fois, le CHU s'est relevé les manches pour sensibiliser le grand public à l'importance de consentir au don d'organes en signant l'endos de la carte d'assurance-maladie.

La publication Facebook du CHU faite sur ce sujet est celle qui a – et de loin ! – connu le plus de succès à ce jour en 2019 en matière de nombre de vues et d'interactions.

Deux reportages télé auxquels nous avons contribué ont par ailleurs été diffusés dans les quelques jours qui ont suivi. Le premier a souligné le geste altruiste d'une femme de Québec qui a consenti, cet été, à ce qu'on lui prélève un rein pour en faire bénéficier un pur inconnu de l'autre bout du Canada. L'autre a célébré les résultats remarquables du Centre universitaire d'ophtalmologie de l'Hôpital du Saint-Sacrement qui a réalisé 392 greffes de tissus oculaires l'an dernier, ce qui représente une hausse de plus de 53 % par rapport à 2016.

À la fin septembre, le CHU s'était également associé à la Course des greffés qui s'est tenue à la Base de plein-air de Sainte-Foy. Les sommes alors amassées ont été remises à l'Association canadienne des greffés.



392 greffes de tissus oculaires ont été réalisées l'an dernier à l'Hôpital du Saint-Sacrement.

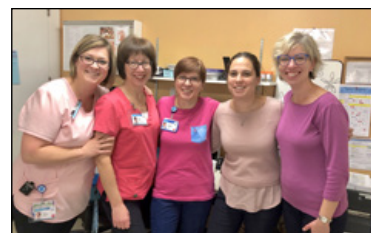
Nous avons aussi contribué à la Marche pour la vie, qui s'est tenue au début d'octobre à la station de ski Le Relais du Lac-Beauport, en soutien d'un programme de sensibilisation des adolescents à l'importance du don d'organes et de tissus.

Nous avons rendez-vous en avril prochain pour la Semaine nationale du don d'organes et de tissus !

JOURNÉE ROSE

Plusieurs équipes de travail du réseau de la santé de la Capitale-Nationale ont choisi d'appuyer le dépistage du cancer du sein en portant du rose lors de la Journée ROSE du Programme québécois de dépistage du cancer du sein (PQDCS) du 23 octobre 2019. Nombreux sont ceux et celles qui nous ont fait parvenir des photos de leurs équipes. Le Centre de coordination des services régionaux du PQDCS de la Capitale-Nationale est fier de vous en présenter quelques-unes. Un grand MERCI pour votre implication pour la cause. Rendez-vous en octobre 2020 pour la 6^e édition de la Journée ROSE du PQDCS !

Vous pouvez visualiser les photos sur le site www.depistagesein.ca



Mon sosie a 2 000 ans reçoit un prix d'excellence de la Société des musées du Québec

Le CHU de Québec-Université Laval (CHU) félicite chaudement le Musée de la civilisation pour l'obtention récente d'un prix Excellence de la Société des musées du Québec pour son exposition *Mon sosie a 2000 ans*.

Cette exposition, présentée d'octobre 2018 à mai 2019, associait adroitement 23 visages d'hommes et de femmes contemporains à des œuvres d'art antiques. Un portrait en noir et blanc de ces 23 personnes, du photographe François Brunelle, surplombait l'œuvre d'art ancienne aux côtés d'un masque en 3D représentant le visage contemporain.

Le CHU est fier d'avoir concouru à cet éclatant succès grâce à l'expertise de pointe de notre équipe d'épithésistes qui a produit les 23 masques. Cette équipe, unique au Québec, crée de toutes pièces des prothèses faciales de très haute qualité anatomique pour les personnes ayant subi l'ablation d'une partie de leur visage.



Les champions de la NBA au CMES

À Québec pour quelques semaines dans le cadre de leur camp d'entraînement, les joueurs des Raptors de Toronto en ont profité pour faire toute une surprise aux jeunes patients du Centre mère-enfant soleil (CMES). Le 2 octobre, les joueurs se sont présentés à la cour intérieure du CMES pour rencontrer les patients et leur famille. Signatures d'autographes, photos et discussions avec les joueurs; les chanceux et chanceuses qui étaient sur place ont été comblés.

Les joueurs ont par la suite fait une tournée des unités du CMES pour rencontrer les patients qui ne pouvaient pas se déplacer à la cour intérieure et leur remettre des sacs-cadeaux aux couleurs des Raptors.

Le CHU tient à remercier l'organisation des Raptors pour cette belle initiative. Merci et bonne saison 2019-2020 !



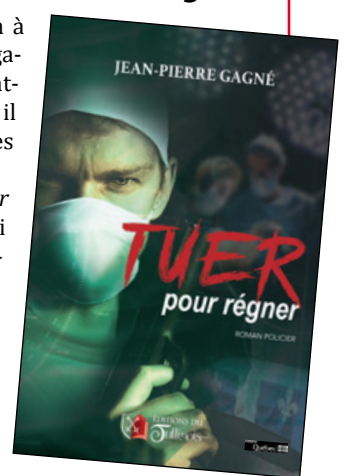
Photos : Toronto Raptors

Tuer pour régner : un 3^e roman pour le Dr Jean-Pierre Gagné

Le Dr Jean-Pierre Gagné est chirurgien à l'Hôpital Saint-François d'Assise et instigateur de la *Virée voitures de rêve*, événement-bénéfice de la Fondation du CHU, mais il est aussi auteur de romans policiers à ses heures.

Dans son nouveau roman *Tuer pour régner* paru aux Éditions du Tullinois, qui fait suite à *Piège de sang* (2017), le personnage du chirurgien Jacques Poirier plonge à nouveau dans une intrigue complexe et dangereuse qu'il dénouera avec l'aide de son ami Marvin Sark, un avocat peu scrupuleux qui navigue sans cesse aux frontières de l'illégalité.

Bonne lecture !



Suivez-nous pour être au courant des activités et des réalisations du CHU!

Infolettre du CHU

chudequebec.ca/salle-de-presse/infolettre.aspx



CHU de Québec-Université Laval



CHU de Québec-Université Laval



@chudequebec



chu_de_quebec

www.chudequebec.ca/actualites

www.chudequebec.ca/evenements

Résultats de la visite d'Agrément Canada

Du 16 au 20 septembre dernier, les visiteurs d'Agrément Canada ont effectué une tournée de nos cinq hôpitaux afin d'évaluer nos pratiques et d'émettre des recommandations.



AGRÉMENT CANADA

M. Martin Beaumont, PDG du CHU de Québec-Université Laval (CHU), l'a bien exprimé dans son éditorial publié dans *Le Chuchoteur* du mois d'octobre dernier : le rapport préliminaire des visiteurs est très positif.

Rappelons que les normes suivantes ont été évaluées :

- gestion des médicaments
- gouvernance
- leadership
- obstétrique et périnatalité
- prévention et contrôle des infections
- procréation médicalement assistée
- retraitement des dispositifs médicaux réutilisables

Résumé du rapport d'Agrément Canada

LES SUCCÈS DE L'ORGANISATION :

- les soins sont centrés sur le patient et ses proches
- l'amélioration continue, la sécurité des patients et la gestion des risques
- l'approche et la structure de gestion *lean*
- le déploiement des patients partenaires
- la culture de prévention des infections

LES DÉFIS DE L'ORGANISATION :

- l'harmonisation des pratiques sur les cinq sites hospitaliers
- la création du nouveau complexe hospitalier
- le recrutement et la gestion des talents
- la réalisation du plan d'équilibre budgétaire

Suivez les communications à venir sur la suite du processus d'agrément.

Le CHU remercie sincèrement tous les employés impliqués dans la planification, l'accueil et l'accompagnement des visiteurs d'Agrément Canada. Ce processus n'a qu'un seul et unique objectif : améliorer la qualité et la sécurité des soins et services offerts aux patients.

Le cycle d'évaluation d'Agrément Canada au CHU se poursuivra jusqu'en 2023. Le renouvellement de l'agrément pourra être fait à la fin de ce cycle, selon la décision d'Agrément Canada.

La prochaine visite d'Agrément Canada s'effectuera en septembre 2020 et les secteurs suivants seront évalués :

- services de dons d'organes – donneurs vivants
- services de néonatalogie
- services de pédiatrie
- services de soins ambulatoires
- services de soins critiques
- services de soins palliatifs et de fin de vie
- services des urgences
- services d'imagerie et médecine nucléaire
- services d'oncologie
- services interventionnels et péchirurgicaux
- transplantation d'organes et de tissus
- unité d'hospitalisation

Chuchoter... (la suite)

L'Association des personnes retraitées du CHU de Québec-Université Laval a sa raison d'être et cela dépend de vous!

Une association n'a sa légitimité que si elle a des membres.

L'Association des personnes retraitées (APR) du CHU de Québec-Université Laval existe depuis 11 ans et a réalisé plusieurs activités grâce à la participation de ses membres.

Votre présence aux activités est une source de motivation pour les membres du CA de l'APR et pour la réussite de ses mandats.

Que vous soyez une personne retraitée depuis plusieurs années, récemment ou à la veille de prendre votre retraite, l'Association vous invite à devenir membre.

Pour connaître davantage les objectifs et les réalisations de l'Association, consultez notre site Web au <https://www.chudequebec.ca/a-propos-de-nous/retraites/retraites.aspx> et joignez-vous à nous le plus tôt possible!

Bienvenue chez vous!

À SURVEILLER!

5 décembre
FÊTE DE NOËL de l'APR
Musée national des Beaux-arts
du Québec

Les membres du conseil d'administration de l'APR CHU de Québec-Université Laval



**ASSOCIATION
DES PERSONNES RETRAITÉES
CHU DE QUÉBEC-UNIVERSITÉ LAVAL**

OBJECTIFS :
Liens d'amitié • Vie culturelle • Loisirs
POUR SES MEMBRES

aprchu@chudequebec.ca
418 691-3149 (boîte vocale)

À tous les employés du CHU de Québec-Université Laval



Laissez-nous vous aider à trouver la bonne assurance

Obtenez les protections d'assurance qu'il vous faut, y compris des rabais de groupe, des conseils personnalisés, un service exceptionnel, des tarifs concurrentiels et notre Garantie du Service des sinistres unique sans obligation de votre part. **Économisez jusqu'à 40 %* en demandant une soumission d'assurance auto ou habitation.**

Appelez-nous ou obtenez une soumission en ligne dès aujourd'hui pour courir la chance de gagner l'un des cinq grands prix de 5 000 \$!† Déjà client? Vous êtes automatiquement inscrit!



1-800-387-1963 | cooperatorsassurancegroupe.ca



Suivez-nous  

Ce programme d'assurance groupe est offert uniquement par l'entremise de notre Centre de contact et de notre site Web. Co-operators™ est une marque déposée du Groupe Co-operators limitée, utilisée sous licence. Les produits d'assurance groupe automobile et habitation sont souscrits par la Compagnie d'assurance COSECO et administrés par H.B. Gestion d'assurance collective ltée, des sociétés du Groupe Co-operators limitée. Les rabais, les garanties et les critères d'admissibilité varient d'une province à l'autre. L'assurance automobile n'est pas offerte en Colombie-Britannique, au Manitoba ni en Saskatchewan. *Une fois tous les rabais calculés, les membres d'un groupe peuvent économiser jusqu'à 40 %. Ce pourcentage a été déterminé d'après les taux de base de COSECO pour les clients résidant en Ontario et au Québec. Le total des rabais possibles, les garanties et les critères d'admissibilité varient d'une province à l'autre. †Aucun achat requis. Pour obtenir les règles complètes du concours, rendez-vous au cooperatorsassurancegroupe.ca, ou écrivez-nous à : Marketing, Assurance groupe, 5600 Cancross Court, Mississauga ON L5R 3E9. Le concours se termine le 31 décembre 2019. Co-operators s'engage à protéger la vie privée de ses clients, ainsi que la confidentialité, l'exactitude et la sécurité des renseignements personnels recueillis, utilisés, conservés et divulgués dans le cadre de ses affaires. Pour en savoir plus, rendez-vous à cooperatorsassurancegroupe.ca.

L'écho de la recherche – Recherche clinique

Recherche clinique en uro-oncologie Aller plus loin avec la recherche translationnelle

Le cancer est un ennemi redoutable qui ne cesse de ruser. Afin de le combattre, il faut user de stratégie et employer toutes les armes dont nous disposons. Le Dr Paul Toren a choisi de s'y attaquer en combinant recherche clinique et recherche fondamentale.



Le Dr Paul Toren.

Après des études en médecine et une spécialisation en uro-oncologie effectuées en Ontario, le Dr Paul Toren a terminé un *fellowship*¹ en recherche fondamentale, sur le cancer de la prostate résistant, au Vancouver Prostate Centre. Il y a quatre ans, il a joint le CHU de Québec-Université Laval (CHU) afin d'intégrer une équipe de cliniciens chercheurs particulièrement motivés. «La recherche, ce n'est pas quelque chose que l'on peut faire seul. Je suis venu ici parce qu'on y trouve une équipe de médecins spécialistes qui s'intéressent beaucoup à la recherche, mais aussi parce qu'il y a l'infrastructure nécessaire à la recherche. Au

CHU, nous recevons un appui local, mais il est aussi possible de recevoir un appui provincial avec les Fonds de recherche du Québec en santé (FRQS)», fait remarquer le Dr Toren.

Le groupe comprend une dizaine d'urologues et d'hématologues spécialisés dans les cancers urologiques qui partagent leur temps entre les consultations cliniques et la recherche; ils s'intéressent plus particulièrement aux cancers de la prostate et de la vessie, mais aussi aux cancers du rein et des testicules. Une trentaine d'études cliniques sont en cours, et chacun des membres du groupe en pilote quelques-unes, selon son expertise.

Depuis qu'il fait de la recherche, le Dr Toren s'est spécialisé en hormonothérapie, soit l'influence des stéroïdes sexuels sur la progression du cancer de la prostate. Et depuis qu'il est au CHU, il a également raffiné ses connaissances en immunologie, puisque son mentor, le Dr Yves Fradet, ainsi que plusieurs de ses collègues sont des experts en ce domaine.

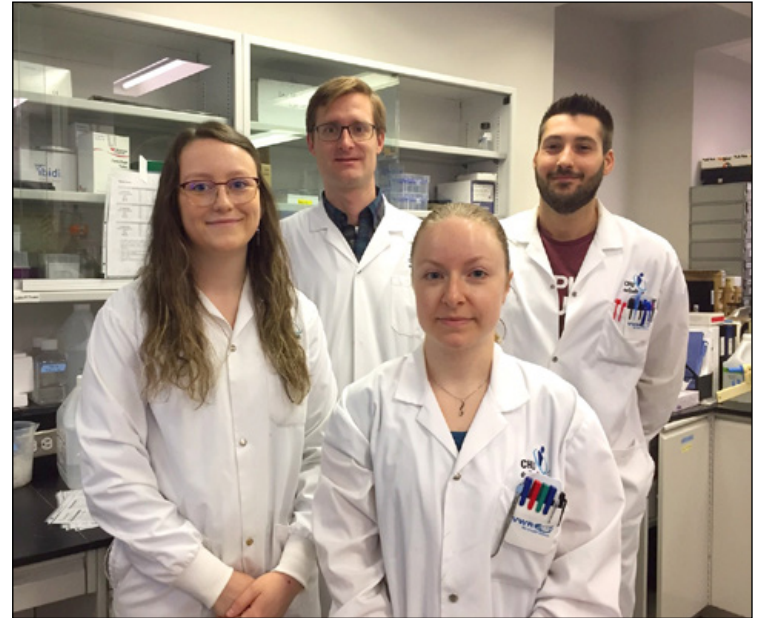
Comme le Dr Toren, d'autres membres de l'équipe ajoutent aussi la recherche fondamentale à leurs activités: «Nous sommes six membres du groupe à faire de la

recherche translationnelle, c'est-à-dire un maillage entre recherche fondamentale et recherche clinique. Notre atout, c'est que d'une part, nous connaissons les besoins ainsi que les enjeux cliniques alors que, d'autre part, nous comprenons les notions de recherche fondamentale. Les deux domaines se nourrissent mutuellement et nous permettent d'aller plus loin.»

PRINCIPALES ÉTUDES

Outre les études auxquelles le Dr Toren participe en tant que membre du groupe de recherche, il est également l'investigateur principal local sur un essai clinique de phase 3² multinational commencé en juin dernier. Cet essai porte sur l'hormonothérapie néoadjuvante pour traiter les cancers non métastatiques dont le risque de récurrence est élevé. Ce type de thérapie hormonale, administrée avant la chirurgie, pourrait contribuer à diminuer la taille de la tumeur ainsi que les risques de récurrence.

Une autre des études du Dr Toren s'intéresse aux nouveaux inhibiteurs de PARP dans le cancer de la prostate hormono-résistant. Les PARP sont des protéines qui sont impliqués dans la réparation de l'ADN; ainsi, les inhibiteurs de PARP empêchent la réparation et la multiplication des cellules endommagées qui causent le cancer. Dans certains cas où il n'y a plus de réponse aux autres traitements standards, les inhibiteurs de PARP pourraient être efficaces.



L'équipe du laboratoire du Dr Toren. De gauche à droite: Sarah Bouchard, étudiante, Dr Paul Toren, France-Hélène Joncas, professionnelle de recherche, et Clovis Boibessot, étudiant au doctorat.

Par ailleurs, au cours des dernières années, il a été prouvé que la combinaison de traitements pour bloquer l'action ou la fabrication d'androgènes (hormones mâles) ainsi que leur utilisation dès les premiers stades de la maladie augmentaient significativement l'effet thérapeutique. Les études tendent maintenant à trouver d'autres combinaisons efficaces, mais aussi mieux adaptées aux différents types de cancers de la prostate. C'est ainsi que la troisième étude clinique sur laquelle le Dr Toren participe en tant qu'investigateur principal local se penche sur une combinaison

de traitements pour le cancer de la prostate résistant à l'hormonothérapie: la combinaison de l'abiratéron et d'un inhibiteur de voie Akt. L'abiratéron est un anti-androgène qui empêche la fabrication des androgènes, tandis que l'Akt est une protéine capable de bloquer le processus de mort cellulaire, ce qui signifie qu'elle permet aux cellules cancéreuses de survivre. En combinant l'anti-androgène à un inhibiteur de voie Akt, le Dr Toren espère trouver un traitement plus efficace que les options thérapeutiques actuelles.

Au laboratoire, l'équipe du Dr Toren participe également à des études sur les cellules immunes dans les tumeurs de patients atteints d'un cancer de la prostate ou de la vessie. «Nous analysons les cellules immunes ainsi que le microenvironnement tumoral afin de comprendre les différences de réaction immunitaire entre les patients. Nous voulons aussi comprendre pourquoi les réactions sont différentes d'un patient à l'autre et comment le système immunitaire se modifie dans le temps.»

MULTIPLIER LES OPTIONS

Le fait de travailler en équipe permet d'être impliqué dans plus d'études et donc de pouvoir offrir plus d'options intéressantes aux patients. Et si ces options sont intéressantes, c'est notamment grâce à la combinaison des recherches clinique et fondamentale: «la biologie permet de mieux comprendre tout ce qui peut influencer le cours d'un traitement – la réponse au traitement actuel, mais possiblement aussi la réponse au prochain traitement –, et donc de créer des traitements plus personnalisés pour nos patients.»

1. *Fellowship*: diplôme de surspécialité médicale, parfois appelé «formation complémentaire».

2. Les essais cliniques comportent habituellement trois phases. Phase 1: traitement administré pour la première fois à des humains pour vérifier son innocuité et déterminer la dose optimale. Peu de participants. Phase 2: vérification de l'efficacité d'un traitement selon une dose déterminée. Plus grand nombre de participants. Phase 3: comparaison de l'efficacité du nouveau traitement avec celle du traitement habituel. Grand nombre de participants.

CONDOS LOCATIFS

1 ½ • 3 ½ • 4 ½ • 5 ½ INTERNET INCLUS

À partir de

800\$

 /mois

LIVRAISON JUIN 2020

2430, RUE GABRIEL-LAJEUNESSE

LE NORDET

581.997.7778 > LENORDET.COM

L'écho de la recherche

Des conférences pour démystifier l'univers de la recherche médicale

Depuis octobre, le Centre de recherche du CHU de Québec-Université Laval (CRCHU), en partenariat avec le Centre Déclit, un organisme à but non lucratif financé par les Fonds de recherche du Québec, offre au public une série de conférences gratuites sur le thème de la recherche en santé.

Dans cette série de huit conférences participatives, un scientifique du CRCHU et un animateur-vulgarisateur du Centre Déclit résument où en sont vraiment les connaissances, sans jargon ni calcul savant, avec des explications simples que tout le monde peut suivre. Les participants sont ensuite appelés à poser leurs questions et à donner leur avis.

« Pour plusieurs personnes, la recherche est quelque chose de nébuleux, qui se fait derrière des portes closes, note Serge Rivest, directeur du CRCHU. On a souvent en tête l'image du chercheur à lunettes, enfermé dans son laboratoire. Mais la recherche, c'est avant tout pour la population que nous la faisons, alors l'un de nos objectifs est de permettre aux gens de démystifier notre travail. C'est pourquoi nous avons voulu créer ces occasions de rapprochement entre chercheurs et grand public. »

« Grâce à la recherche en santé, la prévention, le diagnostic et le traitement des maladies évoluent rapidement. Mais sommes-nous bien informés à ce sujet? Ce n'est pas toujours facile de comprendre les avancées scientifiques et de les distinguer des prétentions des vendeurs de miracles. C'est pourquoi le Centre Déclit est heureux d'offrir cette série de conférences en partenariat avec le CRCHU », souligne Valérie Borde, directrice et fondatrice du Centre Déclit.

Présentées à la salle Jean-Paul Tardif du Collège Saint-Charles Garnier et à la Bibliothèque Paul-Aimé-Paiement, ces conférences abordent des thèmes variés, mais toujours en lien avec la santé, tels que la nutrition, l'infertilité et la crédibilité des études scientifiques.

Prochaines conférences

MON MENU À MOI

Avec: Iwona Rudkowska, axe Endocrinologie et néphrologie
16 janvier 2020, 19 h 30, Salle Jean-Paul Tardif, Collège Saint-Charles-Garnier
22 janvier 2020, 14 h, Bibliothèque Paul-Aimé-Paiement

LES PROMESSES DES TESTS GÉNÉTIQUES

Avec: Isabelle Laverdière, axe Oncologie
6 février 2020, 19 h 30, Salle Jean-Paul Tardif, Collège Saint-Charles-Garnier
12 février 2020, 14 h, Bibliothèque Paul-Aimé-Paiement

GUÉRIR AVEC DES CELLULES SOUCHES?

Avec: Lucie Germain, axe Médecine régénératrice
5 mars 2020, 11 h 30, Salle Jean-Paul Tardif, Collège Saint-Charles-Garnier
11 mars 2020, 14 h, Bibliothèque Paul-Aimé-Paiement

LES SECRETS DE L'IMMUNITÉ

Avec: Éric Boilard, axe Maladies infectieuses et immunitaires
19 mars 2020, 19 h 30, Salle Jean-Paul Tardif, Collège Saint-Charles-Garnier
25 mars 2020, 14 h, Bibliothèque Paul-Aimé-Paiement

PAPA UN JOUR?

Avec: Clémence Belleannée, axe Reproduction, santé de la mère et de l'enfant
15 avril 2020, 14 h, Bibliothèque Paul-Aimé-Paiement
16 avril 2020, 19 h 30, Salle Jean-Paul Tardif, Collège Saint-Charles-Garnier

LA GUERRE DE L'EAU

Avec: Michel Lucas, axe Santé des populations et pratiques optimales en santé
14 mai 2020, 19 h 30, Salle Jean-Paul Tardif, Collège Saint-Charles-Garnier
20 mai 2020, 14 h, Bibliothèque Paul-Aimé-Paiement

Suite de « Salle de réveil à l'HSFA »...

PROJET RÉUSSI!

L'ouverture de la nouvelle salle de réveil s'est effectuée le 30 septembre dernier et le personnel clinique était en plein contrôle. Force est de constater que le test sur une maquette grandeur nature a porté ses fruits pour la planification des chevets.

Le bon déroulement des activités opérationnelles et de la finalisation du projet revient également au fort esprit de collaboration qui existe entre les équipes des services des opérations du bâtiment, de la logistique hospitalière, des technologies biomédicales, du service conseil du génie-biomédical, de l'hygiène et salubrité, des ressources informationnelles ainsi que de la réalisation immobilière, à l'HSFA.

Le plombier familial avec ces locaux, André Houle, tient à préciser: « Nous sommes le premier établissement au Québec à répondre à la plus récente norme CSA Z 7396.1-17 du Conseil canadien

des normes pour la conformité des réseaux de canalisation de gaz médicaux. C'est une grande fierté pour l'équipe en place. »

En tant qu'organisation, nous avons le privilège de pouvoir compter sur des employés d'expérience qui savent composer avec les contraintes des vieux bâtiments pour ainsi assurer la qualité des travaux de modernisation.

Nos valeurs d'humanisme, d'excellence, d'innovation et de collaboration ont été intégrées à la perfection dans ce projet.

En 1971, l'année de l'inauguration de l'édifice A de l'HSFA, comprenant la salle de réveil, Mike Brant chantait le classique *Laisse-moi t'aimer*. En 2019, les équipes de l'HSFA ne se font certainement pas prier pour aimer leur nouvelle salle de réveil. Ils l'aiment déjà!

Chapeau à tous les artisans de ce projet pour cette réussite collective!



Les principaux artisans du réaménagement de la salle de réveil du bloc opératoire de l'HSFA.



La salle de réveil avant (photo de gauche) et après (photo de droite) les travaux de réaménagement.

La Grande tablée des Fêtes

Le 12 décembre 2019 Invitation à tout le personnel

En reconnaissance du travail accompli sans relâche tout au long de l'année, la direction du CHU de Québec-Université Laval invite tout son personnel à la Grande tablée des Fêtes!

Venez célébrer et goûtez au savoir-faire de vos collègues du service alimentaire!

Ce repas est gratuit.
Portez votre carte d'identité bien en vue!

Au menu
Soupe d'inspiration
mexicaine

Suprême de poulet,
sauce au cheddar
et champignons,
sur lit de riz
et betteraves

Gâteau Forêt-Noire

Surveillez l'intranet pour l'horaire
et les informations sur les allergènes

La page des soins

LUMIÈRE SUR...

Et si l'on vous disait qu'une trousse peut améliorer la qualité des soins ?

Par Jolène Provost, adjointe à la directrice des soins infirmiers, soutien aux opérations cliniques

Dispenser au quotidien les meilleurs soins au patient est l'objectif commun de tous les professionnels de la santé. Grâce à la campagne québécoise des soins sécuritaires, regroupant le partenariat de l'Institut national de santé publique du Québec (INSPQ), l'Association québécoise d'établissements de santé et de services sociaux (AQESSS) et l'orientation du Comité sur les infections nosocomiales du Québec (CINQ), six troussees ont été déployées en 2014 par le ministère de la Santé et des Services sociaux (MSSS) pour soutenir les meilleures pratiques visant à prévenir les infections nosocomiales.

TROUSSES DE SOINS SÉCURITAIRES

1. L'hygiène et autres mesures de prévention des infections associées à une bactérie multirésistante
2. La prévention des bactériémies associées aux cathéters centraux
3. La prévention des bactériémies associées aux accès vasculaires en hémodialyse
4. La prévention des infections au site opératoire
5. La prévention des infections des voies urinaires associées aux cathéters
6. La prévention des pneumonies acquises sous ventilation mécanique

Cet automne, le MSSS compte déployer une septième trousse définissant les pratiques exemplaires afin de prévenir les bactériémies associées aux cathéters périphériques.

Les troussees regroupent plusieurs pratiques communes indispensables en lien avec les cathéters (exemples : cathéters veineux, cathéters urinaires, tube endotrachéal) :

- réaliser l'hygiène des mains aux quatre moments;

- évaluer quotidiennement la nécessité de conserver le cathéter ou le tube et le retirer s'il n'est plus requis;
- appliquer des techniques aseptiques lors de l'insertion et lors de l'ensemble des soins;
- exercer une surveillance régulière et retirer le cathéter ou le tube dès l'apparition de signe d'infection.

Ces troussees sont composées de trois à cinq pratiques exemplaires fondées sur des données probantes qui, lorsqu'elles sont effectuées simultanément et de façon continue, ont des impacts positifs sur la qualité des soins. C'est d'ailleurs les constats que nous avons recensés au CHU de Québec-Université Laval (CHU) avec leur implantation. Par ailleurs, la rigueur et la constance d'exercer au quotidien ces pratiques exemplaires sont les clés du succès pour éviter des infections, et ce, peu importe le secteur d'activités et le professionnel impliqué dans ces soins.

S'ASSURER DE MAINTENIR DES BONNES PRATIQUES PASSE AUSSI PAR L'ÉVALUATION DE CELLES-CI!

Depuis leur déploiement initial en 2014, la majorité des troussees ont été implantées au CHU. Ainsi, plusieurs comités de travail interdisciplinaire se sont mobilisés (exemples : secteurs des soins intensifs, de l'hémodialyse et de l'urgence) pour consolider ces meilleures pratiques.

Toujours en quête de mieux soigner nos patients, beaucoup d'efforts seront consacrés cette année à évaluer les pratiques implantées dans différents secteurs. De plus, plusieurs activités de consolidation seront organisées pour encourager tous les acteurs qui gravitent autour des patients à contribuer à l'amélioration continue de la qualité des soins.

PASSEZ LE MOT!

Cocktail reconnaissance professionnelle de l'ORIIQ : le CHU rayonne!

Le 19 septembre dernier, l'Ordre régional des infirmières et infirmiers de Québec (ORIIQ) a tenu son cocktail reconnaissance. Six infirmières et infirmiers du CHU de Québec-Université Laval (CHU) ont été récompensés lors de cette soirée, notamment M^{me} Laurence Fortier, infirmière en pratique avancée, qui a reçu la bourse Louise-Desmarais d'une valeur de 1 500 \$ (M^{me} Fortier était absente de la soirée). Félicitations à tous!

PRIX RELÈVE INFIRMIÈRE (300 \$)



M^{me} Andréa Plourde, infirmière clinicienne en néphrologie et greffe rénale à l'Hôtel-Dieu de Québec, en compagnie de M^{me} Audrey Lortie, présidente du comité jeunesse de l'ORIIQ.

FINALISTES POUR LE PRIX INFIRMIÈRE SOIGNANTE/INFIRMIER SOIGNANT DE L'ANNÉE (100 \$)



M. Philippe Dumont, infirmier en chirurgie d'un jour à la salle de réveil et clinique préopératoire de l'Hôpital de l'Enfant-Jésus, en compagnie de M^{me} Maude Trépanier, présidente du Conseil des infirmières et infirmiers au CHU.



M^{me} Stéphanie Fortin, infirmière clinicienne en hématologie et greffe de moelle osseuse de l'Hôpital de l'Enfant-Jésus, en compagnie de M^{me} Isabelle Vézina, directrice adjointe des soins infirmiers au CHU.



M^{me} Maude Trépanier, infirmière programme Évacuations aéromédicales du Québec (EVAQ) à l'Hôpital de l'Enfant-Jésus, en compagnie de M^{me} Brigitte Martel, directrice des soins infirmiers du CHU.



M. Étienne Vachon-Hamel, infirmier clinicien, assistant-infirmier chef en néphrologie à l'Hôtel-Dieu de Québec, en compagnie de M^{me} Suzanne Lachance, adjointe clinique à la direction des soins infirmiers à l'Institut universitaire de cardiologie et de pneumologie de Québec (IUCPQ).

CERTIFICATION DE L'AIC 2020

VISER L'EXCELLENCE



DATES IMPORTANTES

PRINTEMPS 2020

Du 9 janvier au 2 mars

Période d'inscription à l'examen ou au renouvellement par examen

Du 1^{er} au 15 mai

Période d'examen de certification

AUTOMNE 2020

Du 1^{er} juin au 10 septembre

Période d'inscription à l'examen ou au renouvellement par examen

Du 1^{er} au 15 novembre

Période d'examen de certification

TOUTE L'ANNÉE

Du 9 janvier au 1^{er} novembre

Période d'inscription au renouvellement par apprentissage continu

SPECIALITÉS ACTUELLES

GASTROENTÉROLOGIE*
GÉRONTOLOGIE — pour les infirmières et infirmiers autorisés et les infirmières et infirmiers psychiatriques autorisés
GÉRONTOLOGIE — pour les infirmières et infirmiers auxiliaires autorisés
MÉDECINE-CHIRURGIE
NÉONATOLOGIE
NÉPHROLOGIE
ONCOLOGIE
ORTHOPÉDIE*
PÉDIATRIE
PÉRIANESTHÉSIE*
PÉRINATALITÉ
PLAIES, STOMIES ET CONTINENCE
PSYCHIATRIE ET SANTÉ MENTALE — pour les infirmières et infirmiers autorisés et les infirmières et infirmiers psychiatriques autorisés
RÉADAPTATION*
SANTÉ COMMUNAUTAIRE
SANTÉ DU TRAVAIL
SCIENCES NEUROLOGIQUES*
SOINS CARDIOVASCULAIRES
SOINS D'URGENCE
SOINS INTENSIFS
SOINS INTENSIFS EN PÉDIATRIE
SOINS PALLIATIFS
SOINS PÉRIOPÉRATOIRES

*Renouvellement par apprentissage continu seulement.

NOUVEL EXAMEN — DISPONIBLE À L'AUTOMNE 2020

FAITES UNE DEMANDE D'ICI LE 10 SEPTEMBRE POUR CET EXAMEN :
MÉDECINE-CHIRURGIE — pour les infirmières et infirmiers auxiliaires autorisés



Soigner dans la diversité
Comité d'intégration culturelle



Semaine québécoise des rencontres interculturelles

Votre comité d'intégration culturelle vous souhaite une belle semaine québécoise des rencontres interculturelles! Celle-ci se tiendra du 18 au 24 novembre 2019.

Le comité vous invite à participer au Midi-conférence du CII qui aura lieu le lundi 18 novembre à 12 h 15 et ayant pour titre « Ouverture culturelle : travailler en harmonie dans le milieu de la santé ».

Consultez l'affiche promotionnelle dans l'intranet pour en savoir plus!

Pour toutes questions : integration.culturelle@chudequebec.ca



AUX UNITÉS DU CHUL



Vos patients ont des besoins personnels et matériels auxquels vous ne pouvez pas répondre?

Que ce soit pour des journaux, des vêtements, des billets de transport ou des ventilateurs, un don de l'Association des bénévoles du CHUL pourrait peut-être vous aider!

Contactez-nous pour en savoir plus : abc.dons@chudequebec.ca



ASSOCIATION DES INFIRMIÈRES ET INFIRMIERS DU CANADA

obtenir certification.cna-aic.ca
1-800-361-8404 • certification@cna-aic.ca

Avoir l'excellence à cœur

50^e anniversaire

**Dîner néphrologique
de L'Hôtel-Dieu de Québec**
Depuis 1969



Dr Yves Warren
Néphrologue
Instigateur de l'activité

Pionnier en néphrologie, il acquiert sa notoriété notamment grâce à la création du Service de néphrologie de L'Hôtel-Dieu de Québec. Grand bâtisseur, il a aussi mis sur pied un des premiers systèmes d'hémodialyse et de transplantation rénale au Canada. (1933 - 2005)

Il y a 50 ans avait lieu la toute première réunion hebdomadaire de néphrologie dans la «petite cafétéria des médecins» de L'Hôtel-Dieu de Québec. Et la tradition ne s'est jamais perdue depuis!

A ce jour, elle est la plus ancienne activité d'enseignement en néphrologie sur une base hebdomadaire. Populaire et stimulante, elle attire de nombreux participants.

Maintenant devenu «le dîner néphrologique», il se tient à l'amphithéâtre du Centre de recherche clinique et évaluative en oncologie (CRCEO) et son principe a bien évolué. Désireux de réunir à l'origine médecins – néphrologues et autres spécialistes – ainsi qu'externes, internes et résidents, il s'est élargi au fil des ans et interpelle aujourd'hui infirmières, pharmaciens, nutritionnistes, professionnels de recherche, etc. De plus, grâce à la visioconférence, nombre d'acteurs dans le domaine de la santé, d'un peu partout au Québec et au Nouveau-Brunswick, ont la chance d'y prendre part.

C'est le néphrologue Yves Warren qui a instauré cette activité fort prisée, au tournant des années 70. «Chaque semaine, une lettre d'invitation était envoyée aux médecins de l'hôpital, aux autres néphrologues de la ville et aux secrétariats des hôpitaux de Québec. Il n'y avait relâche qu'en août pendant les vacances du chef ou lors des fêtes et des congrès. Les présentations étaient très populaires et se donnaient à guichet fermé!», se rappelle le Dr Gerald Guay, collègue du Dr Warren.

Le Dr Marcel Lebel en garde un souvenir bien spécial: «J'ai commencé ma résidence en néphrologie en juillet 1969. Cette activité a été mise sur pied pour étayer le nouveau programme, qui accueillait son premier résident: moi!».

Depuis le tout début, tous sont invités à échanger sur des études de cas, des résumés de lecture ou des comptes-rendus de recherche. Comme le relate le Dr Serge Langlois, résident en néphrologie en 1979, «chaque rencontre était sous la responsabilité d'un patron et la coutume voulait que trois ou quatre étudiants pré-

sentent chacun sur un thème pendant 10 à 20 minutes. Les résidents en stage le faisaient très régulièrement et, la plupart du temps, le patron responsable tirait la conclusion.»

La conférence est usuellement donnée par les différents néphrologues du Service, mais également par des conférenciers invités, ce qui permet de maintenir un lien direct avec les équipes régionales, provinciales, nationales et internationales.

Ainsi, depuis 2013, l'activité a eu le privilège d'accueillir de nombreuses sommités, tels les docteurs Pierre-Antoine Brown, Anne-Laure Lapeyraque, Geneviève Benoît, Claire Wartelle-Bladou, Andrey Cybulsky, Daniel Bichet, David Cherney, Christopher Licht, Mario Cozzolino, Joanne Bargman, Christopher Chan, Myles Wolf et Maria Irazabal.

Le choix des invités est entériné par le comité scientifique selon les besoins pédagogiques du groupe.

La pertinence et les retombées du dîner néphrologique sont incontestables, dans une optique de relations interdisciplinaires ainsi que de maintien des compétences fondamentales et cliniques. Qui plus est, cette activité accréditée par le vice-décanat à la pédagogie et au développement professionnel continu de la Faculté de médecine de l'Université Laval donne droit à des crédits de formation pour ceux qui y assistent.

Voilà une tradition qui donne vie à plusieurs valeurs du CHU: excellence, innovation et collaboration!

Elle est aussi digne représentante d'une de ses missions primordiales: l'enseignement!

Merci au Dr Sébastien Savard qui a apporté une aide précieuse à la rédaction de cet article.

Soirée reconnaissance

25 ans de dévouement en milieu hospitalier



Le 2 octobre dernier a eu lieu, au Musée de la civilisation, l'activité de reconnaissance des 25 ans de service des employés, des médecins et des bénévoles du CHU de Québec-Université Laval (CHU).

Cette année, le CHU a souligné les 25 ans de service de 81 personnes.

Plusieurs membres du conseil d'administration étaient présents, de même que des cadres et des directeurs, pour rendre hommage aux personnes honorées et à leur travail exceptionnel. M. Gaston Bédard, président du conseil d'administration, M. Martin Beaumont, président-directeur général du CHU et M. Michel Boudreault, directeur des ressources humaines, des communications et des affaires juridiques (DRHCAJ)

ont tous pris la parole afin de remercier les personnes ayant 25 ans de service au CHU de leur dévouement et de leur loyauté au fil des ans.

Cette soirée n'aurait pas été possible sans la contribution essentielle de l'équipe de bénévoles, dirigée par M. Pierre Girouard, adjoint au directeur à la DRHCAJ, et des talents culinaires des équipes des services alimentaires qui ont concocté les délicieux mets savourés lors de cette activité.



Chronique du conseil multidisciplinaire

Le CHU assumera le leadership de la mise en place d'un réseau collaboratif d'expertise pour le RUISSS-UL

Le sentiment d'isolement pouvant être vécu par les professionnels œuvrant en région et le manque d'accès aux expertises détenues dans les établissements de santé spécialisés et surspécialisés ont motivé la mise sur pied d'un projet novateur d'amélioration des mécanismes de transferts de connaissances entre les régions du réseau universitaire intégré de santé et services sociaux de l'Université Laval (RUISSS-UL).

Ce projet, démarré au printemps 2018, a été retenu pour faire partie du programme Forcés 2018 de la Fondation canadienne pour l'amélioration des services de santé (<https://www.fcass-cfhi.ca>). Les membres de l'équipe initiale du projet, composée de M^{me} Katia Boivin, chef de service des activités d'enseignement à la Direction de l'enseignement et des affaires universitaires du CHU de Québec-Université Laval (CHU), M^{me} Marielle Lapointe, adjointe au vice-recteur aux études et aux affaires étudiantes de l'Université Laval, Dr Bruno Piedboeuf, coor-

donnateur des services cliniques du RUISSS-UL et M. Érik Plourde, adjoint au directeur de l'enseignement et des affaires universitaires au CIUSSS de la Capitale-Nationale, ont travaillé à développer une structure flexible permettant d'identifier et d'orienter rapidement les besoins de soutien clinique exprimés par les professionnels en région vers les ressources spécialisées des établissements de la Capitale-Nationale. Ce réseau vise l'amélioration de la qualité de l'évaluation des clientèles en soutenant concrètement le développement des compétences et le partage des expertises

cliniques interrégionales entre les professionnels des différentes régions.

Le réseau collaboratif d'expertise a été mis à l'essai durant une phase de projet-pilote s'étant déroulée de janvier à avril 2019, au sein du CISSS du Bas-Saint-Laurent et de la région de Charlevoix. Plus de 24 demandes ont ainsi été reçues et traitées par le réseau durant cette période, mobilisant près de 45 professionnels en région et 11 professionnels en centres urbains. Le taux de satisfaction de l'ensemble des participants s'est révélé très élevé. Les cliniciens demandeurs ont affirmé avoir pu améliorer concrètement leurs compétences, tandis que les cliniciens consultants ont grandement apprécié pouvoir partager leur expertise et ont ressenti une forte valorisation de leur travail. Au regard de ces résultats plus qu'encourageants et face au fort potentiel d'exportation du modèle retenu, le RUISSS-UL a entériné en juin

dernier la décision de poursuivre le déploiement du réseau collaboratif d'expertise à l'ensemble des autres CISSS et CIUSSS de l'est de la province.

La formule retenue mise sur la simplicité, l'efficacité et l'adaptabilité aux structures existantes au sein des établissements. Devant un questionnement clinique auquel ne peuvent répondre les ressources en place dans une région, les intervenants auront désormais accès à un portail à partir duquel ils pourront poser directement leurs questions aux professionnels des centres spécialisés de la région de la Capitale-Nationale.

La Direction des services multidisciplinaires du CHU sera responsable de la gestion du guichet unique recevant les demandes ainsi que de la coordination interétablissements. M^{me} Marianne Talbot, physiothérapeute, agira à titre de chargée de projet pour le déploiement de ce réseau collaboratif d'expertise. Les professionnels en région pourront être soutenus de différentes façons, selon leurs besoins spécifiques. Des échanges téléphoniques entre cliniciens pourront avoir lieu, mais ces derniers pourront également

bénéficier de modalités d'accompagnement ou de mentorat plus élaborés, que ce soit au moyen de la télésanté, de formations ou de stages sur mesure en milieu clinique. Encore une fois, l'objectif est de s'assurer que le soutien des professionnels des centres spécialisés permet aux professionnels en région d'accroître et de maintenir leurs compétences afin d'offrir des soins ou des services de qualité aux usagers.

Le CHU effectuera également des représentations auprès des instances ministérielles concernées afin de faire reconnaître officiellement le temps consacré par les professionnels aux activités de transfert de connaissances entre pairs. La valorisation de ce rôle pour nos cliniciens détenant de multiples expertises s'inscrit en cohérence avec la mission de soutien suprarégionale de notre CHU. Le déploiement de ce nouveau réseau collaboratif d'expertise représente ainsi une autre belle façon d'incarner nos valeurs de collaboration, d'innovation, d'excellence et d'humanisme, et ce, à travers tout le territoire du RUISSS-UL.

Le CHU contribue au développement d'outils en approvisionnement alimentaire responsable

Faire son épicerie en respectant son budget, en s'assurant de la qualité et de la fraîcheur des aliments, en s'approvisionnant auprès de commerces locaux, en réduisant la quantité d'emballages et en limitant les pertes alimentaires est souvent, à l'échelle familiale, un beau casse-tête. Imaginez ce qu'il en est pour un CHU!

En effet, dans un centre hospitalier de la taille du CHU de Québec-Université Laval (CHU), alors que l'approvisionnement alimentaire se fait en grandes quantités, par contrats, avec des budgets déterminés et que la demande alimentaire est parfois imprévisible, de tels principes sont encore plus difficiles à intégrer, mais leurs bénéfices pour les patients et l'environnement sont beaucoup plus grands!

Les équipes des services techniques et des approvisionnements du CHU, de même que le Groupe d'approvisionnement de l'est du Québec (GACEQ), étaient soucieux d'innover en matière d'approvisionnement alimentaire par des processus d'achats plus respectueux de l'environnement et de la communauté. Toutefois, ils savaient qu'ils devaient travailler en équipe pour y parvenir.



Les membres du comité directeur du projet et certains membres du comité technique.

De gauche à droite : Sabrina Beaulieu, spécialiste en procédés administratifs – gestion de projets à la GACEQ, Jean-Denis Richard, conseiller aux établissements à la GACEQ, Chantal Gascon, spécialiste en procédés administratifs – experte de contenu à la GAC de l'ouest, Bénédicte Leclerc-Jacques, conseillère en développement durable – experte de contenu au MSSS, Anne-Marie Gargano-Huard, conseillère en développement durable au CHU, Sébastien Gagnon, directeur général adjoint à la GACEQ, Anne Gignac, adjointe au directeur des services techniques au CHU, Maude Laflamme, directrice régionale adjointe au MAPAQ – Direction régionale de la Capitale Nationale et de Chaudière-Appalaches, Marc Beauchemin, analyste des procédés administratifs et de l'informatique au MSSS, Stéphane Fortin, acheteur approvisionnements et gestion contractuelle – Direction de la logistique au CHU.

UNE DÉMARCHÉ CONCERTÉE

Le CHU et le GACEQ, avec la collaboration de différents partenaires, souhaitent mettre en place des mesures concrètes en matière de développement durable et, ainsi, améliorer l'expérience nutritionnelle de leur clientèle. Leurs efforts combinés à ceux des partenaires ont permis de développer une démarche concertée dont le but était le développement de critères et d'outils permettant un approvisionnement alimentaire soucieux des enjeux de développement durable dans le réseau de la santé et des services sociaux (RSSS).

Plus précisément, le projet avait pour objectifs de :

- réaliser un portrait et un diagnostic du RSSS en matière d'approvisionnement alimentaire responsable;
- déterminer des critères de développement durable pouvant être appliqués dans les appels d'offres;
- assurer la concertation des parties prenantes en approvisionnement alimentaire responsable;
- développer des outils pouvant soutenir les agents d'approvisionnement des groupes d'achat et des établissements du RSSS, ainsi que les responsables des services alimentaires des établissements;
- déployer des projets pilotes et dégager des recommandations.

Le groupe de travail a pu aussi aller de l'avant dans l'introduction de clauses de développement durable dans les appels d'offres en alimentation. La coordination, le soutien de la démarche, la concertation entre les différents partenaires ainsi que le déploiement d'une vision commune et harmonisée ont été des éléments incontournables pour la réussite de la démarche.

AU COURS DES PROCHAINS MOIS

Fier d'avoir largement contribué à la réflexion sur l'approvisionnement alimentaire responsable dans le RSSS, le CHU travaille maintenant à implanter les différents outils de la trousse réalisée par le groupe de travail auprès de ses équipes. Le service alimentaire, les approvisionnements et le comité de développement durable visent à ce que la considération de tels critères dans les appels d'offres du CHU devienne une forme de réflexe, afin de bien jouer notre rôle de bon citoyen corporatif, mais aussi que nos approvisionnements alimentaires aient un impact favorable sur l'environnement.

L'alimentation au CHU, c'est...

plus de **375** employés œuvrant dans ce secteur

5 services alimentaires autogérés

2 centres de production alimentaire

des **cafétérias**

de la **restauration sur le pouce**

des **distributrices** (boissons, café, aliments)

6 M\$ en valeur d'achats de denrées alimentaires

3,5 M de repas par année, dont...

2,2 M servis aux patients

1,3 M servis dans les cafétérias

L'APPROVISIONNEMENT ALIMENTAIRE RESPONSABLE dans les établissements de santé et de services sociaux du Québec

Afin de mettre en place des mesures concrètes en matière de développement durable et d'améliorer l'expérience nutritionnelle de leurs clientèles, le CHU de Québec-Université Laval (CHU) et le Groupe d'approvisionnement en commun de l'est du Québec (GACEQ) ont uni leurs efforts pour développer une démarche concertée en approvisionnement alimentaire responsable (AAR) avec les établissements du réseau de la santé et des services sociaux (RSSS).

En partenariat avec le ministère de la Santé et des Services sociaux (MSSS), le ministère de l'Agriculture, des Pêcheries et de l'Alimentation (MAPAQ), le Groupe d'approvisionnement de l'ouest du Québec (GAC de l'ouest), Sigma Santé et d'autres établissements du RSSS, le CHU et le GACEQ ont réalisé les actions suivantes :

• portrait et diagnostic en AAR dans le RSSS		
• création d'une trousse d'outils destinée aux agents d'approvisionnement et aux décideurs des services alimentaires comprenant :		
→ une fiche de sensibilisation en alimentation responsable		
→ l'inventaire des stratégies préalables à un appel d'offres		
→ les modalités d'intégration du développement durable dans les appels d'offres		
→ un logigramme décisionnel lors d'appel d'offres		
→ des fiches d'information	pour les viandes, les volailles, les poissons	<ul style="list-style-type: none"> - sans hormones de croissance ajoutées - sans antibiotiques - pêche durable
	pour les produits de boulangerie	<ul style="list-style-type: none"> - pratiques écoresponsables du fournisseur
→ des fiches techniques	pour les produits de boulangerie	<ul style="list-style-type: none"> - réduction des emballages
	pour les fruits et les légumes frais	<ul style="list-style-type: none"> - bananes biologiques - carottes biologiques - tomates biologiques - hygiène, salubrité et traçabilité
	pour les produits laitiers	<ul style="list-style-type: none"> - lait sans hormones de croissance synthétique - produits dérivés (ex. : yogourt) : réduction ou élimination des édulcorants artificiels et du sucre ajouté - produits transformés (ex. : crème glacée) : étiquetage des additifs alimentaires artificiels

L'APPROVISIONNEMENT RESPONSABLE, C'EST QUOI ?

Un mode d'approvisionnement qui intègre des critères environnementaux et sociaux aux processus d'acquisition comme moyen de réduire l'impact sur l'environnement, d'augmenter les bénéfices sociaux et de renforcer la durabilité économique des organisations tout au long du cycle de vie des produits.

Source : Sustainability Purchasing Network, 2006

En parallèle, des projets pilotes ont permis de faire de nombreux apprentissages en plus de mettre en application les outils développés.

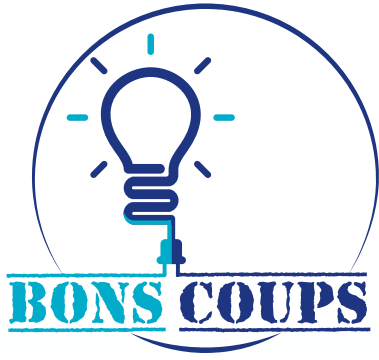
DES AVANTAGES POUR LES ÉTABLISSEMENTS ET LES GROUPES D'APPROVISIONNEMENTS EN COMMUN

Les acteurs en approvisionnement du réseau sont ainsi mieux outillés pour répondre aux orientations du cadre de référence en matière de saine alimentation du MSSS et aux enjeux de développement durable dans le RSSS. Ils assurent aussi le développement de l'expertise du RSSS en AAR.

DES AVANTAGES POUR LES PATIENTS, RÉSIDENTS, EMPLOYÉS ET VISITEURS

Les clientèles du RSSS bénéficient d'une amélioration de leur expérience nutritionnelle, d'une offre alimentaire de qualité pour appuyer le rétablissement et de l'inspiration pour faire des choix alimentaires sains.

Pour en savoir plus sur ces outils, référez-vous à votre service d'approvisionnement.



Tous les mois, nous vous présentons quelques bons coups qui méritent d'être mis en lumière. Un bon coup, c'est un geste, une initiative ou l'attitude d'un employé ou d'une équipe de travail qui améliore les soins, les services ou la qualité de vie au travail.

De nombreux bons coups n'ont pas toujours l'occasion de rayonner dans l'ensemble de notre organisation. Nous comptons sur votre aide pour les dévoiler !

VALÉRIE CHAMBERLAND, UNE PRÉPOSÉE AUX BÉNÉFICIAIRES TRÈS APPRÉCIÉE!

La préposée aux bénéficiaires **Valérie Chamberland** se démarque par son travail de qualité. Elle est extrêmement polyvalente, débrouillarde et efficace aux unités de soins où elle est affectée. Elle est très appréciée dans tous les secteurs où elle œuvre.

IMPLANTATION D'UN COMITÉ BONHEUR EN RADIO-ONCOLOGIE

Marie-Christine Lapointe, coordonnatrice technique en radiologie, **Marie-Claude Lavallée**, physicienne, et la **D^{re} Laurie Pilote**, radio-oncologue, ont implanté le comité Bonheur, qui favorise la reconnaissance et l'engagement. Le comité fait la promotion des bons coups et travaille à augmenter la satisfaction au travail de chacun.

CHRISTIAN BILODEAU ET JACINTHE BÉDARD ONT RÉAGI PROMPTEMENT ET EFFICACEMENT LORS D'UN CODE BLEU EN PHYSIOTHÉRAPIE-ERGOTHÉRAPIE À L'HEJ

Félicitations à **Christian Bilodeau**, préposé en physiothérapie-ergothérapie pour sa proactivité et son initiative, ainsi qu'à **Jacinte Bédard**, ergothérapeute, pour son sang-froid, lorsqu'est survenu un code bleu dans leur secteur.

Lors de la prochaine soirée des **Diamants**, un prix *Bons coups* sera remis au hasard à un individu ou à une équipe ayant soumis ou réalisé un bon coup au cours de l'année précédente.

Pour soumettre un bon coup réalisé par vous, par un collègue ou par votre équipe, cliquez sur l'onglet *Bons coups* de l'intranet, puis remplissez le formulaire accessible en tout temps.

STÉPHANIE CARRIER, CHEF DE SERVICE, ET VÉRONIQUE SÉVIGNY, CONSEILLÈRE EN SOINS INFIRMIERS, OFFRENT UN ACCUEIL CHALEUREUX AUX NOUVEAUX COLLÈGUES

Stéphanie Carrier et **Véronique Sévigny** offrent un accueil chaleureux lors de l'entrée en poste d'un nouveau collègue. Elles font preuve d'une grande ouverture; elles font sentir à la recrue qu'elle est acceptée au sein de l'équipe, qu'elle est reconnue et soutenue par sa supérieure. Stéphanie est reconnue comme une gestionnaire efficace et juste qui travaille pour ses employés, les aide à utiliser leur plein potentiel pour réussir dans leur carrière et est toujours disponible pour eux. Bravo pour votre savoir-être et savoir-faire !

Service santé, sécurité et qualité de vie au travail

Nouvelles procédures de déclaration d'absence d'un employé

Lorsque vous vous absentez de votre travail, que ce soit pour cause de maladie ou d'accident de travail, vous devez en aviser votre supérieur immédiat. Pour ce faire, des procédures sont à respecter et ces dernières ont récemment fait l'objet d'une révision dans le but de les simplifier.

Le tableau ci-dessous résume les étapes à suivre pour aviser et signifier le motif de l'absence. Il est important de retenir que l'employé doit obligatoirement déclarer dans les meilleurs délais son absence à son gestionnaire et fournir, idéalement par courriel, les documents appropriés au Service santé, sécurité et qualité de vie au travail.

Pour en savoir plus, consultez la section « Absences ou congés » du Portail RH du CHU de Québec-Université Laval dans laquelle vous trouverez des détails sous les onglets *Je suis malade* et *J'ai un accident de travail*.

JE SUIS MALADE

1. En cas d'absence maladie, vous devez aviser votre supérieur immédiat et transmettre sans délai les renseignements requis pour assurer la continuité de soins et services durant votre absence :
2. Transmettre au Service santé sécurité et qualité de vie au travail (SSSQVT) les pièces justificatives suivantes :

DURÉE DE L'ABSENCE (JOURS CALENDRIER)	PIÈCE JUSTIFICATIVE
1 à 4 jours	Seulement à la demande du supérieur immédiat <ul style="list-style-type: none"> • Certificat médical précisant le diagnostic, le traitement, la durée de l'absence et s'il y a lieu la date de retour au travail
5 à 10 jours	<ul style="list-style-type: none"> • Certificat médical précisant le diagnostic, le traitement, la durée de l'absence et s'il y a lieu la date de retour au travail
11 jours et plus	<ul style="list-style-type: none"> • Formulaire <i>Réclamation d'assurance salaire</i>

Conseil : si vous pensez que votre invalidité sera de plus de 10 jours, imprimez le formulaire *Réclamation d'assurance salaire* et faites-le remplir par votre médecin dès votre première visite.

J'AI UN ACCIDENT DE TRAVAIL

Dès que survient un accident de travail, vous devez aviser sans délai votre supérieur immédiat, recevoir les premiers soins nécessaires et remettre le formulaire *Déclaration et grille d'analyse d'un événement accidentel* rempli à votre gestionnaire avant de quitter l'établissement.

La transmission électronique de vos documents accélère le traitement de votre dossier.

 service.sante@chudequebec.ca

Plateforme numérique LifeSpeak

Investissez dans votre réussite financière

Du 4 au 29 novembre, votre plateforme de santé et mieux-être vous propose une campagne sur la santé financière.



Au cours de cette campagne, les experts de LifeSpeak partageront des conseils sur la façon d'établir et de réaliser vos objectifs financiers, que vous soyez un débutant en matière de budgétisation, en train d'épargner pour les études de vos enfants ou en planification de retraite. Comme c'est toujours le cas pendant les campagnes de la plateforme de santé et mieux-être, tout le contenu pertinent de la bibliothèque LifeSpeak en lien avec le thème du mois sera accessible.

Voici les principaux thèmes qui seront abordés au cours de cette campagne.

- **Semaine 1 :** poser des bases financières solides
- **Semaine 2 :** travailler pour s'enrichir
- **Semaine 3 :** la famille et les finances
- **Semaine 4 :** tirez profit de votre planification financière

Dans les différentes capsules vidéo, des experts du domaine financier répondront à certaines questions que bon nombre d'entre nous nous posons : « Devrais-je acheter ou louer ma nouvelle voiture ? », « Est-ce une bonne idée d'emprunter pour investir ? », « Est-ce que j'ai besoin d'assurance-vie ? », et plusieurs autres.

CURIEUX?

Si vous n'avez pas encore été faire un tour sur la plateforme de santé et mieux-être, voici quelques indications utiles.

- La plateforme s'adresse à tous les intervenants du CHU : employés, médecins, résidents, chercheurs, bénévoles, etc., ainsi qu'à leur famille immédiate.
- La plateforme est accessible 24 heures sur 24, 7 jours sur 7. Son utilisation est gratuite, anonyme et confidentielle. Aucune identification personnelle n'est requise pour entrer sur la plateforme ni pour la consulter.
- L'accès à la plateforme se fait depuis un ordinateur, un téléphone intelligent ou une tablette en cliquant sur le **bandeau dans l'intranet** ou en passant par le **portail RH**. L'accès peut aussi se faire en utilisant l'adresse **chu.lifespeak.com** et un mot de passe client qui se trouve sur la page d'accueil de l'Espace employé. **L'application LifeSpeak** peut également être consultée en tout temps; elle peut être téléchargée depuis l'App Store ou Google Play.

Un **SECRET** bien gardé

Un établissement hospitalier comme le CHU de Québec-Université Laval, c'est l'équivalent d'une ville¹ où s'activent des femmes et des hommes dont le travail est important, mais parfois méconnu. La chronique *Un secret bien gardé* vous invite à découvrir leur histoire et leurs talents.

Dans ce numéro : Bruno Bolduc, peintre et plâtrier, ainsi que Marc Lachance et Marc St-Laurent, peintres

Les ninjas du plâtre et de la peinture

Propos recueillis par Guillaume Tessier, l'un des Chuchoteurs

Mon père a travaillé à l'HSFA pendant une dizaine d'années. Lors de mes visites à son bureau, je constatais que l'établissement était particulièrement propre. J'ai appris que la propreté d'un hôpital, c'est l'affaire de plusieurs équipes, dont celle de Bruno Bolduc, de Marc Lachance et de Marc St-Laurent. Pleins feux sur ma rencontre avec ces artistes de la truelle et du pinceau qui doivent se faufiler discrètement pour exécuter leur travail... comme de vrais ninjas!

Bruno souligne : «Un peintre œuvrant dans un hôpital doit posséder plusieurs qualités, dont celle d'être invisible aux yeux des patients et du personnel. Dans l'idéal, on travaille lorsque les chambres sont vides, c'est-à-dire sans patient. Toutefois, il arrive que l'on doive composer avec les usagers et le personnel en place. On doit alors se faire petit et ne pas déranger.» En effet, Bruno en sait quelque chose. Il travaille dans le domaine de la construction depuis 37 ans, dont les 20 dernières années pour le CHU. Il a notamment été préposé aux bénéficiaires (PAB) et préposé à l'hygiène et à la salubrité avant d'occuper le poste de chef d'équipe pour le Service des Opérations du bâtiment. Il supervise aujourd'hui les travaux de peinture et il exécute lui-même les travaux de plâtrerie.

Marc St-Laurent a eu un parcours similaire, occupant lui aussi les fonctions de PAB et de préposé à l'hygiène et à la salubrité avant de faire le saut à l'atelier de peinture il y a maintenant près de quatre ans. Il raconte : «J'avais envie de relever un nouveau défi et de continuer à rendre service

aux patients, mais d'une façon différente.» Soulignons qu'il avait déjà acquis beaucoup d'expérience à titre de peintre dans le secteur privé avant d'être embauché à ce poste par le CHU.

Leur collègue, Marc Lachance, est un peintre d'une grande expérience en plus d'avoir été entrepreneur en construction. Employé du CHU depuis sept ans, il s'est toujours investi dans cette profession depuis le début de sa carrière. «Aujourd'hui, j'apprécie la stabilité que me procure mon poste. J'ai choisi le CHU pour la qualité de vie au travail. Je travaille la majeure partie de mon temps à l'intérieur, au chaud et au sec. Je n'ai pas à me déplacer d'un chantier à l'autre comme les travailleurs de la construction», mentionne-t-il.

UN RÔLE ESSENTIEL

Le CHU compte sur une équipe expérimentée pour accomplir une mission qui revêt une grande importance au sein de l'organisation. Chaque jour, des milliers d'usagers et membres du personnel empruntent les corridors et utilisent les locaux à l'HSFA. Le



De gauche à droite : Marc Lachance, Marc St-Laurent et Bruno Bolduc.

travail de Bruno et des deux Marc contribue grandement à la propreté des lieux et au climat de confiance qui se développe dès l'arrivée d'un patient à l'intérieur des murs de l'hôpital. Soulignons également que le travail des trois hommes s'inscrit dans le contrôle et la prévention des infections, un enjeu majeur dans tous les établissements hospitaliers.

Marc Lachance ajoute : «Par nos travaux, je suis persuadé que notre équipe favorise le sentiment d'appartenance et à la fierté qu'on les employés de l'HSFA envers le CHU.»

LES CHEFS D'UNITÉ : DES ALLIÉS

L'avantage d'avoir une équipe sur place réside en la proactivité de celle-ci. Chaque mercredi, Bruno rencontre Martin Roberge, chef de service pour le Service des Opérations du bâtiment afin de planifier les travaux des prochains jours. Bruno et Martin

ont calculé qu'environ sept ans sont nécessaires pour peindre les chambres de l'HSFA d'un bout à l'autre. Évidemment, la collaboration des chefs d'unité est indispensable pour planifier ces travaux. «On réussit toujours à s'entendre avec eux parce qu'ils comprennent les avantages pour le personnel et surtout, les patients», souligne Bruno.

Que ce soit des murs, des rampes d'escalier, des meubles, des équipements médicaux ou tout autre objet nécessitant des travaux de peinture, le travail de nos collègues Bruno Bolduc, Marc Lachance et Marc St-Laurent est omniprésent à l'HSFA. La prochaine fois que vous les croisez, dites-leur merci ;)

¹ 92,9 % des villes du Québec comptent moins d'habitants que le nombre d'employés (14 000) du CHU. Source : <https://www.mamh.gouv.qc.ca/organisation-municipale/decret-de-population/>

Bureau du commissaire aux plaintes et à la qualité des services Droit de recours des usagers à la suite de l'examen d'une plainte

Comment fonctionne le droit de recours des usagers à la suite du dépôt d'une plainte auprès du commissaire aux plaintes et à la qualité des services ?

La Loi sur les services de santé et les services sociaux prévoit que lorsqu'un usager est insatisfait des soins et des services rendus dans un établissement de santé comme le CHU de Québec-Université Laval, il peut déposer une plainte en première instance auprès du bureau du commissaire aux plaintes (première instance). Ce dernier traite les plaintes d'ordre général. Il relève directement du conseil d'administration de l'établissement, ce qui lui assure une indépendance quant à la structure administrative.

Le commissaire a l'obligation d'informer le plaignant, au début du processus de traitement de son dossier, de son droit de recours en cas d'insatisfaction, auprès du Protecteur du citoyen (deuxième instance). Ainsi, s'il souhaite poursuivre sa démarche, c'est auprès de cette instance qu'il adresse sa demande.

DEUXIÈME INSTANCE – PLAINTES GÉNÉRALES

Le Protecteur du citoyen a pour mandat d'assurer le respect des droits des citoyens dans leurs relations avec les services publics. Cependant, dans le cas des services offerts par le réseau de la santé, il intervient seulement en deuxième instance. Cela signifie qu'il reprend l'analyse réalisée par le commissaire aux plaintes et à la qualité des services de l'établissement de santé concerné et qu'il a la légitimité d'interpeller tout intervenant du réseau de la santé dans le cadre de son enquête. Il émet ses conclusions et peut, le cas échéant, formuler des recommandations à l'établissement. Les conclusions du Protec-

teur du citoyen sont sans appel. Par conséquent, si le plaignant en est insatisfait, il n'a pas d'autre recours.

DEUXIÈME INSTANCE – PLAINTES MÉDICALES

Dans le même ordre d'idées, lorsqu'une personne est insatisfaite des soins et des services dispensés par un médecin, un dentiste ou un pharmacien œuvrant dans un établissement de santé, il transmet sa plainte au commissaire aux plaintes et à la qualité des services de cet établissement. Ce dernier transmet la plainte à un médecin examinateur, qui la traitera. À la suite de son examen, le médecin examinateur transmet ses conclusions au plaignant et au professionnel visé.

Le médecin examinateur, tout comme le commissaire aux plaintes et à la qualité des services, doit informer l'usager de son droit de recours. Si le plaignant est insatisfait de la conclusion émise par le médecin examinateur, il peut exercer son droit de recours auprès du comité de révision, et ce, dans les 60 jours suivant la réception de la conclusion. Le comité est formé d'un membre du conseil d'administration et de deux membres du conseil des médecins, dentistes et pharmaciens (CMDP) qui exercent dans l'établissement.

Le comité de révision a pour mandat de réviser le traitement du dossier de plainte réalisé par le médecin examinateur. Il peut corroborer les conclusions émises ou demander un complément d'examen au médecin examinateur, et même transmettre le dossier au CMDP pour étude à des fins disciplinaires. La conclusion émise par le comité de révision est sans appel.

Enfin, qu'il s'agisse d'une plainte générale ou médicale, si la conclusion n'est pas émise à l'intérieur du délai de traitement de 45 jours prévu par la Loi, celle-ci est réputée négative, ce qui donne automatiquement le droit de recours en deuxième instance.

Le Chuchoteur

Le Chuchoteur est le journal interne du CHU de Québec-Université Laval. Il est publié par la Direction adjointe des communications au milieu de chaque mois, de septembre à juin.

Le générique masculin est utilisé dans le but d'en faciliter la lecture et désigne aussi bien les hommes que les femmes.

L'ÉQUIPE DU CHUCHOTEUR

Richard Fournier, directeur adjoint

Rédactrice en chef : Isabelle Roy

Graphistes : Maude Baillargeon, Julie Labrie, Marjolaine Rondeau

Collaborateurs : Marie-Hélène Albert, Mathieu Boivin, Mireille Dufour, Geneviève Dupuis, Bryan Gélinas, Claude Gélinas, Jean-Thomas Grantham, Karine Martin, Emilie Raymond, Pascale St-Pierre, Isabelle Sylvain, Guillaume Tessier et Geneviève Villeneuve-Patry

Photographes : Service de photographie médicale et de l'audiovisuel

Pour joindre la rédaction : 418 525-4444, poste 54387 ou 16235 ou lechuchoteur@chudequebec.ca

Publicité : 418 649-5989

Tirage : 4 000 exemplaires

Prochaine parution : 11 décembre 2019

Dates limites à retenir

Réservation d'espace publicitaire : 15 novembre 2019

Tombée des textes : 20 décembre 2019

(l'espace doit avoir été réservé au préalable)



30 %



Imprimé sur du Rolland Opaque, contenant 30 % de fibres postconsommation, fabriqué à partir d'énergie biogaz et certifié FSC®.

Calendrier d'impression du Chuchoteur 2019-2020

Prenez note de nos dates de tombée et de parution!

Réservation d'espace publicitaire ...	Tombée des textes ...	Date de sortie
15 novembre	20 novembre	11 décembre
17 décembre	20 décembre	15 janvier 2020
17 janvier 2020	22 janvier 2020	12 février 2020
14 février 2020	19 février 2020	11 mars 2020



Téléphone



Courriel

Jamais trop tôt pour réserver dans le Chucho!

Vous souhaitez publier un article ?
Avissez-nous le plus tôt possible !

Notre Fondation en action!



Bourses de formation Desjardins pour la recherche et l'innovation La Fondation du CHU de Québec remet 360 675 \$ en bourses et lance une campagne de financement renouvelée

Le 23 octobre dernier, au Centre de recherche du CHU de Québec-Université Laval (CRCHU), la Fondation du CHU de Québec et son partenaire Desjardins ont souligné l'excellence et l'importance de la relève en recherche.

A cette occasion, 57 étudiants des deuxième et troisième cycles universitaires et professionnels de la santé ont obtenu une Bourse de formation Desjardins pour la recherche et l'innovation. Ces bourses d'excellence permettront aux récipiendaires de poursuivre leur projet de recherche. Grâce à la contribution financière de Desjardins et des donateurs de la Fondation, notamment ceux de la Campagne annuelle auprès des membres de la grande équipe du Centre de recherche, un total de 360 675 \$ en bourses a été remis.

Par la même occasion, la Fondation a lancé la nouvelle mouture de cette campagne annuelle sous le thème *On réinvente le monde*. Cette campagne a pour objectif de soutenir les efforts des équipes en recherche et d'appuyer leurs projets ainsi que leurs laboratoires. Elle comporte également un volet grand public qui vise à maximiser les dons destinés à l'avancée de la recherche au CRCHU. De plus, les chercheurs, le personnel de recherche et les étudiants pourront participer en sollicitant leur entourage par l'entremise d'une plateforme de dons en ligne. Désirant aller toujours plus loin pour l'avancement de la recherche, un objectif financier ambitieux de 800 000 \$ est fixé pour 2019-2020.

Pour faire un don et/ou pour créer une campagne:
<http://crchudequebecfondation.org>



La Fondation du CHU de Québec, le Centre de recherche du CHU de Québec-Université Laval et leur partenaire Desjardins félicitent les 57 récipiendaires des Bourses de formation Desjardins pour la recherche et l'innovation!

Photos: Réjean Savard



Bourse prestige Didier-Mouginot, axe Neurosciences.

De gauche à droite : M. Martin Beaumont, président-directeur général du CHU de Québec-Université Laval (CHU), M. Steve Lacroix, directeur de l'axe Neurosciences, Serge Rivest, directeur du Centre de recherche du CHU, M^{me} Maria Masnata, étudiante au doctorat (absente de la photo), représentée par M^{me} Hélène Denis, M. Alain Sauvé, Desjardins.



Bourse prestige Éric-Dewailly, axe Santé des populations et pratiques optimales en santé.

De gauche à droite : M. Martin Beaumont, président-directeur général du CHU de Québec-Université Laval (CHU), D^r Michel Alary, directeur de l'axe Santé des populations et pratiques optimales en santé, Serge Rivest, directeur du Centre de recherche du CHU, M^{me} Mireille Desrochers-Couture, étudiante au doctorat, M. Alain Sauvé, Desjardins, M^{me} Nathalie Larose, Fondation du CHU de Québec.



Bourse prestige Louis J.-Poirier, axe Oncologie.

De gauche à droite : M. Martin Beaumont, M. Jacques Côté, directeur de l'axe Oncologie, Serge Rivest, directeur du Centre de recherche du CHU, M^{me} Ana Isabel Osornio Hernandez, étudiante à la maîtrise, M. Alain Sauvé, Desjardins, M^{me} Nathalie Larose, Fondation du CHU de Québec.



Bourse prestige Luc-Bélanger, axe Oncologie.

De gauche à droite : M. Martin Beaumont, président-directeur général du CHU de Québec-Université Laval (CHU), M. Jacques Côté, directeur de l'axe Oncologie, Serge Rivest, directeur du Centre de recherche du CHU, M^{me} Yuandi Gao, étudiante au doctorat, M. Alain Sauvé, Desjardins, M^{me} Nathalie Larose, Fondation du CHU de Québec.



De gauche à droite : D^r Mohsen Agharazii, directeur de l'axe Endocrinologie et néphrologie, Serge Rivest, directeur du Centre de recherche du CHU, **les récipiendaires de l'axe Endocrinologie et néphrologie**, M^{me} Nathalie Larose, Fondation du CHU de Québec.



De gauche à droite : Serge Rivest, directeur du Centre de recherche du CHU, **les récipiendaires de l'axe Maladies infectieuses et immunitaires**, M^{me} Barbara Papadopoulou, directrice de l'axe Maladies infectieuses et immunitaires, M^{me} Nathalie Larose, Fondation du CHU de Québec.



De gauche à droite : M^{me} Véronique Moulin, directrice de l'axe Médecine régénératrice, Serge Rivest, directeur du Centre de recherche du CHU, **les récipiendaires de l'axe Médecine régénératrice**, M^{me} Nathalie Larose, Fondation du CHU de Québec.



De gauche à droite : Serge Rivest, directeur du Centre de recherche du CHU, M. Steve Lacroix, directeur de l'axe Neurosciences, **les récipiendaires de l'axe Neurosciences**, M^{me} Nathalie Larose, Fondation du CHU de Québec.



De gauche à droite : Serge Rivest, directeur du Centre de recherche du CHU, M. Jacques Côté, directeur de l'axe Oncologie, **les récipiendaires de l'axe Oncologie**, M^e Sophie Lefrançois, membre du CA du CHU.



De gauche à droite : Serge Rivest, directeur du Centre de recherche du CHU, D^r Bruno Piedboeuf, directeur de l'axe Reproduction, santé de la mère et de l'enfant, **les récipiendaires de l'axe Reproduction, santé de la mère et de l'enfant**, M^e Sophie Lefrançois, membre du CA du CHU.



De gauche à droite : Serge Rivest, directeur du Centre de recherche du CHU, D^r Michel Alary, directeur de l'axe Santé des populations et pratiques optimales en santé, **les récipiendaires de l'axe Santé des populations et pratiques optimales en santé**, M^e Sophie Lefrançois, membre du CA du CHU.



De gauche à droite : D^r Stéphane Bolduc, directeur adjoint à la recherche clinique du CRCHU, Serge Rivest, directeur du Centre de recherche du CHU, **les récipiendaires des bourses de recherche clinique**, M. Martin Beaumont, président-directeur général du CHU de Québec-Université Laval (CHU).

Notre Fondation en action !



Suite de « Une première édition exceptionnelle »...

C'est avec fierté que l'équipe de la Fondation a dévoilé une somme de 412 500 \$ qui sera entièrement consacrée au financement de nombreux projets des équipes de soins des cinq hôpitaux du CHU de Québec-Université Laval (CHU). Mentionnons que 3 711 billets ont été vendus, dont 200 de plus que l'année précédente. La reconnaissance était également à l'honneur puisque l'engagement des 119 vendeurs bénévoles a été souligné et célébré.

De plus, le tirage d'un grand prix, un crédit voyage de 10 000 \$ offert par Voyages Laurier du Vallon, partenaire voyage de la loterie, a été effectué. Parmi les 10 finalistes, l'heureuse gagnante est M^{me} Isabelle Lavoie (DSI, L'HDQ) qui pourra vivre un voyage de rêve à Hawaï!

Afin de remercier les vendeurs bénévoles pour leurs efforts et leur grande implication, trois crédits voyages de 1000 \$ chez Voyages Laurier du Vallon ont été attribués par tirage à trois chanceuses; M^{me} Sylvie Bouchard (bloc opératoire, HSFA), M^{me} Louise Cloutier (retraîtée du CHU), M^{me} Jocelyne Vincent (pharmacie, HSFA).

La Fondation a profité de cette soirée cocktail pour dévoiler la nouvelle mouture de la loterie *Heureux Gagnants*. Cette deuxième édition est prometteuse par la qualité des prix offerts, dont 2 grands prix et 33 voyages, d'une valeur totale de 180 000 \$. Le gratteux et les prix instantanés seront de retour pour le plaisir des acheteurs. Les billets seront mis en vente auprès des vendeurs bénévoles dès la mi-novembre. Restez à l'affût!

DES PARTENAIRES QUI FONT RÊVER

La Fondation du CHU de Québec tient à souligner l'importante contribution de tous les partenaires de la loterie, dont ceux qui ont offert les deux grands prix soient **Voyages Laurier du Vallon** et **Alfa Romeo de Québec**, membre du **Groupe JD**, ainsi que **Fairmont Le Château Frontenac**. Chaque année, une dizaine de restaurateurs, d'hôteliers et de commerçants s'associent à la Fondation en offrant des prix attrayants.

Ensemble, nous pouvons le vaincre !

Le premier événement de la campagne *Ensemble, nous pouvons le vaincre!* au profit du Fonds Recherche Cancer Québec a permis d'amasser un montant de 28 000 \$ qui sera entièrement dédié à soutenir la recherche de pointe en oncologie à Québec. Ce cocktail-bénéfice s'est déroulé le 10 octobre dernier au Centre de congrès de Québec, présentateur officiel de l'événement, en présence des nombreux supporters de la cause. L'équipe de la Fondation du CHU de Québec tient à souligner le grand engagement des artisans de ce succès, soit les initiateurs du fonds, les D^{rs} Martin Simard et Samer Hussein (axe Oncologie, Centre de recherche du CHU de Québec-Université Laval); le président d'honneur, M. Patrice Gilbert (président-directeur général de PetalMD); le conférencier d'honneur, le D^r Marcel Méchali (directeur de recherche du Centre national de la recherche scientifique en France et Chevalier de la Légion d'honneur française) ainsi que les généreux partenaires, commanditaires, ambassadeurs, bénévoles et participants de cet événement.

Nous tenons également à souligner la présence de M. Martin Beaumont (président-directeur général du CHU de Québec-Université Laval), de M^{me} Marie-Claude Paré (présidente et chef de la direction de la Fondation du CHU de Québec) et de M^{me} Julie Bédard (présidente et chef de la direction de la Chambre de commerce et d'industrie de Québec). Bravo pour ce beau succès!

Pour tout savoir sur le Fonds Recherche Cancer Québec ou pour faire un don :

<http://recherchecancerquebec.org/>

<https://www.facebook.com/recherchecancerquebec/>

<https://www.linkedin.com/company/recherche-cancer-quebec/>



De gauche à droite: M. Martin Beaumont, président-directeur général du CHU de Québec-Université Laval, M^{me} Marie-Claude Paré, présidente et chef de la direction de la Fondation du CHU de Québec, M^{me} Nathalie Grégoire, représentant M^{me} Isabelle Lavoie, gagnante du grand prix (absente), M^{me} Stéphanie Painchaud, directrice marketing et communications de Voyages Laurier du Vallon, partenaire.



Le cocktail-bénéfice *Ensemble, nous pouvons le vaincre!* au profit du Fonds Recherche Cancer Québec a permis d'amasser un montant de 28 000 \$. L'événement s'est déroulé le 10 octobre dernier au Centre de congrès de Québec.



Pour voir toutes les photos de nos événements, visitez la page Facebook de la Fondation du CHU de Québec! Rendez-vous au www.facebook.com/fondationduchudequebec



Parce que la santé nous tient à cœur

Choisir Desjardins, c'est appuyer de façon importante les activités et événements de la Fondation du CHU de Québec.

Caisse de Sainte-Foy
Caisse de Limoilou

 **Desjardins**