



Dès ce printemps, à l'UQAR

# Place à la bureautique

S'engager dans la voie de la bureautique: il s'agit là d'une priorité pour l'Université. Dans une première phase, l'objectif consiste à munir certains services de l'UQAR d'appareils à traitement de textes. Et ce, pas plus tard qu'au mois de mars ou avril 1984.

Qu'est-ce que la bureautique? C'est l'ensemble des techniques de production, de consultation, de transmission et d'archivage des informations écrites, visuelles ou vocales, envisagées dans leurs interactions et leurs liaisons avec le bureau.

Le traitement de textes est l'une des applications intéressantes de la bureau-

tique. Le traitement de données statistiques, la téléphonie, le courrier électronique et les téléconférences en sont également des exemples d'application.

A l'UQAR, au printemps 1982, un comité sur le traitement de textes était formé. Un conseiller en organisation et méthodes du siège social de l'Université du Québec, Louis Barbeau, fournissait son expertise à ce comité. Après une étude menée dans différents services, le comité déposait ses recommandations, au printemps 1983. En juin dernier, à la lumière de cette étude, la direction décidait résolument de s'en-

gager dans le développement de la bureautique.

Présentement, le comité qui travaille à l'implantation de la bureautique à l'UQAR est composé de Bertrand Maheux, Gilles Couture, Guylaine Gagnon, Gilles Roy, Pierre Saint-Laurent ainsi que Louis Barbeau. L'automne dernier, à partir des besoins identifiés, le comité recommandait de fournir, dans une première étape, des machines à traitement de textes à cinq services: le secrétariat général, le département des Sciences de l'administration, le bureau Recherche et développement, le secteur des déca-

ment d'Océanographie (conjointement avec l'INRS-Océanologie).

"Nous allons bientôt demander des soumissions, explique Gilles Couture, coordonnateur de l'implantation de la bureautique à l'UQAR. Les machines devaient être choisies et installées sur le campus d'ici mars ou avril. A l'automne 1984, la seconde phase consistera à évaluer l'expérience pilote et à étudier les besoins dans les autres services."

Signalons que présentement, il existe un seul appareil de traitement de textes en utilisation à l'UQAR, un MICOM 2001, en place au département des Sciences de l'éducation. Guylaine Gagnon, qui est l'une des personnes responsables de l'information et de la formation au traitement de textes, fait un usage fré-

quent de cet appareil. "Avec une telle machine, dit-elle, il est possible de sauver du temps, le caractère routinier du travail est amoindri et on évite ainsi des erreurs. De plus, en inscrivant une somme importante d'information sur une mince disquette, on peut récupérer de l'espace de rangement, les classeurs étant moins nécessaires."

Les machines à traitement de textes peuvent servir à emmagasiner sur disquette des rapports de recherche, des notes de cours, des listes d'adresses, des dossiers en préparation, des textes de conventions collectives, des règlements généraux, des procès-verbaux, etc. En somme, des documents qui ont souvent besoin de corrections et de retouches. La machine à traitement de textes offre entre autres

justement le précieux avantage de pouvoir mettre à jour rapidement les données, de corriger une erreur ou modifier quelques paragraphes dans un texte sans avoir à le redactylographier au complet.

L'imprimante qui accompagne la machine peut au besoin produire promptement des copies du texte demandé et avec une qualité d'impression très intéressante.

Parallèlement à la première phase d'implantation, il y aura des séances de formation à l'utilisation des appareils pour 10 à 12 employés/es de l'UQAR. Cette formation portera d'une part sur les applications-types des appareils, pour en connaître les limites, et d'autre part, sur le fonctionnement pratique d'un poste de travail.

En 1983

## Québec-Téléphone connaît un bénéfice net de 19,4 millions \$

Dans le territoire qu'elle dessert, la compagnie Québec-Téléphone a pu déceler en 1983 l'amorce d'une reprise économique qui a fait augmenter son volume d'affaires. Ce contexte favorable, cumulé aux effets bénéfiques d'un contrôle serré des dépenses et d'un réaménagement tarifaire qui remonte à septembre 1982, explique en bonne partie la performance récente de l'entreprise.

Pour l'année écoulée, le bénéfice net de Québec-Téléphone a été de 19,4 millions de dollars ou 3,97\$ par action ordinaire comparativement à 15,6 millions de dollars ou 3,35\$ par action en 1982. Les revenus d'exploitation ont atteint 151,5 millions de dollars, en hausse de 8,5% sur l'année précédente. Quant aux dépenses incluant amortissement et taxes diverses,

elles ont augmenté de 7,5% pour atteindre 105,7 millions de dollars.

Au 31 décembre dernier, Québec-Téléphone comptait 209 492 lignes d'abonnés en service, soit une augmentation de 2,5% ou 5037 lignes pour les douze derniers mois. Les usagers du téléphone ont augmenté leurs recours à l'interurbain, d'où une facturation d'appels en hausse de 6,1% sur l'année précédente. En milieu d'affaires, le service de l'interurbain planifié (WATS) et la location de lignes privées ont connu une croissance encore plus élevée.

Dans le nouveau contexte de concurrence, la stratégie la plus apparente de Québec-Téléphone a été l'aménagement d'une dizaine de Téléc centres dans autant de villes du Québec. Ce fut pour la clientèle un

incitatif à une plus grande familiarité de rapports avec l'entreprise. Par ailleurs, le recours à l'informatique dans la gestion des ressources matérielles a trouvé en plusieurs secteurs de la Compagnie des voies d'expansion qui ont permis en cours d'année de nouveaux seuils d'efficacité et de productivité.

Soulignons enfin que Québec-Téléphone a consacré en 1983 plus de 29,2 millions de dollars à l'amélioration et l'extension de son réseau de commutation. Cet investissement a été dicté par le souci de répondre le mieux possible aux besoins de télécommunications des abonnés d'affaires et de résidence, un bassin de quelque 500,000 personnes résidant en périphérie de Québec, sur la Côte-Nord ou dans le Bas Saint-Laurent et la Gaspésie.

### LA SOCIÉTÉ DES ARTS PRÉSENTE

LOUIS COURNOYER présente

# ALAIN BARRIÈRE



Accompagné de ses 6 musiciens sous la direction de FRED FARRUGIA

Un spectacle composé de ses plus grands succès et de nouvelles chansons.

JEUDI 16 FÉVRIER, 21H00

Miller présente



Robert CHARLEBOIS

Robert Charlebois nous revient en excellente forme avec le meilleur show présenté au Québec en 1983

DIMANCHE 19 FÉVRIER, 20H30

BILLETTS EN VENTE: • Dépanneur Publication Service • Henri Lévesque, Edifice de la Pharmacie, Mont-Joli Rimouski - 723-1108

JEUDI 23 FÉVRIER À 20H00 AU COLISÉE DE RIMOUSKI, L'EXCELLENT GROUPE SAGA AVEC ALDO NOVA

Tournée 1984



# SAGA

avec ALDO NOVA

Un spectacle unique, d'envergure internationale, présenté pour la première fois dans la région.

ADMISSION  
- En pré-vente: 12,50\$  
- Jour du spectacle: 13,50\$

BILLETTS:  
- Dépanneur Publication Service, Rimouski  
- Pharmacie Lévesque, Mont-Joli  
- Pharmacie Réal Bernier, Matane  
- Magasin Le Sillon, Place St-Laurent, Rimouski

INFORMATIONS: 723-6166 APRÈS 18H00, LUCIE B. TREMBLAY

LES TEXTILES **PARO** TEXTILES LÉVELLÉ

**20%** DE RABAIS sur tous les produits "PARO"

UNE VISITE S'IMPOSE CHEZ LES **3L** OUISE AURENCE UCETTE



**Evolution Décor inc.**  
84 ST-GERMAIN OUEST, RIMOUSKI

Service à domicile gratuit

TÉL. 722-8211





# JEAN BRISSON

DU LUNDI  
AU VENDREDI  
DE 6H45 À 9H00  
SUR LES ONDES DE

**CKLE-FM**  
**96.50**

Le 14 février, c'est la St-Valentin. Oubliez les grèves, l'inflation, les baisses de salaire, les impôts, le chômage, les chicanes de ménage, les enfants et profitez bien de ce 14 février qui n'arrive qu'une fois par année.

Certains ont conservé de la St-Valentin l'image du coeur amoureux qui ne bat que pour deux. Par contre d'autres avouent avec un air espiègle qu'ils soulignent cette occasion avec ceux qu'ils aiment et qui les entourent.

A l'occasion de cette fête, ce sont les fleuristes, les restaurateurs et les commerçants de bonbons et de chocolat qui connaissent une activité plus intense.

Les cartes de souhaits tiennent fièrement leur place étalées à l'entrée des boutiques spécialisées dans le domaine. Chacune d'elles porte son coeur bien en évidence.

En ces temps difficiles on a besoin de tendresse plus que jamais. Un petit souper, une fleur, un ca-

Asseim qui était au service des ventes de CKLE vient de quitter pour opérer à son compte. Cher Jacques toute l'équipe gardera un très bon souvenir et bonne chance.

Au Québec un groupe de 300 notaires a décidé de se lancer dans le marché immobilier sous l'oeil critique des agents d'immobilier et le regard interrogateur du ministre de l'Habitation et de la Protection du consommateur, Guy Tardif. La nouvelle union des notaires s'occupera à des coûts moindres de l'ensemble de la transaction de vente et d'achat d'une propriété.

A l'occasion d'un dîner à l'Hôtel Saint-Louis organisé par les Conservateurs qui recevaient "le chef", les 150 personnes présentes ont eu droit à un cours de "marketing" accéléré. En effet, notre ami Pat Timmons a offert à M. Brian Mulrone un magnifique chapeau de castor. Malheureusement il était trop petit. Connaissant Pat "autant que vous" il l'a certainement fait exprès pour aller lui-même livrer la bonne

nistré MacGuigan au cours des derniers mois, à l'exception de celles portant sur l'indemnisation des victimes et les peines imposées aux criminels plus violents.

Dans ce dernier cas, les amendements proposés au Code criminel permettront de condamner à l'emprisonnement à vie sans possibilité de libération conditionnelle avant dix ans toute personne reconnue coupable d'un crime particulièrement violent ou dénotant une agressivité persistante.

Parmi les autres mesures contenues dans le projet de loi, on note des mesures plus sévères contre les automobilistes trouvés coupables de conduite en état d'ébriété. Leur permis de conduire sera suspendu dès la première offense et les peines de prison pour les infractions plus graves sont rendues plus sévères.

De plus il sera possible aux policiers de faire procéder à une prise de sang pour déterminer si une personne qui se trouve inconsciente était en état

Le vol ou la piraterie de données d'ordinateur sera désormais une offense criminelle au Canada, tandis que l'outrage au tribunal deviendra une infraction comme les autres et que les dispositions touchant le vol et la fraude seront simplifiées.

D'autre part, le client tout autant que la personne qui se livre à la prostitution pourra être reconnu coupable de sollicitation et la motion d'obscénité sera élargie pour n'être plus liée obligatoirement au sexe et aux publications imprimées, mais aussi aux vidéo-cassettes et aux signaux par satellites.

Le maire de Mont-Joli, roule maintenant "carrosse doré". M. Jean-Louis Desrosiers que nous avons applaudi à l'émission "Avis de recherche" avec son ami Gilles Vigneault vient de se porter acquéreur d'une superbe voiture, Lincoln Mark 7. Je comprends maintenant son envie subite de voir la voie de contournement Bic-Mont-Joli se réaliser au plus tôt.

Au cours de sa visite au Canada, le Pape Jean-Paul deux abordera divers thèmes, selon les régions. A Montréal, il traitera notamment du mystère de Dieu, tandis qu'au Cap-De-la-Madeleine, il abordera la dévotion de la Vierge-Marie. A Québec, Sa Sainteté expliquera les rapports entre foi et culture. Ces éléments sont contenus dans un document du secrétariat général mis sur pied par la Conférence des évêques catholiques du Canada.

Les Brasseries Carling O'Keefe du Canada ont confirmé qu'elles avaient conclu une entente pour les droits de télévision des matches des 14 clubs américains de la Ligue nationale de hockey. Cette entente accorde à Carling O'Keefe le droit de téléviser au Canada pendant les cinq pro-

chaines années un certain nombre de parties disputées aux Etats-Unis.

Le nombre de parties et les dates de ces parties seront encore à déterminer. L'entente a été signée par William Wirzt, président du comité de télévision des clubs américains, président du bureau des gouverneurs de la Ligue nationale et président des

mal léchée et à demi éveillé sortir de son terrier le 2 février dernier et elle aurait aperçu son ombre. D'après Joachim cela signifierait que nous aurons encore six semaines d'hiver à endurer. Depuis 48 ans la marmotte n'a jamais fait mentir mon indien.

Les membres du P.Q. qui assisteront au congrès de leur parti, du huit au



C'est mon chien "Peanut" assis à mon bureau.

Black Hawks de Chicago ainsi que par William Bourne, vice-président senior de Carling O'Keefe. Inutile de vous dire que Pierre-Paul D'Anjou suivait les transactions de près.

Enfin! des nouvelles de mon indien "Joachim", il aurait aperçu une marmotte

dix juin à Québec, devront apporter leur lunch, puisque les restaurants de la région seront fermés durant une journée cette fin de semaine. Il s'agit d'un des nombreux moyens de pression décidés par les restaurateurs, regroupés en front commun pour protester contre la loi 43 sur les pourboires.



Pierre Duda vient de mourir à Genève ce grand artiste qui a vécu près de huit ans au Québec nous a gâté à quelques reprises en nous visitant!

deau pas gros, juste assez pour faire plaisir ou quelques mots gentils, c'est important pour ceux qui aiment puisqu'ils sont bien ensemble.

Ottawa projette d'utiliser ses huit mille bureaux de poste à travers le pays comme point de vente pour un futur système de paris sportifs. La Société canadienne des postes est présentement en négociation avec la Société canadienne des paris sportifs.

Le bureau des ventes pour la publicité à CKLE-FM vient de mettre sous contrat l'unique Georges St-Pierre, qui n'a plus besoin de présentation. Georges est un communicateur né et cette jeune radio ne s'en portera que mieux.

Pour sa part, Jacques

pointure à la résidence officielle du chef de l'opposition à Ottawa. Bravo Pat, c'est un beau "coup de chapeau".

Le ministre fédéral de la Justice vient de déposer aux Communes la première réforme majeure du droit pénal canadien en plus de 15 ans. Ce projet de loi omnibus débarassera le Code criminel d'infractions dépassées, comme celle de pratiquer la magie, mais y fera entrer des crimes plus modernes, comme le vol de données d'ordinateur.

En tout, une dizaine de secteurs du droit criminel seront touchés, de la conduite en état d'ébriété à l'outrage au tribunal, en passant par l'obscénité et la fraude. La plupart des dispositions contenues dans le projet de loi avaient déjà été annoncées par le mi-

d'ébriété au moment de l'accident.

**FAITES DES ÉCONOMIES NOUS VOUS OFFRONS...**

**30%** d'escompte sur tout genre de tissus de rembourrage

SERVICE DE LIVRAISON **GRATUIT**

NOUS ALLONS CHERCHER ET LIVRER VOS MEUBLES

CONSULTEZ UN VRAI SPÉCIALISTE

**SACRÉ-COEUR REMBOURRAGE**

825 DE LA PLAGE, SACRÉ-COEUR, RIMOUSKI  
C. COUILLARD, PROPRIÉTAIRE  
**724-8091**

PRIX TRÈS COMPÉTITIFS ESTIMÉ GRATUIT

**11 1/4%**

**TAUX SUJET À CHANGEMENT.**

**SOCIÉTÉ D'ENTRAIDE ÉCONOMIQUE DE RIMOUSKI**  
125 OUEST ÉVÊCHÉ  
RIMOUSKI - 723-2327

**TAUX DE DÉPÔT À TERME**

30 à 89 jours	8,00%
90 à 179 jours	8,25%
180 à 364 jours	8,75%
1 an	9,25%
2 ans	9,75%
3 ans	10,50%
4 ans	11,00%
5 ans	11,25%

Régie par l'Assurance-dépôt du Québec.

Région du Bas Saint-Laurent/Gaspésie

# Des avances de stabilisation de 853 200\$ aux éleveurs

Les producteurs de veaux d'embouche de la région du Bas Saint-Laurent-Gaspésie ont bénéficié d'avances de compensation totalisant 853 000\$. Selon les informations obtenues du bureau régional de la Régie des assurances agricoles à Rimouski, cette mesure

touche les 594 producteurs de la région qui ont adhéré au régime québécois d'assurance-stabilisation dans le veau d'embouche.

Cette avance représente un montant de 50\$ par vache assurée et a été versée avant la fin de l'année de production 1983.

Rappelons que ce système d'avance est unique aux régimes d'assurance-stabilisation du Québec. Il permet aux producteurs, dont les pertes sont prévisibles en raison des prix trop bas du marché, de recevoir des compensations le plus rapidement possible et ce, à l'intérieur même de l'année financière d'un régime.

#### Les comtés touchés

Dans la région, les élevages de veaux d'embouche comptent un cheptel de plus de 17 064 têtes et se retrouvent surtout dans les comtés de Bonaventure, Kamouraska-Témiscouata, Matapédia, Rimouski et Rivière-du-Loup.

L'avance versée par la Régie se traduit par des compensations de 202 400\$ dans le comté de Bonaventure et de 157 100\$ dans Kamouraska-Témiscouata. Par ailleurs, les producteurs du comté de Matapédia ont reçu 121 100\$ alors que ceux des comtés de Rimouski et Rivière-du-Loup se sont partagé respectivement 117 050\$ et 109 400\$.

#### Situation difficile

Les éleveurs de veaux d'embouche se retrouvent dans une position particulièrement difficile. En effet, ils sont confrontés à la plus longue période de bas prix qu'ait connue l'industrie de l'élevage de bovins en Amérique du nord. Cela explique d'ailleurs que les compensations versées aux producteurs de veaux d'embouche se sont avérées les plus hautes consenties à ce jour dans une production animale, par le biais de l'assurance-stabilisation.

#### Investissements protégés

A ce titre, l'intervention de la Régie des assurances agricoles pour venir en aide aux producteurs de veaux d'embouche est d'autant plus importante qu'elle permet de protéger des investissements de près de 7 600 000\$ dans ce secteur, au niveau de la région.

#### Amélioration des revenus par les croisements multiples

Faisant écho aux propos tenus par le Ministre Garon lors de l'annonce de cette compensation, la Régie signale que ce temps de crise peut s'avérer opportun pour les producteurs désireux d'améliorer leurs troupeaux.

A la lumière de certaines études effectuées par des spécialistes de la Régie, il apparaît évident que les meilleurs prix payés sur le marché des encans spécialisés le sont pour les animaux les plus lourds. A ce chapitre, il est aussi prouvé

que les meilleures performances sont obtenues par les animaux issus de croisements multiples.

Ainsi, comparé aux veaux de race pure, on a enregistré une amélioration de poids allant jusqu'à 8,5% pour des veaux sevrés issus de croisements simples et de plus de 23% pour les veaux de croisements multiples.

On peut donc déduire facilement que l'augmentation des revenus des éleveurs est inévitablement reliée à l'amélioration de leurs troupeaux. A cette fin, rappelons que le ministère de l'Agriculture, des Pêcheries et de l'Alimentation du Québec a mis à la disposition des producteurs deux (2) programmes d'aide à l'amélioration et à l'achat de génisses et taureaux de qualité soutenus par des fonds de plus de 23,2 millions de dollars.

Consciente de l'importance de son action dans le soutien et le développement des divers secteurs de notre agriculture, la Régie des assurances agricoles encourage les producteurs à continuer de se prévaloir de la protection offerte par les multiples programmes d'assurances agricoles.

## Le Conservatoire de musique de Rimouski présentera un concert d'élèves

Le Conservatoire de musique de Rimouski présentera un concert d'élèves le 21 février prochain.

Au programme, des oeuvres de F. Kuchler, O. Rieding, F. Haendel, A. Vivaldi, F. Kreisler, J.S. Bach, W. Tharichen et M. Miki.

Ce répertoire sera interprété par les violonistes Yannick Bélanger, Elise Lavoie, Carole Lévesque, élèves de la classe de M. Pierre Montgrain, et le percussionniste Christian Dubé, élève de M. Carol Lemieux.

Le concert aura lieu au studio 306 du Conservatoire de musique à Rimouski, 22 rue Ste-Marie, à 19 heures 30.

L'entrée est gratuite.

Pour plus amples renseignements, veuillez téléphoner au secrétariat du Conservatoire de musique à 722-3706.

## La Métropolitaine présente... DEUX NOUVEAUX CONTRATS DE RENTE!

La Métropolitaine met à votre portée deux nouveaux contrats de rente qui ne peuvent que retenir VOTRE attention.

- Taux d'intérêt supérieur, garanti pour la durée du contrat
- Choix de durées de 1 an à 8 ans
- Un versement de \$1,000 suffit pour commencer
- Aucuns frais de police ou autres

Permettez-moi de vous parler du C.R.A.G. et du C.R.P.G., ces contrats des plus compétitifs qu'offre La Métropolitaine, spécialiste de la planification en vue de la sécurité financière pour l'avenir.



René Bélanger  
Directeur  
des ventes



J. Amédée Raymond  
Représentant  
des ventes



Bernard Turcotte  
Représentant  
des ventes



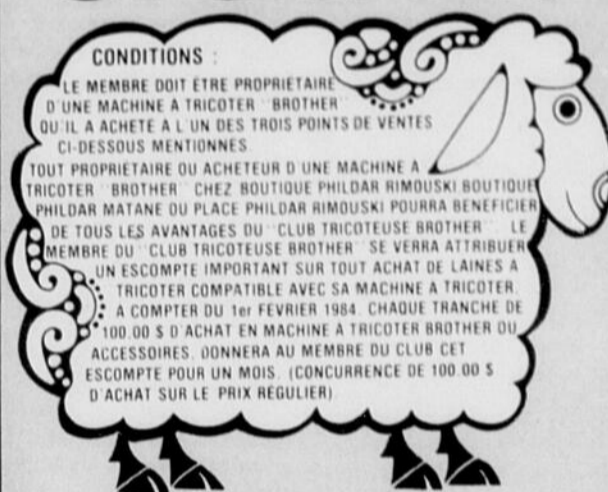
La Métropolitaine

Où l'avenir, c'est tout de suite

135, DES GOUVERNEURS  
RIMOUSKI 724-2114

## CLUB TRICOTEUSE

# brother®



#### CONDITIONS :

LE MEMBRE DOIT ÊTRE PROPRIÉTAIRE D'UNE MACHINE À TRICOTER "BROTHER" QU'IL A ACHETÉ À L'UN DES TROIS POINTS DE VENTES CI-DESSOUS MENTIONNÉS  
TOUT PROPRIÉTAIRE OU ACHETEUR D'UNE MACHINE À TRICOTER "BROTHER" CHEZ BOUTIQUE PHILDAR RIMOUSKI BOUTIQUE PHILDAR MATANE OU PLACE PHILDAR RIMOUSKI POURRA BÉNÉFICIER DE TOUTS LES AVANTAGES DU "CLUB TRICOTEUSE BROTHER". LE MEMBRE DU "CLUB TRICOTEUSE BROTHER" SE VERRA ATTRIBUER UN ESCOMPTÉ IMPORTANT SUR TOUT ACHAT DE LAINES À TRICOTER COMPATIBLE AVEC SA MACHINE À TRICOTER À COMPTER DU 1er FÉVRIER 1984. CHAQUE TRANCHE DE 100.00 \$ D'ACHAT EN MACHINE À TRICOTER BROTHER OU ACCESSOIRES, DONNERA AU MEMBRE DU CLUB CET ESCOMPTÉ POUR UN MOIS. (CONCURRENCE DE 100.00 \$ D'ACHAT SUR LE PRIX RÉGULIER)

Le membre du "Club Tricoteuse Brother" pourra bénéficier de conseils, des idées ainsi que des petits trucs acquis par les autres membres de son club.

FONDÉ EN CE JOUR DU 1er FÉVRIER 1984.



BOUTIQUE PHILDAR RIMOUSKI  
97 ST-LOUIS, 724-9242



## SPÉCIAL

DU 1er AU 29 FÉVRIER 1984  
MOBILIER COMPLET 3 PIÈCES  
MEUBLES QUÉBÉCOIS

VALEUR DE 3025\$ POUR 2500\$

COMPRENANT:

- CUISINE:** - table 5 pi x 3 pi (merisier)  
- 2 chaises capitaine  
- 4 chaises droites
- SALON:** - Bahut avec tiroirs (pin)  
- Fauteuil 3 places  
- Fauteuil 1 place  
- Table de centre  
- Table de coin  
(Coussins non inclus)
- CHAMBRE:** - Lit 54 po.  
- 2 tables de chevet  
- Commode 3 tiroirs

#### ATELIER

360 DE LA CARRIÈRE, RIMOUSKI  
723-2202

#### BUREAU

656 BOUL. DES FLEURS, RIMOUSKI  
722-7586, 722-7680

## Fédération de l'Age d'Or du Québec

# Quoi faire à la retraite?

Aux retraités ou futurs retraités qui se demandent quoi faire à la retraite, nous leur disons de bouger, de créer, de s'exprimer, de se rendre utiles, de voyager, d'apprendre et de s'informer.

### Bouger:

L'activité physique a une grande importance à tout âge. En étant actifs, vous pourrez accomplir plus facilement vos tâches quotidiennes et ainsi conserver ou améliorer votre santé. La natation, la bicyclette, la marche, le ski de fond sont autant d'activités sportives à la portée de tous. Les clubs de l'Age d'Or offrent toute une gamme d'activités physiques adaptées à vos besoins.

### Créer:

L'âge de la retraite est souvent le moment idéal pour s'adonner à des loisirs qu'on avait négligés auparavant, faute de temps. Pourquoi ne pas profiter pour acquérir de nouvelles techniques d'artisanat ou de bricolage?

C'est aussi une bonne façon de rencontrer des gens et de nouer ainsi de nouvelles amitiés. Informez-vous des possibilités offertes par les clubs de l'Age d'Or de votre quartier.

### S'exprimer:

Vous sentez peut-être le besoin de vous exprimer davantage et de revendiquer des changements dans le but d'accroître la liberté et la dignité des personnes âgées. La Fédération de l'Age d'Or du Québec (FADOQ) regroupe 18 conseils régionaux représentant 960 clubs affiliés et environ 165,000 membres.

Elle oeuvre au mieux-être des personnes de 55 ans et plus, défend leurs droits, les représente auprès des autorités concernées en vue de préserver et promouvoir leur dignité de citoyens à part entière.

Si vous voulez unir votre voix à celle des membres de la FADOQ, communiquez avec le conseil régional de l'Age d'Or de votre région

qui vous indiquera le club le plus près de chez vous.

### Se rendre utile:

Rendre visite à une personne seule ou lui téléphoner régulièrement, être bénévole pour une popote roulante, bâtir un projet d'intérêt communautaire, sont des façons de se rendre utiles. Si vous désirez offrir de votre temps contactez le club de l'Age d'Or de votre voisinage qui vous aidera à choisir une occupation qui saura vous plaire et pour laquelle votre expérience sera mise à profit.

### Voyager:

Les voyages ne forment pas la jeunesse! Même avec un budget réduit, il demeure possible de voyager. Il faut toutefois savoir profiter des tarifs spéciaux, comparer les prix et découvrir de nouvelles possibilités de visiter sa province ou son pays. Les clubs de l'Age d'Or organisent des excursions et voyages à prix avantageux.

### Apprendre:

Le goût d'apprendre se manifeste à tout âge. C'est pourquoi plusieurs institutions scolaires et organismes communautaires offrent des cours pour adultes et d'autres, s'adressant spécifiquement aux gens âgés.

Si vous avez de la difficulté à vous déplacer, vous pouvez même suivre des cours à partir de votre domicile. Télé-Université, par exemple, utilise le courrier ou la télévision pour rendre les études accessibles à tous.

### S'informer:

Il existe des publications spécialisées pour les aînés. On y traite des sujets variés touchant de près leur vécu et leurs préoccupations. Ces publications vous informent sur les programmes gouvernementaux, les services au 3e âge, les activités sociales, récréatives et autres. Le journal Age D'Or/Vie Nouvelle, publié par la FADOQ

s'adresse particulièrement à ce groupe d'âge.

Depuis quelques années, des émissions télévisées s'adressent spécialement aux personnes âgées. Radio-Canada diffuse le mercredi après-midi l'émission "Le Temps de vivre" et Radio-Québec présente en début de soirée, le vendredi, son émission "Retraite-Action".



Pour le choix et la préparation d'une publicité efficace, consultez **Richard Paré** Publicitaire 723-2571

VOTRE JOURNAL **RIMOUSKOIS**

## LE REER PORTEFEUILLE

LE DÉPÔT À TERME (intérêts annuels simples)

**11 1/4** %

5 ANS annuels


ET  
**6 FAÇONS DE FAIRE ENCORE MIEUX!**

1. LE DÉPÔT À TERME (intérêts annuels simples)
2. LE DÉPÔT À TERME (intérêts annuels composés)
3. LE REER COMPTE D'ÉPARGNE
4. LE FONDS D'OBLIGATIONS ET DE DÉBENTURES
5. LE FONDS HYPOTHÉCAIRE
6. LE FONDS D' ACTIONS DE SOCIÉTÉS CANADIENNES
7. LE FONDS D' ACTIONS DE SOCIÉTÉS DU SECTEUR ÉNERGÉTIQUE

**1234567 FAÇONS DE PROGRESSER AVEC 1 REER.**

**Trust Royal**   
Ce qui compte, c'est de progresser.

**CARREFOUR RIMOUSKI - 722-6434**



**RABAIS DE 50\$**

## LA MACHINE À BRAS LIBRE ET POINT EXTENSIBLE

Modèle 6136


**RABAIS DE 50\$**

MAINTENANT À **439\$**

Passez vite nous voir. D'autres fabuleuses aubaines vous attendent en 1984, telle cette fantastique machine toute légère offrant une gamme de points pratiques et de fantaisie dont le point extensible. Offres spéciales sur d'autres modèles.

LA GRANDE PLACE, RIMOUSKI 723-2072

# SINGER



### MESSE ANNIVERSAIRE



"Elle est toujours présente au fond de vos coeurs"

En l'église de St-Robert, samedi le 18 février à 19h15, sera chantée une messe anniversaire pour le repos de l'âme de Johanne Joncas fille de Louis XVI. Parents et amis sont priés d'y assister sans autre invitation. Merci à tous ceux et celles qui viendront se joindre à nous pour la célébration.

Ses parents

# Merci d'y croire avec nous



Micheline Pelletier, coordonnatrice du Téléthon '84.

Les 4 et 5 février dernier, le 8e Téléthon de la Paralyse Cérébrale a eu lieu. Pendant 24 heures, dans le Bas St-Laurent/Gaspésie, des centaines de personnes ont "veillé" ensemble pour vivre cet événement d'envergure provinciale.

## NOMINATION À TÉLÉ-MÉTROPOLE INC.



Gilles VINET

Monsieur Gaston W. Bélanger, président directeur général de Télé-Métropole Inc., a le plaisir d'annoncer la nomination de monsieur GILLES VINET, au poste de vice-président/planification et recherche de l'entreprise.

Monsieur VINET qui a occupé plusieurs fonctions dans les domaines des communications et de la télévision au cours de sa carrière, aura comme principales tâches de développer, au nom de Télé-Métropole Inc., des liens de travail étroits avec les secteurs indépendants de la créativité et de la production ainsi qu'à assurer la liaison de l'entreprise avec les différentes autorités publiques.

vinciale.

Sur notre territoire, on comptait 10 points de cueillette comparativement à 5 l'an dernier: Matane, Rimouski, Mont-Joli, Ste-Anne-des-Monts, Grande-Vallée, Gaspé, Chandler, Rivière-au-Renard, Caplan, Carleton. C'est donc dire que pour beaucoup c'était une première expérience, notamment pour les Gaspésiens.

Il serait cependant faux de croire qu'il ne s'agit que d'une expérience qui ne dure que 24 heures. Depuis des mois, des comités organisateurs ont travaillé à la réalisation de ce Téléthon. On y a mis du temps, de l'énergie, de l'audace même. Pourquoi? Sûrement pas pour amasser des sous seulement. Quand on travaille de cette façon, c'est que l'on y croit. On croit que la vie n'est pas un dû mais un don. On croit que la qualité de cette vie est un droit pour tous. On croit que le partage est supérieur à la possession. On croit que celui ou celle qui est différent de nous a la même valeur que nous. Nous sommes égaux dans le sens où nous avons tous reçu ce que nous avons.

Le Téléthon est terminé bien sûr mais plus que jamais, la même foi nous anime pour poursuivre l'action entreprise par l'Association de Paralyse Cérébrale chez nous.

Même si on ne fait pas la manchette des journaux tous les jours, il y a des personnes qui tout au long de l'année, continueront de

"donner", de se donner pour que, chez nous, dans le Bas St-Laurent/Gaspésie, la personne handicapée soit de plus en plus égale, de plus en plus autonome, de plus en plus intégrée.

Il est évident que beaucoup de chemin reste à faire, mais nous sommes en route: prêts à prendre le risque de l'erreur et du doute mais, surtout, prêts à prendre le risque de changer quelque chose à la situation de la personne handicapée.

A toute la population du

territoire 01, qui a démontré une générosité sans pareille, j'aimerais dire merci d'y croire avec nous. Merci aux permanents de l'A.P.C.Q.I., aux bénévoles, aux patrons d'honneur, aux comanditaires, aux médias d'information pour leur implication. Merci enfin aux personnes handicapées qui par leur présence, "donnent" à notre société, une dimension humaine irremplaçable. Merci de nous permettre de croire que l'impossible peut arriver quand on est de plus en

plus à y croire.

Dans le Bas St-Laurent/Gaspésie, plus que jamais

on y croit!

Merci d'y croire avec nous.

## Laurent Lévesque

Assureur-vie

BIC  
736-4717

Service complet en assurance

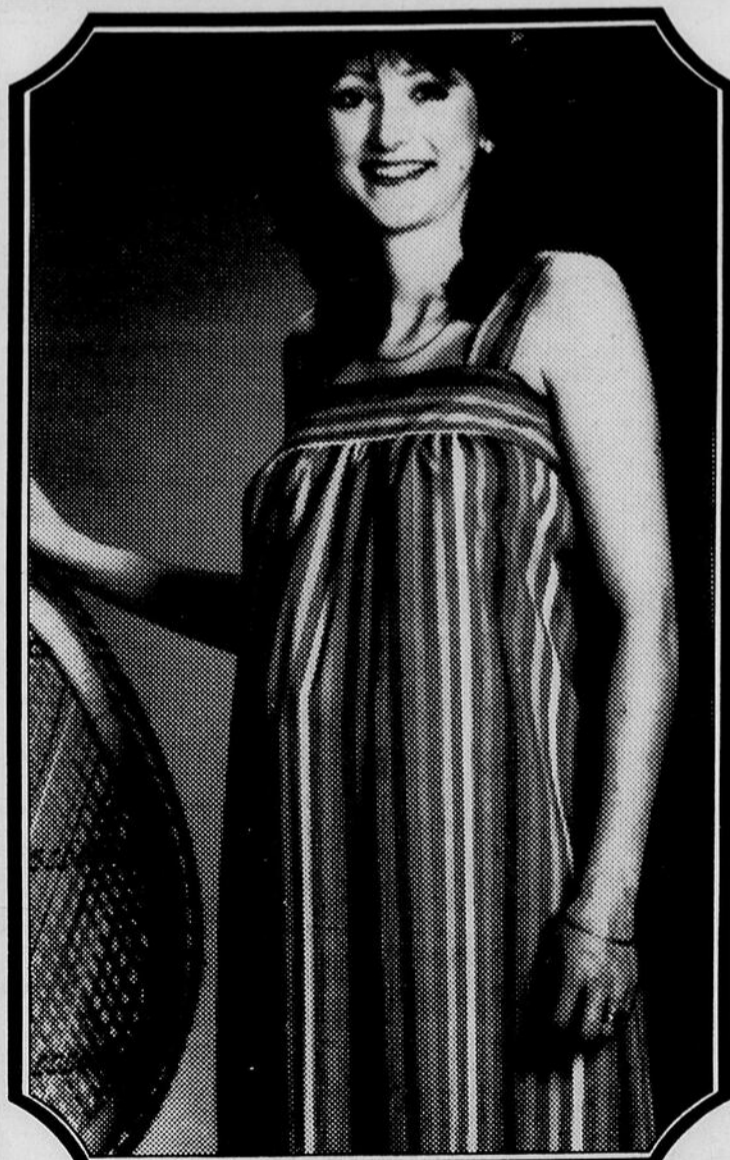
- vie et rentes
- collective



**Coopérants**

*Du nouveau à l'allée de la mode de la Cigogne*

**Shirley K.**



*Ca vaut la peine d'attendre...*

*La mode maternité pour le printemps*

*Le printemps '84! La saison de mode la plus fascinante! Soulignée par des couleurs vives, hardies telles les rouges, bleu roi, bleu vert, jaune et rose qui viennent compléter la gamme des mauves et des gris traditionnels.*

*Les créateurs se sont inspirés d'une grande variété d'étoffes pour monter leur collection! Soie, crêpe, georgette et coton.*

*La garde-robe complète pour le merveilleux printemps '84 comprend aussi des chandails, des tricotés, des chemisiers soyeux et des vêtements de sport pour la vie active.*

*Shirley K. crée un ensemble complet pour la maison ou le bureau!*

*Découvrez leur merveilleuse collection de mode printemps '84 dès maintenant!*

*C'est un rendez-vous pour la future maman...*

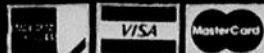
*En exclusivité à...*

**Shirley K.**



**La Cigogne**

*Galeries La Grande Place  
80 St-Jermain Est  
Rimouski - 723-7132*



**EXAMEN DE LA VUE**

**James Paulin**  
OPTOMÉTRISTE

**Carrefour Rimouski**  
723-7131



## Chronique esthétique Esthéticienne professionnelle de la beauté...

### Le Phyto-Effervescent

"Les plantes nous offrent gratuitement plus de composés nouveaux que tous les chimistes du monde ne pourraient en synthétiser en mille ans d'effort..." (Docteur Alfred Taylor de

l'Université d'Austin, Texas). De nombreuses recherches scientifiques prouvent que les plantes contiennent une quantité importante de substances précieuses pour la peau,

### Parti Nationaliste

## Visite de Marcel Léger à Rimouski

Dans le cadre d'une tournée du Québec, le chef du Parti Nationaliste, monsieur Marcel Léger, se rendra à Rimouski le jeudi 16 février prochain. Monsieur Léger rencontrera alors les membres du Parti Nationaliste du comté.

de deux cent cinquante mille dollars a été dépassé puisqu'on a recueilli deux cent soixante-douze mille cent soixante-neuf dollars, dont quatre mille soixante-douze dollars dans le seul comté de Rimouski-Témiscouata.

Rappelons que le Parti Nationaliste compte présenter des candidats dans les soixante-quinze comtés du Québec, lors des prochaines élections fédérales. La campagne de financement de ce parti, qui s'est terminée à la fin de janvier, s'est avérée un grand succès. L'objectif national

Ces résultats s'avèrent donc une grande réussite compte tenu d'abord que ce parti n'a que cinq mois d'existence, et aussi que les sommes recueillies ne proviennent que d'individus et non pas des grandes corporations ni des multinationales comme c'est le cas pour les autres partis fédéraux.

## L'ÉPARGNE-RETRAITE et vos impôts Le REÉR au nom du conjoint

Un particulier retire encore plus d'avantages de son adhésion à un régime enregistré d'épargne-retraite (REÉR) s'il contribue au REÉR de son conjoint, ce qui garantit en même temps la sécurité financière du conjoint.

Depuis 1974, les contributions versées à un REÉR sont déductibles, qu'elles soient versées dans le REÉR du contribuable ou dans celui de son conjoint. Cette règle s'applique aux contributions annuelles régulières mais ne s'applique pas aux revenus spéciaux qui peuvent être transférés dans un REÉR.

Johanne Marier, dont le revenu gagné est de 15 000 \$, peut verser 3 000 \$ dans son REÉR (20% de 15 000 \$) ou dans celui de son conjoint, à son choix. Pour 1983, Johanne a choisi de verser 2 000 \$ dans le REÉR de son conjoint Paul, et 1 000 \$ dans son propre REÉR. Elle aura droit à une déduction totale de 3 000 \$.

Le principal avantage que Johanne et Paul retireront de ce partage de contributions est la répartition de leur revenu de retraite futur entre les deux conjoints. Si le revenu de retraite total du couple est de 23 000 \$, le coût en impôts sur la base des taux et déductions de 1983 peut

être d'environ 2 250 \$ si Johanne est la seule à toucher un revenu de retraite (le coût peut varier selon l'âge et d'autres éléments). Si Johanne et Paul touchent séparément une partie du revenu total de 23 000 \$, les impôts de chacun peuvent être réduits à environ 600 \$ pour un total de 1 200 \$ pour le couple. Le couple économisera donc 1 050 \$ d'impôts par année durant sa retraite.

De plus, la contribution au REÉR du conjoint peut continuer même après la retraite. Ainsi, si Johanne a 73 ans mais que son conjoint Paul en a 70, Johanne ne peut plus contribuer dans son propre REÉR mais peut continuer à contribuer au REÉR de Paul jusqu'à l'année où il atteindra l'âge de 71 ans.

Prochaine chronique:  
«Transferts de revenus»

Une gracieuseté de votre  
**caisse populaire  
desjardins**

En collaboration avec  
l'Association de district  
La Neigette

telles que des enzymes, des vitamines, des acides aminés et bien d'autres encore.

Les plantes jouent un rôle important dans l'équilibre biologique de la peau grâce aux différentes propriétés qu'elles possèdent. Parmi celles-ci, l'une des plus importantes est leur pouvoir de pénétration cutanée. En effet, plusieurs éléments actifs des plantes atteignent les couches profondes de la peau et participent à une foule d'activités cellulaires. Cet apport d'éléments actifs par les plantes collabore au métabolisme cutané et vient ainsi combler certaines carences de la peau.

De façon à répondre aux différents problèmes cutanés et ce, tout en tenant compte de la complexité

structurale de la peau et de la fragilité de son équilibre physico-chimique, le Laboratoire Dr Renaud a développé et mis au point un phyto-effervescent pour chaque type de peau:

- Le phyto-effervescent no 1 pour peaux normales et mixtes;
- Le phyto-effervescent no 2 pour peaux grasses et séborrhéiques;
- Le phyto-effervescent no 3 pour peaux alipiques et déshydratées;
- Le phyto-effervescent no 4 pour peaux sensibles et couperosées;
- Le phyto-effervescent no 5 pour peaux hypotoniques et vieillissantes.

Les extraits végétaux entrant dans la formulation des phyto-effervescents ont été judicieusement choisis de façon à répondre

aux besoins respectifs de chaque type de peau.

De plus, le phyto-effervescent, par son pouvoir de diffusion et par un effet légèrement hyperhémiant, augmente de façon considérable l'oxygénation au niveau des cellules, assurant ainsi une meilleure absorption des substances actives.

**Petits détails pratiques:**  
L'effervescence du phyto-effervescent se manifeste par une augmentation

de volume et un aspect mousseux, une fois l'eau ajoutée au mélange préparé selon le mode d'emploi. On ressentira de petits picotements et une sensation agréable de fraîcheur au niveau de l'épiderme lors de l'application.

Surveillez nos prochaines chroniques; j'ai pour vous tout un programme des plus nouveaux et surtout "exclusif".

Lynn St-Pierre Marcoux  
Clinique Jouvence I et II

## FINI LE PIPI AU LIT avec URINEX!

Prevoyez pour vos vacances! Faites-le dès maintenant et partez en paix.  
Pour plus de renseignements demandez R. GAGNON à **724-4401**



## LES DÉCOUVERTES DE MONSIEUR BRICOLEUR

OFFRE VALIDE JUSQU'AU 24 FÉVRIER 1984.

## BOIS FRANC À PLANCHER



- Erable sélect meilleur 2 1/4" ..... **116** p.c.
- Erable no 3 - 2 1/4" ..... **75c** p.c.
- Merisier mill runn 3 1/4" ..... **125** p.c.
- Merisier mill runn 2 1/4" ..... **119** p.c.
- Merisier no 3 - 2 1/4" ..... **79c** p.c.
- Chêne mill runn 1 3/4" ..... **132** p.c.
- Chêne no 3 - 1 3/4" ..... **72c** p.c.
- Chêne no 3 - 2" ..... **82c** p.c.
- Chêne no 3 - 2 1/4" ..... **90c** p.c.

FAITES VITE! PREMIER ARRIVÉ, PREMIER SERVI!



2"x4"x8'

ÉPINETTE 1ère qualité  
Fini 1 1/2 x 2 5/8

SPECIAL  
Morceau

**145**

"Payez et emportez"

VALABLE  
JUSQU'AU  
24 FÉVRIER

### VERNIS À PLANCHER DE BOIS FRANC

Polyur brillant  
Semi-lustré et satin  
Rég. 32,95\$

SPECIAL LE LITRE

**26\$**

De plus,  
avec achat  
de 100\$ et plus,  
obtenez  
GRATUITEMENT  
UN MARTEAU

(Limite  
1 par client)

### RÉPAREZ ET BOUCHEZ LES FISSURES DANS LE BÉTON AVEC "MINUTE PATCH"

- 2 1/2 lb  
Rég. 2,99\$ **2<sup>35</sup>** SPÉCIAL
- 5 lb  
Rég. 5,49\$ **4<sup>25</sup>** SPÉCIAL

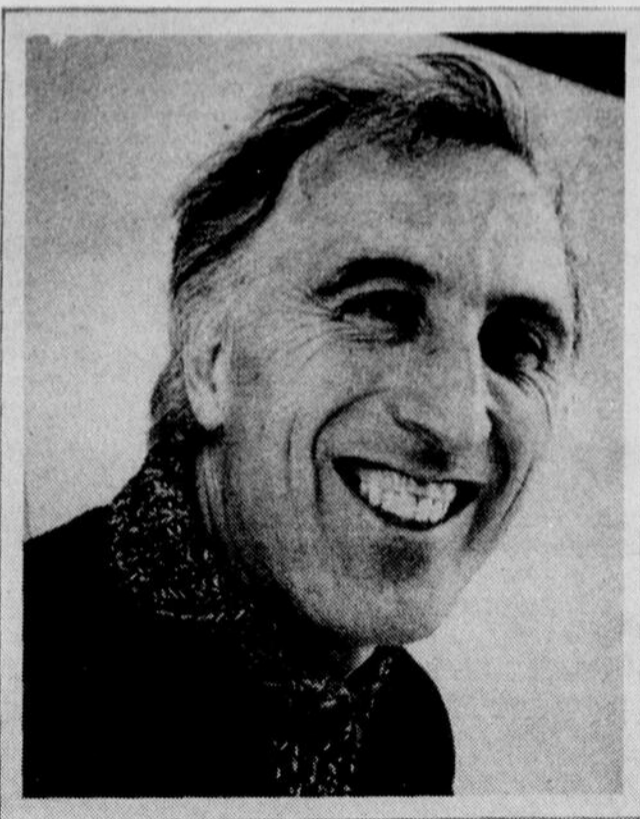
LES MEILLEURS ACHATS SE FONT CHEZ

**B.D. LES MATÉRIEAUX**  
**DUPONT** 1982 INC.  
17, rue Goulet, Rimouski  
724-2530



Pour le 10e anniversaire de Foi et Partage

# Jean Vanier animera la retraite de l'été '84 à Matane



Jean Vanier, c'est-à-dire la vie en commun avec des handicapés dans de petites maisons où l'on oeuvre fraternellement par groupes de dix ou douze et où s'accomplit le miracle de l'amour. Après celle de France, d'autres Arches se fondent un peu partout dans le monde: en Inde, au Danemark, en Angleterre et au Canada.

En plus de ce travail formidable, Jean Vanier reste attaché au Canada. Il y vient souvent pour parler en public, diriger des séminaires, dialoguer avec différents groupes, pour ani-

mer ces semaines de prière et réflexion qu'on appelle: Retraites Foi et Partage. Les sujets qu'il aborde sont multiples et traitent des choses simples et moins simples comme l'amour, l'agressivité, la joie, le désarroi des jeunes, la famille, le rejet des personnes âgées, des débiles mentaux, démunis. Jean Vanier se tourne surtout vers les jeunes qu'il entraîne sur ses pas.

"Ce prophète des temps modernes" est un véritable témoin de l'amour. Tous les gens qui le rencontrent sont impressionnés par la

paix, la bonté et la simplicité qui émanent de sa personne. La retraite Foi et Partage est donc un rendez-vous à ne pas manquer, au CEGEP de Matane du 7

au 13 août 1984.

Pour des informations supplémentaires: 724-4975 Gaétane Thibodeau, 562-3268.

Rita Gagnon



## Construction Borata Inc.

Rénovation de tous genres intérieur et extérieur

Revêtement aluminium, métallique et vinyle

ESTIMATION GRATUITE

SPÉCIALITÉ "LOGINOVE"

RUE BOULANGER  
ST-FABIEN  
G0L 2Z0

869-2696

C'est dans le cadre du 10<sup>e</sup> anniversaire de Foi et Partage, diocèse de Rimouski, que Jean Vanier animera la retraite de l'été 1984. Elle aura lieu au CEGEP de Matane, du 7 au 13 août prochain.

Il y a, en effet, dix ans, Mgr Gilles Ouellet invitait Jean Vanier pour une première retraite Foi et Partage dans le diocèse de Rimouski. Les participants d'alors, venus spécialement des diocèses de Gaspé, Hauterive et Schefferville, se sont regroupés pour entendre et partager la Parole de Dieu. Pendant une semaine à Matane, plus de sept cents personnes ont vécu cette expérience unique de prière et de fraternité, animée par un laïc, ce témoin de l'amour et de la lumière qu'est Jean Vanier.

Pour ceux qui ne le connaîtraient pas, esquissons une courte biographie de Jean Vanier. Fils du Général Georges Vanier, an-

cienn gouverneur général du Canada, il est né en 1928, s'est inscrit dès l'âge de treize ans, à l'École d'entraînement de la Marine royale, à Dartmouth, en Angleterre. Bientôt, le jeune Vanier est muté dans la marine royale du Canada. Il y sert en qualité d'officier à bord d'un porte-avion. Quittant sa carrière d'officier, il décide d'étudier la théologie en France. C'est après une rencontre avec une trentaine de déficients mentaux, rencontre qui lui révéla "leur beauté intérieure et le terrible rejet dont ils étaient victimes", que se dessine sa vocation extraordinaire. En 1964, il achète une petite maison à Trosly-Breuil, modeste village au nord de Paris et il y amène ses deux premiers protégés. Autour de ce foyer se développe le centre connu sous le nom "L'Arche" où des amis et des étrangers viennent offrir leur aide et s'engager dans l'action entreprise par

# ON APPUIE VOTRE ENTREPRISE avec du financement

# BFD

En tant que société de la couronne, notre mandat est de favoriser la réussite des petites et moyennes entreprises. Nous croyons que la multiplication et la prospérité des entreprises sont essentielles au développement de notre société tout entière.

C'est la raison d'être de la BFD. Peut-être votre entreprise pourrait-elle profiter de nos services. Voici comment.

Que votre entreprise soit établie ou toute nouvelle, nous pouvons vous offrir du financement. Bien entendu, avec rigueur et en toute connaissance de cause. Nous analysons la viabilité de votre projet, son potentiel, ses risques. Votre avoir. Votre rentabilité et vos garanties matérielles et votre gestion. Ensuite, nous pouvons vous accorder des prêts à taux variables ou fixes pour une durée de 1 à 5 ans. De plus, nos taux variables peuvent être convertis en taux fixes. Des prêts adaptés à vos besoins qui facilitent

votre marge de manoeuvre et qui assurent votre croissance.

**Le Programme de planification financière**

Ce nouveau service offre des guides d'auto-planification financière sur divers sujets, par exemple, "Comment obtenir un financement". Ce service vous aidera également à obtenir des subventions gouvernementales et des prêts d'autres institutions financières. D'autre part, le service de liaison de la Banque peut mettre les investisseurs privés en contact avec les entreprises qui recherchent du financement.

Nous vous proposons une relation des plus productives.

Appelez-nous dès aujourd'hui. Sans frais.

1-800-361-2126  
en C.B. 112-800-361-2126

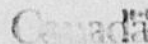
The Bank offers its services in both official languages.

## ON APPUIE VOTRE ENTREPRISE



Banque fédérale de développement

Federal Business Development Bank



**EN ATTENDANT VOTRE REMBOURSEMENT D'IMPÔT, BENTAXE MET DE L'ARGENT DANS VOTRE POCHE RAPIDEMENT.**

N'attendez pas sans fin votre remboursement d'impôt.

Chez BenTaxe, vous obtenez de l'argent contre votre remboursement d'impôt fédéral en peu de temps et à peu de frais.

**BenTaxe**

DECLARATIONS D'IMPÔT - ACHAT DE REMBOURSEMENTS

GALERIES G.P.  
92, 2<sup>e</sup> RUE OUEST  
RIMOUSKI - 722-0711

TOUS LES ACHATS DE REMBOURSEMENTS SONT SUJETS À APPROBATION

# coop:cooprix:::

Coop Ste-Odille Coop St-Fabien

333, boul. René-Lepage  
411, rue Sirols, Plaza Arthur-Bulles

Déjà  
**45 ANS**  
à votre  
service



## Gâteaux

"McCain"  
chocolat, marbré  
cont. 300 g

**1 19**

## Jus de raisins

"McCain"  
boîte 12 oz

**1 19**

## Petits pains blé entier

"LANDREVILLE"  
format de 12's

**89¢**

*Cordon Bleu*



## Pâtés

"CORDON BLEU"  
assortis  
cretons, tête  
fromagée, foie, B.B.Q.,  
poulet  
boîte 85 g

**79¢**

*Cordon Bleu*



## Ragoûts

"CORDON BLEU"  
boeuf, irlandais,  
poulet  
boîte 425 g

**1 39**



## Beignes à la gelée

"LANDREVILLE"  
format de 6's

**1 69**

coop:  
:cooprix:::

Coop Ste-Odille

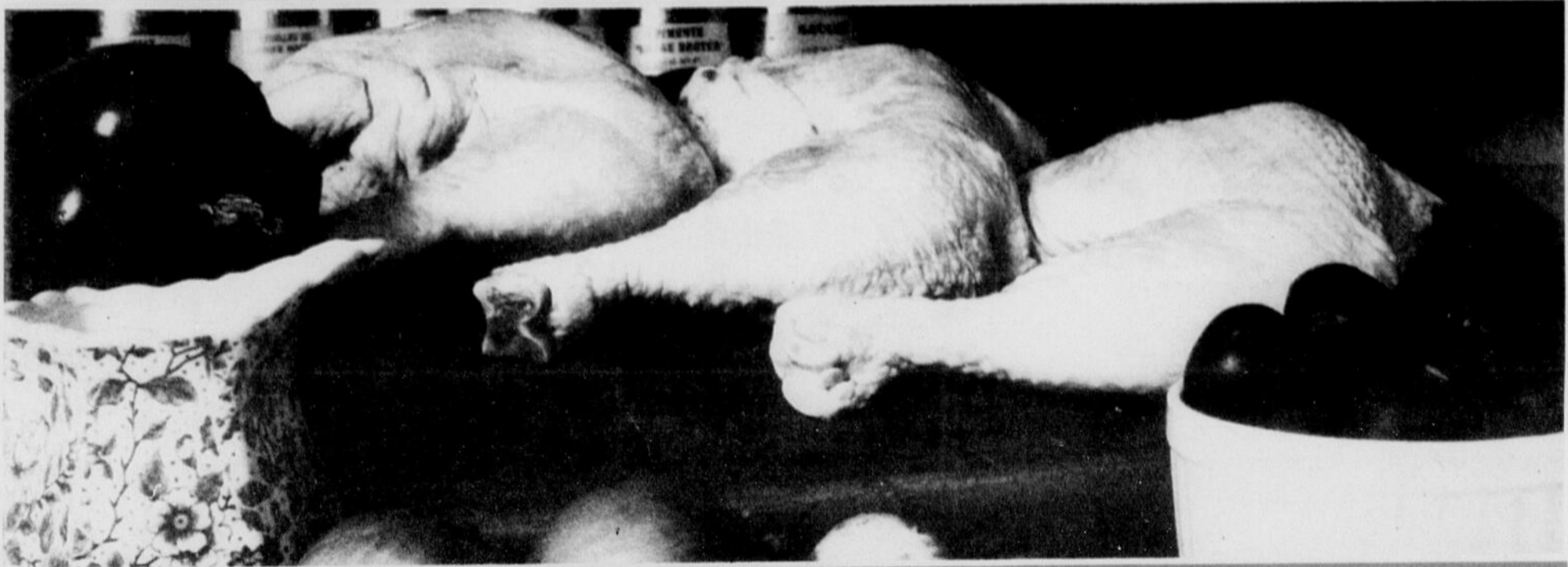
Coop St-Fabien

333, boul. René-Lepage  
411 rue Sirols, Plaza Arthur-Bulles

# coop:cooprix:::

Coop Ste-Odille Coop St-Fabien

333, boul. René Lepage  
411, rue Sirois, Plaza Arthur-Bules



## Cuisses de poulet

surgelées  
bte de 5 kg (11 lb)

# 957

Bte



**Spéciaux  
en vigueur les :  
15-16-17-18 février  
1984**

Nous nous réservons  
le droit de limiter  
les quantités.

Les photos ne servent  
qu'à identifier les  
produits annoncés,  
le texte prévaut  
en toutes occasions.

Pas de vente  
aux marchands.

**Poires** 1 06 kg  
Anjou de fantaisie  
"U.S.A."  
gros. 150'S  
**48¢** lb

**Laitue**  
en pomme Canada 1  
"FLORIDE"  
gros. 24'S  
**38¢** Ch.

**Raisins** 282 kg  
verts  
Canada 1  
"U.S.A."  
**128** lb

**Germes**  
de luzerne  
"QUÉBEC"  
format de 113 g  
**38¢** Ch.

# coop: :cooprix:::

Coop Ste-Odille Coop St-Fabien

333, boul. René Lepage  
411, rue Sirois, Plaza Arthur Bules

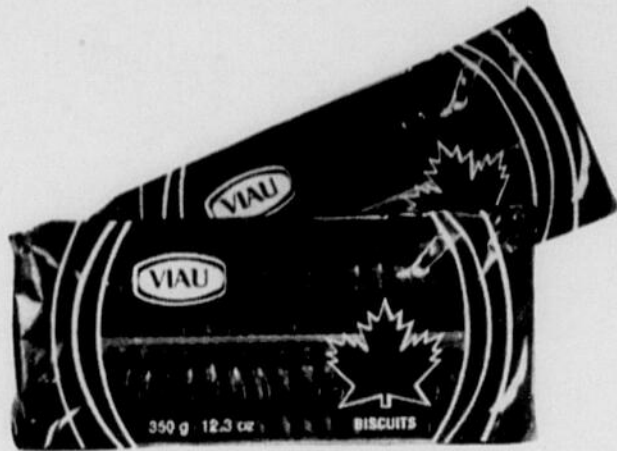
# coop:cooprix:::

C'est touj

Coop Ste-Odile Coop St-Fabien

333, boul. René Lepage

411, rue Sirois, Plaza Arthur Bules



## Biscuits

(Feuilles d'érable ou Social Tea)  
"VIAU"  
format de 360 g

1 29

## Beurre

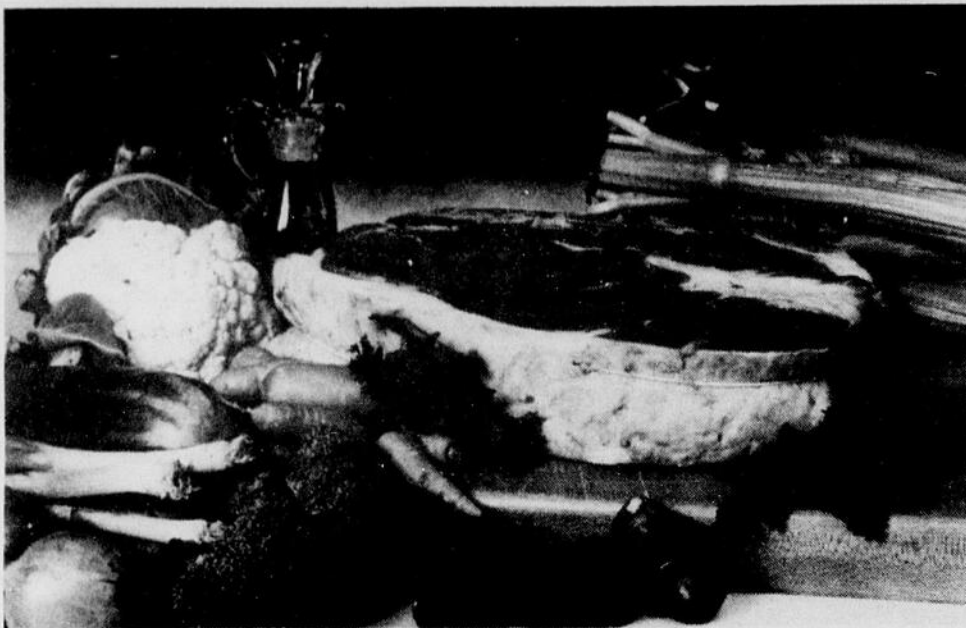
à tartiner  
Fudge & Noisettes  
"NUTELLA"  
bocal de 367 g

2 59

## Pain

de viande  
saveur régulière  
"KAM"  
bte de 340 g

1 59



## Bifteck de côtes

(Ribs steak)  
Ruban rouge

5 97 kg 2 71 lb

## Boeuf haché

régulier

2 67 kg 1 21 lb

## Bifteck

de faux-filet  
Ruban rouge

10 97 kg 4 98 lb

## Salami-pepperoni

et choix de charcuteries  
"HYGRADE"  
pqt de 175 g

1 49 Ch.

## Cubes de boeuf

maigre à cipaille  
ou bouillir

4 97 kg 2 25 lb

## Bacon

maigre  
"DU BRISSON"  
pqt de 500 g

2 47 Ch.

## Saucisses

fumées  
"HYGRADE"  
rég. ou tout boeuf  
pqt de 454 g

1 49 Pqt

## Boeuf fumé

(Smoked meat)  
"CAPRI"  
pqt de 50 g

4 / 2 57

## Pâté

au poulet  
"LA BELLE FERMIÈRE"  
format de 175 g

97¢ Ch.

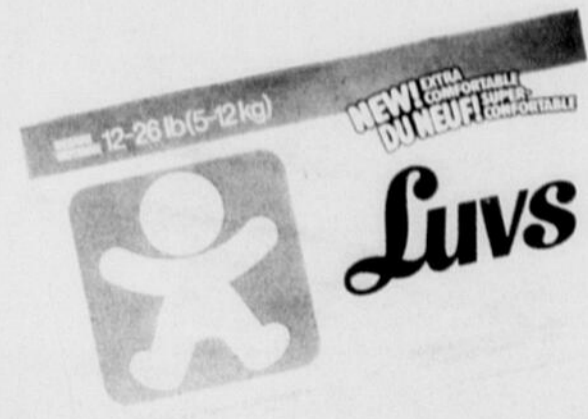
## Salami

tranché  
"CAPRI"  
vrac

4 17 kg 1 89 lb

**jours avantageux!**

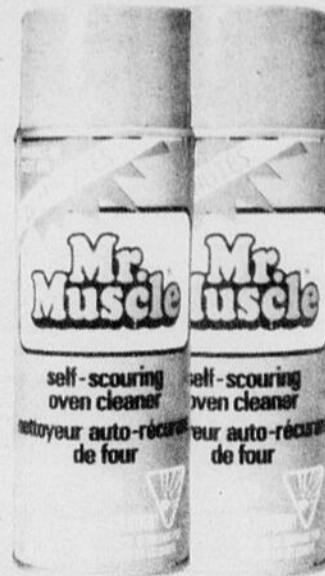
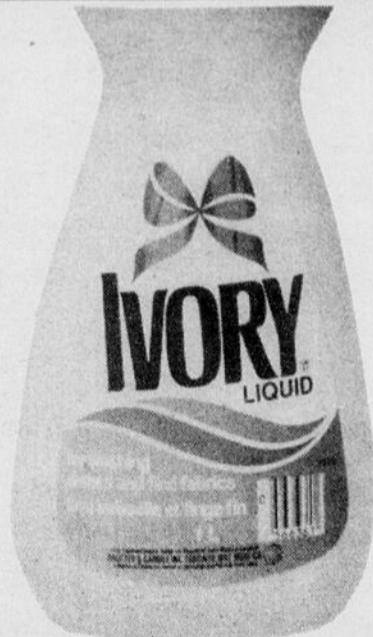
La majorité de vos magasins Coop-Cooprix ont pour vous  
**BIÈRE, VIN ET CIDRE.**



**Relish**  
sucrée  
"HABITANT"  
bocal de 500 ml  
**1 79**

**Garniture**  
à tarte  
(Cerises ou fraises)  
"COOP"  
bte de 540 g  
**1 49**

**Couches**  
jetables pour bébé  
(petites, moyennes, grandes)  
"LUVS"  
bte de 24, 16, 12'S  
**3 69**



**Shampoing**  
pour bébé  
"JOHNSON"  
bout. de 225 ml  
**2 29**

**Détergent**  
liquide  
"IVORY"  
bout. de 1 litre  
**2 39**

**Nettoyeur**  
à four aérosol  
"MR MUSCLE"  
cannette de 400 ml  
**1 79**

**Nettoyeur**  
liquide tout-usage  
"SPIC SPAN"  
bout. de 400 ml  
**1 09**

**Tablettes**  
de chocolat épais  
(Caramilk, Amande,  
Dairy Milk, Fruits & Noix,  
Hazelnut) "CADBURY"  
emb. de 3'S  
**1 39**

**Base**  
pour soupe au boeuf ou  
sauce à rosbif  
"DU CHEF SYL"  
format de 175 g  
**1 29**

**Cure-oreilles**  
"SUPERTIPS"  
bte de 180'S  
**1 09**

**Antisudorifique**  
"IRISH SPRING"  
bâton de 75 g  
**2 39**

**PRODUITS SURGELÉS**

**Truites**  
arc-en-ciel surgelées  
format de 283 g  
**2 59**

**Patates**  
frites régulières surgelées  
"VALLEY FARM"  
format de 1 kg  
**55¢**

# coop:cooprix:::



**Lait évaporé**  
"CRINO"  
bte de 385 ml

**59¢**

**Jus de tomates**  
Canada de fantaisie  
"HEINZ"  
bte de 540 ml

**2/89¢**

**Café instantané**  
"NESCAFÉ"  
bocal de 283 g

**549**



**Soupes**  
tomates ou légumes  
"COOP"  
bte de 284 ml

**2/69¢**

**Saindoux**  
pure lard  
"TENDERFLAKE"  
bte de 454 g

**85¢**

**Sirop de maïs**  
"CROWN BRAND"  
format de 1.5 litre

**249**



**Salade**  
de fruits ou pêches  
en demies Canada  
de fantaisie "DEL MONTE"  
bte de 540 ml

**99¢**

**Marinades**  
sucrées  
"HABITANT"  
bocal de 750 ml

**179**

**Saumon**  
Keta  
"RED ROSE"  
bte de 439 g

**249**

**Jus**  
d'orange ou breuvage  
aux raisins  
"FBI"  
emb. de 6 bout. de 200 ml

**109**

**Miel**  
liquide ou blanc barraté  
"KRAFT"  
bocal de 375 g

**139**

# coop:cooprix:::

Coop Ste-Odille Coop St-Fabien  
323, boul. René Lepage  
471, rue Skols, Place Arthur-Buis

coop:cooprix:::



Essuie-tout

"PRONTO"

emballage  
2 rouleaux

95¢



Papier de toilette

"ROYALE"

emballage  
8 rouleaux

269



Lave-vitre

- 40 c  
4 litres

159



Boissons gazeuses

"Coke"

6/329

+ dépôt

bouteille  
de 750 ml

Déjà  
**45 ANS**  
à votre  
service



"Département pâtisserie"

Fromage

"St-Benoît Labre"

blanc ou jaune

299

lb

659

KG

coop:cooprix:::

Coop Ste-Odile Coop St-Fabien  
333, boul. René-Lepage  
411, rue Sirois, Plaza Arthur-Buis

# INFO DROIT

par: Rénald Doucet

## Les jugements de "Donné acte"

**Jugements rendus** (Ces textes sont tirés de la brochure "Les Cahiers" vol. 7, no 1 - janvier 1984 de la Chambre des notaires du Québec)

Il arrive fréquemment qu'une entente entre conjoints soit incorporée dans un jugement conditionnel de divorce, après les mots suivants: "donné acte du consentement par Madame de céder à Monsieur telle propriété, lequel consentement se lit comme suit...".

Monsieur le Juge Pierre Verdy, de la Cour provinciale de Montréal, nous rappelle dans une décision récente que donner acte n'est pas synonyme d'entériner. "En droit français, comme au Québec, l'expression "donner acte", ne signifie pas implicitement transfor-

mer les engagements des parties compris dans une transaction en condamnations ni même entériner les conventions entre les parties. Il ne s'agit que de confirmer une entente liant privément les parties, de la consigner et lui donner ainsi une valeur d'archives, un certain caractère additionnel de permanence avec possibilité d'en obtenir des copies certifiées par la Cour. Mais cette convention privée n'acquiert pas de force exécutoire à défaut d'une condamnation ou ordonnance formelle du Tribunal dans le jugement".

Ce jugement est conforme à la doctrine et à la jurisprudence qui considèrent que le jugement de "donné acte", lorsqu'il ne comporte pas de condamnation ou ordonnance de s'y conformer, n'est pas en lui-

même un jugement susceptible d'exécution. Un tel jugement s'exécute par une action distincte et séparée.

Il faudrait donc conclure, dans l'exemple que nous donnions ci-haut, que le jugement de divorce devrait être suivi d'un acte de cession par Madame en faveur de Monsieur ou, à défaut, d'un jugement au même effet.

### La confidentialité des dossiers judiciaires et administratifs ayant trait à l'adoption d'un enfant

Cette confidentialité peut-être levée au moyen d'une requête suivant les articles 20, 36,1 et 46 C.p.c.

Non seulement dans les cas mentionnés à l'article 631 C.C.Q., mais aussi pour permettre le règlement de la succession des parents biologiques d'un adopté. Tel est le sens d'une décision du Tribunal de la Jeunesse, pour qui "ne pas donner suite à cette requête serait certainement à l'encontre des droits de l'enfant et, plus particulièrement, de son droit d'héritier (...)". Ce jugement est également à signaler parce que le Tribunal s'assure, avant d'accorder la requête, qu'un adopté peut succéder à ses parents par le sang, du moins pour les successions ouvertes avant le 1er dé-

cembre 1982. A cette fin, le Juge se réfère à un jugement de la Cour supérieure de Beauharnois. Dans ce jugement, le Juge Boudraut soulignait que si la Loi de l'adoption de 1964 consacre la double vocation successorale de l'adopté, la Loi de l'adoption de 1969 reste silencieuse, tout en ne contenant pas de disposition rompant les liens juridiques de l'adopté avec sa famille d'origine. Qu'à cela ne

tienne puisque, selon la conclusion du Juge Boudraut, on ne peut supprimer sans un texte formel un droit aussi fondamental que celui de succéder à ses parents. Ainsi depuis le 1er décembre 1982, date d'entrée en vigueur du nouvel article 629 C.C.Q., la Loi est sans équivoque: "lorsque l'adoption est accordée, les effets de la filiation précédente prennent fin (...)".

(A suivre) Bonne semaine!

## Réunion des intervenants de tous les niveaux en aménagement

Afin de bien jouer un rôle de principal interlocuteur en aménagement de la forêt privée, le Syndicat des producteurs de bois du Bas Saint-Laurent convoque une réunion des intervenants de tous les niveaux en aménagement pour le 22 février prochain.

A cette réunion, il sera principalement question de l'annonce du gouvernement québécois de quintupler ses efforts dans son programme de reboisement. A cet effet, les producteurs, des représentants d'organismes financiers (Fédération des Caisses populaires et Sidfor), les groupes du milieu (O.G.C.), les gouvernements provincial et fédéral ont été invités à venir émettre leurs idées pour l'élaboration d'un plan d'action qui tiendra compte des nombreuses conséquences de cette nouvelle politique.

On y discutera de différents scénarios concernant la venue des plantations. On devrait s'interroger sur le modèle de pépinière à être retenu, comme par exemple des pépinières privées gérées par les O.G.C. ou encore des pépinières organisées se spécialisant dans certaines essences. De plus, on tentera de définir le rôle des intervenants dans cette nouvelle avenue.

Dans un tout autre ordre d'idée, le protocole d'entente qui va lier le Syndicat des producteurs de bois du Bas Saint-Laurent au Service canadien des forêts pour le Plan de développement économique du gouvernement fédéral sera présenté au Conseil d'administration du Syndicat lors de sa réunion régulière le vendredi 17 février prochain.

A cette même réunion, une nouvelle version d'un protocole préliminaire qui définit les rôles du Syndicat et des organismes de ges-

tion en commun pour les services techniques à être dispensés dans le cadre du Plan de développement économique sera soumis au Conseil d'administration.

### AVIS

Avis est, par les présentes, donné que Marie-Ida Gagné, domiciliée au 450, rue Principale ouest, à St-Anaclet, district de Rimouski, s'adressera au Ministre de la justice afin d'obtenir un certificat changeant son nom en celui de Marie-Ida-Gervaise Gagné.

RIMOUSKI, ce 2e jour de février 1984.

Le procureur de la requérante,  
**NORMAN DUMAIS,**  
avocat.



### AVIS IMPORTANT

#### Inscription des élèves à la Commission scolaire La Neigette

##### 1- Nouveaux élèves

Même si la date limite pour l'inscription officielle des élèves du pré-scolaire et des nouveaux élèves devant demeurer sur le territoire est le 1<sup>er</sup> mars 1984, l'opération INSCRIPTION est déjà commencée dans toutes les écoles de la Commission scolaire La Neigette. Les parents ou les personnes qui en tiennent lieu sont donc invités à communiquer sans tarder avec l'école du quartier où résidera l'enfant en septembre 1984. Une fiche de renseignements devra être complétée et signée par les parents. Un **original** du certificat de naissance est **obligatoire**.

##### 2- Éléves fréquentant présentement les écoles du territoire de la Commission scolaire La Neigette

Les élèves fréquentant présentement les écoles de la Commission scolaire La Neigette sont inscrits automatiquement. Il n'y aura pas de formulaire à compléter pour ceux-ci.

Cependant les parents qui quitteront le territoire de la Commission scolaire La Neigette d'ici septembre doivent en aviser sans tarder l'école que fréquente(nt) leur(s) enfant(s).

Les parents qui déménageront dans un autre secteur à l'intérieur du territoire de la Commission scolaire La Neigette doivent en prévenir l'école fréquentée actuellement, de même que celle du quartier où ils demeureront en septembre.

Gilles Bujold  
Directeur général  
Jean-Guy Chénard  
Directeur général adjoint

## À VENDRE

### ARMOIRES DE CUISINE

Démonstrateurs d'armoires de cuisine et vanités de salle de bain de différents styles et dimensions, à vendre à prix de débarras.

À l'état neuf; doit sortir pour faire place à nos nouveaux modèles.

Demandez M. Eric Lavoie

**miralis inc. 723-2673**

### SERVICE DE REMBOURSEMENT

## D'IMPÔT

### H&R BLOCK

#### LA SOLUTION POUR ENCAISSER RAPIDEMENT VOTRE RETOUR D'IMPÔT.



Vous pouvez encaisser rapidement votre retour d'impôt, grâce au nouveau service de remboursement argent comptant de H & R Block.

Si vous êtes admissible, nos spécialistes prépareront sans frais votre déclaration d'impôt fédéral et vous remettront 85% de votre retour en impôt.

Si vous voulez une déclaration d'impôt précise et un retour d'impôt vite remboursé, optez pour la solution Block.

### ARGENT COMPTANT

Rimouski

125 René-Lepage, local 101 B

9h-18h semaine, 9h-13h samedi, tél. 724-2240

OUVERT CE SOIR, AUCUN RENDEZ-VOUS NECESSAIRE

oui,  
l'ÉCOLE  
c'est encore  
l'OPTION  
GAGNANTE!

## cegep rimouski



Institut de marine  
du Cegep de Rimouski

### SI LE TRAVAIL T'INTÉRESSE: MESSAGE IMPORTANT POUR LES JEUNES DE 18-25 ANS

- Tu n'es pas présentement étudiant (e)
- Tu as terminé ton secondaire IV ou V
- Tu es sans emploi
- Tu désires travailler
- Tu te sens démuné (e) face au marché au travail

Alors ce message est pour toi:

Savais-tu que beaucoup de jeunes sont dans le même cas que toi et qu'il existe pour ces jeunes un moyen de s'en sortir?

Tu peux, en effet, t'inscrire au programme **TRAVAIL: mode d'emploi** qui a pour but de réunir des jeunes qui vivent sensiblement les mêmes situations et de les aider à se trouver un emploi ou à se créer leur propre emploi. Ce programme ne te donne pas une "job", mais il peut t'aider dans tes démarches, t'aider à te sentir mieux dans ta peau, dans ta famille et dans la société.

Ce programme sera donné à Rimouski du 27 février au 30 mars, de 8h30 à 16h00, du lundi au vendredi. Et c'est gratuit. Si tu habites à l'extérieur de Rimouski, ce n'est pas un problème, on s'arrangera.

Si le travail t'intéresse, appelle-moi, **AVANT le 17 février à 723-7333.**

Salut.

Geneviève Daigneault  
Service éducation permanente



Union Nationale

## Reprendre l'offensive

### Le défi économique (suite) L'entrée en scène des changements technologiques

De plus en plus d'activités économiques seront affectées par les changements technologiques découlant de la télématique et de la bureautique. Au cours des dernières décennies, c'est surtout dans le secteur primaire (mines) et secondaire (usines) que s'est manifestée la tendance à l'automatisation.

Cette tendance va maintenant s'étendre à plusieurs domaines d'activités de tertiaire. Par exemple, on croit que vers 1990, l'introduction de la télématique dans les banques et les firmes d'assurances pourrait éliminer 30% des postes, soit environ 30,000 emplois au Québec(\*). De même, le diagnostic des médecins, la recherche de la jurisprudence par les avocats, l'élaboration de nouvelles structures par les ingénieurs, l'enseignement, etc., requerront de plus en plus l'aide des ordinateurs, ce qui affectera peut-être une cinquantaine de milliers d'emplois. L'impact le plus important pourrait se manifester dans les tâches de bureau, avec l'élimination possible de près de 100,000 postes.

Il est vrai que la télématique aura besoin de travailleurs pour construire les machines et les alimenter en programmes et en données, mais les emplois créés ne réussiront probablement pas à compenser

les emplois libérés. Les emplois nouveaux risquent d'ailleurs de se retrouver surtout dans les pays qui ont déjà pris une avance dans ce domaine comme les États-Unis, le Japon et l'Allemagne.

Le Québec possède des firmes dans le secteur de la télématique. Elles représentaient, en 1980, 3% de la main-d'oeuvre manufacturière québécoise. Vont-elles réussir à maintenir leur part de ce marché très changeant, qui a crû à un rythme de plus de 400% de

1978 à 1982?

Quoiqu'il en soit, il y a lieu de craindre un chômage important si notre système de formation de la main-d'oeuvre ne parvient pas à permettre aux travailleurs québécois de s'adapter rapidement aux changements.

Bonne semaine à chacun et à chacune de vous.

Maurice Bouillon, président  
Pour renseignements en soirée: 723-0747; 722-7106; 736-4819.

## NETTOYAGE DE TAPIS

Nouveau procédé: applicateur anti-saleté après lavage.

- Décapage de planchers
- Nettoyage de fauteuils
- Lavage de murs et de vitres
- Équipement ultra-moderne
- Commercial et résidentiel
- Estimation gratuite

**CONCIERGERIE**  
**GERVAIS GENDREAU**  
**724-3960**



## LE REER PORTEFEUILLE DU TRUST ROYAL:

# CELUI QUI VOUS PERMET DE CHANGER D'IDÉE QUAND LES TEMPS CHANGENT.

Pourquoi le REER Portefeuille? Parce que nous croyons que le meilleur REER, c'est celui qui vous permet de changer d'idée quand les temps changent. Cinq des sept options de placement de notre REER Portefeuille vous permettent de passer d'une option à l'autre moyennant un bref préavis.

**1 REER COMPTE D'ÉPARGNE:** Vos intérêts sont calculés sur votre solde mensuel minimum et sont réinvestis tous les six mois.

**2 LE DÉPÔT À TERME (intérêts annuels simples):** Votre capital et vos intérêts sont garantis pour la durée de votre choix: 1, 2, 3, 4, ou 5 ans. Vos intérêts sont réinvestis chaque année dans le REER Compte d'épargne ou le fonds de placement de votre choix.

**3 LE DÉPÔT À TERME (intérêts annuels composés):** Vous avez aussi le choix de la durée. Les intérêts sont réinvestis à la date anniversaire de votre dépôt, au taux initial.

**4 LE FONDS D'OBLIGATIONS ET DE DÉBENTURES:** Votre REER est investi dans des valeurs à revenu fixe: obligations et débetures. Ce régime produit des revenus sous forme d'intérêts.\*

**5 LE FONDS HYPOTHÉCAIRE:** Vous investissez dans un portefeuille de titres de première hypothèque ordinaire. Les titres hypothécaires rapportent toujours des intérêts élevés.\*

**6 LE FONDS D' ACTIONS DE SOCIÉTÉS CANADIENNES:** Votre argent est investi dans des actions de sociétés canadiennes. Les actions offrent des perspectives de plus-value souvent supérieures aux taux d'intérêt.\*

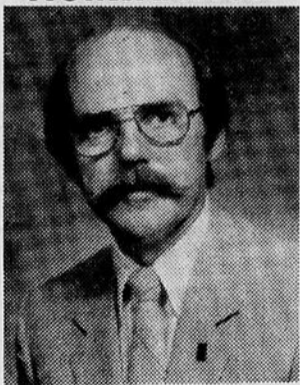
**7 LE FONDS D' ACTIONS DE SOCIÉTÉS DU SECTEUR ÉNERGÉTIQUE:** Il s'agit d'un fonds de placement dans le secteur de l'énergie. C'est l'occasion rêvée de participer à ce marché très actif.\*

### CE N'EST PAS TOUT!

Le Trust Royal vous offre trois autres régimes spécialisés: le REER Obligations d'épargne, investi en obligations d'épargne du Canada et du Québec; le REER autogéré, où vous choisissez vous-même les titres de votre portefeuille; et le REER à gestion de portefeuille, qui se compose d'actions et d'obligations choisies et gérées pour vous par nos gestionnaires de portefeuilles.

Pour en savoir davantage, procurez-vous notre brochure détaillée sur le REER Portefeuille au bureau du Trust Royal le plus proche de chez vous

## NOMINATION



**Alain Perreault, F.I.A.C.**  
La Société Mutuelle d'assurance contre l'Incendie du Bic est fière d'annoncer la nomination d'Alain Perreault au titre de Fellow de l'institut d'assurance du Canada. Pour se mériter ce titre professionnel, M. Perreault a dû réussir une série complète d'examens faisant suite à des cours approfondis en gestion des affaires et en assurances I.A.R.D. M. Perreault est présentement le directeur de notre département des réclamations. La Société Mutuelle d'assurance contre l'Incendie du Bic offre une gamme complète de services d'assurance: feu, vol, responsabilité, auto et commercial.

## 1234567 FAÇONS DE PROGRESSER AVEC 1 REER.

\*Les fonds gérés par le Trust Royal ne se vendent que par prospectus, dont vous pouvez vous procurer un exemplaire sur demande.

**Trust Royal**   
Ce qui compte,  
c'est de progresser.

**Carrefour Rimouski - 722-6434**

## Chronique Agro-technique

### Pour faciliter l'établissement d'individus en agriculture

N.D.L.R.: cet article est le premier d'une série de trois

Au département d'Agro-technique de l'École Paul-Hubert, nous offrons un programme de formation professionnelle agricole d'une durée de trois ans incluant maintenant depuis deux ans une année supplémentaire de formation dont l'objectif est de préparer les étudiants à leur établissement éventuel en agriculture.

L'expertise acquise avec le suivi des étudiants dans la préparation de leur dossier d'établissement, les données recueillies sur le déroulement des établissements agricoles dans la région, de même que les observations notées sur les

cas d'établissements depuis les cinq ou six dernières années, nous plaçant devant toujours à peu près les mêmes scénarios:

- la valeur des actifs immobiliers des entreprises agricoles a connu un bon d'inflationniste très impressionnant si bien que le prix des terres a atteint un niveau en rendant l'achat difficilement accessible.

- la technologie développée sur les entreprises exige un investissement souvent hors proportion en équipement et machinerie très coûteuse et qui pour la plupart du temps sont non utilisées à leur plein rendement.

- la productivité des fermes et les revenus qui en découlent n'ont pas suivi

l'augmentation des investissements nécessaires, si bien que la majorité de nos entreprises agricoles en région et aussi ailleurs (entre autre dans le secteur laitier où s'ajoute l'investissement prohibitif dans le contingent) n'engendrent pas les profits nécessaires à assurer une capacité de remboursement suffisante de la valeur des actifs de la ferme.

Il s'ensuit que, de nos jours, l'achat d'une entreprise agricole par un individu autre qu'un fils ou fille d'un exploitant agricole est pratiquement impensable à moins d'avoir une bonne liquidité et d'accepter dès lors de la geler à moindre rendement financier. Même pour un fils d'agriculteur, l'achat est devenu difficile et plus parce que le fort taux de financement laisse peu de marge de manœuvre de roulement et met en péril l'équilibre financier de l'entreprise. En conséquence, dans la plupart des cas, le seul choix qui reste à l'agriculteur père est de vendre à un prix inférieur à la valeur des biens, ce qui ne fait pas assurément toujours son affaire, tiraillé qu'il devient entre une assurance sécuritaire de ses besoins personnels et familiaux de fin de carrière et de ses besoins de retraite, un désir de partage équitable de ses biens à ses enfants et le vouloir de voir son entreprise agricole continuer avec succès sous la gouverne du fils ou de la fille intéressée à l'exploiter.

Devant cette situation qui semble a priori une impasse on a tendance à se tourner vers le gouvernement pour trouver une solution. Ce n'est certes pas le fruit d'une très grande imagination ni d'une vraie attitude d'entrepreneuriat. Pourquoi plutôt ne pas sortir des sentiers battus par la mise en application de solution de rechange dont certaines déjà connues et essayées font leur preuve dont d'autres moins connues pourraient avantageusement être mises de l'avant et dont enfin d'aucune, actuellement fruit de la pensée et de l'imagination, auraient avantage à être envisagées sérieusement par tous ceux qui rêvent d'un établissement en agriculture mais qui se sentent limités dans les moyens. Est-il nécessaire voire même souhaitable de continuer à voir l'établissement en agriculture selon le mode traditionnel d'achat total des actifs d'une ferme par un seul propriétaire unique fils ou

filie d'un agriculteur ou purement étranger à lui. Je dis non.

Comme première solution de rechange s'offre à nous la co-exploitation. Plusieurs agriculteurs et leurs fils ou fille se prévalent aujourd'hui de cette formule. Elles est utilisée surtout actuellement dans une perspective d'exploitation d'assez grande envergure pouvant fournir travail et revenus aux co-associés sur une base d'activité à plein temps. La co-exploitation a l'avantage de répartir sur plusieurs têtes le fardeau de l'investissement et en même temps de permettre la spécialisation du travail selon les compétences et intérêts des co-exploitants associés. Mais pensée et réfléchié dans sa souplesse de fonctionnement la co-exploitation, selon la formule compagnie toutefois, pourrait être perçue sous la forme d'une entreprise à plusieurs actionnaires apportant du capital mais gérée et opérée seulement par un, deux ou trois ou plus d'entre eux selon la dimension de ses activités de production. Un agriculteur père établit sur son entreprise agricole en compagnie pourrait transférer graduellement à un enfant intéressé des actions de l'entreprise et ce en équité de répartition des héritages qu'il veut laisser à chacun des membres de sa famille, tout en considérant ses besoins propres mentionnés plus haut. Une telle façon d'opérer et d'organiser l'exploitation agricole exige souplesse de vue de la part des intéressés et s'a-

dressé à ceux qui croient à une mise en commun de ressources sans perte de prérogatives avantageuses de l'entreprise privée.

D'autres solutions différentes et utilisant ou non la formule compagnie se présentent pour accéder à la propriété et à l'exploitation agricole. A mon prochain tour à cette chronique, je vous livrerai mes points de vue et réflexions personnelles sur des initiatives

complètement nouvelles qui sortent vraiment des sentiers battus et qui peuvent s'avérer très prometteuses et avantageuses. J'illustrerai mon propos à l'aide d'exemples dont un établissement en production ovine en région.

A suivre...  
**Claude-Bernard Côté,**  
agronome-enseignant  
département d'Agrotechnique  
École Paul-Hubert

### OÙ ES-TU MAMAN?

Je suis née le 20 février 1963 à La Miséricorde à Montréal. Mon poids à la naissance était 6 livres, 6 onces 1/2 et je mesurais 19 pouces. Mon nom fictif était Sylvie Guay.

Ma mère était âgée de 19 ans, elle mesurait 5'1", pesait 150 livres et avait les cheveux châtains clairs. À l'époque elle était serveuse domestique. Aujourd'hui j'ai fait plusieurs démarches afin de la connaître car elle est une partie de ma vie qui a beaucoup de mystère pour moi. Je souhaite que la chance sera de notre côté et qu'on puisse se retrouver un jour. Si tu te reconnais, n'hésites pas à communiquer au Centre de services sociaux du Bas du fleuve afin que tu puisses avoir toutes les informations nécessaires pour me rejoindre.

### FOURNIER & FRÈRES ENR.

Gonzague Fournier, prop.



Entrepreneurs  
généralistes

Spécialités:  
Recouvrement et isolation de couverture.  
Toitures d'asphalte et gravier. Réparation de tous genres.

345 Dollard, Rimouski  
Bureau et résidence: Gonzague Fournier 723-7098

### clinique dentaire LIONEL MARQUIS

101 LAVOIE, RIMOUSKI  
(ÉDIFICE CLINIQUE FAMILIALE)

#### HEURES D'OUVERTURE

DU LUNDI AU VENDREDI  
DE 9H00 À 17H00

SUR RENDEZ-VOUS

722-7466

### MAIGRIR

PARTIPEZ SANS PLUS TARDER  
AU NOUVEAU PLAN D'ATTAQUE  
DE WEIGHT WATCHERS

C'est facile, rapide  
et efficace.



Dès maintenant, le chef de file dans ce domaine vous permet de perdre les livres superflues sans perdre patience. Le Plan d'attaque vous aide à perdre du poids plus rapidement que jamais, tout en dégustant, chaque jour, trois repas bien équilibrés. Nos menus sont plus faciles à suivre que jamais.

Appelez Weight Watchers, et commencez sans plus tarder.

#### NOUVEAU PLAN D'ATTAQUE

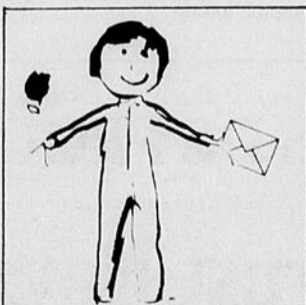
Un programme Weight Watchers

WEIGHT WATCHERS.

RIMOUSKI  
RUE CATHÉDRALE  
SOUS-SOL  
ÉGLISE ST-PIE X  
MERCREDI 7H00 P.M.  
723-1087

•Aucun contrat  
•Frais d'inscription \$12  
•Classe hebdomadaire \$6  
•Total 1ère classe \$18

©Weight Watchers int'l inc. 1984, propriétaire de la marque de commerce THE WEIGHT WATCHERS

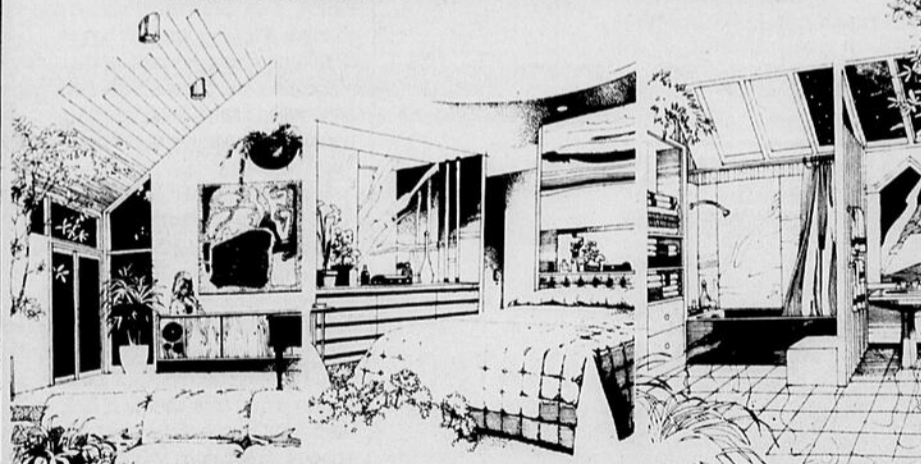


Envoyez des cartes  
de l'UNICEF  
pour les fêtes.

Pour obtenir notre catalogue  
gratuitement, composez sans frais  
1-800-268-6362  
Demandez le téléphoniste 508

### VITRERIE ST-LOUIS ENR.

POUR UN SERVICE PROFESSIONNEL



### LIVRAISON ET ESTIMATION GRATUITES

VERRE ET MIROIR DE TOUS GENRES  
SPÉCIALISTE DE LA SERRE RÉSIDENTIELLE,  
PORTE PATIO - VERRE THERMOS - ETC.  
RÉPARATION ET INSTALLATION  
PORTES DE GARAGES RÉSIDENTIELS ET COMMERCIAUX



VITRERIE  
ST-LOUIS ENR.  
167, RUE LAVOIE, RIMOUSKI  
722-0110

# Santé et bien-être animal

Dr Michel Pöpln, mdv

## La mort: consciente ou inconsciente

Prendre la décision de donner la mort à un animal est souvent très difficile. Bien sûr pour certain ce n'est que formalité; on se procure un chien, on en profite quelques mois et par la suite on s'en débarrasse. Tout cela sans remords. Non! cette chronique ne s'adresse pas à eux.

Elle concerne plutôt les propriétaires qui se retrouvent avec un animal vieillissant ou malade et à qui l'on veut éviter toute souffrance inutile. Bien souvent, les gens se demandent si cela vaut la peine de se faire soigner son animal âgé de plus de 10 ans. Bien entendu chaque cas est particulier mais si l'on considère que 10 ans ça correspond à environ 54 ans pour un humain il va sans dire que la vie n'est pas terminée et qu'elle mérite une petite chance. L'idéal est d'en discuter franchement avec son vétérinaire; grâce à son expérience il saura vous conseiller du côté humain et professionnel.

Les deux catégories de personnes les plus affectées sont les gens âgés et les enfants. Pour ces derniers, une bonne discussion avec eux, une explication rationnelle des choses et une préparation adéquate rendront la séparation moins pénible. Bien souvent ce sont les enfants eux-mêmes qui suggéreront de mettre un terme aux souffrances de leur copain. Évitez d'aborder la situation de façon dramatique, rappelez-leur le bon temps passé avec l'animal et dites-leur que c'est une belle façon de le remercier. Souvent les personnes âgées elles aussi, subissent un choc étant donné que leur animal est parfois le seul être avec qui elles avaient gardé un contact étroit. Dans ces cas, la solution idéale est de se procurer, tout de suite, un nouveau petit chien ou chat. Bien souvent cette nouvelle jeunesse, plein de vie et demandant une attention de tous les instants, fera vite oublier le prédécesseur. Chez les enfants bien souvent l'urgence d'avoir un animal n'est pas aussi grande, ceux-ci ayant vite fait de trouver de nouveaux centres d'intérêts.

Une fois la décision prise, seul ou en famille, il faut maintenant se rendre chez le vétérinaire pour y accomplir l'acte final. Celui-ci vous fera signer une formule, certifiant que vous êtes bien le propriétaire ou son délégué, et que votre animal n'a pas mordu personne au cours des deux dernières semaines (à cause de la rage). Cette formalité remplie, votre animal pourra maintenant aspirer au repos éternel. La question la plus souvent demandée est:

"Est-ce qu'ils sont conscients qu'ils vont mourir"

Les études sur le sujet semblent bien démontrer que l'animal ne se représente pas la mort au même

titre que nous. En effet les étapes étant les mêmes, comment pourrait-il faire la différence, lorsqu'on le met dans une cage pour une pension, ou dans l'attente d'une chirurgie ou d'une euthanasie. Comment pourrait-il deviner que la seringue contient une solution euthanasique et non pas un vaccin. De son côté, je ne crois pas qu'il y ait vraiment matière à discussion.

Par contre il ne faut pas oublier que le chien et, à un degré moindre, le chat, possèdent un flair suffisamment développé pour percevoir les états d'âme, d'humeur ou d'anxiété du maître. Et très souvent, lorsque ce dernier laisse son animal pour la dernière fois, il est tout chaviré, les larmes au bord des yeux,

l'estomac noué et un gros "motton" dans la gorge. A ce moment il n'est pas impossible que l'animal perçoive une sensation anormale qui peut lui donner un comportement imprévisible. Et ceci peut expliquer en partie pourquoi un animal docile, lorsqu'on l'amène pour une pension, ne veut plus soudainement quitter son maître lors de sa dernière visite.

Donc un conseil, qu'il peut être difficile à mettre en pratique, serait de venir à la clinique en réconfortant votre animal; caresses et paroles douces pour lui donner l'impression d'une grande confiance et d'une parfaite maîtrise de soi. A ce moment vous aurez la certitude que votre animal aura eu une mort douce et inconsciente.

### NOMINATION

M. Raynald Lavoie, propriétaire de "Le Papetier BSL Inc." a le plaisir d'annoncer la nomination de M. Réjean Joubert à la direction des services techniques. M. Joubert possède une vaste expérience dans le domaine de la réparation, entretien et conseils techniques.



RÉJEAN JOUBERT

Pour tous vos besoins, n'hésitez pas à contacter M. Joubert au numéro 723-0606.



# Une décision S.A.G.E. qui rapporte!

## UN NOUVEAU REER — S.A.G.E.

JUSQU'À  
**11 1/4 %**

**CERTIFICAT DE DÉPÔT GARANTI**  
**TAUX D'INTÉRÊT**

(Sous réserve de confirmation)

DURÉE	TAUX	DÉPÔT MIN.
30 à 89 jours	8,00%	5000\$
90 à 179 jours	8,25%	5000\$
180 à 364 jours	8,75%	1000\$
1 an	9,25%	500\$
2 ans	9,75%	500\$
3 ans	10,50%	500\$
4 ans	11,00%	500\$
5 ans	11,25%	500\$

- Un système de gestion, facile à utiliser, qui fait fructifier vos épargnes mensuelles
- Un rendement nettement supérieur
- Capital et intérêts garantis jusqu'à un maximum de 60 000\$ par client.

**PARLEZ-EN IMMÉDIATEMENT À VOTRE CONSEILLER EN ÉPARGNE.**



**UNE SOCIÉTÉ DE FINANCEMENT RÉGIONALE**  
**LA SOCIÉTÉ D'ENTRAIDE ÉCONOMIQUE DE RIMOUSKI**  
**125 ÉVÊCHÉ OUEST**  
**RIMOUSKI**  
**TÉL.: 723-2327**



Institution inscrite à la Régie de l'Assurance-dépôts du Québec.

### Rimouski



Yves-Marie Bellavance

La Métropolitaine, compagnie d'assurance-vie, annonce la nomination de Yves-Marie Bellavance au poste de représentant des ventes pour le bureau de Rimouski.

Dans l'exercice de ses nouvelles fonctions, Yves-Marie se fera un plaisir de vous aider à établir votre programme d'assurance: hypothèque, assurance-vie et régimes d'avantages pour les employés.

Yves-Marie, tout comme ses collègues au bureau de Rimouski entend maintenir et accroître ce service qui a incité tant de personnes ici, à Rimouski, à confier leur protection à La Métropolitaine. Appelez Yves-Marie au numéro 724-2114 si vous désirez de l'aide au sujet d'assurance-vie.



**La Métropolitaine**

Où l'avenir, c'est tout de suite

# SUPER SOLDÉ

TOUT  
L'INVENTAIRE  
PORTE DES RABAIS  
IMPORTANTES

**Inqlis**  
LE STANDARD  
D'EXCELLENCE  
DES APPAREILS  
ÉLECTROMÉNAGERS

Blanc ou amande

LAVEUSE ET SÈCHEUSE  
**919\$**

14 pi. cu.  
RÉFRIGÉRATEUR  
**639\$**

CUISINIÈRE 30"  
**489\$**

PRIX SPÉCIAL

**Wood's**

**CONGÉLATEURS-COFFRES**  
3" (78 mm) de mousse isolante d'uréthane dans les murs et le fond (sauf pour modèle P150-E760)

- 9 pi. cu. **339\$**
- 12 pi. cu. **379\$**
- 16.5 pi. cu. **429\$**

**LA GARANTIE DES MANUFACTURIERS WOOD'S**  
5 ans pour les compresseurs, le système scellé et les fuites de gaz réfrigérant interne. Tous les congélateurs Wood's sont couverts par une police d'assurance de 5 ans sur le gaspillage de nourriture.

**FOURS MICRO-ONDES**

**Panasonic**  
à l'avant-garde du temps

MODÈLES À PARTIR DE  
**429\$**

# Meubles Enchères Cher

# BONNE VALEUR



## SE TERMINANT LE 18 FÉVRIER



**MOBILIER DE SALON**  
Moderne, sectionnel

**549\$**



**ÉTAGÈRE MURALE**  
3 sections  
En mélamine

**299\$**




**MOBILIER DE CUISINE**

En merisier massif  
1 table, 4 chaises

**419\$**

**TOUTE LA LIGNE TUBULAIRE "AMISCO" EN SUPER SOLDE**



Choix de 16 couleurs


Exemple: **LIT SIMPLE 99\$**  
39"

ÉGALEMENT PRIX TRÈS SPÉCIAUX SUR LES RÉPUTÉS LAVE-VAISSELLE

**KitchenAid®**  
ET LES PLAQUES DE CUISSON

**JENN-AIR**

**ENSEMBLES DE MATELAS ET SOMMIERS**



- 39" **129\$**
- 54" **349\$**  
Garantie 25 ans

# rier

1976 Ltée

183 OUEST, RUE ST-GERMAIN, RIMOUSKI

**723-7373**

• PLAN MISE DE CÔTÉ • LIVRAISON GRATUITE • SERVICE APRÈS VENTE ASSURÉ



# PHARM-ÉCOMPTES® JEAN COUTU

*C'est tellement mieux... c'est bien évident!*



**OUVERT  
tous les soirs**

**VIAU** Biscuits "Vénus, Bantam ou Viva" au choix  
350 g

**1.37**

LIMITE 3 PAR CLIENT - EXPIRE LE 19 FÉV. '84

**HABITANT** Soupe aux pois, légumes, minestrone, tomates et vermicelle - 796 ml

**96¢**

LIMITE 3 PAR CLIENT - EXPIRE LE 19 FÉV. '84

**KAME** Pâtes alimentaires style orientale avec base de soupe à saveurs variées Champignons, porc, boeuf, crevettes, etc.

**3/99¢**

LIMITE 3 PAR CLIENT - EXPIRE LE 19 FÉV. '84

**KEG'O NUTS** Noix mélangées 75% arachides - 350 g

**1.97**

LIMITE 3 PAR CLIENT - EXPIRE LE 19 FÉV. '84

**RENE GARRAUD** Spécialement pour vos yeux

RENE GARRAUD vous offre: un mascara noir, un crayon khol et une crème contour 15 ml pour les yeux présentés dans un joli coffret cadeau pour seulement 18.50\$ (valeur 26.50\$).

LIMITE 3 PAR CLIENT - EXPIRE LE 19 FÉV. '84

**COTTONELLE** Papier hygiénique 4 rouleaux

**1.19**

LIMITE 3 PAR CLIENT - EXPIRE LE 19 FÉV. '84

**CINTRES** En plastique résistant

**4/88¢**

LIMITE 3 PAR CLIENT - EXPIRE LE 19 FÉV. '84

**HUMIDIFICATEUR HANKSCRAFT HUMIDIFICATEUR**

AIR CHAUD Modèle # 5582 **10.89**

AIR FROID Modèle # 241 **19.89**

LIMITE 3 PAR CLIENT - EXPIRE LE 19 FÉV. '84

**CREST**

**1.34**

LIMITE 3 PAR CLIENT - EXPIRE LE 19 FÉV. '84

**Q-TIPS** 180 coton-tiges stérilisés

**96¢**

LIMITE 3 PAR CLIENT - EXPIRE LE 19 FÉV. '84

**MUSIQUE ET SON**

**CASSETTES 4 PISTES** POP - ROCK - JAZZ - WESTERN

Tel que:  
• FERNAND GIGNAC  
• NANA MOUSKOURI  
• JEAN FERRAT • JAMES LAST  
• JACQUES BREL  
• GEORGES BENSON  
• LOS CHACOS

ET PLUSIEURS AUTRES

**5.99**

AU CHOIX

**PROGRESS** Bain de mer - 900 ml

**87¢**

LIMITE 3 PAR CLIENT - EXPIRE LE 19 FÉV. '84

**ABC** Détergent à lessive 6 litres

**2.88**

LIMITE 3 PAR CLIENT - EXPIRE LE 19 FÉV. '84

**POLIDENT** Pour fumeurs. Nettoyeur à dentier 60's

**2.69**

LIMITE 3 PAR CLIENT - EXPIRE LE 19 FÉV. '84

**REVLON** Flex revitalisant capillaire Instantané - 300 ml

**1.97**

LIMITE 3 PAR CLIENT - EXPIRE LE 19 FÉV. '84

**BEST BUY** AMPOULES DOMESTIQUES

Format 2  
60 ou 100 watts  
AU CHOIX

**.79**

LIMITE 3 PAR CLIENT

SPECIAL VALIDE LES 14-15-16 FÉV. OU JUSQU'À ÉPUISEMENT

**Jours PJC**

**SPÉCIAUX VALIDES LES 14, 15, 16 FÉV. OU JUSQU'À ÉPUISEMENT DE LA MARCHANDISE.**

**SCOTTIES** PAPIERS MOUCHOIRS

Couleurs assorties

Format 200

**.69**

LIMITE 3 PAR CLIENT

SPECIAL VALIDE LES 14-15-16 FÉV. OU JUSQU'À ÉPUISEMENT



**7 JOURS ET 7 SOIRS, TOUS LES WEEK-ENDS 723-2459**  
**114 ST-GERMAIN O., RIMOUSKI 723-3338**

NOUS NOUS RESERVONS LE DROIT DE LIMITER LES QUANTITES

on trouve de tout *même un ami*