

<p>Éditorial Mes premiers jours parmi vous page 2</p>	<p>Chuchoter... sur tous les toits L'hiver au CMES pages 6 et 7</p>	<p>L'écho de la recherche Le Centre universitaire d'ophtalmologie pages 8 et 9</p>	<p>La page des soins Des PAB engagés pour des soins de qualité page 10</p>	<p>Notre Fondation en action! Un salon des familles pour l'Unité d'obstétrique de l'HSFA pages 1, 15 et 16</p>
--	--	---	---	---

Colloque Trauma défis 25 ans de formation continue en traumatologie

Les 14 et 15 février, environ 250 médecins, résidents, infirmières, paramédicaux et autres professionnels de la santé participeront à la 25^e édition du colloque de traumatologie organisé annuellement par l'Hôpital de l'Enfant-Jésus, centre tertiaire de traumatologie de l'est du Québec.

Le Dr Pierre Fréchette, médecin de l'Hôpital de l'Enfant-Jésus, aujourd'hui retraité, a été l'un des principaux instigateurs du Programme québécois de traumatologie et de l'organisation du réseau de traumatologie de l'est du Québec au début des années 90. C'est notamment afin de répondre au mandat de formation continue et de transférer des connaissances à titre de centre tertiaire en traumatologie que le Dr Fréchette a eu l'idée de créer un colloque provincial; celui-ci permet aussi aux partenaires des établissements référents de se rencontrer chaque année. Et 25 ans plus tard, c'est la seule formation accréditée en traumatologie au pays qui est offerte annuellement et principalement en français.

Avec un contenu purement médical au départ, le programme du colloque s'est pro-

gressivement élargi pour inclure des sujets touchant les infirmières, les ambulanciers et la réadaptation précoce. Quant aux conférenciers, ils proviennent maintenant d'un peu partout dans le monde (autres provinces canadiennes, France, États-Unis... et même Afrique du Sud!), ce qui explique que des présentations soient offertes occasionnellement en anglais.

« Dans notre recherche de conférenciers, nous tentons de recruter des gens qui vont apporter des idées nouvelles que nous pourrions ensuite partager et adapter dans nos milieux respectifs. Même si le conférencier provient d'Afrique du Sud et que le participant pratique dans un établissement du Québec, il va toujours pouvoir en retirer des notions et des choses intéressantes pour son milieu. Et on essaie bien sûr d'intégrer

tout ce qui est nouveau en traumatologie », explique Mme Christine Rizzo, adjointe au directeur clientèle – volet trajectoires de soins en traumatologie et grands brûlés.

UNE FORMULE GAGNANTE

Les activités du colloque sont réparties sur deux jours et ont lieu au Château Frontenac. De plus, depuis une quinzaine d'années, une simulation médicale se déroule à la Base militaire de Valcartier la journée précédant le colloque. Lors de cette activité très prisée des participants, les intervenants du secteur préhospitalier doivent réagir à une mise en situation scénarisée par l'équipe médicale des Forces armées canadiennes ainsi que par un représentant médical du comité scientifique du colloque.

Les conférences présentées au colloque touchent divers sujets liés à la traumatologie (planification des services préhospitaliers pour le G7, évolution des services d'ÉVAQ, protocole de transfusion massive, etc.). Plusieurs ateliers pratiques qui permettent d'appliquer les notions théoriques (décontamination, immobilisation



Mme Christine Rizzo, adjointe au directeur clientèle – volet trajectoires de soins en traumatologie et grands brûlés, coordonnatrice et membre du comité scientifique du colloque, et le Dr Julien Clément, directeur médical du programme de traumatologie, président et membre du comité scientifique du colloque.

d'une fracture pelvienne, pansements pour grands brûlés, *Emergency Practice Interventions and Care* (EPICC)) sont également offerts, et ce, autant pour le volet médical, préhospitalier et infirmier. « Nous discutons des nouveautés, mais aussi de sujets sur lesquels il est bon de se rafraîchir la mémoire.

Lire la suite en page 2...



La Cellule atteint de nouveaux sommets cette année!

C'est dans une ambiance festive que le *Cocktail La Cellule*, présenté par Desjardins, a réuni plus de 450 personnes issues de la jeune communauté d'affaires de Québec le 24 janvier dernier au Terminal du Port de Québec.

Marquant les six ans d'existence de *La Cellule*, la somme record de 125 000 \$ a été remise à la Fondation du CHU de Québec au bénéfice des patients de l'unité spécialisée pour les soins aux grands brûlés de l'Hôpital de l'Enfant-Jésus du CHU de Québec-Université Laval.

OFFRIR DES TRAITEMENTS À LA FINE POINTE DE LA TECHNOLOGIE POUR REDONNER L'ESTIME DE SOI AUX GRANDS BRÛLÉS

L'unité spécialisée pour les soins aux grands brûlés accueille et traite annuellement près d'une centaine de patients provenant de la région de Québec et de tout

Lire la suite en page 15...



Le comité *La Cellule* en compagnie de Mme Marie-Claude Paré, présidente et chef de la direction de la Fondation du CHU de Québec, M. Pascal Samonini, directeur général de la Caisse Desjardins de Ste-Foy, M. Alain Sauvé, directeur-général de la Caisse Desjardins de Limoilou, la D^{re} Ariane Bussièrès, chirurgienne plastique et M. Pascal Dubé, chef d'unité au CHU de Québec-Université Laval, M. Philippe St-Pierre, M^{me} Annick Simard, directrice du développement et des dons majeurs à la Fondation du CHU de Québec.



AGRÉMENT
CANADA

Membres du personnel œuvrant auprès des usagers / Médecins

Sondages imminents d'Agrément Canada

Du 25 février au 22 mars prochain, le CHU de Québec-Université Laval invite tous les membres du personnel œuvrant auprès des usagers ainsi que tous les médecins à répondre aux sondages d'Agrément Canada.

SONDAGE CANADIEN SUR LA CULTURE DE SÉCURITÉ DES USAGERS

Destiné aux membres du personnel œuvrant auprès des usagers ainsi qu'aux médecins, le sondage canadien sur la culture de sécurité des usagers a pour objectif de déterminer à quel point la culture de sécurité est présente dans l'organisme.

Parce qu'ils sont des acteurs de premier plan auprès des usagers, les membres du personnel qui répondront à ce sondage fourniront de précieux renseignements concernant la culture de sécurité dans l'organisation. Les points forts et les possibilités d'amélioration soulevés seront une source importante d'information afin d'améliorer la sécurité au CHU.

SONDAGE PULSE : DESTINÉ SPÉCIFIQUEMENT AUX MÉDECINS

Par le sondage *Pulse* sur la qualité de vie au travail conçu spécialement pour les médecins, le CHU souhaite évaluer l'engagement des médecins ainsi que cerner les points forts et les points à améliorer dans leur milieu de travail afin d'apporter des modifications constructives.

Les deux sondages seront accessibles à partir d'un raccourci situé sur le bureau de tous les postes informatiques du CHU, incluant les postes en commun. Seulement quelques minutes de votre temps seront nécessaires pour répondre aux sondages.

Le CHU vous remercie à l'avance de contribuer à l'évolution de l'organisation!

2 sondages d'Agrément Canada | 25 février au 22 mars 2019

SONDAGE	RÉPONDANTS AUX SONDAGES	
	Personnel offrant des soins et en contact direct avec les usagers	Médecins
Culture de sécurité des usagers	X	X
<i>Pulse</i> sur la qualité de vie au travail		X

Éditorial

Mes premiers jours parmi vous



Je suis entré en fonction au CHU depuis quelques jours seulement, au moment d'écrire ces lignes. Je suis donc très heureux de pouvoir m'adresser à vous pour une première fois par l'entremise de cet éditorial. J'ai d'ailleurs l'intention d'en saisir l'occasion chaque mois, en poursuivant cette habitude prise par mes prédécesseurs, en plus de le faire lors des rencontres à venir dans nos diverses installations.

C'est ce à quoi je m'affaire présentement : aller à la rencontre des acteurs du milieu, prendre le pouls de l'organisation, connaître les gens, les projets et les dossiers. J'ai déposé un programme d'intégration pour les 100 premiers jours de mon mandat qui vise à bien comprendre le CHU ainsi qu'à assurer une transition

efficace et rapide. Mes premiers jours ont été fort chargés et très intéressants, car la préparation du conseil d'administration de février m'a amené à faire une série de rencontres où j'ai pu non seulement échanger avec plusieurs intervenants, mais également les entendre sur les grands dossiers touchant notre organisation. Bien que j'en sois encore à mes débuts, je peux affirmer que mon intégration est déjà fort bien enclenchée. Je tiens d'ailleurs à remercier toutes les personnes qui contribuent à mon accueil ainsi qu'à ces rencontres si enrichissantes et qui reçoivent avec intérêt les remarques et les idées que je présente.

Au cours du prochain mois, je vais évidemment poursuivre mes activités en vue de bien connaître le CHU et de prendre en charge les différents dossiers qui m'incombent. Je peux déjà affirmer que j'adhère totalement à la volonté du CHU de devenir un chef de file international quant à nos pratiques cliniques, de gestion, d'enseignement et de recherche. C'est un objectif ambitieux, mais tellement motivant!

Je souhaite par ailleurs porter une attention particulière à la façon dont le CHU joue son rôle au sein du réseau de la santé. Notre boulot, notre nature propre en tant que CHU, c'est d'innover, d'inspirer, de montrer la voie. Comme partie importante du réseau de la santé, nous avons le devoir de trouver des façons de travailler encore mieux en réseau intégré, au bénéfice de notre population. Les enjeux d'arrimage que nous connaissons parfois avec nos partenaires sont autant d'occasions de s'améliorer, de faire mieux, pour augmenter notre capacité à travailler ensemble. La collaboration est l'une de nos valeurs et nous devons la porter. C'est d'ailleurs ce à quoi nos patients s'attendent de notre part.

En terminant, j'espère avoir la possibilité de discuter avec plusieurs d'entre vous au hasard de mes activités. Nous vous informerons d'ailleurs des moments que je réserverai pour faire la tournée des installations, dès que le tout sera planifié.

Au plaisir de vous croiser bientôt!

Martin Beaumont

Président-directeur général

Suite de « Colloque »...

Pendant les périodes où tous les participants sont ensemble, les sujets sont plus génériques. Par exemple, nous essayons toujours de présenter une conférence sur un incident avec blessés multiples. Cette année, nous aurons un médecin de la Saskatchewan qui va nous parler de son expérience en lien avec l'accident d'autobus des Broncos de Humboldt au début d'avril 2017», détaille le Dr Julien Clément, organisateur et membre du comité scientifique du colloque. De plus, depuis quelques années, les étudiants sont invités à présenter leurs projets de recherche, tandis que des activités sont offertes spécifiquement aux résidents, principalement ceux de chirurgie et de médecine d'urgence.

D'ailleurs, le colloque s'adresse aux intervenants de toute la province, peu importe la région ou le domaine de pratique. Selon le Dr Clément, «la traumatologie, c'est un thème. Ce n'est pas vraiment une spécialité, comme peut l'être par exemple la cardiologie ou la néonatalogie. Il n'y a personne qui connaît tout dans le domaine; c'est plutôt une partie marginale de la pratique de plusieurs professionnels. Et les soins infirmiers, le préhospitalier et la réadaptation ont des places prépondérantes en traumatologie.»

25 ANS... ET PLUS!

Le colloque *Trauma défis 2019: 25 ans d'excellence en traumatologie* se tiendra les 14 et 15 février 2019. Le 25^e anniversaire du colloque sera souligné par un souper-gala à la salle de bal du Château Frontenac le jeudi 14 février. Les présentateurs, les participants et les organisateurs sont tous invités à cette soirée spéciale.

Quant à la relève, elle est maintenant assurée grâce à de jeunes professionnels – médecins, infirmières, ambulanciers, chercheurs, etc. – qui ont joint les rangs des organisateurs du colloque. Et dès 2020, le comité accueillera de nouveaux membres provenant du CISSS Chaudière-Appalaches.

Pour en savoir plus: <http://www.chudequebec.ca/evenements-pro/colloque-annuel-de-traumatologie.aspx>



PENTATHLON DES NEIGES

Défi santé et services sociaux

23 février 2019

ENCOURAGEONS NOS SPORTIFS!

Le samedi 23 février, de 9h30 à 13h, venez encourager nos athlètes du CHU de Québec-Université Laval!

PENTATHLON
DES NEIGES QUÉBEC
PRÉSENTÉ PAR MEC

Rassemblement à 8 heures à la tente identifiée CHU de Québec-Université Laval sur les Plaines d'Abraham, près de l'anneau de patinage et du Musée national des beaux-arts du Québec.

ÉQUIPES 2019

CONSULTEZ LA LISTE SUR L'INTRANET

CHU de Québec
Université Laval

Direction des ressources humaines, des communications et des affaires juridiques

eRendez-vous : au cœur de Chantier accès



Planification
stratégique
2014-2020

Nous
priorisons
l'expérience
patient

Plusieurs équipes du CHU de Québec-Université Laval (CHU) sont déjà bien impliquées dans Chantier accès. Afin de comprendre tout le travail réalisé ainsi que les différentes composantes du projet, nous mettrons en lumière ces acteurs et leurs réalisations au cours des prochaines publications du *Chuchoteur*. Et nous ouvrons cette série avec une équipe au cœur de la mission de Chantier accès : celle du eRendez-vous.

Tout d'abord, il est important de préciser qu'eRendez-vous est... un logiciel! Plus spécifiquement, il s'agit d'un système qui permet de gérer l'accès aux services en regroupant la gestion de toutes les listes d'attente et de tous les rendez-vous du CHU. Sommairement, eRendez-vous permet la création d'une liste d'attente unique par spécialité, la gestion multisite des rendez-vous, une offre multipliée pour le patient (première plage disponible peu importe l'hôpital), une vue d'ensemble de toutes les demandes en attente et de tous les rendez-vous.

eRendez-vous est utilisé par le centre de répartition des demandes de service (CRDS). C'est également ce logiciel qui est déployé lors de l'ouverture d'un centre de rendez-vous (CRV) et aussi lorsqu'un type d'examen est ajouté à la gestion centralisée des rendez-vous en imagerie médicale. Au CHU, eRendez-vous remplace petit à petit Clinibase (aussi appelé Clinibase CI ou ADT).

UNE ÉQUIPE DÉDIÉE

Nous avons la chance de pouvoir compter sur une équipe-projet formée de 13 personnes dédiées à ce nouveau système. En étant impliquée dans l'amélioration des processus et la recherche de solutions, cette équipe adapte le logiciel aux procédures internes. Cela représente un gros avantage, puisqu'habituellement, c'est plutôt l'inverse qui se produit lors de l'implantation d'un nouveau logiciel.

Les membres de l'équipe eRendez-vous se partagent trois rôles complémentaires, tous aussi importants les uns que les autres.

• Accompagnement de l'équipe projet

Afin que le logiciel soit le plus efficace possible et réponde aux besoins de tous les utilisateurs (agentes administratives, infirmières, professionnels, médecins, etc.), certains membres d'eRendez-vous accompagnent les équipes touchées par Chantier accès tout au long de la révision des processus et de la réorganisation du travail.

• Pilotage

D'autres membres veillent aux aspects de pilotage et de paramétrisation du logiciel pour s'assurer qu'il réponde technologiquement aux besoins cliniques des patients et des équipes.

• Formation

Enfin, une partie de l'équipe est dédiée à la formation du personnel et au soutien post-implantation pour les utilisateurs.

DES DÉFIS À RELEVER, DES GAINS POUR LE CHU

Un projet de l'ampleur de Chantier accès comporte plusieurs défis pour l'équipe eRendez-vous. En effet, celle-ci doit demeurer polyvalente dans ses connaissances tout en sachant s'adapter à chaque spécialité, respecter les normes et les standards établis tout en faisant preuve

de créativité et de flexibilité, rester à l'affût des nouvelles fonctionnalités et de la meilleure utilisation de ce nouveau système, couvrir les cinq hôpitaux adéquatement, suivre les trois volets de Chantier accès... De plus, les membres de cette équipe sont des témoins de première ligne du changement engendré par le nouveau logiciel auprès du personnel : ces personnes constatent et appuient les utilisateurs tout en accueillant, évidemment, leurs commentaires. Attitude positive, ouverture et mode solution sont donc leurs mantras!

Selon Julie Noël, responsable de l'équipe eRendez-vous, Chantier accès permettra certes d'améliorer l'accès aux services pour le patient,

mais concrétisera, également, une portion importante de la vision du CHU : travailler de façon standardisée, dans un même système informatique et avec des processus similaires. Les apports positifs d'eRendez-vous se font déjà sentir sur le terrain et seront de plus grande ampleur au fur et à mesure que le logiciel sera implanté. L'amélioration de l'accessibilité à l'information pour le patient et la capacité d'analyser nos données d'attente en respect des objectifs ministériels seront sans conteste des gains importants. C'est pourquoi les efforts et l'énergie investis aujourd'hui par cette équipe inspirante sont déterminants!



Les membres de l'équipe eRendez-vous. De gauche à droite, à l'avant : Caroline Roberge, Sandra Pageau, Julie Noël, Sylvie Bion, Émilie Tremblay et Nathalie Blouin. À l'arrière : Francine Vigneault, Gabrielle Fiset-Fradet, Anne Ostiguy, Audrey Bergeron, Marie-Claude Lavoie, Sharon Chan et Valancia Béland.

Qu'est-ce que Chantier accès ?

Chantier accès regroupe trois volets réunis sous le même objectif, soit d'améliorer l'accès aux services pour le patient :

- centre de répartition des demandes de service (CRDS)
- centres de rendez-vous (CRV) par spécialité
- gestion unifiée des rendez-vous en imagerie médicale

Communiquez avec nous !

Pour toute question, commentaire ou suggestion à propos de Chantier accès, écrivez-nous à chantieracc@chudequebec.ca

Soirée des
DIAMANTS

6^e
édition!

La 6^e édition de la Soirée des Diamants
aura lieu le **6 novembre 2019** au Capitole de Québec!

Surveillez l'intranet et les prochaines parutions du *Chuchoteur* pour en savoir plus!

Vous connaissez des gens dont les actions et la personnalité méritent d'être connus de tous ?

Pourquoi ne pas soumettre leur candidature pour un prix Diamant ?

Pour télécharger le cahier et les formulaires de mise en candidature, consultez le www.chudequebec.ca/diamants.

Période de mise en candidature : du 1^{er} février au 15 mars 2019

Pour des renseignements supplémentaires, contactez M^{me} Annie Caron au 418 525-4444, poste 16060, ou par courriel au diamants@chudequebec.ca.

Cette sixième édition des prix Diamants est possible grâce à la précieuse contribution de nos commanditaires.

CHU
de Québec
Université Laval

FONDATION
CHU
DE QUÉBEC
REINVENTION
HÔPITAL

La Capitale
Groupe financier

MORENCY
SOCIÉTÉ D'AVOCATS

Projet NCH

Le projet avance à grands pas !

Planification
stratégique
2014-2020

Nous
construisons
un véritable
CHU

Les travaux du chantier de la phase 1 du nouveau complexe hospitalier (NCH) avancent promptement. Le Centre intégré de cancérologie (CIC), la nouvelle centrale d'énergie et le bâtiment des génératrices sont actuellement en réalisation.

Les travaux d'excavation et de structure de béton sont terminés pour la centrale d'énergie. Le revêtement extérieur en brique est d'ailleurs en cours d'installation. Les équipes procèdent principalement à l'installation des systèmes électromécaniques sur tous les niveaux. La centrale d'énergie permettra de fournir le chauffage et l'électricité pour l'ensemble du site de l'Hôpital de l'Enfant-Jésus.

Le Centre intégré de cancérologie

Le Centre intégré de cancérologie (CIC) avance aussi à grands pas. Les travaux consistent à poser l'armature et à bétonner les murs, les colonnes, les voûtes et les dalles structurales. Regroupant les principaux services ambulatoires spécialisés et surspécialisés offerts en cancérologie au CHU de Québec-Université Laval (CHU), ce centre intégré de soins permettra de continuer la lutte contre le cancer engagé par le CHU depuis de nombreuses années. Livré à la fin de l'année 2020, on y trouvera les activités de radio-oncologie, de curiethérapie, de chimiothérapie ainsi que le service de consultations externes en oncologie.

Le bâtiment des génératrices

Le bâtiment des génératrices est lui aussi très avancé. Les travaux consistent principalement à l'installation de groupes électrogènes et d'équipements électromécaniques requis. Le bâtiment des génératrices assurera l'approvisionnement d'urgence en électricité pour le site.

Travaux à venir

La démolition de certains bâtiments a débuté. Par exemple, l'ancien bâtiment appartenant à Partagec a été désamianté et les équipes du chantier procèdent actuellement à sa démolition à l'aide de pinces. Le bâtiment N, qui est plus enclavé sur le site, est également en cours de démolition. Ces travaux de démolition auront lieu pendant le jour et le soir, tel qu'autorisé par la Ville de Québec. Des mesures seront prises afin de réduire au minimum la poussière et le bruit pouvant être générés par ces travaux.

De plus, des travaux préparatoires à la consolidation structurale de l'aile A débiteront sous peu. Ces travaux seront accompagnés d'opération d'excavation à proximité des ailes A, D et E. Plusieurs mesures d'atténuation des impacts potentiels de ces travaux seront mises en place.

À propos du NCH

Résultant d'une volonté collective d'inspirer une vision d'avenir, d'innover dans la pratique médicale et la recherche et surtout, de mieux soigner la population, le nouveau complexe hospitalier a été élaboré dans le cadre d'un processus unique de conception où le patient est au cœur des préoccupations et de l'action. Regroupant les activités cliniques et de recherche de l'Hôtel-Dieu de Québec et de l'Hôpital de l'Enfant-Jésus, le NCH deviendra un pôle de référence pour plusieurs spécialités, dont la néphrologie, la neurologie, l'oncologie, la traumatologie et les grands brûlés. De plus, des équipes spécialisées et reconnues pour leur expertise y seront regroupées afin de faciliter le travail en complémentarité et d'améliorer la communication entre les différents intervenants.

La réalisation du nouveau complexe hospitalier est une occasion unique de créer l'hôpital de demain ainsi que de proposer un environnement adapté et sécuritaire à la situation précaire du patient de par la facilité d'accès, la luminosité et les espaces verts, d'offrir une plus grande intimité avec l'augmentation du nombre de chambres individuelles et de prodiguer des services de qualité par du personnel compétent qui travaillera avec des équipements de pointe.



Vue aérienne du chantier. À gauche, les travaux d'excavation et d'installation des structures du stationnement souterrain.



Vue aérienne des travaux de construction du CIC.



À gauche, le nouveau bâtiment des génératrices derrière le pavillon Notre-Dame (aile H) et à droite, l'ancien bâtiment de Partagec qui est présentement en démolition.



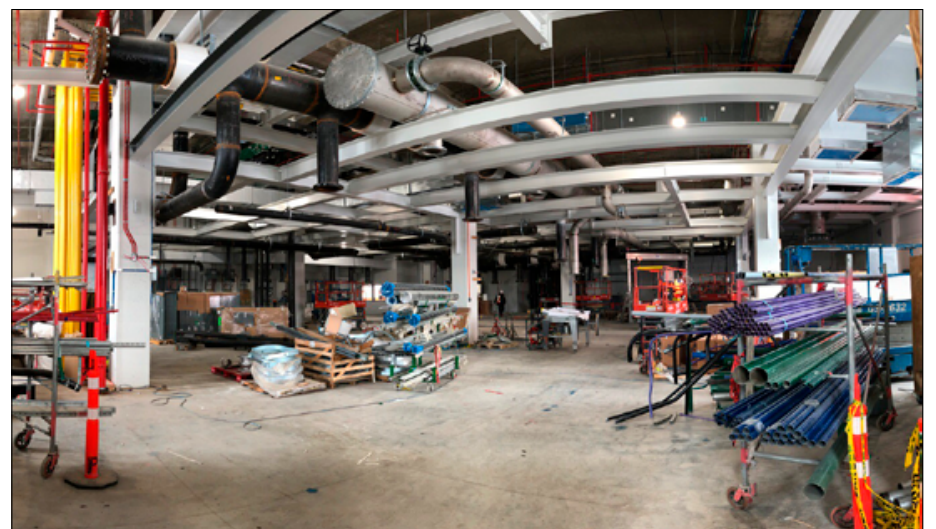
Les travaux nécessaires à la réalisation du NCH demandent des équipements lourds, tels que des grues à tour. Il y en a actuellement quatre en fonction sur le chantier.



Les travaux consistent en la pose d'armature et le bétonnage des murs, des colonnes, des voûtes et des dalles structurales.



Vue de l'avancement des travaux du CIC depuis l'avenue de Vitry.



Les équipes procèdent également à l'installation des systèmes électromécaniques sur tous les niveaux.

Éthique chronique

Bien faire.

La relation de soins et l'amitié – partie 2 Humains... trop humains?

Par Stéphanie Therrien, conseillère en éthique

On voudrait que nos soignants et médecins soient plus soucieux du bien-être de leurs patients et qu'ils témoignent davantage de compassion à leur égard. Mais sans, bien sûr, franchir la limite de la relation de soins. Quelle est la place réelle de l'empathie dans les soins, aujourd'hui? Si elle est si importante, pourquoi parler de limites? Et quelles sont-elles, ces limites? La première partie de cet article parue dans *Le Chuchoteur* de janvier survolait les résultats d'une étude sur le sujet. Cette deuxième partie présente la vision d'une soignante.

On reconnaît la nécessité de l'empathie et on exige des soignants qu'ils soient engagés, compréhensifs et compatissants, donc impliqués émotionnellement. Cela peut paraître paradoxal, mais d'autre part, il est généralement admis qu'un patient est souvent moins à l'aise de parler de certains aspects de son état de santé à un soignant-ami plutôt qu'à un soignant-inconnu. Alors que le rapprochement offre davantage d'espace de partage et de confiance, l'amitié imposerait une certaine pudeur qui nuit à la relation de soins. Le soignant doit donc s'assurer d'avancer en équilibre entre confiance et intimité.

Mais le spectre est large entre le fait d'aller manger au restaurant avec un patient la fin de semaine et celui de développer une relation de soins dans laquelle un certain partage d'informations personnelles est pertinent. Mais où est-elle, la limite à ne pas franchir? Un courriel, c'est oui, mais un appel à la maison, c'est trop? Un café dans le corridor si ça se présente par hasard, c'est oui, mais si c'est sur rendez-vous, c'est louche? Comment ça se passe, au quotidien, pour un soignant qui veut bien faire, qui veut rendre ses patients à l'aise et confortables, mais

sans nuire à la relation de soins en devenant trop intime? J'ai posé la question à Mme Antissar Lenzouri, infirmière clinicienne en obstétrique.

Comme le remarque d'emblée Mme Lenzouri, créer une relation de confiance est un ingrédient nécessaire du soin de qualité: «Oui, je suis experte dans ce que je fais. Mais la patiente qui est devant moi est experte, elle aussi. Elle est l'experte de ce qu'elle vit. Et si je veux lui offrir les soins appropriés, c'est essentiel que je la comprenne. Que je connaisse son histoire et que j'entende ses expériences, ses peurs et ses attentes.»

Le soignant semble avoir beaucoup à gagner, pour lui-même, en étant empathique. Au-delà de fournir des soins de qualité, il y trouve un sens. «J'ai l'occasion, dans ma pratique, de créer des relations plus profondes avec des patientes qui vivent des grossesses à risque, par exemple. Ces patientes ont un réel besoin d'écoute, de compassion et de temps. Des soins appropriés, dans leur situation, passent nécessairement par la compréhension de ce qu'elles vivent et dans la création d'une vraie relation de confiance. Et passer du temps avec ces patientes, les rassurer...

«Je suis experte comme soignante, mais la patiente qui est devant moi est experte de ce qu'elle vit. Pour lui offrir des soins appropriés, je dois nécessairement l'écouter, la comprendre et établir un lien de confiance avec elle.»



Antissar Lenzouri est infirmière clinicienne et membre du Comité d'éthique clinique du CHU.

c'est sûr que c'est une grande source de motivation pour moi! J'ai l'impression de bien faire. Ça me valorise, mais ça donne aussi beaucoup de sens à mon travail.»

L'humanisme de nos soignants s'exprime dans cette implication personnelle. «Je sais que je suis impliquée émotionnellement parce que parfois, après qu'une patiente ait quitté l'hôpital, je me prends à me demander ce qu'elle est devenue. Ça me manque de ne pas connaître la suite de son histoire.»

Mais pour ce qui est des limites, Mme Lenzouri se montre personnellement plutôt stricte. Pour elle, chaque témoi-

gnage de sympathie est risqué. «Je me limite beaucoup. J'ai toujours peur de transgresser la frontière. La moindre petite marque de reconnaissance, un petit chocolat, par exemple, me met mal à l'aise. C'est vrai que j'aimerais développer une plus grande proximité avec certaines patientes, mais je ne me le permets pas.» Si plusieurs collègues semblent plus ouvertes

à échanger des messages ou des photos avec des patients, pour Mme Lenzouri, c'est une zone grise dont il serait intéressant de discuter afin d'en clarifier les balises.

«C'est un sujet dont on ne discute pratiquement pas entre collègues. Mais c'est un sujet complexe et très pertinent. Je ne sais pas quelle est la frontière de l'acceptable. J'aimerais d'ailleurs connaître l'avis des infirmières sur les limites qu'elles mettent

aux relations qui se développent avec des patients. J'aurais envie de les consulter pour savoir ce qu'elles jugent acceptable, mais surtout pour savoir ce qu'elles vont chercher dans ces témoignages d'amitié et comment elles se sentent quand elles décident de refuser certaines demandes.»

En cas de doute, il faut garder en tête que c'est l'intérêt du patient et la qualité des soins qui lui sont prodigués qui comptent le plus. Si vous vous demandez si un geste est convenable, cherchez d'abord ce qui est le plus bénéfique pour le patient. Peut-être jugerez-vous certains gestes acceptables parce qu'ils vous font du bien sans avoir d'effet négatif sur le patient. Il est cependant important de bien évaluer l'impact de vos marques de gentillesse: quelles sont les attentes du patient? Si vous deveniez plus proches, sera-t-il aussi à l'aise avec vous à l'avenir? Aura-t-il accès à la même qualité de services? Ces questions pourraient vous aider

à établir vos limites et à les expliquer aux patients qui vous sollicitent.

Comme la plupart des articles d'*Éthique chronique*, celui-ci se conclut sur cette invitation de Mme Lenzouri à aborder ces questions entre vous, à en parler et à contacter un conseiller en éthique si certaines situations vous rendent mal à l'aise et qu'un soutien pourrait vous aider à prendre les bonnes décisions.

«Je ne me permets pas de geste d'amitié qui dépasse la relation de soins. Mais je sais que je suis impliquée émotionnellement: parfois, je me demande ce qu'elles sont devenues, ces patientes que j'ai écoutées et rassurées. J'aurais aimé connaître la suite de leur histoire.»

co-opérateursTM
Assurance groupe automobile et habitation





À tous les employés du CHU de Québec-Université Laval

Laissez-nous vous aider à trouver la bonne assurance

Obtenez les protections d'assurance qu'il vous faut, y compris des rabais de groupe, des conseils personnalisés, un service exceptionnel, des tarifs concurrentiels et notre Garantie du Service des sinistres unique sans obligation de votre part. Économisez jusqu'à 40 %* en demandant une soumission d'assurance auto ou habitation.

Appelez-nous ou obtenez une soumission en ligne dès aujourd'hui pour courir la chance de gagner l'un des cinq grands prix de 5 000 \$! Déjà client? Vous êtes automatiquement inscrit!

1-800-387-1963
cooperatorsassurancegroupe.ca

Suivez-nous  

Ce programme d'assurance groupe est offert uniquement par l'entremise de notre Centre de contact et de notre site Web.

Co-operatorsTM est une marque déposée du Groupe Co-operators limitée, utilisée sous licence. Les produits d'assurance groupe automobile et habitation sont souscrits par la Compagnie d'assurance COSECO et administrés par H.B. Gestion d'assurance collective ltée, des sociétés du Groupe Co-operators limitée. Les rabais, les garanties et les critères d'admissibilité varient d'une province à l'autre. L'assurance automobile n'est pas offerte en Colombie-Britannique, au Manitoba ni en Saskatchewan. *Une fois tous les rabais calculés, les membres d'un groupe peuvent économiser jusqu'à 40 %. Ce pourcentage a été déterminé d'après les taux de base de COSECO pour les clients résidant en Ontario et au Québec. Le total des rabais possibles, les garanties et les critères d'admissibilité varient d'une province à l'autre. †Aucun achat requis. Pour obtenir les règles complètes du concours, rendez-vous au cooperatorsassurancegroupe.ca, ou écrivez-nous à : Marketing, Assurance groupe, 5600 Cancross Court, Mississauga ON L5R 3E9. Le concours se termine le 31 décembre 2019. Co-operators s'engage à protéger la vie privée de ses clients, ainsi que la confidentialité, l'exactitude et la sécurité des renseignements personnels recueillis, utilisés, conservés et divulgués dans le cadre de ses affaires. Pour en savoir plus, rendez-vous à cooperatorsassurancegroupe.ca. HBG03F G3139F 09/18

COUREZ LA CHANCE DE
GAGNER
\$\$\$

Chuchoter... sur tous les toits

La D^{re} Louise Provencher, chirurgienne-oncologue au CHU, parmi les Grand Québécois 2019



La D^{re} Louise Provencher.

Le CHU tient à féliciter chaleureusement la D^{re} Louise Provencher, chirurgienne-oncologue, qui est au nombre de ceux qui seront intronisés à l'Académie des Grands Québécois en avril prochain. Elle se verra ainsi décerner le titre de Grande Québécoise secteur de la santé pour l'année 2019.

Ayant vu le jour en 1989 à l'initiative de la Chambre de commerce et d'industrie de Québec, l'Académie des Grands Québécois rend hommage aux Québécois et aux Québécoises qui se sont démarqués dans les domaines culturel, économique, social et de la santé.

« Depuis maintenant plus de 30 ans, la D^{re} Provencher s'est investie de façon remarquable auprès des femmes atteintes d'un cancer du sein, et elle le fait toujours aujourd'hui. Nombreuses sont celles qui peuvent d'ailleurs en témoigner. Cette reconnaissance qui lui est consentie est largement méritée et nous sommes extrêmement fiers de compter parmi les nôtres cette pionnière reconnue pour son leadership et son grand humanisme », a tenu à souligner M. Martin Beaumont, président-directeur général du CHU.

AU SUJET DE LA D^{re} LOUISE PROVENCHER

La passion, le leadership et la grande compétence de la D^{re} Provencher auront fait d'elle la première femme chirurgienne générale dans la région, la première présidente du Comité provincial de cancérologie mammaire relevant du ministère de la Santé et des Services sociaux et la première femme directrice du Centre des maladies du sein Deschênes-Fabia du CHU de Québec-Université Laval. Le Centre des maladies du sein est d'ailleurs reconnu comme un modèle de par son équipe interdisciplinaire spécialisée en prévention, dépistage, diagnostic, traitement et prise en charge clinique intégrée.

L'apport de la D^{re} Provencher à la recherche sur le cancer du sein est indéniable; elle a participé à de multiples études sur le sujet, notamment en ce qui a trait aux causes du cancer du sein et à la qualité de vie des patientes. Elle contribue assurément aux missions de soins et de recherche du CHU et favorise le rayonnement de l'organisation en tant que leader international dans ces domaines.

Parmi les autres distinctions attribuées à la D^{re} Louise Provencher, mentionnons le prix Médecins de cœur et d'action de l'Association des médecins de langue française du Canada en 2003, la mention Femme de mérite 2006, Catégorie Santé de la YWCA - région de Québec, ainsi que le Prix d'excellence 2012 du Collège des médecins pour souligner son travail exceptionnel accompli depuis plus de 30 ans auprès de femmes atteintes d'un cancer du sein.

Ça marche doc propose un répertoire des sentiers hivernaux



À l'initiative de la D^{re} Louise Provencher, chirurgienne-oncologue au CHU, et avec le soutien de la Fondation du CHU de Québec de même que celle du D^r Paul Poirier, cardiologue à l'IUCPQ, Ça marche doc a récemment procédé au lancement d'un tout nouvel outil favorisant l'activité physique pour les gens de Québec et de Lévis. Pour en savoir plus, rendez-vous sur le <http://camarchedoc.org>!

Louis-Jean Cormier est Stagiaire d'un jour au CHU!

Saviez-vous que l'équipe de la série *Stagiaire d'un jour* a passé une journée complète au CHU pour le tournage d'un épisode de sa saison 2? Cette série réalisée par l'Ordre des infirmières et infirmiers du Québec (OIIQ) plonge des personnalités publiques dans la profession infirmière le temps d'une journée. Elle vise à mieux faire connaître le rôle et les réalités du personnel infirmier au Québec.

L'auteur-compositeur-interprète Louis-Jean Cormier s'est prêté au jeu en accompagnant notre infirmière Isabelle Grondin tout au long d'un quart de travail à l'unité des soins intensifs pédiatriques du Centre mère-enfant Soleil. Vous pouvez dès maintenant visionner la série sur le site de l'OIIQ www.oiiq.org/stagiairedunjour.



L'infirmière Isabelle Grondin et Louis-Jean Cormier.

Une tournée de consultation pour le futur intranet

En août dernier, une tournée des hôpitaux ainsi qu'un sondage en ligne sur l'intranet ont été réalisés auprès de tout le personnel du CHU. Lors de cette consultation, certaines des personnes ont manifesté leur intérêt à participer à la suite du processus. Elles ont donc été rencontrées au cours du mois de janvier par une partie de l'équipe qui travaille sur le futur intranet. Ces rencontres ont été structurées par catégories d'emploi afin de mieux cibler les besoins propres à chacune.

Ainsi, des personnes appartenant à la catégorie des soins infirmiers, des médecins, dentistes et pharmaciens, des professionnels de la santé, du personnel de bureau, des gestionnaires, des employés de la DST ainsi que d'autres œuvrant en recherche ont été interrogés sur leur utilisation actuelle des deux intranets existants et ont été invités à se prononcer sur leur vision du futur intranet.

L'équipe a aussi pu questionner les participants sur l'intérêt potentiel de fonctionnalités identifiées lors d'une analyse d'intranets récemment développés dans d'autres organisations ou entreprises et en a évidemment profité pour recueillir toutes les bonnes idées!

Si vous n'avez pas été en mesure de participer à ces rencontres, mais aimeriez proposer des idées ou donner votre opinion, utilisez notre formulaire en ligne (<http://goo.gl/forms/UQH66aqR22ujopLt2>) pour nous en faire part.



Les participants au groupe de discussion de la DST. De gauche à droite : Patrick Tremblay, chef de secteur; Stéphane Dupont, préposé hygiène et salubrité; Suzanne Joncas, préposée hygiène et salubrité; Richard Courchesne, chef d'équipe; Marc Deschênes, chef de service.

Psst!

Nous tenons à vous préciser que malgré toutes les bonnes intentions, il ne sera pas possible de répondre à tous les besoins ni à toutes les demandes. Il est d'autant plus important de nous faire part de vos commentaires afin de nous permettre de prendre les décisions qui répondront aux attentes du plus grand nombre!

Le groupe d'épithésie du CHU reçoit un prix du Cercle des ambassadeurs de Québec

C'est en mai dernier que l'International Anaplastology Association a tenu son congrès annuel pour une première fois au Canada, et ce, au Château Laurier de Québec.

Cet événement organisé par l'équipe d'épithésie du CHU de Québec-Université Laval (CHU) a réuni 120 participants provenant de plus de 20 pays (États-Unis, France, Belgique, Allemagne, Suède, Brésil, Pérou, Australie, Inde...). Le programme de cette 32nd Annual Educational Conference de l'International Anaplastology Association comprenait notamment des présentations de conférenciers de prestige provenant de quatre facultés de l'Université Laval actifs ou associés au CHU: la D^{re} Julie Fradette (LOEX, Faculté de médecine), Jonathan Boivin (Département de physique, Faculté des sciences et génie), le D^r Yvan Poitras (Faculté de médecine dentaire) ainsi que M. Olivier Marcotte (Département de génie mécanique, Faculté des sciences et génie).

La venue de ce congrès à Québec a représenté une belle occasion de rayonnement pour la clinique d'épithésie du CHU tout en confirmant son degré d'avancement ainsi que la richesse de sa programmation.

Ce congrès exceptionnel a été récompensé par un prix dans la catégorie « Événements internationaux » lors de la Soirée hommage aux ambassadeurs du Cercle des ambassadeurs de Québec qui s'est tenue au Manège militaire Voltigeurs de Québec, le 24 janvier dernier.

Félicitations à toute l'équipe d'épithésie!

Pour en savoir plus : <http://cercle-des-ambassadeurs.com/>



De gauche à droite : Julie Bédard, présidente de la Chambre de commerce de Québec; le D^r Gaston Bernier, chef médical du Centre d'épithésie du CHU; Pierre-Michel Bouchard, PDG du Centre des congrès de Québec; François Paradis, sous-ministre au ministère du Tourisme. Absentes de la photo : Louise Desmeules et Annie Laverdière, épithésistes et co-organisatrices de l'événement.

De nouvelles publications de l'UETMIS



La pertinence clinique du traitement de l'eau à double osmose inverse pour la suppléance rénale, l'évaluation des approches psychothérapeutiques de courte durée pour le traitement des troubles anxieux et dépressifs en oncologie ainsi que l'utilisation de la prémédication pour la prévention des réactions d'hypersensibilité lors d'un examen d'imagerie médicale avec injection d'un agent de contraste iodé font partie des thèmes abordés dans les nouvelles publications de l'UETMIS.

Pour consulter les publications de l'UETMIS, rendez-vous sur la page « Publications » dans l'onglet « Professionnels de la santé / Évaluation » du site Internet du CHU, ou suivez ce lien : <http://www.chudequebec.ca/professionnels-de-la-sante/evaluation/publications.aspx>

Chuchoter... sur tous les toits

L'hiver au Centre mère-enfant Soleil

Le moins que l'on puisse dire, c'est que les derniers mois ont été hauts en couleur au Centre mère-enfant Soleil! Nombreuses sont les organisations qui se sont mobilisées pour venir ensoleiller le quotidien de nos jeunes patients, de leurs parents et même de nos équipes.



Cette année encore, les joueurs des Remparts de Québec, en compagnie de Champion et de leurs entraîneurs, sont gentiment venus nous rendre visite. Généreux de leur temps, ils n'ont pas hésité à encourager les enfants de même que leurs parents. Psst! Ils ont même converti quelques fans des équipes adverses! ;)



Le 30 novembre dernier, une partie de l'équipe de natation du Rouge et Or a pris une pause d'étude et d'entraînement afin de venir bricoler quelques heures avec les enfants. Une activité fort appréciée de tous!



La mascotte Rêveur de la Fondation Rêves d'enfants ainsi que des animateurs de Rouge FM ont remis à chaque enfant hospitalisé au Centre mère-enfant Soleil de très beaux présents, en collaboration avec la Fondation Rêves d'enfants.



Merci à Familiprix et à ses pharmaciens propriétaires qui ont généreusement offert des jeux, des doudous et des robes de chambre aux enfants.



Les plus jeunes ont eu droit à des moments tout à fait magiques lorsqu'ils ont reçu, en novembre dernier, la visite de Blanche-Neige, de Cendrillon, d'Aladin, de Robin des bois et des cueilleurs d'étoiles. Merci à Laurier Québec, qui a rendu le tout possible.



Les pompiers aussi sont venus nous rendre visite récemment! Bonne nouvelle: aucun incendie à éteindre, seulement beaucoup de cadeaux à distribuer! Merci de votre temps et de votre belle générosité!



Souper rencontre destiné aux adolescents de 14 à 17 ans du CMES

Thème: la gestion des émotions

Quand: 28 février 2019, 17 h 15

Où: local A-0330, Centre mère-enfant Soleil du CHUL

Pour s'inscrire: 418 525-4444, poste 71306

Une boîte à lunch sera fournie aux participants, gracieuseté de la Fondation du CHU de Québec.

Une initiative de la clinique externe pédiatrique



Il semble que nos équipes soient extraordinaires au point d'attirer des visiteurs venus de partout à travers la galaxie! Merci à la Garnison forteresse impériale, à la Base canadienne de la légion rebelle, au Clan Gaht Kyr'bes des Mercenaires mandaloriens et à Québec Astromech qui font chaque fois le bonheur des petits et des plus grands!

L'écho de la recherche

Recherche clinique

Le Centre universitaire d'ophtalmologie : un concentré puissant

Qu'arrive-t-il lorsque la recherche fondamentale, la recherche clinique, les soins spécialisés et un important bassin de patients se rencontrent en un seul lieu ? Il en résulte un concentré d'expertises et d'initiatives qui améliorent directement les soins aux patients, comme c'est le cas au Centre universitaire d'ophtalmologie.

Le Centre universitaire d'ophtalmologie (CUO) a été créé en 2005 par le regroupement des services d'ophtalmologie générale. Puis, en plus des services d'urgence de deuxième ligne, huit sous-spécialités ont été ajoutées : rétine, cornée, glaucome, oncologie oculaire, oculoplastie, straborexie, uvéite et neuro-ophtalmologie. Les activités du CUO se concentrent à l'Hôpital du Saint-Sacrement, mais certaines d'entre elles ont lieu à l'Hôpital de l'Enfant-Jésus afin de soutenir les missions de neurologie, de traumatologie et les soins aux grands brûlés. De plus, les services d'ophtalmologie pédiatrique sont dispensés au Centre mère-enfant Soleil. Enfin, le CUO comprend également la Banque d'yeux et l'unité de recherche clinique, appelée le « CUO-Recherche-Clinique », qui a été créée en 2009 lors du regroupement des différents départements d'ophtalmologie des hôpitaux du CHUQ et du CHA.

C'est à l'Hôpital du Saint-Sacrement que l'on trouve le plus grand nombre d'ophtalmologistes sur un même site au Québec (34 ophtalmologistes), ce qui

concentre les efforts cliniques ainsi que les efforts de recherche.

LA RECHERCHE CLINIQUE

Lorsque l'on combine ces conditions au bassin de population que dessert le CUO, on comprend que cela suscite la venue de projets d'envergure ! Un premier essai clinique de phase 3¹ a d'ailleurs débuté il y a trois ans. Mené par le Dr Serge Bourgault (investigateur principal) et l'équipe de rétino-logues du CUO, en collaboration avec l'industrie, il portait sur la dégénérescence maculaire. Cette première expérience ayant été couronnée de succès, elle a naturellement ouvert la porte à d'autres études, dont certaines sont d'ailleurs en cours : deux sur le glaucome (D^{rs} Andrew Toren, Béatrice Des Marchais et Jing Wang), une sur la chirurgie de la cataracte (D^{rs} Richard Bazin et Laurence Letartre) et une sur l'œdème maculaire diabétique (D^{re} Laurence Letartre et l'équipe de rétino-logues). Un autre projet ayant pour sujet la cornée devrait aussi démarrer sous peu (D^r Mathieu Mercier et l'équipe de cornéologues).



L'équipe du CUO-Recherche-Clinique. De gauche à droite, à l'arrière : Jocelyne Boivin, infirmière de recherche; Karo Gosselin, professionnelle de recherche; Marcelle Giasson, coordonnatrice de recherche clinique; Dr Ali Dirani, directeur adjoint à la recherche clinique; Marthe Mercier, infirmière de recherche. À l'avant : Ouafae El Khamlichi, adjointe administrative; Denyse Ramutsa, adjointe administrative.

Le CUO-Recherche-Clinique a de plus été sélectionné pour un essai clinique de phase 1 sur un traitement novateur de la rétine (Dr Serge Bourgault). Depuis, le CUO a été sollicité pour participer à plusieurs autres études cliniques avec l'industrie pharmaceutique ou à travers des collaborations internationales.

L'équipe de médecins et de professeurs-chercheurs peut compter sur deux infirmières, une professionnelle de recherche, deux adjointes administratives et une coordonnatrice pour soutenir leurs travaux. « Nous avons une très bonne expertise dans notre équipe; nous sommes peu nombreux, mais nos infirmières et notre professionnelle de recherche maîtrisent plusieurs techniques, ce qui nous rend plus autonomes. Nous avons un secteur spécifiquement dédié à la recherche, avec deux salles d'examen et une salle pour la manipulation des échantillons biologiques, et nous avons la chance d'avoir à proximité la clinique ainsi que le bloc opératoire. Physiquement, c'est à côté, et la banque d'yeux est à l'étage juste au-dessous. C'est un avantage pour nous, mais aussi pour les patients, car on peut faire tous les examens requis sur place la même journée », explique Marcelle Giasson, coordonnatrice de recherche clinique au CUO.

LES PROJETS DES RÉSIDENTS

Bien avant de se lancer dans les essais cliniques avec des compagnies pharmaceutiques, l'équipe de recherche clinique du CUO appuyait les projets de recherche des résidents en ophtalmologie. « Tous les résidents en médecine doivent faire un projet de recherche pendant leur formation. Toutefois, dans le cas du CUO, on a un programme d'encadrement bien défini qui a d'ailleurs servi de modèle pour d'autres programmes de résidence. Chacun de nos quinze résidents est étroitement supervisé par un ophtalmologiste et, dans plusieurs cas, également par un professeur-chercheur en recherche fon-

damentale. Dès le début de leur formation, les résidents identifient leur sujet, font leur recherche bibliographique et déposent une demande au comité d'éthique, s'il y a lieu. Ensuite, ils travaillent sur leur projet jusqu'en R4 [quatrième année de résidence]. L'objectif, c'est de soumettre une publication et de présenter dans un congrès avant d'être R5, et la plupart des résidents arrivent à faire au moins l'un des deux », détaille Christian Salesse, directeur universitaire de la recherche en ophtalmologie, professeur et chercheur au CUO.

Et les résidents ont le choix : non seulement toutes les spécialités de l'ophtalmologie sont couvertes par l'équipe, mais les projets peuvent être menés autant du côté de la recherche clinique que de la recherche fondamentale, et ils peuvent être autant prospectifs que rétrospectifs. Ces recherches ont pour but d'augmenter le nombre de publications, mais surtout d'« intéresser les résidents à la recherche, leur donner envie d'en faire dans leur futur milieu de pratique, qu'il soit hospitalier ou autre. On veut les rendre conscients que c'est la meilleure façon d'améliorer les soins aux patients », soutient le professeur Salesse.

LA COLLABORATION AVEC LA RECHERCHE FONDAMENTALE

L'une des particularités de la structure du CUO est de faciliter les collaborations entre les ophtalmologistes du secteur clinique et les chercheurs du secteur de la recherche fondamentale (thème « Santé de la vision » dans l'axe Médecine régénératrice au Centre de recherche du CHU de

1. Les essais cliniques comportent habituellement trois phases. Phase 1 : traitement administré pour la première fois à des humains pour vérifier son innocuité et déterminer la dose optimale. Peu de participants. Phase 2 : vérification de l'efficacité d'un traitement selon une dose déterminée. Plus grand nombre de participants. Phase 3 : comparaison de l'efficacité du nouveau traitement avec celle du traitement habituel. Grand nombre de participants.



Photo : Getty Images

Le CUO en quelques chiffres

146 000 rendez-vous par année

8 000 chirurgies de la cataracte par année

100 membres du personnel

42 salles d'examen clinique

34 ophtalmologistes

15 résidents

10 catégories d'emploi

10 spécialités en ophtalmologie

7 professeurs-chercheurs

6 salles d'opération

2 salles de chirurgie mineure

1 aile d'injection

22% de toutes les consultations externes du CHU de Québec-Université Laval

17% de toutes les chirurgies du CHU de Québec-Université Laval

L'écho de la recherche

Tabac et lumière bleue : un duo toxique

On connaît depuis plusieurs années déjà les méfaits du tabagisme sur la santé, notamment l'accumulation de substances toxiques dans les tissus des gens exposés à la fumée. Parallèlement, certains chercheurs ont aussi commencé à s'intéresser aux répercussions de la lumière bleue, qui, avec l'omniprésence des écrans et de l'éclairage LED, fait de plus en plus partie de notre quotidien.



Le professeur-chercheur Patrick Rochette.

Le professeur Patrick Rochette, chercheur de l'axe Médecine régénératrice du Centre de recherche du CHU de Québec-Université Laval (CRCHU), a exploré l'effet délétère que ces deux éléments pouvaient avoir sur la vision lorsqu'ils sont combinés.

Spécialiste de la dégénérescence maculaire liée à l'âge (DMLA), la première cause de cécité chez les personnes de 50 ans et plus, le professeur Rochette et son équipe savaient déjà que des composantes toxiques de la fumée de cigarette s'accumulaient dans les tissus oculaires, notamment dans l'épithélium pigmentaire rétinien (EPR). L'EPR est composé d'une seule couche de cellules situées au fond de l'œil qui ont comme rôle d'entretenir les photorécepteurs. Lorsqu'elles meurent, ces cellules ne sont pas renouvelées. Les dommages subis par l'EPR étant à l'origine de la DMLA, l'équipe du professeur Rochette a décidé d'entreprendre un projet de recherche sur les effets des toxines de la fumée de tabac et de la lumière bleue sur ces cellules en lien avec cette maladie.

Grâce à l'expertise des membres de son équipe, des cellules de l'EPR ont été mises en



Photo : Getty Images

culture en laboratoire, puis ont par la suite été exposées à une composante particulièrement toxique du tabac, l'indénopyrène (IcdP). À cette étape, la composante chimique s'est accumulée dans les cellules, mais aucun dommage n'a été constaté. D'autres échantillons ont été exposés à la lumière bleue seulement avec, pour résultat, le même constat.

C'est cependant lorsque l'exposition à l'IcdP a été combinée à la lumière bleue que de réels dommages ont été observés. La lumière bleue a entraîné une destruction massive des cellules de l'EPR préalablement exposées à l'IcdP.

« En combinant la lumière bleue et l'IcdP, nous avons noté que la toxicité de l'IcdP augmentait de plus de 3000 fois, ce qui entraîne une destruction irrémédiable de l'EPR, explique le professeur Rochette. Sans cette

couche cellulaire, les photorécepteurs dégénèrent, ce qui cause la perte de vision dans la DMLA. »

Bien que l'étude du professeur Rochette et de son équipe présente certaines limites, notamment l'intensité de la lumière bleue administrée, qui était plus forte que ce à quoi l'œil humain est habituellement exposé, ces résultats montrent la synergie directe entre l'exposition à ces deux facteurs et la dégradation de la rétine.

Forte de ce succès, l'équipe s'intéressera dans la suite de ses travaux à transposer ces résultats sur des modèles animaux et à évaluer d'autres composés de la fumée de cigarette afin de voir s'ils ont un effet similaire à l'IcdP.

Suite de « CUO »...

Québec-Université Laval), ce qui permet notamment de développer à plus court terme de nouveaux traitements pour les patients. Selon M. Salesse, « il existe une excellente collaboration entre les ophtalmologistes et les professeurs-chercheurs, ce qui fait qu'on s'entraide à tous les niveaux. »

Deux des cinq projets alliant l'aspect clinique et la recherche fondamentale ont pour sujet la greffe de cornée. Le premier, qui a débuté il y a plus d'une dizaine d'années et qui connaît maintenant un grand succès, se concentre sur les greffes d'épithélium, la partie antérieure de la cornée. La professeure-chercheuse Lucie Germain et le Dr Richard Bazin ont ainsi réussi à reconstruire un épithélium à partir de cellules souches provenant de l'œil sain d'un patient et à le greffer sur son œil endommagé. Ce sont quinze personnes qui ont jusqu'à maintenant obtenu une amélioration significative de la vision de leur œil atteint.

Le second a pour but de mettre au point une technique permettant de greffer l'endothélium cornéen, la partie postérieure de la cornée. La professeure-chercheuse Stéphanie Proulx, qui travaille sur ce projet avec des cornéologues du CUO (les Drs Richard Bazin, Patricia-Ann Laughrea, Marie Eve Légaré, Ralph Kyrillos et Mathieu Mercier), a jusqu'à maintenant réussi à multiplier les cellules endothéliales. L'objectif est de parvenir à les injecter dans la chambre antérieure, l'espace entre le cristallin et la cornée, afin de reconstruire un endothélium sain. L'espoir est grand puisque chez l'animal, des études ont démontré que ces cellules vont naturellement se fixer sur la cornée et repeupler l'endothélium.

Parmi les autres collaborations entre le volet clinique et la recherche fondamentale, on compte celle de la professeure-chercheuse Solange Landreville et de la Dre Claudine Bellerive. Elles travaillent ensemble pour trouver une solution aux métastases incurables au foie qui se produisent dans la moitié des cas de mélanome oculaire. Grâce au Dr Rousseau, ancien directeur du département aujourd'hui retraité, elles ont accès à une banque de patients et de tissus qui est

l'une des plus grandes au monde. Cette banque créée à l'initiative du Dr Rousseau contient notamment des lignées cellulaires provenant de cas de cancers de l'œil qui se trouvent éventuellement au foie ainsi que des informations cliniques reliées aux tissus prélevés.

Lucie Germain et le Dr Richard Bazin travaillent également avec le professeur-chercheur Sylvain Guérin sur des molécules qui permettent d'accélérer la fermeture des plaies cornéennes. Un brevet a été obtenu pour cette découverte et des tests sont en cours chez l'animal.

Enfin, le nouveau directeur adjoint à la recherche clinique, le Dr Ali Dirani, veut créer une banque de matériel biologique (humeurs aqueuses, vitrés, pelages de la rétine, etc.) en collaboration avec les chercheurs fondamentaux du CUO. « Cette banque sera très utile pour la recherche fondamentale et éventuellement pour des implications cliniques. Avec ce matériel biologique, nous pourrions confirmer des résultats intéressants obtenus lors de travaux faits chez l'animal. Non seulement cela permettra de démontrer des applications cliniques, mais aussi de publier des résultats dans les journaux qui ont un très grand facteur d'impact, ce qui a aussi l'avantage d'augmenter la notoriété du CHU de Québec-Université Laval », expose M. Salesse. Déjà, des projets en ce sens sont et seront entamés avec les chercheurs du CUO Vincent Pernet et Patrick Rochette (ce dernier est aussi directeur adjoint de la recherche fondamentale).

MAIS ENCORE...

Les efforts de recherche sont partout au CUO, et plusieurs des ophtalmologistes travaillent également sur des études « maison » de plus petite envergure, par exemple le Dr Andrew Toren qui mène des projets sur l'utilisation du laser dans le traitement du glaucome.

« Le soutien et l'expertise de l'équipe de recherche facilitent de façon importante la réalisation des projets de recherche clinique. Et nous avons toujours eu l'appui des directions hospitalière et universitaire, ce qui fait partie des conditions de succès », de conclure M^{me} Giasson.

Rayonnement de la recherche clinique au CUO depuis les cinq dernières années

254 communications

28 publications

15 projets de résidents terminés

14 projets de résidents en cours

9 projets maison d'ophtalmologistes et/ou d'étudiants

5 essais cliniques de phase 3 avec l'industrie pharmaceutique

5 projets en collaboration avec la recherche fondamentale en cours

2 collaborations internationales en évaluation

1 essai clinique de phase 1 avec l'industrie pharmaceutique, démarrage en 2019

LUMIÈRE SUR...

Des préposés aux bénéficiaires engagés pour des soins de qualité

Saviez-vous que l'équipe de l'intégration et du soutien clinique a la chance de collaborer avec 14 préposés aux bénéficiaires (PAB) formateurs qui sont répartis dans diverses unités de soins des cinq sites du CHU de Québec-Université Laval ?

Ceux-ci participent chaque année au développement des compétences des nouveaux PAB en offrant une journée de formation pratique. Au cours de celle-ci, les notions de base et les bonnes pratiques sont revues. En se fiant aux méthodes de soins que nous retrouvons dans Ace-PTM et avec leur entregent contagieux, ils font la différence auprès des nouveaux employés qu'ils côtoient dans leur intégration au travail. De plus, ils s'impliquent dans leur milieu de soins et veillent à la mise à jour de leurs connaissances.

PAB FORMATEURS PAR SITE

- CHUL : Nancy Pépin, Brigitte Guillemette, Mélissa Bernard et Jonathan Larrivé
 - HEJ : France Trépanier, Marie-Josée Dion et Isabelle Lemay
 - HSFA : Aline Goulet et Claudia Dion
 - HSS : Édith Robitaille et Annick Robitaille
 - L'HDQ : Danick Laurin, Patrick Bouchard et Yededgi-Éric Lovenou
- Merci de votre dévouement et de votre engagement auprès des nouveaux PAB. Vous êtes des ressources inestimables pour l'organisation !



À l'occasion d'une rencontre du secteur de l'intégration le 6 décembre dernier à L'Hôtel-Dieu de Québec, les conseillères en soins infirmiers volet intégration et les PAB formateurs en ont profité pour réviser les bonnes pratiques de l'installation des mesures de contrôle. L'équipe a eu la chance de recevoir M^{me} Laurence Fortier, infirmière de pratique avancée en santé mentale, oncologie et soins palliatifs par intérim, qui a fait une présentation sur la prévention de la violence au travail.

CERTIFICATION DE L'AIIC 2019

VISER L'EXCELLENCE

SPÉCIALITÉS

- GASTROENTÉROLOGIE
- GÉRONTOLOGIE
 - pour les IA et les IP
 - pour les infirmières et infirmiers auxiliaires autorisés (IAA) - NOUVEAU
- MÉDECINE-CHIRURGIE
- NÉONATOLOGIE
- NÉPHROLOGIE
- ONCOLOGIE
- ORTHOPÉDIE
- PÉDIATRIE - NOUVEAU
- PÉRIANESTHÉSIE
- PÉRINATALITÉ
- PLAIES, STOMIES ET CONTINENCE
- PSYCHIATRIE ET SANTÉ MENTALE
- RÉADAPTATION
- SANTÉ COMMUNAUTAIRE
- SANTÉ DU TRAVAIL
- SCIENCES NEUROLOGIQUES
- SOINS CARDIOVASCULAIRES
- SOINS D'URGENCE
- SOINS INTENSIFS
- SOINS INTENSIFS EN PÉDIATRIE
- SOINS PALLIATIFS
- SOINS PÉRIOPÉRATOIRES



Avoir l'excellence
à cœur.

DATES IMPORTANTES

PRINTEMPS 2019 Du 10 janvier au 1^{er} mars : Période d'inscription à l'examen ou au renouvellement par examen
Du 1^{er} au 15 mai : Période d'examen de certification

AUTOMNE 2019 Du 3 juin au 12 septembre : Période d'inscription à l'examen ou au renouvellement par examen
Du 1^{er} au 15 novembre : Période d'examen de certification
Du 10 janvier au 1^{er} novembre : Période d'inscription au renouvellement par apprentissage continu



ASSOCIATION DES
INFIRMIÈRES ET
INFIRMIERS
DU CANADA

obtenir certification.cna-aiic.ca
1-800-361-8404 • certification@cna-aiic.ca

© L'ASSOCIATION DES INFIRMIÈRES ET INFIRMIERS DU CANADA, le mot en forme de flamme de l'AIIC, la conception de CERTIFICATION AIIC et AVOIR L'EXCELLENCE À CŒUR sont des marques déposées de l'Association des infirmières et infirmiers du Canada. AIIC est une marque de commerce de l'Association des infirmières et infirmiers du Canada.

PASSEZ LE MOT!

Cinq superviseurs de stage récompensés lors de la 11^e Soirée Reconnaissance

Cinq superviseurs de stage du CHU de Québec-Université Laval ont été honorés le 27 novembre dernier lors de la 11^e Soirée Reconnaissance de la Faculté des sciences infirmières.

LES RÉCIPENDIAIRES DU PRIX SUPERVISION CLINIQUE 2017-2018 SONT :

- M^{me} Valentine Michaud, infirmière au 11 500, unité de chirurgie à L'Hôtel-Dieu de Québec;
- M^{me} Marie-Claude Horth, infirmière au B-5000, unité de médecine à l'Hôpital Saint-François d'Assise;
- M. Carl Brochu, infirmier à l'urgence de l'Hôpital du Saint-Sacrement;
- M^{me} Angèle Brassard, infirmière en salle de réveil à l'Hôpital de l'Enfant-Jésus;
- M^{me} Karine Pépin, infirmière au A-1100, unité de médecine pédiatrique au Centre mère-enfant Soleil.

Ces superviseurs de stage sont de véritables modèles de rôle. Ils transmettent leurs connaissances avec professionnalisme auprès de la relève de notre profession. Ils cherchent sans cesse à actualiser leurs méthodes d'apprentissage pour répondre aux besoins des nouvelles générations. Ils considèrent l'encadrement des étudiants comme une source de motivation et de développement professionnel. Ayant toujours en tête l'objectif d'une meilleure qualité des soins, ils partagent tout naturellement leurs connaissances et apportent le soutien nécessaire pour que les étudiants puissent développer les liens cliniques nécessaires afin d'atteindre les compétences recherchées.



De gauche à droite : M^{me} Brigitte Martel, directrice des soins infirmiers du CHU, M^{me} Diane Barras, adjointe à la direction de programme de premier cycle de la Faculté des sciences infirmières, M^{me} Karine Pépin, infirmière à l'unité de médecine pédiatrique A-1100 au Centre mère-enfant Soleil, M^{me} Caroline Sénécal, vice-rectrice adjointe aux études et aux affaires étudiantes de l'Université Laval, M^{me} Mireille Lavoie, doyenne de la Faculté des sciences infirmières.



De gauche à droite : M^{me} Brigitte Martel, directrice des soins infirmiers du CHU, M^{me} Diane Barras, adjointe à la direction de programme de premier cycle de la Faculté des sciences infirmières, M^{me} Angèle Brassard, infirmière en salle de réveil à l'Hôpital de l'Enfant-Jésus, M^{me} Caroline Sénécal, vice-rectrice adjointe aux études et aux affaires étudiantes de l'Université Laval, M^{me} Mireille Lavoie, doyenne de la Faculté des sciences infirmières.



De gauche à droite : M^{me} Brigitte Martel, directrice des soins infirmiers du CHU, M^{me} Diane Barras, adjointe à la direction de programme de premier cycle de la Faculté des sciences infirmières, M^{me} Marie-Claude Hort, infirmière à l'unité de médecine B-5000 à l'Hôpital Saint-François d'Assise, M^{me} Caroline Sénécal, vice-rectrice adjointe aux études et aux affaires étudiantes de l'Université Laval, M^{me} Mireille Lavoie, doyenne de la Faculté des sciences infirmières.
Absents des photos : M. Carl Brochu et M^{me} Valentine Michaud.

Plateforme numérique LifeSpeak 15 ans de santé et de mieux-être

Votre plateforme numérique de santé et mieux-être célèbre cette année ses 15 ans d'existence. Mais comment cette plateforme est-elle née?

Les collègues de Michael Held, avocat, puis consultant stratégique, lui confiaient souvent leurs problèmes professionnels et personnels. La plupart du temps, chacune de ces personnes avait l'impression d'être la seule à vivre une situation difficile. Mais Michael savait que ce n'était pas tout à fait le cas... Il pensait que si ces gens pouvaient avoir accès à de l'information fiable, ils seraient plus en mesure de gérer, puis de régler leurs problèmes. Et c'est ainsi qu'il a eu l'idée d'organiser des ateliers en entreprise sur des sujets qui nous touchent tous: santé mentale, relations, finances, alimentation, etc. Ces formations étaient toujours offertes par des experts reconnus. LifeSpeak était né!

C'est en 2008 que le service s'est transformé en plateforme numérique. Il per-

met dorénavant aux gens de s'autoformer en suivant des formations en ligne et de s'informer à leur propre rythme, au moment et à l'endroit qui leur conviennent. Maintenant, en plus de ses quelque 2000 vidéos de formation, la plateforme offre régulièrement des séances de clivardage avec des experts sur une variété de sujets et propose des campagnes thématiques, le tout en parfaite complémentarité des programmes d'aide aux employés existants.

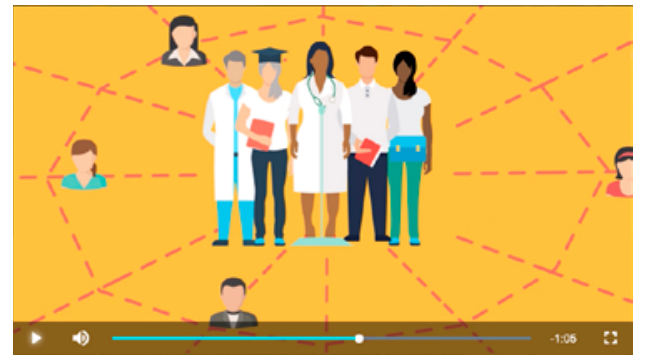
Plus de 550 entreprises et organismes, dont Via Rail, Air Canada, Bell Canada et le CHU de Québec-Université Laval, sont aujourd'hui clients de LifeSpeak parce qu'ils ont à cœur la santé globale et le bien-être de leurs employés. Ainsi, ce sont 15 mil-

lions de personnes dans le monde qui profitent des services de la plateforme numérique de santé et mieux-être. Selon la vision de l'entreprise, une personne qui dispose d'informations ainsi que d'outils fiables pour répondre aux préoccupations de sa vie personnelle et professionnelle est en mesure d'être plus concentrée, engagée et performante au travail.

Pour en savoir plus sur LifeSpeak et son histoire, nous vous invitons à regarder cette courte vidéo: <http://lifespeak.com/fr/a-propos/?lsov=true>.

COMMENT ÇA FONCTIONNE ?

Rappelons que la plateforme numérique de santé et mieux-être s'adresse à tous les intervenants du CHU: employés,

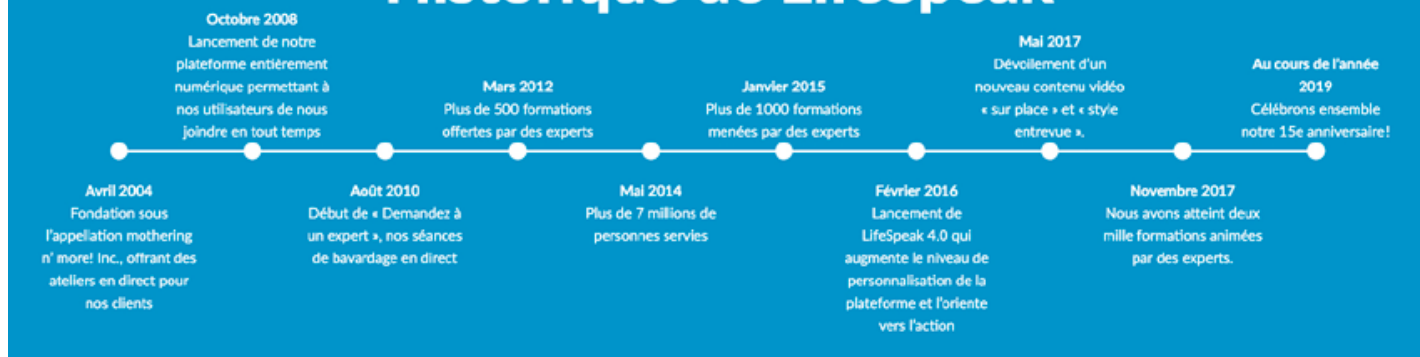


médecins, résidents, chercheurs, bénévoles, etc. Elle est également accessible aux membres de votre famille immédiate. La plateforme est accessible 24 h sur 24, 7 jours sur 7. Son utilisation est gratuite, anonyme et confidentielle. Aucune identification personnelle n'est requise pour entrer sur la plateforme ni pour la consulter.

Vous pouvez accéder directement à la plateforme depuis un ordinateur, un téléphone intelligent ou une tablette en cliquant sur le **bandeau dans l'intranet** ou en passant par le **portail RH**.

Vous pouvez aussi accéder à la plateforme à l'extérieur du CHU en utilisant l'adresse chu.lifespeak.com. Un mot de passe client pour compte de groupe vous sera demandé; vous le trouverez sur la page d'accueil de l'Espace employé.

Historique de LifeSpeak



Vous êtes une infirmière qui supervise des CEPI ?

Vous pourriez participer à un projet de recherche visant à documenter **quels sont les besoins de soutien des infirmières qui réalisent des jumelages cliniques d'intégration auprès de candidates à l'exercice de la profession infirmière (CEPI)**. Cette étude pourrait permettre d'identifier des stratégies d'amélioration continue.

Nous recherchons des infirmières et infirmiers :

- qui travaillent au CHU de Québec-Université Laval;
- qui ont encadré une ou des CEPI lors de jumelage clinique d'intégration au cours de la dernière année.

La participation à ce projet implique une rencontre en présentiel d'une durée de 45 à 60 minutes avec l'étudiante-chercheuse et une seconde entrevue d'environ 15 minutes réalisée soit par téléphone ou en personne, à votre convenance.

Une compensation financière est prévue puisque les rencontres auront lieu en dehors des heures de travail.

Pour plus de renseignements, contactez :

Anne-Hélène Michaud-Deschênes, étudiante-chercheuse :

- Téléphone : **418-525-4444, poste 15363**
- Courriel : anne-helene.michaud-deschenes.1@ulaval.ca

Cette étude est réalisée dans le cadre du projet de maîtrise d'Anne-Hélène Michaud-Deschênes, sous la responsabilité de M^{me} Kathleen Lechasseur, Ph. D.

Elle a été approuvée par le comité d'éthique de la recherche du CHU de Québec - Université Laval (projet 2019-3955).



Colloque du CII Notre idéal de pratique infirmière

Humanisme
Innovation
Excellence
Collaboration

8 mai 2019 • Le Terminal, 84, rue Dalhousie, Québec

Programme et conférenciers

7 h 30 à 8 h 15	Inscription des participants
8 h 15 à 9 h 30	Assemblée générale annuelle et Bourses TD Mot de bienvenue
9 h 30 à 10 h	PAUSE SANTÉ
10 h à 11 h	M. Daniel La Roche « Infirmière parfaite, un mythe? – L'excellence et la pratique infirmière »
11 h à 12 h	M. Sylvain Brousseau « L'humanisation des services de santé : un levier primordial à la qualité et à la sécurité des soins »
12 h à 13 h	DÎNER
13 h à 14 h	M^{me} Marie-Pierre Gagnon « L'innovation pour améliorer les soins »
14 h à 14 h 30	PAUSE SANTÉ
14 h 30 à 15 h 45	M^{me} Isabelle Fontaine « Être un joueur d'équipe inspiré et inspirant : l'art de faire la différence »
15 h 45	Mot de clôture

Inscription

11 mars au 15 avril

Les activités de la journée s'adressent à toutes les infirmières et infirmières auxiliaires du CHU.

Pour y participer, vous devez manifester votre intérêt à votre supérieur immédiat afin qu'il procède à votre inscription.

INFORMATIONS :

Karine Larivière
poste 47604

Julie Maranda
poste 84734

ciichu@chudequebec.ca

Partenaires



Un

SECRET

bien gardé

Un établissement hospitalier comme le CHU de Québec-Université Laval, c'est l'équivalent d'une ville où s'activent des femmes et des hommes dont le travail est important, mais parfois, méconnu. La nouvelle chronique *Un secret bien gardé* vous invite à découvrir leur histoire et leurs talents.

Dans ce numéro : François Bergeron, serrurier.

Aux petits soins de 6 000 portes

Propos recueillis par Guillaume Tessier, l'un des Chuchoteurs

Je croyais que le métier de serrurier dans un milieu hospitalier était méconnu. C'est le cas. Mais l'employé, le collègue, François Bergeron, lui, il est connu de tous, ou presque ! Cela s'explique notamment par le fait qu'il est le seul serrurier à l'emploi du CHU.

En fonction depuis 11 ans, François reçoit près de 1 500 requêtes par année. Des demandes de toute sorte. « Mon travail est très varié. C'est ce que j'aime de mon métier. Je répare les serrures et les peintures de porte, je taille des clés, je monte des barillets, j'installe des matériaux coupe-froid, je dois assurer le bon fonctionnement des sorties de secours... Aussitôt qu'une demande concerne une porte, c'est ma responsabilité. »

Justement, des portes, il y en a des milliers au CHU. Pour les sites dont François est responsable, c'est-à-dire l'Hôpital de l'Enfant-Jésus et l'Hôpital du Saint-Sacrement, on peut compter près de 6 000 portes. Les autres hôpitaux du CHU font affaire avec des fournisseurs externes. Avec la construction du nouveau complexe hospitalier (NCH), 8 000 portes supplémentaires seront ajoutées. « Je me considère privilégié de pouvoir travailler sur ce grand projet. C'est un énorme défi. Il n'y a pas beaucoup de serruriers qui vont pouvoir dire qu'ils ont travaillé sur un chantier de cette envergure ! »

LES DÉBUTS

En 1985, François obtient son diplôme de l'École nationale de l'horlogerie à Trois-Rivières. Puis, c'est sur recommandation d'un ami qu'il postule chez Service canadien de serrure bancaire pour faire l'entretien des minuteriers sur les portes de voûte, les coffres-forts et les autres équipements des institutions bancaires.

Il roule sa bosse dans le secteur privé pendant 22 ans, dont 14 à titre de technicien des coffres-forts. Son travail l'amène à œuvrer dans les provinces de Terre-Neuve, du Manitoba, de l'Ontario et, aujourd'hui, de Québec.

UNE GRANDE RESPONSABILITÉ

Sa vaste expérience lui permet, en 2008, d'obtenir le poste qu'il occupe actuellement. Le CHU peut donc compter sur un expert de la serrurerie accumulant jusqu'à présent 33 années d'expérience. Son apport est important, puisqu'il doit limiter l'accès à certains lieux ou à des documents confidentiels, notamment. François souligne : « C'est valorisant d'aider mes collègues, de soutenir le personnel soignant et de participer au bien-être des patients. J'apprécie également d'avoir la confiance de mes patrons et je dois spécifier que j'ai beaucoup d'aide de la part de mes collègues menuisiers, mécaniciens et électriciens. J'ai aussi l'avantage de travailler rarement les soirs et la fin de semaine, contrairement aux serruriers du secteur privé ! »

Parfois, le métier de serrurier amène à vivre des situations inusitées, comme celle où un préposé aux bénéficiaires est resté embarré dans une salle de bain. « J'étais rendu à la maison lorsque les agents de sécurité m'ont appelé. Personne n'était en mesure d'ouvrir la porte. Je crois qu'il est demeuré "emprisonné" dans la pièce pendant une bonne heure, jusqu'au moment de mon arrivée. J'ai dû percer la serrure pour le sortir de là ! »

JE VOUS L'AVAIS DIT !

À la fin de l'entrevue, François m'offre d'emprunter un raccourci pour sortir de l'Hôpital de l'Enfant-Jésus, son lieu de travail. Juste avant de le quitter, nous entendons : « Ça adonne bien, le serrurier est justement là, on a un problème avec la porte ! »

Je vous l'avais dit : tout le monde connaît François... et apprécie ses services !



François Bergeron, alias le Maître des clés, serrurier du CHU de Québec Université-Laval.

Bureau de la commissaire aux plaintes et à la qualité des services

Saviez-vous que ?

La protection des renseignements nominatifs et confidentiels

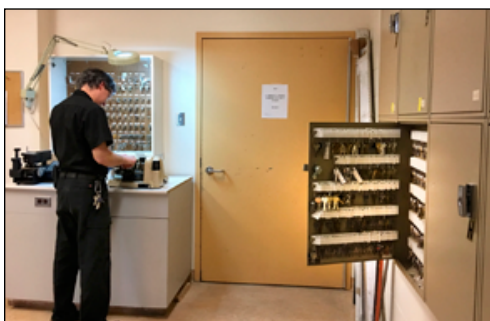
Saviez-vous que la protection des renseignements nominatifs et confidentiels est l'affaire de tous les intervenants œuvrant au sein du CHU de Québec-Université Laval (CHU) et que cette responsabilité s'applique lors de l'utilisation des différents médias sociaux ?

En effet, toute personne a droit au respect de sa vie privée et aucune atteinte (utilisation du nom ou de l'image d'une personne) ne peut lui être portée sans son consentement ou sans en avoir obtenu l'autorisation légale.

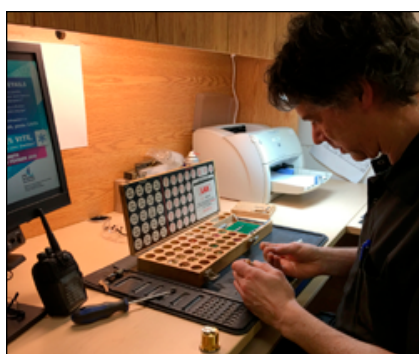
Afin de prévenir de possibles impacts négatifs liés à l'utilisation des différents médias sociaux, autant à l'intérieur qu'à l'extérieur de l'établissement, le CHU a édicté une politique sur l'utilisation de ces médias (237-00). Cette politique repose sur quatre grands principes :

1. Le respect des droits des usagers et des intervenants occupant une fonction ou exerçant une profession au CHU, notamment celui de la confidentialité de leur dossier et de la protection de leurs renseignements personnels et ceux des utilisateurs de l'établissement.
2. La sensibilisation de tout utilisateur sur l'exercice de ses libertés et de ses droits fondamentaux dans le respect de ceux d'autrui et du bien-être général.
3. La préservation de l'image et de la crédibilité du CHU auprès des usagers et de la population.
4. La mise en œuvre de mesures préventives et dissuasives pour assurer un environnement respectueux des libertés et des droits individuels.

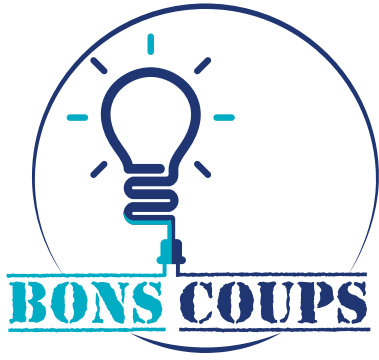
Nous vous invitons donc à utiliser ces plateformes avec discernement et vigilance.



Quelques images du Maître des clés dans son atelier.



améliorer améliorer
améliorer améliorer
améliorer améliorer
améliorer améliorer



Tous les mois, nous vous présentons quelques bons coups qui méritent d'être mis en lumière. Un bon coup, c'est un geste, une initiative ou l'attitude d'un employé ou d'une équipe de travail qui améliore les soins, les services ou la qualité de vie au travail.

De nombreux bons coups n'ont pas toujours l'occasion de rayonner dans l'ensemble de notre organisation. Nous comptons sur votre aide pour les dévoiler !

La catégorie *Bons coups* fait désormais partie de la **Soirée des Diamants**. Pour la prochaine édition du gala, un ou des prix *Bons coups* seront remis au hasard à un individu ou à une équipe ayant soumis ou réalisé un bon coup au cours de l'année précédente.

Pour soumettre un bon coup réalisé par vous, par un collègue ou par votre équipe, cliquez sur l'onglet *Bons coups* de l'intranet, puis remplissez le formulaire accessible en tout temps.

DE GRANDS EFFORTS POUR RECRUTER DES AGENTS ADMINISTRATIFS, UNE DENRÉE RARE !

Il importe de souligner le travail sans relâche de l'équipe du Service de recrutement pour combler le manque criant d'agents administratifs. Ce manque est présent à l'année, en situation de plein emploi, mais tout particulièrement l'été, alors que cette période n'est pas du tout propice au recrutement.

FÉLICITATIONS À L'ÉQUIPE DU SERVICE D'ÉLECTROPHYSIOLOGIE MÉDICALE DE L'HDQ !

Félicitations aux secrétaires, commis et technologues de l'équipe du Service d'électrophysiologie médicale de L'HDQ de toujours bien tenir le fort malgré des périodes plus achalandées.

UN GROS TRAVAIL DE SAISIE PAR LES AGENTS ADMINISTRATIFS DU SERVICE DU DÉVELOPPEMENT DES PERSONNES

Les agents administratifs ont dû redoubler d'efforts pour la saisie des listes de présence aux activités de formation afin de produire les bilans bisannuels des plans de développement des ressources humaines. Afin de respecter les échéanciers fixés, ils ont dû réaliser un véritable travail d'équipe. Tous ont mis la main à la pâte et ont fait preuve d'entraide. Bravo à tous !

FRANCINE BOISVERT A TERMINÉ DES ÉTUDES TOUT EN TRAVAILLANT À TEMPS PLEIN

Francine Boisvert, agente administrative au Service d'admission de l'HSS, a suivi le cours de secrétariat médical par correspondance tout en travaillant à temps plein. Tes collègues qui t'apprécient beaucoup te félicitent pour ce bel exploit !

THIMOTY BEZEAU EST SERVIABLE AVEC SES COLLÈGUES ET TRÈS EMPATHIQUE ENVERS LES PATIENTS

Thimoty Bezeau, préposé aux bénéficiaires, fait montre d'une grande empathie et d'un très grand empressement à rendre service. Il est de nature très joviale et a toujours le bon mot pour remonter le moral des patients.

DES RENCONTRES CITOYENNES DU NCH QUI PERMETTENT LE DIALOGUE

Les rencontres citoyennes organisées dans le cadre du projet du nouveau complexe hospitalier (NCH) sont très appréciées par les participants. Ces rencontres positives permettent un dialogue avec la communauté et elles favorisent l'adhésion au projet.

GENEVIÈVE PARIS : UNE ASSISTANTE-INFIRMIÈRE CHEF TRÈS APPRÉCIÉE !

Geneviève Paris facilite l'intégration des nouvelles recrues dans son équipe de travail en médecine cardiologie au 1^{er} NO du CHUL. C'est une excellente assistante-infirmière chef qui sait bien gérer son unité. C'est une personne facile d'approche qui sait parler aux gens avec beaucoup de tact ! Grâce à elle, il règne un excellent climat de travail. Continue ton excellent travail pour améliorer l'unité de soins ainsi que les soins prodigués aux patients qui sont au cœur de tes préoccupations !

UN FORMULAIRE QUI RÉPOND MIEUX AUX BESOINS DU SERVICE DE BÉNÉVOLAT

La Direction adjointe des communications a travaillé avec le Service de bénévolat pour la création d'un formulaire permettant de recueillir les renseignements des personnes souhaitant devenir bénévoles au CHU et de faire la vérification de leurs antécédents judiciaires dans un seul formulaire, ce qui accélère le processus.

UNE JOURNÉE REMUE-MÉNINGES AU SERVICE D'ENDOCRINOLOGIE DU CHUL POUR AMÉLIORER NOS PRATIQUES

Les **D^{res} Marie-Ève Domingue** et **Geneviève Boulet**, toutes deux endocrinologues, ont organisé une journée remue-méninges afin d'évaluer les pratiques et ainsi s'améliorer en tant qu'équipe. Avec l'aide de la Direction des services multidisciplinaires (DSM), les participants ont trouvé des solutions à plusieurs problèmes. Le but de cette journée était d'améliorer le service au patient et c'est mission accomplie !

UNE CAMPAGNE INNOVANTE POUR LE RECRUTEMENT DES INFIRMIÈRES

Dans le cadre de la campagne de recrutement des infirmières, la Direction adjointe des communications a produit des photos et des vidéos qui ont été diffusées sur le site Internet du CHU ainsi que dans les médias sociaux. Cette campagne a été un succès, car elle a contribué au recrutement de plusieurs infirmières !

UNE PROCÉDURE PLUS CONFORTABLE POUR LES PATIENTS EN GASTRO-ENTÉROLOGIE DE L'HDQ

L'équipe de la Clinique externe de gastro-entérologie a ajouté du CO₂ lors des procédures endoscopiques. Cet ajout rend l'examen plus confortable pour le patient et il peut quitter l'hôpital sans ressentir de ballonnements intestinaux.

Suivez-nous pour être au courant des activités et des réalisations du CHU !

Infolettre
du CHU

chudequebec.ca/
salle-de-presse/
infolettre.aspx



@chudequebec



CHU de Québec-
Université Laval



chu_de_quebec



CHU de Québec-
Université Laval

www.chudequebec.ca/actualites
www.chudequebec.ca/evenements



Page Web Antibio-gouvernance

Votre meilleure
prescription!

**Vous souhaitez raffiner votre
connaissance des antibiotiques ?**

Rendez-vous sur le site Web du CHU,
section Professionnels de la santé,
puis Antibio-gouvernance.

SOUS-COMITÉ DE SURVEILLANCE
DE L'UTILISATION DES ANTIBIOTIQUES



CHU
de Québec
Université Laval

COMM_18_022

FEUILLETS FISCAUX 2018

Dès le 13 février, récupérez-les
dans l'Espace Employé du portail RH
pour effectuer vos déclarations fiscales.

Pour toute question, rendez-vous sur le portail RH,
section « Conditions d'emploi et rémunération », sous-section « Impôt »,
ou communiquez avec le Service de paie régionalisée au 418 821-0999.

Accès à distance à l'Espace Employé

Vous pouvez accéder à votre Espace Employé à partir de la maison.

<https://portailrh.chudequebec.ca>



**Un nouvel outil
pour faciliter
vos déplacements
à l'intérieur du CHUL !**

me
rendre.ca

Comité des usagers Un outil important pour l'usager, ses proches et... l'équipe soignante

Connaissez-vous le *Guide d'information pour vous et vos proches* qui doit être remis à l'usager lors de son séjour à l'hôpital ?

Bien qu'il s'adresse d'abord et avant tout aux patients, ce guide est aussi un allié objectif des équipes de soins. En effet, les renseignements qu'il contient contribuent à faciliter le séjour et une meilleure compréhension des activités hospitalières, de la trajectoire de soins, des installations, des services et de la diversité des intervenants.

Le guide présente ainsi le déroulement de l'hospitalisation, de l'arrivée au départ. Il donne des conseils pratiques sur les documents indispensables à détenir en tout temps, la disposition des objets de valeur, le choix de chambre et les tarifs associés à ce choix.

Évidemment, il insiste beaucoup sur l'épisode de soins, sur l'équipe médicale, sur les spécialistes et sur le rôle que le patient joue comme partenaire de l'équipe.

Il donne aussi de précieux conseils sur la prévention des plaies de pression, de la thrombose veineuse, de l'hygiène avec une démonstration d'un lavage efficace des mains, du consentement libre et éclairé aux soins et plus encore.

Alors, comment le guide peut-il aider les soignants ?

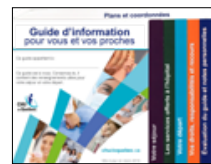
Tout simplement parce qu'un usager qui connaît les intervenants qu'il rencontrera, qui est au courant de ses droits, de ses respon-

sabilités et de ses recours, qui comprend l'importance de la coopération, qui décrit ses symptômes et inconforts et qui participe à la prévention des plaies en se mobilisant le plus possible à l'intérieur de ses limites, devient un allié de l'équipe soignante dans l'épisode de soins, facilitant autant sa propre récupération que le travail du personnel.

Étonné qu'un tel guide existe ? Vous ne devriez pas. Il fait partie de la panoplie d'outils dont le développement, la production et la diffusion sont soutenus par le comité des usagers du CHU de Québec-Université Laval. Il est une preuve supplémentaire qu'au-delà de ses mandats d'information et de défense des droits des usagers, le comité collabore activement et concrètement à l'atteinte des objectifs prioritaires du CHU en matière d'expérience patient.

Bonne lecture et n'oubliez pas de le remettre à vos patients !

Commandez-les sans frais, en communiquant avec le centre de distribution.



Guide d'information pour vous et pour vos proches
Code GRM 784 690

Pour en savoir plus : vous pouvez joindre le comité des usagers au 418 654-2271 (boîte vocale) ou par courriel à comitedesusagers@chuq.qc.ca

www.chudequebec.ca/comitedesusagers

CHU de Québec
Université Laval
Comité des usagers

Le conseil multidisciplinaire



AVIS D'ÉLECTION

COMITÉ EXÉCUTIF DU CONSEIL MULTIDISCIPLINAIRE

5 POSTES À COMBLER :

1 CHUL - 1 L'HDQ - 1 HEJ - 1 HSFA - 1 HSS

DURÉE DU MANDAT : 2 ANS

DATE DES ÉLECTIONS ÉLECTRONIQUES :

du 12 mars - 8 h au 15 mars 2019 - 16 h

Si vous désirez présenter votre candidature à l'un des postes en élection au comité exécutif du CM, vous devez compléter le bulletin de mise en candidature disponible sur l'intranet du CM et le faire signer par deux membres du conseil.

La période de mise en candidature **débutera le 12 février 2019 et se terminera le 4 mars 2019 à 16 h.**

Vous devez faire parvenir votre bulletin à la secrétaire du comité d'élection par courriel à conseil.multi@chudequebec.ca **au plus tard le 4 mars 2019, 16 h.**

Pour en savoir plus, consultez l'intranet du CM.

Pour toute demande d'information, vous pouvez joindre le comité d'élection :

Présidente du comité d'élection

Nathalie Robert, adjointe administrative

Secrétaire du comité d'élection

Sylvie Carle, agente administrative

Téléphone : 418 525-4444, poste 53016

conseil.multi@chudequebec.ca



18_804_03

Chronique du conseil multidisciplinaire

Le lien entre les soins et la recherche maintenant établi pour les professionnels du CM

Pour l'exécutif du CM, par Jocelyne Lévesque présidente du CM

Le 7 novembre dernier, grâce à la généreuse contribution de la Caisse Populaire Desjardins et de la Fondation du CHU de Québec, les bourses de recherche ont été remises au Centre de recherche du CHU de Québec-Université Laval (CRCHU).

Pour une première fois, les trois conseils (conseil multidisciplinaire, conseil des infirmières et infirmiers, conseil des médecins, dentistes et pharmaciens) se sont associés à la recherche clinique du CRCHU afin d'encourager la recherche clinique parmi leurs membres. Lors de cette soirée, deux membres du Conseil multidisciplinaire (CM) ont chacun reçu une bourse de 5 000 \$. M^{me} Marianne Giroux, ergothérapeute à L'HDQ, fera la validation du French Hi-MoCA en collaboration avec l'équipe du programme d'implant cochléaire du CHU de Québec-Université Laval (CHU) et de M^{me} Marie-Josée Sirois, chercheuse au CRCHU et à l'Université Laval. M^{me} Éricka Beaudoin, orthophoniste au CHUL, travaillera quant à elle à établir des normes de nasalance pour une population pédiatrique québécoise de langue française de 6 à 17 ans en collaboration avec les orthophonistes du CHU Sainte-Justine, du CUSM et de M^{me} Marie-Ève Caty, professeure agrégée et chercheuse au Département d'orthophonie de l'Université du Québec à Trois-Rivières. Ces normes seront par la suite utilisées auprès de la clientèle présentant une dysfonction vélopharyngée et des malformations orofaciales telles que les fentes palatines.

Nos plus sincères remerciements à tous les professionnels qui ont présenté leur candidature aux bourses de recherche et nos sincères félicitations aux dix récipiendaires des bourses de recherche clinique, dont M^{mes} Giroux et Beaudoin.



M^{me} Jocelyne Lévesque, présidente du CM; M^{me} Lucie Grenier, présidente-directrice générale adjointe du CHU; M^{me} Marianne Giroux, ergothérapeute à L'HDQ et boursière; M^{me} Marie-Josée Sirois, chercheuse; le Dr Stéphane Bolduc, directeur adjoint à la recherche clinique; M^{me} Marie-Ève Caty, chercheuse; M^{me} Éricka Beaudoin, orthophoniste au CHUL et boursière; M. Stéphane Tremblay, directeur des services multidisciplinaires (DSM).

CHU de Québec Université Laval
Centre de recherche

Vendredi 7 juin 2019
à l'Amphithéâtre Hydro-Québec
du pavillon A-Desjardins, Université Laval

6^e Journée de la recherche

Axe Santé des Populations et Pratiques Optimales en Santé

des étudiants de l'axe SP-POS

En collaboration avec l'axe Oncologie secteur « Épidémiologie »
Découvrez la recherche des étudiants des axes SP-POS et Oncologie

Les étudiants, les stagiaires postdoctoraux, les chercheurs et le personnel de recherche des axes SP-POS et Oncologie sont invités à participer.

Tous les étudiants (maîtrise avec mémoire ou essai, doctorat) et les stagiaires postdoctoraux des axes **SP-POS et Oncologie*** sont invités à présenter leurs résultats préliminaires ou finaux ou leur protocole de recherche.

Date limite de soumission des résumés : dimanche 24 mars 2019, 23 h 59

Pour soumettre un résumé (max. 300 mots) pour des présentations orales et affichées, directives et formulaire à l'adresse suivante :
<http://www.crchudequebec.ulaval.ca/activites/activite/6eme-journee-de-la-recherche-des-etudiants-de-l-axe-sp-pos-en-collaboration-avec-laxe-oncologie-secteur-epidemiologie/>

À noter : les présentations orales devront avoir lieu en français. Cependant, le résumé et l'affiche peuvent être en français ou en anglais.

*S'adresse uniquement à ceux inscrits dans les programmes de formation en Épidémiologie et Santé publique de l'Université Laval.

Conférenciers invités et activités :

8 h 45 : « Revues systématiques et méta-analyses » **Imen Farhat, MSc,** Cochrane Canada Francophone

12 h : Dîner des mentors

13 h 30 : « La santé du vrai, du moins vrai et du n'importe quoi »
Le Pharmacien, M. Olivier Bernard, ICI explora (Radio-Canada)

Inscriptions du 1^{er} au 22 mai 2019 et information auprès de :
marie-pier.durette@crchudequebec.ulaval.ca

Rejoignez-nous sur Facebook :
<https://www.facebook.com/AxeSPPOS/>

Au plaisir de vous y voir nombreux!

Le comité organisateur

Visioconférences midi sur la gériatrie (12 à 13 h)

26 février

Quoi de neuf dans le domaine du trouble neurocognitif majeur (TNC)?

Catherine Brodeur
Géiatre, IUGM, CIUSSS du Centre-Sud-de-l'Île-de-Montréal

Objectifs

- Décrire les nouveaux critères (2017) de la démence à corps de Lewy;
- Décrire les nouveaux critères (2017) du trouble neurocognitif vasculaire;
- Discuter du concept de déclin cognitif subjectif et de ses implications cliniques.

Groupes cibles : médecins, infirmières, infirmières auxiliaires, physiothérapeutes, ergothérapeutes, travailleurs sociaux, nutritionnistes, orthophonistes, audiologistes, etc.

CHUL : salle A2804.3
L'HDQ : salle 3899-3
HSFA : salle E0-153
HEJ : salle clinique A
HSS : salle 4 audiovisuel

Personne responsable :
Marie-Ève Tessier
marie-eve.tessier@chudequebec.ca




COMM 18_723_02

Le Chuchoteur

Le *Chuchoteur* est le journal interne du CHU de Québec-Université Laval. Il est publié par la Direction adjointe des communications au milieu de chaque mois, de septembre à juin. Le générique masculin est utilisé dans le but d'en faciliter la lecture et désigne aussi bien les hommes que les femmes.

L'ÉQUIPE DU CHUCHOTEUR

Richard Fournier, directeur adjoint

Rédactrice en chef: **Isabelle Roy**

Graphistes: **Maude Baillargeon, Julie Labrie, Marjolaine Rondeau**

Collaborateurs: **Marie-Hélène Albert, Mireille Dufour, Geneviève Dupuis, Bryan Gélinas, Claude Gélinas, Jean-Thomas Grantham, Lindsay Jacques-Dubé, Karine Martin, Emilie Raymond, Pascale St-Pierre, Isabelle Sylvain, Guillaume Tessier et Geneviève Villeneuve-Patry**

Photographes: **Service de photographie médicale et de l'audiovisuel**

Pour joindre la rédaction : 418 525-4444, poste 54387 ou 16235 ou lechuchoteur@chudequebec.ca

Publicité : 418 649-5989

Tirage : 4 000 exemplaires

Prochaine parution : **13 mars 2019**

Dates limites à retenir

Réservation d'espace publicitaire : **15 février 2019**

Tombée des textes (l'espace doit avoir été réservé au préalable) : **20 février 2019**

Calendrier d'impression du Chuchoteur 2018-2019

Prenez note de nos dates de tombée et de parution!

Réservation d'espace publicitaire	Tombée des textes	Date de sortie
15 février 2019	20 février 2019	13 mars 2019
15 mars 2019	20 mars 2019	10 avril 2019
19 avril 2019	24 avril 2019	15 mai 2019



Imprimé sur du *Rolland Opaque*, contenant 30% de fibres postconsommation, fabriqué à partir d'énergie biogaz et certifié FSC®.



Téléphone



Courriel

Jamais trop tôt pour réserver dans le Chucho!

Vous souhaitez publier un article ? Avisez-nous le plus tôt possible !

Notre Fondation en action!



Suite de « La Cellule »...

l'est du Québec. Près de 80% des patients admis à l'unité nécessitent une ou plusieurs interventions chirurgicales afin de traiter d'importantes cicatrices pathologiques s'avérant extrêmement limitatives au quotidien. Grâce aux profits générés par le *Cocktail La Cellule*, l'unité de soins pourra faire l'acquisition d'un Laser PDL (*pulse dye laser*) en plastie servant à traiter des cicatrices récentes ou datant de plusieurs années. L'utilisation de cet équipement de pointe dans des centres hospitaliers américains démontre des résultats concluants et s'avère moins invasive que les chirurgies pratiquées actuellement. À l'aide de cette technologie, il est possible de déterminer avec précision la profondeur de la brûlure et de la traiter avec exactitude, d'établir un meilleur diagnostic, d'adapter le traitement à entreprendre en fonction des besoins réels du patient et de lui permettre une récupération plus rapide.

L'obtention de cette technologie, dont l'usage doit être exclusivement dédié à l'unité spécialisée pour les soins aux grands brûlés, permettra d'améliorer de façon significative la vie de victimes tant aux plans physique que psychologique. On constate qu'actuellement 80% d'entre elles vivent des problèmes sévères d'anxiété et 58% de dépression profonde qui les conduisent à s'isoler. Le Laser PDL permettra de changer des vies et d'en sauver partout au Québec.

DES PARTENAIRES ENGAGÉS

Le comité *La Cellule* et la Fondation du CHU de Québec soulignent l'important appui de tous les partenaires de l'événement et de Desjardins, partenaire présentateur. La générosité dont ces collaborateurs ont fait preuve a grandement contribué au succès du *Cocktail La Cellule*. Merci aussi aux bénévoles qui ont offert de leur temps pour la cause en s'impliquant lors de l'événement.

Kilimandjaro à Québec

En supportant la recherche en neurochirurgie

On se sent mieux.

LE

kiliMandjaro

À QUÉBEC

FONDATION

CHU

DE QUÉBEC

SAMEDI 8 JUIN 2019

PARC DE LA CHUTE-MONTMORENCY

Formez votre équipe et inscrivez-vous dès maintenant!

Participez à la 9^e édition du Kilimandjaro à Québec et relevez le défi de gravir à 60 reprises, en équipe, les 487 marches de l'escalier du Parc de la Chute-Montmorency, soit la hauteur du Kilimandjaro (5 892 mètres).

Amassez aussi un maximum de dons pour la cause et permettez à la recherche en neurochirurgie d'atteindre de nouveaux sommets!

TROIS VOLETS :
sportif, amical ou mini-kili

OBJECTIF : 1 500 \$
en dons par équipe (de 6 à 10 membres)

kilimandjaroquebec.org

PROCHAIN TIRAGE LE 21 FÉVRIER, FEREZ-VOUS VOS VALISES POUR L'ITALIE OU LES BERMUDES?

DE PLUS, TIRAGE DU 2^e FINALISTE DU GRAND PRIX DE 10 000 \$ DE LAURIER DU VALLON.

FONDATIONDUCHUDEQUEBEC.ORG
418 525-4385

PRÉSENTÉ PAR



Notre Fondation en action!



Un salon des familles pour l'unité d'obstétrique de l'Hôpital Saint-François d'Assise

M. Simon Tardif, coordonnateur de l'unité de soins spécialisés en obstétrique de l'Hôpital Saint-François d'Assise, et la D^{re} Aida Bairam, pédiatre à cette même unité, ont vu leur projet se concrétiser le 19 décembre dernier, lors de l'inauguration officielle d'un salon des familles. Imaginé et mis sur papier par M. Tardif, ce nouvel espace accommodera les familles de passage à l'unité et leur poupon. Fonctionnel et chaleureux, il comporte un salon, une nouvelle salle d'allaitement et une chambre d'hébergement.

La raison d'être de ce projet? Faciliter l'intimité de la famille lors des premiers moments vécus dans sa nouvelle réalité. Grâce à l'importante contribution financière personnelle de la D^{re} Bairam, cette initiative permet d'améliorer l'offre de service de l'unité et favorise une expérience patient et famille positive. Une initiative qui témoigne bien de la véritable passion et de la générosité qui animent certains membres de la communauté hospitalière dans l'exercice de leur travail!

En guise de remerciement, une plaque commémorative a été remise à la D^{re} Bairam et sera affichée dans le salon des familles en témoignage d'une belle idée et d'un geste généreux.



Photo: Réjean Savard

M. Simon Tardif, coordonnateur de l'unité de soins spécialisés en obstétrique de l'Hôpital Saint-François d'Assise, la D^{re} Aida Bairam, pédiatre à l'unité de soins spécialisés en obstétrique de l'Hôpital Saint-François d'Assise, M. Yannick Sawyer et M^{me} Élyse Létourneau de la Fondation du CHU de Québec.



Lors de l'inauguration officielle, les employés, les patientes et leur famille ont été nombreux à visiter les nouveaux espaces.



Pro-Hockey

En soutenant les soins et la recherche sur les cancers urologiques et de la prostate
On se sent mieux.

PRÉSENTÉ PAR **IMMOBOURG** SOCIÉTÉ IMMOBILIÈRE

ÉVÉNEMENT **PROHOCKEY** | FONDATION **CHU DE QUÉBEC**

Joignez-vous aux joueurs de la LNH et inscrivez-vous dès maintenant!

JOUR DE HOCKEY, JOUR DE RÊVE

Développez vos techniques de jeu avec des joueurs professionnels de calibre et partagez des moments de complicité privilégiés avec eux sur la patinoire!

- Une vingtaine de joueurs professionnels actifs et retraités de la LNH
- Entraînements préparatoires et coaching
- Mini-match amical en fin de journée
- Cocktail 5 à 7 d'après-match

VENDREDI 14 JUN 2019
COMPLEXE 3 GLACES

Formule exclusive offerte à 60 participants seulement
1 250 \$ / personne

leprohockey.org



Pour voir toutes les photos de nos événements, visitez la page Facebook de la Fondation du CHU de Québec!
Rendez-vous au www.facebook.com/fondationduchudequebec

Cotiser à son REER ou à son CELI, c'est maintenant!



Prenez le temps de trouver votre bonne combinaison d'épargne dès aujourd'hui.

Date limite pour cotiser au REER : 1^{er} mars 2019

1 800 CAISSES
desjardins.com/reer-celi

Caisse de Sainte-Foy
Caisse de Limoilou

 **Desjardins**