

Vivre
sans
pesticides

Guide
d'information

J'y crois



Conseils
pratiques
pour l'entretien
de votre
pelouse

longueuil

PESTICIDES

SOLUTIONS DE RECHANGE

ENGRAIS

AMÉNAGEMENTS ÉCOLOGIQUES

ENVIRONNEMENT

La protection de l'environnement et le maintien d'un milieu de vie sain sont au cœur des préoccupations de plusieurs d'entre nous.

Pour vous aider à adopter de nouvelles habitudes plus écologiques pour l'entretien de votre pelouse, la Ville de Longueuil met à votre disposition ce guide. Il s'agit d'un outil d'information complet dans lequel vous trouverez une foule de renseignements utiles et des références à jour pour obtenir une pelouse verte et dense et créer des aménagements paysagers qui répondent à vos besoins... sans risques pour votre santé et l'environnement.

Vous avez noté un problème avec votre pelouse ? Vous aimeriez réduire le temps consacré à son entretien ? Dans ce guide, plusieurs solutions écologiques et des conseils pratiques vous sont proposés pour y remédier.

Pour plus de renseignements :

Communiquez avec les éco-conseillers de la ligne Info-pesticides de la Ville de Longueuil au (450) 463-7333 ou visitez le site Internet de la Ville :

www.longueuil.ca/pesticides

Visitez votre centre jardinier pour obtenir des conseils et suggestions concernant votre pelouse et votre aménagement paysager.

TABLE DES MATIÈRES

SECTIONS	OBSERVATIONS	PAGES
1. L'entretien écologique de votre pelouse : des solutions de rechange aux pesticides	Pelouse desséchée, apparition fréquente de mauvaises herbes et croissance lente des plantes et des fleurs	3
2. Comment choisir le bon engrais ?	Pelouse desséchée, manque de verdure, apparition fréquente de mauvaises herbes	6
3. Le contrôle des mauvaises herbes	Envahissement de mauvaises herbes, pelouse peu résistante et clairsemée	9
4. Les insectes et autres petites bêtes dans votre pelouse	Principales caractéristiques des : - hannetons (vers blancs) - punaises velues - vers de terre - fourmis - araignées - guêpes	11
5. La rénovation de votre pelouse : les étapes à suivre	Pelouse abîmée, jaunie, couverte de mauvaises herbes ou qui se retire en plaques	18
6. Références		20

Rédigé par la Direction de l'environnement et publié en collaboration avec la Direction des communications de la Ville de Longueuil – printemps 2005



L'ENTRETIEN ÉCOLOGIQUE DE VOTRE PELOUSE : DES SOLUTIONS DE RECHANGE AUX PESTICIDES

Saviez-vous qu'il est possible d'entretenir votre terrain et d'obtenir une pelouse verte et dense sans utiliser de pesticides ? Comment ? En adoptant de nouvelles méthodes d'entretien et des solutions de rechange faciles à exécuter.

QUELQUES PROPOSITIONS

LA TONTE DE LA PELOUSE

1. **Aiguissez bien la lame de votre tondeuse une fois par année**
 - Pour diminuer la susceptibilité de la pelouse à certaines maladies;
 - Pour diminuer la déshydratation de la pelouse après sa coupe.
2. **Coupez la pelouse à 5 cm (2 po) au moment de la première coupe au printemps et au moment de la dernière coupe à l'automne**
 - Pour augmenter la densité de la pelouse en stimulant l'activité des pousses latérales.
3. **Ajustez la lame de la tondeuse à une hauteur de coupe 7,5 cm (3 po) durant l'été**
 - Pour prévenir l'envahissement des mauvaises herbes, car ces dernières ont besoin de lumière pour s'établir;
 - Pour assurer l'enracinement en profondeur de la pelouse et ainsi diminuer les besoins en arrosage;

- Pour ralentir la croissance de la pelouse;
 - Pour conserver l'humidité du sol et rendre la pelouse moins vulnérable aux punaises velues;
 - Pour prévenir la ponte des œufs des hannetons (qui deviendront des vers blancs). Ces insectes préfèrent les pelouses tondues très ras.
4. **Laissez les rognures de gazon au sol après la tonte**
 - Pour introduire un apport naturel azoté qui vous fera économiser jusqu'à 30 % des besoins en fertilisants.

L'ENTRETIEN DE LA PELOUSE

1. **Aérez avec un aérateur de type « carotte » au besoin**
 - Pour favoriser le développement des racines de la pelouse en profondeur;
 - Pour augmenter le drainage des sols argileux;

- Pour diminuer la susceptibilité de la pelouse aux problèmes résultant d'un sol trop compact.

2. **Vérifiez et contrôlez l'acidité au besoin**
 - Le pH idéal pour une pelouse se situe entre 6,5 et 7,0;
 - Un pH inapproprié diminue la vigueur du gazon et favorise la présence de mauvaises herbes.
3. **Ajoutez 0,75 cm (1/4 po) de compost au printemps ou à la fin de l'été**
 - Pour stabiliser le pH du sol;
 - Pour stimuler l'activité des micro-organismes utiles qui décomposent les rognures de gazon et l'engrais;
 - Pour accroître la rétention d'eau dans les sols sablonneux;
 - Pour améliorer la structure du sol.



L'ENTRETIEN ÉCOLOGIQUE DE VOTRE PELOUSE : DES SOLUTIONS DE RECHANGE AUX PESTICIDES

4

4. Fertilisez avec un engrais 100 % naturel ou un engrais certifié biologique

- Pour empêcher l'apparition de problèmes liés à une « surfertilisation » comme l'accumulation de chaume, car les engrais 100 % naturels sont libérés lentement par l'action des microorganismes du sol;
- Pour prévenir la pollution de l'eau puisque ces types d'engrais sont moins lessivés par la pluie;
- Pour éviter une trop grande quantité d'azote dans le sol dont la présence stimule l'activité des punaises velues et des autres insectes indésirables dans la pelouse.

5. Arrosez plus longtemps et moins souvent (après 10 jours sans pluie)

- Pour favoriser l'enracinement de la pelouse en profondeur et la rendre plus résistante à la sécheresse;
- Pour diminuer le stress des attaques des insectes surtout en période de sécheresse.

L'AMÉNAGEMENT DE VOTRE TERRAIN

1. Ensemez les endroits où la pelouse est absente ou clairsemée au printemps et à la fin de l'été

- Pour éviter que les mauvaises herbes n'envahissent les endroits où le sol est mis à nu.

2. Plantez d'autres végétaux dans les endroits non propices à la pelouse (par exemple, les endroits en pente, où le piétinement est intense et où l'ensoleillement est faible)

- Pour réduire la surface gazonnée et la remplacer par des plantes adaptées aux caractéristiques du site (luminosité, humidité, richesse du sol, zone de rusticité, etc.).

- Visitez votre centre jardinier pour obtenir des conseils et suggestions quant aux choix des plantes qui vous permettront de créer ou compléter votre aménagement paysager.

COMPLÉMENT D'INFORMATION

Les pesticides : une définition

Les pesticides englobent les herbicides, les insecticides, les fongicides, les rodenticides et tout autre produit servant à contrôler des organismes nuisibles.

CATÉGORIES DE PESTICIDES	CIBLES VISÉES
Herbicides	Mauvaises herbes
Insecticides	Insectes
Fongicides	Maladies fongiques (champignons microscopiques)
Rodenticides	Rongeurs (rats, souris, etc.)

* Tous les appareils mentionnés dans ce guide peuvent être loués dans la plupart des centres jardiniers et des centres de location.



L'ENTRETIEN ÉCOLOGIQUE DE VOTRE PELOUSE : DES SOLUTIONS DE RECHANGE AUX PESTICIDES

LES PESTICIDES ET VOTRE SANTÉ

Les pesticides peuvent pénétrer dans le corps humain de diverses façons : par la bouche, par la peau ou par les poumons. Les enfants sont davantage exposés aux pesticides en raison de leur comportement exploratoire qui les porte à voir, toucher, sentir, jouer sur la pelouse et parfois même goûter tout ce qui leur tombe sous la main.

SOURCE : VILLE DE LONGUEUIL



5

LA BIODIVERSITÉ : LA CLÉ DU SUCCÈS

Les pesticides ont aussi un impact important sur la biodiversité. Une pelouse diversifiée (avec du trèfle blanc, fétuque, ray-grass, etc.) et entretenue de façon écologique risque d'avoir moins de problèmes liés aux plantes indésirables et aux insectes ravageurs. L'utilisation répétée de pesticides peut occasionner la contamination de l'eau, de l'air et du sol et contribuer au déséquilibre de l'écosystème urbain.

SOURCE : VILLE DE LONGUEUIL





COMMENT CHOISIR LE BON ENGRAIS ?

OBSERVATIONS

Pelouse desséchée, manque de verdure, apparition fréquente de mauvaises herbes.

SOLUTIONS

Il est parfois nécessaire d'utiliser des matières fertilisantes (engrais et compost) pour améliorer la santé des plantes et accroître la fertilité du sol.

COMMENT ?

Deux fois par année, privilégiez les engrais 100 % naturels ou certifiés biologiques. Au printemps, l'épandage d'un engrais de type 9-2-5 ou 8-3-3, à raison de 10 kg par 100 m² (20 lbs par 1000 pi²) est suffisant. Si le sol est plutôt sablonneux, épandez jusqu'à 20 kg par 100 m² en trois applications. En septembre, appliquez des engrais à plus haute teneur en potasse afin de favoriser la résistance des plantes durant l'hiver.

Un engrais est composé de trois principaux éléments.

N
L'**azote** joue un rôle primordial dans le métabolisme des plantes en permettant aux tiges de se développer, aux feuilles de pousser et en redonnant une verdure à la pelouse. Seuls les nitrates sont assimilables par les plantes.

Les différents éléments dont se nourrissent les plantes		
ÉLÉMENTS	SOURCES ORGANIQUES	SOURCES MINÉRALES
Azote	Fumier de poulet, farine de crevettes, farine de poissons, farine de plumes, luzerne séchée, gluten de maïs	
Phosphore	Fumier de poulet, poudre d'os, émulsion de poissons, farine de crevettes	Phosphate de roche
Potassium	Fumier de poulet, cendres de bois, algues marines	Sul-po-mag, basalte
Calcium	Cendres de bois, coquille d'œufs	Basalte, chaux dolomitique, chaux calcique
Magnésium		Sul-po-mag, chaux dolomitique, basalte

P
Le **phosphore** contribue au développement des racines des plantes. En plus d'assurer la floraison et la maturation des fruits, il favorise la résistance des plantes aux maladies fongiques et bactériennes ainsi qu'aux chaleurs de l'été.

K
Le **potassium** favorise l'accumulation des sucres donnant toute la saveur aux fruits. Concernant les plantes graminées (pâturin, etc.), le potassium renforce leur résistance aux maladies, au gel et à la sécheresse tout en renforçant la rigidité des tiges.



COMMENT CHOISIR LE BON ENGRAIS ?

COMPOST ET FERTILISATION : POUR UNE PELOUSE EN SANTÉ

LE COMPOST

Comparativement à l'ajout de terre noire ou de tourbe de sphaigne, le compost est un excellent moyen de nourrir le sol, d'améliorer la structure du sol et de garantir une pelouse en bonne santé.

Le compost résulte de la décomposition accélérée de la matière organique par les micro-organismes, le produit final ressemble à de l'humus.

Le compost établit l'équilibre en apportant des micro-organismes et des nutriments pour le gazon. La meilleure période pour appliquer le compost est au mois de mai ou en septembre.

COMPLÉMENT D'INFORMATION

Engrais chimique ou engrais 100 % naturel ?

L'utilisation répétée d'**engrais chimiques** entraîne la diminution des organismes vivants du sol. Ce type d'engrais est très soluble. Au moment de l'application, entre le tiers et la moitié des nitrates sont lessivés et ne sont pas utilisés par les plantes.

Cela contribue à polluer les cours d'eau en raison de leur haute teneur en nutriments, favorise la croissance des algues et des plantes aquatiques et cause l'eutrophisation des cours d'eau.

Priorisez les **engrais 100 % naturels ou certifiés biologiques**. L'azote libéré de façon lente respecte les besoins nutritifs des plantes et de la pelouse. Ces engrais sont souvent vendus sous forme de granules et leur dose en azote, phosfore et potassium est généralement inférieure à 10 %. Fertilisez aux mois de mai et septembre.

De plus, la pratique de l'**herbicyclage** diminue considérablement les besoins en engrais. Cette technique consiste à laisser les rognures de gazon sur place. La hauteur de la tonte du gazon recommandé est de 7,5 cm (3 po). Le fait de tondre à une hauteur élevée ne signifie aucunement qu'il faut que vous tondiez plus souvent votre pelouse. Si vous ne ramassez pas le gazon coupé, vous économiserez jusqu'à 30 % en engrais.

SUITE ►



COMMENT CHOISIR LE BON ENGRAIS ?

LES FERTILISANTS : D'AUTRES SOURCES D'AZOTE

Le **trèfle blanc** nain est une excellente plante alternative ou complémentaire au gazon. Il conserve sa verdure, est doux pour les pieds, demande peu de tonte et procure une bonne source d'azote au sol. Semez au début d'avril. Mélangez la semence à du sable à pavé uni pour vous permettre de la répandre uniformément, à raison de 10 grammes par m². Pour utiliser le trèfle en complément au gazon, incorporez 5 % de semences de trèfle à votre mélange de semences à gazon.

Le **gluten de maïs** peut être utilisé comme **fertilisant** puisqu'il constitue une bonne source d'azote. Si vous prévoyez réensemencer à la fin de l'été, appliquez le gluten de maïs au printemps précédent et suivant pour mieux contrôler l'implantation de mauvaises herbes. Appliquez à raison de 8 à 13 kg par 100 m² (12 à 20 livres/par 1000 pi²) une à deux fois par année pour un contrôle optimal des mauvaises herbes. **Ne jamais appliquer lors du réensemencement du gazon.**





LE CONTRÔLE DES MAUVAISES HERBES

OBSERVATIONS

Pelouse desséchée, manque de verdure, apparition fréquente de mauvaises herbes.

SOLUTIONS

Il est parfois nécessaire d'étendre de l'engrais pour accroître la fertilité du sol.

COMMENT ?

Pour obtenir une pelouse dense et résistante :

- Aérez le sol avec un aérateur de type « carotte »;
- Ajoutez de la matière organique (compost commercial);
- Fertilisez avec un engrais 100 % naturel ou certifié biologique;
- Ensemencez avec un mélange de graminées (pâturin du Kentucky, ray-grass et fétuques avec endophytes) et de légumineuses (trèfle blanc);
- Préférez les plantes couvre-sols aux endroits ombragés (muguet, pervenche, hostas, etc.) et aux endroits très ensoleillés (lotier, thym, etc.);
- Mettez du paillis (bois raméal fragmenté, écorces de cèdre ou écales de cacao) aux endroits où le piétinement est fréquent;
- Tondez l'herbe à une hauteur de 7,5 cm (3 po) avec des lames de tondeuse bien aiguisées;
- Laissez les rognures de gazon sur le sol;
- Maintenez le pH du sol entre 6,5 et 7,0.



SOURCE : EDITH SMEESTERS

Pour réduire la propagation des mauvaises herbes :

- Tondez avant ou durant la floraison;
- Semez dans les zones dégarnies au printemps ou à la fin de l'été;
- Arrachez les plantes indésirables dès leur apparition :
 - 1) Manuellement (arrachez une bonne partie de la racine : au moins les 2/3 de celle-ci);
 - 2) À l'aide d'un arrache-pissenlit à levier et à long manche (enfoncez à une certaine distance de la racine puis basculez l'outil pour déloger entièrement la plante);

- 3) À l'aide d'une arrache-pissenlit à dents à enfoncer avec le pied (à placer au centre de la rosette).
- Arrosez avec de l'eau bouillante ou utilisez une torche à propane pour les plantes localisées sur une surface pavée ou en bordure de trottoir;

- Utilisez un herbicide à faible impact :
 - 1) Gluten de maïs : inhibiteur de germination (empêche les graines de germer) et vendu comme un engrais azoté. Deux applications annuelles (en avril et août) permettent d'éviter la germination des plantes indésirables dans la pelouse. Le gluten de maïs n'a cependant pas d'effet sur les plantes matures déjà établies.
 - 2) Acide acétique : Visez directement la plante indésirable avec le produit;
 - 3) Acide gras : Visez directement la plante indésirable avec le produit.

* Endophytes : Champignons naturels qui vivent dans certaines variétés de gazon et qui tuent les ravageurs de pelouses.



LE CONTRÔLE DES MAUVAISES HERBES

COMPLÉMENT D'INFORMATION **Mauvaises herbes ou plantes indésirables ?**

Une définition

Les mauvaises herbes sont des plantes sauvages qui poussent en abondance, à des endroits où elles ne sont pas désirées, par exemple sur les pelouses. Les mauvaises herbes ont une croissance beaucoup plus rapide que la plupart des autres plantes et s'adaptent à des conditions difficiles du sol. Les deux principales plantes qui peuvent causer des problèmes de santé et des allergies sont l'herbe à puce et l'herbe à poux.

Le contact direct ou indirect (par exemple, les animaux ayant touché à la plante) avec l'herbe à la puce occasionne des démangeaisons tandis que le pollen de l'herbe à poux provoque le rhume des foins vers la fin de l'été : éternuements, congestion nasale, larmoiements.

Les mauvaises herbes peuvent être bénéfiques aux humains. Certaines attirent des insectes prédateurs, stabilisent ou aèrent le sol. De plus, nous pouvons les consommer sous forme de salade par exemple, à condition bien sûr qu'il n'y ait pas eu d'application de pesticides.



Herbe à poux



Herbe à la puce



SOURCES: VILLE DE LONGUEUIL



LES INSECTES ET AUTRES PETITES BÊTES DANS VOTRE PELOUSE

Plusieurs insectes vivent dans la pelouse. La plupart sont bénéfiques et contribuent à maintenir l'équilibre dans le sol. Toutefois, des insectes présents en grand nombre peuvent causer des ravages dans la pelouse. Voici les principales caractéristiques des hannetons (vers blancs), des punaises velues, des vers de terre, des fourmis, des araignées et des guêpes, ainsi que quelques pratiques culturales à adopter pour prévenir et contrôler une infestation.

A. LES HANNETONS

(VERS BLANCS)

Il existe plusieurs espèces de hannetons. L'espèce la plus répandue au Québec est le hanneton européen.

Principales caractéristiques

L'adulte

Insecte trapu souvent appelé « barbeau » et mesurant environ 1,5 cm de long. Sa coloration varie de brun doré au brun roux.

La reproduction

Les hannetons européens adultes passent une partie de leur vie sous terre, mais ils sortent du sol pour se nourrir et s'accoupler. C'est au moment de la reproduction qu'on les voit s'envoler en groupes au crépuscule. Ces vols ont lieu en soirée. Ils passent généralement moins de trois semaines au même endroit. La femelle dépose ses œufs dans le sol à plus de 10 cm de profondeur.



Hanneton
SOURCE: RENE LIMOGES, INSECTARIUM DE MONTRÉAL

Les larves

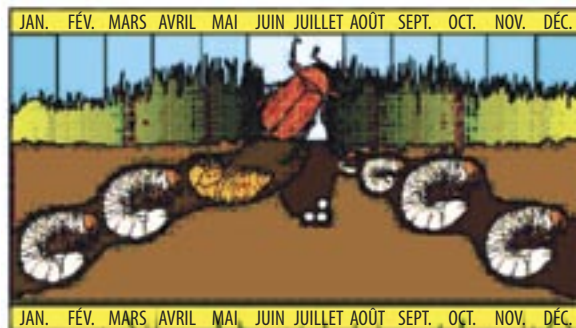
Son apparence est celle d'un gros ver blanc à six pattes courbé sur lui-même avec une tête brune dotée de mandibules puissantes. La larve s'enfouit profondément dans le sol vers la fin de l'automne (aux premiers gels).



Larves
SOURCE: EDITH SMEESTERS

Elle remonte au printemps pour s'alimenter de nouveau. Durant le mois de mai, elle redescend plus de 25 cm dans le sol pour se transformer en nymphe. En juin et en juillet, l'adulte émerge du sol et remonte à la surface pour l'accouplement.

Le cycle de vie du hanneton européen s'étale sur une année.



SOURCE: D'APRÈS UNE FIGURE RÉALISÉE PAR L'UNIVERSITY OF NEBRASKA-LINCOLN



LES INSECTES ET AUTRES PETITES BÊTES DANS VOTRE PELOUSE

OBSERVATIONS

Les signes d'infestation les plus évidents apparaissent souvent au printemps. Le gazon jaunit, se dessèche et meurt très rapidement. La pelouse devient parsemée de plaques brunes et s'arrache facilement. Les larves de cet insecte sont appréciées, entre autres, par les mouffettes, les ratons laveurs et les étourneaux, qui creusent le terrain et labourent même la terre pour se nourrir, ce qui peut causer des dommages importants à votre pelouse.

CONTRÔLE ET PRÉVENTION

Des pratiques culturales à adopter :

- Aérez le sol avec un aérateur de type « carotte »;
- Ajoutez de la matière organique (compost commercial);
- Ensemencez le gazon avec un mélange de graminées (pâturin du Kentucky, ray-grass avec et fétuques avec endophytes) et de légumineuses (trèfle blanc);
- Choisissez des engrais 100 % naturels ou certifiés biologiques;
- Tondez la pelouse à une hauteur de 7,5 cm (3 po);
- Laissez les rognures de gazon sur le sol (engrais à libération lente);
- Diminuez l'arrosage au début de juin afin de permettre à la terre de durcir;
- Maintenez le pH du sol entre 6,5 et 7,0.

Des moyens biologiques à utiliser :

- Tolérez la présence de fourmis : elles se nourrissent des œufs du hanneton;
- Installez des nichoirs afin d'attirer les oiseaux qui mangent les larves du hanneton;
- Plantez des géraniums et des pieds-d'alouette qui peuvent être toxiques pour les vers blancs;
- Éteignez les lumières extérieures durant la nuit entre la mi-juin et la mi-juillet pour ne pas attirer les hannetons durant leur saison de ponte;
- Utilisez des nématodes (parasites qui éliminent les vers blancs) entre la fin d'août et la mi-septembre. Avant d'introduire les nématodes, la température du sol doit se situer entre 15 °C et 30 °C. Arrosez en profondeur la pelouse 48 heures avant l'application et gardez le sol bien humide durant les trois jours qui suivent.

Des pesticides à faible impact à envisager :

- Utilisez des savons insecticides à base de pyréthrine. Ils peuvent être appliqués sur un sol bien mouillé au printemps (début mai) et à l'automne (à partir de la mi-août), en soirée ou par temps nuageux car ces produits sont photodégradables. Répétez au besoin le traitement à 7 jours d'intervalle.



SOURCE: VILLE DE LONGUEUIL





LES INSECTES ET AUTRES PETITES BÊTES DANS VOTRE PELOUSE

B. LES PUNAISES VELUES

Principales caractéristiques

Très petit, cet insecte mesure environ 3,5 mm de longueur. Les punaises velues adultes passent l'hiver à l'abri sous les arbres et arbustes ainsi qu'en bordure du gazon, sous les haies et dans les plates-bandes. Quand les températures s'adoucissent au printemps, les adultes migrent dans la pelouse et y déposent leurs œufs. Chaque femelle peut pondre jusqu'à 20 œufs entre les mois de mai et juin.

Les punaises apprécient les endroits très ensoleillés et les sols sablonneux qui s'assèchent rapidement. La punaise velue a des pièces buccales de type perceur qui lui permettent de sucer la sève des brins d'herbe à



Punaise adulte

SOURCE: RESSOURCES NATURELLES CANADA

partir du collet ou de la tige. Les nymphes sont plus voraces que les adultes bien qu'elles soient quatre fois plus petites.

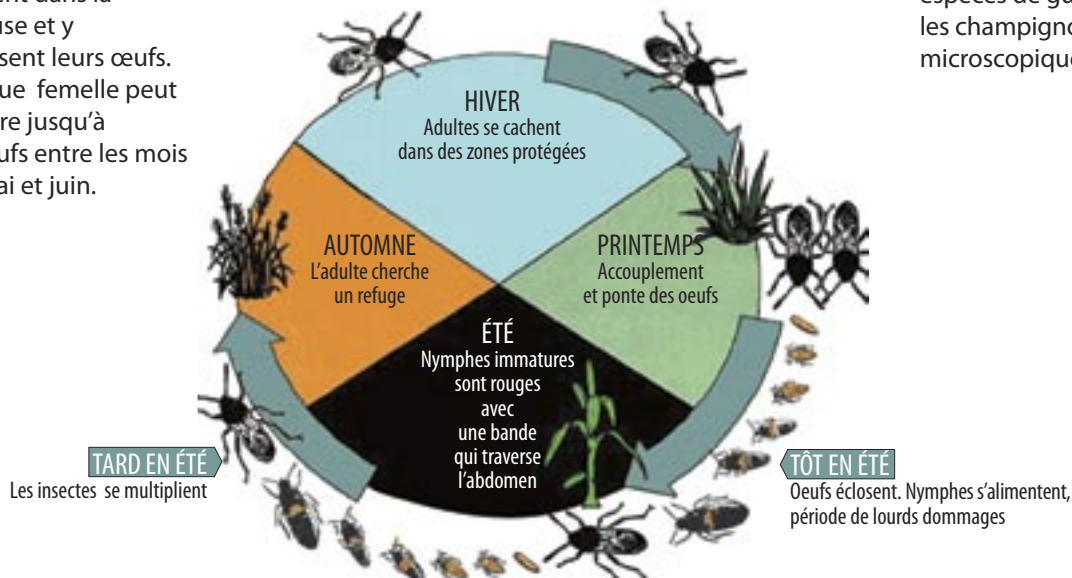
Les punaises velues sont appréciées, entre autres, par les fourmis, les coccinelles, les araignées, diverses espèces de guêpes et les champignons microscopiques.



Nympe

SOURCE: RESSOURCES NATURELLES CANADA

Le cycle de vie de la punaise velue s'étale sur une année.



SOURCE: D'APRÈS UNE FIGURE RÉALISÉE PAR UNIVERSITY OF NEBRASKA-LINCOLN



LES INSECTES ET AUTRES PETITES BÊTES DANS VOTRE PELOUSE

OBSERVATIONS

Les premiers signes de la présence de punaises dans votre pelouse peuvent se manifester par des plaques de gazon mort, survenant généralement durant les canicules. Toutes les graminées à pelouse couramment utilisées au Québec sont vulnérables à la punaise. La pelouse avec la présence d'endophytes semble mieux résister aux attaques de la punaise velue. Le trèfle et le thym ne seraient pas affectés par les punaises.

CONTRÔLE ET PRÉVENTION

Des pratiques culturales à adopter :

- Aérez le sol et terreutez avec de la matière organique (compost);
- Ensemez le gazon avec un mélange de graminées (pâturin du Kentucky, ray-grass et fétuques avec endophytes) et de légumineuses (trèfle blanc);
- Choisissez des engrais 100 % naturels ou certifiés biologiques;
- Tondez à 7,5 cm (3 po) et laissez les rognures d'herbe en place (engrais à libération lente)
- Arrosez en profondeur durant les périodes de sécheresse (2,5 cm ou plus d'eau une fois par semaine);
- Maintenez le pH du sol entre 6,5 et 7,0.

Des pesticides à faible impact à appliquer :

- Utilisez des savons insecticides à base de pyréthrine. Appliquez dès le début du mois de juin et avant la fin août en soirée ou par temps nuageux, car ces produits sont photodégradables. Appliquez sur un sol bien mouillé mais ne pas arroser après l'application du produit. Traitez le pourtour (1 à 2 m) de la zone jaunie et les endroits ensoleillés. Répétez l'application une à deux fois à 5 jours d'intervalle, au besoin.

Irrigation et ensemencement : trucs et astuces

- Irriguez en profondeur et fertilisez votre pelouse légèrement pour rétablir seulement les zones endommagées. La pelouse reprendra son apparence normale rapidement.
- Ensemez en choisissant des semences avec endophytes pour rétablir les terrains gravement infestés.



LES INSECTES ET AUTRES PETITES BÊTES DANS VOTRE PELOUSE

C. LES VERS DE TERRE

Principales caractéristiques

Le ver de terre, ou lombric, a un corps mou. Sa peau lisse et humide est couverte de petits poils qui lui permettent de s'enfoncer rapidement dans la terre. Son corps se divise en segments dont le nombre augmente avec les années.

L'humidité est indispensable à la respiration du ver de terre.

La respiration se fait à travers la peau qui est mince et perméable, à condition d'être humide. Quand le temps est sec, il creuse le sol plus profondément pour faire ses galeries et rester humide.

OBSERVATIONS

Il y a un manque d'aération et de richesse dans le sol.

RÔLES ÉCOLOGIQUES ET BÉNÉFIQUES

Le ver de terre joue un rôle fondamental dans la biologie du sol. C'est l'ami des jardiniers. Les plantes se nourrissent de ses excréments. De plus, il est un bon indicateur de la richesse du sol. Il creuse des galeries et participe ainsi à l'aération et au drainage du sol. Ces petits tunnels facilitent l'installation des racines de plantes et leur alimentation en eau.

Il se déplace verticalement dans le sol jusqu'à 2 mètres de profondeur. Il apporte en profondeur des éléments présents en surface comme les végétaux morts. Il remonte du sous-sol des oligo-éléments comme le fer, le soufre, etc.

Le nombre des lombrics dans un terrain peut varier de 300 000 à 4 millions par hectare. Pour accroître le nombre de vers de terre dans votre pelouse, ajoutez de la matière à décomposer, comme le gazon coupé et les feuilles mortes.



Vers de terre

SOURCE : EDITH SMEESTERS

D. LES FOURMIS

Principales caractéristiques

Les fourmis sont des insectes sociaux qui vivent au sein de grandes colonies organisées. Elles demeurent de bons prédateurs dans le jardin et dans la pelouse.

Par exemple, elles mangent les œufs des hannetons. Cependant, les fourmis peuvent devenir nuisibles pour les plantes lorsqu'elles sont trop nombreuses.



Fourmis

SOURCE : JEAN-CLAUDE TEYSSIER

OBSERVATIONS

La présence de fourmilières est un signe d'un terrain trop sableux ou trop sec, qui peut aussi se manifester par la présence de jaunissements importants. Les fourmilières sont donc un bon indicateur des mauvaises conditions du sol.

CONTRÔLE ET PRÉVENTION

- Modifiez les conditions du sol en lui procurant les amendements nécessaires (terre à jardin, compost, engrais et eau). Souvent, le simple fait d'augmenter la matière organique permettra au sol de retenir l'eau plus longtemps. Les fourmilières se déplaceront, pour éviter de se noyer, sans qu'aucune autre intervention ne soit nécessaire.
- Versez de l'eau bouillante sur le nid à plusieurs reprises afin de bien inonder toutes les galeries. Ou encore, utilisez une solution appât, contenant du borax, spécialement formulée pour les fourmis, et versez à l'entrée du nid. Les fourmis seront attirées par la solution qu'elles rapporteront à la reine, ce qui détruira la colonie. Gardez la solution hors de portée des enfants.
- Pour contrôler l'infestation des fourmis à l'intérieur des habitations, utilisez des pesticides à faible impact comme le borax ou de la terre diatomée. Retraced le chemin des fourmis et placez les pièges appâts près de la source d'infestation.



LES INSECTES ET AUTRES PETITES BÊTES DANS VOTRE PELOUSE

E. LES ARAIGNÉES

Principales caractéristiques

Les araignées sont bénéfiques car elles se nourrissent d'insectes nuisibles comme les mouches, les moustiques et des espèces de chenilles qu'elles attrapent dans leurs toiles. La plupart des araignées sont nocturnes. Avoir quelques araignées dans le sous-sol vous aidera à éliminer certains insectes comme les perce-oreilles.

Il existe différentes espèces d'araignées divisées en deux groupes :

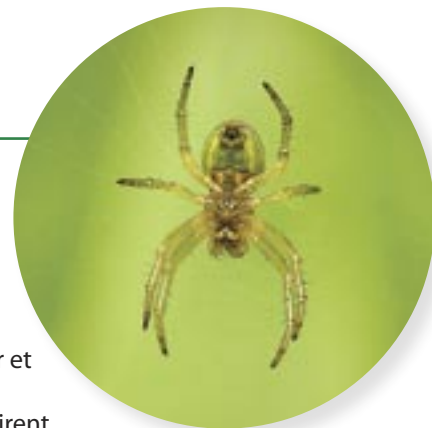
1. Certaines araignées chassent activement leurs proies, comme les araignées d'eau.
2. D'autres araignées tissent des toiles et attendent leurs proies, comme les araignées de caves.

OBSERVATION

Présence d'araignées autour de la maison.

CONTRÔLE ET PRÉVENTION

- Limitez la lumière à l'extérieur de la maison le soir et la nuit, car elle attire les araignées. L'utilisation d'ampoules électriques jaunes à l'extérieur en attire moins. Si des araignées se sont établies près de votre maison, vous pouvez les déloger au moyen d'un balai ou d'un jet d'eau. Répétez à quelques reprises. Les araignées iront se loger ailleurs. À l'intérieur, l'aspirateur constitue le meilleur moyen pour les éliminer.
- Si l'infestation est sérieuse, utilisez des pesticides à faible impact à base de pyréthrine. Ces produits sont photodégradables, donc il est préférable de les utiliser en début de journée ou tôt en soirée.





LES INSECTES ET AUTRES PETITES BÊTES DANS VOTRE PELOUSE

F. LES GUÊPES

Principales caractéristiques

Il existe différentes espèces de guêpes. Certaines sont sociales d'autres solitaires.

Elles peuvent avoir des tailles très variables. De façon générale, les guêpes sociales sont celles qui sont le plus susceptibles d'entrer en contact avec les humains. Elles mesurent entre 10 et 25 mm de longueur.

Elles ont un corps élancé un peu poilu, une taille fine de couleur noire ornée de motifs jaunes parfois blancs ou marron.

C'est à la fin de l'été que le nid des guêpes atteint sa taille maximale. Au Québec, on retrouve trois types de nids :

Nid en forme de parasol : Ce type de nid est suspendu à son point d'attache par un pédoncule. Ce nid aérien est très résistant malgré son apparence délicate. Il contient entre 15 et 200 individus et sa taille dépasse rarement celle d'une main ouverte.

Gros nid : Il se retrouve principalement en forêt, dans les zones agricoles ou en milieu urbain. Il a la grosseur d'un ballon de basket-ball. Ce nid est construit dans des endroits protégés comme dans les arbres, les buissons ou sous une gouttière. Il peut contenir jusqu'à 5 000 ouvrières.

Nid souterrain : Les guêpes vont s'établir dans des cavités déjà existantes comme des terriers abandonnés par des rongeurs. Les guêpes agrandissent la cavité au besoin en creusant le sol. On retrouve parfois des amoncellements de cailloux à l'entrée du nid.



Gros nid de guêpes

SOURCE : RENÉ LIMOGES, INSECTARIUM DE MONTRÉAL

OBSERVATION

Présence de guêpes et de nids de guêpes autour de la maison.

CONTRÔLE ET PRÉVENTION

Contrôle indirect

Souvent attirées par des aliments sucrés ou riches en protéines (viandes), les guêpes sociales sont à la recherche d'aliments. Ramassez les fruits tombés sous les arbres fruitiers. Utilisez des couvercles hermétiques sur les poubelles et évitez de laisser traîner de la nourriture à l'extérieur. Les aliments humides des animaux domestiques sont une autre source de nourriture attirante.

Contrôle direct

Les pièges à guêpes disponibles sur le marché, en forme d'entonnoirs, attirent souvent plus de guêpes qu'ils permettent d'en capturer. Pour cette raison, il n'est pas recommandé de les utiliser. De plus, il est important de noter que les produits à base de DEET ou de citronnelle ne sont d'aucune utilité contre les guêpes et les abeilles.

Éliminer une colonie de guêpes sociales comporte des risques majeurs. Il est recommandé de confier cette tâche à des spécialistes en gestion parasitaire enregistrés auprès de la Ville de Longueuil.

Guêpe sociale

SOURCE : RENÉ LIMOGES, INSECTARIUM DE MONTRÉAL



LA RÉNOVATION DE VOTRE PELOUSE : LES ÉTAPES À SUIVRE

OBSERVATIONS

Pelouse abîmée, jaunie, couverte de mauvaises herbes et qui se retire en plaques.

SOLUTIONS

Procéder à une rénovation locale ou complète de la pelouse.

COMMENT ?

LES ÉTAPES À SUIVRE POUR UNE RÉNOVATION LOCALISÉE DE LA PELOUSE :

Il n'est pas toujours nécessaire de retourner toute la surface de votre terrain pour créer une nouvelle pelouse. Il suffit simplement de semer du gazon sur des zones ciblées. La période idéale pour semer du gazon demeure la fin de l'été; le sol étant bien réchauffé, la germination du gazon s'effectue plus rapidement. Il faut attendre entre 6 et 8 semaines pour s'assurer que le gazon soit bien enraciné. Avant de procéder à cette opération, vous devez préparer votre terrain :

1. Tondez la pelouse en réglant la coupe le plus près possible du sol;
2. À l'aide d'une déchaumeuse ou d'un râteau à déchaumer, faites une légère entaille pour retirer les mousses, le feutrage et le chaume et permettre aux nouvelles semences de pénétrer la couche de feutre;
3. Aérez le sol en passant un aérateur (si vous constatez qu'il est difficile d'enfoncer un crayon à 10 cm ou 4 po dans le sol);
4. Complétez par un apport de 0,75 cm (1/4 po) de compost, ou encore, ajoutez un fertilisant comme un engrais 100 % naturel ou un engrais certifié biologique;
5. Semez le gazon, de préférence des mélanges de semences (ray-grass, fétuque, pâturin, trèfle) avec endophytes, adaptées aux conditions du sol (piétinement, luminosité, humidité du sol);
6. Passez légèrement le râteau pour recouvrir les semences ;
7. Arrosez deux fois par jour pendant trois semaines;
8. Procédez à la première tonte lorsque le gazon aura atteint une hauteur entre 7 et 8 cm. Tondez à 5 cm (2 po) de hauteur. Par la suite, tondez à 7,5 cm (3 po) et laissez les rognures de gazon sur le sol;
9. Analysez le sol pour en vérifier l'acidité. Au besoin, appliquez de la chaux à raison de 5 à 10 kg/100 m² (1000 pi²) tous les deux ans au printemps.
10. Il est important de ne pas marcher sur les endroits fraîchement ensemencés pendant environ six semaines.





LA RÉNOVATION DE VOTRE PELOUSE : LES ÉTAPES À SUIVRE

LES ÉTAPES À SUIVRE POUR UNE RÉNOVATION COMPLÈTE DE LA PELOUSE :

1. Préparez le sol

Enlevez la végétation sur la zone à refaire.

- À l'automne, conservez les feuilles mortes et déposez-les sur la pelouse. Le printemps suivant, passez le motoculteur ou une machine spécialisée pour enlever la couche de gazon. Labourez 10 à 15 cm (6 po) de profondeur. Retirez tous les cailloux, pierres et autres débris.
- Amendez votre sol (ajout de compost, sable, chaux ou argile) et ajoutez des engrais en fonction des résultats de l'analyse de sol que vous aurez faite au préalable (le coût est d'environ 25 \$ dans les centres jardiniers).
- Ajoutez environ 5 cm (2 po) de terre à jardin, mélangée à un minimum de 2 cm (environ 1 po) de compost pour obtenir une épaisseur totale de terre meuble d'au moins 15 cm (6 po) après tassement. Nivelez le sol avec un râteau à jardin.

2. Ensemecez ou posez du gazon en plaques (tourbe)*

- Choisissez les variétés de semences les mieux adaptées aux conditions du sol (piétinement, luminosité, humidité du sol).
- Préférez un mélange de semences (ray grass, féтуque, pâturin, trèfle) contenant des endophytes.
- Répandez à l'aide d'un semoir en passant deux fois, la deuxième fois croisant la première à angle droit (pour former un quadrillage).
- Incorporez les graines en passant un râteau légèrement en surface toujours dans le même sens.
- Passez un rouleau (à demi plein d'eau) deux fois, la deuxième fois croisant la première, à angle droit.

* Il est à noter que le gazon en plaques est uniquement constitué de pâturin du Kentucky.

3. Entretenez le sol

- Arrosez et maintenez le sol humide jusqu'à la reprise du gazon. Arrosez une fois par jour pendant 3 semaines. Une demande de permis peut être nécessaire. Demandez à votre arrondissement ou municipalité.
- Lorsque le gazon aura atteint 7 à 8 cm (environ 3 po), tondez à 5 cm de hauteur (2 po). Par la suite, tondez à 7,5 cm (3 po) et laissez les rognures de gazon sur le sol.
- Fertilisez, si nécessaire, avec des engrais 100 % naturel après la troisième tonte. Ne pas marcher sur les endroits fraîchement ensemeçés pendant environ six semaines.
- L'automne ou le printemps suivant, ensemecez de nouveau pour augmenter la densité de votre pelouse. Si vous avez posé du gazon en plaques (tourbe), apportez de la diversité en semant avec des mélanges de semences ou en ajoutant du trèfle.

SUITE ►



LA RÉNOVATION DE VOTRE PELOUSE : LES ÉTAPES À SUIVRE

COMPLÉMENT D'INFORMATION

Avant même de procéder à la rénovation de votre pelouse, faites analyser votre sol et pensez à réduire la superficie du gazon. Par exemple, plantez d'autres espèces de végétaux dans les endroits non propices à la pelouse comme les endroits très ombragés et les talus.

Choisissez des plantes vivaces ou arbustes qui forment des couvre-sols. Les couvre-sols s'étalent généralement assez vite de façon à occuper totalement l'espace et à le protéger (pervenche, muguet, hostas, phlox, etc.). Ils exigent peu d'entretien, peu d'engrais et pas de pesticide. Il y a un très vaste choix de textures, de grandeurs et de couleurs. L'important est de choisir la bonne plante au bon endroit en fonction de la rusticité, l'humidité, l'ensoleillement et le type de sol, etc. Les meilleurs moments pour planter un couvre-sol sont au printemps et à la fin de l'été.

Choisissez des plantes résistantes aux maladies et des végétaux adaptés aux caractéristiques du site (luminosité, humidité, richesse du sol, rusticité, etc.) Apposez du paillis (bois raméal, écorces de cèdre ou écales de cacao) ou des matériaux inertes (graviers, pavés, etc.) aux endroits où le piétinement est fréquent. En utilisant du paillis dans les massifs floraux et autour des arbres immatures, vous diminuerez l'arrosage et empêcherez l'envahissement des mauvaises herbes.

Visitez votre centre jardinier pour obtenir des conseils et suggestions quant aux choix des plantes qui vous permettront de créer ou compléter votre aménagement paysager.



Terrain avec paillis

Terrain avec couvre-sols

SOURCES : VILLE DE LONGUEUIL

RÉFÉRENCES

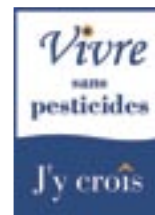
TITRE	AUTEUR	ÉDITEUR	ANNÉE
Pelouse et Couvre-sols	Édith Smeesters	Broquet	2000
Potions magiques pour un jardin en santé	Collection terre à terre	Spécialité terre à terre	2001
Aménagement paysager adapté à la sécheresse	Jacques Bougie et Édith Smeesters	Broquet	2004
La Culture écologique, le gazon, le potager, les plates-bandes, les arbres et les arbustes	James McInnes	Broquet	2004
Le Jardinage éconologique Quand économie rime avec écologie	Lili Michaud	Éditions MultiMondes	2004
L'aménagement paysager chez soi – guide canadien	Daniel Lefebvre, Suzanne Fisher	SCHL	2004
Solutions écologiques en horticulture	Édith Smeesters, Anthony Daniel et Amina Djotni	Broquet	2005
Fleurs et jardins écologiques, l'art d'aménager des écosystèmes	Michel Renaud	Bertrand Dumont Éditeur	2005

SITES INTERNET

Coalition pour les alternatives aux pesticides www.cap-quebec.com
Pelouses saines www.healthylawns.net/francais/index-f.html
Les pesticides au Québec www.mddep.gouv.qc.ca

Pour plus de renseignements :

Communiquez avec les éco-conseillers de la ligne Info-pesticides de la Ville de Longueuil au (450) 463-7333 ou visitez le site Internet de la Ville : www.longueuil.ca/pesticides



Ce papier contient 20 % de matières recyclées après consommation