

80

BIBLIOTHEQUE NATIONALE  
REÇU LE  
7 AOUT 1972  
DU QUEBEC

**EXCLUSIF:** *On s'y fait tous prendre*  
**NOUVELLE FRAUDE DÉNONCÉE**

# LE PETIT JOURNAL

• Montréal — 46e année • No 29 • Semaine du 3 au 9 AOUT 1972

• Service à domicile 25¢ • E.-U.: 30¢ •

EXPO-VEDETTE  
\$20,000 À  
GAGNER

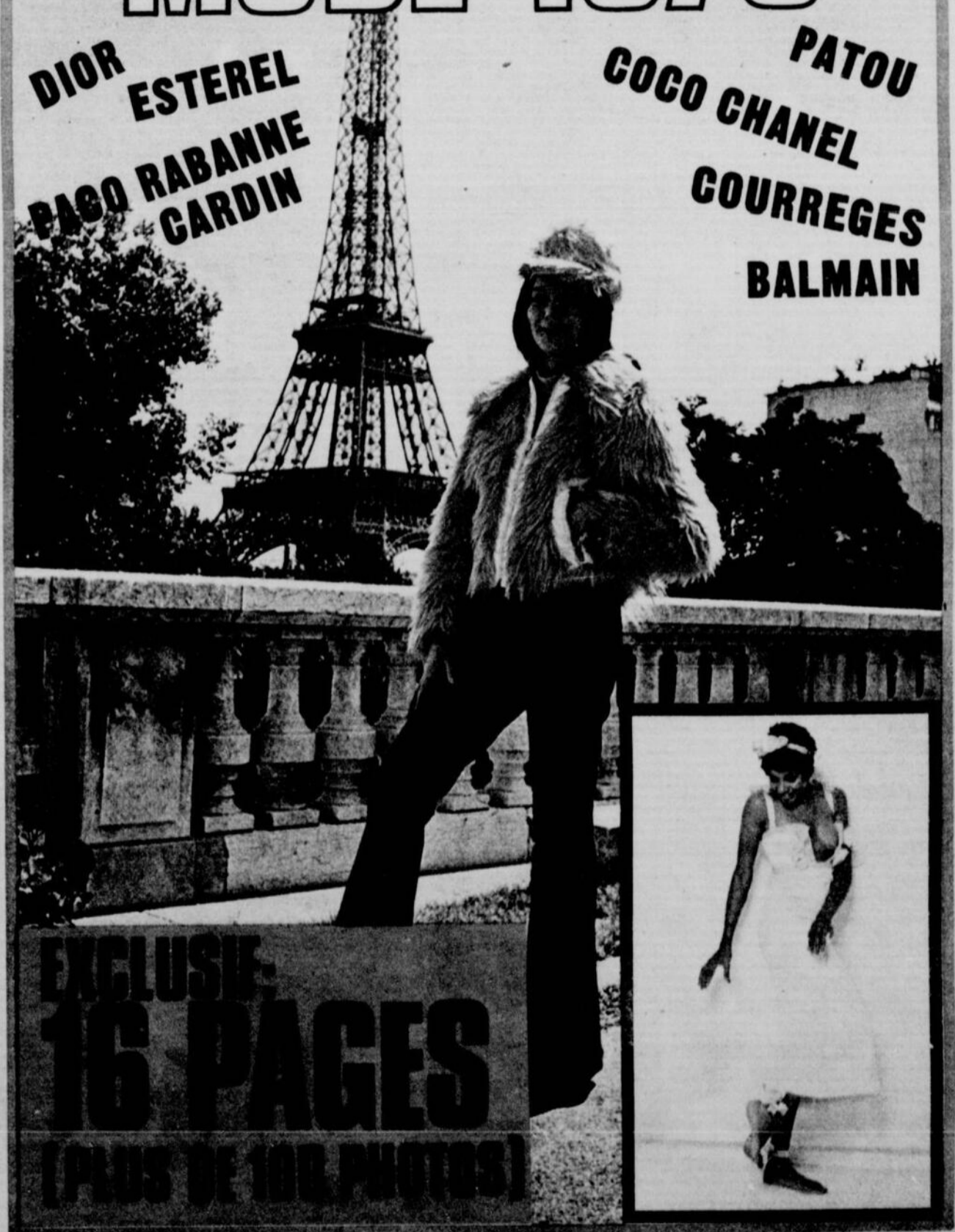
## REMA- RIAGE POUR JEAN- PIERRE MASSON

*page 4*

## NOTRE REPORTER À PARIS MODE 1973

DIOR  
ESTEREL  
PACO RABANNE  
CARDIN

PATOU  
COCO CHANEL  
COURREGES  
BALMAIN



EXCLUSIF  
**16 PAGES**  
(PLUS DE 100 PHOTO)



# LA MORT

## DU JEUNE ANDRÉ VASSART:

"Je n'encourage ni n'endorsse cette violence. Pourtant, je la comprends. Les jeunes n'acceptent plus de se faire dominer ou tuer sous des prétextes futiles. Si j'étais plus jeune, je serais certainement avec eux."

Celui qui nous transmet cette opinion est un homme pondéré, parlant avec intelligence, conviction et en pesant bien ses mots. Conci-

liateur au ministère fédéral du Travail, il en impose par sa haute carrure et sa prestance, son menton volontaire, ses yeux brillants de force de caractère malgré les cernes de la fatigue et de la douleur.

C'est M. Maurice Vassart, 48 ans, père du jeune André Vassart, abattu stupidement vendredi dernier par l'agent Goulet de Sainte-

Thérèse; incident sanglant qui a semé l'émoi dans cette petite ville où la loi de l'émeute a dû être promulguée pour rétablir l'ordre.

Une cinquantaine d'adolescents ont été appréhendés pour avoir réclamé justice, dont le fils du maire, mais ce dernier a été libéré car... lui, il avait une bonne explication!

"J'avais quatre enfants," de nous dire M. Vassart lors d'une entrevue de 30 minutes au salon funéraire de Sainte-Thérèse.

"Je ne réclame qu'une chose, la vérité."

"Mon André était le gars le plus ordinaire au monde. En fait, il était plus tranquille que ses deux aînés et que mon jeune de 12 ans. Il aimait la musique pop et jouait de la guitare, emmerdant même un peu sa famille avec ses notes fausses, mais n'ennuyait personne. Il lisait, aimait la TV et sortait très peu. Il n'avait pas

encore décidé de son futur métier. Son assassin a choisi pour lui. Goulet a tranché la question."

### UN DÉLINQUANT?

Il n'était donc pas un délinquant?

"Aucunement! Comme beaucoup de jeunes, il était ardent nationaliste et avait même de la difficulté en anglais, langue qu'il n'aimait pas apprendre. Il n'a jamais eu de problèmes avec les policiers. Il n'aimait pas la bagarre et l'évitait. Ayant été opéré à coeur ouvert il y a sept ans pour une difformité, il pouvait aujourd'hui se livrer à des exercices, mais a toujours conservé une crainte psychique des efforts violents en raison de l'état maladif de sa prime jeunesse."

Était-il un drogué, comme



Plus de 500 personnes ont assisté aux funérailles.

l'ont laissé entendre les autorités après sa mort, ou vendait-il de la drogue?

"Prenait-il de la drogue? Je ne sais pas! Même s'il fumait, comme la majorité

des jeunes, une ou deux cigarettes de marijuana, fallait-il l'abattre comme un chien pour ça?

"S'il avait vendu de la drogue, il ne l'aurait certai-



RECHERCHES ET DOCUMENTATION.  
HERMINE BEAUREGARD

## LES ETOILES DE LA SEMAINE



Ma consœur Hermine Beauregard, qui rédige habituellement cette chronique, sera sidérée si, même en vacances, elle prend le temps de lire les propos du génie Robert Fisher (184 de quotient intellectuel et joueur d'échecs émérite). L'Américain ne se gêne pas pour déclarer que les femmes sont idiotes congénitalement, et qu'il vaincrait n'importe quelle d'entre elles les yeux fermés, ou presque. Spassky, quant à lui, n'est devenu champion du monde qu'après avoir changé de femme!

D'après Jean d'Estrées, si Joan Crawford était célèbre pour ses lèvres, la Garbo pour son "oeil" et Marlène Dietrich pour ses paupières, Brigitte doit sa popularité à son maquillage. Et d'Estrées s'y connaît.

En France, le cirque qui captive le plus le public, c'est le "Jonhny Circus", avec ses 6,000 places. Hallyday verra en tout 88 villes. Qui dit mieux? Ses places sont démontables, il emporte avec lui tout son matériel.

En France, aussi bizarre que cela paraisse, le grand Prix de Publicité de l'année 1971 vient d'être annoncé et il a été remporté par la compagnie Coca-

Cola pour sa campagne "Soif d'aujourd'hui".

Terence Young, le metteur en scène des James Bond de Ian Fleming, cherche pour son prochain film intitulé "Les Amazones", 60 filles rompues à tous les exercices, de préférence le javelot, la lutte gréco-romaine et le tir à l'arc. Inutile de se brûler le sein droit pour mieux tirer à l'arc, précise le cinéaste.

La légende voulant que le Québécois, au cours de la prochaine campagne électorale, annonce succes-

sivement le ralliement de Marcel Massé, Jean-Guy Cardinal et autres tourtereaux dont même Jean-Noël Tremblay, perd de sa verdure. Massé se joindrait aux Conservateurs fédéraux, Tremblay coulerait avec Unité-Québec et Jean-Guy Cardinal flirte déjà avec d'autres élégies. Il se voit très bien à la place de M. Loubier.

Les Noirs, les Juifs, les banlieusards et les fermiers seraient les principaux responsables des succès personnels de McGovern. Reste à lui rallier les catholiques, devenus trop

riches aux Etats-Unis pour avoir une tendance socialisante, ce qui fait de Nixon encore le grand no 1, en dépit du Vietnam et de Jane Fonda.

Claude-Henri Grignon et ses Belles Histoires reviendront hanter le petit écran de Radio-Canada cette année. Les six premières émissions présenteront chacune deux épisodes d'une demi-heure puisés parmi les émissions télévisées pendant les onze premières années du populaire feuilleton.

Francis Lopez doit se

prendre pour un autre, même s'il a déjà été une grande coqueluche de la chanson. Il a fait attendre les scribes deux heures de temps, lors de sa venue au Jardin des Étoiles et Eric Villon a dû supplier les photographes et reporters de ne pas quitter les lieux. Aznavour et Bécaud, entre autres, savent vivre, eux.

Même si tous les journalistes affirment que le cinéma québécois commence déjà à se ressentir du déclin prévu, 1971 fut une année record: 43 films furent complétés, et nom-

bre d'entre eux, dont "les Mâles" de Gilles Carle, ont connu une diffusion mondiale.

Au Japon, le critique universellement connu Isama Kurita annonce le déclin du sexe. On sait que ce pays a produit, entre autres, "Kamasutra". Mais, apparemment, le sexe ne fait plus vendre un film, ni rien du tout. Il faut dire que, au Japon, les boutiques de sexe n'offrent rien qui ne se trouve déjà au moindre lupanar du coin.

Le dernier roman de Françoise Sagan, "Des bleus à l'âme", fut tiré à 100,000 exemplaires. Même si c'est encore un tirage de première grandeur, la Sagan était habituée à des ventes encore plus ronflantes. D'habitude, la première édition de Françoise approche les 200,000.

Parlant d'auteurs, Roger Peyrefitte qui vient d'écrire Manouche n'a qu'une idée en tête: écrire la vie d'Alexandre le Grand. Pourquoi? C'est simple, répond philosophiquement cet érudit au style percutant, Alexandre était beau. C'est d'ailleurs pour ça qu'il a conquis le monde.



Brigitte... célèbre pour son maquillage.



Claude-Henri Grignon revient de loin.



Françoise Sagan: ses anciens tirages lui donnent des bleus.



Le jeune André Vassart



Et à Sainte-Thérèse, durant trois journées "chaudes", une cinquantaine de jeunes ont été appréhendés, dont le fils du maire... qui fut libéré car, lui, il avait une bonne explication.



Constable André Goulet



Le frère aîné d'André, Michel, âgé de 23 ans, s'est refusé à tout commentaire.

**N'IMPORTE  
QUI NE PEUT  
PAS FAIRE  
N'IMPORTE  
QUOI**

Le geste regrettable de l'agent Goulet de Sainte-Thérèse qui a causé la mort du jeune André Vassart démontre une fois de plus que le comportement d'un policier malhabile ou incompetent peut avoir des conséquences désastreuses pour les citoyens qu'il est chargé de protéger.

Le recrutement, les prédispositions, l'entraînement physique et mental d'un policier ne doivent pas être pris à la légère. Dans cette profession plus que dans toute autre, il faut avoir des nerfs d'acier, des réflexes rapides, beaucoup de bon sens. On l'a ou on l'a pas. C'est au moment du recrutement qu'il est important de le savoir.

Les coléreux, les nerveux, les sadiques, les belliqueux devraient être systématiquement écartés de cette profession. Savoir se servir d'une arme est important pour un policier, mais il est encore plus important de savoir quand s'en servir et comment s'en servir.

Abattre un individu à bout portant sans qu'il y ait matière absolue de le faire, sauf dans le cas d'un bandit armé, c'est du délire, de la démence, voire du sadisme. Un policier qui a la gachette trop facile est aussi dangereux qu'un bandit qui tire à tort et à travers.

Le passage dans une école de police devrait être obligatoire autant pour les jeunes recrues que pour les membres spécialisés de la police.

C.-P. M.

"Mon gars est le dernier que l'on tue de cette façon," nous a affirmé M. Maurice Vassart.

# TOUTE LA COMPÉTENCE DES POLICIERS DE BANLIEUE EST REMISE EN CAUSE

nement pas fait devant le poste de police. Il n'était pas assez fou pour ça. Ses revenus d'un tel commerce auraient également suffi à ses dépenses.

"Pourquoi, alors, avait-il passé un contrat avec sa mère pour lui laver son plancher de cuisine chaque semaine pour \$2. C'étaient ses dépenses de fins de semaine!"

"Non, moi, je ne crois pas à l'existence d'un chef de la Mafia de 16 ans... même à Sainte-Thérèse."

M. Vassart, de par son métier, est habitué à peser

le pour et le contre des choses. Il sait discerner les responsabilités et le pourquoi des décisions qui peuvent être prises.

## SA LIBERTÉ

Il ne se cache pas d'ailleurs pour dire qu'il n'était pas toujours d'accord avec son fils. "Il avait les cheveux longs et je n'aimais pas ça. Mais c'était son droit et son premier contact de la liberté."

Nous parlant toujours de façon calme et avec ce léger accent qu'il a conservé de

ses origines wallonnes, M. Vassart pose aussi des questions aux autorités.

"Les événements tragiques se sont produits durant mon séjour en Gaspésie. A mon retour, j'ai demandé des explications aux autori-

La famille en deuil n'a guère apprécié le geste de provocation des autorités policières qui avaient placé deux agents de faction à la porte de l'église où se déroulait le service.

tés municipales et policières de Sainte-Thérèse et à l'escouade des homicides de la SQ, à Montréal. Personne n'a eu la décence de me retourner mon appel.

"Mon gars est le dernier que l'on tue de cette façon. Je verrai à ce que la vérité sorte. J'ai foi en la Justice, mais que l'on ne tente pas de la camoufler. Qu'on la fasse éclater à la face de

tous et que disparaissent de nos rues de banlieues ces COW-BOYS à qui l'on remet une badge et un revolver pour faire peur aux honnêtes gens.

"Notre région est infestée de ces policiers incompetents n'ayant reçu aucun entraînement valable. Rappelez-vous le motard innocent tué à bout portant par un policier de Sainte-Thérèse en août '70.

## Nettoyons

"Il faudra nettoyer ça. Que les policiers servent à arrêter les criminels. Si mon fils avait été un criminel, on n'avait qu'à le cueillir chez moi. Je l'aurais remis aux mains des autorités.

"Mais que peuvent faire des incompetents comme ceux qu'embauche notre ville. L'assassin de mon fils, après avoir travaillé avec son père dans la location et la vente des gobe-sous (slot machines), a décidé un jour de devenir "police" et on lui a remis les attributs de ce poste sans rien demander d'autre. Un autre, barbier, a fait faillite; le lendemain, il était policier. Un laitier de notre région, congédié pour avoir manifestement trafiqué ses comptes, était lui aussi propulsé au titre de policier.

"Mon garçon est le dernier que ces hommes tuent."

En quittant le salon funéraire, nous avons côtoyé durant une demi-heure les policiers municipaux de Sainte-Thérèse afin de recueillir leurs impressions. Toutes les paroles que nous avons recueillies se traduisaient par ces impressions: "As-tu vu t'h... de crotté de l'autre côté de la rue, on l'embarque..." — "Regarde-moi ce ta... de sale avec ses cheveux longs, il doit être dans gang..." — "Cé-tu pas écoeurant toute c'te gang devant le restaurant qui pogent les filles. Envoie, on va les faire changer de trottoirs."

Ecoeurés, nous sommes revenus à Montréal!

G. Asselin

## Le vrai responsable!

En novembre dernier, un policier de Sainte-Thérèse, l'agent Gaston Labelle, était froidement abattu par un jeune assassin. Celui-ci, même s'il possédait un long dossier qui en faisait un homme dangereux, ne bénéficiait pas moins de libérations hebdomadaires, supposément pour mieux soutenir sa réhabilitation. C'est à la suite d'un vol à main armée, et alors qu'il était pris en chasse, que l'assassin tua l'agent Labelle, un jeune homme dans la vingtaine, un père aimé.

Depuis un an, les cas de meurtres d'agents de sécurité et de policiers se sont succédé à un rythme inquiétant.

Il ne nous appartient pas de déterminer les circonstances qui ont entouré la mort d'André Vassart; une enquête du coroner saura faire toute la lumière dans cette ténébreuse affaire. Mais il appert, dès maintenant, que les lois régissant les libérations conditionnelles, que l'abolition de la peine de mort (sauf dans le cas de meurtre sur un policier — loi qui n'a pas encore été appliquée), que le manque de vigueur en général de la Justice soient une des causes premières de la mort du policier Labelle et du jeune Vassart entre autres.

Un policier ne doit se servir de son arme que lorsque sa vie est en danger, souligne la loi; mais devant l'état actuel de libération des mœurs, de la prolifération dans la vente des armes à feu, qui va lui dire à ce policier que sa vie est en danger ou ne l'est pas! Il doit courir un risque, un risque qui peut lui coûter la vie. Le policier Labelle de Sainte-Thérèse n'aurait pas dû tenter la chance en novembre dernier; il serait encore vivant. Le policier Goulet aurait peut-être fait bien de "prendre une chance" vendredi soir, et le jeune Vassart serait encore vivant. Mais bien malin qui aurait pu deviner au moment de ces deux fusillades quelle attitude adopter.

C'est un autre son de cloche! Et les policiers en général ne sont peut-être pas prêts pour répondre aux besoins de la vie trépidante des années '72.

Jean-Marc Provost

# REMARIAGE



Au Palais de Justice, en présence de quelques rares invités, Jean-Pierre Masson et Ghislaine Tellier, ont uni leur destinée.

Texte:  
Jean-Paul Sylvain  
Photos:  
James Gauthier

# POUR JEAN- PIERRE MASSON

## LE PETIT JOURNAL

3019 est, SHERBROOKE,  
MONTREAL 401  
TEL.: 527-8721

### PERSONNEL

Président: LAURENT LEDUC  
Directeur général: CLAUDE SAGNIN  
Directeur de la rédaction: JEAN MARC PROVOST  
Directeur de l'information: GÉRARD ASSELIN  
Directeur de la publicité: RÉAL CURADÉAU

### RÉDACTION GÉNÉRALE

JEAN PAUL ROBILARD  
JACQUES FORTIN  
CHARLES PETIT-MARTINON  
HERMINE BEAUREGARD  
JACQUES MAHER  
COLETTE CHABOT  
MARC CHATELLE  
PIERRE LATREILLE

### SPECTACLES ET TV

Directeur: JEAN PAUL SYLVAIN

### SPORTS

Directeur: JEAN CHARTIER

### REVISEUR DE COPIE:

GEORGES DOUVILLE

### PHOTOGRAPHE

JOHN TAYLOR

### MAQUETTISTES

HECTOR BRADY  
MARCEL L'HER



Le Petit Journal a été fondé en 1926. Il est publié par "Le Petit Journal (1968) Ltée" et imprimé par l'Imprimerie Montreal-Granby Press Ltée.

Éditions MÉTRO et PROVINCIALE  
PRIX: 25¢ exemplaire

ABONNEMENT	1 an	6 mois
À L'ÉTRANGER	\$1300	\$850
	\$1800	\$900

"Le Petit Journal ne prend pas la responsabilité des textes ou du matériel de rédaction qu'on lui envoie et ne s'engage pas à toujours les retourner."

• courrier de deuxième classe  
"enregistrement no 1399"

Une idylle qui dure depuis cinq ans s'est soldée par un mariage entre le comédien Jean-Pierre Masson et la propriétaire du Café des Artistes, Mme Ghislaine Tellier.

Et c'est au nouveau Palais de Justice, dans l'intimité, que le couple a uni sa destinée. Il y avait quand même une vingtaine d'invités, dont trois enfants du précédent mariage de Mme Tellier, soit Johanne, Sylvie et Patrice.

— Si nous nous aimons depuis cinq ans, nous nous connaissons depuis une bonne vingtaine d'années, lance la nouvelle Mme Masson, très ravissante dans sa robe en cigaline blanche nacrée, de style romantique, montée sur un fourreau de satin blanc mat, telle que créée par son couturier de confiance Yvon Duhaime.

D'un premier mariage, Jean-Pierre avait eu deux enfants tandis que Mme Tellier, pour sa part, compte pas moins de huit rejetons, dont le benjamin est Patrice.

Après la cérémonie du

mariage à laquelle assistaient plusieurs photographes et évidemment l'équipe de "Toute la ville en parle", les invités étaient conviés à une réception à la nouvelle résidence du couple, à l'Île des Soeurs, où les tourtereaux ont emménagé dans un véritable palace, donnant sur le fleuve Saint-Laurent.

### UN VOYAGE DE NOCES AUX ANTILLES

La maison vient tout juste d'être décorée, et est ornée de tapis fastueux, de meubles de style et de tout le tralala que l'on imagine facilement.

Toutefois, le voyage de nocés sera de courte durée. Les époux ne disposent que de dix jours. Ils en profiteront pour effectuer une croisière de rêve sur le bateau norvégien Skyward qui les amènera dans les Antilles, plus précisément à Sainte-Lucie et à Saint-Thomas.

Quant à Mme Jean-Pierre Masson, elle qui connaît fort bien le show business, n'a surtout pas eu l'idée de fermer, fut-ce un seul jour, le Café des Artistes.



"Ah oui je le veux," avait dit Jean-Pierre, comédien dans l'âme. Il trinque, ci-dessus, avec sa ravissante épouse à leur bonheur réciproque.



Deux des enfants de Mme Tellier, Sylvie et Patrice, entourent Jean-Pierre. Patrice, pour sa part, résidera désormais avec les époux Masson.



A l'Île des Soeurs, la réception au champagne battait son plein.

Service  
de Santé  
par  
l'Alimentation



**Les Services de Santé par l'Alimentation**

On fraude le public en utilisant les noms de personnalités comme le juge Armand Chevrette et le Dr Pierre Grondin

Les Services de Santé par l'Alimentation (S.S.P.A. Inc.) sont une corporation destinée à promouvoir la santé par l'alimentation, à établir des services pour le consommateur (cours oratoires, cours de personnalité, conseils médicaux et légaux, etc.) et à distribuer les publications des gouvernements fédéral et provincial sur la santé.

Accessoirement, les membres de l'organisme peuvent bénéficier de réductions importantes à l'achat de toutes sortes de produits, des aspirateurs aux motoneiges.

Et les Services de Santé par l'Alimentation ont l'appui de personnalités prestigieuses: le juge Armand Chevrette en est le président honoraire, le Dr Pierre Grondin donne des soins gratuits à leurs membres, le Dr André Boudreault, directeur d'O.P.T.A.T. est sur la liste des membres, etc., etc.

Enfin, les ministères fédéral et provincial de la Santé collaborent avec S.S.P.A.

Enfin, pouvons-nous penser, une organisation s'occupe vraiment et efficacement des consommateurs!

Sauf que c'est faux.

# LE PUBLIC EST ENCORE FRAUDÉ !

archi-faux, complètement faux.

Les Services de Santé par l'Alimentation ne constituent qu'une fraude à l'état pur où tout le monde, sauf leur président, M. Cyrille Gauthier, est perdant.

**"NOUS AVONS ETE TROMPES"**

— Le juge Chevrette et le Dr Grondin

L'idée "géniale" de M. Cyrille Gauthier a été de monter sa fraude en faisant appel à la caution de personnalités honorables et très bien connues au Québec. En faisant croire à ces gens que son organisation n'avait qu'un seul but, fort louable, celui de faire connaître la santé par l'alimentation, il en a convaincu plusieurs d'accepter une adhésion "honoraire" à son mouvement.

A partir de ces "membres honoraires" prestigieux, Gauthier a lancé une publicité faisant passer ces derniers comme des membres actifs.

Heureusement, la plupart de ces personnalités se sont rapidement aperçues de la véritable nature de l'organisation et ont démissionné... ce qui n'a pas empêché les S.S.P.A. de continuer à se servir de leur nom.

"Au début, nous a dit le juge Armand Chevrette, j'avais accepté comme tout le monde. Qui est contre la santé par l'alimentation?"

Personne! Lorsque j'ai vu que la corporation poursuivait d'autres buts que ceux pour lesquels j'ai été contacté, j'ai démissionné..."

De son côté, le Dr Pierre Grondin, après avoir tenté en vain de rejoindre Cyrille Gauthier, a adressé à ce dernier une lettre "remettant officiellement et par écrit sa démission de membre honoraire".

Quant au Dr André Boudreault, il a bien été contacté par Gauthier mais n'a jamais donné

son adhésion, honoraire ou pas, aux S.S.P.A.

## UNE PYRAMIDE

Cyrille Gauthier s'est apparemment servi, pour lancer son organisation, d'une idée avancée il y a quelque deux ans par le curé de la paroisse Saint-Vincent-de-Paul, M. Lecavalier, qui voulait former une association pour renseigner la population sur la santé par l'alimentation et lui obtenir des produits à des coûts plus bas.

M. Lecavalier est décédé en novembre 1971 et Gauthier s'est servi de son idée pour monter une entreprise frauduleuse.

S.S.P.A. Inc. a été incorporé le 21 octobre 1971. Sa charte est une réplique d'un mémoire adressé auparavant à M. André Ouellette, député de Papineau et adjoint parlementaire au ministre de la Santé nationale. Dans ce mémoire, on présente l'organisme comme une organisation

**ON SE SERT DES NOMS DU DR PIERRE GRONDIN ET DU JUGE ARMAND CHEVRETTE**

invitant les gens à l'hygiène de la santé et leur offrant d'autres avantages, comme l'obtention de marchandises au prix du grossiste.

L'Association comprendrait actuellement 4,000 membres.

4,000 membres qui ont payé une cotisation de \$35 ou (depuis quelques temps) de \$50!

S.S.P.A. a un caractère

re nettement pyramidal.

Les membres sont recrutés comme "propagandistes" selon une formule éprouvée depuis longtemps. On place dans les journaux des annonces demandant par exemple: "Publicistes, informateurs, temps plein ou partiel. Salaire selon qualifications..." ou "Nouvelle agence para-gouvernementale..." ou "Chef d'équipe demandé pour s'occuper de personnel de représentation."

Naturellement, de telles offres suscitent de nombreux appels.

On convoque les candidats à une conférence qui a lieu le soir même, à sept heures. On demande au candidat de bien vouloir nommer la personne qu'il a rejointe au téléphone (les numéros de téléphone sont différents). Plusieurs personnes font ce recrutement. Elles reçoivent \$20 du candidat trouvé.

A la conférence, on explique au candidat le (SUITE A LA PAGE 9)

Mesdames, mesdemoiselles,

**ÉCONOMISEZ JUSQU'À 50%**

**MONTREAL 747-1231**

**QUEBEC 522-6654**

Service téléphonique 24 heures par jour même le dimanche

RETOURNEZ LE COUPON CI-JOINT AFIN DE CONNAÎTRE L'ADRESSE DU BUREAU LE PLUS RAPPROCHÉ DE CHEZ VOUS

Sans obligation de ma part veuillez me faire parvenir un complément d'informations pour les ensembles de

- TROUSSEAU
- BATTERIE DE CUISINE
- MACHINE À COUDRE

ÉCRIVEZ OU TÉLÉPHONEZ AUJOURD'HUI MÊME SERVICE TÉLÉPHONIQUE EN OPÉRATION 24 HEURES PAR JOUR, MÊME LE DIMANCHE

**CERCLE DU TROUSSEAU DE LA JEUNE**  
1285 rue HODGE, MONTREAL 379, P.Q. TEL : 747-1231

LE P.J. 3-8-72

# PUBLICITAIRE

**CONCOURS OUVERT ÉGALEMENT AUX HOMMES ET AUX FEMMES**

Le PETIT JOURNAL demande des représentants et représentantes pour publicité locale. De bonne apparence, bilingues, et de 20 à 30 ans approximativement. Expérience utile mais non obligatoire. Positions avantageuses, offrant salaire et commission. Automobile nécessaire.

Veuillez prendre rendez-vous avec: **M. RÉAL CURADEAU à 527-8721**

# L'UNIVERS MYSTÉRIEUX

(documentation Charles-Petit Martinon)

Quand les premiers Européens débarquèrent sur le continent américain ils le baptisèrent du nom de Nouveau Monde. Il n'était pas si nouveau que ça, puisqu'il y a 15,000 ans et peut-être même 20,000 ans, des hommes vivaient au Canada et vraisemblablement au Québec.

Bien avant que Jacques Cartier ne découvre le Canada, le pays et ses habitants étaient connus des marins et des navigateurs. Les Vikings y venaient faire du commerce des centaines d'années avant l'arrivée de la Grande Hermine qui transportait Jacques Cartier et ses

Californie actuelle, pour se rendre au Mexique, en Amérique Centrale, en Amérique du Sud jusqu'au Cap Horn. Tous les Indiens qui vivent sur ces trois parties du continent américain sont issus de ces peuplades.

Des vents violents balayèrent le Canada et y



L'homme préhistorique recherchait des grottes et des cavernes pour se protéger du froid et des animaux sauvages. Il construisait des huttes de terre ou de branchages près d'une paroi rocheuse qui le protégeait en partie. (Parc national Mesa Verde).

hommes. Des Basques, des Bretons, des Irlandais y étaient déjà venus également.

Mais avant eux, depuis quand le Canada était-il peuplé et comment y vivait-on?

D'après les découvertes anthropologiques faites aux Etats-Unis et dans l'Est du Canada, il est certain que l'homme y vivait déjà depuis des millénaires.

## VENTS VIOLENTS

Des peuplades d'origine mongoloïde auraient traversé le Détroit de Behring qui relie l'Asie à l'Amérique du Nord. Ce détroit large de 56 milles est parsemé d'îlots, et, à l'époque glaciaire, la glace faisait un pont où passèrent les premiers occupants de notre continent.

Le Canada était alors encore en partie envahi par les glaces; au fur et à mesure que celles-ci se mirent à fondre et à reculer vers le Nord, l'homme pénétra de plus en plus profondément à travers le Canada.

Toutefois, la majeure partie des immigrants asiatiques descendirent le long du bord de l'océan Pacifique et des Rocheuses, la

charrièrent les pollens des plantes, les graines d'arbres qui poussaient plus au sud. Au fur et à mesure que la glace reculait vers le Nord, le Canada se couvrait de forêts de conifères et d'arbres d'essences diverses.

## DES ANIMAUX PREHISTORIQUES

Lorsque les premiers hommes pénétrèrent sur le continent, il y avait les mêmes animaux préhistoriques dont on a retrouvé les traces en Europe: des mammouths ou des mastodontes (les ancêtres de l'éléphant), des tigres-sabre (ou smilodon), des paresseux, des chameaux et des chevaux sauvages (pliohippus). Ces derniers ne sont pas l'ancêtre de notre cheval. Ils ont été exterminés par les carnivores de cette époque et par les premiers Canadiens qui s'en nourrissent. Le cheval actuel a été intro-

duit par les Français et les Espagnols au temps de Jacques Cartier et de Cortès.

Côtoyant ces animaux préhistoriques, qui ont tous disparu depuis, il y avait à peu près tous les animaux sauvages que nous pouvons encore voir dans nos bois ou les plaines de l'Ouest: bisons, ours, loups, cerfs, élans.

Les premiers hommes du continent se nourrissaient exclusivement de viande crue ou cuite. Les méthodes de chasse étaient les mêmes que celles des hommes de cette époque sur divers continents. Ils poussaient des troupeaux de chevaux sauvages ou de bisons dans des canyons et les massacraient au javelot, à l'arc ou à la hache de pierre. Les mammouths étaient dirigés vers des marécages où ils s'enlissaient et étaient tués à coups de javelot.

L'homme avait alors deux ennemis sanguinaires,

le loup et le tigre-sabre, un animal sauvage plus gros que le tigre des Indes et doté de deux canines démesurées en forme de sabre recourbé. L'ancêtre du loup actuel était plus petit, mais bien plus féroce encore.

## UN ANCETRE VIEUX DE 12,000 ANS

Les immigrants asiatiques qui envahirent les trois Amériques connaissaient l'art de tailler le silex et de faire du feu. On a découvert en 1924, à Fort-Collins dans le Colorado, des os carbonisés portant des pointes de silex. Soumis au carbone 14, ces os auraient 9,883 ans avec une marge d'erreur de 350 ans au plus. D'autre part, on a découvert à Folsom, au Nouveau-Mexique, des ossements de bisons et de mammouths. Dans le Minnesota, des ouvriers

découvrirent le squelette d'une fillette de 15 ans dans un dépôt géologique qui datait de 8,000 à 12,000 ans. Les anthropologues baptisèrent ce squelette "l'homme du Minnesota". D'après A.E. Jenks, il s'agirait "d'un type primitif d'homo sapiens du début de l'évolution mongoloïde, probablement un arborigène américain, vraisemblablement un esquimau plutôt qu'un actuel mongoloïde asiatique."

On sait que l'Esquimau est lui aussi d'origine mongoloïde, qui tout comme l'Indien a évolué depuis l'apparition de leurs ancêtres sur le continent.

La façon de vivre et de chasser des Indiens ne commença à évoluer que vers 900 ans après Jésus-Christ. Depuis que leurs ancêtres étaient arrivés, ils étaient des nomades, ils changeaient constamment de terrain de chasse, à cause de la rarefaction du gibier ou du climat.

## TRES PEU SURVIVAIENT

Lorsque, de chasseurs nomades, ils devinrent sédentaires, les arborigènes améliorèrent leur nourriture. Ils faisaient cuire leurs aliments sur des pierres chaudes. Ils se servaient également de ces pierres chaudes pour faire bouillir l'eau dans des contenants de bois, de cuir ou des paniers finement tressés. Ils enterraient ces paniers dans du sable bien tassé afin d'augmenter leur étanchéité. Cette méthode était encore en usage au siècle dernier chez certaines tribus de l'Ouest. Les Indiens se servaient aussi des estomacs de bison pour faire à l'intérieur des aliments ou faire bouillir de l'eau.

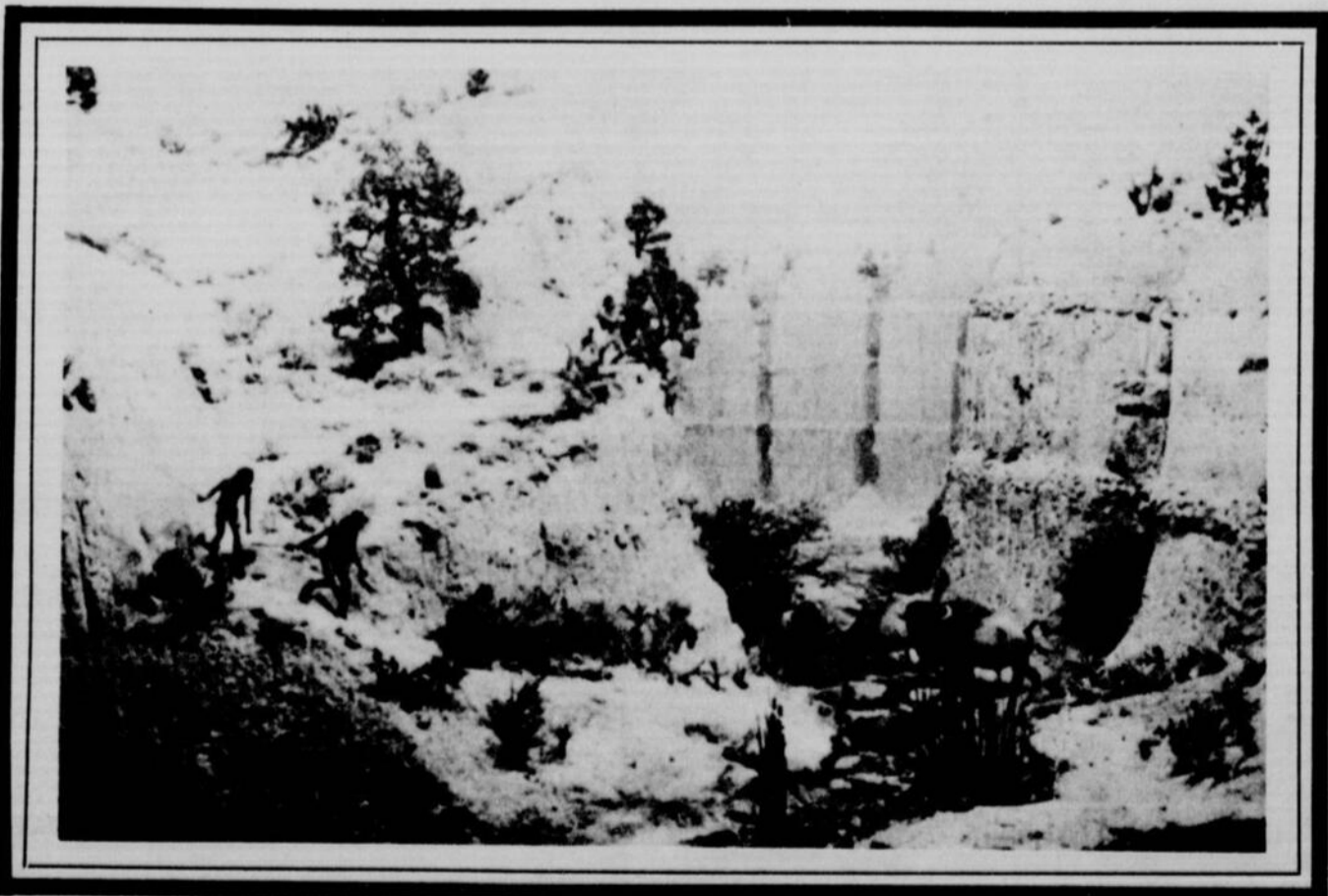
Ce n'est que vers 1,500 ans avant Jésus-Christ que les Indiens lancèrent l'art de la poterie.

A cause du climat et de l'énergie qu'ils devaient déployer, seuls les plus résistants pouvaient survivre. De ce fait, la population arborigène du Canada comme celle des Etats-Unis n'a jamais été très importante. Il existait des îlots de vie par-ci par-là. Malheureusement, on n'a pas encore pu trouver autant de traces de la vie préhistorique des premiers hommes du Canada qu'on en a trouvés aux Etats-Unis.

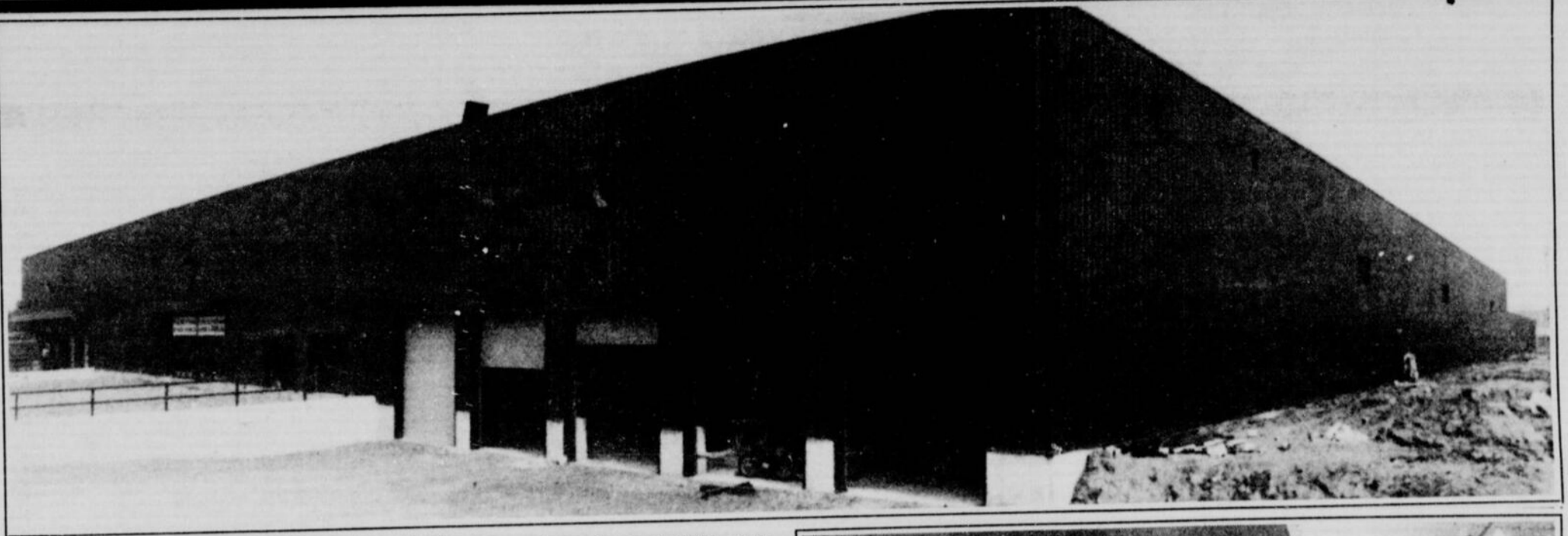
L'archéologie fait de plus en plus de progrès au Québec et d'intéressantes trouvailles ont été faites à Mingan et sur d'autres sites de la Côte-Nord et de la Gaspésie. Toutefois, les traces les plus anciennes ne remontent qu'à 3,000 ans. Ce qui ne signifie pas qu'il n'y ait pas eu d'êtres humains avant. Cela tient surtout au peu de population qu'il devait y avoir dans le Québec au cours de la période préhistorique.

# BIEN AVANT JESUS-CHRIST

# LE QUEBEC ETAIT HABITE!



Pour chasser, les premiers hommes du Canada poussaient le gibier dans des canyons où ils le massacraient au javelot. (Parc national de Mesa Verde).



A partir de la droite, on reconnaît M. Armand Lévesque, directeur de la publicité, ainsi que MM Lawrence et Hy-mon Pascal, le premier, directeur général du nouvel entrepôt-salle de montre et le second, président de la maison Pascal.

L'entrepôt de 100,000 pieds carrés abrite un inventaire de \$1.5 million. Les marchandises achetées sont transportées directement de cet entrepôt à la voiture de l'acheteur.



A l'intérieur de la salle de montre de 50,000 pieds carrés, plus de 200 pièces sont agencées par des décorateurs d'intérieur.

Avec un inventaire initial de \$1.5 million

# PASCAL LANCE UN NOUVEAU MODE "ÉCONOMIQUE" D'ACHAT DE MEUBLES

Réaliser une économie pouvant dépasser \$100 sur l'achat d'un meuble ou d'un appareil électrique, cela vaut la peine de se déplacer. C'est ce qu'ont pensé les administrateurs de la firme J. Pascal Hardware en décidant de lancer au Canada un nouveau mode d'achat de meubles visant essentiellement à amener les consommateurs à acheter directement dans un entrepôt-salle de montre.

Conçu et construit au coût de \$2.5 millions, le premier entrepôt-salle de montre de Pascal vient d'être inauguré au 3600 Côte

Vertu, à l'intersection de la route transcanadienne. D'un accès facile pour les automobilistes, l'immeuble de 164,000 pieds carrés offre une salle de montre de plus de 50,000 pieds carrés ainsi qu'un entrepôt de plus de 100,000 pieds carrés.

Le principe selon lequel le nouveau mode d'achat fonctionne est simple: en offrant sa marchandise au point d'arrivée par train (la firme achète des meubles de marque par wagons complets), Pascal élimine les frais de transport et de manutention, élimine les

délais de livraison (le client peut apporter immédiatement son achat) et fait réaliser des économies importantes à l'acheteur.

Pour se rendre à la salle de montre, le client doit traverser l'entrepôt contenant un inventaire de \$1.5 millions et réaliser ainsi l'ampleur du stock. A la salle de montre, il peut examiner à loisir plus de 200 pièces agencées par des décorateurs d'intérieur et voir dans d'autres pièces une grande variété de téléviseurs, stéréos, lampes, tapis, cuisinières, etc.

Lorsque la vente est conclue, le vendeur transmet une copie de la commande au bureau de l'entrepôt par un système de navettes à air comprimé. Un manutentionnaire localise la marchandise sur les rayonnages et la transporte jusqu'au quai de chargement où elle est placée dans la voiture ou la remorque du client.

On peut aussi se faire livrer son achat à domicile.

Chaque étiquette porte deux prix: l'un, réduit, est celui de la marchandise livrée à domicile; l'autre, plus bas que le premier, celui de la marchandise transportée immédiatement par le client. La différence, pour certaines marchandises, peut dépasser \$100.

Un concept qui a certainement des chances d'avenir.

**FACILE A FAIRE**  
PLANS DÉTAILLÉS EN FRANÇAIS POUR

- GO KART \$2.00
- BICYCLETTE \$2.00
- MOTORISER \$3.50
- MINI CAR \$4.00
- PÉDALE \$2.00
- HATFAN À VOIE \$2.00
- TRAINÉAU DE MOTONEIGE \$3.00

**MINI VÉHICULE PLANS DEPT. J**  
C.P. 33 DUVYRNAY LAYAL P. QUE

## COUTEAUX DE CHEF ET DE CUISINE

COUTEAUX FAITS DU MEILLEUR ACIER INOXYDABLE QUI ASSURE UN TRANCHANT SUPÉRIEUR.

LES COUTEAUX **VICTORINOX** SONT FABRIQUÉS EN SUISSE ET NOUS EN SOMMES FIER.

EN SPÉCIAL  
**LES 5 COUTEAUX \$36.95**

105 — 5" COUTEAUX À LÉGUMES

409 H — 6" DÉSOSSEURS

9695 — 6" DÉSOSSEURS

402 — 12" COUTEAU SCIMITAR

106 — 8 1/2" COUTEAUX DE CHEF

**CORPORATION 3000 INC.**

C.P. 424 — STE-THERÈSE

VEUILLEZ INDIQUER D'UN VOTRE CHOIX

- |  |                                 |  |         |
|--|---------------------------------|--|---------|
| <input type="checkbox"/> 105 — 5" Couteaux à légumes | \$3.95                          | <input type="checkbox"/> 106 — 8 1/2" Couteaux de chef | \$7.95  |
| <input type="checkbox"/> 409H — 6" Desosseurs        | \$6.95                          | <input type="checkbox"/> 402 — 12" Couteau Scimitar    | \$15.95 |
| <input type="checkbox"/> 9695 — 6" Desosseurs        | \$6.95                          | <input type="checkbox"/> SPÉCIAL 5 COUTEAUX            | \$36.95 |
| <input type="checkbox"/> CHÈQUE                      | <input type="checkbox"/> C.O.D. | <input type="checkbox"/> MANDAT POSTE                  | TAXE 8% |

NOM .....

ADRESSE .....

VILLE ..... PROVINCE .....

NO TÉLÉPHONE ..... LEP J. 3 8 72

# Comment jouer à Loto-Perfecta

## LOTO PERFECTA

**Vous choisissez 4 numéros sur 10 et, pour \$1, vous avez 24 chances de gagner.**

Procurez-vous des billets de Loto-Perfecta là où vous en verrez: magasins de toutes sortes, agents autorisés de Loto-Québec, etc., et remplissez-les où vous voulez.

Vous pouvez vous servir d'un, de deux, de trois ou des quatre tableaux. Si vous voulez miser sur une seule combinaison, vous vous servez d'un seul tableau. Si vous voulez miser sur plusieurs combinaisons, vous vous servez de plusieurs tableaux et de plusieurs billets si nécessaire.

**N.B.** Il est absolument nécessaire que vous remplissiez le tableau de gauche si vous n'en employez qu'un; les deux de gauche, si vous en employez deux, et les trois de gauche si vous en employez trois.

Les lettres A, B, C et D représentent respectivement les première, deuxième, troisième et quatrième positions au fil d'arrivée.

Sous la lettre A, dans la première colonne, vous rayez d'un X le numéro qui, selon vous, correspond au numéro du cheval qui terminera la course en première position. Dans la deuxième colonne, sous la lettre B, vous rayez le numéro qui, selon vous, correspond au numéro du cheval qui terminera la course en deuxième position. Dans la troisième colonne, sous la lettre C, vous rayez le numéro qui, selon vous, correspond au numéro du cheval qui terminera la course en troisième position. Enfin, sous la lettre D, dans la quatrième colonne, vous rayez d'un X le numéro qui, selon vous, correspond au numéro du cheval qui terminera la course en quatrième position.

**N.B.** Vous ne devez rayer qu'un seul numéro dans chacune des quatre colonnes, et ces quatre numéros doivent être différents.

Vous indiquez le montant que vous voulez miser sur les numéros que vous avez choisis en inscrivant un X dans la case qui accompagne le montant de votre choix. Vous devez faire une mise sous chaque tableau que vous utilisez. Si vous voulez miser \$1., vous inscrivez un X dans la case qui est à la gauche du montant \$1. Vous faites de même si vous voulez miser \$2., \$5. ou \$10. Si vous voulez miser plus de \$10. vous vous servez d'un autre tableau ou, s'il le faut, d'un autre billet.

**N.B.** Vous ne devez indiquer qu'un seul montant par tableau utilisé.

**A**  
POSITION AU FIL D'ARRIVÉE:  
POSITION AT THE FINISH LINE

Rayez d'un X  
sous A, B, C, D,  
les numéros qui,  
selon vous, correspondront  
aux numéros des  
quatre premiers chevaux  
au fil d'arrivée.

Under A, B, C, D,  
place an X  
over the numbers  
which you think  
will finish the race  
in the four first positions.

MONTANT MISÉ:  
AMOUNT WAGERED:

A				B				C				D			
A	B	C	D	A	B	C	D	A	B	C	D	A	B	C	D
1	1	1	1	1	1	1	1	1	1	1	1	1	1	1	
2	2	2	2	2	2	2	2	2	2	2	2	2	2	2	
3	3	3	3	3	3	3	3	3	3	3	3	3	3	3	
4	4	4	4	4	4	4	4	4	4	4	4	4	4	4	
5	5	5	5	5	5	5	5	5	5	5	5	5	5	5	
6	6	6	6	6	6	6	6	6	6	6	6	6	6	6	
7	7	7	7	7	7	7	7	7	7	7	7	7	7	7	
8	8	8	8	8	8	8	8	8	8	8	8	8	8	8	
9	9	9	9	9	9	9	9	9	9	9	9	9	9	9	
10	10	10	10	10	10	10	10	10	10	10	10	10	10	10	
<input type="checkbox"/> \$1	<input type="checkbox"/> \$5	<input type="checkbox"/> \$2	<input type="checkbox"/> \$10	<input type="checkbox"/> \$1	<input type="checkbox"/> \$5	<input type="checkbox"/> \$2	<input type="checkbox"/> \$10	<input type="checkbox"/> \$1	<input type="checkbox"/> \$5	<input type="checkbox"/> \$2	<input type="checkbox"/> \$10	<input type="checkbox"/> \$1	<input type="checkbox"/> \$5	<input type="checkbox"/> \$2	<input type="checkbox"/> \$10

Voir conditions sur partie B - See conditions on Part B

### LE PRINCIPE DU JEU

Au lieu d'un ordinateur, c'est une course de chevaux qui détermine les numéros gagnants.

Le tirage aura lieu tous les jeudis soirs à compter du 10 août. Vous choisissez quatre numéros de 1 à 10. Si ces numéros correspondent aux numéros des quatre premiers chevaux au fil d'arrivée, dans le même ordre, vous gagnez dans l'ordre; si l'ordre est différent, vous gagnez dans le désordre. Tous ceux qui auront gagné, dans l'ordre ou dans le désordre, se partageront un montant d'argent proportionnel au montant total qui aura été misé sur cette course et au montant de leur propre mise.

Que vous ayez utilisé un seul, deux, trois ou les quatre tableaux, vous devez inscrire votre nom et votre adresse. Si vous gagnez, Loto-Québec mettra votre chèque à la poste le lundi suivant la course à laquelle vous aurez gagné.

La Société d'exploitation des loteries et courses du Québec  
Case postale 908, Place d'Armes, Montréal 126, Qué. Tél.: 873-5350-53



C'est beau,  
même très  
beau  
chez nous

Il ne faut pas aller à l'autre bout du monde pour dénicher de belles filles possédant à peu près tout ce dont la nature peut doter une fille. Ainsi, cette jolie nymphe se faisait bien bronzer en fin de semaine sur un yacht d'un ami amarré sur le lac Saint-Louis. Et on se souvient que dimanche dernier il y avait même du soleil... Aujourd'hui, cette beauté inconnue nous en transmet à nous, un peu de soleil dans notre coeur.

Le billet est sans valeur tant qu'il n'a pas été validé à un centre de validation Loto-Perfecta.

centre VALIDATION centre  
LOTO PERFECTA

FAITES VALIDER VOS BILLETS  
LA OÙ VOUS TROUVEREZ  
CETTE ENSEIGNE

EXPO-VEDETTE  
\$20,000 À  
GAGNER



Derrière cette porte, au 7389 du boulevard Saint-Laurent, face à l'Institut des Sourds et Muets, un long escalier mène aux vastes bureaux des Services de Santé par l'Alimentation. C'est cet escalier qu'empruntent les crédules membres de l'organisme pour aller se faire laver le cerveau et déboursier leur \$50 de cotisation.

(suite de la page 5)

fonctionnement de l'association. Le candidat-propagandiste se fait lui-même entraîner dans le rouage. Il apprend que l'achat d'une carte de membre est une condition sine qua non à l'obtention de l'emploi. Il doit donc déboursier lui aussi \$50, dont \$20 iront à celui qui aura placé la petite annonce.

Et ce nouveau propagandiste pourra lui-même introduire de nouveaux candidats pourvu que ceux-ci paient \$50. S'il en introduit quatre ou cinq, il formera une équipe et deviendra chef d'équipe. Il sera alors en mesure de prélever \$5 sur chacune des ventes de ses protégés. Il aura, bien entendu, déjà perçu \$20 sur chacune des cartes de membre de ses propagandistes.

#### TELEPHONE ET PORTE-A-PORTE

Si les propagandistes-vendeurs des S.S.P.A. ne sont pas tellement bien traités (il leur faut payer pour travailler), les consommateurs ou clients le sont encore moins.

Pour être clients, c'est-à-dire pour bénéficier de supposées réductions, on doit être membre des S.S.P.A. Or, le véritable objectif de l'organisme est simple: il s'agit de recruter le plus de membres possible. Plus il y a de membres payants, plus il y a de profit.

Pour recruter des membres, l'association fonctionne par le principe de la vente directe.

Des téléphonistes communiquent avec les résidents d'un secteur défini. Elles s'identifient et certifient travailler en collaboration avec le ministère de la Santé. Auparavant, on aura pris soin d'inonder le dit secteur de publications officielles du gouvernement.

La téléphoniste demande ensuite si son interlocuteur se prépare à faire un achat important. Si ce n'est pas le cas, elle affirme qu'elle rappellera plus tard et raccroche.

directement avec le manufacturier.

Mais on procède aussi autrement pour recruter des clients-membres. Les propagandistes travaillent selon la méthode du porte-à-porte. Il n'y a apparemment rien de plus efficace que d'aller chercher le consommateur à son dernier refuge: son foyer.

En guise d'introduction, le propagandiste, présentera un questionnaire de son cru... si le client n'a pas déjà été contacté par une téléphoniste. Il affirmera travailler en collaboration avec le gouvernement fédéral (brochures à l'appui) et demandera à son hôte de bien vouloir se prêter au questionnaire.

Le dit questionnaire n'est qu'un prétexte. On y aborde les problèmes de la santé, de la protection du consommateur etc., mais cela est de la frime: aucune compilation ou statistique n'en ressortira.

La conversation avancée, le propagandiste parlera de cette accessibilité aux manufacturiers dont jouissent les membres des S.S.P.A. Il appuiera ses dires d'une liste de manufacturiers et de détaillants qui, selon lui, accordent des tarifs spéciaux aux membres.

#### LES PRIREDUITS: UNE VASTE FARCE

Si les références (noms de personnes) sont fausses, si les présumés liens avec les organismes gouvernementaux sont inventés de toute pièce, les promesses de rabais (en traitant avec les manufacturiers) sont une vaste farce.

Nous avons contacté plusieurs des manufacturiers compris dans la liste remise aux membres des S.S.P.A. Il a suffi de quelques conversations pour s'apercevoir que le \$50 versé par chaque membre est de l'argent perdu...

Beaucoup de ces manufacturiers ne traitent jamais directement avec le consommateur. Ils

écoulent leurs produits par l'entremise de distributeurs établis qui n'admettraient certainement pas qu'on leur passe par-dessus la tête. C'est le cas notamment de Bombardier.

D'autres, au courant ou non de leur inscription sur la liste des S.S.P.A., déclarent traiter les membres de cet organisme comme tous leurs autres clients: sans réduction aucune.

Certains accordent effectivement une réduction qui... s'applique dans le cas de tous leurs clients, des S.S.P.A. ou non.

Dans une minorité des cas, les manufacturiers offrent un rabais aux membres des S.S.P.A... ce qu'ils font pour les

membres de toute association de consommateurs.

Le membre des S.S.P.A. a déboursé \$50 pour obtenir un "droit" dont il aurait pu jouir gratuitement ainsi que pour des "faveurs" qu'il ne pourra jamais obtenir.

#### DES FRAUDEURS QU'IL FAUT ELIMINER

Les S.S.P.A. affirment travailler avec des organismes gouvernementaux: c'est faux.

Les S.S.P.A. disent compter sur l'appui de personnalités prestigieuses: c'est faux.

Les S.S.P.A. promettent à leurs membres des rabais spéciaux: c'est faux.

Que reste-t-il de tous ces mensonges? Une seule chose: Les Services de Santé par l'Alimentation n'existent que pour le profit de leur président et des quelques membres de son entourage.

Remarquons qu'aucune classe du "contrat" passé entre l'organisme et le membre ne garantit les droits de ce dernier. Il y a seulement un "parcemin" faisant office de garantie et assurant le remboursement de la cotisation "si la compagnie manque". Or, les engagements de l'organisme ne sont pas des plus clairs. L'organisme a beaucoup d'objectifs mais très peu d'engagements.

Il ne faut pas s'en étonner.

**AMINCISSEZ VITE AVEC Formule "70"**  
**BANDETTES AMINCISSANTES, A LA PORTEE DE TOUS!**

POUR MOINS DE \$500 LE TRAITEMENT

Procurez-vous l'ensemble et obtenez le nécessaire à traitement facial

Enveloppez  
Relaxez  
Mesurez  
Souriez

MAINTENANT FAITES-LE VOUS-MÊME DANS L'INTIMITÉ DE VOTRE FOYER

APPELEZ IMMEDIATEMENT  
Montreal Quebec

DISTRIBUTEURS LES ENTREPRISES SILART  
2047 boul. Rosemont, Montreal 331

ou écrivez à  
SÉRIEUX DEMANDES

729-5281 656-6294

**NOUS VOUS PAIERONS VOTRE VOYAGE DE NOCES**  
**ATTENTION FUTURS MARIÉS**

ECONOMISEZ JUSQU'À 50%

Et sur tout ameublement de maison (T.V., mobilier de chambre à coucher, etc.)

**GAGNEZ VOTRE VOYAGE DE NOCES A MIAMI**

AUCUN COMPTANT AUSSI PEU QUE \$200 PAR SEMAINE

DISTRIBUTEURS DEMANDES DANS TOUTE LA PROVINCE

189

brother

TROUSSEAU  
 BATTERIE DE CUISINE  
 MACHINE A COUDRE

ÉCRIVEZ OU TÉLÉPHONEZ AUJOURD'HUI MÊME

Sans obligation de ma part, je désire recevoir le (s) dépliant (s) suivant (s)

**INDUSTRIE MÉTROPOLITAINE**  
 BOÎTE POSTALE 56 STATION ROSEMONT  
 TEL.: 376-6566

NOM .....  
 ADRESSE .....  
 VILLE ..... TEL: .....  
 L.P.J.

**LA PREMIÈRE MAISON DE COMMANDES POSTALES AU CANADA POUR:**

**SEXCITANT** LINGERIE BAS HIGH HEELS

**femme fatale LINGERIE**  
 B.P. 35278  
 Station Postale E  
 Vancouver 13, C.B.  
 Canada  
 266-2833

ENVOYEZ UN DOLLAR (REMBOURSÉ SUR PREMIÈRE COMMANDE) ET RECEVEZ UN CATALOGUE D'ILLUSTRATIONS DÉTAILLÉES.

NOM .....  
 ADRESSE .....  
 VILLE .....

# Le Petit-Journal IL YA 18 ANS

Edition du 1er août 1954

En manchette de l'édition du 1er août 1954, il y a 18 ans, LE PETIT JOURNAL révélait l'existence d'une rumeur qui avait commencé à ébranler les fondements de la politique montréalaise. "Démission du maire

attendue" disait le journaliste en ajoutant que le maire... Camillien Houde, se refusant à confirmer officiellement, n'en laissait pas moins entendre clairement qu'il voulait résigner ses fonctions avant la fin de son mandat.

POUR VENDRE OU ACHETER UNE  
**PROPRIÉTÉ**



J. GOULET

MEMBRE DE LA CHAMBRE D'IMMEUBLES DE MONTREAL

CONSULTEZ  
NOS  
SPECIALISTES



M. GOULET

IMMEUBLES

**GOULET** (COURTIERS)

3130 est, rue SHERBROOKE — Tél. 526-6655

JACQUES  
NORMAND  
PARTAIT EN  
GUERRE

"Je n'ignore pas, avait dit notamment M. Houde, que certains hommes publics — comme certains artistes d'ailleurs — se retirent trop tard!"

Camillien Houde était d'ailleurs un excellent artiste en son genre...

La première page de cette édition du PETIT JOURNAL rapportait également les débuts au théâtre de Monique Leyrac, conseillée par Germaine Giroux, la triste aventure d'une femme évincée de son logis avec ses quatre enfants et, enfin, le nouveau départ de la carrière de Samia Gamal, la célèbre danseuse du ventre qui avait fait les délices du roi Farouk avant son exil.

En page trois, après le récit d'une guérison prodigieuse à Sainte-Anne-de-Beaupré, LE PETIT JOURNAL annonçait que Jacques Normand... "formerait une union des artistes de variétés canadiennes, union qui serait affiliée à la Gulde Américaine des Artistes de Variétés, mais serait tout de même assez indépendante pour être capable de prendre ses propres décisions au besoin."

L'article rappelait que la querelle qui faisait rage à cette époque entre l'Union des Musiciens et la Gulde américaine menaçait de ruiner complètement l'industrie du cabaret et du music-hall, non seulement à Montréal mais dans tout le Canada.

Toujours en page 3, une page fort chargée,

on faisait état du fait que les Montréalais échapper à la taxe de vente de 5 p. cent imposée dans la métropole en allant faire leurs achats au centre d'achat Boulevard dont la moitié était située à Saint-Léonard. Cette dernière municipalité gardait encore une taxe de vente de 2 p. cent seulement!

Et, en tournant la page, le lecteur se retrouvait devant un article très encourageant que nos amis de Québec liront sans doute avec un amusement cynique... "M. Léo Tanguay, président de la firme qui doit percer le tunnel Champlain sous le Saint-Laurent entre Québec et Saint-David (Lauzon) nous déclare que les travaux préliminaires de sondage commenceront dans une quinzaine de jours.

"... D'après M. Tanguay, les travaux de creusage du tunnel, qui se trouverait à 50 pieds sous le lit du fleuve, donnerait du travail à six ou sept cents Canadiens. Les avocats

newyorkais Mitchell et Pershing veillent aux intérêts du consortium de banquiers qui financeront les travaux de \$40 millions."

UN RECORD  
ETERNEL?

Dans ses pages sportives, LE PETIT JOURNAL du 1er août 1954 se demandait si... "Le record de Babe Ruth est-il éternel?"

Parlant du record de 60 circuits en une saison établi par Babe Ruth en 1927, le journaliste mentionnait que le seul homme pouvant espérer dépasser ce chiffre était Willie Mays mais il ajoutait: "Depuis quelques semaines, Willie Mays s'attire à lui seul toute l'attention des amateurs de baseball. Son rendement est vraiment sensationnel. Il vaut son pesant d'or pour les Giants. A vrai dire, Mays possède présentement d'excellentes chances mais nous ne croyons pas qu'il réussisse l'exploit."

Nos lecteurs savent que le journaliste du PETIT JOURNAL avait raison car le record de Babe Ruth n'a été surpassé qu'en 1961 alors que Roger Maris, des Yankees, a frappé 61 coups de circuit.

*Clinique de rajeunissement tissulaire  
pour hommes et femmes*

**EN 8 JOURS VOUS RAJEUNISSEZ DE 20 ANS**

CETTE MÉTHODE SUISSE DE RAJEUNISSEMENT DU VISAGE CONSISTE PAR L'APPLICATION D'UNE FORMULE EXCLUSIVE UNIQUE ET NATURELLE CONNUE EN SUISSE ET EN FRANCE DEPUIS PLUSIEURS DECADES



1 JOUR AVANT TRAITEMENT

**DÉRIDEZ-VOUS,  
LIBÉREZ-VOUS DE**

- L'acné
- Taches de rousseur
- Boutons
- Rides
- Rougeurs
- Teint décoloré



8 JOURS APRÈS TRAITEMENT

Ce traitement s'accomplit sous la surveillance personnelle de YVON ÉMOND QUI, assisté de son personnel, prend un soin particulier de chaque patient. Renseignez-vous sur cette méthode naturelle sans chirurgie et sans douleurs.

POUR CONSULTATION GRATUITE ET SANS OBLIGATION

**YVON ÉMOND**

CLINIQUE DE RAJEUNISSEMENT TISSULAIRE

LE DIPLOMATE, SUITE 112

4645 BOUL. MÉTROPOLITAIN EST.

**TÉL: 376-8225**

AUTRE CLINIQUE: 8651 N.E. Second Ave.  
Miami, Florida. Tel 754-4471

Ouvert du lundi au lundi  
de 10 h a.m. à 10 p.m.



**LUNETTES**

**J.A. RACETTE inc.**

6528, rue SAINT-DENIS, MtL 326  
(Nord de Beaubien)

Tél. 272-9572 • 272-9014

Membre de l'Association des Acousticiens  
de la province de Québec

• DEPOSITAIRE DE PILES DE TOUS GENRES •  
ACCUMULATEUR de piles DEAC — SPECIAL à \$12

**AUDITIVES**

HEURES  
D'AFFAIRES :

Soirs : mardi, mercredi, vendredi  
de 7 heures à 9 heures  
Autres jours : 10 h. a.m. à 5 h. 30 p.m.  
Samedi : 10 h. a.m. à 4 h. p.m.

**LUNDI  
FERMÉ**



\* COTE DES NEIGES  
 CH. BEDFORD  
 \* CENTRE D'ACHATS  
 LAURENCE  
 \* CENTRE D'ACHATS DE LA PLACE  
 LAURIER STE FOY  
 QUÉBEC  
 \* CENTRE D'ACHATS DE  
 TROIS RIVIÈRES  
 \* MEADOWLANDS MALL  
 1485 CHEMIN MERIVALE  
 OTTAWA

\* COTE DES NEIGES  
 CH. BEDFORD  
 \* CENTRE D'ACHATS  
 LAURENCE  
 \* CENTRE D'ACHATS DE LA PLACE  
 LAURIER STE FOY  
 QUÉBEC  
 \* CENTRE D'ACHATS DE  
 TROIS RIVIÈRES  
 \* MEADOWLANDS MALL  
 1485 CHEMIN MERIVALE  
 OTTAWA

COMPTOIR DES  
 COMMANDES POSTALES  
 301 RUE CRAIG O.

**CHARGEX**

**ANTENNES D'EXTÉRIEUR**



**ANTENNE CONIQUE  
 TOUS CANAUX  
 "REDI MOUNT"**  
 PRÉ-ASSEMBLÉE, INSTALLATION  
 RAPIDE ET FACILE.  
 ENVERGURE 84" **\$595**  
 MATS EN SUS



**ANTENNE  
 TOUS-CANAUX**  
 À CAPTAGE DE SIGNAUX  
 PAR SUPERPOSITION  
 D'ENVERGURE  
 ENVERG. 125" A4  
 ÉLÉMENTS CHACUNE: PLONGÉE  
 96" — PROFONDEUR 57"  
**\$1995** MATS  
 EN SUS



**"SUPER" ANTENNE  
 "YAGI LOOP ZOOM"**  
 PRÉ-ASSEMBLÉE  
 POUR POSTES 3 ET 5  
 INSTALLATION FACILE  
 TRES GRANDE ENVERGURE  
 BRAS PRINCIPAL 92"  
 2 BOUCLES ET 4 ÉLÉMENTS  
 MESURANT 97"  
**\$1097** MATS EN SUS

**ROBUSTE  
 FIL D'ANTENNE**  
 100 PI. 1000 PI.  
**\$247 \$1795**

**MINUTEUR À SONNERIE  
 POUR LA MAISON  
 OU L'INDUSTRIE  
 CHROME ET IVOIRE  
 CADRAN LUMINEUX  
 POUR CHAMBRE NOIRE**  
**\$433**



**ISOLATION EN FIBRE DE VERRE**  
 18" DE  
 LARGEUR  
 12¢ LE  
 MED. **\$125** ROULEAU  
 12" PI. **\$595** ROULEAU  
 100 PI.

**DU NOUVEAU CHEZ PASCAL!!!**



MODELE NO 7205

**PERCEUSE  
 COMPACTE**  
 1/2"  
**BLACK &  
 DECKER**

**\$2495**

- PUISSANT MOTEUR 3A
- 550 TR./MIN.
- POIGNÉE LATÉRALE AUXILIAIRE INCLUSE

*Reproductions de Peintures à l'Huile*

CES CHEFS-D'OEUVRE ONT ÉTÉ REPRODUITS AVEC UN PROCÉDÉ PHOTOGRAPHIQUE AFIN DE FAIRE VALOIR LE COUP DE PINCEAU  
 AUTANT QUE L'ORIGINAL VOUS LES IDENTIFIEREZ PROBABLEMENT COMME ÉTANT DES COPIES. MAIS D'UNE CERTAINE DIS-  
 TANCE, C'EST PLUS QUE TROMPEUR.

**10,000 REPRODUCTIONS DE RENOMMÉE**  
 PLUSIEURS SUJETS AU CHOIX

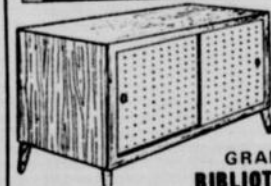


FORMAT 8" x 10"	FORMAT 11" x 14"
<b>44¢</b>	<b>77¢</b>
FORMAT 12" x 24"	FORMAT 16" x 20"
<b>99¢</b>	<b>99¢</b>

**CADRES EN CHÊNE NATUREL**

1 1/2" DE LARGEUR
8" x 10" x 1 1/2" <b>\$1.29</b>
11" x 16" x 1 1/2" <b>\$1.69</b>
12" x 24" x 1 1/2" <b>\$1.99</b>
16" x 20" x 1 1/2" <b>\$1.99</b>

**CABINET  
 BUFFET**



FABRICATION  
 PLATEWOOD  
 LARG. 48"  
 HAUT 30"  
 PROF. 16"  
 AVEC TABLETTE SUPPLÉMENTAIRE  
**\$1597**

**GRANDE  
 BIBLIOTHÈQUE**



CONSTRUCTION TOUTE EN "PLATE  
 WOOD" PRÊTE À VERNIR OU À PEIN-  
 DRE. DIMENSIONS 26" DE HAUTEUR 32"  
 DE LARGEUR, 9" DE PROFONDEUR.  
 JUSTE LA BONNE GRANDIÈRE POUR Y  
 PLACER GROS ET PETITS LIVRES OU LES  
 NOUVELLES "ENCYCLOPÉDIES 3 RAYONS"  
 RAYON DU HAUT DE  
 8" DU MILIEU 11" ET  
 DU BAS DE 10"  
**\$1177**

**CABARET-POISSON AU FINI ARGENT ET BOIS**



PRIX PASCAL **\$997**

34" x 7 1/2" — POUR VOS HORS-D'OEUVRE

**GRAND CERCEAU DE BÛCHES**  
 POUR LE SOUS-SOL OU LE PATIO — AÈRE LES  
 BÛCHES ET LES GARDE SÈCHES POUR QU'ELLES  
 S'ENFLAMMENT FACILEMENT — ACIER TUBULAIRE  
 NOIR. DIMEN 48" x 43" **\$2295**  
 PRIX PASCAL



MÊME GENRE MAIS PLUS PETIT. PEUT SERVIR  
 PRÈS DE LA CHEMINÉE  
 DIMEN 24" x 24" **\$1695**  
 PRIX PASCAL

**ACHAT SPÉCIAL!!!**  
**BERNZ-O-MATIC**



NO TX10 SPECIALE

**TROUSSE  
 CHALUMEAU  
 2 DANS 1**

COMPLETE AVEC  
 BRÛLEUR D'UTILITÉ  
 ET REC À FLAMME  
 MINCE TROUSSE  
 ENTIERE, RÉTE  
 À UTILISER

**\$749**

CYLINDRES  
 SUPPLÉMENTAIRES  
**\$159** CH.

PRATIQUE POUR  
 L'ATELIER OU LA MAISON  
**CABINET  
 D'UTILITÉ**

GRANDES DIMENSIONS 48 TIROIRS

PRIX PASCAL **\$1299**

**CABINET  
 À 25 TIROIRS**

**\$599**

DIVISEURS DE TIROIRS INCLUS



**POUR LA SAISON ESTIVALE**

IMMENSE CHOIX DE  
 COUTEAUX DE CHASSE  
 À MANCHE ORDINAIRE OU CUIR  
 ET AVEC ÉTUI EN CUIR  
 FABRIQUÉ EN IRLANDE  
 6" "WOODSMAN"

GROSSE LAME	<b>\$640</b>
5" "EXPERT"	<b>\$430</b>
4 1/2" "POPULAIRE"	<b>\$390</b>

AUTRES MODÈLES  
 À PARTIR DE  
**98¢**



**"PORTA-FILE" GRAND FORMAT**  
 CAPACITÉ DE PLUS DE 1600 FICHES POUR  
 LA MAISON OU LE BUREAU



- ROBUSTE FINI EN EMAIL CUIT
- POIGNÉE BALANÇÉE POUR TRANSPORTER FACILEMENT
- AU COMPLET AVEC INDEX
- DIMENSIONS: 12 1/2" x 9" x 10"
- COUVERCLE VERT PÂLE, CHASSIS ROUGE ET IVOIRE

PRIX PASCAL **\$477**

PRIX SPÉCIAL **\$295**

**SENSATIONNELLE  
 BROUSSE POUR VÊTEMENTS**



ENLEVE CHARPIE, POILS  
 ET POUSSIERE DE VOS  
 VÊTEMENTS ET MEUBLES  
 POUR NETTOYER, BROS-  
 SER À L'ENVERS

**MODÈLE  
 RÉGULIER**  
**\$179**

AVEC MANCHE REVERSIBLE **\$259**

**DES CENTAINES D'AUBAINES EXCITANTES EN QUINCAILLERIE A PRIX D'ÉCONOMIE GÉANTE**

<b>FILTRES DE RECHANGE</b> POUR ÉVIER DE CUISINE AVEC BOUTON AU CENTRE ET BOUCHON EN CAOUTCHOUC <b>97¢</b>	<b>ARRÊTEZ CE BRUIT DESA-          GREABLE D'UNE TOILETTE          QUI COULE</b> BOULE DE RÉSERVOIR "FLAPPER" POUR TOUTE TOILETTE ORDINAIRE <b>\$179</b>	<b>OUTIL DE          PRÉCISION</b> POUR RAMASSER LES PETITS OBJETS LONG 5 1/2" BAS PRIX PASCAL <b>77¢</b>	<b>LOQUET          DE SÛRETÉ          GALVANISÉ</b> AVEC CADENAS <b>97¢</b>	<b>ROULEAU ET          PLATEAU A          PEINTURE</b> <b>97¢</b>	<b>CHRONOMÈTRE          IMPORTÉ</b> DOUBLE CADRAN DE PRÉCISION <b>\$999</b>	<b>CISEAUX PRATIQUES</b> PEUVENT SERVIR POUR DÉBOUCHER LES BOUTEILLES <b>77¢</b>	<b>COUTEAU POUR          FAIRE DES POMMES          DE TERRE FRITES</b> PRIX PASCAL <b>\$149</b>
<b>CENTRE 4"          ROBINET MÉLANGEUR</b> PLAQUE CHROMÉE <b>\$795</b>	<b>FILTRE DE ROBINET          PIVOTANT</b> <b>\$179</b> NON PIVOTANT <b>67¢</b>	<b>ACCESSOIRES DE          PERCEUSE ÉLECTRIQUE          POUR LE BOIS, MÉTAL          OU PLASTIQUE</b> <b>10 PIERRES          ABRASIVES</b> <b>\$197</b> LE JEU	<b>PERCEUSE          MANUELLE          A MANDRIN 1/4"</b> <b>\$197</b>	<b>SACS D'ASPIRATEUR          POUR LES MARQUES          LES PLUS CONNUES</b> <b>66¢</b> LE PAQUET 2 PAQUETS POUR <b>\$125</b>	<b>BOÎTE À SOULIERS          PLASTIQUE TRANSPARENT          UTILISABLE POUR LINGERIE          ETC.</b> <b>69¢</b> 2 POUR <b>\$135</b>	<b>PANIER À LINGE          EN PLASTIQUE</b> HAUT 12" DIAM 17" <b>59¢</b>	<b>CASES À LÉGUMES          COULEURS ASSORTIES</b> <b>59¢</b> CHACUNE
<b>BORDURE DE CÉRAMIQUE          POUR LA BAIGNOIRE OU          DOUCHE, COLLÉE EN PER-          MANENCE DE LUXE. BOR-          DURE AUTOUR 22 BANDES          DE 6", 1 TUBE DE CIMENT</b> <b>\$497</b> LE JEU BLANC OU COULEURS	<b>COURROIE 3/4"          PERFORÉE</b> DES DOUZAINES D'UTILITÉS 10 PI. <b>40¢</b> 25 PI. <b>80¢</b>	<b>JEUX DE LAMES          POUR SCIE          ENSEMBLE          DE 5 LAMES À BOIS          PLASTIQUE ETC.</b> <b>55¢</b>	<b>COUTEAU          TRÈS          PRATIQUE</b> AVEC 4 LAMES <b>77¢</b>	<b>POÊLE MINIATURE          EN FER ÉPAIS EMAILLÉ</b> POUR LA CUISINE. LE BARBECUE, POUR FAIRE FONDRE LE BEURRE. 4 1/2" COULEURS DIVERSES <b>49¢</b>	<b>GRANDS SACS À VIDANGES          EN PLASTIQUE</b> PAQUET DE 10 <b>35¢</b> BOÎTE DE 50 <b>\$199</b>	<b>SACS DE PLASTIQUE          POUR POUBELLES          D'INTÉRIEUR</b> CONVIENT À TOUS LES PANIERS À PAPIER ET AUX POUBELLES DE CUISINE. PAQUET DE 15 <b>29¢</b>	<b>RÉSISTANT          IMPERMÉABLE</b> EN VINYLE À MOTIF GAUFRE MODÈLES POUR DAMES ET POUR HOMMES PRIX PASCAL <b>97¢</b> CHACUN

**S'IL S'AGIT DE QUINCAILLERIE ... VOUS LES TROUVEREZ CHEZ PASCAL**

# Groupe 3 pièces Nouvelle Vague



**Groupe  
3 pièces  
\$1189**

EXACTEMENT TEL  
QU'ILLUSTRE

Cet ensemble d'avant-garde comprend un bureau triple à six tiroirs et armoires centrales avec porte et 2 tablettes ajustables surmontées de 2 miroirs. Chiffonnier-armoire à 2 tiroirs et armoire à 2 tablettes ajustables. Deux tables de chevet. Les caisses des meubles sont à l'épreuve de la poussière. Tête de lit double. Deux lampes de chevet de style moderne.

Mobilier de cuisine avec choix de table ronde de 40 pces de diamètre ou rectangulaire de 38" x 56". Base piedestal. Quatre chaises. Matériel très rigide et pratiquement indestructible.

Ensemble de salon très moderne comprenant un large sofa recouvert de vinyle Naugahy de extensible et renforcé. Trois coussins reversibles et dossier capitonné semi-détaché. Fauteuil pivotant de même fabrication. Base en retrait. Table à café et table de bout en chêne avec dessus en bois ou verre fumé au choix. Lampe de table moderne.

MODALITÉS DE PAIEMENTS POUR CONVENIR À VOTRE BUDGET. MISE DE CÔTÉ SANS FRAIS. LIVRAISON GRATUITE

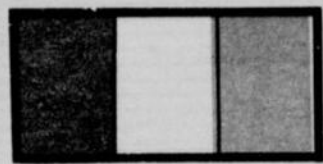


**gagnon**  
FRÈRES

4060 Monselet, Montréal-Nord ..... 322-9350  
1355 est, rue Sainte-Catherine ..... 522-1850  
1214 est, avenue Mont-Royal ..... 523-2169  
3690 est, rue Ontario ..... 526-2845

6014, boulevard Monk ..... 766-8553  
2371 ouest, rue Notre-Dame ..... 933-7395  
5035, avenue Verdun ..... 766-2323  
Drummondville, 180 Saint-Denis ..... 472-3393

Les couturiers  
français ont parlé



présentée  
en  
collaboration avec  
la bière



Extra

# LA MODE '73

## VUE PAR

BALMAIN  
PIERRE CARDIN  
CHANEL  
GIVENCHY  
CHRISTIAN DIOR

JEAN HERCEY  
JEAN PATOU  
SERGE LEPAGE  
LOUIS FERAUD

NINA RICCI  
PACO RABANE  
JACQUES ESTEREL  
LOLA PRUSAC  
COURRÈGES



Les couturiers  
français ont parlé



# LA MODE '73

présentée  
en  
collaboration avec  
la bière



Nos envoyés  
spéciaux  
à Paris  
MARC CHATELLE et  
JEAN BERNARD  
PORÉE  
(photographe)

**1** JEAN  
HERCEY

**2** JEAN  
PATOU

**3** Jacques  
ESTEREL

**4** CARVEN

**5** SERGE  
LEPAGE

**6** PACO  
RABANNE

**7** YVES SAINT-  
LAURENT

**8** LOUIS  
FERAUD

Chaque année, le grand événement de la mode reste toujours la présentation des collections automne-hiver des couturiers français. De ces collections, surgiront les nouvelles tendances, les prochaines orientations, car c'est toujours Paris qui donne le ton. Organisée par la Chambre syndicale de la couture parisienne, cette manifestation est suivie avec un incroyable intérêt par la presse du monde entier. Lundi le 24 juillet, dans un Paris abandonné aux touristes, écrasé par la canicule, journalistes et photographes du monde entier se pressaient au 102 Faubourg Saint-Honoré pour chercher leur carte de presse, sauf-conduit indispensable pour assister à la présentation des collections. Or, à cause d'un malencontreux oubli, nous avions oublié de faire parvenir nos formules d'accréditation. La responsable du service de presse, Mlle Denise Dubois, aussi jolie que déplaisante, nous envoya carrément nous promener. A mauvaise fortune bon pot, le peu de coopération de la charmante enfant, tout comme celle de ses revêches assistantes, joua finalement en notre faveur. Au lieu de vous présenter un reportage conventionnel, c'est-à-dire en assistant à toutes les collections, nous avons dû passer par les coulisses. Et ce ne fut pas toujours facile.

MARC CHATELLE



"J'ai voulu laisser à chacune le choix de s'habiller comme elle l'entend", nous a confié Feraud qui aime les femmes libres de porter encore une mini-robe en jersey de soie bariolé à la main, ou longue et turquoise comme les 24 modèles qui ouvraient la collection.

Avec Louis Feraud, on ne fait pas de manières, c'est peut-être cela qui fait son succès. A trois heures du matin, il s'entretenait avec Marc Chatelle et Bernard Porée, notre photographe, de la mode canadienne.



Un pantalon bleu délavé, un chandail usé, pieds nus, l'oeil clair et la mèche rebelle, Louis Feraud est un anticonformiste. Avec lui, pas de baratin. On lui plaît ou il vous ignore. Il a le geste large des gens de Provence.

Il nous avait donné rendez-vous à minuit dans le grenier de sa boutique du faubourg Saint-Honoré. Il adore les femmes. On est devenu tout de suite copains.

"Ma collection est un clin d'oeil en 145 épisodes, et une douzaine de couleurs.

"Un clin d'oeil à la femme d'affaires qui se transforme dès huit heures en vamp sophistiquée ou en ingénue.

"Un clin d'oeil à celle qui d'ingénue va jouer les femmes légères.

"Un clin d'oeil encore à celle qui va dire la vérité et à celle qui va tricher en souriant comme un ange.

"Mais se déguiser un peu, ce n'est pas mentir, c'est jouer.

"Dans un résumé de tendance que l'on écrit en vitesse la veille de la collection, on a bizarrement envie de parler de soi, plutôt que d'expliquer les détails de nos modèles, vous parlez de la profondeur et du sérieux de ce clin d'oeil.

"Pourtant je dois vous dire qu'il y a une petite robe idiote, avec des volants remontant des hanches sur le milieu du corps simplement garnie de roses de velours et de taches "shocking" en forme de fleurs. Avec tous ces côtés baroques, cette robe porte une lignée presque aussi folle qui la suivra, aidée par tous ses amoureux qui la reproduiront dans le monde. Dans la même tendresse, il y a des grands pantalons à pois et des camisoles ornées de chérubins qui nous ont fait rire et nous ont donné beaucoup de travail et beaucoup de plaisir."



Non ce n'est pas le mannequin vedette de la maison mais une vendeuse qui a bien voulu passer cette robe chemisier aux couleurs éclatantes.

# LOUIS FERAUD



# DIOR

Etrange atmosphère qui règne chez Dior. On se croirait à une de ces soirées organisées par un quelconque émir d'un pays de pétrole. Vêtus de djellabas, les mannequins, diaphanes, se déplacent dans une immense pièce surchauffée. Chaque marche des escaliers est réservée. Il y a là Laurence Baccal, Régine, Jacqueline Delubac, Gilhaine de Polignac. Le Tout-Paris.



Imperméable toile caoutchoutée jaune de bucol doublé de Borg bleu, porté sur un pantalon de toile caoutchoutée assortie  
Bonnet jaune — pull col roulé jaune maille fantaisie.  
Boots vernies jaune et bleu



Gants veau velours et agneau fauve piqués sellier  
Boucles d'oreilles bois et métal doré  
Gourmets C.D. métal doré ou métal rhodié  
Carré twill de soie 55 x 55 imprimé géométrique marine, ocre et marron  
Ceinture en box, boucle dorée

Robe de moire verte, triple volant d'organdi blanc au col et aux manches.



"CHAUFFE-COEUR" en tricot de mohair jaune croisé dans le dos.  
Collier pendentif "surréaliste" en métal argenté avec deux améthystes mobiles. Bracelet assorti.



SPIRALE: Parure en spirale faite de fins copeaux de métal doré, avec pierre verte mobile au centre.



ELECTRE: Robe du soir en georgette vert olive, ceinturée et bordée d'une frise tissée à la main en mohair noir, amarante et ocre.  
Bijoux: Parure "Spirale" faite en minces copeaux de métal doré, avec une pierre verte mobile au centre.

JOUR ET NUIT: Robe géométrique en mousseline de laine rayée noir et blanc. Les bandes blanches sont finement brodées.  
Chapeau emboîtant en velours noir à voilette, style "années folles"  
Bijoux: Larges bracelets martelés, dorés et incrustés d'ébène. Boucles d'oreilles fleurs dorées.



METEORE: Jupe en lainage grenu rouge bordée d'une haute bande blanche à ramages noirs, tissée main et cloutée d'acier. Ceinture en même tissage clouté. Corsage "dos nu" en jersey noir.  
Collier à pendentif "rosace" métal argent, très en relief. Bracelet et boucles d'oreilles assortis.

# LOLA PRUSSAC

Une mode qui exprime un art de vivre et qui recrée ce besoin de luxe et d'harmonie qui est le véritable destin de chaque femme.

La poursuite d'un style — Une mode qui n'est pas une agression contre la personnalité profonde de chaque femme, mais qui l'aide à la souligner ou à la découvrir — Une mode qui demande beaucoup à celle qui la porte. Un effort — Un effort personnel de style et d'élégance. Une mode dans laquelle on n'entre pas comme dans une panoplie, mais où tout est subtilité, féminité, raffinement.

Une mode où le vêtement s'efface devant la personnalité de chaque femme parce que profondément classique, pure, équilibrée, sans concession, c'est-à-dire éternelle.

Une mode qui est avant tout un style parce qu'elle est portable par toutes les femmes et que chacune peut lui ajouter sa propre fantaisie, sa propre créativité et sa propre originalité.



Manteau en poil de chameau. Jupe plissée de tweed. Blouson de laine côtelée. Pull-over à col roulé. Cloche de feutre. Gants de cachemire. Chaussures Yves Saint-Laurent.

Blouson de porc-velours. Pull-over à col roulé. Pantalon de lainage écossais. Cloche de feutre. Gants de cachemire. Chaussures Yves Saint-Laurent.



ST-LAURENT



Ensemble soir: large pantalon en jersey vert biais fronce (RACINE). Haut: bénitier dos nu lamé argent (MATHIEU). Spencer lainage réversible rouge col aviateur (B.B.C.). Collier grosses perles. Chaussures Lanvin.

Manteau-design ceinturé en lainage réversible blanc taché marron (B.B.C.). Bonnet tricot marron enturbanné orange. Chaussures Lanvin.



Robe soir "ampleur volume" en gazar bleu (ABRAHAM), manches gigot, décolleté droit froncé, fleur bicolore. Boucles d'oreilles pendentif perles rouges. Chaussures Lanvin.

LANVIN



Jules-François CRAHAY, le "designer" de la maison Lanvin.



Les fidèles collaborateurs de Mademoiselle Chanel ont recueilli son héritage et, sous la direction artistique de Gaston Berthelot, perpétuent ce style qui a su se tenir à l'écart des modes passagères. Ils se tiennent dans le célèbre escalier de la Rue Cambon.

De gauche à droite et au premier plan:

Madame Yvonne  
Premier d'atelier-modéliste

Gaston Berthelot  
Directeur artistique

Madame Manon  
Premier d'atelier-modéliste  
au second plan:

Monsieur René  
Premier d'atelier-modéliste  
Monsieur Jean  
Premier d'atelier-modéliste



Tailleur classique en lainage marine-corbeau (le "marine Chanel" presque noir), mais renouvelé et rajeuni par une veste courte à effet de blouson et une jupe fluide, près du corps, coupée en lés. Poignets et petit noeud chapelier, sous le col rond, en coton glacé blanc.



Robe en tweed très léger noir et blanc; jupe mouvante à plis coupés et nervurés. Col et poignets soulignés d'une ganse de laine noire. Echarpe assortie à franges de laine noire. Cloche souple en taupé poilu noir. Cette robe à effet de deux pièces, robe-tailleur, robe manteau, illustre la nouvelle tendance de la Collection d'Automne-Hiver 1972/73: robes en tweed léger ou en lainage mousseux aux tons subtils et mélangés de la forêt en automne.  
Coiffure GUILLAUME  
Photo HENRY CLARKE  
Maquillage CHANEL



Le romantisme: Chanel éternel, éternel féminin. Robe de cocktail courte en mousseline de soie rouge imprimée de losanges blancs et rebrodée de bandes lamées or. Encolure et poignets soulignés d'une ganse or. Ceinture bijou en chaînes d'or et pierres de couleur.  
Coiffure GUILLAUME  
Photo HENRY CLARKE  
Maquillage CHANEL

Chez Chanel, tout est de miroir. Une vraie maison de verre. Et avec ça des projecteurs dans tous les coins. Ajoutez à cela l'odeur des delphiniums et vous aurez une idée de l'atmosphère de cette présentation. D'autant plus que l'air conditionné venait de rendre l'âme. Mais dès l'apparition des premiers mannequins, on oublie tout. Gaston Berthelot, le successeur de l'immortelle Coco Chanel, a mis, comme disent les turfistes, le paquet. Rue Cambon, on fait encore du Chanel, mais du Chanel revu et corrigé par un dessinateur génial. Ce n'est pas tant le style de Chanel qui a changé mais surtout la façon de le présenter. Jamais il n'a été aussi jeune. Jamais il n'a été aussi coloré. Le tailleur est à veste courte, sans col, accompagné d'une jupe plissée pour le jour. Une nouveauté: le blouson qui sera assurément la grande vedette de la prochaine saison. D'ailleurs, l'effet blousant se retrouve dans presque toutes les robes typiquement Chanel en tweed, en étamine de laine ou de mousseline.

Serge Lepage joue avec les tons vifs et francs, en y ajoutant quelques touches de noir, rehaussant ainsi l'éclat du coloris. Ses modèles de ligne évasée, à large carrure et manches blousantes sont à longueur FROLE GENOU.

Sa ligne "SIMPLICITE" propose...

Pour le SPORT — Vestes longues en tweed ou cabans évasés en lainage sur pantalons droits.

... le Voyage — Vastes manteaux raglan aux coloris vifs sur des tailleurs, très près du corps, en lainage, dont la fantaisie recherche le noir. Imperméables en ciré sur de petites robes à manches longues.

... le SHOPPING — Tailleurs à veste courte en lainage de tons francs sur des jupes corselet à pinces souples suspendues à d'amusantes petites bretelles.

... l'Après-midi — Ensembles aux tons contrastés, évasés par des bandes verticales: manteau à larges manches sur robe ceinturée d'un mince lien de cuir de coloris opposé.

... le COCKTAIL — Robes de velours... robes de dentelle... robes de soie aux jupes mouvantes, aux manches gants; elles sont ceinturées de lien de velours ou d'or. Tailleurs de velours ou de lamé.

... le Soir — De la dentelle que SERGE LEPAGE comprend bien. Longues robes en faille et mousseline lamée ou en dentelle lamée et pailletée aux manches volumineuses.

... le GRAND JOUR — ... à choisir entre cinq: de la timide en Aléouchine... à la glorieuse en dentelle à petites roses de tulle... on se marie...

... les Détails — Petites bretelles en cuir, en velours, en satin brodé

Ensemble de velours de laine de LABBEY. Maquillages de Payot-Boots de Bally.



Tailleur en lainage rouge de BETILLAULT. Petites bretelles en ciré. Blouse multicolore de STARON. Maquillages de Payot. Chaussures de Bally. Collants de Le Bourget.



Manteau réversible en mohair vert de Moreau. Maquillages de Payot. Chaussures de Bally. Collants de Le Bourget.



Vue des ateliers quelques minutes avant le début de la présentation. Marc Chatelle souhaite bonne chance à Serge Lepage

Ensemble de velours de laine frappé marron de DORMEUIL. Manches de Marmotte. Maquillages de Payot-Boots de Bally-Pull Le Bourget.

# SERGE LEPAGE

de strass. Fourrure à long poil pour col et... manches. Coordonné de coloris en noir — rouge — marron — vert pour les pulls, collants et chaussures contrastant avec l'ensemble. Boléro de dentelle et ruban sur pantalon de velours noir. Chaussures bicolores à haut talon carré. Boots pour les pantalons. Jimmy de tissu sur la tête.

... les TISSUS — Du velours de laine ou de coton, uni ou imprimé. Etamines et drap de laine, fins. Mohairs chauds et légers. Dentelle ou mousseline lamée et pailletée.

... les Couleurs — Coloris purs et francs. Bleu — Jaune — Vert — Rouge — Blanc. Variations de bicolore à base de noir.

SERGE LEPAGE présente avec:

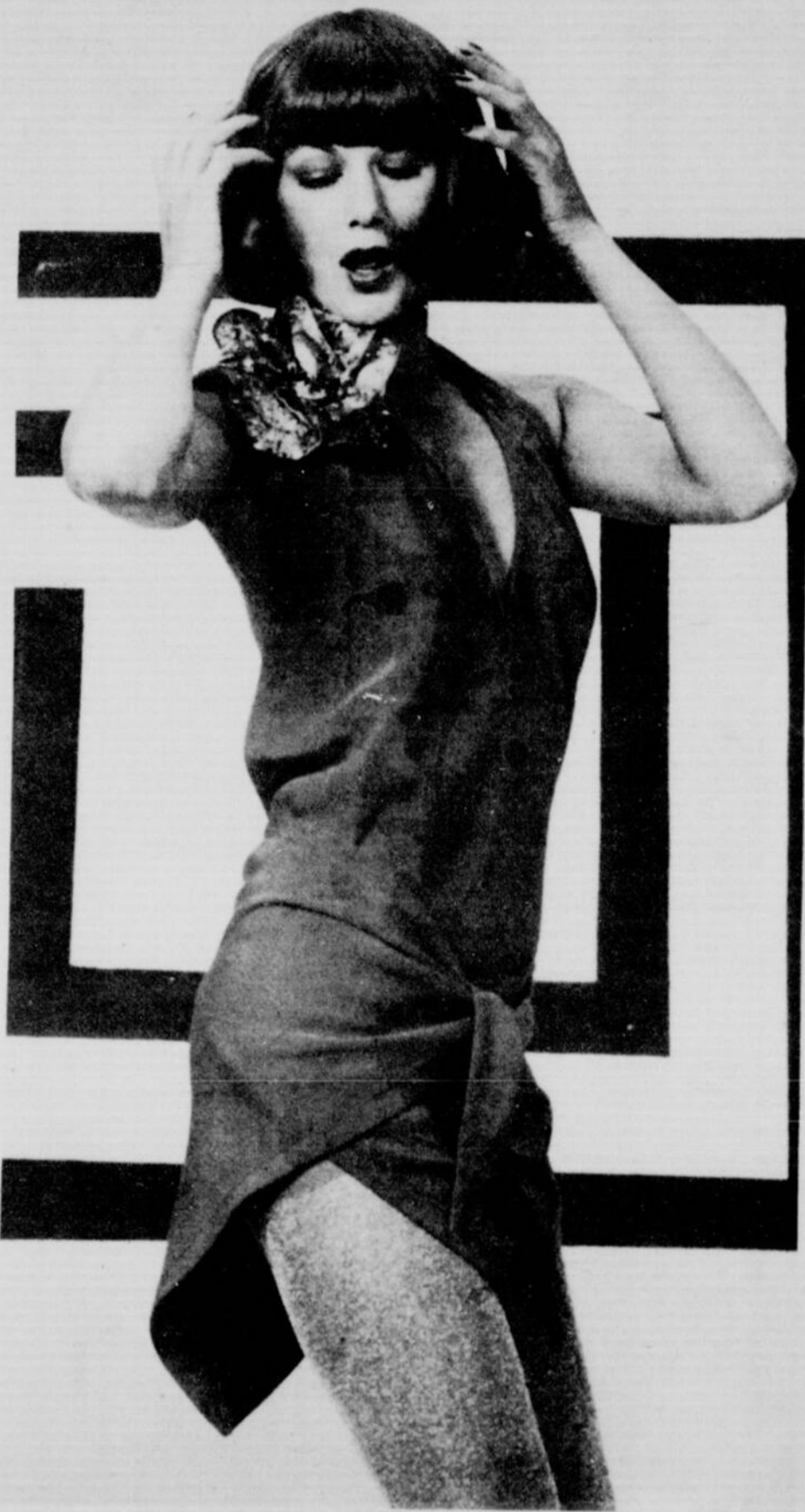
Maquillages spéciaux "OMBRE ET LUMIERE" du Dr. N.G. PAYOT — Chaussures de BALLY — Bas LE BOURGET: Coiffures de MADELEINE PLAZ. Gainses de SCANDALE: Chapeaux de J.C. BROUSSEAU.



Robe de soirée au décolleté profond, avec une bordure de plumes.



Une robe vermillon créée pour Mireille d'Arc, légère comme un rêve.



Proposition pour le "DO IT YOURSELF"  
Etude systématique d'éléments simplifiés à l'extrême pour permettre, à partir de patrons élémentaires, à MADAME TOUT LE MONDE de réaliser facilement soi-même des vêtements de grande élégance.

Non, ce n'est pas Mireille d'Arc qui porte cet audacieux ensemble noir et blanc.



A droite toute la grande famille que forme l'équipe de Jacques Esterel s'amuse à fermer en cette soirée d'avant première.



Chez Jacques Esterel, on nous reçoit comme si on était de la famille. Faut dire que le couturier parisien adore tout ce qui est québécois depuis qu'il a découvert Gilles Vigneault. Chanteur, compositeur, guitariste, Jacques Esterel ne rêve que de faire une tournée au Québec.

Aussi, avec la complicité de mademoiselle Guiot, nous avons droit d'entrer dans les ateliers de couture strictement réservés au personnel. Et Jacques Esterel de nous confier: "Aussi incroyable que cela puisse paraître, sous prétexte de démocratiser l'élégance, on a instauré le Fascisme le plus intransigeant dans le domaine du vêtement.

Les autres sont décrétées inadaptées, proscrites, exclues, comme les sardines qui n'ont pas la dimension des boîtes sont rejetées à la mer. Une fois encore les TECHNOCRATES sont passés à côté du problème.

Etre rejeté à la mer, c'est en effet être lancé du côté de la LIBERTÉ c'est-à-dire, pour vous mesdames, selon vos moyens, vers la HAUTE-COUTURE, LA PETITE COUTURIÈRE ou le DO IT YOURSELF.

Le "Do it yourself" vous ouvre, heureusement, des perspectives bénéfiques.

Mais, il ne doit, pour cela, plus être le parent pauvre de l'Élégance et ne promouvoir que les "laissés pour compte" de la Haute-Création ou de l'industrie comme cela est aujourd'hui.

Alors, j'ai décidé de dédier ma collection de Haute-couture (automne-hiver 72-73) justement à toutes celles qui ne s'avouent pas battues par la standardisation.

# ESTEREL



En avant...  
les Courrégienues!

Et la neige  
peut venir



André Courrèges... du bleu  
glacier au rose acidulé



# COURRÈGES

Les Courrégienues, c'est ainsi que l'on nomme les femmes qui suivent aveuglément André Courrèges, vivront la nuit comme le jour habillées de rose acidulé, de bleu glacier, de turquoise givre, d'orange fruité, de blanc parfait. L'après-midi est pour les Courrégienues un vrai moment de liberté. Les voilà qui déambulent dans la brume, protégées chaudement par leur "seconde peau": le collant maille de couleurs gaies qu'elles portent au gré de leur fantaisie, sous d'amples jupes, des robes structurées, des manteaux légèrement froncés et ceintures. Et ses vêtements favoris, les blousons à manches courtes, laissant apparaître une deuxième longueur de manches.

Le soir, elles se transforment en Cendrillon de bal, gracieuses et sophistiquées. Elles préféreront les robes longues, féminines, encore plus fluides, toujours très souples, à décolletés vertigineux, laissant apercevoir une poitrine délicate.

Pour les incorrigibles sportives, André Courrèges a créé une nouvelle tenue de soir: le blouson de vison accompagné d'un pantalon à revers. Mais pas n'importe quel vison... du vison Saga travaillé en bandes, non ajustées entre elles, laissant au vêtement une grande souplesse.

Blouson de vison, manteau de vison... pour André Courrèges, rêver c'est déjà créer, c'est l'art de comprendre les femmes, de les aimer aussi.

Manteau beige en gros lainage, manches courtes kimono, larges poches appliquées. Effet de revers en triangle.

Ensemble débardeur à pois porté sur un pull roulé à manches longues. Il s'accompagne d'une écharpe assortie et se porte sur un pantalon uni. A noter le béret et les gants coordonnés.



Symphonie bleu ciel en jersey et cabron coordonné. A DROITE: ensemble jupe-culotte pressonnée et blouson à effet asymétrique sur le devant, manches kimono courtes, bretelles croisées sur le buste. A gauche: jupe évasée et pull torsadé.



Blouson cabron et nounours rouge sur jupe corolle en jersey. Effet bretelles croisées sur le buste.



La douce intimité des Ateliers de Jean Patou Marc Chatelle surpris par notre photographe.



Robe de cocktail de velours noir. Décolleté et manches point d'esprit. Ceinture de satin noir. Velours de Bucke.

Robe du soir velours rayé multicolore.



Ensemble daim beige incrusté de tricot.



Tailleur de Breitschwantz noir.



Pour faire plaisir aux acheteuses américaines.

# JEAN PATOU

Chez Jean Patou, il y a d'abord Hubert Vicente qui nous a réservé la plus cordiale des bienvenues. Il y a aussi mademoiselle Agnes.

Michel GOMA, Directeur Artistique de Jean PATOU "soulève le voile" nous confiait quelques heures avant la présentation de sa collection:

"... Vive la Femme sportive, vive la féminité, vive la Femme jeune... Cette jeune Femme sera très sportive le matin avec des pantalons tout en souplesse, des pantalons et des vestes courtes, beaucoup de tissus réversibles, des tissus contrastés, des tissus de plusieurs couleurs et d'une grande légèreté.

Les Manteaux ? Ils seront amples ou souples, ou très au corps et ceinturés toujours avec souplesse; souplesse, souplesse, c'est vraiment le leit motiv de ma collection. Enormément de tweeds, de carreaux, de mélange de tissus, ce cocktail de couleurs, d'associations de matières inhabituelles.

Retour massif et très attendu de la robe de cocktail, féminisée avec des décolletés profonds, car le cocktail et le soir sont très sophistiqués. Dans le soir, beaucoup de dentelles, de faille, de soie, de blouses et surtout des tenues relax à partir de 17 heures, des tenues "At Home", des robes souples pour prendre un verre chez des amis dans une ambiance chaleureuse.

... Ah oui! J'ai oublié de vous dire que j'ai dessiné des tas de nouveaux imprimés..."



Jean Hercey maintenant le dauphin désigné de la maison.

Heureusement, il y a encore des hommes qui pensent à l'élégance pure à travers tous ses artifices.

Heureusement, nous sommes témoins de nos jours, de l'homme qui se retourne sur certaines femmes dont les goûts ne sont pas encore complètement déformés.

"Tiens, se dit-il, je viens de croiser une femme élégante, une femme "qui ne triche pas, une femme qui n'a pas la taille au menton, mais "bien à sa place, une femme qui n'a pas la cuisse aux courants d'air "ni pour autant le genou démodé, une femme qui n'a pas des épaules de "débardeur ou de Valentin le désossé..."

"Je viens de croiser une Femme, pense-t-il tout simplement.



**JEAN  
HERCEY**

Robe de cocktail en super organza de soie, au décolleté et bas de robe agrémentés d'une garniture main.



Manteau en gabardine de soie à amples godets naissant de l'empiècement.



Robe de cocktail en velours noir brodé de strass, largement décolletée en quatre pointes.

# 1947

un  
*millesime*  
de grand cru



C'est en 1934 que Brights a commencé son vaste et coûteux programme de recherches et d'améliorations vinicoles. En 1947, les quatre premiers résultats de ce pari ont été lancés sur le marché canadien—le 74 Sherry, le 74 Port et les vins de table Manoir St-David.

Depuis ce temps-là, ces quatre vins se classent parmi les vins de qualité de leur catégorie qui se vendent le plus au Canada. Quand vous servez l'un de ces vins, vous servez des vins que les Canadiens connaissent et apprécient. Avec ces vins, vous ne pouvez vraiment pas vous tromper.

Cette cave de vins canadiens de qualité, appréciés en tout temps et en toute occasion, fait un cadeau apprécié en tout temps et en toute occasion:

**74 Sherry \$2.15** (40 oz) 522D  
Un vin apéritif délicieux.

**74 Port \$2.15** (40 oz) 510B  
Parfait avec le fromage et les biscuits salés.

**Sauternes Manoir St-David \$1.10** (26 oz) 401A  
Un vin de table blanc demi-sec.

**Claret Manoir St-David \$1.10** (26 oz) 379F  
Un excellent vin de table rouge sec.

**Mazel Toy \$1.65** (26 oz) 596E  
Un délicieux vin de dessert.

**Vin rosé mousseux Du Barry \$2.50** (26 oz) 532B  
Un vin léger "pour toutes occasions".

\$1.10 (26 oz) 401A



\$2.15 (40 oz) 522D

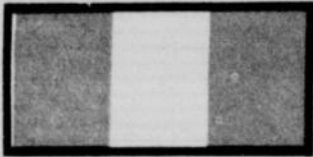
**Vins Brights** VINS CANADIENS DE QUALITÉ

Les vins parfaits pour recevoir des amis



Manteau à motif géométrique qui se repercute sur la robe.

Les couturiers français ont parlé



présentée en collaboration avec la bière



Extra

Une robe pour les grandes soirées.



Givenchy... l'aristocrate de la couture.

Tailleur tweed beige chiné à rayures rouges - Veste longue, manches courtes, en stretch beige.

Robe du soir avec tunique en gaze bleu à pois noirs "floqués" - Manteau assorti. Collier strass et perles - Sandales assorties.



# GIVENCHY

Hubert de Givenchy ne le sait peut-être pas, mais il a en la personne d'Arlette Thébault la plus aimable, la plus délicieuse et, aussi, la plus séduisante des agents de presse. Nous qui étions entrés par la porte des fournisseurs, nous qui allions être expulsés comme des indésirables, nous devons à cette jeune femme la plus merveilleuse de nos journées de travail. Avec elle tout a été facile.

**LIGNE GÉNÉRALE:** Courte, allégeant la silhouette et très jeune.

**TAILLE:** À sa place, souple, souvent marquée d'une ceinture très étroite.

**EPAULES:** Carrure bien épaulée (manches montées) et une manche très nouvelle pour les ensembles de ski et certains manteaux (effet blousant).

#### SPORT

Association du daim avec fourrures, lainages, étamines de laine. Détail important: les manteaux à courtes manches "cape" laissent apparaître celles du tailleur ou de la robe, même principe pour les manteaux de fourrure (renard miel et tailleur daim miel).

**LES IMPERMÉABLES** se doublent de fourrure ou de lainage assorti au tailleur (boutonnage sous-patte ou à clapets).

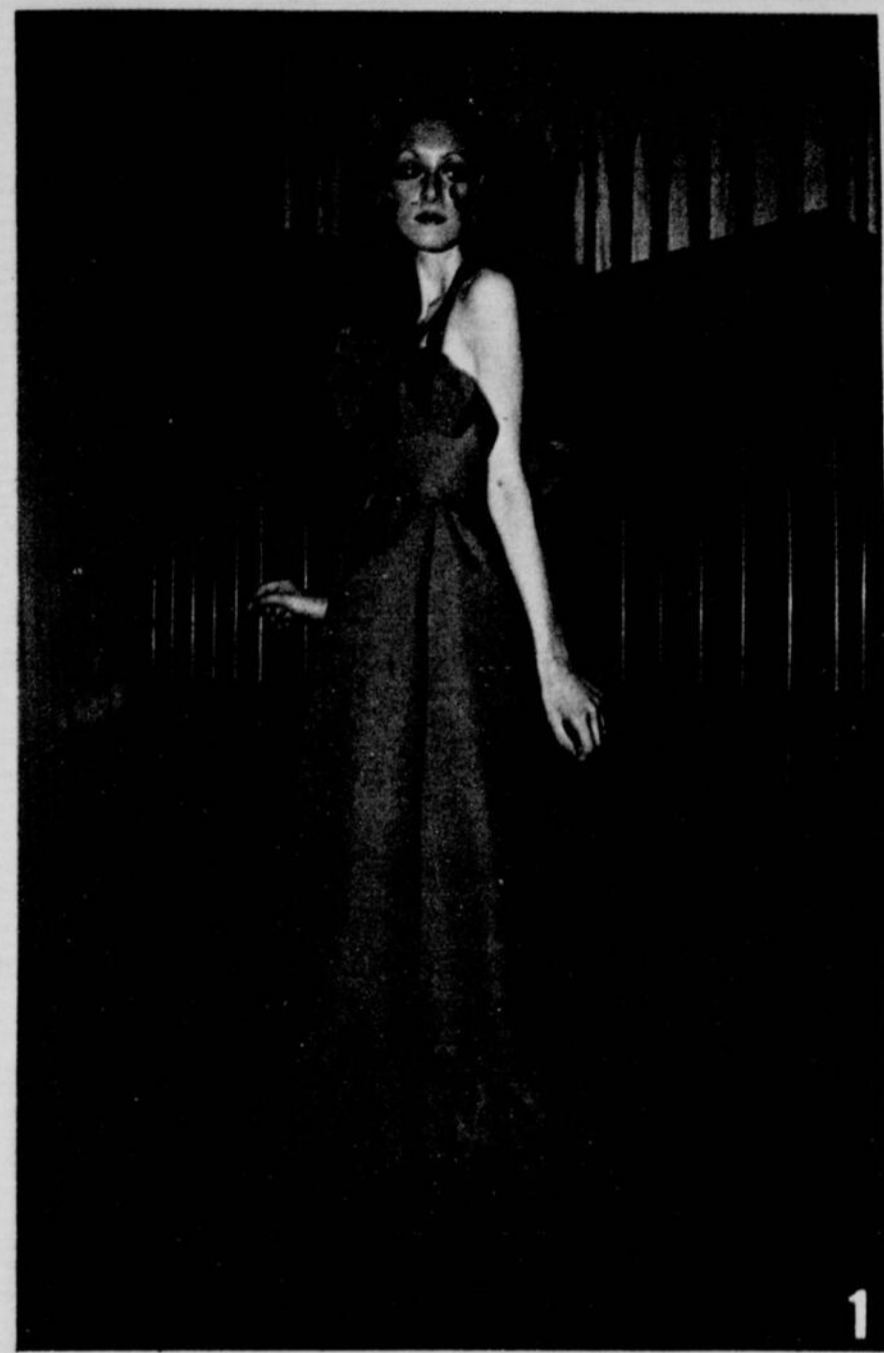
**LES JUPES** sont droites, quelquefois plissées. Beaucoup de blouses-sweaters en fin cashmere et ceinturées.

#### TAILLEURS

Classiques mais traités dans de très beaux lainages en stretch (brodé ou floqué) - mohair - réversibles à carreaux, reprenant pour le manteau, le même dessin agrandi.

#### MANTEAUX

Dans l'ensemble, droits à ampleur mesurée, ou appuyés sous la poitrine. Ils sont traités très souvent dans des réversibles et travaillés d'incrustations. Pour le jour, celles-ci donnent un effet d'écoisais, repris, par la robe dans des teintes contrastantes.



1



2



3



4

**1** Tout le génie de Gérard Pipart se retrouve dans cette robe rouge vermillon.

**2** Tailleur de lainage émeraude, jupe portefeuille boutonnée et chemisier de voile de laine écossais, vert, aubergine et beige. Petit feutre vert bouteille créé par Jacques Le Brigant pour NINA RICCI.

**3** Robe-chemisier à jupe plissée en voile de laine écossais, beige, bleu cobalt et marron. Echarpe de même tissu nouée dans l'encolure. Petit feutre marron piqué d'une plume.

**4** Robe chemisier en satin façonné vert foncé, jupe plissée ceinturée.

Un climat de luxe. Une hôtesse toute de gentillesse en la personne de mademoiselle Jane Chadel. Une harmonie délicate. Une façon d'habiller les jeunes femmes à la fois moderne et pleine de retenue, voilà ce qu'a voulu Gérard Pipart pour sa nouvelle collection pour l'hiver prochain.

La silhouette est très fine, très nette, libre et souple, la carrure affirmée, la taille, surtout dans les robes, se montre menue sous la ceinture, la longueur ne pose aucun problème, elle est courte aux alentours des genoux. Deux lignes dominent cette collection: évasée ou stricte comme un crayon. L'emploi de tissus de grand luxe, souvent exclusifs, le raffinement des couleurs ajoutent encore à une impression d'élégance et de classicisme moderne. Enfin, le soir voit le retour des fourreaux "à ligne" adoucis de collerettes et de volants, de robes romantiques piquées d'une rose.

**NINA RICCI**



Le nouveau créateur de Nina Ricci, le designer Gérard Pipart.

# PIERRE CARDIN

"LIGNE TAILLE  
BRISÉE"

SILHOUETTE...  
1ère Tendance:  
Glissante le long  
du corps  
Epaules larges  
2ème Tendance:  
Taille fine.  
Hanches exagérées.  
MANTEAUX  
— PALETOTS:  
BRISE-VENT...  
Libres de tous mou-  
vements.  
ROBES-TAILLEURS...  
Très appuyées, ceintu-  
rées.  
JUPES... Libres.  
MANCHES...  
Courtes pour tailleurs  
et manteaux, longues  
et fluides pour robes.  
LONGUEUR...  
Au-dessus du genou.  
DÉCOLLETÉ...  
Radar.  
COULEURS DOMINAN-  
TES...  
Bleu espace et noir.  
TISSUS...  
Jersey, shetland, drap  
de laine, voile de laine,  
tweed, fourrure acryli-  
que, cuir, velours, crê-  
pe de laine, de soir, de  
satin — soie, mousseli-  
ne, paillettes, soie des  
Indes.  
BOTTES — CHAUSSU-  
RES...  
A bout triangulaire,  
Couleurs violentes.  
CHAPEAUX...  
Serre-tête et  
pare-brise.  
GANTS...  
Longs pour le soir.



manteau brise-vent - duveti-  
ne - blanc, bleu espace, noir -  
accessoires noirs.



Imperméable en toile de ba-  
che noir - poches rouges -  
accessoires noirs. Imperméa-  
ble en toile de bache turquoi-  
se - poches noires - accessoi-  
res noirs.



Veste en mouton retourné  
marron - bordée cuir marron -  
accessoires noirs



Pierre Cardin lance la "taille  
brisée"



Manteau en tweed natte noir -  
beige - blanc - chaussures en  
cuir noir et blanc.



Tailleur pantalon - veste souple en flanelle trois gris dégradés - Empiècements carrés - Turban feutre.

**LA LIGNE:** Une silhouette au corps droit et fin, dressé contre le vent. Petite tête haute et l'ampleur d'un plumage rejeté vers l'arrière.  
**LES DETAILS:** Petite tête sortant d'un col au grand volume. Épaules rondes mais naturelles. Petites manches courtes en "bulles". Taille à sa place, marquée par une fine ceinture. Les jupes s'arrêtent au ras des genoux. Les chaussures se haussent sur de hauts talons. Les dos nus se cachent pudiquement sous des bretelles croisées.

**LE JOUR:** Les manteaux sont gonflés comme des voiles d'un beau navire. Manteaux confortables réversibles ou double-face. Les paletots à grands cols, l'ampleur en arrière, laissent dépasser un bout de jupe souple, ou un pantalon droit.

**LE SOIR:** Diner-bistro, dans de petites robes noires, décolletées, ondulantes. Diner-théâtre, en blousons de velours ou de dentelle, sur une longue jupe ou sur un pantalon.

Diner-concert, en blouse de peintre lamée ou en paletot constellé de brillants.

Diner en ville, robe d'hôtesse élégante qui "frôle la terre" robes plissées dépliées, charmeuses.

**LA NUIT:** Robes fluides brodées, échancrées, en mousseline déployée, tourbillonnante, lascive. Robe majestueuse aux manches importantes, rebrodées. Manteau du soir, rudes, en lainage.



Madame Carven photographée par Jacques Bourboulon son photographe préféré.

## Plan d'amaigrissement Recette à domicile

Il est facile de perdre rapidement, chez soi des livres de gras gracieux! Établissez-vous même ce plan de recette. C'est très facile et c'est peu coûteux. Allez simplement chez votre pharmacien et demandez Naran Versez ceci dans une bouteille d'une chopine et ajoutez assez de jus de pamplemousse pour la remplir. Prenez en deux cuillerées à soupe par jour selon le besoin, et suivez le Plan d'amaigrissement Naran.

Si votre premier achat ne vous montre pas un moyen simple et facile de perdre la graisse superflue

et ne vous aide pas à retrouver la sveltesse de votre ligne sa les lèvres et les pouces redoublés de gras superflue ne disparaissent pas du cou, du menton des bras, de la poitrine de l'abdomen, des hanches des mollets, et des chevilles, retournez simplement le flacon vide pour vous faire rembourser. Suivez cette méthode facile recommandée par les nombreuses personnes qui ont essayé ce plan et retrouvez votre ligne. Notez comme le gonflement disparaît vite combien vous vous sentirez mieux. Plus alerte, plus active et d'apparence plus jeune.

**SEUL? POURQUOI?**  
Laissez notre ordinateur choisir votre  
**COMPAGNON IDÉAL**  
selon notre méthode unique et scientifique  
Depuis 6 ans, nous offrons un  
service de rencontre  
**CONFIDENTIEL, SÉRIeux, PROFESSIONNEL**  
DANS TOUTE LA PROVINCE  
ENVOYEZ CE COUPON AUJOURD'HUI

**COMPUTATE Rendez-vous scientifique**  
4018 OUEST, STE-CATHERINE, BUREAU 101, MONTRÉAL 215  
J'aimerais recevoir votre livret gratuit sans obligation.  
(Lettres mouleées S.V.P.)

NOM \_\_\_\_\_  
ADRESSE \_\_\_\_\_  
VILLE \_\_\_\_\_ AGE \_\_\_\_\_ P. J. \_\_\_\_\_

De  
**JULIUS SCHMID**

Articles de  
planification familiale  
pour hommes



## Une qualité de confiance

Voilà ce que vous obtenez quand vous achetez les condoms de qualité supérieure de Julius Schmid—XXXX, Ramses et Sheik.

Pour vous assurer cette qualité, nous passons presque autant de temps à les mettre à l'essai qu'à les fabriquer. Les Ramses sont prélubrifiés au Sensitol™ pour une commodité et une sensibilité plus grandes. En vente dans les pharmacies, partout.

Pour obtenir de plus amples renseignements concernant des méthodes de régulation des naissances dignes de confiance, demandez la brochure gratuite intitulée "Comment-ne-pas", publiée par Julius Schmid—fabricant d'articles de qualité pour la planification familiale depuis près d'un siècle.

**JO** JULIUS SCHMID OF CANADA LIMITED  
32 Bermondsey Rd., Toronto 16, Ont.

Veuillez m'envoyer la brochure GRATUITE intitulée  
"COMMENT-NE-PAS"  
(Ecrire lisiblement en lettres mouleées) LE P. J. 3-8-72

A: Nom \_\_\_\_\_  
Rue \_\_\_\_\_  
Ville \_\_\_\_\_ Zone \_\_\_\_\_ Prov. \_\_\_\_\_ (P.J.—72F)

"COMMENT  
NE PAS..."



Tailleur tweed pied de coq noir et blanc - blouson et jupe à godets, bérêt de loutre noire.

CARVEN

**Sam Goldwater**

AVOCAT

33 ouest, St-Jacques  
suite 410  
Montréal 126, Que.

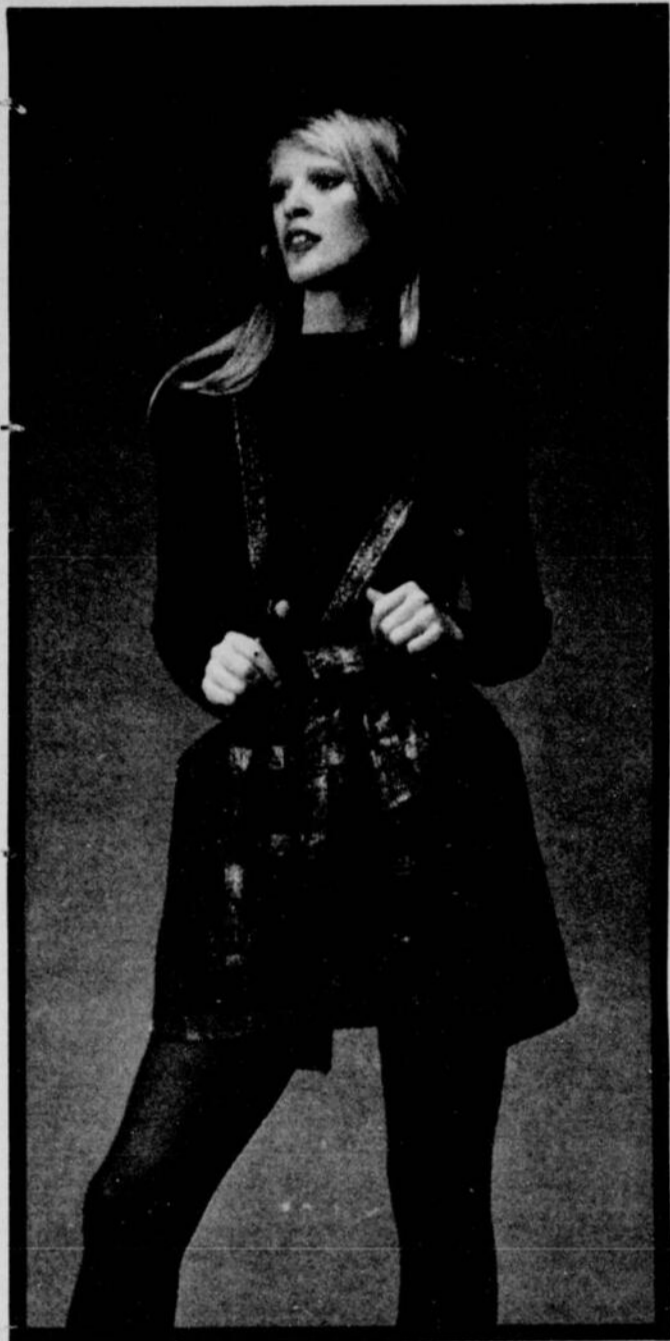
Bureau  
du soir 845-3231 739-2167

**AVORTEMENT**

Nous sommes une association canadienne qui peut vous fournir des renseignements et des conseils sur l'avortement légal à Montréal et à New York.

ASSOCIATION  
D'AIDE AUX FEMMES  
DE MONTRÉAL  
2121, St Mathieu, Suite 105  
935-2517

Lundi au samedi 10 h à 4 h - 4 h à 8 h P.M.



PIERRE DU TYROL SWAROVSKI... Jupe à bretelles en cuir et GALON DU TYROL SWAROVSKI. Coiffure Michel de chez ALEXANDRE.

Beaucoup de pantalons pour le jour, fourrures tricotées pour de confortables manteaux ou des vestes d'hommes, très souples et très légères.



Tailleur en tissu peint main, matelassé sur molleton Courtelle de Buisson. Maquillage Fernand Aubry.



Il aura suffi d'un peu de chance pour faire sourire la très belle mademoiselle Rabanne.



PIERRE DU TYROL SWAROVSKI... Kimono en cuir et GALON DU TYROL SWAROVSKI. Coiffure Michel de chez ALEXANDRE.

Manteau en molleton Courtelle de Buisson, incrusté de fourrure synthétique. Maquillage Fernand Aubry.



# PACO RABANNE

Paco Rabanne est toujours considéré comme un étranger, par les autres couturiers parisiens. Et c'est dommage! Passionné de politique, homme de gauche, il est pourtant le plus aimable des garçons.

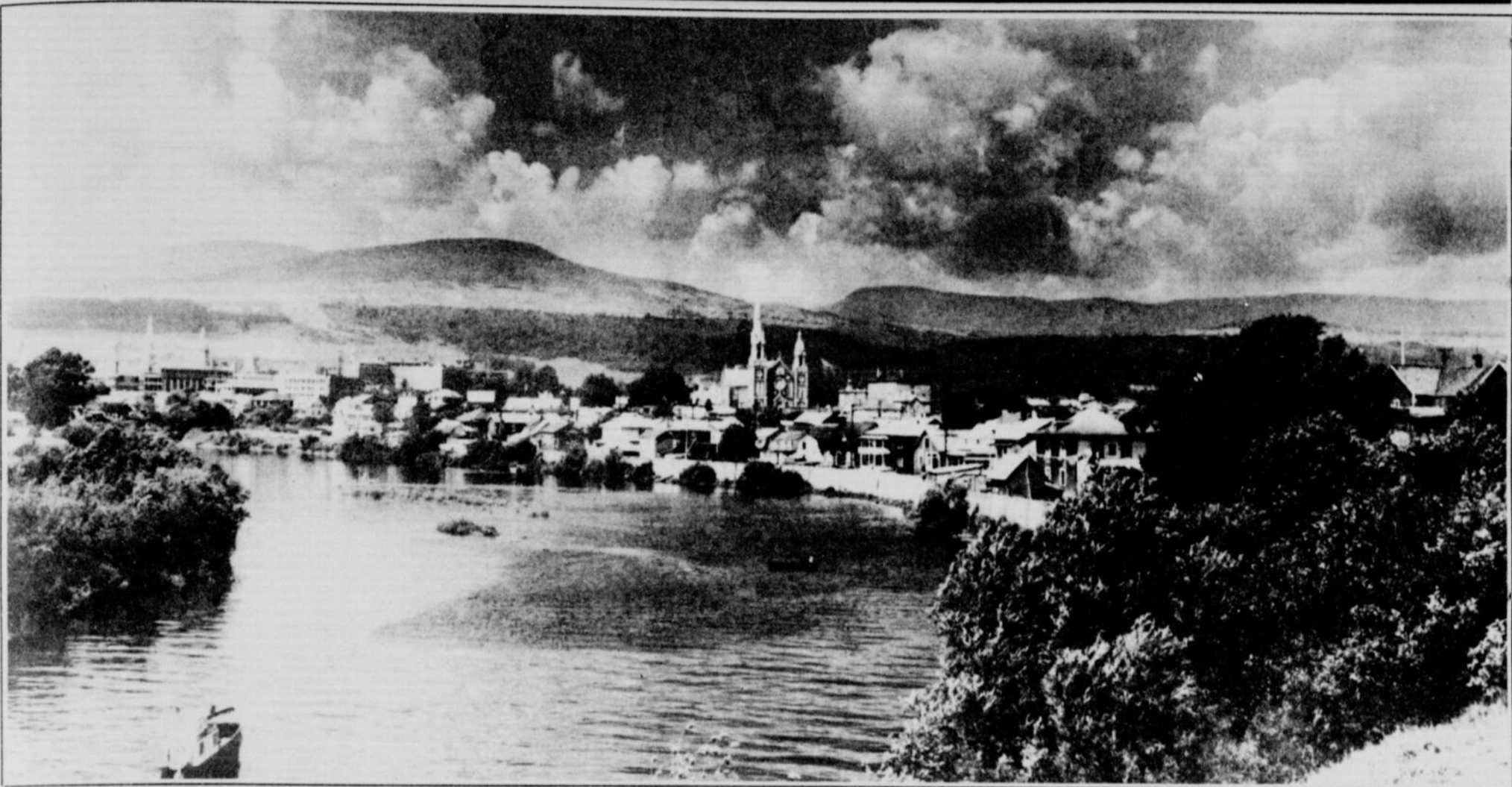
C'est sa soeur qui nous a reçu. Une personne fière comme ne peut l'être qu'une Espagnole. Elle ne voulait pas qu'on la photographie. Heureusement, il y avait sur le mur une lettre d'Arrabal. Alors nous lui avons raconté la façon dont l'auteur de "Viva la Muerte" avait mis en boîte notre confrère Jean-Claude Lord, à l'émission Bon Dimanche. Elle a éclaté de rire. Le soir, lors d'une conférence de presse, le directeur d'un journal parisien nous a offert \$100 pour cette photo où pour la première fois on la voyait sourire.

La collection est basée sur une recherche du confort, dans le geste: emmanchures larges, raglan ou kimono — dans les matières: ciré imperméable doublé et incrusté de fourrure légère synthétique.

LONGUEURS — pour le jour, découvrant le genou; à mi-cuisse pour le soir (robe métallique).

COLORIS — très lumineux, l'été se poursuit dans la vie à la neige — Manteau de ciré: jaune, rouge, blanc, vert, bleu outre-mer aux fourrures fluorescentes — couleurs layette pour le jean matelassé: rose, bleu pâle, jaune — couleur plus sévère pour les tailleurs de ville en coton peint main: mauve, gris, bleu, orange.

MATIERES — pantalons et manteaux de ciré sur coton; fourrures synthétiques incrustées en PELFRAN; tricotées, frangées — jean coton matelassé double de PELFRAN — coton peint main, doublé molleton en COURTELLE — jersey souple en COURTELLE — robe métallique en jersey d'aluminium — robe du soir en Velcro — dentelles coton de DARGUER — ruban de Pierre du Tyrol.



## Les trésors du Québec inconnu

# PORT-AU-PERSIL

un joyau oublié de la Côte-Nord

par Claire Beaudry  
(Collaboration spéciale)

Champlain, d'après l'historien Pierre-Georges Roy, est le parrain de Port-au-Persil, petite anse de la Côte-Nord du Saint-Laurent située entre deux falaises boisées de Charlevoix, l'un des plus beaux comtés de la province. Lors de son voyage en 1608, s'arrêtant dans la baie pour faire provision d'eau froide, il trouva du persil à profusion et baptisa ce coin de l'appellation coquette que l'on sait.

Il semble que Port-au-Persil faisait autrefois partie de la seigneurie de La Malbaie dont une grande partie fut donnée, par le gouverneur Craig, à l'Écossais Neil Maclaren, employé de la Northwest Company, en récompense de services rendus en 1799 au poste

de Chicoutimi. Le colosse Maclaren (ses ossements en font foi) repose au cimetière adjacent à la minuscule chapelle anglicane.

Aller à Port-au-Persil, c'est fort simple

Aussi, Port-au-Persil est l'un des rares endroits du Québec où les anglophones, non absorbés par les francophones, ont réussi à conserver leur langue et leur religion.

Aller à Port-au-Persil (110 milles de Québec) est fort simple. Il faut emprunter la route 15, direction rive nord, et une douzaine de milles après La Malbaie, bifur-

quer vers la côté. Des hauteurs, un panorama saisissant s'ouvre en pleine "vastitude" du fleuve. Port-au-Persil n'est pas un village car l'église paroissiale, la poste et les magasins se trouvent à Saint-Siméon. C'est en fait un petit havre, doublé d'un hameau dont les habitations s'échelonnent sur deux pentes pittoresques, en plein massif laurentien dont les sommets atteignent 2000 pieds d'altitude. On y compte 1800 âmes environ, des pêcheurs ou navigateurs qui travaillent souvent dans le bois durant l'hiver.

quer vers la côté. Des hauteurs, un panorama saisissant s'ouvre en pleine "vastitude" du fleuve.

Port-au-Persil n'est pas un village car l'église paroissiale, la poste et les magasins se trouvent à Saint-Siméon. C'est en fait un petit havre, doublé d'un hameau dont les habitations s'échelonnent sur deux pentes pittoresques, en plein massif laurentien dont les sommets atteignent 2000 pieds d'altitude. On y compte 1800 âmes environ, des pêcheurs ou navigateurs qui travaillent souvent dans le bois durant l'hiver.



## JAMAICA FIESTA

vous aussi vous pouvez aller en Jamaïque!

\$236. TOUT COMPRIS

MONTEGO BAY  
RUNAWAY BAY  
OCHO RIOS  
PORTANTONIO  
KINGSTON  
PORT MARIA  
MANDEVILLE

Un choix de jolies auberges de 10 à 25 chambres. En montagne, sur la mer, près de la ville. Piscine, plage, golf, plongée sous-marine, musique, danse, spectacles.

### DEPARTS ECONOMIQUES

Lundi de chaque semaine sur Air Canada. Une semaine de vacances à partir de \$236, comprenant Jet Air Canada, chambre avec salle de bains, transferts, activités et privilèges. Supplément de fin de semaine sur avion \$40. Demi-pension \$7 par jour, nuit supplémentaire \$7. Location de voiture à prix spéciaux.



DEMANDEZ VOTRE DEPLIANT

## MIAMI FIESTA



\$164. TOUT COMPRIS

Comprenant: avion, transferts, logements, privilèges et activités. Partez pour un joyeux séjour à Miami — la fiesta commence à bord des luxueux jets d'Air Canada, avec délicieux repas à bord. A votre avis, hôtel ou motel face à l'océan (chambres luxueuses, T.V., téléphone, réfrigérateur, cuisinette, air conditionné) réceptions, cocktail, divertissements, soirées gratuites, spectacle du Tiki Lounge, party sous les étoiles, danse au clair de lune avec orchestre, sac de plage et chaise de plage, vaste programme d'activités facultatives, dont une excursion de la journée à DISNEYWORLD. Animateur-accompagnateur canadien-français. Semaine supplémentaire \$31. Départs tous les samedis et dimanches matin. Excellente suggestion pour voyage de noces.

\* Appellation contrôlée. Ce voyage fait partie du fameux programme "CAP SUR LE SOLEIL"

### LAVAL CENTRE LAVAL

Sortie 7 Autoroute 688-5310  
STATIONNEMENT GRATUIT ILLIMITÉ  
JEUDI ET VENDREDI 9 H. P.M.

### LONGUEUIL

1 Place Longueuil 679-3777  
STATIONNEMENT GRATUIT ILLIMITÉ  
JEUDI ET VENDREDI 9 H. P.M.

LA GRANDE AGENCE DU CANADA FRANÇAIS

# TRAVELAIDE

SIÈGE SOCIAL: ÉDIFICE DOMINION SQUARE, MONTRÉAL 110

### CENTRE-VILLE

1010 ouest, Ste-Catherine 861-7272  
Metro Peel — ouvert tous les jours de 9 h. à 9 h.  
STATIONNEMENT À L'ARRIÈRE SUR LE PARC

### PLAZA ST-HUBERT

911 est, rue Beaubien 273-7755  
Metro Beaubien — OUVERT TOUS LES JOURS DE 9 À 9  
STATIONNEMENT À L'ARRIÈRE RUE ST-ANDRÉ

NOUVEAU: 4454 RUE ST-DENIS CARREFOUR MT-ROYAL

OUVERT TOUS LES JOURS DE 9 H. À 9 H.  
STATIONNEMENT À L'ARRIÈRE  
METRO MT-ROYAL 845-8225

Deux petits hôtels accueillent les vacanciers Chez Mlle Annette Bouchard, des tableaux (première manière) de Lemieux, Roberts, Cosgrove et Richard, décorent la salle à manger. La table, copieuse et saine à souhait, offre entre autres mets, la soupe aux gourganes (fèves rondes), les éperlans à profusion, les chaussons aux pommes maison, la tarte au sucre, etc. Derrière l'auberge, un étang entouré de baies et de fleurs des bois, habité d'oiseaux, attire les amateurs de pêche à la truite, les baigneurs d'eau douce, les amants de la lecture et du rêve.

### Un coin fameux pour les excursions

De nombreuses promenades, excursions, visites ou courts voyages, s'effectuent très facilement de Port-au-Persil, en moins d'une journée. Tout d'abord, la "marche" jusqu'à Saint-Siméon fait la joie des sportifs. Trois milles aller-retour.

Par temps chaud, la plage de Saint-Siméon est l'endroit par excellence de détente. A ne pas oublier, l'église du village très ancienne, sise "en belle vue" toute bleue à l'intérieur avec un superbe autel blanc et or.

Par temps clair, la traversée du fleuve sur le Trans-Saint-Laurent entre Saint-Siméon et Rivière-du-Loup, d'une durée de trois heures aller-retour, s'avère aussi un véritable enchantement. En voiture, cette fois, la balade vers Tadoussac (25 milles aller) mène à Baie-St-Catherine dont l'église vaut aussi une visite. Les trésors historiques nombreux de Tadoussac ne doivent pas faire oublier sa très longue plage

Un des vieux moulins de l'Île-aux-Coudres, dans la région de Port-au-Persil, une région qui a conservé l'aspect du Canada français d'autrefois.

qui se termine par les fameuses dunes de sable, coin favori des skieurs d'été.

De Saint-Siméon, une route sauvage va vers le Lac-Saint-Jean, par Sargard, Petit Saguenay (très joli), Anse St-Jean, Canton Hébert, etc. Ce voyage nécessite un relais de nuit.

Vers Québec, maintenant, passant par les "sept côtes" et Port-au-Saumon, coin merveilleux pour la baignade et le pique-nique, il faut s'arrêter à St-Fidèle (7 milles), à l'église de pierres datant d'un siècle et à la crèmerie des Tremblay, laquelle de père en fils fabrique mille livres par jour d'un délicieux fromage. Puis, ensuite, se rendre à La Malbaie (12 milles) qui comprend un hôpital, plusieurs institutions d'enseignement, un Centre culturel avec piscine, bibliothèque, salle de théâtre et d'exposition, quelques boutiques et bons restaurants ainsi qu'un chansonnier logé dans une des plus vieilles maisons de la ville et où chante chaque été Monique Miville-Deschênes.

A 2 milles de là, à Clermont depuis plus d'un demi-siècle, se trouve l'usine de papier de la famille Donohue qu'il est possible de visiter, en s'annonçant auparavant. Non loin, les chutes Fraser fort impressionnantes. Et aussi, Baie St-Paul, son paysage admirable, ses maisons anciennes, le quai très achalandé qui voisine avec un terrain de camping abrité d'une pinède et bordé d'une plage. Et la merveilleuse Île-aux-Coudres où l'on accède par le traversier ayant quai aux Eboulements et dont on ne se lasse jamais de faire et refaire le tour (20 milles).

Mais on peut fort bien ne pas bouger de Port-au-Persil, tellement c'est extraordinaire. Comme disait un vieux, alors qu'on déplorait le temps maussade d'un jour de grande marée: "Voyons, vous savez bien que le temps va s'assouplir". C'est vraiment ce qui arrive à Port-au-Persil!

POUR PLUS DE RENSEIGNEMENTS SUR LE PAYS CI-HAUT DÉCRIT, ADRESSEZ-VOUS À

VOYAGES  
**TRAVELAIDE**

1010 ouest, Ste-Catherine-Montréal 110 861-7272  
Nom .....  
Adresse ..... Tél. ....  
Ville: .....

(ÉCRIRE EN LETTRES MOULÉES S.V.P.)



### Un pays par semaine

## GUINÉE

Pays: Guinée (République)  
Continent: Afrique (occidentale)  
Superficie: 94,925 mi. carrés.  
Population: 4,000,000 habitants  
Capitale: Conakry, 225.000 hab.

Langue officielle: le français: on y parle également plusieurs dialectes africains.

Climat: très humide dans les régions côtières, pluvieux à certains endroits (à Conakry, il tombe 14 pieds, un pouce de pluie, en moyenne par année), frais et plutôt sec dans les plateaux et montagnes.

Accès: Par air: aéroport de Conakry, où s'arrêtent plusieurs transporteurs africains et quelques-uns européens.

Par eau: par les ports de Conakry et de Boké, fréquentés surtout par des cargos mixtes.

Autres moyens: par la route, venant de Sierra Leone, du Libéria, du Sénégal, mais non de la Guinée portugaise (à cause d'un différend politique).

Unité monétaire: le franc CFA. Il en faut environ 225 au dollar Cda. Son importation et son exportation sont interdites.

Villes populeuses: une seule qui est Conakry, mais on y compte des bourgs d'importance, tels Labé, Kindia, Kankan et Kissidougou.

Documents exigés: passeport en règle, visa (coûte \$5., valable pour 3 mois) vaccination contre la petite vérole et la fièvre jaune. Billet de départ indispensable.

Articles à rapporter: produits d'artisanat indigène, quelques articles d'importation (surtout français), sculptures sur bois.

Représentation au Canada: Aucune au Canada, seulement aux États-Unis. Adresse: Ambassade de Guinée, 2112 LeRoy Place, Washington, D.C., 20008.

Représentation du Canada dans ce pays: pas directement mais par le truchement de notre ambassade à Dakar (Sénégal), dont l'adresse est 45, avenue de la République, téléphone 20-270.



L'agence digne de confiance

Profitez des tarifs-groupe réduits par avion nolisé. Le prix des voyages comprend le transport aérien, les transferts et logement en hôtels ou appartements. Prix minimum indiqués.

BARBADE 2 SEM.	\$299.	HAWAII 2 SEM.	\$499.
JAMAÏQUE 2 SEM.	\$279.	COSTA DEL SOL	\$365.
NASSAU 1 SEM.	\$179.	BALEARES	\$399.
HAÏTI — 2 SEM.	\$289.	ACAPULCO 2 SEM.	\$339.

#### ESPAGNE

Choix de séjour de 2 semaines en hôtel 1ère classe sur la Costa del Sol. Circuit en autocar ou voiture privée. Départs toutes les semaines.

A partir \$429.

#### CROISIÈRES

ITALIAN LINE

Croisières de 7 à 13 jours aux Antilles — 2 à 5 escales. Départ toutes les semaines.

A partir \$270.

#### SPECIAL MIAMI VOYAG' AIR

1 ou 2 SEMAINES — VOL DIRECT VIA AIR CANADA ou NORTHEAST — HOTEL ou MOTEL 1ère CLASSE. PETITS DEJEUNERS — DÉPART TOUTES LES SEMAINES A PARTIR DE \$172.

3428 rue St-Denis Montréal 842-1751  
Galeries d'Anjou 353-7650

AGENCE DE VOYAGES

**VIAU**



La rue du Gros-Horloge, au coeur de Rouen, l'une des plus belles villes normandes qui reçoit fréquemment la visite de touristes québécois revenant au pays de leurs ancêtres.



L'impressionnant château de Caernarvon, au pays de Galles, où on parle une langue précieusement conservée à travers les siècles: le gaélique.

**ALLONS  
DONC EN  
EUROPE!**

par J.-C. Fortin

Paris et Londres, tels sont les noms qui viennent les premiers à l'esprit dès qu'on parle de France et de Grande-Bretagne. Pas plus que Montréal n'est vraiment représentative du Canada, ni la capitale française ni sa consœur anglaise ne reflètent la vraie image du pays.

Rien n'empêche que ces trois villes sont fascinantes à visiter en tout temps, même si la Ville-Lumière est déserte en plein mois de juillet. A compter du 14 de ce mois, c'est le traditionnel exode des Parisiens vers les montagnes et la mer. Les Londoniens, eux, se retrouveront sur le continent si ce n'est à Brighton, ou dans toute autre station balnéaire du sud de la Grande-Bretagne.

Mais à compter du milieu d'août, c'est de nouveau l'invasion des Parisiens et Londoniens vers leur ville chérie. La vie reprend vite son cours normal, après avoir été laissée aux touristes — surtout nord-américains pendant un mois.

**PREPAREZ VOTRE VOYAGE**

On me demande occasionnellement s'il fait bon de visiter la France et la Grande-Bretagne à la fin de l'été. Ma réponse est invariablement: oui. Cette année, l'Europe occidentale — tout comme la côte est canado-américaine et les provinces centrales — ont connu un mois de juillet pluvieux, brumeux, maussade en général, mais on prévoit qu'août sera beau des deux côtés de l'Atlantique.

Si la Côte d'Azur ne vous attire pas, songez alors aux Iles anglo-normandes, à la Normandie et à la Bretagne. Ou encore, à la magnifique vallée de la Loire. En sol normand, devenu le département de l'Eure, un tour de Caen et de Rouen s'impose. Bayeux, Arromanches, Ste-Mère Eglise, Trouville sont autant d'autres endroits attirants pour les nôtres, car plusieurs y retrouvent leurs souches ancestrales.

N'hésitez pas non plus à aller en Bretagne, ce pays celtique où on est tout aussi farouchement nationaliste que dans certains coins du Québec. C'est le pays des menhirs, des traditions ancestrales jalousement conservées à travers les siècles, où on aperçoit de nombreux articles religieux à la campagne (comme d'impressionnantes croix le long du chemin). La Bretagne, c'est aussi un paradis de la pêche et des petits restaurants où on vous fait savourer d'excellents fruits de mer. En Normandie, on vous fera goûter au calvados, à la crème riche qui se mange au dessert avec de petits fruits en saison comme dans des chefs-d'oeuvre de la pâtisserie française.

**JERSEY ET GUERNESEY**

Si vous êtes citoyen canadien, vous n'avez pas besoin de passeport pour pénétrer dans les Iles anglo-normandes dont les principales sont Jersey, Guernsey et Sercq (Sark, en anglais). On y trouve de vieux noms français et plusieurs des us et coutumes de la France royaliste y ont encore cours. On est en pays anglais, mais la vie y est française malgré tout. Il est facile de s'y rendre par bateau ou avion (même en hovercraft), depuis l'Angleterre ou la France.

Il y a longtemps que vous vouliez aller en Ecosse, au pays de Galles ou en République d'Irlande? Profitez de la fin de l'été pour donner suite à ce vœu en consultant votre agent de voyages dès maintenant. En août et en septembre, le temps est généralement plus chaud d'environ 5 degrés Fahrenheit que chez nous en Europe occidentale: donc, vous ne vous exposez pas à geler. Cependant, apportez quelques vêtements de demi-saison, dont un imperméable et un ou deux gilets de laine, pour les soirées fraîches.

en  
plein  
essor...



**ROBERT BERGERON**

VOTRE AGENT DE VOYAGES Inc.

OUVRE SON 3<sup>e</sup> BUREAU

Au 7190 BOUL. PIE-IX TEL: 376-6700



ANGÈLE MAYER  
qui vous invite à  
venir la consulter  
et vous guider  
dans le choix  
de vos vacances  
ou d'un voyage.

**CROISIÈRES sur le SAINT-LAURENT**

MS VARNA  
départ toutes les semaines min. \$225

AUX ANTILLES:  
départ toutes les semaines de N.Y.

SS OCEANIC  
vers Nassau à partir de \$230

SS HOMERIC  
départs les: 5, 15, 26 sept. 6, 17, 27  
oct., 8, 20 nov. à partir de \$315

**SPECIAL MIAMI**

DE LA SEMAINE A partir de \$172 US

avec Voyag'Air. Vol direct à Miami avec Air Canada ou Northeast 1-2 ou 3 semaines. Départs tous les samedis et dimanches

**HAÏTI avec BONATOURS**

15 jours — séjour à l'hôtel Dambala. Départs: 4 et 18 août; 1, 15, 29 sept.; 13 et 27 oct., etc.

à partir de \$259

Le prix de ce voyage comprend avion-hôtel-transferts-etc



**ROBERT BERGERON**

VOTRE AGENT DE VOYAGES Inc.

MAINTENANT  
3 BUREAUX POUR MIEUX VOUS SERVIR  
7725, ST-Denis Tel. 273-3301

Ouvert du lundi au vendredi de 9 a.m. à 9 p.m.

1550, de Maisonneuve O. Tel. 935-1182

SUITE 414 Ouvert de 8:30 a.m. à 5 p.m.

Et le nouveau au

7190 Boul. Pie-IX

Téléphone  
376-6700

TRAVELAIDE VOYAGES AU BON ACCUEIL DES CANADIENS depuis 42 ans GARANTIE IMMUABLE LA GRANDE AGENCE DU CANADA FRANCAIS

MIAMI FIESTA 1 ou 2 SEMAINES \$164. TOUT COMPRIS  
Hôtel ou motel 1ère classe. 1, 2 ou 3 semaines. Vol direct Northeast ou Air Canada. Petits déjeuners. Départs les samedis et dimanches. A partir de \$172.

MIAMI SPECIAL Voyag'air

ACAPULCO FIESTA Au soleil du Mexique  
Départ tous les vendredis, à partir de \$339. 8 nuits, comprenant transport par avion Ibéria chambre à lits jumeaux, salle de bains, climatisation, hôtel de luxe, les transferts et la manutention des bagages croisière sur la baie d'Acapulco, musique, danse cocktails, à gogo. Aussi voyages de 10, 15, 18 et 21 jours. Tournée touristique à travers la campagne mexicaine. Venez vous renseigner; nous avons tellement de suggestions à vous faire!

CROISIÈRES TRAVELAIDE  
Le luxe et l'ambiance, le plus grand choix, les plus beaux bateaux. 7 - 8 - 9 - 10 et 13 jours aux Antilles "Leonardo da Vinci", "Michelangelo", "Raffaello". Départs toutes les semaines. A PARTIR DE: \$270

CROISIÈRE RHAPSODIE EN BLEU EN MEDITERRANÉE — SS MICHELANGELO  
Départ: 22 septembre — 20 jours accompagné de Montréal par André P. Dufresne. Circuit terrestre Italie - Rome — Naples — Gènes. minimum de Montréal à Montréal. \$975 Renseignements: ANDRÉ P. DUFRESNE 679-3777

CROISIÈRES ÎLES DE FRANCE AVEC UN GROUPE DES JOYEUX CANADIENS  
Sur le St-Laurent, Saguenay, St-Pierre-et-Miquelon. Croisières d'une semaine. Départs tous les samedis jusqu'au 2 sept. à bord du nouveau S.S. Varna. A PARTIR DE \$225.

AUTOBUS — VOYAGES EN GROUPE AVEC GUIDE CANADIEN-FRANCAIS  
• Californie: 23 jours \$489.  
Départ 30 sept.  
• Est des Etats-Unis: 8 jours \$185.  
Départ 5 août  
• Gaspésie: 8 jours \$209.  
Départ 13 août  
Les prix sont en argent canadien sur la base de deux par chambre

NEW YORK  
Fête du Travail, Action de Grâce, avec guide, 2 nuits à l'hôtel, transport, taxes, pourboires, etc.  
PAR AUTOBUS \$49<sup>00</sup> PAR AVION \$89<sup>00</sup>

CHUTES NIAGARA — MILLE ÎLES  
Transport, 2 nuits à l'hôtel, taxes, etc... LE TOUT \$55<sup>00</sup>  
Par autobus

AVIONS NOLISES I.A.T.A.  
Voyages en groupes par avion nolisé. Transport aérien, logement transferts, compris. Séjours d'une, deux ou trois semaines. Demandez dépliant. Prix à partir de:  
BARBADES, 2 sem ..... \$299  
SAINTE-LUCIE, 2 sem ..... \$479  
JAMAÏQUE, 2 sem ..... \$299  
NASSAU, 1 sem ..... \$179  
FREEPORT, 1 sem ..... \$179  
MIAMI-BEACH, 1 sem ..... \$179  
HAWAII, 1 sem ..... \$406  
HAWAII, 2 sem ..... \$607  
MEXICO, 2 sem ..... \$359  
ACAPULCO, 2 sem ..... \$289  
HAÏTI, 2 sem ..... \$289  
TERRE DE BAFFIN et ARCTIQUE, 2 sem ..... \$1199  
BAHAMAS, 1 sem ..... \$189  
MONTGO BAY, 2 sem ..... \$289  
JAMAÏQUE, 1 sem ..... \$239  
COSTA DEL SOL, 2 sem ..... \$354  
TAHITI, 7 à 23 jrs ..... \$850  
MARTINIQUE, 1 sem ..... \$488  
AGADIR, 2 sem ..... \$594  
L'OUEST CANADIEN, 2 sem ..... \$599  
LES ROCHEUSES, 2 sem ..... \$617  
TERRE-NEUVE, MARITIMES 2 sem ..... \$613  
LES GRANDS LACS, 1 sem ..... \$323  
ILE PRINCE EDOUARD, et ST-PIERRE-MIQUELON, 1 sem \$386.

VOYAGES TRAVELAIDE  
CENTRE VILLE MEZZANINE EDIFICE DOMINION SQUARE  
1010 QUÉBEC ST-CATHERINE, METRO PEEL — 861-7272  
OUVERT DE 9 A 9 P.M. — STATIONNEMENT DANS L'EDIFICE

PLAZA ST-HUBERT 911 est BEAUBIEN (angle St-Robert) Metro Beaubien — 273-7755 STATIONNEMENT A L'ARRIERE RUE ST-ANDRE

CARREFOUR MT-ROYAL 4454 ST-DENIS (angle Mt-Royal) Metro Mt-Royal — 845-8225 STATIONNEMENT A L'ARRIERE DE NOS BUREAUX

VILLE LAVAL\* CENTRE LAVAL — Sortie 7 autoroute 688-5310

VILLE LONGUEUIL\* CENTRE PLACE LONGUEUIL 679-3777

\* SUCCURSALES OUVERTES JEUDI — VENDREDI 9 H. P.M. (STATIONNEMENT GRATUIT ILLIMITE)

BOAC TRAVELAIDE EASTERN TRAVELAIDE SABENA TRAVELAIDE ALITALIA TRAVELAIDE PAN AMERICAN TRAVELAIDE NORTHEAST TRAVELAIDE AIR FRANCE TRAVELAIDE AIR CANADA TRAVELAIDE OLYMPIA TRAVELAIDE RAFFAELLO