

 <http://Rapport annuel 2004>



... fiers d'y vivre!

L'ann e 2004 fut d cisive et combien importante dans le cheminement strat gique du CLD Haute-Yamaska et de ses constituantes. En effet, notre plan d'action 2003-2005 a produit ses premiers fruits et a fait la diff rence, tel qu'espr .

Ce plan offre la vision d'un d veloppement  conomique int grant les forces de la r gion —   savoir, l'industrie, le tourisme et le social — et une coh sion de ce qui fait notre marque de commerce : le soutien   l'entrepreneuriat et un milieu de vie exceptionnel. En 2004, ces objectifs n'ont pas fait obstacle   la croissance; au contraire, tous nos secteurs d'activit  affichent des r sultats   la hausse, et on ne se plaindra pas du surcro t de travail que toute cette activit  r gionale impose   notre personnel qualifi  et d vou .

Ainsi, la cr ation d'emplois est en hausse, et nous avons maintenant d pass  les 15 000 emplois en 2004, dans le seul secteur manufacturier. Nous avons connu un nombre record de 337 demandes d'aide pour des projets d'entreprises dans la r gion, et notre secteur touristique a continu    nourrir notre  conomie r gionale gr ce au dynamisme entrepreneurial qui nous caract rise. De plus, l'ann e 2004 a vu la r alisation d'objectifs particuliers, tel la vente de l'immeuble Hyundai et la mise en place du cr neau de la micro lectronique avec nos entreprises phares.

Quiconque suit l'activit   conomique ces jours-ci est   m me de constater que les valeurs importantes de notre monde occidental riment avec innovation, cr ativit  et cr neau d'excellence.

En affaires, que ce soit pour l'entreprise manufacturi re ou tout autre secteur, ces notions sont d sormais la cl  d'une d marche de croissance, compte tenu d'une concurrence f roce aux plans international et local. La cl  repose donc sur la capacit  du personnel    tre cr atif, et des entreprises   maintenir des milieux innovants dans leurs activit s.

Cela nous ram ne aux chiffres fort r v lateurs qui sont pr sent s dans ce rapport de l'activit   conomique de notre r gion pour 2004. L' conomie r gionale de 2004 y est r v l e en croissance, tant au chapitre des investissements que de la main-d'oeuvre.

Ces faits doivent nous rassurer quant   la capacit  de nos entreprises   bien faire face   la concurrence et   bien int grer l'innovation dans leurs processus. Depuis 12 ans, nos entreprises manufacturi res ont investi 1,5 milliards \$ en Haute-Yamaska. Nos parcs industriels ont vu cro tre la superficie de production manufacturi re de 3,5 millions de pieds carr s — soit l' quivalent de trois fois la taille de l' difice Hyundai — en nouvelles constructions et agrandissements.

Le CLD Haute-Yamaska, ses administrateurs et son personnel sont fiers d'avoir  t  partie prenante de cette activit  qui nous distingue, et d'avoir pu contribuer   renforcer la comp titivit  de la r gion par une vision int gr e et innovante de son d veloppement.

Comme disait le philosophe allemand Friedrich Hegel : «  coutez la for t qui pousse plut t que l'arbre qui tombe. » En 2004, comme pour les ann es pr c dentes et celles qui suivront, le CLD a  t  tr s actif   accompagner cette for t d'entreprises qui pousse chez nous.



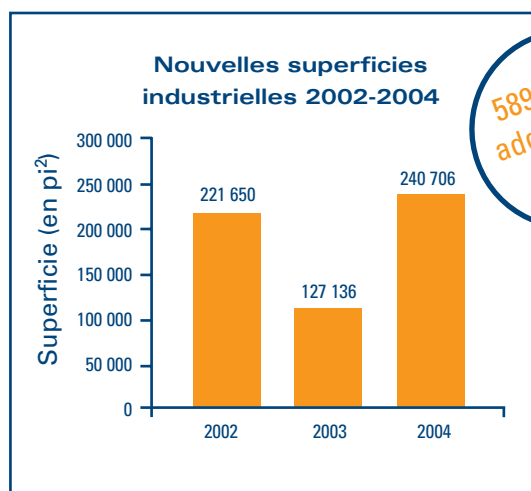
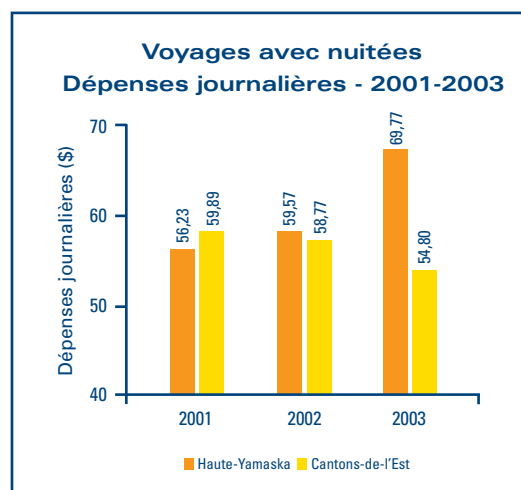
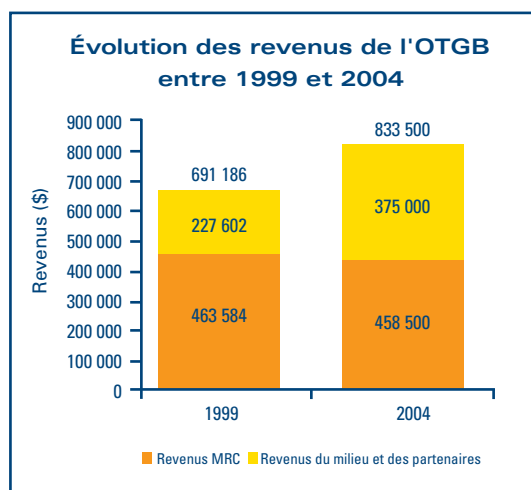
Comme ce fut le cas pour plusieurs autres Centres locaux de d veloppement (CLD) au Qu bec, le CLD Haute-Yamaska a connu, en 2004, des changements importants dans la composition de son conseil d'administration. En effet, les maires des 10 municipalit s de la MRC de La Haute-Yamaska se sont pr valus de l'occasion qui leur  tait offerte de s'engager plus intens ment encore dans le d veloppement  conomique du territoire, en devenant tous administrateurs du CLD Haute-Yamaska.

Sur le plan  conomique, on remarque que la vitalit  qui caract rise la Haute-Yamaska s'est poursuivie en 2004, avec autant sinon plus de vigueur que par les ann es pr c dentes. De nombreuses entreprises d marr es, une foule d'emplois cr es, beaucoup d'argent investi dans les infrastructures industrielles et touristiques, voil  un bilan dont toute la r gion peut  tre fi re.

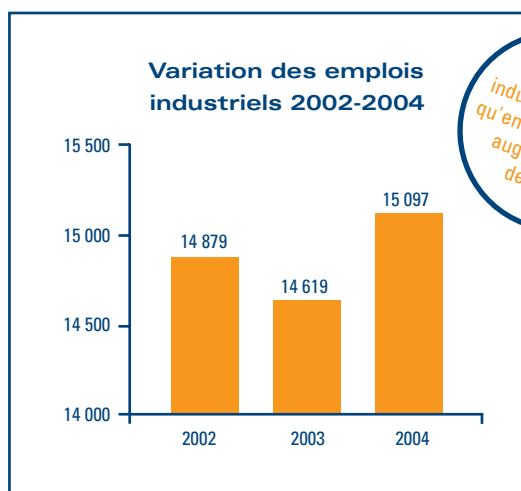
Mais un autre  l ment m rite d' tre soulign . C'est la multitude de grands dossiers et de projets importants que les professionnels du CLD ont fait avancer en 2004. Nous pouvons d j  mesurer les r sultats de plusieurs de ces projets, alors que d'autres livreront leurs fruits en 2005.

Toutes ces actions concourent   positionner la Haute-Yamaska comme un leader r gional de plus en plus reconnu et respect . C'est pourquoi je remercie le personnel du CLD Haute-Yamaska pour avoir d ploy  tant d'efforts en 2004. Je leur r it re mon appui et ma confiance, afin que la Haute-Yamaska atteigne de nouveaux sommets en 2005.

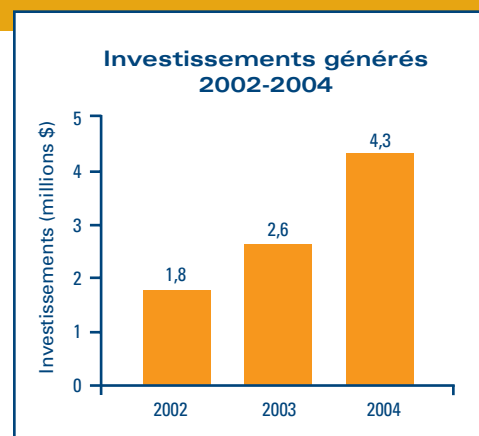
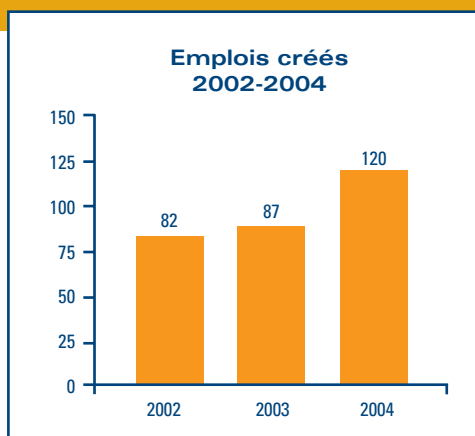
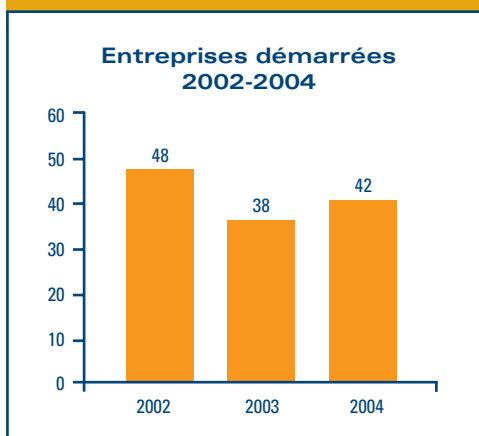




589 492 pi² additionnels en 3 ans



478 emplois industriels de plus qu'en 2003, soit une augmentation de 3,3 %



* Le groupe Projets d'entreprises du CLD Haute-Yamaska gère les fonds et programmes Jeunes Promoteurs (JP), Soutien au travail autonome (STA) et Soutien à la valorisation de l'invention (SVI).



Relance de l'ex-usine Hyundai

Le CLD Haute-Yamaska a fait du dossier de l'ex-Hyundai LA priorité de 2004. De nombreuses actions ont été menées au cours de l'année afin de mobiliser les acteurs économiques et politiques aux niveaux régional, provincial et national. C'est ainsi qu'a été mise sur pied la « Coalition régionale pour la relance de l'immeuble Hyundai à Bromont », dont le leadership et la coordination étaient assurés par le CLD Haute-Yamaska. Une importante rencontre à l'intérieur même de l'usine de Hyundai s'est d'ailleurs déroulée le 22 juin 2004, où fut donné le coup d'envoi de toute une dynamique de relance, amorcée par la constitution d'un groupe d'une quinzaine de personnes influentes, déterminées à contribuer à la recherche d'une solution viable de reconversion de cet actif industriel majeur. Ces personnes représentaient divers ministères et agences, ainsi que des partenaires privés, désireux d'accompagner le CLD et la Ville de Bromont dans une recherche intense d'opportunités durables.

La vente de l'immeuble Hyundai en décembre 2004 à une société privée spécialisée dans l'immobilier industriel représente une réussite importante dans ce dossier. Tous les espoirs sont maintenant permis d'en arriver à une réactivation de la bâtisse Hyundai et du parc industriel environnant, avec des activités manufacturières créatrices d'investissements et d'emplois pour la région.

Les professionnels du CLD travaillent ainsi dorénavant en partenariat avec ce nouveau propriétaire afin d'implanter des activités économiques à valeur ajoutée dans le bâtiment, de même qu'à la définition d'un positionnement stratégique innovateur pour l'ensemble du parc industriel de haute technologie de Bromont.

Nouveau site web

En 2004, le principal projet de communication du CLD Haute-Yamaska a été sans contredit la refonte complète du site web du CLD (www.haute-yamaska.com).

Le nouveau site a été développé par une firme de « communications branchées » de la région, conjointement avec un comité de coordination interne qui a supervisé les diverses étapes du projet, en plus de produire les textes. Projetant un look professionnel et actuel, à l'image de la région qu'il met en valeur, le nouveau site web du CLD Haute-Yamaska a reçu de nombreux éloges et témoignages d'appréciation de la part des internautes qui l'ont visité.

Parmi les nouvelles fonctionnalités du site web du CLD, on retrouve la base de données des entreprises manufacturières, les cartes interactives de la région, la liste des bâtiments industriels disponibles, des fiches sur les principaux programmes d'aide financière destinés aux PME, une banque de photos de la région et le bulletin d'information l'HY-média.

Notons enfin que le nouveau site web du CLD est basé sur une architecture flexible et évolutive, appuyée par les meilleurs outils informatiques. Son extranet de gestion du contenu, développé sur mesure pour répondre aux besoins du personnel du CLD, permet de présenter régulièrement de nouveaux éléments de contenu; ainsi, les visiteurs du site sont constamment au courant des projets, activités et réalisations du CLD Haute-Yamaska. Tout cela fait aussi en sorte que le site web contribue grandement à positionner avantageusement la Haute-Yamaska auprès des promoteurs et investisseurs de l'extérieur.

La France et la Chine

L'année 2004 a été marquée par plusieurs activités et projets concernant nos relations internationales en vue de la prospection d'investissements et le développement de liens d'affaires.

Une importante mission en France, dans la région de Rhône-Alpes, a permis d'établir des contacts stratégiques avec une infrastructure industrielle diversifiée, semblable à la nôtre, et constituée de leaders manufacturiers dont les technologies et le savoir-faire sont « exportables ».

De même, des liens avec la Chine et des promoteurs de « l'Empire du milieu » ont pris forme en cours d'année. À l'hiver, des industriels d'ici ont participé à une activité sur le thème « Solutions pour faire face à la concurrence asiatique ». Au cours du printemps et de l'été, le CLD a collaboré à diverses activités d'échanges avec des organisations chinoises.

Tout au long de l'année, des professionnels du CLD ont fait des présentations à des groupes d'investisseurs d'origine chinoise, en plus de multiplier les contacts avec des intermédiaires représentant des gens d'affaires chinois intéressés à tisser des liens d'affaires avec des industriels d'ici ou à s'implanter dans notre région. Un projet précis est actuellement en cours de réalisation.

Imagine Bromont

En 2004, l'Office du Tourisme Granby-Bromont (OTGB) a mis sur pied un projet innovateur conformément à son mandat : l'Institut d'apprentissage Imagine Bromont. Par cette initiative, l'OTGB prenait les rênes du développement en dirigeant, en coordonnant et en développant le concept d'un produit inédit dans l'offre touristique régionale. Imagine Bromont regroupe ainsi les prestigieux partenaires suivants : l'Institut de tourisme et d'hôtellerie du Québec (ITHQ), le Centre équestre de Bromont et l'Association des golfeurs professionnels (AGP) du Québec.

La première édition des séjours d'apprentissage Imagine Bromont a permis à 102 jeunes et à 175 adultes (groupes corporatifs) de vivre des formations de haut niveau en cuisine, en golf et en équitation, et ce, dans une ambiance de vacances. Plus de 90 % des participants se sont dits très satisfaits du concept, qui a généré au-delà de 500 nuitées dans la région. De plus, les activités récréatives au programme de Imagine Bromont ont permis à d'autres entreprises touristiques de la Haute-Yamaska de bénéficier de retombées économiques importantes. Le réseau de veille en tourisme de l'UQAM a identifié Imagine Bromont comme étant la première entreprise en tourisme d'apprentissage au Québec.

Nos leaders en 2004



Ski Bromont

En 2004, les succès et les honneurs ont déferlé sur Ski Bromont et son directeur général, Charles Désourdy. En effet, dans le cadre des Grands Prix du Tourisme des Cantons-de-l'Est, Ski Bromont a rafilé le titre dans la catégorie « Plein Air et Aventure », en plus de recevoir une mention spéciale du jury lors de la 3e édition de la remise des Prix Coup d'Éclat! de la Société des attractions touristiques du Québec.

L'année dernière, Ski Bromont a fracassé des records :

- Plus grand domaine de ski de soirée au monde;
- Plus forte capacité de fabrication de neige au Québec;
- 50 % des abonnements limités de ski de la province.

Pour parvenir à de tels succès, la station de ski du mont Brome n'a pas hésité à investir massivement, tant du point de vue des infrastructures que du côté du marketing.

Pour sa part, Charles Désourdy a été nommé personnalité touristique de l'année par l'Association touristique régionale (ATR) des Cantons-de-l'Est, qui a salué la vision du développement de M. Désourdy, ainsi que son marketing innovateur et son leadership ayant mené sa station vers de nouveaux sommets en 2004. Enfin, Ski Bromont a été sélectionnée dans la courte liste des lauréats de 2004 du concours des 50 sociétés les mieux gérées au Canada.

Soutien familial Chez-soi

Soutien familial Chez-soi aurait bien pu figurer dans la section des entreprises émergentes, puisqu'elle a démarré ses activités en 2004. Mais on peut déjà l'identifier comme un leader dans son secteur d'activité. Il s'agit d'une entreprise d'économie sociale créée par le Centre de soutien au réseau familial (CSRF), en collaboration avec la Coop Autonomie Chez-soi.



Soutien familial Chez-soi répond au besoin grandissant qu'ont les gens en perte d'autonomie de demeurer chez eux le plus longtemps possible de façon sécuritaire. Lancée sur des bases solides par des professionnels expérimentés et dévoués, l'entreprise a créé 4 emplois à temps plein en 2004, en ramenant à l'emploi des personnes éloignées du marché du travail qui ont bénéficié d'une formation adaptée. Appelée à croître rapidement, l'entreprise

prévoit embaucher 10 auxiliaires additionnelles et offrir plus de 15 000 heures de services en 2005 pour que, comme le dit son slogan, « La vie chez soi puisse continuer ».



Papersource

Chez Papersource Corp., ça a roulé en 2004! Implantée à Granby en 2003, l'entreprise a effectué, au printemps 2004, un important agrandissement à son usine du boulevard Industriel, qui est passée de 110 000 à 155 000 pieds carrés. Représentant un investissement de 5 millions \$, cette expansion a donné à Papersource l'espace nécessaire pour installer des équipements de production hautement automatisés et faire passer ses effectifs à 85 employés, créant ainsi une trentaine de nouveaux emplois.

L'agrandissement de Papersource lui a permis d'élargir sa famille de produits. Sa capacité de production a grimpé à 360 000 caisses de papier transformé par mois, ce qui génère aussi d'importantes retombées économiques chez les sous-traitants et fournisseurs locaux, notamment dans le secteur du transport.



Groupe GRB

Le Groupe GRB oeuvre dans le domaine de l'amélioration technologique industrielle depuis 1997. Connue auparavant sous le nom de Automation GRB, l'entreprise a grandi rapidement en réalisant de nombreux projets dans des domaines d'expertise variés. En 2003, le Groupe GRB s'installait à Saint-Alphonse dans une bâtisse toute neuve de 8 000 pieds carrés, qui a doublé de superficie en 2004. L'entreprise, dirigée par André Roy, a reçu deux prix Distinction lors du dernier gala de la Chambre de commerce Haute-Yamaska et région. Comptant sur une équipe créative, dynamique et diversifiée de 25 employés, le Groupe GRB livre des solutions innovatrices complètes, allant de la conception à l'installation, en passant par la fabrication. Actuellement, l'entreprise travaille au développement du marché des États-Unis et envisage déjà un autre agrandissement de son usine. Fervent de l'innovation, le Groupe GRB est membre de Valotech, un réseau montréalais favorisant le développement industriel par le biais de l'innovation.

Bûches Écolog

En 2004, deux jeunes promoteurs ont vu le potentiel offert par une entreprise manufacturière en voie de fermeture. C'est ainsi que, motivés par leurs convictions écologiques, Patrick Alarie et Patrick Henri ont fait renaître Les Bûches Écolog de ses cendres, préservant ainsi 15 emplois. Écolog est la première entreprise canadienne à utiliser une technologie européenne de compression des résidus de bois franc secs, pour produire des bûches ne comportant aucun additif. L'entreprise de Granby contribue ainsi à remédier aux problèmes de pollution et de déforestation, tout en favorisant la récupération à grande échelle du bran de scie. Les deux promoteurs ont conclu des ententes de commercialisation avec de grands détaillants canadiens, et ils s'attaquent maintenant au marché des États-Unis. Pour mener à bien leur projet de transfert d'entreprise, ils ont bénéficié de l'aide technique et financière du groupe Projets d'entreprises du CLD Haute-Yamaska. La relève est une problématique qui touche de plus en plus d'entreprises. Les deux Patrick nous ont démontré que des solutions existent.



Pierre Michaud
Agent de communication (CLD)

Jenifer Migneault
Agente de développement rural (CLD)

Marie Panneton
Commissaire aux projets
d'entreprises (CLD)

Martine Robert
Préposée à l'accueil (OTGB)

Louise Roy
Adjointe administrative (CLD + CIME)

Diane St-Jacques
Commissaire au développement
touristique (OTGB)

Sylvie Vandal
Commissaire au développement des
marchés et de l'accueil (OTGB)



En plus des grands dossiers pilotés par le CLD Haute-Yamaska en 2004 (voir à la page 3), voici quelques réalisations significatives.

Innovation + développement

Suite au dépôt de l'étude de faisabilité réalisée par la firme Secor relativement à la création d'une société régionale de capital de risque — et en accord avec les nouvelles orientations du gouvernement du Québec en la matière — Capital et Innovation de la Montérégie Économique (CIME) a développé un modèle unique de société régionale de capital de risque, et les administrateurs de CIME ont entériné sa mise en place. Le lancement de cette Société, nommée FIER-SC2R, se fera au printemps 2005.

Dans le cadre des filières ACCORD (Action concertée de coopération régionale de développement) du ministère du Développement économique, de l'Innovation et de l'Exportation (MDEIE) : mise en place d'un réseau industriel en microélectronique.

Alliances stratégiques avec des organismes de promotion de l'innovation et des centres de recherche universitaires dans le but de favoriser le développement de l'innovation et des transferts technologiques chez les entreprises manufacturières de la Haute-Yamaska, afin d'améliorer leur compétitivité sur les marchés mondiaux. Ces actions visent la mise en place prochaine d'un centre de référencement en innovation industrielle dans la région (le PRISME), avec le soutien de Développement économique Canada (DÉC) et du ministère du Développement économique, de l'Innovation et de l'Exportation (MDEIE).

Informatisation des ventes et de la prise de statistiques dans tout le réseau d'accueil touristique de la Haute-Yamaska.

Programme de visite des entreprises manufacturières de la Haute-Yamaska, dans le but de connaître leur orientations et de pouvoir agir de manière proactive pour soutenir leur expansion.

Membership actif au sein de nombreux organismes associés au développement économique et à l'innovation : Association de la recherche industrielle du Québec (ADRIQ), Réseau Capital, Valotech, Centre francophone d'informatisation des organisations (CEFRIO),

Association canadienne de l'industrie des plastiques - Région Québec (ACIP-Québec), Montérégie Économique, etc.

Concertation + partenariat

Réalisation d'initiatives concertées de promotion touristique, dont la campagne ski « Enfin Vendredi » (15 hôtels participants) et la campagne « Éclatez-vous à Bromont », en collaboration avec le Chapiteau Bromont. Ces actions s'inscrivent dans l'objectif de développement du tourisme de destination en Haute-Yamaska.

Pacte rural de la Haute-Yamaska : tournée de consultation et d'analyse des besoins; préparation du plan de travail et des modalités d'évaluation des projets; promotion auprès des élus, des organismes partenaires et de la population des municipalités rurales de la Haute-Yamaska; lancement d'un appel de projets; encadrement et accompagnement des porteurs de projets; mise en place des comités de travail et d'analyse de dossiers; organisation d'activités d'information, de réseautage et de mobilisation.

Avancement du dossier de la nouvelle Maison Régionale du Tourisme et du Terroir (MRTT), à la sortie 68 de l'Autoroute 10. Suite à l'étude de faisabilité de la firme Teknika, un montage sur le financement du projet a été présenté en 2004 aux différents partenaires, dont le ministère des Transports du Québec. Un dénouement positif est anticipé pour 2005.

Lancement de l'entreprise d'économie sociale Au Menu Chez-soi, une innovation issue de la Coop Autonomie Chez-soi, qui a suscité un investissement de 600 000 \$. Il s'agit d'un service de repas pré-cuisinés livrés à domicile. Né de la vision concertée de nombreux partenaires, ce projet unique au Québec matérialise les orientations gouvernementales relativement au maintien à domicile et à la sécurité alimentaire de la population.

Conjointement avec le CLD au Coeur de la Montérégie (Rouville), organisation de la finale locale du Concours québécois en entrepreneuriat, où 29 jeunes entreprises étaient en nomination dans 6 catégories.

Participation à l'organisation de Priorité Emploi 2004, initiative des Centres locaux d'emploi (CLE) de la Haute-Yamaska et de Bromo-Missisquoi, en collaboration avec les CLD des 2 régions. En 2004, les 44 employeurs présents ont offert des centaines de postes aux 1200 visiteurs du salon Priorité Emploi.

Promotion + rayonnement

Mission économique en France, dans la région de Rhône-Alpes (voir la page des Grands dossiers de 2004), afin de renforcer les liens avec les centres de recherche industrielle de cette région et de favoriser les transferts technologiques avec les entreprises d'ici.

Campagne Duo 2004 : vente de 1 606 billets combinant l'accès au Zoo de Granby et au Parc aquatique de Ski Bromont, dont 917 forfaits avec hébergement.

Réalisation d'une enquête exhaustive sur les conditions de travail et les conditions salariales dans les entreprises manufacturières de la Haute-Yamaska, à laquelle 63 industries ont participé.

Dépliant bilingue présentant le portrait socio-économique de la Haute-Yamaska, destiné aux investisseurs qui veulent mieux connaître les particularités de la région. Ce dépliant présente des statistiques sur la démographie, l'emploi, la scolarité, les revenus et dépenses des ménages, etc.

Document promotionnel en couleurs présentant sommairement la qualité de vie offerte dans la région, les services disponibles, ainsi que les activités récréatives et culturelles qu'on y retrouve, le tout dans une présentation attrayante visant à convaincre les promoteurs étrangers de s'établir en Haute-Yamaska.

Participation à la réalisation d'un cahier spécial de 12 pages sur la Haute-Yamaska, produit par le journal Les Affaires et inséré dans son édition du 15 mai 2004.

Quelques entreprises émergentes de 2004

Le Ranch de la Bergère

Comme il y a relativement peu de producteurs ovins au Québec par rapport à la demande croissante des consommateurs, la promotrice Brigitte Laporte a voulu saisir les possibilités qu'offrait ce secteur, en démarrant sa propre bergerie. Situé à Saint-Joachim-de-Shefford dans une belle bâtisse au toit rouge, le Ranch de la Bergerie compte une soixantaine de brebis et 3 béliers. Brigitte Laporte veut augmenter graduellement son cheptel en y ajoutant des bêtes pure race. Pour l'instant, la viande d'agneau produite par le Ranch de la Bergerie est vendue en gros à l'encan, et la promotrice développe divers outils et moyens originaux de commercialisation pour favoriser la vente directe aux consommateurs.

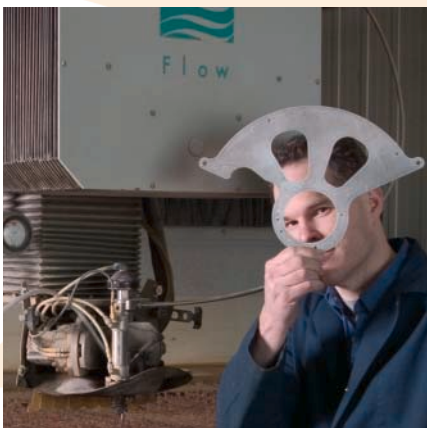


Techniforêt

Lorsqu'il se promène en forêt, Luc Tétreault a toujours « le menton en l'air ». Ce n'est pas qu'il soit distrait, c'est plutôt que par passion et par déformation professionnelle, il ne peut faire autrement que d'observer les arbres et en reconnaître les différentes essences. Membre de l'Ordre des technologues professionnels du Québec, Luc Tétreault est un consultant forestier établi à Waterloo. En 2004, avec l'aide du programme de Soutien au travail autonome (STA), il a démarré Techniforêt, sa microentreprise de consultation en aménagement forestier. La mission de Techniforêt est de fournir, aux propriétaires de petits boisés, des services professionnels et une aide technique en aménagement forestier équivalents à ce que les groupements forestiers offrent à leurs membres, qui possèdent de plus grands lots. Reboisement, aménagement forestier, marquage, travaux sylvicoles, voilà un aperçu de la gamme de services offerts par Techniforêt, une autre jeune pousse qui connaît une croissance rapide dans le terreau fertile de la Haute-Yamaska.

Socor Technologies

Au cours de ses expériences de travail dans des entreprises manufacturières locales, Richard Corbeil a remarqué qu'il y avait un manque dans la région au niveau des services de découpage de pièces. C'est ainsi que son projet d'entreprise est né. Après avoir



analysé différents procédés, il a évalué que le découpage par jet d'eau répondrait le mieux aux besoins des industries de la Haute-Yamaska. Richard Corbeil a donc fait l'acquisition d'une découpeuse par jet d'eau à haute pression, qui procure un taillage de haute précision dans une multitude de matériaux. Socor technologies était née, devenant la seule entreprise du genre dans la région. Située dans le Canton de Granby, où elle partage un local industriel avec une autre entreprise, Socor technologies produit des pièces variées pour divers clients, petits et grands.

Microbrasserie Le Grimoire

Depuis son ouverture en 2004, sur la rue Principale à Granby, la microbrasserie Le Grimoire connaît un succès indéniable. L'endroit fait connaître les bières des autres microbrasseries du Québec et sert aussi de lieu de production pour les bières développées par Le Grimoire. Parmi les quatre actionnaires du projet, trois possèdent une formation de brasseur. Avec de telles compétences et l'équipement de production qu'elle a acquis, l'équipe peut élaborer des bières variées répondant aux goûts d'une grande diversité de consommateurs. S'appuyant sur une démarche sérieuse et bien planifiée, les quatre « mousse-quetaires » viennent



de conclure des ententes avec des établissements hôteliers et de restauration de la région touristique de Granby-Bromont, afin d'y distribuer leurs produits en fûts. Comme ils ont obtenu leur permis de brassage industriel, ils lanceront prochainement leur première bière embouteillée, la Vitale. Nous levons notre verre à leur succès!

Vélo Sports Waterloo

Pendant plusieurs années, Lyne Ouellet s'occupait de la location de vélos pour une organisation touristique de la Montérégie. Au fil des années, elle a aussi appris à les réparer, au point où leur mécanique n'a plus de secrets pour elle maintenant. Originaire de Waterloo, elle a vu une belle occasion de retourner dans sa ville natale en faisant l'acquisition du seul commerce de bicyclettes de l'endroit, une boutique très négligée dont l'ancien propriétaire voulait se départir. L'état des lieux décourageait Mme Ouellet, mais elle a trouvé le courage et l'énergie pour réaliser son rêve et transformer ce local en une fort jolie boutique de vélos, ce qui est essentiel à Waterloo puisque la municipalité est au cœur d'un réseau de pistes cyclables parmi les plus achalandées au Québec.



MEMBRES DU CONSEIL D'ADMINISTRATION CLD HAUTE-YAMASKA

Président : André-Guy Racine
Vice-président : Paul L. Masse
Secrétaire-trésorier : Pierre Vinet

Administrateurs votants (élus) :
Clément Choinière

Louis Choinière
Jean-Paul Forand
Gilles Groulx
Raymond Loignon
Pauline Quinlan
Christian L. Rompré
Paul Sarrazin

Administrateurs votants (société civile) :
Gilles Decelles
Viviane Schofield

Administrateurs non votants :
Claude Boucher
Bernard Brodeur
Louise F. Cardinal
Mario Limoges
Pierre Paradis

MEMBRES DU CONSEIL D'ADMINISTRATION OFFICE DU TOURISME GRANBY-BROMONT (OTGB)

Président : Paolo DiPietrantonio
Vice-présidents : Manon Choinière, Mario Gariépy
Secrétaire-trésorière : Louise Hébert
Vice-président exécutif
et directeur général : Mario Limoges

Administrateurs votants :
Maryse Bédard
Louise Bouthiette
Michel Duranleau
Richard Labonté
Joanne Lalumière
Nancy Lefèvre
Élaine Plamondon

Administrateur non votant :
Diane St-Jacques

MEMBRES DU CONSEIL D'ADMINISTRATION CAPITAL ET INNOVATION DE LA MONTESTRIE ÉCONOMIQUE (CIME)

Président : Alain Niquet
Vice-présidents : Roland Choinière, Mario Gariépy
Vice-président exécutif et directeur général : Mario Limoges
Secrétaire-trésorier : Benoît Cloutier

Administrateurs votants :
Patrick Charbonneau
Vincent Dubois
Lise Faucher
Christian Laporte
Stéphane Lavigne
Raymond Leduc
Éric Nadeau
André-Guy Racine
Pierre Vinet

Administrateurs non votants :
Bernard Demers
Alain Gravel
Bernard Marleau
Marc Miousset
Denis Robitaille
Pierre Roy
Robert Sanson

Nos démarrages et financements 2002-2004 • Des fonds qui servent à créer des entreprises et des emplois en Haute-Yamaska

2004 À LA FINE POINTE DU MEUBLE
2003 AC FRICTION
2002 ACTION NUTRITION
2002 AFFUT-MILL
2004 AMIS DE DELPHINE (LES)
2004 ANNE-MARIE DUBÉ STYLISTE-DESIGNER
2003 ANNICK LAMY, MASSOTHÉRAPEUTE
2002 AQUA LAVAGE GRANBY
2004 ARNAK
2004 AS TRANSFORMATION NUMÉRIQUE
2002 ATELIER DE LA MOTO (L)
2002 ATELIER DE LUTHERIE HUBERT FRÉCHETTE
2004 ATELIERS DU COMPOSITE DU NORD (LES)
2003 AU MENU CHEZ SOI
2003 AU TRÉSOR D'IDÉES
2002 AUBERGE LE BADOUILLEARD
2003 BAMBINERIE (LA)
2002 BENGI PRODUCTIONS
2002 BOUTIQUE DU FOYER DE GRANBY (LA)
2004 BÛCHES ÉCOLOG (LES)
2002 CABLAGES F&F (LES)
2002 CARREFOUR DÉTENTE HÉLÈNE DE CHAMPLAIN
2003 CARRIÈRE-INTERACTIVE
2003 CATHERINE DEMERS TRADUCTRICE PIGISTE
2002 CENTRE D'ESTHÉTIQUE AUTOMOBILE
2004 CENTRE DE YOGA DE GRANBY
2004 CENTRE ÉQUESTRE ET DE VILLÉGIATURE MAJOY
2003 CHB
2002 CHIFFONS ST-AMAND (LES)
2002 CHYVA.COM PRODUCTION
2002 CIMTECH
2003 CIRCUIT TÉLÉGUIDÉ OFF-ROAD GRANBY
2002 C-LAM
2004 CLINIQUE DE DENTUROLOGIE DUFFERIN
2002 COMPAGNIE DE MEUBLES DES CANTONS DE L'EST (LA)
2002 COMPTABILITÉ L.B.
2003 CONCEPT ACCESSOIRES ET JEUX POUR ANIMAUX
2003 CONS' INFORM
2002 CONSTRUCTIONS FORTIN (LES)
2002 CONSULTATION GESNET
2004 CRÉATION CK
2002 CYBERPHILE INFORMATIQUE
2003 DÉBOSSÉLAGE AUTO PERFECTION
2003 DÉJUST-ACTION
2002 DÉLICIES DE VICKY (LES)
2004 DÉSIGNATION
2004 DESSINS MORIN (LES)
2004 Dre KAREN AUGER M.V.
2004 DYNAMITAGE GRANBY

2003 ÉBÉNISTERIE LIBE
2004 ÉCLIPSE TECHNOLOGIE
2003 ÉCLYPSE IMAGE
2004 ÉDITIONS MESSAGERS DES ÉTOILES (LES)
2003 ÉLECTEST
2002 ENTREPRISES AFJL CADORETTE
2003 ENTREPRISES AGON (LES)
2002 ENTRETIENS D'ASPHALTE ROBERGE (LES)
2002 F. PARÉ EXPRESS
2003 FABRI-TECH
2003 FERME COLLEEN CLEARY
2004 FERME SÉBASTIEN SCOTT
2002 FORGERIE (LA)
2003 GARAGE JPM
2003 GRAFIKOMÉDIA
2003 GRENON TRANSPORT
2002 GROUPE SOLUTION CONSEIL
2002 GTI TECHNOLOGIE
2004 HD'S SOLUTION DE BUREAU
2002 HD'S SOLUTION
2002 HUGUETTE ALLAN
2003 IDEQ MULTIMÉDIA
2003 IDÉSIGN PHOTOS
2002 INDUSTRIE FIBRENEW RIVE-SUD
2002 INDUSTRIES SPECTAL
2004 INSTALL EXPERT JFK
2002 INSTITUT PATRICIA O'HARA
2002 ISO-CAL 2000
2004 LAINERIE DU COIN (LA)
2003 LAVAGE GP
2003 LAVAGE P. BOILEAU
2004 LÉFÈVRE CHANTAL
2002 LÉGER & MARSAN ASSOCIÉS
2002 LEXIC SERVICE DE TRADUCTION
2002 L'HOMME DEBOUT
2003 LITHIUM MARKETING
2002 LOGIC TICKET
2003 LOGICIELS CIMTECH (LES)
2002 LOUISE BARRIAULT INFORMATIQUE
2004 LUNIFORME
2002 MAESTRO MUSIQUE
2003 MAISON DE LA CULTURE DE WATERLOO
2004 MAISONS LUCIEN GIARD (LES)
2002 MARIE-CLAUDE FRÉCHETTE, DESIGNER D'INTÉRIEUR
2002 MARIE-JOSÉE LAFRANCE T.P.
2003 MARMITON (LE)
2004 MAXI MÉDIA
2003 McINNIS IMPORT-EXPORT
2004 MÉCANIQUE INDUSTRIELLE EC

2004 MICROBRASSERIE LE GRIMOIRE
2004 MILLE MOTS EN IMAGE
2002 MODÈLERIE MATCO
2002 MODÈLERIE WATERLOO
2003 MON PAYS DE COCAGNE
2002 MOS
2003 MOTEURS ET OUTILS M.M.
2003 MYRAND'ART
2004 NATIONAL PNEUMATIC
2003 NETTOYEUR WATERLOO
2002 PAIN-PAIN BOULANGERIE ARTISANALE
2003 PANORAMA, JOURNAL COMMUNAUTAIRE
2003 PAVNAT
2002 PEP ALOÉ
2004 PHIL ÉLECTRIQUE – MAÎTRE ÉLECTRICIEN
2004 PISCINES ET SPAS BROMONT
2004 PLANTES ET CIE
2004 PLEIN D'AIR
2003 PRODUCTION ACCENT
2002 PRODUCTIONS CATS (LES)
2004 PRODUCTIONS CSK (LES)
2003 PROFESSIONNELS EN BÂTIMENTS MULTI-SECTORIELS
2004 RANCH DE LA BERGÈRE (LE)
2004 RÉCOLTE DES ELFES (LA)
2003 RECYCLAGE INFORMATIQUE SYLVAIN
2002 REMBOURRAGE MARIO
2004 SCIERIE DUBOIS
2002 SCIERIES R.M.D. (LES)
2002 SERVICE COMPTABLE NATHALIE ROY
2002 SHOW DEVANT
2003 SILO DUFFERIN (LE)
2004 SODOR TECHNOLOGIES
2002 SOLUTION GRANIT
2003 SOLUTIONS PLC
2004 SOUTIEN FAMILIAL CHEZ SOI
2004 SPECTACLE DE JONGLERIE
2004 SYSTÈMES MD (LES)
2004 TECHNIFORÉ
2003 TITANIUM COMMUNICATION MARKETING
2004 TITANIUM MOBILE
2003 VAN-DUIP INTERNATIONAL
2004 VELO SPORTS WATERLOO
2004 VÉLOCITÉ
2002 VITROPLANTS
2002 VOIE SÉCUR INTERNET
2004 VORTEX HYDROSYSTÈMES
2004 WAH WAH
2002 YOPYPY C'EST NET



CLD Haute-Yamaska
Centre local de développement