

2009-2010

# Rapport annuel

# Table des matières

	Page
<b>Commission scolaire / administration</b>	
Mot de la présidente et du directeur général .....	.2
Portrait de la commission scolaire .....	.3
Le conseil des commissaires .....	.4
Les services .....	.5 à 10
<b>Écoles primaires</b>	
École Bois-du-Nord .....	.11
École Boisvert .....	.12
École Dominique-Savio .....	.12
École La Marée .....	.13
École Les Dunes .....	.13
École Leventoux .....	.14
École Marie-Immaculée .....	.14
École Mgr-Bélanger .....	.15
École Mgr-Bouchard .....	.15 et 16
École Mgr-Labrie .....	.16
École Notre-Dame-du-Sacré-Coeur .....	.17
École Notre-Dame-du-Bon-Conseil .....	.17 et 18
École Père-Duclos .....	.18
École Richard .....	.19
École Saint-Coeur-de-Marie (Colombier) .....	.20
École Saint-Coeur-de-Marie (Baie-Comeau) .....	.21
École Saint-Joseph (Baie-Trinité) .....	.21 et 22
École Saint-Joseph (Tadoussac) .....	.22
École Saint-Luc .....	.23
École Sainte-Marie .....	.23 et 24
École Trudel .....	.25
<b>Écoles secondaires</b>	
Polyvalente des Baies .....	.26
Polyvalente des Berges .....	.27
Polyvalente des Rivières .....	.27
École secondaire Serge-Bouchard .....	.28
<b>Éducation des adultes / formation professionnelle</b>	
Centre de formation professionnelle et générale Manicouagan .....	.29
Centre d'éducation des adultes et de formation professionnelle de Forestville/Centre de formation continue de la Haute-Côte-Nord .....	.30

# Mot du directeur général et de la présidente

Avec l'arrivée du printemps 2011, il nous fait plaisir, au nom du conseil des commissaires et de l'équipe de direction de la Commission scolaire de l'Estuaire, de tourner la page sur la dernière année scolaire en vous présentant le rapport annuel 2009-2010.

L'un des dossiers majeurs de la dernière année fut sans contredit la réalisation et l'adoption de notre Plan stratégique 2010-2015, un document qui s'appuie sur l'analyse concrète de nos milieux et des réalités différentes de nos écoles afin de s'assurer que nos orientations et nos objectifs soient à la fois réalistes et centrés sur la réussite de nos élèves. Réalisé dans un esprit de concertation et de collaboration, notre Plan stratégique guidera nos actions au cours des prochaines années et déjà, le présent rapport annuel met en lumière les projets orchestrés dans nos établissements en lien avec les grandes orientations de cette planification stratégique.

Parmi les grands dossiers qui ont mobilisé nos équipes au cours de la dernière année, citons entre autres, toujours en lien avec notre Plan stratégique 2010-2015, la convention de partenariat liant notre commission scolaire et le ministère de l'Éducation, du Loisir et du Sport en identifiant les mesures requises pour assurer la mise en oeuvre du plan stratégique de la Commission scolaire de l'Estuaire.

Peu de temps après le retour à l'équilibre budgétaire, l'équipe de gestion, qui a poursuivi sur la voie de la prudence de manière à conserver une gestion saine et efficace plaçant toujours l'élève au coeur des préoccupations, a dû préparer cette année les impacts de la loi 100 sur la réduction des dépenses. Jonglant depuis quelques années déjà avec différentes actions et coupures de nature administrative tout en maintenant la qualité des services à l'élève, notre équipe a dû plancher à l'élaboration d'un plan de réduction de la taille de l'effectif et des dépenses de nature administrative ciblant des moyens de répondre aux exigeantes coupures imposées par le gouvernement, notamment en publicité, frais de déplacement et frais de formation tout en maintenant nos pratiques de saine gouvernance et d'efficience pour l'accompagnement de nos équipes-écoles et la réussite de nos élèves.

Malgré ce contexte de gestion difficile, nous sommes fiers de saluer l'engagement de notre personnel qui, encore une fois, a su multiplier les idées novatrices afin d'offrir aux élèves, aux parents et à la communauté des services qui répondent aux besoins d'un monde en constante évolution. Encore cette année, les acteurs de notre organisation ont joué un rôle déterminant dans la promotion de la réussite éducative. Il importe aussi de souligner l'implication des parents et de nos divers partenaires dans les succès qu'a connus cette année notre organisation. C'est d'ailleurs avec une fierté renouvelée que nous soulignons la multiplication des partenariats fertiles entre notre commission scolaire et les acteurs du milieu dans des domaines aussi variés que le sport, la culture ou le développement économique dans le but de réunir les conditions gagnantes pour la formation de notre relève.

Parmi les autres faits saillants de l'année 2009-2010 nous ne pouvons passer sous silence la grippe A (H1N1) qui a affecté nos élèves et notre personnel à l'automne 2009 et, sur une note plus positive, la reconstruction de l'école La Marée de Pointe-Lebel incendiée en mai 2009.

Félicitations et merci à l'ensemble de notre équipe qui, malgré la lourdeur de la tâche, maintient continuellement le cap vers un objectif commun qui consiste en la réussite éducative de tous nos élèves sur l'ensemble du vaste territoire qui est le nôtre.



*Alain Ouellet*

Le directeur général,  
**Alain Ouellet**



*Ginette Côté*

La présidente,  
**Ginette Côté**

# Portrait de la commission scolaire

La Commission scolaire de l'Estuaire gère 29 établissements situés sur la Côte-Nord de Tadoussac à Baie-Trinité. Elle s'étend sur une distance de plus de trois cent cinquante (350) kilomètres et couvre les territoires des MRC de la Haute-Côte-Nord et de Manicouagan.

Écoles primaires .....	20
École primaire et secondaire .....	1
Écoles secondaires .....	4
Centres de formation professionnelle et d'éducation des adultes .....	2

Les services administratifs sont regroupés à l'intérieur d'un centre administratif situé à Baie-Comeau et de deux points de service situés à Forestville et à Tadoussac.

Personnel enseignant .....	585
Personnel de soutien .....	355
Personnel professionnel non-enseignant .....	45
Personnel d'encadrement .....	40

## Le territoire de la Commission scolaire de l'Estuaire



- 1 École Notre-Dame-du-Sacré-Coeur
- 2 Point de service de Tadoussac
- 3 École St-Joseph (Tadoussac)
- 4 Centre Paul-Albert-Jean (Éducation des adultes et formation professionnelle)
- 5 Polyvalente des Berges
- 6 École Dominique-Savio
- 7 École Marie-Immaculée
- 8 École Notre-Dame-du-Bon-Conseil
- 9 École Mgr-Bouchard
- 10 Point de service de Forestville
- 11 Polyvalente des Rivières
- 12 École St-Luc
- 13 Centre de formation continue de la Haute-Côte-Nord - Centre de formation professionnelle de Forestville
- 14 École St-Coeur-de-Marie
- 15 École Sainte-Marie
- 16 École Richard
- 17 École Les Dunes
- 18 École La Marée
- 19 École Trudel
- 20 École Bois-du-Nord
- 21 École Mgr-Bélanger
- 22 École secondaire Serge-Bouchard
- 23 Centre administratif de Baie-Comeau
- 24 École St-Coeur-de-Marie (Baie-Comeau)
- 25 Centre régional d'éducation des adultes (CREA) - Formation professionnelle
- 26 Polyvalente des Baies
- 27 École Leventoux
- 28 École Boisvert
- 29 École Père-Duclos
- 30 École Mgr-Labrie
- 31 École St-Joseph (Baie-Trinité)

# Le conseil des commissaires

## Membres du conseil des commissaires



**Ginette Côté**, Présidente  
Circonscription 10  
Pointe-Label et l'ouest  
de Baie-Comeau



**Reina Savoie-Jourdain**,  
Vice-présidente  
Circonscription 04  
St-Nom-de-Marie (Baie-Comeau)



**Michel Lévesque**  
Circonscription 01  
Godbout, Franquelin  
et Baie-Trinité



**Bernard Girard**  
Circonscription 02  
St-Georges  
(Baie-Comeau)



**Diane Arseneault-Lirette**  
Circonscription 03  
Sainte-Amélie  
(Baie-Comeau)



**Doris Clavette**  
Circonscription 05  
La Chasse  
(Baie-Comeau)



**Normand Tremblay**  
Circonscription 06  
Trudel  
(Baie-Comeau)



**Carole Deschênes**  
Circonscription 07  
St-Coeur-de-Marie  
(Baie-Comeau)



**Sylvie Dufour**  
Circonscription 08  
Mgr-Bélanger  
(Baie-Comeau)



**Gladys Tremblay**  
Circonscription 09  
Bois-du-Nord  
(Baie-Comeau)



**Nicole D. Larouche**  
Circonscription 11  
Pointe-aux-Outardes et  
l'est de Chute-aux-Outardes



**Guy Desbiens**  
Circonscription 12  
Ragueneau et l'ouest de  
Chute-aux-Outardes



**Dominique Tremblay**  
Circonscription 13  
Betsiamites, Colombier et  
l'est de Forestville



**Serge Desbiens**  
Circonscription 14  
Forestville



**Nadine Gagné**  
Circonscription 15  
Portneuf-sur-Mer  
et Longue-Rive



**Marc Gauthier**  
Circonscription 16  
Les Bergeronnes,  
Les Escoumins, Essipit et  
Lac-au-Brochet



**Louise Hovington**  
Circonscription 17  
Sacré-Coeur et Tadoussac



**Nicole Maltais**,  
Représentante des  
parents du secondaire



**Marie-France Tremblay**,  
Représentante des  
parents du primaire



**Alain Ouellet**,  
Directeur général



## Membres du conseil exécutif

**Serge Desbiens**, président / **Sylvie Dufour**, vice-présidente / **Normand Tremblay**, commissaire / **Gladys Tremblay**, commissaire  
**Ginette Côté**, commissaire / **Reina Savoie-Jourdain**, commissaire / **Marc Gauthier**, commissaire / **Alain Ouellet**, directeur général  
**Marie-France Tremblay**, représentante des parents du primaire / **Nicole Maltais**, représentante des parents du secondaire

Conformément aux exigences de la Loi sur l'instruction publique (articles 175,1 à 175,4) et de toutes les autres lois (Code civil du Québec, Loi sur les élections scolaires, Loi sur les élections et les référendums dans les municipalités...) qui interpellent les commissions scolaires en ce qui a trait à l'éthique et à la déontologie, la Commission scolaire de l'Estuaire dispose d'un règlement relatif à un code d'éthique et de déontologie applicable aux commissaires et répondant aux valeurs qu'elle préconise, soit la confiance, la discrétion, l'intégrité, la loyauté, le respect, la souplesse et la transparence.

En 2009-2010, le comité n'a eu à évaluer aucun dossier pouvant aller à l'encontre du code d'éthique et de déontologie.

Il est possible de consulter la politique sur le code d'éthique et de déontologie du conseil des commissaires de la Commission scolaire de l'Estuaire sur le site Internet de l'organisation à l'adresse [www.csestuaire.qc.ca](http://www.csestuaire.qc.ca) dans l'onglet Organisation sous la rubrique conseil des commissaires et la section politique.

La déclaration de services aux citoyens de notre commission scolaire est également disponible à l'adresse suivante [http://www.csestuaire.qc.ca/fra/documents/Declaration\\_services\\_10-11.pdf](http://www.csestuaire.qc.ca/fra/documents/Declaration_services_10-11.pdf)

## Résumé des principales décisions du conseil des commissaires en 2009-2010

- Adoption du plan d'investissements pour le maintien des immeubles
- Adoption du règlement relatif à la participation à distance
- Octroi du contrat d'économie d'énergie à la firme Ecosystem
- Signature de l'entente locale du personnel de soutien
- Nomination de Mme Suzie Roy à titre de directrice générale adjointe
- Adoption de la Politique relative aux contrats d'approvisionnement de services et de travaux de construction
- Adoption des calendriers scolaires pour l'année 2010-2011
- Adoption d'un programme d'accès à l'égalité en emploi visant les personnes handicapées
- Octroi de 8 contrats pour des travaux dans des établissements scolaires d'une valeur de 2 185 869 \$
- Adoption des plans d'effectifs du personnel de soutien, du personnel professionnel et du personnel enseignant
- Adoption de la structure administrative des cadres scolaires et des cadres d'école
- Adoption du règlement sur la procédure d'examen des plaintes formulées par un élève ou ses parents
- Nomination de Mme Gaétane Tremblay au poste de protectrice de l'élève
- Adoption de la convention de partenariat qui lie la Commission scolaire de l'Estuaire et le ministère de l'Éducation, du Loisir et du Sport
- Adoption du Plan stratégique 2010-2015 de la Commission scolaire de l'Estuaire
- Adoption du budget 2010-2011

# Services des ressources humaines, administratives, matérielles et transport



**DIRECTION :**  
Mme Nadine Desrosiers

## Service des ressources humaines

L'équipe des ressources humaines met toutes les énergies nécessaires afin de recruter du personnel qualifié et compétent. Pour ce faire, notre présence dans

les différents salons et les universités est un incontournable, et ce, à travers la province. Au cours de la dernière année, nous avons développé un partenariat avec l'agent de développement « Place aux jeunes » en Haute-Côte-Nord afin de travailler en complémentarité à développer un plus large réseau.

Cette année, la commission scolaire a souligné le départ à la retraite de 24 employées et employés et les vingt-cinq années de service de 12 personnes. Sous le thème « Les artistes », la commission scolaire a témoigné sa reconnaissance pour le dévouement quotidien de ces acteurs qui ont contribué et qui contribuent encore à la réussite des élèves année après année.

De plus, des efforts constants sont encouragés afin d'améliorer le climat de travail dans nos établissements et permettre à notre personnel d'évoluer dans des conditions permettant ainsi le dépassement de soi. Nous sommes fiers de constater l'impact positif sur la diminution de l'absentéisme.

## Service des ressources matérielles

En 2009-2010, le service des ressources matérielles a réalisé des travaux totalisant un budget d'environ 16 millions de dollars. Parmi ces travaux, soulignons la reconstruction de l'école La Marée de Pointe-Label qui avait été la proie des flammes en mai 2009 et la réalisation du projet d'économie d'énergie qui cible douze (12) écoles sur le territoire de Tadoussac à Baie-Trinité. De plus, d'autres travaux importants ont aussi été réalisés notamment des toitures, revêtements extérieurs et fenestrations.

## Service du transport

Toujours soucieux d'assurer la sécurité des élèves, le service du transport continue ses activités de prévention auprès des élèves et des différents intervenants afin que ceux-ci adoptent des comportements sécuritaires, et ce, en tout temps dans les autobus et sur les différents circuits.

# Secrétariat général

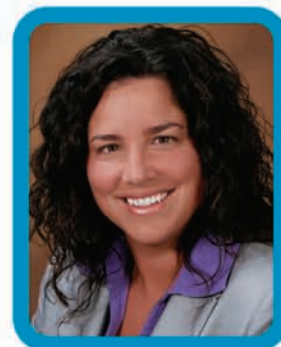
**SECRÉTAIRE GÉNÉRALE :** Mme Chantal Giguère

Pour le secrétariat général, l'année 2009-2010 aura marqué le début des travaux de révision des règlements et politiques de la commission scolaire. À ce titre, deux nouveaux règlements ont été adoptés, dont celui sur la procédure d'examen des plaintes et trois politiques déjà existantes ont été modifiées afin de se conformer aux nouvelles dispositions légales.

C'est également au cours de cette dernière année que la commission scolaire a accueilli de nouvelles personnes au sein de son organisation. En effet, en novembre 2009, M. Dominique Tremblay faisait son entrée au sein du conseil des commissaires et en juin 2010, les services de Mme Gaétane Tremblay étaient retenus pour agir à titre de protectrice de l'élève pour notre commission scolaire.

La gestion documentaire constitue aussi un volet important de nos activités. À ce chapitre, les travaux de numérisation et d'archivage des dossiers scolaires se sont poursuivis tout au long de l'année.

Finalement, le secrétariat général a poursuivi ses actions de support-conseil auprès des directions d'établissement et directions de service en matière d'application et d'interprétation des lois et règlements encadrant le milieu scolaire.



# Services éducatifs

**DIRECTION** : Mme Suzie Roy

**DIRECTION AJOINTE** : Mme Manon Couturier



C'est sous le thème de la planification des apprentissages que l'année 2009-2010 s'est déroulée. Avec la journée d'accueil du 24 août sur la planification globale, tous les enseignants ont pu se familiariser avec le concept et ainsi débiter l'année ayant, en main, un outil pour faciliter leur travail.

Les projets sur le développement de la compétence liée à la lecture sont nombreux. Aux enseignants, il s'est offert, au primaire, une première formation sur les stratégies en lecture. Au secondaire, un projet a ciblé certains enseignants en accompagnement pour les outils d'aide à l'écriture. De plus, les conseillères pédagogiques en français ont participé à une formation « la lecture et l'écriture, pour que les garçons s'y intéressent ». Les différentes équipes se sont rendues aux formations nationales et au comité régional. Toujours au primaire, les enseignants ont reçu les formations sur la progression des apprentissages. Entre-temps, l'ensemble des professionnels assurent un soutien et de la formation tout en prévoyant des suites pour l'année 2010-2011.

Afin de favoriser le développement des aspirations pour se donner un projet d'avenir, l'équipe des services éducatifs a été très active. L'approche orientante a connu une année forte. Plusieurs projets ont vu le jour, on peut penser à la démarche en mathématique de troisième secondaire ou à la Semaine des choix pour n'en citer que quelques-uns. Pour les jeunes EHDAA, l'équipe a participé à la Table de Travail École Vie Active (dit TEVA) au régional afin de planifier avec les organismes externes une perspective d'activités ou de travail à la suite de la fin de la scolarisation. De plus, l'équipe a offert de l'accompagnement pour les enseignants des parcours axés sur l'emploi.

La santé, la sécurité, le bien-être et/ou les saines habitudes de vie ont été également parmi les préoccupations de l'équipe des services éducatifs. Une formation sur les meilleures pratiques a été offerte à tous les milieux. De plus, nous avons participé à l'élaboration de la politique relative à la distribution de médicaments aux élèves. Les collaborations avec les différents partenaires sont toujours très présentes. On peut penser au comité MSSS-MELS et à l'élaboration de situations d'apprentis-

sage et d'évaluation (SAE) pour le programme d'éducation à la sexualité au primaire en collaboration avec les intervenants du domaine de la santé. Toujours pour notre clientèle, un nouveau service pour favoriser l'intégration des élèves TED et Gilles de la Tourette en classe ordinaire a vu le jour. On ne peut que souligner l'efficacité de ce service. De plus, il ne faudrait pas passer sous silence la rédaction du protocole des services de psychologie scolaire, outil qui sera en fonction à la rentrée 2010-2011.

Certaines actions plus générales ont aussi demandé l'implication de nos équipes. La mise en place du système Charlemagne pour le suivi de la clientèle en est un exemple. De plus, les services éducatifs se sont joints à l'équipe informatique pour la mise en oeuvre du portail. Le développement du volet pédagogique de cet outil a été mis en branle au cours de l'année et sera lancé dès le début de l'année 2010-2011. Dans un souci de régulation et de compréhension des résultats, les conseillers pédagogiques ont procédé à l'échantillonnage des épreuves imposées. Ce dernier a permis de faire ressortir des actions d'accompagnement à poser.

En ce qui concerne la FGA, les enseignants poursuivent l'expérimentation des nouveaux programmes de formation. Soulignons que le plan d'action des SARCA (Services d'accueil, de référence, de conseil et d'accompagnement) se poursuit. De nouveaux outils ont été développés afin d'aider l'adulte à obtenir une information appropriée concernant sa capacité à définir ses aspirations en vue de poursuivre sa formation de base. Nos deux centres de formation des adultes travaillent à la mise en oeuvre des SARCA dans le but de contribuer à l'enracinement d'une culture d'apprentissage tout au long de la vie d'un adulte.

De plus, des liens ont été amorcés pour le passage du secteur jeune en FGA et en FP. Ces travaux se poursuivront en 2010-2011.



# Service des ressources financières



**DIRECTION :** M. Alain Ouellet

**DIRECTION ADJOINTE :** Mme Chantal Gagnon

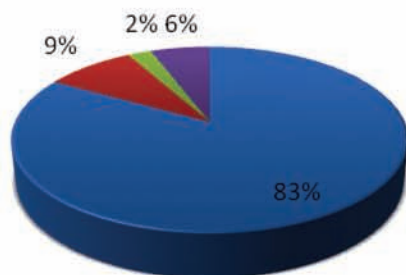
Avec la venue des nouvelles normes comptables applicables aux commissions scolaires, notre situation financière a passablement changé depuis les deux dernières années. En effet, les règles comptables sont maintenant les mêmes que pour toutes les entités faisant partie du périmètre comptable du gouvernement du Québec.



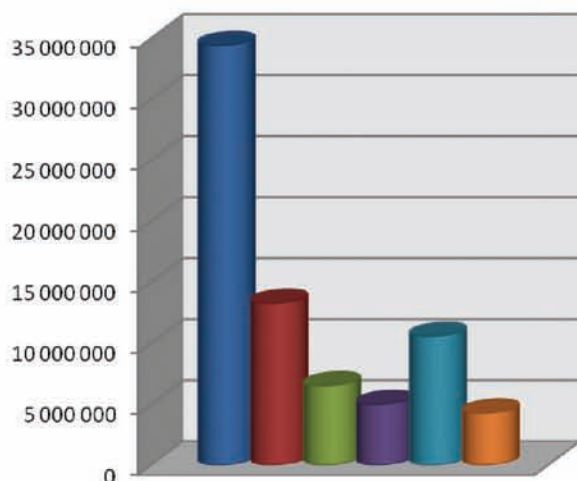
À la suite de l'adoption durant l'année 2009-2010 d'un décret par le gouvernement, un redressement des soldes a eu pour effet que notre commission scolaire est passée d'un déficit de 19 M\$ à un surplus de 5 M\$.

Pour l'année 2009-2010, les revenus ont totalisé 77,4 M\$ tandis que les dépenses étaient de l'ordre de 74,0 M\$. Vous trouverez ci-dessous en image, la répartition pour chaque catégorie de revenus et de dépenses.

## Répartition des revenus



- Subvention de fonctionnement du MELS
- Taxe scolaire
- Ventes de biens et services
- Autres revenus



- Enseignement et formation
- Soutien à l'enseignement et à la formation
- Services d'appoint
- Activités administratives
- Activités relatives aux biens meubles et immeubles
- Activités connexes

## ÉTAT DES REVENUS ET DÉPENSES ET DES SURPLUS

REVENUS	2009-2010	Redressé 2008-2009
Subvention de fonctionnement du MELS	64 343 859 \$	60 032 010 \$
Autres subventions	168 066	20 011
Taxe scolaire	6 740 978	6 395 474
Droits de scolarité et droits chargés relatifs à un cours	191 919	358 549
Ventes de biens et services	1 772 898	1 844 526
Revenus divers	4 138 493	4 027 630
Amortissement des contributions reportées liées à l'acquisition d'immobilisations corporelles	14 116	889
<b>TOTAL DES REVENUS</b>	<b>77 370 329</b>	<b>72 679 089</b>
<b>DÉPENSES</b>		
Activités d'enseignement et de formation	34 393 735	31 289 217
Activités de soutien à l'enseignement et à la formation	13 281 655	12 981 004
Services d'appoint	6 522 223	6 690 128
Activités administratives	4 983 779	4 761 717
Activités relatives aux biens meubles et immeubles	10 572 093	10 576 139
Activités connexes	4 295 933	4 712 648
Perte sur disposition d'immobilisations corporelles	-	592 960
<b>TOTAL DES DÉPENSES</b>	<b>74 049 418</b>	<b>71 603 813</b>
<b>SURPLUS DE L'EXERCICE AVANT LA VARIATION DE LA SUBVENTION – FINANCEMENT</b>		
	<b>3 320 911</b>	<b>1 075 276</b>
Variation de la subvention – Financement	(731 656)	1 119 052
<b>SURPLUS DE L'EXERCICE</b>	<b>2 589 255</b>	<b>2 194 328</b>
Surplus accumulé au début déjà établi	(19 325 968)	(20 439 669)
Redressements affectant les exercices antérieurs	24 309 593	23 228 966
<b>SURPLUS ACCUMULÉ À LA FIN</b>	<b>7 572 880 \$</b>	<b>4 983 625 \$</b>

## BILAN

ACTIFS FINANCIERS	2009-2010	Redressé 2008-2009
Encaisse	(132 521) \$	610 662 \$
Subvention de fonctionnement à recevoir	8 515 489	5 819 530
Subvention à recevoir – Financement	23 357 621	24 089 277
Taxe scolaire à recevoir	173 352	158 784
Débiteurs	1 864 474	2 071 158
Fonds d'amortissement afférent aux dettes à long terme faisant l'objet d'une promesse de subvention	1 560 000	2 258 000
Frais reportés liés aux dettes	181 473	220 316
<b>TOTAL DES ACTIFS FINANCIERS</b>	<b>35 519 888</b>	<b>35 227 727</b>
<b>PASSIFS</b>		
Emprunts à court terme	10 017 586	4 000 000
Créditeurs et frais courus à payer	10 952 203	7 926 602
Contributions reportées liées à l'acquisition d'immobilisations corporelles	53 860	54 192
Revenus reportés	695 348	920 147
Provision pour avantages sociaux futurs	3 452 522	4 003 822
Dettes à long terme à la charge de la CS	1 616 019	2 018 305
Dettes à long terme faisant l'objet d'une promesse de subvention	61 181 224	66 058 752
<b>TOTAL DES PASSIFS</b>	<b>87 968 762</b>	<b>84 981 820</b>
<b>ACTIFS FINANCIERS NETS</b>	<b>(52 448 874)</b>	<b>(49 754 093)</b>
<b>ACTIFS NON FINANCIERS</b>		
Immobilisations corporelles	59 019 910	53 977 172
Stocks de fournitures	513 021	384 415
Frais payés d'avance	488 823	376 131
<b>TOTAL DES ACTIFS NON FINANCIERS</b>	<b>60 021 754</b>	<b>54 737 718</b>
<b>SURPLUS ACCUMULÉ À LA FIN</b>	<b>7 572 880 \$</b>	<b>4 983 625 \$</b>

# Service des ressources informatiques



**DIRECTION** : Mme Suzie Roy

**COORDONNATEUR** : M. Michel Gagnon

Afin d'améliorer la structure des serveurs, l'équipe informatique a procédé à l'implantation d'une nouvelle technologie en termes de serveur, soit celle des serveurs à lames qui permettent de maximiser les ressources physiques tout en minimisant l'espace physique et l'énergie nécessaire pour le bon fonctionnement de ce type d'équipement.

En plus d'entraîner des modifications physiques dans la salle informatique du centre administratif, l'acquisition de cette nouvelle technologie très performante permettra la mise en place du concept de virtualisation des serveurs de manière à augmenter en termes d'efficacité le rendement de l'équipement acquis.

Le maintien de la mesure ministérielle (50670) a permis de concrétiser la réalisation de plusieurs projets pédagogiques liés à l'acquisition d'ordinateurs ou de matériel périphérique pour l'ensemble des établissements.

Étant attendue depuis plusieurs années, l'implantation du Portail ÉduGroupe développé par la société GRICS sera sûrement un outil pédagogique important dont l'utilisation devrait croître au fil des années. Le but principal est de faciliter la collaboration entre plusieurs types d'utilisateurs. La phase 1 consistait à effectuer l'installation technique de l'application et de permettre aux intervenants des services éducatifs de créer et d'organiser les informations essentielles pour la poursuite du projet. Les prochaines étapes pour l'année 2010-2011 seront de permettre l'utilisation de cette application par les enseignants et le personnel administratif. Si tout va bien, nous pourrons rendre l'application disponible aux élèves pour l'année 2011-2012.

Le système de gestion des bibliothèques Regard basé sur le système d'exploitation DOS étant devenu désuet, nous devons procéder à l'implantation du nouveau système Regard utilisant la plate-forme Microsoft SQL pour l'organisation, la gestion et la sécurité des données. La mise en place de cette nouvelle version du système de gestion des bibliothèques a été bien appréciée par l'ensemble des utilisateurs.

Pour le secteur administratif, nous avons dû procéder au changement de plusieurs appareils, dont ceux utilisés par les directions d'établissement.

L'évolution rapide de la technologie reliée à l'utilisation de la téléphonie IP nous a contraints de procéder au changement des serveurs utilisés pour la gestion des appels, la migration a été effectuée en collaboration avec les spécialistes de la compagnie TELUS.

# Service des communications

**DIRECTION** : M. Alain Ouellet

**AGENTE D'ADMINISTRATION** : Patricia Lavoie

L'année 2009-2010 en fut une des plus mouvementées pour le service des communications avec des dossiers tels que la pandémie de grippe A (H1N1), la coordination du 50<sup>e</sup> anniversaire de l'Association des commissions scolaires de la Côte-Nord dont notre organisation était l'hôte, à l'automne 2009, la publication d'un cahier spécial soulignant le 10<sup>e</sup> anniversaire de la Commission scolaire de l'Estuaire, le suivi dans le dossier de la reconstruction de l'école La Marée de Pointe-Lebel, incendiée en mai 2009, et la mise sur pied de la première édition de la fête de l'entrepreneuriat visant à honorer les élèves s'étant démarqués sur la scène régionale dans le cadre du Concours québécois en entrepreneuriat.

Outre ces événements, la poursuite des efforts visant à multiplier la visibilité des magnifiques projets orchestrés par notre personnel et nos élèves a également engendré la rédaction et la publication de quelque 115 communiqués et la mise sur pied d'une dizaine de conférences de presse au cours de l'année scolaire 2009-2010. Ces réalisations s'ajoutent bien sûr au soutien offert quotidiennement aux établissements situés entre Tadoussac et Baie-Trinité, notamment pour la réalisation de leurs différentes activités.

Grâce à la collaboration des membres du personnel, le journal interne Le pointvirgule a poursuivi sur sa lancée avec six éditions publiées entre octobre 2009 et juin 2010, pour une moyenne de 23 pages par édition. Instaurée en 2007-2008, la publication de résumés des rencontres du conseil des commissaires a été maintenue par le service des communications dont l'éventail du travail quotidien consiste également en la mise à jour du site Internet de notre commission scolaire et la coordination des activités de la Fondation de la Commission scolaire de l'Estuaire.

Ayant à coeur la formation de la relève, le service des communications a également accueilli une stagiaire, au printemps 2010.

Finalement, mentionnons la présence de notre agente de communications au sein de plusieurs organismes du milieu, notamment le comité promotion du projet collectif Un choix pour l'Avenir, le comité organisateur du Salon des carrières, le comité communication du Comité RAP, le comité organisateur de l'événement Plateau en fête et celui du Boréal Loppet Hydro-Québec, des implications qui s'ajoutent à celles plus internes comme le comité de mise sur pied de la fête de reconnaissance des employés, celui des élections scolaires, de la Campagne Entraide et du comité culturel local.



# Écoles primaires

Cette année, les écoles primaires et secondaires ont été invitées à rédiger leur rapport annuel en tenant compte de trois orientations du Plan stratégique 2010-2015 de la Commission scolaire de l'Estuaire :

## **Orientation 1**

Poursuivre le développement de la compétence liée à la lecture.

## **Orientation 2**

Favoriser le développement des aspirations pour se donner un projet d'avenir.

## **Orientation 3**

Améliorer la santé, la sécurité, le bien-être et/ou les saines habitudes de vie.



## École Bois-du-Nord

### **Baie-Comeau**

**Direction : Mme Diane Pardiac**

**Présidente du conseil d'établissement :**

**Mme Marie-France Tremblay**

**Clientèle : 226**

### **Exemples de projets visant le développement de la compétence liée à la lecture**

- Projet conte anniversaire
- Projet « invente une histoire » (L'araignée)
- Ateliers histoires séquentielles
- Déguisement de l'enseignante lors de la lecture de l'histoire
- Coin de lecture stimulant en classe
- Raconte-moi l'alphabet
- Coopération et entraide entre les grands et les petits durant la période de lecture
- Accès à des livres de lecture en tout temps
- Jeux stimulant le langage et l'expression
- Jeux de rôles
- Programme de lecture
- Projet « Un livre en cadeau »
- Projet « Un livre en sac »
- Napperon littéraire
- Visite de la bibliothèque municipale
- Participation à la Ligue de Génies en herbe de la Côte-Nord

### **Exemples de projets en lien avec l'approche orientante**

- Visite de l'hygiéniste dentaire
- Parents en stage
- Ouverture sur le monde et l'environnement (AVSEQ)
- Journée « portes ouvertes »
- Participation des parents à diverses activités durant l'année
- Spectacle de fin d'année avec les élèves du groupe intensif

### **Exemples de projets en lien avec la santé, sécurité et/ou les saines habitudes de vie**

- Application du programme Vers le Pacifique
- Thème de l'alimentation avec le Guide alimentaire canadien
- Thème sur les dents
- Période de motricité et de détente
- Réalisation de napperons indiquant la consommation quotidienne de fruits et de légumes
- Olympiades; diverses activités physiques pour l'ensemble des élèves de l'école
- Marche « commune dans notre quartier » avec les élèves, les enseignants, les parents et les membres de la communauté
- Collation hebdomadaire

# École Boisvert

Baie-Comeau

Direction : M. Gilles Bouffard

Présidente du conseil d'établissement :

Mme Renée Bolduc

Clientèle : 242

## Exemples de projets visant le développement de la compétence liée à la lecture

- Période quotidienne de 20 minutes de lecture obligatoire pour tous les groupes
- Participation aux finales locale et régionale de la Dictée P.G.L.
- École organisatrice de la finale régionale de la Dictée P.G.L.
- Visite au Salon du livre de la Côte-Nord
- Ateliers d'auteurs de littérature jeunesse

## Exemples de projets en lien avec l'approche orientante

- Thématique portant sur les métiers et professions
- Visite d'une athlète olympique (objectifs, aspirations et persévérance)

## Exemples de projets en lien avec la santé, sécurité et/ou les saines habitudes de vie

- Thématique en lien avec l'alimentation : recherches et dégustations de fruits et légumes exotiques (partenariat avec le milieu)
- Intégration de matières en lien avec la présentation des Jeux olympiques de Vancouver
- Participation au Défi « Moi, j'croque »
- Activités parascolaires : ligue de mini-basket, formation d'équipes d'élite, participation à divers tournois



# École Dominique-Savio

Les Bergeronnes

Direction : M. Hervé Gaudreault

Présidente du conseil d'établissement : Mme Annie Bégin

Clientèle : 23

## Exemples de projets visant le développement de la compétence liée à la lecture

- Projet d'échange avec l'école Mgr-Labrie de Godbout grâce aux technologies de l'information
- Visites d'auteurs
- Pièce de théâtre d'ombres
- Achat de livres de lecture pour la bibliothèque
- Participation à la Dictée P.G.L.
- Participation aux activités du Festi-Livre Desjardins

## Exemples de projets en lien avec l'approche orientante

- Exploration des cinq grandes religions
- Découverte des pays
- Activités sur les personnages historiques

## Exemples de projets en lien avec la santé, sécurité et/ou les saines habitudes de vie

- Projet de collations
- Visite au Village vacances Valcartier
- Activités de prévention avec les policiers et les pompiers
- Visite de l'hygiéniste dentaire
- Collaboration avec la nutritionniste du CLSC
- Participation à des activités hivernales variées comme la glissade, le patin et la raquette



## École Les Dunes

**Pointe-aux-Outardes**

**Direction : M. Evens Hardy**

**Présidente du conseil d'établissement : Manon Asselin**

**Clientèle : 106**

### Exemples de projets visant le développement de la compétence liée à la lecture

- Atelier d'aide aux devoirs avec les parents
- Tenue d'un Festi-livres impliquant toutes les classes
- Période de lecture obligatoire
- Stat-O-Truc
- Période de récupération
- Visites d'auteurs
- Formation du personnel
- Tutorat entre les classes

### Exemples de projets en lien avec l'approche orientante

- Le Volet plein air, avec l'aide de l'approche orientante, rend visibles les perspectives d'emploi touchant aux ressources naturelles comme le bois, l'eau et les métaux

### Exemples de projets en lien avec la santé, sécurité et/ou les saines habitudes de vie

- Volet plein air
- Activités de plein air
- Ateliers et activités « mieux vaut prévenir que guérir »
- Collations santé
- Activités de prévention et de promotion offertes par les partenaires de l'école
- Diversification les activités dans la cour de récréation
- Distribution du Lait-école

## École La Marée

**Pointe-Lebel**

**Direction : M. Evens Hardy**

**Président du conseil d'établissement :**

**M. Michel Dufour**

**Clientèle : 151**

### Exemples de projets visant le développement de la compétence liée à la lecture

- Période de lecture quotidienne pour tous les élèves
- Critiques littéraires par les élèves
- SOS stratégie axée sur la lecture
- Renouvellement les livres dans les classes
- Formation du personnel
- Visites d'auteurs
- Tutorat entre les classes

### Exemples de projets en lien avec l'approche orientante

- Le Volet plein air, avec l'aide de l'approche orientante, rend visibles les perspectives d'emploi touchant aux ressources naturelles comme le bois, l'eau et les métaux

### Exemples de projets en lien avec la santé, sécurité et/ou les saines habitudes de vie

- Volet plein air
- Sorties vertes et blanches
- Activités de plein air
- Activités de prévention et de promotion offertes par les partenaires de l'école
- Participation au Défi prévention jeunesse de la CSST





## École Marie-Immaculée

**Les Escoumins**

**Direction : Mme Claudine Boulianne**

**Présidente du conseil d'établissement : Mme Betty Carré**

**Clientèle : 152**

### Exemples de projets visant le développement de la compétence liée à la lecture

- Enseignement par l'orthopédagogue des stratégies de lecture à tous les élèves
- Visite de plusieurs auteurs grâce au Festi-Livre de la Haute-Côte-Nord et au Salon du livre de la Côte-Nord
- Utilisation des tableaux blancs interactifs pour l'enseignement de la lecture et de l'écriture
- Implication des élèves du 2<sup>e</sup> et 3<sup>e</sup> cycle dans l'achat des collections de livres de bibliothèque
- Poursuite des 15 minutes de lecture par jour

### Exemples de projets en lien avec l'approche orientante

- Remise des ÉMI et gala ÉMISPORTS en lien avec notre thème de l'année : le sport
- Visite du lieu de travail des parents pour les élèves du préscolaire
- Conférences de parents dans les classes au sujet de leur travail
- Visite d'une journée des élèves de 6<sup>e</sup> année à la Polyvalente des Berges avec activités de découpe verte de l'école

### Exemples de projets en lien avec la santé, sécurité et/ou les saines habitudes de vie

- Distribution à chaque enfant d'un fruit par jour avec l'aide de partenaires
- Les élèves et personnel de l'école participent à un « workout » de 30 minutes 1 fois par 9 jours
- Nombreuses activités parascolaires : soccer, badminton, basketball, tchoukball, cross-country, etc.
- Animation des jeux de ballon à la récréation
- Participation au Championnat régional de cross-country

### Autres réalisations

- Présence de brigadiers scolaires de 6<sup>e</sup> année dans la cour d'école
- Installation de nouveaux modules de jeux dans la cour d'école

## École Leventoux

**Baie-Comeau**

**Direction : Mme Jasmine Michaud**

**Président du conseil d'établissement :**

**M. Frédéric Leblanc**

**Clientèle : 404**

### Exemples de projets visant le développement de la compétence liée à la lecture

- Formation pour l'ensemble du personnel enseignant sur l'apprentissage des stratégies en lecture
- Ajout d'heures en dénombrement flottant pour aide en lecture
- Périodes quotidiennes de lecture en classe
- Visites d'auteurs
- Achats de livres pour la bibliothèque selon le plan « la lecture à l'école »

### Exemples de projets en lien avec l'approche orientante

- Analyse de la situation de l'école dans le but d'arrimer nos objectifs à notre plan de réussite
- Poursuite du travail pour l'élaboration de notre projet éducatif
- Ateliers aux élèves et aux parents sur le passage du primaire vers le secondaire

### Exemples de projets en lien avec la santé, sécurité et/ou les saines habitudes de vie

- Présentation d'un projet CSST visant la sécurité des jeunes du préscolaire dans l'école
- Période quotidienne pour une collation santé
- Information aux parents concernant les collations et repas santé
- Sensibilisation à la sécurité dans les jeux lors des récréations
- Augmentation des activités qui font bouger les élèves
- Poursuite des activités dans le cadre des programmes Vers le Pacifique et Iso-Actif





### Exemples de projets en lien avec la santé, sécurité et/ou les saines habitudes de vie

- Tenue du Carnaval de la Bonne humeur
- Participation au Défi « Moi j'croque »
- Participation au Grand Défi Pierre Lavoie
- Visite des intervenants externes : CLSC, pompiers, policiers, etc.
- Activités parascolaires de nature sportive

### Autres réalisations

- Gala Méritas de fin d'année, Bravissi-Mots (quotidiens, hebdomadaires et d'étape)
- Journée de formation sur le syndrome Gilles de la Tourette et révision des façons de faire en évaluation
- Présentation des ateliers « Sac d'école » aux élèves de 4 ans qui prévoient fréquenter notre école en août 2010
- Révision du projet éducatif et du plan de réussite en lien avec la Stratégie d'intervention Agir autrement

## École Mgr-Bélanger

Baie-Comeau

Direction : Mme Nathalie Lagacé

Présidente du conseil d'établissement :

Mme Stéphanie Ouellet

Clientèle : 153

### Exemples de projets visant le développement de la compétence liée à la lecture

- Introduction du programme de lecture individualisé en 2<sup>e</sup> année du 1<sup>er</sup> cycle et poursuite de celui en 1<sup>ère</sup> année
- Club de lecture en activité parascolaire pour les membres et activités de lecture avec l'ensemble des élèves de l'école. Activité parents-enfants en lien avec la thématique de l'année
- Formation des enseignants sur les stratégies de lecture
- Période quotidienne de lecture arrêtée pour tous les élèves
- Visites d'auteurs et sorties à la bibliothèque municipale
- Participation au Salon du livre de la Côte-Nord

### Exemples de projets en lien avec l'approche orientante

- Activités en lien avec le passage du primaire vers le secondaire
- Activités de coopération favorisant la connaissance de soi et le développement du sentiment d'appartenance

## École Mgr-Bouchard

Portneuf-sur-Mer

Direction : Mme Katia Létourneau

Présidente du conseil d'établissement : Mme Marie-France Dréan

Clientèle : 27



### Exemples de projets visant le développement de la compétence liée à la lecture

- Ateliers de lecture pour la maison au premier cycle
- Projet « Livromagie »
- Activités mensuelles de lecture avec la bibliothèque municipale
- Période quotidienne de lecture de 15 minutes pour tous les élèves
- Achat de modules pour la bibliothèque, réaménagement et classement des livres
- Visites d'auteurs selon le groupe d'âge
- Participation à « Trésors de mon village »
- Aide aux leçons et devoirs
- Formation « La Roue » aux enseignantes du 1<sup>er</sup> cycle, de la classe d'enseignement individualisé et l'enseignante en orthopédagogie

### Exemples de projets en lien avec l'approche orientante

- Activités sur les métiers (3<sup>e</sup> cycle)
- Atelier sur la forêt par l'Association forestière de la Côte-Nord (2<sup>e</sup> année)
- Voyage à l'école de cirque de Québec
- Visite de la Polyvalente des Rivières et accueil dans les cours de première secondaire

### Exemples de projets en lien avec la santé, sécurité et/ou les saines habitudes de vie

- Programme « Nourris ton cerveau », collations le mardi et le jeudi matin
- Collations préparées par les jeunes à tous les mercredis
- Participation au programme Iso-Actif
- Application du programme Vers le Pacifique
- Conférence aux parents sur l'alimentation présentée par Caroline Jean, nutritionniste
- Participation au Défi « Moi, j'croque »
- Participation au Championnat régional de cross-country
- Participation au Grand Défi Pierre Lavoie
- « Workout » communautaire organisé par les élèves du 3<sup>e</sup> cycle en octobre 2009 avec une collation santé
- Journée de patinage impliquant tous les élèves de l'école
- Ateliers sur l'intimidation et le harcèlement offerts par l'organisme de justice alternative CoNVERjaNCE aux élèves du 3<sup>e</sup> cycle
- Sensibilisation et suivi par l'hygiéniste dentaire
- Participation au Défi Basket

## École Mgr-Labrie

Godbout

Direction : M. Gilles Bouffard

Présidente du conseil d'établissement : Mme Isabelle Beaudin

Clientèle : 11



### Exemples de projets visant le développement de la compétence liée à la lecture

- Élaboration d'un roman écrit par les élèves et diffusé aux parents sur le tableau interactif
- Participation au Salon du livre de la Côte-Nord
- Création théâtrale de l'histoire vivante de Godbout
- Projet d'échange linguistique avec une école du Mexique via École éloignée en réseau

### Exemples de projets en lien avec l'approche orientante

- Divers travaux de recherches portant sur certains métiers et professions
- Voyage à Tadoussac : connaissance et approfondissement en lien avec la faune, la flore et l'industrie touristique

### Exemples de projets en lien avec la santé, sécurité et/ou les saines habitudes de vie

- Promotion des activités de plein air (plage, forêt)
- Organisation d'olympiades (partenariat avec les écoles de Franquelin et Baie-Trinité)
- Promotion d'une saine alimentation en lien avec la pratique d'activités physiques (participation à divers concours et projets)



## École Notre-Dame-du-Sacré-Coeur

### Sacré-Coeur

**Direction :** M. Jean-François Lanoue

**Présidente du conseil d'établissement :** Mme Nicole Maltais

**Clientèle :** 196

### Exemples de projets visant le développement de la compétence liée à la lecture

- Les élèves du secondaire ont composé et enregistré deux chansons dans le cadre du 25<sup>e</sup> anniversaire de Boisaco
- Participation et organisation, pour une septième année, du projet « Trésors de mon village »
- Participation de tous les élèves à la Dictée P.G.L.
- Participation des élèves du secondaire à un atelier d'écriture grandement apprécié en compagnie du « slameur » Mathieu Lippé
- Visite dans toutes les classes, d'auteurs invités au Festi-Livre Desjardins

### Exemples de projets en lien avec l'approche orientante

- Implication de plusieurs parents pour la présentation en classe de leur passion ou leur métier
- Réalisation de 12 projets entrepreneuriaux par les différentes classes de l'école
- Stage d'un jour en lien avec leurs aspirations professionnelles pour les élèves du secondaire
- Parrainage des élèves de 6<sup>e</sup> année par des élèves du premier cycle du secondaire pour des activités en compagnie de l'AVSEC
- Sensibilisation des élèves au développement durable et au rôle de Boisaco en lien avec celui-ci dans le cadre du Mois de l'arbre et présentation à caractère artistique par les élèves
- Participation des élèves de 6<sup>e</sup> année à une étude menée par le Parc marin du Saguenay – St-Laurent sur l'apprentissage du milieu marin, milieu de vie du béluga
- Participation des élèves de 5<sup>e</sup> année à un projet d'ensemencement de saumon de l'Atlantique, en partenariat avec la Pisciculture de Tadoussac

- Participation des élèves de 6<sup>e</sup> année au Parlement écolier et représentation des élèves par Maxim Tremblay lors d'une journée à l'Assemblée nationale

### Exemples de projets en lien avec la santé, sécurité et/ou les saines habitudes de vie

- Participation au Grand Défi Pierre Lavoie dans le cadre duquel l'école a terminé au deuxième rang pour la Côte-Nord
- Participation d'élèves du secondaire aux finales provinciales de badminton scolaire
- Participation à la plupart des activités et compétitions offertes par le Sport étudiant de la Côte-Nord
- Présentation de différentes activités d'aventure en plein air intégrées de façon graduelle et dans un cadre pédagogique

### Autres réalisations

- Premier prix régional du Concours québécois en entrepreneuriat pour le projet « Biscuits santé » des élèves du premier cycle du secondaire
- Présentation de deux concerts, à Noël et en fin d'année, par toutes les classes du primaire

## École Notre-Dame-du-Bon-Conseil

### Longue-Rive

**Direction :** Mme Katia Létourneau

**Présidente du conseil d'établissement :** Mme Karina Auclair

**Clientèle :** 65

### Exemples de projets visant le développement de la compétence liée à la lecture

- Projet « Pour un voyage » en maternelle et au premier cycle
- Ateliers de lecture au 2<sup>e</sup> cycle
- Cercle de lecture au 3<sup>e</sup> cycle
- Visites d'auteurs pour tous les groupes d'âge
- Semaine « Lis avec moi » avec différents membres de la communauté et du personnel de l'école
- Vente de livres neufs en collaboration avec le Club Lions
- Période de lecture de 15 minutes dans tous les groupes
- Aide aux leçons et devoirs
- Formation « La Roue » à l'enseignante de 1<sup>er</sup> cycle et à l'orthopédagogue. (Méthode de lecture)
- Instaurer un système de corrections commun à tous les cycles

### Exemples de projets en lien avec l'approche orientante

- Visite des installations d'Hydro-Québec à Baie-Comeau (2<sup>e</sup> et 3<sup>e</sup> cycle)
- Visite au Jardin des glaciers (2<sup>e</sup> et 3<sup>e</sup> cycle)
- Ateliers sur la forêt par l'Association forestière de la Côte-Nord (2<sup>e</sup> et 4<sup>e</sup> année)
- Mois des métiers au 3<sup>e</sup> cycle
- Visite d'entreprises du milieu
- Présentation de métiers ou d'intérêts par les parents aux élèves de la maternelle
- Les élèves de la 6<sup>e</sup> année ont intégré quelques cours de première secondaire lors de la visite à la Polyvalente des Rivières
- Atelier cadenas ( se préparer à l'avance pour ouvrir le cadenas du secondaire)



#### Exemples de projets en lien avec la santé, sécurité et/ou les saines habitudes de vie

- Programme « Nourris ton cerveau », collation le mardi et le jeudi matin
- Participation au programme Iso-Actif
- Poursuite du programme Vers le Pacifique
- Sensibilisation et suivi par l'hygiéniste dentaire
- Distribution du Lait-école à tous les élèves
- Participation au Mois de la nutrition
- Sensibilisation à l'hygiène pour les élèves du 3<sup>e</sup> cycle
- Participation au Défi « Moi j'croque »
- Participation au Grand Défi Pierre Lavoie
- Participation au Championnat régional de cross-country
- Participation au Défi Basket

#### Autres réalisations

- Gagnant au Concours « Lève-toi et bouge » permettant l'achat d'équipement et le paiement de l'inscription au Championnat régional de cross-country
- Gagnant régional au Concours québécois en entrepreneuriat avec le projet « Ensemble, aidons l'Afrique! »

## École Père-Duclos

Franquelin

Direction : Mme Nathalie Lagacé

Présidente du conseil d'établissement : Mme Carole Lemieux

Clientèle : 7

#### Exemples de projets visant le développement de la compétence liée à la lecture

- Formation des enseignants sur les stratégies de lecture
- Période quotidienne de lecture arrêtée pour tous les élèves
- Visites d'auteurs
- Visite au Salon du livre de la Côte-Nord

#### Exemples de projets en lien avec l'approche orientante

- Activités en lien avec le passage du primaire vers le secondaire
- Activités et visites de différentes personnes visant à faire connaître leurs métiers (évêque, peintre, écrivain, chocolatier, joueur de hockey, etc.)
- Tenue d'un journal des métiers en lien avec l'activité précédente

#### Exemples de projets en lien avec la santé, sécurité et/ou les saines habitudes de vie

- Période d'activité physique supplémentaire
- Participation au Défi « Moi j'croque »
- Participation au Grand Défi Pierre Lavoie
- Visite d'intervenants externes : CLSC, pompiers, policiers, etc.
- Activités parascolaires visant le développement des saines habitudes de vie et les interactions sociales (cuisine, jeux de société, expériences scientifiques, horticulture)



#### Autres réalisations

- Révision et évaluation du projet éducatif et du plan de réussite en lien avec la Stratégie d'intervention Agir autrement.
- Échange inter-école pour favoriser la socialisation des élèves

# École Richard

Chute-aux-Outardes

Direction : Mme Nancy Tremblay

Présidente du conseil d'établissement : Mme Julie Duguay

Clientèle : 89



## Exemples de projets visant le développement de la compétence liée à la lecture

- Valorisation des plaisirs de la lecture auprès des parents en fournissant des capsules d'information tout au long de l'année
- Formation du personnel enseignant sur les stratégies de lecture
- Période d'échange de volumes à la bibliothèque hebdomadairement et augmentation du nombre de volumes prêtés par élève selon le rythme de lecture
- Achats de livres tout au long de l'année selon les besoins en classe et les intérêts ciblés
- Visite de l'auteure Karine Gosselin
- Participation au projet : « Un livre en cadeau! »
- Période de lecture quotidienne pour toute l'école accompagnée d'une animation littéraire
- Collaboration avec notre journal local l'Outardois

## Exemples de projets en lien avec l'approche orientante

- Chaque enseignant, tout au long de l'année, profite et suscite des activités où des métiers sont nommés pour renseigner les élèves
- Mise en oeuvre d'un salon de l'Avenir pour le printemps 2011
- Participation aux journées « portes ouvertes » des écoles secondaires
- Accueil de stagiaires en éducation spécialisée, en enseignement, de jeunes bénévoles et de participants à Un choix pour l'Avenir

- Enquête faite par les élèves de 4-5-6<sup>e</sup> sur les métiers exercés par les parents des élèves de l'école
- Projet d'écriture où le jeune a à inventer son avenir au 1<sup>er</sup> et 2<sup>e</sup> cycle

## Exemples de projets en lien avec la santé, sécurité et/ou les saines habitudes de vie

- Ajout de deux périodes d'activité physiques par classe lors des « Vendredis-espadrilles »
- À deux reprises hebdomadairement, toute l'école participe à un « workout » animé par des élèves sous la supervision de leur enseignante
- Offre de jeux variés lors des récréations pour les jours ensoleillés ou de pluie
- Participation de la direction au regroupement Aliment'Action
- Mise en place d'une règle-école face aux choix santé et matière de collations : « Fruits-Légumes, Produits laitiers »
- Remise du planificateur familial à toutes les familles, au personnel et aux partenaires du milieu
- Diffusion d'une liste de suggestions variées et économiques de collations auprès des familles et des partenaires communautaires
- Participation de tous les élèves de l'école au programme Mon Ami, Mon Village
- Révision du code de vie de l'école et planification de son affichage partout dans l'école
- Formation du personnel par la Sûreté du Québec en situation de « tireur actif » et mise en place des procédures à suivre par le personnel
- Participation au Défi « Moi j'croque! »
- Poursuite des projets « Défi à la Lune » et du programme Iso-Actif

## Autres réalisations

- Tutorat entre grands et petits pour soutien aux devoirs et aux leçons
- Collaboration avec la maison des jeunes pour service d'aide aux devoirs pour les élèves de 6<sup>e</sup> année
- Participation à la Dictée P.G.L.
- Participation au projet « Trésors de mon village »
- Soutien aux enseignantes par des conseillères pédagogiques
- Réveillon de Noël avec la FADOQ
- Révision du plan de réussite de l'école et conception d'outils de suivi des moyens privilégiés
- Collaboration au comité « Communauté en santé de Chute-aux-Outardes »
- Participation de la direction de l'école au comité de la Politique familiale
- Partenariat avec le carrefour familial de CAO pour distribution et confection de collations santé

# École St-Coeur-de-Marie

Colombier

Direction : Mme Danielle Caron

Présidente du conseil d'établissement :

Mme Mireille Parisé

Clientèle : 38

## Exemples de projets visant le développement de la compétence liée à la lecture

- Achat de collections de livres visant la clientèle des garçons
- Visite d'un auteur dans le cadre du Festi-Livre
- Participation à l'activité « Trésor de mon village » dans le cadre de laquelle les jeunes se sont intéressés aux contes et légendes
- Périodes de lecture hebdomadaires à tous les cycles du primaire
- Au préscolaire, poursuite des activités « Message du matin (que les jeunes doivent lire eux-mêmes) » et « lecture de deux histoires par jour »
- Utilisation de la mesure Agir autrement pour l'embauche d'une enseignante pour soutenir le personnel en place dans l'enseignement des matières de base en décroissant les groupes (nous sommes en degrés triples)

## Exemples de projets en lien avec l'approche orientante

- Visite d'un auteur et discussions sur son parcours scolaire
- Participation au concours « Policier d'un jour »
- Visite des pompiers à l'école et rencontre avec les différents groupes
- Au préscolaire, participation des enfants à la création d'un film « Chloé au pays enchanté »
- Implication sociale de l'école et des jeunes dans différents projets de la communauté

## Exemples de projets en lien avec la santé, sécurité et/ou les saines habitudes de vie

- Poursuite de l'activité «Brosses à dents», en partenariat avec une hygiéniste dentaire du milieu de la santé, qui permet la distribution de brosses à dents et de produits d'hygiène dentaire gracieusement à tous les élèves
- Participation au Défi prévention jeunesse de la CSST pour lequel les élèves ont monté des ateliers pour les autres jeunes de l'école sous les thèmes de la saine alimentation, le port d'équipement sécuritaire dans la pratique de sports, l'habillement selon les saisons et l'ouïe

- Poursuite de l'implication du personnel et des élèves dans « La Cantine Vitamine » où des aliments santé sont achetés, préparés et vendus au prix coûtant lors des pauses du matin
- Participation de l'école au Défi « Moi j'croque », au Défi Basket et au Grand Défi Pierre Lavoie »
- Création et vente d'un livre de recettes comme moyen de financement de l'école
- Poursuite de l'implication de l'école et de tout le personnel dans le projet « Nourris ton cerveau » dans le cadre duquel les jeunes des écoles de Longue-Rive à Colombier préparent, distribuent et reçoivent des collations santé deux fois par semaine



# École St-Coeur-de-Marie

Baie-Comeau

Direction : Mme Annie Beaulieu

Présidente du conseil d'établissement :

Mme Nathalie Doré

Clientèle : 242



## Exemples de projets visant le développement de la compétence liée à la lecture

- Camp de lecture
- Club de lecture
- Utilisation d'un programme de lecture individuel
- Guyrole show : activité sur l'inférence en lecture
- Activités sur la conscience phonologique
- Utilisation du matériel : ABC Boum !, Raconte-moi l'alphabet,
- Présentation d'oeuvres littéraires
- Lire des contes aux élèves de sa classe
- Récit en 3D
- Formation aux enseignantes : processus de lecture

## Exemples de projets en lien avec l'approche orientante

- Exposition sur mes passions
- Discussion sur les valeurs
- Présentation d'un métier
- Jumelage pour le passage du primaire vers le secondaire
- Fabrication d'un album de finissants
- Activité « Je me présente »
- Visite de différentes personnes pratiquant différents métiers : hygiéniste dentaire, médecin...
- Visite de l'école de coiffure et de la caserne des pompiers
- Activité « Policier d'un jour »

## Exemples de projets en lien avec la santé, sécurité et/ou les saines habitudes de vie

- Semaine d'activités sportives et collations santé
- Participation au Défi « Moi j'croque »
- Activité de sécurité à bicyclette

- Participation à une opération « Radar » avec les policiers de la Sûreté du Québec
- Organisation de dîners santé
- Activité sur le Guide alimentaire canadien
- Visite de l'hygiéniste dentaire (maternelle et 2<sup>e</sup> année), des infirmières (5<sup>e</sup> et 6<sup>e</sup> année)
- Activités en collaboration avec le Centre de réadaptation de l'Émergent sur la sensibilisation aux différences
- Formation « tireur actif » (pour les membres du personnel)

## Autres réalisations

- Valorisation des élèves par la remise de « Coeur-Vaillants » à chaque étape avec une activité pour les méritants
- Organisation de différentes activités pour tous les élèves : activité d'accueil avec dîner à l'école et olympiades en début d'année, réveillon de Noël à l'école et journée « Bonnes vacances » au Parc des Pionniers en fin d'année
- Journée portes ouvertes pour les élèves de maternelle

# École St-Joseph

Baie-Trinité

Direction : Mme Diane Pardiac

Présidente du conseil d'établissement : Mme Danielle Lelièvre

Clientèle : 24

## Exemples de projets visant le développement de la compétence liée à la lecture

- Période de lecture quotidienne d'au moins 15 minutes pour tous les élèves
- Sensibilisation à la lecture pour les élèves du préscolaire
- Atelier de lecture avec une personne-ressource
- Participation au Salon du livre de la Côte-Nord
- Visite d'un auteur à l'école (Géronimo Stilton)
- Participation des élèves à l'activité « Trésors de mon village » impliquant la visite de la conteuse Claire Millet à deux reprises
- Participation à « Info-alpha » de la fondation de l'alphabétisation. Chaque élève ayant reçu un livre gratuitement
- Les élèves de 4<sup>e</sup>, 5<sup>e</sup> et 6<sup>e</sup> année ont fait la lecture de 100 livres
- Achat de livres nouveaux à la bibliothèque

## Exemples de projets en lien avec l'approche orientante

- Aménagement de la cour de récréation par les élèves et l'équipe-école
- Projet d'élevage de saumons
- Activité de financement pour un voyage de fin d'année
- Projet d'élevage de papillons

- Pièce de théâtre présentée en juin par les élèves
- Activités collectives organisées lors des fêtes spéciales (Halloween, Noël, St-Valentin...)
- Visite à la Ferme 5 étoiles
- Plantation d'arbres sur le terrain de l'école



#### Exemples de projets en lien avec la santé, sécurité et/ou les saines habitudes de vie

- Journée d'activités de type olympiades
- Dégustation d'aliments sains
- Participation au Défi «Moi j'croque»
- Participation au Grand Défi Pierre Lavoie
- Remise du planificateur familial à toutes les familles
- Durant toute l'année, des interventions sont faites auprès des jeunes pour la sensibilisation aux saines habitudes de vie
- Activité de sensibilisation à lecture des ingrédients que l'on retrouve dans les aliments
- Activités de marche collective avec tous les élèves de l'école à différents moments de l'année

## École St-Joseph

### Tadoussac

Direction : M. Jean-François Lanoue

Présidente du conseil d'établissement :

Mme Véronik de la Chenelière

Clientèle : 72

#### Exemples de projets visant le développement de la compétence liée à la lecture

- Projet d'échange entre les élèves de 3<sup>e</sup> et 4<sup>e</sup> année et de jeunes Français qui les ont visités et à qui ils ont fait découvrir Tadoussac et la culture québécoise
- Visite d'auteurs dans le cadre du Festi-Livre
- Décloisonnement de la classe de 1<sup>ère</sup> et 2<sup>e</sup> année
- Participation au projet « Trésors de mon village »

#### Exemples de projets en lien avec l'approche orientante

- Participation des élèves de 6<sup>e</sup> année à une étude menée par le Parc marin du Saguenay – St-Laurent sur l'apprentissage du milieu marin, milieu de vie du béluga
- Administration du magasin scolaire par les élèves du 3<sup>e</sup> cycle
- Implication de plusieurs parents pour la présentation en classe de leur passion ou leur métier
- Participation des élèves à l'activité « Du vent dans les toiles » organisée par le comité culturel de Tadoussac
- Expérience des plus enrichissantes au Centre Archéo Topo des Bergeronnes
- Visite des élèves au Centre d'interprétation des mammifères marins (CIMM) dans le cadre d'une démarche évolutive permettant de développer leurs connaissances des mammifères marins
- Réalisation d'un projet entrepreneurial visant à sensibiliser les touristes au sort des ours noirs
- Journée découverte de la polyvalente pour les élèves de 6<sup>e</sup> année
- Gestion du recyclage par les élèves du 3<sup>e</sup> cycle et partage des valeurs responsables et d'entraide en lien avec l'appellation « Vert Bruntland »
- Préparation de recettes par les élèves de maternelle et vente de collations lors de la récréation

#### Exemples de projets en lien avec la santé, sécurité et/ou les saines habitudes de vie

- Participation massive au Grand Défi Pierre Lavoie (école gagnante pour l'ensemble de la Côte-Nord)
- Nettoyage des berges conjointement avec le Parc Marin

#### Autres réalisations

- Présentation d'un concert de Noël et d'un concert de fin d'année par tous les élèves
- Participation au concours de napperons pour l'Hôtel Tadoussac



# École Saint-Luc

Forestville

Direction : M. Sylvain Desbiens

Président du conseil d'établissement : M. Alain Mercier

Clientèle : 230



## Exemples de projets visant le développement de la compétence liée à la lecture

- Investissement important dans l'achat de volumes pour la bibliothèque et le projet « La lecture à l'école »
- Poursuite de la période quotidienne de lecture en classe à tous les degrés
- Réalisation d'un journal étudiant « Quoi d'neuf »
- Visites d'auteurs dans le cadre de la Semaine du livre

## Exemples de projets en lien avec l'approche orientante

- Participation massive des trois classes du troisième cycle à l'activité « Trésors de mon village » et obtention de la première place par une élève de l'école
- Visite des élèves à la Polyvalente des Rivières dans le cadre du passage du primaire vers le secondaire
- Exposés aux élèves de l'école sur différents métiers pratiqués par des parents d'élèves

## Exemples de projets en lien avec la santé, sécurité et/ou les saines habitudes de vie

- Finalisation de l'aménagement des jeux dans la cour d'école ayant entraîné une diminution significative de la violence entre les élèves
- Mise en place de mesures favorisant la visibilité de l'école (logos, sigle sur vêtements) contribuant à augmenter la participation aux activités physiques et l'appartenance des élèves à l'école
- Poursuite du programme « Nourris ton cerveau » offrant des collations santé sur une base quotidienne à tous les élèves
- Rénovation et rafraîchissement de la peinture partout à l'intérieur de l'école afin d'améliorer la qualité des lieux, l'efficacité énergétique et offrir un milieu de vie plus sain pour le personnel et les élèves
- Mise en place de mesures d'encouragement et de reconnaissance aux athlètes (exemple : l'obtention d'un lauréat provincial pour un élève de troisième cycle dans le cadre du gala du Sport étudiant)

# École Sainte-Marie

Ragueneau

Direction : Mme Nancy Tremblay

Présidente du conseil d'établissement : Mme Annie Tremblay

Clientèle : 87

## Exemples de projets visant le développement de la compétence liée à la lecture

- Valorisation des plaisirs de la lecture auprès des parents en fournissant des capsules d'information tout au long de l'année
- Formation du personnel enseignant sur les stratégies de lecture
- Période d'échange de volumes à la bibliothèque hebdomadairement et augmentation du nombre de volumes prêtés par élève selon le rythme de lecture
- Achats de livres tout au long de l'année selon les besoins en classe et les intérêts ciblés
- Visite de l'auteur Camille Bouchard
- Participation au projet : « Un livre en cadeau! »
- Période de lecture quotidienne pour toute l'école accompagnée d'une animation littéraire
- Collaboration avec notre journal local l'*Entre-Nous*

### Exemples de projets en lien avec l'approche orientante

- Chaque enseignant, tout au long de l'année, profite et suscite des activités où des métiers sont nommés pour renseigner les élèves
- Mise en oeuvre d'un salon de l'Avenir pour le printemps 2011
- Participation aux journées portes ouvertes des écoles secondaires
- Accueil de stagiaires en éducation spécialisée, en enseignement, de jeunes bénévoles et de participants à Un choix pour l'Avenir
- Enquête faite par les élèves de 4-5-6<sup>e</sup> sur les métiers exercés par les parents des élèves de l'école
- Projet d'écriture où le jeune a à inventer son avenir au 1<sup>er</sup> et au 2<sup>e</sup> cycle

### Exemples de projets en lien avec la santé, sécurité et/ou les saines habitudes de vie

- À deux reprises hebdomadairement, toute l'école participe à un « workout » animé par des élèves sous la supervision de leur enseignante
- Participation de la direction au regroupement Aliment'Action
- Mise en place d'une règle-école face aux choix santé et matière de collations : « Fruits-Légumes, Produits laitiers »
- Remise du planificateur familial à toutes les familles, au personnel et aux partenaires du milieu
- Participation au projet « Ma boîte à lunch-santé » pour les usagers du service de garde
- Diffusion d'une liste de suggestions variées et économiques de collations auprès des familles et des partenaires communautaires
- Révision du code de vie de l'école et planification de son affichage partout dans l'école
- Formation du personnel par la Sûreté du Québec en situation de « tireur actif » et mise en place des procédures à suivre par le personnel
- Participation au Grand Défi Pierre Lavoie
- Participation au Défi « Moi j'croque! »
- Poursuite des projets « Défi à la Lune » et du programme Iso-Actif

### Autres réalisations

- Animation de la radio-étudiante Ste-Marie Énergie par tous les groupes de l'école
- Tutorat entre grands et petits pour soutien aux devoirs et aux leçons
- Collaboration avec la maison des jeunes pour service d'aide aux devoirs pour les élèves de 6<sup>e</sup> année
- Participation à la Dictée P.G.L.
- Spectacle de fin d'année Sainte-Marie Académie
- Participation au théâtre éducatif dans la cueillette des informations et pour la conception d'éléments de décor
- Présentation des projets personnels des élèves à la communauté
- Participation au projet « Trésors de mon village »
- Soutien aux enseignantes par des conseillères pédagogiques
- Révision du plan de réussite de l'école et conception d'outils de suivi des moyens privilégiés
- Voyage de fin d'année au Camp des Trois-Saumons
- Collaboration au comité « Communauté en santé de Ragueneau »
- Participation de la direction de l'école au comité de la Politique familiale
- Partenariat avec le Centre des aînés pour des collations santé accompagnées de lait



# École Trudel

**Baie-Comeau**

**Direction : Mme Annie Beaulieu**

**Présidente du conseil d'établissement :**

**Mme Nadia Tremblay**

**Clientèle : 169**

## **Exemples de projets visant le développement de la compétence liée à la lecture**

- Utilisation d'un programme de lecture individuel
- Activités sur la conscience phonologique
- Utilisation du matériel « Raconte –moi les sons et les mots »
- Présentation d'un livre « Coup de coeur »
- Fabrication d'un livre
- Critiques littéraires
- Échanges sur les lectures effectuées
- Sensibilisation des parents à la lecture par l'envoi de trousse de lecture à la maison
- Ateliers de lecture
- Formation aux enseignantes : Processus de lecture

## **Exemples de projets en lien avec l'approche orientante**

- Discussion sur les valeurs et les sentiments
- Présentation du métier des parents
- Fabrication par les élèves de leur arbre généalogique
- Discussion sur les besoins et la qualité de vie future
- Jumelage pour le passage du primaire vers le secondaire
- Fabrication d'un album de finissants
- Présentation des élèves : qui suis-je, mes jouets préférés, moi bébé, ma passion, mon portrait, ma famille, mes intérêts
- Visite de différentes personnes pratiquant différents métiers : hygiéniste dentaire, horticulteur...
- Visite du bureau de poste et de la caserne des pompiers

## **Exemples de projets en lien avec la santé, sécurité et/ou les saines habitudes de vie**

- Mini-basket
- Semaine d'activités sportives et collations santé
- Visite de l'hygiéniste dentaire (maternelle et 2<sup>e</sup> année) et des infirmières (5<sup>e</sup> et 6<sup>e</sup> année)
- Activités en collaboration avec le Centre de réadaptation de l'Émergent sur la sensibilisation aux différences
- Éducation à l'hygiène
- Olympiades

## **Autres réalisations**

- Valorisation des élèves par la remise de « Valeureux » à chaque étape avec une activité pour les méritants
- Organisation de différentes activités pour tous les élèves : dîner hot-dogs au Parc des Pionniers en début d'année, réveillon de Noël à l'école et journée « Bonne vacances » au Parc St-Nom-de-Marie en fin d'année



# Écoles secondaires

## Polyvalente des Baies

Baie-Comeau

Direction : Mme Violette St-Pierre

Directions adjointes : MM. Marc Lapointe et Michel Dufour

Présidente du conseil d'établissement :

Mme Jocelyne Leclair

Clientèle : 719



### Exemples de projets en lien avec la santé, sécurité et/ou les saines habitudes de vie

- Achat d'équipement pour revitaliser la salle de conditionnement physique
- Offre d'aliments santé à la cantine scolaire
- Activités sur le tabagisme
- Comité de la Gang allumée
- Tournée de classe sur les saines relations amoureuses
- Participation à la Marche Terry-Fox
- Mise en place de mesures préventives en lien avec la grippe A (H1N1)
- Augmentation des heures de technicien en éducation spécialisée en lien avec la mesure « Prévention de la violence »

### Exemples de projets visant le développement de la compétence liée à la lecture

- Projet approche orientante dans le cadre du cours de français de 2<sup>e</sup> secondaire (Choisir sa carrière ce n'est pas une partie de poker)
- Formation d'enseignants pour les élèves qui ont des difficultés de dyslexie, dysorthographe (outils d'aide à l'écriture)
- Achat de nouveaux romans de lecture dans le cadre du cours de français

### Exemples de projets en lien avec l'approche orientante

- Démarche orientante pour le choix d'une séquence mathématique
- Participation des élèves aux différentes activités d'approche orientante : Un choix pour l'Avenir, Semaine des choix, Salon des carrières, Portes ouvertes du Cégep de Baie-Comeau et de la formation professionnelle
- Journée portes ouvertes pour les élèves de 6<sup>e</sup> année et la population
- Spectacle de guitares

# Polyvalente des Berges

## Les Bergeronnes

Direction : M. Hervé Gaudreault

Direction adjointe : Mme Claudine Boulianne

Présidente du conseil d'établissement : Mme Hélène Simard

Clientèle : 262



### Exemples de projets visant le développement de la compétence liée à la lecture

- Actualisation du projet éducatif avec priorité à la lecture
- Investissement pour les livres de bibliothèque
- Visites d'auteurs
- Implication et participation aux activités du Festi-Livre Desjardins
- Projet de lecture dans les classes de français

### Exemples de projets en lien avec l'approche orientante

- Projet DEP en collaboration avec le CFP de Forestville
- Activités d'orientation dans les classes
- Consolidation du parcours de formation axée sur l'emploi
- Participation au projet collectif Un choix pour l'Avenir
- Visite au Salon des carrières

### Exemples de projets en lien avec la santé, sécurité et/ou les saines habitudes de vie

- Service de cafétéria avec menus santé
- Participation au programme Iso-Actif
- Participation au programme « Pelure de banane »
- Utilisation du « guide santé » par l'ensemble des élèves
- Activités parascolaires sportives
- Mise sur pied du Défi de la santé

# Polyvalente des Rivières

## Forestville

Direction : M. Ken Bouchard

Direction adjointe : Mme Danielle Caron

Présidente du conseil d'établissement :

Mme Marie-Christine Joubert

Clientèle : 351

### Exemples de projets visant le développement de la compétence liée à la lecture

- Achat de livres de bibliothèque
- Achat de romans-classe
- Formations offertes aux enseignants

### Exemples de projets en lien avec l'approche orientante

- Cours de PPO offert à tous les élèves de troisième secondaire
- Participation à Un choix pour l'Avenir
- Première édition de la Semaine des choix en foresterie
- Offre du cours Entreprenariat en quatrième secondaire
- Participation au Salon des carrières

### Exemples de projets en lien avec la santé, sécurité et/ou les saines habitudes de vie

- Poursuite du projet « Nourris ton cerveau »
- Ouverture de la cantine Croque-Santé
- Cours Initiation au plein air en cinquième secondaire
- Projet pilote Poly-café, cafétéria santé



### Autres réalisations

- Sixième édition du Boréal Loppet
- Lauréat régional du Concours québécois en entrepreneuriat dans la catégorie Adaptation scolaire secondaire
- Poursuite du projet DEP-DES avec le CFP de Forestville
- Nouvelle équipe de « cheerleading »
- Deuxième édition de « La Classe de musique »
- Désignée École Phare dans le cadre du Plan d'action « l'École j'y tiens » du MELS

## École secondaire Serge-Bouchard

### Baie-Comeau

**Direction :** Mme Lucie Bhérier

**Directions adjointes :** Mmes Marie-Claude Léveillé et Renée Longuépée

**Président du conseil d'établissement :**

**M. Edmond Paradis**

**Clientèle :** 769

### Exemples de projets visant le développement de la compétence liée à la lecture

- Réorganisation de l'enseignement du français en classe d'enseignement adapté
- Période de 20 minutes de lecture en français au début de chaque cours
- Enrichissement de la banque de romans en classe et en bibliothèque
- Abonnement à la bibliothèque du Cégep de Baie-Comeau pour les élèves de cinquième secondaire de l'option internationale

### Exemples de projets en lien avec l'approche orientante

- Tournée des classes par la conseillère en orientation
- Participation à la Semaine des choix
- Groupe d'enseignement modulaire 15 ans
- Stage d'un jour Un choix pour l'Avenir et participation au Salon des carrières
- Rencontres de parents : Soirée collégiale et choix des séquences mathématique
- Participation à l'activité portes ouvertes sur les projets de fin d'études des étudiants en sciences de la nature

### Exemples de projets en lien avec la santé, sécurité et/ou les saines habitudes de vie

- Conférences sur les drogues, l'alcool et la sexualité
- Diversité d'activités sportives parascolaires
- Club plein air
- Journées d'activités
- Démonstration d'un véhicule tonneau sur la sécurité routière
- Ajout de caméras de surveillance

### Autres réalisations

- Application du nouveau projet éducatif 2009-2014 et du plan de réussite 2009-2012



# Éducation des adultes / formation professionnelle

## Centre de formation professionnelle et générale Manicouagan

Baie-Comeau

Direction : M. Jean-Maurice Pinel

Direction adjointe : Mme Julie Campagna

Cet établissement regroupe les services offerts en formation générale des adultes de Baie-Trinité à Pessamit (693 inscriptions 2009-2010) et dispense un enseignement en formation professionnelle dans les options suivantes : Cuisine d'établissement, Coiffure, Électricité, Électromécanique de systèmes automatisés, Mécanique industrielle, Mécanique automobile, Secrétariat et Comptabilité, Santé assistance soins infirmiers et Techniques d'usinage (327 inscriptions en formation professionnelle en 2009-2010). À ceci s'ajoute la clientèle du Service aux entreprises, c'est-à-dire plus de 354 groupes et 2080 clients qui ont profité l'an dernier de notre expertise en formations diverses.

### Renouveau pédagogique : état de situation

- Expérimentation d'un groupe en Formation de base commune
- Maintien de la formation continue du personnel enseignant dans le cadre du Renouveau pédagogique
- Poursuite du volet Arts et Culture en collaboration avec le Théâtre de Baie-Comeau



### Réussite éducative

- Emphase mise sur la sécurité dans les ateliers
- Mise en place de formules de mentorat dans les deux secteurs de formation
- Intégration d'enseignants issus du marché du travail
- Mise en place des services complémentaires par l'engagement d'une orthopédagogue

### Nos réalisations

- Rapprochement de notre formation aux exigences du marché du travail régional
- Mise en place d'une formation en informatique en FGA
- Réaménagement du Service aux entreprises au pavillon des Baies
- Aménagement des programmes SASI et Administration à l'Édifice Albert-Deschênes
- Réussite de l'implantation de la FBC dans un groupe témoin
- Production de matériel en support aux services complémentaires et au SARCA
- Prix régional au Concours québécois en entrepreneuriat pour le journal étudiant La Galère

## Centre de formation professionnelle de Forestville / Centre d'éducation des adultes de la Haute-Côte-Nord

Forestville

Direction : M. Michel Savard

Le Centre d'éducation des adultes de la Haute-Côte-Nord offre de la formation générale aux adultes par le biais de deux principaux pôles, l'un à l'ouest de la MRC (Les Bergeronnes) et l'autre à l'est (Forestville). En 2009-2010, le centre a enregistré 314 inscriptions dans les deux secteurs où il dispense de la formation.

Le Centre de formation professionnelle de Forestville a quant à lui son siège social à Forestville, mais ses options, qui sont axées principalement dans le secteur de la foresterie, sont dispensées partout sur la Côte-Nord et parfois même sur l'ensemble du territoire québécois.

En plus des options forestières, le centre offre de la formation dans les secteurs de la santé, de l'administration et du commerce, de l'informatique, du bâtiment et du tourisme. En 2009-2010, 521 inscriptions ont été enregistrées du côté de la formation professionnelle. Le centre possède également un service aux entreprises qui établit des liens solides et durables avec l'ensemble des entreprises et des organismes de développement de la main-d'oeuvre de son territoire (Emploi-Québec, CJE, etc.)

### Nos réalisations

- Poursuite des passerelles FGJ-FP (conduite de machinerie forestière) pour contrer le décrochage scolaire chez les jeunes
- Diversification de l'offre de service (charpenterie-menuiserie, entretien général du bâtiment, mécanique et conduite d'engins de chantier)
- Poursuite de la mise en place du Renouveau pédagogique
- Implication du Centre d'éducation des adultes de la Haute-Côte-Nord dans le projet «famille-école-communauté»
- Partenariat avec plusieurs commissions scolaires de la province favorisant le rayonnement du CFP de Forestville partout au Québec dans ses options de foresterie et de santé
- Collaboration étroite avec les autorités concernées pour diminuer la criminalité chez les jeunes
- Mise en place du plan d'action SARCA (service accueil, référence, conseil, accompagnement)
- Développement d'une expertise en reconnaissance des acquis et des compétences
- Projets de formation en visioconférence
- Élaboration de programmes en alternance travail-études
- Participation aux travaux de diversification de l'industrie forestière par l'utilisation de la biomasse forestière

### Réalisations par nos élèves

- Participation à la promotion de la formation (journée portes ouvertes)
- Réalisation d'une étude pour l'implantation d'un chauffage à la biomasse à l'église de Forestville
- Augmentation marquée du nombre de diplômés en FGA et en formation professionnelle

### Projets ou mesures en lien avec les saines habitudes de vie

- Formation d'un comité, élaboration d'un plan d'action et mise en application de celui-ci en matière de santé et sécurité au travail, principalement dans le secteur de la foresterie
- Partenariat avec Club de judo dans le cadre de la politique pour une saine alimentation et un mode de vie physiquement actif



