

ARGENT



DOLLAR 65,23 \$ US +0,06	OR 287,80 \$ US +13,80	ARGENT 7,154 \$ +0,076	NASDAQ 2198,88 +5,20	TORONTO 8270,55 +41,56	NEW YORK 11 301,74 +53,16	PÉTROLE 25,38 \$ US +0,28
---------------------------------------	-------------------------------------	-------------------------------------	-----------------------------------	-------------------------------------	--	--

FINANCE Le DEC +

« **A**h non, pas encore cette histoire de DEC +. Ne me dis pas maintenant que tu vas écrire là-dessus? »

Cela fait des mois que l'idée nous trotte dans la tête. Et qu'on la fait trotter dans celle des autres. Peut-être bien avec un brin d'excès...

Qu'est-ce que le DEC + ?
Simplement une idée embryonnaire (fixe, diraient certains!) qui s'est ancrée dans notre esprit lors d'un récent séjour de perfectionnement à Toronto.

Lieu de naissance: Massey College, un établissement indépendant, situé sur le campus de l'Université de Toronto.

Massey, c'est une résidence unique où séjournent chaque année une soixantaine d'étudiants à la maîtrise et au doctorat. C'est aussi le lieu de rencontre de l'intelligentsia universitaire. Il ne s'y donne pas de classes, mais s'y prononcent nombre de conférences.



François Pouliot

FPouliot@lesoleil.com

Bob Ray y a un bureau. Et Pierre Trudeau aimait tant y débarquer, qu'une chambre lui était réservée en permanence. La communauté est tissée serrée et permet aux actuels et futurs gens d'influence de débattre des enjeux sociaux, politiques et économiques du jour. Les discussions se déroulent parfois dans un cadre formel, avec la toge et tout l'apparat, parfois de façon plus informelle, entre deux bâillements au petit déjeuner. Pendant huit mois, grâce à la Fondation Southam, nous avons pu y travailler un accent hésitant, mais surtout y échanger sur différentes vues.

Assez curieusement, l'idée du DEC + a fait quasi-unanimité chez les fellows du Canada anglais: « You're right, that sounds like an excellent idea for Quebec. » Mais lorsque exprimée ici, s'est heurtée à une valse d'hésitations plus ou moins définies. « Je ne sais pas, est-ce vraiment nécessaire? »

Bon? Pas bon? À vous de juger, mais développons tout de même, subjectivement.

Il s'agit en fait d'ajouter une année au cours collégial. Au cours de celle-ci, les étudiants auraient l'option de séjourner pour deux sessions dans un collège anglophone au Canada ou aux États-Unis. Une option similaire serait offerte pour des collèges espagnols en Amérique du Sud. Au terme de cette année, qui aurait permis une maîtrise adéquate d'une seconde ou d'une troisième langue, l'étudiant recevrait un DEC +.

Il ne s'agit pas de s'enfermer en tentant d'arrimer des programmes de cours structurés. L'étudiant pourrait en fait ne suivre que le programme régulier de l'établissement étranger qu'il fréquente, avec obligation d'effectuer travaux et examens. L'obtention du DEC + ne serait cependant fonction que de la maîtrise de la langue. Passe ou ne passe pas. Ceux qui ont déjà une maîtrise suffisante d'une langue n'auraient qu'à passer l'examen pour obtenir leur diplôme, sans obligation d'année à l'étranger.

Pourquoi en remettre? Il est déjà possible d'aller étudier ailleurs, vous

Voir DEC + en B 2 >

Dollarisation dénoncée



Cet Équatorien, propriétaire d'un magasin dans la ville frontalière de Tulcan, indique que ses étagères regorgent de marchandises invendues. Sa boutique était auparavant fréquentée par des Colombiens traversant la frontière à la recherche d'achats avantageux, cette clientèle s'est évaporée depuis que l'Équateur a fait du dollar américain sa monnaie nationale, l'année dernière. Au Salvador également, le passage aux billets verts a fait beaucoup de mécontents et une large majorité de Salvadoriens est favorable à l'abandon du dollar américain comme monnaie nationale et estime que la dollarisation en vigueur depuis le 1^{er} janvier n'a pas permis d'améliorer l'économie du pays.

Le prix de l'or s'envole

François Pouliot
Le Soleil

■ QUÉBEC — Sur une lente reprise depuis quelques jours, le prix du métal jaune s'est envolé, hier, sur le marché de la Comex. En quelques heures, l'once d'or a gagné 13,80 \$ US pour fermer à 287,80 \$ US, son plus haut niveau en 11 mois.

« Depuis mardi, la tendance était déjà de convertir des positions légèrement à découvert en des positions longues. De nouveaux acheteurs se sont présentés aujourd'hui. Il y a eu beaucoup de vendeurs, mais les acheteurs ont continué d'acheter et c'est ainsi que ça s'est produit », a

indiqué Andrew Montano, cambiste chez Scotia-Mocatta.

« Les fonds se bouscailaient les uns sur les autres pour acheter. Je dirais que beaucoup de ceci est technique », a indiqué de son côté Donald Eckert, directeur de la division des métaux précieux chez J.P. Morgan Chase & Co.

UN PARI

Un analyste requérant l'anonymat a soutenu que les investisseurs semblaient parier sur une poussée potentielle de l'inflation. Le prix des combustibles pourrait ne pas fléchir tel qu'anticipé et la nouvelle baisse de taux annoncée cette semaine par la FED a à son tour contribué à la hausse des prix. L'inflation n'a augmenté que de

Voir OR en B 2 >

Alcatel convoite Lucent

Les négociations sont très avancées entre les deux entreprises

■ PARIS-PHILADELPHIE (Reuters) — Alcatel discute avec Lucent Technologies en vue d'acquiescer son homologue américain et un accord pourrait intervenir rapidement, ont déclaré, hier, des sources proches du dossier.

Ces sources ont précisé à Reuters que l'équipementier télécoms français était prêt à payer une prime d'un peu moins de 20% sur le cours actuel de Lucent, dont le titre a chuté de 85% au cours des 12 derniers mois.

Elles ont également confirmé un article du *New York Times* d'hier disant que les négociations allaient franchir un nouveau cap la semaine prochaine et qu'un accord était envisageable d'ici juin.

Alcatel et Lucent ont tous les deux refusé tout commentaire.

Le titre Alcatel, après avoir ouvert en baisse de 4,44%, a perdu 7,22% hier, à 33,40 euros. Le rendement des obligations Alcatel a augmenté de 10 points de base, en raison des craintes des investisseurs de voir les agences de notation abaisser leurs notes en cas d'alliance avec Lucent.

Le titre de ce dernier a gagné 26 \$ US, à 10,06 \$ US, à Wall Street.

ENTREPRISES EN PLEINE RESTRUCTURATION

Les analystes jugent un tel rapprochement stratégiquement pertinent, mais estiment qu'une fusion entre deux groupes en pleine restructuration relève de la gageure.

« Le marché n'aime pas cette opération et met la pression sur le titre Alcatel », note Simon Kirton, gestionnaire de fonds chez Aberdeen Asset Management. « Le marché pense qu'il sera difficile d'intégrer les deux sociétés. »

Outre les différences culturelles mises en avant par plusieurs analystes, ils insistent surtout sur le fait que Lucent

Une fusion qui paraît risquée selon les analystes

Voir ALCATEL en B 2 >

La hausse du surplus commercial n'annonce pas une baisse prononcée des taux d'intérêt

■ OTTAWA (Reuters) — L'important bond de l'excédent commercial canadien combiné au vigoureux commerce de gros en mars ont de nouveau nourri les rumeurs voulant que la Banque du Canada n'aura pas besoin d'abaisser ses taux d'intérêt de façon mprononcée à la fin du mois pour stimuler l'économie du pays.

Statistique Canada a annoncé, hier, que l'excédent commercial du Canada a grimpé de 2,3% à 6,16 milliards \$ en mars grâce à une modeste croissance des exportations dans le secteur de la haute technologie ainsi qu'un rebondissement des importations de l'industrie automobile.

Les économistes croient que ces dernières données feront en sorte que la banque centrale canadienne ne se sentira pas nécessairement obligée d'égaliser la baisse de 50 points de base effectuée par la Réserve fédérale

américaine cette semaine. La Banque du Canada doit faire une annonce le 29 mai.

Les compagnies canadiennes ont exporté pour 36,04 milliards \$ de biens en mars, tandis que les importations ont grimpé pour la première fois en quatre mois, à 29,87 milliards \$, grâce au rebond du secteur automobile, a rapporté Statistique Canada.

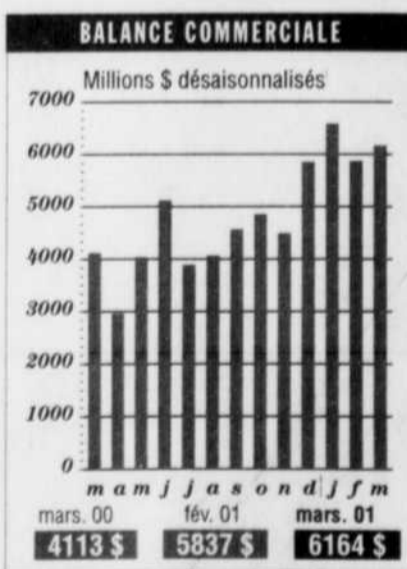
Les exportations ont principalement augmenté dans le secteur des machines et de l'équipement, surtout en ce qui a trait aux produits de la haute

technologie, de l'agriculture et de la pêche, a précisé l'agence.

Ces données ont surpassé les attentes, des analystes sondés par l'agence Reuters prévoyant en moyenne à un excédent commercial de 5,78 milliards \$, soit des importations de 29,35 milliards \$ et des exportations de 35,16 milliards \$.

« Il devient assez clair que la Banque du Canada se montrera relativement prudente quant à l'importance de ses réductions de taux », a noté Marc Lévesque, économiste principal à la Banque Toronto-Dominion.

Lévesque s'attend à ce que la banque centrale abaisse ses taux de 25 points de base le 29 mai. Le taux directeur de la banque est actuellement de 5%, alors que celui de la Réserve fédérale des États-Unis est à 4%.



Source: Statistique Canada INFOGRAPHIE, PC / LE SOLEIL

La correction de la vision au laser

La technologie et l'expérience à votre service

EXAMENS D'ÉVALUATION SANS FRAIS

Prix à partir de **899\$ par œil**

La clinique d'expérience!
Des milliers de chirurgies effectuées

Soirées d'information: 23 mai et 4 juin à 19 h
Inscrivez-vous
www.laser.ca

Dr Ghislain Boudreau, ophtalmologiste

Dr Dominique Meyer, ophtalmologiste

LASER VISUEL DE QUÉBEC

Pavillon JEFFERY HALE 683-7999

Une nouvelle hausse des profits d'Hydro-Québec

Augmentation des ventes au Québec et aux États-Unis

■ **MONTREAL (PC)** — Hydro-Québec a réalisé un bénéfice net de 755 millions \$ au premier trimestre, soit 80 millions \$ de plus que lors de la période correspondante de l'année dernière, grâce à la hausse de ses ventes au Québec et aux États-Unis.

« Ces bons résultats sont dus à la hausse des ventes, a expliqué la société d'État dans un communiqué, hier. En effet, les transactions d'électricité à court terme sur les marchés américains améliorent la performance de l'entreprise, de même que les ventes au Québec qui constitue son premier marché. »

Les ventes totales d'électricité lors des trois premiers mois de 2001 ont atteint 3,415 milliards \$, dont 2,394 milliards \$ au Québec.

HAUSSE DES CHARGES

Les charges totales ont toutefois augmenté de 608 millions \$ par rapport au premier trimestre de l'année dernière, pour atteindre 1,792 milliard \$.

« L'augmentation des achats à court terme effectués dans le cadre des transactions d'achat-revente aux États-Unis est principalement responsable de cette hausse, précise la société. Lorsque la demande est faible, Hydro-Québec

achète de l'électricité sur ces marchés pour la revendre en période de forte demande. Ces transactions sont réalisées en assurant une gestion rigoureuse du niveau des réservoirs sur un horizon de plusieurs années. »

PERTES SUR LE MARCHÉ DES CHANGES

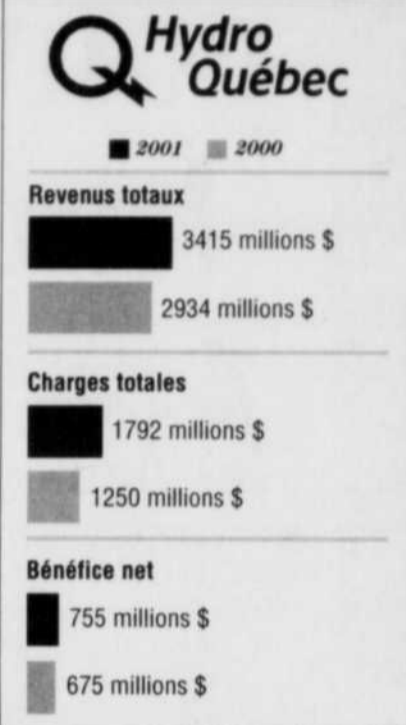
Les frais financiers sont également en hausse, de 13,1 %, pour s'établir à 907 millions \$. Cette hausse est attribuable à la perte de change associée à un important volume de dettes libellées en devises américaines venues à échéance au cours du premier trimestre, ainsi qu'à la baisse du cours du dollar canadien.

Hydro dit prévoir des investissements de 2,4 milliards \$ en 2001. Ceux-ci serviront notamment à l'achèvement des travaux de construction de la centrale de la Sainte-Marguerite-3, dont la mise en service est prévue pour l'automne de 2001, à la construction du nouvel aménagement hydroélectrique au site de Grand-Mère ainsi qu'à la réfection de la centrale de Beauharnois.

Pour l'ensemble de l'exercice 2000, Hydro-Québec a réalisé un bénéfice net de 1,08 milliard \$, franchissant ainsi le cap du milliard de dollars pour la première fois de son histoire.

Hydro verse la moitié de son bénéfice net en dividende au gouvernement du Québec, son unique actionnaire.

RÉSULTATS DU PREMIER TRIMESTRE



Source: HYDRO-QUÉBEC INFOGRAPHIE, PC / LE SOLEIL

DEC + Avantages

Suite de la B 1

répondrons au premier réflexe certains Québécois à qui vous parlez de l'idée. D'accord, mais combien le font ?

Il s'agit de systématiser l'apprentissage de la langue. De faire en sorte que, même si optionnel, le DEC + devienne un incontournable. Vous voulez le travail, montrez-moi ce papier, car l'autre postulant le détient.

Conséquence ? Au terme de 20 ou 25 ans, le Québec se serait donné une main-d'œuvre polyglotte unique en Amérique.

C'est tout un avantage concurrentiel et ce à plusieurs égards :

— Pour pénétrer les marchés US et d'Amérique du Sud au premier chef. La langue est une barrière aux initiatives bien plus importante que n'importe lequel des tarifs douaniers. Il suffit de voir le nombre de PME régionales qui ont de bons produits, mais se limitent au marché québécois faute de pouvoir aisément communiquer avec l'étranger.

— Une main-d'œuvre polyglotte serait un puissant argument pour attirer des entreprises européennes chez nous. Il faudra bien qu'un jour le Québec réalise qu'il a tout à gagner à parler « affaires » autant que « culture » avec la France. Difficile d'imaginer une meilleure ville que cette Montréal polyglotte pour installer le siège social d'une filiale française dont la mission serait de percer les marchés nord et sud américains. Bonne maîtrise du français pour les relations avec le siège social à Paris, et bonne maîtrise des autres langues pour le développement des marchés.

— Mis en confiance par une meilleure maîtrise de l'anglais, plus d'étudiants québécois à fort potentiel postuleront aussi sans doute pour être admis à des universités telles que Harvard, Stanford, Oxford ou Cambridge. Qu'on approuve ou non, ces noms ouvrent des portes pour des postes décisionnels dans de grandes sociétés américaines. On vous parlera d'exode de cerveaux, mais placer plus de Québécois dans ces postes ne nuirait pas au Québec. Sans décrocher automatiquement de contrat, les entrepreneurs d'ici pourraient à tout le moins compter sur une meilleure oreille.

Qu'arriverait-il au fait français du Québec ?

Apprendre une autre langue ne veut pas dire qu'il faille renier la maternelle et modifier les mesures de promotion ou de protection du français. Pareil projet ne change en rien la situation actuelle. Il ne fait qu'offrir à tous des outils supplémentaires.

Quid des coûts et du mode de fonctionnement ?

Nous sommes à cette étape. C'est ce qu'il faut évaluer. Pourquoi pas avec quelques projets pilotes dans certains collèges. Même si sa forme reste à définir, la Zone de libre-échange des Amériques est en construction et n'est plus qu'une question de temps. Le Québec doit commencer dès à présent à se doter des outils qui lui permettront d'en tirer parti.

ALCATEL Difficultés

Suite de la B 1

traverse une passe difficile et qu'Alcatel sort de cinq ans de restructuration.

« Nous considérons que si une telle fusion ferait sens d'un point de vue industriel, (...) elle n'irait pas sans faire réagir négativement les marchés. La fusion avec un groupe en pleine restructuration serait loin d'être une sinécure et l'opération serait fortement dilutive sur le court/moyen terme », écrit Global Equities dans une note de recherche.

D'après des responsables des deux groupes cités par le *New York Times*, l'opération de rapprochement se ferait presque exclusivement par un échange de titres, Alcatel offrant une prime de 20 % sur le cours actuel de Lucent. À ce niveau, la capitalisation boursière de la société américaine atteint 33,5 milliards \$ US, celle d'Alcatel étant de quelque 40 milliards \$ US.

RUMEURS RÉCURRENTES

Ce n'est pas la première fois qu'on prête à Alcatel l'intention de racheter Lucent, issu des laboratoires du géant AT&T. Une telle rumeur a commencé à prendre de l'ampleur à la suite de l'intention affichée par Lucent de céder sa division fibres optiques.

À la fin du mois dernier, des sources industrielles ont dit à Reuters qu'Alcatel avait offert 5 milliards \$ US à son homologue américain pour le rachat de ses fibres optiques, tout en ajoutant que des discussions en vue d'une fusion entre égaux avaient eu lieu, mais qu'elles avaient échoué.

Ces mêmes sources avaient précisé que les discussions avaient échoué sur des questions de valorisation et sur la crainte de Lucent de voir un rapprochement avec Alcatel contrecarrer par les autorités américaines.

Si Alcatel est en meilleure santé que Lucent, le groupe connaît néanmoins également des difficultés. Le titre du groupe a chuté, mercredi, suite à l'annonce par le canadien 360networks qu'il reportait deux contrats majeurs pour l'équipementier télécom.

Et à la fin du mois dernier, Alcatel, dont le titre a perdu quelque 65 % depuis septembre, a réduit ses prévisions pour l'ensemble de l'année 2001 et a annoncé l'externalisation de sa production de terminaux mobiles pour faire face au ralentissement de la croissance de ce marché.

« Nous sommes d'avis qu'Alcatel devrait d'abord achever sa propre reorganisation avant de se lancer dans une opération d'achat d'une société presque aussi importante par sa taille », a indiqué un expert.

OR Progrès des titres

Suite de la B 1

0,3 % en avril aux États-Unis, alors que les analystes s'attendaient à une hausse de 0,4 % sur mars. Le taux annuel d'inflation atteint tout de même 3,8 % alors qu'il avait été de 3,4 % en 2000. Le prix du pétrole a de nouveau progressé hier sur les marchés, le baril de WTI prenant 1 \$ pour fermer à 29,90 \$ US.

Sous la poussée du prix de l'or, l'indice TSE métaux précieux a pris 5 %. En une semaine, l'indice a avancé de 10 % et affiche une progression de 25 % sur le début avril. Barrick Gold a terminé à 29,20 \$, en hausse de 1,35 \$, et Placer Dome a gagné 78 c pour fermer à 18,70 \$.

NOMINATIONS

LES ASSOCIÉS DE LAVERY, DE BILLY SONT HEUREUX D'ANNONCER L'ARRIVÉE DE MES ISABELLE CHOUINARD, ANN-MARIE CARON ET JEAN-PHILIPPE RIVERIN AINSI QUE LA NOMINATION DE ME PIERRE BEAUDOIN À TITRE DE CHEF DE LA DIRECTION DU BUREAU DE QUÉBEC.

Me Pierre Beaudoin est membre du Barreau du Québec depuis 1965 et fait partie du cabinet depuis 1970. Il exercera désormais les fonctions de chef de la direction du bureau de Québec, tout en poursuivant activement sa carrière en droit administratif, en droit du travail et en droit commercial.

Isabelle Chouinard Admise à la Chambre des notaires en 1991, puis au Barreau en 1992, Me Isabelle Chouinard cumule dix années d'expérience au service de la Fédération québécoise des municipalités où elle occupait, jusqu'à récemment, la fonction de Directrice des Services conseils. Me Chouinard a développé une solide expertise dans toutes les sphères du droit municipal. Son expérience lui a également permis d'oeuvrer en tant qu'experte dans le domaine de la coopération internationale. Elle est membre du Comité du Barreau du Québec en droit municipal. Lavery, de Billy l'accueille fièrement au sein de son équipe de droit administratif et municipal.

Jean-Philippe Rivérin En plus d'être titulaire d'un baccalauréat en droit de l'Université de Montréal, Me Jean-Philippe Rivérin a complété un baccalauréat en common law à l'Université d'Ottawa. Il est devenu membre du Barreau du Québec en mars 2001. L'équipe du droit des affaires de Lavery, de Billy bénéficiera de son talent, particulièrement dans les domaines du droit commercial et transactionnel dans lesquels il souhaite se spécialiser.

Ann-Marie Caron Me Ann-Marie Caron est diplômée de la faculté de droit de l'Université Laval et elle a été récemment admise au Barreau du Québec. Son implication dans son milieu universitaire lui a valu, notamment, d'être élue vice-présidente de l'Association des étudiants et des étudiantes en droit de l'Université Laval. Grâce aux aptitudes exceptionnelles qu'elle en démontre en droit de la famille, en droit des personnes et en droit successoral, elle se joint aujourd'hui à l'équipe d'experts de Lavery, de Billy oeuvrant dans ces domaines.



La diversité des services professionnels offerts par Lavery, de Billy reflète l'évolution de la société actuelle et du droit.



Québec (418) 488-5000 Montréal (514) 871-1522 Laval (450) 978-8100 Ottawa (613) 594-4756

La quête du sens au travail vous interpelle ?

FORUM INTERNATIONAL SUR LE MANAGEMENT, L'ÉTHIQUE ET LA SPIRITUALITÉ

Les 25 et 26 mai 2001 À l'École des Hautes études commerciales

15 P.D.G. et experts internationaux incluant le célèbre philosophe Michel Serres

RONA inc., Québec
Body Shop, Canada
Grupo Bimbo, Mexique
Bangalore Institute, Inde
Council on Economic Priorities, É.-U.
Ressources humaines, Canada, etc.

Informations et inscriptions:
www.hec.ca/fimes
Tél.: (514) 340-7145
Télé.: (514) 340-7146



Gagnants 2001

concours québécois Entrepreneur-e à tout âge

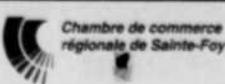
Volet création d'entreprise

- Catégorie Innovation technologique
Eyeteck technologies de Charlebourg
- Catégorie service
Hôtel de Glace Québec-Canada inc. de Beauport
- Catégorie commerce
Le Paingruel du quartier St-Jean-Baptiste
- Catégorie exploitation / transformation / production
Outils Xtra de Charlebourg
- Catégorie Économie Sociale
Les Sentiers Jeunesse de Portneuf
- Prix spécial Société Innovatech Québec
Meridian Consultants & Technologies de Loretteville

Volet Initiatives entrepreneuriales

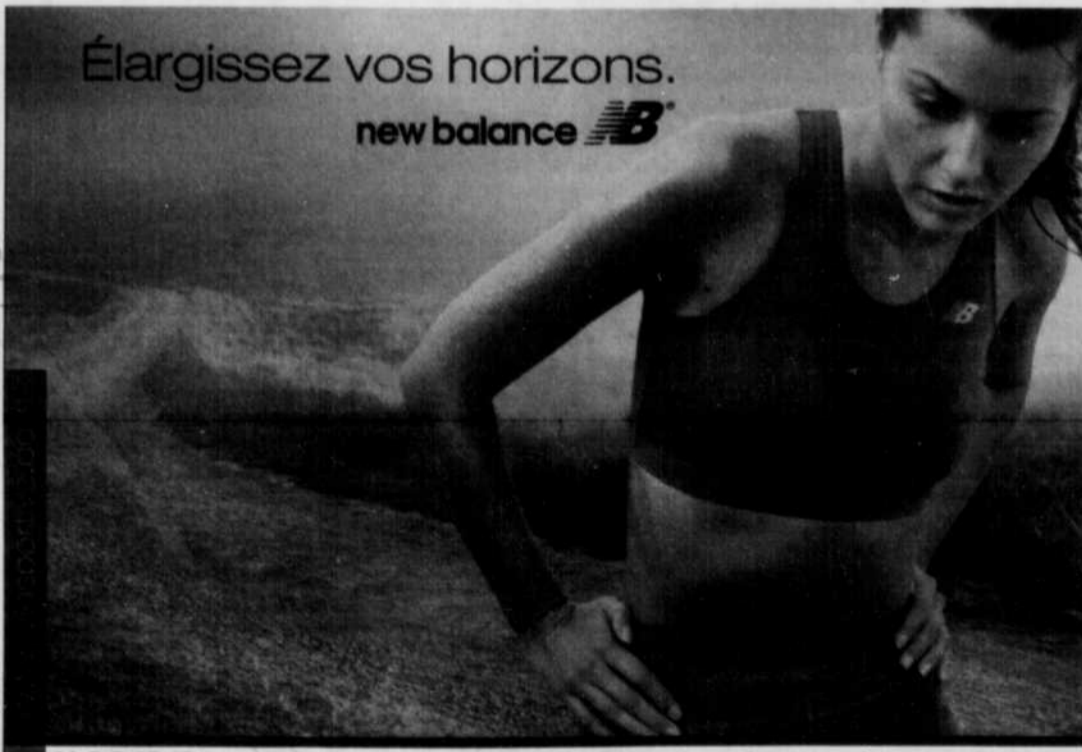
- Catégorie primaire
Les Gardiens Verts - École St-Joseph de Portneuf
- Catégorie secondaire individuelle
Vente et livraison de roses - L'École Mont-St-Sacrement
- Catégorie secondaire collectif
Les Bains de Mer - Séminaire St-François
- Catégorie collégiale collectif
La Quadrature de l'Ètre - Cégep François-Xavier Garneau
- Catégorie universitaire
R.E.E.L. - Université Laval

Félicitations à tous les gagnants !



LE SOLEIL

Élargissez vos horizons.
new balance **B**



2A-B-D-2E-4E Des largeurs pour satisfaire tous vos besoins. Pour courir, marcher et s'entraîner ou juste être à l'aise.

La Vie Sportive



Modèle WB04AT

500, rue Bouvier, Québec G2J 1A7
Téléphone 418.623.8368, Sans frais 1.888.347.7678

ZURICH DU CANADA COMPAGNIE D'ASSURANCE-VIE

AVIS DE LA 101^e ASSEMBLÉE ANNUELLE DES ACTIONNAIRES ET DES TITULAIRES DE POLICES AVEC PARTICIPATION

AVIS EST PAR LES PRÉSENTES DONNÉ que la 101^e Assemblée annuelle des actionnaires et des titulaires de polices avec participation de Zurich du Canada Compagnie d'Assurance-Vie (la « Compagnie ») se tiendra au Centre Zurich, 400, avenue University, Toronto (Ontario), le jeudi 14 juin 2001, à 11 h, heure de Toronto.

Les titulaires de polices avec participation qui souhaitent recevoir de plus amples renseignements au sujet de l'ordre du jour de la réunion sont priés de faire parvenir une demande écrite à la Secrétaire générale de la Compagnie à l'adresse figurant ci-dessous.

TORONTO, le 26 avril 2001

Par ordre du Conseil
Claire B. King
Secrétaire générale
Zurich du Canada Compagnie d'Assurance-Vie
Bureau 2500 - 400, avenue University
Toronto (Ontario) M5G 1S7



ZURICH

Marque déposée de Zurich Compagnie d'Assurances

FINANCES PERSONNELLES ET FAMILIALES

L'autre niveau d'imposition

Quand on entend parler de taxes municipales dans les médias, ces jours-ci, c'est surtout en rapport avec les changements aux comptes de taxes attendus avec les fusions dans six grandes urbaines du Québec.

Espoir de baisses pour les uns, hausses appréhendées pour les autres sont au menu de 2002.

D'ici là, le début de 2001 a ramené, comme à chaque année, les factures annuelles des gouvernements municipaux pour tous les propriétaires du Québec, avec leurs deux, trois ou quatre échéances.

Certains relevés, dans les villes en voie d'être fusionnées, comportent des écarts par rapport aux années passées. Mais, en prévision d'un retour du balancier, il serait sans doute sage de conserver un coussin pour ceux qui accumulent dans un compte séparé, chaque mois, chaque semaine, ou à chaque paye bimensuelle, une portion du montant nécessaire au paiement de leurs taxes municipales et scolaires.

Les propriétaires dont le prêteur hypothécaire perçoit le coût des taxes en même temps que le paiement de l'hypothèque comme tel sont de moins en moins nombreux. Plusieurs institutions financières n'offrent plus ce service de ré-

serve de taxes qui, de toute façon, disparaît au moment où une famille finit de rembourser son emprunt.

Pour beaucoup de ménages, c'est la taille des paiements qui rend difficile la gestion des taxes municipales, selon M^{me} Denise Gauvreau, porte-parole d'une entreprise nommée Perceptech qui se spécialise dans les transferts d'argent.

Cette société lavalloise propose maintenant une formule unique qui peut faciliter la vie des ménages en gérant leurs comptes de taxes locales.

Certaines municipalités ont consenti un effort non négligeable pour étaler leur facture sur trois, quatre, et même six paiements par année.

Par exemple, l'ajout d'une date d'échéance au compte de taxe peut coûter 100 000 \$ à une municipalité de 30 000 habitants, à cause du manque à gagner sur les intérêts ou à cause du coût de financement temporaire.

Rationalisation oblige, la plupart des municipalités ont résisté aux pressions des électeurs municipaux réclamant ce genre d'étalement. C'est notamment le cas des grandes villes com-



Louis Tanguay
Ltanguay@lesoleil.com

me Montréal, Laval, Québec ou Sainte-Foy.

La loi oblige les municipalités à diviser leur facture en deux versements et la création d'entités municipales plus grandes va donc contre la tendance à multiplier les échéances.

Chez Perceptech, dont le volume de transactions augmente au rythme de 24 % par année, le fonctionnement est relativement simple. Le contribuable fournit une copie de ses comptes pour permettre d'établir le montant à percevoir périodiquement et autorise la compagnie à prélever cette somme dans son compte. Celle-ci s'engage à transférer en temps voulu l'argent nécessaire à la municipalité qui émet un reçu au propriétaire.

Le calcul du prélèvement comporte une marge de manœuvre de 5 % de façon à couvrir les ajustements de taxes possibles en cours d'année. Pour l'instant, la compagnie ne juge pas nécessaire de modifier cette marge, malgré le contexte des fusions.

Il en coûte 40 ¢ par prélèvement effectué par Perceptech, en plus des frais de retraits chargés

par l'institution financière. Ces derniers peuvent cependant être inclus dans un forfait mensuel couvrant plusieurs transactions d'un compte chèque.

M^{me} Gauvreau explique que les frais chargés représentent moins de la moitié des revenus de la compagnie qui tire son principal profit de l'intérêt généré par l'ensemble des sommes accumulées dans des comptes en fiducie en attendant l'échéance de chaque versement.

Selon M^{me} Gauvreau, les contribuables ne se privent pas vraiment d'un revenu à ce chapitre, puisque les réserves maintenues individuellement n'ont généralement pas la taille nécessaire pour procurer un intérêt significatif.

Pour les propriétaires qui le peuvent, la discipline d'un dépôt séparé dans un compte « barré » peut éviter ce genre de frais. Par « barré » ou « bloqué », entendons un compte qui n'est surtout pas accessible pour des retraits par carte de guichet bancaire, suprême tentation quand survient un écart de dépenses dans un autre poste du budget familial. Et encore faut-il être certain de ne pas oublier les dates limites pour les transferts à la municipalité ou à la commission scolaire, de façon à éviter de se faire facturer des intérêts qui s'accumulent à raison de 15 % l'an et plus.

L'OPTIQUE PHOTONIQUE

Boston est devenu un marché en or pour Québec

JACQUES DRAPEAU
JDrapeau@lesoleil.com

■ QUÉBEC — François Chenard rentre de Boston où il a participé, pour la première fois, au séminaire Northern Lights sur l'optique photonique. Les contacts qu'il a établis là-bas mèneront probablement à la signature de nouveaux contrats pour la vente de la fibre optique hautement spécialisée que produit CorActive High-Tech, l'entreprise de Québec qu'il dirige.

« La fibre optique traditionnelle coûte deux cents le mètre à l'acheteur, note M. Chenard. La nôtre se vend jusqu'à 100 \$ le mètre. » Chère mais hautement performante. Les dispositifs qui entrent dans sa fabrication assurent la transmission de plus de cinq

millions de communications téléphoniques simultanées sur la même fibre et l'objectif est toujours d'augmenter cette capacité.

« Au cours des cinq derniers mois seulement, nous en avons vendu pour plus d'un million \$ un peu partout

dans le monde », précise M. Chenard qui a fondé l'entreprise en 1998 en compagnie de Fernand Sylvain. Tous deux sont d'anciens employés de l'Institut national d'optique.

FINANCEMENT DISPONIBLE

Pour revenir au Northern Lights de Boston où étaient représentées 18 entreprises du Québec, dont 10 de la région de Québec, on a remarqué la présence de nombreuses sociétés de capital de risque (on en compte 350 à Boston seulement), toutes disposées à soutenir les bonnes idées dans les nouvelles technologies. « Il y a beaucoup de financement disponible en Nouvelle-Angleterre, a constaté François Chenard. Cela pourrait nous inté-

resser dans la poursuite de nos objectifs. »

Le potentiel de vente de la fibre optique dans le monde est hallucinant. On évalue le marché à 4 milliards \$ dont 400 millions \$ dans le créneau très pointu qu'occupe CorActive.

SECONDE OFFENSIVE

La semaine prochaine, plus précisément les 23 et 24 mai, la région de Québec lancera une seconde offensive en Nouvelle-Angleterre. Le maire de Québec, Jean-Paul L'Allier, pilotera cette mission. Il profitera de son passage à Boston pour tracer le portrait de sa région, devenue un pôle important dans le développement des nouvelles technologies.

La Société de promotion économique du Québec métropolitain a nolisé deux petits avions pour transporter les hommes d'affaires qui se joindront au premier magistrat. Parmi eux, Jean-François Barré, de la maison Serge Bruyère, ira à Boston pour chercher des partenaires d'affaires dans le monde de la gastronomie. Lucie Latulippe, de l'Office Québec Amérique pour la jeunesse, poursuivra des objectifs similaires dans l'espoir de permettre à des jeunes de réaliser des stages à l'étranger. Quant à Robert Tremblay, il en profitera pour inaugurer « le club des diplômés de l'Université Laval ».

Environ 125 diplômés de Laval travaillent dans la région de Boston.

Congébec investira 3 millions \$

QUÉBEC — Congébec, filiale de Congébec Logistique, procédera à un agrandissement de 40 000 pieds carrés de ses entrepôts frigorifiques dans le parc industriel de Vanier, haussant de plus de 20 % son espace d'entreposage dans cette municipalité. L'investissement dépassera 3 millions \$.

Cette entreprise se spécialise dans l'entreposage frigorifique depuis plus de 25 ans. Elle possède quatre entrepôts à Québec et à Montréal.

En plus d'investir massivement dans ses immobilisations, Congébec finalise actuellement l'implantation d'un nouveau système informatisé qui permettra notamment à la clientèle d'accéder à ses inventaires dans Internet.

Soirée conférence

Comment concevoir une publicité qui augmentera vos ventes?

Le mardi 29 mai 2001, 18h30
Manoir Montmorency
2490, avenue Royale, Beauport

Luc Dupont, Auteur,
conférencier et chroniqueur publicitaire

Coût : 25 \$ Réservations : 663-0777

Programme : Présente en partenariat avec :



ENTREPRISES RECHERCHÉES

Pour stagiaires :

WEBMESTRE >>> Du 13 août au 7 septembre 2001

Et/ou

PROGRAMMEUR WEB >>> Du 24 septembre au 19 octobre 2001

Ces spécialistes possèdent des compétences de base en informatique et terminent présentement un programme de perfectionnement de près de 800 heures dans le domaine de la gestion de sites et d'applications Internet (webmestre), ou de la programmation d'applications Internet (programmeur WEB). Vous pouvez consulter le site Internet de la formation continue pour en savoir davantage sur leur formation.



Inscription

Vous avez jusqu'au 15 juin 2001 pour inscrire votre entreprise en composant le numéro ci-dessous.

>>> Faites vite, car ces spécialistes sont très en demande !

Téléphone : (418) 652-2021 boîte vocale 333



Cégep de Sainte-Foy
Direction de la formation continue

945, avenue Woollfe
Sainte-Foy (Québec) G1V 3J9
Site Internet : <http://www.cegep-ste-foy.qc.ca>

Fédération des cégeps



M. Gaëtan Boucher

Le président du conseil d'administration de la Fédération des cégeps, M. Guy Forgues, est heureux d'annoncer le renouvellement du mandat du président-directeur général de la Fédération, M. Gaëtan Boucher, par le conseil le 3 mai dernier. Ce nouveau mandat de 5 ans prendra effet le 16 octobre prochain.

À titre de président-directeur général, M. Boucher agit comme porte-parole officiel des 48 cégeps du Québec, regroupés au sein de la Fédération des cégeps. Il a été nommé à ce poste en octobre 1996, après avoir été, de 1985 à 1996, le directeur général de la Fédération et, de 1980 à 1985, secrétaire général de la Commission scolaire de Jacques-Cartier. M. Boucher est titulaire d'un baccalauréat en droit de l'Université Laval et est inscrit au tableau de l'Ordre du Barreau du Québec.

Créée en 1969, la Fédération des cégeps a pour mission de promouvoir le développement de l'enseignement collégial et celui des cégeps. Elle représente ses membres auprès de leurs différents partenaires, favorise la concertation, offre des services aux collèves et diffuse de l'information sur le réseau collégial.

Innovatech les spécialistes du financement en haute technologie

Innovatech Québec, nouveau partenaire du Groupe Korem inc., félicite son président, monsieur Sébastien Vachon, ainsi que son équipe toute entière.



KOREM
CLIFFUSION DE L'INFORMATION
Outils de communication cartographique sur Internet

Innovatech Québec
Innovatech, s'associer, grandir

10, rue Pierre-Olivier Chauveau
Québec (Québec) G1R 4J3
Tél. : 418.528.9770

Centre du Québec Chaudière-Appalaches Mauricie Québec

innovatechquebec.com



Gala de Reconnaissance



Le vendredi 25 mai 2001

18h30
Château Bonne Entente
3400, chemin Sainte-Foy, Sainte-Foy



M. Jean-Claude Gagnon, premier vice-président, direction commerciale de la SAQ et président d'honneur du 4^e Gala Reconnaissance des travailleurs autonomes, vous invite à venir témoigner, par votre présence, toute votre gratitude envers les travailleurs autonomes et les propriétaires de micro entreprises des régions de Québec et de Chaudière-Appalaches.

Réservations : 651-7181

Membres REQ : 35 \$ Membres CCRSF : 40 \$ Non-membres : 50 \$

Commanditaire principal :



Partenaire d'événement :



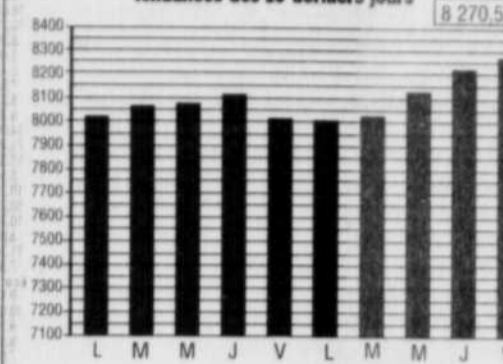
LE MARCHE

La valeur des titres est exprimée en dollars. Les lettres a et b différencient les catégories d'actions ordinaires sans droit de vote; le j précède le symbole d'une compagnie junior à la Bourse de Montréal; f= action ordinaire sans droit de vote ou à droit de vote subalterne; p ou o= actions assujetties à des règlements; pr= privilégiées; f=actions privilégiées dernier dividende pas encore versé; u= unité de capital-actions; v= dividende variable; wt ou w= bon de souscription (warrant); z= lot brisé.

TSE-300

Indice des valeurs industrielles: 8 270,55 en hausse de 41,56. Volume des transactions: 173,1 millions d'actions. Titres en hausse: 653. En baisse: 454. Inchangés: 201. TSE 300: 558,44 + 1,95. TSE 60: 477,35 + 2,87. TSE 100: 500,20 + 2,57.

Tendances des 10 derniers jours



Ventes

Titres Ventes Haut Bas Ferm. Chang.

A et B

Table listing various stocks under categories A and B, including symbols like Acl, Acl, Acl, and their respective prices and changes.

D à F

Table listing various stocks under categories D, E, and F, including symbols like Dca, Dca, Dca, and their respective prices and changes.

G

Table listing various stocks under category G, including symbols like Gdi, Gdi, Gdi, and their respective prices and changes.

H à J

Table listing various stocks under categories H, I, and J, including symbols like Hip, Hip, Hip, and their respective prices and changes.

K à M

Table listing various stocks under categories K, L, and M, including symbols like K2, K2, K2, and their respective prices and changes.

N à Q

Table listing various stocks under categories N, O, P, and Q, including symbols like Nbc, Nbc, Nbc, and their respective prices and changes.

R et S

Table listing various stocks under categories R and S, including symbols like Rsp, Rsp, Rsp, and their respective prices and changes.

TSE-300

Indice des valeurs industrielles: 8 270,55 en hausse de 41,56. Volume des transactions: 173,1 millions d'actions. Titres en hausse: 653. En baisse: 454. Inchangés: 201. TSE 300: 558,44 + 1,95. TSE 60: 477,35 + 2,87. TSE 100: 500,20 + 2,57.

Tendances des 10 derniers jours



Ventes

Titres Ventes Haut Bas Ferm. Chang.

A et B

Table listing various stocks under categories A and B, including symbols like Acl, Acl, Acl, and their respective prices and changes.

D à F

Table listing various stocks under categories D, E, and F, including symbols like Dca, Dca, Dca, and their respective prices and changes.

G

Table listing various stocks under category G, including symbols like Gdi, Gdi, Gdi, and their respective prices and changes.

H à J

Table listing various stocks under categories H, I, and J, including symbols like Hip, Hip, Hip, and their respective prices and changes.

K à M

Table listing various stocks under categories K, L, and M, including symbols like K2, K2, K2, and their respective prices and changes.

N à Q

Table listing various stocks under categories N, O, P, and Q, including symbols like Nbc, Nbc, Nbc, and their respective prices and changes.

R et S

Table listing various stocks under categories R and S, including symbols like Rsp, Rsp, Rsp, and their respective prices and changes.

Toronto

Table listing Toronto stock market data, including various stock symbols and their prices.

G

Table listing Toronto stock market data under category G, including various stock symbols and their prices.

H à J

Table listing Toronto stock market data under categories H, I, and J, including various stock symbols and their prices.

K à M

Table listing Toronto stock market data under categories K, L, and M, including various stock symbols and their prices.

N à Q

Table listing Toronto stock market data under categories N, O, P, and Q, including various stock symbols and their prices.

R et S

Table listing Toronto stock market data under categories R and S, including various stock symbols and their prices.

Toronto

Table listing Toronto stock market data, including various stock symbols and their prices.

G

Table listing Toronto stock market data under category G, including various stock symbols and their prices.

H à J

Table listing Toronto stock market data under categories H, I, and J, including various stock symbols and their prices.

K à M

Table listing Toronto stock market data under categories K, L, and M, including various stock symbols and their prices.

N à Q

Table listing Toronto stock market data under categories N, O, P, and Q, including various stock symbols and their prices.

R et S

Table listing Toronto stock market data under categories R and S, including various stock symbols and their prices.

Toronto

Table listing Toronto stock market data, including various stock symbols and their prices.

G

Table listing Toronto stock market data under category G, including various stock symbols and their prices.

H à J

Table listing Toronto stock market data under categories H, I, and J, including various stock symbols and their prices.

K à M

Table listing Toronto stock market data under categories K, L, and M, including various stock symbols and their prices.

N à Q

Table listing Toronto stock market data under categories N, O, P, and Q, including various stock symbols and their prices.

R et S

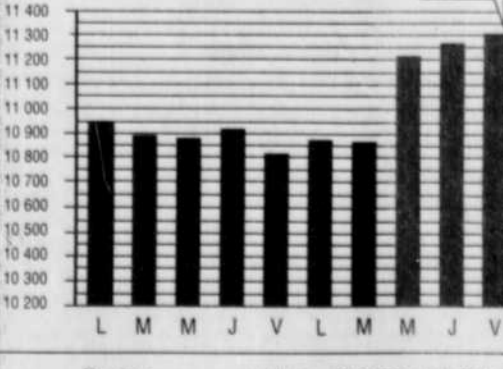
Table listing Toronto stock market data under categories R and S, including various stock symbols and their prices.

Advertisement for Jaguar cars, featuring a Jaguar XE and text: 'OFFREZ-VOUS L'ACCORD PARFAIT ENTRE L'ART ET LA PERFORMANCE GRÂCE AU PLAN DE LOCATION DE RÊVE JAGUAR!'. Includes contact information for Auto Collection de Québec.

DOW JONES

Indice des valeurs industrielles: 11 301,74 en hausse de 53,16. Volume des transactions: 1 112,1 millions d'actions. Titres en hausse: 1 678. En baisse: 1 396. Inchangés: 216.

Tendances des 10 derniers jours



Ventes

Titres Ventes Haut Bas Ferm. Chang.

A et B

Table listing various stocks under categories A and B, including symbols like Acl, Acl, Acl, and their respective prices and changes.

DOW JONES

Indice des valeurs industrielles: 11 301,74 en hausse de 53,16. Volume des transactions: 1 112,1 millions d'actions. Titres en hausse: 1 678. En baisse: 1 396. Inchangés: 216.

Tendances des 10 derniers jours



Ventes

Titres Ventes Haut Bas Ferm. Chang.

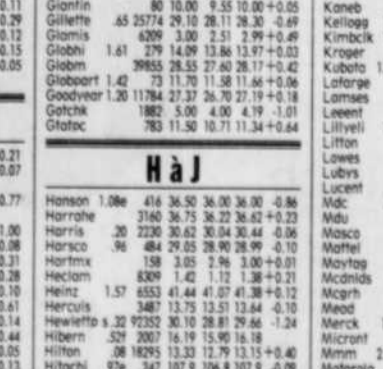
A et B

Table listing various stocks under categories A and B, including symbols like Acl, Acl, Acl, and their respective prices and changes.

DOW JONES

Indice des valeurs industrielles: 11 301,74 en hausse de 53,16. Volume des transactions: 1 112,1 millions d'actions. Titres en hausse: 1 678. En baisse: 1 396. Inchangés: 216.

Tendances des 10 derniers jours



Ventes

Titres Ventes Haut Bas Ferm. Chang.

A et B

Table listing various stocks under categories A and B, including symbols like Acl, Acl, Acl, and their respective prices and changes.

DOW JONES

Indice des valeurs industrielles: 11 301,74 en hausse de 53,16. Volume des transactions: 1 112,1 millions d'actions. Titres en hausse: 1 678. En baisse: 1 396. Inchangés: 216.

Tendances des 10 derniers jours



Ventes

Titres Ventes Haut Bas Ferm. Chang.

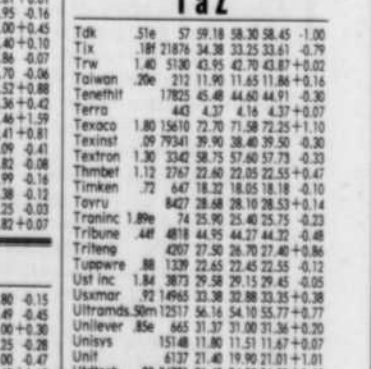
A et B

Table listing various stocks under categories A and B, including symbols like Acl, Acl, Acl, and their respective prices and changes.

DOW JONES

Indice des valeurs industrielles: 11 301,74 en hausse de 53,16. Volume des transactions: 1 112,1 millions d'actions. Titres en hausse: 1 678. En baisse: 1 396. Inchangés: 216.

Tendances des 10 derniers jours



Ventes

Titres Ventes Haut Bas Ferm. Chang.

A et B

Table listing various stocks under categories A and B, including symbols like Acl, Acl, Acl, and their respective prices and changes.

LE MARCHÉ BOURSIER

Fonds communs de placement

Prix de fonds de placement officiels de Fundata Canada inc. à 17h30, heb. Les prix rapportés sont ceux de la valeur de l'actif net par action (VANPA) au dernier jour de l'unité, et sont fournis à titre d'information seulement. La confirmation des prix devrait être obtenue du fonds, n. pas de frais de vente, q. frais de rachat, o. frais prélevés à l'achat ou au rachat, y compris l'impôt. z. non disponible pour l'achat, u. argent US, s. ex-dividende, n. actualisé mensuel de 150 000 \$ (1. non-membre de l'Institut des fonds de placement du Canada.)

Table of mutual funds with columns for fund name, category, and price. Includes sections like 'Fonds de placement', 'Fonds de placement à revenu fixe', 'Fonds de placement à revenu variable', etc.

Table of mutual funds with columns for fund name, category, and price. Includes sections like 'Fonds de placement', 'Fonds de placement à revenu fixe', 'Fonds de placement à revenu variable', etc.

Table of mutual funds with columns for fund name, category, and price. Includes sections like 'Fonds de placement', 'Fonds de placement à revenu fixe', 'Fonds de placement à revenu variable', etc.

Advertisement for Francois Lotti Collection. Text: 'Francois Lotti COLLECTION PRET-à-PORTER INTERNATIONAL POUR HOMMES COMPLEXE GERMAIN-DES-PRÉS SAINTE-FOY 657-1760'.

Advertisement for 'BOXING MAI' sale. Text: 'BOXING MAI enfin de retour'.

Advertisement for Guy Laroche 50% sale. Text: 'Guy Laroche PARIS Absolutement tout à 50% Les nouveautés printemps/été 2001 SONT DÉJÀ SOLDÉES'.

Advertisement for Francois Lotti clothing sale. Text: 'Francois Lotti COLLECTION L'incontournable'.

Advertisement for Polo merceris sale. Text: 'POLO merceris, fabriqué en Italie 95\$ www.francoiscote.com'.

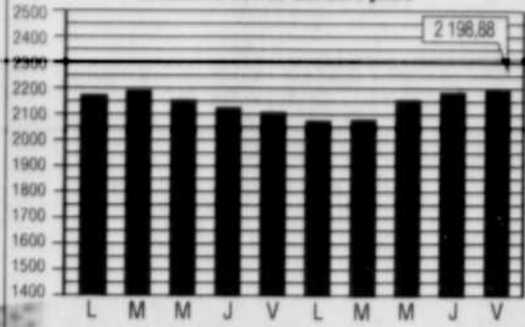
Table of mutual funds with columns for fund name, category, and price. Includes sections like 'Fonds de placement', 'Fonds de placement à revenu fixe', 'Fonds de placement à revenu variable', etc.

NASDAQ

NASDAQ

Indice composite: 2 196,88 en hausse de 5,20. Volume de transactions: 1 792,3 millions d'actions.

Tendances des 10 derniers jours



Top Ventes: Veritas, Huf, Bas, Ferm, Chang.

A à C

Table of stock prices and changes for companies starting with A, B, and C.

Table of stock prices and changes for companies starting with D, E, and F.

Table of stock prices and changes for companies starting with G, H, and I.

Table of stock prices and changes for companies starting with J, K, and L.

Table of stock prices and changes for companies starting with M, N, and O.

Table of stock prices and changes for companies starting with P, Q, and R.

Table of stock prices and changes for companies starting with S, T, and U.

Table of stock prices and changes for companies starting with V, W, and X.

Table of stock prices and changes for companies starting with Y, Z, and AA.

Table of stock prices and changes for companies starting with AB, AC, and AD.

Table of stock prices and changes for companies starting with AE, AF, and AG.

Table of stock prices and changes for companies starting with AH, AI, and AJ.

Table of stock prices and changes for companies starting with AK, AL, and AM.

Table of stock prices and changes for companies starting with AN, AO, and AP.

Table of stock prices and changes for companies starting with AQ, AR, and AS.

Table of stock prices and changes for companies starting with AT, AU, and AV.

Table of stock prices and changes for companies starting with AW, AX, and AY.

Table of stock prices and changes for companies starting with AZ, BA, and BB.

Table of stock prices and changes for companies starting with BC, BD, and BE.

N à Z

Table of stock prices and changes for companies starting with N through Z.

K à M

Table of stock prices and changes for companies starting with K through M.

D à J

Table of stock prices and changes for companies starting with D through J.



Maintenant, tous les employés peuvent être en ligne.

Accès Internet Haute Vitesse d'affaires

21,50 \$* par mois par usager

Garantie 30 jours**

Obtenez l'Accès Internet Haute Vitesse d'affaires en composant le

1 888 751-6280 www.bell.ca/promohv

Certaines conditions s'appliquent. La ou la technologie le permet. *Prix basé sur un contrat de un an à l'Accès Internet Haute Vitesse d'affaires, pour 5 usagers. **Le client non satisfait de son accès Internet Haute Vitesse doit appeler le service à la clientèle avant la fin des 30 premiers jours suivant la mise en service. Le premier mois d'accès et le dispositif de partage seront remboursés et le service sera débranché.



Bestar veut élargir sa clientèle

MARIE TISON

Presse canadienne

■ SAINT-HUBERT — Le manufacturier de meubles prêts à assembler Bestar a entrepris de diversifier sa base de clientèle.

Actuellement, les trois plus gros clients de Bestar, soit Costco, Sam's Club et Staples (Bureau en gros), représentent 65% de son chiffre d'affaires.

«C'est insécurisant», a déclaré, hier, le président du conseil et chef de la direction de l'entreprise de Lac-Mégantic, M. Paulin Tardif, à l'occasion de l'assemblée annuelle des actionnaires.

Bestar a déjà goûté aux effets de la perte d'un client important. Ainsi, au deuxième semestre de l'exercice 2000, la société a perdu la clientèle de Best Buy, qui représentait environ 10% de son volume de ventes.

En fait, Best Buy n'achetait qu'un seul produit, un meuble pour téléviseur qu'il offrait gratuitement aux acheteurs d'un certain modèle de téléviseur. Cette promotion spéciale, qui s'est prolongée, a fini par se terminer.

MAUVAIS TRIMESTRE

Les effets se sont notamment fait ressentir sur les résultats du premier trimestre de l'exercice 2001 : le chiffre d'affaires a diminué de 24% par rapport à la même période de l'année précédente, passant de 25,9 millions \$ à 19,6 millions \$. Le bénéfice net a presque diminué de moitié, passant de 1,8 million \$ à 977 000 \$. Par action, sur une base diluée, il a chuté de 16¢ à 9¢.

Bestar a indiqué que ces résultats reflétaient également le ralentissement économique aux États-Unis. Il s'agit toutefois de résultats supérieurs au quatrième trimestre de l'exercice 2000.

M. Tardif a affirmé qu'au cours des dernières années, Bestar avait eu peine à répondre à la demande de ses gros clients, ce qui l'avait amené à négliger quelque peu d'autres types de clientèles.

Il a indiqué que l'entreprise cherchait maintenant à percer dans d'autres segments de marché, comme les marchands d'ameublement et les chaînes de magasins dans le domaine de l'audiovisuel.

Bestar aimerait également diversifier ses ventes sur le plan géographique. Actuellement l'entreprise réalise 28% de son chiffre d'affaires au Canada, 70% aux États-Unis et seulement 2% ailleurs dans le monde, soit principalement au Mexique. Bestar aimerait faire passer ce dernier pourcentage à 10%.

En 2000, Bestar a enregistré un chiffre d'affaires de 76,9 millions \$, soit une réduction de 5,8% par rapport à l'exercice précédent. Le bénéfice net a toutefois augmenté de 12%, passant de 3,0 millions \$ à 3,4 millions \$.

Algo espère remonter la pente

MONTREAL (PC) — Algo a sérieusement diminué ses pertes au cours de l'exercice 2000 et du premier trimestre 2001. En dépit du ralentissement économique, le fabricant et distributeur de vêtements s'attend maintenant à renouer avec la rentabilité en 2001.

Les ventes d'Algo ont connu une importante baisse de 33,6% en 2000 par rapport à l'exercice précédent, passant de 171,6 millions \$ à 114,0 millions \$. La perte d'exploitation a quant à elle triplé, passant de 3,1 millions \$ à 9,4 millions \$.

Toutefois, la perte nette, après éléments exceptionnels, a connu une sérieuse diminution. Elle était de 10,6 millions \$, en 1999, mais est passée à 2,5 millions \$ en 2000.

Grâce au refinancement de ses marges de crédit et à un financement par actions, Algo a fait diminuer son endettement de 52,0 millions \$ à 35,4 millions \$.

Au premier trimestre de 2001, le chiffre d'affaires d'Algo a atteint 27,0 millions \$, soit une diminution de 13% par rapport au chiffre d'affaires de 31,1 millions \$ enregistré au premier trimestre de 2000.

La perte nette a fondu de moitié, passant de 714 000 \$ à 212 000 \$.

Algo fonde également beaucoup d'espoir sur sa décision de regrouper toutes ses activités sous un même toit. Elle vient d'investir 6,85 millions \$ pour acquérir un immeuble, à Montréal, qui logera la plupart de ses entités de fabrication et de distribution.

L'atTraction intégrale



L'ÉVASION SUBARU



Forester S Limited

Gagnante dans la catégorie des petites sportives utilitaires!

INSURANCE INSTITUTE
FOR HIGHWAY SAFETY

399\$

/mois*

- Toit ouvrant • intérieur en cuir
- Traction intégrale • Climatiseur
- Moteur 2.5 litres, 165 chevaux
- Transmission manuelle • Roues 16 po en alliage
- Freins ABS 4 circuits • Régulateur de vitesse
- Lève-glaces et verrouillage électriques, rétroviseurs dégivrants
- Porte-bagages • Entrée sans clé
- Stéréo AM/FM à 6 haut-parleurs, lecteur de cassette
- Lecteur de six DC intégré au tableau de bord
- Et beaucoup plus...



SUBARU



L'atTraction intégrale



OUTBACK H6 2001

LA PREMIÈRE FAMILIALE SPORTIVE UTILITAIRE AU MONDE

- Traction intégrale à prise constante
- Transmission automatique • Intérieur en cuir
- Climatisation automatique avec affichage de la température ambiante
- Moteur 3 litres, 212 chevaux, 6 cylindres
- Freins ABS 4 circuits • Roues 16 po en alliage
- Toit ouvrant double • Coussins gonflables SRS
- Régulateur de vitesse
- Verrouillage des portes et lève-glaces électriques
- Stéréo AM/FM, 8 haut-parleurs, bande météo, lecteur de cassette et de DC
- Et beaucoup plus...

479\$

/mois*

UNE PERFORMANCE QUI ARRIVE TOUJOURS PREMIÈRE

Caractéristique WRX

- Traction intégrale • Climatiseur
- Moteur 2.0 litres, 16 soupapes, turbocompressé avec refroidisseur d'air, 227 chevaux
- Freins ABS 4 circuits • Roues 16 po en alliage • 5 vitesses
- Stéréo AM/FM, 6 haut-parleurs, lecteur de cassette et chargeur de 6 DC
- Régulateur de vitesse • Instruments analogiques
- Volant Momo gainé de cuir
- Coussins gonflables SRS
- Système d'entrée sans clé
- et beaucoup plus...

479\$

/mois*

L'atTraction intégrale



IMPREZA WRX 2002

Votée « VOITURE DE L'ANNÉE » à cinq reprises par l'Association des journalistes automobile du Canada

- Traction intégrale
- Transmission automatique
- Climatiseur • Toit ouvrant
- Moteur 2.5 litres, 165 chevaux • Freins ABS 4 circuits
- Stéréo AM/FM, 4 haut-parleurs, lecteur de cassette
- Roues 16 po en alliage • Régulateur de vitesse
- Verrouillage des portes et lèves-glaces électriques
- Entrée sans clé
- Et beaucoup plus...

359\$

/mois*



L'atTraction intégrale



LEGACY GT 2001

* Paiements mensuels basés sur un bail de 48 mois. Forester S (J19CV), Outback H6 (J19ZTW), Legacy GT (J19ZBG) et Impreza WRX (J19F1G). Versement initial de 3295 \$ ou échange équivalent. Allocation de 20 000 km par année, 8¢ du km excédentaire. Immatriculation, assurances et taxes en sus. Sous réserve d'approbation de crédit.

** Taux de financement à 1,8% sur certains modèles. Les modèles illustrés peuvent différer. Détails chez votre concessionnaire Subaru.

SUBARU
L'atTraction intégrale

Option Subaru
2505, Henri-Bourassa
Québec (418) 648-9518

Vachon Subaru
1093, boul. Vachon Nord
Sainte-Marie de Beauce
(418) 387-7510

Acadia Subaru
boul. de la Capitale
sortie Pierre-Bertrand
(418) 681-6000

Lévis Subaru
4980, boul. de la Rive-Sud
(418) 833-1960

www.subaru.ca

Taux de financement disponible 1.8%**

LES DIRECTIONS À PRENDRE...

FORUM RÉGIONAL LE TRANSPORT: PIVOT STRATÉGIQUE DU DÉVELOPPEMENT RÉGIONAL...

**LE LUNDI 28 MAI 2001
HÔTEL PLAZA QUÉBEC
3031, BOUL. LAURIER, SAINTE-FOY (QUÉBEC)**

**Le ministre délégué aux Transports et
à la Politique maritime, M. Jacques Baril,
de même que des conférenciers et des experts vous entretiendront
de leur vision sur les directions à prendre en matière de transport.**

Atelier 1

**COMMENT FAIRE DES RÉGIONS DE QUÉBEC ET DE CHAUDIÈRE-APPALACHES
UN PIVOT STRATÉGIQUE DE L'INTERMODALITÉ ?**

Atelier 2

**L'ACCÈS RAPIDE ET EFFICACE : UN PLUS POUR LES PERSONNES ET
POUR LE DÉVELOPPEMENT ÉCONOMIQUE**

Atelier 3

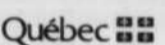
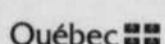
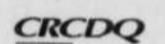
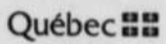
**POUR LA CRÉATION D'UN CENTRE D'EXCELLENCE DE FORMATION ET
DE RECHERCHE ET DÉVELOPPEMENT EN TRANSPORT**

Confirmez votre place immédiatement :
418-687-5851 poste 2433
Télécopieur : 418-688-0375



**COLLÈGE
FRANÇOIS-XAVIER-GARNEAU**

en partenariat avec la Table régionale sur les transports et en collaboration avec :



LE MARCHÉ BOURSIER

Toronto

Suite de TORONTO

Ventes		Hausse		Baisse		Ferme		Chang.	
Ti	rs	Ventes	Ha	Bas	Ferme	Chang.	Ti	rs	Ventes
Alcan	30960	3.68	3.50	3.50	3.50	-0.10	Alcan	30960	3.58
Bell	208	2.36	2.30	2.30	2.30	+0.05	Bell	208	2.36
Imperial	5400	42.75	42.01	42.01	42.01	-0.07	Imperial	5400	42.75
Bank of Montreal	224	28.00	27.75	27.75	27.75	+0.03	Bank of Montreal	224	28.00
Bank of Toronto	12872	0.98	0.98	0.98	0.98	+0.08	Bank of Toronto	12872	0.98
Bank of Nova Scotia	7272	9.70	9.42	9.42	9.42	-0.03	Bank of Nova Scotia	7272	9.70
Bank of New Brunswick	982	4.00	4.00	4.00	4.00	-0.10	Bank of New Brunswick	982	4.00
Bank of the Atlantic	700	17.00	17.00	17.00	17.00	-0.10	Bank of the Atlantic	700	17.00
Bank of the West	20184	6.24	5.95	5.95	5.95	-0.13	Bank of the West	20184	6.24
Bank of the North	227	1.15	1.15	1.15	1.15	+0.03	Bank of the North	227	1.15
Bank of the East	123675	11.50	11.00	11.00	11.00	-0.25	Bank of the East	123675	11.50
Bank of the South	90	0.00	0.00	0.00	0.00	0.00	Bank of the South	90	0.00
Bank of the West	6917	11.25	11.15	11.15	11.15	-0.05	Bank of the West	6917	11.25
Bank of the North	1900	3.65	3.65	3.65	3.65	0.00	Bank of the North	1900	3.65
Bank of the East	5300	4.55	4.55	4.55	4.55	-0.05	Bank of the East	5300	4.55
Bank of the West	51426	0.29	0.25	0.25	0.25	+0.08	Bank of the West	51426	0.29
Bank of the North	124	0.50	0.49	0.49	0.49	-0.04	Bank of the North	124	0.50
Bank of the East	112114	0.75	0.60	0.60	0.60	+0.04	Bank of the East	112114	0.75
Bank of the West	125263	5.10	4.77	4.77	4.77	+0.20	Bank of the West	125263	5.10
Bank of the North	8700	1.15	1.15	1.15	1.15	+0.02	Bank of the North	8700	1.15
Bank of the East	2000	4.40	4.40	4.40	4.40	-0.02	Bank of the East	2000	4.40
Bank of the West	1224	104.5	105.4	104.0	104.0	+0.30	Bank of the West	1224	104.5
Bank of the North	9125	0.22	0.22	0.22	0.22	-0.03	Bank of the North	9125	0.22
Bank of the East	119	1.15	1.15	1.15	1.15	-0.05	Bank of the East	119	1.15
Bank of the West	2550	5.70	5.50	5.50	5.50	-0.30	Bank of the West	2550	5.70
Bank of the North	15746	1.40	1.10	1.10	1.10	-0.30	Bank of the North	15746	1.40
Bank of the East	960	6.80	6.80	6.80	6.80	-0.04	Bank of the East	960	6.80
Bank of the West	4400	1.43	1.35	1.43	1.43	-0.03	Bank of the West	4400	1.43
Bank of the North	6292	6.15	6.10	6.10	6.10	-0.05	Bank of the North	6292	6.15
Bank of the East	14678	47.60	47.60	47.60	47.60	-0.29	Bank of the East	14678	47.60
Bank of the West	721	35.50	33.50	34.50	34.50	+0.70	Bank of the West	721	35.50
Bank of the North	5849	9.40	9.40	9.40	9.40	0.00	Bank of the North	5849	9.40
Bank of the East	24565	34.50	33.97	34.25	34.25	-0.25	Bank of the East	24565	34.50
Bank of the West	385	4.50	3.80	4.50	4.50	-0.24	Bank of the West	385	4.50
Bank of the North	10600	25.17	25.00	25.17	25.17	+0.17	Bank of the North	10600	25.17
Bank of the East	290	25.15	25.15	25.15	25.15	+0.10	Bank of the East	290	25.15
Bank of the West	221	22.15	22.15	22.15	22.15	-0.10	Bank of the West	221	22.15
Bank of the North	1500	23.50	23.50	23.50	23.50	+0.10	Bank of the North	1500	23.50
Bank of the East	2100	0.97	0.97	0.97	0.97	0.00	Bank of the East	2100	0.97
Bank of the West	88226	0.45	0.42	0.42	0.42	-0.05	Bank of the West	88226	0.45
Bank of the North	143	14.50	14.50	14.50	14.50	0.00	Bank of the North	143	14.50
Bank of the East	14879	0.79	0.68	0.79	0.79	+0.10	Bank of the East	14879	0.79
Bank of the West	17490	22.25	21.75	21.75	21.75	-0.40	Bank of the West	17490	22.25
Bank of the North	143	4.50	3.80	4.50	4.50	+0.30	Bank of the North	143	4.50
Bank of the East	2749	93.25	91.50	92.25	92.25	-0.75	Bank of the East	2749	93.25
Bank of the West	18192	12.50	11.50	11.81	11.81	+0.30	Bank of the West	18192	12.50
Bank of the North	6271	82.99	82.01	82.01	82.01	-0.20	Bank of the North	6271	82.99
Bank of the East	22229	0.93	0.79	0.93	0.93	+0.14	Bank of the East	22229	0.93
Bank of the West	14946	6.25	6.09	6.13	6.13	-0.14	Bank of the West	14946	6.25
Bank of the North	24400	74.50	73.00	73.10	73.10	-1.90	Bank of the North	24400	74.50
Bank of the East	8200	4.50	4.50	4.50	4.50	-0.04	Bank of the East	8200	4.50
Bank of the West	5770	8.00	7.55	7.99	7.99	-0.01	Bank of the West	5770	8.00
Bank of the North	57100	0.27	0.19	0.24	0.24	+0.04	Bank of the North	57100	0.27
Bank of the East	18	17.75	18.40	18.40	18.40	-0.25	Bank of the East	18	17.75
Bank of the West	5000	0.48	0.43	0.43	0.43	-0.01	Bank of the West	5000	0.48
Bank of the North	100885	5.50	4.85	5.35	5.35	+0.75	Bank of the North	100885	5.50
Bank of the East	3900	2.95	2.80	2.90	2.90	+0.20	Bank of the East	3900	2.95
Bank of the West	153184	0.25	0.22	0.22	0.22	-0.05	Bank of the West	153184	0.25
Bank of the North	17255	25.13	24.85	25.00	25.00	-0.20	Bank of the North	17255	25.13
Bank of the East	3200	0.23	0.18	0.23	0.23	+0.04	Bank of the East	3200	0.23
Bank of the West	891	10.75	10.40	10.55	10.55	-0.25	Bank of the West	891	10.75
Bank of the North	5838	6.90	6.70	6.85	6.85	-0.10	Bank of the North	5838	6.90
Bank of the East	1000	0.43	0.43	0.43	0.43	+0.08	Bank of the East	1000	0.43
Bank of the West	121	22.25	21.30	21.30	21.30	-0.98	Bank of the West	121	22.25
Bank of the North	2774	8.75	8.50	8.60	8.60	+0.10	Bank of the North	2774	8.75
Bank of the East	19200	1.60	1.57	1.60	1.60	0.00	Bank of the East	19200	1.60
Bank of the West	184	107	105.5	105.5	105.5	-1.50	Bank of the West	184	107
Bank of the North	323	137.0	122.0	135.0	135.0	+10.00	Bank of the North	323	137.0
Bank of the East	155	104.0	103.5	104.0	104.0	+1.00	Bank of the East	155	104.0
Bank of the West	18	101.0	101.0	101.0	101.0	-0.00	Bank of the West	18	101.0
Bank of the North	11	90.00	90.00	90.00	90.00	+3.00	Bank of the North	11	90.00
Bank of the East	9	83.50	83.50	83.50	83.50	-0.50	Bank of the East	9	83.50
Bank of the West	72	72.00	72.00	72.00	72.00	-0.20	Bank of the West	72	72.00
Bank of the North	25	70.00	70.00	70.00	70.00	-1.00	Bank of the North	25	70.00
Bank of the East	216	65.00	64.00	65.00	65.00	+1.10	Bank of the East	216	65.00
Bank of the West	15	60.00	60.00	60.00	60.00	-1.00	Bank of the West	15	60.00
Bank of the North	90	58.00	58.00	58.00	58.00	+0.50	Bank of the North	90	58.00
Bank of the East	2	103.0	103.0	103.0	103.0	-0.00	Bank of the East	2	103.0
Bank of the West	393	57.00	55.00	56.00	56.00	-2.00	Bank of the West	393	57.00
Bank of the North	30	76.12	76.12	76.12	76.12	-0.88	Bank of the North	30	76.12
Bank of the East	86	101.5	100.7	101.0	101.0	-0.75	Bank of the East	86	101.5
Bank of the West	40	105.2	104.3	105.2	105.2	+0.25	Bank of the West	40	105.2
Bank of the North	1062	82.00	79.00	81.75	81.75	+2.75	Bank of the North	1062	82.00
Bank of the East	16	107.0	104.0	107.0	107.0	+3.00	Bank of the East	16	107.0
Bank of the West	88	71.00	68.00	71.00	71.00	+1.00	Bank of the West	88	71.00
Bank of the North	42	60.00	55.00	55.00	55.00	-4.00	Bank of the North	42	60.00
Bank of the East	116	101.5	101.5	101.5	101.5	+0.25	Bank of the East	116	101.5
Bank of the West	0	0.00	0.00	0.00	0.00	0.00	Bank of the West	0	0.00
Bank of the North	30	57.00	57.00	57.00	57.00	+1.50	Bank of the North	30	57.00
Bank of the East	33	47.00	46.00	47.00	47.00	+0.50	Bank of the East	33	47.00
Bank of the West	75	0.00	0.00	0.00	0.00	0.00	Bank of the West	75	0.00
Bank of the North	6115	3.25	3.25	3.25	3.25	+0.04	Bank of the North	6115	3.25
Bank of the East	900	5.35	5.35	5.35	5.35	-0.24	Bank of the East	900	5.35
Bank of the West	1000	10.00	10.00	10.00	10.00	-1.00	Bank of the West	1000	10.00
Bank of the North	4840	8.87	8.71	8.71	8.71	-0.03	Bank of the North	4840	8.87
Bank of the East	16	10.00	10.00	10.00	10.00	+0.15	Bank of the East	16	10.00
Bank of the West	19630	1.96	1.96	1.96	1.96	+0.03	Bank of the West	19630	1.96
Bank of the North	101600	3.10	3.10	3.10	3.10	+0.10	Bank of the North	101600	3.10
Bank of the East	2650	6.00	5.50	6.00	6.00	-0.10	Bank of the East	2650	6.00
Bank of the West	6338	7.00	6.95	7.00	7.00	-0.00	Bank of the West	6338	7.0

Gaz Métropolitain a fait moins de profits


Le prix élevé du gaz naturel a fait fuir la clientèle industrielle

LOCATION

214⁹⁵\$ /mois*

Nouveau* Le plus gros concessionnaire de la Rive-Sud vous donne une garantie de 5 ans - 100 000 km sur la

Focus 2001



* Basé sur une location de 36 mois / 60 000 km au total. Transport et préparation inclus. Taxes en sus. Comptant de 2495 \$ ou échange équivalent, S.A.C.

MARTIN
LE PLUS FORT DES FORD

www.martinford.qc.ca

5475, boul. de la Rive-Sud 837-8801

■ MONTRÉAL (PC) — La société en commandite Gaz Métropolitain a souffert des prix élevés du gaz naturel, qui ont fait fuir la clientèle industrielle et entraîné un recul du volume de livraison ainsi que des profits au deuxième trimestre.

Les profits sont en baisse de 2,4 %, alors que le bénéfice des associés s'est établi à 90,6 millions \$, comparativement à 92,8 millions \$ un an plus tôt.

Pour les six premiers mois de l'exercice, le bénéfice est de 149,9 millions \$, en léger recul par rapport aux 150,9 millions \$ de la période correspondante de l'année dernière.

RECU DES VENTES

Au cours du deuxième trimestre, Gaz Métropolitain a livré à ses clients 1,917 milliard de mètres cubes de gaz naturel, comparativement à 2,172 milliards durant la même période de l'exercice 2000, ce qui représente une baisse de 11,7 %. Pour les six premiers mois de l'exercice, le recul des ventes se situe à 5,1 %.

« Les prix élevés du gaz naturel ont eu une incidence défavorable sur les livraisons au marché industriel, où l'on enregistrait des baisses de 25,6 % pour le deuxième trimestre, et de

17,4 % pour les premiers six mois de l'exercice, par rapport aux périodes correspondantes de l'exercice précédent », a précisé, hier, la société.

« Par contre, un accroissement des livraisons aux marchés commercial et résidentiel, engendré par une température plus froide que l'an dernier, a contribué à atténuer l'impact de la baisse des livraisons au marché industriel », a ajouté Gaz Métropolitain.

L'augmentation des prix de vente s'est toutefois traduite par un bond de 45,6 % des revenus au deuxième trimestre, qui sont passés à 798,4 millions \$.

Gaz Métropolitain souligne que le prix du gaz naturel a placé celui-ci dans une situation concurrentielle défavorable par rapport aux autres formes d'énergie au deuxième trimestre.

« Toutefois, si on se fie aux plus récentes transactions sur le prix du gaz naturel dans le marché financier, elles indiquent une tendance à la baisse. Ainsi, on pouvait hier (jeudi) acheter du gaz naturel en Alberta à un prix de 5,86 \$ du gigajoule pour le mois de juin prochain, soit 50 % de moins qu'en janvier et février derniers », a indiqué la société.

Gaz Métropolitain est la propriété de la société Noverco, dont Hydro-Québec est actionnaire à hauteur de 42 %.

SEARS

PRIX EN VIGUEUR JUSQU'AU DIMANCHE 3 JUIN OU, SI SEARS EST FERMÉ, AU SAMEDI 2 JUIN 2001, SAUF AVIS CONTRAIRE



rabais 290\$ sur duo
DUO LESSIVE KENMORE
Laveuse. N° 20702. Rég. Sears 769,99.
599,99
Sécheuse. N° 60702. Rég. Sears 589,99.
469,99

TOUTES LES LAVEUSES ET
SÈCHEUSES KENMORE^{MD} SONT
**EN
SOLDE**



469⁹⁹
LAVEUSE KENMORE
DE SUPER CAPACITÉ
rabais 200 \$.
N° 20412. Rég. Sears 669,99.



549⁹⁹
LAVEUSE KENMORE
rabais 120 \$.
N° 10852. Rég. Sears 669,99.



649⁹⁹
LAVEUSE KENMORE
DE SUPER CAPACITÉ
rabais 150 \$.
N° 20852. Rég. Sears 799,99.
Dans la limite des stocks



699⁹⁹
TRÈS GRANDE LAVEUSE
KENMORE ELITETM
rabais 250 \$.
N° 20952. Rég. Sears 949,99.
Dans la limite des stocks



899⁹⁹
LAVEUSE KENMORE ELITE
rabais 300 \$.
N° 20092. Rég. Sears 1199,99.
Dans la limite des stocks



947⁹⁹
LAVEUSE
KENMORE
À CHARGEMENT EN FAÇADE
rabais 150 \$. N° 40042.
Rég. Sears 1099,99. Prix en vigueur jusqu'au
dimanche 20 mai ou, si Sears est fermé, au samedi 19 mai 2001



399⁹⁹
SÈCHEUSE KENMORE
rabais 100 \$.
N° 60212. Rég. Sears 499,99.



429⁹⁹
SÈCHEUSE KENMORE
DE SUPER CAPACITÉ
rabais 120 \$.
N° 60602. Rég. Sears 549,99.



499⁹⁹
SÈCHEUSE KENMORE
DE SUPER CAPACITÉ
rabais 130 \$.
N° 60832. Rég. Sears 629,99.
Dans la limite des stocks



547⁹⁹
SÈCHEUSE KENMORE
rabais 100 \$.
N° 80042. Rég. Sears 649,99.
Prix en vigueur jusqu'au dimanche 20 mai ou,
si Sears est fermé, au samedi 19 mai 2001



549⁹⁹
TRÈS GRANDE SÈCHEUSE
KENMORE ELITE
rabais 200 \$.
N° 60952. Rég. Sears 749,99.



699⁹⁹
TRÈS GRANDE SÈCHEUSE
KENMORE ELITE
rabais 200 \$.
N° 60092. Rég. Sears 899,99.

Il y a des magasins
Sears près
de chez vous

Gros appareils ménagers
disponibles dans les magasins suivants:

Alma

Centre commercial Carrefour Alma (418) 662-2222

Baie-Comeau

Magasin-concession de Baie-Comeau (418) 589-9991

Chicoutimi

Place du Saguenay (418) 549-8240

Drummondville

Les Promenades de Drummondville (819) 478-1381

Gaspé

Magasin-concession de Gaspé (418) 368-5562

Hull

Les Galeries de Hull (819) 770-6300

Matane

Magasin-concession de Matane (418) 562-4345

Québec

Les Galeries Chagnon Lévis (418) 833-4711

Place Fleur de Lys (418) 529-9861

Place Laurier (418) 658-2121

Magasin de meubles et d'électroménagers de Québec,
Boulevard de la Capitale et autoroute 40, (418) 260-9084

Rimouski

Magasin-concession de Rimouski (418) 724-7111

Rivière du Loup

Magasin-concession de Rivière du Loup (418) 862-9350

Sept-Îles

Magasin-concession de Sept-Îles (418) 962-9811

Sherbrooke

Magasin de meubles et d'électroménagers de Sherbrooke
Autoroute 410 et boulevard de Portland (819) 564-3010

St-Georges-de-Beauce

La Carrefour St-Georges (418) 228-2222

Trois-Rivières

Centre Commercial LesRivières (819) 379-5444

Magasin de meubles et d'électroménagers de Trois-Rivières
Autoroute 40 et boulevard des Recollets (819) 379-0992

Victoriaville

La Grande Place des Bois Francs (819) 357-4000

Gros appareils
ménagères de Sears:
record de ventes
au Canada

D'après des sondages indépendants dans
tout le pays, en vigueur au moment
de la préparation de la publicité



Gros appareils ménagers
en ligne au www.sears.ca

SEARS
SEARS. CHOIX. SERVICES. RÉCOMPENSES.

Copyright 2001, Sears Canada Inc.

CAE achète une école de pilotage aux Pays-Bas

TORONTO (PC) — L'équipementier en aéronautique CAE a fait part, hier, d'une entente pour acquérir Schreiner Aviation Training, des Pays-Bas, pour 193 millions d'euros (environ 260 millions \$).

La compagnie canadienne souhaite ainsi « accélérer sa percée du marché de la formation au vol » en ajoutant quatre centres, dotés de 19 simulateurs de vol en tout et situés en Europe (Amsterdam, Maastricht et Bruxelles) ainsi qu'à Dallas.

CAE compte aussi élargir sa gamme de services pour travailler avec de nouveaux types d'avions et de nouvelles formations avec instructeur, indique un communiqué.

La transaction, à conclure en juillet, est sujette aux approbations usuelles.

Active depuis 18 ans comme école de pilotage, elle a pour clients une centaine de transporteurs aériens et compte 180 employés; son chiffre d'affaires en 2000 était de quelque 60 millions \$.

Travaux publics et Services gouvernementaux Canada / Public Works and Government Services Canada

LETTRES D'INTÉRÊT Lieux loués Sainte-Foy

Des lettres d'intérêt, pour louer des locaux, dûment identifiées et adressées aux Services d'attribution des marchés immobiliers, Travaux publics et Services gouvernementaux Canada (TPSGC), Gare maritime Champlain, 901, rue Cap-Diamant, 2^e étage, bureau 240, Québec (Québec) G1K 4K1, seront reçues jusqu'à 14 h, à la date limite déterminée.

N° d'appel d'offres : EE 516-000014

N° de projet : 521323
Superficie : 2 780 m²
Description : Développement des ressources humaines Canada
Date limite : 30 mai 2001
Endroit : Sainte-Foy (Québec)
Occupation : 1^{er} juin 2002
Durée : Cinq ans + 3 x 1 an

Instructions
Il ne sera tenu compte que des immeubles situés à l'intérieur du secteur délimité par le périmètre suivant:

Nord : boulevard du Versant Nord
Sud : boulevard Laurier
Est : avenue Myrand
Ouest : autoroute Duplessis

À moins d'avis contraire, les emplacements visés couvrent les deux côtés de la rue. Seuls les immeubles de bureaux seront considérés. Les édifices ayant un usage industriel ne seront pas retenus pour analyse. Les locaux offerts doivent être situés sur un seul étage dans un espace contigu.

NOTE : L'accessibilité aux immeubles et les autres installations doivent être conformes à la norme nationale du Canada « CAN CSA-B651-M95 » (AMÉNAGEMENT POUR ACCÈS FACILE).

Pour information : Claude Maientant, agent de location/exécution
Téléphone : (418) 649-2738
Télécopieur : (418) 649-2722

La présente n'est qu'une demande de renseignements qui n'engage le ministère d'aucune façon et aucun document d'appel d'offres n'est distribué pour cette demande.

Depuis le 27 octobre 1997, TPSGC a élargi son service de publication électronique des appels d'offres pour inclure les marchés de location concurrentiels dont la valeur dépasse 60 000 \$ au moyen du Billardier Électronique MERX. Pour tout renseignement ou pour s'abonner au MERX, composer le 1 800 964-6379.

Canada

100-1524172

NP0530801

Les affaires roulent chez Prémont Harley-Davidson

Le commerce s'agrandit et inaugure un musée de la moto

YVES THERRIEN
YTherrien@tesotelt.com

QUÉBEC — Après quelques minutes d'entretien avec Laurent Prémont, on oublie rapidement l'homme d'affaires pour découvrir un passionné de la moto, un passionné des Harley-Davidson. En inaugurant les nouveaux locaux de son entreprise, hier, il a non seulement agrandi son commerce, mais il a pu concrétiser un rêve qu'il caressait depuis des années.

Il aura enfin son musée où il présente sa collection privée de vieilles motos et quelques-unes prêtées par d'autres collectionneurs aussi passionnés que lui de l'histoire des Harley-Davidson. On y trouve entre autres quatre motos FXTSTS Springler, en hommage aux Rolling Stones, des pièces antiques comme les deux modèles J de 1923 et 1927 et un *Chopper* des années 1960.

« Trop peu de gens savent que Harley-Davidson

fête ses 100 ans, souligne-t-il en entrevue dans son nouveau bureau qui donne sur l'allée du musée. C'est la seule compagnie qui a passé au travers des guerres et des crises économiques pour durer jusqu'à aujourd'hui. Ce musée-là, c'est ma façon de partager mon amour des Harley, ma passion pour l'histoire de la moto et les randonnées en moto. »

C'est en 1971 que Laurent Prémont attrape le virus de la moto. Il achète sa première Harley et commence à s'intéresser sérieusement à la mécanique. Il continue ses études en technique de fabrication mécanique parce qu'il veut comprendre comment tout ça fonctionne et être capable de refaire les pièces au besoin.

« À cette époque, rappelle-t-il, il n'y avait pas de service comme tel pour les Harley: il y avait quelques mécaniciens qui les réparaient, mais c'était de l'à-peu-près. C'est en 1978 que j'ai pu fonder l'entreprise pour donner le service et vendre des

pièces. La concession est arrivée seulement en 1985 après de nombreuses péripéties. »

Aujourd'hui, le changement est immense pour l'entreprise Prémont Harley-Davidson. Du petit atelier du départ qui s'est agrandi en 1990 et en 1994 pour occuper 14 000 pieds carrés, les nouveaux locaux, sur le boulevard Hamel, près de Du Vallon, font maintenant près de 30 000 pieds carrés dans un décor audacieux d'acier, de chrome et de béton très caractéristique des Harley.

L'investissement de 1,6 million \$ permet en même temps la création de six nouveaux emplois.

Il faut dire aussi que le marché de la moto se porte bien.

« Le marché national a plus que doublé depuis 1993, souligne M. Prémont. Au Québec, c'est le double. En plus, dans le marché des motos de type *touring* et sport Harley-Davidson occupent la moitié des ventes. Le reste est partagé entre les autres constructeurs. »



Laurent Prémont réalise un rêve avec la section musée où il présente plusieurs dizaines de modèles de Harley-Davidson.

Les derniers jours de Saukeb

Hydro coupe l'électricité jeudi

■ NOUVELLE — La firme piscicole Saukeb, de Nouvelle, fermera ses portes jeudi, notamment parce qu'Hydro-Québec y coupera l'électricité. Le porte-parole de Saukeb, Paul-Étienne Poirier, précise que la fermeture découle également de l'impossibilité de trouver un acheteur ou un partenaire au cours des derniers mois.

« Nous étions protégés au cours des derniers mois par un processus de médiation dirigé par Agriculture Canada. Nos créanciers ne pouvaient exiger de paiement pendant cette période. La médiation est échue depuis le 30 avril. Hydro-Québec nous a signifié que son personnel peut nous débrancher n'importe quand à partir du 24 mai. Saukeb doit 34 000 \$ en électricité », dit M. Poirier.

Celui-ci n'a pas obtenu l'assurance du principal créancier de Saukeb, la Financière agricole du Québec, à qui la firme doit 800 000 \$ de sa dette totale de 1 million \$, que cette société publique prendrait le contrôle des installations à temps pour sauver les poissons. « Deux heures après la coupure de courant, les poissons seront tous morts. Il y en a pour des centaines de milliers de dollars », précise M. Poirier.

Saukeb a été fondée en 1989 et emploie quatre personnes. Une souche à très faible croissance de l'omble de l'Arctique est en partie responsable de ses ennuis financiers. Saukeb a toutefois toujours eu de la difficulté à baisser sa dette initiale. La production de la firme a une excellente réputation. G.G.

APPEL D'OFFRES
01-913

CENTRE HOSPITALIER ROBERT-GIFFARD
AFFILIÉ À L'UNIVERSITÉ LANAULT

Le Centre hospitalier Robert-Giffard demande des soumissions de services professionnels pour le projet suivant :

Élaboration du plan directeur immobilier du CHRG

Les personnes intéressées doivent consulter les avis d'appel d'offres diffusés par l'intermédiaire des babillards électroniques sur le site de CIEC ou de MERX.

Courriel : www.ciec.net ou www.merc.cebra.com

Seules sont admises à soumissionner les firmes ayant leur principale place d'affaires au Québec ou, lorsqu'un accord intergouvernemental est applicable, au Québec ou dans une province ou territoire visé par cet accord.

Les soumissions seront reçues avant 14 heures, le mercredi 6 juin 2001, au Centre hospitalier Robert-Giffard, Service de l'approvisionnement (N-2762), 2601, de la Canadière, Beauport (Québec), G1J 2G3.

Pour toute demande d'information et réservation des documents, veuillez communiquer au numéro (418) 663-5285.

Le propriétaire ne s'engage à accepter ni la plus basse, ni aucune des soumissions reçues.

Benoît Pouliot, chef de secteur
Service de l'approvisionnement

Hydro Québec

APPEL D'OFFRES
BSA 01-UCQ-032
pour 14 h 00 (heure locale) le jeudi 7 juin 2001

Direction Principale Approvisionnement et Services
Direction Approvisionnement

Revalorisation des biens meubles excédentaires et matières dangereuses
Démantèlement et récupération d'un bâtiment d'approximativement 99' x 58'

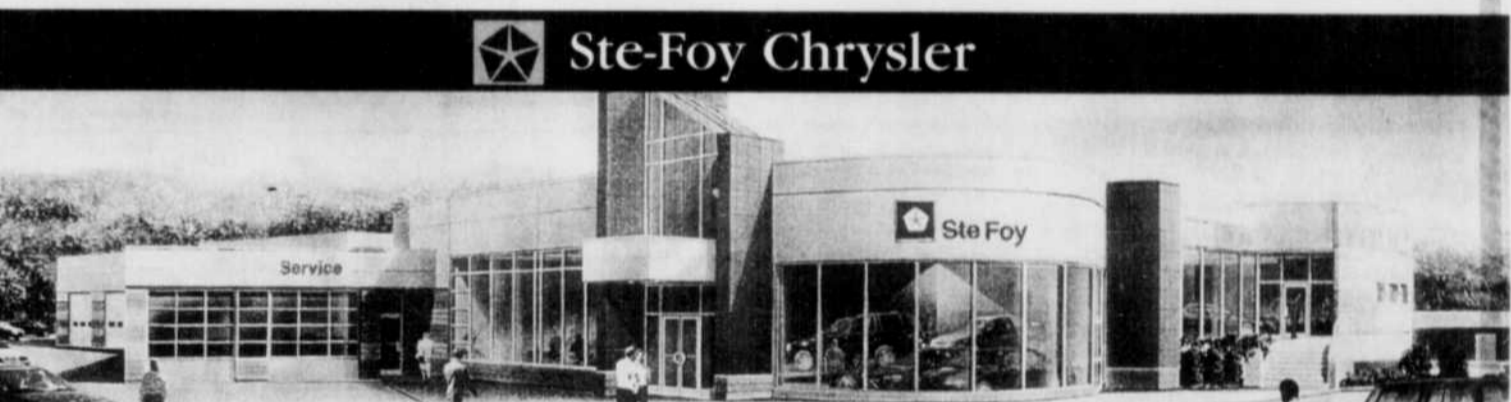
« Complexe modulaire bureau But » incluant les dalles extérieures

VISITE DU BÂTIMENT le 24 mai 2001 de 10 h 00 à 12 h 00
(CONFIRMATION OBLIGATOIRE PAR TÉLÉCOPIEUR POUR LA VISITE DU BÂTIMENT)
(418) 845-7422

À L'ENDROIT SUIVANT : 500, rue Ardoin, Beauport (Québec)

GARANTIE DE SOUMISSION : Chèque visé, 10% du montant soumissionné

RENSEIGNEMENTS : Linda A. Marquis (418) 845-6600 poste 7300



Ste-Foy Chrysler

Plus passionnés que jamais, profitez de

Les folies du printemps

Dodge Caravan 2001

268\$*/mois

Location de 48 mois. Transport et taxe sur le climatiseur inclus.**



Options de location de 48 mois offertes

Mensualités	Comptant initial
268\$	4900\$
348\$	1350\$
379\$	0\$

• Nouveau moteur V6 de 3,3 l, 180 ch • Transmission automatique à 4 rapports • Sacs gonflables avant à déploiement progressif • 2 Portes coulissantes • Climatiseur • Radio AM/FM stéréo avec lecteur DC • Habitacle 7 places • Plein d'essence gratuit • 5 ans/100 000 km† sur le groupe motopropulseur et assistance routière de 5 ans/100 000 km†

Et des rabais fous, fous, fous sur nos derniers modèles 2000!

CARAVAN	300M	CIRRUS	NEON
Stock: 01237	Stock: 02675	Stock: 02472	Stock: 02111
3,3 l., 4 vit., 4 sièges capitaine, sièges électriques, radio AM-FM-CD	Moteur 3,5 l., int. de cuir, climatisation aut., ordinateur de bord, roues en alliage chromé et beaucoup plus	Toit électrique, entrée illuminée, téléverrouillage, radio AM-FM-CD, volant de cuir	Moteur 2 l., climatiser, radio-cassette AM-FM, 6 haut-parleurs, volant inclinable et beaucoup plus
25 495\$*	30 995\$*	17 995\$*	13 495\$*
Rabais diplômé inclus***	Rabais diplômé inclus***	Rabais diplômé inclus***	Rabais diplômé inclus***

* Transport et préparation en sus, taxes en sus. **20 400 km/an. Km excédentaire 15¢. ***Détails sur place.



2025, Jean-Talon Sud, Sainte-Foy
www.sfchrysler.com
682-2025

Une équipe de vrais passionnés



Alain Bonneau
Conseiller



Fernand Delisle
Conseiller



Marc-André Fréchette
Conseiller



Pierre Guay
Conseiller



David Ian Laurent
Conseiller



Marie-Pierre Rioux
Conseillère



Pierre Vézina
Conseiller



Claude Lapointe
Directeur des ventes



Guy Boivin
Directeur adjoint



Alain Bricdeau
Directeur des parcs



Marie-France Tremblay
Directrice commerciale



Serge Grenier
Directeur commercial



Léger Lachance
Conseiller véh. d'occasion



Nelson Gignac
Conseiller véh. d'occasion

APPEL D'OFFRES N° 127-201

OPÉRATION DES SERVICES ALIMENTAIRES DE LA CAFÉTÉRIA DE L'ÉCOLE SECONDAIRE POLYVALENTE DE L'ANCIENNE-LORETTE POUR L'ANNÉE 2001-2002

La Commission scolaire des Découvreurs recevra jusqu'à 10h, le 18 juin 2001, au Centre administratif, les offres sous enveloppes scellées pour la concession du service alimentaire de la cafétéria de l'établissement suivant:

L'ÉCOLE SECONDAIRE POLYVALENTE DE L'ANCIENNE-LORETTE
1801, rue Notre-Dame
L'Ancienne-Lorette (Québec)

Chaque soumissionnaire remettra son offre sur la formule de soumission préparée à cette fin, à laquelle il joindra un chèque visé de 5 000 \$ comme garantie de soumission fait à l'ordre de la Commission scolaire des Découvreurs.

Les intéressés peuvent se procurer les devis, formulaires et autres documents relatifs à cet appel d'offres au Service des ressources matérielles de la Commission scolaire, auprès de madame Nicole Bégin, au 945, avenue Wolfe, 5^e étage (Aile A), Sainte-Foy, et ce, à compter du 22 mai 2001.

Une visite des lieux est obligatoire et est prévue précisément à la date et à l'heure mentionnées dans les documents de l'appel d'offres.

Les soumissionnaires sont invités à l'ouverture des soumissions qui aura lieu à la Salle des commissaires du centre administratif de la Commission scolaire des Découvreurs, 945, avenue Wolfe, Sainte-Foy, à 10h le 18 juin 2001.

La Commission scolaire ne s'engage à accepter ni la plus haute, ni aucune des soumissions reçues et ouvertes.

Sainte-Foy, le 19 mai 2001

Le secrétaire général
Pierre R. Tremblay, avocat

Commission scolaire
des Découvreurs

Appel d'offres

SAINT-AUGUSTIN DE-DESMAURES

ENTRETIEN PRÉVENTIF - RAPIÉÇAGE LONGUE DURÉE

La Municipalité de Saint-Augustin-de-Desmaures demande des soumissions pour le rapiéçage longue durée.

Les documents de soumission sont disponibles à la réception du complexe municipal au 200, route de Fossambault à Saint-Augustin-de-Desmaures.

Un versement de 25 \$, non remboursable, est requis pour obtenir un exemplaire des documents de soumission.

Les soumissions devront être déposées avant dix heures trente (10 h 30), le jeudi 31 mai 2001, à la réception du complexe municipal, 200, route de Fossambault à Saint-Augustin-de-Desmaures. Toutes les soumissions seront ouvertes publiquement le même jour à dix heures trente (10 h 30) à la salle du conseil, complexe municipal, 200, route de Fossambault à Saint-Augustin-de-Desmaures.

La Municipalité de Saint-Augustin-de-Desmaures ne s'engage à accepter ni la plus basse, ni aucune des soumissions reçues.

Pour toute demande d'information supplémentaire, veuillez communiquer avec Monsieur Michel Roy, technicien au Service des travaux publics de la Municipalité au numéro de téléphone 878-1675 poste 262.

Fait et donné à Saint-Augustin-de-Desmaures, ce 16 mai 2001.

M^e Daniel Martineau, directeur
Service du greffe et des ressources humaines

www.appels.doffres.com

AVIS LÉGAUX - APPELS D'OFFRES - SOUMISSIONS - ENCANS

Également placés gratuitement sur Internet à www.appels.doffres.com

Québec APPEL DE SOUMISSIONS

Corporation
d'hébergement
du Québec

CENTRE DE SERVICES AMBULATOIRES SUD DE LANAUDIÈRE PROJET N°: 06122B-01

La Corporation d'hébergement du Québec demande des soumissions pour les travaux suivants :

LOT 6 - Excavation et structure de béton : blocs B et C

Les personnes intéressées doivent consulter les avis d'appel d'offres diffusés par l'intermédiaire des babillards électroniques sur le site de CIEC ou de MERX :

Courriel : www.ciec.net ou www.merx.cebra.com

Date de réception et ouverture des soumissions : 20 JUIN 2001 à 15 h 00

La Corporation d'hébergement du Québec n'est tenue d'accepter aucune des soumissions reçues, même la plus basse.

Les appels d'offres de la CHQ peuvent être consultés sur notre site internet : <http://chq.gouv.qc.ca>

CORPORATION D'HÉBERGEMENT DU QUÉBEC



2535, boul. Laurier, 5^{ème} étage
Sainte-Foy (Québec) G1V 4M3
Tél. : (418) 644-3600



APPEL D'OFFRES PUBLIC

CONSTRUCTION D'UNE RUE COMMERCIALE PROJET NO. 21673-002

La Ville de L'Ancienne-Lorette demande des soumissions pour la construction des infrastructures municipales d'une rue commerciale incluant les travaux d'aqueduc, d'égouts, de voirie et d'éclairage de rue.

Les plans, devis et le formulaire de soumission peuvent être obtenus à compter du 23 mai 2001 au bureau de :

Roche Ltée, Groupe-Conseil
3075, chemin des Quatre-Bourgeois
Sainte-Foy (Québec) G1W 4Y4
Téléphone : (418) 654-9600

Les documents de soumission seront remis aux intéressés moyennant un dépôt de cent dollars (100\$), toutes taxes incluses, non remboursable, fait au nom de Roche Ltée, Groupe-Conseil.

Pour être considérée, toute soumission doit :

- être conforme aux plans, devis et documents de soumission et être présentée sur le formulaire officiel du projet 21673-002;
- être accompagnée d'une lettre d'intention pour cautionnement et d'une garantie de soumission couvrant 10% du montant soumissionné et valide pour une période de quatre-vingt-dix (90) jours après l'ouverture des soumissions;
- être remise avant 11 heures le lundi 11 juin 2001 à l'Hôtel de Ville de L'Ancienne-Lorette, 1575, rue Turmel, L'Ancienne-Lorette (Québec) G2E 3J5.

Les soumissions seront ouvertes le même jour, immédiatement après l'expiration du délai de réception, à la salle du Conseil de l'Hôtel de Ville, 1575, rue Turmel, L'Ancienne-Lorette (Québec) G2E 3J5 et les soumissionnaires peuvent être présents s'ils le désirent.

La Ville de L'Ancienne-Lorette ne s'engage à accepter ni la plus basse, ni aucune des soumissions reçues et rejettera toute soumission non conforme.

L'ANCIENNE-LORETTE, CE 19 MAI 2001

Le Greffier de la Ville,
SERGE MORIN, avocat

Commission scolaire des Premières-Seigneuries

APPEL D'OFFRES

PROJET : Centre Industriel du Bâtiment et des Travaux Publics

Commission scolaire des Premières-Seigneuries

PROPRIÉTAIRE : Commission scolaire des Premières-Seigneuries
645-A, avenue du Cénacle
Beauport (Québec) G1E 1B3

ARCHITECTES : Jacques Villeneuve & associés et
Lemay Guy, architectes
5220, 1^{er} Avenue
Charlesbourg (Québec) G1H 2V2
Tél. : (418) 623-1587 Téléc. : (418) 623-7450

INGÉNIEURS EN STRUCTURE : Groupe Conseil ROCHE
3075, Quatre-Bourgeois
Sainte-Foy (Québec) G1W 4Y4
Tél. : (418) 654-9600 Téléc. : (418) 654-9699

INGÉNIEURS EN MÉCANIQUE ÉLECTRICITÉ : GENECOR INC. Experts-Consells
660, avenue Royale
Beauport (Québec) G1E 1Y7
Tél. : (418) 666-0009 Téléc. : (418) 666-0572

La Commission scolaire des Premières-Seigneuries (Propriétaire), demande des soumissions pour la construction du Centre Industriel du Bâtiment et des Travaux Publics.

Les plans, devis, documents contractuels et autres renseignements pourront être obtenus au bureau de l'architecte à compter de 13 h 30 le mardi 22 mai 2001 contre un chèque visé non remboursable de deux cents dollars (200 \$) fait à l'ordre du propriétaire.

Les soumissions dans des enveloppes identifiées « Soumissions, Centre Industriel du Bâtiment et des Travaux Publics » cachetées et adressées aux Services des ressources matérielles de la Commission scolaire des Premières-Seigneuries, 645 A, avenue du Cénacle, Beauport, seront reçues au bureau du propriétaire jusqu'à 14 h, heure en vigueur localement, le 15^{ème} jour du mois de juin 2001 pour être ouvertes publiquement au même endroit, le même jour et à la même heure.

Les soumissions devront être accompagnées d'un chèque visé au montant de 10 % à l'ordre du Propriétaire, ou d'un cautionnement de soumission, établi au même montant, valide pour une période de 60 jours de la date d'ouverture des soumissions. Cette garantie de soumission devra être échangée à la signature du contrat pour une garantie d'exécution et une garantie des obligations pour gages, matériaux et services. Lorsque ces garanties sont sous forme de cautionnement, le montant de chacune d'elles correspond à 50 % du prix du contrat et lorsqu'elles sont sous forme de chèque visé, le montant de chacune d'elles correspond à 10 % du prix du contrat.

Une visite des lieux se tiendra sur le site des travaux le vendredi 1^{er} juin à 9 h précise. Le site du futur centre est localisé au coin du boulevard Raymond et de la rue Armand-Paris.

Seules seront considérées aux fins d'octroi du contrat, les soumissions des entrepreneurs ayant un établissement au Québec ou, lorsqu'un accord intergouvernemental est applicable, au Québec ou dans une province ou un territoire visé par cet accord, et détenant, le cas échéant, la licence requise en vertu de la Loi sur le bâtiment (L.R.Q., c. B-1.1).

Les entrepreneurs soumissionnaires sont responsables du choix des sous-traitants, tant pour leur solvabilité que pour le contenu de leurs soumissions.

Toutes les soumissions devront être faites conformément aux dispositions du Règlement sur les contrats de construction des immeubles des commissions scolaires en vigueur depuis le 16 août 1990.

Le Propriétaire ne s'engage à accepter aucune des soumissions reçues.

Gaëtan Genois
Secrétaire général

www.appels.doffres.com



APPEL D'OFFRES

Projet : BOUCLAGE DU RÉSEAU
D'AQUEDUC DE
L'HÔPITAL LAVAL
2001-2501

Propriétaire : Hôpital Laval
2725, chemin Sainte-Foy
Sainte-Foy (Québec) G1V 4G5
Téléphone : (418) 656-4850
Télécopieur : (418) 656-4642

L'Hôpital Laval demande des soumissions pour les travaux suivants :

- Installation d'une conduite d'aqueduc, installation d'un massif électrique souterrain, installation d'une section de drainage sanitaire et réfection d'une rue.

Date de réception et ouverture des soumissions : le mercredi 6 juin 2001, avant 15 h 00, (Service des approvisionnements, porte extérieure 601).

Visite des lieux : le mercredi 30 mai 2001, à 11 h 00.

Les personnes intéressées doivent consulter les avis d'appel d'offres diffusés par l'intermédiaire des babillards électroniques sur le site de CIEC ou de MERX :

Courriel : www.ciec.net ou www.merx.cebra.com

L'Hôpital Laval n'est tenu d'accepter aucune des soumissions reçues, même la plus basse.

Gilles Lagacé
Directeur général

Institut universitaire affilié à l'Université Laval

CASILOC inc.

APPELS D'OFFRES APPROVISIONNEMENT EN BIENS ET SERVICES

PROJET COMPLEXE HÔTELIER CASINO DE HULL

Les fournisseurs de biens et services peuvent obtenir l'information sur les appels d'offres en visitant quotidiennement le site Internet de Loto-Québec :

www.loto-quebec.com

ou en se présentant à la :

Direction de l'approvisionnement
de Loto-Québec
500, rue Sherbrooke Ouest, 18^e étage
Montréal (Québec) H3A 3G6

Du lundi au vendredi entre 9h et 12h et entre 13h30 et 16h

L'EXTRA NUMÉRO LE SOLEIL



GERESCO

AVIS DE VENTE PAR SOUMISSIONS

Au 6270, boul. Hamel à L'Ancienne-Lorette
(entre Henri-IV et Duplessis)

Nous avons reçu instruction de diverses institutions financières de vendre les biens suivants :

DESCRIPTION DES BIENS (liste partielle) - photos Internet : www.geresco.qc.ca

Veuillez noter que les biens sont vendus, soit en lot, soit individuellement

Équipement et matériel de couture : Brother Coverstitch FD4-B277-011-6 - (2) Singer Zig Zag 457-G105 - (3) surjettesuses Brother EF4-B511 dont 2 avec appareils de mesure - surjettesuse Brother EF4-B531-045-5 avec appareil de mesure - (3) Brother 2 aiguilles LT2-B831 - (2) Singer 2 aiguilles (212-G140 & 212-W140) - (3) Singer 457-G1 - (2) Singer (281-45 & 281-5) - Singer 307 G2 et autres machines à coudre - table de coupe 16"x8" - rails - électriques - lot important de matériaux pour sous-vêtements tels que ourlets, bonnets préformés, boucles, cerceaux, élastiques de finition, biais en satin, lycra, coton et «brush» tricot • Informatique : (6) ordinateurs Mac avec moniteurs 17" - portable Mac - scanner AGFA Arcus Plus - (3) photocopieurs - imprimantes laser et à jet d'encre - (2) télécopieurs - table lumineuse Macbeth - 250 claviers d'ordinateurs neufs - unités de sauvegarde - lot important de logiciels (surtout Mac) - cartouches d'encre pour photocopieurs Xerox, etc. • Équipement de pisciculture : nourrisseur à poissons mobile Aero Spreader 400-2 - classeur à poissons Faivre Sari - lot de bassins de différentes grandeurs - environ 45 aérateurs à hélices avec lot de bouées - pompes submersibles de différentes grosseurs et pompes à eau 6" - (3) bacs Xactics - (3) palettes de sel marin - (4) barils de formaldéhyde - filets et autres accessoires pour pisciculture • ROLANT, machine à coudre et déneigement : Ford F-550 XL, 1999, boîte en acier 16" - Volkswagen Transporter 1995, diesel - Ford F-150, 1997, 4x4 au gaz, cabine allongée - Inter SS 1985 avec nacelle 2 paniers - «boomtruck» Inter, 1986, avec nacelle - remorque tandem 32 long - Kenworth, modèle 900, 1985, moteur Cat. 3406, 15 vit., 12x40, couchette 60" - Inter 6 roues - 1977, moteur Cat. 3208 avec plate-forme - nacelle à 1 panier Télélift, cap. 300 lb (20 long) - tracteur Case, mod. 1494, 49 HP, 4x4, cabine - tracteur Cat, mod. D3B, 1985 - tracteur Brutus, 4x4 - chargeur TCM, mod. 810, 1987, avec rétro-cavescue - chargeur Trojan 1963 - (4) chariots élévateurs (Allis Chalmers, 6000 lb, Yale, 7000 lb, Clark, 8000 lb, Yale, 2500 lb) - rouleau compacteur 24" - «roll-off» 24" Chagnon - lot de grattes et godets à neige - (2) godets à gravier • Équipement forestier et pièces : (2) chargeuses Mowi, mod. 4567 - flèche d'abattage Mowi, mod. 460 - (2) grappins G15 - pompes hydrauliques - pompes hydrostatiques - lot de pneus forestiers - lot de différentiels de versatile pour tracteur New Holland, mod. 9030 - déchiqueteuse Dion, mod. TFD • Équipement industriel de garage/mécanisme/pneumatique : génératrice Tamper, 219 KVA, 175 watts, 600 volts, moteur Detroit diesel 8 cyl - machine à pneu Corghi - balanceur à pneu et machine à alignement Hunter - pont élévateur hydraulique Hydra-lift, 9000 lb - filtreur à l'huile portatif - (3) soudeuses - machine à pression Karcher - (4) compresseurs - défonceuse Omega AL 123 - (2) tourets d'établi - tour à disque - perceuses - scies - (2) machines à grainer - pièces pour autos, etc. • Restauration : malaxeur Sinnag SM-50 - malaxeur Thunderbird ARM-02 - four Doyon - tranche-pain Sinnag SM-302 - friteuse électrique Moffat - plaque à frire MKE - table froide MKE - réchauds - vaisselle, etc. • Lithographie : machine servant à découper le plastique («snapper») avec laminor Autobot SD 76 et lot de rouleaux de plastique pour laminor • Buanderie : laveuse électrique Wascomat Junior W73 - sècheuse/conditionneuse Huebsch - presse à vapeur Unipress - (2) tables à vapeur Cressell, etc. • Roulotte de chantier : «bureau» 12x32 • Ameublement et équipement de bureau : mobiliers de bureau - chaises ergonomiques - classeurs - tables - bibliothèques - poste de réception, etc. • Divers : 23 tables de billard russe, 3x6 - chandails et casquettes - structure ayant servi de kiosque - motoneige Artic Cat Puma Deluxe 1994 - 70 distributeurs à friandises - décors - aspirateur commercial et bouilloire Rema - moteur hors-bord Yamaha, 3 HP - etc.

INSPECTION : Les 24 et 25 mai 2001, de 10h à 19h et le 26 mai 2001, de 10h à 16h
Tél. : 1 888 302-2333, (418) 872-2333
Téléc. : (418) 872-1277

CONDITIONS : Les soumissions seront recueillies sur place lors de la visite ou au plus tard le 26 mai 2001 à 16h et les soumissionnaires retenus seront avisés les 27 et 28 mai 2001. Les conditions et réserves se rapportant à la vente des biens pourront être obtenues lors de la visite des lieux.

Québec Ministère des Transports

AVIS PUBLIC

Projet de réaménagement de la route 138 dans les municipalités de Tadoussac et de Sacré-Cœur

Le ministère des Transports du Québec avise la population qu'elle peut consulter le dossier afférent au projet mentionné, qui comprend, notamment, une étude d'impact sur l'environnement réalisée en vertu de la section IV.1 de la Loi sur la qualité de l'environnement (L.R.Q., c. Q-2).

Le projet consiste à réaménager une section de la route 138 sur une distance de 7,4 km, dont environ 2,1 km sont situés à l'ouest de l'intersection avec la route 172 et 5,3 km à l'est de ladite route dans les municipalités de Tadoussac et de Sacré-Cœur.

L'étude d'impact liée à ce projet a été présentée au ministre de l'Environnement, qui l'a rendue publique le 8 mai 2001. Ce dossier sera disponible pour consultation par la population aux endroits suivants, tout comme les renseignements sur les lots touchés par ce projet.

Centres de consultation

Municipalité de Tadoussac

162, rue des Jésuites
Tadoussac (Québec) G0T 2A0
Responsable : Josée Marquis
Téléphone : (418) 235-4446
Télécopieur : (418) 235-4433
Heures d'ouverture :
Du lundi au jeudi : de 9 h à 12 h,
Vendredi : de 9 h à 11 h 30
Samedi et dimanche : fermé

Municipalité de Sacré-Cœur

88, rue Principale Nord
Sacré-Cœur (Québec) G0T 1Y0
Responsable : Thérèse Gauthier
Téléphone : (418) 236-4621
Télécopieur : (418) 236-9144
Heures d'ouverture :
Du lundi au vendredi : de 8 h 30 à 12 h,
de 13 h 30 à 16 h 30
Samedi et dimanche : fermé

À compter du 4 juin : Vendredi : de 8 h 30 à 12 h
Samedi et dimanche : fermé

Bureau d'audiences publiques sur l'environnement

Québec

Centre de documentation
Édifice Lomer-Gouin
575, rue Saint-Amable, bureau 2.10
Québec (Québec) G1R 6A6
Responsable : Monique Millaire
Téléphone : (418) 643-7447
1 800 463-4732 (aucuns frais)
Télécopieur : (418) 643-9474
Courriel : communication@bape.gouv.qc.ca
Heures d'ouverture :
Du lundi au vendredi : de 8 h 30 à 12 h
de 13 h à 16 h 30

Montréal

Centre de documentation
2, Complexe Desjardins
Tour est, 18^e étage, bureau 1817
Case postale 245, succursale Desjardins
Montréal (Québec) H5B 1B4
Responsable : Monique Millaire
Téléphone : 1 800 463-4732 (aucuns frais)
Télécopieur : (418) 643-9474
Courriel : communication@bape.gouv.qc.ca
Heures d'ouverture :
Du lundi au vendredi : de 8 h 30 à 12 h
de 13 h à 16 h 30

UNIVERSITÉ

Université du Québec à Montréal

Bibliothèque centrale
Pavillon Hubert-Aquin
Section des publications gouvernementales
1255, rue Saint-Denis, local A.M. 100
Montréal (Québec) H3C 3P8
Responsable : Jean Saint-Amant
Téléphone : (514) 987-4392
Télécopieur : (514) 987-4213
Heures d'ouverture jusqu'au 24 juin 2001 :
Lundi, jeudi et vendredi : de 9 h à 20 h, Mardi et mercredi : de 9 h à 22 h
Samedi : de 12 h à 17 h, Dimanche : fermé

Séance d'information

Le Bureau d'audiences publiques tiendra une rencontre d'information à laquelle seront également présents des représentants du ministère de l'Environnement du Québec ainsi que du ministère des Transports. Cette rencontre aura lieu :

le mercredi 30 mai 2001, à compter de 19 h 30
Salle des loisirs
Municipalité de Tadoussac
286, de la Falaise
Tadoussac (Québec)

Entre le 8 mai 2001 et le 22 juin 2001, toute personne, groupe ou municipalité peut faire parvenir une demande d'audience publique relativement à ce projet au ministre de l'Environnement du Québec, M. André Boisclair, à l'adresse suivante :

Ministre de l'Environnement du Québec
Monsieur André Boisclair
Édifice Marie-Guyart
675, boul. René-Lévesque Est, 30^e étage
Québec (Québec) G1R 5V7

Cet avis est publié par le ministère des Transports du Québec conformément aux exigences du Règlement sur l'évaluation et l'examen des impacts sur l'environnement (R.R.Q., 1981, c. Q-2, r.9) adopté en vertu de la Loi sur la qualité de l'environnement (L.R.Q., c. Q-2).

VILLE DE Québec AVIS PUBLIC

PRENEZ AVIS, par les présentes, qu'en vertu des pouvoirs qui lui sont conférés par le règlement «VQC-5», le Comité exécutif de la Ville de Québec a édité, le 18 mai 2001, l'ordonnance numéro 135, ayant pour objet la présentation d'animation, le 20 mai 2001 (ou le lendemain en cas de pluie), de 9h à 18h, sur la rue Saint-Jean, entre l'autoroute Dufferin-Montmorency et la rue Turnbull, dans le cadre de «Faubourg en fleurs» et de 8h à 19h, sur la rue Saint-Augustin, entre les rues Saint-Jean et Saint-Joachim, dans le cadre de «l'Encan-bénéfice de MIELS-Québec». Il peut être pris connaissance de cette ordonnance au bureau du soussigné durant les heures d'ouverture.

Le greffier de la Ville
Antoine Carrier, avocat, o.m.a.

PRENEZ AVIS, par les présentes, qu'en vertu des pouvoirs qui lui sont conférés par le règlement «VQC-5» le Comité exécutif de la Ville de Québec a édité, le 18 mai 2001, l'ordonnance numéro 190, ayant pour objet la vente de produits alimentaires et l'opération de cafés-terrasses, le 20 mai 2001 (ou le lendemain en cas de pluie), de 9h à 18h, sur la rue Saint-Jean, entre l'autoroute Dufferin-Montmorency et la rue Turnbull, dans le cadre de «Faubourg en fleurs» et de 8h à 19h, sur la rue Saint-Augustin, entre les rues Saint-Jean et Saint-Joachim, dans le cadre de «l'Encan-bénéfice de MIELS-Québec». Il peut être pris connaissance de cette ordonnance au bureau du soussigné durant les heures d'ouverture.

Le greffier de la Ville
Antoine Carrier, avocat, o.m.a.

PRENEZ AVIS, par les présentes, qu'en vertu des pouvoirs qui lui sont conférés par le règlement «VQC-5» le Comité exécutif de la Ville de Québec a édité, le 18 mai 2001, l'ordonnance numéro 190, ayant pour objet la vente de produits alimentaires et l'opération de cafés-terrasses, le 20 mai 2001 (ou le lendemain en cas de pluie), de 9h à 18h, sur la rue Saint-Jean, entre l'autoroute Dufferin-Montmorency et la rue Turnbull, dans le cadre de «Faubourg en fleurs» et de 8h à 19h, sur la rue Saint-Augustin, entre les rues Saint-Jean et Saint-Joachim, dans le cadre de «l'Encan-bénéfice de MIELS-Québec». Il peut être pris connaissance de cette ordonnance au bureau du soussigné durant les heures d'ouverture.

Le greffier de la Ville
Antoine Carrier, avocat, o.m.a.

PRENEZ AVIS, par les présentes, qu'en vertu des pouvoirs qui lui sont conférés par le règlement «VQC-5» le Comité exécutif de la Ville de Québec a édité, le 18 mai 2001, l'ordonnance numéro 190, ayant pour objet la vente de produits alimentaires et l'opération de cafés-terrasses, le 20 mai 2001 (ou le lendemain en cas de pluie), de 9h à 18h, sur la rue Saint-Jean, entre l'autoroute Dufferin-Montmorency et la rue Turnbull, dans le cadre de «Faubourg en fleurs» et de 8h à 19h, sur la rue Saint-Augustin, entre les rues Saint-Jean et Saint-Joachim, dans le cadre de «l'Encan-bénéfice de MIELS-Québec». Il peut être pris connaissance de cette ordonnance au bureau du soussigné durant les heures d'ouverture.

Le greffier de la Ville
Antoine Carrier, avocat, o.m.a.

TRAVAUX D'AMENAGEMENTS PARTIELS CENTRE DE FORMATION PROFESSIONNELLE MAURICE-BARBEAU

945, avenue Wolfe, Sainte-Foy (Québec) G1V 4E2

PROPRIÉTAIRE :
Commission scolaire des Découvreurs
945, avenue Wolfe, Sainte-Foy (Québec) G1V 4E2
Téléphone : (418) 652-2121

ARCHITECTES :
Cité Chabot Morel, architectes
9285, boul. l'Ornière, Québec (Québec) G2B 4H4
Téléphone : (418) 842-1967

INGÉNIEURS EN STRUCTURE :
Polytec Inc.
5500, boul. des Galeries, bur. 200, Québec (Québec) G2K 2E2
Téléphone : (418) 621-5500

INGÉNIEURS EN MÉCANIQUE-ÉLECTRICITÉ :
Groupe Conseil Génivar
5355, boul. des Grands, Québec (Québec) G2J 1C8
Téléphone : (418) 622-2354

OBTENTION DES DOCUMENTS :

Au bureau de l'architecte à compter du mercredi 23 mai 2001 à 9h.

Un préavis téléphonique est requis.

DÉPÔT :

100\$ non remboursable, fait à l'ordre du propriétaire.

VISITE DES LIEUX :

Une visite des lieux, en compagnie du propriétaire et des professionnels, se tiendra le mercredi 6 juin 2001 à 9h au Centre de formation professionnelle Maurice-Barbeau, sis au 945, avenue Wolfe à Sainte-Foy. Le lieu de rencontre sera l'entrée principale.

GARANTIE DE SOUMISSION :

Chèque visé équivalent à 10% du coût de la soumission ou un cautionnement de soumission établi au même montant, valide pour 45 jours, à l'ordre du propriétaire.

RÉCEPTION DES SOUMISSIONS :

Les soumissions, dans des enveloppes cachetées et adressées au soussigné, seront reçues au Service des ressources matérielles, local A-5103, situé au 945, avenue Wolfe, Sainte-Foy (Québec) G1V 4E2, jusqu'à 14h, heure en vigueur localement, le 19^e jour du mois de juin 2001 pour être ouvertes publiquement à la salle des commissaires, le même jour et à la même heure.

SOUMISSIONNAIRES :

Seules seront considérées aux fins d'octroi du contrat, les soumissions des entrepreneurs ayant un établissement au Québec ou, lorsqu'un accord intergouvernemental est applicable au Québec ou dans une province ou un territoire visé par cet accord et détenant, le cas échéant, la licence requise en vertu de la Loi sur le bâtiment (L.R.Q., c. B-1.1). Le propriétaire ne s'engage à accepter aucune des soumissions reçues.

Toutes les soumissions devront être faites conformément aux dispositions du Règlement sur les contrats de construction des immeubles des commissions scolaires en vigueur depuis avril 1994. Cet appel d'offres représente un abrégé des textes d'appel d'offres officiels inclus aux documents remis aux soumissionnaires.

Pierre R. Tremblay, avocat

Secrétaire général

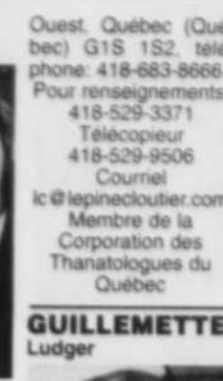
Sainte-Foy, le 19 mai 2001

Commission scolaire
des Découvreurs

DÉCÈS ET AVIS

ASSELIN, Pierrette, Lévis
AUDY, Monique Roy, Québec
BOUCHER, Jean-Louis, Québec
BRETON, Pierrette Soucy, Trois-Rivières Ouest
CAMPBELL, Lorna-Jean
CHABOT, Maria Filion, Saint-Patrice-de-Beaurivage
DUFOUR, Yvon, Montréal
FAGUY, Yves
GRENIER, Carmen Pagé, Québec
GRONDIN, Marcel, Saint-Jean-Christostome

Le service religieux sera célébré le lundi 21 mai 2001 à 14h, en l'église Saint-Paul Apôtre, 2150, 8e Avenue, Québec et de là au cimetière Saint-Charles. Il laisse dans le deuil, outre son épouse, ses enfants: André (Diane Moisan), Céline (Pierre Pruneau), Pierre (Judy Bissonnette), Denise (Hélène Rheault); ses petits-enfants: Mario (Nathalie Tremblay) et Alain Boucher; Isabelle Pruneau; Caroline et



ASSELIN Pierrette
Comment ne pas souligner la force et le courage dont tu as fait preuve durant ces dernières années où tu as combattu la maladie. Malheureusement pour nous, cette dernière a eu le dessus sur toi. Mais nous savons qu'après de Dieu, tu es enfin délivrée de tes souffrances. Tu reposes dans la paix auprès des tiens en attendant que ceux qui te chérissent et que tu as laissés derrière toi te rejoignent.

À la Résidence de la Belle Époque, le 18 mai 2001, à l'âge de 74 ans, est décédée dame Monique Roy, épouse de M. Clément Audy. Elle demeurait à Beauport, autrefois de la paroisse St-Esprit. La famille recevra les condoléances au funérarium de la Coopérative funéraire de l'Anse 280, 8e Rue Québec

dimanche de 19h à 22h, lundi de midi à 13h30. Le service religieux sera célébré le lundi 21 mai 2001, à 14h, en l'église St-Esprit et de là au crématorium du cimetière St-Charles. Elle laisse dans le deuil outre son époux, ses enfants: Daniel (Louise LaVoie), Diane (Jean Mercier), Andrée (Alain Marcoux); ses petits-enfants: Martin (Magalie), Marilyne, Andrée-Anne, Geneviève (Patrick Grégoire), Julie-Anne, Marc-Antoine et Catherine; ses frères et sœurs: Françoise (feu Charles-Henri Cantin), Suzanne (feu Léo Légaré), Solange (feu Jean-Charles Dufresne), Paul-Émile (Paulette Gauvin), Denise (André Hamel), Denise Roberts (feu Jean-Charles Roy), Pierrette Laplante (feu Gilles Roy), Célia Dye (feu Roger Roy); ses beaux-frères et belles-sœurs de la famille Audy: André, ptre, René (Marthe Vézina), Jacqueline (Claude Falardeau), Charlotte, Louise (feu André Marcoux), Conrad (Marthe Lebon), Rita Leclerc (feu Fernand Audy), ainsi que de nombreux neveux, nièces, cousins, cousines et ami(e)s. Un remède spécial au personnel de la Résidence La Belle Époque pour les bons soins prodigués. Comptez l'envoi de fleurs par un don à l'Association pulmonaire du Québec, 800, boul. Maisonneuve est, Bur. 800, Montréal H2L 9Z9.

BOUCHER Jean-Louis
Au Centre d'hébergement Saint-Charles, le 18 mai 2001, à l'âge de 87 ans, est décédé monsieur Jean-Louis Boucher, époux de dame Alfreda Fortin. Il demeurait à Québec. La famille recevra les condoléances au funérarium J. Bouchard & Fils 1740, rue Bardy Québec



Nous compatissons à votre deuil et vous offrons nos condoléances
LE SOLEIL

Frédéric Boucher, son arrière-petit-fils: Hyacinthe Pruneau; ses sœurs: Sr Marie-Rene s.c.m., Antoinette (feu Georges Cloutier); sa tante Madeleine Caron (feu Fernand Hunter), Benoit Fortin (feu Annette), Claire Fortin, Laurette Fortin (Benoit Labrie), Madeleine Fortin (Maurice Caron), Raymond Fortin, ainsi que plusieurs neveux, nièces, parents et ami(e)s. Un remerciement au personnel du 3e Est du Pavillon Saint-Charles pour leur bons soins prodigués. Vos témoignages de sympathie peuvent se traduire par un don à la Fondation du Parc au service de la déficience intellectuelle, 768, boulevard St-Joseph, bureau 200, Hull (Québec) J8Y 4B8, téléphone: 819-770-1022. Pour renseignements: 529-9221 Télécopieur: 529-9506 Courriel: lc@lepinecloutier.com

À l'Hôtel-Dieu de Lévis, le 18 mai 2001, à l'âge de 88 ans et 10 mois, est décédée dame Maria Filion. Elle était l'épouse de feu Louis Chabot et demeurait à Saint-Patrice-de-Beaurivage. La famille accueillera parents et amis à la résidence funéraire Napoléon Lambert & Fils inc. 444, rue Principale St-Patrice-de-Beaurivage

À l'Hôtel-Dieu de Lévis, le 18 mai 2001, à l'âge de 62 ans, est décédé monsieur Marcel Grondin, conjoint de dame Claire Roy, fils de monsieur Antonio Grondin et de dame Fleurette Pomerleau. Il demeurait à Saint-Jean-Christostome. Les membres de la famille accueilleront parents et amis au funérarium Claude Marcoux Ltée 2100, chemin du Sault Saint-Romuald

À son domicile, le 18 mai 2001, à l'âge de 83 ans, est décédé monsieur René Labrie, retraité de la base de Valcartier, époux de dame Estelle Gagné. Il demeurait à Québec. Selon ses volontés, il a été confié au Parc Commémoratif La Souverance. La famille recevra les condoléances au complexe funéraire du Parc Commémoratif La Souverance (2e édifice) 301, rang Ste-Anne (coin rte de l'Aéroport) Quartier Laurentien Sainte-Foy

À l'hôpital de l'Enfant-Jésus du CHA, le 17 mai 2001, à l'âge de 83 ans, est décédé M. René Labrie, retraité de la base de Valcartier, époux de dame Estelle Gagné. Il demeurait à Québec. Selon ses volontés, il a été confié au Parc Commémoratif La Souverance. La famille recevra les condoléances au complexe funéraire du Parc Commémoratif La Souverance (2e édifice) 301, rang Ste-Anne (coin rte de l'Aéroport) Quartier Laurentien Sainte-Foy

À l'hôpital de l'Enfant-Jésus du CHA, le 17 mai 2001, à l'âge de 89 ans, est décédé le Révérend Père Marie-Léon Miller, f.m.m., fils de feu Léon Miller et de feu Angéline Falardeau. Il laisse dans le deuil, son frère Lucien Miller; sa sœur Claire Miller; sa sœur Louise Malenfant Miller et Louise Leclerc Miller ainsi que de nombreux neveux et nièces. Une cérémonie d'adieu eut lieu en l'église Notre-Dame-de-Pitié de Québec et de là au cimetière Saint-Charles. Un service funéraire sera célébré en l'église Ste-Cunégonde de Montréal avec messe grégorienne et latine. La direction des funérailles a été confiée à la Coopérative funéraire du Plateau 693, Nérée-Tremblay Sainte-Foy, Qc G1N 4R8

À l'hôtel-Dieu de Lévis, le 17 mai 2001, à l'âge de 83 ans, est décédé M. Laurier Noël, fils de feu Joseph Noël et de feu Antoinette Dumas. Il demeurait à Lévis. La famille recevra les condoléances à la Résidence funéraire Pierre Blais inc. 239, St-Joseph (secteur Lauson) dimanche de 19h à 22h, lundi de 12h à 13h45. Le service religieux sera célébré le lundi 21 mai 2001 à 14h, en l'église Saint-Joseph de Lauson. Il laisse dans le deuil son amie Madeleine Barthel; ses frères, sœurs, beaux-frères et belles-sœurs: Jeanne D'Arc Noël, Viateur Noël, Rita Noël Rodrigue, Laurette Fradette Noël (Cajetan Chamberland), Benoît Noël (Georgette Bourget), Clément Noël (Gisèle Rochefort), Dominique Noël (Denyse Fontaine), Lucette Noël (Claude Lafrance), Jean-Claude Noël (Pauline Cloutier), Denyse Noël (Claude Lacours), ainsi que plusieurs neveux, nièces, cousins, cousines et amis. La famille remercie le personnel du CLSC, du centre de jour ainsi que l'Hôtel-Dieu de Lévis pour leurs bons soins. Pour ceux qui le désirent, se traduire par un don «In Memoriam» à la Fondation de l'Hôtel-Dieu de Lévis, 143, Wolfe, Lévis (Québec) G6V 9Z9. Pour renseignements: 837-3955 Télécopieur: 837-5107

À l'hôpital St-Sacrement, le 17 mai 2001, à l'âge de 75 ans, est décédé M. Yves FAGUY. Il était le fils de feu M. Roméo C. FAGUY et de feu Marie Gabrielle Talbot. Il laisse dans le deuil, son fils Jean-Yves; ses sœurs et ses frères: Françoise (feu Edmond de La Bruère), Jacqueline (Renald Brochu), Claude (Thérèse Vachon), Roland (Thérèse Légaré), Jacques (Camille Drolet), Veronica Collins (feu André) et plusieurs neveux, nièces, cousins et cousines. Selon ses volontés, il a été confié au

Jardins Québec 493, route 138, C.P. 111 St-Augustin (Québec) Pour renseignements: 658-8000 Télécopieur: 871-6965 Courriel: la_souverance@qc.aira.com Membre de la Corporation des Thanatologues du Québec

À l'hôpital St-Sacrement du CHA, le 16 mai 2001, à l'âge de 70 ans est décédée dame Carmen Pagé, épouse de feu monsieur Gaston Grenier. Elle demeurait à Québec. Selon ses volontés, elle a été confiée à la maison funéraire

Lépine Cloutier Ltée Le service religieux sera célébré le lundi 21 mai 2001 à 11h en l'église St-Angèle de St-Malo, 275, Marie-de l'Incarnation et de là au cimetière de Giffard. La famille recevra les condoléances à l'église: Jacques et Huguette (Pierre Gagnon); ses petits-enfants: Patrick, Benoît-Luc et Bruno Gagnon; Anne-Sylvie Grenier; son frère Robert (Madeleine Daoust); sa sœur Claudette (Patrick Dixon); sa belle-sœur Mariette GoGuen (feu Paul-Émile Pagé); sa tante Madeleine Gosselin; sa filleule Michelle Grenier; sa nièce Carole Pagé; ainsi que plusieurs autres neveux, nièces, cousins, cousines et amis(es), en particulier Denys Demers, Cécile et Marie-Claude Lachance ainsi que ceux et celles de la Résidence Kirovac. Un merci pour les soins exceptionnels au personnel des soins intensifs et des soins de longue durée de l'hôpital St-Sacrement. Vos témoignages de sympathie peuvent se traduire par un don à l'Association des diabétiques de Québec, 2700, boul. Laurier, Tour Champlain, Bur. 6250, Ste-Foy (Québec) G1V 4K5 tél. (418)656-6241. La direction des funérailles a été confiée à la maison funéraire

Lépine Cloutier Ltée 715, St-Vallier est Québec Pour renseignements: 529-3371 Télécopieur 529-9506 Courriel: lc@lepinecloutier.com

À la suite d'une longue maladie il laisse dans le deuil ses filles: Isabelle (Jacy), Arielle, Ève; sa mère Laurette, ses frères et sœurs. M. Dufour ne sera pas exposé, un service religieux sera célébré le mercredi 30 mai 2001 à 8h30 en l'église de St-Léonard, 5525, rue Jarry est.

Les p'tits matins décontractés de la fin de semaine... Abonnez-vous: (418)686-3344 (Québec) ou au 1-866-686-3344 (régions)

À l'hôpital de l'Enfant-Jésus du CHA, le 16 mai 2001, à l'âge de 64 ans, est décédé monsieur Jean-Yves Guay, époux de dame Marie Dupont. La famille recevra les condoléances au funérarium

Lépine Cloutier Ltée 6450, Henri-Bourassa vendredi de 14h à 17h et de 19h à 22h, samedi de 10h à 12h15. Le service religieux sera célébré le samedi 19 mai 2001 à 12h30, en l'église St-Albert-Grand, 3055, 2e Avenue, Québec. Il laisse dans le deuil, outre son épouse, ses enfants: Denis, Pierre, Nathalie (Louis Vézina) et Sylvain (Annie Vanasse); ses petits-enfants: Sébastien, Alexandra et Maude Trotter ainsi que leur père Réjean Trotter; ses frères et sœurs: Madeleine (Jean-Paul Huot), Maurice (Marie-Paul Blanchet), Yolande (feu Jean-Guy Robert), Gilles (Nicole Lebel); ses beaux-frères et belles-sœurs: Raymonde (Robert Robitaille), Huguette (Antonia Gomez), Raymond (Louise Lamy), Suzanne (Jean-Guy Lepage); sa filleule Martine Lepage ainsi que plusieurs neveux, nièces, cousins, cousines et ami(e)s. Vos témoignages de sympathie peuvent se traduire par un don à l'Épilepsie section de Québec, 1, avenue du Sacré-Cœur, bureau 354 Ouest, Québec (Québec) G1N 2W1, tél.: 418-524-8752 et/ou la Société canadienne du cancer, 489, boul. René-Lévesque

À l'hôpital de l'Enfant-Jésus du CHA, le 16 mai 2001, à l'âge de 60 ans, est décédée dame Lorraine Veilleux, épouse de feu monsieur Jean-Marie Jacques. Elle demeurait à Québec. Le service religieux sera célébré le lundi 21 mai à 14h00 en l'église St-Félix, 1460, rue Provancher, Cap-Rouge et de là au Parc Commémoratif La Souverance. La famille recevra les condoléances, à l'église, une heure avant la cérémonie. Elle laisse dans le deuil son fils Mario; ses frères et sœurs: Jean-Guy (Fernande Lord), André (Denise Petticlerc), Yolande et Diane; sa belle-sœur et son beau-frère: Liliane Jacques et Marcel Robitaille ainsi que plusieurs neveux, nièces, cousins, cousines et amis. Vos témoignages de sympathie peuvent se traduire par un don à la Fondation de l'hôpital du Saint-Sacrement, 1050, chemin Ste-Foy, Québec Qc G1S 4L8, 682-7717. La direction des funérailles a été confiée à la maison funéraire

Lépine Cloutier Ltée 1025, Ste-Foy Pour renseignements: (418) 529-3371 Télécopieur: (418) 529-9506 Courriel: lc@lepinecloutier.com

À sa résidence, le 8 mai 2001, à l'âge de 82 ans, est décédée Mlle Rose-Aimée Lagacé, épouse de feu M. Albert Lagacé et de feu Béatrice St-Cyr Elise demeurait à Québec. Selon ses volontés, elle a été confiée au Parc Commémoratif La Souverance 301, rang Ste-Anne (coin rte de l'Aéroport) Quartier Laurentien Ste-Foy

Un dernier hommage lui sera rendu au mausolée du Parc Commémoratif La Souverance le vendredi 25 mai 2001 à 16h. Elle laisse dans le deuil son frère, son beau-frère, et sa belle-sœur: Roméo (Thérèse DeFallon) et M. Gérard Lévesque; ainsi que plusieurs neveux, nièces, cousins, cousines et ami(e)s. Pour renseignements: 871-2372 Télécopieur: 871-6965 Courriel: la_souverance@qc.aira.com Membre de la Corporation des thanatologues du Québec

LAPERRIÈRE Jean
À Val-DesMonts (Perkins), le 17 mai 2001, à l'âge de 40 ans, est décédé Jean Laperrière, pilote et instructeur en aviation. Il était le fils de Hélène Poulin et Amédée Laperrière de Sainte-Foy. Le service religieux aura lieu en l'église de Perkins le lundi 21 mai à 14h. La famille recevra les condoléances à l'église 45 minutes avant la cérémonie. Il laisse dans le deuil, outre son

époux Martine Maisonneuve et ses enfants Marc-André et Yan, ses sœurs Suzanne et Louise; ses frères André, Jacques, Yves et les conjoint(e)s: ses beaux-parents, belles-sœurs, beaux-frères, oncles et ami(e)s. Tout témoignage de sympathie peut se traduire par un don à la Société canadienne du cancer ou au Centre hospitalier de l'Outaouais (CHVO) à Gatineau

À l'hôpital de l'Enfant-Jésus du CHA, le 17 mai 2001, à l'âge de 83 ans, est décédé M. René Labrie, retraité de la base de Valcartier, époux de dame Estelle Gagné. Il demeurait à Québec. Selon ses volontés, il a été confié au Parc Commémoratif La Souverance. La famille recevra les condoléances au complexe funéraire du Parc Commémoratif La Souverance (2e édifice) 301, rang Ste-Anne (coin rte de l'Aéroport) Quartier Laurentien Sainte-Foy

le lundi de 14h30 à 15h30. Une liturgie de la Parole sera célébrée le lundi 21 mai 2001 à 15h30, en la chapelle du Parc Commémoratif La Souverance. Il laisse dans le deuil, outre son épouse, ses fils et ses belles-filles: René (Georgette Laroche), Pierre (Lise Gingras), et Jean (Martine Hamel); ses petits-enfants: Nancy (Jean), Eric (Véronique), feu Pierre, Emilie, Patrick et José: son arrière-petite-fille Viky; son frère, ses beaux-frères et ses belles-sœurs: Gérard (Pauline Lavoie), feu Albert (Lina Pelletier), M. et Mme Robert Gagné (Marthe Dionne), M. Joseph Gagné, Mme Georgette Gagné (feu Maurice Landry), M. et Mme Irène Chrétien (Thérèse Gagné); ainsi que plusieurs neveux, nièces, cousins, cousines et ami(e)s. Vos témoignages de sympathie peuvent se traduire par un don à la Société canadienne du cancer (489, boul. René-Lévesque Ouest, Québec G1S 1S2). Pour renseignements: 871-2372 Télécopieur: 871-6965 Courriel: la_souverance@qc.aira.com Membre de la Corporation des thanatologues du Québec

À la Villa Prévost de Sainte-Claire de Bellechasse, le 18 mai 2001, à l'âge de 86 ans et 1 mois, est décédée dame Marie-Louise Dutil, épouse de feu Albert Marceau, ayant vécu à Saint-Paul, comté Montmagny. La famille recevra les condoléances au salon funéraire

Roy et Rouleau inc. 136, rue Principale Sainte-Claire dimanche de 19h à 22h. Lundi, jour des funérailles, le salon sera ouvert à compter de 13h30. Le service religieux sera célébré le lundi 21 mai à 15h30, en l'église de Sainte-Claire et de là au cimetière paroissial. Elle laisse dans le deuil ses enfants: Rosaire (Louise Jean), Placide (Huguette Boulet), Auror (feu Raymond Guay), feu Lorraine (Robert Moreau), Irène (Michel Biais), Réal (Francine Bergeron), Monique (Richard Briggs) Gagnon), Germain (Sylvie Bismar); ses petits-enfants: Sonia, Chantale, Jacinthe, Daniel, José (Eric), François (Mélissa), Johanne (Eric), Eric (Véronique), Caroline (Mathieu), Marilyn (Sébastien), Manon (Pierre), Sébastien, Emilie, William, Emilie, Julie (Dan), Guillaume (Josiane), Philippe, Alexandre et Catherine; ses arrière-petits-enfants: Tristan et Alex-André; ses beaux-frères et belles-sœurs, neveux, nièces. Un sincère remerciement au personnel de la Villa Prévost pour les bons soins portés à notre

MARCEAU Marie-Louise Dutil

À la Villa Prévost de Sainte-Claire de Bellechasse, le 18 mai 2001, à l'âge de 86 ans et 1 mois, est décédée dame Marie-Louise Dutil, épouse de feu Albert Marceau, ayant vécu à Saint-Paul, comté Montmagny. La famille recevra les condoléances au salon funéraire

À l'hôpital de l'Enfant-Jésus du CHA, le 17 mai 2001, à l'âge de 83 ans, est décédé M. René Labrie, retraité de la base de Valcartier, époux de dame Estelle Gagné. Il demeurait à Québec. Selon ses volontés, il a été confié au Parc Commémoratif La Souverance. La famille recevra les condoléances au complexe funéraire du Parc Commémoratif La Souverance (2e édifice) 301, rang Ste-Anne (coin rte de l'Aéroport) Quartier Laurentien Sainte-Foy

le lundi de 14h30 à 15h30. Une liturgie de la Parole sera célébrée le lundi 21 mai 2001 à 15h30, en la chapelle du Parc Commémoratif La Souverance. Il laisse dans le deuil, outre son épouse, ses fils et ses belles-filles: René (Georgette Laroche), Pierre (Lise Gingras), et Jean (Martine Hamel); ses petits-enfants: Nancy (Jean), Eric (Véronique), feu Pierre, Emilie, Patrick et José: son arrière-petite-fille Viky; son frère, ses beaux-frères et ses belles-sœurs: Gérard (Pauline Lavoie), feu Albert (Lina Pelletier), M. et Mme Robert Gagné (Marthe Dionne), M. Joseph Gagné, Mme Georgette Gagné (feu Maurice Landry), M. et Mme Irène Chrétien (Thérèse Gagné); ainsi que plusieurs neveux, nièces, cousins, cousines et ami(e)s. Vos témoignages de sympathie peuvent se traduire par un don à la Société canadienne du cancer (489, boul. René-Lévesque Ouest, Québec G1S 1S2). Pour renseignements: 871-2372 Télécopieur: 871-6965 Courriel: la_souverance@qc.aira.com Membre de la Corporation des thanatologues du Québec

À l'hôpital de l'Enfant-Jésus du CHA, le 16 mai 2001, à l'âge de 60 ans, est décédée dame Lorraine Veilleux, épouse de feu monsieur Jean-Marie Jacques. Elle demeurait à Québec. Le service religieux sera célébré le lundi 21 mai à 14h00 en l'église St-Félix, 1460, rue Provancher, Cap-Rouge et de là au Parc Commémoratif La Souverance. La famille recevra les condoléances, à l'église, une heure avant la cérémonie. Elle laisse dans le deuil son fils Mario; ses frères et sœurs: Jean-Guy (Fernande Lord), André (Denise Petticlerc), Yolande et Diane; sa belle-sœur et son beau-frère: Liliane Jacques et Marcel Robitaille ainsi que plusieurs neveux, nièces, cousins, cousines et amis. Vos témoignages de sympathie peuvent se traduire par un don à la Fondation de l'hôpital du Saint-Sacrement, 1050, chemin Ste-Foy, Québec Qc G1S 4L8, 682-7717. La direction des funérailles a été confiée à la maison funéraire

Lépine Cloutier Ltée 1025, Ste-Foy Pour renseignements: (418) 529-3371 Télécopieur: (418) 529-9506 Courriel: lc@lepinecloutier.com

À sa résidence, le 8 mai 2001, à l'âge de 82 ans, est décédée Mlle Rose-Aimée Lagacé, épouse de feu M. Albert Lagacé et de feu Béatrice St-Cyr Elise demeurait à Québec. Selon ses volontés, elle a été confiée au Parc Commémoratif La Souverance 301, rang Ste-Anne (coin rte de l'Aéroport) Quartier Laurentien Ste-Foy

Un dernier hommage lui sera rendu au mausolée du Parc Commémoratif La Souverance le vendredi 25 mai 2001 à 16h. Elle laisse dans le deuil son frère, son beau-frère, et sa belle-sœur: Roméo (Thérèse DeFallon) et M. Gérard Lévesque; ainsi que plusieurs neveux, nièces, cousins, cousines et ami(e)s. Pour renseignements: 871-2372 Télécopieur: 871-6965 Courriel: la_souverance@qc.aira.com Membre de la Corporation des thanatologues du Québec

LAPERRIÈRE Jean
À Val-DesMonts (Perkins), le 17 mai 2001, à l'âge de 40 ans, est décédé Jean Laperrière, pilote et instructeur en aviation. Il était le fils de Hélène Poulin et Amédée Laperrière de Sainte-Foy. Le service religieux aura lieu en l'église de Perkins le lundi 21 mai à 14h. La famille recevra les condoléances à l'église 45 minutes avant la cérémonie. Il laisse dans le deuil, outre son

époux Martine Maisonneuve et ses enfants Marc-André et Yan, ses sœurs Suzanne et Louise; ses frères André, Jacques, Yves et les conjoint(e)s: ses beaux-parents, belles-sœurs, beaux-frères, oncles et ami(e)s. Tout témoignage de sympathie peut se traduire par un don à la Société canadienne du cancer ou au Centre hospitalier de l'Outaouais (CHVO) à Gatineau

À l'hôpital de l'Enfant-Jésus du CHA, le 17 mai 2001, à l'âge de 83 ans, est décédé M. René Labrie, retraité de la base de Valcartier, époux de dame Estelle Gagné. Il demeurait à Québec. Selon ses volontés, il a été confié au Parc Commémoratif La Souverance. La famille recevra les condoléances au complexe funéraire du Parc Commémoratif La Souverance (2e édifice) 301, rang Ste-Anne (coin rte de l'Aéroport) Quartier Laurentien Sainte-Foy

le lundi de 14h30 à 15h30. Une liturgie de la Parole sera célébrée le lundi 21 mai 2001 à 15h30, en la chapelle du Parc Commémoratif La Souverance. Il laisse dans le deuil, outre son épouse, ses fils et ses belles-filles: René (Georgette Laroche), Pierre (Lise Gingras), et Jean (Martine Hamel); ses petits-enfants: Nancy (Jean), Eric (Véronique), feu Pierre, Emilie, Patrick et José: son arrière-petite-fille Viky; son frère, ses beaux-frères et ses belles-sœurs: Gérard (Pauline Lavoie), feu Albert (Lina Pelletier), M. et Mme Robert Gagné (Marthe Dionne), M. Joseph Gagné, Mme Georgette Gagné (feu Maurice Landry), M. et Mme Irène Chrétien (Thérèse Gagné); ainsi que plusieurs neveux, nièces, cousins, cousines et ami(e)s. Vos témoignages de sympathie peuvent se traduire par un don à la Société canadienne du cancer (489, boul. René-Lévesque Ouest, Québec G1S 1S2). Pour renseignements: 871-2372 Télécopieur: 871-6965 Courriel: la_souverance@qc.aira.com Membre de la Corporation des thanatologues du Québec

À la Villa Prévost de Sainte-Claire de Bellechasse, le 18 mai 2001, à l'âge de 86 ans et 1 mois, est décédée dame Marie-Louise Dutil, épouse de feu Albert Marceau, ayant vécu à Saint-Paul, comté Montmagny. La famille recevra les condoléances au salon funéraire

Roy et Rouleau inc. 136, rue Principale Sainte-Claire dimanche de 19h à 22h. Lundi, jour des funérailles, le salon sera ouvert à compter de 13h30. Le service religieux sera célébré le lundi 21 mai à 15h30, en l'église de Sainte-Claire et de là au cimetière paroissial. Elle laisse dans le deuil ses enfants: Rosaire (Louise Jean), Placide (Huguette Boulet), Auror (feu Raymond Guay), feu Lorraine (Robert Moreau), Irène (Michel Biais), Réal (Francine Bergeron), Monique (Richard Briggs) Gagnon), Germain (Sylvie Bismar); ses petits-enfants: Sonia, Chantale, Jacinthe, Daniel, José (Eric), François (Mélissa), Johanne (Eric), Eric (Véronique), Caroline (Mathieu), Marilyn (Sébastien), Manon (Pierre), Sébastien, Emilie, William, Emilie, Julie (Dan), Guillaume (Josiane), Philippe, Alexandre et Catherine; ses arrière-petits-enfants: Tristan et Alex-André; ses beaux-frères et belles-sœurs, neveux, nièces. Un sincère remerciement au personnel de la Villa Prévost pour les bons soins portés à notre

MARCEAU Marie-Louise Dutil

À la Villa Prévost de Sainte-Claire de Bellechasse, le 18 mai 2001, à l'âge de 86 ans et 1 mois, est décédée dame Marie-Louise Dutil, épouse de feu Albert Marceau, ayant vécu à Saint-Paul, comté Montmagny. La famille recevra les condoléances au salon funéraire

époux Martine Maisonneuve et ses enfants Marc-André et Yan, ses sœurs Suzanne et Louise; ses frères André, Jacques, Yves et les conjoint(e)s: ses beaux-parents, belles-sœurs, beaux-frères, oncles et ami(e)s. Tout témoignage de sympathie peut se traduire par un don à la Société canadienne du cancer ou au Centre hospitalier de l'Outaouais (CHVO) à Gatineau

À l'hôpital de l'Enfant-Jésus du CHA, le 17 mai 2001, à l'âge de 83 ans, est décédé M. René Labrie, retraité de la base de Valcartier, époux de dame Estelle Gagné. Il demeurait à Québec. Selon ses volontés, il a été confié au Parc Commémoratif La Souverance. La famille recevra les condoléances au complexe funéraire du Parc Commémoratif La Souverance (2e édifice) 301, rang Ste-Anne (coin rte de l'Aéroport) Quartier Laurentien Sainte-Foy

le lundi de 14h30 à 15h30. Une liturgie de la Parole sera célébrée le lundi 21 mai 2001 à 15h30, en la chapelle du Parc Commémoratif La Souverance. Il laisse dans le deuil, outre son épouse, ses fils et ses belles-filles: René (Georgette Laroche), Pierre (Lise Gingras), et Jean (Martine Hamel); ses petits-enfants: Nancy (Jean), Eric (Véronique), feu Pierre, Emilie, Patrick et José: son arrière-petite-fille Viky; son frère, ses beaux-frères et ses belles-sœurs: Gérard (Pauline Lavoie), feu Albert (Lina Pelletier), M. et Mme Robert Gagné (Marthe Dionne), M. Joseph Gagné, Mme Georgette Gagné (feu Maurice Landry), M. et Mme Irène Chrétien (Thérèse Gagné); ainsi que plusieurs neveux, nièces, cousins, cousines et ami(e)s. Vos témoignages de sympathie peuvent se traduire par un don à la Société canadienne du cancer (489, boul. René-Lévesque Ouest, Québec G1S 1S2). Pour renseignements: 871-2372 Télécopieur: 871-6965 Courriel: la_souverance@qc.aira.com Membre de la Corporation des thanatologues du Québec

À la Villa Prévost de Sainte-Claire de Bellechasse, le 18 mai 2001, à l'âge de 86 ans et 1 mois, est décédée dame Marie-Louise Dutil, épouse de feu Albert Marceau, ayant vécu à Saint-Paul, comté Montmagny. La famille recevra les condoléances au salon funéraire

Roy et Rouleau inc. 136, rue Principale Sainte-Claire dimanche de 19h à 22h. Lundi, jour des funérailles, le salon sera ouvert à compter de 13h30. Le service religieux sera célébré le lundi 21 mai à 15h30, en l'église de Sainte-Claire et de là au cimetière paroissial. Elle laisse dans le deuil ses enfants: Rosaire (Louise Jean), Placide (Huguette Boulet), Auror (feu Raymond Guay), feu Lorraine (Robert Moreau), Irène (Michel Biais), Réal (Francine Bergeron), Monique (Richard Briggs) Gagnon), Germain (Sylvie Bismar); ses petits-enfants: Sonia, Chantale, Jacinthe, Daniel, José (Eric), François (Mélissa), Johanne (Eric), Eric (Véronique), Caroline (Mathieu), Marilyn (Sébastien), Manon (Pierre), Sébastien, Emilie, William, Emilie, Julie (Dan), Guillaume (Josiane), Philippe, Alexandre et Catherine; ses arrière-petits-enfants: Tristan et Alex-André; ses beaux-frères et belles-sœurs, neveux, nièces. Un sincère remerciement au personnel de la Villa Prévost pour les bons soins portés à notre

MARCEAU Marie-Louise Dutil

À la Villa Prévost de Sainte-Claire de Bellechasse, le 18 mai 2001, à l'âge de 86 ans et 1 mois, est décédée dame Marie-Louise Dutil, épouse de feu Albert Marceau, ayant vécu à Saint-Paul, comté Montmagny. La famille recevra les condoléances au salon funéraire

époux Martine Maisonneuve et ses enfants Marc-André et Yan, ses sœurs Suzanne et Louise; ses frères André, Jacques, Yves et les conjoint(e)s: ses beaux-parents, belles-sœurs, beaux-frères, oncles et ami(e)s. Tout témoignage de sympathie peut se traduire par un don à la Société canadienne du cancer ou au Centre hospitalier de l'Outaouais (CHVO) à Gatineau

À l'hôpital de l'Enfant-Jésus du CHA, le 17 mai 2001, à l'âge de 83 ans, est décédé M. René Labrie, retraité de la base de Valcartier, époux de dame Estelle Gagné. Il demeurait à Québec. Selon ses volontés, il a été confié au Parc Commémoratif La Souverance. La famille recevra les condoléances au complexe funéraire du Parc Commémoratif La Souverance (2e édifice) 301, rang Ste-Anne (coin rte de l'Aéroport) Quartier Laurentien Sainte-Foy

le lundi de 14h30 à 15h30. Une liturgie de la Parole sera célébrée le lundi 21 mai 2001 à 15h30, en la chapelle du Parc Commémoratif La Souverance. Il laisse dans le deuil, outre son épouse, ses fils et ses belles-filles: René (Georgette Laroche), Pierre (Lise Gingras), et Jean (Martine Hamel); ses petits-enfants: Nancy (Jean), Eric (Véronique), feu Pierre, Emilie, Patrick et José: son arrière-petite-fille Viky; son frère, ses beaux-frères et ses belles-sœurs: Gérard (Pauline Lavoie), feu Albert (Lina Pelletier), M. et Mme Robert Gagné (Marthe Dionne), M. Joseph Gagné, Mme Georgette Gagné (feu Maurice Landry), M. et Mme Irène Chrétien (Thérèse Gagné); ainsi que plusieurs neveux, nièces, cousins, cousines et ami(e)s. Vos témoignages de sympathie peuvent se traduire par un don à la Société canadienne du cancer (489, boul. René-Lévesque Ouest, Québec G1S 1S2). Pour renseignements: 871-2372 Télécopieur: 871-6965 Courriel: la_souverance@qc.aira.com Membre de la Corporation des thanatologues du Québec

À la Villa Prévost de Sainte-Claire de Bellechasse, le 18 mai 2001, à l'âge de 86 ans et 1 mois, est décédée dame Marie-Louise Dutil, épouse de feu Albert Marceau, ayant vécu à Saint-Paul, comté Montmagny. La famille recevra les condoléances au salon funéraire

Roy et Rouleau inc. 136, rue Principale Sainte-Claire dimanche de 19h à 22h. Lundi, jour des funérailles, le salon sera ouvert à compter de 13h30. Le service religieux sera célébré le lundi 21 mai à 15h30, en l'église de Sainte-Claire et de là au cimetière paroissial. Elle laisse dans le deuil ses enfants: Rosaire (Louise Jean), Placide (Huguette Boulet), Auror (feu Raymond Guay), feu Lorraine (Robert Moreau), Irène (Michel Biais), Réal (Francine Bergeron), Monique (Richard Briggs) Gagnon), Germain (Sylvie Bismar); ses petits-enfants: Sonia, Chantale, Jacinthe, Daniel, José (Eric), François (Mélissa), Johanne (Eric), Eric (Véronique), Caroline (Mathieu), Marilyn (Sébastien), Manon (Pierre), Sébastien, Emilie, William, Emilie, Julie (Dan), Guillaume (Josiane), Philippe, Alexandre et Catherine; ses arrière-petits-enfants: Tristan et Alex-André; ses beaux-frères et belles-sœurs, neveux, nièces. Un sincère remerciement au personnel de la Villa Prévost pour les bons soins portés à notre

MARCEAU Marie-Louise Dutil

À la Villa Prévost de Sainte-Claire de Bellechasse, le 18 mai 2001, à l'âge de 86 ans et 1 mois, est décédée dame Marie-Louise Dutil, épouse de feu Albert Marceau, ayant vécu à Saint-Paul, comté Montmagny. La famille recevra les condoléances au salon funéraire

DÉCÈS ET AVIS

SHEINK



À Beauport, le 18 mai 2001, à l'âge de 71 ans, est décédée soeur Marie-Rose Sheink (soeur Marie-Antoinette) de la Congrégation des Soeurs Servantes du Sacré-Coeur de Marie. Elle est née à Saint-Méthode, de feu Odilon Sheink et de feu Eugénie Plante. Elle laisse dans le deuil, outre sa communauté, ses soeurs et son beau-frère: Lucienne, Carmelle (feu Henri Lessard), Thérèse, Lucien Lessard et sa belle-soeur: Rose-Alma Lessard (feu Alcide), ainsi que de nombreux neveux et nièces. Elle sera exposée au Centre interprovincial canadien, 37, des Cascades, Beauport, à compter de 13h, le dimanche 20 mai 2001. Les funérailles auront lieu le lundi 21 mai à 14h, en la chapelle des Soeurs Servantes du Sacré-Coeur de Marie, à Beauport, et l'inhumation se fera au cimetière de la Communauté sous la direction de la

Coopérative funéraire de la Seigneurie 2450, avenue Saint-Clément Giffard, Beauport Tél.: 663-4735

SIMARD



À l'hôpital de l'Enfant-Jésus du CHA, le 18 mai 2001, à l'âge de 69 ans et 10 mois, s'est éteinte paisiblement dans l'amour des siens dame Simone Paquet, épouse de feu monsieur Roger Simard. Elle demeurait à Val-Bélair. La famille recevra les condoléances au funérarium

Falardeau Bédard Roy Enr. 30, rue St-Joseph Loretteville

dimanche de 19h à 22h, lundi de 8h30 à 9h30. Le service religieux sera célébré le lundi 21 mai 2001 à 10h, en l'église Saint-Gérard Magella, 1025, avenue de l'Église Sud, Val-Bélair, et de là au cimetière de Saint-Ambroise de la Jeune Lorette. Loretteville. Elle laisse dans le deuil ses enfants: Linda (Nathalie Doré), ses petites-filles: Mélanie, Sabrina et Jessie; ses frères et sœurs: Rachel, feu Odina (Fernande Savard), Irène (Jean-Marie Arsenault), Alma (feu Rosaire Leclerc), Lucien (feu Jeannine Verret), feu Juliette (Claude Leclerc), Roland (Lucille Fournier) et Philippe (Pierrette Jacques); ses beaux-frères et ses belles-sœurs: Jeannette Simard (feu Clifford Gazier), Gemma Simard (feu Roland Bolduc), Alexandre Simard (Marie-Blanche Blanchette), Madeleine Simard (feu Roland Duchesneau), Laurent Simard (Irène Boulay), Laurence Simard (Roland Therrien) et Raymond Simard (Julie-Anna Couture), de nombreux neveux et nièces, cousins, cousines et ami(e)s. Vos témoignages de sympathie peuvent se traduire par un don à la Fondation de l'Hôpital Enfant-Jésus, 1401, 18e Rue, Québec G1J 1Z4, tél.: 649-5959. Pour renseignements: 842-3737 Télécopieur: 842-1078 Membre de la Corporation des thanatologues du Québec

TEASDALE



À l'hôpital Saint-Sacrement du CHA, le 17 mai 2001, à l'âge de 23 ans, est décédée dame Marika Teasdale, fille de monsieur Jacques Teasdale et de dame Lise Audet. Elle demeurait à Lac Saint-Charles. La famille recevra les condoléances au funérarium

Falardeau Bédard Roy Enr. 30, rue St-Joseph Loretteville

lundi de 12h à 13h30. Le service religieux sera célébré le lundi 21 mai 2001 à 14h, en l'église Sainte-Françoise Cabrini, 1418, 1ère Avenue, Lac St-Charles, et de là au cimetière paroissial. Elle laisse dans le deuil, outre ses parents, son conjoint: Simon Gauvin; ses beaux-parents: Gaston Gauvin (Danielle Garmeau); son beau-frère et sa belle-soeur: Valérie et Tommy Gauvin; ses oncles et tantes: Marc, Marie et Suzanne Teasdale, Chantale Audet (André Larochelle), Benoit Audet (Astrid Gagné), Jeanne Rivard (feu Maurice Pleau), ainsi que plusieurs cousins, cousines et autres parents et ami(e)s. Pour renseignements: 842-3737 Télécopieur: 842-1078 Membre de la Corporation des thanatologues du Québec

VEZINA



À l'hôpital Jeffery Hale, le 18 mai 2001, à l'âge de 80 ans, est décédée Mme Mariette Blanchette, épouse de feu M. Marcel Vézina. Elle demeurait à Ste-Foy. La famille recevra les condoléances au funérarium

Lépine Cloutier Ltée 1025, route de l'Église, Sainte-Foy

dimanche de 14h à 17h et de 19h à 22h, lundi de 12h à 13h30. Le service religieux sera célébré le lundi 21 mai 2001 à 14h, en l'église Saint-Mathieu, 3155, Quatre-Bourgeois, Ste-Foy. Elle laisse dans le deuil ses enfants: Lise (Marc Lemieux), Michel (Renée Larochelle), Gisèle (Yves Dupont), Suzanne, Claire (Pierre Belhumeur) et Lucie; ses 16 petits-enfants et 3 arrière-petits-enfants; ses frères et ses sœurs: Charles-Édouard (Fernande Rouleau), feu Roméo (Marie-Marthe Cauchon), feu Alfred (Béatrice Roy); ses beaux-frères et belles-sœurs: Jeannette Vézina, Pauline Vézina (Cyrille Maingué), Rita Vézina (Louis Laqueux), Yvon Vézina (André Girard), Marguerite Vézina (Robert Bourgaud), Gilles Vézina (Claudette Lafrenière), Claude Vézina (Lise Thibaudaud); ainsi que de nombreux neveux, nièces, cousins, cousines, parents et ami(e)s. Un remerciement spécial au personnel intentionné du 5e étage de l'hôpital Jeffery Hale pour les soins prodigués à notre mère. Vos témoignages de sympathie peuvent se traduire par un don à la Fondation Mira, 2700, Jean-Perrin, bureau 115, Québec G2C 1S9, téléphone: 845-6472. Pour renseignements: 418-529-3371 Télécopieur: 418-529-9506 Courriel: lc@lepinecloutier.com

VOHL

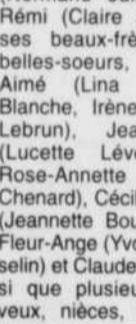


Au centre hospitalier St-Sacrement le mardi 15 mai 2001, à l'âge de 74 ans, est décédé M. Paul-Eugène Vohl, époux de madame Monique Doyon. Il demeurait à St-Marc-des-Carières. La famille recevra les condoléances à la maison

Guy Denis coopérative funéraire de la Rive-Nord 950, boul. Dussault St-Marc-des-Carières

dimanche de 14 à 17h et de 19 à 22h. Lundi, à compter de 9h30. Le service religieux sera célébré le lundi 21 mai 2001, à 11h, en l'église St-Marc-des-Carières, et de là au cimetière paroissial. Il laisse dans le deuil outre son épouse, ses enfants, Louise (Henri Poirier), Héliane (Gaëtan Baril) et Bruno (Paule Busque); ses petits-enfants, Michaël (Jennifer), Benoit (Catherine), Geneviève et Rosalie; sa belle-mère Mme Athala Maheu; ses frères et sœurs, Justin (Jeannine Légaré), feu Bernard (Rolande Gingras), Éliette (Robert L. Naud), Roland (Huguette Naud), Claudine, Fleurette (Gérard Ouellette), Irma (Albany Arcand), Julien-Marie (Yolande Gauthier), Raynald (Nicole Ouellette), Sylvie (Normand Julien) et Rémi (Claire Julien), ses beaux-frères et belles-sœurs, Jules-Aimé (Lina Côté), Blanche, Irène (Marc Lebrun), Jean-Yves (Lucette Lèvesque), Rose-Annette (Yvan Chenard), Cécile, Réal (Jeannette Bouchard), Fleur-Ange (Yvon Gosselin) et Claudette, ainsi que plusieurs neveux, nièces, oncles, tantes, cousins, cousines, parents et ami(e)s. Un merci spécial au personnel des soins intensifs coronariens de l'Hôpital St-Sacrement, en particulier à Christian summomé «notre ange descendu du ciel». Pour ceux qui le désirent, compenser l'envoi de fleurs par un don à l'association pulmonaire du Québec, 4837 rue Boyer, bur. 100, Montréal, Qc H2J 3E6. Pour renseignements: (418) 268-3575 Télécopieur: (418) 268-3852 courriel: coop.rivenord@globetrotter.net

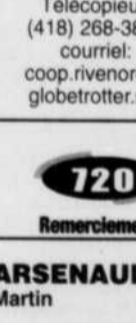
BÉDARD



Profondément touchés par les marques de sympathie reçues, lors du décès de notre soeur Lucienne, survenu le 18 avril 2001, sa famille vous remercie sincèrement de la délicatesse témoignée par l'assistance aux funérailles, offrandes de messes, affiliations de prières et dons aux Fondations de l'Hôpital St-Sacrement et Michel Sarrazin. Ces remerciements s'adressent à ceux et celles que nous ne pouvons rejoindre personnellement et nous tenons à leur témoigner notre profonde gratitude.

La famille Bédard

BÉLANGER



La famille Bélanger et la famille Noël remercient très sincèrement tous les parents, ami(e)s et connaissances qui ont témoigné des marques de sympathie lors du décès de M. Marc Bélanger de Saint-Nicolas, survenu le 14 mars 2001, soit par offrandes de messe, affiliations de prières, dons à la Fondation des maladies du cœur, fleurs, cartes de sympathie et visite au salon funéraire. Merci à tous ceux et celles qui s'uniront à nous pour un service religieux qui sera célébré en présence des cendres le lundi 21 mai 2001 à 10h30, en l'église Saint-Nicolas et de là au cimetière paroissial. «Tu es parti trop vite et trop tôt. Ton départ inattendu laisse un grand vide parmi nous. Le temps n'effacera jamais de nos coeurs ce que tu as été pour nous. Un époux et un papa rempli d'amour et toujours présent. Protège-nous et aide-nous à poursuivre le chemin de nos vies.»

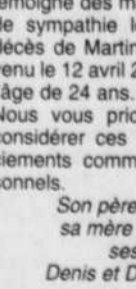
Tel le vol majestueux d'un oiseau en liberté, tu as choisi de prendre ton envol dans un univers rempli d'amour, de fleurs et de musique. Même de là-haut, tu as et tu auras toujours une place de choix dans nos coeurs. Nous remercions sincèrement parents et ami(e)s qui nous ont témoigné des marques de sympathie lors du décès de Martin, survenu le 12 avril 2001, à l'âge de 24 ans. Nous vous prions de considérer ces remerciements comme personnels.

Son père Pierre sa mère Louise ses frères Denis et Dominic

720

Remerciements

ARSENAULT



Tel le vol majestueux d'un oiseau en liberté, tu as choisi de prendre ton envol dans un univers rempli d'amour, de fleurs et de musique. Même de là-haut, tu as et tu auras toujours une place de choix dans nos coeurs. Nous remercions sincèrement parents et ami(e)s qui nous ont témoigné des marques de sympathie lors du décès de Martin, survenu le 12 avril 2001, à l'âge de 24 ans. Nous vous prions de considérer ces remerciements comme personnels.

Son père Pierre sa mère Louise ses frères Denis et Dominic

AUBIN



Mme Fabienne Dion, ses enfants William et Sarah ainsi que les familles Aubin et Dion désirent remercier les parents et ami(e)s qui ont témoigné, de quelque façon que ce soit, des marques de sympathie lors du décès de M. Alain Aubin survenu le 2 mars 2001. Nous tenons aussi à remercier le personnel de l'unité de Greffe de moelle osseuse de l'Hôtel-Dieu de Québec pour tous les bons soins prodigués et leur empathie lors de son hospitalisation. Veuillez considérer ces remerciements comme vous étant adressés personnellement.

Son épouse Bernadette et tous les membres de sa famille.

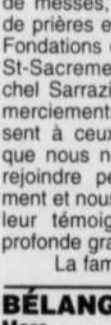
CHAREST



Vous qui avez eu la délicatesse, lors du décès de M. Lazare Charest, survenu le 1er avril 2001 de nous témoigner par un geste personnel la part que vous preniez à notre grande peine. Nous en avons été touchés et nous tenons à vous dire notre profonde gratitude. Veuillez considérer ces remerciements comme vous étant adressés personnellement.

Son épouse Bernadette et tous les membres de sa famille.

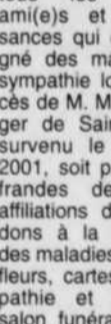
GIGUÈRE



Suite au décès de Mme Jeanne Giguère, survenu le 27 avril 2001, les membres de la famille vous remercient bien sincèrement pour toutes les marques de sympathie reçues; soit par offrandes de messes, affiliations de prières, cartes de sympathie, dons, envois de fleurs et assistance aux funérailles. Veuillez considérer ces remerciements comme vous étant adressés personnellement.

Son épouse Bernadette et tous les membres de sa famille.

LEBEL



Les familles Lebel et Blouin remercient bien sincèrement tous les parents et amis qui ont témoigné des marques de sympathie lors du décès de Mme Juliette Blouin survenu le 22 avril 2001, soit par offrandes de messes, envois de fleurs, cartes de sympathie, affiliations de prières, dons, envois de fleurs et assistance aux funérailles. Veuillez considérer ces remerciements comme vous étant adressés personnellement.

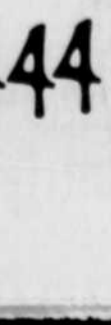
Son épouse Lucille, ses enfants Jean et Pierre remercient bien sincèrement tous les parents et amis qui ont témoigné des marques de sympathie lors du décès de M. Maurice Marceau, survenu le 8 mars 2001, soit par offrandes de messes, envois de fleurs, cartes de sympathie, affiliations de prières, dons, visites ou assistance aux funérailles. Veuillez considérer ces remerciements comme vous étant adressés personnellement.

MARCEAU



Son épouse Lucille, ses enfants Jean et Pierre remercient bien sincèrement tous les parents et amis qui ont témoigné des marques de sympathie lors du décès de M. Maurice Marceau, survenu le 8 mars 2001, soit par offrandes de messes, envois de fleurs, cartes de sympathie, affiliations de prières, dons, visites ou assistance aux funérailles. Veuillez considérer ces remerciements comme vous étant adressés personnellement.

TREMBLAY



Son époux Pierre Tremblay et sa fille Johanne remercient bien sincèrement tous les parents et amis qui ont témoigné des marques de sympathie, soit par offrandes de messes, cartes, fleurs et présence aux funérailles, lors du décès de madame Denyse Rivard-Tremblay, survenu le 30 avril 2001. Veuillez considérer ces remerciements comme personnels.

BYRNE

Le dimanche 27 mai 2001, à 10h30, en l'église St-Dominique, Québec, sera célébrée une messe anniversaire à la mémoire de madame Henriette Beaudry-Byrne. Merci aux parents et ami(e)s qui s'uniront à la famille pour cette célébration.

DROLET

Il y a un an tu nous quittas, laissant un grand vide parmi nous. Malgré le temps qui passe ta présence nous manque beaucoup, mais sache que ton souvenir est toujours bien vivant. De là-haut, continue à veiller sur nous. A ta mémoire, une messe anniversaire sera célébrée le samedi 26 mai à 16h00, en l'église de l'ancienne-Lorette. Merci aux parents et ami(e)s qui s'uniront à la famille pour cette célébration.

FALARDEAU

Le samedi 26 mai 2001 à 16h30, en l'église de St-Ambroise de Loretteville, sera célébrée une messe anniversaire à la mémoire de M. Omer Falardeau. Merci à ceux et celles qui s'uniront à la famille pour cette célébration.

BOULANGER

Chère maman, déjà un an que tu es partie pour faire ce grand voyage. Tu as rejoint Papa et Lise. Aujourd'hui nos pensées se tournent vers toi pour te dire combien tu es toujours présente dans nos coeurs. Continue de veiller sur nous tous.

Le samedi 19 mai 2001, une messe anniversaire sera célébrée en ta mémoire, en l'église Saint-Antoine de Bienville à 16h. Merci à tous les parents et ami(e)s qui se joindront à nous pour cette célébration.

Claudette, Françoise et la famille.

FORTIN

Le dimanche 20 mai 2001, à 11h, en l'église St-Pamphile, Côté l'Islet, sera célébrée une messe anniversaire en souvenir de notre maman Evelina Bourgaud Fortin.

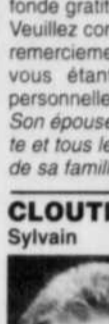
Ghislaïne, Colette, Bérangère, Martine Fortin vous y invitent.

LEBEL



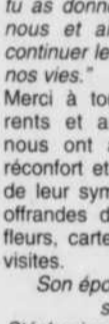
Les familles Lebel et Blouin remercient bien sincèrement tous les parents et amis qui ont témoigné des marques de sympathie lors du décès de Mme Juliette Blouin survenu le 22 avril 2001, soit par offrandes de messes, envois de fleurs, cartes de sympathie, affiliations de prières, dons, envois de fleurs et assistance aux funérailles. Veuillez considérer ces remerciements comme vous étant adressés personnellement.

GODBOUT



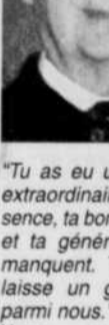
Profondément touchés par les nombreux témoignages de sympathie reçus lors du décès de M. Maurice Godbout, survenu le 12 mars 2001, soit par offrandes de messes, affiliations de prières, cartes de sympathie, dons, envois de fleurs, visites au salon ou assistance aux funérailles. Veuillez considérer ces remerciements comme vous étant adressés personnellement.

LEMA Y



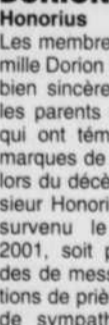
Christine et Bryan Dwyer ainsi que les familles Dwyer et Nicole, beaux-frères et sœurs, remercient pour les témoignages de sympathie que vous nous avez témoignés lors du décès de Mme Anne Nicole. Soyez personnellement remerciés.

PLANTE



Les plus grandes peines ont leur douceur quand elles sont partagées. Les membres des familles Desbiens et Plante tiennent à remercier très sincèrement tous les parents et ami(e)s qui ont témoigné des marques de sympathie lors du décès de Mme Yvette Lachance Lemelin, survenu le 18 mai 2000. Ce témoignage nous a grandement touchés.

LEMETIN



Les membres des familles Lemelin et Lachance remercient bien sincèrement tous les parents et ami(e)s qui ont témoigné des marques de sympathie lors du décès de M. Fernand Jobin, survenu le 12 avril 2001, soit par offrandes de messes, envois de fleurs, visites au salon ou assistance aux funérailles. Veuillez considérer ces remerciements comme personnels.

LAMONTAGNE



Nous tenons à remercier toutes les personnes qui nous ont témoigné des marques de sympathie lors du décès de notre mère Mme Anne-Marie B. Lamontagne, survenu le 7 avril 2001. Veuillez considérer ces remerciements comme vous étant adressés personnellement.

LAPORTE



Les membres des familles Laporte et Organ remercient bien sincèrement tous les parents et ami(e)s qui ont témoigné des marques de sympathie lors du décès de M. Pierre Garant, survenu le 10 février 2001, soit par offrandes de messes, cartes de sympathie, dons, assistance aux funérailles. Veuillez considérer ces remerciements comme vous étant adressés personnellement.

DELSLE

«Tu as eu un courage extraordinaire. Ta présence, ta bonne humeur et ta générosité nous manquent. Ton départ laisse un grand vide parmi nous.»

DELSLE

Nous avons été sincèrement touchés par toutes vos marques de sympathie lors du décès de M. Claude Delisle, survenu le 10 février 2001. Un gros merci à chacun et à chacune de vous. Son épouse Carmen, ses enfants: Lucie, Louis, Pierre, Michelle et Denis

DORION

Les membres de la famille Dorion remercient bien sincèrement tous les parents et ami(e)s qui ont témoigné des marques de sympathie lors du décès de Monsieur Honorius Dorion, survenu le 15 avril 2001, soit par offrandes de messes, affiliations de prières, cartes de sympathie, dons, envois de fleurs, assistance aux funérailles. Veuillez considérer ces remerciements comme vous étant adressés personnellement.

GARANT

Les membres de la famille remercient bien sincèrement tous les parents et ami(e)s qui ont témoigné des marques de sympathie lors du décès de M. Pierre Garant, survenu le 10 février 2001, soit par offrandes de messes, cartes de sympathie, dons, assistance aux funérailles. Veuillez considérer ces remerciements comme vous étant adressés personnellement.

DECES

Communiquez avec votre directeur de funérailles qui nous fera parvenir vos avis de décès

LE SOLEIL

Les membres des familles Laporte et Organ remercient bien sincèrement tous les parents et ami(e)s qui ont témoigné des marques de sympathie lors du décès de M. Pierre Garant, survenu le 10 février 2001, soit par offrandes de messes, cartes de sympathie, dons, envois de fleurs, assistance aux funérailles. Veuillez considérer ces remerciements comme vous étant adressés personnellement.

LEBEL

Les familles Lebel et Blouin remercient bien sincèrement tous les parents et amis qui ont témoigné des marques de sympathie lors du décès de Mme Juliette Blouin survenu le 22 avril 2001, soit par offrandes de messes, envois de fleurs, cartes de sympathie, affiliations de prières, dons, envois de fleurs et assistance aux funérailles. Veuillez considérer ces remerciements comme vous étant adressés personnellement.

GODBOUT

Profondément touchés par les nombreux témoignages de sympathie reçus lors du décès de M. Maurice Godbout, survenu le 12 mars 2001, soit par offrandes de messes, affiliations de prières, cartes de sympathie, dons, envois de fleurs, visites au salon ou assistance aux funérailles. Veuillez considérer ces remerciements comme vous étant adressés personnellement.

LEMA Y

Christine et Bryan Dwyer ainsi que les familles Dwyer et Nicole, beaux-frères et sœurs, remercient pour les témoignages de sympathie que vous nous avez témoignés lors du décès de Mme Anne Nicole. Soyez personnellement remerciés.

PLANTE

Les plus grandes peines ont leur douceur quand elles sont partagées. Les membres des familles Desbiens et Plante tiennent à remercier très sincèrement tous les parents et ami(e)s qui ont témoigné des marques de sympathie lors du décès de Mme Yvette Lachance Lemelin, survenu le 18 mai 2000. Ce témoignage nous a grandement touchés.

LEMETIN

Les membres des familles Lemelin et Lachance remercient bien sincèrement tous les parents et ami(e)s qui ont témoigné des marques de sympathie lors du décès de M. Fernand Jobin, survenu le 12 avril 2001, soit par offrandes de messes, envois de fleurs, visites au salon ou assistance aux funérailles. Veuillez considérer ces remerciements comme personnels.

LAMONTAGNE

Nous tenons à remercier toutes les personnes qui nous ont témoigné des marques de sympathie lors du décès de notre mère Mme Anne-Marie B. Lamontagne, survenu le 7 avril 2001. Veuillez considérer ces remerciements comme vous étant adressés personnellement.

LAPORTE

Les membres des familles Laporte et Organ remercient bien sincèrement tous les parents et ami(e)s qui ont témoigné des marques de sympathie lors du décès de M. Pierre Garant, survenu le 10 février 2001, soit par offrandes de messes, cartes de sympathie, dons, assistance aux funérailles. Veuillez considérer ces remerciements comme vous étant adressés personnellement.

DECES

Communiquez avec votre directeur de funérailles qui nous fera parvenir vos avis de décès

LE SOLEIL

Les membres des familles Laporte et Organ remercient bien sincèrement tous les parents et ami(e)s qui ont témoigné des marques de sympathie lors du décès de M. Pierre Garant, survenu le 10 février 2001, soit par offrandes de messes, cartes de sympathie, dons, assistance aux funérailles. Veuillez considérer ces remerciements comme vous étant adressés personnellement.

LEBEL

Les familles Lebel et Blouin remercient bien sincèrement tous les parents et amis qui ont témoigné des marques de sympathie lors du décès de Mme Juliette Blouin survenu le 22 avril 2001, soit par offrandes de messes, envois de fleurs, cartes de sympathie, affiliations de prières, dons, envois de fleurs et assistance aux funérailles. Veuillez considérer ces remerciements comme vous étant adressés personnellement.

GODBOUT

Profondément touchés par les nombreux témoignages de sympathie reçus lors du décès de M. Maurice Godbout, survenu le 12 mars 2001, soit par offrandes de messes, affiliations de prières, cartes de sympathie, dons, envois de fleurs, visites au salon ou assistance aux funérailles. Veuillez considérer ces remerciements comme vous étant adressés personnellement.

LEMA Y

Christine et Bryan Dwyer ainsi que les familles Dwyer et Nicole, beaux-frères et sœurs, remercient pour les témoignages de sympathie que vous nous avez témoignés lors du décès de Mme Anne Nicole. Soyez personnellement remerciés.

PLANTE

Les plus grandes peines ont leur douceur quand elles sont partagées. Les membres des familles Desbiens et Plante tiennent à remercier très sincèrement tous les parents et ami(e)s qui ont témoigné des marques de sympathie lors du décès de Mme Yvette Lachance Lemelin, survenu le 18 mai 2000. Ce témoignage nous a grandement touchés.

LEMETIN

Les membres des familles Lemelin et Lachance remercient bien sincèrement tous les parents et ami(e)s qui ont témoigné des marques de sympathie lors du décès de M. Fernand Jobin, survenu le 12 avril 2001, soit par offrandes de messes, envois de fleurs, visites au salon ou assistance aux funérailles. Veuillez considérer ces remerciements comme personnels.

LAMONTAGNE

DÉCÈS ET AVIS

725

Services annivairiers

HUOT
Félix



Le samedi 26 mai 2001, à 9h30, en l'église de l'Ange-Gardien, sera célébrée une messe anniversaire en mémoire de M. Félix Huot. Merci à tous ceux et celles qui s'uniront à la famille pour cette célébration.

1^{er} ANNIVERSAIRE

Le dimanche 27 mai, à 9h30, en l'église de l'Ange-Gardien, sera célébrée une messe anniversaire à la mémoire de M. Félix Huot. Merci à tous ceux et celles qui s'uniront à la famille pour cette célébration.

Son épouse Marie-Paule, ses enfants Michel, Jocelyne, Katherine, Charlotte et Bruno.

LEMIEUX
Alfrédine Fréchette



Le dimanche 27 mai 2001, à 10h30, en l'église Notre-Dame-du-Perpétuel-Secours de Charny, sera célébrée une messe anniversaire à la mémoire de M. Fernand Tanguay, époux de dame Rita Parent. Merci aux parents et ami(e)s qui s'uniront à la famille pour cette célébration.

MAHEUX
Georges



Le dimanche 27 mai 2001, à 10h, en l'église de St-Albert-le-Grand, sera célébrée une messe anniversaire à la mémoire de M. Georges Maheux. Merci aux parents et ami(e)s qui s'uniront à la famille pour cette célébration.

MERCIER
Georgette Guay



Le samedi 26 mai 2001, en l'église St-Antoine de Bienville, à 16h, sera célébrée une messe anniversaire à la mémoire de Mme Georgette Guay. Merci aux parents et ami(e)s qui se joindront à la famille pour cette célébration.

OUELLET
Bertrand



Le dimanche 27 mai 2001, à 10h15, en l'église St-Pierre-aux-Liens, (4252, des Roses Charlebourg) sera célébrée une messe anniversaire à la mémoire de Monsieur Bertrand Ouellet. Merci aux parents et ami(e)s qui se joindront à nous pour cette célébration.

OUELLET
Zénon



Le samedi 26 mai 2001, à 10h30, en l'église de Rimouski, à 19h, sera célébrée une messe anniversaire en mémoire de M. Zénon Ouellet. Merci à tous ceux et celles qui s'uniront à la famille pour cette célébration.

TANGUAY
Fernand



Le dimanche, 27 mai 2001, à 10h30, en l'église Notre-Dame-de-la-Nativité, à Beaufort, sera célébrée une messe anniversaire à la mémoire de M. Fernand Tanguay, époux de dame Rita Parent. Merci aux parents et ami(e)s qui s'uniront à la famille pour cette célébration.

TROTTIER
Jean-Luc



En souvenir de Jean-Luc Trottier, une messe anniversaire sera célébrée le dimanche 27 mai, à 11h, en l'église St-Mathieu, 3155, chemin des Quatre-Bourgeois, Sainte-Foy. Merci aux parents et amis qui s'uniront à nous, par leur présence, leurs prières et leurs pensées.

740
Faveurs obtenues

GRANDS remerciements à Marguerite d'Youville pour faveur obtenue avec promesse de publier. M.M.

MERCI à l'Esprit Saint, âme de notre âme et la Divine Miséricorde de Jésus pour 2 grandes grâces obtenues. S.P.B.

REMERCIEMENTS au saint Esprit pour faveur obtenue avec promesse de publier. Y.B.



REMERCIEMENTS au Frère Sauvageau pour faveur obtenue avec promesse de faire publier. Y.C.



REMERCIEMENTS à Mère Julienne du Rosaire pour faveur obtenue. M.M.

REMERCIEMENTS au Saint-Esprit pour faveur obtenue avec promesse de faire publier. R.T.

765
Monuments

DU MANUFACTURER
THERIAULT & FILS
716, 1ère Av., Québec, 524-1561

Le meilleur exercice de Future Shop

■ BURNABY, Colombie-Britannique (PC) — Le détaillant d'articles électroniques Future Shop a connu le meilleur exercice de son histoire, grâce à une hausse de 18% de ses ventes ainsi qu'à des frais de dédit versés par la chaîne de librairies Chapters. Future Shop a fait savoir, hier, que son bénéfice net pour l'exercice qui a pris fin le 7 avril s'est établi à 32,4 millions \$, ou 1,00 \$ par action, par rapport à 23,7 millions \$ lors de l'année précédente. Les ventes sont passées de 1,68 milliard \$ à 1,98 milliard \$, alors que la compagnie a maintenu une marge bénéficiaire brute de 22,7%.

Pour le quatrième trimestre, les profits ont fait un bond de 42% par rapport à la même période de l'année précédente, pour atteindre 6,5 millions \$, et les ventes ont progressé de 16%, à 468 millions \$.

Future Shop a par ailleurs reçu une compensation de 7,6 millions \$ à la suite de l'échec de sa tentative de prise de contrôle de la chaîne de librairies Chapters. La direction de cette dernière s'était engagée à céder ses actions à Future Shop, avant qu'elle ne soit contrainte d'accepter l'offre concurrente du financier Gerald Schwartz et de son épouse Heather Reisman.

L'action de Future Shop à la bourse de Toronto a clôturé en hausse de 25 c, à 10,65 \$.

SNC-Lavalin obtient un contrat en Turquie

MONTREAL (PC) — Un consortium dont SNC-Lavalin sera le maître d'œuvre a obtenu un contrat de 120 millions \$ pour la construction, en Turquie, d'une usine d'acide sulfurique utilisant un procédé de combustion de la pyrite.

SNC-Lavalin a fait savoir, hier, qu'une entente avait été conclue avec la société Eti Holding d'Ankara, en Turquie. Il s'agit d'un contrat clé en main qui comprend l'ingénierie, l'approvisionnement, la construction, la mise en service et le démarrage de l'usine.

Les travaux de construction commenceront immédiatement et la mise en service de l'usine est prévue pour mai 2003.

AVIS LÉGAUX - APPELS D'OFFRES - SOUMISSIONS - ENCANS

Également placés gratuitement sur Internet à www.appels.doffres.com

Raymond Chabot inc.
LOI SUR LA FAILLITE ET L'INSOLVABILITÉ
dans l'affaire de la faillite de:
CONSTRUCTION EMMA INC.
Avis est par les présentes donné que **Construction Emma Inc.**, dans la ville de Baie-St-Paul (Québec), ayant déposé un avis d'intention le 2 février 2001 et une proposition le 18 avril 2001, au bureau du Séquestre officiel, dans la ville de Sainte-Foy, dans la province de Québec et ladite proposition n'ayant pas été acceptée par les créanciers, est réputé(e), en conformité de l'article 57 de la Loi sur la faillite et l'insolvabilité, avoir fait une cession de ses biens le 2 février 2001, et que la première assemblée des créanciers fut tenue le 8 mai 2001, au bureau du Séquestre officiel, dans la ville de Sainte-Foy, dans la province de Québec.

FAIT À QUÉBEC, ce 14 mai 2001.
Raymond Chabot inc.
És qualités de syndic à l'actif de
Construction Emma Inc.
André Champagne, c.a., syndic
888, rue St-Jean, bureau 200
Québec (Québec) G1R 5H6, tél.: (418) 647-3078
Télécopieur: (418) 647-2633

Centre jeunesse de Québec
Institut universitaire
Appel d'offres
Le Centre Jeunesse de Québec, propriétaire, demande des soumissions pour les travaux de réfection d'un tunnel de mécanique au Mont d'Youville au 2915, av. Bourg-Royal à Beaufort.
Les documents contractuels pourront être obtenus à partir du 22 mai 2001, sur réservation téléphonique, à l'endroit suivant:
Bouchard & Laflamme, architectes
989, avenue Royale, Beaufort
Tél.: (418) 680-4566
contre un chèque visé non remboursable de 50\$ émis à l'ordre du propriétaire.
Les soumissions devront être accompagnées soit d'un cautionnement de soumission établi au montant de 10% du montant de la soumission, valide pour une période de quarante-cinq (45) jours de la date d'ouverture des soumissions, soit d'un chèque visé établi au montant de 5% de la soumission, fait à l'ordre du propriétaire, soit d'obligations conventionnelles au porteur émises ou garanties par le gouvernement du Québec ou du Canada dont la valeur nominale est de 5% du montant de la soumission.
Les soumissions seront reçues à l'adresse de l'architecte, le 6 juin 2001, à 14h pour être ouvertes publiquement au même endroit, le même jour et à la même heure.
Seuls sont admis à soumissionner les entrepreneurs ayant leur place d'affaires au Québec, en Ontario ou au Nouveau-Brunswick et détenant la licence requise en vertu de la Loi sur le bâtiment.
Les entrepreneurs soumissionnaires sont responsables du choix des sous-traitants, tant pour leur solvabilité que pour le contenu de leur soumission, et doivent les informer des conditions qu'ils entendent leur imposer et s'assurer qu'ils détiennent les permis et licences requis.
Visite d'information:
Pendant la demande des soumissions, le propriétaire organisera une visite d'information sur le site le 25 mai 2001 à 13h. Rendez-vous à la porte centrale du Mont-d'Youville.
Le propriétaire ne s'engage pas à accepter la plus basse ni aucune des soumissions reçues.

FAIT À QUÉBEC, ce 14 mai 2001.
Raymond Chabot inc.
És qualités de syndic à l'actif de
Construction Emma Inc.
André Champagne, c.a., syndic
888, rue St-Jean, bureau 200
Québec (Québec) G1R 5H6, tél.: (418) 647-3078
Télécopieur: (418) 647-2633

CENTRE DE SANTÉ Paul-Gilbert
Travaux de remplacement d'un réservoir d'huile souterrain
Projet no: 0852074
Le Centre de Santé Paul-Gilbert demande une soumission pour des travaux de remplacement d'un réservoir d'huile souterrain.
Les soumissionnaires peuvent se procurer les documents de soumission à partir du 21 mai 2001 à compter de 9h, contre un chèque non remboursable de cinquante dollars (50\$) à l'ordre du Centre de Santé Paul-Gilbert:
Dessau-Soprin Inc.
1220, boul. Lebourgneuf, bureau 200
Québec (Québec) G2K 2G4
Les soumissions devront être accompagnées d'un chèque visé égal à 10% du montant total de la soumission, fait à l'ordre du Centre de Santé Paul-Gilbert ou d'un cautionnement de soumission établi au même montant.
Les soumissions devront être scellées. Ces dernières seront reçues au Centre de Santé Paul-Gilbert, local S-99, 9330, boul. du Centre-Hospitalier, Charny G6X 1L6 jusqu'au 1er juin 2001 à 14h, heure locale pour ouverture publique audit centre le même jour et à la même heure.
Le Centre de Santé Paul-Gilbert ne s'engage à accepter ni la plus basse ni aucune des soumissions reçues.
Claude Roberge,
Chef des services techniques

VILLE DE SILLERY APPEL D'OFFRES
La VILLE DE SILLERY demande des soumissions pour la réfection du terrain de soccer du parc du Buisson. Ces travaux incluent le réaménagement de l'ensemble du parc et de ses infrastructures.
Les soumissionnaires intéressés peuvent se procurer une copie du devis de soumission, à compter de 9 heures, le mardi 22 mai 2001, aux bureaux des consultants Enviram (1986) inc., Groupe conseil, 1990, rue Jean-Talon Nord, local 225 à Sainte-Foy, ☎: (418) 682-3449 moyennant le paiement d'un montant de 35\$ non remboursable. Ce montant sera versé en argent ou sous forme de chèque visé rédigé à l'ordre de Enviram (1986) inc.
Les soumissions, sous enveloppe cachetée portant l'inscription «*Soumission, Ville de Sillery - Réfection du terrain de soccer au parc du Buisson*», seront reçues à la réception de l'hôtel de ville de Sillery, au 1445, avenue Maguire, Sillery, avant 10 heures le jeudi 7 juin 2001 pour être ouvertes publiquement aux mêmes jour et heure.
La Ville de Sillery ne s'engage à accepter ni la plus basse, ni aucune des soumissions reçues et se réserve le droit de retrancher certaines parties au contrat. La Ville ne sera passible d'aucune poursuite ou réclamation pour frais ou pertes subis par les soumissionnaires à la suite d'une telle décision.
Si des renseignements supplémentaires étaient requis, veuillez communiquer avec monsieur Francis Rioux, ☎: (418) 682-3449.
La greffière de la Ville,
Hélène Dumas-Legendre, avocate, o.m.a.
Sillery, ce 15 mai 2001

LETTRES D'INTÉRÊT Lieux loués La Malbaie
Des lettres d'intérêt, pour louer des locaux, dûment identifiées et adressées aux Services d'attribution des marchés immobiliers, Travaux publics et Services gouvernementaux Canada (TPSGC), Gare maritime Champlain, 901, rue Cap-Diamant, 2^e étage, bureau 240, Québec (Québec) G1K 4K1, seront reçues jusqu'à 14 h, à la date limite déterminée.
N° d'appel d'offres: EE 516-000013
N° de projet: 527710
Superficie: 396 m²
Description: Développement des ressources humaines Canada
Date limite: 30 mai 2001
Endroit: La Malbaie (Québec)
Occupation: Décembre 2001
Durée: Cinq ans + 3 x 1 an
Instructions
Il ne sera tenu compte que des immeubles situés à l'intérieur du secteur délimité par le périmètre suivant:
Ville de La Malbaie
À moins d'avis contraire, les emplacements visés couvrent les deux côtés de la rue. Seuls les immeubles de bureaux seront considérés. Les édifices ayant un usage industriel ne seront pas retenus pour analyse. Les locaux offerts doivent être situés sur un seul étage dans un espace contigu.
NOTE: L'accessibilité aux immeubles et les autres installations doivent être conformes à la norme nationale du Canada «CAN/CSA-B651-M95» (AMÉNAGEMENT POUR ACCÈS FACILE).
Pour information: Claude Malenfant,
agent de location/exécution
Téléphone: (418) 649-2738
Télécopieur: (418) 649-2722
La présente n'est qu'une demande de renseignements qui n'engage le ministère d'aucune façon et aucun document d'appel d'offres n'est distribué pour cette demande.
Depuis le 27 octobre 1997, TPSGC a élargi son service de publication électronique des appels d'offres pour inclure les marchés de location concurrentiels dont la valeur dépasse 60 000 \$ au moyen du Babilard Électronique MERX. Pour tout renseignement ou pour s'abonner au MERX, composer le 1 800 964-6379.

Raymond Chabot inc.
LOI SUR LA FAILLITE ET L'INSOLVABILITÉ
dans l'affaire de la faillite de:
MIROIR SIGNATURE LTÉE
Avis est par les présentes donné que Miroir Signature Ltée a déposé une cession de ses biens entre les mains de Raymond Chabot Inc. le 10 mai 2001 et que la première assemblée des créanciers sera tenue le 30 mai 2001 à 10h, au bureau du syndic, au 888, rue St-Jean, Québec (Québec).
FAIT À QUÉBEC, ce 15 mai 2001.
Raymond Chabot Inc.
És qualités de syndic à l'actif de
MIROIR SIGNATURE LTÉE
André Champagne, c.a., syndic
888, rue St-Jean, bureau 200
Québec (Québec) G1R 5H6, tél.: (418) 647-3078
Télécopieur: (418) 647-2633

Raymond Chabot inc.
LOI SUR LA FAILLITE ET L'INSOLVABILITÉ
Dans l'affaire de la faillite de:
TRANS-QUALITÉ INC., corporation légalement constituée ayant son siège social au 220, rue Fortin, bureau 120, VANIER (Québec) G1M 3S5
Avis est par la présente donné qu'une ordonnance de séquestre a été rendue le 25 avril 2001 contre **TRANS-QUALITÉ INC.**, que cette dernière est réputée avoir fait cession de ses biens le 2e jour d'avril 2001 et que la première assemblée des créanciers sera tenue le 29 mai 2001 à 9h, au bureau du séquestre officiel sis au 1141, route de l'Église, 4e étage, Sainte-Foy (Québec).
LÉVIS, le 14 mai 2001
Raymond Chabot Inc.
És qualités de syndic à l'actif de
Trans-Qualité
François Noël, CIP
5790, boul. Étienne-Dallaire, bureau 201
Lévis (Québec) G6V 8V6, tél.: (418) 835-3965
Télécopieur: (418) 835-3975

Québec Corporation d'hébergement du Québec
APPEL D'OFFRES
SERVICES PROFESSIONNELS
Projet: 06575A-03
Travaux: Projet d'agrandissement et de réaménagement du Pavillon Côte-des-Neiges du Centre de recherche de l'Institut universitaire de gériatrie de Montréal situé au 4565, chemin Queen Mary, Montréal, faisant partie de la Communauté urbaine de Montréal.
Spécialités: Architecture
Génie mécanique et électrique du bâtiment
Génie civil du bâtiment
Ingénierie des sols et des matériaux
Les fournisseurs intéressés doivent consulter les avis d'appel d'offres par l'intermédiaire du tabillard électronique sur le site MERX (#46017) à l'adresse: www.merx.cabra.com
Date de dépôt des offres: LE 12 JUIN 2001 À 16 H
Les appels d'offres de la CHQ peuvent être consultés sur notre site internet: <http://cha.gov.qc.ca>
CORPORATION D'HÉBERGEMENT DU QUÉBEC
2535, boul. Laurier, 5^{ème} étage
Sainte-Foy (Québec) G1V 4M3
Tél.: (418) 644-3600

Appel d'offres
Parc-auto P.E.P.S.
«Parachèvement des travaux de réparation» Rampes et niveau "B" - Secteur Est
Selon un contrat à forfait
Propriétaire: Université Laval
Cité universitaire
Québec (Canada) G1K 7P4
Ingénieur: Consultants Genium Inc.
1135, avenue des Érables
Québec (Québec) G1R 2N3
Informations:
Les entrepreneurs généraux et les sous-traitants obtiendront tous les renseignements ainsi que le dossier de soumission complet aux heures d'ouverture et de fermeture des bureaux, soit de 8 h 30 à midi et de 13 h 30 à 17 heures, au bureau de l'ingénieur à compter du mardi 22 mai moyennant un dépôt de 50,00\$ (non remboursable) sous forme de chèque ou mandat de poste émis à l'ordre de l'Université Laval.
Les soumissions seront insérées dans des enveloppes cachetées et adressées au soussigné. Elles seront reçues à: Réception des soumissions, Service des immeubles, 2^e étage, Centrale d'énergie, Cité universitaire, Québec, G1K 7P4 jusqu'à 14 heures (heure locale en vigueur), le jeudi 14 juin 2001, pour être ouvertes publiquement au même endroit, le même jour et à la même heure.
Les soumissions devront être accompagnées d'une garantie de soumission équivalente à 10% du prix soumissionné pour la réalisation des travaux ci-haut mentionnés. Elle doit être soumise sous forme de chèque visé, libellé au nom de l'Université Laval ou sous forme de cautionnement de soumission, établi au même montant, valide pour une période de quarante-cinq (45) jours de la date d'ouverture des soumissions.
Cette garantie de soumission devra être échangée à la signature du contrat pour une garantie d'exécution et une garantie des obligations pour gages, matériaux et services. Lorsque ces garanties sont sous forme de cautionnement, le montant de chacune d'elles correspond à 50% du prix du contrat et lorsqu'elles sont sous forme de chèque visé, le montant de chacune d'elles correspond à 10% du prix du contrat.
Seules seront considérées aux fins d'octroi du contrat, les soumissions des entrepreneurs ayant un établissement au Québec ou, lorsqu'un accord intergouvernemental est applicable, au Québec ou dans une autre province ou un territoire visé par cet accord et détenant, le cas échéant, la licence requise en vertu de la «Loi sur le bâtiment (L.R.Q., c. B-1.1)».
Une visite des lieux est prévue pour le mercredi 6 juin 2001 à 10 heures sur le site des travaux, plus précisément au niveau B du Parc-auto P.E.P.S. L'entrepreneur ne pourra exiger de frais supplémentaires pour des contraintes et des détails de réalisation dû à la nature des ouvrages existants.
Les entrepreneurs soumissionnaires sont responsables du choix des sous-traitants tant par leur solvabilité que pour le contenu de leurs soumissions. Toutes les soumissions devront être faites conformément aux dispositions du «Règlement sur les contrats de construction des immeubles des commissions scolaires» (Décret 1015-90 tel que modifié par le Décret 360-94). Le propriétaire ne s'engage à accepter aucune des soumissions reçues.
Jacques Faille, Vice-recteur à l'administration et aux finances
www.ulaval.ca
UNIVERSITÉ LAVAL
Aujourd'hui Québec, demain le monde.

5 jours pour 5 \$
Annonces classées
844-4444 LE SOLEIL
Pour des articles de 100\$ et moins. Pour un temps limité. Annonce de 2 lignes.

Les annonces classées du SOLEIL facile et payant 844-4444

Alcan, un trésor de 1,9 milliards\$

Après des années d'investissements, le géant s'apprête à récolter des profits

■ JONQUIÈRE (Reuters) – Alcan entend faire preuve de prudence dans l'utilisation de sa trésorerie de 1,9 milliard\$ CAN qu'elle compte dégager en 2002 et n'écarte pas un possible rachat d'actions, a indiqué le chef de la direction financière cette semaine.

« La compagnie ne gaspillera cet argent », a dit Suresh Thadhani, aux analystes réunis pour une visite de trois jours de la nouvelle aluminerie d'Alcan à Alma, à 275 km au nord de Québec.

Deuxième producteur mondial derrière l'américain Alcoa, Alcan s'est doté de cibles financières pour 2002, qui comprennent notamment un bénéfice avant intérêt, impôts et amortissement de 4,6 milliards\$, soit 50% de plus qu'en 2000, avec un flux de trésorerie de 1,92 milliard\$, ou 6\$ CAN l'action.

Thadhani, qui quitte ses fonctions en septembre, s'est dit confiant d'atteindre ces objectifs.

Plusieurs des 31 analystes ayant participé à la visite étaient fort curieux par rapport à l'utilisation qu'Alcan entendait faire de sa trésorerie en 2002.

Leur intérêt en la matière s'explique par la logique voulant que l'agrandissement ou l'acquisition d'usines existantes rapportent habituellement des dividendes plus rapidement que la construction de nouvelles installations, comme Alcan vient de le faire à Alma.

Mardi soir, Travis Engen, le nouveau chef de la direction d'Alcan, a refusé de donner des détails sur l'utilisation de la trésorerie, affirmant qu'il était encore trop tôt pour ce faire.

Le lendemain matin toutefois, Thadhani a toutefois pris soin de préciser qu'Alcan n'avait d'autres grands projets d'investissement similaire à celui d'Alma, où une nouvelle aluminerie d'une capacité de 400 000 tonnes et construite au coût de 3 milliards\$ doit entrer en production complète d'ici septembre.

« Alma est un bijou. C'est terminé et les profits couleront année après année », a dit Thadhani.

Alcan a par ailleurs terminé l'agrandissement de ses installations de laminage en Corée et au Brésil, a-t-il ajouté.

« Les dépenses sont derrière nous. Nous allons récolter les bénéfices », a-t-il dit.

Alcan prévoit un budget annuel de dépenses en capitaux de 1,1 MM\$ et sa réserve pour distribution du dividende, ajustée en fonction de la fusion récente avec Algroup, atteindra 308 millions\$ par année. Thadhani a fait état d'un possible programme de

rachat d'actions, mais les analystes ont souligné qu'il s'agissait d'une éventualité improbable, vu les récents sommets atteints par l'action d'Alcan.

Le titre d'Alcan a terminé en hausse de 4\$ CAN à 73,70\$ CAN à la bourse de Toronto mercredi, après avoir atteint plus tôt en séance un nouveau sommet de 73,88\$.

VENTE D'INSTALLATIONS EN JAMAÏQUE

Par ailleurs, Alcan a annoncé mercredi qu'elle avait terminé les négociations pour la vente de ses installations jamaïcaines à la société suisse de ressources naturelles Glencore.

La transaction devrait être conclue le 31 mai 2001, mais le gouvernement jamaïcain et les autorités antitrust américaines doivent encore approuver l'accord.

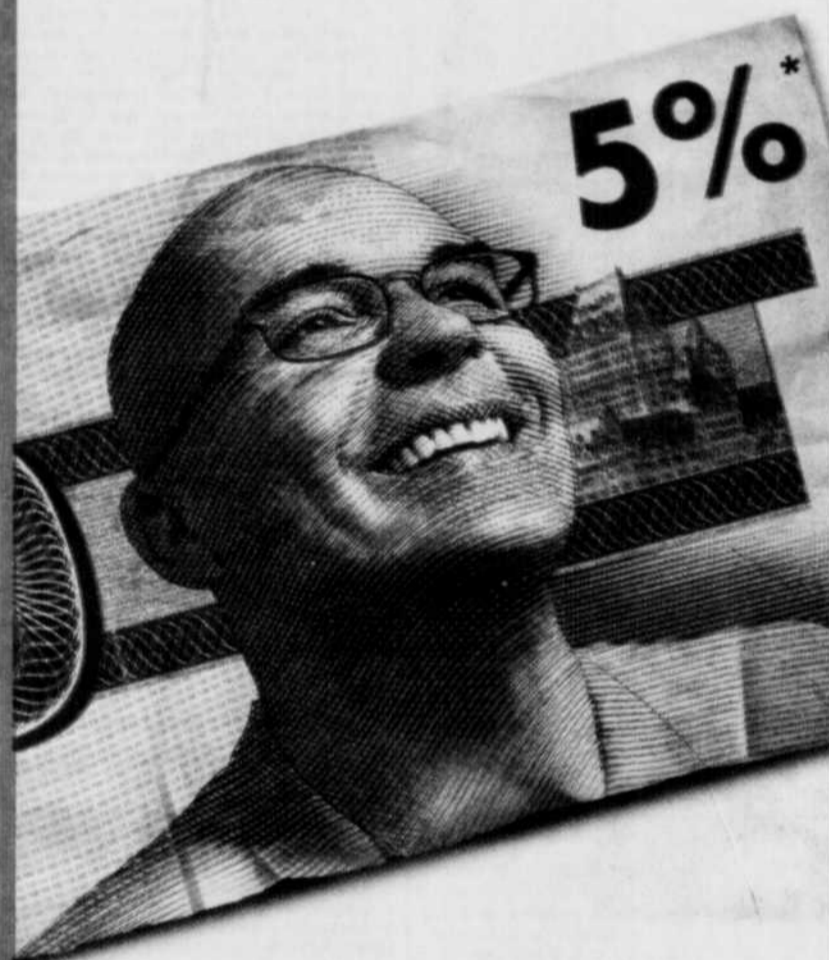
Alcan n'a pas dévoilé les termes financiers de la vente, qui s'inscrit dans le programme de cession de 616 millions\$ d'éléments d'actif que la société a annoncé l'an dernier après l'achat de la firme suisse Algroup.

Alcan possède une participation de 93% dans ces installations par l'entremise d'Alcan Jamaica Company, sa division qui exploite les mines et les usines d'alumine.

Alcan a annoncé en février la vente de ses installations de bauxite et d'alumine en Jamaïque. La bauxite et l'alumine sont les matériaux bruts utilisés pour produire l'aluminium.

Le rachat d'action reste peu probable, selon les analystes

Sécuritaire mais pas pépère.



DUO Desjardins Rendement ou sécurité? Prenez les deux!

La moitié de votre placement est investie dans l'Épargne à terme

Gestion active Desjardins,

l'autre moitié

dans l'Épargne rachetable.

Total :

potentiel de rendement supérieur

des marchés internationaux

et sécurité du taux garanti,

sans risque pour votre capital.

La portion Épargne rachetable

peut être réinvestie

en tout temps pour profiter

des occasions du marché.

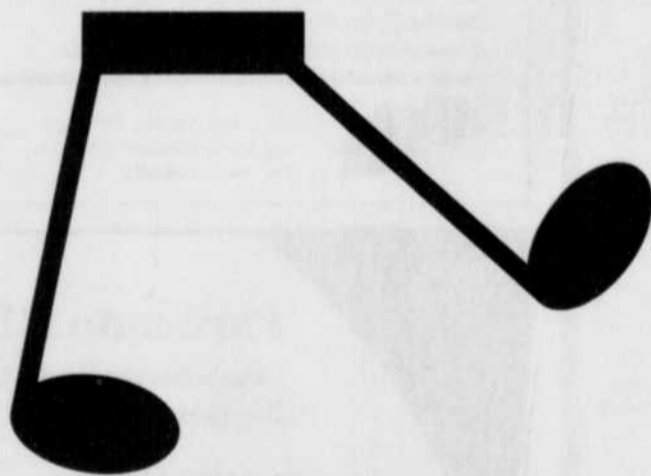
Informez-vous à votre caisse.

www.desjardins.com
1 800 CAISSES

Desjardins

*Taux de l'Épargne rachetable de 15 mois sujet à changement sans préavis lorsque ce placement est jumelé à une Épargne à terme Gestion active de 5 ans. Les primes sont non cumulatives. Offre d'une durée limitée pour un investissement minimal de 10 000\$. Autres DUOS offerts pour un investissement minimal de 500\$.

ROGERS AT&T
COMMUNICATIONS SANS FIL
PRÉSENTE LE



FESTIVAL INTERNATIONAL DE MUSIQUES MILITAIRES DE QUÉBEC du 23 au 26 août 2001

Bienvenue à la Musique Royale des Guides de Belgique

De la Musique Particulière du Roi au Grand Orchestre d'Harmonie des Guides

La Musique des Guides fut créée en 1832 par le Roi Léopold 1^{er} qui en fit sa musique particulière, attachée à la Garde Royale. Elle acquit rapidement une réputation de premier plan qui, grâce à des chefs prestigieux, alla toujours croissant. Elle est reconnue aujourd'hui comme l'une des meilleures formations d'harmonie au monde.

85 musiciens, tous titulaires de premiers prix de conservatoires royaux de Belgique.

24 août 2001, 20 h 00
Grand Théâtre de Québec
Salle Louis-Frédéric

Avec la collaboration spéciale du



Secteur du Québec de la Force Terrestre

Réserve : 643-8131

Réseau Bilettech

1 800 900-7469

Coût des billets : entre 25,00 \$ et 40,00 \$ (frais de service en sus) • Prix de groupe disponibles

Québec

COMMISSION DE
LA CAPITALE
NATIONALE
Québec

LE SOLEIL

VIA Rail Canada

IMAX

