

## Les députés se lancent dans la course à l'étude des crédits

Québec (PC)

La course à l'étude des crédits des différents ministères commence aujourd'hui avec le retour à l'Assemblée nationale des parlementaires après le congé pascal.

Le ministre des Finances Gérard-D. Levesque, de son côté, poursuit la préparation de son budget pour le présent exercice financier. Il devrait le lire à l'Assemblée nationale vers la fin d'avril.

Un budget, estiment les observateurs, qui n'augureraient rien de très bon pour les contribuables en ces temps difficiles.

Au cours des trois prochaines semaines, les députés éplucheront systématiquement les dépenses de 38,5 milliards \$ prévues en 1991-92 que le président du Conseil du trésor Daniel Johnson a dévoilées le mois dernier.

### Un de ses chevaux de bataille

Stimulé par de nouveaux sondages qui le placent nettement en avant du Parti libéral dans les intentions de vote, le Parti québécois promet de redoubler d'ardeur face au gouvernement Bourassa.

L'Opposition officielle fera de l'économie un de ses chevaux de bataille et, déjà en fin de semaine dernière à son conseil national, le PQ a tiré les premiers boulets en tombant sur le dos des «grandioses gestionnaires» du gouvernement libéral.

Il faut s'attendre à ce que l'Opposition officielle interroge le gouvernement sur les moyens qu'il entend prendre pour combattre la récession, pour venir en aide surtout aux jeunes de 15 à 24 ans dont 21 pour cent sont victimes du chômage.

Les ténors du PQ arrivent mal à comprendre comment le gouvernement prétend manquer tant d'argent alors qu'il coupe partout les dépenses publiques.

Ce sont des questions auxquelles le premier ministre Bourassa et les ministres à vocation économique seront invités à répondre à compter d'aujourd'hui.

L'étude des projets de loi se fera au ralenti, comme ceux sur la réforme de la santé et les services sociaux, sur la révision du Code civil, sur le cinéma, en attendant la fin de l'étude des crédits budgétaires et du budget lui-même.

Les budgets de certains secteurs importants feront l'objet d'examen détaillés cette semaine. On pense à la Charte de la langue française et aux affaires autochtones, par exemple, dont les activités seront scrutées de près.

## Le rapport Allaire reste la «norme» des demandes du Québec

Montréal (PC)

La démarche constitutionnelle suggérée par le rapport de la Commission Bélanger-Campeau n'altere en rien la valeur du rapport Allaire, qui demeure la norme des revendications du Québec, soutient le directeur général du Parti libéral du Québec.

De l'avis de Pierre Anctil, ces deux rapports ne sont pas contradictoires mais complémentaires: le rapport de la Commission Bélanger-Campeau indique au reste du Canada le très large consensus qui s'est dégagé derrière l'impératif du changement, alors que le rapport Allaire devient la seule référence pour évaluer les offres qui pourraient éventuellement être faites au Québec.

L'échéancier menant à l'automne 1992 pour la tenue d'un référendum se retrouve également dans les deux rapports. Mais là s'arrêtent les similitudes.

M. Anctil reconnaît que le gouvernement devra faire un choix entre deux démarches: ou bien proposer au Canada anglais le projet de réforme constitutionnelle élaboré par les membres du comité constitutionnel du PLQ; sinon, s'en tenir à la voie tracée par la Commission Bélanger-Campeau et attendre que le Canada anglais formule une contre-proposition constitutionnelle à l'intention du Québec.

Quoi qu'il arrive, Pierre Anctil constate avec satisfaction que la publication du rapport Allaire a eu l'effet recherché au Canada anglais, qu'il a irrémédiablement marqué le débat constitutionnel.

# La montée des partis régionaux inquiète les Tories

Portia PRIEGERT Ottawa (PC)

Les conservateurs doivent s'attacher à la menace électorale croissante que présente l'apparition de partis régionaux au Québec et dans l'ouest du Canada, a déclaré hier un important membre du cabinet.

«C'est inquiétant», a dit le ministre de l'Industrie Benoît Bouchard, lieutenant du premier ministre pour le Québec. «Nous devons prendre ce phénomène en considération et il nous faut trouver des solutions».

Ne faisant déjà pas très bonne figure dans les sondages d'opinion, les Tories ont encore appris de mauvaises nouvelles du Reform party dans l'ouest du Canada et du Bloc québécois pro-souverainiste, durant le week-end.

Le Reform party a en effet décidé de présenter des candidats à l'est du Manitoba - mais non au Québec - aux prochaines élections fédérales.

Et le Parti québécois a l'intention d'accorder son appui au Bloc lors des prochaines élections, prévues pour l'automne de 1993.

Recourant à un curieux moyen de défense, M. Bouchard a suggéré qu'au Québec la menace pourrait devenir un sujet discutabile au moment des élections, si la province a précé-

demment tenu un référendum et opté pour la souveraineté.

«Pourquoi nous (les Québécois) éliminons des députés indépendants du Bloc québécois pour aller à Canada, alors qu'on aurait réalisé l'indépendance du Québec?» a demandé M. Bouchard à l'extérieur des Communions.

### Sandwich terrifiant

Pour sa part, le chef du Bloc québécois Lucien Bouchard a jugé que les décisions prises durant le week-end créaient «une sorte de sandwich terrifiant» avec le gouvernement au centre.

«Les deux régions ont été des forteresses du parti conservateur au cours des huit dernières années», a dit M. Bouchard, ancien ministre du cabinet conservateur. «Cela pourrait signifier la fin de ce parti, du parti conservateur».

Mais Don Mazankowski, vice-premier ministre, a laissé entendre que le Reform Party ne réussira pas à se transformer en groupe national.

«C'est une chose de mettre le doigt sur une couple de points irritants dans l'ouest du pays et de faire campagne sur ces points», a dit M. Mazankowski, lui-même un Albertain.



Don Mazankowski



Joe Clark

«C'est une autre chose d'essayer de formuler une politique qui aura

une portée nationale et ce sera là leur gros défi».

Joe Clark, ministre des Affaires extérieures, a dit que la décision du Reform Party de présenter des candidats dans toutes les provinces, sauf au Québec, incitait cette dernière à se séparer.

### Appui au NPD

M. Clark a déclaré qu'exclure le Québec était une décision malheureuse et dangereuse.

«Cette façon de procéder les différencie certainement de nous et des autres partis nationaux dont le but est de maintenir l'unité du pays», a-t-il dit.

L'expansion du Reform Party doit encore être ratifiée par un vote, tenue par la poste, des 56 000 membres du parti dans l'ouest du Canada.

Quant au chef libéral Jean Chrétien, il a prédit que les Canadiens rejeteront ce qu'il a appelé les mouvements extrémistes.

«Dire aux gens d'aller au diable, cela vient du Québec ou du reste du Canada, ça ne résout pas le conflit. Les Canadiens veulent demeurer Canadiens», a déclaré M. Chrétien.

Et Mme Audrey McLaughlin, qui dirige le Nouveau Parti démocrate, a dit qu'en enlevant des votes aux conservateurs le Reform Party fournira en fait un bon appui à son parti dans l'ouest.

# TOYOTA

## Là, tu parles!

**Un cellulaire en équipement standard, à l'achat d'une Toyota neuve.\***

## POUR FRANCHIR LE MUR DU SON.

TOYOTA vous donne la parole. Restez près de votre monde, de vos affaires, de vos plaisirs. Achetez-vous un véhicule TOYOTA neuf, offert avec un téléphone AUDIOVOX en équipement standard par tous les concessionnaires participants. Vous n'avez qu'à passer chez VITRO PLUS le faire installer, sans frais, sur votre véhicule TOYOTA neuf, pour franchir le mur du son. Accrochez-vous au réseau cellulaire CANTEL du 8 au 26 avril 1991.

\*L'offre n'est valide que si vous vous engagez à devenir client CanTEL au moment de l'installation du téléphone et à acquitter les frais d'abonnement et d'utilisation du système pour une période minimale de six mois. Pour tous les détails, voyez votre concessionnaire participant.

BOUCHERVILLE Toyota Duvai 1175, Ampère 655-2350	BROSSARD Brossard Toyota 8855, Taschereau 445-0577	CANDIAC Candiac Toyota 185, de l'Industrie 659-6511	CHAMBLY Chambly Toyota 2269, Chambly 658-4334	CHATEAUGUAY Châteauguay Toyota 25, Industriel 692-1200	COWANSVILLE Cowansville Toyota 597, Rivière 263-8888	DRUMMONDVILLE Toyota Drummondville 1750, Mercure 473-1777	GRANBY Estrie Toyota 6, Irwin 378-8404	ÎLE PERRÔT Île Perrot Toyota 450, Grand Boulevard 759-3449	JOLIETTE Joliette Toyota 357, Barrette 759-3449	LACHUTE Lachute Toyota 1070, Principale 562-6662	LAVAL Chomedey Toyota 3665, Saint-Martin O Chomedey 687-2634
Vimont Lexus Toyota 255, Saint-Martin E Laval 668-2710	MAGOG Toyota Magog 224, route 112 845-9885	MONT-LAURIER Claude Auto 330, Paquette 623-3511	MONTREAL METRO Alix Toyota 6807, de Lorimier 376-9191	Chassé Toyota 819, Rachel E 527-5411	Fairview Toyota 12, Auto Plaza Pointe-Claire 694-1510	Houle Toyota 9080, Hochelaga 351-5010	Longueuil Toyota 839, Taschereau 679-1890	Pointe-aux-Trembles Toyota 11 700 Sherbrooke E 640-1474	St-Laurent Lexus Toyota 3333, chemin Côte de laSse 787-9811	St-Léonard Toyota 7665, Lacordaire 252-1373	Spinelli Lexus Toyota 561, Saint-Joseph Lachne 634-7171
Toyota Centre-Ville 1922, Ste-Catherine O 935-6354	Toyota Pie IX 9390, Pie IX 329-0909	Woodland Toyota Verdun 1000, Woodland 761-3444	REPERTIGNY Repertigny Toyota 182, Notre-Dame 581-5540	RICHMOND Toyota Richmond 153, Route 116 826-5923	ST-EUSTACHE Toyota St-Eustache 160, Dubois 478-1872	SAINT-HYACINTHE Angers Toyota 3395, LaFramboise 774-9191	SAINT-JEAN Déry Toyota 1055, Séminaire N 871-9817	ST-JÉRÔME Toyota St-Jérôme 1150, des Laurentides 438-1255	STE-AGATHE Toyota à Ste-Agathe 2350, Route 117 526-1044	SAINTE-THÉRÈSE Blainville Toyota 320, Desjardins E 835-5655	SHAWINIGAN Muricelle Toyota 8853, des Héberts 539-8393
SHERBROOKE Relais Toyota 2059, King O 563-6622	SOREL Automobile Pierre Lefebvre 210, Piquin 742-4596	TERREBONNE Automobiles L.G. Léveillé 501, Terrebonne 471-8117	TROIS-RIVIÈRES Trois-Rivières Toyota 510, Jean XXIII 374-5323	VALLEYFIELD C. Couillard Automobile 460, Laroque 973-0850	VICTORAVILLE Toyota Victoraville 163, Bois-Franc S 758-8235						

**VITRO PLUS**

Experts en téléphonie et vitres d'autos.

votre concessionnaire

**TOYOTA**

**CANTEL**

En action pour les gens qui bougent.™

# Forum

## ÉDITORIAL

### L'ambivalence des leaders

Roch BILODEAU

Un peu drôle à dire, mais l'intérêt de la troisième tranche de l'enquête RCMP-La Tribune réside dans le fait qu'elle n'offre pas de conclusion tranchante ou spectaculaire. En effet, les leaders de l'Estrie sont très partagés face à l'impact économique des éventuels changements constitutionnels.

Les décideurs de la région ne s'entendent pas sur ce qui nous attend. Emploi: 38,6 pour cent croient que la souveraineté aurait des conséquences négatives, alors qu'une proportion parfaitement identique pense le contraire. Niveau de vie: 40 pour cent anticipent un impact négatif et 35,9 pour cent, un impact positif. Qualité de vie: 39,2 pour cent prévoient une amélioration, tandis que 35,5 pour cent entrevoient une détérioration.

Aucune majorité nette ne se dégage. Ce qui peut être inquiétant. Car cela signifie qu'aucune thèse n'est encore assez forte pour rallier complètement nos leaders; bref, ils demeurent ambivalents face à l'avenir qu'on nous propose.

Cette ambivalence est compréhensible.

Bien sûr, on ne trouve plus beaucoup d'économistes, de politiciens ou d'observateurs qui remettent en question la viabilité économique du Québec. Mais que veut dire au juste «viabilité»?

Le dictionnaire dit ceci: «Aptitude à vivre...» Et c'est bien entendu que notre société possède cette aptitude. Même dans les scénarios les plus pessimistes, il est impossible d'imaginer que le Québec deviendrait aussi démuné qu'un pays sous-développé; nous sommes trop bien intégrés à l'économie mondiale pour nous retrouver soudainement en difficulté insurmontable. C'est pourquoi les Québécois toléreraient très mal qu'on leur prédise des catastrophes. Les prophètes d'apocalypse, s'il s'en trouve, n'auront probablement pas beaucoup d'audience.

Mais il faudrait aussi faire attention aux prophètes de bonheur; surtout ceux qui s'offusquent dès qu'on soulève des interrogations.

Car lorsqu'on dit «viabilité», on n'évacue pas pour autant toutes les autres questions bien concrètes sur les conséquences du changement. Par exemple, ceux qui anticipent de dures et longues négociations peuvent craindre, peut-être avec raison, que cela finirait par affaiblir notre économie: celle du Canada anglais comme celle du Québec. Et avouons que la conjoncture économique actuelle n'a déjà rien de bien réjouissant; alors, c'est parfaitement légitime qu'on puisse s'inquiéter d'une détérioration même minime.

Les témoignages d'économistes devant la Commission Bélanger-Campeau ont permis de déblayer un peu le terrain; ils n'ont pas apporté toutes les réponses, ni rassuré tout le monde sur tous les aspects. Et sans doute qu'il est impossible de tout prévoir, de tout calculer; ne serait-ce que parce qu'on ne sait pas grand-chose du processus de transition et des ajustements subséquents. Mais c'est évident qu'il faudra aller plus loin que les discours actuels qui baignent encore trop souvent dans un flou émotif.

Evidemment, on peut être prêt à certains «sacrifices». Il y en a chez nos leaders qui le sont: 67 pour cent voudraient la souveraineté alors que 40 pour cent croient qu'elle diminuerait notre niveau de vie. N'empêche: tout le monde, y compris ceux-là, a intérêt à ce que le débat se poursuive sur des bases solides et rationnelles.

## DOCUMENT

### Les PME québécoises étouffent

NDLR: Voici des extraits d'une étude de la Fédération canadienne de l'entreprise indépendante sur la situation économique des PME.

De tous les problèmes auxquels font face les PME, le fardeau fiscal total est l'un des plus importants. Pas étonnant, puisque l'environnement fiscal de l'entreprise s'avère un facteur déterminant de leur position concurrentielle à l'intérieur de leur secteur, avec le reste du pays ou sur les marchés étrangers. Les primes d'indemnisation de la CSST et les taxes provinciales sur la masse salariale sont les taxes qui causent le plus grand tort aux PME. En effet, plus de 60 pour cent des répondants ont identifié les primes de la CSST comme l'impôt le plus dommageable pour leur entreprise. En deuxième lieu viennent les taxes provinciales sur la masse salariale (42 pour cent). Ces deux impôts, directement perçus au prorata des compensations salariales versées par l'entreprise, sont totalement indépendants de la rentabilité de celle-ci. Ainsi donc, les nouvelles entreprises se battent encore pour leur survie et les entreprises frappées de plein fouet par la récession sont taxées au même niveau que les entreprises bien établies et pleinement profitables. Parlons donc d'un système de taxation équitable!

De plus, les entreprises ayant une forte densité de main-d'œuvre sont plus durement touchées par les taxes sur la masse salariale. Les données de Statistiques Canada démontrent que, dans presque tous les secteurs d'activité au Canada, les petites entreprises ont une plus grande densité en main-d'œuvre que les grandes. De ce fait, les taxes sur la masse salariale affectent différemment les entreprises selon leur taille.

#### Taxes sur la masse salariale

Les petites et moyennes entreprises supportent un fardeau fiscal total supérieur à celui des grandes entreprises en raison de l'importance des taxes sur la masse salariale payées par les PME. En deuxième lieu, les impôts non directement reliés au profit, c'est-à-dire les taxes sur la masse salariale et les impôts municipaux, comptent pour 76 pour cent du fardeau fiscal des petites entreprises, comparativement à seulement 44 pour cent pour les grandes entreprises des mêmes secteurs. Ce résultat démontre que 76 pour cent de la fiscalité des PME est fixe et non reliée à leur rentabilité. Ceci enlève aux PME toute flexibilité pour faire face aux périodes difficiles et réduit leur compétitivité tant au niveau de leur secteur qu'à l'étranger. Il faut bien comprendre que le Québec est la seule province au Canada imposant une taxe sur la masse salariale sans assouplissement pour les petites entreprises! Le système fiscal québécois désavantage donc lourdement les PME, particulièrement en période de ralentissement économique. Cette situation est totalement inacceptable, d'autant plus que les petites entreprises sont responsables de la presque totalité de la création des nouveaux emplois au Québec!

#### Concurrence internationale

Avec l'élimination de certaines barrières commerciales et la mise en oeuvre de l'Accord de libre-échange, les entreprises québécoises doivent affronter une concurrence de plus en plus serrée de la part des États-Unis, non seulement sur les marchés d'exportation, mais également sur le marché québécois. (...)

Le régime fiscal des sociétés québécoises ne permet aux petites firmes de la province de soutenir que la concurrence avec l'Ohio. D'importantes

taxes sur la masse salariale, particulièrement au niveau local, expliquent cette situation. Les petites firmes québécoises sont désavantagées par rapport à celles du Michigan, du New Jersey, de l'État de New York et de la Pennsylvanie. De faibles taxes municipales sont responsables de cette situation. Dans les autres États, les taxes locales et les taxes de vente moins élevées compensent largement le fait que les taxes sur la masse salariale soient plus lourdes qu'au Québec.

Le fardeau fiscal américain est non seulement moins lourd pour les petites entreprises, mais sa structure est également plus souple. Combinées, les taxes sur la masse salariale et les taxes locales représentent une proportion plus grande du fardeau fiscal des entreprises québécoises que des firmes américaines. Ces taxes ont un impact important, car ni l'une ni l'autre n'est fonction de la rentabilité de l'entreprise et toutes deux limitent la croissance d'une firme. Tout ceci désavantage donc les PME québécoises, et cela tant sur le marché intérieur qu'à l'étranger. Ces résultats démontrent clairement que le gouvernement du Québec fait fausse route avec sa réforme sur la fiscalité municipale. En augmentant le fardeau fiscal des entreprises québécoises de près de 500 M \$ par une hausse de l'impôt foncier, le gouvernement réduit la compétitivité de celles-ci et met en péril le développement économique du Québec.

#### L'impact des taux d'intérêts

Depuis plusieurs mois, les Québécois connaissent une forte augmentation des taux d'intérêts. De 9,08 pour cent au premier trimestre de 1987, ils sont passés à 14,75 pour cent au deuxième trimestre de 1990, soit une augmentation de 60 pour cent. La politique anti-inflationniste du Gouverneur de la Banque du Canada et le besoin de financer l'important



Comment ont-ils pu arriver là sans l'aide de Wilson et Crow?

## TRIBUNE LIBRE

### Justice pour les enfants

La Ligue des Droits et Libertés (Estrie) en tant que promotrice de la Convention des Nations-Unies sur les droits de l'enfant considère que les récentes mesures de resserrement des critères d'admissibilité concernant l'exonération et l'aide financière pour enfant en service de garde, porte atteinte aux droits de l'enfant quant à son développement (art. 6 (1)), et à son droit aux loisirs et à des activités récréatives propres à son âge, dans des conditions d'égalité (art. 31).

De plus, et de façon générale, ce resserrement remet en cause le sens même de l'article 5 de cette convention qui stipule que «l'État doit aider ceux-ci (les parents) à assumer cette responsabilité (élever les enfants) en garantissant l'accès à divers services dont des services de garde».

La décision de l'Office des services de garde à l'enfance et par delà du gouvernement, va à l'encontre de l'esprit et de la lettre de la Convention des Nations-Unies sur les droits de l'enfant en discriminant sur la base de la condition sociale des parents.

En pratique, cela signifie que l'enfant est privé de la jouissance de certains de ses droits. Dans ces conditions, l'enfant est perçu comme un objet droit alors que la convention en fait un sujet de droit.

Enfin, la Ligue des Droits et Libertés (Estrie) considère que remettre à des professionnels de la DPJ ou de CLSC la décision de subventionner pour des motifs humanitaires, certaines familles dans le besoin (qui ne participent pas à des mesures de réinsertion au marché du travail), constitue un acte discriminatoire, abusif et discrétionnaire qui n'a d'autre but que de discréditer ces familles dans le besoin en confectionnant des dossiers susceptibles d'entraver la liberté et la vie privée de ces personnes. Cette mesure discrétionnaire de l'avis de la Ligue, vise à décourager certaines familles par l'humiliation de la justification.

La Ligue des Droits et Libertés (Estrie) croit que ces resserments

constituent une atteinte à la dignité des parents et des enfants, des femmes, des démunis et des plus mal pris.

Ce resserrement fera en sorte que les femmes monoparentales resteront au foyer et seront donc privées de leur droit au travail.

Ces mesures s'inscrivent dans le développement d'un État disciplinaire qui vise à réglementer les comportements des plus pauvres parmi nous.

Ce n'est plus un Québec cassé en deux mais un Québec injuste pour ses enfants.

André Roux  
La Ligue des droits  
et libertés, Estrie

### Avis aux lecteurs

La Tribune publie gratuitement les opinions des lecteurs. Les sujets d'intérêt local ou régional ont la priorité, et nous ne nous engageons pas à publier toutes les lettres reçues. Les lettres doivent être courtes et nous nous réservons le droit de les éditer. Chaque lettre doit être signée et com-

porter l'adresse complète de l'auteur avec son numéro de téléphone. Ces renseignements restent confidentiels, seuls le nom de l'auteur et de la ville d'origine apparaîtront dans le journal. Les lettres anonymes comme les lettres injurieuses ne seront pas publiées.

Le rédacteur en chef

nombre de faillites commerciales avec un retard échelonné de trois à cinq trimestres. En effet, entre le troisième trimestre de 1980 et ce même trimestre de 1981, les taux d'intérêts sont passés de 14,93 pour cent à 21,67 pour cent, soit une augmentation de 45 pour cent. Au troisième trimestre de 1981, soit quatre trimestres après le début de l'augmentation des taux d'intérêts, le nombre de faillites commerciales a augmenté de 68 pour cent. L'étude de la période s'échelonnant entre 1988 et 1990 nous amène aux mêmes conclusions. Une augmentation de 50 pour cent des taux d'intérêts a provoqué, un an plus tard, une augmentation de 57 pour cent des faillites commerciales. Si les taux d'intérêts ne sont pas l'unique facteur expliquant le nombre de faillites commerciales au Québec, ils en sont sans aucun doute un déterminant important.

Le nombre de faillites est passé de 2 807 à 4 676 entre 1985 et 1990, soit une augmentation de 66 pour cent. Ces faillites représentent des millions de dollars de pertes pour les entrepreneurs québécois et des milliers d'emplois perdus pour les travailleurs.

#### Moteur économique

Le Québec est à la croisée des chemins! Au cours de la dernière décennie, les Québécois ont pris en charge leur destinée économique. Cette évolution s'est faite en grande partie grâce au dynamisme de l'entrepreneuriat québécois. Pour continuer son évolution, le Québec se doit de créer un environnement plus favorable au développement des PME, le moteur économique du Québec.

Plus de 100 pour cent de l'emploi créé au Québec entre 1978 et 1988 l'a été par les entreprises de moins de 50 employés. Et pourtant le système de taxation corporatif désavantage les PME! Le Québec est la seule provin-

ce canadienne ayant une taxe sur la masse salariale sans assouplissement pour les PME. Cette taxe défavorise les entreprises ayant une plus grande densité de main-d'œuvre. Le gouvernement se doit, au nom de l'équité, d'introduire une exemption à cette taxe pour les entreprises ayant une masse salariale inférieure à 600 000\$. De plus, un taux progressif devrait être introduit pour les firmes ayant une masse salariale entre 600 000\$ et 1,2 million \$. Dans un contexte de libre-échange, où l'économie fait face à des adaptations et des restructurations énormes, le gouvernement du Québec doit réduire ce fardeau inéquitable infligé aux PME par la contribution au Fonds des services de santé et d'éducation.

Les entreprises québécoises ont subi, depuis quelques années, des taux d'intérêts particulièrement élevés. Malgré une baisse sensible de ceux-ci au cours des dernières semaines, l'écart entre les taux canadiens et américains demeure très significatif, diminuant grandement la capacité concurrentielle des firmes québécoises. Contrairement aux grandes entreprises, les petites entreprises sont incapables de se financer sur les marchés financiers internationaux et sont donc durement touchées par la politique des taux d'intérêts de la Banque du Canada. Ce niveau des taux d'intérêts est largement responsable de la montée importante du nombre de faillites au Québec. En 1990 seulement, 4 676 entreprises québécoises ont fait faillite. Ceci représente des millions de dollars de pertes pour les entrepreneurs québécois et des milliers d'emplois perdus pour les travailleurs. La Banque du Canada doit donc assouplir sa politique monétaire afin de réduire le fardeau financier auquel font face les PME. Fédération Canadienne de l'Entreprise Indépendante

# Arts et spectacles

## Payette envisage un recours contre Lévy-Beaulieu

Montréal (PC)

Les producteurs de la dramatique «Montréal ville ouverte», l'auteur Lise Payette et le réalisateur Richard Martin comptent demander en Cour supérieure une injonction interlocutoire pour empêcher Victor-Lévy Beaulieu de «continuer de répandre ses propos mensongers et diffamatoires».

A la suite d'accusations de piratage portées la semaine dernière par M. Beaulieu contre les producteurs, ils souhaitent voir se rétracter M. Beaulieu, le quotidien Le Devoir et le journaliste Nathalie Petrowski.

La maison Avanti Ciné Vidéo, qui tournera la série pour diffu-

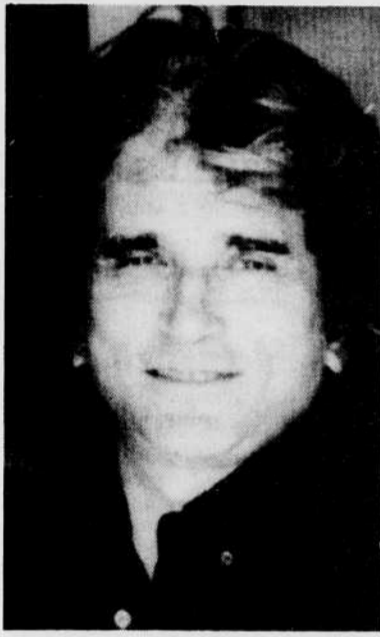
sion au réseau TVA au début de 1992, observe que «la période de temps raisonnable étant écoulée et aucun rectificatif n'ayant été apporté», elle recourt à ces extrêmes, lisait-on hier dans un communiqué.

Les producteurs, l'auteur et le réalisateur veulent aussi tenter des poursuites civiles en dommages et intérêts contre Le Devoir et Mme Petrowski, ainsi que déposer plainte au Conseil de presse du Québec pour «manquement à l'éthique professionnelle».

Au Devoir, le rédacteur en chef Bernard Descôteaux a rappelé que le journal avait publié, vendredi, la version d'Avanti Ciné Vidéo incluant la chronologie par laquelle la maison se défend d'avoir piraté M. Beaulieu.

## Michael Landon est atteint d'un cancer incurable

Los Angeles (AP)



L'acteur américain Michael Landon

L'acteur américain Michael Landon, qui a joué dans des séries télévisées aussi célèbres que «Bonanza» et «La petite maison dans la prairie», est atteint d'un cancer incurable du foie et du pancréas, a révélé hier le New York Daily News.

«C'est grave, évidemment. Mais les médecins n'ont pas dit que c'était totalement sans espoir», a déclaré l'agent de l'acteur, Harry Flynn.

«Michael affirme qu'il va se battre».

Michael Landon, âgé de 54 ans, a ressenti de violentes douleurs d'estomac il y a six semaines alors qu'il rentrait des sports d'hiver. Il a été admis jeudi dernier au centre médical Cedars-Sinai à Los Angeles.

L'acteur, qui a neuf enfants, vit avec Cindy, sa femme de 34 ans et leurs enfants les plus jeunes, dans leur ranch de Malibu.

## Le Centre culturel clôture sa saison de danse avec la Compagnie européenne L'Esquisse

Rachel LUSSIER

Sherbrooke

Le Centre culturel de l'Université de Sherbrooke clôturera ce soir sa série «Danse» 1990-1991 avec les chorégraphes et interprètes français Joël Bouvier et Régis Obadia, corps et âmes de la Compagnie de danse moderne L'ESQUISSE, deux danseurs qui se sont déjà fait remarquer, notamment, dans d'importants Festivals de danse moderne à travers le monde.

Les créateurs, qui travaillent en compagnie depuis 1980, ont monté WELCOME TO PARADISE en coproduction avec le Théâtre de la ville de Paris et la Maison de la culture du Havre (France).

Approche contemporaine. Souci multimédia.

«Notre travail ne se rattache à aucune technique particulière. Seuls la prise de conscience du corps et le jeu de l'acteur restent les éléments essentiels et constants de notre recherche»,

expliquent Mme Bouvier et M. Obadia.

### Force expressive

Avec WELCOME TO PARADISE la Compagnie prétend proposer une étude physique étroitement liée à l'émotion en utilisant divers rapports tels l'énergie, le poids, l'espace temporel et relationnel, des rapports susceptibles, selon les deux artistes, «d'engendrer une force expressive.»

Outre le travail de chorégraphie et d'interprétation proprement dit, Mme Bouvier et M. Obadia se sont donné leur propre support sonore en plus d'inclure à leur prestation des éléments cinématographiques.

Deux courts métrages en 16 millimètres noir et blanc sont en effet intégrés à la prestation.

### Des lettres de créances

Venus à Sherbrooke dans le cadre d'une première visite en terre canadienne, les danseurs ont déjà été applaudis en dehors de l'Hexagone, no-

tamment à Stockholm (Suède), à Lausanne (Suisse), à New York (E.-U.) et au Mexique.

Une critique prestigieuse a salué leur performance avec chaleur.

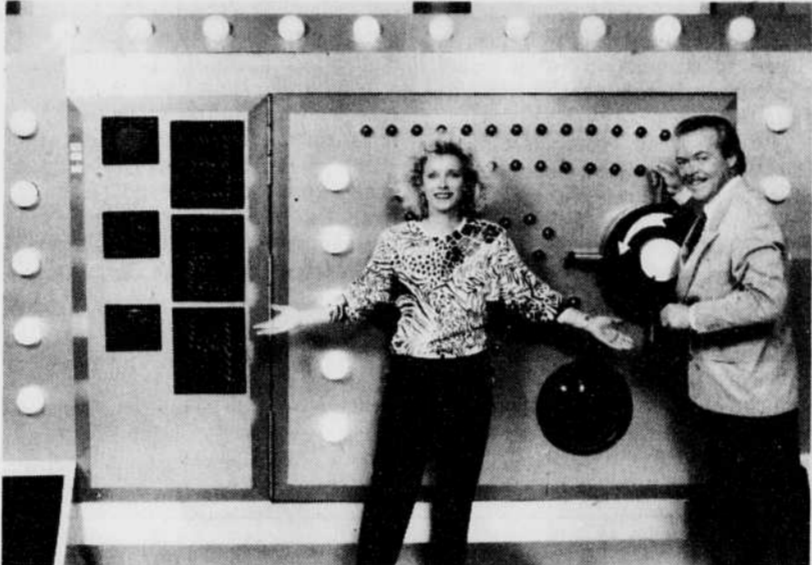
«... Imagination, inspiration, technique corporelle, présence, puissance: ils ont tout», affirme en France le quotidien LE MONDE.

Anna Kisselgoff, du NEW YORK TIMES, déclare pour sa part que «Les images que leur physicalité générale créent un univers d'êtres élémentaires, aux émotions et actions instinctives, brutaux et tendres.»

Bref, une soirée de fin de saison que l'on peut présumer intéressante pour les férus de danse moderne.



Joëlle Bouvier et Régis Obadia dans une scène de WELCOME TO PARADISE. L'Esquisse, Compagnie de danse contemporaine française, clôturera ce soir la série danse 1990-91 offerte par le Centre culturel.



## La 700e des «Anges du matin»

À l'occasion de la 700e émission des «Anges du matin» animée par Christine Lamer et Denys Bergeron qui sera célébrée demain, mercredi, à compter de 9 h, a été préparée une émission gala toute spéciale à laquelle participeront la chanteuse Nicole Martin de même que tous les chroniqueurs réguliers de l'émission qui prêteront leur concours à des jeux spéciaux. De plus, l'occasion se prêterà à la présentation de séquences cossues d'émissions antérieures. Un événement à surveiller de près!

## ECHOS DU MONDE ARTISTIQUE

### Festival de théâtre étudiant au Séminaire

Six pièces de théâtre et une soirée de monologues composeront le menu du Festival de théâtre du Séminaire de Sherbrooke qui commence ce soir pour se prolonger jusqu'au 24 avril.

La pièce de résistance de ce Festival est sans contredit la présentation, à la scène, par l'Atelier-théâtre, du scénario de Denys Arcand «Jésus de Montréal» dans une mise en scène de Jacinthe Tremblay qui sera offerte à

compter de ce soir mardi, et jusqu'au 13 avril prochain à la salle St-Laurent du Séminaire, entrée rue Peel, à compter de 19 h 30.

Mais on trouvera également le 16 avril, «Les célébrations» de Michel Tremblay, le 17 avril «L'ouvre-boîte», le 22 avril «Citrouille» de Jean Barbeau et, le 23 avril, «Du sang bleu dans les veines» de George D'Or de même que «La cantatrices chauve» de Ionosco.

Enfin, la soirée du 24 avril cédera toute la place aux monologues.

Toutes les représentations débiteront à 19 h 30 et l'entrée pour tous ces spectacles est gratuite, à l'exception de «Jésus de Montréal».

## À L'HORAIRE DE CÂBLE 11 SHERBROOKE

MARDI 9 AVRIL 1991

18H00: INFO SPAE (Chroniques vétérinaires)

18H30: LA VIDEO MAISON... UN JEU D'ENFANT (Initiation au fonctionnement, à la manipulation ainsi qu'à la réalisation de documents vidéo)

19H00: PROFIL (Rencontre avec une personnalité de notre région)

19H30: COULEURS ET STYLE (Découvrir l'utilité d'une harmonie des couleurs par la coordination de la garde-robe et du maquillage)

20H00: MAGAZINE INFO-SANTÉ (Commentaires et suggestions visant le mieux-être vital)

20H30: LE FRANÇAIS A LA PORTEE DE TOUS (Pour apprendre facilement l'usage de notre langue)

21H30: UN GESTE QUI SAUVE (Renseignements destinés à aider à la diminution des risques et blessures et de pertes de vie dans des situations de tous les jours)

22H00: CARRIERES ET PROFESSIONS (Magazine entièrement consacré aux différents secteurs d'activités du monde du travail)

22H30: REFLETS D'ART (On présente et promouvoit des gens et des événements des domaines artistique et culture de notre région)

23H00: QUAND LE PASSE SE FAIT PRESENT (Des personnes âgées se remémorent pour notre édification, certains moments de leur passé)

N.H. Horaire sujet à changements, se référer au GUIDE/HORAIRE sur Câble 11.

## LA MAISON DU CINEMA

63, KING OUEST 566-8782

GAGNANT DE 7 OSCARS dont meilleur film



8 h 00

Julia Roberts

les nuits avec mon ennemi

"Sleeping with the enemy"

7 h 10, 9 h 15

«UN SUSPENSE INFERNAL»

Jodie Foster / Anthony Hopkins / Scott Glenn

le silence des agneaux

7 h 00, 9 h 25

Gene Hackman

MARY ELIZABETH MASTRANTONIO

CONFRONTATION A LA BARRE

7 h 05, 9 h 20

3.75 MARDIS

**FAMOUS PLAYERS**

La fièvre des mardis à 4,25\$

7H15, 9H20

RICHARD GRIECO

IF LOOKS COULD KILL

VERSION ORIGINALE ANGLAISE

le nouveau film de CLAUDE BERRI

URANUS

AUCUN LAISSEZ-PASSER

7H15 9H25

L'échelle de Jacob

7H15 9H30

HARLEM GLOBETROTTERS

65e ANNIVERSAIRE

UNE PRESENTATION DE

PERT PLUS, HEAD & SHOULDERS, IVORY, VIVAL CASSINO, PRET PLUS

CHLT63AM

CE SOIR - 19 h 30 PALAIS DES SPORTS

Billets Adultes 15,50\$, Enfants (12 ans et moins) et Age d'Or 12,50\$. Sièges VIP disponibles. En vente au Palais des Sports et à tous les comptoirs Ticketron (+ frais de service).

Chaque coupon ou preuve d'achat de shampoing/revitalisant Head & Shoulders, Prêt Plus, Pert Plus, Ivory ou Vidal Sassoon vous donne droit à un rebais de 3,00\$ sur le prix de chaque billet. Chez votre détaillant participant.

La Tribune, CITE 102.7 FM, CHLT63AM, TELE 7

L'ESQUISSE 9 avril

WELCOME TO PARADISE chorégraphie: Bouvier/Obadia 9 avril 20h

CE SOIR

Achetez au (819) 820-1000 OU (514) 288-2525

Commandités par l'union STEREO TOSHIBA

CITE 102.7 FM

LA STATION ROCK DÉTENTE DE L'ESTRIE

CONCOURS "L'HEURE ROCK DÉTENTE"

Écoutez CITE 102.7 et courez la chance d'être l'un des cinq gagnants d'une table au laser ainsi que de 10 disques compacts que vous choisirez parmi les disques des artistes suivants:

12

Elton John, Billy Joel, Phil Collins, Philippe Lafontaine, Marc Gabriel, Marjo, Mario Pelchat, Whitney Houston, Mariah Carey, Ginette Reno, Leandre, Daniel Lavoie, Marie-Danielle Pélissier, The Beatles, Beau Dommage, Les 88, Jean-Pierre Fortin, Robert Charlebois, John Lennon, Diane Tell, Chris De Burgh, Michel Rivard, Yves Duroil, Céline Dion, Miami Sound Machine, Luc De Larochellière, Gerry Boulet, Francine Raymond, Patricia Kass, Johanne Blouin, Richard Séguin, Julie Masse, Michael Jackson, Françoise Raymond, Lionel Richie, Francis Cabrel, Spirit, Vainille, Martine St-Claire, Roy Orbison, Wilson & Gortimel.

Durant les 5 semaines du 18 mars au 19 avril 91, une table au laser et un ensemble de 10 disques compacts seront attribués à chaque semaine. Pour tous les détails, écoutez Cite 102, 7 et postez votre coupon de participation des aujourd'hui. \* Règlements disponibles à la station.

26009

C O N C O U R S "L'HEURE ROCK DÉTENTE"

Nom: \_\_\_\_\_ Adresse: \_\_\_\_\_ Code postal: \_\_\_\_\_ Tél.: \_\_\_\_\_

Postez à : CITE 102,7, 25 rue Bryant, Sherbrooke, Qué. J1J 3Z5

CINEMA CINEPLEX ODEON

MARDIS A MOITIÉ PRIX

UNE PRESENTATION TELE 7

LA SOLUTION SECRETE

La deuxième vague est encore plus verte que la première.

RAPHAEL DONATELLO, MICHELANGELO & LEONARDO les plus caractères de l'histoire du cinéma!

CINEMA CARTELLO

19 KING EST SHERBROOKE 561-4111

Horaire: tous les soirs 7h - 9h. 27235

## Vivre

## Les notaires vivent des heures difficiles

Montréal (PC)

Secoués par une guerre des tarifs et par la déprime du marché immobilier — leur principale vache à lait —, les notaires ont le moral à plat.

A cela s'ajoute le constat de «stagnation» de la profession, comme en fait foi une étude sévère de la firme Secor réalisée pour la Chambre des notaires du Québec et dont La Presse faisait état il y a quelques jours.

Selon cette étude, les notaires font preuve de conservatisme et sont mal adaptés à la concurrence de plus en plus vive que rencontrent les professionnels. Ils se sont contentés trop longtemps de remplir des actes notariés (contrats d'hypothèque, testament, etc.), laissant aux avocats l'initiative sur le marché juridique (conseil, autres contrats).

## Solution de rechange aux avocats

Pour relancer la profession, la Chambre des notaires fait la promotion du notariat comme solution de rechange «douce» aux avocats, ces professionnels de la chicane. La Chambre des notaires, dans des rencontres régionales, incite ses mem-

bres à se moderniser et à être plus entreprenants. On invite les notaires à ne pas craindre d'occuper le terrain qu'ils ont laissé aux avocats et à se faire plus voraces.

Mais le message ne fait pas l'unanimité. «Pendant qu'on crève de faim, la Chambre des notaires nous dit de nous informatiser, d'acheter des ordinateurs de 150 000 \$ et de lancer de gros bureaux! Ces gens-là ont perdu contact avec la réalité des notaires», déclare Me Maryse Neveu, présidente de l'Association des notaires de Laval.

«Nous ne sommes pas une profession moribonde, mais très déprimée», résume-t-elle.

## Baisse continue de tarifs

«Les gens qui déménagent appellent cinq compagnies de déménagement et cinq notaires, pour magasiner... Les notaires baissent sans cesse leurs tarifs!», dit-elle.

De fait, depuis le 1er janvier, la loi ne fixe plus de minimum à facturer pour les actes notariés. Le tarif minimum était régulièrement bafoué, mais maintenant, constatent plusieurs notaires, la concurrence vers le bas est ouverte et elle est terrible.

«Il suffit qu'un bureau baisse ses prix pour que tous les autres soient obligés de suivre», explique le notaire Martin Roy, de Québec.

«On est dans une période de transition, mais en attendant, c'est difficile car plusieurs notaires ne connaissent pas la valeur de leurs actes et ils sont un peu pris au dépourvu», ajoute Me Roy.

«La Chambre se lance dans de grands débats philosophiques, probablement importants, mais pendant ce temps-là, les notaires se demandent comment ils vont se rendre à l'échéance», lance pour sa part le notaire Pierre Lafortune, de Hull.

## Virage salutaire

Le président de la Chambre des notaires du Québec, Me Jacques Taschereau, même s'il constate les difficultés de la profession, qui est à un point tournant, estime que le virage entrepris depuis quelques années sera salutaire. «Nous disons aux notaires: vous êtes dans une société de consommateurs; oubliez vos privilèges! Il n'y a pas que l'acte notarié», dit-il.

«Il est important de nous situer dans une économie de marché. Il n'y a plus rien d'assuré pour aucune pro-

cession. On dérange des habitudes, il y a des forces réactionnaires qui ne veulent pas s'ajuster, mais en majorité, je crois que notre message est bien reçu», croit-il.

Plusieurs notaires ont dit à La Presse qu'ils croyaient que le congrès bisannuel, qui débute vendredi, réunirait peu de notaires, signe d'un désaveu de l'orientation de la Chambre, mais selon Antonin Fortin, porte-parole de la Chambre, 350 notaires sont déjà inscrits et on en attend 500 (sur 3500).

## Beaucoup plus d'élèves réussiraient si le facteur temps avait moins d'importance

Trois-Rivières (PC)

On dit d'un élève qu'il a réussi son année scolaire lorsqu'il a appris la matière prévue au programme dans le délai qui lui a été accordé pour le faire. Or, certaines expériences démontrent que beaucoup plus d'élèves réussiraient à l'école si le facteur temps avait moins d'importance, la vitesse d'assimilation d'un élève n'ayant rien à voir avec sa capacité d'apprentissage.

Lise Bourbeau, conseillère à la CEQ et conférencière à l'occasion du colloque de cette centrale sur l'échec et l'abandon scolaire, estime que l'école aurait tout avantage à utiliser une approche plus interdisciplinaire dans les cours.

Pour certains élèves, l'école est quelque chose d'assez facile parce qu'ils ont une culture générale personnelle qui leur permet de faire fa-

cilement des liens entre ce qui est enseigné et les connaissances déjà acquises. Ce phénomène s'appelle «la signification».

Or, la signification semble être souvent mise de côté dans les écoles, a-t-il été souligné lors du colloque. Le découpage des matières en blocs bien distincts fait en sorte que les élèves ont de la difficulté à trouver les liens qui existent entre les matières qu'ils étudient.

L'école d'aujourd'hui, a fait remarquer Mme Bourbeau, ne tient pas tellement compte, non plus, des styles d'apprentissage — la manière dont chaque individu apprend, compte tenu de sa façon de percevoir son entourage, ses antécédents, ses valeurs, ses intérêts — de chaque élève.

## Une coalition accuse Philip Morris de tromper les consommateurs

Washington (AP)

Aux Etats-Unis, une coalition dénonce la campagne de promotion qui présente des cigarettes dites «sans nicotine» comme étant un produit moins nocif qui ne crée pas d'accoutumance, et réclame du gouvernement américain qu'il régleme plus sévèrement ce type de promotion.

La coalition, qui regroupe la Société du cancer, l'Association des maladies du cœur et l'Association des maladies pulmonaires des Etats-Unis, demande à la FDA (Food and Drug Administration) de considérer les cigarettes dites «sans nicotine» comme un produit médicamenteux, assujéti au contrôle fédéral.

Il pourrait s'agir «du plus dangereux produit du tabac introduit sur le marché au cours des dix dernières années», affirme le directeur du personnel de la Coalition, M. Matt Myers. Les consommateurs risquent de compenser la faible teneur en nicotine des cigarettes en fumant plus souvent, s'exposant ainsi à une plus grande quantité de substances cancérigènes.

Le plus important manufacturier de tabac des Etats-Unis, Philip Morris, distribue présentement ces cigarettes à titre expérimental en Arizona et en Floride. Selon le porte-parole de la coalition Scott Ballin, il trompe les consommateurs en leur faisant croire que ces produits sont moins dangereux, plus sains et moins susceptibles d'entraîner une dépendance.

Les marques «sans nicotine» contiennent environ 0,1 milligramme de nicotine par cigarette, contre 0,9 milligramme environ pour les autres marques. Mais selon M. Myers, une teneur de 0,1 mg crée quand même l'habitude.

Ce qui est révolutionnaire, ce n'est pas le produit, c'est la tentative d'induire les consommateurs en erreur à propos du produit, avance M. Myers.

D'autres compagnies vendent déjà des cigarettes à faible teneur en nicotine, mais elles ne sont pas allées jusqu'à dire qu'elles étaient moins dangereuses et qu'elles créaient moins de dépendance.

Le porte-parole de la société Philip Morris nie totalement les allégations de publicité trompeuse.

## CARNET COMMUNAUTAIRE

## • Rosemary Brown au Centennial

Le Collège Champlain de Lennoxville reçoit ce soir à titre de conférencière invitée, Rosemary Brown, éminente sociologue et féministe canadienne, à compter de 19 h 30, au Théâtre Centennial de Lennoxville. Cette conférence portera sur le «Racisme au sein de notre société».



## Votre animal en santé

Dr Claire Beaudry, D.M.V.

## L'éveil sexuel de votre animal (deuxième partie): la maturité sexuelle du chat

«Ta chatte est devenue maigre, mais son mal n'est autre que l'amour» écrit sur un ton badin le poète italien Umberto Saba. Cette strophe lyrique illustre bien la dévorante et pathétique destinée sexuelle féline.

La puberté, ce passage de l'enfance à l'âge adulte, se manifeste par un ensemble de modifications physiologiques et psychologiques. Les femelles atteignent leur maturité sexuelle aussi tôt que l'âge de six mois, cependant que les mâles, plus tardifs, en témoignent de la venue entre huit et dix mois.

A l'inverse de la chatte qui vocalise, distribue et sollicite de pressantes câlineries, le mâle soumis à l'empire des sens devient nerveux, perd l'appétit, fuit les caresses et oublie les règles élémentaires d'hygiène si scrupuleusement respectées jusque-là. A la recherche d'un amour d'un soir ou deux, il rôde, explore son territoire qu'il s'empresse de délimiter par les jets d'une urine nauséabonde, «parfum» troublant qui assure une conquête! Une vie de matou est périlleuse... Cupidon le fera rentrer au bercail après plusieurs nuits de rixes, épuisé, souillé, affamé et portant souvent la marque de meurtrissures causées par les coups de griffes et les crocs acérés de ses rivaux ou de ses partenaires récalcitrantes.

La femelle amoureuse pour sa part se manifeste avec moins d'exubérance et de frénésie que son compagnon et elle ne présente pas d'écoulements sanguinolents vulvaires comme la chienne. Elle peut certes sembler intolérable pendant ses périodes de chaleurs, mais ce comportement n'est que passager. Dans des conditions normales, la durée de l'oestrus (période de fécondité) varie selon les races: la persane se répand en lamentations pendant six jours, la «pure gouttière» pendant sept jours et la palme revient à la siamoise qui jette les hauts cris pendant dix jours! Les saisons jouent un rôle régulateur des périodes de rut: le printemps exacerbe les fonctions sexuelles pendant plusieurs jours, l'été favorise une longue pause et les manifestations des appétits amoureux sont de retour à l'automne, avec moins de vigueur. La captivité à cependant modifié le rythme oestral prévu par la nature, provoquant un cycle irrégulier chez les chattes casanières. La femelle féline est un mammifère à multiple oestrus en ce qu'elle connaît une série de chaleurs à répétition et vous... autant de nuits blanches! La ponte ovulaire est chez elle provoquée par l'accouplement, ce qui explique le retour rapide des chaleurs en l'absence de la rencontre galante. En mal d'amour, elle perd l'appétit, se roule frénétiquement sur le sol, mendie les caresses sous lesquelles elle prend aussitôt la position d'accouplement: queue de côté, arrière-train relevé implorant le ciel... La scène est accompagnée de miaulements plus ou moins désespérés qui vont du doux roucoulement de la persane aux cris rauques de la siamoise.

J'ose croire que ces propos sur les jeux félins de l'amour et du hasard ont su vous convaincre qu'il ne peut ici s'agir d'une lune de miel, mais de comportements uniquement dictés par l'instinct de reproduction. Je suggère que la stérilisation est la seule réponse sensée à ces souffrances inutiles.

Dr Claire Beaudry, D.M.V.

La semaine prochaine: La maturité sexuelle du chien.

## LISE WATIER CHEZ SEARS



Les produits Lise Watier pour soin de la peau... parce que la beauté n'a pas d'âge. Le complexe Phytologocéan<sup>MD</sup>, exclusif à Lise Watier, combine les extraits botaniques les plus actifs aux éléments de la mer les plus riches, sans aucun dérivé d'origine animale.



Après avoir procédé à une analyse de votre peau, la conseillère en beauté Lise Watier chez Sears, vous remettra à titre gracieux un «Soin réparateur de nuit» 4,5 mL et «Soin absolu anti-âge» 3 mL, pour vous permettre d'en apprécier les bienfaits!

Limite d'une offre par client, jusqu'à épuisement des stocks.

Venez chez Sears dès aujourd'hui pour une analyse gratuite de votre peau par une de nos conseillères professionnelles!

OBJECTIF BEAUTÉ<sup>MD</sup>

SEARS

vous en avez pour votre argent...et plus

SATISFACTION OU REMBOURSEMENT • SERVICE APRÈS-VENTE ASSURÉ DANS TOUT LE CANADA •

LA CARTE DE CRÉDIT N° 1 DES MAGASINS À RAYONS AU CANADA • LE MAGASIN DES MARQUES KENMORE, DIEHARD, CRAFTSMAN

Les mentions 'Ord.' ou 'Était' de Sears Canada Inc. se rapportent à des prix Sears. Sherbrooke, Carrefour de L'Estrie, 563-9440.

Copyright Canada, 1991, Sears Canada Inc.

# Vivre

## 80 % des décès chez les cyclistes dus aux blessures à la tête

Québec (PC)

Près de la moitié des 43 cyclistes qui ont perdu la vie et des 343 autres qui ont subi des blessures graves au Québec en 1990, étaient des jeunes de 14 ans et moins. 80 pour cent des décès et 30 pour cent des blessures graves étaient redevables aux blessures à la tête.

Ses 2,8 millions de cyclistes place le Québec au cinquième rang mondial per capita. La popularité des vélos s'y est traduite l'an passé par 3362 blessés légers, dont 1487 étaient âgés de 14 ans et moins.

Et bien qu'il ne soit pas encore question, pour le moment, de rendre obligatoire le port du casque protecteur pour circuler à bicyclette, la Société d'assurance-automobile du Québec en recommande fortement le port. Elle insistera d'ailleurs fortement sur l'importance du casque au cours de sa cinquième campagne de sécurité à bicyclette prévue pour le début de mai.

Après avoir pris connaissance, au cours des dernières années, des accidents auxquels ont été mêlés des cyclistes, les coroners-investigateurs du Québec ont multiplié les recommandations, préconisant le port du casque protecteur, certains allant même jusqu'à réclamer qu'il soit rendu obligatoire.

Un porte-parole de la SAAQ, M. Bertrand Bergeron, précise: «Il se pourrait que le gouvernement légifère

là-dessus, mais nous en sommes encore à l'étape de la sensibilisation et il n'y a pas de projet sur la table touchant l'obligation de porter le casque à vélo.»

### Etude de Vélo-Québec

Le port du casque à vélo est un phénomène très nord-américain, estime M. Jean-François Pronovost de Vélo-Québec, car il est très peu porté en Europe où la bicyclette est davantage perçue comme un moyen de transport tandis qu'elle est surtout associée au loisir, ici.

Selon lui, le port du casque chez le

cycliste adulte est pourtant d'à peine 3 pour cent et est très minime chez l'enfant. Aux Etats-Unis, où les campagnes de sensibilisation ont cours depuis 15 ans, le port du casque n'est guère plus répandu qu'ici. Vélo-Québec mènera cependant une étude sur le sujet, cet été.

«A Vélo-Québec, nous sommes en faveur du casque protecteur dans la mesure où on ne peut être contre la vertu, poursuit-il. Le casque doit être considéré comme l'un des éléments de sécurité de la conduite à vélo, mais ce n'est pas pertinent de le rendre obligatoire.»

Une bicyclette bien assemblée, en bon état et bien adaptée à l'adulte ou l'enfant (surtout si on achète un vélo usagé) est également un élément de sécurité important, où l'on constate trop souvent des lacunes, fait ressortir M. Pronovost.

«Après des jeunes, il faut mettre l'accent sur la prévention et le respect du code de la sécurité routière, dit-il. Notre réseau routier n'est pas conçu en fonction des bicyclettes: il faut apprendre la cohabitation entre cyclistes, piétons et automobilistes.»

A moins d'être un mordu du vélo et de la performance, un déboursé de 100 \$ pour un casque haut de gamme est une dépense inutile. Un casque d'une quarantaine de dollars, respectant les normes de sécurité de la Canadian Standard Association (CSA), conviendra tout aussi bien au cycliste qui fait deux ou trois randonnées par semaine.

Pour l'enfant, des casques bas de gamme sont vendus pour aussi peu que 12 \$, mais il est préférable de s'en procurer un dont le prix varie de 30 à 50 \$. La plupart des casques pour enfants comportent en outre à l'intérieur des coussinets réglables en fonction de la croissance de l'enfant.

«Après un accident de vélo, les jeunes reviennent, parfois avec un bras cassé, pour faire réparer leur bicyclette et plusieurs se félicitent d'avoir eu un casque» raconte M. Marco Lebel de la maison Demers Bicyclettes, à Québec. «L'an dernier, à la suite d'un accident, un casque protecteur

était dans un tel état qu'on imaginait facilement à quel choc la tête de l'enfant avait pu être exposée.»

Une bonne façon d'inciter les jeunes cyclistes à adopter le port du cas-

que consiste à choisir des casques à coquille en plastique agrémenté de décalques ou encore d'y apposer ceux choisis par l'enfant pour mieux le personnaliser.



Très peu de Québécois, jeunes ou âgés, achètent un casque protecteur en même temps que leur bicyclette. A moins d'être un mordu du vélo et de la performance, il n'est pas nécessaire d'aller jusqu'à déboursier 100 \$ pour un casque haut de gamme.

### VIVRE EN HARMONIE AVEC...

- 1<sup>o</sup> Cours de voyance: clairaudience, aura, psychométrie, clairvoyance, etc.
- 2<sup>o</sup> Lecture de vie (par la transe)
- 3<sup>o</sup> Vous voulez savoir combien de guides spirituels vous accompagnent et comment communiquer avec eux pour des réponses concrètes, applicables dans votre quotidien?

Bienvenue à ma soirée d'information

Jeudi 11 avril à 19 h 30

Hôtel Le Baron

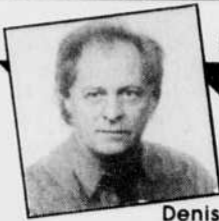
Admission: 5\$

Carole Gervais

(819) 395-4539

Pour tout renseignement gouvernemental

### Communication-Québec



Denis L'HEUREUX

Il lui faut un siège d'auto... et le bon.

Les enfants sont précieux. Nous tenons tellement à eux que nous faisons tout pour les protéger. Nous leur donnons des aliments nutritifs, les habillons chaudement en hiver, leur enseignons à bien regarder avant de traverser la rue, etc. Nous faisons tout pour les protéger...

- Les accidents de la route constituent la première cause de décès chez les jeunes enfants au Québec;
  - De 1985 à 1989, plus de 6000 enfants de moins de cinq ans ont été victimes d'accidents de la route et contrairement à ce que certains pourraient penser, la très grande majorité d'entre eux étaient passagers d'un véhicule et non des piétons ou des cyclistes;
  - Lors d'une collision à seulement 50 km/h, tous les occupants d'un véhicule sont projetés avec une force correspondant à 35 fois leur poids;
  - Chez nous, au Québec, seulement 26% de nos enfants sont correctement attachés dans le bon siège d'auto;
  - Les résultats de recherches montrent qu'environ 90% des pertes de vie et 70% des blessures graves peuvent être évitées si les enfants sont correctement retenus dans un siège approprié.
- Le temps est donc venu que tous les parents reconnaissent l'efficacité des sièges d'auto et les utilisent dès le premier voyage de leur enfant.

Devant cette situation, la Société de l'assurance automobile du Québec a lancé, en collaboration avec plusieurs partenaires, une vaste campagne d'information et de sensibilisation sur les sièges d'auto pour enfants.

Pour de plus amples informations, contactez Communication-Québec ou la Société de l'assurance automobile de votre région.

### Chasse et pêche 1991-1992

Le ministère du Loisir, de la Chasse et de la Pêche vient de publier deux brochures décrivant sa nouvelle réglementation concernant la chasse et la pêche au Québec en 1991-1992. Ils rappellent les règles que tout chasseur et pêcheur doivent connaître et respecter. Ces deux brochures contiennent toutes les informations pertinentes à la pratique de ces activités: les tarifs des différents permis, les limites de prise, les différentes zones et les saisons de chasse et pêche au Québec. On peut se procurer ces documents à Communication-Québec, au ministère du Loisir, de la Chasse et de la Pêche, ainsi que chez différents dépositaires.

**POUR REJOINDRE COMMUNICATION-QUÉBEC**  
 SHERBROOKE: 820-3000 ou, sans frais, 1 800 668-8889  
 Bois-Francs: 1 800 363-1316  
 Drummondville: 477-7272  
 Thetford Mines: 338-0181

# Pour votre hypothèque, ne vous fiez pas à des hypothèses...

## Fiez-vous à nos spécialistes qui vous donneront la vraie couleur sur nos options.

Comment choisir une hypothèque? Pourquoi transférer son hypothèque et quand faut-il le faire? Des questions importantes qui doivent trouver réponse. Les spécialistes hypothécaires de la Banque Royale sont là pour vous éclairer. En plus de vous conseiller, ils vous offrent les options suivantes:

- ✓ des taux hautement compétitifs, et jusqu'au 30 juin 1991, garantis pour 90 jours
- ✓ l'approbation en 24 heures
- ✓ une contribution de \$150 de la Banque Royale pour l'évaluation dans le cas de nouvelles hypothèques

### Pour les transferts:

- ✓ aucuns frais de transfert, une économie de \$85
- ✓ aucuns frais légaux
- ✓ un remboursement allant jusqu'à \$150 pour les frais d'acquittement de votre institution financière actuelle
- ✓ la possibilité d'obtenir des fonds supplémentaires

### Et d'autres options avantageuses:

- ✓ la fréquence des versements
- ✓ le remboursement anticipé
- ✓ le plan de protection contre la hausse des taux
- ✓ des termes de 6 mois à 5 ans disponibles en tout temps

On ne choisit pas une hypothèque avec des «si» et des «peut-être». Voilà pourquoi les spécialistes de la Banque Royale se feront un plaisir de vous expliquer ces options en détails pour vous faciliter la vie. **Ils se rendront même à votre domicile ou à votre bureau sur demande.** Vous trouverez un spécialiste hypothécaire dans chaque succursale de la Banque Royale. Pour plus d'information, n'hésitez pas à nous téléphoner sans frais. Extérieur de Montréal: 1-800-363-3967, Montréal: 987-8000



**BANQUE ROYALE**

Les services hypothécaires les mieux pensés au pays



## LE SUPER COFFRE DE CHLT RADIO

Un prix d'une valeur de **10,000\$** à gagner!



Pour participer, remplissez le coupon. Vous devez être à l'écoute de CHLT RADIO pour gagner!

Qui sait, serez-vous en possession de la clé gagnante le samedi 27 avril?

Du 11 mars au 25 avril 91, des coupons de participation seront tirés plusieurs fois par jour. Si votre nom est mentionné en ondes vous devez appeler à la station dans les délais prévus. Vous devenez ainsi éligible au grand tirage d'une valeur de 10,000\$!



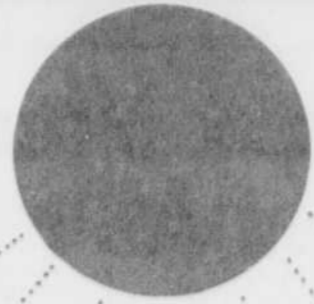
Nom: \_\_\_\_\_

Adresse: \_\_\_\_\_

Code postal: \_\_\_\_\_ tél.: \_\_\_\_\_

Postez à: Le SUPER COFFRE de CHLT Radio, 25 rue Bryant, Sherbrooke, Qué. J1J 3Z5

# VENTE SOLEIL



**OUVERT EXCEPTIONNELLEMENT  
VENDREDI SOIR LE 12 AVRIL  
ET SAMEDI 13 AVRIL TOUTE LA JOURNÉE**



**TEMPO BERLINE 1991**  
#4108-1

**10395\$\***

- 4 portes
- coul.: bois de santal métal
- groupe d'équipements 101
- boîte-pont automatique
- climatiseur Selectair manuel
- deux rétrov. à télécom. élect.
- radio électronique AM/FM stéréo
- instruments sport
- essuie-glaces à balayage interm.
- moteur 2.3 L
- chauffe-moteur
- pneus P185/70R14, FN
- jantes stylisées
- peinture mét. • horloge élect.

**THUNDERBIRD 1991**

#3808-0

- coul.: blanc oxford
- sièges baquet tissu bleu cristal
- groupe d'équipements 141
- moulures
- radio élect. AM/FM, avec cassette-horloge
- tapis caoutchouc avant
- deux rétrov. élect. à télécom.
- un siège à 6 réglages électriques
- enjoliveurs de roues stylisés

**17995\$\***

- prog. de vitesse/volant réglable
- verrouillage électrique
- moteur 5.0 L, V-8
- boîte auto. surmultipliée
- pneus P215/70R15 FN
- chauffe-moteur
- jantes en aluminium coulé
- antenne à commande élect.
- air climatisé



**THUNDERBIRD**



**ESCORT HATCHBACK 1991** #4127-0

**8995\$\***

- 2 portes
- coul.: blanc oxford
- sièges baquet titane en tissu

- moteur 1.9 L, 4 cyl.
- trans. man. 5 vit., surmultipliée
- pneus P175/70R13 FN

**TAURUS BERLINE L 1991** #4045

- 4 portes
- banquette div. tissu titane
- groupe équipements 171
- groupe éclairage
- radio AM/FM stéréo, élect., cassette
- programmateur de vitesse
- climatiseur à commande man.
- moteur 3 L, V-6

**14995\$\***

- boîte-pont auto., surmultipliée
- chauffe-moteur
- P205/70R14 FN
- peinture couche transparente



**TAURUS**

\*T.T.P. en sus. Rabais Ford inclus.



4141, rue King Ouest, Sherbrooke, Québec

563-4466

POUR VOTRE FIÈVRE DU PRINTEMPS NOUS AVONS LE REMÈDE

UNE ÉQUIPE DÉTERMINÉE À VOUS DONNER

LE MEILLEUR SERVICE QUI SOIT...



ET HEUREUSE DE LE FAIRE!



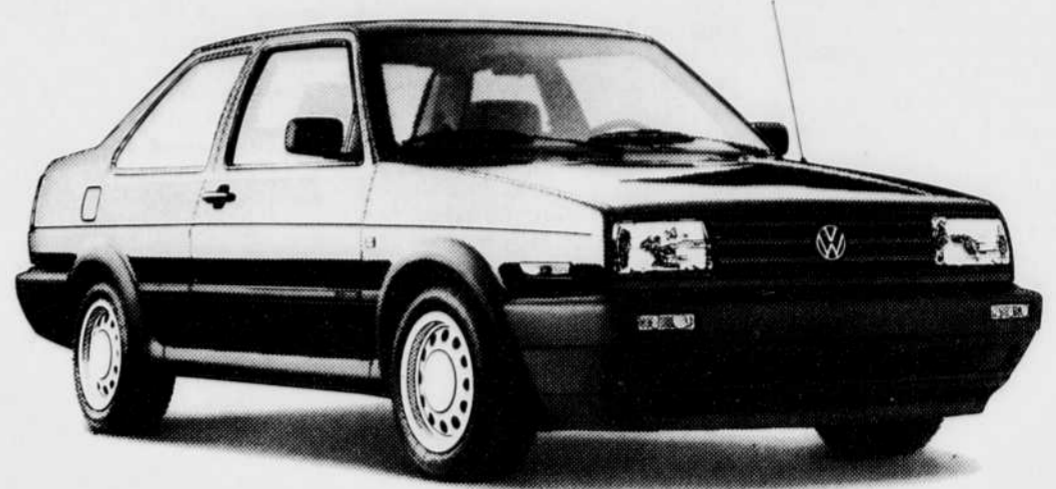
MARIO GAGNÉ directeur des ventes  
MARIO MARCOTTE conseiller aux ventes  
CHRISTIAN LONGPRÉ conseiller aux ventes  
SOPHIE PINARD conseillère aux ventes  
AIMÉ LAPARÉ directeur commercial  
NORMAND RAYMOND agent de crédit

VENEZ NOUS RENCONTRER!



2224, Route 112, Magog (Québec), J1X 3W3, (819) 843-9883

# Elle a tout pour plaire.



**La Jetta. La berline allemande qui séduit même par son prix.**

Pas besoin de dépenser des sommes folles pour bénéficier de la haute technique allemande.

- Sièges avant inclinables, réglables en hauteur
  - Volant réglable en hauteur
  - Radio AM/FM stéréo-cassette
  - Moteur 1,8 L de 100 ch à injection et arbre à cames en tête
- Venez au plus vite faire un essai routier.

**Jetta 12 615\$\***

**Découvrez**  
La différence

\* Prix de détail maximum suggéré par le constructeur du modèle 2 portes avec boîte manuelle 5 vitesses. TPS, taxes de vente, options, frais de préparation et de transport en sus. Un concessionnaire peut offrir un prix moindre.

**Sherbrooke Automobile INC.**

2959, rue King ouest  
Sherbrooke, 569-9111

## LOCATION...

**La Jetta 1991**

à partir de **239\$**\*/mois\*

- Bail de 48 mois sur approbation de crédit Volkswagen Canada Inc.
- Aucune obligation de rachat par le client
- Transport et préparation inclus
- TPS/TVP (mensuelle) non comprises
- L'offre se termine le 31 AVRIL 1991 inclusivement.

\* Basé sur un comptant de 1,500\$ ou échange équivalent.



## SUZUKI

Pour ne pas être toujours à la pompe à essence.



Swift, 3 portes

à partir de **7895\$\***



Swift GT

à partir de **11695\$\***



Berline 4 portes

à partir de **8995\$\***



Samurai

à partir de **8995\$\***



Sidekick, 2 portes

à partir de **11795\$\***



Sidekick, 4 portes

à partir de **14395\$\***

\* T.T.P. en sus, garantie 3 ans/8,000 km sans franchise.

Véhicules usagés:

- Sidekick 1989, convertible, auto., 9300 km, 11200\$.
- Samurai 1988, 53000 km, 7900\$.
- Swift GT 1989, auto., 20000 km, 9900\$.
- Forza 1988, 5 vit., 4950\$.
- Sprint 1990, man., 19000 km, 6400\$.



4376, boul. Bourque, Rock Forest, 563-9915