

Dynamo

Théâtre

1^{er} mai 2017 • no 28

Bulletin semestriel

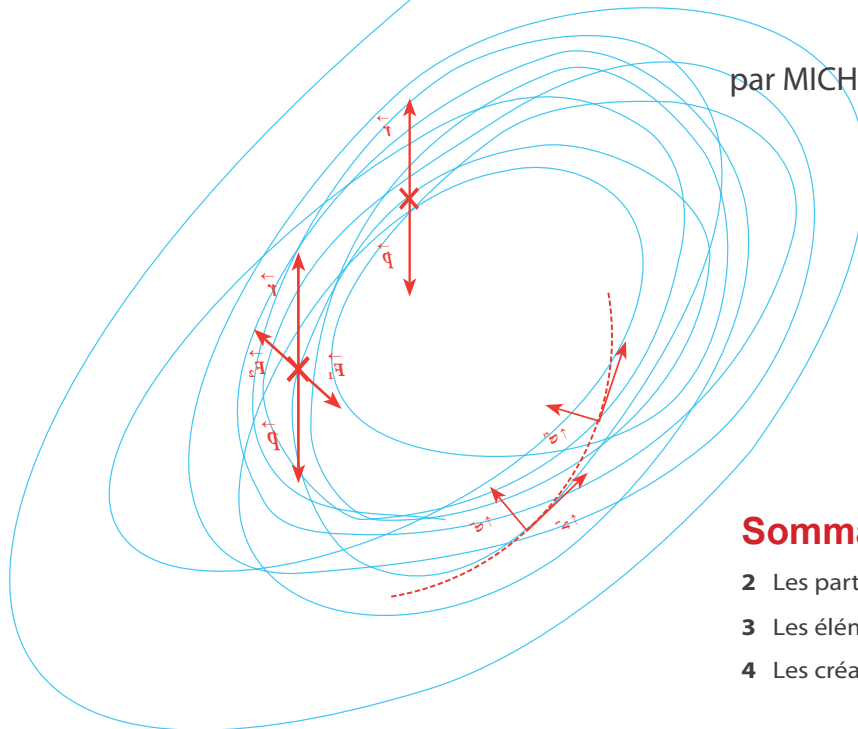
portfixe

Et si Roméo & Juliette...

Shakespeare raconté en mouvements

Et si on invitait Shakespeare chez DynamO Théâtre? C'est le défi, un peu fou, que Jackie Gosselin a décidé de relever. Quand on est une compagnie de création, de théâtre de mouvement acrobatique qui plus est, on peut se sentir un peu imposteur par rapport au fait de créer un spectacle à partir d'un texte d'un grand auteur. *Roméo et Juliette*, elle en rêvait depuis longtemps. Elle l'a fait...

par MICHELLE CHANONAT



Sommaire

- 2 Les partis pris de la mise en scène
- 3 Les éléments symboliques
- 4 Les créateurs

C'est la pièce la plus adaptée au cinéma. Il en existe plus d'une vingtaine d'opéras. On ne compte plus ses mises en scène au théâtre, ni ses traductions. Elle a fait l'objet de chorégraphies, dont celle des Grands Ballets Canadiens. Elle a été transposée en comédie musicale par Leonard Bernstein. Elle a inspiré des musiciens de jazz comme Duke Ellington, des artistes pop tels que Lou Reed, Bruce Springsteen, Dire Straits ou Tom Waits. Elle est le sujet d'une bande dessinée d'Enki Bilal, et d'un manga de Yumiko Igarashi... Conte italien popularisé grâce à la tragédie écrite par Shakespeare en 1597, *Roméo et Juliette* est devenue au fil du temps une histoire mythique symbolisant la pureté de l'amour.



Cette pièce, Jackie Gosselin la porte en elle depuis longtemps. Elle la découvre alors qu'elle est une jeune adolescente. La beauté de la langue, l'absolu des sentiments romantiques la bouleversent. C'est pour elle comme une évasion, une permission, une clé, un accès à de la beauté qui lui ouvre des espaces insoupçonnés. Elle qui aime tant les mots, la vie l'a menée vers le théâtre de mouvement, théâtre de peu de mots. Mais elle n'a jamais oublié l'éblouissement que lui a procuré Shakespeare.

Les partis pris de la mise en scène

« **Quand on écrit pour les enfants, il faut toujours qu'il y ait de l'espoir** », dit l'auteure Suzanne Lebeau. Ce principe a été le mot d'ordre pour cette adaptation de *Roméo et Juliette*. Une version libre qui s'attache à la trame de la pièce et n'a gardé que les personnages au cœur du conflit : Mercutio, l'ami de Roméo, son cousin Benvolio, Tybalt, cousin de Juliette et les deux célèbres protagonistes. L'intrigue est suggérée à l'aide de quelques phrases, essentielles, choisies pour leur beauté à couper le souffle. En théâtre acrobatique, il s'agit d'explorer comment quelques mots percutants peuvent résonner dans un espace habité par le mouvement et la scénographie des corps.

Jackie Gosselin a privilégié l'histoire d'amour, en interrogeant la fin tragique des deux amants : mettre en scène un suicide dans un spectacle pour les jeunes publics, il n'en était pas question. Mais évoquer le conflit, et les solutions pour le résoudre, ça oui : comment agir pour éviter le drame? « Chaque jour, nous sont montrées des images d'enfants victimes de la guerre et des conflits d'adultes, dit la metteuse en scène. Sans avoir la prétention de régler le problème, je veux simplement dire que, devant un conflit, nous sommes tous responsables. Nous avons le choix de l'envenimer ou de le calmer. Les guerres se passent aussi dans les familles. Si le spectacle pouvait allumer une lumière dans la tête d'un seul enfant qui, témoin d'une chicane, choisirait le calme à la tempête, alors j'aurais gagné mon pari. »

Au fil de l'écriture de plateau, un premier parti pris de mise en scène s'est imposé : amener les scènes d'affrontement progressivement, avec délicatesse. Lors de la scène du bal chez les Capulet, la chorégraphie reprend celle du combat à venir, puis le duel est mimé sans armes, avec des sons décalés.



Bien que ce soit de vraies épées, on joue à faire semblant, comme dans la cour d'école. Puis, les acteurs déposent les armes. Un geste qui paraît simple, facile, mais qui a pris du temps à s'élaborer, à se définir, pour être juste... La simplicité n'est pas un postulat de départ, mais un cheminement, une recherche. Pour reprendre Peter Brook, il s'agit de « [...] trouver une manière de cerner une situation, fictive ou réelle, qui renouvelle le courage. Ce qu'on appelle l'espoir. Pour nous, c'est le but dans tout acte de théâtre. »¹ Parfois, il faut faire de grands détours pour arriver à un geste simple et signifiant.

Autre parti pris, les personnages sont incarnés par tous les interprètes : chacun est Roméo ou Juliette, selon la scène. Quand Roméo et Tybalt se battent, le combat est joué par les deux comédiennes. « Les rôles interchangeables permettent aussi de proposer des moments de tendresse entre personnes du même sexe, reprend Jackie Gosselin. Sans insister, mais simplement pour dire que l'amour appartient à tous. »

1. Peter Brook, *Toute victoire est une défaite*, Alexandre Cadieux, Le Devoir, 18 mars 2017.

Proposer Shakespeare aux jeunes à partir de 8 ans est une démarche audacieuse. Que vont-ils comprendre, se demandent les adultes. Mais la vraie question est : que ne comprendraient-ils pas? Lors d'une répétition publique devant un jeune public, quand un des acteurs dit : « qu'est-ce que l'amour? », une petite voix flûtée a jailli de la salle pour répondre : « c'est des bisous ! ».

Les jeunes entendent l'histoire, peut-être qu'un jour, plus tard, ils la liront... « L'expérience me fait dire qu'on ne comprend pas tout dans la vie, dit Jackie Gosselin. On propose, on pose des questions, et le spectateur prend ce qu'il veut... Peut-on laisser les jeunes ne pas tout comprendre? Peut-on les laisser rêver? J'aime que le public sorte du spectacle avec une question qui, sans nécessairement avoir de réponse, suscite une réflexion. »

Les éléments symboliques

Pour raconter une histoire, il n'est pas forcément besoin de mots. Un geste, un élément suffisent. Dans *Et si Roméo & Juliette...*, deux escaliers, un droit et un courbe, symbolisent les maisons des Capulet et des Montaigu. C'est une représentation claire des deux clans. Les escaliers sont des lieux de passage, qui donnent accès à un autre monde, intime ou extérieur, qui offrent la possibilité de se rencontrer, de s'élever, de voir le monde de plus haut. Les escaliers sont très intéressants pour le mouvement acrobatique, ils sont apparus comme une évidence dès le début du processus de création. C'est une constante chez DynamO Théâtre : prendre des objets du quotidien et les magnifier. On se souvient des escabeaux dans *L'Envol de l'ange*, des échelles qui rappellent celle de Jacob, peinte par Chagall, qui figure le lien entre Dieu et les hommes, comme les anges sont les messagers entre les divinités et les humains... Échelles et escaliers font naître des mouvements aériens, de belles envolées qui défient la loi de la gravité.



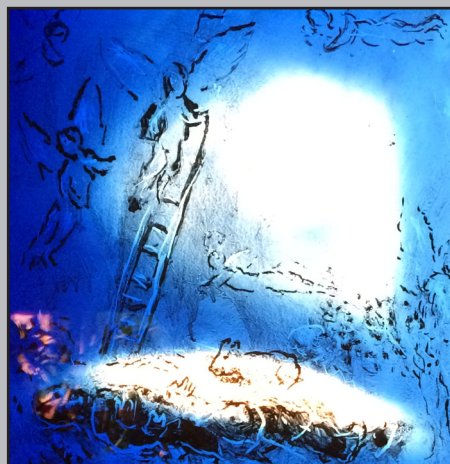
Scénographie de *Et si Roméo & Juliette...*

L'idée d'un plateau tournant est venue pendant les répétitions, en regardant les interprètes sous plusieurs angles de vision. Le plateau tournant est un symbole du temps qui passe, de cette histoire qui nous vient de loin... et qui

vient jusqu'à nous, à travers le temps. Dans une société de plus en plus amnésique, il est important de dire aux jeunes : il y a eu quelque chose avant vous.

Les sources d'inspiration

Chez DynamO Théâtre, on travaille à partir d'improvisations et des propositions des interprètes, ce qui fait dire à Jackie Gosselin qu'ils participent à la création du spectacle, puisqu'ils écrivent dans l'espace.



L'échelle de Jacob, Marc Chagall

On pratique également la méthode Repère, méthode qui vient de l'architecture et qui a été adaptée pour le théâtre par Jacques Lessard, en partant de ressources sensibles - le texte de Shakespeare, les escaliers, mais aussi certains tableaux de Chagall, ou encore la fable de La Fontaine *L'amour et la folie* (dans laquelle la folie, après avoir crevé les yeux de l'amour, est condamnée à lui servir de guide). Cette méthode est un bel outil de création pour DynamO Théâtre, elle donne des résultats surprenants, faisant naître

des mouvements dans toute leur acuité et leur pertinence : ainsi, la révérence irrévérencieuse de Tybalt, par exemple, qui se moque de la politesse qu'il doit rendre, vient de cette recherche, ou encore l'idée que les deux protagonistes sont manipulés par les dieux et les hommes. À la fin du spectacle, Roméo et Juliette refusent cette manipulation. C'est ce qui a permis de modifier l'issue de la pièce, de questionner la terrible fatalité shakespearienne.

Les créateurs

Inspirée de l'œuvre de William Shakespeare, *Roméo et Juliette*

Idéation et mise en scène | Jackie Gosselin

Conseils dramaturgiques | Kim Selody

Scénographie et costumes | Pierre-Étienne Locas

Lumières | Martin Sirois

Musique et environnement sonore | Pierre Guy Blanchard

Conception des combats | Jean-François Gagnon

Mouvement acrobatique | Hugues Sarra-Bournet

Voix de Shakespeare | Lucien Bergeron

Maquillages | Suzanne Trépanier

Assistance à la mise en scène et régie | Audrey Blouin

Pose de voix | Marie-Lise Héту

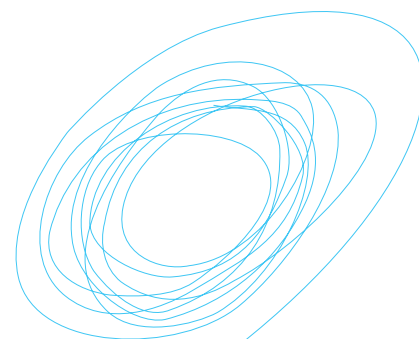
Équipe de création et interprétation | Rosalie Dell'Aniello, Marie Fannie Guay, Marc-André Poliquin, Dominic St-Laurent, Catherine St-Martin

Illustration | Sébastien Thibault

MERCI à l'Espace Théâtre Muni-Spec à Mont-Laurier, la TOHU, la Maison de la culture Mercier et le Théâtre de la Ville à Longueuil pour les résidences de création.

MERCI aux membres du comité consultatif : Michelle Chanonat, Bernard Lavoie, David Paquet et Michèle Rouleau

La première mondiale de *Et si Roméo & Juliette...* aura lieu à la Rencontre Théâtre Ados (RTA) à Laval, les 1^{er} et 2 mai 2017. « La RTA a pris le risque de la création, dit Jackie Gosselin, et je suis toujours reconnaissante quand les diffuseurs ou les festivals prennent ce risque ». Car DynamO Théâtre a pris le (beau) risque de raconter une grande œuvre du répertoire en théâtre de mouvement acrobatique...



Photos : Guillaume Briand

Équipe

JACKIE GOSSELIN ET YVES SIMARD
Direction artistique

PIERRE LECLERC
Direction générale

CHLOÉ BESNER
Responsable de la diffusion et du développement

NICOLE LEMIRE
Adjointe à la direction

MAURICE ROY
Responsable des communications

AUDREY BLOUIN
Responsable de la coordination technique

Conseil d'administration

Comité exécutif

PATRICE DAGENAIS
Président, Directeur planification stratégique, développement et mise en marché des produits, Service de cartes Desjardins

ROBERT DION
Trésorier, Metteur en scène, ex-codirecteur artistique de DynamO Théâtre / Retraité

ANNIE GARNEAU
Secrétaire, Conseillère Senior, Communication-marketing, Telus

Administrateurs

PIERRE LECLERC
Directeur général, DynamO Théâtre

DANIELLE BERGEVIN
Directrice générale, Illustration Québec

JACQUELINE GOSSELIN
Codirectrice artistique, DynamO Théâtre / Chargée de cours à l'Option-théâtre du Cégep Lionel-Groulx

YVES SIMARD
Codirecteur artistique, DynamO Théâtre, acteur, metteur en scène, scénariste

DynamO Théâtre

911, rue Jean-Talon Est, bureau 131, Montréal (Québec) CANADA H2R 1V5
T. 514 274-7644 • info@dynamotheatre.qc.ca • www.dynamotheatre.qc.ca

Point fixe est un bulletin d'information publié par DynamO Théâtre