



# Le Passé antérieur

une création de  
**Michel Tremblay**  
mise en scène de  
**André Brassard**

**DU 19 FÉVRIER AU 29 MARS**

---

**DUCEPPE**

---



**Théâtre Jean-Duceppe**  
Place des Arts  
Québec



Pour vous faire sortir du quotidien

**La Presse**

cyberpresse.ca

**A** l'occasion d'une longue entrevue qu'il accordait au journaliste Luc Boulanger, Michel Tremblay racontait qu'un jour, peut-être, il écrirait un texte racontant la genèse de la révolte de ce personnage fascinant qu'est Albertine.

Aux cinq temps de vie de cette femme tourmentée et vindicative s'ajouterait celui de ses vingt ans, de ce temps aujourd'hui révolu où Albertine, qui croyait en l'amour total et absolu, s'est retrouvée seule au monde, cruellement déçue et irrémédiablement blessée.

Avec *Le Passé antérieur*, Michel Tremblay nous propose une descente aux enfers dans l'âme possessive d'une jeune fille qui rêve d'un grand amour, d'un amour sublime et romantique comme celui que vivent sur les écrans de cinéma les héroïnes hollywoodiennes. Mais ce rêve va se transformer en cauchemar. Le réveil sera brutal. Et Albertine restera toujours prisonnière de ce temps cassé, de ce passé malheureux dont elle voudra se venger toute sa vie.

Paul Géraldy affirmait que l'histoire d'un amour c'est le drame de sa lutte contre le temps. En ce sens, l'histoire d'Albertine est une lutte sans merci et stérile pour arrêter le temps. Son passé antérieur deviendra ainsi un éternel présent, celui de la vengeance. Albertine va devenir «comme un diamant, un diamant noir».

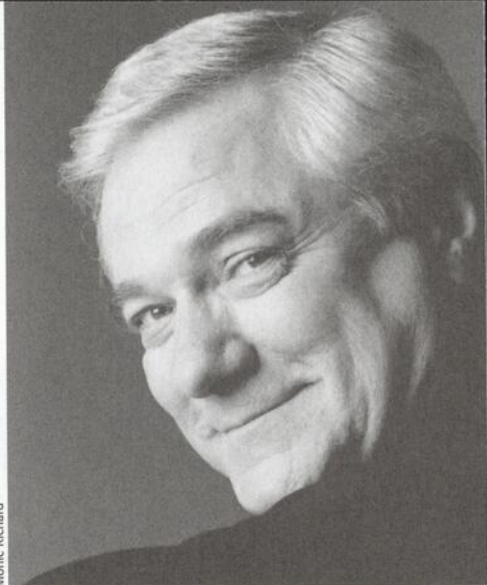
Le temps d'Albertine s'est arrêté. Tout est fini avant de commencer.

*Le Passé antérieur* : un thème passionnant, des personnages troublants, une écriture forte.

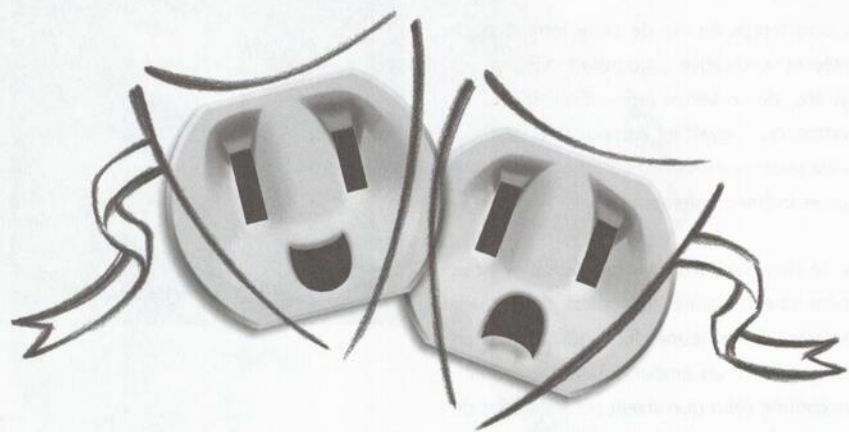
Du très grand Tremblay !

Bon théâtre.

Monic Richard



Michel DUMONT

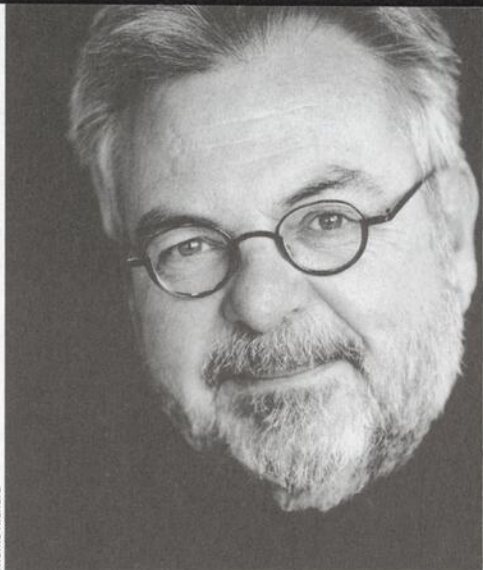


Fidèle partenaire de la Compagnie Jean Duceppe

**A**vant le personnage d'Albertine enragée que nous avons connu dans *Albertine, en cinq temps* ou dans *Les Chroniques du Plateau Mont-Royal*, il y avait eu, en pleine crise économique du début des années trente, une jeune fille amoureuse qui voulait être heureuse comme tout le monde. Mais son cavalier, Alex, l'avait laissée pour ensuite se tourner vers sa sœur cadette, Madeleine, qu'il avait l'intention d'épouser. Pourquoi? Qui était responsable?

*Le Passé antérieur* est une pièce sur les êtres trop exigeants qui, sous prétexte qu'ils sont entiers, refusent de changer, de faire quelque concession que ce soit et se retrouvent la plupart du temps tout seuls parce qu'ils rejettent les règles élémentaires de la vie en société. Selon qu'elle aura à affronter sa mère, sa sœur, son frère ou son ancien cavalier, nous verrons Albertine sous un angle différent, mais toujours la même : butée, intransigente, tête de cochon, sûre d'avoir raison. Et condamnée au malheur parce qu'elle reste imperturbable devant les autres, impenétrable, inflexible.

Monic Richard



Michel TREMBLAY



Photos: Francois Brunelle



## lettre à Albertine

Bartine.

et dire que je pensais te connaître !

il y a bien longtemps que je te fréquente  
(depuis CINQ en 1965)  
et Tremblay nous raconte tes 20 ans !  
et tu m' entres dans le cœur.

je savais que, dès ta naissance, tu portais cet  
immense trou au fond  
de l'âme.  
tu ne t'es jamais sentie aimée  
et de là à croire que tu ne méritais pas l'amour...  
et, tout à coup - on ne sait même pas comment -  
ton cœur s'enflamme  
voilà ENFIN la justification de ton existence !!!

et puis tout s'éteint  
sauf ton cœur et ton immense orgueil - son seul  
défenseur -  
et on voudrait que tu te soumettes, que tu  
acceptes !!!

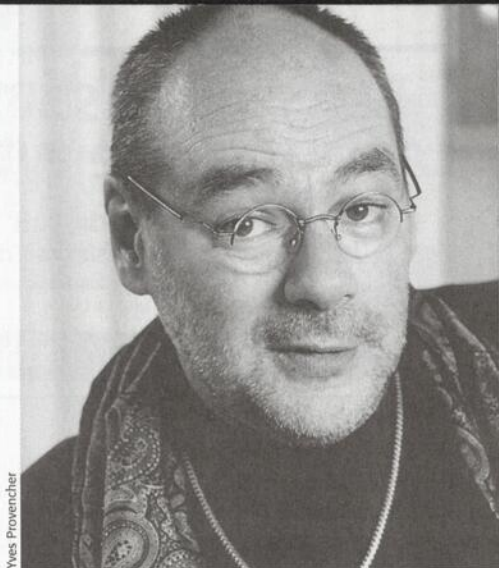
pas toi

qu'est-ce qu'elle a de si beau la réalité pour  
qu'on baisse les bras  
devant elle ?

«changer» tu le voudrais peut-être, mais pour devenir qui ?  
pour devenir quoi ?  
c'est au-dessus de tes pauvres forces  
et tu préfères devenir «VEUVE», inconsolable,  
tu préfères porter en toi ton mal - et ce pour les cinquante années à venir  
tu choisis même de transmettre ta rage aux enfants que tu auras plus tôt  
que tu ne penses :  
Thérèse et le pauvre Marcel  
tu décides de t'enfermer dans ta sécheresse  
de porter pour toujours en toi cette boule de feu et de larmes avec  
laquelle nous te connaissons.

Sois au moins assurée que certains te comprendront  
et peut-être t'aimeront.

fraternellement



Yves Provancher

André BRASSARD



# Peut stimuler le rythme cardiaque.

**Dimanche 20h**

**Le plaisir croît avec l'usage**

C'est la fête surprise à la puissance dix pour un invité-vedette.  
Avec Suzanne Lévesque.



Ça change de la télé

**Télé-Québec**  
telequebec.tv



**GEORGES LAOUN**  
OPTICIEN

... a le théâtre à l'œil

Chez Laoun c'est chez GEORGES LAOUN

4012, rue Saint-Denis  
Coin Duluth  
(514) 844-1919

1368, rue Sherbrooke Ouest  
Coin Crescent  
Musée des beaux-arts de Montréal  
(514) 985-0015

600, rue Jean-Talon Est  
Métro Jean-Talon  
(514) 272-3816

## imaginez les émotions



COMMUNICATIONS SANS FIL

© Rogers Communications inc. Utilisé sous licence. © AT&T Corp. Utilisé sous licence.



## ON PARTICIPE À LA SCÈNE.

**Raymond Chabot  
Grant Thornton**



LA FORCE DU CONSEIL

[www.rcgt.com](http://www.rcgt.com)



Dans *Pièces à conviction*, paru chez Leméac en 2001, Luc Boulanger, qui a été critique et chef de la section théâtre au journal *Voir* de 1990 à 2002, réalise une série de dix-huit entretiens avec Michel Tremblay, entre confidences et analyse, portant sur son œuvre dramatique. Les passages concernant la pièce *Albertine, en cinq temps* sont particulièrement révélateurs du personnage d'Albertine que l'on retrouve au cœur même de la plus récente pièce du dramaturge écrite spécialement à l'occasion de la trentième saison de la Compagnie Jean Duceppe : *Le Passé antérieur*. Ce personnage est sans aucun doute le plus universel de l'œuvre de Michel Tremblay. Nous remercions Leméac éditeur de nous avoir permis de reproduire ces passages.

\* \* \*

**MICHEL TREMBLAY** «Pour moi, la vie est une expérience en dents de scie. L'être humain navigue continuellement entre deux cycles. Il change tous les dix ans, pour revenir à la même chose qu'il était avant vingt ans. Par exemple, Albertine à trente, cinquante et soixante-dix ans est une femme plutôt positive, tandis qu'à quarante et soixante ans, elle est très négative, voire dépressive. C'est comme si Albertine faisait une maniaque-dépression étalée sur quarante ans !»

# Sous le signe de la fatalité

**LUC BOULANGER** «De tous vos personnages, c'est sûrement le plus enragé. Albertine semble n'avoir aucun talent pour le bonheur. Est-elle trop intolérante elle-même?»

**MICHEL TREMBLAY** «Elle essaie en vain de trouver des moyens pour être heureuse. La première image que j'ai vue d'Albertine - avant d'écrire la pièce<sup>1</sup> - c'est celle d'une femme prisonnière d'une cage, ligotée sur une chaise dans une camisole de force, dont la porte est toutefois ouverte ! A soixante-dix ans, Albertine parvient enfin à sortir de cette cage. Et elle peut comprendre pourquoi elle a été si malheureuse... Albertine a mis au monde deux enfants «anormaux» : Thérèse et Marcel. Au lieu de les aider, elle les rend encore plus fous. C'est une femme seule — son mari est mort durant la Seconde Guerre mondiale —, pauvre et sans ressources. Aujourd'hui, Albertine pourrait se rendre dans un CLSC et consulter un professionnel. Mais, à l'époque, ce genre de service n'existait pas. Un jour, j'écrirai peut-être une belle histoire d'amour triste avec Albertine. On la reverra à vingt ans, et on comprendra pourquoi, quand et comment son malheur a débuté.»

**LUC BOULANGER** «Albertine ressemble [...] à votre tante Robertine, avec laquelle vous avez habité durant votre enfance. Certains membres de la famille de celle-ci sont transposés dans vos pièces et dans vos livres. La réalité de la famille de Robertine était-elle aussi noire que votre théâtre le suggère ? »

**MICHEL TREMBLAY** «Du plus loin que je me souviens, j'ai toujours trouvé ma tante et sa famille tragiques. Enfant, alors que j'ignorais la définition de la tragédie, j'étais déjà fasciné par ces gens. Je les regardais aller. Je les trouvais grands et généreux dans leur malheur. Grâce à eux, très jeune, j'ai pu observer des êtres qui ont une propension au malheur. Attention, je ne dis pas qu'ils se complaisaient dans le malheur. À l'opposé du masochisme, ils vivaient leur drame avec un sens du tragique et du devoir.

«Quand j'ai lu *Agamemnon* et le reste de *L'Orestie* d'Eschyle<sup>2</sup>, j'ai tout de suite compris les rouages de la tragédie. À travers le destin de la famille des Atrides, je reconnaissais la démesure de la douleur de ma propre famille. À mes yeux, Robertine et les siens étaient les Clytemnestre, Oreste et Électre du milieu ouvrier montréalais. J'ai alors réalisé que la tragédie transgresse les classes sociales. En France, la tragédie se passe obligatoirement dans la monarchie. Si les protagonistes sont prolétaires, la tragédie se transforme en mélodrame. Aux États-Unis, dans les années trente, Eugene O'Neill et William Faulkner, entre autres, ont écrit les premières tragédies qui ne se passaient pas dans le milieu «aristocratique». Pour moi, l'implacable logique de la tragédie antique correspond à la fatalité du milieu ouvrier des années cinquante. Depuis que je l'ai introduit dans mon œuvre, le personnage d'Albertine ne fait que servir la tragédie annoncée. Il vit sous le signe de la fatalité. Et, dans son cas, cette fatalité prend la forme d'une émotion : la rage. Albertine pense qu'elle est née pour souffrir. Elle est extrêmement défaitiste. Dans *Thérèse et Pierrette à l'école des Saints-Anges*, elle dit : «je ne suis pas venue au monde pour un p'tit pain, mais pour une toast brûlée.»

**LUC BOULANGER** «Dans *Albertine, en cinq temps*, le personnage de Madeleine, la sœur d'Albertine, joue un rôle capital. Or, avant 1983, Madeleine ne faisait pas partie de la famille d'Albertine. Son introduction est majeure dans la structure de la pièce et dans le rapport d'Albertine avec le malheur, ou l'absence de bonheur, dans sa vie. Comment est venue l'idée de ce personnage ? »

**MICHEL TREMBLAY** «Je voulais un témoin du drame d'Albertine. Dans *Électre* de Sophocle<sup>3</sup>, Électre a une sœur, Chrysothémis, qui joue à mon avis un rôle important. Contrairement à Électre, Chrysothémis réagit plus raisonnablement à la mort de leur père (Agamemnon) et à l'union de leur mère (Clytemnestre) avec l'usurpateur étranger Égisthe. À l'instar de Chrysothémis, Madeleine est le contraire,

le négatif, d'Albertine. Elle refuse de voir le malheur autour d'elle, en interprétant autrement les événements de leur passé.

«[...] Dans sa logique, Albertine n'a pas le droit au bonheur. Elle ne l'a jamais eu, et elle ne l'aura jamais. C'est normal qu'un personnage tragique pense de cette façon [...] tous mes personnages tentent, en vain, de donner un sens à leur vie.

«[...] Après avoir frôlé la mort, Albertine à soixante-dix ans, comprend mieux sa vie<sup>4</sup>. Je dis souvent que vieillir, c'est comprendre. Il faut changer au cours de notre vie. Même si c'est difficile, car ça demande beaucoup d'humilité. Seuls les idiots refusent de changer. Certes, Albertine le fait sur le tard, mais elle change tout de même. Au bout de sa vie, elle apprivoise sa rage. Elle tente de comprendre le drame de son existence. C'est en cela, je pense, qu'Albertine est un personnage universel.»

\* \* \*

Dans l'introduction à ce recueil d'entretiens, Luc Boulanger écrit ce magnifique hommage à Michel Tremblay : «Quelque part entre Tchekhov et Tennessee Williams, entre Vania et Blanche Dubois, Tremblay a créé des personnages qui comptent parmi les plus forts de la dramaturgie occidentale. Nana peut dormir en paix dans ce pays d'où l'on ne revient jamais. Et elle peut rêver, tranquillement, aux plages d'Acapulco. Le théâtre de son fils est multiple, universel et éternel.»

1. La pièce à laquelle réfère le dramaturge est *Albertine, en cinq temps* (1983).
2. Eschyle : poète et dramaturge grec, qui a vécu de 525 à 456 av. J.-C.; sur les quatre-vingt-dix pièces environ qu'il a écrites, sept seulement sont parvenues jusqu'à nous et les titres de soixante-neuf d'entre elles sont connus.
3. Sophocle, 496 à 406 av. J.-C., est un poète tragique grec, contemporain d'Eschyle et d'Euripide.
4. Dans *Albertine, en cinq temps*.




Venez nous visiter  
**www.duceppe.com**  
et rendez vous à la page de la pièce en cours  
afin d'y consulter notre Cyberprogramme.

**DUCEPPE**

Site réalisé par **URANIUMDESIGN**  
CREATIVES SAS

On aime!  
le théâtre  
**ARCHAMBAULT.ca**



Anjou • Brossard • Chicoutimi • Laval • Montréal • Québec • Sherbrooke • St-Georges de Beauce • Ste-Foy • Trois-Rivières  
© QUEBECOR MEDIA



# Quelle famille !

Photo: François Brunelle

Sylvain Bélanger

Le public de la Compagnie Jean Duceppe a fait la connaissance de Sylvain Bélanger alors qu'il jouait dans la création de la pièce *Le nombril du monde* de Yves Desgagnés, à l'automne 1997. En 2001, il était de retour chez Duceppe afin d'interpréter le rôle de François dans *24 poses (Portraits)* de Serge Boucher. Il a également joué, entre autres, dans *Grossière Indécence* au Théâtre du Rideau Vert, *Roméo et Juliette* au TNM et dans *Autodafé* avec le Théâtre du Grand Jour dont il est le directeur général et artistique. À la télévision, on a pu le voir dans des téléseries et des téléromans comme *Le Volcan tranquille*, *L'Ombre de l'épervier*, *Virginie* et *Réseaux*. Il interprète actuellement

le rôle de Philippe, le jeune dramaturge, dans *Le Cœur découvert* de Michel Tremblay à Radio-Canada.

Violette Chauveau

Complice de la première heure du Nouveau Théâtre Expérimental, Violette Chauveau a joué dans toutes les pièces de Robert Gravel, depuis *Durocher le milliardaire*, en 1982, jusqu'à *Thérèse, Tom et Simon*, pièce produite à L'Espace Libre en 1997. Depuis la fin de ses études au Conservatoire d'art dramatique de Montréal, Violette Chauveau a travaillé sans arrêt au théâtre où elle a joué de nombreux premiers rôles dans plus d'une trentaine de pièces

## Vincent Giroux

dont *La Serva Amatora* qui lui a valu une nomination à la Soirée des Masques en 1997, *Le Malade imaginaire*, *Le Cabaret des mots* et *Le Goûteur*. Elle a également joué au cinéma et à la télévision où elle a été de la distribution entre autres de *Bungalow Blues*, de *Cher Olivier*, d'*Avec un grand A* et de *René Lévesque*. En doublage, Violette Chauveau a également prêté sa voix à de nombreux personnages.

Vincent Giroux est doté d'une énergie inépuisable et d'un talent sûr que ses camarades de travail et le public reconnaissent. Il n'est dans le métier que depuis cinq ans à peine mais il a déjà joué dans dix pièces de théâtre, dont *Les Femmes savantes*, *Le Mariage de Figaro*, *Un Fil à la patte*, *Bousille et les justes*, *Maître Puntilla et son valet Matti* au Rideau Vert, *Monsieur chasse* dans le cadre du festival *Juste pour rire*, *Jack et Jill*, *White Trash* à L'Espace Geordie et *Le vent et la tempête*, la saison dernière chez Duceppe. À la télévision, on a pu le voir dans *Virginie*, *Histoires de filles* et *Tribu.com*. Il est de la distribution de la télésérie *Harmonium* présentée à TQS.

## Rita Lafontaine

Le dramaturge Michel Tremblay, le metteur en scène André Brassard et la comédienne Rita Lafontaine forment un trio unique et essentiel dans l'univers théâtral québécois. La grande aventure professionnelle de Rita Lafontaine débute en 1968, au Théâtre du Rideau Vert avec *Les Belles-Sœurs*. La route du trio est désormais pavée et ils vont tisser leur complicité au fil de plus d'une quinzaine de pièces de Tremblay, dont *À toi, pour toujours*, *ta Marie-Lou*, *Bonjour, là, bonjour*, *Albertine*, en cinq temps, *La Maison*

*suspendue*, *Encore une fois, si vous le permettez*. La carrière théâtrale de Rita Lafontaine est jalonnée d'une soixantaine de pièces de théâtre, sans compter ses nombreux rôles au cinéma, de *Françoise Durocher, waitress* de Michel Tremblay, en 1971, jusqu'au *Cœur au poing* de Charles Binamé en 1998, et à la télévision où les téléspectateurs ont toujours un immense plaisir à la retrouver. On peut la voir actuellement dans *Les Super Mamies* et dans *Le Monde de Charlotte* à Radio-Canada. Récipiendaire de nombreux prix et distinctions, Rita Lafontaine est l'auteur de *Comment dire...*, son autobiographie parue aux Éditions 7 jours en 1998.

## Isabel Richer

Ses rôles marquants dans les téléséries *Lobby* et *L'Ombre de l'épervier* l'ont fait connaître du grand public. Son interprétation intense et toute en nuance du personnage de Pauline Guité dans *L'Ombre de l'épervier* lui a d'ailleurs valu le Géméau de la meilleure interprétation féminine en 1997. Dès sa sortie de l'École nationale de théâtre, en 1993, le metteur en scène Claude Poissant lui a offert un rôle dans *Tu peux toujours danser*. Elle a ensuite enchaîné avec, entre autres, *Indépendance et Le Vrai Monde?* au Rideau Vert, *L'Abdication* au Quat'Sous, *Jack et Jill* à La Licorne et, l'an dernier, *Un tramway nommé Désir* au TNM. Au cinéma, elle a joué dans *Eldorado*, *La Conciergerie des monstres*, *La Comtesse de Bâton Rouge*, *La Loi du cochon* et *Le Secret des grands cours d'eau*.

# Le Passé antérieur

une création de  
**Michel Tremblay**  
mise en scène de  
**André Brassard**

## DISTRIBUTION

<b>Violette Chauveau</b>	Albertine
<b>Rita Lafontaine</b>	Victoire
<b>Isabel Richer</b>	Madeleine
<b>Sylvain Bélanger</b>	Alex
<b>Vincent Giroux</b>	Édouard
DÉCOR	Claude Goyette
COSTUMES	François Barbeau
ASSISTÉ DE	Valérie Lévesque
ÉCLAIRAGES	Éric Champoux
MUSIQUE	Catherine Gadouas
ACCESSOIRES	Normand Blais
PROJECTIONS	Yves Labelle
MAQUILLAGES	François Cyr
PERRUQUES	Rachel Tremblay

ASSISTANCE À LA MISE EN SCÈNE  
ET DIRECTION DE PLATEAU

Carol Gagné

*Il n'y aura pas d'entracte. Durée du spectacle : 1 h 45*  
*Une soirée rencontre suivra la représentation du vendredi 28 février.*

Présenté en collaboration avec



LA COMPAGNIE JEAN DUCEPPE REMERCIÉ SES PARTENAIRES

CKAC 730

La Presse



VIACOM  
AFFICHAGE



LA COMPAGNIE JEAN DUCEPPE REMERCIÉ :

Soirée du 6 mars

WORLD.COM

Soirée du 27 mars

ARCHAMBAULT  
© QUÉBEC MEDIA

LA COMPAGNIE JEAN DUCEPPE EST SUBVENTIONNÉE PAR :

Conseil des arts  
et des lettres  
Québec



Conseil des Arts  
du Canada

Canada Council  
for the Arts

CONSEIL DES ARTS  
DE MONTRÉAL



Fonds de stabilisation et de  
consolidation  
des arts et de la culture  
du Québec



Patrimoine  
canadien

Canadian  
Heritage

## ÉQUIPE DE PRODUCTION

### DÉCOR

chargé de projet  
chef menuisier  
chef soudeur  
menuiserie

Productions Yves Nicol inc.  
Benoît Frièrère  
Roland Brouillette  
René Ross  
Sylvain Dupont  
Jean-Claude Richard  
Olivier Taillefer  
Jean-Marc Touchette  
Martin Giguère

soudure

### PEINTURE DU DÉCOR

chargée de projet

Longue-Vue, Peinture  
scénique inc.  
Johanne Vézina

### COSTUMES

coupe féminine  
coupe masculine  
confection  
tricot  
chapeaux

Suzanne Larivière  
Vincent Pastena  
Luisa Ferrian  
Carol Gagné  
Richard Provost

### BANDE SONORE

voix

violon  
mixage

Stéphane Brulotte  
Sylvie Ferlatte  
Yukari Cousineau  
François Arbour

### ASSISTANTS AUX PERRUQUES

Isabelle Roy  
Claude Trudel

### ASSISTANT AU MONTAGE

Claudio Buono

### TRANSPORT

Raymond Tremblay

### AFFICHE

PHOTO DE L'AFFICHE

Locomotive  
Francis Tremblay

### CONCEPTION DES VITRINES

Raymond Corriveau  
Christiane Michaud

## ÉQUIPE TECHNIQUE

### CHEF MACHINISTE

ÉCLAIRAGISTE  
SONORISATEUR  
ACCESSOIRISTE  
HABILLEUSE

Jean-Pierre Deguire  
Sylvain Lacroix  
Dave Lapierre  
Martin Turgeon  
Linda Fuoco

Les techniciens de scène sont membres de l'Alliance internationale des Employés de Scène et de Théâtre (IATSE), section locale 56.



Les personnes malentendantes peuvent apporter leur baladeur et le régler sur la fréquence **Place des Arts 107,9 MF.**

## ÉQUIPE DE LA COMPAGNIE JEAN DUCEPPE

### DIRECTEUR ARTISTIQUE

**Michel Dumont**

### DIRECTRICE GÉNÉRALE

**Louise Duceppe**

### DIRECTRICE ADMINISTRATIVE

**Lisa Paquet**

### DIRECTEUR DE PRODUCTION

**Harold Bergeron**

### DIRECTRICE DU FINANCEMENT PRIVÉ

**Manon Bellemarre**

### DIRECTEUR DES COMMUNICATIONS ET DU MARKETING

**Jean-François Limoges**

### DIRECTEUR TECHNIQUE

**Vincent Rousselle**

### DIRECTEUR DES RELATIONS PUBLIQUES

**Gilles Cazabon**

### RELATIONS DE PRESSE

**Johanne Brunet**

### SECRÉTAIRE DE DIRECTION

**Pauline Lavertu**

### RESPONSABLE DE L'ABONNEMENT

**Monique Brunelle**

### RESPONSABLE DU COMITÉ DE LECTURE

**Monique Duceppe**

### ADJOINTES AUX COMMUNICATIONS

**Ginette Leroux  
Karine Simard**

### PRODUCTION

**Normand Blais**

### COMPTABILITÉ

**Josée Prairie  
Francine Robillard**

### RÉCEPTIONNISTE

**Nicole Trépanier**

## DUCEPPE

1400, rue Saint-Urbain  
Montréal, Québec H2X 2M5  
Téléphone : (514) 842-8194  
Télécopieur : (514) 842-1548  
www.duceppe.com  
info@duceppe.com

**La Compagnie  
Jean Duceppe  
est membre de**



THÉÂTRES ASSOCIÉS

### RÉDACTION, CONCEPTION

ET MISE EN PAGES

### PHOTOS DE PRODUCTION

PUBLICITÉ

: **Gilles Cazabon**  
: **François Brunelle**  
: **Pauline Lavertu**  
(514) 842-8194

THÉÂTRE DE NOS VIES



*Restaurant Le Piémontais*

Cuisine italienne et française

861-8122

1145 A De Bullion, Montréal

Du lundi au vendredi de 11 h. à 24 h.  
Samedi de 17 h. à 24 h. Dimanche: fermé

**Un rendez-vous avant comme après... le spectacle!**



**VIACOM**  
AFFICHAGE

**vous souhaitez  
une bonne 30<sup>e</sup> saison !**

**Et un bon spectacle !**

THÉÂTRE DU RIDEAU VERT



Réservations (514) 844-1793

[www.rideauvert.qc.ca](http://www.rideauvert.qc.ca)

DU 11 MARS AU 5 AVRIL 2003

GEORGES FEYDEAU

*Farcis Conjugales*

Mise en scène Brigitte Haentjens

Avec Hélène Loïselles, Albert Millaire, Marc Béland,  
Anne-Marie Cadieux, Marie-France Lambert, James Hyndman,  
Bernard Meney, Jean Turcotte, François Trudel,  
Louise de Beaumont, Brigitte Lafleur, Étienne Charron.

Concepteurs : Allain Roy, Anick La Bissonnière, Julie Charland, Sonoyo Nishikawa,  
Robert Normandeau, Catherine Tardif, Alain Jenkins, Angelo Barsetti.



Présenté en collaboration avec



**Desjardins**

Les Tournées Jean Duceppe remercient leurs partenaires :



**CKAC 730**



**La Presse**



Conseil des arts  
et des lettres

Québec



## En tournée en février, mars et avril 2003

31 janvier	Beloil	15 mars	St-Jérôme
2 février	Montréal-Nord	18 mars	Val d'Or
7 février	Ste-Geneviève	19 mars	Amos
9 février	LaSalle	20 mars	Rouyn-Noranda
14 février	La Tuque	25 mars	Sept-Îles
15 février	Shawinigan	26 mars	Baie-Comeau
19 février	Sherbrooke	27 mars	Saguenay
22 février	St-Jean-sur-Richelieu	28 mars	Alma
25 février	St-Laurent		
1er mars	Valleyfield	7 avril	Gatineau
11 mars	L'Assomption	8 avril	Gatineau
12 mars	L'Assomption	11 avril	Terrebonne
		12 avril	Joliette
		16 avril	Drummondville

**WORLD.COM**

quelle est  
la principale  
différence  
entre notre  
réseau IP mondial  
et celui des  
autres?

[www.wcom.ca](http://www.wcom.ca) ou composez le 875-0010

la pensée  
du jour pour votre  
entreprise:

le nôtre  
existe.

génération d

(c) 2001 WorldCom, Inc. Tous droits réservés. MC désigne une marque de commerce de WorldCom, Inc., utilisée sous licence par la Corporation WorldCom Canada Ltée.

# BIENTÔT À L'AFFICHE



Photo : François Brunelle

Du 16 avril au 24 mai  
Supplémentaires du 27 mai au 7 juin

Une création québécoise de Claude Meunier

## LES NOCES DE TÔLE

mise en scène de Denis Bouchard

Pierrette Robitaille, Hélène B. Leclerc,  
Pascale Desrochers, Martin Drainville,  
Luc Guérin, Diane Lavallée, Marc Messier

BILLETTS EN VENTE DÈS MAINTENANT

Réservations : (514) 842-2112 - (514) 790-1245

Chèques-cadeaux : (514) 842-8194

[www.duceppe.com](http://www.duceppe.com)

## CHERS ABONNÉS

Saviez-vous que nous aimons vous  
suivre à la trace?

Si vous avez déménagé au cours de  
la dernière année, nous vous invitons  
à nous faire connaître vos nouvelles  
coordonnées  
en nous écrivant à :

COMPAGNIE JEAN DUCEPPE  
1400, rue Saint-Urbain  
Montréal (QC)  
H2X 2M5

[info@duceppe.com](mailto:info@duceppe.com)

ou en nous téléphonant :  
514-842-8194

## VISITE EXCLUSIVE DES COULISSES DU THÉÂTRE JEAN-DUCEPPE POUR LES ABONNÉS

En compagnie de Michel Dumont,  
le 14 mai 2003, de 17h à 18h.

Pour réserver votre place, il suffit de nous téléphoner  
à compter du 31 mars SEULEMENT au (514) 842-8194.



Photo de Michel Dumont : Pierre Desjardins

## sur 30 saisons

**E**t tournent, tournent les pages de l'album de nos 30 saisons! Que de souvenirs! Parmi eux, le théâtre d'ici tient une place toute spéciale, car la Compagnie Jean Duceppe y a toujours accordé une importance prépondérante.

Au cours des années 1950, Jean Duceppe avait eu le plaisir de rencontrer le grand metteur en scène français Jean Vilar, directeur du Théâtre national populaire et fondateur du Festival d'Avignon. Il lui avait alors demandé : «Quand aurons-nous du théâtre vraiment de chez nous au Québec?» Vilar lui avait répondu : «Vous aurez du théâtre quand vous aurez des auteurs de chez vous qui traduiront vos problèmes et créeront des personnages de chez vous.»

L'idée resta gravée dans son esprit et il se tourna alors de plus en plus vers les pièces de théâtre d'ici. C'est ainsi qu'il en vint à créer, entre autres, une douzaine de pièces de Marcel Dubé.

Quand il crée sa compagnie, en 1973, Jean Duceppe poursuit dans la même veine, accordant sans relâche une attention particulière aux auteurs de chez nous et contribuant ainsi à l'émergence, au développement et à la consolidation d'une véritable dramaturgie nationale.

\* \* \*

Au cours des trente saisons qui ont jalonné son histoire jusqu'à aujourd'hui, la Compagnie Jean Duceppe a produit 46 pièces canadiennes et québécoises, dont 26 créations. Et les pages de l'album se sont enrichies d'autant de souvenirs impérissables! Feuilletons ensemble quelques pages.

En novembre 1973, Jean Duceppe présente à Montréal *Charbonneau* et *le Chef* de John Thomas McDonough, pièce qui avait été créée au Trident, à Québec, en 1972, dans une adaptation de Paul Hébert et Pierre Morency.



*Oublier* de Marie Laberge, saison 1987-1988

Un coup de maître de Jean Duceppe puisque les spectateurs accourent en grand nombre afin d'assister à ce chef-d'œuvre qui sera repris la saison suivante, puis en 1985-1986 et qui suscitera à chaque fois le même engouement de la part du public.

La saison suivante, Jean Duceppe met à l'affiche *Bousille* et *les justes* de Gratién Gélinas qui signe lui-même la mise en scène, avec Robert Rivard dans le rôle principal. Une tragédie qui arrache les rires... et les pleurs. Une pièce qui poursuit la tradition de la Compagnie Jean Duceppe de présenter des auteurs qui nous touchent. La pièce sera reprise lors de la saison 1989-1990, dans une mise en scène d'André Brassard avec, cette fois, André Montmorency dans le rôle de Bousille.

En 1977-1978, la pièce *Médium Saignant* de Françoise Loranger est produite chez Duceppe. Au fil des représentations, une sorte de délire s'empare des spectateurs; la réunion du conseil municipal devient une véritable lutte à finir entre les comédiens et la salle: on crie, on s'invective, on s'insulte, on s'insurge, comme dans la vraie vie. Un événement! Le théâtre se confond avec la réalité, un moment drama-

tique que personne n'oubliera jamais.

Au cours des saisons suivantes, *Les Passeuses* de Pierre Morency, *Il n'y a pas de pays sans grand-père* de Roch Carrier et *Le Jugement dernier* de Jean Daigle sont créés chez Duceppe avec, toujours, cette volonté de rendre accessible le théâtre au plus grand nombre et que les spectateurs se reconnaissent dans les personnages qui leur sont offerts.

Coup de tonnerre en ouverture de la saison 1980-1981! *Broue* de Claude Meunier, Jean-Pierre Plante, Louis

Saia, Francine Ruel et *Voyagements* prend l'affiche. Après avoir été créée au petit théâtre des Voyagements, Jean Duceppe la révèle au grand public. Elle sera jouée à 225 reprises, à Montréal et en tournée, et représente encore aujourd'hui le deuxième plus grand succès de la Compagnie. L'odeur du houblon, l'atmosphère de la taverne, des personnages criants de vérité et interprétés par des comédiens fabuleux emportent les spectateurs vers des sommets de rires et de plaisirs.

La même année, la pièce *Les Voisins* du tandem Claude Meunier et Louis Saia est créée sur la scène du Théâtre Port-Royal. Succès monstre alors et même énorme succès lors de sa reprise en 2000-2001! Au total pour ces deux productions, 152 649 spectateurs se sont précipités et se sont payés une pinte de bon sang! Cette pièce se classe d'ailleurs immédiatement derrière *Broue* dans l'histoire des plus grands succès de la Compagnie.

Et tournent, tournent les pages! Marie Laberge a la cote d'amour des Québécois. Ses pièces *C'était avant la guerre* à l'anse à Gilles, produite deux fois chez Duceppe (1981-1982 et 1997-1998), *Oublier*, créée en 1987-1988 et

*Le Faucon*, créée en 1991-1992, pleines de violence contenue et, en même temps, de profonde tendresse, rallient les spectateurs dans le même plaisir et la même magie. Des moments d'intenses émotions comme seule Marie Laberge sait en tisser !

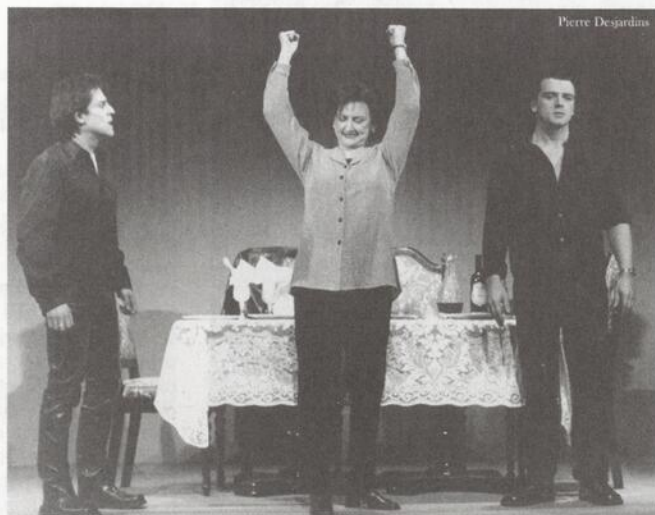
Pour clôturer la saison 1982-1983, la dixième de la Compagnie Jean Duceppe, le public est convié à la création d'une pièce de gars, sur les gars, avec des gars! Et pas n'importe lesquels : Michel Dumont, Claude Michaud et Paul Savoie. Le titre ? *Les Gars* bien sûr ! L'auteur ? Jean Barbeau. Testostérone, tendresse et émotions sont au rendez-vous. Le formidable trio de comédiens, véritables complices réunis sous la direction du metteur en scène Claude Maher, soulève alors passions et rires autour... d'une piscine et d'un thème pour le moins délicat, celui de la condition masculine et des relations homme-femme.

De jeunes auteurs vont encore retenir l'attention de Jean Duceppe au cours des années suivantes et il va leur faire une place toute spéciale sur la grande scène du Théâtre Port-Royal. C'est ainsi que seront créées les pièces *En ville* d'Élizabeth Bourget et *La Visite des sauvages* d'Anne Legault. Michel Dumont, qui a pris la relève à titre de directeur artistique à la suite du décès de Jean Duceppe en décembre 1990, poursuit en ce sens en accueillant, au fil des saisons, de jeunes auteurs comme Pierre-Yves Lemieux, Isabelle Doré et Serge Boucher, pour ne nommer que ceux-là.

*La Maison suspendue* de Michel Tremblay sera la dernière création que Jean Duceppe proposera à son public, lors de l'ouverture de la saison 1990-1991. Il écrivait alors dans le programme de soirée que «préparer une saison de théâtre est souvent illuminé par de grandes joies. Vous

pouvez imaginer celle qui a été la mienne le matin où j'ai reçu le téléphone d'André Brassard : il me disait que Michel Tremblay et lui souhaitaient créer chez nous la nouvelle pièce de Michel.» Car Jean Duceppe avait une profonde estime pour Michel Tremblay qui le lui rendait bien. Au cours des saisons suivantes, celui que l'on considère avec raison comme l'un des plus grands dramaturges contemporains reviendra régulièrement envoûter les spectateurs de la Compagnie Jean Duceppe avec entre autres *Les Belles-Sœurs*, *Messe solennelle pour une pleine lune d'été* et *À toi, pour toujours*, ta Marie-Lou.

En décembre 2000, une fièvre toute italienne gagne les spectateurs de la Compagnie Jean Duceppe. Il fallait du culot pour écrire une pièce de théâtre portant sur l'homosexualité en milieu italien. Du culot et beaucoup de trulence. Il fallait surtout un Italien : Steve Galluccio. Sa pièce, *Mambo Italiano*, est créée dans une mise en scène énergique de Monique Duceppe qui réunit autour d'elle une équipe de comédiens hors pair : Michel Poirier, Patrice Godin, Véronique Le Flaguais, Normand Lévesque, Pierrette Robitaille, Adèle Reinhardt, Danielle Lépine, Maude Guérin, Marie-Chantal Perron, Mireille Deyglun. Le public fait la fête



*Mambo Italiano* de Steve Galluccio, saison 2000-2001

au rythme du mambo... et en redemande ! La pièce sera reprise en août 2002 au Théâtre Maisonneuve et partira en tournée québécoise l'automne suivant.

Encore une page avant de refermer momentanément cet album de souvenirs. Et quelle page ! Celle de la saison toute québécoise souhaitée et concoctée par Michel Dumont pour célébrer la 25<sup>e</sup> saison de la Compagnie Jean Duceppe. Un menu de rêve ! *Bonjour, là, bonjour* de Michel Tremblay, *Un simple soldat* de Marcel Dubé, la création des pièces *Le nombril du monde* de Yves Desgagnés et *Le Chemin des Passes-Dangereuses* de Michel Marc Bouchard et la



*Le Chemin des Passes-Dangereuses*  
de Michel Marc Bouchard, saison 1997-1998



*Un simple soldat*  
de Marcel Dubé, saison 1997-1998

reprise de *C'était avant la guerre* à l'Anse à Gilles de Marie Laberge. Le public est comblé. Michel Dumont et toute la Compagnie également. La grande fête a eu lieu ! Cette saison-là passe dans les annales de la Compagnie !

\* \* \*

La Compagnie Jean Duceppe a pour mandat de créer et mettre en mouvement un lieu de théâtre destiné au plus grand nombre de spectateurs possible et, en même temps, atteindre les gens d'ici, leur donner un miroir dans lequel ils peuvent se reconnaître. Cette volonté de promouvoir un théâtre populaire, un théâtre d'identification et d'émotion, d'amener le spectateur à réfléchir et à s'affirmer, particulièrement à travers des œuvres d'ici, est présente à toutes les étapes de notre démarche. En ce sens, la Compagnie a toujours privilégié les œuvres contemporaines tout en accordant une place prépondérante à la dramaturgie d'ici. La 30<sup>e</sup> saison que nous célébrons avec vous nous permet d'ailleurs de poursuivre en ce sens, grâce à deux créations : *Le Passé antérieur* de Michel Tremblay et *Les Noces de tôle* de Claude Meunier. Et ce n'est pas fini...



**LA FONDATION JEAN DUCEPPE REMERCIE SES PARTENAIRES  
DE LEUR GÉNÉREUSE CONTRIBUTION À LA SAISON 2002-2003**

BANQUE NATIONALE DU CANADA  
FÉDÉRATION DES CAISSES DESJARDINS DU QUÉBEC  
HYDRO-QUÉBEC  
PRATT & WHITNEY CANADA  
ROGERS AT&T COMMUNICATIONS SANS FIL  
SOCIÉTÉ CANADIENNE D'HYPOTHÈQUES ET DE LOGEMENT

**LA FONDATION JEAN DUCEPPE DÉSIRE REMERCIER  
LES PERSONNES ET LES ENTREPRISES SUIVANTES  
DE LEUR GÉNÉREUSE CONTRIBUTION À LA SAISON 2001-2002**

**PARTENAIRES DE PRODUCTION**

BANQUE NATIONALE DU CANADA  
HYDRO-QUÉBEC  
MOUVEMENT DESJARDINS  
PRATT & WHITNEY CANADA  
ROGERS AT&T COMMUNICATIONS SANS FIL

**COMMANDITAIRES DE SOIRÉES THÉÂTRE**

COMPAGNIE D'ASSURANCE STANDARD LIFE  
FÉDÉRATION DES PRODUCTEURS DE LAIT  
GROUPE CGI INC.  
L'ORÉAL PROFESSIONNEL

**SOIRÉE BÉNÉFICE ANNUELLE**

**PRÉSIDENT D'HONNEUR**

**M. Normand Morin**

Vice-président directeur, Bureau du Président, SNC-LAVALIN Inc.

**MEMBRES DU COMITÉ D'HONNEUR**

**Mme Carole Briard**  
GROUPE CGI

**M. Jean Cormier**  
GROUPE DE CONSTRUCTION NATIONAL INC.

**M. Jacques Duchesneau, C.M.**  
DATACOM

**M. Raymond Fortin**  
MONTACIER INC.

**M. Jacques R. Gagnon**

**M. Clermont Gignac**  
BOMBARDIER TRANSPORT

**M. Jean Roberge**  
LES ALCOOLS DE COMMERCE INC.

**M. Robert Turgeon**  
GAZODUC TQM

**COMMANDITAIRES ASSOCIÉS DE LA SOIRÉE BÉNÉFICE**

MCCARTHY TÉTRAULT S.R.L.  
SNC-LAVALIN



LA FONDATION  
JEAN DUCEPPE

## LES PATRONS D'HONNEUR

**M. Jean-Yves Archambault**  
LE GROUPE ENICO INC.

**M. Stéphane Bilodeau**  
DMR CONSEIL INC.

**M. Gilbert Boucher**  
NEXINNOVATIONS INC.

**M. Ashok Chauhan**  
LEROUX CHAUHAN OUIMET & ASSOCIÉS

**M. Michel Colameo**  
CONTRÔLES LAURENTIDE LTÉE

**M. Daniel Comtois**  
HONEYWELL

**M. Stéphan Crétier**  
GROUPE DE SÉCURITÉ GARDA

**M. Jacques Duchesneau**  
DATACOM

**M. Michel Dumont**  
LES PRODUCTIONS NOÉMIE INC.

**M. Raymond Fortin**  
MONTACIER INC.

**M. Gabriel Groulx, c.a.**  
RAYMOND CHABOT GRANT THORNTON

**M. Pierre Jean**  
CONSTRUCTION ALBERT JEAN LTÉE

**M. Claude Jolicoeur**  
AGTI SERVICES CONSEILS INC.

**M. Jean-Guy Lahaie, ing.**  
LE GROUPE MASTER LTÉE

**M. Michel Lapensée**  
ARTISTE PEINTRE/PORTRAITISTE

**M. Éric Larochelle**  
GROUPE CGI

**M<sup>me</sup> Claire Léger**  
LES RÔTISSERIES ST-HUBERT LTÉE

**M. Daniel Mercier**  
SOCIÉTÉ COMPAQ CANADA

**M. Roger Paquin, C. d'A. Ass.**  
MARSH CANADA LIMITÉE

Les Alcools de Commerce inc.  
Assurances Banque Nationale  
Banque CIBC  
Bombardier Inc.  
Bombardier Transport  
Borden Ladner Gervais, Avocats  
Braman Barbacki Moreau s.e.n.c.  
CGU Compagnie d'assurances du Canada  
Construction Mikado  
Corporation U.D.T.  
Devonyx inc.  
Gazoduc TQM

GPH inc.  
Groupe de construction National  
Hydro-Québec  
Ispat Sidbec Inc.  
JTI-Macdonald Corp.  
Municonsult  
Pomerleau  
Power Corporation du Canada  
SITQ Immobilier  
VIA Rail Canada  
Ville de Laval



LA FONDATION  
JEAN DUCEPPE

LES DONATEURS

Marielle Adam  
Michel Alarie  
Anne-Marie Alonzo  
France Arbour  
Lise Aubé  
Andrée Auclair  
Michel Auclair  
Jacques Authier  
Lyne Beauchamp  
Marc Bellier  
Yves Benjamin  
Pierre Benoit  
Réal Benoit  
Denis Bernard  
Michel Bernier  
Nicole Berthiaume  
André Bertrand  
Janette Bertrand  
Pierre Bibeau  
Sylvie Bibeau  
Gilles Biron  
Daniel Blain  
Robert Blondin  
Carl Boivin  
Carol Boivin  
Léopold Boucher  
Raymonde Boucher  
Thérèse Boudreault  
André Bourbeau  
Liette Boyer  
Ginette Bradley  
Carole Briard  
Richard Brouillet  
Monique Brunelle  
Madeleine H. Brunet  
Nicole Cardinal  
Martin Carpentier  
Nicole Carrier  
Valérie Carrière  
Michelle Cavanna  
Gérald Charbonneau  
Claude Charron  
Pierrette Charron  
Jean-Pierre Chartrand  
Annie Chassé  
Serge Chaussé  
Claudette Chénier  
Denyse Clermont  
Bernard Côté  
Francine Courchesne-Renaud  
Louise Daigle  
Madeleine Dalphond Guiral

Pierre Delisle  
Louise Deschatelets  
Josée Deschênes  
Sandra Desjardins  
Danielle Desrosiers  
Norma Dessureault  
Eliane Dion  
Lucille Dion  
Normand Dion  
Jean-François Douville  
Thérèse Doyon  
Martin Drainville  
Gaston Dubeau  
Gilles Duceppe  
Hélène Duceppe  
Louise Duceppe  
Richard Dufresne  
Suzanne Dumont-Gauthier  
Louise Duranceau  
Louise Faubert  
Yves Forget  
Carl Gagnon  
Ginette Gagnon-Truchon  
Pierre Gariépy  
Michel Gauthier  
Normand Gauthier  
Rita Gauthier  
Claire Gervais  
Nicole Gibeau  
René Giguère  
Robert Girard  
Yves Godbout  
André Goyette  
Ghislaine C. Granger  
Marc Grégoire  
Lucille C. Groulx  
Micheline Guérin  
Yvon Harvey  
Monique Hotte Duceppe  
Claude Hould  
Ginette Houle  
Richard Hugron  
Yolande Jessome  
Marie L'Écuyer  
Thérèse Labbé  
Pierre Labonté  
Stéphane Lachambre  
Michel Lahaise  
Louise Lalonde  
Lynn Lamarche  
Rolland Lamarche  
Maryse Landry

Gérald Langlois  
Michel Lapensée  
Nicole Larouche  
Marcel Latendresse  
Jacques Laurin  
Pauline Lavertu  
Micheline Leblanc  
Julie Lefebvre  
Luc Légaré  
Claire Léger  
Roger Léger  
Viola Léger  
Sylvie Léonard  
Danielle Lépine  
Ide Lesage  
Francine Letellier  
Hélène Loiselle  
Bruno Lortie  
Lise Maalsnaes  
Antoine Maillet  
André Malo  
Diane Malo  
Jean Malo  
Nicole Malo  
Pierre Malo  
Camille Malouin-Maher  
Catherine Marineau  
Kosha Danielle Martin  
Liliane Martin  
Denis Mathieu  
Pierre B. Meunier  
Luc-Claude Michaud  
Marie Michaud  
Marie-Claude Michaud  
Gilles Miclette  
Pina Minasi  
André Moisan  
Jacques Monty  
Nancy Morasse  
Paul-E. Morasse  
Jacqueline Moreau  
Ghislaine Nivose  
Huguette Oligny  
Aubert Pallascio  
Mercedes Palomino  
Lisa Paquet  
Lisette Paradis  
Lucille Parent  
Anne-Julie Perron  
Béatrice Picard  
Sylvie Plante  
Jeannette Plouffe



## LES DONATEURS

Gérard Poirer  
Michel Poirer  
Michel Potvin  
Arthur Prévost  
Daniel Proulx  
Jacques Proulx  
Mabel Provost  
Réal Provost  
Jacques Raymond  
Louise Rémy

Lucille Renaut  
Paulette Richet  
Louise Robert  
Pierre Rocheleau  
Vincent Rousselle  
Eva Rozenfarb  
Johanne Sauvé  
Lénie Scoffié  
Jacqueline Sicard  
Paul Simard

Robert Spickler  
Jacques St-Onge  
Jean Thibault  
Louise Thibert  
Michel Tremblay  
Lorraine Trempe  
Hélène Trépanier  
Lise Venne  
Paquerette Villeneuve



## LES DONATEURS CORPORATIFS

AGENCE GOODWIN INC.  
AON REED STENHOUSE  
AXA ASSURANCES INC.  
BASELL CANADA INC.  
BELL NEXIA  
DABENA INC.  
FINANCIÈRE MAZARIN  
FORGET, PAGÉ, NOTAIRES  
GESTION M. CÔTÉ INC.  
GLAXOSMITHKLINE INC.  
GUY FOURNIER & ASSOCIÉS INC.  
HEENAN BLAIKIE  
IMPÉRIAL TOBACCO CANADA  
LIMITÉE,  
KPMG

LE GROUPE CANAM MANAC  
LES DIFFUSIONS ROBERT GAGNON  
INC.  
LOTO-QUÉBEC  
MARIETTE CLERMONT INC.  
MINISTRE D'ÉTAT À LA  
POPULATION, AUX RÉGIONS ET  
AUX AFFAIRES AUTOCHTONES,  
MINISTRE DES RELATIONS AVEC LES  
CITOYENS ET DE  
L'IMMIGRATION,  
NOVE ENVIRONNEMENT INC.  
PIERRE LORANGE BIJOUTIER  
SERTISSEUR,

PROVENCHER ROY  
ET ASSOCIÉS ARCHITECTES,  
SINC INC.  
SOCIÉTÉ RADIO-CANADA  
TELEZART INC.  
TOURNÉES PAULE MAHER INC.  
VÉZINA, DUFALUT INC.  
VIDÉOFILMS (JEAN DUCEPPE) INC.  
VILLE DE LAVAL  
VINCENT PASTENA ENR.



## LES BÉNÉVOLES ET LES COMPLICES

M<sup>me</sup> Adélie Bellemarre  
M<sup>me</sup> Julie Bellemarre  
M. Marcel Bourque  
M<sup>me</sup> Estelle Denis  
M. Jean-Claude Desaulniers  
M<sup>me</sup> Geneviève Roberge  
M<sup>me</sup> Claudette Dumais  
M<sup>me</sup> Carmen Lebrun  
M<sup>me</sup> Jeannine Limoges

M<sup>me</sup> Alexandra Senay  
M<sup>me</sup> Francine Vandal  
M. Jacques Vézina,  
VÉZINA DUFALUT

Charcuterie du Vieux  
Longueuil  
Corriveau Michaud designers  
Locomotive communication  
graphique  
L'Oréal Canada  
Société de la Place des Arts  
Société des Alcools du  
Québec



## LE CONSEIL D'ADMINISTRATION DE LA COMPAGNIE JEAN DUCEPPE

- \* Présidente : Louise Duceppe
- \* Vice-président exécutif : Michel Dumont
- \* Vice-présidente : Monique Duceppe
- \* Secrétaire-trésorière : Lisa Paquet

### Les administrateurs et administratrices

Raynald Brière  
GROUPE TVA  
France Fortin  
LOTO-QUÉBEC  
Jean-René Gagnon  
GGA COMMUNICATIONS INC.  
Pierre Gariépy  
AVOCAT  
Benoît Girard  
COMÉDIEN  
Jean Lapierre  
AVOCAT ET COMMUNICATEUR  
Raymond Paquin  
ADMINISTRATEUR  
Béatrice Picard  
COMÉDIENNE  
Gilles Roch  
ADMINISTRATEUR  
Daniel Toutant  
DESSAU-SOPRIN INC.

\* membre du Comité exécutif

### Vérificateur

Gabriel Groulx  
associé de RAYMOND CHABOT GRANT THORNTON

### Conseiller juridique

Pierre Gariépy

LA COMPAGNIE JOUIT DU SOUTIEN  
FINANCIER DE LA FONDATION JEAN DUCEPPE  
ET DES ENTREPRISES SUIVANTES :

La Presse, CKAC, Télé-Québec, Viacom et le  
Groupe TVA, partenaires pour la présentation  
des cinq pièces de la saison, ainsi que

GEORGES LAOUN  
RAYMOND CHABOT GRANT THORNTON  
RESTAURANT LE PIÉMONTAIS  
VÉZINA, DUFALUT INC.  
URANIUM DESIGN  
WORLD.COM

- Présidente : Carole Briard  
GROUPE CGI  
Vice-présidente : Louise Léonard  
LL 2 SOCIÉTÉ CONSEIL INC.  
Secrétaire : Louise Duceppe  
COMPAGNIE JEAN DUCEPPE

### Les administrateurs et administratrice

Pierre Desbiens  
BANQUE NATIONALE DU CANADA  
Jean-François Douville  
FUTURE STRATEGY INTERNATIONAL  
Jacques Duchesneau  
DATACOM  
Michel Dumont  
COMPAGNIE JEAN DUCEPPE  
Louise Faubert  
MINISTÈRE DE L'INDUSTRIE ET DU COMMERCE  
Carl Gagnon  
ORACLE CORPORATION CANADA  
Jacques R. Gagnon  
ADMINISTRATEUR  
Jean-René Gagnon  
GGA COMMUNICATIONS INC.  
Richard Gendron  
ADMINISTRATEUR  
Pierre Jean  
CONSTRUCTION ALBERT JEAN LTÉE  
Gilles Lacoursière  
ADMINISTRATEUR  
Michel Lamontagne  
CONSULTANT  
Claude Legault  
CADIM  
Raymond Paquin  
ADMINISTRATEUR  
Jean-Guy St-Pierre  
MINOLTA  
Gérald R. Tremblay  
MC CARTHY TÉTRAULT, AVOCATS

LA FONDATION JEAN DUCEPPE REMERCIÉ SES  
PARTENAIRES DE LEUR GÉNÉREUSE  
CONTRIBUTION POUR LA SAISON 2002-2003 :

BANQUE NATIONALE DU CANADA  
FÉDÉRATION DES CAISSES DESJARDINS DU QUÉBEC  
HYDRO-QUÉBEC,  
PRATT & WHITNEY CANADA  
ROGERS AT&T COMMUNICATIONS SANS FIL  
SOCIÉTÉ CANADIENNE D'HYPOTHÈQUES ET DE LOGEMENT

PRO Duceppe 2003.02.19x

# UN MOT VAUT MILLE IMAGES

ARCAND **CKAC 730**

A large, detailed portrait of a man's face is the central focus, composed of a dense mosaic of thousands of tiny, overlapping images. The background behind the face is also a collage of similar small images, creating a rich, textured visual field. The overall effect is one of a complex, multi-layered visual language.

**Du lundi au vendredi, dès 5 h 30.**