

La Soirée des Diamants | 26 mai 2016



## La soirée des DIAMANTS

C'est avec plaisir que *Le Chuchoteur* vous offre cette édition spéciale présentant les gagnants ainsi que tous les finalistes de cette troisième soirée des *Diamants* du CHU de Québec-Université Laval. Chaque candidat façonne des soins de santé de la plus haute qualité.

En feuilletant ce numéro souvenir, vous constaterez l'excellence de tous les nommés. Ces prix permettent à tous les membres du personnel du CHU de Québec-Université Laval d'afficher fièrement leur appartenance à un établissement de santé avant-gardiste dont la réputation n'est plus à faire.

Bonne lecture!

### Message de la présidente-directrice générale et du président du CA

Cette troisième édition des prix *Diamants* s'inscrit dans la continuité. Comme par le passé, nous vous avons présenté ce qu'il se fait de mieux au CHU de Québec-Université Laval.

Au cours de ce gala, nous avons voulu vous les montrer sous un nouveau jour. Nous avons souligné ce qui confère à ces projets une valeur de modèle, en termes d'expérience patient et d'expérience employé.

Nous avons aussi souligné d'un trait d'humour certaines grandes tendances que prend notre institution depuis quelques années. Nos méthodes d'amélioration continue nous permettent d'importants gains d'efficacité certes, mais elles ne doivent pas devenir des dogmes. Ainsi cette soirée a été l'occasion de célébrer le mérite de chacun en agrémentant le tout de quelques éclats de rire.

Tous les candidats en lice et les gagnants que vous trouverez rassemblés dans ces pages sont des as dans leur domaine. Leur contagieuse énergie et leur génie rend leur travail étincelant comme des diamants. L'éclat que projette la qualité de leurs réalisations devient une source d'inspiration qui pousse tout le personnel au dépassement. La valeur réelle de ces *Diamants* se mesure d'ailleurs à leur persévérance et à leur passion.

Comme vous tous, ces hommes et ces femmes contribuent quotidiennement à la mission de notre CHU et à son positionnement en tant que grande institution de santé.

Nous profitons de l'occasion pour remercier chaleureusement les artisans de *La Soirée des Diamants*, celles et ceux qui travaillent dans l'ombre pour réaliser cet événement d'envergure.

Au nom des membres du conseil d'administration et de la direction générale, nous tenons également à souligner l'excellence et l'abondance des candidatures portées à l'attention des comités de sélection. Nous félicitons chaudement l'ensemble des finalistes et les lauréats de la soirée. Merci à nos précieux collaborateurs et à nos partenaires financiers qui ont rendu possible une telle activité par leur généreux soutien.

**Gaston Bédard**

Président du conseil d'administration du CHU de Québec

**Gertrude Bourdon**

Présidente-directrice générale du CHU de Québec

#### Humanisme

Soins et services cliniques 1 page 2  
Soins et services cliniques 2 3

#### Innovation

Innovation 4  
Recherche relève 4-5

#### Collaboration

Enseignement 5-6  
Administration et organisation du travail 6

#### Excellence

Soutien à l'ensemble des missions 7  
Relève 8  
Rayonnement 8-9

#### Hommage

Fondation du CHU de Québec 11  
Héritage 11  
Hommage du conseil d'administration 11

Engagement bénévole 9  
Recherche carrière 10  
Femmes d'exception 10

Prix Coup de cœur 7



#### Optimisation des soins pharmaceutiques au département de pharmacie du CHU de Québec-Université Laval

Debout, de gauche à droite : Christian Héroux, pharmacien, France Genest, adjointe au chef, Marie-Josée Veilleux, Christine Hudon et Sébastien Perreault, pharmaciens.  
Assis à l'avant : Luc Bergeron, pharmacien, Dominique Chrétien, pharmacienne, chef adjointe aux soins pharmaceutiques et enseignement et Chantal Gilbert, pharmacienne, coordonnatrice à l'harmonisation des soins, CHU.



#### Monitoring neurophysiologique per opératoire

Dr Sébastien Labonté Fournier, neurophysiologiste, HEJ. ↓



#### Implantation d'une clinique préopératoire au CHUL et optimisation du processus de planification et de préparation chirurgicale au CHUL

De gauche à droite : Fabienne Gaudreau, assistante infirmière-chef, Elisabeth Jutras, infirmière, Anny L'Heureux, assistante infirmière-chef, Bianka Castonguay, Johanne Plante, Christiane Lee et Geneviève Boudreault, agentes administratives, Sylvie Boutet, chargée de projet, Geneviève Nadeau, coordonnatrice du bloc opératoire, Nathalie Fortin, agente administrative, Bianka Tremblay, infirmière, Danielle Joyal, infirmière, et Manon Côté, agente administrative.



## SOINS ET SERVICES CLINIQUES 1

Présenté par **McKesson**

### Optimisation des soins pharmaceutiques au département de pharmacie du CHU de Québec-Université Laval

Chantal Gilbert et Dominique Chrétien

**COLLABORATEURS :** Marie-Claude Racine, chef du département, France Genest, adjointe au chef, CHUL, Geneviève Tremblay, adjointe au chef, HSFA et HSS, Chantal Duquet, adjointe au chef, L'HDQ, Odette Grégoire, adjointe au chef, HEJ, ainsi que l'ensemble des pharmaciens du CHU de Québec-Université Laval.

Confronté à des demandes croissantes au niveau des soins pharmaceutiques, à un contexte de rareté des ressources et à l'augmentation constante de la complexité des soins, il était devenu essentiel d'effectuer une démarche structurée d'optimisation de l'offre de soins pharmaceutiques. Cette démarche a permis d'optimiser le travail des ressources pharmaceutiques, de redéfinir l'offre de soins, de la documenter et de rendre disponibles les expertises spécifiques des pharmaciens au profit de la trajectoire de soins. Ces travaux ont permis de revoir les principaux modes d'intervention, notamment certains actes pharmaceutiques, dont l'histoire médicamenteuse, l'ajustement de pharmacothérapie et la liaison. Cette approche novatrice est devenue un modèle pour tous les départements de pharmacie du Québec.

### Les finalistes

#### Implantation d'une clinique préopératoire au CHUL et optimisation du processus de planification et de préparation chirurgicale au CHUL

Infirmières et agentes administratives, infirmière-chef de la clinique préopératoire au CHUL

**COLLABORATEURS :** Claire Gaudreau, directrice clientèle chirurgie et péri opératoire promoteur du projet, Suzanne Martel, directrice clientèle mère-enfant et santé de la femme, Renée Brousseau, directrice clientèle ophtalmologie et services ambulatoires, la Dre Renée Grondin, DSP, Charles-Hubert Blouin-Delisle, module lean, Claire Ouellet, de la Direction des ressources humaines, du développement de la personne et de la transformation, Julie Berger, directrice adjointe volet trajectoire de soins pour la Direction clientèle chirurgie, Marie-Frédérique Fournier, directrice adjointe, volet unités de soins pour la chirurgie, Annie Bergeron, directrice adjointe volet bloc opératoire pour la direction péri opératoire, Monique Dufour, chef d'unité pour les USA pédiatriques, Marie-Pier Porlier, chef d'unité USA adulte, Stéphane Roy, chef de service cliniques externes de pédiatrie, Diane Ouellet, chef d'unité pour le secteur des grossesses à risque, Nancy Lavardière, infirmière clinicienne spécialisée, et Lucie Lévesque, infirmière spécialisée pour la pédiatrie.

Améliorer l'accès en chirurgie par l'optimisation des processus administratifs et cliniques en amont du bloc opératoire, développer et utiliser l'approche patient-partenaire et améliorer la qualité de vie au travail, tels étaient les principaux objectifs du projet visant l'implantation d'un guichet de planification et préparation chirurgicale au CHUL. À l'aide de la méthode lean, le projet a permis d'optimiser le processus de planification chirurgicale et la préparation préopératoire afin de les rendre plus efficaces et créer une clinique réunissant tous les services de planification et préparation chirurgicale. Grâce à la collaboration de quatre directions, le patient est désormais mieux préparé pour sa chirurgie et le risque que celle-ci soit reportée est considérablement diminué, voire complètement éliminé.

#### Monitoring neurophysiologique per opératoire

Sébastien Labonté-Fournier

La neurophysiologie consiste à interpréter les activités bioélectriques générées par le système nerveux. Dans des cas complexes de chirurgies crâniennes et rachidiennes, l'électrophysiologiste guide le chirurgien en interprétant les signaux électrophysiologiques du patient, diminuant ainsi les déficits postopératoires. Près de 150 chirurgies ont été ainsi monitorées depuis le début du projet et, dans 44 % des cas, la neurophysiologie a changé le cours de la chirurgie. En diminuant ces risques, on évite de prolonger certaines hospitalisations, on améliore la qualité de vie des patients et on diminue les risques de décès. Le CHU est le seul centre hospitalier au Québec à bénéficier des services d'un neurophysiologiste clinique ayant une telle expertise.



#### Optimisation du circuit du médicament parentéral

De gauche à droite : Josée Gaudreault, CSS, Sylvie Lamothe, conseillère en gestion de projet, Mélanie Vallée, CSI, Guillaume Paradis, pharmacien, et Arielle-Katia Bada, ingénieure biomédicale jr. ➔

#### Uniformisation du programme d'intégration clinique dans les urgences

Sébastien Vachon, moniteur clinique de l'urgence de l'HSFA, Marie-Audrey Roy, CSS des urgences, Sandra Perron, monitrice clinique de l'urgence du CHUL et CSI de l'urgence de l'HSS, Nathalie Cloutier, monitrice clinique de l'urgence du CHUL, Émilie Bériault, monitrice clinique de l'urgence de l'HDQ, Jennifer Boisclair, CSI de l'urgence de l'HSS, Christian Garneau, CSI de l'urgence de l'HEJ. ⬇



#### Guide de référence des modalités compressives chez les victimes de brûlures graves

De gauche à droite : Marie Helen Crofton, Hélène Thibeault, Valérie Émond et Joëlle Doucet, ergothérapeutes. ⬆

## SOINS ET SERVICES CLINIQUES 2

Présenté par le **Comité des usagers**

### Optimisation du circuit du médicament parentéral

Après plusieurs années de bons et loyaux services, les pompes volumétriques des hôpitaux du CHU de Québec-Université Laval ont cédé leur place à une technologie intelligente dans le cadre d'un projet régional mené conjointement par le CHU et l'Institut universitaire de cardiologie et de pneumologie (IUCPO). Afin d'effectuer un développement cohérent de ce nouvel outil performant, une équipe de pharmaciens, d'infirmières et de médecins a procédé à une révision complète des méthodes d'administration des médicaments. Les résultats sont éloquentes. La standardisation de l'administration des médicaments et l'utilisation d'une bibliothèque de médicaments permettent désormais de prévenir les erreurs, tout en facilitant le travail des professionnels. Une belle réalisation clinique pour l'amélioration de la sécurité des patients.

### Les finalistes

#### Uniformisation du programme d'intégration clinique dans les urgences

Après avoir constaté une certaine disparité des connaissances cliniques de la part des infirmières récemment désignées dans les urgences, une équipe de conseillères en soins spécialisés a développé un programme de mise à niveau pour ce personnel. En collaboration avec des moniteurs cliniques, des simulations ont été préparées pour différentes situations que l'on retrouve dans les urgences. Un profil de base pour chaque infirmière débutante a été établi, suivi de formations. Des consultations avec les chefs d'unité et les conseillers cliniques ont été effectuées afin d'être en mesure de bien répondre aux attentes des chefs d'unités en ce qui a trait à la qualité des formations ainsi qu'à leur durée. Ce nouveau programme d'intégration du personnel permet d'assurer une qualité de formation nécessaire pour bien fonctionner dans une urgence de façon sécuritaire pour la clientèle.

#### Guide de référence des modalités compressives chez les victimes de brûlures graves

##### Valérie Émond et Joëlle Doucet, ergothérapeutes à l'Hôpital de l'Enfant-Jésus

Ce projet est le résultat d'un travail conjoint entre les intervenants du Centre d'expertise pour les victimes de brûlures graves de l'Est du Québec (CEVBGEQ). Ce dernier est formé du CHU de Québec-Université Laval/Hôpital de l'Enfant-Jésus et du CIUSSS de la Capitale-Nationale/IRDPO, en collaboration avec les couturières spécialisées du centre d'expertise.

Pour une personne, être victime de brûlures graves est une grande épreuve en soi. Le traitement des cicatrices requiert une expertise de pointe des équipes de soins du Centre d'expertise pour les victimes de brûlures graves de l'Est du Québec. Cette expertise fait appel à une grande diversité de professionnels de la santé. L'application de vêtements compressifs joue un rôle majeur dans le processus de guérison. Un guide, qui se veut un outil essentiel de consultation et de formation a été conçu à l'attention des professionnels. Ce projet novateur a permis de créer une complémentarité de soins et de services entre les établissements partenaires, assurant ainsi un fonctionnement efficace et efficient des ressources, améliorant l'expérience patient, la qualité des services et la fierté des employés.



#### Programme de formation préalable à l'intégration sur un poste en soins infirmiers ↑

France Poliquin, adjointe à la Directrice des soins infirmiers, et Lucie Lévesque, conseillère en soins spécialisés.

#### Plan clinique du nouveau complexe hospitalier ↑

À l'arrière, de gauche à droite : Chantal Douville, adjointe au directeur planification des travaux NCH DST, Lise Labrie et Claire Huot, conseillères cliniques, Janelle Morrier, physicienne chargée de projet clinique radio-oncologie, Jacques Émond, directeur DCNCH, Jacinthe Boucher, conseillère cadre gestion de projets *lean*, Fabienne Racine, conseillère en communication, Josée Guillemette, conseillère clinique. À l'avant, dans le même ordre : Danielle Goulet, conseillère clinique, Caroline Gagnon, adjointe au directeur logistique, fonctionnalité immobilière et intégration organisationnelle, Josée Grégoire, adjointe au directeur et au développement et excellence DMSH et conseillère clinique, Adrien Vezo, conseiller cadre gestion de projets *lean* et Luc Gagnon, directeur associé DCNCH.

Absents sur la photo : Charles-Hubert Blouin-Delisle, conseiller cadre gestion de projets *lean*, Sonya Deraspe, chargée de projet clinique radio-oncologie, Manon Pelletier, conseillère clinique, Chantal Banville, Diane Darveau, Françoise Forgit et Chantal Paradis, adjointes administratives.



#### Projet *lean* d'amélioration du système de distribution des pots d'eau ↑

De gauche à droite : Vanessa Turgeon, préposé aux bénéficiaires, Julie Laflamme, chef du service des opérations en alimentation, Mélanie Jalbert, chef de service adjointe distribution et production alimentaire, Franceska Rae, préposé aux bénéficiaires.

Absents sur la photo : Louise Moisan, Cédric Daigle, July Lanthier et Gaston Pouliot, préposés au service alimentaire, et Véronic Martin, conseillère-cadre module d'amélioration continue.

## INNOVATION

Présenté par **Siemens**

### Plan clinique du nouveau complexe hospitalier : une réflexion collective au bénéfice du patient

Direction clinique du nouveau complexe hospitalier

**COLLABORATEURS** : Intervenants provenant de toutes les directions du CHU.

**PARTENAIRES** : La SQI et les instances gouvernementales (MSSS, Secrétariat du Conseil du trésor).

Le plan clinique du nouveau complexe hospitalier amène une réflexion sur l'organisation des services cliniques souhaitée. Ce nouvel environnement permettra de réviser complètement les services offerts au bénéfice des patients, et ce, dans une vision partagée et concertée.

La consultation, la concertation et la mobilisation des représentants des secteurs cliniques, techniques, logistiques, médicaux sont la marque distinctive de la démarche d'innovation empruntée pour la planification du NCH. L'élaboration du plan clinique s'inscrit dans cette volonté de donner la parole à ceux qui travaillent au quotidien auprès des patients et de réfléchir, avec eux, au meilleur modèle de fonctionnement du futur hôpital. Dans cette perspective, il met en commun les forces vives des experts, au bénéfice des patients : une première au Québec!

#### LES FINALISTES

#### Programme de formation préalable à l'intégration sur un poste en soins infirmiers

L'équipe du secteur du développement clinique, de l'enseignement et de la recherche de la DSI et Lucie Lévesque, conseillère en soins spécialisés soins intensifs pédiatriques, chirurgie, cardiologie et hématologie pédiatrique, CHUL.

**RESSOURCE** : France Poliquin, adjointe clinique à la Directrice des soins infirmiers - L'HDQ

Le programme de formation préalable à l'intégration sur un poste en soins infirmiers s'adresse à toutes les infirmières et à tous les infirmiers qui changent de domaine d'expertise en soins infirmiers. Considérant l'ampleur de la demande en formation, les équipes ont mis en place une structure de formation harmonisée permettant la mise à jour des pratiques cliniques, le développement des compétences et l'implication des infirmières dans leur développement professionnel. La réalisation de ce projet a permis de rehausser le niveau de compétences des infirmières, de diminuer les coûts, de répondre aux exigences en termes d'enseignement et ainsi favoriser le sentiment d'appartenance et l'expérience employé. Grâce à ce programme implanté dans 21 secteurs d'activités différents, tous peuvent facilement accéder à une formation adaptée à leurs besoins.

#### Projet *lean* d'amélioration du système de distribution des pots d'eau visant à favoriser l'hydratation des patients

Équipe *lean* composée de : July Lanthier, Gaston Pouliot, Cédric Daigle et Louise Moisan, des préposés au service alimentaire, Franceska Gauthier et Vanessa Turgeon, préposé au service alimentaire. Véronic Martin, module d'amélioration continue, Julie Laflamme, chef de service, Mélanie Jalbert, chef de service adjointe distribution et production alimentaire, CHUL

**COLLABORATEURS** : Centre d'excellence sur le vieillissement du Québec, Karine Labarre, Stéphane Roy. Les chefs d'unités du CHUL : Patrick Lacasse-Trudeau, Nadia Lamoureux, Christine Côté, Lucie Huot, Sylvie Garant-Rochette, Paule Bilodeau, Jacinthe Landry, Monique Dufour, Annie Moreau, Diane Ouellet, Fabienne Gaudreau, Johanne Moreau, Dominique Grenier, conseillère en prévention des infections. L'équipe de préposés aux services alimentaires et celle des préposés aux bénéficiaires du CHUL de même que l'équipe des services techniques.

La nécessité d'offrir un service adéquat aux patients et au personnel en matière d'hydratation est au cœur des préoccupations qui ont poussé l'équipe *lean* à revoir la manière d'assurer l'optimisation de la distribution de l'eau au CHUL.

Au cours de la dernière année, elle a mis en place des stratégies afin d'harmoniser le processus de distribution de l'eau pour ainsi régler les problèmes qui persistaient depuis quelques années. Son intervention a eu des répercussions positives sur l'ensemble des unités de soins, en plus de contribuer à l'amélioration de l'expérience patient et à faciliter le travail des professionnels. L'équipe *lean* et l'équipe des services alimentaires du CHUL ont fait preuve d'initiative et d'innovation en adaptant les services offerts à la réalité de leur hôpital et de ses usagers.

## RECHERCHE RELÈVE

Présenté par **Conseil des médecins, dentistes et pharmaciens du CHU**

**Dr Éric Boillard, professeur agrégé, Centre de recherche du CHU de Québec-Université Laval**

Le Dr Éric Boillard, chercheur au CHU de Québec depuis mai 2010, est le seul jeune chercheur de l'Université Laval ayant obtenu, en juillet 2015, une subvention de l'Institut de recherche en santé du Canada/volet Fondation. La réussite à ce concours hautement compétitif souligne ses compétences et son engagement scientifiques. Le Dr Boillard, grâce aux technologies de pointe de son laboratoire, a fait plusieurs découvertes démontrant un rôle important des plaquettes sanguines dans des contextes de maladies auto-immunes et inflammatoires. Il a su générer des résultats scientifiques majeurs, lesquels ont mené à des publications dans des journaux prestigieux (*Science*, *PNAS*, *Blood* et *EMBO*). Son programme de recherche concerne l'étude du rôle des plaquettes et de leurs microparticules dans les maladies inflammatoires chroniques et aiguës. Les travaux du Dr Boillard marqueront certainement des avancées significatives dans le domaine de l'inflammation.

#### LES FINALISTES

**Dr Philippe Després – Axe oncologie**

Le Dr Philippe Després a commencé sa carrière au CHU de Québec en 2010. Il est rapidement devenu un chercheur très productif, en ayant à son actif de nombreuses publications dans des journaux de prestige, tels que *Medical Physics* et *Physics in Medicine and Biology*, ainsi que plusieurs transferts de connaissance vers l'industrie. En tant que chercheur et physicien médical, il est bien conscient des enjeux et défis cliniques actuels et ses activités de recherche s'inscrivent dans une volonté d'améliorer concrètement les soins et ce qui s'y rattache. Il est rassembleur, favorise la concertation et la collaboration, et s'assure de poser des gestes structurants tant en recherche qu'en clinique, pour le bénéfice du plus grand nombre. Le projet de cyclotron qu'il pilote et qui profitera à plusieurs chercheurs, cliniciens, et patients, en est un bon exemple.



Dr Philippe Després ↓

Dr Éric Boillard ↑



Dr Michel Lucas ↑

### Dr Michel Lucas, Ph. D., Dt. P. – Axe santé des populations et pratiques optimales en santé

Le Dr Michel Lucas a été le premier à montrer que la consommation régulière de café (avec caféine) aurait un effet protecteur dans l'incidence de dépression. Ces résultats ont été publiés dans *JAMA Internal Medicine* avec un éditorial et de nombreux articles de presse à travers le monde, dont le *NY Times*. Le Dr Lucas représente parfaitement cette nouvelle vague de jeunes chercheurs engagés dans leurs milieux, dont le sens de l'innovation et de l'initiative et la quête du dépassement, leurs permettent de devenir de véritables agents de changements. Son leadership, sa reconnaissance et son rayonnement mettent aussi en lumière son ouverture sur le monde et le dialogue, la valorisation de la culture de service et de responsabilité sociale, dont le rôle d'agent de changements allie l'ardeur des actions constructives.

## Collaboration



### Trajectoire des patients présentant un problème ophtalmique à l'urgence de l'Hôpital du Saint-Sacrement ↑

Caroline Lortie, chef CUO, Jennifer Boisclair, CSI secteur urgence, HSS, les Dres Yvonne Molgat, ophtalmologue, et Amélie Bourassa, chef de service urgence, HSS, Mathieu Vézina, chef d'unité, Mélanie Dubé, coordonnatrice clinico administrative du CUO, et la Dre Paule Dubé, ophtalmologiste.



### Les agents de prévention des infections au CHU de Québec

De gauche à droite : Valérie Dancause, adjointe à la DSI, Marie-Claude Asselin, Louise Turmel et Maryse Martineau, conseillères en prévention et contrôle des infections, Fanny Beaulieu, infirmière clinicienne spécialisée en prévention et contrôle des infections, et Catherine Dufresne, conseillère en prévention et contrôle des infections.

## ENSEIGNEMENT

Présenté par Technidata

### Trajectoire des patients présentant un problème ophtalmique à l'urgence de l'Hôpital du Saint-Sacrement

Dre Amélie Bourassa, chef de service de l'urgence de l'HSS, Mathieu Vézina, chef d'unité de l'HSS, Jennifer Boisclair, conseillère en soins infirmiers secteur urgence de l'HSS

**COLLABORATEURS :** Membres du comité médico-nursing urgence de l'Hôpital du Saint-Sacrement (HSS) et Centre universitaire d'ophtalmologie (CUO), membres du comité médico-nursing, urgence de l'HSS et CUO, Mme Jolène Provost, conseillère en soins spécialisés des urgences, Direction des soins infirmiers du CHU de Québec-Université Laval et du CUO, les Dres Paule Dubé et Yvonne Molgat, le Dr Étienne Laurier, Mme Mélanie Dubé, coordonnatrice et Mme Caroline Lortie, chef d'unité.

Les objectifs du projet d'amélioration de la trajectoire des patients se présentant pour un problème ophtalmique à l'urgence de l'Hôpital du St-Sacrement sont d'assurer une meilleure qualité de soins et une meilleure prise en charge de la clientèle, d'augmenter la fluidité de la trajectoire et d'optimiser l'expérience des patients. Le comité médico-nursing constitué pour ce projet a uni les secteurs du CUO et de l'urgence.

De cette collaboration est née une formation spécifique, un outil clinique de référence pour les infirmières au triage et une mise à jour des tables de triage dans l'outil informatisé de l'urgence (SIURGE). En plus d'avoir déployé cette formation adaptée aux infirmières du CHU, un partenariat s'est développé avec plus d'une trentaine de cliniques privées d'optométristes de la région, le tout permettant d'améliorer l'expérience patient.

### LES FINALISTES

#### Les agents de prévention des infections au CHU de Québec

Valérie Dancause, Fanny Beaulieu, Louise Turmel, Catherine Dufresne, Maryse Martineau, Marie-Claude Asselin et les nombreux collaborateurs de l'équipe du PPCI, les microbiologistes, les infectiologues, la Direction des ressources humaines, du développement de la personne et de la transformation, la Direction des communications et du rayonnement.

Afin de s'assurer de présenter des formations dynamiques touchant tous les aspects de la prévention des infections, des experts de contenu sont invités à chaque rencontre. Ceux-ci amènent un complément d'information et une vision de leur domaine, à l'exemple de l'atelier proposé par la Direction des communications et du rayonnement sur la réalisation des scrums. Ou encore, des microbiologistes qui démontrent selon les sujets traités, la physiopathologie de certaines pathologies telles la gastro-entérite, le *Clostridium difficile*, l'influenza. Les conseillères en soins de la DSI ont collaboré au transfert d'information. L'équipe des ressources humaines s'est également impliquée afin de développer un atelier sur le leadership, habileté requise pour ces agents de changement.

Le projet des agents de prévention des infections au CHU est né d'une réflexion sur les taux d'infections nosocomiales qui persistaient bien au-delà des cibles, de la difficulté à diffuser un message à l'ensemble du personnel en raison de la petite taille de l'équipe PCI par rapport au grand nombre d'intervenants et à la réalité de nos cinq hôpitaux. Sur le terrain, ces agents de prévention sont des infirmières cliniciennes présentes dans chaque secteur clinique, incluant les secteurs externes, qui ont pour mandat d'assurer la transmission des informations sur leurs unités respectives, de favoriser le respect des pratiques de bases et des précautions additionnelles en PCI. Ces agents sont soutenus par l'équipe de conseillères en PCI qui les rencontre régulièrement afin de les former, selon les thèmes d'actualité (influenza, hygiène des mains, etc.). Le but consiste à assurer l'enseignement des bonnes pratiques en PCI afin d'accroître le rétablissement des patients et de minimiser la propagation d'infections.



### Devis d'optimisation de la pratique clinique en soins infirmiers →

De gauche à droite : Marie-Josée Huot, conseillère cadre, DSI, Nathalie Grégoire, chef d'unité de cardiologie et unité coronarienne, L'HDQ, Marie-Claude Gauvin et Julie Asselin, conseillères en soins spécialisés, DSI, Johanne Roy, conseillère en soins spécialisés, DSI. Absent de la photo : Mario Bolduc, adjoint à la Directrice des soins infirmiers.

### La qualité au 10500, une affaire d'équipe!

Rangée arrière, de gauche à droite : Élisabeth Collette, infirmière clinicienne, Caroline Labrie, Claudia Turcotte-Guay et Marie-Claude Nolet, infirmières, Patrick Bouchard, préposé aux bénéficiaires. À l'avant : Mélanie Duchaine, chef d'unité, Lucie Thiffault, assistante infirmière-chef clinicienne, Mabindou Karaboualy, infirmière clinicienne, Dominique Lebrun, infirmière auxiliaire, Marie-Eve Bouffard, infirmière clinicienne.



### Système intégré de formation multiplateforme du CHU de Québec ↑

De gauche à droite, derrière : Lucie Champagne et Marie-Noël Boudreault, agentes administratives, Martin Bergeron, adjoint au directeur DRHDPT, Chantal Guimond, agente administrative, Marc-Antoine Dumont, agent de planification, de programmation et de recherche, Mario Maltais, agent de gestion de personnel, Marielle Lavoie, Laurence Beupré et Nancy Beuregard, agentes de planification, de programmation et de recherche, et Rachel Boissonnault, chef des activités de formation. Devant : Audrey Larsen et Rachel Bouchard, agentes administratives, Andréanne Vallée, agente de gestion de personnel. Absent sur la photo : Marielle-Paul Fortin, agente de planification, de programmation et de recherche.

### Mise à jour du diagnostic de la malnutrition chez l'adulte ↑

Maude Bégin, Josée Desjardins, Mimi Demers, Amélie Bernier, Geneviève Alain, Jérôme Imbeault, Elisabeth Thifault, Emilie Morin, toutes nutritionnistes.

## ADMINISTRATION ET ORGANISATION DU TRAVAIL

Présenté par **Procontact**

## ENSEIGNEMENT

### LES FINALISTES (SUITE)

### Mise à jour du diagnostic de la malnutrition chez l'adulte

Comité de pratique professionnelle (CPP) de nutrition clinique du CHU de Québec, chapeauté par Mimi Demers

**COLLABORATEURS** : Chantal Audet, adjointe à la DSM, service interprofessionnel, responsabilité professionnelle transversale, nutrition clinique, Stéphane Tremblay, adjoint à la DSM, soutien et développement des pratiques professionnelles, évaluation, enseignement, recherche. Membres du CPP, Mimi Demers, agente de développement des pratiques professionnelles en nutrition, Geneviève Nadeau, adjointe par intérim à la DSM, Service interprofessionnel L'HDQ et agente de développement des pratiques professionnelles en nutrition par intérim, Elyse Côté, coordonnatrice professionnelle en nutrition clinique, HSFA, et agente de développement des pratiques professionnelles en nutrition par intérim, Élisabeth-Anne Hébert, coordonnatrice professionnelle en nutrition clinique, HSS.

Ayant à cœur la standardisation de l'évaluation et de la surveillance de la malnutrition, le service de nutrition clinique du CHU a mis sur pied un plan de formation théorique et pratique pour encadrer ce diagnostic chez l'usager adulte. Les objectifs consistaient entre autres, à mettre à niveau les compétences professionnelles des 64 nutritionnistes du CHU, d'assurer la formation sur l'examen physique nutritionnel et de favoriser l'échange d'informations clés entre collègues par des courriels ou des rencontres inter site. Basé sur des critères publiés par l'*American Society for Parenteral and Enteral Nutrition* et l'*Academy of Nutrition and Dietetics*, le groupe identifié pour réaliser le mandat a élaboré des formations, préparé des outils et réalisé des audits permettant la compréhension et la maîtrise de critères essentiels pour le diagnostic de la malnutrition.

### Devis d'optimisation de la pratique clinique en soins infirmiers

Mario Bolduc, adjoint à la DSI – organisation et planification du travail Installation : CHU

Augmenter la disponibilité de la main-d'œuvre infirmière, réduire le recours aux heures supplémentaires, améliorer la qualité des soins prodigués ou favoriser un environnement de travail efficace sont des exemples des préoccupations qui ont motivé la Direction des soins infirmiers à développer une stratégie afin d'optimiser la pratique des intervenants en soins infirmiers.

L'analyse du fonctionnement des différentes unités a permis de comprendre les besoins de la clientèle et d'y répondre en proposant une solution novatrice, soit le devis d'optimisation de la pratique contemporaine des soins infirmiers. En plus d'obtenir l'adhésion du personnel et d'avoir des impacts concrets sur l'organisation du travail, ce devis a l'avantage de pouvoir être exporté dans d'autres milieux en suivant les mêmes principes et ainsi, profiter à tous.

### LES FINALISTES

### La qualité au 10500, une affaire d'équipe!

La sécurité et la qualité des soins sont au cœur des préoccupations de l'équipe du 10 500 de L'Hôtel-Dieu de Québec. Dans un souci d'offrir les meilleurs soins aux patients, cette équipe a porté un regard global sur la pratique des professionnels de la santé, ainsi que sur celle des administrateurs, afin de proposer des solutions concrètes qui favorisent l'exercice de leur travail. Mobilisée, professionnelle et dévouée, l'équipe a mis en place au cours de la dernière année près d'une dizaine de projets diversifiés favorisant l'optimisation des services offerts. Afin d'amener une vision harmonieuse de l'organisation, elle leur propose des outils tangibles qui leur permettent de rendre leur travail plus efficace.

L'équipe du 10 500 de L'Hôtel Dieu de Québec se démarque par la qualité, la variété et l'envergure de ses interventions.

### Système intégré de formation multiplateforme du CHU de Québec

#### Service du développement des personnes et du soutien à la transformation de L'HDQ DRHDPT

**COLLABORATEURS** : Direction des technologies de l'information a réalisé le déploiement des accès au Système intégré de gestion de la formation et de la plateforme de formation Multiaccés. L'ensemble du Service a joué un rôle primordial sur le plan de l'accompagnement des différents utilisateurs. Les directeurs ont rapidement fait preuve d'ouverture et de disponibilité à travers toutes les étapes du projet. Les différents utilisateurs (gestionnaires, employés, etc.) ont contribué à l'amélioration de l'efficacité et de la qualité des outils.

**PARTENAIRES** : Les établissements de la région (IUCPQ, IUSMQ). Le stagiaire de l'Université Laval a apporté une contribution importante en ce qui a trait à la stratégie de déploiement et de communication.

Gérer 6,5 M\$ en budgets de formation, implanter un cycle annuel de planification de la formation, faciliter l'accès aux données pour les gestionnaires et employés... Voilà quelques enjeux que le Service du développement des personnes a surmontés en développant le Système intégré de formation multiplateforme. L'équipe a innové en proposant une trajectoire de gestion de la formation sur trois plateformes informatiques, à savoir la gestion des inscriptions, la planification des activités par les gestionnaires et collaborateurs, l'accès aux formations en ligne, de partout et en tout temps. Cette innovation a été possible parce que les membres de l'équipe et les partenaires ont questionné les manières de faire et ont osé penser autrement.

# Excellence



Prix  
Coup de cœur

## L'implantation du Dossier patient électronique du CHU de Québec-Université Laval →

De gauche à droite : Lauriane Samson, Marina Boilard et Audrey Caron, archivistes médicales, Karine Perron, agente administrative, Josée Breault, Sylvie Caron-Plamondon et Cindy Champion, archivistes médicales, Marie-Ketsia Anilus Toussaint, agente administrative, Anik Duguay, archiviste médicale, Nadia Bédard, agente administrative, Andrée-Anne Beaulieu, assistante-chef, Julien Provost, archiviste chef d'équipe, Lisanne Levesque, Julie Bédard, Annie Rochefort, archivistes médicales, Sophie Roy, chef de service, David Caron, Marlyne Jobin, Julie Lessard, Sabrina Groleau, Guylaine Simard, Caroline Hallé, Sandra Garcia Mendoza et André Miron, agents administratifs.



## Valorisation de l'empathie : un levier d'amélioration de l'expérience patient ↑

Martin Coulombe, adjoint au directeur, module Évaluation et expérience patient, DEQEPAJ, Sylvie Devault, photographe médicale, Direction de l'enseignement, Lynda Bélanger, psychologue, responsable du Bureau d'expertise en expérience patient, DEQEPAJ, Claudie Morin, travailleuse sociale, DSM.



## Le projet SATISfaction, sens au travail et bien-être des infirmières (SATIN II-Étude I) ↑

De gauche à droite : François Tardif, coordonnateur de l'ERMOS, Manon Truchon, professeur titulaire au département des relations industrielles de l'Université Laval (UL), co-chercheur principale du projet SATIN, Lyse Langlois, professeur titulaire au département des relations industrielles, UL, co-chercheur responsable de l'étude I-SATIN, Marie-Anik Robitaille, professionnelle de recherche et coordonnatrice du projet SATIN, Marie de Serres, conseillère clinicienne en soins spécialisés en oncologie, Lucie Blouin, infirmière conseillère en secteurs soins critiques, HEJ, Diane Tapp, professeure adjointe à la faculté des sciences infirmières, UL, co-chercheur de l'étude I-SATIN, Normand Dufour, chef unité des soins intensifs, Caroline Caron, agente de développement des pratiques professionnelles inhalothérapie, Régis Gagnon, intervenant en soins spirituels, HEJ, Renée L'Heureux, infirmière ressource en dons d'organes et de tissus, Jennifer Centano, étudiante au doctorat-Département des relations industrielles, UL, Lisa LeFrançois, infirmière clinicienne.  
Étaient absents sur la photo : Valérie Beaupré, les Drs Virginie Bibeau, Marie-Noëlle Côté, François LeBlanc et Alexis Turgeon, Julie Asselin et Stéphanie Carrier, Natalie Cauchon, Francine Côté-Desrochers, Pascal Dubé, Karen Dumas, Stéphanie Dupuis, Annie Emond, Jacynthe Raymond, Lise Fillion, les Dres Josée-Mélanie Fortin et Marjolaine Tremblay, Suzanne Lachance, Nancy Lemay, Dieudonné Ncamubinge, Anne-Marie Veillette.

## SOUTIEN À L'ENSEMBLE DES MISSIONS

Présenté par **Olympus**

### L'implantation du Dossier patient électronique du CHU de Québec-Université Laval

Les cinq Services des archives médicales et la Direction des technologies de l'information (DTI) sous la responsabilité de Sara Maltais, adjointe au DMSH-Archives médicales

**COLLABORATEURS :** La Direction des soins infirmiers, la Direction des services techniques, la Direction des services professionnels, la Directions des services multidisciplinaires, la Direction des ressources financières, la Direction des communications et du rayonnement et la Direction des ressources humaines et du développement de compétences.

Les Services des archives médicales de nos cinq hôpitaux gèrent plus de six millions de dossiers d'utilisateur distinct et environ 110 000 nouveaux dossiers chaque année. L'implantation du dossier patient électronique (DPE) était nécessaire afin d'améliorer l'accès à une information clinique juste et complète entre nos hôpitaux. Le DPE permet de réduire les délais d'accès en plus d'améliorer la rapidité, la facilité, la précision de la consultation et des interventions de soins. Il contribue concrètement aux missions du CHU en permettant une consultation pouvant être simultanée, distante et journalisée. Tout en respectant un grand nombre de contraintes, les Services d'archives médicales et la Direction des technologies de l'information ont développé un logiciel performant qui répond aux besoins spécifiques de ses utilisateurs et qui pourra profiter à l'ensemble de nos établissements.



### Félicitations au projet gagnant et à ses instigateurs !

Le gagnant du Prix Coup de cœur est le résultat du vote des employés. Entre le 15 février et le 31 mars 2016, ce sont près de 800 participations qui ont été enregistrées.

### LES FINALISTES

#### Valorisation de l'empathie : un levier d'amélioration de l'expérience patient

Bureau d'expertise en expérience patient, HSFA, Martin Coulombe

**COLLABORATEURS :** Mme Sylvie Devault, ateliers de production multimédia du Service audiovisuel de la Direction de l'enseignement.

Le projet de valorisation de l'empathie s'inscrit dans la planification stratégique du CHU de Québec-Université Laval (CHU) afin d'améliorer l'expérience patient. Il mise sur la force des témoignages de patients, de proches, d'employés, de médecins et de gestionnaires de l'établissement afin d'influencer les comportements et les attitudes au cœur des relations avec les patients. Au cours de l'année, l'équipe a produit dix-huit capsules vidéo qu'elle a lancées dans le cadre du mois de la qualité. L'amélioration de la qualité des soins, notamment en ce qui a trait aux dimensions relationnelles de l'expérience patient, est l'intention visée par ce projet. Ses principales retombées viendront au cours des prochaines années à travers l'utilisation qui en sera faite par les équipes du CHU.

#### Le projet SATISfaction, sens au travail et bien-être des infirmières (SATIN II-Étude I)

Lyse Langlois, Lise Fillion, François Tardif, coordonnateur de l'ERMOS - CHU-L'HDQ, Marie-Anik Robitaille, coordonnatrice du projet SATIN II - CHU-L'HDQ

**COLLABORATEURS :** Les Instituts de recherche en santé du Canada (IRSC), le ministère de la Santé et des Services sociaux (MSSS), la Chaire de soins palliatifs de l'Université Laval ainsi que l'Institut de recherche Robert-Sauvé en santé et en sécurité du travail (IRSST), l'ERMOS, la direction des soins infirmiers (DSI), la Direction des services professionnels (DSP), la Direction des services multidisciplinaires (DSM), la Direction clientèle soins intensifs, traumatologie, neurosciences, la Direction générale adjointe clinique accès et pratique innovante et les chefs d'unité des soins intensifs de l'HDQ et de l'HEJ. Plusieurs cliniciens œuvrant aux USI tels que des infirmières, des inhalothérapeutes, des intensivistes, des médecins en soins palliatifs, des travailleurs sociaux et des intervenants en soins spirituels.

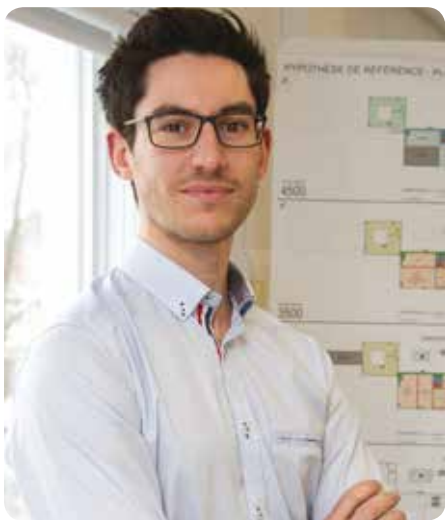
**PARTENAIRES :** L'Agence de la santé et des services sociaux de la Capitale-Nationale, l'Agence de la santé et des services sociaux de Chaudière-Appalaches, l'Ordre des infirmières et infirmiers du Québec, l'Ordre régional des infirmières et infirmiers de Chaudière-Appalaches, l'Ordre régional des infirmières et infirmiers de Québec, la Fédération interprofessionnelle de la santé du Québec, l'Association paritaire pour la santé et la sécurité du travail du secteur Affaires sociales.

Dans le but d'offrir les meilleurs soins et services aux patients des unités de soins intensifs, les projets SATIN ont d'abord permis de mettre en lumière les lacunes dans les processus d'accompagnement des patients en fin de vie aux soins intensifs. Une étude a ensuite été réalisée sur l'intégration d'une approche palliative dans un environnement éthique favorisant la collaboration interprofessionnelle de même que la communication avec la famille et la qualité des soins prodigués. En travaillant de pair, les professionnels des deux établissements ont permis d'améliorer la qualité des soins palliatifs et de soutenir les décideurs au niveau du développement des compétences en soins de fin de vie. Le programme a aussi eu des impacts positifs sur la satisfaction, la rétention et la diminution du roulement des infirmières.

## Excellence



Audrey Paquet-Beaupré ↑



Adrien Vezo ↑



Mabindou Karaboualy ↑



La stratégie de proactivité envers les médias ↑

Vanessa Poirier, agente administrative, Pascale St-Pierre, conseillère en communications externes, Josianne Vignola, agente d'information en communications externes, Geneviève Dupuis, directrice adjointe des communications et du rayonnement.

## RELÈVE

Présenté par **Abbott AMO**

**Audrey Paquet-Beaupré**, ergothérapeute, coordonnatrice de l'équipe de projet ACE-Multi

**COLLABORATEURS** : Stéphane Tremblay, adjoint à la DSM, soutien et développement des pratiques professionnelles, évaluation, enseignement, recherche.

Ergothérapeute et coordonnatrice de l'équipe de projet ACE-Multi, Audrey a rejoint le CHU en 2010, dès sa sortie de l'Université Laval. Dynamique, rayonnante et avide de projets, elle est vite devenue leader auprès de ses pairs. Audrey s'implique dans tout ce qu'elle entreprend autant dans sa communauté que dans sa vie professionnelle. Promue en 2013 coordonnatrice professionnelle des ergothérapeutes de l'Hôpital de l'Enfant-Jésus, elle joue également un rôle à l'exécutif du conseil multidisciplinaire et représente la Direction des services multidisciplinaires lors des ateliers Kaizen pour le nouveau complexe hospitalier. Avec son MBA en poche, son ambition, sa capacité d'organisation et de mobilisation, elle est assurément une jeune relève qui est outillée pour de grands défis.

## LES FINALISTES

**Mabindou Karaboualy**, infirmière clinicienne au 10 500 de L'Hôtel-Dieu

**COLLABORATEURS** : Mélanie Duchaine, chef d'unité au 10 500 de L'Hôtel-Dieu de Québec.

D'origine française, c'est en 2013 que Mabindou débarque au 10 500 à L'Hôtel-Dieu de Québec, dans un monde complètement nouveau, tant sur le plan personnel que professionnel. Elle adopte avec rapidité son pays d'accueil ainsi que la spécialité médicale dans laquelle elle choisit d'y faire un stage. Généreuse de son temps et avide de projets, elle met en place un programme de la qualité qui permet au personnel et aux patients d'y contribuer. Elle a aussi pris l'initiative de créer un comité de formation et d'information au bénéfice de toute l'équipe de travail.

Sa capacité d'adaptation, son constant désir d'amélioration et sa soif de relever des défis ont fait d'elle une référence auprès de ses collègues et ont contribué au mieux-être des patients qui séjournent sur l'unité.

**Adrien Vezo**, agent de planification, de programmation et de recherche à la DEQEPAJ

**COLLABORATEURS** : Éric Daneau, adjoint au directeur, DEQEPAJ.

Agent de planification, de programmation et de recherche au module Amélioration continue de la qualité, Adrien se démarque par son sens de l'initiative hors du commun, la qualité de son accomplissement dans le travail, sa rigueur et son engagement au sein du CHU. Impliqué dans le grand projet du nouveau complexe hospitalier, son parcours est à l'image de ses mandats. Il a su développer, maîtriser et réaliser des ateliers Kaizen majeurs qui ont eu un impact positif dans tous les domaines d'activités du CHU. Il a contribué à former près de 150 personnes pour la ceinture blanche dans le cadre de la méthode de gestion *lean*. Innovateur, il a su transformer le rôle d'agent de planification en le rapprochant du terrain, près des équipes cliniques.

## RAYONNEMENT

Présenté par **B Braun**

## Prends le volant sur ta vie

Christine Rizzo, adjointe au directeur clientèle volet trajectoires de soins en traumatologie et grands brûlés, et le comité organisateur *Prends le volant sur ta vie!*

**COLLABORATEURS** : Rémy Villeneuve, Direction de l'enseignement, Service de l'audiovisuel, Mathieu Vézina, adjoint au chef d'unité à l'urgence de l'HEJ, et l'équipe de l'urgence : Christian Guay, Isabelle Leblond, Christian Bilodeau, qui ont participé au tournage de la vidéo et les paramédicaux Mario Fortier et Jacques Beaudry de la CTAQ, le Dr Julien Clément, chirurgien, directeur médical du programme de traumatologie.

**PARTENAIRES** : Élèves du gouvernement scolaire de la Polyvalente de Charlesbourg, la Commission scolaire des Premières Seigneuries (coordonnateur et étudiants acteurs), l'Institut de réadaptation en déficience physique de Québec (IRDPO), la Coopérative des techniciens ambulanciers de Québec (CTAQ), La Polyvalente Charlesbourg, le Centre de communication santé des capitales (911), le Service de police de la Ville de Québec, l'Association des traumatisés craniocérébraux des deux rives (ATCC), Mme Sylvie Caron (bénévole), Société de l'assurance automobile du Québec, section sécurité routière.

Sensibiliser les jeunes de cinquième secondaire à une conduite automobile responsable, voilà l'objectif de *Prends le volant sur ta vie!* Cet événement novateur, né de l'initiative d'élèves de la Polyvalente de Charlesbourg, illustre la trajectoire d'une victime d'un traumatisme crânien à la suite d'un accident de la route jusqu'à sa réinsertion sociale. Démontrant les conséquences physiques, psychologiques, judiciaires et sociales pour le conducteur, la victime et leurs familles respectives, cet événement unique et percutant allie vidéos, témoignages et théâtre. Impliquant aux premières loges des intervenants du CHU et des partenaires du réseau tel que l'IRDPO, la CTAQ ou la SAAQ, cette reconstitution a déjà rejoint près de 4 000 étudiants depuis 2013. Permettant de sensibiliser plus de jeunes d'année en année, l'événement est récipiendaire de prix et mentions qui contribuent au rayonnement du CHU de Québec-Université Laval. Ce partenariat permet donc d'atteindre une clientèle qui occupe une trop grande place dans les bilans routiers québécois. Le bilan routier des conducteurs de 16 à 24 ans s'améliore, mais ils sont demeurés surreprésentés dans les accidents en 2014.

- Les jeunes représentaient 10 % des titulaires de permis.
- 20 % des conducteurs impliqués dans les accidents avec dommages corporels étaient des jeunes.

Nombre de jeunes conducteurs impliqués dans un accident avec dommages corporels en 2014 :

- 82 impliqués dans un accident avec décès;
- 8817 impliqués dans un accident avec blessés graves ou légers.



### Prends le volant sur ta vie ←

Gino Bouchard, chef d'unité spécialisée, urgence, HEJ, Christine Rizzo, adjointe au directeur clientèle-volet trajectoires de soins en traumatologie et grands brûlés, Josianne Vignola, agente d'information en communications externes.



### Prix Engagement bénévole ↑

Neil Létourneau, Thérèse Côté, Marie Gagnon et Vanessa Michaud, éducateurs spécialisés.



### Journées ophtalmiques de l'Université Laval 2015 - L'oncologie oculaire ←

Arrière : Stéphanie Ménard, infirmière, la Dre Nathalie Labrecque, Laurence Robichaud-Hallé, conseillère en soins spécialisés, CUO, le Dr Dan Bergeron et la Dre Yvonne Molgat. À l'avant : Sylvie Marcoux, Claudine Harvey et Mélanie Fortier, infirmières.

## PRIX ENGAGEMENT BÉNÉVOLE

Présenté par **Association des bénévoles HSFA**

### Des éducateurs spécialisés en don de soi

Cette distinction revient à l'équipe d'éducateurs spécialisés du Centre mère-enfant Soleil (CMES) composée de Marie Gagnon, Thérèse Côté, Vanessa Michaud et Neil Létourneau, qui contribuent chaque jour à offrir des services d'exception aux patients.

Ensemble, les éducateurs spécialisés du CMES cumulent bon nombre d'années d'expérience sous plusieurs formes. Ils ont tous en commun d'avoir fait le choix de mettre leurs savoirs et leurs expériences au service des enfants et des adolescents du CMES. Présents et disponibles pour les patients, ils sont à l'écoute de leurs besoins et soucieux de mettre en place les meilleures conditions pour les accompagner à travers une relation privilégiée et rassurante. Ils investissent toute leur créativité, leur ingéniosité et leur énergie afin de les accueillir et d'animer les salles de jeux et les chambres. Fondamentalement généreux et soucieux, ils circulent régulièrement de chambre en chambre pour les accompagner en des moments difficiles ou délicats de leurs traitements.

Les éducateurs spécialisés du CMES font une différence significative dans le soutien et l'amélioration des services offerts aux patients. Ils s'évertuent à améliorer l'expérience des enfants lors de leurs visites ou de leurs séjours à l'hôpital. Ils composent avec les conditions médicales des patients du CMES afin que ces derniers continuent à bouger, rire, créer et jouer. Ils profitent de chaque occasion afin de ponctuer le quotidien d'activités thématiques : fêtes d'Halloween et de Noël, épluchette de blé d'Inde ou « party » hot-dog.

Toutes ces ambiances, tous ces moments privilégiés sont le fruit de la complicité développée entre les éducateurs spécialisés et de nombreux partenaires. Au fil du temps, ces partenariats cultivés par toute l'équipe d'éducateurs spécialisés ont permis d'offrir aux enfants et adolescents des livres, des téléviseurs ainsi qu'un coffre au trésor. Une magnifique terrasse extérieure est également aménagée grâce à l'aide concrète de nos partenaires. Cette complicité est rendue possible grâce à une longue relation de confiance, d'échanges, de communication et de reconnaissance de nos partenaires.

Développer et nourrir une telle relation de confiance, autant avec les enfants, les parents et les partenaires, exige une bonne dose d'écoute, d'attention, de transparence et d'implication, allant bien au-delà du travail régulier des éducateurs spécialisés. Cette équipe s'implique de façon bénévole, souvent le soir ou la fin de semaine, afin de sensibiliser les partenaires aux besoins de nos patients et pour leur illustrer les retombées positives qu'aurait une éventuelle coopération. Une fois le partenariat établi, les éducateurs spécialisés se rendent encore disponibles pour organiser et pour participer aux activités destinées aux enfants, parfois organisées en dehors des heures régulières de travail. Ils se mobilisent également lorsque des partenaires ne sont plus en mesure de fournir leur aide afin que les patients du CMES n'en fassent pas les frais.

Cette année, un diamant s'ajoute aux éclats de rire et aux regards scintillants de nos patients pour souligner le travail exceptionnel des éducateurs spécialisés du CMES et leur dire le plus beau des mercis!

## LES FINALISTES

### La stratégie de proactivité envers les médias

L'équipe des relations médias (Pascale St-Pierre, Josianne Vignola, Geneviève Dupuis, Vanessa Poirier) de la Direction des communications et du rayonnement (DCR)

**COLLABORATEURS** : Tout intervenant ou toute entité responsable d'une réalisation ayant collaboré.

La stratégie de proactivité envers les médias de la DCR consiste à proposer régulièrement aux médias des sujets de reportages à propos des réalisations des équipes du CHU. Cette stratégie nécessite une vigie continue, une collaboration des intervenants internes et un travail de tous les instants. Elle génère à elle seule 20 % de la couverture totale de presse du CHU, et plus de 50 % de sa couverture positive, faisant de la DCR la principale source de couverture positive de l'organisation. Ces reportages positifs font l'objet d'un vaste partage sur les réseaux sociaux et autres médias, ce qui contribue au rayonnement du CHU de Québec. L'approche proactive de la DCR se démarque et est reconnue, tant au plan régional que provincial, servant d'exemple dans le réseau qui généralement, réagit aux demandes médiatiques.

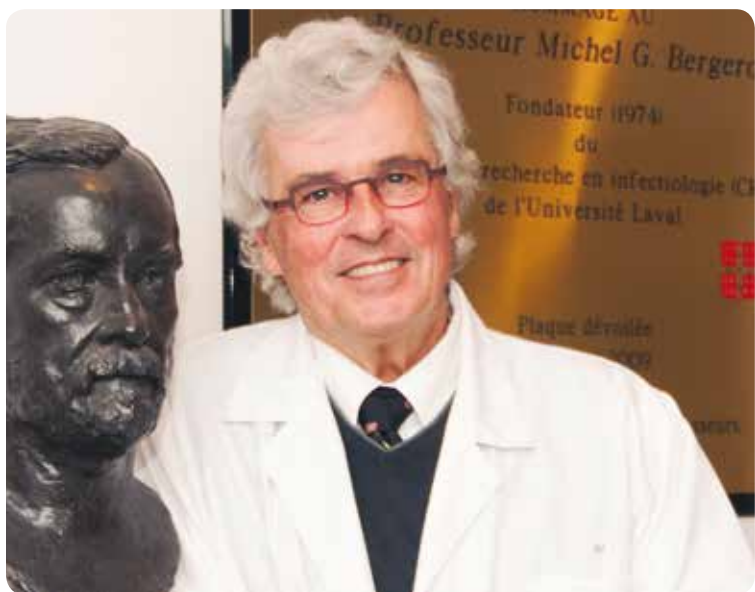
### Journées ophtalmiques de l'Université Laval 2015 - L'oncologie oculaire

Comité organisateur des JOUL 2015

**COLLABORATEURS** : Le Centre universitaire d'ophtalmologie (CUO), par son soutien auprès des personnes impliquées, et la reconnaissance de l'investissement de temps de chacun.

**PARTENAIRES** : Mme Colombe Roger qui contribue au soutien administratif nécessaire à l'élaboration d'un projet de cette envergure. L'Université Laval qui assure l'accréditation de la formation afin d'honorer le volet scientifique et formation continue de l'événement.

C'est sous le thème de l'oncologie oculaire que s'est tenue les 5 et 6 février 2015 le congrès de l'ophtalmologie, mieux connu sous l'appellation JOUL, pour Journées ophtalmiques de l'Université Laval. De l'élaboration d'une ligne directrice pour les présentations, en passant par la recherche de présentateurs, la sollicitation de commanditaires, l'organisation des lieux physiques et la coordination des inscriptions, le comité organisateur de JOUL a permis de faire rayonner le CUO et le CHU de Québec tant au niveau national qu'international. Véritable pionnier du volet paramédical, le comité organisation des JOUL a réuni plus de 300 participants à cet événement de renommée, offrant un contenu scientifique sans pareil.



Dr Michel G. Bergeron



Dre Sylvie Picard

Dr François A. Auger



Mme Theresa Jones

## CARRIÈRE RECHERCHE

Présenté par **SNC Lavalin** et **Alcon**

### Dr Michel G. Bergeron

Michel G. Bergeron entre à la Faculté de médecine de l'Université Laval en 1964. Quelques années après l'obtention de son diplôme, il se rend au New England Medical Centre Hospital de l'Université Tufts pour un stage de recherche. Éminent infectiologue, Michel G. Bergeron a contribué de manière marquante à l'avancement et au développement de la microbiologie au Canada. On lui doit, entre autres, la mise au point et la commercialisation de tests diagnostiques ultrarapides, permettant d'identifier les microbes en moins d'une heure au lieu des jours souvent requis par les méthodes traditionnelles. Professeur à l'Université Laval, mentor et modèle pour les jeunes scientifiques, après plus de 40 ans de vie professionnelle, il continue à promouvoir la recherche sur les maladies infectieuses.

### Dr François A. Auger

Le docteur François A. Auger figure parmi les plus grands scientifiques de la recherche médicale au Canada. Il a réalisé la première greffe de peau cultivée en laboratoire au pays. La carrière scientifique du Dr Auger a été modelée par le développement du Laboratoire d'organogénèse expérimentale (LOEX) et marquée par la construction du Centre multidisciplinaire de développement du génie tissulaire (CMDGT). Son fil conducteur a été de perpétuer et d'accroître une recherche en médecine régénératrice à haute valeur translationnelle visant l'amélioration du sort des patients. Fondateur du LOEX et du CMDGT, il a pavé la voie à une recherche innovatrice en médecine régénératrice à laquelle il a largement contribué.

## FEMMES D'EXCEPTION

Présenté par **Hospitalis** et **Roche Canada**

### Dre Sylvie Picard

#### Avoir la santé mentale à cœur

Cette distinction vise à souligner les grandes qualités humaines de la Dre Sylvie Picard, psychiatre à l'hôpital de jour en santé mentale au CHUL. Sans relâche et depuis plus de trente ans, elle partage ses connaissances et ses compétences avec ses pairs et ses étudiants. Elle défend l'accessibilité des soins pour les personnes aux prises avec des difficultés de santé mentale. Son travail témoigne d'un engagement indéfectible envers sa clientèle et les proches de celle-ci.

Par ses interventions, elle cherche à guider ses patients vers l'autonomie. Elle a notamment grandement contribué à la mise sur pied d'un groupe thérapeutique basé sur la Pleine conscience. Elle croit profondément aux compétences de chaque individu et contribue activement au traitement de ses patients, de même qu'à leur mieux-être.

Femme dévouée et rigoureuse, elle est généreuse de son temps, ne comptant jamais les heures investies. Au-delà des soins accordés à ses patients, elle est toujours disponible pour accueillir les familles de ceux-ci, en leur offrant accompagnement, soutien et en les impliquant activement dans le processus thérapeutique. C'est sans compromission qu'elle défend les droits sociaux et humains ainsi que de la dignité des personnes vivant avec une problématique de santé mentale. Sa pratique est solidement ancrée dans des valeurs d'humanisme et de justice sociale.

Cet engagement sans bornes repose sur d'innombrables qualités de cœur. Fidélité, simplicité, humilité, loyauté, sincérité, honnêteté ne sont que quelques qualificatifs qui peuvent lui être attribués. C'est également une personne persévérante, chaleureuse, empathique, généreuse de son temps et de sa présence en plus de posséder une énergie débordante. Son sens de l'humour et sa passion pour la vie se propagent aux personnes qui la côtoient de même qu'à ses patients. Autant de forces de caractère qui aident à atténuer la souffrance vécue par sa clientèle au quotidien.

De par ses qualités, tant professionnelles qu'humaines, elle contribue assurément à l'amélioration de l'expérience patient et de l'expérience employé.

### Theresa Jones, infirmière de recherche en oncologie à L'HDQ

#### Un grand cœur au service des patients

Theresa Jones est une source d'inspiration pour tous ceux qui la côtoient. Ses connaissances en oncologie sont impressionnantes et constamment mises à jour. Mais, au-delà de ses grandes capacités professionnelles, elle est généreuse de sa personne et travaille avec cœur et sans compter. Par son mode de communication authentique, Mme Jones appelle son interlocuteur à la même franchise avec le tact qui la caractérise.

Elle a contribué à rendre accessibles des traitements expérimentaux contre le cancer à des centaines de patients. Constamment en mode solution, elle fait tout en son pouvoir pour améliorer les chances de guérison de ces patients dont le pronostic est le plus sombre.

Plusieurs la consultent pour ses connaissances, pour sa sagesse, ou simplement pour son oreille attentive. Elle reçoit des confidences de toutes sortes. C'est un mélange unique de forces du cœur et de l'esprit qui la mènent à de grands accomplissements dont les patients bénéficient au quotidien.

Elle a assurément contribué à ce que de nombreuses vies humaines soient prolongées, parfois même de façon inespérée.

Elle possède une connaissance approfondie des protocoles de recherche, en plus d'être une fine négociatrice. Grâce à son leadership, elle a largement contribué à développer l'actuelle plateforme de recherche clinique en oncologie à L'HDQ.

Elle est souvent surnommée Mère Theresa, un prénom prédestiné en raison de ce grand dévouement qui la caractérise. Elle sait faire preuve de beaucoup d'empathie. Elle est une force tranquille, un roc sur lequel on pouvait tous s'appuyer, ont souligné ses collègues, tristes de la voir partir à la retraite.

« Theresa c'est plus qu'une collègue, c'est une amie, une confidente, une perle... un diamant ! », ont-ils souligné.

# Hommage



## DIAMANT FONDATION DU CHU DE QUÉBEC

Présenté par **Fondation du CHU de Québec**

### Le médecin philanthrope

À la Fondation du CHU de Québec, les leaders philanthropiques sont précieux et, chaque année, le gala des Diamants permet de mettre en valeur une de ces personnes si importantes pour la philanthropie hospitalière. Le **Dr Yvan Douville** fait partie de ces leaders exceptionnels sur lesquels peuvent compter le CHU de Québec-Université Laval et sa Fondation. Son implication, au fil des ans, a grandement contribué à faire grandir la culture philanthropique au sein du centre hospitalier, mais aussi à améliorer les soins, faire avancer la recherche et investir dans la formation.

Bénévole orienté vers l'action, le Dr Douville siège au comité organisateur de la campagne annuelle auprès des médecins, dentistes, pharmaciens depuis plus de 15 ans. Sa contribution à cette importante collecte de dons est remarquable. À titre de coprésident représentant l'Hôpital Saint-François d'Assise, il s'engage pour mobiliser les médecins, les pharmaciens et les dentistes de son hôpital à s'engager et à faire des dons pour la Fondation du CHU de Québec.

De plus, il manifeste son leadership en donnant l'exemple. Chaque année, il fait des dons importants et incite ses collègues à emboîter le pas avec lui. Ainsi, l'équipe de la médecine vasculaire est l'un des premiers groupes à avoir donné en société et ils ont pavé la voie pour les autres médecins qui ont choisi de se regrouper dans leur pratique.

Aujourd'hui, plusieurs départements donnent en société ce qui permet à la Fondation du CHU de Québec d'atteindre des résultats impressionnants dans le cadre de la campagne médecins, dentistes, pharmaciens. De tels résultats ne sauraient être possibles sans l'engagement et l'exemple de bénévoles exceptionnels comme le Dr Douville.

Discret mais non moins tenace, le Dr Douville s'est récemment donné une autre mission philanthropique. Convaincu de l'importance de la salle de chirurgie hybride pour son département, il s'implique dans la réalisation de ce projet et dans la campagne de financement qui permettra à la Fondation de réunir la somme nécessaire à son aménagement.

Enfin, dans sa vie professionnelle, comme en philanthropie, le récipiendaire 2016 du prix Diamant Hommage de la Fondation se préoccupe de former une relève forte, encore un signe de sa grande générosité, mais aussi de sa vision. C'est pourquoi à sa demande une portion de son don est dédiée à la formation et au développement des résidents.



## DIAMANT HÉRITAGE

Présenté par **La Capitale**

### Une vie à bâtir le CHU

Le **Dr Jean-Claude Forest** est directeur général adjoint des affaires médicales et universitaires, en plus d'être professeur titulaire au Département de biologie moléculaire, de biochimie et de pathologie de la Faculté de médecine de l'Université Laval.

Le Dr Forest obtient son doctorat en biochimie à l'âge de 24 ans et réalise ensuite ses études en médecine à l'Université de Sherbrooke. Il complète sa spécialisation en biochimie médicale dans les hôpitaux affiliés de l'Université Laval et entame sa pratique à l'Hôpital Saint-François d'Assise en 1978. Toute sa carrière sera dès lors liée à l'évolution du CHU de Québec.

On lui confie la mise sur pied et la gestion du premier programme de formation en spécialité médicale de la province de Québec. Il devient par la suite, directeur de ce programme de formation étendu aux quatre facultés de médecine du Québec, poste qu'il occupe jusqu'en 2005.

Ce jeune clinicien-chercheur dévoué fonde en 1979 le Centre de recherche de l'Hôpital Saint-François d'Assise. À la suite de la fusion de l'établissement avec le CHUL et l'Hôtel-Dieu de Québec, il prend la direction du Centre de recherche du CHUQ avec comme mission de réaliser la fusion des centres de recherche des trois hôpitaux. Il réussira l'intégration des divers milieux de recherche pour en faire le centre de recherche francophone le plus important en Amérique du Nord et parmi les dix plus importants au Canada.

Comme directeur général adjoint, affaires médicales et universitaires il œuvre à développer une vision intégrant tous les aspects de la mission universitaire : soins, enseignement, recherche et évaluation des technologies. Il s'est appliqué à mettre en place les principes de gouvernance clinique performante où les médecins sont partenaires des décisions.

En droite ligne avec cette vision, il a développé, avec le concours de groupes de médecins, le concept de Centres de référence suprarégionaux reconnus par le conseil d'administration de l'établissement. Ces centres doivent articuler leurs services autour notamment d'une trajectoire de soins optimale pour le patient et de l'évaluation continue. Le Centre de référence suprarégional en maladies vasculaires et le Centre de référence suprarégional en chirurgie colorectale sont les deux premiers centres du genre à avoir reçu l'approbation du CA.

Sur le plan de la recherche, le Dr Forest s'intéresse particulièrement au développement de biomarqueurs pour le dépistage et le diagnostic d'anomalies fœtales (trisomie 21) ou de maladies associées à la grossesse comme la prééclampsie, la restriction de croissance et le diabète gestationnel. Son équipe a à son actif la première étude prospective démontrant la possibilité de dépister les femmes à risque d'être porteuses d'un fœtus trisomique 21 dès le premier trimestre. Cette avancée a été reconnue par la revue *Québec Science* comme étant une des dix découvertes de l'année en 1995. On lui doit par ailleurs la mise sur pied d'un programme de dépistage de la trisomie 21 à l'échelle provinciale.

Son équipe a par ailleurs réussi à démontrer que les femmes souffrant de prééclampsie sont cinq fois plus à risque de développer des facteurs de risque de maladie cardiovasculaire tôt dans la vie que les femmes ayant une grossesse normale et qu'elles doivent faire l'objet d'un suivi attentif. Selon ses travaux, il est possible de dépister les femmes enceintes à risque de souffrir de prééclampsie sévère six à huit semaines avant l'apparition des symptômes en combinant des données cliniques et les résultats de biomarqueurs. Ce sont plus de 30 000 femmes (quelque 12 000 ont été examinées à chacun des trimestres de grossesse) que le Dr Forest et ses collaborateurs auront recrutées dans divers programmes de recherche afin d'étudier et de valider divers marqueurs de susceptibilité reliés à des pathologies fœtales ou maternelles.

L'importance de son œuvre scientifique a été reconnue par de nombreux prix, entre autres au Canada lorsqu'il s'est vu attribuer le titre honorifique d'associé ( *fellow*) de l'Académie canadienne des sciences de la santé en 2006.



## DIAMANT HOMMAGE DU CONSEIL D'ADMINISTRATION

Présenté par **La Capitale**

### L'éthique de la recherche au premier rang grâce à une passionnée

Le Diamant Hommage du conseil d'administration est attribué à **Mme Édith Deleury**, du comité d'éthique de la recherche pour sa contribution exceptionnelle et très significative au CHU de Québec-Université Laval.

Mme Édith Deleury est la première femme à intégrer le corps professoral en tant que professeure auxiliaire à la Faculté de droit de l'Université Laval en 1969. En plus d'une carrière en enseignement, elle contribue à l'avancement du savoir en droit par ses nombreux écrits. Elle a agi à titre de consultante sur les questions d'éthique ici et à l'étranger et a grandement participé à la vie universitaire.

Éthicienne dont la renommée dépasse nos frontières et professeure émérite associée à l'Université Laval, Mme Deleury collabore depuis de nombreuses années au bon fonctionnement du comité d'éthique de la recherche au CHU de Québec-Université Laval. Elle devient membre du comité d'éthique de la recherche (CER) de l'Hôpital Saint-François d'Assise (HSFA) en 1994 et accepte en 2002, la présidence du CER du CHUQ. En 2013, elle devient présidente-coordonnatrice du CER du CHU de Québec, et ce, à la suite de la fusion des CER du CHA et du CHUQ, fonction qu'elle occupe encore aujourd'hui.

Depuis son entrée en fonction comme présidente-coordonnatrice du comité d'éthique de la recherche du CHU de Québec, elle a permis à la communauté des chercheurs de nos établissements de bénéficier d'un support et d'une expertise professionnelle d'avant-garde en éthique de la recherche.

Elle a contribué à la mise en place de toutes les composantes nécessaires au bon fonctionnement du nouveau CER afin de lui permettre de réaliser l'ensemble ses activités orientées vers le grand objectif de la protection des personnes. L'unification des CER constitue un enrichissement pour l'encadrement des projets de recherche au bénéfice des chercheurs, des participants et autres intervenants et a permis de mettre en place des procédures uniformes à l'intérieur d'un cadre éthique unique.

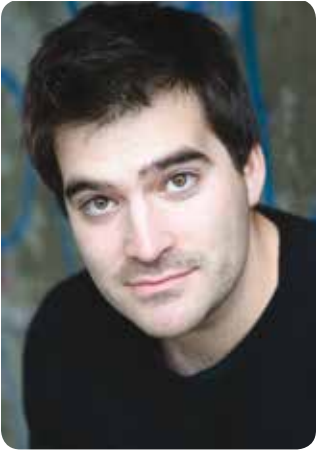
Grâce à elle, le comité d'éthique de la recherche et ses membres bénéficient d'une connaissance et d'une compréhension des textes normatifs pour répondre avec diligence aux questionnements tant éthiques que juridiques soulevés lors des évaluations des projets soumis pour approbation.

Cette connaissance exceptionnelle des enjeux réglementaires liés à la recherche a permis au CHU de Québec de se démarquer à de nombreuses reprises sur des évaluations de projets de recherche soulevant de multiples questionnements tant éthiques que sociaux.

Mais au-delà de ses interventions en tant que juriste, c'est son intégrité professionnelle qui, conjuguée à un dévouement pour la protection et le bien-être du participant à la recherche, permet à Mme Deleury de poser un regard juste et comparé sur les dossiers soumis à son évaluation.

Le comité d'éthique de la recherche retiendra le passage d'une femme passionnée et d'avant-garde, dédiée à l'avancement du droit pour les enjeux sociaux de notre société en constante évolution.

## LES ANIMATEURS DE LA SOIRÉE DES DIAMANTS 2016



### Nicolas Drolet

Diplômé du Conservatoire d'Art Dramatique en 2012, Nicolas s'est envolé en Suisse pour participer au spectacle *La Funeste Traversée*. À l'été 2013, on a pu le voir dans *Action!* du Théâtre Niveau Parking, *Le Cabaret Perdu*, des Productions Richard Aubé, et dans la comédie *Amen*, qu'il a écrite avec Dominic Desnoyers. Il était également de la distribution de *La Boîte* (2013) et *Julie-Tragédie Canine* (2015). Nicolas a aussi mis en scène trois projets en collaboration avec une troupe de théâtre, soit les comédies *Qui est Monsieur Schmitt?*, *Boeing Boeing* et *Le Pillowman*. De plus, il a fait de l'improvisation, notamment dans la Ligue universitaire d'improvisation et a donné des ateliers. En 2016, on pourra le voir dans le *Blue Suede Show*.



### Monika Pilon

Diplômée du conservatoire d'art dramatique de Québec en 2012, Monika Pilon a fait partie de la distribution de *Chante avec moi* au théâtre du Trident écrit et mis en scène par Olivier Choinière. On a pu la voir faire une panoplie de personnages dans *Voleurs d'occasions*, mis en scène par Carol Cassitat au Nouveau théâtre de L'Île d'Orléans, dans les *Beu-Bye 14 et 15*, mis en scène par Lucien Ratio ainsi que dans *Feydeau, adultes et adultère*, au théâtre de la Bordée. Son interprétation de Michelle dans *Usages*, écrit et mis en scène par Amélie Bergeron à Premier Acte, lui a valu une nomination au prix Nicky-Roy pour jeune talent prometteur.

## MERCI

### Aux représentants des comités de sélection

Merci aux représentants internes et externes du CHU de Québec ainsi qu'à ceux du conseil d'administration pour avoir accompli avec professionnalisme cette tâche immense.

### Au comité organisateur

Cette troisième édition a été rendue possible grâce au travail des membres du comité organisateur à qui nous témoignons notre gratitude : Mmes Jocelyne Bonneau, Rachel Boissonneault, Annie Caron, Geneviève Dupuis, Suzanne Guay et Martine Renaud ainsi que MM. Michel Boudreault, Michel Dumas, Louis-Denis Fortin et Guy Gignac.

### Aux proches collaborateurs et aux organisateurs

À la Direction des communications et du rayonnement : Mmes Josée Dombrowski, Mireille Dufour, Leticia Dufresne, Julie Labrie, Vanessa Poirier, Fabienne Racine, Émilie Raymond, Pascale St-Pierre et Anne-Sophie Hudon Bienvenue ainsi que MM. Justin Boucher, Éric Etter, Jean-Thomas Grantham et Richard Fournier.

Merci également à l'équipe de l'audiovisuel de la Direction de l'enseignement pour leur travail exemplaire dans l'accompagnement visuel de

l'événement : Mmes Jennifer Bergeron, Sylvie Devault, Marie-France Dorval, Marie-Josée Lemelin, Diane Lepage, Nathalie Mathieu, Mélanie Nadeau, Marie-Christyne Renaud, Karine Roy, Sarah-Élène Forcier et MM. Marc Auger, Yvan Bolduc, Rémy Villeneuve et Christian Potvin. De même qu'à l'équipe de production et aux musiciens professionnels pour leur travail exceptionnel.

### À toute autre personne qui a contribué de près ou de loin à l'organisation de cette soirée

Notamment à toutes les personnes qui ont participé aux vidéos présentées lors de la soirée ainsi qu'aux membres du personnel, qui ont accepté spontanément d'expliquer en quoi leur projet contribue à améliorer l'expérience patient ou l'expérience employé. Merci à tous ceux et celles qui ont accepté de figurer ou de jouer un rôle lors des tournages, et ce, pour nous permettre de vous présenter une mise en situation plus réelle qui soit le reflet des réalisations de nos finalistes aux Diamants 2016.

### À vous tous qui étiez présents à cette soirée

Merci de votre présence et d'avoir nourri de vos applaudissements cette soirée riche en émotion.

## LE TROPHÉE

Le soufflage du verre est la technique qui permet de produire en verre des volumes en creux à partir d'un manchon.

Le Diamant est l'œuvre de Jean Bélanger artisan souffleur de la verrerie *Coquelicot* qui manie son art à la perfection et qui sait fusionner la couleur, la lumière et les formes.

Son œuvre s'inspire du diamant à l'état brut dans lequel on retrouve les couleurs du CHU de Québec. Chaque pièce est fabriquée une à une, à la main, avec un méticuleux souci de qualité.



## Le Chuchoteur

Le *Chuchoteur* est le journal interne du CHU de Québec-Université Laval. Il est publié par la Direction des communications et du rayonnement au milieu de chaque mois, de septembre à juin. Cette édition spéciale est publiée à l'occasion de la troisième édition de la *Soirée des Diamants*.



Imprimé sur du *Rolland Opaque50*, contenant 50 % de fibres postconsommation, fabriqué à partir d'énergie biogaz et certifié FSC®.

Cette troisième édition de *La soirée des Diamants* est entièrement financée grâce à la précieuse participation de nos commanditaires.

