

ÉROSION DES BERGES À L'ÎLE D'ORLÉANS

Le bateau largue les amarres

Normand Gagnon

Au cours des dernières années, nombreux ont été les citoyens de l'île à être confrontés au phénomène de l'érosion des berges, problème amplifié dans plusieurs cas par la désuétude des ouvrages de protection tels les murs et enrochements. Jusqu'au début des années 70, la mise en place ou la réfection de ces ouvrages étaient sous la responsabilité du gouvernement fédéral. Aujourd'hui, c'est le gouvernement du Québec qui, en vertu de la Loi sur la sécurité civile, peut, à la discrétion du ministre de la Sécurité publique, fournir de l'aide financière aux municipalités en vue de l'analyse et du traitement des risques.

Depuis juin 2013, le Conseil exécutif a adopté un cadre devant permettre la prévention des sinistres pour les sept années suivantes où figurent, notamment, les risques d'érosion, de submersion côtière et d'inondation. Cinq ministères sont impliqués, dont, évidemment, ceux de la Sécurité publique, des Affaires municipales et de l'Environnement. Le cadre prévoit des investissements qui pourraient (!) atteindre près de 100 M \$ pour cette période... mais c'est le Conseil du Trésor qui décidera



© JEAN-LOUIS ALLIE

Comme on le voit sur la photo de gauche, prise à l'Anse-Verte, les murs de protection érigés il y a plusieurs décennies ne tiennent plus le coup. Jusqu'ici, une des solutions privilégiées un peu partout le long du fleuve est l'enrochement (photo de droite) qui, en plus d'être très coûteux, a aussi le défaut de reporter plus loin les dommages aux berges par un effet de bout.

SUITE EN PAGE 2

Sylvain Lemelin Passionné par le tir à l'arc



Sylvain Lemelin pratique le tir à l'arc depuis six ans.

© SYLVAIN LEMELIN

Lucie Lapointe

Depuis plusieurs années, Sylvain Lemelin, résident de Saint-François, va à la chasse. Il y a six ans, il décide de suivre une formation de tir à l'arc, mais à ce

moment il ne sait pas encore que cette activité dépassera le cadre de la chasse sportive et deviendra pour lui une vraie passion.

SUITE EN PAGE 4

La fin du CLD ?

Sylvain Delisle

Avec la présentation, mercredi le 5 novembre, d'un pacte fiscal transitoire, le premier ministre Philippe Couillard confirme plusieurs coupes budgétaires déjà annoncées. Ce nouveau pacte sonne le glas pour les Conférences régionales des élus (CRÉ) et remet le sort des Centres locaux de développement (CLD) entre les mains des MRC.

Les discussions de corridor étaient nombreuses depuis quelques semaines. Le sujet sur toutes les lèvres : les coupes gouvernementales dans les structures organisationnelles. Cette fois-ci il n'y avait pas de vache sacrée, pas de tabou ou d'intouchable. Personne ne se sentait à l'abri. Une à une, les structures passent dans la mire des libéraux : santé, éducation et finances municipales, on coupe, on abolit et on réforme.

La fin des CRÉ et des CLD

Dès la fin octobre, Pierre Moreau, ministre des Affaires municipales et de l'Occupation du territoire, annonça son plan de match pour le monde municipal. Les CRÉ et les CLD seront abolis. Dans le cas des CLD, un certain sursis leur sera par la suite offert. Comme le mentionne l'Association des CLD du Québec (ACLDQ) : « La nouvelle gouvernance instaurée par Québec donnera le choix aux MRC de déléguer ou non aux CLD, ou à une autre organisation, l'exécution de leurs compétences en matière de développement économique local et de soutien à l'entrepreneuriat. »

Le CLD de Québec

Le maire de Québec a déjà fait connaître sa position : « J'avais informé plusieurs ministres que le CLD,

SUITE EN PAGE 2

La 19^e édition des Prix de l'Île : un remarquable mélange d'excellence et de raffinement

Laure-Marie Vayssairat

C'est le 13 novembre dernier, après 4 ans d'absence, que s'est déroulée à l'espace Félix-Leclerc la soirée de remise des Prix de l'Île. Ces prix ont pour objectif d'honorer tous ceux qui par leur intervention mettent en valeur le patrimoine culturel et naturel de l'île d'Orléans.

Marie-Andrée Thiffault, la nouvelle responsable du site patrimonial de l'île d'Orléans, a étudié 1 500 demandes de permis entre le 31 octobre 2010 et le 31 décembre 2013. Elle a présenté une quarantaine de dossiers à son jury. Ce jury, composé de 5 membres et d'un membre invité pour le prix paysage (nouveau de la 19^e édition) a sélectionné 13 finalistes pour 6 catégories en plus du Grand Prix.

C'est pour féliciter ces finalistes qu'une centaine de personnes se sont réunies à l'Espace Félix-Leclerc.

Les convives ont été accueillis autour d'un cocktail dînatoire très raffiné. Ils ont pu déguster un ceviche de pétoncles accompagné d'une savoureuse confiture de fraise, un tataki de saumon et de nombreuses autres bouchées préparées par le chef du Moulin de Saint-Laurent, le tout accompagné d'un verre de vin du Vignoble du Mitan ou du vignoble de Sainte-Pétronille, ou encore d'un verre de cidre de la cidrerie Bilodeau.

Pour cette 19^e édition, c'est Monsieur Julien Milot qui présente la remise des prix. Ingénieur de formation, il travaille comme directeur Innovations et Stratégies chez Ambioner. Il est également conseiller municipal à Saint-Laurent et rédacteur au *Journal Autour de l'île*. C'est cependant sa fierté orléanaise et son amour envers ce magnifique territoire qui lui ont fait accepter l'animation de ce gala.

Après les discours d'ouverture de Monsieur Turcotte, préfet de la MRC de

L'Île-d'Orléans, de Monsieur Jonathan Tremblay, député fédéral de Montmorency, Charlevoix et de la Haute-Côte-Nord et de Madame Caroline Simard, députée fédérale de Charlevoix et de la Côte-de-Beaupré, Madame Thiffault rappelle que ces prix sont faits pour remercier la persévérance de ceux qui ont à cœur de protéger le patrimoine de l'île. Puis elle présente les capsules vidéo dans lesquelles Monsieur Alain Lachance, professeur en ébénisterie, enseigne étape par étape les meilleurs techniques pour la restauration des portes et fenêtres. Le but de ces capsules est de fournir le plus d'outils possible aux propriétaires afin de les aider dans leurs travaux.

Monsieur Milot nous présente le jury et l'ordre des catégories récompensées.

Monsieur Mario Leblanc, directeur général de la Conférence des élus de la Capitale-Nationale remet le prix Paysage. Pour la première fois, la mise en valeur d'un paysage est récompensée.

Puis, à tour de rôle, les 6 maires sont invités à remettre un prix. Chacun souligne l'excellence des travaux entrepris.

Le grand prix 2014 est décerné à la Fondation François-Lamy pour la restauration de la Maison Drouin. Monsieur Conrad Gagnon, président de la Fondation, précise que ce projet, qui était au départ un rêve, a été porté par une équipe convaincue et est passé du rêve à la réalité.

Les gagnants et les finalistes vous sont tous présentés dans l'édition spéciale des Prix de l'Île, encartée dans le journal *Autour de l'île* du mois de novembre.

Être parmi les 13 finalistes sur 1500 dossiers, c'est faire partie de l'exception : félicitations à tous !

ÉROSION DES BERGES À L'ÎLE D'ORLÉANS

Le bateau largue les amarres

Suite de la une

ultimement de l'attribution ou non des crédits budgétaires. En juillet dernier, on annonçait que l'enveloppe budgétaire allouée à la sécurité civile était amputée de 27 % !

Quoi qu'il en soit, les citoyens qui vivent cette fâcheuse situation ne savent souvent pas à quelle porte frapper pour obtenir de l'information et, éventuellement, de l'aide.

Alertée par des résidents de l'Anse-Verte, la municipalité de Saint-François a pris les choses en mains et a mis sur pied un comité de travail auquel participent les municipalités de Saint-Laurent, de Saint-Jean, la ZIP-Québec, des représentants des ministères de la Sécurité civile et de l'Environnement et quelques

citoyens. Réuni le 16 octobre dernier, le groupe a pu faire le point sur la situation à partir des présentations de M. Allie et de Mme Paré, de Saint-François. Il fut convenu de la nécessité de produire un guide à l'usage des citoyens concernés. Selon la mairesse de Saint-François, Mme Lina Labbé, le guide devrait pouvoir être disponible dans environ un an et renfermerait des informations sur l'aménagement des berges et l'accès aux programmes subventionnaires. Le comité ou ses représentants vont également entreprendre des démarches auprès de la députée de la circonscription, Mme Caroline Simard.

Un dossier à suivre.

Les causes de l'érosion des berges

L'érosion des berges est un processus naturel et généralement lent. Mais il peut arriver qu'une tempête particulièrement violente comme celle de décembre 2010 - ou une suite de tempêtes - entraîne un recul important de la ligne de côte ou provoque de sérieux dommages aux infrastructures et aux ouvrages de protection en place, surtout si les sols sont friables. Il arrive parfois également que la terrasse habitée soit inondée. De même, les murs, murets et quais de béton, de pierre ou de bois augmentent la réflexion des vagues, ce qui provoque avec le temps un rapetissement et un amincissement des plages qui constituent pourtant une protection naturelle.

Aux causes naturelles comme l'action des vagues, le mouvement des glaces, l'alternance des périodes de gel et de dégel et les tempêtes, s'ajoutent certaines interventions humaines comme la circulation maritime, la dénudation des surfaces côtières (enlèvement de la végétation) et l'implantation de structures qui perturbent la circulation naturelle de l'eau et des sédiments (enrochements). Cette situation est aujourd'hui aggravée par les nombreuses manifestations des changements climatiques : redoux d'hiver plus nombreux, fréquence et intensité plus importantes des tempêtes et des pluies, augmentation du niveau des eaux, diminution des glaces côtières et de mers qui constituent un rempart contre les vagues, etc.

La fin du CLD ?

Suite de la une

à Québec, je n'en voulais plus [...] Ça ne fonctionne pas, c'est beaucoup de monde, ça coûte énormément cher en administration avec 45 personnes. Pour les sommes qu'ils ont à gérer, ça n'a aucun bon sens. » À moins d'un revirement de situation, le CLD de Québec devrait donc fermer ses portes le 31 décembre 2014.

Situation différente chez nos voisins de la Côte

Les élus de la Côte-de-Beaupré ont pris la direction opposée de Québec. Lors de la séance de la MRC du 5 novembre, ceux-ci ont adopté unanimement une motion signifiant leur intention de déléguer le développement économique de la région au CLD de la Côte-de-Beaupré.

Et le CLD de l'île d'Orléans ?

Au moment d'écrire ces lignes, le sort du CLD de L'île d'Orléans demeure incertain. Même si des discussions sont en cours, aucune décision n'a encore été rendue publique. Un complément d'information sera publié sur le site web du journal, lorsqu'il y aura des développements à ce sujet.



© SYLVAIN DELISLE

L'équipe de la Fondation François-Lamy a remporté le grand prix de la soirée pour la restauration de la Maison Drouin. De g. à dr. : Marc Paquet, Éveline Laflamme, Michel Boudreau, Émilie Biboud, Conrad Gagnon, Alex Blouin, Henri-Paul Thibault, Jean-Pierre Turcotte, Caroline Simard, Jean Rompré, Marie-Andrée Deschênes, Jonathan Tremblay

Le curé de l'île au presbytère de Saint-Pierre

Nicole Bédard

Ignace Somé, curé des deux paroisses de l'île d'Orléans, loge maintenant dans le presbytère de Saint-Pierre. Il a quitté celui de Saint-Laurent en octobre dernier pour avoir accès à des locaux plus fonctionnels permettant la tenue de diverses rencontres liées à la pastorale. Il tenait aussi à se rapprocher des autres paroisses de l'autre côté du pont avec qui il est appelé à collaborer de plus en plus dans le cadre des réaménagements pastoraux qui pourraient faire en sorte, entre autres, qu'une seule paroisse soit créée sur l'île d'Orléans.

Il nous assure que ce mouvement de sa part ne modifiera pas le temps qu'il continuera d'accorder à tous ses paroissiens du tour de l'île. Pour le moment, la population de la Sainte-Trinité d'Orléans a toujours accès au secrétariat du presbytère de Saint-Laurent où il est possible de venir le rencontrer. Quant à la question de l'utilisation de cette maison patrimoniale, à l'avenir, ce sont les marguilliers qui en ont la responsabilité qui informeront la population des développements futurs. Pour le moment, aucun projet n'est sur la table.

Il tient à souligner que la mission qui lui est confiée et qui demeure des plus importantes pour lui, c'est de vivre chrétiennement avec tous ses paroissiens, dans l'unité et la communion, pour « former un seul Corps, un seul Esprit », comme il est mentionné dans une prière de la messe. Il souhaite de plus en plus que les familles puissent s'enraciner dans cette foi en Jésus et qu'elles aient le goût de se rassembler en son nom et de se mettre à l'écoute de la Parole de Dieu. Avec conviction, il ajoute : « Malgré nos difficultés, sachant qu'on peut toujours faire mieux pour être agréables à Jésus et aux autres, confiance, n'ayons pas peur ! Il faut tout faire pour vivre selon l'amour du Christ. »

Dans ses premiers jours de résidence à Saint-Pierre, il a commencé à rencontrer son voisinage. Nous interrompons notre conversation, car quelqu'un sonne à la porte : il reçoit cette personne. C'est dans son quotidien que les célébrations, réunions, visites et rencontres de paroissiens viennent dire son attachement à ceux pour qui il annonce l'Évangile et prie.



Ignace Somé, curé de l'île d'Orléans.

© NICOLE BÉDARD

Un film de chasse de filles présenté à l'île d'Orléans le 29 novembre

Sylvain Delisle

Le documentaire *Un film de chasse de filles* sera présenté à l'Espace Félix-Leclerc le 29 novembre à 19 h 30. Cette projection est rendue possible grâce à la contribution de l'Entente de développement culturel. Le film nous fait vivre l'expérience de la chasse au gros gibier à travers les yeux de Julie Lambert, la réalisatrice.

Cette dernière découvre ce monde complexe en accompagnant dans leur chasse des femmes passionnées aux profils variés. Il y a Megan, une jeune fille de 14 ans initiée à la chasse dès son plus jeune âge; Hélène et Jannie sont mère et fille, mais aussi partenaires de chasse; Florence, chasseuse en solitaire, est pour sa part la doyenne du film avec ses 72 ans.



Megan Alain et Julie Lambert, la réalisatrice, dans l'une des scènes du film.

Un produit local

Une représentation à l'île d'Orléans est particulièrement justifiée lorsqu'on réalise qu'il s'agit d'un produit bien local. En effet, le long métrage est une réalisation de Parallaxes, une maison de production implantée sur l'île d'Orléans depuis sa fondation. Julie Lambert, résidente de Saint-Laurent, en est la réalisatrice et UBERKO, un artiste habitant lui aussi de l'île d'Orléans, signe la musique.

Les billets sont disponibles à la Boucherie Jos Rousseau de Saint-Pierre au coût de 10 \$. Des billets seront également disponibles le soir de la diffusion et il est possible d'en réserver par courriel à info@parallaxes.ca.



VOTRE RÉFÉRENCE À L'ÎLE D'ORLÉANS

Yves Emond

Courtier immobilier, Yves Emond inc.

Tél. : **418 666-5050**

Cell. : **418 573-0486**



immobilier@yvesemond.com

www.yvesemond.com

Opinion *gratuite* de la valeur marchande de votre propriété.

RE/MAX Référence 2000

Agence immobilière

3333, du Carrefour, local 250, Québec (Québec) G1C 5R9

Franchisé indépendant et autonome de RE/MAX Québec inc.



Des idées qui tuent? Une intuition comme ça!

Normand Gagnon

Serait-il possible que les récentes tueries, survenues à Saint-Jean-sur-Richelieu et à Ottawa, aient bien peu à voir avec le terrorisme? Serait-il envisageable que toute cette violence ne soit en fait qu'une manifestation parmi tant d'autres de l'incapacité de plusieurs de trouver leur place dans une société qui leur fait violence justement en les marginalisant à cause de problèmes liés à des déficiences diverses ou à un équilibre psychologique précaire? Ces comportements impulsifs et délirants ne pourraient-ils pas être considérés comme des rebonds de cette image de « vaincus qui n'ont plus rien à perdre sinon leur propre vie », image qu'ils ont eux-mêmes intériorisée à la suite d'échecs successifs? Est-il surprenant que des individus mal en point tentent de briser leur isolement, d'évacuer leurs frustrations et de rechercher la reconnaissance en copiant le modèle de résolution de problèmes qui leur est quotidiennement proposé, à savoir l'usage des armes et de la force brutale?

Aujourd'hui, on invoque le terrorisme islamiste comme origine causale de ces deux attentats. Hier, c'était l'antinationalisme (attentats au Métropolis le soir de l'élection de Pauline Marois, en 2012, et à l'Assemblée nationale, en mai 1984), l'antiféminisme ou la misogynie (École polytechnique de Montréal, décembre 1989) ou le simple refus de toute règle et de toute autorité (fusillade de Moncton, juin 2014). Comme si le paramètre commun



Perte d'identité, infographie (2014),

© NORMAND GAGNON

à ces réactions violentes était une justification déculpabilisante plaquée comme vernis sur un problème plus fondamental. Comme si derrière le motif avoué, l'idée qui justifie l'usage de la violence, dont l'importance serait toute relative, il y avait ce noyau dur du « mal-être ». Cette hypothèse posée, comment comprendre alors cette cause commune à tous ces actes d'agression? Comment comprendre de telles réactions tournées vers les autres, mais aussi parfois orientées vers soi comme dans le cas du suicide? Les tueurs de masse - les médias nous en révèlent de nouveaux chaque jour - ne pourraient-ils pas eux aussi s'adjoindre à ce groupe d'individus ayant des problèmes d'identité

ou de santé mentale et qui n'arrivent pas à s'insérer dans le tissu social?

L'anomie sociale comme l'un des facteurs explicatifs

N'assiste-t-on pas aujourd'hui à un effritement des rapports sociaux où l'individu est traité d'abord comme un consommateur au détriment d'une solidarité qui se cimente notamment par des rapports affectifs et des idéaux partagés? Entouré par le discours dominant de compétition et de performance qui fait reposer l'échec ou la réussite sur ses seules épaules, encouragé par l'État et ses institutions qui font de la finalité économique la finalité collective prioritaire, l'individu est conduit à la solitude, au repli sur soi et à la satisfaction de ses besoins et de ses désirs par cette autre voie royale qui lui est offerte : la consommation. Cette conjoncture particulière n'est pas sans conséquence : beaucoup de perdants... et beaucoup de frustrations. Oubliant son rôle premier de régulateur des antagonismes, de garant de la justice sociale, l'État favorise par ses choix des écarts grandissants entre les privilégiés et les autres, créant ainsi un potentiel de violence qui se manifeste dans les conflits sociaux, mais aussi dans le comportement des individus. Comme le souligne à juste titre la sociologue Marie-Claire Carpentier-Roy dans la revue Santé mentale au Québec¹ « L'exclusion n'est pas une fatalité. Il faut, pour l'éviter, des pratiques étatiques serrées pour baliser le fonctionnement économique [...].

Car l'exclusion a des effets pervers plus grands en regard de la santé mentale d'une population que ceux de l'exploitation qui furent largement nommés dans la seconde moitié [du XX^e siècle]. Dans l'exploitation, il y a un rapport social contre lequel peut s'organiser une action collective de défense, alors que dans l'exclusion, le rapport social disparaît, les individus sont seuls, individualisés, aux prises avec une identité humiliée. »

L'affaiblissement des réseaux de solidarité (comme la famille, les milieux de travail et la classe sociale d'appartenance...) n'est pas non plus étranger à une construction identitaire difficile en ce sens que les occasions d'établissement de liens affectifs se font aujourd'hui plus rares.

Il est par ailleurs bien commode d'accoler l'étiquette de terroristes aux auteurs de ces tueries. En décrivant le Canada comme un pays assiégé par le terrorisme, le gouvernement du Canada utilise les attaques de Saint-Jean et d'Ottawa pour attiser la paranoïa sécuritaire et faire mieux accepter de nouvelles restrictions aux droits démocratiques comme en témoigne le projet de loi C-44 déposé en chambre. La campagne de peur n'aurait-elle pas aussi comme objectif de récolter plus de soutien à la participation du Canada dans la nouvelle guerre contre l'État islamique?

¹ Marie-Claire Carpentier-Roy, Anomie sociale et recrudescence des problèmes de santé mentale au travail, Santé Mentale au Québec, vol. XX, numéro 2, automne 1995.

Sylvain Lemelin

Passionné par le tir à l'arc

Suite de la une

Afin de parfaire ses habiletés, il s'inscrit dans un club d'archer et opte pour l'arc à poulie. Il s'entraîne deux soirs par semaine et rapidement il prend part à des compétitions sur cibles animalières. Sa persévérance est vite récompensée, car il remporte le championnat provincial en 2008. Par la suite, il multiplie sa participation aux différents tournois partout dans la province et pour la seconde année consécutive, il se classe deuxième au championnat canadien. De plus, il obtient le 30^e rang sur 150 participants de sa classe, au championnat mondial tenu cet été à Elliotville dans l'État de

New York. Il est revenu emballé de cette expérience et bien qu'il soit content de son résultat, il compte faire meilleure figure l'an prochain.

Le tir sur cibles de reproduction d'animaux comporte plusieurs défis, principalement à l'extérieur. La distance entre l'archer et les cibles varie et peut atteindre jusqu'à quarante-cinq mètres. Chaque cible comporte trois anneaux représentant un pointage dont le plus petit cercle vaut onze points. « Je ne joue que pour le 11 et je ne suis pas content lorsque j'atteins le 8 », nous dit mon-

sieur Lemelin. L'archer ne connaît pas la distance et doit donc évaluer celle-ci tout en s'assurant de la qualité de son tir. Le terrain peut être accidenté et les cibles situées en forêt et les reproductions d'animaux varient. On retrouve, entre autres, des ours, des chevreuils, mais aussi des perdrix, des dindons ou des rats laveurs. Lorsque je demande à Sylvain les qualités que doit avoir un bon archer, il me répond : « en premier lieu, une bonne capacité de concentration, de la patience et de la persévérance. »

Ne le cherchez pas les fins de semaine!

À compter de l'hiver, il participera aux diverses compétitions qui se tiendront à travers la province; sinon, vous pourrez le rencontrer au Salon Chasse et Pêche ou au magasin Latulippe, dont il est « Pro Staff » pour l'équipement du tir à l'arc.

Tout en maintenant un équilibre entre sa vie de famille et son travail, il espère améliorer ses performances au niveau de sa discipline sportive et il se dit très heureux d'avoir transmis sa passion à sa fille Megan, âgée de onze ans, qui démontre d'excellentes aptitudes dans la pratique de ce sport.



Picard & Picard Inc.

Michel Picard, Claude Picard
François Gendron, Jérôme Lavallée Laliberté
Arpenteurs-Géomètres

3700, boul. Ste-Anne
Beauport (Québec)
G1E 3M2

Tél. : (418) 664-1135
Rés. : (418) 828-2330
Fax : (418) 664-1047
www.picardetpicard.com



JESSICA SHEEDY
architecture

TECHNOLOGUE PROFESSIONNEL EN ARCHITECTURE

Plan professionnel
avec visualisation du projet en 3D.
Projets d'agrandissements, de constructions
neuves ou de rénovation.

418 265-9296



www.architecturejessica.com

Félix Leclerc – Un héritage en images

Sylvain Delisle

La Fondation Félix-Leclerc dévoilait, mardi le 4 novembre, un nouveau livre qui retrace chronologiquement la vie de Félix Leclerc. Le lancement de ce livre d'art agrémenté de plus de 125 photographies, dont certaines inédites, est le point culminant d'une année remplie d'activités et visait à célébrer le 100^e anniversaire de naissance du chanteur-compositeur.

Michel Bell, président de la fondation était fier de présenter aux médias et partenaires ce nouveau livre d'art. « Le livre se veut le plus bel ouvrage photographique jamais consacré au poète québécois; un livre dont tous les revenus seront versés à la Fondation Félix-Leclerc et qui n'aurait pu être réalisé sans la contribution géné-

reuse d'un grand nombre de photographes, parents, admirateurs et partenaires, tous unis dans la même cause » affirme-t-il.

L'ouvrage est parsemé de quelques textes, citations et paroles; ce sont par contre les photographies qui retiennent l'attention. Au travers de celles-ci, on découvre ou redécouvre l'homme, le poète, l'artiste engagé et le père de famille qu'était Félix. Moments de vie personnelle et professionnelle se côtoient.

Le lancement s'est déroulé au siège social de l'entreprise Biscuits Leclerc et le livre est en vente dans la plupart des librairies au coût de 34,95 \$.



Le nouveau livre contient plus de 125 photographies.

© SYLVAIN DELISLE

Transport gratuit vers Stoneham et le Relais

Sylvain Delisle

La MRC de L'Île-d'Orléans offrira cet hiver un service de navette pour transporter les skieurs vers deux montagnes de la région. Ce service sera en place les samedis du 20 décembre au 7 février. Il y aura possibilité de prolongation si l'achalandage le justifie. Le transport s'effectuera par autobus scolaires munis de coffres pour transporter les skis et planches à neige. Ce transport est gratuit pour les résidents de l'île d'Orléans.

Aller

- Lieu d'embarquement A : église Saint-Laurent-de-l'Île-d'Orléans - Heure de départ : 7 h 45.
- Lieu d'embarquement B : bureau d'accueil touristique de l'île d'Orléans à Saint-Pierre - Heure de départ : 7 h 55.
- Lieu de débarquement C : station de ski le Relais, 1084, boulevard du Lac, Lac-Beauport, QC G3B 0X5 - Heure d'arrivée : 8 h 20.
- Lieu de débarquement D : station de ski Stoneham, 600, chemin du Hibou, Stoneham-et-Tewkesbury, QC G3C 1T3) - Heure d'arrivée : 8 h 40.


Retour

- Heure de retour du lieu de débarquement D : 16 h.
- Retour à l'île : 17 h 15-17 h 30.

PAINS AMOUR AMITIÉS



Le pain mou de Grand-Maman, les brioches à Grand-Papa, le pain de tante Denise, celui à maman avec des graines dessus, ou les petits gâteaux à papa. Puis le pain pour les fromages, les olives, les trempettes, celui pour la visite ou les rôties le matin. Nous accompagnerons tous vos souhaits.

Un heureux temps des fêtes à tout le monde. 

**COMMANDES SPÉCIALES
LIVRAISON GRATUITE SUR L'ÎLE**
TROUVEZ UNE ÉPICERIE PRÈS DE CHEZ-VOUS
BOULANGERIEBLOUIN.COM

OU VENEZ NOUS VOIR DURANT TOUTE L'ANNÉE,
TOUS LES JOURS, MÊME LES DIMANCHES JUSQU'AU 31 DÉCEMBRE.
3965, CHEMIN ROYAL SAINTE-FAMILLE DE L'ÎLE D'ORLÉANS
(418) 829-2590



La Fondation François-Lamy amorce sa campagne de financement annuelle

La Fondation François-Lamy a, ce mois-ci, amorcé sa campagne annuelle de financement et de membership 2014-2015 avec comme objectif de récolter un montant supérieur à 8 000 \$.

Gardienne de la mémoire des Orléanais, la Fondation François-Lamy est un organisme à but non lucratif fondé en 1978 qui veille à la préservation et à la diffusion du patrimoine de l'île d'Orléans. Pour ce faire, elle gère deux lieux historiques, la Maison de nos Aïeux, située dans l'ancien presbytère de Sainte-Famille, et la Maison Drouin qui accueillent à elles deux plus de 10 000 visiteurs chaque année ainsi que le Parc-des-Ancêtres-de-l'île-d'Orléans.

L'entretien et la préservation de ces sites et de leurs collections, l'accueil et le service aux visiteurs, le renouvellement des expositions, la recherche et la documentation sur l'histoire de l'île d'Orléans et de ses habitants, l'élaboration et la mise en œuvre d'une programmation culturelle variée, le développement d'activités éducatives, le maintien de la visibilité de la Fondation dans les médias, le web et les réseaux sociaux, ainsi que la gestion au quotidien de l'organisme sont les principaux mandats assurés par les

employés et les bénévoles de la Fondation François-Lamy.

La poursuite et le développement de ces activités nécessitent différentes ressources. C'est la raison pour laquelle la Fondation fait appel à votre générosité et votre soutien, que ce soit par une contribution financière ou par votre implication bénévole au sein de l'organisme.

Votre contribution aura un impact direct sur la communauté orléanaise. Vous permettrez à notre patrimoine et notre histoire de ne pas sombrer dans l'oubli et vous contribuerez ainsi à faire vivre la mémoire des gens d'ici.

Pour faire un don ou pour devenir membre de la Fondation François-Lamy, contactez-nous au 418-829-0330 ou à maisonsaieux-drouin@bellnet.ca.

Cette campagne de financement s'inscrit dans le cadre du programme d'appariement Mécénat Placements Culture du Conseil des arts et des lettres du Québec. Ce dernier accorde des subventions de contrepartie qui s'ajoutent aux dons et contributions obtenus dans le cadre de la campagne.

Claire Cousson
coordonnatrice adjointe

Guignolée à Saint-Pierre

C'est au cours de l'avant-midi du dimanche 7 décembre que de joyeux bénévoles viendront frapper à vos portes pour solliciter votre contribution à la guignolée 2014. Grâce à votre générosité, vos dons seront traduits en partage sous forme de paniers de Noël et d'aide alimentaire à des familles qui en feront la demande au cours

de la prochaine année. Merci pour votre accueil chaleureux envers chacun de ces routiers du bonheur.

Vous aimeriez, avec d'autres, devenir bénévole pour cette guignolée? Veuillez téléphoner au 418 828-2359.

Les membres de la CORVÉ

Paniers de Noël

Nicole Bédard

Avec le temps des Fêtes qui approche, comme par les années passées, des paniers de Noël seront distribués aux familles qui en feront la demande. À Saint-Pierre, les membres de la CORVÉ vous invitent à téléphoner au 418 828-2656 (presbytère) ou au 418 828-2770 (membre de la CORVÉ) avant le 16 décembre, en laissant

vos coordonnées. Nous communiquerons avec vous pour vous informer de la date de distribution.

Les résidents des autres municipalités peuvent s'adresser à l'un ou l'autre des presbytères de l'île (418 828-2656 ou 418 828-2551) pour tout renseignement à ce sujet.

La comédie *Voleurs d'occasion* à l'île d'Orléans en 2015

Le Nouveau théâtre de l'Île d'Orléans est d'heureux d'annoncer qu'il présentera, en codiffusion avec La Fenièrre, compagnie théâtrale, la comédie *Voleurs d'occasion*, de Claude Montminy, dès le 27 juin 2015. La mise en scène sera signée par le collaborateur de longue date, Carol Cassinat, directeur artistique de La Fenièrre. Ce dernier a dirigé avec brio les deux dernières productions du Nouveau théâtre de l'île d'Orléans, *Bébé à bord* et *Maestro*. La comédie mettra en vedette Réjean Vallée, Monika Pillon, Israël Gamache et Sébastien Dorval.

L'été 2015 marque déjà le 5^e anniversaire de fondation du Nouveau théâtre de l'île d'Orléans par Marylise Tremblay et Bruno Marquis, en 2011; le flambeau a été passé, à l'automne 2012, au duo formé par Sébastien Dorval et Claude Montminy. Créée au Théâtre La Fenièrre en 2005 par Jacques Lessard et rejouée plusieurs fois depuis, *Voleurs d'occasion*, première pièce de Claude Montminy, fêtera son 10^e anniversaire de création en 2015. Pour marquer l'anniversaire, l'auteur a retravaillé le texte afin de l'actualiser et de le bonifier.

Scénario

Afin de payer ses dettes de jeu, Denis, propriétaire d'un garage, tente un ultime pari : frauder les assurances avec un faux vol de voiture. Tout se serait bien passé... s'il n'avait pas confié la tâche à Jambon et Patpou, deux garagistes maladroits et inexpérimentés. Denis réalisera qu'au jeu du crime amour, cambriolage et séduction ne font pas bon ménage!

La saison 2014 a été exceptionnelle pour le Nouveau théâtre de l'île d'Orléans qui a connu une augmentation de 17 % de son achalandage. Merci à notre précieux public d'être de plus en plus fidèle à notre théâtre!

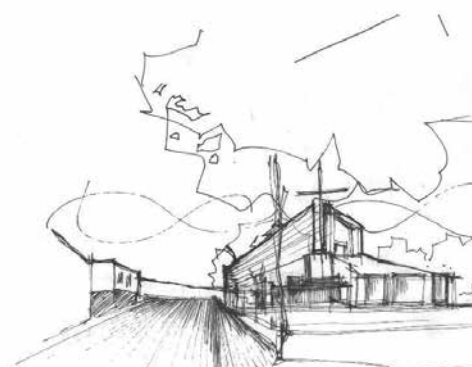
Réservations et renseignements

418 828-0967
info@nouveautheatredelile.com
www.nouveautheatredelile.com

Claude Montminy

MARIE-JOSÉE DESCHÊNES
architecte
architecture . patrimoine . paysages

T: 418.997.3374
info@mjdarchitecte.com
www.mjdarchitecte.com



CLINIQUE DENTAIRE
SOPHIE TURCOTTE

Dr Sophie Turcotte d.m.d
Dr Hugues Martin Gagnon d.m.d
Chirurgiens dentistes

1201, boul des Chutes
Québec (Québec) G1E 2G3
T. 418 661.4868

Urgence 7 jours



BMR agrizone

CENTRE DE RÉNOVATION R. LÉTOURNEAU INC.

- Service courtois et rapide
- Portes, fenêtres de bois et de PVC
- Peinture SICO
- Prix **COMPÉTITIFS**
- Matériaux de construction (estimation par ordinateur gratuite)
- Estimation gratuite à domicile (portes, fenêtres, tôle, revêtement)
- Plomberie et électricité

LIVRAISON (CAMION GRUE 50')

1732, chemin Royal, St-Jean I.O.

Tél. : 829-2952 / 829-3598

La vie communautaire à Saint-Jean

Pierre Shaienks

LE CLUB DE L'AMITIÉ ET DES AÎNÉS

Une autre excellente saison de pétanque vient de se terminer avec le souper de fin de saison au Bistrot de la Plage et la remise des trophées aux gagnants de la saison. Cette année, c'est l'équipe du capitaine Claude Roy et de ses coéquipiers(ères) Raymond-Marie Blouin, Louise Blouin et Claudette Roy qui sont revenues de l'arrière pour finalement remporter la victoire finale sur l'équipe du capitaine Jean Lachance formée de Yvan Lavoie, Laurette Julien et Claude Julien, et ce, devant une assistance nombreuse qui reflétait bien l'ambiance de cette saison exceptionnelle.

Des remerciements

Des remerciements s'adressent particulièrement aux membres du conseil de la municipalité qui ont accepté de libérer l'espace nécessaire à l'ajout de deux terrains supplémentaires, ce qui a permis aux 80 participants et participantes de commencer les parties en même temps et ter-

miner la soirée à une heure abordable. Des mercis aussi à Renald Fiset et son équipe de bénévoles pour avoir si bien organisé et supervisé la tenue de cette activité fort populaire.

Souper et soirée de Noël

Le traditionnel souper de Noël, précédé de la messe, à 17 h, et suivi de la soirée dansante, aura lieu cette année le jeudi 11 décembre au centre communautaire. Vous pouvez dès maintenant réserver vos cartes auprès d'un membre de la direction ou lors des activités régulières du club le jeudi après-midi au centre communautaire. Le coût est de 30 \$ pour les membres et 35 \$ pour les non-membres.

LA LIGUE DE QUILLES DE SAINT-JEAN

Les activités régulières de la ligue ont repris pour les six équipes d'adultes et les parties ont lieu le mardi, le mercredi ou le jeudi selon la cédule proposée. Quant



© PIERRE SHAIENKS
L'équipe championne de la saison de pétanque 2014 à Saint-Jean. De g. à dr. : Claudette Roy, le capitaine Claude Roy, Louise Blouin et Raymond-Marie Blouin.

à la ligue des jeunes, elle reprendra ses activités régulières comme les années passées après la période des Fêtes. Notez aussi que vous pouvez louer la salle à

coût abordable si vous êtes un groupe de six personnes ou plus. Il suffit de contacter le président de l'organisation, M André Thivierge, au 418 829-2295.

Le souper du Club Optimiste, un succès

Nicole Bédard

Plus de 225 personnes ont participé au souper spaghetti du Club Optimiste de l'Île d'Orléans, le 8 novembre dernier, chez L'En-Tailleur, appuyant ainsi les membres de cet organisme dans leur implication auprès de la jeunesse. Michel Dionne, président, a tenu à dire combien il appréciait cette présence de la communauté orléanaise. Des jeunes de la Maison des jeunes et leurs accompagnateurs ont fait le service aux tables avec enthousiasme et leur courtoisie a été fort appréciée des convives. Ils furent récompensés, car ils ont reçu, de la part du Club, un montant de 300 \$ pour leurs activités.

Le Club Optimiste reçoit l'appui, non seulement de la population, mais également des municipalités de l'île, de la Caisse Desjardins de L'Île-d'Orléans, de L'En-Tailleur et de plusieurs autres commanditaires. C'est grâce à ces bienfaiteurs que leur mission auprès des jeunes se poursuit et que de nombreux prix ont fait l'objet d'un tirage parmi les participants à cette soirée.

En collaboration avec l'École de l'Île d'Orléans, les concours d'art oratoire et de carrière de rêve ainsi que l'événement « appréciation de la jeunesse », qui récompense les élèves ayant fait des progrès dans leurs études, seront maintenus cette année. Les membres du Club Optimiste organisent d'autres événements et c'est pourquoi ils invitent tous ceux et celles qui veulent s'impliquer auprès des jeunes à rejoindre leurs rangs.



© NICOLE BÉDARD
À droite, Michel Dionne, président du Club Optimiste de l'Île d'Orléans, accompagné des jeunes et des intervenants de la Maison des jeunes, au souper spaghetti de cet organisme.

Le club Mi-Temps vous remercie

Le club Mi-Temps (FADOQ) remercie tous les commerçants de l'île qui ont répondu avec enthousiasme à sa demande de commandite. Les cadeaux que vous nous avez offerts ont fait la joie de tous nos participants. Tous les invités ont toujours hâte de découvrir les magnifiques surprises qui les attendent.

Merci encore et à l'an prochain.

Lise Lemelin, présidente

LA GARANTIE D'ORIGINE DE VOTRE VÉHICULE ARRIVE À ÉCHÉANCE OU EST TERMINÉE ?



Bonne nouvelle...

Rendez-vous chez Bilodeau Chevrolet Buick GMC lors de votre prochain changement d'huile, demandez l'additif BG et obtenez une extension de garantie moto propulseur BG à vie ! Pour y adhérer vous n'avez qu'à entretenir votre véhicule chez Bilodeau, et ce, *peu importe la marque.*

INFORMEZ-VOUS sur cette garantie BG gratuite



Concessionnaire autorisé pour l'entretien de tous véhicules

SAAB



9641, boul. Ste-Anne, Ste-Anne-de-Beaupré

418 827-3773

www.bilodeauautos.ca

Cinéma maison, théâtre au profit de la Fondation François-Lamy

Isabelle Harnois

Pendant tout le mois de novembre, les vendredis et samedis, la Fondation François-Lamy présente la pièce de théâtre Cinéma maison à la Maison de nos Aîeux. La première avait lieu le 7 novembre dernier et un public enthousiaste remplissait la conviviale salle de spectacle de la Maison. On remarquait, entre autres, notre député à la Chambre des communes, M. Jonathan Tremblay. Cette charmante salle, bien aménagée sur tous les plans pour l'occasion, offre un cadre unique qui contribue à l'ambiance chaleureuse du spectacle.

Cinéma maison est l'oeuvre d'un auteur québécois, Marc-Antoine Cyr. Tatiana Grimard signe la mise en scène de cette sympathique comédie qui aborde, sur le ton de la légèreté, un thème existentiel : la diversité des types de familles dans le monde contemporain, ce qui entraîne un questionnement sur le concept de normalité dans la société et éventuellement sa redéfinition.

Le personnage central est celui de Victorine, une adolescente de 17 ans en pleine crise identitaire. Elle apparaît rapidement comme la personne la plus « normale » de cette famille plutôt fantaisiste. Le rôle est interprété avec sensibilité par Alexandrine Boutin, une comédienne du même âge que le personnage, élève

de l'école secondaire La Courvilloise et membre d'une troupe de théâtre amateur. Alexandrine en est déjà à sa deuxième participation à une pièce de théâtre au profit de la Fondation. Elle affiche beaucoup d'aisance pour une si jeune comédienne et interprète avec justesse un rôle tout en nuances et en contradictions, agitée par les émotions fluctuantes de l'adolescence.

Sa mère, Simone, interprétée par Sylvie Dumas, elle aussi plutôt chevronnée comme comédienne amateur, est cinéaste et rêve de pouvoir réaliser son premier grand film. Le producteur qui la financerait lui impose cependant une condition : qu'elle tourne d'abord un documentaire sur la famille « normale ». Sylvie est désespérée et pour cause : elle ne sait pas ce qu'est une famille normale. Elle-même a choisi son meilleur ami, Edmond, un homosexuel excentrique au grand cœur, comme père pour sa fille et ensemble ils forment la famille atypique, mais aimante de Victorine. Richard Daigle, livre une interprétation hilarante et attachante d'Edmond, un rôle d'autant plus délicat qu'il pourrait tomber dans le cliché. Il rend un Edmond à la fois maniéré, excessif, super sympathique et, à la manière d'un comédien de métier, on sent constamment sa présence sur la scène.



© ISABELLE HARNOIS

De g. à dr. : Richard Daigle, Sylvie Dumas et Alexandrine Boutin.

Victorine et Edmond acceptent finalement d'aider Simone et de tenter de représenter pour la caméra la famille normale telle qu'ils peuvent la concevoir. Le tournage de ce « cinéma maison » donnera lieu à des confrontations familiales à la fois cocasses et émotives pour les trois protagonistes.

Si vous avez envie de vous divertir et de vous déridier pendant ce mois de novembre frisquet et grisoune, faites-vous plaisir : allez applaudir Alexandrine, Sylvie et Richard et rire un bon coup à la santé de la Fondation François-Lamy. Vous ne le regretterez pas ! Réservations : (418) 829-0330

- Examens visuels complets
- Prévention-rééducation
- Caméra rétinienne
- Verres de contacts
- Orthokératologie

CLINIQUE VISUELLE DE BEAUPORT
777, avenue Royale G1E 1Z1 418 667-5778

Dr Daniel Guillemette, o.d.
Dre Valérie Vigneault, o.d.
Dre Karine Gadoury, o.d.
Dre Elisabeth Archambault, o.d.
Dre Sara Guillot, o.d.

OPTOPLUS
TOUJOURS PLUS POUR VOS YEUX

Pour vendre ou acheter, votre 1^{er} choix

À votre service depuis plus de 25 ans
Contactez-moi pour une estimation de la valeur marchande *Gratuite*

RE/MAX 1^{er} CHOIX
AGENCE IMMOBILIÈRE
Franchisée indépendante et autonome de RE/MAX Inc.

829-1201
563-9546
683-9300

Johanne de Beaumont
Courtier immobilier agréé
johannedebeaumont@hotmail.com

LE MEILLEU DES COURTIERES
2013

Le plus triste avec
NOVEMBRE,
c'est que ça revient chaque
ANNÉE.
Échappez à novembre
en Volkswagen.

Jusqu'à 1 000 \$ de versements à nos frais.*



La nouvelle Jetta 2015
Location mensuelle à partir de
81\$ 00\$
tax 2 semaines est 48 mois

Tiguan 2015
Location mensuelle à partir de
147\$
tax 2 semaines est 36 mois
190 \$ d'acompte

Passat 2015
Location mensuelle à partir de
99\$
tax 2 semaines est 48 mois
2 575 \$ d'acompte

*Des paiements de location de 175 \$ / 225 \$ / 215 \$ pour le modèle Jetta/Tiguan/Passat doivent être effectués sur une base mensuelle et ne peuvent être prélevés aux deux semaines. Les 1 000 \$ en crédits offerts pour les modèles Jetta, Tiguan et Passat 2015 à essence (sauf les modèles GLI) sont applicables aux versements mensuels. Cette offre de location d'une durée limitée est soumise à l'approbation du crédit de Volkswagen Finance et basée sur le modèle Jetta de 2.0L / Tiguan de 2.0T / Passat de 1.8T 2015 et non remboursable de base avec telle manœuvre à 5000\$ vitesse dans le PDSF est de 16 385 \$ / 26 700 \$ / 25 470 \$. Frais de transport et respect de possession de 2 295 \$ / 10 035 \$ / 2 295 \$ inclus dans le paiement mensuel. Terme de 48/36/24 mois. Acompte de 150 \$ / 150 \$ / 275 \$, déduit du montant de 201 \$ / 280 \$ / 250 \$ et tout montant excédant le crédit accordé pour sa première mensualité. Le cas échéant, versez au moment de la signature. Frais de 15 \$ de véhicule après 60 000 / 60 000 / 64 000 km en sus. Frais liés à l'emplacement au RE/MAX de 45 \$, permis, assurances, immobilisation, options et taxes applicables en sus. Le concessionnaire peut vendre ou louer à prix moindre. Une commande ou un échange entre concessionnaires peut être requis. Offres en vigueur jusqu'au 31 décembre 2014 et peuvent être modifiées ou retirées en tout temps sans préavis. PDSF des modèles mentionnés : Jetta 1.8T Highline 2015, 27 455 \$; Tiguan 2.0 Highline 2014 avec Essence Full, et 34,9 \$; Passat 1.8T Highline 2014, 22 210 \$. Modèles mentionnés à titre indicatif seulement qui pourraient inclure de l'équipement offert en option. Visitez www.vw.ca ou votre concessionnaire Volkswagen pour les détails. - Volkswagen - Das Auto et desin - Jetta - Tiguan - Passat - sont des marques déposées de Volkswagen AG.

Langlois Volkswagen
6090, boul. Sainte-Anne,
L'Ange-Gardien 418 822-0671

Visitez www.langloisvw.com



Nouveau concours – *Cinéma Maison*

Sylvain Delisle

Le journal *Autour de l'île* s'associe à la Fondation François-Lamy pour un nouveau concours. Inscrivez-vous à l'infolettre de notre site web et obtenez une participation. Aimez notre page Facebook et obtenez aussi une participation. Vous courrez ainsi la chance de gagner une paire de billets pour la pièce de théâtre *Cinéma Maison*, présentée à la Maison de nos Aïeux, le 29 novembre prochain. Le tirage aura lieu le 24 novembre. Le gagnant ou la gagnante sera informé(e) par courriel ou par Facebook et disposera alors de 24 heures pour nous répondre avant que nous procédions à un nouveau tirage. À noter que si vous êtes déjà inscrit, votre participation sera automatique.

S'inscrire à notre infolettre

1. Rendez-vous sur notre site Internet à autourdelile.com. Dans la colonne de droite, entrez votre adresse courriel dans le champ prévu à cette fin.
2. Cliquez sur soumettre.
3. Vous recevrez un courriel de validation à l'adresse inscrite. Il est important de cliquer sur le lien d'activation à l'intérieur de celui-ci pour

compléter votre inscription.

Aimer notre page Facebook

1. Rendez-vous sur notre page Facebook à facebook.com/autourdelile
2. Cliquez sur « J'aime »

Quelques petites règles

Pour gagner, vous devez bien sûr être disponible le soir du 29 novembre et pouvoir vous rendre à la Maison de nos Aïeux pour assister à la pièce. Nous vous demanderons de nous le confirmer avant de vous déclarer gagnant. En plus d'être très, très déçus si le gagnant ou la gagnante ne le faisait pas, nous nous réservons le droit d'exclure toute personne qui n'utiliserait pas son prix de nos futurs concours.

Ce concours est organisé et administré par le *Journal Autour de l'île*. Celui-ci n'est aucunement associé ou commandité par Facebook. Les participants dérogent Facebook de toute responsabilité par rapport à ce concours.

C'est moi qui l'ai fait

RECETTE

Pastei de nata

Isabelle Demers

Les pastei de nata sont l'une des pâtisseries les plus populaires au Portugal. Les Portugais les consomment tant au petit déjeuner qu'en fin d'après-midi, debout au comptoir d'un petit café en sirotant leur espresso. Je partage avec vous cette recette que j'ai récoltée au cours de mon voyage en octobre dernier.



Ingrédients (pour environ 12 pasteis de nata)

- Moule à mini muffins beurré
- 250 ml de lait (1 tasse)
- 1 bâton de cannelle
- 250 g de sucre
- 4 jaunes d'oeufs
- 300 g de pâte feuilletée
- L'écorce d'un citron
- 30 g de farine
- 125 ml d'eau
- Cannelle

Préparation

Chauffer le four à 500°F.

Abaissez la pâte en formant un rectangle et roulez sur le sens de la longueur pour former un petit rouleau. Coupez des rondelles de 1,5 cm (1/2 po) et tapissez vos moules. Vous pouvez également utiliser un emporte-pièce et couper la pâte juste de la bonne grandeur pour vos moules à mini muffins.

Mettez les moules au réfrigérateur. Pendant ce temps, délayez 1/3 de tasse de lait avec le 30 g de farine. Versez le reste du lait dans une casserole et mettez sur feu moyen. Ajoutez le bâton de cannelle et l'écorce de citron dans le lait. Lorsque le lait arrive à ébullition, ajoutez le mélange farine et lait. Chauffez en remuant avec un fouet jusqu'à ce que le mélange épaississe et ait une belle consistance crémeuse. Réservez.

Dans une autre casserole, dissoudre le sucre dans l'eau et cuire trois minutes à partir du point d'ébullition. Ajoutez le sirop au mélange de lait un peu à la fois et mélangez bien. Videz dans une passoire pour enlever les grumeaux.

Mettez les jaunes d'œufs dans un bol et ajoutez le mélange liquide tranquillement en brassant, et ce, jusqu'à ce que le mélange soit homogène.

Sortez votre moule du réfrigérateur et versez-y la préparation jusqu'au 3/4. Mettez au four et faites cuire 17 minutes. Retirez du four et laissez refroidir; saupoudrer légèrement de cannelle avant de servir.

Concert de Noël du Chœur de l'Isle d'Orléans

Avec ses airs anciens, classiques ou plus modernes, le Chœur de l'Isle d'Orléans revient vous offrir une halte bienfaisante dans cette effervescente montée vers Noël.

Nous vous invitons à venir vivre avec nous de doux moments en écoutant notre concert, Je reviens pour Noël, qui sera présenté le dimanche 14 décembre prochain, à 14 h, à l'église de Saint-Laurent-de-l'île-d'Orléans.

Admission : adultes, 20 \$, enfants de moins de douze ans, 10 \$, et gratuit pour les enfants de cinq ans et moins.

Réservation : 418 821-0321 ou 418 828-0586.

Informations : www.lechoeurdelisledorleans.com et sur Facebook.

Micheline Laliberté



© SYLVAIN DELISLE



LA BOULANGE
depuis 1998

Pain + Pizza + Viennoiserie
artisan boulanger

2001, chemin Royal, Saint-Jean
Île d'Orléans G0A 3W0
Tél. : 418 829-3162
www.laboulange.ca

Nous sommes ouverts du vendredi au dimanche.

Pour la période des Fêtes nous serons ouverts du 19 au 31 décembre (fermé les 22, 25, 26 et 29 décembre).

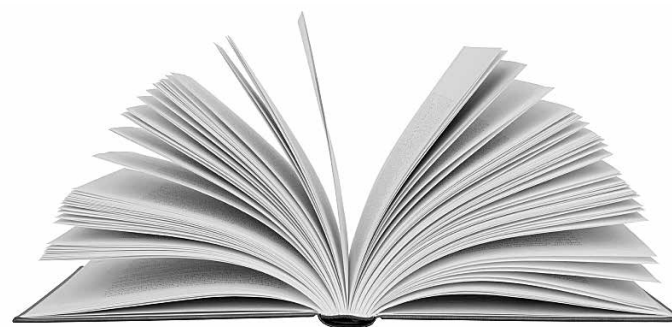


Régalez-vous avec nos fines pizzas, nos délicieuses viennoiseries, nos incontournables gâteaux aux fruits tous faits avec notre savoir-faire habituel...



Soupes, fèves au lard et biscuits de Noël.

Les bibliothèques de l'Île



Sainte-Famille et Saint-François

Amis lecteurs, hâtez-vous de venir chercher gratuitement votre carte accès-biblio et courez ainsi la chance de gagner un chèque-cadeau de 25 \$ échangeable dans une librairie; vous avez jusqu'au 21 décembre 2014 pour le faire.

La biblio est ouverte le dimanche matin de 9 h 30 à 11 h 30 et le mercredi soir de 19 h à 21 h.

Vous pouvez aussi laisser un message téléphonique au 418-666-4666, poste 8083, sept jours sur sept.

Et pourquoi ne pas faire vos transactions vous-mêmes sur internet : livres papier ou numériques (consultation, recherche, réservation, renouvellement, annulation, PEB (prêt entre bibliothèques). Allez simplement au : www.mabibliotheque.ca/sainte-famille

Quelques acquisitions récentes qui sauront sûrement vous plaire :

Dark secrets, tomes 1 et 2, de Michael Hjorth;
Épicerie Sansoucy, tome 1, Le p'tit bonheur, de Richard Gougeon;

Les orphelins irlandais, tome 1, de Micheline Dalpé;

Plaines d'Abraham, tome 1, La bataille de l'amour, d'Eliane St-Pierre;

Repentir(s), de Richard Ste-Marie;

Le Royaume, d'Emmanuel Carrère;

Tremblement de mère, de Diane Lavoie;

La vie en mieux, d'Anna Gavalda.

Passé sous le radar

Trois titres moins connus mais qui vous procureront un grand bonheur de lecture!

Tout s'est bien passé, Emmanuèle Bernheim, 2012. En 2008, le père de l'auteure, âgé de 88 ans, est hospitalisé après un accident vasculaire cérébral. Quand il se réveille, démuné, dépendant, cet homme curieux de tout, aimant passionnément la vie, demande à sa fille de l'aider à mourir... Récit haletant, bouleversant de cette aventure imprévisible.

Tremblement de mère, Diane Lavoie, 2013. Une célibataire de 47 ans adopte une enfant haïtienne de trois ans qui arrive précipitamment à Montréal, peu après le séisme de janvier 2010. Mère catastrophée, fillette endeillée, chaos brutal de leur rencontre : elles vivent toutes les deux un choc véritable; des mois très éprouvants où la peine de la mère et de la fille ne se rejoignent pas. Et puis, peu à peu, elles s'approprient... Une histoire d'adoption pas comme les autres, poignante!

Sous le radar, Pierre Breton, 2014. C'est l'histoire de préados qui font des mauvais coups sous le regard « du radar » de la base militaire qui va bientôt fermer, emportant du même coup des centaines d'emplois. On est au début de la Révolution tranquille dans un village de Beauce; personnages farfelus, situations loufoques, c'est truculent, amusant, bien tourné. Sourire assuré!

Le comité des bénévoles

David-Gosselin • Saint-Laurent

La dernière rotation a eu lieu le 17 novembre dernier. Nous vous invitons à venir consulter et emprunter ces nouveaux biens culturels.

Adresse courriel et chute à livres

Nous vous rappelons l'importance de nous laisser votre adresse courriel. Cela permet à Réseau Biblio de gérer automatiquement vos prêts. Un avis vous sera envoyé quelques jours avant l'échéance de votre prêt. Si ce dernier n'est pas rendu, un seul avis vous parviendra indiquant que vous êtes en retard. Nous vous invitons donc à nous faire part de ce renseignement lors de votre prochaine visite à la bibliothèque.

Vous pouvez également déposer en tout temps vos volumes dans la chute à livres bien identifiée et située à l'extérieur du bâtiment, à la gauche de l'entrée principale.

Fermeture des Fêtes

Notre dernière journée d'ouverture en 2014 avant le congé des Fêtes sera le samedi 20 décembre. Nous serons de retour le mardi 6 janvier 2015.

Nous vous rappelons que vous pouvez emprunter jusqu'à cinq biens culturels. Vous pourrez donc profiter pleinement de cette période pour vous adonner à la lecture.

Guy Delisle
Responsable de la bibliothèque

Les Jeudis de la Boulange

Le 4 décembre prochain, à La Boulange de Saint-Jean, aura lieu la traditionnelle soirée festive de fin de saison. Elle sera agrémentée de bouchées sucrées, salées, et, comme de coutume, d'un échange de livres.

Ce sera l'occasion de parler de nos lectures en cours et d'y aller de suggestions pour la période des Fêtes et pour la période où Les Jeudis de La Boulange font relâche. Nous

en profiterons également pour donner une seconde vie à un livre lu et aimé en le déposant dans le panier de Noël prévu pour l'échange.

Il s'agit d'un moment de réjouissance pour les amateurs de lecture, habitués ou non des Jeudis de La Boulange.

Soyez les bienvenus, le jeudi 4 décembre, à 19 h 30.



Un service
qui tranche

Pour vos assurances
à l'Île d'Orléans



MIREILLE MIGNEAULT, poste 5005
PATRICE DESGAGNÉS, poste 5230

418 663-0119

PROMUTUEL
ASSURANCE



DEPUIS 1852 | PROMUTUELASSURANCE.CA

Vents et Marées • Saint-Jean et Saint-François

Activités pour l'automne

Le **Cercle Bec et Plumes** se réunit à la bibliothèque le 3^e lundi de chaque mois de 13 h 30 à 15 h. Le **Club de lecture**, le dernier lundi de chaque mois, permet aux personnes présentes d'échanger sur les livres lus récemment sans qu'aucun titre soit imposé. La bibliothèque, située au Centre communautaire de Saint-Jean, 10, chemin des Côtes, dans l'ancienne école, est ouverte le mercredi de 19 h à 20 h, le jeudi de 13 h à 15 h et le samedi de 10 h à 12 h.

La collection

La bibliothèque accepte uniquement les dons d'œuvres récentes, datant de moins de cinq ans, romans, documentaires, biographies, etc., mais aussi d'œuvres classiques plus anciennes en bon état, par exemple : Balzac, Tolstoï, Hemingway. L'ensemble de la collection actuelle peut être consulté sur internet à http://bibliotheque.saintjeanileorleans.ca/opac_css/. Les personnes abonnées peuvent également consulter leur dossier sur ce site.

Romans policiers et suspense

Andrea Camilleri, *La piste de sable* (Italie). Le commissaire Montalbano trouve un cheval mort sur la grève devant sa maison, ce qui l'intrigue et le pousse à aller au fond des choses. Dans une langue savoureuse, l'auteur nous amène encore une fois en Sicile, avec les mœurs et la cuisine locales.

Harlan Coben, *Six ans déjà* (États-Unis). Un homme tente d'entrer en contact avec une femme qu'il a aimée six ans plus tôt, mais réalise qu'elle a disparu sans laisser de trace. Un chef-d'œuvre de suspense, d'émotions et d'angoisse.

Camilla Läckberg, *La faiseuse d'anges et Le prédicateur* (Suède), deux enquêtes policières de l'inspecteur Patrik Hedström, secondé de sa femme, l'écrivain Erica Falck.

John Le Carré, *Une vérité si délicate* (Royaume-Uni). Roman d'actualité dans lequel le Foreign Office, le terrorisme, la politique et l'espionnage s'entrecroisent brillamment.

Kate Mosse, *Citadelles* (Royaume-Uni). L'action de déroule principalement à Carcassonne pendant la 2^e guerre mondiale. Les références historiques, la résistance et la recherche d'un document prophétique rendent le récit passionnant.

Jo Nesbo, *Police* (Norvège). Retour du policier Harry Hole pour découvrir le tueur qui prend ses collègues pour cible.

Eric van Lustbader, *La traque dans la peau - Le territoire de Bourne* (États-Unis). Neuvième roman mettant en scène Jason Bourne, traqué cette fois en Colombie, à Damas, Munich, etc. Un complot international et un tueur russe auront-ils raison de Bourne?

Fred Vargas, *Pars vite et reviens tard* (France). Le spectre de la peste à Paris rallume les terreurs du Moyen Âge. Le commissaire Adamsberg résoudra évidemment le mystère. Probablement le meilleur roman de Fred Vargas, à lire sans faute.

Documentaires

Hubert Reeves, *Là ou croît le péril...* croît aussi ce qui sauve. La richesse et la beauté de la terre, entre autres, la biodiversité, sont mises en péril par l'homme et ses découvertes. L'auteur voit cependant de l'espoir grâce à la prise de conscience actuelle.

Marie-Paul Ross, *Je voudrais vous parler d'amour... et de sexe*. La religieuse sexologue aborde plusieurs sujets reliés à la sexualité, tout en souhaitant des changements importants au sein de l'Église catholique face à cette question.

Thérèse Beaudet,
pour le comité de la bibliothèque

Oscar-Ferland • Saint-Pierre

Bonjour à tous!

Prenez le temps de visiter votre bibliothèque pour faire provision de livres, CD et DVD pour la période des Fêtes. Le dimanche 21 décembre prochain sera la dernière journée de l'année où votre bibliothèque Oscar-Ferland sera ouverte; nous vous accueillerons de 10 h à 12 h (midi). Nous reviendrons le mardi 6 janvier 2015.

Joyeuses Fêtes!

Voici nos nouveautés

Romans adultes :

Coup sur coup, tome 2, Coup d'envoi, de Micheline Duff;

Les gardiens de la lumière, tome 3, Au fil des jours, de Michel Langlois;

Les infirmières de Notre-Dame, tome 4, Les nursing sisters, de Marylène Pion;

Juste une mauvaise action, d'Élisabeth George;

Lit double, tome 3, de Jeannette Bertrand;

Madame tout-le-monde, tome 4, Vent de folie, de Juliette Thibault.

Romans jeunesse :

Les chiens entre eux, de Camille Bouchard;

La gentillesse des monstres, de Camille Bouchard;

Lazare Vollant, de François Gravel.

Documentaires :

Prévenir le cancer : comment réduire les risques, de Richard Béliveau et Denis Gingras;

Sur la ligne de feu, de Jean-François Lépine.

Guy Delisle
Responsable de la bibliothèque

La Ressource • Sainte-Pétronille

Nouveautés et suggestions de lecture du mois de novembre

Sur la ligne de feu, de Jean-François Lépine;

Terrible trafic, de Kathy Reichs;

Juste une mauvaise action, d'Élisabeth George.

L'équipe de la bibliothèque s'agrandit

Nous avons le plaisir d'accueillir deux nouvelles bénévoles dans notre équipe de la bibliothèque. Mmes Madeleine Tremblay et Lucie Vézina font maintenant partie de votre équipe documentaire. Bienvenue à nos deux nouvelles partenaires.

Merci

Merci à M. Vincent Wilson et à Mmes Gisèle Lanthier, Nadine Hokayem, Josée Lanneville et Gisèle Gallichan pour les livres donnés à la bibliothèque et à M. Claude Desjardins pour le don de casse-tête.

Nouveaux titres de périodiques

À votre prochaine visite à la bibliothèque, jetez un coup d'œil au présentoir des périodiques. Vous y trouverez quelques nouveaux titres dont le Paris-Match. Aussi, n'hésitez pas à soulever les tablettes pour avoir accès à des numéros précédents toujours disponibles.

Scrabble

Le **Club de Scrabble** a repris ses activités au centre communautaire, le mercredi de 13 h à 16 h. Bienvenue à tous.

Rotation (rappel)

Depuis la mi-novembre, avec la rotation d'automne, de nouveaux titres sont apparus dans les rayons des romans et des documentaires. Venez y faire de belles découvertes.

Gilles Gallichan et Lise Paquet
Pour l'équipe de bénévoles

Reconnaissance à l'ABIO

Nicole Bédard

À Saint-Pierre-de-l'Île d'Orléans, le 13 novembre 2014, dans les bureaux de l'Association bénévole de l'Île d'Orléans le député fédéral Jonathan Tremblay est venu souligner le 25^e anniversaire d'incorporation de l'ABIO. Il a remis un certificat de reconnaissance pour le soutien et l'implication de cet organisme auprès de la communauté. On peut y lire : « Vous contribuez à transmettre de grandes valeurs humaines, telles que l'entraide et le don de soi ».



© NICOLE BÉDARD

De g. à dr. : Claire Beaulé, coordonnatrice de l'ABIO, Johathan Tremblay, député fédéral pour l'Île d'Orléans, Francine Grisé, administratrice et Marie Claude Dupont, coordonnatrice.

Michel Gosselin Maintenance | Peinture & Menuiserie

R.B.Q. 8293-3490-16

ENTREPRENEUR SPÉCIALISÉ

• Menuiserie de finition • Maisons ancestrales • Attentif à vos besoins

T. 418 203-9147 | C. 418 559-9147 | [mgmaintenance@live.ca](mailto:maintenance@live.ca)

126, chemin des Cerisier, St-Jean, Île d'Orléans

Zoom sur Sébastien Girard, photographe

Nicole Bédard



© ARCHIVES SÉBASTIEN GIRARD

Sébastien Girard, photographe.

Sébastien Girard, photographe et membre du comité de rédaction du journal *Autour de l'île*, est un passionné de l'image. Il ne part jamais de sa résidence de Saint-François sans son appareil photo afin de pouvoir croquer sur le vif, à tout moment, ce qui charme son regard et qu'il désire immortaliser.

Son goût pour la photographie relève du temps où il était étudiant. Petit à petit, il a continué à développer son art par des lectures sur le sujet et en consultant des sites web spécialement dédiés à la photographie. C'est ainsi qu'il a pu recevoir de judicieux conseils d'experts lors de forums de discussions avec des photographes qui lui ont enseigné certains éléments de la prise de vue et du traitement des photos. De multiples essais et erreurs lui ont aussi servi d'école. Sur son parcours, il a bénéficié de la collaboration de ses proches. Parmi eux, des photographes, puis d'autres qui l'ont soutenu dans la fondation de sa compagnie. Ce bagage accumulé a fait de lui un professionnel en ce domaine qu'il considère comme son deuxième métier.

Bien qu'il exerce un emploi à plein temps en ressources humaines, il consacre plusieurs heures les soirs et fins de semaine à la prise de photos de tous genres :



© SÉBASTIEN GIRARD

Jeune enfant dans un champ d'orge.

spectacles, fêtes de familles, mariages, baptêmes, portraits individuels, paysages, etc. S'il se démarque comme photographe, c'est, dit-il, parce qu'il recherche l'esthétisme et se plaît à faire ressortir des points d'intérêt inusités, en saisissant ses sujets dans leur décor et leur position naturels : « J'aime faire ressortir la beauté des gens et des lieux qui nous entourent. »

Sur les sites internet www.sebastiengirard.com et www.facebook.com/sebastiengirardphoto, on peut admirer quelques-unes de ses photos, dont un grand héron dans son milieu naturel sur l'île d'Orléans. Sébastien, le photographe, sait se faire discret. Sans bruit, il s'approche de l'oiseau qui se laisse prendre. Il en est de même avec l'enfant ou les jeunes mariés qui en arrivent à oublier que leur photographe est là et qu'il a pu capter la plus belle expression de leur visage et leurs plus beaux gestes.



© SÉBASTIEN GIRARD

Grand héron sur les rives du fleuve, à Saint-François.

Les Jours vers Noël

Samedi & Dimanche

6 et 7 décembre 2014 de 9h à 17h

Pour une 9^e année, la boîte à chansons de l'Espace Félix-Leclerc se transforme en marché de Noël.

Les exposants

- Sylvie Asselin /Artiste peintre
- André Chabot /Artisan forgeron
- Bernard Desmeules /Service de création littéraire
- Carole Fontaine & Vincente Negrin /Céramistes-RAKU
- Francine Giasson /Bijoutière verre fusion
- Cathy Lachance /Artiste peintre
- Ona Lagacé /Artisane multidisciplinaire
- Sylvie Lévesque /Artisane tisserande
- Hélène Matte /Artiste du bois flotté
- Christine Mercier /Artiste designer
- Marc Paquet /Tourneur sur bois
- Lyse Pelletier /Maroquinière
- Andreï Wyszinski /Artisan ébéniste, concepteur
- Cass'Isle d'Orléans /Vinaigres et Cassis
- Chocolaterie de l'île d'Orléans /Chocolats artisanaux
- Espace Félix-Leclerc /FÉLIX LECLERC, Un héritage en images

Félix Leclerc, Un héritage en images
Livre de 152 pages / 125 photographies

Prix spécial de lancement à 30.00\$
pour les résidents de l'île.

418.828.1682 • www.felixleclerc.com

Situé à l'entrée de l'île d'Orléans au 682, chemin Royal à Saint-Pierre

Espace Félix-Leclerc
Musée • Boîte à chansons • Sentiers

RÉSERVEZ
VOS BÛCHES DE NOËL
RECETTES GOURMANDES
OU COMMANDES SPECIALES

Georges-Henri

PÂTISSERIE FINE ORLÉANAISE

www.patisserie-georges-henri.com



COMMANDEZ PAR TÉLÉPHONE
(418) 203-0704

DISPONIBLE À LA BOULANGERIE BLOUIN
3965, CHEMIN ROYAL
SAINTE-FAMILLE
DE L'ÎLE D'ORLÉANS



Rencontre avec Marius Dubois

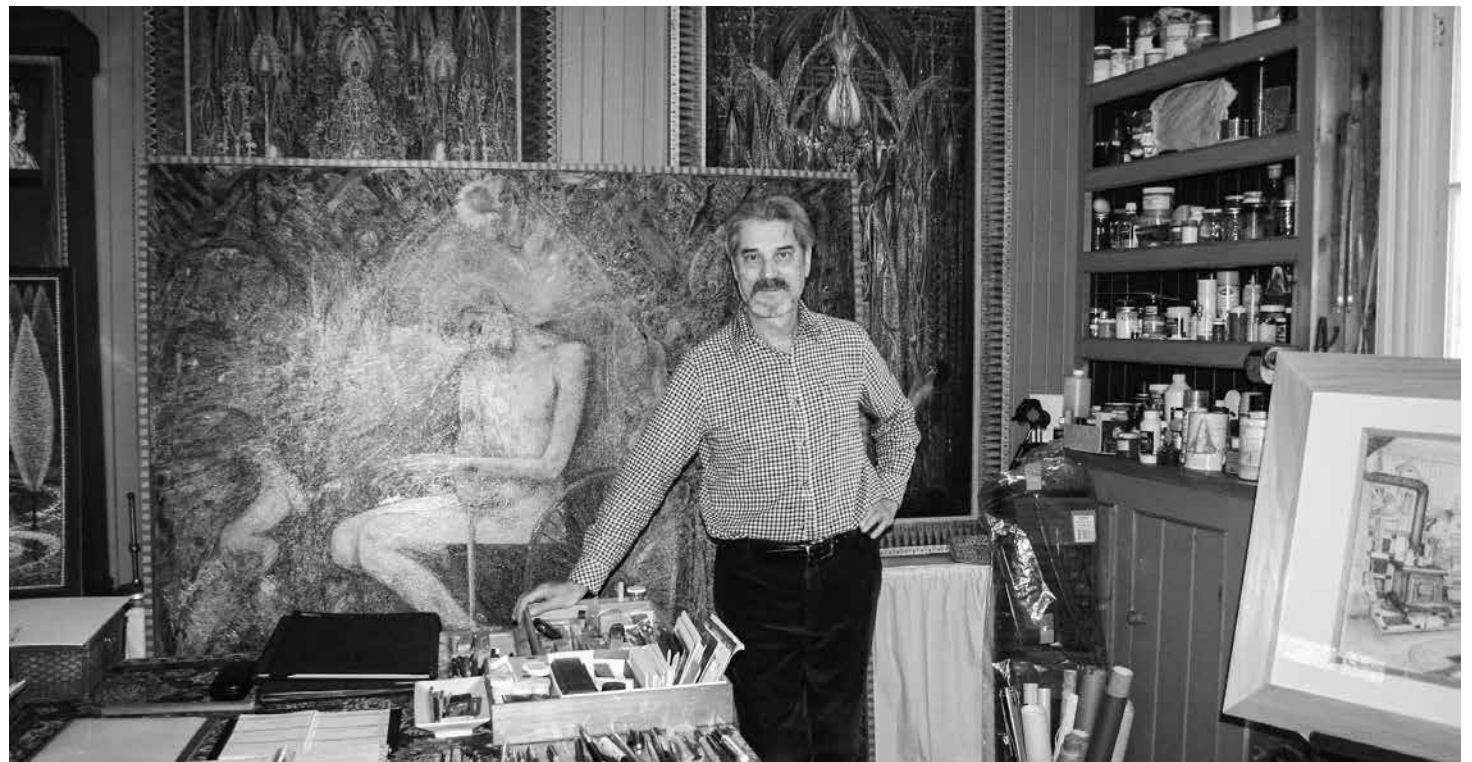
Martine Fauteux

Il est 9 h 30 un vendredi matin de novembre. Un soleil un peu timide m'accompagne jusqu'à la demeure de Marius Dubois, à Sainte-Pétronille. Celui-ci m'y accueille avec chaleur et cordialité, m'invitant aussitôt à entrer dans son atelier, confortable, réchauffé par un joli poêle à charbon recyclé au bois. Des tableaux sont accrochés, de plus grands simplement appuyés au mur. La table remplie de pinceaux, de crayons, l'ordinateur allumé sur un bureau de travail, le chevalet prêt pour une future création, le canapé en plein centre de la pièce, tout, ici, incite à converser sur l'art, sur le processus de création, sur la vie. Avec simplicité et générosité, Marius Dubois me parle de son cheminement artistique depuis cinquante ans.

Il est d'abord, de son propre aveu, un contemplatif avant d'être un revendeur. Quoiqu'il soit fortement séduit par les techniques classiques, les représentations de ses peintures n'ont rien de conformiste. Qu'elles soient d'inspiration mythologique, mystique, urbaine, naturelle, animale, toutes sont soumises à la célébration de la beauté, moteur essentiel de son art. De plus, il croit profondément à la puissance créatrice de l'imaginaire. Le reste, « c'est la patience, une grande patience », me confie-t-il.

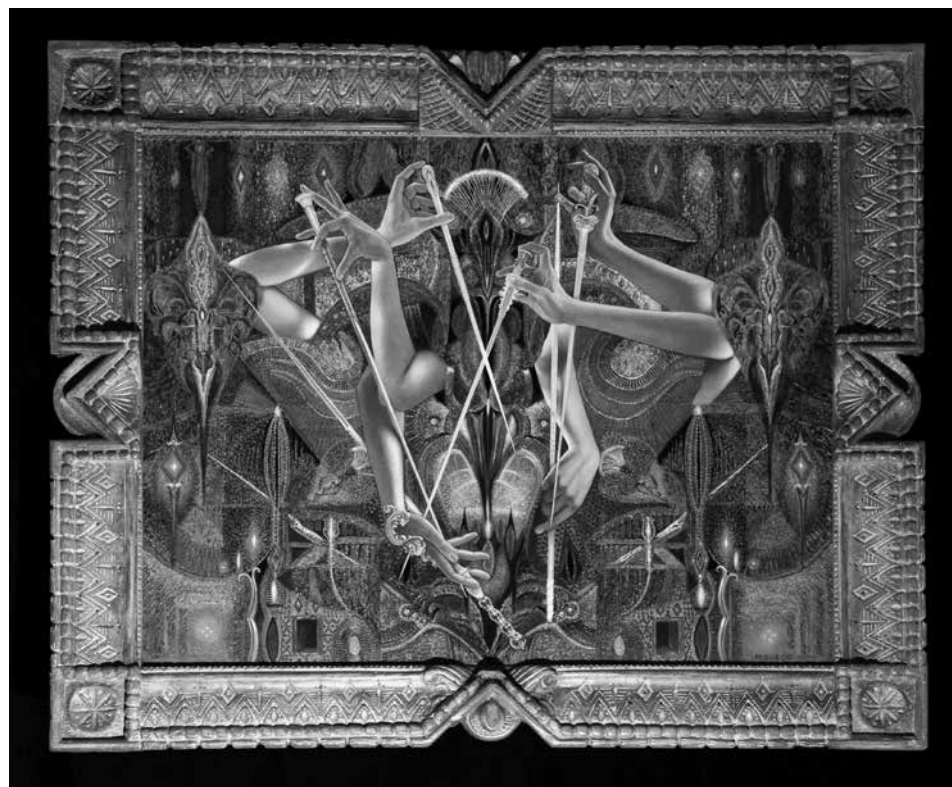
Ses œuvres, telles *In Vitro sur le canal*, *In Vitro aux petits temples* et les autres de la série *In Vitro*, se distinguent par une union entre symbolisme, surréalisme et modernisme. L'urbanité y est magnifiée : hauts édifices aux mille lumières où se superpose le Vase, écrin sublime de la vie, de l'enfantement. Le passé et l'avenir se fondent en toute harmonie pour exprimer un temps universel, grâce à l'entière liberté procurée par le pouvoir de l'imagination et du rêve. Une lune blanche et ronde, un papillon irisé, un yacht moderne, une jonque chinoise, une gondole décorée apparaissent ici et là dans l'un ou l'autre des tableaux. L'Occident et l'Orient fusionnent dans cet espace fantastique que l'on reconnaît sans pouvoir le nommer. La nature peinte par Marius Dubois se veut douce et généreuse comme dans *La Licorne* ou dans *L'Oiseau-théâtre*.

Chaque tableau est une invitation au voyage dans un monde imaginaire où le bonheur d'être charmé par la richesse des couleurs et des textures est doublé du plai-



Marius Dubois, artiste peintre, dans son atelier.

© MARTINE FAUTEUX



Le Stigmate – Une œuvre de Marius Dubois.

© CLOVIS DURAND

sir d'aller à la recherche d'un trésor caché. Mais, qui peut mieux exprimer la puissance de l'œuvre de Marius Dubois que Pierre Morency, inspiré par le tableau *Le portique des illuminations* :

« Nous allions entrer sous la voûte admirable/
Où flamboyaient les arcanes du désir/
D'étranges bijoux révélaient des clartés/
Aussi anciennes que les

premières constellations/
Nous hésitions sur le seuil/
Quand tout soudain s'ouvrirent les yeux de nos yeux/
Nous vîmes alors comment vient au monde/
Le vase de nature où l'esprit va monter. »

Marius Dubois a une carrière remarquable. Diplômé de l'École des Beaux-Arts de Québec avec une formation en sculpture, il obtient une maîtrise en peinture au Hornsey College of Arts, à Londres (1968 à 1970). En 50 ans de vie artistique, il compte de nombreuses expositions en solo et collectives, au Québec et à l'étranger, et remporte plusieurs prix dont le 1^{er} prix en peinture de la Young Contemporaries Exhibition, à Londres, et le 1^{er} prix de la première Biennale de peinture du Québec, en 1977. Aujourd'hui, ses œuvres se retrouvent dans une douzaine de collections publiques, dont la Collection permanente du Musée national des beaux-arts du Québec.

Ses œuvres les plus récentes, huiles, pastels et aquarelles, sont présentement exposées au Grand Théâtre de Québec depuis le 3 novembre et le seront jusqu'au 8 décembre sous le thème FUTUR ANTÉRIEUR.

AUTOMOBILES

MICHEL **BLOUIN**

et fils inc.

ACHAT ET VENTE D'AUTOS USAGÉES

www.automblouin.com / info@automblouin.com

727, Prévost, Saint-Laurent, Île d'Orléans (Québec) G0A 3Z0 Tél. : 418 828-9196 Fax : 418 828-1780

Projets variés pour l'École de l'Île d'Orléans

Nicole Bédard

C'est avec la participation des enseignants et des parents que divers projets verront le jour à l'École de l'Île-d'Orléans. La directrice, Natalie Plamondon, souligne tout particulièrement l'élaboration du projet éducatif et d'autres activités qui ne pourraient être réalisées sans leur contribution. Elle note que la course Défi-santé sera encore à l'horaire cette année, alors que d'autres initiatives sont en cours.

Le projet éducatif

Le projet éducatif, dont on procède à la révision et qui sera en vigueur au cours des cinq prochaines années, fera converger tous les intervenants de l'école dans une même direction. Les principales valeurs et orientations qui y seront énumérées serviront de phare pour les actions à prendre en matière d'enseignement et de vie scolaire. Dans chaque bâtisse, on pourra trouver des activités à couleur locale qui respecteront l'esprit de ce projet. Après avoir recueilli les informations provenant d'un sondage auprès des parents et les avis des enseignants, du service de garde et des élèves, il sera présenté à la commission scolaire pour approbation, au printemps.

L'anglais à l'école

Un sondage réalisé auprès des parents révèle que 77 % d'entre eux veulent plus d'anglais à l'école. De ce nombre, 44 % désirent simplement un ajout d'heures d'enseignement d'anglais alors que 33 % souhaitent un enseignement intensif, à raison de 40 à 50 % d'heures. Notons qu'aucune formule en ce sens n'est actuellement définie et que le conseil d'établissement a un pouvoir



Natalie Plamondon, directrice de l'École de l'Île d'Orléans.

décisionnel relativement à l'application de la grille des matières scolaires.

La course Défi-santé

Déjà, les préparatifs sont amorcés pour la course Défi-santé. Les enseignants et les familles s'entraînent afin d'être prêts pour cet événement très couru, sur l'île, par les élèves et les familles. Les commanditaires et les policiers seront encore présents à cette course qui se tiendra le 11 juin 2015 ou qui sera remise au 12 juin en cas de pluie.

Autres projets

Les organismes de participation des parents (OPP) qui collaborent avec les conseils municipaux à Sainte-

Famille et à Saint-Pierre s'impliquent généreusement dans l'organisation d'activités contribuant au financement de plusieurs projets scolaires. Sainte-Famille a organisé, entre autres, une fête pour l'Halloween et Saint-Pierre a tenu pour une première fois son marché aux puces. Par leur engagement, ils sont devenus des agents facilitateurs pour l'achat d'équipements sportifs ou pour d'autres besoins.

Une nouvelle initiative appelée « la lettre voyageuse » suscite l'intérêt des jeunes de la classe de 3^e et 4^e année de Sainte-Famille. Les élèves ont été invités à écrire une lettre à la personne la plus éloignée qu'ils connaissent. Cette lettre est jointe à une autre qui demande à celui ou celle qui la reçoit de se présenter par un texte qu'il doit transmettre à son tour à une personne d'un autre pays et ainsi de suite. Au mois de mai, toutes les lettres voyageuses reviendront aux premiers expéditeurs que sont les jeunes. Ainsi, nous dit la directrice, ils prendront conscience de la puissance de l'écriture, ils pourront acquérir des connaissances générales et bénéficier de nouveaux liens.

Avec la direction, parents, enseignants, élèves et divers intervenants du milieu sont à l'œuvre pour que la vie scolaire soit de plus en plus bourdonnante et en évolution.



L'habitation idéale pour une
retraite active!

**RÉSIDENCE
CERTIFIÉE**
.....
*Venez nous
visiter!*



Les Jardins d'Évangéline



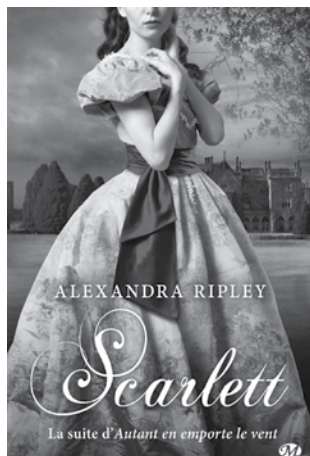


Service, sécurité, confort, loisir

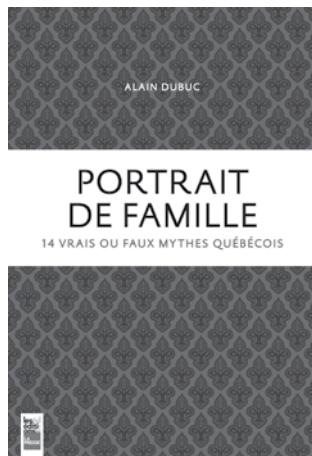



2500, Camille-Lefebvre Beauport (parallèle à la rue Évangéline) • www.lesjardinsdevangeline.com 418 660-2323

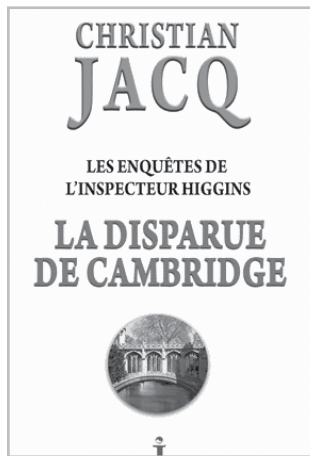
Une chronique de
Marie-Hélène Therrien



© ÉDITIONS BRAGELONNE-MILADY



© ÉDITIONS LA PRESSE



© ÉDITIONS J

www.autourdelile.com

Bande annonce d'un film
de chasse de file



© JULIEN FONTAINE

Calendrier de vaccination



© CC-BY MELISSA JOHNSON

Les derniers développements
concernant le CLD



Retrouvez ces articles sous
l'onglet "En vedette"

Scarlett

Parmi les grandes œuvres romanesques, le roman *Autant en emporte le vent*, de Margaret Mitchell, porté à l'écran en 1939 avec les inoubliables Vivien Leigh et Clark Gable, a conquis des générations de lecteurs en racontant l'histoire de Scarlett O'Hara se déroulant sur fond de guerre de Sécession et d'affranchissement des Noirs aux États-Unis. Alexandra Ripley, avec le roman *Scarlett*, publié aux Éditions Bragelonne-Milady, a voulu raconter la suite de ce roman resté en suspens, quand le ténébreux Rhett Butler décide de quitter Scarlett. Avec un talent certain, Alexandra Ripley nous replonge dans l'univers de la passionnée Scarlett qui, refusant l'échec de son mariage, désire partir s'installer en Irlande afin de fouler la terre de la véritable et légendaire Tara. Les tensions anglo-irlandaises seront au cœur de ce roman qui nous tient en haleine puisque tout au long de ce livre de plus de 850 pages, on attend impatiemment de découvrir si Scarlett regagnera le cœur de Rhett, le seul homme à l'avoir véritablement aimée. Un excellent roman pour égayer les longues soirées d'hiver!

Portrait de famille

Alain Dubuc a relevé tout un défi avec son livre *Portrait de famille – 14 vrais ou faux mythes québécois*, publié aux Éditions La Presse. Après maintes recherches portant sur 14 idées parmi les plus tenaces qu'entretiennent les Québécois à propos d'eux-mêmes, il s'interroge sur la réalité du « modèle québécois ». Ces 14 idées sont ainsi validées ou déboulonnées, chiffres et études à l'appui. Les thèmes abordés concernent l'éducation, la culture, l'égalité homme femme, la santé, le travail, la richesse, la performance, entre autres choses. La qualité du livre repose sur des recherches menées de façon rigoureuse, une analyse des événements basée sur des années d'expérience à titre de journaliste, une écriture claire et accessible et une originalité certaine. Il n'y a jamais de complaisance, les propos sont nuancés. Le livre nous renvoie une image de nous-mêmes en tant que société. Cela nous donne une vision de nos succès ainsi que des domaines à améliorer. Enfin, bien que le Québec ait progressé depuis la Révolution tranquille, Alain Dubuc mentionne que des mesures doivent être prises si nous désirons préserver nos acquis et assurer la pérennité du système en place.

La disparue de cambridge

Nous retrouvons Higgins, l'ex-inspecteur-chef de Scotland Yard, dans un tout nouveau chapitre de ses enquêtes intitulé *La disparue de Cambridge*, signé Christian Jacq et publié aux Éditions J. C'est à la prestigieuse université Cambridge que se déroule la plus grande partie de cette enquête portant sur le meurtre sordide d'une magnifique étudiante de 19 ans au caractère indomptable, Cecilia Ambroswell, fille de politicien et héritière d'une riche dynastie. Alors que les vacances estivales viennent de commencer, l'inspecteur Higgins, toujours assisté du surintendant Marlow, parviendra-t-il à faire la lumière sur ce meurtre afin d'éviter un scandale qui pourrait ternir la réputation de cette illustre institution? Car les principaux témoins, dans le cadre enchanteur de cette université aux pelouses impeccables sur les rives romantiques de la Cam, semblent plutôt embrouiller les pistes?



Info Gestion L.M.

Comptabilité & tenue de livres
Service de paies
Impôts des particuliers

Déjà plus de 20 ans à votre service

Tél. : 418 828-2601

Fax : 418 828-1300

infogestionlm@videotron.ca

306, Chemin du Bout de l'Île
Ste-Pétronille, I.O, Québec G0A 4C0

Soirée reconnaissance pour les bénévoles

Nicole Bédard

Le 7 novembre dernier, au sous-sol de l'église de Saint-Pierre, 200 bénévoles ont participé à une soirée reconnaissance soulignant leur engagement dans les six communautés paroissiales de l'île d'Orléans. Ignace Somé, curé des paroisses de la Sainte-Famille et de la Sainte-Trinité d'Orléans, et les marguilliers les avaient invités à un goûter où la joie de partager était au menu.

Dans chacune des paroisses, des bénévoles offrent leur temps dans divers secteurs de la pastorale : catéchèses, célébrations liturgiques, chorale, entraide, entretien des bâtisses et des terrains, capitation, guignolée, accueil touristique dans les églises et bien d'autres domaines, dont celui d'être marguillier dans les fabriques des deux paroisses. À ce propos, quelques-uns d'entre eux sont

en fin de mandat et font appel à la générosité de paroissiens ou paroissiennes qui accepteraient de venir combler l'un ou l'autre de ces postes qui deviendront vacants en janvier 2015. Il s'agit de ceux de Patrick Plante (Saint-Jean), Claude Rousseau (Saint-Pierre) et Lise Paquet (Sainte-Pétronille).

Cette rencontre des bénévoles a permis de faire ressortir la valeur inestimable de

leur contribution à la vie communautaire. À l'heure du départ, les visages rayonnants et les remerciements révélaient leur bonheur de pouvoir rendre service. Plusieurs d'entre eux ont souhaité que d'autres personnes s'engagent dans ce bénévolat empreint de vie fraternelle.



© NICOLE BÉDARD

De g. à dr. : Les organisateurs de la soirée des bénévoles : Claude Rousseau, marguillier, Jacinthe Lajeunesse, secrétaire, et les marguillières Claire Langevin, Claire Beaulé et Linda Blouin.



© NICOLE BÉDARD

Les bénévoles des communautés paroissiales de l'île d'Orléans ont fraternisé autour d'un repas.



LES IMMEUBLES CHARLEVOIX
AGENCE IMMOBILIÈRE

Vous songez vendre votre propriété et cherchez la meilleure façon d'y arriver? N'attendez plus et contactez-moi, je saurai cibler vos besoins, personnaliser votre mise en marché et vous donner un service à la hauteur de vos attentes.

Optez vous aussi, pour les 30 ans d'expertise et de passion des Immeubles Charlevoix, afin de conclure de manière efficace et distinctive la vente de votre bien d'exception.

Offrez-vous les meilleures possibilités...

Pascal Lefebvre
COURTIER IMMOBILIER RÉSIDENTIEL

pascal.lefebvre@imcha.com
Tél.: 418 692-2908
Cell.: 418 554-8982
179, rue St-Paul, Québec (Québec) G1K 3W2

imcha.com

ANCIENS CLIENTS DE LA CLINIQUE DE PHYSIOTHÉRAPIE DE L'ÎLE D'ORLÉANS

Votre physiothérapeute **ANDRÉANNE PIGEON** offre maintenant ses services à la clinique **AXO PHYSIO COURVILLE**

Vos dossiers se trouvent maintenant à cette clinique.

POUR TOUTE QUESTION OU INFORMATION, N'HÉSITEZ PAS À NOUS CONTACTER

418-660-6722
1099, AVENUE LARUE, BEAUPORT, QC G1C 1J5
WWW.AXOPHYSIO.COM





SUPER VENTE RÉNOVATION

ou jusqu'à **8000\$** de rabais

0% FINANCEMENT À L'ACHAT

JUSQU'À **84** MOIS SUR TOUS LES MODÈLES

PRIX IMBATTABLES SUR LES MODÈLES 2014. PASSEZ DES AUJOURD'HUI POUR UN PLUS GRAND CHOIX. à l'exception de la Corvette

FOURNIER



AUT. DE LA CAPITALE, SORTIE PIERRE-BERTRAND

418 687-5200

www.fournierchevrolet.com

SAINTE-PÉTRONILLE

Rapport d'activités sur la situation financière de la municipalité – 2014

La législation municipale oblige le maire à faire un rapport sur les principales réalisations de l'année précédente et de dresser un portrait de la situation financière de la municipalité. Ce rapport présente également les paramètres qui guideront le conseil dans l'établissement du budget de l'année 2015.

Bref compte-rendu des principales réalisations de 2014

En 2014, le conseil municipal a œuvré à la réalisation de plusieurs dossiers qui ont contribué à l'amélioration de la qualité de vie des résidents :

- Une attention soutenue accordée aux services de nature communautaire (Centre Raoul-Dandurand, bibliothèque La Ressource, loisirs, camp d'été des jeunes, journal local, site internet, école de musique, etc.);
- Commémoration du 140^e anniversaire de la municipalité;
- Entretien préventif de nos infrastructures routières : réparation et asphaltage de plusieurs sections de routes de la municipalité;
- Mise aux normes d'équipements municipaux : réfection de la toiture de la mairie et devis pour remplacer les ouvertures et le revêtement extérieur;
- Avancement du projet d'assainissement des eaux : communications régulières entre les ingénieurs mandatés, les intervenants du MAMOT et du MENVIQ;
- Révision de la réglementation d'urbanisme avec le souci d'équité;
- Amélioration des outils d'information : mise à jour du site internet municipal (<http://ste-petronille.iledorleans.com>) et utilisation accrue du journal Le Beaulieu;
- Suivi budgétaire attentif et gestion financière prudente et cohérente.

Je tiens à souligner le travail des conseillers responsables de divers dossiers.

Feu monsieur Marcel Laflamme était le responsable des comités d'infrastructures et d'embellissement. Il a consacré plus de 20 ans de sa vie à l'amélioration et l'embellissement de notre environnement.

Monsieur Yves-André Beaulé est le responsable de la bibliothèque municipale, du renouvellement du plan de mesures d'urgence, de la politique des familles et des aînés, des célébrations du 140^e anniversaire de la municipalité et de la fête des bénévoles.

Monsieur Éric Bussière est responsable du déneigement, du service incendie et représente la municipalité au conseil d'administration du journal *Autour de l'île*.

Le Comité consultatif de l'urbanisme (CCU), sous la responsabilité de madame Lyne Gosselin, accomplit un travail assidu et exerce une grande vigilance dans l'application de la réglementation d'urbanisme, tout en faisant preuve de beaucoup de diligence. Elle sera encore une fois sollicitée en 2015 pour l'harmonisation de notre réglementation au schéma d'Aménagement.

La responsabilité des loisirs revient à madame Mireille Morency. En 2014, elle a continué à améliorer l'offre d'activités communautaires très appréciées des citoyens, dont le camp d'été qui fait le bonheur des enfants de notre municipalité.

Le conseiller Enrico Desjardins, responsable du programme de gestion des matières résiduelles, des communications et du transport adapté, continue à améliorer notre qualité de vie. Son expertise a été sollicitée pour la rédaction des appels d'offres de la municipalité. Nous accueillons madame Lison Bethiaume, élue le 19 octobre dernier pour compléter le mandat de monsieur Marcel Laflamme. Félicitations pour votre élection et bienvenue dans l'équipe.

À mon avis, le succès dans la gestion d'un petit village comme Sainte-Pétronille réside dans la cohésion, le dévouement, les compétences et l'expérience des élus

ainsi que dans la contribution de nombreux bénévoles à de multiples activités d'intérêt communautaire. Je les remercie de tout cœur, car ils font de notre village un endroit unique et recherché.

Je profite également de cette occasion pour remercier monsieur Jean-François Labbé, notre directeur général, qui ne cesse de nous rappeler les principes de rigueur, monsieur Daniel Laflamme, employé municipal à temps plein qui fait un travail hors pair depuis de nombreuses années et monsieur Marc Bouchard, à titre d'employé occasionnel.

Rémunérations des élus en 2014*

Harold Noël, maire	
Rémunération	8 670 \$
Allocation de dépenses (50 %)	4 335 \$
Rémunération MRC	5 829 \$
Éric Bussière, conseiller	
Rémunération	3 993 \$
Allocation de dépenses (50 %)	1 997 \$
Mireille Morency, conseillère	
Rémunération	4 168 \$
Allocation de dépenses (50 %)	2 084 \$
Yves-André Beaulé, conseiller	
Rémunération	4 168 \$
Allocation de dépenses (50 %)	2 084 \$
Enrico Desjardins, conseiller	
Rémunération	3 643 \$
Allocation de dépenses (50 %)	1 822 \$
Marcel Laflamme, conseiller en poste jusqu'au 2 juin 2014	
Rémunération	1 734 \$
Allocation de dépenses (50 %)	867 \$
Lyne Gosselin, conseillère	
Rémunération	3 468 \$
Allocation de dépenses (50 %)	1 734 \$
Lison Berthiaume, conseillère en poste depuis le 3 novembre 2014	
Rémunération	578 \$
Allocation de dépenses (50 %)	289 \$

La rémunération de base des conseillers et des conseillères est de 3 468 \$. La différence payée provient du supplément alloué pour la responsabilité de maire suppléant. La différence est donc attribuable à la durée pendant laquelle la personne a exercé cette fonction durant l'année 2014.

Une situation financière saine

En 2014, nous avons respecté la quasi-totalité des engagements planifiés qui s'élevaient à 1 415 991\$ et nous anticipons terminer l'année en équilibre budgétaire.

Cette année encore, je vous réitère que la situation financière de la municipalité est très saine. Ainsi, le village de Sainte-Pétronille n'a aucune dette à long terme et nous n'encourons donc aucune dépense d'intérêt. De plus, nous avons l'un des plus bas taux de taxation au Québec et la notoriété du village est telle que l'ensemble des valeurs immobilières continue de croître à un bon rythme.

Je demeure toujours convaincu que nous arrivons à ces résultats parce que nous gérons selon nos moyens, avec l'aide de nombreux bénévoles et en mettant en commun, avec les autres villages de l'île, toutes les charges qui ont avantage à être partagées.

À Sainte-Pétronille, la très grande majorité des revenus provient de taxes foncières sur les résidences unifamiliales. Le retrait progressif du gouvernement aux opérations de la MRC et l'ajout de nouveaux services municipaux se répercutent inévitablement sur le compte de taxes des propriétaires. Afin de préserver l'équilibre budgétaire, il est important d'envisager toutes autres sources de revenus. L'évaluation foncière imposable de la municipalité, qui était de 182 278 275\$ en 2014 passera à 186 202 630\$ en 2015.

Pour 2015, les coûts reliés à l'administration municipale croîtront au rythme de l'inflation. Cependant, nous devons tenir compte des dépenses additionnelles incompressibles ainsi que de celles qui sont hors de notre contrôle (SQ, MRC, CMQ, CLD, service d'incendie, service de gestion des matières résiduelles, etc.).

En tenant compte de tous ces aspects, le budget équilibré, pour 2015, devrait demeurer autour de 1 600 000\$. Il vous sera communiqué en détail dans un prochain numéro du journal Le Beau Lieu. Les éléments marquants de la prochaine année seront l'avancement du projet d'assainissement des eaux usées, le remplacement de certains ponceaux, les ouvertures et le revêtement extérieur de la mairie ainsi que l'harmonisation des règlements d'urbanisme.

Conformément aux dispositions de l'article 955 du Code municipal, je déposerai au bureau de la municipalité une annexe à ce rapport, laquelle en fera partie intégrante, consistant en une liste de tous les contrats comportant une dépense de plus de 25 000\$ que la municipalité a conclus depuis un an. Je déposerai également la liste de tous les contrats comportant une dépense de plus de 2 000\$ conclus au cours de cette période avec un même contractant lorsque l'ensemble de ces contrats comporte une dépense totale de plus de 25 000\$.

Comme chaque année, nous continuerons d'être très vigilants dans la gestion des taxes et nous serons rigoureux dans l'élaboration des projets. L'objectif de notre administration est de s'assurer que les revenus provenant des taxes puissent servir à offrir d'excellents services municipaux, une meilleure qualité de vie et un accroissement de la valeur de votre patrimoine immobilier. De plus, nous souhaitons maintenir le niveau d'endettement à zéro tant que nous n'entreprendrons pas de travaux majeurs.

**Harold Noël, agr.
maire de Sainte-Pétronille**

Cours de hockey

Si tu es un jeune amateur de hockey qui aimerait apprendre certaines techniques de hockey sur glace et s'amuser, alors, ce message s'adresse à toi!

Des cours de hockey sur glace seront donnés au centre Raoul-Dandurand, à Sainte-Pétronille. On y apprendra les techniques de base de patinage et de maniement de la rondelle tout en ayant beaucoup de plaisir.

Pour pouvoir y participer, il y a quatre conditions: être un élève entre la maternelle et la sixième année, avoir un bâton de hockey, des patins et un casque de hockey muni d'une grille.

Horaire

De la maternelle à la 2^e année: le vendredi de 18 h 15 à 19 h 15 et le samedi de 10 h à 11 h.

De la 3^e à la 6^e année: le vendredi de 19 h 15 à 20 h 15 et le samedi de 11 h à 12 h.

Les cours débiteront le vendredi 9 janvier 2015.

Tarif: 50\$ pour un enfant, 90\$ pour deux enfants.

Information et inscription: 418 828-1510.

Christophe Simard

SAINT-FRANÇOIS

Bulletin municipal

Comme l'an dernier, c'est au moyen de l'édition de décembre 2014 du bulletin municipal que vous pourrez prendre connaissance du rapport de la mairesse, du plan triennal d'immobilisation (2015-2017) et du budget 2015.

Résumé de la séance ordinaire du 3 novembre 2014

Les états comparatifs semestriels ont été déposés, comme requis par la loi, lors de la séance du 3 novembre 2014 et ils sont disponibles pour consultation tant au bureau municipal que sur le site internet municipal. Une fois les résolutions administratives municipales usuelles adoptées, madame Lina Labbé, mairesse, a déposé son rapport annuel.

Résolutions administratives

En plus des résolutions usuelles, le conseil a adopté une résolution ayant pour objet l'adoption du Plan d'action local dans le cadre du processus de mise en place de la Politique de la famille et des aînés de l'île d'Orléans.

La surveillance des loisirs et de la patinoire a de nouveau été confiée à madame Christine Dallaire pour la saison 2014-2015. Les coûts de ce mandat devront respecter les sommes prévues au budget 2014 et celles qui le seront dans celui de 2015. Finalement, un budget de 5 000 \$ a été autorisé pour le remplacement et la mise aux normes du réservoir d'essence de la citerne municipale située au centre Le Sillon.

Aide financière

Dans ce domaine, la demande de la Maison des Jeunes de l'île d'Orléans a été accueillie favorablement; par conséquent, une somme de 300 \$ lui est accordée. De plus, le renouvellement de la publicité de la municipalité dans le feuillet paroissial de l'île d'Orléans a été autorisé; au coût de 100 \$, cette année, il sera automatiquement renouvelé les prochaines années tant et aussi longtemps que le conseil le souhaitera et que le coût n'excédera pas 150 \$, plus taxes.

Réglementation municipale

Le processus de modification du règlement de zonage numéro 03-41 suit son cours. Le conseil a donc tenu une séance publique de consultation le 3 novembre, à 20 h, avant l'ouverture de la séance ordinaire, et c'est lors de celle-ci qu'il a adopté un second projet de règlement intitulé : « Règlement omnibus numéro 014-122 modifiant le règlement numéro 03-41 ». Un avis de motion a d'ailleurs été donné en vue de son adoption en décembre, mais d'ici là vous pouvez prendre connaissance de l'avis public de participation référendaire qui est publié dans le présent numéro du journal et dans les endroits usuels de la municipalité.

Dans le domaine de la réglementation, des avis de motion ont été donnés à savoir qu'à une séance ultérieure les règlements numéro 014-123 modifiant le règlement numéro 012-111 pourvoyant à la vidange des fosses septiques et à l'entretien et l'installation des systèmes d'évacuation et de traitement des eaux usées et numéro 014-124 pour déterminer les taux de taxes de l'exercice financier 2015 seraient soumis pour adoption lors d'une séance ultérieure.

Finalement, une résolution mandatant la MRC de L'île-d'Orléans a été adoptée lui confiant le mandat de la rédaction du plan d'urbanisme municipal et celui d'effectuer l'harmonisation des règlements d'urbanismes des six municipalités de l'île d'Orléans.

Il me reste en terminant, tel que vous pourrez le lire dans l'avis public à ce sujet dans le présent numéro, à vous convier au dernier rendez-vous de l'année 2014 soit : la séance ordinaire de décembre et la séance extraordinaire sur le budget 2015 qui auront lieu consécutivement dès 20 h, le 15 décembre 2014, et à vous rappeler que le bureau municipal est ouvert du lundi au jeudi de 9 h à 12 h et de 13 h à 16 h.

Marco Langlois, g.m.a.
Directeur général/secrétaire-trésorier

SAINTE-FAMILLE

Résumé de la séance ordinaire du 3 novembre 2014

Outre les résolutions administratives usuelles, voici un résumé des principaux sujets traités lors de la séance précitée.

Lors de la séance du conseil du mois de novembre, le conseil municipal a adopté son plan local concernant la démarche de la Politique de la famille et des aînés de l'île d'Orléans. Le conseil a adopté une résolution afin d'accorder le mandat à la MRC de L'île-d'Orléans de procéder à l'harmonisation des règlements d'urbanisme et à la rédaction des plans d'urbanisme locaux. Conformément à l'article 357 LERM, les élus ont tous produit leur déclaration d'intérêts pécuniaires.

Dépôt du rapport du maire

Conformément à l'article 955 du code municipal, les membres du conseil municipal prennent acte du dépôt du rapport sur la situation financière 2014, présenté par le maire Jean-Pierre Turcotte.

Prochaine séance du conseil municipal :

lundi 1^{er} décembre 2014
Heures d'ouverture du bureau municipal : du lundi au jeudi de 8 h à 12 h et de 13 h à 16 h 30 et le vendredi de 8 h à 12 h.
Courriel : info@munstefamille.org
Tél. : 418 829-3572.

Sylvie Beaulieu
Directrice générale/secrétaire-trésorière

AVIS PUBLIC Province de Québec Municipalité de Saint-François-de-l'Île-d'Orléans

Aux personnes intéressées ayant le droit de signer une demande de participation à un référendum
Second projet de règlement numéro 014-122 « Règlement modifiant le règlement de zonage numéro 03-41 afin que soient définies les conditions d'utilisation et les normes spécifiques à certains usages commerciaux et modifiées les dispositions relatives à l'implantation sur des terrains dans ou aux abords d'un talus. »

AVIS PUBLIC est donné de ce qui suit :

1. À la suite d'une séance publique de consultation tenue le 3 novembre 2014, le conseil municipal a adopté le second projet de règlement numéro 014-122 « Règlement modifiant le règlement de zonage numéro 03-41 afin que soient définies les conditions d'utilisation et les normes spécifiques à certains usages commerciaux et modifiées les dispositions relatives à l'implantation sur des terrains dans ou aux abords d'un talus ».

2. Ce second projet de règlement contient des dispositions qui peuvent faire l'objet d'une demande de la part des personnes intéressées de la municipalité.

Une copie du résumé du second projet peut être obtenue, sans frais, par toute personne qui en fait la demande, aux heures normales de bureau (du lundi au jeudi de 9 h à 12 h et de 13 h à 16 h).

3. Pour être valide, toute demande doit :

a. indiquer clairement la disposition qui en fait l'objet;
b. être reçue au bureau de la municipalité au 337, chemin Royal, Saint-François-de-l'Île-d'Orléans (Québec) G0A 3S0 au plus tard le 27 novembre 2014.

c. être signée par au moins 12 personnes intéressées de la municipalité ou par au moins la majorité d'entre elles si le nombre de personnes intéressées dans les zones n'excède pas 21.

4. Toutes les dispositions du second projet qui n'auront fait l'objet d'aucune demande valide pourront être incluses dans un règlement qui n'aura pas à être approuvé par les personnes habiles à voter.

5. Le second projet de règlement peut être consulté au bureau de la municipalité au 337, chemin Royal, Saint-François-de-l'Île-d'Orléans (Québec) G0A 3S0, aux heures normales de bureau.

6. Ce projet de règlement s'applique à l'ensemble du territoire de la municipalité.

Donné à Saint-François-de-l'Île-d'Orléans ce sixième jour de novembre deux mille quatorze.

AVIS PUBLIC Province de Québec Municipalité de Saint-François-de-l'Île-d'Orléans

Aux contribuables de la susdite municipalité

EST PAR LES PRÉSENTES DONNÉ par le soussigné, Marco Langlois, de la susdite municipalité, Séance ordinaire de décembre 2014

Séance extraordinaire sur le budget 2015

Que le Conseil municipal de Saint-François-de-l'Île-d'Orléans, à une séance ordinaire tenue à la salle du conseil le 3 novembre 2014, a adopté la résolution numéro 014-130 décrétant un changement de date pour la tenue de la séance ordinaire du mois de décembre 2014 du Conseil municipal de Saint-François-de-l'Île-d'Orléans;

Que cette résolution a pour effet de modifier le calendrier adopté le 2 décembre 2013 par la résolution numéro 013-115, en déplaçant au lundi 15 décembre 2014 à 20 h la tenue de la séance ordinaire du mois de décembre 2014 du Conseil municipal de Saint-François-de-l'Île-d'Orléans, qui était prévue initialement le 1^{er} décembre 2014;

Que cette séance se tiendra à la salle du conseil située au centre Le Sillon, 337, chemin Royal, Saint-François-de-l'Île-d'Orléans;

Que dès la levée de la séance ordinaire de décembre, le lundi 15 décembre 2014, la séance extraordinaire sur le budget 2015 sera immédiatement ouverte;

Que les points suivants seront à l'ordre du jour :

Projet d'ordre du jour

Lecture et adoption de l'ordre du jour;

Adoption du budget de la municipalité pour l'exercice financier se terminant le 31 décembre 2015;

Adoption du règlement numéro 014-124 pour déterminer les taux de taxes de l'exercice financier 2015;

Période de questions. Les délibérations et la période de questions de cette séance porteront exclusivement sur le budget.

Levée de la séance.

Donné à Saint-François-de-l'Île-d'Orléans ce sixième jour de novembre deux mille quatorze.

Marco Langlois, g.m.a.
Directeur général/secrétaire-trésorier

Pour bien vous faire
connaître des gens
de l'île d'Orléans

Autour de l'île

APPELEZ-MOI DÈS MAINTENANT

Laure-Marie Vayssairat : 418 828-0330
pour réserver votre espace publicitaire
dans le journal *Autour de l'île*

ASSURANCES
Depuis plus de 60 ans

paul eugène chabot inc.

affilié à
COURTIERS UNIS
ORDRE QUÉBÉCOIS
D'ASSURANCE INDÉPENDANTS

VOTRE COURTIER NÉGOCIE POUR VOUS

ASSURANCES RÉSIDENTIELLES ET COMMERCIALES

- AUTOMOBILES ■ VOYAGES
- FEU • VOL ■ VALEUR À NEUF
- CHOIX DE PLUSIEURS ASSUREURS
- NOUVEAU:
ASSURANCE CONTRE LE VOL D'IDENTITÉ
- VIE • SALAIRE • REER
- AGRICULTEUR
- RESPONSABILITÉ
- CAUTIONNEMENTS • ETC.

JULIE CHABOT **CLAUDE CHABOT**

667-8550 www.pechabot.com (documentation gratuite) infopechabot@courtiersunis.com **PAYABLE EN 12 VERSEMENTS**

Fax: 661-3409 **2255 boul. des Chutes, Québec (Beauport) G1C 1X1**

SAINT-JEAN

Séance ordinaire du 3 novembre 2014

Voici un résumé de la dernière séance. Après les procédures habituelles, le maire Jean-Claude Pouliot dépose son rapport annuel (voir texte plus bas). Le rapport de la situation budgétaire au 31 octobre 2014 est présenté (voir tableau plus bas) et les mises à jour des intérêts pécuniaires des conseillers aux sièges #1, #2, #3 et #4 sont déposées. Le conseil a adopté le plan d'action de la politique familiale.

À la suite d'une demande de prix, Simon Giguère, produits pétroliers demeurera fournisseur d'essence, de diesel clair et de mazout pour la municipalité. Concernant la poursuite en dommages et intérêts intentée contre Construction Bruno Blanchette, un montant de 52 975 \$ est remis à la municipalité en règlement final du dossier.

Au cours des prochaines semaines, le service Wi-Fi sera disponible au centre communautaire ainsi qu'au centre administratif; Micro PC Amy fera l'installation des équipements nécessaires à cet effet.

Le rapport de la personne désignée concernant les dommages causés sur le lot 124-2-2 appartenant à la Fabrique Sainte-Trinité d'Orléans est accepté par le conseil. De l'équipement pour le service incendie sera acheté : table de commandement avec trépied, au coût de 485 \$, ainsi qu'une vanne permettant d'utiliser le réservoir d'eau sans enlever le boyau de succion sur l'autopompe, au coût de 875 \$. Dans le cadre d'un projet de prolongement du réseau d'égout, les services de Tetra Tech QI Inc. sont retenus pour une étude de faisabilité afin d'évaluer la capacité du système de traitement des eaux usées de la municipalité à recevoir des eaux usées additionnelles; le coût de l'étude est de 2 750 \$.

La dérogation mineure de Mme Chantal Javaux et M. Basile Javaux est acceptée. Une résolution est adoptée en vue d'autoriser la MRC de L'Île-d'Orléans à procéder à l'harmonisation des règlements d'urbanisme et à la rédaction des plans d'urbanisme locaux. Une directive est adoptée afin de préciser la conformité au règlement sur le captage des eaux souterraines des ouvrages de captage des eaux souterraines des résidences de tourisme; une analyse d'eau fournie annuellement fera foi de la conformité.

M. David Lachance, M. Jérémy Blouin et M. Jacob Blouin sont embauchés pour l'entretien et la surveillance à la patinoire pour l'hiver 2014/2015. Le Cercle des Fermières de Saint-Jean bénéficiera de l'utilisation sans frais des locaux au centre communautaire pour la tenue du marché de Noël à Saint-Jean. Finalement, la municipalité renouvellera la commande de 100 \$ dans le feuillet paroissial.

Rapport du maire

Pour l'année 2013, les revenus se sont élevés à 1 558 398 \$ et les dépenses à 1 371 669 \$, laissant un excédent de 186 729 \$. Nous avons affecté 60 109 \$ du surplus et remboursé 109 900 \$ de dette à long terme.

Pour 2014, nous anticipons un revenu de 1 665 824 \$. Nous avons affecté

186 478 \$ du surplus. Nous aurons remboursé 121 800 \$ de dette à long terme. Nous avons affecté 268 549 \$ au remplacement des portes et fenêtres et les dépenses atteindront près de 1 297 924 \$, laissant un excédent estimé à 164 029 \$. Au 31 octobre, les comptes à recevoir totalisaient 77 904 \$ et se ventilent comme suit : taxes 50 967 \$, mutations 20 166 \$, autres 6 771 \$.

Voici la liste des contrats de plus de 25 000 \$ accordés depuis le 11 novembre 2013 :

Construction Jean Breton Inc. (portes et fenêtres au centre communautaire et au centre administratif) : 268 802 \$.

Groupe Ultima (assurances) : 27 740 \$.

Sani-Orléans (vidange fosses septiques) : 34 689 \$.

Liste des contrats de plus de 2 000 \$, mais dont l'ensemble comporte une dépense totale de plus de 25 000 \$ Morency société d'avocat : (conseillers juridiques) 35 689 \$

En 2014, nous avons adopté la politique

des aînés. Celle-ci balisera les gestes à poser pour les aînés au cours des trois prochaines années.

La politique familiale est sur le point d'être adoptée. Différentes mesures permettront de donner plus de place aux familles. Une mesure qui se mettra bientôt en place : une navette de transport vers les centres de ski,

Le salaire des élus :

	Salaire	Allocation	CARRA	Total
Maire	8 819 \$	4 409 \$	1 828 \$	15 056 \$
Maire (à la MRC)	5 881 \$	2 940 \$	1 219 \$	10 040 \$
Conseiller	2 940 \$	1 470 \$	610 \$	5 020 \$
Maire suppléant	799 \$	399 \$	166 \$	1 364 \$

PROGRAMME POUR LES MÉNAGES À FAIBLE REVENU
OBTENEZ UN FRIGO NEUF POUR SEULEMENT 75 \$

Si votre frigo a 14 ans ou plus, vous êtes peut-être admissible à notre programme pour les ménages à faible revenu qui vous permettrait de le remplacer par un frigo neuf homologué ENERGY STAR® pour seulement 75 \$, 95 \$ ou 120 \$. Vous pourriez ainsi réduire votre facture d'électricité.

 Composez sans frais le 1 877 222-0809 pour vous inscrire.
hydroquebec.com/faible-revenu-frigo



Note : assurez-vous que le programme soit en cours dans votre région.

SAINT-JEAN (suite)

facilitant le transport des familles.

Le remplacement des portes et fenêtres du centre communautaire et du centre administratif est très largement complété sauf pour quelques ajustements; ces ouvrages représentent un investissement majeur.

En 2015, l'installation d'un ascenseur au centre communautaire et au centre administratif est planifiée; la réalisation est prévue au cours de l'année, grâce au programme de la taxe sur l'essence et de la contribution du Québec 2014-2018 (TECQ).

Également, nous entamons les démarches dans le but de prolonger le réseau d'égouts vers l'Ouest.

Les négociations vont bon train en ce qui concerne le schéma de couverture de risques incendie, ce qui permettra de mieux encadrer les dépenses des services incendie.

Aussi, en 2015, on verra la réunion de la MRC devenir itinérante à travers les six municipalités de l'île.

Déposé au conseil du 3 novembre 2014.

Jean-Claude Pouliot, maire

AVIS PUBLIC
Province de Québec
Municipalité de Saint-Jean de l'Île-d'Orléans

La route du Mitan, depuis la barrière actuellement en place jusqu'à la limite de la municipalité à Sainte-Famille, est fermée à la circulation du 1^{er} novembre 2014 au 30 avril 2015 (ou jusqu'à la fonte des neiges). Notez que dans les faits, à l'automne, la route du Mitan demeure ouverte jusqu'à ce que l'accumulation de neige la rende impraticable.

DONNE à Saint-Jean-de-l'Île-d'Orléans, le 10 novembre 2014.

Lucie Lambert, directrice générale / secrétaire-trésorière

Revenus	Au 31-10-2013	Au 31-10-2014	BUDGET 2014	Estimation 2014
Taxes sur la valeur foncière	973 565	1 033 085	1 015 108	1 033 085
Tarifification services municipaux	265 565	259 204	248 488	259 204
Compensation tenant lieu de taxes	-7 335	9 428	9 700	3 173
Services rendus	67 513	30 988	33 900	31 658
Droits et permis	68 027	69 620	34 100	73 820
Intérêts	6 872	3 593	6 500	6 593
Autres revenus	15 614	2 990	0	55 965
Transferts conditionnels subvention gouv.	225 622	32 326	180 670	202 326
Appropriation du surplus	2 200	7 000	84 839	186 478
TOTAL DES REVENUS	1 617 643	1 448 234	1 613 305	1 852 302
Dépenses	Au 31-10-2013	Au 31-10-2014	BUDGET 2014	Estimation 2014
Administration générale	448 015	452 545	555 766	566 598
Sécurité publique	290 912	289 051	353 124	339 298
Transport routier	51 661	36 434	59 795	48 097
Hygiène du milieu	163 658	165 767	162 132	170 292
Aménagement, urbanisme & développement	10 135	14 749	11 489	17 255
Loisirs et culture	72 943	63 360	91 428	73 316
Frais de financement	73 030	65 398	82 774	83 068
TOTAL DES DÉPENSES	1 110 354	1 087 304	1 316 508	1 297 924
Remboursement dette à long terme	112 300	56 900	121 800	121 800
Investissements	201 503	13 044	174 997	268 549
TOTAL DÉPENSES & INVESTISSEMENTS	1 424 157	1 157 248	1 613 305	1 688 273

SAINT-PIERRE**Résumé de la séance du 3 novembre 2014.****Gestion financière et administrative**

Autorisation est accordée pour l'achat d'un nouveau système téléphonique au secrétariat municipal.

La Commission de toponymie du Québec a officialisé un odonyme pour désigner une voie de communication située entre le 1503 et 1519, chemin Royal, qui portera désormais le nom de chemin du Carrefour. L'entente avec la Croix-Rouge est renouvelée pour trois ans.

Sécurité incendie

Les Entreprises Gosselin & Tremblay procéderont à la réparation de la citerne au 2625, chemin Royal. Des travaux d'analyse sont toujours en cours afin d'évaluer nos besoins concernant notre prochain camion-citerne.

Hygiène du milieu

Le directeur général a déposé le rapport préparé par la firme Econoler sur les gaz à effet de serre à Saint-Pierre.

Aménagement, urbanisme et développement

Des travaux sont en cours afin d'harmoniser en un seul canevas les règlements d'urbanisme de l'ensemble des six municipalités de l'île.

Loisirs et culture

Laurence Rousseau et Philippe Rousseau sont nos nouveaux employés. Ils procéderont à l'ouverture, la fermeture, la surveillance et l'installation d'équipements au gymnase de l'école de Saint-Pierre. M. Robert Paquet agira comme substitut. Bienvenue à tous les trois.

M. Gilles Laflamme a été contacté pour établir le nouveau plan pour le projet d'amélioration de la bibliothèque.

SAINT-PIERRE (suite)**Affaires nouvelles et contributions de la municipalité dans son milieu**

Soirée des personnalités du Parc Maritime : deux billets au montant de 75 \$ chacun.

Prix de l'Île, organisé par le CLD : cinq billets au montant de 30 \$ chacun.

Souper de la Fadoq : cinq billets au montant de 40 \$ chacun.

OFFRES D'EMPLOI - Date limite : 5 décembre 2014 Contractuel demandé

La municipalité de Saint-Pierre est à la recherche d'un contractuel pour faire l'entretien ménager de ses différents bâtiments et locaux.

Le contrat consiste à faire le ménage au secrétariat municipal, à la salle du conseil, à la bibliothèque Oscar-Ferland, au Logisport (salle des aînés, locaux réservés, salle technique), au vestiaire de la patinoire, au gymnase (durant le camp de jour, l'été) ainsi qu'un grand ménage au Logisport et au gymnase de l'école après le camp de jour. D'autres travaux pourraient s'ajouter, s'il y a lieu.

Le contrat est d'une durée de six mois et sera renouvelé sur entente avec la municipalité. Les travaux sont établis sur une base hebdomadaire et varient selon la saison et les réservations des locaux. Nous estimons nos besoins à environ 14 heures semaine. Tous les équipements et les produits seront fournis par la municipalité.

Si ce contrat vous intéresse, venez voir les installations. Vous pourrez ensuite nous faire parvenir votre soumission en incluant votre curriculum vitae ainsi que vos références. Vous pouvez envoyer le tout par la poste à l'adresse ci-bas ou par courriel à mcpouliot@stpierreio.ca

Contractuel demandé pour la patinoire

Soumissionnaire demandé pour s'occuper de la patinoire et des locaux de la patinoire durant la saison 2014-2015.

Durée du contrat : 10 à 12 semaines.

Tâches :

- Installer les bandes avec le personnel de la municipalité;
- Arroser la patinoire;
- Gratter la patinoire lorsqu'il y a une neige légère. Pour la neige lourde ou épaisse, la municipalité s'occupera du déneigement;
- Ouvrir et fermer les portes des vestiaires;
- Sortir les buts de la patinoire tous les soirs;
- Vider les poubelles des locaux;
- Déneiger et nettoyer les accès (portes, corridors extérieurs);
- Être responsable de la musique;
- Surveiller les lieux;
- Veiller aux fournitures nécessaires (papier de toilette, verres à eau, sacs à poubelles, etc.);
- Faire un compte-rendu quotidien du nombre de personnes et des heures d'ouverture et de fermeture de la patinoire.

Si vous êtes intéressé(e) par cette offre d'emploi, faites-nous parvenir une offre de service incluant votre prix et vos coordonnées. N'oubliez pas de nous indiquer vos expériences de travail ainsi que vos références. Envoyer le tout au plus tard le 5 décembre 2014 avant 11 h par la poste à l'adresse ci-bas ou par courriel à mcpouliot@stpierreio.ca

Nouvelle politique pour la location du gymnase de Saint-Pierre

Afin de mieux répondre à la demande reliée à la location du gymnase, la municipalité de Saint-Pierre utilisera une nouvelle procédure de réservation.

Procédure

• À compter de la session hiver 2015, vous devrez faire votre demande par écrit en utilisant le formulaire prévu à cette fin.

• Vous trouverez ce formulaire au secrétariat municipal ou sur le site Web de la municipalité.

• Vous aurez la possibilité de nous indiquer trois choix pour chacune des sessions.

• Prenez note que vos choix 2 et 3 seront accordés seulement si l'horaire le permet.

• Dorénavant, si vous annulez deux fois votre réservation, vous pourriez perdre votre priorité sur l'horaire.

• Après l'inscription, aucun remboursement ne sera possible.

Ainsi, nous souhaitons améliorer notre service de location afin de donner la chance à plus de citoyens d'utiliser le gymnase et de faire de l'activité sportive. De plus, nous donnerons priorité aux résidents de Saint-Pierre. Les heures de location sont de 18 h à 22 h, du lundi au vendredi. Si vous êtes intéressés à louer, les fins de semaine, faites-nous le savoir en l'indiquant sur votre demande. Vous devez remplir le formulaire avant le 12 décembre 2014 pour la session d'hiver 2015 et avant le 15 août 2015 pour la session d'automne 2015 et nous le transmettre soit par la poste soit par courriel à mcpouliot@stpierreio.ca Sur réception de votre formulaire, une réponse par téléphone vous sera transmise. Si vous avez des questions, n'hésitez pas à communiquer avec Marie-Claude Pouliot au 418 828-2855.

Taxes municipales

Prenez note que si votre compte de taxes municipales n'est pas acquitté, une remise serait grandement appréciée, car l'année financière se termine le 31 décembre 2014.

Location de salles(s) au Logisport

Vous désirez recevoir, festoyer et vous manquez d'espace? Sachez que la municipalité met à votre disposition des salles à louer. Pour tout renseignement, n'hésitez pas à communiquer avec le secrétariat municipal au 418 828-2855.

Site web

Vous pouvez obtenir des informations supplémentaires en vous rendant sur le site web de la municipalité à l'adresse www.st-pierreiledorleans.com Et pourquoi ne pas en profiter pour ajouter ce site à vos favoris : ainsi, vous serez informés de la vie municipale à Saint-Pierre.

Séance régulière du conseil

La prochaine séance du conseil municipal aura lieu le 1^{er} décembre 2014 à 20 h. Soyez les bienvenus. Pour plus d'information : 418 828-2855.

Pour écrire à la municipalité

Municipalité Saint-Pierre-de-l'Île-d'Orléans
515, route des Prêtres
Saint-Pierre-de-l'Île-d'Orléans (Québec)
G0A 4E0

SAINT-LAURENT

La séance ordinaire du conseil a eu lieu le lundi 3 novembre dernier. En octobre, le service d'urbanisme a délivré 11 permis pour une valeur totale des travaux de 207 000 \$ ainsi que deux permis de « remplacement » pour des lotissements.

Les conseillers et le maire ont fait rapport de leurs activités du dernier mois. Vous trouverez le Rapport du maire sur la situation financière 2014 dans la prochaine parution de *La Marée* ainsi que sur le site internet de la municipalité.

Le conseil a approuvé des résolutions pour les dossiers suivants :

- L'harmonisation des règlements d'urbanisme et la rédaction des plans d'urbanisme locaux qui auront pour effet de rendre les règlements des différentes municipalités de l'île un peu plus homogènes tout en conservant les particularités propres à chacune d'elles.

- La participation financière de la municipalité à la rénovation de la chalouperie Godbout, située au Parc maritime, jusqu'à un maximum de 8 000 \$.

- L'autorisation au service d'urbanisme d'émettre des constats d'infraction hebdomadaires à un citoyen qui a effectué des rénovations sans permis. Le propriétaire s'était déjà vu imposer des amendes par la Cour municipale et, malgré cela, la situation dérogatoire n'avait pas été corrigée.

- Le plan d'action qui mènera à l'adoption de la Politique familiale.

- Le contrat accordé à Construction R.C. Gagnon Inc., de Saint-Jean, pour la démolition et la reconstruction de la remise électrique du chalet des loisirs pour un coût total de 41 965,88 \$, incluant les taxes.

- La modification de la résolution du mois d'octobre dernier, car la CPTAQ a exigé d'obtenir plus de détails sur les contraintes rencontrées et les secteurs touchés par le chemin de contournement qui servira de route d'évitement du chemin Royal lorsque les travaux de pose de conduite et

de réfection de la chaussée auront débuté en 2015.

- L'octroi du contrat à ABCP Architecture, pour la somme de 42 200 \$, avant taxes, pour les services intégrés d'architecture et d'ingénierie afin d'agrandir la caserne des pompiers.

- L'abrogation du règlement 551-2014 intitulé : Règlement numéro 551-2014 décrétant des travaux d'enfouissement des réseaux câblés sur une distance de 945 mètres entre les numéros civiques 1426 et 1704, chemin Royal, et un emprunt de 2 720 000 \$.

- Le paiement de la première facture de Métro Excavation pour la somme de 191 069,29 \$, incluant les taxes, pour une partie des travaux d'égout domestique sur les chemins du Quai, de la Chalouperie et de la côte Leclerc.

- La demande à la Fabrique de la Sainte-Trinité d'Orléans pour construire une station de pompage à l'ouest du terrain de tennis.

- L'approbation des salaires et comptes payés en octobre.

La prochaine séance ordinaire du conseil se tiendra le 1^{er} décembre prochain et la séance extraordinaire pour l'adoption du budget et du plan triennal d'immobilisation aura lieu le lundi 15 décembre. Ces séances se tiennent à 20 h à la salle multifonctionnelle. Nous vous rappelons qu'elles sont également enregistrées et diffusées sur le site internet de la municipalité au www.st-laurent.ileorleans.com Il suffit de cliquer sur l'onglet « Publications », situé à gauche de l'écran, et ensuite de choisir « Vidéos des séances du conseil municipal ».

Michelle Moisan
directrice générale/secrétaire-trésorière

Aînés de Saint-Pierre

Souper de Noël

Le comité des Aînés de Saint-Pierre vous invite à son souper de Noël qui aura lieu le 29 novembre dès 17 h 30 à la cabane à sucre l'En-Tailleur : cocktail, souper et spectacle. Venez vous amuser avec La Tournée du Bonheur. Coût : 35 \$ pour les membres de la Fadoq et 40 \$ pour les non-membres.

Salon des Artisans

Le samedi 6 décembre, une visite est prévue au Salon des Artisans, au Centre de Foire : transport en minibus

(18 personnes), souper au restaurant Le Normandin, chemin Royal, à Beauport. Départ à 13 h 30 de l'église de Saint-Laurent et arrêt au dépanneur Ferland (Péto-Canada).

Merci aux municipalités de Saint-François et Saint-Laurent qui nous offrent le transport gratuit ce jour-là.

Réservation obligatoire : auprès de Lise Lemelin, au 418 829-1182, ou de Lise Paquet, au 418 829-3113.

Lise Paquet
lise.paquet@hotmail.com

Marché de Noël des Fermières de Saint-Laurent

Pour la troisième année consécutive, les membres du Cercle organisent leur exposition sous le thème du « Marché de Noël ». Cette exposition se tiendra le samedi 29 et le dimanche 30 novembre prochain, de 10 h à 17 h, à la salle communautaire au 1330, chemin Royal, à Saint-Laurent de-L'Île-d'Orléans.

C'est l'occasion idéale pour tous les visiteurs de venir admirer de très belles pièces d'artisanat réalisées au cours de

l'année par les membres du Cercle des Fermières de Saint-Laurent. Venir nous rencontrer; c'est une belle façon de nous encourager à faire connaître les différents arts textiles, de poursuivre la tradition et aussi préparer une relève.

C'est une invitation à accepter; c'est avec plaisir que nous vous ferons visiter notre Marché de Noël, édition 2014.

Diane Paradis, présidente
418 828-0521

S'impliquer pour le Journal

Vous aimeriez vous joindre à une équipe dynamique ? Nous recherchons régulièrement des bénévoles intéressés à faire grandir notre journal communautaire. Photographes et vidéastes amateurs, amoureux de l'île d'Orléans, passionnés d'écriture, journalistes en herbe; le succès de notre journal repose sur la collaboration de nombreux bénévoles aux talents et aux intérêts variés. Communiquez avec moi au (418) 925-8765, ou par courriel

à sylvain@autourdelile.com pour voir comment vous pourriez participer à la réussite du journal Autour de l'île.

En particulier nous recherchons présentement :

- Des rédacteurs pour écrire des articles
- Des vidéastes autonome pour le site Internet
- Un bénévole pour livrer notre journal lors de sa parution à 13 endroits sur l'île (frais de déplacement remboursés)

Tous cherchez quoi offrir à Noël...

Massage détente suédois . Massage thérapeutique
Autres soins disponibles

Andrée Fiset, massothérapeute

Appellez au 418 828-9596
3, rue du Quai, Ste-Pétronille, Québec G0A 4C0

Partez du bon pied pour Noël, offrez-le en cadeau !

CERTIFICAT-CADEAU
Un soin de pieds complet
donné par une infirmière
En clinique ou à domicile

Clinique de Lucie Prémont, infirmière
418 828-0371 | 418 554-3072
489, Ave des Sports, St-Pierre-de-l'Île-d'Orléans

Journée de Noël

15% de RABAIS sur nos accessoires

SUPER RABAIS sur les produits FROMM

Venez photographier votre animal de compagnie avec le Père-Noël!

www.letourno.com

Samedi le 6 décembre
Chez **létourné**
la référence en alimentation animale

Beauport
377, rue Armand-Paris
418.660.8440

- Les Saules
3055, boul. Hamel
418.871.5612
- Sainte-Foy
3005, Ch. Ste-foy
418.659.4185
- Halles Fleur de Lys
245, rue Soumande
418.527.4426
- Charlesbourg
4500, boul. Henri-Bourassa
418.627.0076
- Carrefour Charlesbourg
8400, boul. Henri-Bourassa
418.626.5245

Offres de service	Offres de service (suite)	Recherche	À vendre
<p>Un bas prix garanti : tirage de joints, pose de gypse, peinture, rénovation intérieure, restauration d'armoires et de meubles-lavabos (vanités). Contactez Sylvain. 418 440-8494</p>	<p>Paquet multiservice : déménagement, transport de voitures, roulotte, VTT, bateau, véhicule récréatif, matériaux de construction, location de remorques avec camions. 418 655-3316 ou 418 702-1009</p>	<p>Achetons antiquités, tricoteuses à bas, chapelets, articles religieux, raquettes à neige, manteaux de fourrure, vieux jouets, pièges à ours, montres de poche, annonces publicitaires, cartes de hockey, vieille monnaie, or. Déplacement à domicile. Contactez Daniel. 418 930-0188 ou danam.inc@videotron.ca</p>	<p>Fermeture d'atelier d'artisanat. Pour tissage, tricot, feutre : fils d'acrylique, laines importées, mohair bouclé. Couture : tissus de laine, polar, certains tissés main. Livres, revues rares pour tissage, tricot, couture. 418 829-1418</p>
<p>Service d'entretien et menus travaux intérieurs et extérieurs, résidentiel et commercial. Caron Multi services I.O. 418 717-7342</p>	<p>Massothérapie Orléans. Relaxation & thérapeutique. Californien, abandon corporel, sportif, traditionnel japonais (acupression) amma, fasciathérapie. À Saint-Laurent-de-l'Île-d'Orléans. Sur rendez-vous. Halim TAZI, massothérapeute agréé FQM. Reçus pour assurances. 418 991-0642 ou halim_tazi@videotron.ca</p>	<p>Relève agricole, terre à louer. Je paie à l'acre, en fonction du rendement obtenu, jusqu'à 80 \$/acre. Meilleure est votre terre, meilleur sera votre revenu de location. 418-829-0257</p>	<p>Arbres de Noël. Choisissez et coupez vous-mêmes votre arbre de Noël en famille. Sur rendez-vous, dès le 17 novembre. 418 828-9981</p>
<p>Je ramasse les métaux gratuitement : fer, batteries, cuivre, aluminium ou autres. Achat de vieilles voitures. Je ramasse les matériaux de construction + frais. 418 575-0690</p>	<p>Cours personnalisés en anglais, français, espagnol, privés ou en petits groupes. Enseignante agréée, possibilité de reçu d'impôt. 418 828-0892</p>	<p>Caméra perdue le 16 septembre à Saint-Pierre. Si vous l'avez trouvée, merci de communiquer avec Yvan. 418 828-9275</p>	
<p>Entretien général, gestion de résidence, menuiserie, rénovations, peinture, etc. Spécialité maisons ancestrales. Excellentes références. Yves Delisle. 418 999 8409</p>			

Du nouveau dans le bac bleu

Grâce à la modernisation des équipements du centre de tri de la Ville de Québec et à de nouvelles filières de mise en valeur, de nouvelles matières sont acceptées dans votre bac bleu :

- le plastique identifié #6 (incluant la styromousse);
- les sacs et pellicules de plastique, incluant le papier bulle (dans un sac de sacs);
- les verres à café en carton et en styromousse.

En effet, le centre de tri s'est doté d'une désensacheuse et de hottes aspirantes permettant de départager les sacs et les pellicules de plastique des autres matières recyclables. Toutefois, les sacs et pellicules de plastique doivent être regroupés dans un sac de sacs. Ils pourront ensuite être intégrés à la fabrication de nouveaux sacs d'emplètes, de sacs à ordures ou de planches de plastique, par exemple.

Le plastique #6, quant à lui, est récupéré à la fin de la ligne de tri, une fois toutes les matières recyclables (papier, carton, métal et verre) triées. Il est ensuite vendu à certaines industries pour de la valorisation énergétique (en remplacement d'autres combustibles) en attendant de meilleurs débouchés. Cette valorisation permet au

centre de tri de réduire la quantité de rejets acheminés à l'incinérateur. Parmi les plastiques #6 on retrouve la styromousse, le contenant de yogourt individuel, la vaisselle de plastique (rincez SVP!), la barquette de champignons, etc.

N'oubliez pas : ça va vite sur une ligne de tri. Votre collaboration donc est cruciale pour assurer la qualité des matières recyclées et pour éviter les bris d'équipement. La qualité des matières recyclées est synonyme de plus de débouchés et un meilleur prix pour les matières. Assurez-vous de bien faire votre tri à la maison :

- mettez à part le couvercle (plastique #6) du verre à café en carton;
- retirez le sac du « publisac » et ajoutez-le dans votre sac de sacs;
- Nouez bien votre sac de sacs (sans attache, un nœud seulement) pour qu'il puisse arriver en un seul morceau au centre de tri.

Merci!

Mélissa Poirier
responsable de la gestion des
matières résiduelles
MRC de l'Île-d'Orléans
418-670-3259 / mpoirie@mrcio.qc.ca
www.mrcio.qc.ca (section services)



© MÉLISSA POIRIER

Autour de l'île

www.autourdelile.com

Rédacteur en chef: Sylvain Delisle Coordonnatrice de la production/adjointe administrative: Laure-Marie Vayssairat

Collaborateurs et collaboratrices: Nicole Bédard, Isabelle Demers, Martine Fauteux, Line Frenette, Normand Gagnon, Sébastien Girard, Isabelle Harnois, Bruno Laplante, Lucie Lapointe, Julien Milot, Pierre Shaienks, Marie-Hélène Therrien et Manon Veilleux.

Correcteur et correctrices : Hélène Bayard, Nicole Bédard, Line Frenette et Bernard Raphy.

Mise en page: Orage Communication Imprimeur: Les Presses du Fleuve



DATES BUTOIR À RESPECTER

Publicité:
lundi 1^{er} décembre
(Réservation d'espace et matériel publicitaire)

Textes et communiqués:
mercredi 3 décembre

Distribution:
jeudi 18 décembre

Buffet Maison

La tradition d'aujourd'hui

— Traiteur distingué, pâtisserie & épicerie fine —

Menu des fêtes

Le Réveillon

10 PERSONNES 112,95\$
15 PERSONNES 168,95\$

(Froid - à réchauffer)
Tranche de dinde (1/pers.)
Farce & sauce
Compotée de canneberges
Pommes de terre en purée
Macédoine maison
Bûche de Noël traditionnelle

Harmonie des Fêtes

10 PERSONNES 169,95\$
15 PERSONNES 244,95\$

Sandwichs (5 ptes/pers.)
Pains farcis au poulet
Demi-œuf farci
Choix de 3 salades
Combo de crudités et fromages
Plateau de viandes froides et galantine de poulet
Mignardises de Noël (3/pers.)
Mini pâtisserie • mini mousse

Festin des Fêtes

10 PERSONNES 199,95\$
15 PERSONNES 289,95\$

Canapés chauds (3/pers.) (Froid • à réchauffer)
Saucisse-bacon • mini fondue parmesan • mini spanakopita
Sandwichs (5 ptes/pers.)
Pain farci au poulet
Choix de 2 salades
Marinades, crudités et trempette
Choix de pâté 9"
Viande • poulet • tourtière de l'île
Jambon à l'ancienne
Cupcake de Noël (1)

Tradition d'Antan

10 PERSONNES 229,95\$
15 PERSONNES 335,95\$

Pain Royal
Choix de 2 salades
Plateau de légumes « Grand-Mère »
Betteraves • cornichons sucrés • ketchup maison
Petit pain (mini ciabatta)
Tourtière de l'île
Ragoût de boulettes et pommes de terre
Gâteau Caprice de l'île et coulis à l'érable
OU
Bûche traditionnelle et coulis de fraises

Pour tous les menus

Disponible à compter de 10 personnes.

Vaisselle jetable en sus.

Frais de livraison minimum de 22\$ du 19 décembre 2014 au 2 janvier 2015.

IL N'Y A PAS DE SERVICE DE LIVRAISON LE 25 DÉCEMBRE 2014.

Taxes applicables en sus. Tous nos menus sont livrés froids.*

*Certaines exceptions peuvent s'appliquer.

2 bonnes raisons de payer avant le 6 décembre

Nous payons l'équivalent de la TPS
Vous devenez éligible au tirage du menu de la Saint-Valentin pour 2 personnes

*Achat minimum de 100\$

SAINT-PIERRE, ÎLE D'ORLÉANS 995, ROUTE PRÉVOST • QUÉBEC 1165, AVENUE CARTIER

BEAUPORT 340, RUE SEIGNEURIALE & 1090, BOUL. DES CHUTES

UN SEUL NUMÉRO 418 828-2287 | www.buffermaison.com

LES MOYENS DE SAVOURER PLEINEMENT LES GRANDS JOURS DE SA VIE POUR LENA

 **Kleine**
CONFIANTE

LE PATRIMOINE, ÇA SE PLANIFIE

Pour vous sentir libre et réaliser les projets qui vous tiennent à cœur, rencontrez un conseiller afin d'établir votre Plan financier.

418 828-1501 | 1 877 828-1501

lesgrandsjours.com

 **Desjardins**
Caisse de L'Île-d'Orléans

