

**CAHIER**

progres  
**écho**

Hebdomadaire régional

4



vie  
agricole

# La Coopérative Agricole du Bas St-Laurent

La Coopérative Agricole du Bas St-Laurent, entreprise propriété de plus de 2,000 agriculteurs de la région, oeuvre au niveau régional depuis 1965. Avec quarante (40) millions de chiffre d'affaire, la Coopérative constitue une des entreprises les plus importantes de la région et se classe parmi les plus importantes Coopératives Agricoles de la province. Les agriculteurs de la région possèdent donc l'outil valable capable de transformer leurs produits de la façon la plus efficace et de leur fournir les produits qu'ils ont besoin sur leur ferme.

Le territoire de cette Coopérative comprend les comtés de Rivière du Loup, Témiscouata, Rimouski, Matane, Matapédia et Bonaventure. Les activités commerciales sont regroupées à

l'intérieur de trois divisions, soit: Industrie Laitière, Utilités Professionnelles et Produits de la Ferme.

## DIVISION INDUSTRIE LAITIERE SECTEUR LAIT NATURE

En 1972, en fusionnant la Laiterie Pasteur et en achetant la Laiterie de Sept-Iles, la Coopérative avait pour objectif de faire le lien entre le producteur et le consommateur, en assurant à ce dernier des produits de première qualité. La Coopérative distribue toute une gamme de produits laitiers: Lait, crème, crème glacée, yogourt, fromage, etc. Son réseau de distribution comprend: Témiscouata, Trois-Pistoles, Rimouski, Mont-Joli, Matane et la Côte-Nord. Dans le but de poursuivre son développement, la Coopérative se portait acquéreur en

Octobre 1974 de la Crèmerie Belzile, de Edmunston.

## LAIT DE TRANSFORMATION

La Coopérative possède deux (2) usines où l'on fabrique du beurre et de la poudre de lait écrémé, l'une à Rivière Trois-Pistoles, construite en 1965 avec une capacité annuelle d'usinage de 225 millions de livres de lait et l'autre à Amqui, fusionnée en 1972 avec une capacité annuelle d'usinage de 80 millions de livres de lait.

## DIVISION UTILITES PROFESSIONNELLES SERVICE DE MEUNERIE

Depuis 1972, une nouvelle meunerie est entrée en opération pour mieux desservir les agriculteurs sociétaires. En effet, cette meunerie peut satisfaire l'agriculteur en lui fournissant une moulée conventionnelle en sac ou en vrac et une moulée en cube. Ce secteur comprend aussi un service de machinerie agricole, d'équipement laitier, de ferronnerie, de matériaux de construction et de pétrole.

## DIVISION DES PRODUITS DE LA FERME

Cette division s'occupe principalement de la commercialisation des animaux vivants, tels bovins d'embouche, agneaux, F-1 et poudeuses. L'objectif de cette division est de mettre en place un système valable pour la mise en marché de tous les produits des agriculteurs.

## AGRICULTEURS...



## GMC a le camion qu'il vous faut!

Portes monocoques à panneaux intérieur et extérieur monopieces, tres résistantes et restant bien alignées.

L'encadrement monopiece du pare-brise supprime les grincements et les infiltrations d'eau.

Le toit est formé de deux parois soudées de grande résistance.

Les canalisations de freinage en nylon, dans tous les modèles à freins pneumatiques, résistent à la fatigue et se remplacent facilement n'importe où.

Les robustes supports estampés de ressorts réduisent le poids du châssis.

Les ressorts à lames biétages à flexibilité variable ont des extrémités effilées par laminage afin de réduire les frictions entre les lames.

Les forces des ponts arrière s'échelonnent de 11 000 à 23 000 lb pour les modèles à pont arrière simple, et de 30 000 à 38 000 lb pour les modèles tandem.

Amortisseurs avant standard avec segments de piston au Teflon, de longue durée.

Les essieux avant à voie large sont plus épais et plus résistants aux endroits exposés aux contraintes. Les bagues en caoutchouc suppriment le besoin de graissage.

L'ouverture centrale du pare-chocs avant massif permet d'utiliser rapidement les crochets de remorquage montés au cadre qui sont disponibles.

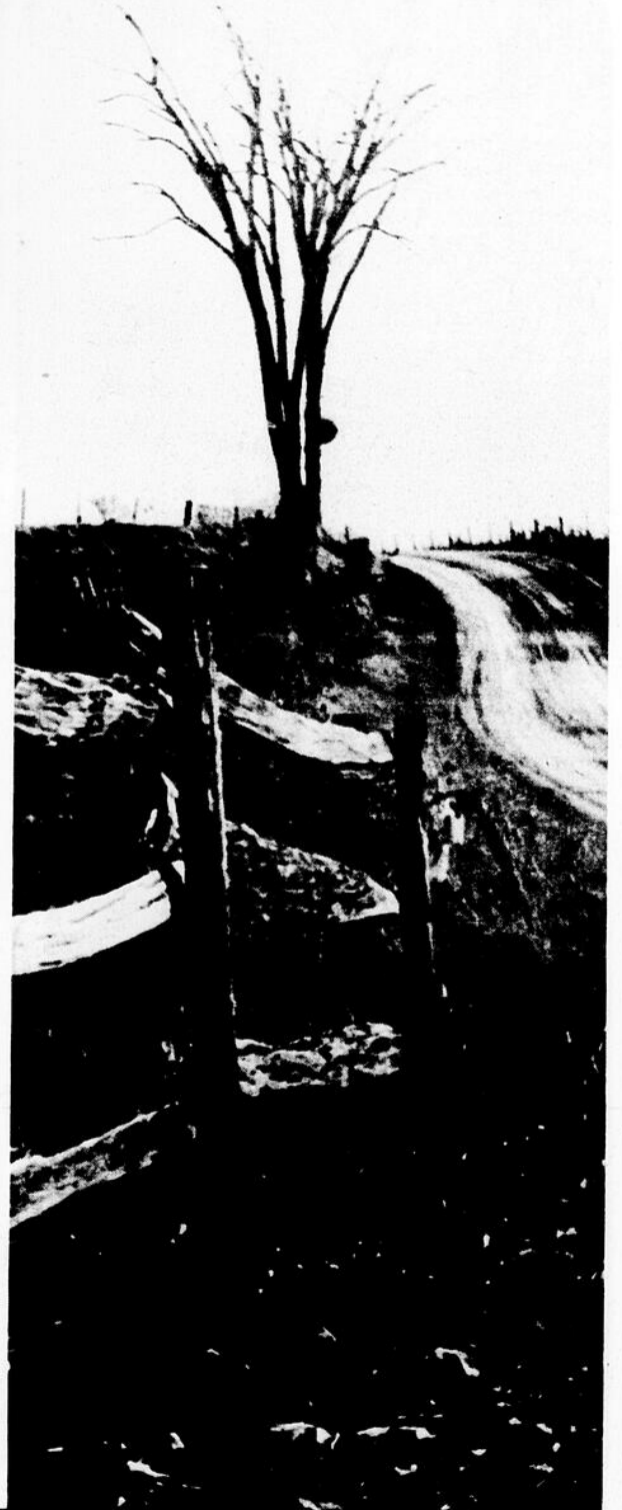
**Venez rencontrer un de nos représentants**

NOUS LOUONS DES AUTOMOBILES POUR 2 ANS

BUICK  
PONTIAC  
G.M.C.

**Soucy**  
AUTOMOBILES INC.

115 St-Germain O. Rimouski 724-4401



**Vie agricole**

# Il faut rester optimiste!

**M. Paul Couture**

"Est-ce que l'agriculture au Québec se porte aussi mal qu'on le dit?"

M. Paul Couture, à qui la question est posée, répond sans l'ombre d'une hésitation: "Je refuse d'être défaitiste. Nous avons des ressources; les producteurs savent maintenant ce qu'ils veulent et prennent les moyens de l'obtenir. Il reste à savoir si la collectivité sait, si oui ou non, elle a besoin d'une agriculture."

Pourtant, au moment même où M. Couture, président de l'Union des Producteurs agricoles répond aux questions du journaliste, l'agriculture traverse des moments critiques. Les ports sont paralysés par une grève des débardeurs, l'approvisionnement en grains de provende est sérieusement compromis. On parle même d'abattages qui sont commencés, dans certaines régions plus éloignées de Montréal, seul endroit où il est encore possible de se procurer la nourriture nécessaire pour les troupeaux.

C'est le printemps, donc le dégel. Les lois sont ainsi faites que les camions devant assurer le transport des grains ne peuvent circuler qu'avec une charge réduite. Même s'il qualifie la situation de dramatique, M. Couture conserve une sérénité qui étonne chez un homme aux prises avec des problèmes d'une telle ampleur.

**UNE ANNÉE DIFFICILE**

L'année qui vient de s'écouler n'a pas été non plus de tout repos: la population du Québec a d'abord connu les difficultés des producteurs d'oeufs. Les autorités fédérales, au cours d'une opération qui n'est pas restée secrète longtemps, a dû enterrer quelques millions d'oeufs...

L'automne fut chaud, pour dire le moins. Mêlées à la somme de nouvelles qui composent l'actualité, les revendications des éleveurs de bovins passaient inaperçues jusqu'au moment où, posant des gestes radicaux, des éleveurs du Lac Saint-Jean crevèrent l'abcès et firent éclater au grand jour le

problème que, semble-t-il, on avait refusé de voir jusque là.

L'opinion publique fut remuée: les journaux et la télévision s'étant emparée de l'affaire, personne, désormais, ne pouvait se permettre de méconnaître la situation.

Le mouvement fit des petits: près de Québec, à Trois-Rivières, Saint-Hyacinthe, Granby, un peu partout au Québec on organisait la contestation. Blocage de routes, épandages de fumier, distribution gratuite de lait, abattage public et distribution de quartiers de viandes à des grévistes, encans de poules et de veaux au beau milieu de la route... Ce qu'on a alors appelé "la colère verte" se manifestait.

Tous ces gestes, et certains autres, ont atteint leur but: après s'être bien fait tirer l'oreille, le gouvernement, par le biais du ministère de l'Agriculture, se fendit d'une subvention dont le montant, environ \$20 millions, ronflait plaisamment dans la bouche des portavoix de l'Etat.

Et l'Union des producteurs agricoles, qui hérita de l'énorme tâche de distribuer cet argent, sans parler des risques qu'une telle opération implique, s'attaque à définir les règles du partage. La paix revenue, l'hiver se passa dans l'attente. Pour les producteurs de volaille, cependant, les choses gâtaient.

Les brèves qui avaient, l'an dernier, paralysé plusieurs abattoirs, avaient

eu pour résultat l'accumulation de stocks importants; au même moment, certains industriels bien connus dans ce secteur important des produits américains à un prix qui sentait le dumping à plein nez.

La Fédération qui les représente, impuissante, selon l'aveu même de ses dirigeants, à régler le problème, les laissa se trouver une façon de corriger la situation. Ils n'y arrivèrent pas, même s'ils ont réussi à faire parler d'eux en interceptant un camion et en incendiant quelques cages et quelques poulets Yankees, organisant ensuite le blocus d'un abattoir sis au seuil des Laurentides, incorrigible importateur de poulets américains.

**UNE QUESTION DE REVENUS**

Pour M. Paul Couture, le fond du problème se situe au niveau du revenu reconnu aux producteurs. Il est sensible à la perception qu'a le public des gestes, parfois extrêmes, posés par des agriculteurs en colère et c'est ce qui lui fait dire que si la collectivité a besoin d'une agriculture, elle doit comprendre certaines choses essentielles.

"Pour nous, dit-il, il importe de conserver les meilleurs éléments afin d'avoir une agriculture de qualité, dynamique, viable. Et la société est ainsi faite qu'il faut non seulement leur assurer un revenu qui leur soit de nature à les valoriser." C'est ici la reconnaissance d'un fait social, un

En disant cela, M. Paul Couture tourne une page: il est fini le temps où l'on était cultivateur et éleveur par tradition familiale, par attachement. L'agriculture est une industrie essentielle, la première industrie de base au Québec, précise-t-il, et a besoin de professionnels, de spécialistes. Ces gens là sont importants au même titre que n'importe quel membre de la collectivité. Selon M. Couture, il faut voir plus loin que les préoccupations immédiates. Parce que les terres arables se raréfient, parce qu'à l'échelle du globe, le problème de l'alimentation se pose et se posera d'une façon plus aiguë dans les années à venir, il est de toute première importance d'empêcher l'éparpillement du capital humain qui compose la force de travail agricole.

Présentement, toute une génération d'agriculteurs risque d'être "portée disparue". Les salaires offerts dans l'industrie attirent les jeunes, avec le résultat que l'on sait. Il faudra donc qu'un correctif efficace vienne contrer le mouvement

avant l'épuisement du capital humain, plus que jamais important dans ce domaine.

**LES SOLUTIONS...**

L'agriculteur trouvera-t-il sa sécurité de revenu dans les poches du consommateur? "Pas nécessairement, répond M. Couture, mais il faudra bien finir par comprendre que les producteurs agricoles ne doivent pas être les seuls à tenter de comprimer l'inflation".

C'est un fait que l'inflation s'est fait sentir, et

dûrement, dans le milieu de l'agriculture. L'augmentation des prix exigés pour les produits de base s'est répercutée, par une réaction en chaîne, sur les dépenses des producteurs. Et comme l'alimentation constitue une partie incompressible du budget de tous les citoyens, il en résulte que toute hausse de prix de ce côté rencontre des oppositions, soulève souvent un tollé de protestation et se fait presque toujours de façon douloureuse.

**Clinique vétérinaire St-Pierre Enr.**

**182 RUE ST-ANNE TEL: 724-4954**

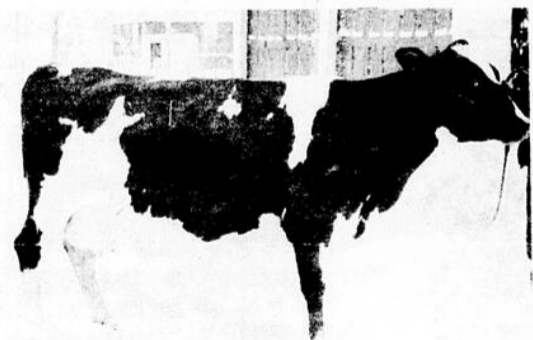
**BUREAU:**  
8.30 hres à 12.00 hres  
13.30 hres à 17.00 hres

**CONSULTATION:**  
14.00 hres à 17.00 hres  
19.00 hres à 20.00 hres

**URGENCE: 724-4954**

**La Ferme du St-Rosaire présente son Etoile de production**

★ ★ ★ ★ 1974 ★ ★ ★ ★



**SUKY DE LENTSON 3 T.B. 576171**

2 ans/4 m. 15,629 lait 617 gras 3.95%  
B.C.A.'s 231-220 Moy. 225.5

Moyenne du troupeau: 125 têtes Ayrshire pur-sang  
B.C.A.'s 160-162 47 records

La ferme du Saint-Rosaire commencée en 1897 couvre une superficie de 780 arpents avec les terres louées. On y pratique une culture variée: des légumes, pommes de terre et rutabagas (navets de Québec); des céréales, avoine, orge et blé; des plantes fourragères, luzerne, trèfle, mil, brôme, blé d'inde et féverolle.

Le fourrage est séché par ventilation forcée.

Le troupeau est composé de bétail laitier et de bétail de boucherie. On y élève du Ayrshire pur sang depuis 1920. Actuellement, le troupeau compte 130 têtes. Le taureau est un fils de Selwood Betty's Commander. Le troupeau de boeuf de boucherie compte 70 têtes Limousin et Quianina.

La porcherie comprend en moyenne 140 porcs pur sang; on y fait de l'enregistrement supérieur. Les sujets ont un haut classement.

A la vacherie et à la porcherie on a toujours des sujets de très bonne qualité à vendre.

Le poulailler a une capacité de 1,500 pondeuses de race Shavers. Le rucher compte en moyenne 50 ruches produisant uniquement du miel blanc de trèfle et de luzerne. A la serre on cultive des plants de légumes et de fleurs.

Maison Mère du St-Rosaire  
300, avenue du Rosaire  
Rimouski  
Tél: 723-2755



signe des temps. Pour le président de l'U.P.A., l'image du paysan peinant et suant à longueur de journée et de semaines dans des conditions de "digne pauvreté" doit être reléguée au folklore.

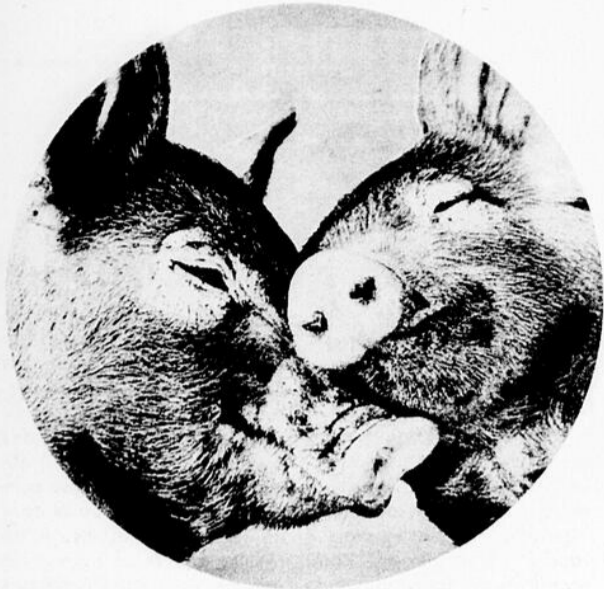
L'agriculture doit permettre à ses travailleurs de s'intégrer parfaitement à la société en les rétribuant comme doivent l'être tous les autres travailleurs de quelque secteur d'activité que ce soit.

**PAS DE MILIEU RURAL**

"Il n'y a pas de milieu

**GARAGE HENRI ROUSSEAU**  
TROIS-PISTOLES  
TEL: 851-3842 BUR: 851-1421

**MACHINES AGRICOLES**  
**SCIES McCULLOCH & PIONEER**  
**TRACTEURS case DAVID BROWN**  
LIGNE UTILITEE



## Vie agricole

# Des millions jetés par les fenêtres?

- les producteurs reçoivent \$15 millions
- subventions de \$2 millions pour certains aviculteurs
- un budget annuel de \$162 millions
- aide spéciale aux producteurs de porcs
- subvention de recherches
- versements aux éleveurs de bovins de boucherie

- encouragement à l'emploi des amendements calcaires et des engrais chimiques
- auto-approvisionnement pour la culture du maïs-fourragère
- aide à la mise en marché des fruits et légumes
- promotion de l'industrie du bleu et de l'acériculture
- aide au transport du bétail

- subvention à la Fédération ovine du Québec
- promotion de la production avicole
- quelques mesures d'assistance du M.A.Q.

Où vont les millions de dollars qu'administre le ministère de l'Agriculture? Peuvent-ils servir à d'autres fins que de pallier au manque de politiques du ministère?

Les titres ci-haut cités portent à réflexion: on est en présence non pas de programmes bien définis qui correspondent aux besoins des agriculteurs, mais à des solutions de "bout de chandelle" qui sont à renouveler continuellement selon la pression qu'exercent sur les gouvernants, les producteurs agricoles du Québec. La solution n'est cependant pas non plus dans la hausse des prix des aliments. Cela ferait longtemps que tout problème serait réglé si cela avait été le cas. Il y a par contre les intermédiaires, ces entreprises qui pillent sans scrupule les producteurs d'œufs, de lait, de poulets, de porcs, de boeufs, etc. Les producteurs agricoles n'ont pas d'autres solutions momentanées que de transmettre aux consommateurs ces hausses de prix.

Il semblerait que la Régie des marchés agricoles, qui a le pouvoir de faire des enquêtes auprès des agents économiques pouvant influencer sur l'échelle des prix en marché, refuse de se servir de ses pouvoirs pour enquêter auprès de ces multinationales.

Les gouvernements tant provincial que fédéral ont-ils peur d'essayer d'exercer certains contrôles sur ces grandes corporations?

Si ce n'est le cas, alors les gouvernements que nous avons manquent de politique d'ensemble et se contentent de contourner les problèmes par des solutions superficielles qui ne vont jamais aux fins des malaises.

Pour améliorer la situation de l'agriculteur sans porter préjudice au consommateur comme peut le faire une hausse de prix de tout aliment, c'est une réforme complète de l'agriculture qu'il faut: contrôles sur les profits abusifs, sur la formation de monopoles, sur la fixation des prix, assurer la protection des petites entreprises agricoles, permettre le lancement de nouvelles exploitations agricoles etc.

Quand on pense sérieusement à tout l'argent que le ministère de l'Agriculture déverse d'une façon inconsidérée ici et là, il devient sinon révoltant du moins criant de voir le peu de résultats que tout cela produit.



Qui ne connaît un voisin, un oncle, un ami qui n'a par le passé bénéficié d'une subvention, d'une aide ou de quelque autre mesure d'assistance pour son bétail ou sa production?

C'est celui qui saura se mieux faire entendre du "Père Noël" qui retirera le plus d'étrennes durant l'année. Et c'est de même à chaque année, depuis des décennies.

N'est-il pas temps que l'on songe à une agriculture planifiée pour le mieux-être de nos producteurs et des consommateurs?



### SEIBERLING PNEUS ARRIERE

à traction large pour tracteurs de ferme

### PNEUS SEIBERLING

POUR CAMIONNETTES

Disponible dans toutes les grandeurs à partir de 670 x 15

### PNEUS AVANT POUR TRACTEURS



## pneus SEIBERLING

CHEZ VOTRE DEPOSITAIRE  
BOULEVARD CHEVROLET INC.



375 Boul. Jessop, Rimouski, 723-6551

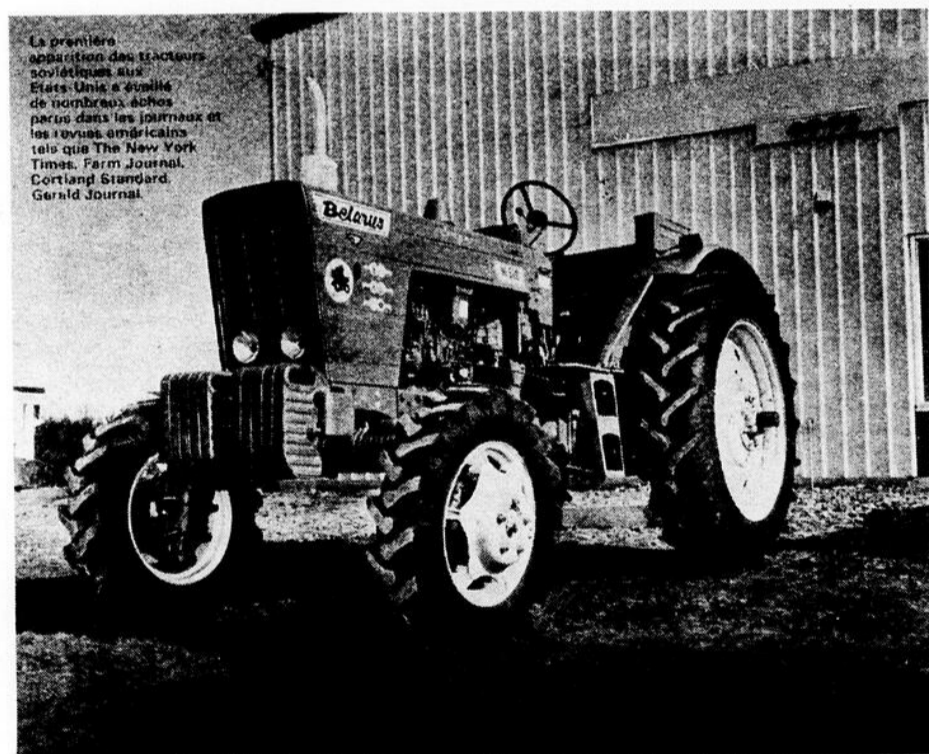


# LA PUISSANCE LA PLUS RENTABLE



SERIE 400 - 420 2 ou 4 roues motrices

# ...et C'est vrai



La première apparition des tracteurs soviétiques aux États-Unis a suscité de nombreux échos parus dans les journaux et les revues américains tels que The New York Times, Farm Journal, Cortland Standard, Gerald Journal.

SERIE 500-520 2 ou 4 roues motrices

## TRACTEURS AGRICOLES

De 30 à 165 H.P.

DEPOSITAIRE  
AUTORISE

# FORANO

## LES TRACTEURS DE L'EST ENR.



36 Boul. St-Alphonse Luceville Cté Rimouski

Dépositaire autorisé des tracteurs BELARUS pour le territoire de St-Fabien à St-Moïse

Tél: Jour: 739-4361

Soir: 739-3144



## Vie agricole La "crise verte"

Que retient-on de la "crise du boeuf" qui a connu un temps fort, l'automne dernier, sinon la mort de quelques centaines de veaux et l'entente entre les agriculteurs et le gouvernement de verser \$15 millions en subvention pour aider une fois de plus le producteur québécois.

Que l'on regarde ce qui s'est passé hier, ce que l'on vit aujourd'hui et ce que sera demain, tout porte à croire que le Québécois est en face

d'un problème qui n'a pas encore reçu de solution et n'est pas en voie d'en connaître une.

### LA CRISE VERTE

La baisse de consommation, alliée à une production accrue, production favorisée par les programmes gouvernementaux et par les espoirs entretenus devant les marchés favorables des dernières années, ont amenés les producteurs de bovins dans l'impasse où ils se trouvent.

Et, comme un ingrédient qui vient corser une sauce déjà trop piquante, la montée en flèche des coûts de production, que l'on pense aux provendes, aux machineries, aux engrais, etc., a conduit les producteurs à poser les gestes que l'on sait.

La crise qui sévit au Québec n'est pourtant que le reflet de ce qui passe dans toute l'Amérique et dans certains pays de l'Ouest.

On se rappellera qu'il y a plus d'un an, les pays du bloc soviétique achetaient à prix d'or le soya, ce qui eut pour effet de créer une rareté, et du même coup, une hausse considérable des prix; or, la situation ne semble pas s'être stabilisée depuis, d'autant plus que la question des provendes au Québec est loin d'être réglée.

### LES INTERMÉDIAIRES

Il en est résulté une hausse du prix du boeuf, hausse qui s'est traduite par un relâchement de la demande.

L'inflation qui frappa d'abord les consommateurs, vint intensifier ces tendances, au moment où, devant les coûts de production, les éleveurs écoulaient à la hâte des stocks importants.

La plupart des producteurs auraient pu tirer leur épingle du jeu, s'ils avaient été en mesure de fixer les prix de vente. Mais les prix qu'on leur payait et qu'on leur paie encore sont décidés par des grosses entreprises, intouchables, semble-t-il.

De sorte qu'au lieu de profiter de ces baisses, et, ainsi, redonner au marché du boeuf un essor nouveau, les consommateurs ont continué à payer leur viande à prix fort.

Une enquête menée par des journalistes de la région de Sherbrooke a démontré qu'à un certain moment, pas tellement loin d'aujourd'hui, entre le producteur et le consommateur, les intermédiaires ramassaient un profit de 306 pour cent pour un quartier de boeuf; alors que le producteur reçoit \$96, pour un derrière de boeuf, les intermédiaires font \$293.85 de profit brut à la vente.

Cette enquête, pour n'être pas gouvernementale,

n'en est pas moins fort révélatrice des aspects les moins connus du public sur un problème des plus complexes.

Ce que les producteurs ont tenté et tentent encore de dire au gouvernement, par leurs manifestations, c'est que la situation est urgente pour eux. A l'heure où le Québec tente de redéfinir sa vocation agricole, à l'heure où ces problèmes de l'alimentation dépassent largement les frontières, il semble qu'on s'attache à détourner de l'agriculture les énergies dont elle aura un urgent besoin d'ici peu.

### MESURES D'URGENCE

Les profits accumulés par les grandes compagnies en période d'inflation ont depuis longtemps dépassé les limites de la décence.

L'impuissance des gouvernements en la matière est de nature à décourager les plus fervents défenseurs du système capitaliste.

La crise du boeuf, dont les retombées frappent les ouvriers de l'agriculture, ne profite ni aux travailleurs agricoles, ni aux consommateurs.

Pas plus que les augmentations des prix dans la plupart des secteurs de l'économie. De par la nature des conditions inhérentes à sa production, l'agriculture demeure un domaine particulièrement vulnérable, et très menacé.

Avant de faire face aux fluctuations du marché, aux coûts de production sur lesquels il n'a aucun pouvoir, l'agriculteur doit compter avec les impondérables: conditions climatiques, détérioration des sols, érosion, etc.

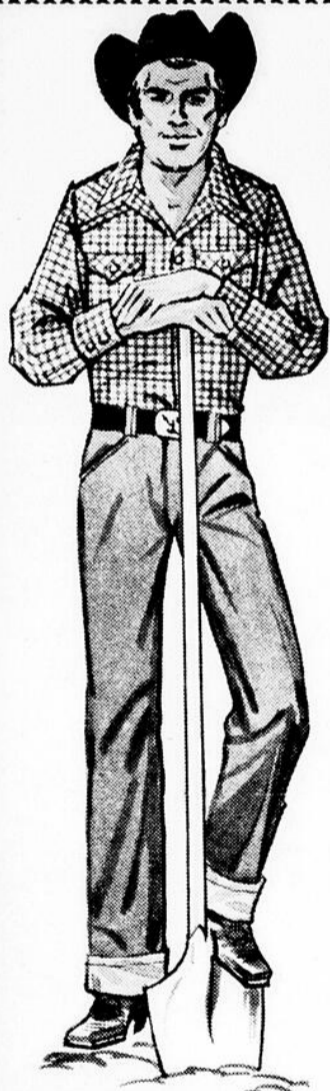
Tous ces facteurs contribuent à entretenir l'insécurité dans laquelle vivent les producteurs agricoles.

C'est ce que doit comprendre la population devant les gestes qui furent posés depuis un an, bien avant de s'arrêter aux commentaires de ceux qui veulent faire jouer la corde du sentiment en pleurant sur le sort des "pauvres bêtes martyres" abattues par les producteurs eux-mêmes.

On aura bien le temps de s'apitoyer lorsque l'on passera de la surproduction à la pénurie, ce qui est facilement prévisible pour les années à venir.

Car on ne peut plus exiger que les producteurs fassent les frais d'un système qui joue contre leurs intérêts d'une façon aussi flagrante, et s'attendre à ce qu'ils entretiennent des troupeaux pour le plaisir de la chose, pas plus que le consommateur continue à payer la note d'une économie "capricieuse".

# Chez Omer Gendron... notre ambition c'est votre satisfaction!



Messieurs  
les cultivateurs  
nous avons présentement  
un choix incomparable de

## VETEMENTS DE TRAVAIL

pour vous:

**PANTALONS & CHEMISES**

en polyester  
Laver-porter  
de marque "Godhue"

**ENSEMBLE COUVRE-TOUT**

En toile de marque "The codet"

**CHEMISES DE TRAVAIL**

A carreaux de marque "Kmitting"

**BOTTES CUIR "KODIAC"**

PRIX **38.95**

**BOTTES "ROYER"**

**"GORILLA"**

**"KAUSMAN"**

SOYEZ A L'AISE AU TRAVAIL EN ACHETANT DES  
MAINTENANT CES MARQUES REPUTÉES CHEZ:

# OMER GENDRON ENR.

447 rue Tessier

Rimouski

723-7412

# **GARAGE**

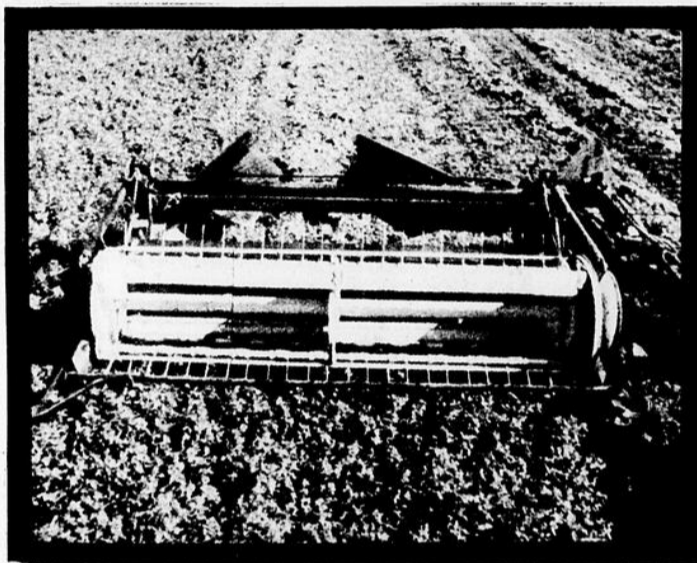
# **HALLE & BOUCHARD**

**ENR.**

## **STE-ANGELE DE MERICI**

## **775-5582**

**NOUS OFFRONS A TOUS LES  
AGRICULTEURS DE LA REGION  
DE MATANE  
ET DE LA MATAPEDIA  
UN SERVICE DE PREMIER CHOIX**

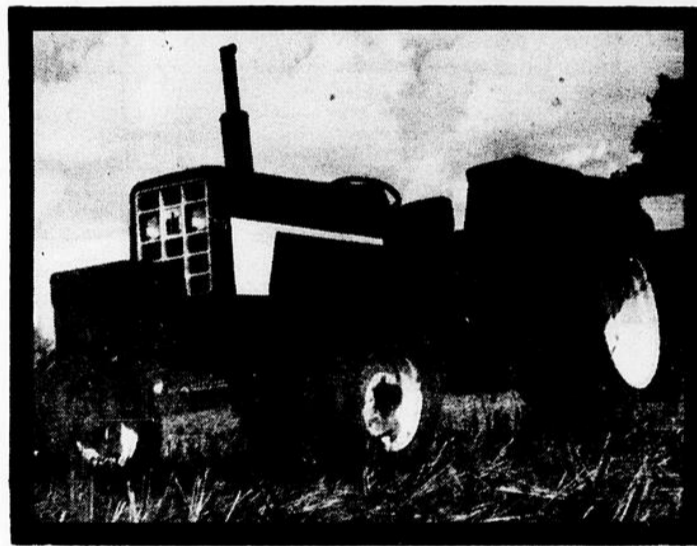


**FAUCHEUSE CONDITIONNEUSE**



**TRACTEURS  
DE FERME**

**MACHINERIE  
INTERNATIONAL**



**VOUS POUVEZ VOUS FIER AUX MACHINERIES INTERNATIONAL**

**Assurez-vous un service de réparations  
rapide et effectué par des experts**

**OUVERT**

**LA SEMAINE : DE 8H. A.M. A 10H. P.M.**

**LE SAMEDI DE 8 A.M. A 5 P.M.**

**Vie agricole**

# L'importance des dépenses alimentaires

**Un marché de \$2.5 milliards**

La guerre des prix entre les géants de l'alimentation, les récentes protestations des consommateurs contre la hausse des prix de détail ont fait croître l'intérêt porté aux dépenses alimentaires. Les uns se disputent un marché de plusieurs centaines de

millions de dollars, les autres réalisent qu'une augmentation des prix des denrées alimentaires affecte sérieusement leur budget.

Il est possible de vérifier cette inélasticité de la demande dans le temps et dans l'espace. Au cours de la période allant de 1960 à 1971, le rythme annuel moyen d'augmentation du revenu disponible par personne a été de 4.0% comparativement à 2.8% pour les dépenses alimentaires par personne (exprimées en dollars de 1961). Il en est résulté que le rapport entre les dépenses et les revenus a diminué, passant de 22.2% à 17.2% durant la période considérée.

En 1971, les Québécois ont dépensé \$2,643 millions pour leur alimentation, soit près de trois fois plus que le montant dépensé au début des années '50. Depuis 1960, ces dépenses ont augmenté à un rythme annuel moyen supérieur à 5.5%. Cette croissance s'explique par l'augmentation annuelle de la population (1.5%) et des prix (1.6% et surtout celle des dépenses par personne (3.4%). Chaque Québécois a consommé pour \$439.00 de denrées alimentaires en 1971, près de deux fois plus qu'au cours des années 1950-54.

Par ailleurs, une enquête réalisée auprès de 10,000 ménages canadiens montre pour l'année 1969, que plus le revenu familial est élevé, moins la part du budget consacrée à l'alimentation est importante. Les résultats de cette enquête révèlent que les familles, dont le revenu est inférieur à \$3,000., en consacrent près de 40% aux dépenses alimentaires, alors que ces dépenses ne rognent que 12.2% du revenu des familles les plus fortunées (\$15,000 et plus).

De nos jours, l'alimentation occasionne encore près de 20% de toutes les dépenses de consommation à comparer à 28% durant la période 1950-54. La diminution relative des dépenses alimentaires dans le budget total de consommation est l'effet conjugué d'un grand nombre de variables, qui influencent la demande d'aliments à des degrés divers: le revenu du consommateur, le prix des denrées alimentaires, les habitudes culturelles, le degré d'urbanisation, la diminution de l'effort physique au travail, les goûts et les modes. Les plus déterminantes de ces variables sont, sans contredit, le revenu du consommateur et le prix des aliments.

La consommation exprimée en dollars augmente, mais moins rapidement que le revenu du consommateur; l'élasticité de la demande alimentaire, exprimée en dollars, est donc positive mais inférieure à l'unité. Par contre, l'élasticité de la demande, exprimée en volume, est légèrement négative. On peut le vérifier. Chaque Québécois ne consomme plus, en 1969, que 95% du poids d'aliments qu'il consommait en 1954. Pourtant, entre ces deux années, le revenu disponible par personne a augmenté de 62%. Il n'y a, en fait, que la demande de volailles qui ait augmenté plus vite que les revenus (élasticité supérieure à l'unité). La consommation de viandes, de fruits et de légumes a cru, mais moins rapidement que le revenu disponible (élasticité positive et inférieure à l'unité). Enfin, les produits laitiers, les oeufs et les céréales sont de moins en moins consommés (élasticité négative).

## Tout y est!

<p><b>B.C. FIR</b> Degrade sheating 1/2 po x 4' x 8'</p> <p><b>7.<sup>75</sup></b> le panneau.</p>	<p><b>EPINETTE</b> Degrade sheating 3/8" x 4' x 8'</p> <p><b>4.<sup>90</sup></b> le panneau.</p>
<p><b>TUYAUX DE PLASTIQUE</b> pour le drainage agricole et industriel, 4"</p> <p><b>.22</b> le pied.</p> <p>Pour usage de la ferme, taxe provinciale et fédérale non applicable.</p>	<p><b>REVETEMENT EXTERIEUR</b> Pierres des champs synthétiques sur fond isolant d'Homasote. Choix de couleurs Prix aussi bas que:</p> <p><b>1.<sup>94</sup></b> le pied carré</p>
<p><b>CREOSOTE</b> Préservatif pour bois, poteaux, bardeaux de cèdre etc. Disponible dans les tons de clair ou noir.</p> <p><b>4.<sup>75</sup></b> le gallon</p>	<p><b>TOLE ONDULEE</b> galvanisée 1ère qualité, disponible dans les longueurs de 6' x 12'</p> <p><b>"PRIX COMPETITIF"</b></p>
 <p><b>APPRÊT ROUTIER</b> «ÉMULSION DE GOUDRON DE HOÛILLE»</p>	<p><b>PRÊT À L'EMPLOI</b></p> <ul style="list-style-type: none"> <li>✓ Rien à ajouter.</li> <li>✓ Prolonge la durée des surfaces.</li> <li>✓ Embellit les entrées de garages.</li> <li>✓ Résiste à l'essence, à l'huile, à l'acide des batteries, au sel, au soleil, à la pluie et au gel.</li> <li>✓ Aide à dégager la neige et la glace.</li> <li>✓ Sèche vite. Aucun risque d'incendie.</li> <li>✓ Couvre de 100 à 150 pi<sup>2</sup> par gallon, selon la surface.</li> </ul> <p><b>13.<sup>95</sup></b> Le bidon de 4 gallons</p>

### L'effet de l'augmentation des revenus

On mentionne généralement que la demande de produits alimentaires est inélastique par rapport au revenu. On entend par là qu'une augmentation du revenu des consommateurs entraîne peu ou pas d'augmentation dans leur demande en denrées alimentaires.

VOTRE SEUL CENTRE DE RENOVATION DOMICILIAIRE

**ADRIEN GUAY & FILS. INC.**

260 Léonidas, Rimouski 724-4494



Eux + vous = nous

**OXFAM**

# :cooprix:::

Face à la très forte demande de ses membres-usagers, COOPRIX a décidé cette année d'accroître le service "Centre de Camping et de jardinage", qui comprend maintenant quatre sections distinctes, à l'intérieur même du centre



## TOUT...

## presque...

### sous un même toit!

•EPICERIE•VIANDE•FRUITS & LEGUMES •VARIETES• QUINCAILLERIE  
•MEUBLES •APPAREILS ELECTRO-MENAGERS TOUT A PRIX COOPERATIFS



#### JARDINAGE:

Outils divers, arrosoirs et gicleurs tous modèles, engrais, brouettes, graines de jardins, clôtures de parterre, insecticides, etc...

#### CAMPING:

Tentes, poêles Barbecue, (Hibachi), charbon de bois, havresacs, sacs de couchage, matelas pneumatiques, glacières, lanternes et fanals, poêles de camp, poteaux de tente, pompes pneumatiques, bidons à eau (5 gallons), grille-pain de camping, ensembles de pique-nique, chaufferettes de camping, chaises et tabourets de camping, gourdes, jeux etc...



#### SPORTS D'ETE

Equipement de: tennis, golf, plongée sous-marine, ping-pong, baseball, boxe, badmington, football, ballon, bicyclette, etc...

#### PECHE:

Canne à pêcher, de toutes sortes, moulinets, ligne à pêcher, hameçons, mouches, pesées, leurres pour tous les poissons, épuisettes, bottes de pêcheur, seaux et cages à menés, coffrets de pêche différents formats, couteaux à poisson, planches à dépecer, étuis pour cannes à pêcher, gilets de sauvetage, etc...



# :cooprix:::

## rimouski

333 EST BOUL. RENE LEPAGE



**PNEUS  
ROBUSTES  
POUR TOUS  
LES BESOINS  
DE LA FERME**



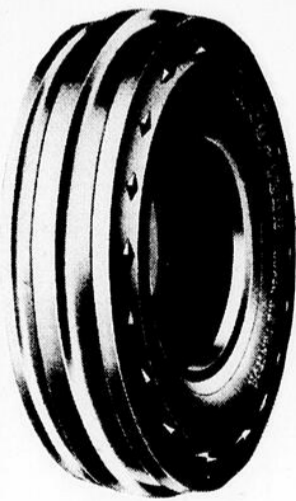
**Power Torque**

Le pneu d'équipement d'origine des nouveaux tracteurs.



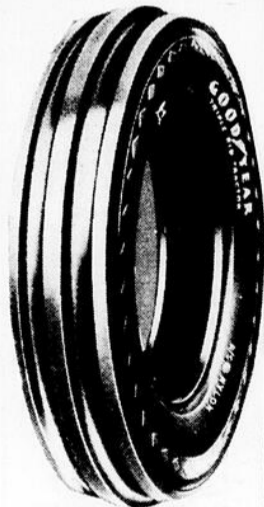
**Traction Torque**

Durabilité... à prix économique



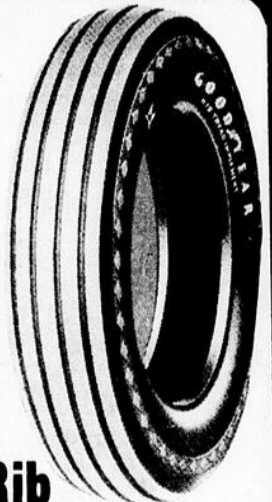
**Super Rib**

Premier choix pour un travail lourd



**Triple Rib**

Pneu avant à prix avantageux



**Rib  
implement  
tire**

Roulement facile pour tous genres d'équipement

*Passez les voir chez votre nouveau dépositaire*

**VULCANISATION ECLAIR ENR.**

Boulevard Gaboury sud Mont-Joli Tél 775-5322

## Vie agricole

# Un premier rang... pour quoi faire?

Depuis 1968, le Québec a devancé l'Ontario comme principal producteur laitier du Canada. Depuis cette date, le nombre de producteurs a, par contre, diminué de près de 40 pour cent, et le volume de production, à l'exception de 1973, n'a enregistré qu'une faible tendance à la baisse.

En 1973, le Québec comptait 31,546 producteurs qui ont livré ensemble 6.3 milliards de livres de lait; au premier juin 1973, on dénombrait 915 milles génisses d'un à deux ans; par rapport à la situation moyenne de 1967 à 1971, il s'agit d'une baisse de quatre pour cent pour les

vaches et de huit pour cent pour les jeunes génisses.

### AU QUÉBEC

Selon les dernières données statistiques du ministère de l'Agriculture du Québec, c'est la région de Nicolet qui vient au premier rang quant au nombre de vaches laitières, avec un total de 113,000 têtes.

Viennent ensuite la région du Richelieu avec 110,000, de Québec avec 105,000, des Cantons de l'Est avec 104,000, la Beauce avec 98,000, le Bas Saint-Laurent et la Gaspésie avec 90,000 et le Sud-Ouest de Montréal avec 71,000 têtes.

Cependant, en ce qui regarde le volume de livraisons chez les producteurs de lait tant nature qu'industriel, la région Nicolet cède sa place à celle du Richelieu, celle-ci comptant quelque 13.8 pour cent de la livraison de tout le Québec, contre 13.6 pour Nicolet.

Pour les autres régions, c'est celle du Québec avec 11.7, les Cantons de l'Est avec 11.1, la Beauce avec 9.6, le Bas Saint-Laurent et la Gaspésie avec 8.5, le Sud-Ouest de Montréal avec 8.4, l'Assomption avec 7.0, le Saguenay-Lac-S.-Jean avec 5.9, la Mauricie avec 4.8, l'Outaouais avec 2.9 et

le Nord-Ouest québécois avec 2.7.

### UNE BAISSÉ

On sait, par ailleurs, que la consommation par personne de lait et de produits laitiers est en baisse dans la plupart des pays. Au Québec, pour l'ensemble des produits, depuis cinq ans, la baisse a été de 3.5 pour cent.

Cependant, la consommation par personne, entre ces deux dates, de fromage cheddar a augmenté de 17.6 pour cent, et celle des autres fromages (qui viennent principalement de l'Ontario) de 41.9 pour cent. La

baisse la plus importante semble celle enregistrée pour le beurre, soit 12.4 pour cent, et on comprend pourquoi, après la hausse que vient de connaître ce produit.

### LES HAUSSES

L'augmentation de tout produit entraîne inévitablement une baisse dans la consommation. Les chiffres précédents démontrent clairement que la consommation de produits laitiers au Québec est à la baisse.

Voilà qui n'est pas pour aider l'industrie laitière québécoise. Ce n'est évidemment pas une hausse du prix de la pinte de lait

qu'aurait dû décréter la Régie des marchés agricoles, surtout quand on pense qu'il y en a eu six dans un peu plus d'un an.

Car une surproduction de lait, entraînerait infailliblement une baisse dans le prix, et du même coup une augmentation dans la consommation. Il ne faut pas oublier que la rareté des protéines causée par les famines, les malnutritions, les désastres, devrait obliger les producteurs québécois à mettre l'accent sur cette production pour alimenter tout le monde qui en a besoin.

De cette façon, politiciens, technocrates, consommateurs et producteurs en tireraient tout leur profit!



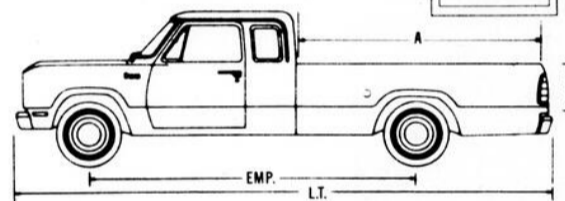
# Voici le camion tout usage!

## Club Cab Dodge

S'il vous faut une cabine plus que spacieuse, le Club Cab Dodge à cabine-plus est tout indiqué: il vous offre 35 pieds cubes d'espace de rangement supplémentaire derrière la banquette, pour les bâtons de golf, les outils, la commande d'épicerie, enfin tout ce que vous préférez ranger à l'intérieur, à l'abri du vol ou des intempéries. Le dossier de la banquette est divisé en deux et se replie pour faciliter l'accès. On peut aussi obtenir en supplément des strapontins rembourrés, munis de ceintures de sécurité. Si vous recherchez la perfection du détail, c'est vers Dodge qu'il faut vous tourner!

Le Club Cab est unique en son genre et vous offre toutes les caractéristiques de confort et de commodité propres aux camions Dodge. Vous pouvez choisir parmi quatre accessoires optionnels: une servo-direction, des servo-freins (offerts en équipement standard dans les modèles D200 et D300), une radio AM/FM ou AM ou un climatiseur. On peut aussi y ajouter des accessoires de camping optionnels que l'on trouvera à la page 9.

Le Club Cab de Dodge est muni de tout l'équipement standard qui fait la renommée des camions Dodge, y compris le système d'allumage électronique. Voilà vraiment un pickup à cabine-plus!



MODÈLE	D100	D100 CLUB CAB	D200
Empattement (Emp.)	133"	149"	149"
Longueur totale*	211.6"	231.6"	233.6"
Largeur totale	79.5"	79.5"	79.5"
Longueur nominale de l'intérieur	6.5'	8'	8'
Longueur de l'intérieur (A)	78"	98"	98"
Largeur de l'intérieur (max.)	70"	70"	70"
Largeur entre le logement des roues	51"	51"	51"
Hauteur—sommet des côtés et abattant (B)	19.12"	19.12"	19.12"
Contenance—(niveau d'eau) en pieds cubes	61.1	76.6	76.6
Goussets de ridelles—en pouces	2.5x1.375	2.5x1.375	2.5x1.375
—centre à centre, côtés	72.12	49.5-42.62	49.5-42.62
—centre à centre, dos	68.44	68.44	68.44

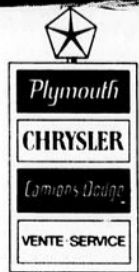
\*y compris pare-chocs arrière optionnels

Choix de  
2 ou 4 roues motrices



## Camions Dodge à 4 roues motrices

Les pickups à 4 roues motrices sont vraiment des véhicules tout-terrain; la plupart des modèles poids légers Dodge sont offerts avec 4 roues motrices. Ils peuvent même être équipés d'une boîte de vitesses automatique et d'une servo-direction. Ils excellent pour le camping aussi bien que pour les travaux en chantiers. La traction à 4 roues vous mènera même aux lacs les plus isolés.



180 EVECHE, O. RIMOUSKI

723-2236

VENEZ  
RENCONTRER  
UN DE NOS  
CONSEILLERS

## Pour un travail de collaboration!

Le ministère de l'Agriculture est fidèle à son objectif: "optimiser les effets économiques de l'agriculture, de la production à la table du consommateur", en poursuivant l'auto-approvisionnement et en insistant sur la productivité.

Dans l'Est du Québec, les programmes mis en place par le ministère de l'Agriculture ont amené des améliorations substantielles dans l'économie agricole.

Grâce à la collaboration constante des cultivateurs à tous les mouvements, des changements énormes se sont produits dans la mise en valeur des ressources, dans la structure d'exploitation et dans la gestion des entreprises.

Un défi nouveau se présente: produire d'ici cinq (5) ans, une partie importante de l'approvisionnement en pommes de terre de semence du Québec.

Le développement de la région 01 repose donc sur le dynamisme de chacun, dans un travail commun.



LE MINISTÈRE DE L'AGRICULTURE  
DU QUÉBEC!

# Joignez les rangs des Jeunes Ruraux

Fédération des Cercles des Jeunes Ruraux de l'Est du Québec

## ORGANIGRAMME

### EXECUTIF

PRESIDENT <b>ANDRE GUIMOND</b> Ste-Blandine 735-2727	1er VICE PRESIDENT <b>GREGOIRE THEBERGE</b> St-Simon - Cté Rimouski 738-2252	2IEME VICE PRESIDENT <b>LISE OUELLET</b> St-Damase 776-5490
--	--	---

### ADMINISTRATIF

<b>JEAN DUMAIS</b> St-Alexandre de Kamouraska 495-2537	SECRETAIRE <b>MARYSE LAROUCHE</b> ST-Antonin - Rivière-du-Loup 862-5381	TRESORIER <b>GREGOIRE THEBERGE</b> St-Simon - Cté Rimouski 738-2252	<b>DANIEL SAINDON</b> Iles-Verte - Rivière-du-Loup 898-6028
<b>BRIGITTE FORTIN</b> St-Léandre-Matane Matapédia 737-4973	<b>PAULINE ROY</b> Sully - Témiscouata 893-2035	<b>GILLES GUIMOND</b> Ste-Blandine R.R. No 2 - Rimouski 735-2727	

### CONSULTATIF

<b>JEANNETTE GENDRON</b> Lac-aux-Saumons 778-3563
--

## CONSTITUTION

### DE LA FEDERATION DES JEUNES RURAUX DE L'EST DU QUEBEC

### DISPOSITIONS GENERALES

#### NOM

Amendement:

Après étude et décision des membres représentant les cercles de Jeunes Ruraux de la région No 1, il est entendu et accepté que tous les cercles forment un groupement connu sous le nom de: La Fédération des Jeunes Ruraux de l'Est du Québec.

La compétence territoriale de ce groupement s'étend à la région No 1 qui comprend les comtés suivants: Kamouraska, Rivière-du-Loup, Témiscouata, Rimouski, Matane, Matapédia.

#### BUT

Les buts de ce groupement sont les suivants:

A- Promouvoir par tous les moyens possibles le bien physique, intellectuel et moral de ses membres;

B- Rendre les jeunes plus conscients de leurs responsabilités;

C- Donner par l'entraide des méthodes effectives et pratiques d'assurer l'éducation sociale, civique, professionnelle et nationale de leurs membres;

D- Contribuer à créer une collaboration harmonieuse entre les cercles ruraux de la région;

E- Organiser diverses activités: session d'étude, cours spéciaux, journées champêtres, soirées sociales et autres activités touchant à un aspect "culturel".

Amendement:

Organiser diverses activités: sessions d'étude, cours spéciaux, journées champêtres, soirées sociales et autres activités touchant à un aspect "culturel", "social", "éducatif", "récréatif".

F- Que la Fédération puisse pourvoir à son financement.

Cette année le concours individuel des jeunes agriculteurs du mérite agricole fut gagné par M. Gilbert Rioux de St-Simon. Il s'est mérité la médaille d'or provincial.

Le concours de Mérite agricole des Jeunes Ruraux, fut gagné par le cercle de St-Epiphanie de Rivière-du-Loup (à la phase régionale).

### LISTE DES TERRITOIRES ET PRESIDENTS

#### Secteur No 1: KAMOURASKA

- Rivière-Ouelle	Présidente	Claire Anctil
- St-Alexandre	Président	Gérard Dumont
- St-Louis, Kam.	Président	Marc Dionne

#### Secteur No 2: TEMISCOUATA

- Sully	Présidente	Pauline Roy
- Notre-Dame du Lac	Président	Gérard Boucher

#### Secteur No 3: RIVIERE-DU-LOUP

- L'Isle-Verte	Président	Daniel Saindon
- St-Arsène	Présidente	Micheline Larouche
- St-Epiphanie	Présidente	Rachelle Caron
- St-Jean de Dieu	Présidente	Jocelyne Rioux

#### Secteur No 4: RIMOUSKI

- St-Gabriel	Président	Gaétan Deschesnes
- St-Fabien	Présidente	Christiane Rioux
- St-Simon	Président	Grégoire Théberge
- Agri-Quatre	Président	Gilles Guimond

#### Secteur No 5: MATANE MATAPEDIA

- St-Léandre	Présidente	Marianne Ouellet
- St-Damase	Présidente	Noella Sénéchal
- Lac-aux-Saumons	Présidente	Huguette Potvin

Le mouvement des jeunes ruraux est subventionné par le Ministère de l'Agriculture du Québec. Pour que les cercles bénéficient des subventions, ces derniers doivent participer au concours du Mérite Agricole des jeunes ruraux dont le thème pour 1975

"L'ECONOMIE AGRICOLE DANS LE MILIEU IMMEDIAT".

Ou bien présenter un projet agricole valable. Il y a aussi un concours individuel dont les jeunes futurs exploitants agricoles peuvent bénéficier.

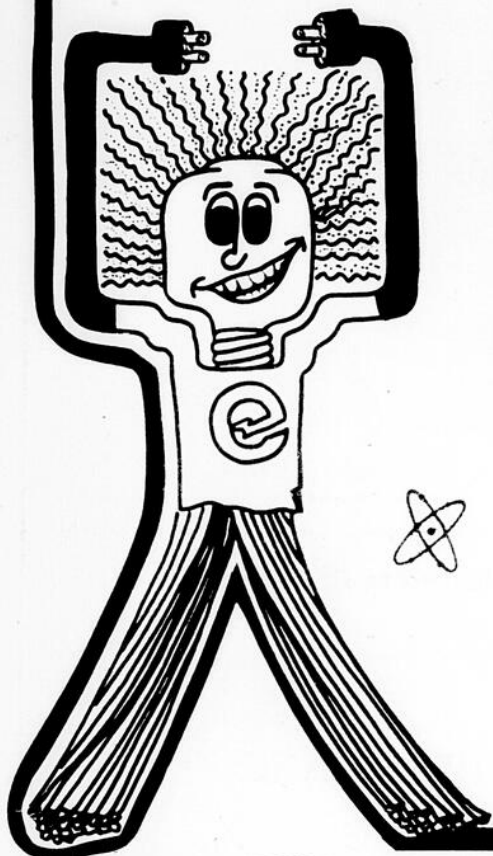
POUR TOUS RENSEIGNEMENTS, VOIR VOTRE CONSEILLER REGIONAL.

**ROBERT LAVOIE 723-7818**

337 rue Moreault Rimouski

## ATTENTION, Messieurs les cultivateurs

Pour tous vos besoins électriques sur votre ferme, fiez-vous à une équipe d'experts, car nos clients satisfaits ont prouvé notre expérience dans ce domaine.



Nous passerons très bientôt vous visiter afin de vérifier si votre système électrique est adéquat et cela sans obligation de votre part.

**ESTIMATION GRATUITE  
chez nous  
on est au  
"COURANT"**

Venez nous rencontrer

Les Electriciens

**L. PELLETIER  
ET FILS INC.**

247 ST-GERMAIN EST

**723-6245**

A MONT-JOLI

1550

BI Gaboury

**775-3366**

# Diab! Que mangez-vous donc?

Du scandale des oeufs, étant producteur directement fouettée, je vous partage certaines interrogations.

Comment se fait-il, que nous producteurs québécois, produisons à peine 60% de nos besoins de consommation provinciaux, nous ayons des surplus?... Que mangez-vous?... Savez-vous reconnaître les oeufs québécois, des ontariens, manitobains... américains?

J'ai constaté, auprès de gérants d'importants magasins d'alimentation, de notre région leurs hésitations, voire même leur ignorance sur les lieux d'origine des oeufs, qu'ils offraient à leur clientèle.

Sans vouloir généraliser, je ne puis que réaliser un manque d'information marqué. Ceci n'est surtout pas un blâme à leur égard, mais comment prétendre que les consommateurs soient mieux renseignés. Cette ignorance bien involontaire, ne serait-elle pas cependant, quelque peu responsable de la naissance de certains... scandales?

Il est temps de savoir, qu'en vertu des lois de mise

en marché québécoises, les oeufs produits ici, portent toujours l'inscription «PRODUIT DU QUEBEC». L'Agence de vente de la Fédération des Producteurs d'oeufs de consommateur du Québec: FEDCO arbore son sigle à chacune des boîtes utilisées.

De plus ces dernières véhiculent tout un code identifiant le lieu d'origine. Q: Québec, le numéro du poste de classification (12 pour S.-Hyacinthe) ainsi que la date de classification desdits oeufs.

Seul ce code garantit la responsabilité et l'assurance de qualité, de fraîcheur. Plusieurs chaînes d'alimentation ont ajouté ces détails à leur propre marque de commerce, tandis que certaines autres à siège social ontarien s'y refusent encore. Pourquoi alors?...

Les oeufs canadiens (produits hors Québec) portent les annotations «PRODUIT AU CANADA» et la feuille d'érable rouge ne déterminant que la catégorie par Canada A-1, CANADA A.

Les seules informations du

genre: Empaqueté par ou Empaqueté pour ne révèlent en rien l'origine des oeufs, mais uniquement le responsable de la distribution.

Mais quelle identification portaient les 41 millions (statistiques Canada) d'oeufs américains, lors de leur invasion massive du printemps dernier?... Et les 2,160,000 entrés cette semaine? Etes-vous si sûrs de ne point avoir de ces petites "merveilles" dans votre «frigo»?

Il demeure une logique plus qu'évidente, il est inutile aux producteurs québécois de vous produire des oeufs sans compter D'ABORD sur votre encouragement.

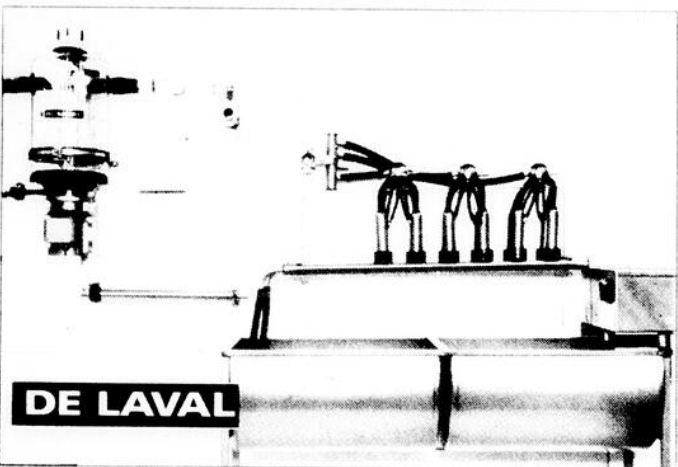
De grâce, n'oubliez plus, qu'à chaque fois que vous favoriserez l'achat de l'extérieur, en plus de leur offrir nos marchés, sur plateau doré, vous signeriez inexorablement notre arrêt de mort et cela sans en payer un traitre sou... de moins.

Ça serait vraiment trop généreux et inconvenable!

Monique Bernard, avicultrice  
Mont Saint-Hilaire  
(Verchères)



**INTERNATIONAL HARVESTER**



**DE LAVAL**

**LAISSEZ LE NOUVEAU SYSTEME DE TRAITE  
COMATIC DE LAVAL**

- diminuer votre travail
- augmenter vos profits et
- vous faire progresser maintenant et pour l'avenir.



**LIGNE COMPLETE DE TRACTEURS ET MACHINES ARATOIRES  
INTERNATIONAL**

DEPOSITAIRE:

- FORANO
- Engrais LELY
- Ventilation Asten

- Appareils électriques Roy
- Equipement d'étable BEATY
- Silo Supérieur
- Videur de silo Wick.

**VENTE PIECES SERVICE**

**SIMEON LAVOIE**  
**LIMITEE**

242 Jean-Rioux Trois-Pistoles Tél: 851-1153

## "L'avenir de l'agriculture, une question d'efficacité!"

M. Couture est convaincu qu'en outre des mesures préconisées jusqu'à maintenant le rôle du gouvernement serait de planifier afin d'améliorer l'efficacité de l'agriculture. "Pas une efficacité pour le plaisir de la chose, précise-t-il, mais une efficacité qui tienne compte des réalités humaines". Et cette efficacité devra s'accompagner d'une stabilisation des productions.

Présentement, comme le déplore, M. Couture, plusieurs grandes compagnies sont en mesure de faire des pressions en arrivant à causer des raretés artificielles. C'est ainsi que les prix sont volontairement gonflés, au détriment à la fois du producteur et du consommateur. En ce domaine il est clair que le gouvernement aura fort à faire pour civiliser certaines pratiques. Les importations, qui viennent compliquer encore les choses, devront également faire l'objet d'une étude sérieuse et de mesures de contrôle efficaces.

Dans l'état actuel des choses, il est clair que plusieurs secteurs sont envahis par des produits américains écoulés à des prix de dumping. Les structures existantes ne permettent toutefois pas de faire la preuve, à tout coup, de ces entorses



M. Paul Couture, président de l'Union des producteurs agricoles, photographié au moment de l'ouverture des Portes Ouvertes, à l'institut de technologie agricole de Saint-Hyacinthe.

aux ententes internationales.

Comme l'exprimait un représentant de l'U.P.A. de Joliette, lors du blocus de la Maxi-Poultry, les producteurs en sont souvent réduits à compléter ce que les étrangers ne peuvent fournir à la population, alors qu'en toute logique, dans un pays normal, c'est l'inverse qui devrait se produire.

### L'AVENIR

Paul Couture n'est pas prophète. Quand on lui demande à quoi ressemblera l'agriculture dans quelques années, il ne propose pas

une vision "futurologique". Comme il se plaît à le répéter, il n'a pas de philosophie, mais compte sur son "gros bon sens d'habitant" pour anticiper les lendemains. Les difficultés que connaît l'agriculture, présentement, sont une excellente occasion pour ceux qui y sont impliqués de connaître à fond les ressources dont ils disposent. "C'est quand ça va mal que l'on découvre ce que l'on peut faire..."

Si on en croit le président de l'U.P.A., les problèmes ne seront jamais complètement

réglés mais les agriculteurs jouiront de conditions sans cesse améliorées pour leur faire face. Il est convaincu que l'intégration du producteur agricole à la société facilitera les choses, en modifiant profondément les données du problème.

Il conclut en disant "l'agriculture est à un tournant, peut-être le plus important de son histoire. Le temps qui vient est crucial et l'évolution de la situation va, pour une grande part, décider si les jeunes vont, oui ou non, s'engager. Quoiqu'on dise, peu importe les retards qu'on apportera à régler les problèmes, la population devra toujours pouvoir compter sur les agriculteurs. On se pose de plus en plus la question à savoir ce qu'on va manger dans 20 ans... C'est aujourd'hui qu'il faut y penser, pendant qu'on peut encore envisager des solutions acceptables."

Le "gros bon sens" de M. Couture ne le trahira pas, il s'appuie sur des siècles d'expérience, hérité de toutes les générations de paysans qui ont toujours connu les vérités premières que l'homme découvre au contact de la terre. De là lui vient sans nul doute l'assurance dont il fait preuve à travers les nombreuses intempéries qu'il traverse...



Société du crédit agricole

Farm Credit Corporation

# prêts agricoles

**PRETS HYPOTHECAIRES** en vue d'aménager des exploitations rentables. Ces prêts sont disponibles à des conditions favorables en vertu de la LOI FEDERALE sur le crédit agricole qui a été révisée récemment.

**PRETS DE SYNDICAT** visant à réduire le coût de la possession individuelle de la machinerie et des bâtiments.

### ATTENTION CULTIVATEURS!

Pour un service rapide et courtois, consultez les conseillers en crédit de la Société du Crédit Agricole.

**Journées d'entrevues, tous les lundis**

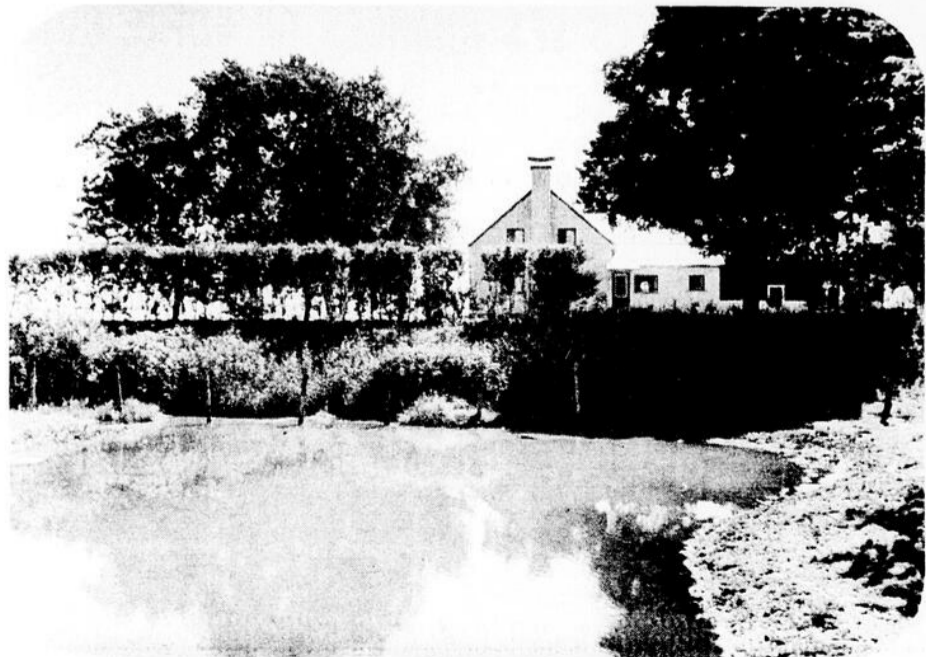
à: 132, St-Barnabé - Rimouski. Tél.: 723-4668

à: 2 rue de la Cour - Rivière-du-Loup. Tél.: 862-6845.

à: Matane au Bureau du M.A.C. le 1er et 3ième lundi du mois. Tél.: 562-3244

à: Amqui au Bureau du Ministère de l'agriculture le 2ième et 4ième lundi du mois.

629-2278



## Amis cultivateurs...

nous avons le pick-up qu'il vous faut!

# PICKUPS Chevrolet 75



### Le pick-up Fleetside

C'est à juste titre le pick-up le plus recherché en Amérique du Nord. Il vous offre la robuste construction à double paroi Chevrolet pour la cabine et la caisse, ainsi qu'une suspension avant à poutre-essieu massive à roues indépendantes et ressorts à boudin et ressorts arrière multilames pour les modèles à deux roues motrices. Le système de freinage comporte des freins à disque à l'avant et des freins à tambour à l'arrière dont la puissance de freinage est assortie par ordinateur à la taille et à la

capacité de charge du pick-up. Pour le moteur, vous avez le choix entre un six-cylindres économique ou un puissant V8. Les pick-ups Fleetside sont offerts en cinq séries de base sur trois empattements différents: neuf modèles en tout. Les caisses de 6 1/2 pi. et 8 pi. sont livrables, selon le choix du modèle, et leur plancher standard est en acier. Le plancher de bois est aussi livrable dans les caisses de pick-up de 8 pi. Le PBV va de 4,900 à 10,000 lb et les roues arrière jumelées sont livrables.



**POULIOT**  
CHEVROLET · OLDSMOBILE INC.

1264, Boul. Jacques-Cartier, Mont-Joli

775-4316 de Rimouski sans frais 739-4888

# Quatre éleveurs de HOLSTEIN qui progressent



## LE CLUB HOLSTEIN

### FERME COTOPIERRE

#### HOMMAGES DE COTOPIERRE HOLSTEIN

160 têtes de Holstein pur sang

Vous êtes toujours bienvenue à la ferme et nous invitons le grand public à visiter notre exhibit holstein à l'exposition de Rimouski en 1975.

Merci à tous nos clients éleveurs HOLSTEIN.

FERME ST-PIERRE ET FILS ENR. R.R.1. Rimouski 723-3908 723-4140

### FERME MACPES est mon nom

Je compte 70 TETES HOLSTEIN PUR-SANG ENREGISTREES, R.O.P. (plusieurs vaches ont des productions de 15,000 à 21,000 lbs de lait) ST-NARCISSE, rang 4, je me situe et je peux vous assurer que mon propriétaire apprécierait grandement vous présenter tous mes occupants.

Vous êtes peut-être acheteur? Vous tombez bien, j'ai un choix à satisfaire même les difficiles.

Un rendez-vous, vous désirez... Bien sûr! Tél: 735-5333 (jour)

735-5479 (soir)

Oh j'oubliais, à chaque année un exhibit d'une dizaine de têtes compris dans mon bétail est présenté lors de l'exposition régionale agricole de Rimouski

BIENVENUE A TOUS! Marcel Martin - propriétaire

### FERME DU BOCAGE

FERME DU BOCAGE

Notre troupeau comprend 70 têtes Holstein enregistrées. Je suis parmi les 70 de cette ferme depuis l'an dernier. Mon nom Deflas Reflectionne Baronne. Mon B.C.A. 168 en lait et de 148 en gras

Sujet à vendre à prix raisonnable

Cordiale invitation à venir voir notre exhibit à l'exposition régionale

Bienvenue à la ferme Claude St-Pierre, prop.

R.R. 1. 3ième rang, Rimouski

Holstein gage de succès.



### FERME STE-ODILE

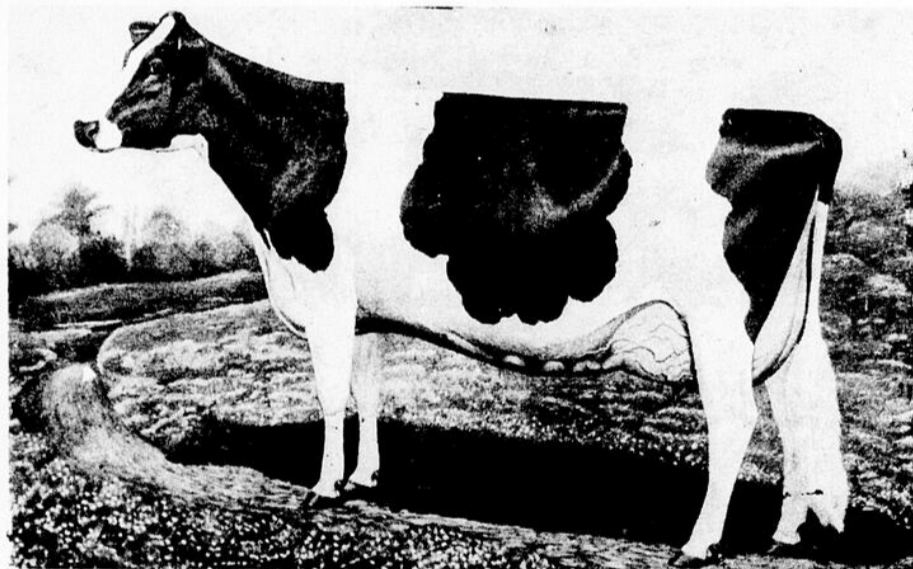
GRATIEN ST-PIERRE, PROP.

Le troupeau comprend 110 têtes HOLSTEIN enregistrées

Elsie, Becky s'est classée 5e pour la production de vaches adultes au niveau provincial en 1974.

Elsie Becky en 8 ans a produit le record de 26,961 livres de lait 911 livres de gras. Son B.C.A. est 219 - 205 en 365 jours 30,275 livres de lait. Enfin de lactation 129,750 livres de lait, en gras 4,589 livres. Le propriétaire de la Ferme Ste-Odile est M. Gratién St-Pierre.

Nous désirons vous informer que nous avons toujours à vendre de magnifique sujet de choix pur sang. Ste-Odile de Rimouski 723-2832.



LA HOLSTEIN, LA VACHE DE L'AVENIR

**POPULARITE**, 3 vaches laitières sur 4 au Canada sont des Holstein.

**PRODUCTION**, Elles ne sont pas rares dans notre région celles qui font au-delà de 20,000 lbs. de lait par année.

**LONGEVITE**, de nombreuses vaches Holstein ont des productions à vie de 200,000 lbs de lait.

**GROSSEUR**, Le poids moyen de la Holstein est de 1,600 lbs. de nombreuses vaches atteignent et dépassent même 2,000 livres.

**EXPORTATION**, La vache Holstein Canadienne est la seule à jour d'une aussi grande popularité dans tous les pays du monde.

RENTABILITE = PRODUCTION + GROSSEUR + EXPORTATION

GRATIEN ST-PIERRE PRÉSIDENT Tél.: 723-2832

ROGER THERIAULT - SECRÉTAIRE Tél.: 736-4221

Nous invitons toute la population et les jeunes éleveurs à venir nous visiter à l'occasion de l'exposition agricole qui aura lieu vers la fin août.

Venez voir notre kiosque lors de la journée du jugement HOLSTEIN. Vous pourrez y puiser des renseignements très importants sur les qualités de la Holstein, voir même comment la HOLSTEIN peut améliorer vos revenus ainsi que différentes informations sur l'insémination artificielle provenant des taureaux les plus populaires du Québec voire même en Amérique du Nord.

AGENT DE VENTE DANS LA REGION POUR LE

CLUB HOLSTEIN: Yvon St-Pierre  
Rimouski - 723-4140

## METTEZ TOUTES LES CHANCES DE VOTRE COTE

Tous les éleveurs qui désirent améliorer leur troupeau, n'hésitez pas à nous contacter, nous sommes disposés à vous fournir des sujets de premier choix en tout temps de l'année.

POUR RENSEIGNEMENTS,

**M. Roger Thériault**

4e Rang est St-Valérien

No tél. 736-5551

736-4221

# Allez, nous vous emmenons faire un petit tour

Si vous l'essayez, en regardez le prix, vous l'achèterez!



Le Cadet® 55 possède un moteur de 5 CV, une lame de 28" dont la hauteur est réglable en marche de 1½" à 4". Des accessoires poussés ou tirés sont disponibles pour balayer, remorquer, niveler, semer et déblayer la neige. Faible consommation de carburant.

Le Cadet® 75, grâce à un moteur de 7 CV et une lame de 32", accélère le travail. Hauteur de coupe réglable de 1½" à 4". Peut être équipé d'accessoires de balayage, remorquage, nivellement, semis et déblaiement de la neige.

Le Cadet® 85 Spécial combine une tondeuse à siège et un ramasseur d'herbe facultatif monté à l'arrière. Démarrage électrique, moteur de 8 CV et lame de 28" dont la hauteur de coupe est réglable entre 1½" et 4". Des accessoires pour remorquer, balayer, semer, sont disponibles.

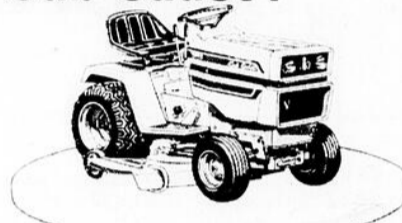
## Emportez avec vous une de nos tondeuses à moteur!

4 gros modèles pour 1975. Tous ont un moteur de 3.5 CV. Largeurs de coupe de 20" et 22"; hauteurs de coupe de 1" à 4". Les roues surdimensionnées vous emportent à travers herbe mouillée et sols détremés. Modèles à 2 ou 4 cycles, à poignée repliable permettant un rangement pratique et économie d'espace. Emportez la tondeuse à moteur International de vos dés aujourd'hui!



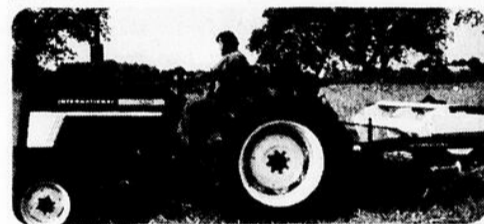
Tondeuses à Moteur International Prix à partir de

## 1975. L'année du Cub Cadet®.



En 1975, 6 nouveaux modèles de 8 à 16 CV. Plus silencieux grâce au montage sur ressort et aux tôles métalliques amortissant le bruit. Le nouveau Rappel d'Entretien vous rappelle quand effectuer l'entretien. Équipé d'une boîte de vitesses identique à celle qui a été essayée en laboratoire à prouvé qu'elle pouvait endurer 15 ans

d'utilisation dans des conditions normales. 50 accessoires différents. Choix entre 3 modèles à boîte hydrostatique ou 3 modèles à boîte mécanique. Les moteurs démarrent du premier coup et sont avares d'essence. Faites que 1975 soit pour vous aussi l'année du Cub Cadet.



Le 574 Diesel 54.8 CV à la PDF, essence 52.9 CV à la PDF

**International 574**  
239 po. cu. de cylindres, diesel IH 4 cylindres, 54.8 CV à la PDF. A essence, 200 po. cu. 4 cylindres, 52.5 CV à la PDF. Livrable avec boîte mécanique ou hydrostatique.  
Le modèle Row Crop (culture en rangs) est identique au modèle normal 574 à l'exception de l'essieu arrière: des roues arrière renforcées en fonte (facultatifs), du plus grand dégagement et de la voie arrière plus large et réglable de 54 à 96 pouces.

## Donnez un coup de main à Dame Nature.

Les déchiqueteurs-broyeurs International remplacent Dame Nature pour fabriquer un engrais de qualité supérieure pour votre pelouse ou votre jardin, en broyant les feuilles, sarments, rameaux, tiges de plantes, miettes de la table et même les morceaux de papier qu'ils transforment en un riche humus organique. Trois modèles mobiles — le 35P possède un moteur de 3CV et un sac en accessoire facultatif. Le modèle 55P a un moteur de 7 CV et est capable de hacher des branches d'arbre mesurant jusqu'à 30 po. de diamètre. Un tamis en option vous permet de déchiqueter les matériaux organiques détremés ou de les pulvériser. Un déchiqueteur-broyeur en accessoire pour le tracteur Cub Cadet® est également disponible.



## Il serait temps de faire du bon travail

Cultivez votre jardin avec le motoculteur rotatif International. Démarrage facile par lanceur et moteur de 5 CV démarrent du premier coup.

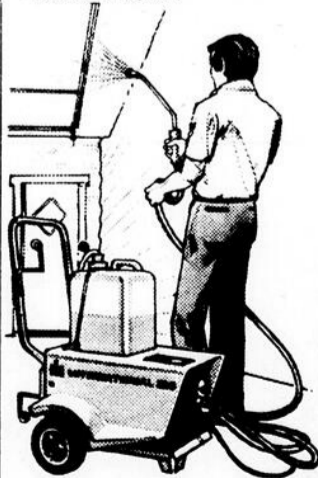
Commande unique pratique située sur la poignée. La profondeur de travail est réglable de 6" à 9", ainsi vous n'aurez plus peur de toucher aux racines mûres ou aux plants.

Vous pourrez mélanger, mêler et cultiver le sol sur une largeur de 26"; un colis de dents facultatif vous permet d'agrandir la largeur jusqu'à 36". Découvrez le motoculteur rotatif IH dès aujourd'hui.

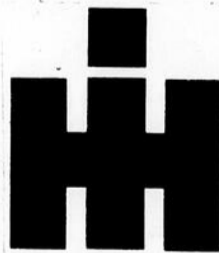


## Pensez proprete!

Chassez la saleté de votre maison avec une laveuse à moteur International. Le modèle 250 pulvérise 2 gallons d'eau par minute avec une pression de nettoyage de 500 livres que vous n'aurez qu'à diriger sur vos allées, patios, gouttières, garages, voiture ou tente-roulotte. La laveuse mélange automatiquement la solution de nettoyage après la sortie de la pompe, ainsi vous ne prenez aucun risque de polluer l'eau de rinçage claire ou de corroder la machine avec une solution caustique. Tournez le bout de la lance et vous êtes prêt à rincer. Deux autres modèles disponibles. Venez sans attendre.



# ANDRE BELLAVANCE



Tracteurs- Machines Agricoles  
Pièces, Livraison sur commande  
par malle ou autobus

**723-2747**

459 Bl. St-Germain ouest

**RIMOUSKI**

# Lait en poudre ou nature?

La situation du lait au Québec depuis deux ans surtout, n'est guère rose: d'une part des augmentations constantes qui ne satisfont pas les producteurs, et d'autre part un mécontentement toujours croissant chez les consommateurs, qui risquent de dégénérer en agressivité envers les agriculteurs, si le climat qui règne présentement, persiste outre mesure, sans qu'on y apporte de vraies solutions.

Il faut en convenir, il est autant ahurissant pour le consommateur de voir le prix de la pinte de lait grimper à tout bout de champ, qu'il est décevant pour le producteur

de lait soit nature ou industriel, d'essayer des refus totaux ou partiels de la Régie des marchés agricoles du Québec.

## LES FAITS

On se souvient qu'en 1974, au cours d'une audience tenue en septembre, la Régie des marchés agricoles fixait le prix de la pinte de lait à 49 cents; la population en générale ne manquait pas de pousser un cri de surprise: encore une hausse! Les consommateurs ne payaient alors que 44 cents, en raison de la subvention spéciale de cinq sous la pinte, versée par le gou-

vernement fédéral pour aider le consommateur.

Cependant, à compter du 16 octobre 1974, le gouvernement fédéral retirait trois sous à cette subvention, ce qui devait porter le prix payé à 47 cents; or, les deux autres cents de la subvention devaient être supprimés le premier janvier de la présente année.

Aussitôt, la Fédération des producteurs de lait nature demandait une hausse de six cents la pinte (ce qui aurait porté à \$13.39 le coût du 100 livres de lait, soit une majoration de \$2.26).

Le mercredi 13 février, la Régie des marchés agricoles émettait une nouvelle ordonnance autorisant, à partir du

premier mars, une hausse du prix de lait, mais pas aussi forte que celle demandée: la pinte était portée à 51 cents.

La Régie tentait de concilier la demande des producteurs avec celle des consommateurs.

Est-il normal que dans une province aussi riche en lait, le Québec étant au premier rang au Canada dans la

production laitière, on ne conjugue pas les efforts de tout le monde pour augmenter cette production afin de nourrir tous ceux qui en ont besoin à travers le monde, au lieu de maintenir des politiques et des programmes qui ne font que décourager les producteurs et diminuer lentement cette production?

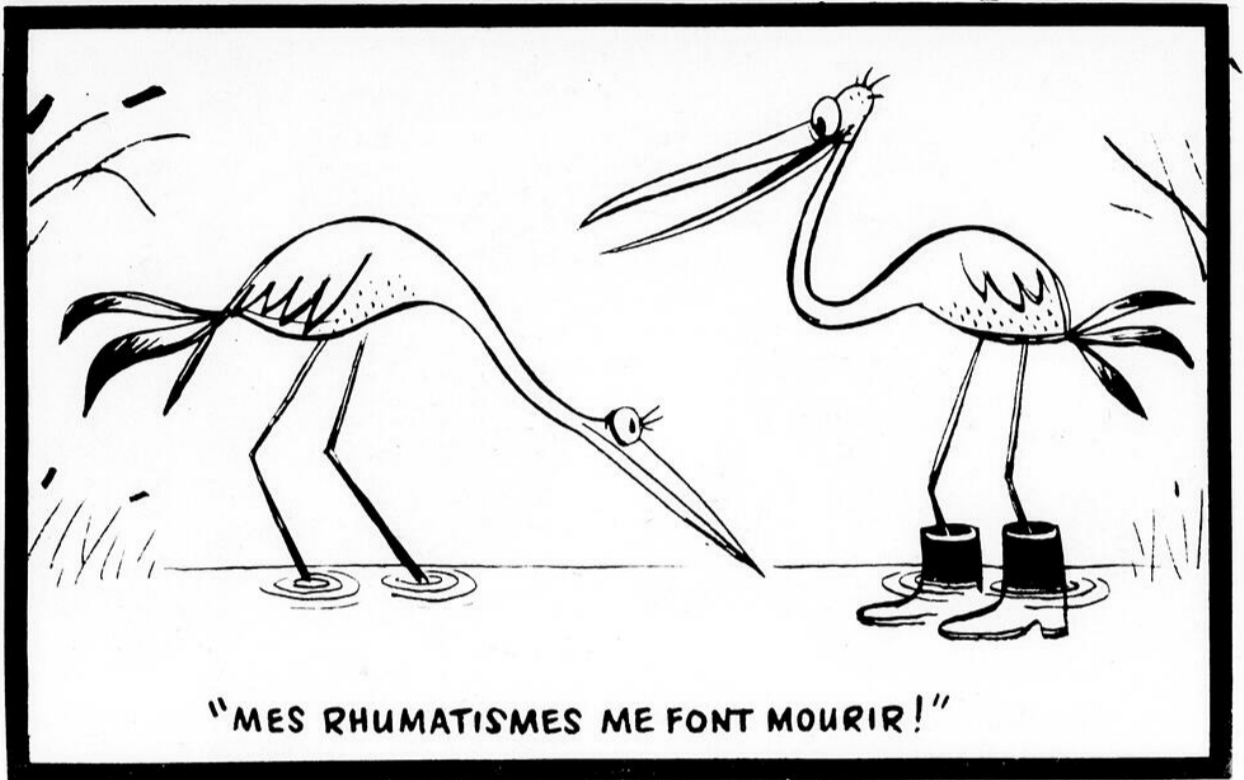
## Clinique vétérinaire St-Pierre Enr.

182 RUE STE-ANNE  
TEL: 724-4954

Dr. Ghislain St-Pierre B.A., D.M.V.

Dr. Léon-Paul St-Pierre D.E.C. D.M.V.

Dr. René Larrivée D.E.C. D.M.V.



"MES RHUMATISMES ME FONT MOURIR!"

## MATERIAUX DE CONSTRUCTION

TUILE BLANCHES A PLAFOND  
12" x 12"

PLANCHES MURALES 4' x 8'  
PREFINIS  
TEN-TEST

BOIS 2" x 3" ET 2" x 4" ETC...

CONTREPLAQUE

VENTE ET LOCATION  
D'ECHAFAUDS

SERVICE ET LIVRAISON RAPIDE  
BENOIT DUPONT, PROP.

# B. DUPONT ENR.

17 Rue Goulet, Rimouski Est, 724-2530

Tél.: Résidence soir: 723-8531

Pour vous  
assurer que  
votre ferme sera  
bien électrifiée  
consultez un vrai  
spécialiste dans ce  
domaine La firme

**Roger Desjardins**  
INC.

ENTREPRENEUR ELECTRICIEN  
442, Boul. St-Germain Ouest, Rimouski, TEL: 723-1717  
RES.: 723-7568



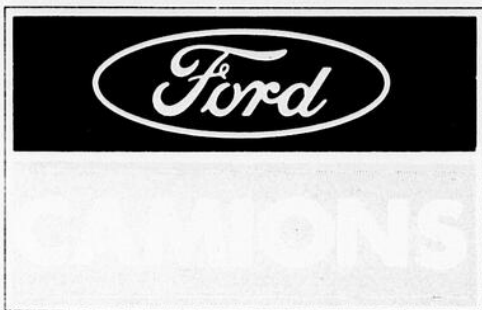
# Roger Desjardins

INC.

ENTREPRENEUR ELECTRICIEN

442, Boul. St-Germain Ouest, Rimouski, TEL: 723-1717

RES.: 723-7568



# DU PROFIT POUR

LES CAMIONNEURS,  
LES TRANSPORTEURS  
LES ENTREPRENEURS,  
ET LES AGRICULTEURS!

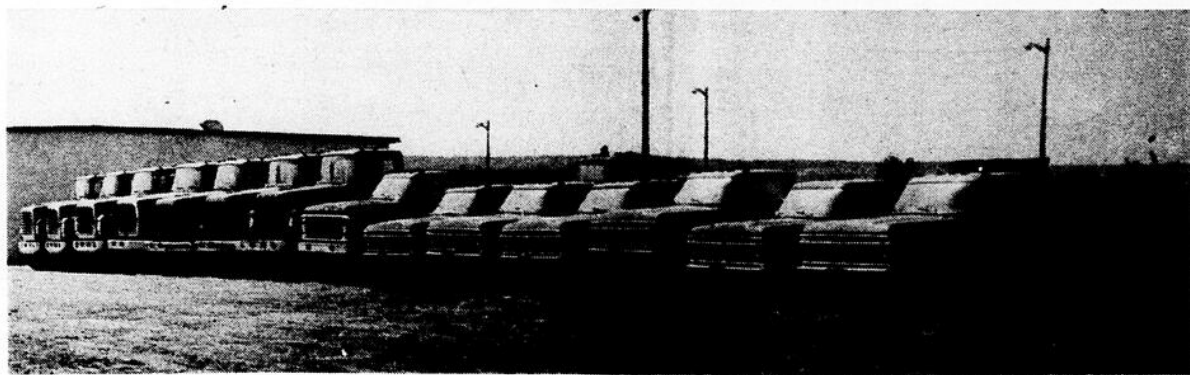
LES CAMIONS AVEC LES MEILLEURES IDEES POUR PASSER PLUS DE TEMPS AU TRAVAIL ET MOINS A L'ARRET!



TROIS TYPES LOURDS ET SUPER-LOURDS À CABINE



CAMIONS MOYENS ET LOURDS L-LINE



## CONFORT ET COMMODITÉ

# VOYEZ NOS VENDEURS

DIONNE AUTO vous offre présentement le plus grand choix de camions dans tout l'Est du Québec. Si c'est le profit qui vous intéresse vous passerez vite chez DIONNE AUTO qui possède la gamme complète des camions FORD: super, moyen ou petit, à moteur à essence ou diesel. Il existe un modèle de camion FORD qui convient exactement à vos besoins: transport sur longue ou courte distance, sur la ferme ou sur la route, sur le chantier ou en forêt. Le camion FORD est résistant, robuste, solide. Il travaille ferme avec vous! Si la rentabilité est essentielle à votre succès, optez pour un camion FORD. Avec lui, vous ne passerez pas votre temps au garage. Vous le passerez à travailler. Quant au prix, DIONNE AUTO a une politique de vente très compétitive. Et si le service après-vente vous inquiète, souvenez-vous que DIONNE AUTO possède la meilleure réputation pour le service après-vente et le choix de pièces!

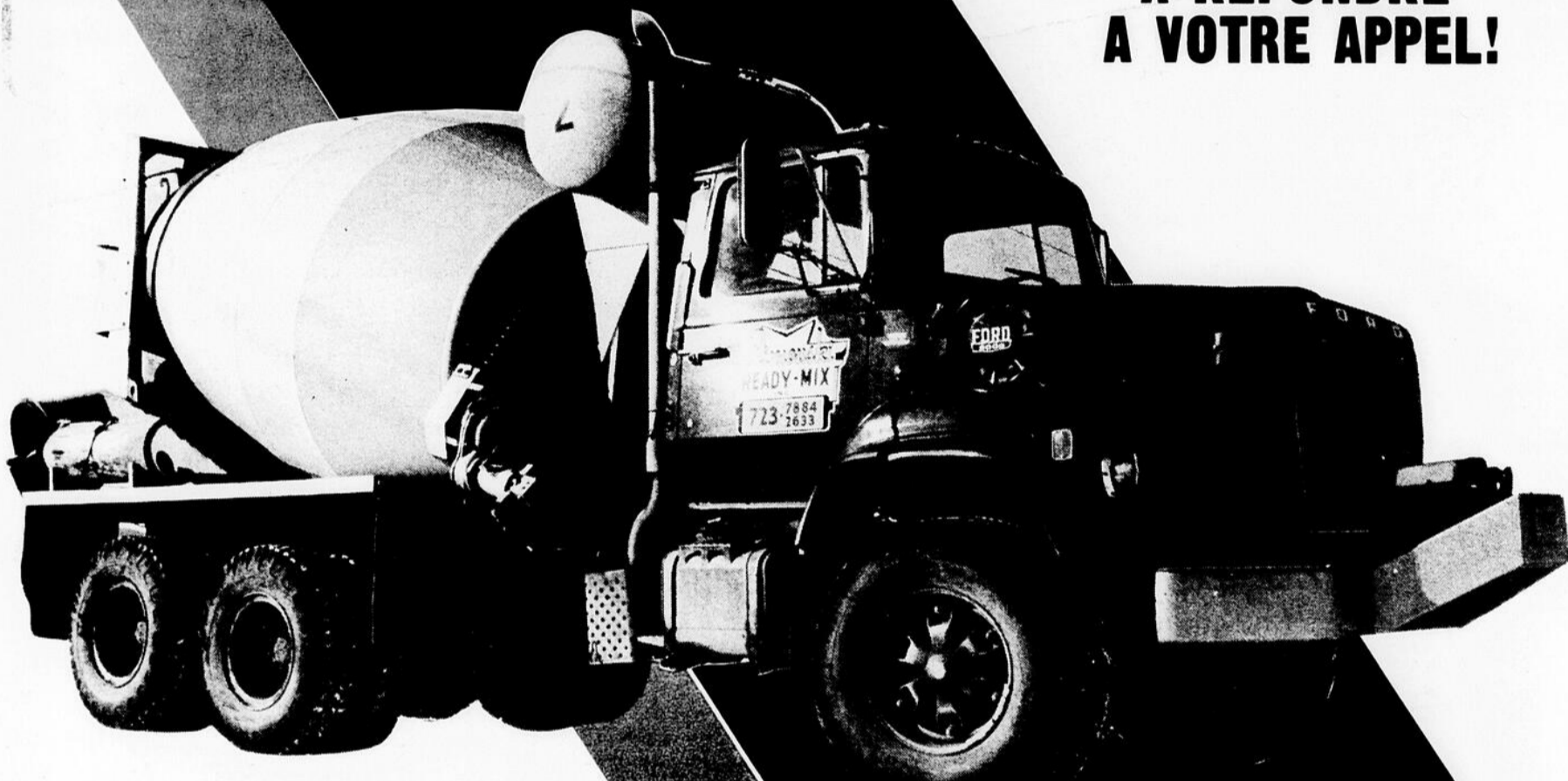


195 Léonidas 723-2223

# RIMOUSKI READY-MIX INC.

435, boul. Jessop, Rimouski. Tél.: 723-7884, usine 98 Léonidas 723-2833

**TOUJOURS PRETS  
A REpondre  
A VOTRE APPEL!**



**UNE EQUIPE EXPERIMENTEE**

**UN EQUIPEMENT DES PLUS  
MODERNES**

**UNE MATIERE PREMIE-  
RE DE QUALITE POUR  
VOUS OFFRIR UN  
PRODUIT DE PRE-  
MIERE QUALITE**



**M. JEAN-EUDES PROULX**  
président de Rimouski Ready Mix Inc  
se joint à son personnel pour souhaiter  
à tous une bonne fin de semaine de la  
**CONFEDERATION**