

90

ANS DE PRÉSENCE
DANS LE MILIEU



H. Scherrer

Auberge Grand'Mère Inn, Grand'Mère, Que.

Auberge

Grand'Mère



cahier spécial
le nouvelliste

SHAWINIGAN 537-1863

J.C.-R. LAFRENIERE

C.P. 246 816, rue Lévis Shawinigan, Qué.

AGENT DISTRIBUTEUR
PAPIER - PRODUITS D'EMBALLAGE



JACQUES GAUTHIER

1632, RUE
DUFRESNE
SHAWINIGAN
tél.: (819)
539-6414

Supreme
INC.

Breuvage Suprême Inc.

JACQUES FUGÈRE, prop.
571, DEUXIÈME RUE / GRAND-MÈRE

Pour informations
et commandes:

1-819-538-3626

LA BELLE

MAINTENANCE ENR.

106 - RUE BIENVILLE, BERTHIERVILLE

SPÉCIALITÉ
NETTOYAGE DE TAPIS

Tél.: 1-514-836-2982

GILLES HOGUE Prop.



dactylo
Gilles Soucy inc.

VENTE - LOCATION - RÉPARATION
ÉQUIPEMENT DE BUREAU

1582, ave St-Marc
Shawinigan G9N 2H4

819 536-2845



**PATATES PRÉPARÉES
DE LA MAURICIE INC.**

450, BOUL. INDUSTRIEL, SHAWINIGAN-SUD

Louis Blais, prop.

Tél.: 536-3233



Avec nos hommages
MARC COSSETTE
incorporée



ENTREPRENEUR ÉLECTRICIEN
CHAUFFAGE ÉLECTRIQUE

Tél.: 536-2611 1450, 5e Avenue, Shawinigan-Sud, Qc

□ **L'Auberge Grand-Mère**

Une longue histoire

par Robert LAFLAMME

Raconter en quelques lignes les quelque 90 années d'histoire de l'Auberge Grand-Mère tient quasiment du miracle !

Cette merveilleuse charpente bâtie sur le roc a subi bon nombre de transformations physiques depuis 1897, année de sa construction, qui lui ont permis de passer de la simple résidence d'employés qu'elle était à l'époque, à la magnifique auberge qu'elle est en 1986.

En fait, l'histoire de l'Auberge Grand-Mère trouve ses racines dans celle de la Consolidated Bathurst Inc., une usine de pâte et papier de Grand-Mère, originellement connue sous le nom de la Laurentide Pulp Company Limited.

C'est surtout grâce à la ténacité de John Forman qui, fort de l'appui de plusieurs personnes influentes, dont les mieux connues étaient Sir William Van Horne et M.R.B. Angus, tous deux de la Société Canadienne Pacifique, est parvenu à jeter les bases solides de la Laurentide Pulp Company en 1887.

De là, allait naître le Inn, dix ans plus tard, construit par la compagnie afin de loger ses employés cadres dont le nombre augmentait année après année. En effet, à l'aube du 20e siècle, la population de cette petite agglomération sans nom avait atteint le chiffre des 1300 âmes et il y avait près de 300 pensionnaires.

On rapporte que chacun des résidents devait se priver d'un peu d'espace et quelques-uns accueilleraient jusqu'à 23 pensionnaires en même temps. D'où la nécessité urgente de bâtir, pour la compagnie, une résidence pour combler ce besoin.

La quarantaine d'employés de la Laurentide Pulp Company, qui demeuraient dans le Inn, comme on l'appelait à ses débuts, devaient dormir dans un grand dortoir de deux rangées parallèles de lits, qui avaient entre elles que très peu d'espace. Il faut dire que la bâtisse n'était qu'une simple cabane de bois à trois étages ne ressemblant en rien à la structure architecturale qu'on lui connaît aujourd'hui.

Ce n'est qu'avec l'arrivée de George Chahoon Jr, en 1902, que l'on apporta plusieurs modifications au Laurentide Inn. Chahoon, pour ajouter un cachet plus familial au bâtiment, fit construire en 1915, deux ailes à la bâtisse ainsi qu'une vaste salle à dîner et une muraille de pierre extérieure.

Trois ans plus tard, on a défriché un terrain de golf juste à proximité de l'auberge question de faire

grouiller les employés un peu. Aujourd'hui encore, le Club de golf de Grand-Mère est considéré comme l'un des plus luxueux au Canada, tant par son site enchanteur que par la beauté du terrain.

En 1928, la compagnie se fusionne avec la Canada Power and Paper Corporation et elle est restructurée trois ans plus tard pour devenir la Consolidated Paper and Corporation que l'on connaît aujourd'hui sous le nom de la Consolidated-Bathurst Corporation.

Puis, ce fut l'ère Ralph Pitman, que plusieurs ont connu, de 1940 à 1970. C'est à lui que l'on doit les modifications apportées au bar et aux chambres. C'est également Pitman qui a changé un tantinet la philosophie de l'auberge, maintenant appelée le Grand-Mère Inn.

Car, de plus en plus de clients francophones et de groupes sociaux ont commencé à fréquenter l'auberge au début des années 50. Selon les archives, la Jeune Chambre de commerce de Grand-Mère aurait été l'un des premiers organismes locaux à tenir son banquet à l'auberge. Ce groupe a vite été imité par les clubs Richelieu, Kinsmen, Rotary et autres.

1970 marque le début d'une série de changements tant philosophiques que physiques pour l'Auberge Grand-Mère. Tout d'abord, pour la première fois de son histoire, la compagnie nomme un gérant de langue française, M. Gilles Leboeuf, qui est toujours à son poste en 1986, pour diriger l'entreprise sur une base commerciale.

En d'autres termes, l'Auberge Grand-Mère devait être rentable monétairement pour la Consolidated-Bathurst. Finies les dépenses sur le dos de la compagnie même si celle-ci continuait d'épauler financièrement l'auberge. Ce fut alors l'amorce d'une série de remaniements permettant au nouveau gérant d'atteindre son objectif.

Construction d'un second bar, aménagement moderne des chambres, achat de téléviseurs, d'équipements de cuisine très modernes, addition d'une terrasse, d'une piscine extérieure et d'un grand terrain de stationnement ont été les principales réalisations de M. Leboeuf dès son arrivée en poste.

Et c'est ainsi que petit à petit, M. Leboeuf, qui a également bien su s'entourer, a réussi à insuffler un vent de renouveau à l'Auberge Grand-Mère, qui est avantageusement connue à travers la région, la province et même le pays avec les 90 ans qui l'ont façonnée...et les nombreuses autres qui la façonneront pour le futur...

**Hommage à toute l'organisation
DE L'AUBERGE GRAND-MÈRE**

**ST-ONGE FORD
DE QUOI VOUS CONVAINCRE**



Grand-Mère * La Tuque * Shawinigan-Sud, 4285, 12e ave

Service après-vente de 1re qualité

L'AUBERGE GRAND'MÈRE

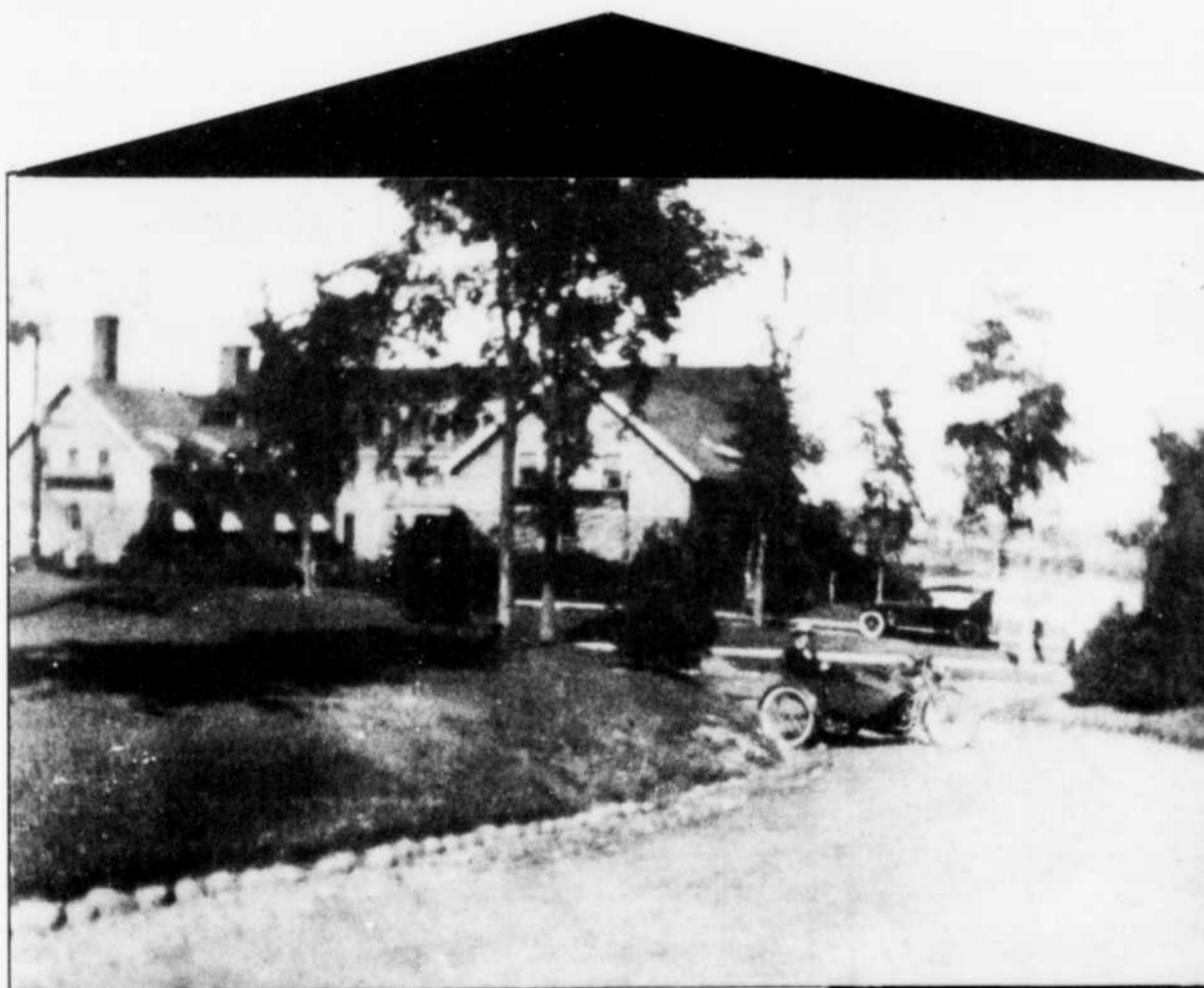


Les deux ailes de l'Auberge Grand-Mère ont été rajoutées à la partie centrale de la bâtisse en 1915. C'est Charles Chahoon Jr qui fit construire ces al-

les pour ajouter au cachet particulier du Laurentide Inn, comme il était appelé à l'époque.

(Photo: Jean Thibault)

Au début des années '20



Voilà à quoi ressemblait l'Auberge Grand-Mère, alors le Laurentide Inn, au début des années '20.

Félicitations à l'Auberge Grand-Mère pour ses 90 années d'existence et pour son apport à l'industrie touristique régionale.



ASSOCIATION TOURISTIQUE
CENTRE MAURICIE inc.
Case postale 271
Shawinigan (Québec) G9N 6J9

Tél.: (819) 536-3777



PIERRE LAVERGNE inc.
REFRIGERATION ET AIR CLIMATISE

- RÉSIDENTIEL
- COMMERCIAL
- INDUSTRIEL

539-2989

4123, rue Thibodeau
Shawinigan G9N 7S7



PUBLICITÉ
PAQUET
IMPRIMEUR

FÉLICITATIONS...

1035, Ch. de la Fonderie
C.P. 1555
Shawinigan, P.Q.
G9N 6W8

(819) 537-5121
Section Professionnelle

HOMMAGE À LA DIRECTION ET À SON PERSONNEL

CASSIDY Ltée

2555 BOUL. MATTE
BROSSARD, (MONTRÉAL) QUÉ.
CANADA J4Y 2H1



1299, 15e avenue
GRAND-MÈRE, Qc

538-4060

Les Spécialités Grand-Mère

CONSEILLERS PUBLICITAIRES

LÉON LAPOLICE

BRUNO GÉLINAS



H. MATTEAU

QUINCAILLERIE

& FILS LTÉE
(depuis 1908)

- BOIS & MATÉRIAUX
- REVÊTEMENT EXTERIEUR
- DE CONSTRUCTION
- ISOLATION

891 7 AV
GRAND-MÈRE

LIVRAISON **538-3381**



Emilien Bergeron & Fils inc.

Excavation / Déneigement / Camionnage
Terre / Gravier / Sable / Sable à piscine



Tél.: (819) 538-6990
(819) 538-6272



Lucille Gélinas, une assistante en or!

par Robert LAFLAMME

Devant l'immense défi qu'il avait à surmonter à ses débuts comme gérant en 1970, M. Leboeuf avait besoin de quelqu'un de compétent pour bien l'épauler dans ses démarches. Il a trouvé cette perle rare en la personne de Mme Lucille Gélinas, qui s'est greffée au noyau du personnel de l'Auberge Grand-Mère

à l'été 1972, pour ne plus jamais le quitter.

Elle a travaillé tout d'abord comme secrétaire, préposée à la réception et à la comptabilité avant d'être promue assistante-gérante quelques années plus tard. Après avoir bénéficié de plusieurs cours de l'Institut de l'hôtellerie du Québec, Mme Gélinas s'est rapidement avé-

rée une assistante-gérante de premier ordre.

Mme Gélinas, originaire de Shawinigan, s'occupe, entre autres, de la gestion du personnel, de la vente et de la réception des invités. Il y a deux ans, elle a été l'instigatrice d'une série de rencontres avec les employés visant à leur faire découvrir les richesses de la Mauricie.

Ainsi, ils peuvent mieux guider les touristes quand ceux-ci leur demandent quels sont les endroits à visiter en Mauricie.

Là-dessus, la directrice de l'Association touristique régionale depuis deux ans est bien contente de pouvoir compter sur Mme Jeanne Tremblay, échevine de Grand-Mère, qui fournit à chaque année des pochettes publicitaires que l'auberge distribue aux touristes.

De plus, Mme Gélinas veille à ce que tout soit en ordre dans les chambres et la salle à manger.

L'an dernier, elle a entièrement conçu la nouvelle décoration de la salle à diner "Le Fleureus", avec de nouvelles draperies grises et roses.

D'un dévouement apprécié de tous, Mme Gélinas aime discuter avec les gens. Pour elle, les contacts humains sont très importants. Elle déteste toutefois les choses vites faites. "C'est peut-être son seul défaut, elle est trop perfectionniste", de conclure M. Leboeuf dans un éclat de rire.



LA DIRECTION DE
**CONSOLIDATED
BATHURST** Inc.
DIVISION LAURENTIDE DE GRAND-MÈRE

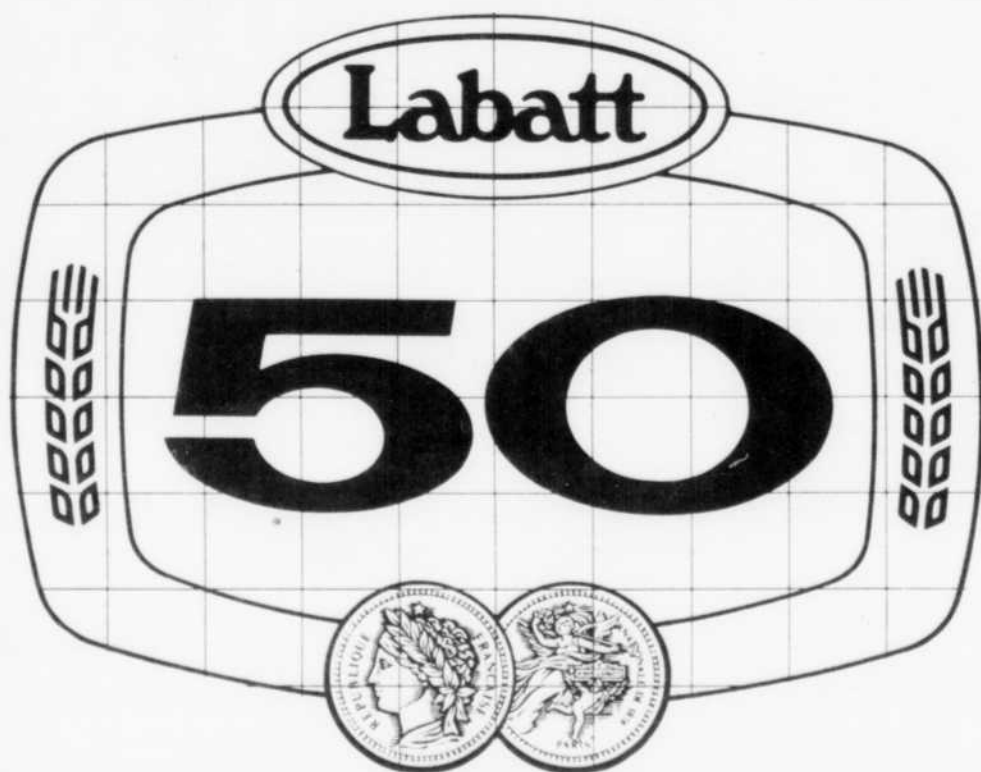
Remercie sa distinguée
clientèle pour l'encouragement
apporté à l'Auberge Grand-Mère,
qui par ce geste généreux nous
conserve notre auberge et
consolide des emplois
à Grand-Mère.



(Photo: Jean Thibault)

Une assistante dévouée, Mme Lucille Gélinas

A L'AUBERGE GRAND-MÈRE ON L'A L'AFFAIRE



ROBERT THIBAudeau
agent

CENTRE-
MAURICIE

SERGE MATTEAU
représentant

FÉLICITATIONS

ROCHETTE & LAHAIE
Arpenteurs-géomètres

JULES ROCHETTE

JEAN-GUY LAHAIE

103 5e Rue, Shawinigan

536-2877

BOISVERT & BOISVERT ENR.

• **DÉCORATION** •

TAPIS - PRÉLART
MEUBLES

**857 - 6e AVENUE
GRAND-MÈRE**

□ Gilles Leboeuf, premier gérant francophone de l'Auberge

"J'ai commencé au bas de l'échelle..."

par Robert LAFLAMME

Son entrée à l'Auberge Grand-Mère à l'été 1956 est l'effet d'un heureux concours de circonstances. Encore adolescent, il était bien loin de se douter que le job de saladier, que lui offrait un copain, allait le mener à la gérance de l'auberge 15 ans plus tard.

Même s'il n'est âgé que de 45 ans, Gilles Leboeuf en a parcouru du chemin avant de pouvoir faire sa place au soleil. Bien installé dans un fauteuil de la suite de "son auberge", il ressasse de vieux souvenirs qu'il raconte d'une voix monocorde et avec gestes à l'appui.

"Après ma première expérience à l'auberge, j'ai décidé de faire un bref séjour dans l'aviation canadienne pour améliorer mon anglais", se rappelle-t-il. Puis, c'a été l'aventure sur les chantiers de construction de Montréal en compagnie de quelques "chums d'enfance". Ensuite, il a été embauché comme ferblantier, toujours à Montréal.

Il y travaille jusqu'au décès de son frère. Touché profondément, il décide d'abandonner son emploi et de revenir chez lui, à Grand-Mère. Il est alors âgé de 19 ans.

Les dirigeants de l'auberge lui offrent un emploi qu'il accepte. A partir de cette date, Gilles Leboeuf ne devait plus quitter l'auberge même s'il a occupé plusieurs postes avant d'accéder à la gérance en 1970.

"Longtemps, j'ai été celui qui assurait le lien entre francophones et anglophones de la compagnie. J'ai toujours été reconnu comme étant un gars ser-



(Photibo Jean Thibault)

M. Gilles Leboeuf

vable et taquin qui a à coeur le bien-être de tout le monde", mentionne-t-il humblement.

Huit jours par semaine

Son amour pour le domaine de l'hôtellerie n'a pas diminué avec les ans, au contraire. "Mon travail me demande huit jours par semaine, dit-il, avec un large sourire. Mais si un gars n'aime pas ce métier, il s'ennuie énormément. On le fait pour l'amour et pour relever le défi d'accomplir une mission spécifique", explique-t-il.

S'il regrette une chose, c'est de ne pas avoir passé autant de temps qu'il ne l'aurait voulu auprès de sa petite famille. "Ma vie familiale en a pris pour son rhume", convient-il, tout en ajoutant toutefois que sa femme n'avait cessé de l'encourager pendant les périodes sombres.

Avec autant de travail, M. Leboeuf n'en a pas pour autant été moins actif dans le milieu. Il a, entre autres, occupé les postes de président de la Chambre de commerce de Grand-Mère, président de la Commission scolaire de Grand-Mère, président régional de la Croix-Rouge, président du club Optimistes de Grand-Mère, lieutenant-gouverneur du club, etc.

Avec tous ces engagements, trouve-t-il encore le temps de faire un peu d'activité physique?

"Non! répond-il tout de go. Où veux-tu que je trouve du temps?" questionne-t-il. Puis il avoue: "Je joue quelques rondes de golf de temps à autres, mais pas plus", résume M. Leboeuf, qui est également responsable de la cafétéria du club de golf de Grand-Mère.

Sincères félicitations à cet établissement Bien de chez-nous...!

La qualité de la cuisine de l'Auberge Grand-Mère témoigne bien de la qualité des produits de ses fournisseurs. Nous sommes heureux d'en être l'un des plus importants.

Marcotte (1980 Inc.)
alimentation et poissonnerie



9350, boulevard Des Hêtres, Shawinigan
539-6465
1-800-567-7982

Jean-Guy Ladrière
président





Grand-Mère,
un coin de chez-nous
à découvrir!

**HOMMAGE
A LA
DIRECTION
DE
L'AUBERGE
GRAND-
MÈRE**

**"L'Auberge
de la
compagnie"
Un mythe
aujourd'hui
dépassé...**

Hommage à l'Auberge Grand-Mère!



J'en ai pour tous les goûts

*Paul
Héroux*

VOTRE
AGENT
MOLSON

L'Auberge Grand-Mère

**Un trait
de notre histoire**

**Caisse populaire
de Grand-Mère**

André Gélinas
directeur
Gilles Ringuette
adjoint-conseil
Michel Rompré
adjoint-courant-administratif

**Caisse populaire
Le Rocher**

Robert Tremblay
directeur
André Lafontaine
adjoint-conseil
Hélène Nolet
adjoint-courant

**Caisse populaire
Ste-Flore**

Guy Trottier
directeur
Suzanne Prud'Homme
agent-conseil



Desjardins
Une ressource naturelle.

par Robert LAFLAMME

Longtemps la population de Grand-Mère et des environs croyait que l'Auberge Grand-Mère était "l'Auberge de la compagnie" et était, par le fait même, réservée exclusivement aux employés de la Consolidated-Bathurst Inc.

Bien qu'il en ait été ainsi pendant une bonne période (de 1897 à 1950 environ), l'auberge n'abritait alors que les employés cadres de la Laurentide Pulp Company, devenue plus tard la Consolidated-Bathurst Incorporated, ce mythe est demeuré ancré plusieurs années dans l'esprit des gens.

"Encore dernièrement, des gens m'ont dit que c'était la première fois qu'ils foulaient le plancher de l'auberge", mentionne M. Leboeuf. Pourtant, toute notre publicité est

axée sur le fait que l'Auberge Grand-Mère est accessible au grand public.

"Je me console toutefois, renchérit-il, quand des personnes m'accostent pour me demander si l'auberge appartient toujours à l'usine de papier."

On peut pratiquement avancer, par contre, que le mythe est dépassé et tous savent maintenant que l'Auberge Grand-Mère n'est plus "l'Auberge de la compagnie" en ce sens que ce ne sont pas uniquement les employés de la compagnie qui peuvent jouir des services qu'offre l'auberge.

Mais le mythe aura entraîné longtemps dans l'esprit de la population. Trop longtemps même, au goût de Gilles Leboeuf.

L'Auberge a accueilli de grandes personnalités

Plusieurs personnalités de marque ont séjourné à un moment ou un autre à l'Auberge Grand-Mère. Carole Laure, Onésime Bédard, Claude Blanchard, René Lévesque et son Conseil des ministres figurent sur cette liste d'invités spéciaux.

Le gérant se souvient très bien de la visite du Cabinet des ministres québécois du temps où le Parti québécois était au pouvoir. Ses amis l'ont taquiné amicalement parce qu'il hébergeait les "bleus" de René Lévesque, lui dont les allégeances politiques tiraient plutôt sur...le "rouge". "Je m'en souviens comme si c'était hier", mentionne-t-il, en esquissant un sourire timide.

M. Leboeuf a également frais à la mémoire le passage d'Onésime Bédard et de Claude Blanchard, qui tournaient un film à Saint-Tite. "Avec ces deux-là, les soirées autour du feu n'étaient pas tristes", admet-il.

L'ambiance chaleureuse de Menier

Même si l'Auberge Grand-Mère reçoit de temps à autre des personnalités importantes, il est faux de prétendre que seuls les hommes politiques, les hommes d'affaires ou les grandes vedettes peuvent se payer un séjour à l'auberge. "C'est complètement faux", déclare sur un ton ferme, Mme Lucille Gélinas, assistante-gérante.

Nous sommes attentifs aux besoins de tous et chacun, hommes d'affaires ou pas, pour le même prix. Nous voulons connaître les attentes de la population tout en recréant l'ambiance chaleureuse du temps de Menier", conclut Mme Gélinas.



P. J. Segram Québec - Vins & Spiritueux

PIERRE VILLENEUVE
DIRECTEUR TERRITORIAL

C.P. 1421
TROIS-RIVIÈRES, QUÉBEC
G9A 5L2

FÉLICITATIONS

DESAULNIERS & LAMBERT

NOTAIRES

MICHEL DESAULNIERS
FRANÇOIS LAMBERT

602, 6e avenue, Grand-Mère

538-8641

Le gérant Gilles Leboeuf est catégorique. Pour connaître du succès dans le domaine de l'hôtellerie, il faut compter sur du personnel solide. Sur ce point, l'Auberge Grand-Mère est loin de faire figure d'enfant pauvre.

par Robert LAFLAMME

Des préposés à l'accueil aux hôtes et aux hôtesse en passant par les cuisiniers jusqu'au gardien de nuit et les femmes de chambre sans oublier les membres de la direction, les employés de l'Auberge Grand-Mère veulent toujours faire plus pour combler les moindres désirs de leur clientèle.

On ne lésine pas quand on parle de services à la clientèle à l'Auberge Grand-Mère. "On veut maintenir nos trois fourchettes et nos quatre chapeaux et essayer de faire mieux", déclare M. Leboeuf, faisant ainsi allusion à l'excellence de la cuisine et de l'hébergement.

Et tous les moyens sont bons pour y arriver. Dernièrement, on a fait venir des personnes-ressources de l'Institut de l'hôtellerie du Québec afin qu'elles offrent des ateliers permettant aux employés de corriger certaines lacunes mineures. L'expérience a été concluante sur toute la ligne.

Les résultats, quant à eux, n'ont pas tardé à pointer. En 1982, l'Association touristique régionale de centre-Mauricie (ATOUREM), a décerné le prix de "l'Etablissement par excellence" à l'Auberge Grand-Mère en raison de son service hors pair.

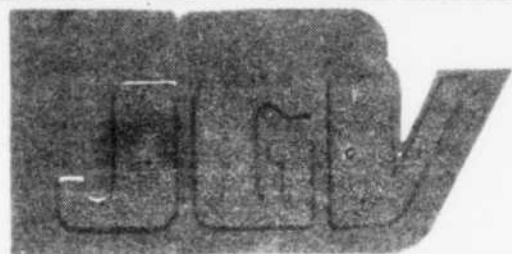
"La meilleure clientèle mérite le meilleur service", de conclure fièrement le gérant.

"LA MEILLEURE CLIENTÈLE... mérite le MEILLEUR SERVICE"



Une équipe fière et déterminée qui ne ménage rien pour faire en sorte que les nombreux clients n'oublieront pas de sitôt leur visite à l'Auberge Grand-Mère.

(Photobo Jean Thibault)



LES DISTRIBUTIONS J.G.V. ENR.

Produits alimentaires pour hôtels, restaurants, épiceries
JEAN-GUY VENNES, prop.

**À L'OCCASION DU 90e ANNIVERSAIRE
nous vous offrons nos meilleurs voeux**

DÉPOSITAIRE EXCLUSIF DES PRODUITS:



Pour un meilleur service,
nous sommes situés
maintenant au

4790, BOUL. ROYAL, SHAWINIGAN (QUÉBEC) G9N 4R6

VOTRE PLUS GRAND CENTRE D'ESCOMPTE AUX 3000 AUBAINES



**ELECTRO
3000** INC.

758, 6e Ave., Grand-Mère - 538-2244

P. DANEULT: 538-8122

PIERRE DANEULT

HAUT-PARLEUR - RADIO - T.V.
VENTE - SERVICE - MAGNAVOX
(SERVICE FIN DE SEMAINE HAUT-PARLEUR)
JEAN BRUNEAU:

701 - 16e AVENUE

GRAND-MÈRE



BERNARD GAUTHIER INC. 1984

ENTREPRENEUR ÉLECTRICIEN
Accessoires Électriques

SPÉCIALITÉ: Entretien & Installation
CHAUFFAGE À L'ÉLECTRICITÉ

DÉPOSITAIRE
DES PRODUITS
JOPAM



598, 7e Avenue, Grand-Mère, Qué.

Tél.: 538-3379

**PIERRE LEMIRE
MAÎTRE ÉLECTRICIEN**

TRANSFORMATION DE CHAUFFAGE
RÉSIDENTIEL COMMERCIAL INDUSTRIEL

SERVICE 24 HEURES - 538-3803

1530, 6e Ave. Grand-Mère

(819) 569-6951

Les Distributions Estrichem Enr.

PRODUITS CHIMIQUES SPÉCIALISÉS

YVON SPOONER
Propriétaire

1128, rue Mailhot
Sherbrooke, QC
J1G 2S7

VENNES PAUL INC

COURTIER ET DISTRIBUTEUR
EN PRODUITS ALIMENTAIRES

pour
ÉPICERIE - HÔTELS - RESTAURANTS - INSTITUTIONS

Pierre GAUTHIER, directeur succursale

1100 NOTRE-DAME

TROIS-RIVIÈRES, 378-1111

FLEURS COUPÉES ET PLANTES DE TOUTES SORTES



Giacomo Fleuriste Enr.

TELEPHONE: 538-5105 — 538-8350
930, 2e AVENUE — GRAND-MÈRE, QUÉ.
CODE POSTAL G9T 2X7

OUVRAGES ARTISTIQUES POUR TOUTE OCCASION

Chaîne de motels
derrière l'Auberge

**Un autre
projet à
la "Jean
Drapeau"**

Après tout ce qu'il a accompli en l'espace de 16 ans à la gérance de l'Auberge Grand-Mère, plusieurs, à sa place, attendraient paisiblement qu'entre le chèque de paie à chaque semaine et que la retraite arrive au plus vite. Mais pour le principal concerné, il en est hors de question. "J'aime trop bouger pour ça", lance-t-il, sans hésitation.

par Robert LAFLAMME

Un des nombreux projets qui fourmillent dans la tête du gérant depuis plusieurs années, serait de construire une chaîne de motels à l'arrière de l'auberge. "Ça fait longtemps que je travaille là-dessus même si aujourd'hui, je me fais à l'idée que ce projet ne se concrétisera jamais", avoue-t-il.

D'ailleurs, M. Leboeuf est souvent la cible de taquineries de la part de ses "boss" concernant l'ordre de grandeur de ces projets que que l'on compare à certains projets du maire de Montréal, Jean Drapeau. "On m'a déjà demandé à la blague pour quand j'avais prévu construire une piste d'atterrissage à côté de l'auberge", dit-il, en riant.

Plus sérieusement, le gérant affirme que l'Auberge Grand-Mère entend travailler à polir ses politiques d'accueil et ses différents services. "Chez-nous, c'est la personne qui compte. On veut rendre les gens heureux et qu'ils se souviennent longtemps de leur passage à Grand-Mère", déclare M. Leboeuf, père de deux jeunes hommes.

Bref, on veut maintenir la haute gamme de services déjà offerts aux gens ainsi qu'aux nombreux groupes qui fréquentent l'auberge, tout en tentant de se surpasser à chaque fois. "J'ai ramassé un vieux bateau qui coulait, j'ai réussi à boucher les trous et à le remettre sur mer. Maintenant que nous avons atteint une bonne vitesse de croisière, on tente d'aller plus loin", affirme M. Leboeuf.

Quant à l'avenir de l'Auberge Grand-Mère, il semble entre bonnes mains puisque Yves, le fils cadet de M. Leboeuf, poursuit actuellement des études en administration à l'Institut de l'hôtellerie de Montréal. "Un peu comme moi à mes débuts, il est intéressé à tout ce qui touche le domaine de l'hôtellerie", conclut-il.

Reste à voir maintenant si le fils suivra les traces du paternel !



**FLEURISTE
Centre Floral**

Service de livraison

1366, 6e Ave., C.P. 103
Grand-Mère, Qué.
G9T 5K7

Tél.: (819) 538-1626
Lise Pronovost

**YVON MILETTE
PHARMACIEN**



ST-GEORGES DE CHAMPLAIN

LUNDI - MERCREDI - JEUDI - VENDREDI - 9 H à 20 H
MARDI - SAMEDI - 9 H à 18 H
DIMANCHE 17 H à 18 H

390 106 AV ST-G-CHAMP

538-3337

BOULANGERIE

le P'tit Boulanger

- pains
- gâteaux
- brioches
- tartes
- fèves au lard
- spécialités sur demande

1142 AV TOUR DU LAC LAC-A-LA-TORTUE

538-8448

SUCC **538-4431**



**BOUTIQUE VÊTEMENTS MODE
POUR FEMMES AVERTIES**

539-3995

PLAZA DE LA MAURICIE
SHAWINIGAN

MAISON FONDÉE EN 1880

S. MATTE INC. QUINCAILLERIE À RAYONS

471, NOTRE-DAME,
ST-TITE, QUÉ. G0X 3H0

Tél.: (418) 365-5138

353, 6e AVENUE
GRAND-MÈRE, QUÉ. G9T 2H1

Tél.: (819) 538-5466



MAURICE L. BOURNIVAL
Président

LA FERME
DE LA MAURICIE INC.

482 rue Frigon, Shawinigan, G9N 3X6

Tél.: 539-3366

539-9855

**HOMMAGE A L'AUBERGE
A L'OCCASION DE SON
90^e ANNIVERSAIRE**

Un ami J.P. LACHARITÉ

L'Auberge Grand-Mère est une petite PME

Avec ses 46 employés et un chiffre d'affaires atteignant le million de dollars depuis quelques années, le gérant de l'Auberge Grand-Mère compare avantageusement son "entreprise" à une "petite" PME, qui génère beaucoup de billets verts dans l'économie régionale.

par Robert LAFLAMME

Une "petite" PME dans le secteur des services qui a connu un essor incroyable depuis 1970, année où l'on a décidé de rentabiliser l'auberge. En chiffres, cela représente une augmentation du chiffre d'affaires, qui a quintuplé en 16 ans ! Rien de moins.

De plus, la totalité des employés ont établi pignon dans la région et ils dépensent un bon pourcentage de leurs salaires dans la région. "Il ne fait aucun

doute que l'auberge n'a que de bons côtés pour l'économie locale", signale le gérant.

Heureux mariages

M. Leboeuf apporte une autre note intéressante à son exposé pour montrer que l'Auberge Grand-Mère a eu des retombées économiques pour la région avant 1970.

Plusieurs travailleurs anglais ayant demeuré successivement au Inn, au Laurentide Inn, au Grand-Mère Inn et à l'Auberge Grand-Mère, avant l'arrivée de l'actuel gérant, ont pris pour épouse des filles de la région. De sorte que plusieurs de ces couples demeurent toujours en Mauricie et contribuent, par le fait même, à augmenter la qualité de la vie dans la région 04.

Une explication très perspicace de M. Leboeuf, mais combien vraie ! Fallait y penser.

Avec ses 46 employés et son chiffre d'affaires qui atteint le MILLION

SINCÈRES FÉLICITATIONS



HENRI TOUPIN INC.

ENTREPRENEUR

PLOMBERIE / CHAUFFAGE
LOCATION D'OUTILS / VENTILATION

321, 7^e AVENUE / GRAND-MÈRE

TEL.: (819) 538-3261

L. PAUL BEAUDOIN

PRÉSIDENT

**À L'OCCASION DU 90^e ANNIVERSAIRE DE L'AUBERGE GRAND-MÈRE
HOMMAGE À LA DIRECTION ET À TOUT SON PERSONNEL**

**LOGEMENTS NEUFS À LOUER
à Grand-Mère et St-Georges**
Disponibles le 1^{er} juillet 86

Les Jardins du Rocher
299 - 16^e rue, Grand-Mère
Phase finale (32 nouveaux logements)

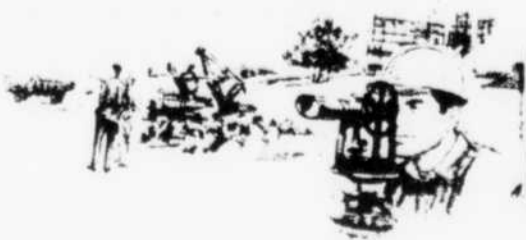
3 1/2 - 4 1/2 - 5 1/2
• Système d'intercom • Insonorisé • Piscine et terrasse

Domaine LES QUATRE SAISONS
107^e avenue A, St-Georges
(14 nouveaux logements)
3 1/2 - 4 1/2 (insonorisé)

Pour informations: 538-3578

Venez visiter nos maisons modèles à vendre:

- 112^e rue, St-Georges de Champlain
 - rue Larochelle, Trois-Rivières Ouest
- SUR RENDEZ-VOUS



Les Entreprises

Paul Lavoie inc.

280, 108^e avenue A, St-Georges/Grand-Mère

À l'intérieur de
l'Auberge Grand-Mère

LES VESTIGES DU CHÂTEAU MENIER



Le mobilier de cuisine de Henri Menier, qui repose dans le Salon Menier de l'Auberge Grand-Mère, est très en demande par les familles

et les groupes sociaux qui désirent fraterniser dans le calme autour d'une bonne table.

(Photibo Jean Thibault)



Cette crédence norvégienne, de style paysan, se trouve à l'entrée de l'auberge. Ce meuble est vieux de plus de 200 ans. Les deux chaises à ses côtés viennent également du Château Menier.

(Photibo Jean Thibault)

Jusqu'en 1953, s'élevait à la pointe ouest de l'île d'Anticosti l'une des plus belles demeures, sinon la plus luxueuse qu'un particulier ait jamais construite dans l'est du Québec. Ce château, qui était un lieu de retraite princière et de luxe inouï, appartenait à la plus chère et la plus illustre des familles, celle des Menier, célèbres fabricants de chocolat.

par Robert LAFLAMME

Peu de temps après avoir quitté l'île d'Anticosti en 1895, le seigneur Henri Menier y faisait construire une opulente résidence, sur un terrain pavillon de chasse royale, où il venait régulièrement, à bord de son yacht personnel appelé "Le chanteur".

Et à chaque fois qu'il y venait, Henri Menier amenait avec lui un véritable trésor: des meubles de style anciens, principalement soviétiques, des soirées de Damas, des tapisseries, des Gobelins, des services de maîtres d'épais tapis orientaux, des services d'argent massifs, de la verrerie de cristal, etc.

En 1913, quand Henri Menier mourut, ce fut son frère Gaston qui prit la succession sur l'île d'Anticosti. Moins friand de la campagne et des trésors, il vendit l'île, le château et toutes ses richesses qu'il contenait à la rente Pulp Company en 1915, peu avant le fusionnement de la compagnie avec la Consolidated Paper Company.

Le château, témoin d'une époque de faste révolu, se détériora rapidement. On l'utilisa simplement pour loger les ouvriers, puis simplement comme hangar. En 1953, la compagnie le fit démolir après avoir vendu une partie de ces trésors et expédia le reste à l'Auberge Grand-Mère, où l'on peut admirer encore aujourd'hui plusieurs pièces de ce mobilier que possédait la famille Menier.

Parmi les pièces faisant l'envie des touristes qui paient pour l'auberge, il y a un coffre à bijoux en chêne massif sculpté par un secrétaire allemand en chêne, une crédence norvégienne de style paysan, des chaises norvégiennes et scandinaves, datant du XVIIIe siècle, une jardinière monumentale, un bain de pieds, le mobilier de la cuisine de Menier, de la verrerie de cristal et de nombreuses autres œuvres inestimables.

Tous ces vestiges du Château Menier bien dispersés à l'intérieur de l'Auberge Grand-Mère, en donnant un cachet historique à l'auberge, font revivre en quelque sorte l'époque de ce grand industriel, le roi du chocolat.

D'ailleurs, chacune des pièces de l'auberge a reçu le nom de son propriétaire, quelques années, d'un des membres de la famille Menier. Par exemple, la salle à diner se nomme "Le russe".

élevait à la
d'Anticos-
elles rési-
plus belle,
jamais fait
t du pays.
it une sor-
cière, d'un
ait à la ri-
es Menier,
de choco-

ME

avoir acheté
le sénateur
t construire
e, sorte de
ale, où il ve-
bord de son
é "Le Bac-

u'il y allait,
ui une foule
es de styles
nt scandinava-
mas, des ta-
s, des toiles
is orientaux,
massif, de la

enri Menier
e Gaston qui
ur le trône
nd de la vie
s trésors, il
et toutes les
it à la Lau-
en 1926, jus-
ent de 1931
aper Corpo-

d'une pério-
détériora ra-
successive-
ouvriers puis
ngar. Enfin,
le fit brûler
e partie de
le reste à
où l'on peut
ard'hui plu-
bilier de roi
e Menier.

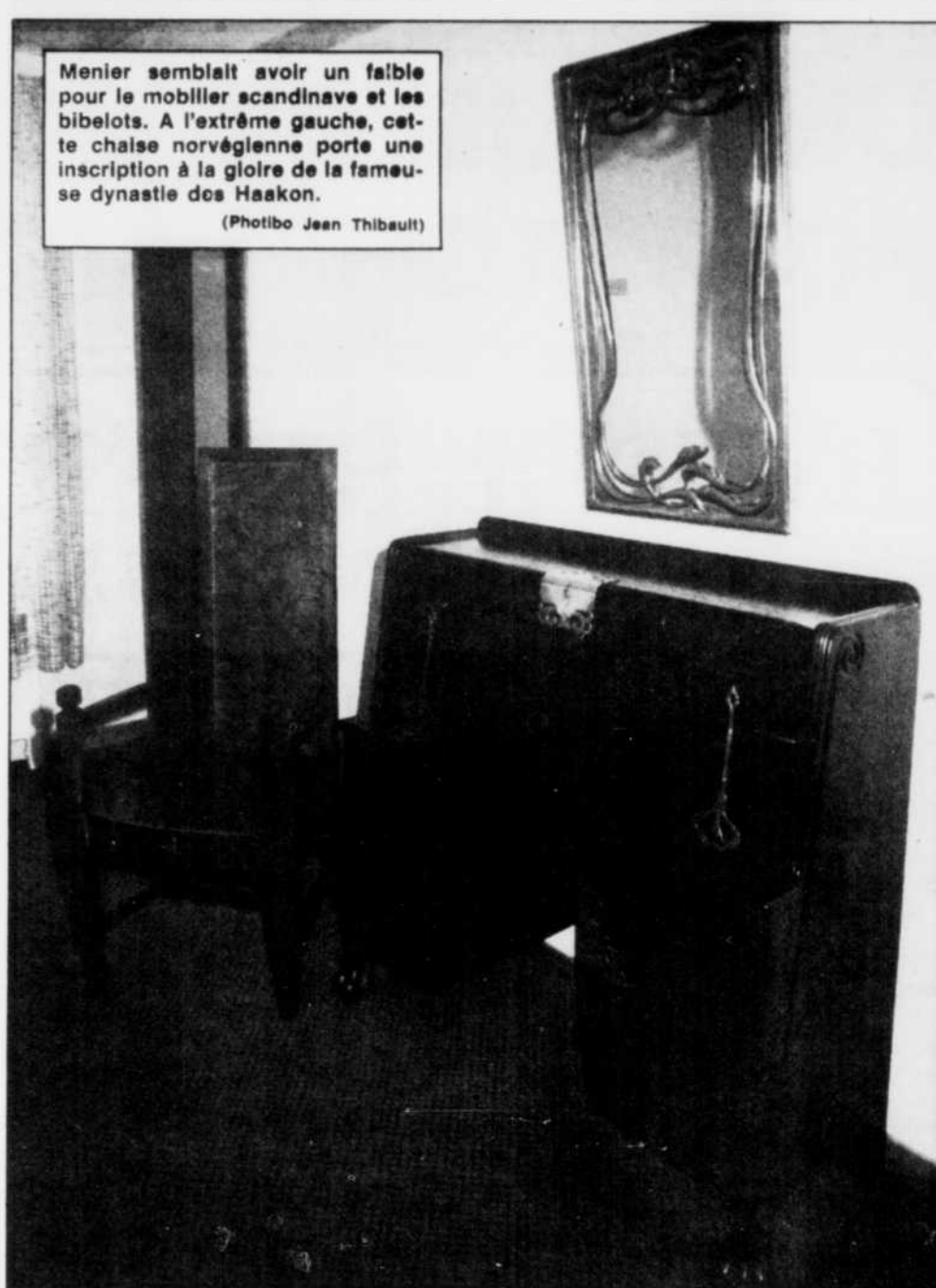
ant toujours
ui passent à
ffre à vête-
sculpté, un
chêne ciré,
anne de style
norvégiennes
du 18e siè-
onumentale,
mobilier de
la verrerie
reuses pein-

du château
à l'intérieur
ère, tout en
istorique à
en quelque
grand Fran-

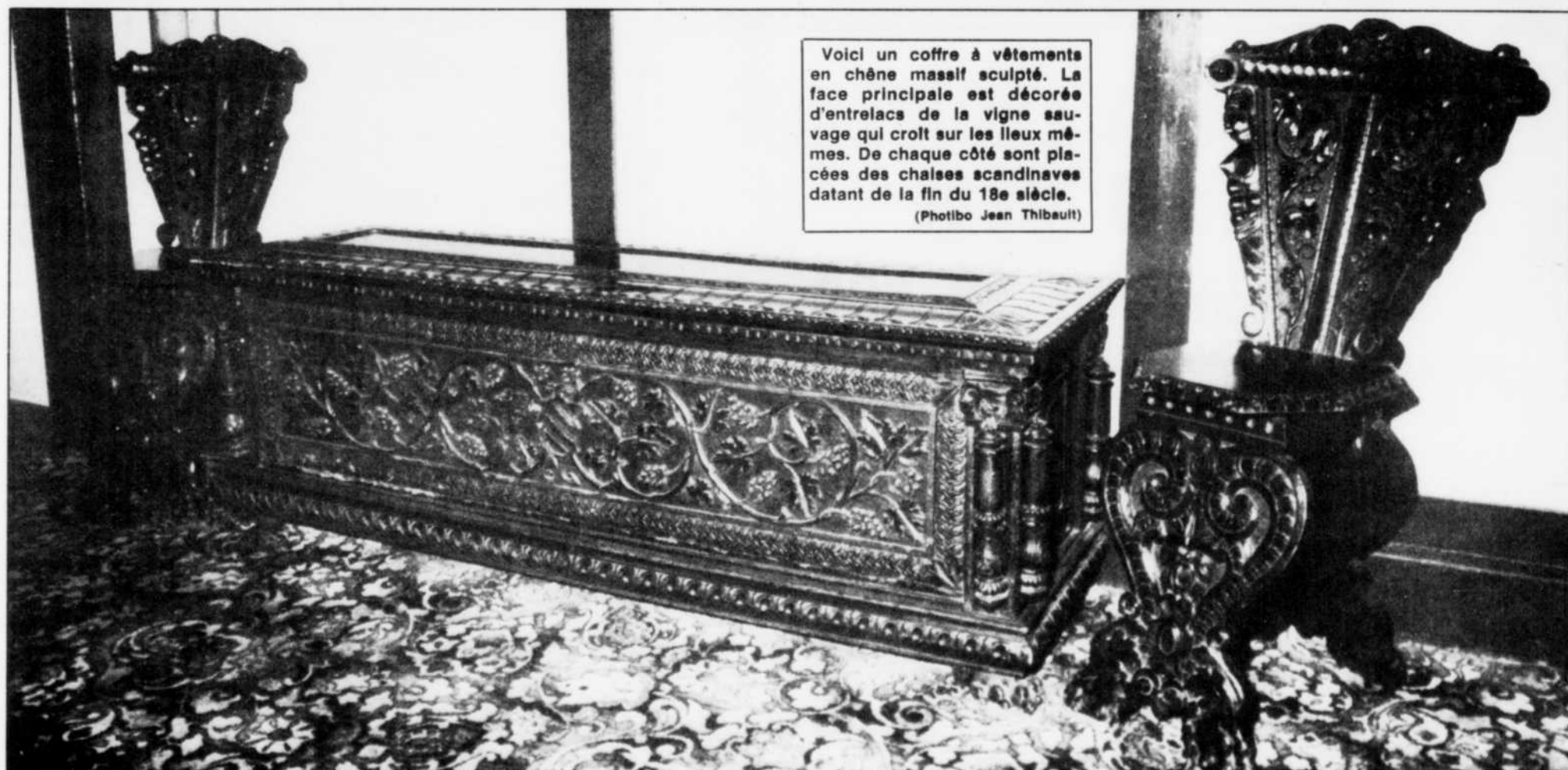
es pièces de
om, il y a
des bateaux
e, la grande
e "Le Fleu-



Henri Menier a ap-
porté tous ces trésors
sur l'île d'Anticosti à
l'aide de son yacht "Le
Bacchante", qui est
représenté sur cette
peinture que l'on re-
trouve à l'intérieur de
l'Auberge Grand-
Mère.
(Photibo Jean Thibault)



Menier semblait avoir un faible
pour le mobilier scandinave et les
bibelots. A l'extrême gauche, cet-
te chaise norvégienne porte une
inscription à la gloire de la fameu-
se dynastie des Haakon.
(Photibo Jean Thibault)



Voici un coffre à vêtements
en chêne massif sculpté. La
face principale est décorée
d'entrelacs de la vigne sau-
vage qui croît sur les lieux mê-
mes. De chaque côté sont pla-
cées des chaises scandinaves
datant de la fin du 18e siècle.
(Photibo Jean Thibault)

A proximité de l'Auberge Grand-Mère

UN CLUB DE GOLF FORT ACHALANDÉ

RUSSEL RINFRET

REND HOMMAGE À

L'AUBERGE GRAND-MÈRE À L'OCCASION DE SON 90^e ANNIVERSAIRE



7915 BOUL ST-LAURENT
MONTREAL, QUÉ. H2R 1X2
TÉL.: (514) 382-1160

FOURNISSEURS À L'HÔTELLERIE ET À LA RESTAURATION

HOMMAGE À L'AUBERGE GRAND-MÈRE à l'occasion de son 90^e ANNIVERSAIRE

Un établissement qui a toujours su maintenir un haut degré d'excellence.

Nous sommes heureux de souligner cet important événement.



JACQUES MARCOTTE LTEE
1615, 3^e AVENUE, SHAWINIGAN-SUD



Le Club de golf Grand-Mère et l'Auberge Grand-Mère ont plusieurs choses en commun. Primo, ils ont tous deux comme propriétaire la Consolidated-Baturst Incorporated. Secundo, ils ont, à maintes reprises, subi des modifications au cours de leur histoire. Et tertio, le Club de golf Grand-Mère, tout comme l'auberge située à ses côtés, est un endroit très achalandé en raison des nombreux services dispensés.

par Robert LAFLAMME

"Ca n'arrête pas. On n'est toujours occupé", affirme le professionnel du club, Jim Deeley, que l'on a d'ailleurs fêté récemment, afin de souligner avec éclat les 25 années de sa vie qu'il a consacrées au Club de golf Grand-Mère.

Comptant seulement trois trous à ses débuts en 1913, on a vite fait d'en contruire trois autres après la guerre mondiale de 1918, puis trois autres, puis trois autres...pour finalement compléter les 18 trous en 1924.

Originellement, le Club de golf a été construit par la compagnie dans l'optique de divertir ses employés. Mais, un peu à l'image de l'auberge, la vocation du club a rapidement changé. On a décidé de rendre les 18 trous accessibles au public dans le but d'en faire une "business".

C'est pourquoi, on a apporté toutes sortes d'améliorations tant en ce qui concerne le terrain que le chalet. Depuis lors, le Club de golf Grand-Mère voit son nombre d'abonnés augmenter année après année. En 1986, on dépassera assurément le cap des 500 membres.

Aujourd'hui, les 18 trous couvrent pas moins de 6 447 verges de terrain sur lequel les dénivèlements et les arbres sont nombreux. Le paysage qu'offre le club est absolument hallucinant et c'est ce qui lui donne les allures d'un des plus beaux clubs au pays.

Ce qui fait dire à M. Deeley que le futur augure bien pour le club. "On veut continuer à améliorer nos facilités", résume-t-il, ajoutant que le terrain de pratique pour les membres sera achevé sous peu.



(Photo: Jean Thibault)

Jouer une ronde de golf en toute tranquillité sur un des plus luxueux terrains au Canada, quel de mieux pour un golfeur.

PANNEAUX

MALETTE  WAFERBOARD

N'OUBLIEZ PAS, ACHETEZ

Nous vous en donnons les moyens
Notre nouveau panneau tout usage
Une révolution technologique usinée au Québec
Synonyme de qualité, économie et performance
Un matériau de construction versatile
pratique, de belle apparence et de longue durée.
Il se travaille mieux que le contreplaqué
et vous est offert à meilleur prix.
Le professionnel et le bricoleur le préférant à tout autre panneau.

Dimensions: 48 po x 96 po x 1/4-3/8-7/16A-1/2-5/8-T / G-3/4 po

Le panneau d'aujourd'hui et de demain.

Panneaux pré-coupés sur demande.

775 - 122^e rue, St-Georges-de-Champplain
C.P. 40, Grand-Mère, QC G9T 5K7

Tél.: (819) 538-0735
Télex: 05-837335



(Photo Jean Thibault)

Avec sa quarantaine de chambres confortables et luxueuses, différentes les unes des autres. Tout y est: salle de bain avec douche ou baignoire, télévision couleur et climatiseur d'air dans plusieurs chambres.

L'AUBERGE DE GRAND'MÈRE VOUS ATTEND



NOS MEILLEURS VOEUX
à tous les dirigeants de l'Auberge et
son personnel à l'occasion de son
90e anniversaire

(Photo Jean Thibault)

Pour célébrer
comme il se doit
un des grands
moments de votre
vie. Les nouveaux
marlés se souviendront
longtemps de leur
réception à l'Auberge
Grand-Mère.



L. VENNES & FILS
INC.
ENTREPRENEURS



Plomberie, chauffage, couverture, ventilation, gaz naturel, bi-énergie

302, 7e RUE SUD, GRAND-MÈRE, QUÉBEC, G9T 4M2
TÉL.: 538-2308 - 538-5226



(Photo Jean Thibault)

Cette grande salle à dîner peut accueillir 250 personnes. Les gens raffineront de la fine cuisine et des vins maisons importés de la France par l'Auberge Grand-Mère.

Sincères félicitations

Jean-Claude Veillette & Associés

Ingénieurs-conseils
Génie municipal
Bâtiment et évaluation

831 3e Avenue, Grand-Mère

538-6557

SI VOUS PENSEZ

RÉNOVATION

ON A TOUT CE QU'IL VOUS FAUT

PLOMBERIE: Bain - Douche en fibre de verre,
Bain thérapeutique etc.

ÉLECTRICITÉ: Peinture Laurentide,
Crown Diamond
Outils etc...

QUINCAILLERIE

PAUL JACQUES

526, 6e avenue - Grand-Mère - 538 - 1644



Félicitations pour ce 90e anniversaire

**VINCENT
AUTOMOBILE**

7750, BOUL. DES HÊTRES - SHAWINIGAN - 539-2225

service de location à court,
moyen et long terme

chez Vincent,

ON STROMPE

PAS

"La CUISINE est

par Robert LAFLAMME

Dans l'esprit du gérant, Gilles Leboeuf, il ne fait aucun doute que le succès de l'Auberge Grand-Mère tire ses origines de

la compétence de son groupe de cuisiniers. "La cuisine, c'est le cœur de l'auberge", déclare-t-il.

Un simple coup d'oeil sur la feuille de route impressionnante des cuisiniers de l'auberge et on comprend mieux pourquoi l'Auberge Grand-Mère est cotée 'trois fourchettes', signe de l'excellence de sa cuisine. D'ailleurs, M. Leboeuf ne manque

pas une occasion de vanter ces hommes au chapeau blanc.

C'est autour du chef, Gérard Michaud, que gravitent les cinq autres cuisiniers, Gilles Bédard, Daniel Lafontaine, Gérard Vincent, Marcel Maillet et Tony Fortin. Lorsqu'on demande à Gérard Michaud ce que fait principalement un chef cuisinier, celui-ci répond du tac au

COMPLIMENTS DE JEAN-NOËL GROLEAU prés.

Centre d'achats
Les Promenades Ste-Adèle
Suite C 5, Ste-Adèle, Qc

(514) 229-6575

**GOLF
TOUR**

PUBLICITÉ
PROMOTION

LE MONDE DU GOLF

FÉLICITATIONS ET BON SUCCÈS
au directeur et au personnel de l'auberge

VALLÉE DU PARC

un ilot de tranquillité dans une
vallée paisible loin de la pollution
de l'air et du bruit

Le chalet de la Vallée du Parc peut recevoir
des groupes organisés à l'occasion de:

NOCES - CONGRÈS - BANQUETS - RÉCEPTIONS
ASSEMBLÉES - JOURNÉES D'ÉTUDES - REPAS
DE GROUPE... ETC.



Vallée du Parc

Grand'Mère
AUTOROUTE 55, SORTIE BOUL. VALLÉE DU PARC
INFORMATION:
(819) 538-1639 / 538-8628



(Photibo Jean Thibault)

Le chef cuisinier Gérard Michaud, à droite, et son assistant Gilles Bédard, à gauche, sont passés maîtres dans l'art de cuisiner. D'ailleurs, leur fiche de route est impressionnante. Annuellement, les six cuisiniers de l'Auberge Grand-Mère préparent environ 65 000 repas.

le coeur de notre Auberge..."

tac: "Ca travaille, un chef!"

En outre, c'est lui qui est responsable des achats, du personnel, de la gestion et de la supervision de tout ce qui touche le domaine de la restauration à l'auberge. Et quand vient le temps de parler cuisine à l'Auberge Grand-Mère, rien n'est laissé au hasard. "Nous visons la perfection", mentionne-t-il.

A en voir la pile de lettres de gratification reçues, les cuisiniers de l'auberge frisent de très près cette perfection. Tous ceux qui ont déjà dégusté un rosbif, la grande spécialité de la maison, peuvent en témoigner. La nouvelle cuisine québécoise, les mets français et les fruits de mer figurent aussi parmi les merveilles culinaires que l'on retrouve sur le menu varié de l'auberge.

Le groupe de cuisiniers de l'Auberge Grand-Mère se distingue des autres groupes par son unité, son souci du détail, son imagination, son palais dévelop-

pé, son calme, sa rapidité et sa très grande volonté de toujours préparer les meilleurs plats à sa clientèle.

Pour faire foi de toutes ces qualités, mentionnons seulement que les membres de l'équipe ont remporté plusieurs prix lors de Salonsculinaires présentés en Mauricie. Le chef Michaud a, entre autres, gagné le Grand prix Mauricie en 1979 pour l'excellence de ses plats. En 1980, il a récolté deux premiers prix régionaux dans les catégories "Hôtel" et "Pâtisseries", en plus d'un troisième prix dans la catégorie "Restaurant" en 1981.

Gilles Bédard, l'assistant-chef, possède également un palmarès impressionnant. Vainqueur régional dans la catégorie "Hôtel" en 1979, 1981 et 1982. En 1979, il a été intronisé membre de la Société des chefs de cuisine et pâtisseries de la province de Québec. Il a aussi mérité un premier prix d'un con-

cours de sculpture sur graisse en 1984. Daniel Lafontaine a, quant à lui, gagné un premier prix régional dans la catégorie "pâtisseries" en 1984.

Si on ajoute à cela l'expérien-

ce de Gérard Vincent, qui travaille à la cuisine comme rôti-seur depuis 35 ans, de Marcel Maillet, qui compte également une vingtaine d'années de service, et de Tony Fortin, pâtis-

sier, on obtient la recette gagnante de la fine cuisine de l'Auberge Grand-Mère... "Le coeur de l'auberge", comme se plaît à le répéter M. Gilles Le-boeuf.

**Sincères félicitations à
L'AUBERGE GRAND-MÈRE
à l'occasion
DE SON 90^e ANNIVERSAIRE**

**L'Usine Shawinigan
et
L'Usine St-Maurice**



POUR SOULIGNER CET ANNIVERSAIRE



SALON DE FOURRURES

MME Liliane G Hayes

**MANTEAUX
PRÊTS À PORTER ET SUR MESURES
REMODELAGE • RÉPARATION • NETTOYAGE • ENTREPOSAGE
CHAPEAUX**

795 17^e RUE, GRAND-MÈRE

538-3445

**FÉLICITATIONS
À CE PIONNIER
DE L'HÔTELLERIE**

Cascade
• CHEVROLET • OLDSMOBILE • CADILLAC

**4100 boul. Royal (819) 539-6494
SHAWINIGAN Face aux Halles de la Mauricie**

**HOMMAGE À LA DIRECTION ET AU
PERSONNEL DE L'AUBERGE GRAND-MÈRE**

"En permanence,
exposition d'oeuvres
de peintres
québécois".

galerie la
**GABY
LAMOITHE**
940-5^e AVENUE
GRAND MÈRE
G9T 2N3 (819) 538-3427

UN SITE DE VILLÉGIATURE À DÉCOUVRIR

1553, rue LAMBERT
SHAWINIGAN, QUÉ.
G9N 4H1

TÉL.: 539-4438



LÉO-PAUL MARCOUILLER

Marchand de viande en gros
SPÉCIALITÉ: VEAU

**“La qualité,
j’y vois”**



Je m'engage à m'assurer que

- votre voiture soit bien entretenue ou réparée,
- votre voiture soit prête au moment promis,
- le montant de la facture diffère peu de celui que vous aviez prévu,
- vous soyez satisfait en tout point.

Autrement dit, la qualité j'y vois.

**Ce n'est pas qu'un slogan,
c'est un engagement.**

St-Pierre Auto

la qualité:
j'y vois



Membre
CORPORATION
DES CONCESSIONNAIRES
D'AUTOMOBILES
DU QUÉBEC

LE PARADIS DE LA PETITE VOITURE

10201, boul. des Hêtres,

Shawinigan

539-5467



par Robert LAFLAMME

Vous aimez la nature? Vous êtes sportif? Vous aimez la bonne chère? Ou vous préférez la tranquillité? A moins que les pièces antiques vous fascinent? Si vous avez répondu oui à l'une de ces questions, vous ne savez pas ce que vous ratez en vous privant d'une visite à l'Auberge Grand-Mère, située au coeur de la province entre Québec et Montréal.

Un site saisissant, un splendide club de golf, qui tout comme l'auberge appartient à la Consolidated-Bathurst Inc., une piscine chauffée avec vue sur la rivière Saint-Maurice et le pont de Grand-Mère et pour compléter le tableau, une auberge qui a fait ses lettres de noblesse dans à peu près tous les domaines. Que demandez de plus?

L'intérieur de l'auberge habite une quarantaine de chambres, une vaste salle à diner pouvant accueillir 250 convives en plus de plusieurs autres salles avec foyer, des salons privés, deux bars, dont un avec une piste de danse, une suite.

La salle à diner a été redécorée l'an dernier avec de nouvelles draperies. Le salon Menier, qui est très en demande, peut accommoder une dizaine de personnes. Sans compter qu'il y a plusieurs autres salles pouvant servir d'autres groupes. En tout et par tout, l'Auberge Grand-Mère peut accueillir six groupes à la fois sans que le cachet intime de la réunion ne soit brimé.

En ce qui a trait aux chambres, on a voulu garder un bon mélange de moderne et de vieillot. Au troisième étage, on a sensiblement gardé le style d'antan, avec une salle de bain commune où l'on retrouve toujours les lavabos d'origine. Les murs des chambres sont en toile. La plupart de ces chambres sont louées à des résidents permanents.

Quant aux deux autres étages, on les a modernisés de manière à satisfaire tous les goûts. Pas une chambre ne se ressemble ou possède le même style. Chacune d'elles a son téléviseur, sa salle de bain avec douche, ses fauteils et plusieurs sont dotées de l'air climatisé.

De plus, chaque chambre possède son système de gicleur à quatre têtes. Ce système est utilisé en cas d'incendie. Le gérant mentionne que la compagnie n'a pas l'habitude de lésiner quand vient le temps de parler sécurité. Il n'y a pas beaucoup d'endroit comme l'Auberge Grand-Mère qui possède un aussi bon système de sécurité. Voilà sans doute pourquoi l'auberge n'a jamais été la proie des flammes.

L'Auberge Grand-Mère avec son style rustique qui lui sied à merveille, avec ses poutres de chêne, ses meubles antiques, ses objets rares et ses tableaux venant du vieux château Menier de l'Île d'Anticosti a su garder au fil des ans un charme et une atmosphère d'antan inégalables qui font les délices de tous les touristes.



(Photo: Jean Thibault)

Plusieurs arbres ornent la façade de l'Auberge Grand-Mère, située sur la 6e Avenue. A proximité

de l'auberge se trouve l'un des plus beaux terrains de golf au pays.



HERDT & CHARTON INC.

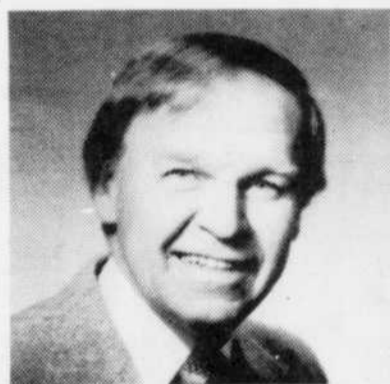
9393 LOUIS-H. LAFONTAINE • MONTREAL, CANADA H1J 1Y8
TEL: (514) 353-8950 • CABLE: HERCHARTON • TELEX: 05-828761

La maison Herdt & Charton Inc., agent promotionnel des produits Mommessin, Chauvenet, Cruse, Marie Brizard, Martini Rossi, Jules Robin, Blue Nun, Pommery Champagne, Veuve Severy, est heureuse de s'associer au 90e anniversaire de l'Auberge Grand-Mère.

Claude Côté
Représentant promotionnel

**SINCÈRES FÉLICITATIONS À L'AUBERGE GRAND-MÈRE
À L'OCCASION DE SON 90^e ANNIVERSAIRE**

Duval
DISTRIBUTEUR EN ALIMENTATION

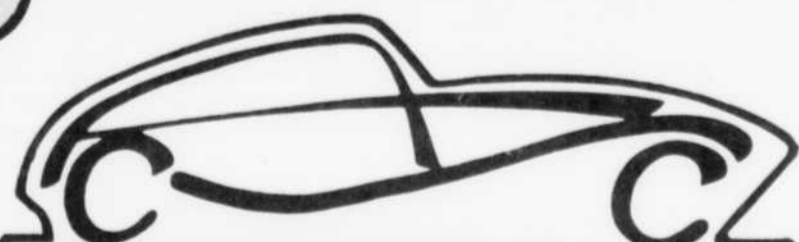


JEAN-GUY ROY
président

**FELICITATIONS A L'AUBERGE
GRAND-MERE
POUR SES 90 ANS.**

RECONNUE POUR LA QUALITÉ DE SA CUISINE ET SON SERVICE, NOUS SOMMES ÉGALEMENT RECONNUS POUR LA QUALITÉ DE NOS PRODUITS.

ET, CHEZ-NOUS, LE SERVICE PASSE AVANT TOUT.



J-GUY ROY AUTO

MERCURY
LINCOLN

778 DES CÈDRES
SHAWINIGAN

TÉL.: 537-5177

GARANTIE
DURAGARDE
5 ANS
KILOMETRAGE
ILLIMITE

**LA GARANTIE
DURAGARDE**

La nouvelle garantie Duragarde de 5 ans de Ford sans limite de kilométrage, contre les perforations causées par la corrosion est offerte sur toutes nos voitures, modèles 1985 SANS SUPPLEMENT.

UNE EXPÉRIENCE INCROYABLE!

Location de voiture à court terme et long terme.

= Budget =



MAISON DE L'ASPIRATEUR

Réjean St-Arnault
prop.
Vente - Réparation
toutes les marques
1018 - 6e Avenue
GRAND-MÈRE, Qc
Tél.: 538-0688

LE MEILLEUR ACHAT C'EST LE
CYCLONIQUE
avec Filtre Air Mousse
**Aspirateur Central
Moderne 2000**



GARCEAU & MARTEL ASSCE INC.

ASSURANCE GÉNÉRALE
FEU - VOL - AUTOMOBILE
- RESPONSABILITÉ

342, 5e AVE, GRAND-MÈRE 538-8626

FOURNIER **Nettoyeur**

SERVICE A DOMICILE
10% DE RABAIS AU COMPTOIR

1 PLAZA DE LA MAURICIE SHAW 539-5800
672 6 AV G-MÈRE 538-3367
SI OCCUPÉ APPELEZ 538-3133
AUSSI COMPTOIR AU 313 - 106 AVE, ST-GEORGE DE CHAMPLAIN



VILLEMURE ASSURANCES ENR.

ASSURANCES GÉNÉRALES

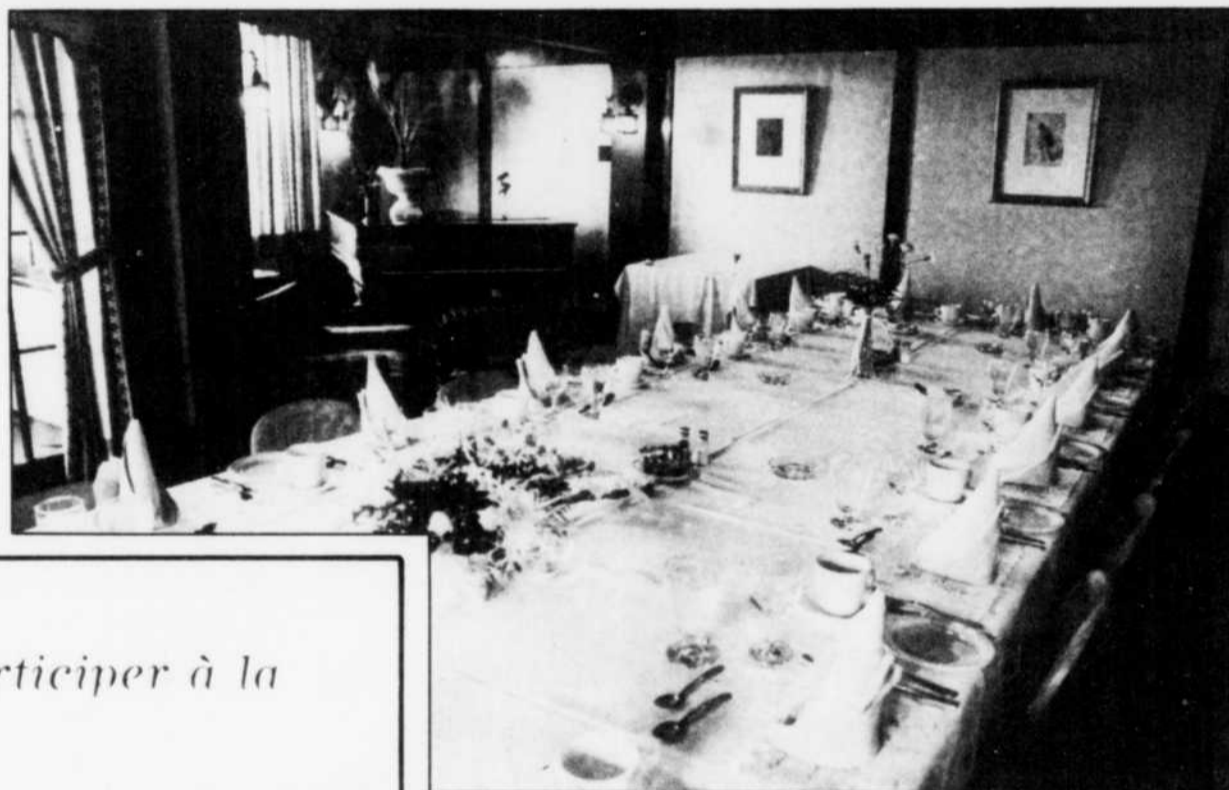
Gerard Villemure C.D'A.A. • L. Jacques Ricard C.D'A.A.
François Villemure C.D'A.A. • Denis Villemure C.D'A. ASS.

- AUTOMOBILE
- INCENDIE
- RESPONSABILITÉ
- VIE
- VOL

572, 4e Rue, Grand-Mère, C.P. 577, G9T 5L3 538-8618



Une partie de la vaste salle à dîner nommée "Le Fleurus" en l'honneur d'un des bateaux de Menier. "Le Fleurus", dont la décoration a été refaite l'an passé, peut recevoir jusqu'à 250 convives. (Photibo Jean Thibault)



Une autre salle à dîner, un peu plus intime celle-là, avec à l'arrière-plan le piano de Henri Menier. (Photibo Jean Thibault)

Nous sommes heureux de participer à la réalisation de ce cahier.

Bon succès à l'Auberge Grand-Mère

Maintenant dans un nouveau local

IMPRIMERIE LAFLÈCHE
2699 5e Avenue, Grand-Mère
Local 20

(Incubateur Industriel)

imprimerie laflèche (1986) inc.

2699, 5eme Ave. Local 20, Grand-Mère, Q.C. C.P. 37 / G9T 5K7



LES **pneus** MICHEL JOURDAIN INC

MICHELIN • BF GOODRICH • DUNLOP
ALIGNEMENT BALANCEMENT



FREINS • PIÈCES • SUSPENSION • AMORTISSEURS

RECHAPAGE BANDAG POUR CAMIONS



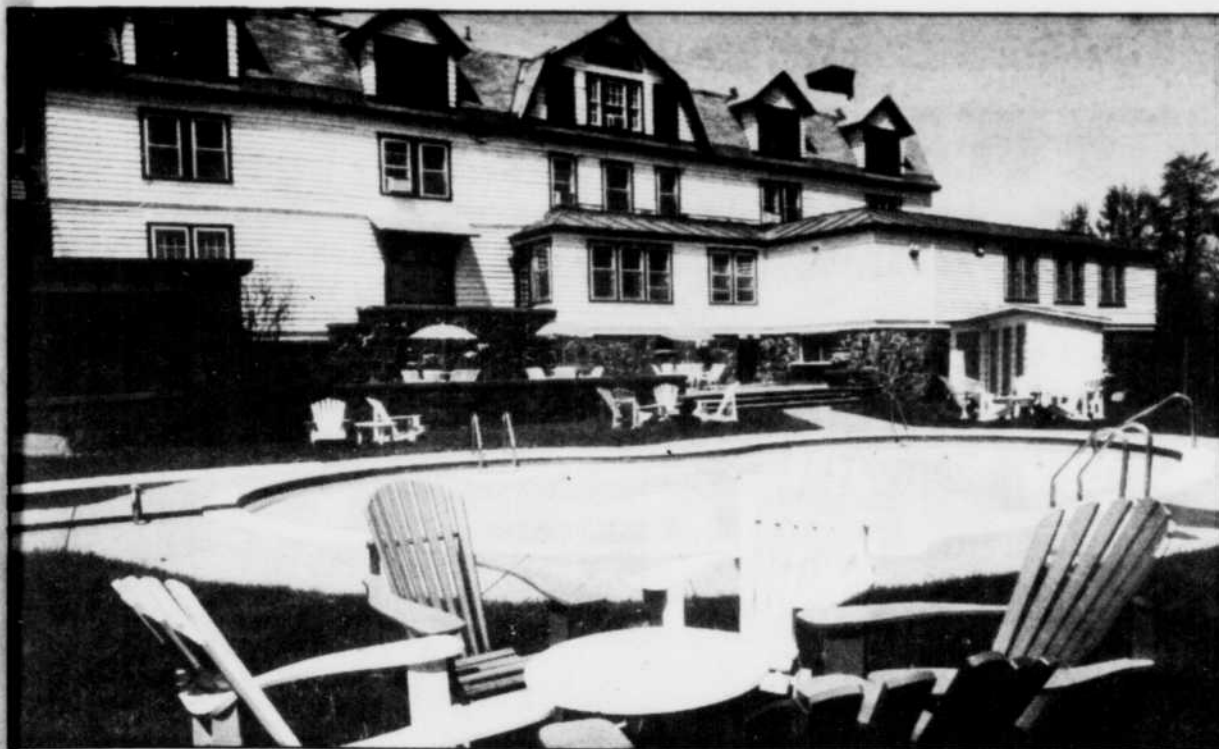
1420, 7e AVE, GRAND-MÈRE 538-0706



FERME AVICOLE

111, ROUTE 153,
HÉROUXVILLE

AUGUSTIN TREMBLAY, prop.



Une vue splendide de l'arrière de l'Auberge Grand-Mère et de sa piscine. Par chaudes journées d'été c'est l'endroit de prédilection des amants de la baignade. (Photo Jean Thibault)



Une chambre type de l'Auberge Grand-Mère où l'alliage du moderne au rustique ne fait aucun doute. (Photo Jean Thibault)

AVEC NOS HOMMAGES

Spécial
Toile de remplacement (matériel vierge) **225\$** 24 pi.
CHLORE 75 lb H.T.H. **106,95\$**



PISCINE RÉAL LAMARRE Enr.
2480 - 93^e RUE (Coin des Hêtres)
SHAWINIGAN - 539-8677



A l'occasion du 90^e anniversaire, la maison de vins fins ROGER DE JOUENNES

se félicite de fournir en exclusivité depuis de nombreuses années, une cuvée spéciale sélectionnée par l'Auberge Grand-Mère réputée pour sa haute gastronomie.

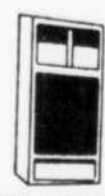
L'AUBERGE GRAND-MÈRE C'EST DIFFÉRENT

Bon succès à l'Auberge Grand-Mère pour les années futures

SI VOUS FAITES AFFAIRE CHEZ-NOUS, C'EST DIFFÉRENT ÉGALEMENT



EXTERMINATION B.B. INC.



MACHINES À MOUCHES AIR GUARD

INSECTES & RONGEURS NUISIBLES

1200, 1161^{ère} RUE SHAWINIGAN-SUD, P. Q.

TÉL.: (819) 536-3808

TROIS-RIVIÈRES 378-3808 - 1-800-567-8609



JEAN-PIERRE COSSETTE
Co-propriétaire

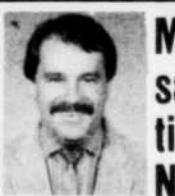


GERMAIN (P.M.) MERCIER
Président

L'équipe de professionnels du Garage F. Cossette



Jean-Marc Paron
représentant



Normand Bergeron
représentant

Message pour les touristes de passage dans la région. Une vérification de votre voiture s'impose. N'hésitez-pas à venir nous consulter.



Mylène St-Onge
représentant

NOTRE SEULE AMBITION C'EST D'ÊTRE LES MEILLEURS

SERVICE APRÈS VENTE RECONNU

LA MEILLEURE GARANTIE AU CANADA EXCLUSIVE AUX CAMIONS DODGE

SANS FRAIS ADDITIONNELS

NOUVELLE GARANTIE 5 ANS 80 000 km

1. Moteur et rouage d'entraînement
2. Performances dues à la conception sur la carrosserie extérieure

Détails chez le concessionnaire

* Cette garantie ne s'applique pas aux camions importés de leur pays de provenance ou de location. Seules les ventes directes par le concessionnaire sont éligibles au régime de la garantie Chrysler. La garantie Chrysler est la meilleure pour les renseignements consultez le concessionnaire.



GARAGE F. **COSSETTE** INC.

10303, boul. des Hêtres
ROUTE GRAND-MÈRE SHAWINIGAN
539-5457



RÉJEAN ABRAN
propriétaire

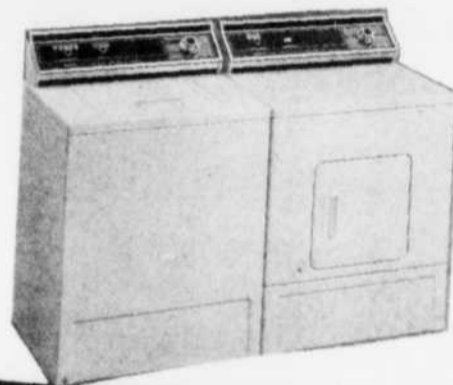
LA SUPER VENTE DES CHAMPIONS SE DÉROULE CHEZ ABRAN MEUBLES

EN VEDETTE LA
GAMME DES PRODUITS



DANIEL ABRAN

Admiral



Profitez de nos spéciaux: FOURS MICRO-ONDES -
CUISINIÈRES ÉLECTRIQUES - RÉFRIGÉRATEURS -
LAVEUSES - SÈCHEUSES.

CHAMPIONS

**TOUJOURS
MIEUX!**

REJEAN
ABRAN
MEUBLES

Livraison (dans un rayon de 100 milles)

Plan mise de côté  701, 4e Rue, GRAND-MÈRE - 538-2633