

JOURNAL en Bref

Municipalité de Saint-Côme - **Août 2018**



FESTIVAL DES COULEURS

22, 23 sept. | 29, 30 sept.
6, 7 et 8 octobre



Voir page 16



13 octobre

INITIATION
AU FAT BIKE

Voir page 10



Récital
de guitare

avec Jean-François Hamel

21 octobre

Voir page 14

31 août au
2 septembre

Voir page 17

★
1^{ER} FESTIVAL
COUNTRY/
FOLKLORIQUE



Bonjour à tous,

Au moment de lire ces lignes, l'été sera déjà bien avancé et pourtant, on dirait qu'il vient à peine de débuter. Quelle magnifique période estivale nous avons eue ! J'ose espérer que vous avez passé de bons moments et en avez profité pleinement.

Les événements qui se sont produits chez nous cet été ont tous été un réel succès et votre participation y est pour beaucoup. Merci aux nombreux bénévoles ! Notre municipalité était vivante et remplie de visiteurs qui sont venus profiter de nos attraits, découvrir nos belles richesses et vivre au rythme de nos festivals.

Pour une municipalité en pleine expansion comme la nôtre, c'est toujours flatteur de faire parler de nous pour les bonnes actions, les projets de développement et les investissements qui sont assumés par plusieurs pour assurer notre rayonnement. Un rayonnement qui n'a rien à voir avec la publicité négative dont la Municipalité a malheureusement fait l'objet à cause de la conduite dangereuse exercée par certaines personnes durant l'activité *Épopée roule* organisée par la Chambre de Commerce, événement qui a souffert de cet incident et qui pourtant n'était en rien concerné. Il est dommage de constater de telles inconduites qui mènent à des accidents pouvant et devant être évités. Permettez-moi de dénoncer des inconduites de cette nature complètement déplacées qui ont pu mettre la vie de personnes en danger.



La Municipalité est heureuse d'avoir pu bénéficier cette année des services de M. Simon-Pierre Boyer Morency, stagiaire en urbanisme de l'Université du Québec à Montréal. M. Boyer Morency a passé 16 semaines chez nous cet été. Durant son mandat, il a procédé à l'inspection des installations sanitaires et des rives sur le Lac Clair, le Lac Côme, une partie de la rivière L'Assomption et de quelques propriétés aux abords du Lac du Domaine-Thériault.

Suite à ses évaluations, une liste des rectificatifs incluant des mesures correctives a été déposée au département de l'urbanisme et nous serons en mesure d'encadrer les personnes qui doivent procéder à l'amélioration de leur installation septique ou de leur rive. Enfin, une liste des installations à surveiller, telles que les puisards, a été dressée pour assurer une surveillance accrue dans le but de protéger notre environnement et nos cours d'eau. Merci Simon-Pierre !

Nous sommes presque déjà prêts à accueillir l'automne et sa spectaculaire saison des couleurs, ainsi que la riche programmation culturelle et récréative qui vous plaira assurément !

Le retour à l'école s'en vient à grands pas et laissez-moi souhaiter une excellente rentrée scolaire à nos étudiants et à tout le personnel enseignant et de soutien. N'oubliez pas chers automobilistes, nos jeunes vont déambuler dans les rues lors de leurs déplacements vers l'école et permettez-moi de vous rappeler de respecter les limites de vitesse, particulièrement près de l'école et du Centre de la Petite Enfance.

Dans un contexte beaucoup moins festif, je voulais souligner la perte de LA VOIX de l'Hôtel de ville. Notre Ginette s'est éteinte le 25 juillet dernier après un long combat contre la maladie. Ses bons et loyaux services durant un peu plus de 22 ans étaient assurément appréciés de tous ! Sa bonne humeur et son rire contagieux nous manquent beaucoup ! Les membres du Conseil et les employés municipaux s'unissent pour offrir leurs sincères sympathies à la famille de Mme Lecavalier !

En terminant, je vous assure que nous travaillons tous de concert afin d'améliorer la qualité de vie de tous les citoyens de Saint-Côme. N'hésitez pas à venir nous rencontrer les deuxièmes lundis de chaque mois lors des séances du Conseil municipal.

A handwritten signature in blue ink, which appears to read 'M. Bordeleau'. The signature is fluid and cursive.

Martin Bordeleau, maire

Monde municipal

DANS CE NUMÉRO :

| | |
|--|-------|
| Monde municipal | 2-6 |
| Environnement | 6-7 |
| Communications | 8 |
| Loisirs, culture & organismes | 8-21 |
| Feuillet détachable | 9-16 |
| 1 ^{er} Festival Country / Folklorique | 17 |
| Chambre de Commerce | 19 |
| Bonne Boîte Bonne Bouffe | 20 |
| Les Amis de Marie | 21 |
| Divers | 22-23 |
| Section commerciale | 23-24 |

Municipalité de Saint-Côme

1673, 55^e Rue

Saint-Côme (Québec) J0K 2B0

Téléphone : 450 883-2726

Télécopieur : 450 883-6431

Courriel: info@stcomelanaudiere.ca

Site: www.stcomelanaudiere.ca

SIX PARUTIONS POUR LE JOURNAL EN BREF

Dans le but d'informer toujours mieux nos citoyens, le Conseil municipal a décidé de faire paraître 6 Journal En Bref par année, voici les dates de tombées et les sorties.

| Tombée : | Sortie : |
|----------------------|-------------|
| 1 ^{er} août | 25 août |
| 15 septembre | 10 octobre |
| 15 novembre | 10 décembre |
| 15 janvier | 10 février |
| 15 mars | 10 avril |
| 15 mai | 10 juin |

bref@stcomelanaudiere.ca

TAXES MUNICIPALES

N'oubliez pas votre dernier versement de taxes le 25 octobre prochain.

BUREAUX MUNICIPAUX FERMÉS

Veillez prendre note que les bureaux municipaux seront fermés le lundi 3 septembre en raison de la Fête du Travail.

VENTE DE GARAGE

Voici les dates où les ventes de garage sans certificat d'autorisation sont permises sur notre territoire :

- La fin de semaine de la Fête des Patriotes
- La première fin de semaine complète du mois de juillet
- La fin de semaine de la Fête du Travail

PERMIS – FERMETURE DE COMMERCE

Lorsque que vous prenez un permis d'ouverture de commerce, évidemment votre immeuble est ensuite taxé de façon commerciale. Toutefois, pour éviter de payer des taxes commerciales lorsque votre commerce est fermé, vous devez absolument prendre un permis de fermeture de commerce afin de nous le signifier. Nous vous remercions à l'avance de régulariser toute situation de ce genre auprès de notre Inspecteur municipal.

RAMPE D'ACCÈS À L'ARRIÈRE DE L'HÔTEL DE VILLE

Afin de répondre à une demande soulevée lors des consultations citoyennes et dans le cadre de la Politique Familiale Municipale (PFM) et Municipalité Amie des Aînés (MADA), nous tenons à vous informer que les personnes à mobilité réduite peuvent utiliser la rampe d'accès située à l'arrière de l'Hôtel de ville. À cet effet, un visuel est installé à l'avant de l'Hôtel de ville.

ADRESSE INVISIBLE = SECOURS IMPOSSIBLE

FACILITEZ LA VIE DE VOS SERVICES D'URGENCE !!!

SELON LE RÈGLEMENT 537-2014, LES CHIFFRES DU NUMÉRO CIVIQUE DOIVENT :

- Avoir une hauteur minimale de 10 centimètres (10 cm).
- Être installés sur la façade donnant sur la rue du bâtiment principal et doivent être visibles en tout temps.
- Si le bâtiment principal est situé à plus de vingt mètres (20 m) de l'emprise de la rue, le numéro civique doit être installé en bordure de celle-ci et doit être visible en tout temps.

LES CONTREVENANTS PEUVENT ÊTRE PASSIBLES D'UNE AMENDE.

SAINT-CÔME
Au système du plein air!

SERVICE INCENDIE
SAINT-CÔME

SERVICE GRATUIT D'INFIRMIÈRE EN MILIEU RURAL

**Infirmière
EN MILIEU
RURAL**

**Vous êtes âgé de plus de 55 ans ?
Vous avez besoin de soins ou de services de santé ?**



Soins et services offerts (sur rendez-vous seulement)

- Conseils et enseignement sur l'asthme, le diabète, l'hypertension, les maladies pulmonaires (MPOC), etc.
- Réponse aux inquiétudes générales sur la santé
- Traitement de blessures mineures (plaies, brûlures, coupures)
- Suivi de la pression artérielle
- Prélèvements
- Enlèvement de points de suture ou d'agrafes
- Injections de médicaments
- Lavage d'oreilles
- Information sur les services du CLSC et les ressources communautaires
- Référence vers les ressources disponibles

Services gratuits

**Pour prendre
rendez-vous**

Composez le
450 886-3861

Centre intégré
de santé
et de services sociaux
de Lanaudière



SERVICES MÉDICAUX ET DE SANTÉ

Des services médicaux sont accessibles au sous-sol de l'Hôtel de ville. Pour accéder au service de prélèvements sanguins, composez le 450 882-1054. Pour obtenir un rendez-vous avec le Dr Hertling, composez le 450 882-1078.

Les cas urgents peuvent être vus, et ce, peu importe l'âge du patient.



PROGRAMME GÉNÉRAL D'AIDE FINANCIÈRE

Le ministre de la Sécurité publique a élargi le territoire et prolongé la période d'application du Programme général d'aide financière lors de sinistres réels ou imminents relativement aux **inondations, pluies et dégel printanier survenus du 28 mars au 30 avril 2018**, dans des municipalités du Québec. Ce programme a été mis en œuvre le 11 mai 2018.

L'arrêté du 10 juillet 2018 permet à la Municipalité de Saint-Côme de se prévaloir de ce programme général d'aide financière. À cet effet, les sinistrés de la Municipalité de Saint-Côme ont jusqu'au 10 octobre 2018 pour acheminer leur réclamation à la Direction du rétablissement.

Aussi, selon le programme, les sinistrés peuvent être :

- Des particuliers, en raison de dommages à leurs biens essentiels ou de frais d'hébergement temporaire;
- Des entreprises ou des entreprises agricoles;
- Des municipalités;
- Des organismes ayant apporté aide et assistance.

En ce qui a trait aux modalités déterminant les préjudices admissibles et la participation financière de la Municipalité de Saint-Côme, nous vous renvoyons au chapitre V du programme. S'il y a lieu, la réclamation doit être présentée sur le formulaire prévu à cet effet. Doit y être jointe toute résolution municipale à l'appui des demandes d'aide financière faites auprès d'autres ministères ou organismes gouvernementaux. Pour toute demande d'information concernant une éventuelle réclamation, vous pouvez communiquer au numéro sans frais 1 888 643-2433.

FEUX EN PLEIN AIR

RÈGLEMENT



FEU D'AGRÉMENT

AUCUN PERMIS NÉCESSAIRE

Feu permis si l'indice de feu* est : ■ ■ ■
Dimension maximale du feu : 3 pieds x 3 pieds



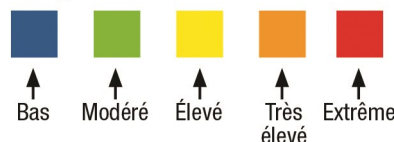
FEU DE NETTOYAGE

PERMIS OBLIGATOIRE / Hôtel de ville (450 883-2726)

Un permis sera délivré si l'indice de feu* est : ■ ■
Dimension maximale du feu : 10 pieds x 10 pieds

* Veuillez contacter
l'Hôtel de ville ou
le site Web pour
connaître l'indice de
feu : **450 883-2726** ou
www.stcomelanaudiere.ca.

Danger d'incendie



FEU DE DÉVELOPPEMENT

AUCUN PERMIS de brûlage ne sera délivré par la Municipalité lors de défrichage pour un développement commercial ou industriel. Ce genre de permis doit être demandé à la **SOPFEU (1 800 567-1206)**.



ATTENTION

Il est **STRICTEMENT INTERDIT** de brûler des déchets divers et des résidus de construction.
AUCUN PERMIS de brûlage ne sera autorisé.

SI LE SERVICE DE LA PRÉVENTION DES INCENDIES DOIT INTERVENIR À CAUSE DU NON-RESPECT DE CERTAINS CRITÈRES DU RÈGLEMENT, LE PROPRIÉTAIRE OU L'OCCUPANT DU TERRAIN SUR LEQUEL LE FEU EST ALLUMÉ SERA PASSIBLE DE REMBOURSER LES DÉPENSES RÉELLES ENCOURUES PAR LA MUNICIPALITÉ.

Monde municipal

UN MESSAGE DE SANTÉ CANADA

Votre brosse métallique pour barbecue peut être dangereuse

Des millions de Canadiens aiment faire cuire les aliments sur leur barbecue. À force d'être utilisées, les brosses métalliques dont beaucoup de gens se servent pour nettoyer l'appareil perdent de leurs poils. S'ils sont ingérés ces poils peuvent causer de graves problèmes de santé.

Les poils métalliques peuvent effectivement se retrouver dans les aliments et causer des blessures à l'œsophage ou à l'intestin.



Pour réduire au minimum les risques associés à votre brosse métallique pour barbecue, vous devez :

- inspecter régulièrement votre brosse pour détecter tout signe d'usure;
- vérifier s'il y a des poils sur les grilles ou les aliments cuits;
- remplacer périodiquement votre brosse pour éviter les problèmes liés à l'usure;
- cesser d'utiliser votre brosse si des poils s'en détachent ou restent collés à la grille.

Vous êtes invités à signaler les incidents liés aux brosses métalliques pour barbecue à [Santé Canada](#) et au magasin où vous l'avez achetée.

Pour plus d'information, visitez le blogue de données sur les [Blessures liées aux brosses à barbecue](#) et la page Web [La sécurité des barbecues](#).

Environnement

Des professionnels à la grandeur du Québec

Un réseau de conseillers forestiers est à l'œuvre pour guider les propriétaires de lots boisés désireux de faire réaliser :

- Un plan d'aménagement forestier;
- Une plantation d'arbres forestiers;
- Des travaux de récupération d'arbres affectés par une épidémie d'insectes, un verglas ou des vents violents;
- Des éclaircies permettant d'améliorer les peuplements forestiers;
- La réfection de chemins forestiers;
- La délimitation des milieux forestiers sensibles nécessitant une protection.



Pour trouver les conseillers forestiers œuvrant dans votre région, consultez le site foretprivee.ca/je-cherche-un-expert

Environnement

NE PAS JETER SES VIEUX ÉLECTRONIQUES, C'EST BIEN;
LES RECYCLER, C'EST MIEUX!

SAINT-CÔME
Au rythme du plein air!

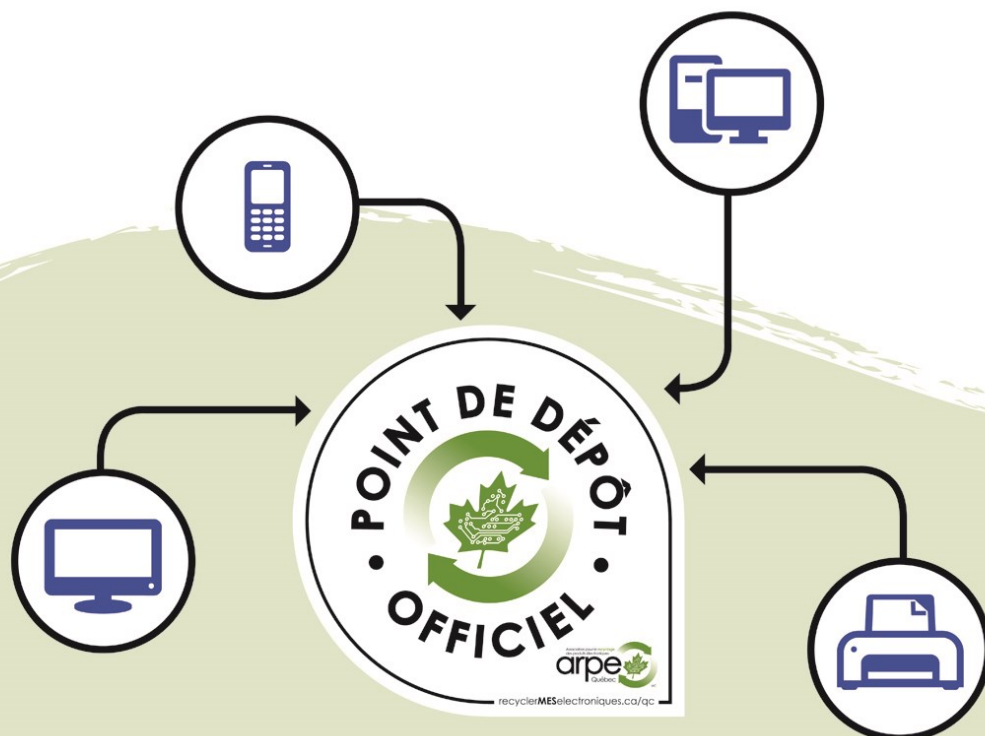


HORAIRE

Jeudi & vendredi
de 8h à 17h
(fermé le midi)

Samedi
de 8h à 16h
(ouvert le midi)

Garage municipal
1195, 39^e rue,
Saint-Côme
J0K 2B0



recyclerMEselectroniques.ca/qc

RÉCUPÉRATION DES PILES USAGÉES

À l'instar des journaux, du verre et du plastique, les piles peuvent et doivent être recyclées. Elles contiennent parfois des métaux qui peuvent être dangereux pour l'environnement lorsqu'ils sont envoyés dans les sites d'enfouissement. Toutefois, lorsqu'ils sont recyclés adéquatement, ces métaux peuvent être récupérés et utilisés pour fabriquer de nouveaux produits. **Vous pouvez disposer de vos piles domestiques à l'Hôtel de ville, nous nous sommes pourvus d'un récipient réservé à cet effet.**



SERVICE DES CONTENEURS

Le garage municipal est situé au 1195, 39^e Rue. Il est ouvert jeudi et vendredi de 8h à 17h (fermé de 12h à 13h) et samedi de 8h à 16h (ouvert le midi).

RÉCUPÉRATION

La cueillette se fait tous les lundis; les bacs à récupération de 64 litres sont disponibles à l'Hôtel de ville. Toutefois, avant de vous en procurer un nouveau, nous vous prions de rapporter votre ancien bac. Après le deuxième bac, le prix que nous payons sera chargé afin d'éviter tout abus.

Si vous désirez un bac d'une plus grande capacité, soit 240 ou 360 litres, vous pouvez communiquer avec M. Martin Asselin, notre récupérateur, au 450 889-2773. Il pourra vous en procurer un à un prix compétitif.

MATÉRIEL INFORMATIQUE ET ÉLECTRONIQUE & RÉSIDUS DOMESTIQUES DANGEREUX (RDD)

Ces matériaux étant des polluants importants, la Municipalité offre un service de récupération. Vous pouvez en disposer gratuitement au garage municipal durant les heures d'ouverture du service des conteneurs situé au 1195, 39^e Rue.

Blogue : Explorez *Saint-Côme* !

RESTEZ INFORMÉS !!!

C'est dans un processus d'amélioration des communications auprès de ses citoyens que la Municipalité de Saint-Côme a décidé de concrétiser un projet qui permet à la fois d'informer la population et d'interagir avec celle-ci. Ainsi, il est possible d'y consulter des billets à saveur plus personnelle, tel étant l'essence d'un blogue. Consultez **Explorez Saint-Côme** !

Plusieurs billets sont déjà publiés, voici un avant-goût :

LES TRÉSORS CACHÉS DU VÉLO DE ROUTE À SAINT-CÔME

Il faisait 34 degrés à l'ombre ce jour-là. *Un fou dans une poche*, il m'attendait dans sa piscine jusqu'à la dernière seconde, *tsé*. On s'était donné rendez-vous chez lui à Val Saint-Côme. Sa mission ? Me faire découvrir les plus charmants trajets de vélo de route du coin.

Les maniaques du vélo de route ont l'embaras du choix dans Lanaudière. Il y a tellement de beaux circuits ! Vous ne les connaissez pas ? Ils sont pourtant super bien documentés. Les municipalités chouchous sont sans conteste Saint-Alphonse-Rodriguez, Sainte-Émélie-de-l'Énergie, Saint-Donat et Saint-Jean-de-Matha.

Chaque année, le Défi Vélo de Lanaudière en propose plusieurs pour tous les niveaux. Et Saint-Côme ? Personne n'en parle.

Oh, à part la piste accessible dans le Parc National du Mont-Tremblant peut-être. Mais pour ça, ça vous prend une bécane qui roule dans la *garnotte*, et il faut payer des droits d'entrée au Parc.



RANDONNÉE ET CANOT VOLANT



J'ai eu beau chercher le diable toute la journée, je ne l'ai pas trouvé. J'étais pourtant prête à signer un pacte avec lui *anytime*. Pas que j'avais besoin de sa magie pour me sortir d'une mauvaise passe, ni que j'avais la nécessité d'un raccourci quelconque dans ma vie. Non non. Je voulais juste vivre une aventure, digne des légendes les plus *capotées* qu'on raconte ici, à Saint-Côme. Pour le *fun*, *tsé*.

Faut croire qu'il faisait trop beau pour que le *yiabe* se pointe. Alors, j'ai eu affaire à François Chevrier à la place, l'un des proprios de l'entreprise « *Au Canot Volant* ». Pas mal moins *dark*, beaucoup plus rassurant !

Pour continuer la lecture de ces billets : <https://bloguesaintcome.wordpress.com/>

ACTIVITÉS en Bref

Feuillet détachable - **Août 2018**



Les encarts identifiés par un * désignent une activité ou un cours offert par le Service des Loisirs de la Municipalité.

Cours de Cheerleading *

Les Éclairs du Nord sont de retour cet automne pour une série de cours de Cheerleading récréatif. Cette activité allie le sport et la danse, le tout dans le plaisir ! Les cours seront d'une heure toutes les semaines et un spectacle ouvert au public se tiendra à la fin de la session.

ENTRAÎNEURE ? Isabelle Stebenne

POUR QUI ? Les 6 à 12 ans

QUAND ? Les lundis - 10 septembre au 10 décembre
18h15 à 19h30

OÙ ? Centre de Loisirs Marcel Thériault, Cuisine

COÛT ? 50 \$ résidents | 60 \$ non-résidents



Minimum de 5 inscriptions pour que les cours aient lieu.

Inscription directement à l'Hôtel de ville avec le paiement complet **avant le 7 septembre.**

Badminton libre *

Un terrain de badminton est disponible pour la pratique libre les mardis soirs, de 19h30 à 21h30. Un surveillant sera sur place pour prendre les paiements «à la carte» et vérifier les abonnements à la session. Les paiements se prendront en argent comptant seulement. Au besoin, une grille de rotation de jeu sera faite en fonction des présences.

POUR QUI ? Tous

DÉBUT ? Mardi 4 septembre 2018

FIN ? Mardi 18 décembre 2018

OÙ ? Centre de Loisirs Marcel Thériault, Scène

COÛT ? Session : 40 \$ | Présence «à la carte» : 4 \$

Disponibilité : 10 abonnements à la session seront disponibles. Les places «à la carte» seront disponibles seulement lors d'absences des abonnés à la session.

À prévoir... Raquette de badminton, volants et souliers de course qui ne marquent pas le plancher sont requis.

Inscriptions pour les abonnements à la session directement à l'Hôtel de ville avec le paiement complet.

Initiation à l'escalade *

Saint-Côme offre de belles parois d'escalade et la Montagne du Tranchant en fait partie. C'est un lieu idéal pour l'initiation à l'escalade. Profitez d'un après-midi pour découvrir ce sport en famille en suivant les bons conseils offerts par les professionnels de la Fédération québécoise de la montagne et de l'escalade.



Un grimpeur à la Montagne du Tranchant

| | |
|-----------------------|--|
| INSTRUCTEURS ? | Fédération québécoise de la montagne et de l'escalade |
| POUR QUI ? | Tous les niveaux de grimpeurs, dès l'âge de 3 ans |
| QUAND ? | 29 septembre, de 13h à 17h * Remis au 6 octobre en cas de pluie |
| OÙ ? | Montagne du Tranchant (Route du Lac Clair) |
| COÛT ? | Gratuit |
| À prévoir... | Vêtement et souliers de sport |
| À savoir... | Matériel d'escalade fourni |
| Informations : | 450 883-2726 |

Si vous avez envie de vous familiariser avec l'escalade, n'hésitez pas à lire l'excellent billet de blogue de Serge-Alexandre Demers Giroux à l'adresse suivante : <https://bit.ly/2kz9JOq>



Initiation au Fat Bike *

Para'S'cool offrira une initiation au Fat Bike dans les sentiers du nouveau Parc de vélo de montagne. Le Fat Bike peut être utilisé tant l'hiver que l'été. Une occasion unique de découvrir ce sport en famille. Il sera possible de s'initier aux techniques de vélo de montagne et d'essayer les vélos dans un petit parcours aménagé.

| | |
|--------------------|---|
| POUR QUI ? | Toute la famille |
| OÙ ? | Parc Louis-Philippe-De Grandpré situé au bout de la 50 ^e Avenue |
| QUAND ? | Samedi, 13 octobre de 13h à 16h * Remis au 20 octobre en cas de pluie |
| COÛT ? | Gratuit |
| À savoir... | Une carte d'identité sera nécessaire pour se procurer un vélo gratuitement pour une durée d'environ 30 minutes. |



Atelier de jardinage - fermeture du jardin *

Venez déguster les derniers légumes du jardin collectif, tout en apprenant à bien fermer votre jardin.

- POUR QUI ?** Toute la famille
QUAND ? Jeudi le 27 septembre 2018, 10h à 11h
OÙ ? Jardin collectif situé à côté de l'Hôtel de ville
COÛT ? Gratuit



Rendez-vous vélo



Invitation à une randonnée de vélo pour découvrir les sentiers du Parc Louis-Philippe-De Grandpré en famille ou entre amis.

Tous les niveaux sont les bienvenus, simplement avoir un vélo pour rouler de 9h à 11h30 et un lunch pour venir pique-niquer sur le terrain du Bureau d'Accueil Touristique.

Dès 13h, nous vous proposerons une activité de vélo de montagne de groupe et nous aurons besoin du plus grand nombre de cyclistes possible !

- QUAND ?** 1^{er} septembre
OÙ ? Rendez-vous à 9h dans le stationnement du Bureau d'Accueil pour le départ
COÛT ? Gratuit

À savoir... Invitation au chaleureux Trécarré en milieu d'après-midi pour terminer la journée !

Cardio Plein air *

Cardio-musculation

Vous cherchez un entraînement pour un objectif de mise en forme globale ? Adoptez, comme des milliers de nos adeptes, la formule originale Cardio-Musculation qui vous procurera bien-être et résultats.

Conçu depuis les origines de Cardio Plein Air et constamment amélioré depuis, le programme comprend plusieurs variations afin de s'assurer qu'il soit motivant de semaine en semaine, de saison en saison. Cardio-Musculation : bienfaits et bien-être garantis.

- QUAND ?** Du 27 septembre au 29 novembre
HORAIRE ? Les jeudis de 15h45 à 16h45 | 10 semaines
OÙ ? Camp Richelieu, rassemblement au stationnement
COÛT ? 123,60 \$ pour la session
À savoir... Besoin d'un tapis isothermique et d'élastiques à poignée.
En vente au 450 394-0894 au coût de 40 \$.

INFO : 450 394-0894
ou joliette@cardiopleinair.ca



Club de lecture *

Vous êtes intéressés à vivre l'aventure d'un Club de lecture ? Nous vous invitons à participer en tant qu'observateur pour voir comment fonctionne notre Club de lecture. Ce sont des rencontres très décontractées et nous pouvons également choisir nos livres à la bibliothèque.

- Vous aimez lire, vous voulez découvrir de nouveaux auteurs...
- Partagez vos impressions sur un livre, que ce soit roman ou documentaire ou autres...
- Rencontrez des gens et partagez la même passion...

Nous vous invitons simplement à venir nous rencontrer :

Date : mercredi 12 septembre
Heure : de 13h à 14h30
Endroit : sous-sol de l'Hôtel de ville (salle du Conseil)

Commentaires de personnes du Club de lecture :

J'ai découvert de nouveaux auteurs, des livres passionnants...

Je ne lisais que des livres québécois, j'ai élargi mon répertoire.....

Ça m'a permis de sortir de ma zone de confort et de découvrir différentes lecture...



Bienvenue à tous !

Pour information : Liette Laverdière au 450 883-8253

Ludothèque *



Votre bibliothèque municipale offre désormais un éventail de jeux de société, disponibles pour les prêts de trois semaines.

Devenez membre de la Bibliothèque gratuitement et ayez accès à bien plus que des livres !

Heures d'ouverture de votre Bibliothèque :

Mardi : 18h30 à 20h30

Jedi : 13h30 à 17h30 & 18h30 à 20h30

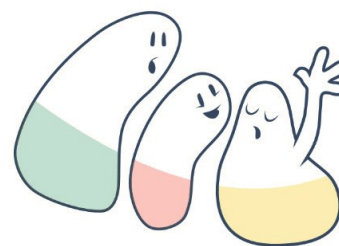
Samedi : 10h00 à 12h00

Passé Accès-musée *

Les abonnés pouvaient jusqu'à présent emprunter des livres, les livres audio, etc., voilà qu'ils peuvent emprunter un musée depuis le 18 juin !

La carte accès-musée a pour objectif de permettre aux familles des régions de la Mauricie, du Centre-du-Québec et de Lanaudière de visiter des musées, et ce gratuitement. Elle donne accès gratuitement à une famille (2 adultes et 3 enfants) à toutes les institutions muséales participantes. Elle s'emprunte comme un livre à votre bibliothèque pour une durée de deux semaines.

CARTE ACCÈS - MUSÉE



FAMILLE
TOUT INCLUS

Cours Miss Conserve *

La formation a pour but de démystifier l'autoclave Presto et son utilisation pour que vous puissiez canner vos propres recettes de façon sécuritaire. Il y aura également des échanges et une période de questions.



Le cours comprend un volet théorique :

- Microbiologie et sécurité
- Adapter ses recettes

Un volet pratique :

- Équipement et matériel
- Mise en conserve de carottes à l'autoclave

| | |
|--------------------|--|
| POUR QUI ? | Tous |
| OÙ ? | Centre de Loisirs Marcel Thériault, Scène |
| QUAND ? | 15 septembre de 13h à 17h |
| COÛT ? | 60 \$ / personne 50 \$ pour les résidents de Saint-Côme |
| À savoir... | Cahier de notes fourni, aucun matériel à apporter ! 12 places disponibles |

Inscription directement à l'Hôtel de ville avec le paiement complet avant le 7 septembre.

450 883-2726



Soirées Jeunes *

Chanel, l'intervenante jeunesse de la Municipalité, accueille les jeunes au sous-sol du Centre de Loisirs (250, 65^e Avenue) les jeudis, vendredis et samedis soir, de 17h30 à 21h30. Des activités auront lieu à tout moment !

VEZ PARTICIPER...

Tous les vendredis soir, un souper **collectif** aura lieu. Sous un thème préétabli ou avec les aliments que nous aurons, un repas sera concocté !

SOCIOFINANCEMENT

Des baumes à lèvres sont en vente auprès des jeunes au coût de 4 \$. Encouragez-les, c'est pour amasser des fonds en vue d'organiser d'autres activités ou d'acheter du matériel pour eux !

Centre Amitié

Les activités du Centre Amitié reprendront le mercredi 5 septembre prochain de 9h30 à 15h. Le coût pour la carte de membre est toujours fixé à 7 \$ et le repas à 11 \$.

Voici les dates à mettre à votre agenda :

- 5 & 19 septembre
- 3, 17 & 31 octobre
- 14 & 28 novembre
- 12 décembre

On vous attend en grand nombre !

Au plaisir de vous revoir !

Pour obtenir des informations supplémentaires, n'hésitez pas à communiquer avec moi au 450 883-1129.

Francine Boucher, présidente

Accès - Parcs Régionaux *



Vous aimez faire des randonnées pédestres ?

Saviez-vous que les résidents de Saint-Côme bénéficient de la gratuité pour l'accès aux sentiers de la Forêt Ouareau et du Parc régional de la Chute-à-Bull ? De plus, un rabais de 50 % est applicable sur l'accès aux sentiers du Parc régional des Sept-Chutes.

Une preuve de résidence pourrait vous être demandée.

Récital de guitare *

Jean-François Hamel est guitariste et professeur de guitare au Camp musical du Père Lindsay depuis plusieurs années. Il vous propose, dans ce récital de guitare, de savoureuses anecdotes historiques touchant la vie des compositeurs et de leurs célèbres contemporains en lien avec chacune des œuvres interprétées, ainsi que des événements survenus à l'époque de leur composition.

Le public sera mené dans un voyage dans le temps où surgissent parfois de bien surprenants parallèles ! Un moment à la fois divertissant et enrichissant !

| | |
|------------|---|
| POUR QUI ? | Tous |
| OÙ ? | Centre de Loisirs Marcel Thériault, Scène |
| QUAND ? | 21 octobre à 13h30 |
| DURÉE ? | 1h15 |
| COÛT ? | Gratuit |



Exposition et vernissage *

Une nouvelle exposition sera en place au Bureau d'Accueil Touristique dès le mois d'août !

| | |
|-----------|-----------------------------------|
| ARTISTE ? | Madame Donatienne Cadieux Delisle |
| THÈME ? | <i>Mes Amours de Félines</i> |
| OÙ ? | Bureau d'Accueil Touristique |
| QUAND ? | Dès le 16 août |

Vernissage

Venez rencontrer l'artiste lors de son vernissage qui aura lieu le 31 août en formule 5 à 7.
Informations : tourisme@stcomelanaudiere.ca | 450 883-2730

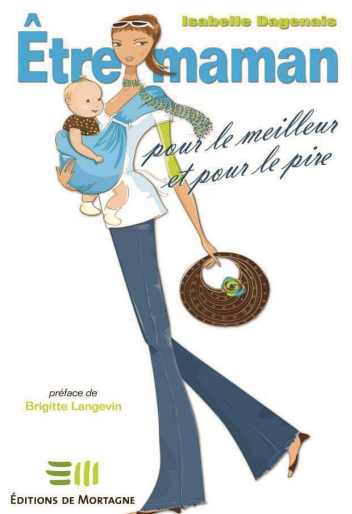
“Être maman pour le meilleur et pour le pire” *

Isabelle Dagenais, Auteure et Conférencière offrira cette conférence dans le but de mettre des mots sur ce que vivent les mères et de leur proposer des outils / réflexions qui contribueront à leur bonheur maternel !

Une conférence interactive et dynamique !

| | |
|-------------|---|
| QUAND ? | Jeudi 4 octobre à 18h (durée de 90 à 120 minutes) |
| OÙ ? | Centre de Loisirs Marcel Thériault, Cuisine |
| COÛT ? | Gratuit |
| À savoir... | Une halte-garderie pourra être disponible sur demande, lors des inscriptions. |

Inscription directement à l'Hôtel de ville avant le 21 septembre.



Club Social Féminin

QUOI ? Rallye pédestre le 13 septembre à 9h30
OÙ ? Départ du 1480 rue Principale
Dîner menu midi au Restaurant La Marguerite
À savoir... Les personnes déjà inscrites n'ont pas à reconfirmer sauf si elles doivent annuler leur présence.
Pour les personnes intéressées, communiquez avec Claudette Auger au 450 883-5733.

QUOI ? Lanternes chinoises au Jardin Botanique de Montréal le 16 octobre
COÛT ? 30 \$ (Comprend la visite des jardins, le spectacle lumières des lanternes chinoises ainsi que le transport en autobus). N'hésitez pas à visiter le site Web du Jardin Botanique de Montréal pour voir quelques images de ce splendide spectacle. *Au fil de l'eau*, un événement automnal qui fait briller de mille feux trois jardins culturels du Jardin botanique. Le Jardin de Chine présente ses traditionnelles lanternes et raconte aux visiteurs une fabuleuse histoire de pêche, le Jardin japonais s'illumine pour une pause contemplative inspirée des saisons et le Jardin des Premières-Nations propose une expérience multimédia mettant en lumière les battements du Cercle de la vie.
À savoir... Réservez avant le 30 août auprès de Claudette Auger au 450 883-5733

QUOI ? Assemblée générale annuelle le 26 octobre
OÙ ? Centre de Loisirs Marcel Thériault
À savoir... Des informations suivront dans la prochaine édition du Journal En Bref

Suivez-nous sur notre page Facebook : Club-Social Féminin



Club FADOQ Belle-Montagne

Bingo

OÙ ? Lieux à déterminer
QUAND ? Tous les deux jeudis à 19h
Retour le 27 septembre, 11 & 25 octobre,
8 & 22 novembre, 13 décembre
Responsable : Pierre Boucher | 450 883-1129

Viactive

OÙ ? Centre de Loisirs Marcel Thériault
QUAND ? Début : 11 septembre de 10h à 11h
Les mardis à 10h jusqu'au 11 décembre
Responsable : Pierre Boucher | 450 883-1129

Souper & danse

OÙ ? Centre de Loisirs Marcel Thériault
QUAND ? Samedi, 22 septembre à 18h
Samedi, 27 octobre à 18h
Samedi, 24 novembre à 18h
Samedi, 15 décembre à 18h
Responsable : Michel Gauthier | 450 883-2441

Aquaforme

QUAND ? Début : 4 septembre à 19h30 et mercredi
5 septembre (heure à déterminer)
COÛT ? 79 \$ membre | 89 \$ non-membre
Responsable : Élise Du Rocher | 450 883-5155

Pétanque

OÙ ? Terrain de pétanque extérieur
QUAND ? Tous les lundis et jeudis à 13h & 18h30
Responsable : Gabriel Michel | 450 883-6662

Bridge

OÙ ? Lieux à déterminer
QUAND ? Mercredi à 9h et 13h
Nous offrons gratuitement une initiation au bridge, selon la disponibilité des personnes intéressées.
Responsable : Jean-Claude Provost | 450 883-6326

Club de Scrabble "Les Mots d'en Haut"

OÙ ? Au sous-sol du Centre de Loisirs
QUAND ? Retour le 10 septembre
Responsable : Lorraine Morin | 450 883-5729

Festival des Couleurs

Venez célébrer l'automne avec nous ! Profitez-en pour venir contempler la beauté de la montagne sous ses plus beaux coloris et pour parcourir à pied les sentiers de la station! Les remontées mécaniques seront en opération de 10h à 16h

Animation, restauration, chansonnier,
jeux pour la famille et plus...

OÙ ? Station touristique Val Saint-Côme
QUAND ? 22-23, 29-30 septembre &
6 au 8 octobre
INFO ? 450 883-0701
www.valsaintcome.com



Club de Marche *

La marche est sans contredit l'activité physique la plus populaire auprès des Québécois, autant pour les hommes que les femmes....Toutes les raisons sont bonnes pour marcher : réfléchir, garder la forme, observer la nature, découvrir de beaux sentiers et rencontrer des amis.

QUAND ? Tous les jeudis
OÙ ? Bureau d'Accueil Touristique
HORAIRE ? Départ : 10h | Retour : 11h30

Nous prévoyons également des expéditions toutes les 4 semaines (parcours d'environ 5 kilomètres).

Voici les dates :

30 août Chute Swaggin à Saint-Côme
27 septembre Cabane à sucre à Saint-Côme
25 octobre Abbaye Val Notre-Dame à
Saint-Jean de Matha

- ⇒ Départ 10h et retour prévu entre 14h30 /15h00 pour les expéditions;
- ⇒ Prévoir un lunch, une bouteille d'eau et du chasse-moustiques;

- ⇒ Bons souliers et bâtons de marche pour ceux ou celles qui le désirent;
- ⇒ Sujet à changement selon la température.

Suivez-nous sur Facebook
« Club de marche St-Côme ».

Joignez-vous à notre Club ! Bienvenue à tous !

Pour information :

Bureau d'Accueil Touristique au 450 883-2730



Comité organisateur : Liette Laverdière, France Girard,
Joanne Bourdon et Sonia Cloutier

Événements à venir...

Déjeuner communautaire des Chevaliers de Colomb

7 octobre | Sous-sol du Centre de Loisirs

Journée portes ouvertes organisée par le Service Incendie

13 octobre | Caserne (70, 65^e Avenue)

Maison hantée

31 octobre | infos à venir...

UN NOUVEAU FESTIVAL À NE PAS MANQUER !

ST-CÔME

1^{ER} FESTIVAL COUNTRY/FOLKLORIQUE

EN COLLABORATION AVEC
**LES AMIS DE MARIE ET
LES AS DU COUNTRY**

31 août et 1^{er} sept. 2018 (dès 14h)

2 sept. 2018 (dès 11h)

Au centre Marcel Thériault
250, 65^e avenue, St-Côme

Bracelet en vente dès maintenant
au bureau d'accueil touristique
450 883-2730 • 1661, rue Principale

FORFAITS

40\$/fin de semaine/prév
20\$/jour
50\$/fin de semaine



CONCOURS AMATEUR

Inscription-formulaire
Informations

Suzie: 450 883-1309 • Mirande: 450 286-0235



ARTISTES



Luc Tremblay Sophie Du Temple Marc-André Aubin Gabriel Gobeil Etienne Lebel



Amélie Lebel Guylaine Guay Luc Robillard Ola Robichaud Suzie Carol

ET PLUSIEURS INVITÉS



Broch à foin



Mack et Ro

Orchestre



Sylvain • Jules • Johnny

GAM COUNTRY

NOS PORTES-PAROLLES



**Danny Jean
Laura Lachance**

Vaste
stationnement
pour les
motorisés



Partenaire publicitaire officiel

Loisirs, culture & organismes

RETOUR SUR LE TOURNOI DE BALLE DONNÉE JUNIOR

Avait lieu sur le plateau de baseball, la 2^e édition du Tournoi de balle donnée Junior du 1^{er} au 3 juin dernier. Sous la responsabilité d'un comité de jeunes du secondaire, soutenu par certains parents, bénévoles et employés municipaux, les jeunes organisateurs ont su prendre la relève aux vétérans de Saint-Côme.

Des étudiants de niveau secondaire et primaire se sont regroupés en six équipes de filles et de garçons lors de ce tournoi fort apprécié. Dans un esprit de camaraderie, tous ont pu faire valoir leurs aptitudes au bâton, à la défensive, au champ et sur les buts intérieurs.

Nous ne pouvons oublier, durant ces trois jours d'évènement, que ce sont les jeunes filles qui devaient s'occuper de la tour des annonceurs ainsi que des pauses musicales. Leur mission : inviter à tour de rôle les joueurs au bâton, tenir à jour la liste des participants de leur présence au jeu, l'appel des joueurs au marbre. L'arbitrage et la réglementation étaient sous la supervision de parents bénévoles, leur aide a été grandement appréciée des organisateurs.

Tous ont mis la main à la pâte; que ce soit pour la formation des équipes, du déroulement du tournoi, de la responsabilité des locaux du Centre de Loisirs Marcel Thériault, du terrain de balle, du mini restaurant, de la tour des annonceurs, de l'arbitrage, de la propreté et la sécurité des lieux avant et après le tournoi, de la réglementation aux critères de participation et du recrutement de parents et de bénévoles. Sans le soutien de tous ces bénévoles et de certains employés municipaux, ce tournoi n'aurait pu être une réussite.



Le comité de jeunes sous la responsabilité de Zachary Morin et Vincent Lepage de Saint-Côme furent d'un dynamisme qui a fait de ce tournoi une réussite. L'équipe formée de jeunes de Rawdon et de Saint-Alphonse est venue à bout de l'équipe de Saint-Côme en finale sous une température idéale.

Tous ces efforts ont résulté en un rassemblement de jeunes filles et garçons pour qui l'activité physique, le sens de l'esprit sportif, les saines habitudes de vie sont des valeurs importantes et qui fait de tous de fiers citoyens.

Loisirs, culture & organismes

RETOUR SUR LE TOURNOI DE PÉTANQUE

Avait eu lieu le samedi le 16 juin dernier, le tournoi de pétanque de Saint-Côme. Plusieurs participants venant de municipalités environnantes se sont retrouvés pour former des équipes de quatre, pour ainsi voir huit équipes à l'œuvre.

Ce tournoi, sous la responsabilité de MM. Gabriel Michel et Michel Lefebvre de Saint-Côme, est devenu un incontournable. Dans une ambiance amicale, les organisateurs sélectionnent au départ et selon l'acceptation des participants, le choix des capitaines pour se joindre à une future équipe. Les équipes sont formées de participants tirés au hasard. Les inscriptions débute à 9h et les joutes se terminent autour de 15h, des rafraîchissements sont servis lors des pauses et des tables de pique-nique sont disponibles.

Il y a toujours des invités surprises, et la bonne humeur est un critère lors de l'inscription ! M. le Maire Martin Bordeleau, invité d'honneur, est venu dire quelques mots pour l'ouverture et tous ont apprécié sa participation au tournoi.

Une journée où la température fut agréable et l'occasion pour certain de se retrouver en bonne compagnie, il faut profiter des bons moments qui passent ! Félicitations aux heureux gagnants ! De plus, des surprises cadeaux pour quatre équipes finalistes ont été remises.

Longue vie à la pétanque chez nous et MERCI aux organisateurs et responsables du terrain de la pétanque ! Venez jouer amicalement avec nous ! Pour plus d'informations, communiquez avec M. Gabriel Michel au 450 883-6662.



M. le Maire à l'œuvre !



L'équipe gagnante !

UN MOT DE LA CHAMBRE DE COMMERCE

Nous tenons à remercier les membres de la Chambre qui se sont déplacés le 26 juin dernier pour la rencontre organisée avec Groupe solution RTR. Merci de votre participation !

Merci également au comité organisateur du Festival Ma Rivière en Chanson pour l'excellent travail de l'édition tenue du 6 au 8 juillet 2018.

En ce qui concerne notre week-end de l'Épopée roule du 10 au 12 août, nous tenons à remercier tous nos partenaires qui ont crû en nous, le support de nos membres, le sous-comité organisateur et tous les bénévoles. Nous tenons également à souligner la collaboration des Chambres de commerce de Rawdon, Saint-Félix-de-Valois et de la Haute Matawinie pour leur implication dans la 2^e édition du Lanauride. Merci à tous et à l'an prochain !



Veillez prendre note que cette année, l'Assemblée Générale Annuelle de la Chambre se tiendra le 24 octobre au Camp Richelieu. De plus, la journée d'activités extérieures organisée en collaboration avec le Camp Richelieu est annulée et sera reportée en 2019.

Si vous désirez vous joindre à l'équipe, des postes au niveau du conseil d'administration sont disponibles, d'ailleurs des informations supplémentaires vous seront fournies dans la prochaine édition du Journal En Bref.

Suivez-nous via notre page Facebook :
Chambre de Commerce Saint-Côme



Loisirs, culture & organismes

PASTORALE – MESSAGE AUX PARENTS D'ENFANTS DE 8 ANS ET PLUS

Vous avez fait baptiser votre enfant ? Il est maintenant le temps de lui faire vivre son initiation chrétienne.

Vous voulez que votre enfant fasse son premier pardon, sa première communion ou sa confirmation ?

Vous devez communiquer avec votre communauté chrétienne pour l'inscrire à une démarche de préparation et de formation chrétiennes. Nous voulons que cette démarche se fasse en famille et en communauté.

Nous attendons votre demande d'inscription ou d'information.

- Si vous êtes de Saint-Alphonse : 450 883-2954
- Si vous êtes de Sainte-Béatrix : 450 883-2956
- Si vous êtes de Saint-Côme : 450 883-2727

Paroisse Saint-Pierre-de-Belles-Montagnes
Saint-Alphonse | Sainte-Béatrix | Saint-Côme

BONNE BOÎTE BONNE BOUFFE

Les boîtes sont vendues à prix fixe et contiennent des fruits et des légumes de première qualité qui varient à chaque livraison. Trois formats sont offerts : pour une personne = 8 \$, deux personnes = 12 \$ et pour une famille = 18 \$.

Les produits sont diversifiés et accompagnés de suggestions de recettes. Pour un meilleur accès, pour faciliter vos déplacements et pour vous assurer de recevoir des légumes et des fruits encore plus frais, nous avons modifié l'horaire. **Vous pourrez donc venir chercher votre boîte le matin de 9h à 10h et l'après-midi de 16h à 18h au Bureau d'Accueil Touristique.**



Exemple d'une boîte pour deux personnes, soit 12 \$.

Les prochaines dates de livraison sont : **30 août** **20 septembre** **4 octobre** **25 octobre**

Le programme Bonne Boîte Bonne Bouffe vise à favoriser de saines habitudes de vie chez les Lanaudois en rendant accessibles des fruits et des légumes frais et en favorisant l'acquisition de compétences nutritionnelles et culinaires. De plus, le programme encourage les producteurs locaux en priorisant l'achat local. Pour plus de renseignements, n'hésitez pas à venir nous rencontrer au Bureau d'Accueil Touristique de Saint-Côme lors des livraisons.



RECHERCHE DE BÉNÉVOLES

Nous sommes présentement à la recherche de bénévoles.

Si ce projet vous intéresse, communiquez avec les préposées au Bureau d'Accueil Touristique.

Téléphone : 450 883-2730 | Courriel : tourisme@stcomelanaudiere.ca

Loisirs, culture & organismes

DES NOUVELLES DES AMIS DE MARIE

FESTIVAL COUNTRY / FOLKLORIQUE

Un premier Festival Country / Folklorique à Saint-Côme aura lieu les 31 août, 1^{er} et 2 septembre prochains ! Cet événement majeur est d'autant plus important qu'il se fait en collaboration avec Les Amis de Marie. Ainsi, une partie des profits provenant des bénéfices de ce grand événement sera remis à l'organisme pour la cause de l'autisme, et ce, afin d'aider les familles concernées en terme de répit, de services professionnels, de conférences ou autres besoins. Que ce soit pour une journée, deux jours ou pour les trois jours du Festival, **VENEZ EN GRAND NOMBRE !** Vous serez ravis tout en aidant Les Amis de Marie à soutenir une de leurs causes prioritaires.



AGA : DE BONS RÉSULTATS, PLUSIEURS RÉALISATIONS ET UN NOUVEAU CA

Le 20 juin dernier se tenait l'Assemblée générale annuelle (AGA) des Amis de Marie. Les membres du conseil d'administration (CA) ont démontré aux membres présents la bonne santé financière de l'organisme et décrit dans le Rapport d'activités 2017 (disponible sur demande) une série de réalisations qui ont permis de faire en sorte que la mission des Amis de Marie a été et est encore bien assurée. Mentionnons notamment la participation aux Célébrations du 150^e avec un grand encan, la récupération de notre numéro de charité, une formation RCR offerte aux bénévoles et la Guignolée, laquelle est une activité assumée uniquement par les Amis de Marie et demeure essentielle pour les personnes dans le besoin.

La présidente, Louise Arbour, a tenu à remercier les nombreux bénévoles qui, mois après mois, assurent l'ensemble des services des Amis de Marie, de même que la population qui donne et achète au magasin communautaire. Un merci particulier est allé à Moisson Lanaudière et aux commerçants (notamment le Marché Tradition) qui soutiennent notre organisme. Comme prévu aux règlements généraux, quatre postes du CA étaient en élection cette année. Ainsi, le nouveau CA est maintenant composé des personnes suivantes : Louise Arbour, présidente, Gérald Lemieux, vice-

président (réélu), Évelyne Morin, trésorière (réélue), Jean-Claude Roberge, secrétaire, et les administrateurs Carole Charland (réélue), Christiane Lanthier (réélue) et M. Marcel Boisjoli.



BIENTÔT REPRISE DE LA CUISINE COMMUNAUTAIRE

À compter de la fin septembre, les bénévoles de la cuisine communautaire reprendront le tablier pour préparer des repas en portions individuelles. Rappelons que ce service s'adresse aux aînés et aux personnes avec des problèmes d'incapacité temporaire (accidents, maladies, etc) ou démunies. Il faut s'inscrire pour avoir accès à ce service (450 883-2600). Les personnes déjà sur nos listes seront appelées dès que le service de cuisine reprendra.

REPRISE DU BONHOMME À LUNETTES

Le Bonhomme à lunettes a repris du service depuis le 23 août. Comme à l'habitude, il sera au local des Amis de Marie le jeudi aux deux semaines, de 9h à 10h30. Les prochaines dates sont : les 6 et 20 septembre, puis le 6 octobre. N'oubliez pas d'avoir votre prescription en main pour le rencontrer. Ce service est offert à toute la population.

MERCI ET ENCORE MERCI !

Les Amis de Marie vous remercient de récupérer vos attaches à pain et goupilles de canettes. Jusqu'à présent, l'équivalent d'une vingtaine de grosses chaudières a été accumulé. Rappelons que l'argent recueilli avec ces éléments servira à soutenir la cause de l'autisme à Saint-Côme et les familles touchées par ce trouble du développement.

MERCI DE NOUS AIDER À AIDER !

LA MALTRAITANCE ENVERS LES PERSONNES ÂNÉES

C'est inacceptable!

N'hésitez pas à en parler
1 888 489-ABUS (2287)



Services d'aide à domicile
DU ROUSSEAU

MATAWINIE • MONTCALM



Notre savoir-faire c'est d'aider


- Assistance à la personne
- Répit aux proches aidants
- Surveillance et stimulation
- Entretien ménager
- Préparation de repas
- Approvisionnement

ÉESAD RÉSEAU
DES ENTREPRISES
D'ÉCONOMIE SOCIALE
EN AIDE À DOMICILE

- Entreprise d'économie sociale, établie depuis 1981, qui a pour mission le bien-être et la qualité de vie à domicile
- Personnel qualifié et professionnel, soutenu par un cadre d'intervention réglementé
- Accès aux subventions de la RAMQ (aide domestique)
- Reçus pour fins d'impôt – crédit pour maintien à domicile
- Services offerts à tous les citoyens



3674, rue Queen
Rawdon, QC J0K 1S0

 (450) 834-1160
1 888 834-1160

 (450) 834-8016

aidedomicile.ca



ALCOOLIQUES ANONYMES

L'alcool est-il un problème pour vous ?

Alcooliques Anonymes peut vous aider !

450 759-6000 | www.aa-quebec.org/region90

Divers

AVIS DE NOMINATION - CAISSE POPULAIRE

Il nous fait plaisir d'accueillir Mme Chantal Charette* au titre de conseillère gestion de patrimoine dans l'équipe placement et financement de la Caisse Desjardins du Nord de Lanaudière.

Employée dynamique qui compte à son actif plus de 13 années d'expérience au sein du Mouvement Desjardins, son travail consiste à vous accompagner et à répondre à tous vos besoins financiers. La Caisse est fière de compter madame Charette au sein de son équipe de conseillers pour toutes vos stratégies d'épargne ou tout autre besoin selon votre situation.



Félicitations au nom de toute l'équipe !

* Représentant en épargne collective pour Desjardins Cabinet de services financiers inc.



Huit points de service pour mieux vous servir
450 886-3843
1611, rue Principale, Saint Côme (QC) J0K 2B0

OFFICE MUNICIPAL D'HABITATION

L'Office municipal d'habitation de Saint-Côme désire renouveler sa banque de requérants pour L'Accueil Saint-Côme situé au 101, 65^e Avenue. Les personnes intéressées peuvent communiquer au **450 834-3317** pour obtenir un formulaire de demande. Cette habitation à loyer modique s'adresse aux personnes âgées de 50 ans et plus, seules ou en couple, n'ayant pas de personnes à charge.

Office municipal d'habitation de Rawdon
À l'attention de Mme Josée Perreault
3220, 12^e Avenue à Rawdon | J0K 1S0

Commercial



Services Financiers Groupe Investors inc., Services d'Assurance I.G. Inc.
*Cabinets de services financiers

- **Produits d'assurance :** Vie - Invalidité - Maladies graves - Soins longue durée (par l'entremise de Services d'assurance I.G. Inc.)
- **Produits de placement :** REER/FERR-CELI - REEE-REEI - CRI/FRV- NON-ENR. - Planification de la retraite
- **Produits bancaires :** Comptes bancaires - Prêt personnel - marge de crédit - Master Card (offerts par l'entremise de Solution bancaire)
- **Planification hypothécaire** offerte par l'entremise de notre spécialiste hypothécaire



Membre du groupe d'entreprises de la Corporation Financière Power

430, rue de Lanaudière, bureau 150 | 450 759-3215

De gauche à droite :

Maxime Thériault, b.a.a. Pl. Fin.
Conseiller en sécurité financière, Représentant en épargne collective

Mylène Thériault, b.a.a. Pl. Fin.
Conseillère en sécurité financière et Représentante en épargne collective

Richard Thériault, b.a.a. Pl. Fin.
Directeur de division, Planificateur financier, Représentant en épargne collective, Conseiller en sécurité financière

Geneviève Pelchat
Conseillère en sécurité financière et Représentante en épargne collective

Commercial



Session Automne 2018

*Tous les cours se tiendront chez moi, au 2261 rang Versailles

YOGA DOUX

Mardi 9h30 & 11h
Jeudi 9h30

Coût : 80 \$ / session
(6 cours) 15 \$ / unité

UNDA YOGA

Mardi 19h30
Jeudi 11h & 19h30

Coût : 100 \$ / session
(6 cours) 20 \$ / unité

Session du 18 septembre au 25 octobre (places limitées)

Inscription obligatoire :
450 883-2929 / 514 838-6714

info@karineyoga.com
www.karineyoga.com

GRILLE TARIFAIRE | SECTION COMMERCIALE

Avant-dernière page et autres :

1/6 de page = 40 \$
1/3 de page = 75 \$
2/3 de page = 150 \$
Page complète = 225 \$

Dernière page :

1/6 de page = 50 \$
1/3 de page = 100 \$
2/3 de page = 200 \$
Page complète = 300 \$

bref@stcomelanaudiere.ca

ACTIVITÉ À NE PAS MANQUER

AUTOCUEILLETTE DE POMMES DE TERRE DU TERROIR SAINT-CÔMIEN !

OÙ ? 1320 rang des Venne, ...sur la terre à Paul à Damien à...
Au Camping paysan le Gollé Goulu.

QUAND ? 29 et 30 septembre 2018 à partir de 10h jusqu'à 15h ou
épuisement de la récolte.

Type d'activité : agro-touristique (une activité qualifiée d'inédite en 2014 par le
Journal L'Action)

Vous êtes conviés à participer à une **auto-cueillette de pommes de terre saines, sans intrants chimiques**. Comme il s'agit d'une année d'exploration pour le verger et le maraîcher, seules les pommes de terre (ou pétaques, comme disent certains gens du coin) seront offertes en auto-cueillette, contrairement à ce qui a été annoncé par ailleurs.

Prendre note que les quantités à cueillir sont réduites comparativement à ce que nous avons cultivé en 2014 et 2015 puisque nous sommes dans une année de transition qui devrait nous amener à opter pour de plus grandes surfaces l'an prochain, dans un espace rapproché. Nous sommes conscients que le prix demandé (40 sous la livre) n'a rien de compétitif avec ce que le marché va vous offrir à pareille date. En ce sens, votre réponse à notre invitation constitue un encouragement à la culture de proximité d'un produit qui ne répond pas seulement au besoin de vous nourrir mais à celui de vous fournir une alternative à la grande culture. Le prix demandé servira à défrayer les coûts associés à cette activité agricole en 2018.



Mme Thérèse Gaudet Venne

Notre souhait est que, par votre soutien à cette initiative locale, nous pouvons offrir dès l'an prochain d'autres produits répondant aux mêmes exigences, dans une approche de biodiversité et de permaculture. En fait, le camping paysan **LE GOLLÉ GOULU** a ceci de particulier qu'il veut maintenir une ouverture sur la communauté tout en incluant dans son offre touristique une opportunité pour les campeurs et campeuses qu'il héberge de se nourrir aux fruits et légumes accessibles selon le mois et la saison.

Nous souhaitons donc que vous répondrez avec le même enthousiasme que celui qui a marqué nos initiatives précédentes ; c'est le meilleur témoignage à nos efforts pour maintenir un savoir-faire agricole local et le transmettre au souvenir de votre descendance. En somme, nous vous invitons à venir déterrer vos patates comme l'une de nos doyennes en 2014.

L'équipe du Gollé Goulu