

Recherche

Un chercheur spécialisé en chimie supramoléculaire, Carol Dallaire, de La Baie, près de Chicoutimi, a reçu la bourse H.L. Holmes 1994, décernée par le Conseil national de recherches du Canada (CNRC). Il recevra une somme de 200 000\$ qui servira à financer ses projets de recherche au cours des deux prochaines années. Cette bourse fait la promotion de la recherche postdoctorale en chimie, en physique, en biologie ou en mathématiques appliquées aux sciences médicales ou biologiques. M. Dallaire est l'un des rares Canadiens à posséder une expertise en chimie supramoléculaire, un domaine nouveau qui intègre les principes biologiques de la reconnaissance, de la communication et de la détection moléculaire aux techniques chimiques. Il vient tout juste de terminer deux stages postdoctoraux, où il a entre autres étudié la conception, la synthèse et les propriétés des réseaux supramoléculaires utilisés dans les processus de reconnaissance moléculaire. *Presse Canadienne*

Histoire

Quatre Kirghizes se préparent à entreprendre au printemps un marathon à cheval de 6000 km, de Bichkek à Ankara, pour commémorer le millénaire de la geste des Kirghizes «Manas» qui raconte l'histoire des Kirghizes. Cette geste de 180 387 vers rédigée à une date indéterminée raconte notamment les exploits d'un guerrier du nom de Manas, de son fils Semetey et de son petit-fils Seytek, qui représentent le peuple kirghize, tout en racontant la vie, les traditions, les coutumes, les religions et l'héroïsme kirghizes. Les quatre cavaliers vont couvrir entre 80 et 120 km par jour entre les deux capitales, qui représentent, selon les historiens turcs, l'une (Bichkek), le premier des lieux où les tribus de souche turque se sont installées dans l'est de l'Asie Centrale à la frontière chinoise et Ankara. *Agence France-Presse*

Environnement

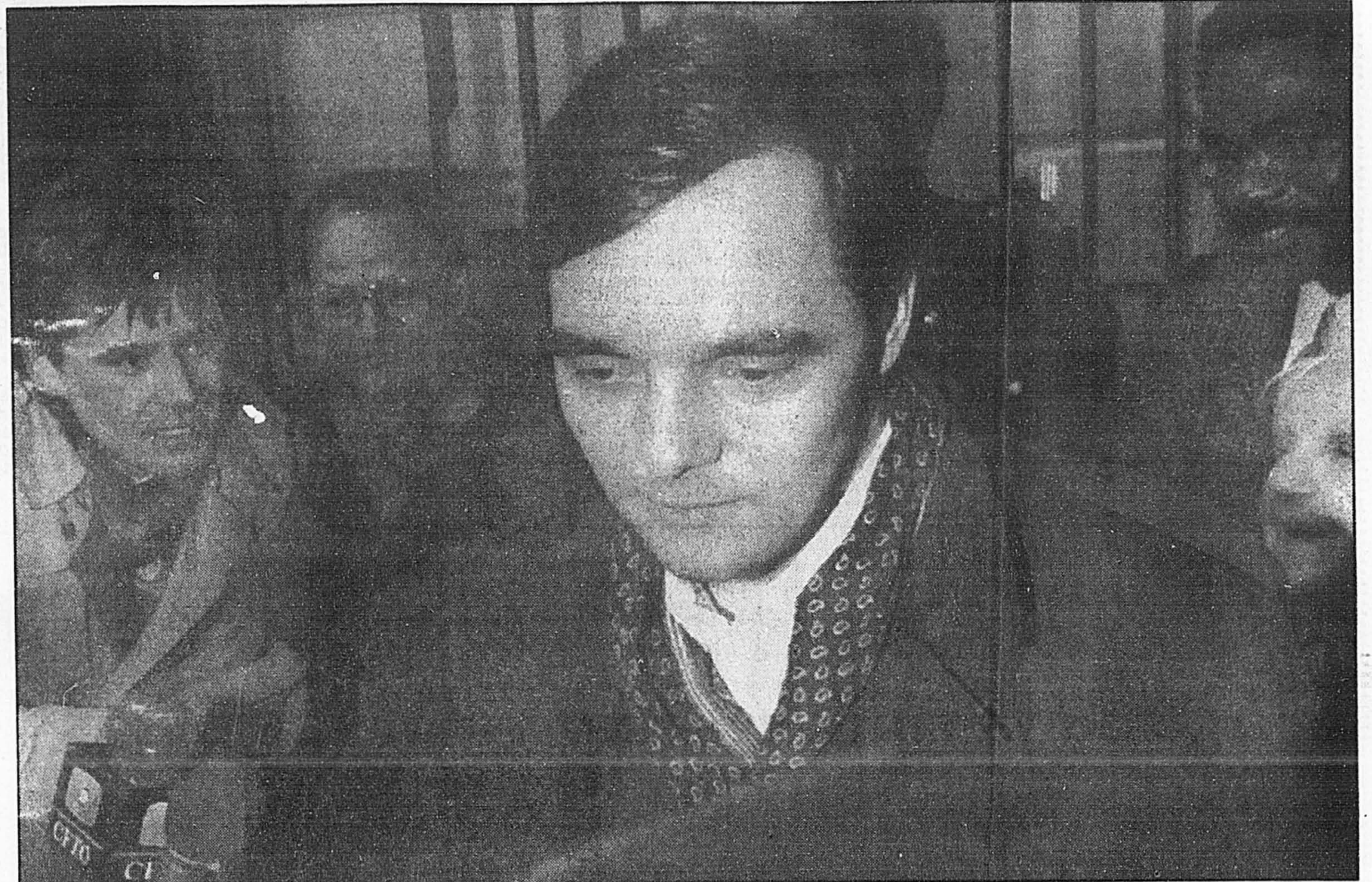
L'archipel des Galapagos comptera un aéroport de plus à la fin de l'année, sur l'île Isabela, la plus grande des îles de cet archipel à 960 km à l'ouest de l'Équateur, a annoncé le gouverneur de cette zone, M. Pedro Zapata. Deux aéroports existent déjà sur l'archipel: l'un sur l'île San Cristobal, où se déroulent la plupart des opérations, l'autre sur l'île Santa Cruz, qui fonctionne occasionnellement et qui avait été construit pendant la Deuxième Guerre mondiale par les États-Unis, pour protéger le canal de Panama. *Agence France-Presse*

Démographie

Les jeunes Français mesurent en moyenne 17 cm de plus qu'il y a 10 ans, alors que les Françaises n'ont gagné que 3 cm pendant la même période, indique une enquête de l'Institut national de la statistique (INSEE). Et comme les Français et leurs compagnes déclarent peser un peu moins lourd, on enregistre un affinement de leur silhouette, selon cette enquête. La croissance des Français n'est pas récente, mais elle a tendance à s'accroître au 20^e siècle. Curieusement, la taille la plus fréquente est restée la même. Aujourd'hui comme il y a 20 ans, 30 p. cent des hommes mesurent entre 1,70 m et 1,80 m et 30 p. cent des Françaises ont une taille allant de 1,60 à 1,64 m, mais «l'allongement» moyen s'explique par le fait qu'il y a de moins en moins de petits et que «dépasser 1,80 m pour un homme devient courant». On note des différences selon le milieu, avec d'un côté les cadres qui sont deux fois plus nombreux que les agriculteurs à dépasser 1,80 m. *Agence France-Presse*

Nucléaire

Plus de 250 affaires de trafic de matière radioactive ont été répertoriées en 1994 en Allemagne, soit le chiffre le plus important jamais atteint dans le pays, indique le vice-président de la police criminelle fédérale (BKA), Bernhard Falk. Le nombre de ces affaires s'est élevé à 267 en 1994, contre 241 en 1993, 158 en 1992 et 41 en 1991, a précisé M. Falk au cours d'un Forum sur l'atome qui réunissait à Bonn des spécialistes de la question. Cependant, a-t-il ajouté, ces chiffres ne sont que la «part éclairée de la réalité criminelle». Ils traduisent une «aggravation considérable de la situation», a estimé le fonctionnaire du BKA qui a mis en garde contre le développement de cette forme nouvelle de criminalité. Pour la première fois en Allemagne, en 1994, on a saisi de la matière radioactive pouvant entrer dans la fabrication d'armes atomiques. *Agence France-Presse*



C'est le progrès de la technologie qui aura permis, en bout de ligne, de faire la preuve de l'innocence du Torontois Guy-Paul Morin dans l'assassinat de la petite Christine Jessop. PHOTO PC

Par la peau des dents

C'est son «profil génétique», un code aussi profondément personnel que les empreintes digitales, qui a permis la disculpation de Guy-Paul Morin

CAROLE THIBAUDEAU

Le poids d'une seule molécule d'ADN suffit à faire basculer la sur d'un homme, sur la sensible balance de la Justice. Lorsque l'identité est au coeur de la preuve, le «profil génétique» peut signifier la peine de mort comme il peut blanchir de tout soupçon, comme le montrent les causes d'O.J. Simpson et de Guy-Paul Morin.

Le «profil génétique» reflète l'identité au même titre que l'empreinte digitale. La marge d'erreur? Elle est infinitésimale. Comment ça marche? Comment un cheveu, une pellicule, de la salive séchée sur la colle d'une enveloppe, une tache de sang, de sperme, et presque n'importe quel morceau de tissu humain, peuvent-ils trahir leur propriétaire?

C'est à cause du «polymorphisme» du code génétique humain, autrement dit de la grande variabilité individuelle de certains fragments de l'ADN humain. C'est au professeur Alec Jeffreys, de l'Université de Leicester, qu'on doit ce prodigieux bond technique effectué en 1985. Deux ans plus tard, pour la première fois dans l'histoire de la Justice, un test d'ADN servait à identifier le coupable d'un double viol, en Angleterre.

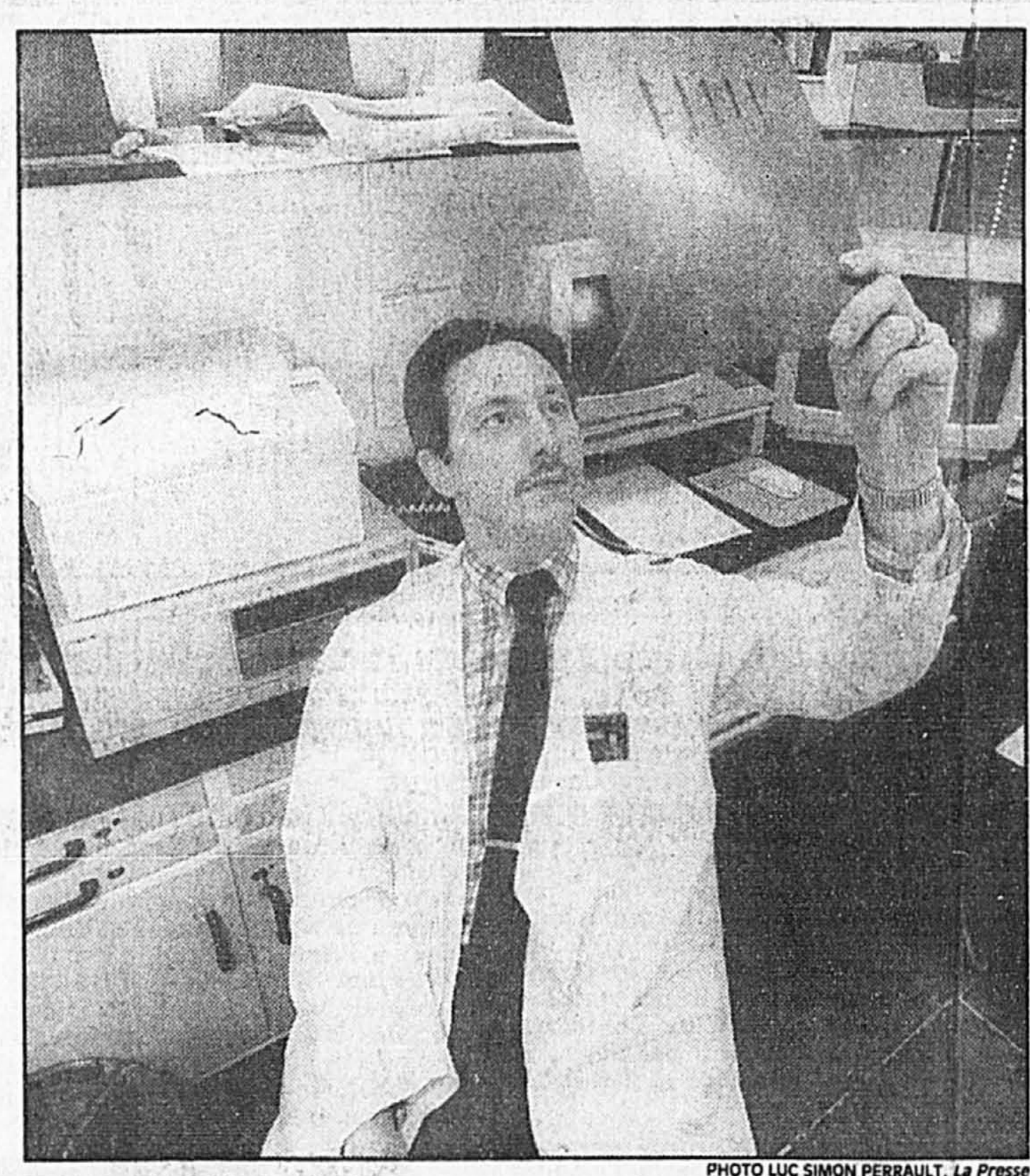
Variation sur un code

Le corps humain compte 23 paires de chromosomes, chaque chromosome étant formé d'une longue molécule d'ADN (acide désoxyribonucléique). La molécule forme une double chaîne hélicoïdale repliée sur elle-même. Les maillons de la chaîne sont les bases, ou nucléotides, et il en existe quatre différents, représentés souvent par les lettres A, T, G, C, pour adénine, thymine, guanine et cytosine. Chaque nucléotide fait face à un autre qui est son complément, sur la double hélice. La base G est le complément de la base C, de même que la base A pour la base T.

Une séquence de bases, par exemple la séquence «CGATCCATT», peut se répéter trois fois chez un individu, et quatre fois chez un autre.

Dans les tests d'ADN les plus courants, nommés «RFLP» — le sigle anglais pour «polymorphisme de longueur de fragments de restriction» — on a choisi six séquences ou fragments variables de l'ADN sur six chromosomes différents, afin d'établir les profils génétiques. Ces sites hypervariables sur le génome ont des séquences entre 9 et 80 bases.

La procédure consiste à purifier l'ADN, puis à couper sur la molécule ces sites spécifiques, au moyen «d'enzymes de restriction». Les fragments d'ADN sont séparés en fonction de leur



Les tests aujourd'hui utilisés sont à toutes fins utiles infailibles, selon Léo Lavergne, un spécialiste en génétique moléculaire. PHOTO LUC SIMON PERRAULT, La Presse

poids par la technique d'électrophorèse en gel d'agarose.

Le gel ressemble à une épaisse feuille de gélatine transparente, tenue verticalement entre deux plaques. Les fragments d'ADN sont déposés sur le haut, et migrent vers le bas sous l'effet d'une différence de potentiel électrique. Les fragments les plus petits se déplacent plus rapidement que les plus gros, ce qui permet de les retrouver à des endroits différents sur le gel, comme une succession de petits barreaux le long d'une échelle.

Comme une image

On transfère ensuite les fragments du gel à une membrane de nylon un peu comme on transfère une image sur un papier. Puis, au cours d'une incubation qui dure toute la nuit, des traceurs radioactifs spécifiques se fixent aux fragments «hypervariables».

La membrane de nylon est ensuite placée de un à cinq jours sur un film

qui détecte la radioactivité, afin de «faire sortir» les bandes recherchées. Le patron de petits barreaux obtenus est très variable d'un individu à l'autre.

Toute cette procédure demande deux semaines par site génétique, et il faut la répéter pour deux, trois ou quatre autres sites pour établir un profil.

«C'est ainsi qu'analyser un dossier peut nous demander 10 à 15 semaines», explique M. Léo Lavergne, spécialiste en génétique moléculaire à la Direction des expertises judiciaires du ministère de la Sécurité publique du Québec.

Une variation de séquence génétique peut se retrouver à une fréquence de 1 pour 200 à 1 pour 500 individus, au sein de la population. En multipliant cette fréquence par les fréquences des autres sites, on parvient à une fréquence cumulée de l'ordre de 1 pour quelques centaines de millions, pour un profil tracé à partir de quatre ou cinq sites.

«Il devient alors hors de tout doute

raisonnable que le profil puisse correspondre à celui d'un autre individu, explique M. Lavergne. Au Minnesota, on considère qu'avec cinq sites génétiques au RFLP, la personne est identifiée hors de tout doute», explique M. Lavergne.

Depuis quelques années, on a recours à une méthode plus sensible et plus rapide, nommée «PCR» — pour «réaction de polymérisation en cascade». On peut avec le PCR boucler les dossiers en deux semaines.

Le principe de ce test est semblable au précédent, sauf qu'on procède avec de plus petits fragments d'ADN encore (16 nucléotides environ), dont les fréquences dans la population sont plus élevées, ce qui demande de tester plus de sites (un choix de 20 sites est possible) pour établir un profil précis.

Le PCR «amplifie» l'ADN en laboratoire, c'est-à-dire qu'il le fait se multiplier avant de l'analyser. Résultat: on pourrait procéder avec une plus petite quantité de matériel, avec un seul brin d'ADN s'il le fallait, cela a déjà été démontré. Autre conséquence avantageuse: les résultats peuvent être lus au colorant, ce qui élimine l'usage de produits radioactifs.

C'est le test PCR qui a servi à innocenter Guy-Paul Morin.

Le cas Morin

Dans l'affaire Morin-Jessop, le profil génétique du criminel a été établi à partir de restes de sperme séchés depuis dix ans, imprégnés dans une petite culotte qui avait passé des mois sur un corps en décomposition, puis avait été conservée et congelée en laboratoire.

Deux tests d'ADN au PCR avaient d'ailleurs été effectués antérieurement, en 1988 puis en 1992, sans résultats lisibles.

Devant l'impossibilité de procéder avec les méthodes standards habituelles, qui requièrent un minimum de 200 cellules de matériel, les avocats de Guy-Paul Morin ont mandaté trois experts pour mettre au point un troisième test, un Canadien et deux Américains.

Il s'agit de John Wayne, biologiste moléculaire à l'Université McMaster et spécialiste de biologie légale à la GRC, Ed Blake de la firme Forensics Science Associates (Richmond, Californie), le même qui a supervisé les tests dans la cause O.J. Simpson, et David Bing du Center for Blood Research de Boston.

Les trois experts ont amélioré la préparation de l'échantillon avant de le passer au test PCR. «Nous avons mis dans l'eau un petit bout du tissu, et regardé sous microscope: on voyait encore des têtes de spermatozoïdes. C'est là que nous sommes allés chercher l'ADN», explique John Wayne.

➤ Vers un fichier génétique Page B4

Le souvenir vivant d'Auschwitz

Les commémorations de la libération d'Auschwitz, il y a 50 ans, par l'Armée rouge ont été assombries par des tiraillements entre Juifs et Polonais.



Les Juifs ont été tantôt outrés tantôt attristés par la tentative du gouvernement polonais de tourner en fête nationale un des événements marquants de l'histoire spirituelle du peuple juif. Le président Lech Walesa a même ouvert la première journée des commémorations sans parler des Juifs.

Il est vrai qu'il y a aussi eu des Polonais et d'autres qui ont été tués par les Allemands à Auschwitz, mais ce nom sera à tout jamais lié à l'holocauste et au génocide du peuple juif.

Le manque de sensibilité du gouvernement polonais est d'autant plus blessant pour les Juifs que les Polonais ont une très longue histoire d'antisémitisme, jusque dans les années 60, quand le gouvernement communiste expulsait systématiquement vers l'Ouest les Juifs qui avaient échappé aux camps nazis, 20 ans auparavant. Même des communistes dévoués, d'anciens combattants, des fonctionnaires de l'État et du parti ont dû prendre le chemin de l'exil avec leurs familles.

Il y a un côté pernicieux dans l'attitude du président Walesa et d'autres qui veulent assimiler le génocide des Juifs aux autres atrocités de la guerre et noyer le caractère juif des commémorations dans un cérémonial plus large et plus chrétien.

La signification d'Auschwitz à notre époque est unique. C'est faire preuve d'un relativisme moral extrêmement douteux que de vouloir établir une quelconque corrélation entre Auschwitz et d'autres atrocités tout aussi symboliques comme Dresde, Hiroshima, Katyn ou la famine stalinienne en Ukraine. Auschwitz est seul dans son genre et doit être commémoré en conséquence.

Il faut condamner ce relativisme moral parce que c'est une façon de mitiger l'horreur, de l'expliquer et, éventuellement, de l'oublier. Or, il ne faudra jamais oublier Auschwitz et l'holocauste. Il faut en garder un souvenir très vivant, parce qu'il y a des gens qui veulent nous le faire oublier.

La semaine dernière, un article dans un journal japonais prétendait une fois de plus que les chambres à gaz nazies n'étaient qu'un mythe. Cela rappelle les écrits anti-sémites qu'Ernst Zundel envoyait de Toronto aux néo-nazis en Allemagne, il y a une dizaine d'années. C'est aussi conforme à la négation de l'holocauste que Jim Keegstra a enseigné pendant 14 ans à ses élèves à Red Deer, en Alberta.

Les Zundel, les Keegstra et tous les autres, qui veulent nous faire croire que l'holocauste n'a pas eu lieu, sont parfaitement lucides et ne souffrent pas d'une douce lubie comme ceux qui croient dans l'existence de l'Atlantide. Ils ne réinterprètent pas simplement les faits historiques à leur manière. Ils réécrivent l'histoire pour mieux répandre leurs idées politiques.

Les antisémites d'aujourd'hui ne peuvent pas dire que les nazis avaient raison avec leur politique raciale, car peu de gens

les suivront dans un cheminement intellectuel aussi répugnant. Mais, s'ils arrivent à faire croire que les nazis ne sont jamais allés aussi loin et que l'histoire de l'holocauste n'est qu'un mensonge répandu par les Juifs, ils peuvent attirer beaucoup de gens qui ne réfléchissent pas trop.

La négation de l'holocauste est ainsi devenue une idée assez courante chez les politiciens d'extrême-droite. David Duke, en Louisiane, l'épousait ouvertement, alors que Jean-Marie Le Pen, en France, cherche seulement à entretenir un certain doute chez ses adeptes.

On comprend ainsi mieux l'inquiétude ressentie par les Juifs devant la mésentente et les erreurs commises lors des commémorations de la libération d'Auschwitz, car elles tendent à dénaturer le souvenir et le sens de l'holocauste. C'est pourquoi Simon Wiesenthal dit que les commémorations doivent être un combat contre ceux « qui nient et qui sont partout ». Et Jean Kahn, président du Congrès juif européen, dénonce « l'indifférence à l'holocauste, la falsification, la banalisation et la récupération de l'Histoire ».

En fin de compte, les 50 ans de la libération d'Auschwitz nous touchent de très près, beaucoup plus près que le gouvernement polonais n'a voulu l'admettre. Auschwitz est immensément plus qu'un aspect de la seconde guerre mondiale, comme Stalingrad ou la Normandie. Auschwitz reste présent et son souvenir doit toujours être vivant dans notre vie politique.

Frédéric WAGNIÈRE

Le gros bon sens

La semaine dernière, à Lausanne, le CIO a fait monter d'un cran l'enthousiasme de ceux qui espèrent voir Québec accueillir les Jeux Olympiques en 2002, de même que l'inquiétude des adversaires de ce projet. Heureusement, entre ses plus ardents partisans et ses plus farouches opposants, un groupe vient de se manifester qui, plutôt que de se braquer dans une position extrême, formule des suggestions susceptibles d'atténuer les risques de dérapage des uns et les craintes légitimes des autres.



Dans une étude rendue publique récemment, l'Association des économistes de la région de Québec propose en effet certaines règles de prudence qui, si on les avait respectées à Montréal il y a vingt ans, auraient limité le gâchis financier dont on paye encore aujourd'hui le prix. C'est particulièrement vrai en ce qui a trait à l'imputabilité des professionnels qui devraient assumer leur juste part de responsabilité dans l'hypothèse où leurs idées de génie ou leurs innovations audacieuses tourneraient au fiasco, comme c'est arrivé avec le Stade olympique dans la métropole.

Même chose au sujet de l'importance des appels d'offre publics qui limitent les dangers de favoritisme et que, dans l'euphorie du moment, on est tenté de considérer comme une perte de temps face à un échéancier serré. Sans parler du principe de contrats à budget fermé qui privent des entrepreneurs astucieux des profits faramineux découlant des dépassements de coûts par rapport à la soumission originale. Autre suggestion qui devrait aller de soi : l'imposition d'une taxe spéciale sur les gains souvent importants réalisés par les propriétaires de sites retenus pour les Jeux.

Il n'y a rien, en fin de compte, de révolutionnaire dans les mesures proposées par ce rapport. Tout au plus un rappel du bon sens qui devrait présider à la réalisation de tout grand projet public. Spécialement celui de Québec 2002. Mais on sait, par coûteuse expérience, que le bon sens et l'organisation des Jeux olympiques ne vont pas forcément de pair. Si les promoteurs veulent rallier les sceptiques à leur cause, ils doivent non seulement s'engager publiquement à suivre ces recommandations. Mais aussi mettre en place, maintenant, des mécanismes d'information et de vérification comptable qui permettront de voir, en cours de route, s'ils tiennent parole.

Pierre GRAVEL

LE GÉNÉRAL DALLAIRE EMBARRASSÉ PAR LA CROISADE EN SA FAVEUR



La boîte aux lettres



Louise Harel

Je veux travailler !

Madame Louise Harel,
ministre de l'Emploi

■ Je vous ai écrit, il y a de cela près de deux mois, pour dénoncer la discrimination dont font preuve les programmes d'« employabilité » envers les personnes qui ne sont pas dépendantes de l'État.

Je parlais, à ce moment, de zone grise dans laquelle se trouvent ces personnes, zone dans laquelle je me retrouve présentement.

J'ai réussi à me trouver un emploi contractuel au sein du gouvernement du Québec, plus précisément aux Services sociaux. J'étais alors en sous-traitance.

Donnant satisfaction et entretenant

une bonne relation avec mes collègues de travail, je décide de postuler sur le poste que j'occupe et qui est ouvert. J'apprends finalement que ma candidature est refusée parce que j'ai trop de scolarité pour un tel poste. Malgré l'intervention de mes collègues face à une telle décision (qui est prise par la maison mère et non le point de service où je travaille), la décision s'avère définitive. Encore une fois, je me retrouve en zone grise à cause d'une bureaucratie qui fonctionne, non pas avec son jugement, mais avec des règles et des sous.

Vous allez vous retrouver avec une assistée-sociale de plus car, là, je décroche ! Depuis plus de cinq semaines que je fais plus de 200 kilomètres par jour afin d'aller travailler. C'est plus de deux heures par jour, assise dans son auto sans oublier les frais d'essence et la fatigue. Mais je le faisais, car je voulais travailler. On dirait que, chaque fois que je réussis à remonter la pente, votre foutu système comptable vient me couper les ailes.

Élise BESSETTE
Sherbrooke

Le départ de Pedro, un grand trou dans nos vies...

■ Depuis déjà deux semaines, on est tous un peu orphelins, nous le Québec des années soixante. Papa Pedro est mort. Dans les hauts-lieux de liberté que furent les deux Casas, Pedro Rubio nous encouragea à lutter pour ce en quoi on croyait. Il savait que créer, c'est être forcément rebelle : son Espagne sanglante lui avait enseigné. Chanteurs, peintres ou comédiens, belles de nuit, cinéastes ou écrivains, connus ou inconnus, qui ont donné à Québec l'âme qu'il a, sont passés dans ses Casas.

Dans le doute ou dans la gloire, on était sûr de trouver la chaleur de l'amitié, le geste inespéré, le mot qui tombait juste pour nous encourager. Sous son égide, les Casas étaient terres d'asile où se croisaient sans se bat-

tre, même en octobre 1970, celui qui croyait au Québec, et celui qui n'y croyait pas.

Sa mort pour nous est comme un trou dans nos vies. Une partie d'elles, avec son départ, de réalité nous devient légende : notre témoin n'est plus. Un peu de chaleur humaine aussi : j'ai froid à l'âme. Ce soir, c'est fête au « Nowhere Bar ». Pedro a traversé les marées de la mort pour entrer dans la mer des légendes. Excuse-nous mon vieux de ne pas en être heureux. Comme disait Pichette, « il fait grand jour au large et nuit noire en nos coeurs ».

François PIAZZA
Montréal

Protectionnisme vieillot

■ Les employés d'Air Canada ne sont pas différents des autres Canadiens partout au pays ; ils travaillent ferme à sauvegarder leur emploi, à protéger leur gagne-pain et à assurer la viabilité à long terme de leur entreprise.

C'est pourquoi il leur est d'autant plus difficile de comprendre et d'admettre la stratégie du gouvernement fédéral qui tient Air Canada et ses clients à l'écart de destinations comme Hong Kong et la Chine.

Cela signifie que le personnel d'Air Canada se voit arbitrairement enlever la chance de concurrencer d'autres transporteurs sur ces lignes afin d'y réaliser des profits. Plus grave encore, cela signifie que tous les Canadiens perdent l'occasion de créer des services aériens qui manquent pourtant cruellement et qui généreraient plus d'échanges commerciaux, de tourisme et d'emplois.

Bien que de nombreuses personnes aient réussi à compliquer notre politique de transport aérien international, celle-ci se résume à quelques directives simples que nous appuyons entièrement.

■ Nous croyons qu'il doit y avoir de la concurrence et un choix pour les consommateurs sur les lignes transatlantiques — et c'est le cas.

■ Nous croyons qu'il doit y avoir de la concurrence et un choix pour les consommateurs sur les lignes nord-américaines — c'est le cas et il y en aura plus encore avec le nouvel accord sur la libéralisation des services aériens canado-américains (Open Skies).

■ Nous croyons qu'il doit y avoir de la concurrence et un choix pour les consommateurs sur les lignes transpacifiques — mais le gouvernement s'y oppose, pour préserver le monopole des Lignes aériennes Canadiennes Internationales.

C'est véritablement le vestige d'un protectionnisme vieillot, obsolète et odieux à l'égard du transporteur canadien dont le siège est dans l'Ouest. L'argument invoqué, l'an dernier, pour échapper à la disparition du monopole transpacifique était la fragile santé financière de Canadien. Cette année, Canadien est détenue pour un tiers par American Airlines et peut compter sur le soutien financier sûr d'une entreprise bien nantie. Le personnel de Canadien a fait de nombreux sacrifices et travaillé très fort à maintenir son employeur à flot. Le résultat est que des emplois ont été sauvegardés et qu'une société de l'Ouest a été préservée.

Mais n'est-il pas tout aussi important de préserver une société de l'Est et de sauvegarder les emplois de l'autre transporteur ? Nos 17 000 employés d'un bout à l'autre du Canada ont consenti des sacrifices similaires et travaillé tout aussi fort pour qu'Air Canada demeure viable. De nouvelles destinations sont vitales pour une société aérienne et nous devons avoir accès aux marchés de la région Pacifique pour qu'Air Canada soit rentable.

Christiane BRISSON
Maurice GONEAU
employés d'Air Canada

Les téléspectateurs, otages de Vidéotron ?

■ Depuis janvier, sauf si je veux être abonné à Videoway, je ne peux recevoir CNN, le seul poste additionnel auquel j'étais intéressé. Si je veux rece-

voir ces nouveaux services, je devrai aussi m'abonner, à raison de 8.95 \$ par mois, à Videoway. Donc une addition de 10.94 \$ plus taxes, soit environ 12.50 \$ par mois, ou 150 \$ par année.

Je rêve du jour où le satellite viendra compétitionner avec une pareille tyrannie.

Le CRTC prend des décisions auxquelles peu de gens de la rue sont invités à participer. Hypocritement, il invite les citoyens à participer en présentant des mémoires. Mais qui a les moyens de préparer un mémoire, ou de se présenter devant le Conseil ? Devant cette disparité de moyens, le Conseil n'a-t-il pas le devoir de bien défendre, non pas les intérêts des cablo-distributeur-s, mais ceux des téléspectateurs.

Comment le Conseil a-t-il pu ne pas voir cette entortillotte « Vidéotronneuse » qui saute aux yeux, même d'un simple citoyen comme moi !

Il semble que les cablo-distributeurs aient plus souvent l'oreille du CRTC que les téléspectateurs canadiens !

Tous les signaux que Vidéotron diffuse devraient faire partie du service de base. Seul le monopole autorisé et béni par le CRTC permet la vente de services non désirés que Vidéotron voudrait bien voir - réussir, comme le « magasinage électronique ». En les attachant aux services désirés et qui valent quelque chose, Vidéotron force la porte des gens avec ses insipides canaux de « services » de Videoway.

Jacques PILON
Saint-Lambert

N.B.

■ La Presse accorde priorité sous cette rubrique aux lettres qui font suite à des articles publiés dans ses pages et se réservent le droit de les abréger. L'auteur doit être clair et concis, signer son texte, donner son nom complet, son adresse et son numéro de téléphone. Adresser toute correspondance comme suit : La boîte aux lettres, La Presse, 7, rue Saint-Jacques, Montréal, H2Y 1K9.



L'EXPRESS INTERNATIONAL

ALGÉRIE

Manifestation contre l'accord de Rome

■ Quelque 10 000 personnes, selon les journalistes présents — mais 150 000, selon la télévision d'État — ont manifesté hier à Alger contre l'accord de Rome signé début janvier par des partis de l'opposition, dont le Front islamique du salut (FIS-dissous). La marche, convoquée par des associations « non-politiques », visait aussi à « condamner le terrorisme » et soutenir l'organisation de l'élection présidentielle prévue cette année par le pouvoir. Les manifestants, beaucoup venus des villes voisines, ont crié des slogans soutenant le président Liamine Zéroual et condamnant les partis signataires de la plate-forme de Rome, au milieu d'un important déploiement des forces de sécurité — la marche étant précédée et fermée par des voitures de police, des ambulances et des véhicules de pompiers. Des policiers étaient également postés sur les toits des immeubles et autres surveillaient les ruelles et les entrées des immeubles tout le long de l'itinéraire. Des dizaines de marches similaires, présentées comme « spontanées » par les autorités et les médias publics, ont été organisées depuis début janvier dans la plupart des villes algériennes.

d'après AFP

BURUNDI

Massacre de Hutus

■ Au moins 70 personnes, pour la plupart des femmes et des enfants, ont été massacrées ce mois-ci dans la province de Kayanza, dans le nord du Burundi, a affirmé hier l'ambassadeur des États-Unis à Bujumbura, Robert Krueger. Selon les témoignages recueillis sur les lieux par l'ambassadeur, ces tueries ont été commises par des hommes vêtus des uniformes de l'armée burundaise et par des complices civils. L'armée est presque entièrement composée de Tutsis, l'ethnie minoritaire, et la commune de Butaganzwa, où se sont produits les meurtres, est peuplée à 98 p. cent de Hutus, ethnie majoritaire, a précisé Krueger, qui en déduit que les victimes sont des Hutus, très vraisemblablement. « J'ai obtenu des preuves directes d'au moins 70 meurtres commis dans cette commune », dit-il, « mais ce nombre est manifestement en-dessous de la réalité, des inconnus ayant été enterrés en silence, d'autres corps ayant été jetés dans la rivière Nkokoma ». L'ambassadeur a relevé qu'« aucune de ces morts n'a été rapportée par la presse, le gouvernement civil ou les forces de sécurité elles-mêmes ».

d'après AFP

PAKISTAN

Drogue, politique, religion

■ La violence politique et confessionnelle, qui avait ensanglanté Karachi tout le mois de décembre, s'est intensifiée ce week end, où une dizaine de personnes ont été tuées dans divers incidents. Un homme était tué hier et 10 blessés lorsqu'une bombe a explosé devant une mosquée. Trois individus ont été tués lors de heurts internes au MQM (Mohajir Qaumi Movement), la principale force politique de la ville et des immigrants venus de l'Inde en 1947. Trois membres du Parti du peuple du Pakistan (PPP), du premier ministre Benazir Bhutto, ainsi qu'un indicateur de police ont été abattus par des tireurs non identifiés. Depuis le début du mois, une soixantaine de personnes ont péri dans des incidents imputés à la violence politique ou religieuse à Karachi. Ce regain de violence coïncide toutefois avec l'offensive tous azimuts que le gouvernement vient de lancer contre les barons de la drogue, et qui a culminé ce week end avec une saisie massive d'héroïne et de haschich, présentée comme un record mondial : 480 kg d'héroïne et 165 tonnes de haschich.

d'après AFP

ITALIE

Fini le fascisme ?

■ Le congrès de l'Alliance nationale (AN), premier parti de droite, a conclu hier ses travaux en élisant comme président Gianfranco Fini, qui a enterré sans remord le fascisme en dissolvant le parti néofasciste, le Mouvement social italien (MSI). Fini a eu 1507 voix sur 1679 votants. Il y a eu 172 bulletins blancs ou nuls, et aucune voix contre, lors du vote qui a marqué la fin du premier congrès de l'AN à Fiuggi, au sud de Rome. « Aujourd'hui la droite n'est plus synonyme de nostalgie, mais de grande nouveauté et de changement », a déclaré Fini, qui était candidat unique. Le document final adopté par le congrès dit que l'AN veut construire l'avenir de l'Italie dans « la liberté et la démocratie » et refuse toute forme de totalitarisme, de racisme, d'antisémitisme et d'intolérance. Il fait siennes les valeurs du catholicisme, en faisant référence au pape d'origine polonaise Jean-Paul II qui a « encouragé » la lutte contre le communisme dans les pays de l'est.

d'après AFP

Rabin freine le processus de paix

d'après AP et AFP

JÉRUSALEM

Yitzhak Rabin, le premier ministre d'Israël, a donné hier un abrupt coup de frein aux négociations avec les Palestiniens en affirmant que « nous n'irons pas sur le chemin de la paix à n'importe quel prix ni à n'importe quelle condition ».

Selon la radio israélienne, Rabin a fait cette déclaration au cours de la réunion hebdomadaire du cabinet, une semaine après l'attentat-suicide de Netanya commis deux kamikazes palestiniens du Jihad islamique et qui a fait 21 morts, dont 20 militaires.

Rabin a aussi estimé, pour la première fois, que « le terrorisme est devenu un danger stratégique pour Israël », a ajouté la radio.

Rabin, qui est aussi ministre de la Défense, réservait jusqu'à présent ce terme pour désigner les missiles et armements non-conventionnels dont sont équipés certains pays de la région, dont l'Iran, l'Irak ou la Syrie.

Le ministre des Communications, Mme Shulamit Aloni, du parti de gauche Meretz, a critiqué Rabin en affirmant qu'il utilisait « une rhétorique justifiant l'abandon du processus de paix », a indiqué la radio, et Rabin lui a répondu qu'il s'inquiétait « avant tout de la sécurité des Israéliens ».

Parallèlement, le cabinet israélien décidait hier de prolonger d'une semaine « au moins » le bouclage des Territoires occupés et autonomes en vigueur depuis dimanche dernier, après l'attentat de Netanya.

Selon la radio, citant des sources au cabinet, le bouclage des Territoires palestiniens ne sera en fait levé « que si l'Autorité palestinienne autonome prend des mesures concrètes contre les militants islamistes ».

« Nous allons maintenir le bouclage pendant au moins une semaine. Nous ralentissons le processus de paix mais nous ne le stopperons pas », a toutefois expliqué Gonen Segev, ministre de l'Énergie.

Le premier ministre Rabin a, en outre, chargé le ministre de la Police, Moshe Shahal, de traiter le dossier de la « séparation totale » entre Israël et les territoires palestiniens, afin de réduire les risques d'attentats anti-israéliens.

Shahal annonçait qu'il avait ordonné le déploiement de chiens policiers aux divers postes de contrôles et barrages routiers visant à « séparer » Israéliens et Palestiniens, afin de filtrer et détecter des « terroristes », des armes et des explosifs tentant d'entrer en Israël.

Le Parlement israélien a longtemps refusé le recours aux chiens policiers parce que les Nazis utilisaient des bergers allemands pour surveiller les

camps de concentration et rechercher des juifs cachés durant la Seconde Guerre mondiale.

Les Palestiniens ont protesté à leur tour hier. Le chien est considéré un animal malpropre au Proche-Orient et peu de pays de la région en font un usage policier.

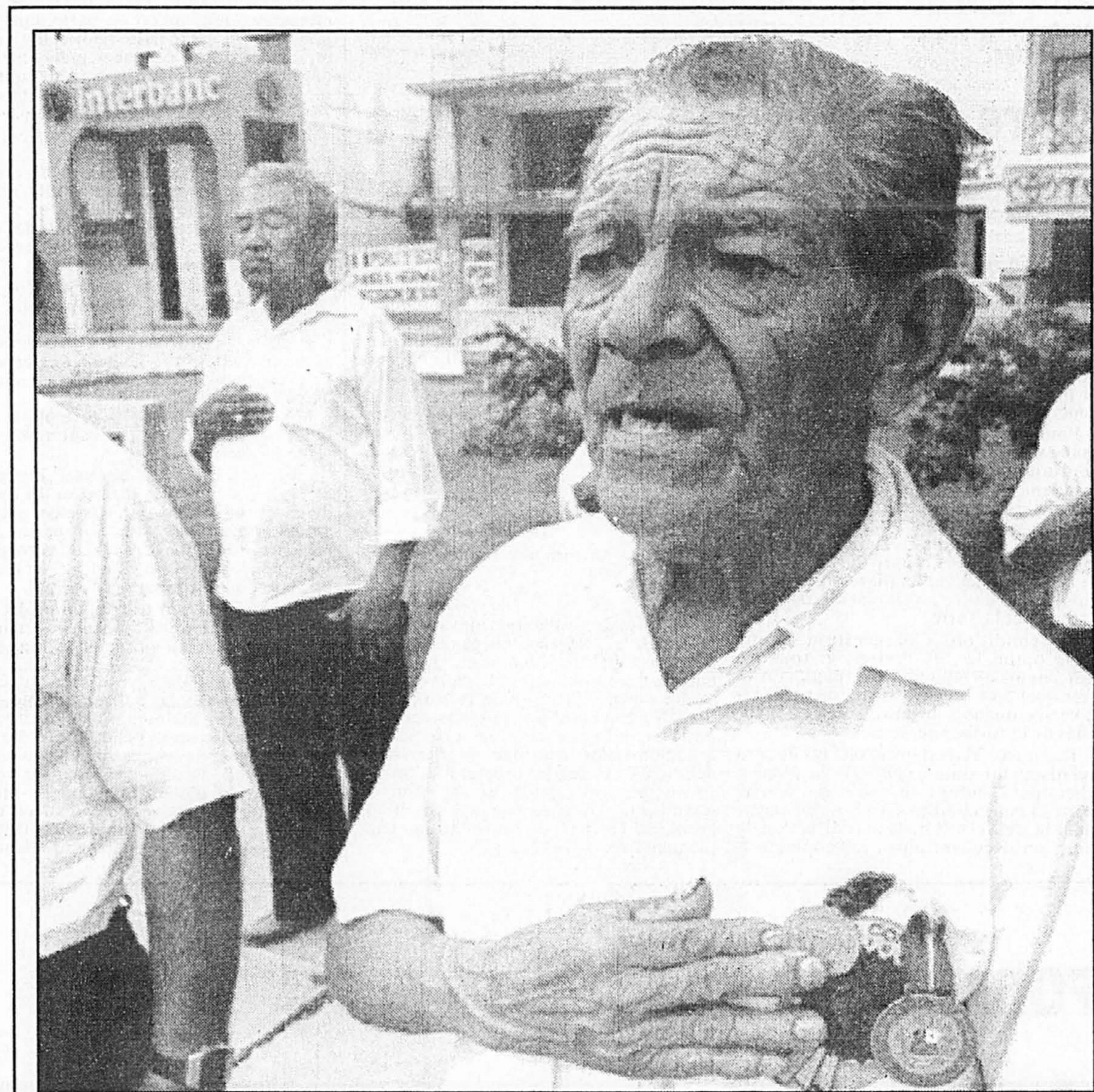
Le cheikh Ikrima Sabri, chef de la hiérarchie musulmane de Jérusalem, a qualifié d'« inhumain » la décision de déployer des chiens policiers contre les Palestiniens, et Saeb Erakat, « ministre » de l'Autorité autonome, l'a décrite comme « une honte ».

« Je ne pense pas que le bouclage des Territoires, une séparation de cette sorte, aide à résoudre le problème et contribue à la sécurité des Israéliens », a déclaré pour sa part Sufian Abu Zaid, lui aussi « ministre » palestinien.

Selon les responsables de l'OLP, la prolongation du bouclage ne fera qu'exacerber la crise économique et sociale palestinienne.

Autre conséquence du bouclage : un journaliste palestinien de la chaîne de télévision saoudienne MBC basée à Londres était arrêté hier à l'entrée du bureau d'Yitzhak Rabin, durant la réunion du cabinet, n'ayant pas de permis de séjour en Israël.

Khatib, 37 ans, habite Ramallah, à une dizaine de km au nord de Jérusalem, où il était rentré clandestinement malgré le bouclage.



Jose Berru (74 ans), vétéran du conflit de 1941 entre le Pérou et l'Équateur, qui assiste à une cérémonie commémorant l'anniversaire du Protocole de Rio, a déclaré être prêt à combattre à nouveau si son pays l'appelle.

Les pays du Protocole de Rio vont intercéder entre Quito et Lima

d'après AFP

QUITO

Sixto Duran Ballen, le président équatorien, s'est déclaré hier prêt à accepter un cessez-le-feu inconditionnel avec le Pérou, au cours d'une allocution devant un millier de personnes scandant des slogans nationalistes.

« Nous n'accepterons que le cessez-le-feu inconditionnel qui nous conduise par quelques moyens juridiques légaux à chercher dans la paix et la dignité la délimitation finale de nos frontières. Nous ne reculerons pas », a-t-il déclaré sous les applaudissements de la foule venue l'acclamer sur la place de l'Indépendance, dans le centre de Quito.

Plus tôt, la présidence de la République de Quito avait annoncé que la DCA équatorienne avait abattu hier un hélicoptère péruvien dans la vallée du Cenepa, dans la zone frontalière revendiquée par les deux pays.

Selon un communiqué officiel, sept soldats péruviens ont été tués au cours de cette opération péruvienne contre la position d'un détachement équatorien.

À Lima, la télévision péruvienne Panamericana TV-Canal-5, citant des sources militaires, annonçait que les troupes péruviennes ont délogé hier, après d'intenses combats, des soldats équatoriens de trois postes d'observation situés en territoire péruvien, dans la cordillère du Condor.

Les mêmes sources ont démenti le bilan de 20 morts côté péruvien diffusé samedi de source équatorienne, indiquant que les combats se poursuivaient hier soir dans la zone de Cueva de los Tayos, proche du fleuve Cenepa.



Le président Alberto Fujimori salue des journalistes à son arrivée au palais présidentiel.

À Davos, en Suisse, où il participe au Forum économique mondial, le président argentin Carlos Menem indiquait hier que les chefs de diplomatie des quatre pays garants du Protocole de Rio, qui délimitent la frontière entre l'Équateur et le Pérou, « vont se réunir dans un proche avenir ».

Ces quatre pays garants sont les États-Unis, l'Argentine, le Chili et le Brésil.

Il a ajouté que l'Argentine demeurerait « évidemment totalement impartiale dans ce conflit », estimant que « l'affaire est grave s'il y a eu 23 morts ».

Durant son intervention diffusée en direct à la télévision, le président équatorien, qui est apparu assez fatigué, a averti que dans cette affaire le peuple et l'armée équatorienne maintiendront fermement leurs positions.

Il a nié que l'Équateur ait agressé le Pérou. L'Équateur est en fait la victime, a-t-il soutenu, car dans la zone contestée « il n'y a pas de positions péruviennes ». « Nous forces armées savent qu'elles ont raison », a-t-il conclu.

Le Pérou continuait de concentrer des troupes à la frontière, tout en célébrant le 53e anniversaire du Protocole de Rio, censé mettre un terme définitif au conflit frontalier avec l'Équateur.

Lors de sa première déclaration publique depuis le début des incidents, le président Alberto Fujimori s'était efforcé samedi d'en minimiser l'ampleur, les qualifiant de simples escarmouches, et assurant que les forces péruviennes veillaient scrupuleusement à ne pas franchir la frontière fixée par le Protocole de Rio.

Mais le quotidien *El Comercio*, citant des sources militaires, faisait état hier de « cruels combats » sur le rio Cenepa.

Sur le front diplomatique, la visite samedi à Lima du secrétaire général de l'Organisation des États américains, Cesar Gaviria, a permis à Fujimori d'affirmer qu'il n'accepterait aucune autre médiation que celle des quatre garants du Protocole de Rio.

Cinq pays nordiques exhortent la Russie à négocier

d'après AFP

COPENHAGUE

Cinq pays nordiques ont lancé hier à Copenhague un appel à la Russie en faveur de la cessation des bombardements de la Tchétchénie et de la recherche d'une solution pacifique négociée dans ce conflit.

Cet appel coïncidait avec l'explosion de deux grenades lancées contre l'ambassade de Russie à Sanaa, provoquant des dégâts dans l'enceinte de la chancellerie. La police yéménite a refusé de préciser l'ampleur des dégâts ou d'identifier les auteurs de l'attaque, indiquant seulement qu'une enquête était en cours.

Il intervenait par ailleurs à la veille de l'ouverture, ce matin à Strasbourg, de la session d'hiver de l'Assemblée parlementaire du Conseil de l'Europe, qui sera dominée par les débats sur la Russie dont l'adhésion devrait être sensiblement retardée par la poursuite du conflit tchétchène.

Réunis à Copenhague pour examiner l'avenir du Conseil nordique après l'entrée de la Finlande et de la Suède dans l'UE (Union européenne), les premiers ministres finlandais, norvégien, islandais, danois et suédois ont exhorté Moscou à la retenue et à mettre fin aux violations des droits de l'homme en Tchétchénie.

« Nous sommes très préoccupés par la situation, surtout après les bombardements dimanche de Grozny et d'Argoun par l'armée russe. Nous appelons les dirigeants russes à respecter leurs engagements internationaux, surtout dans le domaine des droits de l'Homme, et à cesser cette intervention sanglante », a déclaré le président en exercice du Conseil nordique, l'Islandais David Oddsson.

Une délégation de cinq membres de l'OSCE (Organisation pour la sécurité et la coopération en Europe) est arrivée hier à Gozny.

Selon l'agence russe *Itar-Tass*, la délégation va rencontrer des habitants de la cité assiégée indépendamment de leur appartenance politique. Le groupe dirigé, par le Hongrois Istvan Gyarmati, a gagné Grozny à partir de Mozdok, en Ossétie du nord. Les délégués ont rencontré les opposants tchétchènes bénéficiant de l'appui russe, samedi à Znamenskoye, leur fief dans le nord-ouest.

Le Kremlin vient de placer l'opposition tchétchène aux portes du pouvoir, en nommant pour la première fois, ce week end, ses trois principaux leaders — dont deux anciens barons régionaux de l'ère communiste — à des postes officiels dans l'organigramme fédéral.

Le vice-premier ministre Sergueï Chakhrai, « ancien » du dossier tchétchène siégeant au Conseil de sécurité de Russie, a annoncé la nouvelle à la télévision officielle : Oumar Avtourkhanov, chef du Conseil provisoire, organe de l'opposition créé avec l'aide de Moscou, et Salamбек Khadjiev, patron de l'industrie pétrolière locale du temps de l'URSS et porté fin décembre à la tête d'un gouvernement fantôme, sont nommés premiers adjoints du nouveau vice-premier ministre chargé de la Tchétchénie, Nikolai Semionov, ancien chef du PC de Grozny.

Beslan Gantémirov, ancien maire de Grozny devenu chef militaire de l'opposition — dont les forces tentent en vain de s'emparer en novembre du Palais présidentiel de Grozny avec l'appui des chars russes — est également nommé adjoint de Semionov.

Sur le front militaire, l'aviation russe bombardait hier Grozny et Argoun, mais selon un officier indépendantiste, ses forces contrôlent toujours un tiers de la capitale, soit les quartiers à l'est de la rivière Soundja d'où elles harcèlent les Russes.

Quatre *Sukhoi-25* ont bombardé à plusieurs reprises Argoun, d'où les forces tchétchènes affrontent des unités blindées russes stationnées entre cette ville et la capitale.

SCIENCE

La passionnante vie sexuelle des mouches à fruits

PC et AP
NEW YORK

■ Une vie sexuelle intense, la mort prématurée et les femelles sacrifiées au mâle, telles sont les principaux éléments mis au jour lors d'une recherche sur la reproduction des... mouches à fruits.

Cette étude a notamment permis de percer un mystère: pourquoi les femelles de la mouche à fruits meurent-elles plus jeunes lorsqu'elles ont une vie sexuelle plus intense que leurs autres consœurs?

C'est tout simplement la faute des mâles. Qui d'autre?

La mouche à fruits mâle a pour unique vocation d'avoir autant de descendants que possible. Cela signifie qu'il doit fertiliser autant d'oeufs que possible. Or, il y a une forte concurrence, parce que les mouches femelles prélèvent et entreposent le sperme de plusieurs soupriants.

La mouche mâle, lorsqu'elle a une relation avec une femelle, ne fait pas que l'imprégner de sperme. La semence de certains contient en effet des substances qui détruisent le sperme des rivaux qui l'ont précédé. Ces additifs, par ailleurs, rendent les femelles moins portées sur le sexe durant une journée ou deux, si bien que leur dernier soupriant a de bonnes chances d'être celui qui se perpétuera.

C'est malheureusement la femelle qui doit en payer le prix. L'étude a démontré que ces additifs réduisent son espérance de vie.

Tracey Chapman, du University College de Londres, et plusieurs autres chercheurs ont fait connaître les résultats de leur étude dans le dernier numéro de la revue *Nature*.

Additifs destructeurs

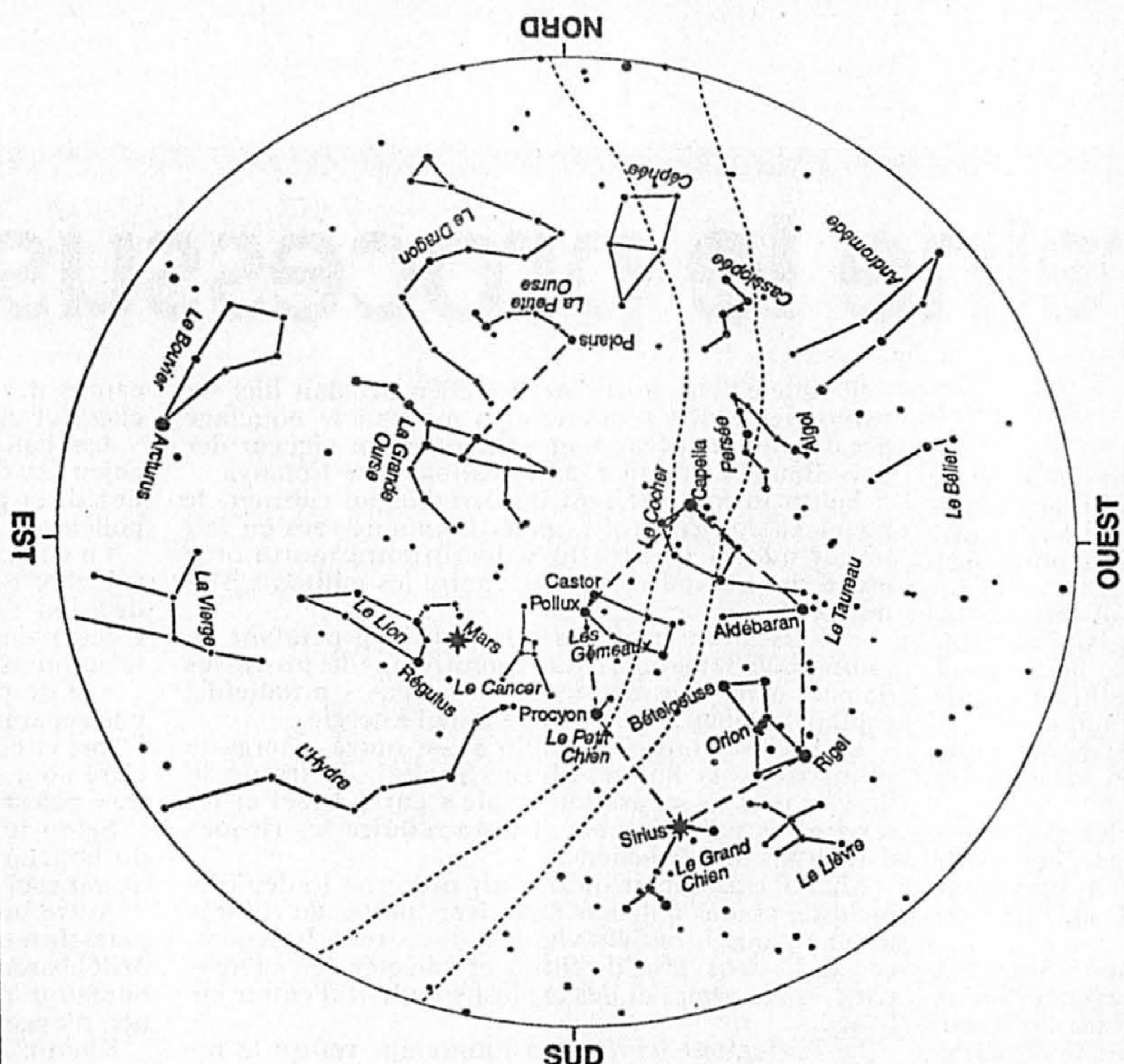
Des expériences en laboratoire ont démontré que, lorsque des femelles s'accouplent fréquemment avec des mâles qui produisent des quantités normales d'additifs destructeurs, seulement la moitié d'entre elles vivent plus de 16 jours. Chez les femelles qui avaient des relations avec des mâles ne produisant aucun additif décelable, la moitié étaient toujours vivantes après 24 jours.

Les chercheurs estiment que l'évolution a peut-être joué son rôle, permettant aux femelles de réduire la fréquence de leurs rapports sexuels, de façon à vivre plus longtemps et d'avoir, en définitive, une progéniture plus importante.

Les résultats obtenus lors de ces expériences sont convaincants, a affirmé Robert Mangan, directeur de la recherche au département américain de l'Agriculture, à Weslaco, au Texas.

Ce phénomène de sperme oxydant pourrait-il exister chez l'homme?

«Probablement pas», soutient un spécialiste de l'Université de Princeton, Lee Silver. «Le sperme de la mouche à fruits a des tâches à accomplir différentes de celles de la semence humaine, si bien qu'il n'y a aucune raison de croire, au stade actuel de nos connaissances, qu'il peut y avoir un rapprochement entre les deux», explique-t-il.



La carte montre l'aspect du ciel étoilé vers 22 h 30 (HNE) le 15 février (une heure plus tard au début du mois, une heure plus tôt à la fin). Pour l'utiliser, tenez la carte au-dessus de votre tête en alignant les points cardinaux. Les lignes pleines montrent les contours des constellations, et les lignes pointillées celles de la Voie Lactée.

CARTE MARC JOBIN, Planetarium de Montréal

Mars s'approche de la Terre

PIERRE LACOMBE
collaboration spéciale

■ Le printemps est arrivé... sur Mars! Depuis quelques semaines déjà, la calotte polaire qui recouvre le pôle Nord de Mars diminue sous l'action quotidienne des rayons du Soleil. Des nuages de brume se glissent lentement dans les vallées et modifient peu à peu l'aspect visuel de la planète lorsqu'on la lorgne au télescope.

Pour les astronomes, l'approche de l'étoile sur Mars signifie une surveillance continue de la planète, afin de repérer rapidement les tempêtes de poussière et les phénomènes météorologiques qui y sont associés. L'observation de la planète Mars sera d'autant plus facile qu'elle sera à son point le plus rapproché de la Terre le 12 février. La veille, Mars est en opposition, c'est-à-dire qu'elle est alignée avec le Soleil et la Terre.

Les conditions d'observation seront donc optimales, en février, et tous les utilisateurs de télescope devraient consacrer quelques heures à tenter de saisir les diverses nuances brunes, roses et blanches de la surface de Mars.

Retrouver Mars dans le ciel étoilé sera relativement simple, puisque la planète cheminera durant le mois de février dans la constellation du Lion. En regardant le ciel vers 21 h, dans la direction de l'est, on découvre ainsi, juste au-dessus

de l'horizon, un astre brillant d'un beau rouge orangé. La seule étoile relativement brillante des environs est Régulus, l'étoile la plus brillante de la constellation du Lion.

Visible toute la nuit au cours des prochaines semaines, il sera donc possible à l'observateur attentif de remarquer le mouvement de la planète Mars parmi les étoiles. Elle se dirigera d'abord vers l'ouest (i.e. vers la droite par rapport à Régulus) pour revenir vers l'est, à compter du mois d'avril, et repasser encore une fois près de Régulus, à la fin de mai. Ce mouvement en boucle de la planète dans le ciel est appelé, par les astronomes, le mouvement rétrograde.

Pierre Lacombe est astronome et directeur du Planetarium de Montréal.

■ À l'affiche au Planetarium de Montréal: dès le 2 février, un tout nouveau spectacle intitulé *Poussières d'étoiles*. Laissez l'astrophysicien Hubert Reeves vous raconter l'histoire de l'Univers, du Big Bang à aujourd'hui. Une nouvelle exposition, intitulée *Le Télescope Spatial Hubble: vision nouvelle de l'Univers*, débutera le 16 février prochain. L'histoire du télescope spatial et les résultats scientifiques obtenus à ce jour en photographies. Horaire et informations supplémentaires: (514) 872-4550

Avec les tests d'ADN, moins de procès et d'erreurs judiciaires

CAROLE THIBAudeau

■ La semaine dernière, la science déliait Guy-Paul Morin d'un long cauchemar de dix ans, en l'exonérant de tout blâme dans le viol et le meurtre de la petite Christine Jessop.

À la lumière d'un test d'ADN effectué sur un reste de sperme séché prélevé sur la petite culotte de la victime, les scientifiques ont conclu qu'il était impossible que M. Morin soit la source de ce sperme.

Spectaculaire? Assez, oui. Mais loin d'être rare. Sur quelque 300 profils génétiques effectués au Québec depuis 1991, quatre ou cinq ont carrément permis d'éviter l'erreur judiciaire sur des causes en appel.

Est-ce à dire qu'il y a, sans ce nouvel outil génético-légal, une proportion troublante d'erreurs judiciaires dans les causes en appel? «Malheureusement, oui», répond à cela Me Jean-Claude Hébert, un avocat de Montréal qui a beaucoup connu de causes d'agressions sexuelles, domaine émotif s'il en est, et propice aux erreurs judiciaires.

«Je suis tombé sans les chercher sur une douzaine d'erreurs judiciaires depuis 1980, des affaires maintenant réglées hors de tout doute, explique le criminaliste. Je suis convaincu que ce n'est que la pointe de l'iceberg. Si on cherchait, on trouverait quantité d'erreurs réglées discrètement, sans qu'on en parle dans les journaux. C'est la triste réalité. Il y a des erreurs qui sont détectées mais ensuite occultées, parce qu'elles rendent tout le monde mal à l'aise. Et il y a bien sûr des erreurs qui ne sont jamais détectées.»

Par ailleurs, dans certains dossiers, la preuve d'identité apportée par l'ADN avant le procès est tellement déterminante que le procès devient inutile, affirme M. Léo Lavergne, spécialiste en génétique moléculaire à la Direction des expertises judiciaires du ministère provincial de la Sécurité publique.

Les tests génétiques permettent donc de sauver beaucoup de temps dans les procès et, en empêchant des erreurs, d'accroître la confiance des gens dans le système judiciaire. Le test également peut épargner à une victime la terreur d'avoir à témoigner.

Mais leur utilisation soulève un tas de questions légales que doivent résoudre ceux qui écrivent la loi.

C'est pourquoi Me Michael Zigayer, conseiller sénior à la direction du droit pénal du ministère de la Justice, a une grosse année devant lui. Son patron, le ministre Allan Rock, rappelait encore la semaine dernière son intention de créer une banque de données génétiques.

«Si je fais du bon travail, un projet de loi sur la cueillette et l'usage des preuves d'ADN pourrait être prêt et adopté dès 1995.»

Plus d'une vingtaine d'États américains, ainsi que la police fédérale (le FBI), tiennent maintenant des banques de données de profils génétiques des présumés auteurs de crimes violents ou d'agressions sexuelles. Plusieurs milliers de nouvelles fiches d'identité viennent ainsi augmenter les chances de trouver des coupables éventuels de nouveaux crimes. La Nouvelle-Zélande également a légifé-

ré sur le prélèvement de l'ADN et les banques de profils génétiques.

«La première question consiste à définir dans quelles circonstances on a le droit de prélever un cheveu ou un écouvillon sur un suspect», explique Me Zigayer.

Jusqu'ici, les prévenus ont le droit de refuser qu'on frotte un écouvillon (une sorte de Q-Tip) à l'intérieur de la joue pour faire un test d'ADN à partir des cellules recueillies.

«Il faut suivre la personne et attendre que tombent un mégot, ou un mouchoir, ou un vieux diachylon...»

Me Zigayer pense qu'on pourrait instaurer des mandats de prélèvement d'ADN. «Avant de prélever un cheveu sur un individu, on pourrait lui remettre un petit résumé de ses droits et de la procédure», suggère le criminaliste.

Il faut décider quel matériel on prélève chez un suspect: un cheveu? un écouvillon de bouche? une goutte de sang?

Reste ensuite à déterminer chez qui on prélèvera le matériel: chez tous les délinquants, comme pour les empreintes digitales? Ou seulement chez les suspects de crimes violents et de crimes à caractère sexuel? Faudra-t-il établir les profils pour tous les condamnés ou seulement pour ceux qui retournent dans la société? Enfin, qui aura accès à la banque de données?

Me Zigayer dit qu'on pourrait, comme au FBI, établir une banque de données en trois fichiers.

Un premier fichier, le fichier «criminalistique», contiendrait les profils génétiques des prélèvements sur les lieux de crimes non résolus. «On peut grâce à cela comparer les dossiers et voir s'il y a un malfaiteur récidiviste.»

Le deuxième fichier est celui des condamnés pour violence ou assauts sexuels. En comparant les profils des condamnés avec ceux des affaires non résolues, on peut peut-être arriver à résoudre ces affaires.

Le troisième fichier est celui des personnes disparues. À partir d'un peu d'ADN d'un membre de la famille, on peut comparer le profil génétique avec d'autres restes humains non identifiés. On peut établir qu'une personne portée disparue est réellement morte; ce qui permet à la famille de savoir à quoi s'en tenir.

«L'utilisation des tests d'ADN et des banques de données fonctionne bien aux États-Unis, relate Me Zigayer. C'est un outil très précieux. En Colombie-Britannique, la GRC affirme qu'on pourrait résoudre une soixantaine de causes en suspens si la législation était en place.»

Pour sa part, le biochimiste Léo Lavergne estime qu'il est temps de se mettre aux banques de données de profils génétiques.

«Chaque fois qu'une femme rapporte avoir été violée, on devrait faire l'analyse du sperme et la conserver dans une banque de données. Cela aiderait à identifier le coupable, même si c'est des années plus tard. Il y a environ 300 agressions sexuelles par année au Québec. Les prélèvements sont ici, congelés, et on ne fait rien avec, faute de temps et d'argent.»

HAUTE PERFORMANCE. PAS HAUTE FINANCE.



UNE MISE DE FONDS RÉDUITE ET DES PAIEMENTS MENSUELS MOINS ÉLEVÉS QUAND VOUS LOUEZ UNE BMW DE SÉRIE 3.

Le plaisir de conduire une BMW de Série 3 est maintenant encore plus tentant. D'ici le 28 février 1995, louez un modèle de Série 3 et nous créditerons jusqu'à 750 \$ sur votre mise de fonds initiale. De plus, vous pourrez profiter de notre taux d'intérêt avantageux de 9,5 %. Faites vite et faites votre une légendaire haute performance sans passer par la haute finance.

Pour en savoir plus, passez chez votre concessionnaire BMW participant dès aujourd'hui et découvrez la Série 3 de BMW lors d'un essai routier inoubliable.

SOMME CRÉDITÉE POUR LA MISE DE FONDS

BMW 320i	600 \$
BMW 325i et 325is	750 \$

LA SÉRIE 3 DE BMW.
MAINTENANT AU TAUX
DE LOCATION DE 9,5%.



LE PLAISIR DE CONDUIRE.

Cette offre s'applique uniquement aux contrats de location à long terme des BMW de Série 3. Taux de location offert par l'entremise des Services financiers BMW seulement et chez les concessionnaires participants, sujet à l'approbation du crédit. Cette offre ne peut être jumelée à aucune autre offre et se termine le 28 février 1995. Elle est valable sur les modèles en stock seulement. Voyez votre concessionnaire BMW pour les détails.

Arts Spectacles

Les American Music Awards saluent *We Are the World* dix ans après

Céline Dion pourrait repartir avec le trophée du meilleur extrait pour *The Power of Love*

d'après AP
LOS ANGELES

K en Kragen a réussi à réunir 45 chanteurs et chanteuses parmi les meilleurs pour réaliser l'enregistrement de *We Are the World* en 1985, et un grand nombre de ceux-ci seront présents au 22^e gala annuel des American Music Awards télévisé ce soir sur le réseau CTV (de 20 h à 23 h) et sur ABC. Ils y seront pour participer à la fête organisée pour rappeler la chanson et le disque qui en a été fait, qui ont permis de recueillir plus de 80 millions de dollars pour envoyer des vivres aux pays africains affligés par la famine.

Mais les Canadiens voudront aussi savoir si Bryan Adams, en nomination pour le trophée du meilleur chanteur, et *The Power of Love* de Céline Dion, favori pour décrocher celui du meilleur extrait (45-tours), figureront au palmarès au terme de la soirée.

C'est après l'American Music Awards du 28 janvier 1985 que Lionel Richie, Mi-

chael Jackson, Kenny Rogers, Tina Turner, Stevie Wonder et 40 autres artistes se sont rendus aux A & M Studios à Hollywood pour une séance d'enregistrement de *We are the World*, écrit par Richie et Jackson, qui allait durer toute la nuit.

Ce sont les images de la famine en Éthiopie tournées par le cinéaste africain Mohammed Amin qui avaient incité Kragen et Harry Belafonte à prendre cette initiative.

Au cours du spectacle sont censés se produire Madonna et Babyface, soutenus par un orchestre de 25 musiciens, qui chanteront *Take A Bow*, Little Richard qui interprétera *Tutti Frutti* avec The Go-Gos, et le musicien naguère connu sous le nom de Prince qui présentera un pot-pourri de succès avant de recevoir l'Award of Merit.

Les principaux artistes mis en nomination sont Mariah Carey et Boyz II Men, Michael Bolton, Toni Braxton, Warren G, Vince Gill, Alan Jackson, Reba McEntire, Tim McGraw et Stone Temple Pilots.



Céline Dion



Nick Menza, Dave Mustaine, Marty Friedman et David Ellefson seront à l'Auditorium de Verdun mercredi soir.

Megadeth / Plus tranquille dans la vie que sur scène...

ALAIN BRUNET

Les redoutables «metal heads» de Megadeth, qui s'apprentent à tordre la tête à l'Auditorium de Verdun, mercredi prochain, seraient des garçons tranquilles lorsqu'ils rentrent à la maison.

La plupart d'entre eux auraient même fui la prodigalité californienne, chère à tant de rockeurs durs durs, pour ainsi s'établir sur une «île de l'Arizona». Telle est l'expression de l'excellent guitariste Marty Friedman, joint au téléphone en pleine tournée — Megadeth ratisse les trois Amériques depuis novembre dernier, depuis l'ascension fulgurante de *Youthanasia*, dernier album de la formation ayant atteint la quatrième position du palmarès de l'hebdomadaire américain *Billboard*.

L'Arizona, donc. «Nous y avons construit un studio de façon à y travailler le jour et rejoindre nos familles le soir», indique Friedman, placide au bout du fil. Pas du tout le genre à vous mordre un mollet si vous lui adressez un commentaire critique.

Mollos les boys, même si invariablement tempétueux sur les planches. Remarquez que Dave Mustaine, ex-chanteur de Metallica ayant fondé Megadeth à la suite de sa démission, aurait un caractère irascible, si l'on s'en tient au ouï-dire. D'autant plus qu'il a déjà éprouvé de sérieux problèmes de dépendance à la drogue. Il aurait mis un terme à tout ça, à la suite d'une absorption de somnifères qui l'a presque définitivement emporté dans une autre dimension. Ses collègues marchent tout aussi droit... Tous sur le tofu, désormais?

Création, discipline, cohésion, telle est la façon de faire de Megadeth, dont le nom inspire pourtant le pire. «Ce nom est toujours approprié», croit Marty Friedman: «you know that it's gonna be aggressive».

«Mais, nuance-t-il, nous ne faisons pas exploser de bombes pendant nos concerts. Bien que nous ayons beaucoup investi sur la scénographie, nous tenons d'abord à mettre la musique de l'avant.

«Il y a un effort réel de composition chez Megadeth, soutient-il. Il est si facile

de faire du bruit, jouer fort, se créer une image. *The whole thing is bass drum songs and music*. Notre musique est très mélodique, en bout de ligne.»

Nos protagonistes du métal hurlant ont, comme plusieurs de leurs collègues issus du même milieu, raffiné leur langage. *Youthanasia* le démontre éloquentement. Virage commercial, dirons certains... Friedman n'est évidemment pas d'accord.

«Non, cet album n'est pas corporate. Tout ce que j'ai à dire aux fans de Montréal, c'est que nos pièces récentes sont encore plus agressives sur scène que celles de nos albums précédents. Le tempo y est peut-être moins rapide... Mais personne ne manquera de décibels. Il n'y a jamais tant eu de puissance», assure le guitariste, avant de renchérir.

«Aucun artiste qui se respecte ne doit négocier un virage corporate. Si tu commets une telle bévue, tu peux gâcher ta carrière entière. Tu te dois absolument de jouer ce que tu aimes, point à la ligne. Tu ne dois pas suivre les trends qui durent à peine quelques mois.»

Théâtre

Ces mal-aimés, ces mal-compris, ces oubliés des médias...



JEAN BEAUVOYER

Après le grand théâtre et les fastes des dernières semaines, reprenons cette chronique des mal-aimés du théâtre, ces oubliés des médias, ces mal-compris, ces mal-entendus très souvent talentueux dont le grand tort est de ne pas disposer de moyens publicitaires pour rassembler les foules et les critiques.

Par exemple, qui a annoncé qu'on présente du théâtre au Café de la Place aujourd'hui même? C'est la toute dernière production théâtrale du Café de la Place et l'événement mérite d'être souligné. Il s'agit d'une première montréalaise de *Hubert, ou comment l'homme devient rose*, un one man show avec Bertrand Dugas, texte de Christian Saint-Pierre et mise en scène de Réjean Poirier. Ce spectacle avait obtenu d'excellentes critiques à Québec et ailleurs en province. A l'affiche pendant les deux prochaines semaines avant de faire place à la chanson.

D'autre part, certains artistes font tout mais vraiment tout pour se faire aimer et il faut souligner une initiative pour le moins originale du Théâtre Complice qui vous laisse le choix de payer... à la sortie! Vous payez le montant que vous désirez si vous avez aimé le spectacle. L'événement a lieu tous les lundis du 6 février au 13 mars alors qu'on propose *La Musica deuxième* de Marguerite Duras, avec Marie-Josée Gauthier et Gaëtan Dumont dans une mise en scène de John Dunn-Hill à 20 heures. Ne vous méprenez pas: il s'agit de théâtre professionnel et d'une production de qualité. Cette initiative mérite un certain encouragement.

Beaucoup de mal-aimés se retrouvent au Bistro d'Autrefois. Généralement d'excellents spectacles de la relève ou d'artistes trop injustement oubliés. Souvent des fêtes, des hommages et beaucoup de tendresse dans cette petite boîte sympathique. Du 2 au 11 février on y présente Jean-Pierre Bérubé dans un nouveau spectacle-concept qui a pour titre *Mon clown* qui raconte des personnages de cirque.

Un autre spectacle qui pourrait être noyé par tant d'imposantes productions, c'est celui de La Grosse Valise intitulé *Ainsi parlait Pulcinella*, texte, mise en scène et interprétation de Onil Melançon, présentée au Monument national du 7 au 26 février. La Grosse Valise a déjà 18 ans d'existence et a proposé 15 productions depuis 1976 et participe à dix festivals de théâtre.

Avant d'investir une bonne partie de son salaire dans *Kiss of the Spider Woman*, un Québécois propose un tour de force remarquable en réunissant les meilleurs moments des grandes comédies musicales dans *Broadway-Montréal*, spectacle qui

m'a fortement impressionné l'été dernier lorsque présenté sous la tente dans les Laurentides. Robert Marien a tout misé, tout risqué dans cette production qui sera à l'affiche de la salle Pierre-Mercure du Centre Pierre Pélaudeau à compter de mercredi prochain. Production plus modeste mais ingénieuse et admirable... Et surtout abordable pour le grand public.

ENCORE LA NCT

■ Finalement les plus grands mal-aimés semblent logés au bureau du Conseil d'administration de la NCT. Réplique cette semaine du président du Conseil d'administration de la Nouvelle Compagnie Théâtrale, Me Jacques Mongeau (voir *La Presse* du samedi 28, en page B3), qui «corrige» certaines informations parues dans nos pages dernièrement.

D'abord, nous apprécions une réaction de la NCT étrangement muette depuis quelques semaines tandis que



Me Jacques Mongeau

nous attendons un communiqué qui tarde à venir et que nous maintenons toutes les informations parues dans *La Presse* qui provenaient de sources absolument sûres. L'idée n'est pas d'entreprendre une saga avec toutes les crises de la NCT et d'entreprendre une guerre contre tous les conseils d'administration. C'est Michèle Rossignol, directrice artistique du Théâtre d'Aujourd'hui, qui nous incitait dernièrement à reconnaître l'apport très important des conseils d'administration qui sont les meilleurs intervenants au théâtre pour obtenir des appuis financiers et des subventions: «Sans eux, le théâtre ne serait pas viable», soulignait Mme Rossignol qui m'a présenté avec beaucoup de fierté son président du conseil d'administration, un homme sympathique et manifestement un complice des artistes qui se produisent au Théâtre d'Aujourd'hui. Ce n'est pas un cas unique et souvent les administrateurs et créateurs font bon ménage au théâtre, mais ça ne semble pas être le cas à la NCT et M. Mongeau semble être de bonne foi.

Afin de vous laisser sur une note positive sur ce dossier, pourquoi pas une suggestion à la direction de la NCT. Si on espère un tandem efficace, deux personnalités qui se connaissent bien et travaillent ensemble depuis longtemps, pourquoi ne pas considérer la candidature de Joseph Saint-Gelais et Jean-Yves Gaudreault, qui travaillent dans des conditions difficiles avec ce festival de Molière et qui ont oeuvré pendant une dizaine d'années à la direction du Théâtre des Pissenlits? Mais il reste encore à définir les fonctions de directeur général et de directeur artistique en précisant leurs mandats et en effectuant une réévaluation du conseil d'administration.



Avant d'investir une bonne partie de son salaire dans *Kiss of the Spider Woman*, on pourrait aller voir Robert Marien (dans un extrait de *Hair* sur la photo) et son *Broadway-Montréal*, de retour à la salle Pierre-Mercure du Centre Pierre Pélaudeau à compter de mercredi.

LES CINEMAS FAMOUS PLAYERS

SPECIAL EN MATINEE
4.99 \$ **La FIEVRE du MARDI**
TOUTE LA JOURNEE
et aussi le **MERCREDI** à 4.99 \$ avec **DORVAL, LAVAL** et **VERSAILLES**

Ligne d'information FAMOUS PLAYERS 866-0111 de 11h00 à 22h00
Ces horaires couvrent la période du 29 janvier au 2 février 1995

PARISIEN 480 Ste-Catherine O. 866-3856
ROSEAU SAUVAGES (G) DOLBY 12 20-23-30-4 50-7 00-9 20
LE ROI LION (G) DOLBY Tous les jours 12 45-4 50
COLONEL CHABERT (G) DOLBY 12 35-4 55-9 25
SOLEIL TROMPEUR (G) DOLBY 2 05-5 00-9 00
LE FILS DU REQUIN (13+) DOLBY 1 00-2 45-4 35-7 10-9 40
SANS PAROLE (G) DOLBY 1 10-9 45
L'INVITE (G) DOLBY 1 20-4 15-7 10-9 45
LA SEPARATION (G) DOLBY 1 30-3 30-5 30-7 30-9 30
LA REINE MARGOT (13+) DOLBY 12 10-3 00-6 15-9 10

PALACE 698 Ste-Catherine O. 866-6991
FEDERAL HILL (13+) DOLBY dim-lun-mar-jeu 7 00
dim-mar-jeu 1 30
STAR TREK: GENERATIONS (VF) (G) DOLBY 4 00-9 15
SPEECHLESS (G) DOLBY Tous les soirs 7 15-9 15
RICHIE RICH (G) DOLBY Tous les jours 1 30-3 25-5 20
EROTICA (13+) DOLBY 1 15-3 15-5 15-7 20-9 25
STAR TREK: GENERATIONS (G) DOLBY 1 45-4 15-6 50-9 20
INTERVIEW WITH THE VAMPIRE (16+) DOLBY
Tous les jours 1 20-4 00-6 45-9 15
STARGATE (G) DOLBY dim-mar-jeu 7 00-9 20 lun 9 20
dim-lun-mar-jeu 1 25-4 15

CENTRE EATON 705 Ste-Catherine O. 985-5730
HEAVENLY CREATURES (13+) DOLBY
12 10-2 25-4 40-7 05-9 20
HIGHER LEARNING (13+) DOLBY 12 45-4 00-7 00-9 45
LION KING (G) DOLBY 12 20-2 35-4 50-7 25-9 30
DROP ZONE (13+) DOLBY 12 20-2 35-4 50-7 15-9 35
JUNGLE BOOK (G) DOLBY 12 15-2 30-4 45-7 10-9 25
EROTICA (13+) DOLBY 1 20-3 45-6 45-9 25
HOUSEGUEST (G) DOLBY 1 20-3 45-6 45-9 25
dim-lun-mar-jeu 12 35-2 50-5 00-jeu 12 35-2 50-5 00

LOEWS 954 Ste-Catherine O. 861-7437
MURDER IN THE FIRST (13+) DOLBY 1 35-4 30-7 05-9 40
NOBODY'S FOOL (G) DOLBY 1 40-3 00-7 25-9 55
DEATH & THE MAIDEN (13+) DOLBY
12 30-2 45-5 00-7 15-9 45
COBB (13+) DOLBY 1 20-3 45-6 45-9 25
DISCLOSURE (13+) DOLBY dim-lun-mar-jeu 6 55-9 30
mer 9 30 dim-lun-mar-jeu 1 10-4 10

CINEMA DU PARC 3575 ave. du Parc 844-9470
DISCLOSURE (13+) Tous les soirs 6 45-9 25
HIGHER LEARNING (13+) Tous les soirs 6 50-9 30
LOW DOWN DIRTY SHAME (13+) Tous les soirs 7 00-9 15

FAMOUS PLAYERS 8 185 boul. Hymus (Pointe-Claire) 697-8095
JUNGLE BOOK (G) DOLBY dim-lun-mar-jeu 7 15
dim-mar 12 00-2 25-4 50
DISCLOSURE (13+) DOLBY Tous les soirs 9 40
NOBODY'S FOOL (G) DOLBY Tous les soirs 7 10-9 30
dim-mar 12 00-2 20-4 40
HEAVENLY CREATURES (13+) DOLBY
Tous les soirs 7 15-9 30 dim-mar 5 00
LION KING (G) DOLBY dim-mar 12 20-2 40
MURDER IN THE FIRST (13+) DOLBY
Tous les soirs 7 00-9 45 dim-mar 1 30-4 15
HIGHER LEARNING (13+) DOLBY Tous les soirs 7 00-9 50
dim-mar 12 04-10
HOUSEGUEST (G) DOLBY Tous les soirs 7 10-9 35
dim-mar 12 00-2 20-4 45
DEATH & THE MAIDEN (13+) DOLBY
Tous les soirs 7 05-9 25 dim-mar 12 05-2 25-4 45
IMMORTAL BELOVED (G) DOLBY Tous les soirs 7 05-9 50
dim-mar 1 35-4 20

LE MIRAGE 940 boul. Lacordaire 324-CINE
HIGHER LEARNING (13+) DOLBY 7 05-9 35 dim 2 00-4 30
LEGENDS OF THE FALL (G) DOLBY 7 05-9 35 dim 2 05-4 35
DEMON KNIGHTS (13+) DOLBY 7 15-9 15 dim 1 15-3 15-5 15
HOUSE GUESTS (G) DOLBY 7 25-9 30 dim 1 00-3 15-5 20

LAVAL 1600 Le Corbusier 688-7776
LA SEPARATION (G) DOLBY 1 00-3 10-5 20-7 30-9 40
MURDER IN THE FIRST (13+) DOLBY 1 45-4 30-7 00-9 30
THE SANTA CLAUSE (G) DOLBY 12 10-2 30-4 45
L'INVITE (G) DOLBY Tous les soirs 7 05-9 25
DISCLOSURE (13+) DOLBY dim-lun-mar-jeu 7 00-9 30
dim-mar-jeu 1 45-4 30
HIGHER LEARNING (13+) DOLBY 1 30-4 15-7 05-9 35
STAR TREK: GENERATIONS (G) DOLBY Tous les soirs 9 15
RICHIE RICH (G) DOLBY Tous les jours 12 15-2 30-4 45-7 10
JUNGLE BOOK (G) DOLBY 12 00-2 35-5 00-7 20-9 45
SUR LE TRACES DU PERE NOEL (G) DOLBY
Tous les jours 12 20-2 45-5 00-7 10
ZONE CRITIQUE (13+) DOLBY Tous les soirs 9 35
NOBODY'S FOOL (G) DOLBY 12 00-2 30-4 50-7 05-9 40
HOUSEGUEST (G) DOLBY 12 10-2 40-5 05-7 25-9 45
LION KING (G) DOLBY Tous les jours 12 15-2 20-4 25
SPEECHLESS (G) DOLBY Tous les soirs 7 05-9 10
LE ROI LION (G) DOLBY Tous les jours 12 30-2 30-4 30
DROP ZONE (13+) DOLBY Tous les soirs 6 45-9 00

CAR. ANGRIGNON 7077 boul. Newman 366-CINE
FICTION PULPEUSE (16+) DOLBY Tous les soirs 8 00
dim-mar 1 30-5 00
HOUSEGUEST (G) DOLBY Tous les soirs 7 25-9 30
dim-mar 1 10-3 15-5 20
STAR TREK: GENERATIONS (G) DOLBY
Tous les soirs 7 00-9 20 dim-mar 1 05-3 30
READY TO WEAR (G) DOLBY Tous les soirs 7 00-9 35
dim-mar 2 45
LION KING (G) DOLBY dim-mar 1 00-4 15
DROP ZONE (13+) DOLBY Tous les soirs 9 20
RICHIE RICH (G) DOLBY Tous les soirs 7 15
dim-mar 1 00-3 05-5 10
LE ROI LION (G) DOLBY dim-mar 1 00-5 10
IMMORTAL BELOVED (G) DOLBY Tous les soirs 7 05-9 30
dim-mar 2 50
DISCLOSURE (13+) DOLBY Tous les soirs 7 00-9 25
dim-mar 1 15-3 45
JUNGLE BOOK (G) DOLBY Tous les soirs 7 05-9 15
dim-mar 1 10-3 30
NOBODY'S FOOL (G) DOLBY Tous les soirs 7 05-9 30
dim-mar 1 20-4 00
MURDER IN THE FIRST (13+) DOLBY
Tous les soirs 7 15-9 40 dim-mar 1 30-4 10

DORVAL 260 ave. Dorval 631-8586
LEGENDS OF THE FALL (G) DOLBY Tous les soirs 7 00-9 35
dim 1 30-4 20
NELL (G) DOLBY Tous les soirs 9 20
FAR FROM HOME (G) DOLBY Tous les soirs 7 05
dim 1 15-3 15-5 20
HIGHER LEARNING (13+) DOLBY Tous les soirs 7 05-9 40
dim 1 45-4 30
HIGHLANDER III (13+) DOLBY Tous les soirs 7 25-9 40
dim 1 00-3 10-5 15

VERSAILLES Place Versailles 353-7880
MURDER IN THE FIRST (13+) DOLBY
Tous les soirs 7 05-9 35 dim-mar-jeu 1 15-3 50
LEGENDS OF THE FALL (G) DOLBY Tous les soirs 7 00-9 45
dim-mar-jeu 1 00-3 45
DEATH & THE MAIDEN (13+) DOLBY
Tous les soirs 7 15-9 25 dim-mar-jeu 12 30-2 45-5 00
DISCLOSURE (13+) DOLBY Tous les soirs 7 00-9 30
LE ROI LION (G) DOLBY dim-mar-jeu 12 45-2 50-4 50
HIGHER LEARNING (13+) DOLBY Tous les soirs 7 10-9 50
dim-mar-jeu 1 10-3 45
L'INVITE (G) DOLBY Tous les soirs 7 25-9 40
dim-mar-jeu 12 35-2 50-5 05

GREENFIELD PARK 519 boul. Taschereau 671-6129
MURDER IN THE FIRST (13+) DOLBY
Tous les soirs 7 00-9 35 dim 1 50-4 20
LEGENDS OF THE FALL (G) Tous les soirs 7 15-9 50
dim 1 30-4 20
NOBODY'S FOOL (G) Tous les soirs 7 30-10 00
dim 1 40-4 30

BBC World, troisième du genre en deux ans

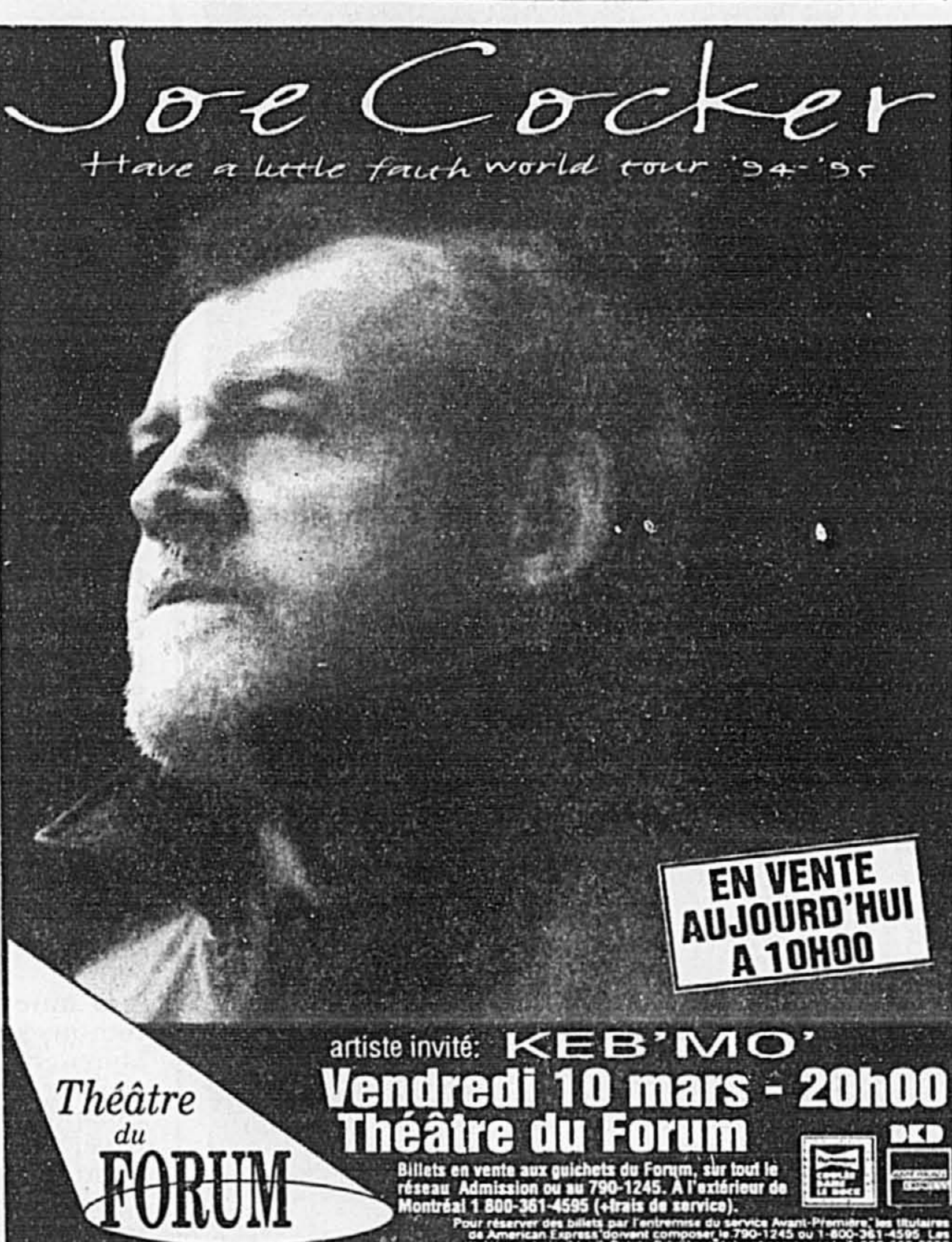
Agence France Presse
PARIS

BBC World, chaîne d'information continue en anglais, lancée la semaine dernière en Grande-Bretagne par la BBC et le groupe Pearson, et distribuée gratuitement en Europe par satellite et câble, est la troisième chaîne de ce type en Europe depuis deux ans.

BBC World est pourtant plus ambitieuse que ses sœurs

ainée puisqu'elle a bien l'intention d'atteindre les États-Unis en février et, petit à petit, le reste du monde. En attendant, BBC World espère être regardée dans dix millions de foyers européens avant la fin 1995.

L'américaine CNN, la première entre toutes, créée en 1980 et devenue internationale cinq ans après, annonce une audience de 60 millions de téléspectateurs en Europe.



Joe Cocker
Have a little faith world tour '94-'95

Théâtre du FORUM
artiste invité: **KEB'MO'**
Vendredi 10 mars - 20h00
Théâtre du Forum

EN VENTE AUJOURD'HUI A 10H00

Le monde où on s'ennuie

CLAUDE GINGRAS

J'ai vu trop de gens bâiller à se décrocher la mâchoire, à l'entracte puis à la sortie — sans parler de ceux que j'ai vus dormir —, pour mettre sur le seul compte de mon allergie à une certaine musique ancienne l'ennui profond qui m'a accompagné pendant ces deux interminables heures.

Le concert tant attendu du Studio de Musique ancienne confié à Ton Koopman s'est donc soldé par une amère déception.

Seule fit exception la sélection d'entrée, une suite d'orchestre tirée de la tragédie lyrique *Dardanus*, de Rameau. Dirigé par le musicien hollandais obtint de l'orchestre de 23 musiciens (cordes, bois et petits tambours) des contrastes, des effets d'écho, des couleurs, des nuances expressives, des accents absolument nouveaux. Bref, une révélation: on n'avait jamais entendu l'Orchestre du Studio jouer avec une telle vie et un tel relief.

Hélas! cette suite de *Dardanus* fut de bien courte durée et allait être suivie de près de deux heures absolument monotones de musique sacrée pour chœur, solistes et orchestre du même Rameau et de Marc-Antoine Charpentier.

À quoi attribuer cet ennui? Aux oeuvres elles-mêmes et à leur exécution, certes, mais d'abord, je le crains, à M. Koopman lui-même, qui a) les a choisies et b) n'a pas su y obtenir des choristes ce qu'en début de concert il était allé chercher avec tant de succès chez les instrumentistes.

Ces pages étant toutes assez semblables, c'est le travail du chef d'en faire quelque chose d'intéressant, de stimulant. M. Koopman s'est contenté d'une direction terne qui ne nous changeait guère du style Christopher Jackson — si on peut parler ici de «style»...

Au départ, le programme était beaucoup trop long et beaucoup trop exigeant pour le chœur, qui montra bientôt de sérieux signes de fatigue. Les solistes furent corrects pour la plupart. Seule excep-

tion: la basse Yves Saint-Amant, qui chante faux et que le Studio devrait cesser de nous imposer.

CHOEUR ET ORCHESTRE DU STUDIO DE MUSIQUE ANCIENNE DE MONTREAL. Chef invité: Ton Koopman. Solistes: Wanda Procyshyn et Teresa van der Hoeven, sopranos, Daniel J. Taylor, haute-contre, Michel Léonard et Michel Schrey, tenors, Alain Duquay et Yves Saint-Amant, basses. Hier soir, église Notre-Dame-du-Tres-Saint-Sacrement.

Programme:
Suite d'orchestre de *Dardanus*, tragédie lyrique (1739) — Rameau
In convertendo, motet pour voix solistes, chœur et orchestre (1715-15) — Rameau
Motets pour voix solistes, double chœur et double orchestre: *Josué*, *Quam dilectus* et *Canticum pro pace* (c. 1675) — Charpentier



Arseneault décédé

Le compositeur Raynald Arseneault est décédé jeudi, à la veille de ses 50 ans. Les funérailles ont lieu ce matin, à 9 h, à l'église Saint-Marc de Rosemont, où il avait été organiste.

Ce soir, à 20 h, à CBF-FM, on pourra entendre l'enregistrement du concert de ses oeuvres que la Société de Musique contemporaine du Québec présentait, en sa présence et dans son église, il y a exactement deux semaines.

PERCEZ LES MILLE ET UN SECRETS DU REGNE ANIMAL!

Du lundi au vendredi à 18 h
Samedi et dimanche à 7 h

Les documentaires animaliers

Une invitation à la DÉCOUVERTE

Câble 31 presque partout au Québec.

La Presse

Choix d'émissions par Daniel Lemay

19:30 (2) (9) (13) — LA PETITE VIE
Pépa, Moman, Pogo et Linda s'en vont à Plattsburgh... Où d'autre pourraient-ils aller?

20:00 (2) (22) — THE AMERICAN MUSIC AWARDS
En direct de Hollywood, la 22e remise des équivalents US de nos Métrostars dans le monde de la musique pop — c'est le public qui vote.

21:00 (3) — AMERICAN CINEMA
La grande époque des comédies romantiques (1934-44) et du système des studios, qui avaient l'exclusivité des stars du temps. Troisième et quatrième épisodes d'une série de 10 (2 h).

CH	18 h 00	18 h 30	19 h 00	19 h 30	20 h 00	20 h 30	21 h 00	21 h 30	22 h 00	22 h 30	23 h 00	23 h 30	CANAUX
SRC	(2) (9) (13)	Ce soir	4 et demi...	La Petite Vie	A nous deux!		Les Héritiers Duval		Le Téléjournal	Le Point (22:25)	Sport / Météo (23:25)	Découverte	(2) (9) (13)
TVA	(4) (7) (8) (10) (40)	Le TVA	Piment fort / François Morency	Là tu parles	Harry et les Henderson	Miniserie / La Guerre de la dronde: Camarena (4/6)	Les Héritiers du rêve		Ad Lib / J.C. Lauzon, Bonhomme Carnaval		Le TVA & le TVA Sports / Loteries (23:55)		(4) (7) (8) (10) (40)
FO	(15) (17) (24) (30) (45)	Passe-Partout	Téléservice / Diane Jules	Lumière sur le monde		Médecine approuvée	Consommation		On aura tout vu	Période de questions	Téléservice		(15) (17) (24) (30) (45)
TQS	(16) (30) (35) (49)	Sonia Benezra / Andru Donalds, Jean-Louis Roux	La Guerre des clans	Les Simpson	Cinéma / DÉTECTIVE A HOLLYWOOD (5) avec Telly Savalas, Helene Udy		Détecteurs de mensonges	Le Grand Journal	Sports Plus	Sports Plus Extra			(16) (30) (35) (49)
CBC	(4)	Newsday	Rockburn &...	The Odyssey	Fresh Prince of Bel-Air	Blossom	Kids in the Hall	This Hour Has 22 Minutes	CBC Prime Time News	News	Scoop		(4)
CBC	(5)	Newswatch	Inside Qc										(5)
CBC	(6)		Citybeat										(6)
CTV	(12)	Pulse	E.T.	Murphy Brown	22nd American Music Awards						CTV News	Pulse	(12)
CTV	(8) (13)	Newsline	Wheel of...	Jeopardy!							Nightline		(8) (13)
ABC	(8)	News	ABC News								News	Nightline (23:35)	(8)
ABC	(22)		Star Trek: The Next Generation										(22)
ABC	(13)r		E.T.	Roseanne									(13)r
CBS	(3)	News	CBS News	E.T.	The Nanny	Dave's World	Murphy Brown	Cybill	Chicago Hope			Late Show with David Letterman (23:35)	(3)
CBS	(7)	Newsight	CBS News	Jeopardy!	Wheel of...								(7)
CBS	(8)r	News		Wheel of...	Jeopardy!								(8)r
CBS	(5)		NBC News	Jeopardy!	Wheel of...	Fresh Prince of Bel-Air	Cinéma / PRETTY WOMAN (5) avec Julia Roberts, Richard Gere					The Tonight Show (23:35)	(5)
CBS	(10)r		American...	Extra...									(10)r
PBS	(33)	MacNeil / Lehrer Newshour	Nightly Business	Travels in...	Future Quest	Think Twice	American Cinema (3-4/10)				Cinéma / THE NAKED JUNGLE		(33)
PBS	(18)			Rod & Reel		Big Changes...					Mystery! / Cadfael		(18)
PBS	(57)	ITN News	Nightly Bus.	MacNeil / Lehrer Newshour	Treasure Houses of Britain (1/3)	Masterpiece Theatre	Flambards				Eastenders	Mystery!	(57)
ONT	(6)	Global News (17:30)	A Current Affair	E.T.	Coach	Dave's World	Madison	Ray Bradbury	Chicago Hope		Global News	Sports	(6)
ONT	(12)	Bisou / Sami	Volt	Panorama	Parcours	Graffiti	Cinéma / UN BALLON DANS LA TÊTE (4)	Plaisir de lire	Panorama				(12)
ONT	(24)	Ghostwriter	Bill Nye	Vista	Studio 2		TVO Mystery / P.D. James	The Darling Buds of May	Senior Report	Future Sense			(24)
A & E		Police Story		The Rockford Files	Biography: William Holden	Sherlock Holmes Mysteries	Lovejoy Mysteries		Law and Order				A & E
BRAVO		Twin Peaks		Flow (18:55)	Music... (19:10)	Flow (20:01)	Five Dances / Flow (20:15)		Carnival of Shadows	Astor Piazzolla: Mtl Jazz Fest			BRAVO
CANAL D		Animalier / 2 dans la brousse		Nova	Archéologie		Force brute		Destination danger	Cinéma / CAUSE... (4)			CANAL D
DISC.		Beyond 2000		@ discovery.ca	Incredible...	The Nature Nut	The Brain: Our Universe		The Body: Inside Stories	@ discovery.ca			DISC.
FOX		Fresh Prince	The Simpsons	Star Trek: The Next Generation	Cops				Matlock	Ricki Lake			FOX
FOX(ont)		Star Trek: The Next Generation	Cheers	Roseanne					Fresh Prince	Dear John	Cops	M*A*S*H	FOX(ont)
MP		Planète Rock		Les Bombes 1 x 5	Rock Velours		Musique Vidéo						MP
NW		BBC World...	Capital Report	NewsWorld's Early Edition	Face Off	Bus. World	Petrie in Prime		The National	National Sports	The National	National Sports	NW
RDI		Euronews	Au travail!	Monde ce soir	Capital actions	G. Reportages / ...apocalypse	Le Téléjournal	Sans détour	Le Canada aujourd'hui		Capital actions		RDI
RDS		Football mondial	Sports 30	Bonne pêche	Arts martiaux	Les 36 heures de soccer	Champ mondial de fléchettes (21:20)	Carnet de...	Sports 30	Ski: W. Miller			RDS
SE		Collège (16:40)	Au train où va la vie (18:15)		Les Vestiges du jour (19:45)				Baisers mortels à Palm Beach / Cinéma des... (23:45)				SE
TMN		UTZ			Crack Me Up (19:45)	Dream On...	Car 54, Where are You?		Caroline at Midnight				TMN
TSN		Real Action Skiing	Sportsdesk	Inside Sports	Stanley Cup	Hockey / Maple Leafs - Stars					Sportsdesk		TSN
TV5		Gabriel / (17:30)	Cuisine/Visions	Journal FR2	Faits divers	Paris lumières	Bas les masques / Mon père n'est pas mon père	Soir 3/Revue	Visions (22:55)	Cercle... (23:15)			TV5
YTV		Super Dave	Video &...	Are Your Afraid	Destructoe...	Must Be Mad!	Tarzan	The Campbells	Swiss Family	Super Dave	Catwalk		YTV

CABLE: A & E = ARTS AND ENTERTAINMENT - CANAL D = ARTS ET DIVERTISSEMENT - DISC. = DISCOVERY - MP = MUSIQUE PLUS - NW = NEWSWORLD - RDI = RÉSEAU DE L'INFORMATION - RDS = RÉSEAU DES SPORTS - SE = SUPER ECRAN - TMN = THE SPORT NETWORK - TSN = THE SPORT NETWORK - TV5 = TÉLÉVISION INTERNATIONALE - YTV = YOUTH TV

Pogo et Pépa, autrement dit Rémy Girard et Claude Meunier, s'en vont à Plattsburgh avec les autres...

SPECTACLES

CINÉMA

ANAL ANGELS 2
L'Amour: 12h39, 15h39, 18h39, 21h39.
ANNA: 6-18
Cinéma Parallele: 13h, 15h, 17h.
BAGARREUR DE RUE (LE)
Capitol (St-Jean): 19h, sam., dim.: 13h, 15h, 19h.

Lacordaire (2): 19h 10, 21h 10; sam., dim.: 13h 10, 15h 10, 17h 10, 19h 10, 21h 10.
Dernier spectacle ven., sam.: 23h 10.
LOWES (3): 12h 30, 14h 45, 17h 15, 19h 15, 21h 15.
Dernier spectacle ven., sam.: 23h 15.

FEDERAL HILL
Palace (1). Ven., sam., dim., lun., mar., jeu.: 19h; ven., sam., dim., lun., mar., merc.: 13h 30.
FICTION PULPEUSE
Angrignon: 20h; ven., sam., dim., mar.: 13h 30, 17h.
COMPLEXE DESJARDINS (2): 13h 35, 16h 45, 20h 30.

15h25, 17h35, 19h40, 21h45. Place Lasalle (2).
Ven., sam., dim., mar., merc.: 13h, 15h, 17h, 19h, 21h.
Pointe-Claire (5). Sam., dim., mar., merc.: 13h 30, 15h 25, 17h 20, 19h 20, 21h 20.

IMAX - TO THE LIMIT, IMAGINE (3D) et THE ODYSSEY
Vieux-Port de Montréal. Jeu.: 22h 15.
IMAX - VIVRE AU SOMMET, IMAGINE (3D) et L'ODYSSEY
Vieux-Port de Montréal. Jeu., ven., sam.: 22h 15.

21h30, sam., dim.: 13h 15, 15h 45, 19h, 21h 30.
Dernier spectacle ven., sam.: 23h 55.
Place Lasalle (2). Ven., sam., dim., lun., mar., merc.: 12h 45, 15h 25, 18h 50, 21h 35; ven., lun., jeu.: 18h 50, 21h 35.

COLONEL CHABERT (LE)
Parisien 7 (2): 14h 55, 18h 55, 21h 25.
COUPS DE FEU SUR BROADWAY
Angrignon: 19h 20, 21h 20; ven., sam., dim., mar.: 13h 20, 15h 20, 17h 20, 19h 20, 21h 20.

EXOTICA
Palace (3): 13h 15, 15h 15, 17h 15, 19h 20, 21h 25.
FAMILLE (UNE) FORMIDABLE
Cinéma Centre-Ville (2): 19h, 21h 25.

HIGHLANDER III (V. F.)
Boite à Films (2): 19h, 21h, sam., dim.: 13h, 15h, 19h, 21h.
Carrefour du Nord (1). Du sam. au mar.: 13h, 15h, 17h, 19h, 21h 30; ven., merc., jeu.: 19h, 21h 30.

HOUSE GUEST
Angrignon: 19h 25, 21h 30; ven., sam., dim., mar.: 13h 10, 15h 15, 17h 20, 19h 20, 21h 20.

IMAX - IMAGINE (3D) et ON THE WING
Vieux-Port de Montréal. Merc., ven., dim.: 11h 45, mar., jeu.: 20h 45.

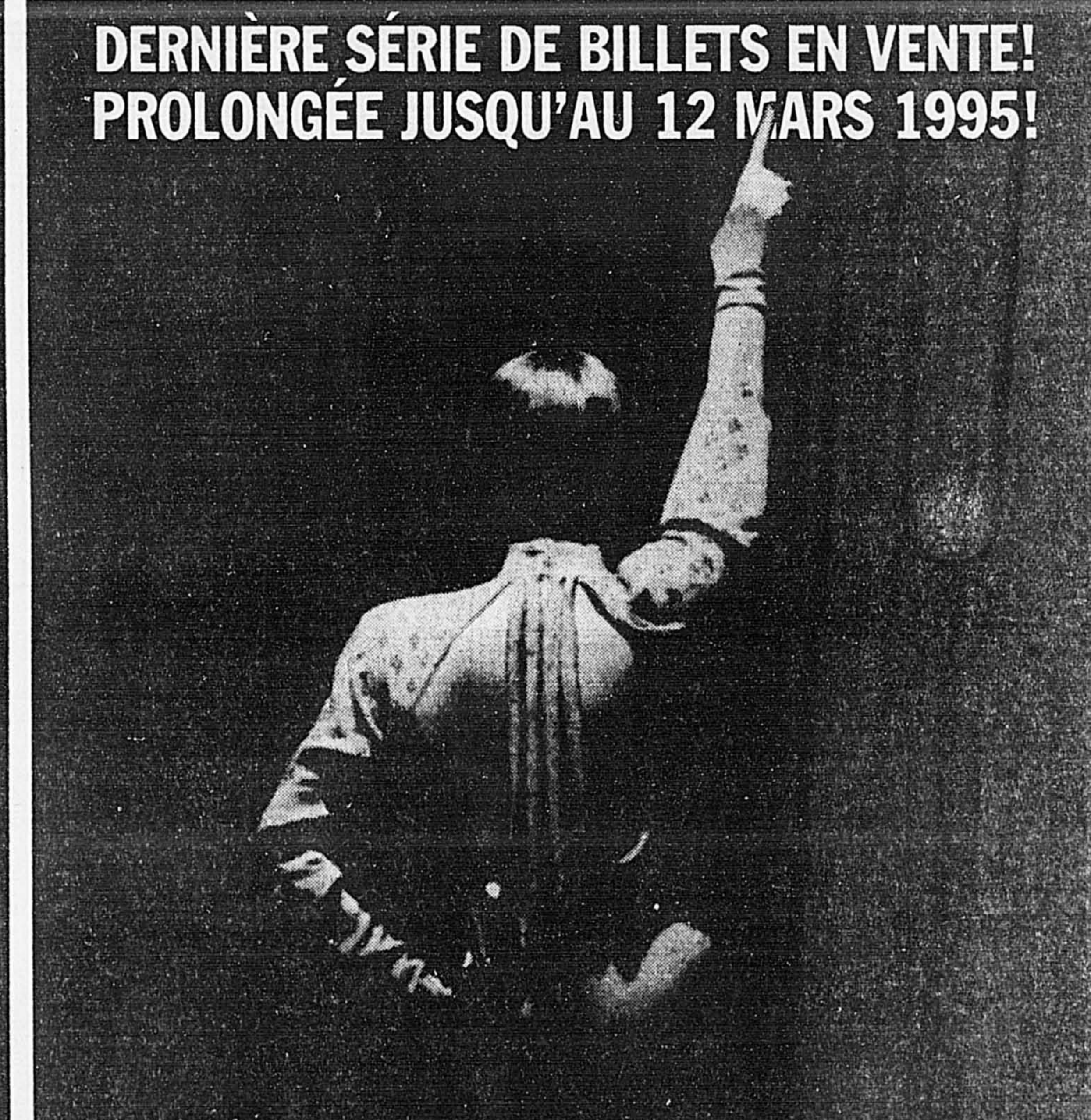
IMAX - IMAGINE (3D) et ON THE WING
Vieux-Port de Montréal. Merc., ven., dim.: 11h 45, mar., jeu.: 20h 45.

MATINÉES À 4.99

Table with columns for cinema name, address, and showtimes. Includes entries for Berri, Carrefour Laval, Centre-Ville, etc.

LAVAL 2000

Table with columns for cinema name, address, and showtimes. Includes entries for Meurtre avec préméditation, Highlander III, etc.



DERNIÈRE SÉRIE DE BILLETS EN VENTE!
PROLONGÉE JUSQU'AU 12 MARS 1995!
«DU RYTHME, DE L'EMOTION, DU SPECTACLE, LE MEILLEUR DE BROADWAY!»

Advertisement for 'Vivez la légende, comme un coup de foudre' featuring Brad Pitt and Anthony Hopkins.

Advertisement for 'RANG 5' featuring Brad Pitt and Anthony Hopkins.

Advertisement for 'KISS OF THE SPIDER WOMAN THE MUSICAL' featuring Chita Rivera.

immobilier



TELECOPIE: 848-6287

HEURES DE TOMBEE

pour annonces classées régulières:
Mardi au samedi 17 h 00
Dimanche et lundi 17 h 00
la veille de la parution. le vendredi précédent.
Pour annonces classées encadrées:
48 heures avant parution.

INTERURBAIN SANS FRAIS:
du lundi au vendredi, de 8 h 30 à 17 h 30: 1 (800) 361-5013

ANNONCES COMMERCIALES ENCADRÉES:
du lundi au vendredi, de 8 h 30 à 17 h 30: 285-7000

IMMOBILIER	
100	RIVE-SUD
100	Banlieue ouest
100	Banlieue est
100	Laurentides
100	Estrie / Cantons de l'Est
100	Extérieur de Montréal
100	Etats-Unis - Hors frontières
100	Condominiums copropriétés
100	Maisons de campagne
100	Chalets à louer
100	Chambres, pensions
100	Propriétés à louer
100	Maisons de repos
100	Centres d'accueil
100	Banlieue ouest
100	Banlieue est
100	Laurentides
100	Estrie / Cantons de l'Est
100	Extérieur de Montréal
100	Bord de l'eau
100	Etats-Unis - Hors frontières
100	Condominiums copropriétés
100	Maisons de campagne
100	Domaines
100	Chalets
100	Maisons mobiles
100	Propriétés à échanger
100	Propriétés demandées
100	Fermes / Terres / Fermettes
100	Terrains résidentiels
100	Prêts hypothécaires
100	Location
100	Île de Montréal
100	Centre-ville
100	Laurentides
100	Vieux-Montréal
100	Rive-Nord

RESIDENTIEL	
100	Visites libres
100	Île de Montréal
100	Centre-ville
100	Vieux-Montréal
100	Laval, Rive-Nord
100	Rive-Sud
100	Banlieue ouest
100	Banlieue est
100	Laurentides
100	Estrie / Cantons de l'Est
100	Extérieur de Montréal
100	Bord de l'eau
100	Etats-Unis - Hors frontières
100	Condominiums copropriétés
100	Maisons de campagne
100	Domaines
100	Chalets
100	Maisons mobiles
100	Propriétés à échanger
100	Propriétés demandées
100	Fermes / Terres / Fermettes
100	Terrains résidentiels
100	Prêts hypothécaires
100	Location
100	Île de Montréal
100	Centre-ville
100	Laurentides
100	Vieux-Montréal
100	Rive-Nord

MARCHANDISES ET SERVICES	
200	Services
200	Entretien de la maison
200	Maitres-électriciens
200	Entrepreneurs
200	Planchers
200	Peinture
200	Paysagistes, déneigement
200	Transport, déménagement
200	Chauffage climatisation
200	Gardiennes, gardiennage
200	Professionnels
200	Musiciens / Artistes
200	Esthétique, coiffure
200	Rédaction, traduction
200	Traitement / Textes
200	Préparation de c.v.
200	Covoiturage
200	Services divers
200	Location
200	Perdu
200	Trouvé
200	Piscines
200	Bois de foyer
200	Entrepôts à louer
200	Papiersiers
200	Alimentation
200	Équipements de bureau
200	Imprimerie
200	Machinerie, outils
200	Équipements commerciaux
200	Matériaux de construction
200	Marchandises diverses
200	On demande à acheter
200	Encans
200	Vente de garage
200	Vente de charité
200	Marché aux puces
200	Services
200	Entretien de la maison
200	Maitres-électriciens
200	Entrepreneurs
200	Planchers
200	Peinture
200	Paysagistes, déneigement
200	Transport, déménagement
200	Chauffage climatisation
200	Gardiennes, gardiennage
200	Professionnels
200	Musiciens / Artistes
200	Esthétique, coiffure
200	Rédaction, traduction
200	Traitement / Textes
200	Préparation de c.v.
200	Covoiturage
200	Services divers

OFFRES D'EMPLOI	
300	Offres d'emploi
300	encadrées seulement
300	Programmes de formation
300	Postes cadres
300	et professionnels
300	Santé services communautaires
300	Éducation
300	enseignement
300	Gardiennes
300	Bureaux
300	Informaticiens
300	Assurance
300	Vente, commerce
300	Immobilier
300	Clubs, hôtels, restaurants
300	Alimentation
300	Imprimerie
300	Technique, métiers
300	sous-traitance
300	Coiffure, esthétique
300	Industrie du vêtement
300	Industriel, manufacturier
300	Entretien, sécurité
300	conciergerie
300	Services domestiques
300	Musiciens, artistes
300	Manquins, modèles
300	Emplois divers
300	Emplois à l'étranger
300	Emplois divers
300	à temps partiel
300	Emplois demandés
300	Recherche d'emplois
300	COURS
300	Cours

SERVICES PERSONNELS	
400	Services divers
400	Achat, vente, location
400	échange
400	Entretien et réparations
400	Pièces et accessoires
400	Compagnes, compagnons
400	Agences de rencontres
400	Clubs de rencontres
400	Lignes de rencontres
400	Correspondance
400	Astrologie, occultisme
400	Massothérapie
400	Consultations
400	Billets de spectacle
400	Activités sociales
400	Escorts, rencontres, etc.
400	Studios de massage
400	Divers
400	« Souhaits »
400	Naissances, graduations, fiançailles, mariages
400	Services divers
400	Achat - Vente - Échange
400	Articles / équipements
400	de sport
400	Camping, chasse
400	et pêche
400	Bicyclettes, ski, golf
400	Véligéatrie, voyages

AFFAIRES	
700	Propositions d'affaires
700	(encadrées seulement)
700	Hypothèques
700	Occasions d'affaires
700	Associés demandés
700	Franchises
700	Services financiers
700	Services spécialisés
700	Argent demandé
700	Tenue de livres, impôt
700	Informatique, bureautique
700	L'immobilier
700	Divers
700	CAHIER ECONOMIE
700	Propositions d'affaires, mercredi et samedi
700	Propositions d'affaires
700	Hypothèques
700	Occasions d'affaires
700	Associés demandés
700	Franchises
700	Services financiers
700	Services spécialisés
700	Argent demandé
700	Tenue de livres, impôt
700	Informatique, bureautique
700	L'immobilier
700	Divers
700	CAHIER ECONOMIE
700	Propositions d'affaires, mercredi et samedi
700	Propositions d'affaires
700	Hypothèques
700	Occasions d'affaires
700	Associés demandés
700	Franchises
700	Services financiers
700	Services spécialisés
700	Argent demandé
700	Tenue de livres, impôt
700	Informatique, bureautique
700	L'immobilier
700	Divers
700	CAHIER ECONOMIE
700	Propositions d'affaires, mercredi et samedi

IMMOBILIER

100 VISITES LIBRES
A MONTREAL CONDOS VL 1, 2, 3, 4 chambres sur 2 ou 2 étages, béton 8', foyer, terrasse, garage. A partir de 59 000 \$. Visite libre sam. dim. 14h à 16h, bureau: 2025 de Champlain, #102, 893-1744

101 ILE DE MONTREAL
AHUNTSIC, duplex, refait à neuf, 2 chambres, 1 salle de bain, grand réduit, falles, offre, 397-3741.
ANJOU, duplex, 2 étages, 3 chambres, 2 salles de bain, grand réduit, falles, offre, 397-3741.
BEAU, duplex, Westbury/Plymouth, 2 chambres, 2 salles de bain, grand réduit, falles, offre, 397-3741.
LACHINE, duplex, 2 étages, 3 chambres, 2 salles de bain, grand réduit, falles, offre, 397-3741.
METRO, duplex, 2 étages, 3 chambres, 2 salles de bain, grand réduit, falles, offre, 397-3741.
NOUVEAU-BORDEAUX, grand duplex, 2 chambres à coucher, 2 salles de bain, grand réduit, falles, offre, 397-3741.
ROSEMONT, bungalow, 3 chambres, 2 salles de bain, grand réduit, falles, offre, 397-3741.
ROSEMONT, duplex, avec cochon, 2 chambres, 2 salles de bain, grand réduit, falles, offre, 397-3741.
TRIPLE, idéal propriétaire occupant, 1 1/2, 2, 3, 4 chambres, 2 salles de bain, grand réduit, falles, offre, 397-3741.
VERDUN, 1130-37 Manning, duplex, 2 chambres, 2 salles de bain, grand réduit, falles, offre, 397-3741.

102 CENTRE-VILLE
GUY 755, REDUIT
2 étages, 3 chambres, 2 salles de bain, 5 électros, état. Super emplacement 488-3588
METRO P1X, condo, 1100 pi car, 1 rez-de-cha, terrasse, grande fenestration, 2 chambres à coucher, aucun agent, 252-1979.

103 VIEUX-MONTREAL
MAISON HISTORIQUE, XVIIIe siècle, pierres, pièces sur pièces, cheminée de pierre, 2 chambres, 2 salles de bain, terrasse et jardin, état. privé possible, 187 000 \$, 281-1725

105 LAVAL, RIVE-NORD
BLAINVILLE, "Parc Équestre", victorien, 18 000 pi car, 4 chambres, 2 salles de bain, terrasse, état. privé possible, 187 000 \$, 281-1725

106 RIVE-SUD
A BOUCHERVILLE, bungalow 4 chambres, 2 salles de bain, 2 cuisines, 2 salles de bain, 27x12, boy window, 12 pi garage, pavé-uni. Pas d'agent, 485-6902
LONGUEUIL, 3x3 1/2, tout brick, 2 chambres, 2 salles de bain, 27x12, boy window, 12 pi garage, pavé-uni. Pas d'agent, 485-6902
ST-BRUNO, tout brick, 4 chambres, 4 salles de bain, 27x12, boy window, 12 pi garage, pavé-uni. Pas d'agent, 485-6902
VERDUN, 1130-37 Manning, duplex, 2 chambres, 2 salles de bain, grand réduit, falles, offre, 397-3741.

107 BANLIEUE OUEST
ILE PERROT, constructions neuves, vue lac, arbres, à partir de 49 000 \$ + 94 000 \$ pour de la pierre/bois, 1 rue du lac St-Jacques, 82 000 \$, 413-6973
LACHINE, semi-det, construction 1983, 3 chambres, foyer, garage, 130 000 \$, 634-5742

108 BANLIEUE EST
L'EPHÉPHANIE, bord eau, à 25 min. de Mtl, 5 chambres, 5 salles de bain, piscine hors terre à 87 000 \$, tout vendre, 898-7234

108 LAVAL, RIVE-NORD
FABREVILLE, cottage 1990, 3 chambres, 1 1/2 salles de bain, famille avec foyer, 5' d'acier, piscine, entrée pavée, 59 000 \$, 514-332-8119, 514-334-2046
FABREVILLE, famille maison 1991, urgent. Fabreville propriété, 19 000 \$, 514-332-8119, 514-334-2046

109 LAURENTIDES
FABREVILLE, superbe résidence 1911, localisée dans un site enchanteur, arbres mûrissants, vue sur l'eau, golf à proximité, 3 chambres, bon fournil, foyer, terrain 10 800 pi car, 189 000 \$, 514-332-8119, 514-334-2046
Laval-des-Rapides
JARDIN DES SOEURS, superbes condos 4 1/2 très grands, 2 étages, Fenêtres terre. Exposition arrière sur parc. État. idéal retraités ou semi-retraités. A compter de 595 000 \$, 648-6679

113 HORS FRONTIÈRES
COSTA-RICA magnifique 1 ha et demi, 35 km de San José à 5 mètre car. Aussi maison, 2000 pi car, 148 000 \$, 334-8445
DAVELUYVILLE, 300 arpents, 1/2 agricole et forêt, 819-377-2866
LAURENTIDES, 3 terres à bois, 2 à 820 arpents, pontons, lacs, ruisseaux, 514-25-5354

115 CONDOMINIUMS COPROPRIETES
A COTE METRO JEAN-TALON NOUVEAU PROJET DE 3 CONDOS 7019 CHATEAUBRIAND, 7 chambres, 3 salles de bain, 2 cuisines, 2 toilettes, 2 entrées, 2 terrasses, 2 balcon, 2000 pi car, subv. 6000 \$, 727-6609
TERREBONNE, bungalow 3 chambres, 2 salles de bain, 2 cuisines, 2 toilettes, 2 entrées, 2 terrasses, 2 balcon, 2000 pi car, subv. 6000 \$, 727-6609
TERREBONNE, bungalow 3 chambres, 2 salles de bain, 2 cuisines, 2 toilettes, 2 entrées, 2 terrasses, 2 balcon, 2000 pi car, subv. 6000 \$, 727-6609
TERREBONNE, bungalow 3 chambres, 2 salles de bain, 2 cuisines, 2 toilettes, 2 entrées, 2 terrasses, 2 balcon, 2000 pi car, subv. 6000 \$, 727-6609

116 MAISONS DE CAMPAGNE/DOMAINES
ST-ANTOINE, CENTENAIRE, grand terrain, pavé uni, 187-4261

117 CHALETS
LAC, 1 h de Mtl, 4 saisons, 5 1/2, louer avec option d'achat, 525-2049

119 A ÉCHANGER
BLAINVILLE, maison de prestige, valeur 300 000 \$, échangeons pour propriété au centre de Montréal ou Rive-Nord. Soit, 434-3966

121 FERMIERES/TERRETTES
A 20 MIN. de Mtl, rive-nord, 250 arpents, 20% bois, érabes et pins, condition. Actuellement loué 25 000 \$/an. C. Boulanger, 355-5202. Reçu Max Mtl Metro Cour

122 TERRAINS RESIDENTIELS
BROSSARD, quartier demandé 6000 pi car. Plan de construction. Prix nég. 488-9000

123 PRETS HYPOTHECAIRES
187 000 \$, 2000 pi car, 148 000 \$, 334-8445

131 ILE DE MONTREAL
A CÔTÉ METRO JEAN-TALON, 1 1/2, 2 1/2, 3 1/2, 4 1/2, 5 1/2, 6 1/2, 7 1/2, 8 1/2, 9 1/2, 10 1/2, 11 1/2, 12 1/2, 13 1/2, 14 1/2, 15 1/2, 16 1/2, 17 1/2, 18 1/2, 19 1/2, 20 1/2, 21 1/2, 22 1/2, 23 1/2, 24 1/2, 25 1/2, 26 1/2, 27 1/2, 28 1/2, 29 1/2, 30 1/2, 31 1/2, 32 1/2, 33 1/2, 34 1/2, 35 1/2, 36 1/2, 37 1/2, 38 1/2, 39 1/2, 40 1/2, 41 1/2, 42 1/2, 43 1/2, 44 1/2, 45 1/2, 46 1/2, 47 1/2, 48 1/2, 49 1/2, 50 1/2, 51 1/2, 52 1/2, 53 1/2, 54 1/2, 55 1/2, 56 1/2, 57 1/2, 58 1/2, 59 1/2, 60 1/2, 61 1/2, 62 1/2, 63 1/2, 64 1/2, 65 1/2, 66 1/2, 67 1/2, 68 1/2, 69 1/2, 70 1/2, 71 1/2, 72 1/2, 73 1/2, 74 1/2, 75 1/2, 76 1/2, 77 1/2, 78 1/2, 79 1/2, 80 1/2, 81 1/2, 82 1/2, 83 1/2, 84 1/2, 85 1/2, 86 1/2, 87 1/2, 88 1/2, 89 1/2, 90 1/2, 91 1/2, 92 1/2, 93 1/2, 94 1/2, 95 1/2, 96 1/2, 97 1/2, 98 1/2, 99 1/2, 100 1/2, 101 1/2, 102 1/2, 103 1/2, 104 1/2, 105 1/2, 106 1/2, 107 1/2, 108 1/2, 109 1/2, 110 1/2, 111 1/2, 112 1/2, 113 1/2, 114 1/2, 115 1/2, 116 1/2, 117 1/2, 118 1/2, 119 1/2, 120 1/2, 121 1/2, 122 1/2, 123 1/2, 124 1/2, 125 1/2, 126 1/2, 127 1/2, 128 1/2, 129 1/2, 130 1/2, 131 1/2, 132 1/2, 133 1/2, 134 1/2, 135 1/2, 136 1/2, 137 1/2, 138 1/2, 139 1/2, 140 1/2, 141 1/2, 142 1/2, 143 1/2, 144 1/2, 145 1/2, 146 1/2, 147 1/2, 148 1/2, 149 1/2, 150 1/2, 151 1/2, 152 1/2, 153 1/2, 154 1/2, 155 1/2, 156 1/2, 157 1/2, 158 1/2, 159 1/2, 160 1/2, 161 1/2, 162 1/2, 163 1/2, 164 1/2, 165 1/2, 166 1/2, 167 1/2, 168 1/2, 169 1/2, 170 1/2, 171 1/2, 172 1/2, 173 1/2, 174 1/2, 175 1/2, 176 1/2, 177 1/2, 178 1/2, 179 1/2, 180 1/2, 181 1/2, 182 1/2, 183 1/2, 184 1/2, 185 1/2, 186 1/2, 187 1/2, 188 1/2, 189 1/2, 190 1/2, 191 1/2, 192 1/2, 193 1/2, 194 1/2, 195 1/2, 196 1/2, 197 1/2, 198 1/2, 199 1/2, 200 1/2, 201 1/2, 202 1/2, 203 1/2, 204 1/2, 205 1/2, 206 1/2, 207 1/2, 208 1/2, 209 1/2, 210 1/2, 211 1/2, 212 1/2, 213 1/2, 214 1/2, 215 1/2, 216 1/2, 217 1/2, 218 1/2, 219 1/2, 220 1/2, 221 1/2, 222 1/2, 223 1/2, 224 1/2, 225 1/2, 226 1/2, 227 1/2, 228 1/2, 229 1/2, 230 1/2, 231 1/2, 232 1/2, 233 1/2, 234 1/2, 235 1/2, 236 1/2, 237 1/2, 238 1/2, 239 1/2, 240 1/2, 241 1/2, 242 1/2, 243 1/2, 244 1/2, 245 1/2, 246 1/2, 247 1/2, 248 1/2, 249 1/2, 250 1/2, 251 1/2, 252 1/2, 253 1/2, 254 1/2, 255 1/2, 256 1/2, 257 1/2, 258 1/2, 259 1/2, 260 1/2, 261 1/2, 262 1/2, 263 1/2, 264 1/2, 265 1/2, 266 1/2, 267 1/2, 268 1/2, 269 1/2, 270 1/2, 271 1/2, 272 1/2, 273 1/2, 274 1/2, 275 1/2, 276 1/2, 277 1/2, 278 1/2, 279 1/2, 280 1/2, 281 1/2, 282 1/2, 283 1/2, 284 1/2, 285 1/2, 286 1/2, 287 1/2, 288 1/2, 289 1/2, 290 1/2, 291 1/2, 292 1/2, 293 1/2, 294 1/2, 295 1/2, 296 1/2, 297 1/2, 298 1/2, 299 1/2, 300 1/2, 301 1/2, 302 1/2, 303 1/2, 304 1/2, 305 1/2, 306 1/2, 307 1/2, 308 1/2, 309 1/2, 310 1/2, 311 1/2, 312 1/2, 313 1/2, 314 1/2, 315 1/2, 316 1/2, 317 1/2, 318 1/2, 319 1/2, 320 1/2, 321 1/2, 322 1/2, 323 1/2, 324 1/2, 325 1/2, 326 1/2, 327 1/2, 328 1/2, 329 1/2, 330 1/2, 331 1/2, 332 1/2, 333 1/2, 334 1/2, 335 1/2, 336 1/2, 337 1/2, 338 1/2, 339 1/2, 340 1/2, 341 1/2, 342 1/2, 343 1/2, 344 1/2, 345 1/2, 346 1/2, 347 1/2, 348 1/2, 349 1/2, 350 1/2, 351 1/2, 352 1/2, 353 1/2, 354 1/2, 355 1/2, 356 1/2, 357 1/2, 358 1/2, 359 1/2, 360 1/2, 361 1/2, 362 1/2, 363 1/2, 364 1/2, 365 1/2, 366 1/2, 367 1/2, 368 1/2, 369 1/2, 370 1/2, 371 1/2, 372 1/2, 373 1/2, 374 1/2, 375 1/2, 376 1/2, 377 1/2, 378 1/2, 379 1/2, 380 1/2, 381 1/2, 382 1/2, 383

IMMOBILIER

135 LAVAL, RIVE-NORD
A LOUER
CHOMEDEY, grand 4 1/2, style
condo, porte auto, libre 679-8892.

137 A LOUER
BANLIEUE OUEST
AU 11 000 boul. Pierrefonds, 3 1/2,
4 1/2, très propres, tout inclus.

147 CHALETS
A LOUER
A ST-ADOLPHE D'HWARD
bord Lac St-Joseph, 3 chambres,
foyer, (514) 444-4441, (819) 327-2823

154 ON DEMANDE
A PARTAGER
METRO Jean-Talon, 4 1/2, chambre
non meublée, éclairée, chauffée.

160 PROPRIETES
A REVENUS
SIXPLEX, 3x4 1/2x3 1/2, rev. 26,700\$
prix 199 000 \$, hyp. 137 000 \$, 0 à

180 ESPACE COMM
INDUSTRIELS A LOUER
LOFTS COMM.
500 pi car et 5, 5 m, du centre-
ville. Planchers béton, glacieux.

186 BUREAUX
A LOUER
LE 800 CHOMEDEY
Coin Notre-Dame, près pont Lachapelle,
espaces commerciaux et bureaux à louer.

188 MAGASINS
A LOUER
HENRI-BOURASSA coin St-Michel,
magasin à louer 1000 pi car + 550

217 LE COIN
DE L'ORDINATEUR
ah! 486 DX 266 Multimedia
4 meg 560 DDU/1.44 SVGA
1 595 \$ ou 59 \$/mois

232 EQUIPEMENTS
COMMERCIAUX
CAMERA INDUSTRIELLE, modèle
Brown Commodore 24, base de 14

136 A LOUER
RIVE-SUD
A LONGUEUIL 3 1/2, 2 1/2
Très luxueux, insolent, près
métro, sécuritaire. Inf. 674-0625

139 A LOUER
LAURENTIDES
JOLIE maison meublée, 15 km St-
Sauveur, garage, grand terrain,

140 A LOUER ESTRIE
CANTONS DE L'EST
CONDO, Mega Ours, 3 cham-
bres, foyer, club Art'ard 522-6328

155 SOUS-LOCATION
AMUNTSIC, Fleury, 7e, 6 1/2 étar,
non chauffé, 6500, lib. 924-8218

162 PROPRIETES
COMM. INDUSTRIELLES
REPRISE de finance, bâtisse de 12
localités, revenu de 162 000 \$.

182 COMMERCES
A LOUER
Al garage, équipé centre ville
metro 385-5332, prix: 488-7584

188 MAGASINS
A LOUER
ESPACE COMMERCIAL, Ch. de la
Pleine-Marie / Côte-des-Neiges,

217 DE L'ORDINATEUR
ah! 486 DX 266 Multimedia
4 meg 560 DDU/1.44 SVGA
1 595 \$ ou 59 \$/mois

232 EQUIPEMENTS
COMMERCIAUX
CAMERA INDUSTRIELLE, modèle
Brown Commodore 24, base de 14

BOUCHERVILLE
3 1/2, 5575, très grand, possibilité
de signer bail de 3 ans ou même

140 A LOUER ESTRIE
CANTONS DE L'EST
CONDO, Mega Ours, 3 cham-
bres, foyer, club Art'ard 522-6328

141 EXTERIEUR
DE MONTRÉAL
A QUÉBEC, pied-à-terre, superbe
studio, condo, semi-meublée, 375 \$

156 APPARTEMENTS
MEUBLES
PEEL PLAZA
GRAND 3 1/2
Meublé, très luxueux,
idéal pour exécutif.

170 COMMERCES
BAR-SALON discothèque tout
équippé, 974-7510, lib. 924-8218

184 ENTREPRISES
A LOUER
ENTREPRENEUR pour rénovation, 2800'
C.P., Mt. Centre, 429-8378

188 MAGASINS
A LOUER
ESPACE COMMERCIAL, Ch. de la
Pleine-Marie / Côte-des-Neiges,

220 ANIMAUX
BEBE bulldog, femelle, 1700 \$,
Aussi adulte. Mt: 484-3234

232 EQUIPEMENTS
COMMERCIAUX
CAMERA INDUSTRIELLE, modèle
Brown Commodore 24, base de 14

143 ETATS-UNIS
HORS FRONTIÈRES
A FORT LAUDERDALE - BORD MER
CONDO, 2 chambres, 673-9332

148 CHAMBRES
PENSIONS
A BAS PRIS 1034 Sherbrooke E
Studio neuf, meublé, cabine 97-1919

160 PROPRIETES
A REVENUS
A CHAMBLAY, très beaux 6 logis,
rentables, tous loués, 447-5218

173 TERRAINS
COMMERCIAUX
ET INDUSTRIELS
TERRAIN Industriel 500 000 pi car,
au 40 et Mt-Est, C. Boulanger

180 ESPACES COMM.
INDUSTRIELS
A LAVAL, industriel, de 800 pi car,
à 12 000 pi car, 648-9390

202 EQUIPEMENTS
TELEPHONIQUES
ACHETONS, vendons, cellulaires
usages, à partir de 50 \$, 591-1111

207 MOBILIERS
ARTICLES MAISON
AVIS AUX CONSOMMATEURS
Meubles de manufacture à prix de
gross, SALON EN CUIR, 351-7079

211 COLLECTIONS
A VENDRE 1 000 \$ 1954
Thelless-Crow (Charlton PC-44),
Offre raisonnable. A. Normand,

232 EQUIPEMENTS
COMMERCIAUX
CAMERA INDUSTRIELLE, modèle
Brown Commodore 24, base de 14

145 CONDOMINIUMS
COPROPRIETES
A LOUER
BROSSARD 4 1/2 695 \$, béton air
piscine, tout confort 923-1744

147 CHALETS
A LOUER
A MONT SUTTON, magnifique,
foyer, sem., mois. 871-5763

149 PROPRIETES
A LOUER
METRO Viau, bungalow 5 1/2 réno-
vé, 695 \$/mois, 1-800-325-2121

180 ESPACES COMM.
INDUSTRIELS
A LAVAL, industriel, de 800 pi car,
à 12 000 pi car, 648-9390

205 INSTRUMENTS
DE MUSIQUE
AKAI 51000 "playback", 1100 \$
avec 140 disquettes, 852-1660

206 APPAREILS
ELECTROMENAGERS
A 450 POELES, frigo, lav.-séch.,
usages, remis en état, garantie,

213 OBJETS PRECIEUX
BIJOUX
ACHETONS or et diamants.
Bijouterie Printemps, 393-1672

217 LE COIN
DE L'ORDINATEUR
ah! 486 DX 266 Multimedia
4 meg 560 DDU/1.44 SVGA
1 595 \$ ou 59 \$/mois

232 EQUIPEMENTS
COMMERCIAUX
CAMERA INDUSTRIELLE, modèle
Brown Commodore 24, base de 14

Avis
Nos annonceurs sont priés de noter que toutes
leurs annonces doivent être publiées en

145 CONDOMINIUMS
COPROPRIETES
A LOUER
BROSSARD 4 1/2 695 \$, béton air
piscine, tout confort 923-1744

147 CHALETS
A LOUER
A MONT SUTTON, magnifique,
foyer, sem., mois. 871-5763

149 PROPRIETES
A LOUER
METRO Viau, bungalow 5 1/2 réno-
vé, 695 \$/mois, 1-800-325-2121

180 ESPACES COMM.
INDUSTRIELS
A LAVAL, industriel, de 800 pi car,
à 12 000 pi car, 648-9390

206 APPAREILS
ELECTROMENAGERS
A 450 POELES, frigo, lav.-séch.,
usages, remis en état, garantie,

213 OBJETS PRECIEUX
BIJOUX
ACHETONS or et diamants.
Bijouterie Printemps, 393-1672

217 LE COIN
DE L'ORDINATEUR
ah! 486 DX 266 Multimedia
4 meg 560 DDU/1.44 SVGA
1 595 \$ ou 59 \$/mois

232 EQUIPEMENTS
COMMERCIAUX
CAMERA INDUSTRIELLE, modèle
Brown Commodore 24, base de 14

Colette Beauchamp Judith Jasmin

incitations d'Éthéra. L'ardeur au travail n'a pas manqué, mais les rentrées d'argent demeurent minces.
La défaite
En ce début d'été 1937, d'autres soucis que la réussite professionnelle la hantent. Un drame plus grave se joue à la maison. La famille Jasmin traverse ses plus pénibles moments de misère depuis son retour au Québec, huit ans plus tôt. A la merci des créanciers, il faut tout vendre, tout liquider pour manger. Le dénuement est tel que Rosaria Jasmin s'engage comme aide domestique dans une famille bourgeoise pour vingt-cinq dollars par mois.

Notre très chère, très douce, très consolante, mais peut-être trop amollissante vie de famille se disloque, s'éparpille; maman s'en va.
Maman, l'âme du cercle, la pierre de touche, le lien secret entre nous autres, celle dont inconsciemment on ne peut plus se passer: le mur supportant le lierre c'était elle, et voilà qu'elle s'en va. [...] Cette tendresse, c'était le seul luxe qui nous restait de notre splendeur passée, c'était pensions-nous la seule richesse inattaquable, la seule que la pauvreté ne pourrait nous ravir mais il a fallu en rabattre il a fallu tout vendre, tout liquider et voilà que nos valeurs secrètes, cachées, que nous pensions pouvoir dérober à tout jamais à l'huissier, il a fallu les sortir, les arracher de notre vie, il a fallu les vendre pour manger.

Peut-être, espérons-nous, cet holocauste va satisfaire l'Hydre aux mille gueules qu'est la misère; peut-être enfin apaisée, nous demandera-t-elle plus rien. Car enfin, que nous reste-t-il? Nos corps, notre peau. Dernier refuge de l'âme, le vendre pour le nourrir le vendre pour que tu vives.
La tendresse de notre mère est le dernier lest jeté par-dessus bord pour permettre à notre nacelle de naviguer encore; si, après cela, il faut encore l'alléger d'un poids, il ne restera plus qu'à nous jeter nous-mêmes dans la mort.

L'année doit, à son tour, trouver à tout prix un lointain pour subvenir aux besoins élémentaires de la famille. Le ter juillet, elle entre comme vendeuse, pour quarante dollars, par mois, à la librairie Pony, rue Sainte-Catherine, près du grand magasin Dupuis et Frères, l'une des rares librairies de langue française à offrir des choses que des livres mûrs de l'imprimerie. Les choses peuvent respirer, le pain au moins est assuré. Judith accepte la situation par nécessité mais, humiliée et amère, elle s'y soumet à contrecoeur. Abandonner son espoir d'une carrière

la déchire. L'adolescente de seize ans qui revenait de Versailles, en se promettant de «brasser le Québec» se voit aujourd'hui aller de défaite en défaite. Se fondre dans cette foule anonyme de gagne-petit, être confinée à un travail n'offrant aucune gratification intellectuelle lui répugne. Elle déteste copieusement son travail «abrutissant». Condamnée à faire des journées de dix heures, «étouffantes, écrasantes, meurtrières», des semaines de soixante dans une boutique sombre, éclairée dès midi à l'électricité, à vendre des livres pour un aussi maigre salaire, quelle vie!
Venduse! voilà ce qu'après tant de détours, de fierté et de dédains, je suis parvenue à être. Des millions de jeunes filles, tous les matins, se dirigent vers un magasin où, toute une journée emprisonnées, elles souriront, patientes, serviables, se gardant de montrer fatigue, lassitude, ennui, enfin tout sentiment humain; une mine collée sur la figure, une énergie d'acier appliquée aux jambes et au dos, elles seront derrière un comptoir couvert de choses qu'elles ne posséderont jamais, souvent des retines de carnaval, de fausses bijouxeries.
Elle souffre, elle rage, elle pleure. Mais les épreuves qui se mettent en travers de son avenir, loin de l'enfermer dans une amertume stérile, nourrissent sa réflexion, grandissent sa compassion, augmentent sa compréhension de la condition humaine. Cet été de ses vingt et un ans, elle ne l'oubliera jamais. Il laissera une empreinte indélébile sur sa conscience sociale et sa perception de l'humanité.
Ces jours de misères — je ne dois jamais les oublier — ils sont trop grands, trop profondément humains, ce sont peut-être les seuls jours où j'aurai connu de cœur et d'estomac avec toutes les misères de la terre. Jours que je ne regrette pas, jours dont je suis sûre comme d'une bénédiction, jours de compréhension, d'amour fraternel et de haine violente contre le riche égoïste mes grands jours de mai et de juin où j'ai eu faim, j'ai sangloté de misère, où nous avons ri aux larmes des ruses trouvées pour éloigner les créanciers. Jours superbes de misère, soyez bénis, aimez, chéris, vous avez mis dans ma vie l'ingrédient nécessaire pour mes jours à venir.
Le premier geste de la jeune vendeuse munie de son premier chèque de paye: sortez sa famille de Ville-Émaré, symbole trop viv de la misère, pour l'amener dans un appartement sur les deux étages supérieurs d'un triplex, au 3678, rue du Parc-Lafontaine, donnant sur le magnifique et immense parc de verdure qui longe l'avenue Sherbrooke, au cœur de la ville. Son père garde son bureau, boulevard Monk. La vie de famille est disloquée. L'année tient du mieux

qu'elle peut les rênes de la maison, ménage, couture, cuisine. Pendant qu'elle est à la librairie et son père, au bureau, Claude et Jean-Jacques n'ont souvent à se partager qu'une boîte de conserve de spaghetti. Contrariée d'avoir à refuser, faute de disponibilité, un bref engagement à la radio que lui propose Guy Mauffette, Judith soupire: elle aurait pu gagner, en une demi-heure, le salaire d'une semaine à la librairie! Si seulement l'amour pouvait l'aider à supporter la trop lourde croix qui la fait ployer, la consoler de tant de déceptions, de sa solitude aussi. Elle confie à Éthéra ne pas avoir de vraies amies à Montréal.
L'idylle amoureuse se présente à elle sous les traits d'un client de la librairie, un Français d'une quarantaine d'années, riche et marié, qui se dit séparé. C'est un bel homme, blond, grand, athlétique. Enfin, l'amour avec un grand A! L'oubli des «heures d'enfer» à la librairie, du corps qui ne tient plus le soir quand elle rentre fourbue à la maison à onze heures passées, après avoir monté à pied l'essoufflante côte de la rue Amherst! A travers les serments échangés, il est question de cohabitation:
Nous allions à la rivière noyer nos fatigues, laver nos sueurs, tremper notre corps et notre âme à la source de la joie de vivre! [...] Ces soirs où baignés, lavés, sauvés de nous-mêmes, nous allions gaiement croquer n'importe quoi, danser, nous racontant mille folies qui nous faisaient rire Ces nuits où nous revenions le corps las mais l'âme éveillée pour d'autres ardeurs, ou peu à peu pris par la silence, la solitude, nous buvions la volupté grivement parce que c'est une chose sainte.

à suivre
Judith Jasmin
de feu et de flamme
une grande biographie de Colette Beauchamp
Les Éditions du Boréal, 1992

SPECTACLES

SUITE DE LA PAGE B7

LOW DOWN DIRTY SHAME
Du Parc (3): 19h, 21h15.

MADNESS OF KING GEORGE
Egyptien (3): Sam.: 19h.

MEURTRE AVEC PRÉMÉDITATION
Berré (3): 14h, 16h30, 19h15, 21h45. Brossard (2): 19h, 21h30, sam., dim.: 13h30, 15h55, 19h, 21h30. Carrefour du Nord (4): Du sam. au mar.: 13h, 19h, 21h30, ven., merc., jeu.: 19h, 21h30. Châteauguay Encore (2): Sam., dim., mar.: 13h, 15h30, 19h, 21h30; ven., lun., merc., jeu.: 19h, 21h30. Dernier spectacle ven., sam.: 23h45. Cinéma Joliette (2): Ven., sam., dim., lun.: 13h35, 16h05, 19h05, 21h30; du mar. au jeu.: 19h05, 21h30. Cinéma Ste-Thérèse (2): 19h, 21h25; sam., dim.: 13h, 15h30, 19h, 21h25. Dernier spectacle ven., sam.: 23h45. Dauphin (1): 19h10, 21h30; sam., dim.: 13h30, 16h, 19h10, 21h30. Langelier (6): 19h, 21h25; sam., dim.: 13h, 15h30, 19h, 21h25. Dernier spectacle ven., sam.: 23h45. Laval 2000 (1): 19h, 21h20; sam., dim.: 14h, 16h25, 19h, 21h20. Longueuil (2): 19h, 21h30; sam., dim.: 13h30, 16h10, 19h, 21h30. Place Lasalle (11): Sam., dim., mar., merc.: 13h30, 16h, 19h05, 21h30; ven., lun., jeu.: 19h05, 21h30. Repentigny (3): Sam., dim., lun.: 14h05, 16h35, 19h05, 21h35; ven., du mar. au jeu.: 19h05, 21h35. Dernier spectacle sam.: 23h45. St-Basile (5): Sam., dim., lun.: 14h05, 16h35, 19h05, 21h35; ven., du mar. au jeu.: 19h05, 21h35. Terrebonne (2): 19h, 21h25; sam., dim.: 13h, 15h30, 19h, 21h25. Dernier spectacle ven., sam.: 23h45.

MURDER IN THE FIRST
Angrignon (10): 19h15, 21h40; ven., sam., dim., mar.: 13h30, 16h10. Famous 8 (4): 19h, 21h45; ven., sam., dim., mar.: 13h30, 16h15, 19h15, 21h40. L'Académie (1): 19h, 21h35; sam., dim.: 13h30, 16h20. Lacordaire (3): 19h, 21h25; sam., dim.: 13h, 15h30, 19h, 21h25. Dernier spectacle ven., sam.: 23h45. Laval (2): Du sam. au mar.: 13h, 19h, 21h30. Dernier spectacle sam.: 23h50. Loews (1): 13h35, 16h30, 19h05, 21h40. Dernier spectacle ven., sam.: minuit10. Plaza Côte-des-Neiges (5): Sam., dim., mar., merc.: 13h40, 16h10, 19h05, 21h30; ven., lun., jeu.: 19h05, 21h30. Versailles (1): 19h05, 21h35; ven., sam., dim., mar., merc.: 13h15, 15h50. Dernier spectacle sam.: minuit05.

NELL
Carrefour Joliette (4): Ven., sam., dim., lun.: 16h10, 19h10, 21h25; du mar. au jeu.: 19h10, 21h25. Carrefour Laval (4): Sam., dim., mar., merc.: 16h15, 19h, ven., lun., jeu.: 19h, 21h30. (2): 21h20. Faubourg (4): 14h, 16h20, 19h, 21h30. Plaza Côte-des-Neiges (2): 21h35. Pointe-Claire (3): 19h, 21h20.

NELL (V.F.)
Capitol (St-Jean): 21h. Carrefour du Nord (5): 19h, 21h30. Cinéma 6 Boucherville (4): 19h10, 21h30. Cinéma Châteauguay (2): Sam., dim., mar.: 13h15, 15h30, 19h05, 21h30; ven., lun., merc., jeu.: 19h05, 21h30. Dernier spectacle ven., sam.: 23h30. Cinéma Ste-Thérèse (6): 19h15, 21h25; sam., dim.: 13h, 16h55, 19h10, 21h20. Dernier spectacle ven., sam.: 23h30. Versailles (1): 19h05, 21h35; ven., sam., dim.: 14h, 16h30, 19h, 21h20; ven., lun., jeu.: 19h, 21h20. Langelier (1): 19h15, 21h25. Dernier spectacle ven., sam.: 23h55. Omega (3): 19h, 21h30. Place Lasalle (1): 19h20, 21h45. Terrebonne (7): 19h15, 21h25; sam., dim.: 13h, 15h05, 17h10, 19h15, 21h25.

NOBODY'S FOOL
Angrignon (9): 19h05, 21h30; ven., sam., dim., mar.: 13h20, 16h. Centre Famous 8 (2): 19h10, 21h30; ven., sam., dim., mar.: 12h, 14h20, 16h40. Greenfield Park (3): 19h30, 22h; sam., dim.: 13h40, 16h30. Laval (9): 12h, 14h30, 16h50, 19h05, 21h40. Dernier spectacle sam.: minuit. Loews (2): 13h20, 16h, 19h25, 21h55. Dernier spectacle ven., sam.: minuit15.

PARENTI SERPENTI
Nouvel Elysée (2): 16h, 19h15, 21h45; sam., dim.: 13h30, 16h, 19h15, 21h45.

PRÊT-A-PORTER (READY TO WEAR)
Angrignon (4): 19h, 21h35; ven., sam., dim., mar.: 14h45. Carrefour Laval (1): Sam., dim., mar., merc.: 13h30, 16h05, 18h45, 21h15; ven., lun., jeu.: 18h45, 21h15. Faubourg (3): 13h30, 16h05, 18h45, 21h30. Lacordaire (4): 21h25; sam., dim.: 15h25, 21h25.

PRINCESSE DES CYGNES (LA)
Cinéma Châteauguay (5): Sam., dim., mar.: 13h, 15h, 17h. Cinéma Ste-Thérèse (8): Sam., dim.: 12h30, 15h10. Galeries Laval (5): Sam., dim., mar., merc.: 13h, 17h15. Langelier (4): Sam., dim.: 12h30.

PRISCILLA QUEEN OF THE DESERT
Cinéma Centre-Ville (4): 16h, 19h, 21h20; sam., dim.: 16h, 19h, 21h20.

PULP FICTION
Faubourg (2): 15h, 18h10, 21h10. Place Lasalle (5): 21h10.

RANG 5
Carrefour Joliette (1): Ven., sam., dim., lun.: 13h30, 16h, 19h, 21h45; du mar. au jeu.: 19h, 21h30. Repentigny (3): Sam., dim., lun.: 14h05, 16h35, 19h05, 21h35; ven., du mar. au jeu.: 19h05, 21h35. Dernier spectacle sam.: 23h45. St-Basile (5): Sam., dim., lun.: 14h05, 16h35, 19h05, 21h35; ven., du mar. au jeu.: 19h05, 21h35. Terrebonne (2): 19h, 21h25; sam., dim.: 13h, 15h30, 19h, 21h25. Dernier spectacle ven., sam.: 23h45.

REINE MARGOT (LA)
Parisien 7 (7): 12h10, 15h, 18h15, 21h10.

RICHIE RICH
Angrignon (5): 19h15; ven., sam., dim., mar.: 13h, 15h05, 17h10. Carrefour Joliette (2): Du ven. au lun.: 13h40. Laval (6): 12h15, 14h30, 16h45, 19h10. Palce (2): 13h30, 15h25, 17h20. Repentigny (4): sAm., dim., lun.: 13h, 15h, 17h.

RICHIE RICH (V.F.)
Brossard (1): Sam., dim.: 13h40, 15h50. Carrefour du Nord (3): Du sam. au mar.: 13h, 15h, 17h. Carrefour Laval (2): Sam., dim., mar., merc.: 13h30, 15h30, 17h30, 19h30, 21h30; ven., lun., jeu.: 19h30, 21h30. Cinéma 6 Boucherville (4): Du ven. au merc.: 13h, 15h, 17h. Cinéma Ste-Thérèse (7): 19h; sam., dim.: 13h, 15h, 17h, 19h. Cinéma Centre-Ville (2): 16h; sam., dim.: 13h15, 16h. Omega (3): Sam., dim.: 13h, 15h, 17h. Place Lasalle (1): Sam., dim., mar., merc.: 12h50, 15h, 17h15. Terrebonne (4): 19h; sam., dim.: 13h, 17h, 19h.

ROI LION (LE)
Angrignon (6): Ven., sam., dim., mar.: 13h, 17h10. Carrefour du Nord (5): Du sam. au mar.: 13h, 15h, 17h. Châteauguay Encore (3): Sam., dim., mar.: 13h, 15h, 17h. Cinéma Joliette (3): Ven., sam., dim., lun.: 13h40, 19h10; du mar. au jeu.: 19h10. Laval (12): 12h30, 14h30, 16h30, Omega (2): Sam., dim.: 13h, 15h, 17h. Parisien (2): 12h45, 16h50. Versailles (4): Ven., sam., dim., mar., merc.: 12h45, 14h50, 16h50.

ROSEAUX SAUVAGES (LES)
Parisien 7 (1): 12h20, 14h50, 16h40, 19h, 21h20.

ROUGE
Cinéma Joliette (3): Lun.: 20h.

RUTH et REGARDS VOLÉS
Cinéma Parallèle: 19h.

SANS PAROLE
Rex (1): 19h, 21h30.

SANTA CLAUSE (THE)
Laval (3): 12h10, 14h30, 16h45.

SEPARATION (LA)
Laval (1): 13h, 15h10, 17h20, 19h30, 21h40. Dernier spectacle sam.: 23h35. Parisien 7 (6): 13h30, 15h30, 17h30, 19h30, 21h30.

SI LOIN, SI PROCHE
Cinéma Parallèle: 21h15.

SOLEIL TROMPEUR
Parisien 7 (3): 14h, 17h, 20h.

SORORITY PINK
L'Amour: 11h, 14h, 17h, 20h.

SPEECHLESS
Laval (11): 19h, 21h10. Dernier spectacle sam.: 23h20. Palce (2): 19h15, 21h15.

STARGATE
Palce (6): Ven., sam., dim., mar., merc., jeu.: 19h, 21h20; lun.: 21h20; ven., sam., dim., lun., mar., merc., jeu.: 13h25, 16h15.

STAR TREK GENERATIONS
Palce (1): 16h, 21h15.

STAR TREK: GENERATIONS
Laval (6): 21h15. Palce (4): 13h45, 16h15, 18h50, 21h20.

STREETFIGHTER (THE)
Cinéma Centre-Ville (9): 16h05, 19h, 21h15; sam., dim.: 13h05, 16h05, 19h, 21h15.

SUR LES TRACES DU PÈRE NOËL
Laval (8): 12h20, 14h40, 17h, 19h10.

ZONE CRITIQUE
Châteauguay Encore (4): 21h30. Dernier spectacle ven., sam.: 23h30. Rex (2): 19, 21h30. Laval (8): 21h35. Terrebonne (5): 21h10. Dernier spectacle ven., sam.: 23h10.

SALLES DE RÉPERTOIRE

AU-DESSUS DE LA LOI
Paradis: 21h20.

BARAKA
Cinéma de Paris: 15h.

CODE NAME COUGAR
Conservatoire d'art cinématographique: 19h.

ÉLÈNE ET LES HOMMES
Conservatoire d'art cinématographique: 20h45.

FRANKENSTEIN (V.F.)
Paradis: 19h.

LIKE WATER FOR CHOCOLATE
Cinéma de Paris: 21h30.

OCTOBRE
Paradis: 19h10.

RIVIÈRE (LA) SAUVAGE
Paradis: 21h15.

SLINGSHOT (THE)
Cinéma de Paris: 17h, 19h15.

SOURIRE (LE)
Paradis: 19h15.

SPECIALISTE (LE)
Paradis: 21h30.

MUSIQUE

PLACE DES ARTS (Salle Wilfrid-Pelletier) - Orchestre de chambre McGill. Dir. Alexander Brott. Quatuor Emerson et Denis Brott, violoncelliste. Introduction et Allegro (Elgar), Quintette en do ma. (Schubert), Octuor (Mendelssohn): 20h.

UNIVERSITÉ Mc GILL (Pollack Hall) - Sherri Karan, soprano; Poulenc, Wolf, Stravinsky: 20h. (Redpath Hall) - Pierre Cayer, hautboïste; Telemann, Haydn, Schumann, Poulenc: 20h.

THÉÂTRE

THÉÂTRE JEAN-DUCEPPE (Place des Arts) - «Corps à corps», de Gerald Moon. Mise en scène de Monique Duceppe. Du mar. au ven., 20h; sam., 16h30, 21h.

THÉÂTRE DU RIDEAU VERT (4664, St-Denis) - «Une maison de poupée», de Henri Ibsen. Trad. Marc Auchet. Mise en scène de François Barbeau. Du mar. au ven., 20h; sam., 16h, 21h; dim., 15h.

THÉÂTRE DU NOUVEAU MONDE (84, Ste-Catherine o.) - «Le Temps et la Chambre», de Bo-Bo Straus. Texte français de Normand Canac-Marquis. Mise en scène de Serge Denoncourt. Du mar. au ven., 20h; sam., 16h, 21h.

THÉÂTRE DE QUAT'SOUS (100, Ave. des Pins o.) - «Les Années», de Cindy Lou Johnson. Trad. de Maryse Warda. Mise en scène de Martine Beaulieu: 20h.

THÉÂTRE D'AUJOURD'HUI (3900, St-Denis) - «Saganash», de Jean-François Caron. Mise en scène de François Rancillac. Du merc. au sam., 20h; dim., 15h.

NCT - SALLE FRED-BARRY (4353, Ste-Catherine e.) - «1968». Mise en scène de Jean-Luc Denis: 20h30.

NCT - SALLE DENISE-PELLETIER (4353, Ste-Catherine e.) - «Hollywood», de David Mamet. Jeu., ven., sam., 20h.

THÉÂTRE LA LICORNE (4559, Papineau) - «Salomé», d'après l'oeuvre d'Oscar Wilde. Mise en scène de Alexandre Hausvater. Du mar. au sam., 20h; dim., 15h.

ESPACE GO (4890, St-Laurent) - «Inventaires», de Philippe Milyana. Mise en scène de Louise Laprade. Du mar. au sam., 20h.

STUDIO-THÉÂTRE JEAN-VALCOURT (100, Notre-Dame e.) - «Pièces en dix minutes», de Djuna Barnes: 20h, sauf lun.

POUR ENFANTS

MAISON-THÉÂTRE (255, Ontario e.) - «Alphonse», de Wajidi Mouawad. Mise en scène de Serge Marois. Sam., dim., 15h.

THÉÂTRE BISCUIT (221, St-Paul o.) - «Ils volent quand ils dorment». Mise en scène de Vladimir Ageev. Avec Lyne Gaudreault. Sam., dim., 15h.

THÉÂTRE DE L'ESQUISSE (1650, Marie-Anne e.) - «Un violon sur l'épaule ou Madame Violon, confrencière», de Joel de Silvis. Du merc. au ven., 9h30, 13h30; sam., dim., 14h.

VARIÉTÉS

PLACE DES ARTS (Salle Maisonneuve) - «Kiss of the Spider Woman». Du mar. au sam., 20h; dim., 19h30; mat., sam., dim., 14h.

PLACE DES ARTS (Cinquième Salle) - Ligue Nationale d'Improvisation: 20h.

CLUB SODA (5240, Ave. du Parc) - Ligue d'Improvisation Montrealaise: 21h.

CAFÉ CAMPUS (57, Prince-Arthur e.) - Lundi «stand-up» comique: 20h.

QUAI DES BRUMES (4481, St-Denis) - Soirée de poésie: 21h.

CENTAUR (453, St-François-Xavier) - «My Fair Lady», de Lerner et Loewe. Du mar. au sam., 20h; dim., 19, mat., sam.: 14h.

LE P'TIT BAR (3451, St-Denis) - Les Belles Gueules de Février: des 21h.

En bref

CHRISTO FAIT TOUJOURS RECETTE

■ Près de 6 500 amateurs d'art et curieux se sont pressés au cours du week-end dans le musée de Wuerth (sud-ouest de l'Allemagne) pour le voir «emballé» par l'artiste Christo. Quelques mois avant de s'attaquer à Berlin au Reichstag, à la fois ancien et futur siège de parlement allemand, l'artiste américain d'origine bulgare qui avait, entre autres, enveloppé le Pont-Neuf à Paris, s'est fait la main en empaquetant d'un tissu de coton clair et de papier d'emballage sombre les murs intérieurs du musée, mais aussi d'une fabrique attenante. Ouverte depuis samedi, cette manifestation que complète une exposition de dessins et de collages de Christo, «plait beaucoup au public», selon une employée du musée.

HONORIS CAUSA... PAR SATELLITE

■ L'écrivain de science fiction Arthur C. Clarke a reçu jeudi par satellite un diplôme universitaire honoraire britannique, une première du genre apparemment. L'auteur de *2001, Odyssée de l'Espace*, un roman devenu un film à succès, est en partie paralysé et quitte rarement sa maison du Sri Lanka. Aussi l'Université de Liverpool a-t-elle décidé de lui remettre cette distinction par satellite. Grâce au satellite Intelsat, le vice-recteur de l'Université de Liverpool, Philipp Love, a donc remis son diplôme à Arthur C. Clarke, installé dans les studios de la télévision à Colombo. Né en Grande-Bretagne, Arthur Clarke a passé la plupart de sa vie aux États-Unis. Après la Seconde Guerre mondiale, il avait émis le premier l'idée que l'Homme irait sur la lune avant l'an 2000. En 1945, il avait proposé l'utilisation de satellites géostationnaires de communication pour la diffusion de signaux de radio et de télévision dans le monde entier. Son dernier livre, *Les Neiges de l'Olympe*, traite de la colonisation de la planète Mars.

RÉSERVÉ AUX JOURNALISTES

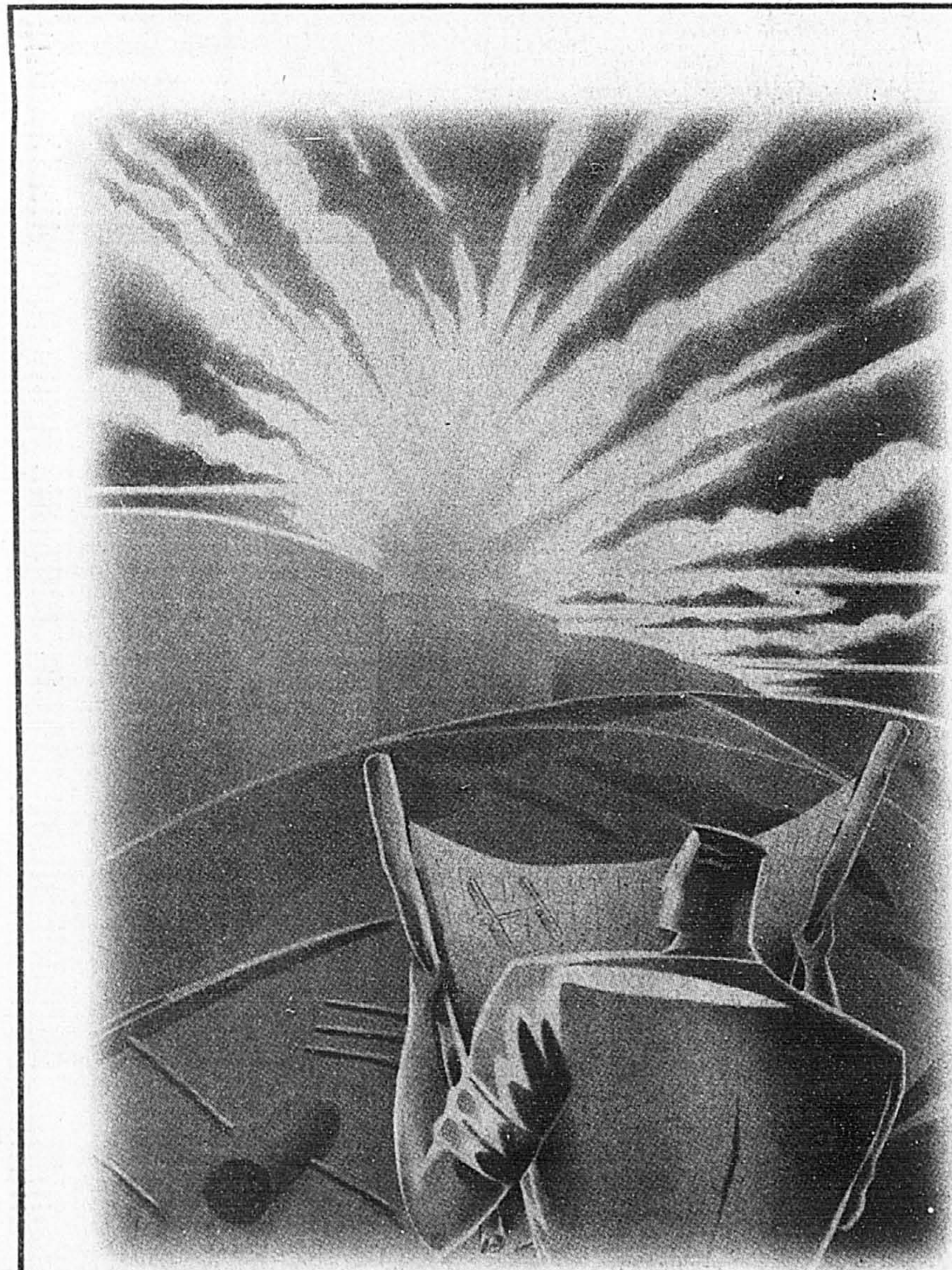
■ Comme prévu, Monsieur B. enregistre aujourd'hui à 11h, au studio E de la Cité du cinéma de la Cité du Havre, son 25^e message publicitaire pour Bell. Mais contrairement à ce que *La Presse* annonçait hier, le public n'est pas invité. Seuls les journalistes pourront assister à l'événement.

PRENDRE LE VOLANT

■ Paul Newman est peut-être septuagénaire mais cela n'ôte rien à sa passion pour la compétition automobile: il sera au volant d'une Ford Mustang Cobra samedi prochain à Daytona Beach pour une course d'endurance de vingt quatre heures qui marque le début du championnat américain IMSA. Le numéro de sa voiture sera le 70, pour célébrer l'âge qu'a atteint jeudi dernier le célèbre acteur. Et son nom sera «No-body's Fool-Budweiser», pour célébrer son dernier film, et sa bière préférée.

BROTHERS McMULLEN LAURÉAT À SUNDANCE

■ Le film *Brothers McMullen*, qui relate l'histoire d'une famille irlandaise à New York, a reçu samedi le grand prix du festival de Sundance dans l'Utah, qui rassemble des productions indépendantes des grands studios. Le jury du festival créé par l'acteur et réalisateur Robert Redford, a récompensé Tom DiCillo pour le scénario de *Living in Oblivion*, une comédie à petit budget qui raconte le tournage d'un drame à petit budget. Dans la catégorie des documentaires, le prix est revenu à *Crumb*, sur la vie de l'artiste non-conformiste Robert Crumb. Quelque 18 films étaient en compétition dans la série fiction et 16 dans la catégorie documentaires. Le festival rassemble des films tournés sans l'argent des «Majors», les grands studios hollywoodiens. Le festival de Sundance compte parmi ses lauréats devenus des succès, des films comme *Mensonges, sexes et vidéo* (Palme d'or à Cannes en 1989) et *Quatre mariages et un enterrement* remarqué l'an dernier.

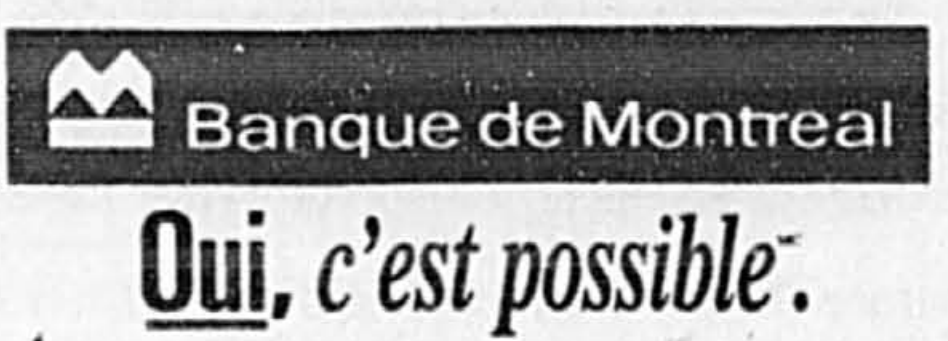


POUR MAXIMISER VOS REER, VOUS DEVEZ PLANIFIER. NOUS POUVONS VOUS AIDER.



Vous avez de grands projets pour votre retraite. Mais pour maximiser le rendement de vos REER, vous devez planifier. C'est pourquoi la Banque de Montréal a élaboré un guide de placement REER. Facile à comprendre, il vous montre comment passer à l'action pour obtenir un rendement maximal de vos REER. Nous pouvons aussi vous aider de bien d'autres façons. Tel le prêt REER instantané, remboursable en un an', qui vous permet d'emprunter au taux préférentiel jusqu'à \$7,500. Pour connaître les détails et recevoir votre guide de placement REER, composez le 1 800 463-3434 ou passez à votre succursale de la Banque de Montréal.

COMPOSEZ LE 1 800 463-3434



1. Ce prêt doit être utilisé pour acheter des REER offerts par la Banque de Montréal (à l'exception des REER autogérés).
MC Marque de commerce de la Banque de Montréal.