

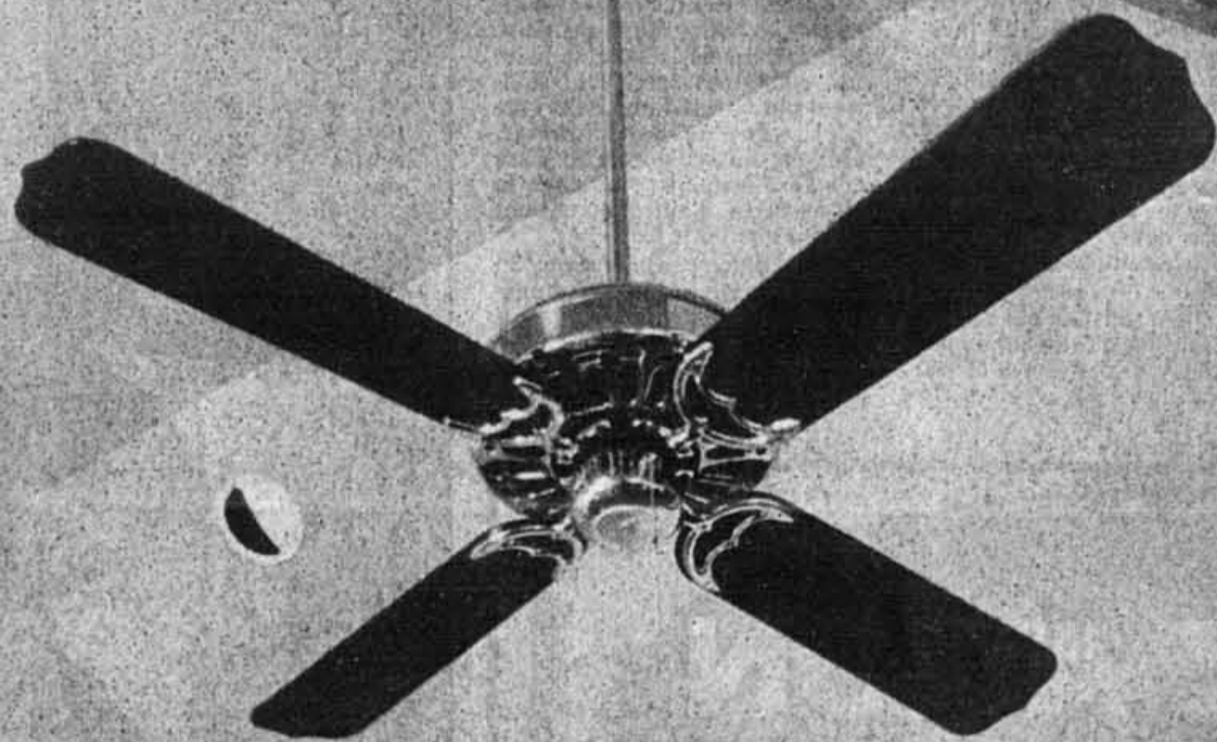
NUIT ET JOUR

PHOTOS PIERRE CÔTÉ, LA PRESSE

UNE PETITE BRISE



Joanne Desrochers



Il est rare qu'un objet de consommation fasse une telle unanimité. Il semblerait qu'une fois qu'on a chez soi un ventilateur de plafond de fabrication récente (dont le mouvement peut être renversé, pour donner une brise indirecte) on en est tellement satisfait qu'on en voudrait partout dans la maison.

Le secret de cet appareil presque magique est tout simple: il brasse les couches d'air chaud et d'air froid qui ont tendance à s'immobiliser soit près du plafond soit plus près du plancher. Ce qui peut le rendre aussi utile l'hiver que l'été, particulièrement pour les maisons où l'on chauffe au bois.

La revue Protégez-Vous mentionne que le ventilateur produit une brise artificielle équivalent à une baisse de température de trois degrés. Et cela sans bruit, à meilleur marché que toute autre solution visant à rendre la canicule moins pénible. Autre bonne nouvelle, sa popularité depuis quelques années a fait baisser les prix de moitié.

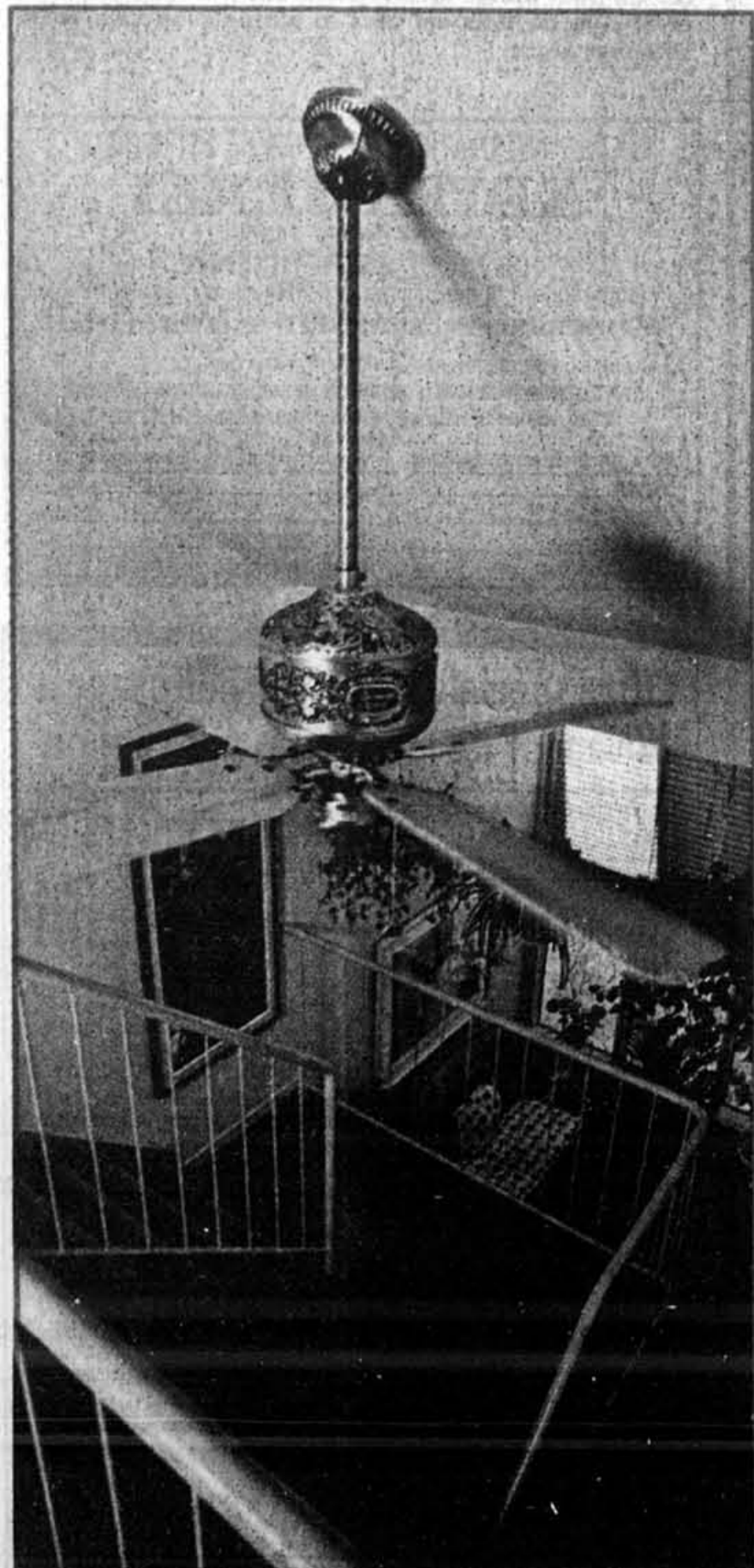
Le mensuel de l'Office de la Protection du Consommateur a étudié le ventilateur de plafond en février 1983, mais la version anglaise du magazine (Protect Yourself) en fait une bonne évaluation dans son dernier numéro, celui de juillet.

Seul empêchement: on ne peut utiliser le ventilateur de plafond dans une pièce qui n'aurait pas la hauteur standard de huit pieds. Avec sa tige, son moteur et ses pales, il fait perdre entre huit et douze pouces d'espace; et jusqu'à dix-huit pouces si on ajoute un luminaire. Par contre, on peut allonger la tige à deux ou trois pieds pour un toit cathédrale, et beaucoup plus dans un espace industriel.

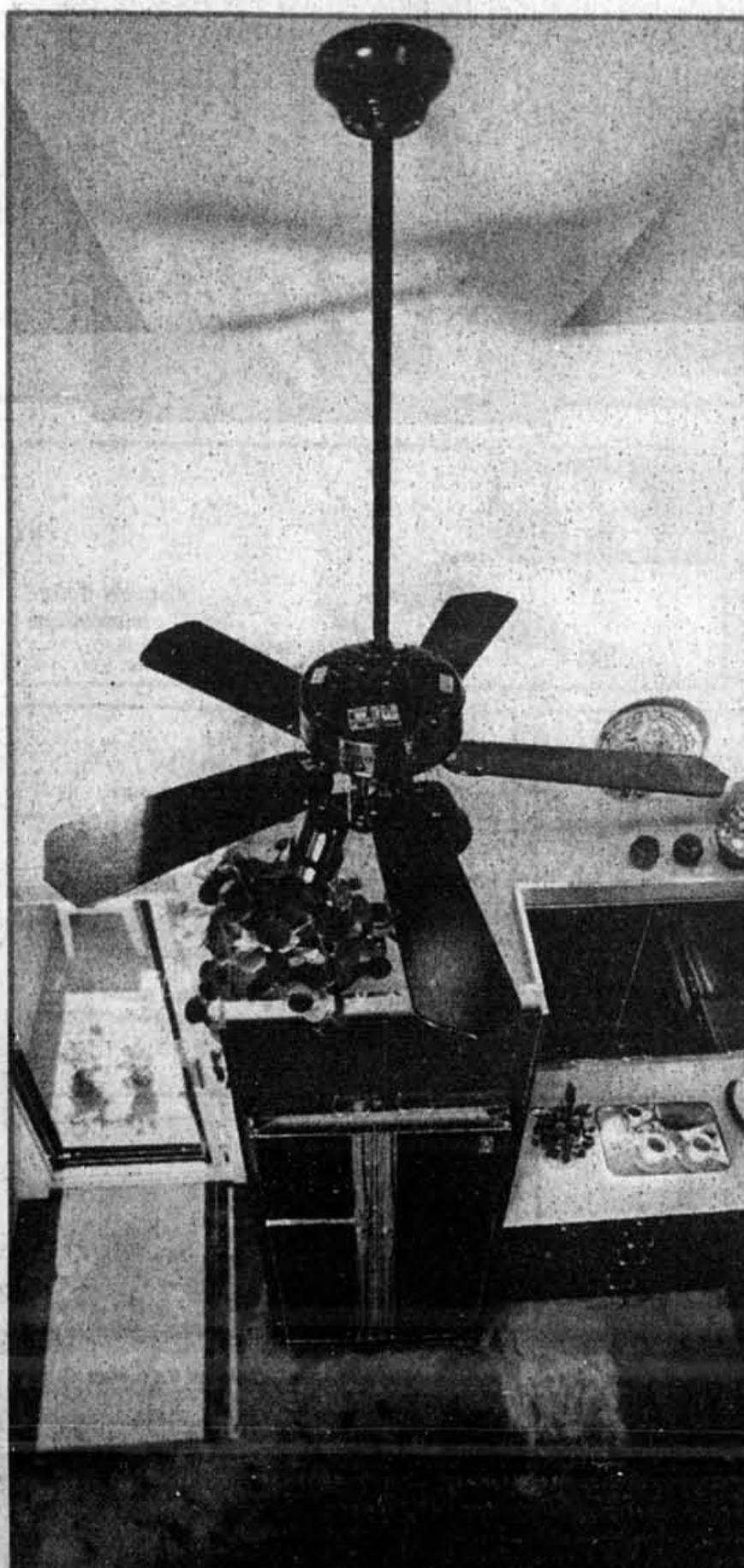
Dans une pièce de moins de huit pieds, un adulte de haute taille pourrait s'y accrocher. Même dans une pièce de hauteur normale, il vaut mieux éviter de porter un enfant sur ses épaules quand l'appareil fonctionne.

À la Foire du Ventilateur, on trouve des appareils à partir de \$38 (fabrication orientale, petit format, qualité moyenne, garantie de trois ans), des appareils de plus grand format avec une meilleure garantie entre \$100 et \$200, et la « Cadillac » dans ce domaine, la Casablanca, fabriquée en Californie, à partir de \$360.

Dans la chambre à coucher, un modèle haut de gamme, mais de ligne sobre.



En laiton et bois clair, un modèle de luxe, de fabrication américaine, s'adapte aisément au toit cathédrale d'une maison toute neuve.



Dans la cuisine, on a ajouté des projecteurs d'allure tout-à-fait moderne à un ventilateur à cinq pales de prix moyen (une centaine de dollars).

Une petite brise rétro, un petit air Hollywood

■ Que des Américains donnent au ventilateur de plafond de haute gamme le nom de Casablanca, ça n'a rien d'étonnant. Tous les amateurs de cinéma se rappellent la rencontre de Bogart et d'Ingrid Bergman dans un café enfumé de Casablanca, où tournaient lentement les grandes pales d'un ventilateur vieillot.

JEANNE DESROCHERS

La crise d'énergie a remis le ventilateur à la mode, avec d'autres moyens simples de faire face à la canicule. On trouve maintenant plus logique de laisser l'air chaud dehors (en fermant les fenêtres et en baissant les stores jusqu'à la tombée de la nuit), de provoquer une petite brise qui rafraîchit la peau, plutôt que d'utiliser une machine dévoreuse d'énergie pour faire de sa maison un réfrigérateur.

Le dernier numéro de *Protect Yourself* souligne que la popularité du ventilateur de plafond a fait baisser de moitié les prix de cet appareil, qui en moyenne coûte entre \$100 et \$200 (avec des petits modèles à moins de \$50 et des marques de prestige à plus de \$350).

Le ventilateur de plafond ne peut pas, comme le ventilateur de fenêtre, faire baisser la température et le taux d'humidité. Mais il produit une brise artificielle, à bon marché et sans bruit. Le contact de l'air sur la peau fait évaporer la transpira-

tion, et produit une sensation de bien-être.

Le magazine rapporte une expérience faite auprès de 256 volontaires, qui ont eu à juger le confort relatif de pièces plus ou moins chaudes, plus ou moins bien ventilées. Les cobayes se sentaient aussi bien dans une pièce à 29 degrés munie d'un ventilateur que dans une pièce à 26 degrés.

Certaines expériences dans des industries anglaises ont permis de couper de 22,5 p. cent les dépenses d'énergie. Car il faut savoir que le ventilateur de plafond produit d'aussi bons effets l'hiver que l'été, puisqu'il brasse l'air chaud stationné près du plafond avec l'air plus froid qui colle au plancher. Ainsi, l'hiver on pourrait garder ses pieds au chaud, alors que l'été on pourrait se croire sous un palmier.

C'est facile de vérifier chez soi, avec un thermomètre, si l'air a tendance à se séparer en couches superposées. On prend la température à six pouces du plancher, ensuite à dix pouces du plafond, et enfin quelque part entre les deux; cela permet de constater l'intérêt de brasser un peu tout ça.

Les aubaines

Le magazine *Protect Yourself* souligne que dans ce domaine où la compétition est forte, les promotions sont fréquentes et intéressantes. Les ventilateurs qui coûtent entre \$100 et \$200 sont souvent soldés de moitié, ou presque.

Sauf la marque Casablanca, qui vient de Californie, les appareils viennent de Taiwan, de Hong Kong et d'autres coins de l'Orient. La puissance est généralement de 80 à 120 watts (et la dépense est la même qu'une ampoule de 80 ou de 120 watts). C'est le pouvoir du moteur qui détermine le déplacement d'air, et non la grandeur des pales, ou leur nombre.

Les pales, on les choisit de 28, 36, 40 ou 52 pouces, selon la grandeur de la pièce. Alors que presque tous les appareils fonctionnent à trois vitesses, des grands magasins ont annoncé des modèles à 10 vitesses. « C'est sept vitesses de trop », disent les détaillants spécialisés; et c'est ce que semblent croire certains clients, une fois passé l'attrait de la nouveauté.

Ces vitesses, qu'il y en ait trois ou dix, on peut les changer soit en tirant sur une chaîne, soit en tournant un commutateur. Mais il faut alors une installation électrique plus compliquée; d'autant plus qu'on ajoute souvent un luminaire, avec son propre interrupteur, pour pouvoir éteindre la lumière sans arrêter le ventilateur.

Luxe des luxes, on peut aussi changer les vitesses avec un mécanisme de télécommande, autre gadget dont les détaillants se méfient.

Un client satisfait, qui a ajouté ce mécanisme à celui qui lui permet de régler à distance la télévision et le vidéo, avoue cepen-

tuement elle peut accepter un poids de 60 livres). Autrement, il faut trouver une poutre, qui supportera bien un poids de 12 à 22 livres.

Le ventilateur de plafond s'est allégé; il y a quelques années, quand il coûtait plus cher, il était aussi plus lourd, pesant une trentaine de livres. On parlait autrefois des modèles hiver-été, c'est-à-dire de ceux

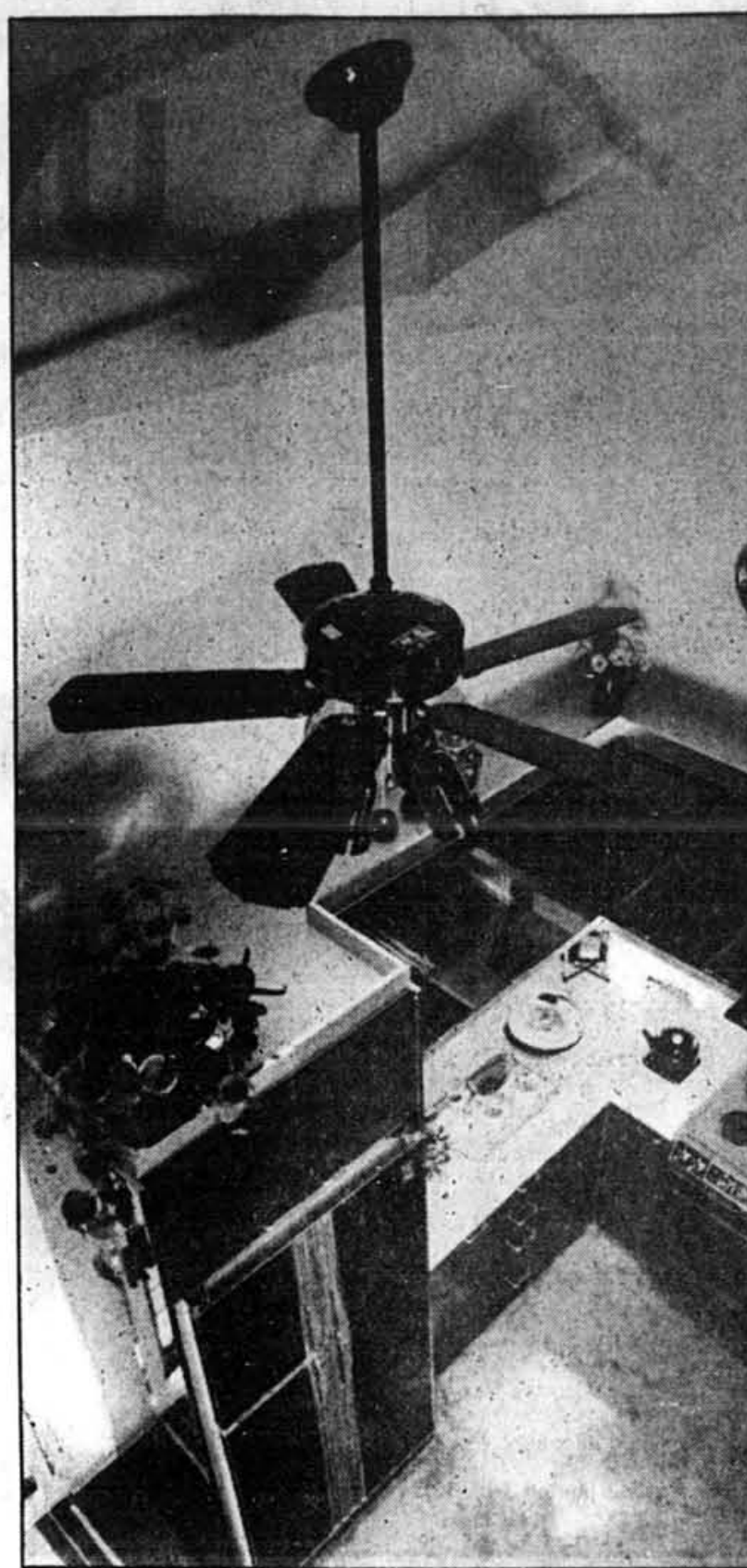
dont le mouvement peut être inversé pour envoyer l'air vers le plafond, et le faire glisser le long des murs. Tous les appareils de fabrication récente sont réversibles. Ce n'est pas seulement pour l'hiver que c'est commode. L'été, on veut parfois une brise moins directe; par exemple, au-dessus de la table à manger, on n'aime pas qu'un courant d'air direct refroidisse les aliments.

« Chez nous c'est comme au Dairy Queen, dit Nicole Leblanc, partenaire de son mari à La Foire du ventilateur; les gens affluent avec la chaleur ». André Leblanc ajoute: « Après deux nuits sans dormir, le ventilateur semble une bien bonne idée ».

Comme le Dairy Queen

Une fois qu'on dort mieux, on veut aussi rafraîchir la cuisine, et puis le living room, peut-être l'entrée, même la salle de bain. Les personnes âgées, qui souffrent plus que d'autres de la chaleur, sont de bons clients. Quand un pensionnaire d'un centre d'accueil commence le mouvement, d'autres ne tardent pas à emboîter le pas.

Les Leblanc constatent que 85 p. cent des clients installent eux-mêmes leur appareil. On peut l'installer à la place d'un luminaire, si la boîte électrique du plafond est assez solide (habi-



Ce modèle à cinq pales coûte moins de deux cent dollars avec les quatre projecteurs qui servent de luminaire. On peut placer le côté rotin des pales vers le bas, et le côté de bois uni vers le plafond, ou vice-versa selon les goûts. photo Pierre Côté, LA PRESSE



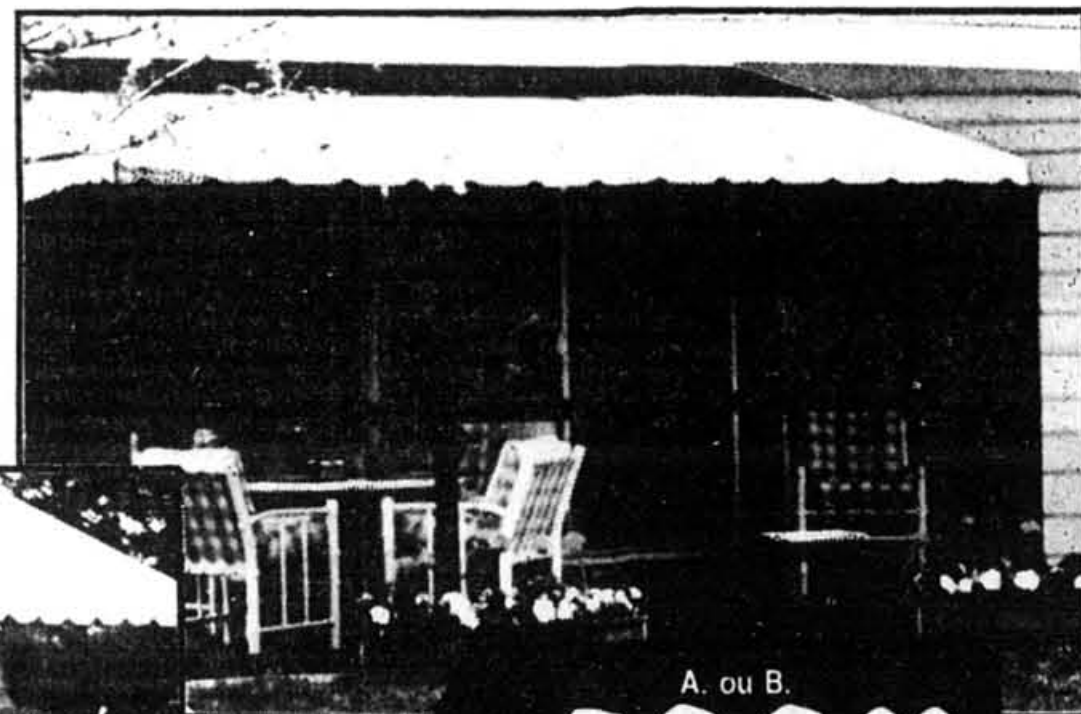
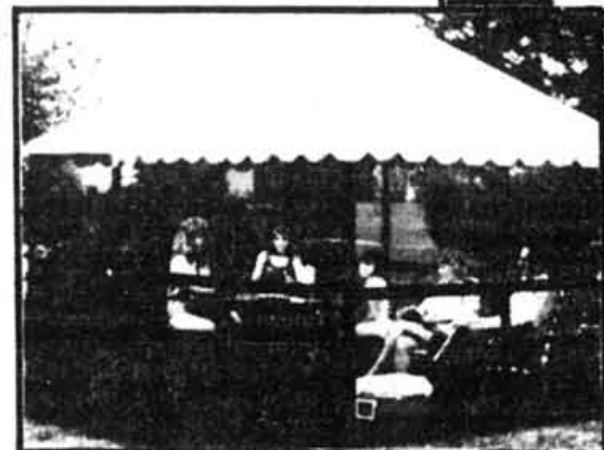
LIQUIDATION d'été

A. Auvent-moustiquaire de patio 9' x 13'

Cadre en aluminium fini email cuit résistant à la rouille. Toit en vinyle de couleur amande. Moustiquaire en fibre de verre. Installation facile. No E912P..... Notre prix 699.99

B. Abri-moustiquaire de cour 9' x 12'

Cadre en aluminium antirouille fini email. Toit en vinyle de couleur amande. Moustiquaire en fibre de verre..... Notre prix 699.99



VOTRE CHOIX

A. ou B.
499⁸⁸
ch.



Solde **9⁹⁵**
ch.

Outil à creuser

Un outil pratique qui vous rendra la tâche facile! Notre prix 12.95



Solde **24⁹⁹**
ch.

Égareur d'arbre télescopique

Lames de 15", corde de 10", nylon & poignée en bois. ... Notre prix 29.99



VOTRE CHOIX
4⁹⁹
ch.

Râteau en éventail
Râteau à tête droite
Indispensables au jardinier!
..... Notre prix 6.99



VOTRE CHOIX
6⁹⁵
ch.

Pelle à bout rond ou
Bêche de qualité
Outils de fabrication robuste avec poignée en étière.



Solde **11⁹⁵**
ch.

Fourche de jardinage
à 4 dents
Manche de bois avec poignée en étière. ... Notre prix 14.95



Solde **10⁹⁹**
ch.

Cisaille à gazon 8"
avec poignées en chêne
Lames de 8" à tranchant ondulé. No 3011. Notre prix 14.99



Solde **8⁹⁹**
ch.

Cisaille à gazon 9"
avec poignées en chêne
Lames de 9" à dents de scie. No 3014A. ... Notre prix 11.99



Solde **5⁹⁹**
ch.

Cisaille à gazon 8"
avec poignées en chêne
Lames droites de 8". Étui en vinyle incl. ... Notre prix 7.99



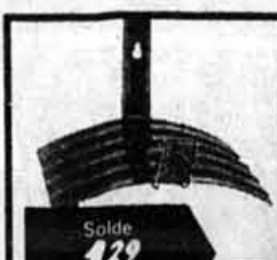
Solde **11⁹⁹**
ch.

Coupe-branches de 24"
avec poignées en chêne
Lames en acier de qualité. No L-50. ... Notre prix 14.99



Solde **2⁹⁹**
ch.

Cisaille à gazon
de 13-1/2"
Cisailles pivotantes avec lames de 7". No 502. Notre prix 3.99



Solde **1⁹⁹**
ch.

Support de boyau
en métal de qualité
Mesure 5-5/8" x 10" x 1/2". No 15A. ... Notre prix 1.50



Solde **4⁹⁹**
ch.

Boyau d'arrosage
1/2" x 50'
Boyau pratique en nylon renforcé. No SNRS. Notre prix 5.49

QUI DIT
QUINCAILLERIE...
DIT PASCAL!



CENTRES COMMERCIAUX

• Place Versailles — 7505 est, rue Sherbrooke... 353-1150
• Boulevard Pie IX — Jean-Talon E. 722-4681
• Normandie — Boul. De Selaberry 334-6311
• Dorval — 400, ave. Dorval 631-4291
• Fairview — Pointe-Claire 695-6855
• Greenfield Park — 473, boul. Taschereau 872-1771
• Le Carrefour Leval — 3055, boul. Carrefour 687-1220

MAGASINS

• 6825 Côte des Neiges 735-2534
• 301 ouest, rue St-Antoine 878-5574
• 6742, ave. Du Parc 878-5600
• 4833 ouest, rue Sherbrooke 878-5605
• 4050 Wellington, Verdun 878-5611
• 1483 ouest, rue Ste-Catherine 878-5566
• 1819, ave. Dollard, LaSalle 364-4442

ÉCOLE INTERNATIONALE DE HAUTE ESTHÉTIQUE

EDITH SEREI

Montréal, Québec, Toronto

DEVENEZ ESTHÉTICIENNE

★ esthétique ★ maquillage ★ manucure ★ électrolyse

COURS PROFESSIONNEL PAR CORRESPONDANCE ET SESSION PRATIQUE À L'ÉCOLE

COURS DU JOUR — COURS DU SOIR

ÉCOLE DE RÉPUTATION INTERNATIONALE

S.V.P. TÉLÉPHONER OU DÉTACHER LE COUPON POUR UNE BROCHURE GRATUITE — ENVOYER À:

2130, rue de la Montagne, Montréal, Québec H3G 1Z7

849-6136

Notre garantie: 28 années de succès — Permis du ministère de l'Éducation no 749815

NOM _____

ADRESSE _____

VILLE _____ CODE POSTAL _____

TÉLÉPHONE _____ NIVEAU DE SCOLARITÉ _____

Offre spéciale Eaton sur nettoyage à la vapeur de moquettes par camion

Encore 4 jours!



2 pièces **55⁰⁰**
5 pièces **115⁰⁰**

● Notre procédé à la vapeur très puissant par camion est offert pour les maisons unifamiliales seulement.

● Pour les appartements, demandez le procédé de nettoyage par appareil portatif.

● Minimum de deux pièces par visite. Salon et salle à manger attenants sont considérés comme deux pièces.

Coût pour sous-sol ou salle familiale: 2.40 du mètre carré (0.22 du pied carré).

● Légers frais supplémentaires pour escalier et pour tout travail effectué hors de la région métropolitaine.

● Traitement contre les taches également offert à bons prix.

Pour tout rendez-vous jusqu'à vendredi de 9 h à 17 h et samedi de 9 h à 14 h, composez 738-4728 ou 341-3000, poste 267

Offre en vigueur jusqu'au samedi 2 août 1986

EATON

VOTRE GARANTIE DE QUALITÉ À JUSTES PRIX

LES BONS ACHATS de la semaine

NOTE - Les prix sont indiqués au kilogramme et, entre parenthèses, à la livre, sauf pour quelques aliments pré-emballés.

AXEP
bifteck de surlonge, 7,45 (3,38)
brochette de boeuf ou de porc, l'unité 1,98
côtelettes de porc (trio), 4,81 (2,18)
soc de porc fumé, 9,44 (4,28)
veau haché, 4,14 (1,88)
bacon, 500 g, 2,29
filets de morue surg. ind., 6,35 (2,88)
fromage Brie, 12,54 (5,69)
prunes rouges Cal., 2,40 (1,09)
cantaloups Cal., l'unité 0,99
raisins rouges Cal., 2,84 (1,29)
laitue romaine Qué., 2 pour 0,79
haricots jaunes Qué., 2,18 (0,99)
céleri Qué., l'unité 0,69

BONICHOIX
jambon dans la fesse, 3,26 (1,48)
quart de jambon, 3,48 (1,58)
jambon dés., 4,37 (1,98)
tranches de jambon, 3,92 (1,78)
quart de jambon dés. (toupie), 4,59 (2,08)
bifteck ou rôti de tournedos, 12,74 (5,78)
épaule de porc fumée, dés., 5,69 (2,58)
bacon, 500 g, 2,88
filets d'aiglefin frais, 10,10 (4,58)
filets de morue surg. ind., 5,25 (2,38)
fromage cheddar doux, 6,57 (2,98)
cantaloups Cal., l'unité 0,89
poires Bartlett Cal., 1,74 (0,79)
pommes Granny Smith Arg., 2,18 (0,99)
haricots verts Qué., 1,52 (0,69)
laitue Boston Qué., l'unité 0,49
radis Qué., cello 454 g, 0,59
choux-fleurs Qué., l'unité 1,19
choux verts Qué., l'unité 0,69

BONIPLUS
jambon dans la fesse, 3,26 (1,48)
quart de jambon, 3,70 (1,68)
tranche de jambon (centre), 4,14 (1,88)
bacon, 500 g, 2,88
cantaloups Cal., l'unité 0,89
pommes Granny Smith Arg., 2,18 (0,99)
poires Bartlett Cal., 1,74 (0,79)
choux-fleurs Qué., l'unité 1,19
haricots verts Qué., 1,52 (0,69)

IGA BONIPRIX
poulet frais moins 2 kg, 2,09 (0,95)
bifteck ou rôti de côtes de choix, 8,77 (3,98)
cuisses de poulet avec dos, 1,72 (0,78)
poitrine de poulet dés., 10,54 (4,78)
poitrine de poulet avec dos, 3,92 (1,78)
soc de porc dés. roulé, 5,25 (2,38)
poulet entier, dép., 2,60 (1,18)
escalopes de poulet, 10,98 (4,98)
brochettes de poulet, l'unité 1,99
coq au porc (poitrine de poulet dés. et filet de porc), 10,98 (4,98)
épaule de porc fumée (picnic), 2,82 (1,28)
filets d'aiglefin frais, 10,10 (4,58)
truites fraîches, 8,77 (3,98)
fromage St-Paulin ou Brie, 12,52 (5,68)
raisins verts E.-U., 1,96 (0,89)
bleuets E.-U., cont. 473 mL, 1,59
melons d'eau E.-U., 0,64 (0,29)
pommes Granny Smith Arg., 2,18 (0,99)
kiwis N.-Zél., 3 pour 0,98
céleri Qué., l'unité 0,79
champignons blancs Can., cont. 227 g, 0,89
pommes de terre Qué., sac 10 lb, 2,59
concombres Qué., 2 pour 0,69
laitue romaine Qué., l'unité 0,49
carottes en feuilles Qué., 2 pour 0,79

JOVI
jambon dans la fesse, 3,26 (1,48)
quart de jambon, 3,48 (1,58)
bifteck ou rôti de noix de ronde, 8,77 (3,98)
bifteck sandwich (cuisse), 8,77 (3,98)
tranche de jambon (centre), 3,92 (1,78)
raisins verts Cal., 2,62 (1,19)
kiwis N.-Zél., 3 pour 0,89
tomates roses Ont., 2,18 (0,99)
carottes en feuilles Qué., 3 pour 0,99

MAXI
brochette de dinde ou de veau, 3,40 (1,54)
brochette de boeuf ou de porc, 3,40 (1,54)
fondue chinoise au boeuf, 4,54 (2,06)
tranche d'épaule d'agneau surg. e.s.v., 4,83 (2,19)
jambon épaule fumée, dés. e.s.v., 7,61 (3,45)
bacon tranché en vrac, 2,18 (0,99)
saumon rose du pac. surg., 4,39 (1,99)
filets de plie (sole) fraîche, 11,00 (4,99)
fromage Havarti, 9,68 (4,39)
raisins verts E.-U., 2,60 (1,18)
cantaloups E.-U., l'unité 0,98
kiwis N.-Zél., l'unité 0,29
tomates roses Ont., 2,60 (1,18)
céleri Qué., l'unité 0,88
concombres Ont., l'unité 0,88
broccoli Qué., l'unité 0,98

METRO
poulet à frire moins de 2 kg, 2,16 (0,98)

poulet dépecé en panier, 2,38 (1,08)
demi poulet, 2,60 (1,18)
côtelettes d'agneau N.-Zél., 7,25 (3,28)
boeuf haché mi-maigre, 3,70 (1,68)
rôti ou bifteck de palette, 2,16 (0,98)
bifteck ou rosibif d'épaule dés., 3,70 (1,68)
bacon, 500 g, 2,79
filets de turbot frais, 7,25 (3,29)
darnes de saumon surg. 2 pour 1,69
nectarines Cal., 2,18 (0,99)
pamplemousses blancs Arg., 6 pour 1,19
oranges valence Maroc, 12 pour 0,99
poires Bartlett E.-U., 1,96 (0,89)
raisins noirs Cal., 3,73 (1,69)
kiwis N.-Zél., 3 pour 0,99
laitue Iceberg Qué., l'unité 0,39
tomates roses de serres Ont., 2,18 (0,99)
champignons blancs Can., la chop. 1,19
concombres Can., 2 pour 0,69
courges zucchini Can., 1,52 (0,69)

PROVIGO
rôti de palette (c. rég.), 1,94 (0,88)
rôti de côtes de choix, 3,70 (1,68)
rôti de palette (c. eur.), 2,60 (1,18)
bifteck de palette (c. rég.), 2,60 (1,18)
flanc de porc salé, entrelardé, 5,47 (2,48)
boeuf haché maigre, 4,37 (1,98)
bifteck sandwich, 8,77 (3,98)
bifteck ou rôti de tournedos, 9,98 (4,53)
côtelettes de longe d'agneau surg., 8,55 (3,88)
boeuf à ragout dés., 4,81 (2,18)
saumon rose du Pac. frais 1 à 2 kg, 4,37 (1,98)
fromage mozzarella, 8,11 (3,68)
pêches Cal., 1,30 (0,59)
mangues Fl., l'unité 0,99
kiwis N.-Zél., 3 pour 0,99
prunes Cal., 3,28 (1,49)
poires Bartlett Cal., 2,18 (0,99)
cantaloups E.-U., l'unité 1,19
haricots verts ou jaunes Qué., 1,96 (0,89)
carottes en feuilles Qué., 3 pour 0,99
laitue Boston Qué., l'unité 0,39
pommes de terre Qué., 0,42 (0,19)
rutabagas Ont., 0,86 (0,39)
choux verts Qué., l'unité 0,69
courges zucchini Qué., 1,30 (0,59)

RICHELIEU
longe de porc (côtes), 2,60 (1,18)
côtelettes de porc (centre), 4,81 (2,18)
longe de porc (filet), 3,04 (1,38)
tranches d'épaule d'agneau N.-Zél., 5,03 (2,28)
bifteck de contre-filet, 14,29 (6,48)
cubes de poulet à brochette, 13,18 (5,98)
soc de porc roulé, fumé, 9,24 (4,19)
jambon fumé, découenné, 3,29 (1,49)
bacon, 500 g, 2,59
filets d'aiglefin surg., 6,39 (2,99)
fromage St-Paulin, 12,54 (5,69)
cantaloups Cal., l'unité 0,69
prunes Cal., 2,18 (0,99)
raisins rouges Cal., 2,62 (1,19)
pêches E.-U., 1,96 (0,89)
melon d'eau E.-U., 0,64 (0,29)
choux-fleurs Can., l'unité 1,29
pommes de terre Qué., 10 lb, 2,69
oignons verts Qué., 3 pour 0,98

STEINBERG
boeuf haché ord., 2,18 (0,99)
poulet surg. 1 à 2 kg, 2,18 (1,39)
dinde surg 5 kg et moins, 3,06 (1,39)
boeuf haché maigre, 4,39 (1,99)
boeuf haché mi-maigre, 3,73 (1,69)
soc de porc dés., 6,15 (2,79)
pilons de poulet surg. ind., 3,28 (1,49)
foie de boeuf en tranches surg., 2,84 (1,29)
bacon, 500 g, 3,59
filets de plie (sole) surg., 8,80 (3,99)
cantaloups Cal., l'unité 0,99
poires Packham Arg., 2,18 (0,99)
grosses bananes, 0,86 (0,39)
laitue Iceberg Qué., 3 pour 0,99
concombres Qué., 3 pour 0,99
avocats E.-U., l'unité 1,49
zucchini Qué., 0,86 (0,39)
radis Qué., 16 oz 2 pour 0,99
endives Qué., 4,39 (1,99)

SUPER CARNAVAL
boeuf haché ord., 1,83 (0,83)
bifteck ou rôti côtes de choix, 8,13 (3,69)
côtes levées de porc, 4,99 (2,26)
poule surg. dép., 1,74 (0,79)
rôti de palette (c. rég.), 2,58 (1,17)
rôti de côtes cr., 4,34 (1,97)
épaule de porc fumée (picnic), 2,82 (1,28)
bifteck de palette, 3,49 (1,58)
cantaloups Cal., l'unité 0,98
melon d'eau, 0,64 (0,29)
pommes de terre nouv. Qué., 0,53 (0,24)
concombres Qué., 2 pour 0,98
choux verts Qué., l'unité 0,68
courges zucchini Qué., 1,08 (0,49)

On trouvera la publicité des grands magasins dans les cahiers suivants:
Steinberg : A 7;
Métro : D 2;
Ferre Carnaval : D 7;
I.G.A. : D 8.

Le ventilateur de table peut être la solution

■ Ayant l'habitude de faire des blagues sur notre court été (qui tombe parfois un dimanche...) certains Québécois n'ont pas envie de faire des frais pour une dizaine ou une quinzaine de jours de canicule. Le ventilateur de plafond peut leur sembler tout aussi inutile que le ventilateur à la fenêtre. Mais un appareil portatif oscillant, si le bruit ne les incommode pas, pourrait être une solution peu coûteuse et peu encombrante. Quand on n'en a plus besoin, l'appareil retourne au placard.

■ L'Office de la Protection du Consommateur a souligné à plusieurs reprises le risque encouru par ceux qui rêvent d'une carrière dans les domaines de la publicité, du cinéma, de la télévision et de la mode. La difficulté est de faire la différence entre une agence de casting sérieuse et une entreprise dont l'objectif est de repérer les bonnes poires.

Un bon exemple serait celui de Michel Deveault, faisant affaires sous la raison sociale Mic-Dev Enr. qui vient d'être condamné à des amendes de \$3600 pour avoir fait des représentations trompeuses et avoir omis des faits importants à des personnes qu'il recrutait par l'intermédiaire de petites annonces. Les clients de l'agence Mic-

Dev devaient payer une inscription de \$25, ce qui pourrait être normal pour une agence sérieuse. Mais on leur proposait ensuite une série de photos, à \$95 la série, soi-disant pour faire muser leur candidature auprès de futurs employeurs. Il a même été question de figuration avec Belmondo dans le film Hold-Up. L'enquête a révélé qu'aucune démarche sérieuse n'avait été faite auprès d'employeurs éventuels. M. Deveault est un photographe, et il a trouvé ce moyen d'attirer des clients pour son studio.

L'OPC souligne qu'aucune agence sérieuse ne demande aux candidats de déboursier autre chose que des frais d'inscriptions.

Si vous rêvez d'une carrière artistique, méfiez-vous de certaines agences

rendement, qu'il faut faire fonctionner à haut régime, sera trop bruyant. Le modèle de 30 centimètres est trop petit si la pièce dépasse 13 pieds sur 20. L'idéal serait de faire fonctionner le gros modèle à petite vitesse.

Un ventilateur bien choisi peut durer 20 ans, si on ne le fait pas tomber; on évite donc de le placer trop près du bord d'une table et on ne laisse pas traîner la corde électrique de façon à ce que quelqu'un s'y accroche les pieds.

L'objectif des enquêteurs étant

de trouver un appareil efficace qui ne soit pas trop bruyant, on a donné la meilleure note à trois appareils de 40 cm, de fabrication canadienne, de marques Reco, Super et Superior, suivis de près par quatre autres appareils de 40 cm, Crown, Sanyo, Sears et Solaray. La meilleure aubaine était le Superior, à une quarantaine de dollars.

FABRICVILLE

SOLDE DE

TISSUS

3 MILLIONS
SE POURSUIT JUSQU'AU 5 AOÛT

50% à 70%
DE RÉDUCTION SUR
TOUT NOTRE STOCK DE
TISSUS DE PRINTEMPS
ET D'ÉTÉ*

2 DOLLARS
AU SECOURS!

* À L'EXCEPTION DES NOUVEAUTÉS D'AUTOMNE ET DES ARTICLES DE COUTURE ET DE BASE

100 000 MÈTRES

COTON

ET POLYCOTON

PRIX COUR. 5,98 - 9,98

VENDREDI ET SAMEDI SEULEMENT

250 le mètre

HÂTEZ-VOUS LE CHOIX SERA PLUS GRAND!

L'UBAINE DE LA SAISON

TISSUS-QUALITÉ LOURDE

CHOISISSEZ PARMIS UNE GRANDE VARIÉTÉ DE GABARDINES, TWILLS, POPELINES, SERGÉS CHINOS, ETC.

2 MÈTRES

ACHETEZ 1 MÈTRE AU PRIX COURANT MODIQUE ET OBTENEZ GRATUITEMENT 2 MÈTRES GRATUITS À L'ACHAT D'UN MÈTRE AU PRIX COURANT

MERCREDI, JEUDI, VENDREDI, SA. 'DI ET LUNDI SEULEMENT

SOLDE «SUGGÈS FOU»

TISSU DE FANTASIE POUR ROBES DU SOIR

ACHETEZ UN MÈTRE AU BAS PRIX COURANT ET OBTENEZ GRATUITEMENT 2 MÈTRES

2 MÈTRES GRATUITS À L'ACHAT D'UN MÈTRE AU PRIX COURANT

TANT QU'IL Y EN AURA!

DÉPARTEMENT DES DRAPERIES

50%

DE RÉDUCTION

LIGNES DISCONTINUÉES, TISSUS POUR REMBOURRAGE, VELOURS, HERCULON, IMPRIMÉS.

33 1/3%

DE RÉDUCTION

TISSUS POUR LA MARIÉE

CHOISISSEZ PARMIS UNE VASTE SÉLECTION DE CHIFFONS, GEORGETTES, SATINS, ETC.

LUNDI ET MARDI SEULEMENT

25 000 MÈTRES

PRIX COURANT 5,98 - 7,98 le m

TISSUS TRICOTÉS

1,99

le mètre

- TRICOT MULTIRAYURES
- TRICOT CÔTELÉ
- TRICOT BOUCLÉ
- JERSEY IMPRIMÉ
- TRICOT JACQUARD
- INTERLOCK, CRÉATION COUTURIER

Par suite du manque d'espace tous les articles ne sont pas disponibles dans tous les magasins.

FABRICVILLE

LE PLUS IMPORTANT DISTRIBUTEUR DE TISSUS ET TENTURES DU CANADA

MEILLEURE QUALITÉ—MEILLEURS PRIX

RUE BEAUMONT
1178 RUE BEAUMONT
MONTREAL QUEBEC
H3P 3E0
737 4755

DE LA CONCORDE
1950 BOUL. DE LA CONCORDE
DUVERNAY, QUEBEC
H7G 4P5
662 1880

DORVAL
2050 ST REGIS
DORVAL QUEBEC
H9P 1R6
883 4550

TASCHEREAU
605 BOUL. TASCHEREAU
GREENFIELD PARK QUEBEC
J4V 2H8
872 8884

RUE SHERBROOKE
7760 RUE SHERBROOKE EST
MONTREAL QUEBEC
H1L 7A5
754 0090

SUMERLED
6444 AVENUE SUMERLED
N.D.G. QUEBEC
H4V 1S4
483 2485

LASALLE
1655 DOLLARD
ASACLE QUEBEC
H4N 1T2
365 8045

SIE CATHERINE
154 STE CATHERINE OUEST
MONTREAL QUEBEC
H3B 1A1
866 1821

LAURENTIEN
1240 BOUL. LAURENTIEN
ST. LAURENT QUEBEC
H4R 1J8
334 0910

CHOMÉDEY
1205 BOUL. LABELLE
CHOMÉDEY QUEBEC
H7V 2V5
688 1039

MAISON DE TISSUS
Bouclair

EN VIGUEUR DU 30 JUILLET
AU 2 AOÛT 1986

Nous acceptons tous les coupons pour patrons-gratuits aux mêmes conditions que nos plus importants concurrents. De plus, nous vous offrons un rabais additionnel de 10% sur tout achat de tissus de \$15 ou plus.

SÉLECTION COMPLÈTE DE TISSUS D'ÉTÉ

(SAUF L'ESTRADE)

50%

EN RÉDUCTION JUSQU'À

TERREBONE 1350, chemin Moody 3345, ch. des Sources 471-9494
DOLLARD 3100, Notre-Dame 683-4711
LACHINE 3350, boul. Saint-Martin ouest 637-1102
LAVAL 1720, boul. des Laurentides 687-8480
LAVAL 4490, Jean-Talon est 667-3120
SAINT-LÉONARD 5630, Henri-Bourassa est 725-9175
MONTRÉAL-NORD 5327, 1113 327-1113
GREENFIELD PARK Les Galeries Taschereau 672-4372

GRATTEZ L'AMPOULE



ET DÉCOUVREZ UN RABAIS SURPRISE!

Sur toute la marchandise à prix régulier

Vos achats à prix régulier en magasin vous donnent droit à un coupon-ampoule qui cache des rabais variés. Vous grattez pour découvrir

une réduction allant de 10% à 25% sur le montant total de votre facture. Avec les ampoules à gratter, vous économisez à tout coup!

boiteau
luminaire

Embellit la lumière

Le nouveau concept de l'éclairage

MONTRÉAL, 6525, boul. Décarie (514) 735-4631 (Magasin entièrement rénové)
LAVAL, 2055, boul. St-Martin Ouest (514) 682-2700
LONGUEUIL, 3130, chemin Chambly (514) 651-3620
ANJOU, Galeries d'Anjou (514) 352-8231

Stationnement gratuit. Ampoules en sus. Cette promotion se termine samedi le 2 août 86. Demandez la brochure

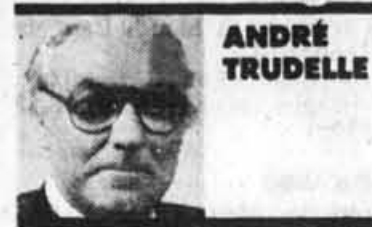
LE BRIDGE

AUTRES SOLUTIONS

Réponses aux devinettes

Tel que promis, voici les quatre dernières solutions aux problèmes posés dans cette chronique, le mercredi 16 juillet dernier. J'espère que ces problèmes ont procuré quelques minutes de bon temps à ceux qui s'y sont attardés.

Pour les intéressés, ces problèmes étaient tirés d'un livre signé José Le Dentu, chroniqueur de bridge parisien, et intitulé « 120 donnes et problèmes de bridge ». Le livre a été publié en 1975.



ANDRÉ TRUELLE

Donneur: Sud

Vulnérabilité: NS

Nord

♦ D 8 7 6 4

♥ V 4

♦ R D 10

♦ D 6 2

Ouest

♦ 2

♥ R D 10 9 6 2

♦ 5 3

♦ 10 9 8 3

Est

♦ R V 10 9 3

♥ 8 7 3

♦ 9 4 2

♦ V 7

Sud

♦ A 5

♥ A 5

♦ A V 8 7 6

♦ A R 5 4

Les enchères:

Sud 1 K 2 Co 3 Co 6 K

Ouest 2 Co 3 Co 4 K 4 K

Nord 2 Pi 3 Pi 4 K 4 K

Est 3 SA 4 K 4 K 4 K

Entame: 2 de Pi

Cinquième cas

Cette fois, il s'agit de réussir un contrat de 5 Tr après l'ouverture de barrage à 3 K par le flanc gauche, Nord ayant contré.

Donneur: Ouest

Nord

♦ A D 10 9 8

♥ R V 9 2

♦ 5 4

♦ R 5

Ouest

♦ V

♥ 3

♦ A D V 10 8 7 6

♦ 9 8 7 6

Est

♦ R 6 5 4 2

♥ D 10 8 7 6 5

♦ 3 2

♦ aucun

Sud

♦ 7 3

♥ A 4

♦ R 9

♦ A D V 10 4 3 2

Entame: Valet de Pi

Sud prend de l'As de Pi et joue le Roi de Tr, découvrant le mauvais partage des atouts. Il continue Tr deux fois, encaisse l'As de Co et remet Ouest en main en jouant petit Tr. Ouest n'a que des K en main. Il joue l'As et la Dame que prend le déclarant de son Roi et continue atout. Sur son dernier (la 1^{re} carte), le déclarant jette la Dame de Pi du mort et Est est squeezié. Il doit garder le Roi de Pi et D-10 de Co. S'il jette le Roi de Pi, le 7 de Pi du déclarant est affranchi. Si Est se défait d'un Co, la fourchette R-V de Nord réclamera les deux dernières levées.

Sixième cas

Si vous ne vous souvenez pas de cette donne, vous n'avez qu'à masquer les jeux d'Est et d'Ouest, publiés plus bas, de revoir les enchères et de tenter de solutionner le problème du petit chelem à Pi contré.

Donneur: Nord

Vulnérabilité: tous

Nord

♦ A 7 6 5

♥ 8 4

♦ A R

♦ R D 7 4 3

Ouest

♦ 4

♥ aucun

♦ V 10 9 8 6 5 3 2

♦ V 9 6 5

Est

♦ V 9 3

♥ A R 10 6 3

♦ D 7

♦ 10 8 2

Sud

♦ R D 10 8 2

♥ D V 9 7 5 2

♦ 4

♦ A

Les enchères:

Nord 1 Tr 1 Co 4 Pi 4 Pi

Est 1 Co 1 Pi 6 Pi

Sud 1 Pi 6 Pi 6 Pi

Ouest 1 Pi 6 Pi 6 Pi

Entame: 5 de Tr

Comment ne pas perdre de Co avec une telle main? Le déclarant prend de l'As de Tr, va chercher les Pi, encaisse As et Roi de K, puis Roi et Dame de Tr. Il jette trois Co sur les cartes maîtresses du mort, rejoue Tr et jette un 4e Co. Ce 4e Tr est pris par le Valet d'Ouest qui doit rejouer K. Le déclarant coupe au mort et jette un 5e Co, puis sur le dernier Tr affranchi, se défait de son 6e et dernier Co!

Septième cas

Bob Hamman aurait réussi le petit chelem à Pi avec la main qui suit, il y a déjà une vingtaine d'années. Si vous voulez tenter votre chance, l'entame se fait du 2 de Pi pour le 4 du mort, le 9 d'Est et l'As du déclarant. Retour du 5 de Pi, Ouest joue un petit Co et Est prend du 10 et rejoue le Valet de Pi.

Hamman a coupé le Valet de Pi de son As de K, a joué petit K vers le mort. Il a coupé un autre Pi du Valet d'atout, remonte au mort par le K et coupe le dernier Pi du mort de son dernier atout. Il a encaissé son As de Co. Puis petit Tr vers la Dame et sur le 10 de K (10e carte) Ouest est squeezié. Il lui faut jeter un Tr (qui affranchit le 4 du déclarant) ou jeter son Roi de Co (qui libère le Valet du mort). Bien sûr si l'entame d'Ouest se fait du Roi de Co, le chelem ne se fera pas.

Huitième cas

Le prochain coup a été réussi par une femme, la Noire américaine Amalya Kearsse, il y a une quinzaine d'années. Elle réalise son contrat de 3 SA contre toute défense après l'entame du 4 de Pi.

Donneur: Ouest

Vulnérabilité: Tous

Nord

♦ A 6

♥ A R 10 7

♦ A V 7 6

♦ V 5 2

Ouest

♦ R V 7 4 3

♥ D 8 6

♦ D 2

♦ A D 3

Est

♦ 10 8

♥ V 9 5 2

♦ 10 8 5 4 3

♦ 8 6

Sud

♦ D 9 5 2

♥ 4 3

♦ R 9

♦ R 10 9 7 4

Les enchères:

Ouest 1 Pi 3 SA 3 SA

Nord 1 SA 1 SA 1 SA

Est 1 SA 1 SA 1 SA

Entame: 4 de Pi

L'ouverture d'un Pi en Ouest garantit 5 cartes dans la couleur. Le réponse de 1 SA sur le contre de Nord promettait de 6 à 9 points et au moins un arrêt dans la couleur adverse. Amalya a joué l'As de Pi, petit Tr vers son 9 pris de la Dame. Retour Pi vers le 10 d'Est que Sud laisse filer. Peu importe le retour, Amalya ne perdra que deux Pi et deux Tr. Elle encaissera trois Tr, un ou deux Pi selon le choix d'Ouest après avoir gagné de l'As de Tr, deux Co et deux ou trois K.

Le 4e tournoi du Bleu

La Ligue de bridge Saglac tiendra son 4e tournoi annuel du bleu les samedi et dimanche 16 et 17 août. Le tournoi aura lieu à la polyvalente Normandin...à Normandin. Gaby Julien et Raoul Maltais en seront les directeurs. Le comité d'organisation est sous la présidence de Gaston Plourde (274-3934). Louise Trotter (274-3761) agit comme secrétaire.

L'hébergement se fait à Normandin même: Hôtel Bal-Moral (274-2297) ou Chûtes à l'Ours (274-3411); à Saint-Félicien: Hôtel La Vallières (679-0290) ou à Dolbeau-Mistassini: Hôtel Centre-Ville (276-0797) ou Auberge La Diligence (276-6544). Il faut réserver dans tous les cas.

Le programme est le suivant: paires libres à 1 h 30 le samedi, finale et consolation à 19 h 30. Le dimanche: mouvement suisse à 11 h et à 17 h. Les deux jours, le droit d'entrée de \$14 par joueur comprend le souper.

Un décès

Nous avons appris, hier, avec une certaine surprise, le décès de madame Yvonne Lafond, survenu la veille. Tous les habitués de Mon Club connaissent avec quel dévouement et quelle amabilité cette dame a participé à la réussite du cercle de la rue Millen. J'aurai l'occasion d'en reparler.

ON PEUT ÉCRIRE — Toute demande de renseignement, toute critique ou tout commentaire peuvent être adressés à André Trudelle, chroniqueur de bridge, LA PRESSE, 7, rue St-Jacques, Montréal, H2Y 1K9.

La loi est impuissante à modifier les attitudes envers les malades mentaux

— 3 —

La loi est impuissante à modifier les attitudes. Les préjugés de citoyens, relayés par les administrations municipales, ont trop souvent au Québec fait avorter des projets de résidence pour malades mentaux en voie de réinsertion sociale.

ROLLANDE PARENT

de la Presse Canadienne

Pourtant, en période électorale, tous les candidats répètent à qui mieux mieux leur volonté de créer une province ou une municipalité où il fera bon vivre pour tous.

Leur proposition englobe-t-elle également les malades mentaux en phase de réintégration sociale et de réinsertion dans la communauté?

Il est permis d'en douter, à la lumière des comportements observés par les autorités municipales quand leur est adressée une demande de permis pour un foyer de groupe ou autre type d'hébergement de ce genre.

La situation n'est sans doute pas aussi catastrophique que celle du début des années 60 quand les immenses hôpitaux psychiatriques, tels Saint-Jean-de-Dieu (Montréal) et Saint-Michel-Archange (Québec) ont décidé d'ouvrir davantage leurs portes à leurs 6 000 malades en créant des structures d'accueil plus légères. Celles-ci ont pris la forme de familles d'accueil, de pavillons et de centres.

Ces changements n'ont toutefois pas été accompagnés d'une politique de stratégie d'implication communautaire.

La jeune brûlée chilienne sera traitée à Montréal

Le ministère des Affaires sociales du Québec assumera les frais d'hospitalisation de la jeune Carmen Quintana, une Chilienne de 19 ans qui, en juillet, avait subi de graves brûlures dans un bidonville de Santiago, au Chili.

C'est à l'unité de soins spécialisées pour les grands brûlés de l'hôpital Hôtel Dieu de Montréal, dirigée par le Dr Jacques Papillon, que la jeune fille sera traitée.

La facture devrait varier entre \$11 000 et \$14 000 par mois seulement pour les soins infirmiers. A cette note viendront également se greffer des frais de laboratoire, de radiographie et d'autres services médicaux.

Rappelons que plusieurs organismes, dont Développement et Paix et Amnistie Internationale, avaient entrepris les démarches pour permettre le traitement à Montréal de la jeune fille. Ce n'est finalement qu'hier que le ministre, Mme Thérèse Lavoie-Roux, acquiescait à leur demande.

C'est d'ailleurs Développement et Paix qui se chargera du transport de Carmen Quintana, de Santiago à Montréal.

D'anciens employés de CAFAS passent à l'action

En chômage depuis deux mois, les chauffeurs de transbordeurs, mécaniciens et opérateurs qui étaient au service de la compagnie CAFAS Inc., à l'aéroport de Mirabel, estiment que leur dossier traîne en longueur et ont résolu de l'activer.

On sait que Transports Canada a récemment accordé par soumission un contrat de trois ans à la compagnie Tecksol, préférant celle-ci à CAFAS, dont le contrat venait de se terminer. Tecksol s'est contentée d'engager sept anciens de CAFAS, signifiant aux autres qu'ils ne répondaient pas aux critères.

« A notre avis, a déclaré M. Richard Gaboriault, porte-parole des ex-employés, si Tecksol prétend que nous ne répondons pas aux critères, c'est pour la seule raison que nous sommes syndiqués. Pour respecter l'échelle de salaire de Tecksol et conserver nos emplois, nous étions même prêts à prendre une baisse de \$1 l'heure. »

Le groupe a donc porté plainte contre Tecksol et Transports Canada auprès du Conseil canadien des relations de travail.

« Nous remettons en question toute cette pratique de soumissions, a dit M. Gaboriault. Celle-ci incite les compagnies à se débarrasser de gens qualifiés au terme d'un contrat, par souci d'économie ou pour des raisons souvent fort discutables. Cela occasionne évidemment un stress intolérable chez les employés. »

La venue des malades mentaux dans la communauté n'a pas manqué de provoquer un tollé. Par exemple, les autorités municipales de Pointe-aux-Trembles, proche de Saint-Jean-de-Dieu, ont en réplique voté un règlement interdisant les structures d'accueil dans certains quartiers résidentiels.

Le geste a eu l'heur de faire réagir le psychiatre Denis Lazure, ex-directeur de Saint-Jean-de-Dieu (Louis-Hippolyte-LaFontaine), passé au ministère des Affaires sociales qui a décidé de faire contrepois aux élus municipaux.

Si bien qu'en 1977, le gouvernement du Parti québécois, par le biais de l'article 158 de la Loi sur les services de santé et les services sociaux, défend aux municipalités d'approuver des règlements interdisant des structures d'accueil.

Mais la loi ne peut faire évoluer les mentalités. À l'été 1984, l'ouverture d'une maison de transition pour 10 à 30 jeunes détenus aux prises avec des problèmes psychologiques est en préparation dans un quartier ouvrier de Montréal.

Le projet avorte en raison de l'opposition des gens du quartier qui disent craindre que leur propriété subisse une dépréciation. Le Comité des citoyens donne toutefois le feu vert à une maison pour 14 jeunes femmes dont l'hospitalisation en services psychiatriques n'est pas nécessaire.

Le feu vert du comité n'est pas

suffisant. Il faut le permis municipal. Celui-ci est refusé du fait que la Ville a assimilé le pavillon à un commerce et a considéré que le lieu choisi était en zone résidentielle.

Autre exemple d'un manque flagrant de collaboration. En 1984, à Sainte-Foy, en banlieue de Québec, une famille d'accueil de dépannage pour neuf jeunes filles de 12 à 15 ans, victimes de conflits familiaux ou d'abus physiques ou sexuels ou encore en fuite du domicile familial, a dû changer de quartier.

Les citoyens de l'endroit ont affirmé avoir déjà fait leur part ayant déjà sur leur rue une famille d'accueil pour jeunes handicapés mentaux.

La Ville n'a pas refusé le permis, mais s'est contentée de se trainer les pieds; quant au vendeur, il ne voulait plus vendre.

Devant tant de résistance et ayant d'autres urgences, la corporation à l'origine du projet a préféré s'établir dans un autre quartier.

Ce qui fait dire à l'ex-ministre Camille Laurin, psychiatre à l'hôpital Sacré-Coeur, que « les municipalités se lavent les mains de leurs responsabilités en matière de loisirs et de socialisation ».

« Elles mettent parfois les bâtons dans les roues pour l'établissement de centres. Elles ne font rien pour freiner l'intolérance de la société. On a pourtant grandement besoin du support des municipalités. »



Soldes de manteaux du mois d'août
RABAIS DE 10%

Achetez dès MAINTENANT votre nouveau manteau d'hiver. Nous vous offrons un rabais de 10% sur notre collection de manteaux jusqu'au 30 août.

Choisissez parmi notre dernière sélection de manteaux de laine longs et courts.

D'Allard's
pour la femme d'aujourd'hui

1023 ouest, rue Ste-Catherine
Centre d'Achats Dorval Gardens
Centre Commercial Fairview/Pointe-Claire
Place Vertu
Saint-Hubert et Beauharnois
Complexe Desjardins
Les Galeries d'Anjou
Les Promenades St-Bruno
Carrefour Laval
Carrefour de L'Estrie, Sherbrooke
Les Rivières, Trois-Rivières

PRENEZ NOTE QUE LA SÉLECTION DES MANTEAUX VARIE D'UN MAGASIN À L'AUTRE

C'est L'AIR

Des Meilleurs PRIX

LE PLUS GROS
pouvoir d'achat
AU CANADA



Grande variation de luminaires s'adaptant à tous nos ventilateurs

Luminaire inclus

Le Mirage 1

- 52" diam. 4 pales en rotin
- 5 ans de garantie
- Laiton poli, laiton antique
- INCLUS: luminaire avec 4 tulipes

Rég: \$194.95
SUPER-SPECIAL
\$129.95



4 SAISONS

Le Designer

- 52" diam.
- 15 ans de garantie
- Couleur marine et bourgogne
- 5 pales en rotin, spots de différentes teintes disponibles à bas prix

Rég: \$149.95
SUPER-SPECIAL
\$84.95

HOTTES DE POÊLE MIAMI CAREY
À partir de **\$74.95**

LA FOIRE du Ventilateur

Les modèles ou illustrations de cette annonce peuvent différer des modèles en vente. Nous ne sommes pas responsables des erreurs typographiques.

Tous nos modèles ont trois vitesses et sont réversibles. Le meilleur service après-vente au Québec.

COMMANDES TÉLÉPHONIQUES ACCEPTÉES
LIVRAISON PARTOUT AU QUÉBEC
(MOYENNANT UN LÉGER SURPLUS)

MONTRÉAL
7576-78 St-Hubert
270-9653

VERDUN
3966 Wellington
765-8772

ST-LÉONARD
6874 Jean-Talon est.
253-4861

LAVAL (DUVERNAY)
1950 boul. de la Concorde
(Galeries Papineau)
662-2720

RIVE-SUD (LONGUEUIL)
3678 Chemin Chambly
(Centre Super Carnaval)
651-6793

QUÉBEC
730 boul. Charest est
641-0092

TROIS-RIVIÈRES
5270 boul. des Forges
372-1520

MONTRÉAL
3171 Masson
376-0801

DOLLARD DES ORMEAUX
3343 boul. des Sources
(Plaza Centennial)
685-2872

LAVAL (CHOMEDEY)
808 boul. Curé Labelle
682-2706

RIVE-SUD (ST-HUBERT)
3615 boul. Taschereau
(Plaza Taschereau)
445-3235

QUÉBEC
5401 boul. des Galeries
(Galeries de la Capitale)
622-4800

SHERBROOKE
3290 boul. Prithand
(adjacent au Carrefour de l'Estrie)
821-4287

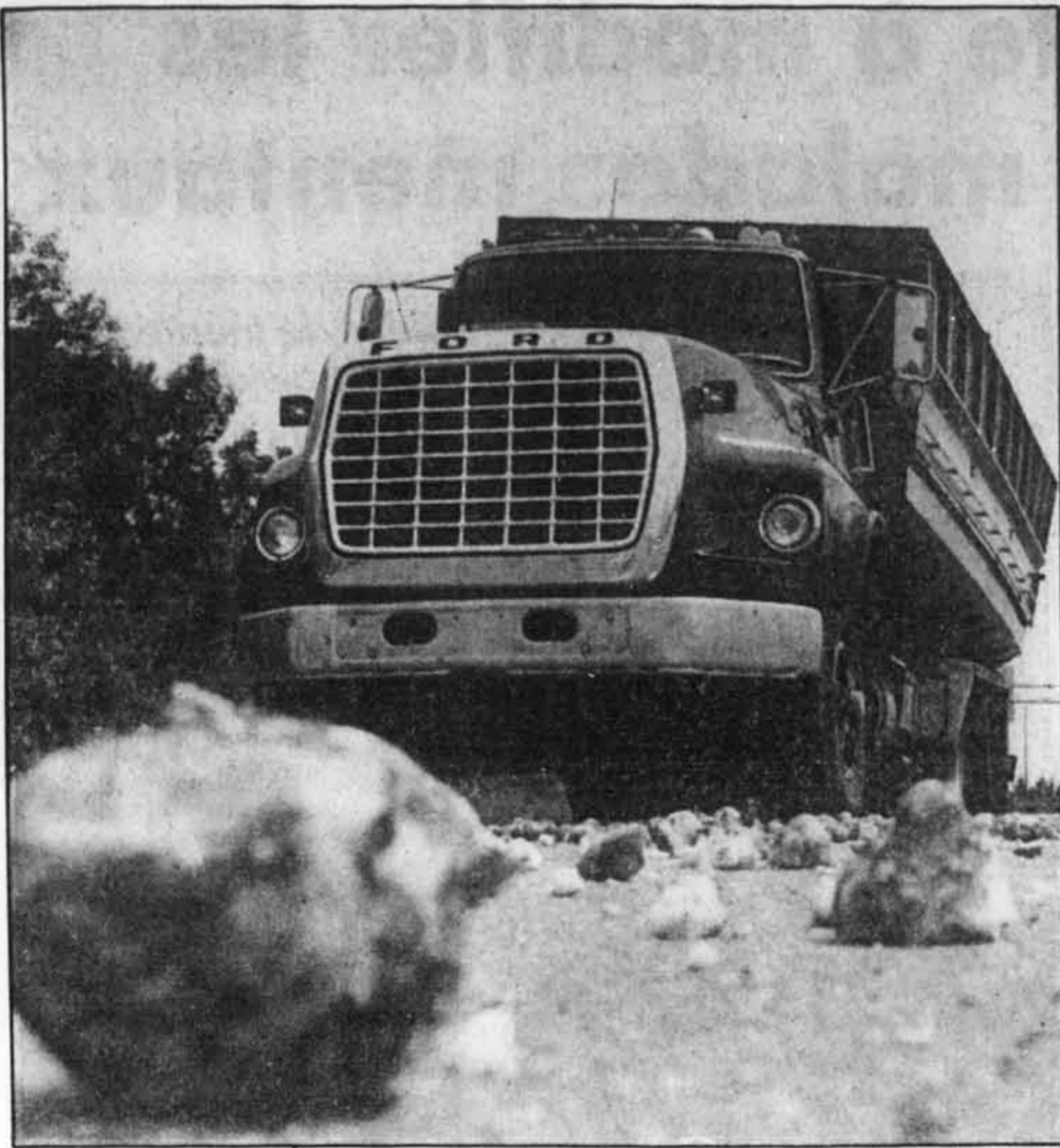


photo Robert Nadon, LA PRESSE

Pommes de terre, pommes de route

La route 132 en direction ouest a été fermée à toute circulation, hier après-midi, lorsqu'un camion a perdu une partie de son chargement de pommes de terre. L'incident, survenu non loin de la sortie Notre-Dame, serait attribuable au bris d'un écrou qui a permis à la benne de s'ouvrir. La route a été complètement fermée de 13 h 50 à 16 h 50. La voie de droite fut alors rouverte, mais ce n'est qu'à 19 h 30 que toutes les voies furent dégagées. Il est question que la compagnie Georges Monchamp, de Saint-Michel-de-Napierville, destine maintenant sa cargaison à l'appât des petits cochons...

AVIS LÉGAUX · APPELS D'OFFRES SOUMISSIONS



Transport
Canada
Aviation

Transports
Canada
Aviation

APPEL D'OFFRES

Transports Canada lance un appel d'offres pour le projet suivant:

PROJET: QN-2065

Construction d'une route d'accès (1.1 km) au site radar (R.A.M.P.) incluant tous les travaux connexes à l'aéroport international de Montréal, Dorval, Québec.

VISITE DES LIEUX: Le 12 août 1986, à 9:00 heures, heure locale. Lieu de rencontre, barrière 13 sur le chemin St-François, Dorval, Québec. Le responsable de cette visite est M. Alain Desrochers.

EXAMEN DES DOCUMENTS: Association de la construction de Montréal, Montréal, La Fédération de la construction du Québec, Anjou.

DÉPÔT POUR DOCUMENTS DE SOUMISSION: \$75.00

DATE DE CLÔTURE: Le 20 août 1986

Les soumissions cachetées et adressées au Surintendant, Gestion du Matériel, Transports Canada, C.P. 550, Edifice du Dépôt régional, 1435 Cardinal, aéroport int. de Montréal, Dorval, P.Q. H4Y 1B3, 633-3203, (no. Tél. 05-822544) seront reçues jusqu'à 15:00 heures, heure locale à la date stipulée. Les documents de soumission seront obtenus à l'adresse ci-dessus sur présentation d'un chèque remboursable fait au nom du Receveur Général du Canada.

Pour être prise en considération, la soumission doit être présentée sur les formules fournies par le Ministère et accompagnée de la caution précisée dans les documents de soumission.

Le Ministère ne s'engage à accepter ni la plus basse ni aucune des soumissions.

A.O. DUMAS
Directeur Général, Aviation
Région du Québec

Le 22 juillet 1986

Canada

APPEL D'OFFRES CENTRE D'IRRADIATION À LAVAL

Propriétaire: INSTITUT
ARMAND-FRAPPIER
en collaboration avec
ENERGIE ATOMIQUE
DU CANADA LTEE

Adresse: INSTITUT
ARMAND-FRAPPIER
Service des immeubles et
de l'équipement
531, boulevard des
Prairies
Laval, Qc.
H7N 4Z3
Tél: (514) 687-5010,
poste 276

Architecte: NORMAND HARVEY
architecte

Ingenieurs en
mécanique et
électricité: LALONDE, VALOIS,
LAMARRE, VALOIS ET
ASSOCIÉS INC.

L'Institut Armand-Frappier demande des soumissions pour la construction du Centre d'Irradiation à Laval.

Entrepreneurs éligibles

Seuls sont autorisés à soumissionner pour l'exécution des travaux, les entrepreneurs de construction au sens de la Loi sur la qualification des entrepreneurs de construction (L.R.Q., chap. Q-1) qui ont leur principale place d'affaires dans la province de Québec.

Obtention des documents

Les plans, devis, documents contractuels et autres renseignements pourront être obtenus au bureau du propriétaire, contre un dépôt de cent dollars (100\$) qui sera remboursé au soumissionnaire s'il remet les plans et devis en bon état, dans les trente (30) jours qui suivent l'ouverture des soumissions.

Soumissions

Les soumissions devront être accompagnées d'un chèque visé ou d'un cautionnement de soumission au montant de dix pour cent (10%) du montant de la soumission à l'ordre du propriétaire Institut Armand-Frappier, ou d'un cautionnement de soumission, établi au même montant, valide pour une période de quarante-cinq (45) jours de la date d'ouverture des soumissions. Cette garantie de soumission devra être échangée à la signature du contrat pour une garantie d'exécution et une garantie des obligations pour gages, matériaux et services. Ces garanties étant sous forme de cautionnement, le montant de chacune d'elles correspond à cinquante pour cent (50%) du prix du contrat.

Les soumissions seront faites en trois (3) exemplaires sur les formules de soumission fournies avec les documents de soumission.

Les soumissions seront placées dans des enveloppes cachetées et adressées au soumissionneur, seront reçues à l'INSTITUT ARMAND-FRAPPIER, 531, boulevard des Prairies, Laval, Québec, H7N 4Z3 jusqu'à 14 h, heure en vigueur localement, le vingtième (20e) jour du mois d'août 1986 pour être ouvertes publiquement au même endroit, le même jour et à la même heure.

Tous les sous-traitants assujettis au B.S.D.Q. devront remettre leur soumission au plus tard à 14 h au B.S.D.Q. de Montréal le dix-huitième (18e) jour du mois d'août 1986.

Les sous-traitants en mécanique et électricité devront présenter leur soumission accompagnée d'un chèque visé ou d'un cautionnement de soumission, l'un ou l'autre émis en faveur du propriétaire, pour un montant égal à dix pour cent (10%) de leur soumission et fourniront, à leurs frais, un cautionnement d'exécution et un cautionnement des obligations pour gages, matériaux et services, chacun égal à cinquante pour cent (50%) du prix du contrat de la spécialité après la signature du contrat.

Toutes les soumissions devront être faites conformément aux dispositions du règlement sur les subventions à des fins de construction (R.R.Q., c.A-6, r.29) du vingt-et-unième (21e) jour du mois de septembre 1982.

Une visite guidée des lieux est prévue le douzième (12e) jour du mois d'août 1986 à 10 h. Tous les soumissionnaires sont priés d'y assister.

Le propriétaire ne s'engage à accepter aucune des soumissions reçues.

Yvon Boyer, directeur
Régie de la construction
Centre d'Irradiation



SOCIÉTÉ DE TRANSPORT
DE LA COMMUNAUTÉ URBAINE DE MONTRÉAL

APPEL PUBLIC D'OFFRES ABRIS POUR PASSAGERS

La Société demande des offres pour la fabrication, le transport et l'érection de:

- Partie supérieure construite principalement de profils d'aluminium anodisé et de verre pour cent (100) abris pour passagers.
- Base de béton avec agrégats apparents pour cent (100) abris pour passagers.

Ces abris seront érigés sur le territoire de la Communauté Urbaine de Montréal, aux endroits indiqués sur la liste à être fournie ultérieurement.

Pour obtenir le dossier de soumission, s'adresser au Service du Génie, chambre 409, 159 ouest, rue St-Antoine, Montréal, (280-5568), entre 09 h et 12 h et également entre 14 h et 15 h 30, et déposer un montant de dix dollars (\$10.00) NON REMBOURSA-BLE, en fonds canadiens ou sous forme de chèque visé à l'ordre de la Société de Transport de la Communauté Urbaine de Montréal, pour chaque exemplaire. Ces documents peuvent être consultés sans frais à l'Association de la Construction de Montréal.

Toute soumission doit être présentée en triple exemplaire, sur les formules et sous l'enveloppe cachetée fournie à cette fin, et accompagnée d'un chèque visé à l'ordre de la Société, tiré sur une banque canadienne, au montant de 10% de la soumission.

Pour être validement reçues, les soumissions doivent se trouver physiquement au service du Secrétariat, au bureau 912, 159 ouest, rue St-Antoine, Montréal, au plus tard, le 13 août 1986, à douze heures (12 h), heure officielle de Montréal, indiquée à l'horloge en vue du public au Secrétariat de la Société. Les soumissions seront ouvertes à cette date, à douze heures (12 h), à la chambre 411, 159 ouest, rue St-Antoine, Montréal.

La Société ne s'engage à accepter ni la plus favorable, ni aucune des soumissions et n'encourt aucune obligation envers les soumissionnaires.

Le Directeur du Contentieux
et Secrétaire
Gérald Blais
pour: Jean Y. Nadeau, avocat

Friandises de crème glacée de marque Eskimo

Les produits Eskimo fabriqués par Agropur portent actuellement un logo koscher (cor 1020). Il aurait dû être enlevé lors de la dernière mise à jour de ces emballages.

Permettez-nous de vous offrir nos excuses les plus sincères pour tous les inconvénients que vous avez pu en ressentir.

Agropur, coopérative agro-alimentaire
Montréal (Québec) H4N 1S3

APPEL D'OFFRES

AVIS AUX ENTREPRENEURS

La Commission des écoles catholiques de Montréal recevra jusqu'à 15 heures (heure de Montréal), mardi le 12 août 1986, des soumissions pour le remplacement de fenêtres des écoles:

1. JEAN-BAPTISTE MEILLEUR, 2237, rue Fullum, projet no: 032-701

2. SAINT-GERARD, 8527, rue Béry, projet no: 171-702

Ces soumissions doivent être scellées, dans les enveloppes fournies à cet effet, puis remises de main à main à la réceptionniste au 3e étage de:

LA COMMISSION DES ÉCOLES CATHOLIQUES DE MONTRÉAL
Bureau de la planification et du service à l'usager
3700, rue Rachel Est
Montréal - H1X 1Y6

Chaque soumission doit être accompagnée d'un chèque visé ou d'un cautionnement de soumission de dix pour cent (10%) du montant de la soumission.

Toute soumission non déposée au moment, à l'endroit et de la manière indiqués ci-dessus sera rejetée.

Les entrepreneurs peuvent se procurer une série des plans, devis, formules de soumission, moyennant une somme de vingt-cinq dollars (25\$), payable par chèque visé ou mandat bancaire fait à l'ordre de la Commission des écoles catholiques de Montréal.

Cette somme sera remboursée à ceux qui auront présentée une soumission et qui retourneront les plans et devis complets et en bon état, dans les huit (8) jours qui suivent la date d'ouverture des soumissions; autrement, le dépôt, sera confisqué.

La Commission des écoles catholiques de Montréal ne s'engage à accepter ni la plus basse, ni aucune des soumissions reçues.

Robert G. Topp
Vice-Président, Finance
Algoma Central Railway

Fait le 28 juillet 1986



Suite des Avis légaux
en pages C7 et C8

Color Your World®

Vente

Spectaculaire D'Été

1/2 Prix!

Le Protège-Parements (The Outsider)
Latex pour l'extérieur
#7800, Rég. 39.98 **VENTE 19.99** 4 litres

\$15 de rabais sur latex
Pastels Veloutés satiné!

#5250
Rég. 31.98
Épargnez **16.98** 4 litres

Introduction Des Nouveaux Pastels Veloutés

Super adhésive - pour surfaces intérieures
Coquille d'oeuf #3650
Rég. 31.98

VENTE 20.98 4 litres

Semi-lustré #5350
Rég. 31.98

VENTE 23.98 4 litres

Teintures à base d'huile pour l'extérieur
#7700

Seulement 8.49 4 litres

Les peintures de qualité de Color Your World...
Sélectionnez des peintures pour l'intérieur ou l'extérieur et vous obtiendrez exactement ce que nous y mettons dans nos produits... de la qualité professionnelle et du savoir!

Épargnez 50%*! Économisez sur tous les papiers peints Desart et Sunworthy!

*Prix du livre. En magasin seulement.

30% de rabais!* Tous les livres de papiers peints Sunworthy et Desart

*Prix du livre. Les tissus accompagnateurs ne sont pas inclus. En magasin seulement.

1/2 prix! Carreaux en céramique vernissée pour les murs **VENTE 12c** ch. 4 1/4" x 4 1/4"
Vérifiez les étiquettes!
Rég. \$1.89 pi. ca.
Teintes sélectionnées (96c pi. ca.)

Parquet en chêne massif! Magnifique fini pré-cire
Vérifiez les étiquettes!
6" x 6" x 5/16"
Rég. \$2.59 pi. ci.
Miel Moyen, Melbourne Léger, Automne Sombre
VENTE 59c ch. (\$2.35 pi. ca.)

Des épargnes sensationnelles pour la saison estivale sur ces carreaux ultra-modernes!
Vérifiez les étiquettes!
12" x 12"
Rég. 1.29
Vinyle sans cirage Auto-adhésif
VENTE 99c ch.

Économisez 25% sur des carreaux en vinyle
Flextile - Prix abordables!
Vérifiez les étiquettes!
12" x 12"
Rég. 59c
VENTE 44c ch.

Épargnez de 20 à 25%! Carreau en céramique Italienne pour planchers
Vérifiez les étiquettes!
9 1/4" x 9 1/4"
Rég. 1.99
VENTE 1.49-1.59 ch.

Carreaux en céramique d'Italie pour planchers
Motifs classiques Européens
Vérifiez les étiquettes!
7 1/4" x 7 1/4"
Rég. 1.69
VENTE 1.29 ch.

GRATUIT: Des conseils en décoration et des guides de pose. Nos experts en magasin sont là pour vous aider à réaliser vos projets.

PLUS: Nous vous donnerons un remboursement complet sur tous les carreaux inutilisés.

PLUS: Choisissez un papier peint en magasin, puis faites-en la pose d'un rouleau simple à la maison. Si le résultat ne vous plaît pas, retournez-nous les rouleaux inutilisés accompagnés de votre reçu d'achat. Nous vous donnerons un remboursement complet, y incluant le prix du rouleau simple sur votre mur.

Color Your World® "Où le service à la clientèle fait toute la différence!"
LA VENTE SE TERMINE LE 5 AOÛT

Montréal 6500 Beaubien est 259-6115	Montréal 3210 est. boul. H.-Bourassa 383-8722	Longueuil 2496, chemin Chambly 677-3220
Montréal 5800, boul. Décarie 737-2600	Pierrefonds 4911, boul. des Sources 683-2323	Saint-Hubert 3415, boul. Taschereau 676-5511
Montréal 5360, rue Papineau 526-0815	Saint-Léonard 9280, boul. Lacordaire 322-5884	Laval 3915, boul. Samson 682-1981
		Kirkland 2971, boul. St-Charles 695-1349
		Pont-Viau 563, boul. des Laurentides 662-1057

Malgré nos efforts à être aussi exacte que possible dans la reproduction des illustrations et de cet exemplaire, des erreurs involontaires peuvent intervenir. Les motifs peuvent être légèrement différents de ceux illustrés. Les prix sont en vigueur jusqu'à épuisement des quantités.

M. Tout-le-monde se frotte à l'élite des échecs au Complexe Desjardins

Le maître circule entre les hommes attablés. Il s'arrête à chacun, suppute plus ou moins longuement son coup puis déplace un pion. Vivement, son adversaire attaque et capture la pièce déplacée. Grand sourire, petit air de fierté. Mais déjà le maître, tout aussi vif, a riposté. Zut, mon fou disparaît de l'échiquier! Pas le temps de protester, le maître est rendu à côté.

JOSÉE BOILEAU

Toute la semaine sur la Grande place du Complexe Desjardins, ils seront au moins 25 amateurs par jour à se frotter à l'élite du monde des échecs au cours de parties simultanées. Hier, c'était Roman Pelts, entraîneur d'échecs en URSS, résident de Toronto depuis 1979, qui affrontait le public. Et que chacun se concentre, et qu'on échange des conseils, et qu'on admire les beaux coups du maître. Sans oublier ces frissons de bonheur intellectuel quand on est l'auteur d'un déplacement bien pensé.

Christian Morrissette, lui, était heureux. La partie disputée avec Pelts s'est terminée après 61 coups par une nulle avec avantage en sa faveur. «Je suis très content. Je n'ai pas fait d'erreur, j'ai suivi mon plan de développement. C'est une des meilleures parties que j'ai joué jusqu'à maintenant».

Les spectateurs, eux, n'ont pas ménagé leurs compliments au jeune joueur de 25 ans, et Roman Pelts lui-même a paru savourer le match. Mais c'est le genre de défi qui est dur pour les nerfs. Il en faut de la concentration pour tenir ainsi pendant près de quatre heures, pour ne pas s'endormir avec un faux sentiment de sécurité, comme le dit Christian Morrissette. «Je vais bien dormir cette nuit», ajoutait-il en riant.

Au Complexe Desjardins, les amateurs peuvent encore affronter des ordinateurs, résoudre des problèmes échiquéens, admirer des jeux d'échecs et assister aux démonstrations de spécialistes. Et pour comprendre la passion qui entoure l'affaire, on peut

La Butte à Mathieu envisage une poursuite

Robert Lanthier, propriétaire du théâtre et du restaurant La Butte à Mathieu de Val David se donne quelques jours de rélexion avant de décider s'il entreprend ou non des poursuites judiciaires contre la direc-

FRANÇOIS FOREST

tion de l'auberge La Butte-à-tout-le-monde, présentement aux prises avec de mauvaises créances.

La publicité qui entoure les déboires de l'auberge a déteint sur les installations de M. Lanthier au point où les vacanciers confondent maintenant les deux installations, voisines l'une de l'autre sur la fameuse butte. «Depuis deux semaines, nous jouons la pièce Urgence devant des salles à moitié pleines. Il n'y a pas d'erreur que les forfaits annulés récemment par l'auberge ont laissé mauvais goût chez les grossistes de voyages et chez les gens de l'Âge d'Or. J'en suis rendu au point où les aubergistes locaux ne veulent pas m'envoyer leurs clients, si je ne clarifie pas une fois pour toutes cette affaire».

Depuis trois ans maintenant que la Butte-à-tout-le-monde est exploitée par la société à but non lucratif «Fondation internationale pour l'innovation», sa promotion «de vacances confortables» n'a pas toujours été sans mal: annulation de réservations, débrayage des employés-animateurs non payés, rumeurs de malpropreté des locaux et raids de police pour s'assurer que cette unité de motels n'était pas un lieu de transit pour des consommateurs de cocaïne.

La coupe a débordé vendredi dernier au moment où la direction de l'auberge a avisé un groupe de l'Âge d'Or de Trois-Rivières qu'elle ne pouvait les recevoir parce que «le personnel était fatigué». Ce groupe de 45 vacanciers avait pourtant, dès le printemps, versé une somme de \$5445 en acompte pour un séjour de trois nuits. Il en était d'ailleurs à sa deuxième surprise du genre.

Depuis, plusieurs autres groupes ont fait savoir qu'ils avaient vécu semblable mésaventure.

aussi revoir le film «Jouer sa vie» de Gilles Carle. De quoi donner la piqure et inciter à jouer à son tour.

photo Jean-Yves Létourneau,

LA PRESSE

Roman Pelts, maître d'échecs, a affronté hier après-midi au Complexe Desjardins, les amateurs de passage. Jeunes, vieux, cravatés ou décontractés, de toutes nationalités, trois heures plus tard, seul le maître est resté.



On connaît les enfants par coeur!

Toyville®

UN ÉVÉNEMENT SPÉCIAL!

LA PLUS

GRANDE VENTE

D'ÉTÉ JAMAIS

OFFERTE PAR

TOYVILLE!

PLUS DE 100 000 ARTICLES À L'ÉTALAGE DANS CHAQUE MAGASIN!

HÂTEZ-VOUS!

La vente prend fin le 9 août 1986

OFFRE LIMITÉE!

jusqu'à épuisement des stocks

ÇA, ALORS!
Lutteurs aux pouces
à un prix incroyablement bas

Les héros et les méchants de la FML sont prêts à passer à l'action!

- Hulk contre Sheik
- Hulk contre John Studd
- Hulk contre Roddy Piper
- Junk Yard Dog contre Nicki Volkoff

#607-440 pour tous les articles ci-dessus

599
la paire
Cour. \$7.99

REGARDEZ BIEN!
Pouliches voltigeuses™
au plus bas prix qui soit

Choix de 6 pouliches! Chacune avec ses accessoires

- Lily™
- Fleur de pêche™
- Rosée du matin™
- Petit souvenir™
- Pétales de rose™
- Sucrerie™

#518-567 pour tous les articles ci-dessus

399
chacune
Cour. \$5.99

50% DE RABAIS!

sur des vêtements d'été et de printemps

Y compris Krickets™ et Fisher-Price™ Tailles bébes à 6X

30% DE RABAIS!

sur des centaines de jouets

Superbes jouets d'été en solde: seaux et pelles, balles et ballons de volley, flux de croquet et de badminton, etc. Venez les voir au rayon spécial des jouets de Toyville.

25% DE RABAIS!

sur toutes les piscines et les jouets de plage

25% DE RABAIS!

sur tous les portiques

C'est vrai! Profitez-en car à partir d'aujourd'hui jusqu'au 9 août tous nos portiques sont en solde: modèles à 4 et 6 montants, galvanisés et peints.

NOUS ACCEPTONS LES BONS OFFERTS CONJOINTEMENT PAR DISTRIBUTION AUX CONSOMMATEURS ET PETRO CANADA



1555, boul. Le Corbusier Laval, P.Q.
Lun.-Merc.: 9h00 - 18h00
Jeu.-Vendr.: 9h00 - 21h00
Samedi: 9h00 - 17h00



345, boul. Taschereau, Centre Greenfield Park
Lun.-Merc.: 9h00 - 18h00
Jeu.-Vendr.: 9h00 - 21h00
Samedi: 9h00 - 17h00



4625, boul. Jean Talon est., St-Leonard P.Q.
Lun.-Merc.: 9h00 - 18h00
Jeu.-Vendr.: 9h00 - 21h00
Samedi: 9h00 - 17h00



3399, boul. des Sources, Dollard-des-Ormeaux, P.Q.
Lun.-Merc.: 9h00 - 18h00
Jeu.-Vendr.: 9h00 - 21h00
Samedi: 9h00 - 17h00



Le plus grand magasin de jouets entièrement canadien

Liquidation

fin de saison chez Sears

L'automne arrive à grands pas! Afin de faire place à la nouvelle marchandise, nous liquidons une foule d'articles saisonniers à des prix tout à fait irrésistibles dont voici quelques exemples

99¢

paire
Chaussettes pour fillettes.

2⁹⁹ à 4⁹⁹

paire
Sélection de sandales pour enfants.

4⁹⁹ à 9⁹⁹

ch.
Chaussures tout-aller pour dames. Modèles en toile, plastique, vinyle ou autre.

6⁹⁹

ch.
Choix de pantalons poly/coton. Couleurs estivales. Sears ord. jusqu'à 17,99\$.
Chemises sport à manches courtes. Polyester et coton. Sears ord. jusqu'à 25\$

7⁹⁹

ch. Sears ord. jusqu'à 30\$
Sélection de shorts et bermudas. Polyester et coton. Tailles 28-40.

7⁹⁹

ch.
Pantalons tout-aller pour garçons. Tailles 8 à 16.

9⁹⁹ à 19⁹⁹

paire
Escarpins et sandales habillées pour dames. Modèles printemps/été.

50% de rabais

Accessoires pour dames. Au choix pour cet été: chapeau, ceinture, foulard, sac à main.

28⁹⁹

ch. Val. 39,99\$
Ventilateur 12". No 28012.

119⁹⁹

ch. Sears ord. 179,99\$
Bicyclette BMX. No 27865.

499\$

ch.
Climatiseur 8 000 B.T.U. No 35048. Sears ord. 549\$.
Modèle vertical. 6 000 B.T.U. No 35246. Sears ord. 559\$.

1⁹⁹-2⁹⁹-3⁹⁹

ch.
Assortiment de maillots, shorts et ensembles shorts pour fillettes. 8 à 16.

3⁹⁹ et 5⁹⁹

ch.
Sélection de vêtements de nuit pour fillettes. Tailles 2 à 3X.

5⁹⁹

ch.
Pantalons et blouses. 19e Avenue et vêtements sport pour dames.

9⁹⁹

ch.
Imperméables pour fillettes. Tailles 8 à 16.

4⁷⁹ à 44⁷⁹

ch.
Sears ord. 5,99\$ à 55,99\$
Rabais 20% sur tous nos boyaux d'arrosage en magasin. 25 à 100'.

37⁴⁹

ch. Sears ord. 49,99\$
Chlore stabilisé 4 Kg. Rabais 25% sur tous les produits chimiques pour piscines en magasin.

99⁹⁹

ch. Sears ord. 159,99\$
Bicyclette BMX. No 27864.

599\$

ch. Ord. 659\$
Climatiseur 8 000 B.T.U. No 35248.

1⁹⁹-2⁹⁹-4⁹⁹

ch.
Assortiment de vêtements d'été pour fillettes. Tailles 4-6X.

3⁹⁹ et 5⁹⁹

ch.
Assortiment de vêtements d'été pour garçons. Tailles 4 à 16.

5⁹⁹ et 8⁹⁹

ch.
Robes bain-de-soleil pour dames.

9⁹⁹ et 14⁹⁹

ch.
Jeans pour garçons et fillettes. Tailles 8 à 16.

8⁶⁵ à 46⁶¹

ch.
Sears ord. 12,79\$ à 69,79\$
Rabais 33 1/3% sur tous les jeux pour la piscine en magasin.

1/3 de rabais

1/3 de rabais sur toutes les pataugeuses et accessoires de piscines pour enfants.

38⁴⁹

ch. Val. 49,99\$
Ventilateur 16". No 28016.

99⁹⁹ et 109⁹⁹

ch.
Sears ord. 109,99\$ - 119,99\$
Bicyclette 'Petite Chérie'. Bleu. No 27165/696.

549⁹⁹

ch.
Sears ord. 699,99\$
Tondeuse à gaz. No 36575.

2⁹⁹-3⁹⁹-4⁹⁹

ch.
Assortiment de vêtements d'été pour bébé.

4⁹⁹ et 9⁹⁹

ch.
Pantalons et combinaisons-pantalons pour fillettes. Tailles 8 à 16.

7⁹⁹

ch.
Maillots de bain pour dames.

9⁹⁹ à 14⁹⁹

ch.
Robes pour dames.

9⁹⁹ - 14⁹⁹ - 19⁹⁹

ch.
Pantalons habillés. Choix de tissus et couleurs de la saison.

50% de rabais

Bas-culottes mode.

16⁷⁹ à 215⁹⁹

ch.
Sears ord. 20,99\$ à 269,99\$

Rabais 20% sur tous nos coupe-bordures électriques et à gaz en magasin.

59⁹⁹

ch.
Sears ord. 79,99\$. No 31818.
Rabais 25% sur tous les sacs de golf en magasin.

359⁹⁹

ch. Sears ord. 409,99\$
Tondeuse électrique. No 35510.

1274⁹⁷ à 1762⁹⁹

ch.
Sears ord. 1699,97\$ à 2349,97\$
Rabais 25% sur toutes les piscines hors terre en magasin. 15, 18 ou 24'.

Prix en vigueur jusqu'au 2 août 1986, ou jusqu'à épuisement des stocks.

Tous les styles, tailles et couleurs peuvent ne pas être disponibles dans tous les magasins.

SEARS

vous en avez pour votre argent...et plus

SATISFACTION OU
REMBOURSEMENT

SERVICE APRÈS-VENTE ASSURÉ
DANS TOUT LE CANADA

LA CARTE DE CRÉDIT NO 1 DES
MAGASINS À RAYONS AU CANADA

LE MAGASIN DES MARQUES KENMORE
DIEHARD, CRAFTSMAN

Les mentions 'Ord.' ou 'Était' de Sears Canada Inc. se rapportent à des prix Sears. Heures d'ouverture: 9h30 à 17h30 du lundi au mercredi; de 9h30 à 21h le jeudi et le vendredi; de 9h à 17h le samedi. Ville Saint-Laurent, Place Vertu, 335-7770; Brossard, Mail Champlain, 465-1000; Anjou, Galeries d'Anjou, 353-7770; Laval, Carrefour Laval, 682-1200; St-Jérôme, Carrefour du Nord, 432-2110; St-Jean Carrefour Richelieu, 349-2651. Copyright Canada, 1986, Sears Canada Inc.