

Évolution des principales caractéristiques de la population du CSSS de Saint-Léonard et de Saint-Michel

DONNÉES DES RECENSEMENTS DE 1996 À 2006

Que ce soit à travers la hausse récente des naissances, le vieillissement de la population ou les migrations le portrait de la population montréalaise se modifie avec le temps. À l'aide des recensements canadiens, il est possible de documenter les principaux changements de caractéristiques populationnelles survenus au cours des dernières années. Ainsi, pour chacun des 12 territoires de CSSS du réseau montréalais de santé et de services sociaux, cette série dresse des portraits chiffrés de l'évolution des principales caractéristiques de la population montréalaise entre 1996 et 2006.

En particulier, des tableaux statistiques tirés de compilations spéciales des recensements jettent un regard précis sur les conditions sociales, culturelles, économiques et démographiques qui prévalaient en 1996, 2001 et 2006. Ces tableaux permettent notamment

de comparer la situation dans le temps des secteurs de CLSC et des voisinages composant un CSSS. Afin d'illustrer plus spécifiquement des changements concernant des conditions de vulnérabilité, huit indicateurs sont aussi présentés sous forme de cartes et graphiques. Pour cette sélection d'indicateurs, les cartes servent ainsi à présenter les changements survenus entre 1996 et 2006 par voisinage alors que les graphiques rendent possible la comparaison de l'évolution entre les secteurs de CLSC, le CSSS et Montréal.

Le suivi dans le temps de différents indicateurs permettra de soulever des enjeux, de noter des améliorations ou des détériorations et de constater l'ampleur des transformations sur un territoire, ce qui constitue des éléments fort utiles pour orienter et soutenir les actions des décideurs et intervenants.





MOT DU DIRECTEUR

Pour que les actions de santé publique portent fruit, elles doivent s'appuyer sur des données traduisant le mieux possible la réalité des territoires et des populations qu'elles visent. Parmi les informations nécessaires à cet exercice, celles relatives aux déterminants sociaux, c'est-à-dire aux caractéristiques des individus et de leur milieu de vie, occupent une place centrale compte tenu de leurs liens étroits avec la santé. C'est dans cette perspective que la présente série de publications documente l'évolution des principales caractéristiques démographiques, socioculturelles et socioéconomiques de la population montréalaise entre 1996 et 2006.

En rendant disponible ces données précises sur les changements qui ont marqué chacun des territoires de CSSS, nous souhaitons qu'elles puissent permettre aux acteurs locaux en santé et à leurs partenaires d'en apprendre davantage sur les populations qu'ils desservent. Ce faisant, il est permis de croire que cette connaissance accrue servira à adapter le plus efficacement possible les services et les actions visant à promouvoir et à maintenir la santé de la population.

le directeur de santé publique

Richard Lessard, M.D.

UN PORTRAIT DE L'ÉVOLUTION DES PRINCIPALES CARACTÉRISTIQUES DE LA POPULATION ENTRE 1996 ET 2006

On trouve aux pages 6 à 11 les tableaux synthèses des données tirées des recensements de 1996, 2001 et 2006 qui décrivent des caractéristiques de la population de chacun des voisinages du CSSS de Saint-Léonard et de Saint-Michel. Les informations pour Montréal, le CSSS et les territoires de CLSC y sont également présentées comme valeurs de référence.

La première partie du tableau présente des caractéristiques démographiques et socioculturelles, notamment la proportion de la population âgée de 65 ans et plus, la proportion de familles monoparentales, la proportion de la population dont la langue maternelle est autre que le français ou l'anglais et la proportion de la population d'immigration récente.

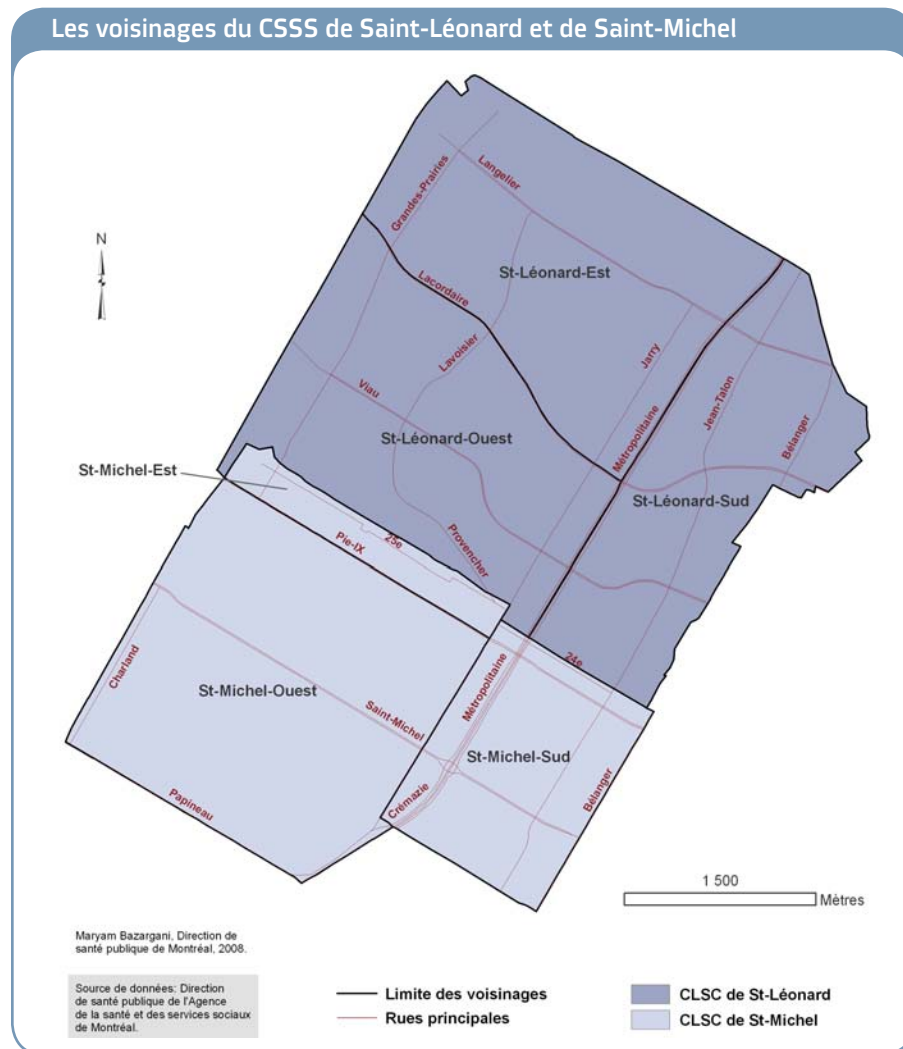
La deuxième partie du tableau nous renseigne sur des caractéristiques socioéconomiques de la population du territoire, entre autres, la proportion de la population sans diplôme, le taux d'emploi et le revenu moyen.

À la suite du tableau synthèse, huit indicateurs sont cartographiés de façon à mettre en évidence les écarts entre voisinages dans l'évolution de certaines caractéristiques liées à la vulnérabilité. Des graphiques accompagnent les cartes pour permettre la comparaison des tendances entre le CSSS, les territoires de CLSC et l'ensemble de la région de Montréal.



L'ÉCHELLE D'ANALYSE : LES VOISINAGES

Les voisinages du CSSS de Saint-Léonard et de Saint-Michel



Qu'est-ce qu'un voisinage?

Le découpage de l'île de Montréal en 111 unités de voisinage a été conçu par la Direction de santé publique de l'Agence de la santé et des services sociaux de Montréal en collaboration avec divers intervenants locaux. Il a pour but de diviser les territoires sociosanitaires (CSSS et CLSC) de la région montréalaise en unités plus fines qui reflètent des réalités sociales distinctes et, bien souvent, des milieux nécessitant des interventions différentes.



Comment lire les tableaux

Les tableaux présentent les différentes caractéristiques socioéconomiques, démographiques et culturelles de la population pour les années 1996, 2001 et 2006. On y retrouve la proportion et le nombre de personnes présentant chacune de ces caractéristiques.

Les caractéristiques sélectionnées sont pour la plupart les mêmes que celles du document « Principales caractéristiques de la population de Montréal, données du Recensement de 2006 »¹. Toutefois, en raison de la disponibilité des données à chaque année, certains indicateurs diffèrent légèrement.

Pour chaque caractéristique, les 111 voisinages ont été divisés en 5 groupes. Le dégradé de couleurs des cellules du tableau fait référence à ces quintiles. La couleur la plus pâle représente le premier quintile, qui regroupe les voisinages avec les valeurs les plus faibles et la plus foncée fait référence au 5^e quintile, regroupant les voisinages avec les valeurs les plus élevées.

Cette classification a été effectuée pour toutes les années considérées. En consultant les tableaux pour les trois années, il est ainsi possible de connaître l'évolution des caractéristiques du territoire, mais également d'avoir une idée du changement de position parmi les autres voisinages de Montréal.

1. Principales caractéristiques de la population du CSSS de la population de Montréal – données du Recensement de 2006, Direction de santé publique de l'Agence de la santé et des services sociaux de Montréal, 2009

Comment lire les cartes

Les cartes illustrent l'évolution de certaines caractéristiques entre 1996 et 2006.

La couleur des voisinages sur la carte fait référence à la variation absolue en points de pourcentage entre 1996 et 2006 (valeur 2006 – valeur 1996). Le bleu indique une baisse alors que l'orangé témoigne d'une hausse. Dans les deux cas, les teintes plus foncées révèlent des changements plus prononcés.

Les cartes permettent également de connaître les différences d'effectifs grâce aux cercles dont la taille est proportionnelle à l'augmentation ou à la diminution, entre 1996 et 2006, du nombre de personnes dans la situation illustrée. Les tons de gris renseignent sur le sens du changement : les cercles gris pâle signalent une diminution du nombre de personnes alors que ceux en gris foncé témoignent d'une croissance. Signalons que l'indice de dépendance est présenté autrement : dans ce cas, les changements dans le nombre de personnes de 0-14 ans sont illustrés dans la partie droite du disque et ceux concernant les 65 ans et plus sont inscrits dans la partie gauche. Les tons de gris garde la même signification que dans les autres cartes, mais la taille du cercle n'est pas proportionnelle à l'ampleur de la variation du nombre d'individus.



Pour faciliter l'interprétation des données

Pour classer les territoires en quintiles, ceux-ci ont été ordonnés suivant les proportions observées, sauf dans le cas de certaines caractéristiques sur le revenu (revenu moyen et revenu médian) où les territoires ont été ordonnés suivant les revenus observés.

De plus, dans le cas des caractéristiques démographiques et socioculturelles, les territoires ont été classés en ordre croissant de façon à ce que les territoires où la caractéristique étudiée est la plus concentrée se retrouvent dans le 5^e quintile (vert foncé). Par contre, dans le cas des caractéristiques socioéconomiques, les territoires ont été classés soit en ordre croissant, soit en ordre décroissant, de façon à ce que les territoires où les conditions socioéconomiques sont les plus défavorables se retrouvent dans le 5^e quintile (rouge foncé).

La proportion et le nombre

La proportion indique si une concentration importante d'individus ou de familles présentent la caractéristique étudiée.

Le nombre précise combien de personnes dans le territoire présentent la caractéristique étudiée. Notons qu'une caractéristique pour laquelle on observe une faible proportion peut tout de même toucher un grand nombre d'individus.

Ces deux informations apportent une vision plus complète de la réalité mesurée et s'avèrent toutes deux utiles pour déterminer les territoires où il apparaît prioritaire de mener des actions, les interventions à privilégier et les ressources nécessaires.

Pour de plus amples renseignements sur la méthodologie, les définitions et la sélection des indicateurs vous pouvez consulter les documents suivants :

- *Principales caractéristiques de la population du CSSS de Saint-Léonard et de Saint-Michel - données du Recensement de 2006, Direction de santé publique de l'Agence de la santé et des services sociaux de Montréal, 2009*
- *Évolution des principales caractéristiques de la population, 1996-2006 – Document méthodologique*

Synthèse des caractéristiques de la population du territoire du CSSS de Saint-Léonard et de Saint-Michel, 1996

	MONTRÉAL	CSSS St-Léonard et St-Michel	CLSC de St-Léonard	St-Léonard-Ouest	St-Léonard-Sud	St-Léonard-Est	CLSC de St-Michel	St-Michel-Est	St-Michel-Sud	St-Michel-Ouest
CARACTÉRISTIQUES DÉMOGRAPHIQUES ET SOCIOCULTURELLES										
Population totale	N 1 775 845	124 030	71 645	29 365	24 810	17 465	52 380	10 395	19 940	22 055
Population de 0-4 ans	% 6,0 N 106 835	6,9 8 535	6,6 4 695	7,1 2 095	6,0 1 495	6,3 1 100	7,3 3 845	9,6 995	6,3 1 250	7,3 1 605
Population de 5-19 ans	% 16,1 N 285 225	16,9 20 970	15,2 10 880	16,2 4 770	13,7 3 390	15,5 2 715	19,3 10 085	23,5 2 445	15,8 3 160	20,3 4 485
Population de 20-44 ans	% 40,5 N 718 905	38,8 48 105	38,9 27 900	40,1 11 770	37,2 9 235	39,5 6 895	38,6 20 215	39,1 4 060	39,0 7 775	38,0 8 385
Population de 45-64 ans	% 22,6 N 400 850	23,9 29 590	25,1 18 000	24,4 7 170	25,5 6 315	25,9 4 520	22,1 11 590	20,3 2 115	22,9 4 570	22,2 4 905
Population de 65 et plus	% 14,9 N 264 030	13,6 16 825	14,2 10 185	12,1 3 555	17,7 4 390	12,7 2 225	12,7 6 635	7,6 785	16,0 3 185	12,1 2 675
Population vivant seule	% 16,1 N 279 620	10,1 12 450	9,6 6 845	7,9 2 320	12,1 2 970	8,9 1 560	10,8 5 605	8,2 855	15,1 2 965	8,2 1 790
Population de 65 ans et plus vivant seule	% 34,7 N 83 090	22,6 3 665	20,1 1 980	16,3 570	23,4 970	20,0 440	26,3 1 680	23,6 185	27,6 830	26,0 675
Familles avec enfants	% 64,3 N 289 480	67,7 23 370	64,8 13 415	66,2 5 680	62,1 4 345	66,1 3 390	72,0 9 955	80,2 2 170	65,3 3 365	73,7 4 405
Familles monoparentales parmi les familles avec enfants	% 31,7 N 91 860	33,0 7 710	29,6 3 975	28,8 1 635	30,7 1 335	29,5 1 000	37,5 3 735	44,9 975	34,8 1 170	35,9 1 580
Familles monoparentales avec 2 enfants et plus parmi les familles avec enfants	% 11,5 N 33 380	13,6 3 170	10,8 1 455	11,5 655	9,2 400	12,5 425	17,2 1 715	21,9 475	14,9 500	16,9 745
Population de langue maternelle autre que le français ou l'anglais	% 27,6 N 467 960	50,5 59 850	50,6 34 815	53,3 15 090	49,5 11 705	47,8 8 020	50,3 25 035	48,3 4 795	44,2 8 300	56,8 11 940
Langue parlée à la maison autre que le français ou l'anglais	% 18,0 N 298 800	34,1 38 695	31,8 21 130	33,4 9 090	32,4 7 410	28,4 4 630	37,3 17 570	38,0 3 585	32,2 5 800	41,6 8 185
Population qui ne peut soutenir une conversation ni en français, ni en anglais	% 3,1 N 53 740	6,3 7 820	5,7 4 085	6,4 1 890	5,2 1 280	5,2 915	7,2 3 735	7,4 765	6,9 1 365	7,3 1 600
Immigrants (nés à l'extérieur du Canada)	% 26,5 N 462 905	38,0 46 900	35,5 25 365	36,4 10 675	35,7 8 780	33,8 5 910	41,3 21 535	42,3 4 390	37,1 7 305	44,7 9 840
Nouveaux immigrants (arrivés au cours des 5 dernières années)	% 6,7 N 116 740	7,7 9 505	5,9 4 235	6,3 1 855	6,5 1 595	4,5 780	10,1 5 270	14,6 1 515	9,6 1 885	8,5 1 870

	MONTRÉAL	CSSS St-Léonard et St-Michel	CLSC de St-Léonard	St-Léonard- Ouest	St-Léonard-Sud	St-Léonard-Est	CLSC de St-Michel	St-Michel-Est	St-Michel-Sud	St-Michel- Ouest
CARACTÉRISTIQUES SOCIOÉCONOMIQUES										
Population de 25 ans et plus sans diplôme	% N 34,0 418 300	49,0 41 620	44,5 22 570	44,5 9 040	44,9 8 130	43,9 5 395	55,5 19 050	57,5 3 510	52,3 7 300	57,9 8 245
Population de 25 ans et plus avec grade universitaire	% N 20,4 250 855	8,1 6 890	9,8 4 990	9,0 1 835	10,4 1 875	10,4 1 280	5,5 1 900	3,5 215	7,3 1 020	4,6 660
Taux d'emploi de la population de 15 ans et plus	% N 52,2 761 685	48,7 49 420	51,1 30 545	52,4 12 695	48,1 10 065	53,1 7 785	45,3 18 875	42,5 3 295	46,7 7 690	45,3 7 885
Taux de chômage de la population de 15 ans et plus	% N 13,2 116 065	16,0 9 385	14,4 5 140	14,9 2 215	14,9 1 770	12,8 1 145	18,4 4 250	23,2 995	16,1 1 480	18,3 1 770
Revenu moyen avant impôt de la population de 15 ans et plus	\$ 23 568 \$	18 463 \$	20 206 \$	19 933 \$	20 305 \$	20 509 \$	15 888 \$	15 172 \$	16 584 \$	15 517 \$
Revenu médian avant impôt des familles	\$ 40 037 \$	32 976 \$	37 551 \$	37 510 \$	36 768 \$	39 176 \$	27 382 \$	23 394 \$	29 764 \$	27 681 \$
Revenu médian avant impôt des familles monoparentales avec parent féminin	\$ 19 405 \$	16 083 \$	17 993 \$	16 726 \$	20 000 \$	18 792 \$	14 245 \$	14 171 \$	14 754 \$	14 425 \$
Revenu médian avant impôt des ménages d'une seule personne	\$ 16 013 \$	14 987 \$	16 978 \$	18 233 \$	15 851 \$	18 181 \$	12 810 \$	12 451 \$	13 019 \$	12 186 \$
Population vivant sous le seuil de faible revenu avant impôt	% N 34,8 604 315	38,7 47 685	31,7 22 595	32,4 9 510	32,5 7 980	29,2 5 105	48,2 25 090	57,5 5 970	43,7 8 600	47,9 10 520
Familles vivant sous le seuil de faible revenu avant impôt	% N 28,4 127 840	34,7 11 995	28,7 5 940	30,1 2 580	29,1 2 035	26,0 1 330	43,8 6 055	56,3 1 525	37,0 1 905	44,0 2 625
Familles monoparentales avec parent féminin vivant sous le seuil de faible revenu avant impôt	% N 55,6 43 525	63,1 4 300	55,6 1 975	60,1 880	51,2 635	54,4 460	71,4 2 330	78,2 680	66,0 650	70,6 995
Population de 0-5 ans vivant sous le seuil de faible revenu avant impôt	% N 44,3 56 365	56,2 5 610	47,8 2 610	48,3 1 170	48,6 860	45,8 580	66,3 3 000	74,1 860	56,8 860	69,2 1 280
Population de 65 ans et plus vivant sous le seuil de faible revenu avant impôt	% N 35,5 85 170	38,1 6 185	33,5 3 295	32,4 1 135	35,5 1 475	31,1 685	45,3 2 890	44,9 350	42,9 1 290	48,2 1 250
Ménages locataires	% N 65,7 508 415	67,8 32 980	67,0 18 990	65,0 7 230	72,1 7 490	62,6 4 270	69,0 13 990	80,2 3 010	65,4 5 605	67,5 5 370
Ménages locataires consacrant 30 % ou plus de leur revenu au loyer brut	% N 44,7 227 460	41,4 13 665	38,5 7 310	38,1 2 755	41,3 3 090	34,3 1 465	45,4 6 350	46,2 1 390	45,8 2 565	44,6 2 395
Personnes ayant déménagé (au cours des 5 dernières années)	% N 48,0 788 220	43,8 50 375	41,6 27 725	40,7 11 095	42,6 9 850	41,5 6 785	46,9 22 650	53,9 5 060	45,8 8 480	44,6 9 110

Note : Tous les chiffres de revenu sont présentés en dollars courants.

Synthèse des caractéristiques de la population du territoire du CSSS de Saint-Léonard et de Saint-Michel, 2001

	MONTRÉAL	CSSS St-Léonard et St-Michel	CLSC de St-Léonard	St-Léonard-Ouest	St-Léonard-Sud	St-Léonard-Est	CLSC de St-Michel	St-Michel-Est	St-Michel-Sud	St-Michel-Ouest
CARACTÉRISTIQUES DÉMOGRAPHIQUES ET SOCIOCULTURELLES										
Population totale	N 1 812 725	123 190	69 605	28 175	24 065	17 370	53 585	10 950	20 735	21 900
Population de 0-4 ans	% 5,3 N 95 730	6,5 7 975	6,2 4 305	6,6 1 870	5,8 1 405	5,9 1 025	6,8 3 670	8,7 955	5,7 1 175	7,0 1 540
Population de 5-19 ans	% 16,2 N 293 350	17,2 21 230	15,3 10 635	16,4 4 610	14,0 3 375	15,3 2 650	19,8 10 595	24,9 2 725	16,1 3 340	20,7 4 530
Population de 20-44 ans	% 39,4 N 714 985	37,5 46 190	37,2 25 925	38,5 10 850	35,3 8 485	38,0 6 595	37,8 20 265	38,4 4 200	38,5 7 990	36,9 8 075
Population de 45-64 ans	% 23,8 N 431 955	23,2 28 620	24,2 16 835	23,6 6 645	24,5 5 885	24,8 4 315	22,0 11 780	19,9 2 175	23,3 4 830	21,8 4 780
Population de 65 et plus	% 15,3 N 276 700	15,6 19 165	17,1 11 900	14,9 4 195	20,4 4 915	16,0 2 785	13,6 7 275	8,2 900	16,4 3 400	13,6 2 980
Population vivant seule	% 17,1 N 303 275	11,0 13 470	10,7 7 455	8,5 2 395	13,7 3 290	10,2 1 765	11,3 6 015	8,4 915	15,4 3 135	9,0 1 965
Population de 65 ans et plus vivant seule	% 35,6 N 89 730	25,2 4 710	24,3 2 860	18,8 790	28,4 1 380	24,9 680	26,9 1 855	19,1 170	30,5 950	25,4 735
Familles avec enfants	% 63,3 N 295 240	68,2 23 690	64,6 13 150	65,6 5 485	63,7 4 335	64,1 3 325	73,2 10 540	79,7 2 350	69,1 3 765	73,8 4 425
Familles monoparentales parmi les familles avec enfants	% 33,0 N 97 285	34,5 8 180	30,2 3 965	30,5 1 675	30,9 1 340	28,7 955	40,0 4 215	46,4 1 090	36,3 1 365	39,8 1 760
Familles monoparentales avec 2 enfants et plus parmi les familles avec enfants	% 11,9 N 35 145	13,8 3 270	11,2 1 470	12,6 690	10,6 460	9,9 330	17,1 1 805	22,3 525	12,1 455	18,4 815
Population de langue maternelle autre que le français ou l'anglais	% 29,0 N 501 910	53,0 62 360	53,8 35 945	55,3 14 995	52,9 12 175	52,6 8 775	51,9 26 415	52,7 5 475	46,9 9 220	56,3 11 720
Langue parlée à la maison autre que le français ou l'anglais	% 13,7 N 178 860	31,5 24 060	29,9 12 555	30,5 5 135	29,9 4 425	28,6 2 995	33,4 11 505	37,6 2 625	25,9 3 480	38,6 5 395
Population qui ne peut soutenir une conversation ni en français, ni en anglais	% 2,4 N 42 140	5,0 6 145	4,2 2 930	4,8 1 350	4,1 985	3,4 595	6,1 3 215	6,7 735	4,7 950	7,0 1 530
Immigrants (nés à l'extérieur du Canada)	% 27,6 N 492 230	40,4 49 575	38,5 26 755	38,6 10 870	39,5 9 470	37,0 6 420	42,9 22 815	45,4 4 960	38,3 7 810	46,1 10 050
Nouveaux immigrants (arrivés au cours des 5 dernières années)	% 5,7 N 101 035	6,0 7 370	5,3 3 685	5,2 1 475	6,6 1 575	3,7 635	6,9 3 690	8,6 940	6,7 1 375	6,3 1 370

		MONTRÉAL	CSSS St-Léonard et St-Michel	CLSC de St-Léonard	St-Léonard- Ouest	St-Léonard-Sud	St-Léonard-Est	CLSC de St-Michel	St-Michel-Est	St-Michel-Sud	St-Michel- Ouest
CARACTÉRISTIQUES SOCIOÉCONOMIQUES											
Population de 25 ans et plus sans diplôme	%	29,4	45,1	41,2	42,0	41,4	39,4	50,7	55,9	45,9	53,3
	N	368 310	38 370	20 650	8 360	7 345	4 945	17 715	3 585	6 600	7 530
Population de 25 ans et plus avec grade universitaire	%	24,0	10,4	12,0	11,6	12,8	11,7	8,1	5,1	10,8	6,7
	N	301 570	8 880	6 045	2 315	2 265	1 465	2 830	325	1 560	940
Taux d'emploi de la population de 15 ans et plus	%	57,0	52,1	52,9	53,5	50,3	55,5	51,0	50,6	52,1	50,2
	N	850 640	52 105	30 575	12 385	10 180	8 010	21 535	4 090	8 855	8 590
Taux de chômage de la population de 15 ans et plus	%	9,2	10,9	9,7	10,5	10,1	7,9	12,6	13,3	11,8	12,9
	N	86 585	6 370	3 285	1 450	1 145	690	3 090	630	1 185	1 270
Revenu moyen avant impôt de la population de 15 ans et plus	\$	28 258 \$	21 701 \$	24 105 \$	24 191 \$	23 604 \$	24 672 \$	18 357 \$	17 506 \$	19 225 \$	17 875 \$
Revenu médian avant impôt des familles	\$	47 702 \$	39 556 \$	44 679 \$	43 804 \$	43 280 \$	46 591 \$	33 245 \$	30 435 \$	35 736 \$	33 323 \$
Revenu médian avant impôt des familles monoparentales avec parent féminin	\$	27 712 \$	25 779 \$	31 830 \$	32 488 \$	31 569 \$	31 394 \$	21 727 \$	18 468 \$	22 085 \$	22 538 \$
Revenu médian avant impôt des ménages d'une seule personne	\$	20 487 \$	16 745 \$	19 200 \$	18 598 \$	19 286 \$	19 378 \$	14 986 \$	13 670 \$	15 555 \$	14 328 \$
Population vivant sous le seuil de faible revenu avant impôt	%	29,0	33,0	26,8	26,8	28,1	25,0	41,2	48,3	38,5	40,2
	N	514 925	40 445	18 595	7 540	6 725	4 335	21 850	5 270	7 830	8 750
Familles vivant sous le seuil de faible revenu avant impôt	%	22,5	28,0	22,0	22,4	22,4	20,8	36,6	45,3	32,8	35,8
	N	104 860	9 745	4 480	1 870	1 525	1 080	5 270	1 335	1 790	2 145
Familles monoparentales avec parent féminin vivant sous le seuil de faible revenu avant impôt	%	43,7	48,6	38,5	39,6	36,0	40,4	57,6	66,5	50,4	57,5
	N	35 645	3 425	1 295	550	410	335	2 130	665	605	860
Population de 0-5 ans vivant sous le seuil de faible revenu avant impôt	%	38,1	48,6	38,5	35,5	43,8	37,6	60,2	70,8	53,0	58,9
	N	44 335	4 660	1 985	815	720	455	2 675	860	715	1 105
Population de 65 ans et plus vivant sous le seuil de faible revenu avant impôt	%	31,3	32,4	29,4	27,4	31,2	29,7	37,5	25,3	40,0	38,5
	N	78 995	6 060	3 470	1 150	1 515	810	2 590	225	1 245	1 115
Ménages locataires	%	64,2	66,3	65,9	64,8	72,0	58,6	66,8	80,8	63,4	63,8
	N	517 535	32 615	18 680	7 070	7 495	4 120	13 935	3 155	5 650	5 130
Ménages locataires consacrant 30 % ou plus de leur revenu au loyer brut	%	37,2	35,8	33,5	31,2	37,1	30,9	38,7	35,9	41,4	37,5
	N	192 435	11 660	6 265	2 205	2 780	1 275	5 395	1 130	2 340	1 925
Personnes ayant déménagé (au cours des 5 dernières années)	%	47,6	42,2	40,7	40,3	41,3	40,6	44,1	47,8	44,1	42,3
	N	803 305	48 405	26 575	10 605	9 340	6 630	21 825	4 765	8 470	8 590

Note : Tous les chiffres de revenu sont présentés en dollars courants.

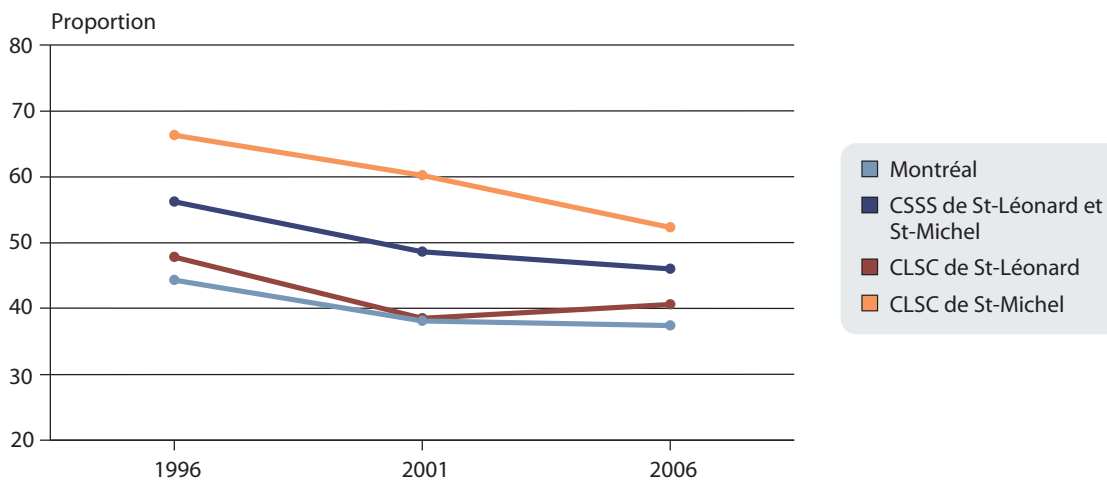
Synthèse des caractéristiques de la population du territoire du CSSS de Saint-Léonard et de Saint-Michel, 2006

	MONTRÉAL	CSSS St-Léonard et St-Michel	CLSC de St-Léonard	St-Léonard-Ouest	St-Léonard-Sud	St-Léonard-Est	CLSC de St-Michel	St-Michel-Est	St-Michel-Sud	St-Michel-Ouest
CARACTÉRISTIQUES DÉMOGRAPHIQUES ET SOCIOCULTURELLES										
Population totale	N 1 854 445	125 350	71 730	28 450	25 525	17 760	53 610	11 115	20 435	22 060
Population de 0-4 ans	% 5,1 N 94 540	6,3 7 845	5,9 4 265	6,3 1 790	5,7 1 445	5,8 1 035	6,7 3 575	8,3 920	5,6 1 135	6,9 1 520
Population de 5-19 ans	% 15,8 N 292 880	16,9 21 135	15,4 11 055	16,2 4 600	14,3 3 640	15,9 2 815	18,8 10 075	23,3 2 585	15,3 3 135	19,7 4 350
Population de 20-44 ans	% 38,0 N 705 355	35,9 45 000	35,1 25 150	36,0 10 230	33,8 8 635	35,4 6 290	37,0 19 835	38,9 4 325	37,6 7 675	35,6 7 860
Population de 45-64 ans	% 25,6 N 475 120	23,8 29 790	24,1 17 275	24,3 6 920	23,3 5 935	25,0 4 445	23,3 12 510	21,2 2 360	24,8 5 060	23,1 5 095
Population de 65 et plus	% 15,5 N 286 560	17,2 21 580	19,5 13 965	17,3 4 915	23,0 5 880	17,9 3 180	14,2 7 615	8,4 930	16,8 3 440	14,7 3 235
Population vivant seule	% 17,5 N 317 350	12,1 15 025	12,1 8 635	9,8 2 775	15,2 3 840	11,3 2 010	12,0 6 395	8,6 955	15,9 3 205	10,2 2 235
Population de 65 ans et plus vivant seule	% 35,9 N 94 250	26,8 5 605	25,3 3 485	19,1 940	32,0 1 815	23,1 730	29,7 2 120	23,2 215	33,0 1 005	28,3 900
Familles avec enfants	% 62,7 N 298 100	67,3 23 650	63,5 13 150	65,8 5 510	60,4 4 270	63,8 3 365	72,7 10 500	79,2 2 300	67,5 3 715	74,0 4 475
Familles monoparentales parmi les familles avec enfants	% 33,0 N 98 240	35,3 8 350	30,7 4 035	31,1 1 715	31,0 1 325	29,4 990	41,0 4 310	45,0 1 035	40,2 1 495	39,8 1 780
Familles monoparentales avec 2 enfants et plus parmi les familles avec enfants	% 11,7 N 34 955	13,3 3 145	10,5 1 375	10,5 580	10,5 450	10,0 335	16,8 1 765	23,0 530	13,3 495	16,6 745
Population de langue maternelle autre que le français ou l'anglais	% 32,6 N 577 880	56,8 68 450	57,2 39 660	60,2 16 550	55,1 13 600	55,4 9 515	56,2 28 790	58,0 6 195	50,9 9 865	60,3 12 730
Langue parlée à la maison autre que le français ou l'anglais	% 19,9 N 346 070	35,2 40 790	32,6 21 755	34,4 9 165	33,0 7 755	29,2 4 845	38,8 19 030	41,8 4 240	35,2 6 550	40,5 8 240
Population qui ne peut soutenir une conversation ni en français, ni en anglais	% 2,6 N 47 180	5,4 6 690	4,7 3 390	5,3 1 495	4,7 1 200	3,9 695	6,2 3 300	6,1 675	4,9 985	7,4 1 635
Immigrants (nés à l'extérieur du Canada)	% 30,7 N 560 395	43,8 54 610	41,4 29 590	43,4 12 330	41,4 10 485	38,2 6 780	47,0 25 020	49,9 5 535	43,3 8 735	48,9 10 745
Nouveaux immigrants (arrivés au cours des 5 dernières années)	% 7,5 N 136 675	8,2 10 245	7,6 5 405	6,5 1 835	9,9 2 510	6,0 1 065	9,1 4 840	11,0 1 215	10,5 2 110	6,9 1 515

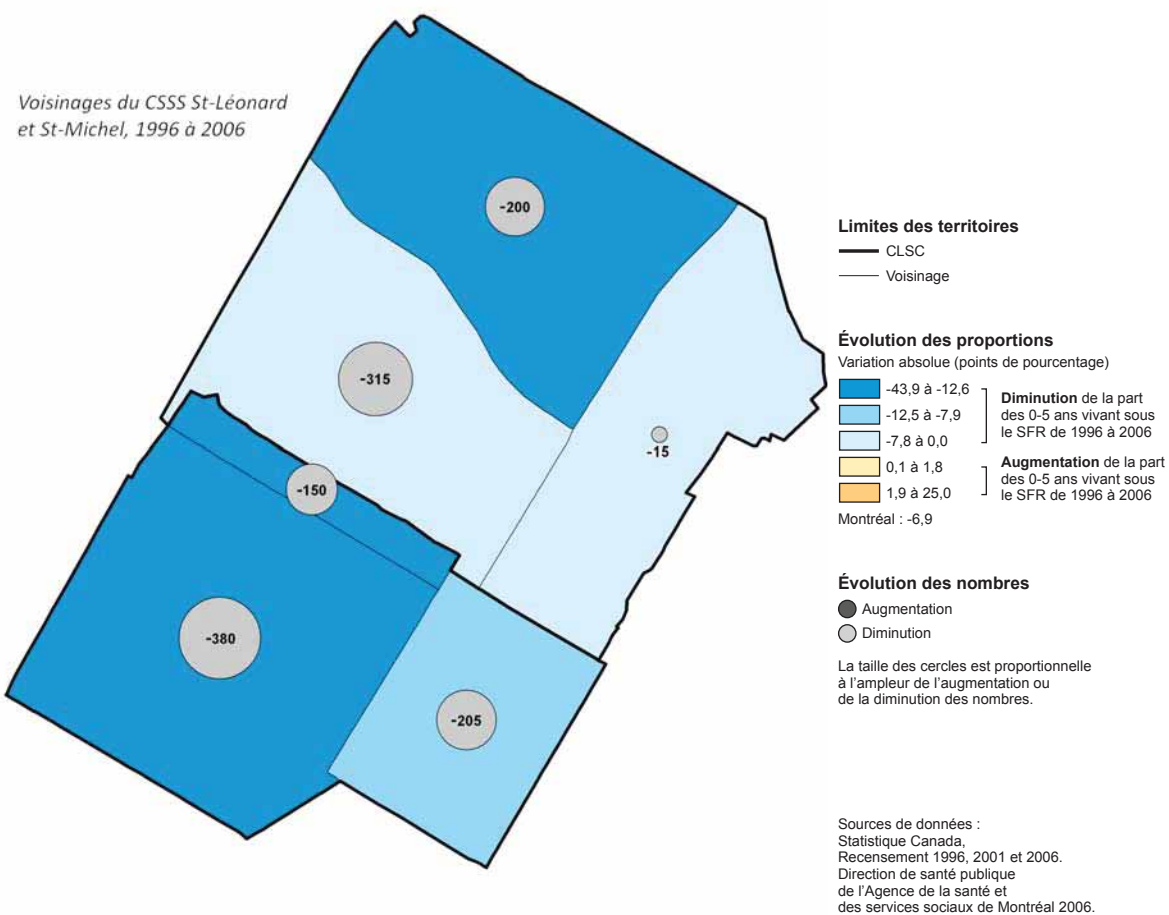
	CARACTÉRISTIQUES SOCIOÉCONOMIQUES									
	MONTRÉAL	CSSS St-Léonard et St-Michel	CLSC de St-Léonard	St-Léonard-Ouest	St-Léonard-Sud	St-Léonard-Est	CLSC de St-Michel	St-Michel-Est	St-Michel-Sud	St-Michel-Ouest
Population de 25 ans et plus sans diplôme	% 20,0 260 130	33,9 29 790	31,3 16 320	31,8 6 475	30,4 5 755	31,6 4 085	37,8 13 465	41,9 2 790	32,1 4 625	41,5 6 050
Population de 25 ans et plus avec grade universitaire	% 28,6 373 545	13,7 12 030	15,2 7 945	14,3 2 920	15,8 2 995	15,7 2 025	11,5 4 090	8,2 545	16,4 2 365	8,0 1 170
Taux d'emploi de la population de 15 ans et plus	% 58,0 892 735	52,1 53 440	52,0 31 015	53,0 12 445	49,2 10 500	54,7 8 070	52,3 22 425	50,6 4 235	53,4 9 055	51,9 9 130
Taux de chômage de la population de 15 ans et plus	% 8,8 86 055	11,4 6 845	10,6 3 670	11,2 1 565	11,4 1 345	8,6 760	12,4 3 175	16,5 835	12,2 1 255	10,7 1 090
Revenu moyen avant impôt de la population de 15 ans et plus	\$ 32 946 \$	24 456 \$	26 462 \$	26 183 \$	25 454 \$	28 343 \$	21 618 \$	19 987 \$	23 073 \$	20 973 \$
Revenu médian avant impôt des familles	\$ 53 209 \$	44 009 \$	48 180 \$	48 531 \$	45 120 \$	51 699 \$	39 818 \$	34 064 \$	41 988 \$	40 193 \$
Revenu médian avant impôt des familles monoparentales avec parent féminin	\$ 33 094 \$	30 463 \$	32 850 \$	32 051 \$	33 326 \$	34 631 \$	28 374 \$	22 618 \$	29 844 \$	29 942 \$
Revenu médian avant impôt des ménages d'une seule personne	\$ 23 780 \$	20 849 \$	22 725 \$	24 597 \$	21 726 \$	22 832 \$	18 328 \$	19 003 \$	18 412 \$	18 025 \$
Population vivant sous le seuil de faible revenu avant impôt	% 29,0 526 420	31,5 39 255	27,3 19 495	27,4 7 770	31,3 7 930	21,4 3 790	37,2 19 790	48,1 5 335	33,3 6 710	35,4 7 775
Familles vivant sous le seuil de faible revenu avant impôt	% 22,3 105 800	26,3 9 265	22,5 4 655	23,8 1 990	24,8 1 755	17,3 910	31,9 4 615	45,7 1 325	26,8 1 475	29,9 1 810
Familles monoparentales avec parent féminin vivant sous le seuil de faible revenu avant impôt	% 40,7 33 115	43,6 3 175	38,0 1 330	40,3 625	36,2 395	35,3 305	48,9 1 845	62,5 575	45,3 580	44,1 690
Population de 0-5 ans vivant sous le seuil de faible revenu avant impôt	% 37,4 42 000	46,0 4 355	40,6 2 080	41,4 855	47,6 845	29,5 380	52,3 2 270	59,4 710	47,8 655	50,7 900
Population de 65 ans et plus vivant sous le seuil de faible revenu avant impôt	% 28,2 74 040	27,2 5 685	24,3 3 340	22,3 1 095	27,7 1 570	21,6 680	32,7 2 340	39,7 365	30,8 940	32,2 1 025
Ménages locataires	% 62,1 516 130	66,8 34 360	66,1 19 825	64,1 7 285	73,1 8 250	58,4 4 295	67,7 14 535	80,5 3 295	63,4 5 685	66,1 5 550
Ménages locataires consacrant 30 % ou plus de leur revenu au loyer brut	% 38,7 199 850	34,9 12 005	34,6 6 850	33,2 2 420	37,6 3 105	30,9 1 325	35,5 5 155	34,6 1 140	37,1 2 110	34,3 1 905
Personnes ayant déménagé (au cours des 5 dernières années)	% 43,3 749 235	39,3 45 930	37,5 25 240	37,2 9 905	39,5 9 450	35,3 5 885	41,7 20 690	42,9 4 355	42,8 8 145	40,0 8 190

Note : Tous les chiffres de revenu sont présentés en dollars courants.

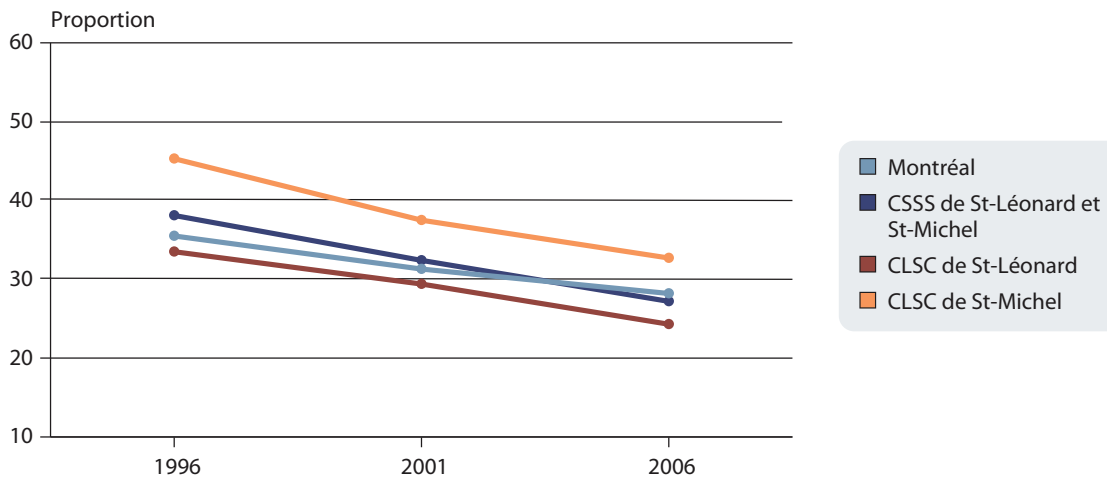
Évolution de la population de 0-5 ans vivant sous le seuil de faible revenu (avant impôt)



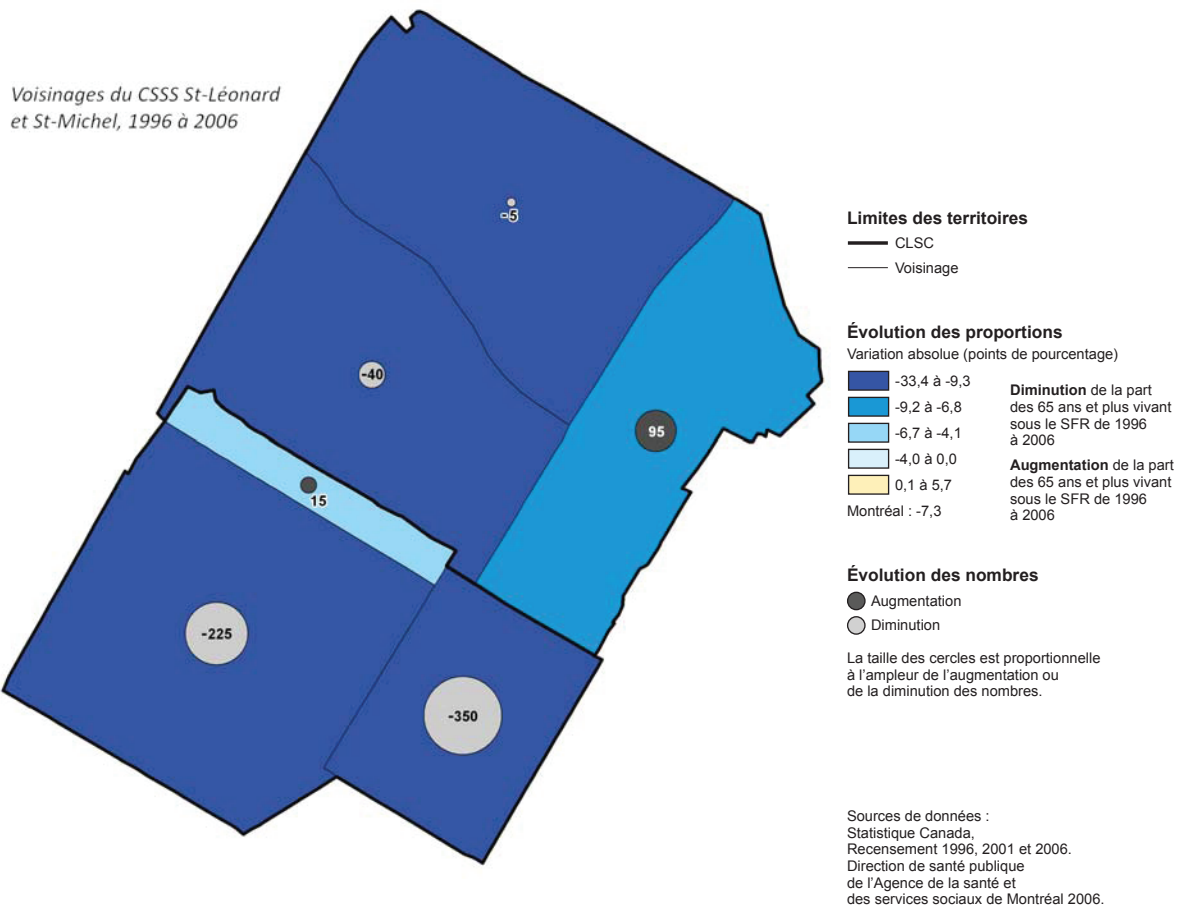
Évolution de la population de 0-5 ans vivant sous le seuil de faible revenu (avant impôt)



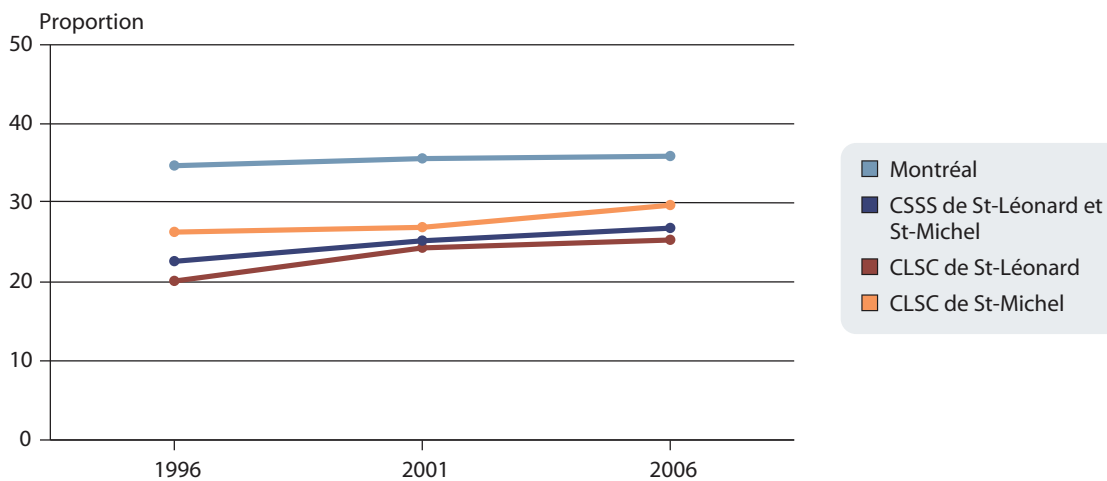
Évolution de la population de 65 ans et plus vivant sous le seuil de faible revenu (avant impôt)



Évolution de la population de 65 ans et plus vivant sous le seuil de faible revenu (avant impôt)

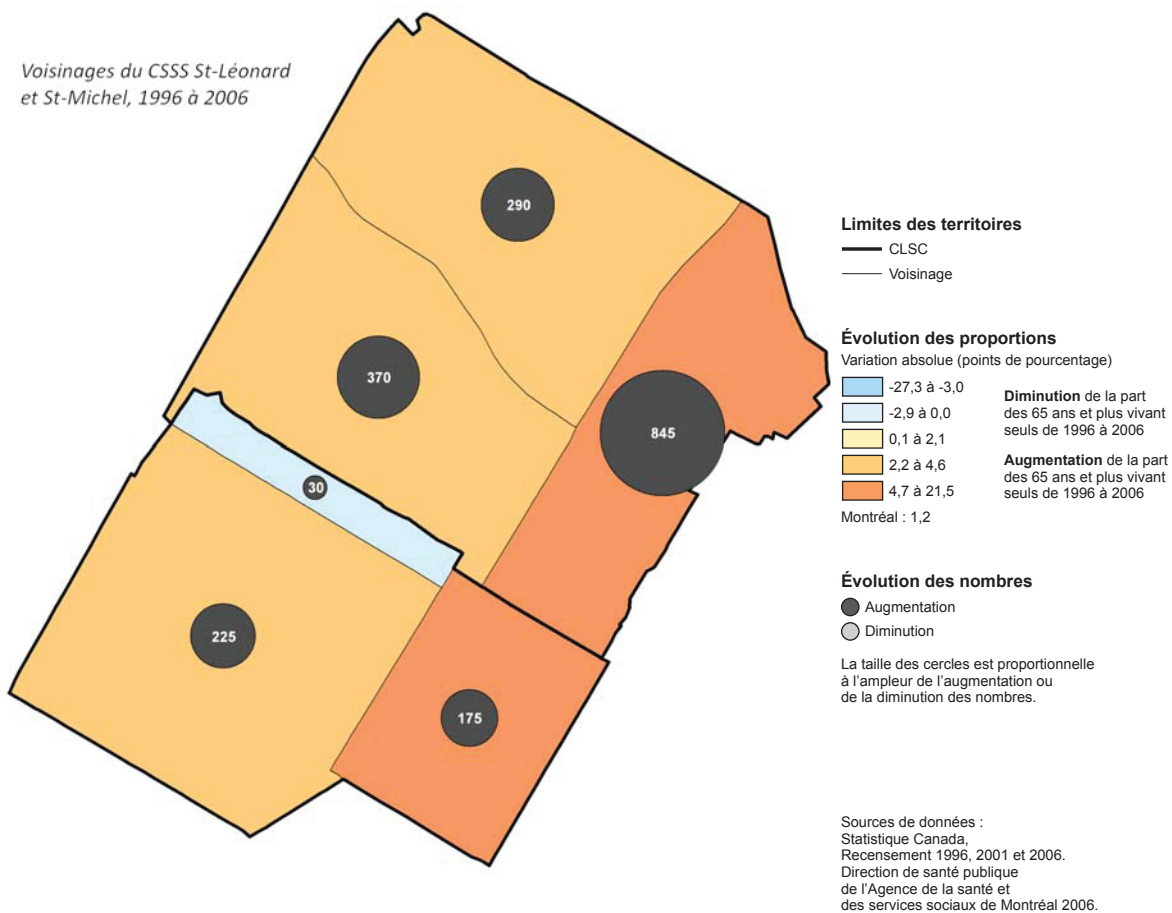


Évolution de la population de 65 ans et plus vivant seule

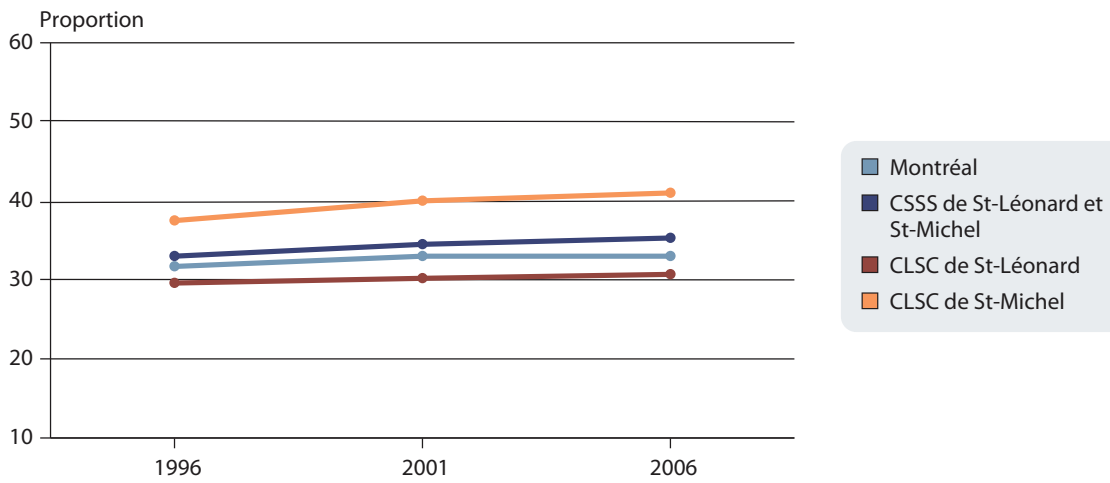


Évolution de la population de 65 ans et plus vivant seule

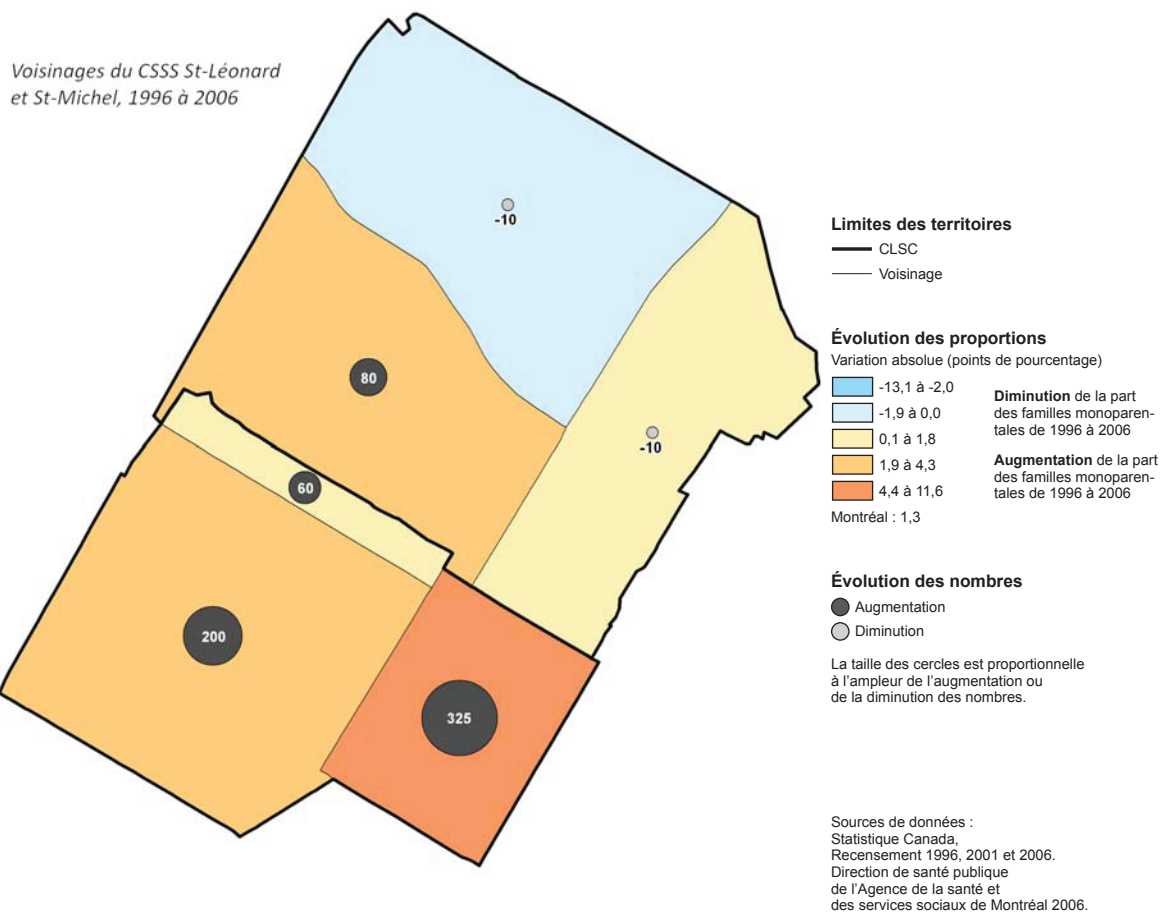
Voisinages du CSSS St-Léonard et St-Michel, 1996 à 2006



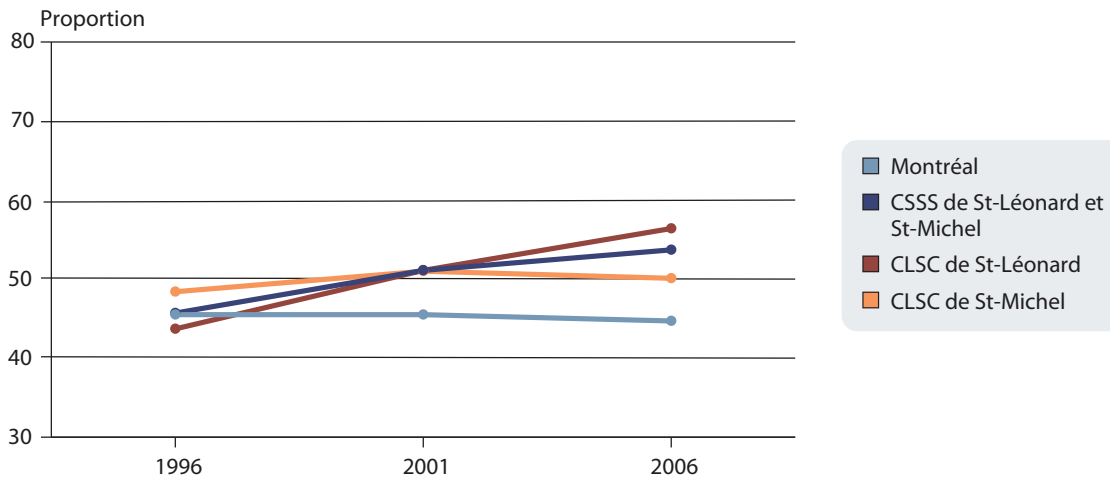
Évolution des familles monoparentales



Évolution des familles monoparentales

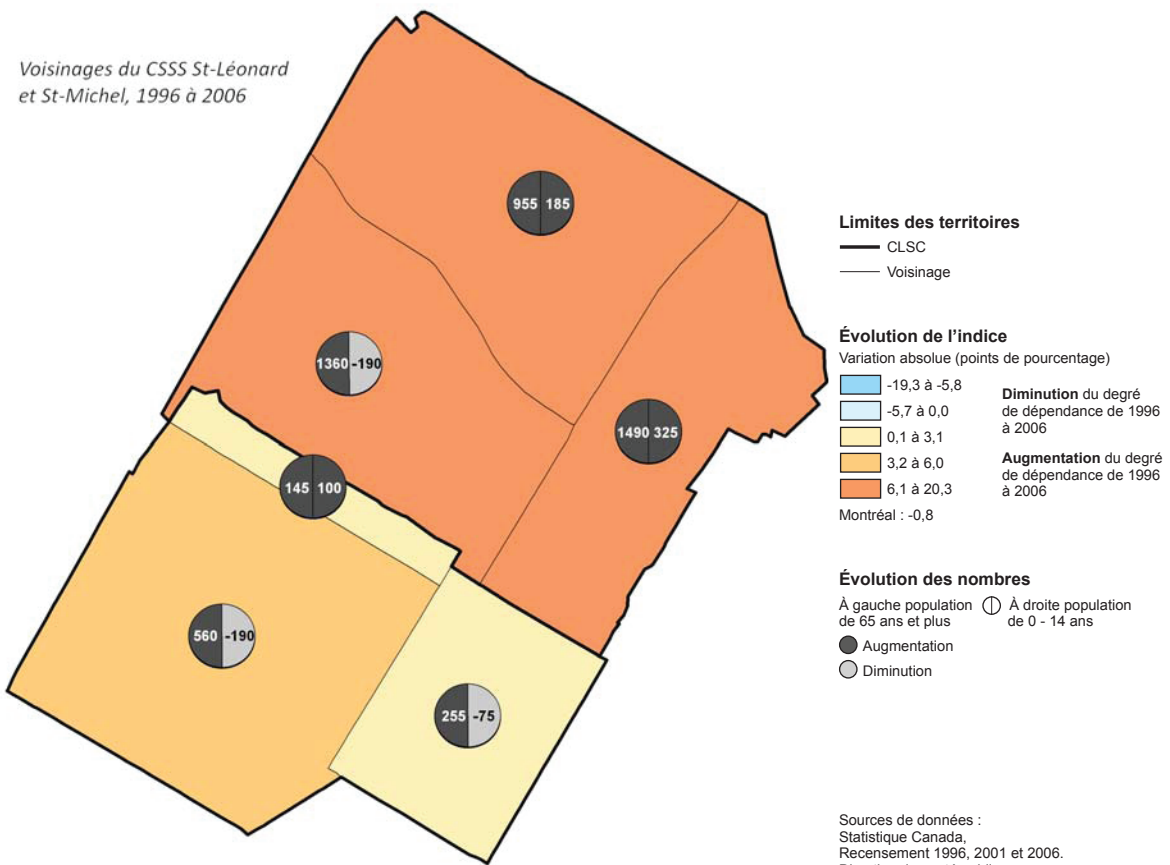


Évolution du degré de dépendance totale



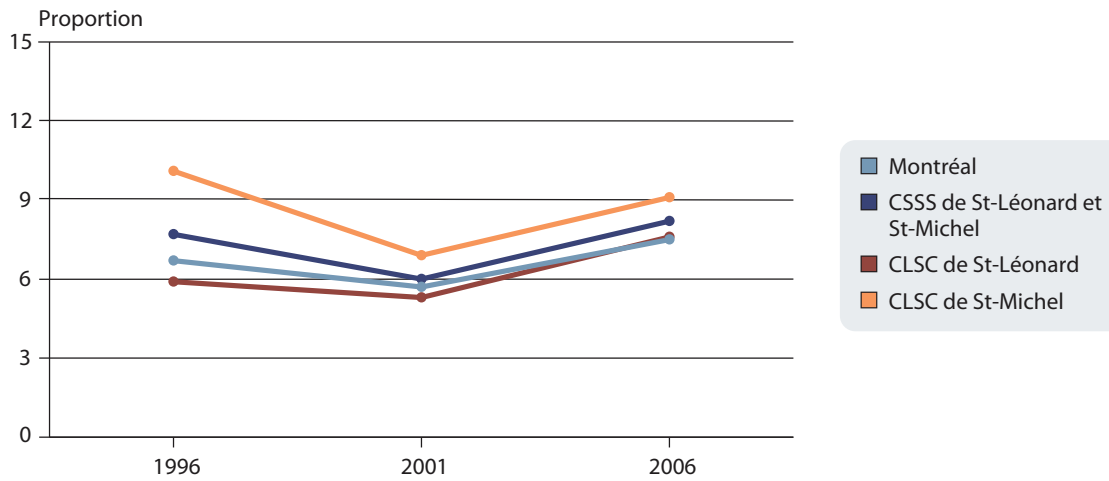
Évolution du degré de dépendance totale

Voisinages du CSSS St-Léonard et St-Michel, 1996 à 2006



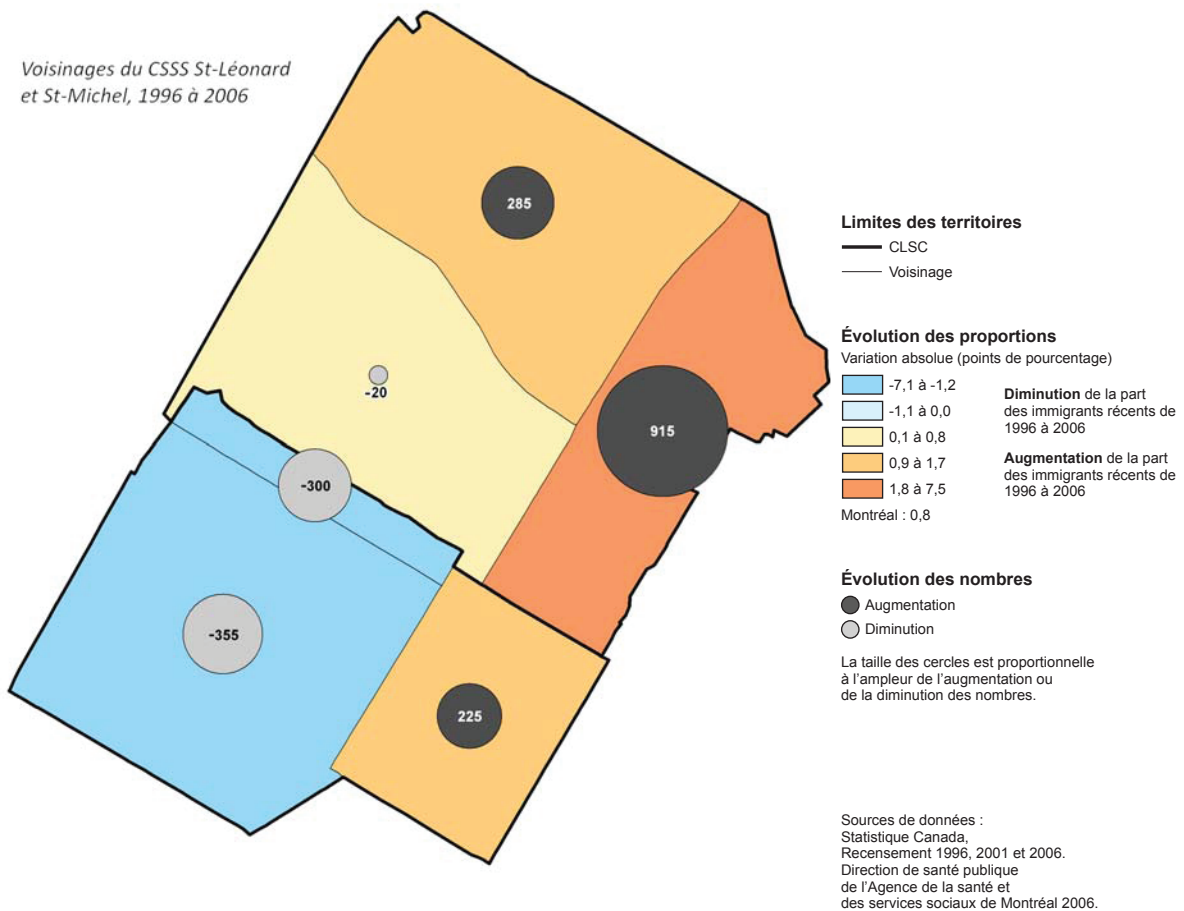
Sources de données :
 Statistique Canada,
 Recensement 1996, 2001 et 2006.
 Direction de santé publique
 de l'Agence de la santé et
 des services sociaux de Montréal 2006.

Évolution de la population immigrante récente

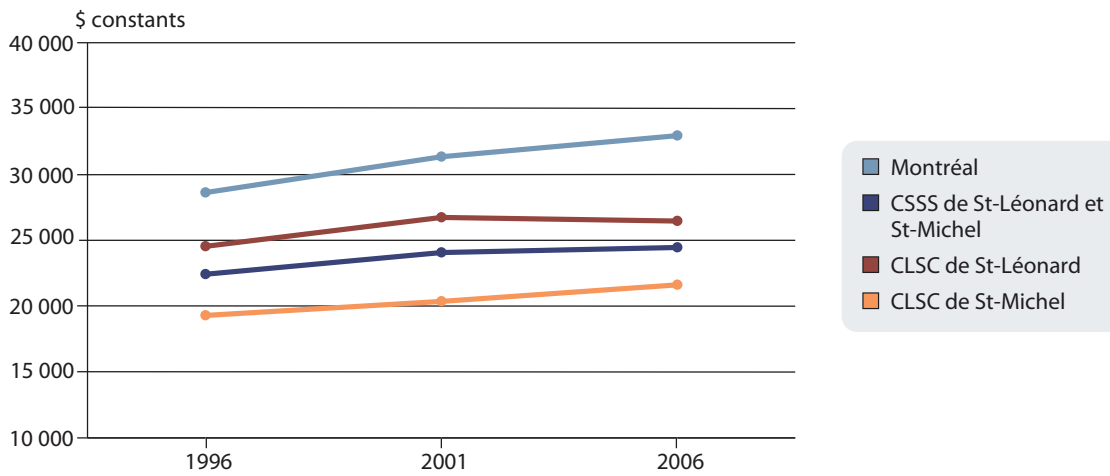


Évolution de la population immigrante récente

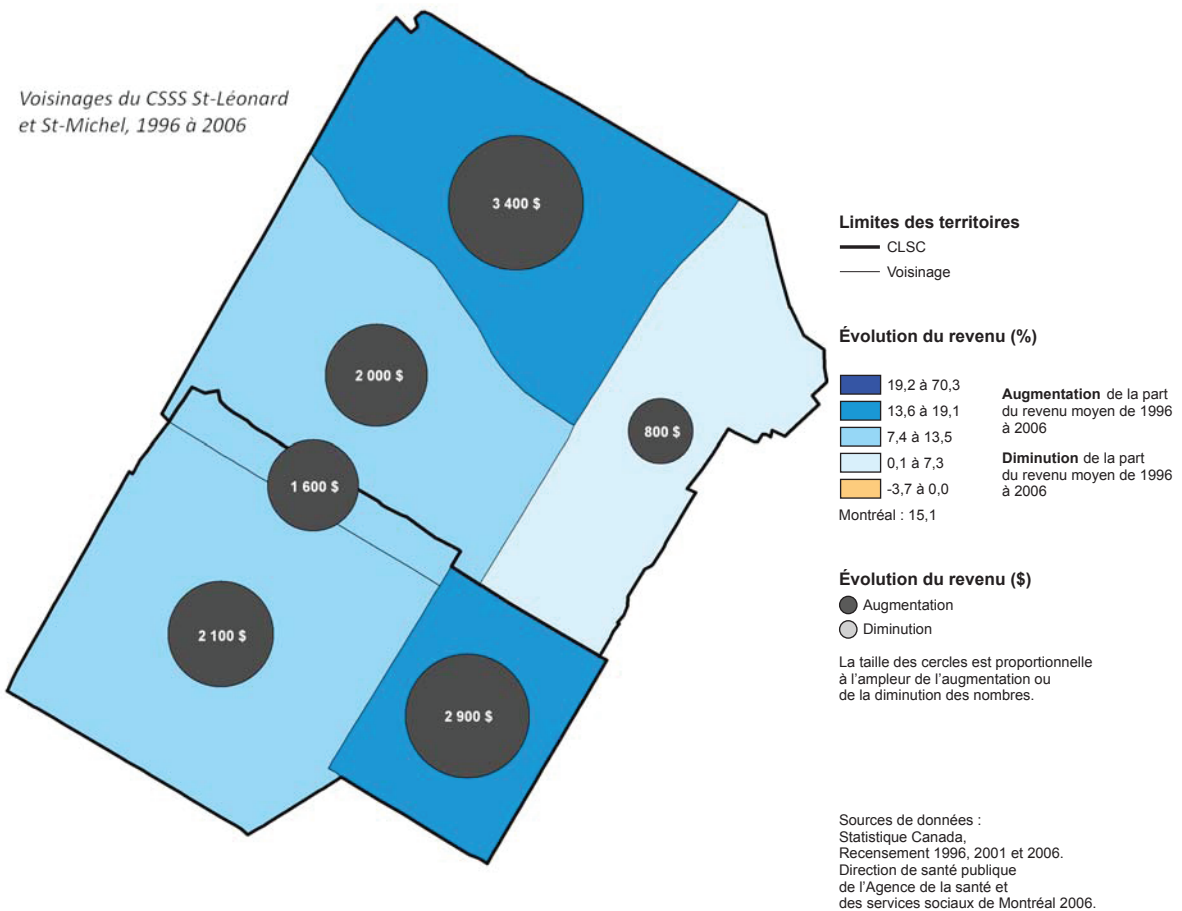
Voisinages du CSSS St-Léonard et St-Michel, 1996 à 2006



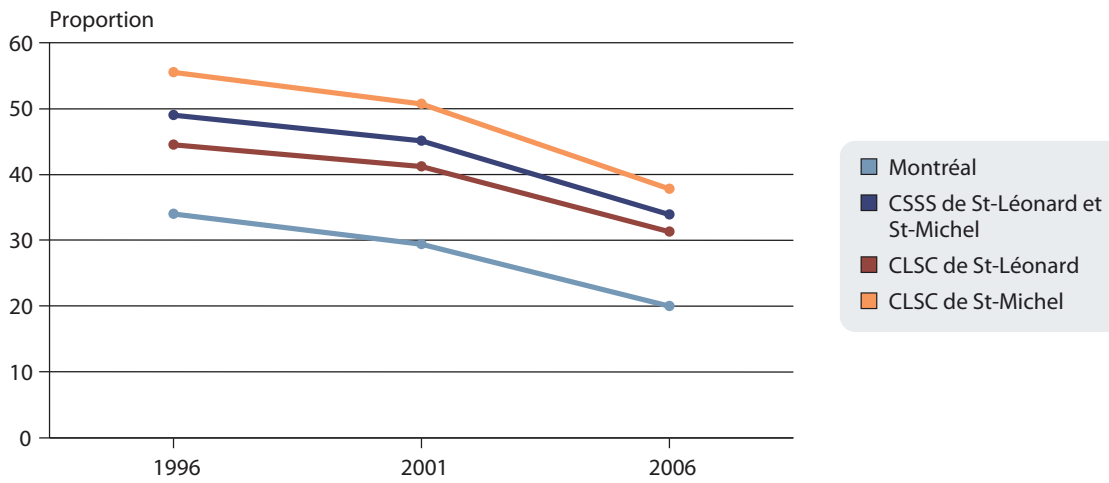
Évolution du revenu moyen de la population de 15 ans et plus (dollars constants avant impôt)



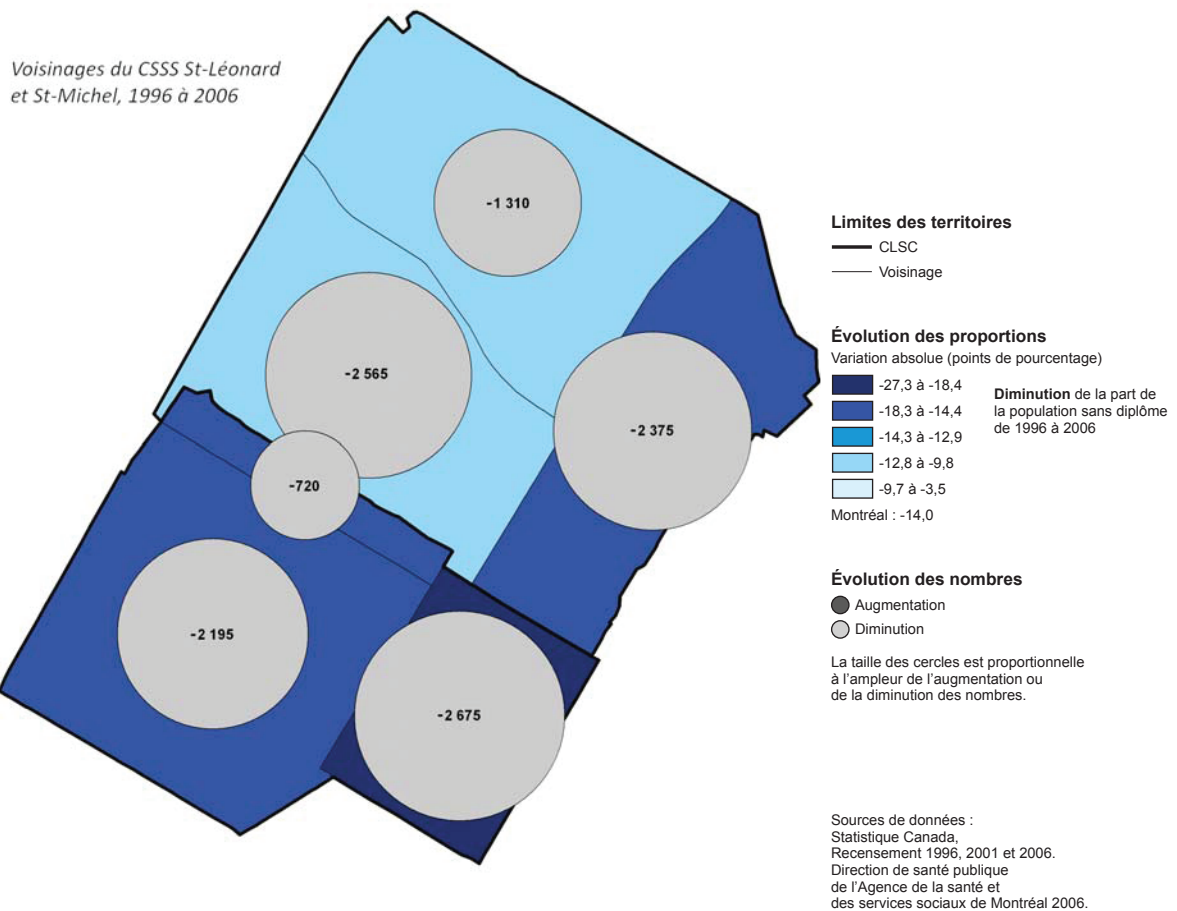
Évolution du revenu moyen de la population de 15 ans et plus (dollars constants avant impôt)



Évolution de la population de 25 ans et plus sans diplôme



Évolution de la population de 25 ans et plus sans diplôme



Une réalisation du secteur Surveillance de l'état de santé à Montréal (SÉSAM)

Direction de santé publique
Agence de la santé et des services sociaux de Montréal

1301, rue Sherbrooke Est
Montréal (Québec) H2L 1M3
Téléphone : 514 528-2400
www.santepub-mtl.qc.ca

Coordination

Carl Drouin

Traitement des données et rédaction

Maryam Bazargani (cartographie)
Edith Bergeron
Carl Drouin
James Massie

Conception graphique

Paul Cloutier

Mise en page et infographie

Martin L'Ecuyer
Manon Girard

Les auteurs remercient les personnes suivantes pour leur soutien et leurs commentaires

À la Direction de santé publique : Sylvie Lavoie, Christiane Montpetit, Stéphanie Vidal

Du CSSS Jeanne-Mance : Maryse Guindon

Du CSSS de la Montagne : Christian Paquin

DANS LA MÊME SÉRIE :

Évolution des principales caractéristiques de la population

CSSS d'Achilles et Montréal-Nord

CSSS de Bordeaux-Cartierville-Saint-Laurent

CSSS Cavendish

CSSS du Coeur-de-l'Île

CSSS de la Montagne

CSSS de Dorval-Lachine-LaSalle

CSSS Jeanne-Mance

CSSS Lucille-Teasdale

CSSS de l'Ouest-de-l'Île

CSSS de la Pointe-de-l'Île

CSSS du Sud-Ouest-Verdun

© Direction de santé publique

Agence de la santé et des services sociaux de Montréal (2011)

Tous droits réservés

ISBN 978-2-89494-986-3 (version PDF)

Dépôt légal - Bibliothèque et Archives nationales du Québec, 2011

Dépôt légal - Bibliothèque et Archives Canada, 2011

GARDER
notre monde
ENSANTÉ