

LE PEUPLE

COURRIER DE LA CÔTE DU SUD

A l'intérieur

Avis divers	A-27
Cartes d'affaires	C-11
Carrières et professions	A-26
Cinéma	B-25-27
Croc L'oeil	A-2 B-2
Funambule	B-19
Invitation	A-2 B-2
Mots croisés	C-10
Mots mystères	C-10
Petites annonces	A-29-30-31
Sports	B-21
Télévision	C-14
Voyage	C-6

CAHIER A 80e année Série D Vol. 8 No. 45

Mercredi 5 novembre 1980

40 cents



LA FETE DE L'INAUGURATION AU C.L.S.C. MONTMAGNY-SUD.— Jeunes et vieux se sont amusés ferme à la salle paroissiale de St-Fabien de Panet dimanche après-midi, lors de l'inauguration officielle du C.L.S.C. Montmagny-Sud. Une fête populaire sans précédent où même les clowns égayaient l'atmosphère en faisant de l'animation auprès des enfants. Texte et autres photos en page 5 de ce cahier.

(P.B. Peuple-Courrier)

Aux élections de St-Michel

Michaud fait mordre la poussière à Vézina

A-3



PAR

Le Syndicat de Rexfor rejette les projets spéciaux de Bérubé

A-3

L'Abattoir Caron de Montmagny n'a plus droit d'abattre

A-10

Collision entre une auto et un cheval: un mort

A-10

Association Péladeau-Cloutier

Le président du groupe Quebecor Inc., M. Pierre Péladeau, et M. Jean-Paul Cloutier, éditeur des hebdomadaires Le Peuple-Courrier de la Côte-du-Sud, Le Peuple-Tribune, Le Peuple Hebdo de Lotbinière et Le Peuple de la Chaudière, annonçaient en fin de semaine dernière leur association à une nouvelle entreprise, Publications Le Peuple Inc., dont 75% des parts sont détenues par Quebecor et 25% par M. Cloutier. La nouvelle société continuera de publier les hebdomadaires en question dans les régions de Montmagny, Lévis, Lotbinière et La Chaudière. M. Cloutier agira comme directeur-général des quatre journaux.



SOUVENIR DE LA GUERRE.— Cette année encore le souvenir des soldats tués à la guerre pour leur Mère Patrie sera commémoré à Montmagny comme dans plusieurs autres localités de la région et du Canada tout entier, dimanche prochain le 9 novembre. A Montmagny, l'entourage du cenotaphe reprendra vie pour quelques heures alors que vétérans, militaires et civils s'affaireront à la traditionnelle cérémonie de dépôt des couronnes, dont la première sera portée par le Dr Marie Rousseau, native de Montmagny, en mémoire de ses deux frères Maurice et Philippe tués en Normandie. La parade se formera au Manège Militaire pour se diriger vers l'église où sera célébrée une messe militaire; y prendront part le 6ième Régiment d'artillerie de campagne sous le commandement du Lt.-Col. Jean de Grasse et la Fanfare du Régiment de la Chaudière dirigée par le major Onésime Blais. Une réception suivra au local de la Légion Royale Canadienne, filiale Bernatchez, et la fête se terminera par une veillée d'arme où tous évoqueront de vieux souvenirs.

(C.M. Peuple-Courrier)

C'est une Invitation

Tournoi 500 organisé par la Garde Paroissiale de L'Islet-sur-Mer Inc. dimanche le 9 novembre 80 à 13 hres à la Salle Paroissiale de L'Islet-sur-Mer. Beaux trophées donnés en prix sur trois classes, ainsi que des prix de présence. On vous y attend. Bienvenue à tous.

COUPLES AMOUREUX.— Nous sommes heureux de vous faire part qu'il y aura une soirée d'information au sujet de Renouement Conjugal. Invitation à tous les couples qui veulent améliorer leur vie de couple, c'est au sous-sol de l'église St-Mathieu de Montmagny à 8 hres le 9 novembre. Couple responsable: Simon et Denise Leclerc.

SOIREE DE L'AGE D'OR.— L'invitation est lancée à tous les membres de l'Age d'Or de St-Pierre et des environs ainsi qu'à leurs amis: venez participer nombreux à l'ouverture des activités de notre club samedi le 15 novembre à l'école centrale. Au rythme entraînant de l'orchestre Vézina un grand plaisir est assuré à tous ceux qui aiment les danses canadiennes et modernes. Bienvenue à tous.

Un bal de guenilloux organisé par le Club Scial des Trois-Chemins Inc. aura lieu samedi le 8 novembre en soirée à l'école Centrale de St-Pierre. L'orchestre Les Mousquetaires fera les frais de la musique et trois prix de présence seront attribués. Tous sont les bienvenus.

ACTIVITES DE L'AGE D'OR DE ST-MATHIEU.— Samedi le 8 novembre, à 20h 30 dans la grande salle du sous-sol de l'église paroissiale, aura lieu la soirée récréative de l'Age d'Or de St-Mathieu. Tous les membres et la population en général sont cordialement invités à venir chanter et danser au rythme de l'orchestre "Nicole". Bienvenue à tous! Mardi le 11 novembre, souper intime suivi d'une fête anniversaire et de variétés. Une très belle soirée de reconnaissance. Au plaisir! Le comité fraternel.

PREPAREZ VOUS MEME VOS CADEAUX DES FETES Pour se faire inscrivez vous à des cours de transfert d'image et découpage de dimensions. Ces cours seront dispensés dans la semaine du 10 novembre prochain. Pour information communiquez avec Suzanne Morin, tél.: 248-2677.

LOISIRS STE-APOLLINE.— Le Comité des Loisirs invite toute la population de Ste-Apolline, à son assemblée générale annuelle, le 6 novembre à 19h. 30, à la petite salle. Lecture du bilan de l'année. Elections des administrateurs. Bienvenue à tous.

Dimanche, le 9 novembre, il y aura une soirée récréative au profit de la Garde Paroissiale de Cap-Saint-Ignace. Rendez-vous à la salle paroissiale pour 10 heures 30. \$460.00 en prix. Apportez vos jetons. Bienvenue à tous.

Soirée dansante organisée par Le Tempo Enr., aura lieu au sous-sol de l'église St-Thomas samedi le 8 novembre à compter de 20.30 hres. Bienvenue à tous.

croc l'oeil

MONTMAGNY - L'ISLET - BELLECHASSE

Y aura-t-il un gérant municipal d'engagé à la Cité de Montmagny? Si oui, quand, et qui pourrait être cet homme? Mystère et boule de gomme jusqu'à présent! Le Conseil municipal cache bien son jeu. L'ingénieur Bernard Landry ferait-il un bon gérant, selon vous, ou à défaut le surintendant des Travaux publics Michel Baillargeon, peut-être! Attendons pour voir.

Les femmes et le chômage

Nous remercions les trente-deux femmes qui ont participé au Café-rencontre "Les femmes et le chômage", mercredi le 29 octobre à St-Eugène. Lors de cette activité prépa-

rée par le Comité des femmes de L'Islet-Nord, les participantes, épouses des travailleurs en chômage des Industries L'Islet, ont manifesté le désir de se regrouper et de mettre leurs idées

en commun. Lors d'une réunion générale, nous rencontrerons les femmes de L'Islet-sur-Mer, Cap St-Ignace et St-Jean Port-Joli à la Salle Municipale de L'Islet-sur-Mer dans la

semaine du 9 novembre. La date exacte vous sera communiquée la semaine prochaine.

Le Comité des femmes de L'Islet-Nord

Au Centre Communautaire de St-Raphaël le 9 novembre 80. Souper des Fermières débutant à 5 hres P.M. Menu: Dinde, légumes, salade, gateaux, etc. Prix du souper: \$3.50 gratuit pour les enfants de 5 ans et moins. Attribution de deux prix de belle valeur, un billet gratuit avec chaque repas.

Le Mouvement des Femmes Chrétiennes [M.F.C.] de L'Islet fera sa réunion le 10 novembre à 7h. 30 minutes à la salle paroissiale de L'Islet-sur-Mer. Bienvenue à tous nos membres.

Le Conseil 3186 des Chevaliers de Colomb de St-Paul informe tous ses membres que la "Commemoration des Morts" aura lieu à l'Eglise St-Paul le 9 novembre à 8 hres (soir). Nous espérons une grande collaboration pour rendre un dernier hommage à nos frères disparus durant l'année, "un goûter sera servi".

L'assemblée mensuelle des Filles d'Isabelle se tiendra à l'Ecole Beaubien lundi le 10 novembre à 8h. 15. Bienvenue à toutes.

Une disco costumée aura lieu au local des Loisirs Beaubien, à Cap Saint-Ignace, vendredi prochain le 7 novembre à 20h. Le prix d'entrée sera de 1\$ pour les costumés et de 1,50\$ pour les non-costumés. Vous êtes tous les bienvenus.

Nous vous invitons, jeunes et moins jeunes, Théâtre de marionnettes, clowns, chansons. Samedi 13.30 hres au Centre: Vie Abondante, 115, Ave. Collin Montmagny [Carré St-Louis].

EXPOSITION DE LIVRES.— Une exposition de livres (littérature enfantine) se tiendra à la salle de l'école de St-Vallier les 10 et 11 novembre prochains. Heures d'ouverture: lundi 13 hres à 17 hres, 19 hres à 21.30 hres, mardi 9 hres 30 à 11.30 hres puis 13 hres à 17 hres. Bienvenue à tous.

Le Club de l'Age d'Or de St-Cyrille organise un voyage à Montréal les 18 et 19 novembre. Il y aura visite au Château Ramsay, au Planétarium, Grand Théâtre, Place des Arts, artisanat, souper au Vieux Munich, coucher au Holiday Inn. Le lendemain vite à St-Hyacinthe, les orgues Casavan, dégustation de vins et fromages offerte gratuitement. Pour renseignements adressez vous à Mme Lucienne Moreau 247-3027.

Le Club de l'Age d'Or de St-Cyrille vous offre un voyage gratuit pour une soirée à Québec le 8 novembre, au Hilton en collaboration avec l'Agence de voyage Paradis. Prix de présence principal un voyage pour 2 personnes 1 semaine à Acapulco. Réservez tôt les places sont limitées. Communiquez avec Mme Lucienne Moreau 247-3027.

Les personnes intéressées au cours de secourisme donné par l'Ambulance St-Jean de Montmagny, n'ont qu'à communiquer avec Léandre Chabot à 248-1866 ou Roger Marceau à 248-3694 ou encore Murielle Clavet à 248-0373.

Election au Cercle Elise Blouin

Lundi le 13 octobre 1980, lors de notre réunion mensuelle, il y eut élection au sein de notre cercle. Mme Berthe Coulombe, Régente d'Etat, accompagnée de Mme Pierrette Pelletier, Régente de Mont-Joli, fit l'installation des officières.

Le Conseil est formé des officières suivantes: Régente: Gisèle Kirouac, réélue, Vice-Régente: Thérèse Caron, réélue, Ex-Régente: Noëlla Coulombe, réélue, Sec.-archiviste: Marie-Laure Laberge, réélue, Sec.-financière: Gemma Massé, réélue, Sec.-trésorière: Fleurette Guay, élue, 1ère Syndic: Evelyn Côté, réélue, 2e Syndic: Jeanne d'Arc Marceau, réélue, 3e Syndic: Rose-Aimée Mercier, élue, Rédactrice: Thérèse Laber-

ge, élue, Chancelière: Emérintienne Marois, élue, Gardienne: Louissette Montminy, élue, Monitrice: Germaine Lemieux, réélue, Portedrapeau: Lucie Bernier, réélue, 1er Guide: Fernande Picard, réélue, 2e Guide: Juliette Casault, élue, Garde intérieur: Annette Létourneau, réélue, Garde extérieur: Michelle Landry, réélue, Musicienne: Huguette Coulombe, réélue, Aumônier: Mgr Philippe Mercier, élu. Bon succès à nos soeurs pour l'année qui vient.

Le comité du social présentera un petit numéro ayant pour thème: "Le Festival l'Oie Blanche" et la soirée termina par un magnifique buffet préparé par le comité de réception.

La Direction

Ca se passe à Bon-Pasteur

Conseil étudiant:

Sous la responsabilité de Solange Tremblay et de Raymond Matte, la vie étudiante de l'école sera animée par: Danielle Paré, présidente, Claudine Pelletier, vice-présidente, Manon Cloutier, secrétaire, Nelson Daris, conseiller, Sylvie Thibault, conseiller, Gaëtan Dubé, conseiller, Mario Dubé, conseiller, Yvon Théberge, conseiller, Eric Gagné, conseiller.

Les étudiants précités forment le Conseil étudiant de l'école. Chaque groupe est représenté par un président, un vice-président et un secrétaire.

Activité projetée:

A tous les étudiants qui ont participé au marchethon, on offre la possibilité de s'inscrire pour l'audition d'une comédie au Grand Théâtre de Québec: "Oh! Quand j'entends chanter" de l'auteur: Alain Ayckbourn. Cette pièce jouée par le Théâtre du Trident sera présentée du 4 novembre au 6 décembre. La date de cette

activité n'est pas encore déterminée.

Saviez-vous que:

—La clientèle actuelle de l'école compte 501 étudiants. —Mlle Lucie Normand effectue un stage en français, secondaire 1 jusqu'au 7 novembre. Bienvenue à Lucie, parmi nous.

—La radio étudiante formée d'équipes d'animateurs fonctionne tous les midis.

—L'exposition du livre fut un succès. Merci au personnel de la bibliothèque pour son heureuse initiative (700 visiteurs, vente de 1 000\$ de livres divers).

—Depuis le 14 octobre, la pause-exercice est insérée à l'horaire du secondaire 1. Cette activité physique de 5 minutes a pour but de favoriser chez l'étudiant une détente corporelle bienfaisante tout en lui facilitant une meilleure écoute pour les cours de fin d'après-midi.

Sympathies:

Nos profondes condoléances à Michel Forgues dont le père est décédé la semaine dernière.

NOTE

Il est à noter que les remerciements pour faveur obtenue sont des annonces payantes.

Voici les tarifs:

La prière au St-Esprit au complet: \$12.00
Le petit remerciement: \$5.60

La direction

COUPON D'ABONNEMENT

J'aimerais m'abonner au PEUPLE-COURRIER

Pour une période de.....ans

Ci-inclus..... en paiement de cet abonnement.

NOM.....

ADRESSE.....

6 mois	9,00\$
1 an	15,00\$
2 ans	27,00\$
Etats-Unis 1 an	50,00\$
Camelots	0,40\$

RETOURNEZ A:
"PEUPLE-COURRIER"
C.P. 430, Montmagny
G5V-357

Un délai de 3 semaines est à prévoir avant la livraison du premier numéro

Dans Bellechasse

Les budgets municipaux préoccupent les maires

Par Paul Beaudoin

S'il y a actuellement une priorité commune à tous les maires du comté de Bellechasse, c'est bien la présentation et l'adoption du budget de leur municipalité pour 1981. L'entrée en vigueur de la loi sur la fiscalité municipale (projet de loi 57) et de la loi sur la démocratie municipale (projet de loi 105) apportera des modifications importantes cette année.

On sait que toutes les municipalités du Québec devront présenter et adopter leur budget pour 1981 entre le 15 novembre et le 30 décembre. Dans Bellechasse, les élus municipaux ne font pas exception à la règle.

D'ailleurs, une brève enquête effectuée par le Peuple-Courrier auprès des premiers magistrats de Bellechasse la semaine dernière a clairement démontré qu'il s'agissait d'une préoccupation majeure

des administrations municipales au cours des prochaines semaines.

En revanche, les municipalités rurales, rappelons-le, ne sont pas régies par la loi sur les cités et villes. Elles n'ont donc pas l'obligation d'adopter un programme triennal d'immobilisation avant le 31 décembre. Cependant les Corporations municipales devront pour la première fois préparer un budget où la taxe de vente n'apparaît plus comme une source de revenus.

En 1981, elles toucheront, à titre de compensation, d'importants montants versés par le gouvernement provincial en guise de taxes municipales.

La démocratie municipale

Les citoyens profiteront largement de l'impact de la nouvelle législation étant mieux informés sur la situation financière présente et à venir de leur propre municipalité.

Quatre semaines au moins avant la séance d'adoption du budget, le maire devra, au cours d'une séance du Conseil, faire rapport sur la situation financière de sa municipalité.

Les états financiers de la municipalité pour l'année 1979 et le rapport du vérifica-

teur pour cette même année n'échapperont pas à l'attention du citoyen du milieu rural. Outre cette information, le premier magistrat fournira des indications préliminaires sur les états financiers de l'année 1980 et il exposera les grandes orientations du budget 1981.

Chaque citoyen devrait d'ailleurs recevoir gratuitement le contenu de ce rapport à moins que le Conseil municipal décide de publier le texte dans le journal, diffusé dans la municipalité. Cette autre alternative n'empêche pas cependant sa distribution.

Une séance importante

La séance d'adoption du budget revêt une importance capitale pour chaque municipalité non seulement pour son administration mais aussi pour chacun de ses citoyens. Consacrée entièrement à la discussion et à l'adoption du budget, elle donne l'avantage à la population de se prévaloir de son droit à l'information.

C'est donc dire que les budgets municipaux laisseront cette année une large part à l'information du citoyen. Reste maintenant à voir si les réactions de ces derniers se feront sentir lors de la réception de leur compte de taxes avant le 1er mars 1981.

Aux élections de St-Michel

Michaud fait mordre la poussière à Vézina

(P.B.) Jamais une élection municipale n'aura autant suscité d'intérêt dans la petite localité de St-Michel. Plus de 60% des citoyens se sont en effet prévalus de leur droit de vote. Et le maire sortant Rémi Michaud défaisait son adversaire Maurice Vézina par une marge de 111 voix de majorité, c'est-à-dire 504 à 393.

Cette élection revêtait une importance capitale pour ces deux belligérants de la scène municipale. Le verdict populaire mettait fin à une épuisante campagne où les organisateurs n'avaient rien ménagé pour arracher une précieuse victoire, et par conséquent, le leadership du Conseil municipal pour les trois prochaines années.

Le maire sortant Rémi Michaud comptait sur un comité de réélection formé de quatre de ses conseillers MM. Paul-Arthur Laflamme, Michel Thibault, Claude Bourget et Alexandre Gagnon.

Pendant les deux semaines précédant la votation, ils ont livré un message à l'électorat. "Le comité de réélection de M. Rémi Michaud nous demande de ne pas s'arrêter à toutes les sornettes que pourrait vous dire les adversaires de Rémi, car vous pouvez constater par vous-même l'ardeur, la tenacité et l'acharnement avec lesquels Rémi a accompli ses mandats parfois difficiles, parfois même inquiétants".

L'image du travailleur infatigable, celui qui mène à bon port les destinées de sa municipalité avec honnêteté et franchise a donc été relativement bien perçue par la majeure partie de l'électorat. Répondant ainsi au vœu de ses organisateurs, les citoyens de St-Michel se sont fait un devoir d'aller voter pour reporter Rémi Michaud au pouvoir.

Et l'autre clan

Du côté de Maurice Vézina, le dépointement était peut-être grand, mais les résultats étaient fort consolants. Il compte tout de même sur un bon appui parmi la communauté de St-Michel. Le changement situait au cœur de son programme politique et de son opposition au maire Michaud.

Multipliant les interrogations sur la qualité du leadership de M. Michaud, ses organisateurs ont réussi à ébranler les convictions les plus profondes de l'électo-



Pour Rémi Michaud, visiblement exténué par cette journée forte en émotion, la pipée de la victoire devait être bien douce. Pour les loyaux partisans, on s'embrassait dans l'euphorie au Club Le Boudeau de St-Michel.

(Photo P.B. Peuple-Courrier)

rat. Ils n'hésitaient d'ailleurs pas à demander si c'était par intérêt personnel ou politique que Rémi Michaud revenait sur sa décision en se présentant à nouveau.

"Pour la compétence, la confiance, la compréhension et le changement, votons Maurice Vézina, clamaient-ils tout haut pour convaincre les indécis. "Ce candidat était en outre présenté comme un homme connu de tous, un homme qui a fait ses preuves avec courage et tenacité et qui ne demande qu'à se dévouer pour le bien de tous les contribuables.

C'est ni plus ni moins qu'une contestation en règle des six ans d'administration du maire Michaud et des projets non encore concrétisés. Cette pierre angulaire de la campagne n'a cependant pas remporté les résultats escomptés.

Rémi Michaud a regagné le cœur de l'électorat et Maurice Vézina en est quitte pour retourner à ses occupations journalières, confiant de son côté que ce débat démocratique n'a pas été vain puisqu'une solide opposition s'organise pour faire face au Conseil municipal de St-Michel.

Le Syndicat de Rexfor rejette les projets spéciaux de Bérubé

Par Diane Gendron

Les travailleurs syndiqués oeuvrant dans la forêt domaniale des Appalaches, repoussent les projets spéciaux mis de l'avant par le ministre de l'Énergie et des Ressources, Yves Bérubé, pour atténuer le choc en terme de perte d'emplois, causé par sa décision sur le partage du volume de coupe dans la forêt publique.

Cette position formelle du syndicat transpire d'une résolution adoptée à l'unanimité, à l'occasion d'une assemblée générale en octobre dernier, résolution dont nous avons obtenu copie.

Trop peu

Les syndiqués estiment que ces projets spéciaux (abattage de feuillus, construction de serres et établissement d'une pépinière) ne rencontrent aucune des conditions minimales sur le plan du maintien des emplois et de la durée de la période de travail, pour rendre acceptable la décision ministérielle.

Selon l'évaluation du syndicat, la décision d'amener à parité la récolte de bois entre Rexfor et la Coopérative de Gestion Forestière des Appalaches à compter de 1983, retranche au bas mot le tiers des emplois aux syndiqués, problème que ne vient pas résoudre l'assurance des activités forestières en sus, promises par le ministre.

La volonté du ministre de ne pas fléchir, intention que le syndicat interprète

d'ailleurs comme de l'arrogance et du mépris, ne désarme pas le syndicat qui entend poursuivre la lutte au nom du maintien des emplois et de la sauvegarde des droits acquis, comme le stipule la résolution.

En conséquence, l'assemblée accordait le mandat au Conseil syndical et à l'exécutif d'imaginer des moyens d'actions pour obtenir satisfaction. Il réclame de plus la participation de la Fédération du papier et de la forêt de la C.S.N. à la préparation d'un plan d'action national.

Rencontré antérieurement, le Ministre Bérubé réitérait sa ferme intention de ne pas modifier sa décision d'un iota, ajoutant qu'un refus de la partie syndicale d'accepter ses projets spéciaux ne conduirait qu'à pénaliser les travailleurs forestiers eux-mêmes.

A son tour, le Conseil régional de développement de Québec (C.R.D.Q.) dans son bulletin d'information, émet les mêmes constatations que les travailleurs à l'effet que la réalisation des projets spéciaux n'apporte pas un règlement satisfaisant. D'autant plus, note-t-il, qu'il est loin d'être certain que ces projets s'exécutent cette année, le programme d'opération de Rexfor n'ayant pas été établi en conséquence.

Bref, si le ministre croyait ce dossier clos, il semble bien que les syndiqués l'entendent autrement. Reste à savoir lequel des deux pliera?

Bientôt du Lafontaine

ÉMOUVANT PROVOQUANT FASCINANT

Elle a connu la Gloire, la Richesse, l'Amour

Elle fut Dominée, Exploitée, Dévoquée par sa Carrière

WOLFE

BETTE MIDLER
ALAN BATES
FREDERIC FORREST

IL EST UN AGENT TRÈS SPÉCIAL

DUR RUSE INTRAITABLE!

Frank au cœur des Alpes Suisses

une le Peuple International

un film important qui sera

présenté devant le Justice

CHARIS BRONSON

CHARLIE BRANDE

JULI PELAND ROD STEGER

LA LOI DE LA HAINE

HESTON COBURN

La voix du peuple

Garant s'en prend à un article de notre journal

Chère Madame Flamand,
A la suite d'une lecture très attentive que j'ai faite d'un article signé par vous qui a paru dans Le Peuple-Courrier du 15 octobre 1980 et qui était intitulé "Les trois paliers de gouvernement présents à l'inauguration des H.L.M., St-Pamphile", j'aimerais émettre les commentaires suivants.

Je crois que l'information contenue dans cet article est singulièrement incomplète pour ne pas dire biaisée parce qu'elle peut laisser croire que le Gouvernement du Québec par sa Société d'Habitation est le seul palier gouvernemental responsable de la réalisation de ce projet comme de la construction des logements à prix modique au Québec au cours des dernières années.

Peut-être n'avez-vous pas, madame Flamand, les informations nécessaires pour vous permettre d'évaluer objectivement la participation financière de chacun des paliers gouvernementaux, et par conséquent leur part respective de responsabilité dans la réalisation de ces projets d'habitation.

Je croyais pourtant avoir fourni ces informations de façon assez explicite lors de l'inauguration de l'immeuble "Le Frontalier" de St-Pamphile dont il est fait mention dans l'article en question.

Quoi qu'il en soit, pour votre information personnelle comme pour le bénéfice éventuel de vos lecteurs, je

me permets de vous présenter à nous la participation financière de chacun des paliers gouvernementaux dans la réalisation du projet H.L.M., "Le Frontalier" de St-Pamphile, participation qui ne varie proportionnellement que très peu d'un projet à l'autre.

La participation des gouvernements (fédéral, provincial et municipal) dans la réalisation d'un projet comme l'immeuble "Le Frontalier" de St-Pamphile se fait à trois chapitres:

- 1) La garantie du prêt auprès des institutions financières;
- 2) La prise en charge des intérêts;
- 3) La prise en charge des déficits d'exploitation.

Au chapitre de la garantie du prêt auprès des institutions financières, le Gouvernement Canadien, par la Société Canadienne d'Hypothèques et de Logement, assure la totalité du prêt au montant de \$ 575.070., et ce, pendant toute la durée de l'amortissement du prêt, soit pendant 35 ans. Les paliers provincial et municipal n'ont aucune participation à ce chapitre.

Au chapitre de la prise en charge des intérêts, le Gouvernement Canadien, par la Société Canadienne d'Hypothèques et de Logement, verse une subvention pour réduire le coût des loyers, subvention qui prend la forme d'une réduction du taux d'intérêt

de l'emprunt de 13% à 2%, ce qui représente une contribution fédérale annuelle additionnelle de \$82,080., approximativement.

Puisque le 2% résiduel entre dans les résultats d'exploitation et que les déficits d'exploitation sont absorbés pour moitié par le Gouvernement Canadien, les paliers provincial et municipal n'ont qu'une participation très restreinte à ce chapitre, soit qu'ils sont responsables à eux deux que de 1% du taux d'intérêts de l'emprunt.

Au chapitre de la prise en charge des déficits d'exploitation, le Gouvernement Canadien, par la Société Canadienne d'Hypothèques et de Logement, absorbe 50% de ces déficits alors que le palier provincial en absorbe 40% et que le municipal est quant à lui responsable de 10%.

Les déficits d'exploitation représentent l'excédent des dépenses courantes, du 2% résiduel d'intérêt sur l'emprunt, et de l'amortissement de la fraction "capital" du prêt, sur les

revenus courants. Voilà donc quelle est la participation financière réelle de chacun des paliers gouvernementaux dans la réalisation des H.L.M., St-Pamphile, aux chapitres de la garantie du prêt, de la prise en charge des intérêts, et de la prise en charge des déficits d'exploitation (donc des dépenses courantes et du

remboursement de la fraction "capital" du prêt).

Puisque l'article que vous avez signé dans Le Peuple-Courrier du 15 octobre 1980 ignore les participations financières importantes du fédéral et du municipal pour ne mettre en valeur que la participation provinciale dans la réalisation de ce projet, je demande au nom du droit à l'information objective de vos lecteurs que la présente lettre soit reproduite intégralement dans votre journal.

S'il y a une constante, madame Flamand, qu'il vous faut retenir au sujet du programme H.L.M., administré par le Gouvernement du Québec via sa Société d'Habitation, c'est bien celle-ci:

La participation financière du Gouvernement Canadien dépasse toujours la participation financière de tout autre palier gouvernemental, et dépasse toujours 50% de la somme de toutes les participations gouvernementales.

Cette réalité, madame FLAMAND, vous a tragiquement échappé dans l'article en question et c'est la raison pour laquelle je vous demande de remettre les choses dans leurs vraies perspectives en publiant la présente lettre afin que vos lecteurs sachent bien que le Gouvernement Canadien, en matière d'habitation, fait sa très large part pour leur mieux être collectif.

Veillez donc agréer, chère madame Flamand, l'expression de mes sentiments distingués.

Le député de Bellechasse
Alain Garant

Billet

Le journaliste de demain

Qui est-il le journaliste de demain, sinon un mordu de la vérité, un épris de justice, un amoureux de la liberté, somme toute un philosophe qui s'ignore.

Par acquis de conscience, ce type devra constamment s'interroger sur le sens et la finalité des êtres et des choses, ne jamais rien prendre pour acquis et toujours tout remettre en question, au-delà des intérêts de tous et chacun.

Sempiternel avocat du diable, il ne devra pas rapporter nécessairement ce que l'on dit mais préférablement ce que l'on veut dire, conscient qu'il est que dans une société gavée d'information n'importe qui peut dire n'importe quoi impunément.

Enonciateur d'idées sans pour autant y adhérer lui-même, il aura appris à se dissocier des différentes idéologies et de tous groupes qui les répandent. Pas plus fidèle à son syndicat qu'à la femme qu'il n'aura pas, il restera un individualiste acharné; son propre cercle de presse lui semblera parfois irrespirable.

Comme le philosophe, le journaliste de demain réalisera vite qu'il n'est rien; qu'il n'a de valeur que par et pour ce qu'il révélera aux autres. Ce qu'il saura, il l'aura appris non pour lui-même mais au profit de ses lecteurs.

Trop souvent mal compris et mal aimé, chien de garde enchaîné à la porte de l'enfer des sens, ce sera pourtant sa façon à lui d'aimer le monde.

Vision sublimale d'un simple pousse-crayon, direz-vous? Cela dépend du point de vue. Un conseil toutefois: ne vous appuyez jamais sur ce journaliste de demain, vous risqueriez la culbute.

Claude Marchand

Au grand Manitou de Québec-Téléphone

Comme plusieurs personnes le savent sans doute QUEBEC-TELEPHONE demande un dépôt initial de \$30.00 pour un nouvel abonné (Question solvabilité), remboursable 1 an plus tard enfin plus tard qu'un an dans certain cas.

L'automne nous est revenu, comme cela passe vite, un an déjà & 3 mois. Ce petit "prêt" que j'ai fait à Québec-Téléphone, qu'en est-il devenu? Suite à des appels à cette compagnie en sept. et oct. on me dit que le remboursement sera fait sous peu, petit trouble de l'ordinateur (toujours lui), enfin tout le "Baraguinage" d'usage.

Je trouvais déjà ça passablement "minable" qu'on exige un dépôt initial, mais c'est aussi triste de constater que le service de remboursement ne vaut guère mieux. Allons secouez-vous, ne restez pas comme ça? Faites une quête publique, vendez des macarons ou du chocolat. Demander une subvention.....

Quand vous aurez accumulée cette somme de \$30.00 plus intérêt, veuillez faire parvenir le tout à: Serge Lord 171 Des Pionniers L'Islet-sur-Mer

LE PEUPLE

COURRIER DE LA CÔTE DU SUD

Bureau principal: 45 du Sault 800, 6e Avenue
1 Place de l'Église, Suite 100 St-Raphael La Pocatière
Correspondance: C.P. 430 243-2745 856-1514
Montmagny 248-0415

Editeur: JEAN-PAUL CLOUTIER

Directeur général THOMAS TREMBLAY
Directeur de l'information CLAUDE MARCHAND

Rédaction DIANE GENDRON
PAUL BEAUDOIN
GAETAN GOUBOUT
MICHEL CHASSE
ALINE FLAMAND (COLLABORATRICE)

Publicitaires Mlle LOUISE LAVALLÉE 248-0415
MARCEL OUELLET 248-0415
PIERRE DUMAIS 856-4853

Comptabilité Mlle DOROTHY BERMINGHAM

Directeur de la distribution ROSAIRE TREMBLAY 248-0447

Abonnement ANDRÉE M. GOUBOUT
MME DENIS FORTIN
R. LAMONTAGNE

Secrétariat ANDRÉE M. GOUBOUT
HENRIETTE GAUMOND

Directeur de la production CLEMENT BOULANGER

Graphistes LYNDY LEVESQUE
JOSEÉ-ANNE GAULIN

Composition DIANE GAUMOND



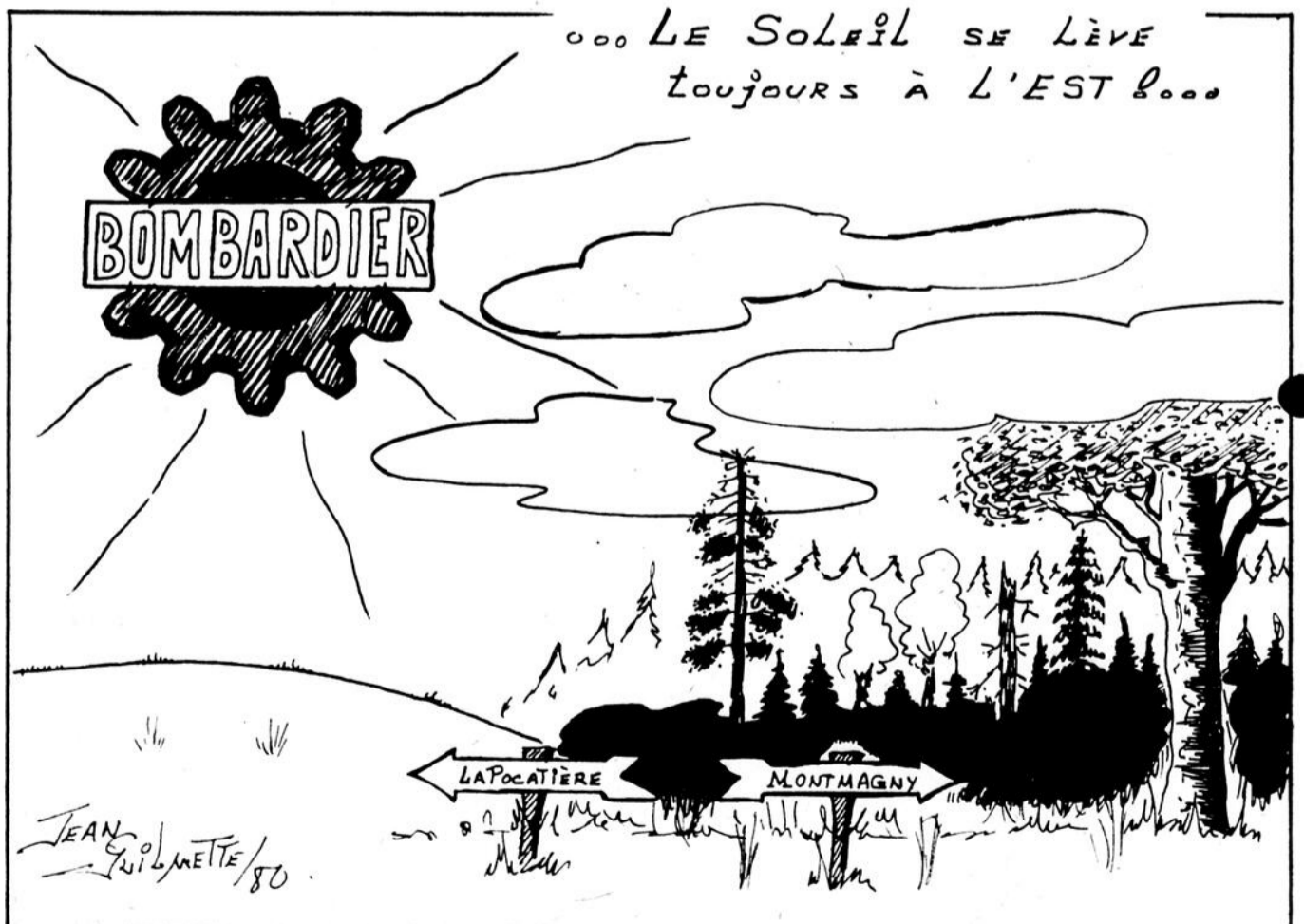
LES HÉBDOS RÉGIONAUX



Port payé à Montmagny
Courrier de la deuxième classe
Enregistrement no 0420
Dépôt légal - Bibliothèque Nationale du Québec

IMPRIMÉ À L'IMPRIMERIE ST-ROMUALD OFFSET
Toute reproduction des annonces ou informations est interdite.

Les employés des départements de la rédaction, de l'administration et de la distribution de ce journal sont constitués en un syndicat légalement accrédité, membre de la Fédération Nationale des Communications (F.N.C.) de la C.S.N., créée le 22 octobre 1979.



Elections municipales marquées de sang neuf

Par Diane Gendron

A Ste-Euphémie, les électeurs ont préféré majoritairement faire confiance à de nouveaux représentants au Conseil municipal, reléguant dans l'ombre les deux conseillers sortants qui sollicitaient un renouvellement de mandat.

Les résultats du scrutin, dimanche dernier, donnent la victoire, au siège no. 1, à Gérald Huel (181 voix) sur son adversaire, Fernand Bernard (120). Conrad Comeau ralliait la majorité des votes, au siège no. 2, avec 193 voix battant son rival, Roland Proulx (105). Enfin, au siège no. 3,

l'ancien conseiller Jean-Marie Therrien était défait aux mains de Guy Mercier qui recueillait 198 voix comparativement à 103 pour M. Therrien.

Selon les constatations du secrétaire municipal, Denis Giroux, une bonne proportion d'électeurs exerçaient leur droit de vote, 302 sur une possibilité de 455. 39 bulletins ont été annulés.

Ste-Apolline

Par contre, à Ste-Apolline, l'appel aux urnes ne suscita pas le même élan puisque seulement 187 des 717 électeurs potentiels indiquèrent leur choix à l'unique siège en jeu. Là-aussi c'est un nouveau venu qui

ramassa la faveur populaire. Paul-Emile Collin obtint 101 voix contre Yvon Mercier qui récolta 81 votes. Cinq bulletins étaient annulés.

Au siège no. 1, des élections n'étaient plus requises car M. Lionel Deschênes se désistait en faveur de M. Armand Gaudreau.

Dans L'Islet

A St-Aubert, M. Henri Duval s'est retiré de la course, au siège no 5 qui était vacant, éliminant l'obligation de tenir un scrutin et consacrant la victoire à M. Armand Picard.

St-Damase

A la clôture des mises en nomination, dimanche dernier, les trois conseillers sortants réintégraient leur siège respectif, n'ayant pas rencontré d'opposition. Il s'agit de MM. Léo Gaudreau, Paul Belanger et Yvan Pelletier.

St-Cyrille

Les citoyens de St Cyrille étaient dispensés d'élections puisque des deux personnes en lice au siège no. 5, l'un se désistait. André Lord, l'ancien conseiller, retranchait sa candidature donnant le champ libre à Georges Luc St Pierre, un nouveau visage sur la scène municipale.

Le congrès du R.C.M. fixé au 5 novembre

(D.G.) Le Rassemblement des Citoyens de Montmagny convoque ses membres à la tenue de son 4ième congrès annuel, le mercredi 5 novembre prochain, à 19h, au local 3307 de l'école polyvalente Casault.

C'est ce que nous communiquait le président de ce parti municipal, M. François Paré, lors d'un entretien téléphonique, le jeudi 30 octobre dernier.

Les points traditionnels

meubleront l'ordre du jour, qu'il s'agisse des rapports du Conseil d'administration et des conseillers municipaux de même que du rapport financier.

Des discussions en ateliers suivront pour cerner les priorités de l'an 1981, année du scrutin municipal à Montmagny. Conscient de l'échéancier, le R.C.M. compte profiter des assises prochaines pour dessiner l'ébauche du programme électoral.

De plus, le congrès traitera particulièrement de trois dossiers: la vocation future de l'ancienne Banque Royale sur la rue de la Gare, l'information municipale et l'habitation.

Les délibérations doivent déboucher sur des résolutions. Enfin, des élections auront lieu pour désigner la composition du conseil d'administration, tous les membres achèvent leur mandat sauf les élus qui y siègent d'office, rappelle M. Paré.

Jour du Souvenir à L'Islet

La ligue navale, division L'Islet, le Corps de cadets J.E. Bernier 11, en collaboration avec le Musée Maritime Bernier, souligneront la Journée du Souvenir, dimanche le 9 novembre en l'église de L'Islet-sur-Mer.

La parade composée de vétérans, de la Garde Paroissiale, du Corps de cadets C.C.M.R.C. 245 Bellechasse (St-Anselme), le Corps de l'Escadrille de l'air de La

Pocatière, le Corps de la marine C.C.M.R.C. 260 J.E. Bernier 11, partira de la Polyvalente Bon-Pasteur pour se rendre à l'église de L'Islet-sur-Mer.

La messe débutera à 11h. Après le défilé, se rendra à la chapelle des marins pour y déposer des couronnes en l'honneur de nos chers disparus des dernières guerres. Cordiale Bienvenue à tous!

ME JOGUES LAVOIE
AVOCAT
72 St-Jean Baptiste est, Montmagny
(Edifice de la Banque Canadienne Nationale)
248-7474
Participe au régime d'Aide Juridique

Débutant vendredi
le 7 novembre au
LAFONTAINE

Les CHIENS CHAUDS

Super lubrification en 20 points

avec huile multigrade et filtre à huile neuf

11.88

taxe incluse

Notre SERVICE COMPLET comprend:

- Remplacement de l'huile par 5 litres max. d'huile "Supreme" 10W30
- Pose d'un filtre à huile Motomaster neuf
- Lubrification du châssis
- Vérification du liquide de la transmission automatique
- Vérif./appoint du liquide de la servo-direction
- Vérif./appoint du liquide du maître-cylindre des freins
- Vérif./appoint du liquide de batterie
- Inspection des courroies
- Insp. des tuyaux de radiateur/chauf.
- Vérif. du niveau de réfrigérant
- Vérif. du fonctionnement du lave-glace et du niveau de son liquide
- Vérif. des balais d'essuie-glace

Cette liste de contrôle est votre assurance de SERVICE COMPLET. Gardez-la pour référence

Travail contrôlé et apparement satisfaisant
 A surveiller

MAGASIN ASSOCIÉ
Galeries Montmagny
81, Boul. Taché Ouest
Montmagny
Tél.: 248-2602

INTER **NUMÉROS MOBILES GAGNANTS**

375621	250 000\$	048946	59868	9174	487
75621	2500\$	999565	59868	9174	487
5621	250\$	478259	59868	9174	487
621	50\$	Numéros non décomposables			

Les billets gagnants de 250 \$ et 50 \$ sont encaissables à toute succursale de la Banque Nationale

6/36 GROS LOT APPROXIMATIF VENDRE \$201,000

LOTS BONIS lingots d'or ou 10 000\$ minimum (numéros non-décomposables)

NUMÉROS GAGNANTS PEU IMPORTE L'ORDRE

2	7	8	20	21	34
6 SUR 6	1	168,126.00	N° COMPLÉMENTAIRE S'APPLIQUE SEULEMENT AU 3 SUR 6+ 16		
5 SUR 6	118	1,282.30	VENTES TOTALES: \$1,751,316		
4 SUR 6	5363	78.30	LES BILLETS GAGNANTS DE 250\$ ET 50\$ DE LA MINI SONT ENCAISSABLES À TOUTE SUCCURSALE DE LA BANQUE NATIONALE.		
5 SUR 6+	0	100,876.00	872A073	012C099	359B487
			936A565	962B314	604D974

NUMÉRO COMPLET 425359 1 GAGNANTS DE 50 000\$

5 CHIFFRES 25359 35 GAGNANTS DE 5 000\$

4 CHIFFRES 5359 360 GAGNANTS DE 250\$

3 CHIFFRES 359 3600 GAGNANTS DE 50\$

2 CHIFFRES 59 16000 GAGNANTS DE 5\$

832D425 775B392
145D201 749D906

En cas de disparité entre cette liste de numéros gagnants et la liste officielle, cette dernière a priorité.



PROVIGAIN REMPORTE LE CONCOURS DE LA PLUS BELLE VITRINE: Dans le cadre des activités instaurées par l'Association des marchands des Galeries Montmagny et associées au Festival de l'Oie Blanche, le marché d'alimentation Provigain a décroché la bourse et le trophée décernés au détenteur de la première position au concours de la plus belle vitrine. Le gérant, M. Denis Moreau, au centre, reçoit le trophée des mains de la directrice des Galeries, Laurette Normand. Pour sa part, le président de l'Association des marchands, M. Denis Têtu, remet le chèque au détenteur de la 2e place, le magasin Peoples, représenté par l'assistant-gérant, Denis Deladurantaye. La 3e position revient à la boutique l'Auvergnat représentée par M. Serge Cloutier, à l'extrême droite.

(D.G. Peuple-Courrier)

Transport Beaubien: c'est réglé après six semaines de grève

Par Michel Chassé

Après avoir débrayé le 22 septembre dernier, les sept chauffeurs de Transport Scolaire Beaubien, de Cap-Saint-Ignace, devaient normalement réintégrer l'ouvrage hier matin suite à l'entente de trois ans survenue mercredi dernier, mettant fin à six semaines de grève.

Comme nous le confiait Me Jean-Alain Lemieux, représentant patronal, l'accord convenu en conciliation devant le commissaire François Guérin à Québec fut ratifié le soir même par l'assemblée des syndiqués (C.S.D.). Et il devait être signé lundi par les deux parties.

La convention collective de travail est la première du genre à survenir dans cette entreprise, les employés ayant obtenu leur accréditation syndicale le 27 février 80.

Les salaires seront de 200\$, rétroactifs en septembre 80. Ils passeront à 210\$ en janvier 81, à 220\$ en septembre 81, à 230\$ en janvier 82, à 245\$ en septembre 82,

et à 260\$ en janvier 83.

Au chapitre des vacances, les employés ont obtenu 4% de service, 4 1/2% pour un à cinq ans, 5% pour cinq à dix ans, et 6% pour ceux qui ont dix ans et plus d'ancienneté.

lm LOCATION MONTMAGNY ENR.
 Montmagny Drive Yourself
 AUTOS CAMIONS TENTES ROULOTTES
 116 St Jean Baptiste Ouest, Montmagny Tel: 248 1984



Germain Simoneau A.V.A.

Assureur-vie agréé

L'ASSURANCE-VIE DESJARDINS

15 Nord, Du Bassin, Montmagny (Québec)
 Lévis (418) 837-2421 Montmagny (418) 248-2802

Centre Médical Taché

42 Boul. Taché ouest,
 Montmagny

248-2442

V

meubles
prestige
Elegance

General Electric et les magasins Prestige vous présentent avec fierté leur toute nouvelle gamme d'appareils électroménagers Elegance.
 Des appareils aux lignes ultra-modernes, conçus et fabriqués exclusivement pour les magasins Prestige.

RS

René Samson Inc.

81 ouest, St-Jean Baptiste,
 80 Boul. Taché ouest,
 Montmagny **248-0210**

Nouveaux élus et scrutins serrés dans Bellechasse et Montmagny-Sud

Par Paul Beaudoin

Des figures nouvelles siègeront aux Conseils municipaux de St-Raphaël paroisse et de Lac Frontière. En effet, les conseillers sortants de ces deux municipalités ont été défaits aux élections de dimanche par un scrutin très serré alors qu'à St-Camille le seul conseiller sortant conservait son poste.

A St-Raphaël paroisse, M. Jules-Ernest Breton l'a emporté par 48 voix de majorité

sur le conseiller sortant Michel Michaud au siège no. 1. Ce dernier en obtenait 162 comparativement à 210. Au siège No. 2 où il y avait aussi contestation, M. Léopold Lemelin a été déclaré élu par seulement 7 voix de majorité, battant son adversaire M. Fernand Latulippe par le résultat de 189 à 182.

Un pourcentage de 33% des électeurs se sont prévalus de leur droit de vote. En terme plus numérique 389 voteurs sur une possibilité de 1 175.

A Lac Frontière, Mme Marguerite Pelchat a, elle aussi, subi la défaite au siège no: 1 par seulement 11 voix. Mme Elizabeth Duval récoltant 75 voix comparativement à 64 pour la perdante.

M. Raynald Simard a arraché la victoire au siège no. 2 avec 73 voix alors que Mme Pauline Lee en amassait 67. Un seul bulletin a été rejeté et 222 voteurs sur 440 se sont rendus aux urnes pour un pourcentage de 63%.

Enfin à St Camille, M. Gérard Fournier a été réélu au siège no. 1 par 57 voix de majorité. Son adversaire M. Julien Lamontagne en enregistrant 117 comparativement à 174.

Des 1 000 voteurs inscrits sur la liste électorale, seulement 30.5% ont usé de leur droit de vote. Un pourcentage qui s'apparente à celui de St Raphaël et diffère sensiblement de celui de Lac Frontière.

Projet d'aqueduc à St-Philémon

Une source additionnelle coûterait 60 000\$

(P.B.) Selon les premières constatations de l'ingénieur André Royer de Ste-Foy, la Corporation municipale de St-Philémon doit s'attendre à investir un autre 60 000\$ pour ajouter un débit de 10 000 à 15 000 gallons supplémentaires au débit quotidien de son réseau d'aqueduc.

Pour sa part, le Conseil municipal est bien décidé à mettre fin à ces problèmes cycliques d'approvisionnement en eau. L'ingénieur a été clairement mandaté, en octobre dernier, pour réaliser une étude préliminaire préconisant des solutions réalistes face à la situation qui perdure depuis quelques années.

Le maire Joseph Talbot ne prétend pas cependant que ce rapport puisse être disponible avant le mois de décembre. C'est donc dire que l'ajout d'un autre point d'alimentation sur le réseau

d'aqueduc ne s'effectuera pas avant le printemps prochain.

En revanche, les résultats ont été concluants sur un des trois endroits où des expertises ont été menées. Le ministère de l'Environnement a, quant à lui, confirmé que cette eau était pas impropre à la consommation.

En fait, il s'agit de la source principale de l'ancien réseau d'aqueduc municipal, inutilisé depuis six ans.

Situé à environ 1 300 pieds du poste de pompage, elle fournirait 12 000 gallons par 24 heures au débit actuel de 22 000 à 24 000 gallons.

Une possibilité de subvention

Dès que le rapport préliminaire de l'ingénieur aura été soumis aux autorités de l'Environnement, le Conseil Municipal entreprendra des démarches pour bénéficier

de l'aide gouvernementale dans le cadre du programme d'assistance financière P.A.I.R.A.

Les travaux consisteraient d'autre part à construire une conduite d'amener jusqu'au système de chloration du réseau d'aqueduc, moyennant une certaine modification de l'usine de

pompage afin de répondre efficacement à la nouvelle demande des usagers.

Avec la collaboration étroite des ministères de

l'Environnement et des Affaires municipales, les édiles de St-Philémon résoudront donc sous peu cet épineux problème d'ap-

provisionnement au grand soulagement de 35% des abonnés affectés occasionnellement par une pénurie d'eau potable.

Débutant vendredi
le 7 novembre au
LAFONTAINE



Poumon qui respire
Cigarette qui expire



**Bien faire
dans la dignité**

MARCEL RUELLAND
met à votre disposition
FOYERS FUNÉRAIRES
conçus pour vous assurer la
plus grande discrétion possible

NOTRE EXPÉRIENCE EST GARANTE
DE NOTRE RESPECT PROFESSIONNEL

Service 24 hrs. tous les jours

MARCEL RUELLAND

Directeur de funérailles
31 Ave de la Fabrique, Montmagny
Tél.: 248-1363 Membre de l'A.F.A.M.



**L'ASSOCIATION DES MARCHANDS
DES GALERIES MONTMAGNY INC.**

attend le

PÈRE NOËL



Il sera là

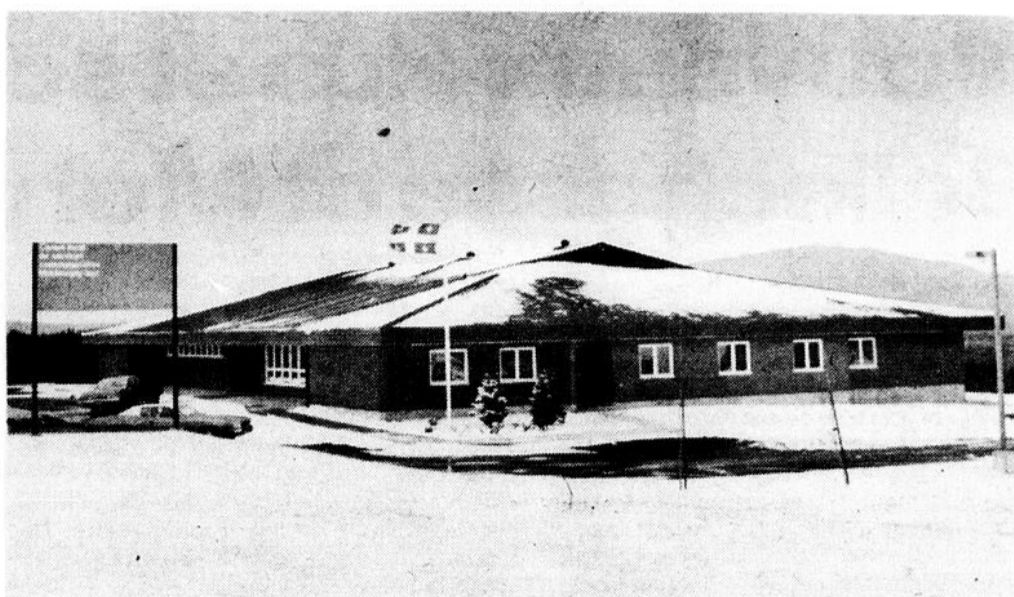
Samedi le 22 novembre
vers 10 hres. le matin

Surveillez notre publicité de la semaine
prochaine pour plus de détails



Dans l'ordre habituel, MM. Laurent Lapointe, premier magistrat de la municipalité de St-Fabien de Panet, le président du Conseil d'administration du C.L.S.C. Montmagny-Sud Yvon Roy de St-Juste, Jean-Yves Légaré, directeur général du C.R.S.S.S.-03, Julien Dallaire, représentant du ministère des Affaires sociales, et enfin le directeur-général du C.L.S.C. Montmagny-Sud Pierre Thibodeau.

(Photo P.B. Peuple-Courrier)



Après trois ans d'attente dans la région de Montmagny-Sud, le projet d'un nouveau C.L.S.C. s'est enfin matérialisé au grand contentement de la population et de son directeur général M. Pierre Thibodeau.

(Photo P.B. Peuple-Courrier)

Plus de 1 000 personnes à l'inauguration officielle du C.L.S.C. Montmagny-Sud

(P.B.) L'inauguration officielle du C.L.S.C. Montmagny-Sud a connu un succès sans précédent dimanche dernier à St-Fabien de Panet. Alors que les organisateurs les plus confiants parlaient de 500 personnes, plus de 1 000 ont répondu à l'invitation.

Cette ouverture officielle a d'ailleurs donné lieu à une des plus importantes manifestations populaires dans la région de Montmagny-Sud. Dès le début de l'après-midi c'est par centaines que les citoyens affluaient pour visiter le nouvel édifice qui abritera désormais leur centre local de services communautaires.

"Je vis mon C.L.S.C. en neuf" pouvait-on lire sur les macarons que tous portaient fièrement à la boutonnière. Leur institution n'avait rien à envier aux autres du réseau des affaires sociales. Trois ans après l'implanta-

tion d'un tel établissement à St-Fabien, la population bénéficie en effet d'un édifice des plus modernes et de tous les services auxquels elle est en droit de s'attendre.

Tout au long de l'après-midi, les gens ont fait ainsi la file pour constater de visu l'aménagement rationnel de leur nouveau C.L.S.C. Entre la salle paroissiale, où la fête se déroulait rondement, un autobus faisait en outre la navette pour satisfaire la curiosité à peine voilée de cette marée humaine.

Cette inauguration mettait peut-être un terme aux derniers relents d'animosité dans le milieu communautaire de Montmagny-Sud en prouvant que le C.L.S.C. c'est pour tout le monde, comme l'a signalé le directeur-général M. Pierre Thibodeau, un des artisans de la première heure avec les Julien Giasson et Jeannine Mercier pour ne nommer

que ceux-là. Noms qui ont été en outre avancés par le premier magistrat de St-Fabien M. Laurent Lapointe.

Somme toute, cette fête

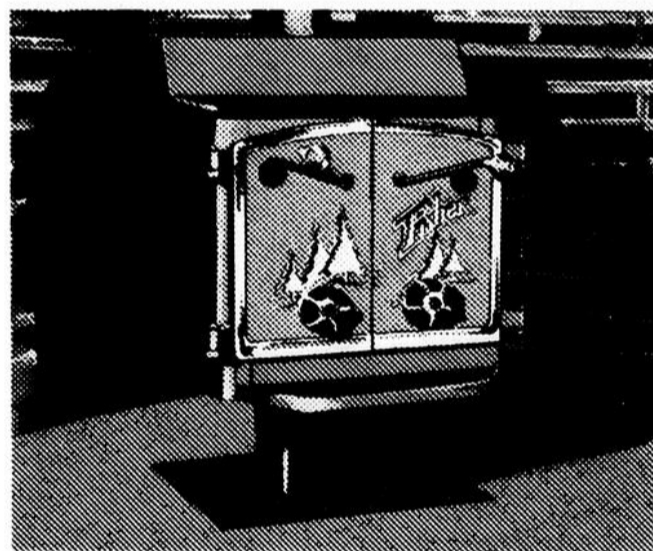
populaire marquera une ère nouvelle dans l'amélioration de l'état de santé et des conditions sociales des individus et de la communauté de Montmagny-Sud. Le

C.L.S.C. c'est vraiment pour tout le monde. Dans un tel esprit, inutile de dire que pour le directeur Pierre Thibodeau, l'ampleur de l'événement confirmait une

fois pour toutes la pénétration de plus en plus évidente de cette institution dans le milieu communautaire et son acceptation par la population.

Pour un hiver sans souci, adoptez notre Ourson.

L'Ourson est le dernier-né de la famille des poêles Fisher. Ce modèle plus petit est muni de deux portes. Il sera vraiment à sa place dans votre salle familiale. Il peut réchauffer une surface de 1250 pieds carrés - ou un chalet entier. L'Ourson a l'air pimpant avec son piédestal et ses portes plaquées nickel pour les modèles de luxe. Enfin, il présente toutes les caractéristiques qui font des poêles Fisher les plus populaires au Canada.



ON PEUT RÉSOUDRE VOS PROBLÈMES DE MOTEUR

DÉPOSITAIRE:

Génératrices WINPOWER



Moteurs diésel



ACME MOTORI

Spécialités de Moteurs de Berthier

ANDRÉ LÉVESQUE, PROP.

Berthier-sur-Mer, Cté Montmagny

VENTE SERVICE RÉPARATION

259-7767



EDOUARD GENDREAU INC.

VOTRE CENTRE DU FOYER

111 Boul. Taché Ouest, Montmagny 248-0845



Mieux qu'un nom, un renom

SPECIAUX DE LA SEMAINE

Lapin, 3 1/2 à 5 livres	1.99lb
Bacon canadien tranché	1.39lb
Saucisse "maison"	1.69lb
Steak de porc	1.89lb
Margarine molle Lactantia	.85lb

Nous vendons du boeuf de l'ouest

La vraie maison spécialisée en viandes pour le congelateur, des coupes françaises et la charcuterie "maison"

SPÉCIAUX CONGÉLATION:

Moitié de porc	1.15lb
Moitié de boeuf Canada A1	1.72lb

Dépecé, emballé, congelé (inclus dans le prix)
Au détail nous vendons seulement la catégorie A1

BOUCHERIE CAP ST-IGNACE ENR.

GILLES RICHARD, PROP.
Entrée Ouest, Cap St-Ignace
(Ancien restaurant Chez Lucien)

246-5013



Enfouissement sanitaire dans Bellechasse

Les contrats dépassent le million \$

(P.B.) Même en retenant les soumissions les plus basses pour l'aménagement du site d'enfouissement sanitaire, son opération, ainsi que la cueillette et le transport des vidanges, la Corporation du Conseil de comté de Bellechasse devra prévoir la bagatelle somme de 1 M \$ pour les trois prochaines années.

Telle est la conclusion à laquelle en sont venus les 21 maires de Bellechasse réunis en assemblée spéciale Conseil de comté jeudi dernier à St-Raphael. Ils ont été appelés à se prononcer sur les 31 soumissions publiques ouvertes le mardi précédent; les plus basses d'entre elles ont d'ailleurs été retenues suite aux recommandations de l'ingénieur Ludger Lapointe de Ste-Marie de Beauce.

Aucun contrat n'a été par contre signé en bonne et due forme avec les contracteurs puisqu'en dernier ressort la Commission municipale du Québec devra donner son approbation. Le Conseil de comté engage des crédits sur une période de temps supérieure à trois ans.

Quoi qu'il en soit, la construction d'un bâtiment de services a été confiée à Garant construction Inc. de St-Lazare au montant de 52 930 \$ alors que l'opération du site d'enfouissement sanitaire à Armagh au coût de 238 320 \$ relèvera d'un contracteur de cette municipalité M. Harry Duchesneau.

Cueillette et transport

Des cinq zones aménagées dans le comté pour le transport des déchets, trois d'entre elles reviendront à la compagnie Service sanitaire Bellechasse Inc. de M.

Donald Boivin aussi de la localité d'Armagh.

D'abord la zone 1 (comprenant St-Camille, Ste-Sabine, St-Magloire et St-Philémon) à 120 460 \$, puis la zone 3 (comprenant Armagh, St-Cajetan, d'Armagh, St-Nérée, St-Raphael paroisse et St-Raphael village) à 167 732 \$, et enfin la zone 4 (comprenant St-Vallier village, St-Vallier paroisse, La Duranye et St-Michel) à 135 355 \$.

Le conseil de comté de Bellechasse a d'autre part statué sur la zone 2 (comprenant Buckland, St-Damien, St-Lazare et Honfleur). C'est M. Bernard Guillemette de St-Léon de Standon qui a été le plus bas soumissionnaire avec 161 226, 37 \$. Ce montant ne comprend toutefois pas le coût du service pour les Industries I.P.L. de St-Damien; 14 280,75 pour les trois prochaines années.

Quant à la zone 5 (comprenant St-Etienne de Beaumont, St-Charles village, St-Charles paroisse et St-Gervais), elle sera sous la responsabilité de M. Egide Rouillard de St-Charles avec une soumission de 158 474 \$.

Signalons enfin que la firme Camille Blais et Fils de St-Pierre sera mandatée pour le creusage d'un puits de 100 pieds de profond et de 250 pieds de conduite d'amené au coût de 2 200\$. Aucune décision n'a cependant été prise concernant l'aménagement d'une fosse septique; les maires préférant effectuer les travaux en régie.

Aménagement du site
Le Conseil de comté de Bellechasse délibéra jusqu'à jeudi de cette semaine pour le choix d'un des quatre

entrepreneurs où les soumissions varient de 74 915,50 à 174 967,45 \$. L'aviseur légal du Conseil de comté M. Bertrand Gobeil vérifiera certaines technicalités juridiques avant d'émettre ses recommandations.

Quant à l'échéance des travaux, ils devraient commencer dès que la Commission de protection du territoire agricole aura dézonné le futur site d'enfouissement sanitaire. Selon l'ingénieur Ludger Lapointe, l'aménagement devrait être complété au cours du mois de novembre et le site sera opérationnel possiblement au début du mois de décembre.

Dans l'ensemble, la projection des coûts se rapproche sensiblement de la réalité et se situe même en-de ça. Pour les 37 prochains mois, 743 247,37 \$ iront à la cueillette et au transport et 238 320 \$ à l'opération du site. Le coût d'aménagement fera certainement grimper la facture totale à plus d'un million. Le taux de taxe de 45 \$ par famille est de plus en plus vrai à la lumière des chiffres avancés jusqu'à ce jour.



L'ingénieur Ludger Lapointe de Ste-Marie de Beauce, l'aviseur légal du Conseil de comté de Bellechasse Me Bertrand Gobeil, et le préfet M. Ovila Lapointe ont dû répondre à plusieurs interrogations des maires au sujet de l'octroi des contrats.

[Photo P.B. Peuple-Courrier]

Débutant vendredi le 7 novembre au LAFONTAINE



Pour votre décor...

Johanne De Kinder, S.D.E.O. m.a.s.
Paul St-Pierre, I.D.S.A.S.D.E.I.D. sur rendez-vous

GAMMACOLOR 119 est St-Jean Baptiste Montmagny 248-3743

TENEZ TÊTE AU FROID!

Quand le temps est à la neige ou au froid, gardez chaque membre de la famille bien au chaud avec une attrayante tuque de La Villa du Poulet. D'un tricot acrylique rouge et blanc, elle est d'entretien facile.



De grandeur universelle, elle sera appréciée des amateurs de ski, patinage, motoneige, traîneau, marche ou autre. Profitez de votre passage à La Villa du Poulet pour vous en procurer une.

\$1.99

SEULEMENT

Aucun achat de poulet n'est requis

La quantité disponible étant limitée, hâtez-vous de visiter l'une des Villa du Poulet de votre voisinage.

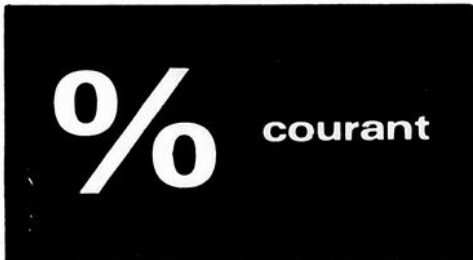
Poulet Frit Kentucky®

Les aides du Colonel le font "bon à s'en lécher les doigts"

La Villa du Poulet

110 Boul. Taché Ouest, Montmagny

248-3065



LES SERVICES QUE NOUS OFFRONS

- Obligations d'épargne Canada
- Obligations municipales, scolaires, hopitaux, etc...
- Actions cotées en bourse ou au comptoir
- Régime d'épargne action du Québec
- Régime enregistré épargne-retraite
- Rentes à versements invariables

Pour renseignements



JACQUES GAUDREAU

158 Ave Collin,
Montmagny 248-2700

Molson Rousseau et Cie Limités, Bureau 1614,
800 Place Victoria, Montréal H4Z 1G2 Tél.: 866-1551

Membres de l'Association Canadienne des Courtiers en valeurs mobilières et des bourses de Montréal et Toronto.

L'Abattoir Caron de Montmagny n'a plus le droit d'abattre

Par Diane Gendron

Depuis le début de l'année, l'abattoir Caron de Montmagny ne détient plus le permis d'abattage autorisant d'opérer dans son établissement, situé sur le Boulevard Taché Est à Montmagny.

C'est du moins ce qu'assure le directeur du Service d'inspection des produits carnés du ministère de l'Agriculture, des Pêcheries et de l'Alimentation du Québec, le Dr Laurier Bernier, dans une conversation téléphonique, le vendredi 31 octobre dernier.

La réémission du droit d'opérer n'a pas été délivrée par le M.A.P.A.Q. puisque le propriétaire, M. Lauréat Caron, n'a pas procédé aux transformations prescrites pour respecter les normes gouvernementales en vigueur dans ces entreprises.

Du même souffle, le Dr Bernier ajoute que cette décision n'invite pas à une fermeture hermétique du dossier. Au contraire, son cas n'est pas classé définitivement, la Direction du service des produits carnés ne demande pas mieux que de s'asseoir avec le propriétaire et d'étudier les projets de relance de l'abattoir, en conformité avec les règles dictées par le gouvernement, précise-t-il.

Il appert, selon un autre informateur, que le faible volume d'abattage dans la région et le problème de relève à l'abattoir Caron soient les deux raisons qui aient incité le propriétaire à repousser la décision de normaliser son entreprise.

Toutefois, paraît-il qu'il a changé d'avis. En effet, interrogé vendredi dernier, M. Lauréat Caron opposait

un silence étanche mais laissait quand même entrevoir la possibilité qu'il songe à réorganiser son établissement.

Le M.A.P.A.Q. ferme les yeux

Normalement, poursuit M. Bernier, l'abattoir Caron ne pourrait exercer un commerce de détail mais entre la lettre et l'esprit d'une réglementation il y a parfois

des chemins carrossables, semblait-il vouloir dire.

D'une source fiable, nous apprenions que le propriétaire pratique le commerce de détail, faisant abattre ses animaux ailleurs, dans un autre établissement à l'extérieur de la région. Cette même personne affirmait que M. Caron travaille présentement sur un plan de

réorganisation de l'entreprise. Autrefois, renseigne encore notre source, 12 personnes oeuvraient à l'abattoir, l'effectif compte présentement 6 à 7 employés.

Enfin, mentionnons que le directeur du développement industriel au M.A.P.A.Q., M. Yves Proulx, connaît le dossier de l'abattoir Caron mais que selon ses propos, aucun projet définitif de transformation n'a été arrêté pour l'instant. On sait que le ministère propose de l'aide financière aux abattoirs intéressés à se réorganiser, par le biais du programme de

rationalisation du secteur des viandes, qui peut allouer jusqu'à 35 pour 100 des coûts générés par ces investissements. Le fédéral, par le ministère de l'Expansion économique régionale, peut également offrir son assistance, indiquait M. Proulx.

En somme, une grande partie de la Côte-du-Sud est privée des services d'un abattoir, les agriculteurs étant quittes pour faire abattre leurs boeufs, vaches, veaux et porcs ailleurs. Dans la région, St-Charles, Bellechasse et St-Alexandre de Kamouraska, abritent de tels établissements.

Collision entre une auto et un cheval: un mort

(C.M.) Mlle Denise Proulx a été tuée dans un accident de la route impliquant le véhicule dans lequel elle prenait place et un cheval, jeudi dernier le 30 octobre vers les 23h 30 sur la route 285 entre L'Islet-sur-Mer et Ville de L'Islet.

Agée de 19 ans, Mlle Proulx résidant à Ville de L'Islet; elle était la fille de M. Raymond Proulx. Quant au conducteur de l'auto, M. Viateur Thibault, de St-Eugène, il s'en est tiré avec des blessures légères.

Le décès de la victime fut constaté par le Dr Réjean Laberge au C.L.S.C. des Trois-Saumons où elle et M.

Thibault avaient été transportés par les ambulanciers de la Maison Roland Dubé, de St-Jean Port-Joli.

Il appert que deux ou trois chevaux circulaient en liberté en travers de la route au moment du passage de l'auto

de M. Thibault; l'un d'eux a été heurté de plein fouet par la voiture.

L'enquête dans cette affaire a été confiée à l'agent Raynald Beaulieu, de la Sûreté du Québec poste de St-Jean Port-Joli.



PODIATRE
Aubert Bérubé

sera à la **Villa Rachelle**,
96 St-Jean Baptiste est,
de 10 hres a.m. à 4 hres p.m.
Pour rendez-vous **248-1706**



olivetti ET 121
Machine à écrire électronique

Tél.: 248-2454

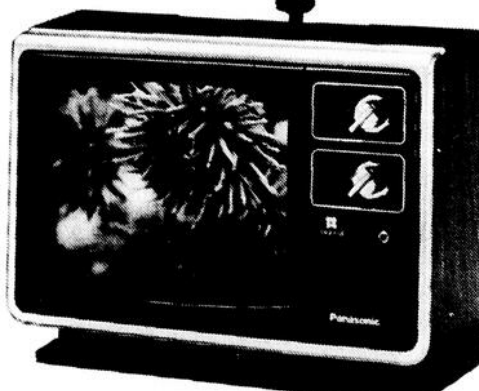
Jg **JACQUES GAUMOND INC**
Ameublement de Bureau
SERVICE DE REPARATION ET LOCATION
67 EST, ST-JEAN BAPTISTE, MONTMAGNY, G5V 1J9

V

Panasonic CT-218C

Quintrix  COULEUR PILOTE

- Télé-couleur de 13" diag.
- Lampe-écran "Quintrix" en ligne
- Châssis 100% transistorisé et circuits intégrés
- Système "Couleur-Pilote"



D'un style recherché, cette télé-couleur de 13" apportera la touche finale au plus subtil des décors. Lampe-écran "Quintrix" en ligne offrant des images exceptionnellement détaillées, même à un niveau de luminosité élevé. Châssis intégralement transistorisé avec circuits intégrés. Système "Couleur-Pilote" pour rectifier et

V

Panasonic CT-909C


- Télé-couleur de 20" diag.
- Châssis 100% transistorisé
- Auto-réglage "Q-Lock II"
- Lampe-écran en ligne



Cette télé-couleur, de style moderne d'un riche fini grenaté noyer, offre un rendement de la plus haute qualité. On y retrouve la célèbre lampe-écran en ligne pour une image couleur de grande définition. Châssis 100% transistorisé avec circuits intégrés. Auto-réglage "Q-Lock II" pour maintenir le meilleur signal possible. Auto-synchronisateur fin "Panalock" (AFT). À tous égards, l'immuable qualité Panasonic.

meubles **prestige**

Panasonic
à l'avant-garde du temps



René Samson Inc.
81 ouest, St-Jean Baptiste,
80 Boul. Taché ouest,
Montmagny **248-0210**

RESPIREZ MIEUX...



NOUVEAU

CRÉDIT-BUDGET

VOTRE MARGE DE CRÉDIT PERSONNELLE

Avec Crédit-Budget, votre Caisse populaire vous consent une marge de crédit personnelle pouvant aller jusqu'à 2 000 \$. Enfin! Un nouveau moyen de faire face à vos questions d'argent de façon simple et pratique!

Crédit-Budget: une somme d'argent que vous pouvez utiliser sans autre autorisation de votre caisse, quand vous le voulez et comme vous le voulez.

Crédit-Budget: de l'argent liquide que vous pouvez même retirer par inter-Caisses.

Crédit-Budget: plus jamais de chèques retournés pour insuffisance de fonds jusqu'à la limite de la

marge accordée et pour la durée du contrat.

Crédit-Budget: une marge de crédit disponible pour répondre aux dépenses imprévues.

Crédit-Budget: la réponse aux fins de mois difficiles.

Et les avantages ne s'arrêtent pas là! Le taux d'intérêt de Crédit-Budget est moins élevé que celui que vous devez payer avec la plupart des cartes de crédit.

Demandez tous les détails concernant Crédit-Budget à votre Caisse populaire Desjardins.

Obtenez votre marge de crédit personnelle... et respirez mieux!

PARLONS D'ARGENT.

la caisse populaire  desjardins



Le vieux presbytère de St-François est coiffé d'un toit neuf, réalisation insérée dans l'opération sauvetage du bâtiment rendue possible grâce à une subvention de 26 000\$ du ministère des Affaires culturelles.



Si le projet de convertir le couvent de St-François en bâtisse à vocation communautaire se réalise, le bâtiment logera une bibliothèque municipale, des locaux réservés à l'Age D'Or et aux Fermières, le bureau du secrétaire municipal, un musée etc... [D.G. Peuple-Courrier]

Le vieux couvent de St-François en passe d'être réutilisé

par Diane Gendron

Munies des autorisations requises, les parties impliquées dans la transaction cédant le vieux couvent de St-François, pour le prix nominal de 1\$, devaient parapher l'entente contractuelle la semaine der-

nière.

Comme convenu, la bâtisse, autrefois propriété de la Commission scolaire de Montmagny, passera à la municipalité à condition qu'elle lui attribue un usage communautaire.

En arrière du projet de

réutilisation, la société de conservation du patrimoine de St-François à qui la municipalité confiait la gestion du bâtiment, signale M. Gonzague Lamonde, secrétaire municipal.

Les modifications prévues, somme toute mineures, aux

dières de M. Lamonde, seront exécutées au fur à mesure des besoins dépendamment aussi des possibilités financières en poche, prend soin de noter M. Lamonde.

Les argents, continue-t-il, seront puisés des coffres de

la municipalité et aussi d'une dotation constituant un fonds inaliénable ammassé par la Corporation du Foyer pour un projet qui n'a jamais vu le jour. Quant aux coûts générés par ces changements à l'horizon, il n'a pu les dévoiler,

l'évaluation n'étant pas complétée.

UNE BATISSE A VOCATION MULTIPLE

Les premiers organismes à pénétrer dans le couvent seront le club d'âge d'or et le cercle des fermières. Ils

[Suite à la page 22-A]

JUSQU'AU 1er DÉCEMBRE

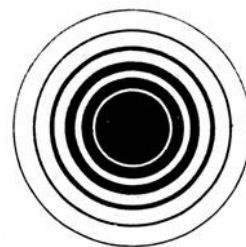
PROFITEZ DE NOTRE PLAN

1 AN SANS INTÉRÊT

Avec tout achat d'orgue **LOWREY** entre le 1er novembre et le 1er décembre 1980 nous finançons votre achat pour

12 MOIS SANS INTÉRÊT

cette offre est applicable sur les orgues **LOWREY** en magasin ou sur commande



LOWREY®



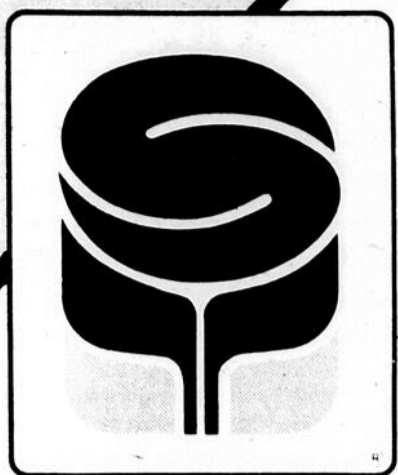
messervier & frère Inc.

MAGASIN DE MUSIQUE - VENTE - SERVICE

CHOIX D'INSTRUMENTS VARIÉS

610 du Régiment, Montmagny, Qué. G5V 3S1

Tél: (418) 248-1275



SERVI



X Coupe de viande disponible dans ces marchés

PRO
BISCUITS LIDO
 Goglu Cello 800 g. **1.49**
 Mallow Cello 300 g. **.99**

PRO
PÊCHES
 Demies ou tranchées, fant.
DEL MONTE **.99**
 Bte 28 on.

PRO
APPRÊT À SALADE
MIRACLE WHIP
 Bocal 1 litre **1.69**

CONCOURS SERVI-PRIX du monde bien Serviabile

Spéciaux en vigueur les 5-6-7-8 novembre 1980

GAGNEZ UN DES **14 voyages à Miami**
 D'UNE SEMAINE POUR DEUX PERSONNES
 EN PLUS CHAQUE SEMAINE
 AVEC 5000 DE LA MONnaie CANADIENNE
 1 GAGNANT D'UN BON D'ACHATS PAR MAGASIN PARTICIPANT
3250 D'ACHATS \$20.00 en 10 semaines

viandes

RÔTI DE PALETTE Coupe rég. 1.39 lb.	RÔTI DE CÔTES Croisées 1.89 lb.
RÔTI DE HAUT DE CÔTES 1.69 lb.	BOEUF FUMÉ (Smoked meat) COORSH 4/50 gr. 2.29
	SAUCISSE FUMÉE Tout boeuf COORSH 1.79 lb.
	SALADE DE CHOUX Vert croquant COORSH 350 gr. .75 ch.

fruits et légumes

CAROTTES Culture du Québec Can. No 1 Sac 5 lb. .59 ch.	CHAMPIGNONS Variété Slacks Cello 8 on. .99 ch.
ECHALOTES Produit de Californie 2/ .39	RAISINS ROUGES Imp. de Californie Can. No 1 .69 lb.
	PAMPLEMOUSSE Chair blanche de Floride Gr. 48 3/ .49

TOMATES ÉTUVÉES DEL MONTE Choix Bte 19 on. .65	CÉRÉALE Honey Comb POST Bte 400 g. 1.73	ASSOULISSEUR TISSU Feuilles CLING FREE Bte 24's 1.69
FÈVES AU LARD Sce tomate LIBBY'S Bte 14 on. .57	MARGARINE DURE BLUE BONNET Cont. 3 lb. 2.25	ESSUIE-TOUT Motif, blanc, imp. coul. ROYALE 2 rlx 1.39
SOUPE Boeuf et nouilles AYLMER Bte 10 on. .49	MARGARINE DURE FLEISCHMANN Cont. 2 lb. 2.39	PAPIER TOILETTE Blanc ou jaune ROYALE Pqt 8 rlx 2.99
POUDING INSTANT (4 variétés) ROYAL Bte 4 on. .43	DÉTERGENT POUDRE PUNCH Bte 6 litres 3.39	COUCHES PAMPERS Nouveau-ne, coup. 25°C Bte 30's 3.19
BLÉ SOUFFLÉ A-3 NEWPORT Bte 13 ptes 1.72	NOURRITURE CHIEN GAINES MEAL Sac 8 kg. 6.59	RASOIR ATRA INVITATION Unité 1.75
CONFITURE Fraise et pomme HABITANT Bocal 24 on. 1.45	NOURRITURE CHAT (6 variétés) BALLARD Bte 25 on. .51	CURE-OREILLES CROIX-BLANCHE Bte 180's .99
CATSUP AUX FRUITS CANADIANA Bte 428 ml. 1.35	NETTOYEUR RECHANGE Salle de bain FANTASTIK Cont. 500 ml. 1.35	TONIQUE WAMPOLE Bte 450 ml. 3.69
		BRIQUETS BIC Unité .89

PRO
JUS DE POMMES ROUGEMONT
 Pur
 Bte 48 on. **.89**

PRO
NOURRITURE POUR CHIEN TOP CHOICE
 Boeuf
 Bte 1 kg. **1.59**

avec **grad**
 l'affaire est dans l'sac

MAÏS EN GRAINS
 Can. choix GRAD
 Bte 12 on. **.38**

GÂTEAU AUX FRUITS
 GRAD
 3 lb. **4.26**

BEURRE D'ARACHIDES
 Crémeux GRAD
 Bocal 500 g. **1.25**

JAVEL CONCENTRÉE
 GRAD
 Cont. 2 litres **.69**

produits surgelés

FRITURE AIGLEFIN
 BLUE WATER
 8 on. **1.39** ch.

JUS D'ORANGE
 MINUTE MAID
 12 on. **.99** ch.

PRO
CHOCOLAT
 (4 variétés)
NEILSON
 Cello 12 on. **1.69**

PRO
PÂTE DENTIFRICE
 Ordinaire
CREST
 Tube 150 ml. **1.59**

NOUS NOUS RESERVONS LE DROIT DE LIMITER LES QUANTITÉS ET DE CORRIGER LES PRIX INCORRECTS RESULTANT D'UNE ERREUR D'IMPRESSION

SPÉCIAUX DISPONIBLES CHEZ CES MARCHANDS SEULEMENT

on pense à vous

L'Isletville

Épicerie Gaudreault

St-Gédéon de Beauce

X Germain Mercier

St-Zacharie de Beauce

Parent & Roy

St-Marcel de L'Islet

X Hervé Blanchet

Ste-Perpétue de L'Islet

Majoric Pelletier

St-Alexandre de Kamouraska

Régent Ouellet

St-Théophile de Beauce

X Richard Poulin

Le bruit, l'agresseur le plus évident en milieu industriel

Par Diane Gendron

Le bruit loge en première position parmi les agents agresseurs inventoriés en milieu de travail sur la Côte-du-Sud.

Au palmarès des sources de dangers perceptibles dans le secteur industriel et plus spécifiquement dans les entreprises de sciage de même que dans les firmes usinant des produits de métal, le bruit se révèle l'ennemi le plus en évidence sur la santé des travailleurs. Il agit sournoisement, à l'insu de ceux-ci, mais il peut causer des dommages irréversibles à l'appareil auditif.

Ces constatations originent du coordonnateur en santé au travail, M. André Fournier, attaché au Département de santé communautaire de l'Hôtel-Dieu de Montmagny et ainsi donc habilité à passer à la loupe le territoire du D.S.C. en la matière. Acceptant une entrevue, le mardi 28 octobre dernier, il faisait le tour de la question prenant comme point de départ ses fonctions et son champ d'action.

Le coordonnateur régional en santé au travail s'occupe de la santé, de la sécurité et de l'intégrité physique des travailleurs et des travailleuses. Sous le sceau de la neutralité, insiste M. Fournier, il oeuvre en partie sur le terrain, visitant les établissements et les usines, afin de déceler les risques

possibles, allant de la gamme des produits toxiques et chimiques aux poussières, en passant par le bruit et la

luminosité insuffisante.

Au retour de ces expéditions, il complète une fiche d'identification des risques,



LE CHEF COUILLARD DEVANT L'A.P.A.I.— Le chef du poste de police de Montmagny, M. Laurent Couillard, à l'extrême droite, entretenait les membres de l'Association de prévention des accidents industriels, région de Montmagny, de l'importance de l'application de mesures adéquates en matière de protection incendie. Le choix et l'emplacement, de même que la vérification régulière des extincteurs appropriés dans les usines reste une précaution élémentaire à s'assurer, précise le conférencier. On le voit en compagnie du président de l'A.P.A.I., région de Montmagny, Jean-Marie Roy et le conseiller-instructeur de l'A.P.A.I., M. Fernand Lortie, au centre. Ca se passait lors d'un souper Place Le Germain, le jeudi 23 octobre dernier.

(D.G. Peuple-Courrier)

assortie d'une évaluation générale de l'entreprise et des recommandations pour juguler ou du moins atténuer l'action des agents agresseurs. Même si idéalement, on favorise l'élimination du danger à la source, force est de constater que c'est souvent inapplicable d'où le recours privilégiant la protection des employés, admet M. Fournier.

C'est au cours de ces visites qu'il remarqua l'ampleur du problème associé au bruit surtout en ce qui concerne le bruit d'impact impulsif commandé par l'opération des presses, sans parler du bruit strident des scies. Dans certaines industries, allègue-t-il, sans les nommer, on dépasse le seuil permmissible de 90 décibels pour une exposition de huit heures.

Certains travailleurs font usage des protecteurs (qu'on appelle aussi coquilles) mais beaucoup d'autres ne sont pas convaincus de cette

nécessité, d'où l'énorme travail d'information et de sensibilisation qu'il reste à accomplir. Dans la prévention et l'intervention en milieu industriel, le D.S.C. ne part pas à zéro puisqu'il a, jadis, effectué des opérations de dépistage par le biais de tests audiométriques.

Si en plus de travailler dans un bruit assourdissant, les jeunes passent le plus clair de leur temps dans les discothèques, la surdité guette même si on ne peut percevoir des conséquences immédiates, de préciser notre interlocuteur.

MAGNAVOX

PHILIPS

STEREO — TÉLÉVISION PHILIPS
• TELE-COULEUR MODULAR
• MEUBLES STEREO
• COMPACTS ELEMENTS

TELEVISION
VENTES ET SERVICE

Appelez: **Armand Thibault T.V.**

Service de Radio-T.V.

Laveuses, réfrigérateurs, poêles,
accessoires électriques

St-Eugène, Cté L'Islet **247-3777**

3 ans de garantie
pièces et main d'oeuvre



247-5343

CONSTRUCTION ROMEO NORMAND INC.

Construction résidentielle et commerciale
Réparation et revêtement de tous genres

LANGIS NORMAND St-Eugène,
Directeur-général Cté L'Islet

CONFORT ET ÉLÉGANCE

au fil de l'automne





Montmagny, P.Q.

La relaxation

Un moyen magique pour
conserver votre équilibre

**Vous et nos produits réputés,
l'équipe numéro un:**
Geloïde, Elancyl, Nu de René Guinot,
Thalgo, Salba, Ixennol: bain moussant,
Algues de Bretagne

**“GOÛTEZ” À UNE JOURNÉE
DE RELAXATION**
De 9 hres. à 15 hres.

Une journée complète de détente à notre salon
PRIX SPÉCIAL POUR LA JOURNÉE
Prenez rendez-vous

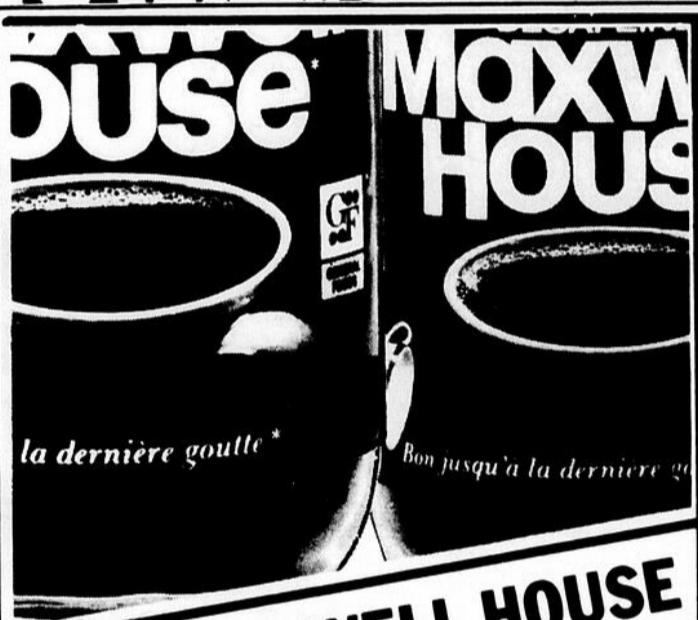
Salon d'Esthétique Gina-Lyn Enr.

80 Carré St-Louis (2e étage), Montmagny
248-3081 248-6194

LE P'TIT DÉJEUNER



LES SUPERMARCHÉS **PROVIGO**



CAFÉ MAXWELL HOUSE INSTANTANÉ

BOCAL DE 10 oz **5 49**



CAFÉ MAXWELL HOUSE MOUTURE RÉGULIÈRE

SAC DE 1 lb **2 97**



CAFÉ MAXWELL HOUSE INSTANTANÉ, DÉCAFÉINÉ

BOCAL DE 8 oz **5 49**



CRISTAUX TANG À SAVEUR D'ORANGE

2 ENV. DE 6 oz **1 29**



CRISTAUX QUENCH CHOIX DE SAVEURS

BTE DE 614 g **1 99**



CÉRÉALES POST HONEY COMB

BTE DE 400 g **1 59**



NOUS NOUS RÉSERVONS LE DROIT DE LIMITER LES QUANTITÉS. PRIX EN VIGUEUR JUSQU'AU SAMEDI 8 NOVEMBRE 1980.



JUS D'ORANGE PROVIGO SURGÉLÉ

BTE DE 12.5 oz **79**



JUS DE POMME PROVIGO VITAMINÉ

BTE DE 48 oz **85**



MARGARINE DURE PROVIGO

EMB. DE 1 lb **59**



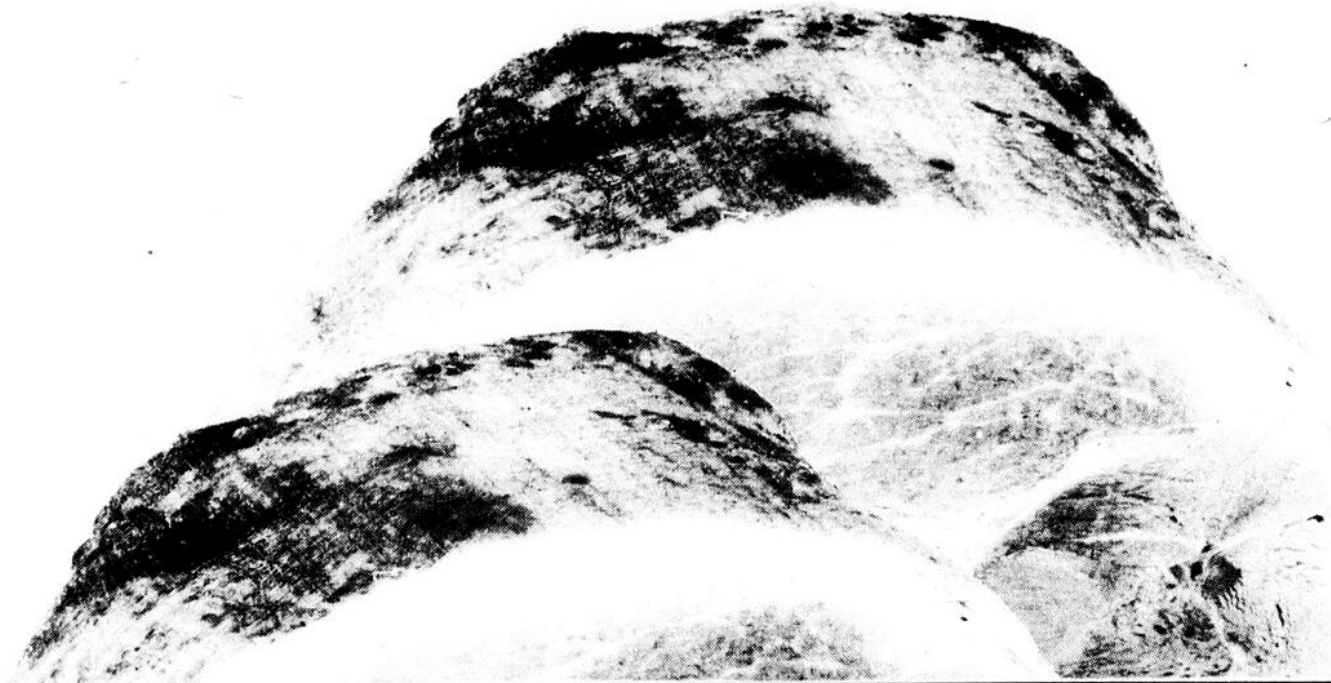
BEURRE DE CARAMEL PROVIGO

CONT. DE 28 oz **1 39**

LES SUPERMARCHÉS Provigo



PRIX EN VIGUEUR
JUSQU'AU SAMEDI
8 NOVEMBRE 1980.
NOUS NOUS RESERVONS
LE DROIT DE LIMITER
LES QUANTITES.



**FESSE DE JAMBON
DÉGRAISSÉE, DÉCOUENNÉE**

PRÊT À SERVIR
UN BOUT OU L'AUTRE
la livre

1 29



**BOISSON GAZEUSE
PEPSI COLA**

CARTON DE
6 x 750 ml

2 27
+ DEPOT



**BIFTECK DE SURLONGE
BOEUF CANADA CATÉGORIE "A"**

la livre

2 99



**QUART DE FESSE
DE JAMBON**

la livre

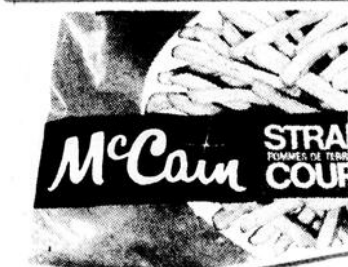
PRÊT À SERVIR
1 39



**KETCHUP
AUX TOMATES PROVIGO**

BOUT. DE
32 oz

1 29



**FRITES SURGELÉES
MC CAIN RÉGULIÈRES OU JULIENNES**

EMB. DE
2 lb

79

**BACON MAPLE LEAF
RÉGULIER OU À L'ÉRABLE**

EMB. DE
500 g

1 89

**SAUCISSES FUMÉES
MAPLE LEAF**

RÉGULIÈRES
OU TOUT BOEUF
EMB. DE
500 g

1 59

**YOGURT SILHOUETTE
DELISLE CHOIX DE SAVEURS**

À CONT. DE
1,25 l

89

**CHIPS DULAC
RÉGULIÈRES OU FRITO LAY ONDULÉES**

SAC DE
200 g

89

**PAIN SIMILI POULET
PROVIGO**

la livre

1 69

**PEPPERONI
EN TRANCHES PROVIGO**

la livre

1 79

**BOEUF FUMÉ
TRANCHE COORSH**

EMB. DE
4 x 50 g

2 29

**BOEUF HACHÉ
ORDINAIRE**

la livre

1 79

**BISCUITS RITZ
CHRISTIE**

ETE DE
200 g

87

**BEURRE D'ARACHIDES
SCHWARTZ CRÉMEUX**

SACAL DE
500 g

1 35

**CONFITURE HABITANT
POMMES ET FRAISES**

SACAL DE
24 oz

1 49

**CROQUADES
NELSON CHOIX DE SAVEURS**

ETE DE
250 g

1 27

**MAYONNAISE
KRAFT**

SACAL DE
500 ml

1 09

**MARGARINE
MOLLE CRÉME**

CONT. DE
400 g

69

**MARGARINE DURE
BLUE BONNET**

EMB. DE
5 lb

2 27

**POIS VERTS LE SIEUR
NO 1 & 2, DE FANTAISIE**

ETE DE
15 oz

57

**TABLETTES DE CHOCOLAT
MARS**

EMB. DE
5 lb

79

**SOUPE KNORR
CHOIX DE SAVEURS**

ENVELOPPE

79

**RAISINS
ROUGES SUNMAID**

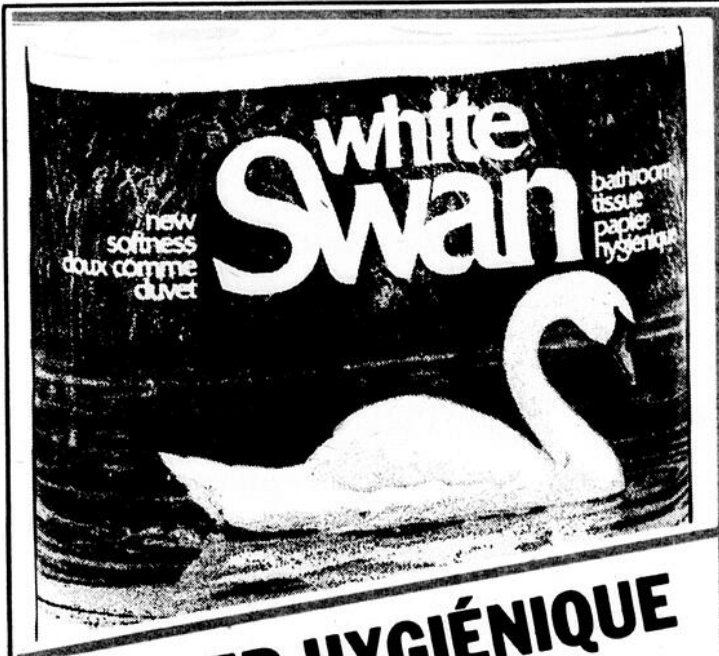
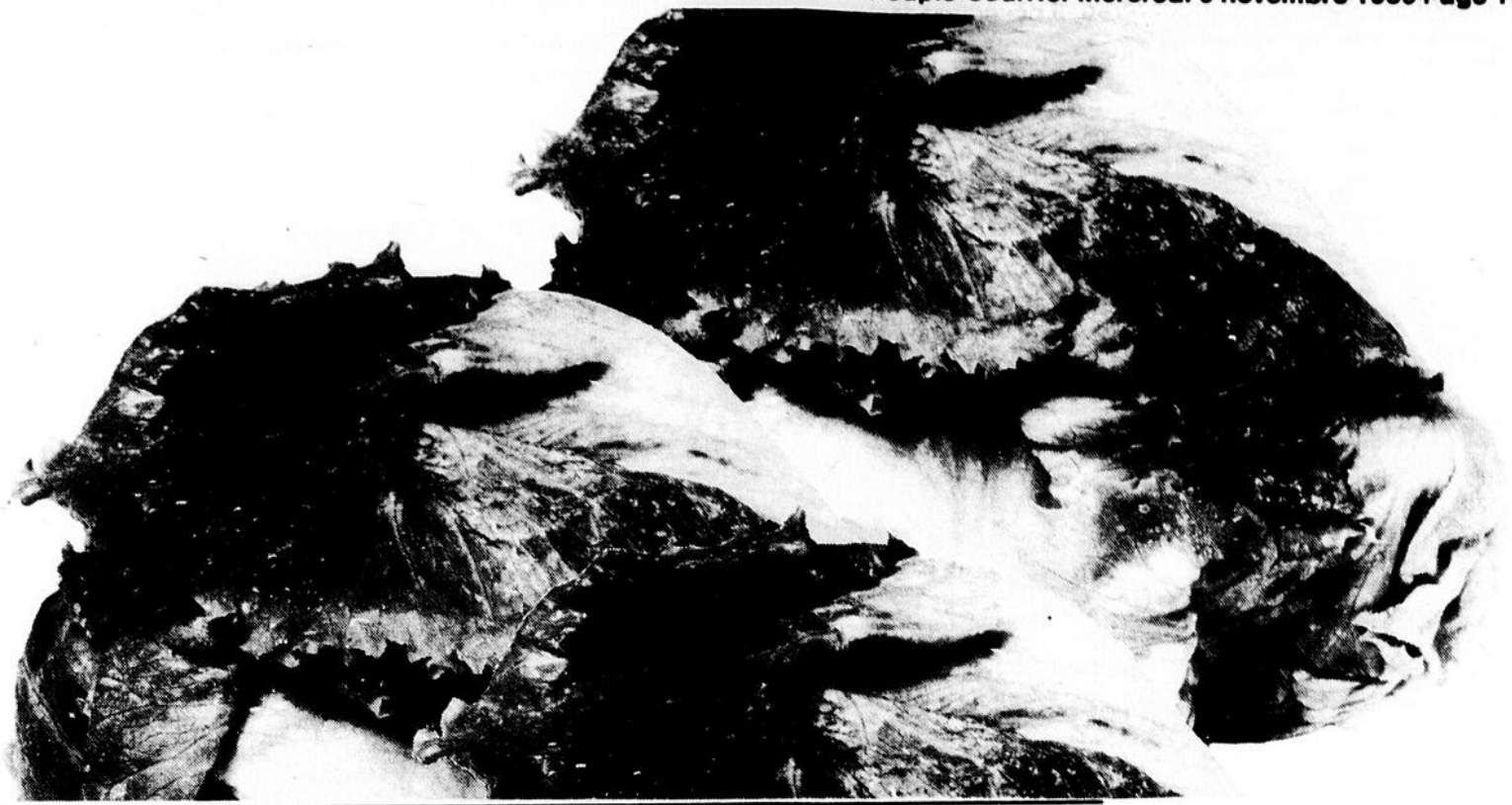
EMB. DE
1 lb

1 79

**FILET DE SOLE
NICKERSON SURGELÉ**

EMB. DE
1 lb

2 88



**PAPIER HYGIÉNIQUE
WHITE SWAN**

EMB. DE
4 ROULEAUX

1 17



**LAITUE POMMÉE
DES ÉTATS-UNIS, CANADA NO 1**

GR. 24
CHACUNE

55

LE SAC



EN EXCLUSIVITÉ

dans nos supermarchés,
vous pouvez vous procurer
ce fourre-tout pratique
et versatile.
Ne manquez pas cette
offre unique.

Prix régulier 5,95\$
LE PRIX

2,98\$



**GARNITURE POUR TARTES
YACHON BLEUETS, CERISES, FRAMBOISES**

EMB. DE
540 ml

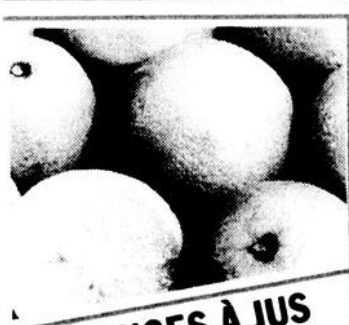
1 25



**NOURRITURE POUR CHATS
MILE MEW CHOIX DE SAVEURS**

EMB. DE
6 oz

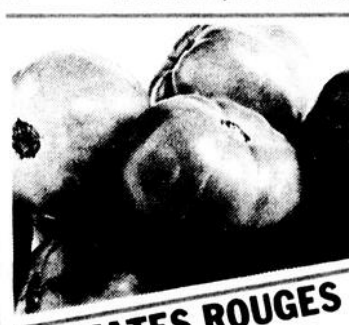
29



**ORANGES À JUS
DE FLORIDE**

EMB. DE
5 lb

1 69



**TOMATES ROUGES
DE FLORIDE, CANADA NO 1**

EMB. DE
1 1/2 lb

1 19



**MOUCHOIRS
BLANCS WHITE SWAN**

EMB. DE
200

69



**ASSOULISSANT
À TISSUS PROVIGO**

CURT. DE
64 oz

79



**TANGERINES
DE FLORIDE, CANADA NO 1 GR. 210**

la douzaine

79



**CITRONS DE CHOIX
DE CALIFORNIE GR. 95**

3 POUR

89



**Supermarché Provigo
162, Des Pionniers est
L'Islet sur Mer**

**Supermarché Provigo
Boulevard Taché ouest
Montmagny**

**Supermarché Provigo
25, rue Principale
St-Pamphile, Cté L'Islet**

**Supermarché Provigo
Galeries La Pocatière
Route 230, La Pocatière
Cté Kamouraska**

JUS DE PAMPLEMOUSSE PUR, LIBBY'S, SUCRÉ OU NON 1 33	COCKTAIL DE FRUITS POIRES OU PÊCHES, ATLMEN EMB. DE 10 oz 59	BISCUITS DARE BREAKTIME CHOIX DE SAVEURS EMB. DE 100g 1 07	FARINE TOUT USAGE FIVE ROSES EMB. DE 5.5 lb 2 79	CHOUX CHINOIS DU QUÉBEC, GR. 12 39	DATTES SANS NOYAU DE CALIFORNIE, CANADA NO 1 EMB. DE 1.5 lb 1 59	ÉPINARDS DES ÉTATS-UNIS EMB. DE 1.5 lb 79	PLANTES VERTES DU QUÉBEC POT DE 4 portions 1 49
PÂTE POUR PAIN BLANC RHODES SURGELÉE 2 EMB. DE 1.6 lb 97	GÂTEAUX STUART ANNE MARIE DU MIAMI EMB. DE 1 89	COMPRIMÉS ASPIRIN EMB. DE 100 1 39	PÂTE DENTIFRICE COLGATE TUBE DE 1.00 oz 1 29	RASOIRS JETABLES BIC EMB. DE 5 89	DETERGENT LIQUIDE IVORY POUR LA VAISSELLE CURT. DE 500 ml 99	SAVON DE TOILETTE JERGENS FORMAT BAIN EMB. DE 1 1 07	DÉSODORISANT GLADE SOLIDE CHOIX DE PARFUMS EMB. DE 175 g 87

A surveiller...
NOTRE VENTE

RENOUVEAU

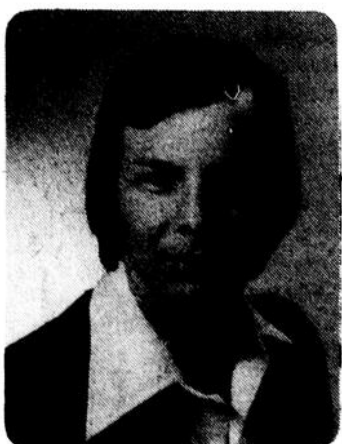
Trois jours seulement
Jeudi, vendredi, samedi
13-14-15 NOVEMBRE

NOUVEAU – NOUVEAU – NOUVEAU

- Couvre-plancher
- Tapis
- Prélart

MEUBLES EN FOAM
et accessoires
DANS TOUS LES STYLES

**LES PLUS BAS PRIX DE LA RÉGION
12 MOIS PAR ANNÉE**



Denys Vallières, prés.

Les Entreprises 309 Inc.

Centre de location Montmagny - Vente et location - Couvre-planchers - Meubles en foam
Centre de tissu - Dépositaire des produits Honda et Hilti

309 Boul. Taché est, Montmagny

248-4763

Cuisine communautaire pour contrer la hausse des prix dans l'alimentation

Par Michel Chassé

Est-ce possible aujourd'hui de combattre la hausse constante des prix dans le secteur de l'alimentation? M. Claude Simard, de Cap-Saint Ignace, prétend que oui. La solution: une cuisine communautaire coopérative.

Toujours dans une perspective d'améliorer la qualité de la vie, surtout en ce qui concerne les chômeurs, cette initiative est la deuxième du genre pour M. Simard. En effet, il travaille aussi à la mise sur pied d'une coopérative de bois de chauffage. L'alimentation est un do-

maine bien connu de M. Simard, qui fut chef cuisinier pendant 15 ans. Il fut à même de constater, dit-il, que la quantité primait de plus en plus sur la qualité et que souvent le contenant était plus spacieux que le contenu, simple question de publicité.

Face à cette situation, M. Simard espère donc faire d'une pierre deux coups: améliorer la qualité de la vie tout en combattant le chômage, principalement chez les femmes, en mettant sur pied une cuisine communautaire sous forme de coopérative. Cette formule permet

trait à certains d'acheter des produits de qualité à un prix moindre, et à d'autres d'être rémunérés pour leur production.

M. Simard est à mettre au point les derniers détails de ce projet coopératif, qu'il devrait pouvoir nous présenter dans son entier la semaine prochaine.

Quant au projet de coopérative de bois de chauffage, le comité responsable rencontrera jeudi le 13 novembre un représentant du Ministère des Consommateurs, Cooperatives et Institutions financières.



M. Claude Simard

[M.C. Peuple-Courrier]

Consultations M.R.C. à St-Paul, St-Pamphile et Montmagny

Ce sont de subtiles questions d'origine, d'habitudes, de mentalité qui font que nous appartenons à un coin de pays plutôt qu'à un autre. Ce sont aussi des questions pratiques, de commodité, de services qui nous amènent à fréquenter tel endroit plutôt que tel autre.

La loi sur l'aménagement et l'urbanisme (125) vient de confier aux municipalités la tâche de concevoir le schéma d'aménagement de leur région. Cela implique que tous les projets de développement communautaire qui ont un impact régional tels que la localisation d'un nouveau C.L.S.C., d'un aréna ou d'un centre culturel, le tracé d'une autoroute ou le

passage d'un gazoduc, devront être planifiés au niveau régional.

Il est important que les limites du territoire correspondent au sentiment d'appartenance de la population.

C'est pourquoi le Comité de Consultation invite la population à faire connaître son avis sur cette question lors des rencontres suivantes: le 11 novembre, à 20 h, à la salle municipale de St-Pamphile; et le 13 novembre, à 20 h, à la salle paroissiale St-Thomas de Montmagny.

ESTAMPES CAOUTCHOUC

- Dateurs
- Plaques gravées
- Numéroteurs
- Sceaux corporatifs

VOS NOM, ADRESSE, TÉLÉPHONE, MARQUE DE COMMERCE, SIGNATURE, ETC.

PLACEZ VOTRE COMMANDE

LIBRAIRIE MAURICE INC.

Débutant vendredi le 7 novembre au LAFONTAINE

LES CHIENS CHAUDS

BOUCHERIE JULIEN ROY
348, rue Principale
St-Vallier, Cté Bellechasse,
Qué., G0R 4J0
Tél.: 884-2888

Quartier avant A1	1.53lb
Quartier avant D1	1.22lb
Quartier arrière A1	1.99lb
Quartier arrière C1	1.78lb
Quartier arrière D1	1.69lb
Moitié de boeuf C1	1.52lb
Moitié de boeuf D1	1.44lb
Moitié de porc	1.15lb

Prix en vigueur jusqu'au 8 novembre

Dépeçage - emballage et congélation compris

Spécialité viande pour congélateur
Livraison: St-Vallier, Berthier, St-François, St-Pierre, Montmagny

884-2888

L'INFLATION...

Connais pas!

AUGMENTEZ VOTRE POUVOIR D'ACHAT

Pour quelque temps encore

25% à 50%

de réduction sur tous les vêtements en magasin. Hommes, dames, enfants

On refait le plein d'aubaines à chaque semaine
A vous d'en "PROFITER"

MINIPRIX ENR.

126 St-Thomas
Montmagny 248-5937

AU MINIPRIX, ON A TON PRIX





SPÉCIAUX DE LA SEMAINE

EN VIGUEUR DU 5 AU 8 NOVEMBRE

EPICERIE

KETCHUT
HEINZ **1.29**
32 onces

MARGARINE
MOLLE
MONARCH **.79**
La livre

PAPIER DE TOILETTE
COTTONELLE **1.09**
4 rouleaux

MOUCHOIRS
ROYALE **.69**
Boîte de 100

EAU MINERALE
MONTCLAIR **2 1.09**
750ml

CAFE CHASE &
SANBORN **2.79**
Sac 1 livre

VIANDES

POULET SURGELE
3 à 4 livres
catégorie "A"
La livre **.89**

EPAULE DE PORC
FUME
Marque
populaire
La livre **1.09**

JAMBON CUIT
TRANCHE PROVIGO
La livre **2.19**

BACON PROVIGO
1.39
500 g

FRUITS ET LEGUMES

POMMES
MC INTOSH
5 livres

1.25

RAISIN ROUGE
EMPEREUR
La livre

.69

CAROTTES
Cello de 5 livres

.59

— Commandes téléphoniques
— Service de livraison

Pour d'autres spéciaux consultez notre circulaire distribuée chez vous
UNE ÉQUIPE JEUNE ET DYNAMIQUE A VOTRE SERVICE



SALUSTE JACQUES ET FILS INC.

206 Ave de la Gare, Montmagny

248-0444

"Noëls à L'Islet"

Premier long jeu de L'Etoile au Grand Large

Par Claude Marchand

Fidèle à la tradition des concerts de Noël dont il gratifie la région de L'Islet depuis 1969, l'ensemble Etoile au Grand Large vient de sortir son premier disque long jeu intitulé "Noëls à L'Islet".

Ce document sonore était lancé avec éclat dimanche soir dernier le 2 novembre, en la magnifique église de L'Islet-sur-Mer, lors d'une cérémonie style gala animée par le président fondateur et actuel de la chorale, M. Marcel Fortin.

Offrant 11 chansons, dont

six à capella sur la première face et les autres avec le support de l'orgue, le disque veut reconstituer l'atmosphère ambiante d'une messe de minuit d'antan dans nos vieilles églises. Même la pochette se veut un témoignage du passé avec la reproduction d'une lithographie de Massicotte "Retour de la Messe de Minuit" empruntée au Musée du Québec.

L'oeuvre fut enregistrée en juin dernier par l'abbé Maurice Lebel, de Val Belair, de nuit dans l'église de L'Islet-sur-Mer de façon à respecter l'acoustique naturelle de ces

lieux saints. Le directeur de l'ensemble, M. Guy Bélanger de Québec, et les quelque 30 choristes ont été largement mis à contribution pour réaliser cet album qui, selon le vœu de la direction, pourrait bien être le numéro un d'une collection à venir.

"Noëls à L'Islet" fut imprimé à 2 000 exemplaires, dans un premier temps. Déjà disponible dans plusieurs commerces de la région, il sera diffusé à la grandeur de la province par le biais de "Chansons d'ici". Mentionnons que c'est le deuxième disque enregistré par l'Etoile au Grand Large, après le thème du Tricentenaire de L'Islet qui fut grave sur 45 tours en 1977.

Fondée en septembre 1968 par M. Martin Caron, de L'Islet-sur-Mer, pour répondre à un besoin culturel du milieu, la chorale Etoile au Grand Large perdure et profite depuis ce temps pour satisfaire ce même besoin grandissant, interprétant

des pièces religieuses ou folkloriques le plus souvent reliées à la vie des gens de la mer. M. Bélanger, directeur depuis septembre 1972, est le troisième de son histoire;

il succède à l'abbé Fernand Biron, de St Romuald, lequel avait lui-même remplacé M. Caron en février 1971.

L'Etoile au Grand Large, à travers les concerts qu'elle

répète ici et là à l'échelle du Québec, caresse un doux projet: celui d'une tournée en France. Rien de certain encore de ce côté, mais beaucoup d'espoir.



L'ensemble Etoile au Grand Large.



Dans l'ordre habituel MM Guy Bélanger, Marcel Fortin et Martin Caron, fiers de présenter le premier long jeu de l'Etoile au Grand Large.

[C.M. Peuple-Courrier]

DENTUROLOGISTE

André Normand

25 Boul. Taché ouest, Montmagny
(Entre les restaurants Bel-Air et Alouette)

248-0849



Léandre Boutin Inc.

Léandre Boutin C.L.U.

Assureur-vie agréé

L'Assurance Vie Desjardins
Cap St-Ignace 246-5510 (Bur & Rés)
St-Jean Port-Joli 598-3041 (Bureau)

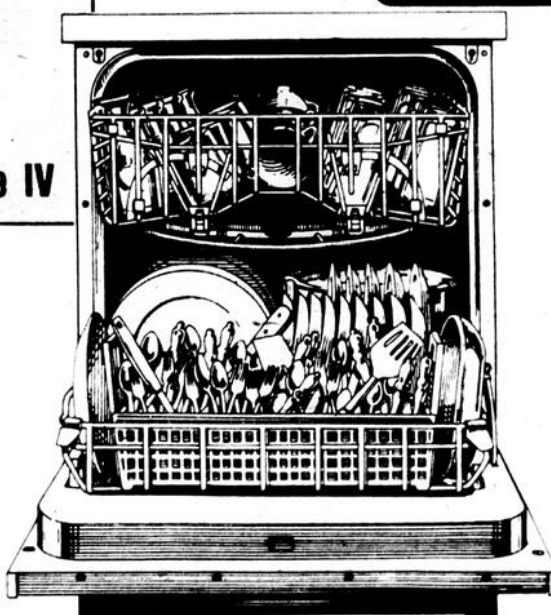


KitchenAid®

par HOBART

BAISSEZ LE THERMOSTAT DE VOS CHAUFFE-EAU Grâce aux nouveaux lave-vaisselle KitchenAid® à Économiseur d'énergie IV

C'est le seul lave-vaisselle qui vous permette de baisser le thermostat de votre chauffe-eau pour vous faire économiser de l'argent, tout en continuant de vous donner de la vaisselle hygiénique et éclatante de propreté



Nouveau séchage économisant davantage l'énergie
• Tout élément chauffant utilisant de l'énergie reste inactif pendant le séchage



140% d'isolant supplémentaire
• Entoure la cuve de lavage et retient la chaleur pour un maximum d'efficacité pendant le lavage / séchage



Efficacité améliorée du système de lavage à plusieurs niveaux (Multi-Level)
• Deux nouveaux bras de lavage plus grands permettent un plus grand balayage des débris et récupèrent plus efficacement

meubles prestige

Ajoutez la garantie limitée de 10 ans KitchenAid pour la cuve de lavage et le panneau intérieur de porte

Le KitchenAid On dit que c'est le meilleur



René Samson Inc.

81 ouest, St-Jean Baptiste, 80 Boul. Taché ouest,

Montmagny

248-0210

Le vieux couvent de St-François...

[Suite de la page 12-A]

disposeront de repères pour leurs activités, l'un au 1er étage et l'autre au second.

Selon le plan de réaménagement, détaillé par M. Louis-Philippe Bonneau, président de la Société locale de conservation du patrimoine, lors d'un entretien, le mardi 28 octobre, le 1er étage abritera en outre le gîte du concierge et éventuellement le bureau du secrétaire de la municipalité et un cabinet de médecin.

A l'étage supérieur logeraient la bibliothèque municipale et les locaux de la Société du patrimoine. Parlant de la bibliothèque, on s'apprête à mettre sur pied un service à même une réserve d'environ 2 000 volumes constituée par des prêts de citoyens et d'organismes. L'abbé Louis Pelletier a confectionné les étagères.

Ce faisant, on défie la lourdeur administrative de l'appareil gouvernemental en l'occurrence la Bibliothèque centrale de prêts inondée d'une pluie de demandes. Toutefois, dans un an ou deux, la B.C.P. devrait être en mesure de respecter le contrat signé avec la municipalité et d'offrir le service, selon les espoirs confiés à M. Lamonde. Le service autochtone de bibliothèque opérera lui dans quelques mois, assurent M. Lamonde et M. Bonneau.

Au 3e palier séjournera un musée garni de meubles et d'objets d'antan. St-François s'avère une localité suffisamment typique pour exhiber des vestiges du passé, opine M. Bonneau. L'étage au-dessus renferme des locaux de petites dimensions qui seront offerts aux organismes de la paroisse à la recherche d'un pied à terre.

LE VIEUX PRESBYTÈRE
Objet actuellement d'une opération sauvetage, le vieux presbytère présente une allure plus fortifiée, capable de faire face aux intempéries. On a redressé, rectifié et consolidés termes, la ligne du faite étant autrefois très affaïssée, remarque M. Bonneau.

Imaginant un autre sort au vieux presbytère, la Société du patrimoine logne maintenant vers l'aménagement de logis pour

personnes âgées. On pourrait ainsi intégrer six unités de logement en reconstituant l'intérieur, poursuit notre informateur.

Des approches ont été menées auprès du ministère des Affaires culturelles, de la Société centrale d'hypothèques et de logements, de la Société d'habitation du Québec et de l'Office de planification et de développement de Québec. Pour le moment, les investigateurs du projet attendent les réactions gouvernementales. M. Bonneau estime, quant à lui, que la transformation du presbytère en résidence pour personnes âgées n'engloutirait pas une somme colossale puisque seulement l'intérieur doit être aménagé, se prononce-t-il.

On procéda ensuite aux élections qui donnèrent le résultat suivant: Régente: Sr Réjeanne Labonté, élue

Le 14 octobre dernier avait lieu notre 72ième réunion au Centre Communautaire à St-Raphaël des Filles d'Isabelle du Cercle Marie-Noëlla, Conseil 1199. Quelque 51 membres étaient présentes.

On débuta par la prière de notre Chancelière Sr Réjeanne Labonté. Notre Régente Sr Thérèse Plante souhaite la bienvenue à Sr Berthe Coulombe, Régente d'Etat, Sr Noëlla Coulombe, Régente Internationale, Sr Gisèle Kirouac secrétaire d'Etat et Sr Pierrette Pelletier Régente du Cercle de St-Jude de Mont-Joli.

On procéda ensuite aux élections qui donnèrent le résultat suivant: Régente: Sr Réjeanne Labonté, élue

pour un premier mandat; Ex-Régente: Sr Thérèse Plante, élue; Vice-Régente: Sr Lise Leblond, réélue; secrétaire-financière: Sr Yvette Gosselin, réélue; secrétaire-archiviste: Sr Denise Aubé, élue; secrétaire-trésorière: Sr Monique Breton, réélue; 1ère Syndic: Sr Blanche Bonneau, réélue; 2ième Syndic: Sr Jacqueline Roy, réélue; 3ième Syndic: Sr Denise Gagnon, élue; rédactrice: Sr Huguette Lacroix, réélue; chancelière: Sr Jeannine Garant, élue; gardienne: Sr Gaétanne Beau-pré, élue; monitrice: Sr Thérèse Lacroix, réélue; porte-bannière: Sr Gertrude

Bouffard, réélue; 1ère guide: Sr Marthe Bolduc, élue; 2ième guide: Sr Murielle Guillemette, élue; garde intérieure: Sr Anita Garant, réélue; garde extérieure: Sr Noëlla Dutil, réélue, et organiste: Sr Lucette Roy, réélue.

Notre Conseil comprend les paroisses suivantes: Ar-magh, La Durantaye, St-Nérée, St-Philémon, St-Raphaël et St-Vallier.

L'assemblée félicita la Maréchal, Sr Huguette Roy, pour la présentation du Conseil de même que les nouvelles élues et réélues et remercia les anciennes offi-cières de leur dévouement.

On remercia aussi pour le Conseil d'élection. La rafle rapporta 35,50\$ et la soirée se termina dans la fraternité avec un goûter offert bénévolement par les membres du Cercle, merci beaucoup pour celles qui l'ont préparé.

La régente remercia Sr Noëlla Coulombe, Sr Pierrette Pelletier et Sr Gisèle Kirouac, de leur visite et tous les membres de leur présence. Toutes se dirent au revoir et à la prochaine réunion, qui aura lieu le 18 novembre à 20 heures, au Centre Communautaire à St-Raphaël.

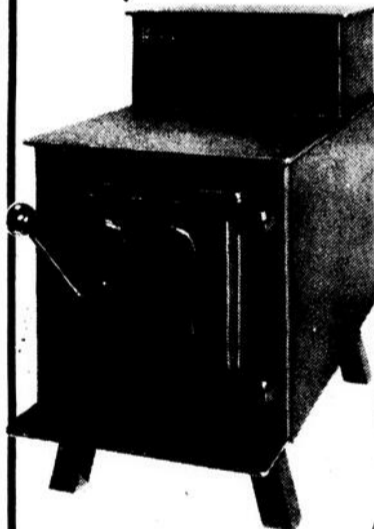
Sr Huguette Lacroix
Rédactrice

Elections chez les Filles d'Isabelle de St-Raphaël

Économisez de l'énergie et embellissez en même temps le décor de votre maison

L'ELAN (Double Porte) de LAKEWOOD
qui allie le confort à l'élégance.

Largeur: 72 cm. (28 po.)
Profondeur: 64 cm. (25 po.)
Hauteur: 83 cm. (32 po.)
Conduit: 20 cm. (8 po.)
Foyer (Largeur): 63 cm. (25 po.)

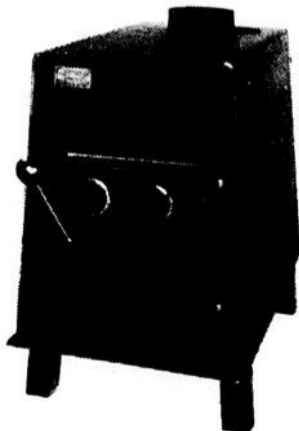


LE STEPSTOVE CANADIEN DE LAKEWOOD
qui fait revivre le bon vieux temps.

Longueur: 84 cm. (33 po.)
Largeur: 45 cm. (18 po.)
Hauteur: 77 cm. (30 po.)
Conduit: 15 cm. (6 po.)
Foyer (Longueur): 66 cm. (26 po.)

LE COTTAGER DE LAKEWOOD
pour une petite maison ou une grande pièce.

Longueur: 74 cm. (29 po.)
Largeur: 42 cm. (16 po.)
Hauteur: 65 cm. (25 po.)
Conduit: 15 cm. (6 po.)
Foyer (Longueur): 57 cm. (22 po.)



Poêles à bois
LAKEWOOD
En vente chez:

JACQUES DUMAS

St-François
Cté
Montmagny
259-7741



Renault 18. La famille grandit...



...grandit!



Enfin au Québec! Voici les Renault 18! La Renault 18, une traction avant, spacieuse, confortable, économique qui offre les plus hauts standards de sécurité. Disponible en modèle Sedan et Familiale, la Renault 18 présente, avant tout, les caractéristiques véritables d'une voiture conçue selon les exigences d'aujourd'hui et offre un choix varié d'équipements optionnels.

4 VERSIONS	4 vitesses		5 vitesses		Automatique	Injection électronique
	Standard	Option	Standard	Option		
Renault 18 Sedan	Standard	Option	Standard	Option	Option	Option
Renault 18 Sedan Deluxe	Standard	Option	Standard	Option	Option	Option
Renault 18 Familiale	Standard	Option	Standard	Option	Option	Option
Renault 18 Familiale Deluxe	Standard	Option	Standard	Option	Option	Option

Si votre famille grandit ou encore si vos exigences automobiles ont grandi... les Renault 18 sont, sans aucun doute, les voitures que vous attendiez! Venez les voir et en faire l'essai chez l'un des concessionnaires Renault.



Renault 18



St-François
259-7756

La Pocatière
856-4818

Débutant vendredi
le 7 novembre au
LAFONTAINE



Négociations entre Rexfor et son syndicat Pas d'accrochage majeur pour l'instant

(D.G.) Après un début plutôt lent, les choses se tassaient pour laisser poindre un climat plus positif, dans le cours des présentes négociations visant le renouvellement du contrat de travail des 165 travailleurs syndiqués, à l'emploi de Rexfor, dans la forêt domaniale des Appalaches.

En principe, on devait passer à travers le chapitre des clauses normatives lors de séances cédulées lundi et mardi dernier, selon les bribes d'informations nous venant du président du Syndicat des travailleurs manuels, M. Jean-Claude

Lévesque, rejoint au téléphone, le mercredi 29 octobre.

Pour sa part, M. Marcel Gamache, gérant de la division des Appalaches et membre du comité patronal de négociations, se contente d'affirmer que ça va relativement bien.

D'ailleurs, le calendrier de rencontres, entamé en septembre, inscrit une fréquence régulière de réunions entre les parties, quelquefois en présence du conciliateur, Marcel Boisvert, d'autres fois sans son recours. Un point plus corsé à

l'horizon

La soupe risque cependant de devenir chaude au moment d'attaquer le chapitre salarial, ce pourquoi on estime prudent d'en appeler au conciliateur dès qu'on abordera le sujet, ajoute M. Lévesque.

Les salariés de Rexfor, dans l'unité des Appalaches, se répartissent en deux groupes, forestier garage et commis mesureurs, ce dernier sous la présidence syndicale de M. Gaston Bélanger de Ste Perpétue. La convention prenait fin, rappelons-le, en janvier 1979.

Les Grands Frères, vous connaissez?

Depuis que son père n'est plus à la maison, le petit gars d'à côté voudrait bien parler d'homme à homme avec quelqu'un mais il n'y a personne pour l'écouter.

Être Grand Frère, c'est être un homme prêt à aider un enfant simplement en devenant son ami. Le Petit Frère a entre huit et quatorze ans.

Pour devenir Grand Frère, il faut: avoir 18 ans et plus, faire preuve de maturité et

de sens de responsabilité, être conscient de l'importance d'un bon modèle d'identification masculin pour le développement d'un enfant, et s'engager pour un minimum d'un an à rencontrer l'enfant quelques heures par semaine.

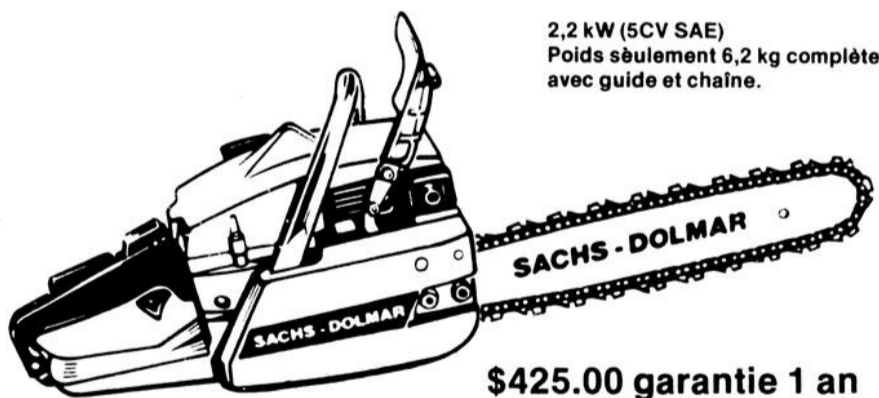
Avant de jumeler un Grand et un Petit Frère, on procède aux entrevues autant avec le bénévole que l'enfant et sa mère, en tenant compte de différents

facteurs, tels que motivation, besoin, intérêts communs et proximité géographique.

Le petit gars d'à côté a besoin de vous maintenant. Pourquoi ne pas nous appeler? Pour nous rejoindre, composer 248-6212 entre 9 et 17 heures, du lundi au vendredi.

Rachelle Caron
Coordonnatrice au
C.E.C.B.

La tronçonneuse économique, idéale pour l'exploitation rurale



2,2 kW (5CV SAE)
Poids seulement 6,2 kg complète
avec guide et chaîne.

\$425.00 garantie 1 an

SACHS-DOLMAR 112

Allocation d'échange de
\$100.00 peu importe
l'état et l'âge de votre
vieille scie

**SACHS
DOLMAR**

A vous de profiter de cette aubaine chez:

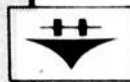
LANGLOIS & FRERE ENR.



143 St-Jean Baptiste Ouest,

Montmagny

248-3276



Hotpoint

Le dernier cri en électroménager

UN DUO INDISPENSABLE

Des caractéristiques
sensationnelles



LAVEUSE — MODÈLE LH452D

- 6 cycles, 9 programmes: régulier, lavage additionnel, apprêt permanent, tricot de polyester, lavage abrégé, rinçage additionnel en option et trois programmes "lavage à la main".
- Choix de 3 combinaisons de cadence de lavage/vitesse d'essorage.
- Choix de 5 combinaisons de températures de l'eau de lavage/rinçage
- Niveau d'eau variable
- Entonnoir pour agent de blanchiment
- Doseur de produit assouplissant
- Planche pour cols et poignets
- Anneau filtreur autonettoyant
- Choix de couleurs: blanc neige et amande

SÈCHEUSE — MODÈLE DE452D

- 4 cycles, 4 programmes: régulier minute, régulier automatique, apprêt permanent automatique et délicat
- Choix de 3 réglages de la chaleur régulière, délicate et duvetage
- Avertisseur de fin de cycle fixe
- Lampe à l'intérieur
- Grille de séchage
- Filtre à charpie amovible, placé à l'avant
- Dessus et tambour porcelainisés
- Bouton de mise en marche de sûreté
- 4 modes de ventilation
- Choix de couleurs: blanc neige et amande

VOTRE
DÉPOSITAIRE



Hotpoint

• Pour nous, le point c'est vous!

SERVIMEUBLES



**Meubles
Barnabé Inc.**

DEUX MAGASINS POUR MIEUX VOUS SERVIR:

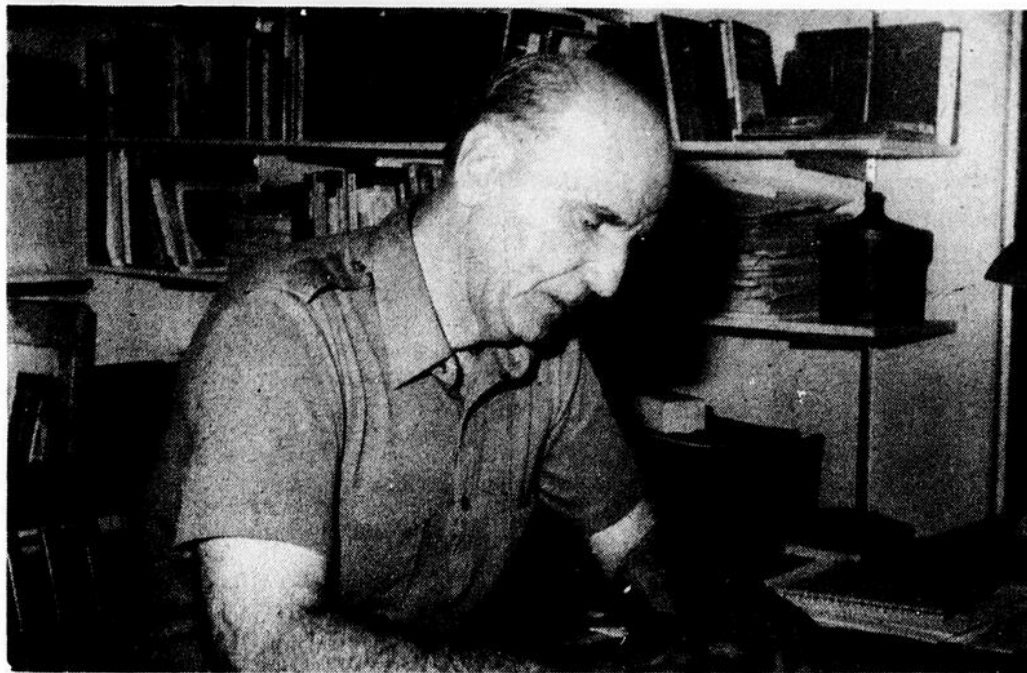
St-Paul Est, cté Montmagny **469-2188**

St-Vallier, cté Bellechasse **884-2832**

LIGNE DIRECTE MONTMAGNY: **248-5684**



POUR VOTRE PROTECTION nous sommes membre de
LA CORPORATION DES MARCHANDS DE MEUBLES DU QUÉBEC



M. Louis-Philippe Bonneau, à sa retraite, se consacre entièrement à l'histoire et à ses ramifications incarnées dans le trésor patrimonial de St-François. Sa dernière entreprise, la rédaction d'un ouvrage sur le premier curé de la paroisse, l'abbé Pierre-Laurent Bédard. (D.G. Peuple-Courrier)

La biographie du premier curé de St-François, en préparation

(D.G.) M. Louis-Philippe Bonneau, co-auteur du livre paru à l'occasion des Fêtes du 250e, Les chroniques de St-François, rédige actuellement la biographie du premier curé de la paroisse, Pierre-Laurent Bédard.

presbytère et fit venir les religieuses. recherché et terminera le manuscrit au printemps, dit-il, au cours d'une conversation téléphonique, le mardi 28 octobre dernier.

Féru d'histoire, M. Bonneau est captivé par la vie du premier pasteur, dont le règne s'étendit sur 58 ans, de 1752 à 1810. Arrivé après son ordination, l'abbé Bédard exerça la cure de St-François prenant la relève de ses prédécesseurs qui étaient soit des curés missionnaires ou des deservants de Berthier, indique M. Bonneau.

L'abbé Pierre-Laurent Bédard a imprimé d'une façon indélébile sa marque dans la vie paroissiale, de l'avis de l'homme qui fait de l'histoire sa troisième carrière. C'est l'abbé Bédard qui a fait ériger l'église à son emplacement actuel, il commanda également la construction du

Letto Ferro

En montre chez votre marchand Prestige

René Samson Inc.
81 Ouest, St-Jean Baptiste
80 Ouest, Boul. Taché
Montmagny 248-0210

LA CUISINE DE VOS RÊVES...

Nos ARMOIRES de cuisine reines de notre nouvelle salle de montre

- CHÈNE
- ORME
- MERISIER
- PIN

Nous les vendons, les fabriquons et nous les installons. Nous vendons aussi les portes d'armoires individuelles.

Pour la rénovation de votre cuisine, venez nous rencontrer... et voyez de près du travail bien fait. Vous serez convaincus!

Estimation et esquisses gratuites.

AMEUBLEMENT MERCIER L.L.L.
201, DU MANOIR, MONTMAGNY, QUE. - G5V 1G1 TEL.: (418) 248-1785

MICHELIN je te confie ma voiture

...sur des Michelin d'hiver, mon dollar fait du chemin!

Grâce à leur très grande durabilité et leurs qualités techniques extraordinaires, les Michelin d'hiver font faire du chemin à votre dollar! Ils vous offrent en plus quelque chose qui n'a pas de prix: une grande sécurité!

Roulez

MICHELIN

ATELIER DE PNEUS MONTMAGNY

266 Rue St-Ignace, Montmagny

248-0202

Pour les Caisses pop de Bellechasse

Promotion du patrimoine et calendrier vont de pair

(P.B.) Un groupe de 13 Caisses Populaires du nord de Bellechasse participeront cette année à l'édition et au lancement d'un calendrier patrimonial destiné à l'ensemble de leurs sociétaires.

Publié à 7 000 exemplaires par les Caisses Populaires de Beaumont, St-Michel, St-Vallier, La Durantaye, St-

Raphaël, Armagh, St-Lazare, St-Gervais, St-Philémon, Honfleur, St-Damien, Buckland et St-Nérée, il devrait être disponible à compter du 17 novembre, a précisé jeudi dernier M. Marcel Côté, directeur de la Caisse Populaire de St-Michel.

Cette année, comme les deux précédentes, ce projet,

appuyé financièrement par des institutions coopératives et de crédit, se concrétisera par l'intermédiaire d'un comité spécialement mandaté pour mener à bonne fin cette initiative.

En plus de M. Côté, il comprenait MM. Marc Lépine, ex-administrateur à la C.P. de Beaumont, Jean-

Guy Boisvert, directeur de la C.P. de St-Lazare et enfin Mme Madeleine Prévost, administrateur de la C.P. de Beaumont et membre du Comité du patrimoine de cette même municipalité.

Une valeur historique Une série de 12 photographies anciennes, triées sur le volet dans

chacune des municipalités, témoignera encore cette année de mille et une facettes de la vie ancestrale. Dans la même veine que "Travaux d'hier et d'aujourd'hui", lancé en 1979 en collaboration avec le M.A.C., le Comité a puisé dans les archives familiales pour illustrer cette vie d'antan.

Les images reflèteront autant de faits historiques propres à chacune des municipalités participantes. Autant de tableaux anciens

et de scènes originales d'un passé riche en patrimoine. M. Côté y voit, quant à lui, un geste louable d'intercoopération entre les Caisses et un excellent moyen de promouvoir le patrimoine en milieu rural.

Distribué gratuitement à leurs sociétaires, ce calendrier devrait donc connaître beaucoup de succès dans la région de Bellechasse puisqu'il joint l'utile à l'agréable, une formule qui a déjà porté fruit l'an passé.

Les Femmes d'Affaires à L'Islet

C'est en grand nombre que les membres de l'Association des Femmes d'Affaires de Montmagny ont répondu à l'invitation de celles qui résident à L'Islet de tenir le souper-rencontre d'octobre en dehors des cadres habituels. Nos membres de L'Islet, secondés par ceux de St-Paul, nous ont démontré leur sens de l'hospitalité dans la réception qu'elles nous réservaient.

Pierre Fafard, directeur du scrutin, a résumé pour toutes, les grandes lignes de la charge et des fonctions d'un directeur du scrutin. Depuis le 15 avril 1980, il y a 22 circonscriptions électorales dans la province de Québec. Montmagny-L'Islet compte 29 municipalités pour une population de 47 000 personnes dont 32 306 électeurs. En 1980 le personnel requis pour une élection était de 400 personnes, 35 hommes seulement en faisaient partie.

Dernièrement, Pierre Fafard s'est vu confier la tâche d'aller avec le nouveau directeur du scrutin de la nouvel-

le circonscription de l'Ungava pour aider ce dernier dans son travail et prendre connaissance de ses responsabilités. Au moyen de diapositives et de photographies nous avons pu apprendre à découvrir ce coin du Québec aux beautés sauvages, riches de mystères pour nous.

Une soirée très agréable et fort réussie, si bien que dans son mot de remerciements, Hélène Marcoux, présidente, a suggéré que nous nous rendions à L'Islet une fois par année pour y tenir un souper mensuel. Tout le monde fut d'accord.

Louise Lavallée,
Vice-présidente

Débutant vendredi
le 7 novembre au
LAFONTAINE



EXTRAIT
DE PLANTES DE
ROLMEX INC.
Qualité supérieure

**LOUIS
GAULIN**

REPRESENTANT

11, Ave Ste-Brigitte
Montmagny 248-3930

Les maisons fabriquées en usine par:



sont vendues et installées par:

EDOUARD FORGUES

ENTREPRENEUR GENERAL

70 Boul. Blais Ouest [Rte 132]

Berthier-sur-Mer

259-7937



CLASSIQUE

Terrains disponibles



Sur la photo nous apercevons dans l'ordre habituel Micheline Fafard membre de L'Islet, Hélène Marcoux présidente, Pierre Fafard confèrencier, Alberte Gaudreau, Rachel Boulay et Jocelyne Fafard toutes trois membres résidant à L'Islet.

123 Est, St-Jean Baptiste, Montmagny 248-3786

GAM'ANIMALERIE

(PET SHOP)

Tout pour vos petits animaux



**NOURRITURE ET
ACCESSOIRES**

(Nourriture congelée pour
poissons tropicaux)

C'est petit, mais rempli!

L'ère de lancement de la nouveauté
Selon vos goûts et votre budget

VENTE — SERVICE
RÉPARATION — SERVICE DE PLAN
Estimation sur demande

- Salle de bain
- Bains tourbillon
- Chambres sauna
- Douches
- Armoires de cuisine
- Vanités
- Accessoires de sauna
- Bains thermo-masseur
- Robinetterie
- Accessoires
- Décoration
- Système d'aspirateur central
- Pièces de rechange
- Tuyauterie
- Raccords
- Ventilateurs
- Etc...

**HEURES
D'OUVERTURE**
Vendredi
de 9 hres à 11 hres
Samedi
de 9 hres à 11 hres
Dimanche
de 11 hres à 5 hres

Représentants Montmagny Alain Bouchard 248-3772 Huguette Gagné 248-3772 La Pocatière Jacques Dumont 856-3560

Sauna Tourbillon B.L.C. Ltée
35, BOUL. TACHE OUEST, C.P. 545, MONTMAGNY, G5V 2Z9

Nous desservons: Kamouraska, L'Islet, Montmagny, Bellechasse

248-3772

La place magique
DEUX 4x4 USAGÉS
Voitures excellentes pour l'hiver



1978 JIMMY

Inv no 576

V-8 automatique servo-freins, servo-direction,
roues et pneus sport, int. et ext. custom
diff. auto-bloquant, etc.

1974 RAMCHARGER

Inv no 427

V-8 transmission manuelle 4 vitesses
servo-freins, servo-direction, radio
SPÉCIAL:

AUBAINE

\$2,275.

Bellechasse, composez: 884-2819
BEDARD
AUTOMOBILES LTÉE

116 Ouest, St-Jean-Baptiste, Montmagny

Tél.: 248-3553

PONTIAC/BUICK/CADILLAC/G.M.C.

Membre de



Remerciements

St-Esprit toi qui m'éclaircis tout qui illumines tous les chemins pour que je puisse atteindre mon idéal, toi qui me donnes le don divin de pardonner et oublier le mal qu'on me fait et que dans tous les instants dans ma vie tu es avec moi, je veux pendant ce court dialogue te remercier pour tout et confirmer encore une fois que je ne veux pas me séparer de toi à jamais même et malgré n'importe quelle illusion matérielle. Je désire être avec toi dans la gloire éternelle. Merci de ta miséricorde envers moi et les miens.

(La personne devra dire cette prière pendant trois jours de suite). Après les 3 jours, la grâce demandée sera obtenue même si elle pourrait paraître difficile. Faire publier aussitôt la grâce obtenue sans dire la demande, au bas mettre les initiales de la personne exaucée.

N.C.

Remerciements

St-Esprit toi qui m'éclaircis tout qui illumines tous les chemins pour que je puisse atteindre mon idéal, toi qui me donnes le don divin de pardonner et oublier le mal qu'on me fait et que dans tous les instants dans ma vie tu es avec moi, je veux pendant ce court dialogue te remercier pour tout et confirmer encore une fois que je ne veux pas me séparer de toi à jamais même et malgré n'importe quelle illusion matérielle. Je désire être avec toi dans la gloire éternelle. Merci de ta miséricorde envers moi et les miens.

(La personne devra dire cette prière pendant trois jours de suite). Après les 3 jours, la grâce demandée sera obtenue même si elle pourrait paraître difficile. Faire publier aussitôt la grâce obtenue sans dire la demande, au bas mettre les initiales de la personne exaucée.

M.C.

Remerciements

St-Esprit toi qui m'éclaircis tout qui illumines tous les chemins pour que je puisse atteindre mon idéal, toi qui me donnes le don divin de pardonner et oublier le mal qu'on me fait et que dans tous les instants dans ma vie tu es avec moi, je veux pendant ce court dialogue te remercier pour tout et confirmer encore une fois que je ne veux pas me séparer de toi à jamais même et malgré n'importe quelle illusion matérielle. Je désire être avec toi dans la gloire éternelle. Merci de ta miséricorde envers moi et les miens.

(La personne devra dire cette prière pendant trois jours de suite). Après les 3 jours, la grâce demandée sera obtenue même si elle pourrait paraître difficile. Faire publier aussitôt la grâce obtenue sans dire la demande, au bas mettre les initiales de la personne exaucée.

M.B.L.



VISITE INDUSTRIELLE A ST-JUSTE.— Quelques 45 membres de la Chambre de Commerce de Montmagny se sont rendus aux Scieries Guimont & Frères de St-Juste, mardi le 28 octobre, pour une visite industrielle. Au cours de cette visite, les membres de la Chambre de Commerce ont pu voir les différentes opérations de la transformation du bois soit à partir de l'arbre, jusqu'à la pile de planche. Au cours de cette visite, on a pu voir les procédés de nettoyage des arbres, d'écorçage, de sciage, et même la récupération des déchets de bois, en les décapitant en copaux. La compagnie Guimont & Frères de St-Juste, prévoit faire une grande récupération d'énergie, engageant une étude, cette semaine même, sur ce qu'on appelle "L'ENFER", l'endroit où sont brûlés les résidus du bois. Après la tournée des lieux, les visiteurs ont été reçus à la Cookerie, où un goûter a été servi. Par la même occasion, La Chambre de Commerce de Montmagny a remis à M. Richard Guimont, (au centre) co-propriétaire de la compagnie, une plaque souvenir soulignant l'appréciation de la Chambre de Commerce de Montmagny, à l'accueil reçu pour cette visite industrielle. Il a reçu sa plaque de M. Denis Gaudreau, M. Léandre Boutin, le président de la Chambre de Commerce, apparaît également sur la photo.

Pourriez-vous

aider ces
enfants...

Le Centre de Services Sociaux de Québec, Zone Lévis a un urgent besoin de familles pour accueillir 3 adolescents de 14-15 et 16 ans et une adolescente de 12 ans.

Etre famille d'accueil pour Robert, Jocelyn, Johanne et Serge signifie famille tolérante, chaleureuse, compréhensive et capable de leur donner l'autonomie et la confiance nécessaire pour l'avenir.

Les familles intéressées pourront d'abord recevoir les adolescents les fins de semaine et les congés et ensuite, ensemble ils auront à décider s'ils poursuivent ou non leur vie commune.

Robert: est sensible, débrouillard mais fermé et insécure. Il désire sa famille d'accueil respectueuse de sa personnalité mais stimulante et pas trop éloignée de Lévis.

Jocelyn est spontané, déterminé. Il lui manque surtout la compréhension et la présence d'un père. Il est prêt à faire certains travaux et s'éloigner en milieu rural.

Serge: est "plein de vie" individualiste, sportif dans l'âme. Il ne demande qu'un guide en la personne d'un père-ami, de frères-amis pour canaliser son énergie.

Johanne: est une jeune fille charmante, sociable, démonstrative et active, ayant toutefois des attitudes d'enfant. L'intégrer dans une famille où elle sera la plus jeune et aura affection et fermeté, serait lui donner une grande chance, considérant qu'elle est sans parent. "VIENS CHEZ NOUS"..... ces enfants n'attendent que ces mots.

Si vous croyez être en mesure de les recevoir, communiquer sans tarder avec notre Service Ressources à l'Enfance, au numéro de téléphone: 837-9331 à Lévis ou 248-3934 à Montmagny.

Carrières et Professions

OCCASION D'AFFAIRE

Recherche Associés pouvant investir, dans un commerce assez important de Montmagny.

Toute offre sera traitée confidentiellement.

Pour renseignement supplémentaire, faites votre offre de mise à:

Peuple Courrier
Le Peuple/ Courrier
Dép.: T.T.

Case postale 430, Montmagny

CENTRE D'ACCUEIL ST - FABIEN DE PANET

Centre d'Accueil pour personnes
âgées d'une capacité de
45 lits recherche

DIRECTEUR (TRICE) DE SOINS DE SANTÉ ET D'ASSISTANCE

Supérieur immédiat, le directeur général.

SOMMAIRE DE LA FONCTION:

Le détenteur de ce poste planifie, coordonne, surveille et contrôle l'administration des soins de santé et d'assistance aux bénéficiaires du centre d'accueil dans le but d'assurer aux bénéficiaires les soins d'hygiène de santé, de bien-être, de sécurité et de favoriser leur épanouissement.

EXIGENCES: Diplôme d'études collégiales D.E.C. Formation professionnelle de techniques infirmières ou l'équivalent. Membre en règle de l'O.I.I.Q.. Trois années de pratique infirmière et au moins un an en gestion.

TRAITEMENT: Selon l'échelle établie par le M.A.S.

Faire parvenir toute candidature accompagnée d'un curriculum vitae au plus tard le 18 novembre 1980 à

Marius Brisson, dir. général
CENTRE D'ACCUEIL
ST - FABIEN DE PANET

Rue Principale
St-Fabien de Panet
Cté. Montmagny GOR 2JO

ON RECHERCHE SECRÉTAIRE JURIDIQUE POUR ÉTUDE D'AVOCAT DE MONTMAGNY

EXIGENCES:

- Très bonne maîtrise de la dactylo;
- Très bonne connaissance du français;
- Expérience dans l'utilisation d'un dycophone;
- Expérience dans la rédaction de procédures judiciaires serait un atout.

SALAIRE:

- A discuter selon l'expérience, bonne perspective.

Faire parvenir curriculum vitae à:

Journal Peuple-Courrier
Dept. M.O.

1 Place de l'Église, suite 100
C.P. 430, Montmagny G5V-3S7



La Caisse d'Établissement des Alléghanys

recherche un

RESPONSABLE SERVICE DE L'ÉPARGNE

DESCRIPTION:

- Sous l'autorité du directeur général planifie, organise, dirige et contrôle l'ensemble des activités du secteur de l'épargne;
- Conseille et assure une expertise auprès de la Caisse sur le développement du service de l'épargne incluant l'entraînement, la formation et le contrôle de son personnel;
- S'assure du développement du recrutement de nouveaux membres et de la représentation des services offerts.

EXIGENCES:

- Expérience pertinente dans la représentation des services financiers de l'épargne;
- Qualités personnelles reliées au sens des responsabilités, à l'initiative et au dynamisme;
- Capacité de travailler avec un encadrement minimum et animé d'un esprit d'équipe.

MILIEU:

- La Caisse d'Établissement des Alléghanys est située à La Pocatière.
- L'actif de la Caisse est de plus de 2 millions.

CONDITIONS:

- Salaire selon la compétence et avantages sociaux usuels.
- Toute personne intéressée devra faire parvenir sa demande, par écrit, accompagnée de son curriculum vitae, avant le 10 novembre à:

M. Richard Berthelot, directeur du personnel
La Fédération des Caisses d'Établissement du Québec
C.P. 370, S.P. Haute-Ville,
580, Grande-Allée est, suite 40
Québec, G1R 4R2

Les Fermières de St-Eugène remercient

Le Cercle de Fermières de St-Eugène, tient à remercier toutes les personnes qui se sont déplacées pour participer au Souper canadien ainsi qu'à la partie de cartes qui a eu lieu dimanche le 26 octobre dernier.

Merci sincère aux généreux donateurs pour les nombreux prix de présences. A cette occasion, il y eut tirage d'une nappe tissée par

les Fermières et qui fut gagnée par Mme Mariette Cloutier, d'un radio-réveil par Mme Réjeanne Picard et d'un prix en argent qui est allé à Mme Jeanne-Mance Bernier, toutes de St-Eugène.

A toute la population ainsi qu'à tous ceux et celles qui ont travaillé pour le succès de cette soirée, un chaleureux Merci.

Le Canada, quel gaspillage!

(S.H.S.) Avec la même quantité d'énergie, le Canada produit moitié moins que l'Allemagne ou que le Japon. De plus, il lui faut 92% plus d'énergie par unité de production si l'on compare son rendement à l'Europe. Ce triste rendement énergétique est même

pire que celui des Etats-Unis, pourtant considérés comme étant le plus grand gaspilleur d'énergie au monde! Ces données comparatives de l'économiste P. Nagy de la Banque Royale du Canada ont permis de dégager une constante: plus le prix de l'essence est ele-

vé, plus l'efficacité d'emploi de l'énergie est supérieur. Au Canada, par exemple, 24% de la consommation énergétique est sacrifiée au transport routier contre seulement 17% en Europe

de l'ouest où le réseau ferroviaire a été très bien développé. Le Canadien consomme trois fois et demie plus d'essence que son homologue européen et ce en pleine crise de l'énergie!

Avis divers



Gouvernement du Québec
Régie des permis d'alcool
du Québec

AVIS PUBLIC

La Régie des permis d'alcool du Québec a la responsabilité de faire des règlements concernant les normes relatives à la publicité sur la vente de boissons alcooliques.

En vue de la préparation de cette réglementation et pour compléter la documentation déjà soumise lors de la préparation de la Loi sur les permis d'alcool, la Régie invite toute personne ou tout groupe intéressé à lui soumettre avant le 1er décembre 1980 un bref document résumant sa position sur cette question.

La Régie pourra ensuite inviter ceux qui ont présenté les documents les plus caractéristiques à expliquer leur position lors d'audiences publiques qui seront tenues le 4 décembre au Bureau de la Régie à Montréal à la chambre 9.224, 1, rue Notre-Dame est et le 9 décembre à Québec au 125, rue Dalhousie.

Le président et directeur général,

Ghislain k.-Laflamme, avocat

Québec, le 27 octobre 1980

OFFRE D'EMPLOI

AGENT DE DEVELOPPEMENT

TACHE GENERALE:

Travailler à l'intérieur d'une équipe de trois personnes à la formation de coopératives d'habitation locatives dans la région de la Côte-du-Sud.

TACHES PARTICULIERES:

- Diffuser dans la région de l'information sur la formule coopérative en habitation.
- Organiser et animer des réunions d'information avec des locataires et des membres de coopératives.
- Organiser et animer des réunions de formation pour les membres des coopératives.
- Etre chargé de projet, c'est-à-dire assister des groupes dans toute la démarche de formation d'une coopérative: incorporation, achat-restauration de logements.
- Participer aux tâches internes nécessaires au bon fonctionnement de l'équipe.

QUALIFICATIONS:

- expérience en animation,
 - connaissance de la question du logement et des coopératives d'habitation,
 - aptitude à travailler en équipe,
 - connaissances administratives et dactylo.
- N.B.: Une connaissance des organismes et milieux populaires de la région est un avantage, une auto est requise pour l'emploi.

SALAIRE:

A partir de \$11,700 dollars.

DEBUT DE L'EMPLOI:

17 novembre 1980 (pour une durée maximum d'un an).

LIEU DE TRAVAIL:

Montmagny.

DATE LIMITE POUR RECEVOIR LES CURRICULUMS VITAE:

10 novembre 1980.

FAIRE PARVENIR A:

HABITATION POPULAIRE DE LA COTE DU SUD INC.

A/S: coordonnatrice.

25 rue Michon, Montmagny, Qué. G5V 1H3.



COMMISSION SCOLAIRE
DE
MONTMAGNY

Province de Québec
Municipalité scolaire
de Montmagny.

AVIS PUBLIC

AUX CONTRIBUABLES DE LA SUSDITE MUNICIPALITE POUR EXAMEN DU ROLE DE PERCEPTION.

AVIS PUBLIC est, par le présent, donné tous les propriétaires de biens-fonds de cette municipalité, que le rôle de perception des taxes scolaires fixées par les commissaires d'écoles de cette municipalité est déposé à mon bureau, à 157, rue St-Louis, Montmagny, où il peut être examiné par les intéressés, pendant quinze (15) jours à compter du 4 novembre 1980. Durant ce temps, tout contribuable intéressé peut porter plainte, par écrit, au sujet de ce rôle, qui sera pris en considération et homologué, avec ou sans amendement, à la session régulière des commissaires qui aura lieu le 19 novembre 1980, au lieu ordinaire des séances, 157, rue St-Louis, Montmagny, à 20:00 heures. A compter de ce jour, le rôle de perception sera en vigueur et tout contribuable est tenu de payer le montant de ses taxes au soussigné, à son bureau ou par envoi postal, à 157, rue St-Louis, Montmagny, P.Q., G5V 1N5, sans avis ultérieur, dans les vingt (20) jours qui suivront celui de l'homologation du rôle de perception.

DONNE A MONTMAGNY, ce 31e jour d'octobre 1980.

Le directeur général,
Alphonse Guillemette

APPEL D'OFFRES

La Corporation Episcopale du Diocèse de Ste-Anne demande des soumissions écrites pour la vente d'un terrain avec bâtisses dessus construites, sis et situés en la Municipalité de St-François-de-la-Rivière du Sud, comté de Montmagny, qui lui ont été légués par Mgr Robert Campagna, lequel terrain se décrit comme suit:

"Un terrain connu et désigné comme étant le lot numéro QUATORZE de la subdivision du lot originaire numéro SOIXANTE-DEUX (62-14) aux plan et livre de renvoi du cadastre officiel de la paroisse de Saint-François-de-la-Rivière-du-Sud, comté de Montmagny, de figure régulière, borné au nord-ouest par le lot 62-11, au nord-est par le lot 62-15, au sud-est par le lot 62-3 (rue) et au sud-ouest par le lot 62-13; mesurant vingt-huit virgule zéro quarante-deux mètres (28,042m) équivalant à quatre-vingt-douze pieds (92') au nord-ouest, trente-trois virgule cinquante-trois mètres (33,53m) équivalant à cent dix pieds (110') au nord-est, vingt-huit virgule zéro quarante-deux mètres (28,042m) équivalant à quatre-vingt-douze pieds (92') au sud-est et trente-trois virgule cinquante-trois mètres (33,53m) équivalant à cent dix pieds (110') au sud-ouest; contenant en superficie neuf cent quarante et un virgule seize mètres carrés (941,16 m2) équivalant à dix mille cent vingt pieds carrés (10,120 pl.2).

Avec bâtisses dessus construites, circonstances et dépendances et avec servitudes actives et passives, apparentes ou occultes pouvant affecter ledit immeuble."

CONDITIONS DE VENTE:-

- 1) Prix de vente payable comptant sur signature de l'acte de vente;
- 2) Prendre l'immeuble et bâtisses dans l'état où ils se trouvent actuellement;
- 3) Libre de tout privilège et hypothèque;
- 4) Ajustements des taxes et impositions publiques à la date de la signature de l'acte de vente;

VISITE DES LIEUX: S'adresser à M. Jacques Campagna, 824, Rivière Sud, St-François, Cté Montmagny, Tél: 259-7097.

Les soumissions doivent parvenir au bureau des soussignés, au plus tard le 24 novembre 1980, à 14:00 heures.

L'acte de vente devra être signé dans les quinze (15) jours suivant l'acceptation par la Corporation Episcopale du Diocèse de Ste-Anne, laquelle, cependant, ne s'engage à accepter ni la plus haute ni aucune des soumissions reçues.

SIGNE à Montmagny, ce vingt-huitième jour d'octobre mil neuf cent quatre-vingt.

HEBERT, VALLEE & LEMIEUX, notaires
192, Avenue de la Gare C.P.8
Montmagny, P.Q.
G5V 3S3

ORDINATEUR BILINGUAL

(S.H.S.) L'Université de Montréal a mis au point un programme d'ordinateur capable de traduire de l'anglais au français 300 pages en une heure. Evidemment il ne s'agit pas de traduction littéraire mais ce n'est pas non plus une traduction mot à mot. L'ordinateur s'attaque au sens de chaque phrase d'un texte technique où forcément le vocabulaire est restreint. Environnement Canada utilise déjà ce programme pour la traduction de ses bulletins de météo, avec seulement 15% d'erreur. Le système en est à ses premiers balbutiements, et sera au point dans un an environ.

PLANTES À PÉTROLE

(S.H.S.) Le pétrole ne se forme peut-être pas dans des barils suspendus aux branches d'un arbre mais il coule du tronc d'un copiba, qui est apparenté à l'hévéa, l'arbre à caoutchouc. Par photosynthèse, le copiba transforme l'eau et le bioxyde de carbone en une sève hydrocarbonée. Un arbre adulte d'environ 100 ans et dont la hauteur atteint 30 mètres produira jusqu'à 20 litres d'hydrocarbures en deux heures. Des savants brésiliens auraient déjà réussi à se servir directement de la sève comme carburant et ils essaieraient de faire pousser quelque 2 000 plants d'espèces sauvages.

Plus compacte
mais toujours
bonne première.



Concord 2 ptes

LA CONCORD D'AMC

Les Concord D'AMC, des voitures solides et économiques, construites pour durer

Toutes les voitures d'AMC 1981 sont livrées avec un enduit de protection antirouille ZIEBART® appliqué à l'usine, un Programme de Protection de l'Acheteur® ainsi qu'une garantie No-Rust-ThruMC de cinq ans. Ziebart® est une marque de commerce de Ziebart International Corporation.



AMC
et
Jeep

AMC les seules voitures
à 100% d'acier
galvanisé

Raby Auto Inc

Sortie 364, Autoroute 20 St-François, Cté Montmagny 259-7736

Ouvert tous les soirs

PROVINCE DE QUEBEC
MUNICIPALITE DE
ST-PIERRE DE LA RIVIERE DU SUD
CTE MONTMAGNY

AUX CONTRIBUABLES DE LA
SUSDITE MUNICIPALITE

AVIS PUBLIC

EST PAR LES PRESENTES DONNE par le soussigné, que:
Le rôle d'évaluation pour l'exercice financier 1981, est déposé au bureau de la Corporation Municipale et que tout intéressé peut en prendre connaissance à cet endroit.
Toute plainte concernant le rôle, accompagnée d'une copie ou d'un fac-similé du compte de taxes foncières municipales doit être déposée avant le 1er jour de Mai 1981: vous pouvez vous procurer une formule à cet effet au bureau de la Corporation municipale et vous devez l'expédier avant le 1er mai 1981 au:
Secrétaire, Bureau de révision de l'évaluation foncière
800-Place d'Youville, 4ème étage
Québec, Qué. G1R 3P4
DONNE à St-Pierre Rivière du Sud ce 3ième jour de novembre mil neuf cent 1980.

Georges Baillargeon
secrétaire trésorier

Canada
Province de Québec
District de Montmagny
Cour PROVINCIALE
No: 300-02-000309-807

**Atelier de Pneus Montmagny Inc.
VS
Hilarion Bélanger**

Prenez AVIS qu'en vertu d'un bref d'exécution de bons les biens meubles et effets du dit défendeur, saisis en cette cause, seront vendus à 3.00 heures de l'après-midi le 28 ème jour de novembre 1980, au domicile du défendeur à L'Isletville, 5ème ave. app 109.
Les dits biens consistant en : 1 Ampli Sansui
Le tout suivant la loi.
Montmagny le 5 novembre 1980

Pierre Paul Roy
Huissier


PROVINCE DE QUEBEC
MUNICIPALITE DE
LA VILLE DE L'ISLET

AUX CONTRIBUABLES DE LA
SUSDITE MUNICIPALITE

AVIS PUBLIC

EST PAR LES PRESENTES DONNE par le soussigné, secrétaire-trésorier de la susdite municipalité, QUE:-
le conseil municipal de la Ville de L'Islet, Comté de L'Islet, a adopté le Règlement no. 127 à la séance du 30 octobre 1980, D'Urbanisme, Relatif au Zonage et au Lotissement, Concernant la Construction, déterminant les coûts des permis et Constituant un Comité Consultatif d'Urbanisme.
DONNE à Ville de L'Islet ce trente-unième jour d'octobre mil neuf cent quatre-vingt.

Jean-Marc Gagnon
Secrétaire-trésorier



Commission
scolaire de
La Pocatière

Commission scolaire de La Pocatière

AVIS PUBLIC

est, par les présente, donné par le soussigné qu'à la session des commissaires d'écoles de la Commission Scolaire de La Pocatière, qui se tiendra le 18 novembre 1980 à 20 h. à l'école St-Charles, 801, 6e avenue, La Pocatière, il soumettra par approbation le rapport du vérificateur pour l'année 1979-80.

Actif au 30 juin 1980	\$2,000,890
Passif au 30 juin 1980	\$2,000,890
REVENUS	
Généraux	4,711,321
Spécifiques	92,254
Total:	4,803,575
DEPENSES TOTALES:	\$6,602,469
Donné à La Pocatière ce 5ième jour de novembre 1980	

Raymond Caron
Directeur général

CANADA
PROVINCE DE QUEBEC
DISTRICT DE MONTMAGNY
NO: 300-02-000259-804

DANS LA COUR PROVINCIALE
St-Pamphile Automobiles Ltée
DEMANDEUR
-vs-
Charles-Henri Tremblay
DEFENDEUR

AVIS PUBLIC

EST PAR LE PRESENT donné que les effets mobiliers du Défendeur, saisis en cette cause seront vendus à Ste-Perpétue le 18ième jour de novembre 1980, à 2:00 heures de l'après-midi, savoir:-
1 automobile Dodge 1972 Immatriculé 740 H 847 de l'an 1980.
1 moto-neige TNT 440 de l'an 1973.
LESQUELS EFFETS seront vendus pour argent comptant au plus offrant et dernier enchérisseur.
DONNE à St-Adalbert ce 24ième jour d'octobre 1980.

J. Ernest Bourgault
Huissier,

AVIS PUBLIC

Succession MIREILLE NICOL Avis est par les présentes donné que CHARLES-ADRIEN NICOL, cultivateur, domicilié à St. Philémon, comté de Bellechasse, P. Qué., en sa qualité de tuteur de ses trois (3) enfants mineurs, JOCELYN, FRANCIS et MANON NICOL, nommé à cette charge par ordonnance de la cour supérieure du district de Montmagny en date du 15 septembre 1980 (dossier no. 300-14-000030-80), a accepté sous bénéfice d'inventaire la succession de MIREILLE NICOL, en son vivant fille dudit Charles-Adrien Nicol, domiciliée au même lieu, décédée sans testament le 6 juillet 1980, et ce aux termes d'un acte reçu le 27 octobre 1980 devant Me JACQUES MENARD, NOTAIRE, exerçant sa profession à Armagh, sous le numéro 1, 245 de ses minutes, et dont copie a été enregistrée à la division d'enregistrement de Bellechasse le 29 octobre 1980 sous le numéro 136, 055. Un inventaire des biens de la défunte a été dressé devant Me JACQUES MENARD, NOTAIRE et peut être consulté à son étude, à l'adresse ci-dessous.

Armagh, le 30 octobre 1980.
Me JACQUES MENARD, Notaire, 89 rue principale, Armagh, comté de Bellechasse.

**AVIS DE
CONVOCAATION**

Quelle est votre région
d'appartenance?


Faites connaître votre opinion
sur cette question

-Mardi le 11 novembre à 20 hres. à
l'école de la Colline à St-Paul de
Montminy

-Mercredi le 12 novembre à 20 hres.
à la Salle municipale, 3 rue Elgin-sud
à St-Pamphile

-Jeudi le 13 novembre à 20 hres. à la
Salle paroissiale St-Thomas, 140
St-Jean Baptiste est, Montmagny

**COMITÉ DE CONSULTATION
DU BAS ST-LAURENT**
Municipalités régionales de comté
318 Rue Verreault
St-Jean Port-Joli 598-3046



RAPPORT DU CANDIDAT
CONCERNANT LES DÉPENSES D'ÉLECTION

SOMMAIRE DES DÉPENSES D'ÉLECTION

CIRCONSCRIPTION	BELLECHASSE	
CANDIDAT	JEAN DESCHENES	
NOMBRE DE DONATEURS	20	
CONTRIBUTIONS	\$ 10,850.	00
DÉPENSES D'ÉLECTION PAYÉES	\$ 10,609.	30
CRÉANCES IMPAYÉES - NON CONTESTÉES	\$ 13,095.	78
- CONTESTÉES	\$	
TOTAL DES DÉPENSES D'ÉLECTION	\$ 23,705.	08
LIMITE PERMISE	\$ 27,778.	75
L'AGENT OFFICIEL	Arthur Bard	

Le rapport complet concernant les dépenses d'élection peut être examiné à mon bureau par tout électeur durant les six mois qui suivent la date où j'ai reçu ledit rapport.

DATE REÇU 20 octobre 1980

PRÉSIDENT D'ÉLECTION Micheline Fafard

ADRESSE 331, Chemin des Pionniers
Ouest, L'Islet.

Publié par le président d'élection conformément à l'Article 63 de la Loi électorale du Canada.

**RAPPORT DU
VERIFICATEUR**

Monsieur Arthur Bard,
Agent officiel de Monsieur Jean Deschênes, candidat à l'élection de député à la Chambre des Communes du Canada tenue le 18ième jour de février 1980 dans la circonscription de Bellechasse.

J'ai examiné le rapport concernant les dépenses d'élection et le sommaire que contient ce rapport, pour la candidature de Monsieur Jean Deschênes dans l'élection mentionné ci-dessus. Mon examen était destiné uniquement à me permettre d'exprimer une opinion conformément à la Loi électorale du Canada; comme expliqué ci-dessous, il n'était pas destiné à déterminer l'ampleur des omissions éventuelles dans les registres comptables. Mon examen a comporté une revue générale des procédés comptables ainsi que les sondages des registres comptables et autres preuves à l'appui que j'ai jugé nécessaires dans les circonstances pour produire mon rapport.

A mon avis, le rapport concernant les dépenses d'élection de Monsieur Jean Deschênes présente fidèlement les renseignements contenus dans les registres comptables sur lesquels il est fondé, conformément au traitement comptable prescrit par la loi et les directives publiées par le directeur général des élections. De plus, je certifie que les montants paraissant dans le sommaire du rapport sont bien les mêmes que les totaux auxquels il correspondent dans le rapport concernant les dépenses d'élection. Aucun procédé normal de vérification ne permet de déterminer l'ampleur des omissions éventuelles dans les registres comptables relatifs à une candidature. En conséquence, je ne suis ni tenue par la Loi, ni matériellement en mesure de déclarer si, à mon avis toutes les opérations afférentes à la candidature de Monsieur Jean Deschênes ont été comptabilisées.

Jeannine Caron-Glasson
Comptable Agrée.

ST-JEAN PORT-JOLI,
le 20 octobre 1980

Les PETITES ANNONCES

MONTMAGNY
248-0415
 LA POCATIERE
856-1514

TARIF DES PETITES ANNONCES

- Pour 15 mots: \$2.50
- Chaque mot supplémentaire: \$0.05 le mot
- Première parution: Minimum \$2.50
- Parution suivante: moins \$0.25

A VENDRE

PROPRIETAIRE D'ERABLIERES, doublez vos revenus avec Natulflow. Essayez les nouveaux tuyau bleus empêchant les bactéries, garantie pour 10 ans. Aussi nous avons la capsule Floomore. MOTEUR DIESEL neuf de 8 H.P. Tél.: 359-2787

24-5-4fs

TOYOTA Corona familiale 1977, 55,000 milles Tél.: Claude Martin 566-3626

22-10-2fs

PICK-UP AMC, 1978, Modèle J 10 de marque Honcho, 14 000 KM Prix \$5,500.00 s'adresser 259-7256

29-10-3fs

DODGE CORONET 75, 72,000 milles \$1,400.00 Tél.: 248-0169

29-10-2fs

Directement du propriétaire au 505 Boul. Taché Est à Montmagny, MAGNIFIQUE RESIDENCE, 10 pièces, avec foyer sur terrain entièrement aménagé de 185' X 250'. Desservi par l'aqueduc municipale. Pour visite et information 248-1611. Pierrette Morin.

29-10-3fs

ENTREPOSAGE de tout genre, campeur, roulotte, tente-roulotte et auto. Aussi à vendre SLEIGH pour tracteur Tél.: 248-3495

29-10-3fs

MOTONEIGE YAMAHA 1980, 250, 300 milles. Tél.: 248-2843

29-10-2fs

2 TRAILERS 1 pour ski-doo autre pour différents usages. 246-3722

29-10-3fs

2 ROUES de Chrysler avec pneus d'hiver Michelin avec crampons no 215-15 à l'état de neuf. Roues et pneus d'hiver pour Ford Granada à bon prix. 248-1556

29-10-2fs

POELE A BOIS de marque Bélanger, L'Islet et autres à vendre 248-2524

29-10-5fs

BUNGALOW 1977 situé rue St-André, faites une offre. CHEVELLE 1973, fauteuils, 2 sets de cuisine, set de chambre de style futuriste. 248-0812

29-10-3fs

A VENDRE petit stéréo neuf avec radio. Pas cher 248-3888.

29-10-2fs

CAMARO 77, vitres électriques, 4 pneus d'hiver 248-1359

29-10-2fs

CHEVROLET BLAZER 4 X 4 noir, 1978, 34 000 KM. Bonne condition. Prix à discuter 247-5394.

29-10-3fs

LAVE-VAISSELLE mobile, très propre. Prix \$250.00 Tél.: 247-3225.

29-10-2fs

A VENDRE

Maison 1 1/2 étage style canadien, construction récente située à 199, 11ième Rue. S'adresser à **248-2974**

A LOUER

Garçonnière entièrement meublée 53, Champlain. Libre le 1er décembre **246-5621**

BRULEUR pour fournaise à l'huile. Réservoir 200 gallons à l'huile. 469-3370 entre 12 hres et 5 hres P.M.

29-10-2fs

MERCURY BOBCAT 1974, bonne mécanique, 54 000 milles. Peinture à refaire \$625.00 à discuter. 259-7213

29-10-2fs

BOIS de chauffage pour poêles et fournaise. Tél.: 248-3172

29-10-4fs

LAVEUSE AUTOMATIQUE en bon état et sècheuse. \$175.00 Tél.: 248-0910 après 5hres 1/2

29-10-2fs

11 TOISES DE CLAPBOARD DE MASSONITE blanc 9 pouces X 16 pieds. 62,50\$ la toise. Tél.: après 6 hres 247-5685

29-10-2fs

CHALET 3 appartements, Lac des Plaines, canton Fournier, chalet au nom de Couture. 514-674-6860

29-10-2fs

MAISON à vendre, 2 étages, terrain 100 X 300, centre du Village Berthier-sur-Mer. Après 5 hres 259-7895

29-10-4fs

BOITE DE CAMION en aluminium avec extension au-dessus de la cabine pour pick-up 1/2 tonne 598-3255

29-10-2fs

MANTEAU de loup chevronné grandeur 10-12 ans porter 10 fois Avant-midi et soir seulement 248-3414

22-10-3fs

GREMLIN 1978, 9,000 milles. Tél.: 259-2274

29-10-2fs

ASPIRATEUR Général Electrique avec balai à moteur neuf. \$125.00 Tél.: 29-10-2fs

BATTEUSE MOISSONNEUSE International no. 82 non motorisée, comme neuve. 884-3889

29-10-2fs

Vente anniversaire à la boutique de tissus chez Mme Maurice Gamache au 2e rang est à St-Jean-Port-Joli. Rabais de 20% sur tous les tissus, service de couturière si désiré pour confection et réparation. 598-6442

29-10-2fs

Vente finale de liquidation de bijoux en or, à la bijouterie Annie Enr. 130, 6e Avenue Ville de L'Islet Tél.: 247-5305

8-10-6fs

BOIS à vendre et à donner à 153.rue St-Louis, Montmagny, de 8 hres à 5 hres.

29-10-2fs

MOTONEIGE Panthera 5 000, 1977 seulement 1,800 milles en très bonne condition. S'adresser à 248-3305

29-10-4fs

PONTIAC PHOENIX 1980 V-6, traction avant, 27,000 kilo. Tél. Rés.: 248-0217. Après 5h30 Bur.: 598-3338

22-10-4fs

SET DE SALLE A DINER à vendre Tél.: 248-2879

22-10-4fs

Transmissions automatiques au plancher de Datsun, chauffelette, pompe à gaz, alternateur. SKI-DOO Bombardier 640, 1970, millage: 2 916 milles. Très très propre. 2 chenilles de Bombardier 18 pouces et plusieurs pièces aussi 259-7550

29-10-4fs

PRENDRAIS quelques chevaux en pension. Box libre immédiatement. Prix raisonnable. Jument de course gestante de l'étalon "Le Lion". Poulin race Standardbred fils du "Lion". Engrais de cheval à donner. Poêle combiné à l'électricité et au bois, en bonne condition, prix \$250.00. Cariole à chevaux. Ferais réparation de fourrure. Aucune réservation passé novembre. Tél.: le soir passé 8 hres 248-4706

22-10-3fs

CHAÎNE stéréophonique comprenant: mixer, équilibreur, enregistreuse à bobine-Teac, enregistreuse à mini-cassette, table tournante, haut-parleur 300 watts Cirwin-Vega. Demander Pierre, 248-3643.

15-10-4fs

TRACTEUR John Deere 2130, 1975 réducteur High-Low, cabine chauffelette, chaînes à crampons, souffleur John Deere, pneus large, barre à trais. A l'état de neuf. Appeler entre 5 hres et 6 hres 248-3544. Pas de prix par téléphone.

5-11-11

MAISON A VENDRE A St-Jean Port-Joli

Construction récente, revêtement en brique, sous-sol fini, terrain aménagé 220' X 100' Prix à discuter. S'adresser:

598-3021

Trust Général du Canada

Lévis, Galeries Chagnon 833-4450

A VENDRE

MONTMAGNY: Bloc d'appartements, 11 logements tous loués, rentable. Information: Yvette G. Dion 246-3740.

ST-RAPHAEL: Excellent poste d'affaires. Salon de coiffure avec clientèle établie. Maison rénovée 35 X 26, 1 1/2 étage. Salle de bain spacieuse.

STE-APOLLINE: Pour se loger économiquement, maison 1 1/2 étage avec bâtiments, grand terrain pour culture et pâturage.

MONTMAGNY: Bungalow, 125, 5ième Rue, 28 X 40 avec abri d'auto, bien situé, libre immédiatement.

STE-APOLLINE: Bungalow, style canadien, construction 79, terrain boisé. Prix demandé \$31 900 00.

ST-RAPHAEL: Maison mobile 14 X 68 pi. terrain loué sur Ave Albert. Meublée ou non.

MONTMAGNY: Rue St-Pierre, maison 2 logements, bien située, grand terrain paysagé. Prix raisonnable.

MONTMAGNY: Maison dont vous serez fier, ancestrale, grandes pièces. St-Mathieu, valeur inestimable. Faites votre prix.

L'ISLET-SUR-MER: 187 Des Pionniers. Est maison ancestrale, conviendrait pour commerce d'artisanat. Grand stationnement. Entrepôt vendu.

MONTMAGNY: Maison de style ancien, grandes pièces, terrain paysagé, bien située.

ST-HENRI: 879 Chemin Bord de l'Eau. \$37 800 00.

PINTENDRE: 761 Bouchard, joli bungalow \$44 500 00.

MONTMAGNY: Maison neuve, rue Krouac à visiter sur demande prix.

ST-JUST: Cottage avec grand terrain 200 X 200 \$4 900 00.

Hotels, motels, restaurants, bars, salons, bien connus. Hommes d'affaires sérieux seulement. Information: Guy Blouin 248-2942.

MONTMAGNY: Bars, salle de danse, piano-bar réputé, très achalandé, grand stationnement. Informez-vous.

MONTMAGNY: Village, chalet meublé, terrain paysagé, plage \$19 800.

CAP ST-IGNACE: 176 Chemin du Vieux Quai, maison 1 1/2 étage, grand terrain 190 X 200, une aubaine. Spécial \$28 900 00.

MONTMAGNY: Maison à revenus, 5 logements tous loués. Faites un placement.

STE-APOLLINE: Terre à bois, six arpents de large, 1500 érables entallables. Bon prix.

MONTMAGNY: Rentabilité exceptionnelle pour placement sur maison 3 logements. St-Mathieu.

LEVIS: Centre Mont-Mars, salon de coiffure, 12 sècheurs, bonne clientèle. Loyer mensuel \$330 00 dans le centre d'achat.

LA POCATIERE: 901 4ième Ave. résidence pourvu d'édifice à bureaux. Ce grand terrain 38 000 pi. cote offre raisonnable acceptée.

ST-MICHEL: Immeuble 3 logements, centre du village, chauffage électrique, achat intéressant.

MONT-CARMEL: Chalet, 1 Rang Bretagne meublé remise \$12 800 00.

BEAUMONT: 3 Filon, bungalow très propre, bon prix.

CAP ST-IGNACE: Maison mobile 14 X 70, grand terrain, 1 mile de Montmagny. Faites une offre après votre visite.

MONTMAGNY: Immeuble 4 logements, près de tous les services.

SPECIAL DE LA SEMAINE

BERTHIER-SUR-MER: Domaine au bord du fleuve. Résidence 36 X 60 pi. Foyer, mur chêne, planchers de bois, grandes pièces. Terrain 70,000 pi. car. A voir. Site enchanteur.

MONTMAGNY: Zone commerciale, 153 Ste-Brigitte, maison 2 logements 28 X 30 Terrain 92 X 108. Succession. Faites une offre.

A votre disposition de 9 hres. à 21 hres.

Guy Blouin
 Montmagny
248-2942

Yvette G. Dion
 Cap St-Ignace
246-3740

A VENDRE

Bureaux et chaises en chêne, classeurs et étagères en acier. Outillage de garage. Tour à frein. Drills à air et électrique, etc.

354-2443

POUVONS-NOUS VOUS AIDER?



Hélène L. Marcoux
 248-3199 Rés.



Andrée Lavallée
 248-2646 Rés.



Céline R. Landry
 248-3703 Rés.



248-3091
A VENDRE

ST-ROMUALD:

Lot à bâtir, idéal pour développement résidentiel. Faites une offre.

ST-PHILEMON:

Cottage partiellement rénové pour budget moyen.

ST-PAUL:

Ancienne propriété meublée. Revêtement extérieur en bardeaux. Terrain 100' X 100.

Luxeuse résidence, 6 ch. 3 salons, salle à manger, cuisine, sauna, piscine intérieure chauffée. Presqu'entièrement meublée. CONVIENT POUR FOYER DE PERSONNES AGEES OU FOYER DE GROUPE.

STE-EUPHEMIE:

Chalet neuf 24' X 24', tout meublé. Chauff. élec. Terrain paysagé 58' X 145'. Très bon prix.

Propriété de 24' X 24', 1 1/2 étage, 5 1/2 pièces. Grand garage. Terrain 130' X 200'. Aubaine.

184, rue Principale, joli bungalow 26' X 32' de construction récente. Terrain 55' X 213'. Prix raisonnable.

ST-CYRILLE:

241 rue Allaire, magnifique bungalow (3 ans) sous-sol part. fini 5 ch., salon, salle à manger, cuisine. Terrain 80' X 115'.

ST-EUGENE:

Maison 1 1/2 étage mesurant 28' X 22'. Garage 2 terrains 100' X 100' et 100' X 110'. Une **OFFRE**.

NOTRE-DAME DU ROSAIRE:

145, rue Principale, cottage 24' X 26' part. rénové. Grand terrain. Libre immédiatement.

255, rue Jolicoeur, maison 2 étages mesurant 26' X 26'. Meublée. Terrain paysagé. C'est à visiter.

L'ISLET:

Deux terrains magnifiques en bordure du fleuve. Environ 2 1/2 arp. X 5 1/2.

MONTMAGNY:

150, 7ième, garage en exploitation. Equipement, ameublement et inventaire. La moitié du garage en location. Bon revenu. Prix très intéressant.

Commerce de lingerie pour enfants de 0 à 3X. Très bien situé. Pour personne sérieuse.

Brasserie située au centre-ville. Prix très raisonnable. Prenez des informations.

Bar salon très rentable dans le comté de Montmagny. Informez-vous.

Terrain situé dans un magnifique quartier résidentiel avec vue sur le fleuve. Boisé, site splendide.

Près du Domaine du Lac, route 283. Chalet chauff. élec. Terrain boisé. C'est une aubaine.

4ième Rue, très belle propriété à revenus 2 logements 5 1/2 et 4 1/2. Rénovée. Garage, terrain paysagé. Prix très abordable.

4, Ave du Ruisseau, très belle propriété à revenus de style canadien. 3 garçonnières, 1 bureau, 1 logement entièrement loué. Excellente rentabilité. Très bon placement.

111, rue Robin, très joli bungalow (1979) Impeccable. Terrain 70' X 100'. C'est à visiter.

Montée de la Rivière-du-Sud, cottage en excellente condition. Terrain de 95' X 495' longeant la rivière. Très intéressant. Faites une offre.

CAP ST-IGNACE:

Chalet habitable à l'année, situé sur la Route des Erables. 2 chambres, salle familiale et salle de lav. Pourrait être loué \$100.00 par mois.

Propriété à prix modique 1 1/2 étage. Terrain 59' X 131'. Prix \$15,000 00.

Superbe propriété de style canadien mesurant 26' X 44' 2 étages. (1978) Immeuble terrain 353' X 460' longeant la rivière.

BERTHIER-SUR-MER:

Ancienne maison 2 étages 26' X 30'. En très bonnes conditions. Part. meublée. Garage. Terrain paysagé 57' X 115'. Pièces spacieuses. C'est à visiter.

FAITES AFFAIRES AVEC LA BONNE ÉQUIPE

MANTEAU imitation de mouton de perse noir, pour dame, grandeur 16 ans. Prix \$25.00 Tél.: 248-1624
5-11-1f

FORD LTD 1973, 4 portes Oldsmobile 1976, 4 portes Tél.: 248-0178
5-11-1f

MOBILIER de salon, divan, fauteuil, table Tél.: 248-0468
5-11-1f

ARTICLES DE BEBE: Parc, lit d'enfant, chaise haute, siège d'auto, carrosse etc. Tél.: 248-1221
29-10-2fs

FOND DE LOT A BOIS avec plantation Appeler après 6 hres 469-3335 ou 469-2315
29-10-2fs

MAISON neuve sur terrain 80 X 100, au 229 ave Langlois, Montmagny. Directement du constructeur. Tél.: 259-7937.
5-11-10fs

3 MOTO-SKI Futura Electrique 1979, millage 300 milles. Etat neuf. Bon prix. Informations Après 6 hres P.M. 259-2212 avant 259-7751
29-10-4fs

3 CHIENS d'attelage, 2 mâles, 1 femelle de race Huski avec Sleigh. Prix à débarras. Tél.: 354-2304
5-11-1f

DODGE ASPEN féminine 1977, en bonne condition. Tél.: 354-2314
5-11-2fs

SET DE CUISINE Roxton Colonial Table ronde 40 po. s'ouvrant ovale à 40 X 60. Tél.: 248-5637
5-11-2fs

2 MANTEAUX, un noir d'hiver grandeur 18 ans, 1 beige de printemps 1 paletot d'homme gris foncé grandeur 38, à l'état neuf. Tél.: 259-7830
5-11-2fs

KAWASAKI motoneige 1979 très propre, 500 milles. Tél.: 259-2298
5-11-2fs

TRANS-AM 1980 moteur 301, 8 cyl. Auto, cause deux autos. Tél.: 247-5154
5-11-2fs

LAVEUSE automatique, en bonne condition. Prix \$75.00. Siège d'auto pour bébé. Prix \$15.00 Tél.: 248-3703
5-11-2fs

A Montmagny, chemin du Gulf, CHALET meublé avec grange et abri pour le bois, grand terrain boisé avec ruisseau. Endroit tranquille et pittoresque près du Club de Golf et la piste de motoneige. 248-4893 après 6 heures ou 248-1294.
15-8-4fs

TRACTEUR International Farmall Super C avec faucheuse et charrue \$1,700.00. Tél.: 247-3233
22-10-3fs

MOBILIER DE CUISINE, 1 équipement de ski alpin grandeur 8 1/2, 2 manteaux pour homme en suède doublé en mouton. Manteau d'hiver 12 ans, ainsi que bottes 8 point et sacoche. Prix de débarras. 248-3807.
5-11-4fs

POELE A BOIS combiné électrique à vendre. S'adresser 246-5016.
29-10-2fs

POELE A BOIS Légaré Nickleley a tuile à l'état de neuf. 4 poeles à bois émaillés blanc très propres. Fournaise à bois Bostor de 36 pouces Réfrigérateur. Tél.: 598-6786
5-11-2fs

BICYCLE à vendre neuf au prix d'automne. Tél.: 248-3917
5-11-2fs

CAPRI 1974, V.6 4 vitesses, 51 000 milles très propre, mécanique excellente. Prix \$1 700.00. Tél.: 248-0118
5-11-2fs

MOTONEIGE Artic-Cat El Tigre 1977. Tél.: 246-5975
5-11-1f

MANTEAU de mouton de perse noir, très propre, 14 ans. Manteau de jeune fille 5-6 ans très bas prix. Tél.: 884-3344
5-11-1f

HONDA 1979, 2 cylindres 185cc. servie 3 fois. Prix \$1,000.00 Cause de maladie. Tél.: 248-5501
5-11-1f

CHEVROLET 1976, 39,000 milles Prix \$2 000.00 Tél.: le soir 248-7874
5-11-1f

PONTIAC LAURENTIAN 1978, mécanique parfaite \$3 400.00. Tél.: 248-3009
5-11-1f

MANTEAU mouton de perse noir grandeur 9 ans. Tél.: 248-2608
5-11-2fs

PICK-UP 1/2 tonne de marque Ford Explorer 100 avec boîte en fibre de verre, cerceaufreins, cerceau direction, automatique Moteur V-8 360.p.c. 56,600 milles. Prix \$2 950.00 Tél.: 248-1315
5-11-2fs

MAISON Split Level, 3e Avenue Sud, construction d'un an armoires chêne, 2 salles de bain, fenêtres manivelles, demi sous-sol aménagé, terrassement complète près de tout. Cause de transfert. Tél.: 248-4646
5-11-2fs

MINI SECHEUSE à l'état de neuf. Prix à discuter. Tél.: 247-3608
5-11-2fs

DODGE Kary-Van 1975 Automatique, servo-freins, servo-direction, peinture d'un an, chaussé Michelin boîte 12 pieds, excellent état. Tél.: 856-2721 ou 856-1626
5-11-2fs

VENDRAIS CHIOTS Dalmatien pure sang, six semaines, vaccinés bas prix. Tél.: entre 5 et 6 h., 598-6171
5-11-3fs

FOIN de 1ère qualité de 3000 à 4000 balles. Tél.: 469-2838
5-11-3fs

SECHEUSE blanche très propre, \$100.00 Tél.: 356-2312
5-11-3fs

TRUITES Mouchetées pour ensemencement de lac. André Robin. Tél.: 259-7161
5-11-3fs

BOIS de poêle, Tél.: 248-2668
5-11-4fs

ST-PAMPHILE à vendre ou à louer pour bureau ou commerce local 800 pi. carré. plancher. Disponible le 1er novembre. Tél.: 356-3283
5-11-4fs

SYNTHETIZER Roland SH. 1 000, \$550.00. Tél.: 248-1895
5-11-4fs

SECHEUSE automatique. Tél.: 247-3745
29-10-2fs

MAISON à vendre Village St-Fabien de Panet. Libre immédiatement. Tél.: 249-4441 ou 1-514-638-1690
22-10-3fs

ERABLIERE de 3,500 entailles à Ste-Lucie, Cté Montmagny. Tél.: 837-2585
22-10-3fs

POELE à bois de salon et 1 souffleuse à neige John Deere 8 HP (Forces) 28 pouces à vendre. à l'état de neuf. Prix à discuter s'adresser à 359-3390
5-11-1f

VOLKSWAGON 1974 en très bon état Tél.: 598-3377 demandez René
5-11-2fs

UN PETIT BOULD John Deer 1955 au gaz, Skider Clark 664 diésel 1972, Skider Inetr S.7 1968 au gaz pneus forestier chaîne et roues spair, Dodge Club Cat 1975. Prix à discuter avec l'acheteur. Tél.: 359-2461
22-10-4fs

MAISON à vendre situé au Ch. du Golf 4 chemins (trans compte) Mty. Terrain 260'x400'. Tél.: 248-1331
22-10-4fs

LES IMMEUBLES DE CHEZ NOUS.

Route 230
Galeries La Pocatière

DANIEL ST-JEAN COURTIER

856-3134-35

 L'ISLET-VILLE, 9e Rue Résidence entièrement rénovée. A un bon prix d'aubaine.	 L'ISLET-VILLE 4 logements, chauffage électrique. Investissement intéressant.	 LA POCATIERE Maison 20' X 40' située sur grand terrain paysagé (110' X 300' env.) avec vue sur le fleuve. Prix: \$22,000.	 VENDU 1300-6e AVENUE LA POCATIERE Résidence de choix, style futuriste	 174 RTE 132 LA POCATIERE Résidence avec revenu. Très bon prix
 LA POCATIERE Propriété 2 étages, grand terrain. Chauffage électrique	 LA POCATIERE Maison unifamiliale jumelée située sur la 12e Avenue près de la Polyvalente et autres services publics. Terrain aménagé sous-sol fini. Raison de la vente: transfert	 ST-GABRIEL Rang des Erables, maison récente avec terrain de 30 arpents carrés. Borné au Lac St-Pierre. Meublée si désiré. Très bon prix	 ST-PACOME Bungalow avec revenus au sous-sol, très bien situé à St-Pacôme. Très belle vue, grand terrain aménagé. Faites votre offre.	 ST-ADALBERT Bungalow avec foyer en brique. Terrain 110,000 pieds carrés. Prix intéressant.
 L'ISLET-SUR-MER Maison 1 1/2 étages, ferme. Grand terrain. Bien située. Bon prix.	 ST-PACOME Chauffage électrique, 3 chambres \$26,000.	 VENDU LA POCATIERE Maison unifamiliale jumelée. Sous-sol fini. Située sur la 12 ave, La Pocatière. Terrain 8,000 p.c. aménagé. Raison de vente: transfert. Faites votre offre.	 RIVIERE-OUELLE Magnifique bungalow avec garage. Terrain aménagé.	 ST-JEAN PORT-JOLI Superbe résidence. Sous-sol fini. Grand terrain. Faites votre offre.
 ST-EUGENE Spacieuse propriété de 10 pièces, entrée asphaltée	 ST-AUBERT Bungalow avec sous-sol fini, extérieur tout brique. Terrain aménagé 100' X 200' magnifique vue sur le fleuve. Situé 3e rang est La Pocatière. Très bon prix. Faites une offre	 ST-AUBERT Maison 1 1/2 étages, très propre. Faites votre offre.	 176 RTE 132, LA POCATIERE Résidence avec revenu au sous-sol	 LAC TROIS-SAUMONS Chalet situé du côté du lac. Grand terrain
 LA POCATIERE Résidence avec revenus 1 - 5 1/2 et 2 - 2 1/2. Prix et conditions avantageux.	 VENDU LA POCATIERE Maison unifamiliale jumelée située sur la 12e Ave La Pocatière. Terrain aménagé. Faites une offre.	 LA POCATIERE Maison avec revenus. Très bien située.	 STE-PERPETUE Maison, peut être vendue avec ou sans garage	 ROUTE ST-OMER Sur la route St-Omer, maison avec petite terre.
 ST-PAMPHILE Centre-ville, grande maison bien située pour bureau ou petit commerce	FOND DE COMMERCE Incluant bâtisse, équipement, inventaire Très bon chiffre d'affaires. ST-ONESIME Cour de pièces d'automobiles et camions TERRAINS RESIDENTIELS Avec service, 14e Avenue		BRASSERIE La Pocatière commerciale VENDUE exceptionnelle MONT-CARMEL Chalet VENDUE	
		ST-JEAN PORT-JOLI Restaurant avec bar, salle à manger, chambres à louer et résidence. Bâtisse en bon état. Très bon achalandage GARAGE Avec dépanneur dans la région		

TAXIDERMIE ROY
—Empaillage d'animaux
—Confection casques de fourrure
—Achetons peaux et fourrures à l'état brut
884-3385

 Daniel St-Jean 498-2141	 Louise Caron 247-3233	 Réal St-Laurent 856-4836	 Yves Lévesque 856-1221	 Gilbert Ouellet 492-3287	 Germain Fortin 856-3625
---	--	--	--	--	---

2 POELES à bois, 1 poele à l'huile, 1 ensemble chiffonnier, 1 plat et pot à l'eau, 1 entrée électrique de 100 ampères, 1 lit en fer, 2 bureaux, 1 fournaise à bois pas complète, 1 bain en fonte. Tél.: 247-3222
 22-10-4fs

1 ROULOTTE 27 pi. Marque Rolex équipée. 1 bain et toilette bleue, 1 sècheuse, 1 trailer 4 roues. Tél.: 247-3367
 22-10-4fs

COLONNE DE SON 200 WATTS, RMS Traynor. Table tournante Pioneer PL 514. flash de police, roue, boule de miroir et système de lumière. Tél.: 248-0249
 22-10-4fs

MOTO Honda 400cc 1979, 3,800 milles, état neuf. Tél.: 248-0722
 22-10-3fs

ANNEXE à l'huile à vendre. Tél.: 248-1331
 5-11-3fs

PROPRIETE à vendre située au centre de Cap St-Ignace, cté Montmagny, 9 pièces comprenant 5 chambres à coucher, dont 3 avec lavabo et 2 avec douche. Salon avec foyer, cuisine avec foyer boudoir avec patio extérieur, salle de réception au sous-sol, magnifique chambre de bain et salle de lavage. En plus, logement 4 1/2 pièces dans une partie du sous-sol, soit logement à revenus ou bureau professionnel. Terrain 170 X 210 incluant piscine et foyer à l'extérieur, jet d'eau, patio et table de pique-nique en ciment. S'adresser à: Guy Paris 112, rue du Manoir est. Tél.: 246-5866 (code 418).
 15-10-7fs

MOTONEIGE EL-TIGRE 5 000, 1978, 800 milles pour \$1 500.00 Chevy-Van 10 Chevrolet 1976, intérieur fini Valeur \$8 500.00 pour \$5 000.00 à discuter Tél.: 248-0514
 5-11-3fs

A LOUER

LOGEMENT 2 1/2 pièces, meublé, chauffé, électricité comprise, centre ville La Pocatière. Tél.: 856-4750
 22-10-3fs

LOGEMENT 4 1/2 pièces, 5e Ave à L'Isletville Tél.: 247-3803.
 29-10-2fs

BEAUX LOYERS propres, libres 1er décembre, 2 chambres, 1 salon, cuisine et salle de bain, chauffage électricité, 115 Est St-Jean-Baptiste. 248-1155
 29-10-2fs

LOGEMENT NEUF 6 1/2 pièces de luxe, avec vue sur le fleuve. Prix modique 895 Boul. Taché Ouest Montmagny.
 29-10-4fs

LOGEMENT 3 1/2 pièces, non-meublé, libre immédiatement conviendrait pour couple ou personne seule. Tél.: 248-4896
 5-11-1fs

GARÇONNIERE 2 1/2 pièces chauffé stationnement. Tél.: 248-2675
 5-11-11

CHAMBRE avec permis de cuisine, \$65.00 par mois libre le 5 novembre 1980. S'adresser à Mme Fortunat Lachance, 162 Avenue de la Cour. Tél.: 248-2712 ou 259-7967
 5-11-2fs

LOGEMENT 3 1/2 pièces chauffé, non-éclairé, non-meublé, libre le 1er décembre 1980. Tél.: 246-5997 après 5 hres.
 5-11-2fs

LOGEMENT 4 1/2 pièces chauffé, éclairé, Cap-St-Ignace Station. Tél.: Après 4 hres 246-3234
 5-11-4fs



LOGEMENTS 4 1/2 pièces et un 3 1/2 pièces. Libre immédiatement, situé à Cap-St-Ignace. Tél.: 246-3239
 5-11-4fs

ON OFFRE

ACCORDEUR de piano. Yvan Gaulin. Tél.: 248-3930
 8-8-JNO

OPPORTUNITE IMMEDIATE. Ouvertures pour distributeur dans chaque comté de la province. Aide du manufacturier à bâtir clientèle. Investissement environ \$ 1500. pour faire possibilité de \$ 50,000 par an. Pour informations écrire et envoyer numéro de téléphone: Hydro & Aérodynamics (Rainbow) 1955 1ère avenue, Québec 3, G1L 3M3
 22-10-3fs

GAGNEZ DES \$\$\$ (temps partiel). Vente facile de bas-culottes, collants, bas, sous-vêtements pour toute la famille. Obtenez catalogue gratuitement. Agissez dès maintenant Reston Hosiery, 6323-25ième Avenue Montréal P.Q. H1T 3L5.
 29-10-2fs

FERAIS ménage dans bureau et maison privé. Demandez Lucie passé 8 hres le soir. Tél.: 248-4706
 5-11-11

Chaudières d'aluminium

Achetons chaudières d'eau d'érables en aluminium, chalumeaux d'aluminium. Tél.
 228-5566

VACANCES EN FLORIDE.- Invitation spéciale aux Québécois. Prix spécial d'ouverture Fort Lauderdale, Floride. Appartement meublé comprenant lingerie, literie, vaisselle, T.V. couleur, Bar.B.Q. gaz grille, service laveuse-sècheuse, piscine. Informations: Fort Lauderdale 305-467-6885 *Clovis Delage, prop.
 1-10-8fs

DAME offre ses service pour entretien ménager dans les bureaux et magasins. Tél.: 248-2350
 5-11-2fs

TRUITES mouchetées à pêcher \$1.00, André Robin Tél.: 259-7161
 5-11-3fs

CAFE CHRETIEN tous les vendredis soirs à 19 H 30 Partage, témoignage à 115 Ave. Collin au carré St-Louis.
 5-11-4fs

Pour tout transport de machinerie lourde, un FARDIER EST INDISPENSABLE Sur la Rive-Sud, faite appel à un spécialiste LES ENTREPRISES DENIS HEBERT INC.

1075 Chemin Bellevue est, Cap St-Ignace
 246-3154-5950
 SERVICE 24 HRES. PAR JOUR
 Certificat de permis: Q39188901-002

TISSUS ST-PIERRE ENR.

101 ouest, St-Jean Baptiste Montmagny
 248-6095

Tissus à la verge - coupons - rideaux - tentures - tissus à rembourrage - foam - coussins - etc.

L'Immeuble, une profession

Vous désirez faire une carrière en immeuble à temps plein ou partiel. Communiquez avec Robert Bernier, courtier

248-2652

Fiducie du Québec

Courtier

653-9270



LA POCATIERE: Vous aimez recevoir? Idéal pour professionnel, espace et confort



CAP ST-IGNACE: Vous aimez le confort? Une acquisition de qualité une affaire!



ST-JEAN PORT-JOLI: Bon placement, construction récente, 6 logements entièrement loués.



CAP ST-IGNACE: Rue du Coteau idéal pour petit budget, grand terrain. Prix très abordable



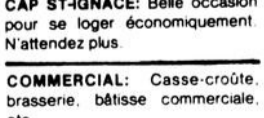
ST-JEAN PORT-JOLI: Un endroit calme, une maison dont vous serez fiers



CAP ST-IGNACE: Belle occasion pour se loger économiquement. N'attendez plus



ST-JEAN PORT-JOLI: Plus qu'une maison, un grand logement pour l'occupant plus les revenus de 3 - 3 1/2 pièces



COMMERCIAL: Casse-croûte, brasserie, bâtisse commerciale, etc.

Georges De Roy: 246-5511



LA POCATIERE: Faites une offre. Proximité du Cegep.



ST-JEAN PORT-JOLI: Belle résidence, arbres fruitiers. Belle vue sur le fleuve.



VILLE L'ISLET: Ne vous marchez plus sur les pieds. Une acquisition de qualité



L'ISLET-SUR-MER: Maison ancestrale, 3 logements à proximité de toutes commodités.

ST-CYRILLE BRAS-D'APIC: Maison & grange avec terre 3 1/2 par 15 arpents

Yvan Cloutier: 247-5501



ROBERT BERNIER COURTIER
 199, rue du Manoir 248-2652

30 ANS D'EXPERIENCE

Faites-nous confiance pour évaluer votre propriété

A VENDRE

MONTMAGNY: Rue de la Gare, bonne propriété. Grand logement pour le propriétaire, refait à neuf, plus 3 garçonniers, 2 chambres à louer, bon placement.

MONTMAGNY: Bar, salle de danse, piano-bar, réputé très achalandé, grand stationnement.

MONTMAGNY: Vous voulez votre commerce, nous avons un dépanneur. Informez-vous.

MONTMAGNY: Bâtisse commerciale 40 X 50, excellente construction. Peut servir à divers commerces. Faites une offre.

BERTHIER: Excellente occasion de vous loger à bon compte, maison 2 étages, sous-sol déjà loué, construction 5 ans. Léger investissement.

MONTMAGNY: Rue St-Jean-Baptiste, bâtisse commerciale 75 X 90. Faites une offre.

MONTMAGNY: Ave de la Durantaye, maison neuve 24 X 38, bonne construction.

COMTE DE MONTMAGNY: Epicerie licenciée, très bon chiffre d'affaires, pour couple ambitieux.

MONTMAGNY: 79 et 81 rue St-Louis, propriété 2 logements, intérieur refait à neuf.

MONTMAGNY: 201 ave Côté Sud, bungalow de 4 ans, prix réduit, cause départ.

MONTMAGNY: 69, 4ième Rue, propriété 2 logements. Bonne affaire, faites une offre.

MONTMAGNY: Maison de pension pour personnes âgées, 17 chambres. Très bon revenu, c'est à voir.

MONTMAGNY: 18 rue Frontenac, propriété 2 logements, excellente construction. Très grand terrain.

MONTMAGNY: Propriété aux 4 chemins du Golf, construction 4 ans de 160 X 400, prix révisé.

BERTHIER: Domaine avec vue sur le fleuve, 8 pièces, 2 foyers, piscine, terrain 290 X 285.

LAC FRONTIERE: Epicerie licenciée avec logement, plus service de gazoline. Bonne rentabilité. Aucun compétiteur.

ST-PIERRE: Casse-croûte, très bien équipé, bon chiffre d'affaires. Belle occasion.

MONTMAGNY: Domaine propriété en brique, 2 garages, 5 chambres, 2 cuisines, 3 salles de bain, salle à diner, salon double, vivoir avec foyer, piscine, terrain 285 X 200 paysagé. Gens sérieux seulement.

BERTHIER: Propriété 2 logements plus chalet, grand terrain.

L'ISLETVILLE: 80, 9ième rue. Propriété de 9 pièces avec foyer. Grand terrain. Faites une offre.

MONTMAGNY: Bloc appartements, rue St-Pierre, 1 garçonnier, 2 logements, 1 commerce. Prix raisonnable.

ANSE-A-GILLES: Propriété 6 pièces. Vue sur le fleuve. Terrain de 291 de façade par 184 de profondeur.

CAP ST-IGNACE: Terre de 25 acres comprenant entrepôt, chalet, 350 pommiers.

MONTMAGNY: Commerce de tissu établi depuis 17 ans avec très belle propriété.

MONTMAGNY: 298 Montée Rivière du Sud, 4 chambres à coucher, sous-sol fini, foyer. Construction 4 ans.

Banque de 40 terrains prêts à être construits.

Distributeur de maisons usinées super isolées. Choix de 24 modèles. Prix compétitifs.

Distributeur de maisons usinées super isolées. Choix de 24 modèles. Prix compétitifs.

Robert Bernier
 Courtier
 248-2652

Pierre Tardif
 Agent
 248-1722

Louis Robin
 Agent
 246-5790



MÉLANGE À GÂTEAUX

DUNCAN HINES
de luxe ou de campagne
bte 520 g

.87



CAFÉ INSTANTANÉ

MAXWELL HOUSE
bocal 10 oz

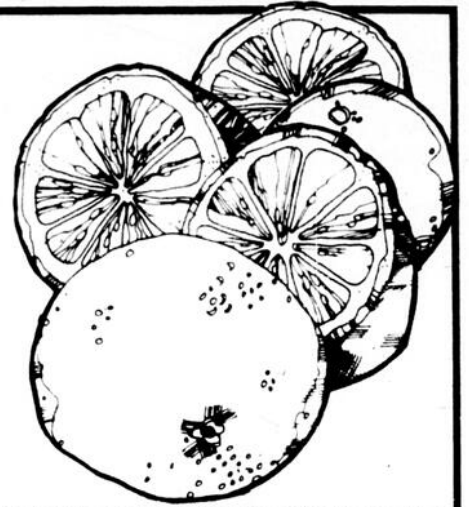
\$5²⁹



RÔTI

épaule de porc frais (Picnic)
la livre

\$1⁰⁸



PAMPLEMOUSSES

à chair dorée
nouvelle récolte de la Floride
calibre 48 pqt 4

.59

CONFITURES

pommes et fraises
pommes et framboises
Habitant
bocal 24 oz

\$1²⁹

MARGARINE

dure
Golden Girl
pqt 1 livre

.55

CUISSES DE POULETS

fraîches
avec dos
la livre

\$1⁰⁹

OIGNONS JAUNES

légumes du Québec
Canada no 1
sac 5 lb chaque

.88

½ SOC DE PORC FUMÉ

(midget) Lafleur
env. 2½ livres
la livre

\$1⁹⁸

POMMES ROUGES

fruits sucrés du Québec
Canada de fantaisie
sac 3 lb chaque

.99

COCA-COLA

bout. consignées 750 ml

6/\$2²⁹
+ dépôt

DÉTERSIF EN POUDRE

TIDE
bte 6 litres

\$3³⁹

SAUCISSON DE BOLOGNE

au morceau cello ou ciré
Lafleur la livre

\$1⁰⁹

RADIS ROUGES

légumes des É.-U.
cont. 6 oz
chaque

.17

SOUS-MARIN

170 g
Lafleur
chaque

\$1¹⁸

ÉPINARDS LAVÉS

légumes des É.-U.
cont. 10 oz
chaque

.69

GEM

EPICIERIS UNIS
**Gem, Gem, Gem
mon p'tit
Supermarché**

Épicerie

MIEL blanc, pur liquide Doyon bocal 16 oz	1.55
FARINE tout usage Five Roses 10 kilos	7.29
BISCUITS chocolat ou butterscotch Pillsbury bte 400 g	1.19
MINI-MALLOWS blanc Kraft cello 10 oz	.69
TIRE Ste-Catherine Henri cello 400 g	1.29
CORDIAL BOVRIL bout 8 oz poulet	1.89 2.29
BISCUITS feuilles d'érable cello 400 g Petit Graham cello 350 g David	1.19
BRETZELS bâtons ou tournés Capt Bonsel bte 225 g	.69
PAINS HOT DOG St-Castin pqt 12	.85
NOURRITURE POUR CHIENS saveurs assorties Dr Ballard bte 25½ oz	.55

ASSOUPLISSSEUR DE TISSUS en feuilles Bounce bte 20 feuilles	1.49
DÉTERGENT LIQUIDE pour la vaisselle Ivory bout. 1.5 litre	2.65
SERVIETTES SANITAIRES régulières/plus Kotex bte 48	3.99
BROSSES À DENTS médium/souple/enfants Reach chaque	.99
POIS VERTS No 3 de choix Idéal bte 19 oz	.63

Produits surgelés

JUS D'ORANGES Minute Maid 12 oz	.99
ÉCLAIRS AU CHOCOLAT Rich bte 4	1.29
FRITURE DE GOVERGE Blue Water bte 8 oz	.95
MORUE AU GRATIN Blue Water bte 7½ oz	1.55

Épicerie

DENTIFRICE Aqua Fresh tube 50 ml	.79	HUILE VÉGÉTALE Crisco 1.5 litre	2.75
EAU DE JAVEL concentrée Lavo cont. 128 oz	.99	ESSUIE-TOUT couleurs assorties White Swan pqt 2 rlx	1.49

LES PRIX SONT EN VIGUEUR JUSQU'AU 8 NOVEMBRE 1980.
NOUS NOUS RÉSERVONS LE DROIT DE LIMITER LES QUANTITÉS.

Procurez-vous un microsillon des plus belles
«CHANSONS D'ICI» de vos auteurs-compositeurs
et interprètes préférés.

la chanson d'ici \$6⁴⁹ \$3⁹⁹

album simple album simple

Courez la chance de gagner cinq microsillons de
«LA CHANSON D'ICI» offerts par votre station locale.
A chaque jour de la semaine, votre station de radio vous
fera entendre un des dix interprètes de «La Chanson d'ici».
Découpez le coupon de participation et conservez-le.
Notez le nom de l'interprète du concours.
«La Chanson d'ici» à chaque jour de la semaine.
Inscrivez-y vos noms, adresse et numéro de téléphone.
Postez-le à votre station de radio.

«La Chanson d'ici»
Nom de l'interprète _____

Lundi _____ Nom _____
Mardi _____ Adresse _____
Mercredi _____
Jeudi _____
Vendredi _____ Tél. _____