

# ECHO-NOMIE

sommaire



## guide du consommateur

SUPPLEMENT GRATUIT DU JOURNAL PROGRÈS-ECHO



-Peoples  
-Pentagone  
-St-Hubert

## Il faut être prudent dans l'achat de son téléphone



### A lire cette semaine dans le journal Progrès-Echo

- Nagethon Dauphins: objectif défoncé
- Impro: La Coupe Entonnoir à l'UQAR
- Le Grand Yvon: déjà 2 mois en compagnie des Pythons
- Québec-Téléphone fait connaître ses chiffres en 1983

#### A LIRE

- Sirop d'érable
- L'anesthésie chez le 3e âge
- L'AFEAS et les femmes en difficulté

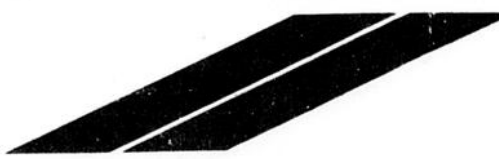
#### Nos chroniques:

Offres d'emploi  
Musée de la mer  
Chantale Larivé  
Echo-Bail

**Electronique  
et Informatique**

disponible dans P.E.

# METRO



# SIROIS

SURVEILLEZ NOTRE RECETTE A L'INTERIEUR DE NOTRE PUBLICITE METRO

# Ce que vous devez savoir au sujet des centres fiscaux et des bureaux de district d'impôt

L'accroissement du nombre des déclarations d'impôt sur le revenu au cours des dernières années a entraîné une expansion et une réorganisation du mode d'opération du ministre du Re-

venu. Les changements ont supposé un meilleur service aux clients, une amélioration sur le plan de l'entreposage et de l'extraction des renseignements concernant les contribuables et un plus

grand recours à l'ordinateur pour la vérification des déclarations.

A l'heure actuelle, sept centres fiscaux sont ouverts en permanence au Canada. L'Ouest est desservi par les centres de

Winnipeg, au Manitoba, et de Suerrey, en Colombie-Britannique, tandis que les déclarations du Québec et de l'Ontario sont traitées à Shawinigan, à Jonquières, à Sudbury et à Ottawa et que l'A-

tlantique a son centre à St. John's, Terre-Neuve.

Ces sept centres fiscaux sont reliés par un système informatique central intégré qui permet la communication avec les trente bureaux de district d'impôt et les quatre sous-bureaux disséminés d'un bout à l'autre du pays.

Les principales fonctions des centres consistent à conserver tous les dossiers des contribuables, à établir des états de compte, à traiter les demandes de rajustement des contribuables, à suivre les comptes en souffrance et à assurer la production des déclarations d'impôt et des déclarations de renseigne-

ments. La centralisation de toutes les activités de traitement dans des centres spécialement conçus à cette fin permet au personnel de se concentrer sur les opérations de volume.

Le bureau de district d'impôt demeure le point de contact avec le Ministère. Le bureau de district continue de s'occuper de toutes les questions d'exécution qui exigent un contact direct, en personne ou par téléphone. Les lettres des centres fiscaux indiquent toujours l'endroit où il faut envoyer la réponse, mais, en cas de doute, il faut vérifier auprès du bureau de dis-

trict d'impôt.

Si les contribuables préfèrent discuter de leur cotisation en personne ou par téléphone, ils doivent prendre un rendez-vous au bureau de district. Il faut environ une semaine pour que le bureau de district obtienne le dossier du centre fiscal. Les seuls dossiers conservés dans les bureaux de district d'impôt sont ceux qui font l'objet d'une vérification.

Lorsque les contribuables communiquent avec le bureau de district, ils doivent avoir sous la main l'avis de cotisation et la déclaration d'impôt sur le revenu.

## Enquête sur les habitudes alimentaires auprès de 5 000 jeunes québécois(es)

La Direction des politiques alimentaires du ministère de l'Agriculture, des Pêcheries et de l'Alimentation et les Cercles de fermières du Québec unissent leurs efforts afin de réaliser l'autre volet d'une vaste enquête sur les habitudes alimentaires des québécoises et des québécois. L'enquête vise cette fois les jeunes alors qu'elle avait précédemment interrogé les adultes en tant que ménages en décembre dernier.

Pour cette partie de l'enquête, on a sélectionné au hasard 114 éta-

blissements scolaires à l'échelle du Québec, soit 92 écoles de niveau secondaire et 22 de niveau collégial. On a choisi également au hasard de 30 à 40 étudiantes ou étudiants par le biais de une ou deux classes par établissement de sorte qu'au total, on rejoindra quelque 5 000 jeunes.

Le ministère de l'Agriculture, des Pêcheries et de l'Alimentation a assuré la préparation du questionnaire et fera l'analyse des résultats tandis que les comités Agriculture-Consommation de chaque fédération des

Cercles de fermières du Québec s'occuperont, dans leur région, de la cueillette des données.

Cette opération de grande envergure durera deux semaines et se déroulera entre le 26 mars et

le 6 avril 1984.

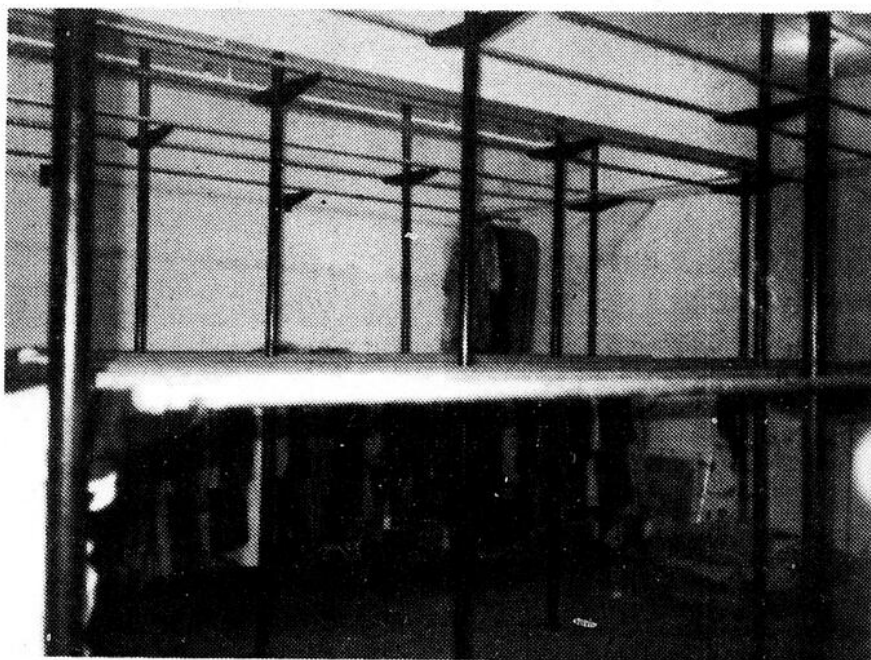
Les résultats de cette recherche, appelons-le, permettront au ministère de préparer ou d'adapter ses programmes de formation ou d'information à la population.



## Votre fourrure doit être en sécurité

Voici les principales raisons pour faire entreposer votre fourrure au salon de la fourrure

- o. Il est important de confier l'entreposage de votre manteau de fourrure à une maison spécialisée qui possède une voûte moderne répondant à toutes exigences.
- o. La voûte du Salon de la Fourrure est la seule voûte suspendue dans l'Est du Québec.
- o. Vous obtenez une garantie absolue contre l'humidité, les odeurs, le feu, le vol et contre tout accident du hasard.
- o. Assurance de 12 mois.
- o. Sur demande, nos experts effectueront toute retouche, réparation ou transformation désirée.
- o. Nettoyage par nos spécialistes.



Afin de satisfaire sa clientèle régionale, le Salon de la Fourrures a pris entente avec différentes maisons de la région pour l'entreposage de votre manteau de fourrure. Pour plus de renseignements, communiquez immédiatement l'une ou l'autre des maisons suivantes:

- Mont-Joli:**  
Marc Gagnon tél.: 775-2771
- Amqui:**  
Teinturerie de la Vallée enr.  
55 des Forges tél.: 629-4732
- Matane:**  
Nettoyeur G.B. (Matane) Enrg.  
176, St-Pierre tél.: 562-4176
- Trois-Pistoles:**  
Nettoyeur économique Enr.  
31, Notre-Dame tél.: 851-2741  
Sous-sol du Centre paroissial



**Vous guide sur le MARCHÉ DU TRAVAIL**

Si un emploi vous intéresse, communiquez avec le Centre d'Emploi du Canada à Rimouski au numéro: **722-3200**

### Rimouski / 722-3200

**Offre #1352: Représentant(e) en assurance-vie**  
Salaire: à commission. Conditions: permanent, plein temps. Exigences: sec. V, doit habiter la région depuis au moins 5 ans, C.V. requis.

### Offre #9512-126: Conducteur(trice) de presse Offset

Salaire: selon l'expérience. Conditions: permanent, plein temps, de soirée. Exigences: expérience sur grosse presse Harris et Miehle, C.V. requis.

### Offre #3157-110: Hygiène dentaire (Chibougamau)

Salaire: à discuter. Conditions: permanent, plein temps. Exigences: DEC en techniques d'hygiène dentaire et être membre de la Corporation des hygiénistes dentaires du Québec, C.V. requis.

### Offre #3159-138: Technicien(ne) en électro-encéphalogramme (Sept-Iles)

Salaire: 367,85\$/semaine plus 8% de rétention. Conditions: permanent, plein temps. Exigence: DEC en électro-encéphalogramme.

### Matane / 566-2833

**Représentant(e) de commerce (territoire de Rimouski, la Côte Nord et la Gaspésie)**  
Salaire: à commission. Conditions: permanent, plein temps. Exigence: posséder une automobile pour faire la vente de panneaux sanitaires pour boucherie et abattoir.

### Rivière-du-Loup / 862-9510

**Réparateur(trice) de scies**  
Salaire: à discuter. Conditions: permanent, plein temps. Exigence: posséder 2 à 3 ans d'expérience sur scie à ruban.

**JE SUIS À LA RECHERCHE**

d'un LOWERS du côté droit pour un Windjammer «4». Si vous en possédez un ou si vous avez la paire à un bon prix, Tél. jour 723-4800 soir 739-3422, demandez Pierre

**SALON DE LA**

*Fourrure*

La Grande Place  
Rimouski 724-4481

ENR.

# Mise en garde des clients à l'égard des téléphones non certifiés



La guerre des téléphones prend une nouvelle ampleur au Canada et le consommateur canadien risque d'en être la victime. C'est la mise en garde que donne M. Greg W. Bell, acheteur de téléphones pour Radio Shack Canada. Radio Shack est l'un des grands fournisseurs d'équipement téléphonique privé au Canada.

Dans la plupart des provinces, il est maintenant permis de relier des téléphones privés aux lignes des compagnies téléphoniques, s'ils sont conformes à la norme CS-03 du ministère fédéral des Communications (MDC). Il n'est cependant pas illégal d'importer, de fabriquer ou de vendre un équipement qui n'est pas conforme à cette norme du MDC. D'après M. Bell, cette confusion peut se révéler coûteuse pour le consommateur, car une compagnie de téléphone peut supprimer son service téléphonique ou faire payer des frais importants si elle découvre un équipement non certifié relié à ses lignes.

Il faut préciser qu'un grand nombre d'équipements en vente sur le marché ne sont pas conformes à la norme CS-03. Toutefois, Monsieur Bell fait remarquer que

Radio Shack a pour but que tous les téléphones soient conformes ou supérieurs aux normes du MDC; ils doivent bénéficier de l'approbation officielle avant la mise en vente dans un magasin Radio Shack. Radio Shack vend des téléphones depuis plusieurs années et les normes du MDC sont relativement récentes. Radio Shack a soumis au contrôle non seulement ses nouveaux téléphones, mais sa gamme existante

de produits. 80% environ des téléphones Radio Shack sont déjà approuvés; les 20% restants sont présentement en cours d'approbation. Radio Shack vend plus de 40 produits soumis aux normes du MDC.

D'après Monsieur Bell, plusieurs fabricants ne soumettent pas leurs produits à l'approbation du MDC, car le processus est coûteux et la norme CS-03 est très sévère; elle oblige le fabricant à utiliser des

composants plus coûteux. L'équipement téléphonique conforme aux normes est généralement de qualité nettement supérieure à celle qui ne l'est pas. Monsieur Bell recommande au consommateur qui achète un téléphone dans un grand magasin ou un magasin à chaîne d'étudier soigneusement l'article pour s'assurer qu'il possède une étiquette d'approbation du MDC, sinon une bonne affaire apparente peut se révéler coûteuse à l'usage. Le consommateur doit remarquer que l'équipement téléphonique certifié pour l'usage aux États-Unis et possédant l'étiquette du «FCC Part 68» n'est pas nécessaire-

ment conforme aux normes du MDC.

D'après Monsieur Bell, le service après-vente doit être l'autre préoccupation de l'acheteur. De nombreux téléphones possèdent une garantie limitée; les compagnies qui offrent ces garanties ne disposent pas de dépôts de service après-vente facilement accessibles. Monsieur Bell fait remarquer que tous les téléphones et dispositifs de réponseur de Radio Shack sont accompagnés d'une garantie complète d'un an sur les pièces et le service; on peut bénéficier de cette garantie dans plus de 800 magasins Radio Shack au Canada.

## Justice en avril

Le magazine Justice, livraison d'avril, propose de nouveau à ses lecteurs des informations juridiques pratiques dans une formule accessible à tous. On y trouve notamment:

**La contrefaçon.** Une fausse montre Cartier? De faux jeans Levi's? Du faux champagne Moët? Après l'Europe, les États-Unis et le Moyen Orient, le marché canadien pourrait bientôt être envahi par des contrefaçons de marques de commerce célèbres.

**Manger du prochain et s'étrangler.** Les tribunaux ne plaisantent pas avec la diffamation. Les langues de vipère qui auraient l'intention de détruire publiquement la réputation d'autrui feraient donc mieux de reténir leur venin.

**Victimes aux cheveux blancs.** Généralement moins souvent agressés que les jeunes, les personnes âgées sont quand même les cibles préférées des délinquants qui leur arrachent sacs à main et portefeuille. Elles s'en remettent difficilement.

**Le parjure.** Comment prouver un parjure? A quelles conditions une rétractation de jugement suite à un parjure est-elle possible?

**Déménager sans se faire embarquer.** Les factures de déménageur jugées exorbitantes ou les bris

de matériel donnent parfois lieu à des poursuites devant la Cour des petites créances. Le point sur ces questions.

**Quand la police appelle à l'aide.** A Sherbrooke, l'émission «Anti-crime» fait appel au public pour aider la police à solutionner des crimes. Tout sur cette expérience, ses mérites, ses dangers.

**Journalisme et justice.** Une analyse et un commentaire sur les relations entre la presse et l'administration de la justice.

**4 fiches juridiques.** Ventes privées d'autos: précautions et garantie. - Quand un employeur refuse de payer les vacances après un an. - La faillite libère-t-elle une personne de toutes ses dettes? - Un chèque est-il une preuve légale de paiement?

Chaque numéro du magazine Justice compte 52 pages, sans publicité. Publié par le ministère de la Justice du Québec, c'est une source fiable.

Justice est disponible en kiosque au prix de 1,50\$. L'offre de lancement est maintenant expirée. L'abonnement coûte maintenant 9,00\$ pour un an (10 numéros) ou 16,00\$ pour deux ans (20 numéros). Pour s'abonner, écrire à Justice, 385, boul. Lebeau, bureau 111, Saint-Laurent, Québec, H4N 1S2.

## PARTICIPEZ AU CONCOURS



# AVEC STEINBERG



Vous pourriez être l'un des 972 gagnants et gagner jusqu'à 500\$ en certificats-cadeaux Steinberg!

### C'EST FACILE DE PARTICIPER:

Il suffit de remplir le bon de participation ci-dessous ou tout autre facsimilé et de le déposer dans le baril JOUEZ ET GAGNEZ de votre supermarché Steinberg.

### DES GAGNANTS À CHAQUE PARTIE DES EXPOS!

Écoutez les parties des Expos à la radio pour connaître le nom des personnes chanceuses. Qui sait, ce sera peut-être vous! Voici la valeur des certificats-cadeaux Steinberg que vous pourriez gagner:

250\$

si le frappeur marque un coup de circuit.

100\$

s'il frappe un coup sûr.

50\$

s'il se rend sur les coussins.

25\$

si le frappeur est retiré.

### DOUBLEZ CES PRIX!

Vous pouvez aussi doubler ces prix si vous joignez une étiquette ou un facsimilé de l'un des produits vedette JOUEZ ET GAGNEZ à votre bon de participation. Ces produits sont clairement identifiés en magasin.

Participez souvent, vous en sortirez sûrement champion!



AVEC STEINBERG

Écoutez les parties des Expos à la radio.

GAGNEZ JUSQU'À 500\$

en certificats-cadeaux Steinberg. Remplissez ce bon de participation et gagnez jusqu'à 250\$. Accompagnez votre bon de participation d'une étiquette ou facsimilé d'un produit vedette et gagnez jusqu'à 500\$.

Nom: .....

Adresse: .....

Ville: .....

Code Postal: .....

No. de tél: .....

BONNE CHANCE!

### PRODUITS VEDETTE



CRAQUELINS DAVID

A LA CRÈME SÛRE ET A L'OIGNON, AU JAMBON FUMÉ, SÈSAME PLUS ou MIEL PLUS - POT DE 400 g



NOURRITURE POUR CHATS MLE MEW

AU CHOIX BTE DE 170 g



# SIROIS

DEUX POINTS DE SERVICE POUR MIEUX VOUS SERVIR.

308 Rouleau **723-3783**

465 Boul. St-Germain ouest **722-0722**

ROSBIF DE CÔTES CROISÉES  
CROSS RIBS ROAST  
**1,55342**  
/lb /kg

ROSBIF DE PALETTE  
COUPE EUROPÉENNE  
BLADE ROAST EUROPEAN CUT  
**1,05231**  
/lb /kg

ROSBIF DE PALETTE  
COUPE ORDINAIRE  
**85¢**  
/lb  
**1,87**  
/kg

J'ÉCONOMISE!

Prenez un plat de la collection  
SWISS LIFE  
**MORNING WARE**

AYLMER SOUPE  
LÉGUMES  
AYLMER SOUPE  
TOMATES

SOUPE  
TOMATE, LÉGUMES  
AYLMER  
SOUP TOMATO, VEGETABLE  
BTE 284 mL TIN  
**3,97¢**

Libby's  
JUS DE TOMATE  
LIBBY'S  
TOMATO JUICE, CANADA PAKED  
BTE 540 mL TIN

JUS DE TOMATE  
CANADA DE FABRICATION  
LIBBY'S  
TOMATO JUICE, CANADA PAKED  
BTE 540 mL TIN  
**2,79¢**

White Swan  
BATHROOM TISSUE, ASSORTED COLOURS  
PAQUET 6 ROUL./6 ROLL PACK

PAPIER HYGIÉNIQUE  
COULEURS VARIÉES  
WHITE SWAN  
BATHROOM TISSUE, ASSORTED COLOURS  
PAQUET 6 ROUL./6 ROLL PACK  
**1,97**

PRODUITS SURGELÉS/FROZEN FOOD

FBI  
100% Jus d'orange  
Jus de pomme

JUS DE POMMES  
CONCENTRÉ  
ST-HILAIRE  
CONCENTRATED APPLE JUICE  
CONT. 355 mL  
**1,09**  
**99¢**

Pour d'autres spéciaux surveillez notre circo laire distribué cette semaine dans vos hebdos

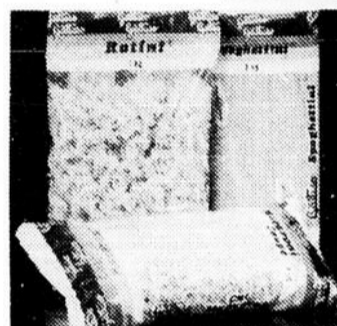
# ROYAUME DES BOUFFE-PRIX



LAITUE ICEBERG

PRODUIT DES ETATS-UNIS, CANADA NO 1  
U.S. ICEBERG LETTUCE, CANADA NO 1 GR. 24 SIZE

2/89¢



PÂTES ALIMENTAIRES  
MACARONI COUPE ROTINI SPAGHETTI  
SPAGHETTI  
GATTUSO  
PAQUET 1 kg PACK

88¢



CHAMPIGNONS  
MORCEAUX ET PIEDS  
SUCCESS  
MUSHROOMS, PIECES AND STEMS  
BTE 284 mL TIN

69¢



ANANAS  
DANS SIROP OU JUS NATUREL  
BROYES, MORCEAUX, TRANCHES  
DÔLE  
PINEAPPLE, OR SYRUP OR NATURAL JUICE  
CRUSHED, PIECES SLICED  
BTE 540 mL TIN

87¢



BISCUITS SODA  
SALES OU NON SALES  
METRO  
SODA CRACKERS  
SALTED OR UNSALTED  
BTE 450 g BOX

99¢



KETCHUP AUX TOMATES  
HEINZ  
TOMATO KETCHUP  
BOUTEILLE 1 L BOTTLE

2,29



SHAMPOING  
POUR BÉBÉS  
POUR CHEVEUX FORTAINS OU GRAS  
METRO  
SHAMPOO  
FOR BABY, FOR NORMAL OR OILY HAIR  
CONT. 350 mL

75¢

C'est le temps du grand nettoyage!



GANTS  
PETITS, MOYENS, GRANDS  
PLAYTEX - HAND SAVER  
GLOVES  
SMALL, MEDIUM, LARGE  
PAIRE  
PAIR

79¢

DÉTERGENT LIQUIDE  
POUR VAISSELLE  
PALMOLIVE  
LIQUID DETERGENT  
FOR DISHES  
CONT. 1 L

1,99

NETTOYEUR EN POUDRE  
SPIC AND SPAN  
POWDERED CLEANER  
BTE 2 L BOX

3,99

VADROUILLE ÉPONGE  
O-CÉDAR  
NO 55  
SPONGE MOP

2,49

BALAI NYLON MAGNÉTIQUE K-60  
O-CÉDAR  
MAGNETIC NYLON BROOM K 60

1,99

VADROUILLE À LAVER  
O-CÉDAR  
WATCH MOP  
CELLO 225 g

1,99

NETTOYEUR LIQUIDE  
SPIC AND SPAN  
LIQUID CLEANER  
CONT. 800 mL

2,07

POUDRE DÉSINFECTANTE  
COMET  
DISINFECTING POWDER  
CONT. 600 g

88¢

NETTOYEUR À VITRES  
VITRE-PLUS  
WINDOW CLEANER  
FORMAT  
RECHARGE 600 mL

1,19

# Historique du sirop d'érable

Bien avant l'arrivée des Blancs au Canada, les Amérindiens avaient appris à extraire la sève d'érable et à fabriquer par évaporation le sucre d'érable.

A l'arrivée du printemps, ils pratiquaient une entaille en forme de V dans le tronc des érables à l'aide d'un tomahack. Au

bas de l'entaille, ils fixaient un copeau de bois qui acheminait la sève, goutte à goutte, dans un récipient d'écorce. Les Amérindiens faisaient ensuite bouillir la sève dans des contenants d'argile pour obtenir du sirop d'érable.

Nos ancêtres en tirent parti de cette décou-

verte qu'au début du 18<sup>ème</sup> siècle. Au début de la colonie, les habitants ne produisaient que pour les besoins de la famille. Toute la production était transformée en sucre très dur pouvant se conserver à l'air libre pendant un an.

Aujourd'hui, les méthodes de cueillette ont grandement évoluées surtout avec l'avènement des tubulures et le système de récolte sous vide. Nous en reparlerons plus tard.

Nous vous proposons cette semaine deux recettes utilisant les produits d'érable; l'une est plus traditionnelle (jambon à la cabane à sucre) l'autre est plus récente (breuvage glacé à l'érable).

## Jambon de la cabane à sucre

Ingrédients:

- un jambon de 8 à 10 lbs
- 3 pintes d'eau d'érable ou de jus de pomme
- 2 tasses de raisins secs
- 2 tasses de sucre d'érable râpé
- 2 cu. à thé de clous de girofle moulu
- 1/4 tasse d'eau
- moutarde sèche

Portez l'eau d'érable ou le jus de pomme à ébullition. Y mettre le jambon et laisser mijoter pendant 2 1/2 heures à 3 heures, à feu lent jusqu'à tendreté.

Enlever la «couenne» et recouvrir le jambon de sucre d'érable, de moutarde sèche, des clous de

girofle mélangés avec l'eau. Placer dans une leche-frite, ajouter une tasse de jus de cuisson ainsi que les raisins secs. Faire cuire pendant 30 minutes dans le four à 300F.

Au goût, épaissir le jus de cuisson avec un peu de farine grillée, délayée avec de l'eau froide. Servir cette délicieuse sauce aux raisins avec le jambon chaud.

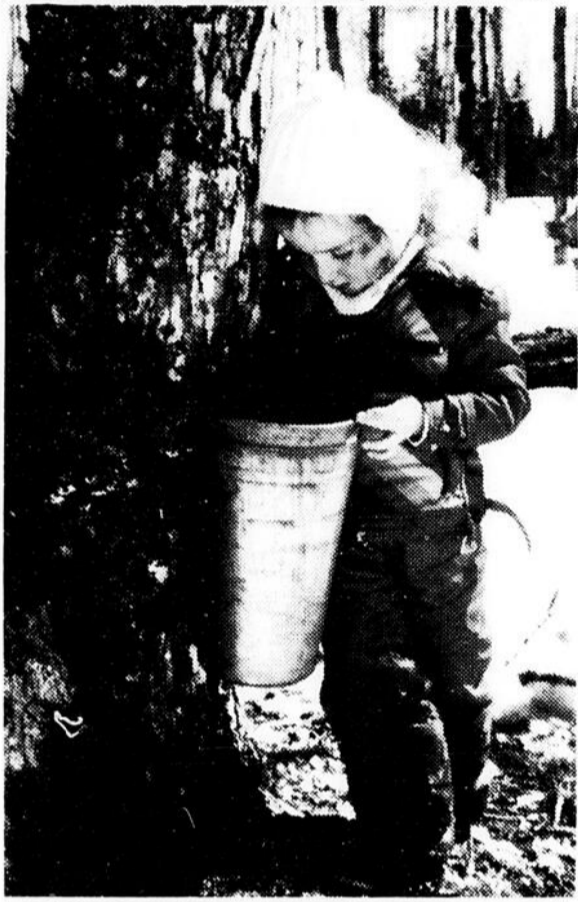
## Breuvage glacé à

## l'érable

Ingrédients:

- 2 cu. à table de sirop d'érable
- une très petite pincée de sel
- 1/4 cu. à thé de vanille
- 1 tasse de lait
- 1 boule crème glacée à la vanille

Déposer tous les ingrédients dans le bol d'un mélangeur et mousser. Verser dans un grand verre et servir froid.



# ECHO bail

## Comment s'entendre sur une augmentation de loyer raisonnable en 1984

L'augmentation du loyer est sans doute l'aspect le plus important auquel s'attendent propriétaires et locataires quand vient le temps de renouveler le bail. Afin de les aider à s'entendre sur une augmentation juste et raisonnable, la Régie du logement met à leur disposition le formulaire de calcul «Comment s'entendre sur une augmentation de loyer raisonnable en 1984». Ce formulaire propose une base de calcul qui s'appuie sur les données suivantes.

Le taux d'augmentation du loyer s'établit en considérant d'une part, la variation de coûts de l'immeuble et d'autre part, le rendement de l'investissement que représente l'immeuble.

Il y a deux étapes de dépenses. Il y a celles dont on compare le dernier compte reçu avec l'avant-dernier. Il en est ainsi pour les comptes de taxes municipales et scolaires et les assurances. Il y a aussi celles auxquelles on applique des taux d'augmentation établis d'après les conditions du marché; ce sont les dépenses d'énergie, les frais d'entretien et les frais de gestion.

Quant au rendement, il est calculé de la façon suivante. Premièrement, on ajuste le revenu net de l'immeuble (on l'obtient en soustrayant les dépenses de l'ensemble des revenus de l'immeuble: loyers, machines à laver, etc.). Puis on tient compte de l'apport que représentent les améliorations ou réparations majeures effectuées en cours d'année, en accordant sur le montant qu'elles représentent un rendement comparable à celui que le propriétaire aurait obtenu s'il avait investi les mêmes fonds dans un placement sûr.

Ce formulaire ne peut évidemment pas tenir compte des données de nature qualitative, tels l'environnement ou les services que se rendent les parties. Il appartient au propriétaire et au locataire de les évaluer et d'ajuster le taux d'augmentation du loyer en fonction de la valeur qu'ils accordent à ces aspects.

Une entente à l'amiable est sûrement préférable à la décision de la Régie du Logement, puisque celle-ci ne peut tenir compte que des données quantifiables.

La semaine prochaine: «La fixation devant la Régie du logement».

Monique Gougeon  
Agent d'information



## «Yves Gélinas et Jean-du-Sud autour du monde»

Yves Gélinas viendra nous présenter le film de son voyage autour du monde, seul sur son voilier. Ce film exceptionnel a remporté le Grand Prix au Festival du film de voile de Larocheville, ainsi que le Prix des Journalistes.

Ce document nous fait voir des images spectaculaires, grâce à une petite caméra montée sur un casque, qui lui a permis de filmer des manoeuvres même dans le gros mauvais temps ainsi qu'à une petite caméra légère fixée sous un cerf-volant pour filmer le JEAN-DU-SUD en plan général.

C'est le voyage au complet dans un magnifique film-couleur qu'Yves Gélinas présent sur scène, vient nous présenter  
A LA SALLE GEORGES-BEAULIEU  
JEUDI 12 AVRIL 1984, 20 h 30.  
Passeport culturel accepté.  
Billets en vente au guichet de la salle Georges-Beaulieu.

## Vous désirez vous abonner au journal Progrès-Echo?

Rien de plus facile, découpez ce coupon et vous

# ECONOMISEZ 5.50 pour 24 mois

Je désire m'abonner au Progrès-Echo

pour une période de 12 mois  rég. 21.50\$ spécial 17,50\$

24 mois  34.50\$ 29,00\$

à l'étranger 1 an 60.00\$ INCLURE VOTRE CHÈQUE OU MANDAT POSTAL

Pour les nouveaux abonnés seulement

Votre nom: .....

Adresse: .....

Code Postal: .....

Signature: \_\_\_\_\_

CARTES DE CREDIT VISA & MASTER CARD ACCEPTÉES

NUMERO DE VOTRE CARTE

DATE D'ÉCHEANCE

□□□□ □□□ □□□ □□□ .....

Postez au Progrès-Echo  
16, St-Germain est, C.P. 410, Rimouski G5L 7C4



723-4800

Commandes téléphoniques acceptées



Vendredi **13** Avril



**Savon Cashmere**

Bouquet

4 pour

**73¢**

**Liquide Palmolive**

pour vaisselle,  
format 1.5 litre

**2<sup>13</sup>**



**Assortiment de nouveauté**

de Pâques en chocolat

**2<sup>13</sup>**

**Boîte de chocolat**

Neilson,  
format 200 gr.

**1<sup>13</sup>**



**Supports**

en plastique

5 pour

**93¢**

**Épingles à linge**

en bois,  
paquet de 50

**1<sup>73</sup>**



**Batterie de cuisine**

émailé, 7 pièces

**29<sup>93</sup>**



**Bas culottes**

couleurs, mode de Myrtil, rég. 2,29\$

spécial

2/

**3<sup>13</sup>**



**Chandail**

manches courtes pour dames, choix de plusieurs couleurs à la mode

**3<sup>93</sup>**



**Nettoyeur**

Spic and Span,  
format 1 kg.

**3<sup>13</sup>**

**Linge à vaisselle**

3 pour

**93¢**



**Chandail T.**

pour hommes,  
polyester et cotton

**2<sup>13</sup>**

**Chandail T.**

Adidas  
pour hommes

**4<sup>93</sup>**



**Dentifrice Colgate**

format 150 ml.

**1<sup>73</sup>**

**Album à photos**

8 pages

**1<sup>93</sup>**



**Peinture intérieur**

ou extérieur de marque Swing, format 1 litre

**8<sup>93</sup>**



**Poubelles**

à pédale pour cuisine

**9<sup>93</sup>**

**Ampoules**

Westinghouse,  
paquet de 4

**1<sup>73</sup>**



**Livres à colorier**

super jumbo

**2<sup>73</sup>**

**Sacs de sport**

en nylon

**7<sup>73</sup>**



**Couvertures**

grises

**3<sup>93</sup>**

**Bols** à céréales

ou tasses à café

2 pour

**93¢**



GRANDE-PLACE  
RIMOUSKI

**Leopoles**



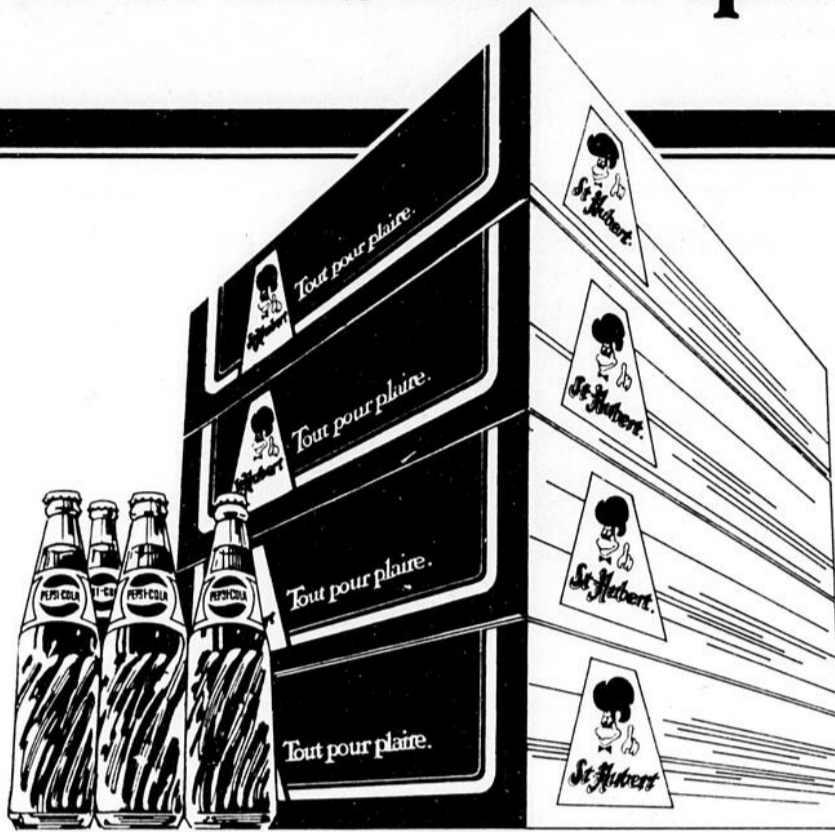
## UNE GRACIEUSETÉ ST-HUBERT

# Une offre rafraîchissante de St-Hubert et Pepsi.

**D**u 9 avril au 6 mai, St-Hubert vous offre\* un Pepsi ou un diet Pepsi, format 300 ml à l'achat de tout repas au comptoir de commandes à emporter. Profitez-en pour commander votre repas St-Hubert préféré.

À l'achat:	St-Hubert vous offre:
d'un repas individuel:	1 Pepsi
d'un Quatre pour Quatre:	4 Pepsi
d'une Offre spéciale pour la famille:	6 Pepsi

Que vous soyez en famille ou entre amis, à la maison ou au travail, venez au comptoir de commandes à emporter et dégustez le fameux poulet St-Hubert, la toute nouvelle brochette ou les délicieuses côtes levées.



\*dépôt de 15 cents sur bouteille consignée



## Davantage pour vous plaire!



©Copyright, tous droits de reproduction et de traduction réservés — Canada 1984 — Les Rôtisseries St-Hubert Ltée, Laval, P.Q., Canada

## UNE FRIANDISE ST-HUBERT

# L'oeuf de Pâques St-Hubert...

Samedi soir, le 21 avril, de 17h à 22h50  
PIANISTE Even Saucier



**Un petit cadeau bien spécial, pour tous les enfants!**

En effet, du 14 au 23 avril, tous les enfants de douze ans et moins présents à la salle à manger St-Hubert recevront un oeuf de Pâques en chocolat dans un amusant emballage St-Hubert\*. C'est donc l'occasion rêvée de venir, en famille, déguster le fameux poulet St-Hubert.

**C'est aussi le temps de profiter du menu pour enfants St-Hubert: six plats, incluant boisson et dessert, spécialement conçus pour eux, à des prix conçus spécialement pour vous.**

L'oeuf de Pâques et le menu pour enfants: deux excellentes raisons de célébrer Pâques, en famille, chez St-Hubert.



\*Offert tant qu'il y en aura à la salle à manger



## Davantage pour vous plaire!

©Copyright, tous droits de reproduction et de traduction réservés — Canada 1984 — Les Rôtisseries St-Hubert Ltée, Laval, P.Q., Canada

# CHOISISSEZ

# LA QUALITÉ



## & ÉCONOMISEZ

# 199

SUCRE BLANC  
GRANULÉ  
STEINBERG  
SAC DE 4 kg

LIMITE: 2 SACS  
PAR CLIENT



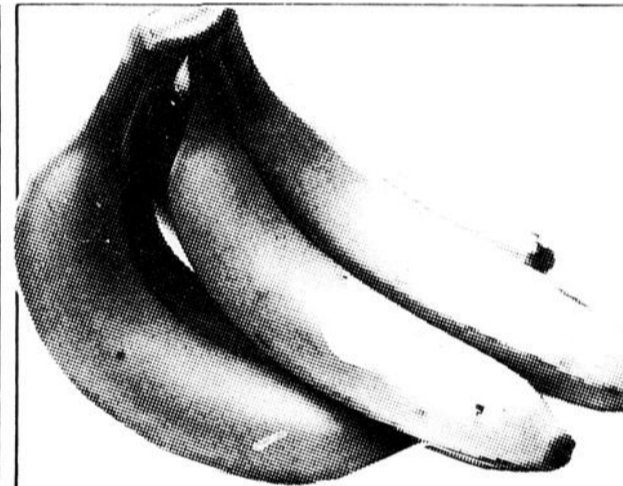
MARGARINE  
MOLLE  
LACTANTIA  
CONT. DE 907 g

188



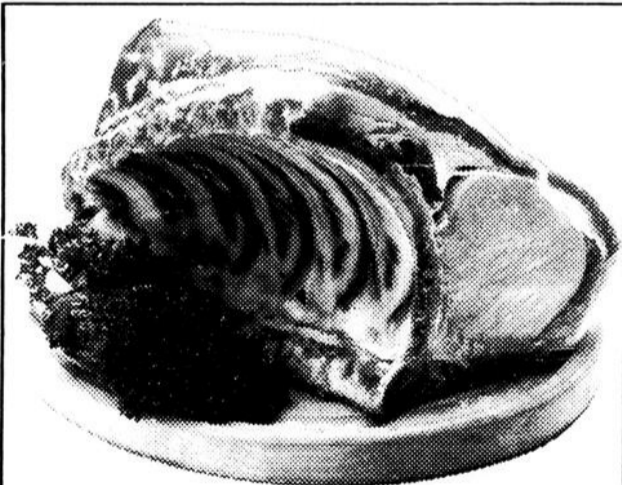
JUS  
DE TOMATE  
LIBBY'S  
CANADA DE FANTAISIE  
BTE DE 1.36 LITRE

89¢



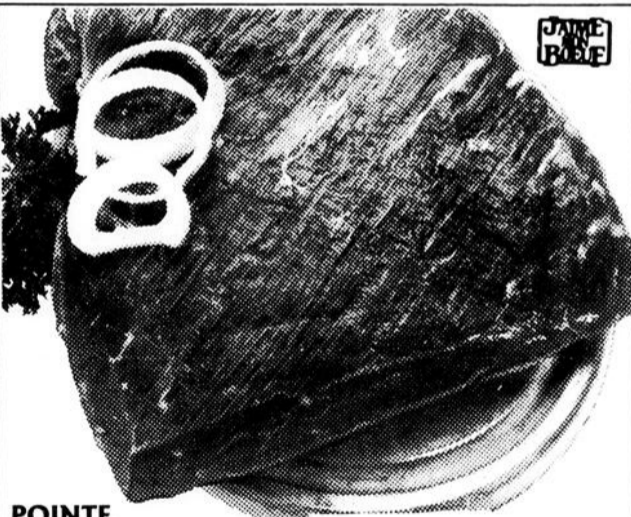
GROSSES  
BANANES  
JAUNES

86¢/kg 39¢/lb



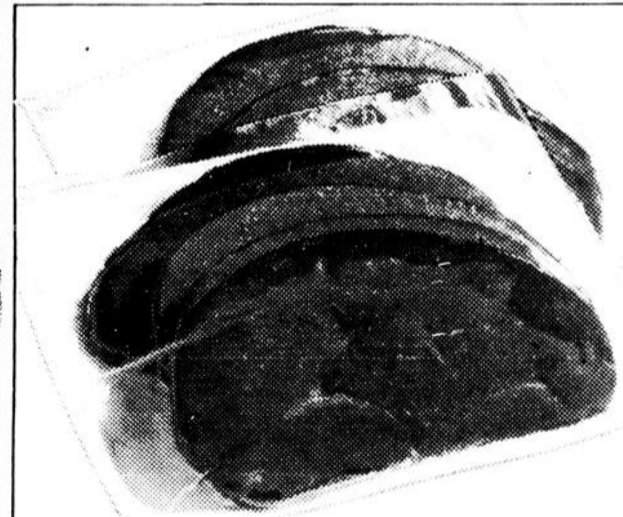
LONGE  
DE PORC  
FRAIS  
BOUT DES CÔTES  
ENV. 3 1/2 LB

216 /kg 98¢/lb



POINTE  
DE POITRINE  
ENTIERE  
DESOSSÉE  
BOEUF ESTAMPILLE  
CATEGORIE CANADA "A"

569 /kg 258¢/lb



FOIE DE VEAU  
SURGELE  
EN TRANCHES  
PRODUIT DES E.-U.

527 /kg 239¢/lb

Les articles annoncés dans ces pages sont en réclame aux supermarchés situés dans la ville principale de diffusion de ce journal et sa proche banlieue. Les prix des produits de boulangerie sont en vigueur à partir du mardi seulement. Les conditions climatiques peuvent influencer la quantité et la qualité de nos approvisionnements en fruits et légumes. Cependant nous tenons à la qualité de nos approvisionnements en fruits et légumes. Il est possible que certains articles annoncés, particulièrement les articles non-alimentaires ne soient pas offerts dans tous nos supermarchés ou offerts dans un format différent de celui annoncé. Il se peut également que certaines illustrations soient prises à titre indicatif seulement et ne correspondent pas exactement à l'article annoncé. Pas de vente aux marchands. Nous nous réservons le droit de limiter les quantités. Le texte prévaut en tout temps. Si un supermarché est à court d'un produit annoncé, veuillez demander un bon de garantie au comptoir d'information.



## STEINBERG

# LE SUPERMARCHÉ DE CHOIX

Prix en vigueur du 9 au 14 avril inclusivement.

# ÉCONOMIES ET QUALITÉ



**CAFÉ MOULU MAXWELL HOUSE**  
TOUT USAGE, POUR CAFETIÈRE FILTRE ou POUR CAFETIÈRE FILTRE AUTOMATIQUE EMBALL. SOUS VIDE DE 369 g

**259**



**YOGOURT FERME ou BRASSE À LA SUISSE DELISLE**  
NATURE ou SAVEUR AU CHOIX CONT. DE 175 g

**2/100**



**SAUCE À SALADE MIRACLE WHIP KRAFT**  
BOCAL DE 500 mL

**127**



**ASSOULISSANT POUR TISSUS FLEECY**  
BIDON DE 3.6 LITRES

**249**



**BISCUITS CHRISTIE**  
FUDGE-O ou OREO SAC DE 700 g

**239**



**SOUPES HABITANT**  
SAVEUR AU CHOIX BTE DE 796 mL

**89¢**

**DÉTERGENT LIQUIDE POUR LA LESSIVE WISK**  
BOUT. DE 1 LITRE

**239**

**POIRES BARTLETT STEINBERG**  
DE CHOIX EN DEMIES ou EN QUARTIERS ou PÊCHES DE FANTAISIE EN DEMIES ou EN TRANCHES BTE DE 796 mL

**119**

**POMMES DE TERRE BLANCHES ENTIÈRES ORCHARD KING**  
CANADA DE FANTAISIE BTE DE 540 mL

**55¢**

**TARTE AU SUCRE STEINBERG**  
500 g

**139**

**NOURRITURE SÈCHE POUR CHIENS BURGERBITS**  
Dr. BALLARD BOEUF ou BOEUF ET FROMAGE SAC DE 8 kg

**799**

**CROUSTILLES RUFFLES**  
ONDULÉES NATURE ou ONDULÉES BARBECUE SAC DE 200 g

**129**

**CORNICHONS BICK'S**  
POLSKIE OGORKI, A L'ANETH AVEC ou SANS AIL BOCAL DE 1 LITRE

**189**

**POUDRE POUR GELÉE STEINBERG**  
SAVEUR DE FRUITS AU CHOIX PQT DE 85 g

**4 POUR 100**

**NOURRITURE POUR CHATS KAL KAN**  
SAVEUR AU CHOIX BTE DE 369 g

**59¢**

**FRIANDISES CHOCOLATÉES ROWNTREE**  
AERO, COFFEE CRISP, KIT KAT, SMARTIES ou MIRAGE PQT DE 144 à 168 g 4 TABLETTES

**139**

**SAUCES À CÔTES LEVÉES - V-H**  
FORTE, MI-FORTE, DOUCE, AIGRE-DOUCE ou A L'AIL BOCAL DE 341 mL ou SAUCE AUX CERISES ou AUX PRUNES BOCAL DE 455 mL

**119**

**COKE, COKE DIÈTE, SPRITE ou SPRITE DIÈTE**  
6 BOUT. CONS. DE 750 mL DÉPÔT EN SUS : 30¢ BOUT.

**389**

**CAFÉ INSTANTANÉ HILLS BROS.**  
BOCAL DE 283 g

**469**

**BISCUITS PEEK FREANS**  
SABLÉS, ASSORTIS MAISON, BRISURES DE CHOCOLAT, CROQUANTS AU GINGEMBRE, NICE, A L'ARROWROOT ou DIGESTIFS SAC DE 400 g

**189**

**GRUAU À CUISSON RAPIDE QUAKER**  
BTE DE 1,35 kg ou GRUAU 1-MINUTE BTE DE 1,25 kg

**149**

**CIGARETTES TOUTES MARQUES POPULAIRES**  
FORMAT ORDINAIRE ou KING CARTOUCHE DE 200

**1299**

AVIS : Santé et Bien-être social Canada considère que le danger pour la santé croît avec l'usage - éviter d'inhaler.

**CRAQUELINS À TARTINER CROUSTINES**  
CART. DE 250 g

**139**

**RIZ SAUVAGE À GRAIN LONG UNCLE BEN'S**  
BTE DE 170 g ou RIZ BRUN SAUVAGE UNCLE BEN'S - BTE DE 142 g

**159**

**PÂTES SURGELÉS - YORK**  
POULET, DINDE ou BOEUF 227 g

**89¢**

**FROMAGE TYPE FONDU LE TARTINE - BEAUCE**  
CONT. DE 500 g

**309**

**SIROP DE CHOCOLAT BROWN COW**  
BOUT. DE 750 mL

**249**

**MOUTARDE DE DIJON AMORA**  
BOCAL DE 440 g

**179**

**PÂTE À PIZZA SURGELÉE LA PÂTE DORÉE**  
PQT DE 624 g - 3 PIZZAS DE 12"

**225**

**SOUPE WON TON AVEC PORC AHUNTSIC**  
BTE DE 284 mL

**89¢**

**TARTINADE NOIXELLE FREDDY**  
BOCAL DE 220 g

**219**

**OLIVES MANZANILLA FARCIES ou REINE FARCIES HABITANT**  
BOCAL DE 500 mL

**279**

**HUILE DE MAÏS MAZOLA**  
BOUT. DE 1.5 LITRE

**399**

**PÂTES - CORDON BLEU**  
PORC-VEAU-POULET, JAMBON-VEAU-BACON-TOMATE, JAMBON-VEAU-BACON-LANGUE, PÂTE DE FOIE ou PÂTE DE VIANDE - BTE DE 85 g

**68¢**

# VONT DE PAIR!



## VIANDE



**2<sup>60</sup>** /kg  
**1<sup>18</sup>** /lb  
**LONGE DE PORC FRAIS**  
 BOUT DU FILET



**5<sup>93</sup>** /kg  
**2<sup>79</sup>** /lb  
**CÔTES DE FLANC DE PORC FRAIS**  
 CENTRE



**3<sup>92</sup>** /kg  
**1<sup>78</sup>** /lb  
**MILIEU DE LONGE DE PORC FRAIS**  
 CÔTELETTES



**2<sup>39</sup>**  
**PLIE (Sole) ou AIGLEFIN EN PÂTE SURGELÉ**  
 STEINBERG  
 PQT DE 340 g

**.99<sup>c</sup>**  
**SALADE DE CHOU CHEF CUISINE**  
 CONT. DE 350 g

**1<sup>49</sup>**  
**PÂTE AU POULET FRAIS**  
 CHARCUTERIE ROY  
 250 g

**1<sup>49</sup>**  
**PÂTE DE CAMPAGNE, DE FOIE, AU COGNAC ou AU POIVRE**  
 TOUR EIFFEL - 200 g

**1<sup>79</sup>**  
**ROULÉ DE SALAMI AU BOEUF**  
 STEINBERG  
 PQT DE 375 g

**5<sup>71</sup>** kg  
**2<sup>59</sup>** lb  
**JAMBON MIGNON SODOR**

**2<sup>79</sup>**  
**CRETONS QUATRE ÉTOILES**  
 CONT. DE 300 g

**2<sup>99</sup>**  
**FILETS DE MORUE SURGELÉS INDIVIDUELLEMENT**  
 MARIPAC  
 PQT DE 500 g

**1<sup>49</sup>**  
**EPERLANS DE LAC SURGELÉS**  
 OMSTEAD  
 450 g

**5<sup>93</sup>** kg  
**2<sup>69</sup>** lb  
**JAMBON CUIT TRÈS MAIGRE HYGRADE**

**4<sup>61</sup>** kg  
**2<sup>09</sup>** lb  
**CRETONS TAILLEFER**

**7<sup>45</sup>** kg  
**3<sup>38</sup>** lb  
**FILETS DE MORUE FRAÎCHE**

**2<sup>40</sup>** kg  
**1<sup>09</sup>** lb  
**SALADE DE POMMES DE TERRE CHEF DE CUISINE**

**10<sup>47</sup>** kg  
**4<sup>75</sup>** lb  
**FROMAGE ST-BENOÎT CLAUDE ROCHEVILLE**

## GÂTEAUX STUART

**1<sup>89</sup>**  
 VANILLE  
 ROULE SUISSE  
 CROQUETTE  
 BOÎTE DE 6

**1<sup>39</sup>**  
**CHAMPIGNONS DE CULTURE CANADIENNE**  
 CONTENANT COMBLE D'UNE CHOPINE

**79<sup>c</sup>**  
**CÉLERI PASCAL DE LA FLORIDE**  
 PRODUIT DES E.-U. CANADA NO 1  
 GROSSEUR 24 - LE PIED

**1<sup>52</sup>** kg  
**69<sup>c</sup>** /lb  
**POMMES GRANNY SMITH**  
 PRODUIT DU CHILI

**1<sup>52</sup>** /kg  
**69<sup>c</sup>**  
**POIRES PACKHAM**  
 PRODUIT DU CHILI  
 GROSSEUR 135

**33<sup>c</sup>**  
**OIGNONS VERTS DE LA CALIFORNIE**  
 PRODUIT DES E.-U. LA POTTE

**1<sup>99</sup>**  
**TERRE NOIRE**  
 SAC DE 40 LITRES

**2<sup>99</sup>**  
**AIL DES BOIS**  
 POT DE 227 mL

**49<sup>c</sup>**  
**TREMPETTES CLUB HOUSE**  
 SAVEURS VARIÉES

**1<sup>69</sup>**  
**PÂTE DENTIFRICE AQUA-FRESH**  
 ORDINAIRE ou MENTHE  
 TUBE PRIME DE 150 mL

**1<sup>77</sup>**  
**RASOIRS JETABLES BIC**  
 PQT PRIME DE 12

**2<sup>49</sup>**  
**ANTISUDO-RIFIQUE RIGHT GUARD**  
 PARFUMÉ ou EN POUDDRE  
 BOMBE AEROSOL PRIME DE 250 mL

**1<sup>299</sup>**  
**ESCABEAU DE CUISINE TERRACOTTA, AMANDE ou CHOCOLAT**  
 PIÈCE

**1<sup>79</sup>**  
**GANTS DE CAOUTCHOUC MARIGOLD**  
 PETITS, MOYENS ou GRANDS  
 LA PAIRE

**2<sup>49</sup>**  
**DÉSODORISANT EXTRA-SEC SECRET**  
 PARFUMÉ ou NON PARFUMÉ  
 BOMBE AEROSOL DE 200 mL ou A BILLE - CONT DE 60 mL

**2<sup>39</sup>**  
**LOTION POUR LA PEAU JERGENS**  
 ORDINAIRE ou POUR PEAU SÈCHE  
 BOUT. DE 300 mL

**2<sup>29</sup>**  
**SACS À ORDURES STEINBERG**  
 TRÈS RÉSISTANTS  
 26" sur 36"  
 PQT DE 20



# LE SUPERMARCHÉ DE CHOIX

Les articles annoncés dans cette page sont en réclame au supermarché de Rimouski jusqu'à la fermeture samedi prochain. Pas de vente aux marchands. Nous nous réservons le droit de limiter les quantités. Si un supermarché est à court d'un produit annoncé, veuillez demander un bon de garantie de prix au comptoir d'information.

**131, La Grande Place, Rimouski**

**CRÈME GLACÉE**

**UNIC**

contenant 2 litres, saveur au choix

**2<sup>49</sup>**

**JUS D'ORANGES**

**OASIS**

contenant 1 litre

**1<sup>07</sup>**

**JUS DE RAISINS**

**F.B.I.**

1.82 litre

**1<sup>25</sup>**

**TOMATES  
ENTIÈRES**

**O'KING 796 ml**

**.89**

Ce cours est offert en collaboration par le Cégep de Rimouski, le journal PROGRÈS-ECHO et la Direction des cours par correspondance du ministère de l'Éducation.  
18e semaine

# L'environnement québécois

## Equilibre et qualité de vie

### 7- POUR UNE MEILLEURE QUALITE DE VIE



#### OBJECTIF TERMINAL

Connaître et distinguer les principaux écosystèmes québécois

#### 3-3.2 Le golfe du Saint-Laurent

Ainsi, le phytoplancton et les algues fixées sont à la base de la chaîne alimentaire dans les écosystèmes marins. Dans ces écosystèmes, on retrouve des consommateurs primaires et secondaires, ainsi que des décomposeurs: on les classifie selon l'endroit de l'océan qu'ils habitent.

Le zooplancton est formé de petits animaux consommateurs de phytoplancton. Le zooplancton flotte lui aussi à la dérive des courants en compagnie du phytoplancton.

Le terme necton désigne l'ensemble des animaux nageurs qui évoluent librement à diverses profondeurs dans l'océan. Les représentants les plus caractéristiques du necton sont les poissons pélagiques comme le hareng, le maquereau, le thon ou le requin.

Les animaux du necton se nourrissent de plancton lorsqu'ils sont petits et d'autres poissons lorsqu'ils sont plus gros.

Dans le golfe du Saint-Laurent, on pêche le hareng, le maquereau, l'éperlan et le capelan en très grande quantité. Une faible partie de ces poissons sert à la consommation humaine: on en fait surtout de la farine de poisson pour nourrir le bétail et des appâts pour capturer d'autres poissons de plus grande valeur commerciale.

Au fond des océans, une multitude d'animaux et d'algues vivent, fixés ou libres, et forment des communautés souvent très complexes.

Dans le golfe du Saint-Laurent, on ne rencontre presque plus d'algues à partir d'une profondeur de vingt mètres. La lumière ne pénètre plus suffisamment à cette profondeur pour permettre la photosynthèse. Les communautés animales qu'on y rencontre dépendent donc exclusivement des résidus qui proviennent de la surface pour leur nourriture. Ainsi, dans le benthos, les décomposeurs sont nombreux et variés et ils servent de nourriture aux poissons et crustacés qui patrouillent la zone située près du fond océanique.

Les principaux poissons que l'on retire du benthos dans le golfe du Saint-Laurent sont: la morue, le sébaste, les Plies et soles, et le turbot. On y pêche aussi, chaque année, des milliers de tonnes de homards, de crevettes et de crabes des neiges ainsi que des pétoncles. Ces produits de grande valeur sont utilisés pour l'alimentation humaine.

Comme tu vois, dans la mer et dans le golfe du Saint-Laurent en particulier, les organismes vivants forment des communautés dont la composition est déterminée par la disponibilité de la lumière et la proximité des côtes.

Il y a toutefois un facteur très important qu'il ne faudrait pas oublier. Je t'ai dit tout à l'heure que le golfe du Saint-Laurent était une des régions du monde parmi les plus productives. C'est parce que le golfe connaît une fertilisation très importante: celle-ci est due à sa faible profondeur moyenne et aux courants qui mélangent ses eaux.

Il ne faut pas oublier que dans les écosystèmes marins, les décomposeurs recyclent les matières

nutritives, mais ces matières nutritives ne sont pas utilisables par les plantes là où elles se trouvent... En effet, si la lumière ne pénètre pas jusqu'au fond, les plantes et algues du phytoplancton ne peuvent pas y vivre... Donc, il faut que des courants ascendants ramènent à la surface les matières nutritives nécessaires à la croissance du phytoplancton.

Lorsque la profondeur de l'océan est trop grande ou lorsque ces courants ascendants ne sont pas présents, la surface de la mer devient un désert biologique: il n'y a presque plus de producteurs primaires pour commencer les chaînes alimentaires. Ainsi, les zones côtières et les zones des courants ascendants, comme le golfe du Saint-Laurent, même s'ils ne forment que 10% de la surface des océans, produisent 150 fois plus de poissons que le total des océans réunis.

#### 3-4 LES ÉCOSYSTÈMES HUMAINS

Dans notre étude des écosystèmes et de leurs grandes divisions, il ne faudrait pas ignorer la présence de l'être humain! Ils sont plus de six millions dans la province de Québec à avoir profondément modifié la faune, la flore et les facteurs écologiques des milieux où ils se sont installés.

L'homme a le pouvoir de modeler la nature et d'en utiliser les richesses pour profiter au maximum des avantages d'un environnement, sans avoir à en subir les inconvénients.

Plusieurs écologistes considèrent la ville et la campagne comme des écosystèmes humains. Dans ces écosystèmes complémentaires, les règles du jeu sont transformées et l'homme crée des conditions écologiques favorables au développement de sa propre espèce et des espèces dites domestiques desquelles il se nourrit.

Par exemple, dans la nature, il n'existerait pas de champs où il ne pousserait que du maïs et la densité du nombre de vaches serait beaucoup plus faible dans un pâturage naturel que sur nos fermes. Aussi, une ville aurait besoin de conserver beaucoup d'espaces cultivés dans ses murs et elle ne pourrait dépasser un certain point de croissance sans devenir totalement inefficace et invivable.

Les modifications que les humains apportent aux conditions naturelles s'effectuent surtout par l'utilisation de l'énergie produite par la combustion des carburants fossiles: pétrole, charbon et gaz, et par la transformation de la pierre et des métaux. C'est ce type d'action qui permet de créer l'infrastructure des écosystèmes humains.

Ainsi, l'homme décide des plantes qui vivront dans un lieu de culture pour le nourrir ou pour nourrir le bétail dont il se nourrit. Il décide aussi de transformer en désert certaines zones comme les routes ou les stationnements pour faciliter ses déplacements.

Il existe toutefois des facteurs écologiques sur lesquels l'homme n'a pas eue ou peu d'emprise parce qu'il ne possède pas les connaissances ou la technique pour en modifier les effets. Ce sont les climats et les grands cycles qui peuvent être affectés, à l'échelle locale, par les activités humaines, mais dont les lois s'appliquent quand même à l'échelle globale.

#### 3-4.1 La ville

La population du Québec n'est pas répartie uniformément sur le territoire. Cette dernière occupe, en grande partie, la zone de l'érablière. Près de 80% de la population du Québec vit dans des villes et ces villes sont situées, pour la plupart, dans le triangle Québec-Montréal-Sherbrooke.

En milieu urbain et péri-urbain, la population humaine est très concentrée et ses activités sont très dépendantes de l'activité commerciale et industrielle.

L'activité industrielle est essentielle à l'activité urbaine et elle génère des revenus qui font prospérer l'activité commerciale.

Cependant, l'activité industrielle impose un lourd fardeau aux écosystèmes naturels par les produits toxiques résiduels qui sont trop souvent déversés directement dans l'air ou dans les cours d'eau.

Dans les villes, la faune originale n'est plus représentée que par quelques espèces d'oiseaux. La faune de la ville est composée d'humains et d'espèces spécialisées qui lui sont associées: le chien, le chat, les rats et les pigeons.

La flore est très diversifiée, mais les espèces qui y vivent sont, soit des espèces domestiques: gazon, fleurs ou arbres ornementaux, soit des plantes extrêmement résistantes aux mauvaises conditions, c'est-à-dire les "mauvaises herbes", pissenlit, plantain, etc.

L'espèce dominante est l'être humain et il n'existe pas de chaîne alimentaire équilibrée.

L'être humain, omnivore, consommateur primaire et secondaire, doit se procurer sa nourriture à partir des surplus d'exploitation de la campagne et de l'exploitation des océans. Les denrées alimentaires sont transportées vers les villes et redistribuées par le commerce de l'alimentation.

La ville est donc essentiellement dépendante de la campagne, un autre écosystème dominé par l'homme pour sa survie.

#### 3-4.2 La campagne

La campagne est un écosystème humain que nous définirons comme l'ensemble des terres servant à l'agriculture, des animaux qui y vivent et des humains qui l'aménagent.

Ici, l'écosystème paraît beaucoup plus équilibré que celui de la ville. Pourtant, il paraît largement excédentaire dans sa production et il manque de diversité dans les chaînes alimentaires et dans les niches écologiques disponibles.

En effet, l'homme de la campagne produit des denrées alimentaires, animales et végétales, qui lui servent à se nourrir et à nourrir ses concitoyens de la ville. Ces denrées alimentaires sont toutefois cultivées en grande quantité, sur de grandes surfaces, afin d'atteindre une rentabilité économique. Le choix des espèces cultivées sur les terres agricoles dépend donc, non seulement de la qualité des terres, mais aussi de la demande pour cette denrée sur le marché et du rendement de la culture. Cette situation peut aussi se compliquer du fait que certaines politiques gouvernementales favorisent l'implantation d'un certain type d'agriculture dans une région donnée, amenant ainsi la diminution de la variété des espèces présentes dans les écosystèmes agricoles.

Je te disais tout à l'heure que les conditions de qualité des terres influençaient le choix des espèces qu'on y cultivait. Ceci est vrai jusqu'à un certain point seulement, puisqu'avec les techniques de drainage et l'enrichissement soutenu des sols par les engrais chimiques, on obtient des récoltes dont n'auraient jamais rêvé nos grands-parents.

Une autre caractéristique de l'écosystème agricole, c'est que les animaux sauvages y sont beaucoup moins nombreux que dans les forêts qui recouvraient auparavant les terres.

Les animaux sauvages, comme les insectes et les rongeurs, qui vivent dans l'écosystème agricole sont considérés comme nuisibles pour les cultures. L'homme cherche donc à s'en débarrasser et à éviter les dégâts qu'ils causent aux cultures en utilisant des pesticides, c'est-à-dire des produits chimiques toxiques. Malheureusement, ces produits chimiques peuvent avoir une influence néfaste sur des espèces neutres ou utiles aux cultures.

Finalement, l'utilisation d'engrais chimiques, associée au drainage des terres, entraîne une très grande

quantité de matières nutritives dans les ruisseaux et les rivières. Ce phénomène crée une prolifération des algues dans les cours d'eau. Les algues respirent l'oxygène dissous dans l'eau pendant la nuit et lorsque le taux d'oxygène dissous dans les cours d'eau diminue de manière trop importante, les poissons meurent et remontent à la surface. C'est ce qui se produit à peu près à chaque été dans les rivières à faible débit qui coulent dans les régions agricoles.

Ainsi, dans les régions agricoles, on assiste à un appauvrissement des communautés naturelles au profit des espèces sélectionnées par l'homme. Les surplus de production sont dirigés vers la ville.

En résumé, les écosystèmes humains sont aussi liés aux conditions du milieu que les écosystèmes naturels, mais l'homme qui en est l'espèce dominante contrôle les conditions du milieu et détermine en grande partie les chances de survie des organismes qui l'entourent.

#### ACTIVITÉ 3.1 Les écosystèmes québécois

Maintenant que tu connais les différents types d'écosystèmes québécois et le genre d'interventions que l'homme leur fait subir, tu es en mesure de faire l'exercice suivant:

##### DIRECTIVES:

Il s'agit ici de regrouper ensemble quatre mots, chacun étant choisi dans une des quatre colonnes. Dans la première colonne, tu trouveras le nom d'un végétal typique de son écosystème; dans la seconde, le nom d'un herbivore typique; dans la troisième, le nom d'un carnivore et dans la quatrième, le nom d'un fac-

teur physique particulier à l'écosystème mentionné.

Sur la feuille-réponse, tu associes donc quatre éléments, chacun étant choisi dans une des quatre colonnes.

Une suggestion: lis bien chacune des colonnes avant de répondre et n'oublie pas de rayer la réponse que tu as choisie d'inscrire. Cela te rendra la tâche plus facile.

Les réponses se trouvent dans le corrigé des activités qui fait partie des documents d'accompagnement du cours.

Et voilà! Tu as compris? Tu es prêt(e)? Vas-y!

#### ACTIVITÉ 3.1 Les écosystèmes québécois

##### 1- Choix de réponses

1- Végétal	2- Herbivore	3- Carnivore	4- Facteur physique
a) Phytoplancton marin	a) Caribou	a) Loup	a) Moins de 40 jours sans gel
b) Lichen	b) Castor	b) Maquereau	b) Sol très mince directement sur le roc
c) Épinette noire	c) Zooplancton marin	c) Brochet	c) Courant faible
d) Algue marine fixée	d) Vache	d) Coyote	d) Grande densité de population humaine
e) Sapin	e) Pigeon	e) Renard arctique	e) Eau salée
f) Érable à sucre	f) Orignal	f) Lynx	f) Zone de marées
g) Épinette blanche	g) Chevreuil	g) Chien	g) Drainage des sols
h) Phytoplancton d'eau douce	h) Carpe	h) Homard	h) Forte accumulation de neige
i) Maïs	i) Oursin	i) Renard roux	i) Sols forestiers fertiles
j) Gazon	j) Lièvre	j) Belette	j) À la limite du plateau laurentien

**ACTIVITÉ 3.1**  
**Les écosystèmes québécois**

2- Feuille réponse

Ecosystème	Végétal typique	Herbivore typique	Carnivore typique	Facteur physique
1- Cours inférieur d'une rivière				
2- Quartier résidentiel				
3- Pessière				
4- Zone pélagique				
5- Benthos littoral				
6- Sapinière				
7- Taiga				
8- Campagne				
9- Toundra				
10- Erablière				

**Conclusion de l'activité 3.1**

Maintenant que tu as pu comparer tes réponses avec les miennes, tu es à même de constater la somme d'informations que tu as acquises en étudiant ce fascicule.

Si un ou plusieurs des animaux mentionnés t'intéressent plus particulièrement, tu peux faire venir des monographies du Service Canadien de la Faune en te servant du bon de commande qui se trouve parmi les documents d'accompagnement.

De plus, tu peux lire les brochures sur les Poissons de fond et les Poissons pélagiques ainsi que sur les Mollusques et Crustacés qui sont capturés par les pêcheurs canadiens.

**3-5 CONCLUONS**

Comme tu as pu le voir dans le fascicule, le Québec est un immense territoire que les êtres vivants occupent, chacun à sa manière, et ce, dans des écosystèmes très diversifiés.

Tous les êtres vivants qui occupent un même écosystème ont entre eux et avec leur milieu des relations de diverses natures.

Ce sont les facteurs physiques, climatiques et chimiques d'un milieu qui déterminent le type d'organismes végétaux qui vont s'y installer. À leur tour, les animaux

sont adaptés aux végétaux disponibles et aux conditions que leur offre le milieu: c'est, pour eux, une question de survie.

L'homme modifie profondément les écosystèmes naturels lorsqu'il s'établit à un endroit et il transforme le milieu de façon à le rendre idéal pour les espèces végétales et animales dont il se nourrit. Cette transformation se fait, hélas la plupart du temps, aux dépens des communautés naturelles.

**3-6 SI ON RÉVISAIT?**

Un écosystème, c'est l'ensemble des organismes qui vivent dans un milieu et de ce milieu.

Le Québec présente une grande variété de milieux terrestres, aquatiques et marins, de même qu'une grande variété de plantes et d'animaux habitant ces milieux.

Dans les écosystèmes terrestres, ce sont surtout la qualité des sols et les facteurs climatiques, comme la longueur de la période sans gel, qui déterminent le type de végétation dominant d'une région. Les facteurs climatiques, comme la quantité de neige au sol, peuvent aussi s'avérer limitants pour certaines espèces comme le cerf de Virginie.

Les écosystèmes terrestres se regroupent à l'intérieur de biomes. La toundra, la taiga, la pessière, la sapinière et l'erablière sont des biomes.

Les écosystèmes d'eau douce varient surtout en fonction de la profondeur de la nappe d'eau et de la vitesse du courant d'une rivière.


Dans les écosystèmes marins, l'estuaire voit les espèces qui y vivent limitées par leur tolérance respective à la salinité.

Les écosystèmes du golfe sont caractérisés par une forte productivité en poissons, crustacés et mollusques à cause des courants ascendants qui permettent de remettre en circulation les matières nutritives qui se déposent au fond. Les écosystèmes marins varient en fonction de la proximité du littoral ou du fond marin.

Les écosystèmes humains du Québec sont complémentaires: la campagne produit pour la ville. Dans les écosystèmes humains, les communautés d'êtres vivants ont été remplacées par des espèces spécialement sélectionnées pour nous nourrir. L'homme transforme l'environnement au détriment des communautés naturelles afin d'assurer aux espèces, qu'il élève pour se nourrir, une productivité maximale. Les écosystèmes humains fonctionnent à l'aide des carburants fossiles.

Un écosystème naturel tend à se perpétuer en équilibre dans le temps. L'homme doit constamment protéger ses écosystèmes contre les facteurs extérieurs qui viendraient les déstabiliser.

## RECHERCHE



PAUL LUEUR

ACCUSATION

PAUL LUEUR EST ACCUSÉ D'AVOIR CONTRIBUÉ À LA DÉGRADATION DE SON ENVIRONNEMENT DE PAR DES HABITUDES DE VIE PERNICIEUSES.

RÉCOMPENSE

UN ENVIRONNEMENT PLUS SAIN PROTÉGÉ PAR PAUL ET SES AMIS, DONC... UNE MEILLEURE QUALITÉ DE VIE.

**OBJECTIF TERMINAL**  
Identifier et évaluer différentes actions et pressions que j'exerce quotidiennement sur mon environnement.

**Introduction**

Tu vas débiter avec ce fascicule, une série d'activités intéressantes et pratiques qui te permettront de te définir en tant que facteur écologique de ton environnement.

Comme tu l'en es rendu compte dans le fascicule précédent, tous les écosystèmes ont des points communs fondamentaux. Dans le deuxième fascicule, nous avons étudié les caractéristiques générales d'un écosystème et dans celui-ci, tu vas te pencher sur ton rôle dans ton écosystème et dans les écosystèmes où tu agis directement,

même sans y être présent(e). En effet, nos systèmes humains permettent le transport, sur de grandes distances et par des moyens variés, de denrées que nous consommons souvent très loin de la source. Or, si nous sommes des consommateurs du produit d'un écosystème, nous en faisons partie par extension.

Dans ce fascicule, tu auras souvent à revenir en arrière et tu devras répondre à un questionnaire à l'activité 4.1. Tu nous feras parvenir ce questionnaire selon les instructions qui te seront fournies à cet effet. (Les lecteurs qui ne sont pas inscrits au cours peuvent retourner, s'ils le désirent, le questionnaire à l'adresse suivante:

Direction des cours  
par correspondance  
a/s Denise Larin  
600, rue Fullum, 4e étage  
Montréal, Qc  
H2K 4L1

Bonne chance pour ce quatrième fascicule. Prends garde de bien faire tout le travail qui t'y es demandé car c'est ce travail qui orientera les fascicules 5 et 6.

**4-1 PERCEPTION ENVIRONNEMENTALE ET ATTITUDES FACE À L'ENVIRONNEMENT**

Dans le premier fascicule, à l'activité 1.2, je t'avais demandé de me dire comment tu percevais l'importance de certaines composantes de ton environnement. Tu t'en souviens? J'aimerais te rappeler que lorsque tu avais fait remplir cette feuille par un(e) ami(e), ses réponses, ainsi que celles que je t'avais données à titre indicatif, pouvaient être différentes des tiennes. C'est normal, puisque chacun perçoit le monde à sa façon à travers ses expériences de vie et son échelle de valeurs.

Nous voici donc prêts maintenant à parler de l'étape suivante du processus d'action de l'homme sur son environnement, c'est-à-dire les attitudes de l'individu qui découlent directement de sa perception des éléments de son environnement ou, de la perception que la société dans laquelle il vit a des composantes de son environnement.

Ces facteurs de perception et d'attitudes sont des principes qui modèlent profondément les actions que les individus peuvent poser sur leur environnement.

Les attitudes que l'individu peut avoir face à son environnement et aux composantes qu'il connaît de celui-ci vont du respect à l'agressivité, en passant par l'indifférence la plus complète ou même l'ignorance.

Je suis certain que tu as appris des choses que tu ne savais pas au sujet du golfe Saint-Laurent, par exemple, dans le fascicule 3, et que tu as plus de respect et d'intérêt pour ce milieu que tu n'en avais auparavant. Si tu regardes la figure 4.1, tu comprendras peut-être un peu mieux ce que je veux dire.

Ainsi, l'individu qui est indifférent ou agressif envers une composante de son environnement réagira directement et sans se poser de questions, tandis que l'individu, dont la perception de la même composante environnementale est positive, la respectera et cherchera à mieux la connaître avant d'agir sur elle.

J'espère qu'à la fin de ce cours, les connaissances nouvellement acquises te motiveront à respecter des composantes de ton environnement dont tu ignorais l'existence ou

qui t'étaient indifférentes.

Dans la prochaine activité, je vais te demander de répondre à un questionnaire très simple qui vise à mesurer certaines de tes attitudes face à des questions environnementales.

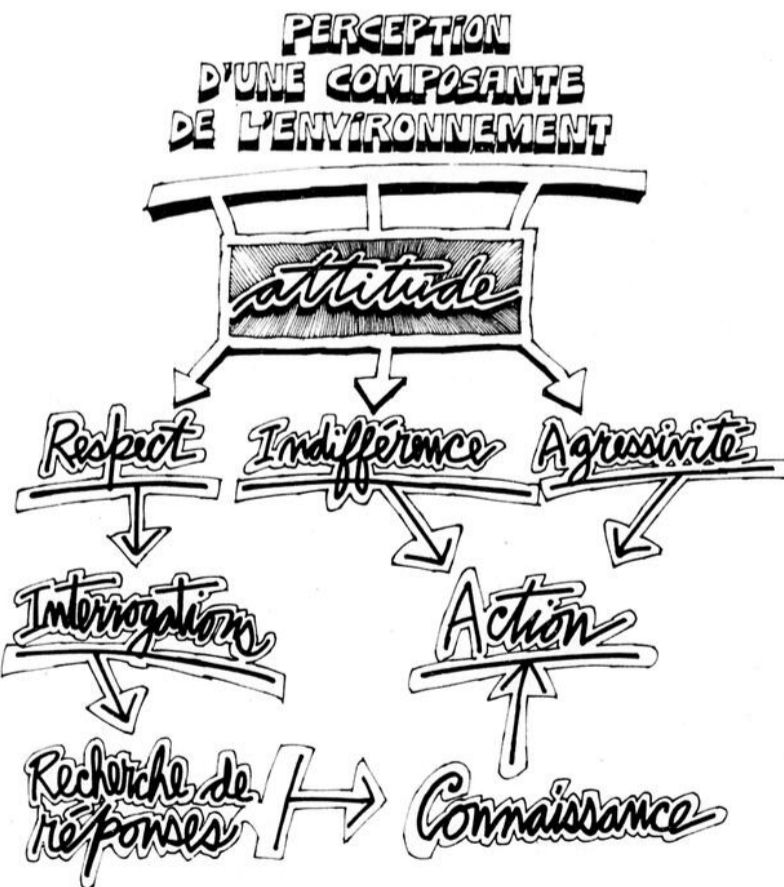
Les questions sont groupées sous cinq thèmes différents; elles visent à mesurer une facette de ta perception environnementale. Il sera question de plusieurs des problèmes soulevés par ces questions dans ce fascicule et dans les suivants.

Si tu es d'accord, voilà donc cet exercice.

**ACTIVITÉ 4.1**

Questionnaire de mesure des attitudes face à l'environnement

Figure 4.1





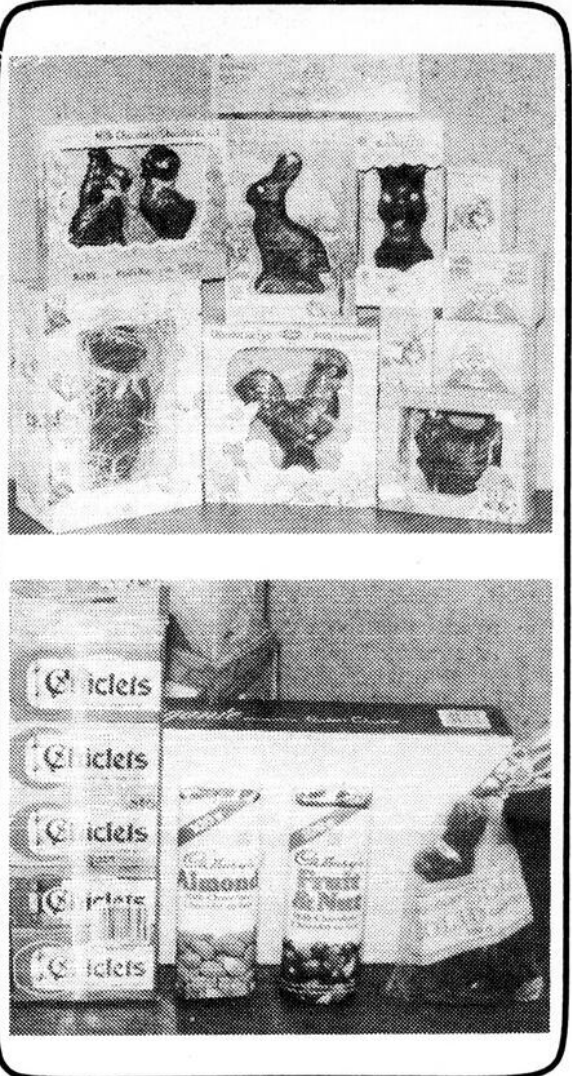
**PHARM-ÉCOMPTES®**  
**JEAN COUTU**



*C'est tellement mieux...*

*c'est bien évident!*

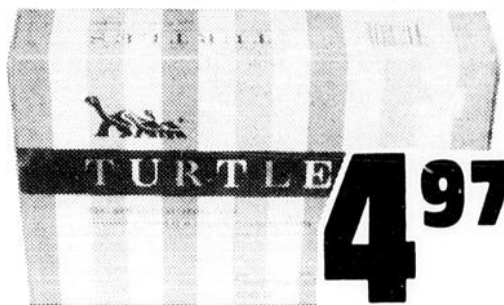
**OUVERT 7 JOURS,  
7 SOIRS, TOUS  
LES "WEEKENDS"**



- Lapin de chocolat** solide, 100 gr..... **69¢**
- Cadbury** Barre 100 gr. aux amandes, raisons et amandes ou noisettes au choix..... **88¢**
- Smiles & Chuckles** 1 douzaine d'œufs de Pâques à la guimauves et friandises..... **2<sup>17</sup>**
- Oeuf avec jaune** ou avec fruits et noix 120 gr. .... **97¢**
- Chiclets** paquet familial de 5..... **1<sup>09</sup>**
- Buffy** chocolat au lait pur 170 gr..... **2<sup>17</sup>**
- Laura Secord** oeufs de Pâques 200 gr..... **3<sup>75</sup>**
- Allan's** lapin aux fruits et noix 700 gr..... **1<sup>89</sup>**
- Puits chanceux** chocolat au lait pur, 160 gr. .... **1<sup>89</sup>**
- Pasquier** chocolat au lait pur, 283 g..... **5<sup>55</sup>**
- Ganong** chocolat au lait, moules creux 140 g..... **2<sup>99</sup>**
- Jean et Charles** chocolat au lait 155 g..... **3<sup>97</sup>**

**Turtle**

chocolat au lait avec Pecanes et caramel 400 gr.



**4<sup>97</sup>**

**Elégante**

chocolat assortis 600



**5<sup>17</sup>**

**KLEENEX**  
TISSUS MOUCHOIRS



LIMITE 3 PAR CLIENT

Format 200  
COULEURS ASSORTIES

AVEC CE COUPON PJC  
**.76**

SPECIAUX VALIDES LES 10-11-12-13 AVRIL 1984  
OU JUSQU'À EPUISEMENT DE LA MARCHANDISE

Jours **PJC**



SPECIAUX VALIDES SEULEMENT  
LES 10-11-12-13 AVRIL 84  
OU JUSQU'À EPUISEMENT  
DE LA MARCHANDISE

**SWAN**  
DÉTERSIF LIQUIDE

Pour la vaisselle

Format 1 litre



LIMITE 3 PAR CLIENT

AVEC CE COUPON PJC  
**.99**

SPECIAUX VALIDES LES 10-11-12-13 AVRIL 1984  
OU JUSQU'À EPUISEMENT DE LA MARCHANDISE

**7 JOURS ET 7 SOIRS,  
TOUS LES WEEK-ENDS.**



114 ST-GERMAIN OUEST, RIMOUSKI

723-2459

723-3338



**NOUS NOUS RESERVONS LE DROIT DE LIMITER LES QUANTITES**

# L'HABIT NE FAIT PAS LE MOINE.

**100**  
sachets de thé



**À** trop vouloir se fier aux apparences,  
on finit toujours par perdre de vue l'essentiel.  
L'étiquette, elle est rouge.  
Le produit, il est bon.  
Et le prix, il est bas.

En exclusivité  
chez Provigo

**ÉCONOMISEZ JUSQU'À 40% AVEC LES ÉTIQUETTES ROUGES**

**BEURRE  
D'ARACHIDES**  
CRÉMEUX OU CROQUANT  
ÉTIQUETTE ROUGE

Prix marque  
nationale  
**236**  
notre  
prix

BOCAL DE  
500 g

**159**

**CONFITURE  
DE FRAISES  
OU FRAMBOISES**  
ÉTIQUETTE ROUGE

Prix marque  
nationale  
**265**  
notre  
prix

BOCAL DE  
500 mL

**129**

**CROUSTILLES  
ORDINAIRES  
OU ONDULÉES**  
ÉTIQUETTE ROUGE

Prix marque  
nationale  
**169**  
notre  
prix

SAC DE  
200 g

**109**

**SACHETS  
DE THÉ**  
ÉTIQUETTE ROUGE

Prix marque  
nationale  
**259**  
notre  
prix

EMB. CELLO  
DE 100

**109**

**SAUCE À  
SPAGHETTI**  
AVEC CHAMPIGNONS  
ÉTIQUETTE ROUGE

Prix marque  
nationale  
**219**  
notre  
prix

BOCAL DE  
796 mL

**169**

**SERVIETTES  
DE PAPIER**  
ÉTIQUETTE ROUGE

Pourquoi payer  
plus cher.  
notre  
prix

EMB. DE  
400

**259**

Prix en vigueur  
jusqu'au samedi 14 avril 1984.  
Nous réservons le droit  
de limiter les quantités!

CONSULTEZ NOTRE CAHIER  
PUBLICITAIRE POUR DE  
NOMBREUX AUTRES SPÉCIAUX

LES SUPERMARCHÉS  
**provigo**

# LA PREUVE EST FAITE!

## LES FAITS

Provigo a toujours su defier la concurrence en maintenant sa politique de bas prix. Étant avantageusement favorise par son importance dans le milieu des marches quebecois, PROVIGO profite donc d'un immense pouvoir d'achat lui permettant d'offrir les meilleurs prix à sa clientele.

<b>MARGARINE DURE</b> La Québécoise emb. de 454 g  <b>.59</b>	<b>KETCHUP</b> Heinz bout. de 750 ml  <b>1<sup>77</sup></b>	<b>ESSUIE-TOUT</b> White Swan emb. de 2 roul.  <b>.87</b>	<b>CAFÉ</b> instantané, Maxwell House bocal de 10 oz  <b>4<sup>77</sup></b>
<b>MAÏS EN GRAINS</b> de fantaisie, Niblets boîte de 341 ml  <b>.59</b>	<b>NOURRITURE POUR CHATS</b> Purrr boîte de 6 oz  <b>.23</b>	<b>CHAMPIGNONS</b> en morceaux, Elbee boîte de 284 ml  <b>.69</b>	<b>COUCHES PAMPERS</b> Super absorbantes emb. de 60  <b>9<sup>73</sup></b>
<b>JUS DE TOMATES</b> Heinz boîte de 1,36 litre  <b>.97</b>	<b>DÉTERSIF</b> pour la lessive, ABC boîte de 2 kg  <b>2<sup>99</sup></b>	<b>MOUTARDE</b> Schwartz bocal de 500 ml  <b>.89</b>	<b>TOMATES</b> HEINZ boîte de 796 ml  <b>.69</b>
<b>MACARONI AU FROMAGE</b> Catelli boîte de 225 g  <b>.39</b>	<b>SOUPE</b> aux tomates, Aylmer boîte de 10 oz  <b>.33</b>	<b>CÉRÉALES</b> Corn Flakes de Kellogg's boîte de 675 g  <b>1<sup>69</sup></b>	<b>JUS D'ORANGE</b> surgelé, KENT boîte de 341 ml  <b>.79</b>
<b>SUCRE BLANC</b> granulé, Marie Perle emb. de 2 kg  <b>.99</b>	<b>JUS DE POMMES</b> St-Hilaire boîte ou bocal de 48 oz  <b>.97</b>	<b>DÉTERSIF</b> pour la lessive, Tide boîte de 2,4 kg  <b>3<sup>47</sup></b>	<b>SAUMON KETA</b> Tea Rose boîte de 220 g  <b>.99</b>

NOUS NOUS RÉSERVONS LE DROIT DE LIMITER LES QUANTITÉS.

LES SUPERMARCHÉS  

**provigo**

## Mérite Forestier C'est maintenant le temps de s'inscrire

Le ministère de l'Énergie et des Ressources rappelle à tous les propriétaires de lots boisés qu'ils ont jusqu'au 1<sup>er</sup> juin prochain pour s'inscrire au concours du Mérite forestier 1984.

Le concours du Mérite forestier a pour but d'encourager les propriétaires de boisé privé à bien aménager leurs propriétés forestières. Il permet également de faire connaître les réalisations de certains propriétaires dans le domaine forestier, tout en leur offrant la possibilité de mériter des prix.

Est admissible à ce concours toute personne qui a sa principale rési-

dence ou maison d'affaires au Québec et qui y possède depuis au moins cinq (5) ans, en pleine propriété ou en location, des terrains forestiers d'une étendue totale d'au moins 10 hectares et d'au plus, 800 hectares.

Pour obtenir le dépliant d'information et le formulaire d'inscription au concours, prière de communiquer avec le bureau régional du ministère de l'Énergie et des Ressources le plus près de chez-vous.

Les formulaires d'inscription devront être reçus au bureau du Ministère de votre localité au plus tard le 1<sup>er</sup> juin 1984.



## L'hypothermie peut entraîner la mort

L'hypothermie est meurtrière.

Les symptômes de l'hypothermie risquent de passer inaperçus jusqu'à ce qu'il soit trop tard pour stopper l'abaissement soudain de la température du corps. Cette baisse peut provoquer la perte de connaissance et même la mort.

La meilleure protection est la prévention. Sachez

reconnaître les symptômes de l'hypothermie et prodiguer les soins nécessaires.

L'hypothermie peut se produire rapidement, surtout si la personne exposée au froid porte des vêtements mouillés et arrête de bouger. «Aucun d'entre nous n'est à l'abri de l'hypothermie, quelle soit notre forme physique. Les enfants et les

personnes menues sont les plus vulnérables», fait remarquer Laurent Boisvert, président du comité divisionnaire de la sécurité aquatique à la Croix-Rouge.

La personne en état d'hypothermie commence par éprouver une sensation de froid; suivent des frissons, des engourdissements, des étourdissements, puis une fausse sensation de bien-être et une perte de contrôle musculaire.

«Au moment où l'on se rend compte que quelque chose ne va pas, il peut être déjà trop tard, souligne M. Boisvert. Même quand on reconnaît l'hypothermie, on commet souvent des erreurs dans les soins à prodiguer», ajoute-t-il.

«Par exemple, donner de l'alcool à une personne en état d'hypothermie ne fait que dilater les vaisseaux sanguins et accélérer la perte de chaleur. On conseille plutôt d'envelopper le rescapé dans une couverture en lui fournissant une source de chaleur directe comme le contact corporel ou un coussin chauffant».

Il ne faut pas frotter la peau pour stimuler la cir-

culatation; ceci aurait pour effet d'éloigner le sang des organes vitaux.

Dans la mesure du possible, on remplacera les vêtements mouillés par des vêtements chauds et secs, de préférence en laine parce que, même humide, cette matière conserve ses propriétés isolantes.

Les parties du corps les plus sujettes aux pertes de chaleur sont la tête, le cou, l'aine et les parties latérales du thorax. Toutes les mesures qui peuvent empêcher la déperdition thermique à ces endroits aideront à combattre l'hypothermie. On conseille également de porter plusieurs épaisseurs de vêtements.

L'hypothermie progresse plus rapidement si le corps est immergé ou exposé au vent. En cas d'accident, il faut donc chercher à garder la plus grande partie possible du corps hors de l'eau et à l'abri du vent.

Pour obtenir des renseignements supplémentaires, adressez-vous au Service de sécurité aquatique de la Croix-Rouge, qui vous dit: «Cet hiver, offrez-vous un plaisir fou... sans folies!»

## En très bref...

### Soins infirmiers pour les régions éloignées

Il y a tout un monde entre exercer la profession d'infirmière dans un hôpital urbain, avec de nombreux médecins et tous les services de soutien nécessaires et exercer cette même profession dans des centres éloignés, où l'infirmière n'a pour la seconder dans son évaluation des symptômes et la formulation d'un diagnostic que la voix lointaine de son interlocuteur téléphonique. Afin de combler cette lacune, l'Université Dalhousie s'est vue attribuer un contrat, au nom de Santé et Bien-Être Canada, en vue d'administrer un cours qui permettra, par un savant dosage de formation en classe et d'expérience concrète du milieu, de former des infirmières licenciées pour remplir ce rôle. Les crédits obtenus peuvent être comptabilisés en vue de l'obtention du baccalauréat. Le programme, qui permet d'obtenir un certificat d'hygiéniste communautaire dans les régions éloignées attire, chaque année, entre 20 et 30 candidates et bon nombre d'entre elles sont originaires

des centres éloignés du nord des provinces ou des Territoires.

### Un macaron pour le castor

Parcs Canada pourra célébrer son centenaire en 1985 avec l'aide de 858 700 macarons. Ceux-ci sont fabriqués par H.A.S. Novelty Ltd qui a obtenu un contrat de 56 159 \$ d'Approvisionnement et Services Canada. Les macarons représentent le castor de Parcs Canada avec la mention «100 ans de conservation du patrimoine».

### Un nouveau bail pour vieux remorqueur

On procède actuellement au remplacement des deux moteurs du bateau-remorqueur Grand Marais de Travaux publics Canada, grâce à un contrat de 153 753 \$ attribué à Riverton Boatworks Ltd. Le vieux remorqueur, qui vient du Québec, est utilisé pour déplacer une drague de Travaux publics sur le lac Winnipeg et pour assurer le transport des membres de l'équipage jusqu'à la drague.

## Le troisième âge et les médecins spécialistes L'anesthésie

Chez une personne du troisième âge en bonne santé, l'anesthésie nécessitée par une intervention chirurgicale électorale (non urgente) ne présente guère plus de risque que chez un individu jeune.

Toutefois, même chez un sujet en excellente santé, il existe une atteinte plus ou moins marquée du système cardiovasculaire. Avec les années, les parois artérielles perdent peu à peu leur souplesse. Toute perturbation artérielle (pression à l'intérieur des vaisseaux sanguins) en cours d'intervention, se fait sentir davantage que chez un individu jeune.

Même si les interventions chez les gens du troisième âge ne représentent pas une spécialité de l'anesthésie, il reste que les anesthésistes connaissent bien les réactions spécifiques d'un organisme plus âgé à l'anesthésie et prennent certaines précautions particulières.

Il faut tout d'abord réduire le dosage des agents anesthésiques (pentotal, curare, autres) car il est reconnu que leurs effets sont plus marqués chez les sujets âgés et que toute surdose peut entraîner des réactions secondaires plus importantes. L'équilibre cardiovasculaire doit être conservé tout au long de l'intervention: un ralentissement du débit sanguin, surtout au niveau du cerveau et des reins, peut causer des dommages. L'anesthésiste, dont le rôle est de maintenir les fonctions vitales du patient pendant l'intervention, a à sa disposition des appareils de plus en plus sophistiqués pour contrôler les signes vitaux.

Il faut savoir que le fait de souffrir d'une maladie coronarienne ne constitue pas une contre-indication de l'anesthésie. Parfois, lorsque c'est possible, une anesthésie régionale (locale) est préférée afin de moins perturber l'organisme.

Les patients dont le système respiratoire a subi des atteintes: pollution industrielle ou tabagisme, font l'objet d'une attention soutenue car il est essen-

tiel que le sang soit bien oxygéné pendant toute la durée de l'intervention chirurgicale. Une obstruction des bronches peut entraver cette oxygénation.

Si, au cours de l'intervention, l'équilibre cardio-vasculaire ne subit pas de perturbation, qu'il n'y a pas de réaction imprévue aux médicaments, pas de tachycardie intense (mouvement trop rapide du cœur), pas de

chute de pression importante, tout ce à quoi l'anesthésiste veille, le patient récupérera sans difficulté, surtout s'il retrouve sa mobilité rapidement, ce qui favorise la circulation et donc l'élimination des agents anesthésiques.

En conclusion, il n'y a pas lieu de s'inquiéter inutilement de l'anesthésie, si on doit subir une intervention chirurgicale même à un âge avancé.

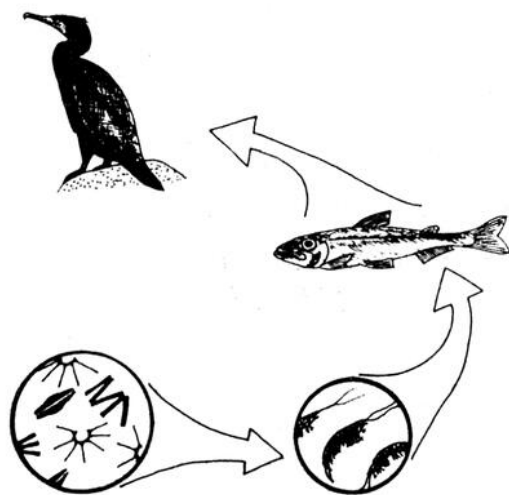
Le patrimoine historique et naturel...  
... avec vue sur la mer.



## La chaîne alimentaire

Peu importe dans quel milieu naturel nous trouvons, et sous quelle latitude, les liens «alimentaires» qui s'établissent entre les différents groupes d'êtres vivants prennent sensiblement la même allure. Ces liens se succèdent, au fil des rencontres entre les «prédateurs» et leurs «proies», et constituent ce qu'on appelle les «chaînes alimentaires», où chaque maillon sert de nourriture au maillon suivant.

Au début de toute chaîne alimentaire on retrouve infailliblement les végétaux qui, grâce au processus complexe de la photosynthèse, utilisent l'énergie solaire et les fins éléments minéraux contenus dans la nature pour produire la matière vivante. Dans les milieux naturels terrestres, ce rôle de «producteurs» est assuré par les arbres et les plantes tandis que dans l'estuaire, il est rempli par les grandes algues du littoral ainsi que les milliards d'algues microscopiques qui forment le plancton végétal.



L'élément suivant de la chaîne alimentaire est représenté par les organismes qui mangent ces végétaux, soit les herbivores. D'un côté le plancton végétal alimente les petits animaux marins qui constituent le zooplancton et de l'autre, les algues du littoral sont «broutées» par d'autres animaux, plus gros, comme les oursins.

La troisième composante des chaînes alimentaires sont les carnivores, soit ceux qui se nourrissent d'herbivores, le second maillon. On retrouve dans cette catégorie toutes sortes d'animaux, du crabe au canard Eider et de l'éperlan au bourgot. Une chaîne alimentaire peut être encore plus compliquée et comporter des maillons supplémentaires; ce sont alors d'autres carnivores qui se nourrissent des premiers.

De cette définition plutôt théorique de la chaîne alimentaire on peut énumérer des centaines d'exemples qui peuvent facilement l'illustrer. Si on ajoute à cela qu'un animal en particulier ne se nourrit pas nécessairement d'une seule espèce vivante, et qu'il peut donc faire partie de plusieurs chaînes alimentaires, on obtient un ensemble extrêmement complexe de liens invisibles mais réels qui unissent les organismes vivants de notre estuaire.

Ces liens sont tellement sensibles que toute action néfaste sur un maillon d'une chaîne alimentaire peut avoir de graves conséquences sur le(s) maillon(s) suivant(s). Dans bien des cas cependant, la nature a heureusement prévenu ce danger potentiel en s'assurant que les animaux dépendent pour leur survie de plusieurs espèces, et non d'une seule.

### • Lever et coucher de soleil

DATE	LEVER	COUCHER
Mercredi 11 avril	04h51	18h19
Jeudi 12 avril	04h49	18h20
Vendredi 13 avril	04h47	18h22
Samedi 14 avril	04h45	18h23
Dimanche 15 avril	04h43	18h25
Lundi 16 avril	04h41	18h26
Mardi 17 avril	04h39	18h28

### • Les Marées

#### POINTE-AU-PÈRE HEURE NORMALE DE L'EST JOURS ET DATES

HEURES	PIEDS	MÈTRES
Mercredi 11 avril		
03h30	4.8	1.5
10h05	11.8	3.6
17h05	3.4	1.0
23h15	9.7	3.0
Jeudi 12 avril		
04h55	4.0	1.2
11h25	12.6	3.8
18h05	2.6	0.8
Vendredi 6 avril		
00h05	11.0	3.4
06h00	2.9	0.9
12h15	13.3	4.1
18h50	1.8	0.5
Samedi 14 avril		
00h55	12.3	3.7
06h50	1.7	0.5
13h10	14.0	4.3
19h25	1.2	0.4
Dimanche 15 avril		
01h30	13.5	4.1
07h45	0.8	0.2
13h45	14.2	4.3
20h10	0.8	0.2
Lundi 16 avril		
02h05	14.5	4.4
08h30	0.3	0.1
14h40	14.0	4.3
20h40	0.9	0.3
Mardi 17 avril		
02h45	15.0	4.6
09h15	0.2	0.1
15h25	13.5	4.1
21h25	1.2	0.4

## Parution d'un guide destiné aux détaillants

Le ministère de l'Industrie, du Commerce et du Tourisme annonce la mise en vente du Guide du commerçant, une publication qui résume les multiples obligations fiscales et légales qui sont dévolues au propriétaire d'un commerce de détail.

Le Guide du commerçant résume par exemple, tous les renseignements concernant l'enregistrement d'un commerce, les permis d'exploitation, les taxes de vente, les impôts et les retenues à la source. Complet et pratique, il contient la réglementation des gouvernements fédéral et provincial aussi

bien que celle des administrations municipales, et il inclut un index des services gouvernementaux susceptibles d'être utiles au détaillant. Enfin, il énumère, sous forme de calendrier, les obligations auxquelles le commerçant est tenu de se soumettre à une date déter-

minée. Le Guide du commerçant est en vente dans de nombreuses librairies dont celles de l'Éditeur officiel du Québec, au coût de 2,50\$. Il peut aussi être commandé par la poste à l'adresse suivante: Ministère des Communications

Service de la diffusion des publications

Boîte postale 1005  
Québec (Qué.) G1K 7B5

La publication est également disponible en anglais, sous le titre «Retail merchant's guide».

## LE MONDE AGRICOLE



Après examen économique de l'industrie du beurre pour le Québec et de la place que doit occuper le beurre dans un régime alimentaire équilibré, regardons de plus près le support légal que désirent les producteurs de lait du Québec.

Il existe une façon de différencier le beurre de la margarine. Il s'agit de forcer les margariniers à utiliser pour leur produit une couleur différente du beurre.

En Ontario, malgré le fort lobby exercé par l'industrie de la margarine et les 16 000 producteurs de plantes oléagineuses, le gouvernement ontarien demeure le seul à interdire la vente de margarine qui a la même couleur que le beurre. Si bien que l'Ontario est la seule province canadienne où la consommation de beurre est plus élevée que celle de la margarine. La consommation ontarienne de margarine per capita est de 3 à 4 livres inférieure à la moyenne nationale.

Au Québec, depuis que le gouvernement permet la vente de margarine de même couleur que le beurre, les ventes de margarine ont augmenté considérablement pour presque rejoindre la consommation canadienne. Le gouvernement ontarien est sur le point de reviser sa politique de coloration de la margarine. Nul doute que si le

gouvernement québécois modifiait sa position par rapport à ce dossier, le gouvernement ontarien se sentirait moins seul pour défendre les intérêts des producteurs laitiers. C'est pourquoi la Fédération des producteurs de lait du Québec demande au gouvernement québécois de forcer le plus rapidement possible la coloration de la margarine d'une autre couleur que le beurre. Ce faisant, le gouvernement québécois démontrerait un intérêt pour la santé collective des québécois, viendrait en aide à l'industrie laitière et protégerait le droit de choisir des consommateurs.

## L'AFEAS ENTREPREND UNE CONSULTATION POUR L'AMELIORATION DU RESPECT DE LA VIE

Lors de son congrès régional en mai 1983, on se souvient que les délégués ont adopté une résolution portant sur le respect de la vie comme priorité régionale. Cette résolution voulait qu'on implante dans le Bas-Saint-Laurent un centre d'accueil pour les femmes enceintes en difficulté.

Une demande a été faite au C.L.S.C. de l'Estuaire dans le but d'avoir un appui dans ce dossier. Celui-ci s'est déclaré d'accord pour participer activement à toute table de concertation visant à nous éclairer sur les services offerts à la femme enceinte de poursuivre sa grossesse dans des conditions favorables, qu'elle soit en difficulté ou non.

L'AFEAS a organisé une table de concertation qui a effectivement eu lieu au C.L.S.C. de l'Estuaire de Rimouski le 30 mars dernier. Les principaux intervenants du milieu ont été invités et ceux qui ont répondu à l'invitation sont: le C.L.S.C. de l'Estuaire, le Centre des Services Sociaux, le Département de Santé communautaire, le Mouvement pour le respect de la Vie, l'Arbre de Vie, le Collectif pour la santé des femmes et Mme

Jeanne Frenette, connue à Rimouski pour apporter son aide à des personnes qui présentent différentes difficultés.

Nous avons déploré l'absence du Service de Planning de Rimouski qui est censé être le principal concerné dans ce dossier.

Chaque participant(e) s'est exprimé(e) sur les services offerts à l'intérieur de l'établissement ou organisme représenté. C.S.S., D.S.C. et C.L.S.C. sont d'accord que le Service de Planning de Rimouski offre tous les services et aide nécessaires à la femme enceinte en difficulté lui permettant de faire un choix éclairé sur sa décision de mener ou non sa grossesse à terme.

L'AFEAS, depuis quelques années est d'avis que l'image que projettent les services de planning est surtout d'un esprit favorisant l'avortement et non le respect favorisant la poursuite d'une grossesse face à des difficultés.

Le point qui est ressorti de cette table de concertation est que non seulement il y a des femmes enceintes qui vivent une certaine difficulté mais que plusieurs, à un certain

moment sont désespérées à savoir où se diriger pour recevoir l'aide désirée. Les services gouver-

nementaux semblent loin de leur vécu ou de leur besoin.

Une première étape est franchie. L'AFEAS conti-

nue l'étude de son dossier sur le respect de la Vie et prendra une décision quant à son orientation.

### Hommage à tous les pharmaciens Uniprix de l'Association de la fibrose Kystique



L'Association Québécoise de la Fibrose kystique a tenu à rendre un hommage particulier à tous les pharmaciens Uniprix qui apportent une contribution importante dans le combat sans merci livré à cette terrible maladie. Sur la photo ci-dessus, le président de l'Association M. Denis Mouton remet une plaque commémorative à cet effet à M. Henri Paradis, de Mont-Joli, président du conseil d'administration d'Uniprix. Monsieur Paradis a accepté ce témoignage d'appréciation au nom de tous ceux et celles qui, à l'intérieur d'Uniprix, oeuvrent pour cette cause.

## Donnez pour voir



Plus de 20 000 aveugles ont besoin de livres pour leurs études, pour voter...  
Nos dons permettent à La Magnétothèque et à ses 100 bénévoles de leur fournir gratuitement des livres enregistrés sur bandes sonores.  
DONNEZ POUR VOIR COMMENT?  
Envoyez vos dons à La Magnétothèque, 1030 rue Charrier, suite 105, Montréal, Q.C. H3G 1Y9.

# CARIOCA

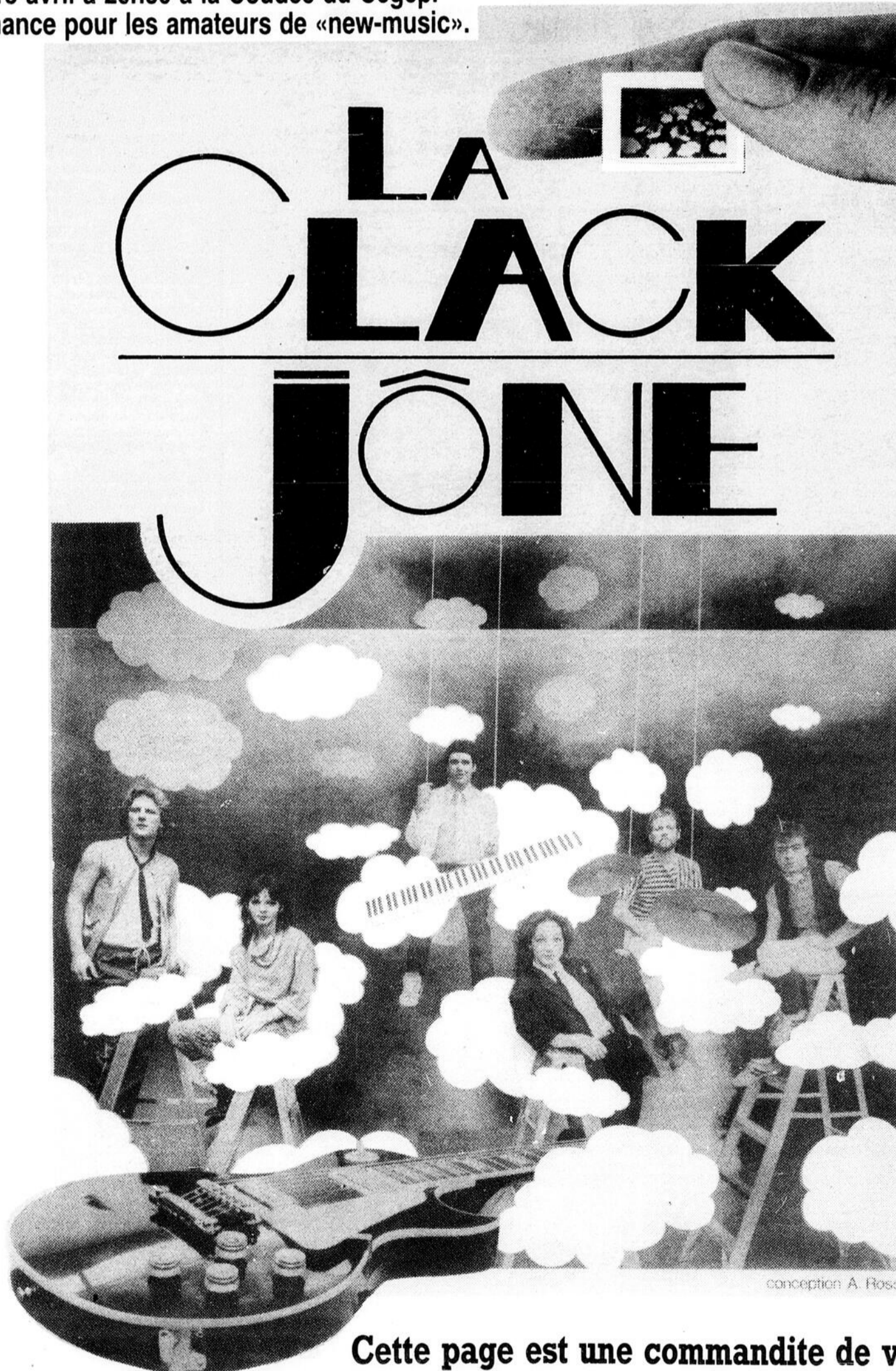


c'est mieux, c'est clair!

Distillée au Canada par Schenley Canada Inc.

# Le phénomène «Clak Jône» fait sa rentrée à Rimouski

Un super-show, un répertoire original.  
Une performance musicale à ne pas manquer.  
Ce vendredi 13 avril à 20h30 à la Coudée du Cégep.  
Un jour de chance pour les amateurs de «new-music».



conception A. Ross

Cette page est une commandite de vos boutiques...



## PENTAGONE

JEANIUS JEANS  
LE JEANS CONFORT

Rimouski  
Matane  
Mont-Joli  
Port-Cartier  
Gaspé  
Hauterive  
Sept-Îles  
Sto-Anne-des-Monts