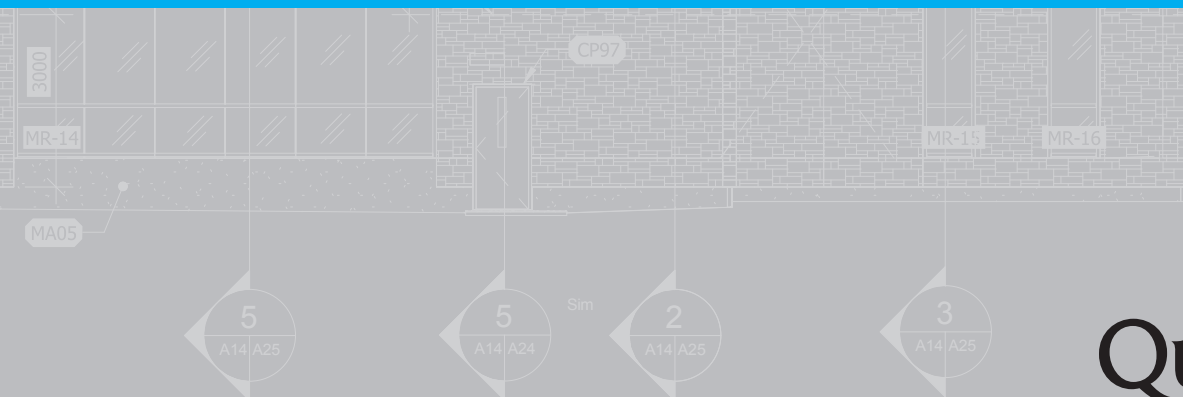


École nationale de police du Québec



Rapport statistique

2013-2014

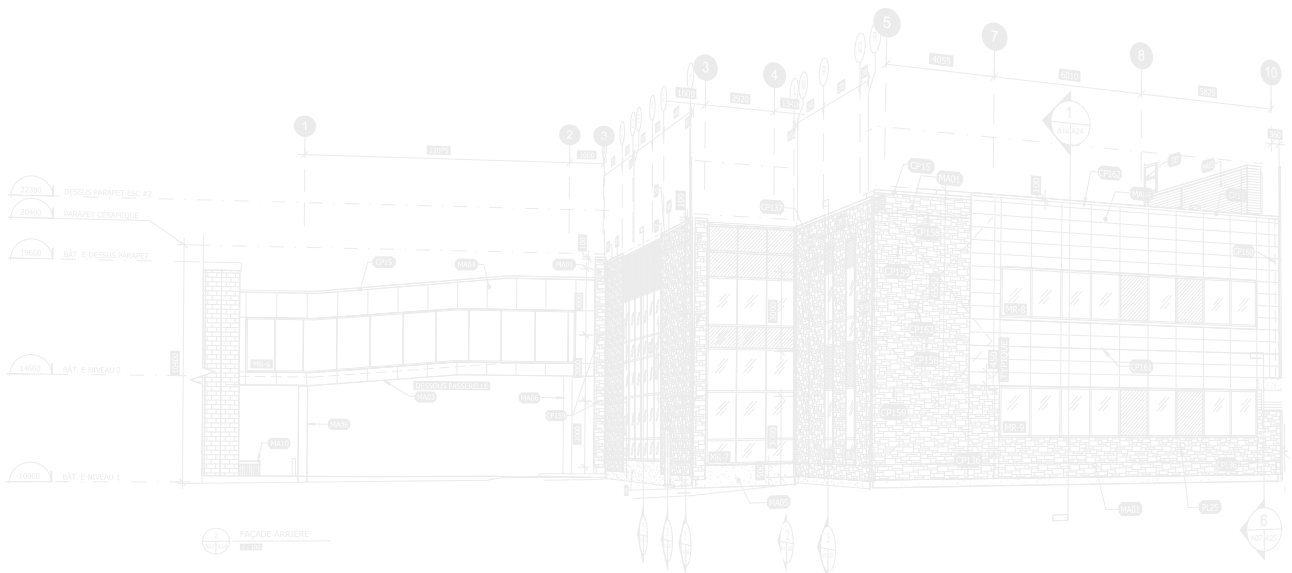


Maquette du pavillon R

La première pelletée de terre, annonçant le début officiel des travaux de construction du pavillon R, par la ministre de la Sécurité publique, Madame Lise Thériault, a eu lieu le 9 juin 2014.

Ce nouveau pavillon aura une superficie utilisable de 2 658 m² construit sur 3 étages, incluant le sous-sol, et sera relié au bâtiment principal par une passerelle. Il intégrera des plateaux de simulation pour la formation tactique, l'intervention physique, la police judiciaire et les agents des Services correctionnels, une salle d'audience, des salles d'interrogatoire et d'observation, des plateaux multifonctionnels, un dojo, des salles de classe et de travail, des salles d'eau, une salle polyvalente et des espaces d'entreposage.

Ce bâtiment permettra aussi la conception d'un plateau d'exercice de combat rapproché (PECR) qui sera dédié à la formation et au perfectionnement des membres des groupes tactiques d'intervention (GTI). Le PECR offrira la possibilité de faire des simulations permettant d'imiter une gamme étendue de contextes d'intervention. Le PECR pourra également être utilisé par les aspirants policiers et les policiers en perfectionnement professionnel pour des formations telles que tireur actif, entrée dynamique planifiée à risque faible et policier judiciaire.



ÉCOLE NATIONALE
DE POLICE
DU QUÉBEC

RAPPORT STATISTIQUE
2013-2014

PRODUCTION : École nationale de police du Québec
350, rue Marguerite-D'Youville
Nicolet (Québec) J3T 1X4
Téléphone : 819 293-8631
Télécopieur : 819 293-8630
www.enpq.qc.ca
courriel@enpq.qc.ca

NOTE : Le genre masculin est utilisé sans aucune discrimination et uniquement pour alléger le texte.

© École nationale de police du Québec, 2014
Gouvernement du Québec
Tous droits réservés
Bibliothèque nationale du Québec
Bibliothèque nationale du Canada

Dépôt légal – Bibliothèque et Archives nationales du Québec, 2014
ISBN 978-2-550-71730-0 (version PDF)

Présentation du Rapport statistique 2013-2014

Le rapport statistique est un complément au Rapport annuel de gestion 2013-2014 publié par l'École nationale de police du Québec.

Celui-ci nous permet de présenter de façon détaillée les statistiques en lien avec les différentes activités de formation de l'École, que ce soit en matière de formation initiale, de perfectionnement professionnel ou encore de formation sur mesure.

De plus, la dernière section apporte des précisions au niveau de certaines autres activités en lien avec la mission de l'École.

En espérant ce complément d'information utile.

Pierre St-Antoine
Directeur des affaires institutionnelles et des communications

NOTE – Les symboles suivants indiquent :



-  Reconnaissance universitaire d'un cours.
-  Formation en ligne.

Table des matières

Présentation du Rapport statistique 2013-2014	3
Statistiques sommaires des activités de formation	9
Participation des clientèles	16
Statistiques détaillées	19
Formation initiale en patrouille-gendarmerie	20
Formation initiale en enquête et en gestion policière	23
Formation initiale en enquête policière	24
Formation initiale en gestion policière	25
Perfectionnement professionnel	28
Formation sur mesure	36
Premières Nations	36
Autres clientèles	39
Formation universitaire	46
Statistiques diverses	47

Liste des tableaux

Tableau 1	Statistiques sommaires des activités de formation	10
Tableau 2	Fréquentation des cours universitaires	11
Tableau 3	Admissions aux programmes universitaires en sécurité publique	11
Tableau 4	Statistiques sommaires du nombre d'heures-personnes par rapport aux différentes formations	12
Tableau 5	Profil des clientèles	12
Tableau 6	Statistiques sommaires des activités de formation offertes sur le campus, hors établissement, en déconcentration, en ligne et à distance (antenne)	13
Tableau 7	Statistiques en lien avec la clientèle des corps de police du Québec	16
Tableau 8	Statistiques en lien avec la clientèle des Premières Nations	16
Tableau 9	Statistiques en lien avec les autres clientèles	17
Tableau 10	Formation initiale en patrouille-gendarmerie – Répartition des inscriptions	20
Tableau 11	Formation initiale en patrouille-gendarmerie – Sanction	20
Tableau 12	Formation initiale en patrouille-gendarmerie – Répartition des inscriptions selon le sexe	20
Tableau 13	Formation initiale en patrouille-gendarmerie – Moyenne d'âge	20
Tableau 14	Formation initiale en patrouille-gendarmerie – Provenance des demandes d'équivalence	21
Tableau 15	Formation initiale en patrouille-gendarmerie – Profil d'admission	21
Tableau 16	Formation initiale en patrouille-gendarmerie – Provenance des aspirants policiers selon l'établissement d'enseignement collégial	21
Tableau 17	Formation initiale en patrouille-gendarmerie – Scolarité additionnelle	22
Tableau 18	Formation initiale en patrouille-gendarmerie – Renseignements sur les bénéficiaires de prêts et bourses	22
Tableau 19	Formation initiale en enquête et en gestion policière – Répartition des inscriptions selon les programmes	23
Tableau 20	Formation initiale en enquête et en gestion policière – Répartition des inscriptions selon le sexe	23
Tableau 21	Formation initiale en enquête et en gestion policière – Nombre d'inscriptions par niveau de service	23
Tableau 22	Formation initiale en enquête policière – Cheminement par blocs de cours – Statistiques par cours	24
Tableau 23	Formation initiale en enquête policière – Cheminement régulier (cours individuels) – Statistiques par cours	24
Tableau 24	Formation initiale en enquête policière – Cheminements régulier et par blocs de cours – Statistiques selon le lieu de diffusion	24
Tableau 25	Formation initiale en gestion policière – Statistiques par cours	25
Tableau 26	Formation initiale en gestion policière – Statistiques selon le lieu de diffusion	26
Tableau 27	Formation initiale en enquête et en gestion policière – Statistiques d'inscriptions et de sanction	27
Tableau 28	Perfectionnement professionnel – Statistiques par cours	28
Tableau 29	Perfectionnement professionnel – Répartition des inscriptions selon le sexe	32
Tableau 30	Perfectionnement professionnel – Nombre d'inscriptions par niveau de service	33
Tableau 31	Perfectionnement professionnel – Qualifications et requalifications – Statistiques par cours	34

Tableau 32	Premières Nations – Formation initiale – Répartition des inscriptions selon les différents programmes	36
Tableau 33	Premières Nations – Formation initiale en patrouille-gendarmerie – Profil d’admission	36
Tableau 34	Premières Nations – Formation initiale en patrouille-gendarmerie – Sanction	36
Tableau 35	Premières Nations – Formation initiale de constable spécial – Sanction	36
Tableau 36	Premières Nations – Perfectionnement professionnel – Statistiques par cours	37
Tableau 37	Premières Nations – Formation initiale et perfectionnement – Répartition des inscriptions selon le sexe	38
Tableau 38	Autres clientèles – Formation initiale – Répartition des inscriptions selon les différents programmes	39
Tableau 39	Autres clientèles – Formation initiale des contrôleurs routiers (PCR-4002) – Sanction	39
Tableau 40	Autres clientèles – Programme de formation de base des constables spéciaux du MSP (PSP-1001) – Sanction	39
Tableau 41	Autres clientèles – Programme d’intégration à la fonction d’agent des services correctionnels (PSC-1002) – Sanction	40
Tableau 42	Autres clientèles – Programme de formation initiale des inspecteurs de la STM (PTM-1000) – Sanction	40
Tableau 43	Autres clientèles – Programme d’actualisation des inspecteurs de la STM (PTM-3001) – Sanction	40
Tableau 44	Autres clientèles – Programme de formation des moniteurs en convoyage de biens de valeur (PCV-1000) – Sanction	41
Tableau 45	Autres clientèles – Programme d’intégration à la fonction d’inspecteur de l’AMT (PMT-1000) – Sanction	41
Tableau 46	Autres clientèles – Programme d’actualisation des inspecteurs de l’AMT (PMT-3000) – Sanction	41
Tableau 47	Autres clientèles – Formation initiale et perfectionnement – Répartition des inscriptions selon le sexe	42
Tableau 48	Autres clientèles – Perfectionnement professionnel – Répartition des inscriptions selon les différents clients	43
Tableau 49	Formation sur mesure – Statistiques d’inscriptions et de sanction de la formation universitaire	45
Tableau 50	Formation sur mesure – Admissions aux programmes universitaires en sécurité publique	45
Tableau 51	Satisfaction de la clientèle à l’égard des contenus de formation et de l’enseignement reçu	48
Tableau 52	Services offerts par le Centre d’évaluation des compétences et aptitudes professionnelles (CECAP)	48
Tableau 53	Statistiques sur les autres activités organisées par l’École sous diverses coordinations	49
Tableau 54	Plaintes et recours administratifs	50
Tableau 55	Hébergement en lien avec les secteurs de formation	51

Statistiques sommaires des activités de formation

Statistiques sommaires des activités de formation

Tableau 1 Formations offertes	2013-2014				
	Nombre de cohortes (programme continu)	Nombre de cours	Nombre d'inscriptions	Nombre d'heures-personnes	Nombre de diplômés*
Formations initiales					
Patrouille-gendarmerie					
Programme de formation initiale en patrouille-gendarmerie (PFIGP)	9	s. o.	650	295 035	642
Équivalence au PFIGP	s. o.	s. o.	0	0	0
Anciens diplômés IPQ (Mise à jour)	s. o.	s. o.	1	29	1
Enquête policière					
Programme de formation initiale en enquête policière – Cheminement par blocs de cours	s. o.	16	362	22 665	0
Programme de formation initiale en enquête policière – Cheminement régulier	s. o.	14	415	18 894	
Gestion policière					
Programme de formation initiale en gestion policière	s. o.	12	374	21 270	0
Total partiel – Formation initiale	9	42	1 802	357 893	643
Perfectionnement professionnel					
Patrouille-gendarmerie (inclut la formation donnée par le réseau de moniteurs)					
Formation en pédagogie	s. o.	25	181	7 648	s. o.
Activités du patrouilleur et sécurité routière	s. o.	833	3 473	68 323	s. o.
Appareils de mesure du taux d'alcool	s. o.	205	1 501	25 222	s. o.
Intervention tactique et intervention physique	s. o.	99	669	22 501	s. o.
Enquête policière	s. o.	21	319	21 390	s. o.
Gestion policière	s. o.	7	72	1 770	s. o.
Total partiel – Perfectionnement professionnel	s. o.	1 190	6 215	146 854	s. o.
Formation sur mesure					
Formation des Premières Nations					
Programme de formation initiale en patrouille-gendarmerie	1	s. o.	9	3 924	9
Programme de formation des constables spéciaux autochtones	1	s. o.	19	7 980	14
Équivalence au PFIGP	s. o.	s. o.	1	10	1
Perfectionnement professionnel (patrouille-gendarmerie, enquête et gestion)	s. o.	74	456	9 606	s. o.
Certificat en gestion des organisations (gestion policière)	s. o.	0	0	0	s. o.
Autres clientèles					
Programme de formation initiale des contrôleurs routiers	1	s. o.	18	12 978	16
Programme de formation de base des constables spéciaux du MSP	1	s. o.	23	9 568	20
Programme d'intégration à la fonction d'agent des Services correctionnels	5	s. o.	313	111 008	278
Programme de formation initiale des inspecteurs de la STM	1	s. o.	12	8 448	12
Programme d'actualisation des inspecteurs de la STM	1	s. o.	8	1 400	7
Programme de formation des moniteurs en convoyage de biens de valeur	2	s. o.	2	320	2
Programme d'intégration à la fonction d'inspecteur de l'AMT	0	s. o.	0	0	0
Programme d'actualisation des inspecteurs de l'AMT	0	s. o.	0	0	0
Perfectionnement professionnel	s. o.	s. o.	827	17 734	s. o.
Total partiel – Formation sur mesure	13	74	1 688	182 976	359
Total général des formations offertes à l'École	22	1 306	9 705	687 723	1 002

* Apprenant ayant répondu aux exigences menant à l'obtention d'un diplôme d'un programme de formation.

Pour démontrer l'intérêt des policiers envers la professionnalisation de la fonction policière, nous avons extrait du tableau 1 les données relatives aux cours de niveau universitaire qu'ils ont suivis pendant l'exercice pour vous les présenter distinctement dans les tableaux suivants.

Tableau 2 Fréquentation des cours universitaires	2013-2014			2012-2013		
	Nombre de groupes	Nombre d'inscriptions	Nombre d'heures -pers.	Nombre de groupes	Nombre d'inscriptions	Nombre d'heures -pers.*
Microprogramme de premier cycle en intervention policière	s. o.			s. o.	89	4 005
Programmes universitaires en sécurité publique incluant : programme court en enquête policière, programme court en gestion policière, certificat en intervention policière, certificat en enquête policière, certificat en gestion policière, baccalauréat en sécurité publique	51	1 295	78 573	51	1 320	85 243
Autorisation d'études hors établissement	s. o.	307	13 815	s. o.	338	15 210
Reconnaissance d'acquis	s. o.	24	s. o.	s. o.	24	s. o.
Total de la fréquentation des cours universitaires	51	1 626	92 388	51	1 771	104 458

* Il est à noter qu'une erreur s'est glissée dans les statistiques du nombre d'heures-personnes des activités de formation du *Rapport annuel de gestion 2012-2013*. Les données paraissant dans ce tableau ont été modifiées en conséquence.

Tableau 3 Admissions aux programmes universitaires en sécurité publique	2013-2014		2012-2013	
	Nombre d'admissions	Nombre de diplômés UQTR	Nombre d'admissions	Nombre de diplômés UQTR
Microprogramme de premier cycle en intervention policière	24	4	12	2
Programme court en enquête policière	222	91	214	84
Programme court en gestion policière	50	6	101	8
Certificat en intervention policière	65	18	52	14
Certificat en enquête policière	150	23	172	24
Certificat en gestion policière	98	3	80	6
Baccalauréat en sécurité publique	146	2	144	3
Total des admissions aux programmes universitaires en sécurité publique	755	147	775	141

Tableau 4 Statistiques sommaires du nombre d'heures-personnes par rapport aux différentes formations	2013-2014		2012-2013	
	Nombre d'heures-personnes	%	Nombre d'heures-personnes*	%
FORMATION INITIALE				
Patrouille-gendarmerie (PFIGP) (équivalences au PFIGP incluses)	295 064	43 %	282 534	40 %
Enquête policière (PFIEP)	41 559	6 %	48 369	7 %
Gestion policière (PFIGP)	21 270	3 %	23 544	3 %
Total partiel	357 893	52 %	354 447	50 %
PERFECTIONNEMENT PROFESSIONNEL				
Patrouille-gendarmerie	123 694	18 %	144 768	20,5 %
Enquête policière	21 390	3 %	22 687	3 %
Gestion policière	1 770	0,3 %	2 664	0,5 %
Total partiel	146 854	21 %	170 119	24 %
FORMATION SUR MESURE				
Premières Nations (tous programmes confondus)	21 520	3 %	22 953	3 %
MSP, STM, AMT, Services correctionnels, contrôleurs routiers, convoyage de biens de valeur (tous programmes confondus)	143 722	21 %	135 922	19 %
Autres clientèles (tous programmes confondus)	17 734	3 %	24 864	4 %
Total partiel	182 976	27 %	183 739	26 %
TOTAL	687 723	100 %	708 305	100 %

* Il est à noter qu'une erreur s'est glissée dans les statistiques du nombre d'heures-personnes des activités de formation du *Rapport annuel de gestion 2012-2013*. Les données paraissant dans ce tableau ont été modifiées en conséquence.

Tableau 5 Profil des clientèles	2013-2014			2012-2013		
	PFIGP	Perfectionnement professionnel	Formation sur mesure	PFIGP	Perfectionnement professionnel	Formation sur mesure
Âge moyen	23	35	28	23	34	31
% Hommes	70 %			68 %		
% Hommes – Autochtones du Canada	0,5 %			0,5 %		
% Hommes – Communautés culturelles	4 %			2,5 %		
Total – Hommes	74,5 %	85 %	79 %	71 %	78 %	79 %
% Femmes	20,5 %			28 %		
% Femmes – Autochtones du Canada	0 %			0,15 %		
% Femmes – Communautés culturelles	5 %			0,85 %		
Total – Femmes	25,5 %	15 %	21 %	29 %	22 %	21 %

NOTE – L'identification de la provenance culturelle est effectuée seulement au programme de formation initiale en patrouille-gendarmerie.

Tableau 6 Statistiques sommaires des activités de formation offertes sur le campus, hors établissement, en déconcentration, en ligne et à distance (antenne) Statistiques selon le pourcentage du nombre d'heures-personnes	2013-2014					Total Nombre d'heures- pers. (100 %)
	Activités de formation offertes (%)				À titre indicatif ¹	
	Par l'École sur le campus	Par l'École hors établissement	En déconcentration par le réseau d'inst. et moniteurs accrédités ENPQ	En ligne		
FORMATION INITIALE						
Patrouille-gendarmerie	295 064 (100 %)	0 (0 %)	0 (0 %)	29 506,4 (10 %)		295 064
Enquête policière	28 029 (67 %)	13 530 (33 %)	0 (0 %)	1 350 (3 %) ²		41 559
Gestion policière	18 525 (87 %)	2 745 (13 %)	0 (0 %)			21 270
Total partiel	341 618 (95 %)	16 275 (5 %)	0 (0 %)			357 893
PERFECTIONNEMENT PROFESSIONNEL						
Patrouille-gendarmerie	62 127 (50 %)	6 480 (5 %)	55 087 (45 %)	164 (0,01 %)		123 694
Enquête policière	20 590 (96 %)	800 (4 %)	0 (0 %)	80 % (0,4%)		21 390
Gestion policière	1 450 (82 %)	320 (18 %)	0 (0 %)			1 770
Total partiel	84 167 (57 %)	7 600 (5 %)	55 087 (38 %)			146 854
PREMIÈRES NATIONS						
Programme de formation initiale en patrouille- gendarmerie (autochtone)	3 934 (100 %)	0 (0 %)	0 (0 %)	393,4 (10 %)		3 934
Programme de formation initiale de constable spécial	7 980 (100 %)	0 (0 %)	0 (0 %)			7 980
Certificat en gestion des organisations (gestion policière)	0 (0 %)	0 (0 %)	0 (0 %)			0
Perfectionnement professionnel – Patrouille- gendarmerie	5 723 (61 %)	3 358 (36 %)	285 (3 %)			9 366
Perfectionnement professionnel – Enquête policière	240 (100 %)	0 (0 %)	0 (0 %)			240
Perfectionnement professionnel – Gestion policière	0 (0 %)	0 (0 %)	0 (0 %)			0
Total partiel	17 877 (83 %)	3 358 (16 %)	285 (1 %)			21 520
AUTRES CLIENTÈLES						
Programme de formation initiale des contrôleurs routiers	12 978 (100 %)	0 (0 %)	0 (0 %)			12 978
Programme de formation de base des constables spéciaux du MSP	9 568 (100 %)	0 (0 %)	0 (0 %)			9 568
Programme d'intégration fonction agent des Services correctionnels	98 488 (89 %)	12 520 (11 %)	0 (0 %)			111 008
Programme de formation initiale des inspecteurs de la STM	6 078 (72 %)	2 370 (28 %)	0 (0 %)			8 448
Programme d'actualisation des inspecteurs de la STM	0 (0 %)	1 400 (100 %)	0 (0 %)			1 400
Programme de formation des moniteurs en convoyage de biens de valeur	320 (100 %)	0 (0 %)	0 (0 %)			320
Programme d'intégration à la fonction d'inspecteur de l'AMT	0 (0 %)	0 (0 %)	0 (0 %)			0
Programme d'actualisation des inspecteurs de l'AMT	0 (0 %)	0 (0 %)	0 (0 %)			0
Perfectionnement professionnel intervention en sécurité publique	6 538 (60 %)	2 920 (27 %)	1 395 (13 %)			10 853
Perfectionnement professionnel – Enquête	4 505 (98 %)	96 (2 %)	0 (0 %)			4 601
Perfectionnement professionnel – Gestion	1 380 (61 %)	900 (39 %)	0 (0 %)			2 280
Total partiel	139 855 (87 %)	20 206 (12 %)	1 395 (1 %)			161 456
TOTAL	583 517 (85 %)	47 439 (7 %)	56 767 (8 %)			687 723

¹ Il est à noter que les heures qui sont réalisées par le mode en ligne ou à distance sont incluses dans les activités de formation.

² Dans le cadre du programme de formation initiale en enquête policière, le cours *Éléments d'éthique appliquée* (ETA-100) peut être en partie suivi en ligne.

Participation des clientèles

Participation des clientèles

Statistiques en lien avec la clientèle des corps de police du Québec

Tableau 7 Formations offertes	2013-2014		2012-2013		Écart selon le nombre d'heures-pers.	
	Nombre d'inscriptions	Nombre d'heures-pers.	Nombre d'inscriptions	Nombre d'heures-pers.*		
FORMATION INITIALE						
Patrouille-gendarmerie	651	295 064	661	282 534	↑ 12 530	4,4 % ❶
Enquête policière	777	41 559	889	48 369	↓ 6 810	14,1 % ❷
Gestion policière	374	21 270	372	23 544	↓ 2 274	9,7 %
PERFECTIONNEMENT PROFESSIONNEL						
Patrouille-gendarmerie	5 643	116 046	5 676	139 976	↓ 23 930	17,1 % ❸
Enquête policière	319	21 390	315	22 687	↓ 1 297	5,7 %
Gestion policière	72	1 770	124	2 664	↓ 894	33,6 % ❹
Formation en pédagogie	181	7 648	123	4 792	↑ 2 856	59,6 % ❺

*Il est à noter qu'une erreur s'est glissée dans les statistiques du nombre d'heures-personnes des activités de formation du *Rapport annuel de gestion 2012-2013*. Les données paraissant dans ce tableau ont été modifiées en conséquence.

- ❶ Augmentation du nombre d'heures du programme.
- ❷ Baisse attribuable au cycle de qualification des enquêteurs.
- ❸ Baisse du besoin de qualification des patrouilleurs et moniteurs en épreuves de coordination des mouvements, et en raison des cycles de requalification.
- ❹ Baisse provenant de la diminution du nombre de participants de certaines formations pour répondre aux besoins.
- ❺ Hausse en fonction de la demande de formation des nouveaux instructeurs et moniteurs.

Statistiques en lien avec la clientèle des Premières Nations

Tableau 8 Formations offertes	2013-2014		2012-2013		Écart selon le nombre d'heures-pers.	
	Nombre d'inscriptions	Nombre d'heures-pers.	Nombre d'inscriptions	Nombre d'heures-pers.		
FORMATION INITIALE						
Patrouille-gendarmerie	10	3 934	44	16 257	↓ 12 323	75,8 % ❶
Constables spéciaux	19	7 980	0	0	↑ 7 980	- ❷
PERFECTIONNEMENT PROFESSIONNEL						
Patrouille-gendarmerie	433	9 206	239	3 856	↑ 5 350	138,7 % ❸
Enquête policière	19	240	40	560	↓ 320	57,1 % ❹
Gestion policière	0	0	50	2 280	↓ 2 280	- ❺
Formation en pédagogie	4	160	0	0	↑ 160	- ❻

- ❶ Diminution du nombre d'inscriptions à l'Attestation d'études collégiales (AEC) en techniques policières offerte à la clientèle autochtone.
- ❷ Cohorte créée à la demande du MSP pour répondre à des besoins particuliers.
- ❸ Augmentation significative en raison de la signature d'ententes garantissant un financement à la police autochtone, ainsi que plusieurs formations sur l'arme de support.
- ❹ Baisse de la demande de perfectionnement en enquête policière.
- ❺ Aucune cohorte inscrite à ce programme.
- ❻ Augmentation en fonction des cycles de formation des formateurs.

Statistiques en lien avec les autres clientèles

Tableau 9 Formations offertes	2013-2014		2012-2013		Écart selon le nombre d'heures-pers.	
	Nombre d'inscriptions	Nombre d'heures-pers.	Nombre d'inscriptions	Nombre d'heures-pers.		
FORMATION INITIALE						
Contrôleurs routiers de la SAAQ	18	12 978	17	11 186	↑	1 792 16 % ❶
Constables spéciaux du MSP	23	9 568	13	5 408	↑	4 160 76,9 % ❷
Agents des Services correctionnels	313	111 008	240	76 800	↑	34 208 44,5 % ❸
Inspecteurs de la STM	12	8 448	20	14 080	↓	5 632 40 % ❹
Actualisation des inspecteurs de la STM	8	1 400	72	12 600	↓	11 200 88,9 % ❺
Moniteurs en convoyage de biens de valeur	2	320	3	480	↓	160 33,3 % ❻
Programme d'intégration à la fonction d'inspecteur de l'AMT	0	0	25	10 238	↓	10 238 - ❼
Programme d'actualisation des inspecteurs de l'AMT	0	0	24	5 040	↓	5 040 - ❼
PERFECTIONNEMENT PROFESSIONNEL						
Intervention en sécurité publique ¹	609	10 853	542	10 164	↑	689 6,8 % ❸
Enquête	178	4 601	324	12 812	↓	8 211 64,1 % ❾
Gestion	40	2 280	85	1 888	↑	392 20,8 % ❿

- ❶ Cohorte de 18 étudiants en 2013-2014 comparativement à 17 l'année précédente.
- ❷ Nombre d'étudiants par cohorte augmenté afin de répondre aux besoins accrus.
- ❸ Afin de répondre aux besoins accrus, les cohortes sont passées de 48 à 60 étudiants, et finalement à la capacité d'accueillir 72 étudiants.
- ❹ Les besoins en inspecteurs ont été moins importants chez ce client que l'année précédente.
- ❺ La majorité des inspecteurs ayant déjà reçu la formation d'actualisation, les besoins en actualisation sont beaucoup moins importants.
- ❻ En réponse aux demandes des organisations en convoyage de biens de valeur.
- ❼ L'organisation a terminé son programme d'actualisation des inspecteurs. Elle ne forme plus que de nouveaux inspecteurs. Une cohorte de 11 étudiants a débuté en juin 2014 et a été sanctionnée en août 2014.
- ❸ La demande pour différentes formations a augmenté.
- ❾ Après une forte demande en enquête par différents clients, formés souvent pour une première fois dans les dernières années, la demande a été moins importante.
- ❿ La hausse traduit la demande d'un seul client, mais pour des formations plus importantes en termes d'heures de formation.

¹ Incluant intervention physique, pédagogie, sécurité routière, etc.

Statistiques détaillées

Statistiques détaillées

Formation initiale en patrouille-gendarmerie

Tableau 10 Formation initiale en patrouille-gendarmerie Répartition des inscriptions	2013-2014				2012-2013			
	Nombre de cohortes	Nombre d'inscriptions	Nombre d'heures-pers.	Taux de réussite	Nombre de cohortes	Nombre d'inscriptions	Nombre d'heures-pers.	Taux de réussite
PFIPG	9	650	295 035	99 %	9	649	282 386	99 %
Équivalence au PFIPG	s. o.	0	0	s. o.	s. o.	10	90	s. o.
Anciens diplômés IPQ (mise à jour)	s. o.	1	29	s. o.	s. o.	2	58	s. o.
TOTAL	9	651	295 064	s. o.	9	661	282 534	s. o.

Tableau 11 Formation initiale en patrouille-gendarmerie Sanction	2013-2014		2012-2013	
	Nombre	Pourcentage	Nombre	Pourcentage
Réussite du programme sans reprise	428	66 %	391	60 %
Réussite du programme avec reprise	214	33 %	251	39 %
En attente d'une formation d'appoint	1	0,1 %	2	0,3 %
Échec du programme	1	0,1 %	1	0,1 %
Abandon temporaire du programme	2	0,3 %	2	0,3 %
Abandon du programme	4	0,5 %	2	0,3 %
TOTAL	650	100 %	649	100 %

Tableau 12 Formation initiale en patrouille-gendarmerie Répartition des inscriptions selon le sexe	2013-2014				2012-2013			
	Hommes		Femmes		Hommes		Femmes	
	Nombre d'inscriptions	Pourcentage	Nombre d'inscriptions	Pourcentage	Nombre d'inscriptions	Pourcentage	Nombre d'inscriptions	Pourcentage
PFIPG	484	74,5 %	166	25,5 %	459	71 %	190	29 %
TOTAL	650 (100 %)				649 (100 %)			

Tableau 13 Formation initiale en patrouille-gendarmerie	2013-2014	2012-2013
Moyenne d'âge	23	23

Tableau 14 Formation initiale en patrouille-gendarmerie Provenance des demandes d'équivalence	2013-2014		2012-2013	
	Nombre de demandes	Pourcentage	Nombre de demandes	Pourcentage
Atlantic Police Academy	0	0 %	0	0 %
École de la Gendarmerie royale du Canada	0	0 %	9	75 %
Justice Institute of British Columbia	0	0 %	0	0 %
Ontario Police College	0	0 %	1	8 %
Anciens diplômés Institut de police du Québec (mise à jour)	0	0 %	2	17 %
Autre	0	0 %	0	0 %
TOTAL	0	100 %	12	100 %

Tableau 15 Formation initiale en patrouille-gendarmerie Profil d'admission	2013-2014		2012-2013	
	Nombre d'inscriptions	Pourcentage	Nombre d'inscriptions	Pourcentage
Aspirants policiers titulaires d'un DEC en Techniques policières	610	94 %	606	94 %
Aspirants policiers titulaires d'un DEC en Techniques policières et détenteurs d'une promesse d'embauche au moment de l'admission	20	3 %	21	3 %
Aspirants policiers titulaires d'une AEC en Techniques policières et détenteurs d'une promesse d'embauche au moment de l'admission	20	3 %	22	3 %
TOTAL	650	100 %	649	100 %

Tableau 16 Formation initiale en patrouille-gendarmerie Provenance des aspirants policiers selon l'établissement d'enseignement collégial	2013-2014		2012-2013	
	Nombre d'inscriptions	Pourcentage	Nombre d'inscriptions	Pourcentage
Collège de Maisonneuve	94	15 %	72	11 %
Collège Ahuntsic	113	17 %	118	18 %
Collège F.-X.-Garneau	61	9 %	61	9 %
Collège de Rimouski	40	6 %	56	9 %
Collège John-Abbott	50	8 %	53	8 %
Collège d'Alma	45	7 %	43	7 %
Collège de Sherbrooke	38	6 %	30	5 %
Collège de Trois-Rivières	41	6 %	51	8 %
Collège de l'Outaouais	48	7 %	33	5 %
Collège Notre-Dame-de-Foy	56	9 %	68	10 %
Collège de l'Abtibi-Témiscamingue	14	2 %	18	3 %
Collège Ellis	50	8 %	46	7 %
TOTAL	650	100 %	649	100 %

Tableau 17 Programme de formation initiale en patrouille- gendarmerie Scolarité additionnelle*	2013-2014						2012-2013					
	Dip. univ. 1 ^{er} cycle	Dip. univ. 2 ^e cycle	DEC en sciences humaines	DEC en sciences de la nature	Autres DEC tech.	Total	Dip. univ. 1 ^{er} cycle	Dip. univ. 2 ^e cycle	DEC en sciences humaines	DEC en sciences de la nature	Autres DEC tech.	Total
Hommes	29	2	56	9	33	129	27	0	57	11	35	130
Femmes	12	0	22	3	10	47	11	0	28	5	13	57
TOTAL	41	2	78	12	43	176	38	0	85	16	48	187

* Aspirants policiers possédant d'autres diplômes de niveau collégial ou universitaire.

Tableau 18 Programme de formation initiale en patrouille-gendarmerie Renseignements sur les bénéficiaires de prêts et bourses	2013-2014					2012-2013				
	Prêts	%*	Bourses	%*	Total	Prêts	%*	Bourses	%*	Total
Nombre de bénéficiaires	101	16 %	14	2 %	115	108	16 %	20	3 %	128
Montant d'aide moyen	4 863\$	s. o.	2 960\$	s. o.	s. o.	4 829 \$	s. o.	2 378 \$	s. o.	s. o.
MONTANT D'AIDE TOTAL	491 212 \$	s. o.	41 449 \$	s. o.	532 661 \$	521 624 \$	s. o.	47 570 \$	s. o.	569 194 \$

* Le pourcentage est calculé en fonction du nombre total d'inscriptions au programme de formation initiale en patrouille-gendarmerie (651 en 2013-2014 et 661 en 2012-2013).

Formation initiale en enquête et en gestion policière

Tableau 19 Formation initiale en enquête et en gestion policière Répartition des inscriptions selon les programmes	2013-2014		2012-2013	
	Inscriptions aux cours	Nombre de diplômés au programme	Inscriptions aux cours	Nombre de diplômés au programme
Programme de formation initiale en enquête policière		}		}
Cheminement régulier (cours individuels)	415		430	
Cheminement planifié	0		0	
Cheminement par blocs de cours	362	0	459	12
Programme de formation initiale en gestion policière	374	0	372	
Autorisations d'études hors établissement (incluant les inscriptions à tous les programmes universitaires)	307	s. o.	338	s. o.
TOTAL	1 458	0	1 599	37

Tableau 20 Formation initiale en enquête et en gestion policière Répartition des inscriptions selon le sexe	2013-2014				2012-2013			
	Hommes		Femmes		Hommes		Femmes	
	Nombre d'inscriptions	Pourcentage	Nombre d'inscriptions	Pourcentage	Nombre d'inscriptions	Pourcentage	Nombre d'inscriptions	Pourcentage
Programme de formation initiale en enquête policière	475	61 %	302	39 %	584	66 %	305	34 %
Programme de formation initiale en gestion policière	295	79 %	79	21 %	310	83 %	62	17 %
Autorisations d'études hors établissement	196	64 %	111	36 %	237	70 %	101	30 %
TOTAL	1 458 (100 %)				1 599 (100 %)			

Tableau 21 Formation initiale en enquête et gestion policière 2013-2014																
Nombre d'inscript. par niveau de service	ENPQ		Niveau 1		Niveau 2		Niveau 3		Niveau 4		Niveau 5		Niveau 6		TOTAL	
	n ^{bre}	%	n ^{bre}	%	n ^{bre}	%	n ^{bre}	%	n ^{bre}	%	n ^{bre}	%	n ^{bre}	%	n ^{bre}	%
Enquête policière	0	0 %	33	4 %	62	8 %	25	3 %	23	3 %	351	45 %	283	37 %	777	100 %
Gestion policière	13	3 %	23	6 %	74	20 %	16	4 %	22	6 %	44	12 %	182	49 %	374	100 %

ENPQ : Personnel policier en prêt de service à l'École nationale de police du Québec. Ces policiers proviennent des différents corps de police du Québec.

Niveau 1 : Police de Saint-Jean-sur-Richelieu; Régie de police de Memphrémagog; Sécurité publique de Bromont et de Saint-Jérôme; Sûreté municipale de Granby, de Thedford Mines, de Sainte-Marie et de Mont-Tremblant.

Niveau 2 : Régie intermunicipale de police Richelieu-Saint-Laurent, Roussillon et Thérèse-de-Blainville; Sécurité publique de la MRC des Collines-de-l'Outaouais, de Mascouche, de Repentigny, de Terrebonne et de Saint-Eustache; Service de la sécurité publique de Trois-Rivières; Service de police de Blainville, de Châteauguay, de l'Assomption Saint-Sulpice, de Mirabel, de la Ville de Saguenay, de la Ville de Lévis et de Sherbrooke; Service de police régionale de Deux-Montagnes.

Niveau 3 : Service de police de Laval, Service de police de Gatineau, Service de police de l'agglomération de Longueuil.

Niveau 4 : Service de police de la Ville de Québec.

Niveau 5 : Service de police de la Ville de Montréal.

Niveau 6 : Sûreté du Québec.

Formation initiale en enquête policière

Tableau 22 Formation initiale en enquête policière (0599) – Cheminement par blocs de cours Statistiques par cours	2013-2014			2012-2013		
	Nombre de groupes	Nombre d'inscrip- tions	Nombre d'heures- personnes	Nombre de groupes	Nombre d'inscrip- tions	Nombre d'heures- personnes
DRT-1500 Droit pénal appliqué à l'enquête policière	2	60	2 700	4	112	5 040
CRI-1002 Processus d'enquête	2	60	2 880	4	110	5 280
ETA-100 Éléments d'éthique appliquée	2	70	3 150	2	67	3 015
GSP2600Z Analyse criminologique en enquête policière	2	67	3 015	2	67	3 015
CRI-1011 Activité d'intégration en enquête policière	8	105	10 920	5	103	12 360
TOTAL	16	362	22 665	17	459	28 710

Tableau 23 Formation initiale en enquête policière (0599) – Cheminement régulier (cours individuels) Statistiques par cours	2013-2014			2012-2013		
	Nombre de groupes	Nombre d'inscrip- tions	Nombre d'heures- personnes	Nombre de groupes	Nombre d'inscrip- tions	Nombre d'heures- personnes
DRT-1500 Droit pénal appliqué à l'enquête policière	4	122	5 490	3	90	4 050
CRI-1002 Processus d'enquête	3	73	3 504	4	103	4 944
ETA-100 Éléments d'éthique appliquée	4	133	5 985	4	130	5 850
GSP2600Z Analyse criminologique en enquête policière	3	87	3 915	3	107	4 815
CRI-1011 Activité d'intégration en enquête policière	0	0	0	0	0	0
TOTAL	14	415	18 894	14	430	19 659

Tableau 24 Formation initiale en enquête policière Cheminements régulier (cours individuel) et par blocs de cours (0599) Statistiques selon le lieu de diffusion	2013-2014		2012-2013	
	Nombre de groupes	Nombre d'inscriptions	Nombre de groupes	Nombre d'inscriptions
École nationale de police du Québec				
DRT-1500 Droit pénal appliqué à l'enquête policière	2	60	4	112
CRI-1002 Processus d'enquête	3	78	5	130
ETA-100 Éléments d'éthique appliquée	3	105	3	101
GSP2600Z Analyse criminologique en enquête policière	3	102	3	102
CRI-1011 Activité d'intégration en enquête policière	8	105	5	103
ETA-100 Éléments d'éthique appliquée	1	30	1	27
Cours hors établissement à Longueuil				
DRT-1500 Droit pénal appliqué à l'enquête policière (Montréal)	4	122	3	90
ETA-100 Éléments d'éthique appliquée	2	68	2	69
CRI-1002 Processus d'enquête	2	55	3	83
GSP2600Z Analyse criminologique en enquête policière	2	52	1	34
Cours hors établissement à Québec				
GSP2600Z Analyse criminologique en enquête policière	0	0	1	36
Cours hors établissement Université de Montréal				
GSP2600Z Analyse criminologique en enquête policière	0	0	0	2
TOTAL	30	777	31	889

Formation initiale en gestion policière

Tableau 25 Formation initiale en gestion policière Statistiques par cours	2013-2014			2012-2013		
	Nombre de groupes	Nombre d'inscrip- tions	Nombre d'heures- personnes	Nombre de groupes	Nombre d'inscrip- tions	Nombre d'heures- personnes
PPU-1039 Supervision de patrouille	3	49	4 704	4	121	11 616
PPU-1041 Relations de travail dans les organisations policières	0	0	0	1	26	1 170
GPE-1013 Évaluation continue du rendement	1	30	1 350	1	34	1 530
ADM-1010 Management des organisations	1	26	1 170	1	36	1 620
GPE-1004 Gestion des ressources humaines	1	47	2 115	1	54	2 430
GPE-1012 Développement des habiletés de direction	1	44	1 980	1	31	1 395
GSO-1001 Méthodologie de la recherche en sciences sociales appliquées 1	0	1	45	0	1	45
ADM-1064 Séminaire de gestion des ressources humaines	0	2	90	0	4	180
GPE-1003 Gestion et développement des équipes performantes	0	1	45	0	2	90
PSI-1007 Psychologie industrielle	1	27	1 215	0	1	45
GPE-1006 Gestion des ressources humaines en contexte d'entreprises innovantes	0	0	0	0	1	45
PPU-1034 Prise de décision dans un contexte opérationnel policier	0	0	0	1	33	1 848
REI-1001 Relations industrielles : défis et perspectives	0	3	135	0	4	180
PAF-1009 Gestion des activités budgétaires opérationnelles et mathématiques financières	0	0	0	1	13	585
ETA-101 Prise de décision en situation difficile	1	34	1 530	0	0	0
DRT-1003 Droit du travail	0	8	360	0	5	225
PPU-1035 Activité d'intégration des fonctions de direction d'une organisation policière	0	4	540	0	3	405
PSD-1043 Psychologie du développement humain	0	0	0	0	1	45
SOL-1017 Communication et sociologie politique : l'espace public et l'enjeu démocratique	0	1	45	0	2	90
PPL-3040 Communauté interculturelle	1	65	2 925	0	0	0
CRI-1019 Supervision d'enquêtes	2	31	2 976	0	0	0
GPE-1005 Changement planifié et intervention dans l'organisation	0	1	45	0	0	0
TOTAL	12	374	21 270	11	372	23 544

Tableau 26 Formation initiale en gestion policière (0499) Statistiques selon le lieu de diffusion	2013-2014		2012-2013	
	Nombre de groupes	Nombre d'inscriptions	Nombre de groupes	Nombre d'inscriptions
École nationale de police du Québec				
PPU-1039 Supervision de patrouille	3	49	4	121
GPE-1013 Évaluation continue du rendement en milieu policier	1	30	1	34
ADM-1010 Management des organisations	1	21	1	34
PPU-1034 Prise de décision dans un contexte opérationnel policier	0	0	1	33
GPE-1012 Développement des habiletés de direction	1	30	1	21
PAF-1009 Gestion des activités budgétaires opérationnelles et mathématiques financières	0	0	1	13
ETA-101 Prise de décision en situation difficile	1	34	0	0
PSI-1007 Psychologie industrielle	1	27	0	0
GPE-1004 Gestion des ressources humaines	1	34	1	45
PPL-3040 Communauté interculturelle	1	65	0	0
CRI-1019 Supervision d'enquêtes	2	31	0	0
Cours hors établissement				
ADM-1010 Management des organisations	0	5	0	2
GPE-1004 Gestion des ressources humaines	0	13	0	9
ADM-1064 Séminaire de gestion des ressources humaines	0	2	0	4
GPE-1012 Développement des habiletés de direction	0	14	0	10
PSI-1007 Psychologie industrielle	0	0	0	1
DRT-1003 Droit du travail	0	8	0	5
PPU-1035 Activité d'intégration des fonctions de direction d'une organisation policière	0	4	0	3
REI-1001 Relations industrielles : défis et perspectives	0	3	0	4
GPE-1003 Gestion et développement des équipes performantes	0	1	0	2
GPE-1006 Gestion des ressources humaines en contexte d'entreprises innovantes	0	0	0	1
GSO-1001 Méthodologie de la recherche en sciences sociales appliquées 1	0	1	0	1
PSD-1043 Psychologie du développement humain	0	0	0	1
SOL-1017 Communication et sociologie politique : l'espace public et l'enjeu démocratique	0	1	0	2
PPU-1041 Relations de travail dans les organisations policières	0	0	1	26
GPE-1005 Changement planifié et intervention dans l'organisation	0	1	0	0
TOTAL	12	374	11	372



Tableau 27 Formation initiale en enquête et en gestion policière Statistiques d'inscriptions et de sanction	n ^{bre} inscr. aux cours depuis le début du programme	2013-2014		2012-2013	
		n ^{bre} inscr. aux cours pendant l'exercice	n ^{bre} de diplômes émis	n ^{bre} inscr. aux cours pendant l'exercice	n ^{bre} de diplômes émis
PROGRAMMES DE FORMATION INITIALE					
<i>Formation initiale en enquête policière (diplôme ENPQ)</i>					
Cheminement planifié	2 849	0	} 0	0	} 25
Cheminement par blocs de cours	1 916	362		459	
Cheminement régulier (cours individuels)	6 183	415		430	
<i>Formation initiale en gestion policière (diplôme ENPQ)</i>	2 318	374	0	372	12
<i>Autorisations d'études hors établissement (incluant les inscriptions à tous les programmes universitaires)</i>	s. o.	307	s. o.	338	s. o.
TOTAL	13 266	1 458	0	1 599	37

Perfectionnement professionnel

Tableau 28 Perfectionnement professionnel Statistiques par cours	2013-2014			2012-2013		
	Nombre de groupes	Nombre d'inscriptions	Nombre d'heures-pers.	Nombre de groupes	Nombre d'inscriptions	Nombre d'heures-pers.
PATROUILLE-GENDARMERIE						
Formation en pédagogie						
COM-1005 Interventions pédagogiques	18	124	4 960	12	100	4 000
COM-1006 Animation et conférence	3	22	528	1	8	192
COM-2005 Pratiques éducatives et accompagnement des apprentissages	2	19	1 520	0	0	0
FOR-2051 Fondements stratégiques de l'emploi de la force	2	16	640	2	15	600
Activité du patrouilleur						
PAG-0009 Syndrome de délire agité	2	164	164	0	0	0
PAG-1006 Actualisation des compétences du patrouilleur	5	84	6 720	5	116	9 280
SER-1006 Code de la sécurité routière	2	42	1 680	2	45	1 800
SER-1033 Inspection du système d'échappement d'une motocyclette	3	27	136	2	16	128
SER-1036 Opération planifiée de contrôle routier	2	26	624	0	0	0
SER-1049 Épreuves de coordination des mouvements	133	798	19 152	265	1 474	35 376
SER-2031 Agent évaluateur	2	24	1 920	1	9	720
SER-2036 Épreuves de coordination des mouvements – Le moniteur – Requalification	4	21	168	3	17	272
SER-2040 Épreuves de coordination des mouvements – Le moniteur	3	12	288	3	25	600
SER-2043 Agent évaluateur – Pratique	9	45	1 080	2	9	216
SER-2037 Agent évaluateur – Requalification	6	17	136	12	25	200
SER-2041 Journée d'information – Agent évaluateur	1	47	329	0	0	0
SER-2042 Journée d'information – Personnes-ressources en matière d'alcootest	1	66	462	1	71	497
Patrouille spécialisée						
SER-0023 Sonomètre	0	0	0	13	166	1 328
SER-1020 Loi sur les véhicules hors route	2	17	136	2	25	200
SER-1021 Patrouille à motoneige	2	6	144	2	11	264
SER-1019 Patrouille à motoquad	2	11	264	0	0	0
SER-1044 Patrouille à bicyclette	4	26	624	3	17	408
SER-1031 Patrouille nautique	1	7	224	0	0	0
SER-1045 Cadre légal et technique lié à la patrouille nautique	1	7	280	0	0	0
SER-3001 Reconstitutionniste (niveaux 3 et 4)	0	0	0	1	8	1 280
Appareils de mesure du taux d'alcool						
SER-2027 TQA – Alco-Sensor IV – RBT IV – Requalification	2	7	112	2	17	272
SER-2028 TQA – Intoxilyzer® 5000 C – Requalification	3	16	256	3	29	464
SER-2038 TQA – DataMaster DMT-C – Notions spécifiques	17	233	7 456	16	250	8 000
SER-2046 Alco-Sensor FST – Le moniteur	3	18	288	1	6	96

Tableau 28 (suite) Perfectionnement professionnel Statistiques par cours	2013-2014			2012-2013		
	Nombre de groupes	Nombre d'inscriptions	Nombre d'heures-pers.	Nombre de groupes	Nombre d'inscriptions	Nombre d'heures-pers.
PATROUILLE-GENDARMERIE						
Appareils de détection approuvés						
L'instructeur						
INS-3036 Technicien qualifié en alcootest - DataMaster DMT-C - L'instructeur	5	5	40	0	0	0
Le moniteur						
SER-2008 Alco-Sensor IV DWF – Le moniteur	3	15	480	2	12	192
SER-2010 Alco-Sensor IV DWF – Le moniteur – Requalification	5	23	184	1	4	32
SER-2007 Alcotest 7410® GLC – Le moniteur – Requalification	2	11	88	0	0	0
L'utilisateur						
SER-0004 Alcotest 7410® GLC	9	148	592	13	121	484
SER-0005 Alcotest 7410® GLC – Le technicien en étalonnage	16	42	168	9	27	81
SER-0006 Alco-Sensor IV DWF – Le technicien en étalonnage	22	67	201	12	38	114
SER-0007 Alco-Sensor IV DWF	6	21	84	11	18	72
SER-1050 Technicien qualifié en alcootest – DataMaster DMT-C	15	291	11 640	12	219	8 760
SER-0024 Alco-Sensor FST	51	371	1 484	0	0	0
SER-0025 Alco-Sensor FST – Le technicien en étalonnage	34	159	477	0	0	0
Cinémomètres						
L'instructeur						
INS-3018 Cinémomètre laser – L'instructeur	0	0	0	1	1	40
INS-3019 Cinémomètre laser – L'instructeur – Requalification	2	3	24	1	2	16
INS-3020 Cinémomètre Doppler – L'instructeur	0	0	0	1	1	40
INS-3021 Cinémomètre Doppler – L'instructeur – Requalification	1	1	8	3	4	32
Le moniteur						
SER-2004 Cinémomètre Doppler – Le moniteur	1	7	280	2	11	440
SER-2005 Cinémomètre Doppler – Le moniteur – Requalification	6	29	232	1	7	56
SER-2002 Cinémomètre laser – Le moniteur	2	15	600	1	7	280
SER-2003 Cinémomètre laser – Le moniteur – Requalification	3	18	144	3	18	144
L'utilisateur						
SER-1005 Cinémomètre Doppler	54	332	13 280	78	483	19 320
SER-1012 Cinémomètre Doppler – Requalification	298	744	5 952	287	769	6 152
SER-1010 Cinémomètre laser	10	55	2 200	23	113	4 520
SER-1011 Cinémomètre laser – Requalification	196	455	3 640	193	452	3 616
SER-2011 Cinémomètre laser – Notions spécifiques	43	209	5 016	40	173	4 152
Photomètres						
Le moniteur						
SER-2015 Photomètre – Le moniteur	0	0	0	2	14	224
SER-2022 Photomètre – Le moniteur – Requalification	3	15	120	1	3	24
L'utilisateur						
SER-1002 Photomètre	39	186	1 488	46	221	1 768

Tableau 28 (suite) Perfectionnement professionnel Statistiques par cours	2013-2014			2012-2013		
	Nombre de groupes	Nombre d'inscriptions	Nombre d'heures-pers.	Nombre de groupes	Nombre d'inscriptions	Nombre d'heures-pers.
PATROUILLE-GENDARMERIE						
Enquête de collision						
SER-1023 Dessin de scène d'événement assisté par ordinateur	0	0	0	3	15	600
SER-1039 Techniques d'enquête de collision	2	31	2 480	2	40	3 200
Communication tactique et intervention physique						
L'instructeur						
INS-3023 Intervention physique – L'instructeur – Requalification	6	8	256	2	2	64
INS-3003 Intervention physique – L'instructeur	0	0	0	1	2	280
INS-3011 Communication tactique – L'instructeur – Requalification	1	1	8	1	1	8
INS-3028 Membre d'un groupe d'intervention – L'instructeur	0	0	0	3	9	936
INS-3030 Arme à impulsions électriques – L'instructeur – Requalification	2	3	48	1	1	16
INS-3031 Arme à impulsions électriques – L'instructeur	1	1	40	1	1	40
INS-3032 Armes intermédiaires d'impact – L'instructeur GI	0	0	0	2	2	32
INS-3033 Arme de périmètre – L'instructeur GI	0	0	0	1	1	40
INS-3037 Intervention tactique 1 – Capacité d'endiguement – L'instructeur	1	1	16	0	0	0
INS-3038 Armes intermédiaires d'impact – L'instructeur GI – Requalification	1	7	56	0	0	0
INS-3039 Arme de périmètre – L'instructeur GI – Requalification	1	6	48	0	0	0
INS-3040 Arme à impulsions électriques – L'instructeur GI – Requalification	1	9	56	0	0	0
INS-3041 Membre d'un groupe d'intervention – L'instructeur – Requalification	1	17	1 096	0	0	0
Le moniteur						
FOR-2036 Communication tactique – Le moniteur – Requalification	1	6	48	2	11	88
FOR-2005 Intervention physique – Le moniteur	1	12	1 920	2	19	3 040
FOR-2037 Intervention physique – Le moniteur – Requalification	5	37	2 720	6	33	1 056
FOR-2050 Contrôle de foule – Chef de section ou de peloton (cotes d'alerte 1, 2 et 3)	2	45	2 160	0	0	0
FOR-2056 Arme à impulsions électriques – Le moniteur – Requalification	3	11	176	1	5	80
FOR-2060 Arme à impulsions électriques – Le moniteur	1	8	320	1	1	40
FOR-2046 Intervention tactique 1 – Capacité d'endiguement – Le moniteur – Requalification	1	4	128	3	12	384
L'utilisateur						
FOR-1046 Arme à impulsions électriques	2	15	360	2	16	384
Intervention tactique						
FOR-0023 Évaluation du risque associé à une intervention dynamique	1	18	144	2	24	192
FOR-1047 Entrée dynamique planifiée à risque faible	10	117	2 808	5	57	1 368

Tableau 28 (suite) Perfectionnement professionnel Statistiques par cours	2013-2014			2012-2013		
	Nombre de groupes	Nombre d'inscriptions	Nombre d'heures-pers.	Nombre de groupes	Nombre d'inscriptions	Nombre d'heures-pers.
PATROUILLE-GENDARMERIE						
FOR-0014 Contrôle de foule – Membre de peloton (cotes d'alerte 2 et 3)	2	34	1 224	0	0	0
FOR-3003 Membre d'un groupe d'intervention	0	0	0	5	33	6 600
Le moniteur						
FOR-2012 Intervention tactique 1 – Capacité d'endiguement – Le moniteur	1	8	264	3	14	1 120
FOR-2058 Intervention tactique 2 – Les poursuites policières et les techniques d'immobilisation provoquée – Le moniteur	2	18	720	2	21	336
Utilisation des armes à feu						
L'instructeur						
INS-3012 Fusil calibre 12 – L'instructeur	0	0	0	3	3	120
INS-3014 Tir au pistolet – L'instructeur	2	2	160	1	1	80
INS-3024 Tir au pistolet – L'instructeur – Requalification	3	7	112	2	8	128
INS-3034 Arme de support – Calibre .223 – L'instructeur	5	5	120	4	6	144
INS-3035 Arme de support – Calibre .223 (5,56 X 45 mm) – L'instructeur – Requalification	1	1	8	2	9	72
Le moniteur						
FOR-2029 Maniement du fusil calibre 12 – Le moniteur – Requalification	2	9	72	4	16	128
FOR-2025 Tir au pistolet – Le moniteur	4	35	2 800	2	12	960
FOR-2031 Tir au pistolet – Le moniteur – Requalification	12	43	688	17	72	1 152
FOR-2006 Maniement du fusil de calibre 12 – Le moniteur	1	6	192	1	6	192
FOR-2065 Arme de support – Calibre .223 – Le moniteur	4	9	360	6	32	768
L'utilisateur						
FOR-0027 Arme de support – Calibre .223 (5,56 X 45 mm) – Le superviseur	8	102	813	2	34	272
FOR-1036 Armes intermédiaires d'impact à projectiles	0	0	0	1	1	16
FOR-1049 Arme de support – Calibre .223	10	64	2 560	16	102	4 080
Total partiel patrouille-gendarmerie	1 162	5 824	123 694	1 209	5 799	144 768
ENQUÊTE POLICIÈRE						
ENQ-0046 Introduction à la surveillance physique locale	3	72	1 152	3	60	960
ENQ-0048 Formation en normes professionnelles	2	24	960	2	23	920
ENQ-0049 Séminaire d'actualisation des connaissances juridiques	1	20	320	1	16	256
ENQ-0054 Entrevue d'enquête – Conception d'un portrait-robot	0	0	0	1	2	32
ENQ-1021 Identification de véhicule	1	10	800	0	0	0
ENQ-1024 Gestion des informateurs	1	10	320	1	18	576
ENQ-2017 Agent d'infiltration	1	14	1 064	0	0	0
ENQ-2025 Agent de renseignement criminel	0	0	0	1	18	1 008
ENQ-3005 Entrevue d'enfants – Le guide NICHD	2	3	120	3	6	240
CRI-1004 Enquête à la suite d'un incendie 🚒	0	0	0	1	11	1320
CRI-1009 Enquête sur les crimes à caractère sexuel, sur l'abus physique et le décès de jeunes enfants 🚒	0	0	0	2	57	9 120

Tableau 28 (suite) Perfectionnement professionnel Statistiques par cours	2013-2014			2012-2013		
	Nombre de groupes	Nombre d'inscriptions	Nombre d'heures-pers.	Nombre de groupes	Nombre d'inscriptions	Nombre d'heures-pers.
ENQUÊTE POLICIÈRE						
CRI-1008 Entrevue filmée d'un suspect 🎓	6	68	5 440	4	64	5 120
CRI-1016 Investigation d'une scène d'incendie 🎓	0	0	0	2	13	2 080
CRI-1020 Enquête à la suite d'un incendie	1	12	960	0	0	0
CRI-1021 Enquête sur les crimes à caractère sexuel, sur l'abus physique et le décès de jeunes enfants	2	64	9 344	0	0	0
ENQ-1009 Négociateur	1	16	640	1	16	640
ENQ-1016 Policier judiciaire	0	0	0	1	7	560
ENQ-1020 Technicien en scène d'incendie	0	0	0	1	1	160
POL-0077 Internet : réseau et applications 🎓	0	2	90	0	0	0
POL-0079 Clavardage et communication 🎓	0	0	0	0	1	45
POL-0080 Piratage informatique 🎓	0	1	45	0	0	0
POL-0082 Cybercriminalité, enquête policière et droit 🎓	0	3	135	0	1	45
POL-0084 Psychopathologie de la cybercriminalité 🎓	0	0	0	0	1	45
Total partiel enquête policière	21	319	21 390	24	315	23 127
GESTION POLICIÈRE						
GST-0001 Introduction à l'opération filet II	1	16	432	2	32	768
GST-1000 Opération filet II – Le commandant	1	8	320	1	13	520
Appréciation du personnel de la police						
CAP-0001 Formation à l'entrevue structurée – Principes et méthodes adaptés à la Sûreté du Québec	2	24	336	5	64	896
CAP-1001 Sélection du personnel policier 1 – Concepts et applications – Appréciation par simulation	1	14	448	2	15	480
CAP-1002 Sélection du personnel policier 2 – Principes et méthodes – Entrevue structurée	1	8	192	0	0	0
CAP-1003 Sélection du personnel policier : concepts, application spécifique à une fonction spécialisée	1	2	42	0	0	0
Total partiel gestion policière	7	72	1 770	10	124	2 664
TOTAL PERFECTIONNEMENT PROFESSIONNEL	1 190	6 215	146 854	1 243	6 238	170 559

Tableau 29 Perfectionnement professionnel Répartition des inscriptions selon le sexe	2013-2014				2012-2013			
	Hommes		Femmes		Hommes		Femmes	
	Nombre d'inscriptions	%	Nombre d'inscriptions	%	Nombre d'inscriptions	%	Nombre d'inscriptions	%
Patrouille-gendarmerie	5 007	86 %	817	14 %	4 523	78 %	1 276	22 %
Enquête policière	237	74 %	82	26 %	226	72 %	89	28 %
Gestion policière	58	80 %	14	20 %	120	97 %	4	3 %
TOTAL	5 302	85 %	913	15 %	4 869	78 %	1 369	22 %
GRAND TOTAL	6 215 (100 %)				6 238 (100 %)			

Tableau 30

Perfectionnement professionnel 2013-2014

Nombre d'inscriptions par niveau de service	ENPQ		Niveau 1		Niveau 2		Niveau 3		Niveau 4		Niveau 5		Niveau 6		TOTAL	
	N ^{bre}	%	N ^{bre}	%	N ^{bre}	%	N ^{bre}	%	N ^{bre}	%	N ^{bre}	%	N ^{bre}	%	N ^{bre}	%
Patrouille-gendarmerie	39	1 %	358	6 %	1 344	23 %	517	9 %	349	6 %	522	9 %	2 695	46 %	5 824	100 %
Enquête policière	0	0 %	20	6 %	66	21 %	44	14 %	22	7 %	40	12 %	127	40 %	319	100 %
Gestion policière	3	4 %	10	14 %	11	15 %	10	14 %	2	3 %	8	11 %	28	39 %	72	100 %
TOTAL	42	1 %	388	6 %	1 421	23 %	571	9 %	373	6 %	570	9 %	2 850	46 %	6 215	100 %

ENPQ : Personnel policier en prêt de service à l'École nationale de police du Québec.

Niveau 1 : Police de Saint-Jean-sur-Richelieu; Régie de police de Memphrémagog; Sécurité publique de Bromont et de la Ville de Saint-Jérôme; Sûreté municipale de Granby, de Thedford Mines, de Sainte-Marie et de Mont-Tremblant.

Niveau 2 : Régie intermunicipale de police Richelieu-Saint-Laurent, Roussillon et Thérèse-de-Blainville; Sécurité publique de la MRC des Collines-de-l'Outaouais, de Mascouche, de Repentigny, de Terrebonne et de Saint-Eustache; Service de la sécurité publique de Trois-Rivières; Service de police de Blainville, de Châteauguay, de l'Assomption Saint-Sulpice, de Mirabel, de la Ville de Saguenay, de la Ville de Lévis et de Sherbrooke; Service de police régionale de Deux-Montagnes.

Niveau 3 : Service de police de Laval, Service de police de Gatineau, Service de police de l'agglomération de Longueuil.

Niveau 4 : Service de police de la Ville de Québec.

Niveau 5 : Service de police de la Ville de Montréal.

Niveau 6 : Sûreté du Québec.

Tableau 31 Perfectionnement professionnel — Qualifications et requalifications Statistiques par cours	2013-2014		2012-2013	
	Nombre de cartes émises	Période de validité	Nombre de cartes émises	Période de validité
PATROUILLE-GENDARMERIE				
<i>Appareils de mesure du taux d'alcool (utilisateurs)</i>				
SER-1050 TQA – DataMaster DMT-C	320	5 ans	213	5 ans
SER-2026 et SER-2027 TQA – Alco-Sensor IV – RBT IV – Requalification	7	5 ans	19	5 ans
SER-2028 TQA Intoxilyzer® 5000 C – Requalification	16	5 ans	29	5 ans
SER-2034 TQA Alco-Sensor IV-RBT IV – Requalification (Premières Nations)	4	5 ans	0	5 ans
SER-2035 TQA – Intoxilyzer® 5000 C – Requalification (Premières Nations)	6	5 ans	17	5 ans
SER-2038 DataMaster DMT-C – Notions spécifiques	230	5 ans	241	5 ans
SER-2046 Alco-Sensor FST – Le moniteur	18	3 ans	6	3 ans
INS-3036 TQA – DataMaster DMT-C – L'instructeur	6	1 an	0	1 an
<i>Appareils de détection approuvés</i>				
SER-2008 Alco-Sensor IV DWF – Le moniteur	14	3 ans	12	3 ans
SER-2010 Alco-Sensor IV DWF – Le moniteur – Requalification	23	3 ans	4	3 ans
SER-2007 Alcotest 7410® GLC – Le moniteur – Requalification	11	3 ans	0	3 ans
<i>Cinémomètres (instructeurs et moniteurs)</i>				
SER-2004 Cinémomètre Doppler – Le moniteur	7	3 ans	11	3 ans
SER-2005 Cinémomètre Doppler – Le moniteur – Requalification	29	3 ans	7	3 ans
SER-2002 Cinémomètre laser – Le moniteur	15	3 ans	7	3 ans
SER-2003 Cinémomètre laser – Le moniteur – Requalification	18	3 ans	18	3 ans
INS-3018 Cinémomètre laser – L'instructeur	0	1 an	1	1 an
INS-3019 Cinémomètre Laser – L'instructeur – Requalification	3	1 an	2	1 an
INS-3020 Cinémomètre Doppler – L'instructeur	0	1 an	1	1 an
INS-3021 Cinémomètre Doppler – L'instructeur – Requalification	1	1 an	4	1 an
<i>Cinémomètres (utilisateurs)</i>				
SER-1005 Cinémomètre Doppler	349	5 ans	482	5 ans
SER-1012 Cinémomètre Doppler – Requalification	755	5 ans	787	5 ans
SER-1010 Cinémomètre laser	76	5 ans	119	5 ans
SER-1011 Cinémomètre laser – Requalification	455	5 ans	456	5 ans
SER-2011 Cinémomètre laser – Notions spécifiques	209	5 ans	179	5 ans
<i>Photomètre</i>				
SER-2015 Photomètre – Le moniteur	0	3 ans	14	3 ans
SER-2022 Photomètre – Le moniteur – Requalification	15	3 ans	3	3 ans
FOR-2003 Communication tactique – Le moniteur	19	3 ans	0	3 ans
FOR-2036 Communication tactique – Le moniteur – Requalification	6	3 ans	14	3 ans
FOR-2005 Intervention physique – Le moniteur	24	3 ans	21	3 ans
FOR-2037 Intervention physique – Le moniteur – Requalification	39	3 ans	33	3 ans
FOR-2056 Arme à impulsions électriques – Le moniteur – Requalification	11	3 ans	5	3 ans
FOR-2060 Arme à impulsions électriques – Le moniteur	8	3 ans	1	3 ans
FOR-2066 Arme de support – Calibre .223 (5,56 X 45 mm) – Le moniteur	2	3 ans	3	3 ans
FOR-2069 Intervention physique – Le moniteur (Services correctionnels)	1	3 ans	1	3 ans

Tableau 31 (suite) Perfectionnement professionnel — Qualifications et requalifications Statistiques par cours	2013-2014		2012-2013	
	Nombre de cartes émises	Période de validité	Nombre de cartes émises	Période de validité
INS-3003 Intervention physique – L'instructeur	0	1 an	2	1 an
INS-3011 Communication tactique – L'instructeur – Requalification	1	1 an	1	1 an
INS-3023 Intervention physique – L'instructeur – Requalification	8	1 an	2	1 an
INS-3028 Membre d'un groupe d'intervention – L'instructeur	0	1 an	9	1 an
INS-3030 Arme à impulsions électriques – L'instructeur – Requalification	3	1 an	1	1 an
INS-3031 Arme à impulsions électriques – L'instructeur GI	1	1 an	1	1 an
INS-3032 Armes intermédiaires d'impact – L'instructeur GI	0	1 an	2	1 an
INS-3033 Arme de périmètre – L'instructeur GI	0	1 an	1	1 an
INS-3038 Armes intermédiaires d'impact - L'instructeur GI - Requalification	7	1 an	0	1 an
INS-3039 Arme de périmètre - L'instructeur GI - Requalification	6	1 an	0	1 an
INS-3040 Arme à impulsions électriques - L'instructeur GI - Requalification	9	1 an	0	1 an
INS-3041 Membre d'un groupe d'intervention - L'instructeur - Requalification	17	1 an	0	1 an
<i>Intervention tactique (instructeurs et moniteurs)</i>				
FOR-2012 Intervention tactique 1 – Capacité d'endiguement – Le moniteur	14	3 ans	14	3 ans
FOR-2046 Intervention tactique 1 – Capacité d'endiguement – Le moniteur – Requalification	4	3 ans	12	3 ans
FOR-2058 Intervention tactique 2 – Les poursuites policières et les techniques d'immobilisation provoquée – Le moniteur	18	3 ans	21	3 ans
INS-3037 Intervention tactique 1 - Capacité d'endiguement - L'instructeur	1	1 an	0	1 an
<i>Utilisation des armes à feu (instructeurs et moniteurs)</i>				
INS-3012 Fusil calibre 12 - L'instructeur	0	1 an	3	1 an
INS-3014 Tir au pistolet – L'instructeur	2	1 an	1	1 an
INS-3024 Tir au pistolet – L'instructeur – Requalification	7	1 an	8	1 an
INS-3034 Arme de support – Calibre .223 (5,56 X 45 mm) – L'instructeur	5	1 an	6	1 an
INS-3035 Arme de support - Calibre .223 (5,56 X 45 mm) - L'instructeur - Requalification	1	1 an	0	1 an
FOR-2006 Maniement du fusil calibre 12 – Le moniteur	8	3 ans	6	3 ans
FOR-2029 Maniement du fusil calibre 12 – Le moniteur – Requalification	9	3 ans	16	3 ans
FOR-2025 Tir au pistolet – Le moniteur	41	3 ans	21	3 ans
FOR-2031 Tir au pistolet – Le moniteur – Requalification	55	3 ans	85	3 ans
FOR-2065 Arme de support – Calibre .223 (5,56 X 45 mm) – Le moniteur	9	3 ans	32	3 ans
TOTAL	2 923	s. o.	2 954	s. o.

Formation sur mesure – Premières Nations

Tableau 32 Premières Nations – Formation initiale Répartition des inscriptions selon les différents programmes	2013-2014				2012-2013			
	Nombre de cohortes	Nombre d'inscriptions	Nombre d'heures-pers.	Taux de réussite	Nombre de cohortes	Nombre d'inscriptions	Nombre d'heures-pers.	Taux de réussite
Programme de formation initiale en patrouille-gendarmerie	1	9	3 924	100 %	3	37	16 113	95 %
Équivalence au PFIGP	s. o.	1	10	100 %	s. o.	7	144	100 %
Programme de formation des constables spéciaux autochtones	1	19	7 980	74 %	0	0	0	0
TOTAL	2	29	11 914	s. o.	3	44	16 257	s. o.

Tableau 33 Premières Nations – Formation initiale en patrouille-gendarmerie Profil d'admission	2013-2014		2012-2013	
	Nombre d'inscriptions	Pourcentage	Nombre d'inscriptions	Pourcentage
Aspirants policiers titulaires d'un DEC en Techniques policières	1	11 %	9	24 %
Aspirants policiers titulaires d'une AEC en Techniques policières et détenteurs d'une promesse d'embauche	8	89 %	28	76 %
TOTAL	9	100 %	37	100 %

Tableau 34 Premières Nations – Formation initiale en patrouille-gendarmerie Sanction	2013-2014		2012-2013	
	Nombre d'inscriptions	Pourcentage	Nombre d'inscriptions	Pourcentage
Réussite du programme sans reprise	2	22 %	10	27 %
Réussite du programme avec reprise	7	78 %	25	67 %
En attente d'une formation d'appoint	0	0 %	1	3 %
Échec du programme	0	0 %	1	3 %
Abandon temporaire du programme	0	0 %	0	0 %
Abandon du programme	0	0 %	0	0 %
TOTAL	9	100 %	37	100 %

Tableau 35 Premières Nations – Formation initiale de constable spécial Sanction	2013-2014		2012-2013	
	Nombre d'inscriptions	Pourcentage	Nombre d'inscriptions	Pourcentage
Réussite du programme sans reprise	6	32 %	0	0
Réussite du programme avec reprise	8	42 %	0	0
En attente d'une formation d'appoint	0	0 %	0	0
Échec du programme	3	16 %	0	0
Abandon temporaire du programme	1	5 %	0	0
Abandon du programme	1	5 %	0	0
TOTAL	19	100 %	0	0

Tableau 36 Premières Nations – Perfectionnement professionnel Statistiques par cours	2013-2014			2012-2013		
	Nombre de groupes	Nombre d'inscriptions	Nombre d'heures-pers.	Nombre de groupes	Nombre d'inscriptions	Nombre d'heures-pers.
PATROUILLE-GENDARMERIE						
<i>Formation en pédagogie</i>						
COM-1005 Interventions pédagogiques	1	4	160	0	0	0
<i>Activités du patrouilleur</i>						
SER-1020 Loi sur les véhicules hors route	0	0	0	1	5	40
SER-1049 Épreuves de coordination des mouvements	0	0	0	0	1	24
SER-2031 Agent évaluateur	0	0	0	0	1	80
SER-2043 Agent évaluateur – Pratique	0	0	0	0	1	24
<i>Patrouille spécialisée</i>						
SER-1021 Patrouille à motoneige	0	0	0	1	5	120
SER-1031 Patrouille nautique	1	3	96	1	5	160
SER-1044 Patrouille à bicyclette	0	0	0	0	1	24
SER-1045 Cadre légal et technique lié à la patrouille nautique	0	0	0	1	8	320
<i>Appareils de mesure du taux d'alcool</i>						
SER-1050 Technicien qualifié en alcootest - DataMaster DMT-C	3	43	1 720	0	0	0
SER-2027 Technicien qualifié en alcootest – Alco-Sensor IV – RBT IV – Requalification	0	0	0	0	1	16
SER-2034 TQA Alco-Sensor IV-RBT IV – Requalification	1	4	80	0	0	0
SER-2035 TQA – Intoxilyzer® 5000 C – Requalification	1	6	120	3	17	340
SER-2038 DataMaster DMT-C - Notions spécifiques	2	12	384	0	0	0
<i>Appareils de détection approuvés</i>						
SER-0006 Alco-Sensor IV DWF – Le technicien en étalonnage	4	13	39	0	0	0
SER-0024 Alco-Sensor FST	2	13	52	0	0	0
SER-0025 Alco-Sensor FST - Le technicien en étalonnage	1	1	3	0	0	0
<i>Cinémomètres</i>						
SER-1005 Cinémomètre Doppler	6	18	720	0	0	0
SER-1010 Cinémomètre laser	2	15	600	0	0	0
SER-1011 Cinémomètre laser – Requalification	0	0	0	1	4	32
SER-1012 Cinémomètre Doppler – Requalification	3	10	80	5	17	136
<i>Intervention tactique</i>						
FOR-0006 Capacité d'endiguement – Contrôle de périmètre	6	62	992	1	4	64
FOR-0007 Capacité d'endiguement – Intervention policière dans le cas d'un tireur actif	6	62	496	1	4	32
FOR-1046 Arme à impulsions électriques	3	20	480	0	0	0
FOR-1047 Entrée dynamique planifiée à risque faible	0	0	0	6	68	1 632
<i>Utilisation des armes à feu</i>						
FOR-1006 Transition revolver-pistolet	2	2	28	0	0	0
FOR-1049 Arme de support – Calibre .223 (5,56 X 45 mm)	9	61	2 440	0	0	0
FOR-2025 Tir au pistolet – Le moniteur	1	3	240	0	1	80
FOR-2031 Tir au pistolet – Le moniteur – Requalification	3	13	208	1	4	64

Tableau 36 (suite) Premières Nations – Perfectionnement professionnel Statistiques par cours	2013-2014			2012-2013		
	Nombre de groupes	Nombre d'inscriptions	Nombre d'heures-pers.	Nombre de groupes	Nombre d'inscriptions	Nombre d'heures-pers.
FOR-1004 Tir au pistolet – Requalification	14	58	232	13	68	272
FOR-2056 Arme à impulsions électriques – Le moniteur – Requalification	0	0	0	1	6	96
FOR-2065 Arme de support - Calibre .223 (5,56 X 45 mm) - Le moniteur	0	1	40			
FOR-2071 Arme à impulsions électriques - Requalification	2	13	156	2	11	132
Total partiel patrouille-gendarmerie	73	437	9 366	38	239	3 856
ENQUÊTE POLICIÈRE						
CRI-1011 Activité d'intégration en enquête policière	0	0	0	0	2	240
CRI-1019 Supervision d'enquêtes	0	1	96			
ENQ-0022 ADN et empreintes digitales	1	18	144	3	37	296
ENQ-0023 Intervention en matière de contrebande de tabac	0	0	0	0	1	24
Total partiel enquête policière	1	19	240	3	40	560
GESTION POLICIÈRE						
GST-0001 Introduction à l'Opération Filet II	0	0	0	0	1	24
PPU-1039 Supervision de patrouille	0	0	0	0	1	96
Total partiel gestion policière	0	0	0	0	2	120
Certificat en gestion des organisations						
GDS-243 Gestion et éthique	0	0	0	1	9	405
GES-211 Système organisationnel I	0	0	0	1	10	450
GES-311 Système organisationnel II	0	0	0	1	9	405
GRH-103 Gestion des ressources humaines	0	0	0	1	10	450
SGC-211 Introduction à la sécurité	0	0	0	1	10	450
Total partiel certificat en gestion des organisations	0	0	0	5	48	2 160
TOTAL	74	456	9 606	46	329	6 696

Note : Lorsque le nombre de groupes est absent et qu'il y a des inscriptions, c'est que les individus se sont joints à un groupe de policiers pour compléter leur cours.

Tableau 37 Premières Nations – Formation initiale et perfectionnement Répartition des inscriptions selon le sexe	2013-2014				2012-2013			
	Hommes		Femmes		Hommes		Femmes	
	Nombre d'inscriptions	Pourcentage	Nombre d'inscriptions	Pourcentage	Nombre d'inscriptions	Pourcentage	Nombre d'inscriptions	Pourcentage
Programme de formation initiale en patrouille-gendarmerie	9	100 %	0	0 %	27	73 %	10	27 %
Programme de formation initiale de constable spécial	9	47 %	10	53 %	0	0 %	0	0 %
Perfectionnement professionnel et certificat en gestion des organisations	402	88 %	54	12 %	301	92 %	28	8 %
TOTAL	420	87 %	64	13 %	328	90 %	38	10 %
GRAND TOTAL	484 (100 %)				366 (100 %)			

Formation sur mesure – Autres clientèles

Tableau 38 Autres clientèles – Formation initiale Répartition des inscriptions selon les différents programmes	2013-2014				2012-2013			
	Nombre de cohortes	Nombre d'inscriptions	Nombre d'heures-pers.	Nombre de diplômés	Nombre de cohortes	Nombre d'inscriptions	Nombre d'heures-pers.	Nombre de diplômés
Programme de formation initiale des contrôleurs routiers	1	18	12 978	16	1	17	11 186	17
Programme de formation de base des constables spéciaux du MSP	1	23	9 568	20	1	13	5 408	13
Programme d'intégration à la fonction d'agent des services correctionnels	5	313	111 008	278	6	240	76 800	225
Programme de formation initiale des inspecteurs de la STM	1	12	8 448	12	1	20	14 080	19
Programme d'actualisation des inspecteurs de la STM	1	8	1 400	7	6	72	12 600	63
Programme de formation des moniteurs en convoyage de biens de valeur	2	2	320	2	1	3	480	3
Programme d'intégration à la fonction d'inspecteur de l'AMT	0	0	0	0	1	25	10 238	25
Programme d'actualisation des inspecteurs de l'AMT	0	0	0	0	1	24	5 040	24
TOTAL	11	376	143 722	335	18	414	135 832	389

Tableau 39 Autres clientèles – Formation initiale des contrôleurs routiers (PCR-4002) Sanction	2013-2014		2012-2013	
	Nombre d'inscriptions	Pourcentage	Nombre d'inscriptions	Pourcentage
Réussite du programme sans reprise	16	89 %	5	29 %
Réussite du programme avec reprise	0	0 %	12	71 %
En attente d'une formation d'appoint	0	0 %	0	0 %
Échec du programme	1	5,5 %	0	0 %
Abandon temporaire du programme	0	0 %	0	0 %
Abandon du programme	1	5,5 %	0	0 %
TOTAL	18	100 %	17	100 %

Tableau 40 Autres clientèles – Programme de formation de base des constables spéciaux du MSP (PSP-1001) Sanction	2013-2014		2012-2013	
	Nombre d'inscriptions	Pourcentage	Nombre d'inscriptions	Pourcentage
Réussite du programme sans reprise	15	65 %	5	38,5 %
Réussite du programme avec reprise	5	22 %	5	38,5 %
En attente d'une formation d'appoint	0	0 %	0	0 %
Échec du programme	0	0 %	0	0 %
Abandon temporaire du programme	0	0 %	0	0 %
Abandon du programme	3	13 %	3	23 %
TOTAL	23	100 %	13	100 %

Tableau 41 Autres clientèles – Programme d'intégration à la fonction d'agent des services correctionnels (PSC-1002) Sanction	2013-2014		2012-2013	
	Nombre d'inscriptions	Pourcentage	Nombre d'inscriptions	Pourcentage
Réussite du programme sans reprise	197	63 %	118	49 %
Réussite du programme avec reprise	81	26 %	107	44,6 %
En attente d'une formation d'appoint	17	5 %	0	0 %
Échec du programme	7	2,5 %	10	4 %
Abandon temporaire du programme	1	0,5 %	1	0,4 %
Abandon du programme	10	3 %	4	2 %
TOTAL	313	100 %	240	100 %

Tableau 42 Autres clientèles – Programme de formation initiale des inspecteurs de la STM (PTM-1000) Sanction	2013-2014		2012-2013	
	Nombre d'inscriptions	Pourcentage	Nombre d'inscriptions	Pourcentage
Réussite du programme sans reprise	4	33 %	9	45 %
Réussite du programme avec reprise	8	67 %	10	50 %
En attente d'une formation d'appoint	0	0 %	0	0 %
Échec du programme	0	0 %	0	0 %
Abandon temporaire du programme	0	0 %	0	0 %
Abandon du programme	0	0 %	1	5 %
TOTAL	12	100 %	20	100 %

Tableau 43 Autres clientèles – Programme d'actualisation des inspecteurs de la STM (PTM-3001) Sanction	2013-2014		2012-2013	
	Nombre d'inscriptions	Pourcentage	Nombre d'inscriptions	Pourcentage
Réussite du programme sans reprise	7	88 %	44	61 %
Réussite du programme avec reprise	0	0 %	19	26 %
En attente d'une formation d'appoint	0	0 %	7	10 %
Échec du programme	0	0 %	0	0 %
Abandon temporaire du programme	1	12 %	2	3 %
Abandon du programme	0	0 %	0	0 %
TOTAL	8	100 %	72	100 %

Tableau 44 Autres clientèles – Programme de formation des moniteurs en convoyage de biens de valeur (PCV-1000) Sanction	2013-2014		2012-2013	
	Nombre d'inscriptions	Pourcentage	Nombre d'inscriptions	Pourcentage
Réussite du programme sans reprise	2	100 %	3	100 %
Réussite du programme avec reprise	0	0 %	0	0 %
En attente d'une formation d'appoint	0	0 %	0	0 %
Échec du programme	0	0 %	0	0 %
Abandon temporaire du programme	0	0 %	0	0 %
Abandon du programme	0	0 %	0	0 %
TOTAL	2	100 %	3	100 %

Tableau 45 Autres clientèles – Programme d'intégration à la fonction d'inspecteur de l'AMT (PMT-1000) Sanction	2013-2014		2012-2013	
	Nombre d'inscriptions	Pourcentage	Nombre d'inscriptions	Pourcentage
Réussite du programme sans reprise	0	0 %	22	88 %
Réussite du programme avec reprise	0	0 %	3	12 %
En attente d'une formation d'appoint	0	0 %	0	0 %
Échec du programme	0	0 %	0	0 %
Abandon temporaire du programme	0	0 %	0	0 %
Abandon du programme	0	0 %	0	0 %
TOTAL	0	0 %	25	100 %

Tableau 46 Autres clientèles – Programme d'actualisation des inspecteurs de l'AMT (PMT-3000) Sanction	2013-2014		2012-2013	
	Nombre d'inscriptions	Pourcentage	Nombre d'inscriptions	Pourcentage
Réussite du programme sans reprise	0	0 %	23	96 %
Réussite du programme avec reprise	0	0 %	1	4 %
En attente d'une formation d'appoint	0	0 %	0	0 %
Échec du programme	0	0 %	0	0 %
Abandon temporaire du programme	0	0 %	0	0 %
Abandon du programme	0	0 %	0	0 %
TOTAL	0	0 %	24	100 %

Tableau 47 Autres clientèles – Formation initiale et perfectionnement Répartition des inscriptions selon le sexe	2013-2014				2012-2013			
	Hommes		Femmes		Hommes		Femmes	
	n ^{bre}	%	n ^{bre}	%	n ^{bre}	%	n ^{bre}	%
Programme de formation initiale des contrôleurs routiers	16	89 %	2	11 %	15	88 %	2	12 %
Programme de formation de base des constables spéciaux du MSP	20	87 %	3	13 %	11	85 %	2	15 %
Programme d'intégration à la fonction d'agent des services correctionnels	195	62 %	118	38 %	159	66 %	81	34 %
Programme de formation initiale des inspecteurs de la STM	11	92 %	1	8 %	15	75 %	5	25 %
Programme d'actualisation des inspecteurs de la STM	7	88 %	1	12 %	59	82 %	13	18 %
Programme de formation des moniteurs en convoyage de biens de valeur	2	100 %	0	0 %	3	100 %	0	0 %
Programme d'intégration à la fonction d'inspecteur de l'AMT	0	0 %	0	0 %	16	64 %	9	36 %
Programme d'actualisation des inspecteurs de l'AMT	0	0 %	0	0 %	22	92 %	2	8 %
Patrouille (incluant formation en pédagogie)	458	75 %	151	25 %	474	87 %	68	13 %
Enquête	138	78 %	40	22 %	231	71 %	93	29 %
Gestion*	40	100 %	0	0 %	76	90 %	9	11 %
TOTAL	887	74 %	316	26 %	1 081	79 %	284	21 %
GRAND TOTAL	1 203 (100 %)				1 365 (100 %)			

* Inclut le Microprogramme en gestion pour les chefs de service de la Direction de la protection de la faune, le Microprogramme de premier cycle en communication opérationnelle et le Certificat en gestion des organismes de protection de protection de la faune.

Tableau 48 Autres clientèles – Perfectionnement professionnel Répartition des inscriptions selon les différents clients	2013-2014		2012-2013	
	Nombre d'inscriptions	Nombre d'heures-personnes	Nombre d'inscriptions	Nombre d'heures-personnes
Formation en pédagogie				
COM-1004 Coaching	0	0	8	168
COM-1005 Interventions pédagogiques	36	1 440	6	240
COM-1008 Techniques d'enseignement	0	0	6	240
COM-1009 Interventions pédagogiques et instrumentation du coach	0	0	6	336
Patrouille-gendarmerie				
PAG-0006 Intervention du patrouilleur en matière de contrebande de tabac	238	1 904	188	1 504
PAG-0008 Actualisation des connaissances – Processus de recrutement de la Sûreté du Québec	0	0	4	288
Enquête				
ENQ-0008 Inspections systématiques dans les endroits licenciés	64	1 536	80	1 920
ENQ-0023 Intervention en matière de contrebande de tabac	36	864	76	1 824
ENQ-0038 Techniques d'entrevue et d'interrogatoire – Revenu Québec	0	0	44	1 760
ENQ-0041 Techniques d'entrevue et d'interrogatoire – Institut d'assurance de dommage du Québec	0	0	16	384
ENQ-0042 Processus d'enquête – Postes Canada	12	480	0	0
ENQ-0043 Processus d'enquête – Autorité des marchés financiers	0	0	6	480
ENQ-0044 Techniques d'entrevue et gestion de comportements agressifs (CCQ)	22	528	21	504
ENQ-0050 Aspect légal, techniques d'entrevue et communication efficace (Bureau de la Sécurité privée)	0	0	4	128
ENQ-0051 Entrevue cognitive (Autorité des marchés financiers)	20	480	8	192
ENQ-0052 Gestion du processus d'enquête (UPAC)	0	0	14	1 680
ENQ-0053 Techniques de vérification, de contrôle et d'enquête (Régie du bâtiment)	0	0	24	1 344
ENQ-0055 Pouvoirs et devoirs des constables spéciaux en matière d'arrestation	6	96	0	0
ENQ-0056 Techniques d'entrevue de témoin	14	336	0	0
ENQ-1025 Stratégies d'enquête – Direction de l'inspection (MSSS)	0	0	10	400
ENQ-1026 Techniques d'enquête pour les constables spéciaux	0	0	10	1 440
Gestion				
GST-0002 Gestion administrative et opérationnelle du programme ACCES alcool	0	0	41	328
Communication tactique et intervention physique				
FOR-0016 Intervention avec le bouclier	10	160	35	560
FOR-0021 Interventions tactiques dans les édifices gouvernementaux	24	768	0	0
FOR-0022 Intervention avec le bouclier - Maintien des compétences	24	192	0	0
FOR-0024 Gestion de situations menaçantes	20	320	0	0
FOR-0031 Agir à titre de premier intervenant lors d'une situation impliquant un tireur actif	0	0	39	624

Tableau 48 (suite) Autres clientèles – Perfectionnement professionnel Répartition des inscriptions selon les différents clients	2013-2014		2012-2013	
	Nombre d'inscriptions	Nombre d'heures-personnes	Nombre d'inscriptions	Nombre d'heures-personnes
FOR-0032 Intervention avec le bouclier – Actualisation des compétences – Modèle national de l'emploi de la force	0	0	29	116
FOR-0033 Mise des menottes et emploi de la force - Centres jeunesse	12	192	0	0
FOR-0034 Prémisses de l'emploi de la force - Mise à jour des connaissances	28	224	0	0
FOR-0035 Intervention avec le bouclier, mise des menottes et emploi de la force - Centres jeunesse	12	288	0	0
FOR-1051 Extraction d'une personne d'un véhicule	13	52	0	0
FOR-2003 Communication tactique - Le moniteur	19	760	0	0
FOR-2069 Intervention physique - Le moniteur (Services correctionnels)	1	80	0	0
FOR-2072 Tir au pistolet et emploi de la force - Sécurité privée - Requalification	1	16	0	0
Total partiel – Inscriptions aux cours	612	10 716	675	16 460
Direction des services de sécurité dans les palais de justice				
Formation en pédagogie (COM-1007) (FOR-2051)	2	80	0	0
Patrouille	0	0	11	616
Communication tactique et intervention physique, intervention tactique	6	480	11	352
Utilisation des armes à feu	0	0	9	336
Services correctionnels				
Patrouille	0	0	1	56
Communication tactique et intervention physique, intervention tactique	0	0	1	80
SCR-0002 Application des pouvoirs d'arrestation	0	0	24	840
SCR-1009 Instrumentation de l'agent formateur – Services correctionnels	26	910	36	1 260
Total partiel – Inscriptions aux cours	34	1 470	93	3 540
SAAQ – Contrôle routier				
Activités du patrouilleur	15	60	35	140
Communication tactique et intervention physique	0	0	3	24
Total partiel – Inscriptions aux cours	15	60	38	164
Agence des services frontaliers du Canada				
Patrouille	12	192	13	208
Total partiel – Inscriptions aux cours	12	192	13	208
Police militaire canadienne				
Patrouille (perfectionnement professionnel)	42	687	33	1 156
Gestion	0	0	20	480
Gestion (formation universitaire)	0	0	1	45
Enquête (formation universitaire)	4	281	9	644
Total partiel – Inscriptions aux cours	46	968	63	2 325
Ministère des Ressources naturelles et de la Faune – Québec				
Formation en pédagogie	0	0	0	0
Total partiel – Inscriptions aux cours	0	0	0	0

Tableau 48 (suite) Autres clientèles – Perfectionnement professionnel Répartition des inscriptions selon les différents clients	2013-2014		2012-2013	
	Nombre d'inscriptions	Nombre d'heures-personnes	Nombre d'inscriptions	Nombre d'heures-personnes
Direction de la protection de la faune				
Microprogramme en gestion pour les chefs de service de la Direction de la protection de la faune	20	1 380	0	0
Microprogramme de premier cycle en communication opérationnelle	10	450	23	1 035
Certificat en gestion des organismes de protection de la faune	10	450	0	0
Total partiel – Inscriptions aux microprogrammes	40	2 280	23	1 035
Autres clients publics et parapublics				
Formation en pédagogie	2	80	0	0
Cinémomètre	7	248	6	240
Patrouille (perfectionnement professionnel)	54	1 336	9	36
Enquête (perfectionnement professionnel)	0	0	2	112
Utilisation des armes à feu	4	224	5	172
Communication tactique et intervention physique	1	160	24	572
Total partiel – Inscriptions aux cours	68	2 048	46	1 132
TOTAL	827	17 734	951	24 864

Formation sur mesure – Formation universitaire

Tableau 49 Formation sur mesure Statistiques d'inscriptions et de sanction de la formation universitaire	2013-2014			2012-2013		
	Nombre de cours	Nombre d'inscriptions	Nombre de diplômés	Nombre de cours	Nombre d'inscriptions	Nombre de diplômés
Microprogramme en gestion pour les chefs de service de la Direction de la protection de la faune	1	20	0	0	0	0
Microprogramme de premier cycle en communication opérationnelle	s. o.	10	0	s. o.	23	0
Certificat en gestion des organismes de protection de la faune	s. o.	10	0	0	0	0
TOTAL	1	40	0	s. o.	23	0

Tableau 50 Formation sur mesure Admissions aux programmes universitaires en sécurité publique	2013-2014		2012-2013	
	Nombre d'admissions	Nombre de diplômés	Nombre d'admissions	Nombre de diplômés
Microprogramme en gestion pour les chefs de service de la Direction de la protection de la faune	17	0	1	0
Microprogramme de premier cycle en communication opérationnelle	6	0	17	0
Certificat en gestion des organismes de protection de la faune	2	0	0	0
Certificat en gestion des organisations (gestion policière)	0	0	10	9
TOTAL	25	0	28	9

Statistiques diverses

Statistiques diverses

Satisfaction de la clientèle à l'égard des contenus de formation et de l'enseignement reçu ¹	2013-2014		2012-2013	2011-2012
	Taux de satisfaction	Nombre de répondants ²		
Secteurs d'activité				
Formation initiale en patrouille-gendarmerie	88 %	413	78 %	83 %
Formation initiale en enquête policière	92 %	167	90 %	89 %
Perfectionnement professionnel policier	94 %	1 080	93 %	94 %
Formation des formateurs	94 %	195	93 %	95 %
Formation Premières Nations	93 %	49	95 %	93 %
Formation Services correctionnels MSP	92 %	1 066	91 %	97 %
Formation sur mesure	95 %	939	93 %	88 %
Formation initiale en gestion policière ³	89 %	77	74 %	s. o.
MOYENNE PONDÉRÉE⁴	90,5 %	3 909	84,5 %	87,3 %

¹ Le taux de satisfaction de la clientèle, excluant celui de la formation initiale en gestion policière, est calculé à partir des évaluations des enseignements. Contenus : approche pédagogique employée, encadrement, moyens d'évaluation, qualités des formateurs, appréciation générale de la formation.

² Le nombre de répondants varie d'un secteur d'activité à l'autre. Toute comparaison doit être effectuée avec prudence.

³ Les comparaisons avec ce secteur sont limitées, car l'outil d'évaluation diffère de l'évaluation des enseignements.

⁴ La moyenne de la satisfaction de la clientèle à l'égard des contenus de formation et de l'enseignement reçu est pondérée en fonction du chiffre d'affaires généré par chacun des secteurs d'activité.

Services offerts par le Centre évaluation des compétences et aptitudes professionnelles (CECAP)	2013-2014	2012-2013	2011-2012
	Quantité	Quantité	Quantité
Examens de connaissances (PRQ)	497	404	317
Appréciation par simulation (APS)	264	345	411
Tests psychométriques	154	205	194
Entrevues structurées	53	36	22
Évaluation de potentiel de gestion	115	15	40
Appréciation des compétences en gestion (bilan)	-	1	2
Évaluation des compétences en gestion (profil)	10	-	-
Tests d'entrée du PFIG	932	998	1043

Note : Les quantités au niveau des services offerts par le CECAP varient en fonction des demandes des clients.

Tableau 53 Statistiques sur les autres activités organisées par l'École sous diverses coordinations	2013-2014			2012-2013			2011-2012		
	Quant.	Nombre de jours	Participants	Quant.	Nombre de jours	Participants	Quant.	Nombre de jours	Participants
Services aux collectivités									
Colloques, congrès ou réunions d'envergure tenus à l'École mais organisés par des organisations gouvernementales ou des organismes sans but lucratif	24	31	2 432	25	32	3 624	27	33	3 138
Réunions	104	109	1 734	48	51	873	54	58	819
Cérémonies – Formation sur mesure*	8	8	2 475	11	11	2 134	11	11	1 760
Activités de formation tenues à l'École	56	291	1 258	42	248	769	55	347	1 333
Divers (banquets, visites guidées, location d'un amphithéâtre, du circuit routier, etc.)	22	29	862	27	33	577	24	28	1 170
TOTAL	214	468	8 761	156	376	8 482	173	478	8 635
Direction de la formation policière et Direction des affaires institutionnelles et des communications									
Colloque international sur la criminalistique	1	3	126		s. o.			s. o.	
Séminaire juridique sur l'intervention policière auprès des adolescents	1	1	180		s. o.			s. o.	
Séminaire sur la violence conjugale	1	1	115		s. o.			s. o.	
Séminaire sur la santé mentale	1	1	80		s. o.			s. o.	
Séminaire sur la conduite d'un véhicule d'urgence	1	1	150		s. o.			s. o.	
Séminaire Intersection 2014	1	2	250		s. o.			s. o.	
TOTAL	6	9	901	3	8	590		s. o.	
Direction des activités et de la formation sur mesure									
Formation autochtone									
Cérémonies autochtones	2	2	300	3	1	505	2	1	415
Formation sur mesure									
Séminaire – Enquête et collecte d'informations (CNF-0019)	4	4	65		s. o.			s. o.	
Interventions lors de situations menaçantes (CNF-0015)	1	1	12		s. o.			s. o.	
Conférence sur la sécurité routière agricole (CNF-0023)	2	1	520		s. o.			s. o.	
Conférence – La prise de notes (CNF-0024)	7	3,5	175		s. o.			s. o.	
TOTAL	14	9,5	772	9	25	344		s. o.	

* Cérémonies des constables spéciaux dans les palais de justice, des contrôleurs routiers la Société de l'assurance automobile du Québec, des agents des Services correctionnels et des inspecteurs de la Société de transport de Montréal.

Tableau 54 Plaintes et recours administratifs	2013-2014		2012-2013		2011-2012	
	Demandes reçues	Demandes traitées et réglées	Demandes reçues	Demandes traitées et réglées	Demandes reçues	Demandes traitées et réglées
Plaintes	4	4	8	8	6	6
Recours administratifs pour contester une décision prise par l'École en vertu d'un de ses règlements ou d'une de ses directives	4	2	5	4	5	4

Hébergement

Les 648 aspirants policiers du programme de formation initiale en patrouille-gendarmerie, hébergés dans des dortoirs qui totalisent 218 lits, effectuent un stage de 15 semaines à l'École. En 2013-2014, on constate une diminution de 69 jours d'hébergement, liée à la planification du calendrier scolaire et à l'impact annuel des départs pour cause de maladie, de blessures et d'abandon.

L'École nationale de police du Québec dispose également de 233 chambres pour loger ses autres clientèles. Au cours de l'année 2013-2014, le Service de l'hôtellerie et des immeubles a géré, pour cette catégorie, 38 012 jours d'hébergement, comparativement à 37 518 lors de l'exercice précédent, soit une hausse de 494 jours d'hébergement (1,3 %).

L'ensemble des activités d'hébergement (chambres et dortoirs) a totalisé 83 443 jours d'hébergement, comparativement à 83 150 en 2012-2013, ce qui représente globalement une augmentation de 293 jours d'hébergement (0,4 %).

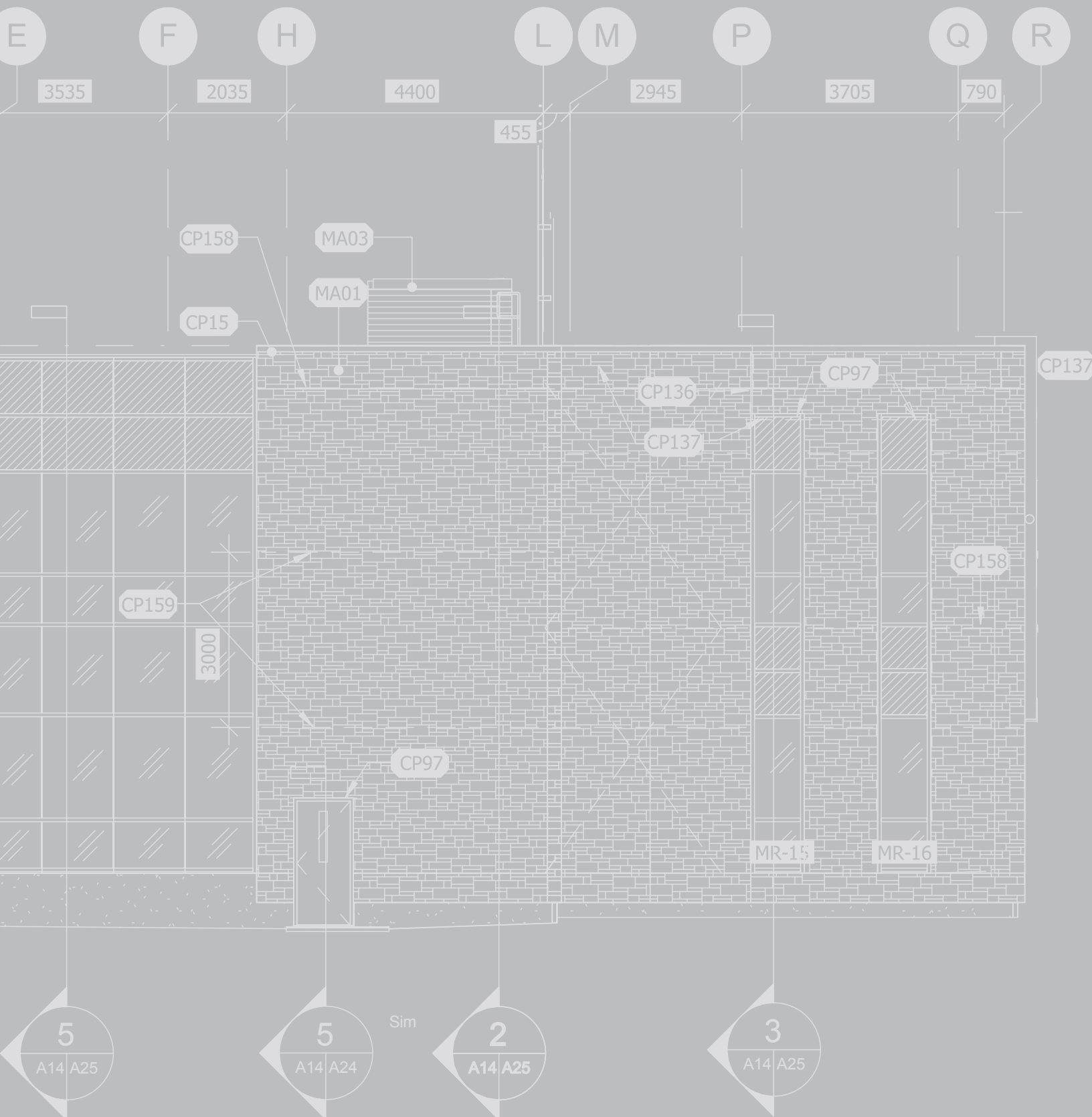
Tableau 55 Hébergement en lien avec les secteurs de formation	2013-2014	2012-2013	2011-2012
	Nombre de journées d'hébergement	Nombre de journées d'hébergement	Nombre de journées d'hébergement
Formation initiale en patrouille-gendarmerie (aspirants policiers) (dortoirs)	45 431	45 632	45 760
Formation initiale en enquête, en gestion et en perfectionnement professionnel (policiers) (chambres)	14 026	14 552	16 101
Activités et formation sur mesure (autres clientèles) (chambres)	14 484	14 271	17 424
Services aux collectivités	9 502	8 695	10 804
Sous-total :	38 012	37 518	44 329
Total	83 443	83 150	90 089

Selon le cadre de gestion budgétaire, les résultats financiers du Service de l'hôtellerie et des services aux collectivités affichent des revenus de 4 751 k\$ (83 443 jours) comparativement à 4 642 k\$ (83 150 jours). L'augmentation des revenus s'explique donc par la hausse des volumes. Rappelons que le Service de l'hôtellerie est autofinancé par sa tarification sur une base annuelle de 86 000 jours et que ses résultats financiers sont en surplus au 30 juin 2014 en raison des revenus provenant de l'aménagement des chambres en occupation double et d'économies découlant du renouvellement relatif aux contrats de service.

Les services aux collectivités, dont le mandat est de louer les locaux et chambres disponibles, ont réalisé une augmentation de 807 jours d'hébergement soit 9,2 % comparativement à 2012-2013.



Imprimé sur du Rolland Hitech50 de Cascades contenant 50 % de fibres postconsommation et 50 % de fibres vierges certifiées FSC, certifié ÉcoLogo et FSC sources mixtes et fabriqué à partir d'énergie biogaz



350, rue Marguerite-D'Youville
 Nicolet (Québec) J3T 1X4

www.enpq.qc.ca