



Les Chevaliers d'Alma de la ligue senior, édition 1972. Esprit d'équipe, détermination, subtilité de la technique et coeur au ventre nos Chevaliers trottent encore cette année vers d'autres championnats. Dans l'ordre habituel, debout: Alain Fleury, Martin Bédard, Christian (Flash Cube) Ouellet, Claude (Benjamin) Lizotte, André Jauvin, Marc Lamirande (instructeur), Bernard Corneau, Normand Bouffard, John Gallup (enquête); assis, de gauche à droite: Raymond Tremblay, Michel Corneau, Gaétan (25%) Bouchard, Nicol Girard et nos trois mascottes: Steeve, Yves et François.
(Photo: Jean le Photographe)



Le Centre Artisanal Le Bleuet Inc. a ouvert ses portes jeudi dans La Plaza d'Alma. On retrouve à cette boutique seulement des pièces faites à la main par des gens de chez nous. Notons que l'originalité du local se marie bien avec l'originalité des pièces que l'on y retrouve.

(Photo: Jean le Photographe).

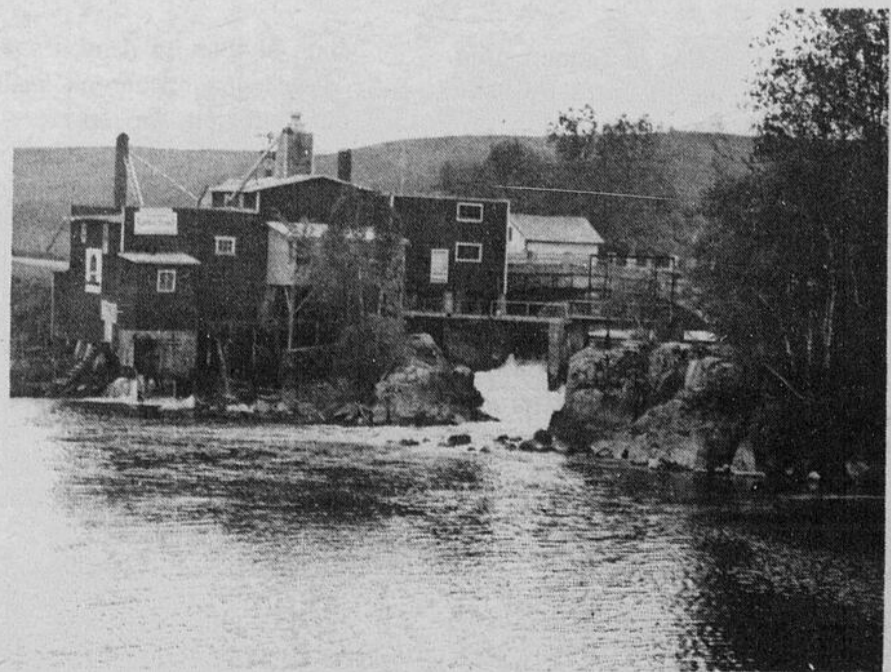
Lundi soir au conseil

DES CONSEILLERS rouspètent contre L'INFORMATION

La meunerie d'Hébertville

reportage page 8

Le moulin à eau de M. Rosaire Vézina, l'un des derniers qui existent au Québec, fonctionne à l'aide d'une turbine qui fournit l'énergie nécessaire au travail des diverses machines employées pour moudre le fourrage. La vignette reproduit l'entrée des eaux de la Belle Rivière au moulin. Combien de gallons ont passé par ce moulin depuis ces 36 ans d'existence?



LES PROPOS



de
**Gaston
Perron**

Le Festival du bleuet

Industrialisation possible

Ceux qui croyaient que le Festival du Bleuet était en régression ont sûrement dû avoir l'impression contraire lors du bal annuel de cet organisme qui se tenait vendredi soir dernier à Mistassini. En cette occasion, le docteur Paul-Emile Bérard a fait plusieurs suggestions à l'organisme, mettant en évidence les possibilités immenses de prendre de l'ampleur qu'avait ce festival. Il en fut de même du président Jean-Noël Lalancette qui démontra entre autres la possibilité de commercialiser certains sous-produits du bleuet et en particulier le fameux vin que le maître de cérémonie Jacques Bergeron a baptisé "Myrtillet". En effet, ce nectar, que les participants ont eu l'occasion de déguster en guise de cocktail au début du bal, a laissé voir la grande qualité de ce produit et les possibilités de l'exploiter commercialement. Actuellement des recherches ont été faites par l'Université Laval et il semble bien que le produit soit prêt, les conclusions étant satisfaisantes.

Ce vin qu'il vous a été donné de goûter vendredi soir dernier est de type bourgogne, c'est un rouge sec, il peut se comparer avantageuse-

ment à certains produits importés. En somme, il pourrait satisfaire les goûts d'une quantité de fins gourmets et prendre place sur nos tables. Il n'est sûrement pas sans y avoir de projets pour commercialiser ce produit de chez nous qui nous ouvre des horizons nouveaux.

Les gens de Mistassini, en particulier l'instigateur du Festival Me Georges Villeneuve, qui avaient créé ce festival dans le but de mettre en valeur les possibilités du bleuet, commenceront-ils bientôt à retirer des dividendes de leur action? Nous serions portés à croire que ça s'en vient. Nous sommes également portés à croire que le bleuet pourra nous offrir encore d'autres possibilités industrielles, il s'agit que l'on s'arrête et que l'on explore davantage.

Les gens de Mistassini ont raison de croire en leur festival, car, il constitue un moyen intéressant pour atteindre des objectifs idéalistes mais non irréalistes.

Bon succès au Festival 72' et à l'instar du maire de Mistassini le docteur Paul-Emile Bérard, nous souhaitons à cet adolescent de 12 ans de devenir grand et fort comme un homme!

Denis Lussier et DO-MI-SKI

Denis Lussier a fait beaucoup plus que réaliser Do-Mi-Ski entre Dolbeau et Mistassini. En somme, il a fait d'une pierre deux coups puisqu'en plus de réaliser un centre de ski, il a unifié les efforts de trois municipalités derrière un projet d'envergure; c'est probablement la première fois qu'un tel coup est réussi. Denis est un gars d'action qui démontre une ardeur au travail qui est tout simplement impressionnante.

Pour l'avoir suivi dans ses démarches depuis les débuts du projet

nous savons qu'il ne s'est pas arrêté devant les nombreux embûches qui auraient pu le freiner; jamais il n'a démordu, il a démontré un entêtement que nous pouvons qualifier "d'entêtement intelligent". Voilà un exemple de travail intelligent et constructif qui met en évidence des ressources humaines que notre milieu gagnera à exploiter davantage. C'est avec des hommes et en misant sur eux que l'on bâtit. Nous avons découvert un Denis Lussier et si nous donnons des opportunités nous découvrirons d'autres.

VOUS RÊVEZ de VOYAGE

TOURISME FRANÇAIS

CIRCUITS EN AUTOCAR:

TOUR DE FRANCE (21 jours)

Prix total du voyage\$822.00
Supplément haute saison\$ 61.00

TOUR D'EUROPE (21 jours)

Prix total du voyage\$942.00
Supplément haute saison\$ 61.00

FRANCE — ITALIE — SUISSE (21 jours)

Prix total du voyage\$916.00
Supplément haute saison\$ 61.00

ESPAGNE — MAROC — PORTUGAL (21 jours)

Prix total du voyage\$838.00
Supplément haute saison\$ 61.00

ALLEMAGNE — AUTRICHE — SUISSE (21 jours)

Prix total du voyage\$984.00
Supplément haute saison\$ 61.00

LES CAPITALES NORDIQUES: (21 jours)

Prix total du voyage\$1,000.00
Supplément haute saison\$ 61.00

FRANCE ANGLETERRE ECOSSE

(22 jours et plus) Guide de langue française

Tous les frais de Montréal à Montréal. Conformément à nos conditions générales. Hôtels de luxe et de 1ère catégorie. Tous les repas; sauf à Paris (petits déjeuners et dîners du soir seulement) et un guide accompagnateur expérimenté et de langue française

PRIX TOTAL: \$998.00*

MOSAÏQUE EUROPÉENNE.

Un tour des grandes cités européennes!

Supplément haute-saison\$898.00
\$ 64.00

Italie — Grèce — Turquie (21 jours)

Milan-Venise-Florence-Rome-Naples-Istanbul-Athènes-Rome

Incluant:

Hôtels/38 repas/transports aériens sur Alitalia/EXCURSIONS/guides
Juillet/Août\$949.00
Septembre/Octobre\$879.00

EXCLUSIF MICHELTOUR

PORTUGAL ESPAGNE MAROC

5 au 26 septembre 1972

Voyage spécial en groupe, accompagné d'un guide de la langue française.

Incluant:

Logement en hôtel de luxe ou première classe. Circuit terrestre en autocar de luxe climatisé. Trois repas par jour excepté à Lisbonne, Madrid et Torremolinos où la demi-pension seulement est incluse.

Prix par personne\$698.00

VACANCES SUNTOURS

Jamaïque (2 semaines)

Incluant: Billet aller-retour par jet. Réception de bienvenue divertissements. Logement au Holliday Inn.
À compter de\$269.00

LOCATION DE VOITURES (sans chauffeur)

CAMPING

LOCATION DE ROULOTTES ET CAMPERS

Tout l'équipement nécessaire inclus.

ROULOTTE ET AUTO:

EURAILPASS:

Traversez l'Europe dans tous les sens.

Un billet sans limite en train de 1ère classe:

Une seule condition: acheter votre billet avant votre départ

21 jours 1ère classe\$125.00
1 mois 1ère classe\$160.00
Étudiant 2 mois en 2ème classe:\$130.00

CROISIÈRES CANADIENNES

15 juillet **Alexandr Pushkin** 13 jrs. Québec, Bagotville, Ber- \$310.-\$695.
mudes, St.Pierre & Miquelon

15 juillet **Varna** 7 jrs. Saguenay, St.Pierre & \$225.-\$395.
Miquelon, Gaspé



plaza alma
668-7951

VOYAGES CLAUDE MICHEL INC.

L'information déformée

ALMA (RBG)- "Il arrive quelquefois que l'information devient de la déformation, ici je veux faire allusion à l'éditorial de notre journal local en rapport avec le complexe sportif". Telles

Rappelons qu'à la suite de la séance du conseil du 5 juin il fut question de l'engagement de professionnels pour élaborer les plans définitifs du complexe sportif. C'est sur ce point que les conseillers Turcotte et Fortin sont intervenus pour signifier leur intention de demander "une consultation plus directe sur le sujet avant d'engager d'autres crédits", ce qui selon eux, ne signifiait nullement une désapprobation à la construction d'un complexe sportif.

C'est en ce sens qu'est dirigé l'exposé de M. Fortin: "Je ne croyais vraiment pas à ce moment

sont, en substance les propos du conseiller Gabriel Fortin relativement à l'éditorial du mercredi 7 juin 1972 de notre journal.

là que mon intervention serait interprété comme une opposition aussi directe aussi ferme qu'on le laisse voir, car quiconque interprète bien mes paroles n'a pas vu là une prise de position contre le complexe..."

Commentant l'impact causé par notre éditorialiste, le conseiller Fortin ajoute: "A la suite de cet article plusieurs personnes se sont servis de cet incident pour émettre toutes sortes de commentaires, chose que nous ne pouvons éviter, mais cependant qu'un corps intermédiaire au cours de réunions publics y aille d'une façon aussi fantaisiste

que dire: "Comme conseiller du quartier Naud il est contre le complexe parce que il n'est pas situé dans son quartier, qu'il travaille en vue d'obtenir un référendum etc. etc." et bien Messieurs, pour employer une autre expression du même journal, ayez au moins plus de nerfs que vos conseillers, car je suis bien à l'aise pour parler de cette fameuse fusion des coeurs... je travaille toujours sur le projet de redistribution des sièges pour justement éliminer ces frontières de quartier qui seront toujours une cause de supposée division".

Ceci vous concerne tous

ALMA (RBG)- Avec le retour des vacances pour les étudiants, le problème d'emplois d'été refait surface avec d'autant plus d'éclat cette fois que le nombre d'étudiants a augmenté au niveau collégial et universitaire a un rythme effarant depuis les cinq dernières années.

Conscient de ce fait, le Centre de main-d'oeuvre étudiant d'Alma en collaboration avec le club Ados du Service des parcs et de la récréation, désire reprendre, cette année encore, l'expérience de l'Equipe volante d'un groupe de jeunes gens auxquelles on pourrait confier l'exécution d'une multitude de travaux et de petites tâches rémunératrices (ex.: nettoyage de terrains, lavage de vitres, déménagement, entretien général, pose de pelouse, clôture, aide au ménage, etc...)

Le principe retenu est celui d'un contrat d'achat de 1/2 à 1 journée de travail rémunérée au taux horaire du salaire minimum.

Ainsi, ajoute l'équipe du CMC "E", d'Alma, de par ce projet de l'équipe

volante, l'étudiant moins fortuné, qui n'a pas trouvé du travail pour ses vacances, aura alors la possibilité, tout en occupant agréablement ses loisirs, d'aller se chercher des argents de poche qui répondront en partie à certains des besoins prioritaires.

"C'est essentiellement là le but visé par le projet de l'Equipe volante, et c'est dans la mesure où toute la société, industrielle, commerciale, professionnelle, artisanale et familiale, voudra bien y souscrire cativement et coopérativement que nous atteindrons notre but"...

Notons en terminant, que la semaine d'ouverture officielle a lieu du 19 juin au 23 juin pour la vente des contrats et l'établissement des contacts auprès des employeurs éventuels.

CANADA
PROVINCE DE QUEBEC
DISTRICT DE ROBERVAL
CITE D'ALMA

AVIS PUBLIC

AVIS PUBLIC est par les présentes donné par le soussigné, greffier de la Cité d'Alma, que la Cité d'Alma demande des propositions pour l'achat:

- 1- d'un terrain d'une superficie de 3000 pieds carrés étant une partie du lot No 13A-41, au cadastre officiel du Rang IX, Canton Signay;
- 2- d'un terrain d'une superficie de 6000 pieds carrés étant une partie des lots Nos 13A-42 et 14A-13 au cadastre officiel du Rang IX, Canton Signay.

Qui devront servir à l'érection d'immeubles commerciaux. Ces terrains sont situés sur la rue Collard.

Les susdits terrains sont situés au coeur du centre-ville et ont été acquis dans le cadre du programme de rénovation urbaine et ils seront libérés de tout bâtiment aux frais de la municipalité.

Un cahier des charges et obligations a été préparé par la Cité, de concert avec la Société d'Habitation du Québec. Moyennant une somme de \$25. on peut se procurer le susdit cahier, lequel contient tous les renseignements et plans nécessaires à l'élaboration d'une proposition, en s'adressant au soussigné, greffier de la Cité d'Alma, durant les heures de bureau ou par courrier recommandé.

Les propositions seront reçues au bureau du greffier jusqu'à 14:00 heure, mardi le 15 août 1972 et l'enveloppe bien scellée devra porter dans le coin inférieur gauche, la notation suivante: PROPOSITION DE DEVELOPPEMENT POUR LA CONSTRUCTION D'IMMEUBLES COMMERCIAUX AU CENTRE-VILLE.

L'ouverture des enveloppes contenant les propositions se fera le même jour, à la même heure, en la salle du conseil municipal.

La Cité d'Alma et la Société d'Habitation du Québec ne s'engagent à accepter ni la meilleure ni aucune des propositions.

Paul Tremblay
Greffier.

DONNE A ALMA LE
20 juin 1972.

CANADA
PROVINCE OF QUEBEC
DISTRICT OF ROBERVAL
CITY OF ALMA

PUBLIC NOTICE

PUBLIC NOTICE is hereby given by the undersigned, City Clerk, that the City of Alma is opening proposals for purchasing the following land:

- 1- Land of 3000 square feet being a part of lot 13A-41, of Rang IX, in Signay township.
- 2- Land of 6000 square feet being a part of lots 13A-42 and 14A-13, of Rang IX, in Signay township.

These lots must serve to erect only commercial building and are located on Collard Street.

Said land is situated in the hart of the commercial center and has been acquired in the outline of the renewal program and will be cleared of all constructions by the City;

Specifications and obligations have been prepared by the City, in concert with the Quebec Housing Corporation. With the deposit of a certified check for \$25., anyone can have specifications and obligations with plans in respect to elaborate a proposal for same, saif check to be given to mail, at the City Hall, in Alma, Lake St-John, P.Q.

Proposals will be received by the undersigned until 14.00 O'Clock, on Tuesday, August 15th 1972, and the envelope shall mention on the lower left corner: PROPOSAL FOR DEVELOPMENT OF COMMERCIAL BUILDING IN CENTER TOWN.

The opening of envelopes containing proposals will take place on the same day, at the same hour, in the City Hall.

The City of Alma and the Quebec Housing Corporation will not be obliged to accept lowest or any proposal.

Paul Tremblay
City Clerk.

GIVEN AT ALMA ON
June 20th 1972.

Le vandalisme, installé chez-nous

ALMA (RBG)- Nous recevions cette semaine un communiqué émanant de la sûreté municipale au sujet d'actes de vandalismes commis la semaine dernière. Nous reproduisons ce communiqué afin que les voyous concernés et les tourteraux qui se cherchent un abri de fortune prennent conscience du danger qu'ils courent et font courir à toute la population.

"Il est regrettable de constater à quel point certains jeunes font preuve d'irresponsabilité et sous prétexte de s'amuser s'emploient à détruire la propriété publique". C'est ainsi que s'exprime le directeur de la sûreté municipale d'Alma alors qu'il commente les dommages causés ces derniers temps au stationnement à

étages, dont les vandales, au cours de leurs tristes prouesses, ont endommagé l'ascenseur et s'en sont pris à l'éclairage.

Une surveillance spéciale sera effectuée à l'endroit mentionné, ajoute M. Lavoie, et des poursuites seront prises sans délais contre les malfaiteurs pris en défaut.

CLINIQUE PHOTOGRAPHIQUE À LA PLAZA

**Vendredi
23 juin**

M. Pierre Legris, de General Anylene and Film du Canada sera à la Boutique de Jean Lumière toute la journée du vendredi 23 juin pour répondre aux problèmes des amateurs de photos.

**10%
d'escompte**

sur l'achat de films à cette occasion.

EDITORIAL

Vandalisme c'est "Complexe"

A la séance du conseil, il était question lundi du vandalisme, et des dommages élevés qui sont causés régulièrement aux propriétés publiques. Un peu après, on parle du complexe sportif. Deux sujets de discussions capitales, soudés l'un à l'autre comme les deux doigts de la main.

Sans entrer dans les détails psychologiques compliqués, il est évident de constater que l'oisiveté est la mère du vandalisme. L'éducation aux loisirs est loin d'être faite, tant auprès des adultes qu'auprès des plus jeunes. Ne pas savoir quoi faire de sa peau est une situation fréquente, surtout quand les occasions de ne rien faire se multiplient, comme de nos jours.

Il faut habituer, éduquer notre monde aux loisirs, et lui donner des équipements appropriés. Dans le comté Lac-St-Jean, un complexe communautaire comme celui qui est projeté à Alma s'impose, et tous ceux qui se préoccupent de loisirs, d'éducation, ou de vandalisme, sont d'accord là-dessus.

Les conseillers municipaux, par exemple, qui ont eu jusqu'à maintenant plusieurs occasions en quelques années de montrer leur attachement à la jeunesse, et leur vouloir de lui procurer les facilités requises de nos jours. Centre de plein air, complexe communautaire, piscines, terrains de jeux de secteur,

et quoi encore...

Mais il y avait aussi les contingences commerciales, électriques, de voirie, ce qui fait que la Pointe des Américains, la Dam-en-Terre, et maintenant le complexe arrivent tour à tour, vont et reviennent.

Les conseillers devront comprendre pourquoi nous avons l'air de leur dire qu'ils ne se montrent pas aussi enthousiastes qu'il serait souhaitable, en certaines occasions.

Le législateur, quel qu'il soit, a une lourde responsabilité: organiser la vie, l'aménager, l'améliorer. C'est une tâche ingrate et difficile, mais ceux qui y travaillent ont, la plupart du temps, souhaité de tout leur être de pouvoir le faire, et se sont même battus pour se faire élire.

Les conseillers municipaux sont des moteurs à faire bouger. Le moindre temps d'arrêt, injustifié, est un pas de reculons.

En terminant, nous désirons louer deux remarques: qu'on se préoccupe de vandalisme et de ses incidences; et aussi qu'il faut commencer sans retard les réunions de quartier, comme dans le quartier Nord, pour expliquer le complexe sportif.

SERGE CLOUTIER

AVIS LOI DES HEURES D'AFFAIRES DES ETABLISSEMENTS COMMERCIAUX (Bill 24) CONCERNANT LA SAINT-JEAN-BAPTISTE ET LA CONFEDERATION

Le Cercle des Affaires d'Alma tient à aviser les propriétaires d'établissements commerciaux soumis à la Loi des heures d'affaires que leurs magasins devront être fermés toute la journée, les samedis 24 juin, jour de la Saint-Jean-Baptiste, et 1er juillet, jour de la Confédération, en vertu de l'Article 2 de la Loi. Ces congés ne peuvent être reportés à d'autres dates.



Cercle des affaires
d'Alma

EN BREF...

La cité d'Alma aura sa journée au parc Jarry. En effet, le trois juillet sera proclamée la journée de la cité d'Alma et les publicistes des Expos ont bien choisi en profitant d'un match double opposant les Mets de Newyork aux expos de Montréal.

L'approbation a été donné au règlement No 440 et 441 concernant les travaux sur les rues Labrecques, Champagnat et Francoeur au coût de \$100,000. et les travaux sur différentes rues de la cité, au coût de \$180,000. y compris les dépenses contingentes.

La Commission municipale de Québec a approuvé la vente de gré à gré, au ministère des travaux publics du gouvernement de la province de Québec, de l'ancien Hotel de ville d'Isle Maligne, pour le prix de \$1.

UN MALAISE PROFOND

N.D.L.R. Nous reproduisons LE MOT DU DIRECTEUR GENERAL de l'Hôtel-Dieu d'Alma publié dans la dernière édition du journal de cette institution, La Gazette de la Butte.

Nous voici dans une "période d'accalmie". Tout n'est pas terminé, mais il fait bon sentir l'assainissement du climat. Il faut ardemment souhaiter que nous ne revivions jamais ces jours sombres d'avril 1972.

Quoi qu'il en soit, la crise que traverse le Québec présentement - chacun le répète - est le symptôme d'un malaise profond. Il ne s'agit pas seulement d'un malaise dans les relations patronales-ouvrières, ni même dans les relations entre syndicats et gouvernement. Ce problème est profond puisque les syndiqués sont nombreux et leur détermination ne laisse aucun doute. En fait, nous pouvons considérer dans tout cela que c'est la société québécoise qui se manifeste, que les syndicats ne sont qu'une soupape de sûreté par où le mécontentement jaillit. A défaut d'une telle soupape, il eût suffi d'attendre quelque temps encore et nous aurions assisté à l'explosion véritable.

Cette explosion se produira-t-elle quand même un jour ou l'autre? C'est malheureusement possible, à moins que l'on ne donne satisfaction à la société québécoise.

Il semble que la source principale - nous disons bien "principale" - de ce grave malaise, est que le Québec se sent de plus en plus inconfortable dans le Canada actuel. Dans tous les milieux, voire même au sein du présent gouvernement, l'on retrouve cette division de plus en plus marquée. La population québécoise s'impatiente et chacun se radicalise vis-à-vis cette situation qui devient de moins en moins acceptable.

Tout le monde est d'accord pour modifier profondément la situation actuelle. La question est de préciser cette nouvelle société à bâtir et comment la bâtir. La socialisation semble une voie normale de transformation; le problème est de savoir jusqu'où on peut aller dans cette voie pour quand même laisser place aux forces naturelles de l'initiative privée. Quant aux moyens à prendre, l'option du "fédéralisme rentable" est de plus en plus mise en doute.

Ainsi, la crise actuelle, même si elle était prévisible, aura été pénible. Il est malheureux que l'on s'entre-déchire à ce point, alors que les citoyens du Québec ont déjà tellement perdu de temps. C'est vrai que l'on peut s'impatienter et que l'on est tenté de croire que seule "la révolution" donne de véritables résultats. Pourtant, il nous faut croire encore en la "révolution tranquille" comme arme efficace et non meurtrière.

Marcel Perron, m.d.
Directeur général

le lac-st-jean

24 Boul. des Cascades
Tél.: 662-2589.

Courrier de deuxième
classe

Enregistrement: No 0322

ABONNEMENT:

1 an par la poste: \$5.00

extérieur: \$7.50

MONTAGE:

Ouellet/Bilodeau

24 Boul. des Cascades

DIRECTEUR:

René Maltais

REDACTION:

Serge Cloutier

Gaston Perron

Richard Banford

PUBLICITE:

Roch Maltais

DISTRIBUTION:

Normand Gaudreault

ANNONCES CLASSEES:

Micheline Simard



MEMBRES DES HEBDOS DU CANADA



D'importants contrats sont signés

La caisse d'entraide Economique d'Alma a fait l'acquisition la semaine dernière des terrains qui permettant de construire un imposant édifice qui facilitera l'installation de petites industries dans le parc industriel. On a profité de l'occasion pour signer également le contrat de vente de l'hôtel de ville d'Ile-Maligne au gouvernement pour la somme de un dollar. On sait que le maire Paradis avait laissé entendre récemment que les bureaux du plan agro-forestier occuperaient cette bâtisse. Sur la photo, de g. à dr. Me Gaétan Boily, notaire; M. Jean Marcil, gérant de la cité d'Alma; Jean-Yves Laforest, gérant de la caisse d'entraide; M. Laval Fortin, administrateur de l'entraide; M. Gérard Baribeau, administrateur de l'entraide; M. Jean-Paul Roy, directeur-adjoint du CEA; M. André Bouchard, de Pro-Co Métal, constructeur de la bâtisse.

(Photo: Jean le Photographe).



La caisse d'économie des travailleurs d'Alma lançait récemment la promotion MARCHÉ GRATUIT. La gagnante du tirage du 8 juin a été Mlle Guylaine Côté que nous apercevons ici en compagnie de MM. Jacques Tremblay, gérant; Florent Néron, conseiller de crédit; André Gaudreault, président.



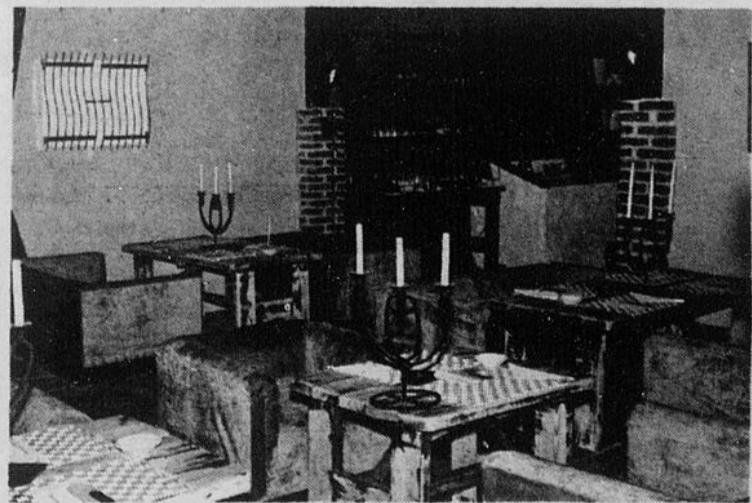
LA PLAZA

Salle de Dégustation

salle à manger d'un tout nouveau genre

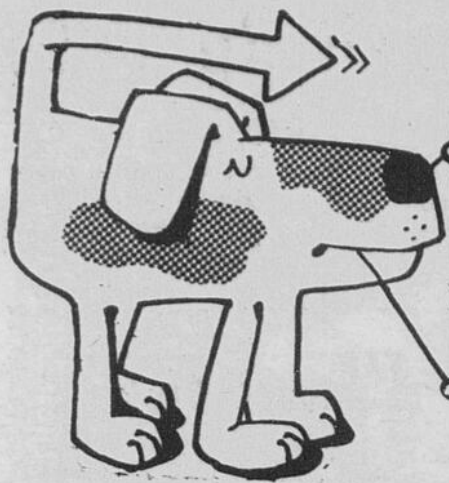
Pour réservations

668-7592

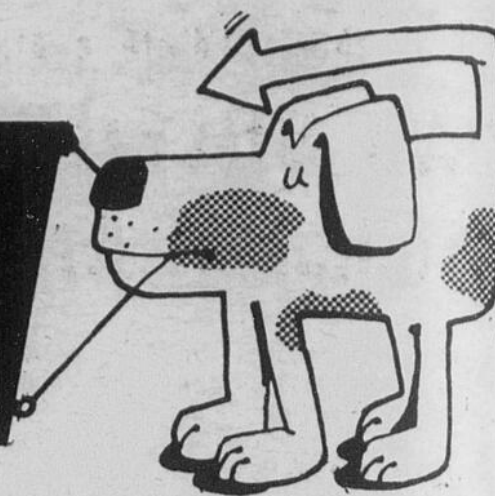


LE CAYPZC

Les Galeries Lac-St-Jean



le
"FOUINEUX"



Dans les années 50, on l'avait-y lé secrétaires ou bin on l'avait pas ? La jupe longuette et la chevelure TOUPETTE, Diane ne voulait rien savoir quand elle était au travail. Diane, en bon français cé Mme Robert Tremblay d'Alma (oui...oui l'ingénieur) ...



Où sont-elles ces mains comme dirait ma grand-mère ? Sans doute que Rodrigue est à mêler les ingrédients d'une bonne pizza alors que Pauline s'occupe des champignons !!!

XXX

Félicitations à Germain Harvey qui a été réélu membre du conseil de l'association des restaurateurs du Québec...

XXX

Que pensez-vous d'un pêcheur qui fait partie d'un groupe qui revient avec 200 livres de poissons et qui n'en a pas une livre à son crédit sur cette quantité...

XXX

Robert Poudrier s'est sans doute trop préoccupé à prendre un poisson avec un zacor ...

XXX

Un poisson avec un zacor c'est quoi ? C'est un poisson avec une dent en or !!!

XXX

Samedi le 24 juin, ce sera l'inauguration de la plage St-Joseph à St-Gédéon. Jeux de société, défilé de mode, souper champêtre et enfin... tout le TRALALA pour passer une "sacré" belle journée...

XXX

Les amis d'André Ponton pourraient bien voir celui-ci revenir à Alma plus vite que prévu...

XXX

Y parait qu'il s'ennuit le pauvre petit...

XXX

A 11 h. 4 min. 27 sec: dimanche soir sur l'avenue des étudiants Charlotte et Andrée n'allaient sûrement pas à l'école...



Des enterreurs à gages pour la pègre ou simplement des archéologues en herbe. Optons pour le deuxième alors que Roch Maltais et Richard Banford de votre journal recherchaient samedi les ossements d'indiens supposément enterrés dans le rang Caron près de la Belle Rivière. Le tout s'est terminé par deux bonnes grosses bières frettes" et croyez-moi elles n'ont pas été trouvées à cet endroit. On n'est "pu-cké" ou bin on l'est pas !!!

La voiture patrouille de la sûreté municipale qui se trouvait près de la TRIUMPH jaune ...ou devrais-je dire près de la TEMPETE jaune me laisse songeur...

XXX

Si j'me fie aux demandes de permis pour des brasseries à Alma, j'vous assure que ça va brasser "betôt" dans la cité de l'hospitalité. Vous pourrez constater la même chose que moi dans la prochaine édition...

XXX

Un médecin de Belfort a été comdagné à \$110 d'amende pour avoir rectifié le nez d'un patient à la place de la colonne vertébrale...

XXX

De son côté, le malade, M. François Bouchard, électricien, ne veut plus retourner dans cette clinique. "Cetté fois, a-t-il dit, je crains pour..."

XXX

Le C.G.A. d'Alma vous invite à joindre ses rangs pour une action plus directe, plus concertée. Si vous êtes intéressés, écrivez au secrétaire ou téléphonez-lui.

XXX

On me signale, en dernière heure, que le C.G.A. n'est pas un mouvement comme les autres, c'est un mouvement pour le monde ordinaire mais qui accepte quand même du monde extraordinaire. Si vous êtes dans l'une ou l'autre des catégories, JOIGNEZ le C.G.A.

CITE D'ALMA
AVIS PUBLIC



AVIS PUBLIC est par les présentes donné par le soussigné, greffier de la Cité d'Alma, que le conseil, à son assemblée régulière du 19 juin 1972, a fixé à

MARDI le 27 juin 1972, à 7.30 p.m.

la séance de revision au cours de laquelle elle entendra les plaintes de

Aluminium du Canada Ltée
Transport d'Energie du Saguenay Ltée
Forces Motrices du Saguenay Ltée

portées en vertu du Bill 48

Paul Tremblay
Greffier

DONNE A ALMA LE
20 juin 1972

PUBLIC NOTICE

PUBLIC NOTICE is hereby given by the undersigned, City Clerk of the City of Alma, that the Council, at his regular meeting held on June 19th 1972, has fixed the revision meeting to be held on

TUESDAY, June 27th 1972 at 7.30 O'Clock p.m.

during which the Council wil hear the complaints of

Aluminium du Canada Ltée
Transport d'Energie du Saguenay Ltée
Forces Motrices du Saguenay Ltée

according to Bill 48

Paul Tremblay
City Clerk

GIVEN AT ALMA ON
June 20th 1972

MAINTENANT OUVERT
LE ROYAUME DU GOLF MINIATURE BOILY

1275 Dupont Alma

Théâtre d'été a Alma "AU SOLEIL" avec Michel et Marcel

ALMA...Plus besoin de quitter l'hôtel pour se rendre au théâtre. Plus besoin de sortir du théâtre pour aller prendre une bière.

Cet été, à l'Hôtel Royal d'Alma, Hôtel et Théâtre ne feront qu'un. En effet, tous les dimanches, lundis et mardis compris entre le 25 juin et le 22 août, la salle "Alliance" de l'Hôtel Royal d'Alma se transformera en théâtre de 200 places, et aura pour nom "Au Soleil".

Marcel Gauthier et Michel Côté, deux gars d'Alma qui poursuivent présentement leurs études à l'École Nationale de Théâtre du Canada, sont les investigateurs de cette formule encore inédite dans la région.

Au cours de l'été, ils nous présenteront trois spectacles sous le titre général de "OUSKONVA"

Chaque spectacle sera

échelonné sur une période de trois semaines. Le premier mettra en scène Marcel Gauthier, Michel Côté et le musicien Yvon Dumont dans un collage de textes québécois. Le deuxième nous ramènera à Alma, Jean Barbeau, l'auteur du "Chemin de Lacroix" et de "Goglu". Cette fois, on y jouera "Joualez-moi d'Amour" avec la collaboration d'Anne Villeneuve, tandis que le chansonnier d'Alma Denis Martin assurera la troisième demi-heure du spectacle.

Quant au troisième spectacle ils nous en réservent la surprise.

Donc, tous les dimanches, lundis et mardis que l'été va nous amener, Ouskonva? "Au Soleil"!

C'est la place à tout le monde qui a le goût de s'amuser, de rire, de vivre

C'est la place de tout ceux qui aimeraient voir encore le soleil après 9hres du soir.

EN BREF... du conseil de ville

ALMA- Les Chevaliers de Colomb du secteur d'Alma ont obtenu la permission d'opérer un cirque sur les terrains de la cité d'Alma moyennant un dépôt de \$500, qui devra servir à nettoyer le terrain après le départ du cirque. Ce dépôt vient s'ajouter à une somme de \$300, pour la licence d'opération et pourra être remis à l'organisme advenant que les lieux soient laissés aussi propre qu'à l'arrivée du cirque.

XXX

Il fut recommandé de plus, que dès l'an prochain des mesures soient prises afin que le cirque en question ne débute ses opérations qu'une fois l'année scolaire terminée, afin de ne pas nuire aux préparatifs des examens de fin d'année et ce sur la recommandation du conseiller René Coudé de même que le Conseiller Jean Laurent Duchesne.

XXX

Le conseil a reçu l'approbation par les ministères des Affaires municipales et de l'industrie et du commerce, pour la

vente d'un terrain à l'entente économique d'Alma, dans le parc indus-

triel. Le contrat avait été signé préalablement jeudi matin le 15 juin.

Offre d'emploi

LA NOUVELLE COMMISSION SCOLAIRE DE ST-JEROME

requiert les services d'un principal pour l'année 1972-73.

Lieu de travail: St-Gédéon

Critères d'éligibilité:

- l'autorisation personnelle permanente d'enseigner décernée par le Ministère
- une expérience de cinq (5) ans comme enseignant
- une expérience démontrant une habileté à résoudre des problèmes d'ordre technique et administratif.

Les personnes intéressées à remplir ce poste sont priées de faire parvenir leur demande par écrit accompagnée de leur curriculum vitae et pièces justificatives pour le 30 juin 1972 à 16.00 heures à:

Raymond Claveau, dir.gén.
C.P.70
St-Gédéon.

DU
NOUVEAU
A Alma

HEURES D'OUVERTURES

Lundi - mardi - mercredi - samedi

6h.p.m. à 3h.a.m.

Judi, Vendredi

10 h. p.m. à 3 h. a.m.

Le dimanche

11 h. a.m. à 3 h. a.m.

samedi et dimanche les 24 et 25 juin ouvert toute la journée

RESTAURANT SANDRA

LES GALERIES LAC-ST-JEAN

LE PLUS VASTE STATIONNEMENT AU CANADA

RESTAURANT AVEC

SERVICE À L'AUTO

Spécial d'ouverture

GRATIS!

1 cornet de crème glacée

aux enfants accompagnés de leurs parents



La Meunerie de Notre-Dame d'Hébertville

Le poids des ans ne l'affecte pas

NOTRE-DAME D'HEBERTVILLE- Située dans un coin typique à notre région, la meunerie du rang Caron à Notre-Dame d'Hébertville, nous attendait, toujours solide et accueillante au beau milieu de ce site enchanteur.

Retracer l'histoire de cette meunerie prendrait beaucoup plus qu'une page car la construction de ce moulin est en réalité étroitement lié avec l'ouverture du rang Caron lui-même. En effet son propriétaire actuel, M. Rosaire Vézina, nous faisait remarquer qu'à son arrivé sur les lieux il existait déjà un barrage en bois, construit par son prédécesseur M. Bolduc, qu'il a aménagé par la suite en ciment afin de le solidifier. "Si on en juge par la chapelle que les Bolduc ont laissé à l'histoire, de dire M. Vézina, le moulin des Bolduc aurait quelque cent ans d'existence".

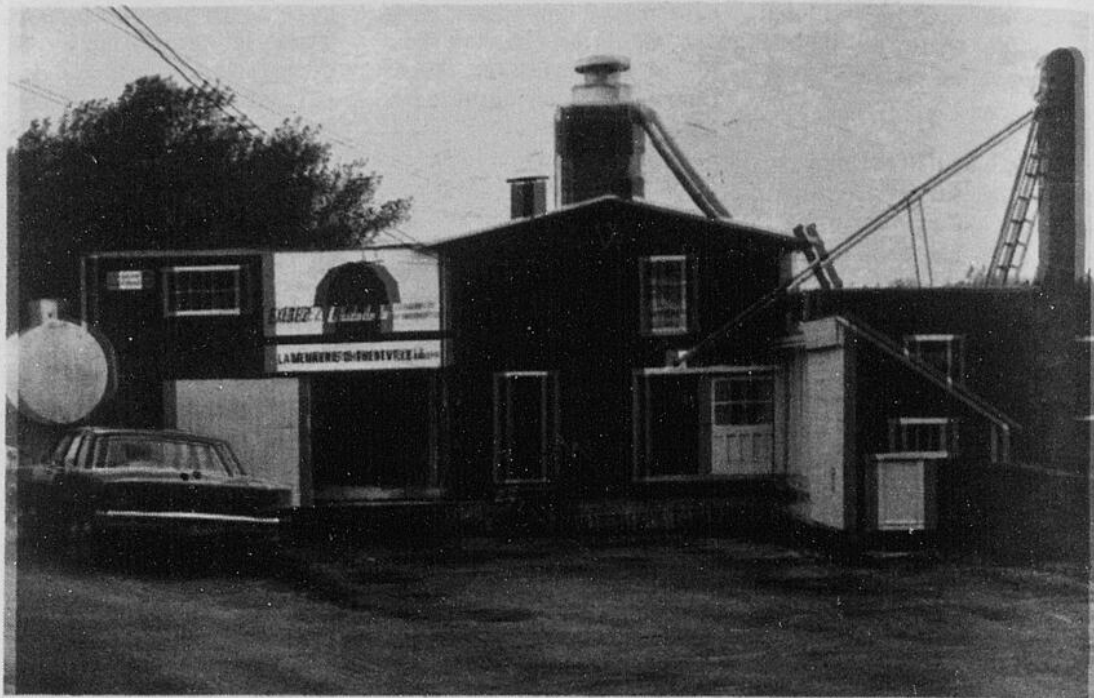
Reconstruite il y a 36 ans, dans sa version actuelle, la meunerie d'Hébertville est entièrement l'oeuvre de M. Vézina qui a puisé dans son génie d'invention pour monter une telle entreprise.

L'originalité et le pittoresque de cette industrie sont dû au fait que le moulin fonctionne presque ex-

clusivement à l'eau qui fourni à la turbine la force nécessaire au déroulement des opérations pour la fabrication des moulées animales. "Nous fournissons même notre propre électricité, souligne M. Vézina, jusqu'à ce que le gouvernement intervienne pour nous arrêter"...

La Belle Rivière, qui amène l'énergie nécessaire au moulin des Vézina, suffirait amplement, à fournir au moulin tout l'énergie électrique dont il a besoin. "Cependant à cause de certaines lois d'établissement nous nous devons de payer beaucoup plus cher un service qui nous coûterait à peu près rien de continuer M. Vézina". Toutefois à part l'empocheuse et le moulin à coudre, toute la meunerie des Vézina est activée par l'eau.

La production annuelle de cette meunerie est d'environ 60,000 poches de moulée par année, néces-



C'est dans cette habitation pittoresque qu'un artisan de chez nous, a conçu cette oeuvre digne des plus belles réalisations artisanales québécoises. Avec une production de plus de 60,000 poches de moulées par année cette entreprise constitue le principal centre d'approvisionnement des agriculteurs locaux.

(Photo: Jean le Photographe).

sitant le travail de 6 employés réguliers travaillant sur une période variant de 10 à 12 mois.

En plus de produire de la moulée pour à peu près toutes les sortes d'animaux, la meunerie fait la vente du grain et de l'engrais chimique. Bien connue des cultivateurs de la région, la meunerie de Notre-Dame d'Hébertville demeurera encore longtemps leur principale source d'approvisionnement pour la santé de leur bétail et la prospérité de leur ferme.



M. Rosaire Vézina a fabriqué, à partir de ses propres moyens le moulin d'eau du rang Caron. Il peut être fier de sa réalisation qui demeure un symbole du génie inventif des canadiens français.

(Photo: Jean le Photographe).

**Freeport
avec Sunflight.
1 semaine \$179.
ET PLUS**

Départ tous les dimanches à partir du 9 avril.

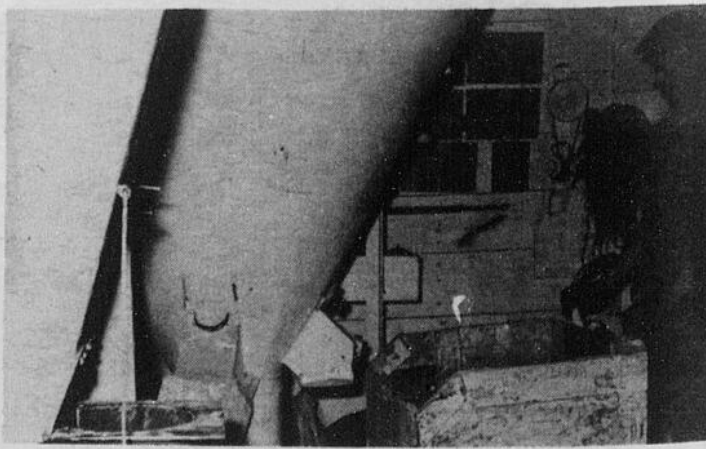


VOYAGES CLAUDE MICHEL INC.
plaza alma 668-7951

LA PLAZA

**BEL
MOD**

LA PLAZA



Les opérations du moulin à eau du rang Caron à Notre-Dame d'Hébertville sont diversifiées. Nous apercevons sur la vignette une étape de l'opération "mixage" laquelle opération consiste à mélanger les diverses composantes (grains, avoines, blé etc.) afin d'obtenir les différentes moulées nécessaires à la survie des animaux domestiques. M. Vézina, fils, apparaît également à l'extrême droite de la vignette.

(Photo: Jean le Photographe).

Entièrement renové

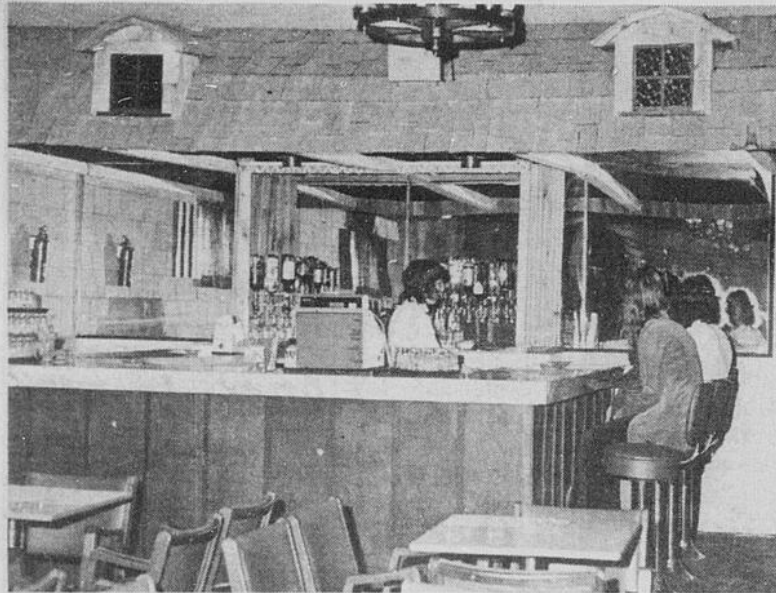
Pour mieux vous
SERVIR



**CURB
SERVICE**

et restaurant

ouverts jusqu'à 4h. a.m.



**425
SIÈGES**



**38
EMPLOYES**

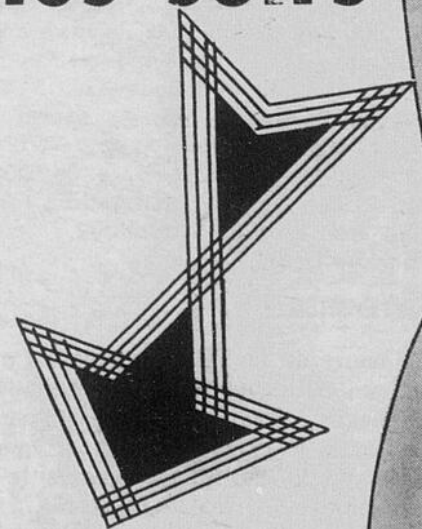
**3
BARS**



**17
CHAMBRES**



**ORCHESTRE
tous les soirs**



**HÔTEL au
BONNET ROUGE**

86 de l'Église Mistassini





UN MAITRE DE CEREMONIE QUI FAIT DES RELATIONS!!!

Jacques Bergeron était le maître de cérémonie au Bal du Festival du Bleu et qui se tenait vendredi soir dernier. Celui-ci a fait des commentaires intéressants au sujet de la relation pouvant exister entre la rigidité du poteau servant à soutenir le micro et les désirs du président de l'organisme Jean-Noël Lalancette qui doit (selon lui) convoler en juste noce très bientôt.

UN DEPUTE SONGEUR

Le député C. A. Gauthier est demeuré pensif à la suite de l'une de nos remarques faisant une distinction entre la vérité et la sincérité!!! De toute façon M. Gauthier nous a affirmé qu'il était sincère.

UN VIN DELICIEUX

Le vin de bleu est un produit délicieux qui pourrait être sur nos tables et faire les délices des fins gourmets. Qui sait, peut-être le retrouverons-nous bientôt sur le marché?

CE SOIR A PERIBONKA

La réunion sur le tourisme concernant le secteur Nord du comté de Roberval se tient ce soir à l'hôtel de ville de Péribonka. A cette occasion la municipalité de Péribonka, avec en tête le maire Goulet, donnera aux invités une petite réception. C'est une initiative de la Chambre de Commerce de Dolbeau.

UNE VISITE FRUCTUEUSE A CHIBOUGAMAU

On sait que mercredi dernier, la Ville de Chibougamau recevait un contingent de la région afin de discuter et d'échanger sur les possibilités de retombées économiques que nous offrent les développements de la Baie James. Chacun est revenu sur les petites heures jeudi matin, après un 24 heures fort chargé. La Chambre de Commerce de Dolbeau avait une grosse délégation. Cette fête aurait coûté \$25,000.00 à la Ville du maire Debilly.

DETERMINE

Le maire de la Ville de Dolbeau a invité ses collègues de Mistassini, Bérard et Devin à former un front commun afin de faire des pressions pour que soit détourné le chemin qui retarde le parachèvement du Centre Do-Mi-Ski. Cette invitation fut bien accueillie et l'on espère que les démarches aboutiront très bientôt. La Corporation Do-Mi-Ski a démontré sa volonté de façon très con-

crète en faisant le fond de ce chemin: il ne reste plus qu'une couche de gravier à étendre pour que la route soit excellente.

TA MOUSTACHE VIEUX

Oui mon vieux, laisse pousser ta moustache; c'est le mot d'ordre présentement à Dolbeau. Ce sont les instigateurs des 10 jours Western de Dolbeau qui ont lancé ce concours qui devrait connaître son dénouement le 21 juillet prochain lors du bal Western. C'est l'ami Louis Moreau qui est le responsable des "pinchs". A noter que l'expression n'est ni anglaise ni française...elle est en poil (la moustache).

EN PARLANT DU BAL...

En parlant du bal notons que le bal western se tiendra le 22 juillet prochain à la vaste salle de l'O.T.J. de Dolbeau; les cartes sont présentement en vente, on veut avoir beaucoup de participation à cet événement de "type populaire". C'est Jacquelin Légaré qui est le responsable. Il s'est entouré d'un imposant comité de dames.

CONFERENCE DE PRESSE

Rappelons que la conférence de presse des 10 jours Western de Dolbeau, aura lieu mercredi le 28 juin prochain à compter de 15 heures. Les scribes devraient en voir de toutes les couleurs si l'on se fie aux avancés du président Claude St-Arnaud. Surveillez les annonces, le fameux slogan sortira bientôt! Ca va en être tout un!

UN DOME!

Depuis un certain temps à Dolbeau se travaille un projet relativement à la construction d'un dôme sur le boulevard Walberg sur la partie commerciale.

UN HOMME BOURRE D'ENERGIE

Denis Lussier vient de démontrer avec la réalisation de Do-Mi-Ski qu'il était un homme d'action et qu'il pouvait déployer beaucoup d'énergie, il a fait d'une pierre deux coups si l'on considère que pour une première fois les municipalités de Dolbeau et Mistassini se sont unis derrière un projet d'envergure. Félicitations!

BERNARD DUCHESNE

Bernard Duchesne est réellement l'animateur des animateurs. C'est en effet lui qui assistera Roland Boulanger à titre d'animateur du jamboree d'orchestre qui jouera de la musique western. Nous vous en reparlerons puisque ce sera dévoilé à une conférence de presse... psst-psst!



Au Club Lions de Dolbeau-Mistassini Jean-Yves Hébert, président sortant, recevant son cadeau-souvenir (un baromètre) des membres du Club Lions de Dolbeau-Mistassini.



Le président sortant, Jean-Yves Hébert remettant la masse symbolique au nouveau président du Club Lions de Dolbeau-Mistassini Egide Dufour. Les autres membres sont: Marcel Lavoie, Jacquelin Légaré, Roger Bouchard, René Hudon, Valère Guillemette, Armand Dallaire et Bernard Duchesne.



Fêtons la
ST-JEAN BAPTISTE

Tous les peuples ont leur Fête Nationale, une journée où tous les citoyens sont fiers de se rappeler qu'ils forment une nation.



Angers Fils Inc.

COURTIERS D'ASSURANCES

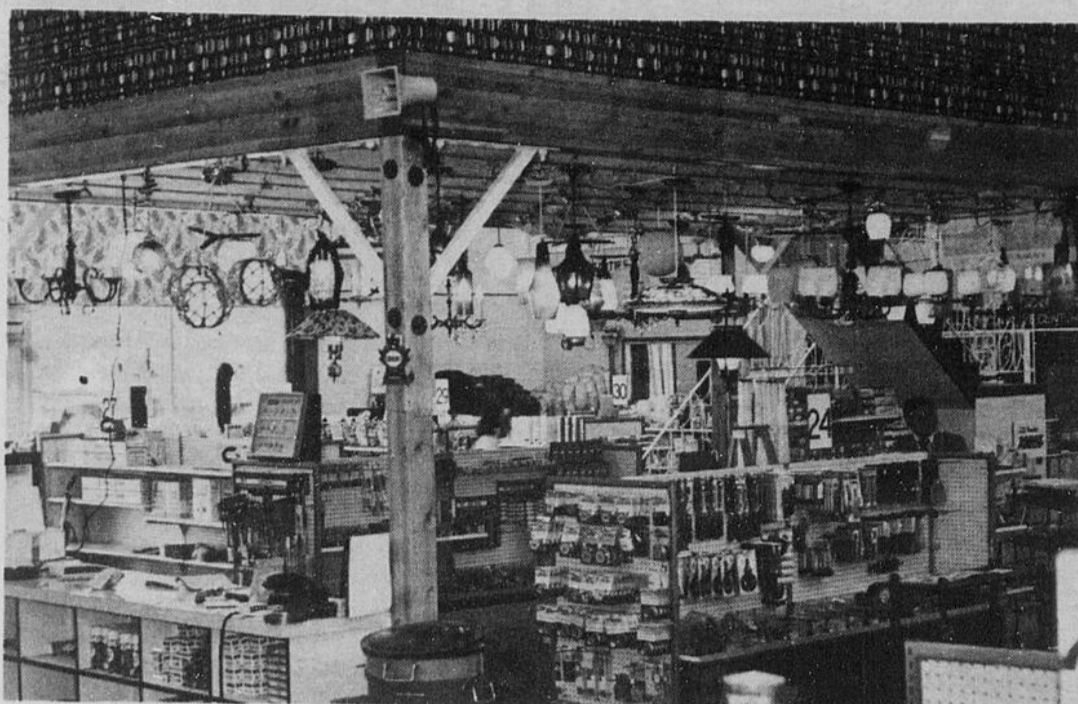
58, Sacré-Coeur, Alma

662-5312

Réouverture officielle le Jeudi 22 Juin

DE TOUT...

- Pour... le bâtisseur
 le bricoleur
 le plombier
 le campeur
 le sportif
 le menuisier spécialisé
 le décorateur
 le peintre
 la ménagère



Foyers

Selkirk, préfabriqués, flamageard pour rechauffer votre chalet ou votre sous-sol.

\$110.

Tondeuses

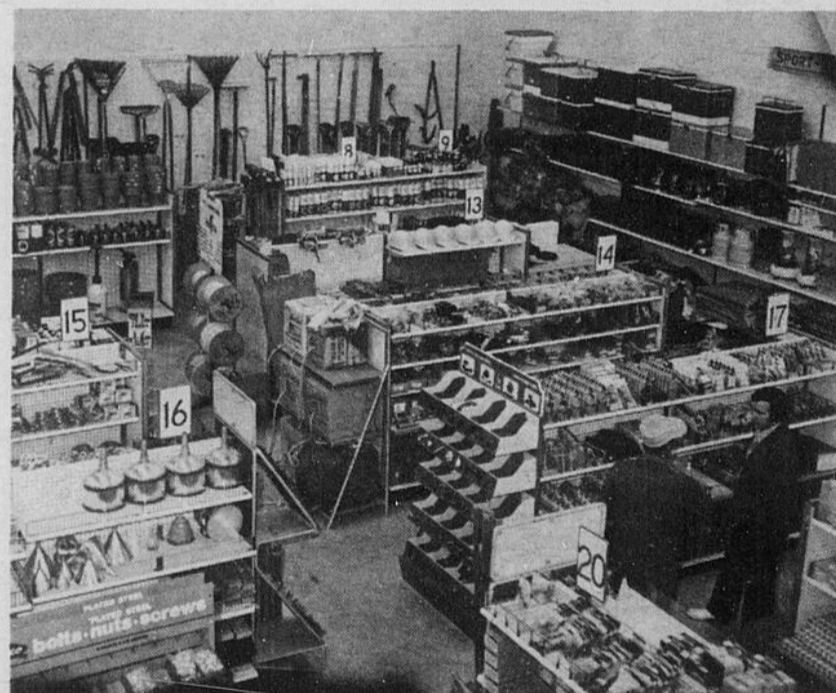
pour le gazon - M.T.D. No 900

\$72⁹⁵

Poubelles

en acier galvanisé No 0057

\$3⁹⁵



POELE HIBACHI

2 feux 10" x 20"

\$8⁹⁵

8.6599

PEINTURE INTERIEURE

Latex blanc seulement prix suggéré \$12.50

Special **\$8⁵⁰**



J.O. BEAULAC INC.

817, 8ième Avenue

Dolbeau

276-2061

Développement du secteur Belvédère

Le référendum est nécessaire

ALMA (RBG)- Lors d'une assemblée publique tenue à l'hôtel de ville de la cité d'Alma vendredi soir dernier, les contribuables ont demandé le référendum concernant le développement du secteur Belvédère, au haut de la pente de ski.

Selon les intéressés au développement du ski à Alma, le projet Belvédère compromettrait l'expansion de la pente de ski actuelle. Ils proposent donc à la ville l'achat des terrains qui pourraient servir à l'amélioration de la pente, achat qui concerne également les terrains prévus pour l'aménagement d'un plan domiciliaire. La ville étant dans une impasse étant donné que d'un côté, elle ne peut empêcher les possesseurs de ces terrains de vendre à des futurs propriétaires qui tiennent à les avoir même en payant une

surtaxe. D'un autre côté, le club de ski Igloo veut faire prendre de l'expansion à une pente de ski avantageusement située, selon eux, expansion qui n'était prévue qu'en 1975 au budget de la cité.

C'est ce dilemme que les contribuables de la cité d'Alma devront trancher dans un prochain référendum qui devra avoir lieu d'ici un mois. Ce référendum fut décidé vendredi soir alors qu'une cinquantaine de contribuables qui assistaient à l'assemblée ont signé la pétition demandant le recours au référendum. Notons en terminant que les compagnies qui veulent se faire représenter au référendum du mercredi 19 juillet 1972 au sous-sol de l'église St-Sacrement devront soumettre leur résolution trois (3) jours avant l'ouverture du scrutin.

CITE D'ALMA AVIS PUBLIC



CITY OF ALMA PUBLIC NOTICE

AVIS PUBLIC est par les présentes donné par le soussigné, greffier de la Cité d'Alma, que le Conseil, à son assemblée régulière du 19 Juin 1972 a adopté le règlement No 440 ayant pour objet de décréter des travaux municipaux de l'ordre de \$100,000.

AVIS PUBLIC est aussi donné que ce règlement est actuellement déposé à mon bureau, en l'hôtel de ville où toute personne intéressée peut en prendre connaissance aux heures du bureau, c'est-à-dire de neuf heures du matin jusqu'à cinq heures de l'après-midi.

AVIS PUBLIC est en outre donné qu'une assemblée des électeurs propriétaires d'immeubles imposables est par les présentes convoquée et sera tenue MARDI, 4 juillet 1972, de 7.00 à 9.00 heures de l'après-midi en l'hôtel de ville et que là et alors ledit règlement No 440 sera soumis auxdits électeurs et pris par eux en considération selon la Loi.

PUBLIC NOTICE is hereby given by the undersigned, City Clerk, that the City Council, at his regular meeting held on June 19 th 1972, has adopted By-Law No 440 havin for the object to spend \$100,000 for municipal works in the City of Alma.

PUBLIC NOTICE is also given that this By-Law is now deposited in my office at the City Hall, at the disposal and for information of all interested persons, from 9.00 O'Clock on the morning until 5.00 O'Clock in the afternoon.

PUBLIC NOTICE is also given that a meeting of the electors proprietors of taxable immoveables will be held on TUESDAY, July 4th 1972, from 7.00 O'Clock until 9.00 O'Clock in the afternoon, in the City Hall, at which time the By-Law No 440 will be submitted for approval or disapproval.

Paul Tremblay
Greffier

Paul Tremblay
City Clerk

DONNE A ALMA
Le 20 juin 1972.

GIVEN AT ALMA ON
June 20th 1972



**au jeu avec
timi**
4 au 13 août

NASSAU \$189
1 SEMAINE A PARTIR DE

Départs tous les dimanches du 7 mai au 17 décembre inclusivement.
COMPREND: 1 semaine au Holiday Inn, Hotel, le voyage aller-retour en jet, une réception de bienvenue et nombre d'autres divertissements.

SUNFLIGHT

mt

plaza alma 668-7951

VOYAGES CLAUDE MICHEL INC.

8 ans charge

**Découvrez la sensation de
rouler sur un nuage
dans un confort et une sécurité
EXCEPTIONNELS**

Direction assistée
chauffage avant et arrière

Pneus Michelin
freins à disques assistés

LE TOUT POUR \$4,195.00

Faites l'essai dès maintenant de la **CITROËN**

GUY LAROUCHE AUTO
ST-GÉDÉON — 345-2457

SERVICE APRÈS-VENTE ASSURÉ PAR UNE ÉQUIPE DE TECHNICIENS HAUTEMENT QUALIFIÉS/VASTE CHOIX DE VOITURES USAGÉES

Etablissements commerciaux**Fermeture
le 24 juin**

Le Cercle des Affaires d'Alma tient à aviser tous ses membres que les **ETABLISSEMENTS COMMERCIAUX** soumis à la Loi des heures d'affaires (Bill 24), que leurs magasins devront être **FERMES** toute la journée, les samedis 24 juin (jour de la Saint-Jean-Baptiste) et 1er juillet (jour de la Confédération), en vertu de l'article 2 du Bill 24.

De plus, ces deux congés ne peuvent être reportés à d'autres dates.

La nouvelle publiée récemment par le Gouvernement de la Province de Québec, à l'effet que le congé du 24 juin était reporté au lundi 26 juin,

n'affecte que les employés du gouvernement.

Il en est de même de certains organismes dont les employés ne travaillent pas le samedi et qui, en vertu de leurs conventions collectives, doivent reporter ce congé à une autre date. C'est ainsi que les banques et la Cité d'Alma, seront fermés lundi le 26 juin et lundi le 3 juillet.

Le Cercle des Affaires d'Alma invite tous les établissements commerciaux visés par le Bill 24 à se conformer à ces directives, sans quoi ils s'exposent aux peines prévues par la Loi.

Les caisses d'entraide économique**Une législation
selon ses besoins**

ALMA (RBG)- L'organe officiel de la fédération des caisses d'entraide économique, **L'ENTRAIDE**, dans sa publication du mois de juin 1972, commente par l'intermédiaire du président directeur général, M. Jacques Gagnon, la nouvelle loi dont l'objet sera de régir l'activité des Caisses d'entraide économique. Selon M. Gagnon: "Il faut se réjouir de cette annonce du Ministre et en même temps le remercier des efforts que fait actuellement son Ministère pour donner aux Caisses d'entraide économique la législation dont elles ont besoin pour jouer leur rôle dans le développement économique régional."

"D'ailleurs, continue M. Gagnon, nous nous réjouis-

sons des dispositions du gouvernement actuel et du ministère envers notre mouvement. Cette coopération ne peut que donner des résultats excellents qui seront profitables au développement du Québec".

Le président fondateur des caisses d'entraide économique souligne d'autre part que même si le contenu de cette nouvelle loi ne lui est pas totalement connu, il se dit assuré qu'elle donnera au mouvement la reconnaissance officielle qu'il mérite. "Toute nouvelle loi est un signe de progrès et un mouvement qui évolue a constamment besoin de législations nouvelles afin de s'adapter aux exigences du marché et à l'évolution de la société", ajoute M. Gagnon.

Le berceau des caisses d'entraide, la cité d'Alma, est toujours au premier rang, en date du 1er mai 1972, quant au capital souscrit et aux nombres de membres. En effet, les chiffres indiquent un capital souscrit de \$7,964,827.67 pour 3133 membres.

XXX

Notons toutefois, que la caisse de Jonquière-Arvida-Kénogami se rapproche de très près, quant au capital souscrit, de la caisse d'Alma.

XXX

La caisse d'entraide économique compte 52 nouveaux membres, pour le mois de mai 1972, qui viennent s'ajouter aux 50245 déjà souscrits en date du premier mai 1972

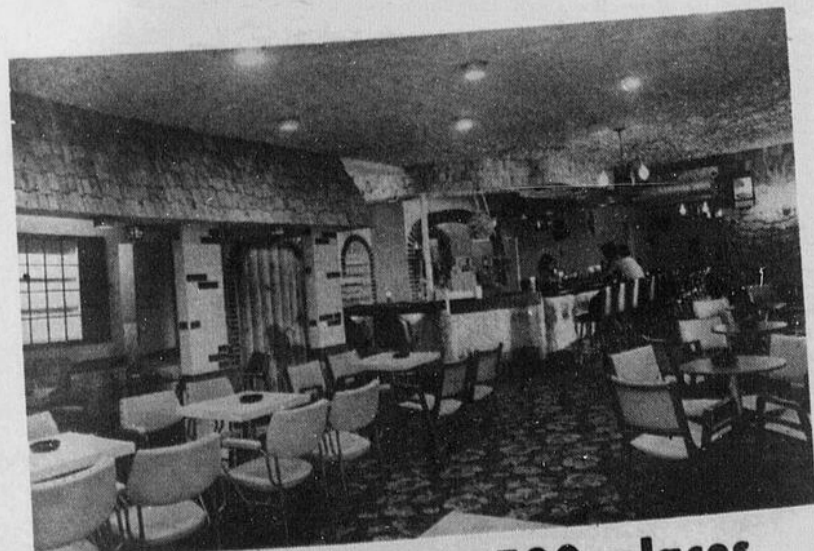
DU TOUT NEUF ...

Pour mieux
vous servir

SALLE DE RÉCEPTION
Mariages - Banquets

DANSEUSE

du mardi au dimanche



Salon-bar de 500 places

**ORCHESTRE**

vendredi - samedi - dimanche

**Hôtel Hébert,**
limitée

NOTRE-DAME D'HEBERTVILLE, P. Q.
Cté Lac St-Jean
344-1550

Raymond et Magella Lemieux, propriétaire: Muriel Guérin: gérant.

Le Festival du bleuet

Une industrie qui doit être exploitée

DOLBEAU- Vendredi soir à Mistassini, on a fêté gaiment, à l'occasion du Bal Annuel du Festival du Bleuet, prélude de cet événement qui en est cette année à son douzième anniversaire. Le président d'honneur du bal 72' était le docteur Paul-Emile Bérard, maire de Mistassini. Parmi ceux qui s'étaient

rendus pour célébrer et fraterniser avec les organisateurs, nous pouvions retrouver les représentants de tout le Lac-St-Jean ainsi que du Saguenay; on sait que l'organisme est incorporé sous le nom de "Festival du Bleuet du Lac-St-Jean Inc."

Dans son discours le docteur Bérard a mentionné entr'autres que de plus en plus le Festival attire les touristes; à cet effet il a révélé qu'un organisme de l'extérieur de la région avait communiqué avec lui pour demander des renseignements sur le Festival car un groupe d'une centaine de personnes désirait venir participer à l'événement.

LE DOCTEUR BERARD PROPOSE.

Dans la deuxième partie de son exposé bref mais précis, le maire a proposé

aux organisateurs, afin que l'événement prenne de l'expansion et atteigne ses objectifs: 1er que dans l'élargissement de ses cadres, on invite quelques personnages de l'extérieur à faire partie du conseil d'administration; 2e l'élaboration d'un programme, ou chaque bleuetière avec ses cueilleurs, deviendrait un centre d'animation et de bonne concurrence; 3e l'organisation d'une exposition agricole, artisanale, commerciale et industrielle de laquelle le Festival pourrait retirer un appui important.

Le docteur a réitéré sa foi

aux grandes possibilités industrielles qu'offrirait la manne bleue et il a invité le gouvernement à épauler par subventions les départs de ce mouvement d'industrialisation du bleuet. Il doit également selon lui aider à la recherche afin de découvrir le plus grand nombre possible de produits et de sous-produits. A la suite du docteur le président Jean-Noël Lalancette vint appuyer ces dires en spécifiant que le vin de bleuet constituait l'un des premiers produits prêts à mettre sur le marché. Notons également que la reine 71' Diane lèze s'adressera aux participants.

DANSE...

du mardi
au dimanche

avec orchestre

A

HOTEL FORTIN

45 chambres



J.S. FORTIN, PROP.

616, 6ième Avenue

DOLBEAU, P.Q.

Pour des fruits et légumes
toujours frais



AUX TROPIQUES 1972

154 Collard Alma 8-7748

CETTE SEMAINE

TOMATES

0.35

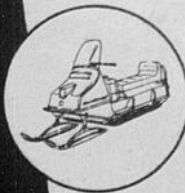
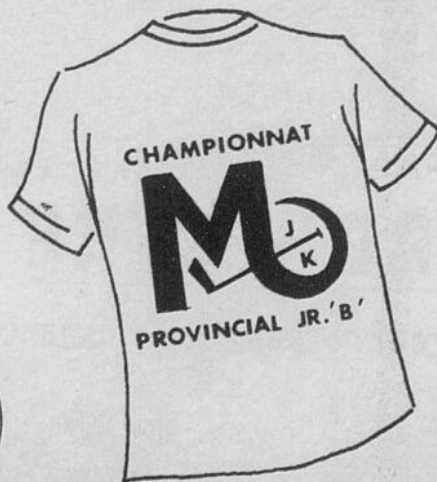
la livre



NOUVEAU... NOUVEAU...!

A JONQUIERE

POUR VOS PROMOTIONS, NOUS FAISONS L'IMPRESSION SUR TISSUS DE GILETS POUR HOMMES, DAMES, ENFANTS (GROS ET DETAIL) ECUSONS, DECALQUES.



ATELIER PUBLICITAIRE ENR.

IMPRESSION SUR TISSUS — DECALQUES

Bureau situé au magasin André Paul,

218, ST-DOMINIQUE TEL.: 547-2939 JONQUIERE

Louis-Georges Perron INC

ALMA (LAC-ST-JEAN) 70 Sacré-Coeur, Suite 8,
Bur.: 668-8316
SEPT-ILES, 350, Smith, Suite 50, Edifice Le Concorde,
Bur.: 962-2594

Courtier licencié en immeubles

Prêt hypothécaire en 1ère et 2e hypothèques au taux régulier - Achat - Vente - Echange

A VENDRE

- Bungalow 655 Boul. St-Jude, Alma
- Bungalow 12-1ère ave, Foyer du Lac, St-Jérôme
- Restaurant, bar-salon avec propriété situé à St-Jérôme.
- Propriété commerciale Rte St-Bruno.
- Propriété commerciale rue Scott.
- Propriété résidentielle 799 Notre-Dame.
- Maison 2 logements, 17 Thivierge, Quartier St-Georges.
- Propriété commerciale avec épicerie licenciée, située à N.-D d'Hébertville. Très bon chiffre d'affaires.
- Propriété commerciale avec épicerie licenciée, avec 4 logements, inventaire compris. Prix \$75,000. Chiffre d'affaires très intéressant. Située à Chapais.
- Epicerie boucherie: ALMA
- Chale Rang Belle Rivière, St-Gédéon, \$5900 meublé-
- 7 propriétés 16-12-7-6-9-12-6 logements revenus \$125,000 par année à Baie-Comeau.
- Théâtre de 350 sièges, à St-Félicien, très bon chiffre d'affaires.
- 3 terrains commerciaux et industriels:
- 512,000 p.c. coin Dupont et Notre-Dame.
- 212,000 p.c. Boul. Dequen.
- 750,000 p.c. Boul. Pie XII et Vanier
- Terrain commercial avec propriété Face au Centre d'Achat.

DOLLARD GAUTHIER
Rep. Licencié
Professionnel
Tél.: 662-4818

ANDRE PLOURDE
Rep. Licencié
Professionnel
St-Jérôme

La St-Jean fêtée à cinq endroits

ALMA- Des manifestations populaires auront lieu en différents endroits de la région Lac-Saint-Jean-Saguenay, à l'occasion des fêtes de la Saint-Jean.

Chicoutimi, Alma, Saint-Gédéon, Saint-Félicien, Sainte-Monique célébreront dans la joie la fête de la Saint-Jean.

Feux de joie, danses, musique etc, autant d'artifices importants et nécessaires à la création d'une ambiance de réjouissance.

Dans un climat de gaieté et d'allégresse, tous les qué-

bécois ont le devoir national et la responsabilité morale de faire front, tous ensembles, sans exception, coudes à coudes, vers des jours meilleurs et des lendemains remplis de réalisations.

La marche magnanime que le Québec se trace de jour en jour, nous nous devons d'y participer; nous nous devons de serrer les rangs; nous nous devons de conjurer nos frères à gravir les étapes.

La Société Nationale des Québécois invite fortement tous les québécois à participer activement aux diverses célébrations qui se dérouleront du 16 au 24 juin. Fêtons fièrement notre fête nationale, tel est le mot d'ordre donné par la SNQ. Le programme de défilés apparaît dans une autre page de cette édition.

LA CROIX-ROUGE 
AGIT EN VOTRE NOM

CITE D'ALMA AVIS PUBLIC



CITY OF ALMA PUBLIC NOTICE

AVIS PUBLIC est par les présentes donné par le soussigné, greffier de la Cité d'Alma, que le Conseil, à son assemblée régulière du 19 juin 1972, a adopté le règlement No 441 ayant pour objet de décréter des travaux municipaux de l'ordre de \$180,000.

AVIS PUBLIC est aussi donné que ce règlement est actuellement déposé à mon bureau, en l'hôtel de ville où toute personne intéressée peut en prendre connaissance aux heures du bureau, c'est-à-dire de neuf heures du matin jusqu'à cinq heures de l'après-midi.

AVIS PUBLIC est en outre donné qu'une assemblée des électeurs propriétaires d'immeubles imposables est par les présentes convoquée et sera tenue MERCREDI 5 juillet 1972, de 7.00 à 9.00 heures de l'après-midi en l'hôtel de ville et que là et alors ledit règlement No 441 sera soumis auxdits électeurs et pris par eux en considération selon la Loi.

Paul Tremblay
Greffier

DONNE A ALMA
LE 20 juin 1972

PUBLIC NOTICE is hereby given by the undersigned, City Clerk, that the City Counsel, at his regular meeting held on June 19th 1972, has adopted By-Law No 441 havin for the object to spend \$180,000 for municipal works in the City of Alma.

PUBLIC NOTICE is also given that this By-Law is now deposited in my office at the City Hall, at the disposal and for information of all interested persones from 9.00 O'Clock on the morning until 5.00 O'Clock in the afternoon.

PUBLIC NOTICE is also given that a meeting of the electors proprietors of taxable immoveables, will be held on Wednesday, July 5th 1972, from 7.00 O'Clock until 9.00 O'Clock in the afternoon, in the City Hall, at which time the By-Law No 441 will be submitted for approval or disapproval.

Paul Tremblay
City Clerk

GIVEN AT ALMA ON
June 20 th 1972

MAISONS MOBILES ROBerval ENR

225 Boul. Marcotte, Roberval, 275-3332



CONCESSIONNAIRE EXCLUSIF

glendale

pour la région Lac-St-Jean

SERVICE APRÈS VENTE

SANS PAREIL

2 camions pour vous servir

NOS VENDEURS

Gaston Castonguay, Herman Lemay,
Roger Tremblay, Pierre Leclerc et
Guy Boisvert pour Chibougamau.



Roulottes de voyage Glendette, l'Îlet
Tentes roulottes Bellevue

Si vous êtes un futur acheteur d'une maison mobile, prenez des informations auprès de ceux qui en possède déjà une. Vous verrez alors que qualité, service et compétence ont une grande importance.

OÙ FÊTER LE 24 JUIN ?

LE 23 JUIN: ALMA

Heure: A compter de 9.00 heures p.m. jusqu'à 1h.30
 Endroit: Place de la Fabrique
 Programme: Musique, Chansonniers, Poètes, Expression corporelle, Animation.
 Organisateur: Les dirigeants du Centre de diffusion culturelle.

LE 23 JUIN: ST-GEDEON

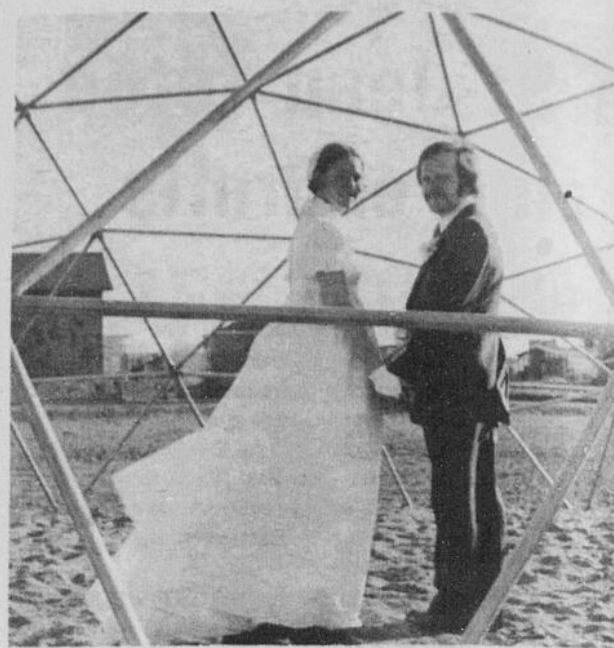
Heure: A compter de 9.00 heures p.m.
 Endroit: Plage municipale de Saint-Gédéon
 Programme: Animation, Chants et musique, Feu de la Saint-Jean (10.00 heures), autres manifestations populaires.

LE 24 JUIN: SAINT-FELICIEN

Heure: A compter de 1.00 heure p.m. jusqu'à 10.00 heures p.m.
 Endroit: Jardin zoologique de Saint-Félicien (le coût d'entrée sera réduit).
 Programme: Visite du jardin zoologique, Fête champêtre, messe à 7.15 heures (église de Saint-Félicien), concert par l'harmonie de l'école Pie XII (parc de Saint-Félicien) autres activités prévues dans la soirée.

LE 24 JUIN: SAINTE-MONIQUE

Heure: Des activités se dérouleront durant toute la journée
 Endroit: Centre d'hébergement (Ile du repos à Sainte Monique)
 Programme: Chants, musique, concours de pêche, courses, jeux de société, etc...etc...De nombreux prix seront distribués aux gagnants. Feu de la Saint-Jean (10.00 heures).



Le 5 mai dernier, avait lieu en l'église St-Judes d'Alma, le mariage de Mlle Jocelyne Boudreault, fille de M. et Mme François Nil Boudreault du 341 Levasseur, à M. Denis Ouellet fils de M. et Mme J.H. Ouellet du 435 Levasseur Alma.

(Photo: Studio Serge).



Dernièrement avait lieu en l'église St-Joseph, le mariage de Mlle Pauline Fortin fille de M. et Mme Arthur Fortin du 489 St-Joseph, à M. Benoit Tremblay, fils de feu Gérard Tremblay, du 475 Bourassa Alma.

(Photo: Studio Serge).

Vente de salade

2 POUR 1

ACHETEZ UNE SALADE DE 16 ONCES AU PRIX HABITUEL ET OBTENEZ-EN UNE AUTRE DE 16 ONCES, À VOTRE CHOIX, GRATUITEMENT!

CETTE AUBAINE EST OFFERTE du 17 au 25 juin SEULEMENT.

La recette du Colonel Sanders de

Poulet Frit à la Kentucky

Colonel Sanders et ses aides le font "bon à s'en lécher les doigts".

CHICOUTIMI
Boul. Talbot près St-Thomas

ALMA
Odein Ollard et Dupont

JONQUIERE
Boul. Centenaire (Près St-Eusèbe)

LA PLAZA

BEL MOD.

LA PLAZA

ALMA

Air Service L.T.E.L LTD

Avion
Hélicoptère

VOYAGES CHASSE & PECHE

TRANSPORT COMMERCIAL AERIEN NOLISEMENT VOL RECREATIF

R. SIMARD
prés.-gérant
ALMA
662-7161

CANADA AVEC SUMTOURS

LES ROCHEUSES ET LE PACIFIQUE

2 semaines A PARTIR DE \$617

VOYAGE EN AVION ET EN AUTOCAR AVEC ESCORTE
Départs les samedis 3, 10, 17 et 24 juin; 1er, 8, 15, 22 et 29 juillet; 5, 19 et 26 août; 9 et 16 septembre.

EXPLOREZ LE

VOYAGES CLAUDE MICHEL INC.
plaza alma 668-7951



JUIN
23

vendredi

TIRAGE
de la
DATSUN
à 9h.



**COMME
DES
MILLIERS
DE
PERSONNES
VENEZ
NOUS VOIR**

**Concours
cumulatif
\$200. à gagner**

**LA PLAZA
D'ALMA**

**LA PLAZA
D'ALMA
C'EST
TELLEMENT
PLUS!**

Le laboratoire agricole d'Alma offre des services diversifiés

ALMA- Le laboratoire agricole d'Alma existe depuis 3 ans ½ au service de la population concernée par les problèmes de l'agriculture et offre des services d'une grande diversité allant de l'analyse des sols à la pathologie animale. M. Wilbrod Dufour, adjoint au coordonnateur régional, nous donne plus de détail sur le travail qui s'effectue dans l'enceinte de ce vaste laboratoire situé sur le boulevard Pie XII à Alma.

BREF HISTORIQUE: "Vers l'année 1968-69, souligne M. Dufour, le ministère de l'agriculture a établi une politique de décentralisation visant à diviser la province en 12 régions agricoles. Ceci pour se rapprocher le plus possible des agriculteurs et pouvoir répondre rapidement à leurs besoins. C'est ainsi que la région XII, qui comprend les cinq comtés de la région du Lac-St-Jean-Saguenay et les deux comtés de la

Côte-Nord, soit Saguenay et Duplessis, est desservie par le bureau régional d'Alma. Il y a cependant, dans chaque comté, un bureau local pourvu d'un personnel qui oeuvre au niveau local."

ADMINISTRATION: Le bureau régional, explique M. Dufour, est dirigé par un agronome coordonnateur M. Ken Choquette, qui est assisté de deux adjoints, M. P. A. Paquin, agronome et moi-même, médecin-

vétérinaire." Leur fonction est de coordonner le travail des professionnels, technologues, agents agricoles et spécialistes du champs au niveau de la région. Un administrateur, M. Elzéard Savard, est en charge du personnel clérical et de l'administration matérielle."

"En plus des dirigeants des structures régionales, le bureau abrite les spécialistes régionaux des différentes disciplines agricoles: zootechnie, génie-rural, gestion agricole, colonisation, médecine vétérinaire, jeunes agriculteurs, économie familiale, défense des cultures, aviculture, etc... Le surveillant régional du crédit agricole, l'hydraulique agricole et l'assurance récolte y ont aussi leur bureau."

En plus des bureaux pour l'administration et la coordination, l'établissement comprend évidemment les laboratoires. Comme nous circulons à travers de vastes locaux, occupés en partie par des instruments chimiques et biologiques, M. Dufour nous décrit leurs fonctions.

CHIMIE ALIMENTAIRE: "Celle-ci couvre aussi bien l'alimentation humaine que l'alimentation des animaux.

"Dans le premier cas, on fera, à la demande des vétérinaires ou des inspecteurs des ateliers sous surveillance provinciale, des analyses chimiques sur les viandes, les produits alimentaires tels que: la charcuterie, les conserves alimentaires, les préservatifs, les constituants des différents produits alimentaires, les vitamines,

les fruits et légumes, etc...

"On fera, à la demande des autres laboratoires ou des professionnels de l'hygiène et de l'agriculture, toute analyse ou recherche nécessaire au règlement de situations particulières, telles que: toxicologie par exemple, les produits de l'érable, le miel, les maladies des abeilles, les insecticides, les herbicides, etc..."

"Dans l'alimentation du bétail, on fera les analyses de fourrages, grains, ensilage ou mélange de moulée domestique pour déterminer la quantité et la proportion des éléments essentiels, analyses qui serviront aux spécialistes ou aux conseillers pour solutionner les troubles alimentaires ou condition-

(Suite de la page 18)

VISITE DES LABORATOIRES:



**ANDRÉ
DESCHENES**
s.o.d.
OPTOMETRISTE
Sur rendez-vous: tél.: 662-7171
58 Sacré-Coeur Alma

Promotion du sport de la moto-neige

ALMA- Le ministère des Institutions financières, Compagnies et Coopératives a accordé des lettres patentes au Club les Montagnards de Saint-Nazaire, dont le siège est à Taché.

Les organisateurs de cette association ont pour objectif de promouvoir le sport de la moto-neige.

La valeur des biens immobiliers que peut acquérir et posséder l'organisme est limitée à \$40,000.

Les lettres patentes ont été remises à MM. Antoine Simard, Robert Pilote, Guy Bouchard, Germain Maltais, Paul-Emile Bouchard, Maurice Fradette, Jean-Paul Maltais, Jean-Marc Martel, de Saint-Nazaire, et Rémi Maltais.

Un avis à ce sujet vient de paraître dans la Gazette officielle du Québec.



sois au départ
achète ton passeport

LE NATURISTE

"Que ton aliment soit ton remède et ton remède ton aliment"

La Plaza d'Alma

Le seul vrai magasin d'alimentation naturel à Alma et dans la région

LA BEAUTE PAR LES PLANTES

Yves Rocher

Un teint de rose - un teint de lys. Ces fleurs aux délicats pétales symbolisent la fraîcheur d'une beauté normale.

Traitements pour cheveux gras
Champooing pour cheveux gras \$5.70
Lotion capillaire au citron \$3.30

Pour bien bronzer cette été
Crème solaire à la Tormentille
Cette crème ne laisse passer que les rayons ultra-violet qui permettent de bien brunir.

Special \$3.90

FROMAGERIE

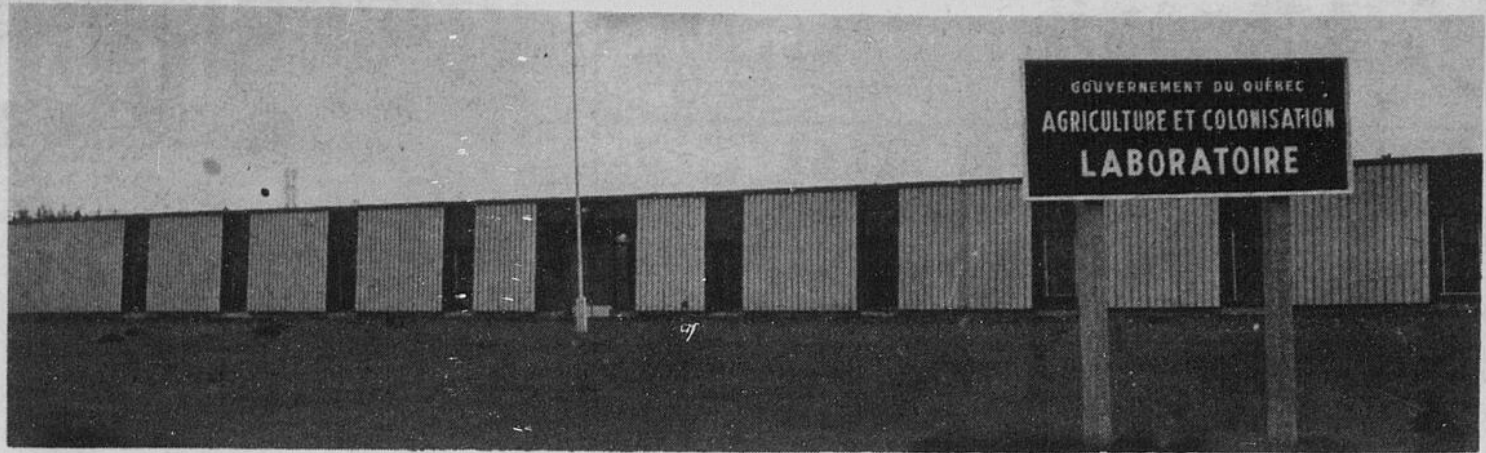
SPECIAL DE LA SEMAINE

GOUDA: Hollandais Reg: **\$1.39**
Spe.: **\$1.09**

Assortiment complet de charcuterie

Nous pouvons vous conseiller et préparer toutes sortes de réceptions soit dégustation de vins, bières et fromages, charcuteries, viandes froides.

Le laboratoire agricole est situé sur le Boulevard Pie XII à Alma.



nér l'alimentation normale du cheptel."

malformation de certaines parties de ces plantes."

sibles ou déprédateurs, insectes, agents chimiques ou climatiques, etc.....

SECTION CHIMIE DES SOLS: "C'est une partie très importante de l'activité du laboratoire de chimie. Elle est directement liée à la rentabilité des cultures. En effet, à partir de l'analyse de chacune des parcelles d'une ferme, le spécialiste en fertilisation ou l'agronome gestionnaire pourra conseiller l'agriculteur sur le type et la quantité d'engrais qu'il devra utiliser afin d'obtenir un rendement maximum de la culture envisagée sur chaque portion de terre, toujours en tenant compte des cultures projetées. Il sera peut-être même nécessaire quelquefois, à la demande du spécialiste, de faire l'analyse des plantes qui poussent sur ces parcelles afin de déterminer jusqu'à quel point les déficiences du sol sont la cause d'une pauvre récolte ou d'une

LABORATOIRE DE PATHOLOGIE ANIMALE: "Ce laboratoire, sous la direction du Dr Réal Perreault, m.v. pathologiste, assisté du Dr Suzanne Carrière, m.v., est équipé pour répondre adéquatement à tous les problèmes touchant la santé animale. On y fait, à la demande des vétérinaires praticiens ou fonctionnaires, la confirmation ou le diagnostic des maladies contagieuses ou autres de façon à en assurer le contrôle immédiat."

LABORATOIRE DE DEFENSE DES CULTURES OU PHYTOPATHOLOGIE: "Celui-ci, sous la direction de Monsieur Jean-Yves Bourdages, agronome, s'occupe du contrôle des différents agents nuisibles ou destructeurs des cultures, tels que: Mauvaises herbes, maladies des plantes, parasites, mammifères nui-

"On y étudie les moyens de protection, les agents de contrôle ou de répression tels que: herbicides, insecticides, fongicides, agents polluants ou destructeurs, etc...Ceci permet de conseiller l'agriculteur quant à ces genres de problèmes qui peuvent affecter la rentabilité des cultures.

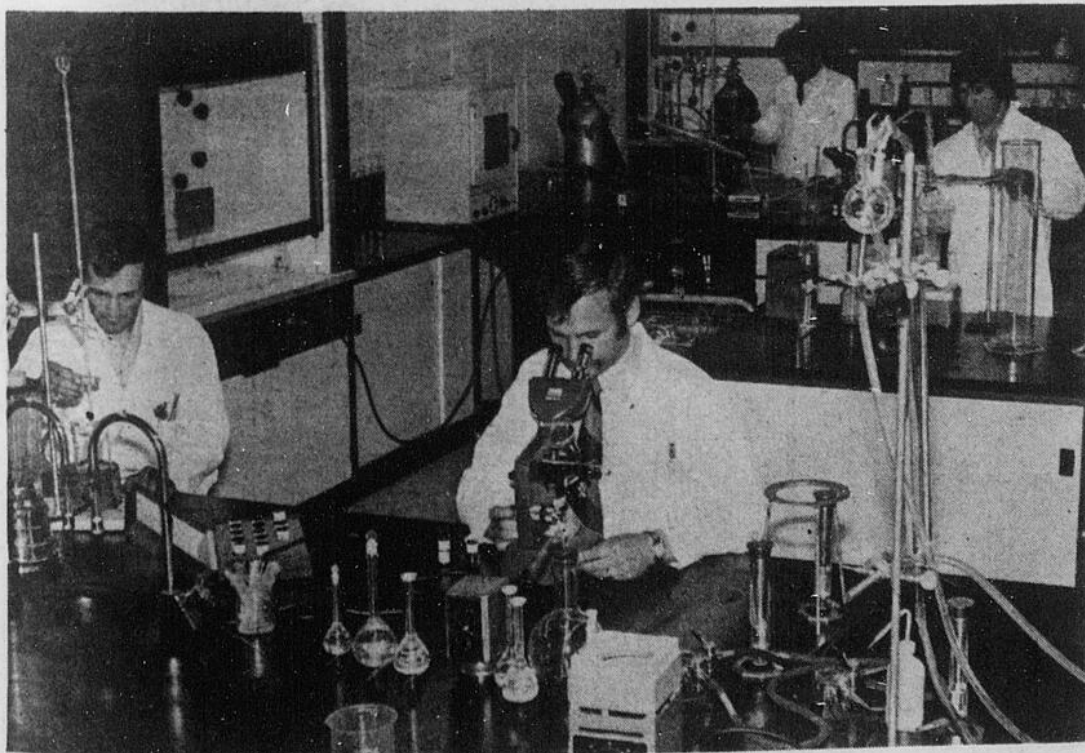
"Par la description succincte que nous venons de faire du complexe "Bureau et laboratoire régional" on se rend facilement compte de la qualité de son organisation. Il est bien équipé pour répondre rapidement à tous les besoins des cultivateurs ou des éleveurs de la région. Si quelques cas dépassaient ses possibilités matérielles, nous avons la facilité de référer pour consultation ou pour recherches aux laboratoires principaux du Ministère."

Comment obtenir tous ces services

SERVICE AUX CULTIVATEURS: Nous écrivons, au début de ce reportage que le laboratoire agricole est au service des cultivateurs. M. Dufour nous explique de quel façon le cultivateur peut obtenir les différents services offerts par le bureau et laboratoire régional: "Pour tous les laboratoires, en général, le cultivateur doit soumettre le cas à son agronome ou à son vétérinaire praticien qui décidera s'il est nécessaire de consulter les experts du laboratoire. Dans l'affirmative, ce professionnel remplira les formules nécessaires donnant l'histoire du cas, etc., enfin tous les renseignements utiles.

Le rapport détaillé des résultats sera soumis au spécialiste intéressé ou au professionnel qui a demandé l'analyse. Ce dernier verra ensuite à rencontrer le client et à solutionner son problème de façon satisfaisante!!!

M. Dufour termine en soulignant l'intérêt accrue qu'a suscité le laboratoire agricole d'Alma de la part des cultivateurs et espère que dans les années à venir, la population continuera à profiter des immenses services que peut rendre un tel laboratoire.



Le laboratoire agricole d'Alma est conçu pour donner le meilleur service possible aux agriculteurs de la région. Nous voyons sur la vignette, techniciens et ingénieurs au travail dans l'un des laboratoires de recherche aménagés dans le laboratoire agricole d'Alma.



Examinez bien le fond avant d'entrer dans l'eau et ne nagez jamais seul.



gma INC.

IL EST LA !
Celui dont vous avez besoin.

Courtier en immeubles,
100, rue Sacré-Coeur,
Plaza d'Alma, local 13
Tél.: 662-6559

Ghislain Fortin

362, Boul Auger, Alma

Tél.: 662-9341

BOUTIQUE PUSSY CAT		
SPEC: Bijoux - Cadeaux - Montres		
Prix de gros		Electroniques
450 St-Joseph		668-7211
	STUDIO SERGE	
	SPEC: Photographies de mariage	
Serge Tremblay	452 St-Joseph	662-4263
Salon de Coiffures pour hommes		
GHISLAIN SAVARD		
452 St-Joseph		662-5371
MARCHE BENOIT LAVOIE INC.		
Epicerie - Boucherie - Licencié		
400 Bld. St-Jude	Commande par téléphone - Livraison	662-3202 662-6828
EPICERIE LAPOINTE ENR.		
731 Delisle	(Licencié)	
(Près du rond-point St-Nazaire)		
Mme Claire Lapointe, prop.		662-6210
	GEORGES FORTIN ALIMENTATION	
	Celui dont on parle le plus en ville	
62 Ave Laurier		662-3717
	GUERIN TEXACO SERVICE	
	Coin Bld. Auger et Bld. St-Jude	
	Mise au point . Remorquage	
Vendeur autorisé Good-Year		668-7429
	GHISLAIN LAROUCHE TEXACO	
	Rond Point St-Nazaire	
	Inspection de sécurité gratuite	
	Graissage gratuit avec changement d'huile	
		662-7153
LAMY FLEURISTE ENR.		
328 St-Joseph		
L'ami des fleurs visite Lamy Fleuriste		662-7183
SALON CAROLINE ENRG.		
SPEC: Robes . Costumes . Vêtements sports		
Pour les jeunes et celles qui veulent le demeurer.		
38 Sacré-Coeur		662-6094
MAGASIN PARISIEN LTEE		
ALMA		
Confection: hommes . dames . enfants		
BOUTIQUE CYNTHIA LTEE		
54 Sacré-Coeur		
Spécialité pour dames	Mme A. Couture prés.	
"Salon de la mariée"		662-9983
MAGASIN DES JEUNES		
46 Sacré-Coeur		
		662-7520
Confection pour hommes et enfants		
Nouveautes Bernard Enr.		
MAGASIN CONTINENTAL		
André Fortin Gérant		
81 Sacré-Coeur		662-5409
QUINCAILLERIE HARCO ENR.		
Jacques Harvey Prop.		
Votre Quincaillier expert		
209 Sacré-Coeur		662-3672

GAGNEZ UN

TIRAGE

2 personnes à miami aux frais du centre commercial alma, voyage et VOYAGES CLAUDE MICHEL INC. MICHELTOUR INC.

allongez-vous au soleil de la plage du "hawaiian inn", en sur de l'océan, à la 175ème rue, c'est le rendez-vous des caiston le propriétaire du "hawaiian inn", vous attend.

vous bénéficierez de tous ces avantages:

- 600 pieds de plage privée
- 100 chambres et cuisinettes de luxe
- toutes les chambres ont deux lits doubles
- télévision gratuite dans les chambres
- frigidaire dans toutes les chambres
- 5 piscines: une d'eau salée, une d'eau fraîche chauffée, deux pour les enfants, une de grandeur olympique
- activités complètes pour le jour et le soir: films, bingo, danses carrées, courses de chevaux, concours de twist, etc...
- divertissements au club de nuit et danse dans le "bamboo room" et le "lounge tiki", atmosphère et boissons hawaïennes
- activités surveillées pour enfants et jeunes gens
- surveillant sur les lieux
- terrain de jeux de grandes dimensions, salle de jeux, patrouille de nuit, gardes-bébés sur demande, service complet pour enfants (berceaux, lits de camp, service de couches, etc...)
- service complet de blanchissage
- proximité des églises, magasins, pêche et restaurants
- endroit idéal pour voyages de noces: cadeaux gratuits et surprises
- 100% air climatisé et chauffé
- stationnement gratuit devant chaque chambre
- cartes de crédit honorées

le tout une valeur de \$1,000.00 incluant:

- transport aérien (départ de montréal)
- les transferts
- séjour dans le luxueux hôtel hawaiian inn
- pour les dépenses
- repas inclus
- croisière en mer

procurez-vous vos coupons de participation chez les magasins du centre commercial alma, en collaboration avec



VOYAGES CLAUDE MICHEL INC. MICHELTOUR INC.

PLAZA ALMA TEL.: 668-7951

CONDITIONS:

ce voyage devra être fait entre le 15 septembre 1972 et le 15 septembre 1973 et n'est pas échangeable pour de l'argent, séjours en mer.

coupon de participation du journal **le lac-st-jean** case postale

NOM: _____
 ADRESSE: _____
 TELEPHONE: _____
 édition du: _____

AGE A MIAMI

JUILLET



une chance par dollar d'achat; après \$10.00, une chance par \$10.00 d'achat. de plus, chaque livraison du journal "lac saint-jean" vous donne une chance de plus.

Le personnel des commerces faisant parties de cette promotion, du Journal LE LAC-ST-JEAN et de l'imprimerie QUELLET ET BILODEAU ne peut participer à cette promotion.

Station BP du CENTRE-VILLE ENR.



Remorquage - Mise au point du moteur

100 Rue Collard

662-2085

Raymond Bergeron Prop.

PhototeK STUDIO

. Passeports 662-2586
. MARIAGES Rés.: 662-2712
. PORTRAITS
. NOUVELLES

Andrai Maltais Prop.

436 Collard

ALMA BICYCLE, ENR.

Réparation de bicyclettes de toutes marques

420 Collard

Vente de bicyclettes neuves et usagées

MARTINIZING

Nettoyeur à sec - Service 1 heure

142 Collard
662-2500

Service au comptoir seulement

315 Dequen
662-5151

BARRETTE & FILS LTEE

Entrepreneur

Electriciens

190 Collard

662-6666

LAC ST-JEAN FRUITS ET LEGUMES

Paul Emile Laberge

Prop.

240 Collard

662-9377



ALMA FINA SERVICE

Coin Collard - Labrecque

Réparations générales

Service de remorquage jour et nuit

Guy . Auguste . Donald . Gilles à votre service

662-4041 Jour

662-7614 Nuit

SUNY'S GAZ BAR

42.9

Suny's

48.9

Les Galeries Lac-St-Jean

Qualité . Rapidité . Bas prix .

L'EVENTAIL INC.

QUI S'HABILLE AVEC GOUT S'HABILLE CHEZ NOUS

Les Galeries Lac-St-Jean

Vêtements pour dames et jeunes filles

662-2896

PEPINIERE PILOTE ET FILS,

442 St-Louis Isle Maligne

Service de paysagiste

662-5828

dépositaire des piscines dauphin et des produits C.I.L. - Niagara

Handy Andy

HANDY ANDY

HA

Pièces d'auto . Quincaillerie

Articles de sports . Jouets

Vincent Collard Prop.

254 Sacré-Coeur

662-9252

Style

MAISON DU TISSU

Tissus importés Patrons "Style"

315 Bld. Dequen

668-7853

J.-B TREMBLAY & GALAISE LTEE

Quincaillerie - Fixtures électriques



J.-B. Tremblay, prop.

370 Boul. Pie XII 662-3154

CHARLES MALTAIS & FILS LTEE

International Paints (Canada) Limited

Ferronnerie générale - Articles de sports

Soir: 662-3702

183 St-Joseph, Alma

Jour: 662-3787

JEAN LE PHOTOGRAPHE ENR.

662-2797

(professionnel)

161 Collard

JEAN LUMIERE ENR.

668-7850

(amateur)

La Plaza



Les élections à l'Association des enseignants du Lac-St-Jean organisme regroupant 926 membres. Dans l'ordre habituel, de gauche à droite: Carmen Larouche directrice élémentaire Nord; Léonce Gagnon trésorier; Cécile Hamel présidente de l'élémentaire; Gilles Goulet élu président pour les deux prochaines années; Bernard Pilote secrétaire; Laurent Simard président du secondaire. Debout: Jean-Claude Simard directeur élémentaire Centre; Lawrence Potvin directeur secondaire Sud; Lévis Simard directeur élémentaire Centre; Florient Maltais directeur secondaire Nord; John E. Levesque directeur secondaire Centre; (pas sur la photo) Paul Morin directeur secondaire Centre.

HOMMAGES...
à tous les
Canadiens-Français



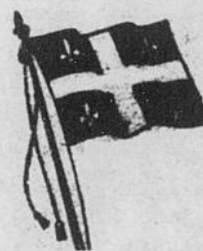
**ALMA MIX
LTÉE**

Chemin Alcan

Alma

662-5721

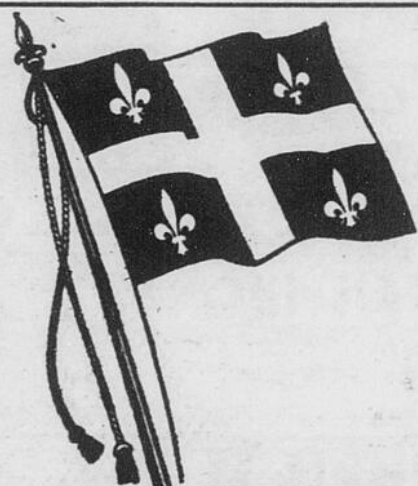
La St-Jean-Baptiste



**CÉLÉBRONS
AVEC FIERTÉ
le 24 JUIN**

A.L. GREEN

Coin Sacré-Coeur et St-Joseph Alma



MEILLEURS VOEUX

à nos clients et amis
à l'occasion de la fête de la

St-Jean-Baptiste

ANTONIO GIRARD LTÉE

Imprimeurs - libraire

169 Collard

Alma

Tél.: 662-6448



**QUE LE 24 JUIN,
JOUR DE RÉJOUISSANCE
POUR TOUS LES QUÉBECOIS,
SOIT AUSSI
UN JOUR DE RÉFLEXION FÉCONDE**



LA CITÉ D'ALMA

La Caisse Populaire aide ses membres à mieux consommer

ALMA- Les individus dans notre société sont souvent pressurés par les moyens publicitaires ou par le contrôle social et rencontrent une certaine difficulté à établir une échelle de valeurs dans les biens qu'ils doivent se procurer. Consciente de ce fait, la caisse populaire d'Alma, à l'instar des 1300 caisses de la province, offre depuis peu à ses membres le matériel d'information sur le coût, le choix, le financement, et l'achat d'une automobile. L'automobile n'est toutefois qu'une première étape puisque se succéderont sur une période de deux ans, cinq autres thèmes touchant la consommation.

PROGRAMME D'AUTO-EDUCATION POPULAIRE

Ces thèmes constituent un programme inédit d'éducation à la consommation conçu de façon à atteindre un grand nombre de membres et de non-membres.

Ce programme est le résultat de plusieurs mois et de plusieurs années de recherches et d'enseignement dans le domaine de l'éducation effectués par les services d'éducation de la Fédération des caisses populaires et des Unions régionales.

Les principaux thèmes ont pour objet l'automobile, les loisirs-vacances, les emprunts, l'habitation et le bilan personnel et s'insèrent dans le programme d'auto-éducation à la consommation que la caisse populaire d'Alma offre à ses membres afin de les aider à faire des choix réfléchis.

AIDER LE CONSOMMATEUR

L'objectif de ce programme est de sensibiliser le consommateur et de lui donner une information apte à lui aider à devenir maître de ses décisions. A cet effet le programme comporte divers éléments matériels:

brochures, matériel de sensibilisation et jeux. Le programme comprendra un total de trente (30) brochures c'est-à-dire, quatre (4) brochures et une pochette pour chacun des six thèmes

Ces brochures proposent une démarche active et personnelle, de l'information sur des problèmes concrets de consommation et fournissent au lecteur l'occasion de réfléchir et de reviser ses choix.

Le matériel de sensibilisation pour chaque thème, comprend huit (8) mobiles, huit (8) affiches (posters) et un présentoir pour la distribution des brochures et un guide d'utilisation. Tout ceci sert à créer dans la caisse populaire un environnement visuel sur le thème traité et sensibilise ainsi le membre en même temps qu'il le motive à prendre connaissance des brochures.

Un jeu sur le transport,

pour utilisation en famille ou entre amis sera bientôt mis sur le marché.

PROGRAMME OFFERT AU PUBLIC

Les objectifs poursuivis par la caisse populaire d'Alma, en participant à ce programme d'éducation à la consommation s'inscrivent dans les préoccupations mêmes des caisses populaires, soit d'aider au

mieux-être économique et social des membres et de la population en général.

Afin d'offrir le programme au grand public une réunion d'information a été convoquée, qui a réuni les représentants de la majorité des organismes de la région. Ceux-ci se sont montrés favorables au programme et intéressés à l'utiliser dans leur milieu.

NORMAND SIMARD
B.A.B. Ph.L. Ph.

Pharmacie Simard, Enr.

175, COLLARD
ALMA, 662-5342

BESOIN D'UN PRÊT?

CONDITIONS PLUS AVANTAGEUSES QU'AILLEURS

Parce que vous êtes membres-propriétaires, la caisse populaire peut vous consentir des prêts à des conditions plus avantageuses qu'ailleurs. Le prêt n'est accordé qu'en fonction de vos besoins, de vos capacités de remboursement et l'intérêt est non-cumulatif: il ne se calcule pas d'après le capital originellement emprunté mais d'après ce qu'il reste encore à rembourser.

COOPERATIVE D'EPARGNE ET DE CREDIT

A la caisse populaire, il est aussi naturel d'emprunter que d'épargner car c'est une coopérative d'épargne et de crédit.



LA CAISSE POPULAIRE EST A TOI, A MOI, A LUI, A NOUS AUTRES

En fait, puisque vous êtes usagers-propriétaires, c'est un peu comme si vous vous prêtiez vous-même de l'argent. L'argent que vous déposez, quel que soit le montant, travaille pour vous.

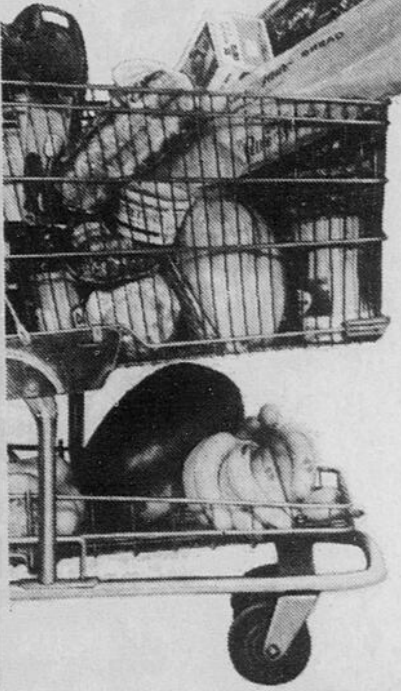
PRET SUR AUTO, PRET SUR HYPOTHEQUE, PRET PERSONNEL ETC.

La caisse populaire est là pour répondre à vos besoins quels qu'ils soient. Parlez-en à votre gérant et il vous aidera à choisir le mode de remboursement qui vous conviendra le mieux.

**La Caisse Populaire d'Alma
est là pour ça**



prix miracles tous les jours...
À L'ANNÉE!



Faites comme des milliers de gens...
 Economisez sur chacun de vos marchés
 en magasinant toujours chez Steinberg!



PRIX MIRACLES pour la 4^e ANNÉE! **ON PEUT COMPTER DESSUS!**

ACHATS BOHIS doubles économies

	COMPAREZ
GAUFRES AUNT JEMIMA AU BEURRE OU CONGELÉES PQT 10 OZ	47c <input type="checkbox"/>
BEURRE D'ARACHIDES YORK POT 16 OZ	49c <input type="checkbox"/>
ACHARD SUCRÉ OU À HAMBURGER CORONATION POT 12 OZ	29c <input type="checkbox"/>
OLIVES NATURE GATTUSO POT 12 OZ	58c <input type="checkbox"/>
SAUCE À SPAGHETTI BRAVO BTE 14 OZ	36c <input type="checkbox"/>

pm produits populaires

	COMPAREZ
PATATES CHIPS HUMPTY DUMPTY CONT. 9 OZ.	69c <input type="checkbox"/>
SAUCE HOT CHICKEN GAZA BTE 14 OZ. (BAR-B-Q BTE 14 OZ. 31c)	23c <input type="checkbox"/>
OLIVES NATURE GATTUSO POT 15 OZ. (COMBINATION, 15 OZ. 62c)	69c <input type="checkbox"/>
RAGOÛTS CORDON BLEU BOEUF, POULET OU IRLANDAIS BTE 15 OZ	39c <input type="checkbox"/>
CAFÉ INSTANTANÉ MAXWELL HOUSE (BOCAL 10 OZ \$1.79)	1.25 <input type="checkbox"/>

Fermé toute la journée
 samedi, 24 juin,
 fête de la
 St-Jean-Baptiste

pm bas tous les jours

	COMPAREZ
ALPHABITS DE POST BTE 10 OZ	45c <input type="checkbox"/>

pm bas tous les jours

	COMPAREZ
SAUCE À LA VIANDE CLARK POUR SPAGHETTI BTE 15 OZ	36c <input type="checkbox"/>
SAUMON SOCKEYE GOLD SEAL BTE 7 1/4 OZ	69c <input type="checkbox"/>
RAGOÛTS ASSORTIS CLARK BTE 15 OZ	40c <input type="checkbox"/>
SHORTENING DOMESTIC PQT 2 1/2 LB	99c <input type="checkbox"/>
DÎNER À LA DINDE SWANSON POT 12 OZ	88c <input type="checkbox"/>

pm bas tous les jours

	COMPAREZ
BANDES VAPORETTE CONTRE LES INSECTES LE PQT	2.15 <input type="checkbox"/>
EAU DE JAVEL CONCENTRÉE STEINBERG BOUT. 128 OZ	58c <input type="checkbox"/>
SUPPORT À ESSUIE-TOUT SCOTT LE PQT	79c <input type="checkbox"/>
NAPPERONS STEINBERG PQT DE 60	23c <input type="checkbox"/>
SELS DE FRUITS ENO BOUT. 7 OZ	97c <input type="checkbox"/>

A SAVEUR D'ORANGE 69c SCOTT, COULEURS ASSORTIES 59c GOOD MORNING SHIRRIFF POT 24 OZ 56c CHUM 17c

BRAVO BTE 14 OZ 36c	CAFE INSTANTANE MAXWELL HOUSE (BOCAL 10 OZ \$1.79) 1.25	ALPHABITS DE POST BTE 10 OZ 45c	DINER A LA DINDE SWANSON PQT 12 OZ 88c	SELS DE FRUITS ENO BOUT 7 OZ 97c
A SAVEUR D'ORANGE 5 PQT 3 1/4 OZ 69c	SCOTT, COULEURS ASSORTIES PQT 2 ROUL. 59c	GOOD MORNING SHIRRIFF POT 24 OZ 56c	CHUM BTE 15 OZ 17c	GRANDEUR MOYENNE LA PAIRE 77c
GELÉES EN POWDRE ASSORTIES JELL-O PQT 6 OZ 24c	PAPIER DE TOILETTE LADY SCOTT PQT 2 ROUL. 39c	RELISH SUCRÉE HABITANT POT 16 OZ 37c	SUGAR CRISP DE POST BTE 9 OZ 45c	LOTION ÉPILATOIRE NEET BOUT. 4 OZ 1.21
SACS TOUT USAGE SNAP-OFF PQT DE 20 44c	TISSUS FACIAUX LADY SCOTT, 2 ÉPAISSEURS PQT DE 200 35c	FÈVES AU LARD CLARK (BTE 28 OZ. 41c) BTE 18 OZ. 31c	INSECTICIDE 6-12 BTE 5 OZ 99c	POUDRE POUR BÉBÉS JOHNSON BTE 14 OZ 85c

ACHAT BONI **DOUBLE ÉCONOMIE**

EAUX GAZEUSES
ASSORTIES, ICE CASTLE

BTE 10 OZ **9c**

ACHAT BONI **DOUBLE ÉCONOMIE**

INSECTICIDE
BTE 11.2 OZ

RAID **99c** | OFF **1.59**

ACHAT BONI **DOUBLE ÉCONOMIE**

PAINS DE SAVON
JERGEN
FORMAT DE BAIN

10c CH.

ACHAT BONI **DOUBLE ÉCONOMIE**

POULET ENTIER
CORDON BLEU

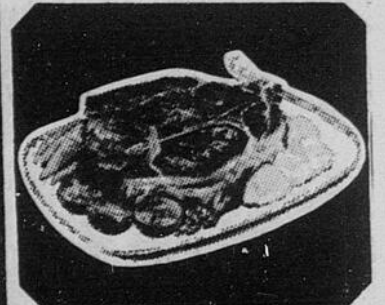
BTE 3 1/4 LB **99c**

pm **BASTOUS LES JOURS**

CRÈME GLACÉE
ICE CASTLE
ESSENCES ASSORTIES

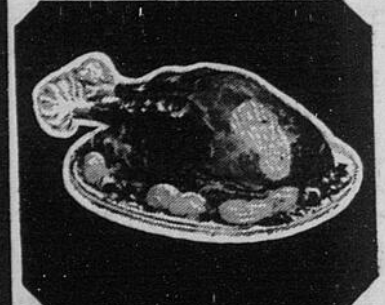
CONT. 1/2 GALLON **89c**

ON PEUT COMPTER SUR NOS VIANDES



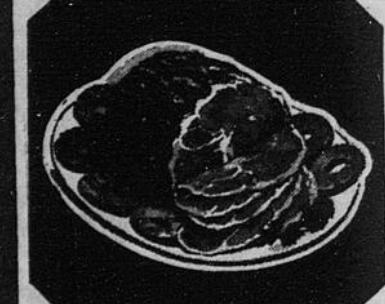
RÔTI DE PALETTE
COUPE ORDINAIRE
MARQUE ROUGE

69c LA LB



JEUNES DINDONS
CONGÈLES, 5 A 10 LB.
LA LB. **45c**

DINDE
FRAICHE, 5 A 10 LB.
LA LB. **49c**



JAMBON FUMÉ
DANS L'ÉPAULE, SANS JARRET

53c LA LB



SAUCISSES FUMÉES
SANS PEAU

STEINBERG | SWIFT PREMIUM

PQT 1 LB **63c** | PQT 2 LB **\$1.09**

RÔTI DE CÔTES CROISÉES
BOEUF DE L'OUEST ECONOMIQUE . LB **89c**

BIFTECK DE PALETTE
COUPE ORDINAIRE, MARQUE ROUGE
LA LB **119**

ROTI de CROUPE
LA LB **1.19**

COUPE SILVERSIDE, BOEUF DE L'OUEST ECONOMIQUE

POULETS 2 À 4 LB
CONGÈLES, CANADA CATEGORIE "A"
LA LB **43c**

LONGES DE PORC
MAIGRES, FRAICHES
BOUT DES CÔTES, ENV. 3 LB
LA LB **89c**

GIGOT D'AGNEAU
DE NOUVELLE-ZÉLANDE
LA LB **95c**

FOIE DE BOEUF
TRANCHÉ, DÉVEINÉ ET SANS PEAU
LA LB **69c**

PIZZA
CHAMPIGNONS 1 LB. 8 OZ. **99c**

SAUCISSES FRAÎCHES
STEINBERG EN VRAC LA LB **69c**

CROQUETTES DE BOEUF
HOLIDAY FARM PQT 2 LB **1.67**

CRETONS BILOPAGE
PQT 11 OZ **78c**

JAMBON CUIT TRANCHÉ
MAPLE LEAF OU SWIFT PREMIUM PQT 6 OZ **69c**

BÂTONNETS D'AIGLEFIN
BOOTH PQT 16 OZ **96c**

CREVETTES PANÉES
BLUE WATER PQT 8 OZ **95c**

pm pâtisseries

ACHAT BONI - STEINBERG

TARTE AUX FRAISES
24 OZ - 8" CH. **55c**

ACHAT BONI - STEINBERG

PAINS A HOT DOG
OU A HAMBURGER PQT DE 12 **33c**

POUDING CHÔMEUR
STEINBERG 13 OZ CH. **39c**

ROULÉ AUX BANANES
OU AU CHOCOLAT STEINBERG 10 OZ **29c**

BEIGNES AU MIEL
GLACÉS, STEINBERG PQT DE 12 **49c**

PAIN AUX RAISINS
TRANCHÉ 2 PAINS, 12 OZ STEINBERG **39c**

BRIOCES SUCRÉES
AUX RAISINS, STEINBERG
GLAÇAGE A L'ÉRABLE PQT DE 8 **29c**

GÂTEAU AU CHOCOLAT
NOUVELLE ORLÉANS 14 OZ STEINBERG
GLAÇAGE AU CHOCOLAT **39c**

TARTE AU SUCRE
STEINBERG 18 OZ - 8" CH. **49c**

pm articles divers

ASSIETTES EN PAPIER
9" DE DIAMÈTRE PQT DE 101 **99c**

HOUSSE ET COUSSIN
POUR PLANCHE A REPASSER L'ENS. **\$1.77**

PLANCHE À BIFTECK
9 1/2" CH. **77c**

pm fruits et légumes

BANANES CABANITA
VARIETE PREMIUM LA LB. **13c**

POMMES DE TERRE
DU QUEBEC, CANADA No 1 SAC 10 LB. **35c**

MELONS D'EAU
DE FLORIDE, A CHAIR ROUGE, ENVIRON 17 LB. CH. **1.19**

PRUNES SANTA ROSA
DE CALIFORNIE, CANADA No 1 LA LB. **39c**

MAIS SUCRE
FRAIS, DE FLORIDE, CANADA No 1 **5/59c**

CONCOMBRES
SUPER DE CHOIX, CANADA No 1, DE LA CAROLINE DU NORD CH. **17c**



Le 27 mai avait lieu le mariage de Mlle Diane Savard, fille de Léonce Savard du rang 12 Ste-Monique à M. Léo Gilbert fils de Eddy Gilbert de la rue Melançon à Ste Monique, en l'Eglise de Ste-Monique.

(Photo: Studio Serge)



Dernièrement avait lieu en l'Eglise Ascension le mariage de Mlle Diane Lapointe fille de Léonce Lapointe rang 7 Ascension à M. Régis Maltais fils de Gloria Maltais du rang Garnier.

(Photo: Studio Serge)

Chez les femmes de carrières

ALMA- A sa dernière assemblée, l'association des femmes de carrière libérale et commerciale d'Alma, s'est donnée un nouvel exécutif.

La présidente élue est Madame Louissette Tadros, la vice-présidente Made-

moiselle Suzanne Fleury, la secrétaire Mademoiselle Gertrude Boudreault, la trésorière Madame Gracia Desgagné; le comité exécutif comprend également les directrices des différents comités les principaux sont: Comité de confiance, Madame

Monique Harvey ex-présidente; comité des événements sociaux, Madame Françoise Foster; comité de réception, Madame Jacqueline Pilote; comité des anniversaires, Madame Geneviève Dufour; publiciste, Madame Céline Girard.

CITE D'ALMA AVIS PUBLIC



CITY OF ALMA PUBLIC NOTICE

AMENDEMENT AU PROGRAMME DE RENOVATION

Conformément aux articles 33 et 34 de la Loi de la Société d'Habitation du Québec (15-16 Elizabeth II, chapitre 55) avis public est, par les présentes, donné que le conseil municipal de la Cité d'Alma a adopté, lors d'une assemblée spéciale tenue au lieu ordinaire des séances du conseil le 9 mai 1972 un amendement au programme détaillé de rénovation concernant le territoire délimité:

- au nord, par la Rivière Petite Décharge;
- au sud, par les lots arrières de la rue Collard;
- à l'est, par les lots arrières de la rue Labrecque;
- à l'ouest, par la rue Saint-Joseph.

L'amendement consiste à: changer l'utilisation proposée du sol dans une partie de la zone de rénovation et modifier le zonage en conséquence.

Les intéressés pourront consulter les documents constituant l'amendement à ce programme au bureau du greffier de la municipalité, à l'hôtel de ville d'Alma rue St-Joseph, aux heures normales d'ouverture des bureaux.

De plus, les intéressés pourront se procurer au même endroit une ou des copies de l'amendement à la même adresse.

Enfin, les intéressés peuvent transmettre par écrit leurs objections à cet amendement à la Société d'Habitation du Québec 1995, boulevard Charest Ouest, Sainte-Foy, Québec 10 et ce, pas plus tard que le 30 juillet 1972.

Donné à Alma, ce 12ième jour de juin 1972.

Paul Tremblay,
greffier de la CITE D'ALMA

AMENDEMENT TO THE URBAN RENOVATION PROGRAM

In conformity with article 33 and 34 of the Quebec Housing Corporation Act (15-16 Elizabeth II, chapt. 55) public notice is hereby given that the Council of the City of Alma at a special meeting held in the city hall on May the 9th adopted an amendement to the urban renewal program concerning the territory bounded by:

- the north, by the "Petite Décharge"
- the south, by the back lots on Collard Street
- the east, by the back lots on Labrecque Street
- the west, by St-Joseph Street.

The amendement consists off: to change the utilization of the land proposed in the zone of the renovation and to modify the zoning accordingly.

The documents forming this amendement may be consulted by all interested parties at the office of the clerk of the municipality in the city hall, Alma, St-Joseph Street, during the normal business hours.

Furthermore, interested persons may obtain at the above address one or several copies of the amendement at the same address.

Finally, those interested may submit in writing to the Quebec Housing Corporation at 1995, Charest boulevard West, Sainte-Foy, Quebec 10, P.Q. their objections to the amendement, hand this not later than the 30th of July 1972.

Given at Alma, this 12th of June 1972.

Paul Tremblay
City clerk, CITY OF ALMA

Dépositaire des peintures

Glidden

GROS ET DETAIL

- . SPECIALITES
- . NETTOYEURS, POLIS
- . CIRE, SAVONS
- . DESINFECTANTS
- . POUDRE A BALAYER
- . INSECTICIDES
- . POLISSEUSES
- . MOPPES, BROSSES
- . BALAI, VACUUM

NETTOYAGE DE TAPIS
AUX INDUSTRIES
ET A DOMICILE
DISTRIBUTEUR DE PAPIER
ET SACS DE TOUTES SORTES.

MOBILIER
RUSTIQUE

pour: parterres
. sous-sol
. balançoires

PRODUITS
SAVONNÉS
Boily

Tel.: 662-3063 - 662-6651 ROUTE ST-BRUNO, ALMA

VOYAGEMENT

Ruth et Daniel vous invitent au voyage dans cette page qui paraîtra chaque semaine, retraçant leur périple autour de l'Europe. Ruth Baribeau et Daniel Néron, tous deux étudiants à l'université du Québec à Chicoutimi, se sont préparés pendant plusieurs mois à ce voyage et aimeraient faire profiter de leur expérience, tous ceux que les voyages intéressent. Ils nous livrent donc leurs impressions dans cette chronique qui, nous l'espérons, s'aura aider tous les fervents découvreurs d'autres mondes.

...Voyagement c'est la route même
C'est le chemin entre les cayes
C'est le portage dans les airs
C'est la maison du voyageur...

...A une dame de la ville
Qu'il avait galanté
Et qui pour le retenir
Demandait à Jos Hébert
Vrai faiseur de voyages
Ce qui pouvait l'appeler
Si tôt et si loin d'elle "Belle
Dame me voulez-vous donc pas
Que j'aie me souvenir..."

...Diane à propos de Tit-Oeil
Qui ne la laisse pas indif-
férente. "Lui? S'il a pas
sa place à bord au printemps
il va y pousser un gouvernail..."

...Voyage est mouvement
Voyagement est façon d'être
C'est travail et fatigue
C'est ennui et mémoire.

Tout le reste est voyagerie.

Gilles Vigneaut



Si jamais il vient à vous pousser des ailes ou un gouvernail ces quelques renseignements pourraient être précieux à la préparation de votre voyage.

VOYAGEMENT- Différentes opportunités s'offrent à vous dépendamment de vos goûts et quelque peu de vos possibilités financières. Si vous avez beaucoup d'argent, vous pouvez consulter une agence de voyage. Si vous en avez plus ou moins, adressez-vous à l'organisme Tourbec qui vous mettra au courant des différents programmes et circuits organisés à travers le Québec et le Canada, de même que des vols à prix réduits à destination de l'Europe.

PASSEPORT- Il est préférable de demander votre passeport à peu près un mois à l'avance. Par contre, si vous devez partir rapidement, adressez-vous au Bureau Régional des Passeports, 1080 Beaver Hall à Montréal. La formule de demande de passeport est disponible dans tous les bureaux de poste. Elle doit être accompagnée de deux photographies réglementaires, autographiées et certifiées, d'un certificat de naissance et de dix dollars.

VISA- Avant de vous l'accorder les autorités de certains pays s'assureront

que vous êtes bien en possession d'un passeport canadien valide, que vous avez les moyens pécuniers nécessaire à votre séjour, votre billet de retour ou un billet vers un autre pays. Il est aussi recommandable de prendre des dispositions afin de se faire expédier des fonds supplémentaires en cas de nécessité. Les pays du Commonwealth et quelques autres ne vous obligent pas à ces procédures.

VACCINATION- Si vous allez vers l'Europe il est recommandable de posséder un certificat de vaccination anti-variolique pour vous permettre de rentrer en toute quiétude au Canada. Pour ceux qui se dirigent vers les pays orientaux une série d'autres vaccins vous seront recommandés. Il s'agit de vous adresser à l'unité sanitaire.

CARTE D'ETUDIANT INTERNATIONALE- Si vous êtes étudiant il est avantageux de vous procurer votre carte internationale d'étudiant. Vous pouvez facilement l'obtenir en écrivant ou en vous présentant à Tourbec 112 ouest, rue St-Paul, suite 102 Montréal. Il en coûte un dollar et vous devez présenter une photographie récente ainsi que votre carte d'identité scolaire. Celle-ci vous donne droit à des réductions dans les restaurants universitaires, les musées, les théâtres et les cinémas.

CARTE D'ASSOCIATION DES AUBERGES DE JEUNESSE- Cette carte donne droit d'entrée à toutes les Auberges de Jeunesse du monde. Elle vaut dix dollars et vous pouvez l'obtenir en écrivant à 1324 rue Sherbrooke ouest Montréal 109. A la même adresse vous trouverez une liste de ces auberges.

CHEQUES DE VOYAGEUR- En s'adressant à une banque ou à une caisse populaire il est possible d'acheter des chèques de voyageur que vous pourrez facilement échanger au bureau de change ou à n'importe laquelle banque d'Europe. Ils sont aussi reconnus dans plusieurs hôtels, restaurants ou boutiques. Ils offrent l'avantage, en cas de perte remboursable par la banque qui vous les a vendus.

EN CAS DE MALADIE- La carte d'Assurance Maladie du Québec est valide à l'extérieur du pays. Tout service assuré à un résident du Québec sera remboursé par la Régie d'Assurance Maladie du Québec. De même, si vous devez être hospitalisé, l'Assurance Hospitalisation s'engage à payer les frais jusqu'à un maximum de \$25. dollars par jour.

Si vous désirez plus de renseignements il s'agit de vous adresser à Tourbec qui mettra à votre disposition différents pamphlets et guides dont un est particulièrement recommandable:

QUEBEC VOYAGE, destination EUROPE
Prix: \$1.00

Bon voyage

Pousse Pouce

Chronique de l'emploi



ON DEMANDE:

MECANICIEN DE MAINTENANCE:

Un mécanicien de maintenance est requis pour l'extérieur de la région. Le client fera l'entretien de la machinerie de produits laitiers. Le client devra posséder 3 à 4 ans d'expérience avec connaissance en soudure et en électricité. L'emploi est permanent et le salaire offert est de \$130.00 et plus par semaine selon la compétence.

AGENT DE SECURITE:

Des agents de sécurité sont requis pour l'extérieur de la région. Le salaire offert est de \$2.40 l'heure et les clients seront logés, nourris et habillés aux frais de l'employeur. Les clients devront posséder un permis de chauffeur et permis agent de sécurité.

BRIQUETEURS:

Des briqueteurs sont requis pour l'extérieur de la région. Le salaire offert est de \$5.25 l'heure, 40 heures par semaine. De plus, \$52.00 par semaine sont allouées pour la pension. L'emploi est d'une durée de 5 mois.

AFFUTEUR DE SCIE:

Un affuteur de scie avec expérience est requis pour prendre charge d'une limerie. Le salaire offert est de \$3.80 l'heure, 45 heures par semaine. L'emploi est permanent et à l'extérieur de la région.

POUR ALMA:

Des aides familiales
Des serveuses de table
Des serveuses de boisson
Une coiffeuse avec 2 ans expérience
Un commis aux pièces avec 2 ans expérience.

POUR LA COTE NORD:

2 réceptionnistes parfaitement bilingues
1 moniteur sportif
1 monitrice pour animation de jeunes
Plusieurs cuisiniers qualifiés
5 machinistes avec 5 ans expérience
1 dessinateur en électricité
Des chauffeurs de camion
4 opérateurs de grue mobile
Des menuisiers

Vous pouvez obtenir de plus amples renseignements concernant ces offres d'emploi en communiquant au Centre de Main-d'Oeuvre du Canada.

Afin de vous éviter d'attendre inutilement, nous vous conseillons de prendre rendez-vous à l'avance, avec votre conseiller en main-d'oeuvre, en composant 662-6511.

CENTRE DE MAIN-D'OEUVRE DU CANADA,
435, RUE ST-JOSEPH OUEST,
ALMA, P.Q.

Courtiers d'Assurances générales

Gingras & Fils, Enr.

TOUS GENRES D'ASSURANCES

NOUVELLEMENT DEMENAGE A

25, Sacré-Coeur, ALMA

TEL.: 662-6131



ROBERT TREMBLAY

COURTIER PROFESSIONNEL

290 Coin Scott et Labrecque

ALMA

VENTE . ACHAT . CONSTRUCTION . RENOVATION . EVALUATION

L'IMMEUBLE

C'EST NOTRE AFFAIRE

Bur.: 662-6446-47
Rés.: 662-2013



HOROSCOPE

♈ LE BELIER. N'ajoutez pas foi à tout ce qu'on tente de vous faire croire. Il vous faut accepter un compromis. Certains moyens ne sont pas encore à votre disposition. Apprenez la patience.

♉ LE TAUREAU. Ne mêlez surtout pas un étranger à des transactions d'argent, qu'il ne fera qu'embrouiller. Vous devrez agir de manière à donner satisfaction à tous et chacun.

♊ LES GEMEAUX. Vous pouvez détourner de vous un supérieur, si vous montrez de l'hostilité à son endroit, ne fut-ce que sur un point bien limité. Votre flair pourrait vous être très utile.

♋ LE CANCER. Sachez user de votre connaissance du caractère de ceux qui vous entourent, vous aurez besoin de cette connaissance pour le règlement d'une affaire qui traîne depuis fort longtemps.

♌ LE LION. Vous vous affirmez dans toute votre personnalité, ceci vous permettra d'accroître votre prestige et d'accélérer l'évolution de vos amours. Un sentiment nouveau s'installe dans votre coeur.

♍ LA VIERGE. Vous exercez une bonne impression sur votre entourage et chacun s'efforce de vous faire plaisir. Suivez un exemple, qui vous sera donné. Une influence indique un comportement.

♎ LA BALANCE. Vous pouvez entrer en conflit avec votre entourage, probablement parce que celui-ci est d'un esprit plus réaliste que vous. Essayez de comprendre les autres.

♏ LE SCORPION. Cette semaine vous trouverez facilement à employer votre énergie. Il peut y avoir mésentente familiale. Vous faites un essai qui s'avère efficace. Soyez simple et naturel.

♐ LE SAGITTAIRE. On discutera de vos intérêts dans votre centre d'activités, mais sans en arriver à une décision. Ne cherchez pas les raisons, contentez-vous de les accepter. Pliez vous à une décision.

♑ LE CAPRICORNE. La semaine serait bien choisie si vous avez l'intention de changer de lieu ou d'habitude. Votre optimisme influe sur l'entourage. Une occasion vous est propice mais vous la laissez passer.

♒ LE VERSEAU. Méfiez-vous de certaines intrigues, qui peuvent se dérouler dans le milieu où vous exercez habituellement vos activités. Ne vous confiez à personne.

♓ LES POISSONS. Si vous travaillez fort, durant la semaine, vous serez surpris des résultats provenant de votre efficacité. De plus les astres favorisent les rencontres et les activités nouvelles.

Route rurale no 1 - Roberval TEL.: 275-2005

J.-RENE LAROUCHE

TRANSPORT de MAISONS MOBILES

pour Roberval - le Lac-Saint-Jean et ailleurs

Service strictement garanti

Assurance pour le déménagement

Permis no 22318-V du Ministère des Transports

M
O
T

S	S	A	E	S	M	E	T	A	N	A	S	L	N	T
E	S	A	N	L	R	U	E	I	S	O	A	O	A	I
C	A	S	Y	U	U	E	D	S	L	I	V	B	M	E
T	U	N	T	E	A	C	X	E	S	A	B	A	E	G
E	M	O	C	R	A	S	C	A	S	A	L	D	T	N
T	O	B	R	E	T	O	B	A	S	A	I	U	E	O
I	N	R	S	D	R	A	G	A	S	P	A	A	R	S
L	E	V	I	L	A	S	B	S	A	A	V	E	C	A
A	R	I	E	G	A	E	A	S	A	S	F	S	E	M
I	A	N	N	I	I	L	A	L	A	L	A	R	S	I
C	C	A	L	S	A	P	S	K	A	N	I	T	A	S
O	S	L	M	I	E	R	I	B	S	D	D	N	I	N
S	I	E	R	U	E	R	Y	T	A	S	E	R	E	N
E	Y	E	R	E	T	I	M	E	S	G	N	I	E	S
N	A	G	O	L	S	X	E	L	I	S	M	A	I	S

I
N
C
O
N
N
U

UN MOT DE 10 LETTRES

COMPOSITEUR RUSSE

S	Salive	Saxe	Siam
Sabbat	SAndre	Saye	Sien
Sabéisme	Sang	Sbire	Sieur
Saboter	Sapeur	Scare	Silex
Saccule	Sapide	Seau	Sima
Safran	Sarcome	Secret	Slogan
Sagard	Satin	Secte	Smétana
Saillie	Satyre	sédum	Snob
Salade	Saumon	Seing	Socialité
Salaire	Sauna	Sémité	Sole
Salami	Savon	Sial	Songé
Saline			

Solution de la grille précédente: TETARD

CARTES PROFESSIONNELLES

demers, boily, tremblay, notaires

raymond lapointe, b.a., II.I. (1949-1963)
j.-claud demers, b.a., II.I.
gaétan boily, b.a., II.I.
gratien tremblay, b.a., II.I.

70 Sacré-Coeur, ALMA
téléphone (418) 668-8343

FORTIN & LEMAY NOTAIRES

Cessionnaires des greffes de:
Me J.-P. Gagnon, n.p. (1872-1925)
Me J.-A. Gingras, n.p. (1906-1952)
Me Ros. Angers, n.p. (1923-1959)
Me J.-A. Fortin, n.p. (1917-1963)
Me J.-A. Plourde, n.p. (1921-1968)

LOUIS-J. FORTIN, B.A., LL.L.
FRANCIS LEMAY, B.A., LL.L.
31 Sacré-Coeur, ALMA
C.P. 130 - 662-6419

TREMBLAY & NADON

INGENIEURS - CONSEILS

Génie civil, mécanique, électrique, industriel

ROBERT TREMBLAY
359, Boul. Auger, Alma

348 Savard Est, ALMA
TELS.: Bur. 662-7117
Rés.: 662-6170

LES PÉTROLES



REAL GAUDREULT
gérant régional

GASTON BRISSON
gérant local

- GAZOLINE
- HUILE A CHAUFFAGE
- CHAUFFE-EAU A L'HUILE

UN SEUL
NUMÉRO
662-6571

A ALMA, C'EST LA

PHARMACIE DESJARDINS

PRODUITS EN EXCLUSIVETE:

DU BARRY, LANCASTER, REVLON, FABERGE, CARVEN
PRINCE MATCHABELLI, HOUBIGANT ET LANVIN.

Le jeu du téléphone comme l'indique son nom est basé sur votre appareil téléphonique, chaque chiffre sur le cadran correspond à trois lettres de l'alphabet.

En partant de ce principe nous avons composé des mots, nous vous les donnons en code, que nous appellerons code téléphonique, c'est donc dire que chaque chiffre donné peut éventuellement correspondre à trois lettres différentes, il vous appartient de définir quelle lettre il représente, afin de reconstituer le mot indiqué par l'auteur.

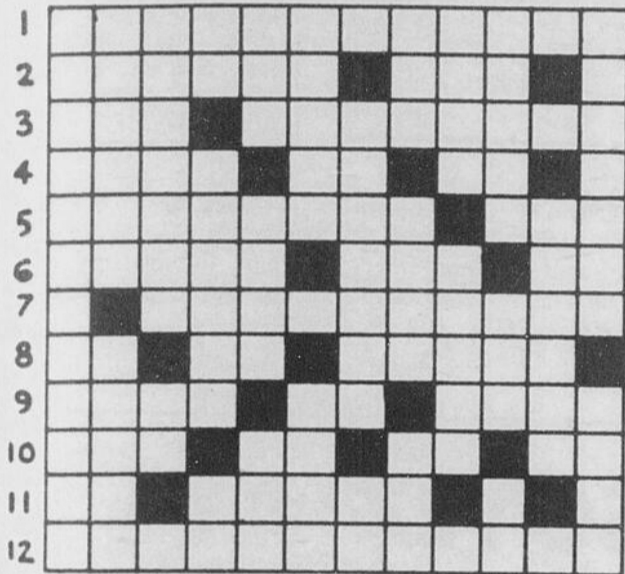
PROBLEME NO 120 VOTRE REPONSE.....

2	8	8	6	7	8	7	2	3	3								
A	T	T	M	P	T	P	A	D	D								
B	U	U	N	R	U	R	B	E	E								
C	V	V	O	S	V	S	C	F	F								

Solution du jeu précédent: DECONGESTIONNER.

MOTS CROISÉS

1 2 3 4 5 6 7 8 9 10 11 12



HORIZONTALEMENT

- 1.- Qui a un caractère de lésion pl.
- 2.- Lettre écrite par un auteur ancien--Se rendra
- 3.- Personne bavarde--Qui produit l'érosion.
- 4.- Que nous apportons en naissant--Sym. du francium. ---Note de musique.
- 5.- Praticien diplômé spécialisé dans les soins dentaires --Voie de communication dans une ville
- 6.- Tentées de façon hardie--Agent politique de Louis XV--Pronom personnel.
- 7.- Qualité de ce qui est stable pl.
- 8.- Pron. pers.--Term. d'inf.--Qui ne pèse guère.
- 9.- Jeter en l'air les pieds de derrière--Révérende Soeur--Table sur laquelle on débite la viande
- 10.- Saison--Mesure itinéraire chinoise--Term. d'inf.--Pronom personnel
- 11.- Négation--Petit chat.
- 12.- Couvrir de sang

VERTICALEMENT

- 1.- Poisson des marais du bassin de l'Amazone
- 2.- Excroissance dure et pointue pl.--Enfant espiègle.
- 3.- Adj. poss.--Voyelles jumelles.
- 4.- Pron. anglais--Enlever la tête d'un arbre--Adj.
- 5.- Monnaie de la Norvège--Riv. d'Allemagne occidentale--Plante textile
- 6.- Tendon des muscles pl.--Estrade pour combat de de boxe
- 7.- Doigt de pied--Article espagnol
- 8.- Planche de bois--Dieu des Vents--Lettre grecque
- 9.- Messagère ailée des Dieux--Principal fleuve de l'Afrique.
- 10.- Enlever de force--Récipient en terre réfractaire--Conjonction.
- 11.- Feras usage.
- 12.- Passées au sas--Adjectif possessif.

Harvey, Harvey, Brassard & Abud

avocats et procureurs

Gaston Harvey C.R.
Réal Harvey LL.L.
Réal Brassard LL. L.
Maurice Abud LL.L.

70, Sacré-Coeur, Suite 5 et 6
Alma Tél.: 662-6675



Une seule négligence !



LA PLAZA

Maintenant ouvert tous les lundis, de même que les jeudis soirs, pour un meilleur service. Les 10 bouchers d'expérience sauront vous servir avec courtoisie.

Bacon tranché, \$0.79 la livre

Tomates, \$0.39 la lb.

Salade frisée 2/\$0.29

Dinde 5 à 12 lbs \$0.49 la livre

Roastbeef frais sans perte \$1.39 la livre

Jambon roulé \$0.89 la livre

Saucisse fumée \$0.59 la livre

LES ROIS DU BOEUF INC.
84, rue Harvey, Alma — Tél: 662-6697
319, Boul. Dequen, Alma — Tél: 668-8305

IMPORTANT
Pour ceux qui possèdent un congélateur nous vendons le porc et le boeuf en quartier au prix du gros.....
Nous avons toujours un assortiment de poisson frais à vendre.

Nous avons à notre succursale de Quartier Naud les aliments naturels.

DÉFINITION DES RÊVES

- GRELE: Un danger est à éviter du côté financier.
- GRELOT: Soirée merveilleuse passée en agréable compagnie
- GRENADINE: Flirt sans importance
- GRENIER: Plein: richesse
Vide: déséquilibre de votre budget.
- GRENOUILLE: Instabilité de sentiments
Manger des cuisses de grenouilles: Chagrin d'amour
- GRESIL: Soyez prudent dans le choix de vos relations
- GREVE: Bénéfice appréciable
- GRIFFE: En recevoir: On s'acharnera à vous détruire moralement afin de vous diminuer auprès de la personne que vous aimez

DEFINITION DES NOMS

CHANTALE
Chantale charme de prime abord, pourtant la première impression effacée, on réalise, que malheureusement, les Chantale ne sont pas si exceptionnelles que cela, ce sont des femmes exigeantes et impatientes Jalouses au possible, elles se refusent d'accepter ou de comprendre la vérité, même lorsque cette dernière vous crève les yeux. Se fiant souvent aux bavardages, les Chantale sont facilement influencables ou naïves elles se laissent bernier par des gens sans scrupules et sans âmes Pourtant lorsqu'elles se décideront de réagir, il sera définitivement trop tard. Les Chantale aiment tout ce qui est beau et tout ce qui est noble, tout le reste les répugne plus ou moins. Avec le temps et les ans elles apprendront à faire contre mauvaise fortune, bon coeur. Elles ont tellement besoin de se récréer une place enviable au soleil.

Eventuellement elles seront toutes heureuses, mais cela seulement après plusieurs sérieux et longues difficultés, sous l'emprise de gens à l'âme plus ou moins noire et laide.

Chantale portera toute sa vie le poids d'un handicap majeur qui, lui imposera implacablement un destin de toutes évidences indéniablement triste. Un jour pourtant elle trouvera le vrai bonheur et à ce moment là Chantale saura l'apprécier totalement car elle aura mangé son pain noir avant son pain blanc.

GERARD
Les Gérard sont imaginatifs, idéalistes et manquent souvent d'esprit pratique. Leur volonté énergique, généreuse, mais par à coups et à la merci des circonstances ne les aide pas à obtenir de solides résultats. Leur caractère, un peu fantasque est pourtant séduisant, car les Gérard sont courtois, chevaleresques et en même temps pleins d'entrain, jamais à court d'idées originales et vraiment jolies.

Ils aiment ardemment et savent le dire et le montrer en tout temps et en tout lieu.

Gardant une réserve de bon ton et une distinction qu'ils n'abandonneront jamais. Ce sont des êtres imprévisibles, pleins de surprises, pas toujours agréables, car sous l'impulsion du moment il leur arrive parfois de porter des gestes, lourds de conséquences.

Ils semblent forts et solides, mais il suffit parfois de bien peu de choses pour les faire flancher, ils démontrent souvent une force morale qu'ils ne possèdent pas ou qu'ils ne possèdent plus. Dignes même dans l'adversité, ils savent rester eux-mêmes, quoi qu'il puisse arriver.

Se refusant à faire l'effort de compréhension qui les rapprocheraient définitivement des êtres aimés, ils attendent que les autres fassent les premiers pas, car eux sont beaucoup trop orgueilleux, pour risquer d'essuyer un refus.

PETITES ANNONCES

662-2589

A LOUER- on offre à louer 1 logement chauffé de 5 pièces au 328 rue Collard, Alma, 1 logement de 4 pièces, chauffé, au 208 rue Paré, Alma ainsi qu'un logement chauffé de 4 pièces au 53 rue Taschereau Alma. Libre pour juillet et août. Pour informations composez 662-9571

DEPOSITAIRE autorisé de la machine "BERNINA". Réparations de toutes marques. Hôpital de la machine à coudre Enr. (voisin de Alma Jobbing) 662-5296

A VENDRE- dalles de béton pour patios, trottoirs, etc. garantie 3 ans. Prix imbattable. Informations s'adresser à: 913 des Oeillets, Quartier St-Luc, St-Jude, Alma.

LES ECONOMIES DU NORD ENR.
Achat de meubles usagés, stocks de faillite fonds de commerce, matériaux de construction, peinture, accessoires électriques, poêles, laveuses, etc...
Bureau central - rue principale St-Gédéon 345-2577
Desbiens: 346-5464 Alma: 662-7991

A VENDRE- 1 frigidaire usagé, en très bonne condition. Convient pour un chalet. Prix \$15.00. Pour informations composez 662-9894.

A LOUER- musique électronique, pour salle de danse, noce, congrès réunion, etc. Pour réservations 662-9908.

A VENDRE- 1 roulotte à patates frites sur roues. Equipement complet, très propre. Prix à discuter. Pour informations composez 347-3601 ou 547-0456

Accepterais tout objet d'antiquité peu encombrant et à prix raisonnable, tel que: ancien fer à repasser, cadres bombés, horloges de table, crachoir etc. Ecrire à: J.G.L.D. 4125 Boul. Hamel, Ancienne Lorette, P.Q.

A VENDRE- on offre à vendre 1 lot de 40 frigidaires prix à partir de \$25.00, poêles électriques à partir de \$30.00, ainsi que quincaillerie. Pour informations: Les Economies du Nord Enr. Rue Dequen, St-Gédéon tél.: 345-2577. Alma: 662-7991

A LOUER- on offre à louer un petit appartement meublé, conviendrait pour une ou deux personnes. Meublé, chauffé, éclairé. Situé Côte Bellevue, face à l'hôpital et voisin de la Villa des Lys. Libre immédiatement. Pour informations composez 662-9902.

On offre à vendre ou à louer un commerce d'épicerie situé à Alma, conditions faciles. Pour informations veuillez communiquer avec le numéro de téléphone 662-5016.

A LOUER- 1 appartement meublé 3½ pièces, chambres, salon, cuisine, salle de toilette, etc. Situé à Dolbeau. Pour informations composez 276-2103.

A VENDRE- 1 roulotte Station 1969, 16 pieds, à l'état neuf. Pour informations composez 662-6809.

A VENDRE- terrains de chalets rang 3, Ile d'Alma. Pour informations composez 662-5257 ou 662-5742.

A LOUER- 1 logement de 3½ pièces fini moderne, chauffé situé Boul. Auger, Alma. Pour informations composez 662-7341.

A LOUER- des chambres situées près des écoles et du centre-ville comprenant cuisinette et salle de T.V. Pour informations composez 668-7754 le jour et 662-5359 le soir.

Pour vos vacances louez une tente roulotte. Faites vos réservations maintenant à 662-5296.

SOYEZ CHIC NOUVEAUTES BERNARD ENR.

46 Sacré-Coeur Alma
662-7520



Benoit



Bernard

VITRERIE BOILY ENR.

523 Collard Alma
Tél.: Rés.: 662-9531 bureau: 668-7216



Vente et installation
de verre de toutes sortes (pare-brise, verre scellé)

PNP

Nous vendons la peinture National

p. 6589

Fiancés et nouveaux mariés: pour articles ménagers de toutes sortes visitez la vaste salle de démonstration de M. Errold Fortin qui en plus de ses spécialités possède un vaste choix de vadrouilles, plats à vaisselles, etc... Vous pouvez le rejoindre en tout temps à 52 rue Gauthier, Alma, ou en composant 662-9902.

VENDEURS OU VENDEUSES DEMANDES: hommes ou femmes demandés, à temps plein ou partiel pour représenter les produits Service d'achats à domicile, spécialités culinaires, beauté, santé, brosses, articles de nylon garanties de 5 ans, eau de Javel, savon etc. Ces vendeurs devront couvrir les territoires établis de Roberval, Normandin, St-Félicien, Dolbeau et environs, Alma, St-Bruno, Hébertville et St-Coeur-de-Marie. Adressez-vous à la succursale d'Alma: Errold Fortin 52 rue Gauthier ouest, tél.: 662-9902

Une bonne raison pour vous assurer de nous



Notre équipe de courtiers

Gaston Angers 662-9769
Lucien Girard 662-3584
Mlle Camille Maltais 662-4217
Jean Angers 668-7206

ANGERS FILS INC.
COURTIERS D'ASSURANCES AGRES
Téls. 662-5312 - 7887
53, Sacré-Coeur Alma



**CITE D'ALMA
AVIS PUBLIC**

RÉFÉRENDUM

AVIS PUBLIC est par les présentes donné par le soussigné, greffier de la Cité d'Alma, que le conseil, à l'assemblée publique tenue vendredi le 16 juin 1972, a décrété, en vertu de l'article 3, section II, du chapitre 171 des S.R. 1941, c-217, a.7, que le REFERENDUM qui doit être tenu pour approuver le règlement No 437 ayant pour objet de décréter un emprunt pour l'exécution de travaux sur la rue Belvédère, aura lieu

MERCREDI le 19 juillet 1972
au sous-sol de
L'ÉGLISE ST-SACREMENT

Le bureau de votation sera ouvert de 9.00 heures du matin jusqu'à 7.00 heures de l'après-midi.

Paul Tremblay
Greffier

DONNE A ALMA LE
19ième JOUR DE JUIN 1972

**BONNE
FÊTE... aux Québécois**

M. Lucien Coudé et le conseil d'Administration de la SNO souhaitent à tous les québécois une merveilleuse fête de la St-Jean-Baptiste et les invitent à se rendre à Alma et St-Gédéon le 23 juin ainsi qu'à Ste-Monique et St-Félicien le 24 juin.

S.N.Q

Société Nationale des Québécois

Unité Lac-St-Jean



**CITE D'ALMA
AVIS PUBLIC**

**Aux Corporations, Sociétés
commerciales ou Associations**

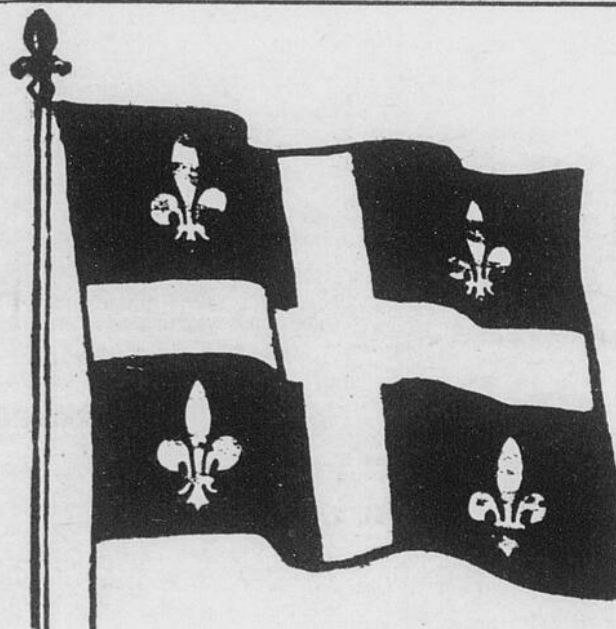
REFERENDUM SUR LE REGLEMENT NO 437

En vertu du paragraphe 3, de l'article 399 de la Loi des Cités et Villes, les corporations, sociétés commerciales ou associations qui désirent voter lors du REFERENDUM qui sera tenu mercredi le 19 juillet en regard du règlement No 435 ayant pour objet de décréter des travaux sur la rue Belvédère,

DEVRONT déposer au bureau du greffier, au moins trois jours avant la date du scrutin, une résolution désignant le ou les représentants autorisés à voter pour et au nom de la corporation, société commerciale ou association pour ledit referendum. Les résolutions générales déjà adoptées pour referendum ou élections ne sont plus valides.

Paul Tremblay
Greffier

DONNEE A ALMA CE
19ième JOUR DE JUIN 1972



Nous sommes
heureux d'offrir
nos hommages
à notre nombreuse
clientèle
et à nos amis
canadiens-français
à l'occasion de
LEUR FETE
NATIONALE

ROMÉO FORTIN INC.

entrepreneur général

266 Racine est

Alma

662-5452

HOMMAGES

à tous nos

COMPATRIOTES

CANADIEN

FRANÇAIS

à l'occasion de

la Saint-Jean-Baptiste



LE CONSEIL DE COMTÉ

Lac-St-Jean-Est

LA SEMAINE à CJPM-TV

MERCREDI, 21 JUIN

12h.00 BONJOUR CJPM
12h.15 A VOTRE SERVICE
12h.30 NOUVELLES DU MIDI
12h.45 EN PRENANT LE CAFE
1h.00 Y A DU SOLEIL (C)
2h.00 POUR VOUS MESDAMES
2h.30 POUR VOUS MESDAMES
2h.45 POUR VOUS MESDAMES
3h.00 EN MATINEE

JEUDI, 22 JUIN

12h.00 BONJOUR CJPM
12h.15 A VOTRE SERVICE
12h.30 NOUVELLES DU MIDI
12h.45 EN PRENANT LE CAFE
1h.00 Y A DU SOLEIL (C)
2h.00 POUR VOUS MESDAMES
2h.30 POUR VOUS MESDAMES
2h.45 POUR VOUS MESDAMES
3h.00 EN MATINEE

VENDREDI, 23 JUIN

12h.00 BONJOUR CJPM
12h.15 A VOTRE SERVICE
12h.30 NOUVELLES DU MIDI
12h.45 EN PRENANT LE CAFE
1h.00 Y A DU SOLEIL (C)
2h.00 POUR VOUS MESDAMES
2h.30 POUR VOUS MESDAMES
2h.45 POUR VOUS MESDAMES
3h.00 EN MATINEE

SAMEDI, 24 JUIN

2h.30 CINEMA
"Astronautes malgré eux"

4h.00 TELE REVUE
4h.30 SAMEDI SPORT
5h.00 SUR LE MATELAS (C)
6h.00 POP 72 (C)
7h.00 LA GRANDE VALLEE (C)
8h.00 CINE WEEK END:
"Au bout de la nuit"
10h.00 COUP DE FILET (C)
10h.30 NOUVELLES T.V.A. (C)
11h.00 EN FIN DE SOIREE:
"Papa, maman et moi" (C)

DIMANCHE, 25 JUIN

1h.00 C'ETAIT LE BON TEMPS C
2h.30 CINEMA
"Fils d'Ali Baba" (C)
4h.00 LE CHOC DES IDEES (C)
5h.00 INFORMATION VOYAGE
5h.30 MINI PUTT (C)
6h.00 MUSIC HALL DES JEUNES
6h.30 JEUNESSE (C)
7h.30 VIE D'ARTISTE (C)
8h.30 COMMANDOS
DU DESERT (C)
9h.00 LE GALA MERITAS (C)
10h.30 NOUVELLES T.V.A. (C)
11h.00 EN FIN DE SOIREE:
"A toi de jouer
Callaghan"

LUNDI, 26 JUIN

12h.00 BONJOUR CJPM
12h.15 A VOTRE SERVICE
12h.30 NOUVELLES DU MIDI
12h.45 EN PRENANT LE CAFE
1h.00 Y A DU SOLEIL (C)
2h.00 POUR VOUS MESDAMES
2h.30 A VENIR
3h.00 EN MATINEE:
"Midi gare centrale"
4h.30 LE CIRQUE DU CAPITAINE
5h.30 ESCADRILLE SOUS
MARINE
6h.00 STUDIO SIX
6h.30 MADAME EST SERVIE (C)
7h.25 BILLET POPULAIRE (C)
7h.30 LES BERGER (C)
8h.00 CLAUDE BLANCHARD (C)
9h.00 LES ENVAHISSEURS (C)
10h.00 AU SECOURS MON
AMOUR (C)
10h.30 NOUVELLES T.V.A. (C)
11h.00 THEATRE DE LA PEUR (C)
"Empreinte de
Frankstein"

MARDI, 27 JUIN

12h.00 BONJOUR CJPM
12h.15 A VOTRE SERVICE
12h.30 NOUVELLES DU MIDI
12h.45 EN PRENANT LE CAFE
1h.00 Y A DU SOLEIL (C)
2h.00 POUR VOUS MESDAMES
2h.30 POUR VOUS MESDAMES
2h.45 POUR VOUS MESDAMES
3h.00 EN MATINEE
"Grève d'amour" (C)
4h.30 LE CIRQUE DU
CAPITAINE (C)
5h.30 FLECHE BRISÉE
6h.00 STUDIO SIX
6h.30 MADAME EST SERVIE (C)
7h.30 EN PREMIERE:
"Vengeance
des Borgia" (C)
9h.30 PETER GUNN
10h.00 JEAN BAULNE PRESENTE
10h.30 NOUVELLES T.V.A. (C)
11h.00 EN FIN DE SOIREE:
"Double masque et
agent double" (C)

SAMEDI, 24 JUIN

2h.30 CINEMA
"Astronautes malgré eux"

PHARMACIE
ISLE
MALIGNE
Jules Savard L. Ph. prop.
rue Commerciale Isle-Maligne
662-2121

CKRS-TV

MERCREDI, 21 JUIN

10h.15 MIRE ET MUSIQUE
10h.45 EN MOUVEMENT
11h.00 MINI-FEE (C)
11h.30 LES ENFANTS DE
L'ARCHIPEL (C)
12h.00 MIDI-EXPRES
12h.30 LE GOURMET FARFELU (C)
13h.00 CINEMA (C)
"Fureur de l'Oklahoma"
14h.30 FEMME D'AUJOURD'HUI C
15h.30 LE TRAVAIL
A LA CHAINE (C)
16h.00 ULYSSE ET OSCAR (C)
16h.30 FIFI BRIN D'ACIER (C)
17h.00 WALT DISNEY
PRESENTE
18h.00 ENTREVUE
DES LUTTEURS
18h.15 DESSINS ANIMES
18h.30 CAMERA 12
18h.00 L'ODYSEE SOUS-MARINE
DE L'EQUIPE
COUSTEAU (C)
20h.01 BASEBALL (C)
"Montreal à
Cincinnati" (C)
22h.31 TELEJOURNAL (C)
22h.53 NOUVELLES DU SPORT (C)
23h.02 FESTIVAL DU CINEMA
CANADIEN:
"Le viol d'une jeune fille
douce" (C)

JEUDI, 22 JUIN

9h.30 MIRE ET MUSIQUE
10h.00 EN MOUVEMENT
10h.15 MIRE ET MUSIQUE
10h.45 EN MOUVEMENT

11h.00 ROQUET,
BELLES OREILLES
11h.30 CF-RCK (C)
12h.00 MIDI-EXPRES
12h.30 LE GOURMET FARFELU C
13h.00 CINEMA (C)
"Les Poneyttes" (C)
14h.30 FEMME D'AUJOURD'HUI C
15h.30 QU'OUIS-JE (C)
16h.00 ULYSSE ET OSCAR (C)
16h.30 PRINCE SAPHIR (C)
17h.00 VOYAGE AU FOND
DES MERS (C)
18h.00 L'HOMME ET SES
INVENTIONS
18h.30 CAMERA 12
19h.00 TOUT LE MONDE JOUE
AVEC LES JEROLAS
LES GRANDS FILMS:
"Ne pas déranger
S.V.P." (C)
21h.31 100 FILLES A MARIER
22h.00 QUI VIVE (C)
22h.30 TELEJOURNAL (C)
22h.52 NOUVELLES DU SPORT (C)
23h.00 DERNIERE EDITION
23h.05 CINEMA AU CLAIR DE
"Le dernier des
Vickings" (C)

VENDREDI, 23 JUIN

10h.15 MIRE ET MUSIQUE
10h.45 EN MOUVEMENT
11h.00 TRESOR DES
HOLLANDAIS (C)
11h.30 TOM SAWYER (C)
12h.00 MIDI-EXPRES
12h.30 LE GOURMET FARFELU C
13h.00 CINEMA:
"F.B.I. Opération vipère
jaune" (C)

14h.30 FEMME D'AUJOURD'HUI
15h.30 BATTERUM (C)
16h.00 ULYSSE ET OSCAR (C)
16h.30 CADETS DE LA FORET (C)
17h.00 TARZAN (C)
18h.00 LES PIERRAFEU (C)
18h.30 CAMERA 12
19h.15 CINEMA COULEUR:
"La steppe" (C)
21h.00 TOURNESOL:
"Au village pionnier" (C)
21h.30 URBANOSE
22h.00 MUSIQUE FOLLE DES
ANNEES SAGES (C)
22h.30 TELEJOURNAL (C)
22h.52 NOUVELLES DU SPORT (C)
23h.00 DERNIERE EDITION
23h.05 CINE-ACTION
"Au Sud de Mombassa"

SAMEDI, 24 JUIN

9h.30 MIRE ET MUSIQUE
10h.00 MON AMI BEN (C)
10h.30 TOUR DE TERRE (C)
11h.00 ROBIN FUSEE (C)
11h.30 CHEVALIER TEMPETE (C)
12h.00 100 MILLIONS DE JEUNES
12h.30 L'AGRICULTEUR DE
DEMAIN (C)
13h.00 WATER POLO (C)
14h.00 BASEBALL:
"Chicago à San Francisco"
17h.15 ECHOS DU SPORT (C)
17h.30 SAMEDI CINEMA:
"L'épée des Sarrasins"
19h.00 LUTTE GRAND PRIX
20h.01 BILLET DE FAVEUR (C)
"Le pigeon"
22h.00 LES GRANDS/MERES
22h.30 TELEJOURNAL (C)
22h.46 VOYAGE AU PAYS
DES MOTS
22h.54 NOUVELLES DU SPORT (C)
23h.00 AU MASCULIN
23h.30 CINEMA AU CLAIR
"Ame qui vive"

DIMANCHE, 25 JUIN

9h.30 MIRE ET MUSIQUE
10h.00 LE JOUR DU SEIGNEUR
11h.00 DOCUMENTAIRES
CANADIENS (C)
"Comptes à rebours" (C)
12h.00 SEMAINE VERTE
12h.15 LES 4 SAISONS (C)
12h.30 TRAVAUX ET LES JOURS
FRANCAIS
13h.00 D'AUJOURD'HUI
LES ENCHANTEMENTS
14h.00 UNIVERS DES SPORTS (C)
15h.30 L'HEURE DES QUILLES (C)
16h.30 RENCONTRE
"Dominique Dubarle"
17h.00 5 D
17h.30 LE FRANCOPHONISME
18h.00 LA PANTHERE ROSE (C)
18h.30 MA SORCIERE BIEN-
AIMEE (C)
19h.00 QUELLE FAMILLE (C)
19h.31 LES BEAUX DIMANCHES
"Les vertueux" (C)
"Le reel du pendu" (C)
"Lutte pour la survie" (C)
22h.30 TELEJOURNAL (C)
22h.46 A COMMUNIQUER
22h.54 SPORT-DIMANCHE (C)

23h.00 HISTOIRE DU CINEMA
CANADIEN
30h.00 CINEMA NOUVEAU D'ET
ET D'AUJOURD'HUI (C)
"L'été"

LUNDI, 26 JUIN

10h.15 MIRE ET MUSIQUE
10h.45 EN MOUVEMENT
11h.00 LA VIE QUI BAT (C)
11h.30 TAXI DANS LES NUAGES
12h.00 MIDI-EXPRES
12h.30 LE GOURMET FARFELU
13h.00 CINEMA
"Julie la Rousse"
14h.30 FEMME D'AUJOURD'HUI
15h.30 LE TRAVAIL A LA
CHAINE (C)
16h.00 ULYSSE ET OSCAR (C)
16h.30 AU PAYS DE
L'ARC-EN-CIEL (C)
17h.00 DAKTARI (C)
18h.00 TECHNO FLASH
18h.30 CAMERA 12
19h.00 MAMAN BAGNOLE (C)
19h.30 DONALD LAUTREC
CHAUD (C)
20h.00 AUX FRONTIERES
DU POSSIBLE (C)
21h.00 VERS L'AN 2000 (C)
21h.31 MARCUS WELBY MD
22h.30 TELEJOURNAL (C)
22h.52 NOUVELLES DU SPORT
23h.00 DERNIERE EDITION
23h.05 122489 ENQUETE
"La Mafia"

MARDI, 27 JUIN

10h.15 MIRE ET MUSIQUE
10h.45 EN MOUVEMENT
11h.00 PEPE LE COWBOY
11h.30 RINALDO, RINALDINI
12h.00 MIDI-EXPRES
12h.30 LE GOURMET
FARFELU (C)
13h.00 CINEMA
"Au revoir M. Grack"
14h.30 FEMMES D'AUJOURD'HUI
15h.30 QU'OUIS-JE (C)
16h.00 ULYSSE ET OSCAR (C)
16h.30 LE ROI LEO (C)
17h.00 DANIEL BOONE (C)
18h.00 A COMMUNIQUER
18h.30 CAMERA 12
19h.00 LES PLUS BEUX FILMS
"La nuit des adieux"
21h.00 MOI ET L'AUTRE (C)
21h.30 LE MONDE DE
MARCEL DUBE (C)
22h.00 PRENEZ LE VOLANT
22h.30 TELEJOURNAL (C)
22h.52 NOUVELLES DU SPORT
23h.00 DERNIERE EDITION
CINE-ART
"Les loups dans l'abîme"

**Le rendez-vous
des
fins-gourmets**

CAFE
Choz Germain

Mets Canadiens - Mets Chinois

Pizza

- RESTAURANT
- LE CLOS
(salle à manger)
- LA GOURDE
(salon Bar)



GOUTEZ A NOS STEAK SUR CHARBON DE BOIS

Recherché

Parce qu'il vend ses
meubles trop bon
marché.

**COMPTOIR
DU MEUBLE**

231 Collard ALMA

662-7719



A votre service
24 heures par jour
**ENTREPRISES
FUNERAIRES
LIMITEE** Alma

662-6576

Paul Bérubé, gérant

Respect

Dignité

Courtoisie

AU GRAND VENT

avec Jean Pagé



La reine de nos poissons

La ouananiche...

Si le saumon de l'Atlantique se mérite le titre de roi des poissons combattifs, la ouananiche doit aussi partager cet honneur, car ces deux espèces ne font qu'une. Ceci étant d'ailleurs prouvé aux scientifiques du monde entier, par une autorité québécoise, soit le Dr VIANNEY LEGENDRE, directeur du Service de la Recherche à Tourisme, Chasse et Pêche.

Au profit des lecteurs de cette chronique, cette compétence nous disait que des expériences confirmèrent, que le saumon montant en rivière pour la période de reproduction, se métamorphosait en ouananiche. Il obtenait les couleurs et les proportions de cette espèce populaire du lac St-Jean et du lac Tremblant, ce dernier situé dans les Laurentides près de Montréal. A cet endroit, l'équipe dirigée par Legendre introduisait de véritables saumoneaux dans cette étendue lacustre, ces derniers se transformèrent en ouananiches par la suite. Ce fut une telle réussite, que le poisson gagnant du Tournoi de Pêche Molson la saison dernière était capturé à cet endroit. Par la suite, les Suédois voulurent prouver l'inverse, soit de prendre des ouananiches du lac Viner et les déposer dans la mer Baltique. Tel que prévu, l'effet contraire se produisait; les poissons transportés de l'eau douce à l'eau salée devenaient de véritables saumons.

Quelques remarques s'ajoutent à cette théorie qui fut reconnue et acceptée par tous les autres pays donnant asile au saumon "Sebago" capturé dans le Maine était en fait la ouananiche que nous rencontrons à l'état indigène, dans les eaux du lac St-Jean, de la

Côte Nord et de l'Ungava.

Ces expériences concluantes se faisaient au cours des années '66 et '67 au Québec, alors qu'en Suède c'était en '68. Le lac St-Jean et le Mont-Tremblant servirent donc à démontrer aux pêcheurs du monde entier que le roi des poissons combattifs était peut-être justifié de ce titre, mais la ouananiche est véritablement la reine du monde halieutique.

AUX PECHEURS...

La température de l'eau joue un rôle très important dans la pêche de la ouananiche. C'est un poisson qui commencera à être actif lorsque l'onde sera à 35 degrés. A 40 degrés les chances seront meilleures, avec un sommet d'activité à 45 degrés. Par la suite, si l'eau se réchauffe, ce poisson pourra mordre jusqu'à 55 fahrenheit. Des températures plus élevées le verront ignorer complètement vos leurres. Tout comme pour la pêche des autres salmonidés, c'est une espèce pouvant être capturée beaucoup plus facilement en début de saison et à l'automne. Sa taille varie entre 2 et 4 livres, les prises de 6 à 8 livres ne sont pas rares et dans certains lacs ou rivières, vous en prendrez atteignant jusqu'à 20 livres. La pêche à la traine avec "streamers" ou appâts vivants est très efficace, de même que les cuillères sur le lancer léger. Au cours de la période plus chaude de la canicule, il vous faudra pêcher en profondeur. La pêche à la mouche est très profitable au printemps.

BONNE PECHE !



Dans le calme d'un soir au lac St-Jean, une silhouette à peine mobile. La mouche se pose sans bruit... dans un éclair d'argent, l'eau bouillonne: La ouananiche vient d'engager son combat !

Simard, Blanchet & Poisson

AVOCATS ET PROCUREURS

TEL.: 662-6581

MARCEL SIMARD, LL.L.
ANDRE BLANCHET, LL.L.
RAYMOND POISSON, LL.L.

281 RUE COLLARD
ALMA, P.Q.

CHOIX INCOMPARABLE

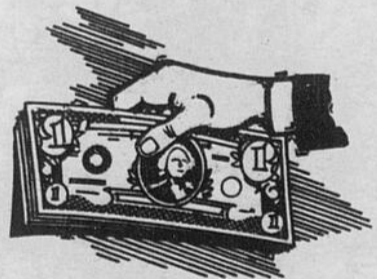
D'ARTICLES DE PÊCHE

**LA PLAZA
DES SPORTIFS**

La Plaza Alma



La protection que vous achetez chez nous est un placement qui vous protège et qui rapporte.



**VOUS ETES TOUJOURS
PAYE PROMPTEMENT**

Lorsque votre voiture ou votre maison est endommagée, si vous êtes assuré chez nous, vous êtes payé promptement. Nous sommes toujours à votre disposition pour vous donner un meilleur service.

HARVEY & BARIBEAU

ASSURANCES GENERALES

67, Sacré-Coeur ALMA Tél.: 662-3439

Toujours à votre service:

Paul-Emile Harvey, Gérard Baribeau
et Rémi Harvey.

A Dolbeau

Le jeune Jean Lamothe accumule les honneurs

DOLBEAU- Après avoir été choisi l'athlète de l'année à Dolbeau lors de la Soirée du Mérite Sportif de cette localité, voilà que Jean Lamothe se mérite le même honneur à la Soirée des Athlètes de la Régionale Louis-Hémon, qui se tenait, à la nouvelle polyvalente à Normandin, il y a une semaine. En cette circonstance, le directeur général de la commission scolaire, M. André Perron

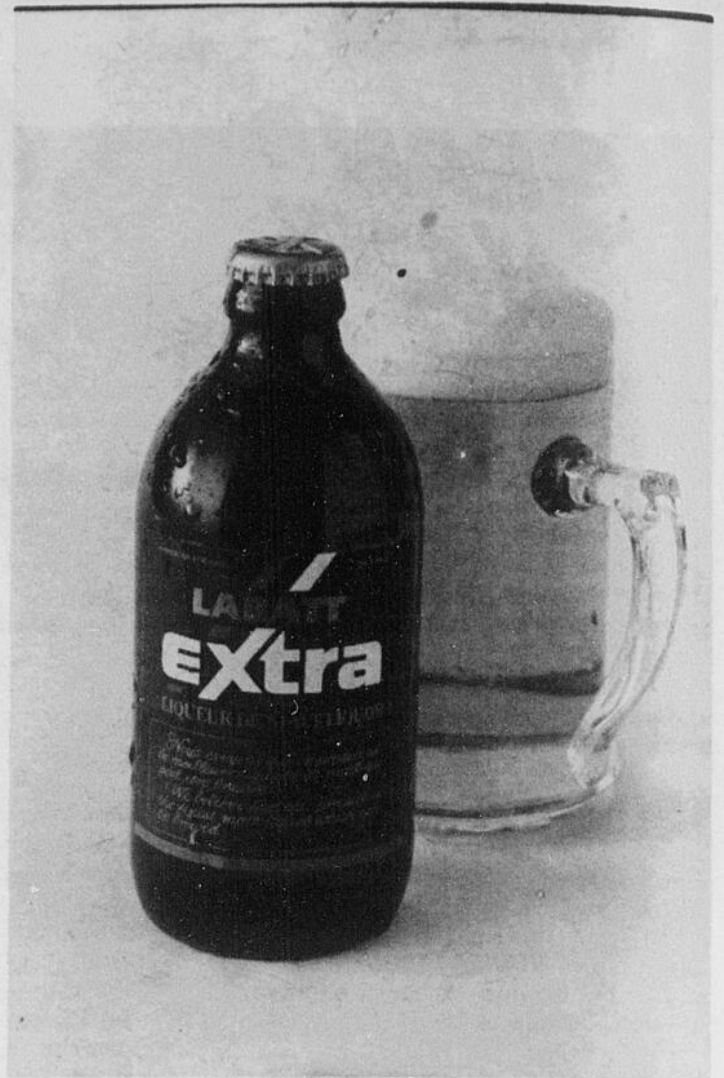
prit la parole pour féliciter athlètes et professeurs. Lamothe fut choisi "ex-aequo" avec le jeune Denis Lebel de la Cité Etudiante de Roberval. Lamothe est un jeune qui pratique le sport en amateur et pour son plaisir tout en démontrant des possibilités et un potentiel.

Du côté féminin, c'est Hélène Lamontagne de Dolbeau qui s'emparait

du même honneur, lors de cette soirée annuelle qui avait lieu pour la troisième fois. Cette manifestation nous a fait songer à l'ampleur que prend chez nous le fait sportif; de plus en plus, les jeunes s'adonnent à des activités sportives. Le sport prend une place importante dans la vie des gens, non seulement à titre de spectateurs, mais à titre de participants dans différentes activités qu'ils ont l'occasion d'apprendre et de pratiquer en milieu scolaire.


Notons que pendant les périodes du midi, de 4 hres à 6 p.m. et souvent en soirée les écoles sont ouvertes aux jeunes du secondaire de la Régionale Louis-Hémon qui veulent pratiquer l'un des nombreux sports au programme. L'équipe des "profs" de l'éducation physique de Ls-Hémon travaille également une vingtaine de samedis et dimanches dans les rencontres inter-école et autres afin de donner à plusieurs l'occasion de se produire à des degrés supérieurs.

A l'an prochain pour le sport scolaire.




La Brasserie Labatt est heureuse de vous présenter la première liqueur de malt au Québec: la Labatt Extra. Ce nouveau produit, que l'on pourra se procurer dans tout le Québec au cours des prochains jours, est le fruit de recherches intensives et d'enquêtes minutieuses menées auprès des consommateurs. Il ne suffisait pas, croyions-nous, de modifier un tant soit peu une formule connue; nous avons décidé de partir à zéro. Nous avons d'abord cherché des ingrédients de la plus haute qualité possible, ce qui a demandé du temps. Nos spécialistes se sont ensuite appliqués à développer une formule de brassage capable de mettre en valeur les ingrédients utilisés, ce qui a également demandé du temps. Nous l'avons ensuite lentement amenée à maturité. Aujourd'hui, nous sommes heureux d'y avoir consacré temps et efforts; la Labatt Extra est véritablement supérieure à tout point de vue; elle est plus forte, tout en conservant ce velouté qui a toujours fait la réputation de la Brasserie Labatt.


(annonce)



HOMMAGES
à tous nos compatriotes
CANADIENS-FRANCAIS

BANQUE ROYALE 
Rue Sacré-Coeur Alma

VOEUX FERVENTS
à tous nos compatriotes
Canadiens-Français



LA
PAROISSE D'ALMA

Sur nos routes

PAR: RICHARD BANFORD



En voyage...

Bientôt la fin de l'année scolaire...et le début des randonnées familiales en voiture. Il est donc temps de penser à ces voyages et aux nombreux accessoires et équipements en option qui peuvent rendre l'usage de l'automobile plus confortable et plus pratique.

Pendant les longs voyages, le père de famille va peut-être profiter du fait que les femmes conduisent elles aussi et plus que jamais. Il va donc demander à sa femme d'abandonner sa tâche traditionnelle de lecture de cartes routières et de prendre le volant, afin qu'il puisse lui-même se détendre.

Suivant Pat Ellison, du service des relations publiques de General Motors, les femmes peuvent faire beaucoup pour créer une atmosphère agréable dans la voiture familiale pendant les vacances. Il se trouve toujours quelqu'un pour avoir envie de manger ou de boire un peu entre les repas et même si le restaurant n'est pas loin, il est agréable de pouvoir faire un repas léger ou de boire un rafraîchissement en voiture. Emportez une glacière. Celles en mousse de styrène sont légères, pratiques et économiques... et on peut y loger beaucoup de bonnes choses!

Il est également prudent d'emporter une trousse bien fournie de premiers soins ainsi que l'excellent "Manuel de premiers soins" de l'Ambulance Saint-Jean qui explique ce qu'il faut faire en cas d'accidents ou de blessures et en attendant le médecin dans le cas d'urgence. Vous pouvez également vous procurer une trousse de secours routier qui contient un extincteur, un gonfle-pneu, un drapeau en vinyle, des feux de Bengale rouges et un assortiment de fusibles. Même si vous n'avez jamais besoin de ces équipements de sécurité, ils contribueront à votre tranquillité d'esprit en voyage.

Un des meilleurs équipements en option, c'est le climatiseur qui assure le plus grand confort pendant les fortes chaleurs et vous permet de rester frais et dispos en voyage. Cependant il existe d'autres moyens pour se détendre en auto, le siège réglable par exemple, peut éliminer la fatigue au volant par la modification de la position des sièges.

Pour la sécurité des automobilistes, il est indispensable d'être bien reposé lorsqu'on part pour un long voyage sous la chaleur parfois accablante des mois d'été. N'hésitez donc pas à faire de fréquents arrêts afin de vous reposer et profitez-en pour admirer les paysages qui vous font rêver pendant les longs mois d'hiver.

Circuit des neiges Lac-St-Jean Ghislain Fortin en devient le président

ALMA- A la suite de la dernière assemblée de son bureau de direction, Le Rallye Moto-Neige International du Lac-St-Jean, Saguenay, Inc., édition 1972-1973, est heureux de vous annoncer l'élection de Monsieur Ghislain

avoir conduit le Circuit des Neiges à une popularité et renommée régionale et même Provinciale des plus enviées, pour une activité à caractère touristique de ce genre. A noter cependant que Me Aubin ne se retire pas totalement de l'organisation. En effet il continuera d'en être un membre actif à titre de directeur.



Fortin d'Alma, à titre de président de cette organisation en remplacement de Me Jean-Paul Aubin, président sortant.

Me Aubin, fondateur de l'organisation, se retire de la présidence après deux (2) ans de travail acharné et après

Le nouveau président élu, est une personnalité bien connue du monde des affaires d'Alma, en la Personne de Monsieur Ghislain Fortin, courtier en immeubles, qui fut pendant deux ans Président de la Jeune Chambre d'Alma, et qui est actuellement vice président du Cercle des affaires d'Alma et directeur de l'Association des Marchands de la Plaza d'Alma.

Monsieur Ghislain Fortin pourra en outre pour le secondar dans sa tâche, compter sur l'assistance des 32 directeurs de l'organisation, et notamment sur celle de Monsieur Robert Barbeau (Vices-président des affaires Sociales); Monsieur Guy Boudreault (Vices-président des affaires techniques); Monsieur Roger Girard (Vices-président de la sécurité); Monsieur Pierre Morin (Vices-président des finances).

Rien de plus facile que de L'Argent Comptant des Associés

Facile à obtenir... le montant que vous désirez est déterminé par la valeur non hypothéquée de votre propriété. Il peut être de \$5 000, \$10 000, de \$25 000 ou même plus. Et il n'y a jamais de commission ni de frais de courtiers à payer.

Facile à prendre... parce que vous avez peut-être droit à un taux d'intérêt spécial.

Facile à rembourser... le remboursement, réparti sur plusieurs années, permet des mensualités moins élevées. Si vous avez besoin de comptant appelez-nous au sujet d'un prêt en première ou en deuxième hypothèque. Rien de plus facile!

662-6528

ASSOCIATES REALTY
CREDIT LIMITED

OFFRE D'EMPLOIS

LA COMMISSION SCOLAIRE

La Régionale du Lac-St-Jean annonce l'ouverture du poste:

TECHNICIENS EN LOISIRS ETUDIANTS

(deux)

ENDROIT: 1 Campus A
1 Campus B

SOMMAIRE:

- Le technicien en loisirs étudiants est responsable de la programmation et l'animation des activités répondant à des besoins collectifs des étudiants.

RESPONSABILITES:

- Programmer, coordonner, animer les sports, loisirs, associations étudiants, placements etc...

- Participer avec les chefs de groupe, de section et ces professeurs à l'élaboration des activités collectives étudiantes.

- Faire rapport de son travail.

EXIGENCES:

- Diplôme de technicien en loisirs
- Facilité à diriger, animer.
- Disponibilité.

CONDITIONS DE TRAVAIL:

- Heures irrégulières.
- Salaire à déterminer.

Toute demande doit parvenir avant le 26 juin à:
GERVAIS BOUDRIAS,
C.P. 610,
ALMA.

Restaurant
Tony Wong

204 BOUL. DEQUEN ALMA TEL.: 662-4811



METS CHINOIS
ET CANADIENS
au Lac-St-Jean

AVEC GASTON PERRON
PARLONS



SPORTS

La ronde des sports...

ALMA VISITAIT DOLBEAU

Dimanche dernier, en après-midi l'équipe de baseball junior d'Alma visitait leurs opposants de Dolbeau "Les Jeunes Sportifs de Dolbeau-Mistassini". C'était la première partie locale des gars du Haut du Lac. Beaucoup d'amateurs s'étaient rendus au stade pour voir évoluer leurs favoris. Dans ce secteur le baseball prend une importance accrue et encore une fois les gens du Haut du Lac démontrent leur intérêt pour le sport.

L'ORGANISATION DES TERRAINS DE JEUX

Cette année encore, la cité du maire Vézina se préoccupera des terrains de jeux d'été pour les jeunes qui seront en vacances. Depuis déjà quelques semaines un groupe de moniteurs s'est réuni régulièrement afin d'étudier une formule. D'après les informations reçues, la dite formule sera modifiée encore une fois dans le but d'améliorer. On sait que depuis environ trois ans, soit depuis la création de la Commission des Loisirs, on a intensifié le travail afin d'en arriver à une meilleure rentabilité de ces colonies de vacances.



DO-MI-SKI... COOPERATION SANS PRECEDENT

Le président de Do-Mi-Ski, Denis Lussier recevait les résolutions permettant à la Corporation du Centre de ski de Dolbeau-Mistassini d'emprunter \$30,000.00 pour achever le Centre qui devrait être en opérations dès novembre 1972. Ces résolutions proviennent des trois municipalités concernées par le projet. Vous avez reconnu dans l'ordre: J. Armand Vézina maire de Dolbeau, Paul-Emile Bérard maire de Mistassini ville, Denis Lussier et Camille Devin maire de Mistassini paroisse. Ce geste fut capté par Marie-Paule, lors de la petite réception intime qui se tenait vendredi soir dernier dans le chalet du Centre, sur le chemin de la Rivière aux Rats. (Photo: Studio Marie-Paule).

IL FAUDRA MAINTENANT QUE LE CHEMIN SOIT DETOURNE

A cette occasion, les trois maires ont pris la parole pour réitérer leur appui au projet et poser des gestes d'appui pour que la route soit détournée afin de permettre l'achèvement des pentes. On sait que la Corporation de Do-Mi-Ski a pris à charge de faire faire à ses propres

frais le fond du nouveau chemin sur une distance de 1/2 mille; il ne reste plus que le gravier à poser pour que cette route soit carrossable. Les travaux pour l'aménagement de cette nouvelle voie avaient été évalués à \$80,000.00; il ne reste plus qu'environ \$15,000.00 à investir pour l'achèvement. C'est ce qui faisait dire au président Lussier que la Corporation avait comblé la différence (\$65,000.00) et que le gouvernement devait considérer que les gens du milieu avaient fait plus que leur possible en montrant autant de détermination; d'autant plus, ajoutait-il, que la nouvelle route constituera une grande amélioration sur l'ancienne en évitant deux courbes dangereuses et ajoutant le magnifique panorama que donne la rivière à cet endroit.

DIMANCHE DERNIER: ATHLETISME A ARVIDA

François Gauthier pilotait dimanche dernier à Arvida une équipe d'athlétisme qui se composait de jeunes de la régionale Louis-Hémon; ils étaient environ une cinquantaine de garçons et filles de 12 à 18 ans. Parmi ceux-ci plusieurs étaient de Dolbeau étant donné que ce fut le contingent de l'endroit qui figura le mieux aux Jeux de Pointe-Bleue qui se tenaient il y a près d'un mois entre les différentes écoles de Louis-Hémon.

IMPORTANT COLLOQUE

Depuis quelques années, cinq ans environ, une équipe de professeurs d'éducation physique, restreinte au début (4 à 5), maintenant au nombre de 22, s'est "attelée" à la tâche de la démocratisation du sport et de l'activité physique en général sur ce vaste territoire que constitue la régionale Louis-Hémon. Depuis ce temps, on a assisté à des changements profonds à l'intérieur même de la structure scolaire qui s'est ouverte à ce secteur d'activités qu'on avait jusque là boudé. Actuellement des milliers de jeunes s'adonnent régulièrement aux sports et bénéficient de cours d'éducation physique hebdomadairement. Par ailleurs, l'influence qu'ont eu des spécialistes dans nos milieux ne peut se calculer au premier coup d'oeil mais elle n'en demeure pas moins une quantité sûre et précieuse. Ces personnes ajoutées à une armée de bénévoles constituent une épine dorsale qui permet davantage l'épanouissement du monde sportif du Lac St-Jean-Ouest.

Cette action d'une équipe suppose nécessairement une organisation et des cadres adéquats afin de profiter au maximum de cette banque de ressources que l'on doit utiliser pour le plus grand profit de la communauté scolaire et civile. C'est précisément dans ce but qu'après cinq ans d'activités, la Régionale organisait un colloque d'orientation qui se tenait à partir de mardi pour se terminer ce soir mercredi au Foyer-Jeunesse de St-Félicien, un endroit retiré et propice à la réflexion.

Les organisateurs comptent sur ce colloque pour planifier et ordonner l'action et ses programmes pour les cinq prochaines années.

STAGES

Une autre action de la Régionale Louis-Hémon, les stages de recyclage permettant à des professeurs de s'habituer à dispenser des activités autres que leur matière académique stricte. Dans cette optique, encore cette année la commission scolaire a mis sur pied des stages de spéléologie (science des cavernes) de canot-kayak et camping sauvage sur la rivière Mistassini, en haut de Girardville ainsi qu'un stage de géologie à l'Université du Québec à Chicoutimi et une expédition de recherches sur l'environnement. Environ 65 professeurs participeront à ces stages à partir de lundi prochain. On sait que ce genre d'activités figurent dans les programmes des étudiants de Louis-Hémon.



Banque de Montréal
La Première Banque Canadienne

rue Sacré-Coeur Alma

Hommages

à tous les
CANADIENS-FRANCAIS



Fortin et Gagnon, Assurances

321 Boul. Dequen Alma

668-8373

Tournoi de golf LE CHIC Marcel Boissonneault l'emporte avec un 73

DOLBEAU- Plus de 75 participants s'étaient enregistrés au tournoi annuel du magasin "Le Chic" qui avait lieu samedi dernier au terrain de golf de Dolbeau.

CLASSE AA: Marcel Boissonneault 73 brut; Roger Boisvert 75 net.
CLASSE A: Gaston Marceau 78 brut; Roland Martel 82 net.

CLASSE BB: René Pinard 78 brut; Charles-Edouard Simard 82 net.

CLASSE B: Martial Bellemare 83 brut; Yvon Perron 89 net.

CLASSE CC: Rodrigue Gagnon 88 brut; Bernard Lapierre 88 net.

CLASSE C: Eugène Sasseville 92 brut; Jean-Denis Tremblay 93 net.

Notons que le prochain tournoi sera le tournoi Labatt et se tiendra le 24 juin.



collège régional du saguenay-lac st-jean
SIÈGE SOCIAL 400 mellon, arvida

SESSION D'ETE 1972

2e tranche

(DU 3 AU 21 JUILLET)

INSCRIPTION: 21-22 JUIN

HEURES: 8h.30 à 12h.
1h.30 à 5h.
7h. à 9h.

AUX CAMPUS: Alma: Tél.: 668-8382
Chicoutimi: 549-9520
Jonquière: 547-2191
St-Félicien: 679-1880

CONSULTEZ LE DEPLIANT POUR PLUS DE DETAILS



SPORTS...

CYCLISME

Le cycliste André Simard d'Alma est l'un des boursiers du Ministère de la Santé et du Sport au fédéral. Il a reçu cette bourse à titre d'étudiant en 72-73, et cet octroi lui permettra de pouvoir faire ses études, même s'il a passé la saison à pratiquer le sport où il excelle. Il est le seul de la région à être compris sur la liste des 464 boursiers de cet ordre au Canada.

BALLE-RAPIDE

Le BTR de l'Ascension et le Restaurant chez Judith d'Alma, les deux équipes à représenter le Lac-St-Jean dans la ligue de balle rapide du Lac-St-Jean-Saguenay, vont très bien, et les deux tirent leur épingle du jeu. Dimanche, c'était l'ouverture officielle, au terrain de l'OBL, et chez Judith a battu le CGR de Chicoutimi. Les parties ont lieu les lundis, mercredis et quelques dimanches. Raynald Vallières et Adrien Tremblay sont les gérants de notre secteur, pour Ascension et Alma.

d'Alma ne nous a fait plus parvenir de communiqués, et c'est pourquoi nous devons présentement passer sous silence les performances de plusieurs vedettes de ce sport encore méconnu. Cependant, l'équipe de Claude Lavoie et Claude Boudro fait parler d'elle, en effectuant chaque semaine un tirage moitié-moitié...

LUTTE

Félix Jean, Gaston Angers, Richard Lindsay, Cornet, Pierre Lamirande, Pierre Lavigne, André Pilote, et plusieurs autres mastodontes d'Alma songeraient à se lancer prochainement dans la lutte Grand Prix. Gerry Huot serait leur entraîneur, en attendant de piloter les Aiglons d'Alma, en 72-73...

Rapidités et garanties
tels sont les
conditions données
par

**LES
DÉMÈNAGEMENTS
CHICOUTIMI LTÉE**

affiliés au plus vaste
réseau de déménagements
au monde

NORTH AMERICAN VAN LINES



FRANCOIS HARVEY
PRÉSIDENT
235 BL. AUGER, ALMA

Tél.: 662-2003
662-4837

BALLE-MOLLE

La ligue St-Jérôme-Desbiens a commencé ses activités, et malgré quelques accrochages, les parties se déroulent dans une belle ambiance. Quatre équipes font partie de cette ligue: B et B Fortin, Bernier et Frères, et Gimael et Marcoux, trois équipes de St-Jérôme; ainsi qu'une équipe de Desbiens. Le président est Onésime Desbiens, le secrétaire Richard Plourde, l'arbitre en charge Robert Boivin, les commissaires Marcel Tremblay, Laurent Lachance, et Réjean Boutin.

BALLE-MOLLE

Dans la ligue Bonne Entente, les deux équipes d'Alma, soit le Gobelet et le Pepsi, de même que le Coop de St-Bruno, Ste-Croix, Mont-Apica, Desbiens, et le Calcaire d'Hébertville-Station continuent leurs activités, et la ligue attire de belles assistances, dans les différents endroits.

BALLE-LENTE

La ligue de balle-lente

Avec

LAVAL TREMBLAY

y a d'la

Laurentide

pour tout l'monde

L'agent Molson?

Certain'ment!

SPORTS OPINION



La semaine du baseball

Chevaliers: Jeudi soir, demain, Jonquièrre est au stade St-Joseph; dimanche, Alma à Kénogami, et lundi à Jonquièrre; mardi le 27 juin, Arvida à Alma; jeudi le 29, Port-Alfred à Alma.

Est-il heureux de rappeler l'étincillante victoire de 18 à 4, remportée sur le Martinet de Port-Alfred, dimanche soir, à Port-Alfred même. Aidés des 5 erreurs du Martinet, les Chevaliers ont frappé 17 coups sûrs, n'ont commis aucune erreur. Marc Lamirande a fait produire 4 points avec 3 en 4 à cette occasion. Michel Corneau a claqué son premier circuit de la saison et fait ainsi produire 3 points, en plus de 2 autres coups sûrs en 5 au total. Christian Ouellet a frappé 2 en 4, belle performance, et Claude Lizotte a frappé son troisième circuit de la saison. Denis Coté, au monticule, a mérité sa victoire.

Raymond Tremblay et Alain Fleury, tous deux interrogés à la radio, ont tous deux déclaré être en excellente condition, espère beaucoup de la présente saison, et comparer le personnel des lanceurs locaux à celui de n'importe quelle autre équipe de la ligue. Pour ces deux jeunes lanceurs, Denis Coté est un as dans la ligue, et André Gaudreault était un frappeur redoutable pour Chicoutimi, à cause de sa facilité à frapper n'importe quoi.

Intéressantes révélations. Notons aussi qu'Odette Fortin se révèle un as-reporter avec les Chevaliers, et ceux qui l'ont entendue savent ce que nous voulons dire. Jean-Pierre Roy en rougirait sûrement.

Les Chevaliers sont les seuls de la ligue à pouvoir compter sur les services d'une femme comme publiciste.

ATHLETIQUES

Les Athlétiques juniors espèrent un peu que nous ne relaterons pas leur défaite cuisante de 16 à 6, subie à Dolbeau dimanche. Nous n'en parlerons que très peu.

Contentons-nous de dire que les Athlétiques sont de performance inégale depuis le début de la saison, en raison peut-être des parties remises à cause de la pluie. Mais comme disait Russel Bois, le gérant, tout vient à temps à qui sait attendre, et les choses vont se replacer avant longtemps. Après avoir battu les Sportifs de Dolbeau 8 à 1 vendredi, aller perdre 16 à 6 dimanche, c'est un peu fort. Mais, c'est ça, le baseball. La saison est encore jeune, et les gars d'Yvon Pilote vont se reprendre.

Cette semaine: Ce soir, mercredi, les Chicoutimiens visitent les Athlétiques juniors. Dimanche, Kénogami visitent Alma; mardi le 27, Alma à Chicoutimi.

Rappelons en terminant que si les Athlétiques ont perdu les services de leur lanceur Bernard Corneau, les Chevaliers ont fait une belle acquisition. Celui-ci sera en mesure de donner un bon coup de bras aux Chevaliers.

A noter également, le "gazelle" Gaétan Bouchard est de retour, et cela est de nature à redonner aux Chevaliers autant d'ardeur encore que pouvait en donner déjà le "frerot" Martin...

D'autres rumeurs circulent aussi sur certains autres vedettes d'antan.

Pour le cas Yvon Pilote, libéré possiblement par les Lions, c'est encore hypothétique.

Samedi au Birchdale Record de joueurs pour un tournoi

ALMA- Un nouveau record d'inscriptions samedi au Birchdale. En effet, 104 joueurs ont pris part au tournoi DEUX BALLEES/MEILLEURE BALLE. Une très belle journée ensoleillée, avec un léger vent. Tous ont aimé cette formule de jouer en équipe et pour la circonstance, il y avait 6 classes pour les hommes et 4 pour les femmes.

Voici la liste des gagnants.

CLASSE AA Ghislain Bouchard & Luc Lamirande Pointage Brut Meilleure Balle 75;

A: Aurel Gagnon et Reynald Maltais	77;
BB: Pat Lebrun & Eddy Bonenfant	78;
B: Réal Tremblay & Fernand Boily	81;
CC: Yvon Larouche & Lorenzo Belley	89;
C: Daniel Fortin & Gilles Drolet	95.

FEMMES:

Classe A: Doris Noël & Simone Gauthier	92;
B-1: Carmen Garneau & Nicole Martel	97;
B-2: Flo Tremblay & Paquerette Tremblay	106;
C: Lise Cloutier & Lisette Tremblay	103.

Samedi 24 juin, c'est la journée du Pro Gaby Turcotte et c'est une bonne occasion de s'amuser tout en supportant notre Pro. Il y aura coquetel, Feu de Joie et d'autres activités de circonstances.

Les inscriptions sont maintenant ouvertes pour le Tournoi Calcutta qui aura lieu Samedi et Dimanche les 1 et 2 juillet

La liste des inscriptions pour le tournoi Association du Golf du Québec sera envoyée lundi le 26 juin. Ce tournoi aura lieu à Dolbeau, SAMEDI LE 8 JUILLET. Alors ne tardez pas, inscrivez-vous.

Olive et Popeye

ALMA- Dimanche le 18 juin, Fête des Pères, la section féminine du Club de Golf Birchdale a tenu sa journée "Olive & Popeye" et la journée fut très réussie. 70 couples ont joués du beau golf, se sont régalés lors d'un coquetel offert par Mme Ghislaine Lavoie (Bijouterie Lavoie & Boutique de la Mode) et ont mangé à leur faim au super Buffet froid. Le tout s'est terminé par la danse sur la terrasse du club.

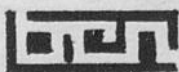
VOICI LA LISTE DES GAGNANTS:
NOMS POINTAGE NET DES DEUX JOUEURS

Odette Gagné & Normand Leclerc,	73;
Johanne Girard & Albert Deschenes,	76½;
Odette Gagné & Jean Gauthier,	77;
Carmen Garneau & Gilles Lapointe,	77;
Lise Cloutier & Roger Gagnon	77;
Margot Gagnon & Guy Bouchard,	77;
Denise Gagnon & André Tremblay,	78.
Flo Tremblay & Gus Tremblay,	78½-
Solange Fortin & Claude Tremblay,	78½;
Marie Pelletier & Laval Tremblay,	78½;
Gisèle Tremblay & Fernand Pelletier,	78½;
Sno Duchesne & Joachim Martel,	79;
Simone Gauthier & J. M. Duchesne,	80;
Carmen Garneau & Valère Lachance,	80½;
Bernice Hepburn & Raymond Lebel,	80½;
M. Paule Deschenes & Henri Tremblay,	80½;
Kitty Plouffe & J. P. Deschenes,	81.

Il est à noter que la popularité de ce tournoi fut si grande que plusieurs "Olives" ont joués deux rondes pour contenir les "Popeyes".



En ce 24 juin, fête nationale
des Canadiens français,
nous rendons hommage
aux réalisations
et à l'essor économique du Québec.



Banque Canadienne Nationale

60 rue Sacre-Coeur, Alma

Sports en bref...sports.en bref...sports en bref...sports en bref...

COURSES

C'est dimanche soir le 2 juillet, à compter de 7h.50, que débiteront les programmes de courses à la Piste Saguenay de Jonquièrre.

EQUITATION

L'Union des Cavaliers du Lac présentera cet été 9 rodéos dans la région, dont le prochain, dimanche après-midi le 2 juillet, à St-François de Sales. Sous l'empire de Sa Majesté Héléne Potvin, les amateurs de jeux de toutes sortes s'en donnent ainsi à coeur joie.

Dimanche, le premier de la saison a été présenté au Ranch Mistook de St-Coeur de Marie. En voici l'essentiel des résultats:

Patates: Richard Côté, Dorel Simard, Raymond-Marie Blackburn, et Serge Bouchard.

Barils: Rosaire Simard, Richard Côté, Dorel Simard, Raymond Marie Blackburn.

Slalom: Rosaire Simard, Dorel Simard, Yves Bouchard, Denis Gagnon.

Serrure: Richard Côté, Robert Auclair, Yves Bouchard, et Serge Bouchard.

Botte: Rosaire Simard, Robert Auclair, Jean-Claude Fillion, Yvon Simard.

Poney Express: Rosaire Simard, Carol Potvin, Richard Côté, et Yvon Simard.

Courses à relais: Richard Côté et Rosaire Simard, suivis de Dorel Simard et Raymond-Marie Blackburn. En troisième place, Jocelyn et Jeannot Robitaille, et Lucien et Jacques Bouchard.

Sauvetage: Gilles et Carol Potvin, Jeannot et Jocelyn Robitaille, Richard Côté et Rosaire Simard.

Bronchage sur boeuf: Yvon Villeneuve, Paul-André Lavoie, Nicol Fradette, Réginald Harvey.

Bronchage sur cheval: Réginald Harvey et Gérald Lavoie; puis Nicol Fradette, et Yvon Villeneuve. Le meilleur cavalier de la journée de dimanche a

été Rosaire Simard.

NATATION

Les marathons vont bientôt débiter dans le Québec. Il faudra suivre avec attention les performances de tous les nageurs inscrits, et regretter une année de plus que pas plus de nageur de chez nous y participent.

PETANQUE

Le club de pétanque d'Alma présente un tour-

noi Invitation, dimanche après-midi, au ski-ranch, rang des Iles, St-Gédéon. On peut s'inscrire sur place, avant le tournoi. Une remise de trophées avec danse aura lieu le soir même.

COURSES

Daniel Guay d'Hébertville fait beaucoup parler de lui de ce temps-ci à Chicoutimi. Il a gagné deux semaines d'affilée

la première place.

FASTBALL

C'est de vendredi à dimanche, à St-Bruno, que sera présenté le tournoi de fastball 'Labatt' Seize équipes y participeront, et le tirage au sort aura lieu demain soir. \$600.00 de bourses et trophées.

TENNIS

Les cliniques pour débutants se poursuivent sa-

medi, sur les terrains de St-Joseph.

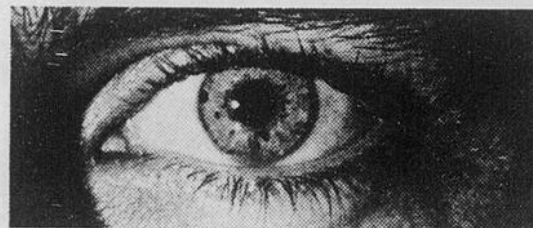
C'est le troisième samedi de cliniques cette année, et pour plus de détails, on peut contacter les responsables de terrain.

SECTEUR NORD

Tournoi de volley-ball, vendredi et samedi, au terrain de l'école de Ste-Monique.

Invitation à tous les sportifs du secteur.

voyez



comment nous avons



embeautéillé la qualité



182 40 oz. 8.15
181-1 25 oz. 5.40



139-1 40 oz. 8.30
139-H 25 oz. 5.35



253-F 40 oz. 8.55
253-E 25 oz. 5.50



255 40 oz. 10.00
254-1 25 oz. 6.65



372-F 25 oz. 5.55

Melchers

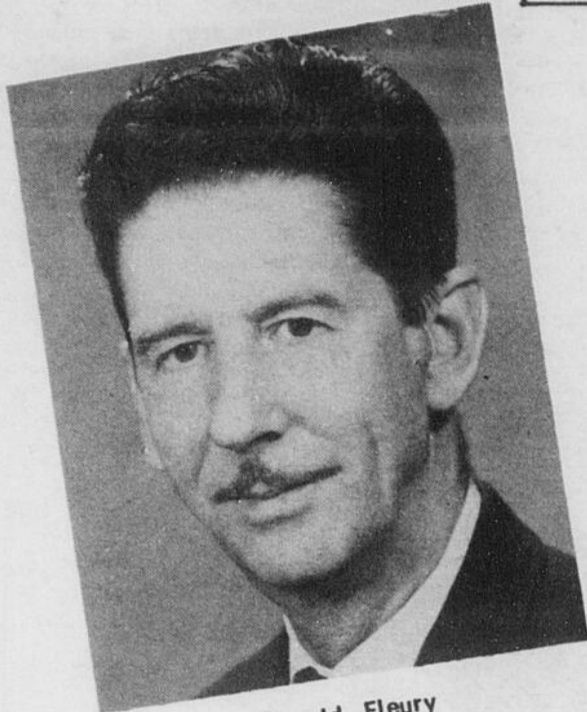
Les Distilleries Melchers Limitée, Berthierville, Québec



Portez une veste de sauvetage, approuvée par le gouvernement, lorsque vous faites du ski aquatique. La loi exige qu'il y ait un surveillant ainsi qu'un conducteur dans le canot.

LE ROI DE LA MAISON-MOBILE, DE LA MAISON MOTORISÉE ET DE LA ROULOTTE DE VOYAGE

MAINTENANT A ALMA



Oswald Fleury
représentant

NIQUET

INC.

Boul. Dequen, Voisin du Motel Dequen

Tél.: 662-6169

A DE TOUT POUR VOUS

Dépositaire des maisons-mobiles GLENDALE et SAFEWAY
et des roulettes de voyage CHAMPLAIN, GLENDALE, APA-
CHE et PLAYCAT.

PLAN DE
FINAN-
CEMENT
jusqu'à
12 ans
pour payer
Plans
bancaires
10 ans.

Glendale



Coccinelle 1300



ÉQUIPEMENT ORIGINAL MODÈLE 2000

**QUALITÉ
CONFORT
ÉLÉGANCE**

- Réfrigérateur Dometic 4'5" cubes, gaz, électrique
- Poêle Stellar 3 ronds avec fourneau.
- Douche d'une seule pièce en fibre de verre.
- Coussins polymousse 5", tissu Scotchguard.
- 2 cylindres de gaz, régulateur 33 lb
- Freins électriques sur 4 roues.
- Essieux double capacité 7,000 lb.
- Avant et arrière en fibre de verre, 1 pièce.
- Chauffage 12,000 B.T.U. centralisé (gaz).

APALACHE



- Chauffe-étuve au gaz propane 10,000 B.T.U.
- Réfrigérateur 3 pieds cubes
- Toilette chimique "pot-pourri"
- Deux lumières à 110 volts et une de 12 volts d.c. combinées
- S'ajustant sur une boule de 17/8"
- Aucun montage spécial sur l'auto (pas de "hitch")

- Pneus 4.80-12
- Enjoliveurs de roues inclus
- Extension électrique de 12'
- 2 stabilisateurs faciles à poser FACULTATIF
- Auvent de 7'6" x 8'6"
- Fenêtres doubles pour toutes les fenêtres
- Roue de secours

A ALMA

OSWALD FLEURY

Boul. Dequen Alma Tél.: 662-6169