



CENTRE-VILLE  
**UN PREMIER PROJET À L'ANGLE  
D'UNIVERSITY ET SAINT-JACQUES**  
PAGE 5

↓ **S&P TSX**  
12 062,51  
-56,48 (-0,47%)

↓ **S&P 500**  
1402,08  
-11,41 (-0,81%)

↓ **DOW JONES**  
13 057,46  
-115,30 (-0,88%)

↓ **PÉTROLE**  
96,27 \$US  
-0,99 \$US (-1,02%)

↑ **DOLLAR**  
100,64  
+0,23 €US

## INVESTISSEMENTS MINIERES

# Le Québec fracasse encore des records

PHILIPPE MERCURE

Malgré les signes d'essoufflement qui planent sur le secteur des mines et métaux sur la planète, les foreuses d'exploration continuent de pilonner le sol à un rythme record au Québec. Et les investissements dans la machinerie et autres installations destinées à arracher les minéraux du sol atteignent aussi des sommets jamais observés.

Selon des données préliminaires obtenues par *La Presse Affaires*, l'année 2012 pourrait voir les investissements miniers franchir le cap des 5 milliards de dollars au Québec. L'Institut de la statistique du Québec (ISQ), qui vient d'ajuster ce chiffre à la hausse par rapport à ses prévisions du printemps, a aussi révisé ses données pour 2011, et pas qu'un peu.

Alors qu'on estimait que 3,2 milliards avaient été investis dans le sol québécois l'an dernier, le chiffre semble maintenant s'approcher

d'avantage de 4 milliards. À titre de comparaison, les investissements avaient atteint 2,9 milliards en 2010, ce qui était déjà un record.

« C'est assez incroyable de voir ça. On parle de records absolus », lance Raymond Beullac, de la direction des statistiques économiques et du développement durable à l'Institut de la Statistique du Québec.

Tant ceux qui sondent le sol dans l'espoir de faire des découvertes que ceux qui extraient du minerai ont actuellement la pédale au plancher quand vient le temps de dépenser. En exploration seulement, les dépenses devraient totaliser tout près de 800 millions tant pour 2011 que pour 2012, selon les nouvelles estimations de l'ISQ.

« C'est revu à la hausse ça aussi. Toutes les dépenses sont plus élevées que ce que les entreprises avaient annoncé au départ », dit M. Beullac.

Voir MINES en page 4

# Merkel et Hollande maitiennent la pression sur la Grèce

AGENCE FRANCE-PRESSE

BERLIN — La chancelière allemande Angela Merkel et le président français François Hollande ont exhorté hier la Grèce à poursuivre ses réformes, même douloureuses, pour se maintenir dans la zone euro. Ni l'un ni l'autre n'ont mentionné les deux ans de délai supplémentaire qu'Athènes réclame.

indiqué qu'elle allait « encourager » la Grèce à poursuivre ses réformes.

« Nous voulons, je veux que la Grèce soit dans la zone euro, a déclaré le président français. Il appartient aux Grecs de faire les efforts indispensables pour que nous puissions atteindre cet objectif. »

Antonis Samaras, qui a rencontré mercredi son homologue luxembourgeois Jean-

Athènes affiche une dette de plus de 300 milliards d'euros. Son économie est confrontée à sa cinquième année de récession, avec un taux de chômage dépassant les 23%.

Les deux dirigeants s'exprimaient devant la presse avant un dîner de travail à Berlin visant à préparer notamment leurs prochaines rencontres avec le nouveau premier ministre grec Antonis Samaras. M<sup>me</sup> Merkel doit le recevoir aujourd'hui, M. Hollande aujourd'hui.

Soulignant que les engagements pris devaient être tenus, la chancelière allemande a

Claude Juncker, président de l'Eurogroupe, demande que le plan de rigueur grec soit étalé jusqu'en 2016, et non 2014 comme prévu. Les réformes structurelles ont été exigées en contrepartie des deux plans de sauvetage internationaux à plus de 240 milliards d'euros qui ont évité à la Grèce la faillite depuis mai 2010.

Voir GRÈCE en page 4

PLUS DE 500 MILLIARDS  
EN LIQUIDITÉS DANS LES ENTREPRISES

# UN BEAU PROBLÈME

Les entreprises canadiennes gardent trop d'argent dans leurs coffres, c'est le gouverneur de la Banque du Canada qui le dit. Elles pourraient le distribuer à leurs actionnaires, qui sauraient en faire un meilleur usage, selon Mark Carney.

À LIRE EN PAGE 2 ET 3

Des propos qui ne font pas l'unanimité

Les plus grosses caisses de Québec inc.

La Bourse pourrait en bénéficier?



ILLUSTRATION JULIEN CHUNG, LA PRESSE

## M. SIMON BÉRUBÉ, ing. SE JOINT À L'ÉQUIPE DE CARNOT RÉFRIGÉRATION AU DÉVELOPPEMENT STRATÉGIQUE DES AFFAIRES

D'un naturel curieux et créatif, Simon Bérubé, ing. a toujours tenté de remettre en question et d'améliorer les façons de faire à l'intérieur des diverses entreprises où il a œuvré.

Au cours de sa carrière, il a exploré l'univers de la construction lourde et a réalisé de nombreux projets dans les secteurs industriel et commercial. Il cumule plusieurs expériences de travail, notamment chez **Ivanhoe**, **Ultramar** et **Réno-Dépôt**.

Jusqu'à tout récemment, il était directeur général de l'aménagement commercial chez **Sobeys Québec**. Il a su faire passer cette grande entreprise solide virage environnemental, une cause qui lui tient particulièrement à cœur.

Plusieurs des réalisations de Monsieur Bérubé ont été récipiendaires de prix, mentions ou certifications de différentes organisations telles que l'**AQME**, **Hydro-Québec**, l'**Ordre des architectes du Québec**, le **Contech**, **Ressources naturelles Canada**, l'**ASHRAE**, le **CBDCA**.



Fondée en 2008, **CARNOT RÉFRIGÉRATION** a développé des solutions avec un procédé thermodynamique 100% écologique qui réduit les effets néfastes des systèmes de réfrigération classiques sur l'environnement.

Les solutions produites par **CARNOT RÉFRIGÉRATION** peuvent réduire les coûts énergétiques et environnementaux dans les installations sportives telles que les arènes ainsi que dans les différentes installations de l'industrie de l'alimentation comme les supermarchés (de petite ou de grande superficie) et les centres de distribution.



3605, rue Bellefeuille, Trois-Rivières (Québec) G9A 5Z6  
819 376-5958 [carnotrefrigeration.com](http://carnotrefrigeration.com)

## LA PRESSE AFFAIRES ENTREPRISES



PHOTO MICHELLE SIU, LA PRESSE CANADIENNE

Le gouverneur de la Banque du Canada, Mark Carney, a tenu des propos qui ont étonné le monde financier canadien, mercredi, à l'occasion de son passage au congrès des TCA.

## LIQUIDITÉS EXCESSIVES

# Les propos de Carney ne font pas l'unanimité

## Ce qu'il a dit :

Selon le gouverneur de la Banque du Canada, les entreprises canadiennes qui regorgent de liquidités – plus de 500 milliards en tout selon Statistique Canada – devraient en distribuer une partie à leurs actionnaires, parce que ces fonds excédentaires représentent de « l'argent mort » pour l'économie, a-t-il indiqué.



ANDRÉ DUBUC

Les paroles du gouverneur de la Banque du Canada Mark Carney, lors de son passage au congrès du syndicat TCA, mercredi à Toronto, ont étonné le monde financier. Certains s'interrogent sur la pertinence de critiquer les entreprises qui réussissent le tour de force d'engranger des liquidités dans une économie mondiale qui tourne au ralenti. Deux gestionnaires de portefeuille se réjouissent de son appel à l'ordre et souhaitent que les entreprises y répondent favorablement.

Le gouverneur de la Banque centrale a pressé les entreprises assises sur une montagne d'argent de le distribuer à leurs actionnaires sous forme de dividendes ou de rachat d'actions si elles-mêmes ne savent pas quoi en faire autrement.

Selon des chiffres de Statistique Canada que M. Carney a cités, les entreprises non financières du pays ont maintenant des liquidités de 526 milliards, de quoi alimenter la croissance de l'économie canadienne qui en a bien besoin.

Son appel à l'ordre en a surpris plus d'un. « Est-ce que vous pouvez blâmer les entreprises d'avoir des liquidités plus abondantes qu'à l'accoutumée? », s'interroge Stéphane Marion, stratège et économiste en chef à la Financière Banque Nationale.

Regardez aux États-Unis – au Canada, on dépend de ce qui se passe aux États-Unis –, on ne sait même pas quel sera l'impôt des sociétés dans trois mois », dit-il en référence à la présidentielle américaine en novembre.

M. Marion met la prudence des entreprises sur le compte des leçons tirées de la crise financière de 2008 et 2009. « Pendant des mois, il leur a été impossible de se financer », dit-il.

### La croissance du PIB

De plus, l'économiste doute de l'apport véritable des dividendes sur la croissance du PIB. Dans les années 80, les

**Selon des chiffres de Statistique Canada que M. Carney a cités, les entreprises non financières du pays ont maintenant des liquidités de 526 milliards.**

détenteurs d'unités de fonds communs réinvestissaient 66% du dividende payé, ce pourcentage est maintenant rendu à 85%. En d'autres mots, le dividende ne tourne pas dans l'économie », soutient M. Marion.

Pour Yves-Thomas Dorval, président du Conseil du patronat du Québec, les entreprises sont réticentes à investir à cause de l'incertitude. « Je ne connais pas beaucoup de gens d'affaires avisés qui, à ce moment-ci, investiraient des sommes de façon non prudentes dans des projets alors qu'il y a de l'incertitude économique. Si j'étais une entreprise, j'y penserais à deux fois avant d'investir ou de redonner en dividende à mes

actionnaires parce qu'il y a de l'instabilité. »

Le président du CPQ ne se formalise pas que M. Carney fasse la leçon aux entreprises. « Il est opportun pour une entreprise de ne pas oublier que l'argent ne lui appartient pas. Ultimement, il appartient aux actionnaires. L'entreprise doit être sérieuse dans son approche (à l'égard de ses liquidités) pour les actionnaires et pour la survie de l'entreprise. »

Du point de vue syndical, la priorité de l'entreprise est clairement de réinvestir l'argent dans sa modernisation. Il y va de sa pérennité. « Redonner l'argent aux actionnaires, je vais vous

« Beaucoup de nos entreprises très cycliques devraient sérieusement penser à redonner de l'argent à leurs actionnaires au lieu de parler des incroyables opportunités que la Chine nous réserve », dit Stephen Gauthier, chef des investissements chez le gestionnaire de portefeuille FIN-XO. Il pointe du doigt les grandes sociétés canadiennes du domaine des ressources naturelles comme GoldCorp, Barrick, Potash et Teck. « Au Canada, il y a beaucoup d'entreprises qui investissent dans des projets qui ne rapportent pas », dit-il.

Selon lui, les propos de M. Carney ne tomberont pas dans l'oreille d'un sourd. « Les conseils d'administration vont en tenir compte. Est-ce que les PDG et les chefs de la direction financière vont en tenir compte? Ça reste à voir. Mais les administrateurs de société ont tendance à écouter les gens qui ont une grande notoriété. »

Marc-André Robitaille, gestionnaire de portefeuille des fonds de revenus de dividende AGF, est loin d'en être convaincu. « La nouvelle n'a pas fait réagir les analystes et les gestionnaires de portefeuille jusqu'à maintenant. »

Amateur de titres à dividendes, M. Robitaille se réjouit évidemment des propos de M. Carney. D'ailleurs, selon ses observations, les sociétés ont déjà commencé à augmenter le ratio de distribution des profits sous forme de dividende dans les dernières années. « Instinctivement, la proportion des compagnies du TSX qui paient un dividende est rendue très élevée », dit-il.



PHOTO ARCHIVES LAPRESSE

Jean-Thomans Dorval, du Conseil du patronat, estime que les entreprises hésitent à investir en raison de l'incertitude économique.

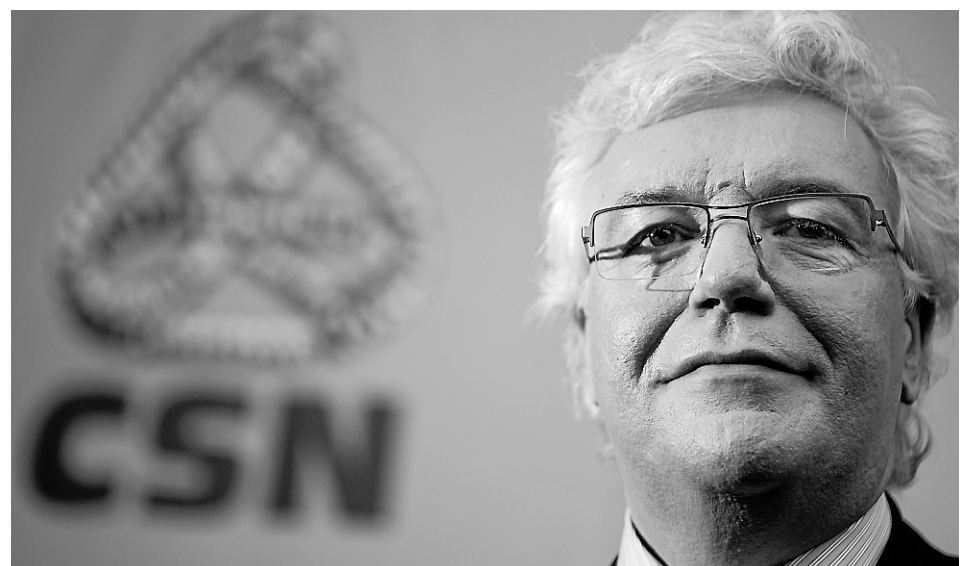


PHOTO MARCO CAMPANOZZI, ARCHIVES LA PRESSE

Louis Roy, président de la CSN, avance que les sommes excédentaires devraient être investies dans la modernisation ou le renflouement des caisses de retraite déficitaires.

# LA SORTIE DU GOUVERNEUR POURRAIT STIMULER LA BOURSE



JEAN GAGNON  
COLLABORATION SPÉCIALE

Si Mark Carney souhaite stimuler la Bourse canadienne en invitant les entreprises à ne pas laisser dormir leurs liquidités excédentaires et à les utiliser en versant des dividendes ou racheter de leurs propres actions, il pourrait bien réussir!

En effet, bien qu'il trouve surprenant de voir le gouverneur de la Banque du Canada dicter ainsi une politique de dividendes aux entreprises canadiennes, Viet Buu, président de CTI Capital, prend la chose très au sérieux. «On vérifie présentement le bilan de toutes les compagnies canadiennes afin de déceler celles qui possèdent des liquidités excédentaires, et on va favoriser leur détention dans nos portefeuilles», dit-il.

Les banques centrales mettent tout en œuvre pour stimuler l'économie. Encourager une politique de versement de dividende et de rachat d'actions, c'est en quelque sorte ajouter un stimulant provenant du secteur privé, selon M. Buu. La distribution de capitaux aux actionnaires aura un effet positif. «Cet enrichissement des actionnaires les incitera à réinvestir sur les marchés, ce qui ne peut que favoriser la Bourse canadienne», dit-il.

## Le rendement total

Si les entreprises cotées à la Bourse canadienne suivent la suggestion du gouverneur Carney, le marché s'en portera mieux, explique Claude Boulos, associé et gestionnaire de portefeuilles chez Selexia, une firme de gestion de Montréal.

C'est que plusieurs études ont démontré que les dividendes et les rachats d'actions ont un effet bénéfique sur le rendement total des investissements en actions. «Le marché reflète rarement la valeur de l'encaisse d'une compagnie», dit le gestionnaire. Ce n'est que lorsque cette encaisse est utilisée pour le versement d'un dividende ou pour le rachat d'actions qu'on



PHOTO NORM BETTS, ARCHIVES BLOOMBERG

Si les entreprises cotées à la Bourse canadienne suivent la suggestion du gouverneur Carney, le marché s'en portera mieux, avance Claude Boulos, associé et gestionnaire de portefeuilles chez Selexia, une firme de gestion de Montréal.

retrouve la pleine valeur d'une action.

Chez Selexia, on affectionne particulièrement la discipline du dividende, confie M. Boulos. De fait, le dividende est un élément du budget d'une entreprise qui réduit les liquidités. L'entreprise n'a pas d'autres choix alors que de mettre l'accent sur les

financière, les gestionnaires à travers la planète adoptent un positionnement plus conservateur et se tournent vers les titres à dividendes», dit M. Boulos.

## Sécurité additionnelle

Les exemples de compagnies dont les actionnaires ont grandement bénéficié de l'instauration d'une politique de

devient pour eux un élément de sécurité additionnel, explique John Goldsmith, gestionnaire d'un portefeuille de titres à dividendes chez Montrusco Bolton.

Théoriquement, la valeur d'une action est égale à la valeur présente des flux de trésorerie que générera la compagnie. Mais comme le

l'incitation au versement de dividendes. «Nous recherchons les entreprises qui réalisent de bons profits et non pas celles qui versent de gros dividendes», dit Randall Kelly, chef de la direction de Formula Growth, un fond de couverture montréalais.

Pour lui, il est préférable de laisser la compagnie décider comment les bénéfices seront réinvestis plutôt que de remettre l'argent entre les mains de gens moins aptes à réinvestir les fonds. «Et c'est sans compter les impôts sur les dividendes que doivent verser les investisseurs», ajoute-t-il.

M. Kelly s'oppose à l'encouragement aux dividendes, car même si la pratique est à l'honneur plus que jamais à cause des bas taux d'intérêt, ce sont encore les compagnies aptes à réaliser le taux de croissance des bénéfices le plus élevé qui constituent les meilleurs investissements.

Plusieurs études ont démontré que les dividendes et les rachats d'actions ont un effet bénéfique sur le rendement total des investissements en actions.

meilleurs projets d'investissement dont elle dispose. «S'il n'y a pas d'excès de capital, il n'y a pas de risque de le gaspiller», dit-il.

Augmenter les dividendes et les rachats d'actions va aider le marché boursier, car c'est ce qui attire actuellement les investisseurs. «Depuis la crise

dividende sont nombreux. On n'a qu'à penser à Microsoft, et plus récemment à Apple.

Les banques centrales maintiennent les taux d'intérêt le plus bas possible afin de favoriser une plus grande prise de risque par les investisseurs. Mais le dividende entre les mains des investisseurs

taux de croissance économique mondiale diminue, ces flux de trésorerie ont tendance à baisser. Le dividende compensera cette baisse. «Nous appuyons entièrement la suggestion de Mark Carney», dit le gestionnaire.

Certains craignent toutefois les effets négatifs de

# Trésor de guerre ou argent mort?



PAUL DURIVAGE

Les 10 plus grosses encaisses de sociétés québécoises inscrites à la Bourse de Toronto et faisant partie de l'indice global S & P TSX thésaurisent à elles seules plus de 10 milliards de dollars.

Cet argent serait-il plus utile dans les poches des actionnaires pour relancer l'économie comme le suggère le gouverneur de la Banque du Canada, Mark Carney?

## L'exemple de Bombardier

L'exemple de Bombardier est intéressant. L'entreprise peut paraître riche avec ses 2,5 milliards en caisse. L'entreprise est toutefois en mode développement et brûle les millions avec un nouvel avion qui empruntera bientôt

la piste d'essai, le C-Series, un appareil de 100 à 149 sièges destiné à chasser sur les terres de l'A320 et du Boeing B737. Avec des milliers de travailleurs de l'aéronautique sur la brèche, difficile de dire que l'argent dort chez Bombardier.

De même, les détaillants Alimentation Couche-Tard et Metro ne gardent pas 304 millions et 98 millions, respectivement, dans leur tiroir-caisse par souci d'économie. Ces entreprises d'alimentation ont des milliers de fournisseurs à honorer chaque mois. Sans compter qu'Alimentation Couche-Tard a une énorme facture à acquitter avec l'acquisition récente de la chaîne norvégienne Statoil Fuel & Retail.

On retrouve aussi dans ce palmarès quelques entreprises financières soumises à des règles strictes en matière de trésorerie. La Banque Nationale et Power Corp, société éditrice de *La Presse*, versent par ailleurs déjà de généreux dividendes qu'elles augmentent régulièrement. En tous les cas, l'encaisse serait par ailleurs à corriger au passif à court terme ou à relativiser par rapport à l'actif total.

Mark Carney a-t-il raison de blâmer les entreprises?

On en discute sur le Blogue des marchés sur [www.lapresse.ca/durivage](http://www.lapresse.ca/durivage)



ILLUSTRATION FOURNIE PAR BOMBARDIER

Bombardier peut paraître riche avec ses 2,5 milliards en caisse, mais l'entreprise est toutefois en mode développement et brûle les millions avec un nouvel avion qui empruntera bientôt la piste d'essai, le C-Series.

## LES PLUS GROSSES CAISSES DU QUÉBEC INC EN BOURSE

(dernier trimestre complet)

NOM	ACTIVITÉ	ENCAISSE (en millions \$)
Power Corporation	Finance	3 263
Bombardier	Transports	2 479
SNC-Lavalin	Ingénierie	1 241
BCE	Communications	788
Industrielle Alliance	Finance	533
Canadien National	Transports	345
Banque Nationale	Finance	339
Alimentation Couche-Tard	Alimentation	304
CAE	Aéronautique	259
Québecor	Communications	204
Aimia (ex Aeroplan)	Service	200
Saputo	Alimentation	173
Cogeco Câble	Communications	149
Semafo	Mines et métaux	148
Metro	Alimentation	98

\* Fin de l'exercice 2011

Source: Bloomberg

## LA PRESSE AFFAIRES

## À L'AGENDA

■ PRÉVISIONS ■ REEL BPA: bénéfice par action K: millier M: million G: milliard

## AUJOURD'HUI

Nouv. commandes de biens durables juillet: **2,5%** (É.-U.) juin: **1,6%**

Madison Square Garden BPA 4T: **20 cUS**

## LUNDI 27 AOÛT

Donaldson BPA 4T: **47 cUS**

Samsonite International BPA 1S: **6 cUS**

Tiffany & Co. BPA 2T: **74 cUS**

## MARDI 28 AOÛT

Confiance des consommateurs (É.-U.) août: **65,0** juillet: **65,09**

Banque Scotia BPA 3T: **1,19 \$**

Banque de Montréal BPA 3T: **1,4 \$**

Standex Intl BPA 4T: **91 cUS**

## MERCREDI 29 AOÛT

PIB réel (É.-U.) T2d: **1,7%** T1: **1,5%**

American Software BPA 1T: **10 cUS**

Heinz BPA 1T: **80 cUS**

Genesco BPA 2T: **26 cUS**

## JEUDI 30 AOÛT

Revenu pers. et dépenses de conso. (É.-U.) juillet: **0,3%** juin: **0,5%**

CIBC BPA 3T: **2,00 \$**

RBC BPA 3T: **1,18 \$**

## VENDREDI 31 AOÛT

PIB réel (CAN.) 2T: **1,5%** 1T: **1,9%**

Indice de confiance du Michigan (É.-U.) août: **73,8** juillet: **73,6**

Source: Bloomberg

## POUR NOUS JOINDRE

La Presse Affaires, 7, rue Saint-Jacques, Montréal (Québec) H2Y 1K9  
lpa@lapresse.ca

## SUDOKU

Ce jeu est une réalisation de Ludipresse. Pour plus d'informations: [www.les-mordus.com](http://www.les-mordus.com) ou écrivez-nous à [info@les-mordus.com](mailto:info@les-mordus.com)

1			6				5	
	3			7	8			
							8	2
				3	2		4	
3		9						6
	1	7				2		
2							7	
5			7			4	6	
	7	8	9		1		2	

Placez un chiffre de 1 à 9 dans chaque case vide. Chaque ligne, chaque colonne et chaque boîte 3x3 délimitée par un trait plus épais doivent contenir tous les chiffres de 1 à 9. Chaque chiffre apparaît donc une seule fois dans une ligne, dans une colonne et dans une boîte 3x3.

## Solution du dernier sudoku

2	5	1	6	7	8	9	4	3
6	9	3	5	4	1	2	8	7
8	4	7	9	3	2	1	6	5
3	1	5	4	9	6	8	7	2
9	7	8	2	1	5	4	3	6
4	2	6	7	8	3	5	9	1
5	3	9	8	2	7	6	1	4
1	6	4	3	5	9	7	2	8
7	8	2	1	6	4	3	5	9

Niveau de difficulté : DIFFICILE

2372

Par Fabien Savary

2371

## ATTRIBUTION D'UN CONTRAT D'AVEOS

## Du sport extrême selon le tribunal

MARIE TISON

Le processus d'attribution d'un contrat d'Aveos ressemble peut-être à du sport extrême, mais il a été approuvé par le tribunal.

C'est ce que le juge Louis Gouin, de la Cour supérieure du Québec, a rappelé hier, au cours de la deuxième journée d'audience sur l'attribution d'un contrat d'entretien des moteurs d'Air Canada à la société allemande Lufthansa Technik. Une autre société allemande, MTU Aero Engine, conteste le processus d'attribution parce que le responsable de la liquidation des actifs d'Aveos a initié une période de marchandage avec les deux soumissionnaires après le dépôt des soumissions.

L'avocat représentant MTU, M<sup>re</sup> François Gagnon, a soutenu que son client avait eu l'impression d'avoir un pistolet sur la tempe.

Alors que MTU avait présenté sa meilleure offre lors du dépôt officiel et avait refusé de la bonifier par la suite, Lufthansa Technik avait répondu positivement aux incitations du responsable, Jonathan Solursh, de FTI Consulting, et avait doublé son offre à deux reprises, pour finalement l'emporter.

Le juge Gouin ne devrait faire connaître sa décision qu'aujourd'hui, mais au cours de ses échanges avec les avocats, il a abordé un certain nombre de points. Il a notamment noté que le processus de

négociations, tel qu'approuvé par le tribunal il y a quelques mois, était très informel.

« C'est le genre d'enchères où l'on vous pousse dans le coin pour obtenir le maximum, c'est la façon dont ça fonctionne, a-t-il déclaré. Ils veulent vous presser jusqu'à ce que vous vous retirez, ou jusqu'à ce que vous offriez davantage. »

« C'est peut-être du sport extrême », a-t-il lancé.

Il a noté que lorsque le juge Mark Schrager, de la Cour supérieure du Québec, avait approuvé ce processus, personne ne s'était opposé.

L'avocat représentant Aveos, M<sup>re</sup> Roger Simard, a affirmé que MTU n'avait tout simple-

« C'est le genre d'enchères où l'on vous pousse dans le coin pour obtenir le maximum. »

ment pas compris le processus. « C'est leur problème, a-t-il déclaré. Ils sont victimes de leurs suppositions », a-t-il soutenu.

L'avocat représentant Lufthansa Technik, M<sup>re</sup> Luc Béliveau, a fait valoir que son client avait agi de bonne foi et suivi les règles.

« S'il y a eu une mauvaise compréhension, Lufthansa ne peut pas être une victime collatérale », a-t-il soutenu.

L'avocat représentant les prêteurs garantis, M<sup>re</sup> Bernard

Bouchard, a rappelé pour sa part que le processus avait été suivi avec succès dans 12 autres transactions, impliquant 34 soumissionnaires.

« Nous avons 34 soumissionnaires qui savaient ce qui se passait, a-t-il noté. Pourquoi n'y a-t-il qu'un soumissionnaire qui n'ait pas compris? »

Le syndicat représentant les anciens employés d'Aveos, l'Association internationale des machinistes et des travailleurs de l'aérospatiale (AIMTA), et les gouvernements du Québec et de la Colombie-Britannique, ont appuyé la soumission de MTU parce que la société promettait la création de plus d'une centaine d'emplois au Canada. Toutefois, MTU n'a pas établi clairement combien d'emplois seraient créés à Vancouver, où elle a déjà des installations, et combien seraient créés à Montréal.

La responsable du dossier Aveos chez FTI Consulting, M<sup>me</sup> Toni Vanderlaan, a indiqué que M. Solursh et son équipe avaient essayé d'amener MTU à bonifier son offre, et à remporter la partie, parce que cette offre semblait sauver plus d'emplois que l'offre de Lufthansa.

Le juge Gouin a indiqué qu'il était sensible à la question du maintien d'emplois pour les anciens employés d'Aveos. Il a toutefois fait savoir qu'il était difficile de prendre en compte de tels facteurs dans sa décision si les engagements n'étaient pas fermes.



PHOTO THOMAS PETER, REUTERS

Angela Merkel et François Hollande ont eu un dîner de travail hier à Berlin pour discuter de la Grèce.

## Merkel et Hollande maintiennent la pression sur la Grèce

## GRÈCE

suite de la page 1

« Tout ce que nous voulons, c'est un peu d'air pour respirer, pour remettre l'économie en route et accroître les revenus de l'État », plaide le chef du gouvernement grec dans un entretien publié mercredi dans le quotidien allemand Bild. « Nous devons encourager la croissance parce que cela permet de réduire les déficits. »

Athènes affiche une dette de plus de 300 milliards d'euros. Son économie est confrontée à sa cinquième année de récession, avec un taux de chômage dépassant les 23%.

Le déblocage d'une tranche d'aide de 31,5 milliards d'euros, sans laquelle la Grèce risque de faire faillite et de devoir renoncer à l'euro, dépend des conclusions des inspecteurs de l'Union européenne, de la Banque centrale européenne (BCE) et du Fonds monétaire international

(FMI) qui doivent se rendre en Grèce en septembre.

Plusieurs hommes politiques allemands ont récemment évoqué ouvertement la sortie de l'euro de la Grèce. Le ministre allemand de l'Économie, Philipp Rösler, a déclaré que l'idée avait « perdu de son horreur ».

Le président français François Hollande se rendra à Madrid jeudi prochain pour y retrouver le chef du gouvernement espagnol Mariano Rajoy et début septembre en Italie pour un entretien avec le président du conseil italien Mario Monti, a-t-on appris auprès de son entourage.

L'Espagne, à laquelle la zone euro a déjà promis en juin une aide pouvant atteindre 100 milliards d'euros qui serait destinée à ses banques, fragilisées par l'éclatement de la bulle immobilière, pourrait être amenée cet automne à demander un sauvetage global de son économie, via une action de la BCE.

## Recul du chômage

Le nombre de personnes ayant touché des prestations d'assurance-emploi ordinaires a poursuivi sa tendance à la baisse en juin, a indiqué hier Statistique Canada, diminuant légèrement pour s'établir à 512 100 comparativement à 512 100 en mai.

Le nombre de demandes initiales et renouvelées a augmenté de 3,4% pour

atteindre 231 600 en juin, après avoir enregistré une baisse du même ordre en mai. Le nombre de demandes s'est accru au Nouveau-Brunswick (+8,9%), en Alberta (+8,6%), au Québec (+4,6%) et au Manitoba (+3,3%). Montréal comptait 42 900 prestataires d'assurance-emploi ordinaires, soit 8,8% de moins que 12 mois plus tôt.

- La Presse Canadienne

## Le Québec fracasse des records

## MINES

suite de la page 1

« C'est drôle de penser qu'au début des années 2000, les dépenses d'exploration ne dépassaient même pas 100 millions. On se disait que si ça pouvait atteindre 200 millions, on serait bien content », observe M. Beullac.

Un effet du Plan Nord? Raymond Beullac ne croit pas que le projet-phare du gouvernement Charest n'ait encore joué un rôle important dans les chiffres record qu'il a pour les yeux, sauf peut-être pour une chose.

« On voit beaucoup, beaucoup de compagnies de Vancouver qui viennent explorer au Québec, note-t-il. Je crois que c'est le Plan Nord qui amène cet intérêt-là de la part des petites sociétés. »

## Essoufflement ou non?

En début de semaine, La Presse Affaires a pourtant publié un article qui faisait état d'un essoufflement du secteur des mines et métaux partout dans le monde, y compris au Canada. Selon la firme Ernst & Young, les transactions minières ont chuté de 26% pendant les six premiers mois de l'année au Canada par rapport à l'an dernier. En dollars, la chute atteint 41%.

Raisons invoquées par Ernst & Young : le

ralentissement chinois, l'incertitude économique mondiale, la hausse du coût de développement des projets miniers et la baisse des prix des métaux. Mercredi, on apprend aussi que le géant minier BHP a retardé des projets totalisant 68 milliards US à cause du contexte difficile.

Contradiction? Peut-être pas. Selon M. Beullac, on peut penser qu'en mettant la pédale douce sur les fusions et acquisitions, les entreprises minières ont économisé des sommes qu'elles ont pu redéployer directement dans le sol, notamment au Québec.

Une situation qui semble sur le point de se renverser. Dans son rapport, Ernst & Young montre en effet que le prix des entreprises minières a acquis à tel point qu'elles ont pu redéployer directement dans le sol, notamment au Québec.

Même s'il hésite à faire des prévisions, Raymond Beullac, de l'ISQ, ne serait d'ailleurs pas surpris de voir un recul des investissements minières au Québec en 2013.

« Mon impression en ce moment, c'est qu'il pourrait y avoir une baisse. Il n'y aurait rien d'anormal là-dedans », dit-il.

## AVIS LÉGAUX APPELS D'OFFRES SOUMISSIONS - ENCANS

## Appel d'offres

## Montréal

## Direction des grands parcs et du verdissement

Des soumissions sont demandées et devront être reçues, avant 14 h à la date ci-dessous, à la Direction du greffe de la Ville de Montréal à l'attention du greffier, 275, rue Notre-Dame Est, bureau R-134, Montréal H2Y 1C6, pour:

Catégorie : Travaux  
Appel d'offres: 6367

Descriptif: Parc Angrignon / Entrée Chevalier / Aménagement d'un sentier éclairé

Date d'ouverture: 12 septembre 2012

Dépôt de garantie: 10 % du montant de la soumission / cautionnement, chèque visé ou lettre de garantie bancaire

Renseignements : appelsdoffres.infos.dgpv@ville.montreal.qc.ca  
Sonia Thompson, architecte paysagiste  
Télécopieur : 514-872-1474

Pour être considérée, toute soumission doit être présentée sur les formulaires spécialement préparés à cette fin.

Documents: Les documents relatifs à cet appel d'offres seront disponibles à compter du 24 août 2012.

Les personnes et les entreprises intéressées par ce contrat peuvent se procurer les documents de soumission en s'adressant au Service électronique d'appel d'offres (SEAO) en communiquant avec un des représentants par téléphone au 1 866 669-7326 ou au 514 856-6600, ou en consultant le site Web [www.seao.ca](http://www.seao.ca). Les documents peuvent être obtenus au coût établi par le SEAO.

Chaque soumission doit être placée dans une enveloppe cachetée et portant l'identification fournie en annexe du document d'appel d'offres. Les soumissions reçues seront ouvertes publiquement dans les locaux de la Direction du greffe à l'Hôtel de Ville, immédiatement après l'expiration du délai fixé pour leur réception. La Ville de Montréal ne s'engage à accepter ni la plus basse ni aucune des soumissions reçues et n'assume aucune obligation de quelque nature que ce soit envers le ou les soumissionnaires.

Montréal, le 24 août 2012.

Le greffier de la Ville  
M<sup>re</sup> Yves Saindon

**AFFAIRES**  
700

**710 OCCASIONS D'AFFAIRES**  
MIRABEL St-Colomban, investisseur-prêteur 300 000\$ à 10%, 1re hypothèque + profits. Terre 34 arpents, subdivisée en 31 terrains rés., lac et source d'eau naturelle. Valeur 1 200 000\$. L. Joseph, 450-973-4926

**AVIS**  
800

**801 AVIS LÉGAUX**  
HOOPER-HOLMES CANADA LTÉE  
Nous sommes engagés à fournir des informations de crédit de qualité de façon rapide et précise à l'industrie canadienne de l'assurance vie. Nous respectons et appliquons les mesures de sécurité établies par notre industrie et nous soumettons entièrement à la réglementation de la législation en vigueur.  
Toute personne qui désire avoir accès à son dossier afin de s'assurer de son contenu et de sa véracité doit communiquer avec notre bureau responsable de l'administration des dossiers d'inspections.  
Hooper-Holmes Canada Ltée  
Division des Inspections 1-800-313-8977

**AVIS**  
800

**850 AVIS DE DISSOLUTION CHANGEMENT DE NOM**  
PRENEZ AVIS que MORDECHAY MAXIMO, dont l'adresse du domicile est le 2200, chemin du Fief, Saint-Lazare, présentera au Directeur de l'état civil une demande pour changer son nom en celui de MORDECHAY MAXIMOFF. Ce changement affectera aussi DANIEL DAVID SHAHAK, GABRIELLA SOPHIA SHAHAK, JULIA LAUREN SHAHAK et VICTORIA ABIGAIL SHAHAK dont les noms seront changés en ceux de DANIEL DAVID MAXIMOFF, de GABRIELLA SOPHIA MAXIMOFF, de JULIA LAUREN MAXIMOFF et de VICTORIA ABIGAIL MAXIMOFF.  
Montréal, le 23 août 2012

**AVIS**  
Nos annonceurs sont priés de noter que toutes leurs annonces doivent être publiées en conformité avec la Loi sur la protection du consommateur, article 242, qui stipule :  
« Aucun commerçant ne peut, dans un message publicitaire, omettre son identité et sa qualité de commerçant. »

## ANGLE UNIVERSITY-SAINT-JACQUES

# Un premier projet concret se met en branle

MAXIME BERGERON

Après des années de spéculation, un premier projet concret a été lancé discrètement cette semaine en vue de revitaliser les terrains situés à l'angle des rues University et Saint-Jacques, en lisière du Vieux-Montréal.

DevMcGill compte y ériger deux tours de 30 à 45 étages, qui comprendront plus de 500 condos, quelques commerces et possiblement des appartements locatifs. Le promoteur a commencé il y a une semaine à vendre des certificats «VIP» à 1000\$, qui donnent une priorité sur la réservation des copropriétés.

Malgré l'abondance de projets au centre-ville, la réponse des acheteurs a été très satisfaisante, affirme Stéphane Côté, président de DevMcGill. «Dans les quatre premiers jours, on a 125 personnes qui ont acheté un certificat VIP», a-t-il dit hier à *La Presse Affaires*.

Selon les illustrations dévoilées par l'entreprise, le projet «Univers» sera composé de deux tours aux formes effilées, auxquelles se grefferont plusieurs espaces verts. Stéphane Côté reconnaît qu'il s'agit là d'esquisses préliminaires, qui risquent de changer. «On peut moduler le projet selon la réponse du marché.»

Les discussions entourant la revitalisation du site University – Saint-Jacques durent depuis des années. Un projet assez vague, annoncé par Desjardins Sécurité Financière et Magil Laurentienne, faisait état d'un ensemble multifonctionnel comprenant des immeubles à bureaux et résidentiels. Le projet de DevMcGill est le premier pas concret de ce nouveau complexe.

## Trop de condos?

Si la réponse initiale des acheteurs du projet «Univers» semble favorable, plusieurs économistes

avertissent d'une possible surconstruction de condos au centre-ville de Montréal. Des milliers d'unités sont sur le point d'être en mise en marché, en prévente ou déjà en construction.

Stéphane Côté croit néanmoins que les prix demandés au projet Univers – entre 400\$ et 550\$ le pied carré sans les taxes ni le garage – rendront le complexe plus abordable que ses concurrents. «Le problème potentiel d'inventaire, c'est qu'il y a beaucoup de projets qui essaient de partir en même temps, a-t-il avancé. Des projets de grande envergure, dont plusieurs sont haut de gamme et chers. C'est là que je vois un peu de congestion.»

M. Côté estime qu'environ 15% des acheteurs des certificats «VIP» sont des investisseurs, même s'il a «de la misère à avoir des chiffres exacts». DevMcGill vise une mise en vente officielle en mars prochain, et souhaite commencer la construction à la fin de l'été 2013.



ILLUSTRATION FOURNIE PAR DEVMCGILL

Selon les illustrations dévoilées par l'entreprise, le projet «Univers» sera composé de deux tours aux formes effilées. Le président de DevMcGill reconnaît qu'il s'agit là d'esquisses préliminaires, qui risquent de changer.

## Immobilier La demande est encore fiable, selon la CIBC

Un économiste à l'emploi d'une des plus importantes banques du Canada, la CIBC, croit que le ralentissement anticipé du marché immobilier ne sera peut-être pas aussi profond ou de longue durée que certains le craignent.

Benjamin Tal, économiste en chef adjoint de Marché des capitaux CIBC affirme que les forces démographiques limiteront les dégâts au cours de la prochaine décennie.

M. Tal explique qu'il y aura moins de Canadiens âgés de moins de 25 ans ou de 45 à 54 ans, et que ces groupes ne représentent qu'un faible pourcentage des acheteurs.

En revanche, le groupe des Canadiens âgés de 25 à 34 ans – ceux qui représentent la vaste majorité des premiers acheteurs – continuera à grossir. La croissance du marché immobilier pourrait même être encore plus robuste en raison de l'immigration, a-t-il prédit.

Règle générale, dit M. Tal, la croissance démographique de la prochaine décennie sera de 0,9%, soit essentiellement la même croissance que celle constatée au cours des 10 dernières années – une période de performance robuste sur le marché immobilier et d'augmentation marquée du prix des maisons.

– La Presse Canadienne

## PIB du Québec Léger recul en mai

Le produit intérieur brut du Québec s'est contracté de 0,4% en mai, pendant que l'économie canadienne affichait une croissance de 0,1%, a indiqué hier l'Institut de la statistique du Québec.

Le groupe de recherche a attribué le recul aux pertes de 2,3% encaissées par les industries productrices de biens, que la croissance de 0,4% des industries productrices de services n'a pas su compenser.

Au sein des industries productrices de biens, les secteurs des services publics et de la fabrication ont affiché des baisses respectives de 6,2 et 2%. Une contraction de 2,6% a aussi été constatée dans le

secteur de l'agriculture, de la foresterie, de la pêche et de la chasse, et une autre de 0,7% dans le groupe de la construction.

La croissance des industries productrices de services s'explique essentiellement par les gains des services d'enseignement (3,6%), du commerce de gros (1,5%), des services professionnels, scientifiques et techniques (1,2%) et des services financiers (0,3%), a précisé l'institut. Pour les cinq premiers mois de 2012, l'économie québécoise a progressé de 0,4% par rapport à la même période l'année précédente, pendant que l'économie canadienne enregistrait un gain de 1,9%.

– La Presse Canadienne

GALA 2012

# FORCES AVENIR

RECONNAÎTRE+PROMOUVOIR  
L'ENGAGEMENT ÉTUDIANT

Champlain Regional College  
Saint-Lawrence

## PROJET POUR LA VIE



### Une étudiante engagée à changer la vie de milliers de jeunes Haïtiens.

Charlie-Elizabeth Nadeau se souvient encore de la photo que lui avait envoyée son père en 2009 : de jeunes élèves haïtiens, le sourire accroché aux lèvres parce qu'on venait de leur offrir des calepins et des crayons. « Cette photo m'a complètement chavirée, raconte l'étudiante du Champlain Regional College, à Québec. Dès lors, l'idée de rendre l'éducation accessible à tous les Haïtiens est devenue pour moi une mission à accomplir ». Ainsi est né le *Projet pour la vie*. Depuis sa première collecte de fournitures scolaires auprès des étudiants de son école secondaire jusqu'à aujourd'hui, Charlie-Elizabeth a réussi à faire parvenir plus de 3 500 kg de matériel dans vingt écoles de Port-au-Prince, offrant ainsi à plusieurs milliers de jeunes Haïtiens le matériel scolaire de base nécessaire à leur éducation.

## PROGRAMME AU COLLÉGIAL FINALISTES AVENIR ENTRAIDE, PAIX, JUSTICE

Cégep de Chicoutimi

## PROJET CHICOUTIMI SÉNÉGAL 2012



### Des étudiants engagés à offrir des soins de santé à plus de 300 Sénégalais.

Offrir des soins de santé à plus de 300 Sénégalais en moins de vingt-cinq jours, c'est la prouesse qu'un groupe d'étudiants finissants en soins infirmiers et en hygiène dentaire du Cégep de Chicoutimi a accomplie au mois de janvier 2012. Chargé d'une trentaine de valises remplies de médicaments et de matériel médical, le groupe d'étudiants est arrivé à Thiaré, au Sénégal, afin d'instaurer une clinique dans le dispensaire de soins du village. Avec l'aide de l'infirmier-chef sur place, les étudiants ont offert des soins de santé aux villageois, en plus de jouer un rôle important en santé préventive, notamment en enseignant certains aspects de l'hygiène bucco-dentaire et du lavage des mains. « Dès nos premiers suivis avec les patients, nous voyions une différence dans leur état de santé et tous, sans exception, nous ont démontré tant de reconnaissance », raconte l'une des stagiaires.

Bourse remise par

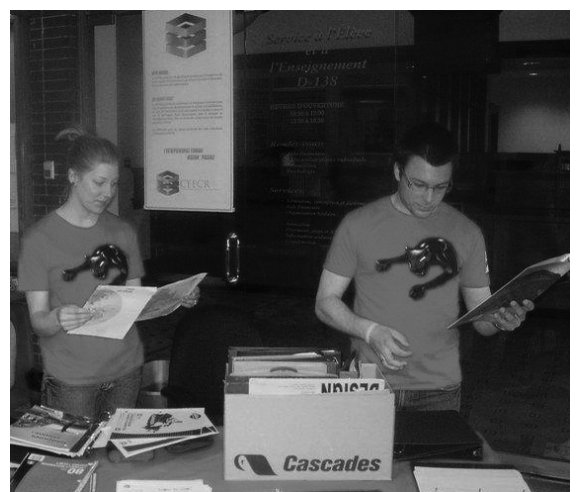
L'ŒUVRE  
LÉGER



Pour la dignité humaine  
au Québec et dans le monde

Cégep de Rimouski

## SAC À DOS



### Des étudiants engagés à donner bien plus que des « sacs à dos » aux élèves du primaire!

À Rimouski comme ailleurs au Québec, des enfants issus de familles défavorisées ne disposent malheureusement pas du matériel scolaire nécessaire à leurs apprentissages. Touchés par cette réalité, les étudiants membres du Club d'entrepreneurs étudiants du Cégep de Rimouski ont choisi d'agir. En effet, au printemps 2011, ces derniers ont lancé le projet Sac à dos, une initiative destinée à recueillir des fonds auprès d'entreprises de la région ainsi qu'à amasser des fournitures scolaires auprès des étudiants du Cégep et de la population en général lors d'une journée *Recycle pour la relève*. Quelques mois plus tard, les étudiants remettaient 3 500 \$ sous forme de bons d'achat et près de quinze caisses remplies de matériel scolaire aux élèves dans le besoin de la 1<sup>re</sup> à la 6<sup>e</sup> année du primaire de la Commission scolaire des Phares!

Découvrez en davantage sur nos AVENIR sur notre site web : [forcesavenir.qc.ca](http://forcesavenir.qc.ca)



Grand partenaire



Partenaires

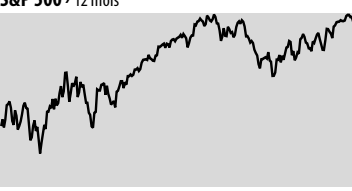


# LA PRESSE AFFAIRES INVESTIR

## LES BOURSES

### ÉTATS-UNIS

S&P 500 > 12 mois



FERMETURE 1 402,08  
VAR. 1J -0,81% | 1 AN +20,62%  
52 SEM. HAUT 1 426,68 BAS 1 074,77

### DANS LE MONDE

	FERMETURE	VAR. 1J (pts)	(%)
Brazil Bovespa (Brésil)	58 511,55	-869,21	-1,46
CAC 40 (France)	3 432,56	-29,09	-0,84
DAX (Allemagne)	6 949,57	-68,18	-0,97
DJ Euro Stoxx 50 (Europe)	2 526,63	-13,33	-0,52
FTSE 100 (Angleterre)	5 776,60	2,40	0,04
Hang Seng (Hong Kong)	20 132,24	244,46	1,23
Mexico Bolsa (Mexique)	39 879,01	-148,12	-0,37
FTSE MIB (Italie)	14 953,76	-207,42	-1,37
NIKKEI 225 (Japon)	9 178,12	46,38	0,51
S&P/ASX 200 (Australie)	4 383,70	7,66	0,18
Shanghai (Chine)	2 113,07	5,36	0,25
Swiss Market (Suisse)	6 453,91	-21,56	-0,33

### CANADA

S&P/TSX TORONTO > 12 mois



FERMETURE 12 062,51  
VAR. 1J -0,47% | 1 AN -2,24%  
52 SEM. HAUT 12 798,53 BAS 10 848,19

### PLUS ACTIFS

	VOLUME	FERM (\$)	VAR (%)
TALISON LITH. (TLH)	23 384 297	6,50	53,30
EASTERN PLATI. (ELR)	12 773 202	0,22	13,16
KINROSS GOLD (K)	6 149 431	8,78	0,69
ADVANTAGE OIL (AAV)	6 129 737	3,69	12,84
YAMANA GOLD (YRI)	4 623 194	16,58	0,97
B2GOLD CORP (BTO)	4 594 606	3,79	-4,29
CANADA LITHIUM (CLQ)	4 579 973	0,65	14,04
BARRICK GOLD (ABX)	3 924 124	37,87	1,58
BLACKPEARL RES. (PXX)	3 645 848	3,26	-0,31
GOLDCORP (G)	3 590 339	39,91	-0,13
MANULIFE FINAN. (MFC)	3 395 836	10,86	-2,69
ELDORADO GOLD (ELD)	3 199 039	12,95	-0,46
SUNCOR ENERGY (SU)	2 988 449	31,25	-1,51
LUNDIN MINING (LUN)	2 867 822	4,69	-0,80
GRAN COLOMBIA (GCM)	2 843 871	0,31	0,05
LAKE SHORE GOLD (LSG)	2 569 793	1,03	-1,90

### TITRES GAGNANTS

EN %	VOLUME	FERM (\$)	VAR (%)
TALISON LITH. (TLH)	23 497 397	6,50	53,30
ACADIAN MINING (ADA)	8 000	0,07	27,27
CERRO GRANDE (CEG)	7 314	0,36	24,14
AQUILA RES. (AQA)	98 377	0,24	23,68
GRANDVIEW GOLD (GVX)	30 900	0,03	20,00

EN \$	VOLUME	FERM (\$)	VAR (%)
CATAMARAN (CCT)	72 811	90,14	3,59
TALISON LITH. (TLH)	23 497 397	6,50	2,26
CONSTELLATION SO. (CSU)	24 033	99,90	1,75
ROYAL GOLD (RGL)	4 719	84,12	1,67
LULULEMON ATH. (LLL)	123 718	63,95	1,64

### TITRES PERDANTS

EN %	VOLUME	FERM (\$)	VAR (%)
RED CRESCENT (RCB)	33 000	0,05	-23,08
CYMAT TECHNO. (CYM)	45 500	0,04	-22,22
TVI PACIFIC (TVI)	20 200	0,02	-20,00
VELOCITY MINER. (VLC)	62 800	0,10	-20,00
STOCKPORT EXPL. (SPT)	89 500	0,07	-17,65

EN \$	VOLUME	FERM (\$)	VAR (%)
FAIRFAX FINAN. (FFH)	15 529	373,99	-3,25
AGRIUM (AGU)	931 683	97,58	-2,47
DOREL/B. (DIL.B)	43 543	31,65	-1,24
POTASH CORP. (POT)	1 611 111	41,12	-1,11
RICHELIEU HARDW. (RCH)	54 937	33,49	-0,96

### TSX CROISSANCE PETITES CAPITALISATIONS > 12 mois



FERMETURE 1 248,08  
VAR. 1J 0,19% | 1 AN -29,12%  
52 SEM. HAUT 1 814,61 BAS 1 153,90

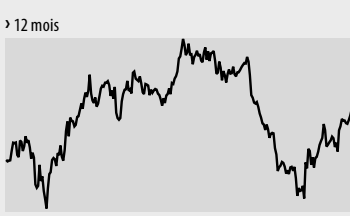
### PLUS ACTIFS

	VOLUME	FERM (\$)	VAR (%)
RUSORO MINING (RML)	20 985 273	0,02	0,00
SANDSTORM GOLD (SSJ)	3 229 858	9,51	-11,20
GOLDQUEST MINING (GQC)	2 486 923	1,57	-1,88
ABZU GOLD (ABS)	2 309 800	0,11	-12,50
OPAWICA EXPL. (OPW)	2 087 250	0,05	42,86
ZODIAC EXPL. (ZEX)	2 049 816	0,03	-16,67
EUROCONTROL (EUO)	1 810 333	0,06	10,00
NORTHERN GRAP. (NGC)	1 725 600	1,27	27,00
LNK ENERGY (LNG)	1 580 750	0,05	0,00
ROXGOLD (ROG)	1 516 350	0,55	0,00

CONSULTEZ les cotes  
boursières en tout temps  
sur [lapiresseaffaires.com](http://lapiresseaffaires.com)

## PÉTROLE

West Texas Intermediate, contrat à terme



96,27 \$US

	WEST TEXAS INT.	BRENT
Fermeture	96,27 \$US	115,01 \$US
Variation 1 JOUR	-0,99 \$US	+0,10 \$US
Variation 1 SEM.	+0,70 %	+1,62 %

## FONDS INDICIELS

	FERM.	1J (\$)	1J (%)	TAN (%)
S&P/TSX comp. (XIC)	19,05	-0,09	-0,47	-2,26
S&P/TSX 60 (XIU)	17,27	-0,13	-0,75	-2,54
S&P/TSX fin. (XFN)	22,02	-0,13	-0,59	2,51
S&P/TSX éner. (XEG)	16,11	-0,21	-1,29	-6,34
S&P/TSX or (XGO)	19,65	0,09	0,46	-23,81
Oblig. c. terme (XSB)	28,99	-0,01	-0,03	-1,50
Oblig. l. terme (XBB)	31,43	0,06	0,19	1,16
S&P 500 (XSP)	16,01	-0,13	-0,81	20,11

## CANADA LPA 100 (QUOTIDIEN)

La Presse Affaires présente une sélection de 100 titres inscrits à la Bourse de Toronto.

	FERM. (\$)	VARIATION 1J (%)	VOLUME (100)	VAR. CETTE ANNÉE (%)	52 SEM. HAUT	BAS	DIV. ANN.
<b>SANTÉ</b> 832,42 pts 0,63 14,03							
Paladin Labs (PLB)	44,40	0,17	0,38	14	6,37	51,89	32,41 0,00
Atrium Inno. (ATB)	11,41	0,00	0,00	6	-3,96	14,10	9,85 0,00
Valeant Pharma (VRX)	50,98	-0,68	-1,32	2 708	6,97	58,98	33,91 0,00
Theratechnologie (TH)	0,62	-0,03	-4,62	261	-77,78	4,03	0,57 0,00
<b>TECHNOLOGIES</b> 98,74 pts 0,43 -9,59							
Research in Motion (RIM)	7,03	0,02	0,29	14 124	-52,50	32,71	6,66 0,00
CGI (GIB.A)	25,79	-0,04	-0,15	11 877	34,32	25,98	17,02 0,00
Exfo (EXF)	5,14	-0,06	-1,15	40	-16,01	8,25	4,54 0,00
<b>TÉLÉCOMS</b> 1 055,78 pts 0,34 5,13							
Telus (T)	63,54	0,47	0,75	12 283	10,24	65,39	50,00 2,44
Rogers (RCL.B)	40,03	0,25	0,63	6 948	1,99	40,60	34,34 1,58
BCE (BCE)	44,42	-0,01	-0,02	14 437	4,59	45,28	37,50 2,27
<b>SERVICES PUBLICS</b> 1 962,94 pts 0,06 0,88							
Can. Utilities (CU)	70,57	0,71	1,02	540	14,67	72,00	55,10 1,77
Innervex (INE)	10,91	0,04	0,37	315	5,92	11,23	8,93 0,58
Valener (VNR)	15,95	0,01	0,06	294	-0,19	16,50	13,55 1,00
Brookfield Renew. (BEP.U)	30,45	-0,15	-0,49	551	12,11	31,38	22,19 1,37
<b>CONSOMMATION COURANTE</b> 1 989,34 pts -0,16 13,34							
Lassonde (LAS.A)	75,00	0,90	1,21	11	17,19	78,47	62,06 1,24
Loblaw (L)	35,02	0,24	0,69	10 401	-8,99	39,67	31,11 0,84
Dollarama (DOL)	60,40	0,40	0,67	1 328	35,73	64,79	31,02 0,44
Jean Coutu (PJC.A)	15,01	0,08	0,54	781	17,73	15,84	11,26 0,28
Weston (George) (WN)	62,91	0,28	0,45	309	-7,61	71,73	57,00 1,44
Molson Coors (TPX.B)	42,72	0,00	0,00	1	-5,28	46,32	39,01 1,29
Saputo (SAP)	43,52	-0,05	-0,11	10 369	11,50	46,36	35,80 0,84
Couche-Tard (ATD.B)	49,76	-0,10	-0,20	1 996	56,97	51,18	27,21 0,30
Metro (MRU)	57,70	-0,32	-0,55	1 481	6,85	59,68	43,70 0,86
Shoppers Drug Mart (SC)	42,00	-0,47	-1,11	10 044	2,09	44,44	37,98 1,06
<b>MATÉRIAUX</b> 2 954,34 pts -0,19 -7,86							
Semafo (SMF)	3,65	0,10	2,82	14 790	-44,70	10,48	2,92 0,04
Iamgold (IMG)	13,12	0,30	2,34	17 145	-18,91	23,79	9,31 0,26
Barrick (ABX)	37,87	0,59	1,58	39 241	-17,94	55,36	31,18 0,80
Tembec (TMB)	2,32	0,02	0,87	253	-16,85	4,15	2,01 0,00
Kinross (K)	8,78	0,06	0,69	61 494	-24,51	18,17	7,15 0,16
Osisko (OSK)	9,59	0,05	0,52	14 835	-2,54	15,10	6,25 0,00
Agnico-Eagle (AEM)	47,02	0,11	0,23	7 560	26,91	72,51	31,50 0,80
Goldcorp (G)	39,91	-0,05	-0,13	35 903	-11,72	55,93	32,34 0,54
Dormar (UFS)	71,75	-0,40	-0,55	144	-11,97	99,86	66,12 1,79
Turquoise Hill (TRQ)	8,41	-0,08	-0,94	6 074	-49,20	21,41	7,72 0,00
Cascades (CAS)	4,98	-0,06	-1,19	685	12,42	5,29	3,51 0,16
Teck Res. (TCK.B)	29,10	-0,65	-2,18	10 215	-18,96	44,10	26,83 0,80
Canam (CAM)	4,51	-0,11	-2,38	77	10,00	5,19	2,81 0,00
Agrium (AGU)	97,58	-2,47	-2,47	9 317	42,70	100,59	63,93 1,03
Potash (POT)	41,12	-1,11	-2,63	16 111	-2,35	59,45	38,31 0,57
<b>CONSOMMATION AUTRE</b> 1 024,93 pts -0,22 14,01							
Rona (RON)	12,90	0,45	3,61	3 546	32,44	14,49	8,64 0,14
Transat (TRZ.B)	3,46	0,06	1,76	268	-50,71	9,01	2,79 0,00
Aimia (Aeroplan) (AIM)	14,19	0,14	1,00	2 243	18,84	14,24	10,50 0,64
Reitmans (RET.A)	12,47	0,08	0,65	417	-15,86	16,50	11,49 0,80
Cogeco (CGO)	34,35	0,11	0,32	29	-29,01	54,49	30,51 0,72
Astral Media (ACM.A)	47,97	0,08	0,17	1 819	35,16	49,29	31,00 0,00
TVA (TVA.B)	7,25	0,01	0,14	22	-17,33	11,22	7,05 0,00
Quebecor (QBR.B)	35,81	-0,01	-0,03	1 505	2,64	40,35	30,45 0,20
Tim Hortons (THI)	50,51	-0,09	-0,18	6 065	2,33	57,91	44,50 0,84
Magna (MG)	45,14	-0,09	-0,20	4 543	32,76	48,99	31,91 1,10
BMTC (GBT.A)	15,95	-0,05	-0,31	47	-15,16	23,75	15,70 0,24
Cogeco Câble (CCA)	36,85	-0,14	-0,38	78	-28,24	54,28	34,45 1,00
Uni-Select (UNS)	25,90	-0,10	-0,38	7	-1,33	29,90	24,35 0,52
Le Château (CTU.A)	2,00	-0,01	-0,50	510	21,21	6,59	1,03 0,00
Shaw (SJR.B)	19,99	-0,13	-0,65	4 742	-1,28	22,45	18,93 0,97
Gildan (GIL)	31,45	-0,27	-0,85	2 279	64,14	32,09	16,54 0,30
Dorel (DIL.B)	31,65	-1,24	-3,77	435	23,87	33,00	21,46 1,19
Yellow Média (YLO)	0,06	-0,01	-8,33	4 657	-70,27	1,01	0,03 0,00
<b>FINANCE</b> 1 632,96 pts -0,48 4,90							
IGM Financier (IGM)	38,25	0,25	0,66	1 652	-13,52	48,27	36,81 2,15
Ind. Alliance (IAG)	25,37	0,12	0,48	1 069	-3,50	36,65	

LA PRESSE AFFAIRES INVESTIR

DENRÉES			
	FERMETURE	VARIATION (%)	
		1 JOUR	1 AN
Blé (\$US/boisseau)	8,75	-2,45	15,48
Cacao (\$US/livre)	1,10	0,21	-22,70
Café (\$US/livre)	1,60	0,82	-40,39
Mais (\$US/boisseau)	8,09	-2,59	10,75
Soya (\$US/boisseau)	17,27	-1,19	24,31
Sucre (\$US/livre)	0,20	-1,76	-36,44

ÉNERGIE			
	FERMETURE	VARIATION (%)	
		1 JOUR	1 AN
Essence (\$US/gallon)	3,11	0,17	8,10
Gaz naturel (\$US/gigajoule)	2,69	0,18	-29,10
Mazout (\$US/gallon)	3,13	0,00	6,33

Source: New York Mercantile Exchange (NYMEX)

MÉTAUX			
	FERMETURE	VARIATION (%)	
		1 J	1 AN
Aluminium (\$US/livre)	0,84	1,78	-19,83
Argent (\$US/once)	30,46	3,04	-27,99
Cuivre (\$US/livre)	3,48	1,27	-13,44
Étain (\$US/livre)	9,01	5,52	-15,83
Nickel (\$US/livre)	7,32	2,41	-23,04
Palladium (\$US/once)	651,90	3,68	-14,72
Platine (\$US/once)	1 540,40	0,91	-18,07
Plomb (\$US/once)	0,87	0,87	-17,34
Zinc (\$US/livre)	0,83	1,41	-15,65

Source: London Metal Exchange

LES OBLIGATIONS					
	COUPON	ÉCHÉANCE	PRIX	REND.	VAR.
<b>LE GOUVERNEMENT DU CANADA</b>					
Canada	10,25	15-03-14	114,07	1,07	-0,09
Canada	9,75	01-06-21	165,32	1,69	0,09
Canada	8,00	01-06-23	159,23	1,89	0,17
Canada	8,00	01-06-27	174,04	2,12	-0,03
Canada	5,75	01-06-29	148,83	2,23	0,04
<b>LES PROVINCES</b>					
Hydro Québec	11,00	15-08-20	159,46	2,66	-0,02
Manitoba	7,75	22-12-25	150,65	3,08	-0,05
New Brunswick	6,00	27-12-17	119,74	2,06	-0,05
Newfoundland	6,15	17-04-28	136,25	3,18	-0,09
Nova Scotia	6,60	01-06-27	139,78	3,19	-0,09
Ontario	6,25	25-08-28	135,80	3,34	-0,09
Ontario Hydro	7,45	31-03-13	104,19	0,31	-0,02
Ontario Hydro	8,50	26-05-25	155,89	3,14	-0,05
Ontario Hydro	8,25	22-06-26	155,96	3,20	-0,09
P E I	8,50	27-10-15	121,12	1,62	-0,04
Québec	6,00	01-10-29	132,63	3,45	-0,09
<b>LES CORPORATIONS</b>					
Bell Canada	7,00	24-09-27	127,64	4,46	-0,01
Bombardier	7,35	22-12-26	104,75	6,82	0,00
Cons Gas	6,10	19-05-28	130,05	3,58	-0,01
Gtaa	6,45	03-12-27	132,36	3,66	-0,01
Investors Gr	6,65	13-12-27	118,55	4,91	-0,01
Wtcoast Éne	6,75	15-12-27	131,59	3,97	0,03

TAUX D'INTÉRÊT			
	FERMETURE	RENDEMENT	
		SEM.	ANNÉE
<b>CANADA</b>			
Taux d'escompte	1,25	0,00	0,00
Taux préférentiel	3,00	0,00	0,00
Fonds à un jour	1,00	0,00	0,00
Bons du Trésor (3 mois)	1,00	-0,02	0,15
Obligations (2 ans)	1,13	-0,12	0,17
Obligations (10 ans)	1,82	-0,14	-0,57
<b>ÉTATS-UNIS</b>			
Taux d'escompte	0,75	0,00	0,00
Taux préférentiel	3,25	0,00	0,00
Fed funds	0,25	0,00	0,00
Bons du trésor (3 mois)	0,10	0,02	0,09
Obligations (2 ans)	0,26	-0,03	0,04
Obligations (10 ans)	1,67	-0,16	-0,48
<b>OR</b>			
New York	<b>1 669,60 \$US</b>		
Variation 1 JOUR	<b>+32,20 \$US</b>		
Variation 1 SEM.	<b>+3,31 %</b>		
Variation 1 AN	<b>-10,15 %</b>		

DOLLAR CANADIEN	
EN CENTS US > 12 mois	
EN EURO > 12 mois	
<b>100,64 ¢US</b>	<b>0,8009 €</b>
VARIATION <b>+0,23 ¢</b>	VARIATION <b>-0,0042 €</b>
<b>SOMME REQUISE POUR ACHETER</b>	<b>SOMME REQUISE POUR ACHETER</b>
Un dollar US <b>99,36 ¢</b>	Un euro <b>1,2487 \$</b>
LES DEVICES DANS LE MONDE	
Afrique du Sud 1 \$ vaut <b>8,37</b> rands	Japon 1 \$ vaut <b>78,93</b> yens
Australie 1 \$ vaut <b>0,96</b> dollar	Liban 1 \$ vaut <b>1 515,45</b> livres
Brésil 1 \$ vaut <b>2,04</b> reals	Mexique 1 \$ vaut <b>13,25</b> pesos
Chine 1 \$ vaut <b>6,39</b> renminbis	Norvège 1 \$ vaut <b>5,87</b> couronnes
Grande-Bretagne 1 \$ vaut <b>0,63</b> livre	Nouvelle-Zélande 1 \$ vaut <b>1,24</b> dollar
Hong-Kong 1 \$ vaut <b>7,80</b> dollars	Russie 1 \$ vaut <b>31,95</b> roubles
Inde 1 \$ vaut <b>55,56</b> roupies	Suède 1 \$ vaut <b>6,64</b> couronnes
Israël 1 \$ vaut <b>4,04</b> n.shekels	Suisse 1 \$ vaut <b>0,96</b> franc

BANQUE DE DÉVELOPPEMENT DU CANADA

# De bons profits grâce à la santé des entreprises

PHILIPPE MERCURE

Bonne nouvelle pour l'entrepreneuriat et l'économie au pays: la Banque de développement du Canada (BDC) a enregistré des profits beaucoup plus importants que prévu l'an dernier, en grande partie parce les entreprises canadiennes dans lesquelles elle investit sont en bonne santé financière.

La BDC a enregistré des profits de 533 millions l'an dernier, dépassant largement ses prévisions de 248 millions. L'organisme fédéral, dont la mission est de soutenir les entrepreneurs du pays, explique la différence par « l'amélioration de la santé financière » de ses clients.

« On a 30 000 clients à travers le pays. Et ce qu'on voit, c'est que les résultats financiers de nos entreprises sont encore bons et que les bilans demeurent sains. Dans le contexte actuel, c'est une

La BDC a ainsi pu réduire ses prévisions pour pertes de 775 à 619 millions au cours de la dernière année, et a fait augmenter ses produits d'intérêt de 723 à 760 millions.

Le grand patron de la BDC ne franchit pas.

« Prétendre qu'il n'y a pas d'inquiétude chez les entrepreneurs, ce serait mentir. On sent l'inquiétude et on sent l'incertitude », dit M. Halde.

**Des prêts de 3,8 milliards**

La BDC a d'ailleurs été assez sollicitée au cours de l'exercice 2012, prêtant 3,8 milliards aux entreprises canadiennes, contre 3,25 milliards l'an dernier.

« Notre niveau de prêt dépend essentiellement de la demande qu'on reçoit », explique M. Halde.

En plus des prêts, la BDC a aussi investi 126,8 millions en

capital-risque, ces prêts à haut risque accordés à des entreprises souvent non rentables dans l'espoir de les voir percer.

Il s'agit d'une augmentation de 28 % par rapport à l'exercice 2011. En entrevue à *La Presse Affaires* l'an dernier, M. Halde avait dit viser une augmentation de 35 à 40 %.

**Restructuration terminée**

La BDC dit maintenant avoir terminé la vaste restructuration de sa division de capital-risque entamée en 2010, qui continue cependant de générer des pertes. Celles-ci ont atteint 42,7 millions l'an dernier.

« Notre espoir, c'est qu'à mesure que l'industrie va se replacer, on va s'approcher de la rentabilité », dit M. Halde, qui vise pour ça un horizon de « quelques années ».

Dans son dernier budget, le gouvernement Harper a débloqué 400 millions pour tenter de relancer l'industrie du capital-risque au Canada, mais sans annoncer qui gèrera ces sommes. Plusieurs acteurs de l'industrie ont dit souhaiter que ce mandat revienne à la BDC.

« Si on nous le demande, on le fera avec plaisir », a répondu à ce sujet M. Halde.

# Les marchés ont l'humeur maussade

LA PRESSE CANADIENNE ET AGENCE FRANCE-PRESSE  
REVUE BOURSIÈRE

TORONTO ET NEW YORK — Les Bourses de Toronto et de New York ont clôturé en baisse hier, les opérateurs se demandant si la Réserve fédérale des États-Unis jugerait que les conditions économiques justifient une nouvelle ronde de mesures de relance.

La publication de données économiques décevantes a aussi rappelé aux investisseurs la fragilité de la reprise économique mondiale.

**Le TSX**

L'indice composé S & P/TSX a cédé 56,48 points pour terminer à 12 062,51 points, tandis que la Bourse de croissance TSXV a avancé de 2,42 points à 1248,08 points.

Le dollar canadien s'est

pour sa part déprécié de 0,23 cent US à 100,64 cents US.

Le secteur de l'énergie torontois a retraité de 1,29 %, le cours du pétrole brut ayant cédé 99 cents US à 96,27 \$ US le baril à la Bourse des matières premières de New York. Dans ce groupe, l'action de Suncor Énergie (TSX: SU)

**La publication de données économiques décevantes a rappelé aux investisseurs la fragilité de la reprise économique mondiale.**

a perdu 48 cents à 31,25 \$ tandis que celle de Cenovus Energy (TSX: CVE) a rendu 80 cents à 32,37 \$. À New York, le Dow Jones a cédé 0,88 % et le Nasdaq 0,66 %.

Selon les résultats complets à la clôture, l'indice Dow Jones Industrial Average a lâché 115,30 points à 13 057,46 points et le Nasdaq, à dominante technologique,

20,27 points à 3053,40 points. L'indice élargi Standard & Poor's 500 a glissé de 0,81 % (-11,41 points à 1402,08 points).

**Dans le rouge**

Au lendemain de la publication des minutes d'une réunion de la Réserve fédérale américaine (Fed) dans

a constaté Peter Cardillo, de Rockwell Global Security.

Pour Chris Low, de FTN Financial, « des commentaires tenus (dans la matinée sur la chaîne CNBC) par le président James Bullard (de l'antenne de St Louis) de la Fed, qui relativisaient la portée des minutes » du fait de signes d'amélioration de

des « nouvelles inscriptions au chômage supérieures aux attentes des économistes », selon les experts de Charles Schwab.

**La Chine**

« Cela montre que le marché de l'emploi est toujours en peine », a pointé M. Cardillo.

En Chine, « l'indice PMI des directeurs d'achat en Chine a déçu en atteignant (...) un plus bas en neuf mois », ont noté les experts de Barclays.

En Europe, selon une première estimation de l'indice européen PMI publiée hier, l'activité du secteur privé dans la zone euro, s'est encore contractée en août, pour le septième mois consécutif, signe d'une probable récession au troisième trimestre.

Le marché obligataire a progressé. Le rendement du bon du Trésor à 10 ans a reculé à 1,666 % contre 1,719 % mercredi et celui à 30 ans, à 2,780 % contre 2,825 %.

**Placements La satisfaction des clients canadiens en baisse**

La satisfaction des investisseurs canadiens à l'égard de leurs sociétés de placement diminue pour la deuxième année consécutive, alors que les relations entre les investisseurs et les conseillers sont moins solides, selon une enquête de l'analyse J.D. Power and Associates.

Dans un contexte d'incertitude économique mondiale, la satisfaction globale à l'égard des sociétés de placement au Canada s'est établie en moyenne à 720 sur une échelle de 1000 points, en baisse de 13 points par rapport à 2011.

À l'inverse, la satisfaction

des investisseurs américains est en hausse depuis deux années consécutives. L'écart de satisfaction entre les investisseurs canadiens et américains s'est élargi à 55 points, contre 39 points l'an dernier.

Les investisseurs canadiens accordent en moyenne une note de 7,8 sur une échelle de 10 à leur conseiller pour s'être soucié de leurs besoins. De plus, les investisseurs canadiens donnent à leur conseiller une note de 7,4 en moyenne pour leur promptitude à les informer des tendances du marché.

— La Presse Canadienne

**Restructuration Yellow Media sur la corde raide**

Yellow Média (TSX: YLO) a demandé hier à ses détenteurs de dettes et actionnaires de soutenir son plan pour réduire sa dette de près de 2 milliards, affirmant qu'autrement, la direction devrait recourir à des options « moins favorables » pour l'entreprise et les parties intéressées.

Les actionnaires et créanciers voteront le 6 septembre sur le plan de recapitalisation de la dette de Yellow Média, que l'éditeur d'annuaires montréalais juge trop élevée alors qu'il œuvre à sa transformation en société en ligne.

La compagnie établie à

Montréal n'a pas précisé quelles « options moins favorables » elle pourrait envisager.

Parallèlement, un groupe de créanciers a déjà déposé une requête en Cour supérieure du Québec pour contester le plan proposé sur la transposition de la dette en valeurs mobilières.

Le groupe, qui représente des détenteurs de débentures subordonnées non garanties à 6,25 %, parle au nom de plusieurs investisseurs institutionnels et au détail.

Hier, le titre a perdu 1 cent, à 6 cents à la Bourse de Toronto.

— La Presse Canadienne

	<b>BANQUE LAURENTIENNE</b>
<b>AVIS DE DIVIDENDE</b>	
La Banque Laurentienne du Canada a déclaré les dividendes suivants payables le 15 septembre 2012 aux actionnaires inscrits à la fermeture des affaires le 7 septembre 2012 :	
<b>Actions privilégiées</b>	
- Série 9 (dividende no 44)	de 0,375 \$ par action
- Série 10 (dividende no 34)	de 0,328125 \$ par action
Par ordre du conseil d'administration	
<b>Lorraine Pilon</b> Secrétaire Montréal, le 22 août 2012	

514.987.VENDU (8363) • petitesannonces@lapresse.ca

PETITES ANNONCES



100

HEURES DE TOMBÉE

MARDI AU SAMEDI 17H, LA VEILLE DE LA PARUTION
LUNDI 17H, LE VENDREDI PRÉCÉDENT
ANNONCES ENCADRÉES 48H, AVANT LA PARUTION

ABONNEMENTS
514-285-6911
1 800 361-7453

COMMENT NOUS JOINDRE

HEURES D'OUVERTURE: Lundi au vendredi, de 8 h à 17 h
PAR TÉLÉPHONE 514-987-8363
SANS FRAIS 1 866 987-8363
PAR TÉLÉC. 514-848-6287
ADRESSE POSTALE Les Petites annonces, 7 rue Saint-Jacques, Montréal (Québec) H2Y 1K9
AU COMPTOIR Lundi - jeudi - vendredi, de 9 h à 12 h - 13 h à 17 h.
petitesannonces@lapresse.ca

À VENDRE À LOUER IMMOBILIER

100 VISITES LIBRES

AHUNTSIC, dim. 14-16h 3300 Pl. de Chazel Grand coté familial, emplacement de choix, près tout, exc. état, grand jardin, récent.
Garo Osganian 514-334-9000 Proprio Direct

ADJ./PLATEAU/VILLAGE DIM. DE 15 h à 16 h

2060 De La Visitation Charmant condo de 2 CAC à 2 pas du Parc Lafontaine, cuisine/SAM à aire ouverte, salon/entrée, rangement. 254 000 \$
ÉQUIPE HOUE SAUVAGEAU RE/MAX du Cartier H.S. 514-281-5501

101 ÎLE DE MONTRÉAL

ST-MICHEL et H.-Bourassa, duplex, RDC libre, 5 1/2, s/sol, gar., th.-pompe. Pén. 399 000 \$ OU À LOUER. 514-781-9760.

106 RIVE-SUD

LONGUEUIL Secteur Longueuil sur le Parc Cottage 2005, 42' x 42' irrégulier, 4 cacs à l'étage. Près Hôpital Pierre-Boucher et Base de Plein air. Chauffage, extras. Divorce. Eval. mun. 654 000 \$. Prix demandé 659 000 \$. Jean-François Lalonde 514-946-0649

110 MONTRÉGIE, ESTRIE

MÉTRO ROSEMONT 5 1/2 rénové, bois franc, cachet. 890\$. Sept. 514-278-4900
MÉTRO Sauvé/Près Fleury Beau grand 5 1/2, 2 ch, 2et, 1000\$. 514-381-7207

112 BORD DE L'EAU

GRAND LAC Brompton, terrain boisé 64 000' car., 154' façade, cul-de-sac, 819-780-8818

122 TERRAINS RÉSIDENTIELS

TERRAINS Bord de l'eau Rivière St-Maurice, secteur Grande Pile, prêts à construire http://www.riversstmaurice.com 819 371-4430 / 819 539-4317

131 ÎLE DE MONTRÉAL

3 1/2, métro St-Michel, rénové, parc, entrées, demi s/sol, 505 \$ 450 371-1719 ou 514 953-6042

132 ÎLE DE MONTRÉAL

4 1/2, IMPECCABLE Près Radio-Canada, métro Beauty, style victorien, 3 électros, buanderie, 950\$ 514-287-9272

133 ÎLE DE MONTRÉAL

À AHUNTSIC E., 3 1/2 2e étage, balcons, idéal pers. seule, 575\$. 514-389-4419 après 18h.

134 ÎLE DE MONTRÉAL

AHUNTSIC, 2 1/2, 3 1/2, haut de 3plex, rénovés, pl. bois, stores, entrées, 585\$/635\$, frais peint. Ref. Libre. 514-836-8067

135 ÎLE DE MONTRÉAL

AHUNTSIC, 5 1/2, 1180', 5 électros, balcon, garage, près métro Crémazie. 1200\$. 514-381-6019.

136 ÎLE DE MONTRÉAL

AHUNTSIC, 5 1/2, 1180', 5 électros, balcon, garage, près métro Crémazie. 1200\$. 514-381-6019.

137 ÎLE DE MONTRÉAL

AHUNTSIC, 5 1/2, 1180', 5 électros, balcon, garage, près métro Crémazie. 1200\$. 514-381-6019.

138 ÎLE DE MONTRÉAL

AHUNTSIC, 5 1/2, 1180', 5 électros, balcon, garage, près métro Crémazie. 1200\$. 514-381-6019.

139 ÎLE DE MONTRÉAL

AHUNTSIC, 5 1/2, 1180', 5 électros, balcon, garage, près métro Crémazie. 1200\$. 514-381-6019.

140 ÎLE DE MONTRÉAL

AHUNTSIC, 5 1/2, 1180', 5 électros, balcon, garage, près métro Crémazie. 1200\$. 514-381-6019.

131 ÎLE DE MONTRÉAL

ANGUS, 2825 Gifford, bloc neuf, béton, style condo 4 1/2, 850 \$ avec stat. 514-727-1695.

132 ÎLE DE MONTRÉAL

ROSEMONT, 4 1/2 rénové, près métro, 2 ch., pl. refaits, armoires de cuisine neuves, les entrées, très isolé. 725\$ 514-354-4464.

133 ÎLE DE MONTRÉAL

ROSEMONT, 5 1/2 haut duplex, 7e av., 2 ch. fermées, salon double, pl. bois franc/céramique, entrée lav/séc. Four encastré. Libre. 990 \$. 514-258-2989.

134 ÎLE DE MONTRÉAL

ROSEMONT, (Angus), 4 1/2, 3e, 2 ch., pl. bois neufs, frais peint. 514-326-1101 ou 514-585-2329

135 ÎLE DE MONTRÉAL

ROSEMONT, CITÉ NATURE, condo-loft, 1 ch., vue splendide, garage, 1250\$. 514-598-0907.

136 ÎLE DE MONTRÉAL

ST-LAURENT, 2 1/2, 3 1/2, 4 1/2 chauffés eau chaude, réno, près tous les services. 514-744-8440

137 ÎLE DE MONTRÉAL

ST-LAURENT, 3 1/2, 4 1/2 chauffés, eau chaude, rénovés, près de tous services. 514-209-3219

138 ÎLE DE MONTRÉAL

ST-LAURENT, 3 1/2, 4 1/2 chauffés, eau chaude, rénovés, près de tous services. 514-744-8440

139 ÎLE DE MONTRÉAL

ST-LAURENT, 3 1/2, 4 1/2 chauffés, eau chaude, rénovés, près de tous services. 514-744-8440

140 ÎLE DE MONTRÉAL

ST-LAURENT, 3 1/2, 4 1/2 chauffés, eau chaude, rénovés, près de tous services. 514-744-8440

141 ÎLE DE MONTRÉAL

ST-LAURENT, 3 1/2, 4 1/2 chauffés, eau chaude, rénovés, près de tous services. 514-744-8440

142 ÎLE DE MONTRÉAL

ST-LAURENT, 3 1/2, 4 1/2 chauffés, eau chaude, rénovés, près de tous services. 514-744-8440

143 ÎLE DE MONTRÉAL

ST-LAURENT, 3 1/2, 4 1/2 chauffés, eau chaude, rénovés, près de tous services. 514-744-8440

144 ÎLE DE MONTRÉAL

ST-LAURENT, 3 1/2, 4 1/2 chauffés, eau chaude, rénovés, près de tous services. 514-744-8440

145 ÎLE DE MONTRÉAL

ST-LAURENT, 3 1/2, 4 1/2 chauffés, eau chaude, rénovés, près de tous services. 514-744-8440

146 ÎLE DE MONTRÉAL

ST-LAURENT, 3 1/2, 4 1/2 chauffés, eau chaude, rénovés, près de tous services. 514-744-8440

147 ÎLE DE MONTRÉAL

ST-LAURENT, 3 1/2, 4 1/2 chauffés, eau chaude, rénovés, près de tous services. 514-744-8440

148 ÎLE DE MONTRÉAL

ST-LAURENT, 3 1/2, 4 1/2 chauffés, eau chaude, rénovés, près de tous services. 514-744-8440

149 ÎLE DE MONTRÉAL

ST-LAURENT, 3 1/2, 4 1/2 chauffés, eau chaude, rénovés, près de tous services. 514-744-8440

150 ÎLE DE MONTRÉAL

ST-LAURENT, 3 1/2, 4 1/2 chauffés, eau chaude, rénovés, près de tous services. 514-744-8440

151 ÎLE DE MONTRÉAL

ST-LAURENT, 3 1/2, 4 1/2 chauffés, eau chaude, rénovés, près de tous services. 514-744-8440

152 ÎLE DE MONTRÉAL

ST-LAURENT, 3 1/2, 4 1/2 chauffés, eau chaude, rénovés, près de tous services. 514-744-8440

153 ÎLE DE MONTRÉAL

ST-LAURENT, 3 1/2, 4 1/2 chauffés, eau chaude, rénovés, près de tous services. 514-744-8440

154 ÎLE DE MONTRÉAL

ST-LAURENT, 3 1/2, 4 1/2 chauffés, eau chaude, rénovés, près de tous services. 514-744-8440

131 ÎLE DE MONTRÉAL

ROSEMONT, 4 1/2 rénové, près métro, 2 ch., pl. refaits, armoires de cuisine neuves, les entrées, très isolé. 725\$ 514-354-4464.

132 ÎLE DE MONTRÉAL

ROSEMONT, 5 1/2 haut duplex, 7e av., 2 ch. fermées, salon double, pl. bois franc/céramique, entrée lav/séc. Four encastré. Libre. 990 \$. 514-258-2989.

133 ÎLE DE MONTRÉAL

ROSEMONT, (Angus), 4 1/2, 3e, 2 ch., pl. bois neufs, frais peint. 514-326-1101 ou 514-585-2329

134 ÎLE DE MONTRÉAL

ROSEMONT, CITÉ NATURE, condo-loft, 1 ch., vue splendide, garage, 1250\$. 514-598-0907.

135 ÎLE DE MONTRÉAL

ST-LAURENT, 2 1/2, 3 1/2, 4 1/2 chauffés eau chaude, réno, près tous les services. 514-744-8440

136 ÎLE DE MONTRÉAL

ST-LAURENT, 3 1/2, 4 1/2 chauffés, eau chaude, rénovés, près de tous services. 514-209-3219

137 ÎLE DE MONTRÉAL

ST-LAURENT, 3 1/2, 4 1/2 chauffés, eau chaude, rénovés, près de tous services. 514-744-8440

138 ÎLE DE MONTRÉAL

ST-LAURENT, 3 1/2, 4 1/2 chauffés, eau chaude, rénovés, près de tous services. 514-744-8440

139 ÎLE DE MONTRÉAL

ST-LAURENT, 3 1/2, 4 1/2 chauffés, eau chaude, rénovés, près de tous services. 514-744-8440

140 ÎLE DE MONTRÉAL

ST-LAURENT, 3 1/2, 4 1/2 chauffés, eau chaude, rénovés, près de tous services. 514-744-8440

141 ÎLE DE MONTRÉAL

ST-LAURENT, 3 1/2, 4 1/2 chauffés, eau chaude, rénovés, près de tous services. 514-744-8440

142 ÎLE DE MONTRÉAL

ST-LAURENT, 3 1/2, 4 1/2 chauffés, eau chaude, rénovés, près de tous services. 514-744-8440

143 ÎLE DE MONTRÉAL

ST-LAURENT, 3 1/2, 4 1/2 chauffés, eau chaude, rénovés, près de tous services. 514-744-8440

144 ÎLE DE MONTRÉAL

ST-LAURENT, 3 1/2, 4 1/2 chauffés, eau chaude, rénovés, près de tous services. 514-744-8440

145 ÎLE DE MONTRÉAL

ST-LAURENT, 3 1/2, 4 1/2 chauffés, eau chaude, rénovés, près de tous services. 514-744-8440

146 ÎLE DE MONTRÉAL

ST-LAURENT, 3 1/2, 4 1/2 chauffés, eau chaude, rénovés, près de tous services. 514-744-8440

147 ÎLE DE MONTRÉAL

ST-LAURENT, 3 1/2, 4 1/2 chauffés, eau chaude, rénovés, près de tous services. 514-744-8440

148 ÎLE DE MONTRÉAL

ST-LAURENT, 3 1/2, 4 1/2 chauffés, eau chaude, rénovés, près de tous services. 514-744-8440

149 ÎLE DE MONTRÉAL

ST-LAURENT, 3 1/2, 4 1/2 chauffés, eau chaude, rénovés, près de tous services. 514-744-8440

150 ÎLE DE MONTRÉAL

ST-LAURENT, 3 1/2, 4 1/2 chauffés, eau chaude, rénovés, près de tous services. 514-744-8440

151 ÎLE DE MONTRÉAL

ST-LAURENT, 3 1/2, 4 1/2 chauffés, eau chaude, rénovés, près de tous services. 514-744-8440

152 ÎLE DE MONTRÉAL

ST-LAURENT, 3 1/2, 4 1/2 chauffés, eau chaude, rénovés, près de tous services. 514-744-8440

153 ÎLE DE MONTRÉAL

ST-LAURENT, 3 1/2, 4 1/2 chauffés, eau chaude, rénovés, près de tous services. 514-744-8440

154 ÎLE DE MONTRÉAL

ST-LAURENT, 3 1/2, 4 1/2 chauffés, eau chaude, rénovés, près de tous services. 514-744-8440

132 CENTRE-VILLE

GRIFFINTOWN impeccable, restauré, lumineux, terrasse, jardin, remise, 1 cac, 1325\$. Libre Réf. 514-570-4853, 514-967-2960 jean.e.fortier@sympatico.ca

133 CENTRE-VILLE

WESTMOUNT, très grand 6 1/2, vrai plâtre, pl. bois franc, face au parc, 1700\$ chauffé et eau chaude. 514-935-3163.

134 CENTRE-VILLE

BLAINVILLE, 37A Agarics, bachelor, semi meublé, idéal pers. seule, libre, 525\$ élect non inclus. 450-437-7611

135 CENTRE-VILLE

CHOMEDEY, 4 1/2, 3 1/2, rénovés, près de tous les services. Stat. ext. inclus. 450-978-0144.

136 CENTRE-VILLE

FABREVILLE, grand 4 1/2, 2008, haut de duplex, chauffé, éclairé, 1015 \$/mois, 514 621-7337

137 CENTRE-VILLE

FABREVILLE-LAVAL O., maisons récentes, 3 et 4 ch., gar., 1450\$ et 1525\$. 514-621-7337.

138 CENTRE-VILLE

MÉTRO Cartier, 5 min. à pied, 4 1/2, haut quadruplex, rénové, peinturé, bois franc, stat., près services, 700 \$. 450-669-6884

139 CENTRE-VILLE

LONGUEUIL, 1 1/2, 2 1/2, 3 1/2, 4 1/2, s/sol, bas triplex, poêle, frigo fournis, 390\$. Près Cégep, 514-494-6844.

140 CENTRE-VILLE

LONGUEUIL Vieux, près métro, grand 5 1/2, luxueux, foyer, cour, 1300 \$ tout incl. 514-641-6275

141 CENTRE-VILLE

ST-LAMBERT, Loft tout rénové 4 électros et grand 3 1/2, haut 3plex, stat, 520\$/608\$, 450-651-7582.

142 CENTRE-VILLE

PIERREFONDS, 2 1/2, 3 1/2, 4 1/2, 5 1/2, asc., stal., grand terrain paysager, concierge 24h, libre. 514-624-1014

143 CENTRE-VILLE

VILLERAY 5 1/2, r-de-ch., 2 ch. fermées, réno, peinturé, cour, entrées, 1100\$ 514-772-1480

144 CENTRE-VILLE

WESTMOUNT, av. Windsor Charmant duplex RDC, occ. imm. 6 1/2, 2 cac, 1 sdb, A/C + 5 électros, patio, stat. 2300\$ + élect. 514-238-4018

145 CENTRE-VILLE

PIERREFONDS, 2 1/2, 3 1/2, 4 1/2, 5 1/2, asc., stal., grand terrain paysager, concierge 24h, libre. 514-624-1014

146 CENTRE-VILLE

VILLERAY 5 1/2, r-de-ch., 2 ch. fermées, réno, peinturé, cour, entrées, 1100\$ 514-772-1480

147 CENTRE-VILLE

WESTMOUNT, av. Windsor Charmant duplex RDC, occ. imm. 6 1/2, 2 cac, 1 sdb, A/C + 5 électros, patio, stat. 2300\$ + élect. 514-238-4018

148 CENTRE-VILLE

PIERREFONDS, 2 1/2, 3 1/2, 4 1/2, 5 1/2, asc., stal., grand terrain paysager, concierge 24h, libre. 514-624-1014

149 CENTRE-VILLE

VILLERAY 5 1/2, r-de-ch., 2 ch. fermées, réno, peinturé, cour, entrées, 1100\$ 514-772-1480

150 CENTRE-VILLE

WESTMOUNT, av. Windsor Charmant duplex RDC, occ. imm. 6 1/2, 2 cac, 1 sdb, A/C + 5 électros, patio, stat. 2300\$ + élect. 514-238-4018

151 CENTRE-VILLE

PIERREFONDS, 2 1/2, 3 1/2, 4 1/2, 5 1/2, asc., stal., grand terrain paysager, concierge 24h, libre. 514-624-1014

152 CENTRE-VILLE

VILLERAY 5 1/2, r-de-ch., 2 ch. fermées, réno, peinturé, cour, entrées, 1100\$ 514-772-1480

153 CENTRE-VILLE

WESTMOUNT, av. Windsor Charmant duplex RDC, occ. imm. 6 1/2, 2 cac, 1 sdb, A/C + 5 électros, patio, stat. 2300\$ + élect. 514-238-4018

154 CENTRE-VILLE

**500**  
VÉHICULES  
AUTOMOBILES

**502** AUTOMOBILES

BMW 335 I 09, 10 000km, cabriolet bleu monaco, sièges crème, garantie 4 ans ou 80 000km, aut. 6 rapports, comme neuve, 45 000 \$ cause maladie. À voir! 450-671-5556.

HONDA CR-V EX 07, aut., 4WD, 69 000 km, 8 roues, toit, A-1, 14 800\$, 450-445-3158.

JAGUAR 2001 S-Type, noir, int. cuir et bois, en bon état, très propre, 50 000 milles, 9500 \$. Particulier. 514 287-9272.

PORSCHE 911 carrera 05, en très bonne cond., seulement 45 000 km, pneus neufs Michelin Pilot, 48 900\$, 514-953-3645.

TOYOTA Corolla CE 2010, man. grise, a/c, 38 000 km, une seule proprio, 11 900 \$, 450-377-6836

**VOLVO**  
Révisés et garantis  
Membre Club Volvo Québec  
Garage Blainville  
450-434-1169  
www.servicevolvo.com

**503** VÉHICULES  
6000 \$ ET MOINS

MAZDA 3, 2005, rouge, aut., 4 ptes, 139 000 km., 4900\$. Poss. 4 pneus hiver, 438-380-3030; 450-577-6696.

**504** CAMIONS, JEEPS  
FOURGONNETTES

FORD Ranger 07 bleu, 4 cyl. man., exc. cond., 149 000 km. 6000\$. 450-649-2548.

JEEP Compass 08, noir, tout équipé, 4 ptes, 84 000 km., 9500\$ poss. 4 pneus hiver, 438-380-3030; 450-577-6696

**600**  
LOISIRS  
ET VÉHICULES  
RÉCRÉATIFS

**658** BATEAUX  
NAUTIQUES

PONTON 2001, Southland 24', Camper, moteur Yamaha 50 hp 4 temps 15 000\$ 450-657-9142

QUAI aluminium, top en cédre, avec acc., robuste, léger, esthétique, durable, plusieurs longueurs, 4 ou 6 pi. de large, sur patins ou flottant. 450-444-5974.

**667** VÉHICULES  
RÉCRÉATIFS

FIFTHWHEEL, Mako, 30 pi, 2005, 2 extensions, très bon état, 14 000\$, 514-951-3979

VOLKS Camper '97 diesel, très économique, 187 000 km, méc. A-1, prêt pour longs voyages. Faut vendre. 450-888-1480.

Aidez  
LES  
SANS-ABRI  
À RETOURNER  
SUR  
LEURS PIEDS

MISSION OLD BREWERY  
514 788-1884

**DÉCÈS, PRIÈRES, REMERCIEMENTS**

**INDEX DES DÉCÈS**

**CHARBONNEAU, Michel**  
Boucherville

**FERLAND, Jeannine (Hénault)**

**GAUDREAU, Madeleine (Reinhardt)**  
Québec

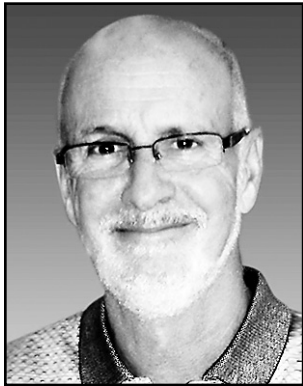
**GRÉGOIRE (née Richard), Suzanne**  
Laval

**KIRKPATRICK, Irena (née Groten)**

**LALONDE, Jacques**  
Laval

lapresse.ca/necrologie

**Décès**



**CHARBONNEAU, Michel**  
1945 - 2012

Suite à un long combat qu'il a mené avec un courage admirable, le 18 août 2012, nous a quittés doucement, à l'âge de 67 ans, Michel Charbonneau.

Il laisse dans le deuil son épouse Suzanne, ses enfants Sonia et Sylvain, ses petites-filles Clara et Justine, son grand ami Claude, des amis très chers ainsi que ses frères André et Jean-Paul.

La famille recevra vos vœux de sympathie, le vendredi 24 août de 14 h à 17 h et de 19 h à 22 h au :

**Complexe funéraire**  
Pierre Tétrault Inc.

**549, Samuel-de-Champlain**  
(à l'est de Montarville,  
sortie 19 de la route 132)  
Boucherville

cfpierreterault@hotmail.com  
Michel souhaiterait que des dons soient faits à la Source Bleue, un endroit qu'il soutient depuis toujours et où il a pu y terminer paisiblement ses jours. Nous vous prions de respecter son souhait et de ne pas envoyer de fleurs.



**FERLAND, Jeannine (Hénault)**  
1923 - 2012

Au Centre Élogia, le 22 août 2012, à l'âge de 89 ans, est décédée Madame Jeannine Hénault, épouse de Monsieur Marcel Ferland, CPA-CGA.

Outre son époux, elle laisse dans le deuil ses filles Michèle (Jean-Pierre Fortin), France (Dr Claude Barbeau), ses quatre petits-enfants et ses six arrière-petits-enfants, son beau-frère, ses belles-soeurs. La famille recevra les condoléances au complexe funéraire Urgel Bourgie St-François d'Assise, 6700, Beaubien Est, Montréal

**URGEL BOURGIE**  
514-735-2025

Consultez le registre à sa mémoire  
[www.urgelbourgie.com](http://www.urgelbourgie.com)

Une cérémonie religieuse sera célébrée le samedi 25 août 2012 à 10 h à la chapelle du complexe. Heures des visites: le vendredi 24 août 2012 de 13 h à 17 h et de 19 h à 22 h, le samedi dès 9 h.

Vos marques de sympathie peuvent se traduire par un don à la Société canadienne du cancer.



**GAUDREAU, Madeleine (Reinhardt)**  
1932 - 2012

À Québec, le 22 août 2012, à l'âge de 80 ans, est décédée paisiblement dame Madeleine Reinhardt, épouse de feu Maurice Gaudreau.

La famille recevra les condoléances

À Québec, au complexe funéraire

**Lépine Cloutier**  
1025, route de l'Église  
Québec (Sainte-Foy)

le samedi 25 août 2012, de 13 h à 16 h

À Montréal, au complexe funéraire

**URGEL BOURGIE**  
1255, rue Beaumont  
Ville Mont-Royal

le dimanche 26 août 2012, de 10 h à 13 h

Une cérémonie commémorative se tiendra au complexe funéraire Urgel Bourgie à 13 h.

Elle laisse dans le deuil ses enfants, Esther (Jean Lepage), Louise, Martin (Chantal Morin) et Denis ainsi que ses petits-enfants, Nicolas (Marie-Pier Héту), Étienne, Alexis, Bastien, Mathias, les jumeaux Antoine et Sarah.

Elle était la soeur de feu Claire, feu Cécile (feu Luc Laforce), feu Dr Georges-Henri (Pauline Rousseau), feu Louise (feu Yves Boivin), feu Guy, feu Andrée (Gilles Delisle) la conjointe de celui-ci, Claudine Charuk, Lyse (Olivier Tremblay) ainsi que de nombreux neveux, nièces et amis.

La famille tient à remercier le Dre Anne Moreau pour son dévouement ainsi que le personnel du 3ième du Pavillon Notre-Dame de l'Institut universitaire de cardiologie et de pneumologie de Québec (hôpital Laval).

Au lieu de fleurs, la famille souhaite l'envoi de dons à la Fondation de l'Institut universitaire de cardiologie et de pneumologie de Québec, au 2725, chemin Ste-Foy, Québec (Qc) G1V 4G5, 418 656-4999.

**Lépine Cloutier**  
Téléphone 418 529-3371

Courriel : [lc@lepinecloutier.com](mailto:lc@lepinecloutier.com)

[www.lepinecloutier.com](http://www.lepinecloutier.com)

**URGEL BOURGIE**  
514-735-2025

Courriel : [info@urgelbourgie.com](mailto:info@urgelbourgie.com)



**GRÉGOIRE (née Richard), Suzanne**  
1938 - 2012

À la Maison de soins palliatifs de Laval, le 21 août 2012, à l'âge de 74 ans, est décédée Suzanne Richard, après une lutte courageuse contre le cancer.

Elle laisse dans le deuil son époux Pierre Grégoire, ses enfants Céline (Richard), Mario (Dominique) et Sylvie, ses six petits-enfants Eric, Nicholas, Julie, Jean-Sébastien, Simon et Catherine, son frère Gaëtan, belles-soeurs, beaux-frères, neveux et nièces ainsi que de nombreux parents et amis.

Elle sera exposée au salon Alfred Dallaire Memoria, 2159, St-Martin Est, Laval

**Alfred Dallaire**  
**MEMORIA**

514 277.7778

[www.memoria.ca](http://www.memoria.ca)

le dimanche 26 août de 14 h à 17 h et de 19 h à 22 h ainsi que lundi dès 9 h 30. Les funérailles seront célébrées en l'église St-Elzéar, 16, boul. Elzéar, Laval, le lundi 27 août à 11 h.

Un don à la Maison de soins palliatifs de Laval serait apprécié.

**KIRKPATRICK, Irena (née Groten)**  
1919 - 2012

est décédée paisiblement, dans sa 94<sup>e</sup> année, entourée de ses trois filles, Xenia Richardson (M. Alfred Margulies), Kathleen Nelles (M. Alan Adelstein), Patricia Groten Kirkpatrick et «sa fille adoptive» Quiterrie Roques de Borda. Précédée par feu John Gildersleeve Kirkpatrick, son époux durant 56 ans, et feu Joseph William Kirkpatrick leur fils, elle sera également profondément regrettée par ses nièces et neveux ainsi que toutes/tous ses ami(e)s.

Née en Crimée, à Touapsi en Russie, pendant les années tumultueuses de la révolution communiste, elle avait à coeur le sort des réfugiés car elle comprenait parfaitement ce que recommencer en sol inconnu signifiait. Sa compassion pour ceux qui étaient dans le besoin était sans limites. Sensible et énergique elle avait le sens de l'aventure, aimait la vie et avait un grand respect pour la culture. Elle a su transmettre à ses enfants son amour pour la littérature et les voyages. Passionnée de ballet, de beaux-arts et de littérature elle avait toujours un roman ou une biographie à recommander. Ses amis et sa famille se souviendront particulièrement de l'intérêt qu'elle manifestait pour leurs propres histoires, de l'animation qu'elle mettait dans toute activité sociale ainsi que de ses cours de danse cosaque. Tout au long de sa vie, Irena a continué à se faire des ami(e)s; elle se tournait toujours vers l'avenir et le bonheur de découvrir de nouveaux horizons.

Irena adorait le monde animal et ce fut un bonheur pour elle de découvrir le Sanctuaire de la Fondation Fauna et le chimpanzé Binky. Mais, plus que tout c'était CC (Comtesse Calico) sa compagne féline qu'elle appelait «son chat magique».

Nous exprimons notre sincère gratitude à ses médecins Dr Paul Lysy, Dr Barry Rabinovitch et Dre Dana Baran. Nous remercions tout spécialement ses compagnes, Mesdames Pearl Andrews et Aida Delacruz, pour l'excellence de leurs soins et la compassion dont elles ont fait preuve vis-à-vis de notre mère au cours des quatre dernières années. Les funérailles auront lieu le mardi 28 août à 15 h 30, à l'église St-James the Apostle, 1439, rue Sainte-Catherine Ouest, Montréal (coin de la rue MacKay). Au lieu de fleurs, elle aurait grandement apprécié vos dons à l'Institut thoracique de Montréal, la Fondation Auberger Madeleine ou la Fondation Fauna.

**LALONDE, Jacques**  
1926 - 2012

À Laval, le 22 août 2012, à l'âge de 86 ans, est décédé M. Jacques Lalonde, époux de Mme Louise Bissonnette.

Prédécedé par ses soeurs Jeanne, Fernande et Irma. Outre son épouse, il laisse dans le deuil sa fille Denise (Lou-Ann), sa soeur Claire, son beau-frère Lionel (Armande), sa belle-soeur Marcelle et leurs enfants ainsi qu'autres membres de la famille et amis.

La famille vous accueillera à l'église Ste-Dorothee, 655, rue Principale, Ste-Dorothee H7X 1E2, le samedi 25 août à compter de 14 h 30 suivi des funérailles à 15 h 30.

Au lieu de fleurs, un don à la Maison des soins palliatifs de Laval ([msplaval.ca](http://msplaval.ca)), serait apprécié.

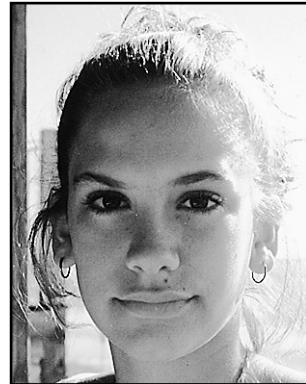
Direction

**YVES LÉGARE**  
Complexes funéraires

DIRECTION

[www.yveslegare.com](http://www.yveslegare.com) 514 595-1500

**13e ANNIVERSAIRE**



**Laurence J. Baillargeon**

Où es-tu ma Laurence  
Je te cherche, je t'attends  
Patiemment, au fil des pages du temps  
Au fil de la mer vivante et immense  
Echo de mon amour pour toi  
Miroir de mon coeur qui bat  
Au rythme de ma tendresse pour toi  
Marchons ensemble vers l'horizon  
Celui qui apaise et où l'air est bon  
Près de toi, l'espace de quelques pas  
Effleurons les grains de sable  
Comme autant d'instant d'éternité  
L'écume brodant nos traces  
Puis repartant au loin  
Emportant ta lumineuse présence  
Je t'aime ma Laurence

Maman

**Fondation québécoise du cancer**

Du soutien au quotidien

**Don in memoriam**  
En souvenir d'un être cher

**1 877 336-4443**  
[www.fqc.qc.ca](http://www.fqc.qc.ca)

Le deuil: en parler pour mieux le vivre

**LIGNE D'ÉCOUTE, D'INFORMATION ET DE RÉFÉRENCES SUR LE DEUIL**

**1 888 LE DEUIL**

maison Monbourquette

infos@maisonmonbourquette.com  
[maisonmonbourquette.com](http://maisonmonbourquette.com)

**ASTROLOGIE DU JOUR**

<p><b>♈ BÉLIER</b> DU 21 MARS AU 19 AVRIL</p> <p>L'arrivée de la Lune en Sagittaire apportera un climat à l'intérieur duquel vous vous sentirez plus à l'aise. Votre assurance influencera favorablement les autres à l'endroit des causes que vous défendez. Ainsi, il s'agit d'un bon vendredi pour faire des démarches importantes. Pourquoi attendre alors que les événements tombent en place alors que vous êtes en mesure d'accélérer le processus?</p>	<p><b>♌ LION</b> DU 23 JUILLET AU 22 AOÛT</p> <p>L'arrivée de la Lune en Sagittaire vous propose un vendredi agréable et sans complications. Vu que les personnes qui vous côtoient semblent bien disposées à vous faciliter l'existence, il serait dommage de ne pas oser leur demander de vous rendre service. L'opinion d'un proche au sujet d'une nouvelle personne ne devrait pas influencer votre perception de celle-ci.</p>	<p><b>♐ SAGITTAIRE</b> DU 22 NOVEMBRE AU 21 DÉCEMBRE</p> <p>La Lune arrive en Sagittaire, mais à cause de son carré avec l'opposition Soleil-Neptune, elle risque de faire ressurgir quelques maux ou contradictions. Une initiative sagement mûrie vaudra bien mieux qu'un geste posé impulsivement sous le coup de l'émotion. Il est donc recommandé de prendre votre temps et de bien réfléchir afin d'obtenir les meilleurs résultats.</p>
<p><b>♉ TAUREAU</b> DU 20 AVRIL AU 20 MAI</p> <p>Avec le carré des Luminaires (Soleil Vierge, Lune Sagittaire) fragilisé par Neptune en Poissons, vous devriez ne pas trop parler. Non seulement parce qu'il serait malvenu de monopoliser la conversation, mais surtout parce qu'il est contre-indiqué de divulguer trop de détails, du moins pas à n'importe qui. Ne confiez vos affaires sérieuses qu'aux personnes qui sont dignes de confiance.</p>	<p><b>♍ VIERGE</b> DU 23 AOÛT AU 22 SEPTEMBRE</p> <p>L'arrivée de la Lune en Sagittaire peut exacerber l'opposition Soleil-Neptune de votre axe zodiacal. Vous devrez probablement terminer la semaine en mettant les points sur les "i", même s'il n'est pas facile d'expliquer à quelqu'un que vous ne partagez pas certaines de ses aspirations. Quoi qu'il en soit, c'est en mettant cartes sur table que vous parviendrez à un arrangement satisfaisant.</p>	<p><b>♏ CAPRICORNE</b> DU 22 DÉCEMBRE AU 19 JANVIER</p> <p>Vous pourriez avoir l'occasion de revivre une expérience agréable plus rapidement que vous ne l'espérez. Augmentez vos chances de recevoir une proposition en manifestant votre enthousiasme, mais en évitant l'insistance. Une personne indépendante qui recule devant l'engagement a peut-être peur de l'envahissement. Ne lui donnez pas l'impression d'être quelqu'un d'étouffant.</p>
<p><b>♊ GÉMEAUX</b> DU 21 MAI AU 21 JUIN</p> <p>L'arrivée de la Lune en Sagittaire, face aux Gémeaux, propose une fin de semaine d'entraide. N'hésitez pas à consacrer un peu de temps pour venir en aide à quelqu'un. Une bonne action peut entraîner des répercussions bénéfiques inattendues. L'approche la plus originale semble être la plus avantageuse. C'est le temps de libérer votre créativité et d'agir avec spontanéité.</p>	<p><b>♎ BALANCE</b> DU 23 SEPTEMBRE AU 23 OCTOBRE</p> <p>Vénus en Cancer peut vous amener à croire qu'on privilégie quelqu'un d'autre à vos dépens. Votre perception des faveurs accordées à une autre personne est peut-être erronée. Quoi qu'il en tienne, l'influence de Jupiter en Gémeaux vous prédispose à obtenir la première place. Ne minez pas vos chances en faisant une déclaration sous le coup de la colère ou de l'insécurité.</p>	<p><b>♑ VERSEAU</b> DU 20 JANVIER AU 18 FÉVRIER</p> <p>Il n'est pas nécessaire de poser à nouveau les mêmes questions. Si un changement venait à se produire, on vous en informerait sans que vous n'ayez à le demander. Vu que Mars en Scorpion est au carré du Verseau, toute insistance de votre part risque de s'avérer contre-productive. Acceptez de lâcher prise, et prenez un peu de recul afin d'accroître votre perspective d'une situation.</p>
<p><b>♋ CANCER</b> DU 22 JUIN AU 22 JUILLET</p> <p>Même le silence est une réponse. Tandis que le Soleil en Vierge s'oppose à Neptune en Poissons, il serait bénéfique de lire entre les lignes pour déterminer la position de l'autre. Évaluez un discours non seulement en fonction de ce qui est dit, mais aussi en considérant les points qui en sont absents. Le mutisme peut suffire afin d'envoyer un message à quelqu'un qui anticipe sur votre amabilité.</p>	<p><b>♏ SCORPION</b> DU 23 OCTOBRE AU 21 NOVEMBRE</p> <p>L'influence énergétique de Mars en Scorpion peut vous donner envie de travailler plus fort et d'aller plus vite. Hélas, tout le monde n'est peut-être pas capable d'accélérer le rythme et de suivre votre cadence. Les autres risquent de vous emboîter le pas plus rapidement si vous ne faites rien pour les presser. Accordez-leur le temps nécessaire pour s'adapter à votre engouement.</p>	<p><b>♈ POISSONS</b> DU 19 FÉVRIER AU 20 MARS</p> <p>Au carré de Neptune en Poissons, l'arrivée de la Lune en Sagittaire pourrait mettre votre patience à l'épreuve. Les déplacements et la circulation sont placés sous de mauvaises auspices. Vous pourriez être en retard à cause d'un embouteillage ou devoir emprunter des détours qui vous feront perdre du temps. Par-dessus tout, évitez de commettre une imprudence en essayant de vouloir en gagner.</p>

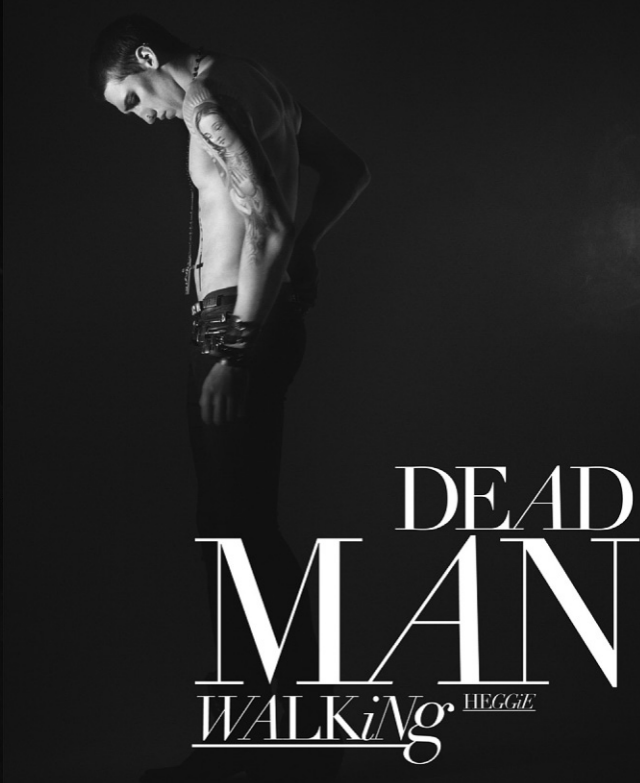
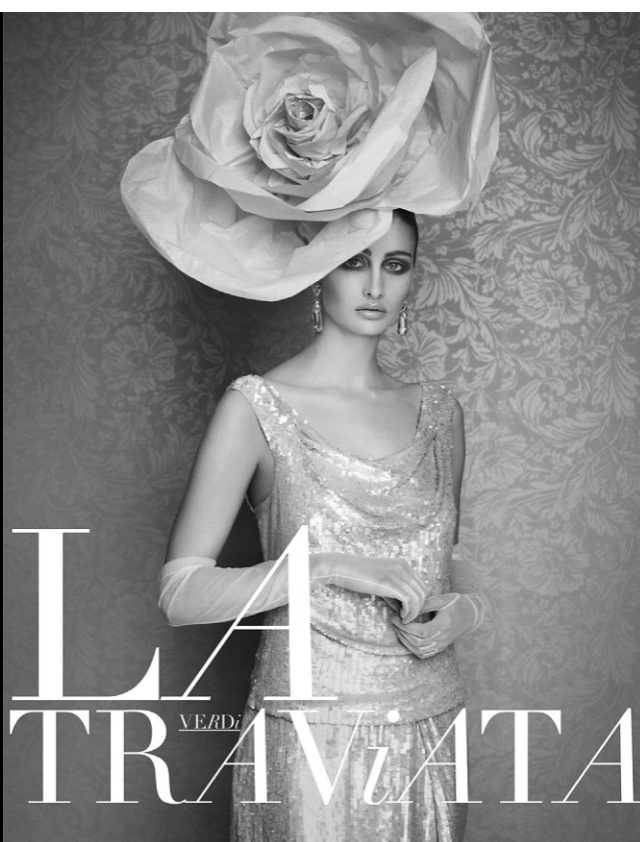
# OFFRES EXCLUSIVES AUX ABONNÉS DE

LA  
PRESSE

PROFITEZ  
DE **15\$**  
DE RABAIS

À L'ACHAT D'UN BILLET  
AU TARIF RÉGULIER

Cette offre est valide uniquement à l'achat d'un billet régulier de catégorie 1-2-3 au prix courant à la Billetterie de l'Opéra de Montréal du 6 août au 30 octobre 2012. Ne peut être jumelé à aucune autre promotion. Non monnayable. Ne s'applique pas aux forfaits et prix de groupes. Selon disponibilités. Visitez le [www.operademontreal.com](http://www.operademontreal.com) pour plus de détails sur la programmation 2012-13 de l'Opéra de Montréal. RLAP15\$OPERA



# OPÉRA DE MONTRÉAL



**10% À 30%  
D'ESCOMPTE**

sur une sélection de livres  
des Éditions LA PRESSE

Simple et rapide! Visitez [lapresse.ca/privileges](http://lapresse.ca/privileges)

CLUB PRIVILÈGES