

ARTS & VIE



◀ NATHALIE STANIFORTH S'INITIE À LA SCULPTURE SUR GLACE B 4
DÉTECT. INC, À VOIR DÈS LE LUNDI 3 JANVIER B 2 ▶



C'est sur les traces d'un train magique en direction du pôle Nord que Stéphane Couture s'est lancé, signant du coup l'une des scènes phares de la production.

« BORÉAL-EXPRESS »

L'épopée québécoise du billet perdu

GENEVIÈVE BOUCHARD
GBouchard@lesoleil.com

■ De la plate-forme qui sépare deux wagons d'un train, un billet doré s'échappe de la main d'un petit garçon. Le morceau de papier prend son envol et virevolte dans le ciel étoilé, retombe sur le sol gelé à deux pas d'une meute de loups, fait escale dans le nid d'un aigle avant d'être recraché par un oisillon, s'embourbe dans une boule de neige et est soufflé de nouveau jusqu'à son point de départ. Sur l'écran de cinéma, la scène du film *Boréal-Express* réjouit les regards pendant quatre minutes... Mais elle aura quand même accaparé son concepteur pendant plus d'un an.

Si il n'est pas toujours facile de satisfaire les bonzes d'Hollywood, Stéphane Couture a depuis longtemps appris à parler leur langage. Parti de Québec il y a 10 ans, l'animateur a joint les rangs de la compagnie Sony pictures. Il se maintient à la fine pointe de son art pour fournir au cinéma des effets spéciaux plus grands que nature.

Après avoir pris le parti des extraterrestres dans *Independence Day* en faisant exploser la Maison-Blanche, Stéphane Couture s'est allié à des personnages plus féériques pour sa dernière création. Dans *Boréal-Express*, c'est sur les traces d'un train magique en di-

rection du pôle Nord qu'il s'est lancé, signant du coup l'une des scènes phares de la production.

« Visuellement, c'est l'un des films d'animation les plus intéressants à avoir été faits, lance Stéphane Couture au bout du fil, visiblement fier du projet auquel il a participé. Cette seule séquence du billet perdu représente l'un des plus gros challenge de ma carrière. »

Et l'artiste de l'informatique avait de quoi vouloir relever le défi. À en croire ses dires, il a été choisi pour donner vie à la scène favorite de

Robert Zemeckis, un réalisateur reconnu — par des films comme *Qui veut la peau de Roger Rabbit?*, *Retour vers le futur* et *Forrest Gump* — pour ses exigences techniques et son goût pour les effets spéciaux.

« Cette seule séquence du billet perdu représente l'un des plus gros challenge de ma carrière »

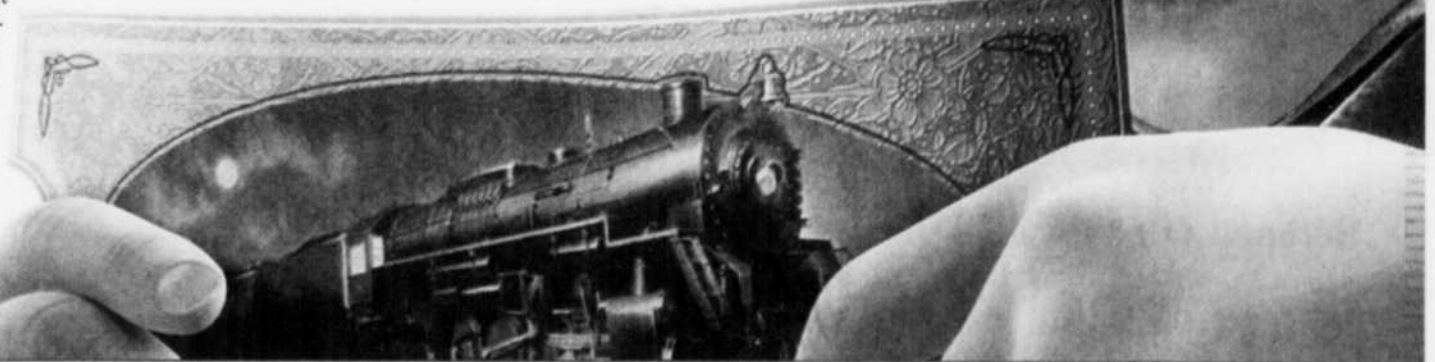
C'est justement à l'épopée du sympathique Gump que le patron Zemeckis a ramené Stéphane Couture pour la création de sa séquence, plus particulièrement aux scènes d'ouverture et de fermeture dans lesquelles la caméra suit l'envolée d'une plume.

« Il y faisait beaucoup allusion, reconnaît Stéphane Couture. Il voulait le même type d'animation, mais poussé à

l'extrême. Dans *Forrest Gump*, l'équipe pouvait faire bouger la plume, mais n'avait aucun pouvoir sur l'arrière-plan. Dans le cas du billet, j'ai été l'architecte de la séquence. Je pouvais tout faire, changer n'importe quoi à n'importe quel moment. »

Et cette capacité de l'animateur n'est pas tombée dans l'oreille d'un sourd... Robert Zemeckis aurait si souvent modifié le contenu du ballet du billet perdu que la séquence qu'on peut voir dans le film constitue la 1110^e version conçue par Stéphane Couture!

Voir BILLET en B 8 ▶



Un jus avec le caviar, une boisson gazeuse avec le foie gras

KIM SEVERSON
New York Times

■ La tagliatelle avec truffes noires et beurre sortait de l'ordinaire. Au restaurant French Laundry de Yountville, en Californie, la boisson d'accompagnement idéale est aussi importante que les aliments servis. Le chef Thomas Keller insiste pour qu'il en soit ainsi. Paul Roberts, son sommelier et expert en breuvages, fait des miracles. Avec les pâtes, l'arsenal courant du bourgogne blanc ou du pinot noir vieilli n'a pas trouvé preneur. Le client ne buvait pas d'alcool. Alors, Roberts lui a mesuré une petite quantité de lait entier Clover Stornetta qu'il a brassé jusqu'à ce qu'il devienne mousseux.

Oui, c'est bien ça. Du lait! La mousse froide de la boisson s'est révélée posséder le contraste de texture parfait pour accompagner les pâtes chaudes; le gras du lait entier complotant secrètement avec le beurre pour donner toute leur saveur aux truffes.

À travers une succession de plats proposés par French Laundry, Roberts a servi à boire l'inspéré et l'inattendu. « La racinette possède un parfum crémeux d'herbes merveilleux se mêlant à une petite amertume qui nettoie très bien le palais », explique Roberts. Le convive qui choisit de ne pas boire est souvent laissé en plan au cours d'un repas à plusieurs services, résigné à méditer sur les mérites d'une bouteille d'eau très chère vendue.

Désormais, il existe des options pour ceux qui limitent leur consommation



d'alcool, ou évitent d'en consommer, et qui les font se sentir comme des adultes à table: le complément d'accompagnement de boissons non alcoolisées. « Par le passé, on se disait: "Ils ne boivent pas" et on les laissait de côté », rappelle Roberts. « Mais nous devons les traiter comme n'importe quel autre client qui boit 15 vins différents. » Il demande 45\$ pour une boisson non alcoolisée d'accompagnement chez French Laundry et chez Per Se, le restaurant qui vient d'ouvrir au Time Warner Center. Un vin d'accompagnement dans chacun de ces restos coûte autant que le dîner à services multiples.

Le désir de ne pas prendre d'alcool ne se limite pas aux gens qui ne boivent jamais. Surtout à l'occasion des Fêtes, soit lorsque les palais sont largement sollicités par les toasts multiples, les gens veulent prendre une petite pause. « Il s'agit d'un groupe beaucoup plus important qu'on ne le croie », lance Clark

Wolf, un consultant en restauration qui partage son temps entre New York et le nord de la Californie. « Il y a de plus en plus de gens qui ne boivent absolument pas et d'autres qui ne boivent jamais pendant la journée, ou pendant les soirs d'école comme ils se plaisent à le dire. »

Au Bistro Calais de Houston, Phillip Mitchell, le chef propriétaire, offre un repas à quatre services avec boissons d'accompagnement sans alcool, qui est très populaire les mardis, mercredis et jeudis soirs. Un de ses menus d'automne récents comprenait un fil de bar poché aux agrumes en papillote avec Orangina; des côtelettes braisées au thé noir d'Asie servi avec thé glacé à la menthe verte; et un verre de boisson au gingembre, lime et cerise faite maison avec des huîtres frites Seminole et une salade de mâche et concombres relevée au gingembre et loquat. « Je vous

Voir JUS en B 8 ▶

CHOIX TÉLÉ

FRÉDÉRIC BOUDREAU
FBoudreau@lesoleil.com

Une voix en or

■ Dans le cadre de son émission *Michaëlle*, l'animatrice Michaëlle Jean rencontre une chanteuse d'opéra qui n'a même pas 30 ans. La contralto Marie-Nicole Lemieux vient pourtant d'une famille de bûcheron de Dolbeau-Mistassini. Comment une fille d'un milieu ouvrier a pu gravir les échelons jusqu'à devenir l'une des voix les plus réclamées partout dans le monde? Et surtout, comment fait-elle pour rester elle-même dans ce monde de divas? Pendant une heure, sans aucune pause publicitaire, Michaëlle Jean ira au fond des choses. *Michaëlle*, RDI à 19 h.

2004 en chiffres

■ Depuis quelques jours, Dominique Poirier s'interroge au *Point* sur les grands événements de l'année 2004. Ce soir, elle fait le tour des faits marquants qui ont secoué le monde économique au cours des 12 derniers mois. Encore récemment, Bombardier perdait son grand patron, Paul Tellier; et des centaines de résidents de la petite ville de Huntington se retrouvaient sur le carreau après la fermeture de six usines de textile. L'éditorialiste à *La Presse*, Michèle Boisvert, et le rédacteur en chef du journal *Les Affaires*, René Vézina, débattent des grands enjeux en économie. *Le Téléjournal/Le Point*, Radio-Canada à 22 h.

Un fascinant jeu de Clue



Michael Gambon dans « Un week-end à Gosford Park »

■ Dans un manoir anglais, en 1932, le propriétaire est tué pendant une réception réunissant des nobles et des aristocrates. Le réalisateur Robert Altman excelle dans les chassés-croisés. Cette fois-ci, dans *Un week-end à Gosford Park*, il s'intéresse à deux mondes qui ne se mélangent pas normalement: les riches et leurs domestiques. En plus de sa vision aiguisée habituelle, Altman propose un fascinant jeu de Clue, qui ravira les amateurs d'Agatha Christie. De plus, tous les acteurs offrent des performances savoureuses. Un bon film. *Ciné-Fête: Un week-end à Gosford Park*, Radio-Canada à 19 h.



Dans « Providence », Marie-Joanne Boucher, Benoît Girard, Pierre Curzi, Hugo Dubé, Bernard Fortin, Maxime Tremblay font partie de la famille du personnage principal, Monique Mercure, qui gère l'entreprise familiale et influence le destin des siens.

Des émissions de télé ensorcelantes et séductrices

MONTRÉAL (PC)—Dès la première semaine de janvier, Radio-Canada se refait une beauté et propose une série de nouvelles émissions dont, *Providence*, saga familiale qui s'inscrit le mardi 4 janvier, 20 h.

Monique Mercure règne sur une famille propriétaire d'une fromagerie, située dans les Cantons de l'Est, et doit songer à désigner celui ou celle, parmi ses héritiers, qui devra prendre la relève, décision, on s'en doute bien, entraînera toute une série de conséquences. Auparavant, le lundi 3 janvier, 21 h, Claude Meunier et Gilbert Sicotte nous en feront voir de toutes sortes dans *Délect. Inc.*, petite agence qu'ils tentent de gérer malgré leurs pauvres compétences. Les mercredis, 21 h 30, (à compter du 12 janvier), on suivra le destin de trois portiers d'un club de nuit à *Minuit, le soir*.

Le jeudi 6 janvier, 19 h 30, René Richard Cyr, Patrick Huard et Frédéric Pierre deviennent des travestis de *Cover Girl* qui avivra à coup sûr notre curiosité puisqu'ils attaqueront plusieurs tabous de notre société et, enfin, *L'Héritière de Grande Ourse*, à 21 h, qu'on attend avec impatience depuis qu'on a trempé dans le mystère et le fantastique de la première série.

QUI EST LE COUPABLE ?

Claude Poirier, journaliste et chroniqueur judiciaire, fait équipe avec Jean-François Guérin pour présenter trois cas (en trois émissions) de meurtre non élucidé. Le mercredi 5 janvier, 19 h 30, à TVA, on nous invite à collaborer à la recherche du ou des meurtriers(s) de trois personnes âgées.

C'était en 1999, à Saint-Paul de Joliette, les frères Roland et Marcel Landry, de même que leur sœur Marguerite, ont été sauvagement battus à mort. Et, bien qu'une importante enquête fut menée tambour battant, on n'a jamais trouvé le ou les coupable(s). Donc, de retour sur les lieux du crime, un enquêteur décrit la scène du massacre et énonce les hypothèses qui ont été soulevées pendant l'enquête. À qui ce tri-

ple meurtre a-t-il profité? Qui a tué? invite la population à collaborer en fournissant le moindre détail susceptible d'ouvrir une piste aux enquêteurs. Qui sait, peut-être mettra-t-on la main au collet du ou des assassin(s) grâce à cette émission.

MADAME BERTRAND: L'INTÉGRALE

Janette Bertrand n'a jamais cessé, à travers ses écrits, ses témoignages, ses discussions, de faire avancer la société québécoise. À une époque où même parler de sous-vêtements était tabou, elle n'a pas hésité à « parler des vraies affaires » ou à mettre en mots les émotions, les pensées, les secrets qu'on n'osait extérioriser. Radio-Canada diffuse l'intégrale de son entrevue avec Guy A. Lepage lors de son passage à *Tout le monde en parle* où, encore une fois, ses propos lui ont valu une ovation de la part de la foule présente et de nombreux commentaires du public, le mercredi 5 janvier, 21 h 30.

À Paris, l'Olympia est une des salles de spectacles les plus courues et où nombre de stars internationales y ont défilé. À *Bon anniversaire Olympia*, ce samedi, 20 h, à TV5, Michel Sardou, Serge Lama, Francis Cabrel, Julio Iglesias, Robert Charlebois, Véronique Sanson, Enrico Macias et d'autres fêtent les 50 ans de cette enceinte où Jacques Brel et Édith Piaf y ont fait leurs adieux. Séquences musicales, anecdotes et images d'archives retraceront l'histoire de l'Olympia et ses moments inoubliables.

Terrible d'être faussement accusé! À *Jeux de société*, Joane Prince soulève ce fait de plus en plus courant et tente d'évaluer les conséquences qui, dans certains cas, malgré un verdict de non-culpabilité et un retrait de la plainte, se révèlent désastreuses. Elle rencontre des victimes, qui ont tenu à l'anonymat, pour raconter leur cauchemar. Dans certains cas, c'est toute une partie de leur vie qui a été détruite. Au Canal Vie, le lundi 3 janvier, 21 h.

À Radio-Canada: avant d'entreprendre la nouvelle saison de *Tout le*

monde en parle, on propose une retrospective des meilleurs moments de l'émission depuis ses débuts, l'automne dernier, dimanche, 20 h. Comment se passera le retour de Bernard (Jean L'Italien) auprès de *Virginie*, après une si longue absence? Du lundi au jeudi, 19 h. Génétique ou non, l'obésité morbide augmente dans notre société: un million au Canada et plus de 200 000 au Québec. La solution tant souhaitée: la chirurgie bariatrique qui consiste à éliminer une bonne partie de l'estomac. Il faut cependant des années d'attente avant d'y avoir accès, ce que nous apprend *Enjeur*, le mardi 4 janvier, 21 h.

À TVA: l'étrange et fabuleux destin de Paul Cormier, monsieur Pointu, qui, après une rencontre avec Gilbert Bécaud a vu sa vie complètement changée. Samedi, 22 h.

À Télé-Québec: dans le cadre de *National Geographic*, le photographe Mario Cyr, un Madelinot, grand spécialiste de la plongée sous la glace, a capté la réalité du morse qui doit assurer sa survie entre les ours polaires et les baleines, sur les côtes de l'Alaska.

À Quatre Saisons: dimanche, 18 h, on rediffuse *Soir de fête avec Isabelle Boulay*, présenté la semaine dernière, alors que la chanteuse reçoit des amis français et québécois dans les décors du lac Sacacomie.

À ARTV: toujours en ébullition, Marc Labrèche ne cesse de surprendre et parfois, il peut même être touchant. Ce fut le cas lors de son entrevue à *Viens voir les comédiens*, parties 1 et 2 qu'on présente en enfilade, le lundi 3 janvier à 22 h 30.

À Canal D: *La Corporation* présente en trois parties les dessous de l'entreprise qui détient un mandat légal: celui d'exploiter tout et n'importe quoi, dans l'intérêt des actionnaires et sans aucune contrainte interne. Donc: l'entreprise est dangereuse pour la société, l'environnement. Michael Moore, Naomi Klein, Milton Friedman, prix Nobel d'économie en témoignent le samedi 1^{er} janvier, dimanche 2 janvier et lundi 3 janvier, 21 h.

EN BREF

Près de 270 films en compétition pour les Oscars

■ LOS ANGELES — Deux cent soixante-sept films sont en lice cette année pour décrocher une nomination aux Oscars, c'est-à-dire une sélection pour avoir le droit de prétendre à recevoir le 27 février l'une des statues les plus recherchées du cinéma mondial. Les 5800 votants de l'Académie du Cinéma doivent faire leur choix d'œuvres sélectionnées d'ici au 15 janvier parmi les 267 films proposés. Les résultats de la 77^e sélection seront annoncés le 25 janvier, lançant officiellement la phase finale de la compétition hollywoodienne, marquée comme chaque année par une débauche d'émissions spéciales et d'articles dans les médias spécialisés destinés à tenter d'attirer l'attention des votants sur tel ou tel film. La 77^e cérémonie des Oscars aura lieu le 27 février à Los Angeles.

L'Autre belle-famille établit un record le jour de Noël

■ LOS ANGELES — Des millions d'Américains ont rendu visite à *L'autre Belle-Famille* (*Meet the Fockers*) la fin de semaine dernière, hissant ce film au premier rang du box-office du cinéma nord-américain et lui permettant même d'établir un nouveau record de recettes pour le jour de Noël, avec 19,1 M\$ US. Le score à battre était celui du *Seigneur des Anneaux: Le retour du roi*, qui avait fait 14 M\$US le jour de Noël 2003. Le retour de Ben Stiller et Robert De Niro en gendre et beau-père, avec Dustin Hoffman et Barbra Streisand — absente du grand écran depuis huit ans — dans le rôle des parents de Stiller, a donc enregistré une bonne performance, rapportant 46,1 M\$ US sur la fin de semaine (vendredi-dimanche), alors que le total des recettes marquait un repli de 26,5% par rapport à l'année dernière. « Quand Noël tombe une fin de semaine, c'est mauvais pour les affaires », explique Paul Dergarabedian, président du cabinet Exhibitor Relations, qui établit ces bilans. Les chiffres de l'an dernier avaient toutefois été gonflés par le troisième épisode du « Seigneur des Anneaux », qui avait engrangé 50,6 M\$US pour sa deuxième fin de semaine. *L'autre Belle-famille* a détrôné *Les Désastreuses Aventures des orphelins Beaudelaire*, relégué à la deuxième place, avec 12,6 M\$US, devant *Le Gros Albert*, qui a fait entrer 10 M\$US dans les caisses en deux jours. *L'Aviateur* a rapporté 8,6 M\$US et *Le Retour de Danny Ocean*, 8,4 M\$US. (AP)

Liza Minnelli hospitalisée après une chute

■ NEW YORK — Liza Minnelli a été hospitalisée à New York après avoir chuté de son lit et s'être blessée à la tête, a indiqué hier le magazine *People*. La star, âgée de 58 ans, a été retrouvée par son garde du corps lundi, gisant inconsciente sur le sol de sa chambre, dans son appartement de Manhattan. « Elle dormait et elle est tombée de son lit. Elle s'est heurté la tête », a dit une source policière. Aucune précision sur son état n'a été donnée depuis. La chanteuse vient de traverser une année difficile, en pleine procédure de divorce d'avec son quatrième mari, David Gest.

Mercredi soir à la télé

| Réseau | Câb. | 18h30 | 19h00 | 19h30 | 20h00 | 20h30 | 21h00 | 21h30 | 22h00 | 22h30 | 23h00 | 23h30 | |
|---------------------|------|--|---|--|--|--|--------------------------------------|--|---|---|--|----------|--|
| 11 (SRC) | 6 | L'union fait la force | UN WEEK-END À GOSFORD PARK (3) avec Kelly MacDonald, Emily Watson et Kristin Scott Thomas | | | | | | Le Téléjournal | Le Point | Les grands documentaires de Découverte | | |
| 11 (TVA) | 7 | Un monde de fous | Poule aux œufs d'or | LIEU SÛR (5) avec Patrick Stewart, Kimberly Williams et Hector Elizondo | | | | TVA réseau | FARGO (2) avec William H. Macy et Frances McDormand | | | | |
| 2 (TQS) | 13 | PETIT STUART (4) avec Geena Davis et Hugh Laurie | DRÔLE DE PÈRE (5) avec Adam Sandler, Joey Lauren Adams et Cole Sprouse | | | | Le Grand Journal | UN FAUTEUIL POUR DEUX (4) avec D. Aykroyd et E. Murphy | | | | | |
| 15 (TQC) | 8 | TINTIN ET LE LAC AUX REQUINS (4) dessins animés | National Geographic: Les frelons de l'enfer | | TU PEUX COMPTER SUR MOI (3) avec Laura Linney, Mark Ruffalo et Rory Culkin | | Soyons bêtes!: Expédition chimpanzés | | | | | | |
| 5 (CBC) | 12 | (18h) Canada Now | Winter Tales | Coronation Street | SHERLOCK HOLMES AND THE CASE OF THE SILK STOCKING avec Rupert Everett | | The National | ROAD TO UTOPIA | | | | | |
| 12 (CTV) | 14 | (18h) News | Degrassi | eTalk Daily | Lost | | CSI: New York | News | | | | | |
| 20 (GLOBAL) | 3 | Global National | Room to Grow | Entertainment Tonight | That '70s Show | | Pretty Ladies Fast Horses | News | | | | | |
| 22 (ABC) | 22 | ABC World News | The Insider | ...a Millionaire | Lost | | Wife Swap | King of the Hill | | | | | |
| 3 (CBS) | 21 | (18h) News | CBS News | Entertainment Tonight | 60 Minutes | King of Queens | Center Universe | News | | | | | |
| Fox | 34 | That '70s Show | Friends | Seinfeld | That '70s Show | Quintuplets | Nanny 911 | Smallville | | | | | |
| 5 (NBC) | 18 | NBC Nightly News | Jeopardy | Wheel of Fortune | Law & Order | The West Wing | Law & Order | | | | | | |
| 57 (PBS) | 42 | Business Report | NewsHour with Jim Lehrer | GR: Où s'en va l'industrie de la musique? | | Le Téléjournal | Le Point | GR: Amundsen, l'Odyssée Arctique | | | | | |
| RDI | 19 | (18h) Ushuaia Nature | Michaëlle | UN AIR SI PUR (4) avec André Dussolier, Fabrice Luchini et Marie Gillain | | | | GR: Amundsen, l'Odyssée Arctique | | | | | |
| ARTV | 31 | Moi et l'autre | Victoria et Albert (3/4) | Comiographies: Lise Dion | | Fallait y penser: À votre santé! | | Chats en lumière | | | | | |
| Canal D | 20 | (18h) A. Choquette | Comiographies: Jean-Michel Anctil | L'art d'être parent | | Baise majesté | | Autopsie | | | | | |
| Canal Vie | 35 | Nicolas et moi | C'est pourtant vrai | Out in the Cold | | Light: More than Meets the Eye/Beings of Light | | Dre Nadia | | | | | |
| Discovery | 37 | (17h) Frontiers of Construction (diffusion de trois émissions) | Reiselust: Sardaigne | Routes alternatives | Les beaux jardins | Pinet Food: Thaïlande | Bleu II: Montauk, L.I. | Le ménage | | | | | |
| Évasion | 23 | 300\$ tout inclus | Reiselust: Sardaigne | Routes alternatives | Les beaux jardins | Pinet Food: Thaïlande | Bleu II: Montauk, L.I. | Energies of Light | | | | | |
| Historia | 25 | (17h) Têtes brûlées | Chefs amérindiens: Black Hawk | Made in Québec: Parlement | | Les 30 journées... Droit de vote | | Evasion quotidienne | | | | | |
| MusiMax | 32 | (18h) Hollywood Fantasies | | | | | | | Voyage: Écosse | | | | |
| Musique Plus | 30 | (18h) Big en 2004 | | | | | | | ROSE: Ski au Vermont | | | | |
| Séries + | 24 | (18h) Simplement Zoé | Newport Beach | | | | | | | CORRESPONDANCES | | | |
| TLC | 39 | (18h) Clean Sweep | In a Fix | | | | | | | POUR QUI SONNE LE GLAS (4) avec Gary Cooper et Ingrid Bergman | | | |
| Journal de France 2 | 15 | Jane Birkin, le voyage d'arabesque | | | | | | | En quête de preuves | | | | |
| Z | 26 | Revanche des Nerds | Farscape | | | | | | | Storm Force: Tornado Alley | | | |
| RDS | 33 | Sports 30 | Hockey - Coupe Stanley 1986: Canadiens c. Flames | | | | | | | Ces messieurs de la famille (1/3) | | | |
| Sportsnet | 38 | NBA XL | Curling: M&M Meat Shops Skins - finale | | | | | | | La chronique du paranormal | | | |
| TSN | 28 | (16h25) Hockey | Sportscentre | 2004 Poker Million | | | | | Les hommes forts canadiens | | | | |
| Télé-Mag | 10 | (18h) Virage | En piste | Jardiner avec G.Hamel | Habitat mag | Dossier actualité | Chiro-santé | Voyage magazine | Passion auto rétro | Astro mag | Portrait de... | | |
| Vox | 9 | Mille et un visages | Lézards | | | | | | | Infocomm | | | |
| Télétoon | 36 | Les Tofou | Sourire... | ... Scooby-Doo | Les Simpson | Futurama | Les Griffin | La Clique | South Park | Henri pis sa gang | Les Simpson | Futurama | |
| Vrak-TV | 16 | Les Frères Scott | | | | | | | | | Charmed | | |

EN BREF

Susan Sontag meurt à 71 ans

■ WASHINGTON — La New Yorkaise Susan Sontag, décédée hier à 71 ans, a été récompensée dans le monde entier pour son œuvre d'écrivain et de critique, après s'être rendue célèbre pour son engagement politique passionné contre la guerre du Vietnam et plus récemment contre le conflit en Irak. Auteure de plus de 15 ouvrages traduits dans une trentaine de langues, elle a reçu en 2000 le « National Book award », l'un des plus prestigieux prix littéraires américains, pour son roman historique *En Amérique* (1999). Mais Susan Sontag, parfois qualifiée de la plus européenne des écrivains américains, était surtout célèbre pour son engagement politique très à gauche. Elle n'a jamais cessé de donner son avis, et de provoquer. Après les attentats du 11 septembre 2001 aux États-Unis, elle remet en cause l'utilisation du mot « lâcheté » pour décrire les attentats, accusant les médias et les hommes politiques d'infantiliser l'opinion publique. La réaction est violente. Elle reçoit des menaces de mort et des appels pour qu'on lui retire la nationalité américaine. Elle dénonce également la guerre en Irak et les sévices et tortures commis par des soldats américains à la prison



Susan Sontag

d'Abou Ghraïb. Née en janvier 1933 à New York dans une famille juive d'origine polonaise et lituanienne, cette fille d'un commerçant en fourrures et d'une enseignante entre à l'université de Berkeley à l'âge de 15 ans. Puis, elle étudie la philosophie, la littérature et la théologie à Chicago, Harvard et Oxford. Décédée des suites d'un cancer, elle avait déjà combattu un premier cancer du sein à l'âge de 43 ans. L'écrivain Salman Rushdie lui a rendu hommage, saluant « une amie chère ». Salman Rushdie remercie Susan Sontag pour son soutien face à la fatwa lancée en 1989 contre lui en Iran lors de la sortie des *Versets sataniques*, fatwa qu'elle appela alors « acte de terrorisme contre la vie de l'esprit ». AFP

Décès du peintre américain Charles Biederman

■ WASHINGTON — L'artiste américain moderniste Charles Biederman est mort dimanche dans sa maison du Minnesota, indique le *Minnesota Star Tribune* hier dans son édition en ligne. L'artiste, dont les travaux tentaient de capturer les « processus structurels » de la nature, était âgé de 98 ans. M. Biederman, qui a étudié à Chicago, New York et Paris, se disait inspiré par Leonard de Vinci, Courbet, Cézanne et Monet. Il vivait à Red Wing, dans le Minnesota. Pour nombre de ses œuvres, acquises aussi bien par le MOMA à New York, la Tate Gallery à Londres que l'Art Institute de Chicago, l'artiste était souvent inspiré par une colline à l'intérieur de sa propriété qu'il a régulièrement grimpée durant presque 50 ans, selon l'ami et biographe de l'artiste Neil Larsen. AFP

La presse mexicaine se déchaîne

■ MEXICO — « La vidéo porno des jumelles Bush diffusée dans Internet », « Felipe y Letizia divorcent », « Zidane signe au Mexique », la presse mexicaine s'est déchaînée hier à l'occasion du jour des innocents, équivalent du 1^{er} avril dans les pays occidentaux. La plupart des quotidiens ont publié hier une page entière d'informations plus loufoques les unes que les autres. *El Sol* de Mexico évoque une nouvelle attaque contre le président américain George W. Bush : « Jenna et Barbara nues dans une vidéo diffusée dans Internet, dans des scènes audacieuses ». Le divorce dramatique du prince héritier de la couronne d'Espagne Felipe et de son épouse est révélé par le même quotidien qui affirme que Letizia Ortiz « préfère se consacrer au journalisme » et retourne présenter le journal de TVE, qui lui fait un pont d'or, et qu'elle a quitté le palais de la Zarzuela avec ses effets personnels pour s'installer chez sa mère. Le journal sportif *Record* annonce que le cinéaste espagnol Pedro Almodovar va tourner une biographie du footballeur mexicain Hugo Sanchez, avec la jeune vedette mexicaine Gael Garcia dans le rôle-titre. AFP

Guidés par Claude Bernatchez, les chanteurs et musiciens d'Anonymus reprennent la quête des Rois mages, dans leur concert «*Ecce Stella*», présenté encore aujourd'hui, à la Chapelle du Petit Séminaire.

CRITIQUE D'« ECCE STELLA »

Une clarté intemporelle

RÉGIS TREMBLAY
rtremblay@lesoleil.com

■ Dès les premières notes d'*Ecce Stella*, on est projeté dans une dimension autre. Les harmonies vocales sont sans âge, les couleurs instrumentales sont immémoriales. Personne, vraiment, ne célèbre la Nativité comme Claude Bernatchez et ses huit acolytes de l'Ensemble Anonymus. Un travail de moine que cette récréation en musique de la quête des mages, guidés par leur bonne étoile.

Une *Stella* à la clarté lointaine, puisqu'il s'agit bien de musique médiévale, comme toujours chez Anonymus. Toujours : tel est le mot clé. Comment mieux rejoindre l'éternité que par ces musiques bientôt millénaires ? Hier, comme ce sera encore le cas aujourd'hui, à 16 h et 19 h 30, l'espace sacré de la Chapelle du Petit Séminaire a résonné de chants latins venus de siècles où inspirations artistique et religieuse se confondaient parfaitement.

Retrouver cette hauteur de vision et cette unité de ton, à travers des manuscrits très divers, venus le plus souvent de la France médiévale et parfois d'Angleterre ou d'Espagne, tel est l'exploit de Bernatchez, qui a même signé une estampe et une pièce instrumentale, dans le respect intégral de la tradition.

RECUEILLEMENT

Ecce Stella bénéficie certes de la maestria et de l'expérience des instrumentistes Jocelyn Guillemette et Sylvain Neault à la vièle, David Jacques au luth. Mais c'est la partie chantée, abondante et ornementée, qui donne un plus vif éclat à cette étoile de Noël. Car sous ce beau prétexte de la quête des Rois mages, tout le concert est fondé sur des chants grégoriens et polyphoniques épars du XII^e au XIV^e siècle.

Aux voix féminines, particulièrement émouvantes de Mélanie Demers et Michèle Motard (la première jouant également de la flûte et la seconde, de l'organetto) répondait avec ferveur le chœur masculin formé par Claude

Bernatchez, Robert Huard et Philippe Gagné.

L'aisance de chacun témoignait de l'ampleur du travail accompli par cette formation pour ce concert, qui ne cesse de se transformer et de se bonifier depuis sa création, en 2001.

Du début à la fin, s'est installée dans la chapelle historique une atmosphère de recueillement mêlée d'admiration pour cet ensemble à nul autre pareil au Québec.

Aux six disques que compte déjà son répertoire, Anonymus en ajoutera un nouveau dans le courant de l'année qui vient, afin d'immortaliser par la technique cette version définitive d'*Ecce Stella*.

► Vous voulez y aller ?

- QUOI : *Ecce Stella*, par l'Ensemble Anonymus.
- QUAND : aujourd'hui, à 16h et 19h30
- OÙ : à la Chapelle du Petit Séminaire (Musée de l'Amérique française)



Un ensemble à nul autre pareil au Québec

Ce soir
25 000 000 \$*



Ça change pas le monde, sauf que...

*approximatif

18 ans +

www.loto-quebec.com



NATALIE STANIFORTH

Du cinéma à l'hiver québécois

GENEVIÈVE BOUCHARD
GBouchard@lesoleil.com

■ Des gobelins de la banque Gringotts dans *Harry Potter* au bâton du sorcier Gandalf dans *Le Seigneur des Anneaux*, les mains de la sculptrice britannique Natalie Staniforth ont trimé dur pour faire naître la magie au cinéma. Désireuse d'élargir ses horizons artistiques, c'est à Québec qu'elle a transporté ses outils pour le temps des Fêtes afin de s'initier à l'art de la sculpture sur glace et sur neige.

Depuis le 22 décembre et jusqu'au 21 janvier, l'artiste œuvre aux côtés de l'équipe de design de l'Hôtel de glace. Si elle en est encore à ses premières armes dans la discipline — «c'est ma deuxième création de glace à vie!», lançait-elle hier lors d'une prestation à place Royale — Natalie Staniforth fait vite le parallèle entre ses expériences cinématographiques antérieures et sa présente participation à l'hôtel glacé.

«Ce sont des processus très similaires, a-t-elle confié entre deux coups de ciseaux. Il s'agit dans les deux cas de grosses équipes qui travaillent en vue d'un produit final.»

Après des études à Londres à la Wim-

bledon School of Art, Natalie Staniforth a bossé pendant huit ans dans le domaine de la télévision et du cinéma.

PUB ET CINÉMA

Le public britannique lui doit des publicités de supermarchés, de banques, de restaurants *fast food* et de voitures. Les cinéphiles ont pu admirer certaines de ses œuvres dans les décors et les personnages de la trilogie du *Seigneur des Anneaux* et de *Harry Potter*.

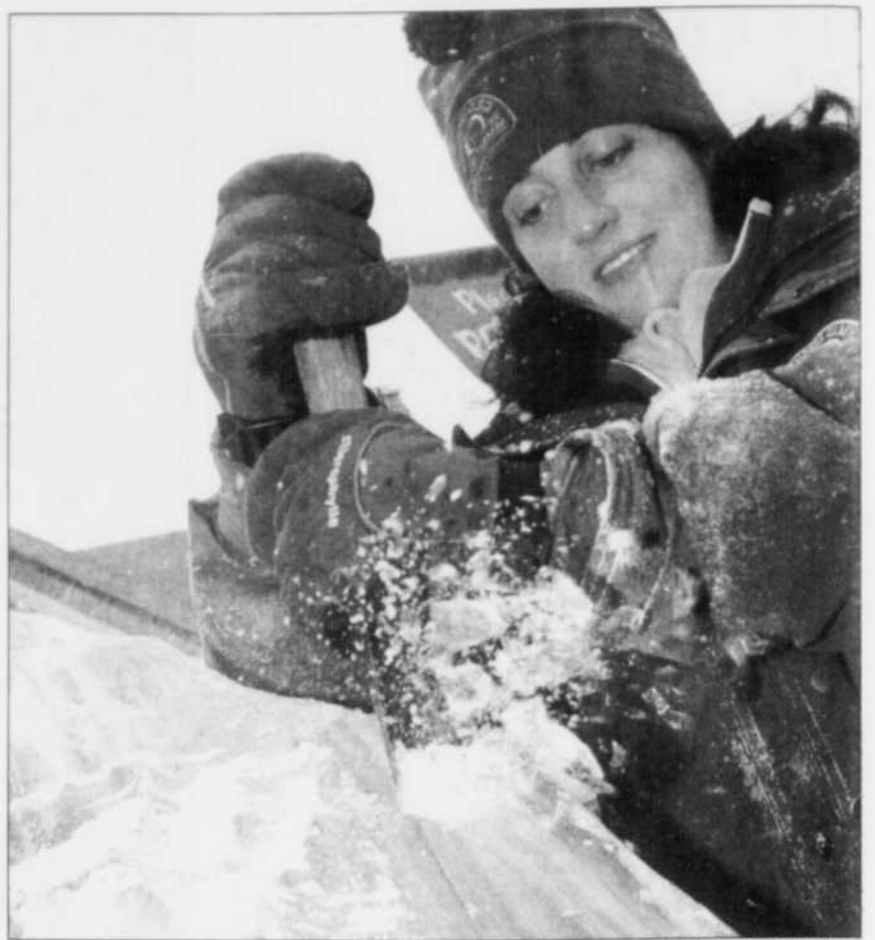
Artiste principale de la compagnie Sirren de Londres, Natalie Staniforth s'est spécialisée dans la sculpture dans la pierre, le bois, le métal et les matières plastiques. À en croire son sourire

et son enthousiasme, son premier contact avec ses matériaux *made in Québec* ne s'effectue pas de manière trop ardue.

«C'est bien d'avoir beaucoup à apprendre, mais je ne pense pas être une très bonne élève, confie-t-elle dans un éclat de rire. Comme j'utilise les mêmes outils que lorsque je travaille le polystyrène, je ne suis pas trop dépaysée. Ce qui varie, c'est la texture irrégulière de la neige dans laquelle on retrouve souvent des petits morceaux de glace.»

C'est l'artiste elle-même qui a pris l'initiative de communiquer avec les responsables de l'Hôtel de glace pour cette visite d'un mois dans l'hiver québécois. «Je leur ai envoyé un courriel et ils m'ont répondu en français... Disons que j'ai eu besoin de l'aide très utile d'un traducteur!» rigole Natalie Staniforth.

Mais à entendre les quelques mots français qui ont parsemé l'entretien (dont au moins un qu'on n'apprend pas sur les bancs d'école!), gageons que la sculptrice aura acquis plus en sol québécois que des techniques artistiques!



LE SOLEIL, JOCELYN BERNIER

La sculptrice britannique Natalie Staniforth vient élargir ses horizons au Québec.



TOYOTA
un coup de cœur sans fin



ECHO BERLINE

UNE BERLINE POUR ECHOÏSTES? ON AURA TOUT VU!

Faites partie de la communauté echoïste, visitez www.echoïste.ca

2005 ECHO BERLINE


159\$ PAR MOIS/LOCATION 60 MOIS*
TRANSPORT ET PRÉPARATION INCLUS
COMPTANT DE 2 200 \$
OPTION 0 \$ COMPTANT
ÉGALEMENT DISPONIBLE À LA LOCATION

ET

0\$ DÉPÔT DE SÉCURITÉ*
LOCATION 60 MOIS

OU

À L'ACHAT
À PARTIR DE **14 080\$**

ACCÈS  TOYOTA Une expérience d'achat tellement plus sympa.

Votre nouvelle Toyota part toujours avec le plein d'essence, l'assistance routière et des tapis protecteurs. Votre concessionnaire www.acces.toyota.ca

TOYOTA
ACCÈS TOYOTA
PSA
1 000 \$
de remise**

Programmes de location au détail et de financement à l'achat de Toyota Canada inc. Sur approbation de crédit par Toyota Services Financiers. * Offre de location au détail valable sur les modèles Echo berline 2005 (BT123M AA) neufs en stock. Première mensualité de 182,89 \$, taxes incluses, pour des termes de location de 60 mois, exigible au moment de la livraison. Offre de 0 \$ dépôt de sécurité sur tous les modèles 2005 neufs en stock à la location. Franchise annuelle de 24 000 km. Frais de 7¢ du kilomètre excédentaire. Immatriculation et assurances en sus. Le montant total exigé avant le début de la période de location est de 2 382,89 \$ (taxes incluses) pour l'Echo berline 2005 (BT123M AA). * PDSF pour les modèles Echo berline 2005 (BT123M AA) neufs en stock. L'immatriculation, les frais de transport, la préparation, les frais d'administration, l'assurance et les taxes sont en sus. Composez le 1 888 Toyota-8 ou visitez www.acces.toyota.ca. ** Le rabais aux diplômés (jusqu'à 1 000 \$ de remise) peut différer selon le modèle. Le concessionnaire peut vendre à prix moindre. Photos à titre indicatif seulement. Les offres se terminent le 31 janvier 2005 et sont établies par les concessionnaires Accès Toyota pour les concessionnaires participants de la grande région de Québec. Détails chez votre concessionnaire Toyota participant.

CRITIQUE

Histoire de danser

Impossible de résister à la fraîcheur des 22 étudiants du spectacle *Si Québec m'était dansé*

RÉGIS TREMBLAY

RTremblay@lesoleil.com

Professionnel ou amateur, scolaire ou non, jeune ou adulte, un spectacle n'a d'autre critère que l'adhésion, l'en-



LE SOLEIL, STEVE DESCHÊNES

Des acteurs rigoureux

thousiasme qu'il provoque. Voilà la seule vérité de la scène.

À ce compte, *Si Québec m'était dansé* est un franc et vif succès!

Il est impossible de résister à l'énergie et à la fraîcheur de ces 22 étudiants de l'École de danse Nadia Desgagnés (dont un seul garçon!) qui prennent possession pour une heure de la petite scène de l'Auditorium du Musée de la civilisation!

Le tableau historico-culturel du Québec y est brossé en 10 coups de pinceau chorégraphiques, sous la houlette de Michel Pellerin et Nadia Desgagnés.

D'abord, les Premières Nations, sorte de préhistoire de la Nouvelle-France, les bâtisseurs, les contes et légendes, l'immigration...

Certes, Pellerin et Desgagnés ont grandement amplifié l'influence irlandaise sur notre folklore, mais on comprend que cette distorsion vient de leur admiration pour les *shows* du genre *Riverdance* et *Lord of the Dance*!

Même à travers cette petite distorsion, on ne peut que goûter la beauté et la force du folklore irlandais, et sur-



LE SOLEIL, STEVE DESCHÊNES

Vingt et une danseuses... et un seul danseur de l'École de danse Nadia Desgagnés ont su enthousiasmer le public venu les voir danser une courte histoire du Québec, au Musée de la civilisation.

tout ces danses à claquettes qui occupent la majeure partie du spectacle. Il faut voir avec quelle vigueur ces 21 jeunes filles entrent dans la danse!

ACCENT AMÉRICAIN

On pourra s'étonner du choix de la musique, qui sonne très américain, même quand il s'agit de nos Indiens à nous et des nos bûcherons à nous! Les concepteurs du spectacle ont manifestement été plus influencés par les productions hollywoodiennes que par les rigodons canadiens.

Michel Pellerin avoue d'ailleurs y avoir mis une « touche Disney ». Mais c'est dans un français impeccable et habillé en Samuel de Champlain que Pellerin termine en souhaitant que notre culture reste bien vivante...

Toutefois, ces considérations s'effacent aisément devant la beauté du

spectacle et la grâce de ces jeunes danseuses au sourire communicatif. On se sent constamment emporté dans le mouvement et c'est de très bonne humeur que l'on quitte la salle... avant d'y retourner, puisque les représentations se poursuivent jusqu'à demain inclusivement.

Vous voulez y aller ?

- ❑ **QUOI:** *Si Québec m'était dansé*, par les élèves de l'École de danse de Québec
- ❑ **OÙ:** Auditorium du Musée de la civilisation
- ❑ **QUAND:** les 28, 29 et 30 décembre, à 13h30 et 15h30
- ❑ **BILLETS:** général: 3\$; enfants de moins de 16 ans: 1\$; amis du Musée: gratuit

« UNE OEUVRE MAGISTRALE ! »
- Christiane Laforgue, Le Quotidien

NOUVELLE-FRANCE

QUAND L'AMOUR SURVIT À L'HISTOIRE

www.filmnouvellefrance.com

À L'AFFICHE !

BEAUPORT ✓ LE CLAP ✓ CHICOUTIMI ✓

CONSULTEZ LES GUIDES-ROFAPRES POUR L'HORAIRE DES CINÉMAS

Grand solde d'après les fêtes

0\$

| | | | | |
|--------------------|--------------------|--------------------|--------------------|--------------------|
| | | | | |
| HIPTOP MONOBANDE | SIEMENS S55 | SIEMENS A56 | SONY ERICSSON T310 | NOKIA 3390 |
| PREX COUPANT 125\$ | PREX COUPANT 500\$ | PREX COUPANT 100\$ | PREX COUPANT 200\$ | PREX COUPANT 100\$ |

Et une sélection d'accessoires jusqu'à **70%** de rabais



Cette offre se termine le 11 janvier 2005. Achetez sur **fido.ca** ou en composant le **1 888 481-FIDO (3436)**.

Cette offre est valide jusqu'au 11 janvier 2005 ou jusqu'à épuisement des stocks. L'offre d'appareil est valide avec toute nouvelle activation d'un forfait mensuel avec Entente Fido®. Les rabais sur les appareils et les accessoires sont établis en fonction des prix courants de Fido. La disponibilité des produits varie selon les magasins Fido. Certaines restrictions s'appliquent. Détails en magasin. Fido est une marque déposée de Microcell Solutions Inc.

LES MAGASINS • Place Fleur de Lys (en face du Sears) • Place Laurier, 2^e étage • Galeries de la Capitale, 2^e étage • Place Sainte-Foy

Ce soir 19 h
JANE BIRKIN

Le voyage d'Arabesque

Les répétitions, les complications, les envoûtements... Suivez la caravane Birkin en tournée dans le monde.

21 h 35
RAY CHARLES ET SON TRIO

L'âme du soul

La voix légendaire... Les chansons immortelles... Un spectacle mémorable à l'Olympia.

TV5

À VOUS LE MONDE

WWW.TV5.CA

**LES
DERNIERS
3
JOURS!**

León
DEPUIS 1909

GRAND! GRAND! GRAND! SOLDE D'APRÈS NOËL!

**TOUS NOS CANAPÉS SONT
EN SOLDE!**

OUI TOUS! TRADITIONNELS! MODERNES! EN CUIR!



**TOUS NOS ENSEMBLES
MATELAS SONT
EN SOLDE!**

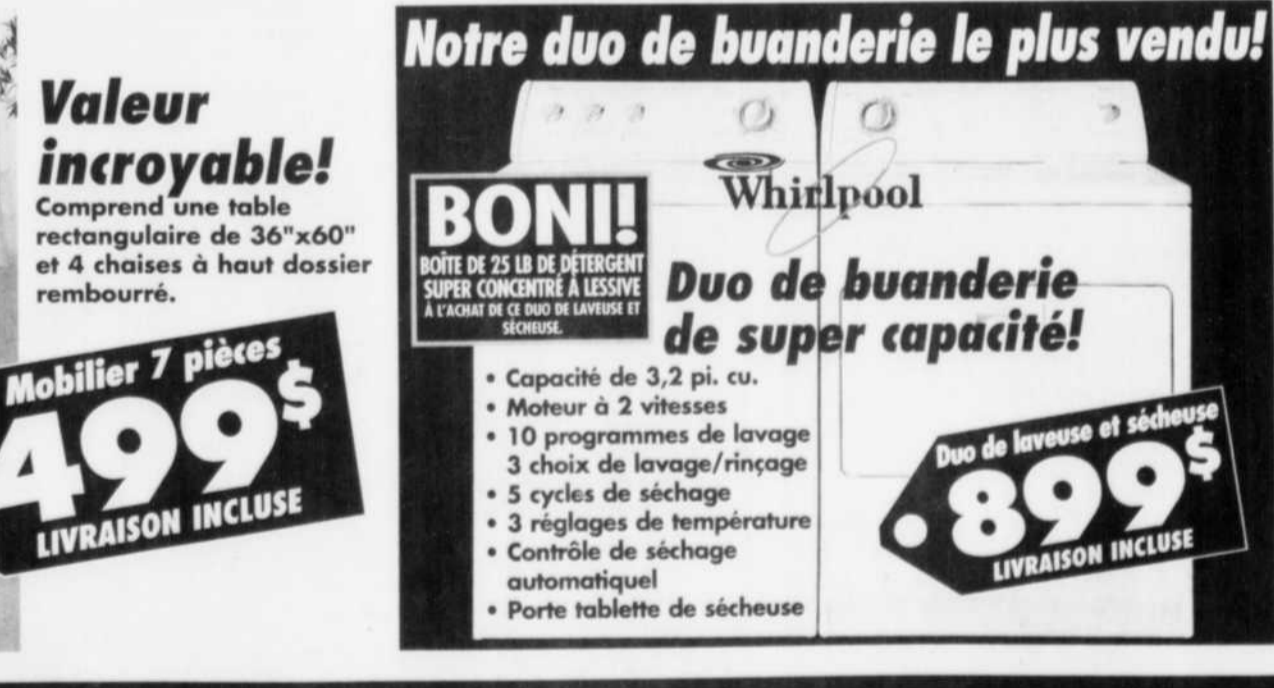


**TOUTES LES TÉLÉS SONT
EN SOLDE!**

INCLUANT LES ÉCRANS DLP! À PLASMA! ET ACL!



PLUS VALEURS INCROYABLES DANS TOUT LE MAGASIN!



**PLUS NE PAYEZ ABSOLUMENT RIEN!
PAS MÊME LES TAXES!
POUR 15 MOIS!***

**JUSQU'À 70% DE RABAIS! ARTICLES DÉMARQUÉS
ET CENTRE D'AUBAINES!**

León
LA SEULE CHAÎNE DE SUPERMAGASINS DE MEUBLES AU PAYS

STE-FOY NORD
2840, rue Einstein
(418) 683-9600

STE-FOY SUD
Place de la Cité 2600, boul. Laurier
(418) 657-6902

HEURES D'OUVERTURE DES FÊTES :
mercredi 29 déc. de 9 h à 18 h;
jeudi 30 déc. de 9 h à 21 h; vendredi 31 déc. de 9 h à 16 h;
samedi et dimanche 1-2 jan. FERMÉ

accord D. Desjardins, Léon, VISA, MONTRE, CREDIT PRÉVOYANT, MONTRE

S.A.C. Avec l'achat de plus de 99\$, le tout incluant les taxes est dû en mai 2006. Dans le cas d'un mode de paiement C.A.F. (crédit), un relevé de compte sera émis à l'acheteur après la livraison de l'achat et 30 jours avant que le solde ne soit dû dans le cas d'un mode de paiement VISA. Desjardins, un relevé de compte mensuel sera émis. Tous les articles sont disponibles jusqu'à épuisement des stocks. La sélection peut varier selon les régions. Les remises « Exporter » ne sont pas disponibles sur certains articles. Voir un magasin pour connaître les régions où la livraison est assurée. Non applicable sur les offres spéciales ou sur les articles démarqués. Remarque: nous ne sommes pas responsables pour toute modification de paiement. Un acompte de 15 pour cent est requis pour les commandes spéciales.

BILLET

Suite de la B 1

« C'EST JUSTE UN FILM ! »

Le type de liberté permis par les progrès informatiques toujours plus importants peut donner des ailes aux créateurs, mais aussi leur imposer bien des nuits blanches. Stéphane Couture a compris depuis longtemps qu'innovation technologique est rarement synonyme de tâche simplifiée.

« Les animations sont devenues extrêmement poussées. Et plus la machine est puissante, plus on lui en demande. Ce qui fait que je me retrouve à travailler avec du matériel aussi lent qu'il y a 15 ans ! » rigole-t-il.

Le plus grand défi que l'artiste a eu à affronter dans *Boréal-Express* a été de monter une séquence qui permettait de suivre les quatre minutes d'aventures du fameux billet sans coupure, comme dans un seul mouvement de caméra. Un long périple créé dans le seul et unique but de donner vie à une illustration du conte pour enfants de Chris Van Allsburg dont le long métrage est inspiré.

« Toute la scène du billet perdu nous a permis de représenter une page du livre, celle dans laquelle des loups voient passer le train, raconte Stéphane Couture. Pendant une seconde, on peut voir la réplique exacte du dessin. »

Pour arriver à sa version finale, le parcours aérien du petit billet doré est passé par toutes sortes de métamorphoses, toutes orchestrées uniquement par Stéphane Couture.

« À un moment donné, il était vivant comme le tapis d'Aladin. À un autre, il volait comme un papillon ou prenait la forme d'un bateau en origami et d'un avion de papier... Si on avait suivi un *story board*, j'aurais mis trois mois à faire le travail. Mais M. Zemeckis est un réalisateur exigeant ! Il y a des parties qu'il aimait, d'autres qui changeaient constamment. Le plus important était de connecter tout ça sans perdre de fluidité. »

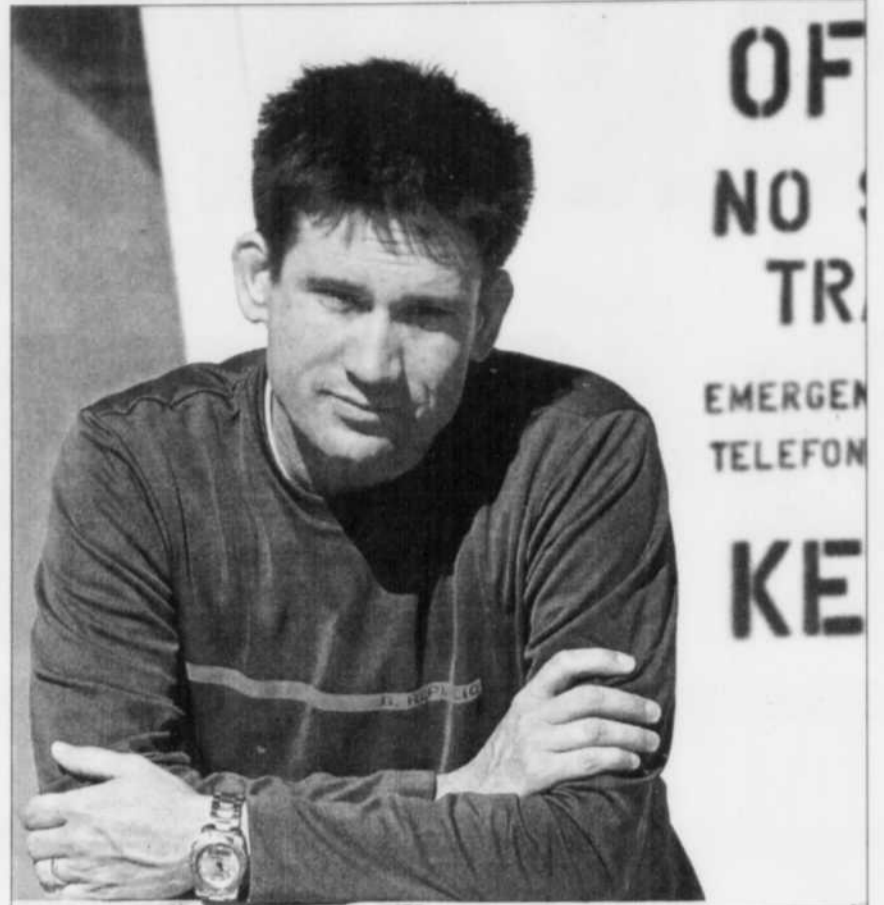
Question d'accélérer le processus et d'accommoder l'humeur changeante du grand patron, Stéphane Couture a été invité à quitter Sony Pictures pendant quelques jours pour travailler directement au bureau de Robert Zemeckis à Santa Barbara.

« Ils m'ont dit qu'ils voulaient me mettre dans la gueule du lion ! révèle le principal intéressé le rire dans la voix. Je dois avouer que ça a été une semaine plutôt stressante, considérant le fait que j'avais une séquence de 10 millions \$ sur le dos ! »

Si l'expérience n'a pas été de tout repos, l'animateur affirme avoir apprécié la proximité du célèbre réalisateur. « C'est un homme très aimable, très humain, révèle-t-il. Son bureau n'est pas vraiment grand et tout le monde s'arrête en même temps pour prendre le lunch. On voit qu'il aime échanger, qu'il est intéressé de savoir avec qui il travaille. »

Et si le réalisateur demande beaucoup sur le plan professionnel, pas question de laisser ses employés trop négliger leur vie personnelle. Quand est venu le temps de prendre quelques jours de congé pour aller épouser sa douce en Grèce, Stéphane Couture ne s'est buté à aucun obstacle.

« Je lui ai subtilement laissé savoir qu'il allait y avoir deux semaines où il ne se passerait rien... Il m'a dit : " t'en fais pas, c'est juste un film ! " »



Stéphane Couture a été appelé à travailler directement dans le bureau du réalisateur Robert Zemeckis.

OF
NO
TR
EMERGEN
TELEFON
KE

La massothérapie
Une profession d'aventur

Le Centre Psycho-Corporel

PROCHAINES FORMATIONS PROFESSIONNELLES JANVIER 2005

| Venez assister à nos Ateliers gratuits | | |
|--|-----|-----------------------------|
| Mardi 4 janv. | 19h | Qigong |
| Mardi 4 janv. | 20h | Réflexologie |
| Mercredi 5 janv. | 19h | Lecture et langage du corps |
| Jeudi 6 janv. | 19h | Antigymnastique |
| Jeudi 6 janv. | 20h | Gymnastique sensorielle |
| Mardi 11 janv. | 19h | Massage shiatsu |
| Mardi 11 janv. | 20h | Massage néo-reichien |
| Mercredi 12 janv. | 19h | Massage californien |
| Jeudi 13 janv. | 19h | Massage suédois |

Réservation : 687-1165
675, Marguerite-Bourgeois, Québec G1S 3V8
École de massothérapie • Clinique de consultation

JUS

Suite de la B 1

assure que d'ici quelques années, ce sera monnaie courante dans les restaurants partout au pays, tout comme les menus de dégustation végétariens le sont devenus », soutient Mitchell.

Certains pensent que le peu de clients susceptibles de demander un breuvage particulier ne valent pas tous ces efforts supplémentaires. D'autres ont peur de voir leurs ventes de vin chuter. Certains chefs pensent simplement que le vin est essentiel à l'expérience gastronomique. « Depuis des siècles, nous servons du vin avec de la nourriture, alors pourquoi changer les choses ? » demande Laurent Manrique, le chef originaire de France du *steakhouse* Aqua and C & L de San Francisco.

Nils Noren, chef exécutif chez Aquavit à Manhattan, n'est pas d'accord. « Le vin, c'est tellement facile à servir, mais l'exercice se corse avec les boissons non alcoolisées », assure-t-il. « En tant que chef, cela nous force à penser différemment. »

Au lieu de couper dans les profits réalisés par les vins, les boissons d'accompagnement permettent aux restaurateurs de vendre autre chose que du Coke diète ou une bouteille de Pellegrino. Et cela leur donne

aussi l'occasion de surprendre ceux qui ne boivent pas d'alcool.

« Nous pouvons tous préparer des plats et y associer des vins particuliers, mais pouvons-nous tous apparier nos recettes avec des boissons sans alcool ? » questionne Martin Heierling, chef chez Sensi. « C'est le défi à relever. Nous ne le faisons pas tous les jours, mais quand des clients nous le demandent, c'est très intéressant d'essayer de trouver le parfait mariage. »

Le jus de raisin filtré et embouteillé par un petit vignoble de la Anderson Valley, en Californie, est une des boissons de prédilection chez Per Se. Toutefois, la vraie vedette est la gamme de boissons gazeuses Gus. Tirant son nom de l'acronyme *grown-up soda* - boisson gazeuse pour les grands - cette entreprise de Manhattan produit une boisson moins sucrée, légèrement pétillante faite à partir de canne à sucre plutôt que de sirop de maïs à haute teneur en fructose.

C'est exactement le genre de boisson qu'Ellen Rubin de Scarsdale, N.Y., recherche. Elle soupe au resto presque tous les soirs avec son mari, Harold. Elle ne boit jamais, et lui rarement. Alors, ils cherchent des restaurants où ils peuvent siroter une boisson agréable en compagnie d'amis. « J'ai toujours aimé un bon breuvage au goût spécial présenté dans un beau verre », lance-t-elle. « Je veux avoir l'impression que je fais partie de la fête. »

3 NOMINATIONS AUX GOLDEN GLOBE
MEILLEUR FILM • MEILLEURE ACTRICE • MEILLEURE MUSIQUE ORIGINALE

GAGNANT MEILLEUR FILM
CANDIDAT MEILLEUR FILM

« Somptueux et superbe. Une création des plus glorieuses. Une belle histoire racontée à travers une musique entraînante. »
Linda B. Holton, CALGARY SUN

« Un régal pour les yeux et les oreilles. Un chef-d'œuvre visuel. »
Joanée Lauffer, TRIBUNE TV

Le FANTÔME de l'OPÉRA

À L'AFFICHE! CONSULTEZ LA PAGE HORAIRES CINÉMA DU JOURNAL

ENTRÉE GRATUITE POUR VOUS ET UN INVITÉ À TOUTE REPRÉSENTATION DANS LES CINÉMAS FAMOUS PLAYERS ET ONE-FLIX OCEAN GALAXY SUR PRÉSENTATION DE VOTRE CARTE DE MEMBRE AMPAS.

« DEUX FOIS BRAVO. »
-EBERT & ROEPER

« INGÉNIEUX, DRÔLE ET PLEIN D'ESPRIT - C'EST LA PERFECTION! »
-Donnie Lauffer, TRIBUNE TV

« ...UN STYLE IMPECCABLE, UN FILM INVINCIBLE... »
-Allison Gillmor, WINNIPEG FREE PRESS

« UN DES MEILLEURS FILMS DE L'ANNÉE. »
-Melissa DiMarco, OUT THERE, OMNI TELEVISION

LE RETOUR DE DANNY OCEAN

À L'AFFICHE! CONSULTEZ LA PAGE HORAIRES CINÉMA DU JOURNAL

« LE MEILLEUR FILM D'ACTION DE L'ANNÉE! »

TRESOR NATIONAL
« TRESOR NATIONAL EST L'INDIANA JONES DU NOUVEAU MILLENAIRE! »

NICOLAS CAGE
WALT DISNEY PICTURES PRESENTS
nationaltreasure.com

BONNE ET INCROYABLE NOUVELLE ANNÉE!

« DEUX FOIS BRAVO! »
Ebert & Roeper

Disney présente un film de PIXAR
LES INCROYABLES

www.theincredibles.com © Disney/Pixar

« ★★★★★ »
-Glenn Kenny, PREMIERE

THE LIFE AQUATIC
with STEVE ZISSOU
(Version originale anglaise)

VOYEZ-LE MAINTENANT!

6 NOMINATIONS AUX GOLDEN GLOBE
MEILLEUR FILM

« UN DES MEILLEURS FILMS DE L'ANNÉE! »
-Marnie Ho, MONTREAL MIRROR

« LE MEILLEUR FILM DE MARTIN SCORSESE DEPUIS RAGING BULL »
-Pat Siman, GAZETTE

LE MEILLEUR FILM DE L'ANNÉE!
-Pat Quinn, CM

UN DES 10 MEILLEURS FILMS DE 2004.
-Jim Gray, CTV FANCOYER

DEUX FOIS BRAVO.
Ebert & Roeper

« DICAPRIO OFFRE UNE PERFORMANCE EXCEPTIONNELLE! »
-Jan Hoan, KENNEDY THEATRE, SEATTLE

À L'AFFICHE! CONSULTEZ LA PAGE HORAIRES CINÉMA DU JOURNAL

ENTRÉE GRATUITE POUR VOUS ET UN INVITÉ À TOUTE REPRÉSENTATION DANS LES CINÉMAS FAMOUS PLAYERS ET ONE-FLIX OCEAN GALAXY SUR PRÉSENTATION DE VOTRE CARTE DE MEMBRE AMPAS.

MEILLEUR FILM FAMILIAL DE 2004
Broadway Film Critics Association Candidate

JIM CARREY
LES DESASTREUSES AVENTURES
DES ORPHELINS BAUDELAIRE
D'APRÈS LÉMONY SNICKET

À L'AFFICHE! CONSULTEZ LA PAGE HORAIRES CINÉMA DU JOURNAL

David Carradine fait pour Kill Bill

■ CHICAGO — L'acteur David Carradine dit avoir inspiré le rôle de Bill, chef d'un gang de tueurs dans *Kill Bill* du réalisateur américain Quentin Tarantino, mais à l'origine, ce rôle avait été

écrit pour Warren Beatty. Dans une entrevue donnée au quotidien *Chicago Tribune*, l'acteur explique que Warren Beatty avait obtenu le rôle de Bill, mais que Quentin Tarantino n'arrêterait pas de lui demander de jouer comme David Carradine. Puis, le rôle me revient et il me va comme un gant parce qu'en fait, il a été écrit pour moi, dit Carradine.

« Une AGRÉABLE SURPRISE! J'y ai bien ri! C'est ORIGINAL, bien ficelé et ROY DUPUIS y est SPECTACULAIREMENT BEAU! »
- Isabelle Guilbeault, SRC-CBV FM

« Un HUMOUR SUBTIL et ORIGINAL! Une comédie À VOIR! »
- Emilie Bolduc, Énergie

« Une belle COMÉDIE DIVERTISSANTE! Roy Dupuis est étonnant et quel plaisir de retrouver Anémone! »
- Josée Bourassa, Radio-Canada

« Une COMÉDIE légère et sans prétention qui SE LAISSE REGARDER AVEC GRAND PLAISIR! »
- Denise Martel, Journal de Québec

« Un film qui FAIT RIRE ET SOURIRE! »
- Claude Bolduc, CHLN

« Vraiment, UN PUR DIVERTISSEMENT! »
- Catherine Vachon, Salut Bonjour TVA

« Une comédie qui derrière le RIRE et les situations abracadabrantes cache UNE BELLE HISTOIRE DE RÉDEMPTION! »
- Pascal Evans, SRC

« J'AI BIEN RIGOLÉ! »
- Linda Tremblay, Rock Déjante

C'EST PAS MOI C'EST l'autre

Roy Dupuis Anémone Lucie Laurier
Michel Muller Luck Mervil

6'0"
3'6"
3'0"

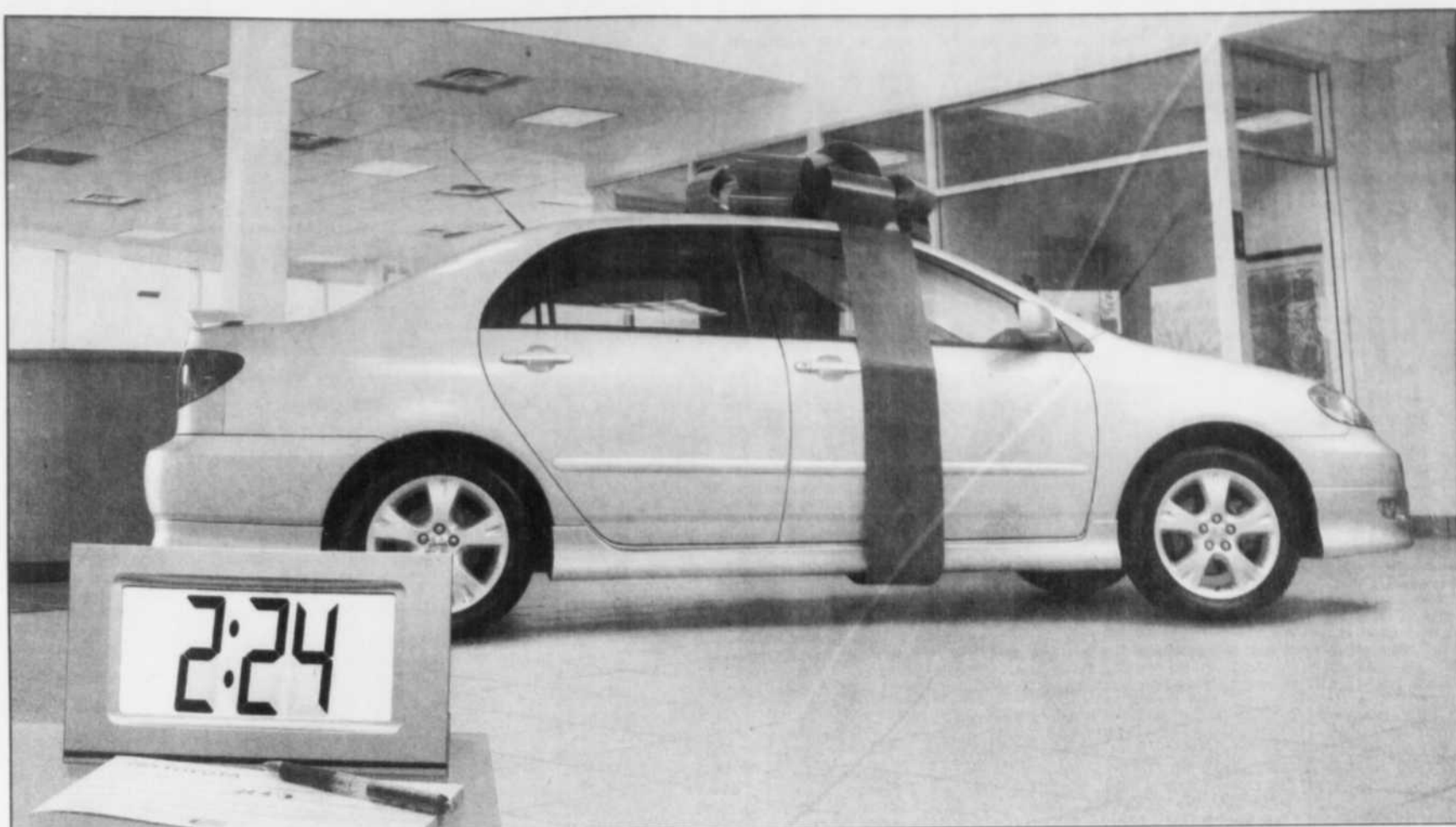
ALAIN ZALOUM

www.equinoxefilms.com

À L'AFFICHE! CONSULTEZ LA PAGE HORAIRES DES CINÉMAS

LES PETITES ANNONCES DU SOLEIL
844-4444

Programmes de location au détail et de financement à l'achat offerts sous réserve d'approbation du crédit par Toyota Services Financiers. *La location est basée sur une location-bail de 60 mois et un taux de location de 3,9 % pour une berline Echo 2005 (modèle BT129M-A avec boîte manuelle) ou une location-bail de 48 mois et un taux de location de 4,2 % pour une Corolla CE 2005 (modèle BP32EM-A avec boîte manuelle) avec acompte de 2 200 \$ pour une berline Echo 2005 ou de 2 123 \$ pour une Corolla CE 2005. Première mensualité de 159 \$ et dépôt de garantie de 0 \$ sur une berline Echo 2005 ou première mensualité de 189 \$ et dépôt de garantie de 0 \$ sur une Corolla CE 2005. Obligation totale de location de 11 794 \$ sur une berline Echo 2005 ou de 11 195 \$ sur une Corolla CE 2005. Option d'achat de 5 065,80 \$, basée sur un maximum de 120 000 km sur une berline Echo 2005 ou option d'achat de 7 125,40 \$, basée sur un maximum de 95 000 km sur une Corolla CE 2005. Supplément de 0,07 \$/km excédentaire exigible le cas échéant. Calculé à partir du PDSF de 14 080 \$ pour une berline Echo 2005 ou de 15 430 \$ pour une Corolla CE 2005. La location comprend un maximum de 960 \$ pour les frais de transport et de préparation sur une berline Echo 2005 et de 1 010 \$ sur une Corolla CE 2005. L'obligation totale de location comprend un maximum de 15 \$ sur la base des pneus, immatriculation, assurance et taxes applicables en sus. **Exemple de financement pour une berline Echo 2005 : 10 000 \$ à 3,6 % par an équivaut à 293,46 \$ par mois pendant 36 mois. Frais d'emprunt de 564,56 \$ pour un total de 10 564,56 \$. Immatriculation, frais de transport et de préparation, arrimage, assurance et taxes en sus. Exemple de financement pour une Corolla CE 2005 : 10 000 \$ à 4,9 % par an équivaut à 229,64 \$ par mois pendant 48 mois. Frais d'emprunt de 1 032,32 \$ pour un total de 11 032,32 \$. Immatriculation, frais de transport et de préparation, arrimage, assurance et taxes en sus. Cités valables sur toutes les berlines Echo 2005 ou sur toutes les Corolla CE 2005 achetées ou louées avant le 31 janvier 2005. Certaines conditions s'appliquent. Un concessionnaire Toyota est libre d'établir ses propres prix de détail et ne subira aucune réclamation s'il choisit de vendre à un prix inférieur à ceux indiqués dans cette annonce. Pour de plus amples renseignements, visitez votre concessionnaire participant Accès Toyota, consultez le www.acces.toyota.ca ou composez le 1 888 TOYOTA-8.



Faites vite avant qu'elles ne disparaissent.



berline Echo



Corolla

Location à

159 \$*

par mois

avec dépôt de garantie de 0 \$*
ou financement à l'achat de
3,6 % jusqu'à 36 mois**

- Moteur 4 cylindres de 1,5 litre, 108 ch, distribution à calage variable
- Faible consommation de carburant ville/route L/100 km : 6,7/5,2
- AM/FM/CD avec lecteur MP3
- Coussins gonflables conducteur/passager
- Banquette arrière divisée 60/40

Location à

189 \$*

par mois

avec dépôt de garantie de 0 \$*
ou financement à l'achat de
4,9 % jusqu'à 48 mois**

- Moteur de 1,8 litre, 130 ch, distribution à calage variable intelligent
- Faible consommation de carburant ville/route L/100 km : 7,1/5,3
- Coussins gonflables conducteur/passager
- Rétroviseurs à télécommande assistée
- Siège du conducteur réglable de 6 façons



Visitez votre concessionnaire Accès aujourd'hui. Ou visitez notre site www.acces.toyota.ca ou composez le 1 888 TOYOTA-8.

TOYOTA
the feeling never ends



AGENDA

Envoyez vos communiqués cinq jours avant publication, à :

Suzanne Ruel,
LE SOLEIL,
410, boulevard Charest Est, C.P. 1547, succ.
Terminus, Québec (Québec) G1K 7J6

Téléphone : 686-3489 / Télécopieur : 686-3374

Courriel : Agenda@lesoleil.com

CINÉMA

Les chiffres indiquent l'appréciation des critiques du SOLEIL, (1) nul, (2) passable, (3) bon, (4) très bon, (5) magistral. Aucun chiffre n'est inscrit si le film n'a pas encore été critiqué par un de nos journalistes.

CINÉPLEX ODÉON BEAUPORT (661-9494). Les désastreuses aventures des orphelins Baudelaire... (4) 12h20, 15h45, 16h20, 18h20, 18h55, 21h (G). **Ma vie en cinémascope (2 1/2)** 12h45, 14h25, 14h50, 16h30, 17h, 18h45, 19h15, 20h50, 21h20 (G). **Spanglish: j'en perds mon latin!** (3 1/2) 12h45, 15h40, 18h35, 21h35 (G). **Le vol du Phénix (2)** 13h05, 15h35, 19h05, 21h35 (G). **Le retour de Danny Ocean (3)** 16h25, 19h20, 22h (G). **Intime (3)** 12h (13 ans). **Blade III - La Trinité (1)** v.f. 19h10, 21h40 (13 ans). **Noël avec les Krank (1)** 12h (G). **Nouvelle-France (2)** 12h15 (G). **Bob l'éponge - le film (3 1/2)** 12h05, 14h15 (G). **Boréal-Express (4)** 13h35, 15h55 (G). **Les Incroyables (3 1/2)** 12h25, 15h20 (G). **Le fantôme de l'opéra (3)** 12h10, 15h15, 18h40, 21h45 (G). **L'autre belle-famille (2 1/2)** 12h30, 13h20, 15h, 16h05, 18h30, 19h, 21h30, 22h (G). **Mariages! (2)** 12h35, 14h55, 17h15, 19h35, 21h55 (G). **C'est pas moi... c'est l'autre (2)** 14h35, 18h25, 21h10 (G). **L'aviateur (4)** 13h10, 16h50, 20h35 (13 ans). **La noirceur (3)** 19h30, 21h50 (13 ans). **Trézor national (2)** 21h25 (G). **Le gros Albert (1)** 13h30, 15h55, 18h50, 21h05 (G). **Tarifs du 24 au 30 décembre (incluant mardi et mercredi):** adultes 10,75\$, enfants 6,50\$, 65 ans et plus 6,50\$, matinée avant 18h 8,50\$.

CINÉPLEX ODÉON PLACE CHAREST (529-9745 ou 9746). **Ma vie en cinémascope (2 1/2)** 13h, 15h, 17h, 19h05, 21h10 (G). **Les désastreuses aventures des orphelins Baudelaire... (4)** 13h15, 15h45, 18h55, 21h25 (G). **C'est pas moi... c'est l'autre (2)** 14h50, 18h40, 21h30, 21h55 (G). **Boréal-Express (4)** 12h (G). **Le vol du Phénix (2)** 13h40, 16h10, 19h40, 21h40 (G). **Spanglish: j'en perds mon latin! (3 1/2)** 12h45, 15h40, 18h40, 21h20 (G). **Blade III - La Trinité (1)** 19h10, 21h40 (13 ans). **L'autre belle-famille (2 1/2)** 13h30, 16h, 19h, 21h35 (G). **L'aviateur (4)** 14h, 17h15, 20h30 (13 ans). **Tarifs du 24 au 30 décembre (incluant mardi et mercredi):** avant 18h 5,49\$, après 18h 6,99\$, enfants et 65 ans et plus: 5,49\$.

CINÉPLEX ODÉON SAINTE-FOY (871-1550). Le secret des poignards volants (3) 12h55, 16h, 18h55, 21h40 (G). **C'est pas moi... c'est l'autre (2)** 14h45, 17h05, 19h20, 21h35 (G). **L'autre belle-famille (2 1/2)** 12h50, 13h20, 15h30, 15h55, 19h05, 19h25, 21h30, 21h55 (G). **Phantom of the Opera (3)** v.o.a. 12h25, 15h40, 18h35, 21h50 (G). **Ma vie en cinémascope (2 1/2)** 12h15, 12h45, 14h35, 15h, 16h45, 19h45, 19h10, 19h35, 20h55, 21h20, 21h45 (G). **Le vol du Phénix (2)** 12h45, 15h10, 18h, 21h40 (G). **Spanglish (3 1/2)** v.o.a. 12h40, 15h45, 18h50, 21h55 (G). **Ocean's Twelve (3)** v.o.a. 18h30, 21h15 (G). **Intime (3)** v.f. 12h30, 15h05, 17h45 (13 ans). **Nouvelle-France (2)** 13h, 16h10, 19h45 (G). **Boréal-Express (4)** 12h35, 13h05, 14h55, 15h25 (G). **Les choristes (4)** 12h20 (G). **L'aviateur (4)** 13h10, 16h50, 20h30 (13 ans). **La noirceur (3)** 20h, 22h (13 ans). **Tarifs du 24 au 30 décembre (incluant mardi et mercredi):** adultes 12\$, enfants et aînés: 6,25\$. Avant 18h: adultes 9,50\$, enfants et aînés: 6,25\$.

CARTIER (522-1011). Festival des films publicitaires de Cannes 2004 (1) v.o. international. 19h, 15h, 21h15, 23h30 (G). **Le train de Zhou Yu (3)** v.o. mandarine, s-t. f. 13h, 17h15, 19h15 (1). **Tarifs:** Adultes (avant 18h): 6\$, adultes (après 18h et week-end) 8\$, enfants 12 ans et moins: 5\$.

CLAP (650-CLAP). **Boréal-Express (4)** 11h10, 13h20 (G). **Carnets de voyage (3 1/2)** 15h10 (G). **Les choristes (4)** 10h25, 14h50 (G). **Les désastreuses aventures des orphelins Baudelaire (4)** 10h15, 12h30, 16h50, 19h10, 21h20 (G). **Les Incroyables (3 1/2)** 10h45 (13 ans). **Ma vie en cinémascope (2 1/2)** 12h40, 14h30, 16h40, 18h50, 21h (G). **Mariages! (2)** 12h30, 17h30, 19h30, 21h30 (G). **Nouvelle-France (2)** 20h (G). **Le secret des poignards volants (3)** 10h, 12h20, 14h40, 17h, 19h20, 21h40 (G). **Un long dimanche de fiançailles (4)** 13h, 15h40, 18h30, 21h10 (13 ans). **Voyage au pays imaginaire (3 1/2)** 10h35, 12h50, 17h40 (G). **Tarifs:** 7,50\$, ven. au dim. après 18h, 9\$, sam et dim. avant 18h, 7,75\$. Mar. et merc. 6\$, 50 à 64 ans: 6,75\$. Les 14 ans et moins et 65 ans et plus: 6\$. **Étudiants:** 6,50\$. **Les représentations «Matinée parents-bébé»** seront à nouveau à l'horaire le 12 janvier.

DES CHUTES (831-2660). **Ma vie en cinémascope (2 1/2)** 13h, 15h30, 19h, 21h30 (G). **Le vol du Phénix (2)** 12h50, 15h30, 18h50, 21h30 (G). **L'autre belle-famille (2 1/2)** 12h50, 15h30, 18h50, 21h30 (G). **Boréal-Express (4)** 13h, 15h30 (G). **Blade III - La Trinité (1)** 18h50, 21h30 (13 ans). **Bob l'éponge - le film (3 1/2)** 13h, 15h30 (G). **Le retour de Danny Ocean (3)** 18h45, 21h30 (G). **Les désastreuses aventures des orphelins Baudelaire... (4)** 13h, 15h30, 19h, 21h30 (G). **L'aviateur (4)** 13h, 19h15 (13 ans). **Spanglish: j'en perds mon latin! (3 1/2)** 12h40, 15h30, 18h40, 21h30 (G). **Tarifs:** Ven. sam. dim. (soir): 9,50\$, 13 à 20 ans: 7\$, 12 ans et moins et 65 ans et plus: 5\$. Ven. sam. dim. (jour): 7\$, 12 ans et moins et 65 ans et plus: 5\$. Lun. mar. mer. jeu.: 6\$, 12 ans et moins et 65 ans et plus: 5\$. 2e film: 5\$.

GALERIES DE LA CAPITALE (628-2455). **L'autre belle-famille (2 1/2)** 12h25, 13h10, 15h, 15h50, 18h50, 19h35, 21h30, 22h20 (G). **Blade III - La Trinité (1)** 12h55, 15h30, 19h, 21h40 (13 ans). **C'est pas moi... c'est l'autre (2)** 12h30, 14h50, 17h05, 19h25, 21h45 (G). **L'aviateur (4)** 13h15, 16h45, 20h15 (13 ans). **Ma vie en cinémascope (2 1/2)** 13h, 15h05, 17h15, 19h30, 21h45 (G). **Le vol du Phénix (2)** 12h50, 15h40, 19h20, 21h50 (G). **Le retour de Danny Ocean (3)** 13h25, 16h10, 19h25, 22h15 (G). **Spanglish: j'en perds mon latin! (3 1/2)** 12h20, 15h15, 19h10, 21h55 (G). **Trézor national (2)** 19h15, 22h05 (G). **Les désastreuses aventures des orphelins Baudelaire... (4)** 12h10, 14h55, 18h55, 21h35 (G). **Boréal-Express (4)** 12h15, 14h40, 17h (G). **La noirceur (3)** 19h40, 22h (13 ans). **Les Incroyables (3 1/2)** 13h05, 15h55 (G). **Du 24 au 30 décembre (incluant mardi et mercredi):** tarification de fin de semaine.

IMAX DES GALERIES DE LA CAPITALE (627-IMAX). Père Noël vs Le Bonhomme Hiver 3D (3) 11h, 12h, 14h15, 15h15, 18h15, 20h15 (G). **Fantômes du Titanic 3D (1)** 13h, 16h, 19h (1). **Nascar 3D (2 1/2)** 17h15 (G).

LIDO (837-0234). **Ma vie en cinémascope (2 1/2)** 13h, 15h30, 19h, 21h30 (G). **Spanglish: j'en perds mon latin! (3 1/2)** 12h40, 15h30, 18h40, 21h30 (G). **L'autre belle-famille (2 1/2)** 12h50, 15h30, 18h50, 21h30 (G). **Les désastreuses aventures des orphelins Baudelaire... (4)** 13h, 15h30, 19h, 21h30 (G). **Boréal-Express (4)** 13h, 15h30 (G). **Le retour de Danny Ocean (3)** 18h45, 21h30 (G). **C'est pas moi c'est l'autre (2)** 13h, 15h30, 19h, 21h30 (G). **Le vol du Phénix (2)** 12h50, 15h30, 18h50, 21h30 (G). **Bob l'éponge - le film (3 1/2)** 13h, 15h30 (G). **Blade III - La Trinité (1)** 18h50, 21h30 (13 ans). **L'aviateur (4)** 13h, 19h15 (13 ans). **Tarifs:** Ven. sam. dim. (soir): 9,50\$, 13 à 20 ans: 7\$, 12 ans et moins et 65 ans et plus: 5\$. Ven. sam. dim. (jour): 7\$, 12 ans et moins et 65 ans et plus: 5\$. Lun. mar. mer. jeu.: 6\$, 12 ans et moins et 65 ans et plus: 5\$. 2e film: 5\$.

STARCITÉ (874-0255). Les désastreuses aventures des

orphelins Baudelaire... (4) 12h30, 13h15, 15h15, 15h50, 19h, 19h30, 21h35, 22h (G). **Le fantôme de l'opéra (3)** 12h15, 13h05, 15h40, 16h10, 18h50, 19h30, 22h10, 22h30 (G). **Blade III - La Trinité (1)** 12h40, 15h25, 18h50, 21h40 (13 ans). **Le Aviator (4)** v.o.a. 13h20, 16h50, 20h20 (13 ans). **Lemony Snicket's: a Series of Unfortunate Events (4)** v.o.a. 12h, 14h40, 19h35, 22h05 (G). **Spanglish: j'en perds mon latin! (3 1/2)** 13h10, 16h20, 19h45, 22h25 (G). **Meet the Fockers (2 1/2)** v.o.a. 13h30, 16h15, 19h45, 22h35 (G). **Noël avec les Krank (1)** 22h30 (G). **Le gros Albert (1)** 12h10, 14h30, 16h50, 19h55, 22h15 (G). **Life Aquatic With Steve Zissou (1)** v.o.a. 12h45, 15h45, 19h20, 22h25 (1). **Bob l'éponge - le film (3 1/2)** 12h05, 14h15, 16h30 (G). **Darkness (3)** v.o.a. 19h15, 22h15 (13 ans). **Flight of the Phoenix (2)** v.o.a. 12h10, 14h50, 19h40, 22h20 (G). **Le retour de Danny Ocean (3)** 12h35, 15h15, 18h45, 21h45 (G). **Les Incroyables (3 1/2)** 13h, 15h55, 19h25 (G). **Mariages! (2)** 12h15, 14h35, 17h, 19h25, 21h50 (G). **Trézor national (2)** 13h35, 16h25, 19h10, 21h55 (G). **Voyage au pays imaginaire (3 1/2)** 12h55, 15h30, 19h05, 21h30 (G). **Du 24 au 30 décembre (incluant mardi et mercredi):** tarification de fin de semaine. **La représentation «Projection-poupon»** reprendra le 12 janvier.

ALOUETTE, Saint-Raymond (337-2465). Les désastreuses aventures des orphelins Baudelaire... (4) 13h30, 20h (G). **Noël avec les Krank (1)** 13h30, 18h45 (G). **Le retour de Danny Ocean (3)** 20h30 (G). **Tarifs:** 7,50\$, 13 à 19 ans et 65 ans et plus: 5,50\$, 12 ans et moins: 4\$. **Matinées et mardis et mercredis:** 5\$, 12 ans et moins: 4\$.

MUSÉE NATIONAL DES BEAUX-ARTS DU QUÉBEC. À 13h30: **Kirikou et la sorcière**, dessin animé (74 min.). À 15h: **L'incomparable Mademoiselle C.**, comédie (100 min.). **Gratuit.** Information: 643-2150.

SPECTACLES VARIÉTÉS

JOUTE CHANTÉE DU TEMPS DES FÊTES. Chansons traditionnelles. S'inspirant du théâtre d'improvisation, deux équipes jouent dans des épreuves chantées. Suite à chaque épreuve chantée, le public est invité à voter. À 20h30 à la Galerie Roule, 228, Saint-Joseph Est. **Entrée:** 10\$, membres CVPV, étudiants, aînés: 8\$. **Information:** 647-1598.

LE MAGICIEN D'OCÉAN. comédie musicale. À 14h à la salle Dina-Bélanger, 2047, chemin Saint-Louis. **Information:** 687-1016.

ELVIS STORY-SPECIAL NOËL. À 20h au Capitole. Rés.: 694-4444 ou 1-800-261-9903.

SI QUÉBEC M'ÉTAIT DANSÉ. Spectacle du temps des Fêtes pour la famille. Sous la direction de Michel Pellerin, 25 danseurs-comédiens de la troupe de Nadia Desgagnés retracent l'histoire du Québec à travers la danse dans des numéros costumés à grand déploiement. À 13h30 et 15h30 au Musée de la civilisation. **Côté:** 3\$, enfants de moins de 16 ans 1\$, Amis du Musée **gratuit.** Rés.: 643-2158. Les 29 et 30 décembre.

TRIO MICHEL CHARTIER. À 21h30 au bar l'Emprise de l'Hôtel Clarendon, 57 rue Sainte-Anne.

MUSIQUE

CONCERT DE MUSIQUE MÉDIÉVALE. « Ecce Stella, musique médiévale pour la quête des mages ». L'Ensemble Anonymus nous fait revivre le rituel de la Nativité à travers le périple des Rois mages. Chants grégoriens, motets et musiques instrumentales du Moyen Âge sont offerts par neuf musiciens et chanteurs soulignant la beauté et la richesse de ce répertoire. À 16h et 19h30 à la Chapelle du Musée de l'Amérique française, 2, côte de la Fabrique. **Entrée:** 20\$, étudiants et Amis du Musée: 15\$, 7 à 12 ans: 5\$, 6 ans et moins: **gratuit.** Rés.: 643-2158.

KADOU, dernier concert de la tournée de Noël des musiciens de l'ensemble Strada. **Demain à 19h à l'église Saint-Félix de Cap-Rouge.**

ACTIVITÉS SOCIALES

CLUB DE SKI DE FOND ST-THOMAS D'AQUIN. Abonnements disponibles pour 10 sorties de ski de fond les fins de semaine au Camp Mercier, Duchesnay et Mont Sainte-Anne. Période du 9 janvier au 22 mars 2005. **Transport par autocar.** Info: 687-0670.

DIVERS

CONTES À FAIRE RÊVER. Le conteur Bernard Grondin livre le conte de Noël publié dans Le Soleil du 24 décembre. Aussi, des contes de son propre cru. À 14h au Musée national des beaux-arts du Québec. **Gratuit.** Info: 643-2150.

CLUBS D'ASTRONOMIE VÉGA DE CAP-ROUGE ET IO DE VAL-BÉLAIR. Soirées d'observation de la comète C/2004 G2 (Machholz) ce soir et le 8 janvier à 19h30 à l'Observatoire de la découverte. **Côté:** 4\$, 12 ans à 17 ans 2\$, moins de 12 ans **gratuit.** Info: 840-0130.

CRÊCHES D'ICI ET D'AILLEURS. Exposition « Papier béni » à la bibliothèque Gabrielle-Roy, 350, rue Saint-Joseph, jusqu'au 5 janvier. **Horaires:** tous les jours de 12h à 17h, jeudi et vendredi jusqu'à 20h. (Fermé les 31 décembre et 1er janvier). **Visites commentées gratuites** les samedis et dimanches à 14h et du lundi au vendredi à 15h. **Info:** 641-6785 poste 173.

GALERIE LOUISE-CARRIER, 33, rue Wolfe, Lévis. Jusqu'au 9 janvier. **«Expo-cadeaux»** par des artistes des arts visuels et des métiers d'art. 29, 30 décembre de 13h à 17h. **Fermé** du 31 déc. au 2 janvier. **Info:** 838-6001.

MAISON FRANÇOIS-XAVIER-GARNEAU, 14, rue Saint-Flavien, Québec. Jusqu'au 2 janvier, la maison sera ouverte tous les jours. **Visites guidées gratuites** à 13h, 14h, 15h et 16h. **Venez admirer l'arbre de Noël** et la crèche antique. **Réservations** au 692-2240. (Demeure victorienne de l'historien François-Xavier Garneau. Collections privées montrant l'activité intellectuelle de l'époque. Exposition sur l'Empire d'Irland.)

NOËL AU MARCHÉ DU VIEUX-PORT DE QUÉBEC. Jusqu'au 31 décembre: marché de Noël tous les jours de 9h à 18h (jusqu'à 16h le 31 décembre).

MUSÉE NATIONAL DES BEAUX-ARTS DU QUÉBEC. Atelier de création pour tous «Fêtes œuvres gourmandes». Créez en famille une œuvre d'art sucrée à offrir en cadeau ou à croquer avec gourmandise. Les 29, 30, 31 déc. et 2 janvier 13h, 14h, 15h et 16h. **Gratuit.** Info: 643-2150.

LE PÈRE NOËL A PERDU LE NORD. Aidez le Père Noël à retrouver les cadeaux qu'il a perdus dans le Musée. Jeu de piste pour toute la famille de 10h à 17h au Musée de la civilisation. Jusqu'au 4 janvier. **Info:** 643-2150.

«LA NOËL AU TEMPS DES CARRIÈRES» Circuit historique pédestre «guidé par le romancier Charles Dickens». Les 29, 30, et 31 décembre à 13h30. **Côté:** 15\$, étudiants 12\$, moins de 12 ans **gratuit.** **Réservation:** La Compagnie des Six-Associés 692-3033.

UN TEMPS DES FÊTES LUMINEUX: MUSIQUE, DÉGUSTATION ET JEUX. Musique, café, chocolat chaud et dégustation de bouchées à savourer sur place. Jusqu'au 2 janvier de 12h à 16h30 au Centre d'interprétation de Place-Royale, salle du Roy. En collaboration avec le Centre de valorisation du patrimoine vivant.

MAISON CHEVALIER, 50, rue du Marché-Charlaim. Tous les jours jusqu'au 2 jan. de 10h à 17h: le temps des fêtes chez les Canadiens français du XIXe siècle. Les 30, 31 déc. et 2 janvier de 13h à 16h30: démonstrations de dentelle, de broderie et arbre de Noël décoré de dentelle. **Info:** (418) 824-3677. **Info:** 824-3877.

GALERIE D'ART DU VIEUX-COUVENT DE CHATEAU-RICHER du Centre d'interprétation de la Côte-de-Beaupré, 7976, av. Royale. Jusqu'au 31 janvier. **«Noël entre artistes»**, œuvres de 10 artistes réputés de la Côte-de-Beaupré et des environs. Les 29 et 30 décembre et du lundi au vendredi du 4 au 31 janvier de 12h à 16h. **Entrée libre.** **Info:** (418) 824-3677. **Info:** 824-3877.

PARC AQUARIUM DU QUÉBEC, 1675, av. des Hôtels, Sainte-Foy. **Info:** 659-5264. www.parcaquarium.ca. **Tarifs (taxes incluses):** adultes 15\$, aînés 14\$, enfants de 3 à 5 ans 5\$, enfants de 6 à 12 ans 8\$, étudiants de 13 à 17 ans 12,25\$, familles (2 adultes et 2 enfants de 6 à 12 ans) 47\$, familles PLUS (2 adultes et enfants de 17 ans et moins d'une même famille) 52\$.

JARDIN ZOOLOGIQUE DU QUÉBEC, 9300, rue de la Faune, Charlesbourg. **Info:** 622-0312. www.jardinzoo.ca. Tous les jours de 10h à 16h. **Tarifs (taxes incluses):** adultes 10\$, enfants de 3 à 5 ans 3\$, enfants de 6 à 12 ans 8\$, étudiants de 13 à 17 ans et aînés 9\$, Famille (2 adultes et 2 enfants de 6 à 12 ans) 33\$, Famille PLUS (2 adultes et enfants de 17 ans et moins d'une même famille) 36\$.

CONSEIL DE GUERRE À LA TOUR MARTELLO 2. Souper mystère de 1814 animé, avec menu d'époque (29, 30 décembre). À 18h à la Tour Martello 2 au coin des rues Taché et Wilfrid-Laurier. **Tarifs:** 34,25\$, 13 à 17 ans et 65 ans et plus: 31,25\$. **Rés. (places limitées):** 649-6157.

VILLAGE VACANCES VALCARTIER. Le Centre de jeux d'hiver est ouvert des 10h tous les jours jusqu'au 27 mars. **Info:** 844-2200. www.valcartier.com.

LE SERVICE D'ÉCOUTE, DE RÉFÉRENCE ET D'INFORMATION (SÉRI), dont la mission première est la prévention de la détresse psychologique, est ouvert durant la période des Fêtes. **Lundi au ven. de 18h à 4h du matin.** **Sam. et dim. de midi à 4h du matin.** Service gratuit, anonyme et confidentiel. **Lévis:** 838-4095. **Bellechasse:** 883-2246. **Nouvelle-Beauce:** 387-3393. **Lotbinière:** 728-4445. **Montmagny:** 248-4445. **L'Islet:** 598-3393.

L'autre Belle-Famille
(Version française de Meet the Fockers)

© 2004 UNIVERSAL STUDIOS UNIVERSAL ET DREAMWORKS LLC

BEAUPORT STE-FOY PLACE CHAREST GALERIES DE LA CAPITALE LIDO LÉVIS ST-GEORGES

À L'AFFICHE! CONSULTEZ LA PAGE HORAIRE CINÉMA DU JOURNAL

LE SOLEIL INVITE 100 PERSONNES À L'AVANT-PRÉMIÈRE DE

Une avant-première présentée par LE SOLEIL

énergie 98.9

LE JEUDI 13 JANVIER À 19 h 00

Cinéma Star Cité Ste-Foy

COACH CARTER

À L'AFFICHE À PARTIR DE VENDREDI 14 JANVIER DANS LES CINÉMAS

Courez la chance de gagner un des 50 laissez-passer doubles!
Remplissez ce coupon de participation et envoyez-le à l'adresse suivante:

Q. Quel est le nom de la vedette du film?

R. _____

Concours COACH CARTER
Le Soleil
Cose postale 15180
Québec (Québec)
G1K 7X2
Ou déposez-le au quotidien
Le Soleil
410, Boul. Charest Est, Québec

Le tirage aura lieu le 6 janvier 2005 à 10h30. Les fac-similés faits à la main sont acceptés. Les gagnants reçoivent leur laissez-passer double par la poste. Valeur totale des prix: 1 200 000 \$. Les prix ne sont pas échangeables. Règlement des concours chez Paramount Pictures (Canada). Toute réclamation se rapportant au concours publicitaire ou à l'attribution des prix peut être soumise à la Régie des alcools, des courses et des jeux du Québec. **Concours No 20-378-207.**

La magie de Noël s'installe au Musée de la civilisation

Durant la période des fêtes, profitez des bons moments pour découvrir ou revoir nos plus belles expositions.

Dernière chance pour voir... Astérix et les Romains

Des festivités pour toute la famille

MUSÉE DE LA CIVILISATION
JEU DE PISTE POUR TOUTE LA FAMILLE
Le Père Noël a perdu le nord Aidez-le à retrouver les cadeaux qu'il a perdus dans le Musée! De nombreux prix à gagner. Une collaboration de Place Sainte-Foy et Librairie Renaud-Bray jusqu'au 4 janvier, de 10 h à 17 h

SPECTACLE POUR TOUS SI QUÉBEC M'ÉTAIT DANSÉ*
Sous la direction de Michel Pellerin, 25 danseurs et comédiens de la troupe Nadia Desgagnés retracent l'histoire du Québec dans des numéros à grand déploiement! Les 29 et 30 décembre, à 13 h 30 et à 15 h 30. **Côté:** 3 \$; enfants de moins de 16 ans: 1 \$; Amis du Musée: **gratuit**

SPECTACLE MUSICAL
On vous en souhaite une bonne! Denis Maheu, violoniste et «calleur», et son groupe, La Ridaine, célèbrent la venue de la nouvelle année en rythmes et en musique! Pour encore plus de plaisir, ils seront accompagnés de Jean-Paul Beaulieu et d'Adélaïde Thomassin, deux légendes vivantes du milieu folklorique. Le 31 décembre, à 13 h 30 et à 15 h **Gratuit**

MUSÉE DE L'AMÉRIQUE FRANÇAISE
Ecce Stella, musique médiévale pour la quête des Mages*
Par l'Ensemble Anonymus Chants grégoriens, motets et musiques instrumentales du Moyen Âge. Le 29 décembre, à 16 h et à 19 h 30. **Côté:** 20 \$ Étudiants et Amis du Musée: 15 \$

CENTRE D'INTERPRÉTATION DE PLACE-ROYALE
Un temps des fêtes lumineux... et savoureux!
Musique, café, chocolat chaud et dégustation de bouchées à savourer sur place. Jusqu'au 2 janvier, de 12 h à 16 h 30 **Gratuit**

MAISON CHEVALIER
Démonstrations de dentelle et de broderie
Découvrez les techniques utilisées pour créer de magnifiques décorations de Noël. En collaboration avec la Guilde des dentellières et des brodeuses de Québec. Les 30 et 31 décembre et le 2 janvier, de 13 h à 16 h 30 **Gratuit**
*Réservations requises au 643-2158

Québec fête NOËL

</

DIVERTISSEMENTS

Pour le meilleur et pour le pire



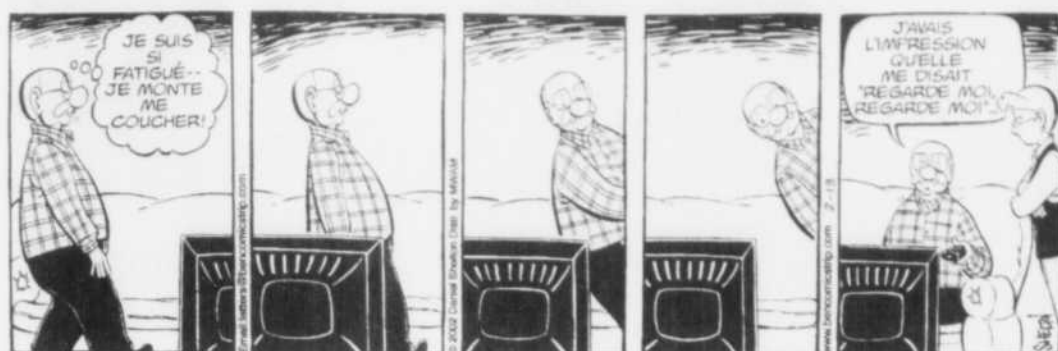
Peanuts



Les Grizzlis



Ben



Dilbert



Garfield



Hagar l'horrible



Blondinette



Les Jungleries



HOROSCOPE

Mercredi 29 décembre 2004
Bélier (21 mars au 19 avril)

Si vous regardez passivement une situation se développer, vous ne serez pas en mesure d'en tirer plein avantage. Servez-vous de l'influence des planètes en Sagittaire pour vous manifester et pour émettre vos revendications. Vous ne regretterez pas d'avoir essayé d'obtenir davantage. Avec la Lune en Lion, un événement peut rassembler plus de gens que prévu.

Taureau (20 avril au 20 mai)

Une nouvelle rencontre risque de vous inciter à reconsidérer certaines de vos options. Rappelez-vous que la Lune en Lion se situe au carré de votre Signe; essayez de ne pas vous laisser impressionner ou influencer trop facilement. Il n'est pas nécessaire de prendre une décision définitive immédiatement. Le temps constitue votre meilleur allié.

Gémeaux (21 mai au 21 juin)

Les aspects planétaires mettent l'accent sur votre vie spirituelle et sur vos conceptions philosophiques. Votre vie intérieure est en pleine croissance, et cela transparaît à l'extérieur, vous aidant à transmettre habilement un message à un vaste groupe de gens. Le récit de votre expérience empêchera probablement quelqu'un de commettre une faute grave.

Cancer (22 juin au 22 juillet)

Il y a possibilité de vous retrouver en position de supériorité aujourd'hui. L'influence de Saturne en Cancer continue de vous rendre particulièrement méthodique et efficace. Toutefois, vous remarquez que les autres ne partagent pas nécessairement ces qualités. Arrangez-vous pour leur transmettre votre savoir-faire sans verser dans l'intransigeance.

Lion (23 juillet au 22 août)

Vous jouissez d'une belle popularité tandis que la Lune continue d'avancer dans votre Signe. Plusieurs personnes risquent de vouloir vous inclure dans leurs activités. N'hésitez pas à accepter les invitations qui vous sont lancées. Une opportunité amusante et enrichissante peut provenir de l'élargissement de votre cercle de fréquentations.

Virge (23 août au 22 septembre)

À cause des quatre planètes en Sagittaire, il vaut mieux ne pas miser sur une éventualité qui comporte beaucoup de si. Contentez-vous de valeurs sûres et de choses que vous pouvez obtenir immédiatement avec certitude. En ce qui concerne les programmes d'entraînement physique, l'assiduité rapporte les résultats escomptés; inutile de forcer la note.

Balance (23 septembre au 23 octobre)

Si vous ne saisissez pas la belle opportunité qui s'offre à vous, vous risquez de vous en repentir dans un avenir rapproché. Vous pouvez compter sur la protection de Jupiter en Balance, alors n'ayez pas peur de vous lancer dans l'action et

d'altérer le statu quo. Il est également possible de bénéficier de la générosité d'autrui actuellement...

Scorpion (23 octobre au 21 novembre)

Vous risquez d'avoir l'imagination débordante alors que la Lune et Neptune se font face dans deux Signes incompatibles avec le vôtre (axe Verseau - Lion). Évitez les conclusions hâtives et ne doutez pas systématiquement des intentions de vos proches. Les explications farfelues ne sont pas forcément mensongères...

Sagittaire (22 novembre au 21 décembre)

Le passage de la Lune en Lion, en harmonie avec la conjonction Mercure-Vénus en Sagittaire, accentuera vos aptitudes artistiques et intellectuelles. Les projets d'aménagement et de décoration promettent des résultats intéressants. Votre habileté à communiquer vous vaudra un nouveau degré de reconnaissance. Une relation affective vous réserve une belle surprise.

Capricorne (22 décembre au 19 janvier)

Les revirements de situations sont à l'ordre du jour. L'issue d'un match, d'une compétition ou d'un concours pourrait n'être déterminée qu'à la

dernière minute. Ainsi, personne ne peut se déclarer vainqueur tant que la partie n'est pas terminée. Parallèlement, vous ne regretterez pas un achat fait au jour d'hui, surtout s'il s'agit d'un cadeau pour quelqu'un.

Verseau (20 janvier au 18 février)

La visite de la Lune en face de votre Signe harmonise vos rapports avec votre entourage. C'est un bon moment pour demander un service ou pour revendiquer un droit. Votre facilité à communiquer vous ouvrira des portes. Par ailleurs, le temps est votre allié. Alors ne vous inquiétez pas au sujet d'une affaire qui n'évolue pas aussi rapidement que vous le souhaiteriez.

Poissons (19 février au 20 mars)

Votre désir de vous faire apprécier à votre juste valeur est légitime. Toutefois, il est impossible de plaire à tout le monde et vous ne devriez pas gaspiller votre énergie à essayer d'obtenir l'approbation d'individus qui ont peu d'affinités avec vous. L'introduction d'un nouvel appareil ou d'un outil de travail agrémentera votre quotidien de façon considérable.

MOT MYSTÈRE

- AERIENNE
- AFOCAL
- ALBUM
- APLANAT
- ARMER
- ATELIER
- BAC
- BAIN
- BLANC
- CADRE
- CANON
- CELLULE
- CHASSIS
- CROS
- CUVE
- CYAN
- DOUBLE
- DUCOS
- EASTMAN
- ECRAN
- EPREUVE
- EXPOSER
- GERME
- GLACER
- GRAIN
- HALO
- IMAGE
- INFINI
- IRIS
- LABO
- LIPPMAN
- LOUPE

- LUMIERE
- MINOLTA
- MIROIR
- NIEPCE
- NITRATE
- NOIR
- OUVERT
- PHOTO
- PILE
- PLAQUE
- PRESSE
- RINCAGE
- SAC
- SPOT
- TELEMETRE
- TIRER
- TRAME
- TREPIED
- VERRE
- VOILE

PHOTOGRAPHIE - Un mot de 8 lettres

| | | | | | | | | | | | | | | |
|---|---|---|---|---|---|---|---|---|---|---|---|---|---|---|
| N | I | T | R | A | T | E | T | O | G | I | S | E | N | T |
| O | A | E | H | A | L | O | T | E | N | B | R | O | A | T |
| E | F | M | S | I | P | O | R | I | R | T | I | N | R | J |
| V | O | A | P | S | H | M | F | E | E | R | A | E | E | C |
| U | C | A | B | P | E | N | M | M | X | L | V | N | R | H |
| C | A | N | O | N | I | R | E | E | P | U | E | N | I | A |
| Y | L | E | U | Q | A | L | P | A | O | E | R | E | T | S |
| A | B | E | R | A | E | U | R | V | S | I | R | I | O | S |
| N | U | G | E | T | O | M | E | O | E | T | E | R | B | I |
| I | M | A | I | L | C | I | U | I | R | R | M | E | A | S |
| A | C | C | L | O | A | E | V | L | R | E | C | A | L | G |
| R | N | N | E | N | D | R | E | E | C | P | E | I | N | T |
| G | I | I | T | I | R | E | G | A | M | I | R | O | I | R |
| F | T | R | A | M | E | L | U | L | L | E | C | R | A | N |
| C | N | A | L | B | E | L | B | U | O | D | U | C | O | S |

Solution du dernier problème **CHATAIN**

MOTS CROISÉS

HORIZONTALEMENT

- Acheteur.
- Éclat fugitif du regard - Ébranié - Gloussé.
- Ruse - Alter
- De même - Audace.
- Estuaire breton - Contient plus ou moins de tanin - Marque le lieu où on est.
- Pâtisserie.
- D'esprit étroit - Indium - Symbole chimique.
- Suinte par les pores de la peau - Le Yom Kippour en est une.
- Chrome - Placée de telle façon - Pénétré profondément d'une idée.
- Touchent au Canada - Trop serrés.
- Fripé - Difficile - Crack.
- Concept de base des mathématiques - Famille princière d'Italie.

VERTICALEMENT

- Pénombre.
- Machiné - Animal marin.
- Précis - On y brûle du bois - Il a ou va bientôt muer.
- Agit dans le même sens - Orifice du rectum - Titre abrégé.
- Commerce d'un fabricant d'objets précieux.
- Prend pour modèle - Étoile.
- Celui qui aide financièrement un artiste - Chanteur français.

- Dououreux - Ce qu'il y a de plus vil - Chiffres romains.
- Pas révélé - Qui ne diffère en rien d'un autre.
- Le Vatican en est un - Bouleversé.
- Qui ne peuvent attendre - Content.
- Évoque la samba - Mouvement brusque qui ébranle un corps.

SOLUTION AU PROCHAIN NUMÉRO

| | | | | | | | | | | | |
|----|---|---|---|---|---|---|---|---|---|---|---|
| 1 | V | I | N | E | R | A | B | L | E | P | |
| 2 | O | R | A | I | S | O | N | A | X | E | |
| 3 | C | A | V | E | B | A | R | I | O | L | E |
| 4 | A | N | E | C | D | O | T | E | D | U | C |
| 5 | T | U | E | U | T | O | C | I | E | E | |
| 6 | I | S | E | D | I | M | E | R | I | D | |
| 7 | O | P | A | S | I | L | E | N | C | E | |
| 8 | N | U | A | N | C | E | E | N | O | N | |
| 9 | R | U | G | I | R | P | E | I | N | T | |
| 10 | P | I | L | E | R | E | L | G | E | | |
| 11 | A | N | E | C | R | A | S | E | C | | |
| 12 | S | E | R | R | E | R | T | A | S | S | |

1 2 3 4 5 6 7 8 9 10 11 12

| | | | | | | | | | | | | | | |
|----|--|--|--|--|--|--|--|--|--|--|--|--|--|--|
| 1 | | | | | | | | | | | | | | |
| 2 | | | | | | | | | | | | | | |
| 3 | | | | | | | | | | | | | | |
| 4 | | | | | | | | | | | | | | |
| 5 | | | | | | | | | | | | | | |
| 6 | | | | | | | | | | | | | | |
| 7 | | | | | | | | | | | | | | |
| 8 | | | | | | | | | | | | | | |
| 9 | | | | | | | | | | | | | | |
| 10 | | | | | | | | | | | | | | |
| 11 | | | | | | | | | | | | | | |
| 12 | | | | | | | | | | | | | | |

29 décembre 2004

No 785



Vue aérienne des îles d'Expo 67

La folie des grandeurs

Montréal a survécu au boom immobilier des années 60

JÉRÔME DELGADO
Collaboration spéciale

Deuxième exposition d'une longue série panaméricaine consacrée à une même *Les Années 60: Montréal voit grand*, décennie, jette un regard sur l'effervescence urbaine et les nouvelles constructions de l'époque. Et contrairement à la première expo autour du concept de «village global», tenue au Musée des beaux-arts de Montréal, celle-ci reste, en apparence, très montréalaise.

En apparence, car *Les Années 60: Montréal voit grand*, présentée pendant presque un an au Centre canadien d'architecture, inscrit les nombreuses mutations en béton et en acier de la métropole dans un courant fortement international. Comme à Paris, à Philadelphie, à Rio, l'heure est au boom démographique et à la modernisation des infrastructures. Faire table rase du passé pour mieux penser les villes.

La particularité du cas montréalais, c'est qu'il naît brutalement, en opposition à l'obscurantisme politico-religieux. La Révolution tranquille se manifeste à Montréal par des projets qui rêvent de faire de la ville l'une des grandes métropoles du monde. C'est du moins l'énoncé du commissaire de l'expo, André Lortie, architecte montréalais basé à Paris depuis de longues années.

En salles, bien que les icônes montréalaises soient magnifiques (du réseau piétonnier souterrain à l'autoroute Métropolitaine), ce point de vue exclusivement local n'a pas prédominé. L'absence de la genèse politique en est probablement responsable (tant mieux, remarquez, ça n'aurait qu'alourdi la visite). Mais surtout, c'est l'insistance sur l'interna-

tionalisation des projets qui donne le ton. La salle entière accordée à Expo 67 en est la preuve. Si les yeux du monde s'étaient posés sur Montréal (des archives de *Paris Match*, de *Life* et de *National Geographic* en font foi), soutient-on, c'est pour des raisons exclusivement scientifiques. L'expo est vue comme «un festival d'architecture», «un laboratoire urbanistique». Ce côté expérimental est d'autant plus flagrant que la plupart des pavillons ne sont plus aujourd'hui qu'un lointain souvenir. Les grandes photos suspendues en sont un fin rappel.

L'exposition universelle, aussi éphémère qu'elle ait été, a tout de même laissé des traces. Plusieurs des nouvelles infrastructures, pensées en fonction de cette année 67, demeurent de nos jours une marque de Montréal. Pas étonnant que l'exposition soit encore vénérée.

Concis et dégagé, malgré la bonne quantité de plans et de dessins, perspicace, spectaculaire même (l'écran au ras du sol où défilent des vues vertigineuses des principaux chantiers, la carte maquette à trois niveaux), le retour dans le temps se divise en six sections bien organisées. Ainsi, celle qui donne une vue d'ensemble est escortée par la salle consacrée à l'est de Montréal (Habitations Jeanne-Mance, Université ouvrière de l'est), et par celle à l'ouest (projets de Mies van der Rohe, Château Champlain).

On aurait pu s'attendre à un encensement béat de cette explosion d'architecture et d'ingénierie, dont les places Ville-Marie et Bonaventure restent les plus célébrées. Du tout. *Montréal voit grand* donne même dans la critique acerbe, rappelant que les métamorphoses, «inféodées à la valorisation du capi-

tal privé», se planifiaient sans tenir compte des besoins de la collectivité.

Si l'autoroute Ville-Marie n'est pas devenue un monstre appelé Autostrade, si la maison de Radio-Canada s'en est tenue à un bâtiment, si la pression populaire a limité le rasage total d'un quartier par la démesurée Cité Concordia (aujourd'hui La Cité), bien des cicatrices tardent à guérir. Bien sûr, on bénéficie tous de ces avancements, tels le métro et le pont Champlain. Mais on suppose que, tôt ou tard, ces deux-là, par exemple, seraient apparus.

Montréal n'aurait alors pas eu sa minute de gloire. Merci Jean Drapeau, semble dire l'expo du CCA, non exempte d'ironie, entre autres à travers le caricaturiste Berthio, dont un dessin montre des fonctionnaires incapables d'arrêter un maire exalté en mal d'un nouveau projet.

C'est ce bilan introspectif, conçu quand même par un expatrié, qui permet d'éviter la nostalgie facile, de déterrer des choses oubliées. Et pas juste négatives. L'Université ouvrière de l'est, vous vous demandiez? C'était le projet ancêtre de l'UQAM. Sauf que celui-ci, reposant sur le précepte voulant que la rénovation de l'est de Montréal passait par la création d'une université ouvrière, était aussi utopique que l'idéal soviétique: l'UNEST (c'était son acronyme) devait se situer dans un immense quadrilatère, le boulevard Saint-Laurent, la rue Rachel, le parc Lafontaine et l'avenue des Pins. Quelle décennie!

LES ANNÉES 60: MONTRÉAL VOIT GRAND, Centre canadien d'architecture, 1920, rue Baile, jusqu'au 11 septembre. Ouvert du mercredi au dimanche. Info: 514 939-7000.

Laissez parler votre coeur...
Le don effectué suite à un décès est un geste d'espoir.

LES PRIX LES PLUS BAS SOUS LE SOLEIL

RÉPUBLIQUE DOMINICAINE
1 SEMAINE TOUT-COMPRIS
799\$
Gran Caribe LA ROMANA
3 1/2 étoiles, Départ le 21 janvier

RÉPUBLIQUE DOMINICAINE
1 SEMAINE TOUT-COMPRIS
899\$
Gran Caribe LA ROMANA
3 1/2 étoiles, Départ le 22 avril

RÉPUBLIQUE DOMINICAINE
1 SEMAINE TOUT-COMPRIS
899\$
Gran Caribe LA ROMANA
3 1/2 étoiles, Départ le 4 février

RÉPUBLIQUE DOMINICAINE
1 SEMAINE TOUT-COMPRIS
999\$
Playa Haco Beach Resort PUERTO PLATA
3 1/2 étoiles, Départ le 16 avril

CUBA
1 SEMAINE TOUT-COMPRIS
849\$
Gran Club Santa Lucia SANTA LUCIA
3 1/2 étoiles, Départ le 8 avril

RÉPUBLIQUE DOMINICAINE
1 SEMAINE TOUT-COMPRIS
1099\$
Santana Beach Resort & Casino LA ROMANA
4 étoiles, Départ le 28 janvier

RÉPUBLIQUE DOMINICAINE
1 SEMAINE TOUT-COMPRIS
1099\$
Santana Beach Resort & Casino LA ROMANA
4 étoiles, Départ le 21 janvier

RÉPUBLIQUE DOMINICAINE
1 SEMAINE TOUT-COMPRIS
1199\$
Santos Bay Resort PUERTO PLATA
4 étoiles, Départ le 9 avril

RÉPUBLIQUE DOMINICAINE
1 SEMAINE TOUT-COMPRIS
999\$
Fun Royale PUERTO PLATA
3 1/2 étoiles, Départ le 2 avril



Vols directs sans escales de Québec



GoTravelDirect.com 1-866-749-3344

Les prix sont par personne adulte sur une réservation double. Les prix comprennent tout ce qui est inclus dans le tarif de l'agence de voyage pour les semaines de vacances jusqu'au 17 décembre. Les taxes sont incluses. Les vols directs et hebdomadaires de Québec.



FONDATION DES MALADIES DU COEUR DU QUÉBEC

1 888 473-4636

VIVAFILM VOUS OFFRE LA MAGIE DU CINÉMA POUR LE TEMPS DES FÊTES!

«LE MEILLEUR FILM DE 2004 PRÉCIPITEZ-VOUS POUR LE VOIR!»

★★★★★ ★★★★★
★★★★★ ★★★★★

«MAGNIFIQUE!» «MAGISTRALE!»
«ÉTONNANT!» «IRRÉSISTIBLE!»

«UN FILM ACCOMPLI» «TRÈS GRAND FILM»

PASCAL BUISSIÈRES
avec ALYS ROBI

MA VIE EN CINÉMASCOPE
DENISE FILIATRAULT DENISE ROBERT DANIEL LOUIS

PRÉSENTÉ À L'AFFICHE!

STE-FOY PLACE CHAREST BEAUPORT GALERIES DE LA CAPITALE
ST-NICOLAS LE CLAP CINÉMA LIDO RIMOUSKI
ALMA CHICOUTIMI ROBERVAL DOLBEAU
THETFORD MINES LA POCATIÈRE MEGANTIC ST-PACOME

CONSULTEZ LA CHRONIQUE CINÉMA DU JOURNAL

«J'ai adoré!»
Génial, savoureux et délicieux!
Varda Etienne, 98,5 FM

Mathilde SEIGNER Jean DUJARDIN
Mlou-Mlou Didier BEZACE Léo Antoine DULÉRY

Mariages!
L'amour est aveugle,
le mariage lui rend la vue.

www.mariages-lefilm.com

PRÉSENTÉ À L'AFFICHE!

BEAUPORT STE-FOY LE CLAP

LA CHASSE ULTIME EST OUVERTE.

WESLEY SNIPES
BLADE III
LA TRINITE
JESSICA BIEL RYAN REYNOLDS

PRÉSENTÉ À L'AFFICHE!

PLACE CHAREST BEAUPORT STE-FOY GALERIES DE LA CAPITALE
ST-NICOLAS CINÉMA LIDO RIMOUSKI
CHICOUTIMI ROBERVAL MEGANTIC

WEZ-VOUS TOUJOURS PEUR DANS LE NOIR?

LA NOIRCEUR
Lena Olin Anna Paquin Iain Glen

PRÉSENTÉ À L'AFFICHE!

BEAUPORT STE-FOY GALERIES DE LA CAPITALE
ST-NICOLAS CINÉMA LIDO RIMOUSKI
CHICOUTIMI ROBERVAL MEGANTIC

NOMINATION AUX GOLDEN GLOBES
MEILLEUR FILM EN LANGUE ÉTRANGÈRE

LES CHORISTES
CHRISTOPHE BARRATIER
GÉRARD JUGNOT

PRÉSENTÉ À L'AFFICHE!

STE-FOY LE CLAP

www.allianceatlantisvivafilm.com