

— PHOTOS FOURNIES PAR LA MRC

ATLAS DES PAYSAGES DE BROME-MISSISQUOI

PAGES 10 ET 11

# UNE PREMIÈRE AU QUÉBEC!

**STRATÉGIE D'ATTRACTION**  
L'OPÉRATION CHARME  
SUIT SON COURS

PAGES 4 À 8

**ACHAT LOCAL DANS LE  
DOMAINE AGROALIMENTAIRE**  
UN DÉFI QUOTIDIEN

PAGES 36 ET 37



Le tout premier  
Hyundai Venue  
arrivera avec  
*style.*

Bientôt en concession.  
Contactez-nous pour tous les détails.



SANTA FE 2020



TUCSON 2020



KONA 2020



PALISADE 2020

Venez voir notre gamme  
complète de VUS

# Un lac-à-l'épaule qui resserre les liens



La mairesse d'East Farnham et préfète de la MRC Brome-Missisquoi, Sylvie Dionne-Raymond — PHOTO FOURNIE PAR MME DIONNE-RAYMOND



**CYNTHIA LAFLAMME**  
cynthia.laflamme@lavoixdelest.ca

**L'harmonie règne entre les 21 maires de la MRC Brome-Missisquoi. Ce constat a été fait lors d'un lac-à-l'épaule tenu le 30 octobre dernier, où tous étaient réunis.**

Le conseil des maires s'était fixé quatre objectifs pour cette journée. D'abord, il s'agissait d'un cadre informel pour permettre à chacun de se connaître davantage. Neuf nouveaux maires ont été élus il y a deux ans et deux nouvelles mairesses ont été choisies lors d'élections partielles, soit Dominique Martel à Saint-Ignace-de-Stanbridge et Caroline Rosetti à Saint-Armand. La moitié de la table du conseil des maires a donc été rajeunie.

« Le deuxième objectif était de déterminer les valeurs communes », indique Robert Desmarais, directeur général de la MRC Brome-Missisquoi. Un plan stratégique a été adopté par l'ancien conseil des maires. Les nouveaux maires, dont celui de Farnham Patrick Melchior, n'avaient ainsi pas participé à l'élaboration de ce plan et de ses valeurs. Ils souhaitaient valider si ces dernières correspondaient aux leurs.

« Les nouveaux maires embarquaient dans quelque chose qui avait été décidé

par d'autres, mentionne Sylvie Dionne-Raymond, préfète de la MRC et mairesse d'East Farnham. Il fallait voir si on était toujours dans le bon chemin. Le verdict est oui. »

Le lac-à-l'épaule a aussi permis « d'actualiser le portrait socio-économique du territoire et de vérifier les priorités au niveau des grands dossiers, poursuit M. Desmarais. Et enfin, on voulait mieux définir le rôle de la MRC et du CLD dans le soutien des enjeux locaux. Il y a 21 municipalités, il y a donc beaucoup d'enjeux. Les maires voulaient voir comment on pouvait, ensemble, mieux soutenir nos municipalités. »

En avant-midi, les directeurs généraux des municipalités étaient aussi présents. La journée a ainsi permis de discuter plus en profondeur que durant les soirées de réunion de conseil.

« On avait fait des colloques sur des thèmes, mais on n'avait pas encore fait de lac-à-l'épaule. Ça a été super positif. Tout le monde était de bonne humeur, remarquait-il. Ça a été une bonne journée pour resserer les liens. Je pense que les gens ont aimé fraterniser durant la journée. »

## THÈMES RÉCURRENTS

Quelques thèmes déjà bien connus ont fait l'objet de discussions et ont permis de comprendre les réalités de chacune des municipalités. « On s'est rendu compte qu'on avait une vision qui allait dans la même direction, constate

le maire de Farnham, Patrick Melchior, comme le développement durable, évidemment, au cœur de nos actions. On a tous les mêmes préoccupations: l'environnement, l'attraction de nouveaux arrivants, l'agrotourisme et le développement durable. Mais ça ne veut pas dire qu'on ne favorise pas l'économie. C'est une nouvelle façon de faire de l'économie. Il faut penser à ça et l'intégrer. »

« Le développement durable fait partie de notre plan stratégique, ajoute M<sup>me</sup> Dionne-Raymond. On a quand même fait notre REGES (Règlement sur la gestion des eaux de surface et du contrôle de l'érosion) il y a quelques années. Il faudra donner un coup de main aux municipalités qui ont moins d'employés pour voir à son application. À East Farnham, j'ai une inspectrice qui vient une journée par semaine. Elle n'a pas le temps de se promener et de vérifier tous les cours d'eau. Je ne suis pas la seule. Donc, on essaie de trouver une façon de faire pour aider à appliquer la réglementation et le suivi avec la MRC. »

Quant à la rareté de la main-d'œuvre, la stratégie d'attraction de nouveaux arrivants semble faire son œuvre.

## COLLABORATION

« Étant donné qu'on est une MRC avec 21 municipalités, ce qui n'est pas rien, je pense que ça devient nécessaire de s'asseoir tout le monde ensemble. De parler de nos orientations et de voir ce que les autres villes pensent, souligne Patrick



**laVoixdel'Est**  
**À chaque matin**  
**moins chère qu'un café!**

Recevez à chaque matin, à votre porte, l'information dont vous avez besoin, écrite par des professionnels, qui connaissent à fond leur sujet.

Pour vous abonner: 450 375-4555

CE CAHIER EST UNE RÉALISATION DE  
**laVoixdel'Est**

lavoixdelest.ca  
76, rue Dufferin, Granby  
450 375-4555

RÉDACTEUR EN CHEF - Marc Gendron

COORDINATION - Isabelle Gaboriault



Les élus partagent la même vision et possèdent les mêmes préoccupations: l'environnement, l'attraction de nouveaux arrivants, l'agrotourisme et le développement durable. — PHOTO FOURNIE PAR LA MRC

Melchior, qui a bien aimé l'exercice. On a réalisé, les maires ensemble, qu'on allait tous dans la même direction. J'ai trouvé ça fort intéressant. Ça montre une unité. Que le travail collectif peut se faire dans Brome-Missisquoi. »

M<sup>me</sup> Dionne-Raymond a aussi apprécié apprendre à connaître les nouveaux maires, elle qui réalise actuellement son troisième mandat. Leur façon de penser a permis aux élus plus anciens de sortir de leur zone de confort et d'avoir des idées pour faire les choses autrement.

Quelques maires se sont par ailleurs lancés en politique municipale sans expérience comme conseiller. Le lac-à-l'épaule a permis de répondre à leurs interrogations.

« Pour les deux prochaines années, on va travailler sur ce qui est ressorti dans la journée, conclut la préfète et mairesse. On va travailler notre collaboration. Certains ont trouvé qu'il n'y en avait pas assez, du fait qu'on ne se connaissait pas assez. On travaille pour notre région, pas juste pour notre municipalité. C'est ça le rôle d'une MRC. On travaille pour toutes les municipalités. »



« On a réalisé, les maires ensemble, qu'on allait tous dans la même direction. J'ai trouvé ça fort intéressant », a souligné le maire de Farnham, Patrick Melchior.

— PHOTO CHRISTOPHE BOISSEAU-DION, ARCHIVES LA VOIX DE L'EST



« Les jeunes d'aujourd'hui viennent chercher des milieux de vie dans lesquels ils vont non seulement travailler et vivre, mais où ils vont aussi être capables de profiter d'activités sociales, de se développer et de participer à la communauté », explique Francis Dorion. — 123 RF

## FAISLEMOVE

# La MRC s'emploie à séduire les jeunes



**JÉRÔME SAVARY**  
jerome.savary@lavoixdelest.ca

Brome-Missisquoi est « une des régions au sud du Québec qui vieillit le plus rapidement », indique Francis Dorion, directeur du service de la gestion du

territoire à la MRC. Véritable locomotive de la stratégie d'attraction de nouvelles populations, la MRC met tout en œuvre pour inviter les 18-40 ans à s'établir dans l'une des 21 municipalités du territoire. Séjours exploratoires, médias sociaux, blogue, concours... rien n'est laissé au hasard dans cette opération séduction.

La dernière initiative en date : les bourses propulsion jeunesse. « On

veut consulter les jeunes et s'assurer qu'ils sont mobilisés et que les projets présentés dynamisent les communautés », explique Mariève Lebrun, coordonnatrice de la stratégie d'attraction de nouvelles populations lancée en mars 2019.

Quatre bourses de 2000 \$ sont en jeu. Elles seront offertes aux candidats âgés de 15 à 39 ans qui présenteront les projets les plus inspirants. « Les critères sont très larges afin de permettre aux jeunes de s'exprimer le plus

librement possible, ce qui va nous permettre d'identifier certaines problématiques à différents [endroits] du territoire. »

## SÉDUCTION

Depuis un an et demi, la MRC s'est lancée dans une vaste opération de séduction afin d'attirer 10 000 nouvelles personnes de 18-40 ans sur son territoire avant 2028.

Figure de proue de cette offensive de marketing territorial

nouveau genre, le site web Fais-LeMove regroupe à la fois la websérie du même nom, un portail d'emplois disponibles dans la région, le blogue TaVraieNature et une présentation des 21 municipalités.

« La websérie nous a permis de couvrir tous les segments qu'on voulait toucher, détaille M<sup>me</sup> Lebrun, elle-même récemment installée dans la région. L'agroalimentaire, les jeunes travailleurs, les entrepreneurs... »

*Désourdy*  
salons funéraires —  
— funeral homes

Trouvez la paix d'esprit,  
planifiez dès maintenant vos arrangements

Cowansville • Farnham • Ange-Gardien • Henryville • Knowlton • Mansonville • Sutton

450 263-1212  www.desourdy.ca

Le but était également de cibler toutes les étapes préliminaires à une migration. L'équipe voulait ainsi s'assurer que les gens connaissent ce que la région propose en matière de logements et d'emplois, entre autres. Les huit épisodes de la websérie, avec chacun leur thématique, répondent aux questions principales qu'une personne ou une famille se pose au moment de préparer un tel changement dans sa vie.

« La websérie nous permet de comprendre l'essence de Brome-Missisquoi, à travers le visuel et les échanges qu'on retrouve dans les vidéos », indique M<sup>me</sup> Lebrun. Les médias sociaux sont très

importants dans cette opération de séduction, qui s'appuie sur une vaste campagne de communication.

Les différentes plateformes (Facebook, Instagram) servent à montrer l'attractivité des 21 municipalités et à relayer l'actualité des différentes entreprises de la région qui pourraient allumer les jeunes intéressés à s'y installer. « On veut refléter ce qui se passe de bien dans les communautés », précise la coordonnatrice de la stratégie d'attraction.

#### MILIEUX DE VIE

Les jeunes conditionnent leur migration vers une nouvelle

région en fonction de facteurs qui ne se limitent pas qu'au travail. « Les jeunes d'aujourd'hui viennent chercher des milieux de vie dans lesquels ils vont non seulement travailler et vivre, mais où ils vont aussi être capables de profiter d'activités sociales, de se développer et de participer à la communauté », explique M. Dorion.

Si plusieurs intervenants de la websérie se retrouvent souvent avec une bière à la main, ce n'est pas par hasard. « Les gens sont de plus en plus attachés aux microbrasseries, cela suscite un intérêt [chez les jeunes] », explique Francis Dorion.

Les 18-40 ans qui ont été consultés auraient un intérêt très marqué pour les microbrasseries et autres « bistros où l'on peut socialiser autour d'un verre ou de nourriture », ajoute Mariève Lebrun.

La communication est au cœur de la stratégie, on l'aura compris. Toutefois, pour attirer, encore faut-il être attirant et ouvert aux autres. Du travail est ainsi effectué parallèlement sur le terrain par la MRC, qui joue son rôle de locomotive dans ce dossier, directement auprès des municipalités.

« Plusieurs communautés ont des efforts à faire pour rendre leur milieu de vie un peu plus attrayant. Comment s'assurer

qu'elles vont prendre un virage et créer un milieu de vie intéressant ? Ça, c'est notre rôle, à la MRC, d'accompagner les municipalités de façon personnalisée, en mettant un coffre à outils à leur disposition », note-t-il.

La stratégie d'attraction des nouvelles populations dans Brome-Missisquoi se fait en partenariat avec les organismes Place aux jeunes, Solidarité ethnique régionale de la Yamaska (SERY) et le Carrefour jeunesse emploi.

Pour plus d'information sur les bourses propulsion jeunesse : [www.brome-missisquoi.ca/bourses](http://www.brome-missisquoi.ca/bourses)



Francis Dorion est directeur du service de la gestion du territoire à la MRC Brome-Missisquoi, et Mariève Lebrun, coordonnatrice de la stratégie d'attraction de nouvelles populations à la MRC. — PHOTOS CHRISTOPHE BOISSEAU-DION

## PRENEZ VOTRE ENVOL

Offrez-vous les services de Malouin Assurance pour une couverture à la hauteur de vos désirs.

**MALOUIN**  
ASSURANCE  
CABINET EN ASSURANCE DE DOMMAGES  
ET DE SERVICES FINANCIERS

**MALOUINASSURANCE.CA**

St-Césaire | 888 MALOUIN | Bedford | 800 363-4545 | St-Jean-Baptiste | 450 467-3797



Six séjours exploratoires destinés aux personnes immigrantes ont été organisés à l'automne et l'hiver derniers, dans chacun des six pôles territoriaux de Brome-Missisquoi, en partenariat avec l'organisme Solidarité ethnique régionale de la Yamaska. — PHOTO 123RF

## ATTRACTION DE NOUVELLES POPULATIONS

# Les travailleurs étrangers convoités

**JEROME SAVARY**

jerome.savary@lavoixdelest.ca

La MRC a beau déployer des outils de communication élaborés afin d'attirer les 18-40 ans, encore faut-il que sur le terrain, les municipalités se préparent à accueillir 10 000 nouveaux résidents. Cela ne se fait pas sans quelques ajustements. Lac-Brome est la première à avoir répondu à l'appel de la MRC qui propose

d'accompagner les communautés dans cette aventure.

Il s'agit tout d'abord de sonder les jeunes, que Brome-Missisquoi cherche tant à attirer. Sept à huit jeunes adultes déjà établis dans la communauté, vivant seuls ou en famille, ont ainsi participé à trois rencontres depuis septembre.

« On remarque déjà que les jeunes démontrent beaucoup d'intérêt pour le côté écologique,

l'aspect partage, entre autres », explique Tanya Szymanski, conseillère en développement rural à la MRC Brome-Missisquoi.

À Lac-Brome, la directrice des finances de la Ville, Catherine Cusson, est particulièrement fière de l'engagement des citoyens participants dans ce processus de consultation. « La participation citoyenne est l'élément-clé de la réussite de la démarche initiée par la MRC », est-elle persuadée.

Selon elle, Lac-Brome a

beaucoup à offrir aux nouveaux venus grâce, notamment, à l'étendue du territoire qu'elle occupe. « On est capables d'en offrir pour tous les goûts », insiste-t-elle.

Ayant participé aux rencontres, la directrice des finances a constaté que les « gens sont extrêmement fiers d'habiter Lac-Brome ».

### BESOIN DE TRAVAILLEURS

La moyenne d'âge des Bromeois étant de 50,2 ans — pour

une moyenne de 44,9 ans dans Brome-Missisquoi —, l'apport de personnes jeunes est essentiel au développement de la ville.

« Nous voulons créer un certain dynamisme au niveau des écoles et de la vie de village », explique-t-elle.

L'entreprise KDC/One, spécialisée dans les contenants et emballages de produits de beauté, entre autres, a des besoins importants en main-d'œuvre, ce dont la Ville est consciente. « Nous voulons

## Vos animaux...



CLINIQUE  
VÉTÉRINAIRE  
de Bromont

450 534.5443 • 395, chemin de Gaspé, Bromont  
www.cliniqueveterinairebromont.com

- Ouvert 6 jours
- Médecine, chirurgie, dentisterie canine et féline



Dre Alexandra Rivard, DMV. IPSAV. MBA  
Plus de 20 années d'expérience,  
accompagnée de son chat Garfield

## ... notre passion!



CLINIQUE  
VÉTÉRINAIRE  
de Waterloo

450.539.3366 • 4900 Foster, bureau 100, Waterloo  
cliniqueveterinairewaterloo.com

- Ouvert 5 jours
- Ouvert 1 samedi sur 2
- De plus, médecine exotique avec D<sup>re</sup> Nancy Rouleau



un bassin de travailleurs capable d'aider nos entreprises locales, entre autres KDC », reconnaît M<sup>me</sup> Cusson.

La firme de marketing territorial Visages Régionaux, qui orchestre ces rencontres, analyse les données et commentaires exprimés lors des échanges. Elle proposera ensuite un plan d'action à Lac-Brome.

« Visages Régionaux possède une expertise sur les motifs de migration des jeunes », assure M<sup>me</sup> Szymanski.

Pour l'instant, trois municipalités sont engagées plus avant dans le processus. Bromont et Notre-Dame-de-Stanbridge s'appêtent, en effet, à emboîter le pas à Lac-Brome.

Trois autres ont aussi fait des démarches en ce sens, soit Dunham, Pike River et Stanbridge East.

« Cette démarche doit partir de la volonté des municipalités à mieux intégrer les nouvelles populations et à comprendre les besoins des jeunes familles », indique-t-elle.

M<sup>me</sup> Cusson estime qu'une fois le rapport de Visages Régionaux en main, le conseil de Lac-Brome pourra ensuite proposer des actions concrètes afin de rendre la ville plus attirante pour les jeunes familles.

**MIEUX COMMUNIQUER**

Par ailleurs, des services existants mériteraient d'être davantage mis de l'avant par les villes. « Lac-Brome fait beaucoup pour ces citoyens, mais parfois les services ne sont pas toujours connus », reconnaît-elle.

Un défi consiste également à permettre aux travailleurs de certaines entreprises de se rapprocher de leur lieu de travail. Pensons notamment à KDC/One, qui embauche de nombreuses personnes immigrantes provenant de l'extérieur, entre autres, à Montréal.

L'immigration est d'ailleurs un axe important de la stratégie d'attraction de nouvelles populations. La sensibilisation étant un élément important de l'accueil de personnes issues de cultures différentes, un guide sera envoyé, avant Noël, aux propriétaires d'immeubles locatifs de Brome-Missisquoi.

Les personnes immigrantes doivent également savoir ce qui les attend en venant s'établir ici. Dans cette optique, six séjours exploratoires destinés aux personnes immigrantes ont été organisés à l'automne et l'hiver derniers, dans chacun des six pôles territoriaux de Brome-Missisquoi, en partenariat avec l'organisme Solidarité ethnique régionale de la Yamaska.

D'autres séjours seront organisés ces prochains mois.



Tania Szymanski, conseillère en développement rural à la MRC Brome-Missisquoi. — PHOTO ALAIN DION

**Visez un emploi qui vous ressemble**

**45 ans et plus!**

**OPPORTUNITÉS D'EMPLOIS**

Nos services sont offerts grâce à la participation financière de Québec

<b>Support individuel</b>	<b>45 ans et plus</b>
<b>Bilan professionnel et orientation de carrière</b>	
- Solutions à vos obstacles professionnels	
<b>Aide à la recherche d'emploi</b>	
- Techniques et stratégies de recherche d'emploi	
- Ciblage d'employeurs potentiels	
<b>Formation de groupe</b>	<b>50 ans et plus</b>
<b>Coaching d'intégration en emploi</b>	
<b>Développement de compétences</b>	
- Informatique	
- Secourisme en milieu de travail (RCR)	
- Anglais	
- Service clientèle	
<b>Stratégies de recherche d'emploi</b>	
- Curriculum vitae et pratiques en entrevue	

\*Sous réserve d'une évaluation de Services Québec, vous pouvez bénéficier d'une allocation de participation

*Nous visons l'emploi*

**SEM**

SERVICE EXTERNE DE MAIN-D'OEUVRE DE GRANBY & RÉGION

**SERVICES GRATUITS**

Brome-Missisquoi (Cowansville)

Support individuel 450 266-7515

Formation de groupe 450 263-0122

Haute-Yamaska (Granby) 450 777-3771

[semogranby.ca](http://semogranby.ca)

0018811

**TRouvez des IDÉES DE SORTIES**

**DANS BROME-MISSISQUOI**

**PLANIFIEZ VOS SORTIES EN LIGNE**

**CARRÉMENT CULTURE.CA**

Facebook/CarrementCulture

MRC BROME-MISSISQUOI.CA

0018366

## Nettoyeur Cowansville



**POUR RAFRAÎCHIR  
VOS VÊTEMENTS,  
FAITES-NOUS CONFIANCE!**

*Avec vous depuis 32 ans*

KANUK - COLUMBIA - CANADA GOOSE  
RUDSAK avec FOURRURE  
n'ont pas de secret pour nous.

Service de couturière - Cuir et suède - Tapis toute grandeur  
**DRAPERIE - DOUILLETTE DUVET - COUVRE-LIT**

*N'oubliez pas que du 23 décembre 2019  
au 6 janvier 2020, nous serons fermés*

121, rue Church, Cowansville  
**450 263-0450**

0021982



**Ensemble,  
en action!**

### Isabelle Charest

Députée de Brome-Missisquoi

Ministre déléguée à l'Éducation

Ministre responsable de la Condition féminine



#### Bureau de circonscription

170, rue de Sherbrooke, bureau 205  
Cowansville (Québec) J2K 3Y9

Tél. 450 266-7410

Sans-frais 1 833 257-7410

isabelle.charest.BRMI@assnat.qc.ca



**ASSEMBLÉE NATIONALE  
DU QUÉBEC**



Les candidats français, de l'Europe et de l'Afrique francophones, sont très nombreux à se présenter aux Journées Québec, qui se tiennent à Paris, deux fois par an. — PHOTO FOURNIE PAR BENOIT LÉVESQUE

### LES JOURNÉES QUÉBEC À PARIS

# Un tremplin recherché par les entreprises

**JEROME SAVARY**

jerome.savary@lavoixdelest.ca

**Trois entreprises de Brome-Missisquoi auront l'occasion de trouver chaussure à leur pied à l'occasion de l'événement Les Journées Québec, qui se tiendra les 30 novembre et 1<sup>er</sup> décembre prochains, à Paris. Les sept postes qu'elles y proposeront intéressent déjà 110 candidats potentiels.**

Le Centre local de développement (CLD) de Brome-Missisquoi propose, pour une troisième fois cette mission, de recrutement à ses membres, après celle de décembre 2018 et de juin 2019. Le CLD leur permet ainsi de bénéficier du bassin d'employés de l'Europe et de l'Afrique francophones.

Cette fois, ce seront les entreprises Florabec, de Philipsburg (transport), Atelier et découpage Bourgea 2014 (acier) de Bedford, et Groupe Carbonneau (usinage et transformation des métaux), de Bromont, qui bénéficieront de cette manne francophone outre-Atlantique. Elles ont obtenu leurs billets pour Paris, car elles ont été les premières à se manifester.

Une autre entreprise de la région, parmi les 115 au total représentant le Québec, sera également du voyage, mais à ses frais et sans l'accompagnement de la MRC. Il s'agit de Gelpac, une compagnie de

Farnham spécialisée dans les produits d'emballage en polyéthylène.

L'objectif est d'ailleurs que plusieurs suivent les pas de Gelpac. « On permet aux entreprises d'ici de tester ce type de mission à l'étranger », explique Benoit Lévesque, conseiller industriel au CLD Brome-Missisquoi.

Ce dernier souligne que cet événement se distingue des Salons de l'emploi traditionnels. Les candidats sont présélectionnés et les — courtes — entrevues sont déjà prévues d'avance.

Plus largement, ils sont déjà 24 000 à avoir déposé leurs candidatures.

« On se retrouve devant des gens qui ont des profils recherchés au Québec et qui ont un très grand intérêt à venir ici », assure M. Lévesque. Selon lui, certains candidats vont jusqu'à prendre l'avion pour être présents à l'événement. « Ça donne une idée de la motivation qu'ils ont pour émigrer au Québec », dit-il.

#### MAIN-D'ŒUVRE SPÉCIALISÉE

Cet événement de recrutement international existe depuis 2008 et concerne une main-d'œuvre spécialisée. Ainsi, les trois entreprises de la région espèrent revenir de la capitale de l'Hexagone en ayant pourvoir des postes de conducteurs de camion, de soudeurs et de mécaniciens industriels.

Lors des premières Journées Québec auxquelles la MRC a

participé, l'entreprise bromontoise Teledyne DALSA avait recruté deux techniciens en électronique. Et, depuis l'événement de juin dernier, « plus d'une dizaine d'embauches sont en cours », indique le conseiller industriel.

Déjà, Florabec a reçu une quarantaine de CV de France, selon Benoit Lévesque. Celui-ci sera d'ailleurs présent à l'événement à la fin du mois. Il sera accompagné de Denis Beauchamp, directeur du développement économique au CLD.

#### CATALOGUE DE CANDIDATURES

De leur côté, les responsables du CLD ne reviennent pas non plus bredouilles. Ainsi, 177 candidats ont été rencontrés lors de l'événement de juin dernier. Ceux-ci ont été placés dans un catalogue de candidatures qui est ensuite mis à la disposition des entreprises de la région.

Si la première initiative du genre, en décembre 2018, devait prouver son efficacité, « les gens comprennent qu'il va être de plus en plus difficile de recruter au Québec », analyse M. Lévesque.

*L'événement Journées Québec est organisé conjointement par Emploi-Québec et le Pôle emploi, en partenariat avec Montréal International, Québec international et la Société économique de Drummondville.*

0018817

**Flordeco**  
COUVRE-PLANCHERS ET DÉCORATION

**PROFITEZ DE NOS SPÉCIAUX DE L'AUTOMNE!**

FINANCEMENT DISPONIBLE | Accord D | Desjardins

Prix en vigueur du 24 octobre au 24 novembre 2019

## DÉCORATION

**50%**  
de rabais

**SUR LES TOILES ALÉO ET ALÉO AMBIO\***

\*À l'exception des tissus Altitude, les accessoires commandés seuls, la collection Coulisse, les produits et tissus Harmonie et les systèmes de motorisation. Marchands participants seulement.

**ALTEX®**

## LES VRAIS SPÉCIALISTES EN COUVRE-PLANCHERS ET DÉCORATION

### CÉRAMIQUE

**30%**  
de rabais

**SUR LA SÉRIE ATELIER DE NOTRE COLLECTION CONCERTO**

- Tuiles imitant le bois de 6 po x 24 po

**3**  
COULEURS

CONCERTO

### PLANCHER FLOTTANT

**MODÈLE BLAKE 12 MM**

**1.99**  
pi<sup>2</sup>

Rég. 2,59\$

- Planches de 4 7/8 po et 7 5/8 po
- Garantie résidentielle de 30 ans
- Cote de résistance AC4
- Fabriqué en Allemagne

**3**  
COULEURS

URBANIA

### TAPIS COWANSVILLE

548, de la Rivière, Cowansville 450 263-4622

### COUVRE PLANCHER GRANBY

9 Chapleau, Granby 450 372-9797



## ATLAS DES PAYSAGES DANS BROME-MISSISQUOI

# Cartographe l'ADN de la région



**MARIE-ÈVE MARTEL**  
marie-eve.martel@lavoixdelest.ca

Riche de reliefs variés et de lieux enchanteurs, la MRC Brome-Missisquoi s'est dotée d'un atlas de ses paysages qui lui permettra d'aménager plus intelligemment son territoire, mais aussi de déterminer des interventions concrètes qui assureront la mise en valeur et

la préservation des panoramas qui font son charme.

Issu de l'entente de développement culturel 2018-2020, où la MRC et le ministère de la Culture et des Communications se sont séparés la facture en parts égales, le document, qui compte une cinquantaine de croquis et plusieurs photos répartis en quatre grands chapitres, a été remis il y a un peu moins de deux semaines par le jeune organisme montréalais Les Mille Lieux, mandaté par la MRC pour réaliser la caractérisation paysagère de son territoire. Il s'agirait d'un des tout

premiers, sinon le premier, ouvrage de référence du genre au Québec.

« En fait, on vient apporter un côté humain à l'aménagement du territoire. On cherche à comprendre pourquoi on s'ancre quelque part. On tente de connaître le sens des lieux pour une communauté et pourquoi les gens s'approprient leur milieu, explique l'architecte paysager Louis-Philippe Rousselle-Brosseau, chargé de projet à pour Les Mille Lieux. L'étude vise à comprendre les paysages de Brome-Missisquoi et d'agir dessus à partir de facteurs naturels et culturels. »

Des facteurs naturels, donc,

comme la géologie et le relief des sols, qui sont des caractéristiques physiques d'une région ou d'un secteur, et des facteurs culturels qui témoignent de la manière dont l'être humain s'est approprié et adapté à cet environnement pour en faire son milieu de vie.

« Si on regarde la géologie dans la MRC, on peut voir qu'à l'ouest, on retrouve des plaines argileuses propices à l'agriculture, illustre M. Rousselle-Brosseau, contrairement à l'est, où les montagnes ont permis le développement de l'activité touristique. »

La réalisation de *l'Atlas des*

*paysages* s'articule effectivement autour de trois volets : la compréhension sociale, c'est-à-dire l'attachement émotionnel de la population aux lieux et la perception de celle-ci par rapport à son environnement. La compréhension géographique, à partir des différents éléments physiques, ou entités, qui composent le territoire. Et la compréhension temporelle, qui suit l'évolution de celui-ci, de l'époque de la colonisation à aujourd'hui, à travers les nombreuses activités qui s'y sont déroulées. « Le but est de mieux comprendre l'évolution des lieux,



Nous sommes la référence pour  
les entrepreneurs de Brome-Missisquoi !

DU SUPPORT  
ET DES OUTILS  
POUR VOUS AIDER  
À ATTEINDRE  
VOS OBJECTIFS  
EN ENTREPRENEURIAT !



**Entrepreneurs, contactez-nous !**  
Services gratuits au profit de votre entreprise

450 266.4928 CLDBM.QC.CA



**EMPLOIBM.CA**

Le portail où ton avenir t'attend

#TaProchaineJob



dans le passé et dans le présent pour mieux planifier le futur, afin de voir quelles sont les menaces qui pourraient mener à la disparition des attraits et de quelle manière on peut gérer l'occupation de notre territoire pour plutôt préserver ceux-ci et les mettre en valeur», explique Nathalie Grimard, directrice adjointe au service de la gestion du territoire à la MRC Brome-Missisquoi.

**PROCESSUS PARTICIPATIF**

La participation de la population et des représentants de la MRC, par enquêtes et par des mobilisations sur le terrain, était une condition-clé pour en arriver au résultat final. Car *l'Atlas des paysages* ne visait pas qu'à cartographier les lieux; il visait à recenser aussi leur âme, à travers les yeux et le cœur de ceux qui ont contribué à les façonner et qui les habitent encore aujourd'hui.

« Ça a permis de présenter la région sous une facette plus imagée et fédératrice », explique l'architecte.

Le processus s'est étalé sur une année complète à compter d'octobre 2018.

« On a commencé doucement, à la fin de l'année dernière, en réunissant des maires, des urbanistes et des gestionnaires du territoire pour faire le tour de la MRC », explique M. Rousselle-Brosseau.

La population a été mise à contribution, notamment par un sondage en ligne, auquel plus de 800 personnes ont répondu. Le tout a permis, entre autres, d'identifier et de comprendre les différents sentiments d'appartenance qui cohabitent sur le territoire.



*L'Atlas des paysages* ne visait pas qu'à cartographier les lieux; il visait à recenser aussi leur âme, à travers les yeux et le cœur de ceux qui ont contribué à les façonner et qui les habitent encore aujourd'hui. — PHOTO FOURNIE PAR LA MRC

Les participants ont ensuite été invités à photographier leur environnement, que ce soit leurs coups de cœur ou les lieux à améliorer, et à partager les clichés avec les chargés de projet.

**OUTIL DE PLANIFICATION**

La MRC de Brome-Missisquoi, et la vingtaine de municipalités qui la composent pourront utiliser l'atlas afin de planifier leur développement.

L'outil de planification leur offre une meilleure connaissance de l'identité et de la dynamique paysagère de la MRC, souligne M<sup>me</sup> Grimard, qui ajoute que l'atlas servira aussi d'assise de réflexion dans le cadre du schéma d'aménagement et de développement de la MRC.

« L'étude des paysages permet de mieux cerner le rapport des habitants à leur environnement et l'incidence de ce rapport sur son état et son devenir », indique-t-elle.



Nathalie Grimard, directrice adjointe au service de la gestion du territoire à la MRC Brome-Missisquoi. — PHOTO ALAIN DION

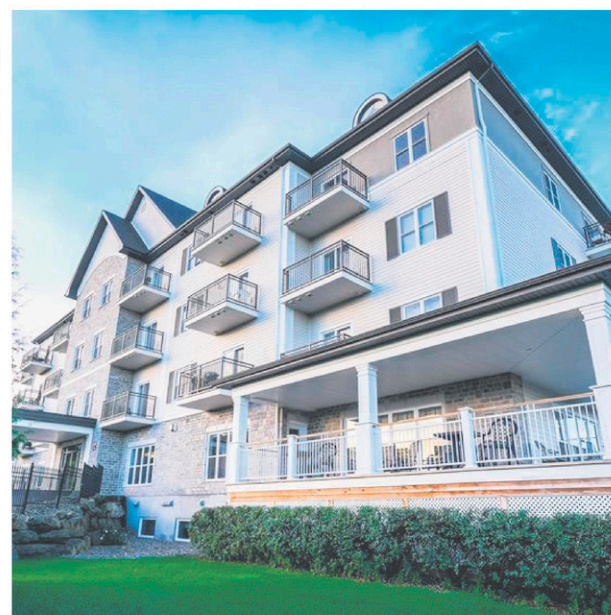


*Résidences Bromont*  
HABITATIONS ÉVOLUTIVES POUR AÎNÉS

Faites comme eux et offrez-vous la vie d'hôtel.

Pour de l'information ou une visite, veuillez nous contacter.

**871, rue du Violoneux, Bromont,  
450 534-4739**





Sur certaines terres agricoles, la MRC procédera à l'implantation d'un chenal à deux niveaux, qui permettra à l'eau de déborder dans une plaine végétalisée plutôt que d'aller directement dans un cours d'eau. — PHOTO FOURNIE PAR LA MRC

## SYMFOLIES DE NOËL

SPECTACLE BÉNÉFICE AU PROFIT DE  
LA FONDATION LES FOYERS FARNHAM



15 DÉCEMBRE 2019 À 15 H  
Église Saint-Romuald de Farnham  
500, rue St-Hilaire, Farnham

Régulier: 45\$ - VIP: 100\$

Symfolies de Noël, un spectacle country du temps des Fêtes haut en couleurs avec Laurence Jalbert, Annie Blanchard et Paul Daraïche.



Information: 450 293-2771 - [fondationfoyersfarnham.org](http://fondationfoyersfarnham.org)

### PROGRAMME CLIMAT MUNICIPALITÉS

# Trois projets

MARIE-ÈVE MARTEL  
[marie-eve.martel@lavoixdelest.ca](mailto:marie-eve.martel@lavoixdelest.ca)

**L'existence des changements climatiques n'est plus à prouver; il faut maintenant s'y adapter. C'est dans cette optique que la MRC Brome-Missisquoi a mis en place trois projets pilotes dans le cadre du programme Climat municipalités.**

«On ne s'est pas préoccupé des changements climatiques pendant plusieurs années, alors on doit rattraper le temps perdu», résume Simon Lajeunesse, coordonnateur de la gestion de l'eau à la MRC Brome-Missisquoi.

Cette dernière ne part toutefois pas de zéro dans sa démarche. «On avait déjà un plan d'action sur les eaux de surface et sur le contrôle de l'érosion depuis environ une décennie, note M. Lajeunesse. Mais les changements climatiques ajoutent une pression additionnelle. Avec les pluies de plus en plus intenses, il faut gérer à la fois la qualité et le volume de l'eau, ce qui amène des adaptations.»

Comme la géographie de la MRC est très variée d'une extrémité à

l'autre, il a été décidé d'intervenir en trois projets pilotes propres à chaque paysage.

Le premier d'entre eux touche surtout les plaines de l'ouest de la MRC, majoritairement constituées de terres agricoles. «Historiquement, beaucoup de travaux de drainage ont été réalisés avec l'aménagement de cours d'eau rectilignes. Avec le recul, on réalise qu'on aurait dû faire autrement, car ces cours d'eau sont très réactifs et cherchent à reprendre leur cours d'origine. L'eau arrive très vite en aval, ce qui augmente le risque d'inondations et contribue à l'érosion des berges.»

Pour pallier ce problème, la MRC procédera à l'implantation d'un chenal à deux niveaux, qui permettra à l'eau de déborder dans une plaine végétalisée plutôt que directement dans un cours d'eau. Le tout aura pour effet de retenir l'eau et de diminuer l'érosion des talus, en plus d'augmenter la durée de vie des travaux, ce qui permettra des économies.

Un agronome est aussi mandaté pour accompagner les propriétaires agricoles pour les aider à protéger leurs cours d'eau grâce à des solutions personnalisées et à obtenir de l'aide



Simon Lajeunesse, coordonnateur de la gestion de l'eau à la MRC Brome-Missisquoi. — PHOTO ALAIN DION

# porteurs pour l'eau

financière, si celle-ci est disponible. «Si on fait ça partout dans nos campagnes, on pense avoir un impact réel et durable», estime M. Lajeunesse.

## DES «TRAPPES À SÉDIMENTS»

Le second projet pilote s'intéresse à la région plus montagneuse de la MRC, à l'est, et concerne surtout l'eau qui ruisselle jusqu'au lac Davignon, là où s'accumulent de plus en plus de sédiments.

«Une étude réalisée en 2013 nous a appris que depuis 20 ans, le taux de sédiments retrouvé dans le lac a explosé, note M. Lajeunesse. Avant, c'était environ 0,1cm de sédiments qui s'accumulaient chaque année, alors qu'aujourd'hui, on parle de 2 cm annuellement.»

Les pentes qui composent le relief de ce secteur sont en cause. «Sur les 20 kilomètres qui longent le bassin versant, on retrouve 800 mètres de dénivellé. Avec les débits torrentiels qu'on peut observer quand il pleut, ça amène l'eau à toute allure dans le lac et ça contribue à l'érosion des berges», explique-t-il.

Enrochement, pentes fortes,

seuils: des centaines d'ouvrages ont ainsi été mis en place dans les fossés de chemins dans les municipalités de Dunham, Lac-Brome, Brome, Sutton, Bolton-Ouest et Cowansville où l'eau transite à plus de 50% avant d'atteindre le cours d'eau. «Ça agit essentiellement comme trappes à sédiments, qu'on capte avant qu'ils n'arrivent au lac, relève le coordonnateur. En multipliant ces ouvrages, on est capable d'avoir un impact considérable.»

L'an prochain, un patrouilleur étudiant mandaté par la MRC arpentera la région pour accompagner les propriétaires dans le contrôle de l'érosion.

## PRÉVENIR LES SURVERSES

C'est enfin dans la Ville de Bedford qu'a été implanté le troisième projet pilote. Ce dernier consiste à rediriger les eaux de pluie par écoulement naturel et par biorétention.

«On a obligé, par règlement municipal, le débranchement des gouttières pour éviter que l'eau de pluie ne se rende dans les égouts. Les infrastructures actuelles comprennent les égouts sanitaire et pluvial et sont quand même âgées; elles ne sont donc

pas adaptées pour la capacité actuelle, ce qui provoque des surverses, explique M. Lajeunesse. Et celles-ci vont arriver de plus en plus souvent.»

«On vise donc à gérer l'eau de pluie avant qu'elle n'entre dans le réseau d'égout; ça coûte beaucoup moins cher que d'investir pour remplacer les infrastructures», poursuit le coordonnateur.

L'ensemble des initiatives constitue une facture d'environ 1,5 million \$, précise M. Lajeunesse. Un montant de 703 200\$ est toutefois assuré par Québec via le Fonds vert, qui financera huit projets au Québec dans le cadre du programme.

Cette année, la moitié des travaux ont été effectués sur le terrain. Une opération qui se poursuivra en 2020. Les deux années suivantes seront principalement consacrées au volet expérimental du projet, avec le suivi concret des résultats.

«D'ordinaire, on n'a pas les moyens d'effectuer ce volet plus scientifique, mais maintenant, on peut se réjouir M. Lajeunesse. Les résultats seront diffusés. On a le souci de pouvoir faire profiter aux autres communautés des bénéfices de notre projet.»

# OPTO

## RÉSEAU

CENTRE OPTOMÉTRIQUE  
DENIS VALLÉE



### Pour la santé de vos yeux

MONTURES

VERRES

LENTILLES

SOINS DE LA VUE



12 PRINCIPALE  
BEDFORD  
450.248.7525

285 PRINCIPALE EST  
FARNHAM  
450.293.3221

Denis Vallée, O.D.  
Optométriste  
Josée Lagüe, O.D.  
Optométriste

0019860



*Lois Hardacker*

Lois Hardacker  
Courtier Immobilier Agréé

Visitez mon site web pour des terrains et magnifiques propriétés

[www.loishardacker.com](http://www.loishardacker.com)  
lois@royallepage.ca

**ROYAL LEPAGE**  
AU SOMMET

450.242.2000  
3 Victoria, Knowlton,  
Lac-Brome, Qc  
J0E 1V0



**UN TRÉSOR!** Maison spacieuse, atelier/quartier d'invités, piscine, sauna, étang, un paysage à encadrer. 1,4 acre, secteur Lac-Brome/Bromont. 760 000 \$



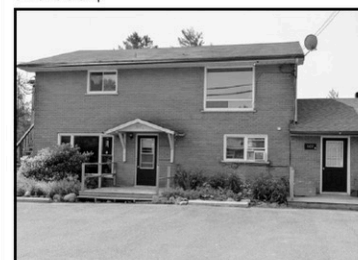
**TERRAIN DE 20 ACRES**, exposition sud, vue saisonnière, non loin du village de Knowlton. Un bon endroit pour construire votre nouvelle maison. 325 000 \$



**EMPLACEMENT PAISIBLE** de 2,8 acres, maison solide facile d'entretien, 3 ch., 2 s. b., salle familiale, patio, garage. À quelques minutes du village de Sutton. 345 000 \$



**SUTTON – 3,9 ACRES**, un beau site pour votre «nid d'amour» dans un petit domaine privé, accès rapide au ski et au village. 95 000 \$ - Aucun ajout de taxe de vente!



**INVESTISSEURS** – Revenus de 4 logis dans Knowlton où la demande est forte. Bâtiment en brique, 100 % occupé, à distance de marche du IGA. 325 000 \$



**À LOUER**, bail de 5 ans – Emplacement pratique au centre de Knowlton. Idéal pour la vente au détail, bureaux, et autres possibilités. 1400\$/mois + TPS-TVQ.

**Lois Hardacker**  
**Royal LePage Au Sommet**

0021412

## PLAN RÉGIONAL DES MILIEUX HUMIDES ET HYDRIQUES

# Pour un développement toujours plus intelligent

**MARIE-ÈVE MARTEL**  
marie-eve.martel@lavoixdelest.ca

Dans le cadre de la nouvelle Loi sur la conservation des milieux humides et hydriques, adoptée en juin 2017, toutes les MRC du Québec devront se doter d'un plan régional des milieux humides et hydriques d'ici le 16 juin 2022. Ses objectifs sont de

permettre aux MRC de planifier les actions à mener pour assurer la conservation de ces milieux. Comme elle a déjà une bonne connaissance de ses milieux naturels, Brome-Missisquoi dispose d'une longueur d'avance.

«On connaît très bien notre territoire, parce qu'on est bien documentés sur nos milieux naturels. On a une bonne cartographie

et des données importantes de Canards illimités et des organismes de bassin versant sur notre territoire. On met aussi notre banque de données à jour avec nos visites sur le terrain», fait savoir Nathalie Grimard, directrice adjointe du service de la gestion du territoire.

Le plan devra être accompagné d'une stratégie de conservation afin de limiter le plus possible la destruction des milieux humides. La loi prévoit d'ailleurs que les MRC pourront refuser d'endosser un projet qui prévoit la destruction d'un milieu humide ou d'exiger une compensation financière dans un fonds dédié à la restauration d'autres milieux.

Dans Brome-Missisquoi, on prévoit faire d'une pierre deux coups, puisque le schéma d'aménagement et de développement de la MRC sera bientôt révisé. «Alors, plutôt que de se concentrer sur les milieux humides et hydriques, on en profitera pour aller plus large en adoptant une approche intégrée visant l'ensemble de nos milieux naturels d'intérêt», précise M<sup>me</sup> Grimard.

## ÉQUILIBRE

«On est beaucoup en réaction face aux choix du passé», estime l'urbaniste.

De prendre en compte l'existence et l'emplacement des milieux naturels assurera un développement

plus intelligent et plus durable à long terme. «Il y a un équilibre à atteindre entre les territoires à développer et ceux qu'on doit préserver ou mettre en valeur. Quand on connaît les caractéristiques de notre environnement, c'est plus facile de planifier l'occupation du territoire», ajoute-t-elle.

Concrètement, cela ne signifie pas de freiner tout développement, mais plutôt de prendre en compte les éléments actuels du territoire afin de déterminer si ceux-ci peuvent être intégrés dans un projet pour limiter les impacts environnementaux de celui-ci.

«Ce n'est pas une chasse aux sorcières où on met une cloche de verre sur tous les milieux humides.

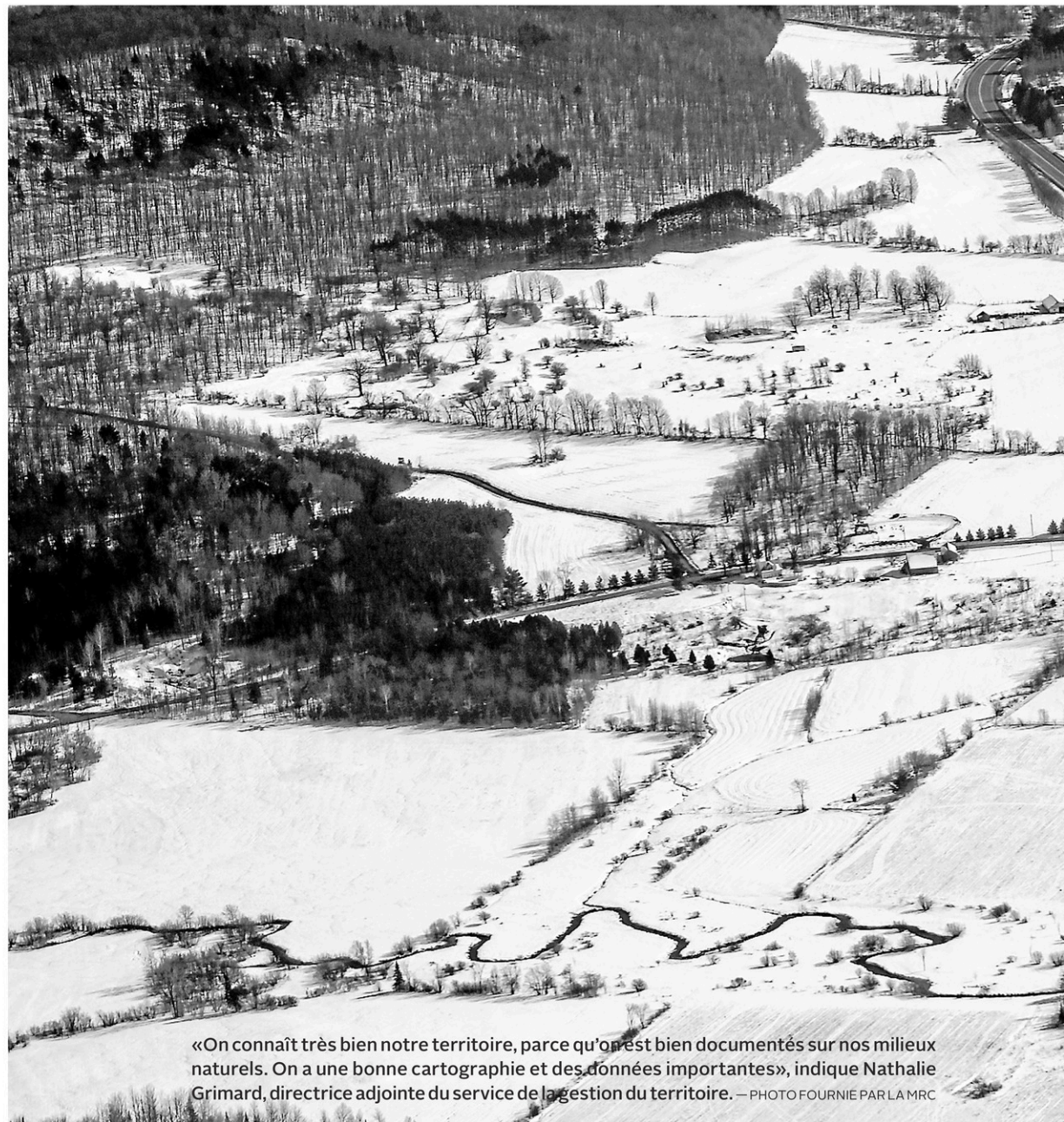


La Ville de Farnham a en cours plus de 16 projets de développement, lesquels offrent un marché varié :

- Microhabitations;
- Habitations unifamiliales contigües;
- Jumelées et isolées;
- Habitations trifamiliales;
- Habitations multifamiliales.

**Farnham,**  
*là où le GÔÛT de la vie*  
est élevé!

[www.ville.farnham.qc.ca](http://www.ville.farnham.qc.ca)



«On connaît très bien notre territoire, parce qu'on est bien documentés sur nos milieux naturels. On a une bonne cartographie et des données importantes», indique Nathalie Grimard, directrice adjointe du service de la gestion du territoire. — PHOTO FOURNIE PAR LA MRC



Nathalie Grimard, directrice adjointe du service de la gestion du territoire, et Simon Lajeunesse, coordonnateur de la gestion de l'eau à la MRC Brome-Missisquoi. — PHOTO ALAIN DION

Il faut prendre le tout à une échelle importante et se questionner sur les impacts avant de leur toucher», explique M<sup>me</sup> Grimard, qui rappelle que le ministère de l'Environnement demeure responsable d'autoriser ou non la destruction d'un milieu humide. Son collègue à la gestion de l'eau, Simon Lajeunesse, estime que le recensement des milieux hydriques et humides permettra d'atteindre cet objectif.

«Ça prend de la cohérence entre le développement économique et la protection de l'environnement, souligne-t-il. On doit se demander quels milieux on doit absolument préserver. Nous en avons sur notre territoire qui ont des fonctions naturelles, comme la régulation

des crues et la filtration naturelle. Si on s'assure de les préserver, plus tard, nous n'aurons pas à mettre en place des mesures correctives pour en arriver au même résultat.»

Les travaux concrets du plan

devraient débuter en début d'année prochaine. En 2020, plusieurs séances d'information et de consultation devraient avoir lieu pour permettre à la population de s'exprimer sur la question.



Simon Lajeunesse, Nathalie Grimard, MRC Brome-Missisquoi

## Faites confiance à votre orthésiste

- Orthèses plantaires faites sur place
- Service à domicile

Couvert par la majorité des assurances privées (sur prescription médicale)



Catherine Ducharme, Orthésiste diplômée (certifiée)

[www.cliniquedorthesesplantaires.com](http://www.cliniquedorthesesplantaires.com)

101, rue Albert, bureau 1002, Cowansville

450 955-3323

0018722

## BOUTIQUE PRESTIGE CHAUSSURES D'ICI ET D'EUROPE

### VASTE CHOIX POUR LES ORTHÈSES



**OLANG**, la botte d'hiver à crampons rabattables, conçue pour accroître l'adhérence sur la neige et la glace.\*

NOUVEAU : MAGASINEZ EN LIGNE AU [www.boutiqueprestige.ca](http://www.boutiqueprestige.ca)

#### Nos marques:

Beutifeel, Rieker, Remonte, Mephisto Olang, La Candienne, Ara, Finn Comfort Gabor, Birkenstock, Blondo, Portofino, Högl Valdini, Hassia, Jomos, Legero, Drucker, Lodi Peter Kaiser, Janita, Inzi, Nappa, Haflinger

294 chemin Knowlton, Lac-Brome (solderie)  
459, avenue Victoria, Saint-Lambert

\* Ce modèle est disponible seulement à notre boutique de Saint-Lambert

0020510

# Musée Missisquoi

www.museemissisquoi.ca

## Exposition 2020

Les héros de Missisquoi : Les hommes à écharpes rouges  
Du 31 mai au 11 octobre 2020



### Activités de commémoration de la bataille historique d'Eccles Hill (1870)

En 2020, nous commémorerons la Bataille historique d'Eccles Hill (les invasions féniennes) : les batailles qui ont créé un Canada uni et qui ont instauré 150 ans de paix à nos frontières. Un héritage offert aux

générations futures par des citoyens-soldats canadiens. Eccles Hill 1870-2020. Venez vous joindre à notre célébration. Au programme : reconstitution de bataille, festival, etc.

Suivez-nous sur notre site Internet et page Facebook pour des informations à venir concernant les activités et événements en 2020.

Canada

0021652



52, rue de la Rivière  
Bedford | 450 248.1105

RBQ 8320-9528-29

PROFITEZ DU CONFORT DÈS MAINTENANT **DAIKIN**  
ET ÉCONOMISEZ SUR LES COÛTS DE CHAUFFAGE

RÉFRIGÉRATION • CLIMATISATION  
CHAUFFAGE • THERMOPOMPE

ÉCONOMISEZ  
**50%**  
DE VOS  
COÛTS DE  
CHAUFFAGE



Vente - Service - Installation

0021648

PARADIS • LEMIEUX • FRANCIS  
AVOCATS



◆ DROIT MUNICIPAL ◆ DROIT AGRICOLE  
◆ DROIT CIVIL ET COMMERCIAL

1, rue Rivière, Bedford 450 248-3355

0020847

## GESTION DES MATIÈRES RÉSIDUELLES

# Sur la bonne voie

MARIE-ÈVE MARTEL

marie-eve.martel@lavoixdelest.ca

**Qu'il s'agisse de recyclage, de compostage, de collecte du verre ou de dépôts dans les écocentres, la récupération et la revalorisation des matières résiduelles ont la cote dans la MRC Brome-Missisquoi. Malgré des résultats encourageants, du travail reste à faire pour s'assurer que chaque rebut trouve son bac.**

Des investissements réalisés l'an dernier, notamment pour l'installation d'un lecteur optique, a eu pour effet d'améliorer la productivité de Sani-Éco, qui dessert également les 13 municipalités autrefois servies par Récupération 2000. Une entente de cinq ans a été signée en ce sens par toutes les municipalités de la MRC.

En 2017, environ 4000 tonnes de matières recyclables ont été récupérées par Sani-Éco

et 6800 autres ont été récupérées par la collecte de porte en porte. Les industries, commerces et institutions sont, pour la plupart, desservis par une collecte privée, précise-t-on.

« L'augmentation du tonnage en recyclage n'est pas nécessairement une bonne chose. L'idéal, c'est de réduire sa consommation à la source. Ça signifie donc que les gens consomment beaucoup de produits emballés », explique Valérie Nantais-Martin, coordonnatrice en environnement à la MRC Brome-Missisquoi.

L'implantation de la collecte des matières organiques visant à être compostées est aussi couronnée de succès au terme de sa première année d'exploitation. « On a débuté en octobre pour certaines municipalités, et les autres ont emboîté le pas au printemps, note M<sup>me</sup> Nantais-Martin. Au terme de notre première année,

on a ramassé 4500 tonnes de matières organiques. »

À plein régime, c'est-à-dire quand toutes les municipalités seront desservies, on pourra collecter 14 000 tonnes de matières compostables annuellement et les détourner des sites d'enfouissement. La MRC a, par ailleurs, noté une augmentation marquée de l'achalandage du côté des écocentres où, en cinq ans, le nombre de visites enregistrées a bondi de 50 %, dont 10 % seulement dans la dernière année. « On parle de 12 000 visites annuelles dans les écocentres », mentionne M<sup>me</sup> Nantais-Martin.

« Cette année, on a fait un diagnostic. On a décidé de faire un portrait d'ensemble après cinq ans de vie, poursuit-elle. On a évalué et on a déterminé qu'on avait besoin d'offrir le service plus souvent et plus fréquemment pour diminuer le temps d'attente et offrir une plus grande flexibilité d'ouverture. »



La campagne prévoit aussi un volet scolaire à travers lequel les enfants de la région seront, eux aussi, sensibilisés à la séparation des matières résiduelles sous la forme d'ateliers. — 123 RF

**PRÉCURSEURS DANS LA RÉCUPÉRATION DU VERRE**

Brome-Missisquoi fait l'envie de bien d'autres MRC alors que plusieurs de ses municipalités se sont lancées dans la collecte du verre. Bouteilles, pots et autres contenants de verre sont désormais récupérables grâce à des points de dépôt aménagés dans certaines municipalités. « Cowansville a commencé au printemps, et jusqu'à présent, Bedford, Notre-Dame-de-Stanbridge, Farnham et Bromont ont fait de même. Et plein d'autres municipalités veulent leur emboîter le pas », mentionne M<sup>me</sup> Nantais-Martin.

Depuis le printemps, 118 tonnes de verre ont été récupérées. Celles-ci sont ensuite acheminées chez 2 M Ressources, à Saint-Jean-sur-Richelieu, moyennant une ristourne

de 50 \$ la tonne et les frais de transport. Le verre est ensuite trié par couleur, et fondu. « Ce n'est pas quelque chose pour faire de l'argent. C'est simplement un service de plus qu'on offre aux citoyens », ajoute la coordonnatrice.

**REVALORISER LES PLASTIQUES AGRICOLES**

Un nouveau projet visant à récupérer les plastiques agricoles — dont ces emballages blancs qui ressemblent à de grosses guimauves de foin — entrera en vigueur le mois prochain dans le cadre d'un partenariat avec AgriRécup.

En décembre, une trentaine de producteurs agricoles ciblés dans la MRC feront l'objet de tout autant d'entrevues pour déterminer quels seraient les besoins dans la région et quelle quantité

de plastiques agricoles pourraient éviter l'enfouissement. « On envisage différentes techniques : des sacs, une presse, du porte-à-porte, un apport volontaire. On va trouver la meilleure méthode, mais c'est sûr qu'on vise à éviter que ces plastiques soient enfouis », explique la coordonnatrice en environnement.

Les plastiques agricoles collectés serviront de combustible dans une cimenterie, explique-t-on. « Et notre partenaire s'est engagé à trouver un usage plus écologique des plastiques, éventuellement », précise-t-on.

**SENSIBILISER À MIEUX TRIER**


Même si les efforts pour diminuer la quantité de déchets enfouis dans la région portent leurs fruits, les citoyens sont encore « mêlés » au moment de trier leurs rebuts. C'est pourquoi

la MRC s'est adjoint une firme en communication pour développer une stratégie qui sera mise en application dès l'an prochain. « En 2020, on va mettre en place un plan de communication pour démythifier ce qui va dans chacun des trois bacs et à l'écocentre, explique-t-elle. On sait qu'on doit continuer d'informer les gens. De répéter pour que le message passe. »

Beaucoup d'éducation reste à faire, et ce sont parfois de petits gestes qui peuvent faire de grandes différences. « Ça peut être aussi simple que de mettre les circulaires et le Publisac séparément dans le bac de recyclage, de défaire les boîtes et de les écraser, explique M<sup>me</sup> Nantais-Martin. Ce sont de petits conseils : mettez vos articles en vrac, ne remplissez pas une boîte de céréales avec autre chose, car au triage, ça peut

perturber la ligne. » Il n'y a pas que dans le bac bleu que la confusion règne. « On doit aussi sensibiliser les gens sur ce qu'on met dans le bac brun. Tout ce qui se mange ou qui est un résidu de jardin, ça passe! Mais on a déjà vu une bouteille de vin ou des sacs en plastique compostable dans le bac... C'est comme les étiquettes autocollantes qu'on voit sur les fruits et les élastiques qui attachent les légumes: ça ne va pas là! »

La campagne prévoit aussi un volet scolaire à travers lequel les enfants de la région seront sensibilisés à la séparation des matières résiduelles sous la forme d'ateliers. « Quand ils reviennent de l'école, le soir, ils transmettent l'information à leurs parents et leur font la leçon s'ils trient mal leurs déchets! C'est par eux qu'on pense pouvoir sensibiliser les adultes », croit la coordonnatrice.



YOUNG ADULTS **16** ANS  
**35**

**Carrefour Jeunesse Emploi**  
des Cantons de l'Est

NOS SERVICES

- Aide à la recherche d'emploi
- Orientation et information scolaire
- Salle multiservice et ordinateurs
- Persévérance scolaire
- Autonomie personnelle et sociale
- Développement de projets
- Place aux jeunes Brome-Missisquoi
- Écoles alternatives - retour aux études pour adultes
- Départ@9

OUR SERVICES

- Job search assistance
- Guidance counselling and vocational information
- Multiservice room and computers
- Student retention
- Personal and social autonomy
- Project development
- Place aux jeunes Brome-Missisquoi
- Alternative schools - back to school for adults
- Départ@9

ON EST LÀ POUR TOI,  
VIENS NOUS VOIR!

---

CHOOSE THE BEST SERVICE FOR YOU,  
COME AND SEE US!

SERVICES GRATUITS / FREE SERVICES

Granby 450 776-7700	Cowansville 450 266-0993	Waterloo 450 539-0700
------------------------	-----------------------------	--------------------------

Avec la participation financière de:

Québec



**SUPER PUPPY EDUCATION**  
PENSION ENTRAÎNEMENT  
450 242-1134

LES RÉSERVATIONS  
POUR NOËL ONT  
COMMENCÉ

TOUT  
SOUS UN  
même toit!

Faites confiance à une équipe expérimentée et passionnée!

**PENSION CANINE**  
Environnement accueillant, confortable, sécuritaire et amusant. Planifiez vos vacances d'été et réservez votre place dès maintenant.

**COURS D'OBÉISSANCE**  
Pour améliorer l'écoute de votre chien et l'exécution des commandes avec différents types de distractions.

**ENTRAÎNEMENT SPÉCIALISÉ et PENSION ENTRAÎNEMENT**  
L'entraînement de votre chien peut être adapté selon vos besoins spécifiques.

**AGILITÉ**



450 242-1134

superpuppyeducation.com  
77, chemin de Fulford, Lac-Brome



**BOISÉ M̄CLURE**  
PROJET DOMICILIAIRE



Maison unifamiliale  
À PARTIR DE  
**225 000 \$**



Semi-détaché  
À PARTIR DE  
**190 000 \$**



**www.constructionsjoncas.ca**  
**450 293-1101**

# Ça butine au Domaine Château Bromont!

**PASCAL FAUCHER**  
pascal.faucher@lavoixdelest.ca

**Le Domaine Château Bromont accueille depuis deux ans des visiteurs pour le moins particuliers. Ils y séjournent en groupe, adorent une reine et aiment arpenter le golf...**

Ces derniers habitent également des condos minuscules et ne paient aucun tarif autre que leur production annuelle... de miel!

L'établissement hôtelier de la rue Stanstead cherchait un « projet vert » à mettre de l'avant. Quelque chose qui pourrait, en même temps, servir d'outil promotionnel. L'idée d'installer des ruches à proximité s'est imposée dare-dare.

« On voulait minimiser notre empreinte, explique Gilbert Lemieux, vice-président Ventes et marketing au Domaine Château Bromont. Les abeilles contribuent à faire de notre milieu un endroit plus sain. »

Depuis leur installation dans des ruches colorées aménagées — et bien annoncées — près de l'hôtel, les plantes autour du golf fleurissent davantage et les papillons sont plus nombreux.

« Ça facilite l'entretien! », indique M. Lemieux.

Avec sa dernière récolte, le Domaine a fabriqué 1000 pots de 110 ml qu'il offre comme outil promotionnel à sa clientèle. Le miel *made in* Château Bromont occupe également une place de choix sur la carte de son restaurant, Les



« Les abeilles contribuent à faire de notre milieu un endroit plus sain », indique Gilbert Lemieux, vice-président Ventes et marketing au Domaine Château Bromont. — PHOTO JULIE CATUDAL

4 canards, où il est servi en sauce, en vinaigrette ou dans des desserts.

## PRODUCTION

Le miel de cette année est « plus ambré » que le précédent et « de bonne qualité », ajoute le vice-président. L'entreprise songe à quintupler sa production l'an prochain. Elle envisage également fabriquer d'autres produits à base de miel, comme des savons et des chandelles, ainsi qu'en vendre dans une épicerie bromontoise ou dans d'autres restaurants.

« Honnêtement, on ne veut pas faire d'argent avec ça », souligne

M. Lemieux, mais c'est un outil apprécié et intéressant. « Une belle carte de visite ». À sa connaissance, seul l'hôtel Château Laurier, à Québec, possède aussi ses ruches.

Le vice-président Ventes et marketing n'a pas eu à revêtir un filet ni à entretenir lui-même les abeilles, maintenant en hibernation : un apiculteur vient de façon ponctuelle pour s'occuper des ruches, de la récolte et de la mise en pot du miel. Jusqu'ici, le Domaine Château Bromont a investi environ 15 000 \$ dans cette aventure. Aucun client n'a été incommodé par les 80 000 abeilles présentes cet été, a-t-il tenu à souligner.

0021661

Un site enchanteur pour vos prochaines escapades créatives et vos réunions





**UP2Meet**

Espaces de réunion

3 grandes salles entièrement modulables pour animer des événements réussis.

- Réunions créatives et corporatives
- Formations et conférences
- Activités de team building
- Événements privés et expositions

**Up2Meet.com**

821 rue Shefford, Bromont QC J2L 1C4  
450 305-1333 poste 201  
info@up2meet.com

0020846



# C'EST L'HEURE TOYOTA



## RAV4 2RM LE 2019

LOUEZ À PARTIR DE

**85\$**  
SEM

0\$ D'ACOMPTE  
SUR 64 MOIS  
PDSF À PARTIR  
DE 29 920\$

## COROLLA SE 2020

FINANCEMENT À L'ACHAT

**0,49%**  
SUR  
48 MOIS



« ICI CHAQUE CLIENT EST UNIQUE »

— CLAUDE DE SUTTON, CLIENT DE TOYOTA COWANSVILLE

165, RUE DE SALABERRY

**TOYOTA**  
COWANSVILLE

450 263-8888

\*TOTAL DE 277 PAIEMENTS. 4,39% TAUX DE LOCATION. TAXES EN SUS. 20 000KM/ANNÉE 0,10\$ DU KM EXCÉDENTAIRE. FRAIS DE TRANSPORT ET PRÉPARATION INCLUS. CERTAINES CONDITIONS S'APPLIQUENT. DÉTAILS EN CONCESSION.  
\*L'OFFRE SUR LES COROLLA 2020 EXCLUT LA COROLLA HYBRIDE. FRAIS DE TRANSPORT ET AUTRES FRAIS INCLUS. CERTAINES CONDITIONS S'APPLIQUENT. DÉTAILS EN CONCESSION. \*L'OFFRE PREND FIN LE 2 DÉCEMBRE 2019.

## PROJET DE SYMBIOSE INDUSTRIELLE

## Prêt à rayonner davantage



**MARIE-FRANCE LÉTOURNEAU**  
marie-france.letourneau@lavoixdelest.ca

Après avoir prouvé sa pertinence, le projet de symbiose industrielle est prêt à rayonner davantage dans Brome-Missisquoi et dans les régions environnantes, affirme la conseillère en développement durable au Centre local de développement (CLD), Oriana Familiar.

« On aimerait continuer à élargir les secteurs d'activités. Par exemple, intégrer de nouvelles matières, comme les tubulures acéricoles, les chalumeaux et les broches. Ce sont des plastiques super intéressants à récupérer. On entend aussi parler du plastique agricole et trouver des débouchés », fait valoir M<sup>me</sup> Familiar.

Pour les néophytes, le principe de symbiose industrielle est simple. Il permet à une entreprise aux prises avec des matières dont elle souhaite se départir, comme des palettes de bois, des chaudières de métal, des retailles de tissus ou de cartons, de les offrir à une autre entreprise justement à la recherche de ce type de matière.

Bref, les résidus des uns deviennent les matières premières des autres.

Un exemple parmi d'autres : les palettes de DeltaGomma, à Cowansville, ont été récupérées par l'entreprise agroalimentaire Le Champ de la voisine, aussi à Cowansville, pour en faire une station de compostage et un abri au milieu du champ pour y ranger des outils.

À ce jour, et depuis 2014, quelque 600 échanges du genre ont été réalisés, se réjouit Oriana Familiar, qui agit à titre d'intermédiaire entre la centaine d'entreprises qui participent à la

symbiose industrielle. C'est elle que les entrepreneurs contactent lorsqu'ils souhaitent se départir de matières ou qu'ils en recherchent. « Il y a des gens qui ont tellement bien compris le principe, et ça les dépanne tellement, qu'ils ont régularisé les échanges », lance la conseillère en développement durable au CLD de Brome-Missisquoi.

Des gains économiques de plus de 1 million \$ ont été comptabilisés, entre autres dans le cadre de la gestion des matières résiduelles. L'initiative a aussi permis la mise en valeur de plus de 5000 tonnes métriques de matières résiduelles, selon la documentation du CLD.

Les efforts de symbiose ont aussi eu un effet appréciable sur les gaz à effet de serre. Les déplacements économisés pour se départir ou acquérir différentes matières depuis 2014 ont permis de retirer de la route l'équivalent de 1325 voitures, calcule M<sup>me</sup> Familiar.

## PARTENARIAT

La cellule de symbiose industrielle de Brome-Missisquoi (SIBM), chapeautée par le Centre de transfert technologique en écologie industrielle et partenaire de Synergie Québec a, en quelque sorte, fait figure de préceuseure en 2014, lors de son lancement. Seules deux autres régions favorisaient ce type d'économie circulaire, d'abord initié au Danemark dans les années 1970. Aujourd'hui, il existerait une vingtaine de cellules au Québec et chacune est responsable de son financement.

Un appui gouvernemental plus senti serait d'ailleurs apprécié, glisse Oriana Familiar.

À court et moyen terme, SIBM aimerait ajouter de nouvelles entreprises de Brome-Missisquoi à ce réseau d'échanges qui se traduit également par la mise en commun de ressources pour la formation continue des employés.

L'intérêt est aussi présent pour conclure des partenariats avec la Haute-Yamaska et d'autres villes

voisines de Brome-Missisquoi, affirme la conseillère en développement durable.

Depuis l'an dernier, un volet mutualisation a, en outre, été mis sur pied. Les matières de cinq catégories — bois, verre, plastique, matière organique et carton — qui n'avaient pas de potentiel individuellement, ont été regroupées pour un total de 1726 tonnes, souligne le CLD.

Le projet continue par ailleurs à attirer l'attention. Il a récemment été couronné d'un des cinq Grands prix d'excellence décernés à autant d'organismes, ainsi que d'un prix Distinction, à l'occasion du 26<sup>e</sup> Gala des prix d'excellence en environnement des Cantons-de-l'Est. Il avait également été finaliste à ce même gala en 2016.

Des projets de recherche académique s'inspirent également de la symbiose. L'École des métiers de l'environnement, en Bretagne, a visité Brome-Missisquoi l'an dernier pour s'inspirer de son réseau et des échanges.





**RÉSIDENCE DES**  
*Bâisseurs*  
**COWANSVILLE**



Unités disponibles!

**2<sup>1/2</sup> grand (594 pi<sup>2</sup>) 1 486\$ par mois**  
après le crédit d'impôt pour maintien à domicile

Ce prix inclut:

- 2 repas servi aux tables
- Électricité
- Téléphonie
- Entretien ménager
- Câblodistribution
- Air climatisé
- Internet sans fil
- Wi-Fi

450 263-1933 - batisseur.ca - 323, rue Principale, Cowansville

# RETOUR DE LA SUPER VENTE

# VENDREDI FOU

Jusqu'au 2 décembre 2019

## ENSEMBLE LAVEUSE, SÉCHEUSE



- Laveuse
  - Chargement vertical
  - Capacité 4,9 pi cu
  - 14 cycles de lavage
  - Vitesse de rotation 800 RPM

**[PRIX FOU]**  
**1 049 \$**

- Sécheuse
  - Capacité 7,2 pi cu
  - 6 cycles de séchage
  - 4 réglages de température



## CUISINIÈRE ÉLECTRIQUE



- Convection
- Autonettoyante
- 5 brûleurs
- Four encastré

**[PRIX FOU]**  
**1 699 \$**



## LAVE-VAISSELLE



- 7 cycles de lavage
- Intérieur acier inoxydable
- 3 paniers de chargement
- Broyeur

**[PRIX FOU]**  
**799 \$**



## RÉFRIGÉRATEUR



- 33 po
- Distributeur sur le congélateur
- Éclairage DEL

**[PRIX FOU]**  
**1 599 \$**



## CALENDRIER DE L'AVENT TSUM-TSUM



**[PRIX FOU]**  
**10 \$**  
Rég. : 18,52 \$

## CASSE-TÊTES 4D VARIÉS



**[PRIX FOU]**  
**10 \$**



**50% DE RABAIS**

## SINGES



**[PRIX FOU]**  
**10 \$**  
**50% DE RABAIS**

**Achetez 2 vêtements et le 3<sup>e</sup> est GRATUIT**



## JEUX VIDÉO

- PS3
- PS4
- WII
- XBOX

**[PRIX FOU]**  
**10 \$ ch.**

**PLUS DE 50% DE RABAIS**

Quantités limitées

## BOULES DE NOËL



**[PRIX FOU]**  
**7 \$**

Rég. : 9,99 \$

## ENSEMBLE D'ACCESSOIRES À SAPIN DE NOËL



**[PRIX FOU]**  
**10 \$**

Rég. : 13,99 \$

[meublesetdavantage.ca](http://meublesetdavantage.ca)

[info@meublesetdavantage.ca](mailto:info@meublesetdavantage.ca)

OUVERT 7 JOURS



### FARNHAM

1555, boul. Industriel  
450 293-4727

### SAINT-JEAN-SUR-RICHELIEU

370, rue Laberge  
450 348-0006



NOTRE MISSION :  
Vous offrir le meilleur prix

# Un sherpa pour guider les entreprises

JÉRÔME SAVARY

jerome.savary@lavoixdelest.ca

**Le CLD de Brome-Missisquoi veut répondre plus directement aux besoins des entreprises de la région. Pour cela, il a créé un poste de conseiller en développement économique affublé d'un surnom original: sherpa.**

«Ce sherpa sera un guide sur le terrain. Celui qui va se rendre dans les entreprises pour cerner leurs besoins en ressources humaines, en formation et en innovation», explique Sonia Picard, directrice des services administratif et financier au CLD.

Selon elle, chaque entreprise a des besoins spécifiques, d'où cette démarche axée sur des rencontres en personne. «On veut que notre sherpa fasse du *one-on-one*, car pour poser un bon diagnostic, il faut bien connaître les besoins.»

À l'heure actuelle, les conseillers du CLD n'interviennent pas en amont. Ils répondent plutôt aux demandes de soutien des entreprises.

Ce nouveau conseiller, qui sera en poste dès janvier 2020, deviendra donc une courroie de transmission avec les autres acteurs économiques de la communauté, principalement les agents d'Emploi-Québec et ceux du ministère de l'Économie et de l'Innovation.

## FACILITATEUR

Le sherpa se veut un «facilitateur» dans les solutions qui auront été identifiées pour répondre aux besoins des petites et moyennes entreprises, la clientèle visée.

Au fait des programmes d'employabilité, de formation et d'innovation, le sherpa pourra diriger les responsables d'entreprises aux bons endroits. «On souhaite les rencontrer en personne pour faire un portrait de ce qui pourrait être intéressant pour eux, puis les mettre en contact avec des partenaires qui pourraient répondre à leurs besoins», précise M<sup>me</sup> Picard.

Cette nouvelle approche s'inscrit dans la stratégie d'attraction de nouvelles populations officialisée



Le sherpa, se rendra directement dans les entreprises pour cerner leurs besoins. — PHOTO FOURNIE PAR LE CLD

par la MRC en mars 2019. «En allant les rencontrer chez elles, on veut que les entreprises participent avec nous à rendre notre région plus attractive pour les travailleurs», explique M<sup>me</sup> Picard.

La création de ce poste découle d'ailleurs de cette stratégie d'attraction et de la volonté des élus et du CLD de combler la pénurie de main-d'œuvre qui n'épargne pas la région.

**TÉLÉCHARGEZ L'APPLI !**

**PLANIFIEZ MIEUX VOS DÉPLACEMENTS**  
Rien n'est plus frustrant, pour une personne à mobilité réduite, que de se rendre dans un endroit qui n'est pas accessible.

Pour éviter ce désagrément, téléchargez l'appli

# AccèsFacile

- iPhone - avec App Store
- Android - avec Google Play

**AphpBM** [accessbromemissisquoi.com](http://accessbromemissisquoi.com)

0021606

**LAC-BROME**  
en **LUMIÈRE**  
IN LIGHTS

**CENTRE-VILLE DE LAC-BROME**  
17 H À MINUIT

**7 décembre**

- » Boutiques ouvertes jusqu'à minuit !
- » Espace marché avec plus d'une vingtaine d'exposants
- » Promenades en carioles
- » Jardin des lanternes magiques
- » Animation et chocolat chaud

**FEUX D'ARTIFICE**  
28 DÉCEMBRE, 18 H  
PARC COLDBROOK  
(reporté au 29 décembre en cas de mauvais temps)

**LAC-BROME**  
information : [TOURISMELACBROME.COM](http://TOURISMELACBROME.COM)

**VILLE DE LAC-BROME**  
TOWN OF BROME LAKE

Fier partenaire de Proud partner of

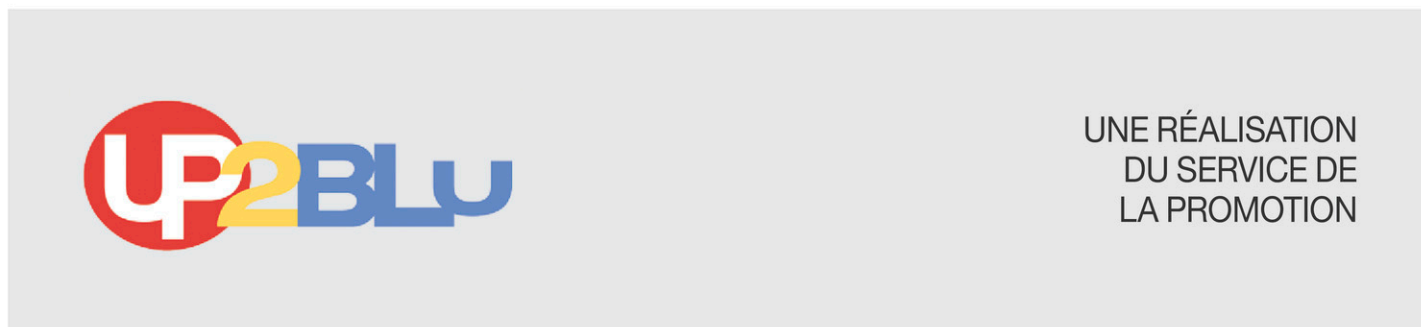
**MARCHÉS**  
NOËL  
BROME-MISSISQUOI

**CCBM**  
Comité intermunicipal de Brome-Missisquoi

Tourisme CANTONS DE L'EST

**AUBERGE WEST BROME**

0020589



UNE RÉALISATION  
DU SERVICE DE  
LA PROMOTION

Souvent on nous demande « C'est quoi Up2blu ? » l'entreprise située dans la belle maison au toit bleu sur la rue Shefford. D'entrée de jeu, son nom doit être prononcé en anglais pour en découvrir le sens. Ensuite, il faut savoir que la propriété comporte plusieurs annexes où sont offerts des services complémentaires pour une clientèle d'affaires et du milieu culturel. Trois entités y sont réunies :

**Up2blu :** Un studio de production de jeu vidéo

**Up2Meet :** Des espaces de réunions en location

**L'Espace Up2Meet :** Une galerie d'art

# Up2blu à la recherche de créateurs à Bromont

## Les fondateurs

Avec leurs 25 années d'expérience en production et à titre de spécialistes en imagerie numérique, les deux associés, Luc Larouche et Alain Limouzin, ont mené à terme plus de 300 projets conçus pour la télévision, les nouveaux médias et le jeu vidéo. Ils se consacrent maintenant à la création de jeux de haut niveau pour des multinationales œuvrant dans le domaine des casinos à travers le monde.

## Le studio Up2blu

C'est une grande maison ancestrale sur plusieurs étages aménagée en loft en plein cœur

du village de Bromont, près des restos, cafés, bars et boutiques sympas. Une vue imprenable sur le mont Brome enchante la pause-café ou le dîner dans la verrière côté jardin. En demande croissante, fort de ses succès et donc en plein essor, le studio recherche régulièrement des artistes dans les domaines de l'illustration, de l'animation et de l'infographie 3D. Une chance inouïe pour ces professionnels de travailler en région, dans un environnement exceptionnel, où plein air, culture et divertissement sont à portée de main, tout en profitant d'un contexte des plus stimulants et d'une approche

du travail qui comble leurs attentes et leurs aspirations.

## D'excellentes conditions de travail

En tant qu'employeur, Up2blu offre d'excellentes conditions de travail. L'entreprise applique, entre autres, des principes d'équité et de diversité pour ne pas faire de discrimination. De plus, la compagnie est soucieuse de l'environnement en optant pour des alternatives écoresponsables. Elle offre également des salaires compétitifs, basés selon l'expérience professionnelle des artistes, des assurances collectives individuelles et familiales, des semaines de 35 heures, sans jamais avoir à faire d'heures supplémentaires. Up2Blu est aussi ouverte aux vacances flexibles et aux congés supplémentaires lorsque c'est possible. Voilà des conditions parfaites pour concilier vie professionnelle et vie familiale.

Enfin, les artistes qui y travaillent ont souvent la possibilité d'exposer leurs œuvres à la galerie d'art de l'endroit, leur offrant ainsi une plus grande visibilité ainsi qu'une présence accrue sur les réseaux sociaux.

## Up2Meet

Les deux fondateurs ont imaginé un lieu de réunion unique pour stimuler les cerveaux créatifs, un endroit exceptionnel pour faire une escapade hors site loin du bureau. Un aménagement coloré, un peu « funky » et stimulant destiné aux professionnels qui veulent se retrouver dans un environnement productif, loin du brouhaha quotidien, tout en bénéficiant d'une foule de services et d'activités.

Les espaces Up2Meet disposent de trois grandes salles de réunions aménagées à

l'intérieur de deux édifices distincts : l'Atelier et le Pavillon. Chaque pièce est entièrement modulable afin de s'ajuster à tous les besoins et chaque espace a été intentionnellement conçu pour favoriser la productivité, stimuler la créativité et soutenir l'innovation. Pour animer des réunions créatives prolifiques, ce *heads-pace* contient toutes les commodités technologiques telles que des écrans 4K, des tableaux en verre Clarus, le WIFI haute-vitesse et du mobilier collaboratif.

Des tarifs abordables permettent la location des espaces pour des demi-journées, en matinée, en après-midi ou en soirée. Il est également possible de réserver pour des journées entières ou même des séjours prolongés. Up2Meet organisera votre événement en fonction de vos besoins. Des services complémentaires sont offerts sur le site Web pour en simplifier l'organisation.

L'Espace Up2Meet expose en permanence des œuvres d'artistes contemporains dans une diffusion de l'art actuel dédié à l'image. Vous pourrez admirer de nouvelles œuvres sur ses murs à chacune de vos visites et même en collectionner. Les artistes sont invités à soumettre à la galerie des projets d'exposition en tout temps.

Pour de plus amples renseignements ou pour envoyer votre cv, veuillez communiquer avec :

**Up2blu / Up2Meet**  
821, rue Shefford  
Bromont, QC J2L 1C4  
450-305-1333 poste 201

[www.up2blu.com](http://www.up2blu.com)  
[www.up2meet.com](http://www.up2meet.com)



Photos : fournies par Up2blu

GRANBY : 450 375.0286  
COWANSVILLE : 450 263.5252  
BROMONT : 450 919.3100

ARPENTEURS-GÉOMÈTRES  
LAND SURVEYORS  
www.miguefournier.ca  
EXPERTS GÉOMÈTRES DEPUIS 1949

**migué & Fournier**

Robert Fournier, A-G  
Claude Migué, A-G  
Kevin Migué, A-G



COWANSVILLE • GRANBY • BROMONT • FARNHAM • MANSONVILLE

0021959



Une qualité de vie incomparable  
à 45 minutes de Montréal

#TrouveTonSpot



FaisLeMove.ca

0020124

## ÉCHANGES ENTRE LES TABLES DE CONCERTATION

# Une structure à mettre en place

CYNTHIA LAFLAMME

cynthia.laflamme@lavoixdelest.ca

**Un vaste projet débute dans Brome-Missisquoi afin de structurer la coordination et la circulation de l'information entre les nombreuses tables de concertation créées par les organismes communautaires de la région. Pour y arriver, une subvention de 100 000 \$ de la Fondation Lucie et André Chagnon a été accordée à la MRC afin de lancer les travaux.**

« Un comité de travail se penche depuis plusieurs mois sur le fait qu'il y avait certains problèmes au niveau des organismes communautaires et des tables de concertation, explique le directeur général de la MRC, Robert Desmarais. Des échanges d'informations doivent être faits, mais ils ne le sont pas. Il faut trouver une solution à ça. »

Les organisatrices communautaires du CIUSSS de l'Estrie-CHUS dans la région ont réalisé que la situation devenait cacophonique. Le réseau local de la santé, la MRC — qui pilote le projet —, le milieu de l'éducation et la Corporation de développement communautaire ont donc décidé de s'y pencher. Ensemble, ils ont formé le Réseau de développement de la communauté territoriale de Brome-Missisquoi, qui a pour mission le développement social.

### PROJETS COMMUNS

Il y a plus de 40 tables de concertation dans la région, qui a la particularité de ne pas avoir une seule « ville-centre », mais bien six pôles aux enjeux différents : Bedford, Farnham, Cowansville, Bromont, Lac-Brome et Sutton. Chaque table vient répondre à un besoin particulier, selon l'âge de la clientèle, le pôle et l'enjeu, comme la santé mentale, par exemple.

Il faut cependant s'assurer que les informations circulent. « Les besoins en santé et en bien-être de la population existent et il faut augmenter l'efficacité de ces tables-là », soutient M. Desmarais.

« L'autre chose souhaitée, évoque Tania Szymanski, conseillère en développement rural au CLD de Brome-Missisquoi, c'est de favoriser la collaboration et l'émergence de projets communs. Est-ce qu'il y a une possibilité de travailler ensemble? De faire des projets un peu plus larges qui touchent l'ensemble de la MRC? »

Par exemple, plutôt que les tables traitant du transport dans chaque pôle travaillent en silo, elles pourraient collaborer dans le cadre d'un projet plus grand.

### STRUCTURE

La Fondation Chagnon a pour mission d'aider les projets visant la persévérance scolaire et la littératie. La responsable du projet à la MRC explique que les dossiers menés par les nombreuses tables de concertation peuvent

avoir un lien indirect sur la persévérance scolaire. « Si on travaille sur la pauvreté, donne-t-elle en exemple, ça a un impact sur le cheminement éducatif d'un enfant. »

La Fondation Chagnon a donc accordé une subvention pour la première année de travail. L'argent permettra l'embauche d'un chargé de projets en décembre afin, d'abord, de dresser un inventaire de toutes les tables de concertation existantes dans Brome-Missisquoi. Ensuite, la ressource mettra en place une structure pour que tout le monde travaille dans une « symbiose cohérente », insiste le directeur général de la MRC, et elle développera les outils de communication et de formation pour les organismes.

« Ce qui est créé, c'est un comité de porte-paroles composé d'un représentant de chaque concertation et comité de soutien, reprend M<sup>me</sup> Szymanski. Ils auront quatre ou cinq rencontres par année pour discuter de ce qui se passe localement au niveau de leur table. L'information va circuler pour qu'on puisse être bien informé de ce qui se passe ailleurs. Pour certains organismes qui couvrent la région au complet, et non une seule municipalité, ça va faire en sorte d'avoir de l'information centralisée. »

Le comité de soutien est, pour sa part, formé de représentants du réseau de la santé, de la MRC et de la CDC.



Plusieurs partenaires se sont réunis pour développer le modèle qui sera mis en place par la ressource embauchée en décembre. — PHOTO FOURNIE PAR LA MRC

ENQUÊTE SUR LA SANTÉ DANS BROME-MISSISQUOI

# La MRC et ses partenaires en mode solutions



**JEAN-FRANÇOIS GUILLET**  
jean-francois.guillet@lavoixdelest.ca

**Des jeunes de plus en plus vulnérables, des problèmes de tabagisme et d'obésité. Le plus récent bilan de santé dans la MRC Brome-Missisquoi met en lumière plusieurs défis auxquels s'attaquent actuellement les membres d'un comité. De leurs travaux et réflexions découleront des actions concrètes en 2020.**

« En 2017, en Estrie, 29 % des enfants de la maternelle, soit 1500 enfants, présentaient une vulnérabilité dans au moins un domaine de développement comme les compétences sociales, la maturité affective et le développement cognitif et langagier. C'est un peu plus élevé que la moyenne québécoise de 27 % », relatait *La Tribune*, au terme d'une conférence de presse de la Direction de la santé publique (DSP) en Estrie, tenue le 12 novembre.

La situation est particulièrement « préoccupante » dans le Réseau local de services (RLS) La Pommeraie.

« Dans Brome-Missisquoi, on a un plus grand pourcentage d'enfants en bas âge qui présentent plus d'une situation de vulnérabilité. C'est inquiétant, parce qu'il y a une dégradation de la santé entre l'enquête réalisée en 2012 et celle de 2017. On veut comprendre pourquoi, mais on n'a pas trouvé de réponse pour l'instant », a indiqué le directeur général de la MRC et du CLD Brome-Missisquoi, Robert Desmarais.

En 2017, 550 enfants fréquentaient la maternelle dans le RLS La Pommeraie. Les pourcentages d'individus vulnérables ont été répertoriés dans le rapport de la DSP selon cinq domaines de développement : santé physique et bien-être (15,1 %), maturité affective (17,6 %), compétences sociales (16,8 %), développement cognitif et langagier (15,8 %), puis habiletés de communication et connaissances générales (16,3 %). Tous ces indicateurs ont près de cinq points d'écart avec la moyenne québécoise. Notons que 35,9 % des enfants de la maternelle recensés dans La Pommeraie étaient « vulnérables dans au moins un domaine ».

## OBÉSITÉ

Une première phase de l'Enquête de santé populationnelle estrienne (ESPE) a été menée durant l'été 2014 auprès d'environ 9000 adultes en Estrie. L'obésité figure parmi les facteurs de risque pour la santé les plus « préoccupants » relevés dans la MRC Brome-Missisquoi, avait indiqué la DSP. Les résultats de l'ESPE ont démontré que 25,8 % des répondants étaient aux prises avec ce problème. Cette statistique atteignait 20,9 % en Estrie.

L'obésité figure parmi les facteurs de risque pour la santé les plus « préoccupants » relevés dans la MRC Brome-Missisquoi

Le tabagisme est également à surveiller dans la MRC. Idem pour la pauvreté chez les personnes âgées, a mentionné Robert Desmarais.

Le portrait n'est toutefois pas entièrement sombre. Parmi les points positifs relevés dans l'enquête de la DSP de l'Estrie, soulignons l'accès aux services de première ligne.

Ainsi, plus de 90 % de la population de Brome-Missisquoi a un médecin de famille, toutes catégories confondues (âge, sexe et niveau de revenus).

## SOLUTIONS

Un comité a été mis sur pied pour « cibler les problèmes et trouver des solutions », a mentionné M. Desmarais. Celui-ci est formé de représentants du CIUSSS de l'Estrie, des deux commissions scolaires (du Val-des-Cerfs et Eastern Townships), de municipalités, puis de la CDC de Brome-Missisquoi. Les membres se pencheront sur des dossiers distincts touchant les enfants, les jeunes jusqu'à l'âge adulte, les adultes et les personnes âgées. Une rencontre doit avoir lieu au cours des semaines à venir pour faire progresser le dossier, a fait valoir M. Desmarais.

Le comité disposera d'une enveloppe de 400 000 \$, accordée à la MRC par l'Alliance pour la solidarité en Montérégie et issue du fonds québécois d'initiatives sociales, pour orchestrer son plan d'action.



Le directeur général du CLD et de la MRC Brome-Missisquoi, Robert Desmarais. — PHOTO ARCHIVES LA VOIX DE L'EST

*Sur la scène*  
**Davignon**  
*On stage*

608, RUE DU SUD, COWANSVILLE · 450 263-6666  
**SURLASCENEDAVIGNON.COM**

*Pour les Fêtes, offrez la culture en cadeau!* 🎁



MARIANNE TRUDEL ET KAREN YOUNG · LES CHANSONS DE JONI MITCHELL - 23 NOVEMBRE 2019, ÉGLISE EMMANUEL



SOLO : LE VENT DU NORD ET DE TEMPS ANTAN - 7 DÉCEMBRE 2019, AUDITORIUM MASSEY-VANIER



GUILLAUME BEAUREGARD - 7 FÉVRIER 2020, ÉGLISE EMMANUEL (PREMIÈRE PARTIE JOEY ROBIN-HACHÉ)



DAVID GOUDREAU - 8 FÉVRIER 2020, ÉGLISE EMMANUEL



HÉLAS, CE N'EST QU'UN SPECTACLE D'HUMOUR - PHILIPPE-AUDREY LARRUE-ST-JACQUES - 13 MARS 2020, ÉGLISE EMMANUEL



Série Révélations Hydro Québec  
NICOLAS PELLERIN ET LES GRANDS HURLEURS - 14 MARS 2020, ÉGLISE EMMANUEL



Série Révélations Hydro Québec  
SARATOGA - 20 MARS 2020, ÉGLISE EMMANUEL



LOUIS-JEAN CORMIER - 4 AVRIL 2020, AUDITORIUM MASSEY-VANIER



CRAIG CARDIFF - 24 AVRIL 2020, ÉGLISE EMMANUEL



MONSIEUR RAPH ET MENDI CAYENNE - 25 AVRIL 2020, ÉGLISE EMMANUEL



MATT HOLUBOWSKI - 16 MAI 2020, AUDITORIUM MASSEY-VANIER (DAN MANGAN EN PREMIÈRE PARTIE)






0019911



Un peu partout, les initiatives doivent encourager une synergie intermunicipale, le développement industriel et entrepreneurial, mettre en valeur le patrimoine, le développement commercial, touristique et économique, favoriser l'attraction de jeunes familles, la rétention des populations, le développement du tourisme à l'année et le développement culturel, entre autres.

—PHOTO FOURNIE PAR LA MRC

## PACTE BROME-MISSISQUOI 2020

# Pour une région plus dynamique

**MARIE-ÈVE MARTEL**

[marie-eve.martel@lavoixdelest.ca](mailto:marie-eve.martel@lavoixdelest.ca)

**La vitalité d'un milieu est tributaire de l'implication des membres de la communauté. Ainsi, le Centre local de développement (CLD) de Brome-Missisquoi soutient financièrement, chaque année, des initiatives qui permettent de répondre à des besoins observés sur le territoire par l'entremise du Pacte Brome-Missisquoi. Un nouvel appel de projets est présentement en cours pour l'année 2020.**

Essentiellement, le Pacte Brome-Missisquoi 2020 est ce que d'autres MRC appellent le Programme de soutien aux projets structurants, la nouvelle mouture de ce qu'on a longtemps connu comme le Pacte rural.

«Un projet structurant provoque un effet multiplicateur dans l'économie et dans le développement social. Il rassemble des acteurs

d'horizons différents autour d'un objectif commun, favorise l'achat local, soit les produits et/ou les services de la région de Brome-Missisquoi et est écoresponsable», définit-on à la MRC. Bref, le Pacte Brome-Missisquoi encourage des initiatives porteuses qui répondent à des besoins précis et ciblés sur le territoire de la MRC, indique Tania Szymanski, conseillère en développement rural au CLD Brome-Missisquoi.

En moyenne, une soixantaine de projets sont déposés dans le cadre du Pacte Brome-Missisquoi. La moitié, environ, est retenue et financée pour un minimum de 3000\$, jusqu'à un maximum de 50% du coût total du projet. L'aide offerte peut toutefois atteindre 65% de son coût total pour les projets présentés par des organismes sans but lucratif ou des coopératives, de même que par des municipalités en difficulté.

Vu la grande quantité de projets, impossible de tous les soutenir, ce

qui amène parfois des choix déchirants à la MRC. D'un autre point de vue, il y a de quoi se réjouir devant la variété d'initiatives mises de l'avant par des membres de la communauté. «On réalise qu'on est une région très mobilisée quand on se compare à d'autres MRC», commente M<sup>me</sup> Szymanski.

### SELON LES BESOINS

En tout et pour tout, le Pacte Brome-Missisquoi 2020 répartira une enveloppe de 228 426\$ entre les projets admissibles et répondant aux critères de sélection. De cette somme, 50 000\$ seront attribués aux projets à portée régionale.

L'assiette restante sera, pour sa part, divisée entre les six pôles régionaux de la MRC en fonction de leur démographie et de leur indice de vitalité; les milieux les plus dévitalisés toucheront conséquemment des montants plus importants afin d'être davantage dynamisés.

Ce faisant, les projets proposés dans le pôle de Bedford, qui regroupe le canton et la ville du même nom, de même que les municipalités de Notre-Dame-de-Stanbridge, Pike River, Saint-Armand, Saint-Ignace-de-Stanbridge, Stanbridge East et Stanbridge Station, se partageront une enveloppe de 53 858\$. Seront favorisées les initiatives qui encouragent une synergie intermunicipale ou le développement industriel et entrepreneurial, ou qui mettent en valeur la rivière aux Brochets et le patrimoine.

Une somme de 45 392\$ attend les bénéficiaires d'un soutien financier dans le pôle régional de Cowansville, où on retrouve également les municipalités de Dunham, East Farnham et Frelightsburg. On espère financer des projets qui permettront d'y attirer, d'y maintenir et d'y faire croître des entreprises de même que d'assurer la relève, le transfert et le positionnement stratégique

des commerçants actuels, ce qui aurait aussi pour effet de renouveler le bassin de population dans les cœurs villageois.

Les projets qui permettront d'attirer de nouveaux locataires dans le parc industriel et d'encourager la relève commerciale et économique, à Farnham ou Sainte-Sabine, pourront se partager 23 980\$, tandis que le pôle de Lac-Brome, Bolton-Ouest et de Brome aura 25 708\$ à offrir aux projets qui encourageront le développement commercial, touristique et économique de l'endroit.

La somme de 17 085\$ est disponible pour les projets à mettre en place dans le pôle de Sutton et d'Abercorn, où on vise l'attraction de jeunes familles et la rétention des populations, le développement du tourisme à l'année et le développement culturel, entre autres. Enfin, le pacte prévoit par ailleurs un montant de 13 033\$ pour les projets dans le pôle de Bromont, qui englobe aussi

Brigham, projets qui devront favoriser l'arrivée de nouvelles familles, le maintien et le développement de services sociaux de même que le développement industriel.

**ÉCHÉANCES**

Plusieurs critères permettent d'identifier les initiatives qui seront soutenues parmi tous les dossiers reçus, indique M<sup>me</sup> Szymanski.

«On essaie d'estimer les retombées pour le milieu. Chaque municipalité a un plan stratégique et on évalue si les projets cadrent avec les priorités qui y sont ciblées. On regarde aussi si le projet est nouveau ou s'il s'agit d'une initiative récurrente... Il y a différents facteurs qui vont influencer notre décision.»

C'est pour cette raison que la conseillère invite les promoteurs à communiquer avec elle avant

de déposer leur projet. «C'est une erreur fréquente! Comme on présente un formulaire très abrégé, il faut être précis, mais parfois, les argumentaires ne sont pas toujours clairs, ou il manque des informations qui pourraient vraiment aider leur projet. C'est mon rôle d'accompagner les promoteurs dans le dépôt de leur demande, insiste-t-elle. C'est aussi mon rôle, par la suite, d'accompagner les élus dans leur prise de décision.»

C'est notamment pour cette raison que deux séances d'information ont eu lieu en octobre à l'attention des promoteurs de projets. Ceux-ci ont jusqu'en janvier pour déposer une demande de résolution auprès du conseil municipal ciblé s'ils souhaitent obtenir un appui financier de la Ville où sera implanté leur projet. M<sup>me</sup> Szymanski rappelle de faire

vite, puisque certains conseils ne se réunissent qu'une fois par mois et que toute aide financière doit être entérinée lors d'une séance publique.

Cette résolution, si elle est nécessaire, doit ensuite être incluse dans la demande qui devra être déposée au CLD au plus tard le lundi 13 janvier.

Le mois suivant, lors de la séance du mardi 18 février, le conseil des maires adoptera les projets retenus et ceux-ci seront dévoilés le lendemain.

*Il est possible d'obtenir plus d'information sur l'appel de projets et les critères de sélection du Pacte Brome-Missisquoi en contactant Tania Szymanski, conseillère en développement rural, par courriel à l'adresse: tszymanski@cldb.m.qc.ca ou par téléphone au 450-266-4928, poste 281.*



Tania Szymanski est conseillère en développement rural au CLD Brome-Missisquoi. — PHOTO ALAIN DION

JP

AUTO

JOSEPH PAPINEAU INC.

**PLUS DE 60 VÉHICULES EN STOCK SUR :**  
[www.jpautofarnham.com](http://www.jpautofarnham.com)

AUTOS

2019 HYUNDAI ACCENT aut., tout équipé, 6000 km.....	16 995 \$
2019 MAZDA CX-3 GX 4x4 36 720 km.....	18 995 \$
2019 NISSAN SENTRA SV Toit, Bluetooth, 12 191 km.....	17 995 \$
2019 CHEVROLET IMPALA LT Démarreur, caméra, 28 150 km.....	19 999 \$
2018 TOYOTA PRIUS HYBRIDE Caméra, rég. de vit., 21 679 km.....	21 999 \$
2018 CHEVROLET CRUZE 1,4 L, 37 280 km.....	16 995 \$
2018 HYUNDAI ELANTRA Volant ajust., sièges chauff., Bluetooth, rég. de vit., 27 473 km.....	14 999 \$
2018 FORD FOCUS Toit cuir, clim., 21 621 km.....	16 995 \$
2018 BMW X2 28i SPORTS ACTIVITY 8 939 km.....	38 995 \$
2018 MAZDA3 GX Caméra, clim., Bluetooth, 29 008 km.....	15 499 \$
2018 HYUNDAI SONATA SPORT 2,4 L, 23 000 km.....	19 995 \$
2018 NISSAN ALTIMA SV 2.5 47 500 km.....	17 495 \$
2017 MAZDA 3 GX, aut., 71 000 km.....	11 995 \$
2013 FORD FOCUS aut., air, sièges chauffants 49 000 km.....	8 500 \$

CAMIONS

2019 FORD F150 CREW SPORT Autom., 4X4, noir, 10 000 km.....	43 000 \$
2019 CHEVROLET EQUINOX AWD 2 LT, caméra, démarreur, sièges chauff., 4 267 km.....	27 995 \$
2019 GMC SIERRA 2500 4WD Crew Cab, boîte de 8 pi, rég. de vit., Bluetooth, 11 000 km.....	45 995 \$
2019 MAZDA CX-3 GX Autom., 4X4, 16 151 km.....	19 999 \$
2018 FORD F-150 XLT SUPER CREW Boîte de 5,5 pieds, 28 600 km	33 995 \$
2018 FORD EXPLORER 4WD V6, cuir, toit, caméra, 20 927 \$.....	34 995 \$
2018 MITSUBISHI OUTLANDER ES AWC «Mags», caméra, rég. de vit., gr. élect., et plus, 26 317 km.....	22 495 \$
2018 RAM 2500 OUTDOORSMAN 4X4 Crew Cab, 6.7 diesel, boîte de 8 pi, 28 935 km.....	53 995 \$
2018 HYUNDAI SANTA FE SPORT SE AWD Toit cuir, siège et volant chauff., 59 992 km.....	23 999 \$
2018 KIA SOUL EX+ Caméra, siège et volant chauff., clim., 49 200 km.....	14 995 \$
2017 GMC SIERRA 2500HD 4WD SLE Crew Cab, boîte de 6 ½ pi, siège chauff., 31 646 km.....	39 995 \$
2017 GMC SIERRA SLE Crew Cab, 4x4, 73 000 km.....	31 995 \$
2017 GMC TERRAIN SLE 59 757 km.....	19 995 \$
2015 GMC SIERRA 2500HD 4WD Crew Cab, boîte de 8 pi, clim., rég. de vit., 53 978 km.....	34 999 \$

DE PLUS: 15 autres camions en inventaire diesel et à essence

1640 Jacques-Cartier Sud, Farnham • 450 293-4904

AUCUNS FRAIS CACHÉS

[www.jpautofarnham.com](http://www.jpautofarnham.com)

## CPE Les Pommettes Rouges Développement de places en milieu familial

### Recherche des personnes intéressées à ouvrir un milieu de garde à leur domicile.

La garde en milieu familial reconnue et affiliée avec un bureau coordonnateur offre plusieurs avantages :

- Le soutien dans l'organisation légale de notre service (formation, antécédents judiciaires, milieu sécuritaire, impôt ...);
- L'accès à une équipe de soutien pédagogique;
- L'accès à des services spécialisés (orthophoniste, psychoéducateur, ergothérapeute, éducateur spécialisé);
- L'accès à des formations adaptées à vos besoins;
- L'accès à un groupe d'appartenance et à une reconnaissance.

Prématernelle 3-4-5 ans :

- Petits groupes d'enfants;
- Dîners et collations incluses.

Atelier parent-enfant :

- Gratuit;
- Thèmes abordés par des professionnels.

Informez-vous au CPE :  
450 248-3334

## TOURISME

# Une année inégale, mais satisfaisante

PASCAL FAUCHER

pascal.faucher@lavoixdelest.ca

**Un printemps pluvieux, mais une fin d'été et un début d'automne remarquables. La dernière saison touristique a été bonne quoique inégale dans Brome-Missisquoi. Malgré tout, l'achalandage s'est avéré légèrement en hausse.**

Nette progression, toutefois, du côté des outils virtuels comme le site Internet de Tourisme Brome-Missisquoi et ses pages Facebook et Instagram, indique Guylaine Beaudoin, conseillère en développement touristique au Centre local de développement (CLD).

Mais tout n'est pas rose, reconnaît M<sup>me</sup> Beaudoin. La fréquentation du Parc aquatique de Bromont, l'une des attractions les plus visitées, n'a «pas super bien été» — ici encore, la météo pluvieuse du début de saison est montrée du doigt.

Même constat pour les activités de plein air et les vignobles, mais ces attraits ont pu bénéficier d'une fin de saison idéale. Comme c'est le cas depuis plusieurs années, le beau temps s'est poursuivi jusqu'à l'Action de grâce. «Avant, la saison s'étalait moins, dit la conseillère en développement touristique. Aujourd'hui, la météo est plus clémente plus longtemps. Bref, tout le monde a quand même bien tiré son épingle du jeu.»

L'événementiel a connu un boom: les festivals, comme celui de l'automne à Sutton ou le Festi'bois de Frelighsburg, ont été très populaires. À leur image, les bureaux d'accueil touristique saisonniers de Lac-Brome et de Frelighsburg ont également affiché une hausse de fréquentation.

Du côté des nuitées dans les hôtels, on parle d'une «petite baisse», mais le CLD précise que le tarif moyen des chambres a augmenté.

## BONS COUPS

Outre la nouvelle borne interactive (**voir encadré**) installée au Bureau d'accueil touristique de Bromont, l'organisme se réjouit par ailleurs de ses autres bons coups de l'année.

Les cartes postales annonçant les différents marchés publics ont «super bien marché», tout comme les cartes vélo et, surtout, les carnets de dégustation offerts aux visiteurs des vignobles pour documenter leur expérience.

«On en a imprimé 3000 à la fin du mois de mai et on aurait pu en réimprimer, indique M<sup>me</sup> Beaudoin. Les clients trouvaient ça ludique et pratique. Ça enrichit l'expérience, même quand le vigneron n'est pas là». D'autres vignobles pourraient d'ailleurs s'ajouter l'an prochain.

Autre nouveauté: après plusieurs campagnes de promotion aux États-Unis, le CLD se tourne maintenant davantage



«Tout le monde a quand même bien tiré son épingle du jeu», dit Guylaine Beaudoin, conseillère en développement touristique au Centre local de développement de Brome-Missisquoi. — PHOTO ALAIN DION

vers les relations de presse, soit d'inviter des journalistes de la Nouvelle-Angleterre à visiter Brome-Missisquoi.

Une première expérience a été menée cet été avec deux reporters. «Elles se sont dit surprises qu'il y ait autant d'activités, d'attraits et de beaux villages ici»,

rapporte Guylaine Beaudoin. Leurs articles doivent paraître en 2020.

Dans Brome-Missisquoi, le plus gros bassin de touristes reste la grande région de Montréal. Leur moyenne de séjour va de deux jours et demi l'automne à trois jours et demi l'été. «On est à

proximité de Montréal, souligne la conseillère en développement touristique. Ça a des avantages, mais ça favorise les plus courts séjours.»

Le CLD cherchera à les étirer et aussi à augmenter la collaboration entre producteurs et restaurateurs.



Le Parc aquatique de Bromont a pâti du début de saison estivale pluvieux. — PHOTO ARCHIVES LA VOIX DE L'EST

## BORNE INTERACTIVE

### L'expérience fera des petits

**L'expérience d'une borne interactive servant à mousser le tourisme dans Brome-Missisquoi fera des petits.**

Le Centre local de développement (CLD) prévoit en installer cinq autres l'an prochain, indique Guylaine Beaudoin, conseillère en développement touristique.

L'aspect de la borne déjà en place au bureau d'accueil touristique de Bromont cet été sera également amélioré. «On veut la rendre plus attrayante et plus compréhensible», explique

M<sup>me</sup> Beaudoin. Le défi est d'attirer les gens vers elle. Ils ne réalisaient pas que ça pouvait être interactif. Ce n'est pas juste un écran!»

L'outil, qui permettait de se faire un itinéraire, de participer à un quiz et de réserver des places pour une visite guidée en vignoble, a tout de même connu une «bonne» utilisation.

Les nouvelles bornes pourraient être installées dans un hôtel, des vignobles et un autre bureau d'accueil touristique, énumère M<sup>me</sup> Beaudoin. PASCAL FAUCHER

# FESTIF BROMONT! LE RENDEZ-VOUS DU TEMPS DES FÊTES 30 NOVEMBRE AU 15 DÉCEMBRE

MERCREDI  
4 DÉCEMBRE

**Les gars du NORD**

WILFRED LE BOUTHILLIER  
MAXIME MCGRAW  
JEAN-MARC COUTURE  
DANNY BOUDREAU

GRATUIT SAMEDI 7 DÉCEMBRE GRATUIT

**FESTIF BROMONT!**

ANNE-LUNE ET LE LUTIN BALTHAZAR

LES SPECTACLES FESTIFS!

MERCREDI  
11 DÉCEMBRE

**CLAIRE PELLETIER**

**FESTIF BROMONT!**



ATELIERS CRÉATIFS \* ATELIERS GOURMANDS \* SPECTACLES  
ACTIVITÉS GRATUITES \* DÉGUSTATIONS \* FEUX DE JOIE  
SALON DES MÉTIERS D'ART ROCHE PAPIER CISEAUX



TOM CHICOINE



ÉDOUARD LAGACÉ



VANESSA BORDUAS

SPECTACLES  
ACOUSTIQUES  
EXTÉRIEURS  
GRATUITS

PLACE DES  
FESTIFS!

13 H, 14 H, 15 H

POUR TOUTE LA PROGRAMMATION!  
[TOURISMEBROMONT.COM](http://TOURISMEBROMONT.COM)



POUR NOËL,  
OFFREZ  
DES BILLETS DU  
CENTRE CULTUREL  
ST-JOHN



593, rue Shefford  
Bromont  
[centreculturelstjohn.com](http://centreculturelstjohn.com)



CENTRE CULTUREL  
ST-JOHN  
DE BROMONT



Le rôle de L'Arterre: jumeler des aspirants-agriculteurs à des propriétaires agricoles, soit par le transfert d'entreprises agricoles, par l'achat ou la location d'actifs (comme des terres) ou encore par des alliances d'affaires. — PHOTO FOURNIE PAR LA MRC

La MRC lance sous peu la révision de son schéma d'aménagement et de développement qui guidera l'occupation et le développement du territoire pour les 15 prochaines années.

Gens de Brome-Missisquoi, la MRC a besoin de vous *pour s'inspirer*.

# Dans votre idéal, comment sera Brome-Missisquoi en 2035 ?

**LAISSEZ ALLER VOTRE IMAGINATION!  
SOUMETTEZ-NOUS VOTRE VISION D'ICI  
LE 31 JANVIER 2020, SOUS LA FORME  
D'UN COURRIEL, D'UN TEXTE, D'UNE  
VIDÉO, D'UN DESSIN, D'UN COLLAGE, ETC.**



MRC BROME-  
MISSISQUOI.CA

**CONTACT : AMENAGEMENT@MRCBM.QC.CA**

**COURTIER IMMOBILIER  
MAÎTRE VENDEUR**  
**JOHANNE BOURGOJN**  
.COM

ROYAL LEPAGE  
EXCELLENCE  
Agence immobilière  
FRANCHISÉ-INDÉPENDANT ET AUTONOME

J'❤️  
vivre ici!

»»» 450 248-7465 »»» JOHANNEBOURGOJN.COM



**ACCÈS AU LAC BROME** - Magnifique maison de campagne, aménagée avec goût, espaces aérés et lumineux à souhait, foyer au bois, terrain aménagé et boisé de 1,7 acre accessible par Campbell et Noyes, site calme et privé. À proximité de Bromont.

**VENDU** | MLS 18038291



**ÉTÉS DE RÊVE** - Magnifique propriété située dans un secteur convoité. Cuisine bien équipée, véranda grillagée donnant accès à la piscine. Plafond cathédral et foyer au bois au salon. À l'étage, 4 c.c.

Laissez-vous séduire!  
**350 000\$** | MLS 17948452



**CENTENAIRE** - Venez vivre dans cette belle maison centenaire rénovée en 2004, vous serez charmé par la luminosité, les boiseries, ses 4 c.c., ses 2 s.d.b., la terrasse couverte et l'immense terrain bien aménagé.

**225 000\$** | MLS 25697938



**RARETÉ SUR LE MARCHÉ** - Immense maison clé en main, 4 c.c., 3 s.d.b., 2 cuisines, 2 espaces de bureau lumineux, idéale comme bi-génération, famille grande ou recomposée ou garderie en milieu familial. Garage double. À qui la chance!

**250 000\$** | MLS 13834865



**PLAGE PRIVÉE LAC CHAMPLAIN** - Plein-pied de 4 c.c. sur terrain de 2 acres boisé, bien situé sur rue tranquille à proximité du Vermont, site recherché avec droit de passage et plage privée sur le Lac Champlain.

**270 000\$** | MLS 9467953



**DUPLEX** - Rénové de bon goût, pièces lumineuses, terrasse sur la rivière aux Brochets. Le 5½ sur 2 étages, parfait pour famille. Le 3½ idéal pour bi-génération ou location. Loués 685\$ & 500\$/mois à amie/famille. Inklus, garage et remise.

**159 900\$** | MLS 27876274

»»» 71-B, RUE PRINCIPALE À BEDFORD

## L'ARTERRE

## « Comme un Tinder de l'agriculture! »



ISABEL AUTHIER

isabel.authier@lavoixdelest.ca

**Le concept de banque de terres agricoles n'a rien de bien nouveau dans Brome-Missisquoi. L'expérience du CLD local en la matière, jumelée au projet de banques de fermes du Centre d'innovation sociale en agriculture, a permis de créer L'Arterre. Aujourd'hui, ce service permet à la relève agricole d'avoir un meilleur accès à des fermes en activité ou à des terres inutilisées.**

« C'est comme un Tinder de l'agriculture ! », lance avec humour Élyse Cardinal, qui agit à titre de conseillère en relève agricole et d'agente de maillage locale pour Brome-Missisquoi. Elle n'est pas seule à jouer ce rôle. Plusieurs agents de maillage sont à l'œuvre dans plus de 75 MRC du Québec, précise-t-elle.

Leur rôle: jumeler des aspirants-agriculteurs à des propriétaires agricoles, soit par le transfert d'entreprises agricoles, par l'achat ou la location d'actifs (comme des terres) ou encore par des alliances d'affaires.

« Mais ce n'est pas un copier-coller, car les activités agricoles sont très diversifiées selon les régions, précise M<sup>me</sup> Cardinal. Dans Brome-Missisquoi, on trouve beaucoup de cultures émergentes, de jardinage intensif et biologique. Selon le portrait de l'agriculture de la région, ça se

modifie, mais on a tous la même mission. »

« Le rôle des agents de maillage c'est de trouver un bon *fit*, poursuit-elle. Avec L'Arterre, on a une plate-forme en ligne qui touche tout le Québec. Si quelqu'un habite en Gaspésie et souhaite s'établir dans Brome-Missisquoi, par exemple, il peut aller sur la plate-forme et voir les offres agricoles disponibles dans la région pour faire une recherche sommaire, puis contacter son agent de maillage pour aller plus loin. »

Ne s'inscrit pas qui veut, cependant. La qualification des aspirants-agriculteurs demeure primordiale. La personne doit caresser un projet commercial et détenir une solide expérience du milieu agricole, soit pratique, soit scolaire, de façon à assurer la viabilité de son entreprise.

« Pour les propriétaires, c'est un plus de savoir que l'aspirant s'occupera bien de ses affaires. On ne veut pas de feux de Bengale. Plus on s'assure que la qualification est bonne, plus les chances de survie de l'entreprise sont bonnes aussi. »

Les agents de maillage ont donc la mission d'accueillir les candidats, de s'assurer qu'ils sont fin prêts à se lancer, de les jumeler à un propriétaire qui correspond à ce que la personne recherche, et d'assister cette « paire » dans le processus jusqu'à une entente.

« Si la personne a une idée, un projet, on l'accompagne là-dedans et on la suit après », résume M<sup>me</sup> Cardinal.

Dans le cas d'une location de terre agricole, comme c'est souvent le cas dans Brome-Missisquoi, il peut se passer de trois mois à un an entre le début



Élyse Cardinal agit à titre de conseillère en relève agricole et d'agente de maillage locale pour la région de Brome-Missisquoi. — PHOTO ALAIN DION

et l'aboutissement des démarches. Lorsqu'il s'agit de transferts de fermes — plus courants dans d'autres régions du Québec —, la même démarche peut toutefois prendre jusqu'à cinq ans.

**PORTRAIT**

Selon Élyse Cardinal, Brome-Missisquoi, malgré la valeur élevée de ses terres, attire les aspirants-agriculteurs pour bien des raisons, dont le paysage,

l'atmosphère générale de la région, la « longueur » de la saison et la zone favorable de culture.

Comme déjà mentionné, ceux-ci se lancent souvent dans la culture bio-intensive, qui consiste à produire plusieurs espèces végétales bios sur un même petit lot. On constate également un intérêt marqué pour les cultures émergentes, comme l'argousier, le houblon, les noix ou l'ail, fait remarquer la dame.

« Même si c'est beaucoup de travail, ces gens ont envie d'avoir accès à une qualité de vie, de travailler dehors, d'être en contact avec la nature. Et je remarque que ce ne sont pas du tout des enfants d'agriculteurs. Ils choisissent de devenir des néo-fermiers. Raison de plus pour nous de s'assurer qu'ils sont bien qualifiés pour que l'aventure se passe bien », termine M<sup>me</sup> Cardinal.

## Maryse Lorrain

### Pharmacienne dans l'âme



9, place de l'Estrie, Bedford • 450.248.2892

Lun. au mer.: 8 h 30 à 19 h • Jeu. et vend.: 8 h 30 à 20 h • Sam.: 9 h à 17 h • Dim.: 9 h à 13 h

Pharmacienne-propriétaire affiliée à Proxim

## PROJET EN FRANCISATION

# Mont Sutton reçoit 155 000\$

**Pour lui permettre d'offrir à 11 de ses travailleurs unilingues anglophones et allophones un programme de francisation contribuant à développer leurs compétences tout en répondant, aussi, à ses besoins de main-d'œuvre, le gouvernement du Québec a octroyé récemment une aide financière de près de 155 000\$ à Mont Sutton.**

Ce projet novateur permet aux travailleurs de la Montérégie de prolonger leur période d'emploi, de suivre une formation en français pendant la basse saison touristique (automne 2019 et printemps 2020)

et d'occuper un emploi chez Mont Sutton ou chez l'un de ses partenaires pendant la haute saison (hiver 2019 et été 2020).

Pour ce projet, le ministère du Travail, de l'Emploi et de la Solidarité sociale a octroyé près de 106 000 \$ dans le cadre du projet pilote de soutien aux travailleurs saisonniers. Ce soutien a permis de développer les formations *Francisation en milieu touristique* et *Service à la clientèle en français en milieu touristique*, adaptées aux besoins particuliers de l'industrie. Il vise à défrayer les salaires des travailleurs pendant leurs périodes de formation, contribuant ainsi à

réduire leurs périodes de chômage durant l'année. Une contribution financière de 48 800 \$ est aussi versée par le ministère de l'Éducation et de l'Enseignement Supérieur pour les coûts de formation. Ce projet est le fruit d'un partenariat entre Mont Sutton, la Corporation de l'employabilité et du développement économique communautaire (CEDEC), le Centre local d'emploi de Brome-Missisquoi et la commission scolaire Eastern Townships. Celle-ci offre divers services, de la formation générale des adultes et de la formation professionnelle.

« Le maintien des effectifs est un

défi pour tout employeur et particulièrement dans l'industrie du tourisme, où plusieurs emplois sont de nature saisonnière. Ce programme de formation augmente les compétences de nos employés pour soutenir les opérations de Mont Sutton lors de la prochaine saison et pour plusieurs hivers à venir. Ces travailleurs seront aussi de bons candidats pour d'autres exploitants d'entreprises touristiques qui ont besoin de personnel durant la saison estivale », a souligné Véronique Dumont, coordonnatrice des ressources humaines chez Mont Sutton.

LA VOIX DE L'EST



Grâce à une aide financière de 155 000\$ du gouvernement, Mont Sutton pourra offrir une formation en francisation à ses employés saisonniers unilingues anglophones et allophones. — PHOTO ALAIN DION

Brome-Missisquoi, une MRC qui bouge!

**PLOMBERIE**  
**Goyer** DEPUIS SINCE 1940  
**PLUMBING** INC.

**VENTE  
 INSTALLATION  
 ENTRETIEN**

**Urgence 24 heures**



**GazMétroPLUS**  
 SERVICES ET ENTRETIEN™

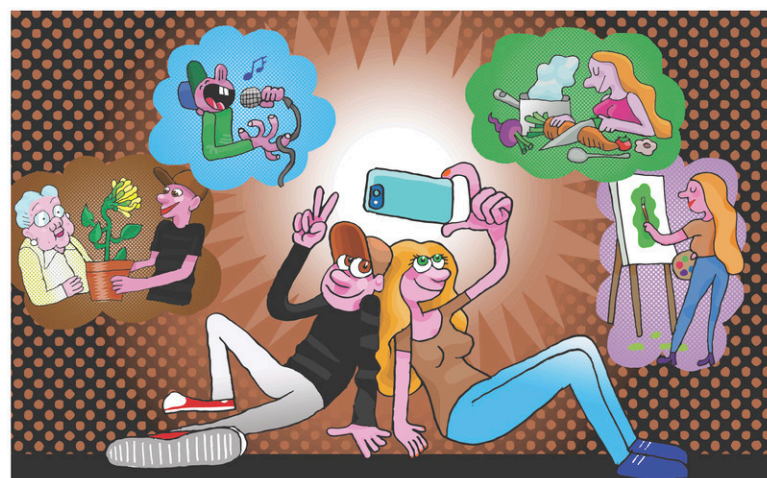


150, rue Sherbrooke, Cowansville  
**plomberiegoyer.com**

**PLOMBERIE ET  
 CHAUFFAGE**

- Chauffage (bois, huile, gaz, électrique)
- Ventilation
- Plancher radiant
- Pompe
- Système de traitement d'eau
- Inspection et nettoyage de tuyauterie
- Vérification de dispositif anti-refoulement

**450 263-2226**  
**450 378-2226**



**4 BOURSES PROPULSION  
 JEUNESSE DE 2 000\$**

Tu as entre 15 et 39 ans et un projet de fou en tête?

Ton idée peut bénéficier à ta communauté de Brome-Missisquoi?

Tu as besoin d'un petit coup de pouce financier?

**FAIS-NOUS PARVENIR UN COURT VIDÉO  
 PRÉSENTANT TON IDÉE ! TU POURRAIS GAGNER  
 UNE DES 4 BOURSES DE 2000\$**

Ton vidéo doit présenter clairement en 2 minutes chrono :

- 01 Qui tu es;
- 02 L'objectif de ton projet;
- 03 La/les municipalité(s) ou communauté(s) qui en bénéficieront.



Présente ton idée  
**AVANT LE 11 DÉCEMBRE 2019**  
 en envoyant ton vidéo à  
 boursesjeunesse@mrcbm.qc.ca

Tous les détails à  
**FAISLEMOVE.CA/BOURSES**



# TELEDYNE DALSA

Everywhere you look™

Teledyne DALSA Semiconducteur est un chef de file mondial dans la fabrication de MEMS (système électromécanique de taille micrométrique) ainsi que dans la fabrication de capteurs d'image. Un MEMS est un microsystème comprenant un ou plusieurs éléments mécaniques, utilisant l'électricité comme source d'énergie, en vue de réaliser une fonction soit de puces électroniques (mémoire, microprocesseurs ou convertisseurs de signaux) ou de puces mécaniques (capteurs tels que les accéléromètres ou les gyroscopes). Nos divers marchés sont entre autres : la télécommunication portable, l'informatique portable, l'électronique biomédicale, l'électronique aérospatiale, les senseurs de pression pour les voitures, les dispositifs de jeux électroniques, etc.

Gagnant de l'entreprise  
de l'année  
au Gala Excellence  
de Brome-Missisquoi



Faire un travail utile et stimulant. Façonner la technologie et créer l'avenir. Faire partie d'une famille de passionnés. Être exceptionnels, ensemble. Chez Teledyne DALSA, c'est ce que nous faisons, c'est ce que nous sommes, c'est ce que nous vous offrons.

Les technologies MEMS de Teledyne DALSA sont partout où vous regardez. Chez nous, notre leadership vient principalement de notre personnel hautement qualifié qui est à la base de notre succès. Si vous correspondez au profil recherché, nous souhaitons vous rencontrer. Contactez-nous dès aujourd'hui.

**Les gens, l'innovation, la technologie.  
Créons l'avenir ensemble.**



## NOUS SOMMES À LA RECHERCHE D'OPÉRATEURS ET DE TECHNICIENS EN ÉLECTRONIQUE

**Opérateurs :** Contrat de 12 mois, renouvelable (vision long terme)

**Techniciens :** Postes permanents

**Ce que nous avons à vous offrir :**

- Emploi stimulant et non routinier;
- Environnement de travail propre;
- Possibilité de cumuler 80 h de vacances supplémentaires;
- Avantages sociaux;
- Salaire compétitif avec prime sur les quarts de travail.

**Intéressé(e) ?** Faites parvenir votre CV à  
pauline.durocher-cloutier@teledyne.com  
ou via notre site Web :  
www.teledynedalsa.com

# Techniciens en électronique

DE PROCÉDÉS



# Opérateurs

DE PRODUCTION

## PAC ÉLITE

# Pour aller encore plus loin

**MARIE-FRANCE LÉTOURNEAU**

marie-france.letourneau@lavoixdelest.ca

**Le Programme d'accélération de la croissance (PAC) des entreprises de Brome-Missisquoi est à ce point populaire que cela a incité le Centre local de développement (CLD) à développer une nouvelle formation: le PAC élite. Le but: permettre aux entrepreneurs de relever d'un cran les notions de saine gestion d'une entreprise.**

« Parmi les entreprises qui ont déjà fait le PAC, il y en a qui ont trouvé l'expérience tellement intéressante qu'elles ont demandé à aller plus loin. On leur a concocté un niveau deux », affirme le conseiller en développement économique au CLD, René Beaulieu.

Une première cohorte de huit entreprises, dont font notamment partie Solaxis, Duoject Medical Systems et Flexpipe, s'est ainsi lancée en avril dernier. La formation du PAC élite devrait être complétée

en février 2020. La volonté du CLD lorsqu'elle a lancé le PAC en 2015: améliorer les compétences de base des entrepreneurs en matière de gestion, que ce soit en stratégies d'entreprise, en ventes, en stratégies marketing, en gestion des ressources humaines ou autres. Les formations offertes sont suivies d'un accompagnement en entreprise, précise M. Beaulieu. À ce jour, quelque 45 entreprises, principalement manufacturières, ont participé au PAC original. De une à deux cohortes, comprenant huit à dix entreprises, ont démarré par année.

## PLUS LOIN

M. Beaulieu précise que le PAC élite s'adresse aux entreprises qui ont complété le PAC. Il emprunte d'ailleurs la même formule. Les formations sont offertes par des consultants « top niveau » au Québec et un suivi individualisé est offert, relève-t-il.

Les mêmes aspects de l'entrepreneuriat sont en outre abordés,

mais l'angle diffère.

« Par exemple, dans le PAC original, on parlait de stratégies d'entreprises. Dans le PAC élite, on parle plutôt des difficultés d'application des stratégies. En matière de gestion des ressources humaines, on a évoqué le B.A.-BA dans le PAC: comment évaluer un employé, faire du recrutement. Mais, dans le PAC élite, on va creuser pour savoir comment devenir un employeur de choix », illustre le conseiller en développement économique.

« Le PAC élite pousse plus loin les notions de base apprises dans le PAC original », ajoute-t-il.

René Beaulieu souligne qu'un des avantages du PAC, c'est que les présidents d'entreprise inscrits à la formation peuvent être accompagnés des responsables des différents volets abordés.

« Quand ils sortent d'ici, ils sont deux à être convaincus de ce qu'il faut faire. Ça facilite la mise en application de ce qu'ils apprennent », dit-il.

Le programme a été développé

sur mesure par le CLD Brome-Missisquoi. Les formations sont d'ailleurs offertes dans ses locaux.

L'organisme de développement régional a pu compter sur l'appui financier d'Emploi-Québec Montérégie et du ministère de l'Économie et de l'Innovation, de sorte que les coûts d'inscription des entreprises sont limités. Si le financement continue à être au rendez-vous, les deux PAC seront dorénavant offerts en alternance.

« Toute cette formation-là est axée sur l'implantation immédiate de processus d'affaires en entreprise. Ce ne sont pas des cours théoriques, mais plutôt appliqués. Ça transforme nos entrepreneurs », lance René Beaulieu.



Le conseiller en développement économique au CLD, René Beaulieu. — PHOTO FOURNIE PAR LE CLD

## RÉSIDUS DOMESTIQUES DANGEREUX

**Qui?** Gratuit pour les résidents de la MRC Brome-Missisquoi, apportez une preuve de résidence.

**Où?** À la Régie, située au 2500, rang Saint-Joseph, à Cowansville.

**Quand?** Toute l'année du lundi au vendredi de 7 h 30 à 16 h 30, le vendredi fermé de 12 h à 13 h.

**Quoi?** Huiles et peinture dans leur contenant d'origine, piles, ampoules fluocompactes, néons, réfrigérants, climatiseurs, appareils électroniques et électriques.



**Quantité?** Maximum 8 pieds cubes ou l'équivalent de 8 gallons de peinture.

## COMPOSTAGE

**Ça se mange! C'est un résidu de jardin! Ça va dans le bac brun!**

- Enlevez les étiquettes et les élastiques des fruits et légumes;
- Utilisez seulement des sacs de papier brun.



## RECYCLAGE

**C'est en métal! C'est en plastique n°s 1 à 5! C'est en papier ou en carton! C'est en verre!**

**Ça va dans le bac bleu!**

- Retirez les circulaires de votre publi-sac;
- Faire un sac de sacs (transparent).



L'ENTREPRENEURIAT DANS BROME-MISSISQUOI

# « Une région qui passe à l'action »



Les jeunes adultes sont la figure de proue du dynamisme entrepreneurial que connaît Brome-Missisquoi. Ici, la propriétaire de la Fromagerie Missiska de Bedford, Caroline Pelletier. — PHOTO PATRICE DIDIER



**JÉRÔME SAVARY**  
jerome.savary@lavoixdelest.ca

« Le dynamisme de nos entrepreneurs est très intéressant », indique Rafaël Gendron, du Centre local de développement de Brome-Missisquoi, s'appuyant sur un sondage réalisé par la firme Léger qui éclaire les réalités entrepreneuriales dans la MRC.

C'est la première fois que la MRC Brome-Missisquoi dispose de telles informations sur son profil entrepreneurial. Le sondage a été réalisé auprès de plus de 400 personnes, moitié entrepreneurs, moitié non, de décembre 2018 à février 2019. Et les résultats sont très encourageants.

Ceux-ci révèlent que les individus qui entreprennent une démarche de démarrage d'entreprise et qui sont déterminés à en devenir propriétaires dans la prochaine année y sont deux fois plus nombreux que dans le reste du Québec. Les jeunes adultes sont la figure de proue de ce dynamisme entrepreneurial.

Par conséquent, il n'y a aucun doute, Brome-Missisquoi est « une région qui passe à l'action », souligne M. Gendron. En langage économique, cette affirmation s'exprime également par le taux de conversion des intentions en démarches concrètes pour se lancer en

affaires. Dans la MRC, ce taux est plus élevé qu'ailleurs en Montérégie et dans le reste du Québec.

L'avenir de la région semble entre bonnes mains, si l'on se fie aux intentions des 18-34 ans de se lancer en affaires. La firme Léger conclue que ceux-ci « sont significativement plus nombreux à avoir l'intention de créer une entreprise ou d'en reprendre une déjà en activité ».

Il y a, dans Brome-Missisquoi, davantage de propriétaires d'entreprises parmi la population (11%) qu'ailleurs en Montérégie (8,8%) et dans le reste du Québec (6,3%).

Selon M. Gendron, conseiller en développement d'entreprises, « les 18-34 ans et les 35-49 ans présentent deux réalités différentes à ce niveau. Les 35-49 ans ont déjà réalisé leur entreprise ». L'envie de se lancer de nouveau en affaires serait moins forte chez ces derniers.

#### TERRE D'ACCUEIL

« La petite entreprise est en effervescence dans Brome-Missisquoi », relève par ailleurs M. Gendron, puisque les trois quarts des entreprises comprennent un maximum de trois employés, comparativement à 25% des entreprises en moyenne au Québec.



Rafaël Gendron, conseiller en développement d'entreprises au CLD.

— PHOTO ARCHIVES LA VOIX DE L'EST

Le sondage nous apprend également que « le tissu économique est beaucoup basé sur l'entrepreneuriat dans Brome-Missisquoi ».

En proportion, il y a, en effet, davantage de propriétaires d'entreprises parmi la population de la région (11%) qu'ailleurs en Montérégie (8,8%) et dans le reste du Québec (6,3%). Ce qui fait dire à M. Gendron que la région est « une terre d'accueil pour les entrepreneurs ».

Cela vient confirmer la stratégie d'attraction FaisLeMove de la MRC, dont le but est, notamment, de convaincre de jeunes entrepreneurs à venir s'installer dans la région. « Beaucoup de personnes de l'extérieur sont intéressées par Brome-Missisquoi et nous avons tout ce qu'il faut, ici, pour bien entourer et encadrer les entreprises », assure-t-il, manifestement confiant en l'avenir.

Réservez dès maintenant votre bûche de Noël et votre calendrier de l'aveugle



Grand choix de chocolats en boîte ou au design de Noël

## Un Noël chocolaté

*une attention appréciée!*

**NOUVEAU** Chocolat pour diabétiques et aux intolérants au lactose... au goût savoureux, à consommer sans culpabilité.

48, rue Principale, Bedford, 450 248-0881 

Cadeaux corporatifs originaux Informez-vous!





La chef Chloé Ostiguy, propriétaire du restaurant végétalien L'Archipel à Cowansville, travaille avec des produits presque exclusivement locaux. — PHOTO ALAIN DION

## ACHAT LOCAL DANS LE DOMAINE AGROALIMENTAIRE

# « Une vitrine régionale unique »

**JEAN-FRANÇOIS GUILLET**

[jean-francois.guillet@lavoixdelest.ca](mailto:jean-francois.guillet@lavoixdelest.ca)

**Savoureux, écologiques, attractifs. Pour la chef Chloé Ostiguy, rien n'a d'égal que les plats cuisinés à partir d'aliments du terroir d'ici. De plus en plus de ses collègues de la MRC Brome-Missisquoi font également ce virage en s'approvisionnant directement auprès de producteurs locaux. Or, adhérer à ce mouvement est un défi au quotidien.**

Il y a trois ans, alors qu'elle n'avait que 19 ans, Chloé Ostiguy s'est lancée en affaires à la tête du restaurant L'Archipel, à Cowansville. Petit à petit, la jeune chef a retiré la volaille et le poisson de son menu, faisant ainsi la transition vers une cuisine végétalienne, autant que possible biologique à partir d'ingrédients locaux. Adopter

cette approche n'est toutefois pas une sinécure. « L'aspect local est primordial chez nous. Je crois que c'est une économie durable de consommer des produits locaux. Au point où on a remis en question toute notre liste d'ingrédients. Ça ne fait pas de sens de commander une caisse de citrons qui mûrissent dans un conteneur, a cité en exemple la jeune restauratrice. Le goût n'est pas là. La valeur nutritive n'est pas à son plein potentiel non plus. Comme chef, on doit réinventer notre façon de travailler, tout en étant très créatifs. »

Selon Leslie Carbonneau, conseillère en développement agroalimentaire au CLD Brome-Missisquoi, le mouvement «de la ferme vers l'assiette» s'enracine rapidement ici. « Le tiers des 720 producteurs agricoles dans Brome-Missisquoi travaillent en circuit

court en mettant les aliments en marché sans intermédiaire. La demande est forte pour des produits locaux. C'est une vitrine régionale unique et plusieurs restaurateurs saisissent cette opportunité. »

Par ailleurs, le CLD Brome-Missisquoi recensait 183 restaurants avec service aux tables dans l'ensemble du territoire en 2016. On en dénombre actuellement près de 160, a indiqué la conseillère en développement agroalimentaire. Parmi ceux-ci, « une cinquantaine s'intéressent à l'achat local ». « C'est un bassin suffisamment important pour mettre en valeur les produits d'ici », a-t-elle fait valoir.

De plus, dans un contexte de « dévitalisation des régions », jumelée à une pénurie de main-d'œuvre, prioriser l'achat d'aliments locaux est un des facteurs pour « bâtir notre

identité », a ajouté Leslie Carbonneau.

« Dans d'autres pays, la notion de terroir est profondément ancrée dans les mœurs, dans les valeurs. Ici, au Québec, c'est assez nouveau comme phénomène, a-t-elle dit, citant en exemple l'agneau de Charlevoix. Mais c'est un virage nécessaire. »

### APPROVISIONNEMENT

En restauration, l'approvisionnement est un défi pour tous les chefs. Assurer les opérations de l'entreprise avec des produits du terroir relève presque de l'exploit. « Si tu veux aller vers une cuisine locale, c'est un 'job de bras' ! Tu dois passer 15 commandes avec autant de producteurs différents », a résumé Chloé Ostiguy.

Leslie Carbonneau croit que ce changement de paradigme pour les restaurateurs

constitue un des principaux défis. « Les chefs sont habitués de commander à un endroit et c'est livré le lendemain. En ce moment, les systèmes de distribution en circuit court ne sont pas organisés de façon assez efficace. »

Bien qu'embryonnaires, des initiatives voient le jour pour mettre sur pied des réseaux de distribution structurés. La coopérative Le Terroir solidaire, à Cowansville, est un exemple. Des producteurs d'ici sont également membres de la Coop pour l'agriculture de proximité écologique (CAPÉ). La plateforme Arrivage, qui sert notamment à connecter des artisans locaux aux épiciers et restaurateurs, est aussi du nombre.

### SAVEUR ET CRÉATIVITÉ

À l'instar des produits biologiques, l'engouement pour les aliments locaux est bien



La chef de L'Archipel doit acheter ses fruits et légumes frais pour l'année sur une période de quatre mois seulement. « Je les déshydrate et je les congèle », explique-t-elle. —PHOTO 123 RF

## Partage des ressources

Rien ne se perd, rien ne se crée : tout se transforme. Le projet de symbiose agroalimentaire, lancé récemment en Montérégie, cadre parfaitement avec cet adage.

L'initiative a pour principal objectif de mettre en commun des ressources inutilisées. On parle notamment de main-d'œuvre, de résidus de production, d'espaces d'entreposage et de moyens de transport. Ceux-ci sont ensuite disponibles pour les transformateurs alimentaires, les producteurs et les distributeurs. « C'est, en quelque sorte, un service d'économie circulaire à travers la Montérégie. À titre d'exemple, une usine de petits fruits peut

rendre disponibles ses résidus de pulpe. Un pâtissier peut les récupérer pour les incorporer dans ses desserts », a indiqué Leslie Carbonneau, conseillère en développement agroalimentaire au CLD Brome-Missisquoi.

Un chargé de projet, affilié au Conseil régional de l'environnement (CRÉ) Montérégie, s'occupe de recenser les participants à travers l'ensemble du territoire. En plus des retombées environnementales, le projet a, entre autres, pour objectif d'assurer la compétitivité des entreprises, tout en permettant de maintenir et de créer des emplois. **JEAN-FRANÇOIS GUILLET**

tangible. Plusieurs restaurateurs veulent profiter de cette manne en mettant cette caractéristique bien en évidence dans leur menu. Ce qui soulève un problème éthique, estime Chloé Ostiguy.

« Faire de la cuisine 100 % locale, ça inclut aussi les épices, les huiles et une foule d'autres ingrédients. En ce moment, je ne connais personne qui a une assiette 100 % locale. »

Un changement de paradigme s'impose. « En optant pour des produits locaux, j'ai réinventé ma façon de travailler en étant plus créative. Les clients sortent gagnants, parce que la qualité est au rendez-vous avec des aliments frais. Et il y a une immense différence au niveau de la saveur », a mentionné la jeune chef.

Mettre le plus possible une croix sur les produits importés ouvre ainsi la porte à découvrir

ce qui se fait de bien ici. « Je ne pense pas que ça prend un citron pour faire un pesto. Tu peux mettre du vinaigre de cidre de pommes fait à Frelighsburg! », a cité en exemple la restauratrice.

Chloé travaille donc principalement avec des légumes de saison, qu'elle emmagasine durant la période d'abondance. Cela pose un défi à la fois logistique et financier. « Je dois acheter presque tous les ingrédients pour l'année sur une période de quatre mois. Ensuite, je les déshydrate et je les congèle. J'ai même transformé le sous-sol du restaurant en cuisine de transformation. »

« L'engouement pour les produits locaux arrive comme une bouffée d'air frais, a imaginé Leslie Carbonneau. Les gens recherchent l'histoire derrière chaque produit. Ça valorise vraiment le métier de chef. »

**JTEKT**

**Koyo**

**TOYODA**

**NOTRE  
APPROCHE**

**LE CLIENT D'ABORD**

**L'ENGAGEMENT**

**L'AMÉLIORATION**

**LE TRAVAIL D'ÉQUIPE  
ET AUTODISCIPLINE**

**LA VOLONTÉ**

**D'INNOVATION**

**PROFESSIONNELLE**

**Joignez-vous à notre équipe !**

**4, rue Victoria Sud, Bedford**

**450 248-3316**

**koyobedfordemploi@jtekt.com**

CLD BROME-MISSISQUOI ET FUTURPRENEUR

# Financement record en 2019

**MARIE-FRANCE LÉTOURNEAU**

marie-france.letourneau@lavoixdelest.ca

**Les projets se sont multipliés en 2019 dans Brome-Missisquoi. Et les demandes de financement aussi. À ce jour, une somme record de plus d'un million \$ a été accordée en fonds par le Centre local de développement (CLD) et Futurpreneur.**

Ce financement, qui provient de différentes options, a été réparti entre 27 entreprises, relève le conseiller aux entreprises, financement, Justin Francis.

À titre comparatif, en 2016,

un montant de 604 000 \$ a été autorisé en financement pour 16 entreprises. En 2017, ce nombre a grimpé à 796 000 \$ pour 17 entreprises et, l'année suivante, à 673 000 \$ pour 18 entreprises.

«On voit vraiment plus de demandes dans les dernières années. C'est comme un record cette année. Mais je ne pourrais pas dire exactement pourquoi... Peut-être qu'on est plus connus et qu'il y a plus de projets», avance Justin Francis.

Selon lui, les demandes sont très variées. Elles visent autant les entreprises existantes que les nouveaux projets et les

travailleurs autonomes. «C'est super diversifié, autant dans les secteurs d'activités que les types de projets. Ça ratisse assez large. Les employeurs sont dynamiques, motivés. C'est l'un de travailler avec cette clientèle», reconnaît le conseiller aux entreprises.

Celui-ci affirme que son mandat est d'aider les entrepreneurs à trouver les bonnes sources de financement et à faciliter le processus qui peut souvent sembler complexe. «Notre rôle, c'est de trouver le financement, de structurer les projets, d'aider les entrepreneurs avec leurs prévisions financières et d'apporter nos

conseils. Au CLD, nous offrons différentes options, mais notre mandat, c'est aussi de voir si les différents programmes offerts ne pourraient pas s'appliquer ou aider (les dirigeants d'entreprise) à rencontrer des représentants d'Investissements Québec. Il y a des partenaires financiers avec lesquels on travaille souvent. On connaît le milieu», indique Justin Francis.

## OPTIONS

Le microcrédit et le programme Futurpreneur sont deux outils du CLD qui ont particulièrement la cote auprès des entrepreneurs par les temps qui courent, dit-il.

Le microcrédit offre une solution de financement de 2000 \$ à 10 000 \$ pour différents besoins dans tous les secteurs d'activités. «Ce ne sont pas des gros montants. Mais, parfois, certains travailleurs autonomes ou petites entreprises ont juste besoin d'un peu d'argent. Ça peut être pour le fonds de roulement, un achat ou encore un projet spécifique. Il n'y a pas d'âge maximum. On a vraiment simplifié le processus. Comme ce sont de petits montants, le contrat est plus petit. L'approbation se fait en quelques jours», relève le conseiller aux entreprises.

Le programme pancanadien



Futurpreneur, dont le CLD est un partenaire local, s'adresse pour sa part aux entrepreneurs de 18 à 39 ans, en démarrage. Il leur permet d'obtenir un prêt de 5000 \$ à 70 000 \$, avec un congé de remboursement de capital pendant les 12 premiers mois.

Dans les cas où le prêt maximal de 70 000 \$ est accordé. Les fonds proviennent de différents partenaires, relève Justin Francis.

«Il y a 20 000 \$ qui vient de Futurpreneur, 40 000 \$ de la BDC et 10 000 \$ du CLD. L'entrepreneur fait une demande et l'argent vient des trois organismes. Ça facilite les démarches, la pape-rasse. Il n'a qu'à passer par nous,

étant donné que nous sommes le partenaire local», explique-t-il.

Pour les prêts de 5000 \$ à 20 000 \$, les fonds proviennent de Futurpreneur. Le partenariat avec la BDC et le CLD se matérialise pour les sommes qui excèdent 20 000 \$.

Les fonds locaux, les prêts quasi-équité, le fonds d'économie sociale et le Pacte Brome-Missisquoi sont d'autres options de financement qui peuvent être envisagées, selon la nature des activités et les besoins de l'entreprise à l'origine de la demande.

Les subventions, elles, se font toutefois plus rares. «Il y en a, mais c'est souvent pour des cas

précis, dans le cadre de projets spécifiques, pour, par exemple, des mandats de consultation ou des brevets. En général, quand quelqu'un lance une entreprise, il a besoin d'argent pour aménager un local ou acheter des équipements, mais il n'y en a pas trop de subventions pour ça», conclut Justin Francis.

«Notre rôle, c'est de trouver le financement, de structurer les projets, d'aider les entrepreneurs avec leurs prévisions financières et d'apporter nos conseils», explique le conseiller aux entreprises, financement, au CLD de Brome-Missisquoi, Justin Francis.

— PHOTO FOURNIE PAR LE CLD



Un terrain de jeu exceptionnel dans ta cour arrière

#TaVraieNature



FaisLeMove.ca

# Cowansville, *surprenante!*

Cowansville  
www.vivrecowansville.com



FaisLeMove.ca

Brome-Missisquoi : un terreau idéal pour fonder une famille, s'accomplir et s'épanouir.

**PARTAGE TA CHANCE**



#FaisLeMove #TaProchaineJob #TaVraieNature #TrouveTonSpot

**MARCHESDENOEL.CA**

**VISITEZ LES MARCHÉS DE NOËL**  
**BROME-MISSISQUOI**



**ST-ARMAND**

30 NOV / 1 DÉC  
 Salon des métiers d'art  
 Centre communautaire de Saint-Armand  
 444, chemin Bradley



**SUTTON**

30 NOV / 1, 7, 8 DÉC  
 Parc des Vétérans  
 4, rue Maple



**COWANSVILLE**

6, 7, 8 DÉC  
 Centre de la nature  
 225, chemin de la Plage



**LAC-BROME**

7 DÉC  
 Folie de minuit  
 Centre-ville de Lac-Brome



**BROMONT**

12 AU 15 DÉC  
 Roche Papier  
 Ciseaux  
 Métiers d'art contemporain  
 Centre culturel St-John  
 593, rue Shefford



**DUNHAM**

14, 15 DÉC  
 Relais de la Diligence  
 3809, rue Principale



**FRELIGHSBURG**

14, 15 DÉC  
 Église anglicane  
 5, chemin Garagona

