

# Répertoire des entreprises et organismes liés au secteur de la biomasse forestière en Abitibi-Ouest, Villebois et Valcanton





---

# Répertoire des entreprises et organismes liés au secteur de la biomasse forestière en Abitibi-Ouest, Villebois et Valcanton

SADC d'Abitibi-Ouest 2012

Révision - juin 2013



---

# Répertoire des entreprises et organismes liés au secteur de la biomasse forestière en Abitibi-Ouest, Villebois et Valcanton

**Édition :** Société d'aide au développement des collectivités d'Abitibi-Ouest  
80, 12e ave Est, La Sarre (Québec), J9Z 3K6  
Tél.: 819-333-3113  
sadcao@sadcao.com

**Coordonnatrice du projet :** Thérèse Grenier

**Recherchistes :** Joanie Poirier  
Claudia Mercier

**Conception visuelle et graphique :** Joanie Poirier  
Claudia Mercier

**Conception site Web :** www.repertoirebiomasse.sadcao.com  
Claudia Mercier  
Dany Perreault

**Crédits photos :** iStockPhoto, Wikimedia commons  
Entreprises de ce répertoire

---

## Critères de reproduction

Le contenu de ce répertoire est diffusé afin d'être facile d'accès pour une utilisation personnelle, publique ou commerciale. Il peut être reproduit, en tout ou en partie, et par quelque moyen que ce soit, sans frais ou sans autre permission de la Société d'aide au développement des collectivités d'Abitibi-Ouest (SADCAO).

Il est seulement demandé :

- Que l'utilisateur fasse preuve de diligence raisonnable pour assurer l'exactitude des documents reproduits;
- Que la SADC d'Abitibi-Ouest soit identifiée comme étant la source;
- Que la reproduction ne soit présentée ni comme étant une version officielle des documents copiés, ni comme une copie reproduite en collaboration avec la SADC d'Abitibi-Ouest ou avec son consentement;
- Que lors d'utilisation à des fins commerciales, les entrepreneurs concernés doivent être contactés afin d'obtenir leurs autorisations.

ISBN 978-2-9809179-6-7

Dépôt légal - Bibliothèque nationale du Québec, 2013

Dépôt légal - Bibliothèque et archives Canada, 2013

---

---

---

---

## Table des Matières

Message de la SADC d'Abitibi-Ouest	5
Message du MRN	7
Fournisseurs	9
Consommateurs	21
Équipementiers	27
Services professionnels	37
Abréviations utilisées	45



[www.repertoirebiomasse.sadcao.com](http://www.repertoirebiomasse.sadcao.com)

Si les activités de votre entreprise concernent la biomasse forestière et que vous n'apparaissez pas dans ce répertoire, contactez la SADC d'Abitibi-Ouest pour intégrer le site Web et la prochaine édition.



---

## Message de la SADC d'Abitibi-Ouest

Au cours de la dernière décennie, le contexte économique associé au secteur forestier a pu laisser croire à la fin d'une époque où tout espoir, de développement ou de diversification, était chose du passé. L'expérience de nos entrepreneurs, leur sens de l'innovation, leur capacité de travailler ensemble, associé à un regroupement, ont permis de relever le défi de la diversification en ajoutant un nouveau positionnement au développement de l'Abitibi-Ouest, Villebois et Valcanton.

En 2010, une multitude de circonstances a fait en sorte que le milieu des entrepreneurs et des intervenants, divers ministères, les centres de recherche et de formation, ont répondu à l'invitation de la SADC d'Abitibi-Ouest, de s'inscrire dans une démarche d'information et de concertation afin d'assurer la diversification de notre territoire, en considérant la biomasse comme une valeur économique et environnementale à valoriser.

Ainsi est née une grande mobilisation dans le cadre d'une structure : le *Comité de la Filière biomasse en Abitibi-Ouest*, un regroupement qui a su se donner rapidement, une vision et un plan d'action articulé. À ce jour, cinq activités d'information ont su mobiliser les intervenants autour de la connaissance et de l'utilisation de la biomasse comme opportunité d'approvisionnement et de valorisation. Étant à proximité du territoire, cette source d'approvisionnement encourage le développement d'une filière, privilégie la mise en place de grappes industrielles et favorise l'émergence de petits projets de capitalisation en misant sur la valeur ajoutée.

Le présent répertoire vise donc à faire connaître les diverses entreprises et organismes, acteurs de l'activité économique sur le territoire de l'Abitibi-Ouest, Villebois et Valcanton.



Thérèse Grenier  
Directrice générale



---

### Liste des membres du Comité de la Filière biomasse en Abitibi-Ouest au 1<sup>er</sup> novembre 2012 :



- Alain Brodeur - Cyclofor
- Alain Chabot - FPIInnovations
- Alain Halley - CRÉAT
- André L'Allier - MRN
- Annette Morin - UQAT
- Christian Léveillé -  
Coopérative forestière St-Dominique
- Denis Houle - Nordic bio énergie
- Hans Carignan - CSSSAB
- J. Ludger Tremblay - CFNO
- Luc Bordeleau - CSLA
- Marco Gagnon - SADC d'Abitibi-Ouest
- Patrice Audet - Stavibel
- Robert St-Amour - Foresterie Kékéko
- Roland Sinclair - Tembec et CTRI
- Stéphanie Bédard - Chambre de Commerce et  
d'Industrie d'Abitibi-Ouest
- Thérèse Grenier - SADC d'Abitibi-Ouest



---

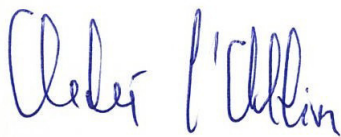
## Message du ministère des Ressources naturelles

Dans le plan d'action pour la valorisation de la biomasse forestière du ministère des Ressources naturelles (MRN), publié en 2009, l'intention de diminuer la dépendance énergétique des Québécois envers les combustibles fossiles était clairement exprimée. De plus, la situation difficile que traverse l'industrie forestière depuis quelques années amène plusieurs acteurs économiques régionaux à s'intéresser davantage à la biomasse forestière comme source d'énergie pouvant favoriser le développement de projets et contribuer à la revitalisation des milieux ruraux.

Les résidus de transformation provenant des usines (écorces, sciures et rabotures) sont probablement le type de biomasse forestière le mieux connu. Cette biomasse est depuis longtemps utilisée comme source d'énergie par l'industrie forestière et certaines institutions comme le Centre hospitalier de La Sarre, qui en est un bon exemple. Une partie de cette biomasse sert également à la fabrication de produits à valeur ajoutée dans des usines régionales, ce qui devrait demeurer une priorité et une préoccupation constante si on vise la mise en valeur optimale de cette ressource.

La biomasse forestière comprend également les résidus de l'exploitation forestière, soit les branches et cimes non commerciales jusqu'ici laissées en forêt. En 2008, pour la biomasse provenant de forêts publiques, le MRN a mis en place un programme permettant de convenir d'une entente d'attribution avec toute entreprise désireuse d'en faire la transformation. Malgré le fait qu'il y ait un certain nombre d'ententes signées à ce jour, très peu de cette biomasse a été récoltée dans le cadre de ce programme et on constate que les projets de ce genre partout au Québec tardent à se concrétiser en raison du contexte économique actuel et du faible coût relatif des sources d'énergie traditionnelles.

À l'instar d'autres municipalités régionales de comté (MRC) au Québec, la MRC d'Abitibi-Ouest, par l'entremise de la Société d'aide au développement des collectivités d'Abitibi-Ouest (SADCAO) et de son comité Biomasse, s'est montrée proactive en ayant comme objectif de stimuler le développement de cette filière. Notre ministère est fier d'avoir été associé depuis 2010 à la réalisation de différentes activités visant le maillage et le partage de l'information entre les nombreux acteurs de cette filière. La publication du présent répertoire est une belle initiative qui va tout à fait dans ce sens. Le MRN ne doute pas que ces actions vont avoir pour effet de favoriser la naissance d'un certain nombre de projets liés à la biomasse forestière sur le territoire de la MRC d'Abitibi-Ouest ainsi que partout en région.



André L'Allier, ing. forestier  
Conseiller en développement industriel  
Direction générale de l'Abitibi-Témiscamingue

Ressources  
naturelles  
Québec 



## Les Fournisseurs

- Coopérative forestière du Nord-Ouest (CFNO)
- Coopérative d'utilisation de matériel agricole d'Abitibi-Ouest (CUMA d'Abitibi-Ouest)
- Gestion Cyclofor inc.
- Gestion Forestière Abitibi inc.
- Multi services Robitaille & Sévigny inc.
- Nordic bio énergie
- Nord Ouest Logistique inc.
- Norforce Énergie inc.
- Société d'exploitation sylvicole de Rousseau inc.
- Tembec
- Transport Gélinas inc.





## Coopérative Forestière du Nord-Ouest

597, avenue Principale, Authier (Qc) J0Z 1C0

Tél. : 819 782-3656

Sans frais : 1 800 939-3656

www.cfno.qc.ca

## Fournisseurs

Produits offerts	Essences offertes	Taux d'humidité	Granulométrie	Production annuelle
<ul style="list-style-type: none"> <li>• Broyats</li> <li>• Copeaux</li> <li>• Écorces</li> </ul>	<ul style="list-style-type: none"> <li>• SEPM</li> <li>• Bouleau</li> <li>• Tremble</li> </ul>	<ul style="list-style-type: none"> <li>• Selon les besoins du client</li> </ul>	<ul style="list-style-type: none"> <li>• Selon les besoins du client</li> </ul>	<ul style="list-style-type: none"> <li>• 250 000 TMV (potentiel)</li> </ul>

Personne-ressource pour la biomasse forestière : J. Ludger Tremblay

Fonction : président

Téléphone : 819 782-3656, poste 232

Courriel : jludger.tremblay@cfno.qc.ca

### Historique

La Coopérative Forestière du Nord-Ouest (CFNO) est le résultat du regroupement des mouvements associatifs de travailleurs de la forêt fondé dans les années 1940 à 1960. Les fusions des années 1965 à 1975 ont rassemblé les travailleurs de dix-sept organisations sous l'égide d'une seule organisation (dernière fusion en septembre 1979) qui comptait près d'une centaine de membres en 1980.

À ce jour, la Coopérative compte également plus de 100 membres.

### Services

Dans le cadre de ses opérations forestières, la CFNO peut générer des volumes de biomasse importants (bois commercial ou non) pouvant satisfaire les besoins de différentes entreprises.

La Coopérative Forestière du Nord-Ouest développe actuellement une filiale Nord-Ouest Logistique, qui va produire et distribuer de la biomasse conditionnée principalement pour le secteur énergétique.

### Valeurs

Les valeurs coopératives de cette entreprise se reflètent dans ses opérations qui se font en respectant l'environnement. De plus, la Coopérative Forestière du Nord-Ouest favorise constamment la synergie entre l'homme et la machine afin d'offrir à ses partenaires une chaîne d'exploitation moderne et efficace.



Opérations forestières

Nom légal	Année de fondation	Nombre d'employés	Chiffre d'affaires	Volume annuel moyen	Territoire de vente
Coopérative Forestière du Nord-Ouest	1979	100 à 150	non disponible	400 000 m <sup>3</sup>	National



Coopérative d'utilisation de matériel agricole  
d'Abitibi-Ouest (CUMA d'Abitibi-Ouest)  
709, Rang 8-9, Palmarolle (QC) J0Z 3C0  
Tél. : 819 787-3265

## Fournisseurs

### Planures (pour litière)

- Taux d'humidité moyen: 20 %
- Granulométrie : moins de 2 cm
- Approvisionnement annuel : 4 000 TMV (ou selon la demande)
- Clientèle visée : les membres

### Écorces drainées à partir d'un site de résidus

- Taux d'humidité : 30 % à 35 %
- Granulométrie : moins de 2 cm
- Production annuelle : 3 000 à 5000 TMV
- Clientèle visée : les membres et/ou consommateurs de biocombustible

Personnes-ressources pour la biomasse forestière : Luc Robitaille | Sylvie East  
Fonctions : vice-président | responsable administrative  
Téléphone : 819 787-3265  
Courriel : cumaabitibiouest@tlb.sympatico.ca

#### Historique

La Coopérative d'utilisation de matériel agricole (CUMA) est une coopérative qui met à la disposition de ses membres de la machinerie, des équipements et autres matériel ou intrants servant à la production agricole. L'objectif de l'utilisation en commun de matériel est de réduire les charges de mécanisation et les coûts de production. La CUMA d'Abitibi-Ouest regroupe une centaine de membres.

#### Litière animale

L'approvisionnement en litière est le plus gros secteur d'activité de la CUMA d'Abitibi-Ouest. Cette dernière agit depuis presque 10 ans comme intermédiaire entre Tembec et les producteurs agricoles d'Abitibi-Ouest. Cette gestion de l'approvisionnement en litière permet aux producteurs agricoles de s'assurer un approvisionnement constant tout au long de l'année, en quantité suffisante pour combler les besoins de tous, au meilleur coût possible.

#### Valoriser les parcs à écorces

Au cours des dernières années, la CUMA a mis au point un procédé permettant de sécher les écorces à même le site et d'amener leur taux d'humidité à environ 30 %. Les écorces sont ensuite ramassées et triées à l'aide d'un ramasseur-tamiseur développé conjointement avec Métal Marquis inc.

#### Combustible biomasse

La CUMA ne fournit pas encore d'écorces destinées au chauffage, mais ce projet est en développement. Ainsi, en fonction de la demande, la CUMA serait en mesure de garantir l'approvisionnement de combustibles.



Ramasseur-tamiseur



Écorces

Nom légal	Année de fondation	Nombre d'employés	Chiffre d'affaires	Approvisionnement en bois	Territoire de vente
Coopérative d'utilisation de matériel agricole d'Abitibi-Ouest	2002	Moins de 5	500 000 \$ à 999 999 \$	s. o.	Régional

Produits offerts	Taux d'humidité	Essences offertes	Granulométrie	Production annuelle
Rebus de déconstruction	15 % à 20 %	<ul style="list-style-type: none"> <li>• SEPM</li> <li>• Bouleau</li> <li>• Cèdre</li> <li>• Saule</li> <li>• Mixte ou unique</li> </ul>	<ul style="list-style-type: none"> <li>• Selon les besoins</li> </ul>	<ul style="list-style-type: none"> <li>• 300 000 TMV (prévisionnel)</li> <li>• Constante hiver-été</li> </ul>
Copeaux	35 % à 45 %			
Écorces	35 % à 50 %			
Granules	8 % à 10 %			
Granules torréfiées	moins de 1 %			
Huile de pyrolyse (à venir)	s. o.			

Personne-ressource pour la biomasse forestière : Alain Brodeur  
Fonction : vice-président  
Téléphone : 819 333-3858, poste 222  
Courriel : alainbrodeur@cyclofor.com

### Historique

Formé en septembre 2005, Gestion Cyclofor a développé un procédé complet visant la valorisation des résidus forestiers et des autres fibres disponibles.

### Approvisionnement

L'entreprise détient une attribution du MRN allouant 247 438 TMV annuelles de biomasse forestière. Il s'agit de cimes d'arbres, de branches et l'ensemble des rémanents laissés sur les parterres de coupe. Cyclofor peut compter des billes de bois non commerciales, du bois de déconstruction et des résidus de bois minier selon des ententes signées pour un approvisionnement total de 300 000 TMV.



Biocombustibles

### Procédé

La transformation en usine ne laisse aucun déchet de sorte que 100 % de la matière première est transformée en produits. Le procédé de Gestion Cyclofor permet d'optimiser la valeur des résidus de parterre de coupe (et autres résidus de fibre) par son traitement autant en forêt qu'en usine. Les matériaux qui étaient des déchets deviennent maintenant une source d'approvisionnement.

### Produits offerts

Le panier de produits valorisés issus des différentes composantes de cette matière première, constitue une première mondiale dans le secteur forestier et comme approche optimisée de transformation. Le bois blanc, nettoyé et déchiqueté en copeaux et en particules fines, est utilisable par les usines de papier et les usines de panneaux. Les produits de couleur sont broyés à la granulométrie désirée, prêts à être livrés. Une torréfaction de ces produits de différentes couleurs est prévue afin d'accéder à une plus vaste clientèle.



Usine de transformation

Nom légal	Année de fondation	Nombre d'employés	Chiffre d'affaires	Approvisionnement en bois	Territoire de vente
Gestion Cyclofor inc.	2005	Non disponible	Non disponible	s. o.	Provincial, National et International



**Gestion Forestière Abitibi inc.**  
 300, 9<sup>e</sup> Avenue est, La Sarre (Qc) J9Z 2X4  
 Tél. : 819 333-5566  
 Téléc. : 819 333-5755  
 www.gesforabi.com

## Fournisseurs

Produits offerts	Essences offertes	Taux d'humidité	Granulométrie	Production annuelle
<ul style="list-style-type: none"> <li>Mélange de rabotures, sciures humides et sèches</li> </ul>	<ul style="list-style-type: none"> <li>SEPM</li> </ul>	<ul style="list-style-type: none"> <li>12 à 18 %</li> <li>Moyenne : 15 %</li> </ul>	<ul style="list-style-type: none"> <li>0,250 mm à 0,750 mm</li> </ul>	<ul style="list-style-type: none"> <li>4 000 TMV</li> <li>Constante hiver-été</li> </ul>

Personne-ressource pour la biomasse forestière : Jocelyn Boudreau  
 Fonction : président  
 Téléphone : 819 333-5566, poste 22  
 Courriel : jboudreau@gesforabi.com

### Historique

Fondée en 2000, Gestion Forestière Abitibi (GFA) compte déjà plusieurs années d'expérience dans le domaine forestier, notamment dans le secteur de la coupe en forêt et de la transformation. Cependant, depuis 2005, GFA oriente ses activités vers la 2<sup>e</sup> et 3<sup>e</sup> transformation. Depuis, l'entreprise a acquis la possibilité d'envoyer ses produits outre-mer grâce à son association avec le Conseil de l'industrie forestière du Québec (CIFQ).

### Équipements

Depuis le virage pris en 2005, GFA a pu produire de la sciure de bois qui fut utilisée dans le domaine de la biomasse. Le travail du bois ayant augmenté chez GFA, la quantité de sciure de bois produite a augmenté considérablement. Des installations importantes ont dû être effectuées telle que l'acquisition, en 2012, d'une fournaise avec réservoir pour la biomasse afin d'éviter toute perte pour cette source d'énergie.

Chez GFA, chaque machine est équipée pour permettre une récupération de la sciure de bois et un entreposage en un seul point.

### Projets

Dans l'avenir, GFA compte fabriquer, à l'aide d'un broyeur à marteau acquis en 2011, un autre type de produit de la biomasse. Ce produit est la granule, fabriquée à partir d'une fraction de la sciure de bois récoltée dans l'usine. Ce nouveau produit pourrait bientôt voir le jour chez GFA en diversifiant l'attrait de l'entreprise pour la biomasse.



GFA



Sciures



Granules

Nom légal	Année de fondation	Nombre d'employés	Chiffre d'affaires	Approvisionnement en bois	Territoire de vente
Gestion Forestière Abitibi inc.	2000	11 à 25	1 M\$ à 3 M\$	10 millions de PMP	National



**Multi services Robitaille & Sévigny inc.**  
 4, rue Principale, Dupuy (Qc) J0Z 1X0  
 Tél. : 819 783-2478  
 Cell. : 819 333-8524  
 Téléc. : 819 783-3383

**Fournisseurs**

Produits offerts	Essences offertes	Taux d'humidité	Granulométrie	Production annuelle
<ul style="list-style-type: none"> <li>• Broyats</li> <li>• Copeaux</li> </ul>	<ul style="list-style-type: none"> <li>• Variable</li> </ul>	<ul style="list-style-type: none"> <li>• Variable</li> </ul>	<ul style="list-style-type: none"> <li>• Variable</li> </ul>	<ul style="list-style-type: none"> <li>• Selon la demande</li> </ul>

Personne-ressource pour la biomasse forestière : Constant Robitaille  
 Fonction : Président  
 Téléphone : 819 783-2478  
 Courriel : constant@cablevision.qc.ca

Présentation de l'entreprise

Multi services Robitaille & Sévigny est une entreprise qui offre différents services liés à l'opération d'équipements lourds. Elle œuvre dans divers secteurs d'activité, incluant les travaux en forêt.

Projet avec le CSSSAB

En 2008, Multi services Robitaille & Sévigny a réalisé, conjointement avec la Société d'exploitation sylvicole de Rousseau inc., des tests de mise en copeaux. Ces derniers ont servi à alimenter le système de chauffage du Centre hospitalier de La Sarre.

Biomasse forestière

L'entreprise possède des équipements qui sont adaptés à différents travaux incluant la récolte de biomasse forestière. Elle est en mesure de participer à la production, la transformation et la livraison de biomasse forestière et ce, en fonction de la demande.



Transformation de la biomasse forestière

Nom légal	Année de fondation	Nombre d'employés	Chiffre d'affaires	Approvisionnement en bois	Territoire de vente
Multi services Robitaille & Sévigny inc.	2003	5 à 49	500 000 \$ à 999 999 \$	s. o.	Régional



**Nordic bio énergie**  
 118, route 393 Nord, La Sarre (Qc) J9Z 2X1  
 Tél. et téléc. : 819 333-3041  
 Cell. : 819 333-0580  
 www.nordicbioenergie.com

## Fournisseurs

Produits offerts	Essences offertes	Taux d'humidité	Granulométrie	Production annuelle
<ul style="list-style-type: none"> <li>• Broyats de forêts</li> <li>• Copeaux</li> <li>• Écorces</li> <li>• Rabotures</li> <li>• Sciures humides et sèches</li> </ul>	<ul style="list-style-type: none"> <li>• SEPM</li> </ul>	<ul style="list-style-type: none"> <li>• 25 % à 35 %</li> </ul>	<ul style="list-style-type: none"> <li>• 0,20 mm à 0,30 mm</li> </ul>	<ul style="list-style-type: none"> <li>• 1 000 TMV</li> <li>• Augmentation selon la demande</li> </ul>

Personne-ressource pour la biomasse forestière : Denis Houle  
 Fonction : président  
 Téléphone : 819 333-3041  
 Courriel : houle.jm@tlb.sympatico.ca

### Historique

Nordic bio énergie a acquis au fil des ans une longue expérience dans la récolte de biomasse en lien avec la filière énergétique. La biomasse est utilisée pour la production d'énergie renouvelable. Une biomasse de qualité, en quantité suffisante est livrée au moment désiré aux installations.

### Approvisionnement

Suite à une coupe forestière ou dans une friche, Nordic bio énergie a l'équipement requis pour la récolte. Le travail avec les industries forestières permet une réutilisation de leurs sous-produits qui sont valorisés en énergie renouvelable.



Biobaler™

### Équipements

Les chaudières distribuées par Nordic bio énergie offrent un très bon rapport qualité/prix grâce à une très haute technicité. L'allumage, le décentrage du foyer, le nettoyage, le dépoussiérage (tous automatiques), les différentes mesures de sécurité (anti-incendie, antibourrage) ainsi qu'un paramétrage d'usine avec dix combustibles préprogrammés, permettent une grande facilité d'utilisation, une autonomie et un réel automatisme de la chaudière.



Biomasse

### Combustibles

Les chaudières acceptent une grande variété de combustibles lorsque la granulométrie est compatible avec l'alimentation automatique. Elles utilisent du bois déchiqueté, des céréales, des noyaux de divers fruits, des coquilles de noix et granulés divers.

### Services offerts

Nordic bio énergie offre deux services. Tout d'abord, le service clé en main où le client n'a qu'à payer la facture d'énergie produit par une chaudière installée, alimentée et entretenue par l'entreprise. Également, Nordic bio énergie offre la vente de chaudière.



Broyeur (Chipper)

Nom légal	Année de fondation	Nombre d'employés	Chiffre d'affaires	Approvisionnement en bois	Territoire de vente
9194-1443 Québec inc.	2008	Moins de 5	100 000 \$ à 499 999 \$	Selon la demande	Régional



**Nord Ouest Logistique inc.**  
597, avenue Principale, Authier (Qc) J0Z 1C0  
Tél. : 819 782-3656

**Fournisseurs**

Produits offerts	Taux d'humidité	Granulométrie	Production annuelle
<ul style="list-style-type: none"> <li>• Broyats de forêt</li> <li>• Rebus de déconstruction</li> <li>• Copeaux</li> <li>• Écorces</li> <li>• Bûches</li> </ul>	<ul style="list-style-type: none"> <li>• Selon les besoins du client</li> </ul>	<ul style="list-style-type: none"> <li>• Selon les besoins du client</li> </ul>	<ul style="list-style-type: none"> <li>• 5 000 TMV envisagée</li> </ul>

Personne-ressource pour la biomasse forestière : Luc Michaud  
Fonction : directeur général  
Téléphone : 819 782-3656, poste 236  
Courriel : luc.michaud@cfno.qc.ca

#### Présentation de l'entreprise

Nord Ouest Logistique est une entreprise en démarrage qui vise à produire et distribuer différents types de combustible de bois. L'entreprise est une filiale de la Coopérative Forestière du Nord-Ouest.

#### Projets

Nord Ouest Logistique envisage de produire plusieurs milliers de cordes de bois de chauffage pour la saison 2013-2014. Ce bois sera vendu en palettes d'une ou deux cordes et sera distribué par des quincailliers avec les équipements servant habituellement à la livraison des matériaux de construction.

L'entreprise fera également de la mise en copeaux pour les différents industriels et les divers organismes institutionnels de la région afin de valider les différentes opportunités.

#### Valorisation des essences

En lien avec les opérations forestières de la Coopérative Forestière du Nord-Ouest, plusieurs essences sont non exploitées ou non désirées par l'industrie actuellement en place. Nord Ouest Logistique se fera donc promoteur d'une étude sur les possibilités de valorisation de ces essences.



Biomasse



Palettes de bois

Nom légal	Année de fondation	Nombre d'employés	Chiffre d'affaires	Approvisionnement en bois	Territoire de vente
Nord Ouest Logistique inc.	2012	Moins de 5	Non disponible	s. o.	Régional

Produits offerts	Essences offertes	Taux d'humidité	Granulométrie	Production annuelle
<ul style="list-style-type: none"> <li>• Copeaux</li> </ul>	<ul style="list-style-type: none"> <li>• Variétés mixtes</li> </ul>	<ul style="list-style-type: none"> <li>• Selon la demande</li> <li>• 20 % à 50 %</li> </ul>	<ul style="list-style-type: none"> <li>• Selon la demande</li> </ul>	<ul style="list-style-type: none"> <li>• 5 à 10 000 TMV</li> </ul>

Personne-ressource pour la biomasse forestière : Christian Léveillé  
Fonction : directeur général  
Téléphone : 819 333-3472  
Courriel : cleveille@sylviculture.ca

### Les services offerts

L'entreprise prend en charge la totalité des étapes de la chaîne d'approvisionnement afin d'assurer à ses clients la livraison d'une quantité et d'une qualité de biomasse répondant à leurs besoins et à leurs spécifications. Ils réalisent la récolte, le transport, le conditionnement, le stockage à leur centre de conditionnement et finalement la livraison. De plus, l'entreprise dispose d'une main d'œuvre compétente dont une bonne partie a reçu une formation spéciale portant sur la biomasse forestière.

### Approvisionnement

Par l'entremise de la Coopérative Forestière St-Dominique, Norforce Énergie possède une vaste expérience en matière de récolte forestière, de voirie et de transport. La récolte de biomasse forestière résiduelle peut facilement s'intégrer à leurs opérations courantes car la Coopérative Forestière St-Dominique récolte déjà du bois pour les industriels forestiers oeuvrant dans le domaine de la transformation.

### Les objectifs

Les objectifs sont :

- Garantir l'approvisionnement à leurs clients en toutes circonstances et sur de nombreuses années ;
- Fournir un produit de qualité et aux caractéristiques stables et uniformes ;
- Offrir un produit au meilleur rapport qualité/prix qui tient compte des exigences et de la valeur réelle du produit en fonction de son pouvoir calorifique optimum.



Empilement de biomasse



Récolte de la biomasse forestière



Nom légal	Année de fondation	Nombre d'employés	Chiffre d'affaires	Approvisionnement en bois	Territoire de vente
Norforce Énergie inc.	2011	Moins de 5	Non disponible	s. o.	Régional, provincial et national



**Société d'exploitation sylvicole de Rousseau inc.**

21, route 111 Ouest, La Sarre (Qc) J9Z 1R5

Tél. : 819 339-2083

Télééc. : 819 339-3121

**Fournisseurs**

Produits offerts	Essences offertes	Taux d'humidité	Granulométrie	Production annuelle
<ul style="list-style-type: none"> <li>• Bois rond</li> <li>• Matériel</li> <li>• déchiqueté</li> </ul>	<ul style="list-style-type: none"> <li>• Résineux</li> <li>• Feuillus</li> </ul>	<ul style="list-style-type: none"> <li>• Variable</li> </ul>	<ul style="list-style-type: none"> <li>• Variable</li> </ul>	<ul style="list-style-type: none"> <li>• Selon les besoins</li> </ul>

Personne-ressource pour la biomasse forestière : Félix Guay

Fonction : directeur général

Téléphone : 819 339-2083

Courriel : fguay@sesr.ca

Présentation

La Société d'exploitation sylvicole de Rousseau inc. offre des services professionnels et techniques ainsi que d'exécution de travaux en milieu forestier. Elle est principalement active en forêt privée et sur les lots intramunicipaux.

Approvisionnement en biomasse

Pour la biomasse, les activités de l'entreprise se concentrent principalement sur le volet approvisionnement.

L'entreprise est en mesure de fournir de la biomasse sous différentes formes (bois rond, matériel déchiqueté) à partir de sites situés à proximité des territoires habités.

Équipe

La Société d'exploitation sylvicole de Rousseau inc. possède une équipe regroupant des ingénieurs forestiers, des techniciens forestiers et des contremaîtres d'expérience.

La Société compte aussi sur un groupe de travailleurs forestiers diversifié ainsi que sur plusieurs entrepreneurs afin d'exécuter différents travaux en milieu forestier. L'équipe est en mesure de fournir des services intégrés de planification, gestion et exécution (clé en main).



Nom légal	Année de fondation	Nombre d'employés	Chiffre d'affaires	Approvisionnement en bois	Territoire de vente
Société d'exploitation sylvicole de Rousseau inc.	1974	50 à 99	1 M\$ à 3 M\$	40 000 à 65 000 TMV	Régional

Copeaux d'épinette	Copeaux mixtes	Écorces	Rabotures	Sciures humides	Clientèle visée
<ul style="list-style-type: none"> <li>• Épinette</li> <li>• 65 000 TMA</li> <li>• 45 %</li> <li>• 3 mm à 40 mm</li> </ul>	<ul style="list-style-type: none"> <li>• Résineux</li> <li>• 45 000 TMA</li> <li>• 45 %</li> <li>• 3 mm à 40 mm</li> </ul>	<ul style="list-style-type: none"> <li>• Résineux mixtes</li> <li>• 80 000 TMV</li> <li>• 50 % à 60 %</li> <li>• 3 mm à 250 mm</li> </ul>	<ul style="list-style-type: none"> <li>• Résineux mixtes</li> <li>• 10 000 TMA</li> <li>• 15 % à 30 %</li> <li>• 3 mm à 10 mm</li> </ul>	<ul style="list-style-type: none"> <li>• Résineux mixtes</li> <li>• 4 000 TMA</li> <li>• 40 % à 50 %</li> <li>• 3 mm à 10 mm</li> </ul>	<ul style="list-style-type: none"> <li>• Grossistes</li> <li>• Détaillants</li> <li>• Compagnies forestières</li> <li>• Manufacturiers</li> </ul>

Personne-ressource pour la biomasse forestière : Alain Perron

Fonction : directeur général

Téléphone : 819 333-8900, poste 38629

Courriel : alain.perron@tembec.com

#### Historique

L'usine de Tembec - La Sarre a débuté avec l'arrivée des premiers colons en 1917. Propriété de Howard-Bienvenu jusqu'en 1990, l'usine a vécu plusieurs changements majeurs au fil du temps. Ensuite, ses actifs ont été acquis par Produits Forestiers Tembec.

#### Production

La capacité actuelle de transformation de l'usine est de 605 000 m<sup>3</sup> de sapin, épinette, pin et mélèze (SEPM). Son produit principal est le bois de colombage (2 X 3, 2 X 4, 2 X 6 en longueurs de 6',7' et 8'). L'usine de La Sarre a une production annuelle de sous-produits de 110 000 (TMA) de copeaux, 10 000 TMA de planures, 11 000 TMA de sciures et 80 000 TMV d'écorces.

#### Clientèle

Les copeaux sont vendus à l'industrie des pâtes et papiers. La production de copeaux d'épinette est séparée des autres essences. Pour ce qui est de la sciure, le site de La Sarre utilise 7 000 TMA pour alimenter sa chaufferie alors que le volume restant de sciure et le volume total de planure est utilisé par l'industrie des panneaux (MDF/aggloméré) ainsi que par l'industrie agro-alimentaire, comme litière.



Vue aérienne du site

#### Consommation et équipements

Le chauffage des bâtiments de sciage et de rabotage, ainsi que le séchage du bois, est fourni par une chambre à combustion de 900 HP. Quatre séchoirs, dont 2 Salton (d'une capacité de 150 000 pmp) et 2 Bachrich (d'une capacité de 280 000 pmp) assurent le séchage du bois.

Nom légal	Année de fondation	Nombre d'employés	Chiffre d'affaires	Approvisionnement en bois	Territoire de vente
Tembec	1917	100 à 150	25 M\$ à 100 M\$	605 000 m <sup>3</sup>	Régional, provincial, national et international



### Transport Gélinas inc.

96, 7<sup>e</sup> Avenue Ouest, Macamic (Qc) J0Z 2S0

Tél. : 819 782-4484

Télé. : 819 782-2145

www.transportgelinas.com

Fournisseurs

#### Services offerts

- Achat et revente de sous-produits de bois pour les clients
- Livraison de biomasse pour les usines de sciage, les hôpitaux et les producteurs agricoles
- Transport de rebuts
- Transport de matières recyclables

#### Produits offerts (distribués)

- Broyats
- Rebut de déconstruction
- Copeaux
- Écorces
- Rabotures
- Sciures sèches ou humides

Personne-ressource pour la biomasse forestière : Yvan Bellemarre ou Isabelle Richer

Fonction : Copropriétaires

Téléphone : 819 782-4484

Courriel : gelinastransport@tlb.sympatico.ca

#### Historique

Transport Gélinas est une entreprise de services fondée en 1978 par M. Laurent Gélinas et qui a changé de direction le 1<sup>er</sup> août 2003. La direction et le personnel, soit environ dix employés à temps plein, sont fiers de servir la population d'Abitibi-Ouest, depuis plus de 34 ans.

Transport Gélinas compte une vaste gamme d'équipements, ce qui lui permet de réunir sous un même toit plusieurs types de services de transport des plus diversifiés et être en mesure de répondre aux besoins des clients les plus variés.

#### Services offerts

Depuis près de 25 ans, l'entreprise alimente les usines de sciage et les hôpitaux pour leur chauffage, en livrant de la biomasse, ainsi que de la fourniture de litières pour les animaux des producteurs agricoles.

Transport Gélinas effectue également le transport de rebuts et de matières recyclables en vrac, par exemple le transport du bois vers des lieux de revalorisation. L'entreprise effectue l'achat et la revente de sous-produits de bois pour ses clients.

#### Projets actuels ou passés

L'entreprise entend se conformer constamment aux nouvelles normes environnementales et trouver des solutions pour réduire l'empreinte écologique.

Le slogan de Transport Gélinas est d'ailleurs :

« **On roule VERT l'avenir avec vous !** »

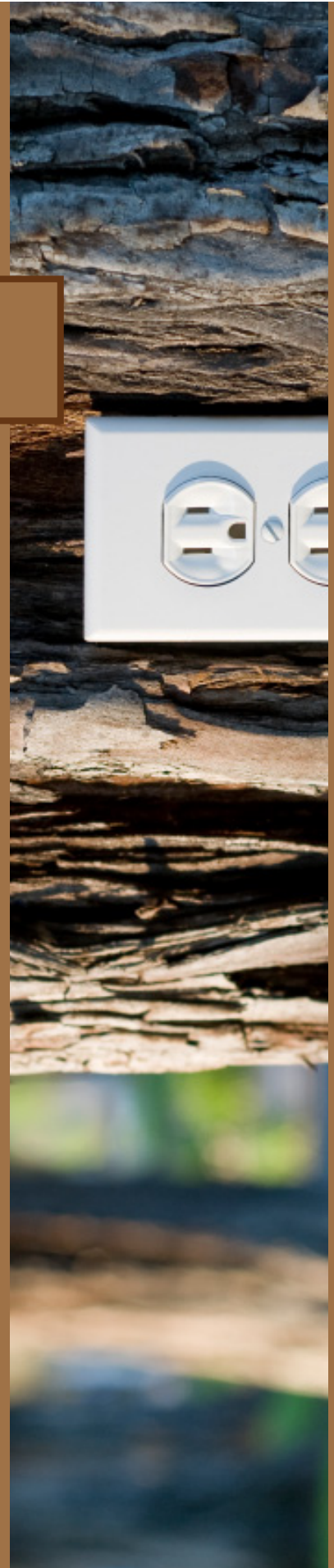


Flotte de camions

Nom légal	Année de fondation	Nombre d'employés	Chiffre d'affaires	Approvisionnement en bois	Territoire de vente
Transport Gélinas inc.	1978	5 à 49	1 M\$ à 3 M\$	s. o.	Régional et provincial

## Les Consommateurs

- Centre de santé et de services sociaux des Aurores-Boréales (CSSSAB)
- Commission scolaire du Lac-Abitibi (CSDLA)
- Coopérative d'utilisation de matériel agricole d'Abitibi-Ouest (CUMA d'Abitibi-Ouest)
- Norbord inc.



Produits consommés	Taux d'humidité recherché	Granulométrie	Consommation annuelle	Spécificité exigée
<ul style="list-style-type: none"> <li>• Copeaux</li> <li>• Granules</li> <li>• Rabotures</li> <li>• Sciures humides</li> </ul>	<ul style="list-style-type: none"> <li>• 40 % à 60 %</li> <li>• Idéal : 50 %</li> </ul>	<ul style="list-style-type: none"> <li>• Maximum de : 1 ½" x 1" x ¾"</li> </ul>	<ul style="list-style-type: none"> <li>• 4800 tonnes</li> <li>• Hiver: 60 % de la consommation</li> </ul>	<ul style="list-style-type: none"> <li>• Produit exempt de matière non-ligneuse</li> </ul>

Personnes-ressources pour la biomasse forestière : Guy Thouin | Hans Carignan  
Fonctions : superviseur des installations matérielles | coordonnateur des installations matérielles  
Téléphone : 819 333-2311, poste 2347 | 2358  
Courriel : guy\_thouin@ssss.gouv.qc.ca | hans\_carignan@ssss.gouv.qc.ca

#### Historique

Le Centre de santé et de services sociaux des Aurores-Boréales (CSSSAB) dessert une population de 21 000 habitants. Il peut compter sur les avantages économiques majeurs de la biomasse forestière depuis plus de 50 ans.

#### Chaufferies

En effet, le centre hospitalier de La Sarre et le CHSLD de Macamic, dont la surface totale équivaut à plus de 40 000 m<sup>2</sup>, utilisent de la sciure de bois depuis 1958 pour le chauffage des bâtiments et la vapeur créée pour ses services d'alimentation, de buanderie et de stérilisation.

#### Projet à long terme

Également, grâce à des investissements de plus de 4 M\$ en 2007 dans la modernisation des chaufferies de La Sarre et Macamic, le CSSSAB s'est assuré de pouvoir perdurer dans cette voie.

#### Des économies

Ainsi, grâce aux économies engendrées par l'utilisation de la biomasse forestière, le CSSSAB est à même de maintenir et de bonifier son offre de service à la population de l'Abitibi-Ouest.



Centre hospitalier - La Sarre



CHSLD - Macamic



Benne ouverte



La chaudière du CHSLD

Nom légal	Année de fondation	Nombre d'employés	Chiffre d'affaires	Approvisionnement en bois	Territoire de vente
Centre de santé et des services sociaux des Aurores-Boréales	1958	Plus de 499	25 M\$ à 100 M\$	s. o.	Régional



**Commission scolaire du Lac-Abitibi**  
500, rue Principale, La Sarre (Qc) J9Z 2A2  
Tél : 819 333-5411  
Télééc. : 819 333-3044  
www.csdla.qc.ca

## Consommateurs

Produits consommés	Taux d'humidité recherché	Granulométrie	Projet pilote
<ul style="list-style-type: none"><li>• Plaquettes</li><li>• Sciures</li><li>• Planures</li><li>• Granules</li></ul>	<ul style="list-style-type: none"><li>• 15 % à 35 %</li></ul>	<ul style="list-style-type: none"><li>• Maximum de : moins de 30 cm</li></ul>	<ul style="list-style-type: none"><li>• Avec Nordic bio énergie</li><li>• Service clé en main</li></ul>

Personne-ressource pour la biomasse forestière : Luc Bordeleau  
Fonction : directeur des ressources matérielles et informatiques  
Téléphone : 819 333-5411, poste 2201  
Courriel : bordeleaul@csdla.qc.ca

### Historique

Depuis janvier 2012, la Commission scolaire du Lac-Abitibi (CSDLA) participe à un projet pilote au pavillon de l'Académie de l'Assomption sur l'utilisation de la biomasse. L'entente consiste à l'achat de kWh à un coût permettant des économies de 10 % du prix moyen des énergies actuellement utilisées.

Le fournisseur de service de ce projet «clé en main» est Nordic bio énergie. Une bouilloire de 200 kilowatts a été installée en décembre 2011. Cette puissance est suffisante pour répondre à 80 % des besoins, tel qu'exigé par la CSDLA.

### Établissement

Le parc immobilier de la CSDLA s'étend à la grandeur de la MRC d'Abitibi-Ouest. La principale mission des établissements est de fournir un enseignement de qualité à toute la population. Une vingtaine de pavillons totalisent une superficie habitable d'environ 72 000 m<sup>2</sup>.

Les coûts énergétiques de l'ensemble des pavillons dépassent un million de dollars annuellement. L'écriture d'une politique de développement durable est en cours afin d'envisager l'utilisation d'énergies renouvelables.



La chaudière à biomasse du Pavillon de l'Académie de l'Assomption

### Développement durable

Le personnel du Service des ressources matérielles travaille sans cesse afin de réduire les dépenses énergétiques, tout en ayant à l'esprit le confort des élèves et du personnel. Étant sensible aux changements climatiques, la CSDLA désire également réduire son empreinte écologique en envisageant, entre autres, l'utilisation d'énergies renouvelables.

L'adhésion à un projet de chauffage à la biomasse constitue donc un gage de succès de l'initiative adoptée par la Commission scolaire quant à la vision des principes de développement durable.



Réservoir biomasse

Nom légal	Année de fondation	Nombre d'employés	Chiffre d'affaires	Approvisionnement en bois	Territoire de vente
Commission scolaire du Lac-Abitibi	1967	Plus de 499	1 M\$ (pour l'énergie)	s. o.	Régional



Coopérative d'utilisation de matériel agricole  
d'Abitibi-Ouest (CUMA d'Abitibi-Ouest)  
709, Rang 8-9, Palmarolle (QC), J0Z 3C0  
Tél. : 819 787-3265

## Consommateurs

Produits consommés	Taux d'humidité recherché	Granulométrie	Consommation annuelle	Provenance de la biomasse
<ul style="list-style-type: none"> <li>Écorces (valorisation des parcs à écorces)</li> <li>Planures</li> </ul>	<ul style="list-style-type: none"> <li>Variable</li> </ul>	<ul style="list-style-type: none"> <li>Variable</li> </ul>	<ul style="list-style-type: none"> <li>Selon la demande</li> <li>Environ 3000 TMV pour l'écorce</li> <li>Environ 3500 TMV pour la planure</li> </ul>	<ul style="list-style-type: none"> <li>Abitibi-Ouest</li> <li>Abitibi-Témiscamingue</li> </ul>

Personnes-ressources pour la biomasse forestière : Luc Robitaille | Sylvie East  
Fonctions : vice-président | responsable administrative  
Téléphone : 819 787-3265  
Courriel : cumaabitibiouest@tlb.sympatico.ca

### Historique

La Coopérative d'utilisation de matériel agricole (CUMA) est une coopérative qui met à la disposition de ses membres, de la machinerie, des équipements et autres matériel ou intrants servant à la production agricole. L'objectif de l'utilisation en commun de matériel est de réduire les charges de mécanisation et les coûts de production. La CUMA d'Abitibi-Ouest regroupe une centaine de membres.

### Litière animale

L'approvisionnement en litière est le plus gros secteur d'activité de la CUMA d'Abitibi-Ouest. Cette dernière agit depuis presque 10 ans comme intermédiaire entre Tembec et les producteurs agricoles d'Abitibi-Ouest. Cette gestion de l'approvisionnement en litière permet aux producteurs agricoles de s'assurer un approvisionnement constant tout au long de l'année, en quantité suffisante pour combler les besoins de tous, au meilleur coût possible.

### Valoriser les parcs à écorces

Au cours des dernières années, la CUMA a mis au point un procédé permettant de sécher les écorces à même le site et d'amener leur taux d'humidité à environ 30 %. Les écorces sont ensuite ramassées et triées à l'aide d'un ramasseur-tamiseur développé conjointement avec Métal Marquis inc.

### Combustible biomasse

La CUMA ne fournit pas encore d'écorces destinées au chauffage, mais ce projet est en développement. Ainsi, en fonction de la demande, la CUMA serait en mesure de garantir l'approvisionnement de combustibles.



Ramasseur-tamiseur



Écorces

Nom légal	Année de fondation	Nombre d'employés	Chiffre d'affaires	Approvisionnement en bois	Territoire de vente
Coopérative d'utilisation de matériel agricole d'Abitibi-Ouest	2002	Moins de 5	500 000 \$ à 999 999 \$	s. o.	Régional

Produits consommés	Taux d'humidité recherché	Granulométrie	Consommation annuelle	Provenance de la biomasse
<ul style="list-style-type: none"> <li>• Idéal : écorces</li> <li>• Autres : broyats de forêt, sciures humides</li> </ul>	<ul style="list-style-type: none"> <li>• Idéal : 48 %</li> <li>• Autres : 40 % à 55 %</li> </ul>	<ul style="list-style-type: none"> <li>• Écorces tamisées</li> <li>• Écorces brutes</li> <li>• Billes occasionnelles jusqu'à 4 pieds</li> </ul>	<ul style="list-style-type: none"> <li>• 90 000 TMV</li> <li>• Achats : 20 000 TMV</li> <li>• 60 % d'achats entre janvier et avril</li> </ul>	<ul style="list-style-type: none"> <li>• Abitibi-Ouest</li> <li>• Abitibi-Témiscamingue</li> </ul>

Personne-ressource pour la biomasse forestière : Daniel Létourneau

Fonction : coordonnateur à l'environnement

Téléphone : 819 333-5464, poste 326

Courriel : daniel.letourneau@lasarre.norbord.com

#### Historique

Norbord est une usine qui produit environ deux milliards de pieds carrés (base 1/16") par année de panneaux à lamelles orientées (OSB).

#### Production

Depuis la première usine de contreplaqué en 1957, la biomasse a toujours fait partie des sources d'énergies utilisées pour le chauffage des bâtiments et des équipements de production.

#### Consommation

Au début, la biomasse servait à produire de la vapeur. Avec les années et les modifications apportées par l'usine de panneaux à lamelles orientées, la biomasse sert maintenant à chauffer de l'huile thermique (caloporteur). Cette dernière est utilisée pour le séchage des lamelles, le pressage des panneaux, le chauffage des bâtiments et des bassins de trempage ainsi que pour l'alimentation des génératrices de vapeur.

#### Équipements

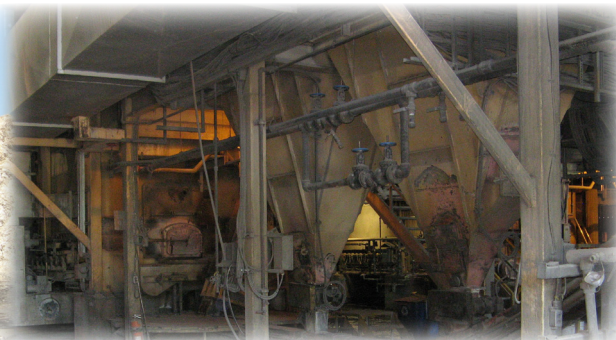
Deux chaudières de 70 millions de BTU servent à produire l'énergie nécessaire pour ses installations.

#### Approvisionnement

L'usine consomme 450 000 m<sup>3</sup> de bois feuillus dont 100 % des écorces sont utilisées pour produire de l'énergie. L'ensemble des résidus ligneux générés est recyclé par le procédé d'opération. Les besoins en biomasse sont comblés par l'achat d'écorces de résineux auprès des scieries de la région pour environ 20 % de la consommation globale.



Empilement des biocombustibles



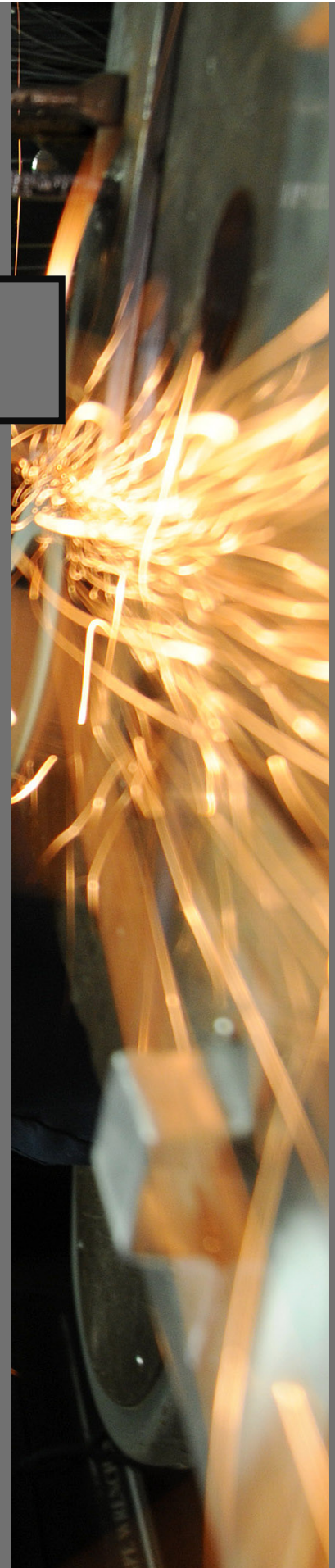
Chaudière Salton

Nom légal	Année de fondation	Nombre d'employés	Chiffre d'affaires	Approvisionnement en bois	Territoire de vente
Norbord inc.	1957	100 à 499	25 M\$ à 100 M\$	450 000 m <sup>3</sup>	Régional, national et international



## Les Équipementiers

- Les Aciers J.P. inc.
- D.M.C. Soudure inc. Division D.M.
- Gestion Cyclofor inc.
- Métal Marquis inc.
- Nordic bio énergie
- Norforce Énergie inc.
- Normex Métal inc.
- PRBF Technologies
- SMG Soudure inc.





**Les Aciers J.P. inc.**  
 715, 3<sup>e</sup> Avenue Est, La Reine (Qc) J0Z 2L0  
 Tél. : 819 947-8291  
 Téléc. : 819 339-6674  
 www.acierjp.com

Équipementiers

Services offerts	Équipements fabriqués	Recherche et développement	Clientèle visée
<ul style="list-style-type: none"> <li>• Conception et fabrication d'équipements sur mesure</li> </ul>	<ul style="list-style-type: none"> <li>• Usine de traitement de la biomasse</li> <li>• Divers équipements de traitement de la biomasse de la forêt à l'usine</li> </ul>	<ul style="list-style-type: none"> <li>• 1 % à 5 % du chiffre d'affaires</li> </ul>	<ul style="list-style-type: none"> <li>• Industrielle</li> <li>• Institutionnelle</li> <li>• Compagnies forestières</li> <li>• Compagnies minières</li> </ul>

Personne-ressource pour la biomasse forestière : René Perreault  
 Fonction : président  
 Téléphone : 819 947-8291  
 Courriel : rene.p@acierjp.com

#### Historique

Les Aciers J.P. est une entreprise qui se spécialise dans la fabrication d'équipements sur mesure pour le secteur minier et forestier.

#### Usine de traitement de la biomasse

Une première usine de traitement de biomasse a été fabriquée pour Boralex à Senneterre. Cet équipement est conçu pour traiter les anciennes piles d'accumulation d'écorce en enlevant les pierres, l'acier et les autres rebuts mélangés à l'écorce.

#### Projets

Aciers J.P. est affilié à une entreprise à appartenance Cri : Norevco. Un équipement mobile pour la mise en copeaux en forêt est en préparation. Cette unité servira entre autres à la préparation des pâtes et papier et également à la récupération de tout le bois qui auparavant, était laissé en forêt. Ainsi, ce bois transformé, pourra être utilisé pour la fabrication de biomasse.

Un projet de fourniture de biomasse et de mise en granule avec une usine de cogénération devrait être en fonction en 2013. D'autres projets sont à venir sur un marché ontarien.



Usine de traitement de la biomasse

Nom légal	Année de fondation	Nombre d'employés	Chiffre d'affaires	Approvisionnement en bois	Territoire de vente
Les Aciers J.P. inc.	1987	50 à 99	5 M\$ à 10 M\$	s. o.	Régional, provincial, national et international



**D.M.C.**  
**Soudure inc.**

D.M.C. Soudure inc., Division D.M.  
30, 8<sup>e</sup> Avenue Est, Macamic (Qc) J0Z 2S0  
Tél. : 819 782-4671  
Télec : 819 782-4670  
www.dmcsoudure.com

Équipementiers

Services offerts

- Conception et fabrication d'équipements sur mesure

Recherche et développement

- Selon la nature des projets

Clientèle visée

- Compagnies forestières
- Compagnies minières

Personne contact pour la biomasse forestière : Michel Dessureault  
Fonction : directeur des projets spéciaux  
Téléphone : 819 782-4671  
Courriel : michel.dessureault@dmcsoudure.com

Historique

D.M.C. Soudure a vu le jour à Macamic, en 1989, afin de répondre aux besoins des secteurs forestier et minier. En juillet 2004, afin d'élargir les possibilités de D.M.C. Soudure, son unique propriétaire, Denis Marion, a fait l'acquisition de la compagnie « Équipement Hydraulique Boréal » qu'il a rebaptisé « Les Entreprises D.M. ». Acheté de la compagnie Tembec, cet équipementier de renom, était et continue d'être reconnue pour ses services. Depuis janvier 2012, la fusion des deux entreprises est devenue D.M.C. Soudure inc., Division D.M.

Projets

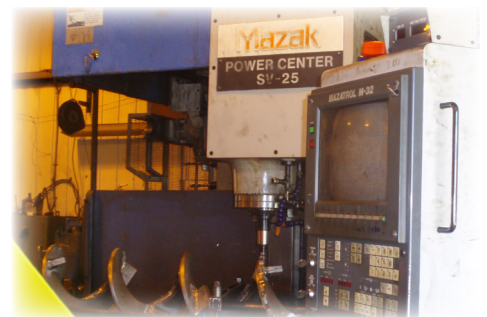
La force de cette compagnie réside non seulement dans son outillage fortement spécialisé, mais surtout dans la qualité d'un personnel expérimenté qui est demeuré avec la compagnie durant ses diverses transformations. Équipementier de renom, la Division D.M. est toujours prête à faire face à de grands défis peu importe le secteur d'activités : biomasse forestière, usines de sciages et de pâtes, sans oublier le secteur minier. Si besoin est, elle peut toujours compter sur la proximité et l'assistance de sa compagnie-mère, D.M.C. Soudure.

Services offerts

Depuis ses débuts, D.M.C. Soudure est impliquée dans la fabrication et l'installation de structures d'acier et d'équipements pour les mines et les usines de sciage, ainsi que dans la location de main d'oeuvre de chantier. En plus du secteur minier, Division D.M. compte parmi ses clients les usines de sciage et de pâtes et papiers de l'Abitibi-Témiscamingue, du Nord ontarien et des États-Unis. Elle compte une vingtaine d'employés principalement répartis entre soudeurs, machinistes et dessinateurs.



D.M.C. Soudure inc., Division D.M.



Le Mazak

Nom légal	Année de fondation	Nombre d'employés	Chiffre d'affaires	Approvisionnement en bois	Territoire de vente
D.M.C. Soudure inc., Division D.M.	1989	5 à 49	10 M\$ à 15 M\$ (incluant DMC)	s. o.	Régional, provincial, national et international

**RC03**

- 15 tonnes/heure
- 24 h/24, 7 j/7
- Cueillette de résidus en conteneur
- Parterre de coupes ou bordure de sentiers
- Transport sécuritaire sur route

**Maximiseur**

- Faible consommation d'énergie
- 35 tonnes/heure
- Nettoie et sépare le bois blanc des contaminants

**Recherche et développement**

- Plus de 6 millions de dollars en investissement

Personne-ressource pour la biomasse forestière : Alain Brodeur

Fonction : vice-président

Téléphone : 819 333-3838, poste 222

Courriel : alainbrodeur@cyclofor.com

Historique

Formé en septembre 2005, Gestion Cyclofor a développé un procédé complet visant la valorisation des résidus forestiers et de toutes autres fibres disponibles.

Procédé

La transformation en usine ne laisse aucun déchet de sorte que 100 % de la matière première est traitée pour donner 100 % de produits. Le procédé de Gestion Cyclofor permet d'optimiser la valeur des résidus de parterre de coupe (et autres résidus de fibre) par son traitement autant en forêt qu'en usine.

Les matériaux qui étaient des déchets deviennent maintenant une source d'approvisionnement. Le panier de produits valorisés constitue une première mondiale au niveau forestier et comme approche optimisée de transformation.

L'équipement

Le RC03, est monté sur une base de transporteur forestier. Il a été développé spécialement pour la cueillette des résidus sur les parterres de coupe que ce soit en bordure des routes ou des sentiers. La compaction des résidus dans des conteneurs de type « roll off » permet un transport sécuritaire de 15 tonnes

par conteneur sur tous les types de chemins et ce, douze mois par année.

De plus, cette récupération a un effet sylvicole et simplifie la remise en production des aires récoltées. À l'usine, le maximiseur est la pierre angulaire de la valorisation. Cette machine fixe nécessite peu d'énergie et d'entretien avec une production de 35 tonnes à l'heure. Sa principale fonction est de nettoyer et séparer le bois blanc du reste des constituants des résidus, et ce, sans égard à la grosseur, aux défauts ou à l'essence des morceaux de bois (cimes, branches, rémanants, etc.).



RC03



Maximiseur

Nom légal	Année de fondation	Nombre d'employés	Chiffre d'affaires	Approvisionnement en bois	Territoire de vente
Gestion Cyclofor inc.	2005	Non disponible	Non disponible	s. o.	Régional, provincial, national et international

Spécialité	Équipements fabriqués	Recherche et développement	Clientèle visée
<ul style="list-style-type: none"> <li>Conception et fabrication d'équipements sur mesure</li> </ul>	<ul style="list-style-type: none"> <li>Ramasseur-tamiseur</li> </ul>	<ul style="list-style-type: none"> <li>1 % à 5 % du chiffre d'affaires</li> </ul>	<ul style="list-style-type: none"> <li>Industrielle</li> <li>Agricole</li> <li>Commerciale</li> <li>Compagnies forestières</li> <li>Compagnies minières</li> </ul>

Personne-ressource pour la biomasse forestière : Guillaume Marquis  
 Fonction : président-directeur général  
 Téléphone : 819 333-4816  
 Courriel : gmarquis@mmarquis.qc.ca

Historique

Avec plus de trente années d'expérience et d'expertise, Métal Marquis se spécialise dans la conception et la fabrication d'équipements sur mesure dans divers domaines d'activités. Depuis plusieurs années, Métal Marquis collabore sur différents projets de biomasse forestière.

Équipement

En collaboration avec la Coopérative d'utilisation de matériel agricole (CUMA) d'Abitibi-Ouest, Métal Marquis a procédé à la conception et la fabrication d'un prototype « Ramasseur-tamiseur ». Il est utilisé dans les vieux parcs d'écorce. Cet équipement sert au ramassage et au tamisage des écorces pour en faire de la litière animale et comme combustible pour les hôpitaux régionaux.

Projets

De plus, Métal Marquis et la Coopérative forestière St-Dominique ont créé une co-entreprise, Norforce Énergie inc., dédiée à la réalisation des projets de chaufferies et à leur opération. Les deux entreprises travaillent actuellement à la réalisation de divers projets de distribution de chaleur. Cette amélioration permettra ainsi de réduire le coût de chauffage de leurs clients. Ces projets permettront de conserver et créer de nouveaux emplois tout en améliorant le contexte environnemental.



Le ramasseur-tamiseur

Nom légal	Année de fondation	Nombre d'employés	Chiffre d'affaires	Approvisionnement en bois	Territoire de vente
Métal Marquis inc.	1979	50 à 99	5 M\$ à 10 M\$	s. o.	Régional, national et international



**Nordic bio énergie**  
 118, route 393 Nord, La Sarre (Qc) J9Z 2X1  
 Tél. et téléc. : 819 333-3041  
 Tél. cell. : 819 333-0580  
 www.nordicbioenergie.com

## Équipementiers

Équipements offerts	Biocombustibles compatibles	Caractéristiques compatibles	Homologations	Clientèle visée
<ul style="list-style-type: none"> <li>• Chaudières selon la demande de type « clé en main »</li> <li>• Puissance : 1 à 2000 kWh</li> </ul>	<ul style="list-style-type: none"> <li>• Plaquettes</li> <li>• Sciures</li> <li>• Planures</li> <li>• Granules</li> </ul>	<ul style="list-style-type: none"> <li>• Humidité : 15 % à 35 %</li> <li>• Granulométrie : moins de 30 mm</li> </ul>	<ul style="list-style-type: none"> <li>• EPA</li> <li>• B415</li> </ul>	<ul style="list-style-type: none"> <li>• Commerciale</li> <li>• Institutionnelle</li> <li>• Industrielle</li> <li>• Résidentielle</li> </ul>

Personne-ressource pour la biomasse forestière : Denis Houle  
 Fonction : président  
 Téléphone : 819 333-3041 ou 819 333-0580  
 Courriel : houle.jm@tlb.sympatico.ca

### Historique

Nordic bio énergie a acquis, au fil des ans, une longue expérience dans la récolte de biomasse en lien avec la filière énergétique. La biomasse est utilisée pour la production d'énergie renouvelable. Une biomasse de qualité, en quantité suffisante est livrée au moment désiré aux installations du client.

### Approvisionnement

Suite à une coupe forestière ou dans une friche, Nordic bio énergie a l'équipement requis pour la récolte. Le travail avec les industries forestières permet une réutilisation de leurs sous-produits qui sont valorisés en énergie renouvelable.

### Équipements

Les chaudières distribuées par Nordic bio énergie offrent un très bon rapport qualité/prix grâce à une très haute technicité. L'allumage, le décentrage du foyer, le nettoyage et

le dépoussiérage, tous automatiques, offrent différentes mesures de sécurité (anti-incendie, antibourrage). Le paramétrage d'usine avec dix combustibles préprogrammés permet une grande facilité d'utilisation, une autonomie et un réel automatisme de la chaudière.



La chaudière Bio-Burner™

### Combustibles

Les chaudières acceptent une grande variété de combustibles lorsque la granulométrie est compatible avec l'alimentation automatique. Les approvisionnements sont divers : bois déchiqueté, céréales, noyaux de divers fruits, coquilles de noix et granulés divers.

### Services offerts

Nordic bio énergie offre deux services. Tout d'abord, le service clé en main où le client n'a qu'à payer la facture d'énergie produite par une chaudière installée, alimentée et entretenue par l'entreprise. Également, Nordic bio énergie offre la vente de chaudière.



Chaudière et réserve

Nom légal	Année de fondation	Nombre d'employés	Chiffre d'affaires	Approvisionnement en bois	Territoire de vente
9194-1443 Québec inc.	2008	Moins de 5	100 000 \$ à 499 999 \$	s. o.	Régional

Équipements offerts	Biocombustibles compatibles	Caractéristiques compatibles	Recherche et développement	Clientèle visée
<ul style="list-style-type: none"> <li>• Chaudières selon la demande de type « clé en main »</li> </ul>	<ul style="list-style-type: none"> <li>• Selon les besoins</li> </ul>	<ul style="list-style-type: none"> <li>• Selon les besoins</li> </ul>	<ul style="list-style-type: none"> <li>• Selon les besoins</li> </ul>	<ul style="list-style-type: none"> <li>• Commerciale</li> <li>• Institutionnelle</li> <li>• Industrielle</li> </ul>

Personne-ressource pour la biomasse forestière : Christian Léveillé

Fonction : directeur général

Téléphone : 819 333-3472

Courriel : cleveille@sylviculture.ca

### Historique

Au Québec, la production d'énergie thermique (chauffage) à partir de l'utilisation de la biomasse forestière (résidus provenant de la récolte du bois en forêt) suscite beaucoup d'intérêt. En effet, cette source d'énergie et ce mode de chauffage intéresse de plus en plus les gestionnaires de bâtiments publics. En fait, ceux-ci considèrent qu'il est particulièrement avantageux de remplacer des systèmes de chauffage fonctionnant aux énergies fossiles (mazout ou gaz) par des chaudières qui utiliseront un combustible vert, économique et abondant ici en Abitibi-Ouest.



Séchoir - réserve

### Évaluation des besoins

Une évaluation est aussi disponible pour déterminer les exigences concernant le personnel technique en place dédié à l'entretien et à l'opération d'un nouveau système de chauffage. Le choix de l'équipement est donc basé sur un ensemble de fournisseurs québécois, canadiens et étrangers ainsi que du meilleur service à la clientèle.

### Les services offerts

L'entreprise effectue en collaboration avec des firmes spécialisées, l'analyse des besoins énergétiques, l'analyse de la configuration du chauffage à l'intérieur du bâtiment, le choix de la meilleure technologie disponible et de la mieux adaptée aux besoins du client, et ce, du site d'entreposage au système de distribution de chaleur en passant par la chaufferie.



Chaudière

Nom légal	Année de fondation	Nombre d'employés	Chiffre d'affaires	Approvisionnement en bois	Territoire de vente
Norforce Énergie inc.	2011	Moins de 5	Non disponible	s. o.	Régional, provincial et national

Équipements offerts	Spécialité	Caractéristiques des chaudières	Clientèle visée
<ul style="list-style-type: none"> <li>• Chaudières</li> <li>• Équipements de manutention</li> <li>• Cheminées</li> <li>• Conduites de gaz</li> <li>• Bennes de chargement</li> </ul>	<ul style="list-style-type: none"> <li>• Conception et fabrication d'équipements sur mesure et de produits haut de gamme</li> </ul>	<ul style="list-style-type: none"> <li>• Capacités des chambres de combustion : de 300 kW à 40 MW de chaleur</li> </ul>	<ul style="list-style-type: none"> <li>• Industrielle</li> <li>• Compagnies minières</li> <li>• Compagnies forestières</li> </ul>

Personne-ressource pour la biomasse forestière : Mario Léveillé  
 Fonction : président  
 Téléphone : 1 705 563-2656, poste 228  
 Courriel : mario.leveille@norarc.com

Historique

Normex Métal est un fabricant d'équipements spécialisés pour les marchés minier, forestier et énergétique. Les produits sont de haute gamme, incluant une fabrication sur mesure, une peinture industrielle et une soudure à haute pression.

Produits vendus

Réservoirs, cheminées, convoyeurs, bennes de chargement, chaudières à la biomasse et autres équipements entourant ces systèmes.

Collaboration

Avec le support de la maison-mère Norarc et d'une firme d'ingénierie KMW, Normex Métal peut offrir des services d'ingénierie, de conception, de dessin et de projet clé en main. Les produits sont livrés dans toutes les provinces du Canada ainsi qu'aux États-Unis.

Les chaudières

Les chaudières possèdent un plancher mobile. Elles ont la capacité de s'ajuster en fonction des niveaux d'humidité variables. Les chaudières peuvent accepter une variabilité au niveau de la granulométrie et de la contamination (ex: sable, roche, acier). La conception est déterminée selon le type de biomasse et la puissance recherchée.



Chaudières

Nom légal	Année de fondation	Nombre d'employés	Chiffre d'affaires	Approvisionnement en bois	Territoire de vente
Normex Métal inc.	2001	5 à 49	1 M\$ à 3 M\$	s. o.	Régional, provincial et national



**PRBF Technologies**  
 175, route 393 Sud , La Sarre (Qc) J9Z 2X4  
 Tél. : 819 333-6262  
 Sans frais : 1 800 472-4540  
 www.prbf.ca

## Équipementiers

Spécialité	Usinage	Recherche et développement	Clientèle visée
<ul style="list-style-type: none"> <li>Conception et fabrication d'équipements sur mesure</li> </ul>	<ul style="list-style-type: none"> <li>Numérique</li> <li>Conventionnel</li> <li>Centre d'usinage 4 axes</li> <li>Cylindre hydraulique et pneumatique</li> </ul>	<ul style="list-style-type: none"> <li>Selon la nature des projets</li> </ul>	<ul style="list-style-type: none"> <li>Industrielle</li> <li>Agricole</li> <li>Commerciale</li> <li>Compagnies forestières</li> <li>Compagnies minières</li> </ul>

Personne-ressource pour la biomasse forestière : Henri Boivin  
 Fonction : directeur  
 Téléphone : 819 333-6262  
 Courriel : ventes@prbf.ca

### Services offerts

PRBF Technologies offre des services d'usinage numérique et conventionnel pour les industries, les fabricants et les distributeurs d'équipements. Grâce à son personnel qualifié et à ses équipements spécialisés, l'entreprise répond adéquatement aux besoins de sa clientèle en fournissant des services qui dépassent leurs attentes.

### Secteur d'activité

PRBF Technologies est un partenaire de choix pour les entreprises œuvrant dans les secteurs suivants: équipements industriels dans les secteurs minier et forestier (scieries, récoltes en forêt et biomasse). Par l'entremise de ses clients, PRBF Technologies participe à la fabrication d'équipements dédiés à la récolte et à la transformation de la biomasse forestière. Les ventes liées à cette filière énergétique représentent environ 5 % de son chiffre d'affaires.

### Usinage

En utilisant des technologies et des méthodes d'usinage émergentes, ainsi qu'en offrant des délais rapides et une haute qualité de fabrication, PRBF Technologies est un centre de production reconnu en services d'usinage numérique et spécialisé auprès des distributeurs d'équipements industriels au Québec.



Pièces usinées



Rouleaux

Nom légal	Année de fondation	Nombre d'employés	Chiffre d'affaires	Approvisionnement en bois	Territoire de vente
9061-5808 Québec inc.	1998	5 à 49	500 000 \$ à 999 999 \$	s. o.	National



**SMG Soudure inc.**

33A, rue de La Sarre, Duparquet (Qc) J0Z 1W0

Tél.: 819 948-2852

www.smgsoudure.com

**Équipementiers**

**Services offerts**

- Équipements industriels sur mesure
- Service de maintenance et de location de main d'oeuvre

**Spécialité**

- Conception et fabrication, ingénierie
- Fabrication et installation de convoyeurs

**Recherche et développement**

- Activités associées à la conception d'équipements

**Clientèle visée**

- Entrepreneurs industriels

Personne contact pour la biomasse forestière : Steve Morin

Fonction : président

Téléphone : 819 948-2852

Courriel : comptabilite1@smg2.ca

Historique

En production depuis 2001, SMG Soudure a su se démarquer dans un premier temps par la location de main d'œuvre. Depuis quelques années, l'entreprise a connu une importante expansion.

La diversification de l'entreprise, passant du secteur service en y ajoutant le secteur manufacturier a permis la conception d'une gamme d'équipements tout en développant l'installation en entreprise, grâce à sa filiale Construction SMG.

Services offerts

Concernant les industriels utilisant des équipements relatifs à la biomasse, l'entreprise est en mesure d'évaluer les besoins, de suggérer des innovations, de concevoir des équipements sur mesure, de les installer en entreprise ou encore, d'en faire la réparation.

À titre d'exemple, l'entreprise est très expérimentée pour la conception de convoyeurs, de rampes de sécurité et d'équipements adaptés selon les usages. La maintenance et l'entretien industriel demeurent toujours des services sur mesure avec un personnel très expérimenté disponible en tout temps.



Déchetiseur forestier

Pour les travaux forestiers, l'entreprise a développé dans les dernières années un déchetiseur forestier s'installant sur un tracteur compact du style Bobcat. Tout comme une tête déchetiseuse, cet équipement permet d'écraser les arbres et de les déchetiser. Il a les avantages d'être petit et très résistant.



Convoyeur



Usine

Nom légal	Année de fondation	Nombre d'employés	Chiffre d'affaires	Approvisionnement en bois	Territoire de vente
9111-6376 Québec inc.	2001	50 à 99	3 M\$ à 5 M\$	s. o.	Régional, provincial et national

## Les Services professionnels

- Centre technologique des résidus industriels (CTRI)
- Le groupe CAF
- Laboratoire de biomatériaux - UQAT
- Norforce Énergie inc.
- Société d'aide au développement des collectivités d'Abitibi-Ouest (SADCAO)
- Société sylvicole de Rousseau inc.
- Stavibel



Projets en cours (biomasse)	Clientèle visée	Services offerts
<ul style="list-style-type: none"> <li>• Bioraffinage forestier et produits biosourcés</li> <li>• Biocombustibles solides</li> <li>• Plantations énergétiques</li> <li>• Fabrication d'éthanol cellulosique</li> <li>• Valorisation des boues papetières</li> <li>• Digestion anaérobie psychrophile</li> </ul>	<ul style="list-style-type: none"> <li>• Entreprises des secteurs agricole, forestier et minier</li> <li>• Organismes</li> <li>• Centres de formation</li> <li>• Grand public</li> </ul>	<ul style="list-style-type: none"> <li>• Recherche appliquée</li> <li>• Aide technique</li> <li>• Adaptation de technologies</li> <li>• Veille technologique</li> <li>• Formation</li> <li>• Diffusion d'information</li> <li>• Aide financière pour la R&amp;D</li> </ul>

Personne-ressource pour la biomasse forestière : Hassine Bouafif  
Fonction : coordonnateur biomasse  
Téléphone : 819 762-0931, poste 1365  
Courriel : hassine.bouafif@cegepat.qc.ca

Issu d'un large consensus régional, le Centre technologique des résidus industriels (CTRI) a été créé en 2000. Il est un organisme sans but lucratif mandaté par le Cégep de l'Abitibi-Témiscamingue pour stimuler l'innovation et le développement technologique reliés à la valorisation des résidus industriels et des ressources sous-utilisées provenant principalement des secteurs forestier, minier et agricole.

#### Valorisation de résidus industriels

Le CTRI veut devenir la référence en valorisation des résidus industriels au Québec dans ses trois champs d'intervention par sa capacité à :

- Accompagner et soutenir solidement les partenaires clients dans leur démarche d'innovation ;
- Proposer des solutions technologiques adaptées et concrètes ;
- Intégrer, à toutes ses démarches, le souci du développement durable.

#### Services

En lien avec sa mission, le CTRI vise à offrir des services spécialisés au niveau de la biomasse tels que :

- Analyse et caractérisation chimique et microbiologique ;
- Établissement de protocoles scientifiques ;
- Caractérisation et séchage de la biomasse ;
- Granulation à l'échelle semi-industrielle.

Le tout basé sur une expertise unique et explicite, sur des interventions personnalisées, pratiques et adaptées ainsi que sur des installations technologiques de pointe. De plus, le CTRI est en mesure d'offrir de l'aide technique et des formations spécialisées dans chacun des secteurs qui font partie de sa mission.



CEGEP de l'Abitibi-Témiscamingue



Laboratoire



Nom légal	Année de fondation	Nombre d'employés	Chiffre d'affaires	Approvisionnement en bois	Territoire de vente
Centre technologique des résidus industriels	2000	5 à 49	1 M\$ à 3 M\$	s. o.	Régional, provincial et national



**Le groupe  
Conseil en  
Aménagement  
Forestier**

### Le groupe CAF

57, rue Dubuc, La Sarre, (Qc) J9Z 3E5  
Tél. : 819 333-1100 | 819 764-9127  
Télé. : 819-767-6706  
www.legroupecaf.com

**Services  
professionnels**

#### Services offerts

- Étude d'approvisionnement
- Étude de caractérisation
- Analyse économique
- Inventaire de biomasse

#### Ressources disponibles

- Ingénieurs forestiers
- Techniciens forestiers

#### Clientèle visée

- Institutionnelle
- Industrielle
- Compagnies forestières et minières

#### Spécialisation

- Analyse d'approvisionnement et caractérisation de la biomasse

Personne-ressource pour la biomasse forestière : Pierre Bergeron

Fonction : ingénieur forestier

Téléphone : 819 333-1100

Courriel : pierre.bergeron@groupecaf.com

#### Profil

Le groupe CAF est une entreprise de services en foresterie qui œuvre auprès des industriels forestiers, des compagnies minières, des MRC et municipalités, des producteurs forestiers, des assureurs, des individus et des services gouvernementaux.

Fondée en 1990, le groupe CAF a connu une progression continue au fil des ans, tout en élargissant ses champs d'activités. L'entreprise offre des services professionnels et techniques d'une grande polyvalence.

#### Mission et services

Le groupe CAF offre un service professionnel complet en planification et gestion forestières et ce, dans le respect des lois, règlements et règles de l'art.

Les services se divisent en quatre grands champs d'activités :

- Planification forestière
- Connaissance du territoire (inventaire forestier)
- Géomatique forestière (SIG et GPS)
- Recherche et développement

#### Projets réalisés

Plusieurs projets de caractérisation et d'évaluation de la disponibilité de la biomasse et ce, sur divers territoires en tenant compte des autres usagers.



Nom légal	Année de fondation	Nombre d'employés	Chiffre d'affaires	Approvisionnement en bois	Territoire de vente
2858-9448 Québec inc.	1990	5 à 49	1 M\$ à 3 M\$	s. o.	Régional



Domaines de recherche

- Deuxième et troisième transformation du bois
- Valorisation des fibres naturelles et des résidus de bois
- Détermination des conditions optimales pour les « bois-plastique »

Retombées sur le milieu

- Développer une nouvelle expertise
- Contribuer au développement de nouveaux produits à base de fibres naturelles
- Apporter un support technologique et scientifique pour les entreprises
- Favoriser l'émergence de nouvelles entreprises

Ressources spécialisées

- Professeurs et chercheurs
- Étudiants à la maîtrise, au doctorat et au post doctorat
- Laboratoire de préparation et de caractérisation des polymères
- Laboratoire de biomatériaux
- Laboratoire de caractérisation physico-mécanique des biomatériaux

Personne-ressource pour la biomasse forestière : Ahmed Koubaa  
Fonction : directeur du laboratoire de biomatériaux, professeur-chercheur et titulaire de la Chaire de recherche du Canada sur la valorisation, la caractérisation et la transformation du bois  
Téléphone : 819 762-0971, poste 2579  
Courriel : ahmed.koubaa@uqat.ca

Laboratoire de biomatériaux

Le laboratoire vise à valoriser les ressources peu utilisées et les résidus de l'exploitation forestière, de transformation du bois et des fibres agricoles comme la paille.

Plus précisément, les caractéristiques intrinsèques des fibres permettent d'obtenir des produits à haute valeur ajoutée. Les propriétés variées des fibres pourraient permettre, par exemple, de diminuer les coûts de certains procédés.

Objectifs

L'objectif général du laboratoire de biomatériaux est d'évaluer le potentiel des fibres naturelles pour la production de composites « bois-plastique ».

Les objectifs spécifiques de recherche sont :

- Valoriser les fibres naturelles et peu transformées pour la production de « bois-plastique ». Ces fibres pourront inclure l'écorce, le feuillage, les fibres agricoles et les produits de bois recyclés ;

- Étudier l'effet des caractéristiques intrinsèques des fibres naturelles ;
- Optimiser les propriétés des composites « bois-plastique » en fonction de la proportion et des propriétés intrinsèques des fibres.
- Transférer les résultats des travaux de recherche à l'industrie forestière régionale de l'Abitibi-Témiscamingue et les investisseurs potentiels pour l'implantation d'une unité de production de produits composites « bois-plastique ».



PolyLab de *Thermo Scientific Haake* servant à la production de granules « bois-plastique »

TABER®  
Abraser



Séchoir sous-vide et sous pression de *Vacutherm* : diminue le temps et minimise les défauts de séchage

Nom légal	Année de fondation	Nombre d'employés	Chiffre d'affaires	Approvisionnement en bois	Territoire de vente
Université du Québec en Abitibi-Témiscamingue	2009 (laboratoire)	5 à 49 (laboratoire)	Non disponible	s. o.	Régional, provincial, national et international

### Ressources disponibles

- Ingénieurs
- Techniciens en mécanique
- Techniciens forestiers
- Techniciens dans le domaine de l'énergie

### Clientèle visée

- Commerciale
- Institutionnelle
- Industrielle
- Organismes

### Services offerts

- Étude exploratoire
- Étude de potentiels
- Étude de pré faisabilité
- Étude de faisabilité technique et économique
- Étude d'approvisionnement

Personne-ressource pour la biomasse forestière : Christian Léveillé

Fonction : directeur général

Téléphone : 819 333-3472

Courriel : cleveille@sylviculture.ca

Norforce Énergie inc. a acquis, au fil des ans via la Coopérative St-Dominique, une expertise dans le domaine du chauffage à la biomasse. Ce développement implique une croissance des outils, des connaissances et du savoir-faire technique et économique de l'entreprise.

Que ce soit spécifiquement des analyses sur :

- La validation de la consommation d'énergie d'un projet ;
- La quantité d'énergie pouvant être remplacée ;
- L'évaluation des besoins afin de se connecter sur le système de chauffage actuel ;
- L'évaluation des besoins futurs en énergie ;
- La détermination des règlements applicables pour la réalisation d'un projet ;
- La validation des gaz à effet de serre évités (GES) ;
- La détermination des exigences en terme d'émission de polluants ;
- La détermination des nouveaux équipements de chauffage domestique ;
- L'analyse économique et financière ;
- Toutes les demandes d'aide financière ;
- Les demandes de permis et appels d'offres divers.



Nom légal	Année de fondation	Nombre d'employés	Chiffre d'affaires	Approvisionnement en bois	Territoire de vente
Norforce Énergie inc.	2011	Moins de 5	Non disponible	s. o.	Régional, provincial et national



**SADC d'Abitibi-Ouest**

80, 12<sup>e</sup> Avenue Est, bureau 202, La Sarre (Qc) J9Z 3K6  
 Tél. : 819 333-3113  
 Téléc. : 819 333-3132  
 www.sadcao.com

**Services professionnels**

**Ressources disponibles**

- Conseillers aux entreprises
- Chargés de projets

**Clientèle visée**

- Commerces et entreprises de services
- Entreprises industrielles
- Exploitants agricoles ou forestiers
- Organismes

**Services offerts**

- Soutien technique
- Services financiers
- Développement de réseaux d'affaires

Personne-ressource pour la biomasse forestière : Thérèse Grenier | Marco Gagnon  
 Fonction : directrice générale | conseiller en développement industriel, secteur forestier et énergétique  
 Téléphone : 819 333-3113  
 Courriel : tgrenier@sadcao.com

Un partenaire incontournable

Financée par Développement économique Canada, la Société d'aide au développement des collectivités d'Abitibi-Ouest (SADCAO) a comme mission de stimuler le développement de l'emploi et de soutenir les initiatives du milieu.

Il va donc de soi que ses interventions s'inscrivent dans le soutien au démarrage, à l'acquisition, à l'expansion, à l'innovation et à la relève en entreprise.

Interventions

**Au plan technique**

Les services sont : de l'aide à la gestion, de l'accompagnement dans les stratégies de développement des entreprises, de la conception d'outils personnalisés, du soutien à la réalisation du plan d'affaires, au développement de réseaux en lien avec les marchés, ainsi que de l'information sur les programmes et de la référence.

**Au plan financier**

Un portefeuille totalisant plus de 2.7 millions, offre un levier financier flexible en raison de l'analyse et de la prise de décision par les administrateurs de notre milieu.

**Accès à des réseaux**

La diversité des relations établies, tant par les administrateurs que par les professionnels intervenants, offre aux entrepreneurs un accès facilité à une multitude de ressources, soutenant ainsi l'accès à de nombreuses opportunités.



Activité du Comité de la Filière biomasse en Abitibi-Ouest

Nom légal	Année de fondation	Nombre d'employés	Chiffre d'affaires	Approvisionnement en bois	Territoire de vente
SADC d'Abitibi-Ouest	1989	5 à 49	1 M\$ à 3 M\$	s. o.	Régional



**Société d'exploitation sylvicole de Rousseau inc.**  
 21, route 111 Ouest, La Sarre (Qc) J9Z 1R5  
 Tél. : 819 339-2083  
 Téléc. : 819 339-3121

**Services  
professionnels**

### Services offerts

- Services intégrés de planification, de gestion et d'exécution (clé en main)
- Travaux en milieu forestier
- Large gamme de services professionnels et techniques

### Clientèle visée

- Résidentielle
- Commerciale
- Institutionnelle
- Industrielle
- Municipale

### Ressources spécialisées

- Ingénieurs forestiers
- Techniciens forestiers
- Contremaîtres
- Groupe de travailleurs forestiers diversifié

Personne-ressource pour la biomasse forestière : Félix Guay  
 Fonction : directeur général  
 Téléphone : 819 339-2083  
 Courriel : fguay@sesr.ca

#### Présentation

La Société d'exploitation sylvicole de Rousseau offre des services professionnels et techniques ainsi que d'exécution de travaux en milieu forestier. Elle est principalement active en forêt privée et sur les lots intramunicipaux.

#### Équipe

La Société d'exploitation sylvicole de Rousseau possède une équipe regroupant des ingénieurs forestiers, des techniciens forestiers et des contremaîtres d'expérience pouvant offrir une large gamme de services professionnels et techniques.

La Société compte aussi sur un groupe de travailleurs forestiers diversifié ainsi que sur plusieurs entrepreneurs afin d'exécuter différents travaux en milieu forestier. L'équipe est en mesure de fournir des services intégrés de planification, gestion et exécution (clé en main).



Nom légal	Année de fondation	Nombre d'employés	Chiffre d'affaires	Approvisionnement en bois	Territoire de vente
Société d'exploitation sylvicole de Rousseau inc.	1974	50 à 99	1 M\$ à 3 M\$	40 000 à 65 000 TMV	Régional



**Stavibel**  
 649A, 2<sup>e</sup> Rue Est, La Sarre (Qc) J9Z 2Y9  
 Tél. : 819 333-1257  
 Téléc. : 819 333-1258  
 www.stavibel.qc.ca

**Services  
 professionnels**

**Services offerts**

- Étude énergétique
- Étude de préfaisabilité, de faisabilité de risque et de rentabilité
- Ingénierie de pré-concept, de concept et de détails
- Appel d'offres et gestion de projets

**Clientèle visée**

- Commerciale
- Municipale
- Institutionnelle
- Industrielle
- Compagnies forestières et minières

**Ressources spécialisées**

- Plusieurs spécialistes
- Techniciens accrédités en efficacité
- Professionnels certifiés en mesurage et vérification
- Professionnels agréés en développement durable LEED®

Personne-ressource pour la biomasse forestière : Patrice Audet, ing | Mario Boissonneault  
 Fonction : directeur du bureau de La Sarre | chef de service, efficacité énergétique et régulation automatique  
 Téléphone : 819 333-1257, poste 4422 | 819 764-5181, poste 5547  
 Courriel : paudet@stavibel.qc.ca | mboissonneault@stavibel.qc.ca

Historique

Stavibel a été fondée en 1959 et s'appelait à l'époque St-Amant, Vézina, Vinet, Brassard (S.V.V.B.). Suite à plusieurs fusions et acquisitions, Stavibel est devenue un chef de file dans le domaine de l'ingénierie en Abitibi-Témiscaminque et au Nord du Québec.

L'entreprise compte actuellement 260 employés dont 80 ingénieurs et 131 techniciens et spécialistes, répartis dans les bureaux situés à Amos, Chibougamau, La Sarre, Malartic, Rouyn-Noranda, Val-d'Or et Ville-Marie.

Biomasse

Stavibel connaît et maîtrise déjà les différents programmes d'aide et de subventions visant le développement de la biomasse tels que ceux de l'Agence de l'efficacité énergétique et du Ministère des Ressources naturelles pour l'utilisation de la biomasse forestière à des fins de chauffage.

Stavibel travaille avec des organismes, entreprises et fournisseurs de services et de produits régionaux, provinciaux et mondiaux.

Stavibel est en mesure d'accompagner ses clients avec leurs projets de développement et de conversion à la biomasse, que ce soit pour des simulations et des évaluations énergétiques, de rendement ou d'investissements, pour des idées de concepts, pour de l'ingénierie de détails ou simplement pour de l'accompagnement aux différents programmes d'aide admissibles.



Nom légal	Année de fondation	Nombre d'employés	Chiffre d'affaires	Approvisionnement en bois	Territoire de vente
Groupe Stavibel inc.	1959	100 à 499	25 M \$ à 100 M \$	s. o.	Régional, provincial, national et international

---

## Abréviations utilisées dans le répertoire

<b>BTU :</b>	British Thermal Unit
<b>CFNO :</b>	Coopérative Forestière du Nord-Ouest
<b>CHSLD :</b>	Centre hospitalier de soins de longues durées
<b>CIFQ :</b>	Conseil de l'industrie forestière du Québec
<b>CSDLA :</b>	Commission scolaire du Lac-Abitibi
<b>CSSSAB :</b>	Centre de santé et de services sociaux des Aurores-Boréales
<b>CTRI :</b>	Centre technologique des résidus industriels
<b>CUMA :</b>	Coopérative d'utilisation de matériel agricole
<b>GFA :</b>	Gestion forestière Abitibi
<b>HP :</b>	Cheval Vapeur ( <i>horsepower</i> )
<b>kWh :</b>	Kilowatt-heure
<b>LEED :</b>	<i>Leadership in Energy and Environmental Design</i>
<b>MDF :</b>	Panneau de fibre de bois de densité moyenne ( <i>medium-density fibreboard</i> )
<b>MRC :</b>	Municipalités régionales de comté
<b>MRN :</b>	Ministère des ressources naturelles
<b>MW :</b>	Mégawatt
<b>OSB :</b>	Panneau à lamelles orientées ( <i>oriented strand board</i> )
<b>PMP :</b>	Pied mesure de planche
<b>R&amp;D :</b>	Recherche et développement
<b>SADCAO :</b>	Société d'aide au développement des collectivités d'Abitibi-Ouest
<b>SEPM :</b>	Sapin, épinette, pin, mélèze
<b>TMV :</b>	Tonne métrique verte
<b>TMA :</b>	Tonne métrique anhydre
<b>UQAT :</b>	Université du Québec en Abitibi-Témiscamingue

---

## Remerciements

La SADC d'Abitibi-Ouest tient à remercier :

- Les entreprises et organismes présents dans ce Répertoire ;
- Les membres du Comité de la Filière biomasse d'Abitibi-Ouest ;
- Ministère des Ressources naturelles, M. André L'Allier pour son soutien exceptionnel ;

Grâce à la grande collaboration de tous ces acteurs, nous connaissons mieux le potentiel de développement associé au secteur de la biomasse.







Projet réalisé par la SADC d'Abitibi-Ouest, 2012

Il existe également une version Web de ce répertoire :  
<http://www.repertoirebiomasse.sadcao.com>