

Québec, Le Soleil, mercredi 7 mars 1984

Projet de liste noire des mauvais assurés

par Robert FLEURY

Après les mauvais locataires, ce sont les "mauvais" assurés qui risquent de se retrouver sur une "liste noire" ou, si vous préférez, une banque de données de noms, un projet d'une compagnie privée de la région de Québec.

En effet, si l'on en croit une missive adressée à tous les assureurs et aux courtiers d'assurance par le Centre de données en assurances Inc., du 3555 boulevard Hamel, à ville Les Saules, on tenterait de constituer une liste de clients qui ont été annulés à chaque mois, si l'on prend l'expression utilisée par la lettre.

Moyennant une cotisation annuelle de \$25, on invite les courtiers et assureurs à fournir les noms des assurés "annulés" pour non-paiement, mauvais risque, fréquence d'accidents ou pour d'autres raisons.

De plus, on laisse entendre que de nombreux assureurs et associations de courtiers appuient cette initiative.

Interrogé par LE SOLEIL, le président du Centre de données en assurances Inc., M. Gérard Fillion (qui n'est pas l'ancien président de la SGF) a toutefois été beaucoup plus évasif quant aux appuis reçus jusqu'ici et il s'est bien défendu de vouloir constituer une liste noire d'assurés.

"Ce ne peut pas être une liste noire, de toute façon on ne peut "bannir" ou empêcher personne de s'assurer. Il s'agit de protéger les courtiers et assureurs contre de mauvaises créances, de les prévenir de façon à ce qu'ils exigent davantage de comptant, par exemple, et s'évitent de mauvaises surprises.

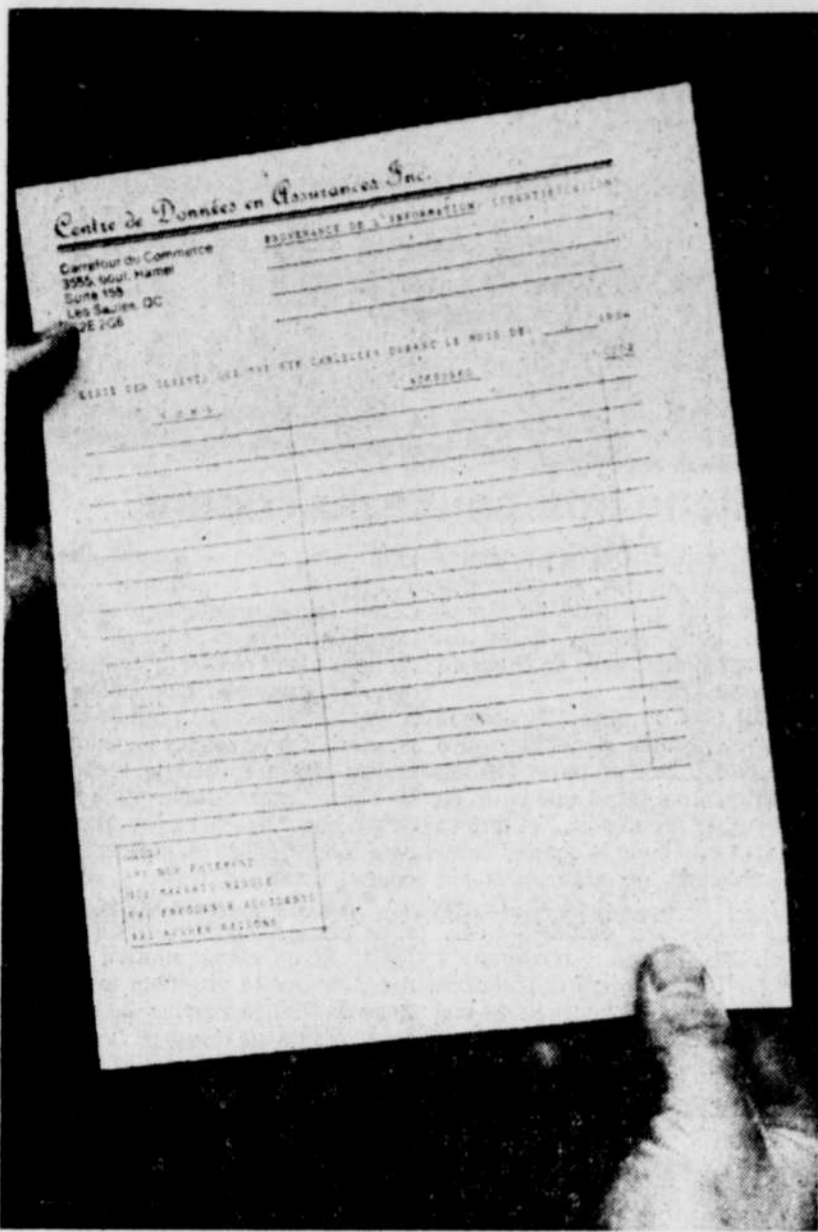
Il a toutefois reconnu, aux questions soulevées par LE SOLEIL, que les informations fournies par les courtiers et assureurs et véhiculées dans la liste du Centre de données pouvaient être litigieuses et porter à controverse, voire à poursuites de la part d'assurés mécontents de la réputation qui pouvait leur être faite.

Ecoutez, nous allons probablement envoyer des explications supplémentaires aux gens d'assurance pour clarifier nos normes, je crois que ça s'impose", d'avouer M. Fillion qui avait reçu la journée même, outre l'appel du SOLEIL, des téléphones d'avocats et d'assureurs réticents aux aspects juridiques de la confection et de la distribution d'une telle liste.

Ce n'est pas illégal, nous avons vérifié avec le service des assurances du ministère des Institutions financières, tant que nous ne faisons pas de discrimination contre les abonnés", de dire M. Fillion.

Outre son projet de banque de données de noms, le centre, une entreprise privée à buts lucratifs dont les actionnaires sont Gérard Fillion, président, et Alain Labrecque, vice-président, entend publier une revue mensuelle donnant de l'information à l'intention des professionnels de l'assurance, et parmi les commanditaires on cite les noms de l'Industrielle, de la Saint-Maurice, de la Société nationale d'assurance... sous forme d'annonces publicitaires.

Outre son projet de banque de données de noms, le centre, une entreprise privée à buts lucratifs dont les actionnaires sont Gérard Fillion, président, et Alain Labrecque, vice-président, entend publier une revue mensuelle donnant de l'information à l'intention des professionnels de l'assurance, et parmi les commanditaires on cite les noms de l'Industrielle, de la Saint-Maurice, de la Société nationale d'assurance... sous forme d'annonces publicitaires.



Le Soleil, Jacques Deschênes

La "liste noire" d'assurés porterait sur des annulations pour raisons de non-paiement, de mauvais risques, de fréquence d'accidents ou pour d'autres raisons.

Une initiative vue d'un mauvais oeil

par Robert FLEURY

On ne peut pas dire que le projet de banque de données de noms suscite l'enthousiasme dans les milieux professionnels de l'assurance si l'on en croit une rapide vérification menée par LE SOLEIL.

Au ministère des Institutions financières, plus particulièrement au service des assurances, on se défend bien de cautionner de quelque façon que ce soit une telle initiative. On en ignorait tout, tout simplement. On se promet bien de faire enquête et on ne cache pas une certaine inquiétude, voire une inquiétude certaine, à la confection d'une telle liste.

A la Fédération des courtiers d'assurances du Québec, si on avoue avoir été approché par le Centre de données en assurances Inc. pour y diffuser de l'information à l'intention des courtiers, on a bien évité de se prononcer sur le bien-fondé de l'initiative en ce qui a trait à la liste des assurés "annulés".

"Nous sommes très prudents, nous sommes en train de consulter notre direction et nos conseillers juridiques avant d'émettre une opinion. Si c'est seulement une question de publier les noms des mauvais payeurs, ces assurés qui ne paient jamais leur compte, je ne vois guère de problèmes car ce sont de toute façon des gens qui risquent de se retrouver devant les petites créances et de telles informations seraient alors d'ordre public, mais quant aux autres motifs d'annulation, là, attention, cela soulève beaucoup de questions", de confier un porte-parole de la fédération, qui craint l'atteinte à la vie privée des individus.

De son côté, l'Association des courtiers d'assurances du Québec trouve un peu "farfelu" le projet de liste et se défend bien d'avoir conclu quelque entente que ce soit avec l'organisme privé. L'association, qui défend le professionnalisme des courtiers et

adopte à l'occasion des mesures disciplinaires à leur endroit, trouve un peu exagérée la confection d'une telle liste.

Un projet mort-né? On peut se le demander. Si l'on en croit un courtier qui a soumis ce projet à l'attention du SOLEIL, une telle liste est un danger pour les droits et libertés des assurés... et il n'avait certes pas l'intention d'y participer. On s'adressait tant aux assureurs-vie que généraux.

On ignore s'il existe d'autres listes du genre en Amérique. Dans le cas de fraudes, particulièrement en matière d'incendie ou de vol, les assureurs administrent eux-mêmes une liste secrète d'assurés

qui ont déjà été condamnés pour de tels méfaits et que l'on soupçonne sérieusement de fraude ou de tentative de fraude. Mais la liste se limite à des cas stricts de fraude, et ce sont les assureurs eux-mêmes qui l'administrent.

La loi de l'assurance automobile rend un peu inutile la confection d'une telle liste pour le monde de l'assurance. D'abord, l'assuré est tenu de faire des déclarations véridiques et la police peut être annulée, l'indemnité refusée, en cas de fausses déclarations. La loi oblige les automobilistes à être assurés, mauvais risques ou non. Seule la prime varie alors en conséquence...

A LIRE



Ah! la boîte à lunch!

Page D-3

La graphologie, y croyez-vous?

Page D-8

SOLDE DE MARS

Véhicules neufs et démonstrateurs.

Garantie de 5 ans - 100.000 km disponible

Credit sur place par "Credit Ford" - taux spéciaux



MUSTANG 1983, neuf
Stock 4518

3 portes, sièges tissu, chauffe-moteur, automatique, pneus radiaux, servofrein, servodirection.

Valeur de 9 705
EN SOLDE **8 787,87\$**



MUSTANG 1983, neuf
Stock 5175

3 portes, sièges tissu, manuel 5 vitesses, servofrein, servodirection, batterie "service dur".

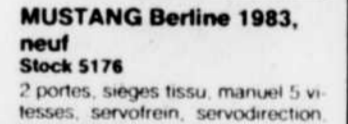
Valeur de 9 401,905
EN SOLDE **8 444,44\$**



MUSTANG 1983, démonstrateur
Stock 4783

Bas millage, sièges tissu, chauffe-moteur, servofrein, servodirection, radio AM.

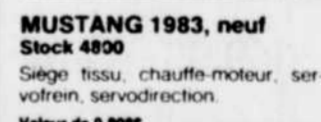
Valeur de 9 6645
EN SOLDE **7 676,76\$**



MUSTANG Berline 1983, neuf
Stock 5176

2 portes, sièges tissu, manuel 5 vitesses, servofrein, servodirection, batterie "service dur".

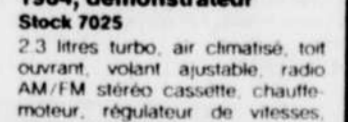
Valeur de 9 126,905
EN SOLDE **7 993,33\$**



MUSTANG 1983, neuf
Stock 4800

Siège tissu, chauffe-moteur, servofrein, servodirection.

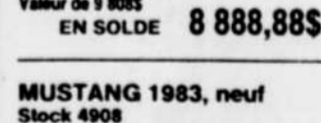
Valeur de 9 8085
EN SOLDE **8 888,88\$**



THUNDERBIRD TURBO 1984, démonstrateur
Stock 7025

2.3 litres turbo, air climatisé, toit ouvrant, volant ajustable, radio AM/FM stéréo cassette, chauffe-moteur, régulateur de vitesses, sièges électriques, vitres teintées, roues en alliage, pneus Michelin TR4, servofrein, servodirection.

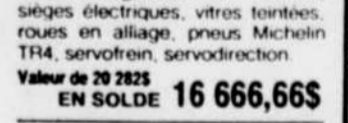
Valeur de 20 2825
EN SOLDE **16 666,66\$**



MUSTANG 1983, neuf
Stock 4908

3 portes, sièges tissu, chauffe-moteur, transmission automatique, servofrein, servodirection.

Valeur de 9 743,905
EN SOLDE **8 444,44\$**



ECONOLINE CAMPEUR 1983, démonstrateur
Stock 5103

Équipement complet incluant poêle, réfrigérateur, chauffage central, toilette, lits, air climatisé.

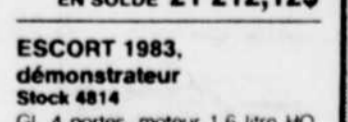
EN SOLDE **21 212,12\$**



MUSTANG 1983, démonstrateur
Stock 4929

Bas millage, 3 portes, sièges tissu, chauffe-moteur, transmission automatique, servofrein, servodirection, radio AM.

Valeur de 9 906,505
EN SOLDE **8 181,81\$**



ESCORT 1983, démonstrateur
Stock 4814

GL 4 portes, moteur 1.6 litre HO, chauffe-moteur, manuel 5 vitesses, pneus radiaux, radio AM/FM stéréo.

EN SOLDE **6 777,77\$**

GRAND TRIANON

EN PLEIN CENTRE DU GRAND QUÉBEC

Boul. de la Capitale
(sortie Pierre-Bertrand)

683-4451



ESSAYEZ DONC UNE FORD POUR VOIR

AUJOURD'HUI

Gauvin Hubert
503, St-Alfred
Rivière-du-Loup

FAIT LA MANCHETTE et gagne 20\$

AVIS DE CONVOCATION

Par la présente, les sociétaires de la Vigilance, société de secours mutuels, sont convoqués à l'assemblée générale annuelle le mardi 20 mars 1984 à 19h45 dans la salle de réunion de l'église de Beauport.

L'ordre du jour comprendra entre autres l'adoption du rapport financier, les améliorations apportées et l'élection de trois des administrateurs selon les règlements à cet effet.

Le secrétaire-trésorier, Michel Rainville

SUPER-SOLDE DE NOS TAPIS ORIENTAUX

Plus de 500 modèles en stock
20% DE RÉDUCTION
12 mois sans intérêt



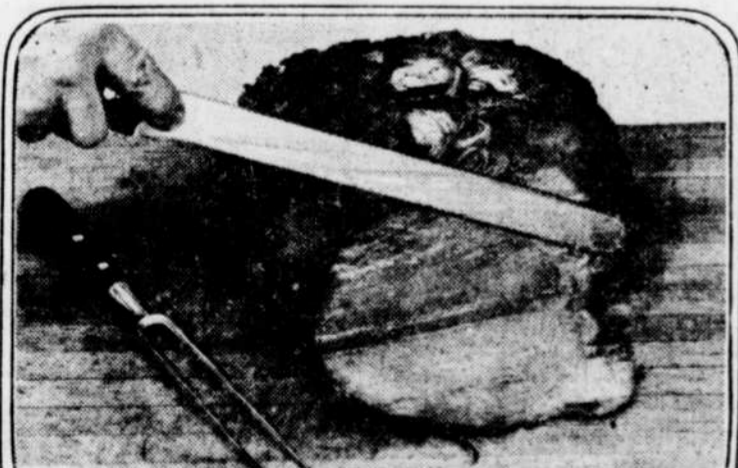
Le tapis indien contemporain est le moins formaliste de toute la production orientale. Respectueux des règles artisanales, il est scrupuleusement noué à la main. Par contre, son graphisme s'adapte parfaitement à la sobriété des aménagements d'aujourd'hui. Vous trouverez le plus grand choix de tapis orientaux à Québec au Hall International du Tapis.

728, De Brabant, Ste-Foy
QC, G1X 3H1
(418) 656-6375
333, St-Amable,
Québec, QC
(418) 529-9354

Le HALL international du tapis

(autrefois La Grange à Tapis)

la Baie



LA CHAUMINE

Magasinez le jeudi sans retarder votre souper, car

voici tout chaud...

notre assiette de rosbif Aubaines du jeudi, à seulement

3.99

à la Chaumine de la Baie!

Une généreuse tranche de succulent rosbif servi avec sauce, légumes et pommes de terre aux choix... Oui, donnez à vos soupers du jeudi un air de grande sortie!

En vigueur les jeudis de 16h30 à 19h30, aux restaurants la Chaumine de la Baie.

NOUS... consommateurs

Des pharmacies de Québec à l'amende pour ventes au-dessus du prix annoncé

Plusieurs pharmacies de Québec, trois Uniprix et une Jean Coutu, ont plaidé coupables à des accusations de vente de produits au-dessus du prix annoncé à la suite d'accusations portées par la division des pratiques commerciales de Consommation et Corporations Canada, devant le juge Louis Cliche de la cour des sessions de la paix de Québec. Les annonces publiées faisaient état de prix moins élevés que ceux qui étaient payés à la caisse.

Ce sont Le centre d'escompte Racine Inc., du 682 avenue Royale, à Beauport, un pharmacien Uniprix qui a été condamné à \$600 d'amende pour 15 chefs d'accusation; la Pharmacie de la Couronne Inc., du 369 de la Couronne, à Québec, un pharmacien Uniprix condamné à payer \$320 pour huit chefs d'accusation; la Pharmacie Martel Enr., du 175 rue Racine, à Loretteville, \$520 pour 13 chefs d'accusation.

Pour sa part, Farbec Inc., la pharmacie Jean Coutu, 2175 boul. Sainte-Anne écope de \$1,100 d'amende et le pharmacien Guy Saint-Onge, un Jean Coutu du 555 boul. Hamel, \$300.

Philippe-LaFrance rembourse

Nos lecteurs se souviendront de l'offre mirabolante de Philippe-LaFrance, il y a un an, que nous avions dénoncée vivement comme de la fausse représentation: on utilisait une illustration d'une quinzaine d'accessoirs en cuivre d'une valeur de \$149.95 pour offrir quelques articles



Un des quatre articles de l'offre réelle de Philippe-LaFrance.

seulement à la place, à \$29.95. Nous avions émité la mèche et commandé néanmoins la batterie pour vraiment savoir de quoi il en retournait. Les articles étaient de piètre qualité, inutilisables pour la cuisson. Nous avions demandé et obtenu notre remboursement après examen.

L'OPC affirme que seulement 26 pour 100 des clients de Philippe-LaFrance et de son distributeur OE McIntyre, de Laval, ont demandé un remboursement? 33,402 Canadiens avaient profité de l'offre déboursant \$1,604,446 en tout. Même en remboursant \$295,000 à 7,325 clients, la compagnie en met encore plein les poches! Ce 26



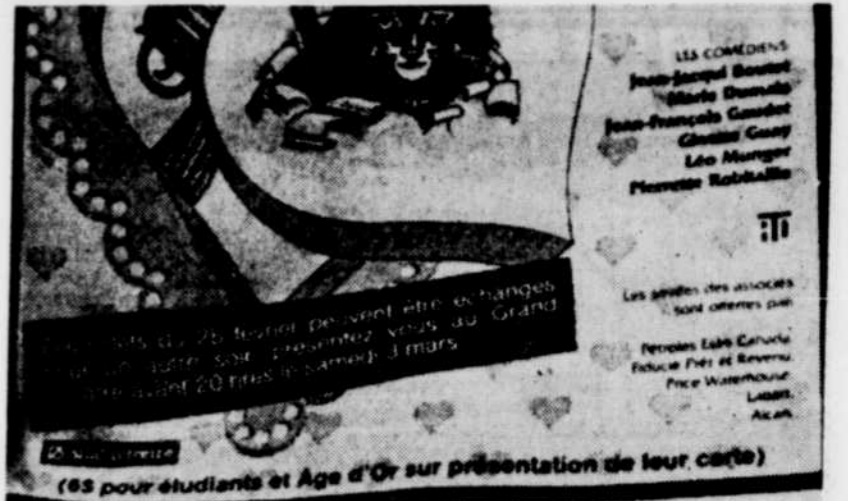
par Robert FLEURY

pour 100 de retour, on le doit à l'insistance de la dénonciation des médias et à l'action de l'OPC.

Les promoteurs de tout acabit doivent bien le savoir que, quoi que l'on fasse ou dise, il y aura toujours de nombreux consommateurs qui ne se donneront pas la peine de se plaindre, de faire valoir leurs droits. Dans ce cas, l'offre de remboursement était clairement indiquée lors de l'expédition et comprenait les frais d'envoi!

Distributions Muralex

Deux consommatrices, l'une de Québec, l'autre de Theford-Mines, se plaignent d'avoir envoyé des montants de \$29.88 et de \$76 pour des lots de serviettes qu'elles n'ont jamais reçues. C'était bien avant les Fêtes, en septembre. Après un accusé de réception, avisant du retard dans les livraisons, on était toujours sans nouvelles... sauf que le mandat postal dans les deux cas, avait été échangé depuis belle lurette. Distributions Muralex Inc., est une compagnie appartenant à Pierre Benoit, un vétéran de la vente postale dans la métropole qui a déjà eu maille à partir avec les organismes de protection du consommateur. Dans ce cas, une seule chose à faire: vous plaindre à Consommation et Corporations Canada, division des pratiques commerciales, et à l'Office de la protection du consommateur, si vous ne recevez pas les serviettes promises dans les prochains jours, voire les prochaines semaines, Muralex en ayant reçu un nombre important!



Publicité trompeuse au Trident?

J. Richer, de Québec, se plaint de s'être vu refuser sa carte d'étudiante à la billetterie du Grand Théâtre pour assister à la représentation de Crimes du coeur du Théâtre Le Trident.

"Au lieu de payer \$6 comme c'était mentionné dans l'annonce du journal, j'ai dû en payer \$15. On m'a dit qu'il me fallait une lettre du directeur de mon école... et que ça ne valait pas pour le samedi", dit-elle, offusquée de s'être ainsi fait jouer un tour. "Est-ce de la publicité trompeuse?" demande-t-elle.

Hélène Biron, relationniste pour Le Trident, regrette l'incident occasionné par des instructions mal comprises. Oui, la carte d'étudiant est acceptée. Oui, c'est valide en tout temps, même le samedi. Quant à la lettre de la direction de l'école, c'était tout simplement une autre façon de se prévaloir de telles promotions à prix réduit. Il semble bien que les préposés aux billets ne soient pas toujours au fait de ce qui se passe. De nouvelles instructions écrites seront émises pour clarifier les choses, ajoute-t-elle. Mme Biron devait communiquer avec Mme Richer pour régler le problème encouru par cette dernière. "S'il y a quelque chose, n'hésitez pas à m'appeler, dit-elle. 643-5873." Et du même soufflé, en retour, elle incite vivement les amateurs de théâtre à arriver à l'heure... et à cesser de tousser! Voilà, le message est transmis.

EN VIGUEUR JUS. 10 MARS 1984

tout pour bébé, à tout petits prix 'câlins'

TOYVILLE VOUS RÉSERVE UNE FOISON D'AUBAINES POUR DORLOTER VOTRE TRÉSOR

Swyngomatic

POUR JEUNES ACTIFS

De prix juste, balance confortablement bébé pendant 15 minutes. Siège en plastique et coussin Timmy le tigre.

31.88 Pare-soleil 5.99

MATELAS de lit colonial 189 ressorts, ext. vinylic, 28 x 52".

39.88 RÉG. 46.88

RABAIS \$20!

CHIC STYLE COLONIAL, FINI ÉRABLE OU BLANC

Lit Storkcraft: un côté coulissant. 2 dispositifs exclusifs de blocage; sommier "Posture-Matic" 30 x 54" env.

118.88 RÉG. 138.88

RABAIS \$10

PRIX ULTRA-BAS!

Table à langer avec bain Storkcraft, au fini érable ou blanc. Plateau mousse, bain amovible, 2 rayons bois. Épargne!

79.99 RÉG. 89.99

ENSEMBLES Pois rouges, pois verts, pois jaunes

rabais 30%

Bordures, sacs pour couches, courtépentes, oreillers, draps-housses.

POUSSETTE 'NAVETTE'

Favorise repos, contre les éléments.

79.88

COMPACT 3 EN 1

Repliable, loge dans tout coffre d'auto

149.99 RÉG. 159.99

skyline

RABAIS \$3

SUPER VALEUR LÉGÈRE

Se replie à plat, comme un parapluie.

19.88 RÉG. 22.88

RABAIS \$5

BOIS FEUILLU MASSIF

Chaise haute style colonial, fini érable.

44.99 RÉG. 49.99

PAMPERS

Premiers pas 24 **4.79**

Premiers pas 48 et Plus abs. 40 **8.99**

POUR L'ENTRAÎNEMENT

Blousons garçons et filles, 12 mois à 6X

3.99 RÉG. 4.99 à 5.99

PRIX RÉG. 17.99

Trotteur en polypropylène solide, repliable. Grand plateau et siège vinylic rembourré de mousse.

Au choix 14.99 ch.

PRIX RÉG. 19.99

Trotteur de sécurité, à haut dossier. Tube acier 1/2"; stabilisateur 22 1/2". Se replie à plat.

AS-TU 5 MINUTES ?

Le Soleil, Jacques Deschênes

D'après une étude canadienne récente, seulement 39 pour 100 des femmes ont un niveau de forme recommandable sur le plan cardiorespiratoire.

Les femmes ne sont pas en forme

par Louise Polrier
 coordonnatrice Kino-Québec
 CLSC La Source
 (collaboration spéciale)

Bien que la situation s'améliore, les femmes ont encore beaucoup de chemin à faire pour devenir aussi actives et en forme que les hommes et apprécier l'activité physique autant qu'eux. C'est du moins ce que révèle certains des résultats de la gigantesque enquête de Condition physique Canada qui a questionné et évalué quelque 20,000 Canadiens et Canadiennes, en 1981.

l'usage modéré de l'alcool et une philosophie de vie positive. Pourtant, l'activité physique pourrait largement aider les femmes à atteindre plus facilement ces objectifs de santé!

La marche et le jardinage

Même si 55 pour 100 des femmes se disent actives (57 pour 100 des hommes), la nature de leur "bougeotte" n'est généralement pas adéquate pour avoir un impact positif sur la condition physique. En effet, les femmes choisissent la marche et le jardinage comme moyen de mise en forme, deux activités peu intenses. Les hommes, eux, s'adonnent davantage au jogging, au cyclisme, au racquetball, etc.

Les femmes invoquent pour justifier leur inactivité, le manque d'énergie. C'est vrai que lorsqu'on s'occupe du foyer, des enfants et que souvent l'on travaille à l'extérieur, cela devient plus difficile de prendre le temps de se garder en forme.

Des tests qui le prouvent

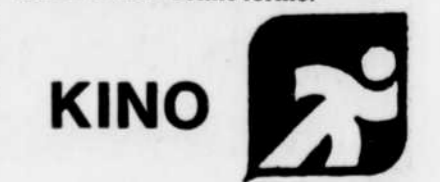
Les résultats des tests d'évaluation de la capacité cardio-pulmonaire confirment d'ailleurs que les femmes ne sont pas en forme. Seulement 39 pour 100 d'entre elles ont atteint le niveau "recommandable" de capacité aéro-bique; 52 pour 100 des hommes atteignent le même niveau.

Je n'en demeure pas moins convaincue que la majorité des femmes, auraient grand avantage à redécouvrir le plaisir de bouger et celui de vivre dans un corps débordant d'énergie. Pour y arriver, il faut, comme dans toute chose, investir temps et énergie. Pourquoi les femmes ne réussiraient-elles pas autant que les hommes dans le domaine de la bonne forme?

Les priorités-santé de la femme

On peut donc se demander pourquoi les femmes ne sont pas en forme? Or, on s'est rendu compte que les femmes plaçaient l'activité physique très loin dans leur échelle de priorités-santé. Elles lui accordent seulement le 9e rang (le 5e chez les hommes) après le sommeil, un bon régime alimentaire, des soins médicaux, un poids stable, ne pas fumer, la maîtrise du stress,

* Croyez-le ou non, plus le mari est sportif, plus la femme est sportive. Les femmes sont-elles dépendantes des hommes même en matière d'activité physique? * Pour les femmes, la motivation clé pour pratiquer une activité physique c'est le contrôle du poids. Pour les hommes, c'est surtout le plaisir et le goût du défi qui l'emportent.



As-tu cinq minutes?

Je désire recevoir gratuitement le dépliant: Femme au travail — exercez-vous!

NOM:

ADRESSE:

VILLE: CODE POSTAL:

Je suggère les sujets suivants de chronique:

1-

2-

Les lectrices qui désirent recevoir le dépliant "Femmes au travail, exercez-vous!" n'ont qu'à remplir le coupon ci-haut et l'adresser à:

As-tu cinq minutes? LE SOLEIL 390 est, Saint-Vallier Québec G1K 7J6

toyville

TOUS, TOUS LES JOUETS DE MES RÊVES

1555, boul. Le Corbusier, Laval, P.Q. 4625, boul. Jean-Talon est., St-Léonard, P.Q. 345, boul. Taschereau, Greenfield, Park Centre, Longueuil, P.Q. 3399, boul. des Sources, Dollard-des-Ormeaux, P.Q. 2700, boul. Laurier, Ste Foy, Québec

Une boîte à lunch appétissante

PETITS DÎNERS de CÉLINE MARTIN

(collaboration spéciale)



Il y a déjà plusieurs mois que l'on prépare la boîte à collation et il devient dangereux que la routine s'installe. On ne sait plus trop quoi faire, on commence à manquer d'imagination. Même les éternels sandwichs perdent de leur saveur. Il faut donc s'y remettre, revoir notre façon de procéder, redonner un peu de goût et d'attrait à tous ces menus qui se répètent jour après jour.

La personne qui apporte son repas s'imagine trouver des aliments qu'elle aime. Tout en répondant aux besoins nutritifs, ils doivent aussi répondre au goût. Les aliments qu'on ne mange pas ou encore ceux qu'on jette à la poubelle ne nourrissent pas beaucoup.

Que doit contenir une boîte à lunch? Selon le guide alimentaire, on doit trouver d'abord des aliments riches en protéines tels l'oeuf, la viande, la volaille, le poisson ou une légumineuse; un fruit et un légume accompagné de pain, du beurre ainsi qu'un produit laitier. C'est à partir de ces aliments qu'on peut préparer des mets qui permettent d'obtenir une alimentation saine et équilibrée. Un choix d'aliments s'impose; le contenu du repas ne s'organise pas à la dernière minute. C'est au moment de faire sa liste d'épicerie que tout se planifie. Il faut prévoir des aliments qui se transportent bien et que l'on peut obtenir en portion individuelle.

Le moment choisi pour préparer la boîte à collation influence aussi la qualité et la variété des aliments qui la composent. Le menu improvisé à la hâte, à l'heure du déjeuner, ne permet pas beaucoup de jeu, mais un repas prévu et bien préparé stimule l'appétit et permet une plus grande variété. Il faut aussi penser à la couleur et la fraîcheur des aliments, eux aussi influencent le comportement alimentaire. On doit respecter l'appétit des yeux et du palais. Les aliments chauds doivent être

chauds, les aliments froids doivent être froids et les salades croustillantes.

Un bon matériel de base facilite le transport des aliments. Il existe une grande variété de bouteilles isolantes. La boîte à lunch doit être solide, suffisamment grande pour y déposer tout le matériel nécessaire. Elle doit aussi se faire discrète pour certains.

Le repas qu'on apporte et qu'on prend à l'extérieur est très important. Mettons-y de l'attention, choisissons des aliments qui conviennent. Prévoyons, à l'occasion, une surprise, une gâterie, une délicatesse quelconque, un mets spécial. Ce qui brise la monotonie et fait tellement plaisir!

Voici quelques suggestions de menus:

- potage repas, pain de blé, yogourt, fruit;
- tranches de tomates, sous-marin à la salade aux oeufs, fraises, lait;
- potée de légumes, pain, fromage, carré aux pommes;
- fèves au lard style ranch, pain de blé, compote de rhubarbe et fraises, lait;
- salade de poisson, pain, flan et fruits.

Pour les besoins de notre petit dîner d'aujourd'hui, je vous prépare le menu suivant:

- tranches de tomates vinaigrette.
- potage repas — dégustation:
 - potée de légumes
 - fèves au lard style ranch
 - sous-marin salade aux oeufs
 - salade de poisson
- variété de pains et de fromages
- compote de rhubarbe et fraises, fruits, carré aux pommes, gâteau de betteraves et carottes, pain aux courgettes

Potage repas

15 ml beurre
500 g boeuf haché

3 oignons tranchés
1 boîte de tomate (28 onces / 540 ml)
sel, poivre
1 l'eau
1 l'consommé
3 carottes tranchées
3 pommes de terre en cubes
3 branches de céleri haché

Dans une casserole, fondre le beurre et faire revenir la viande. Ajouter oignons, tomates, assaisonnement, eau et consommé. Porter au point d'ébullition et mijoter une heure. Ajouter carottes, pommes de terre, céleri et mijoter 40 minutes. Servir.

Potée de légumes

250 ml carottes en cubes
250 ml pommes de terre en cubes
125 ml piment vert en cubes
125 ml oignons verts hachés
250 ml céleri en cubes
250 g lard salé
125 ml farine
1 l lait
sel, poivre

Dans une casserole, mettre les carottes, les pommes de terre, le piment, l'oignon et le céleri. Saler et ajouter de l'eau pour couvrir les légumes. Porter au point d'ébullition. Réduire la chaleur et cuire jusqu'à ce que les légumes soient tendres. Egoutter les légumes. Couper le lard en cubes

et le mettre dans une grande casserole. Cuire à feu moyen jusqu'à ce que doré, en brassant quelques fois. Ajouter la farine et bien mélanger. Ajouter le lait et cuire tout en brassant. Ajouter les légumes. Vérifier les assaisonnements et garder chaud.

Fèves au lard style ranch

500 g boeuf haché
1 enveloppe de soupe à l'oignon
800 ml fèves au lard au porc sauce tomate
398 ml haricots rouges
250 ml ketchup
125 ml eau
30 ml moutarde préparée
10 ml vinaigre de cidre

Dans une poêle, rôtir la viande, ajouter les autres ingrédients et bien mélanger. Déposer dans une casserole couverte ou un pot à fèves au lard et cuire à four 200°C, 30 minutes.

Salade de thon et de pommes

1 petite boîte de thon ou volaille
250 ml pommes en dés
1 branche de céleri haché
50 ml raisins secs
15 ml jus de citron
mayonnaise

Mélanger les cinq premiers ingrédients et réfrigérer. Ajouter la

mayonnaise au moment de servir.

Carré aux pommes et au fromage

125 ml beurre
125 g fromage à la crème
250 ml farine
5 ml poudre à pâte
25 ml sucre
250 ml gelée de pommes

Défaire le beurre et le fromage en crème. Mélanger farine, poudre à pâte et sucre. Ajouter les ingrédients secs à la première préparation. Bien mélanger. Diviser la pâte en deux. Déposer la moitié de la pâte dans un moule carré de 21 cm. Recouvrir de gelée de pommes. Étendre par-dessus le reste de la pâte. Cuire à four 180°C, 30 minutes. Refroidir. Couper en carrés.

Compote de rhubarbe et de fraises

1 kg rhubarbe tranchée
50 ml eau
125 ml sucre
50 ml fraises

Dans une casserole, déposer la rhubarbe et l'eau. Couvrir et mijoter 10 minutes pour attendrir. Retirer du feu, ajouter le sucre, les fraises et réfrigérer.

Gâteau aux betteraves et aux carottes

125 ml huile
250 ml sucre
2 oeufs
5 ml vanille
30 ml eau
175 ml betteraves râpées
175 ml carottes râpées
375 ml farine
10 ml poudre à pâte
2 ml cannelle
sel
125 ml noix hachées

Dans un bol, mélanger huile, sucre, oeufs, vanille et eau. Ajouter betteraves et carottes. Mélanger les ingrédients secs et les incorporer à la préparation. Verser dans un moule et cuire à four 180°C, une heure.

Pain aux courgettes

375 ml farine
250 ml farine de blé entier
10 ml cannelle
5 ml sel
1 ml soda
2,5 ml poudre à pâte
3 oeufs
500 ml cassonade
500 ml courgettes râpées
175 ml huile
10 ml zeste de citron
125 ml graines de tournesol

Dans un bol, déposer les six premiers ingrédients. Dans un autre, battre les oeufs, ajouter la cassonade, les courgettes, l'huile, le zeste de citron, le mélange de farine et les graines de tournesol. Mélanger délicatement, déposer



Des fèves au lard de style ranch, ce ne sont pas des fèves au lard. C'est meilleur!



Demi-sous-marin fourré de salade aux oeufs. Cela change des sandwichs!

dans deux moules à pain et cuire à 180°C, 50 minutes. Refroidir 10 minutes et démouler. Attendre au moins 24 heures avant de couper.

Céline Martin est conseillère en économie familiale au ministère de l'Agriculture, des Pêcheries et de l'Alimentation pour la région 02.



Un potage peut faire tout un repas s'il est complet.



Certains contenants thermos sont munis d'un bec verseur ou d'un trou pour une paille. C'est apprécié des enfants.



Des desserts qui se prêtent à une collation au retour de l'école ou à l'heure du lunch: carrés aux pommes et fromages, compote de rhubarbe et fraises (surgelées) et gâteau aux betteraves et carottes.



Une salade au thon avec pommes et raisins secs.

Encore et encore des lunchs à préparer

par Robert FLEURY

"Je déteste faire des lunchs mais les enfants aiment mieux ça que de manger à la cantine de l'école."

Suzanne Fontaine de Sainte-Foy sait de quoi elle parle car elle en a préparé des boîtes à lunch pour ses enfants, et puis pour elle-même lorsqu'elle se rend travailler. Comme tout le monde, elle en a souvent marre de faire des lunchs. Parce qu'elle manque d'idée, de temps.

"Mais ce qui m'inquiète, c'est que ces lunchs reposent dans un sac, par terre, sans aucune réfrigération, jusqu'à l'heure du goûter. Et puis combien de thermos brisés, gaspillés, qu'il a fallu remplacer..."

Les remarques de Suzanne Fontaine, tout le monde peut les faire siennes. La piètre qualité des boîtes et des thermos, tout le monde connaît!

Cela faisait longtemps que Suzanne nous avait écrit pour un dîner traitant des lunchs à préparer. Elle est venue avec sa mère, Germaine, qui y va aussi de ses suggestions à l'occasion. Nous aurions bien reçu ses enfants également s'ils n'avaient été alors à l'école.

"On ne peut pas attendre au repas du soir pour servir un repas complet, nutritif; il doit l'être même si c'est une collation" observe Céline. Surtout pour des enfants. Et pour les adultes aussi, ne serait-ce qu'une soupe, accompagnée d'un sandwich et d'un fruit.

Les enfants mangent en cinq ou dix minutes tout au plus pour aller jouer. Tout doit donc être préparé en conséquence. "Et puis ils s'échangent souvent des choses", observe Marc Duval du MAPAQ avec beaucoup de justesse.

Les conseils de Céline se veulent avant tout des trucs pratiques. Congeler le pain pour le tartiner plus facilement. Varier les sortes de pain (blé entier, sésame...), leurs formes éga-

lement! pas uniquement des tranches, mais des petits pains, des sous-marins, des pains à hamburger... des croissants encore.

Sempiternel beurre d'arachide dont raffolent les enfants? Ajoutez-y des tranches de bananes. Oui, oui, des bananes! Vous verrez. Ou des tranches de bacon, bien sûr, bien croustillantes. "C'est souvent une question de présentation; et puis planifiez-vous donc d'avance. Augmentez la quantité du repas du soir par exemple pour le thermos du lendemain. Variez les soupes et potages, servez des potages-repas... ajoutez des légumes crus... Faites des salades de toutes sortes.

Le dîner de Céline

Notons que le dîner servi par Céline était la preuve éclatante qu'un repas à la boîte à lunch peut être aussi bon et varié qu'à la maison. Tomates tranchées en entrée, suivies d'un potage-repas (aux carottes, céleri, tomates, oignons, pommes de terre, steak haché et bouillon de boeuf)! Une soupe pas grasse du tout! Et nous avons continué avec des fèves au lard de style ranch. Moi qui déteste les fèves au lard, je vous assure que c'est bon, beaucoup plus savoureux et complet. (Avec haricots rouges, steak haché, soupe à l'oignon, etc...) La potée de légumes avait une saveur très douce qui a suscité l'enthousiasme de Germaine Fontaine qui se promet bien de l'essayer à nouveau.

La salade servie utilisait des pommes. Pour éviter qu'elles ne noircissent, Céline suggère d'utiliser des Cortland et de les badigeonner de jus de citron. N'ajoutez la vinaigrette qu'au moment de servir. (Petite pause publicitaire pour les pratiques petits contenants Tupperware qui n'ont pour seul défaut d'être uniquement vendus par démonstrations enquiquinantes à

domicile. Le minicontenant à vinaigrette est fort utile).

Et puis les gâteaux qu'on peut varier à l'infini en leur incorporant des légumes ou fruits,

comme des carottes et betteraves qui ne communiquent pas leur saveur mais plutôt leur couleur. Une excellente collation aussi pour le retour de l'école. N'ayez pas peur, c'était très bon!



Des repas chauds faciles à servir en thermos: fèves au lard de style ranch, potée de légumes. Nos invités, Suzanne Fontaine et sa mère Germaine, de Sainte-Foy, les ont bien appréciés.



Une demi-bouteille pour le lunch que l'on partage à deux, entre amis, pourquoi pas? Il y a un bon choix dans les magasins.

Une demi-bouteille pour le lunch

par Robert FLEURY

"Pour votre lunch au bureau ou à l'extérieur, pourquoi ne pas agrémenter votre menu d'une demi-bouteille que vous pourrez partager avec un compagnon ou une compagne? Et un autre jour, il vous rendra la pareille!"

Cette excellente suggestion de Léon Bouchard, conseiller à la promotion de la Maison des vins, nous l'avons fait nôtre à l'occasion de ce dîner. Et avec beaucoup de succès. Sauf qu'au moment de l'achat, il fallut opter pour une bouteille au lieu de deux demies manquantes. Et qu'il faudrait s'assurer que les demies achetées connaissent un bon roulement en magasin car l'une des bouteilles avait un arrière-goût légèrement bouchonné.

Pour accompagner salade de thon ou d'autres menus aux

fruits de mer ou poisson, voici les suggestions de Léon Bouchard: 1/2 Riesling 1982, AOC Alsace, 11,5 degrés, \$4,85, SAQ 019935. Ce dernier serait fruité à souhait, avec une belle personnalité, mais nous ne l'avons pas trouvé en magasin.

Pour les autres plats, des rouges légers de consommation courante. D'abord deux vins de coupage:

1/2 Gueuleton, vin de table de France, 12 degrés, \$2,80, SAQ 30551.

1/2 Dourthe Réserve, 11,5 degrés, \$2,70, SAQ 2693.

Ou encore deux Bordeaux de meilleure facture:

1/2 Vieux Château Renaissance, AOC Bordeaux, 11,5 degrés, \$3,20, SAQ 05526.

1/2 Vieux Moulin, AOC Bordeaux, 11,5 degrés, \$4,70, SAQ 025866.

Essai de la Dodge Caravan LE

par le Club automobile du Québec
(collaboration spéciale)



Chrysler a réussi un coup de maître

L'insonorisation rappelle celle de voitures plus dispendieuses tant elle est efficace sur son travail. De plus, si on veut augmenter la capacité de chargement déjà intéressante, il suffit d'enlever le siège arrière.

Le quatre cylindres de 2.2 litres de Chrysler équipait notre véhicule. Il démarre bien mais la période de réchauffement engendre des hésitations et des vibrations désagréables. En conduite normale avec une ou deux personnes à bord, sa puissance est acceptable sans plus. Aussitôt qu'on le sollicite, peu

importe la raison, son manque de performance nous rappelle aussitôt la modestie de sa cylindrée. Il va sans dire que le 2.6 litres optionnel avec la transmission automatique est un choix à considérer sérieusement. A ce sujet, notons que la transmission s'acquitte de sa tâche en douceur.

Sur la route, la première chose qui nous fait sourire de satisfaction, c'est l'excellence de la douceur de roulement: chapeau aux ingénieurs de Chrysler. Le comportement de la servodirection ne fait pas disparaître cette sensation puisqu'elle

s'avère stable et précise tout en contribuant, avec l'importante surface vitrée, à la grande maniabilité de la Caravan. Les freins fonctionnent adéquatement comme il se doit.

Il est évident que Chrysler a réussi un coup de maître en créant un véhicule aussi versatile: automobile, familiale, fourgonnette, etc. Espérons que les quelques défauts de jeunesse existants seront rapidement solutionnés. Toutefois, on comprend aisément pourquoi un nouveau-né présentant d'aussi nombreuses et indéniables qualités ne demeure pas orphelin longtemps.



Si le tiroir de rangement est original sous le siège du passager avant, on ne s'explique pas l'absence d'un coffre à gants comme on en trouve dans la presque totalité des véhicules.

Avec la presque disparition des grosses familiales, à prix abordable, surtout chez Chrysler, les constructeurs se devaient de trouver une solution de rechange. Pour ce faire, Chrysler nous propose la Minivan ou, si vous préférez, l'Autobeaucoup disponible en version à cinq ou sept passagers.

Le Club automobile du Québec a fait l'essai d'une Dodge Caravan LE tout équipée à une ou deux options près. La qualité de l'assemblage et de la finition témoigne du sérieux de Chrysler quant au contrôle exercé lors de la construction. Notons par exemple que toutes les glaces, excepté celles des portières, profitent d'un assemblage affleuré conférant une belle apparence à la Caravan tout en minimisant les bruits de vent.

Toutes les portières permettent un accès facile à l'intérieur. Bien assis dans des sièges confortables, tous les passagers jouissent d'une

excellente visibilité. Seul le conducteur pourra déplorer la difficulté à bien percevoir les dimensions avant du véhicule: un pare-brise un peu plus bas réglerait ce léger inconvénient. L'espace disponible permet à des personnes de toutes tailles de se sentir à l'aise sans être obligées de faire du yoga après un long voyage.

La finition intérieure s'avère excellente. L'espace de rangement se limite à un tiroir verrouillable sous le siège du passager avant, à des vide-poches dans le dossier des sièges avant et à une cavité à gauche, à l'arrière. C'est insuffisant et on s'interroge encore sur l'absence d'un véritable coffre à gants.

Photos par Yvon Mongrain

Si vous voyagez dans une Autobeaucoup en hiver, il est préférable d'être assis à l'avant puisqu'il n'y a pas de bouche de chauffage pour les passagers arrière comme sur d'autres véhicules du même type. Pour que les passagers arrière jouissent d'une température relativement confortable, ceux d'en avant doivent cuire. De plus, l'air chaud est propulsé soit aux pieds soit au pare-brise et non les deux ensemble.

Pour terminer avec l'intérieur, soulignons que les poignées pour les glaces avant sont un peu basses.

- Pour**
- douceur de roulement
 - visibilité
 - insonorisation
 - maniabilité
 - finition intérieure
- Contre**
- système de chauffage
 - puissance du moteur
 - absence d'un coffre à gants



Le dégagement est amplement suffisant pour les passagers assis à l'arrière, les sièges confortables. L'absence d'orifices de sortie d'air chaud rend toutefois le chauffage aléatoire à l'arrière.



L'Autobeaucoup de Chrysler bénéficie d'une finition soignée et d'une douceur de roulement incomparable. Le fabricant se devait de trouver une solution à la disparition des familiales de grande taille.

Sears installation

Magasinez et profitez des bas prix sur ces articles de qualité pour la rénovation du foyer



Au choix, portes de styles moderne ou traditionnel

Nos éléments de qualité sont couverts par la garantie Sears: satisfaction ou remboursement. Éléments à cadres et portes en chêne massif avec panneau du centre en saillie. Laissez à nos experts entraînés en usine le soin de vous conseiller dans le choix d'un modèle qui vous conviendra; et cela gratuitement et sans obligation! Série 42R 054 000.



1699\$ l'ens.*

*Ce prix comprend toutes les armoires ci-illustrées, pour une cuisine d'environ 8' x 12' ou 20' linéaires comptoir, évier, robinet, appareils ménagers et installation en sus.

Appelez-nous pour un devis à domicile. L'installation par un entrepreneur qualifié, moyennant des frais supplémentaires, peut être organisée par Sears. Devis sans obligation.

30\$ de rabais

Ouvre-porte automatique avec télécommande

Modèle à moteur 1/2 hp. à éclairage 1 ampoule (non incl.). Il suffit d'appuyer sur l'émetteur dans l'auto pour ouvrir à 75' de distance la plupart des portes de garage 18' large x 7'6" haut, à ouverture verticale. Récepteur à fixer au mur pour ouvrir de l'intérieur. Un obstacle inverse automatiquement la porte bloquée à toute position. Dégagement de sécurité en cas de panne de courant. Similaire à l'illustration.

219⁹⁹ ch. Sears ord. 249.98\$

Rayon 42. Plomberie. Chauffage.

Possibilité de crédit

Prix en vigueur, dans la limite des stocks disponibles, jusqu'au samedi 24 mars 1984, sauf indication contraire.

Les mentions 'Ord.' ou 'État' de Simpsons-Sears Limited se rapportent à des prix Sears. Heures d'ouverture: 9h30 à 17h30 du lundi au mercredi; de 9h30 à 21h le jeudi et le vendredi; de 9h à 17h le samedi. Québec, Fleur de Lys, 529-9861. Sainte-Foy, Place Laurier, 658-2121. Lévis, Galeries Chagnon, 833-4711. Copyright Canada, 1984, Simpsons-Sears Limited.

vous en avez pour votre argent...et plus

Fiche technique

Prix de base: \$11,341 (février 1984)
 Prix de la voiture essayée: \$14,179 (transport et préparation en sus).
 Longueur: 4,470 mm
 Largeur: 1,750 mm
 Poids: 1,355 kg
 Moteur: 4 cyl., 2.2 litres 96 CV à 5,200 tours / min.

Transmission: Automatique 3 vitesses
 Consommation durant l'essai: 14 litres / 100 km (20 mi / gal)
 Nombre de concessionnaires: Au Québec: 131 Au Canada: 510

* Notre voiture d'essai était une gracieuseté de CHRYSLER CANADA LTEE.

Mon Boucher ...A la fièvre du printemps Profitez-en.

PRIX EN VIGUEUR DU 7 AU 17 MARS 1984.

RÔTI DE ROI
PROVENANT DE L'INTÉRIEUR DE RONDE

2⁹⁸ 6⁵⁷ kg

CUISSEAU DE VEAU FRAIS
DU QUÉBEC, UN BOUT OU L'AUTRE

2¹⁸ 4⁸¹ kg

Commencez votre collection dès aujourd'hui!

Fameux couteaux Victorinox de Suisse

13⁹⁹ ch. OU SI VOUS PRÉFÉREZ **3/39⁹⁹**

Victorinox: c'est aussi des couteaux à bifteck!

CUISSES DE POULET FRAIS
AVEC DOS

88^c 1⁹⁴ kg

BOEUF HACHÉ
MI-MAIGRE

1⁶⁸ 3⁷⁰ kg

SAUCISSES DE PORC ET BOEUF
EN VRAC BILOPAGE

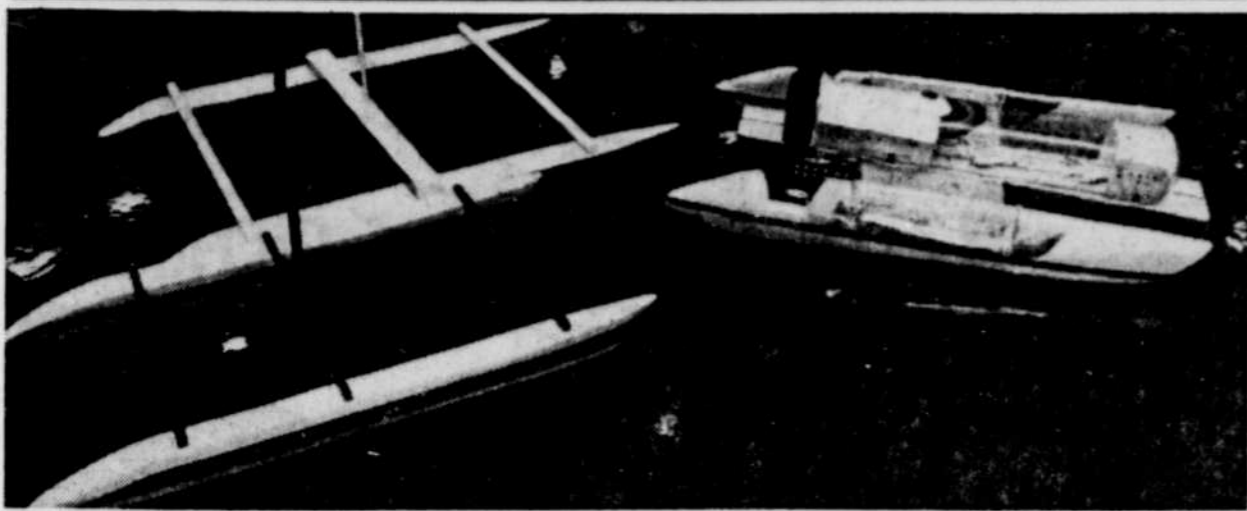
1³⁸ 3⁰⁴ kg

JAMBOÛ CUIT
EXTRA-MAIGRE TOUR EIFFEL

2⁴⁸ 5⁴⁷ kg

Nous nous réservons le droit de limiter les quantités sur tous les items annoncés dans cette annonce

<p>Nouveaux Magasins</p> <p>ANCIENNE-LORETTE BOUCHERIE NOTRE DAME ENR 1356, St-Jacques Tel. 872-4254</p> <p>LAUZON BOUCHERIE LE BOUVILLON LAUZON INC 619 route Trans-Canada Tel. 837-3848</p>	<p>LORETTEVILLE BOUCHERIE L. BEAUPRE & FILS INC 464 Racine Tel. 842-4101</p> <p>BOUCHERIE Remy Dumais Inc 2, Notre Dame de Fatima Tel. 843-4011</p> <p>SILLERY BOUCHERIE TURMEL & FRÈRES INC 1588, Chemin St-Louis Tel. 527-2548</p>	<p>ST-EMILE BOUCHERIE GILLES GAGNON INC 1, Bout. Laperrière Tel. 842-8551</p> <p>ST-ROMUALD BOUCHERIE M. ROY INC 1118, rue Commerciale Tel. 839-9419</p> <p>QUÉBEC GERARD CARRIER ENR 375, St-Jean Tel. 524-4681/2</p>	<p>VAL-BÉLAIR BOUCHERIE ROLAIN INC 1410, Amiral Tel. 842-5357</p> <p>YANIER VIGUIÈRE VIANDE & CHARCUTERIE 238 Bélanger Tel. 683-4850</p> <p>BEAUMONT LAVAIL MARQUIS INC 355, Route du Fleuve Tel. 833-7171</p>	<p>ST-CHARLES LAVAIL MARQUIS INC 90, ave Royale Tel. 887-3361</p> <p>STE-MARIE DE BEAUCÉ BOUCHERIE HAYMOND ENR 187, Marguerite Bourgeois Tel. 387-4460</p> <p style="font-size: x-x-small;">Un groupe dirigé par Procongest S.C.C.</p>
--	---	---	---	--



Le Soleil, Jacques Deschênes

Solution au chavirement des voiliers multicoques?

par Guy DUBE

Un individu de la région de Québec, Yvon Paradis, affirme avoir trouvé une solution au problème des voiliers multicoques.

Le moins que l'on puisse dire, c'est que sa "découverte" est entourée de mystères. Tout comme son associé qui ne veut pas dévoiler son nom... sans raison.

Leur technologie rendrait les multicoques "plus rapides et plus révolutionnaires", disent-ils, sans

vouloir apporter des précisions supplémentaires.

Les deux Québécois offrent tout simplement aux compagnies et aux groupes intéressés de prendre contact avec eux à: C.P. 3071, Québec, G1K 6X9.

Cette semaine, à l'aide de maquettes, ils ont simulé le naufrage de deux catamarans qui sont restés sens dessus dessous après avoir chaviré. La scène se déroulait dans le bassin intérieur de la Bi-

bliothèque municipale de Québec. Puis ils ont fait chavirer une autre maquette, dotée de leur invention. Cette dernière maquette est revenue à l'endroit. Il faut souligner ici que leur multicoque miniaturisé n'était pas un voilier (il n'était pas mâté) mais un... "porte-avions trimaran".

Quoi qu'il en soit, le mystère plane toujours et les preuves ne semblent pas encore faites.

11% des ménages québécois déménageront cette année

(PC) — D'après le Bureau de la statistique du Québec (BSQ), 11 pour 100 des ménages québécois déménageront en 1984.

Ce chiffre a été établi à la suite d'un sondage du bureau auprès de 5,700 ménages. Les résultats ont été compilés par M. Robert Paré à la demande du ministère de l'habitation.

On évalue par ailleurs que 2 pour 100 des ménages entendent acquérir une résidence en 1984.

Une large majorité des ménages ayant manifesté l'intention de déménager est composée de conjoints âgés de moins de 35 ans, révèle l'étude.

On signale qu'il y a une très nette différence entre les revenus de ceux qui déménagent et qui comptent devenir locataires et ceux qui deviendront propriétaires.

Environ 85 pour 100 de ceux qui demeureront locataires gagnent moins de \$30,000 par année tandis que plus de 50 pour 100 de ceux qui deviendront propriétaires ont des revenus annuels supérieurs à \$30,000.

Les futurs propriétaires désirent à 65 pour 100 acquérir une maison individuelle et plus de la moitié ont l'intention de payer leur propriété entre \$40,000 et \$70,000.

Quant aux locataires qui déménageront, 70 pour 100 d'entre eux recherchent des loyers à un coût mensuel inférieur à \$400.

Un ménage sur quatre qui déménagera en 1984 le fera à cause d'une question d'espace, un sur cinq à cause de la hausse de son loyer, un sur six à cause des problèmes d'éloignement.

Le Conseil de l'industrie laitière en furie

La Régie des marchés agricoles poursuivie?

par Jacques DALLAIRE
envoyé spécial du Soleil

LONGUEUIL — Le Conseil de l'industrie laitière du Québec, qui représente les entreprises privées oeuvrant dans ce secteur, fulminait, hier, à l'issue de l'audience que venait de tenir la Régie des marchés agricoles du Québec, pour entendre une demande d'augmentation des producteurs laitiers.

Au point que les dirigeants du conseil songeaient hier à poursuivre la régie devant les tribunaux, parce qu'elle aurait interprété abusivement certains articles de la loi qui la gouverne.

L'affaire tourne autour du fait que le conseil, qui représente notamment 23 laiteries privées de la province, voulait, en même temps que les producteurs, soumettre une demande d'ajustement du prix du lait de consommation.

Deux poids...

La régie a statué que l'objet de l'audience d'hier portait uniquement sur la requête des producteurs et qu'il fallait s'en tenir à cet ordre du jour de l'assemblée.

"Deux poids, deux mesures", a souligné en conférence de presse le

vice-président exécutif du conseil, M. Claude Lambert.

La régie a pris en considération, hier, une demande de la Fédération des producteurs de lait, visant à un ajustement de 4.5 cents du prix du litre de lait et le conseil voulait, quant à lui, démontrer le bien-fondé d'une hausse de 5 à 6 cents, afin d'éponger les augmentations des coûts de production des laiteries privées.

La régie aurait joué franc jeu, d'après le conseil, en examinant l'ensemble des coûts de l'industrie et non ceux d'un seul groupe formé des producteurs laitiers.

La démarche du conseil, a expliqué M. Lambert, ne visait pas à entraver celle de la Fédération des producteurs de lait, mais plutôt à bien faire ressortir qu'il existe des problèmes à d'autres niveaux de la chaîne.

Surtout que le Conseil de la coopération laitière, qui s'est fait discret hier, en même très large, en contrôlant plus de 50 pour 100 de l'industrie laitière par le biais des coopératives et que ses coopérants sont en fait les producteurs laitiers.

Confiance

"J'en suis rendu au point, ajoutait M. Lambert, que je manque de

confiance en la régie. Allons-nous laisser le mouvement coopératif et la production s'entendre, alors que nous n'aurons pas un mot à dire?"

D'après M. Lambert, "on est en train de décider d'un système qui va être en force pour les 15 prochaines années, quant à l'approvisionnement de nos usines".

Le vice-président exécutif du conseil rappelle qu'en 1975, il subsistait encore 54 laiteries privées au Québec, alors qu'aujourd'hui, il n'en reste plus que 23.

M. Lambert n'ose pas penser à ce que sera demain, surtout que le Conseil de la coopération laitière vient d'annoncer clairement ses couleurs, en réclamant que le commerce du lait ne soit plus réglementé.

Surtout que le jeu des ristournes aux détaillants se poursuit de plus belle au Québec, en dépit de l'adoption, l'an dernier, d'une loi prévoyant des peines sévères.

Tant les laiteries privées que coopératives s'y adonnent encore, a clairement indiqué M. Lambert hier. "Pour notre part, a-t-il précisé, avons-nous le choix? Ce n'est pas nous qui contrôlons ce système-là. Nous devons tenter de survivre dans une industrie où il subsiste une forte concurrence."

BOUCHERIE ROBERT TURMEL INC.		ROSBIF DU ROI	
215, Sapinière-Dorion ouest Tél.: 626-8789		Toute pesanteur	
FRUITS ET LEGUMES FRAIS - BOEUF CATEGORIE C-1, D-1		Surlonge désossée	
TOURNEDOS (int. de ronde)	STEAK BOSTON Surlonge désossée	5 27\$ kg	2 39\$ lb
8 13\$ kg	3 69\$ lb	LONGE COURTE D-1	
JAMBON COTTAGE (genre midget)	BOEUF HACHE MAIGRE (5 lb et plus en paq. de 1 lb)	4 39\$ kg	1 99\$ lb
5 27\$ kg	2 39\$ lb	BOEUF HACHE MI-MAIGRE (5 lb et plus en paq. de 1 lb) congelé	
CUBES BROCHETTE ou fondue bourguignonne	VIN PATES et TARTES MAISON	2 40\$ kg	1 09\$ lb
8 13\$ kg	2\$ chacune	CUBES POUR BOEUF BOURGUIGNON	
VIANDES POUR CONGELATEUR Coupées et emballées à votre goût. Informez-vous de nos prix.	PIZZA MAISON 9"	5 71\$ kg	2 59\$ lb
		LIVRAISON GRATUITE avec tout achat de 20\$ et plus	
		HEURES D'OUVERTURE: Lun., mar., mer.: 9h à 18h Jeudi, vendredi: 9h à 21h Samedi: 8h à 17h	

la vue c'est la vie!

lunettes, verres de contact

Robert Laforce OPTICIEN

BUREAU PRINCIPAL - OUVERT 6 JOURS 5 SOIRS
210, boulevard Charest est
(face à la gare centrale d'autobus)

529-1714

PLACE FLEUR DE LYS Entrée 2 525-4771 Entrée 9 525-4619	PLACE LAURIER Village Normand 658-4753	GALERIES DE LA CANARDIERE 667-2911	GALERIES DE LA CAPITALE 626-6216
---	---	--	--

FABRICVILLE

Le plus grand distributeur canadien de tissus et draperies

LES TISSUS PRINTANIER SONT ARRIVÉS! EN AVANT-PREMIERE

GRAND SOLDE DE 5 JOURS

du mercredi 7 mars au lundi 12 mars

PLUSIEURS MÈTRES DE MARQUISSETTE ET DENTELLE À RIDEAUX Valeurs jusqu'à 5,98\$ le mètre **SEULEMENT 2⁰⁰ m**

<p>Prix rég. 7,98\$</p> <p>150 cm</p> <p>TOILE POUR VÊTEMENTS SPORT</p> <p>5⁹⁹ m</p>	<p>Prix rég. 8,98\$</p> <p>150 cm</p> <p>COTON OUATÉ POLYESTER et COTON en gris seulement</p> <p>2⁹⁹ m</p>	<p>Rég. jusqu'à 5,98\$</p> <p>115 cm</p> <p>COTONNADES IMPRIMÉES</p> <p>Faites votre choix parmi plusieurs styles.</p> <p>2⁹⁹ m</p>	
<p>VOYEZ CE QUE NOUS VOUS OFFRONS À 3⁰⁰ le mètre</p> <p>115 cm Prix rég. 5,98\$</p> <p>TISSUS RAYÉS 3⁰⁰ m</p> <p>115 cm Prix rég. 5,98\$</p> <p>TISSU "DOBBY" pour blouses 80% poly, 20% coton 3⁰⁰ m</p>	<p>ÉPARGNEZ 50% chez FABRICVILLE</p> <p>115 cm Prix rég. 4,98\$</p> <p>COTON POUR IMPERMÉABLES 2⁵⁰ m</p> <p>115 cm Prix rég. 4,98\$</p> <p>DENIM 2⁵⁰ m bleu, noir et à rayures. Pièces de 3 à 10 mètres</p> <p>150 cm Prix rég. 6,98\$</p> <p>SUÉDINE 100% polyester 3⁵⁰ m</p> <p>140 cm Prix rég. 9,98\$</p> <p>CHALLIS "ARABESCO" 3⁰⁰ m</p>	<p>150 cm Prix rég. 9,98\$</p> <p>COTON "EUROCORD" 4⁹⁹ m</p> <p>115 cm Prix rég. 8,98\$</p> <p>PONGÉ Petits Imprimés. 4⁵⁰ m</p> <p>115 cm Prix rég. 7,98\$</p> <p>CHALLIS Imprimés originaux. 3⁹⁹ m</p> <p>115 cm Prix rég. 7,98\$</p> <p>TISSUS À CHEMISIERS BROSSÉS 3⁹⁹ m</p>	
<p>LAINAGES</p> <p>DERNIÈRE CHANCE D'ÉPARGNER! Prix rég. 9,98\$ - 12,98\$</p> <p>Plusieurs mètres de lainages variés.</p> <p>2⁹⁹ - 4⁹⁹ m</p>	<p>90 cm - 150 cm Prix rég. 12,98\$ - 16,98\$</p> <p>VELOURS DE COTON IMPRIMÉ ET UNI 5⁰⁰ m</p> <p>Importé d'Italie</p>	<p>SUPER-RABAIS - SAMEDI SEULEMENT!</p> <p>Tous les articles de couture</p> <p>25% DE RABAIS Boutons, glissières, fil, dentelle, ciseaux et accessoires.</p> <p>PLUSIEURS MÈTRES DE TISSUS POUR VÊTEMENTS DE SOIRÉE ET MARIAGE Rég. jusqu'à 15,98\$</p> <p>5⁰⁰ m</p>	<p>PATRON 2 POUR 1 BUTTERICK - SIMPLICITY STYLE - McCalls</p> <p>Achetez 1 patron au prix rég. et obtenez-en 1 de même valeur GRATUITEMENT avec ce coupon.</p> <p>Valeable jusqu'au lundi 12 mars</p> <p>Maximum: 1 coupon par client</p> <p>Plusieurs autres spéciaux en magasin.</p>

Tous les tissus mentionnés peuvent ne pas être disponibles dans tous les magasins.

PLACE LAURIER 651-3489

3^e NIVEAU VOISIN DE LA BAIE



les prix rock de la belle époque

MANGER MIEUX C'EST MEILLEUR
LE MOIS DE LA NUTRITION MARS 1984

PRIX HIT-PARADE

des superaubaines pour une période de plusieurs semaines.

Ces prix "Hit-Parade" sont en vigueur jusqu'au 28 avril 1984



CIGARETTES MARQUES POPULAIRES
cartouche 200

format régulier **12,79**

format king **12,89**

AVIS: Santé et Bien-être social Canada considère que le danger pour la santé croît avec l'usage — éviter d'inhaler

PÊCHES TRANCHÉES OU POIRES EN MOITIÉS ARDOMONA ble 796 ml	1,35	FARINE TOUT USAGE FIVE ROSES sac 2,5 kg	2,69	CRAQUELINS CROUSTINES RICHELIEU bocal 250 g	1,18
RIZ À GRAINS LONGS RICHELIEU cello 900 g	99¢	PRÉPARATION DE FROMAGE FONDU CHEEZ WHIZ cont. 500 g	2,99	SAUCE AUX POMMES RICHELIEU bocal 796 ml	1,29
DÉTERGENT LIQUIDE POUR VAISSELLE IVORY cont. 1,5 L	3,69	MÉLANGE À GÂTEAU RICHELIEU blanc, chocolat bte 520 g	99¢	PÂTES ALIMENTAIRES RICHELIEU spaghettini, spaghettini, macaroni coupe cello 1 kg	99¢
DÉTERGENT À LESSIVE WISK cont. 2 L	4,99	EAU MINÉRALE RICHELIEU bouteil. 750 ml	63¢	AMPOULES RICHELIEU 40-60-100 watts paquet de 2	89¢
SACS À ORDURES GLAD pour l'extérieur paquet 40	5,99	BEURRE D'ARACHIDES RICHELIEU crèmeux bocal 1 kg	2,99	PAPIER MOUCHOIR RICHELIEU blanc, jaune bte 200	99¢



RIZ À GRAINS LONGS
UNCLE BEN'S
cello 1,4 kg

2,58



BISCUITS SODA
PREMIUM PLUS
CHRISTIE
salés ou non salés
bte 450 g

1,17



DINER KRAFT
macaroni & fromage
bte 225 g

2/87¢



SAVON DÉSODORISANT
IRISH SPRING
format personnel
paquet 3 pains

99¢



JUS DE RAISIN
CONCENTRÉ
WELCH'S
surgelé
cont. 341 ml

99¢

BOISSONS GAZEUSES
PEPSI COLA
DIET PEPSI
régulier ou décaféiné
bouteilles consignées
6 x 750 ml

3,79

BEURRE D'ARACHIDES
SKIPPY
crèmeux croquant
bocal 500 g

1,59

DÉTERSIF EN POUDRE
ARCTIC POWER
bte 6 L

3,69

FROMAGE CHEDDAR
P'TIT QUEBEC
blanc, colore
baton 454 g

2,98

FROMAGE
BLACK DIAMOND
paquet 500 g
(24 tranches)

2,99

KETCHUP AUX TOMATES
RICHELIEU
bouteil. 750 ml

1,69

SOUPE RICHÉLIEU
tomates, légumes
bte 284 ml

2/79¢

CAFÉ INSTANTANÉ
ENCORE
avec chicorée
bocal 227 g

4,99

MARGARINE MOLLE
FLEISCHMANN'S
maïs, maïs non salée,
tournesol
(disponible au Québec seulement)
cont. 907 g

2,59

ESSUIE-TOUT DE PAPIER
WHITE SWAN
blanc, beige, imprimés
vert ou orange
paquet 2 rouleaux

99¢

NOURRITURE POUR CHIENS
RICHELIEU
foie, boeuf, poulet
bte 709 g

2/1,00

NOURRITURE POUR CHATS
9 LIVES
saveurs variées
bte 170 g

3/1,00

FRITES "SUPERFRIES"
McCAIN
surgelées,
ondulees, régulières
sac 1 kg

1,29

PIZZA CROUSTI-TENDRE 7"
McCAIN
surgelée
pepperoni, bte 235 g
de luxe bte 250 g

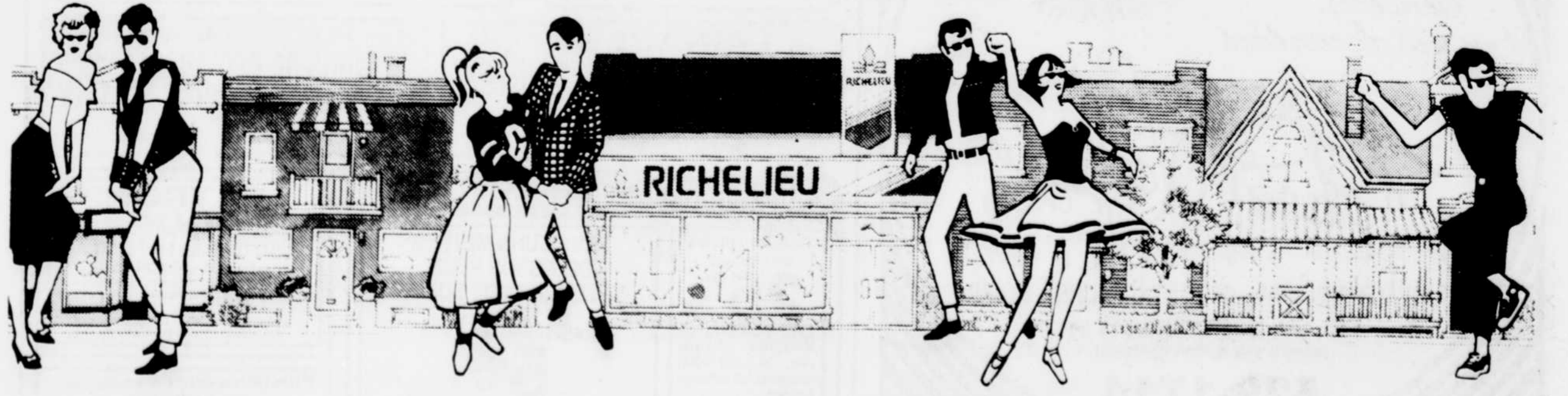
1,29

FRUITS CANADA DE FANTAISIE
YORK
surgelés
fraises tranchées,
framboises
bte 425 g

1,79

PLAT DIÉTÉTIQUE
CUISINE MINCEUR
surgelé
poulet glace, bte 241 g
filet de poisson
à la florentine,
bte 255 g

2,99



- | | | | | | | | | | |
|--|--|---|--|--|--|--|--|---|--|
| BANLIEUE DE QUÉBEC
5003, 4e Av. ouest
Charlesbourg
6385, 3e Av. est
Charlesbourg
421, 80e Rue ouest
Charlesbourg | 1298, rue Maine
Orsainville
80, rue Georges-Muir
N.-D.-des-Laurentides
443, av. Ste-Brigitte
Ste-Brigitte-de-Laval
2314, av. Royale
Courville | 1850, av. Royale
St-Jean, Ile d'Orléans
7990, av. Royale
Château-Richer
235, des Chênes ouest
Québec
1595, de la Canardière
Québec | 193, 24e Rue
Québec
398, 10e Rue
Québec
1296, 3e Av.
Limouliou
1287, 1re Av.
Québec | 305, rue Du Pont
Québec
1097, rue St-Jean
Québec
581, 3e Rue
Québec
200, St-Olivier
Québec
230, rue Durocher
Québec | 2252, av. Notre-Dame
Ancienne-Lorette (Ste-Foy)
1099, Lamontagne ouest
Val-Bélair
LEVIS
496, St-Augustin
Breakeyville
309, rue Du Sault
St-Romuald | 97, rue Wolfe
Lévis
58, rue St-Louis
Lévis
10, boul. de la Paix
St-Henri-de-Lévis
PORTNEUF
131, rue Notre-Dame
Donnacona | 365, rue Tessier
St-Casimir
215, rue Commerciale
St-Ubald
410, Principale
Lac-au-Sable
320, de l'Eglise
St-Basile | CHARLEVOIX
10572, av. Royale
Ste-Anne-de-Beaupré
11186, av. Royale
Beaupré
299, av. Royale
St-Thé-des-Caps
144, St-Jean-Baptiste
Baie St-Paul | 1026, St-Edouard
St-Urbain
79, Notre-Dame
Notre-Dame-des-Monts
38, rue Lapointe
Clermont
St-Siméon
(Charlevoix) |
|--|--|---|--|--|--|--|--|---|--|

JUS DE LÉGUMES

V-8
bte 1,36 L

79¢



***ROSBIF DE PALETTE**
coupe ordinaire



1,07 /lb
2,36 /kg

PETITS GÂTEAUX

VACHON
Pique, Caramel,
demi-lune chocolat
bte de 6



LAITUE ICEBERG
Produit des États-Unis,
Canada no. 1
gr. 24

1,47

58¢
ch.



***ROSBIF DE CÔTES CROISÉES**

1,67 /lb
3,68 /kg



***BIFTECK DE CÔTES OU ROSBIF DE CÔTES**
avec os de dos

2,97 /lb
6,55 /kg



***BOEUF À RAGOÛT DÉOSSÉ**

1,97 /lb
4,34 /kg



BOEUF HACHÉ MI-MAIGRE

1,97 /lb
4,34 /kg



RAISIN NOIR RIBIER
Importé du Chili,
Canada no. 1

1,09 /lb
2,40 /kg

JARRETS DE PORC
surgelés

59¢ /lb
1,30 /kg

EPAULE PICNIC DE PORC FUMÉE RICHELIEU

1,28 /lb
2,82 /kg

PAIN DE VIANDE MERITE
(tranche selon vos besoins)

1,65 /lb
3,64 /kg

TÊTE FROMAGÉE CHARCUTERIE ROY
275 g

1,98

****CONCOMBRE ANGLAIS MOYEN**
Produit de l'Ontario,
Canada no. 1 ch.

1,29

CÔTES DE FLANC DE PORC
surgelées

1,85 /lb
4,08 /kg

JAMBON CUIT ULTRA MAIGRE MERITE
(tranche selon vos besoins)

2,38 /lb
5,25 /kg

SALADE DE CHOUX OU PATATES MERITE
(comptoir de charcuterie)

1,09 /lb
2,40 /kg

BACON RÉGULIER OU SOUPÇON D'ÉRABLE MAPLE LEAF
sans couenne,
tranche 500 g

1,99

****OIGNONS JAUNES**
Produit du Canada,
Canada no. 1
cello 2,27 kg

1,59

FOIE DE VEAU DE CHOIX
importe, tranche,
produit décongelé

2,28 /lb
5,03 /kg

JAMBON DÉOSSÉ LA FOURNÉE
prêt-à-manger, demi

4,45 /lb
9,81 /kg

FROMAGE CHEDDAR CANADIEN FORT ST-GERARD

3,75 /lb
8,27 /kg

BÂTONNETS PEPPERONI OU SALAMI MAPLE LEAF
250 g

2,05

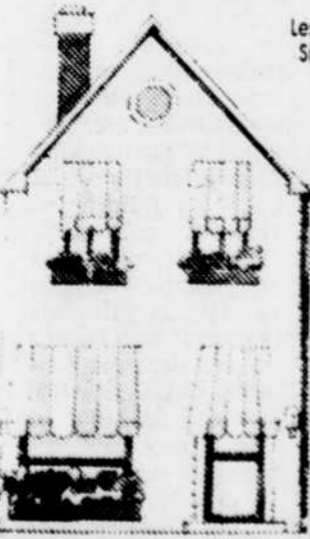
MANDARINES MINEOLLA MOYENNES
Produit de la Californie

49¢ /lb
1,08 /kg

*La régularité dans les approvisionnements en fruits et légumes est à la merci des conditions météorologiques. Soyez toutefois assurés, chers clients, que dans le cas de ces données, les épiciers Richelieu ne menagent aucun effort pour vous offrir variété et qualité à bon prix, tout au long des saisons.

*Coupe provenant de boeuf Canada catégorie "A".

Les prix annoncés dans ces pages sont en vigueur dans tous les magasins de vos épiciers attentionnés Richelieu du lundi 5 mars au samedi 10 mars 1984 jusqu'à 17h00. Nous nous réservons le droit de limiter les quantités. Si un article venait à manquer, n'hésitez pas à demander un bon d'achat différé. Si certaines marques de commerce de produits annoncés ne sont pas disponibles dans certaines régions, elles seront alors remplacées par une autre marque de commerce de même nature et d'un prix coulant égal ou supérieur. Pas de vente aux marchands. Photos à titre indicatif seulement.



RICHELIEU
Un épicier attentionné



CÔTE-NORD
70, boul. Gagné nord
Sacré-Coeur (Dubuc)
Les Escoumins
(Saguenay)

143, Kennedy
Scott-Jonction
74, rue Principale
Ste-Hédène
189, rue Principale
St-Jacques-de-Leeds
Rue Commerciale
St-Anselme
127, boul. Bégin
St-Anselme

117, rue Principale
Ste-Claire
1231, av. Principale
St-Malachie
St-Léon-de-Standon
(Dorchester)
BEAUCE
St-Elzéar
(Beauce)

52, Ste-Famille
St-Ephrem (Beauce)
165, av. Cartier
La Guadeloupe
BOIS-FRANCS
1113, av. Demers
St-Agapit
St-Agathe
(Lotbinière)

Rue Principale
N.-D.-de- Lourdes
34, route 49
St-Sophie-de-Lévrard
181, Marie-Victorin
St-Pierre-les-Becquets
1280, des Hirondelles
Gentilly

BELLECHASSE
110, rue Principale
St-Lazare
200, boul. Métivier
St-Damien
St-Camille
(Bellechasse)
Armagh
(Bellechasse)

MONTMAGNY
St-Fabien-de-Panet
(Montmagny)
23, rue Principale
Berthier-sur-Mer
92, 3e Av.
Montmagny
L'ISLET
L'Islet Village
(L'Islet)

Route Principale
St-Eugène
61, rue Principale
St-Pamphile
109, rue Principale
St-Pamphile
BAS DU FLEUVE
ET GASPESIE
St-Hélène
(Kamouraska)

Sully
(Témiscouata)
63, ch. Fraserville
Rivière-du-Loup
Ile Verte
Rivière-du-Loup
131, rue St-Jean-Baptiste
Bic (Rimouski)
715, boul. St-Germain ouest
Rimouski

Route 232
St-Blandine (Rimouski)
5, rue St-Pierre ouest
Val-Brillant
Rue François-Xavier
Grande-Valle (Gaspé)
125, Place Gagnon
Madeleine-Centre (Gaspé ouest)
70, rue Prudent-Cloutier
Mont St-Pierre

La graphologie pour se connaître mieux



Le Soleil, René St-Pierre

Avant d'analyser l'écriture, le graphologue a beaucoup de mesures à effectuer, comme en témoignent les instruments qu'exhibent Edith Parant et Roger Mundviller.



par Paul ROUX

En juillet 1983, une dizaine de graphologues fraîchement formés se regroupaient pour ouvrir le Centre de graphologie de Québec. L'entreprise ne connut pas un départ fulgurant. A la difficulté d'ouvrir un nouveau centre en période de récession, s'ajoutaient la méconnaissance dont cette discipline est frappée au Québec et des prix qui en font fuir plus d'un.

Ces tarifs, Roger Mundviller, un des responsables du groupe, les estime pourtant amplement justifiés. "Même que nous ne faisons pas beaucoup d'argent, compte tenu du temps que ça demande", plaide-t-il. Après de multiples discussions, on a décidé de maintenir les prix à leur niveau originel pour les analyses graphologiques détaillées et de couper plutôt les coûts en offrant des analyses plus brèves.

C'est ainsi que pour \$2, on peut maintenant recevoir le résultat d'un graphotest, c'est-à-dire quelques grands traits de personnalité. Pour \$35, on peut obtenir une analyse sommaire de ses réactions émotives, de sa motivation et de ses ressources mentales. Quant au profil de la personnalité, à l'analyse d'aptitudes et à l'analyse générale, offerts depuis le début, les honoraires demeurent inchangés à \$100, \$150 et \$200 respectivement.

Une science expérimentale

La graphologie repose sur l'intuition que l'écriture est un mouvement dynamique individuel pouvant révéler l'ensemble de la per-

sonnalité. Depuis, sa création au XIXe siècle, on n'a cessé de perfectionner cette discipline. Il ne s'agit pas d'une science exacte pour autant. Bien qu'elle ait des assises de plus en plus rigoureuses, la graphologie demeure un art. Aussi a-t-on intérêt à consulter un graphologue compétent.

Cette discipline est aujourd'hui utilisée à des fins multiples, depuis la sélection de personnel jusqu'au dépistage des faussaires. Au Centre de graphologie, on entend surtout se spécialiser dans la sélection d'employés et les analyses personnelles. "En Europe, contrairement au Québec, on recourt systématiquement à la graphologie pour combler de nombreux postes. Quand on pense qu'il peut en coûter \$10,000 pour entraîner quelqu'un à une fonction, on tente de mettre toutes les chances de son côté", explique Mundviller.

En attendant que l'industrie s'intéresse à la graphologie, la clientèle vient presque exclusivement d'individus qui cherchent à se mieux connaître. "Beaucoup de ceux qui viennent, raconte mon interlocuteur, traversent des difficultés familiales ou sont tentés de changer d'orientation professionnelle. Certains viennent par curiosité, mais c'est plus rare. Quant aux plus jeunes, ce qui les intéresse surtout, c'est de mieux connaître leurs aptitudes."

Si la plupart en ressortent heureux et contents, Edith Parant ne nie pas qu'une analyse profonde puisse être un peu secouante pour certains.

On peut entrer en contact avec le Centre de graphologie de Québec en écrivant à C.P. 334 Loretteville, G2B 3W8, ou en composant le 622-1110.

La graphologie au banc d'essai

Pour mieux mesurer l'intérêt d'une analyse graphologique, j'avais demandé, lors de ma rencontre avec Edith Parant et Roger Mundviller, d'en faire l'expérience. Je me serais contenté du profil de la personnalité à \$100, mais on a insisté pour m'offrir l'analyse générale à \$200. Journalisme oblige.

J'ai donc rempli de mon écriture concise une feuille blanche pendant six jours. J'ai aussi fait deux dessins, le premier d'un bonhomme, le second, classique, de la maison avec le chemin et le soleil. J'ai fait parvenir le tout au Centre de graphologie et j'ai attendu quelques semaines.

Non sans une certaine appréhension. J'avais l'impression de m'être mis complètement à nu et je redoutais un peu les conclusions.

Finalelement, Roger Mundviller m'a fixé un rendez-vous pour me faire la lecture de son analyse et me donner les explications pertinentes. Mes craintes se sont envolées. S'il faut en croire mon analyse graphologique, je ne souffrirais pas de vices cachés ou de névroses profondes. Ouf!

En fait, ce qui m'a le plus surpris, ce ne sont pas tant les conclusions elles-mêmes que leur précision. Une analyse graphologique, c'est en quelque sorte une super-radiographie de la conscience et, bien entendu, de l'inconscient. Pour l'essentiel, les conclusions ont confirmé ce que je savais déjà. Dans un certain nombre de cas, elles m'ont forcé à m'interroger, ce qui m'a amené à une meilleure connaissance de moi-même.

J'ai trouvé le ton de l'analyse très affirmatif, ne laissant aucune place au doute. Mais comme je suis d'accord avec la presque totalité des conclusions, je n'en tiendrai pas rigueur à son auteur.

Une analyse comme celle que l'on m'a remise, tient compte de l'émotivité, des ressources mentales, de la motivation, des insécurités, des mécanismes de comportement et des relations humaines.

Vaut-elle \$200? A mon avis, si l'on considère le temps et la formation requis, c'est oui. Pour obtenir un document fiable, sur la foi duquel on prendra éventuellement des décisions importantes, il faut être prêt à payer le prix.

En a-t-on besoin? Tout dépend des cas. Il s'agit d'un outil parmi d'autres pour se mieux connaître. A ce titre donc, l'analyse graphologique peut constituer un auxiliaire précieux en certaines circonstances. A chacun d'évaluer ses besoins.

LA SANTÉ EN CAPSULES

par Paul ROUX

Tabac et café pour le fœtus

Une étude récente menée sur des rats dont les mères ont été exposées au monoxyde de carbone, tend à confirmer les recherches voulant qu'il soit dangereux pour les fœtus que les mères fument pendant la grossesse.

Bien qu'il ne soit pas possible d'extrapoler ces résultats aux humains, les deux chercheurs, Charles Mactutus et Laurence Fechter, croient que le fœtus est particulièrement sensible au monoxyde de carbone contenu dans la fumée du tabac. Leur recherche a démontré que les rats affectés par le monoxyde de carbone manifestaient des troubles de mémoire et d'apprentissage et que ces troubles semblaient permanents.

En revanche, une nouvelle étude sur les effets de la caféine sur le fœtus est moins alarmante que la précédente menée en 1980, a révélé William Grigg de la Food and Drug Administration. "L'étude a confirmé que la caféine traversait le placenta, mais elle ne permet plus de croire que de petites doses soient

dangereuses pour le fœtus."

Contrairement à l'étude de 1980, la caféine n'a pas été injectée dans le ventre des rats, mais absorbé sous forme de breuvages comme chez les humains. (Sources: UPI et AP)

Un test simple pour les cardiaques

Un simple test sur tapis roulant peut déterminer si un individu qui a subi une crise cardiaque peut retourner au travail et quels sont les risques qu'il en subisse une seconde. C'est ce qu'affirme le Dr Robert De-Busk, qui estime que ce test est à la fois moins coûteux et plus précis que les tests très perfectionnés que l'on fait habituellement passer aux patients.

Ceux dont le cœur se comporte normalement au test du tapis, trois semaines après leur crise, risquent peu de souffrir d'une nouvelle crise au cours de l'année qui vient (2 pour 100). Ceux par contre qui ne s'y comportent pas normalement, risquent de mourir dans l'année qui suit dans une proportion de 10 pour 100. Quant à ceux qui ne sont même pas capables de subir de test, ils risquent bien plus encore d'être victimes d'une nouvelle crise. (Source: UPI)

1/3 de rabais

sur imperméable Climatiser®.

Fourre-tout en prime... chez Sears

Bien se protéger de la pluie tout en s'habillant avec grand style à prix abordable! C'est ce que vous faites en choisissant un imperméable Climatiser® en polyester. En outre, il est lavable... pour être des plus pratiques! Ne sont illustrés que deux de nos cinq modèles. L'assortiment de couleurs comprend, entre autres, gris, tan, noir et marine. Deux modèles en tailles Jeune Femme 6 à 20, deux modèles en tailles Petite 6 à 18. Sears ord. 135 \$.....89,99 \$ ch. Un seul modèle offert en demi-tailles 16½ à 24½. Sears ord. 145 \$.....96,59 \$ ch. Des modèles, couleurs et tailles peuvent manquer dans certains magasins.

A l'achat d'un imperméable Climatiser®, vous recevez sans frais un fourre-tout en nylon, fermé dessus par glissière YKK, à deux poignées et bandoulière. Magasinage en personne seulement Rayon 17, manteaux pour dames.

89⁹⁹
ch.
Tailles Jeune Femme, Petite.
96,59 \$ Demi-tailles

Climatiser
by SEARS



Obtenez ce pratique fourre-tout à l'achat d'un imperméable Climatiser®

PLACE DE LA MODE

Grand spectacle mode printemps-été 84

Se tiendra au Centre municipal des Congrès du Hilton le 28 mars à 20h. Billets en vente au Service à la clientèle des 3 magasins Sears de la région de Québec. Prix du billet: 6\$ par personne.

Prix en vigueur, dans la limite des stocks disponibles, jusqu'au samedi 10 mars 1984, sauf indication contraire

Les mentions "Ord." ou "Étai" de Simpsons-Sears Limitée se rapportent à des prix Sears. Heures d'ouverture: 9h30 à 17h30 du lundi au mercredi; de 9h30 à 21h le jeudi et le vendredi; de 9h à 17h le samedi. Québec, Place Fleur de Lys, Sainte-Foy, Place Laurier; Lévis, Galeries Chagnon. Copyright Canada, 1984, Simpsons-Sears Limitée.

Magasinage en personne seulement

Sears

vous en avez pour votre argent...et plus

AUJOURD'HUI

Emond David
719-990, Bourlaimaque
Québec

FAIT LA MANCHETTE et gagne 20\$

HC HÔPITAL DE CHAUDRONNÉS QUÉBEC ENR.

LE SEUL CENTRE DE RÉPARATIONS DE CHAUDRONNÉS À QUÉBEC, TOUTES MARQUES.
POLISSAGE - NETTOYAGE
TÉL.: 687-2559



VENTE INVENTAIRE JUSQU'À

90%

DE RÉDUCTION

Chez Têtière

PERSONNE NE VEND MOINS CHER... PERSONNE NE VEND AUTANT

TAPIS

PLUS de 50 000 verges carrées en STOCK

- Tapis Saxony
- Tapis commercial
- Tapis velouté
- Tapis à motifs
- Tapis ciselé
- Tapis style Berber

Épargnez de

20% à 40%

STORES VERTICAUX

JUSQU'À
60%
DE
RÉDUCTION

P.V.C. (vinyle) Choix de 4 magnifiques couleurs. Grandeur: 75" x 84" (porte-patio)
Prix sugg. 199,99\$
Spécial: **69,99**

Aluminium Choix de plusieurs couleurs en magasin. Grandeur: 75" x 84"
Prix sugg. 249\$
Spécial: **144,99**

Modèle Groover. Pour insérer tissu ou tapisserie. Grandeur: 75" x 84"
Prix sugg. 237\$
Spécial: **119,99**

Tissu. Un choix fantastique de tissu 3/8" en magasin pour livraison immédiate. Grandeur: 75" x 84"
Prix sugg. 323\$
A partir de **129,99**

* 24 grandeurs différentes en magasin. Pour livraison immédiate. Choix incomparable à Québec.

200 COUVRE-LITS À LIQUIDER

Un nombre considérable de couvre-lits à prix dérisoire. Motifs et coloris variés. Grandeurs: simple, double, Queen.

Valeurs jusqu'à 399,99\$

Épargnez jusqu'à

60%

ENSEMBLES DE DOUILLETES

Un lot d'ensembles de douillettes, comprenant cache-oreiller et jupe de lit. Très bonne qualité, lavable. Grandeurs: simple, double, Queen.

Offre incroyable
A partir de

49⁹⁹

CARPETTES

Couleurs variées. Grandeur: 2' x 3', 3' x 5', 6' x 9' et 9' x 12'

Spécial à partir de **39⁹⁹** ch.

COUPONS

Différentes grandeurs, différentes couleurs et différentes qualités. Balance de contrat

50%

de réduction

SUPER-SPÉCIAUX

TAPIS
100% nylon, idéal pour sous-sol. Rég. 7,99\$ v.c.
Spécial **4⁹⁹** v.c.

TAPIS
commercial, endos caoutchouté. Rég. 6,99\$ v.c.
Spécial **4⁴⁹** v.c.

PRÉLARTS
sans cirage. Valeurs jusqu'à 29,99\$ la v.c.
A partir de **2⁹⁹** v.c.

PETITES CARPETTES
assorties. A partir de **2⁹⁹** ch.

TOILES

au plus bas prix à Québec

Toutes les grandeurs en magasin. Stores de toile 100% opaque, 3 épaisseurs, lavables.

UNIS	Notre prix	FRANGES	Notre prix
28 x 54	7,49\$	37 x 70	13,49\$
37 x 70	8,99\$	43 x 70	16,99\$
43 x 70	11,99\$	49 x 70	21,49\$
49 x 70	15,99\$	55 x 70	24,99\$
55 x 70	19,99\$	64 x 70	37,99\$
64 x 70	29,99\$	73 x 70	43,99\$
73 x 70	34,49\$	85 x 70	65,99\$
85 x 70	53,49\$		

30% de rabais sur stores faits sur mesure

EMBELLISSEZ VOS FENÊTRES À BON PRIX

RIDEAUX BONNE-FEMME

Une variété de rideaux Bonne-femme en polyester dentelle, etc. 12 grandeurs différentes.
A partir de **18⁹⁹**

RIDEAUX PRÊT-À-POSER

Très beaux pliés français. Au-delà de 250 modèles en magasin. Grandeurs: 50" x 95", 75" x 95", 100" x 95", 144" x 95". Coûts très réduits.
Épargnez jusqu'à **70%**

SUPER-SPÉCIAUX D'INVENTAIRE

- Oreillers
- Coussins
- Napperons
- Nappes
- Mitaines à four
- Linges à vaisselle
- Nappes en vinyle etc.

Épargnez de **20% à 60%**

TAPIS DISCONTINUÉ

Idéal pour sous-sol, passage, chambre. Choix de 1 001 couleurs.

Épargnez jusqu'à

70%

CÉRAMIQUE

Céramique plancher 8" x 8" Choix de couleurs.
Spécial **1⁶⁹** p.c.

Tuile à mur 6" x 6" Différentes couleurs et différents motifs.
A partir de **89^c** p.c.

Plus de 20 000 pi. car. en stock

PEINTURE

Semi-lustre au latex China White mono-couche 01-100. **28,95** les 4 litres **18⁸⁸**

Semi-lustre à l'acrylique China White mono-couche 01-404. **28,95** les 4 litres **19⁸⁸**

Crown Diamond émail fine perle au latex 01-709. **34,78** les 4 litres **18⁸⁸**

Crown Diamond émail velouté au latex intérieur 01-509. **30,98** les 4 litres **18⁸⁸**

Crown Diamond sous-couche pour émail au latex intérieur 01-195. **21,75** les 4 litres **16⁸⁸**

TISSUS À RIDEAUX

Plus de 10 000 mètres de très beaux tissus en magasin pour embellir vos fenêtres. Dentelle, tégale, lin, tiliat, batiste, acrylique, etc. Notre confection est garantie.

Épargnez jusqu'à **50%**

RIDEAUX DE DOUCHE

Un choix de plus de 250 rideaux de douche. Tissu ou vinyle de bonne qualité. A partir de **9⁹⁹**

EXTRA SPÉCIAL

Draps Wabasso
Un choix de 15 modèles 50% polyester, 50% coton. Grandeurs: simple, double, Queen.
A partir de **14⁹⁹** \$11 place

Enveloppes de matelas
Lavables, 100% coton, 4 coins élastiques. Grandeurs simple, double, Queen.
A partir de **7⁹⁹** \$11 place

Serviettes
Un lot de serviettes et débarbouillettes assorties. Légères imperfections.
Épargnez jusqu'à **40%**

Sièges de toilette coussinés
Très beaux sièges rembourrés, bonne qualité de vinyle. Choix de 24 couleurs. Un ou à motifs brodés.
A partir de **18⁹⁹** ch.

TAPISSERIE

Jusqu'à **90%** de réduction

Le spécialiste du papier peint. Plus de 60 000 rouleaux en magasin.

Spécial **2 pour 1**
Achetez 1 rouleau simple ou double et obtenez en un grandement sur marchandises sélectionnées.

Un grand choix Styles et couleurs variés. **99^c** le rouleau simple (disponible en rouleau double)

Tapisserie à motifs variés. Prix rég. \$13,98 le rouleau double. Spécial **2⁹⁹** le rouleau double

SI VOUS TROUVEZ MEILLEURS PRIX AILLEURS, ON VOUS REMET LA DIFFÉRENCE PLUS 10% DE LA DIFFÉRENCE



215 boulevard Hamel (Face à l'Hôpital Christ-Roi) 681-6023

«C'est en comparant qu'on a compris
pourquoi **Desjardins**
est **bon premier** au Québec
dans le domaine du prêt hypothécaire.»



«L'achat de notre maison a été une décision importante dans notre vie. Pour ce qui est du financement, on voulait une institution financière d'expérience, à l'écoute de nos besoins et offrant des taux de crédit concurrentiels. Chez Desjardins, nous avons trouvé tout cela et bien plus encore...»

Marie Leclerc et Serge Durand

Que Desjardins soit bon premier dans le domaine du prêt hypothécaire, ça s'explique: nous vous offrons aujourd'hui ce que les autres vous offriront peut-être un jour!...

**1 AUCUNS FRAIS DE RAPPEL
OU DE RENOUELEMENT
D'HYPOTHÈQUE:**

À la différence de d'autres institutions financières qui exigent jusqu'à 65\$ à chaque renouvellement d'hypothèque, chez Desjardins vous ne paierez aucuns frais de rappel ou de renouvellement... Ce qui représente à long terme une économie intéressante!

**2 MODALITÉS AVANTAGEUSES DE
REMBOURSEMENTS ANTICIPÉS:**

• Sur le PRÊT OUVERT: en tout temps, vous pouvez rembourser par anticipation votre hypothèque en totalité ou en partie, sans frais ni pénalité.

• Sur le PRÊT FERMÉ: de façon générale, vous pouvez rembourser par anticipation votre prêt, en partie ou en totalité, moyennant une pénalité de seulement deux mois d'intérêts sur le solde dû.

En outre, Desjardins vous offre la possibilité d'effectuer des remboursements anticipés sans frais ni pénalité jusqu'à concurrence de 10% du solde, une fois par année.

Enfin, dans le cas de remboursements anticipés pour cause de décès de l'emprunteur, aucune pénalité ne s'applique.

**3 POSSIBILITÉS AVANTAGEUSES
DE REMBOURSEMENTS
HEBDOMADAIRES:**

Les possibilités de remboursements hebdomadaires que vous offre Desjardins peuvent vous être profitables...

D'une part, les remboursements hebdomadaires peuvent faciliter la gestion de votre budget familial et vous permettre une légère économie d'intérêts payés sur le capital emprunté.

D'autre part*, un prêt de 50 000\$ amorti sur une période de 25 ans implique des remboursements mensuels de 464\$ (incluant capital et intérêts). Ce qui se traduit par des remboursements hebdomadaires de 106,76\$ (incluant capital et intérêts). Si vous acceptez d'augmenter vos remboursements hebdomadaires de 106,76\$ à 116,04\$**, vous rembourseriez ce même prêt sur environ 18 ans et demi seulement et vous ferez ainsi une économie d'intérêts d'approximativement 27 700\$.

Cherchez une autre institution financière qui vous offre de telles possibilités!

**4 OPPORTUNITÉ DE PROFITER DE
DIFFÉRENTS PROGRAMMES
GOUVERNEMENTAUX:**

À la caisse Desjardins, on vous conseille sur les possibilités de tirer profit de différents programmes facilitant l'accès à la propriété, comme Corvée Habitation (date limite d'admissibilité le 15 juillet prochain), Loginove et autres.

5 SANS OUBLIER...

... nos taux de crédit concurrentiels, les possibilités de ristourne dues au caractère coopératif des caisses Desjardins, le plan complet d'assurance-vie et d'assurance-invalidité qui vous est offert et notre personnel disponible et compétent qui saura vous aider à tirer profit des nombreux avantages du Prêt hypothécaire Desjardins...

*Essayez donc de trouver
une autre institution financière
qui vous offre autant!*



desjardins
Une ressource naturelle.

* En supposant un taux d'intérêt de 10 1/2%, calculé semestriellement et non à l'avance

** Soit le remboursement mensuel divisé par 4 semaines (464,166 - 4).

En vigueur dans les caisses populaires participantes, affiliées à la Fédération des caisses populaires Desjardins de Québec.

Semaine de la nutrition à l'un. Laval

par J.-Claude RIVARD

Les étudiant(e)s en diététique de l'université Laval, tiennent depuis lundi, une "Semaine de la nutrition".

C'est une façon de participer à une campagne de sensibilisation nationale affirmant que "Manger mieux, c'est meilleur".

A l'université, on répond ainsi au désir de l'Association canadienne des diététistes qui a proclamé le mois de mars, "Mois de la nutrition".

L'événement, principalement marqué par le déplacement de stands d'information à travers les pavillons du campus sert, par ailleurs, de prélude à la 9e "Semaine de l'agriculture, de l'alimentation et de la consommation" qui aura lieu au pavillon Comtois, du 22 au 26 mars, sous le thème "L'agro-alimentaire d'aujourd'hui pour demain".

La nutrition

Depuis lundi, des groupes d'étudiants et d'étudiantes se déplacent chaque jour de pavillon en pavillon pour discuter avec les membres de la communauté universitaire, distribuer de la documentation et les informer sur les avantages inhérents à une bonne alimentation.

Parfois, on présente des vidéos, on organise des jeux et on procède même à la dégustation de mets inédits et à forte valeur alimentaire.

"Mythes et réalités dans l'alimentation" est d'ailleurs le thème de cette opération de sensibilisation.

Lundi, les feux de la rampe se sont braqués sur les vertus-miracles que l'on prête, à tort ou à raison, aux aliments naturels; c'était au pavillon De Koninck.

Hier, on était au PEPS, pour parler des fibres alimentaires, tandis qu'aujourd'hui, 7 mars, on devait se retrouver au pavillon Comtois pour discuter de la valeur alimentaire des noix et des graines.

Ceux que la chose intéresse pourront se rendre au pavillon Vachon, demain (10h à 14h) où l'on traitera des produits laitiers. Après demain, vendredi, ce sera au pavillon Bonenfant (10h à 14h) où l'accent sera mis sur le pain, les pâtes alimentaires, les pâtisseries, les pommes de terre, etc.

Semaine de l'agriculture

L'événement annuel que le grand public ne rate à peu près jamais, au pavillon Comtois, aura lieu, par ailleurs, du 22 au 26 mars.

Les étudiant(e)s des sept concentrations de la faculté des sciences de l'agriculture et de l'alimentation mettront, en effet, la main à la pâte pour présenter, comme par le passé, un ensemble de stands à caractère scientifique, de conférences, de débats et d'expertises animales.

Il y aura un thème déterminé pour chaque journée: productions végétales (22 mars), économie rurale (23 mars) productions animales (24 mars), nutrition humaine, science et technologie des aliments (25 mars), études de maîtrise et de doctorat (26 mars).



Claudine Bilodeau, Manon Baril et Julie Choulnard animaient un stand sur les fibres alimentaires, hier, au PEPS de l'université Laval, dans le cadre de la Semaine de la nutrition.

Les consommateurs devraient être prudents face aux aliments naturels

par J.-Claude RIVARD

Les consommateurs ne devraient pas se laisser leurrer par les vertus miracles que l'on prête trop facilement aux aliments naturels.

La raison en est tout simplement que rien ne définit légalement ce qu'est, au juste, un aliment naturel, et que rien ne semble scientifiquement appuyer les pouvoirs qu'on leur prête.



Le Soleil, Jacques Deschênes

La diététiste Céline Kirouac ne prête pas de vertus miracles aux aliments dits naturels.

Mme Céline Kirouac, diététiste au département de nutrition humaine de la faculté des sciences de l'agriculture et de l'alimentation (université Laval) partage ce sentiment.

LE SOLEIL l'a interrogée lors du débat organisé à propos des aliments naturels, dans le cadre de la "Semaine de la nutrition" à l'université.

Des gens y ont publiquement affirmé, lundi leur foi dans le fait que les aliments naturels procurent la guérison, pendant que les amateurs(trices) exhibaient entre autres, deux bouteilles de jus d'orange contenant exactement la même chose, avec la même composition minérale et vitaminique. Line Messier, l'une des responsables rapporte pourtant que la bouteille de jus d'orange achetée au magasin de produits naturalistes avait coûté beaucoup plus cher que l'autre, achetée au supermarché.

Qu'en penser?

Dans l'esprit populaire, signale Mme Céline Kirouac, on appelle "produit naturel" tout ce qui n'a pas été l'objet d'une transformation industrielle, tout végétal cultivé sans recours aux engrais et aux pesticides.

Juridiquement, toutefois, on ne sait pas ce que c'est. Rien ne les définit légalement, par exemple, dans la loi sur les aliments et drogues.

"Il faut savoir faire la part des choses et faire preuve de discernement", dit Mme Kirouac. Alors qu'il est, par exemple pratiquement impossible de cultiver des pommes de terre sans utiliser un type précis d'insecticides, elle opine qu'il vaut mieux réprimer les insectes que de mourir de faim.

Mme Kirouac parle aussi des farines de blé, d'orge et de seigle que l'on trouve sur les comptoirs d'aliments naturels. Il est peu probable qu'on dise, que ces farines soient des produits entiers; puisque le germe de ces céréales est porté à rancir et à les rendre impropres à la consommation.

Elle estime, par ailleurs, que le germe de blé vendu en bocaux scellés à vide au supermarché a exactement les mêmes vertus que celui vendu en sacs au magasin d'aliments naturels.

Quant au caractère présumé miraculeux des vitamines C en capsules "concentrées", elle émet des réserves. Il s'agit de produits industrialisés et elle persiste à croire que des oranges, du chou et du brocoli valent aussi bien.

Comme c'est la chaleur et l'air qui détruisent surtout les vitamines, Mme Kirouac estime que l'on trouvera presque autant de vitamines dans du jus d'orange congelé concentré que dans des fruits frais.

"Le laurier et le persil séché achetés chez Provigo sont presque la même chose que ce que l'on achète en vrac au magasin d'alimentation naturaliste", dit-elle aussi.

Le consommateur doit donc user de jugement critique et comparer les prix. Il doit observer ce que lui coûte tel ou tel produit à l'once, au 100 grammes ou au litre, dans un établissement comme dans l'autre; il doit vérifier les étiquettes pour déterminer le contenu de chaque produit et comparer.

Est-ce à dire qu'il en coûte plus cher pour acheter dans un magasin d'aliments naturels que dans un supermarché ordinaire? Mme Kirouac n'est pas prête à l'affirmer.

Dans le cadre d'un cours consacré au "budget alimentaire" des étudiantes de l'université Laval ont établi des chiffres comparatifs, au sujet d'un certain nombre de denrées. Certaines sont plus chères au supermarché, d'autres le sont au magasin d'aliments naturels.

Mme Kirouac déclare toutefois qu'il est im-

portant de magasiner: il y a très souvent de grosses économies à faire.

Prime Clinique

À l'achat de 10\$ de produits Clinique obtenez la prime "Voyez les résultats"!



On ne saurait assez vanter les bienfaits que procure un programme quotidien de soins pour la peau. Nous aimerions vous faire découvrir cette action bienfaitrice en vous offrant cette prime "Voyez les résultats" à l'achat de 10\$ ou plus de produits de beauté Clinique. Et pour mieux connaître votre type de peau, prévoyez-vous d'une analyse Clinique offerte sans frais supplémentaires au comptoir Clinique chez Sears. Alors, venez nous rendre visite et essayez nos rouges à lèvres hybrides "Different" - une fusion de couleurs résultant en de merveilleux coloris insolites. Voyez les toutes dernières nouveautés des crayons à lèvres ainsi que les nouvelles techniques d'application de couleurs pour les yeux et les joues. Soyez toujours en beauté...et profitez de cette prime que vous offre Clinique.

Prime Clinique "Voyez les résultats" comprend: Miroir signé...de forme ovale.

Gel rouge...pour un teint naturel; ne tache ni les vêtements ni les taies d'oreiller.

Fond de teint équilibré...pour un meilleur teint et une meilleure texture de la peau.

Lotion clarifiante 2...débarasse la peau des cellules mortes et assure un teint rayonnant.

Rouge à lèvres "Different"...onctueux et brillant.

Offre disponible dans tous les magasins Sears jusqu'au 17 mars 1984. Une seule prime par cliente, merci!



Rayon 08. Produits de beauté



Prix en vigueur, dans la limite des stocks disponibles jusqu'au samedi 17 mars 1984, sauf indication contraire.

Les mentions "Ord." ou "Était" de Simpsons-Sears Limitée se rapportent à des prix Sears. Heures d'ouverture: 9h30 à 17h30 du lundi au mercredi; de 9h30 à 21h le jeudi et le vendredi; de 9h à 17h le samedi. Copyright Canada, 1984, Simpsons-Sears Limitée.

Québec, Place Fleur de Lys

Magasinage en personne seulement

Sears

vous en avez pour votre argent...et plus

C'EST LA PARADE DES FROMAGES KRAFT!

1, 2, 3 ET VOUS EMPOCHEZ!

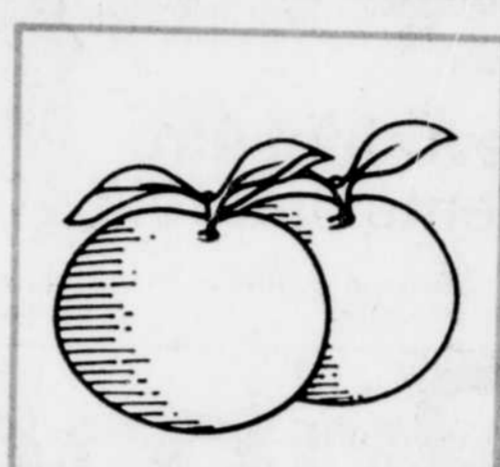
ACHETEZ 3 DES PRODUITS CI-DESSOUS FORMANT UNE LIGNE HORIZONTALE OU VERTICALE ET VOUS POURREZ OBTENIR UN REMBOURSEMENT DE 1,50 \$ DE KRAFT.

VOUS POURRIEZ ÉGALEMENT GAGNER

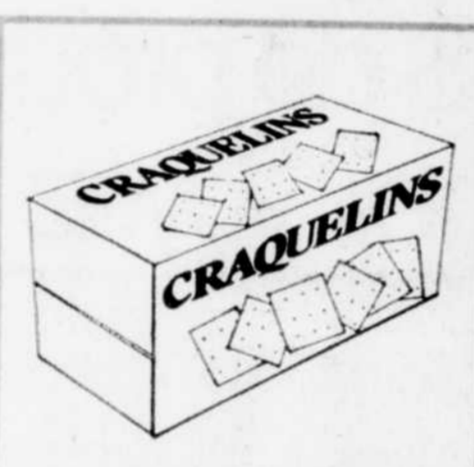
1000\$

POUR VOTRE ÉPICERIE!

1. Pour participer au concours seulement, écrivez en lettres moulées vos nom, adresse et numéro de téléphone sur le bulletin de participation ou sur une feuille de papier de 3 sur 5 pouces. Joignez-y un (1) symbole CUP (le rectangle où apparaît une série de lignes verticales noires et blanches) ou un fac-similé du devant de l'emballage, dessiné à la main (non reproduit mécaniquement), de n'importe quel format ou type de produit parmi les produits mentionnés. Participez aussi souvent que vous le désirez, mais chaque bulletin de participation doit être posté sous enveloppe séparée suffisamment affranchie. Pour être admissibles, LES BULLETINS DE PARTICIPATION DOIVENT ÊTRE REÇUS AU PLUS TARD LE 15 JUIN 1984, DATE LIMITE DU CONCOURS. KRAFT n'assurera aucune responsabilité pour les enveloppes perdues, détruites ou mal adressées.
2. Il y aura 10 prix au total. Le tirage de tous les prix sera effectué au hasard. Chaque prix consistera en un montant de 1 000 \$ pour l'épicerie. Un chèque sera envoyé au(x) gagnant(s).
3. Un organisme indépendant procédera à un tirage au sort parmi tous les bulletins de participation reçus au plus tard le 15 juin 1984, DATE LIMITE DU CONCOURS. Le tirage aura lieu à SAINT-JEAN (NOUVEAU-BRUNSWICK), le 25 juin 1984, à 8 heures.
4. Pour mériter leur prix, les participants choisis devront d'abord répondre correctement et en un temps limité à une question subsidiaire d'ordre mathématique, qui leur sera envoyée par la poste. Ils devront aussi signer une déclaration attestant qu'ils se sont conformés aux règles du concours et qu'ils acceptent le prix tel quel. Les chances de gagner dépendent du nombre de bulletins de participation admissibles reçus.
5. Le concours s'adresse à tous les résidents du Canada, âgés de 18 ans et plus, à l'exception des employés de KRAFT LIMITEE, de ses filiales, de ses agences de publicité, d'autres agents ou représentants, des membres du jury indépendant et des personnes vivant sous le même toit qu'eux.
6. Tous les bulletins de participation deviennent la propriété de KRAFT LIMITEE, 8600, chemin Devonshire, Mont-Royal (Québec) H4P 2K9. Aucune correspondance ne sera échangée avec les participants, sauf avec les gagnants avec qui on communiquera par la poste ou par téléphone. KRAFT LIMITEE se réserve le droit de publier les noms, adresses, photographies, voix ou commentaires des gagnants, s'il y a lieu. La décision du jury est finale et sans appel. Nous n'accorderons qu'un seul prix par famille, maisonnée ou adresse.
7. Ce concours est assujéti aux lois fédérales, provinciales et municipales. Tout litige quant à la conduite et à l'attribution des prix de ce concours publicitaire au Québec peut être soumis à la Régie des loteries et courses du Québec, 2055, rue Peel, bureau 700, Montréal (Québec) H3A 2K9.
8. Les bulletins de participation au concours ne doivent pas être considérés comme des demandes de remboursement.



Tout achat de fruits frais



Tout achat de craquelins



Tout achat de viande de charcuterie en tranches



1. Pour chaque remboursement de 1,50 \$ en argent, envoyez une preuve d'achat de 3 produits, que vous aurez achetés, formant n'importe lequel des groupes suivants:
Tranches KRAFT de préparation de fromage fondu (SINGLES* ou VELVEETA*) ou Tranches DELUXE* de fromage cheddar fondu
Fromage cheddar P TIT QUÉBEC*
Tout achat de fruits frais
ou
Fromage mozzarella KRAFT
Tout achat de craquelins
Préparation de fromage fondu à tartiner CHEEZ WHIZ*
ou
Tout achat de viande de charcuterie en tranches
Préparation de fromage fondu VELVEETA* (en pain)
KRAFT
ou
Tranches KRAFT de préparation de fromage fondu (SINGLES* ou VELVEETA*) ou Tranches DELUXE* de fromage cheddar fondu
Fromage mozzarella KRAFT
Tout achat de viande de charcuterie en tranches
ou
Fromage cheddar P TIT QUÉBEC*
Tout achat de craquelins
Préparation de fromage fondu VELVEETA* (en pain)
ou
Tout achat de fruits frais
Préparation de fromage fondu à tartiner CHEEZ WHIZ*
Fromage brick KRAFT ou fromage colby KRAFT

1, 2, 3 ET VOUS EMPOCHEZ!

1,50\$ DE REMBOURSEMENT PAR LA POSTE

REMBOURSEMENT «1, 2, 3 ET VOUS EMPOCHEZ!» DE KRAFT
3 preuves d'achat requises

Nom _____
Adresse _____ App. _____
Ville _____ Prov. _____
Code postal _____ Tél. _____ (S'il y a lieu)

Le symbole CUP

© 1984 Kraft Limitee
* M.C. de KRAFT LIMITEE

Le symbole CUP tel qu'illustré constitue la preuve d'achat pour les produits KRAFT. Pour les autres produits, vous pouvez utiliser l'étiquette ou le reçu de caisse sur lequel vous encerclez le montant du (des) produit(s).

2. Veuillez prévoir un délai de 8 semaines pour votre remboursement.
3. Vous pouvez faire autant de demandes de remboursement que vous le désirez, mais n'envoyez pas plus de cinq (5) demandes par enveloppe. Chaque enveloppe doit être postée séparément et doit être suffisamment affranchie. Ce coupon n'est pas échangeable en magasin.
4. Toutes les demandes de remboursement doivent être reçues au plus tard le 31 mai 1984.
5. L'OFFRE NE S'ADRESSE PAS AUX GROUPES, AUX CLUBS, AUX ORGANISMES OU AUX ASSOCIATIONS, mais seulement aux résidents du Canada.
6. Les demandes de remboursement seront considérées comme bulletins de participation au concours «1, 2, 3 et vous empochez!». Faites parvenir le coupon, les étiquettes ou reçus de caisse et les symboles CUP à: Offre de remboursement KRAFT «1, 2, 3 et vous empochez!», C.P. 9568, Saint-Jean (Nouveau-Brunswick) E2L 4N8.

KRAFT NOURRIT BIEN. KRAFT RAPPORTE BIEN.

Postez à:
Concours KRAFT «1, 2, 3 ET VOUS EMPOCHEZ!»
C.P. 9202
Saint-Jean (Nouveau-Brunswick)
E2L 4Y4

Nom _____
Adresse _____ App. _____
Ville _____ Prov. _____
Code postal _____ Tél. _____ (S'il y a lieu)

Date limite du concours: le 15 juin 1984.

A noter: En participant au concours, je reconnais avoir pris connaissance de ses règles et j'accepte de m'y conformer.

