



La Caisse populaire de Rimouski s'implique en milieu scolaire

Oui, on lit!
 Librairie
 Comptoirs Horizon
 214 Cathédrale, Rimouski

La Caisse populaire de Rimouski, qu'on retrouve au 23 ouest rue Evêché, au 383 boul. René Lepage (Cooprix), au 350 de la Cathédrale (St-Pie X) et au Cégep de Rimouski, s'implique de plus en plus en

milieu scolaire.

Lors de la rentrée de septembre dernier, les élèves de pré-maternelle, maternelle, 1er et 2ième cycle ont été sensibilisés en gros, au domaine de l'épargne, de l'argent et des Caisses po-

pulaires Desjardins. Cette sensibilisation s'est faite par la distribution de différents cahiers à colorier ou

autres.

Pour les avoir personnellement vus, je peux dire

que ces cahiers éducatifs et amusants étaient bien appropriés au différents niveaux scolaires et très bien faits. A les feuilleter, on regrettait même de ne plus être enfant pour faire partie de ce monde captivant...

La Caisse populaire de Rimouski s'est même impliquée à l'Université du Québec à Rimouski en défrayant les coûts de l'accueil du module d'administration, afin de sensibiliser les étudiants à l'implication

de la Caisse populaire de Rimouski à l'université.

Rappelons également que se tenait la semaine dernière, la Semaine de la Caisse populaire au Québec.

Robin Arguin



De gauche à droite, Georges Brillant, directeur de la promotion chez Cooprix, Jean-Hugues Rioux et Colette Colin, responsable de l'accueil pour le module d'administration et Pierre Lemieux, directeur général de la Caisse populaire de Rimouski lors de l'inscription du module d'administration à l'UQAR. Le coût de l'accueil était défrayé par la Caisse populaire en collaboration avec Cooprix.



On aperçoit dans l'ordre habituel, Mme Simone Lechasseur, directrice de l'école Langevin, Mme Claire Dubé, directrice de l'école St-Pie X et M. Pierre Lemieux, directeur général de la Caisse populaire de Rimouski, lors de la remise aux représentants de ces écoles, des couvertures de livres pour l'année scolaire, fournies par la Caisse populaire de Rimouski.

Jean d'Avèze PARIS *Marie Elaine* *Jean d'Avèze* PARIS *Marie Elaine*



OFFRE LIMITÉE
Jean d'Avèze
 PARIS
 Jusqu'à la fin du mois d'octobre

Vous ne prenez pas n'importe quel médicament. . . Alors ne prenez pas non plus n'importe quel produit de beauté

PROMOTION
Jean d'Avèze
 PARIS
 prend votre beauté au sérieux.

Aujourd'hui, la beauté se prend au sérieux. Demandez votre fiche conseil beauté chez nous.



Trois esthéticiennes, visagistes, électrolystes à votre disposition.

CLINIQUE
Marie Elaine
 ESTHÉTICIENNE VISAGISTE
 SOINS SCIENTIFIQUES DE BEAUTÉ

GRATUIT
 Avec tout achat de \$15.00 ou plus, vous recevrez gratuitement une trousse de beauté, appropriée à votre type de peau. Idéale pour le voyage.
 Valeur de \$33.⁵⁰
 (Quantité limitée)

La qualité de ces produits, leur mode d'action, obéissent à des exigences de produits sérieux.
 Signez un pacte avec **JEAN D'AVÈZE.**



**Semaine
de la lecture
du 3 au 9
novembre**

De Robert Gurik

Jeune délinquant

Ce dernier mois, Radio-Québec et Radio-Canada offrent aux téléspectateurs une vision percutante d'un monde que la plupart d'entre nous s'entête à vouloir ignorer: celui des prisons et des raisons qui y mènent.

Les témoignages des prisonniers, filmés sur le vif pour Radio-Québec, sont d'une lucidité et d'une désespérance telles qu'il apparaît insensé qu'une société comme la nôtre laisse pourrir, apathique, des situations semblables.

Le document de Radio-Canada, par contre, s'il relève d'une conception théâtrale évidente et met en scène de jeunes acteurs plutôt que des criminels véritables n'appuie pas moins sur la même réalité choc.

Édité chez Leméac et écrit par le dramaturge Robert Gurik, vient de pa-

raître, dans son essentiel, le texte des cinq émissions télédiffusées par Radio-Canada: **Jeune délinquant**.

Il s'agit, dans des tableaux courts, à résonance particulièrement authentique, de témoignages divers établis à partir d'enregistrements sur cassettes: parents, adolescents, législateurs. Tout cet univers "jeunes à réformer", milieux responsables, juges trop durs ou trop lâches. Univers émouvant à l'extrême. Dramatique. Dérangeant.

Dans un style ingénieux qui allie la précision littéraire des décors, des personnages, des situations, à un langage direct, souvent cru, significativement québécois, Robert Gurik a su, dans ce genre d'anti-roman, à la fois traduire et respecter les êtres qu'il présente.

Hélène Chassé

**COMITÉ DE PUBLICITÉ
SALON DU LIVRE**

**Votre conseillère
en assurance-vie**

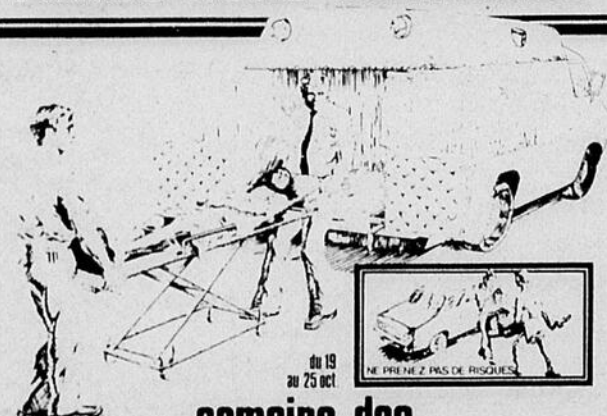
Denise D. Poitras
734 du Versant, Rimouski
722-4872



Assomption
Mutuelle d'Assurance-Vie



faites-nous confiance



du 19
au 25 oct.
**semaine des
AMBULANCIERS du QUÉBEC**

La violence existe-t-elle chez nous?

"La violence est un phénomène commun à la plupart des sociétés... Les femmes violentées sont des victimes de violence physique, verbale ou psychologique dans une relation couple et/ou familiale" et également sociale. "Cette violence s'exprime sous différentes formes (menaces, gestes, attitudes)". Pour les Québécoises: Égalité et Indépendance

Les statistiques de ce document nous révèlent que, en 1976, pour un homme traité en psychiatrie, 1,3 femmes étaient traitées pour psychose, et 2,2 femmes pour névrose. Cette dernière est très souvent imputable aux expériences personnelles et à l'environnement. Walter R. Gove met en lumière la relation entre le rôle social de la femme et les difficultés d'ordre mental qu'elles éprouvent. De plus, 63,8% de femmes sont traitées par électrochocs et 63,5% subissent des anesthésies à cette fin.

Devant des statistiques aussi révélatrices, nous ne pouvons rester insensibles, nous les femmes. Il est temps de nous serrer les coudes pour une société plus juste, où hommes et femmes pourront se côtoyer, oeuvrer et vivre ensemble dans des rapports non seulement amicaux mais égaux où les rapports de force, de dominant-dominé s'aténueront, libérant ainsi la parole, l'autonomie et les droits de la personne.

Pour nous sensibiliser davantage un projet intitulé: "La violence faite aux femmes de notre milieu." vient d'être lancé à la population rimouskoise. C'est un projet de sensibilisation qui s'échelonnera d'ici janvier 1981. Il s'adresse à toutes les femmes de tous les âges et de toutes les conditions. Nous avons pensé nous rejoindre, pour ce temps de réflexion, par l'intermédiaire des différents groupes de femmes existants tels que: l'Aféas, les cercles des fermières,

l'Autre Parole, l'Association monoparentale, l'Association des secrétaires. Cependant la porte s'ouvre à toutes celles qui désirent vivre cette expérience de réflexion, qu'elles appartiennent ou non à un groupement de femmes identifiées. Le jour et l'heure des rencontres seront diffusés sur les ondes de la radio et de la télévision en passant par nos hebdomadaires rimouskois.

Le déroulement de nos rencontres s'effectuera par étapes avec des objectifs précis alimentés de: vidéo, film, questionnaire et ateliers. À la fin de décembre, début janvier le tout sera compilé et porté à l'attention non seulement de nos groupes d'études mais également, par l'entremise des mas-médias, porté à l'attention de la population rimouskoise.

Ce sera une réflexion bien à nous, femmes de Rimouski et des environs, réflexion que nous voulons éclairante au profit de chacune d'entre nous, de nos familles, de nos milieux de travail. Nous espérons,

comme fruit de notre conscientisation, une société rimouskoise où la femme pourra de plus en plus jouer un rôle véritable, efficace et à part entière. Tous les niveaux de la société ont besoin de nos têtes et de nos bras de femmes, y compris les postes décisionnels, tant dans l'Église que dans la société. C'est à nous de prendre notre place. Nous avons des

énergies, des capacités intellectuelles, des compétences, des aspirations à partager, des attentes à faire connaître.

Pour l'instant, nous portons à votre attention que, les différents groupes de l'Aféas auront leur rencontre mercredi le 29 octobre prochain, à l'auditorium de l'Institut de Marine à 7h30 p.m.

Bienvenue à chacune.

**Enfin,
la LADA 1981 est là !**

\$ 4,458.

+ transport + préparation + accessoires

Centre de distribution

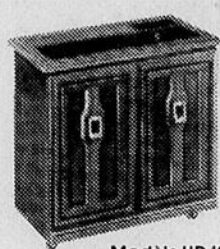
Lada Inc.

375 Boul. Ste-Anne, Pointe-au-Père

SPECIAUX PRE-HIVER

Les humidificateurs Hotpoint rafraichissent l'air de la maison

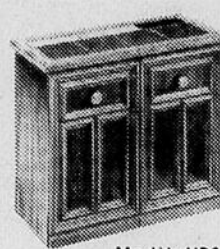
Les humidificateurs Hotpoint humidifient l'air asséché par le système de chauffage pendant les mois d'hiver. Ils contribuent aussi à l'élimination de l'électricité statique, des portes collantes, des fissures de la peinture ou du papier peint. Finie aussi la peau sèche et irritante. Un humidificateur Hotpoint y voit rapidement, silencieusement et efficacement.



Modèle HD405

REGULIER: 184.95

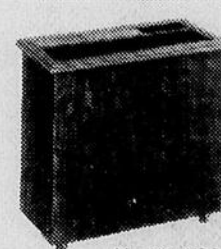
SPECIAL: 157.29



Modèle HD344

REGULIER: 154.95

SPECIAL: 131.79



Modèle HD095

REGULIER: 119.95

SPECIAL: 99.98

Gros et
détail



REJEAN
GAUVIN



Hotpoint

105 est St-Germain, Rimouski 724-4042



Nous vous l'offrons dans 2 matériels différents, donc à 2 prix différents: \$1.350.00 pour **\$988.00** - \$1.195.00 pour **\$877.00**.
Le tout pour livraison immédiate, disponibles dans les tons de beige, brun et vert bouteille.
Profitez-en, quantité limitée.

**C'est le temps de penser à la rénovation
du salon pour les Fêtes.**

S'il y a un endroit dans la maison où nous avons besoin d'acheter des meubles de qualité, c'est bien dans la salle familiale. Nous avons en main des modulaires 5 places à partir de \$695.00 au détail, offerts chez-nous à moins de **\$500.00**. Nous en avons aussi en main jusqu'à \$2.500.00 au détail.

Le modulaire de cette vignette, comprenant 3 coins et 2 fauteuils droits, est de très bonne qualité.



17 St-Valérien,
Bic Rimouski
736-4377

centre d'achat eugène roux et fils inc.

Opinion libre

Monsieur le directeur de l'Hôpital

Je vous écris pour protester contre le fait que l'on fume partout dans votre hôpital. Il est abérrant de constater qu'un édifice, où les médecins ont comme but de soigner leurs patients, soit empesté et polluer par la fumée de cigarette. Alors que pas une journée ne se passe sans que l'on voit un article dénonçant les méfaits de la cigarette, il est incompréhensible que l'on fume encore dans les maisons de santé.

En tant que contribuable, je demande que l'on respecte mon environnement dans un lieu où cela devrait aller de soi.

Mon épouse a accouché à votre hôpital et, suite à une complication, elle a dû être anesthésiée. En sortant de la salle d'accouchement, le médecin qui l'avait accouchée, lui soufflait la fumée de sa cigarette dans la figure et on voyait, bien qu'elle était encore sous anesthésie, qu'elle en était incommodée. De plus, il y avait tout près de nous, deux femmes en travail qui se seraient sûrement passées de cet air vicié.

J'espère que vous prendrez vos responsabilités fa-

ce à ce problème et qu'il sera bientôt interdit de fumer dans votre hôpital comme c'est d'ailleurs le cas dans la plupart des centres hospitaliers de la province.

Merci à l'avance de votre collaboration.

André Major
Rimouski

L'UNIVERSITE, EN JANVIER PROCHAIN: POURQUOI PAS? (temps partiel)

L'Université du Québec à Rimouski offrira, en janvier prochain, le plus près possible de votre milieu de vie, une série de cours dans divers programmes.

Pour être admis(e) à l'UQAR, l'étudiant adulte ne doit pas nécessairement avoir obtenu un diplôme d'études collégiales (D.E.C.). Il suffit d'être âgé(e) d'au moins 22 ans et de posséder une expérience jugée pertinente et des connaissances appropriées.

Si ce projet vous intéresse, vous devez d'abord postuler une admission à un programme donné; pour ce faire, vous avez jusqu'au 1er novembre prochain.

Voici pour votre région, l'offre de cours de l'hiver prochain.

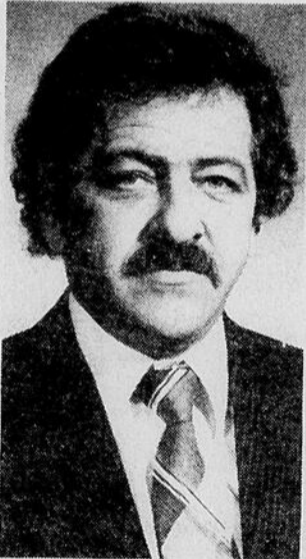
Rimouski

| | | | |
|------------|--|------------|---|
| ADM-101-79 | Introduction à la comptabilité | EDU-210-78 | Didactique particulière II: mathématiques |
| ADM-105-79 | Eléments d'économie | EDU-211-78 | Didactique particulière II: musique |
| ADM-106-77 | Comptabilité administrative | EDU-212-78 | Didactique particulière II: nursing |
| ADM-140-79 | Processus de management | EDU-213-78 | Didactique particulière II: physique |
| ADM-151-74 | Comportement organisationnel I | EDU-214-78 | Didactique particulière II: sciences religieuses |
| ADM-200-78 | Comptabilité administrative et financière | EDU-420-78 | Didactique particulière II |
| ADM-201-73 | Droit commercial | | |
| ADM-205-79 | Système d'information | HIS-322-77 | La société française contemporaine: 1789-1970 |
| ADM-220-74 | Principes de gestion financière | HIS-405-76 | Culture et société dans le monde occidental industrialisé |
| ADM-225-71 | Analyse des états financiers | GEO-121-78 | Analyse et commentaires de cartes |
| ADM-226-74 | Planification du financement à long terme | GEO-540-73 | Géographie des régions sous-développées |
| ADM-240-74 | Comportement organisationnel II | | |
| ADM-251-77 | Le mouvement coopératif | ANG-120-71 | Anglais contemporain II |
| ADM-253-79 | Gestion des ressources humaines | ESP-200-79 | Espagnol oral et écrit II |
| ADM-254-79 | Recrutement, sélection, placement et évaluation du personnel | LIN-251-79 | Grammaire normative II |
| ADM-261-79 | Droit du travail | | |
| ADM-269-79 | Séminaire en relations de travail | LIT-301-73 | Atelier de création littéraire |
| ADM-303-79 | Comptabilité de prix de revient II | LIT-370-71 | Introduction à la littérature orale du Québec |
| ADM-338-79 | Publicité et promotion | | |
| ADM-381-79 | Comptabilité intermédiaire II | PHI-403-75 | Le structuralisme |
| ADM-393-78 | Gestion du personnel dans le secteur public | PHI-813-75 | La pensée technique |
| | | PSS-110-78 | Initiation à la relation d'aide |
| ECO-110-77 | Micro-économie | PSS-125-78 | Psycho-sociologie du groupe |
| | | PSS-140-78 | Le changement planifié |
| INF-100-79 | Ordinateurs et programmation | PSS-190-78 | Activité de synthèse |
| MQG-100-76 | Analyse quantitative | SOC-260-77 | Sociologie de la santé |
| MQG-102-76 | Analyse quantitative en gestion II | SOC-503-78 | Séminaire d'auteur I |
| DID-331-80 | Mathématique | REL-129-74 | Freudisme et religion |
| DID-373-80 | Sciences humaines | REL-130-74 | Expérience religieuse d'Israël |
| | | REL-132-74 | Littérature deutéronomique et prophétique |
| PED-405-80 | Acquisition et développement des comportements sociaux et affectifs | REL-238-74 | Littérature johannique |
| PED-507-80 | Prévention de l'inadaptation | REL-256-74 | Valeurs et liberté |
| EAS-220-80 | Education et rééducation en expression plastique | REL-363-74 | Eucharistie |
| EAS-235-80 | Diagnostic en langage oral et écrit | BIO-412-77 | Anatomo-physiologie III |
| EAS-380-80 | Stratégies pédagogiques contemporaines et adaptation scolaire | SCS-113-77 | L'infirmier(e) et la démarche nursing |
| EAS-388-80 | Projet d'éducation et d'intégration des enfants et des adolescents déficients moyens | TSO-1123 | Intervention et modèles de croissance I |
| EDU-101-78 | Apprentissage scolaire et stratégies d'enseignement | TSO-2100 | Sociologie et changement social |
| EDU-111-78 | Philosophie de l'éducation | | |
| EDU-121-78 | Mesure et recherche en éducation | | |
| EDU-131-78 | Pédagogie des moyens d'enseignement | | |
| EDU-201-78 | Didactique particulière II: administration | | |
| EDU-203-78 | Didactique particulière II: arts plastiques | | |
| EDU-204-78 | Didactique particulière II: biologie | | |
| EDU-205-78 | Didactique particulière II: chimie | EAS-396-80 | Atelier II en adaptation scolaire: projet phase II |
| EDU-207-78 | Didactique particulière II: français, langue maternelle | EAS-397-80 | Atelier III en adaptation scolaire: projet phase III |
| EDU-208-78 | Didactique particulière II: géographie | | |
| EDU-209-78 | Didactique particulière II: histoire | EDU-501-79 | Psychogénèse de l'enfant |
| | | PED-409-80 | Système scolaire du Québec |
| | | REL-246-74 | Le Christ, appel de l'homme |

Pour plus d'information, veuillez vous adresser au:

Bureau du registraire
UNIVERSITE DU QUEBEC A RIMOUSKI
300, avenue des Ursulines
Rimouski, Qué. G5L 3A1 Tél.: 724-1433


Nomination d'un directeur des communications



Monsieur Jean-Bernard Carrière, président du Conseil d'Administration du Conseil régional de la Santé et des Services sociaux, région 01 (CRSSS 01) a le plaisir de vous annoncer la nomination de monsieur Renald Turcotte au poste de directeur des communications du CRSSS-01.

Monsieur Turcotte est à l'emploi du Conseil régional depuis trois (3) ans. Originaire de notre région, il a fait ses études secondaires et collégiales au Séminaire de Rimouski. De plus, il est détenteur d'une licence en droit de l'Université Laval et d'une maîtrise en Administration publique de l'E.N.A.P.

Monsieur Turcotte est entré en fonction le 25 septembre dernier.

 Université du Québec à Rimouski



SERVI



CONCOURS SERVI-PRIX du monde bien Serviable

**GAGNEZ UN DES
14 VOYAGES
à Miami**

D'UNE SEMAINE
POUR DEUX PERSONNES
AVEC \$500.00 EN ARGENT CANADIEN
EN PLUS CHAQUE SEMAINE
1 GAGNANT D'UN BON D'ACHATS PAR MAGASIN PARTICIPANT

3250 BONS D'ACHATS \$20.00
en 10 semaines

PRODUIT VELETTE (CONCOURS)

Essuie-tout

"Viva" - Blanc ou motifs
asst. - Emb. de 2 rlx

1.09

La compagnie Scott Paper Ltée vous souhaite bonne chance !

PRODUIT VELETTE (CONCOURS)

papier de toilette

"Cottonelle"
Blanc, jaune, rose, vert, champagne
Emb. de 4 rlx

1.15

La compagnie Scott Paper Ltée vous souhaite bonne chance !

Pâtes alimentaires



"Catelli"
Macaroni coupé
spaghetti
spaghettini
Bte de
2 kg

2.29

Jus de tomates



"Libby's"
Canada de
fantaisie

Bte 19 oz

.33

Liqueurs

"Coca-Cola"
+ dépôt + taxe
Bout. 750 ml



6 pour 2.39

Mélange à gâteaux de campagne



"Duncan Hines"

Blanc ou
chocolat

Bte 520 g

.89

Sauce aux tomates

"Catelli"
Pour spaghetti
Bte 28 oz

.98

Dentifrice

"Aqua Fresh"

Tube de 100 ml

1.10

Cristaux à l'orange

"Tang"

Emb. de 2 sachets de 7 oz

1.38

Café en grains

"Maxwell House"

Mouture rég.

Sac de 1 lb

3.36

Nettoyeur de toilette

"Lysol"

Bout. de 24 oz

1.17

Batterie alcaline

"Eveready" - E93BP medium

Carte de 2's

2.61

Batteries pour radar

"Eveready"

No 731

Chacune

5.75

Biscuits "Goglu"

"Lido"

Bte de 28 oz

1.59

Ampoules électriques

"General Electric" - 40-60-100 watts

Pqt de 2's

.80

Nettoyeur liquide

"Lestoil"

Tout usage

Bout. de 40 oz

2.12

Pâte à pizza

"Paris Pâte"

Bte de 6 oz

.94

Tablettes de chocolat

"Lowney's"

T.V. - Saveurs asst.

Emb. de 4's

1.23

Sirop contre la toux

"Lambert"

Bout. de 360 ml

2.19

Mousse à bain et douche

"Musk"

Bout. de 550 ml

2.48

Bonbons Softee Toffee

"Kraft" - Asst.

Cello de 10 oz

.93

Alcool à friction

"Mathieu"

Bout. de 455 ml

.88

Cerises rouges

"Dalton" - Dans le sirop

Bocal de 12 oz

2.13

Pois verts no 1 et 2

"Lesieur" - Canada de fantaisie

Bte de 14 oz

.64

Nourriture pour chiens

"Dog Meal de Purina"

Sac de 20 kg

15.60

Onguent médicamenté

"Antiphlogistine"

535

Tube de 80 ml

2.04

Lotion pour les mains et le corps

"Wondra" - Inodore - Parfumé

Bout. de 180 ml

1.35

Garniture à desserts

"Lucky Whip"

Bte de 4 oz

.77



SERVI



Céleri frais

Québec
Cat. Canada no 1
Gr. 24's

.37

CH.

Choux frais

Québec
Cat. Canada no 1

.12 LB

Champignons frais

"Slack" - Québec
Cat. Canada no 1
Bte de 8 oz

.89 BTE

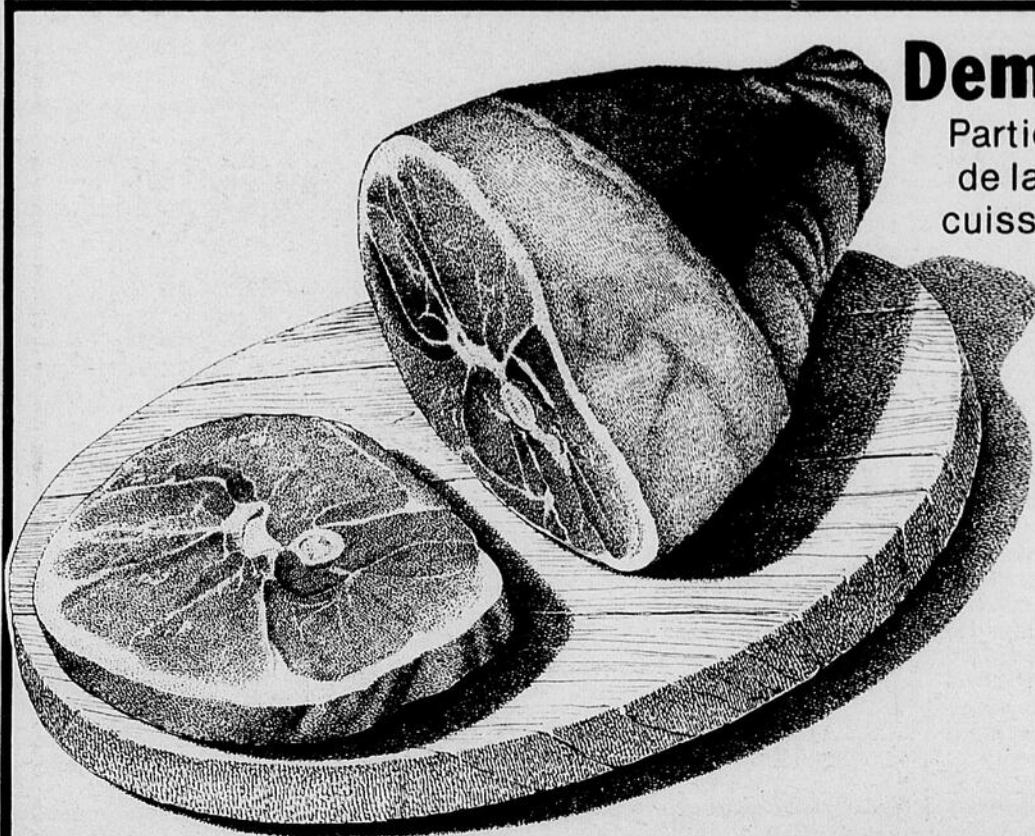
Arachides en écales

"Wasco"

.79 LB

Vous possédez un congelateur et désirez l'utiliser économiquement?

Pour vos achats de poulet, veau, porc, boeuf, consultez votre boucher Servi qui vous conseillera dans vos achats et le débitage de vos viandes portant le sceau d'inspection.



Demi-fesse de porc frais

Partie de la cuisse

1.17 LB

Haut de pattes de porc frais

.45 LB

Bifteck de porc ou centre de fesse

1.77 LB

Bacon tranché

"Legrade"
Pqt 500 g

1.55 PQT

Rôti de porc frais

Partie de la croupe

1.37 LB

Cretons frais

"Hygrade"
Cont. 300 g

1.49 CH.

ça profite

Affilié à L.R. D'Anjou Inc. Rimouski - Dégelis

Spéciaux en vigueur les 23-24-25 octobre 1980.

Votre épicier "Servi-Pro" se réserve le droit de limiter les quantités et de corriger les prix incorrects résultant d'une erreur d'impression.

ÉPICERIE C.B. BERNIER & FILS

Luceville - 739-4479

JUCOFER INC.

Fernand Ruest, prop.
St-Anaclet - 723-3989

MICHEL PROULX & FILS

Ste-Blandine - 735-2802

ÉPICERIE BEAUDOIN BÉRUBÉ INC.

25-A rue Principale
St-Narcisse - 735-2818

ÉPICERIE RICHARD MICHAUD ENR.

2, rue Chamberland, Blc
736-4763



La chronique du ROCCR

La coopérative d'aliments naturels Alina

C'est quoi Alina?

C'est une coopérative de consommation et de production de produits alimentaires vraiment naturels, née de l'initiative d'un groupe de personnes ayant décidé de prendre en charge une partie de leur quotidien qui s'appelle "alimentation". A une époque où les abus de consommation de viande, de gras et de sucre sont dénoncés par nos éminents spécialistes parce que néfastes à la santé, des gens s'organisent pour démontrer qu'il est possible d'améliorer sa condition actuelle par une alimentation plus saine et mieux équilibrée. La coopérative Alina s'est donnée comme vocation d'offrir à toute la population une gamme complète de produits naturels à très haute teneur nutritive et à meilleur prix pour constituer ainsi une très intéressante alternative aux produits traditionnels chimiquement traités de nos

super-marchés, produits ayant perdu toute leur saveur.

La coopérative qui compte déjà 5 ans d'existence est basée sur le bénévolat; elle met à la disposition de la population toute son expérience en matière d'une saine alimentation naturelle en offrant les services d'experts conseils à ses locaux situés au Centre communautaire et culturel du 167 rue St-Louis au troisième étage. De plus, Alina dispense des cours, en collaboration avec le Service de l'Éducation aux adultes du ministère de l'Éducation, sur l'alimentation de base.

Alina, en collaborant et s'approvisionnant à la fois des producteurs locaux dans une concertation active avec la TRIBU (Association des groupes d'achats et coopératives d'aliments naturels de l'Est du Québec) et du grand entrepôt coopératif La Balance à Mont-réal, s'inscrit ainsi à tout le

réseau coopératif québécois de production et de distribution de produits alimentaires naturels.

A son comptoir, Alina offre en plus d'une ambiance très chaleureuse l'avantageuse formule du libre service par lequel il est possible aux membres et non-membres de choisir les quantités désirées de produits dont la qualité a été préalablement vérifiée par un comité spécial. Un service de vrac de gros existe également pour les achats plus importants.

Huit (8) comités ont été formés afin de donner aux membres et non-membres le service le plus adéquat possible.

Ce sont: le Comité des Achats, Comité des caissiers, Comité de la production locale, Comité de la Vie sociale, Comité de l'information, Comité de la Qualité, Comité de l'entretien et ensachage et le Comité de l'aménagement. Les membres dits "actifs", c'est-à-dire qui possèdent 2 parts sociales de \$15 remboursables et qui consacrent au moins 4 heures par mois de travail sur l'un des comités, bénéficient d'une réduction de 15% à l'achat de leurs produits, ainsi que d'un droit de vote à l'assemblée générale; et en conséquen-

ce, un droit de regard sur le fonctionnement de leur coopérative. Pour se joindre au 165 membres actuels, il suffit de prendre 2 parts sociales et de donner ses 4 heures de travail par mois.

En ce moment, cette coopérative dynamique est en pleine restructuration dans le but d'élargir ses services. A cet effet, une assemblée générale sera tenue le premier novembre à la salle Cinquième saison du Cegep de Rimouski, où tous les intéressés (ées) sont conviés, membres et non-membres. A cette occasion, un service de garderie sera organisé et un repas peu dispendieux sera offert. Pour plus d'information, vous pouvez écouter CKLE-MF 96,5 entre midi et midi quinze à la Chronique du ROCCR, ou encore téléphoner directement à Alina au 723-0355.

10e souper des Gouverneurs du Prêt d'Honneur de l'Est du Québec Inc.

Le 10e souper annuel des Gouverneurs du Prêt d'Honneur de l'Est du Québec Inc. aura lieu le 15 novembre prochain à l'Hôtel St-Louis de Rimouski.

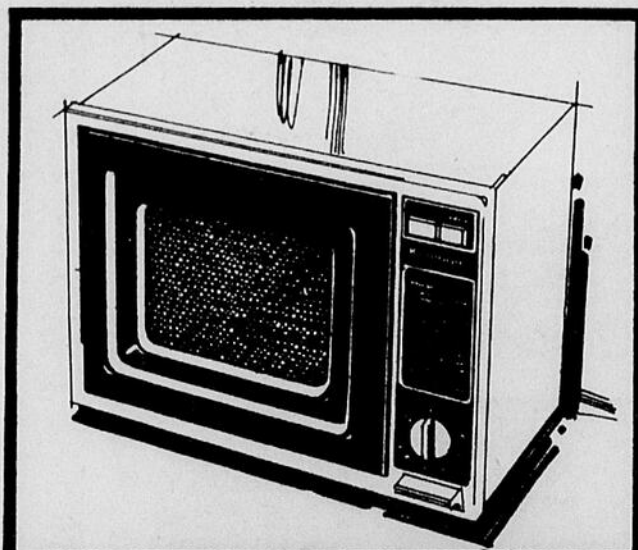
Il y a dix ans, en effet, les membres du conseil d'administration choisissaient de faire appel aux corps intermédiaires, aux industriels et aux corporations pour les aider à ramasser des fonds.

Tout au long de ces années, le PHEQ est venu en aide à un grand nombre

d'étudiants en leur prêtant, sans intérêt, pour les dépanner temporairement ou en attribuant des bourses d'excellence dans les Collèges de Rivière-du-Loup, Rimouski et Matane et à l'Université du Québec à Rimouski.

En 1980-81, le PHEQ s'est engagé à verser 8,000.00\$ en bourses et continue à secourir les étudiants qui ont des besoins financiers urgents.

Le 10e souper annuel des Gouverneurs du PHEQ est donc promis à un vif succès.



Sears

fera des démonstrations de four micro-ondes.

- Jeudi soir de 19h00 à 20h30
- Vendredi soir de 19h00 à 20h30
- Samedi de 2h00 à 4h00

Sears
140, St-Barnabé, Rimouski



Pour les amateurs de contemporain moderne.

Une salle à manger aux lignes sobres mais d'une ambiance raffinée.

Pour ceux qui ont magasiné récemment, le prix les surprendra.

Buffet, huche, 4 chaises (dont une à bras) et la table, le tout se détaillant \$1,095.00 pour aussi peu que **\$777.00**

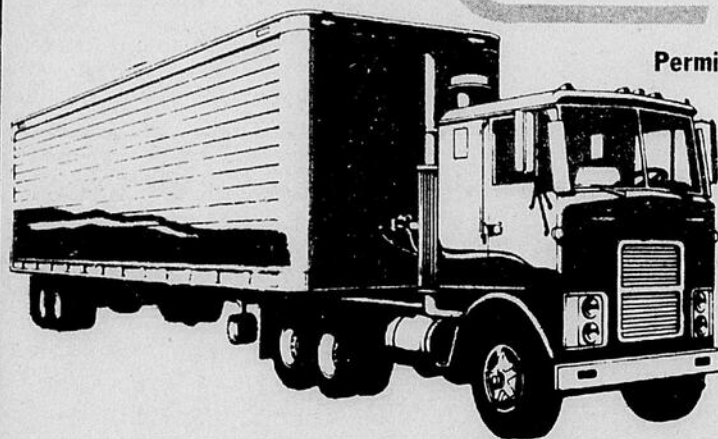
Un choix incomparable de tous styles et qualités en magasin.



17 St-Valérien,
Bic. Rimouski
736-4377

centre d'achat eugène rioux ET FILS Ltée

ÉCOLE DES ROUTIERS G.P. INC.



Permis M.T.Q. 80258 - Cours de culture personnelle

Cours de camionnage

Soirée d'information gratuite, jeudi le 23 octobre 1980 à 19h30.

Cegep de Rimouski - Local D-127

Le cours de camionnage comprend:

- Enseignement sur camion porteur et camion semi-remorque de tout genre.
- Possibilité de perfectionnement sur le transport longue distance.



"Pour accroître la compétence des routiers"

Sous le thème "La grippe, je l'évite"

Lancement du programme annuel de vaccination

Pour la seconde année consécutive, le ministère des Affaires sociales lance son programme de vaccination contre la grippe à l'intention des personnes âgées de 65 ans et plus et des malades chroniques. La campagne se terminera vers la mi-novembre.

Le programme vise essentiellement à prévenir l'apparition de la grippe et des complications chez ces personnes qui sont plus vulnérables en raison de leur âge et de leur état de santé. On sait que la grippe ou l'influenza se manifeste communément sous la forme d'une infection bénigne des voies respiratoires supérieures; toutefois, chez les personnes âgées et les malades chroniques, les complications de la grippe peu-

vent être graves voire même fatales en raison de leur résistance amoindrie et d'une moins grande efficacité de leur système de défense.

Par maladies "chroniques", il faut entendre notamment les affections cardiaques, les maladies pulmonaires chroniques (bronchite chronique, asthme, emphysème, etc), les maladies métaboliques (diabète, sucré, etc), les maladies chroniques des reins et l'anémie grave chronique.

La population-cible touchée par le programme se chiffre à environ 800 000 citoyens répartis dans tout le Québec. Les malades chroniques et les personnes âgées de 65 ans et plus sont donc invités à consulter leur médecin au cabinet privé ou encore au centre

local de services communautaires. Le vaccin est gratuit.

Soulignons enfin qu'une campagne d'information a été prévue de manière à rejoindre les clientèles concernées. Cette dernière comprendra, entre autres, des messages d'intérêt public diffusés à la télévision. En outre, une affiche et un

dépliant d'explications ont été produits. Le dépliant sera distribué avec les chèques de la Régie des rentes de la fin de septembre. Enfin, des entrevues diffusées à la radio et à la télévision viendront rappeler aux clientèles concernées l'importance de la vaccination anti-grippale à l'approche de l'hiver 1980-81.

Vous m'en direz tant, par Louis-Paul Bégin

Les épices, servantes du goût

Les épices donnent aux mets leur saveur particulière. Elles sont laissées au jugement des cuisinières. Elles "font" ou "défont" le plat. Il fallait un recueil en français des épices au Québec, car il est facile de faire erreur en les achetant, les étiquettes étant en anglais, ou en français mal traduit. Le mal est réparé, puisque le Lexique des épices et des assaisonnements vient d'être publié par l'Office de la langue française. L'auteur est M. Jacques Maurais qui a fait, avec ses collaborateurs, un travail soigné et très utile. Savez-vous qu'on a appelé les "All spices" du terme "épices assorties" alors qu'il s'agit de bien autre chose: du piment de la Jamaïque. Prenez aussi le mot "dill pickles". Je me suis demandé souvent comment on devait dire en français. Je connaissais bien les cornichons, mais le mot "dill" ne me disait rien qui vaille. Il s'agit, d'après le lexique, d'aneth. L'aneth est une plante voisine du fenouil et on le désigne (peu aimablement) du nom de fenouil bâtard.

La cannelle est essentielle dans une bonne tarte aux pommes, ne trouvez-vous pas? Je connais bien des Québécois qui ne conçoivent la tarte aux pommes que parfumée à la cannelle.

La cannelle fut toujours recherchée, et on en mit dans son café et dans son chocolat. Dans un chocolat chaud, de nos jours, on n'hésite pas à laisser tomber un bâton de cannelle. La bonne cannelle vient de Ceylan. La fausse cannelle ou cannelle de Chine se nomme aussi "casse". L'arbre où pousse la cannelle est le caneliera ou cannelier. Le sucre de cannelle (poudre et sucre mélangés; sur des rôties beurrées leur donne un goût délicieux.

L'ail se vend en gousse ou en sel. Rappelons le pluriel d'ail, les aulx. Le gingembre est l'équivalent de "ginger". On le vend moulu et il sert à parfumer des plats orientaux surtout. On ne se sert pas beaucoup de gingembre et on a tort. Il peut parfumer de nombreux plats contenant des crevettes, du poulet ou du boeuf. Le gingembre frais est naturellement hors de prix. Mais le gingembre en poudre ou moulu est abordable. Certaines épices sont réservées aux fruits de mer. Par fruits de mer, on entend seulement les crustacés et les mollusques et non les poissons. Pour l'expression "seafood seasoning", le Lexique des épices et des assaisonnements recommande: épices pour poissons et fruits de mer.

GARDERIE LA TRÂLÉE

Maintenant ouvert au 319 rue Sirois, Rimouski

Les parents intéressés à notre service de garderie, pourront s'adresser à notre directrice, Mme Françoise Parent, au numéro de téléphone suivant:

724-6248

ou Nicole Drapeau à **723-1373**



DES APPAREILS DE QUALITÉ À PRIX ABORDABLES.

Depuis plusieurs années déjà, votre grand magasin régional de meubles vous offre la fameuse marque "ROY", fabriquée au Québec.

"ROY" fait maintenant partie du fameux consortium "WHITE", le plus grand dans les appareils électroménagers nord-américain.

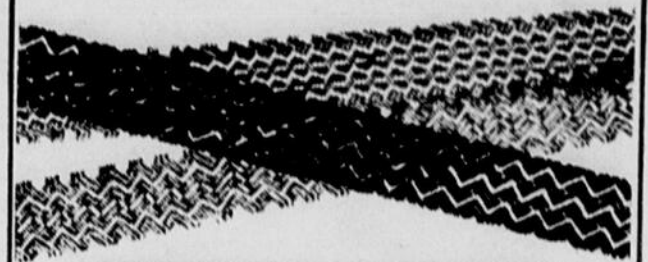
Ce qu'il faut savoir, c'est qu'ils fabriquent eux-mêmes leurs contrôles, moteurs, compresseurs, transmissions, en un mot toutes les pièces maîtresses.

Voilà pourquoi ils sont en mesure d'y mettre de la qualité. Cela se traduit par des garanties plus longues, entre autres 2 ans sur toutes les pièces au lieu d'un an. Dix ans sur un compresseur de réfrigérateur au lieu de 5 ans.



17 St-Valérien,
Bic Rimouski
736-4377

centre d'achat eugène roux et pnc 114c



**CET HIVER, GARDEZ
BON PIED,
BON OEIL
AVEC LES PNEUS
D'HIVER GENERAL**



**PNEU RADIAL
DUAL STEEL GRIPPER FT**

À PARTIR DE

65.00

pièce, posé dimensions:

P-155-80-13



En vente chez:

Alignement Chalifour

CENTRE DU PNEU ET DE L'AUTO

401 est, St-Jean Baptiste

Rimouski

Tél.: 723-9828



Distributeur en gros et détail



MIX-O

Eau de javel
128 oz
Avec ce coupon

.89

Limite 3 par client - Expiration 26 octobre 1980



MONTCLAIR

Eau minérale
750 ml
Avec ce coupon

.59

Limite 3 par client - Expiration 26 octobre 1980



STAYFREE

Mini-serviettes
30's
Avec ce coupon

1.79

Limite 3 par client - Expiration 26 octobre 1980

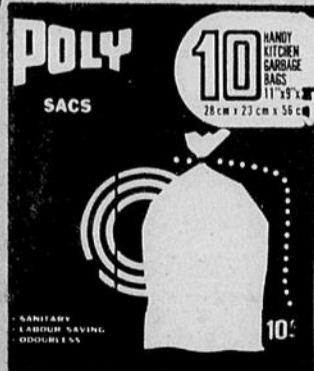


FANTASTIK

Recharge ou pour le
grand nettoyage
24 oz
Avec ce coupon

1.39

Limite 3 par client - Expiration 26 octobre 1980



POLY SACS

Pour poubelles
intérieures - 10's
Avec ce coupon

.39

Limite 3 par client - Expiration 26 octobre 1980

OUVERT 7 JOURS PAR SEMAINE



**PHARM-ESCOMPTE[®]
JEAN COUTU**

114 ST-GERMAIN OUEST, RIMOUSKI - 723-2459 ET 723-3338



PLANTERS

Arachides
Sac 1 1/2 lb
Avec ce coupon

1.69

Limite 3 par client - Expiration 26 octobre 1980

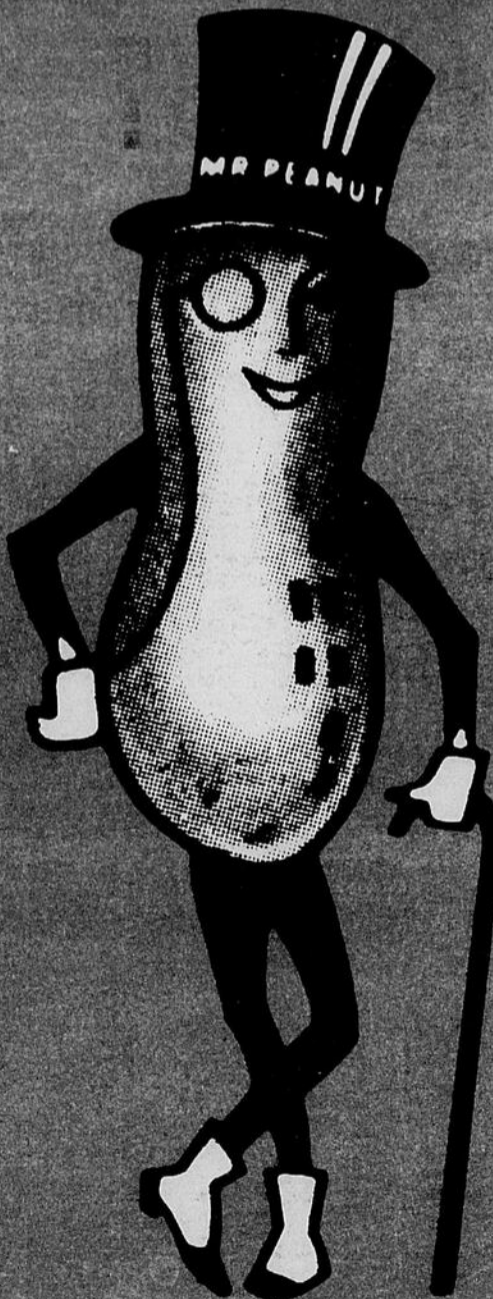


PLANTERS

Arachides rôties à sec
325 g
Avec ce coupon

1.29

Limite 3 par client - Expiration 26 octobre 1980



**OHÉ
LES JEUNES !**

Venez rencontrer

Mr PEANUT

chez

**Pharm-escomptes
Jean Coutu**
jeudi, vendredi et samedi.
**Les 700 premiers
clients se
mériteront une
surprise !**



OUVERT 7 JOURS PAR SEMAINE

Lundi à mercredi de 9h00 à 21h00
Jeudi et vendredi de 9h00 à 22h00
Samedi de 9h00 à 21h00
Dimanche de 10h00 à 20h00



on trouve de tout...
même un ami



SURF
Savon en poudre
6 litres
Avec ce coupon

2.39

Limite 3 par client - Expiration 26 octobre 1980



BIC
Briquet
Avec ce coupon

.79

Limite 3 par client - Expiration 26 octobre 1980

Désirez-vous MAIGRIR rapidement ?

Jeudi, vendredi et samedi les 23, 24 et 25 octobre, nous aurons sur place un représentant pour vous informer sur tout ce dont vous avez besoin pour maigrir. Vous pourrez même goûter ce produit gratuitement.

C'est facile et agréable avec **NUTRI-DIÈTE**
SUBSTITUT DE REPAS



Aussi bon qu'un
Milk Shake

**UN SACHET DANS 8 ONCES DE LAIT
REPLACE UN REPAS COMPLET**
Si vous voulez maigrir d'une manière simple, naturelle et efficace, NUTRI-DIÈTE est un excellent moyen d'y parvenir. Il suffit d'utiliser notre substitut de repas à la place d'un, de deux ou des trois repas de la journée selon le rythme d'amaigrissement désiré. Aux repas réguliers, vous pouvez manger ce que vous aimez (voir notre brochure). Tout en étant pauvre en calories, NUTRI-DIÈTE est particulièrement nutritif puisqu'il renferme 26 éléments essentiels à la santé. De plus, NUTRI-DIÈTE comble la faim.

Quatre délicieuses saveurs:
•Chocolat •Vanille •Fraise •Caroube
Chaque boîte contient 20 sachets, soit 20 repas complets

Limite 3 par client.
Expiration 26 octobre 1980.

**SPECIAL
JEAN COUTU**

\$7.89



RAPID-SHAVE

Crème à raser
300 ml
Avec ce coupon

1.29

Limite 3 par client - Expiration 26 octobre 1980



NOXZEMA

Déodorant en aérosol
10 oz
Avec ce coupon

1.29

Limite 3 par client - Expiration 26 octobre 1980



PERSONNELLE

Poudre pour bébé
400 g

1.39

Limite 3 par client - Expiration 26 octobre 1980

Fixatif
concentre
non-aérosol

Fixe
Del



El
Toro

EL-TORO

Fixatif - 227 ml
Avec ce coupon

.69

Limite 3 par client - Expiration 26 octobre 1980



CINTRES

De plastique

5/.99

Limite 3 par client - Expiration 26 octobre 1980

Spéciaux disponibles jusqu'à
écoulement de la marchandise.
Decoupez ces coupons.

LIMITE 3 PAR CLIENT POUR CHAQUE ARTICLE

723-2459 et 723-3338

DATE LIMITE

26 OCT. 1980



Peut-on se fier sur le gouvernement du P.Q. pour défendre le droit de travailler de la population de la Vallée?

Opinion du lecteur

M Bérubé,

Je me préoccupe sérieusement de la bataille légitime que mènent les citoyens de la Vallée de la Matapédia pour une papeterie. Etant native de Lac au Saumon, petit village près de Causapsal, je connais bien la vie de mes concitoyens. Aujourd'hui, la grande majorité de mes amis d'enfance ne vivent plus dans la Vallée, parce qu'ils ont dû quitter leur coin de pays pour se chercher du travail.

Une papeterie comme les gens réclament actuellement, peut réellement aider à soulager le chômage chronique et à ralentir l'exode de la population.

Je trouve vraiment indécemment le jeu politique que M. De Bané et vous M. Bérubé

menez depuis des années et surtout depuis ces derniers mois sur le dos de la population. Pour M. De Bané comme pour vous, le critère premier dans cette affaire c'est évidemment la rentabilité maximum.

Une papeterie à Causapsal serait rentable mais pas assez pour satisfaire la soif de profits de Rexfor et de l'entreprise américaine Beto. C'est clair, M. Bérubé, que vous placez les intérêts de ces deux entreprises bien au-dessus des intérêts d'une population aux abois. Fondamentalement, vous optez pour la papeterie à Matane parce que pour la compagnie d'Etat Rexfor, que votre gouvernement contrôle, il y a plus de profits à faire. Mais en même temps, vous devez

préserver votre image politique. Vous ne voulez pas supporter l'odieux d'un "non" aux citoyens de la Vallée, ça ne serait pas rentable pour les élections qui s'en viennent. C'est pourquoi vous avez proposé un plan tortueux qui consiste à dire oui à Causapsal tout en refusant de lever le petit doigt pour que ça se réalise réellement dans la Vallée.

Il est clair que M. De Bané s'est à son tour lancé dans une opération tout aussi gluante: se prononcer en parole pour la papeterie dans la Vallée, mais chercher tous les moyens pour éviter de payer. De jour en jour le masque frauduleux et démagogique de M. De Bané - défenseur - du - bon

- peuple s'effrite.


Mais j'aimerais aujourd'hui faire remarquer à ceux qui comme moi y ont cru pendant un certain temps, que le masque du PQ tombe aussi dans cette affaire. Il a tombé, entre autres, M. Bérubé, quand vous avez refusé de répondre à la question des citoyens de la Vallée: "oui ou non si De Bané refuse, va-t-on avoir la papeterie à Causapsal?" Il est alors apparu comme à d'autres endroits - comme à Marine Industries de Sorel, propriété du gouvernement du Québec, où 1,200 mises à pied ont été faites en 6 mois - qu'on ne peut pas plus compter sur le gouvernement du PQ que sur

le gouvernement libéral de De Bané pour défendre le droit de travailler d'une population.

Et c'est pourquoi le seul moyen que les citoyens de la Vallée ont d'obtenir leur papeterie, c'est de continuer à harceler les deux paliers de gouvernements. Dans cette bataille exemplaire, je crois qu'ils ont l'appui des citoyens de Rimouski.

Régine Valois
Rimouski

Louez ou achetez une dactylo ou additionneuse chez **GILBERT** Imprimerie Gilbert Ltee 6 est Evêché - 723-2121



cegep rimouski

Admission pour la session d'hiver 81 (811) éducation régulière

La session d'hiver 81 débutera le 16 janvier 81 au Cégep de Rimouski. Toutefois, les demandes d'admission doivent nous parvenir avant le **1er novembre 1980**.

Les programmes offerts sont les mêmes qu'à la session d'automne, sauf pour les options contingentes. Le Collège ne peut cependant garantir tous les cours normalement dispensés aux sessions d'automne, c'est-à-dire les 1ère, 3ième et 5ième sessions.

Le bureau des admissions
Par: Paul Brassard, registraire

Halloween 1980 Précautions à prendre à l'occasion de l'Halloween

Les enfants devraient porter des vêtements de couleurs claires, résistants au feu et ayant des bandes réfléchissantes pour que les conducteurs puissent les voir sans difficulté.

Les vêtements doivent être assez courts pour éviter les chutes.

Les masques pourraient obstruer la vue. Le maquillage est préférable.

Les enfants doivent marcher d'un côté de la rue et traverser uniquement aux intersections, après avoir terminé leurs "visites".

Des lampes de poches leur permettront de mieux voir et d'être vus.

Ils doivent marcher en groupes de quatre ou cinq. Les jeunes enfants doivent être accompagnés par un adulte.

Indiquez aux enfants les limites du voisinage qu'ils ne doivent pas dépasser et

fixez une heure pour leur retour.

Défendez-les fermement d'entrer dans la maison ou l'appartement d'une personne étrangère.

Les enfants ne doivent manger les friandises qu'après les avoir fait vérifier par un adulte à la maison.

Les conducteurs doivent être particulièrement prudents le soir de l'Halloween; un petit lutin pourrait brusquement jaillir de l'obscurité!

Essayons de rendre l'Halloween de 1980 encore plus sûre que celles des années précédentes.

Oyé ! Oyé !
Ekspo-livre
Ekspo-livre
Ekspo-livre
Ekspo-livre
Ekspo-livre

DANS LE MAIL DES GALERIES G.P.
LES 30, 31 OCTOBRE ET 1er NOVEMBRE

- Admission au Club du Livre
- Rabais sur tous les livres exposés
- Cartes **CHARGEX**, **VISA** et **master charge** acceptées

LES TABAGIES
LEBLANC INC.
92, 2e RUE OUEST
LES GALERIES G.P. - 723-8111




Nouveau dentiste

Le Dr Jean-Pierre Bélisle, chirurgien-dentiste est heureux d'annoncer à la population l'ouverture de sa clinique dentaire, qui sera située à 38, St-Germain est (édifice du Syndicat de Rimouski).

Le Dr Bélisle est le fils de M. et Mme Roland Bélisle de Mont-Joli; il a fait ses études à l'Université de Montréal, a suivi des stages en chirurgie à l'Hôpital Notre-Dame, et en pédodontie à l'Hôpital Ste-Justine.

Pour urgence ou rendez-vous, téléphonez à 724-7935.

Heures de bureau: lundi de 8h30 à 17h30 et 19h00 à 22h00. Mardi au vendredi: 8h30 à 18h00.

On oublie trop souvent que c'est surtout dans la salle à manger que se passe les plus grands événements d'une famille.

L'ambiance qu'elle dégage en dit long sur l'accueil chaleureux de la maîtresse de maison envers ses invités.

C'est aussi un des mobiliers les plus dispendieux de la maison; voilà pourquoi c'est important de venir à Bic pour profiter d'un choix incomparable et des prix sans pareil.

En exemple, ce magnifique mobilier de 9 pièces comprenant 6 chaises dont 2 à bras, table tréteau, buffet et huche se détaillant \$1,695.00 pour aussi peu que

\$1,166.00

Un autre exemple des prix incomparables d'Eugène Rioux et Fils de Bic.

17 St-Valérien, Bic Rimouski 736-4377

centre d'achat eugene rioux ET FILS Ltée



La sexualité chez les adolescents

Une réalité qu'il ne faut pas nier

Le 53e congrès annuel de l'Association des médecins de langue française du Canada qui s'est tenu dernièrement à Montréal s'est révélé un succès tant par l'intérêt qu'a suscité son principal thème, la reproduction, que par la qualité des intervenants qu'il a présenté.

L'étude qui a le plus attiré l'attention du grand public et qui d'ailleurs a largement été reprise par les grands quotidiens est sans conteste l'analyse de la sexualité des adolescents et de ses corollaires: la contraception, la grossesse et l'avortement.

De ce symposium, il ressort que la vie sexuelle active des adolescents commence de plus en plus tôt comparativement aux générations précédentes. La précocité de la puberté et la libéralisation progressive des mœurs en Occident explique pour une bonne part ce phénomène.

Cette étude a d'abord permis de jeter un peu de lumière sur le vieux mythe de la promiscuité sexuelle des adolescents. Il est maintenant prouvé que la majorité des adolescents ont un partenaire sexuel stable. Toutefois, malgré l'accès facile à l'information sexuelle, il ressort que 40% des adolescents ignorent tout du cycle de leur fécondité et utilisent peu les contraceptifs, ce qui entraîne des conséquences faciles à deviner.

La grossesse chez l'adolescente constitue une préoccupation médicale importante. La jeune fille n'ayant pas terminé son développement physique, l'incidence de prématurité est plus élevée chez elle que chez la femme plus âgée. Bien que les chances de survie des enfants de petits poids soient plus élevées de nos jours, les prématurés restent menacés par des séquelles neurologiques importantes telles l'épilepsie, la paralysie cérébrale et le retard mental.

Le problème de la drogue a également été abordé. C'est en effet à cet âge qu'on fait une plus grande utilisation de drogues (LSD marijuana, cocaïne, etc). Les effets nocifs de ces substances constituent un risque grave pour le fœtus en début de grossesse quand la jeune fille ne sait pas encore qu'elle est enceinte.

La grossesse chez l'adolescente amène des conséquences socio-psychologiques importantes pour la jeune fille. Malheureusement, 75% d'entre elles ne terminent pas leurs études

(niveau secondaire) et, si elles se marient suite à leur grossesse, 75% de ces mariages se terminent par une séparation après deux ans de vie commune.

Des problèmes avec l'enfant se présentent très souvent. La capacité de maternage de l'adolescente est assez limitée, n'ayant pas elle-même atteint sa maturité psychologique. C'est parmi elles que l'on retrouve le plus haut taux d'enfants maltraités.

"La grossesse chez l'ado-

lescente est une impasse" conclut le Dr. Jean-Yves Frappier, pédiatre à l'hôpital Ste-Justine. Il estime que notre société doit prendre les mesures nécessaires afin d'améliorer les programmes d'information sexuelle dans les écoles. Selon lui, il s'agit là d'une mesure importante pour limiter le cas de grossesses et d'avortements qui constituent toujours pour l'adolescente une expérience traumatisante.

Parallèlement à ce thème

qui témoigne des préoccupations sociales de l'Association des médecins de langue française, un deuxième thème, celui-là plus médical, a été proposé aux quelque 400 congressistes: les progrès récents en médecine et en chirurgie. C'est ainsi que les médecins ont été amenés à prendre connaissance des techniques thérapeutiques les plus nouvelles notamment en rhumatologie, en diabétologie, en cardiologie et en hypertension artérielle.

A.A. A.A.

Le savais-tu?
L'alcoolisme est une maladie.
Tu veux boire? C'est ton affaire.
Tu veux arrêter? On va t'aider.

Alcooliques Anonymes
 Tél.: 723-6224

A.A. A.A.

DATSUN OSE...



Sedan à 4 portières (210)
 Sedan Hatchback à 4 portières (310)
 Sedan Hatchback à 4 portières (510)

LES MODELES 1981 MAINTENANT CHEZ VOTRE CONCESSIONNAIRE

établir des standards que d'autres n'osent égaler.

Datsun 210
Super-équipée et à super-bas prix!
 Plus que de la simple économie, c'est la preuve que vous savez apprécier un rendement/essence remarquable, le confort, un choix de styles compacts, et le tout, à des prix de sous-compacts super-bas!
 • Une Datsun 210 Sedan offre un des meilleurs rendements/essence au Canada: 5,9 l/100 km (48 MPG)*.
 • La Datsun 210 Sunny est une des voitures qui coûtent le moins cher au Canada.
 • Le nouveau convertisseur de couple à verrouillage rend toutes les 210 automatiques encore plus économiques d'essence en 1981.
 • Toutes les 210 familiales, les Sedan, et les Hatchback vous offrent les mêmes intérieurs luxueux et la même super-valeur pour votre argent.

Datsun 310
Un luxe incomparable!
 Enfin une sous-compacte à traction avant qui a fière allure et qui vous offre grand luxe et confort incomparables!
 • Nouveaux sièges orthopédiques conçus pour plus de confort.
 • Nouvel avant et intérieur de grand style en 1981.
 • Nouveau moteur de 1,5 litre plus gros, à soupapes et tête.
 • Intérieur plus luxueux et plus d'équipement standard que la plupart des autres sous-compacts, sans frais supplémentaires.
 • Modèles offerts: Sedan Hatchback à 2 et 4 portières, Coupé GX Sport.

Datsun 510
Economique, spacieuse... et vrrrombissante!
 Avec son nouveau moteur NAPS-Z de 2 litres à arbre à cames en tête, cette compacte familiale bien équipée est plus puissante et plus économique d'essence que jamais!
 • Vaste choix: Sedan à 2 portières, familiales, Sedan Hatchback à 4 portières.
 • Economie d'essence de petite voiture: seulement 7,3 l/100 km (38 MPG)*, mieux que bien des sous-compacts.
 • Fiabilité et performance d'une auto de rallye: accélération de 0 à 80 km/h en moins de 10 secondes.

L'AVENIR ROULE EN DATSUN 1981

*D'après la première édition du Guide de consommation d'essence 1981 de Transports Canada pour la Datsun 210 MPG à 5 rapports et la Datsun 510 à rapports. La consommation réelle peut varier.

NISSAN DATSUN

Faites les cent pas cent fois par jour.

PARTRONCTION
 Marchez. Dès aujourd'hui.

LAVOIE & BOUCHER inc.

770 boulevard St-Germain ouest, Rimouski Tel. 723-3554

coop :cooprix:::

C'EST OÙ ON PENSE
à vous offrir des prix super avantageux sur nos produits COOP

Semaine des Produits COOP

vendus à la caisse et à la 1/2 caisse.



CHAMPIGNONS
morceaux et pieds

10 oz liq 284 ml

CHAMPIGNONS
en morceaux
24 X 10 onces
CAISSE

16.29

1/2 CAISSE

8.49



MAÏS
en grains entiers

CANADA DE FANTAISIE
12 oz liq 341 ml

MAÏS
en grains
24 X 12 onces
CAISSE

8.50

1/2 CAISSE

4.35



macédoine de LÉGUMES

CANADA DE CHOIX
19 oz liq 540 ml

MACEDOINE
24 X 19 onces

CAISSE

8.39

1/2 CAISSE

4.39



JUS DE TOMATES

ADDITIONNÉ DE SEL
CANADA DE FANTAISIE
19 oz liq 540 ml

JUS de TOMATES
de fantaisie
24 X 19 onces
CAISSE

7.49

1/2 CAISSE

3.95



TOMATES

ASSAISONNÉES DE SEL
CANADA DE CHOIX
28 oz liq 796 ml

TOMATES
de choix
24 X 28 onces
CAISSE

13.95

1/2 CAISSE

7.20



POIS
grosseurs assorties

CANADA DE FANTAISIE
19 oz liq 540 ml

POIS VERTS
assortis
24 X 19 onces

CAISSE

8.95

1/2 CAISSE

4.65



EAU DE JAVEL

DOMESTIQUE

128 oz fl 3.64/

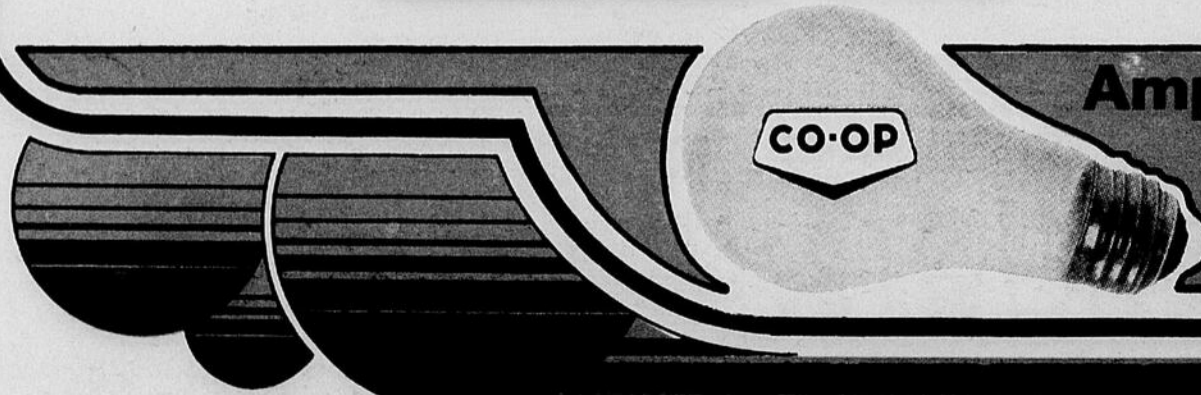
TENTION

SE PRODUIT LIQUIDE TRÈS DANGEREUX

EAU DE JAVEL
6 X 128 onces

CAISSE

4.49



Ampoules Coop

2 ampoules

25-40-60-
100 Watts

.49

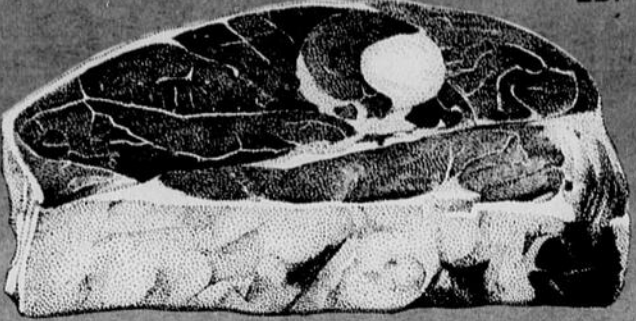
COOP : COOPRIX :::

STEAK de RONDE

DESOSSE ruban rouge GRANDE TRANCHE

2.19

LB.



BOEUF HACHE MAIGRE ▲

2.27 LB.

PORC HACHE MAIGRE ▲

1.39 LB.

FOIE de VEAU FRAIS ▲

2.09 LB.



CAROTTES

Prod. du Québec Can. no. 1 Cello 25 lbs.

2.95

RUTABAGA

Prod. du Québec Can. no. 1 Cello 25 lbs.

2.69



CHOUX ●

Prod. du Québec Can. no. 1 Cello 25 lbs

2.69

OIGNONS ●

Prod. du Québec Can. no. 1 Cello 25 lbs.

3.79

SAUCE HOT-CHICKEN

COOP 14 oz.

.29

DETERSIF en POUDRE

COOP 6 litres

2.59

ADOUCISSEUR pour TISSUS

COOP 128 oz.

1.29

JUS de TOMATES ●

COOP 48 oz.

.59

HARICOTS ●

Coupés COOP Verts Jaunes 19 oz.

.36

SHAMPOING

COOP Pour cheveux gras, oeuf, régulier, secs 500 ml.

1.19

SACS a ORDURE

COOP (26 X 36) 10'5'

.89

CHAMPIGNONS ●

Entier COOP 10 oz.

.79

CAFE Instantané

COOP 10 oz.

4.69

CAFE Moulu

régulier COOP 1 lbs.

2.99

MARGARINE

Molle COOP 1 lbs.

.59

CREME-GLACEE ○

COOP Plastique 2 litres

1.69



ESSUIE-TOUIT

COOP 2 Plis 2 rlx.

1.09

PAPIER-TOILETTE

COOP Blanc Couleur 4 rlx.

1.09

PAPIER-MOUCHOIRS

COOP Blanc Jaune Rose 19 oz.

.69

FARINE

COOP 10 kg.

4.79

JUS de POMMES ●

Non-sucre COOP 48 oz.

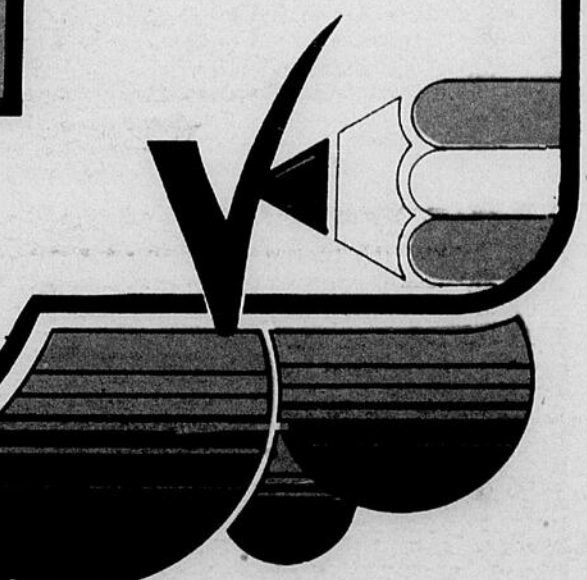
.85

(1)(2)
 ● ○ fruits et légumes
 ■ □ pain et céréales
 ▲ △ viande et substituts
 ● ○ lait et produits laitiers
 (1) une grande valeur nutritive
 (2) une certaine valeur nutritive

| | | |
|---|---|------------------------------------|
| □ CURE-OREILLES COOP, 180's | □ JUS D'ORANGE PUR COOP, 64 on. ● | □ SAVON LIQUIDE COOP Rose 32 oz. |
| □ PURIFICATEUR D'AIR COOP, Asst. 34 on. | □ THE ORANGE PECKOE COOP, sachets 120's | □ MELANGE-GATEAU COOP Asst. 500 g. |
| □ KETCHUP ROUGE COOP, 32 on. | □ HUILE-TOURNESOL COOP 1 litre | □ MAIS EN CREME COOP, 19 on. ● |

Achats avantageux, semaine du 20 au 25 octobre 80.

• COOP St-Fabien • COOP Ste-Odile • COOPRIX 1, boul. René Lepage • COOPRIX 2, Plaza Arthur Buies.
 Nous nous réservons le droit de limiter les quantités.



Opinion libre

La Papeterie de la Vallée de la Matapédia

Prise de position des prêtres et des agents de pastorale de la Matapédia

Depuis quelques mois, un projet d'implantation d'une papeterie est à l'étude pour la Vallée de la Matapédia. Plusieurs groupements ont déjà appuyé ouvertement ce projet. A notre tour, les prêtres et les agents de pastorale de la Vallée nous voulons comme groupe, joindre ouvertement les rangs de ceux qui luttent pour l'obtention d'une industrie ESSENTIELLE A LEUR SURVIE.

En effet, nous croyons que ce projet est vital pour notre région: le sous-développement économique, le chômage qui s'ensuit sont un véritable cancer dont les effets désastreux minent la vie de notre population. Cette situation génère un profond sentiment de frustration, d'aigreur et d'insécurité qui influence le com-

portement non seulement des adultes mais aussi des jeunes.

Combien de travailleurs de chez-nous, pour gagner leur pain, sont obligés de s'éloigner de leur famille sur la Côte-Nord, au Nouveau-Brunswick, en Nouvelle-Ecosse et même en Ontario. Nous déplorons tous les effets malheureux d'une telle situation sur la santé du travailleur lui-même, sur la vie du couple, l'éducation des enfants, la vie sociale, religieuse et politique de nos paroisses.

Il faut aussi souligner tous ces emplois peu rémunérateurs, n'offrant aucune sécurité et gardant combien de familles en-dessous du seuil de pauvreté. Pourtant, les gens d'ici reçoivent la même publicité qu'en ville et désirent les mêmes biens

de consommation.

Que dire des loisirs? Alors que l'orgueilleuse "tour de babel" olympique engouffre une bonne partie du budget du loisir de la province, des miettes nous sont refusées pour nous aider à monter et entretenir les humbles installations sportives de nos paroisses.

Si nous vivions dans un temps de crise, comme dans les années 30, et que tout le Québec était dans un même état de pauvreté, on pourrait dire: "Il n'y a rien à faire, prenons en notre parti". Mais ce n'est pas le cas: Notre pays est riche et nous possédons dans la région une partie considérable de ces richesses naturelles, mais leurs retombées économiques nous échappent. LE TEMPS EST VENU DE CORRIGER LA SITUATION.

Dans la Vallée, nous voyons grandir de plus en plus la volonté de s'en sortir. De nombreux projets sont nés ces dernières années grâce à l'esprit d'initiative, à la solidarité et à l'implication des gens du milieu.

Mais, pour construire des projets de taille qui relèveront vraiment le niveau économique de notre région, nos efforts seuls sont insuffisants, il nous faut aussi l'aide de nos gouvernements.

Bien sûr, ceux-ci sont d'abord touchés par la rentabilité financière. Il nous faut les sensibiliser davantage à la rentabilité sociale à long terme, même si cela coûte plus cher à court terme. Mettre du pain sur la table de tout le monde par toutes sortes d'aides sociales, c'est important, mais, travailler soi-même

pour mettre du pain sur sa table, c'est plus important encore.

Dans ce sens, le projet de la papeterie nous apparaît essentiel. Il correspond bien à la vocation de la Vallée dont le seul avenir est la forêt. Voilà pourquoi ON NE PEUT PAS LAISSER PASSER. Il faut le retenir chez-nous. Et à cette fin, nous devons nous UNIR ET LUTTER.

Au nom de notre solidarité avec la population de la région, au nom aussi de l'Evangile de justice et de vie auquel nous croyons, nous, soussignés prêtres et agents de pastorale de la Vallée de la Matapédia, nous voulons appuyer la population, lutter à ses

côtés, ajouter notre voix à la leur pour aller chercher ce qui nous revient.

Nous demandons à toute la population d'appuyer leurs leaders et de poser les gestes qu'il faut en temps et lieux pour sensibiliser ceux qui doivent prendre de justes décisions au nom du gouvernement.

Nous rappelons aux instances politiques qu'elles ont le devoir de distribuer équitablement les biens de la terre et de veiller à promouvoir l'être humain dans toute sa dignité et cela partout sur le territoire qui leur est confié.

Pour la Vallée, la papeterie est un DERNIER ESPOIR QUI NE DOIT PAS ETRE DECU.

Construction Yvan Fournier Inc. Entrepreneurs généraux

- Construction résidentielle, commerciale, industrielle.
- Rénovations
- Fondations

Estimation sur demande

569, Thomas Taschereau, Rimouski
Tél.: 724-2574



Ville de
rimouski

SERVICE GÉNIE—TRAVAUX PUBLICS APPEL D'OFFRES

La Cité de Rimouski demande des soumissions pour l'enlèvement et le transport des déchets, conformément au devis no 80-19.

Les entrepreneurs pourront se procurer copie du devis et formules de soumission à compter du 16 octobre 1980 au bureau de l'acheteur municipal, 244 rue St-Germain est, Rimouski, en y faisant un dépôt de \$25.00 remboursable sur remise en bon état des documents, après l'adjudication de la soumission. Ce dépôt sera remboursé à ceux qui auront présenté une soumission.

Pour être considérée, toute soumission devra:

- être conforme au devis et faite sur les formules officielles fournies par la Cité de Rimouski;
- être accompagnée des documents spécifiés au devis;
- parvenir avant 15h., le 6 novembre 1980 au bureau du soussigné.

Toutes les soumissions seront ouvertes publiquement à la salle du Conseil de l'Hôtel de ville, le 6 novembre 1980 à 16h.

La Cité de Rimouski ne s'engage à accepter ni la plus basse ni aucune des soumissions reçues.

Chaque soumission devra être déposée dans une enveloppe cachetée et portant la mention "SOUMISSION POUR L'ENLEVEMENT ET LE TRANSPORT DES DÉCHETS".

Rimouski, ce 10e jour d'octobre 1980.

Hubert Dubé, o.m.a.
Greffier de la Cité

Réflexion sur la sécurité

Attitudes:

L'on considère que les 12 attitudes qui suivent sont les plus susceptibles de créer des conflits sur les chantiers;

L'égoïsme:

L'attitude "moi d'abord" est blâmable du manque de considération envers les autres.

La présomption:

Qui porte à croire que "l'on est trop important pour observer les règlements qui ne s'appliquent qu'aux autres".

L'excès de confiance:

"Je suis habile, je n'ai pas à prendre de précautions. Je sais tout. Je n'ai encore jamais eu d'accident".

La prise de risques:

La philosophie "vivre dangereusement" qui très souvent fait croire à la chance. "Ca ne peut pas m'arriver".

L'attitude fataliste:

Vous êtes ici aujourd'hui et disparaître demain. Vous faites le "grand voyage" lorsque votre tour est arrivé, et quoique vous fassiez n'y changera rien.

L'animosité:

Un sentiment de colère constante envers les autres confrères sur les chantiers, dont découle une attitude d'agressivité.

L'infériorité:

"On ne me traitera pas comme un individu de seconde classe".

La rivalité:

Essayer de prendre les devants - de dépasser l'autre travailleur.

Le suicide inconscient:

Les psychologues ont souvent remarqué cette attitude - le besoin de se mutiler, se blesser même gravement.

L'exhibitionnisme:

Chercher à épater, aimer se faire voir.

Le plaisir de détruire:

Déséquilibre de la personnalité qui porte à prendre plaisir à détruire des objets.

Attribution de la culpabilité:

Créer des situations où le blâme peut être rejeté sur d'autres, se déchargeant ainsi de toute responsabilité.

Un mode d'épargne supérieur

Les certificats de dépôt garanti du Trust Général

- Sécurité du capital et des intérêts
- Taux d'intérêt garanti
- Taux d'intérêt élevé
- Souplesse dans le paiement des intérêts
- Aucun coût

TRUST GÉNÉRAL DU CANADA

Institution inscrite à la Régie de l'assurance-dépôts du Québec. Membre de la Société d'assurance-dépôts du Canada.

Demandez le poste 2000

| | | |
|----------------------|---------------------------|---------------------|
| Sept-Îles: 968-1830 | Rivière-du-loup: 862-7286 | Montreal: 866-9641 |
| Chicoutimi: 549-6490 | Quebec: 688-0630 | Oulremont: 739-3265 |
| Alma: 668-3391 | Levis: 833-4450 | Hull: 771-3227 |
| Rimouski: 724-4106 | Trois-Rivières: 379-7230 | Ottawa: 238-4900 |

NOUVEAU ! NOUVEAU !

SERVICE DE REPARATION

Gilles Dubé Enr.

- Appareils ménagers
- Laveuse • Sécheuse
- Lave-vaisselle
- Cuisinière • Réfrigérateur
- Congélateur
- Four micro-onde
- Air climatisé domestique

Gilles Dubé Enr.

41 est, 3e Rue, Rimouski, Qué. - G5L 2G7

724-3031

13¹/₄%

Intérêts
versés
annuellement.
Période
de 5 ans.
Dépôt
minimum
\$500.

Autres certificats à autres taux pour des périodes allant de 30 jours à 5 ans.
Taux sujet à changement.

SPECIALS DE LA SEMAINE

TÉLÉCOULEUR

20" "RCA"
3 ans de garantie
Pièces et main-d'oeuvre

555.⁵⁶

CHAISE

"MIRACLE"
Roulement à billes

124.⁹⁵

ENSEMBLE
MATELAS ET SOMMIER-CAISSE
54" - 20 ans garantie

229.⁹⁵

DIVAN-LIT CONVERTIBLE

249.⁹⁵

RÉFRIGÉRATEUR

5 pi. cu

229.⁹⁵

LAVE-VAISSELLE "McCLARY"

399.⁹⁵

TÉLÉCOULEUR

20 pouces
"Quasar"
3 ans de garantie
sur pièces et main-d'oeuvre.

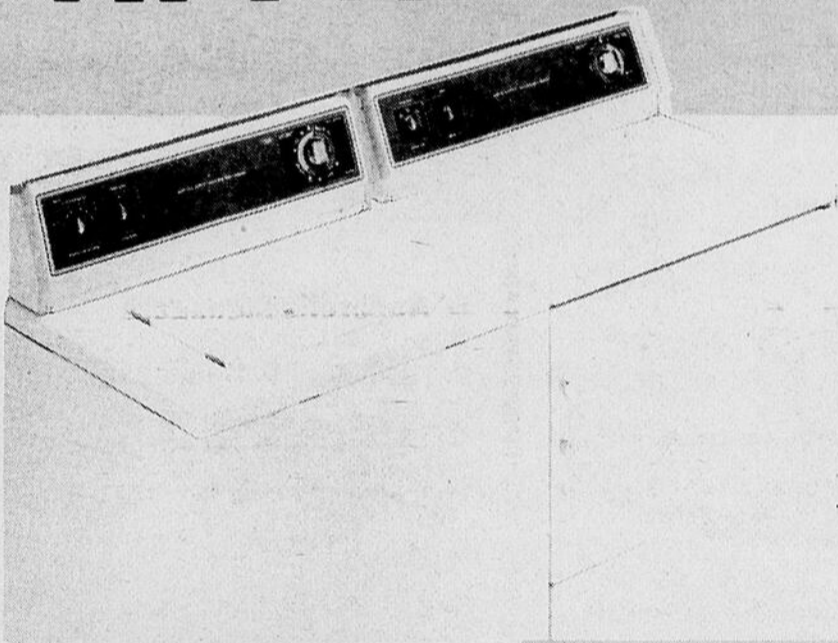
529.⁹⁵

MÉNAGE COMPLET

(3 pièces)

33 1/3%
d'escompte

APPAREILS "McCLARY"



"100" YWG 1118

- Agitateur "Spiralator"
- Choix de 4 cycles
- 1 choix de vitesse lavage/essorage
- Choix de 3 températures de lavage/rinçage
- Choix de 3 niveaux d'eau
- Filtre à charpie auto-nettoyant à recirculation
- Rinçage par essorage et vidange

"100" YDG 1118

- Cycle à minuterie
- Choix de 3 cycles
- Choix de 3 températures
- Dessus de travail et tambour de porcelaine
- Filtre à charpie "inoubliable"
- Séchage à vide

LAVEUSE-SÈCHEUSE

699.⁹⁵



RYF-1319

- Réfrigérateur pratique sans givre de 379 L (13.4 pi. cu.)
- Congélateur de 108 lb
- Garde-beurre et fromage

- Deux clayettes pleine largeur réglables
- Bacs à légumes jumelés

RÉFRIGÉRATEUR

13 pieds cubes

499.⁹⁵

MMC MEUBLES
MARC CÔTÉ
INC

245 Michaud, Rimouski 723-0166

Exigez la
fameuse qualité
McCLARY

Innovateur dans le service
Service d'urgence 7 jours
par semaine
Tel.: 723-4430

N'oubliez pas que chez-nous, vos appareils électriques usagés ont une bonne valeur de rechange.

CARREFOUR RIMOUSKI

JOUR DE la Baie

LE GILET en COTON QUATÉ

\$10.99

Choix de modèles
et couleurs
À UN SEUL PRIX.



100% acryllique



**Avec une aubaine comme ça !
Comment ne pas penser à La Baie. . .**