

RAPPORT D'ACTIVITÉS

2013
2014

CLD et CDEC Montréal-Nord
11211, avenue Hébert
Montréal-Nord (Québec) H1H 3X5
514 353-7171
514 353-5832
info@cldmn.qc.ca
www.cldmn.qc.ca



CDEC
MONTREAL-NORD



De la belle visite durant 4MN!

L'équipe du CLD et de 4MN 2013 a été choyée de rencontrer des personnalités comme Daniel Roby (photo ci-dessus), créateur du film *Louis Cyr : l'homme le plus fort du monde* ainsi que la porte-parole de l'événement 4MN, Anne Marcotte qui co-animaient le gala Élite de la CCIMN, durant lequel la photo ci-contre a été prise.



CLD ET CDEC MONTRÉAL-NORD

11211, avenue Hébert, Montréal-Nord (Québec) H1H 3X5

514 353-7171

514 353-5832

info@cldmn.qc.ca

www.cldmn.qc.ca



CDEC
MONTRÉAL-NORD
VOTRE RÉFÉRENCE EN DÉVELOPPEMENT ÉCONOMIQUE

TABLE DES MATIÈRES

Mots d'introduction		1
Présentation générale	Missions et structures	3
	Conseil d'administration	4
	Équipe	5
	Communications	6
CLD Montréal-Nord	Accueil et interventions	12
	Services aux entreprises	14
CDEC Montréal-Nord	Activités	20
	Projet	21
	Commissaire au développement économique	22
Partenaires		24
Annexes		

MOTS D'INTRODUCTION

D'UN LEADER À UN AUTRE



JEAN-MARC GIBEAU
Président

C'est avec regret que les membres du conseil d'administration ainsi que l'équipe du CLD et de la CDEC Montréal-Nord ont appris que monsieur Jean-Marc Gibeau, dont la personnalité entrepreneuriale ne sommeille jamais bien loin, a pris la décision d'accepter de nouveaux défis et quittait ses fonctions de président du c.a., effectif à la réunion du 15 mai 2014.

Conseiller de ville de l'Arrondissement de Montréal-Nord, monsieur Gibeau a siégé depuis leur création au conseil d'administration de ces organismes et en a été le président ces 5 dernières années.

Impliqué dans le développement

économique de l'arrondissement depuis de nombreuses années, monsieur Gibeau a procédé à la signature des ententes de financement avec nos deux bailleurs de fonds en plus d'encourager les nombreuses initiatives de l'équipe dans la mise sur pied de divers projets, dont l'élaboration et la mise sur pied ainsi que le suivi du nouveau Plan d'action local pour l'économie et l'emploi (PALÉE), la création d'une cellule de mentorat pour entrepreneurs, l'embauche d'un commissaire au développement économique, 4MN – quatre jours d'affaires à Montréal-Nord, les journées de l'innovation, ainsi que la création de la Coopérative d'entreprises partagée.

Plus qu'un président, monsieur Gibeau investit toute son énergie et sa détermination dans les projets auxquels il croit, dont celui de la revitalisation de la rue de Charleroi, qu'il a piloté depuis ses débuts. Il a également priorisé l'interaction entre les acteurs de développement économique du territoire, par exemple, avec la création du Comité stratégique de développement économique qui relie trois partenaires majeurs du développement économique. Mentionnons également la mise en place du Bureau de projets, l'appui à la mise sur pied du fonds \$EL, la réorganisation de la SOLIDE ainsi que l'accès au PRAM-Commerce.

« C'est avec tristesse, mais non sans fierté que je cède mon poste de président du CLD et de la CDEC Montréal-Nord. Montréal-Nord est atteint d'un vent de renouveau et qui de mieux que le maire de notre arrondissement, monsieur Gilles Deguire, pour apporter une continuité dans la recherche de nos objectifs et faire en sorte que Montréal-Nord poursuive sur sa lancée et prenne la place qui lui revient au sein de la région métropolitaine? »

Je profite de ces quelques lignes pour remercier l'équipe en place. Leur dynamisme contagieux et la rigueur appliquée au travail auront

*Plus que jamais,
Montréal-Nord
respire le
dynamisme,
particulièrement
en ce qui a trait
au développement
économique.*

MOTS D'INTRODUCTION

grandement facilité ma tâche. Coup de chapeau à Monsieur Jean Touchette qui pilote cette belle équipe et qui aura su, au fil des ans, s'entourer d'un groupe d'une grande qualité.

Nul doute qu'ils sauront encore nous étonner et nous saupoudrer de ce dynamisme si contagieux. Mon successeur hérite d'un groupe de travail avec qui il aura grand plaisir à faire avancer le développement économique nord-montréalais. »



JEAN TOUCHETTE
Directeur général

« En tant que directeur général du CLD et de la CDEC Montréal-Nord, je tiens à souligner l'importance du rôle des employés et des administrateurs. En effet, nos organismes sont bien plus que de simples boîtes à services ».

D'année en année, le CLD et la CDEC Montréal-Nord peaufinent leurs services et en développent de nouveau afin de toujours mieux remplir leurs missions. La mise en place d'un comité d'amélioration continu (DAC) démontre cette volonté de toujours faire mieux et donne le ton aux réalisations de cette année et de celle à venir. Les résultats que l'on obtient sont probants. Comme en fait foi le bilan des réalisations présenté dans ce rapport d'activités, cette année encore, le CLD et la CDEC Montréal-Nord, par leurs implications dans des actions structurantes sur le territoire, ont su marquer de leur empreinte le paysage et le développement économique au moyen de diverses interventions et projets.

L'équipe n'a pas ménagé ses efforts pour faire rayonner les entreprises de notre territoire, particulièrement en ce qui a trait aux Concours ESTim et CQE.

Au plan du développement de l'entrepreneu-

riat, l'année 2013-2014 aura été la seconde meilleure de notre histoire. Le travail continu de la cellule de mentorat est un autre atout pour améliorer ces résultats.

Notre participation dans la mise en place de l'Écosystème entrepreneuriat immigrant prévoit assurer une meilleure intégration des personnes immigrantes et accroître l'entrepreneuriat individuel et collectif sur le territoire.

En ce qui a trait au développement social, notre implication, qui fait naître des partenariats intéressants et prometteurs pour le développement de l'arrondissement, est perceptible dans les deux projets en lien avec l'amélioration du milieu de vie, soit le Plan de développement social de la table de concertation Montréal-Nord en santé et Q21 (qui a d'ailleurs obtenu le Prix de reconnaissance en développement durable). Nous aimons croire qu'il y a un peu de nous dans ces succès.

Le CLD et la CDEC Montréal-Nord sont de véritables agents de changement; des acteurs de tout premier plan et de fortes voix dans et pour notre communauté.

MISSIONS ET STRUCTURES

Missions

Le CLD Montréal-Nord a le mandat d'assurer le développement économique du territoire et d'agir en tant que porte d'entrée à l'entrepreneuriat en offrant un guichet multiservice pour les entrepreneurs qui ont besoin de soutien technique, professionnel ou d'une aide financière pour la concrétisation de leurs projets menant à la création ou au maintien d'emplois à l'intérieur du territoire.

La Corporation de développement économique et communautaire (CDEC) Montréal-Nord, quant à elle, vise à améliorer et accroître l'activité économique du territoire en favorisant une approche de développement économique local basée sur la concertation, la mobilisation et la participation de l'ensemble des acteurs de la

collectivité. En collaboration avec les partenaires du milieu, elle soutient et participe à tout développement urbain et industriel sur son territoire, soit la revitalisation des artères commerciales ainsi que l'amélioration des zones industrielles.

Structures

Les Centres locaux de développement sont une initiative du Gouvernement du Québec, qui en est donc le premier bailleur de fonds. La ville de Montréal est la suivante dans l'arborescence du CLD qui produit, entre autres, un Rapport annuel d'activités qui rend compte des interventions, financements et actions réalisées en cours d'année. Cette reddition de compte est également remise à l'administration de l'arrondissement de Montréal-Nord. Finalement, le conseil d'administration dirige les orientations de l'organisme qui sont ensuite réalisées par l'équipe.

La CDEC rend des comptes directement à son bailleur de fonds, Développement économique Canada, au moyen de rapports trimestriels qui résument ses actions. L'équipe de la CDEC agit également sous l'autorité d'un conseil d'administration.

PRÉSENTATION GÉNÉRALE

CONSEIL D'ADMINISTRATION

Le CLD et la CDEC Montréal-Nord tiennent à remercier chaleureusement cette douzaine de bénévoles qui investissent leur temps ainsi que leur expertise au service du développement économique local. Le conseil d'administration se réunit environ une fois toutes les six semaines et a pour mandat de gérer les

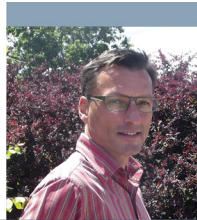
fonds, de voir à la réalisation des mandats ainsi que d'adopter les règlements inhérents aux organismes.

MEMBRES DU CONSEIL D'ADMINISTRATION 2013-2014

Nom	Fonctions et organisation	Collège
Jean-Marc Gibeau	Président Conseiller de ville, Arrondissement de Montréal-Nord	Municipal
Marc Chevrier	Vice-président Directeur général, La compagnie J. Chevrier instruments inc.	Affaires
Brunilda Reyes	Secrétaire Directrice, Les fourchettes de l'espoir de Montréal-Nord	Économie sociale
Guillaume Pineault	Directeur de comptes/marché commercial et industriel, Centre financier aux entreprises Desjardins de l'est de Montréal	Coopératif financier
Chantal Rossi	Conseillère municipale, Arrondissement de Montréal-Nord	Municipal
Pierre Boulay	Directeur général, Commission scolaire de la Pointe de l'île	Éducation
Serge Geoffrion	Directeur d'arrondissement, Arrondissement de Montréal-Nord	Municipal
Jean-Marc Poirier	Directeur général, Sprintmédia	Affaires
Antoine Hanna	Directeur général, Société Sani net Canada inc.	Citoyen
Non votants		
Lyette Doré	Représentante, Députée du comté de Bourassa-Sauvé	Provincial
Michel Brunet	Directeur, Centre local d'emploi	CLE
Hugues Chantal	Directeur de l'aménagement urbain, des services aux entreprises et des relations avec les citoyens, Arrondissement de Montréal-Nord	Municipal
Jean Touchette	Directeur général, CLD Montréal-Nord	CLD

PRÉSENTATION GÉNÉRALE

ÉQUIPE



JEAN TOUCHETTE
Directeur général

« Si vous outiller les gens et qu'ils utilisent leurs capacités naturelles et leur curiosité, ils développeront les choses d'une manière qui vous surprendra bien au-delà de vos espérances. »
— Bill Gates



LUCKNY GUERRIER
Adjointe administrative

« Je n'ai pas échoué. J'ai juste trouvé 10 000 moyens qui ne fonctionnent pas. »

— Thomas Edison



MARIE-CLAUDE ASPIROS
Agente de communication

« La chose la plus importante en matière de communication est d'entendre ce qui n'est pas dit. »

— Peter F. Drucker



TONY LATTUCA
Technicien comptable

« Ce ne sont pas les poètes ni les romanciers qui ont inventé l'écriture, ce sont les comptables. »

— Christos Nuessli



ED VERTUS
Conseiller, services aux entreprises et gestion de fonds

« Visez l'excellence, pas la perfection, parce que nous ne vivons pas dans un monde parfait. »

— Joyce Meyer



SUSANA RAMOS
Conseillère, services aux entreprises et gestion de fonds

« Je hais la prudence, elle ne vous mène à rien. »

— Jacques Brel



JULIE SAULNIER
Conseillère, développement économique

« Les deux choses les plus importantes n'apparaissent pas au bilan de l'entreprise : sa réputation et ses hommes. »

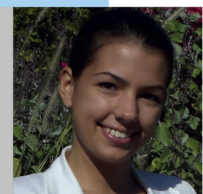
— Henry Ford



MOHAMED AOUINI
Commissaire au développement économique

« Il est important d'avoir des rêves assez grands pour ne pas les perdre de vue quand on les poursuit. »

— Oscar Wilde



ALEXANDRA CABRAL
Agente de développement du milieu

« Pour voler, il faut s'appuyer sur la résistance de l'air. »

— Maya Lin

COMMUNICATIONS

Démarche d'amélioration continue (DAC)

En juin 2013, le conseil d'administration de l'Association des centres locaux de développement du Québec (ACLDQ) avait demandé à tous ses membres d'adopter une résolution d'appui à la vision, aux valeurs et aux comportements clés qu'on s'est octroyé collectivement dans le réseau. La Démarche d'amélioration continue (DAC) s'appuie sur 5 valeurs, soit l'engagement, la cohérence, l'équité, la créativité ainsi que l'efficacité.

Par souci constant d'évolution et d'adaptation, le CLD Montréal-Nord a donc mis sur pied un comité DAC qui est composé de deux administrateurs, d'un membre de la direction, d'un employé, ainsi que d'une ressource externe. Ce comité s'assurera donc de mettre en place des actions pour fournir une meilleure image de l'organisation, avoir accès à de nouvelles clientèles, stimuler l'innovation. Parmi ses autres actions, la DAC fera en sorte d'améliorer le climat de travail, d'améliorer la planification stratégique, d'offrir une plus grande cohérence entre les actions et les décisions, d'améliorer la productivité, de mieux prévenir les crises et d'avoir meilleure réactivité lorsqu'elles se produisent, de projeter une plus grande attractivité comme employeur, de réduire les risques, d'être reconnu auprès des bailleurs de fonds, d'être davantage accepté par les communautés et les collectivités locales et d'accroître la performance financière de l'organisation.

Projets

Plusieurs projets ont également vu le jour en cours d'année, dont celui *Déjà 10 ans!* qui servira à célébrer les 10 ans d'existence du CLD et de la CDEC Montréal-Nord sur le territoire, 4MN – quatre

jours d'affaires à Montréal-Nord, qui sera détaillé un peu plus loin dans ce rapport ainsi que la mise en candidature du projet 4MN 2012 dans la catégorie *Bon coup de l'année* 2013 du PRIX DE L'EXCELLENCE EN DÉVELOPPEMENT LOCAL, pour lequel nous en sommes ressortis finalistes, donc parmi les 3 meilleurs projets.



Remise du prix finaliste au *Bon coup de l'année* lors du congrès de l'ACLDQ, en mai 2013. Le directeur du CLD, Jean Touchette, accompagné du président de l'ACLDQ, Robert Lefebvre.

COMMUNICATIONS

Moyens de communication

Tout au long de l'année, le CLD et la CDEC utilisent différents moyens de communication pour informer, cibler et former sa clientèle tout en répandant l'actualité entrepreneuriale. Parmi ces moyens, il y a des outils Web comme les sites du CLD et de 4MN, les médias sociaux, ainsi que les infolettres CLD (mensuelle) et 4MN. Le

bulletin trimestriel CLDMN en bref, les sondages, les publicités ainsi que les activités font partie des outils plus traditionnels que nous utilisons couramment.

Voici la liste non exhaustive des moyens de communication utilisés pour assurer une visibilité aux deux organismes. La tendance penche davantage vers les outils Web, car ils nous offrent plus de visibilité, sont moins coûteux et nous permettent d'atteindre un plus grand nombre de personnes. De plus, des sondages menés sur le site Web www.4mn.biz révèlent que la source première d'information sont les médias sociaux.

MOYENS DE COMMUNICATION IMPRIMÉS

Bulletin CLDMN en bref	Bulletin d'emploi local dans la région métropolitaine
Bulletin municipal Infonord	Cartes postales 4MN 2013
Cocardes 4MN 2013	Concours ESTim
Concours La passion d'entreprendre du CJE Bourassa-Sauvé	Coroplastes 4MN 2013
Coroplastes 5 à 7 de la CCIMN	Dépliants 4MN 2013
Dépliant du Salon de l'immigration	Fiches d'activités 4MN 2013
Fondation de l'entrepreneurship et Réseau M	Guide de Montréal-Nord
Invitations Journée de l'innovation	Invitations Montréal-Nord en santé
Journal la Métropole	Journal La Nouvelle édition
Média Mosaïque	Outils promotionnels du CQE
Programme du Circuit d'arrondissement 4MN	Programme du gala Élite de la CCIMN
Répertoire de l'économie sociale	

PRÉSENTATION GÉNÉRALE

COMMUNICATIONS

MOYENS DE COMMUNICATION WEB

4mn.biz	acldq.qc.ca	agentsolo.com
apdeq.qc.ca	arrondissement.com	btmn.qc.ca
ca.unleashingideas.org	canpages.ca	ccemontreal.ca
ccimn.qc.ca	ccmm.qc.ca	cjebourassasauve.com
credemontreal.qc.ca	economiesocialemontréal.net	economiesocialequebec.ca
entrepreneurship.qc.ca	eventbrite.ca	events.geotourismag.com
Facebook.com	foursquare.com	fundica.com
Google +	guidemtl nord.com	Infolettre CLD Montréal-Nord
Infolettre 4MN 2013	Jobboom.com	journaledition.com
lametropole.com	LinkedIn.ca	louer.ca
mamrot.gouv.qc.ca	mediamosaique.com	montreal.swakes.com
montreal-nord2020.com	murmitoyen.com	pagesjaunes.ca
reseaufinance.ca	sajeenaffaires.org	solutionsentreprisesmtl.com
surveymonkey.com	ville.montreal.qc.ca	ville.montreal.qc.ca/mtlnord
YouTube.com		

MOYENS DE COMMUNICATION AUTRES MÉDIAS

Capsules vidéo 4MN 2013	CIBL, 101,5 FM
Émission <i>On s'investit</i> sur le canal Argent	Métrovision
Radio circulation 730 AM	Véhicule 4MN 2013
Viventia inc.	VoirGRAND.tv

Activités de formation

Comme le veut son mandat et comme l'indiquent les objectifs définis par le PALÉE, le CLD Montréal-Nord offre un minimum de 8 activités de formation annuellement. Cette année, nous en avons présenté 18, incluant celles de 4MN – quatre jours d'affaires à

Montréal-Nord. Le service des communications du CLD a mis sur pied des sondages visant à connaître les besoins des entreprises et entrepreneurs locaux en ce qui a trait aux thématiques qui les préoccupent. Nous nous basons donc sur ces résultats pour mettre sur pied notre calendrier de formation. Les ateliers de formation nous aident également à atteindre 3 objectifs précis :

1. Faire connaître les lieux
2. Offrir des outils aux entreprises et entrepreneurs du territoire
3. Offrir une possibilité d'arrimage entre les entrepreneurs, les entreprises ainsi qu'avec les membres de l'équipe du CLD et de la CDEC Montréal-Nord.

PRÉSENTATION GÉNÉRALE

COMMUNICATIONS

ACTIVITÉS DE FORMATION 2013-2014		
Date	Atelier	Part.
4 avril 2013	Entrepreneur social d'un jour	19
17 avril 2013	Harcèlement psychologique au travail	14
25 avril 2013	Augmentez l'achalandage de votre entreprise	10
30 avril 2013	Gestion de conflits en milieu de travail	6
26 sept 2013	Organiser son service à la clientèle	6
10 octobre 2013	Entrepreneur social d'un jour	11
29 octobre 2013	Journée de l'innovation	18
11 novembre 2013	Circuit d'arrondissement	50
11 novembre 2013	Tapis rouge	98
12 novembre 2013	Bail commercial	11
12 novembre 2013	Plus de pub pour plus de ventes	42
12 novembre 2013	5 à 7	33
13 novembre 2013	Augmentez vos profits\$	19
13 novembre 2013	Conscience verte et profits verts	11
13 novembre 2013	La relève	20
14 novembre 2013	Pour des ressources plus humaines	9
23 janvier 2014	Comment de présenter en contexte d'affaires	16
20 février 2014	Savoir lire et analyser ses états financiers	19
Participation totale		412

4MN – quatre jours d'affaires à Montréal-Nord

C'est avec fierté et enthousiasme que le CLD et la CDEC Montréal-Nord présentaient, toujours dans le cadre de la semaine de la culture entrepreneuriale, la seconde édition de 4MN – quatre jours d'affaires à Montréal-Nord. L'équipe a innové avec l'ajout à sa programmation d'un événement Tapis rouge, d'un Salon entrepreneurial ainsi que la présentation du gala reconnaissance des entreprises de la CCIMN. De plus, chacune des activités offrait

un contenu reflétant les préoccupations de tout entrepreneur, et ce, en étant livré par des intervenants hautement qualifiés, tous reconnus pour leur expertise dans le milieu des affaires. Parmi nos têtes d'affiche, les participants ont pu interagir avec nul autre que

PRÉSENTATION GÉNÉRALE

COMMUNICATIONS

notre porte-parole, Anne Marcotte, les « Dragons » François Lambert et Serge Beauchemin, Cora Tsoflidou (fondatrice des restaurants Chez Cora), Gilles Létourneau (ACCEO Solutions) ainsi que l'exploitant de plusieurs succursales Sushi Shop, Marc Bélanger.

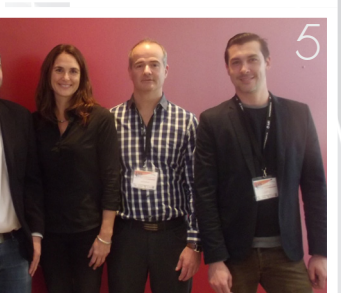
Notre programmation incluait des sujets comme marketing et publicité, financement, services aux entreprises, croissance et profits, le développement durable et les comportements écoresponsables, la relève ainsi que les ressources humaines.

Parmi ses partenaires, 4MN 2013 a pu compter, entre autres, sur l'Association des agences de publicité du Québec (AAPQ), l'Arrondissement de Montréal-Nord, la Chambre de commerce et d'industrie de Montréal-Nord (CCIMN), le Comité stratégique de développement économique de Montréal-Nord, l'Ordre des comptables professionnels agréés (CPA), Ivanhoe Cambridge ainsi que la Société de développement Angus.

L'événement est toujours destiné aux entreprises et PME, aux professionnels et travailleurs autonomes, à la relève ainsi qu'aux entreprises collectives.

LÉGENDES

- 1 Notre porte-parole, Anne Marcotte et le député de Bourassa Emmanuel Dubourg lors du lancement
- 2 M. Gibeau anime le Circuit d'arrondissement
- 3 « Tout va bien! », affirme notre traiteur, le soir du Tapis rouge
- 4 Deux participantes dégustent la cuisine de Casserole Kréole
- 5 Les experts du panel Plus de pub pour plus de ventes
- 6 Les experts du panel Tapis rouge
- 7 Les experts du panel La relève



COMMUNICATIONS

Implications

Dans le but de mieux répondre à nos orientations stratégiques relevées du PALÉE 2012-2015, particulièrement celle de contribuer, par le développement économique, à l'amélioration de la qualité du milieu de vie et de l'attractivité de Montréal-Nord, l'équipe du CLD et de la CDEC Montréal-Nord s'implique dans plusieurs projets, tables de concertation et comités. Nos implications favorisent, entre autres, l'arrimage entre les intervenants de Montréal-Nord (stratégie 4.1), faisant ainsi en sorte de favoriser nos relations avec nos partenaires. Nous vous présentons quelques images de ces implications, mais pour en voir le détail complet, nous vous invitons à consulter l'annexe de ce document.

LÉGENDES

- 1 Les représentants de Montréal-Nord au gala ESTim 2013
- 2 Grand rendez-vous Montréal-Nord en santé
- 3 Comité organisateur du gala Élite de la CCMN
- 4 Concours La passion d'entreprendre du CJE Bourassa-Sauvé
- 5 Les membres du comité de l'est du Concours québécois en entrepreneuriat (CQE)



ACCUEIL ET INTERVENTIONS

Accueil

Lorsque les gens se présentent au CLD Montréal-Nord, un processus est enclenché. Le graphique ci-dessous illustre le parcours typique d'un entrepreneur qui se présente à nos bureaux pour la première fois. La nouvelle démarche mise sur pied par les conseillers veut que le financement soit accordé et déboursé dans un délai de 60 jours.



L'**accueil** consiste donc au premier contact de la personne avec le CLD, que ce soit par téléphone ou en personne. Cette année, le CLD a compilé 206 interventions d'accueil. Le futur entrepreneur participera ensuite à une **séance d'information** où il verra les principales étapes du démarrage d'entreprise, le contenu du plan d'affaires ainsi que les services offerts par le CLD. En cours d'année, le CLD a offert 19 séances d'information mensuelles de 3 heures chacune, et ce, en matinée ainsi qu'en soirée, totalisant un nombre de 121 participants. À la suite de cette séance, le promoteur travaillera à son projet, puis sera en mesure de **rencontrer un conseiller** du CLD, qui lui offrira son accompagnement et ses conseils, créant ainsi des **interventions de soutien technique**. Si nécessaire, le conseiller créera un **projet de financement**, préparera le dossier et le présentera au comité correspondant au financement demandé, au terme duquel une **aide financière** sera accordée à l'entrepreneur.

Interventions

Les interventions sont le cœur de l'activité globale du CLD. L'ensemble des interventions constitue donc le volet le plus important des services aux

entreprises. Le tableau de la page suivante résume les types d'objets d'intervention offerts aux entrepreneurs et entreprises du territoire. Le total indique le nombre de fois où il a été question de ce sujet lors d'interventions et le nombre d'heures (en format numérique) démontre le temps total pour chaque type d'intervention, tous conseillers confondus. Veuillez noter que le code 1 est l'intervention d'accueil, elle ne compte donc pas comme une intervention de soutien technique.

Chaque type d'interventions présente une réponse à un besoin exprimé par le promoteur.

ACCUEIL ET INTERVENTIONS

TYPES D'INTERVENTIONS DE SOUTIEN TECHNIQUE CLD/SAE			
Code	Intervention	Total	Heures
2	Visites d'entreprises	16	55,50
3	Évaluation, orientation	153	79,75
4	Diagnostic, étude de faisabilité	130	111,25
5	Recherche de financement et préparation du dossier	302	195,75
6	Plan d'affaires	269	146,50
7	Localisation	20	39
8	Marketing, ventes	37	70,25
9	Exportation	3	18,75
10	Aide à la gestion	70	28
11	Recherche et développement	9	23,25
12	Suivis de financement	127	95,25
13	Autres suivis	41	51,5
14	Autres objets d'interventions	56	26,25
15	Référencement		
Totaux		1253	940,50

Ces types d'interventions permettent d'identifier la charge de travail que requièrent certains dossiers. Une intervention peut durer une journée entière et tout est intervention dans le service aux entreprises. Nous considérons une intervention même lorsque le client n'est pas physiquement avec le conseiller, si ce dernier passe du temps, par exemple, à analyser son plan d'affaires ou bien à faire des recherches pour son entreprise. L'intervention sert également, en quelque sorte, de journal de bord des employés. L'objet *Référencement* a été ajouté en cours d'année, c'est pourquoi aucune donnée n'est disponible.

Il existe plusieurs étapes de vie à une entreprise qui sont illustrées dans le graphique ci-dessous. Il est possible, cependant, que le CLD accompagne les entreprises déjà à l'étape Croissance ou Démarrage, selon le cas.

Prédémarrage : structuration du projet avant sa naissance (soutien à la rédaction du plan d'affaires, réalisation du plan marketing, définition de la clientèle cible, etc.)

Démarrage : entreprise en activité depuis moins d'un an ou première vente vieille de moins d'un an

Croissance : entreprise bien établie de 5 ans et plus qui innove avec divers projets (exportation, relève, consolidation, etc.)

CENTRE LOCAL DE DÉVELOPPEMENT (CLD)

SERVICES AUX ENTREPRISES

Résultantes

Le bilan ci-dessous illustre l'activité globale du service aux entreprises du CLD.

TOTAL DES ACTIONS RÉALISÉES PAR LES SERVICES AUX ENTREPRISES DU CLD MONTRÉAL-NORD

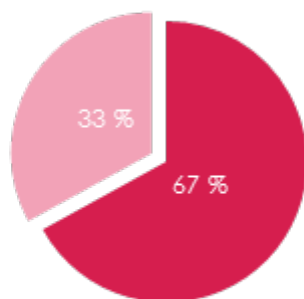
	But lucratif	Économie sociale	TOTAL
Nombre d'entreprises soutenues	143	13	156
Nombre d'interventions de soutien technique	503	131	634
Emplois créés	37	51	88
Emplois consolidés (entreprises existantes seulement)	4	17	21
Investissements totaux projetés	210 615 \$	881 035 \$	1 091 650 \$

Pour le démarrage d'entreprise, les services aux entreprises du CLD Montréal-Nord se sont donné comme objectif d'ouvrir la porte du réseau de développement économique aux nouveaux entrepreneurs, simplifiant ainsi leur essor. En ce qui a trait aux entreprises existantes, nous désirons agir en tant que facilitateur de développement pour leurs projets. Notre rôle est donc d'apporter du

soutien financier aux entreprises qui en ont besoin, créer des emplois sur le territoire et créer de nouvelles entreprises pour bonifier notre répertoire en plus de favoriser la création de richesse locale.

Une de nos particularités est que tous nos services sont gratuits.

Services aux entreprises



■ Création d'entreprise

■ Entreprise existante

CENTRE LOCAL DE DÉVELOPPEMENT (CLD)

SERVICES AUX ENTREPRISES

Aide financière accordée

Après la préparation, l'analyse et l'acceptation du dossier de financement, une aide financière est accordée par l'un ou l'autre des comités (selon le type de financement). Cet accord peut-être conditionnel ou non à certaines dispositions jugées pertinentes et essentielles

à la réussite du projet, selon les membres du comité. Le tableau ci-dessous illustre l'aide financière accordée en 2013-2014.

AIDE FINANCIÈRE ACCORDÉE 2013-2014

Entreprise	Activité	Montant
Subvention Jeunes promoteurs (JP)		
BlueCord inc.	Exportation de vêtements usagés	12 000 \$
Carimini glaces	Fabrication de crèmes glacées de légumes	10 000 \$
Clinique d'acupuncture Raphaël Caron-Chassé	Acupuncteur	10 000 \$
CLIQ	Conception de systèmes informatiques	10 000 \$
Glamour nature	Service mobile de maquillage bio	10 000 \$
Mademoiselle D	Production de cadeaux corporatifs	10 000 \$
	Sous-total	62 000 \$
Subvention Fonds de développement des entreprises en économie sociale (FDEÉS)		
Académie Bouge et boxe	Gym	7000 \$
Centre des jeunes l'Escale	Services communautaires	7900 \$
CEPA	Conseil et fabrication d'équipement d'entraînement	10 000 \$
Fondation des grands frères, grandes sœurs de Montréal	Cueillette de vêtements usagés	12 500 \$
Kaki	Design graphique	12 000 \$
S.E.R.I.C.	Service-conseil en développement durable	35 000 \$
	Sous-total	84 400 \$
Prêts Fonds local d'investissement (FLI) / Fonds locaux de solidarité (FLS)		
Fondation des grands frères, grandes sœurs de Montréal	Cueillette de vêtements usagés	86 000 \$
Kaki	Design graphique	20 000 \$
Les fourchettes de l'espoir	Service alimentaire	50 000 \$
S.E.R.I.C.	Service-conseil en développement durable	25 000 \$
	Sous-total	181 000 \$
Prêt Soutien aux entrepreneurs locaux (SEL)		
Glamour nature	Service mobile de maquillage bio	4000 \$
	Sous-total	4000 \$
	Total de l'aide financière accordée	331 400 \$

SERVICES AUX ENTREPRISES

Aide financière dédiée au démarrage d'entreprise

Subvention Jeunes promoteurs (JP)

La subvention Jeunes promoteurs (JP) s'adresse à des entrepreneurs âgés de 35 ans ou moins. Afin de mieux répondre aux exigences du démarrage d'une entreprise, donc pour élargir son champ d'aide, elle est divisée en trois volets distincts qui s'adaptent à des étapes différentes du projet. Le volet A, d'une valeur maximale de 5000 \$, permet la réalisation d'une étude de faisabilité ou autre étude préparatoire à la création d'une entreprise tandis que le volet B subventionne, au montant maximal de 6000 \$, la création d'une entreprise légalement constituée par l'entrepreneur. Le volet C, quant à lui, permet l'acquisition d'une formation pertinente à la réalisation du projet (candidat bénéficiant déjà d'un JP) allant jusqu'à 1000 \$. Le tableau suivant illustre l'activité JP de la dernière année.

BILAN SUBVENTION JP	
Nombre de projets	6
Nombre d'interventions	81
Entreprises financées	6
Total des JP accordés	62 000 \$
Emplois créés et maintenus	27

Campagne JP

Dans le but de faire mousser la popularité de notre subvention Jeunes promoteurs et puisque nos fonds nous le permettaient, nous avons procédé à une campagne de promotion JP. Les postulants devaient tout d'abord remplir un formulaire en ligne (disponible sur notre site Web), puis assister à deux rencontres d'accompagnement express et finalement, ils devaient présenter leur projet au comité de sélection, qui

était composé des membres du conseil d'administration volontaires. La particularité de cette campagne est que nous avons augmenté le montant maximal à 10 000 \$ par promoteur.



À Montréal-Nord, on vous en donne plus!

Obtenez une subvention Jeunes promoteurs* de **10 000 \$**

COMMENT?

1. Remplissez le formulaire en ligne (formulaire JP 2014)
2. Assistez à nos 2 séances d'accompagnement express
3. Présentez votre projet au comité de sélection

Le dévoilement des lauréats se fera le 20 mars 2014

*Le promoteur doit être âgé de 35 ans ou moins et implanter son entreprise à Montréal-Nord.

Pour information: 514-353-7171, poste 304, execinfo@cldmnq.ca

Visitez le site cldmnq.ca/services-entreprises, pages aide-financiers/JP pour plus de détails.

Une initiative du **CLD** MONTRÉAL-NORD

SERVICES AUX ENTREPRISES

Soutien au travail autonome (STA)

Cette mesure offerte sur notre territoire est toujours gérée par le Service d'aide aux jeunes entrepreneurs (SAJE), conformément à une entente avec l'ensemble des CLD de Montréal. Le directeur SAE et gestion de fonds du CLD Montréal-Nord siège cependant au comité STA de l'est de Montréal qui a lieu environ une fois par mois et qui a pour objet de sélectionner les candidats qui auront droit à la mesure STA.

La mesure Soutien au travail autonome est une aide technique et financière subventionnée par Emploi Québec. Elle offre un soutien financier de 52 semaines équivalant à un salaire annuel d'environ 20 000 \$ en plus de plusieurs formations essentielles à la création d'entreprises. Pour pouvoir bénéficier de cette mesure, le promoteur doit, entre autres, être sans emploi, avoir de l'assurance-emploi ou de l'assistance sociale, se consacrer à son projet à temps plein et suivre les cours du SAJE durant la période de rémunération.

Une fois l'entreprise démarrée, l'équipe du CLD communique avec les promoteurs pour effectuer un suivi, soit d'aide technique ou financière. Environ 60 % des projets STA survivent jusqu'à leur deuxième année.

BILAN MESURE STA	
Nombre de projets approuvés	8
Nombre d'interventions	127
Emplois créés	10
Investissements totaux projetés	151 393 \$

Accompagnement

Pour se différencier des autres organismes de développement économique, le CLD Montréal-Nord a mis l'accent, cette année, sur l'accompagnement des

entreprises plutôt de concentrer ses énergies exclusivement sur le financement, aspect fortement concurrentiel des services aux entreprises. De plus, l'aspect humain est une priorité pour nous, c'est pourquoi nous insistons sur cette différence, que ce soit pour l'entreprise en prédémarrage, en démarrage ou en croissance.

Les entreprises et entrepreneurs locaux peuvent non seulement profiter de l'expertise des conseillers du CLD en accompagnement, mais également en ce qui a trait au soutien technique. Ce dernier englobe tout ce qui touche le bien-être de l'entreprise (voir le tableau de la page 13).

L'équipe du CLD a procédé également à des suivis plus serrés de leurs entreprises, que ce soit au niveau d'un financement accordé ou d'une aide technique. Ce rapport humain qui se traduit par le

SERVICES AUX ENTREPRISES

simple fait de communiquer avec l'entrepreneur pour prendre des nouvelles peut faire une grande différence pour un entrepreneur isolé, débordé et découragé. Un aspect « finançable » et nécessaire pour chaque entreprise est le soutien pour la réalisation d'études (marketing, de marché, etc.) Le CLD possède en effet des fonds dédiés pour cela.

Aide financière dédiée aux entreprises existantes

La planification financière du CLD Montréal-Nord prévoit, chaque année, une enveloppe budgétaire pour les différents fonds consacrés aux entreprises existantes, soit celles qui sont en activité depuis plus d'un an. Il y a tout d'abord le Soutien aux entrepreneurs locaux (\$EL), une aide financière (5000 \$ max) mise sur pied en collaboration avec l'Association communautaire d'emprunt de Montréal (ACEM) qui priorise le financement d'entreprises démarrées par des populations à faible revenu ou d'entreprises à caractère social. Elle est donc destinée aux promoteurs qui n'auraient pas normalement accès au crédit pour le démarrage ou l'expansion de leur projet d'affaires. L'entente vise ainsi principalement les personnes à faible revenu et de façon prioritaire les femmes (monoparentales), les jeunes et les personnes appartenant à une minorité visible ou à une communauté culturelle. L'objectif de cette entente est de fournir du capital pour le démarrage ou l'expansion d'entreprises sur le territoire et d'assurer une meilleure coordination dans le financement.

Le Fonds de développement des entreprises d'économie sociale (FDEÉS) répond, quant à lui, aux besoins des entreprises d'économie sociale en leur offrant des subventions de 25 000 \$ à 100 000 \$. Ce fonds est régi par un

comité dont les membres proviennent de différents milieux et dont la raison d'être est d'approuver les demandes d'aide financière qui leur sont soumises, d'approuver les subventions salariales en économie sociale et de déterminer les règlements qui régissent ce fonds. De plus, ce comité répond aux objectifs d'économie sociale établis par le PALÉE 2012-2015.

MEMBRES DU COMITÉ FDEÉS 2013-2014

Nom	Fonction	Établissement
François Hembert	Analyste financier	RISQ
Louise Grenier	Directrice principale, consultation	BDC
Michel Parent	Conseiller aux entreprises	Centre SAE, Emploi Québec
Jean Touchette	Directeur général	CLD Montréal-Nord
Ed Vertus	Directeur, SAE et gestion de fonds	CLD Montréal-Nord

SERVICES AUX ENTREPRISES

Les fonds locaux (FLI/FLS) ont comme mission d'aider financièrement et techniquement les entreprises nouvelles et existantes afin de créer et de maintenir des emplois sur le territoire.

Le CLD Montréal-Nord tient à remercier ces bénévoles, membres de ses différents comités et se compte privilégié de pouvoir s'appuyer sur leur expertise et leur expérience.

MEMBRES DU COMITÉ FLI/FLS 2013-2014		
Nom	Fonction	Établissement
Jean-Marc Gibeau	Président	CLD Montréal-Nord
Jean-Marc Poirier	Président	CCIMN
Richard McLaughlin	Directeur	Section locale 429 du SCE — FTQ
Robert Richard	Président	Caisse populaire Desjardins Montréal-Nord
Jean Touchette	Directeur général	CLD Montréal-Nord

Mentorat



La cellule de mentorat pour entrepreneurs de Montréal-Nord a poursuivi ses activités tout au long de l'année, malgré le fait qu'elle ait procédé à un changement de coordination. Voici donc quelques statistiques et faits marquants concernant le mentorat :

- **Date de création** : 24 février 2011
- **Coordonnateurs 2013-14** : Jérôme Matas et Susana Ramos
- **Chef mentor** : Marcel Vachon
- **Mentors** : Pierre Blondin, Romain Chartrand, Giuseppina Di Girolamo, Alain Dion (sortant), Antoine Hanna, Stéphane Lamarre, Claude Poirier et Marcel Vachon
- **Formation suivie par les mentors** : Le mentorat et la relève

- **Mentorés** : 7

Activités

- 14e rendez-vous annuel du mentorat pour entrepreneurs (mai 2013)
- Dîner de Noël (décembre 2013)
- Réunions bimensuelles du comité mentorat de Montréal-Nord.

En 2013-2014, les coordonnateurs de la cellule a répondu à 6 nouvelles demandes de dyade. Six autres dyades ont été renouvelées et une nouvelle a été créée.

QUELLE EST LA DIFFÉRENCE?

Le conseiller oriente, le coach développe une compétence spécifique, le consultant recommande et le MENTOR accompagne et motive.

CORPORATION DE DÉVELOPPEMENT ÉCONOMIQUE ET COMMUNAUTAIRE (CDEC)

ACTIVITÉS

La CDEC Montréal-Nord se doit de suivre de grandes lignes qui sont définies par Développement économique Canada dans l'orientation de ses principaux exercices. Les activités DEC

deviennent donc le mandat de la CDEC Montréal-Nord qui est divisée en plusieurs volets :

PRINCIPAUX MANDATS CDEC

Activité DEC	Aperçu de ce que nous avons fait
Études, veille et diagnostic	Participation au congrès de l'APDEQ
	Planification de l'action
	Suivi de la première année du PALÉE 2012-2015
Services-conseils	Implication au Comité partenaire de l'est du MICC
	Services-conseils et soutien technique aux entreprises situées sur les artères en phase de revitalisation
	Cellule de mentorat pour entrepreneurs de Montréal-Nord
Accompagnement	Appui des organismes susceptibles de contribuer au développement socio-économique du milieu
	Rencontres avec le Comité FDEM pour des suivis sur le projet S2L
	Rencontres avec le CÉSIM pour participer à leurs décisions stratégiques
	Cours Lancement d'une entreprise
	Programme Placement assisté d'Emploi Québec
Sensibilisation	Concours annuel La passion d'entreprendre du CJE Bourassa-Sauvé
	Stimuler l'intérêt de la clientèle cible aux enjeux, à la problématique, au défi, à la menace ou à l'opportunité de développement local
	Cap sur le développement économique local
Concertation	4MN 2013
	Comité stratégique de développement économique de Montréal-Nord
	Table économie et emploi de Montréal-Nord
	Activités de réseautage ayant pour objectif de promouvoir les services de la CDEC
Émulation et reconnaissance	4MN 2013
	Comité de développement de l'est de Montréal (CDEM)
	Préparation des dossiers de candidature de certains entrepreneurs qui participaient aux concours ESTim et CQE
Transfert de connaissances	Concours de Noël sur de Charleroi pour favoriser l'achat local
	Employée CDEC membre du comité organisateur du Gala Élite de la CCIMN, gala reconnaissance des entreprises du territoire
Transfert de connaissances	4MN 2013 : ateliers de formation, conférences et réseautage, entre autres.

CORPORATION DE DÉVELOPPEMENT ÉCONOMIQUE ET COMMUNAUTAIRE (CDEC)

PROJETS

PROJETS 2013-2014		
Projet	Description	Soutien
Revitalisation des artères commerciales	Programme d'affichage pour les commerces de la rue de Charleroi	4000 \$
	Concours Achetez local sur de Charleroi	
CEP	Mise sur pied d'une coopérative d'entreprises partagée	Membre fondateur
PALÉE	Rencontre des partenaires pour identifier les actions qui ont contribué aux objectifs établis dans le PALÉE 2012-2015.	3000 \$
Formation en économie sociale pour organismes	Repérer les organismes du territoire pouvant avoir le potentiel de développer une entreprise d'économie sociale. Rencontre exploratoire sur ce potentiel.	
Espace collaboratif	Visite et analyse de différents espaces collaboratifs. Rencontre avec leurs promoteurs, rédaction d'un rapport, veille et mise sur pied d'un groupe promoteur.	
Table de développement durable de la S.E.R.I.C.	Programmation d'amélioration des gestions de développement durable.	Prêt de locaux
Grands rendez-vous Montréal-Nord en santé	Mise en place du plan de développement social (création-production)	5000 \$
Journée de réflexion	Journée de réflexion avec l'Arrondissement sur l'avenir des zones d'emploi	

COMMISSAIRE AU DÉVELOPPEMENT ÉCONOMIQUE

Le commissaire au développement économique de l'arrondissement de Montréal-Nord, monsieur Mohamed Aouini, agit sous l'autorité du Comité stratégique de développement économique, lequel est constitué des principaux acteurs de développement économique de Montréal-Nord : le CLD et la CDEC, l'arrondissement, ainsi que la chambre de commerce et d'industrie. Le commissaire au développement économique agit en tant que principale ressource d'information, d'échange et d'accompagnement auprès des entreprises du territoire et d'investisseurs étrangers.

Le mandat du commissaire consiste à promouvoir le développement économique, assurer la rétention des entreprises existantes sur le territoire et assurer une présence auprès d'elles. Il incite et soutient la mise en valeur des performances économiques du territoire. En collaboration avec les intervenants économiques, il encourage les démarches d'innovation, d'expansion et de développement de marché auprès des entreprises, favorise la concertation, la mobilisation et la coordination harmonieuse avec les différents intervenants gouvernementaux, paragouvernementaux et privés et finalement, il promeut le rôle et la mission du Comité stratégique de développement économique de Montréal-Nord.

Le commissaire a également le mandat de promouvoir la vitrine économique, d'où sa



relocalisation au Bureau de projets de Montréal-Nord, lieu d'accueil et d'information pour les projets structurants de Montréal-Nord.

Les réalisations du commissaire

Parmi ses principales actions, le commissaire au développement économique a assuré un suivi envers une trentaine d'entrepreneurs et d'entreprises. Ce suivi consistait en une assistance technique dans le dépôt de candidatures et à l'incitation à la participation à des concours mettant en valeur les compétences économiques du territoire et à l'accompagnement, à la création de nouveaux liens avec des partenaires ainsi qu'à l'assistance dans des projets de relocalisation. L'implication collégiale et directe des intervenants partenaires au

CORPORATION DE DÉVELOPPEMENT ÉCONOMIQUE ET COMMUNAUTAIRE (CDEC)

COMMISSAIRE AU DÉVELOPPEMENT ÉCONOMIQUE

bénéfice des entreprises fût l'outil le plus efficace et d'entreprises. Les résultats escomptés furent bénéfiques tant pour le renforcement du réseau des intervenants que pour les chefs d'entreprise bénéficiaires des solutions adaptées à l'évolution de leur entreprise.

Le commissaire a convié la relocalisation d'entreprises hors territoire à s'implanter à Montréal-Nord. Quatre approches ont été initiées en ce sens, dont deux qui se sont transformées en réalisations. Il a collaboré à l'organisation des événements économiques du territoire et de l'est de Montréal comme le gala Élite de la CCIMN, dont il fut président du comité de recrutement et 4MN – quatre jours d'affaires à Montréal-Nord. Il a également travaillé au Rendez-vous de l'innovation de l'Est, qui a d'ailleurs obtenu la meilleure participation avec une quinzaine d'entreprises du territoire ainsi qu'au Rendez-vous de développement

durable de l'Est. Le commissaire a également guidé deux entreprises nord-montréalaises finalistes (dont une lauréate) au 25e gala ESTim et d'autres participants au gala Élite de la CCIMN. Le tableau suivant résume les principales interventions du commissaire au développement économique de Montréal-Nord pour l'année 2013-2014.

INTERVENTIONS DU COMMISSAIRE – 2013-2014	
Intervention	Nombre
Démarchage	16
Accompagnement	21
Diagnostic	2
Référencement	11
RH/formation	2
Finance	5
Localisation	6
Relève	1
Développement durable	8
Innovation	9
PR@M-Industrie	2
Exportation	7
Participation activités	10
Total	100

PARTENAIRES CLD ET CDEC



ANNEXE

IMPLICATIONS ET PARTENARIATS 2013-2014		
Organisme	Action	
4MN 2013	Quatre jours d'activités comprenant conférences, ateliers pratiques, réseautage, etc.	CLD/CDEC
ACLDQ	Participation au colloque annuel	CLD
ADRIQ	Membre de l'association	CLD
AGARC	Membre du conseil d'administration, planification d'événements, soutien aux commerçants	CDEC
CCIMN	Participation aux activités et partenaire dans divers projets	CLD
CDEM	Membre du comité sur les enjeux territoriaux de l'Est et sous-comité pour les parcs industriels	CLD
CDR	Participation aux activités et partenaire dans divers projets spécifiques aux coopératives, dont la CEP	CLD
CÉSIM	Membre du comité	CLD
Cellule de mentorat	Membre de la cellule et coordination	CLD
CJE Bourassa-Sauve	Participation aux activités et partenaire dans divers projets	CLD
Comité emploi	Plan d'action social	CDEC
Comité culturel	Membre du comité	CLD
Comité PALÉE	Suivi de la première année du PALÉE	CLD/CDEC
Comité RUI	Membre du comité	CDEC
Comité STA	Membre du comité de l'est de Montréal	CLD
Comité sur les nouveaux arrivants	Membre du comité	CDEC
Concours ESTim	Préparation des dossiers de candidatures	CLD
Consortium CMM	Participation à l'alliance des organismes locaux d e développement	CLD
CQE	Membre du comité de sélection dans l'est de Montréal	CLD
CRÉ de Montréal	Membre de l'Écosystème entrepreneurial immigrant	CLD
CSPI	Cours Lancement d'une entreprise	CLD

ANNEXE

IMPLICATIONS ET PARTENARIATS 2013-2014... SUITE

Organisme	Action	
Espace collaboratif	Veille et visites des principaux espaces à Montréal et mise sur pied du groupe promoteur	CDEC
FDEM	Partenariat entre les principaux acteurs d'économie sociale en visant sa promotion	CLD
Forma'PME	Membre de la mutuelle	CLD/ CDEC
Formation en économie sociale pour organismes du territoire	Promouvoir l'économie sociale au sein des organismes susceptibles de passer d'une OBNL à une entreprise d'économie sociale en développant une activité à but lucrative	CDEC
Gala Élite	Membre du comité organisateur, partenaire et commanditaire	CLD/ CDEC
Inter-CLD	Participation aux rencontres mensuelles pour mettre en commun les réalités des CLD	CLD
Montréal-Nord en santé	Membre de l'organisme visant la promotion du développement d'une communauté en santé	CDEC
Paroles d'excluEs	Participations aux activités et accompagnement pour le projet Sécurité alimentaire	CDEC
Projet Déjà 10 ans!	Projet veillant à célébrer les 10 ans des organismes sur le territoire et de son impact auprès des entreprises en veillant à mettre de l'avant les joyaux économiques locaux.	CLD/ CDEC
Q21	Membre du comité de pilotage du projet de revitalisation commerciale et de verdissement des pôles Pascal/Lapierre	CDEC
Société Montréal-Nord 2015	Membre du conseil d'administration	CLD/ CDEC
Table des agents de développement	Membre de la table	CLD
Table des agents d'économie sociale	Membre de la table	CLD
Vestech Pro	Partenaire de projets spécifiques avec CCTT	CLD
YMCA	Coordonnateur régional pour les programmes d'emplois d'été et d'échanges étudiants	CLD

GLOSSAIRE DES ABRÉVIATIONS

Sigle	Signification	Sigle	Signification
4MN	Quatre jours d'affaires à Montréal-Nord	DAC	Démarche d'amélioration continue
ACEM	Association communautaire d'emprunt Montréal	DEC	Développement économique Canada
ACLDQ	Association des centres locaux de développement du Québec	FDEÉS	Fonds des entreprises d'économie sociale
ADRIQ	Association pour le développement de la recherche et de l'innovation du Québec	FDEM	Fonds de développement emploi-Montréal
AGARC	Association des gens d'affaires de la rue de Charlevoix	FLI	Fonds local d'investissement
APDEQ	Association des professionnels en développement économique du Québec	FLS	Fonds local de solidarité
BDC	Banque de développement du Canada	FTQ	Fédération des travailleurs du Québec
CCIMN	Chambre de commerce et d'industrie de Montréal-Nord	JP	Jeunes promoteurs
CCTT	Centres collégiaux de transfert des technologies	MFE*	Ministère des Finances et de l'Économie
CDEC	Corporation de développement économique et communautaire	MICC	Ministère de l'Immigration et des Communautés culturelles
CDEM	Comité de développement de l'est de Montréal	OSBL	Organisme sans but lucratif
CDR	Coopérative de développement régional	PALÉE	Plan d'action local pour l'économie et l'emploi
CEP	Coopérative d'entreprises partagée	PRAM-...	Programme Réussir à Montréal
CÉSIM	Comité d'économie sociale de l'île de Montréal	Q21	Quartiers 21 (Pascal/Lapierre)
CJE	Carrefour jeunesse-emploi	RISQ	Réseau d'investissement social du Québec
CLD	Centre local de développement	SAE	Services aux entreprises
CLE	Centre local d'emploi	SAJE	Service d'aide aux jeunes entrepreneurs
CMM	Communauté métropolitaine de Montréal	\$EL	Soutien aux entrepreneurs locaux
CQE	Concours québécois en entrepreneuriat	SOLIDE	Société locale d'investissement dans le développement de l'emploi
CRÉ	Conférence régionale des élus	STA	Soutien au travail autonome
CSDÉ	Comité stratégique de développement économique	YMCA	Young Man's Christian Association
CSPI	Commission scolaire de la Pointe-de-l'île	*MEIE	Devenu le ministère de l'Économie, de l'Innovation et de l'Exportation



CDEC
MONTRÉAL-NORD
VOTRE RÉFÉRENCE EN DÉVELOPPEMENT ÉCONOMIQUE

CLD ET CDEC MONTRÉAL-NORD

11211, avenue Hébert, Montréal-Nord (Québec) H1H 3X5

514 353-7171

514 353-5832

info@cldmn.qc.ca

www.cldmn.qc.ca