

L'info de la Vallée

MRC Vallée-de-la-Gatineau



DÉMÉNAGEMENT TRANSPORT J.V.

Residentiel | Commercial

Gilles Céré, propriétaire ESTIMATION GRATUITE

Local et longue distance

cell. 819 441-4665 819 449-5311

ACTUALITÉS

Covid-19 : un nouveau cas positif est confirmé dans la Vallée-de-la-Gatineau

PAGE 5

FAITS DIVERS

Il fait Kazabazua-Ottawa avec les policiers aux trousses

PAGE 6

SPORTS

Hockey : les Mustangs réunis à Ferme-Neuve pour leur camp d'entraînement

PAGE 22

POURQUOI Y A-T-IL MOINS D'ORIGNAUX DANS LA VÉRENDRYE?

Les Algonquins « en vif désaccord » avec le ministère

PAGES 3-4-5



Photo : Pixabay.com

L'abc d'une rentrée scolaire sécuritaire

Quebec.ca/rentrée

Votre gouvernement Québec

CANADIAN TIRE

250, boul. Desjardins Maniwaki 819.449.2000

KIA GAREAU

Suivez-nous sur f

Le pouvoir de surprendre

1759, boul A.-Paquette, Mont-Laurier 819.623.1213 | gareaukia.com

MC PERFORMANCE PLUS

9107-0250 Québec inc.

BG50 SOUFFLEUR À MAIN À ESSENCE 199.95\$

PDSM 219.95\$

SH-56-C-E ASPIRATEUR BROYEUR 289.95\$

PDSM 309.95\$

69 rue Principale Nord Maniwaki

819 449-3273

www.performanceplusms.ca

PROMOTION GARANTIE PROLONGÉE POUR L'HIVER SOYEZ PRÊTS!

ACHETEZ UNE SOUFFLEUSE ARIENS SNO-THRO À DEUX PHASES ENTRE LE 28 AOÛT ET LE 27 SEPTEMBRE 2020 ET OBTENEZ UNE EXTENSION DE GARANTIE SUPPLÉMENTAIRE GRATUITE DE 2 ANS DE LA COMPAGNIE ARIENS.

3 ANS LTÉE CONSOMMATEUR GARANTIE + **2** ANS PROLONGÉE GARANTIE = **5** ANS PROLONGÉE GARANTIE

POUR RECEVOIR LA GARANTIE PROLONGÉE, VOUS DEVEZ ACHETER ET ENREGISTRER VOTRE SOUFFLEUSE ENTRE LE 28 AOÛT ET LE 27 SEPTEMBRE 2020. INSCRIVEZ-VOUS AU REGISTRATION.ARIENS.COM.

Produits éligibles: Tous les modèles Sno-Thro à deux phases qualifiés achetés neufs et enregistrés (modèles simple phase exclus). Dates d'achat: du 28 août et 27 septembre 2020. Le client doit enregistrer l'unité avant le 27 septembre 2020 pour être éligible. La garantie au consommateur limitée de 2 ans s'applique aux souffleuses Ariens Sno-Thro et n'inclut pas la transmission hydrostatique ni les pièces soumises à l'usure. Cette promotion est disponible uniquement au Canada et aux États-Unis. Disponible uniquement pour un usage résidentiel. L'offre ne s'applique pas aux achats antérieurs.



STIHL[®]
N°1: LA MARQUE
LA PLUS VENDUE
AU CANADA

MS
PERFORMANCE PLUS
MS
9107-0250 Québec inc.

Jonsered  **STIHL**[®]

Heures d'ouverture
Lundi au vendredi 8h00 à 17h00

69, rue Principale Nord, Maniwaki
819 449-3273

www.performanceplusms.ca

À LA UNE

Déclin des orignaux dans la réserve faunique La Vérendrye

Les Algonquins démentent être les principaux responsables

**SIMON DOMINÉ**
sdomine@inmedias.ca

La population d'orignaux baisse dans la réserve faunique La Vérendrye, oui, mais à qui la faute? Alors que, publiquement, le ministère des Forêts, de la Faune et des Parcs (MFFP) marche sur des œufs à ce sujet, les Algonquins se sentent injustement visés.

En 1994-1995, les fonctionnaires québécois estimaient que le « très faible » taux de prélèvement par la chasse sportive n'était pas un facteur qui pouvait être retenu pour expliquer la baisse du cheptel.

Ils montraient directement du doigt la chasse de subsistance pratiquée par les Algonquins: « L'explication la plus plausible est la récolte pratiquée par les autochtones. Six bandes algonquines situées à l'intérieur ou en bordure de la réserve y pratiquent leurs activités traditionnelles. Pour la seule bande du Lac Barrière, Messier (1995) rapporte une récolte d'environ 163 orignaux par année dans la partie du territoire de l'Entente trilatérale du Lac Barrière, située à l'intérieur de la réserve, pour un taux d'exploitation global de 14,2% (chasse sportive et de subsistance). Aucune donnée n'est disponible en ce qui concerne la récolte faite par les autres bandes autochtones dans le territoire de l'Entente trilatérale et dans le reste de la réserve ».

« VIF DÉSACCORD »

26 ans après cette note, le MFFP n'est plus aussi catégorique. Avec les médias du moins.

« La cause de la diminution ne peut être clairement identifiée ». C'est la réponse que *L'info* a reçu de Caroline Bujold, conseillère en communication au MFFP, le 24 juillet dernier, en lien avec le dernier inventaire aérien. Selon elle, les prélèvements, l'habitat et les conditions météorologiques sont tous des facteurs à considérer.

Mais le communiqué de presse émis par les Algonquins le 12 août dernier, montre que, comme en 1994-1995, leur responsabilité semble encore une fois mise en cause par le MFFP.

« (...) les chefs algonquins ont exprimé leur vif désaccord quant aux conclusions que les représentants du ministère tirent de cette étude. Selon eux, la baisse de la population d'orignaux est essentiellement due à une récolte trop importante dont ils attribuent en bonne partie la responsabilité aux membres des communautés qui chassent dans la réserve », s'indignent-ils.

Les représentants des Algonquins estiment que la façon du MFFP d'évaluer l'impact de la chasse de subsistance sur les orignaux ne reflète pas la réalité et ne s'appuie sur aucune donnée de référence.

La grande cheffe du Conseil tribal de la nation algonquine Anishinabeg, Verna Polson, considère que le MFFP délivre « de la fausse information ».

« Nous savons pourquoi la population d'orignaux décroît, mais ils n'écoutent pas nos inquiétudes et celles de nos aînés (...). Ils doivent comprendre



Le rapport qui a suivi l'inventaire aérien de 1994-1995, obtenu par *L'info* auprès du MFFP en vertu de la Loi sur l'accès à l'information, concluait que « le prélèvement fait par les autochtones est très important et pourrait jouer un rôle déterminant ». (Photo Pixabay)

notre façon de vivre à titre de Première Nation. Il y a beaucoup de travail qui nous attend dans cet important dossier. »

L'info a déposé au mois de mai dernier une demande d'accès à l'information auprès du MFFP, afin d'obtenir les documents qui résultent de l'inventaire aérien 2020, mais le ministère a refusé de les lui transmettre. 



LES ENTREPRISES D'ÉLECTRICITÉ

Thibault 1987 Linc.

Maurice St-Amour, m.e.
Sylvain Tremblay, m.e.
Philippe Robitoux, m.e.

◦ RÉSIDENTIEL ◦ COMMERCIAL ◦ INDUSTRIEL

Licence R.B.Q. : 2432-8262-10
116, Notre-Dame, Maniwaki
Tél.: (819) 449-2866 - Téléc.: (819) 449-6621
Cell.: (819) 441-8465
info@thibaultelectrique.com
www.thibaultelectrique.com

RÉNOVATIONS XTRÊMES Entrepreneur Général Résidentiel et Commercial

R.B.Q. 5765-8064-01

- Toitures - Revêtement extérieur
- Gouttières - Soffite et fascia
- Fondations - Terrasses

819.210.8930
renovationsxtremes@gmail.com

RAPPEL DES ÉVÈNEMENTS

- 1939: création de la réserve faunique La Vérendrye
- 1964: la chasse contrôlée à l'original y est autorisée
- 1981-1985: premiers survols parcellaires de la réserve pour recueillir des données
- 1991: les Algonquins du lac Barrière, le Québec et le Canada signent une entente qui les engage à produire un Plan d'aménagement intégré des ressources (faune et forêt)
- 1994-1995: premier inventaire aérien complet de la réserve faunique
- 2008: inventaire aérien réalisé sur le territoire de l'Entente trilatérale du lac Barrière
- 2019: les Algonquins du lac Barrière exigent une étude sur le nombre d'orignaux et un moratoire sur la chasse sportive à l'original dans la réserve faunique
- 2020: en collaboration avec les Algonquins, le gouvernement du Québec finance et réalise un nouvel inventaire aérien complet du parc à l'hiver. Un rapport complet est en préparation

Outaouais d'abord.

ACHETER LOCAL C'EST
INVESTIR CHEZ NOUS

découvrez
outaouaisdabord.ca





Gina St-Jacques COVID-19

Lundi au vendredi 8h30 à 18h
Samedi 9h à 17h
Dimanche 10h à 16h

NOUVEAU

Formulaire de commande en ligne



Familiprix
fête ses
40 ans!

Chez Familiprix, nous sommes là pour vous. Nous avons créé un nouvel outil simple et rapide pour faciliter le renouvellement d'ordonnances et la commande de produits essentiels en ligne:

- Rendez-vous sur familiprix.com et cliquez sur commande en ligne (choisissez votre succursale)
- Entrez vos informations et choisissez entre la livraison ou la récupération en succursale (service au volant)
- Ajoutez vos numéros d'ordonnances
- Ajoutez les produits que vous souhaitez obtenir
- Confirmez votre commande.

QUELQUES MOYENS POUR LIMITER VOS INTERACTIONS ET DÉPLACEMENTS EN PHARMACIE EN PÉRIODES DE PANDÉMIE

LES CONSEILS PAR TÉLÉPHONE

Vous avez des questions? Vous avez besoin de conseils. Nous sommes là pour vous. Privilégiez les conseils par téléphone.

DESINFECTION DES MAINS

Évitez la propagation en désinfectant vos mains à l'entrée et la sortie de la pharmacie. Lorsque possible, comme à la maison, lavez souvent les mains avec de l'eau et du savon.

COUVRIR LA BOUCHE

Si vous éternuez ou toussiez couvrez votre bouche avec votre bras ou un mouchoir. Jeter le mouchoir immédiatement par la suite.

DISTANCE PHYSIQUE

Conservez une distance physique de 2 mètres entre vous et le personnels de la pharmacie et les autres clients.

LIGNE D'AIDE ET D'INFORMATION

Vous avez des symptômes du COVID-19, appelez la ligne d'info COVID-19 au 1-819-644-4545.

177 boul. Desjardins
Maniwaki
819. 449.3880



Gina St-Jacques

À LA UNE

En plus d'une baisse du cheptel d'orignaux dans la réserve faunique La Vérendrye

La productivité des femelles en berne



SIMON DOMINÉ
sdomine@inmedias.ca

Un inventaire aérien effectué cet hiver confirme que la densité d'orignaux est en baisse dans la réserve faunique La Vérendrye. Déjà faible au début des années 1990, la productivité des femelles semble décliner. Le ministère des Forêts, de la Faune et des Parcs (MFFP) et les Algonquins ne jugent toutefois pas la situation de la même manière.

Réalisé en collaboration avec cinq communautés algonquines, l'inventaire aérien 2020 portait exclusivement sur le territoire de la réserve faunique La Vérendrye. En 2008, un inventaire avait été effectué, mais il se concentrait quant à lui sur le territoire de l'Entente trilatérale du lac Barrière.

Selon les documents obtenus auprès du MFFP par *L'info* en vertu de la Loi sur l'accès à l'information, le seul autre inventaire complet de la population d'orignaux dans la réserve faunique auquel on peut comparer les résultats de 2020 remonte à 1994-1995. Il s'agit en fait du regroupement de deux inventaires distincts menés d'une part par le Secrétariat de l'Entente trilatérale du Lac Barrière et, d'autre part, par le ministère de l'Environnement et de la Faune (MEF).

Les inventaires de 2020 et de 1994-1995 ont tous deux été effectués par hélicoptère. Celui de 2020 a survolé 101 parcelles du territoire; celui de 1994-1995, 113.

DENSITÉ DE POPULATION EN BAISSÉ

En 2020, le MFFP a observé une densité moyenne de 2,06 orignaux par 10 km² et un cheptel de 2 074 orignaux dans la réserve faunique.

Il y a 26 ans, le ministère de l'époque parvenait quant à lui à un résultat de 3,45 orignaux par 10 km² et dénombrait un cheptel de plus ou moins 4 003 orignaux.

RÉSULTATS « PAS JUGÉS CRITIQUES », DIT LE MFFP

Si ces résultats ne sont « pas jugés critiques » par le MFFP, ce dernier convient qu'il faudra mettre en place des mesures de protection. « Il apparaît que cette population d'orignaux subit une pression de chasse légèrement supérieure à sa capacité d'accroissement », remarque le MFFP. Il faudra cependant attendre que le ministère et les Algonquins s'entendent sur lesdites mesures, puisqu'elles doivent faire l'objet de discussions entre les deux parties. En attendant, le MFFP a réduit de 200 à 100 le nombre de permis de chasse à l'original femelle dans la réserve faunique. De son côté, la Sépaq a réduit de 30% son offre de chasse sportive à l'original pour la saison 2020.



La population d'orignaux décroît depuis 40 ans dans la réserve faunique La Vérendrye, tout comme l'indice de productivité des femelles. (Photo Pixabay)

Notons que les données de 2008, qui ne concernent pas exactement le même territoire, semblent confirmer cette tendance à la baisse, puisque la densité observée à ce moment-là était de 2,8 orignaux par 10 km².

DES FEMELLES PEU PRODUCTIVES

En 2020, le MFFP estime le ratio des sexes entre adultes à 42 mâles pour 100 femelles, ce qui est comparable à ce qui avait été observé voilà 26 ans: 41 mâles pour 100 femelles.

QUELLE SERA LA SUITE?

En entrevue avec *L'info* le 28 août, la grande cheffe du Conseil tribal de la nation algonquine Anishinabeg, Verna Polson, a indiqué que les Algonquins entendaient poursuivre le dialogue avec le MFFP, mais que les chefs devaient se rencontrer avant l'ouverture de la chasse sportive à l'original dans la réserve faunique La Vérendrye, le 14 septembre prochain. « Je sais qu'il y a un plan qui est en train d'être fait en ce moment, mais je ne peux pas en révéler plus pour l'instant », a-t-elle indiqué. Le 31 août, la Première Nation de Lac Rapide et son chef Casey Ratt ont averti qu'ils étaient prêts, comme en 2019, à passer à l'action. « Un moratoire immédiat sur la chasse sportive est nécessaire pour aider au rétablissement de la population d'orignaux (...). Si nous avons à le faire, nous fermerons les routes pour perturber la saison et empêcher qu'aucun autre original du parc ne soit tué dans le cadre de la chasse sportive », a indiqué M. Ratt.

En revanche, l'indice de productivité observé en 2020 est de 22 veaux pour 100 femelles, quand il était à 33 pour 100 femelles en 1994-1995.

À cette époque, ce chiffre de 33 veaux pour 100 femelles était jugé « très faible » par les responsables de l'inventaire, qui soulignaient d'ailleurs qu'au début des années 1980, il était estimé à 37.

« Une si faible productivité est fréquente dans les endroits où le loup et l'ours sont tous deux présents et où la densité de l'original est élevée », notaient les auteurs du rapport.

L'ORIGINAL « EN SÉRIEUX DÉCLIN », SELON LES ALGONQUINS

Pour les Algonquins, l'inventaire vient confirmer que l'original « est en sérieux déclin » dans la réserve faunique. Par voie de communiqué, le chef de la communauté de lac Barrière, Casey Ratt, pointe du doigt les opérations forestières, appuyé en cela par Adrienne Jérôme de Lac Simon, qui dresse un parallèle avec la situation des caribous de Val d'Or. Elle va plus loin en estimant que la mission de protection de la faune du MFFP est incompatible avec son mandat de superviser l'industrie forestière. Les chefs algonquins se montrent particulièrement préoccupés par le taux de reproduction des femelles.

À LA UNE

Réserve faunique La Vérendrye

Bilan de la chasse sportive depuis l'an 2000

SIMON DOMINÉ

sdomine@inmedias.ca

D'après les données obtenues par *L'info* auprès de la Sépaq et du ministère des Forêts, de la Faune et des Parcs (MFFP), entre 2000 et 2019, le quota d'orignaux était fixé à 150 bêtes pouvant être abattues chaque année.

Le plus grosse récolte par les clients de la Sépaq durant cette période a été en 2004, avec 135 orignaux abattus, ce qui est moins élevé que durant la décennie 1985-1995 d'après le rapport qui a suivi l'inventaire aérien de 1994-1995, où la moyenne était de 156 par année. Les mâles forment à chaque fois le plus gros de la récolte.

À noter que pour l'année 2019, les données préliminaire obtenues par *L'info* en novembre dernier auprès du MFFP faisaient état de 87 orignaux abattus par les clients de la Sépaq et d'un taux de succès de 40%.


Selon André Dumont, Ph.D., biologiste et spécialiste de la grande faune au MFFP en Outaouais, le ministère ne connaît en revanche ni le nombre d'orignaux abattus par les autochtones ni la structure de cette récolte (nombre de mâles, femelles et veaux).

« Pour assurer une saine gestion de la population d'orignaux de ce territoire, il est important de connaître la récolte totale (c'est-à-dire pour fin de subsistance et chasse sportive) », fait-il remarquer.



La plus grosse récolte d'orignaux par la chasse sportive depuis l'an 2000 dans la réserve faunique La Vérendrye a eu lieu en 2004: 135 bêtes tuées, en majorité des mâles. (Photo HebdoConcept)

Les Algonquins, qui clament n'avoir rien à se reprocher dans le déclin de la population d'orignaux, sont-ils disposés à le démontrer en rendant public le bilan annuel de la chasse de subsistance qu'ils pratiquent?


Réponse de la grande cheffe du Conseil tribal de la nation algonquine Anishinabeg, Verna Polson, le 28 août: « Je suis sûre que dans le futur, ces chiffres vont sortir ». 

RÉCOLTE D'ORIGNAUX PAR LES CLIENTS DE LA SÉPAQ

- 2000: 106 (79 mâles; 22 femelles; 5 veaux)
- 2001: 112 (66 mâles; 45 femelles; 1 veau)
- 2002: 113 (78 mâles; 31 femelles; 4 veaux)
- 2003: 116 (78 mâles; 32 femelles; 6 veaux)
- 2004: 135 (101 mâles; 31 femelles; 3 veaux)
- 2005: 98 (69 mâles; 28 femelles; 1 veau)
- 2006: 117 (79 mâles; 35 femelles; 3 veaux)
- 2007: 78 (49 mâles; 27 femelles; 2 veaux)
- 2008: 82 (55 mâles; 27 femelles)
- 2009: 75 (60 mâles; 14 femelles; 1 veau)
- 2010: 104 (75 mâles; 29 femelles)
- 2011: 100 (74 mâles; 24 femelles; 2 veaux)
- 2012: 85 (56 mâles; 29 femelles)
- 2013: 75 (58 mâles; 22 femelles; 3 veaux)
- 2014: 80 (57 mâles; 21 femelles; 2 veaux)
- 2015: 92 (73 mâles; 19 femelles)
- 2016: 109 (78 mâles; 31 femelles)
- 2017: 88 (69 mâles; 19 femelles)
- 2018: 93 (71 mâles; 21 femelles; 1 veau)

Bilan de la Covid-19 en Outaouais

Un nouveau cas dans la Vallée

Un nouveau cas de Covid-19 s'est ajouté dans la Vallée-de-la-Gatineau, le 27 août. Le Centre intégré de santé et de services sociaux de l'Outaouais (CISSSO) met à jour son tableau bilan tous les jeudis. Ce nouveau cas dans la Vallée-de-la-Gatineau porte le nombre de personnes infectées depuis le début de la pandémie à sept. Le tableau n'indique pas, combien sont des cas actifs. Cependant, par municipalité, le bilan demeure le même, soit, cinq cas ou moins par municipalité de la Vallée touchée. En Outaouais, le bilan s'alourdit avec 790 cas totaux, soit 48 de plus que la semaine dernière. Pour les cas actifs, qui sont à 72, cela signifie une hausse de 34 cas actifs en une semaine. Aucun décès supplémentaire noté, pas plus d'hospitalisation ni de gens aux soins intensifs et les infections chez des employés de la santé demeurent inchangées.  (Photo Pixabay)



L'info de la Vallée

MRC Vallée-de-la-Gatineau



50, rue Principale Nord, Maniwaki Québec J9E 2B3

819 306-1220

Annonces classées : 1-866-637-5236

www.infodelavallee.ca

Directeur administratif
Sylvain Lacasse
slacasse@inmedias.ca

Directrice développement
Chantal Roussel
croussel@inmedias.ca

Directeur finances/ressources humaines
Alain Cousineau
acousineau@inmedias.ca

Directrice des ventes
Fannie Carrière
fcarriere@inmedias.ca

Directrice du bureau et
conseillère médias
Véronique G. Charland
vcharland@inmedias.ca

Graphistes
Émilie Constantineau
Julie Leclerc
Marc Cadieux

Félix Benoit
Martine Cotton

Rédacteur en chef
Simon Dominé
sdomine@inmedias.ca

Journalistes
Kathleen Godmer
kgodmer@inmedias.ca

Hélène Desgranges
hdesgranges@inmedias.ca

TIRAGE : 10 000 EXEMPLAIRES

RÉSEAU  SÉLECT

Membre
hebdos
QUÉBEC

Propriété de
In Médias inc.Imprimé par
Transcontinental Qualimax

Distribué par PubliSac

Financé par le
gouvernement du Canada

JUSTICE ET FAITS DIVERS

Une poursuite policière entamée à Kazabazua s'achève à Ottawa

Vers 05h le 27 août, les policiers de la Sûreté du Québec (SQ) du poste de la MRC de la Vallée-de-la-Gatineau ont été avisés qu'une personne venait de prendre la fuite à bord d'un véhicule avec trois autres personnes à l'intérieure sur la route 105 en direction sud, après un vol d'essence et une caisse de bière dans une station-service de la route 105, à Kazabazua. Les policiers ont transmis la description du véhicule suspect à leurs collègues du service de police de la MRC des Collines ainsi qu'aux patrouilleurs du poste autoroutier de la SQ. Le véhicule a été localisé sur la route 105 par les policiers de la MRC des Collines. Une poursuite

s'est engagée sur la route 105 en direction sud lorsque le conducteur a refusé de s'immobiliser. Le suspect a pris l'autoroute 5 en direction sud pour ensuite prendre la sortie du chemin Cross Loop et reprendre la route 105 avant de revenir sur l'autoroute 5 en direction sud par la sortie du chemin Scott où les policiers de la SQ du poste autoroutier ont pris la relève de la poursuite. Le suspect a été intercepté à l'intersection de la rue Waller et Stewart à Ottawa lorsque ce dernier a dû s'arrêter rapidement en raison de véhicules qui étaient immobilisés dans la circulation. Le conducteur du véhicule, un homme de 21 ans

d'Ottawa, a été arrêté puis conduit au poste de la SQ. Ce dernier a été libéré par la suite sur promesse à comparaître. Il doit revenir devant la justice, à une date ultérieure, au palais de justice de Gatineau. Il pourrait faire face à des accusations de conduite dangereuse, fuite, entrave au travail des policiers, vol ainsi que de vol à l'étalage. Il va également recevoir des constats d'infraction pour avoir conduit un véhicule alors que son permis de conduire était sanctionné et pour avoir conduit un véhicule non immatriculé. (Photo gracieuseté - SQ)



Rentrée scolaire

Appel à la prudence

Avec le retour à l'école, la Sûreté du Québec (SQ) demande aux usagers de la route de redoubler de prudence. Des règles de base sont rappelées comme de respecter les limites de vitesse affichées, surtout dans les zones scolaires où l'amende sera doublée si l'infraction est commise à l'intérieur de la période précisée sur les panneaux. Autant pour les automobilistes que les cyclistes, s'immobiliser à plus de cinq mètres d'un autobus dont le signal d'arrêt obligatoire est en usage est à respecter pour ne

pas perdre de points d'inaptitudes. Finalement, la circulation dirigée par un agent de la paix, un brigadier scolaire ou un signaleur chargé de diriger la circulation lors de travaux, prévaut sur toute autre signalisation contraire. La SQ en profite aussi pour rappeler d'être vigilant aux abords des écoles lors de l'accompagnement d'un enfant. Pas de stationnement en double ni de virages en « U » et pas de promenades dans les zones réservées aux autobus. (Photo SQ)

À Gracefield

Un homme perd la vie en VTT



Vers 19h30 le 31 août, les policiers de la Sûreté du Québec (SQ) du poste de la MRC de la Vallée-de-la-Gatineau ont été appelés à se rendre dans le secteur du chemin de la Pointe-à-Pierre, à Gracefield, pour une collision impliquant un véhicule hors route. Selon les premières informations, le conducteur du véhicule se serait retrouvé coincé sous le VTT, dans un fossé, suite à une embardée alors qu'il aurait voulu faire un demi-tour sur le chemin

en gravier. L'homme de 70 ans a été conduit au centre hospitalier où son décès a été constaté. Un policier en enquête collision s'est rendu sur place pour faire l'analyse de la scène afin de déterminer les circonstances de l'évènement. Une analyse toxicologique sera effectuée auprès de la victime. Selon toute vraisemblance, l'homme ne portait pas de casque de sécurité. (Photo SQ)

Notre territoire public

1500 000 km² à partager!

Tout le monde

peut profiter des terres publiques. Que ce soit en solo, en couple, en famille ou en groupe, chacun est libre d'y pratiquer une variété d'activités!

Pour savoir ce qu'il est permis de faire ou pas sur le territoire public et obtenir les informations sur l'attribution des terrains de villégiature, consultez la page

www.quebec.ca/partage-territoire

Votre gouvernement

Québec



**La Presse
Touristique**

PROCHAINE
ÉDITION
**MERCREDI
7 OCTOBRE**



Réservez votre espace publicitaire
avant le jeudi 1^{er} octobre 16 h
Approbation de votre espace publicitaire
avant le vendredi 2 octobre à 12 h

**CONTACTEZ VOTRE
STRATÈGE MÉDIAS
DÈS AUJOURD'HUI**

ACTUALITÉS

Covid-19 en Outaouais

Manque de collaboration et retour à l'école sur la sellette

**HÉLÈNE DESGRANGES**
hdesgranges@inmedias.ca

Lors d'une conférence de presse tenue par le Centre intégré de la santé et des services sociaux de l'Outaouais (CISSSO), Carole McConnery, médecin conseil à la Direction de la santé publique du CISSSO de l'Outaouais a fait une mise à jour de la situation du Covid-19 en Outaouais, mais a aussi centré son discours sur le retour à l'école et l'aide du CISSSO au milieu scolaire en ce temps de retour en classe différent.

D'abord, la docteure McConnery a précisé que l'augmentation de cas observée dans la dernière semaine n'est pas attribuée à une éclosion ni à un milieu spécifique. La grande majorité des cas actifs se retrouvent dans la communauté et aucun décès relié à la Covid-19 n'a eu lieu depuis quelques mois. Il y a maintenant 804 cas de la Covid-19 en Outaouais alors que 77 de ces cas sont considérés actifs.

Carole McConnery a souligné que certaines personnes collaborent peu avec la Santé publique en ne retournant pas les appels qu'ils reçoivent, par exemple. Les raisons pourraient être nombreuses, comme de ne pas vouloir faire une quarantaine de 14 jours par exemple.

Comme les gens ont de plus en plus de contacts, il devient difficile de prévenir les nouveaux cas. Il ne s'agit toutefois pas du début d'une deuxième vague, selon la docteure, car une vague verrait une augmentation de type 20 cas un jour, 40 le lendemain et 80 le troisième jour. Ce type d'indice portera les autorités à nommer la deuxième vague.

RENTÉE SCOLAIRE ET INTERVENTIONS PRÉVUES

Le message le plus important à véhiculer selon le CISSSO est qu'il est important que les enfants retournent à l'école pour leur scolarité bien entendu, mais aussi pour l'aspect social que



Le Centre intégré de santé et de services sociaux de l'Outaouais travaille en étroite collaboration avec le milieu scolaire en prévision de la rentrée. Le mot collaboration ne s'applique toutefois pas aux individus à risque qui ne retournent pas les appels à la santé publique ou qui ne vont pas se faire tester. (Photo Pixabay)

cela inclut. Carole McConnery explique d'ailleurs que des équipes pour soutenir le milieu scolaire sont en place et peuvent intervenir au besoin. Les parents peuvent aussi consulter un guide en ligne sur le site internet du CISSSO, afin de mieux évaluer la situation de leur enfant s'ils présentent des symptômes. Ce guide permettra aussi d'éviter la panique si un enfant développe d'autres symptômes semblables à la Covid. Rappelons que les enfants ne seraient pas de bons transmetteurs du virus.

Advenant un cas positif dans une classe, le CISSSO déploiera rapidement des intervenants sur le terrain et l'enfant sera retiré du milieu, tout comme ses camarades de classe qui devront aussi retourner à la maison avec de l'enseignement en ligne. Les enfants du groupe seront alors considérés

comme des contacts de la personne infectée et, en ce sens, leurs parents ne devront pas faire de

LA MOYENNE D'ÂGE DES CAS ACTIFS DIMINUE

Présentement, ce sont les 59 ans et moins qui sont le plus touchés par le virus. La grande majorité des cas se situe entre 20 et 29 ans. Il y a aussi une augmentation de cas chez les enfants. Carole McConnery rappelle que le port du masque est un bon outil, mais que la distanciation sociale est toujours nécessaire. Le lavage de main a aussi fait ses preuves, comme en Australie où les habitants sont présentement en train de vivre leur saison d'hiver et où les autorités ne dénotent aucune activité d'influenza.

quarantaine à moins qu'ils ne développent aussi des symptômes. Le concept de bulle-classe mis en place permet alors de ne pas fermer une école complète dans le cas d'une contagion.

Au niveau de l'enseignement avec les plus vieux ou adultes, il sera plus facile de connaître leurs déplacements et contacts. 

Soutien aux initiatives locales

De petits projets aux grands impacts

Une nouvelle initiative visant à soutenir des solutions locales pour favoriser la reprise sécuritaire dans les collectivités a été lancée dernièrement. Le député, William Amos, encourage les administrations locales et les dirigeants locaux à examiner quels types de projets locaux à petite échelle pourraient rapidement aider les Canadiens à s'adapter aux nouveaux défis découlant de la pandémie. Au cours des deux prochaines années, l'Initiative canadienne pour des collectivités en santé

fournira jusqu'à 31 M\$ de financement fédéral pour soutenir des solutions communautaires qui répondent aux besoins immédiats et continus occasionnés par la pandémie, et ce, en fonction de trois thèmes principaux: la création d'espaces publics sûrs et dynamiques, les solutions numériques et l'amélioration des mécanismes qui favorisent la mobilité. L'objectif est de financer des projets qui aident rapidement les collectivités à s'adapter à la nouvelle réalité de la COVID-19.

STUDIO DIMENSION DANSE

INSCRIPTIONS

Enfants - Ados - Adultes

MINI-DANSE
HIP-HOP / ACRO-DANSE
CONTEMPORAIN / LYRIQUE
CHEERLEADING / JAZZ
... et bien plus !

MANIWAKI

jeudi 3 septembre,
de 16h30 à 19h30
au Galerie Maniwaki

à partir de 18h, veuillez passer par la deuxième entrée du stationnement arrière, près du Hart

GRACEFIELD

Inscriptions en ligne
sur notre page Facebook
(envoyez-nous un message en privé)
ou par téléphone

CONTACTEZ-NOUS :
819-449-0519
Isabelle

f Dimension Danse Maniwaki

Membre du Réseau d'enseignement de la danse

Un ENGAGEMENT envers la QUALITÉ de notre ENSEIGNEMENT

Mia-Rose MINI-DANSE

Jade HIP-HOP

Meeka

Travailleurs des écoles primaires

Un déconfinement « trop rapide » les rend inquiets, juste cela?



HÉLÈNE DESGRANGES
hdesgranges@inmedias.ca

Le 3 août dernier, l'Institut national de la santé publique du Québec (INSPQ) publiait un document faisant suite à une analyse de la situation des travailleurs des écoles primaires à comparer à d'autres secteurs d'activités. Selon la recherche réalisée, ces travailleurs sont proportionnellement plus nombreux à croire que le « déconfinement » est trop rapide et que le pire de la crise est à venir comparativement à la population générale. Les consignes changeantes pourraient-elles y être pour quelque chose?

Selon les données publiées par l'INSPQ au début août, les travailleurs des écoles primaires sont plus inquiets de contracter la maladie et de la transmettre à leur entourage comparativement à la population générale. Ils sont aussi plus nombreux à croire que le déconfinement est trop rapide, que le pire de la crise est à venir et, conséquemment, leur niveau de détresse psychologique et d'anxiété est plus élevé que les autres personnes du même âge. Ces données sont aussi valides pour le personnel des services de garde à l'enfance.

Est-ce que cette situation générale se traduit de façon identique dans nos régions? Daniel Boisjoli, président du syndicat du personnel de l'enseignant des Hautes-Rivières (SPEHR) ne peut valider ni invalider ces informations puisqu'aucune donnée locale n'est disponible ni pour la Vallée-de-la-Gatineau, ni pour les Hautes-Laurentides, territoires desservis par le SPEHR.

Cependant, M. Boisjoli souligne que selon sa perception, les fréquentes voltefaces du ministre de la Santé sont venues créer une insécurité chez le personnel enseignant. Que ce soit les consignes au niveau des évaluations, des derniers bulletins ou camps pédagogiques, les différentes consignes ont eu de quoi, selon lui, inquiéter le personnel enseignant.

NOUVELLES ANNONCES POUR LA RENTRÉE DE SEPTEMBRE

Joint au lendemain des annonces du gouvernement concernant les consignes qu'auraient à suivre le milieu de l'éducation lors de la rentrée obligatoire de septembre, Daniel Boisjoli a dit s'être « attendu » à ce qui a été annoncé.

Selon lui, à première vue, le port du masque pour certains élèves et le concept de « bulle-classe » sont des consignes claires. Petite déception



Les travailleurs des écoles primaires vivraient plus de détresse psychologique et d'anxiété que d'autres personnes de la population. La covid-19 vient une fois de plus ajouter à leur tâche, mais ce sont les consignes parfois changeantes qui pourraient amplifier leur anxiété selon le syndicat du personnel de l'enseignement des Hautes-Rivières. (Photo gracieuseté)

cependant, c'est que contrairement à l'Ontario qui embauchera des concierges supplémentaires pour assurer les nettoyages plus importants des lieux scolaires, le Québec n'a rien prévu en ce sens ni en termes de présence d'infirmiers en prévention des infections par exemple. De plus, comme l'enseignant devra offrir un service

individualisé auprès des enfants retirés de l'école pour cause de Covid-19, Daniel Boisjoli prévoit un alourdissement de la tâche des enseignants.

« Le personnel en éducation tolère beaucoup, il accepte l'inacceptable », estime-t-il.

Vous voulez aider votre communauté et vous cherchez un emploi à temps partiel?

Vous faites preuve d'une grande empathie, de dynamisme et d'humanisme?

Pourquoi ne pas devenir accompagnateur(trice) pour le service de répit-stimulation?

Nous sommes à la recherche de personnes ayant un permis de conduire valide et accès à une voiture afin de desservir les secteurs de Kazabazua et/ou de Maniwaki.

La formation est incluse et payée.

Veuillez envoyer votre curriculum vitae à mpoirier@alzheimeroutaouais.com.

Nous communiquerons uniquement avec les candidat(e)s retenus.

Société Alzheimer
OUTAOUAIS



La Vallée-
de-la-Gatineau...
Moi, j'y crois!

À chaque semaine, nous vous présentons
quatre entreprises ou intervenants du milieu
des affaires de la région. Textes : Émélie Cadieux

Pour les membres de :

Une présentation de :



CCMVG
Chambre de commerce
de Maniwaki et la Vallée-de-la-Gatineau
« Vision pour l'avenir »



Concept et consultation Mélanie Auger

Mélanie Auger, technologue en architecture, c'est la femme d'affaires qui se cache derrière plusieurs designs – tant intérieurs qu'extérieurs – de commerces, de résidences et de chalets de la région. Quelqu'un qui a des projets pour l'avenir de son entreprise qu'elle chérit depuis 2013, et qui a beaucoup espoir en l'économie locale.

Pour lire le texte complet : <https://www.ccmvg.com/septembre-2020>

Fiche de l'entreprise

Année de création : **2013**

Nombre d'employés actuel : **1 et une stagiaire étudiante en architecture l'été dernier**

Implication communautaire : **Commandites à certaines fondations, participation financière et implication importante pour le projet de la Maison de la famille – Centre de pédiatrie sociale Vallée-de-la-Gatineau**

architecturemelanieauger.ca



Mustangs juniors

L'équipe junior de Maniwaki, les Mustangs, apporte beaucoup à une petite communauté comme la nôtre. Éric Gauthier, président de l'équipe qui évolue au sein de la CPJHL, parle de retombées économiques de 400 000\$ par année depuis la formation de l'équipe en 2007. Et outre le côté économique, il y a des liens forts qui se créent et qui perdurent. La saison 2020-2021 annonce une reprise en force suite à l'arrêt forcé en mars dernier, avec un nouveau coach d'expérience et plusieurs matchs à l'horaire.

Pour lire le texte complet : <https://www.ccmvg.com/septembre-2020>

Fiche de l'entreprise

Année de création : **2017**

Nombre d'employés actuel : **Aucun (OBNL) – 4 membres**

Implication communautaire : **Implication auprès du Centre de pédiatrie sociale et auprès des écoles, entre autres**

Facebook : Mustangs de Maniwaki club junior



Verger Merleau

Michel et Julien Merleau prennent plaisir à cultiver la pomme et à la transformer. En effet, plusieurs produits dérivés du fruit ont été développés au cours des dernières années, notamment des gelées, du jus et du cidre! Tout ça a commencé avec l'amour du Calvados: on ne sait toujours pas si M. Merleau en signera un gallon un jour - on lui souhaite - mais pour l'instant ce qu'on sait, c'est qu'il y en a pour tous les goûts au Verger Merleau!

Pour lire le texte complet : <https://www.ccmvg.com/septembre-2020>

Fiche de l'entreprise

Année de création : **2000**

Nombre d'employés actuel : **1 étudiant et 2 employés durant la saison de la cueillette**

Implication communautaire : **Animation de la communauté d'affaires au sein de la CCMVG, entre autres**

72, chemin Paul, Bouchette, Qc
819 465-2035



Imprimak

Le propriétaire d'Imprimak, Stéphane Plouffe, se réjouit d'avoir une équipe comme la sienne et de pouvoir offrir un service clé-en-main à sa clientèle. 6 personnes se partagent les tâches dans le commerce de la rue Notre-Dame. Un service qui est très apprécié de plusieurs entreprises et quelques particuliers: le lettrage, la force du propriétaire qui a plus de 25 ans d'expérience dans le domaine. Les investissements constants pour de l'équipement de qualité constituent une grande partie du succès de l'entreprise, selon M. Plouffe.

Pour lire le texte complet : <https://www.ccmvg.com/septembre-2020>

Fiche de l'entreprise

Année de création : **1985**

Nombre d'employés actuel : **6**

Implication communautaire : **Commandites diverses pour différents OBNL**

164, rue Notre Dame, Maniwaki, Qc
819 449-4278

Avec la participation financière de :



Besoin d'une consultation médicale? N'attendez pas.



Si vous avez besoin de prendre un rendez-vous avec un professionnel de la santé et que vous ne présentez aucun symptôme d'allure grippale, de la gastroentérite ou de la COVID-19, communiquez avec :

- votre médecin;
- votre clinique médicale;
- votre groupe de médecine de famille;
- ou avec Info-Santé 811, si vous n'avez pas de médecin

pour obtenir une consultation par téléphone, ou encore en personne.

Le port du masque est obligatoire lors d'une consultation.



Toussez dans votre coude



Lavez vos mains



Gardez vos distances



Portez un masque

On continue de bien se protéger.

[Québec.ca/coronavirus](https://quebec.ca/coronavirus)

☎ 1 877 644-4545



Rentrée scolaire

4 résolutions pour une rentrée scolaire écolo

Vous vous souciez de l'environnement et souhaitez montrer l'exemple à votre enfant en planifiant une rentrée scolaire écologique? Voici quatre stratégies gagnantes!

1. Utilisez les fournitures des années passées : dressez une liste du matériel en bon état qu'il vous reste. Étuis, crayons, marqueurs, gommages à effacer, règles, ciseaux, portfolios, cartables, cahiers, feuilles lignées... vous constaterez peut-être que vous possédez déjà presque tout ce qu'il vous faut à la maison!

2. Achetez d'occasion aussi souvent que possible : en plus d'économiser,

évitiez la surconsommation en achetant de seconde main. Par exemple, plusieurs écoles récupèrent les uniformes en bon état et les manuels scolaires pour les revendre à bas prix. Vous trouverez aussi assez facilement des sacs à dos et des étuis à crayons usagés.

3. Favorisez les produits rechargeables et écoresponsables : s'il vous faut mettre la main à la poche, portez votre choix sur des produits rechargeables (ex. : portemine) ou fabriqués à partir de matières recyclées. Ces derniers sont généralement clairement identifiés.

4. Planifiez des lunches et des collations « zéro déchet » : faites en sorte qu'il ne demeure aucun déchet comme des serviettes en papier, des ustensiles jetables, des sacs de plastique, des boîtes à jus en carton, etc. Privilégiez plutôt l'achat d'aliments en vrac par opposition aux collations emballées individuellement

ainsi que l'emploi de serviettes en tissu lavables et de contenants réutilisables.

Enfin, pensez à procéder à des échanges avec les autres parents d'élèves : ce qui ne sert plus à l'enfant du voisin fera peut-être le bonheur du vôtre!





KARATÉ





**MAINTENANT
Nouvelles Inscriptions!!**

Début: 9 septembre 2020
Lundi-Mercredi: 18h30 à 19h30
Grande Salle du Château Logue



KARATÉ
CHITO KAN
TRADITIONNEL

**NOUS SOMMES
N° 1**

**Pour Informations:
Soke Myre
819 334-2345
Renshi McConnery
819 449-0668**



Les Entreprises Médicales de l'Outaouais

Votre partenaire de la santé



**Vente, location
et réparation
de produits médicaux !**

- Masques -gants- désinfectants
- Produits spécialisés
- Aide à la mobilité
- Lits médicaux
- Et plus encore.....



**Quadriporteur
Pride mobility**



Consultez notre site web : lesemo.com
131 boul Gréber, Gatineau 819 205.9111
J8T 3R1 **Service de livraison**



L'abc d'une rentrée scolaire sécuritaire

De l'attribution **d'un local par groupe-classe** au **lavage des mains**, en passant par des solutions pour assurer **l'enseignement de toutes les matières** et **un soutien accru** aux élèves, on a adopté des mesures pour une rentrée réussie et sécuritaire.

Consultez la foire aux questions

[Québec.ca/rentrée](https://quebec.ca/rentrée)

Votre
gouvernement

Québec

ACTUALITÉS

Poker run de motos

Suicide Détour récolte près de 5 500\$



HÉLÈNE DESGRANGES
hdesgranges@inmedias.ca

Alors que la pandémie a obligé l'organisme Suicide Détour à annuler des collectes de fonds, celle du Poker Run organisée à leur profit par le Château Logue, à la toute dernière minute, est qualifiée de réussite

Parce que les règles sanitaires modifiées dernièrement ont permis les rassemblements à certaines conditions, des événements comme un Poker Run à moto ont pu être organisés. C'est donc à la toute dernière minute, approximativement en dix jours, que le Château Logue a désiré aider un organisme, en organisant ce type d'événement.

L'activité a eu lieu le 22 août dernier et, malgré le délai serré, a attiré 56 participants pour la

randonnée. À ce nombre, certains se sont ajoutés pour le souper-bénéfice, portant le nombre à 74.

Chaque repas servi au Restaurant VIP situé au Château Logue rapportait 5\$ à l'organisme Suicide Détour. Pourquoi cet organisme? Selon Carole St-Amour, directrice, ce serait un coup de cœur personnel du gérant en place. Ayant lui-même des amis motocyclistes, il a fait appel à eux. Les clubs de motos amassent régulièrement des sommes et l'occasion a donc été belle pour eux d'enrichir la cagnotte de leurs autres montants déjà amassés.

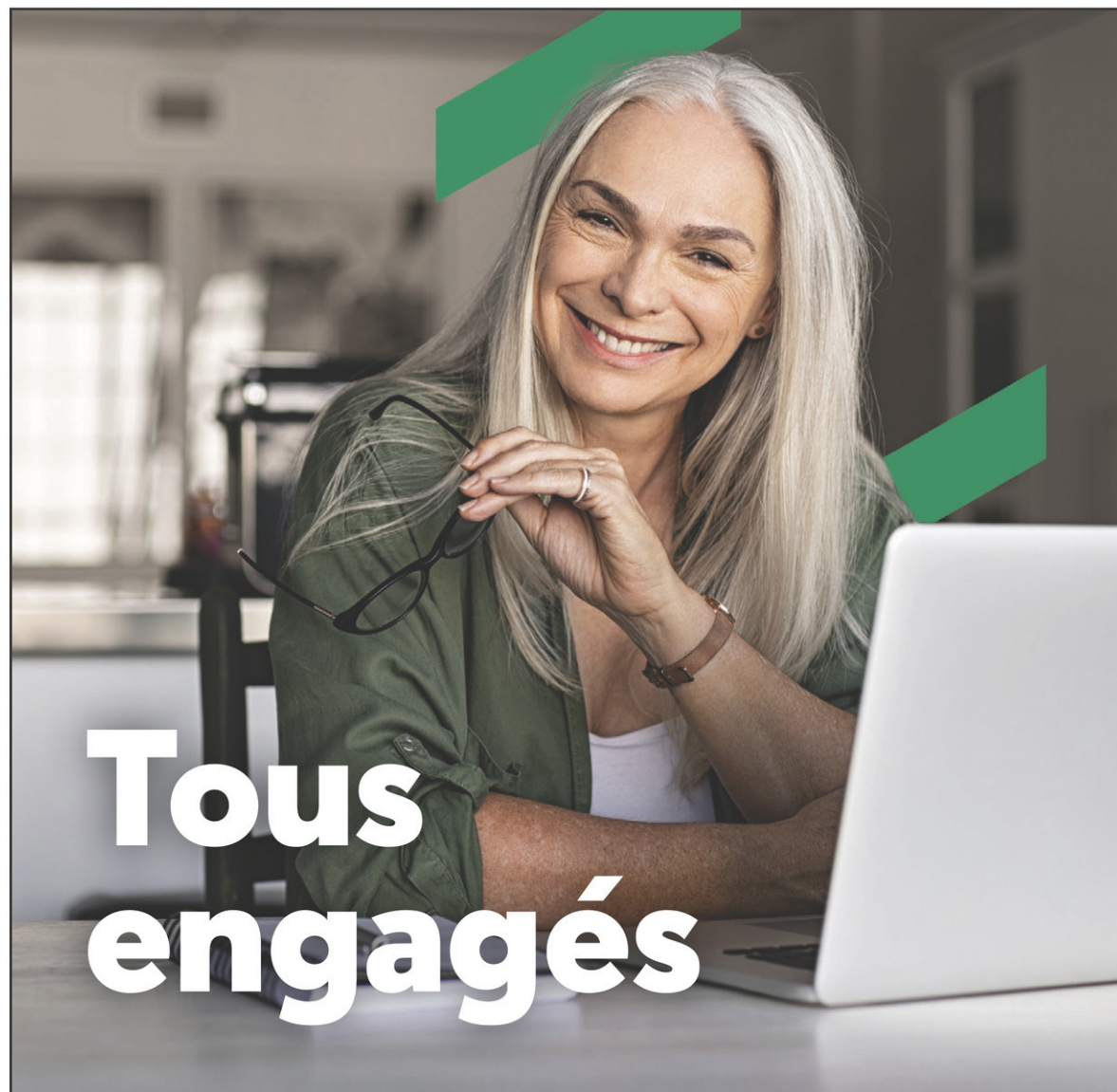
Au total, la somme de 5 435\$ a été versée à Suicide Détour. Pour Carole Saint-Amour, ce montant est sécurisant, d'autant plus que l'organisme avait dû annuler des petites collectes de fonds et un souper spaghetti, dû aux consignes sanitaires reliées à la pandémie.



Un poker run organisé en approximativement dix jours a rapporté près de 5 500\$ à l'organisme Suicide Détour. Pour la directrice, Carole Saint-Amour, l'activité est vue comme une réussite de dernière minute. (Photo gracieuseté – Carole Saint-Amour)



**Achetez local
Annoncez local
#jesoutiensmonjournal**



**Tous
engagés**

Invitation

Votre caisse vous invite à participer à son assemblée générale extraordinaire virtuelle. Ce sera l'occasion de prendre connaissance de ses résultats afin de voter ensuite pour le versement de la ristourne.

Assemblée générale extraordinaire virtuelle

Lundi 7 septembre 2020 | 20 h

Le lien pour assister à l'assemblée est disponible au desjardins.com/caissedelahaute gatineau.

C'est un rendez-vous en direct ou en réécoute!

Desjardins
Caisse populaire de
la Haute-Gatineau



Maison Funéraire McConnery

Consultation – Pré-arrangements – Columbarium – Vente & lettrage de monuments

Maniwaki 819-449-2626 Gracefield 819-463-2999 *À votre service depuis 1930*

Une belle vie, c'est celle qui commence par l'amour et qui finit par l'amour.

- Francois Mauriac

Le bon sens nous montre que la vie humaine est courte, et qu'il vaut mieux faire de notre court passage sur terre quelque chose d'utile pour soi et pour les autres.

- Dalai Lama

La mort, c'est comme le petit oiseau que tu n'as jamais revu.

Quand la feuille des bois est emportée dans les airs par le vent de l'automne, elle retombe aussitôt sur la terre où elle doit se réduire en poudre ; mais quand une âme est emportée dans le ciel par le vent de la mort, elle n'en redescend plus, elle a trouvé sa patrie.

La mort est la veillesse auguste de la vie, la lueur allumée au sommet du destin. - Victor Hugo

Avis de décès



>V00791-1

MME CLARISSE MAYRAND NÉE GAGNON

De Maniwaki, est décédée le 14 octobre 2019 au centre hospitalier Maniwaki, à l'âge de 91 ans. Elle était l'épouse en 1^{er} noce de feu Laurier Mayrand en 2^e noce de feu Marcel Desrivières, la fille de feu Abraham Gagnon et de feu Philonise Giasson. Elle laisse dans le deuil ses fils: Jean-Roch, Daniel, Pierre (Christiane Michaud), sa fille Carole (Pierre Gaudette), ses petits-enfants et ses arrière-petits-enfants, ainsi que ses beaux-frères, belles-sœurs, neveux, nièces et ami(e)s. Elle fut précédée par ses frères. La direction des funérailles a été confiée à la

Maison Funéraire McConnery
206 Cartier Maniwaki, Qc J9E 1R3
Tél : 819 449 2626 / Fax : 819 449 7437
sympathies@maisonfunerairmccconnery.ca
www.maisonfunerairmccconnery.ca

L'inhumation des cendres aura lieu le jeudi 3 septembre 2020 à 13h30 au cimetière Assomption Maniwaki rue Comeau.

Avis de décès



>V00792-1

M. RÉJEAN BARRETTE

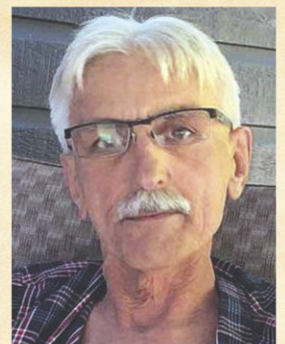
De Gracefield, est décédé le 28 août 2020 à son domicile, à l'âge de 73 ans. Il était le fils de feu Georges Barrette et de feu Lorraine Tremblay. Il laisse dans le deuil son épouse Huguette Rochon, ses filles : Lorraine (Luc Dagenais), Claudine (Danny Séguin), ses petites-filles adorées; Mélinda, Eliane, Camille, Carolanne, Romianne, et Jolianne, ses frères: René et Jacques (Pauline), sa sœur: Suzanne (Milford), ainsi que ses beaux-frères, belles-sœurs, neveux, nièces et ami(e)s et frères Chevaliers de Colomb, Réjean était Chevalier 3e et 4e degrés. Il fut précédé par sa sœur Jacqueline et son frère Paul. La direction des funérailles a été confiée à la

Maison Funéraire McConnery
206 Cartier Maniwaki, Qc J9E 1R3
Tél : 819 449 2626 / Fax : 819 449 7437
sympathies@maisonfunerairmccconnery.ca
www.maisonfunerairmccconnery.ca

Le service religieux aura lieu à une date ultérieure. La famille souhaite remercier Dr. Legault et l'infirmière Danielle Pelletier et toute l'équipe du CISC de Gracefield pour les bons soins palliatifs prodigués à la maison, ainsi que toute l'équipe de 2^e étage de l'hôpital de Maniwaki.

Avis de décès

DENIS SCRIBNOCK



>V00783-1

C'est avec une immense tristesse que nous vous annonçons le décès de Denis Scribnock, survenu le 21 août 2020, à l'âge de 68 ans.

Il était le fils de feu John Scribnock et de feu Melvina Carpentier.

Il fut précédé de ses sœurs, Rita, Mercedes, Simone et Madeleine, ses frères, Michel, Roger et Donald ainsi que son petit-fils Maxim Scribnock-Carle.

Il laisse dans le deuil sa femme Joan Rusenstrom, ses filles Farrah (Steve Carle) et Tanya (Jonathan Déziel), ses petits-enfants, Samuel et Andréanne Carle.

Il laisse également dans le deuil ses beaux-frères Allan et Nelson son « partner in crimes » sa belle-sœur Sandra ainsi que plusieurs neveux, nièces et ami(e)s.

Il a vécu une belle vie remplie d'aventures. Passionné de chasse et pêche, il aimait toujours raconter ses histoires sur les belles prises et ses nombreux voyages. Un homme respecté, il a été pour tous plus qu'un époux, père, frère, ami ou collègue.

Il a mis le bien-être de ses proches avant le sien jusqu'au bout.

Tourlou Dad.

La famille aimerait particulièrement remercier Marie-Reine Éthier pour son aide et soutien continue à la famille, l'infirmière Tania Gagnon et le Dr Duplessis pour la qualité des soins prodigués, pour leur empathie et pour le réconfort apporté durant ces moments très difficiles.

La direction des funérailles a été confiée à la
Maison Funéraire McConnery
206 Cartier Maniwaki, Qc J9E 1R3
Tél : 819 449 2626 / Fax : 819 449 7437
sympathies@maisonfunerairmccconnery.ca
www.maisonfunerairmccconnery.ca

La famille recevra les condoléances à la maison funéraire le vendredi 04 septembre 2020 à compter de 10 h suivi d'un hommage à 14 h.

>V00783-1



**POUR TOUT ACHETER
ET TOUT VENDRE,
près de chez vous**

ANNONCES CLASSÉES

À NOS ANNONCEURS: assurez-vous que le texte de votre annonce est exact dès sa parution, sinon il faut nous en aviser immédiatement. En cas d'erreur, notre responsabilité se limite uniquement au montant de l'achat de la première semaine de parution de votre annonce. Toute discrimination est illégale.

**Heures d'affaires du lundi au vendredi
de 8h30 à 12h • 13h à 16h30**

800\$

+ taxes
POUR 10 MOTS
40¢/mot additionnel

*ESCOMPTE pour plusieurs parutions et plusieurs journaux.

1 866 637-5236

Profitez également de la parution **GRATUITE** de votre annonce sur VosClassees.ca

OFFREZ-VOUS DES EXTRAS

- Encadré
- Couleur
- Titre centré
- Caractère gras

Informez-vous auprès de votre téléconseiller.

HEURE DE TOMBÉE :
Lundi midi
(pour la parution du mercredi)



Géré par
TC•MEDIA

**RÉSERVEZ UNIQUEMENT PAR
TÉLÉPHONE À CE NUMÉRO**

205 Logements / appartements à louer

1 maison en rangée, dans une coopérative. Rue Beaulieu, Maniwaki. 3 c.à.c. Non chauffée, non éclairée, 700\$/ mois, préférence pour une famille, 1er octobre. Pour information: lundi au vendredi de 9h à 17h, Pierrette, 819-441-3600, Francine 819-449-4306

4-1/2, 211 Commercial, 2 chambres, non chauffé, non éclairé, non-fumeur, demi sous-sol, 550\$/ mois, personne tranquille, 819-449-2208.

4-1/2 sous-sol, accès notarié au lac. 500\$. Messine. Libre. 819-568-3834

LOFT sur le lac Blue Sea, quai, chauffé, éclairé, meublé, Bell, a/c. Idéal personne seule. Pas d'animaux. Non-fumeur. 1er septembre. 625\$. 819-210-6120

PETIT appartement 1 chambre, situé dans un haut, non chauffé, non éclairé, pas d'animaux, 1 stationnement, secteur Co-meauville, références et enquête de crédit, 819-449-3884.

210 Logements / appartements chauffés à louer

Appartement 1 c.à.c. idéal personne retraitée, tranquille, 710\$/ mois, chauffé, éclairé, Résidence de la Gare, 170 King, Maniwaki. 819-449-2208

215 Logements / appartements chauffés / meublés à louer

BACHELOR: 94, Principale Nord, Maniwaki. chauffé, éclairé. Aussi 4-1/2, 104, Principale. Non-fumeur, pas d'animaux. Références demandées. 819-449-5127

245 Chambre à louer

AGRÉABLE chambre non-fumeur; Internet, salle de lavage, gym, frigo, 360\$/ Maniwaki 819-334-2345/ 819-441-2827

270 Bureaux / locaux à louer

MANIWAKI (centre professionnel): 198 Rue Notre-Dame, 100 à 1.000 pi.ca. Centre-ville, 5 minutes du centre d'achats. 819-441-0200, 819-561-4586

310 Divers à vendre

SPÉCIAL AUTOMNE

TÔLE à couverture et à mur, extérieur/ intérieur. Différentes couleurs. Accessoires. À partir de 85¢/ pi.ca. Isolation styromousse épaisseur 2", 3", 4", rose ou bleu, de 3\$ à 7\$/pièces. Aussi d'autres matériaux disponibles + + + à bas prix. Centre de liquidation G. Brunette et Fils, 150 Freeman, secteur Hull. 819-775-8048

424 Astrologie/occultisme

Ana Médium pure, 40 ans d'expérience, ne pose aucune question, réponses précises et datées, confidentielles. Tél.: 514-613-0179 (Avec ou sans Visa/ Mastercard)

484 Services divers

SAAQ - SAAQ - SAAQ Victime d'un accident automobile? Vous avez des blessures? Contactez-nous. Consultation gratuite. M. Dion Avocats tél: 514-282-2022 www.sos-saaq.com

555 Argent à prêter

FINANCEMENT HYPOTHÉCAIRE PRIVÉ ET AUTOMOBILES A VENDRE. Service rapide peu importe votre région. Aucun cas refusé, léger dépôt. Conditions de financement flexible. Financement Brisson 1-866-566-7081 www.automobile-brisson.com

585 Services financiers divers

SOLUTIONS à l'endettement. Restez à la maison! Tout se fait en ligne. Laissez nous vous aider. Trop de dettes? Un seul versement par mois. 7 sur 7, de 8h à 20h. MNP Ltée, Syndics autorisés en insolvabilité. 514-839-8004

605 Emplois divers

Compagnie recherche femmes pour conversations par téléphone. Activité indépendante à domicile, Horaires flexibles. Rémunération motivante garantie. Débutantes bienvenues. Tel : 1-866-503-0834

ENTREPRENEUR local embauche maintenant. Doit avoir un moyen de transport fiable jusqu'à notre atelier à Low, Québec. Une certaine expérience de la construction est souhaitable mais non requise. Heure plein temps et fin de semaine occasionnelle. Excellent salaire. Appelez aujourd'hui, commencez dès aujourd'hui. Jim 819-962-6542

COMMUNAUTAIRE

AU PAIN QUOTIDIEN DE MANIWAKI « S.V.P. prendre note que le Pain Quotidien sera ouvert les 8-15-16-22-23 et 30 Septembre 2020. Les gens doivent se présenter sur place au 128, rue du Christ-Roi, entre 9h et 10h45, pour s'inscrire et recevoir leur panier d'épicerie. Les gens doivent présenter une preuve d'identité avec votre photo. »

ASEC AGA le mercredi 16 septembre 2020 à 14h au Château Logue, 12 rue, Comeau à Maniwaki. Café et dessert seront servis. Suivi d'un tirage de certificats cadeaux. Ordre du jour : bilan d'activités et plan d'action, États financiers, Activité (Le captivant monde du communautaire), Élection et parole aux publics. À noter : Pour ceux et celles qui ne peuvent se déplacer l'évènement sera diffusé en direct sur notre page Facebook. Pour plus d'informations : 819 449-6779. Les mesures sanitaires seront respectées.

Pendant qu'on apprend à faire du pain,

MARIA EN DISTRIBUE À CEUX QUI ONT FAIM.



Centraide



La Tablêe des Chefs



MERCI

aux travailleuses, aux travailleurs et aux bénévoles du milieu communautaire.

#RIENN'ARRÊTE L'ENTRAIDE

PUBLiVox

NOTRE VOIX
VOTRE IMAGE

Ne laissez jamais un client patienter seul au téléphone...faites-lui connaître vos produits et services!



Mise en attente téléphonique
Publicités en magasin
Installation et équipement

CONTACTEZ-NOUS
819-499-0650
publivox.ca





COOPÉRATIVE
FUNÉRAIRE
BRUNET

Maniwaki
819 449-6082
www.coopfbrunet.com

PRÉSENT
À CHAQUE
INSTANT

« Sa mort n'était pas planifiée, mais tout le reste l'était. »

« On m'aide à avoir une vie après sa mort. »

« Le soutien est vivant, même après la mort. »

« Nous avons discuté avant pour que tout se passe bien après. »



Dès que le deuil cherche à se dire
Prenons du temps pour écouter
Offrons un soutien bienveillant



LE RÉSEAU
DES COOPÉRATIVES
FUNÉRAIRES

Parce que le deuil se vit au présent
Offrons des mots réconfortants
Soyons au cœur du soutien



LE RÉSEAU
DES COOPÉRATIVES
FUNÉRAIRES

ARRANGEMENTS FUNÉRAIRES PRÉALABLES | COLOMBARIUM

| MANIWAKI 19, rue Principale N 819.449.6082 |

| MONT-LAURIER 632, rue de la Madone 819.623.6232 |

| RIVIÈRE-ROUGE 473, rue L'Annonciation S 819.275.8555 |

ACTUALITÉS

Transports

L'arrivée possible d'Uber dans la Vallée n'inquiète pas



L'arrivée d'Uber dans la Vallée-de-la-Gatineau, service de transport compétiteur des taxis, n'inquiète pas les entreprises en place. (Photo Pixabay)

HÉLÈNE DESGRANGES

hdesgranges@inmedias.ca

Uber, une entreprise qui offre des services de covoiturage, a annoncé son intention de rendre disponible ses services dans l'ensemble du Québec à compter de cet automne. L'entreprise offre présentement ses services dans les villes de Montréal, Québec et Gatineau. Pour les entreprises de taxis de la Vallée-de-la-Gatineau, la nouvelle ne cause pas d'inquiétude.


Uber est un concurrent direct des compagnies de taxis au Québec. Son arrivée dans le paysage québécois a soulevé un tollé de protestations.

Jonathan Hamel, représentant de la compagnie, a certifié qu'Uber a dans la mire de voir ses services offerts dans la Vallée-de-la-Gatineau dès que possible en octobre 2020. La loi 17, qui sera mise en application en octobre, permettra à Uber, non seulement d'étendre ses tentacules, mais aussi d'ouvrir son application aux taxis traditionnels, ce qui permettra aux chauffeurs de taxi d'accéder à la plateforme de la compagnie pour bénéficier de

nouvelles possibilités de gains supplémentaires.

Chez Taxi Central à Maniwaki, Rochon Viateur, l'un des six propriétaires, dit ne pas avoir d'inquiétude du tout face à cette annonce. Contrairement aux taxis, Uber permet des déplacements d'un point A à B. Pour leur part, une grande partie de la clientèle des taxis de la Vallée est composée de gens qui désirent faire plusieurs arrêts. Le service actuel permet cette option.

M. Viateur ne craint pas que des chauffeurs de taxi choisissent de laisser tomber leur licence pour travailler uniquement pour Uber. Et comme Central Taxi n'est pas seul dans la région à offrir des services de transport, l'homme sait d'expérience que dans son domaine, le soleil reluit pour tout le monde.

Pour Hubert Chalifoux, qui conduit son taxi depuis 1975 dans la Vallée-de-la-Gatineau, l'arrivée d'Uber « ne fait pas tant peur ». L'homme qui approche de la retraite est cependant assez formel. Non, il n'ira pas travailler pour Uber pour se tenir occupé lorsqu'il arrêtera son commerce. 



in
médi

MA SOURCE
d'informations
régionales

Guichet unique des transports adaptés et collectifs de la Vallée-de-la-Gatineau

Augmentation tangible du nombre de transports réalisés

**HÉLÈNE DESGRANGES**
hdesgranges@inmedias.ca

Le regroupement des clubs d'âge d'or de la Vallée-de-la-Gatineau et l'équipe de bénévoles de la Haute-Gatineau, deux organismes dédiés au transport d'accompagnement, ont tenu leur assemblée générale annuelle au cours des dernières semaines. Regroupés en un guichet unique de transports adaptés et collectifs qui œuvre dans la Vallée-de-la-Gatineau, les deux organismes ont vécu une réalité similaire en 2019-2020, soit, une hausse des accompagnements.

Il y avait peu de gens présents aux assemblées annuelles des deux organismes de la Vallée qui œuvrent en transport d'accompagnement. Ce n'est

jamais très achalandé comme événement selon la directrice des deux organismes, Linda Lapointe, mais considérant les contraintes liées à la Covid-19, cette année, le public fut plutôt absent.

Cela n'a pas empêché les organismes de déposer des bilans d'activités très positifs. Pour le regroupement des clubs d'âge d'or de la Vallée-de-la-Gatineau, on parle d'une augmentation de 172 accompagnements comparativement à l'an passé. Si les transports dédiés aux aînés ont diminué, ceux de transports spéciaux, pour leur part, ont été en grande demande. Au total, pour cet organisme seulement, 36 transporteurs bénévoles ont réalisé 2 331 transports pour un total de temps de bénévolat approchant les 9 000 heures.

L'équipe des bénévoles de la Haute-Gatineau, pour sa part, a vu ses transports augmenter

drastiquement. De 5 046 transports effectués l'an dernier, l'organisme est passé à 5 679 accompagnements dans la dernière année, soit, 633 déplacements. Contrairement au regroupement des clubs d'âge d'or, c'est le nombre de transports pour personnes âgées qui a subi la plus grande augmentation alors que ceux réalisés pour des gens recevant de l'aide sociale ont diminué.

Ces chiffres semblent expliquer pourquoi la population soutient que ces services de transport sont des services essentiels dans la Vallée-de-la-Gatineau. Cela a un impact sur leur bien-être et leur permet surtout de vivre plus longtemps dans leur milieu naturel. C'est du moins ce que soutient le rapport des deux organismes.

Avis public

Régie des alcools, des courses et des jeux

AVIS DE DEMANDES RELATIVES À UN PERMIS OU À UNE LICENCE

Toute personne, société ou association au sens du Code civil peut, dans les 30 jours de la publication du présent avis, s'opposer à une demande relative au permis ci-après mentionné en transmettant à la Régie des alcools, des courses et des jeux un écrit assermenté qui fait état de ses motifs, ou intervenir en faveur de la demande, s'il y a eu opposition, dans les 45 jours de la publication du présent avis.

Cette opposition ou intervention doit être accompagnée d'une preuve attestant de son envoi au demandeur ou à son procureur, par courrier recommandé ou certifié ou par signification à la personne, et être adressée à la **Régie des alcools, des courses et des jeux, 1, rue Notre-Dame Est, bureau 9.01, Montréal (Québec) H2Y 1B6.**

NOM ET ADRESSE DU DEMANDEUR	NATURE DE LA DEMANDE	ENDROIT D'EXPLOITATION
Resto Les 2 Sportives Inc. 101 Chemin de Lac-Sainte-Marie Lac-Sainte-Marie (Québec) J0X 1Z0 Demande : 1030065	Un Restaurant pour vendre incluant la terrasse.	RESTO LES 2 SPORTIVES 101 Chemin de Lac-Sainte-Marie Lac-Sainte-Marie (Québec) J0X 1Z0 Dossier : 2224863

2100794-1

Québec



AVIS PUBLICS

819-623-7374



CENTRE JEAN BOSCO DE MANIWAKI
204, rue Laurier Maniwaki (Québec) J9E 2K9
819-449-4057 819-449-1900 télécopieur
centrebosco@videotron.ca

AVIS PUBLIC
DE CONVOCATION
ASSEMBLÉE GÉNÉRALE ANNUELLE

Le Centre Jean Bosco de Maniwaki Inc. invite ses membres et la population à son Assemblée Générale Annuelle qui se tiendra le mercredi, le 23 septembre 2020, à 19H30, au Pavillon Abbé Guy Pomerleau, situé au 5, Chemin Adélar, à Messines (Québec).

ORDRE DU JOUR :

- Ouverture de l'assemblée générale;
- Lecture et adoption de l'avis de convocation, de l'ordre du jour et du procès-verbal de l'assemblée générale annuelle du 26 juin 2019 ;
- Mots du président, de la directrice générale par intérim et dépôt et adoption du rapport d'activités;
- Présentations des états financiers 2019-2020 ;
- Ratification des décisions prises par le conseil d'administration en 2019-2020 ;
- Nomination du vérificateur pour l'exercice 2020-2021 et 2021-2022 ;
- Nominations d'un président et secrétaire d'élection;
- Élections;
- Vœux de l'assemblée;
- Levée de l'assemblée.

Cette année, lors de la tenue de notre assemblée générale annuelle 4 postes seront en élection. Des modalités de candidature sont en vigueur. Pour de plus amples informations, 819-449-4057 poste 222.

Au plaisir de vous y rencontrer,

Mario Beaumont,
Directeur Général, administration et finances

>V00758-1

AVIS LÉGAL

AVIS DE RADIATION
(dossier : 24-2019-01078)

AVIS est par les présentes donné que le Dr Richard Payeur (85115) exerçant la profession de médecin (psychiatrie) à Maniwaki (Québec), a plaidé coupable devant le conseil de discipline du Collège des médecins du Québec des infractions qui lui étaient reprochées soit :

- d'avoir, au cours de la période allant de l'automne 2015 jusqu'au décès de (...) le ou vers le (...), un proche avec qui il était très familier et chez qui il avait déjà été passer la nuit, en ne sauvegardant pas son indépendance professionnelle en participant au traitement de celui-ci, notamment en lui en lui prescrivant à plusieurs reprises et pour de longues périodes des benzodiazépines (chef 1);
- d'avoir, entre le ou vers le mois de mars 2017 et le ou vers le 26 juin 2017, en omettant d'évaluer et d'assurer un suivi de qualité et rigoureux ainsi qu'une thérapie appropriée aux problèmes de santé physique et mentale de (...) (Chef 2);
- d'avoir, au cours de la période allant de l'automne 2015 au ou vers le mois de juillet 2017, en posant des actes et/ou en ayant des comportements dérogatoires à l'honneur ou à la dignité de la profession en discutant et/ou en transmettant des informations de nature médicale concernant la santé physique et/ou mentale de (...) à des tiers (chef 3).

Le 29 juin 2020, le conseil de discipline a imposé au Dr Richard Payeur une radiation du tableau de l'ordre pour une période de 4 mois sur le premier chef, une période de 3 mois sur le deuxième chef et une période de 2 mois sur le troisième chef de la plainte modifiée. Les périodes de radiation seront purgées de façon concurrente.

Les parties ayant renoncé à leur droit d'en appeler de la décision du conseil ainsi que de leur consentement reçu, le Dr Payeur est donc radié du tableau de l'ordre pour une période totalisant quatre (4) mois et ce, à compter du 28 août 2020.

Le présent avis est donné en vertu des articles 156 et 180 du Code des professions.

Montréal, le 28 août 2020.

La secrétaire du conseil de discipline,
Linda Bélanger, avocate

>V00790-1

Avis public

Appel de commentaires écrits à l'égard du second projet de schéma d'aménagement et de développement

La MRC de La Vallée-de-la-Gatineau invite toute la population à soumettre ses commentaires, observations ou remarques à l'égard du second projet de schéma d'aménagement et de développement qui a été adopté par le conseil des maires le 16 juin 2020.

DESCRIPTION DU SCHÉMA : Le schéma d'aménagement et de développement est un instrument de planification qui sert à gérer l'organisation physique du territoire. Il comprend des grandes orientations permettant de déterminer la direction de la croissance à venir par secteurs d'activités, ainsi que des grandes affectations qui visent à attribuer des fonctions précises à une portion de territoire en regard à son utilisation actuelle ou future.

DOCUMENTS EN LIGNE (INTERNET) : Sur le site internet de la MRC, à l'adresse suivante : <https://www.mrcvg.qc.ca/index.php/actualites>, vous trouverez tous les documents relatifs au second projet de schéma d'aménagement et de développement. Il s'agit de cliquer sur chaque document pour les ouvrir.

COMMENTAIRES ÉCRITS : Toute personne peut transmettre des commentaires écrits, par courriel ou par courrier entre le 19 août et le 11 septembre 2020. Par courrier l'adresse est : MRC de La Vallée-de-la-Gatineau, 7, rue de la Polyvalente – C.P. 307, Gracefield (Québec) J0X 1W0. L'adresse courriel est : info@mrcvg.qc.ca

DONNÉ à Gracefield, ce 2e jour du mois de septembre 2020.
Dominic Lauzon, secrétaire-trésorier adjoint intérimaire

Avis public

Invitation à participer à la dernière journée porte ouverte sur le second projet de schéma d'aménagement et de développement

La MRC de La Vallée-de-la-Gatineau invite la population à participer à la dernière journée porte ouverte sur le second projet de schéma d'aménagement et de développement qui a été adopté par le conseil des maires le 16 juin 2020. Une journée porte ouverte est une séance d'information qui donne l'occasion à la population de poser des questions ou d'émettre des commentaires sur le second projet de schéma d'aménagement. Des représentants de la MRC seront sur place pour répondre aux questions du public. Cette dernière journée porte ouverte aura lieu dans la municipalité suivante :

À Gracefield

Date : 3 septembre 2020
Heure : de 14 à 20 heures
Lieu : Salle communautaire
5, rue de la Polyvalente

DONNÉ à Gracefield, ce 2e jour du mois de septembre 2020
Dominic Lauzon, secrétaire-trésorier adjoint intérimaire



Pour des
AVIS PUBLICS

Annoncez-vous dans
L'info de la Vallée

819 306-1220



Voix et solidarité
des aidants naturels
de la Vallée-de-la-Gatineau

Avis de convocation

Assemblée générale annuelle de Voix et solidarité des aidants naturels de la Vallée-de-la-Gatineau

Nous vous invitons à participer à l'assemblée générale annuelle avec distanciation et mesure sanitaire,

**Mercredi 16 septembre 2020, à 9h30,
au château Logue, 12 Rue Comeau, Maniwaki.
Dîner inclus**

Lors de cette assemblée, il y aura la présentation du rapport financier, le bilan des activités de 2019-2020, le plan d'action ainsi qu'une élection des administrateurs de l'organisme.

Bienvenue à tous et toutes!

Maude Lafrenière, Présidente

Notice of meeting

Annual General Meeting of Voix et solidarité des aidants naturels de la Vallée-de-la-Gatineau

You are invited to attend our annual general meeting with distancing and sanitary measures

**Wednesday September 16, 2020 at 9:30
at château Logue, 12 Rue Comeau, Maniwaki.
Dinner included**

During this meeting, there will be the presentation of the financial statement, the activity report of 2019-2020, as an election for the administrators for the administration council of the organization.

Welcome everyone!

Maude Lafrenière, president

ACTUALITÉS

Emploi d'été Canada

70 emplois créés dans la Vallée

William Amos, député de Pontiac, a partagé les retombées du programme fédéral Emplois d'été Canada pour la saison 2020. 151 petites entreprises, organismes sans but lucratif et municipalités ont embauché 228 jeunes de la région de l'Outaouais cet été. Cela représente un investissement total de 893 009\$, qui a bénéficié aux jeunes et aux collectivités de Gatineau et des MRC de la Vallée-de-la-Gatineau, de Pontiac et des Collines-de-l'Outaouais. Uniquement dans

la Vallée, 70 emplois ont été créés grâce à une somme de 268 000\$. L'objectif du programme Emplois d'été Canada est d'offrir aux jeunes Canadiens une expérience de travail enrichissante. Pour beaucoup, un emploi « d'Emplois d'été Canada » est leur première expérience sur le marché du travail et une excellente opportunité pour commencer à bâtir leur curriculum vitae. 7



metro
Marché Saumure

OFFRES D'EMPLOI

Le Metro Mont-Laurier est à la recherche de plusieurs candidats(es) pour plusieurs départements:

- 1 Boucher temps plein 39 h
- 1 Boucher temps partiel 30-35 h
- 2 Commis département des viandes 10-20 h
- 5 caissiers(ères) temps partiel 15-25 h
- 5 aides caissiers temps partiel 15-25 h
- 1 commis épicerie de nuit temps partiel 20-30 h

Salaire compétitif et avantages sociaux

Emplois disponibles immédiatement

Pour postuler, envoyez votre CV au mf022356mgr@metro.ca, par téléphone au 819-623-6984 ou directement en magasin à l'attention de Vincent Saumure.

Statistique Canada

Un questionnaire modifié pour le recensement

Un questionnaire modifié pour le recensement 2021 a été publié en juillet dernier dans la gazette du Canada. Le député de Pontiac, William Amos, secrétaire parlementaire du ministère fédéral de l'Innovation, de la Science et de l'Industrie (ISED), dont Statistique Canada fait partie, souligne que « Ce sera le premier recensement à recueillir des informations sur le sexe à la naissance et le genre, ainsi que les informations nécessaires pour déterminer le nombre d'enfants pouvant être scolarisés dans la langue officielle minoritaire dans leur province ou territoire. De plus, ce recensement fournira des informations précises sur les personnes au Canada qui ont servi ou servent

dans les Forces armées canadiennes, augmentera la précision des questions relatives à la diversité ethnoculturelle et comblera les lacunes en matière d'information sur les populations métisses et inuites ». Ce questionnaire viendrait combler certaines lacunes en matière d'information. Grâce aux données du recensement, les gens pourront non seulement voir quelles zones de l'Outaouais ont connu une croissance ou un déclin, mais connaîtront également les caractéristiques de la population pour répondre aux besoins locaux en matière de logement, de transport, d'écoles et d'environnement. 7

Fermeture de route

Le chemin Point Comfort fermé à la circulation

Depuis le 31 août et jusqu'au 10 septembre 2020, le chemin de Point Comfort à Gracefield est fermé à la circulation entre les chemins du Lac-à-l'Île et Therrien. Le tout pour effectuer des travaux de remplacement de ponceau. La circulation y sera fermée en tout temps et pour toute la durée des

travaux à partir du lundi 31 août 7h jusqu'au 10 septembre 18h. Le chemin du Poisson-Blanc servira de route alternative. Il est à noter que ces travaux peuvent être modifiés en raison de contraintes opérationnelles ou des conditions météorologiques. 7

**LANGEVIN
GRONDIN | CPA INC.**

Avec nos gestionnaires jeunes et dynamiques, notre firme sait s'occuper de son monde !

OFFRE D'EMPLOI | À TEMPS PLEIN | PERMANENT

Technicien en tenue de livres/adjoint à l'administration

Technique en comptabilité ou administrative serait un atout.

Bonne connaissance de l'informatique

Prendre en charge des dossiers de tenue de livres client et effectuer tous les rapports requis

Effectuer des déclarations de revenus de particuliers

Assister le personnel administratif dans le développement stratégique

Effectuer des tâches diverses reliées à l'administration du cabinet

AUTONOMIE, INITIATIVE, FLEXIBILITÉ, COLLABORATION, RIGUEUR, SERVICE À LA CLIENTÈLE, SENTIMENT D'APPARTENANCE !

Besoin de changement? Nous avons peut-être la solution.

Conditions de travail plus que concurrentielles.

Belle complicité avec les associés.

Mandats stimulants et mobilisateurs.

Possibilités d'avancement.

Date limite pour postuler :
30 septembre 2020

GROUPE Services
Cabinet indépendant membre

plangevin@langevin-grondin.ca
Entrée en poste prévue : Octobre

* Le genre masculin est utilisé uniquement pour alléger le texte.


langevin-grondin.ca

ACTUALITÉS

Route 117 au Lac-Pythonga

D'importants travaux d'asphaltage débutent

La chaussée de la route 117 sera améliorée sur une portion de 16,5 kilomètres, entre Le Domaine et Lac-Rapide, à Lac-Pythonga. La réalisation de ce projet d'asphaltage représente un investissement de plus de 13 M\$. Il sera réalisé en deux phases. Par conséquent, les travaux seront effectués sur une distance de 4 kilomètres à l'automne 2020. Suspendus pour la période hivernale,

ils reprendront au printemps 2021. Durant les travaux, la circulation sur la route 117 se fera en alternance sur une distance d'un kilomètre, du lundi au samedi, entre 7h et 19h. Il est important de noter que des travaux peuvent se dérouler simultanément sur deux segments séparés d'au moins 2,5 kilomètres. 

SPORTS

Challenge Achigan

Une équipe féminine de la Vallée se démarque

HÉLÈNE DESGRANGES

hdesgranges@inmedias.ca

4 2 équipes ont participé au Challenge Achigan qui a eu au lac Trente-et-un-Milles. L'événement compétitif attire des gens de partout. Pour la première année, une équipe entièrement féminine participait à l'événement. Il s'agit d'une équipe de Maniwaki.

Outre quelques équipes locales, les participants au Challenge Achigan viennent d'un peu partout et participent soit en équipe de deux amis, couple ou, tels les gagnants de cette année, entre père et fils.

À 200\$ l'inscription, recevoir 42 équipes dans une compétition fait dire à Harold Érickson, membre organisateur du tournoi, que l'événement fait partie des ligues majeures. Les appuis de commanditaires permettent de faire fonctionner l'événement. M. Érickson explique que les bourses sont payées par l'argent recueilli lors des inscriptions.

DÉROULEMENT DE L'ACTIVITÉ

Le départ et l'arrivée du défi se déroulaient à la descente publique de Bouchette. Chacune des équipes devait rapporter cinq achigans vivants pour la pesée. Tous les poissons étaient remis à l'eau. La pêche a été très difficile pour de nombreuses équipes, souligne Harold Érickson.

C'est l'équipe Généreux de Gatineau qui a remporté le tournoi avec un poids de 15.33 lbs et obtenu une bourse de 4 165\$. L'équipe formée du père et du fils célébrait ce jour-là l'anniversaire de naissance du plus jeune d'entre eux, âgé de dix ans.

« Le jeune fêté avait les yeux pétillants! En plus, il a aussi gagné un autre prix, plus tard, au gré des tirages. »

- Harold Érickson


Est arrivée en deuxième position, l'équipe Letang, aussi de Gatineau, avec 15.02 lbs, qui a reçu 2 082\$. L'équipe TrussForce, également de Gatineau, a terminé en troisième position avec 14.22 lbs et un montant de 1 249\$. Evans-Labonté, d'Ottawa,



Lors d'une année complète de compétitions diverses, Pro Pêche Vallée-de-la-Gatineau amasse environ 58 000\$. Cette année, ils ont dû annuler leur circuit régulier, mais en contrepartie, le Challenge Achigan, qui a pu être tenu avec les nouvelles règles sanitaires, a suscité un engouement majeur. (Photo gracieuseté - Gina Erickson)

a pris la quatrième position avec 13.28 lbs et une bourse de 416\$. En cinquième place s'est retrouvée l'équipe Steph et Éric de Gatineau avec un poids de 12.7 lbs. Ils ont remporté un certificat de 200\$ chez Équipements Maniwaki.

Pour la première fois depuis sept ans d'existence du circuit Pro Pêche Vallée-de-la-Gatineau (VG), une équipe entièrement féminine, Pro X Girls, composée de Michèle Rozon et Catherine Séguin, de Maniwaki, a fait belle figure. Elles ont terminé en 16e position sur 42 équipes et ont remporté la plus grosse prise de la journée avec un poids de 3.77 lbs et une bourse de 555\$.

Plusieurs prix de présences furent distribués parmi les participants. La journée fut un succès sur toute la ligne selon l'organisateur Harold Erickson, reconnaissant envers les commanditaires de Pro Pêche VG et les bénévoles de l'événement. 



Municipalité de Saint-Aimé-du-Lac-des-Îles

OFFRE D'EMPLOI – POSTE À TEMPS PLEIN – DIRECTEUR GÉNÉRAL

Sous l'autorité du conseil municipal, la personne choisie devra exercer un rôle de gestionnaire des ressources humaines, matérielles et financières de la municipalité.

PRINCIPALES TÂCHES ET RESPONSABILITÉS

- Planifier, diriger, coordonner et contrôler l'administration conformément au Code municipal, aux autres dispositions légales et aux politiques générales établies par le conseil;
- Diriger la mise en application de toutes les décisions du conseil par une surveillance et une coordination d'employés municipaux;
- Assurer les communications entre le conseil municipal et les employés;
- Préparer le budget annuel et le programme d'immobilisations;
- Assurer l'accès à l'information conformément à la Loi sur l'accès aux documents des organismes publics et sur la protection des renseignements personnels;
- Assister aux séances du conseil.

COMPÉTENCES RECHERCHÉES :

- Posséder une très bonne compréhension des besoins, des problématiques et des enjeux de la municipalité;
- Détenir d'excellentes habiletés personnelles, interpersonnelles et administratives;
- Manifester des qualités d'écoute, de concertation ainsi que du leadership.

EXIGENCES REQUISES

- Un diplôme universitaire de premier cycle, en administration, en comptabilité, en urbanisme ou en droit. Les personnes ne détenant pas un de ces diplômes, mais cumulant une expérience ou une autre diplomation pourront être considérées;
- Une expérience minimale de trois ans dans un poste similaire en tant que cadre, toute autre expérience jugée équivalente pourra être considéré;
- Avoir une bonne connaissance du milieu municipal;
- Excellente communication écrite et orale;
- Être disponible et disposé à travailler à des heures irrégulières.

DÉBUT DE L'EMPLOI : Début décembre 2020

Toutes personnes intéressées par ce poste et répondant aux exigences et qualifications requises doivent faire parvenir leur curriculum vitae à l'attention de

Mme Gisèle Lépine Pilote, directrice générale,
en mentionnant le titre du poste, par courriel à dg@saint-aimé-du-lac-des-îles.ca
ou par courrier au 871 chemin Diotte
Saint-Aimé-du-Lac-des-Îles J0W 1J0
au plus tard le 22 septembre 2020.

Note : Le masculin est utilisé dans le seul but d'alléger le texte.

À l'occasion du camp d'entraînement des Mustangs

Éric Gauthier prédit une saison « très relevée »



SIMON DOMINÉ
sdomine@inmedias.ca

Le président des Mustangs, Éric Gauthier, qui supervisait ses troupes lors du camp d'entraînement de l'équipe à Ferme-Neuve le 30 août, a prédit une saison « très relevée ».

Privés de glace à Maniwaki jusqu'en décembre en raison de travaux à l'aréna Gino Odjick, les Mustangs se sont rabattus sur celle de Ferme-Neuve pour leur camp d'entraînement.

L'équipe du Buffalo de Ferme-Neuve, renouvelée et emmenée cette année par Éric Bruneau, l'entraîneur avec qui les Montagnards de Mont-Laurier ont remporté la coupe du Hull-Volant, terminait son propre camp lorsque les premiers joueurs des Mustangs se sont présentés.

« Je connais 75% des joueurs. Ça va être très relevé. (...) Ça va être une excellente équipe Ferme-Neuve, il y a un beau staff, un bon entraîneur. Ça va être une belle compétition. Comme je disais à quelqu'un : j'aime mieux perdre 4-2 contre eux, que de les battre 12-0. Ça va être bon pour la population de Ferme-Neuve et pour celle de Maniwaki. Ça va créer une belle rivalité », a observé M. Gauthier.

Le président des Mustangs a résumé le but de la journée : « Aujourd'hui, on veut essayer des joueurs qu'on ne connaît pas, surtout des joueurs locaux ». L'attitude et le coup de patin des petits nouveaux ont été évalués.

UNE ÉQUIPE HYBRIDE

Pour leur part, l'entraîneur danois et les joueurs européens qui viendront compléter l'alignement devront se soumettre à une quarantaine fin septembre avant de pouvoir embarquer sur le glace et montrer de quoi ils sont capables. Le premier match devrait donc se jouer en octobre.

« On a 11 Européens. C'est sûr que le niveau de jeu va augmenter à comparer d'aujourd'hui. Quatre Danois, quatre Suédois, deux Slovaques et un Français », a mentionné M. Gauthier

« On est pas mal le club des Nations-Unies ! »

- Éric Gauthier

La formule a déjà permis à un ancien gardien français des Mustangs, Louis Weary, d'entrer dans une université américaine, doté d'une bourse d'études. « C'est notre coupe Stanley à nous », fait remarquer le président des Mustangs. Dans la Canadian Premier Junior Hockey League (CPJHL), Maniwaki fait un peu figure d'exception



Les Mustangs ont tenu leur camp d'entraînement le 30 août à Ferme-Neuve. (Photo L'info de la Vallée - Simon Dominé)

avec cette composition hybride de joueurs locaux et internationaux. « Moi, si je pouvais avoir 20 joueurs de Maniwaki, je prendrais 20 joueurs de Maniwaki. À talent égal, je prends toujours un joueur local, mais je ne peux pas en inventer, j'en ai pas. Nous à Maniwaki, ça fait plusieurs années qu'il n'y a pas eu de double lettre dans le Midget et on est un petit bassin de 3 500 résidents. Si on prend Mont-Laurier, ils sont 15 000 et ça fait 15 ans qu'il y a du double lettre. Le bassin de joueurs est beaucoup plus grand », a souligné M. Gauthier.

ORGANISATION DES PARTIES

Les Mustangs iront bien visiter une fois ou deux leurs adversaires de la division ouest de la CPJHL (au nord de Toronto), qui en feront autant, mais la majeure partie des matchs les opposeront au Bécard de Senneterre, au Buffalo de Ferme-Neuve et aux Settlers de Smith Falls.

Et d'ici décembre, il faudra s'y faire : les parties locales se dérouleront à Ferme-Neuve, Mont-Laurier et même Mont-Tremblant. 7n

Hockey junior à Maniwaki

Les Mustangs signent un joueur vedette de la région

HÉLÈNE DESGRANGES
hdesgranges@inmedias.ca

Alors que leur camp d'entraînement s'est tenu le 30 août à Ferme-Neuve et que les Mustangs de Maniwaki devront jouer sur la route en attendant la fin des travaux au Centre Gino Odjick, le recrutement d'un joueur vedette, qui a évolué dans la région, réjouit.

Signer un joueur de la Vallée-de-la-Gatineau qui a fait son hockey mineur dans la région rend très fiers les Mustangs de Maniwaki. Après dix parties avec l'équipe en 2019, pendant lesquelles il a ajouté à sa fiche 17 points, Zachary Beaudoin se joint aux Mustangs officiellement en 2020.

Éric Gauthier, président du club, annonce que pour ajouter au fait que le jeune homme est vu comme un joueur vedette, il sera promu assistant capitaine. Éric Gauthier est persuadé que ses coéquipiers et les partisans vont adorer Zachary, dont la famille et lui-même sont de Maniwaki. Il dit pouvoir utiliser le jeune joueur autant en première ligne, aux « power play » qu'en désavantage numérique.

QUI EST ZACHARY BEAUDOIN?

Toujours selon Éric Gauthier, Zachary Beaudoin est un bon étudiant. Il a quitté la Vallée temporairement, le temps d'aller jouer son « double lettre » dans les Collines-de-la-Gatineau. Les gens ne l'ont donc pas nécessairement vu évoluer. Zachary est étudiant à l'Université du Québec en Outaouais (UQO) en travail social. Éric Gauthier le définit comme un guerrier assidu qui a une éthique de travail qui permettra de donner l'exemple.

Zachary Beaudoin voulait revenir dans la région, souligne le président, mais ses études étaient un frein dû à l'éloignement. Ce que la pandémie apporte de bon dans ce cas, c'est que le jeune homme pourra étudier à distance et ainsi, se permettre de venir jouer dans sa propre ville de Maniwaki.

LA SAISON S'ANNONCE COMPÉTITIVE

Éric Gauthier et le club continuent leur recrutement. Même s'ils seront sur la route en début de saison, ils espèrent que les partisans



Zachary Beaudoin, jeune homme de Maniwaki, revient chez lui en signant avec les Mustangs, l'équipe de hockey junior de la Vallée. (Photo gracieuseté - Éric Gauthier)

les suivront et encourageront ce joueur vedette de chez eux, tout en le découvrant. Il s'attend

d'ailleurs à un niveau de hockey très compétitif cette année. 7n

Fondation du rein

Près de 500\$ amassés grâce à de l'exercice

Une séance d'entraînement en plein air au profit de la Fondation du Rein a eu lieu le 8 août dernier à Délage. Des contributions volontaires étaient demandées

afin d'amasser des fonds. Sous la supervision d'une kinésologue, Maude-Émilie Méthot, les exercices ont été adaptés de façon à ce que tous puissent

participer, même les enfants. Nathalie Jobin, organisatrice de l'événement confirme qu'il y a eu environ 20 participants. Le site du terrain de soccer

de Délage choisi pour tenir l'événement a été parfait selon elle et les gens l'ont bien apprécié. L'événement a permis d'amasser 467\$. 7n

L'info de la Vallée
MRC Vallée-de-la-Gatineau



SPÉCIAL CHASSE

Gros gibier et dindon sauvage - Stations d'enregistrement

Outaouais
(zones 10, 11, 12, 14)

MUNICIPALITÉ TERRITOIRE	ORGANISME	TÉLÉPHONE	PÉRIODES D'OUVERTURE
Déléage	Épicerie 4 Fourches 216, route 107 Déléage		Fermée temporairement
Gracefield	Garage Boisvenue 102, rue St-Joseph Gracefield	819 463-2990	Tous les jours de 8 h à 19 h
Lac Cayamant	Dépanneur Mathews Brousseau et Fils inc. 38, rue Principale Cayamant	819 463-4666	Lundi au samedi de 10 h à 17 h Dimanche fermée
Low	Dépanneur 105 304, route 105 Low	819 422-3585	Lundi et mardi de 8 h à 14 h Mercredi, jeudi et vendredi de 8 h à 20 h Samedi et dimanche de 14 h à 20 h
Messines	Dépanneur Val-Guertin 194, route 105 Messines	819 449-2799	Tous les jours de 8 h à 18 h
Montcerf-Lytton	Restaurant Le Classic 2, route 117 Montcerf-Lytton	819 438-5557	Lundi au jeudi de 7 h à 19 h Vendredi au dimanche de 6 h à 21 h

**PARTI CHASSER.
LAISSEZ UN MESSAGE.**

Un chasseur sachant chasser chasse en Defender 6x6 Édition Mossy Oak de Can-Am. Le moteur Rotax® à toute épreuve est couplé à une transmission souple, durable et réactive. Résultat: une puissance brute sur six roues, avec plus de traction et plus de capacité de chargement que jamais. Et si tout cela ne suffisait pas, nous avons tous les accessoires qu'il vous faut pour mettre votre véhicule à votre image.

DEFENDER

**62 ROUTE 105
MANIWAKI
819-449-1744**

**ÉQUIPEMENTS
MANIWAKI**
BATEAUX | VTT | MOTONEIGES

J'AI CHOISI

la Vallée-de-la-Gatineau

Boubacar Maiga

Coordonnateur du service
de l'environnement à la
MRC Vallée-de-la-Gatineau



Votre coup de cœur ?

Les lacs et l'équipe de soccer.

Un souvenir ?

Mon premier match de hockey.

Un endroit que vous adorez ?

La salle de quilles et marcher
le long de la rivière à Maniwaki.

Une découverte ?

Place aux jeunes, qui aide
à s'intégrer comme si on avait
toujours vécu dans la région.

Vos projets futurs ?

Acheter un chalet dans
la région.

Un hashtag ?

#EquipeDuTonnerre (MRCVG)

*Place aux
jeunes*
VALLÉE-DE-
LA-GATINEAU



Complicité Emploi
Vallée-de-la-Gatineau

217, rue Principale Sud, Maniwaki, QC - 819 441-1165





Photo : Kenauk Nature

Aux premières loges des couleurs

 **PLEIN AIR**

Seuls au monde
au parc Kiamika
PAGE 4

 **GASTRONOMIE**

À la rencontre d'Éric Gonzalez,
chef du StoneHaven
PAGE 9

 **CULTURE**

Zoom sur les 24^{es} Journées
de la culture
PAGE 11

>T00092-1

PASSE EN MODE
 **OUTAOUAIS**

[TOURISMEOUTAOUAIS.COM](https://www.tourismeoutaouais.com)



PARC DE LA GATINEAU
LES COLLINES-DE-L'OUTAOUAIS

 **ÉDITORIAL**

Aux premières loges des couleurs



SANDRA MATHIEU
smathieu@inmedias.ca

Je l'avoue, bien que j'adore le Québec pour ses quatre saisons avec chacune leurs charmes indéniables, j'ai un faible pour l'automne particulièrement sur notre territoire si généreux en termes de coloris! Au revoir canicules et moustiques, bienvenue temps frais et clément pour profiter de la nature!

Encore de nombreuses journées ensoleillées nous attendent avec la promesse d'un feu de camp sous le ciel étoilé en partageant des histoires et des guimauves avec famille et amis après des heures à jouer dehors. Ou encore : déguster une bonne bouffe sur une terrasse chauffée ou dans l'ambiance feutrée d'un resto près de la maison à se délecter de cuisine locale et de saison (vive les légumes racines et les plats réconfortants!).

Cette période de transition est idéale pour faire le point sur nos résolutions de début d'année et la rentrée permet sans conteste de les réviser et pourquoi pas d'en ajouter à la liste! Ce retour à l'école et au boulot ne sera assurément pas comme les autres, mais sachons en tirer le meilleur!

Et si cet automne, on se donnait le défi de prendre le temps d'observer notre environnement se transformer tout doucement, de profiter des activités sportives, contemplatives et culturelles pour être le témoin privilégié du spectacle coloré qui s'offre à nous et qui change quotidiennement.

Dans ce numéro, on jase avec des pros de la course en sentiers pour connaître leurs coups de cœur, on explore des prêt-à-camper dans les arbres, on vous raconte une journée à Tyroparc à Sainte-Agathe et une expédition en canot-camping dans les Hautes-Laurentides, on s'initie à la poterie et au SUP à Val-David, on s'entretient avec Eric Gonzalez, nouveau chef du StoneHaven, on découvre quelques secrets de la cuvée 2020 des Journées de la culture et bien sûr, il sera question de vignobles, de vergers, de cocooning et de sorties originales en famille!

Profitez bien de l'automne!



Photo : Jonathan Marcotte



PROCHAINE
ÉDITION
**MERCREDI
7 OCTOBRE**



deposit photos

Réservez votre espace publicitaire
avant le jeudi 1^{er} octobre 16 h
Approbation de votre espace publicitaire
avant le vendredi 2 octobre à 12 h

**CONTACTEZ VOTRE
STRATÈGE MÉDIAS
DÈS AUJOURD'HUI**



TOURS d'hélicoptère | Helicopter RIDES

Voyages nolisés | Forfaits romantiques
Chartered flights | Romantic tours

www.heli-tremblant • info@heli-tremblant.com
Téléphone : 819 425-5662 • Sans frais : 866 425-5662
72, route 117, Mont-Tremblant (Québec) J8E 2X1

> T00050-2

PLEIN AIR RÉCIT



Canot-Camping
**Seuls au monde
(ou presque)
au parc Kiamika**

Photo : Sandra Mathieu

Canots Légaré

NOV RAFT CAN E



Photo : Sandra Mathieu

milieu de la forêt boréale qui permet de contempler des paysages exceptionnels et avec un peu de chance, observez le cerf de Virginie ou encore le pygargue à tête blanche dans son milieu naturel.

SANDRA MATHIEU

Vous avez sûrement déjà aperçu sur les médias sociaux la fameuse photo vue aérienne où l'on peut admirer deux kayaks flottant dans un endroit paradisiaque. Vous vous êtes sûrement dit, tout comme moi, il faut que j'aie explorer sans tarder ce joyau naturel! Eh bien c'est fait, je me suis lancée avec ma famille en canot-camping en août dernier dans le parc régional Kiamika dans les Hautes-Laurentides et je vous assure que je n'ai pas été déçue!

Malgré le ciel menaçant, nous nous sommes installés dans le canot rouge vif trois places en direction de notre site rustique numéro 9 à

environ 30 minutes du poste d'accueil à la Pourvoirie Cécaurel, un des nombreux points d'entrée du parc.

Le réservoir Kiamika qui s'étend sur 52 km carrés réserve d'incroyables panoramas à chaque coup d'aviron. Après avoir piqué notre tente au cœur de cet immense terrain intime et ombragé grâce à la forêt dense, nous sommes remontés à bord et avons mis le cap sur une des petites îles.

Cette initiation au canot a beaucoup plus à notre fillette bouclée, âgée de huit ans, elle est clairement mieux équipée que moi à son âge pour survivre en nature!

Avant le souper, nous nous sommes amusés à construire un banc pour s'installer autour du feu confortablement et nous avons joué aux funambules sur du bois de grève trouvé sur notre longue plage privée. La chaloupe de livraison de bois est arrivée juste à temps pour la cuisson de nos souvlakis! Et que dire du magnifique coucher de soleil auquel on a eu droit quand le ciel s'est dégagé!

Seuls le kayakiste et le pêcheur qui sont passés devant notre campement nous ont permis de réaliser que nous n'étions pas seuls au monde. Le silence et la quiétude du lieu permettent de décrocher complètement. Nous avons d'ailleurs laissé nos téléphones dans la voiture!

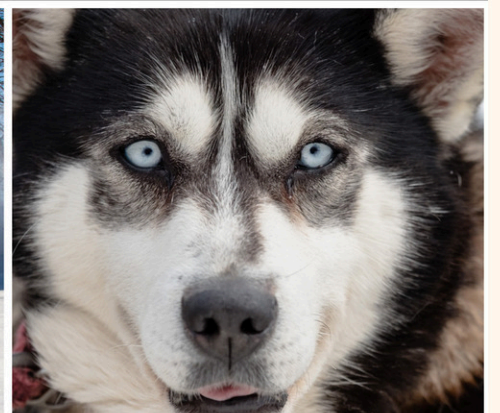
Nous serons sans aucun doute de retour cet automne pour faire une randonnée sur l'île de la Perdrix blanche. Un sentier de 12,6 km au beau

Il est possible de camper dans le parc jusqu'au 12 octobre. On peut aussi opter pour la planche à pagaie-camping ou le kayak-camping. Vous n'êtes pas équipés? Le forfait Prêt-à-partir pourrait s'avérer très intéressant pour vous!

LE SAVIEZ-VOUS?

D'une superficie de 184 km², le parc renferme un immense plan d'eau d'une soixantaine de kilomètres carrés comprenant une dizaine de lacs et une quarantaine d'îles et îlots, dont la grande île de la Perdrix blanche et la petite île de la Perdrix. Le parc a aussi une vocation de conservation en ayant instauré une réserve de biodiversité d'une superficie de 46,2 km². On y retrouve entre autres un écosystème forestier exceptionnel (EFE) caractérisé par une forêt

LIBERTÉ PLAISIR SPORT ADRÉNALINE BONHEUR NATURE



AVENTURES PLEIN AIR .COM



**HÉBERGEMENT
RAID MOTONEIGE
GASTRONOMIE**

ancienne, dont les arbres sont âgés d'environ 175 ans.

LA PETITE HISTOIRE

C'est en 1870 que la région tire son nom de la rivière Kiamika. Le mot algonquin kickiamika signifie « rives abruptes » et « rochers escarpés », ou bien kiam: profond et ka: tranquille.

Le réservoir Kiamika a d'abord été créé pour la gestion des crues de deux rivières s'y reliant, soit la rivière Lièvre et des Outaouais. Pour ce faire, un barrage a été construit en 1952 afin d'alimenter les environ en électricité en plus de faciliter le travail des draveurs de l'époque. Le secteur du réservoir est devenu une région protégée en juin 2013. Depuis, le Parc et ses alliés travaillent ensemble pour s'assurer que cette zone préservée soit respectée par tous.

Encore plusieurs lieux du parc régional Kiamika ont à peine rencontré

l'humain, c'est une des raisons qui le rendent si unique. Ce projet récréotouristique quatre saisons est basé sur la conservation et la mise en valeur du milieu naturel. Plusieurs développements sont prévus selon la planification stratégique 2019-2023 dans les différents secteurs du parc régional Kiamika. Il n'y a pas de doute, ici, la nature règne en maître!

Info :

[www.aventureskiamika.com/
reservoirkiamika.org](http://www.aventureskiamika.com/reservoirkiamika.org)
www.facebook.com/reservoirkiamika

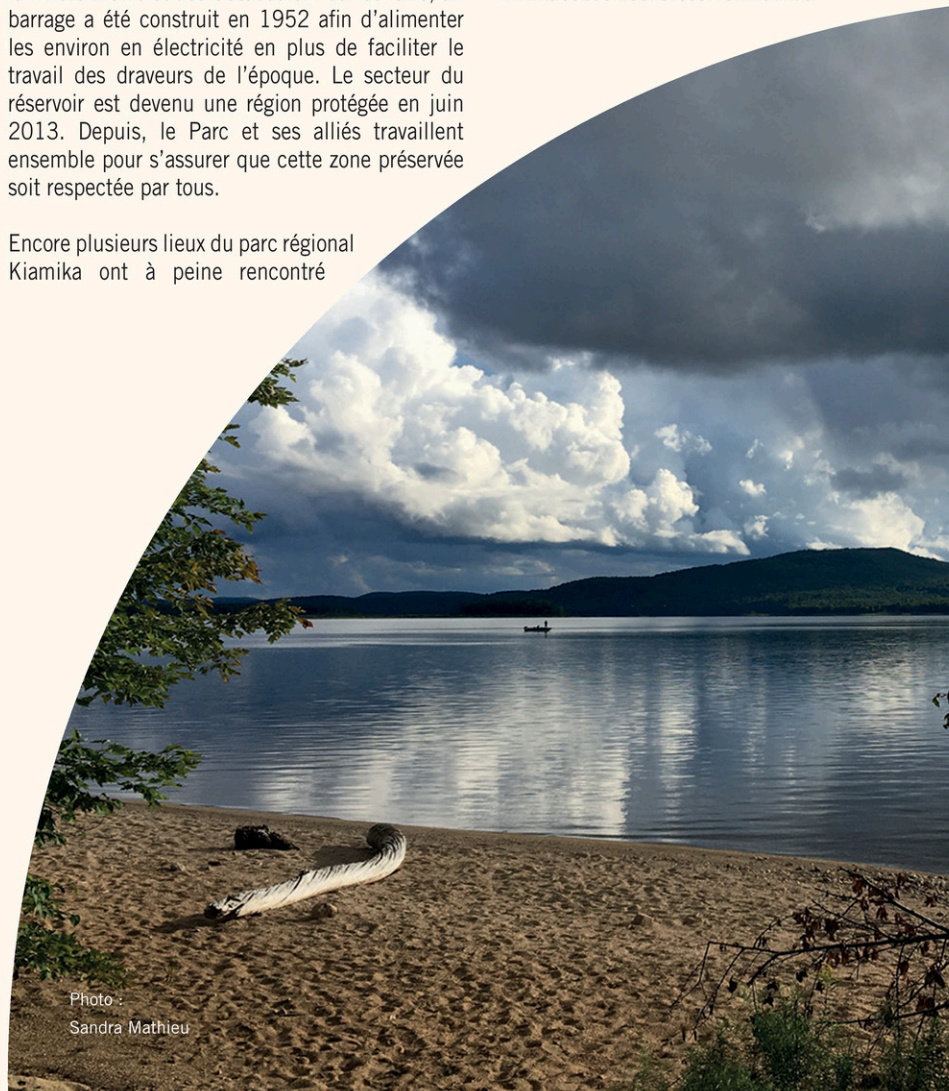


Photo :
Sandra Mathieu



2151, chemin du Village
MONT-TREMBLANT

La plus belle terrasse des Laurentides !



JEAN-MARIE SAVARD PHOTOGRAPH

349\$* pour 4 nuits avec un
certificat de 100\$
+ tx dans notre resto



Louez 2 nuits, obtenez la 3^e **GRATUITE**

du 1^{er} septembre au 15 octobre 2020.

*Certaines conditions s'appliquent
Pour info :

1-866-425-3380

**La presse
Touristique**

195, rue Brissette, local 72,
Sainte-Agathe, QC J8C 3S4
lapressetouristique.ca

450 425-8658

4 RÉGIONS

LAURENTIDES	30 000
HAUTES-LAURENTIDES	19 000
OUTAOUAIS	30 000
VALLÉE DE LA GATINEAU	11 000

Directeur administratif
Sylvain Lacasse
slacasse@inmedias.ca

Directrice développement
Chantal Roussel
croussel@inmedias.ca

**Directeur finances/
ressources humaines**
Alain Cousineau
acousineau@inmedias.ca

Technicienne comptable
Dominic St-Hilaire
dst-hilaire@inmedias.ca

Rédactrice en chef
Sandra Mathieu
smathieu@inmedias.ca

Consultante
Michèle Lalonde

Stratèges médias
Élise Léonard
Jacinthe Fortier
Sabrina Desjardins
Stéphanie Lomas
Fannie Carrière
Mario Legault
Nathalie Gougeon

Graphistes
Julie Leclerc
Émilie Constantineau
Martine Cotton
Marc Cadieux
Félix Benoit

TIRAGE : 90 000 EXEMPLAIRES

Imprimé par
Transcontinental Transmag

Propriété de
In Médias inc.


PLEIN AIR
COURSE EN SENTIERS ET RANDONNÉE
Coups de cœur des pros!

L'automne est la saison de prédilection des coureurs en sentiers. Alors que plusieurs sont restés sur leur faim avec l'annulation des événements de l'été, voilà que quelques courses se confirment enfin au calendrier. L'occasion idéale de poursuivre l'entraînement ou encore de s'initier à cette activité à son rythme. Vous n'êtes pas adepte de la course, ces sentiers sont aussi magnifiques en randonnée pédestre! Quelques communautés et clubs de course partagent leurs coups de cœur!



Photo : Paul Mackay

LAURENTIDES
LA COMMUNAUTÉ DE COURSE EN SENTIERS ESPRESSO SPORTS, MONT LOUP-GAROU, SAINTE-ADÈLE

Avec le refuge du Loup-Garou situé au point culminant de ce sentier de 7 km (via Poirer), il est devenu un incontournable pour les « Octoberfest ou Novemberfest runs »! La vue y est incroyable!

MONTAGNE NOIRE, SAINT-DONAT

Ce sentier technique de près de 13 km (aller-retour) avec 544 m de dénivelé positif offre en prime un véritable musée à ciel ouvert. En effet, cette portion lanadoise du sentier national permet de découvrir le site de l'écrasement d'avion du Liberator Harry. Avec ses 875 m d'altitude, ce sommet est le plus haut de Saint-Donat. Le belvédère du Liberator permet d'avoir une vue 360 sur les montagnes environnantes!

PARC DE LA RIVIÈRE DONCASTER, SAINTE-ADÈLE

Les sentiers qui totalisent une boucle de près de 5 km sont très accessibles car peu techniques, parfaits pour une sortie en famille ou en soirée. Certaines pistes longent la rivière alors on profite de l'ambiance sonore. Les passionnés d'ornithologie seront également ravis!

SOMMET OLYMPIA, PIEDMONT

Le Sommet Olympia propose un sentier en boucle de 7,2 kilomètres. Pour une sortie de soir ou de jour, on peut rallonger en empruntant les sentiers qui longent la montagne et qui se rendent jusqu'à Prévost. C'est un très bon entraînement de « montées / descentes » pour se faire des jambes!

PARC DES FALAISES, PRÉVOST

Parcours de la défunte course Pandora (boucle de 3,5 km pour le 12 heures l'hiver / boucle de 10 km pour le 24 heures l'été) où l'on peut courir le soir en faisant le tour du lac Paradis avec un dénivelé raisonnable (281 m) et le jour on prolonge avec la boucle de la Pandora de 10 km, dénivelé de 400+). Pour certains, c'est leur bête noire et pour d'autres une histoire d'amour.

Athlète : Jacques Aubin
CLUB COURSE, PLEIN AIR ET CIE, VAL-MORIN

L'athlète et conférencier Jacques Aubin a jeté son dévolu sur le parc régional de Val-David/Val-Morin pour développer son club Course, plein air et cie. La multitude de sentiers bien balisés (Mont Condor et Mont King totalisent une boucle de 13,7 km avec un dénivelé positif total de 570 m), dont plusieurs single tracks, sont parsemés de plusieurs points de vue à couper le souffle et apportent un aspect technique intéressant et de beaux défis avec de bons dénivelés. À deux pas du

TOURISME
Sainte-Adèle
 POUR LES CURIEUX DE NATURE

tourismesainteadele.ca

SUIVEZ-NOUS   #tourismesainteadele



QUOI FAIRE



OÙ MANGER



OÙ DORMIR

centre du village, c'est un parc accessible pour tous les niveaux. Jacques Aubin a pris les rênes de l'organisation de l'Ultranza qui se tiendra dans le parc le dimanche 13 septembre (épreuves de 1 à 30 km).

www.facebook.com/ClubActif4Saisons

<https://www.ms1inscription.com/ultranza2020>

Athlète : François Belle-Isle, ENTRAÎNEUR POUR TRI-CONNEXION, MONT-TREMBLANT

«Mon choix s'arrête sur le parcours du 10 km de La Classique Salomon qui aura lieu cette année le 17

octobre : départ près de la gondole direction vers le sentier Vertigo, donc d'entrée de jeu, on monte progressivement en suivant les ruisseaux qui sont adjacents à la piste de ski Nansen. On arrive ensuite à une jonction importante qui augmente davantage le niveau de difficulté! On monte le sentier Johanssen, et le niveau de difficulté est assez corsé, donc pour avancés et experts. Ensuite, on emprunte un sentier qui a été créé en 2018 par les co-directeurs de course Patrick Lussier et Sean Kennedy. Cette section est d'environ 2,1 km et n'est pas identifiée au grand public, donc seulement pour La Classique Salomon!

Escarpement assez soutenu, dénivellé positif de 250-275m et couverture forestière dense. De là, on quitte cette section pour rejoindre le sentier Sasquatch qui descend progressivement vers le fil d'arrivée pour environ 4 km. À quelques moments dans ce sentier, on a des vues époustouflantes sur le lac Tremblant et les paysages environnants. Les descentes sont techniques et variées, donc parfois plus douces et parfois plus exigeantes. Au final, on aura environ 500m de dénivellé positif et un très bon défi!»

www.facebook.com/LaClassiqueSalomonTremblant

OUTAOUAIS

Marie-Eve et François Riou du groupe Course 4 fun dans l'Outaouais proposent depuis plus de cinq ans des sorties guidées à l'année dans l'Outaouais. Ils ont accepté de dévoiler quelques sentiers qu'ils affectionnent, particulièrement en automne pour la diversité des paysages et les spécificités techniques.

PARC DE LA GATINEAU

Le parc de la Gatineau est assurément un terrain de jeu idéal pour les coureurs avec ses 183 kilomètres de sentiers. Même si plusieurs accès sont actuellement interdits aux véhicules, plusieurs secteurs sont accessibles. Voici les sentiers préférés du groupe : Tropicana (P5), Ruines Carbide Willson (P11), Les loups, (P13), Skyline (P7) et Lac Philippe (P19).

Pour tous les détails : ccn-ncc.gc.ca

RÉSERVE ÉCOLOGIQUE DE LA FORÊT-LA-BLANCHE, MAYO

Les trajets faciles longent un petit lac et une forêt de pruche. On y traverse également une belle passerelle. On peut choisir parmi la Moose trail (2 km), la Bullfrog (près de 5 km) ou combiner la Cedar et Bullfrog loop (près de 7 km)

MONT MORISSETTE, BLUE SEA

Le parc du Mont Morissette propose trois sentiers dont le plus

long fait 7 km pour contempler le paysage forestier typique de la Vallée-de-la-Gatineau. Au sommet, on peut admirer l'ancienne tour à feu. Gravissez les marches de la nouvelle tour d'observation et profitez d'une vue à couper le souffle sur le majestueux lac Blue Sea. Accessible été comme hiver, un petit refuge au sommet de la montagne vous accueille le temps d'une petite attisée dans le poêle à bois.

PARC DES MONTAGNES NOIRES, RIPON

Ce territoire forestier de 800 acres est situé au cœur de la région de la Petite-Nation. Le massif offre des paysages sauvages et des vues panoramiques du haut du mont Grand-Pic (426 mètres). On trouve sur place un chalet d'accueil et trois refuges ainsi qu'un belvédère au sommet du Mont Grand-Pic.

course4fun.com

BONNES RESSOURCES

Application Ondago

Alltrails.com

Baliseqc.ca

www.randoquebec.ca/clubs-de-marche



Le Mirador, Saint-Donat



À Saint-Donat, les couleurs d'automne sont flamboyantes!

Plus de 200 kilomètres de sentiers pour la randonnée pédestre, des points de vue fabuleux, deux nouveaux parcours pour le vélo de montagne, des lacs et rivières à pagayer et des forêts à explorer en VTT.

Accès gratuit à une multitude d'activités.



INFORMATION :

<https://www.tourismesaint-donat.com>

ou 819 424-2833

PLACE ARCHAMBAULT

Un nouveau milieu de vie au cœur de Saint-Donat

En plein cœur de Saint-Donat et le long de la rive du lac Archambault, le développement immobilier et récréotouristique Place Archambault vise à créer un véritable milieu de vie au centre de la ville.

Ce projet d'envergure, signé Développement Outstanding, permettra de connecter le noyau villageois et le club nautique avec un complexe incluant un hôtel, des condominiums, des unités locatives, une piscine intérieure et extérieure, un spa, un centre événementiel (sport, culture et congrès), un restaurant, des sentiers 4 saisons, etc.

« Il y a quelques décennies, Saint-Donat portait le surnom de Perle du nord et avec ce projet, nous voulons redonner à la municipalité ses lettres de noblesse et mettre en valeur ce parc naturel habité! », souligne René Schubert, président

de Développement Outstanding, entreprise spécialiste et reconnue dans le domaine de développement récréotouristique.

ÉCHÉANCIER

À la suite de plusieurs consultations auprès des citoyens, la municipalité de Saint-Donat a retenu le projet de Développement Outstanding pour revitaliser et dynamiser le village. Encore des détails restent à confirmer puisque des produits s'ajoutent afin de répondre aux besoins des clients. Le bois structurel québécois sera mis à l'honneur dans la construction. « Nous nous inspirerons de ce que se fait de mieux ici et ailleurs pour être au goût du jour à tous les niveaux », précise M. Schubert.

Ce projet s'arrimera au chantier de la place publique qui devrait débuter cet automne. Ce lieu rassembleur sera aménagé entre la rue Principale, l'avenue du Lac et la rue Saint-Donat, tout près du parc des Pionniers et du lac Archambault. À cette place publique

s'ajouteront un musée d'histoire locale qui sera aménagé sur place et le bureau d'accueil touristique.

C'est dès cet automne qu'on assistera au lancement officiel de Place Archambault. Déjà, il est possible de recevoir de l'information en primeur en s'inscrivant sur le site Web pour démontrer son intérêt : placearchambault.com/; il sera alors possible de réserver un des 30 premiers condominiums en exclusivité. Les étapes du projet, ainsi que l'échéancier seront définis dans les prochaines semaines.

Depuis 20 ans, l'équipe a dirigé d'importants projets tels que l'hôtel Westin à Tremblant, l'Aiglon de Tremblant, le Rabaska et les Rives du lac Brome, pour ne nommer que ceux-là. Son projet de revitalisation du golf Whitlock à Hudson a d'ailleurs récolté le titre de projet de l'année en 2015.



VIVEZ LE LAC

PLACE
ARCHAMBAULT

SAINT-DONAT

HABITEZ LA PLACE

VENEZ VIVRE, HABITER ET VOUS DIVERTIR PLACEARCHAMBAULT.COM

GASTRONOMIE ENTREVUE

STONEHAVEN LE MANOIR

Éric Gonzalez s'installe aux fourneaux!

À la fois hôtel, restaurant et spa, l'établissement de luxe de 34 chambres d'une élégance intemporelle se dote d'un atout majeur, le chef Éric Gonzalez.

Photo : Mathieu Lévesque



SANDRA MATHIEU

Le StoneHaven Le Manoir à Sainte-Agathe-des-Monts accueillait cet été Éric Gonzalez à titre de chef exécutif. Entretien avec un chef audacieux étoilé Michelin au parcours prestigieux dont le Saint-James, L'Atelier Joël Robuchon et l'Auberge Saint-Gabriel.

« Au début, des travaux il y a trois ans, le DG de l'époque m'a approché à titre de consultant pour concevoir le menu, raconte M. Gonzalez, membre de l'Association des Maîtres Cuisiniers de France. Par la suite, on a chacun fait notre chemin et on m'a récemment fait une offre pour devenir chef exécutif. Ça ne m'a pas pris beaucoup de temps de réflexion pour accepter et je suis ravi de m'installer ici, le potentiel est énorme, je me sens choyé. »

La cuisine d'Éric Gonzalez oscille entre classiques de la cuisine française et plats axés sur la fraîcheur. Elle est faite de paradoxes et de contrastes, s'inspirant des traditions du passé aux gestes du présent. Sa philosophie de la gastronomie rend honneur aux produits en prenant soin de mettre de l'avant les producteurs et artisans locaux du Québec. Un grand potager sur place est d'ailleurs dans la mire du chef.

« J'aime penser que je crée une cuisine d'émotion et ce lieu m'inspire particulièrement, ajoute celui qui est également l'auteur du livre de cuisine *Audaces: façon Éric Gonzalez*. Chaque plat a son histoire transformant chaque repas en une expérience inoubliable qui doit laisser pardessus tout le goût du souvenir. La fine cuisine est avant tout un plaisir à partager. »

Le menu d'automne apparaîtra sur les cartes sous peu, offrant toujours une cuisine raffinée et parfumée des produits de notre terroir. En

plus de la table d'hôte, le Menu dégustation se poursuivra avec ses six services de surprises et de saveurs. « Les clients me font confiance avec cette carte blanche et je m'amuse à travailler avec des produits d'exception, frais, locaux et de saison. Avant le chef, c'est le produit qui occupe le devant de la scène. »

Le restaurant est ouvert aux clients du StoneHaven Le Manoir, aux visiteurs et résidents de la région de Sainte-Agathe-des-Monts. Compte tenu de la mise en place des mesures sanitaires, le nombre de places étant limité, tant dans la salle à manger, au bistro que sur la terrasse, il est fortement recommandé de réserver.

Pour réserver: www.stonehavenlemanoir.com ou par téléphone au 1-819-774-1991

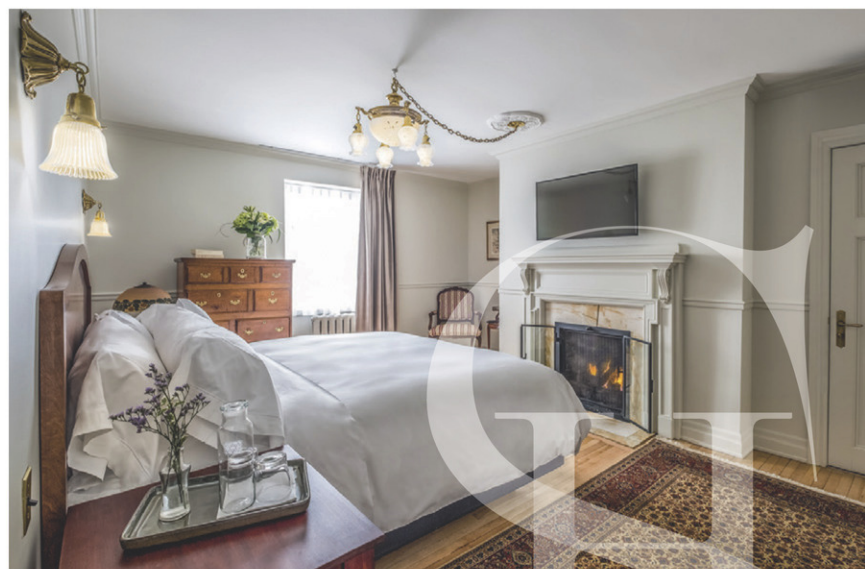
UN JOYAU HISTORIQUE

Situé sur un terrain de 140 acres et faisant face au Lac des Sables à Sainte-Agathe-des-Monts, ayant abrité les Pères Oblats ainsi que la résidence de Douglas Lorne McGibbons, un riche homme d'affaires montréalais, le StoneHaven est doté d'un cachet alliant calme et luxe. Ce joyau historique a rouvert il y a un peu plus d'un an, après des rénovations majeures entreprises par les nouveaux propriétaires, Georges Coulombe et Guylaine Brault, de Gestion Georges Coulombe.

« C'est un honneur d'accueillir Chef Gonzalez dans nos cuisines, son amour du produit et sa cuisine innovante vont assurément créer beaucoup d'émotions », souligne la directrice générale du StoneHaven Le Manoir, Marie-Josée Denis.



STONEHAVEN
Le Manoir



ÉLÉGANCE INTEMPORELLE
TIMELESS REFINEMENT

Hôtel – Restaurant – Spa

Une escapade prestigieuse et authentique.

34 chambres – salles de banquet – salles de conférence
restaurant et bar – spa – domaine de 140 acres

A prestigious and authentic getaway.

on 140 acres – 34 bedrooms – spa
banquet rooms – conference rooms – restaurant & bar



stonehavenlemanoir.com – 819.774.1991
40, ch. du Lac-des-Sables | Sainte-Agathe-des-Monts

Publireportage

CYCLO-RIVES :

200 km de vélo, de nature et de convivialité, en tout inclus!



Ce forfait, de type tout inclus, permettra aux cyclistes de parcourir un total de 200 kilomètres en quatre jours de Mont-Laurier à Saint-Jérôme sur le parc linéaire Le P'tit Train du Nord. Navette de St-Jérôme à Mont-laurier, les 3 nuits et tous les déjeuners et les soupers des 1ère et 3ème nuit seront fournis ainsi que le transport des bagages chaque jour vers chaque auberge. Le forfait est disponible entre la fin mai et le début octobre.

Point de départ: les participants se dirigeront à la gare de Saint-Jérôme pour prendre la navette qui les transportera, avec leur vélo et leur bagage, à Mont-Laurier, où le départ s'effectue.

La première journée, ce sont 58 kilomètres que les cyclistes devront parcourir pour se rendre à leur première destination: l'Auberge Chez Ignace, située à Nominugue.

Un souper santé et adapté à tout régime les attendront. Ils pourront profiter du bord du lac pour faire des activités aquatiques comme du kayak et du canot, qui seront à leur disposition.

Il est important pour les deux propriétaires de l'Auberge, Cécile Canot et son mari Tony Canot, de faire découvrir la vie d'auberge. « On veut que

ce soit chaleureux et convivial. Nous voulons que les gens se sentent à la maison », souligne la copropriétaire qui s'occupe du circuit Cyclo-Rives.

Le lendemain, les cyclistes auront 51 kilomètres à parcourir pour se rendre à l'Auberge La Porte Rouge située à Mont-Tremblant. À cet endroit, il y aura plusieurs restaurants et ils devront souper à leurs frais.

La troisième journée, ils se dirigeront vers l'Auberge du Vieux Foyer à Val-David. Un total de 49 kilomètres sera parcouru durant cette journée. Le souper sera inclus à cet endroit.

Un dernier 42 kilomètres sera à parcourir pour la quatrième et dernière journée pour retourner au point de départ, Saint-Jérôme, où les participants pourront retrouver leur voiture.

Cette activité s'offre à tout type de personne. Considéré plutôt comme facile par les fondateurs, le trajet peut s'effectuer autant en familles, que seul ou en groupe d'amis de tout âge et de tout niveau, du sportif aux gens plutôt "promenade et photos". « Les gens qui font le parcours ont vraiment la liberté de le faire à la vitesse souhaitée, au temps souhaité et ils peuvent vraiment adapter le parcours à leur rythme », explique Cécile Canot.

À noter que ce tout-inclus est offert à partir de 379\$ plus taxes par personne en occupation double, 539\$ plus taxes par personne en occupation simple, et de 360\$ plus taxes par personne en occupation triple.

Pour plus d'informations, vous pouvez visiter l'onglet « Forfaits » du site Internet de l'Auberge Chez Ignace: www.ignace.qc.ca -ou contacter Cécile au 819-278-0689



Pour plus d'information, vous pouvez visiter l'onglet « Forfaits » du site Internet de l'Auberge Chez Ignace: www.ignace.qc.ca

Plaisirs d'automne

à partir de **85 \$ par pers.** en occ. double incluant :

- Hébergement pour une nuit en chambre standard
- Souper Table d'hôte 4 services
- Petit déjeuner « gourmand »
- Accès au Parc régional
- Accès aux bains «spa, sauna et piscine»
- Massothérapie disponible \$\$



AUBERGE DU VIEUX FOYER VAL-DAVID

Spa • Fine Cuisine • Villégiature

Valide du dimanche au vendredi du 7 septembre au 9 octobre 2020



3167, 1^{er} Rang Doncaster, Val-David • 819 322-2686 • aubergeduvieuxfoyer.com

Bienvenue aux cyclistes!
Directement sur la piste cyclable

Vue sur le lac

Entreposage de vélos gratuit

aubergelaportero rouge.com
1874, ch. du Village, Mont-Tremblant 1 (800) 665-3505

Vous pouvez réserver dès maintenant votre forfait pour l'été 2021!

1455 CHEMIN BELLERIVE SUR LE LAC, NOMININGUE, QC, J0W 1R0
1 (819) 278-0689 • [HTTPS://IGNACE.QC.CA](https://ignace.qc.ca)

CULTURE

24ES JOURNÉES DE LA CULTURE

Une rentrée culturelle pas comme les autres!

Exceptionnellement cette année, les Journées de la culture s'étendront sur tout un mois, du vendredi 25 septembre au dimanche 25 octobre. Ces Journées prolongées sont une invitation à profiter d'une ou de plusieurs activités sous la thématique les 1001 métiers de la culture, qui sert de fil conducteur à la programmation 2020!

« Avec les Journées de la culture, nous espérons contribuer à la relance culturelle et encourager les échanges entre le public et les artistes pour qu'ils puissent connecter grâce à des activités interactives et des événements de médiation culturelle, explique Louise Sicuro, pdg de Culture pour tous et fondatrice des Journées de la culture.

POUR TOUS LES ÂGES ET TOUS LES GOÛTS !

Aux quatre coins de la province, le public pourra profiter durant tout un mois d'une programmation foisonnante et gratuite, adaptée à cette période bien particulière que nous vivons. Démonstrations en petits groupes, créations collectives à distance, activités numériques, visites guidées en plein air, ateliers participatifs en ligne ou non...

« C'est une année unique qui nous amène à nous renouveler comme organisation. C'est impressionnant de recevoir toutes les candidatures

et de plonger dans leur univers créatif dans une période comme celle que l'on vit et dans laquelle on a besoin de la culture comme jamais », s'enthousiasme Mme Sicuro.

Pour vivre une incursion toute spéciale dans les coulisses du monde culturel et artistique de votre coin, découvrez la programmation complète, mise en ligne dès la mi-septembre via le site des Journées de la culture. Il sera possible de faire des recherches par région et par discipline : www.journeesdelaculture.qc.ca

www.facebook.com/journeesdelaculture

UNE CHANSON À L'ÉCOLE

Pour une 5^e année, l'événement rassembleur Une chanson à l'école donne le coup d'envoi des Journées de la culture. Le 25 septembre, des centaines de milliers d'enfants du Québec et de la francophonie canadienne pourront unir leurs voix pour chanter la pièce inédite *Il me semble*, composée spécialement pour eux par Damien Robitaille, artiste incontournable de la scène pop francophone.

PROJET #COVIDART

Dans le cadre des prochaines Journées de la culture, Culture pour tous s'associe avec les Fonds de recherche du Québec pour soutenir la production d'œuvres d'art urbaines #covidart dans

des municipalités sur l'ensemble du territoire québécois.

La COVID-19, d'abord définie comme un objet scientifique, est devenue un objet du quotidien, un objet de remise en question, si bien que les artistes se la sont appropriée dans un mouvement appelé le #covidart. Ces œuvres d'art, principalement déployées dans les rues, deviennent essentielles pour diffuser l'information scientifique, mais aussi pour exprimer les émotions et les questionnements

soulevés par la pandémie. Quelques projets sont déjà confirmés dans les Laurentides et en Outaouais, surveillez la programmation!

www.culturepourtous.ca/blog/tag/covidart

BONNES RESSOURCES :

www.culturelaurentides.com

www.cultureoutaouais.org



Les 24es Journées de la culture s'étendront sur un mois.

Photo : Courtoisie Les Journées de la culture

Valide entre le 1er et 30 novembre 2020 sur la location de chalet 1 ou 2 chambres à prix régulier. Quantité limitée.

Forfait 10 parties ~~650\$~~ 590\$+txs en sus GOLF & VOITURETTE
 Valide du lundi au jeudi dès 11h & le vendredi et dimanche dès 13h
 Rondes partageables - Quantité limitée.
 Valide saison 2020 et jusqu'au 24 juin 2021. Certaines conditions s'appliquent

MEMBERSHIP 2021 DISPONIBLE !

819-326-5454 . royallaurentien.com
 2237, chemin Lac Nantel sud · Saint-Faustin-Lac-Carré

4 ARRÊTS ENTREPRISES LOCALES EXPÉRIENCES

LES MÊMES BONNS VIVANTS !

QC.  CAN.

LE P'TIT MAGASIN

SHAWBRIDGE / SAINT-SAU

📍 3023, BOUL. DU CURÉ-LABELLE, PRÉVOST, QC J0R 1T0
📍 3, AV. DE LA GARE, SAINT-SAUVEUR, QC J0R 1R0



Le SAINT-SAU PUB GOURMAND

📍 236 Rue Principale, Saint-Sauveur, QC J0R 1R0

MICROBRASSERIE
LAURENTIDES

SHAWBRIDGE

QC, CAN.
CHARCUTERIES

📍 3023, BOUL. DU CURÉ-LABELLE, PRÉVOST, QC J0R 1T0

