

LE

BIBLIOTHEQUE DE LA
LEGISLATURE DE LA
PROVINCE DE QUEBEC
HOTEL DU
GOUVERNEMENT
1er JANV. 70-132
QUEBEC, CANADA

rier
DE BERTHIER

— HE... MAIRE DEVOUE AUX INTERETS DU COMTE DE BERTHIER —

36e année — No 49 — Berthierville, le jeudi 4 septembre 1969

TOURNOI DE GOLF

DE LA COMMISSION INDUSTRIELLE DE BERTHIERVILLE DIMANCHE LE 14 SEPTEMBRE PROCHAIN. Voir article en page 3 (à suivre en page...)

LE MAIRE LE DÉCLARE

• Une manufacture de complets s'établira à Berthierville

"J'ai le plaisir de vous annoncer qu'une nouvelle industrie viendra bientôt s'établir dans Berthierville" . . . C'est par ces paroles que le Maire J.D. Giroux débuta son allocution lundi dernier devant les membres de la Commission industrielle, les industriels et les organisateurs de la Fête du Travail rassemblés au local de la Chambre de Commerce pour un coquetel industriel dans le cadre des manifestations de la Fête du Travail. "Monsieur Ara Bagio, propriétaire de cette nouvelle industrie qui se spécialisera dans la fabrication de complets pour hommes a, en effet signé un contrat la semaine dernière pour venir s'établir à Berthierville à la suite d'une rencontre avec l'échevin Gabriel Brissette et moi-même", a poursuivi le premier magistrat Berthelais. Cette nouvelle usine embauchera 300 employés et devrait commencer la construction des bâtisses incessamment. Le maire a également souligné l'excellente impression du nouveau propriétaire vis-à-vis notre Hôtel de Ville et exprimé sa grande confiance en ce qui concerne l'établissement d'autres industries à Berthierville.

Invité à prendre la parole à son tour, le député Antonio Yanakis a souligné la collaboration de l'honorable Jean Marchand à son travail pour que le comté de Berthier demeure une Zone désignée, ce qui est

maintenant chose assurée. Il a de plus fait remarquer que nous avons malheureusement perdu une industrie qui devait venir chez nous mais qui finalement s'établira à Ste-Agathe. Cependant il a demandé aux représentants réunis d'être patients car a-t-il dit l'avenir est très brillant pour l'économie Berthelaise et l'on peut s'attendre à de très bonnes nouvelles sous peu. Pour sa part le président régional des Chambres de Commerce de la région Delanaudière, Monsieur Gilles Varin a félicité les autorités pour l'excellent travail qui se fait à Berthier à tous les niveaux politiques et a dit espérer que notre ville joindra bientôt les rangs du conseil d'expansion économique. Le docteur Lucien Hénault qui représentait la Commission industrielle a félicité les organisateurs de cette fête du travail, et tous les travailleurs de notre ville et de notre région pour le beau travail qui se fait chez-nous, et assuré les personnes présentes de la collaboration de la Commission. Il a conclu en rappelant à tous les industriels que c'est très bientôt qu'aura lieu l'annuel tournoi de golf industriel de Berthier et que cette rencontre sportive et amicale permet chaque année à tous les industriels de chez-nous de fraterniser et de rencontrer les autorités au cours d'une journée qui sera sûrement des mieux réussies.

UN SUCCÈS POPULAIRE MAIS UN DÉSASTRE FINANCIER

"LA FÊTE DU TRAVAIL"



(Par Gilles Tessier) — Berthierville a été une fois de plus le théâtre de grandes manifestations à l'occasion de la Fête du Travail. Ces manifestations réparties depuis vendredi soir dernier à lundi soir minuit ont connu leur seule journée de succès la journée même de la fête soit lundi. Au cours de cette journée, seul, le feu d'artifice annoncé n'a pu être présenté en raison des conditions trop peu sûres de la température et d'un manque de finance à la suite du fiasco du spectacle de minuit présenté dans la nuit de dimanche au Centre paroissial. Ce spectacle de nuit qui mettait en vedette les excellentes interprètes "Jennifer" et "Ginette Ménard" n'a attiré qu'une centaine de spectateurs au lieu des 623 prévues par l'organisation qui a perdu la somme assez rondelette de \$650.00 au cours de ces deux heures de spectacle. La danse populaire organisée durant la soirée de vendredi a connu le même sort de recettes et une fois de plus les organisateurs ont dû subir une perte assez considérable, mais de moindre importance que celle du diman-

che. Par contre la journée de lundi, (alors que toutes les manifestations étaient gratuites) a connu les succès des fêtes du travail d'antan en attirant dans notre ville une foule considérable de visiteurs. Les activités se sont déroulées selon l'horaire prévue à la satisfaction des organisateurs et de tous les participants. L'ensemble de toutes les manifestations se solde par un déficit qu'il est difficile d'analyser au moment d'aller sous presse puisque tous les comptes n'ont pas encore été payés ou reçus. Les organisateurs se feront cependant un point d'honneur de rencontrer toutes les dépenses, et en seront quittes pour avoir donné à Berthierville une belle journée de la fête du travail. Ils ne regrettent rien et remercient toute la population de l'accueil chaleureux que cette dernière a réservé aux activités du lundi, se disant que les autres manifestations auraient peut-être pu réussir s'ils s'étaient pris autrement dans l'organisation. Il est à prévoir, cependant, que les deux agences de publicité locales ne répéteront pas l'expérience l'année prochaine.

Photo Le Courrier

par Claude Orndeau

L'APRÈS-MIDI DE LA FÊTE DU TRAVAIL

Berthierville : (G.T.) — Ces photos ont été prises l'après-midi de la Fête du Travail lors des deux plus importan-

tes manifestations du jour. La parade et le spectacle aquatique.



Le chanoine Eugène Dumontier et le député fédéral Antonio Yanakis saluent les gens sur le parcours.



Le maire J.-D. Giroux et son épouse lors du défilé.

LE Courrier DE BERTHIER

JOURNAL HEBDOMADAIRE

Courrier de la deuxième classe — Enregistrement no-0886



IMPRIMERIE GAGNÉ Ltée

Éditeurs-Propriétaires

Gilles Tessier, Rédacteur-Gérant

30 Place du Marché • Tél. 836-3796

Le prix de l'abonnement est de \$3.00 par année pour le Canada et \$4.00 pour les États-Unis — Toute année commencée est due en entier.

Conformément à la tradition et dans l'intérêt d'une juste liberté, il est entendu que les articles du "Courrier" sont publiés sous la responsabilité de leurs auteurs.

Pour le tarif des annonces, impressions, etc., on voudra bien s'adresser à nos bureaux.

NOUVEL AVOCAT



Me André Fontaine, B.A.L.L., fils de M. et Mme Adolphe Fontaine, anciennement de St-Jacques de Montcalm, vient d'être admis à la pratique du droit, après avoir subi avec succès en juin dernier les examens du Barreau. A titre d'avocat, il est maintenant associé à Me Jean-Marc Bertrand, sous la raison sociale de Bertrand & Fontaine, à Joliette.

Technicienne en puériculture



Mlle Lucie St-Martin, fille de M. et Mme Ignace St-Martin de St-Ignace de Loyola a été graduée avec distinction technicienne en puériculture le 9 août 1969 à l'école Notre-Dame de Liesse de Montréal.

ENCOURAGEZ NOS ANNONCEURS

TÉL.: 836-4897

PHOTO RONDEAU ENRG.

MARIAGES — RECEPTIONS — REPORTAGES
COULEURS — NOIR ET BLANC

A votre disposition à toute heure

CLAUDE RONDEAU
Diplômé de I.A.P.

730, ST-VIAEUR BERTHIERVILLE

PHOTOS DE TOUS GENRES



De la résidence funéraire

Bernard Lanoix Limitée

Valère Parenteau, propriétaire et directeur de funérailles
51 De Bienville — Berthierville — 836-4166 - 836-4857

La résidence Bernard Lanoix Limitée offre à votre disposition 6 salons modernes avec air climatisé, service d'ambulances, service de fleurs et service d'oxygène à domicile.

VENTE DE MONUMENTS ET LETTRAGE

MAISON DE CONFIANCE POUR L'ACHAT DE VOS FLEURS POUR TOUTES CIRCONSTANCES :

FIANÇAILES — MARIAGES
NAISSANCES — ANNIVERSAIRES
DECES — ETC.

ADRIEN DUCHARME

107, rue Frontenac — Tél. : 836-4025 — Berthierville

Bouquet de tous genres
Ouvert le soir et le dimanche
Service rapide et garanti

UNE BELLE INITIATIVE

Dimanche le 14 septembre prochain aura lieu le tournoi inter-industries au Club de Golf de Berthier.

A cette occasion, le Comité d'organisation a obtenu de la direction du club, la permission d'inviter GRATUITEMENT le public à suivre et à voir évoluer les joueurs sur le terrain.

Il sera intéressant de voir fraterniser patrons et employés dans ce même tournoi qui est un des plus intéressants organisés à Berthier.

La majorité des joueurs sont de Berthier ou de la région.

Nous donnons donc au public la chance de visiter gratuitement notre fameux terrain de golf, reconnu comme un des plus beaux de la province, et de constater que le golf n'est pas un sport facile, mais qu'il est à la portée de tous les gens et de toutes les bourses.

Les visiteurs auront le privilège de suivre sur le terrain les joueurs de leur choix, à compter de 10 heures le 14 septembre prochain.

Tous les adultes ainsi que les enfants ayant dix ans et plus sont invités gratuitement.

LE COMITE D'ORGANISATION
Dr Lucien Hénault,
Bernard Grégoire Jr.

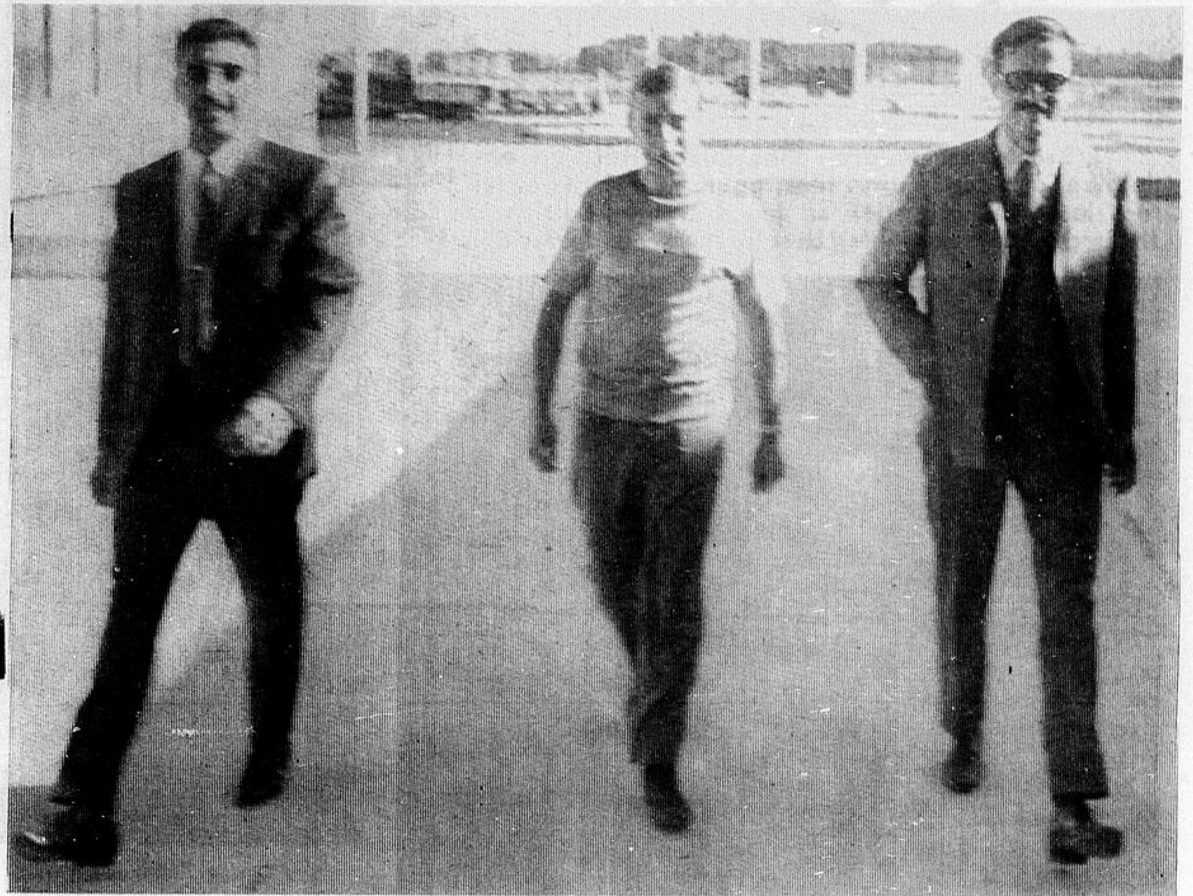
L'Escale poursuit sa croisière

QUEBEC — Le bateau-théâtre du ministère des Affaires culturelles, "L'Escale", poursuit sa croisière de plusieurs semaines sur le Saint-Laurent; et la population des ports où il s'arrête, continue d'accueillir avec enthousiasme ses spectacles et ses artistes.

Poursuivant sa mission culturelle, le bateau-théâtre s'ar-

rêtera bientôt à Saint-Ignace (Berthier). Il accostera au quai vendredi le 12 septembre à midi, où le programme débutera à 17 h. par le théâtre pour enfants; à 21 h., spectacle Léveillé-Gagnier; à 23 h. 30, tour de chant de Laurence Lepage à la boîte à chanson.

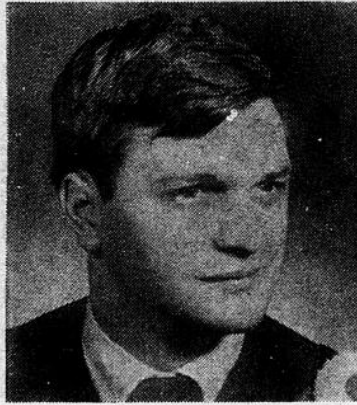
L'Escale accostera à Sorel le lendemain où il terminera son voyage.



Berthierville : (G.T.) — Si les élèves n'ont pas encore inauguré la nouvelle école polyvalente "Pierre de l'Estage", les professeurs, eux, ont fait leur entrée mardi dernier. On en voit ici trois du groupe s'avançant fièrement vers la porte principale.

Photo : Le Courrier par Claude Rondeau

AVOCAT



BERNARD JOLICOEUR, B.A.L.L., fils de M. et Mme Paul Jolicoeur de Joliette, vient d'obtenir avec succès sa licence en droit de l'Université de Montréal. Récemment il commençait son stage à l'étude des avocats Bertrand & Fontaine de Joliette.

Les Menestrelles de Berthier Inc.

Les ménestrelles se joignent aux groupes invités, les Canadiennes, les Souveraines et les Miradores, pour le bel accueil que vous nous avez témoigné lors de la parade et du spectacle de la Fête du Travail. Il est beaucoup plus facile de donner un bon rendement lorsque l'on sent que la foule est avec nous. Un gros merci pour vos applaudissements, vos acclamations et vos dons.

A compter d'aujourd'hui, nous invitons les jeunes filles de 11 ans et plus qui seraient intéressées d'entrer dans le groupe les ménestrelles de bien vouloir donner leur nom en téléphonant à 836-4581 ou à 836-3152 le plus tôt possible.

Fait intéressant, toutes les jeunes filles désireuses d'apprendre la musique peuvent le faire sans frais. Nous fournissons instructeur musical, instruments, costumes, etc. Il vous en coûte 35 sous par semaine et les pratiques ont lieu le samedi après-midi. De plus, une cotisation d'entrée de \$20.00 est demandée la première année seulement et lorsque vous êtes acceptée officiellement, ce montant vous donne droit à la paire de bottes qui reste la propriété de la fille. A bientôt.

La direction.

OMRAL

TONY G. GERMAIN
Spécialiste

Médicaments naturels
Suppléments alimentaires

Pour rendez-vous :

Tél.: 887-2652 — Lanoraie

Avis de la demande d'abandon de charte

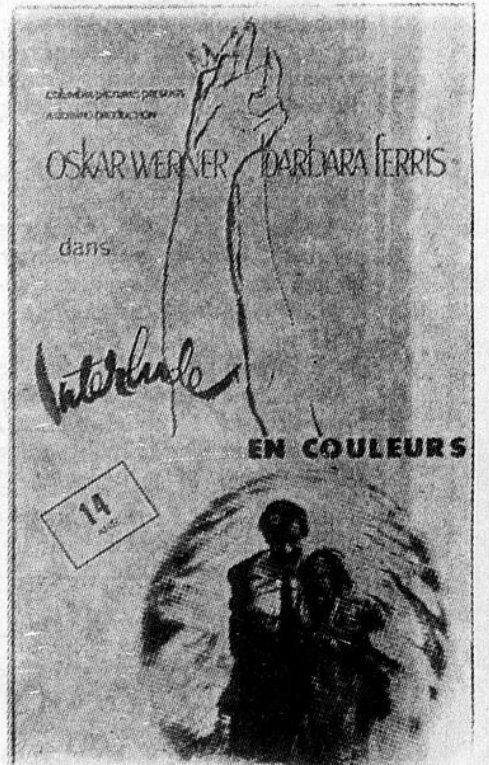
Prenez avis que la compagnie LES PEPINIÈRES BEDARD LIMITEE demandera au Ministère des institutions financières, compagnies et coopératives, la permission d'abandonner sa charte.

Le président,
Aurèle Bédard

THÉÂTRE MÉTRO

BERTHIERVILLE — 836-4536

Adolescents et adultes 14 ans
Jeu., Ven., Sam., Dim.
4 - 5 - 6 - 7 sept.



2ième film
Grand film d'action
"DU SUIF DANS L'ORIENT EXPRESS"
Avec Pierre Price, en couleurs

REMERCIEMENTS

Monsieur Wilbrod Girard, tient à remercier les généreux donateurs du superbe souvenir reçu dernièrement.

Gros merci.

HÔTEL LA GLACIÈRE

ST-ZÉNON Cté Berthier

EN VEDETTE
SAMEDI, LE 6 SEPTEMBRE



STEPHANE

(Entrée libre le dimanche)

ORCHESTRE ET DANSE. POUR RESERVATIONS : 884-5565.

À l'Escale

Le théâtre flottant l'Escale effectue présentement une tournée, le long du fleuve Saint-Laurent et du Saguenay.

L'Escale présentera, dans 20 centres, un ensemble de manifestations culturelles, pour les enfants et les adultes : le matin, initiation au jeu dramatique ; l'après-midi, théâtre pour les enfants ; le soir, spectacle de variétés avec



Claude Léveillé, Claire Gagnier et le quatuor de Pierre Leduc, suivi d'un tour de chant de Lawrence Lepage à la boîte à chansons.

La tournée a débuté à Rivière-du-Loup le samedi, 16 août, et se terminera à Sorel le samedi, 13 septembre. L'Escale s'arrêtera un, deux ou trois jours à chaque endroit.

Le théâtre flottant l'Escale a été acheté par le ministère des Affaires culturelles qui en a confié l'administration et l'animation à une compagnie sans but lucratif. Cet organisme exploitera le navire, en relation étroite, avec la direction générale de la diffusion du ministère, qui considère l'Escale comme un outil culturel de grande valeur. On s'efforcera de réaliser l'objectif pour lequel a été conçu l'Escale : être un centre d'art itinérant qui présente un véritable festival d'activités culturelles : spectacles, expositions, etc.

Voici le programme d'une journée à bord de l'Escale :

— Le matin, à 10h.30, les enfants pourront, en s'amusant, s'initier au jeu dramatique avec des comédiens du *Théâtre pour enfants de Québec*.

— L'après-midi, à 17 heures, le *Théâtre pour enfants de Québec* présentera "*Fabi au Far West*", pièce de Patrick Mainville, mise en scène par Marc Legault.

— Le soir, à 21 heures, un spectacle de variétés sera à l'affiche,

qui présentera *Claude Léveillé, Claire Gagnier et le quatuor de Pierre Leduc*.

— Vers 23 h., les couche-tard pourront finir la soirée à la boîte à chansons de l'Escale, qui présentera le chansonnier Lawrence Lepage.

LES EXERCICES PHYSIQUES ET LE COEUR

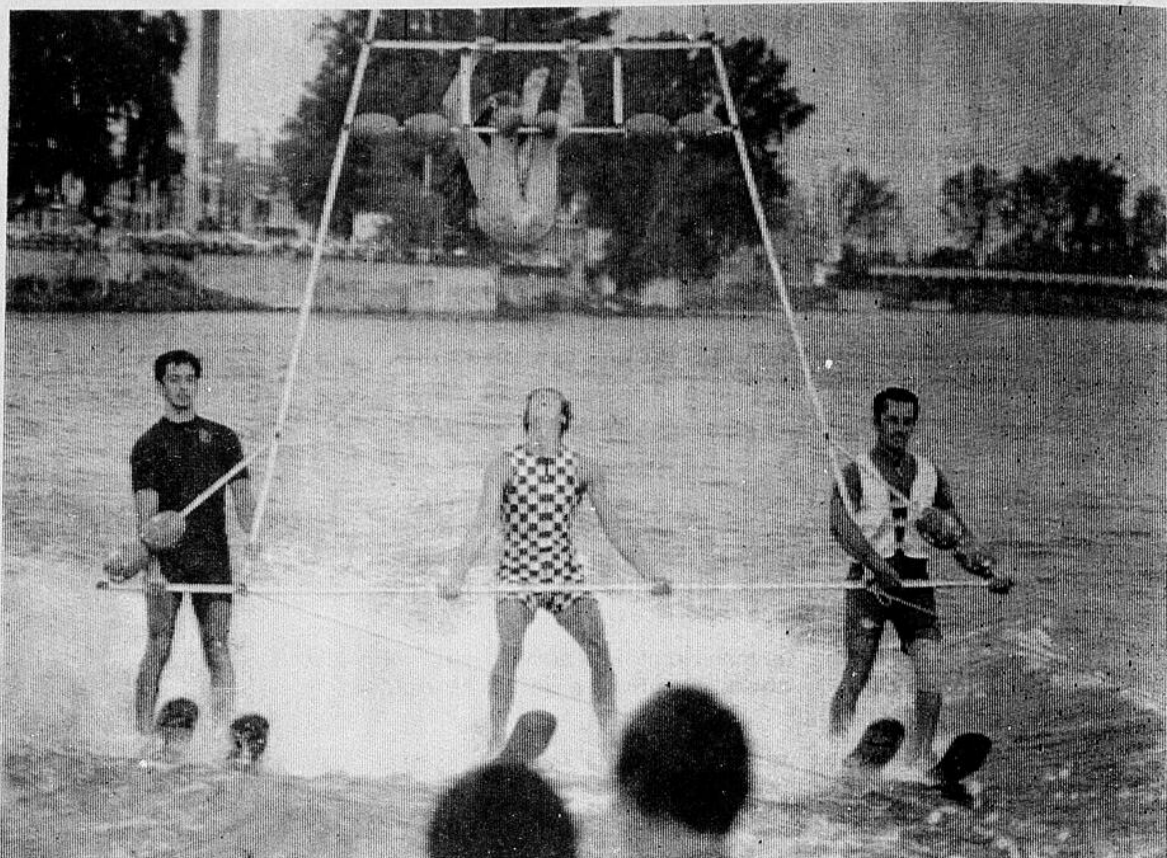
Est-il possible de fatiguer le coeur par trop d'exercices physiques ?

D'après la brochure du ministère de la Santé nationale intitulée *Soyez en forme*, les exercices vigoureux ne présentent aucun danger pour un coeur sain.

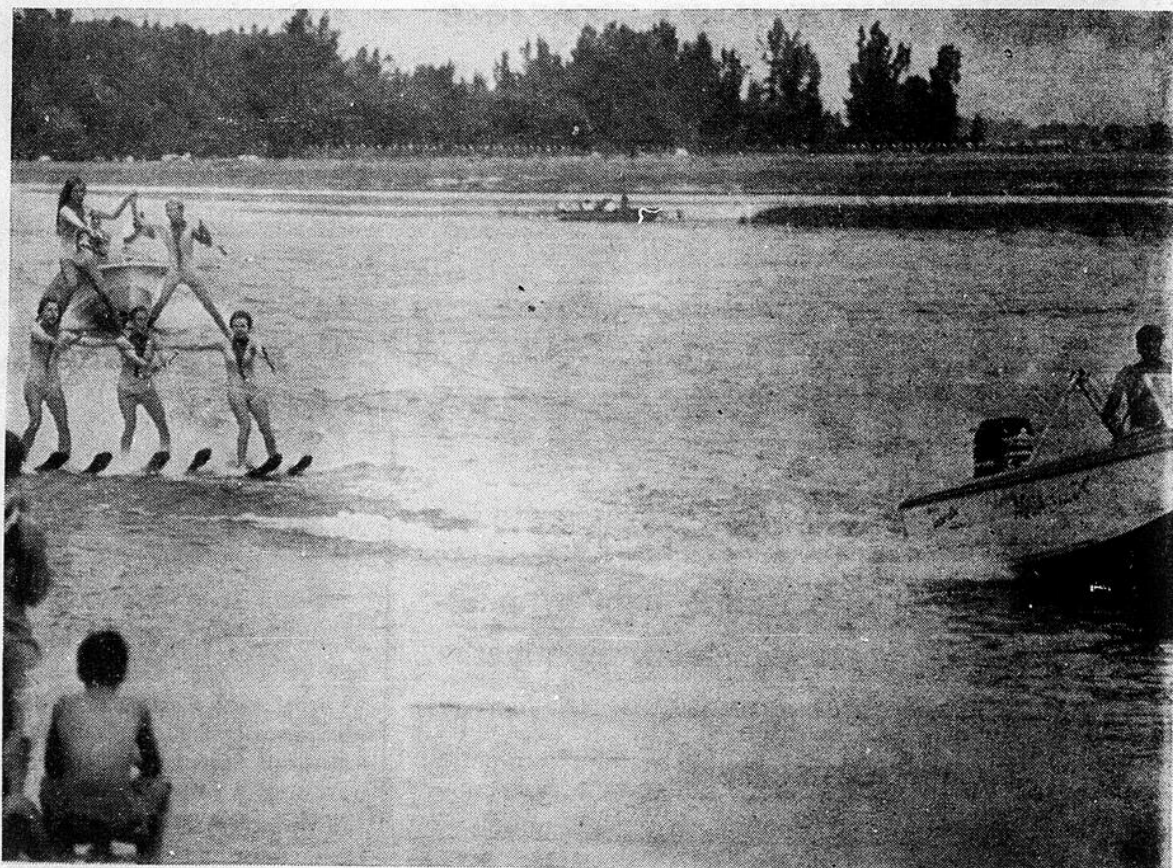
Le coeur en bon état est à la hauteur des efforts qu'on lui demande. De fait, les exercices progressifs d'endurance physique améliorent le fonctionnement du coeur. Ils lui donnent plus de force et en font généralement diminuer le rythme.

Dans le cas de certains malades, victimes d'une crise cardiaque, le médecin prescrit parfois des exercices gradués.

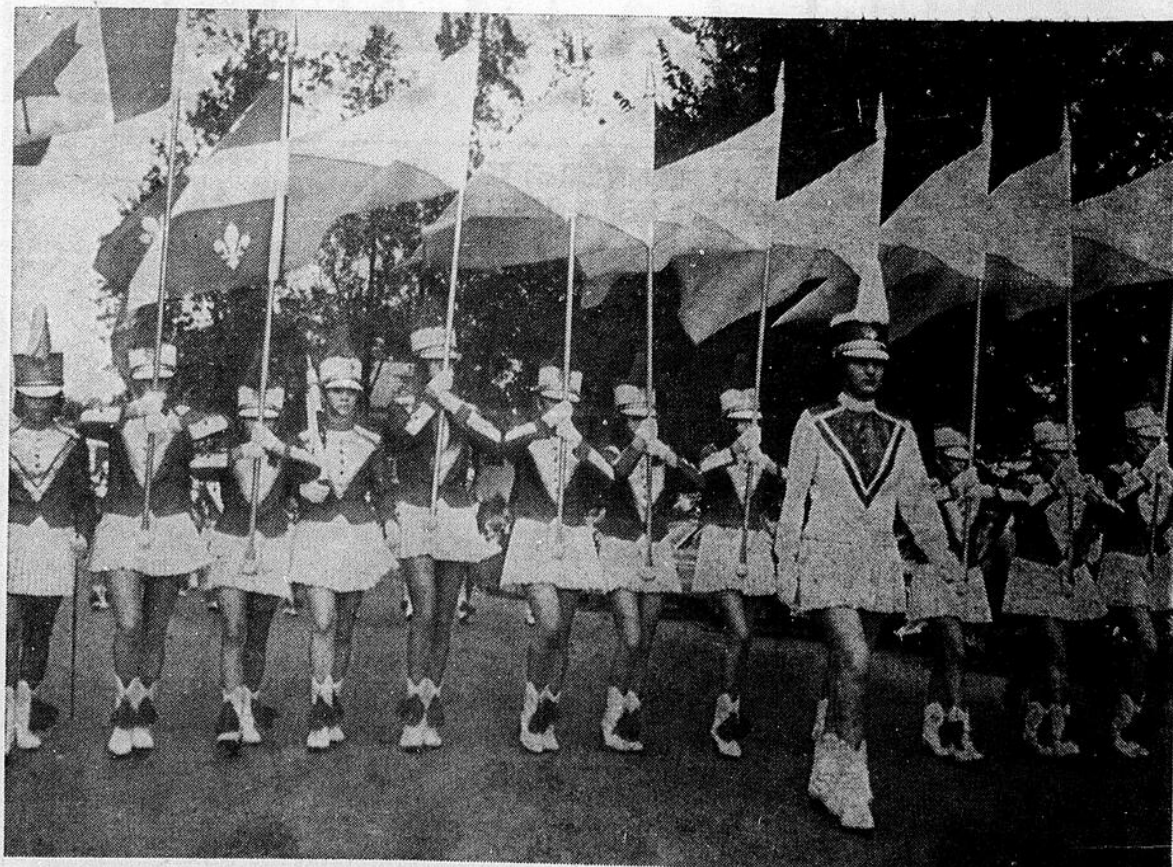
L'APRÈS-MIDI DE LA FÊTE DU TRAVAIL



La jeune Marcoux de Berthierville fait une démonstration périlleuse lors du spectacle des "Aqua Stars".



La pyramide finale du spectacle aquatique.



Les Souveraines de Chambly.

Dr GERMAIN LEFEBVRE, O.D.

Optométriste

EXAMEN DE LA VUE

LUNETTES & VERRES DE CONTACT

484 FRONTENAC — TEL. 836-4746 — BERTHIERVILLE

ICI ET LÀ dans Berthierville

Contrairement au reportage paru dans notre journal la semaine dernière, M. Wallace Lefebvre a subi plus qu'un léger accident. Depuis son accident le 18 août dernier Monsieur Lefebvre est hospitalisé et sa voiture est une perte totale.

Les autorités municipales ont réparé la clôture de protection du fleuve sur la rue Frontenac, et l'arbre tombé a été coupé. Bravo... et merci.

Une fois de plus les fenêtres étaient fermées lors de la messe de dimanche soit à 8 heures à Ste-Geneviève, et il faisait une chaleur torride avec une humidité épouvantable.

Félicitations aux constables municipaux pour leur excellent travail lors des activités de la Fête du Travail. L'ordre a été respecté en tous points et nos policiers ont été à la hauteur de la situation.

Remerciements aux ambulanciers et ambulancières St-Jean, Mlle Jeanne-d'Arc Péloquin et M. René Tessier, à M. Jean Gadoury, aux conseils de Berthierville et Berthier-paroisse, à M. Gérard Chevrette, à M. Maxime Poirier, aux autorités religieuses de notre paroisse, et en particulier au Chanoine Eugène Dumontier, aux scouts de Berthier, à la Chambre de Commerce pour leur excellente collaboration à l'organisation de la fête du Travail.

Des remerciements également à tous les nombreux collaborateurs dont il serait trop long d'énumérer la liste dans le présent article.

Si le spectacle de minuit fut un fiasco, c'est sûrement dû au fait des changements de vedettes. Changements de dernière heure qui nous ont fait annoncer Chantale Pary au début, "Les Avalons par la suite, pour finalement présenter la chanteuse "Jennyfer".

Ces changements, les organisateurs n'en sont pas responsables, et la responsabilité repose entre les mains d'une agence théâtrale de la Métropole.

Le souper populaire servi par Donat Bar-B.-Q. lundi soir dernier a été un franc succès.

M. Gilles Varin, président régional des Chambres de Commerce a tiré le billet chanceux.

M. Rosaire Robillard a causé une agréable surprise aux spectateurs en participant à la parade de lundi après-midi.

Les ménestrelles de Berthierville recrutent présentement des jeunes filles pour joindre leurs rangs.

Il y avait foule sur la Place de l'Esplanade pour la danse populaire de lundi soir. Les vedettes de cette danse étaient les membres de l'orchestre Chevrette.

Les organisateurs ont eu beaucoup de collaboration de quelques propriétaires de voitures décapotables pour le défilé. Ils les en remercient.

Le bateau-théâtre "L'Escalé" revient au quai de l'Île St-Ignace le 12 septembre prochain. Nous aurons l'occasion d'applaudir Claude Léveillé et Claire Gagnier. Les billets sont en vente à la Pharmacie Berthierville.

C'est M. Ghislain Corbeil du 540 avenue du Collège qui a gagné le tirage moitié-moitié de la fête du Travail. M. Corbeil a reçu un chèque de \$176.50 cette semaine.

Il est à souligner l'excellente collaboration de la Chorale Berthelaise à la messe en plein air de lundi matin.

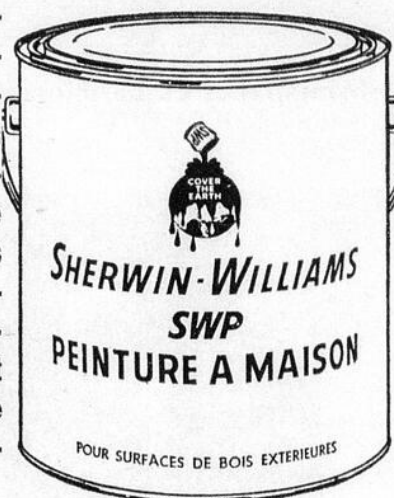
En somme ce fut (malgré tout) une belle fête du Travail.

A la semaine prochaine.
GILLES TESSIER

NOUVEAU DÉPOSITAIRE "SHERWIN-WILLIAMS" À BERTHIERVILLE



La menuiserie "Jean Landry" de Berthierville, toujours soucieuse de satisfaire sa clientèle toujours grandissante vient d'obtenir la représentation de vente des peintures les plus connues et appréciées au Canada, les peintures Sherwin-Williams, et l'annonce avec grande fierté au public de la région.



LES VOICI!



LES PEINTURES D'INTÉRIEUR KEM, FAVORITES AU CANADA, SONT MAINTENANT DISPONIBLES DANS

<p>ÉMAIL SEMI-LUSTRE!</p>  <p>A L'APPARENCE ET SE LAVE COMME L'ÉMAIL CUIT!</p>	<p>LATEX FINI MATT</p> <p>Nouvelle Formule Adhérente</p>  <p>UNE COUCHE COUVRE ET SÈCHE EN QUELQUES MINUTES</p>	<p>800</p> <p>NOUVELLES COULEURS ATTRAYANTES Pour Chaque Pièce de la Maison!</p>	<p>RICHE FINI VELOUTE!</p> <p>le plus raffiné</p>  <p>DÉCORATION LUXUEUSE A LA PORTÉE DE TOUS</p>	<p>ÉMAIL TRÈS LUSTRE!</p> <p>Il est nouveau</p>  <p>DEMEURE ÉTINCELANT BRILLANT — PEUT SUPPORTER DE FRÉQUENTS LAVAGES</p>
---	---	---	--	--

VOYRE MARCHAND DE PEINTURE KEM DE QUALITÉ

Il y a une "Peinture Kem de Qualité" pour tous vos besoins de décoration intérieure, et chacune disponible dans 800 couleurs attrayantes. Kem-Glo pour les cuisines, salles de bain et baignoires. Super Kem-Tone pour les murs et les plafonds. Kem-Glo Velvet, le fini luxueux au lustre velouté. Email Kem Hi-Gloss pour ceux qui préfèrent un email très lustré, étincelant.

La menuiserie Jean Landry et ses spécialités de rénovations domiciliaires et commerciales : Panneaux de pré-fini — Tuiles pour le plafond — Portes persiennes — Dessus d'armoires moulés — Arborite dans les feuilles de toutes grandeurs — Moulures de toutes sortes — Panneaux Barker, etc., etc.,

AUSSI

GRANDE VENTE D'ÉCOULEMENT

BALANCE DE STOCK • PEINTURE DURAL
A VOUS D'EN PROFITER

Si vous projetez de renover, **CONSULTEZ**
JEAN LANDRY Menuiserie

TEL. : 836-4157

760 AVE DU COLLEGE

BERTHIERVILLE

MATERIAUX POUR RENOVATION • ARMOIRES DE CUI SINE • MEUBLES SUR MESURE

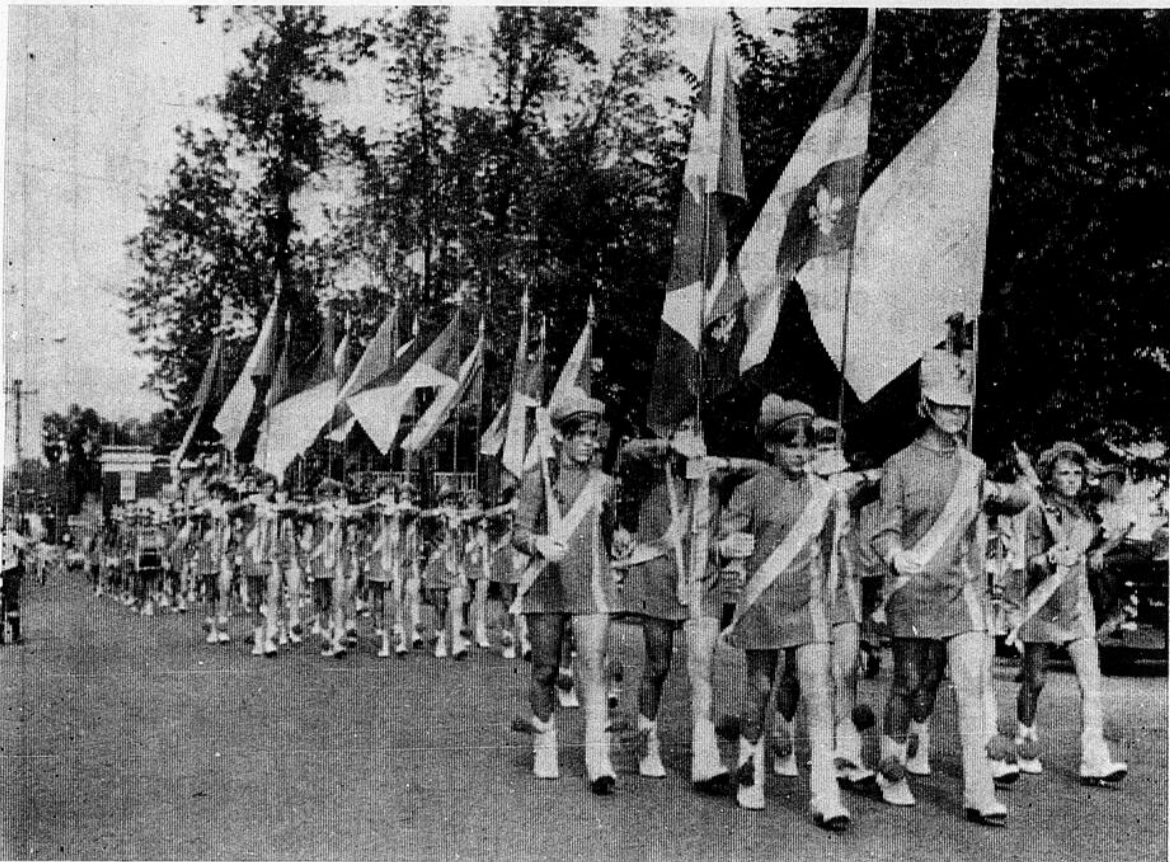
L'APRÈS-MIDI DE LA FÊTE DU TRAVAIL "Artistes de la charrue"

Le Temps s'Ouvre...

(Suite de la page 9)



Les Ménestrelles de Berthierville.



Les Miradores de Ste-Clotilde.

Photos : Le Courrier par Claude Rondeau

"Artistes de la charrue"

"Le labour bien fait est le début d'une bonne récolte. Cet énoncé souvent entendu rappelle aux cultivateurs que la saison des labours approche rapidement surtout dans l'Est du Canada. Je rappelle également aux amateurs de labours que la saison du concours de labour s'en vient.

Cette année, le Concours national de Labour aura lieu en Ontario en même temps que le grand concours international de Labour, sur la ferme de Ross Kelley, située non loin de Paris, dans le comté de Brant, Ont. Ce sera le 16e concours de labour national organisé par le Conseil canadien des Laboureurs, le 16 octobre prochain. Sept provinces seront représentées par leurs deux champions laboureurs qui se confronteront pour rapporter les honneurs de la "Charrue d'Argent Esso" attribuée au plus grand Artiste de Labour.

Les participants à ce concours auront à labourer une parcelle de chaume dans l'avant-midi et une autre parcelle de prairie dans l'après-midi. Les règlements de l'Association Mondiale de Labour seront en vigueur et pour l'exécution du labour et pour le jugement du labour. Les deux grands vainqueurs de ce Tournoi canadien (pas plus qu'un par Province) représenteront le pays au Concours Mondial de Labour qui aura lieu au Danemark, l'an prochain.

Au concours mondial de cet automne qui a lieu à Belgrade, Yougoslavie, ce sont monsieur Douglas Reid, de Brampton, Ontario et monsieur Barry Wilson de Cornwall, Ile du Prince Edouard, qui représenteront le Canada. Rappelons que ces laboureurs furent les deux vainqueurs du Concours national canadien tenu dans Québec l'an dernier.

pour amorcer une réflexion loyale, profonde, accessible au grand public ? C'est le défi de "LE TEMPS S'OUVRE" 69-70.

L'animation de cette série a de nouveau été confiée au Père Emile Legault. Chaque émission devrait comporter des interviews de l'homme de la rue, du croyant ordinaire, parfois aussi d'incroyants, tout autant que de spécialistes des sujets abordés. L'ambition est de faire se révéler l'Eglise à elle-même, c'est-à-dire à ceux qui la composent, et cela, dans un climat de recherche authentique, de dialogue, d'espérance et d'amour.

Divers aspects de l'Eglise seront abordés au cours de la série : l'Eglise, un rassemblement ? une fraternité ? une espérance ? une responsabilité ? Plusieurs émissions seront consacrées à chacune de ces interrogations. Les deux premières émissions tendront à faire le lien avec le thème de l'an dernier (le Christ) : "L'Eglise, qu'en pensez-vous ? l'Eglise perd-elle les pédales ? Voilà deux questions assez brutales. Sous le signe de l'Eglise, rassemblement, on s'interrogera en ces termes : "Moi, toi, nous et qui encore ?" "Faut-il être tous du même avis ?" "Combien d'étages y a-t-il dans l'Eglise ?" "Sur le chemin de l'unité", "J'en prends et j'en laisse".

Le Comité provincial de catéchèse aux adultes de l'Office cathédrique provincial et l'Office national des Communications Sociales assument la corresponsabilité de ces émissions. La promotion et la publicité sont assurées dans chaque diocèse par les Offices diocésains de catéchèse et de Communications Sociales.

Il est possible de "manger" du lait

Il est possible de "manger" du lait ; les aliments préparés à base de lait peuvent fournir à votre famille une partie du lait nécessaire à son alimentation. Préparez des desserts au lait, des soupes à la crème, des plats cuits au four contenant du lait ou tout autre plat savoureux du même genre.

Pour rire

Quel que soit votre état de santé, la plus perdue de toutes les journées sera celle où vous n'aurez pas ri.

— 0 —

Je n'aime pas les aviateurs disait une jeune fille, ils sont trop volages.

— 0 —

La pétulante Zsa-Zsa Gabor n'a pas fini de faire parler d'elle. A un journaliste qui lui demandait récemment : Si vous étiez sur une île déserte, qu'est-ce que vous emporteriez avec vous et qu'aimeriez-vous lire ? — Sans hésiter la star répondit : Un solide marin couvert de toutes sortes de tatouages... Qui dit mieux ?



JEAN LEMIRE
Embaumeur
Diplômé & Licencié
de l'I.D.F.E.P.Q.
(Université de Montréal)



A. LEMIRE & FILS

DIRECTEURS DE FUNERAILLES

BERTHIERVILLE

ILE ST-IGNACE

A l'heure de l'épreuve, confiez vos pénibles soucis à une maison responsable et qualifiée.

- Spacieux salons — Air climatisé — Service professionnel assuré
- Automobile et chauffeur mis gratuitement à la disposition de la famille éprouvée
- Vaste stationnement à l'avant et à l'arrière (stationnement municipal gratuit)

SERVICE D'AMBULANCE 24 HEURES PAR JOUR
OXYGENE MEDICAL A DOMICILE GRATUIT
PROPRIETAIRE DE "LISE FLEURISTE"
MONUMENTS & LETTRAGE



TEL. : 836-4552

si occupé 836-4515 — 836-2683

Chronique LACORDAIRE

Fiche technique de l'ivressomètre.

«Voici comment les conducteurs d'automobiles peuvent se comporter de façon approximative, pour éviter de se faire prendre en défaut par l'ivressomètre (test d'haleine) après avoir consommé des boissons alcooliques... ou même encore pour perdre leur permis et même... mourir.

Le tableau suivant a été déposé, récemment, au comité parlementaire chargé d'étudier la refonte du Code de la route qui recommande à l'Assem-

blée nationale un amendement pour mettre en vigueur l'usage de l'ivressomètre.

Le tableau donne un aperçu des taux de concentration d'alcool dans l'organisme après la consommation de différentes quantités d'alcool.

Les effets produits par les différentes quantités de boissons alcooliques ne valent évidemment que si le consommateur les ingurgite de façon passablement rapide.

Précisons également que le temps d'élimination donné dans la colonne de l'extrême droite vaut pour un homme de 150 li-

vres avec un système digestif normal.

Le temps d'élimination est approximatif. Il n'est pas proportionnel car lorsque l'intoxication est plus forte, l'oxygénation se fait plus difficilement.

C'est à un taux de .06 ou plus qu'un conducteur pourra se faire confisquer son permis par un agent après s'être soumis au test de l'ivressomètre.

1 ou 2 consommations, soit 1½ à 3 onces de whisky ou 5 à 10 onces de vin ou 1 à 2 petites bières équivalent à .04% de concentration dans le sang et a pour effets : le cœur bat plus vite ; sensation de chaleur, car le sang se rend plus rapidement et en plus grande

quantité à la surface du corps ; gaieté exagérée ; détente mentale ; et prend 2 h. à 2 h. 30 pour éliminer complètement.

3 consommations, soit 4½ onces de whisky ou 15 onces de vin ou 3 petites bières équivalent à 0.06% de concentration et a pour effets : Jugement plus lent ; vertiges ; manque de coordination des mouvements ; et prend 4 heures pour éliminer complètement.

5 consommations, soit 7½ onces de whisky ou 26 onces de vin ou 5 petites bières équivalent à 0.1% de concentration et a pour effets : vision un peu troublée ; langage difficile ; lenteur des réflexes et prend 8 heures pour éliminer complètement.

20 consommations, soit 30 onces de whisky ou 100 onces de vin ou 20 petites bières, équivalent à 0.4% de concentration et a pour effets : peau morte ; dilatation des pupilles ; coma ; c'est difficile à apprécier. Tout va dépendre du traitement qui sera appliqué. En moyenne il faudra au moins 36 heures pour éliminer.

26 consommations, soit 40 onces de whisky ou 130 onces de vin ou 26 petites bières équivalent à 0.5% de concentration dans le sang et a pour effet la mort par intoxication alcoolique."

(Extrait du "Réaction" mai 69)

Thérèse Branconnier, sec.

La cigarette est nuisible

Etes-vous au courant de l'action nocive de la cigarette ? Souffle court, toux, gorge irritée, rhumes fréquents sont quelques-uns des symptômes dont les fumeurs se plaignent le plus.

Un récent rapport du ministère de la Santé nationale et du Bien-Etre social, intitulé *Le tabac et la santé*, souligne que, d'une façon générale, on constate, chez les fumeurs plus de problèmes de santé et un taux d'invalidité plus élevé que chez les non-fumeurs.

"On constate parmi les jeunes fumeurs une respiration difficile, une toux plus fréquente, une production accrue de flegmes, ainsi qu'un taux élevé de maladies et d'absentéisme, précise le rapport."

L'utilité du bracelet d'identité

Si vous êtes diabétique, allergique à la pénicilline, ou si vous avez une constitution physique qui pourra demander des soins d'urgence, ayez toujours sur vous une pièce d'identité à cet effet. Elle devrait prendre la forme d'une fiche ou d'un bracelet et porter mention de votre maladie ou de votre condition.

Tirage moitié-moitié

au profit du Club de Ballon-Balai des Iles et de Berthier ainsi que le club de baseball. Procurez-vous vos billets sans tarder. Tirage à chaque semaine

Casier Postal 2

André Daviault
AVOCAT

Tél. : Bur. (514) 836-4202
Rés. (514) 836-4796

600, Frontenac — Berthierville

Heures de bureau :
le jour : 9.00 h. a.m. à midi
1.30 h.p.m. à 5.00 h. p.m.

le soir : sur rendez-vous

Marché CHAMPLAIN

A. BEULAC, PROPRIÉTAIRE

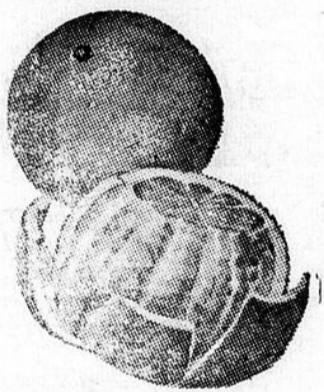
ENRG.

Épicier - Boucher - Licencié ★ Viande de choix ★ Fruits et légumes
RUE CHAMPLAIN BERTHIERVILLE Tél.: 836-4554

SPÉCIAUX DE CETTE SEMAINE

ORANGES

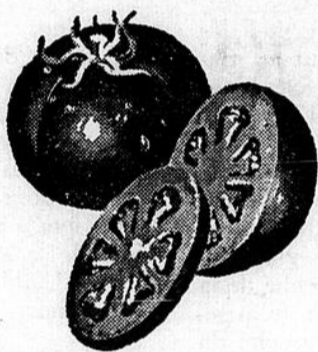
SUNKIST GROSSEUR 163



39¢ la douzaine

TOMATES

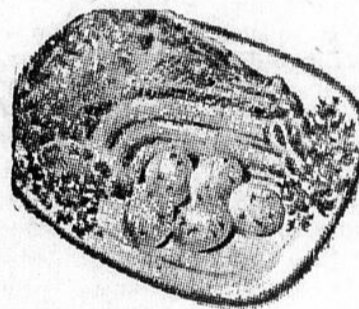
ROSES DU QUEBEC NOUVELLE RECOLTE



10¢ la livre

T. BONE

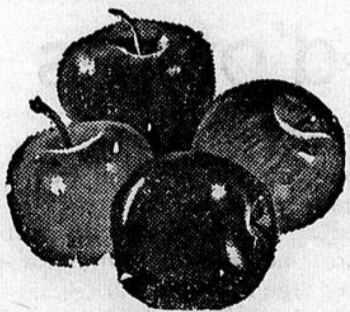
STEAK



99¢ la livre

POMMES

ROUGES MELBA SAC DE 5 LIVRES



49¢

BOLOGNA

FEDERAL TRANCHE OU EN PIECE

29¢ la livre

RÔTI

DE LARD DANS L'ÉPAULE



49¢ la livre

RÔTI

DE BOEUF DANS LA CROUPE

89¢ la livre

RÔTI

DE LARD DANS LE SOC

53¢ la livre

VENEZ VOIR NOTRE ASSORTIMENT DE PRODUITS CONGÈLES. NOUS AVONS TOUT AU POINT DE VUE CONGÉLATION ET REMPLISSONS VOS CONGÉLATEURS.

POIRES

GROSSEUR 163

69¢ la douzaine

Vers notre Tricentenaire

par Jacques Rainville

Article LXVI (66)



James Cuthbert, père (5)

James Cuthbert ne posséda pas seulement les seigneuries de Berthier et de Dusablé ou New York. Entre 1790 et 1798, il acheta celle de Dorvilliers. En 1771, 1772, 1777 et 1778, par divers actes, il acquit p'us du tiers de celle de Lanoraie. Le 13 septembre 1774, il entra en possession d'une partie de celle de Maskinongé. Le 26 janvier 1781, il fit acte de foi et hommage pour les seigneuries de Berthier, Dusablé ou New York, partie de Lanoraie, partie de Maskinongé et pour les cinq huitièmes de celle de Dautré. Il posséda également un dix-huitième du fief de Carufel (dans la paroisse de St-Justin) comme le prouve l'acte de foi et hommage de ce fief en date du 9 mars 1781. Il serait difficile de se faire une idée des rentes annuelles que le seigneur retirait de toutes ses possessions, car de 1781 à 1799, pour la seigneurie de Berthier seulement, il recevait 440 livres de lard. La famille Cuthbert possédait une maison d'été à Beauport. Quant au domaine, il s'étendait de la rivière Bayonne jusqu'au sud-ouest de la chapelle Cuthbert et du Motel Canada et de la jonction des rues de Lévis et de Bienville à la terre de M. Rosaire Gervais dont la résidence est la maison natale de l'écrivain Léopold Desrosiers. Aujourd'hui aux confins du domaine, passe l'Autoroute de la Rive Nord. La totalité des résidences de la rue Duvernay et la plupart de celles de la rue de Bienville sont construites sur l'ancien domaine seigneurial de même que la chapelle Cuthbert, le Garage Mousseau Automobile Ltée, l'Abattoir Gérard Inc., Nicoletti Jos. & Fils Ltée, le Motel Canada et les Ateliers St-Jean Inc. Le domaine fait partie du parc industriel de Berthierville. Le manoir seigneurial, sur le côté sud de la rivière Bayonne, s'élevait un peu en biais avec la résidence de M. Hyacinthe Mousseau résidant sur le côté nord. Mme Albani Gervais, sœur de ce dernier, est une des rares personnes à se souvenir du manoir seigneurial. Ce dernier, qui existait encore en 1905, semble au témoignage unanime de ces deux membres de la famille Mousseau, avoir été démolé avant 1910. James Cuthbert, père et fils, y avaient vécu. Le manoir, comme sa photographie le prouve, était une maison de bois spacieuse reposant sur un solage de pierres. La devanture, qui ne donnait pas sur la rivière, possédait huit ouvertures à l'étage inférieur et quatre lucarnes étaient à la base du pignon. Le manoir avait sa cloche et deux cheminées. Des arbres l'entouraient agréablement.

En 1785 et 1786, une épidémie connue sous le nom de Mal de la Baie St-Paul prit des proportions alarmantes dans notre région. Son implantation au Canada paraît se rattacher à un simple matelot écossais qui séjourna à la baie durant l'hiver, aux approches de l'année 1773. En 1785, selon le rapport du docteur James Bowman, nommé par le général Hamilton, pour visiter les lieux affectés, il y eut au Canada plus de 5,801 cas dont 248 à Berthier et 135 à St-Cuthbert. L'année suivante, toujours selon ce rapport, le pays comptait encore 4,606 cas dont 248 à Berthier et 149 à St-Cuthbert. Notre région fut la plus touchée après celle de la Baie St-Paul. La plus fréquente indication de l'approche du mal avait la forme de petits ulcères aux lèvres, langue, intérieur de la bouche, à la façon du scorbut. Il se formait des pustules toutes petites remplies d'une matière blanchâtre et purulente très chargées de poison, signe des sangs tournés. Quiconque buvait dans un verre, une tasse, ou se servait d'une cuillère, d'une pipe à l'usage d'un tel malade contractait la contagion. Les linges de même. Les glandes du gosier, de la gorge, des aisselles, de l'aîne s'enflammaient, déchargeaient du pus. Souvent elles se changeaient en tumeurs dures et insensibles qui se déplaçaient en les touchant. On était alors au second degré. Des douleurs se faisaient sentir à la tête, aux épaules, bras, mains, cuisses, jambes et pieds. Le malade est porté à croire que ses os se fondent. L'exercice aggrave la situation, l'humidité aussi, la chaleur du lit pareillement. Si la transpiration survient, il y a soulagement. Vers le matin, on éprouve du mieux. Au troisième degré, il se forme sur la peau des croûtes galeuses qui disparaissent et reviennent. Les cartillages du nez pourrissent, comme aussi les gencives, les dents, le palais. Des bosses se produisent aux jambes, aux bras, au crâne. Sur tout le corps, reviennent des ulcères qui étaient déjà disparus. Douleur du côté, difficulté de

respiration, manque d'appétit, toux, chute des cheveux, affaiblissement de la vue, de l'ouïe, perte de l'odorat, la mort. Nous ne pouvons dire combien de personnes succombèrent à ce fléau dans notre région de même que s'il fut la cause du décès de la seconde femme de James Cuthbert décédée en 1785 comme nous le verrons.

Allons tous chez ALLARD

POUR VOTRE CONFORT

MAGASIN AIR CLIMATISÉ

TEL. 836-2638

PLACE DU MARCHÉ

QUELQUES SPECIAUX POUR L'ENTREE DES CLASSES

SERVIETTES pour les classes — Rég. \$4.98 **\$3.97**

FEUILLES mobiles dralla — Rég. \$0.98 **\$0.53**

BLAZERS de classe, grandeurs 8 à 16 **\$13.95**

SOULIERS Savage pour filles 8½ à 4 **\$8.98**

SOULIERS pour garçons, pointures 8 à 6 **\$5.57**

ral Hamilton, pour visiter les lieux affectés, il y eut au Canada plus de 5,801 cas dont 248 à Berthier et 135 à St-Cuthbert. L'année suivante, toujours selon ce rapport, le pays comptait encore 4,606 cas dont 248 à Berthier et 149 à St-Cuthbert. Notre région fut la plus touchée après celle de la Baie St-Paul. La plus fréquente indication de l'approche du mal avait la forme de petits ulcères aux lèvres, langue, intérieur de la bouche, à la façon du scorbut. Il se formait des pustules toutes petites remplies d'une matière blanchâtre et purulente très chargées de poison, signe des sangs tournés. Quiconque buvait dans un verre, une tasse, ou se servait d'une cuillère, d'une pipe à l'usage d'un tel malade contractait la contagion. Les linges de même. Les glandes du gosier, de la gorge, des aisselles, de l'aîne s'enflammaient, déchargeaient du pus. Souvent elles se changeaient en tumeurs dures et insensibles qui se déplaçaient en les touchant. On était alors au second degré. Des douleurs se faisaient sentir à la tête, aux épaules, bras, mains, cuisses, jambes et pieds. Le malade est porté à croire que ses os se fondent. L'exercice aggrave la situation, l'humidité aussi, la chaleur du lit pareillement. Si la transpiration survient, il y a soulagement. Vers le matin, on éprouve du mieux. Au troisième degré, il se forme sur la peau des croûtes galeuses qui disparaissent et reviennent. Les cartillages du nez pourrissent, comme aussi les gencives, les dents, le palais. Des bosses se produisent aux jambes, aux bras, au crâne. Sur tout le corps, reviennent des ulcères qui étaient déjà disparus. Douleur du côté, difficulté de

respiration, manque d'appétit, toux, chute des cheveux, affaiblissement de la vue, de l'ouïe, perte de l'odorat, la mort. Nous ne pouvons dire combien de personnes succombèrent à ce fléau dans notre région de même que s'il fut la cause du décès de la seconde femme de James Cuthbert décédée en 1785 comme nous le verrons.

et précieux : — Ma chère... des journées comme ça, c'est harassant ! La prochaine fois, je me marierai dans la plus stricte intimité.

— 0 —

En amour, le hasard est un grand maître ; ayez donc toujours l'hameçon prêt ; et dans l'endroit que vous soupçonnez le moins, vous trouverez le poisson.

— 0 —

Les vacanciers sont de retour, les membres du corps professoral aussi ; les enfants sont à l'école, madame respire à la maison, monsieur soupire à son travail, les froidures d'automne sont à nos portes (déjà)... et tout le monde va commencer à se reprendre au sérieux ! Ça ne sera pas toujours drôle.

Pour rire

A St-Par-là, dans le comté de là-bas, ce jour-là, avait lieu un très grand mariage. Assez snobinarde, la jeune épouse n'était pas des plus sympathiques. A la sacristie, tandis qu'une de ses amies vient la féliciter, elle répond d'un air las

Appel d'offres

Ministère de la Voirie

Projet 0164-69 — Erection d'un système d'éclairage routier aux carrefours Est et Ouest des entrées de la route no 2, dans la paroisse de Sainte-Geneviève-de-Berthier, comté de Berthier.

Sont admis à soumissionner ceux qui ont leur principale place d'affaires dans le Québec.

Un versement de \$10.00 non remboursable, à l'ordre du Ministre des Finances, est requis pour obtenir les plans et devis nécessaires.

nir les plans et devis nécessaires.

Chèque visé ou cautionnement de soumission exigé : \$1,700.00.

Clôture des soumissions à 3 heures de l'après-midi (h. a.e.), mercredi le 17 septembre, 1969.

Pour ce projet les documents nécessaires sont obtenus au ministère de la Voirie, Bureau E-5, Hôtel du Gouvernement, Québec.

Le Sous-ministre, Eddy MONETTE, ing.



GOUVERNEMENT DU QUÉBEC

LA SURVIVANCE

Une assurance-accident aux Etudiants et Professeurs

Une seule police pour toute la famille, puisqu'on peut entrer les enfants qui ne sont pas d'âge scolaire.

La première compagnie accordant une protection de \$500.00 pour mort naturelle, sans en augmenter la prime.

Les assurés de l'an passé recevront leurs formules de renouvellement par la poste, et tout autre qui voudrait avoir mes services et de plus amples renseignements, appelez chez Jean-Ls Poulette — 836-3900.

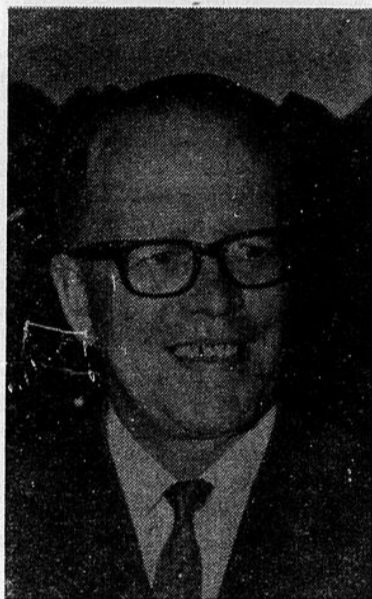
La MAISON DUPONT

471 rue Frontenac — Berthierville — Tél. 836-4598

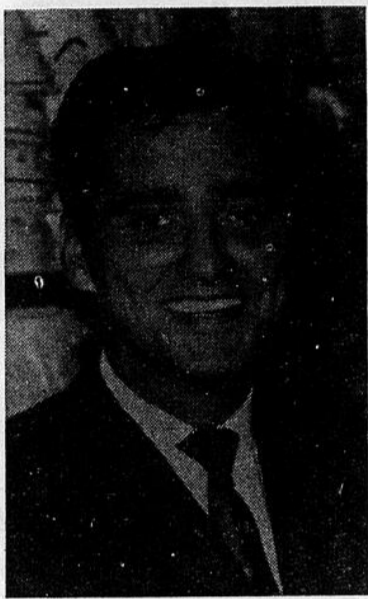
Annnonce l'arrivée des marchandises pour l'automne

- ROBES DE 5 A 24½
- JUPES ET JAKETS EN DAIM
Belles couleurs assorties à la mode
- PANTALONS et SACS à MAINS, Etc., Etc.

NOMINATIONS AU MAGASIN ALLARD BERTHIERVILLE



M. MARCEL PERREAULT
GERANT



M. COLLIN PIGEON
ASS. GERANT

SUIVEZ L'ÉCLAIREUR

Terre des Hommes '69

Allons-y pour une dernière visite à Terre des Hommes 69. Espérons que ce ne sera pas une dernière visite de l'histoire de Terre des Hommes. Il est possible, que même si l'assistance n'ait pas atteint les chiffres prévus, que Terre des Hommes reste ouverte au public l'an prochain, car les concessionnaires font de meilleures affaires cette année. Il y a moins de visiteurs, mais il restent plus longtemps sur les îles et ils dépensent plus.

Sur l'île Notre-Dame, les principaux pavillons à visiter sont : le Labyrinthe III surtout pour ceux qui l'ont manqué en 67, la Tchecoslovaquie qui présente un pavillon extraordinaire. Mesdames, vous qui aimez les bijoux, ne le manquez pas ; quant aux messieurs, ils pourront toujours pendant ce temps admirer celles qui les portent !

L'Égypte, l'Algérie, le Judaïsme et les Sermons de la Science sont toujours là mais présentent très peu de changement sur l'an dernier.

La Magie du Cirque, ex-Kaléidoscope, c'est quelque chose à voir. L'extérieur est présenté sous la forme d'un immense tambour et à l'intérieur, c'est de toute beauté, surtout avec le jeu des miroirs que retransmettent ces mouvements à l'infini.

La Birmanie et la Thaïlande présentent très peu d'éléments d'exposition, mais ils en ont fait un choix délicieux. Quant au Mexique, il est complètement rénové. On y retrouve surtout des objets d'artisanat me-

xicain, c'est un pavillon qu'il ne faudrait pas manquer.

L'ex-pavillon de l'Allemagne est consacré cette année à l'air et l'espace. On y retrouve de tout, à partir du premier avion à voler au Canada, aux satellites, en passant par la médecine spatiale.

À l'extrémité ouest de l'île Notre-Dame le Pavillon des sports loge dans ce qui fut le Pavillon du Canada. Tous les sports y sont groupés et il vous est possible d'y mesurer votre adresse, comme au golf par exemple, au hockey, etc.

Mon Pays c'est l'hiver a été rendu encore plus vrai semblable. Même un petit pont couvert y a été ajouté. Tout près, le Québec présente un Pavillon complètement rajeuni. Réellement, ce pavillon présente le Québec sous un visage gai et jeune, teinté de publicité "Québec sait faire". Au fait, n'oubliez pas votre crayon, il peut vous faire gagner un voyage à Osaka pour l'Expo 70.

Nous pourrions encore vous parler du Pavillon des Mormons, de l'Igloo, du Monde sous-marin, du Pavillon de la France, des Belles d'autrefois (des autos !) ? de la Bulgarie, du pavillon consacré au Canada et à l'Amérique latine, de la Place d'Afrique, et de quelques autres pavillons, nouveaux cette année ou complètement rénovés. Malheureusement le temps nous fait défaut, Terre des Hommes ferme ses portes dans quelques jours. La Ronde pour sa part continuera à amuser les couche-tard toutes les fins de semaine jusqu'au mois d'octobre.

Salade ISRAËL

Le "cole slaw" est un des mets juifs les plus populaires à travers le monde. La salade "Israël" en est une délicieuse variété, apprêtée avec du chou rouge et des pommes coupées en dés. Servie sur un nid de feuilles de chou rouge, elle constitue en outre une jolie décoration de table.

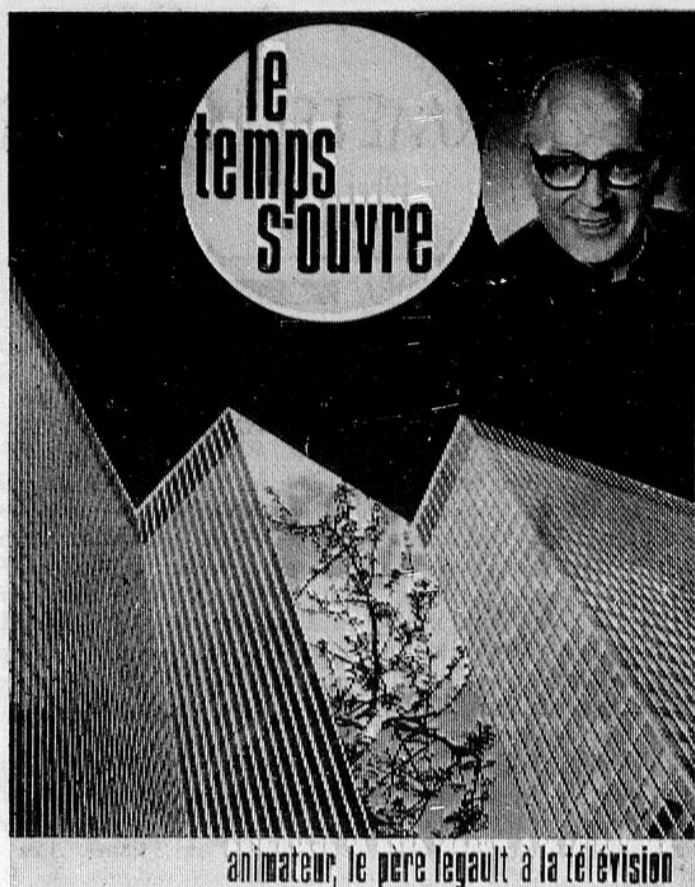
Cette recette a été mise au point pour l'Institut des Huiles d'Arachide par Mlle Betty Fraser, diplômée en économie domestique. L'Institut vous offre aussi un livre de 25 recettes que vous pouvez vous procurer à titre gracieux en écrivant à : L'Institut des Huiles d'Arachide, casier postal 1081, Montréal 101, Québec.

- 1 cuil. à thé de sel
- 10 tasses (environ 2 livres de chou rouge émincé)
- 3 tasses d'eau bouillante
- 1/3 de tasse de jus de citron
- 1/4 de tasse d'huile d'arachide
- 3 cuil. à table de sucre
- 1/4 cuil. à thé de poivre
- 1 1/2 tasse de pommes en dés
- 1/4 de tasse d'oignon haché

Saupoudrer de sel le chou émincé ; ajouter l'eau bouillante. Laisser reposer pendant 10 minutes ; égoutter.

Mélanger le jus de citron, l'huile d'arachide, le sucre et le poivre. Ajouter au chou ce mélange ainsi que les pommes en dés et l'oignon haché. Bien remuer. Laisser au réfrigérateur pendant au moins 30 minutes avant de servir. Garnir de tranches de pomme au goût et servir sur un nid de feuilles de chou rouge.

8 à 10 personnes.



animateur, le père Legault à la télévision

"LE TEMPS S'OUVRE", une série d'émissions télévisées de formation religieuse des adultes, reprendra l'antenne à compter du 7 septembre. Le Père Emile Legault en sera de nouveau l'animateur.

Cette initiative pastorale inaugurée en janvier dernier a connu une large audience auprès du public francophone du Canada. La prochaine série de vingt-six émissions sera consacrée à l'Eglise. L'Eglise, un rassemblement ? une fraternité ? une espérance ? une responsabilité ? tels sont quelques-uns des aspects dont traitera "LE TEMPS S'OUVRE".

"LE TEMPS S'OUVRE" est une production de Télé-Métropole réalisée sous la co-responsabilité de l'Office Catéchistique Provincial et de l'Office national des Communications Sociales, avec la collaboration financière des Chevaliers de Colomb. Les émissions seront diffusées par les postes privés de télévision, et par Radio-Canada à Moncton, Ottawa, Sudbury et Winnipeg.

29 août 1969
(Document d'accompagnement joint)

N.B. HORAIRE DE DIFFUSION :
MONTREAL CFTM-TV
DIMANCHE 10.30 hres
SHERBROOKE CHLT-TV
DIMANCHE 1.30 hres
TROIS-RIVIERES CKTM-TV
DIMANCHE 1.30 hres

"LE TEMPS S'OUVRE"

Au cours de la période de janvier à avril 1969, une expérience d'éducation religieuse des adultes, par la télévision, a été tentée au Canada français. Seize (16) postes de télévision (10 stations privées et 6 stations de Radio-Canada) ont diffusé une série de treize (13) émissions intitulées "LE TEMPS S'OUVRE" et ayant pour thème le Christ. Le Père Emile Legault a été l'animateur de ces émissions, aidé par une équipe de chercheurs.

Par cette initiative pastorale, on voulait répondre massivement à cette sorte de désarroi auquel fait particulièrement face l'homme d'aujourd'hui dans les questions religieuses.

Révéler le vrai visage de Jésus et montrer combien ce Dieu incarné a vraiment vécu le mystère de l'Incarnation dans toutes ses dimensions, tel était l'objectif de ces émissions.

Un sondage réalisé dans les diocèses français du Canada permet de croire à des résultats encourageants. De toutes les personnes contactées par téléphone, 70% ont d'abord déclaré connaître l'existence de cette série et 74% d'entre elles avaient écouté ces émissions (20% avaient écouté les 13 émissions, 42%, 6 ou 7, 33%, 1 ou 2). Quand on leur a demandé si l'idée qu'ils avaient de Jésus-Christ avait évolué à la suite de ces émissions, 36% ont répondu avoir beaucoup modifié leurs opinions, 34% avoir peu modifié et 30% n'avoir pas modifié leurs opinions sur Jésus-Christ. Ces chiffres révèlent donc que 70% des personnes qui ont suivi ces émissions ont été positivement influencées.

Devant la qualité des émissions et l'intérêt porté par les téléspectateurs, l'Épiscopat a souhaité voir se renouveler cette initiative pastorale. Les Chevaliers de Colomb ont accepté à nouveau de collaborer financièrement au projet, et la direction de Télé-Métropole a offert d'assumer cette année encore la production de la série. Pour leur part, les postes privés français de télévision en assureront la diffusion, avec Radio-Canada pour les régions dépourvues de stations françaises. La diffusion commencera en septembre, dans les postes privés et en janvier à Radio-Canada (Moncton — Ottawa — Sudbury — Winnipeg).

Le thème des vingt-six prochaines émissions sera l'Eglise. Ce thème se situe d'ailleurs dans la continuité de celui de l'an dernier. En effet, l'Eglise poursuit l'Oeuvre d'espérance et d'amour réalisée par le Christ. "LE TEMPS S'OUVRE" édition 69-70, sera nettement proche de l'actualité. L'Eglise connaît actuellement, comme beaucoup d'autres institutions, une période de questions. Comment dépasser les simples discussions, les émotions souvent superficielles

(Suite à la page 6)



Crème framboise nouvelle version

Le péché de l'été n'est-il pas la gourmandise ? A preuve, tous ces légumes et fruits frais qui nous arrivent en abondance, presque tous en même temps, et qui nous font s'empresser au point de se rendre malade quelquefois (et on dit que ce sont les canicules...) ! Prenons les framboises par exemple, ces petites baies à saveur inimitable et dégagant un arôme unique. Pour aucune considération à cette période de l'année, voudriez-vous les manger autrement que saupou-

drées de sucre fin et nageant dans de la bonne crème douce. Et vous avez raison. Ce serait un sacrilège de les réduire en purée ou de les faire cuire pour réaliser des desserts plus élaborés. (Vous pourrez toujours utiliser des framboises congelées à cet effet.)

Toutefois, il vous plairait peut-être de varier quelque peu la présentation de votre dessert favori de l'heure. Les économistes ménagères du Bureau canadien des produits du

lait en ont trouvé une variante très simple qui conserve intact les ingrédients de base : le GATEAU DES ANGES AUX FRAMBOISES. Il suffit de creuser des nids dans un gâteau des anges, de remplir chaque cavité de framboises fraîches et de glacer le tout de crème fouettée délicatement teintée en rose. Quelques gouttes de cointreau aspergées auparavant sur les framboises en feront un dessert exceptionnel.

GATEAU DES ANGES AUX FRAMBOISES

1 gâteau des anges (de 10 po. de diam.)

* * *

1 chopine de framboises fraîches

1/4 tasse de cointreau

2 tasses de crème à fouetter

1/4 tasse de sucre à glacer

1 c. à thé de vanille
quelques gouttes de colorant rouge

Sucrer les framboises au goût. Avec un couteau bien aiguisé, transpercer de bord en bord le centre du gâteau dans le sens du diamètre, en faisant des incisions à un pouce d'intervalle. A l'aide d'une cuillère, creuser de 4 à 6 cavités en laissant un fond et des parois de 3/4 à 1 po. Remplir chaque cavité de framboises et en réserver quelques-unes pour garnir. Asperger les framboises de cointreau. Fouetter la crème en neige molle ; incorporer le sucre à glacer, la vanille et le colorant. Glacer le gâteau et décorer de framboises. Réfrigérer de 2 à 3 heures. (8 portions).

* * *

Vous qui aimez les petits sablés, ceux-là même qui nous fondent dans la bouche pendant la période des fêtes, vous serez sûrement ravis de les retrouver, en plein été, mais sous une forme différente : en tartelettes. Celles-ci constituent la base d'un savoureux entremets qui réunit encore crème et framboises fraîches. La pâte, tendre et riche, n'a même pas besoin d'être abaissée ; il suffit de la presser du bout des doigts dans les moules. Voilà qui est rapide et assure en même temps une croûte légère. A la dernière minute, on remplit les abaisses de framboises fraîches et l'on sert couronnée de crème fouettée à saveur intrigante. Le secret ? Quelques soupçons d'essence et de zeste d'orange ajoutés à la crème Chantilly.

Billet Féminin de Marie



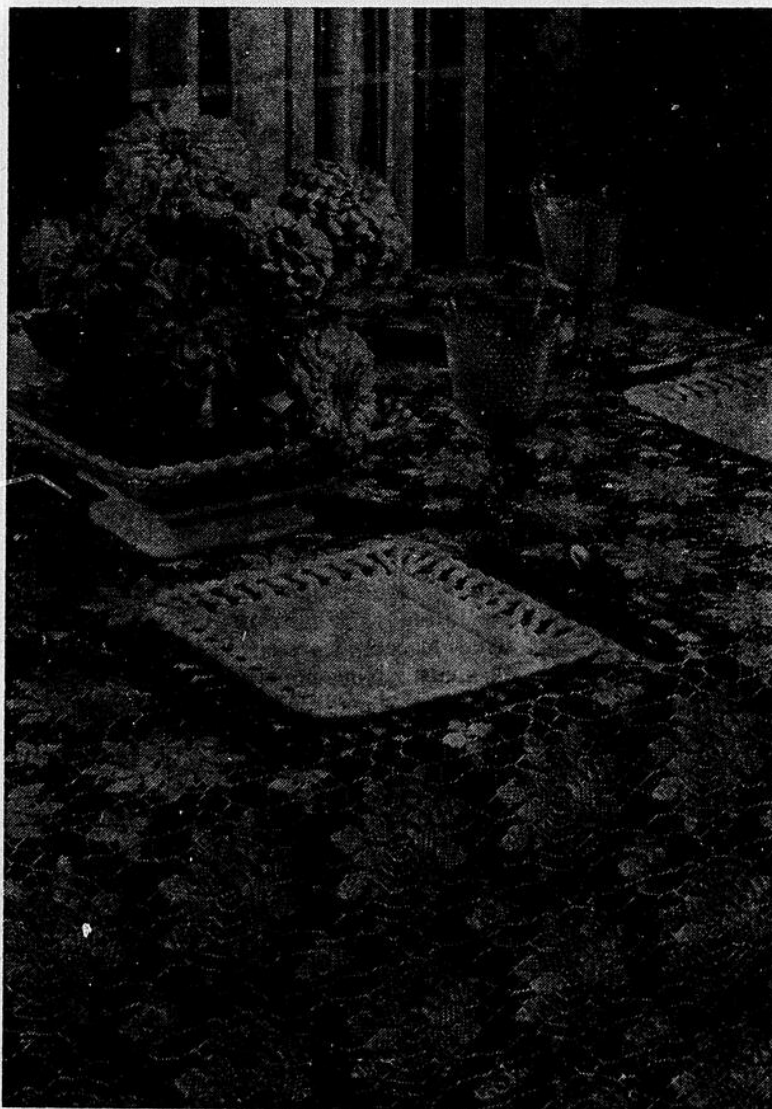
Après avoir parlé aussi longtemps des hommes, dans des billets passés, je me permets de continuer encore avec vous, mesdames, avec ces précieux conseils. Les femmes le savent : il n'y a pas de fontaines de jouvence et les remèdes pharmacologiques ne sont pas des adjuvants pour rester en forme. L'essentiel est ailleurs. En effet, le secret de la jeunesse, tous les médecins vous le diront, c'est l'activité et l'enthousiasme. Ne vous laissez pas emporter par le courant uniforme de la vie de chaque jour. Ne laissez jamais la monotonie vous submerger, car la monotonie vieillit rapidement l'individu et l'organisme.

Si vous avez une activité professionnelle, ne soyez surtout pas tentée par une certaine lassitude, car ce n'est qu'un des multiples pièges de l'existence. Essayez au contraire de retrouver le "second souffle" et de faire toujours preuve de plus d'intérêt et de plus d'entrain. Si vous restez en famille, remplacez dans la mesure du possible votre première jeunesse par de nouveaux centres d'intérêt qui vous permettront de vous dépenser et de ne jamais vous abandonner à vous-même.

Certes, c'est toute la politique des loisirs pour les femmes qui est posée, mais il y a des solutions pour chaque cas ; travail à mi-temps ; activités culturelles ou sportives ; contacts humains multipliés et plus enrichissants ; lecture et participation active aux activités de cercles, clubs, centres de loisirs, organisations féminines... Même si vous avez dépassé la quarantaine, ou même avant, ne permettez pas au vide, de s'installer dans votre cocoon et dans votre temps. Dites-vous que c'est très souvent lorsque vous avez atteint une grande maturité que nombre de femmes prennent goût à l'existence et savent profiter des loisirs qui s'offrent à elles.

Devenez donc auteur de votre propre vie. Ainsi, tout le champ d'action de l'hygiène psychique et mentale prend une grande importance. Si vous avez gardé assez de tonus pour ne pas avoir peur de l'adaptation et pour ne pas craindre les changements, alors vous êtes sauvée ! Il dépend de vous, et de vous seule, de vivre "mieux" et de rester jeune le plus longtemps possible. Pour finir je citerai une recommandation du fameux général MacArthur : "On ne devient pas vieux pour avoir reçu un certain nombre d'années. On devient vieux parce qu'on a déserté son idéal".

Dentelle Reine Marie



Digne d'une reine, ce modèle de nappe au crochet demeure toujours l'un des grands favoris. Si jolie à regarder et si facile à crocheter, cette nappe est un véritable bijou à posséder.

SECTION DES PETITES ANNONCES

Il y a quelque chose pour vous dans les annonces classées

A LOUER

BUREAU 2 PIÈCES. CENTRE PROFESSIONNEL, BERTHIERVILLE. 836-3796 ou 756-1350.

Logement prêt en septembre de 5 pièces, 220, eau chaude. S'adresser : Tél. : 836-4452 ou 870 Davault Berthierville.

Logement situé au 132 Champlain de 4 pièces, passage et chambre de bain moderne. S'adresser : Tél. : 836-2041.

Logement 5 1/2 appartements, prêt en septembre. S'adresser : Tél. : 836-2678 ou 836-4563.

Bungalow 5 pièces situé rue Biron à Lanoraie. Très bonne condition. Loyer unifamilial. S'adresser : 887-2414.

Logement 4 1/2 appartements, situé au 583 du Collège. S'adresser : 836-3541.

Maison 4 pièces spacieuses, grande salle de bain possédant le 220. Située 1650 Rivière Bayonne Nord. S'adresser : Tél. : 756-2074 si occupé Tél. : 836-4169.

Maison neuve à louer pour 1 an. Pour informations : s'adresser le jour à 836-4422, le soir 836-2279.

Chambre spacieuse, bien éclairée avec entrée privée et salle de bain, près de l'école Polyvalente. Pour inf. : tél. : 836-2465.

Belle chambre très propre. Pour informations : Tél. : 836-4376.

CHAMBRE ou PENSION De préférence institutrices. S'adresser : 301 de Bienville, Berthierville.

3 logements de 4 appartements 1/2. 510 ave. du Collège. Logements neufs, premiers occupants. Chauffage électrique. Tapis et prélatris fournis. Antenne TV fournie. Fenêtres panoramiques. A proximité des écoles et de l'église. S'adresser à 836-4975.

A VENDRE

A VENDRE OU A LOUER : Futurs mariés, venez voir maison de 3 1/2 appartements, hivernisée, 220, eau chaude, grand terrain, clôturé, lac artificiel, pêche, bas prix, paiement facile (libre) nouvelle construction. Magnifique emplacement. S'adresser : Tél. : 836-3024, 666 Rang des Cascades, Berthier.

Set de cuisine de 6 morceaux, une table, 4 chaises, 2 fauteuils. S'adresser : Tél. : 885-3588.

Set de cuisine, sècheuse automatique marque Frigidaire en très bonne condition. S'adresser : Tél. : 836-4049.

Maison moderne de 7 appartements située au 321 Berthier Nord, terrain 10 arpents, toutes commodités : 220, eau chaude, etc. Prix \$12,000. S'adresser : samedi, dimanche et lundi sur les lieux (321 Berthier Nord) ou à Montréal (les autres jours). Tél. : 733-6203.

Percy Paquin

Encanteur licencié bilingue à votre service, pour tous genres d'encan, fermes, ménages, successions, etc., etc.
Tél. 836-3979 — Route 41 Berthierville

Marchandise de faillite

Peinture \$4.95 le gallon
Disques long-jeu 99¢
Bidons 3 gallons \$7.95

S'adresser à la Station Superest Lajoie & Dessureault, Louiseville — Tél. : 228-4635

Maison de 8 appartements, ou partie de terre et terrain sur le bord de l'eau situés sur la route "2" entre Lanoraie et Berthier. S'adresser : Tél. : 887-2522.

Bungalow moderne, 5 pièces, en plus chambre et salle de bain au sous-sol, garage, près de la Polyvalente. S'adresser. Tél. : 836-2466.

Une laiterie complète, neuve, 25 bidons à lait. S'adresser : Tél. : 836-3263.

Machine à crème glacée molle. Frigidaire à liqueurs, meubles de maison. Poêle à pommes de terre. Bon marché. S'adresser 594 Route 2 est Lanoraie.

Un poêle en très bonne condition au bois et à l'huile. S'adresser à Mme Bélanger, 661 Rang des Cascades, Berthierville. Tél. : 836-2525.

Maison 4 pièces spacieuses, grande salle de bain possédant le 220. Située 1650 Rivière Bayonne Nord. S'adresser. Tél. : 756-2074 si occupé 836-4169.

A VENDRE OU A LOUER 2 maisons de 5 appartements possession immédiate. Situées à St-Cuthbert à 4 milles de Berthierville. S'adresser 836-3969, 101 Dumoulin à St-Cuthbert.

Situé au 845 Montcalm. Côté droit du duplex. S'adresser à : "Succession Marie-Rose Plante." 836-4490 ou 836-4490.

Piano à vendre. Pour informations, s'adresser : 836-3926.

DIVERS

Offre unique pour un temps limité. Soyez prête pour votre couture d'automne, nous vous offrons une mise au point de votre machine à coudre pour \$2.75 seulement comprenant nettoyage, huilage, ajustement des tensions et du point. Directement à domicile. Nous avons pièces et accessoires pour toutes les marques de machines. Gratuit : comme boni spécial un paquet d'aiguilles (1ère qualité). Appelez : Centre Nectchi Ent. (vente-échange-service) St-Cuthbert. Tél. : 836-3441. M. Delium Branconnier.

HOMMES DEMANDES pour maintenance du terrain du club de golf de Berthier. S'adresser à tél. : 836-4811 ou 836-4771.

PEDICURE : Le pédicure Ludger Houle sera à l'Hôtel Berthier le 2e mercredi de septembre (le 10) pour le traitement des pieds : durillons, ongles épais et incarnés, cors. S.V.P. prendre rendez-vous après 9 heures trente A.M. à l'Hôtel Berthier. Tél. : 836-4833.

Entrée en vigueur de deux lois importantes en matière de crédit agricole

Québec — Deux lois importantes en matière de crédit à l'agriculture sont entrées en vigueur le 15 août, annonce aujourd'hui le ministre de l'Agriculture et de la Colonisation du Québec, M. Clément Vincent.

D'une part, la Loi modifiant la Loi du crédit agricole porte le maximum des prêts consentis par l'Office du crédit agricole du Québec de \$15,000 à \$25,000 et étend la limite du prêt quant à la valeur des biens offerts en garantie jusqu'à 90% pour tous les agriculteurs âgés de 21 à 40 ans, pour ceux qui acquièrent un terrain additionnel ou encore pour ceux qui réaliseront un programme d'améliorations foncières; cette limite était jusqu'ici de 80% et elle pouvait toutefois atteindre 90% dans les prêts d'établissement seulement.

Pour sa part, le taux d'intérêt sur les prêts consentis par l'Office est maintenu au taux actuel de 2½% sur les premiers \$15,000, alors que le taux d'intérêt sur la partie du prêt excédant \$15,000 sera fixé par règlement.

D'autre part, la Loi modifiant la Loi de l'amélioration des fermes porte le maximum des prêts consentis par les banques à charte et les caisses d'épargne et de crédit de \$7,000 à \$10,000 et fixe à dix ans, pour tous les cas, la période de remboursement de ces prêts.

Le gouvernement continue, aux mêmes conditions, à garantir les pertes subies par les prêteurs et il étend sa contribution en remboursement de 3% du taux d'intérêt aux agriculteurs, au nouveau maximum de \$10,000.

Ces deux lois seront en outre accessibles aux corporations et aux sociétés d'exploitation agricole et les locataires pourront désormais bénéficier, à certaines conditions, des avantages de la Loi de l'amélioration des fermes.

Ces deux lois, on s'en souvient, faisaient partie d'un ensemble de cinq projets de lois

déposés le même jour, quelque temps avant l'ajournement de la session.

Deux de ces projets, soit la Loi modifiant le Code civil et la Loi autorisant de nouveaux crédits, en l'occurrence \$30,000,000 pour fins de prêts agricoles, entraient en vigueur le 13 juin dernier cependant que la Loi favorisant la mise en valeur des exploitations agricoles avait été laissée en suspens et doit bientôt être soumise à l'étude de la Commission de l'Agriculture de l'Assemblée nationale.

L'octroi de subvention aux agriculteurs pour favoriser la mise en valeur de leur exploitation dans les cas d'établissement sur des fermes ou d'agrandissement de leur ferme. Ces subventions pourraient atteindre \$4,000 pour les agriculteurs de 21 à 40 ans qui s'établissent, soit \$1,000 pour réaliser des améliorations générales et \$3,000 pour réaliser des améliorations foncières. L'agriculteur qui acquiert du terrain additionnel pourra, pour sa part, bénéficier d'une subvention pouvant aller jusqu'à \$2,000 pour réaliser des améliorations foncières suivant les conditions prévues.

Comme l'a réaffirmé M. Clément Vincent en annonçant cette nouvelle, il s'agit là d'une première étape permettant au gouvernement québécois de rejoindre sa législation en matière de crédit agricole tout en favorisant la mise en valeur des exploitations agricoles, la consolidation des fermes et l'établissement de jeunes agriculteurs.

Au cours d'une seconde étape, le Québec entend, à la faveur de négociations constructives avec le gouvernement fédéral, parvenir le plus tôt possible à la conclusion d'une entente fédérale-provinciale qui déboucherait sur l'instauration d'un nouveau système de crédit agricole qui réponde parfaitement aux besoins des agriculteurs tout en tenant rigoureusement compte des compétences des provinces.

SEPTEMBRE :

Le moment de penser aux soins à donner aux bulbes des plantes rustiques

Avec l'arrivée du mois de septembre, il faut planter à nouveau les bulbes des plantes rustiques qui fleuriront le printemps prochain. Cette pratique s'effectue généralement quatre semaines avant le gel du sol ou encore avant le quinze septembre.

Outre cette mise en terre, c'est également la période de récupération des bulbes des plantes non rustiques qui ont fleuri tout l'été et à l'automne. Plus précisément, cette rentrée s'effectue lorsque les fanes brunissent ou se flétrissent sous l'action de la gelée.

Pour les plantes à floraison printanière, on procède à la récolte des bulbes au début de juillet, c'est-à-dire dès que les feuilles meurent.

Sauf pour les lys qui ont une structure plus lâche, ces bulbes doivent sécher parfaitement afin de les protéger contre la pourriture cryptogamique. On enlève ensuite les fanes, les racines et les écailles desséchées. Il faut rejeter les bulbes malades ou blessés pour ne garder que ceux exempts de parasites et de bonne grosseur.

A part les bulbes des glaieuls qui préfèrent une atmosphère sèche, les autres hivernent à une température d'environ 40 à 50 degrés fahrenheit, dans une tourbe horticole humide.

Presque tous les sols conviennent à la plantation des nouveaux bulbes. Une terre franche bien pourvue en matière organique, relativement meuble et légèrement alcaline est cependant préférable. Un apport d'azote, de phosphore et de potasse est également im-

portant dans les sols pauvres, le phosphore et la potasse favorisant la multiplication de meilleurs bulbes.

Enfin, les plantes à bulbes rustiques, que l'on plantera bientôt, s'accommodent bien d'un terrain ombragé.

Ces plantes rustiques sont entre autres, le narcisse, le lys, la tulipe, l'iris bulbeux, la jacinthe, le colchique, le crocus, la scille et le muscari.

POUR VOS REPARATIONS

ET REMODELAGE DE FOURRURES.

Adressez-vous en toute confiance à

M. HENRI CHAPLEAU

43 Deschamps — Lanoraie

Tél. : 887-2869

POUR UN NOUVEL EMPLOYEUR DE JOLIETTE

nous recherchons :

CHEFS DE DEPARTEMENTS	(6)
pour magasins à rayons	
CHEF CAISSIERE	(1)
CAISSIERES	(6)
VENDEURS	(15)
VENDEUSES	(15)
COMMIS A LA RECEPTION DE MARCHANDISES	(5)

CONDITIONS DE TRAVAIL ET BENEFICES MARGINAUX AVANTAGEUX

Pour obtenir des formules de demande d'emploi ou tout autres renseignements, s'adresser au **CENTRE DE MAIN-D'OEUVRE DU CANADA — TEL. 756-1094.**

L'ESCALE

VOUS INVITE LE 12 SEPTEMBRE

A SON SPECTACLE SUR L'EAU

"JEU DRAMATIQUE POUR ENFANTS"

À 5 heures : "Fabi au Far West"

(Théâtre pour enfants de Québec) ENTREE 50¢

À 9 heures : "Spectacle de Claire Gagnier"

et Récital de Claude Léveillé

(Quatuor de Pierre Leduc) ENTREE \$3.25
ETUDIANTS \$1.25

À 11 heures : "Lawrence Lepage"

A LA BOITE A CHANSONS ENTREE GRATUITE

Une soirée extraordinaire à bord du *Bateau-Théâtre L'ESCALE* de retour au quai de l'île St-Ignace le 12 septembre prochain. Billets en vente à la Pharmacie Berthierville (Guy Barette)

Avant d'acheter une T.V. couleur

CONSULTEZ

PIETTE T.V. SERVICE

A votre service depuis 12 ans
Agent autorisé Electrohome

941 Montcalm

Tél. 836-4181

LOUIS-PHILIPPE HETU, C.A.
FERNAND HETU, C.A.
JEAN-GUY HETU, C.A.
BERNARD HETU, C.A.

TEL. : 255-3541
759-0130
759-1337
883-6669

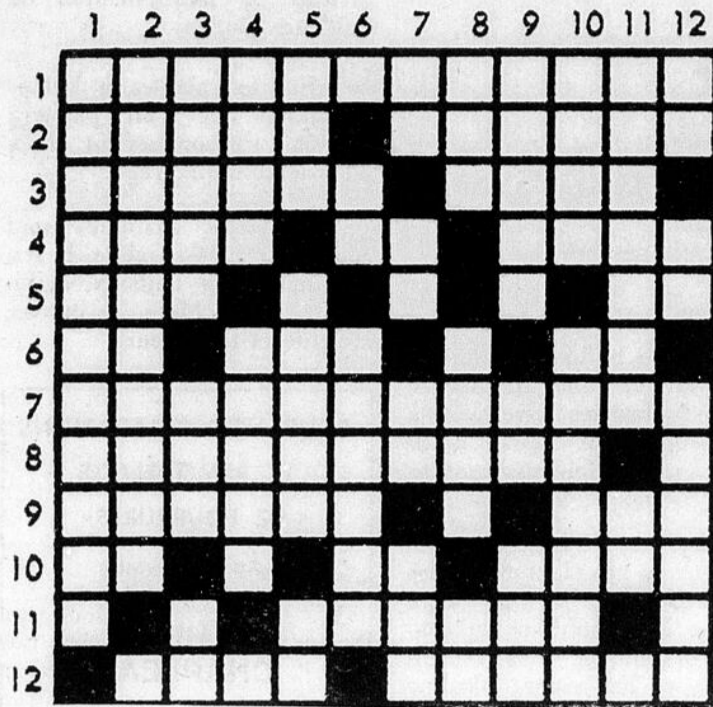
Hétu, Hétu & Cie

COMPTABLES AGREES

746, boul. Manseau
Tél. 753-7645
Joliette, Qué.

4055, boul. St-Joseph E.
Tél. 725-9506
Montréal 36, Qué.

Mots croisés



HORIZONTAL

- 1- Eclairage des monuments publics.
- 2- Faite depuis peu — Rude au goût, au toucher.
- 3- Canal par où s'écoulent les eaux d'une cuisine, pl. — Noce où Jésus changea l'eau en vin.
- 4- Avance en tournant — Adj. poss. — Partie la plus basse d'un navire.
- 5- Allez, en latin — Germanium.
- 6- Adj. poss. — Terme aux échecs — Lettre grecque.
- 7- D'humeur noire, chagrine, pl.
- 8- Histoire de la vie d'un personnage.
- 9- Papilionacée qui croit dans les bois — Unité monétaire bulgare.
- 10- Dans — En les — Fer d'une épée, d'un couteau.
- 11- Séparer une chose des objets environnants.
- 12- Jeter en l'air et avec for-

ce les pattes de derrière — Soumettre à un test.

VERTICAL

- 1- Qu'on ne peut éviter, pl.
- 2- Action de soulever un corps par la seule puissance de la volonté.
- 3- Briller de sa lumière propre — Viande rôtie — Sans vêtement.
- 4- Couche pigmentaire de l'iris — Effet surprenant.
- 5- Grande étendue d'eau salée — Arme blanche, droite et recourbée — Term. d'inf.
- 6- Sa majesté — Couronne du pape, pl.
- 7- Sodium — Carte à jouer — Abrév. angl. de "Long Playing" — Dénué d'esprit.
- 8- Cap, lettres mélangées — Baie du Québec — Largeur d'une étoffe.
- 9- Peur que l'on éprouve au moment de paraître en public, pl. — Deux, chiffres romains — Article simple.
- 10- Ville d'Allemagne orientale — Grosse bâche imperméabilisée servant à garantir les marchandises.
- 11- Douleur d'oreille — Eminence.
- 12- Négation — Voyelles doubles — Impression que certains corps exercent sur l'organe du goût.



Deuxième...

(suite de la page 16)

seignement" i's priaient au contraire leurs parents de les y laisser le plus longtemps possible, suppliant Baptiste, dans bien des cas, de remettre à une année ou davantage l'inscription de son fiston à l'école d'agriculture.

L'auteur des fadaises précitées aurait pu, en toute honnêteté intellectuelle, les remplacer avantageusement, par exemple, en faisant remarquer que nombre de jeunes ruraux qui n'auraient jamais passé une journée de plus à l'enseignement général, grâce aux écoles d'agriculture, auront eu l'avantage d'acquérir un bagage appréciable de connaissances d'ordre professionnel et un complément de formation dont ils auraient été privés sans l'existence de ces misérables institutions.

A-t-on besoin de rappeler que les écoles d'agriculture ont oeuvré dans des conditions difficiles. Elles ont dû lutter contre le préjugé si tenace, du moins il y a encore quelques années, que pour faire un habitant on en savait toujours assez. La scolarité parfois pas assez poussée et souvent de niveau différent des élèves rendait ardue la tâche des professeurs assez réalistes et philosophes tout de même pour comprendre que "l'être imparfait valait mieux que le non être". Sans vouloir être hissé au septième ciel, le travail accompli dans les écoles d'agriculture

ne doit pas être déficient au point de mériter d'être descendu aux enfers comme semblent s'y appliquer un certain nombre de pseudo-fossoyeurs.

On juge l'arbre à ses fruits. S'il en est de qualifiés pour se prononcer en connaissance de cause sur les fruits des écoles d'agriculture, ce sont bien les agronomes de comté. Ceux qui se donneront la peine de les consulter apprendront qu'ils sont unanimes à déclarer à qui veut les entendre que les anciens élèves de nos écoles d'agriculture sont en général des modèles de cultivateur, qu'ils se distinguent par leur esprit progressif et leurs succès. De leurs rangs proviennent la plupart des officiers de leur association professionnelle, les chefs d'Action catholique et sociale, en un mot les principaux "leaders" de leur milieu.

Cette appréciation de messieurs les agronomes de comté semble serrer de plus près la vérité que certaines déclarations farfelues et d'un infantilisme qui nous incitent à mettre en doute si nous appartenons de fait à un peuple adulte. Comprenons-nous. Il ne s'agit nullement soit par conservatisme, sentimentalité, intérêt, ou chauvinisme de se cramponner obstinément à une situation qui a peut-être fait son temps, ni de refuser des changements de structures et autres qui peuvent s'imposer, mais, il ne saurait s'agir non plus, pour assurer le triomphe d'une thèse pour le moins contro-

versée, de procéder tout comme si la fin justifiait les moyens.

L'enseignement agricole dans la province prend actuellement un nouveau virage sur chausée glissante. Cet enseignement atteindra-t-il l'objectif désiré comme il convient de le lui souhaiter sans restriction. Notre époque comptant déjà beaucoup moins de prophètes authentiques que de gens qui prophétisent, il n'est peut-être pas opportun de grossir ne serait-ce que d'une unité le nombre de ces derniers. Dans ce domaine comme dans bien d'autres, laissons à l'avenir le soin de nous révéler ce qu'il adviendra, abandonnons ce rôle à l'avenir qui appartient à Dieu. Il pourrait être intéressant de conjecturer sous quelle étiquette les plus perspicaces du club des malins catalogueraient ceux de leurs contemporains, qui, en se rappelant cette consolante vérité que tout avenir est à Dieu, ce qui inclut évidemment celui de l'enseignement agricole, ne pourraient dans le contexte actuel, résister plus longtemps à la tentation de laisser échapper un retentissant: "HEUREUSEMENT!"

Dumont, Aubin & Cie
Comptables agréés.
Centre Professionnel
836-3796 Berthierville

ON DEMANDE

Travail à domicile téléphonistes demandées pour préparer entrevue à notre représentant — bons revenus — assurés aux personnes compétentes et agressives.

Ecrire : 7601 Boul. St-Michel Montréal 453
Pour Berthier et Louiseville

Joly & Trudel

Avocats — Procureurs
Centre Professionnel
BERTHIERVILLE
Tous les lundis soirs
de 7h.30 à 9h.30 — Tél. 836-3796

COURS DE DANSE

DEMONSTRATION DE DANSES MODERNES
CHA CHA, SAMBA, VALSES, ETC. . .

SAMEDI 6 SEPTEMBRE, 8h.30 P.M.
SOUS-SOL DE L'EGLISE ST-IGNACE

DIMANCHE 7 SEPTEMBRE, 8h.30 P.M.
SALLE C. de C. BERTHIERVILLE

Par Réjeanne et Albény Drouin
De la Fédération des Loisirs
Danse du Québec

Les cours débiteront vers la mi-septembre
BIENVENUE A TOUS!

Pour informations : 836-3398 — 836-3826
ENTREE LIBRE



Conseiller professionnel
LE COURTIER D'ASSURANCES
est votre "homme de confiance"

Rés. : 836-4603

JEAN-GUY HOUDE

C. D'A. Ass.

Centre Professionnel — 836-3796

Tél. : 836-4353

O. LAFRENIÈRE ASSURANCES INC.

Oneil Lafrenière

Courtier d'assurances agréé
610 Frontenac

Représentant :

André Lavergne, C. d'ass. ass.
Rés. : 836-2693

Rés. 836-4483

Bureau 836-4211

PAUL CHAMPOUX

Courtier d'Ass. Ass.

51 Iberville

BERTHIERVILLE

AIMÉ DARVEAU

C. d'ass. Ass.

800 St-Viateur

— 836-2038

Rés. : 836-2075 — Bur. : 836-3748

PAUL GIROUX

C. D'A. Ass.

180 Champlain

HAMELIN & ASSOCIÉS, LTÉE

23 St-Gabriel
Ville St-Gabriel
835-2302

550 Ave. Collège
Berthierville
836-4045

Ivan E. Hamelin — J.E. Hamelin
C. d'A. Ass.

245 Montcalm

836-3730
836-2612

Sylvio Dubois Ltée

Courtiers d'assurances agréés
Sylvio Dubois, C. d'A. A.
Claude Lamothe, C. d'A. A.

450 Frontenac

836-4582

L. A. De Grandpré & Fils

par Germain De Grandpré
C. d'Ass. Ass.

BERTHIERVILLE

DÉCAPITÉ

Le parti libéral du Québec s'est décapité de son chef et c'est maintenant le désarroi, la panique. Le glorieux des années 60 est en déroute, la tradition se perpétue, comme le signalait l'éditorialiste Roger Champoux, "le parti libéral n'est flamboyant que dans l'exercice du pouvoir."

Le proverbe dit : Donne à manger à un pourceau et il viendra faire ses besoins sur ton perron. M. Jean Lesage a été trahi par ceux-là même qui lui devaient leur statut. De la plus haute anti-qualité jusqu'à nos jours, l'élève a toujours supplanté le maître.

Les événements des dernières années laissent présager une période de troubles qui se prolongera. L'homme de la rue dit : On n'est pas sorti du bois ! Il n'a pas tort de le penser lorsqu'on réfléchit au jeu de puissance qui s'annonce sur le plan politique.

L'Union Nationale hésite, son équipe manque de force ; le Parti Québécois sème à tout vent ; et comme le disait Jules Héroux, éditorialiste à CJTR, "Réal Caouette s'en vient, il n'arrive jamais, mais il s'en vient tout le temps".

Pendant ces périodes troubles sur le plan politique, l'administration est au ralenti, il n'en faut pas plus pour que les maux augmentent.

Lors d'un récent congrès politique à Toronto, il s'est trouvé un sociologue pour prétendre que le "pauvre" constituera demain une puissance brutale si on ne lui permet pas de s'aider lui-même. Il ne parlait pas du pauvre, sans travail, mais de celui qui ne peut joindre les deux bouts en trimant du soir au matin, celui-là il est sur le point de surgir de la masse et de se servir.

Ceux qui, aujourd'hui, lui lancent des miettes auront du mal à garder leur indifférence.

Le climat politique actuel du Québec approche de cette situation et l'inertie, la trahison et l'aventure ne corrigeront rien.
N. F. LeC.

Les PP. Frédéric Bélanger et Florent Sylvestre, O.F.M. nommés supérieurs chez les Franciscains

La paroisse de Louiseville compte deux franciscains, les PP. Frédéric Bélanger et Florent Sylvestre. Les deux viennent d'être nommés supérieurs, lors du Chapitre provincial des Franciscains, tenu récemment à Québec.

Le P. Frédéric Bélanger qui était curé de la paroisse anglophone *Our Lady of Perpetual Help* à Châteauguay a été nommé supérieur de la maison

franciscaine d'Ottawa et Commissaire de Terre-Sainte. Le P. Frédéric Bélanger qui fut recteur de St. Francis College, Maine, U.S.A., curé à Ottawa et curé à Châteauguay prend maintenant la direction du Commissariat de Terre-Sainte. Il est intéressant de noter que c'est le regretté Père Frédéric, mort en odeur de sainteté, qui fut le fondateur du Commissariat de Terre-Sainte au Canada.

Le P. Florent Sylvestre fut, tour à tour, professeur à l'Externat Classique de Longueuil (actuellement le CEGEP Édouard-Montpetit) et prédicateur des Grandes Missions. Il vient d'être nommé supérieur du Monastère franciscain du boulevard Dorchester, à Montréal. Ceux qui aiment se lever tôt

peuvent entendre *La pensée du jour*, que donne, tous les matins, le P. Florent Sylvestre, à CKVL.

Aux deux nouveaux supérieurs, les deux franciscains de Louiseville, félicitations et bon succès !

"LE TEMPS S'OUVRE", une série d'émissions télévisées de formation religieuse des adultes, reprendra l'antenne du poste CKTM-TV (Canal 13) à compter de dimanche, le 7 septembre. Le Père Emile Legault en sera de nouveau l'animateur.

Cette initiative pastorale inaugurée en janvier dernier a connu une large audience auprès du public francophone du Canada. La prochaine série de vingt-six émissions sera consacrée à l'Eglise. L'Eglise, un rassemblement ? une fraternité ? une espérance ? une responsabilité ? tels sont quelques-uns des aspects dont traitera "LE TEMPS S'OUVRE".

"LE TEMPS S'OUVRE" est une production de Télé-Métropole réalisée sous la co-responsabilité de l'Office Catéchistique Provincial et de l'Office national des Communications Sociales, avec la collaboration financière des Chevaliers de Colomb. Les émissions seront diffusées par les postes privés de télévision, et par Radio-Canada à Moncton, Ottawa, Sudbury et Winnipeg.

Plantation des résineux

Les deux dernières semaines du mois d'août sont une période favorable à la plantation des conifères. Car, de la fin

du mois d'août à la fin du mois de novembre, la plante pourra se rétablir suffisamment du choc de la transplantation et affronter l'hiver sans danger.

C'est ce qu'affirme monsieur Stephen Vincent, conseiller en horticulture ornementale au ministère de l'Agriculture et de la Colonisation.

Que ce résineux soit prélevé à l'état sauvage ou soit acheté chez un pépiniériste, les précautions à prendre pour conserver l'équilibre naturel entre les parties souterraine et aérienne de la plante, sont un facteur déterminant de la réussite de la transplantation. C'est la raison pour laquelle le soin des racines est très important.

On conseille alors de garder une bonne motte de terre aux racines de l'arbre arraché et, a-

fin de réduire le risque de briser cette motte, on doit détacher son enveloppe de jute au moment où la plantation du résineux est aux trois quarts terminée.

Par ailleurs, la fosse doit être grande pour loger convenablement cette motte et laisser un jeu de cinq à six pouces que l'on remplira avec la meilleure terre possible.

Enfin, si l'on choisit des arbres dans le bois, il faut prendre les plus jeunes et, de préférence, ceux qui sont exposés au soleil et à l'air libre. Pour les conifères plus gros, il faut les préparer, dès le printemps qui précède, par une taille des racines latérales. La racine centrale sera coupée lors de son enlèvement définitif.

Ces quelques recommandations dans la méthode de transplantation ne s'appliquent pas uniquement aux conifères, mais aussi aux plantes ligneuses à feuilles caduques.



GARDEZ LES SUBSTANCES NON COMESTIBLES DANS LEUR CONTENANT D'ORIGINE — Les soldats de l'infanterie de marine sont entraînés à déceler les pièges dangereux. Votre petit enfant ne l'est pas. Ne transvasez donc jamais le pétrole, la peinture, les solvants ou les produits chimiques ménagers dans des contenants à denrées, dit le Conseil Canadien de la Santé Familiale, un organisme sans but lucratif, commandité à titre d'intérêt public par les principaux membres de l'industrie pharmaceutique. Pour contribuer à prévenir les accidents au foyer, gardez les substances non comestibles dans leur contenant d'origine.

À VILLE ST-GABRIEL

Grande Exposition Commerciale

DU 11 AU 14 SEPTEMBRE

À L'HÔTEL PAVILLON BLANC

ORGANISÉE PAR "PLACE ST-GABRIEL ENRG."

Gros lot de \$1,500.00

EN MARCHANDISES ATTRIBUE LE 14 SEPTEMBRE EN SOIRÉE A L'OCCASION DE LA CLOTURE DE L'EXPOSITION

PRIX DE PRESENCE CHAQUE SOIR

GRANDE PARADE DE MODES, SAME DI LE 13 SEPTEMBRE A 8.30 HEURES

CLUB DE GOLF DE BERTHIER INC.



Tournoi Invitation des Dames

Cent dix golfeuses ont participé, le 28 août dernier, au Tournoi Invitation des Dames, commandité par la Brasserie Molson. Madame Huguette Laporte, du département des relations extérieures de la Brasserie Molson assistait au tournoi.

Les gagnantes

- Classe A 1er Brut — Lucie Robillard (Joliette) — 90 — Trophée Molson
1er net — Janine Latour (Berthier) — 72 — Trophée Caillette
- Classe B 1er Brut — Jeanne d'Arc Mousseau (Berthier) — 98
1er Net — Janine Latour (Berthier) — 72 — Trophée
- Classe C 1er Brut — Paulette Francoeur (Ki-8-Eb) — 98
1er Net — Murielle Lemieux (La Tuque) — 75
- Classe A 2ième Brut — Gilberte Provencher (Le Portage) — 91
2ième Net — Pierrette Hamelin (Berthier) — 73
- Classe B 2ième Brut — Josée Dufour (Le Portage) — 102
2ième Net — Pauline Turcot (Le Portage) — 77
- Classe C 2ième Brut — Pauline Lacaille (Berthier) — 112
2ième Net — Claude Bégin (Epiphanie) — 77

Concours de putting — Lise Landry (Joliette) Trophée offert par le garage Mousseau Automobile.

La présidente du Club de Golf de Berthier, Mme Françoise Darveau et la capitaine Jeanne d'Arc Mousseau remercient tous ceux et celles qui ont contribué à faire de ce tournoi un succès sans précédent.

Pour certaines de ces dames, ce tournoi invitation s'est terminé fort tardivement. Quelques épouses sont rentrées au domicile conjugal aux "petites heures". Et dire que la tradition veut qu'un tournoi de golf est une excellente excuse aux rentrées tardives des époux !...

Championnat du Club de Golf de Berthier

Samedi, dimanche et lundi (Fête du Travail) s'est déroulé le championnat du Club de Golf de Berthier pour la saison 1969.

Résultats

- Classe A Hommes — 54 trous
Gagnant : Léopold Juteau : 235
- Classe B Hommes — Par éliminations — 18 trous
Gagnant : Jean Comtois : 81
- Classe C Hommes — Par éliminations — 18 trous
Jean-Charles Gendron : 93
- Classe A Dames — 54 trous
Gagnante : Pierrette Hamelin : 295
- Classe B Dames — 54 trous
Gagnante : Jeanne d'Arc Mousseau : 312
- Classe C Dames — 54 trous
Gagnante : Marie-Paule Devault : 335

Le nouveau champion, Classe B, du Club de Golf de Berthier, Jean Comtois, est capitaine du club. Bon sang ne peut mentir.

Dans la Classe A, la lutte fut serrée entre le gagnant et MM. Marcel Desmarais et Roland Bélanger.

Dans la Classe C, M. Marcouiller ne s'est effondré qu'à la troisième joute, menant haut la main sur ses adversaires au cours des deux joutes de qualification, samedi et dimanche.

Chez les Dames, la capitaine, Jeanne d'Arc Mousseau, à l'exemple du capitaine Jean Comtois, est la gagnante de la Classe B. Dans la classe A, la lutte fut des plus serrée entre la gagnante Pierrette Hamelin et Fernande De Grandpré. Deux points seulement les séparent. Félicitations aux gagnants et gagnantes.

Bur. : 270-4196

Rés. : 279-2428

Gaëtan Goulet, C.A.

Comptable agréé — Chartered accountant

DUCHARME, GOULET ET CIE, COMPTABLES AGREES

1252 est, rue Beaubien

Montréal 10

Tournoi de l'Association des Golfeurs de St-Gabriel

St-Gabriel : (G.T.). — L'association des golfeurs de Ville St-Gabriel tenait son tournoi annuel dimanche dernier sur le parcours de St-Didace. Une réception suivit au Château Bellevue de St-Gabriel.



MM. Ernest Morin, Eddy Sarrazin, Harry De Iacolis, Georges Roy, représentant Molson et M. Raymond Gagnon président de l'Association au moment de la remise des trophées.



Madame Pierrette Chartrand fut la meilleure (section féminine) du tournoi. Elle reçoit son prix des mains de MM. Georges Roy et Raymond Gagnon.

Tournoi de balle lente O'keefe de Repentigny

Un grand tournoi de balle lente sera présenté sur les terrains de la ville de Repentigny les 5-6 et 7 septembre 1969. Ce tournoi réalisé dans les cadres du Circuit de balle lente du Québec est une commande de Monsieur Julien Loiselle, agent-distributeur de la Brasserie O'Keefe pour toute la région.

L'an passé un total de 42 équipes avaient participé au premier tournoi organisé à Repentigny.

Cette année, avec une bourse de \$500.00, en plus de nombreux trophées, le nombre de 48 équipes et plus devrait facilement être atteint.

La charge des restaurants sera assumée par l'Association sportive de Repentigny dont les profits serviront à défrayer les dépenses pour la saison de Hockey 1969-70.

Pour information : appeler Monsieur Réal Alarie. Résidence : 36, rue Lajoie, tél. : 581-4893.



Gagnante ou gagnant ? M. Raymond Gagnon, le président et Madame René Doyle.

Photos : Le Courrier par Claude Rondeau

Chronique de santé mentale

III — On a eu assez de peine à s'en débarrasser

Qui sont donc ces personnes qui se réclament les défenseurs du malade mental? Est-ce qu'ils sont devenus malades à force de traiter des malades?

Ces questions, vous vous les posez peut-être depuis que vous lisez les rubriques de Santé Mentale de votre journal.

Vous avez peut-être ajouté: "Pensent-ils qu'après avoir eu tant de trouble avec X, nous allons recommencer à penser le reprendre? Qu'il reste donc là où il est. On est assez bien depuis qu'il est à l'hôpital".

En effet, avant qu'il ne soit reconnu malade, vous avez suivi pendant deux, trois, cinq ans l'évolution de sa maladie, vous avez eu à subir des sautes d'humeur, et les propos parfois désobligeants qu'il proférait, vous avez dû compenser pour apporter au foyer ce qu'il ne voulait plus ou plutôt ne pouvait plus apporter. Hélas oui... mais avez-vous fait tout ce que vous deviez faire en tant que conjoint, parent ou enfant pour empêcher qu'il ne se désagrège ainsi? N'y avez-vous pas contribué — un tout petit peu — par votre égoïsme, votre incompréhension? N'avez-vous pas négligé pendant deux, trois, cinq ans de rechercher des solutions à son problème? En un mot, n'avez-vous pas joué un rôle dans le processus d'aliénation.

Pourtant il y a cinq ans, il y a dix ans, son rôle dans la famille était apprécié, ses conseils étaient écoutés, son travail à l'extérieur contribuait à faire vivre la famille. Dans un an ou deux, si vous contribuez à votre tour à sa réhabilitation, si vous acceptiez progressivement de vous serrer un peu afin de lui faire une petite place, il redeviendra celui que vous avez connu avec un rôle important à jouer dans votre famille, dans votre cercle d'amis, dans le développement de la communauté.

L'Equipe

Pour rire

A ce grand dîner, Myriam, grippée, avait tenu à se rendre. Elle avait pris soin de glisser dans son corsage deux mouchoirs de fine batiste. Bientôt vint le moment de les utiliser. Mais la belle enfant eut beau fouiller son décolleté de gauche à droite... rien... et sa main, nerveusement, continuait de chercher. Alors, affolée et rouge de confusion, elle murmura: J'en avais pourtant bien deux en arrivant ici!

— 0 —

Un monsieur va à l'étranger; là il est séduit par une jolie chèvre et il achète l'animal. Seulement, il faut le passer à la douane... Alors, le monsieur met la chèvre dans le coffre de sa voiture. Il arrive à la douane: le douanier arrive: Rien à déclarer? — Non! — Ouvrez votre coffre. On ouvre: le douanier voit la chèvre et s'exclame. Et ça, c'est quoi? — C'est mon chien! Affirme le monsieur — Ah! Vous avez déjà vu un chien

ST-BARTHÉLEMY

Réélu Président

Lors d'une réunion des membres de la Corporation de Directeurs de Funérailles, section de la Mauricie, qui eut lieu au Centre Culturel de Bécancour, M. René St-Louis a été nommé pour une 4^{ème} année Président et Représentant au bureau provincial.

Le Secrétaire et Maire de Bécancour est M. Gaston Gaudet. Sincères félicitations à M. René St-Louis!

Naissance — Roy

Le 30 août fut baptisée: Marie, Denise, Isabelle, fille de M. et Mme Jacques Roy (Lisette Cournoyer).

Parrain et marraine: M. et Mme René Roy, de Montréal, oncle et tante de l'enfant. Porteuse: Mme Paul Cournoyer, de Maskinongé, grand-mère du bébé. Elle fut baptisée par M. l'abbé Marcel Roy, Curé de Ste-Marie Salomé.

Félicitations à ces heureux parents!

Mariage:

Clément — Morel

A Berthierville, le 30 août, eut lieu le mariage de M. Normand Clément, fils de M. et

Mme Roland Clément, à Mlle Francine Morel, fille de M. et Mme Jean Morel, de Berthierville.

La réception eut lieu en la Salle Beausoleil de Berthierville. Par la suite, les mariés partirent en route vers les Etats-Unis.

Que nos meilleurs voeux de bonheur les accompagnent!

Va et vient

M. et Mme Gilles Guévremont, Mlle Marie-Paule Lincourt, de Montréal, ainsi que Mme Armandine C. Lincourt, en voyage à New York pour 8 jours.

M. et Mme André Laurendeau et leurs enfants Daniel et Sylvain de Sherbrooke et Mme René Petit de Ville La Salle, chez M. et Mme Benoît Laurendeau en fin de semaine.

CHRONIQUE DU CLAIR-VOYANT

C'est définitif, l'arbre qui est tombé dans la rivière, le long de la rue Frontenac, va demeurer là durant quelques années.

Il y a plusieurs mois on annonçait la venue d'une nouvelle industrie à Berthierville. On continue d'en parler mais l'industrie n'arrive pas!

Subirons-nous le même sort que la région du Lac St-Jean avec la compagnie Kruger?

A part quelques incidents mineurs — meurtre — vols à main armée — accidents

mortels — il ne se passe rien du tout dans notre ville.

M. Jean Lesage a préféré quitter son poste en beauté plutôt que d'attendre d'être "remercié de ses services".

M. Lesage a été un des grands Premiers Ministres de la Province et il faut souhaiter qu'il soit remplacé par un homme digne de lui.

Souhaitons que le Congrès pour le leadership des libéraux ne tourne pas à la foire comme celui de l'Union Nationale.

DEMANDE D'UN COMMIS D'USINE

Jeune homme pour TRAVAIL CLERICAL et MANUEL

12^e année complétée

POSITION DISPONIBLE IMMEDIATEMENT

S'adresser: ABATTOIR BERTHIER

Informations: TEL.: 836-3728

Rénald Doucet

301 Crémazie — Tél. 836-4669 — Berthierville

(diplômé de l'Institut de Technologie des Trois-Rivières)

VOUS OFFRE SES SERVICES POUR LES REPARATIONS DE RADIOS, T.V.

SERVICE A DOMICILE

Le plus grand choix d'autos neuves et usagées en ville

IMPERIAL	62	Crown 4 por., H-Top, Aut., servo-br., servo-dir., radio
CHRYSLER	67	4 por., sedan, aut., p. brake, p. strg., radio.
CHRYSLER	66	New Port, 4 dr., sed., Aut., P. Brake, P. Strg., Radio
CHRYSLER	62	4 portes, h.top, radio, p. brake, p. strg.
CHRYSLER	62	4 portes, sedan, radio, p. brake, p. strg.
DODGE	64	2 portes, h.-top, b. seat avec consol, moteur 383, 4 barils, p. strg, p. breake, radio.
DODGE	62	4 por., Sed., 6 cylindres, standard
CORONET	66	2 portes, sedan, 6 cyl., aut., radio.
PLYMOUTH	58	4 portes, sedan.
CAMERO	68	convertible 4 vitesses au plancher moteur 350, radio.
ENVOY	66	2 portes radio

OLDSMOBILE	65	2 portes, h. top, p. brake, p. strg, radio, bucket seat
CHEVELLE	64	4 portes, sedan, aut., radio
METEOR	64	4 portes, sedan, 8 cyl., aut.
PONTIAC	66	8 cyl., aut., radio, p. brake, p. strg.
PONTIAC	60	6 cyl. 2 portes sedan, standard

AUTOBUS 63
CHEVROLET — 36 passagers

CAMIONS USAGES

GMC	65,	8 cylindres, radio	FORD	63	Econoline, 6 cylindres
INTERNATIONAL	62	4 tonnes, 5 vit.	INTERNATIONAL	62	6 cyl. Van livr.
			FARGO	65,	6 cylindres, 3 vitesses

QUE CE SOIT POUR AUTOS NEUVES OU USAGÉES
AVONS DU CHOIX ★ AVONS DES PRIX

Brissette Automobile Ltée

ROUTE NATIONALE 2

TEL.: 836-3795

BERTHIERVILLE

ÉCOLE D'AGRICULTURE DE ST-BARTHÉLEMY —

DEUXIÈME PROMOTION DU COURS MÉNAGER

FERMETURE DE L'ÉCOLE

Le samedi 23 août marquait la fin de la session d'été des cours d'enseignement ménager. A midi, un certain nombre d'invités prenaient le dîner dans le réfectoire des professeurs. Après le repas ils se rendaient au pavillon du Génie Rural visiter la magnifique exposition des travaux des élèves.

A 2.30 h., avaient lieu sous la présidence du Père Paul-Maurice Farley, c.s.v., directeur de l'École, la distribution des prix aux élèves, une parade de modes présentant des réalisations d'un fort bon goût et la collation des diplômes aux dix-neuf élèves de deuxième année. Plus de soixante jeunes filles ont suivi le cours ménager, cet été, et la maison devait en refuser une quarantaine, faute d'espace.

Plusieurs invités d'honneur prenaient place aux premiers rangs, entre autres MM. les abbés Héria Héru, curé de St-Barthélemy et Jean-Guy Piette, vicaire ; M. l'abbé Damien Robert, curé de Ste-Béatrix ; Mmes Onésime Simard et Germain Durand respectivement présidente et secrétaire de l'A.F.E.A.S. ; les Pères Fabien Moisan, c.s.v., et Honoré Lesage, c.s.v., anciens directeurs ; des anciens professeurs ; plusieurs anciens et anciennes élèves ; des parents et amis des élèves actuels, etc.

Mlle Raymonde Monfette, de Shawinigan, présidente de l'École, se fit l'interprète de ses compagnes pour offrir à qui de droit les remerciements d'usage.

Durant le chant de l'Au Revoir accompagné à la guitare par Claire Bournival de Trois-Rivières, l'émotion monta à un degré rarement atteint chez des adolescentes en pareille circonstance.

En vertu de l'intégration de l'enseignement professionnel agricole à notre système général d'enseignement, l'enseignement de l'agriculture dans la région ne se donnera plus désormais à St-Barthélemy mais à Joliette, à l'École Secondaire Polyvalente Thérèse Martin, vaste établissement d'une capacité de 3.200 élèves.

En conséquence l'École d'Agriculture de St-Barthélemy, par décision du Ministère de l'Éducation dont relève l'enseignement agricole, doit fermer ses portes.

Appelé à prendre la parole, comme président de la cérémonie et directeur de la maison,

le Père Paul-Maurice Farley, c.s.v., fit un résumé de la vie de l'institution, lequel nous résumons à notre tour.

Construite en 1884 par la Fabrique de l'endroit et portant le nom solennel d'Académie, la future école d'agriculture fut, à la fois, durant de nombreuses années, école paroissiale et petit pensionnat. Dès le début, l'enseignement y fut confié aux Clercs de St-Viateur arrivés de France, à Joliette, en 1847.

En 1933, grâce à l'initiative de M. le chanoine Moïse Clermont, curé de St-Barthélemy, et à l'action conjuguée du directeur de l'École le Frère Joseph Desrosiers, c.s.v. et du Ministère provincial de l'Agriculture, un cours d'enseignement agricole venait s'adjoindre au cours général.

Depuis sa fondation en 1933 jusqu'à nos jours, c'est-à-dire durant ses 36 années d'existence, le Cours agricole aura inscrit 1.730 élèves dont 611 diplômés. Une enquête scientifique menée par le Service Provincial de l'Enseignement Agricole, sur la période s'étendant de 1948 à 1963, établissait que 82% des anciens de l'École d'Agriculture de St-Barthélemy étaient demeurés dans le secteur agricole dont 40% comme exploitants de ferme ; 40% comme ouvriers agricoles (la plupart sur la terre de leur père avant de lui succéder) ; 2% dans les services para-agricoles.

En 1957, l'École inaugurait un cours d'enseignement ménager agricole subventionné par le Ministère provincial de l'agriculture. Comme l'indique le nom qui lui a été conservé, même si depuis quelques années il n'a plus sa raison d'être, ce cours de deux sessions d'une durée chacune de quatre mois s'adressait surtout aux filles de cultivateurs y compris celles qui n'étaient plus très jeunes et ne possédant pas toujours un degré de scolarité avancé s'accommodaient fort bien des matières académiques qui voisinaient au programme avec les leçons d'enseignement ménager. Les élèves se recrutant de plus en plus exclusivement parmi des étudiantes vivant en majorité en dehors du milieu rural, le cours fut alors réduit à la période des vacances et on fit sauter pacifiquement du programme les matières académiques.

De 1957 à 1961 inclusive-

ment, le cours ménager fut dirigé par les Oblates Missionnaires de Marie Immaculée avec le concours de techniciens du Ministère de l'Agriculture. Depuis 1962, il est confié à des techniciennes laïques, la plupart diplômées de l'excellente école de spécialisation Keranna des Vieilles Forges, près de Trois-Rivières. Depuis 1957, le cours ménager a inscrit 449 élèves dont près de 200 diplômées.

Contrairement aux vœux pessimistes exprimées il y a quelques années par quelques pédagogues improvisés jugeant ce cours inefficace et prédisant sa disparition faute d'élèves, cette année, les trois écoles autorisées à continuer le cours ménager, celles de Brigham, de Ste-Croix de Lotbinière et de St-Barthélemy étaient littéralement débordées et devaient refuser un très grand nombre d'élèves ; en ce qui concerne St-Barthélemy, plus d'une quarantaine, malgré l'absence de publicité. Espérons que le Ministère de l'Éducation trouvera le moyen de suppléer d'une façon ou d'une autre à la disparition de ce cours dont le maintien est réclamé à grands cris par nombre de jeunes filles en vacances, et de parents.

Le Père Farley paya un tribut d'hommages aux ouvriers de la première heure et à leurs successeurs qui se dépensèrent sans compter entre les murs de la vieille académie de 1884, citant entre autres parmi les directeurs, le fondateur le Frère Laferrrière et les Racine, les Martin, les Jeannotte, les Drainville, les Guinard, les Desrosiers, les Pomerleau, etc.

Il rappela ce que leurs anciens devaient à ces éducateurs, y compris ce qui peut paraître inouï de nos jours, "d'avoir acquis, grâce à la nature de leur enseignement, une connaissance quasi parfaite du français grammatical dès le niveau de la sixième année d'alors".

A la fois fils de St-Barthélemy et Clerc de St-Viateur, le Père Farley ne put s'empêcher de déplorer que rien de matériel ne soit destiné à rappeler, sur le territoire de sa paroisse natale, l'œuvre qu'une communauté d'éducateurs a accomplie de 1884 à 1961, date où elle a cessé de diriger l'école du village, c'est-à-dire après 77 ans de loyaux services, alors que, par contraste, une cité comme celle d'Outremont n'affiche pas moins de dix noms,

soit d'établissement, de rue, de parc, etc., rappelant les relations de sa population avec les membres de la famille religieuse en question.

Directeur de la maison de 1956 à 1958 et de 1964 à 1969, le Père Farley exprima la reconnaissance de l'École aux institutions et aux hommes responsables de sa fondation, de son maintien et de son développement : le chanoine Moïse Clermont et le Frère Joseph Desrosiers ; les Ministères provinciaux de l'Agriculture et de l'Éducation ; les préposés au Service provincial de l'enseignement agricole, les Magnan, les Lettre, les Robitaille, les Houle et leurs collaborateurs immédiats qui ont travaillé avec autant d'intelligence et de sens pratique que de dévouement à l'organisation et à l'évolution de l'enseignement de l'agriculture dans la province ; Son Excellence Mgr Joseph-Arthur Papineau, grand ami de l'École et les prêtres de son diocèse ; les anciens directeurs et professeurs religieux représentés par les Pères Lesage et Moisan, ex-directeurs, et par le Père Gildas Thériault oeuvrant, depuis 26 ans, dans la maison où il a été successivement ou conjointement aumônier, professeur, procureur et recruteur ; enfin et surtout la vaillante équipe des professeurs agronomes qui se révélèrent maîtres compétents et éducateurs de grande classe : les Rivard (1933-37) ; les Brousseau (1937-46) ; les Désilets (1940-46) ; les Rousseau (1946-69) ; les Cossette (1948-65) ; les Lazure (1939-48) ; 1959-69) ; les Warnant ; les Dufour, etc., les Sylvestre (1942-53) ; les Desrosiers (1953-69) à la menuiserie ; les DeGrandpré (1965-69) à la mécanique agricole.

A cette liste il faut joindre les anciens élèves qui, tenus en éveil par la réunion de leur Amicale groupant annuellement quelques centaines d'entre eux, n'ont jamais ménagé leur collaboration à leur Alma Mater, surtout pour assurer le recrutement de ses élèves.

Témoin en 1957 de la fondation du cours ménager qu'il retrouvait à son retour en 1964, le père directeur remercia les premières responsables du cours, les Oblates Missionnaires de Marie Immaculée, dans la personne de Mlle Angèle Demontigny qui a été l'âme du cours ménager à ses débuts. Il

exprima sa gratitude à la directrice actuelle Mme Claire Dionne Claveau, à son assistante Mlle Gisèle Magny et à leurs collaboratrices toutes si vivement appréciées.

Le Père Farley en terminant eut un mot de félicitations pour celles qui venaient de recevoir leurs diplômes et pour leurs compagnes de première année. Il loua leur comportement, pendant la durée du cours, et leur souhaita de continuer dans la même voie : celle du travail persévérant et accompli dans la joie, celle de la confiance en l'avenir et du dépassement de soi dans l'accomplissement serein et désintéressé des tâches qui les attendaient.

Même après l'addition au cours agricole d'un cours d'enseignement ménager, l'École d'Agriculture de St-Barthélemy est demeurée essentiellement, il y va de soi, une école d'enseignement professionnel agricole. Quel rôle a-t-elle joué auprès de la classe agricole de la région ? Divers jugements ont été portés sur nos écoles d'agriculture, les uns équilibrés et nuancés, d'autres plutôt surprenants et d'une objectivité douteuse, tel celui-ci "On avait tendance" (entendez, dans les écoles d'agriculture) "à cause du retour à la terre et toute cette patente-là" (sic), à sortir le plus tôt possible les futurs cultivateurs du système général d'enseignement pour en quelque sorte les protéger, les inscrire à l'agriculture, en les inscrivant aux écoles moyennes d'enseignement d'agriculture, "pour ensuite les faire crever de faim". (c.f. reportage d'Evelyn Gagnon. Le Devoir, Montréal, mardi le 5 janvier 1965 p. 3). (Omettons les points d'exclamation et d'interrogation qui seraient grandement de mise pour clore ce petit chef-d'œuvre).

Que de tels propos sortent ou non de la bouche d'un digne président d'association professionnelle, peu importe : même en y mettant la meilleure volonté du monde on ne saurait vraiment les prendre au sérieux. C'est précisément le contraire de ce qui est énoncé précédemment qui est rigoureusement conforme à la vérité historique. Ceux qui ont vu à l'œuvre les recruteurs des écoles d'agriculture savent fort bien que loin de "sortir le plus tôt possible les futurs cultivateurs du système général d'en-

(Suite à la page 12)

Réouverture du Théâtre Royal de Berthierville samedi soir, 13 septembre

SURVEILLEZ LA PUBLICITE DANS CE JOURNAL LA SEMAINE PROCHAINE
POUR CONNAITRE LE PROGRAMME A L'AFFICHE.