

Le Lac Saint Jean

Le Lac-Saint-Jean, Alma, mercredi le 25 mars 1964

VOLUME XXII - No. 32

Le grand mérite des travaux d'hiver faces aux allocations sociales !

Les travaux d'hiver sont l'un des bons moyens, inventés par nos gouvernements, pour combattre le chômage qui ronge notre économie pendant la saison froide. Mais il faut savoir utiliser la loi. Pour en profiter vraiment, nos conseils municipaux se doivent d'acquiescer "cette mentalité des travaux d'hiver" où entre une bonne dose de bon sens et d'initiative. Lundi et mardi de cette semaine, en compagnie du député provincial, M. Lucien Collard, j'ai visité les travaux en cours à St-Gédéon, Ste-Croix, St-Jérôme, Notre-Dame d'Hébertville et Desbiens. Je suis étonné par leur variété et leur simplicité artisanale. J'ai vu beaucoup d'hommes qui travaillaient calmement, mais joyeusement, sous le soleil vivifiant de mars. C'est surtout ça qui m'a réjoui... A St-Gédéon, par exemple, le village emploie 65 hommes et la paroisse 90, tous à \$1.50 l'heure. Par conséquent, il n'y a aucun chômeur à St-Gédéon. La même situation existe dans plusieurs paroisses.

Les travaux que l'on accomplit n'ont rien de sensationnel mais ils sont tous utiles: passerelle et terrain de camping au "trou de la Fée", murs de soutènement et brise-lames sur les plages municipales de St-Gédéon, redressement de courbes et remplissage de côtes dans plusieurs rangs, autant d'améliorations qui se font doucement et qui ne coûtent que de \$500. à \$3000. à nos petites municipalités. L'ensemble de ces petits chantiers représentent réellement quelque chose d'impressionnant.

Au cours des prochaines semaines, je tâcherai de décrire, de façon plus élaborée, ce que représentent, dans notre comté, les travaux d'hiver. Les conclusions de cette étude s'imposeront

d'elles-mêmes, à savoir que notre ville et toutes nos municipalités doivent s'organiser pour profiter au maximum de cette loi qui permet à nos sans travail de gagner noblement, par un travail utile, la pitance de leur famille... C'est tellement plus humain que l'ennui et le découragement qui accompagnent l'insuffisance des timbres d'assurance-chômage et des chèques d'allocations sociales!

J'ai vu des hommes heureux de vivre... parce qu'ils ne chômaient plus... Je redoute le jour où ces mêmes hommes seront malheureux de vivre... parce qu'ils ne travailleront plus!... Tel est le sens profond du travail... qui est un droit. Et les travaux d'hiver, dans leur imperfection, ont le grand mérite de respecter ce droit.

Louis-Marie Tremblay

Le commissariat industriel de St-Félicien fait ses preuves

Depuis trois ans, à la Chambre de Commerce de l'endroit, la dynamique ville de St-Félicien a son commissariat industriel. Certains considéraient l'entreprise comme une sorte de luxe, sinon hasardeux, du moins trop coûteux pour une petite ville de ce genre. Mais voilà que le commissaire Leboeuf aboutit à une réussite à la fois éclatante et inattendue. La compagnie "Blueberry Corporation of America" achète l'entrepôt de "Gérard Dumais Liée" et de "Lamontagne Liée" pour en faire un entrepôt de nettoyage et de congélation des bleuets qui seront ensuite expédiés aux Etats-Unis, dans des sacs de plastique. Cette

(suite à la 2ème page)

Au Conseil de Ville

Siégeant sous la présidence du Dr Raymond Grenon qui remplaçait Son Honneur le maire Léonce Desmeules mardi après-midi, le conseil municipal a voté une subvention de \$100.00 aux clubs Midget et Juvénile afin de leur permettre de participer aux éliminatoires provinciales. Un montant de \$50.00 fut aussi accordé aux scouts du quartier Isle-Maligne.

Toujours au chapitre des subventions, nos édiles municipaux ont autorisé le gérant, M. Pierre Franche, à payer au Comité du Centenaire le montant prévu au budget, soit jusqu'à concurrence de \$2,500., après avoir reçu des pièces justificatives.

Le pro-maire et les échevins ont autorisé le gérant à faire placer des armoiries sur le mur de granit dans la salle du conseil et à y placer un drapeau de la Province de Québec. On s'informerait en outre du coût d'installation d'un mât en face de l'hôtel de ville.

L'Harmonie d'Alma recevra une autre aide pécuniaire de la Cité alors que celle-ci défraiera le coût d'achat d'instruments de musique pour une somme de \$1,000.

Le conseil se procurera les plans topographiques et les photographies de la Cité avec un déboursement de \$800. Le tout fut réalisé par la maison Lamarre & Rioux.

Les services de l'architecte Claude Tremblay seront retenus pour la préparation des esquisses de l'édifice de la Confédération. Cet édifice qui se rattachera principalement à la culture et aux arts, devra contenir également une salle de concert de 800 à 1,000 sièges.

Au cours de sa dernière assemblée, le conseil de la Cité a unanimement résolu de demander à la Commission Municipale de Québec, l'autorisation d'effectuer un emprunt temporaire de \$250,000., à la Banque de Montréal, pour faire face aux dépenses occasionnées par les salaires et les différentes opérations. Cet emprunt est nécessaire en attendant la perception des taxes foncières pour l'année 1964. Il devra être remboursé avant le premier juillet.

Le secrétariat de la Cité vient d'accuser réception d'un chèque de l'ordre de \$50,000., du ministère de la Voirie. Cette somme est une tranche du \$150,000., octroyé pour les travaux d'asphaltage de l'an dernier.

Très important

La direction du Club de Réforme d'Alma avise tous ses membres que la réception qui devait avoir lieu, samedi soir le 28 mars au Club de Réforme, a été remise au dimanche soir le 29 mars, en raison du caractère profondément religieux et douloureux que représente le Samedi-Saint, pour nous tous, chrétiens et catholiques.

A la Commission scolaire mardi soir

La Commission scolaire d'Alma a fait connaître l'état des estimés budgétaires pour l'année 1963-64, lors de sa dernière assemblée hebdomadaire. Les revenus actuels sont de \$1,690,410, sur une prévision de \$1,852,786. Les dépenses prévues sont de l'ordre de \$2,911,311.75 et jusqu'à date deux millions de dollars furent déboursés.

Voici d'ailleurs le détail sommaire des dépenses encourues en date du 24 mars:

Dépense d'administration:	\$480,023.79
Dépenses pour les propriétés scolaires	225,395.07
Salaires pour le personnel enseignant	990,960.52
Dépenses pour les élèves	209,741.98
Dépenses à capital à même le revenu	18,278.76
Dépenses diverses	75,000.09
Service de la dette	465,469.81
Grand total	\$2,064,871.02

Théâtre CANADIEN

DU 27 MARS AU 2 AVRIL

Ven. - sam. - dim. - lun. - mar. - mer. - jeu.

Les inoubliables
RAF VALONE
EMMANUELLE
RIVA
ANNIE
GIRARDOT



RECOURS
en GRÂCE

Un homme,
sa maîtresse et la femme
dont il veut obtenir le pardon

— AUSSI —

LA PASSION CHARNELLE
et ses conséquences
conduit un policier
au SUICIDE



les
bras
de la nuit

DANIELLE DARRIEUX
ROGER HANIN

Pour les enfants
SAMEDI A 1.30 hres

ADM. 30¢

"CHEVALIERS BELLE-EPEE"

Film d'action en couleurs

avec Larry Park



Pour un meilleur statut de l'enseignant à l'élémentaire

Nous partageons la déception des professeurs du cours élémentaire qui se sont vus drôlement jugés dans un article du journal "Le Soleil" il y a quelque temps.

Ceux qui ont lu ce rapport d'étude sur l'enseignement des mathématiques à l'élémentaire, ont dû comme nous, se poser moult interrogations. Est-ce vrai que l'enseignement des mathématiques soit si mal à point à la Commission scolaire d'Alma. "52% des élèves ne peuvent suivre le programme des mathématiques en 8e et 9e année", dit le rapport.

Quel instrument a pu permettre de tirer des conclusions aussi catégoriques et aussi engageantes? "Instituer une classe préparatoire aux études secondaires", "nommer un superviseur de l'enseignement des mathématiques au cours élémentaire", "aider les titulaires à parfaire leur technique d'enseignement" etc... Connaissant quelque chose à l'utilisation des tests pédagogiques, nous croyons discutables la validité; les résultats et les conclusions qu'on a tirées du test dont il est question ici, de même que nous trouvons très malheureux qu'ils aient été publiés dans le journal.

Ce n'est quand même pas notre intention de soulever une polémique à ce sujet, il y en a assez eu ces derniers temps. Nous voudrions seulement attirer l'attention des intéressés sur quelques vrais problèmes de l'enseignement à l'élémentaire et si possible faire quelque chose pour améliorer le statut de l'enseignant à l'élémentaire.

C'est un préjugé et une erreur de rendre les professeurs de l'élémentaire responsables des échecs du secondaire et ça se fait hélas trop souvent. Les raisons profondes des difficultés qu'éprouvent les élèves à suivre le programme du cours secondaire général ou scientifique, c'est d'un côté, le manque de continuité et de coordination dans les programmes, les manuels et la méthodologie entre l'élémentaire et le secondaire, et de l'autre, la sélection des élèves qui se fait avec beaucoup trop de tolérance. Et on ne parle pas ici du milieu familial et social, ni de l'élève lui-même.

A notre avis, les professeurs de l'élémentaire font leur grand possible et se tirent pas mal d'embarras avec le lot qui leur est départi: classe nombreuse, manuels quelconques, matériel didactique inadéquat, journée de travail sans répit.

Plus ou moins avoué, un certain mépris est inscrit dans notre mentalité à l'égard du professeur de l'élémentaire. Pourquoi serait-ce plus prestigieux d'enseigner au secondaire? Pourquoi un supplément de salaire pour enseigner au secondaire à compétence égales?

N'y a-t-il pas un certain danger de faire de l'enseignement à l'élémentaire un pis aller en attendant, soit la promotion, soit le mariage. Il nous semble extrêmement important qu'à l'élémentaire comme au secondaire, des professeurs fassent carrière et chez les hommes et chez les femmes. Il nous semble qu'il y ait autant besoin à l'élémentaire qu'au secondaire de professeurs compétents, doués, adultes, engagés.

S'il est un moment dans la vie où l'enfant soit marqué par l'adulte, le contact maître-élève laisse son empreinte, c'est bien au cours des premières années d'école.

Il faut donc un nouveau climat, des suggestions, des faits, pour revaloriser le statut de l'enseignement à l'élémentaire et autre chose que les résultats d'un test quelconque dans un journal.

Jean-Marc Bourgeois
Président de l'Association des professeurs

Pourquoi un Centre d'Arts à Alma?

Afin de répondre aux diverses questions des gens à ce sujet, je me propose de définir, certes pas en profondeur, les moyens, les buts et les fins des arts plastiques.

Dans plusieurs régions et plusieurs villes, la formation d'un tel centre est un événement mondain ou prétexte à un tel événement. Mais ce ne doit pas être la fin d'un Centre d'Arts.

Des recherches ont été faites aux Etats-Unis, surtout dans les pays scandinaves et la Suisse, et ont révélé la nécessité de cet enseignement dans l'éducation de nos enfants et des enfants. Au Canada, elle commence un peu tard dans le programme scolaire. Nous avons un tas d'aspects de notre vie à exploiter et à enrichir: musique, danses ou expression corporelle, arts plastiques voirs nos métiers et professions.

A quoi sert le dessin ou la peinture, comme moyen d'expression? D'abord à former l'esprit autant qu'il peut l'être par les mathématiques, le français et les Lettres. Puis le sens de la vue, en sensibilisant notre oeil à notre entourage: je dirai même, le sens de l'ouïe, parce qu'en arrêtant notre attention sur une chose pour l'observer, la disséquer, on se met présent à tout ce qui l'entoure et la conditionne.

Les arts plastiques, outre cela, développent le jugement le sens critique puisse que les expériences augmentent nos exigences lorsqu'il s'agit de faire un choix ou d'accepter un objet, un spectacle ou une revue... Ils développent aussi notre sens du toucher, notre dextérité manuelle en nous familiarisant avec diverses textures ou effets de matériaux, et développant une force musculaire des doigts et des mains lorsqu'il s'agit de palper, façonner du papier ou une terre. (j'explique le terme technique, texture: différence entre deux objets comme la pelure d'une pomme et celle d'un ananas, entre une surface de sable et une pièce polie.)

Les quelques buts que je viens d'énumérer, regardent le pourquoi des exercices proposés à l'élève. Il ne faut pas oublier le travail de groupe qui suscite chez les individus un stimulant pour le travail et favorise pour les petits, une intégration au groupe et à la société, parce que naturellement ils s'isolent et aussi parce qu'ils sont très attachés au père et à la mère surtout.

La pratique de la peinture ou de la sculpture demande de l'ordre, de la méthode d'autant, plus que la pratique d'un de ces médiums, peut être salissant. Avec l'expérience, l'enfant arrive à contrôler ses gestes; il s'ensuit une maîtrise dans le travail. L'enfant plus inconscient que l'adulte de ce qu'il fait, s'oublie facilement et ne respecte pas bien souvent l'objet qu'il a entre les mains comme la simple feuille de papier qu'il a devant les yeux. Le travail avec d'autres et le fait d'en prendre conscience, l'amène à respecter son voisin, son travail et ses idées.

Avec les années, l'adulte n'a certes pas à faire face directement à ces problèmes, mais il doit respecter la personnalité d'autrui avec ses idées et ses fautes sans pour cela les mettre en pratique si les siennes n'y correspondent pas. Je crois que c'est vraiment cela être libre.

De plus en plus, les arts prennent de l'envergure mais l'écho que nous recevons, nous professeurs d'arts plastiques, ne vient que d'une faible minorité. On remarque dans nos collèges et nos couvents à quel point les élèves manquent d'initiative ou encore refusent de participer à quoi que ce soit par manque de confiance. Ce manque de confiance vient très souvent de ce que l'individu ne s'accepte pas lui-même et qu'on ne lui laisse pas assez de liberté de penser et d'agir. Dans nos sessions on voit le résultat de ceux qui réussissent à faire le plus ressemblant, le plus habile, et qui une fois sorti l'emporte sur celui chez qui les sentiments intérieurs dominent une réalité extérieure. Que font-ils des personnalités ainsi?

Je crois qu'il y aurait une différence à faire entre le dessin documentaire (étude d'après un document, une photo ou la nature, pour être reproduit dans un livre) et le dessin d'expression, jeux de lignes et de couleurs à la fantaisie de l'individu.

Faut-il parler de tests de dessin pour trouver le talent, l'habileté ou ce que vous voulez. Je dirai que les tests sont du ressort des médecins et non du professeur dont le rôle est de diriger. De plus l'habileté à faire ressemblant n'est pas nécessairement du bon dessin; il peut être truc dans un cas et observation développée dans l'autre, i.e. un individu réaliste visuel qui se préoccupe de l'apparence externe, de l'analyse des formes, des proportions, de la coloration qui s'offrent à sa vue; il n'invente rien.

La prochaine fois, je parlerai d'éducation et enseignement artistique.

Mme Monique Charest, D.B.A.

Le commissariat industriel de St-Félicien fait ses preuves

(suite de la 1ère page)

compagnie assure à l'avance, un débouché pour la production et les meilleurs prix aux cueilleurs. De plus, à compter de 1965, il se peut que l'entreprise étende ses activités à la framboise et aux légumes de la région dont la qualité, selon les connaisseurs, est supérieure à tout ce qui se produit en Amérique du Nord.

De toute façon, la nouvelle entreprise sème de nouveau un optimisme débordant à St-Félicien et compense pour le départ de quelques familles que "Lamontagne Ltée" entrainera à Chicoutimi où cette compagnie centralisera désormais ses activités.

Ce qu'il faut noter, ici, à l'honneur du commissariat industriel, c'est que l'affaire ne fut pas improvisée et qu'elle n'arrive pas à St-Félicien comme une manne tombée du ciel. Dès février 1961, à la suite d'une conversation avec M. Le-Philippe Senneville qui avait beaucoup d'expérience dans le commerce du bleuets, M. Leboeuf commença la rédaction d'un rapport précis sur la production et la vente des bleuets au Lac St-Jean. Le mémoire fut remis au ministre provincial de l'agriculture, l'Hon. Alcide Courcy, en avril 1961. Selon M. Leboeuf, c'est ce travail préliminaire de défrichement et d'information qui a déclenché la réalisation annoncée, lundi soir, par le maire Alfred Hamel. En effet, c'est à partir de ce mémoire que les frères Scoblish de la compagnie "Blueberry" of America ont commencé les pourparlers avec le commissariat industriel de St-Félicien et qu'ils ont finalement décidé de s'établir dans cette ville pour acheter nettoyer et congeler sur place les bleuets du Lac St-Jean.

Evidemment, il n'est plus question, pour les hommes d'affaires de St-Félicien, d'abandonner ce commissariat industriel même si le salaire du commissaire semble parfois lourd. Cette semaine, ceux qui le supportent ont tous décidé spontanément, de doubler leur subvention annuelle au commissariat afin d'étendre davantage son rayonnement. C'est ainsi que deux hommes d'affaires vont verser \$1000. par année, pendant trois ans, et que plusieurs autres verseront \$500. pour la même période.

Si ce n'est pas ça du dynamisme, je me demande où l'on peut en trouver. Félicitations aux gens de St-Félicien. Plusieurs villes de la région, y compris Alma, y gagneraient à les imiter sur le plan de l'initiative et de la prospection industrielles.

Louis-Marie Tremblay



Un groupe d'étudiants de l'Externat classique d'Alma ont lancé récemment un second recueil de poèmes dont plusieurs furent fortement appréciés. Nous apercevons MM. Gaétan Richard et Réjean Dupéré, deux étudiants qui font partie du Comité du journal Le Phare, en train de présenter un exemplaire du nouveau recueil au recteur de l'Externat Classique, le frère Wilfrid Doré. (Photo Jean Le Photographe)

Une ombre au tableau

Desbiens (DNC) — Les bienfaits rendus par les Amicales Maristes réparties sur tout le globe, sont aussi nombreux qu'importants. L'activité qui règne au sein de cette organisation se révèle sans cesse croissante et humanitaire.

Une ombre obscurcit toutefois ce tableau: la quasi-inertie de certaines locales, dont la nôtre. Desbiens a en effet été le théâtre de la dernière assemblée régionale des Amicalistes et que de peine à réunir la poignée d'anciens qui y ont assisté. L'exécutif actuel comporte même des membres absents de la ville depuis un bon moment. On se désintéresse graduellement d'une chose autrefois si active. On ne parle plus de l'Amicale si ce n'est pour en préparer une réunion nécessitée par l'exécutif diocésain ou pour signaler à regret sa quasi-disparition.

Sans blâmer qui que ce soit, ni non plus les excuser, je crois qu'il serait bon que le conseil

WEST SIDE STORY

présenté pour la première fois en Français au théâtre ALMA dès aujourd'hui.

Dans le monde entier la critique unanime, a salué ce film comme un chef-d'oeuvre et partout le public fut d'accord. A Hollywood où les grandes vedettes sont pourtant difficiles, la présentation fut un triomphe. La première à New York fut presque un événement historique et souleva des tonnerres d'applaudissements. A Washington, ministres et diplomates assistèrent en foule à ce que la presse parisienne appelait plus tard un événement irrésistible. La première londonienne revêtit un éclat et une solennité particulière. WEST SIDE STORY, film déjà célèbre, est tiré d'une pièce célèbre jouée durant trois années consécutives à Broadway, à Paris et dans les principales villes du monde. Voyez WEST SIDE STORY ainsi que VOYAGE EN BALLON deux films scope-couleurs dès aujourd'hui au Théâtre ALMA.

conjointement avec les Anciens locaux fassent humblement et sincèrement une rétrospective des dernières années et prennent des mesures énergiques afin de remédier à l'apparente mollesse présente. Ce n'est qu'à ce prix que Desbiens réintégrera effectivement la Régionale et contribuera lui aussi au vaste programme d'éducation tracé par les Amicales Maristes.

Jean Boivin.

Excursion scout

Samedi matin, c'est au Lac de l'Ours Polaire que la troupe St-Louis de Montford se rendait pour une excursion habituelle. C'est assez loin d'Alma mais grâce au dévouement du chef de la troupe, Roland Bouchard, et de quelques parents une bonne partie du trajet fut effectué en auto.

A l'endroit même, les assistants Pierre Tremblay, André Asselin et Gilles Maltais avaient organisé un jeu inter-patrouille. Les Bisons, les Renards, les Loups et les Castors usèrent de toute leur ruse pour triompher

Et que dire aussi de la direction compétente des C. P. (chefs de patrouille) pour mettre en oeuvre leur ingéniosité dans la confection de huttes... La journée passa tellement rapidement que certains "durs" encore pleins d'entrain délaissèrent les autos pour faire volontairement "une petite promenade de six milles à pieds" pour le retour à Alma.

D'autres activités seront mises sur pied pour les vacances de Pâques. C'est donc dire que dans le Scoutisme, rien n'est négligé pour développer la confiance en soi, le sang-froid, l'endurance et le courage. Baden-Powell le dit lui-même: "l'enseignement qu'on retire de la

Activités intenses

Desbiens (DNC) — Après une période latente, la garde Notre-Dame-du-Perpétuel - Secours de Desbiens vient de reprendre ses activités avec une énergie redoublée.

La campagne de recrutement qu'elle poursuit présentement semble en voie de fournir d'heu-

nature sauvage est indispensable au scoutisme".

Troupe St-Louis-Marie de Montford,

Par: Lawrence Villeneuve, assistant.

reux résultats. Un entraînement intensif, comprenant une pratique militaire et deux pratiques de musique hebdomadaires accompagne cet effort de discipline.

Aux premières belles températures, ce corps fera sa première sortie dans les rues de la ville afin de faire toucher du doigt à la population que ses encouragements ne sont pas vains.

M. Paul-Emile Jean, grâce auquel le corps de musique non seulement existe, mais exécute avec un tel brio son vaste répertoire, vient d'être promu instructeur-lieutenant de musique.

Acclamé par le monde entier

Audacieux ce film expose la ronde des passions d'une jeunesse en délire!

PREMIERE FOIS EN FRANCAIS

WEST SIDE STORY

En Scope-Couleurs avec Natalie Wood

COMMENCANT MERCREDI LE 25 MARS

2e FILM
En. Scope-Couleurs
VOYAGE EN BALLON

ALMA RUE SACRÉ-COEUR ALMA 662-2992

SAM. 28 MARS A 1 h. 30
Pour les 10 à 15 ans

VOYAGE EN BALLON
Scope-Couleurs

VENTE de PAQUES!



Profitez de nos spéciaux durant cette vente pour offrir à votre famille l'oeuf de Pâques idéal.

1964 VAUXHALL Viva

1961 FIAT

La nouvelle Vauxhall construite par G M, pratique comme deuxième voiture ou convient très bien à jeune fille de bureau, garde-malade, institutrice, etc.

\$1,798.

très propre, moteur neuf, prix rég.: \$695.

\$495.

SPECIAL



Pontiac - Buick - Cadillac - Vauxhall - Acadian - Camions G.M.C.

601, BOULEVARD DEQUEN

Quartier Naud

TEL.: 662-3431

Ouvert tous les soirs jusqu'à 9 heures et le samedi jusqu'à 5 heures.

Un numéro d'assurance sociale pour chaque travailleur

A compter du 1er avril, on attribuera un numéro de neuf chiffres, appelé numéro d'assurance sociale, à tous les Canadiens en emploi, sauf les travailleurs agricoles, les travailleurs dans le service domestique privé lorsqu'il n'y a qu'un seul employé, et les membres des forces armées.

Dans notre district, ceci touchera environ 7,000 employés, répartis chez environ 900 employeurs.

L'attribution d'un numéro d'assurance sociale se fonde sur un certain nombre de raisons, dont la plus importante est la tenue plus efficace des registres de l'Etat. La Commission Glassco a proposé l'établissement d'un seul système numérique, pour remplacer la multiplicité de ceux déjà en usage dans les différents ministères.

Ainsi à la Commission d'Assurance-chômage, la croissance de la main-d'oeuvre et l'utilisation de calculatrices électroniques, ont rendu désuet l'ancien numéro. On a donc cru que les opérations de notre Commission, constituaient un bon point de départ pour le nouveau système numérique, aussi lui a-t-on confié la tâche de mettre le projet à exécution. L'introduction du nouveau système numérique, coïncidera avec le renouvellement annuel des livrets d'assurance-chômage, qui aura lieu durant le printemps, comme d'habitude.

Toutes les personnes en emploi, qu'elles participent ou non à l'assurance-chômage, se verront attribuer un numéro d'assurance sociale.

Lorsque le projet commencera le 1er avril, les employeurs recevront des formules de demande. Il est bon de savoir qu'aux fins du système numérique, un employeur est celui qui verse un salaire à au moins un employé à plein temps ou à temps partiel.

L'employé obtiendra une formule de demande, la remplira en entier et correctement, la signera et la remettra à son employeur, qui devra l'expédier à notre bureau le plus tôt possible. Nous enverrons alors à l'employeur, le numéro d'assurance sociale de son employé, sur une carte en trois parties.

La première partie de la carte porte le numéro d'assurance sociale, le nom et au moins deux prénoms, s'il y a lieu, et la signature de l'employé y figurera.

Cinq comités formés

Desbiens (DNC) — Sous la présidence de M. Marcel Simard, la Jeune Chambre de St-Jérôme a tenu lundi dernier sa première assemblée, à laquelle assistait une trentaine de membres.

A cette occasion, on a procédé à la formation de cinq comités, mettant ainsi en pratique sans tarder la devise de la Chambre "Soyons des hommes responsables".

Il s'agit du comité des cours avec comme directeur M. Rosaire Deschênes, des loisirs (M. Pierre Simard), des renseignements publics (M. Florient Desmeules), des visites industrielles

(Suite à la page 21)

Cette partie sera très utile si on la conserve dans un porte-monnaie ou une bourse, mais il n'y a aucune obligation de porter la carte sur soi. La partie deux, est un double et porte en outre, l'an-

ancien numéro d'assurance-chômage, s'il y a lieu. On propose qu'elle soit gardée dans un endroit sûr. L'employeur conserve la troisième partie jusqu'à ce qu'il ait inscrit le numéro sur tous les dossiers de l'employé, après quoi il peut la détruire.

Un employé qui travaille pour deux employeurs, doit s'assurer que le deuxième est avisé de son numéro d'assurance sociale.

Il ne doit pas obtenir un deuxième numéro en aucun cas.

Nous insistons particulièrement sur l'importance de ne remplir qu'une seule formule de demande.

Bien que les demandes d'un numéro d'assurance sociale soient disponibles pour toutes les personnes en emploi par l'entremise de leur employeur, si une personne est présentement en chômage et reçoit des prestations, nous lui fournirons directement la formule de demande. Si une personne est présentement en chômage mais ne reçoit pas de prestations, elle doit se présenter à notre bureau pour obtenir une formule de demande.

Tous les employeurs recevront des directives détaillées, sur la façon dont leurs employés doivent s'inscrire, et sur la manière de nous renvoyer les formules.

Ce projet gigantesque qui s'effectuera dans tous le pays, vise de 6,000,000 à 6,500,000 personnes.

Nous insistons fortement pour que la formule de demande soit remplie avec précision. Cela est très important si l'on songe que la personne qui s'inscrit utilisera ce numéro pour obtenir des prestations dans les années à venir.

R.-M. Gagnon, gérant
Service National de Placement,
Alma.

Examen pour acheteurs de voitures neuves

Évaluez votre connaissance de la
voiture la plus attrayante de l'année... la

BEAUMONT ACADIAN



UNE VALEUR GENERAL MOTORS

COUPÉ SPORT DE LUXE BEAUMONT

Les réponses à ces questions intéressent tous ceux qui envisagent d'acheter une nouvelle voiture :

1. Beaumont est le nom d'une nouvelle gamme de voitures Acadian faciles à manoeuvrer, qui sont plus longues que les Acadian Canso ou Invader, mais moins longues que les grosses voitures. Leur empattement atteint 115 pouces.

VRAI

FAUX

2. La gamme Beaumont comprend 10 modèles (dont des décapotables et des station-wagons), répartis en 3 séries. Ils peuvent être équipés, au choix, de 4 moteurs (6-cyl. standard ou V8) et de 3 transmissions. Fini Magic-Mirror en 15 couleurs au choix.

VRAI

FAUX

3. La Beaumont 1964 a été complètement redessinée. Sa silhouette améliorée lui donne un cachet européen, ses lignes fuyantes et galbées évoquent la voiture de l'avenir.

VRAI

FAUX

4. La Beaumont présente entre autres avantages exceptionnels: une suspension entièrement à ressorts à boudin, des freins autorégulateurs Safety-Master, des bas de caisse lavés et séchés, résistants à la corrosion, des glaces latérales courbes, deux pare-soleil et un rembourrage de mousse au siège avant.

VRAI

FAUX

5. L'intérieur de la Beaumont est original et très pratique, avec des cendriers commodément placés, des accoudoirs avant et arrière et des tissus faciles à entretenir.

VRAI

FAUX

6. Le prix modique de la Beaumont et ses frais d'utilisation réduits en font une voiture vraiment économique dont l'élégance, le luxe et le prestige n'avaient jamais encore été accessibles aux usagers canadiens épris d'économie.

VRAI

FAUX

SI VOUS AVEZ RÉPONDU "VRAI" à toutes les questions, vous avez brillamment réussi l'examen. Vous voilà prêt à mieux connaître encore les avantages et qualités de

la Beaumont, chez le concessionnaire Acadian-Pontiac-Buick. Ensuite, ce ne sera plus qu'un jeu pour vous de passer au rang des propriétaires de Beaumont, promotion 1964!

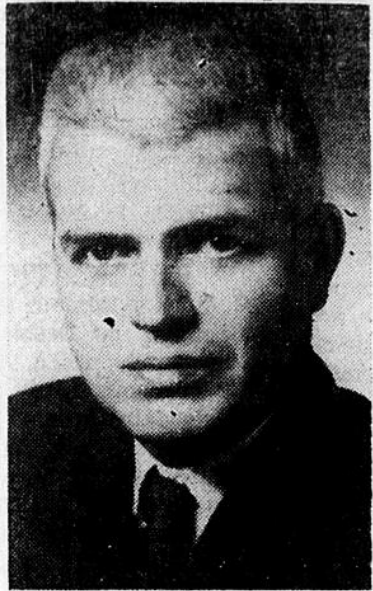
ESSAYEZ DÈS MAINTENANT LA BEAUMONT, CHEZ LE CONCESSIONNAIRE ACADIAN • PONTIAC • BUICK

Ne manquez pas l'émission télévisée "Rue de l'Anse" dont l'heure et le canal figurent au programme local.

AB-1264CF

Duchesne Auto, Ltée

I. Tremblay



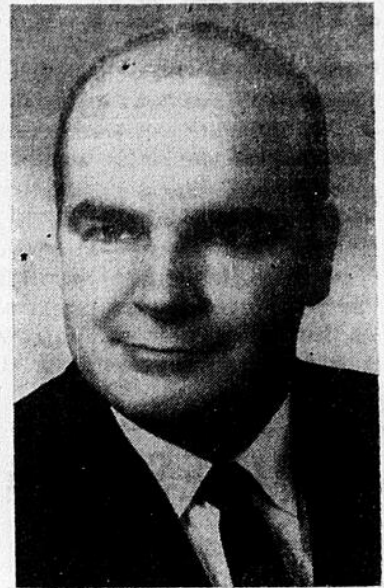
Gérant des ventes

O. Gaudreault



Vendeur

I.-C. Brisson



Estimateur

De la voiture usagée au char nouveau, c'est toujours **BOULEVARD AUTO qui vous vend la garantie**

A. Gravel



Vendeur

C.-H. Bouchard



Vendeur

A-1



FORD

FALCON

Pour un service différent

BOULEVARD AUTO LTÉE

ALMA

2-3475

CHRONIQUE DE L'OBL

Quand on vend la peau de l'our

Les Pee-wees de Chicoutimi, samedi dernier à Alma, avaient bien vendu la peau de l'ours avant de l'avoir tué. En effet, ceux-ci, confiants de leur victoire sur nos Pee-wees, avaient réservé leurs chambres d'hôtel en vue de la semi-finale du lendemain.

Cette équipe, présomptueuse et trop confiante en sa force, s'est vue battre, après avoir ri de l'équipement parfois élémentaire et insolite de nos jeunes joueurs qui, souvent, au lieu d'avoir un équipement de hockey de luxe

n'ont qu'un très modeste ensemble à revêtir: des mitaines de laine au lieu de gants de qualité, etc. Mais on a pu constater que les vraies mitaines n'étaient pas du côté d'Alma!

Le dicton "l'habit ne fait pas

le moine" a prouvé sa vraisemblance; et si Chicoutimi, dont les jeunes étaient recrutés dans les "fils à papa" de toute sa banlieue et de Chicoutimi-même, avait observé "qu'il ne faut pas vendre la peau de l'ours avant de l'avoir tué", il se serait ménagé une moins forte déception et le ridicule qu'il a affiché en aurait été atténué.

Si cette victoire a surpris les Pee-wees de Chicoutimi, Philippe Voyer, lui, ne s'en n'est guère étonné. Il prédisait la victoire des nôtres. Comme c'est un type qui a pour devise la modestie, il n'a pas crié à la victoire sur le toit de l'aréna d'Alma... Sa ruse et son habileté comme instructeur faisaient que lui seul savait réellement la valeur de son équipe.

On ne mesure plus sa générosité non plus: il distribue, à même son budget personnel, friandises, hockeys neufs... et encouragements. On n'a pas raison de dire qu'il n'existe plus de bonnes gens au Lac! (Cette chronique n'a pu paraître la semaine dernière. Le texte ci-précédent est celui de la partie du 14 mars, samedi en 15).

FINALES BANTAMS

Les finales Bantams occupent les cédules de nos équipes présentement. Fort probable que dès demain soir le tout sera terminé. Les Bantams de l'OBL disputent la victoire aux Bantams de Riverview. Comme d'ailleurs il est tout à fait normal, tous s'attendent à une retentissante victoire des jeunes de l'OBL du Q. N.

Les activités hivernales de l'Organisation des Bons Loisirs du Q. N. seront officiellement clôturées d'ici deux à trois semaines. A l'occasion, il y aura remise des trophées aux équipes victorieuses et aux joueurs les plus méritants.

A DESBIENS BAPTEME

Le 15 mars a été baptisé en cette paroisse Joseph-Paul-Eric, enfant de M. et Mme Roland-Guy Desbiens, (Rachelle Lapointe), né le 6 mars à l'Hôtel-Dieu d'Alma. Le parrain et la marraine ont été M. et Mme Paul-Emile Desbiens, oncle et tante de l'enfant.

PUBLICATION

M. et Mme Edmour Potvin, anciennement de Desbiens et résidant depuis peu à Saint-Marcel de Chibougamau, ont l'honneur de faire part à leurs parents et amis du mariage de leur fille Lise, avec M. Marcel Bolduc de Desbiens, fils de M. et Mme Thomas-Louis Bolduc.

Pendant le temps de Pâques les gars du hockey de l'OBL se reposeront un peu pour reprendre d'autres activités moins intéressantes quelque temps plus tard.

Alain Bouchard

PETITES ANNONCES

TRACAS FINANCIERS? . . . Nous vous aiderons à les résoudre. Accumulez des \$\$\$, dès maintenant. Vendez dans votre voisinage ligne variée de nécessités pour la maison, cosmétiques réputés etc. . . . Nombreux avantages: Spéciaux, échantillons, primes, bon etc. . . . Vendeur agressif, \$3.00 de l'heure possible! Application à FAMILIX, Dépt. M. 4, 1600 Délorimier, Montréal, Qué.

QUE DESIREZ-VOUS pour Pâques? Gagnez, dès maintenant, un bon revenu. La Compagnie AVON offre d'excellents territoires à des dames compétentes: écrivez A: GERANTE AVON C. P. 23, Chicoutimi.

COUTURIERES DEFANDEES IMMEDIATEMENT - Travail exécuté à la maison sur machine à coudre ordinaire. Fournissons le matériel et payons le transport. Bonnes conditions de salaire. Travail à la pièce. Ecrivez à Département W 2, Boîte 7010, Bureau de Poste Adélaïde Toronto Ontario.

A LOUER: Un logement de 4 appartements - chauffée, complètement rénover à neuf. S'adresser à 292 rue Scott, téléphone: 662-3506.

A VENDRE: — Très beau caniche enregistré, couleur blanc, âge 1 an, - très propre - très bon des enfants - Il a reçues toutes les piqûres. Pour information signaler 662-9491.

A LOUER: Chambre avec salle de bain, entrée privée. Pour information 662-4029.

HOMME OU FEMME pouvant fournir clientèle avec Produits Watkins dans la ville d'Alma. Aucun déboursé nécessaire. Gagnez \$75.00 et plus par semaine. Temps plein ou partiel. Ecrire à J. Gauthier, 350 St-Roch, Montréal 15, Québec.

A VENDRE — Météor 1963, 4 portes, 8 cyl., automatique, 6000 milles, radio, à l'état de neuf. Pour information signaler 662-3421, Ext. 23.

MAISON A VENDRE — Maison 2 logements située à 483 rue Bergeron Est, Alma, Condition facile. S'adresser à R. Fradette, 490 rue Hôtel-Dieu, Chicoutimi. Tél.: 549-0736.

A LOUER — Un logement de 3 pièces plus chambre de bain, entrée 220 volts. S'adresser à 314 rue Côté Est.

A LOUER: — Chambre comprenant chambre de bain et local pour salon de coiffure ou bureau S'adresser à 185 St-Joseph, ou téléphonez à 662-3702.

A LOUER: Appartement meublé - chauffé - entré indépendante 2 pièces - plus chambre de bain. Pour information 662-5063.

A LOUER: — Un logement neuf, très moderne - chauffé, comprenant trois grandes pièces - plus chambre de bain complète, entrée séchoir si désiré. Pour information s'adresser à 82 rue Côté Ouest, téléphone 662-3236

A VENDRE
Maison neuve (plein pied), 26' x 44'. Terrain boisé. 6 appartements.
TEL.: 662-7142

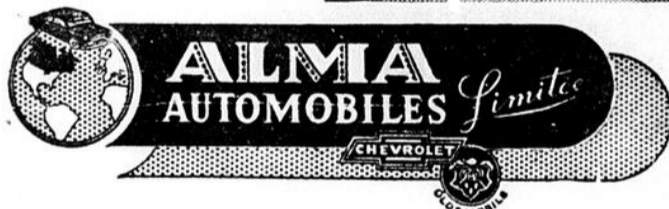
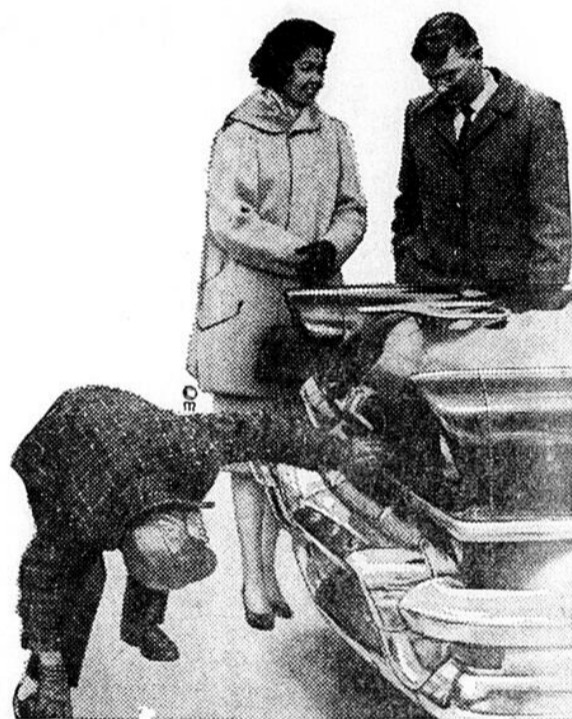
On désire acheter une poussette ou un carosse usagé en bonne condition. Pour information signaler 662-4209.

Salarié il est encore temps pour vos rapports d'Impôt rendez-vous à 621 de la Gare, Naudville, ou pour renseignement signaler 662-4209.

Spéciaux de Pâques

Voitures usagées dans les années 1950 à 1957. Prix à partir de:

\$50.



235 Du Pont

ALMA

Tél.: NO 2-3451

rapport annuel 1963

15^e

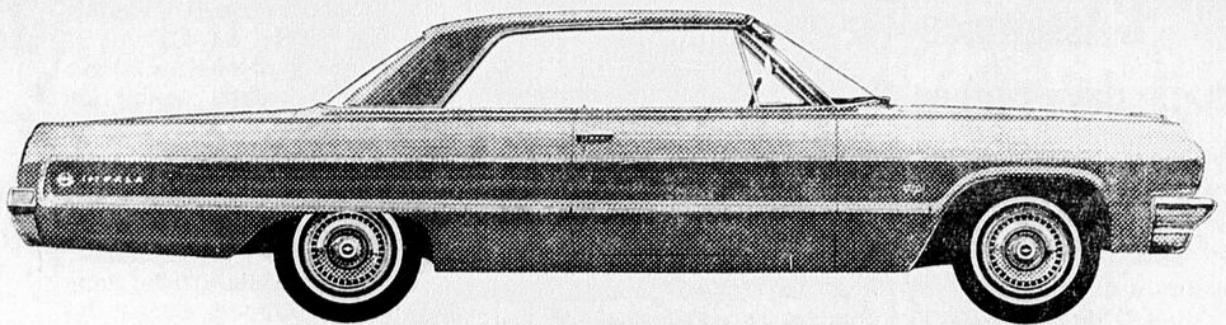
01

	PAIEMENTS AUX ASSURÉS	ACTIF	ASSURANCE EN VIGUEUR
1957	\$ 1,601,754	\$ 4,536,685	\$ 357,900,981
1962	6,096,578	15,418,045	959,004,759
1963	7,635,291	18,023,415	1,148,014,878

L'ASSURANCE-VIE DESJARDINS

SIÈGE SOCIAL: LÉVIS, CANADA

Chevrolet



Le coupé sport Impala Chevrolet 64 à la douceur du jet (empattement 119")

fait



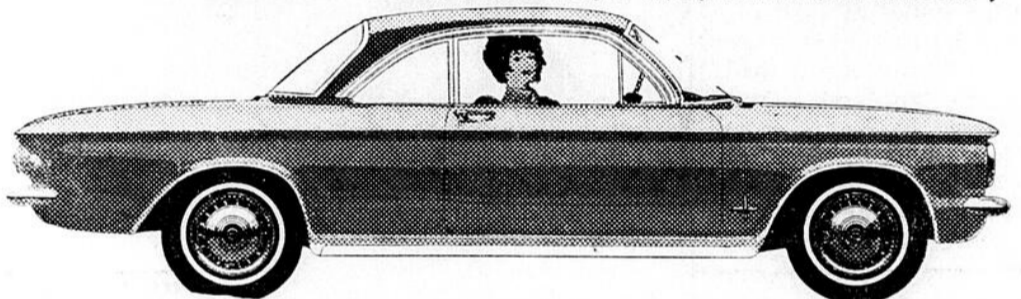
Le nouveau coupé sport Malibu Chevelle (empattement 115")

tout



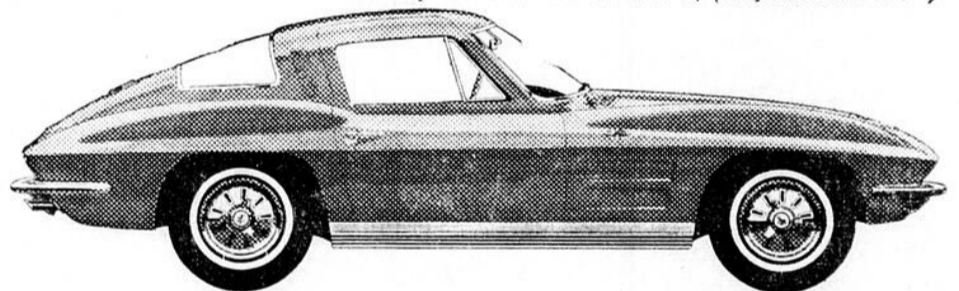
Le sedan Nova Chevy II 64, 2 portes (empattement 110")

pour



Le coupé Club Monza Corvair 64 (empattement 108")

vous plaire



Le coupé sport Sting Ray Corvette 64 (empattement 98")

Une valeur General Motors

Des voitures économiques et de luxe, des voitures sportives et de sport, des voitures petites et grandes, longues et courtes, familiales et personnelles

45 MODÈLES DE VOITURES

chez le concessionnaire Chevrolet: un vrai "salon" de l'automobile

On pourrait poursuivre cette énumération à l'infini si la place ne faisait pas défaut, en mentionnant tous les moteurs Chevrolet, depuis le 4-cyl. 153 de 90 CV (le plus économique!) monté dans la Chevy II, jusqu'au V8 409 de 425 CV (le plus fougueux!), monté moyennant supplément dans la grande Chevrolet. On pourrait faire les plus grands éloges du choix de transmissions accouplées à ces moteurs, qui donnent aux Chevrolet la plus grande vivacité! On pourrait s'extasier sur le choix tellement étendu de couleurs de carrosseries et de garnitures intérieures, qui donne aux dames le même plaisir de choisir et

d'acheter, qu'elles éprouvent chez la modiste. Et les modèles à sièges baquet et ceux à banquette — tous aussi confortables — mériteraient une longue description, ainsi que les centaines d'équipements fournis moyennant supplément, qui comprennent des organes mécaniques importants comme le pont arrière Positraction et des accessoires de luxe comme la nouvelle radio AM-FM. Mais il vaut mieux laisser le soin de cette démonstration au concessionnaire Chevrolet qui vous montrera la voiture du modèle, des dimensions et du prix désirés, et vous prouvera combien ce prix est modéré pour une voiture de cette qualité.



LES CHAMPIONNES DE LA ROUTE Chevrolet • Chevelle • Chevy II • Corvair • Corvette

Voyez le concessionnaire Chevrolet de votre localité

NE MANQUEZ PAS L'ÉMISSION TÉLÉVISÉE "RUE DE L'ANSE", TOUS LES MARDIS SOIR, SUR LE RÉSEAU FRANÇAIS DE RADIO-CANADA. CX-5640P

ALMA AUTOMOBILES, LIMITES

ALMA

Tél.: 662-3451
235 Du Pont

L'Assurance-Vie Desjardins connaît des succès toujours plus grands

Le 11 mars dernier avait lieu à Lévis la 15^{ième} assemblée annuelle de L'Assurance-Vie Desjardins. Les résultats affichés révèlent, une fois de plus, l'importance que cette entreprise acquiert dans le domaine économique.

Un montant d'assurance en vigueur d'au-delà de \$1,148,000,000; des revenus excédant les \$12,000,000, voilà des chiffres qui indiquent bien la stature de l'entreprise. Son actif dépasse maintenant \$18,000,000; ses revenus de placement ont augmenté de \$170,000, soit 27.2% pour lui donner un rendement net de 5.3%. L'Assurance-Vie Desjardins, on le sait, est toujours fidèle à sa politique de retourner, dans la mesure du possible, ses capitaux dans les régions et le milieu d'où ils proviennent.

Les représentants de L'Assurance-Vie Desjardins ont mis en vigueur 5,013 nouvelles polices d'assurance individuelle totalisant près de \$37,000,000 d'affaires; des résultats aussi satisfaisants ont milité en faveur de l'ouverture de deux nouveaux bureaux régionaux qui permettront à L'Assurance-Vie Desjardins d'aller offrir ses services à un nombre de personnes encore plus grand: il s'agit des bureaux régionaux de Montréal - Laval et de Québec-Ste-Foy. Les représentants spécialisés en assurance collective ont assuré 5,700 personnes pour un montant de primes dépassant \$700,000 annuellement.

Soucieuse d'être "présente à notre milieu", L'Assurance-Vie Desjardins a soutenu, au cours de l'année écoulée, son intérêt pour tout ce qui évolue chez nous aux secteurs économique et social.

Mentionnons, en particulier, sa participation à la réalisation de L'Institut Coopératif Desjardins, la diffusion à "Familles d'aujourd'hui", en collaboration

avec les Caisses populaires, des données et conclusions de l'enquête sur les conditions de vie, les besoins et les aspirations des familles salariées canadiennes-

françaises. La série radiophonique d'été "Fête au village" a, cette année encore, été diffusée sur la plus longue chaîne de postes au pays.

L'Assurance - Vie Desjardins jouit déjà d'une réputation enviée en raison de ses préoccupations sociales et culturelles; les résultats qu'elle affiche dans son 15^{ième} Rapport annuel lui méritent une réputation toute aussi enviée comme institution financière.

Les Assureurs-Vie reçoivent Guy Beaudry

M. Guy Beaudry, directeur de la publicité et de la promotion pour l'Exposition Universelle de 1967 sera à Chicoutimi le 1^{er} avril prochain, l'invité de l'Association des Assureurs-Vie Saguenay-Lac St-Jean au "Dîner

Annuel des Amis".

Le sujet de la conférence portera sur l'Exposition Universelle de 1967 et sera suivie d'un forum. Né à Outremont, Québec, en mai 1917, M. Beaudry a fait ses études secondaires à Québec et universitaires à l'Université de Montréal où il obtenait le titre de Bachelier ès Arts. Il poursuit des cours d'extension en journalisme de la faculté des Sciences Sociales de l'Université de Montréal et y obtint un diplôme.



Joyeuses Pâques

à toute la population y compris naturellement nos parents, clients et amis.

avec les compliments de,

LE GRANIT NATIONAL, Limitée

PAQUES EST EN VILLE



QUE LA JOIE PASCALE RAYONNE SUR TOUS LES FRONTS ET DANS TOUS LES FOYERS. SI TOUS LES FRERES DEVIENNENT DES FRERES POUR LEURS FRERES, NE SERONS-NOUS PAS UN JOURS TOUS DES FRERES, DANS LA CHRETIENNE.

Boily & Cie, Ltée

MATERIAUX de CONSTRUCTION

660, DU PONT

TEL. : 662-3468

A L M A

A l'Institut familial de Naudville

Toute élève qui désire être admise à l'Institut familial en septembre doit s'adresser à la Direction de l'École avant le 15 avril.

Sont admises en dixième année du cours, les jeunes filles qui ont terminé avec succès leur neuvième année, générale ou scientifique ou la classe de syntaxe.

Sont admises en onzième année, les jeunes filles qui ont terminé avec succès leur dixième année, générale ou scientifique, ou la classe de méthode.

Pourront être admises en douzième année du cours, les étudiantes qui ont terminé avec succès la onzième année, générale ou scientifique et ont poursuivi avec satisfaction les cours de récupération en sciences familiales offerts durant les vacances dans certains Instituts familiaux.

Rappelons que l'Institut familial est une École secondaire indépendante approuvée officiellement par le Département de l'Instruction publique. Sa préoccupation première est d'assurer aux femmes de demain une formation et une culture intensément féminines et familiales afin de les préparer aux devoirs les plus difficiles qui les attendent.

La formation intellectuelle est centrée sur la mission providentielle de la femme. Une attention toute spéciale est apportée à l'étude de la pédagogie et de la psychologie. L'importance accordée aux travaux manuels se mesure à leur nécessité dans les foyers modernes.

L'objectif secondaire du programme est de préparer des apôtres de l'éducation familiale qui pourront remplir ce rôle dans l'enseignement en donnant des cours aux jeunes filles et aux dames.

Ce qu'il offre:

Le programme couvre une pé-

riode de trois ou quatre années d'étude et les diplômées peuvent s'orienter vers:

Perfectionnement:

a) L'Institut de Pédagogie familiale affilié à l'Université de Montréal.

b) L'École de Sciences domestiques de l'Université Laval ou de Sherbrooke (après la onzième scientifique).

c) L'École de pédagogie préscolaire à l'École de Pédagogie de l'Université Laval ou à l'Institut de Pédagogie familiale (après la 13e année).

d) L'École de spécialisation en couture (Trois-Rivières) ou en Art Culinaire (Montréal) après la 13e année.

e) L'École de Puériculture (après la 11e année).

f) Les Ecoles d'Infirmières (après la 11e scientifique ou la 13e).

g) L'École normale "Brevet A" (après la 11e scientifique).

h) L'École de Service Social à Trois-Rivières (après la 11e ou 12e).

i) Les Compagnies d'Aviation moyennant 6 mois de personnalité (après la 13e année).

Carrières possibles

a) Enseignement des Sciences ménagères au Service des Commission scolaires du Ministère de la Jeunesse du Ministère de l'Agriculture

du Ministère de la chasse et des Pêcheries

des classes d'art familiaux des Instituts familiaux.

b) Démonstrations et conférences au service:

des Compagnies d'équipement culinaire

des Compagnies de produits alimentaires

des compagnies de machines à coudre, etc.

NOTE: Ces renseignements sont forcément incomplets et peuvent être sujets à des modifications.

Pour réserver une place, il suffit de s'adresser à:

La Direction
Institut familial N.-D.-de-la-Joie.

Quartier Naud - Alma
(Lac Saint-Jean).

A CKRS - TV

CLAIRE JOIE

samedi le 28 mars à 6.30 h.

LE NOTRE PERE

Montage:

Abbé Adalbert Tremblay.

Le Pater de l'homme moderne

Chant sur images:

"Notre Père".

A CJPM - TV

LUMIERES

SUR LE CONCILE

Vendredi soir à 10.15 h.

M. l'abbé G.-R. Pilote répond aux questions posées par les téléspectateurs.

EN CE TEMPS-CI

dimanche le 29 mars à 12.45 h

"L'OVATION AVANT LA CRUCIFIXION"

Le Cardinal parle de Royaume et de Celui qui appelle tous les hommes à l'unique source d'amour.

Vive le printemps et... Joyeuses Pâques à toutes!

BONJOUR AMIE.

Le printemps, qu'est-ce que ça signifie pour toi?

Ça signifie la lumière, les ailes d'oiseaux, les enfants qui jouent au caillou sur le trottoir, le ruisseau qui chante à pleine gorge?

Où ça représente les vitrines de couleur, les souliers défraîchis qui paraissent mieux dans les bottes, la bicyclette qu'on désire chaque année vers le même temps, les livres d'école qu'on voudrait foutre en l'air?

Le printemps, c'est un capricieux. Au mois de Mars, il nous est arrivé dessus sans crier gare. On l'a reconnu tout de suite lorsqu'on a vu les rues fraîchement arrosées, les dessins de craie blanche sur les trottoirs, les manteaux légers qu'on portait en frissonnant.

Et depuis il va et vient, prenant plaisir à nous entendre soupirer de froid. Il rit à plein soleil quelques heures, puis comme un enfant gâté qu'on entoure de trop d'attentions, devient moussade et pleure de la neige.

Mais on l'aime quand même... quand il est là.

Cet être fantasque et moqueur, qu'est-ce que les jeunes en pensent? La fièvre du printemps, est-ce que ça existe? Il paraît que oui, chez les filles surtout, si on en croit une petite enquête menée cette semaine.

"Ce qui me plaît dans le printemps, nous dit une étudiante, c'est de me promener sur les trottoirs secs, en envoyant promener dans les boules à mites les gros gilets et les tuques. Et puis j'aime les oiseaux et le soleil".

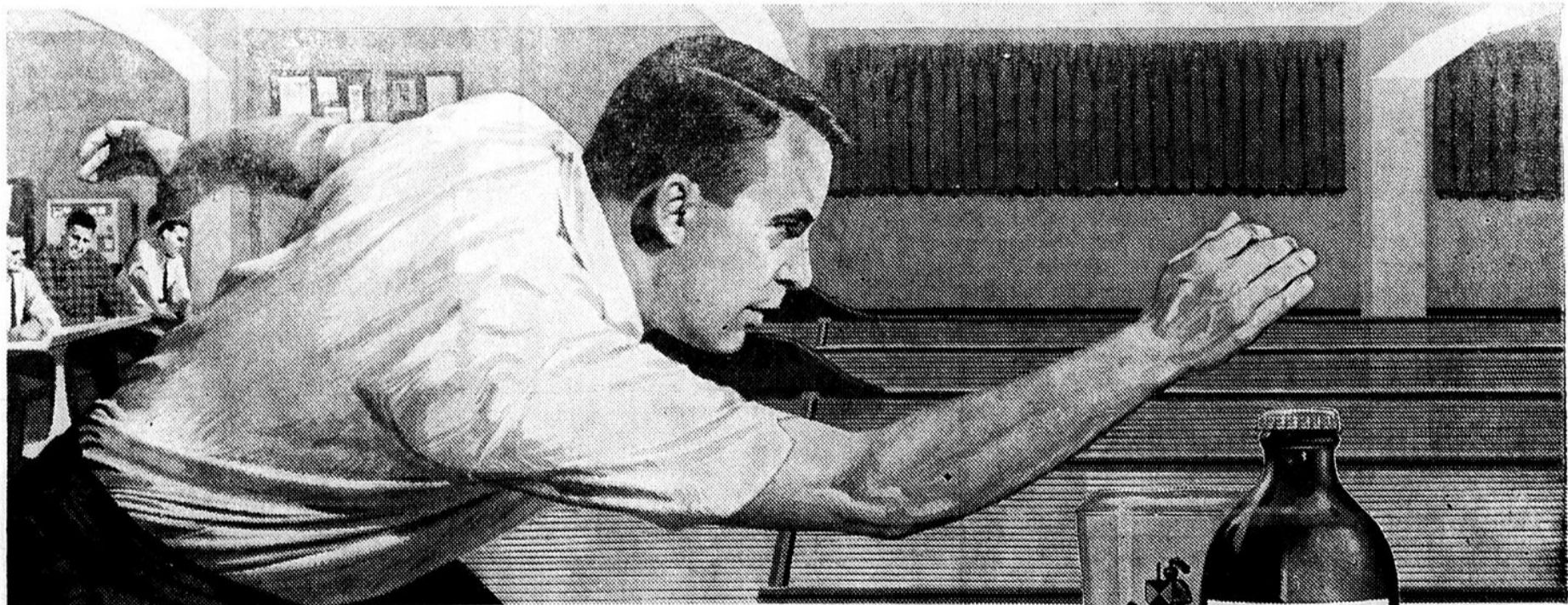
"Dans le mot printemps, nous confie une autre, je vois tout d'abord PAQUES. Puis je vois des fleurs, des oiseaux, du soleil; des jeunes demoiselles fières d'exhiber leurs nouveaux atours; par la main, deux amoureux jouissant du bonheur d'être ensemble devant tant de beautés".

"Le mot printemps s'unit dans mon esprit à FLEURS me éclaire une troisième. C'est la saison du renouveau, de la beauté, de la vie. Et ce sont les fleurs qui lui redonnent cette vie et cette beauté; les fleurs sont des morceaux de printemps".

Et puisque le printemps semble être la saison de la poésie, deux autres jeunes filles ajoutent que les fleurs multicolores aux parfums subtils, le soleil radieux et le joyeux ramage des oiseaux les enchantent. "Tout semble beau, nous remplit de paix et d'espoir".

VIVE LE PRINTEMPS ET JOYEUSES PAQUES A TOUTES!

Il prend comme exemple le pape du Christ sur la solitude, mais terrestre et relate leur so- car son Royaume n'est pas d'ici. litude contrairement au triom- La solitude vaincue par l'amour.



'O qu'y fait bon se la couler douce!'

Au pays du Québec, la bière O'Keefe, tout comme les quilles, devient de plus en plus populaire. Demandez-en l'avis d'experts comme Roger Charbonneau. De plus en plus, les gens actifs préfèrent O'Keefe — brassée avec le houblon sans grains plus coûteux, qui lui assure une douceur naturelle.

BUVEZ **O'Keefe** la bière douce



Roger Charbonneau
quilleur montréalais
renommé

Rites de Pâques et sacre du printemps

Pâques est certes foncièrement la grande fête religieuse que l'on sait, mais c'est aussi le jour traditionnel où nos coeurs se réjouissent du retour du printemps comme d'un vieil ami retrouvé. C'est la renaissance du genre humain et de son monde, symbolisée par la résurrection de Notre Seigneur.

Le thème religieux demeure pourtant le plus important. Les cartes de Pâques les plus demandées sont celles qui racontent, par l'image ou le poème, l'histoire sacrée du miracle d'espérance du premier dimanche de Pâques. Très populaires aussi sont les livrets et portefeuilles de première communion en cuirette. C'est une époque où les cartes adressées aux prêtres, pasteurs et autres membres du clergé ou de l'enseignement sont particulièrement appropriées.

Il n'en reste pas moins que nombre de cartes laissent éclater la joie profonde dont le souffle nouveau nous emplit les veines. Aussi étrange que cela paraisse, nombre des symboles inséparables pour nous de notre fête chrétienne datent pourtant de bien avant notre ère. Les recherches faites par Lila Macpherson, nous apprennent que, si le nom même de Pâques vient d'un mot hébreu signifiait passage en mémoire de la sortie des Juifs d'Egypte, le nom anglais (Easter) provient d'encore plus loin puisqu'il est une transformation du nom d'Eostra, ancienne déesse européenne du printemps. Selon la légende, Eostra avait un magnifique oiseau favori qu'elle transforma, par caprice, en lapin: celui-ci n'en perdit pas pour autant tous ses attributs et c'est ainsi qu'il continua à construire un nid qu'il emplit, le premier jour de printemps, d'un grand nombre d'oeufs colorés. De là vient la charmante coutume des oeufs pascaux.

Les anciens Perses teignaient des oeufs d'oiseaux avec des herbes et en faisaient cadeau à leurs amis pendant les célébrations vernalles. Les premiers chrétiens adoptèrent cette coutume de donner des oeufs comme présents, à Pâques, mais en

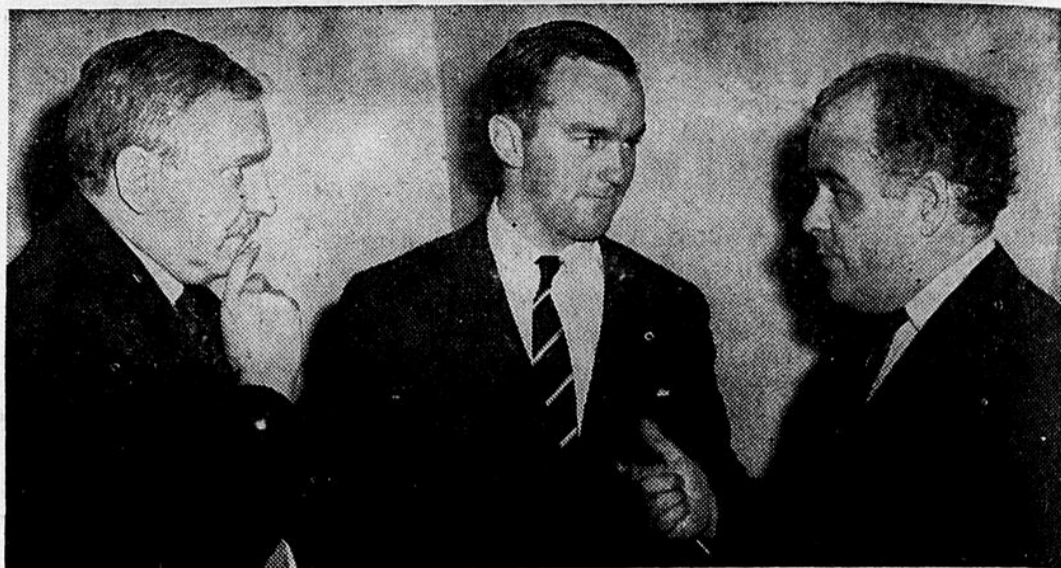
limitant la teinture à un rouge profond symbolisant, le sang du Seigneur.

Plus tard on commença à écrire de longs messages sur les oeufs qu'on envoyait aux amis; mais, comme les oeufs voyageaient plutôt mal, on eut l'idée, il y a un siècle en Allemagne, d'envoyer des cartes de Pâques. L'oeuf demeure le motif favori mais le lapin d'Eostra eut aussi du succès et les poussins, les canetons, les fleurs printanières et d'autres symboles de renouveau s'établirent solidement aux côtés des fervents rappels religieux.

Le lis pascal, maintenant symbole de pureté, a lui aussi une longue histoire. Il fut un temps où il était considéré comme une protection contre les esprits diaboliques; on le plaçait au-dessus de la porte d'entrée des maisons pour se défendre des mauvais sorts. On lui attribuait aussi le pouvoir de désensorceler.

Même notre parade de Pâques n'est pas aussi moderne que nous aimerions le penser et, quoiqu'en disent les New Yorkais, elle n'a pas vu le jour sur la Cinquième Avenue mais bien dans la Rome impériale. Pour les Romains, Pâques était l'avènement de l'an nouveau et le port de gais atours neufs, ce jour-là, était censé porter chance pour le reste de l'année. La parade des modes printanières se répéta annuellement, avant de s'étendre au reste de l'Europe et de sauter de là au Nouveau Monde avec l'arrivée des premiers colons.

Dans les cartes pascales, la seule réelle innovation est la carte contemporaine, aux souhaits espiègles et astucieux, qui fit son apparition il y a une dizaine d'années dans les boutiques spécialisées. Bien qu'elle se vende toujours à Pâques, elle est moins appropriée à la profonde signification religieuse de la résurrection qu'à d'autres occasions plus profanes, comme la St-Valentin ou la St-Patrick. D. Porter, ajoute d'ailleurs que la vente des cartes contemporaines, à Pâques, est relativement réduite si on la compare à celle des cartes d'inspiration religieu-



Le comédien, Jean Duceppe, l'adjoint au président, Eric Molson et le directeur de la section théâtre au ministère des Affaires Culturelles du Québec, Guy Beaulne s'entretiennent au cours d'une conférence de Presse tenue récemment à Montréal, à la Brasserie Molson du Québec, lors de l'annonce officielle de la reprise du "Théâtre

Populaire Molson" qui ira présenter "PATA-TE" de Marcel Achard, du 20 mai au 6 juin en Abitibi, au Lac St-Jean, de même qu'à Rimouski, à Baie-Comeau et, avec la collaboration de l'Hydro-Québec, à Manicouagan 2 et à Manicouagan 5.

se, qui sont les plus demandées, suivies de près par les cartes pleines de la joie fraîche des lapereaux, oeufs, poussins, can-

tons, enfants et de tout ce qui chante la naissance du souffle nouveau et de tous les espoirs qui l'accompagnent.

Joyeuses Pâques à tous nos lecteurs



LES SAILLIES D'ODETTE



"On dit: 'Le travail d'une maîtresse de maison n'a pas de fin' alors je ne commencerai sûrement pas quelque chose que je ne puisse terminer."

Clefs à la main

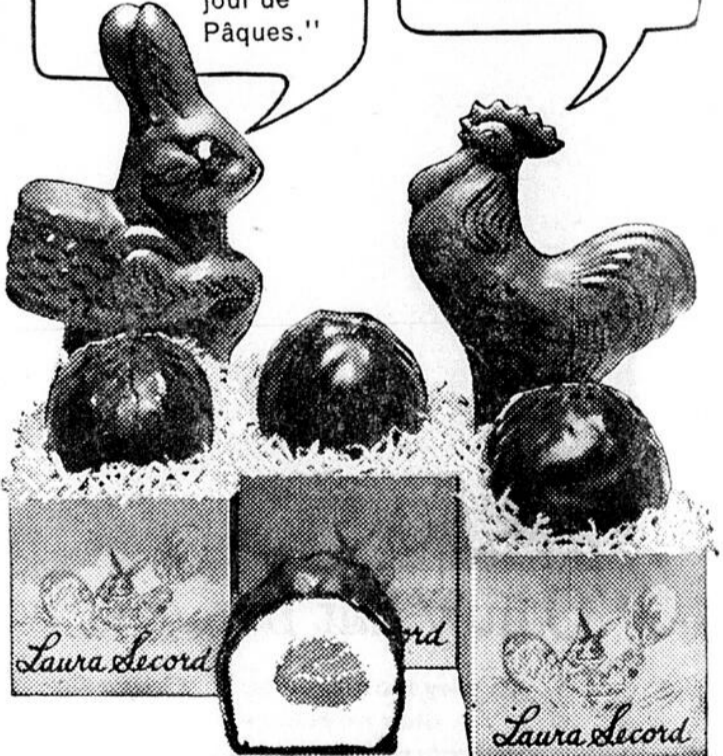
La chose la plus pratique dans votre bourse! Un accessoire pratique et étonnant. Tient les clefs au bout du doigt... jamais perdues ou égarées. Attachez-le à la pochette du miroir ou à la bordure. Les clefs peuvent sortir de 14" sur chaîne. Se remonte automatiquement. Mallez \$1.50 et on vous marrera une chaîne tout de suite, telle qu'expliquée.

LA LIBRAIRIE COMMERCIALE LTEE |
 DEPUIS 1926 2 GENERATIONS
 VENDEURS MECANICIENS A VOTRE SERVICE
 CONDITIONS DE PAIEMENT JUSQU'A 24 MOIS.
 22 EST. CARTIER (543-4407) CHICOUTIMI
 APRES FERMETURE 543-5065



DEPUIS 1695
 John de Kuyper & Son
 BLENDED GIN • DISTILLÉ À MONTRÉAL • LA VRAIE SAVEUR DE HOLLANDE

"Voici les oeufs que les enfants rechercheront le jour de Pâques."
 "Oui, ils les trouveront tout simplement délicieux."



La Pharmacie DESJARDINS

RUE SACRE-COEUR ALMA

Attention!

ELEVEURS DE MOUTONS

- Pour contrôler les vers de moutons — THIBENZOLE
- Pour éliminer les tiques de moutons — DOOM DUST (en poudre) Kil-Tox (en liquide)

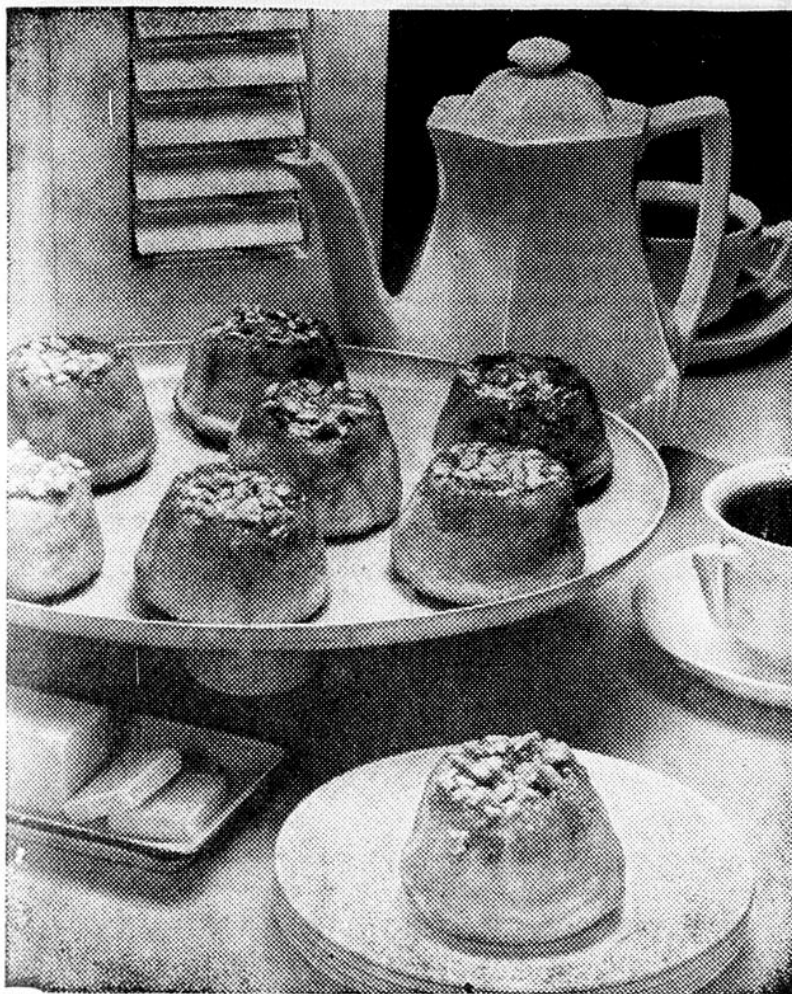
Vous pouvez vous les procurer à votre Coopérative locale ou directement

La Coopérative des Producteurs de Laine Limitée
 LENNOXVILLE, Québec

BRIOCHES AU MIEL ET AUX CACAHUETES

pour 24 brioches

- 1 1/2 tasse de lait
 - 1/4 de tasse de margarine ou de beurre
 - 1/4 de tasse de sucre granulé
 - 1/2 c. à thé de sel
 - 1 1/2 tasse d'eau tiède
 - 2 c. à thé de sucre granulé
 - 2 sachets de levure sèche rapide
 - 1 oeuf, bien battu
 - 3 tasses (environ) de farine tout-usage prêtamisée
- Margarine ou beurre ramolli
- 1/3 de tasse de cassonade bien tassée
 - 2/3 de tasse de miel liquide
 - 3 c. à table de margarine ou de beurre ramolli
 - 1 tasse de cacahuètes finement hachées
 - 1/2 tasse de cassonade bien tassée



Chauffer le lait jusqu'à frémissement. Lui incorporer 1/4 de tasse de margarine ou de beurre, 1/4 de tasse de sucre granulé et le sel. Laisser tiédir.

Entre-temps, verser la 1/2 tasse d'eau tiède dans un grand bol. Y faire dissoudre les 2 c. à thé de sucre. Répandre la levure sur le dessus. Laisser reposer 10 minutes, puis bien brasser. Ajouter en remuant le mélange de lait tiède et l'oeuf. Ajouter 1 1/2 tasse de farine et battre. Rajouter petit à petit suffisamment de farine pour obtenir une pâte souple, soit 1 1/2 tasse environ.

Renverser la pâte sur une planche ou une toile légèrement enfarinée. Pétrir jusqu'à ce que souple et élastique. Mettre dans un bol légèrement graissé. Badigeonner le dessus avec la margarine ou le beurre ramolli. Couvrir. Mettre dans un endroit chaud à l'abri des courants d'air, et laisser lever jusqu'au double du volume, soit 45 minutes.

Entre-temps, mélanger 1/3 de tasse de cassonade, le miel et 3 c. à table de margarine ou de beurre ramolli. Incorporer 1/2 tasse de cacahuètes. Diviser ce mélange également entre les 24 moules de 2 3/4" de diamètre et

1 1/2" de profondeur. Mélanger le reste des cacahuètes et la 1/2 tasse de cassonade. Mettre de côté.

Dégonfler la pâte avec le poing. La renverser sur la planche ou la toile légèrement enfarinée. Abaisser au rouleau une moitié de pâte, de manière à former un rectangle de 9" sur 12". Graisser le dessus avec la margarine ou le beurre ramolli et y répandre la moitié du mélange de cacahuètes et de cassonade. Partant d'un des grands côtés, rouler la pâte sur elle-même, comme pour un gâteau roulé. Souder le bord long de la pâte en pinçant avec les doigts. Couper en tranches d'un pouce et les coucher dans les 12 premiers moules.

Procéder de la même manière avec l'autre moitié de la pâte et le reste du mélange de cacahuètes et de cassonade. Couvrir. Mettre dans un endroit chaud à l'abri des courants d'air, et laisser lever jusqu'au double du volume, soit environ 45 minutes.

Mettre au four préchauffé à 350° F. et faire cuire pendant 15 à 18 minutes. Au sortir du four, renverser immédiatement sur des grilles à gâteaux et laisser refroidir.

Funérailles d'Angelo Larouche

Desbiens (DNC) — Lundi dernier, ont eu lieu en l'église Notre-Dame-du-Perpétuel - Secours de Desbiens les funérailles de M. Angelo Larouche, époux de Danielle Gagné, décédé accidentellement à Godbout à l'âge de 24 ans et 5 mois.

Le service était chanté par M. l'abbé Boudreault de Marie, Bonaventure, assisté des RR. PP. André Lamontagne, c.s.s.r., curé et Gérard Blanchet, c.s.s.r., vicaire.

Le cercueil était porté par les membres de la garde paroissiale, Stanley Boudreault, Rosaire Doré, Louis-Georges Girard, Jacques St-Pierre, Laurier Boily et Bernardin Dallaire, escorté des gardes Gérard Grenon, Gérard Maltais et Arthur Laforge.

Le défunt laisse pour pleurer sa perte, outre son épouse, son père et sa mère M. et Mme Edmour Larouche de Desbiens, son frère Charles - Edmour, ses soeurs Nicole et Lise, ses beaux-parents M. et Mme Albert Gagné de Ste-Foy, ses beaux-frères et belles-soeurs Mme Char-

les-Edmour Larouche de Desbiens, Dr et Mme Pierre Gagné de Québec, M. et Mme Guy Robitaille de Limoilou, Mlles Denise, Pauline et Suzanne Gagné de Québec, MM. Raymond, Bernard et Claude Gagné de Qué-

bec également.

La direction des funérailles avait été confiée à la maison Bérubé et Fils d'Alma.

Le journal offre ses plus sincères condoléances à la famille éprouvée.



Toujours là — avec de l'argent... pour faire réparer votre voiture ou pour toute autre raison valable. \$5000 à \$5,00000

NIAGARA FINANCE COMPANY LIMITED

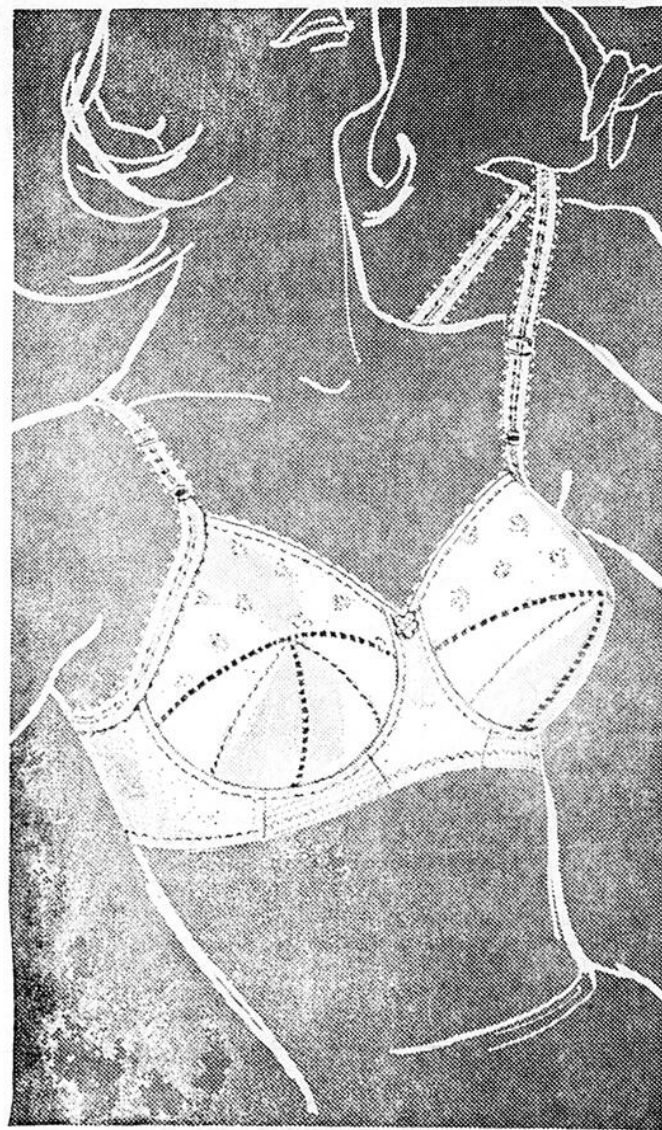
240 succursales d'un océan à l'autre

M. PARADIS, Gérant
Tél.: 662-6491

215 rue Sacré-Coeur C. P. 250

Edifice Collard

Alma, Québec



UN SOUTIEN-GORGE À BRETELLES EXTENSIBLES PAS COMME LES AUTRES!

SOUTIEN-GORGE RÉGLABLE S-T-R-E-T-C-H

STRAP

par Exquisite Form

\$4.00

SEULEMENT

La différence, dans ce soutien-gorge à bretelles extensibles, est vraiment évidente; les bretelles sont plus étroites (elles ne peuvent ni s'enrouler ni couper les épaules) et elles s'ajustent exactement à votre taille. Les bretelles extensibles suivent une ligne continue qui passe sous les bras, ce qui évite les bâillements et les plis! Elles descendent très bas dans le dos et leur action, alliée à celle du SPANDEX élastique, vous permet de respirer et de vous mouvoir très facilement. C'est exactement le soutien-gorge que vous attendiez, n'est-ce pas? Allez vite demander le Soutien-Gorge Stretch Strap par Exquisite Form.

▲ 22-36, B32-38, C32-38, En coton brodé blanc.

GAGNON & FRERES NOUVEAUTES
RUE SACRE-COEUR
ALMA

Le président provincial du Jeune Commerce à Desbiens

Desbiens (DNC) — "Ne soyons pas conservateurs extrémistes, ni causes de bonne entente infantile, prenons plutôt position énergiquement, soyons même causes de dérangement par nos critiques constructives. Chassons la crainte pour éloigner le traditionalisme qui en résulte souvent!" C'est en ces termes que M. Roger Laliberté, président provincial de la Jeune Chambre de Commerce, clôturait l'importante assemblée régionale tenue à l'hôtel de ville de Desbiens, samedi soir dernier. "Attachons-nous davantage à la chose publique comme corps intermédiaire que nous sommes d'abord; faisons preuve de responsabilité afin de transformer un jour prochain l'exécutif international qui ne compte actuellement aucun vice-président de langue française", de continuer M. Laliberté exposant le vaste champ d'action des Jeunes Chambres.

Cette assemblée était rehaussée par la présence, outre du président provincial, de M. Guy Bergeron, président régional, MM. Réal Lebel de Dolbeau, Guy Girard de Desbiens, Ghislain Harvey de Roberval, Claude Desjardins d'Alma, Marcel Boutin de Chibougamau, Roger Moreau de St-Félicien, Marcel Simard de St-Jérôme et Robert Laforest de Normandin, présidents de leur chambre respective.

Après le mot de bienvenue du président régional et local, on accepte l'affiliation de la Chambre de St-Jérôme, au conseil régional. MM. Guy Bergeron, Ghislain Harvey et Robert Laforest, ces deux derniers vice-présidents de l'exécutif régional, font ensuite lecture du rapport des activités depuis la dernière assemblée, suivi du rapport de chaque chambre.

St-Félicien s'est déclaré dans l'impossibilité de pouvoir tenir en ses cadres le débat oratoire régional cette année. Il est donc transporté à Alma où il aura lieu le 22 mars à l'hôtel de ville de l'endroit.

Le programme du congrès régional est ensuite porté à la connaissance des membres présents. On sait que c'est à Dolbeau que ce congrès se tiendra les 23 et 24 mai prochains.

Devant la déplorable assistance à la dernière assemblée à Chibougamau, il est proposé de fixer les réunions de cet endroit au mois de septembre, alors que la température est plus clémente et partant plus favorable au long voyage que cela nécessite.

Quant au signe régional distinctif, qui est l'objet de vives discussions depuis longtemps, on remet à l'exécutif régional la charge d'en trouver la solution.

Une invitation est également lancée aux chambres à l'effet de faire parvenir leurs communiqués pour la préparation prochaine du journal "La Vigie". On procède de plus à un vote de félicitations à l'endroit du rédacteur M. Ghislain Harvey

qui accomplit sa tâche avec le sérieux qu'elle nécessite.

On invite de plus les chambres qui y concourent, de voir à la préparation sérieuse et rapide du programme de la huitaine de gaieté qui se tient au cours de la saison estivale.

Il est plus décidé que la Jeune Chambre Régionale ne participe pas cette année au conseil économique régional.

La date de la prochaine assemblée est fixée au 20 avril à St-Jérôme.

M. Guy Bergeron invite enfin tous les membres au grand débat oratoire régional d'Alma et termine en souhaitant une amélioration concernant la ponctualité aux réunions.

COMPTABLES

Robert Morin, c.a.

Bureau: 164, Collard Tél.: NO 2-4855

Résidence: 623, Chapdelaine Tél.: NO 2-9305

ALMA

Tél.: Bur. NO 2-5872 Tél.: Rés. NO 2-9440

JEAN-PAUL SAUVE M.S.C., C.A.

Syndic et liquidateur

Comptable agréé

22 Sacré-Coeur ALMA

Lorenzo Bélanger et Associés

COMPTABLES AGREES - CHARTERED ACCOUNTANTS
FONDE EN 1915

Alma Montréal

745, rue Martel 1980 ouest, rue Sherbrooke
Tél.: NO 2-7688 Tél.: WE 7-4238 Suite 360

Résident - Senior A ALMA

JULES HAMEL M.Sc.C., C.A.

PAUL MARTEL, c.a.

Bureau: 48, Sacré-Coeur ALMA Tél.: NO 2-2731

Résidence: 740, Scott ALMA Tél.: NO 2-5482

Tél.: Bur. NO 2-6097 Case Postale 68
Tél.: Rés. NO 2-5627

J.-L. ROMEO JOBIN

Comptable Public Enregistré

EDIFICE "A.-L. GREEN Ltd"

8 rue, Sacré-Coeur — ALMA, P.Q.

Tél.: 662-6248 93 North Rd, Alma

SERVICE ECLAIR DE COMMISSION

LIVRAISON RAPIDE

Pour épicerie — Pharmacie — Tabagie

Commission personnelle, etc.

Distribution de circulaires

C. Laberge, prop.

A VOTRE SERVICE DE 9.00 A.M. A 10.30 P.M.

DIRECTEURS DE FUNERAILLES

Entreprises Funéraires Ltée

Directeurs de funérailles — Service d'ambulance avec oxygène et service de thérapie.

Salon Mortuaire à Alma, 338 St-Joseph NO 2-6117

Salon Mortuaire à St-Jérôme 349-2155

Gérant: J.-Ludger Potvin NO 2-2832

CARTES PROFESSIONNELLES

164, Collard Est ALMA Tél.: 662-6683

PAUL LALIBERTE

ARPENTEUR - GEOMETRE

Cessionnaire du greffe de Lamarre & Rioux et J.-Henri Lemieux.

Paul Laliberté, a.g.

Résidence: 216, Paré

Tél.: 662-9571

BERRY ADJUSTEMENT SERVICE LTD
SERVICE D'AJUSTEMENT LTEE

Ajusteurs d'assurance générale

58, rue Sacré-Coeur, ALMA P.Q. Tél.: 662-6691

GABRIEL FORTIN

Courtier d'assurance agréé

Représentant "LA SOCIETE DES ARTISANS"

336 Boul. Dequen

Quartier Naud

Bur.: 2-6871

Rés.: 2-5780

DR JULES SIMARD, o.d.

OPTOMETRISTE

Examen de la vue

Edifice A.L. Green Ltd.

8, rue Sacré-Coeur

Tél.: NO 2-2512

ALMA

CHIROPATICIENS

GUY GENOIS & GEORGES PLAMONDON

D.C., D.N.

D.C.

Tél.: NO 2-2422

421, rue Collard

ALMA

SERVICE D'AJUSTEMENT DU SAGUENAY Ltée

Ajusteurs et Evaluateurs

C. Fortin, prés.

37, rue Collard

Tél.: NO 2-6633

ALMA

CARTES D'AFFAIRES

Tél.: 662-5290

Herménégilde TREMBLAY Enr.

FENESTRATION, MUR -

RIDEAU ET EBENISTERIE

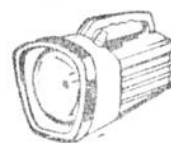
Résidentiel - Public - Commercial

395 rue SCOTT

ALMA



Pièces d'automobile et articles de sports



HANDY ANDY

541 rue St-Joseph Ouest

Tél.: NO 2-9252

Vincent Collard, prop.

Soirée dansante à Desbiens

Desbiens (DNC) — Samedi soir prochain le 21 a eu lieu à la fastueuse salle de l'hôtel de ville de Desbiens, une grande soirée dansante avec l'orchestre le "Quatuor de rythme" d'Alma.

Cette soirée était organisée au profit de l'oeuvre de la "Plage presse parlée et écrite de la région. "Nous avons déjà la preuve, dit-il, que cet organisme de planification et de développement économique est résolument engagé sur la voie de la réussite".

Familiale" locale. Toute la population et plus particulièrement les habitués de l'endroit sont venus se récréer sagement tout en encourageant une organisation qui ne cesse de progresser. Les importantes améliorations prévues pour l'été prochain sont conditionnées par la générosité de ceux qui ont pu profiter du confort par cette plage.

On demanderait de plus aux associations de camping et en général à ceux qui voudraient faire parvenir leurs dons pour la subsistance de la "Plage Familiale", de s'adresser à C. P. 236, Desbiens.

Adhésion renouvelée au CER

Le Club des journalistes du Saguenay vient de renouveler son adhésion au Conseil économique régional. Son président, M. Benoit Harvey sera le délégué officiel auprès de l'organisme, tandis que le vice-président, M. Lucien Emond le remplacera en son absence. Les mêmes personnes ont également été désignées sur le groupe de travail du tourisme dont le CER a décidé de former.

On se rappelle que l'an dernier, le Club des journalistes avait été l'une des premières associations à adhérer au Conseil économique. Son président avait alors signalé qu'en vertu de son code d'éthique professionnelle, la

Appel à la solidarité

Lors de l'assemblée régulière du Conseil régional des syndicats nationaux, tenue à Arvida, le président de l'organisme, M. Henri Vachon s'est adressé aux 70 délégués de toute la région pour souligner l'importance des

dicats du secteur de l'Aluminium. M. Vachon a fait appel à l'esprit de solidarité qui anime les travailleurs pour que ces derniers suivent de très près les futures négociations qui "auront sans aucun doute une influence déterminante sur l'industrie lourde de même que dans tous les autres secteurs".

Le président du Conseil régional s'est attardé sur les demandes qui seront discutées lors des négociations, plus spécialement celle des vacances prolongées de travail de la grande industrie devrait nous profiter à tous et cette demande de vacances prolongées n'est pas nou-

Achetez chez-nous Tél.: 662-3063
 Spécialités : Cire — Poli — Balais — Savons — Moppes
 Vacuum — Brosses — Nettoyeurs — Polisseuses
 Insecticides — Désinfectants — Poudre à balayer
 Papier de toutes sortes — Etc., Etc.

Boily *Gérard Boily*
 341, Ave des Etudiants ALMA

POUR TOUT GENRE D'ASSURANCE

consultez

LES ASSURANCES PARIZEAU LTEE

AVIS A NOS CLIENTS

Nous sommes maintenant en possession de tous les dossiers de "J.-M. Belley & Cie Inc".



ROGER PARIZEAU

vele puisqu'elle existe dans certaines industries aux Etats-Unis. Nous devons suivre de très près ces négociations afin de connaître d'avantage les problèmes que posent l'évolution des techniques modernes de production".

Lors de son message mensuel, M. l'abbé Guy Gagné a également abondé dans le même sens, développant l'idée que les travailleurs doivent être constamment attentifs aux problèmes qui se posent dans la vie du syndiqué.

Renseignez-vous sur les prêts de la Banque d'expansion industrielle

Des milliers d'entreprises canadiennes ont obtenu des prêts de la Banque d'expansion industrielle pour l'acquisition de terrains, d'immeubles, de machinerie ou encore pour augmenter leurs fonds de roulement ou lancer une nouvelle affaire. Nous vous invitons à nous soumettre vos besoins de financement à terme.

bei BANQUE D'EXPANSION INDUSTRIELLE

23 SUCCURSALES AU CANADA
 925, CHEMIN ST-LOUIS Tél.: 681-6341 QUEBEC

Assurez votre propre sécurité et celle de votre famille

Les Courtiers d'Assurances Agréés

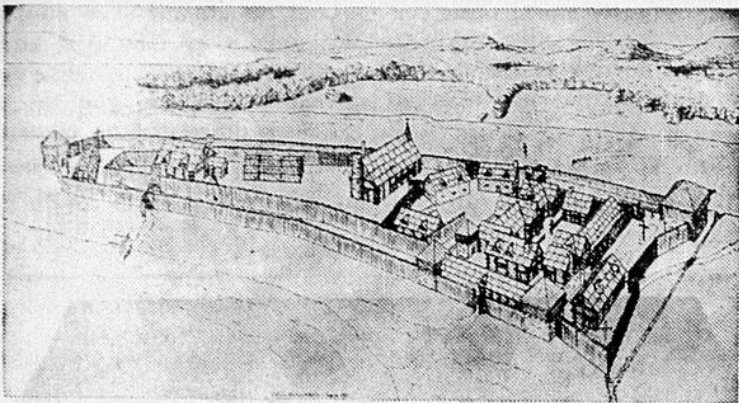
HARVEY & BARIBEAU

ASSURANCES GENERALES

67, Sacré-Coeur ALMA

Paul-Emile Harvey	Gérard Baribeau	Rémi Harvey
662-5811	662-3116	662-7231





Croquis du Fort Ste. Marie basé sur le plan de fondation préparé par le Docteur W. W. Jury.

FORT STE MARIE I

Le Projet Huronie commence à être annoncé

Des dispositions pour la reconstruction du poste historique Fort Ste. Marie I, à l'est de Midland, ont été annoncées par le Premier Ministre, John P. Robarts. Midland est situé à 80 milles au nord de Toronto, sur Georgian Bay.

Il a dit que le développement du Fort Ste. Marie va être la première étape d'un programme historique important, connu sous le nom de "Projet Huronie". Cette reconstruction, qui doit commencer cet été, sera effectuée conjointement par le Département de Voyages et Publicité de l'Ontario d'une part, et par l'Université de l'Ouest de l'Ontario d'autre part.

L'Honorable James Auld, Ministre du Département de Voyages et Publicité, ajouta qu'un montant de \$100,000 a été inclus dans les prévisions budgétaires de son département pour le premier stage de reconstruction.

Le Fort Ste. Marie I avait été construit en 1639, comme centre pour les missions Jésuites auprès des Hurons, et fut détruit dix ans plus tard afin de l'empêcher de tomber entre les mains d'Iroquois maraudeurs. Il est situé tout à côté de la Chapelle des Martyrs, érigée en 1925 à la mémoire de huit martyrs Jésuites du 17ème siècle. Le "Martyrs Shrine" attire environ 250,000 visiteurs par an.

Le docteur G. Edward Hall, Président de l'Université de l'Ouest d'Ontario, et qui, pendant plusieurs années a eu un intérêt personnel très poussé dans la formation archéologique de cette région, est un membre du comité. William Cranston, Président du Conseil Economique d'Ontario et ancien éditeur pour Presse Libre de Midland, en est le Chairman.

Monsieur Robarts a ajouté que le reste du "Projet Huronie" englobera l'établissement naval et militaire du Fort Penetanguishene, situé dans les alentours, des travaux archéologiques qui auront lieu près d'un important village Huron, le musée à l'endroit où les canonnières américaines avaient coulé la goëlette "HMS Nancy" près de Wasaga Beach, en 1814 et possiblement la reconstruction du Fort Ste. Marie II à l'Isle Christian, sur Georgian Bay. Pour cette reconstruction, la collaboration du gouvernement fédéral, qui s'occupe de faire de cette région un site historique national, sera requise.

Le docteur W. W. Jury, conservateur du Musée, à l'université, d'Archéologie Indienne et de Vie Pionnière, vient en tête du groupe universitaire à Fort Ste. Marie. Le docteur Jury a conduit d'importants travaux d'excavation dans la contrée d'Huronie pendant les dernières vingt années.

Fortifié à l'aide de bastions de pierre et entouré d'une palissade, le Fort Ste. Marie, vers 1648, logeait plus de 60 Français dont 19 prêtres. Le Fort comprenait un hôpital, des chapelles, des demeures, des étables, lesquels seront tous reconstruits, plus un cimetière. Il y avait aussi des facilités de logement pour les Indiens Chrétiens, qui venaient des villages environnants et passaient plusieurs jours au Fort pour y faire leurs dévotions. Les Indiens païens étaient reçus dans une enceinte spéciale.

Deux prêtres Jésuites du Fort Ste. Marie I furent torturés cruellement à mort, tout près, à St. Ignace, peu de temps avant la destruction du Fort Ste. Marie.



L'Hon James A. C. Auld

Leurs corps furent ramenés au Fort par Christophe Régnault, le cordonnier du Fort, en entrées ensemble. Plus tard, il récupéra les os des missionnaires qu'il enveloppa respectueusement dans de la soie pour le voyage à Québec.

Puis, il envoya une lettre en France dans laquelle il expliqua "qu'ils sont gardés avec grande vénération".

Père Jean de Brébeuf et Père Gabriel Lalemant furent béatifiés en 1925 et canonisés en 1930. Avec six autres missionnaires Jésuites, Isaac Jogues, Charles Garnier, Anthony Daniel, Noël Chabanel, René Goupil et Jean de la Lande.

Monsieur Robarts a annoncé aujourd'hui que le site qui sera utilisé pour le projet a été obtenu par l'Ordre Jésuite, et que l'Ordre aura droit d'accès permanent à l'endroit où, "après certaines suppositions, se trouverait l'emplacement de la tombe de Brébeuf. Plusieurs objets d'artisanat primitif que les Jésuites possèdent dans différents coins du monde, seront retournés au fort après la restauration.

Naturellement, ces projets ont une grande valeur éducative. En amenant des souvenirs vivants de notre passé—et par ceci, je veux dire, les personnes qui vont peupler ces sites et accomplir le genre de labeur du passé—nous donnons à nos enfants, et à nous-mêmes, une leçon inestimable d'histoire canadienne.

Ce projet n'est pas assujéti à un temps limite, monsieur Auld a dit, mais il espère le voir complété vers 1967, à l'occasion du 100ème anniversaire de la Confédération Canadienne. Il a souligné que ce projet ne fait pas partie du programme conjoint de subventions Fédéral-Provincial-Municipal pour le Centenaire.

PRINTEMPS

Hâte-toi doux printemps! De tous ces blancs atours
Devêts le sol gelé, exempt de toute vie.
Sans cesse, des beaux jours nous guetons le retour,
Et cet évènement voit nos âmes ravies.

Tandis que chaque fleur se gorge de chaleur,
Les jeunes papillons, aux ailes toutes roses,
Charment par les attraits de leur métamorphose,
Et oublient leur passé: chenilles sans valeur.

Humains et animaux marchent dans le matin
Grisés par cette odeur de lilas et de pin.
La frêle fourmi noire au travail nous entraîne
Et dans le sable chaud elle est de nouveau reine.

Bernard FORTIN,
Versification A
Collège classique, Jonquière.



Quand j'aurai terminé mes études secondaires, j'aimerais travailler dans une grande entreprise; mais y trouverai-je l'aide personnelle qui me donnera la formation nécessaire à mon avancement?



OUI! C'est même un des grands avantages de la Banque Royale

Avec plus de 1,100 succursales au Canada et outre-mer, la Banque Royale compte parmi les plus grandes institutions financières du monde entier.

Pourtant chacune de ses succursales est administrée comme une entreprise locale et fonctionne avec un personnel relativement restreint.

Cela signifie que dans la succursale où vous débutez, comme dans celle où vous parlez votre expérience, votre directeur s'intéressera personnellement à votre formation et à vos progrès. Il vous aidera de ses conseils et vous engagera à continuer vos études, en suivant des cours de formation bancaire et des stages de formation pratique, qui seront une excellente préparation pour votre carrière dans la banque.

À LA BANQUE ROYALE VOUS POUVEZ VISER HAUT!

La plupart de nos directeurs de succursales ont débuté chez nous en sortant du collège et ont été placés à la tête de leur première succursale vers l'âge de 35 ans. Nos plus hauts dirigeants, jusqu'au sommet de l'échelle, ont commencé de la même manière.

La Banque Royale, ce qui compte ce sont vos aptitudes, votre ardeur au travail, votre ambition et vos dispositions naturelles à traiter avec le public.

Les membres du personnel de la Banque Royale jouissent de nombreux avantages: caisse de retraite, assurance-vie collective, assurance-santé, congés de maladie et vacances payées.

Pour plus de détails, procurez-vous, dans n'importe quelle succursale, la brochure "VOTRE CARRIERE DANS LA BANQUE" ou passez voir le directeur de votre succursale.



BANQUE ROYALE



c'est derrière la cravate qu'une

LAURENTIDE



commence à faire plaisir. Comme bière douce, y a pas mieux!



LAURENTIDE
UN PRODUIT **MOLSON**



Deux grands événements touristiques pendant la belle saison sont sans contredit la Classique Internationale de Canots sur la rivière Saint-Maurice lors de la fin de semaine de la fête du travail et la Traversée à la Nage du Lac Saint-Jean au début du mois d'août. Récemment à l'occasion d'une conférence de presse tenue à La Brasserie Molson du Québec, les deux régions concernées, soit le Lac Saint-Jean et la Mauricie, se sont jumelées afin de tirer le plus de profit possible d'une publicité commune et par la même occasion, le publiciste de la Traversée, Louis-Gaétan Fortin (à gauche), et le président de la Classique Internationale de Canots, Henri-Paul Chevalier, ont invité Miss Hospitalité 1964, Mme Fernande Narbonne du Reine Elizabeth de Montréal, à visiter leurs régions respectives.

La traversée aura lieu le 8 août

Le Club aquatique du Lac-Saint-Jean vient d'annoncer un important changement à la dixième classique internationale qui se déroule entre Péribonka et Roberval. Il s'agit de la date de cet événement, qui a été portée du 1er au 8 août 1964.

Le changement a été fait à la suggestion du directeur des relations extérieures du Club aquatique, à Montréal, M. Ronald Corey. Celui-ci a signalé que le Canadian Open qui groupera, cette année, les meilleurs golfeurs du monde entier, y compris les Palmer, Nicklaus, Bob Charles, etc... se tiendra le 1er août, en banlieue de Montréal.

Les représentants des grands journaux et ceux des deux chaînes de télévision seront retenus par cet événement, ce qui priverait la Traversée d'une part de publicité appréciable. C'est pourquoi on a convenu de reporter la classique au 8 août, ce qui change peu de choses au calendrier des autres marathons internationaux présentés à Atlantic City, à Northumberland et à Toronto.

Le Club aquatique a toutefois une autre raison d'agir ainsi puisque ceux qui se piquent de bien connaître le climat de la région du Lac-Saint-Jean prétendent que la première semaine d'août en sera une de grands vents tandis que la suivante est habituellement une période ensoleillée et chaude, ce qui convient parfaitement à l'organisation des événements qui précé-

dent la Traversée internationale, épice de huitaines de gaieté.

Les nageurs qui participeront aux marathons d'Atlantic City et de Northumberland auront également quelques jours de plus pour s'entraîner dans les eaux du lac Saint-Jean et se préparer à la victoire.

La décision du Club aquatique a été prise il y a quelques jours, alors que les directeurs avaient l'avantage d'accueillir celui qui, à Montréal, est le meilleur ambassadeur de la Traversée internationale et de la région du Lac-Saint-Jean, M. Ronald Corey.

M. Corey a fait le voyage à Roberval en compagnie de sa jeune et gracieuse épouse, elle aussi une ardente de la classique du lac Saint-Jean dont c'est maintenant le 10e anniversaire.

Argent à prêter

1ère hypothèque, 7¼% Capital et Intérêt, 20 ans.
2ème hypothèque 9% pour acheter, vendre ou échanger, CONSULTEZ

IMMEUBLES OUELLET, ENR.
Courtier en immeubles

645, Boul. St-Jude TEL.: 662-7255 ALMA
Edmond OUELLET, gérant

Nettoyage à sec!

SERVICE AU COMPTOIR

TEL.: NO 2-2500

Martinizing

Alma

142 Collard Est

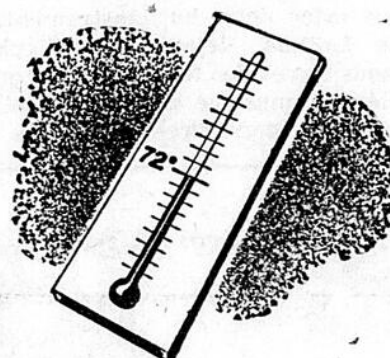
Nous achetons et vendons Fer et métaux
de rebut: Tuyaux, angles, poutres, etc . . .

I.I. SELIG & SONS LTD

Ave Dupont ALMA Tél.: 662-7764
Bureau Chef à Montréal

REPLISSAGE
DÈS MAINTENANT...

CHALEUR
PLUS TARD



FAITES REPLIR VOTRE RÉSERVOIR DE

TEXACO FUEL CHIEF

DÈS AUJOURD'HUI!

La rouille ne pourra pas vicier votre huile à chauffage si vous gardez votre réservoir bien plein de FUEL CHIEF. Vous aurez donc une chaleur constante, de tout repos, cet hiver. En outre, vous serez prêt à affronter les premiers froids avec la meilleure huile à chauffage sur le marché.



Vu que FUEL CHIEF est composée *uniquement de pétrole*, elle brûle plus proprement—ne laisse pas de dépôts visqueux sur les organes de la fournaise. Vous obtenez une chaleur bienfaisante à volonté et réduisez les frais d'entretien de votre brûleur. Commandez donc l'huile à chauffage FUEL CHIEF dès maintenant.

Avec votre paiement comptant

● UN SOU D'ESCOMPTE vous sera accordé sur chaque gallon si vous faites le plein, le MARDI, MERCREDI ou JEUDI

Les Huiles à Chauffage

Quartier Isle-Maligne ALMA



TOUR DE TERRE



Lise Lasalle

Les jeunes téléspectateurs ne s'ennuient pas du tout le samedi matin à 11 h. 30; c'est l'heure à laquelle Lise LaSalle et Jean Besré convient tout leur petit monde à prendre part à un TOUR DE TERRE inusité. Durant une demi-heure, au moyen de mots imagés, de chansons fantaisistes et de musique descriptive, ces deux comédiens essaient d'éveiller chez les enfants la joie de connaître.

"Four ne pas rater notre but, nous dit Lise LaSalle, Réjane Charpentier nous remet des textes très fouillés; la musique de François Morel et de Pierre Bra-

Le camping en famille

Presque soudainement, au début de 1962, la famille québécoise découvrait les grandes joies du Camping en famille. En cela, elle ne faisait qu'imiter l'exemple de milliers de familles de tous les coins du monde. Certes, il y avait bien quelques centaines de nos familles québécoises qui avaient adopté ce genre de vacances en plein air, mais ce n'est vraiment qu'à la suite de l'Exposition du Camping tenue au Centre de l'Immaculée-Conception, sous la direction générale du Père Marcel de la Sablonnière, au printemps de 1962, que des milliers de familles de notre province adoptèrent avec enthousiasme le camping familial comme sport. Et cette explosion d'intérêt pour la belle vie au grand air n'a fait qu'augmenter depuis, à un rythme impressionnant.

Comment donc expliquer cette explosion d'intérêt pour le camping familial? Rien de plus facile. Depuis longtemps, les Européens, les Américains et un bant sert à illustrer les divers instruments. L'équipe a d'autant plus de plaisir à réaliser cette émission que celle-ci s'adresse à un auditoire vivant et spontané".

grand nombre de Canadiens, avaient été conquis par les nombreux avantages de la vie au grand air, l'attrait des voyages, le plaisir des parents et enfants de passer une belle vacance ensemble dans l'intimité de la grande nature et, aussi, par le côté économique de ce genre de vacances. Il fallait voir à l'Exposition du Camping tous ces gens qui n'avaient auparavant jamais songé à dresser une tente, s'intéresser vivement à ce sport devenu national, écouter les récits de voyages des campeurs dont le bonheur était si manifeste qu'il constituait la meilleure propagande en faveur du camping, lequel n'est, en somme, qu'une vie de santé se déroulant en pleine nature et qui profite admirablement à toute la famille.

Mais il y a plus. Le camping familial répond à un besoin de nos jours. C'est pourquoi il captive toutes les classes de la société. On ne peut pas contester que nous sommes témoins d'un retour à la nature, à un besoin de s'éloigner temporairement d'un excès de confort urbain. Les gens ont un bon standard de vie, possèdent une voiture et, en grande majorité, peuvent maintenant profiter de nombreux loisirs. Et notre réseau routier s'étant amélioré, une escapade hebdomadaire à la campagne s'impose afin de se repo-

ser de la tension de la vie moderne. Le camping familial satisfait ce besoin d'évasion, car il rapproche de la nature plus que

toute autre forme de vie estivale. On arrive facilement à s'adapter au camping en plein air et à l'aimer sans avoir d'expérience.

NOTAIRES

DEMERS & BOILY

NOTAIRES

Cessionnaire du greffe de Me Raymond Lapointe

70 Sacré-Coeur

ALMA

Jean-Claude Demers 662-6114 — Gaétan Boily 662-7145

FRANCIS LEMAY

NOTAIRE

CESSIONNAIRE DU GREFFE DE R. ANGERS, N.P.

7, rue Sacré-Coeur

ALMA

Tél.: NO 2-5450

LOUIS-J. FORTIN

NOTAIRE B.A.L.L.B.

Tél.: Bur.: NO 2-3539

Rés.: NO 2-9528

260, St-Joseph

ALMA

ARCHITECTE

ARMAND GRAVEL

ARCHITECTE

232 rue St-Joseph, Est

Edifice "Lavole"

ALMA, P.Q.

Tél.: NO 2-3264

INGENIEURS

GENIE MUNICIPAL ET SANITAIRE

GRAVEL & SIMARD

INGENIEURS — CONSEILS

BUREAU: 164, rue Collard

ALMA

Tél.: 662-7956

58, Est, Sacré-Coeur

Tél.: NO 2-7227

ANDRE B. DESROCHERS Ing. P.

Génie municipal
Structures de tous genres

INGENIEUR CONSEIL

825, Notre-Dame

Tél.: NO 2-7923

JEAN AMIOT, Ing. P.

Ingénieur en électricité, plomberie, chauffage
et ventilation

ALMA

BETON ARME - STRUCTURES METALLIQUES
ETUDE DES SOLS

ROGER SIMARD, S. Sc. A., Ing. P.

INGENIEUR - CONSEIL

RESIDENCE: 330 Gauthier, Alma, P.Q., Tél.: 662-4897

BUREAU: 164, rue Collard Alma, P.Q. Tél.: 662-7956



Pour saluer les amis...

VAN KAMP

★ ★ ★
GENEVA

DISTILLÉ À BEAUPRÉ AU GOÛT DE CHEZ-NOUS

Vous voulez faire parvenir des fleurs à un parent, un être cher,

Dites-le toujours avec des fleurs!...

un ami ou encore un malade? Employez notre système FTD... qui vous permet de faire livrer votre commande n'importe où dans le monde entier... Le personnel expérimenté du Salon Ida est à votre service à toute heure du jour.

LE SALON IDA Fleuriste

190 rue Collard

ALMA

Tél.: NO 2-6666 — 6667 — 6668



Au sujet de l'étiquette sur les produits du Lac-Saint-Jean,

Mise au point de Mgr V. Tremblay

Chicoutimi, le 13 mars 1964

Monsieur Louis-Marie Tremblay,
Directeur du Lac-Saint-Jean,
Alma.

Cher Monsieur,

Je vois dans L'ETOILE DU LAC du 12 mars la représentation d'un projet d'étiquette pour les produits du Lac-Saint-Jean. Je ne sais pas si ce modèle sera accepté ou si on en choisira un autre, mais je suis sûr qu'on y mettra le nom Lac-Saint-Jean. Comme on vous attribue une responsabilité dans ce projet, je me permets de signaler à votre attention une faute d'orthographe remarquée sur la vignette.

On écrit "St." (avec un point). C'est la forme anglaise. En français la règle est de mettre un point après les premières lettres d'un mot abrégé, ce point indiquant des lettres absentes, mais de ne rien mettre quand la dernière lettre du mot s'y trouve. Ainsi, on écrit M. pour "Monsieur", mais Mme pour "Madame", Mgr pour "Monseigneur", Mtre pour "Maître". De même on écrit S. Jean ou St Jean pour "Saint Jean"; les deux formes d'abréviation sont admises, avec le point dans le premier cas, sans point dans le second.

De plus, il est de rigueur de mettre le trait d'union entre les deux mots qui sont associés pour former un seul nom; donc St-Jean ou Saint-Jean. L'abrévia-

tion étant admise pour économiser le temps et l'espace dans un texte courant, il est bien préférable d'écrire en entier le mot "Saint" dans un imprimé écrit une fois pour toutes; mais dans l'un ou l'autre cas le trait d'union est nécessaire.

Entre Lac et Saint-Jean, le trait d'union est sujet à interprétation. Il est nécessaire dans le nom du comté, du journal, de la marque de fromage, parce que là le nom est composé des trois mots. Quand "Lac-Saint-Jean" désigne la région localisée par le lac on peut mettre le trait entre Lac et Saint-Jean, mais on peut aussi l'omettre, de l'avis de plusieurs compétences en la matière. La question est subite et la solution dépend, en

bonne logique, de la façon de concevoir la chose.

Je remarque que dans la légende au bas de la vignette on appelle celle-ci "une libelle". Ce terme n'est pas français en ce sens. "Libelle" pour désigner cette chose dont le nom français est "étiquette", est un pur

anglicisme, mauvaise traduction de "Label". Le terme français "libellé" ne signifie pas: muni d'une étiquette; il n'y a aucune raison pour justifier l'emploi du mot libelle pour une étiquette.

Espérant que ces quelques observations, faites uniquement pour rendre service, vous permettront d'informer qui de droit à l'occasion, je vous prie de me croire.

Bien fraternellement vôtre.
Victor Tremblay, P.D.

Les esquimaux...

(suite de la 18ème page)

"Ma fille est âgée de trois ans et elle devrait devenir infirmière ou institutrice", de dire un jeune Esquimau, agent adjoint du Service septentrional, à Igloodlik; mon fils a cinq ans et il devra fréquenter une université. Il faut prévoir des choses comme celles-là et c'est pourquoi je mets de l'argent de côté dès maintenant".



**JOYEUSES
PAQUES**

à tous
nos clients
et amis

VOTRE MAGASIN

**Gagnon
Frères**

MEUBLES

Les concours littéraires et scientifiques du Québec pour 1964

Le ministre des Affaires culturelles, monsieur Georges Lapalme, a annoncé qu'une cinquième section consacrée aux ouvrages en langue française pour enfants et adolescents était ajoutée aux concours littéraires et scientifiques pour 1964 dont il a fait connaître en même temps les règlements.

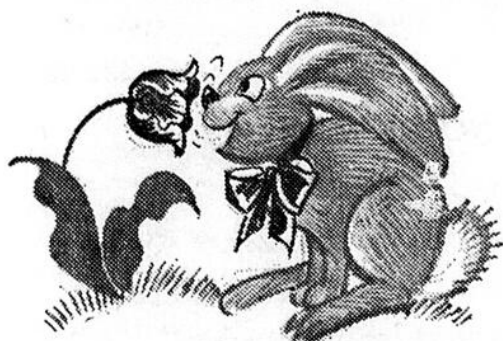
Chacune des quatre premières sections: littérature d'expression française, littérature d'expression anglaise, sciences morales et politiques et sciences de la nature, comporte un premier prix de \$4,000, un deuxième prix de \$3,000 et un troisième prix

de \$1,500

La section des ouvrages en langue française pour enfants et adolescents comporte deux catégories: a) les albums illustrés; b) les livres pour les jeunes, illustrés ou non, autres que les albums, tels que conte, récit, roman, ouvrage de vulgarisation scientifique, etc. Un prix de \$750 est prévu pour le meilleur ouvrage inscrit dans chaque catégorie. En outre, le jury pourra accorder un prix de \$500 pour l'illustration jugée la meilleure dans les ouvrages présentés à la condition que l'artiste réside dans le Québec et soit citoyen canadien.

JOYEUSES PAQUES

A TOUS NOS CLIENTS ET AMIS



Coopérative Agricole d'Alma

51 RUE HARVEY

ALMA

ALPHONSE BOUDREAU, président

ALPHONSE DORE, gérant

Les esquimaux du Grand Nord et l'éducation

Dans les îles Belcher situées dans la baie d'Hudson, un jeune instituteur du Manitoba fait subir une épreuve de lecture afin de comparer le progrès de ses quinze élèves esquimaux à ceux d'élèves du sud du Canada. Il sait que les jeunes élèves qui fréquentent cette école d'une classe dont les fenêtres sont balayées par la neige, sont vraiment intéressés et qu'ils ont l'esprit vif. Mais il leur faut du temps pour apprendre une nouvelle langue et aussi pour apprendre ce qui se passe dans leur monde extérieur qui leur est étranger et l'école n'existe que depuis trois ans et demi.

Les écoliers ont terminé leur épreuve dans les vingt minutes réglementaires. Paulossie Kavik, qui porte toujours sa carabine au cas où il verrait un lagopède quand il rentre à la maison, a conservé tous ses points. Les autres élèves ont conservé des points bien au-dessus de la moyenne exigée dans une telle classe.

"L'école des îles Belcher n'est pas la seule à obtenir de tels succès; d'autres écoles des Territoires du Nord-Ouest et du Nouveau-Québec ont aussi conservé une excellente moyenne dans des examens semblables", a déclaré le ministre du Nord canadien, M. Arthur Laing. "En réalité, les progrès et l'essor rapides de l'éducation constituent l'un des faits les plus extraordinaires du Nord aujourd'hui. Les inscriptions aux écoles ont dépassé le chiffre de 6.000; environ 300 apprentis suivent, en dehors des écoles, des cours d'arts et métiers qui vont du fonctionnement d'un matériel lourd jusqu'à la gestion d'un café et la mise en filet du poisson".

Au cours des six dernières années, l'augmentation de l'inscription scolaire a été des plus spectaculaires dans les établissements peu peuplés de l'île Baffin, du district de Keewatin et du Nouveau-Québec. Dans cette dernière région, où 96 p. 100 des élèves sont Esquimaux, les chiffres de la fréquentation scolaire ont passé depuis 1958 de 50 environ à plus de 650. Depuis 1955, l'école de Frobisher Bay, située dans l'île Baffin, s'est agrandie de treize salles de classe; l'école actuelle de quinze classes et de plus petites écoles situées dans des établissements isolés logent

un total de 628 enfants. Dans le district de Keewatin, près de 500 enfants passent une journée scolaire régulière, entrecoupée de jeux à midi et d'un repas chaud nourrissant servi par l'institutrice.

"Environ 400 enfants esquimaux ne fréquentent pas encore l'école dans l'est de l'Arctique canadien", a déclaré M. W.-G. Devitt, surintendant des écoles du district de l'Arctique. "Ces enfants se trouvent surtout dans les camps de chasse de l'île Baffin où les familles vivent de chasse et de piégeage. Les parents n'ont d'autre choix que de se séparer de leurs enfants inscrits à l'école pour l'année scolaire, ou d'abandonner leur moyen de subsistance et s'installer dans un établissement peuplé où la chasse pourrait bien laisser à désirer. C'est un choix difficile à faire pour une famille esquimaude étroitement unie".

Afin de faciliter le passage de la vie au foyer à celle du "pensionnat", on construit près des écoles du district de l'Arctique des auberges d'un type familial qui comprennent des lits à étage pour huit enfants. Un père et une mère esquimaux surveillent les enfants. Les filles aident à la couture, aux repas et au ménage; en fin de semaine, les garçons chassent et piègent avec leur père adoptif. Une fois l'année scolaire terminée, ces jeunes retournent dans leur famille.

"Dans un petit établissement, l'instituteur et le missionnaire sont vraisemblablement les seuls habitants de la localité qui ne soient pas Esquimaux", d'ajouter M. Devitt. "Ainsi, l'instituteur peut être appelé à distribuer des médicaments, à prodiguer des premiers soins, à acheter et à

emballer des sculptures, ainsi qu'à distribuer les chèques d'allocation familiale, en plus de faire la classe. Si une épidémie de rougeole frappe l'établissement, l'instituteur n'a qu'à serrer ses livres et attendre que l'épidémie se passe".

Dans le district de Mackenzie, le gouvernement fédéral a construit en 1947 sa première école à Tuktoyaktuk, à l'est de l'embouchure du fleuve Mackenzie. Au cours des dix années qui ont suivi, il a ouvert d'autres écoles où des Esquimaux et des Indiens sont les premiers à terminer leurs études. La première Indienne à devenir institutrice dans les Territoires du Nord-Ouest est diplômée de l'école sir John Franklin, à Yellowknife. L'été dernier, un jeune Esquimaux a obtenu son diplôme de l'école publique d'Inuvik avec une moyenne supérieure à 80 p. 100 et à l'heure actuelle, il étudie les sciences à l'Université du Manitoba. Grâce à un programme de subventions et de prêts, tous les élèves des Territoires du Nord-Ouest qui sont admissibles à l'Université, seront en mesure de poursuivre leurs études dans des universités du Sud.

Les Esquimaux eux-mêmes commencent à songer à ce qu'une bonne éducation académique peut apporter à leurs enfants dans l'avenir.

(suite à la 17e page)

Journées d'Etude sur la morale médicale

L'Association des hôpitaux catholiques du Canada, en collaboration avec l'Association des hôpitaux catholiques de la province de Québec, organise, les 6, 7 et 8 avril, à Chicoutimi, à l'hôpital Hôtel-Dieu Saint-Valier, des Journées d'Etudes sur les problèmes de morale médicale.

Les diverses séances, consacrées entre autres à l'étude de l'euthanasie, du secret professionnel, de l'avortement, de l'administration des sacrements en cas d'urgence, seront dirigées par Mgr Edgar GODIN, chancelier du diocèse de Bathurst.

Ces journées ont pour but d'instruire des nouvelles données de la morale médicale les membres du clergé, les aumôniers d'hôpitaux, les religieuses, les médecins, les infirmières, les étudiants et étudiantes en médecine et en nursing et toutes les personnes qui s'intéressent aux problèmes de morale médicale.

S. Exc Mgr Marius PARE, évêque de Chicoutimi, a accordé son patronage à cette session d'étude, la quatrième depuis 1961, et prendra la parole à la réunion d'ouverture.

Les inscriptions doivent être adressées à l'A.H.C.C. 312, avenue Daly, Ottawa 2, Ont.

"Dans tous les Cantons" à Alma, dimanche le 29 mars à 4 heures p.m.

Les téléspectateurs de la région de Saint-Joseph-d'Alma auront l'occasion de retrouver, le dimanche 29 mars à 4 heures de l'après-midi, l'atmosphère de gaieté et d'entrain qui régna lors de la halte chez eux des ambulants de Radio-Canada, en septembre dernier.

En effet, tous ceux qui ont participé à l'émission folklorique "Dans tous les cantons", soit

comme spectateurs, soit comme acteurs, pourront maintenant se voir et s'entendre le 29 mars, sur les ondes du réseau français de télévision de Radio-Canada.

Les chanteurs, gigueurs, musiciens, danseurs et conteurs de Saint-Joseph-d'Alma sauront aussi amuser et intéresser les amateurs de folklore de toutes les régions desservies par le réseau français.



Cette photo a été prise à l'Ecole Champagnat d'Alma lors du congrès régional des travailleurs forestiers qui s'est tenu le 15 mars derniers. Les travailleurs de la forêt ont mis en relief à cette occasion, le désir qu'ils entretiennent d'avoir une situation sociale équivalente à celle des gens de métier, en se groupant au sein du syndicalisme professionnel. Sur la photo de gauche à droite: MM. Isidore Lepage, directeur de l'exécutif du nouveau syndicat; Jean-Louis Duchaine, secrétaire; Richard Paradis, président fondateur du syndicat, lequel a été maintenu à son poste; Louis-Albert Duguay, vice-président et Lorenzo Fortin, membre ex officio.

(Photo Jean Le Photographe)



POUR ENTREPOSER VOS FOURRURES ET
VOS MANTEAUX DE DRAP

APPELEZ

662-6525

LA VOUTE MODERNE DU

MAGASIN PARISIEN

RUE SACRE-COEUR

ALMA

GAGNEZ DE L'ARGENT

1er PRIX :	2ème PRIX :	3ème PRIX :	4ème PRIX :
\$100.00	\$50.00	\$25.00	\$25.00

EN MARCHANDISE A NOTRE MAGASIN

- 1 — Entrez vos fourrures chez PARISIEN.
- 2 — Votre manteau sera assuré à 2¼ et annuel 2½.
- 3 — Notre voute est acceptée par l'association des assurances.
- 4 — Le Nettoyeur Simard Ltée collectera les manteaux.
- 5 — TIRAGE LE 23 MAI 1964.
- 6 — Appelez au magasin et demandez M. Edmond Arseneault.

EDITORIAL

Manque flagrant de solidarité!

L'AGE de notre collège est dans un état de survivance qui voisine l'agonie. Elle n'a de force que le nom car les idées qui auraient dû murir durant cette année scolaire furent gâtées par le manque d'activité de l'association. Les réunions officielles furent très rares et celles qui ont au lieu firent preuve d'individualisme récalcitrant. Je crois que le bien commun de la collectivité étudiante n'a pas été pris au sérieux. De plus, il se pose un problème véritable quant à l'acceptation des classes de Versification en descendant dans les cadres de l'association. Ce problème ne pourra être résolu que par le raisonnement et l'acceptation intelligente de ces élèves.

Vu l'état actuel des choses, vu le développement et les circonstances qui nous entourent, il serait excellent de faire mûrir davantage l'idée "d'association des étudiants" et de supprimer, pour cette année, les élections qui doivent avoir lieu au mois d'avril.

M. Pelletier

UN JOURNAL ETUDIANT REGIONAL?

Les directeurs de tous les journaux étudiants des collèges classiques de la région se sont réunis dimanche dernier à Alma pour étudier la possibilité de publier un journal sur une base régionale. L'assemblée dirigée par le président Luc Tremblay du collège classique de Jonquière a siégé pendant plus de deux heures pour en arriver à une conclusion positive.

Le problème des finances qui constituait le principal obstacle sera résolu grâce à une coopération égale de chaque collège.

Les fonctions de rédacteur en chef, des comités de finances et de publications ainsi que toutes les fonctions connexes ne sont pas encore accolées à des noms, mais elles seront toutes déterminées dimanche le 5 avril lors de l'assemblée générale annuelle de FAGECC.

On ne s'en tiendra qu'à une seule publication pour l'expérience de cette année. Elle sera de quatorze pages et sortira vers le 15 mai.

ELECTIONS IMPORTANTES

Le terme du comité exécutif de la Fédération des Associations Générales des Etudiants des Collèges Classiques de la région (FAGECC) prend fin avec la fête de Pâques. Aussi, les différents chefs étudiants du cours collégial se préparent-ils activement aux élections pour se tailler une place au sein du comité.

La fédération qui n'a pris forme qu'en octobre 1963 en sera donc à sa première dissolution de l'exécutif. Avec les prochaines élections, elle entreprendra sans aucun doute la phase la plus importante de son histoire, soit celle de la survivance. Un travail gigantesque fut accompli jusqu'à date avec l'établissement d'une charte officielle qui devrait être ratifiée à l'assemblée générale annuelle. Pour leur part, les règlements subiront une première épreuve alors qu'ils seront les seules normes pour les élections.

La fédération n'est âgée que de quelques mois, mais elle nous apparaît déjà comme une nécessité. Les contacts entre les étudiants d'un même niveau, mais vivant dans un autre milieu s'avèrent précieux. Certains collègues (le nôtre en particulier) ont même récolté des conseils (fruits de l'expérience de confrères) qui aideront certainement à l'amélioration de leur conseil étudiant.

Espérons que l'optimisme qui règne actuellement sera le souffle qui assurera la survivance de l'organisme régional. Souhaitons en dernier lieu que les étudiants posent un vote réfléchi lors de l'assemblée générale qui se tiendra à Chicoutimi dimanche le 5 avril.

Bertrand Girard

Au sujet du "Plâtrage et du replâtrage des filles".

"Il ne faut jamais frapper une femme, ne fût-ce qu'avec une fleur". (Louis XIV).

L'érudit Monsieur Marcil, connaissait sûrement cette citation Malheureusement, il faut convenir qu'il a la mémoire courte. Plusieurs lecteurs se rappelleront l'audacieuse farce parue dernièrement dans ce journal. Il était question de gâteaux trop crévés, de châteaux "chevelus" et autres termes techniques propres à M. Marcil.

Je ne vient pas contredire le fond même de l'article, mais je déplore le style saugrenu, le vocabulaire et les expressions exagérées que l'auteur emploie.

Pourquoi cet article littéraire? Ce style hautain? Pourquoi ce ton de juge suprême? Qui nous permet de porter un jugement

aussi catégorique sur la gent féminine? Soyez observateur, Monsieur Marcil, c'est votre droit. Mais parler ainsi de personnes du sexe féminin: NON.

Vous déplorez les maquillages crémeux, choquants (ce qui est vrai pour certaines filles) et vous employez vous-même (pour les critiquer) un style similaire. Soyez plus poli Monsieur Marcil! Soyez plus diplomate et moins emprunté!

Peut-être alors, que les critiques que vous formulerez seront plus acceptées, plus écoutées aussi.

P.S. Merci au moins pour la farce, la crème et les petits gâteaux.

Louissette Bond
12e Science-Lettres

RASSEMBLEMENTS ETUDIANTES

Un chat bilingue!

Au sujet du bilinguisme au Québec, voici ce qu'on a pu lire dans le journal L'INDEPENDANCE, organe officiel du Rassemblement pour l'Indépendance Nationale:

"Une souris (L'indépendantiste) pourchassée par un chat (le non-indépendantiste) se réfugie dans un trou. Entendant miauler, elle n'en sort pas. Après quelques minutes, la souris entend aboyer. "C'est un chien qui est là. Le chien a certainement dû chasser le chat", se dit-elle. La souris sort de sa cachette. Elle est aussitôt attrapée par le chat qui lui dit, avant de la croquer: "C'est l'avantage d'être bilingue" . . .

C'est en effet ce qui se produit au Québec avec ce bilinguisme "qui nous tue". L'anglais est utilisé aux dépens du français qui souffre énormément cette utilisation d'une langue étrangère. Le bilinguisme diminue la langue maternelle.

Alain Bouchard

A celles à qui le chapeau fait . . .

Depuis quelques jours, plusieurs jeunes filles répondent à mon article sur la femme et le pantalon: Croyant me déplaire énormément, elles m'ont adressé de petits écrits "anonymes" qui pourraient s'avérer désagréables pour une autre personne que moi. L'une d'elles s'est même offerte le déplaisir d'affirmer qu'elle refuserait de se marier avec moi. Mais pour ce faire, il faudrait que je fusse assez bon pour le lui demander.

D'après son agissement; je déduis que cette jeune fille (fille-garçon) n'a de semblable avec le sexe opposé que l'habillement.

La tentation étant trop forte et je crois, quelques diables me poussant, je me sens à la hauteur pour risquer une hypothèse sur ce que doit être à mon avis l'allure et l'intelligence de ces êtres: corps 36-24-36; quotient intellectuel 20.

Bernard Pilote, 12 Sc.

Etudiantes! ne lisez pas ceci!

Etudiantes, l'Indépendance a besoin de vous. Avec le bill 16 qui prendra tout probablement force de loi bientôt, vous aurez les mêmes droits que l'homme. Même si cette loi causera quelques anicroches à la galanterie, votre rôle social n'en sera que revigoré.

L'Indépendance a besoin de vous! Etudiantes, vous détenez une forte proportion de la

balance électorale. Votre appui à la cause indépendantiste nous est indispensable pour notre Québec libre.

Les raisons qui motivent cette demande sont celles-ci: 1) revalorisation réelle du rôle de la femme dans la politique grâce à l'INDEPENDANCE DU QUEBEC.

2) l'Indépendance accordera la vraie place qui vous revient de droit.

Contactez donc dès maintenant une des nombreuses étudiantes qui aident la promotion de l'Indépendance du Québec. Alain Bouchard

Mme Edgar Gagnon d'Albanel, reçoit \$530. à l'émission "Qui Chante?" des Services Dulac Ltée



UNE AUTRE FOIS, l'émission radiophonique "Qui Chante?", diffusée deux fois la semaine sur les ondes de CHRL, les lundi et jeudi, à 10 h. 10 de l'avant-midi, a fait des heureux! Une auditrice d'Albanel, Mme Edgar Gagnon, a remporté la somme de \$530. en découvrant qui était l'interprète-mystère d'une chanson. Le nom de ce chanteur, Gino Mario, avait causé bien des difficultés aux nombreuses personnes, qui écoutent ce programme, puisqu'on en était à la 52e semaine au moment où Mme Gagnon dévoila le nom de l'interprète. "Qui Chante?" est la plus

ancienne émission présentée à CHRL. Elle est en effet, en ondes depuis les premières heures de Radio-Roberval fondé en 1949. Cette émission est commanditée par votre nettoyeur Sanitone "Les Services Dulac Ltée", qui demeure toujours désireux d'offrir l'occasion à la population qu'il dessert de remporter des prix très alléchants. Sur cette vignette, nous apercevons, de gauche à droite, M. Nelson St-Pierre, directeur des programmes, à CHRL, Mme Edgar Gagnon et M. Jacques Fournier, propriétaire des Services Dulac Ltée. (Ann.)

Etudiant, qu'es-tu réellement ?

Le professeur de morale signale en finissant un cours, que la propriété privée (pour les biens de production et à plus forte raison les biens de consommation,) n'est pas absolue. Et un regrettable pourcentage des mains se lèvent pour protester contre le socialisme au profit, bien sûr, du capitalisme libéral. Disons pour ceux dont l'esprit heureusement moins compliqué, que les philosophes d'Alma, faisant échos à la gent étudiante et instruite de chez-nous en général, se lèvent pour prôner que: "Ce que j'ai, c'est à moi; je l'ai gagné, et ce n'est pas le paresseux ou le fainéant qui vont me l'arracher".

Permettez que l'un d'eux donne son avis sur le fait, et par là sur l'attitude de nos étudiants en général. Je déplairai peut-être à plusieurs amis que se croiront concernés; mais je dois d'abord servir la vérité. Et je précise que je donne ici mon opinion, non celle des supérieurs.

Il sort de nos écoles, sans crédit, des gens bien formés, mais ils sont trop rares, et surtout, trop d'autres s'appuient sur le nom de ceux-ci pour mieux se tirer un rang et se faire "trainer" par la société.

On devra donc exclure un certain pourcentage: mais s'il y en a d'assez honnêtes encore pour sentir que le chapeau leur va, je les prie de se l'enfoncer jusqu'aux oreilles.

Je considère donc vos récriminations, étudiants, mes amis, qui me cotoyez de plus ou moins près, et je ne puis que sourire tristement et dire:

"Bon appétit messieurs".
Oui, je vous vois: intelligents, instruits, puissants, prêts à vous lancer à la conquête du monde. Mais plusieurs ont les griffes acérées et les yeux grands; leur petitesse me fait lever le cœur. Oui je vous vois si bien venir, génial "tetteux de société". Je ne veux pas (non que j'en sois incapable, mais que c'est inutile étant donné votre manque d'objectivité) discuter vos idées, ni vous en présenter; je sais que vous êtes bien trop décidés pour

modifier quoi que ce soit...
Mais je voudrais simplement vous lancer que les gens, quoique moins intelligents que vous ne sont pas des idiots.

Vous êtes ridicules avec vos prétentions vides. Vous voudriez que les filles se retournent sur la rue pour vous voir passer avec vos lauriers "de papier". Si elles vous connaissent tels que vous êtes, elles poufferaient de rire, et vous mépriseraient...
Je dis moi, que votre formation, celle que vous vous donnez, sonne creux. Je dis aussi que vous êtes pédants et que votre attitude générale a quelque chose d'un peu révoltant.

Vous avez en vue un parchemin pour faire votre vie de chalet, les pieds dans le fourneau et mieux sucer le pauvre et le simple parce qu'ils sont honnêtes et sans méfiance...

Vous prônez la sincérité, la liberté honnête! d'accord. Mais que n'avez-vous sorti tel livre de la bibliothèque ou tel outil de l'atelier? n'avez-vous pas brisé tel meuble sans dire un mot, ou feint une pauvreté supérieure à la vôtre pour avoir telle bourse, vous les intouchables aux mains propres? ... Et vous croyez l'ouvrier assez naïf pour n'en rien voir? Quel désir a-t-il alors de pratiquer la justice? Il n'est pas surprenant de les voir gueuler contre les collets blancs.

Vous ne mangez pas que les curés; vous mangez toute auto-

rité; ceux-là mêmes qui se donnent à vous, vous offrant le meilleur témoignage. Qu'avez-vous fait de l'exemple catholique de M. Ho du Champagnat, vous qui prônez la logique...

Je voudrais en tant que simple chrétien comme vous, qui désire réussir sa vie en face de la société, vous dire un mot de ce qu'est le professionnel; ce n'est pas un être plus intelligent que les autres qui a mérité mieux; c'est (vous le savez mais vous vous en moquez) quelqu'un qu'on libère des tracas matériels pour qu'il serve les autres d'une façon plus absolue et totale. On n'imagine pas un professeur qui devrait cultiver son champs, lui qui forme les âmes; de même pour le médecin. Mais que dire alors de celui qui en profite pour s'enrichir? La profession, c'est la vocation concrétisée.

Que dire de ceci: "J'étudie depuis huit ans; donc je mérite". Mais c'est justement le contrai-

re; on vous fait la charité et vous réclamez pour cela... De même pour ceux qui disent: "Je donne \$300 et je ne reçois rien (encore que c'est le gouvernement qui le donne)".

Vous ne voyez pas le bien que vous devriez voir. Vous ne croyez pas que la vie est un don. Eh! bien moi, je vous dis: donnez votre vie ou on vous l'arrachera et vous en perdrez le mérite. Vous êtes égocentriques; aussi, ne cherchez pas le bonheur; j'en suis triste, mais c'est inutile...

Tiens! l'autre jour, on quêtait dans une classe pour les bonnes oeuvres; et j'ai vu un confrère demander à son voisin du change pour \$0.10, et cela, sérieusement... Quand on sait la vie que mènent ces gens. Vous avez un bien ridicule signe de piastre dans le visage.

Que faites-vous de l'exemple (vous n'êtes ni des idiots ni des aveugles) que faites-vous de

l'exemple de Celui (le Suprême Millionnaire) qui naquit volontairement sur la paille et mourut sur une croix! Mais je vous vois si bien sourire dédaigneusement à cette Bondieuserie dont vous avez hâte de vous délivrer.

Vous sur qui le monde compte et de qui il ne recevra rien, vous qui nous scandalisez et salissez votre nom, ce trop gros pourcentage dont j'ai parlé, je vous qualifie d'esprits mesquins, âmes étroites, coeurs secs; et je vous invite à avoir pitié, car il est toujours temps, d'avoir pitié de vous-mêmes.

Si j'étais un curé ou un supérieur, ur, engagé de la vie, je ne pourrais parler, sous peine de me faire trainer dans la rue, le visage sali de projectiles, et de compromettre ainsi mes responsabilités, mais il n'en est rien, c'est pourquoi je n'ai aucune crainte de signer:

Jean-Paul Renaud
Philo 11

Garage Simard. Ltée

182, COLLARD — ALMA — TEL. : 662-6586

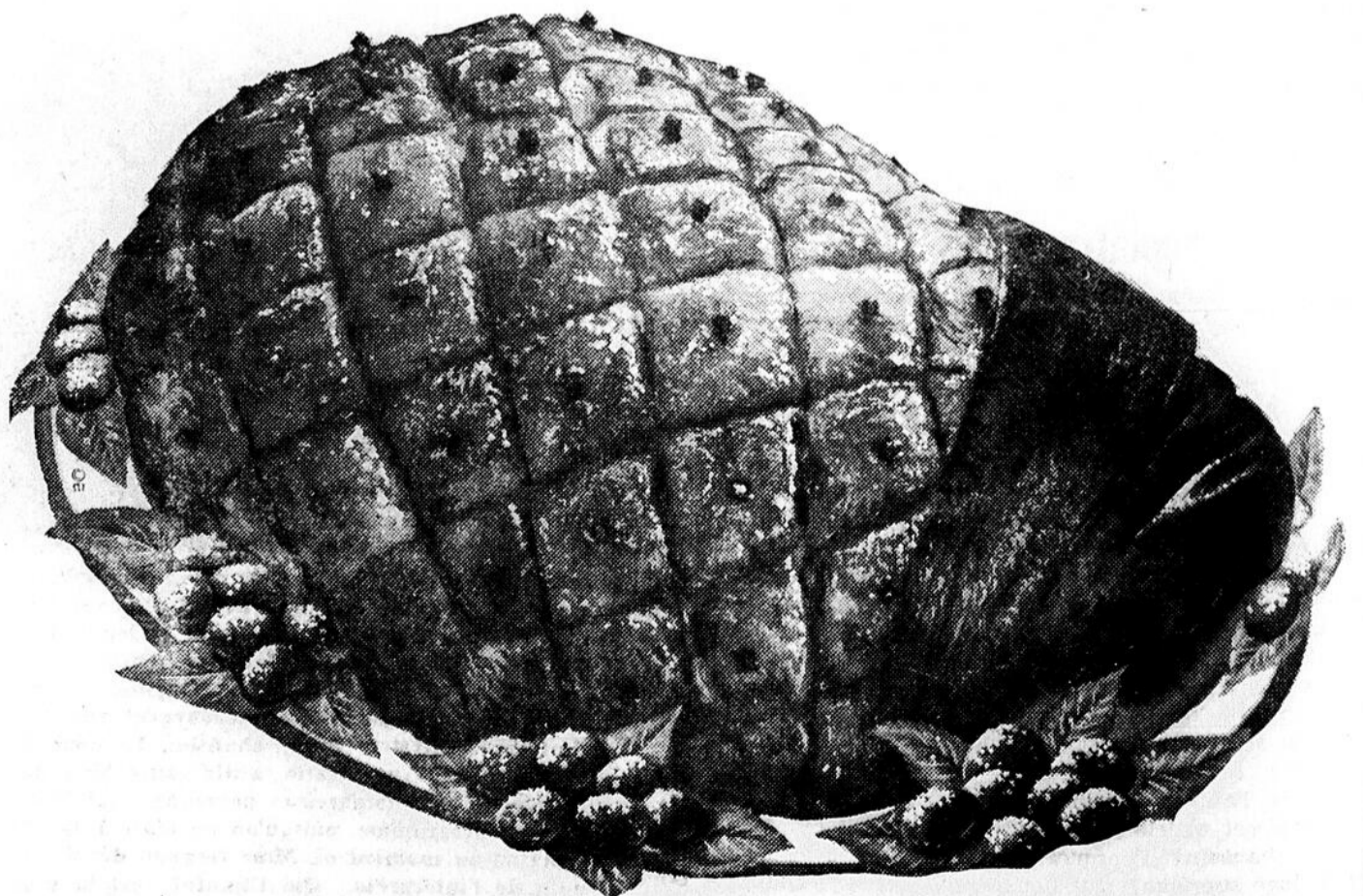
● 1962 — CHRYSLER Windsor, 4 portes	\$2645.
● 1961 — CHRYSLER Windsor, hard-top, 2 ptes	\$2300.
● 1960 — MERCEDES Diésel	\$1145.
● 1960 — MERCURY, 2 portes - hard-top	\$1575.
● 1959 — DODGE Royal	\$1375.
● 1959 — MERCEDES, Diesel	\$1045.
● 1958 — DODGE Mayfair, 8 cyl., automatique	\$ 900.
● 1958 — PLYMOUTH, 6 cyl.	\$ 800.
● 1957 — DODGE - 8 cylindres	\$ 675.
● 1957 — DODGE, Pick-up, 1/2 tonne, 8 cyl. auto.	\$ 845.

Rien de tel pour VOTRE DINER de PAQUES!

LE SUPERBE

JAMBON

CCS





PARLONS QUILLES

Avec Bertrand Girard

Malgré un règne de près de deux mois, Elie Rossignol et Noël Duguay ne sont pas reconnus comme constituant le duo numéro un des grosses quilles. Ils ont perdu la grande finale lundi soir dernier. Roland Verreault et Fernand Lavoie ont en effet totalisé 16 quilles de plus que leurs puissants adversaires avec un triple de 545. Lou Scullion, commanditaire de ce tournoi, a remis un chèque de \$139.00 aux champions.

Mlle Carmen Tremblay a eu beau cumuler une avance de 43 quilles lors de ses deux premières parties samedi soir, ce fut en vain. Mme Robert Moisan a couvert le déficit au cours de la troisième partie pour remporter la victoire avec un triple de 371. Mme Arthur Lebel se mesurera à Mme Moisan à la prochaine Heure des quilles de M. Léonce Harvey.

Régis Simard est le nouveau détenteur de la couronne du tournoi de Claude Gagnon. Il a marqué des parties de 113-224-178-575 contre Bernard Bergeron qui ne pouvait faire mieux que 224-115-129-468. L'aspirant est Clément Simard.

Mlle Marthe Briand et Rémi Fortin ont démontré leur supériorité pour disposer de Mlle Louise Gagnon et Pierre Richard par 187 quilles au tournoi en duo mixte de Louis-Georges Simard. Mme Laurier Duchesne et Edmour Rouleau affronteront les champions avant que ne débute la grande finale.

Le tournoi aux jambons a connu un véritable succès, mais il a surtout permis à quelques quilleurs d'enregistrer de remarquables performances. Aux petites quilles, P.-E. Lavoie a réussi un simple de 207 et Adrien Boivin un triple de 619. Chez les dames, Mme Phydime Girard a un triple de 446 et Mme Laurent Simard un simple de 177. Aux grosses quilles, Mme Doris Noël s'est emparée du plus haut triple 502, et Mme Jos. Tremblay du plus haut simple 173. Du côté

des hommes, Fernand Boulianne et Philippe Fortin se sont dis que le Dr Jacques Fournier y dis que Dr Jacques Fournier y allait d'un triple de 581.

L'équipe de Louis-Georges Simard fait cavalier seul en tête de la ligue Junior mixte avec 67 points en 72 parties et détient par ce fait une confortable marge de 9 points sur celle de Mme Armand Bouchard. Les plus hautes moyennes individuelles appartiennent à Marcel Bergeron, 137 et Mme Armand Bouchard 119. Celle-ci a de plus

(Suite à la page 22)

Cinq comités...

(Suite de la page 4)

(M. Antonin Fortin) et des oeuvres (M. Philippe Hudon).

L'exécutif de cette jeune Chambre invite tous ceux qui seraient intéressés à faire partie du mouvement à communiquer avec le président M. Marcel Simard ou le secrétaire M. René Tremblay.

LAVAL TREMBLAY récompense les équipes victorieuses du TOURNOI DE HOCKEY AMATEUR REGIONAL

On sait que trois équipes se sont mises en évidence lors de cette compétition qui a attiré plus de 2000 personnes en l'arène d'Alma durant la fin de semaine du 14 mars. Les hommes de Castule Tremblay, les Etoiles d'Alma, ont triomphé des Vaillants de l'Ascension dans la catégorie Intermédiaire par le pointage de 4 à 1.

Dans la classe midget, les joueurs du quar-

tier Naud se sont assurés le championnat en défaitsant St-Bruno.

Enfin, le trophée des pee-wee fut remporté par une autre équipe d'Alma dirigée par M. Philippe Voyer. Ils ont vaincu les représentants de la Pointe-Bleue 7 à 1.

Les clubs vainqueurs reçurent chacun un trophée des mains de M. Laval Tremblay, commanditaire du tournoi.



L'équipe Pee-wee d'Alma dirigée par Philippe Voyer



Les Etoiles d'Alma dirigée par Castule Tremblay



L'équipe midget du quartier Naud dirigée par Johnny Walkinshaw.

Joyeuses Pâques

A TOUTE LA POPULATION



deux magasins à Alma pour vous

mieux servir

Visitez-les en fin de semaine

pour vos achats de Pâques.



De nouvelles élections ont eu lieu récemment au sein du Club Cycliste d'Alma. Le président de l'an dernier M. André Bergeron, a été réélu. M. Jules Beaumont a été élu vice-président. Mlle Maude Harvey s'occupera du poste de secrétaire tandis que M. Daniel Poitras celui de trésorier et M. Marc Harvey occupera celui de publiciste. MM. Paul Abel et Léonce Harvey ont été portés au poste de président et de vice-président honoraire.

Cette année, le Club Cycliste aura une saison bien remplie. En effet, en plus de s'occuper des courses de catégorie sénior et junior, le club à l'intention de développer de nouveaux talents en promulguant le sport du cyclisme chez les

plus jeunes. De plus, cette année le championnat provincial de catégorie junior, aura lieu dans la région. Bientôt, commenceront les courses d'entraînements dites "Courses du Printemps", qui précéderont les classiques annuelles telles: Chambord - Lac Bouchette via Chambord, Tour du Saguenay, etc... De plus les cyclistes de la région pourront compétitionner un peu partout dans la province grâce aux facilités que leur procurera le Club Cycliste. De gauche à droite sur la photo: MM. Nicol Perron, Marc Harvey, Marius Beaumont, Paul Abel, Arthur Morel, Maude Harvey, André Bergeron, Jules Beaumont, Georges Boivin, Léonce Harvey, Harry Marcoux, Daniel Poitras et Pierre-Yves Tremblay.

(Photo Jean Le Photographe)

On recommande donc la pratique de votre sport favori en fin de semaine... L'équipe d'Aurèle Gagnon vient de connaître sa première défaite et la victoire échoit aux hommes de France Bolduc... On dit que ce n'est pas la dernière. En tous cas, on parle de revanche... Nos "meilleures" quilleuses ont connu la saveur de la victoire contre les représentants de

Desbiens... Pour les nôtres, Mme Ghislaine Beaumont a marqué un triple de 403 tandis que Mme Thérèse Maltais de Desbiens l'approchait avec 390... Après les dames, ce sont les hommes qui ont essayé un revers à Roberval... M. Elie Rossignol et René Lemay sont toujours prêts à vous donner des conseils pour l'amélioration de votre moyenne.

TOUS les pneus Firestone sur voitures particulières portent maintenant

LA GARANTIE ILLIMITÉE Firestone dans tout le pays

Avec Firestone, les pneus de votre voiture sont protégés pendant toute leur durée utile contre les risques routiers et les défauts de fabrication et de matériaux, partout au Canada et aux États-Unis. Cette nouvelle garantie pour pneus de voitures de tourisme ne comporte aucune limite de durée ou de distance parcourue, et aucune restriction de vitesse ou d'état des routes. Tout marchand Firestone honore cette garantie ILLIMITÉE, aussi longtemps que vos pneus conservent leur semelle.



Même le **Firestone NYLONAIRE** à prix modique

\$ 11.95
6.70 x 15
À CHAMBRE À AIR
AVEC ÉCHANGE

COMPTANT et PAR SEMAINE

Canadian Tire & Repair Co. Ltd.

Tél.: NO 2-2505

Boul. Dequen

Naudville

AVIS

CANADA PROVINCE DE QUEBEC COUR SUPERIEURE DISTRICT DE CHICOUTIMI (EN MATIERE DE FAILLITE) No: 1199-B

Dans l'affaire de la faillite de: — MARCEL GAUDREAU, faisant affaires seul sous les nom et raison sociale de "QUINCAILLERIE ALMA ENRG". 175, rue Collard, Alma, Lac St-Jean.

Débiteur:—

AVIS DE VENTE A L'ENCAN

AVIS est par les présentes donné que VENDREDI, le 3 avril 1964, à deux heures de l'après-midi, seront vendus par encan public, sur les lieux, à la place d'affaires du débiteur susdit, au 175, rue Collard, Alma, les item ci-après décrits, savoir:—

- ITEM A— Fonds de commerce de quincaillerie (pour être vendu en bloc) \$ 6,151.12
- ITEM B— Comptes recevables (pour être vendus en bloc) \$ 1,819.84
- ITEM C— Automobile Valiant 1961, 2 portes cotation \$ 1,200.00
- ITEM D— Ameublement, tel que: - machine à peinture, caisse enregistreuse, machine à écrire, comptoirs, pupitres, étagères, etc, etc... (pour être vendu en détail) ?

Ces item seront visibles le matin de la vente, de dix heures à midi, A.M.

Pour autres informations, s'adresser au bureau des syndics YVON DELWAIDE ET RENE LEFAIVRE, 110 est, rue Racine, Chicoutimi, Local 224.

CONDITIONS DE PAIEMENT: ARGENT COMPTANT. Les Syndics ne garantissent ni l'existence, ni l'exactitude, ni la validité des comptes recevables.

RENE LEFAIVRE & YVON DELWAIDE, SYNDICS.

BUREAU DE:— LEFAIVRE, MARMETTE, DELWAIDE ET VERROEULST, SYNDICS.

110 est, rue Racine, Chicoutimi, Local 224. 111, Côte de la Montagne, Québec. Chicoutimi, ce 23 mars 1964.

Parlons...

(Suite de la page 21)

le plus haut triple féminin, 448! Jeannette Genest possède toutefois un simple de 217. Antoine Ladouceur a lui aussi connu des succès ayant à son crédit un simple de 224 et un triple de 495.

Les équipières de Mme Jacques Lamy sont au premier rang de la ligue Féminine du jeudi avec 66 points en 72 parties. Mme Henri-Paul Dufour a récolté tous les honneurs individuels jusqu'à date avec la plus haute moyenne, un simple de 204 et un triple de 492.

QUILLOTAGES...

On s'attend à l'organisation d'un tournoi en duo mixte pour bientôt... Les dernières rencontres de la saison régulière décideront plusieurs positions.

Pour toutes vos prescriptions
TEL.: NO 2-5342

La Pharmacie SIMARD, Enr.
Normand Simard, prop.
B.A., B.Ph., L.Ph.

131, Rue Collard **ALMA**




Hockey Junior

La Ligue de hockey Junior Saguenay-Lac St-Jean, qui avait été affectée par le départ de plusieurs étoiles à la fin de la campagne 1962-63, ne subira pas le même sort cette année. En effet seulement 14 joueurs quitteront le circuit à cause de l'âge et sur ce nombre, on remarque les deux étoiles Claude Cyr, de Jonquière et Germain Potvin, de Port-Alfred.

Aucun des quatre clubs de la ligue ne sera fortement touché par le départ de plusieurs joueurs. - Ainsi, Arvida perdra les services de Claude Houde, Yvon Claveau, André Barrette, Gilles Ménard et John Gallup. - Port-Alfred manquera Germain Potvin, Daniel Gagné, Gilles Laberge et Louis Tremblay. - Dolbeau devra se priver des services de son gardien Sabin Collard ainsi que de deux joueurs de défense André Rivard et André Renaud. - Enfin, les Marquis de Jonquière ne perdront que deux joueurs, Claude Cyr et Edgar Dumont.

En conclusion, le calibre de jeu ne sera pas un point d'interrogation pour l'an prochain, si l'on songe que les jeunes talents ont été plus nombreux que jamais dans le circuit junior régional.

Germain Potvin, deux fois champion compteur de la Ligue Junior Saguenay-Lac St-Jean, est devenu le sixième joueur dans l'histoire du circuit à atteindre le chiffre de 300 points ou plus dans sa carrière. Il a terminé son stage junior de trois ans avec un record de 149 buts, 161 assists, pour 310 points, ce qui le place au quatrième rang des meilleurs compteurs à vie, après Rosaire Leclerc, 344 points; Ghislain Gagné, 335 et Yvon Juneau, 318. - Raymond Spence, 308 et Germain Martel, 301, complètent cette liste des \$300 et plus.

Parmi les joueurs encore actifs cette saison, Germain Potvin domine avec 310 points, comparativement à 284 pour Yvon Bouchard, 242 pour Claude Cyr et 226 pour Michel Pelletier. - Jocelyn Hardy, de Jonquière, est le meilleur de la jeune génération avec 162 points en deux ans seulement. - Ces statistiques comprennent le rendement dans la Ligue Junior Saguenay-Lac St-Jean uniquement.

Le cercle des 100 buts ou plus dans la Ligue Junior Saguenay-Lac St-Jean a grossi ses effectifs de deux joueurs cette année, Germain Potvin et Yvon Bouchard. - Voici les membres de ce cercle avec entre parenthèse le nombre de buts. - Ghislain Gagné (155); Germain Potvin, (149); Yvon Juneau (140); Rosaire Leclerc (140); Maurice Brassard (127); René Yves Boudreault (127); Jean-Claude Tremblay (123); Raymond Spence (119); André Lamontagne (112); Gratien Guimond (107); Yvon Bouchard (102); Carol Tremblay (102); Yvon Villeneuve (100); Germain Martel (100).

Dans un autre domaine, quatre joueurs seulement ont compté 60 buts ou plus en une saison depuis 1953-54; il s'agit de Jean-Claude Tremblay (71); Alain Caron (69); Germain Potvin (69) et Jeannot Gilbert (66).

-COMMUNIQUE-

Le Comité Paritaire du Commerce de Détail de Chicoutimi désire attirer l'attention du public sur le fait que les magasins de Chicoutimi, Chicoutimi-Nord, St-Jean-Eudes et Rivière-du-Moulin seront fermés Vendredi-Saint de 1 heure à 6 heures p.m. et resteront fermés toute la journée de lundi le 30 mars.

Le Comité Paritaire du Commerce de Détail de Chicoutimi

VENDEURS D'AUTOMOBILES DEMANDES

On demande des vendeurs d'automobiles chez J. MARTEL AUTO Ltée, route St-Bruno, Alma. Téléphonnez à 662-6669.

A VENDRE

Magnifique bureau et chaise mobile pour hommes d'affaires ou secrétaires. Table pour machine à écrire. Pratiquement neufs. Téléphonnez à: 662-2589 le jour et à: 662-7801 le soir.



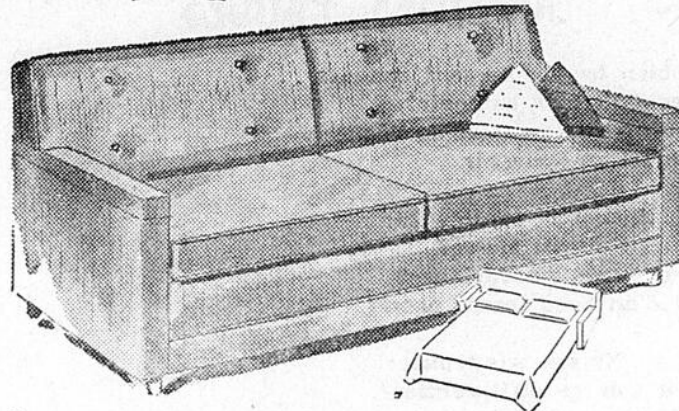
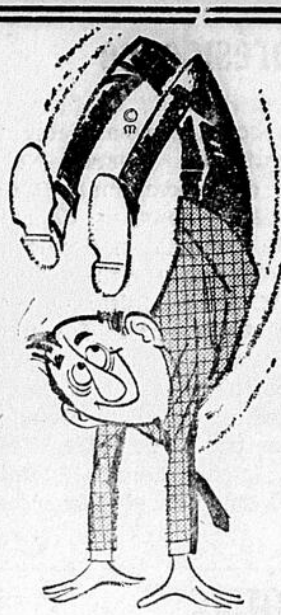
LEONCE HARVEY

Joyeuses Pâques

à tous nos clients et amis!



Léonce Harvey
Représentant Dow
à Alma

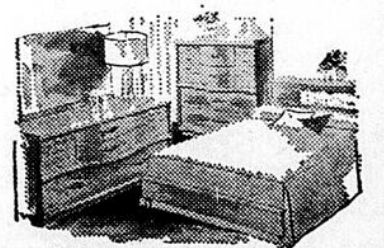
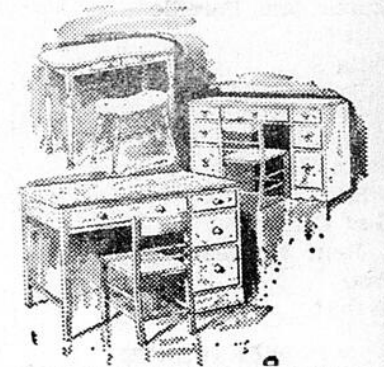
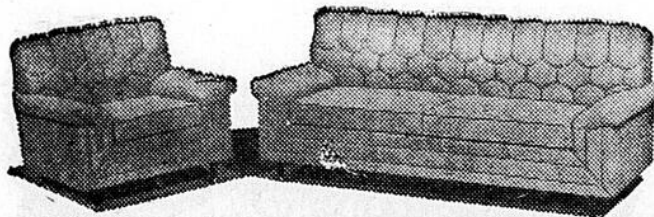


AU MEUBLE DE LUXE, Inc.

662-4661

RUE SACRE-COEUR

ALMA



Les plus beaux meubles de la région aux prix les plus modiques.

ATTENTION

- St-Félicien à son Jardin Zoologique ...
- Mistassini à sa bleuetière ...
- Le lac St-Jean à sa ouananiche ...
- Isle-Maligne à son usine ...
- Alma à son magasin "Au Meuble de Luxe, Inc."

Les quilles à Desbiens

Desbiens (DNC) — Après une compétition de tous les instants nourrie par un esprit sportif exemplaire et une direction consciencieuse, les équipes de quilles évoluant sur les allées du Centre Social de Desbiens viennent d'occuper leur position définitive dans le classement, au terme de la saison régulière.

Voici donc les résultats finals dans les différentes ligues:

LIGUE COMMERCIALE:

Dr Raymond Simard - Texaco.
Molson
Hôtel Central - B. P.
Dow.

LIGUE INTERMEDIAIRE:

Lévis Doucet - Hôtel Desbiens
Caisse Co-op
Thomas-Ls Côté - Noël Bouchard
Eudore Tremblay - Léopold Perron.

LIGUE SENIOR FEMININE:

Huche sans Pareille
Labatt
Dulac
Ville de Desbiens.

LIGUE JUNIOR FEMININE:

Saint-Raymond Paper
Irving
Guy Girard
J.-René Nouveautés
Esso
Nesbitt

LIGUE INDEPENDANTE FEMININE:

Saint-Raymond Paper
Jean-Roch Potvin -
Bilodeau T. V.
Bertrand Bolly
Robert Sliger

LIGUE FEMININE DE CHAMBORD:

Réjeanne Fleuriste
Relai Fina
J.-C. Delaunière
Jean-Paul Bolduc.
La ligue masculine de Chambord n'a pas encore terminée son calendrier.

D'autre part, à télé-quilles, l'équipe Réal Fortin - Roger Boivin vient d'être délogée, après une semaine de règne seulement, par le duo Fernand Maltais et Serge Tremblay.

Yvon Maltais à la présidence

Desbiens (DNC) — M. Yvon Maltais vient d'être élevé à la présidence du Syndicat des pâtes et papier de Desbiens en remplacement de M. Charles Néron.

Le nouveau président sera appuyé dans sa lourde tâche par MM. Louis-Henri Desmeules, vice-président, Lucien Lemay, secrétaire-archiviste, Lauréat Fortin, trésorier, les délégués de département Lomer St-Pierre, Wellie Côté, Lucien Gagné (salle des machines), Louis-Henri Desmeules (La soufflerie), Wil-

liam Doucet (salle de préparation du bois), Germain Régner (la chaufferie), Charles Néron (atelier de mécanique), Rodrigue Delisle (nouveau département de centrale hydroélectrique), Raymond Régner (sentinelle). M. Yvon Maltais conservera le département des pâtes au bisulfite.

Le comité mixte et le comité des négociations a été réélu. Ils sont composés de MM. Yvon Maltais, Lucien Lemay, Louis-Henri Desmeules et Lomer St-Pierre.

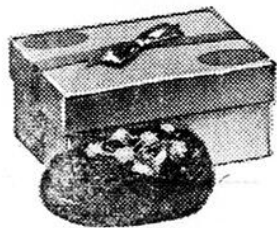
JOYEUSES PAQUES

Oh! Combien les coeurs sont opaques...
Que peuvent-ils bien contenir?
Le mien renferme un Oeuf de Pâques
Et le bouquet du Souvenir.

Du tien, fais-moi la confiance:
Cache-t-il un oiseau blessé?
De l'amour ou de l'insouciance?
Le regret d'un beau temps passé?

Ouvre-le... Ne sois pas tenace:
Laisse-moi voir ce qu'il contient,
Et si je découvre une place
Dans ton coeur, je mettrai le mien.

Antoine Tremblay



Pour votre chocolat
de
Pâques

Le plus grand choix de chocolats en ville

"Black Magic", "Moirs"

"Smiles'n Chukles"

à la

TABAGIE HARVEY

RUE COLLARD

ALMA



A l'occasion de Pâques

La direction du Manoir du Rocher offre le souper à compter de 6.30 hres. Faites-nous le plaisir de votre présence et venez déguster en bonne compagnie un menu de circonstance.



MENU

- Buffet-froid avec pièces montées.
- Un verre de vin.

Le prix est de \$2.50

Prix spécial pour les enfants. Atmosphère familiale.

Musique et danse selon le goût de chacun.

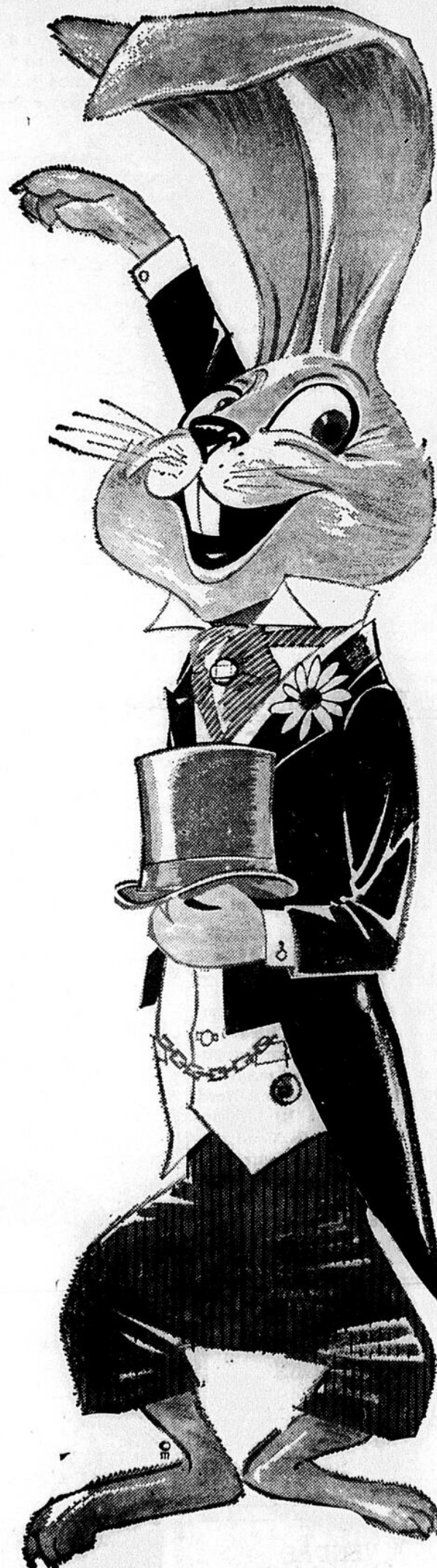
Pour réservation: Appelez 662-6521

On procédera vraisemblablement dans un avenir rapproché, à une refonte de la présente constitution, à la satisfaction de tous les membres de l'union.

Une des principales réalisations de cette refonte sera de rendre plus démocratiques les élections municipales par un vote aux cadres rélargie.

Tous les membres du Syndicat de Desbiens tiennent à remer-

cialier M. Charles Néron pour l'admirable travail qu'il a effectué pendant ses cinq années à la présidence de l'organisation. Les services qu'il a prodigués aux membres syndiqués par son travail consciencieux et soutenu de même que les relations qu'il a établies, seront certes d'une part un exemple à imiter et d'autre part d'une grande utilité pour l'exécutif qui lui succède.



J
O
Y
E
U
S
E
S

P
A
Q
U
E
S

A tous nos client et amis

**La Coopérative de Consommation
du Quartier Naud**

460, De quen

TEL.: 662-7194

ALMA