



*Première(s) page(s) manquante(s)
ou non numérisiée(s)*

Veillez vous informer auprès du personnel de BAnQ
en utilisant le formulaire de référence à distance, qui se trouve en ligne :

https://www.banq.qc.ca/formulaires/formulaire_reference/index.html

ou par téléphone **1-800-363-9028**

**Bibliothèque
et Archives
nationales**

Québec 

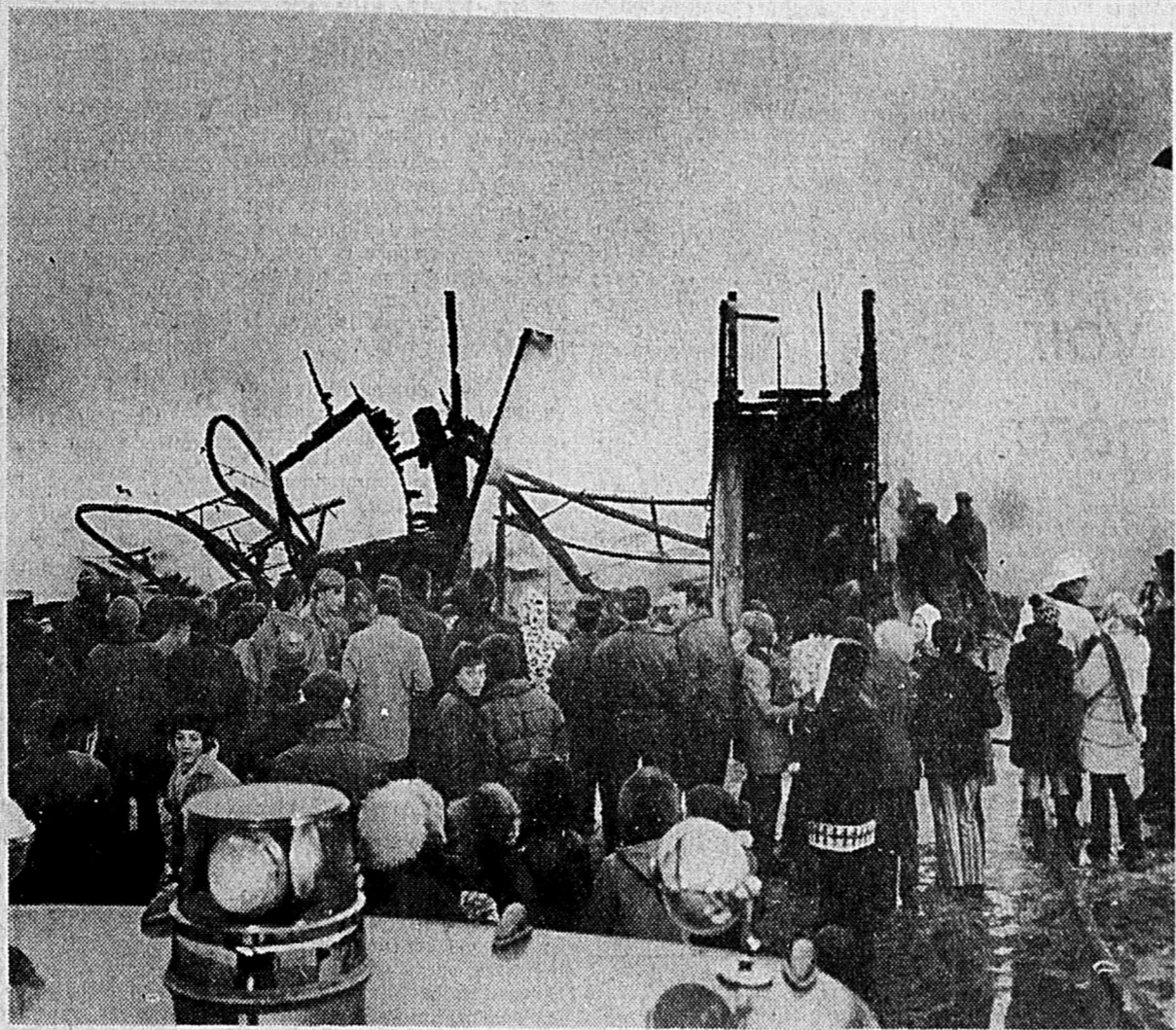
Un incendie fait une victime, à Bagotville

CHICOUTIMI — M. Lucien Perron, industriel d'une cinquantaine d'années et père d'une famille de neuf enfants, a perdu la vie, hier après-midi, dans l'incendie qui a complètement ravagé son usine de fer forgé, au 416 rue Victoria, à Bagotville.

L'incendie, dont on ignore encore les causes, s'est déclaré vers 15h. A un certain moment, le chef de police de Bagotville, M. Robert Olsen, a fait appel aux pompiers de la municipalité voisine de Port-Alfred pour venir prêter main forte à quelque 20 policiers et volontaires déjà sur place.

Il a fallu faire preuve d'une grande vigilance pour empêcher que les flammes très vives à certains moments ne se communiquent aux maisons voisines.

Les quatre employés de l'usine ont pu évacuer les lieux et au bureau de la police, on se demande dans quelles circonstances M. Perron est demeuré prisonnier des flammes. On a retrouvé son corps calciné, quelques heures plus tard, près des fournaises au sous-sol de l'atelier.



GRAVE INCENDIE — M. Lucien Perron, de Bagotville, a perdu la vie, hier lors de l'incendie de son atelier de fer forgé. Les flammes ont complètement rasé la bâtisse, comme le démontre cette photo.

Selon les Tévécois

"Ca ne tourne pas rond" à la direction de l'éducation permanente, à la CSR Saguenay

par Thomas-Eugène SIMARD

PORT-ALFRED — "La fin de TEVEC n'est pas une raison pour nous faire mourir après avoir œuvré bénévolement pendant plus de deux ans" — "La direction de l'éducation permanente à la CSR a-t-elle peur de notre structure de participation?" — "Le directeur de ce service, M. J.-Georges Fortin est-il un dictateur?" — "Est-ce sa propre affaire l'éducation permanente?" — "Pourquoi n'a-t-on pas d'animateur social; notre secteur est-il si différent des autres?" — "La loi est bonne pour le Lac-Saint-Jean et ici ça ne marche pas!"

Voilà en substance un échantillonnage des multiples observations formulées jeudi soir, à l'École de Métiers de Port-Alfred, par les quelque 50 délégués représentant 11 des 16 localités de la structure de participation de TEVEC, englobant le secteur de Saguenay.

Devant l'inaction, semble-t-il, de la direction de l'éducation permanente à la CSR, l'assemblée a décidé de voler de ses propres ailes et de poursuivre son travail d'animation sociale en nommant d'abord des animateurs bénévoles dans chacune des 16 localités. Entre-temps, la secrétaire du mouvement, Mme Florent Vaillancourt, devra communiquer avec M. Réginald Progré, coordonnateur pédagogique du programme TEVEC, afin de s'enquérir où en est rendu le projet de la télévision éducative pour l'an prochain, plus particulièrement le projet formulé dans la cinquième recommandation du comité du programme de récupération. Les délégués sont également anxieux de connaître leurs résultats d'examen.

Les participants ont en outre pris la décision de convoquer à une réunion spéciale les responsables de l'éducation permanente, de même que M. Gérard Boies, directeur général à la CSR, afin de savoir pourquoi "ça ne tourne pas rond dans cette affaire". "S'ils veulent continuer de rire de nous, nous rirons tous ensemble", a lancé un délégué, qui s'en prenait surtout à M. J.-Georges Fortin et non pas à M. Boies.

En ce qui concerne l'identification du mouvement, l'exécutif avait opté pour l'appellation "structure de participation éducative", mais il a été convenu d'attendre après la réunion du comité consultatif régional qui doit avoir lieu le mardi, 27 janvier.

Le président du secteur Saguenay de TEVEC, M. Gaston Rhainds, de Chicoutimi, avait au début de l'assemblée présenté un rapport circonstancié aux délégués. Même s'il a employé un langage pondéré pour expliquer la situation actuelle, comme certains faits troublants, il n'a pas réussi à empêcher l'assemblée de se montrer fortement agressive.

M. Rhainds a fait part de ses entretiens avec le directeur de l'éducation permanente, M. J.-Georges Fortin, et le directeur général à la CSR, M. Gérard Boies. De l'avis de M. Fortin, a-t-il mentionné, "ça ne semblait pas marcher et il n'était pas possible d'obtenir un minime budget de \$1,000 pour payer les dépenses de déplacements de nos délégués aux réunions, et ce indépendamment de la décision que pourraient prendre les commissaires de la CSR. L'avenir de TEVEC ne sera pas ce que vous pensez", disait-il. M. Boies n'aurait pas partagé les opinions émises par M. Fortin, préférant attendre après la réunion du comité du programme de récupération qui sera tenue, à Alma, le 29 janvier, avant de se prononcer.

Quant à l'utilisation des locaux pour la tenue des réunions, le président du secteur du Saguenay a rapporté que M. Joseph

Bonneau, secrétaire de la CSR, s'était montré très compréhensif à ce sujet, demandant toutefois d'utiliser surtout les salles des écoles de la CSR.

M. BENOIT ROBERGE
M. Benoit Roberge, professeur à l'École de Métiers de Port-Alfred, un militant bénévole de la première heure au sein de la structure de participation de TEVEC du secteur Saguenay, a accepté d'agir bénévolement à titre d'animateur régional. Il verra à coordonner les activités des 16 animateurs locaux. L'assemblée a accueilli avec enthousiasme cette décision de M. Roberge et le président Gaston Rhainds lui a présenté ses plus vives félicitations.

ELECTIONS
Deux nouveaux membres siègeront au conseil exécutif du mouvement. Il s'agit de Mmes Simone Tremblay, de Saint-Fulgence, et Lise Tremblay, de Fernand-Boileau. Par ailleurs, Mme Florent Vaillancourt, de Chicoutimi, qui occupait la charge de secrétaire intérimaire, a été désignée à ce poste de façon permanente.

LE MINISTRE CARDINAL
Même si le ministre de l'Éducation, M. Jean-Guy Cardinal, a approuvé les recommandations formulées par le comité du programme de récupération, les participants à l'assemblée de jeudi soir ont manifesté quand même une certaine inquiétude à l'égard de la structure de participation. "Des autorités en place, ont-ils signalé, favorisent dans leurs paroles la participation populaire, mais ces dernières semblent être contre dans leurs actes. Ces responsables ont peur du changement, car ça peut les déranger de voir un plus grand nombre de citoyens sensibilisés aux questions économiques, sociales et culturelles". Un délégué, entre autres, s'est levé pour dire: "C'est M. Fortin qui semble avoir le plus peur".

Les délégués ont ensuite fait écho au rapport Parent concernant la démocratisation de l'enseignement ainsi qu'à une recommandation en décalant et transmise au ministre de l'Éducation. Il était mentionné notamment: "Considérant que TEVEC a été un outil indispensable pour en arriver à réaliser ce que le rapport Parent recommandait, et qui est selon nous, tout à fait juste, nous, président du comité consultatif régional de TEVEC, les quatre présidents des secteurs Saguenay, Lac-Saint-Jean, Louis-Hémond et Lapointe, représentants officiels de la structure de participation, avons comme mandat de recommander que les expériences du projet TEVEC soient étudiées sérieusement, afin qu'elles se fusionnent le plus tôt possible au système d'éducation permanente actuel pour continuer de l'améliorer et en arriver à une société plus viable".

Depuis 1967, devait rappeler M. Rhainds, 100 bénévoles ont œuvré dans les cadres de la structure de participation, dont 75 ont suivi des cours d'animation sociale. A l'heure présente, plus de 200 personnes sont encore actives au sein de l'organisation du secteur du Saguenay, de Sainte-Rose-du-Nord à Petit-Saguenay.

Quoi qu'il en soit, il semble bien, d'après les commentaires recueillis auprès des délégués, jeudi soir, que cette structure de participation est née pour y rester. "Qu'on le veuille ou non, c'est un mouvement irréversible", a conclu un participant.

Collection de 5,185 volumes

L'Université du Québec à Chicoutimi achète la "bibliothèque Villeneuve"

CHICOUTIMI — L'Université du Québec à Chicoutimi vient de faire l'acquisition d'une collection de 5,185 volumes dont quelque 800 brochures recueillis

durant une trentaine d'années par M. Maurice Villeneuve, ancien citoyen de Chicoutimi qui siège à la Commission scolaire, et aujourd'hui citoyen de

Ste-Foy dans la banlieue de Québec.

La "collection Villeneuve" qui comprend la presque totalité des romans publiés au Canada, viendra enrichir les rayons déjà fort bien nourris de la bibliothèque de l'Université du Québec à Chicoutimi.

Les quelques érudits qui ont été invités par le recteur, M. André Desgagné, à examiner la qualité de la "collection Villeneuve" ont tous été agréablement impressionnés.

Le directeur adjoint de la faculté des Lettres de l'Université Laval, M. Michel Tétu, a constaté d'abord que M. Villeneuve a "ramassé tous les romans canadiens depuis leur existence, la plupart dans leur édition originale. Il ne manque que quelques romans ici ou là, mais l'ensemble constitue une excellente base pour monter une bibliothèque dans ce domaine. La poésie de son côté est extrêmement bien représentée elle aussi. Quant au théâtre, il comporte un très grand nombre de petites pièces qui, en plus des pièces que tout le monde connaît, peuvent servir de sujets de recherche à des étudiants du niveau de la licence en plus d'autres de la maîtrise".

Et M. Tétu, dans sa lettre adressée au père Laurent Larouche, vice-recteur de l'Université du Québec à Chicoutimi, poursuit: "Dans le domaine de l'histoire, la bibliothèque comporte aussi un bon nombre de volumes intéressants, dont plusieurs assez rares, qui constituent un excellent fonds de bibliothèque. Dans le domaine de la politique, de la théologie, des manuels scolaires et des sciences, plusieurs volumes ne sont pas directement intéressants pour l'enseignement au niveau de la licence. Il s'agit alors soit d'ouvrages hautement spécialisés, soit d'ouvrages de collectionneurs. Mais ceci constitue la minorité des livres de cette bibliothèque. Il est très rare de trouver ainsi réunis un aussi grand nombre de livres fondamentaux".

M. J.-CHARLES BONENFANT
Quant à M. Jean-Charles Bonenfant, le bibliothécaire de la bibliothèque du Parlement provincial, quand d'abord ce témoignage a été examiné la collection des livres de M. Villeneuve a été examinée par les collectionneurs chevronnés, qui connaissent admirablement la valeur des ouvrages qu'ils possèdent. Un acheteur-collecteur ou même simplement un spéculateur dans le commerce du livre trouverait dans leurs livres des pièces assez rares. Ne serait-ce que pour donner un exemple quantitatif, je signale que sur un rayon, j'ai vu quatre exemplaires français du volume sur l'île d'Orléans de Pierre-Georges Roy, qui aujourd'hui,

est introuvable. J'ai vu aussi un exemplaire de la Scouine d'Albert Lavoie, ouvrage qui n'a été édité qu'à 50 ou 75 exemplaires et qui par conséquent, vaut

quelques centaines de dollars. Il y a dans la collection une trentaine d'éditions de "Maria Chapdelaine".

M. RENE LABERGE

M. René Laberge, vice-doyen des Sciences humaines à l'Université du Québec à Chicoutimi, après avoir visité la bibliothèque de M. Maurice Villeneuve et avoir posé de nombreuses questions au propriétaire, s'est rendu compte de la richesse et de l'importance de cette collection privée. "Elle contient, confie-t-il dans une lettre au recteur André Desgagné, non seulement des ouvrages rares ou introuvables mais surtout des sources de première main".

M. GASTON LAVOIE

Le bibliothécaire de l'Université du Québec à Chicoutimi, M. Gaston Lavoie, signale qu'il a passé, avec son épouse, une "soirée enrichissante auprès de Mme et M. Villeneuve. Lorsque, pendant cinq heures, j'examinais la collection, Mme Villeneuve racontait à mon épouse toutes les joies et toutes les peines qu'elle et son mari ont eues à réunir cette formidable collection. C'est Mme Villeneuve qui, soit dit en passant, répare les volumes brisés".

Et M. Lavoie proclame que les "Canadiens qu'on retrouve dans cette collection sont d'une valeur inestimable, surtout pour un centre d'études sur l'histoire ou la littérature canadienne".

Monsieur Villeneuve, poursuit le bibliothécaire, connaît très bien la valeur de sa collection. Il sait aussi que les universités américaines ou canadiennes anglaises l'achèteraient. Mais M. Villeneuve est avant tout Canadien - français et Saguenéen. Il veut donner une chance aux siens".

Voici le contenu de la collection Villeneuve suivant l'inventaire fait par M. l'abbé Raoul Lapointe, coordonnateur de la bibliothèque de l'Université du Québec à Chicoutimi:

- Romans 557
- Histoire 341
- Voyage 172
- Monographies 268
- Biographies 343
- Divers 119
- Référence 57
- Folklore 400
- Poésie 178
- Science et Éducation 575
- Littérature 116
- Politique 263
- Religion 100
- Tourisme 66
- Arts 100
- Théâtre 90
- Brochures 1,173
- TOTAL 5,185

Ces volumes et brochures sont et on peut évaluer la bibliothèque contenue dans 84 rayons simples que au complet à 90 rayons simples.

Mme Maurice Villeneuve

"Elle sera plus utile là qu'elle ne l'est dans une maison privée"

CHICOUTIMI — "Nous sommes heureux de céder notre collection à la bibliothèque de l'Université du Québec à Chicoutimi parce que nous savons qu'elle sera beaucoup plus utile là qu'elle ne l'est dans une maison privée".

C'est la réflexion que formulait, hier, Mme Maurice Villeneuve pendant que quelques personnes étaient occupées à ranger soigneusement dans des caisses les précieux documents.

Collectionneurs chevronnés, les époux Villeneuve possèdent personnellement un millier de livres lorsqu'ils se sont mariés. Par la suite, ils n'ont cessé d'augmenter le nombre de volumes sur les rayons de leur bibliothèque privée.

Ce n'est pas la première fois que M. et Mme Villeneuve cèdent des volumes à des fins universitaires. Déjà, ils se sont

départis d'une imposante collection de 9,000 volumes traitant de l'éducation. C'est l'Université de Montréal qui en a héritée. Et c'est maintenant à l'UQC de pouvoir bénéficier de la passion qu'avaient les époux Villeneuve de collectionner des bouquins.

Parmi les livres cédés à l'UQC, relevons les "Influences d'un livre" de Philippe Aubert de Gaspé. Aux dires de Mme Villeneuve, il s'agit du premier roman écrit par un Canadien français. Sa valeur est donc très élevée.

Bien qu'ils aient décidé de se départir en quelques années de quelque 15,000 volumes, les époux Villeneuve n'en contiennent pas moins leurs recherches. En effet, Mme Villeneuve nous déclarait, au cours de cette conversation téléphonique, qu'elle collectionnait des livres traitant de la musique canadienne et de l'art religieux.



M. Charles Bonenfant

La transaction serait de l'ordre de \$25,000

CHICOUTIMI — L'importante transaction qui a été effectuée, hier, entre M. Maurice Villeneuve et l'Université du Québec à Chicoutimi serait de l'ordre de \$25,000.

C'est du moins la conclusion que l'on peut tirer à la suite de conversation téléphonique entre les personnes intéressées.

Ce chiffre nous donne une idée de la valeur des oeuvres que les époux Villeneuve ont cédées à la bibliothèque de l'UQC afin d'enrichir les rayons des sciences humaines.

Dans les milieux littéraires, la collection de M. et Mme Villeneuve était considérée au plus haut point et la population de Saguenay peut se compter heureuse de posséder maintenant une bibliothèque tant recherchée. On sait, de source bien informée, que plusieurs personnes s'intéressaient aux volumes des époux Villeneuve, mais c'est finalement en faveur de la région qu'ils ont habitée durant de nombreuses années, qu'ils ont penché.

La collection devrait être livrée dans les prochains jours.

Presque aussi bien qu'une voiture neuve: une voiture d'occasion avec une garantie à 100%.

CHRYSLER '67
4 portes, hard-top, Newport, custom, servo-freins. Balance de garde, garantie, servo-direction.

\$1,995

BUICK '66
Wildcat, 4 portes, hard-top, vitres électriques, 32,000 milles seulement.

\$1,895

CHEVROLET '67
Impala, 2 portes, hard-top, 8 cylindres, tout équipé.

\$1,850

CHEVROLET '66
V-8, Bel Air, servo-freins, servo-direction, radio.

\$1,350

ST-JEAN-EUDES
AUTOMOBILES INC.

150 boul. St-Jean, St-Jean-Eudes - 549-2405

Pavillon industriel

L'appel d'offres serait publié au mois de juin

JONQUIERE — Les soumissions pour l'érection du pavillon industriel du CEGEP de Jonquière, dont le coût d'aménagement sera de \$2,000,000 en incluant l'équipement, seront demandées au mois de juin.

Par ailleurs, l'inauguration des deux nouvelles résidences, sur le même campus, aura lieu vers la fin du mois de mai.

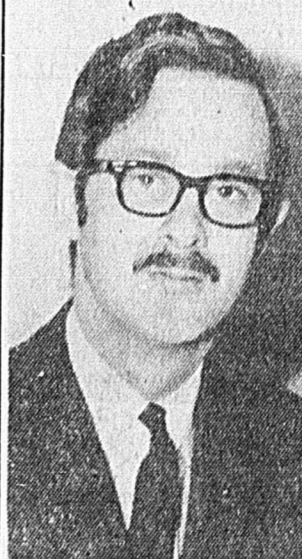
Ce sont deux informations qu'a confirmées, hier, le directeur général du CEGEP de Jonquière, M. Paul-Arthur Fortin.

Actuellement, on est en étape des plans et devis, cas du pavillon des techniques. C'est en juillet 1969 qu'on annonçait que les dirigeants gouvernementaux avaient fait parvenir au conseil de direction du CEGEP l'arrêté ministériel numéro 1,953 qui permettait alors de procéder à la préparation des plans et devis.

Cette bâtisse aura une superficie de 85,000 pieds carrés et sera sise à l'arrière des édifices actuels, en bordure de la route Mgr Bégin.

C'est en février 1969 que le ministère de l'Éducation cédait l'institut de technologie de Jonquière à la Commission scolaire régionale Lapointe, immeuble (Suite à la page 30, 6e col.)

NOUVELLE ETUDE LEGALE



Me ANDRÉ TREMBLAY, B.A., LL.L.

Me Raymond Lacroix, notaire, est heureux d'annoncer l'entrée dans son étude de Me André Tremblay, natif de Chicoutimi. Me Tremblay pratiquait le notariat à Québec en société avec Me Germain Boujanger. L'Étude du notaire Lacroix sera maintenant connue sous le nom de:

LACROIX et TREMBLAY
NOTAIRES
110 EST, RACINE
CHICOUTIMI
TEL: 549-0188

CHOUINARD, PREVOST & CASGRAIN
AVOCATS

Roger Chouinard, Gilles Prevost, Paul Casgrain

Tél.: 543-0717
110 Racine est, Chic. Ch. 312

Ls-Geo. DESCHENES, O.D.
Gervais GILBERT, O.D.
OPTOMETRISTES
Tél.: 276-0531

URGENCE PHARMACIE

Jonquière-Kénogami
547-4501

Une déclaration de Bourassa qui fait "boule de neige"

CHICOUTIMI — La presse provinciale a largement fait écho à l'attaque portée par le nouveau chef du Parti libéral provincial, l'avocat - économiste Robert Bourassa, contre le ministre Roch Boivin, lors du dernier déjeuner du Cercle de Presse de Chicoutimi.

"La Presse" de Montréal a même tiré en manchette: "Robert Bourassa attaque: le Dr Roch Boivin est le prototype du "gros patronneux". Rappelons que Me Bourassa, en tant que patronneux du style des années '40 et '50 le député de Dubuc et ministre d'Etat à la Santé et au Bien-Etre et à la Famille, a même fait observer que ce sont les agissements d'hommes politiques comme ceux du Dr Boivin qui incitent la jeunesse à vomir sur la politique.

"DE L'ALTRUISME BIENVEILLANT"

Ce n'est pas la première fois que le maire - ministre-député est accusé de pratiquer le patronage. Le député libéral de Jonquière - Kénogami, M. Gérard Harvey, l'a déjà comparé à un Père Noël qui "éparpille les crédits de plus de \$500,000 de la Voirie dans les différentes paroisses, non en fonction des besoins et des priorités, mais de façon à peu près égale partout et en faisant démarrer tous les chantiers en même temps".

A trois journalistes du "Soleil" qui lui rappelaient, en mai dernier, cette déclaration, le ministre, dans un sourire, avait répondu qu'il fait commencer les travaux dès que le budget est adopté par le gouvernement. Et il enchaînait: "On m'a qualifié de "patroneux"; j'en suis heureux, c'est un titre que j'aime bien parce que les graphologues, en analysant mon écriture, constatent que je pratique de l'altruisme bienveillant".

Le Dr Boivin aura l'occasion d'élaborer davantage sa philosophie politique lorsqu'il sera l'invité du Cercle de Presse de Chicoutimi, le mercredi 11 février prochain.

La Chambre d'Alma doit être de 1970 — Me Réal Harvey

par Gilles PARADIS

ALMA — "La Chambre de commerce d'Alma doit redevenir ce qu'elle était et doit s'adapter, changer sa formule de participation, de réunions, c'est-à-dire, être de 1970."

Me Réal Harvey, président de la Chambre de commerce d'Alma, a fait cette déclaration, hier matin, à l'occasion d'une conférence de presse appelée pour annoncer une nouvelle orientation du groupement qu'il préside.

Trudeau ira à Alma

ALMA — Le premier ministre du Canada, M. Pierre Elliott Trudeau, profitera de son passage, au Carnaval-Souvenir de Chicoutimi, le 7 février, pour se rendre à Alma où il rencontrera les autorités municipales et un groupe de citoyens réunis sous les auspices du club Lions.

M. Marcel Lessard, député de Lac-Saint-Jean à la Chambre des Communes, a confirmé la nouvelle, hier soir, lors de son arrivée à Alma où il séjournera pour la fin de semaine.

M. Trudeau sera reçu à 17 heures, le 7 février, dans une courte halte au Lac-Saint-Jean.

On sait que le premier ministre du Canada fera de même à Jonquière et à Kénogami alors qu'il rencontrera les autorités municipales, accompagné du député de Lapointe, Me Gilles Marceau.

Me Harvey a fait part que la Chambre de commerce a fait beaucoup, dans le passé, soit depuis 1933, année où elle a été fondée, mais qu'elle doit avoir en 1970, un nouveau visage.

Pour redonner la vie à son groupement, le président Harvey a annoncé un changement dans l'année fiscale. Au lieu du 1er juin de chaque année, les élections auront lieu dès les premiers jours de janvier, afin que le président nouvellement élu puisse occuper son poste dans le plein feu de l'action.

Le changement de formule des réunions a aussi été annoncé et des soupers-réunions auront lieu trois ou quatre fois par année. Le premier souper-réunion aura lieu le 28 janvier et l'invité, pour la circonstance, sera le maire d'Alma, M. Maurice Paradis.

En dernier ressort, le président Harvey a annoncé des changements dans la formule des comités pour une plus grande participation des membres.

"Nous épouserons davantage les grands thèmes, a-t-il souligné. Nous nous arrêtons à étudier sur la place de capitale qu'Alma devrait jouer au Lac-Saint-Jean et dans la région. Nous scruterons les solutions proposées par la Mission de planification économique".

Le programme de l'année en cours a été élaboré et le premier objectif de la Chambre de commerce sera de travailler de façon à compléter l'axe touristique comprenant Montréal - La Tuque - Alma, en ce qui a trait au camping et au caravaning.

"Nous préconisons depuis plu-

sieurs années que les régions du Saguenay - Lac-Saint-Jean et de la Mauricie deviennent un réseau touristique. A La Tuque, tout est prêt et nous suivons le principe. Resterait le Saguenay à s'organiser, ce qui ne devrait pas tarder."

Le comité d'organisation d'un parc régional de camping et de caravaning est sous la direction de M. Roger Lachman qui a effectué récemment une visite à La Tuque pour étudier les normes d'application à un projet local.

Un deuxième projet, celui de travailler à ce qu'Alma devienne un district judiciaire, est reconnu comme prioritaire par la Chambre de commerce. "Nos démarches, jusqu'ici, n'ont pas été vaines, a dit Me Réal Harvey et nous constatons que des progrès ont été réalisés dans ce domaine. Nous avons rencontré les avocats et les notaires du Lac-Saint-Jean et une grande offensive sera lancée afin de compléter ce qui manque."

Parmi les autres projets en marche, la Chambre de commerce d'Alma cite l'installation d'une antenne canal 4, devant améliorer l'image du canal 12; les trois cours de gestion en affaires devant débuter lundi, soit la comptabilité administrative, la vente et détail et la gestion du personnel, une collaboration avec le Centre de main-d'oeuvre du Canada, à Alma, pour travailler sur une campagne d'emploi d'été pour les étudiants et une prise de position concernant la Pontetillon qui selon une décision du gouvernement, serait un projet prioritaire.

REUNION GENERALE

Pour inaugurer "le nouveau visage de la Chambre 70", le président Réal Harvey a annoncé que le premier souper-réunion aurait lieu mercredi, à 18h30. Cette assemblée se terminera une heure plus tard afin de permettre aux membres de regagner leur foyer ou de vaquer à d'autres occupations.

Le maire d'Alma, M. Maurice Paradis sera appelé à répondre aux nombreuses questions des membres concernant les mémoires soumis depuis 1965 et qui sont demeurés sans réponse.

Accident de travail

PASSES - DANGEREUSES — Un homme, âgé de 45 ans, est mort, hier après-midi, des suites d'un accident de travail survenu quelques heures plus tôt sur les chantiers de la compagnie Price Lité, près des Passes - Dangereuses.

La victime, âgée de 45 ans, a été identifiée comme étant M. Laurent Simard, de Saint - Ludger - de - Milot.

Selon les renseignements obtenus, M. Simard aurait été écrasé sous le poids d'un arbre, alors qu'il travaillait en forêt. Grièvement blessé, il mourut dans l'ambulance qui le conduisit à l'Hôtel-Dieu du Christ-Roi d'Alma.

Le Dr René Boudreau devait se rendre ce matin à la morgue de Mistassini, pour faire les constatations d'usage.

Pression de la Chambre de Roberval

CKRS, devrait retransmettre 95 p.c. des émissions de R.-C.

ROBERVAL — La Chambre de commerce du secteur de Roberval interviendra auprès du Bureau des gouverneurs de la radiodiffusion pour qu'il oblige la station de télévision CKRS de Jonquière à retransmettre intégralement 95 pour cent des émissions télévisées de Radio-Canada et à améliorer son service actuel de transmission.

Dans une résolution adoptée unanimement, les dirigeants de la Chambre de Roberval recommandent en outre que le Bureau des gouverneurs de la radiodiffusion ne renouvelle pas le permis de CKRS-TV, si les dirigeants de cette station de télévision saquéenne ne remplissent pas ces deux conditions préalables, de sorte que ce permis devrait dès lors être remis pour exploitation à la Société Radio-Canada.

Faisant remarquer qu'en vertu des contrats qu'elle détient avec la Société Radio-Canada, la station CKRS-TV se doit de donner le meilleur service de télévision possible, la direction de la Chambre du secteur de Roberval mentionne que, depuis déjà fort longtemps, beaucoup de corps publics et divers groupements à caractère social et autres du Saguenay - Lac-Saint-Jean se plaignent du fait que cette station de télévision ne retransmet pas suffisamment d'émissions de Radio-Canada.

Bien que la station CKRS-TV monopolise déjà quatre canaux dans la région et se propose d'en contrôler un cinquième pour desservir le secteur d'Alma, il n'en demeure pas moins, selon les dirigeants de la Chambre, que ses émissions locales sont d'une qualité pitoyable, tandis que le service de la télédiffusion dans le secteur de Roberval par l'entremise d'un émetteur (canal 8) est des plus ordinaires.

"Pourtant, la région, qui groupe une population de plus de 350,000 personnes, contribue au paiement du déficit annuel de Radio-Canada tout autant que les autres régions canadiennes, de sorte qu'elle devrait bénéficier des mêmes services au domaine de la télédiffusion", estiment les dirigeants de la Chambre. Ainsi, ils font observer que la Société Radio-Canada dessert, par l'entremise de stations lui appartenant en propre au domaine de la télévision, les régions d'Ottawa, de Moncton et bientôt de Toronto, où la population francophone est moins dense que celle du Saguenay - Lac-Saint-Jean.



Un restaurant pour les gens de bon goût

NOS SPECIALITES

- Steak sur charbon de bois
- Spaghetti sauce à la viande
- Poulet et B.B.Q. et aussi la meilleure Pizza en ville
- Choix complet de fruits de mer

Spectacle tous les soirs à la cave à vin à compter de 9 hrs.

EN VEDETTE: Phil Normand
la semaine prochaine

ATTENTION:
Employés de bureaux, associations, groupes familiaux. Faites vos réservations dès maintenant pour vos réunions annuelles dans une de nos magnifiques salles!

La Pate Choe
425 Racine Est - Chicoutimi
Tél.: 549-0777

VOTRE LIEU DE RENCONTRE

Bar Salon
Licence complète
Steak au charbon de bois

Le Barillet

METS CHINOIS

141-A St-Dominique - Jonquière
Tél.: 547-2668 - 547-2669

GASTRONOMIE et DIVERTISSEMENT

Nous avons un menu spécial pour dîner d'hommes d'affaires du lundi au vendredi. Amenez votre famille, prenez un bon repas.

Pour vous divertir dans un endroit reposant, le piano-bar de l'Auberge du Royaume est l'endroit rêvé.

AUBERGE DU ROYAUME INC. ARVIDA

ROUTE 16-A
Tél.: 548-4623

SPECIALITES: Mets chinois et canadiens

LIVRAISON A DOMICILE

POUR TOUS GENRES DE RECEPTIONS

Restaurant Alouette
461 BOUL. STE-GENEVIEVE
CHICOUTIMI-NORD
TEL.: 549-3391
Yvon Tremblay, propriétaire

Tél. 276-2442

Au Moulin Rouge
DOLBEAU, LITEE

Le plus moderne en ville avec air climatisé

Charcoal steak
Bar-B-Q
Spaghetti Italien
Mets chinois
Pizza - Bière et Vin
Repas complets et légers

Livraison à domicile
580 Boul. Wallberg

LE MEILLEUR ENDROIT
pour déguster

UN DELICIEUX REPAS

BOITE A CHANSON "EL CORDOBES"
Tous les soirs du mardi au dimanche inclusivement

2 spectacles: 10h, 15-12h, 15

RESTAURANT

PLACE Seville

PLACE DU SAGUENAY
TEL: 549-2565
PLACE SEVILLE

REPAS LEGER SERVICE A L'AUTO

RINIDAD LUNCH
435 Boul. Gauthier, Jonquière

Le plus nouveau des anciens

Tél.: 547-9792

Restaurant au **ABLON/NET**

Spécialités:
Mets chinois
Canadien Régional
Italian Pizza
Steak sur charbon de bois

BAR-SALON: 547-7780

VOUS AVEZ ESSAYE LES AUTRES VENEZ RAFFOLER de la NOTRE

PIZZA DELIGHT DE VOTRE LOCALITE

	7"	9"	12"
Plein	\$0.80	\$1.10	\$1.40
Hambourg	\$0.95	\$1.25	\$1.55
Bacon	\$0.95	\$1.25	\$1.55
Piment vert	\$0.95	\$1.25	\$1.55
Salami	\$1.05	\$1.35	\$1.65
Pepperoni	\$1.05	\$1.35	\$1.65
Champignons	\$1.05	\$1.35	\$1.65
Olives	\$1.05	\$1.35	\$1.65
Quatre	\$1.24	\$1.55	\$1.90
Special Delices	\$1.49	\$1.80	\$2.15

TEL.: 547-2106

DIXIE LEE POULET FRIT

KENO GAMI
61 Ste-Famille Kénogami

DEPUIS 1932

Restaurant Godelin
781 St-Dominique Jonquière

L'endroit où vous goûtez la différence

Grillade Bovite sur charbon de bois

Livraison: 542-4931

Restaurant **AU MARTINET**
Spécialités:
Mets chinois et canadiens - Pizza
LIVRAISON A DOMICILE
464 - 2e RUE
PORT-ALFRED - TEL: 544-2722

HOTEL MOTEL **Ste-Marie**

RTE ST-BRUNO - ALMA

*Situé au centre de la région

65 UNITES • SALON BAR

PISCINE • SALLE A MANGER

Spécialité: Steak sur charbon de bois

Un air de chez-soi règne partout

CAFE ROYAL

ROBERVAL — TEL: 275-0762

Spécialités

PIZZA BAR-B-Q
Prop. N. Genest

Restaurant Macchard

ST-BRUNO - LAC-ST-JEAN
TEL: 343-2438

Restaurant ultra-moderne

- Mets chinois
- Cuisine canadienne
- Charcoal steak
- Pizza
- Bar-B-Q

Poulet Frit à la Kentucky

la Caverne RESTAURANT

Centre d'Achats
Boulevard Talbot - Chicoutimi
Tél.: 549-1666

Souper à la Chandelle

Le Manoir du Saguenay
Tél.: 548-4641 - ARVIDA

MERCREDI
JEUDI
VENDREDI

SAMEDI
20 HEURES A 1 HEURE

DANSE
AVEC LE TRIO du MANOIR

La soupe à l'oignon gratinée	\$0.75	Les escargots au beurre d'ail	\$1.25
Le buffet chaud et froid	\$2.50	Le demi-poulet rôti B.B.Q.	\$2.50
L'escalope de veau Viennoise	\$2.75	Le filet de sole frit, sauce tartare	\$2.75
Le rôti de boeuf au jus	\$3.00	Le steak minute aux fines herbes	\$3.25
L'entrecôte grillée Maître d'Hôtel	\$4.00	Le filet mignon Forestière	\$4.50
Le homard froid garni mayonnaise	\$4.50	Les plats sont servis avec légumes du jour	
Les fromages	\$0.75	La pâtisserie française	

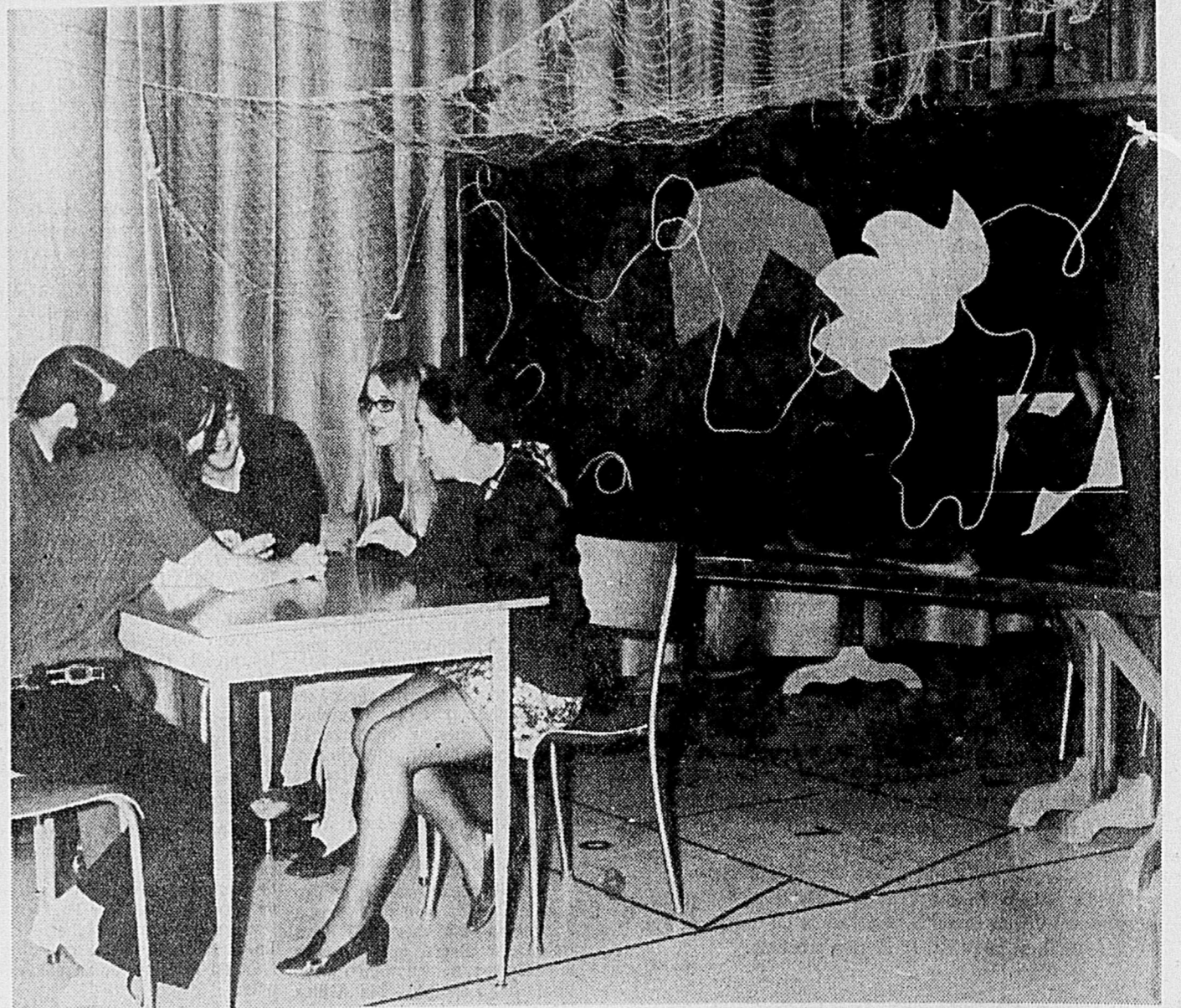
Le thé
Le café
Le lait

EN FIN DE SEMAINE, VENEZ VOUS REGALER TOUT EN PROFITANT D'UNE BONNE DETENTE!...

Arts Cinéma Spectacles



CARREFOUR-THEATRE — De gauche à droite: MM. Jean-Claude Germain, Robert Gurik et Paul Hébert, invités au Carrefour-théâtre de samedi dernier, ainsi que le président d'honneur de cette journée, M. André Desgagné, recteur de l'Université du Québec à Chicoutimi.



LES ARTS PLASTIQUES — On voit ici une partie du Centre Social qui a été décoré par les étudiants eux-mêmes, grâce au Comité d'arts plastiques.

Université du Québec à Chicoutimi

Manque de participation des étudiants à la vie culturelle

CHICOUTIMI — "La vie culturelle à l'Université du Québec à Chicoutimi est bien structurée. Cependant, les adeptes pourraient être plus nombreux." C'est ce qu'a déclaré M. Jean-Pierre Vidal, professeur de littérature française et animateur du ciné-club à l'Université du Québec à Chicoutimi, au cours d'une entrevue qu'il nous accordait hier.

Passant en revue les divers comités culturels qui sont formés à l'Université, M. Vidal nous a fait remarquer que, sauf pour le théâtre, la participation des étudiants laisse à désirer. "On peut donner deux causes principales à ce manque de participation, affirme M. Vidal. Il y a d'abord la disper-

sion des locaux de l'Université, et ensuite la dispersion des étudiants eux-mêmes, qui viennent de plusieurs villes de la région". Selon M. Vidal, en effet, les étudiants sont peu enclins à changer de bâtisse simplement pour participer à une activité culturelle. De même, s'ils demeurent dans une autre ville que Chicoutimi, c'est un problème pour eux de revenir à l'Université le soir.

LES COMITES CULTURELS

La vie culturelle de l'Université du Québec à Chicoutimi est partagée par plusieurs comités. Le comité de la musique a formé la Chorale Sainte-Cécile de l'Université et du CEGEP, sous la direction de l'abbé

Raymond Tremblay, et le Petit ensemble vocal de l'Université, animé par Jacques Wolfmann. "Malheureusement, affirme M. Vidal, ce sont surtout des professeurs qui font partie de ces deux chorales".

Le comité des Arts plastiques, dont le responsable est M. Louis-Joseph Girard, a produit une réalisation intéressante: les étudiants ont décoré eux-mêmes leur centre social. La discothèque possède une formule qui attire les étudiants, puisqu'ils viennent eux-mêmes présenter leurs disques, sur la scène de l'auditorium. On ferme les rideaux, on compose des éclairages appropriés, et le tour est joué: cela donne une petite salle intime et favorable à l'audition de musique.

toutes les villes de la région. Les membres ont monté, en 1969, "La cantatrice chauve", d'Eugène Ionesco. Ils préparent actuellement une création de M. Ghislain Bouchard, "Le grand feu" qui sera présentée pendant le Carnaval-Souvenir.

RESULTATS DU CARREFOUR-THEATRE

Le Carrefour-théâtre, qui s'est déroulé samedi dernier à l'Université du Québec à Chicoutimi, a donné un élan nouveau au théâtre de la région. M. Vidal nous a en effet révélé que, depuis cet événement, les membres de plusieurs troupes viennent plus souvent à l'Université pour y rencontrer d'autres fervents du théâtre.

Sur nos écrans

LE MARIAGE PARFAIT — Allemand. Version française. Couleur. Réalisé par F. J. Gottlieb.

C'est un film qui prétend faire l'éducation affective et sexuelle du public, et qui par ailleurs cherche à satisfaire les spectateurs friands d'ébats érotiques. On y trouve une accumulation de clichés et de poncifs sur la vie conjugale. La naïveté du propos laisse croire qu'il suffit d'ingurgiter quelques petites capsules d'optimisme et de mettre en pratique quelques simplistes recettes de bonheur pour réussir sa vie amoureuse. Les dialogues sont d'un humour tout à fait involontaire. Les interprètes à qui l'on fait dire de telles mièvreries sont franchement à plaindre.

Cette salade est d'autant plus indigeste que l'opérateur ne cesse de s'amuser avec son zoom comme s'il s'en servait pour la première fois et de celui qui a choisi la musique a eu la malheureuse idée de nous faire entendre toute sa collection de disques.

A l'affiche dans les cinémas Impérial, Bellevue, Saguenay et Alma, du 24 au 30 janvier.

LA MORT DANS LE FILET — Allemand, 1960, 90 minutes.

Drame d'horreur réalisé par Fritz Bottger, avec Harald Maresch, Helga Frank et Alex d'Arcy.

Un impresario se rend en avion à Singapour avec sept jeunes danseuses. L'avion tombe en mer et les rescapés parviennent à gagner une île déserte. En faisant l'inspection de l'île, ils découvrent la maison d'un prospecteur et ce dernier tué par une araignée géante qui l'a emprisonné dans son filet. L'impresario ne tarde pas à être victime à son tour de l'araignée dont la morsure le transforme en monstre assoiffé de sang.

A l'affiche au cinéma Bellevue du 24 au 30 janvier.

GOOBYE COLUMBUS — Américain. 1969, 105 minutes. Technicolor. Drame psychologique réalisé par Larry Peerce, d'après le roman de Philip Roth. Avec Richard Benjamin, Ali MacGraw, Jack Klugman, Nan Martin.

Même s'il a des points de ressemblance avec "The Graduate", "Goodbye Columbus" possède une entité propre et des qualités originales. Une mise en scène soignée présente une suite d'images fraîches et pimpantes qui font contrepoint avec une critique sous-jacente assez cruelle. L'alliage son-image est particulièrement travaillé et une interprétation assez juste sait laisser une part de mystère aux personnages.

Ce film fort soigné illustre l'attitude ambivalente de la jeune génération en face d'une société traditionnelle. Tout en comportant des notations humaines valables, l'ensemble se déroule dans un climat d'immoralité et contient des scènes sensuelles.

A l'affiche au cinéma Palace d'Arvida, du 24 au 30 janvier.

Cinéma

ALMA: Jusqu'au 30 janvier incl.: Ce soir: "Le mariage parfait" - 6h30 - 9h25; "Les têtes brûlées" - 7h50 - 10h45. Demain: "Le mariage parfait" - 1h - 3h50 - 6h40 - 9h35; "Les têtes brûlées" - 2h20 - 5h10 - 8h - 11h.

Canadien: Jusqu'au 29 janvier incl.: Commencant tous les soirs à 7h: Ce soir: "Arrivederci Baby" - 8h45. Demain: "Le carnaval des truands".

ARVIDA: Palace: Jusqu'au 30 janvier incl.: Ce soir: "Goodbye Columbus" - 8h. Demain: "Goodbye Columbus" - 8h.

BAGOTVILLE: Saguenay: Dernière représentation: Ce soir: "Fathom" (en français) 7h - 10h20; "L'affaire d'Al Capone" - 8h45. Demain: "Jusqu'au 31 janvier incl.: "Le mariage parfait" - 1h45 - 4h45 - 8h - "Danger à Tanger" - 3h15 - 6h30 - 9h45.

CHICOUTIMI: Capitot: Jusqu'au 30 janvier incl.: Ce soir: "La proie nue" - 1h - 4h25 - 7h50; "Drôle de couple" - 2h35 - 6h05 - 9h25. Demain: "La proie nue" - 1h - 4h25 - 7h50; "Drôle de couple" - 2h35 - 6h05 - 9h25.

Cartier: Jusqu'au 30 janvier incl.: Ce soir: "Le grand rock" - 1h - 4h - 6h55 - 9h55; "Cramponne-toi Jerry" - 2h30 - 5h25 - 8h25. Demain: "Le grand rock" - 1h - 4h - 6h55 - 9h55; "Cramponne-toi Jerry" - 2h30 - 5h25 - 8h25.

Impérial: Jusqu'au 30 janvier incl.: Ce soir: "Le mariage parfait" - 7h - 10h10; "Commissaire X dans les griffes du dragon d'or" - 8h40. Demain: "Le mariage parfait" - 1h - 4h10 - 7h - 10h10; "Commissaire X dans les griffes du dragon d'or" - 2h40 - 5h30 - 8h40.

DESBIENS: Centre Social: Samedi et dimanche: Ce soir: "Le syndicat du meurtre" - 7h30; "Shérif aux poings nus" - 9h. Demain: Dernière représentation: "Le syndicat du meurtre" - 7h30; "Shérif aux poings nus" - 9h.

DOLBEAU: Météore: Dernière représentation: Ce soir: "Arabesque" - 7h30; "L'impudeur" - 9h; "El Kebir fils de Cléopâtre" - 10h30. Demain: Jusqu'au 28 janvier incl.: "La jeune sensuelle" - 7h30; "Des filles pour l'armée" - 9h.

JONQUIERE: Bellevue: Jusqu'au 30 janvier incl.: Ce soir: "Le mariage parfait" - "Mort dans le filet".

Demain: "Le mariage parfait" - "Mort dans le filet".

Centre: Jusqu'au 30 janvier incl.: Ce soir: "Te casse pas la tête Jerry" - "Le grand rock". Demain: "Te casse pas la tête Jerry" - "Le grand rock".

Elysée: Jusqu'au 30 janvier incl.: Ce soir: "Drôle de couple" - "La proie nue". Demain: "Drôle de couple" - "La proie nue".

MISTASSINI: Orphéon: Dernière représentation: Ce soir: "Angélique et le Sultan no 5" - 7h30; "Sale temps pour les mouches" - 9h. Demain: Jusqu'au 28 janvier incl.: "Je te tuera!" - 1h - 7h30; "Flamme et le feu".

"Les heures sont sujettes à changements".

Quant à l'Uni-Ciné (ciné-club), dont M. Vidal est l'animateur, il ne fonctionnera plus au second semestre, faute de spectateurs. Cependant, M. Vidal nous a dit que le club de cinéastes fait présentement le montage d'un film.

LE THEATRE

"La situation du théâtre n'est pas comparable à celle des autres comités culturels", estime M. Vidal. La troupe du Théâtre de l'Université du Québec à Chicoutimi, dont M. Ghislain Bouchard est l'animateur, est composée de personnes de

Joint au téléphone, M. Jean-Claude Germain, qui était l'un des invités à ce Carrefour-théâtre, s'est dit agréablement surpris par la qualité de la recherche théâtrale qui se fait dans la région. "Le fait qu'on monte des pièces d'auteurs saguenéens me semble tout à fait extraordinaire, car les pièces d'auteurs montréalais ne sont pas toujours adaptées aux problèmes des autres régions du Québec", a-t-il dit. Pour sa part, M. Robert Gurik nous a déclaré que ce Carrefour-théâtre est très enrichissant pour quelqu'un de Montréal.

CARTIER
CENTRE

COMMENCANT AUJOURD'HUI POUR UNE SEMAINE

14 ANS

le grand rock

Un grand film canadien tourné dans les Laurentides

un homme pris au piège de l'amour et du crime

EN COULEURS

Guy Thauvette
Francine Racette
Jacques Bilodeau
Ian Ireland
Pat Gagnon
Ernest Gûlmond

un film de Raymond Garceau

une production de l'Office national du film du Canada

— EN PLUS EN COULEURS —

— AU CARTIER —

CRAMPONNE-TOI JERRY

— AU CENTRE —

TE CASSE PAS LA TETE JERRY

18 ANS ADULTES

L'Amour Physique

et son importance dans la vie intime du couple

L'OUVRAGE LE PLUS MARQUANT DE NOTRE SIÈCLE!

du Dr VAN DE VELDE

le mariage parfait

EN COULEURS

— EN PLUS: UNE VERSION FRANCAISE EN COULEURS — ADM.: \$1.50

IMPERIAL

CE SOIR

BELLEVUE

AUJOURD'HUI

ALMA-ALMA

CE SOIR

SAGUENAY

DEMAIN

L'ingénieur municipal s'occupera aussi du développement économique

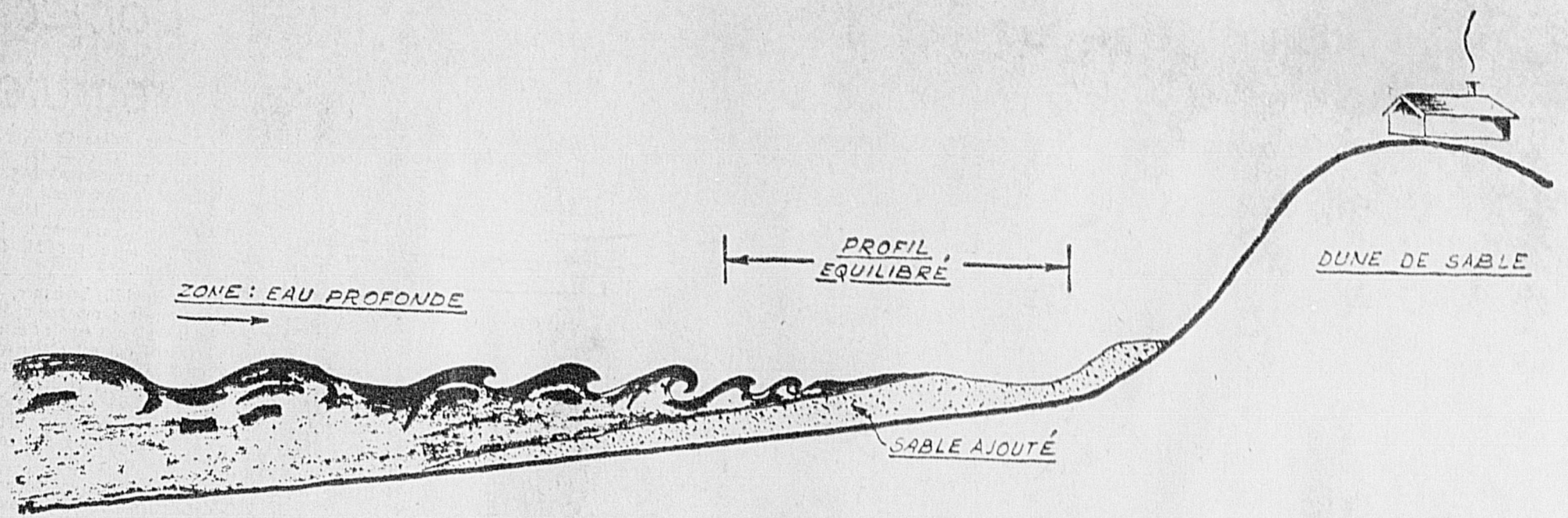
SAINT-FÉLICIEN — L'ingénieur de la municipalité de Saint-Félicien, M. Jean-Claude Audet, consacrera désormais la plus grande partie de son temps au développement économique du secteur de Saint-Félicien, en regard principalement de l'implantation d'une industrie à papier.

Adressant une recommandation en ce sens aux dirigeants municipaux, la direction de la Chambre de commerce de Saint-Félicien a été informée par le maire Alfred Hamel que l'ingénieur municipal avait déjà été chargé récemment par le conseil municipal de s'occuper désormais de l'avenir économique de Saint-Félicien, et ce, avant toute autre question.

M. Audet occupait déjà, comme commissaire industriel, les

trois quarts de son temps à travailler au développement économique et à l'établissement d'une industrie dans le secteur de Saint-Félicien, tandis que depuis quelques jours c'est là sa première préoccupation. D'ailleurs M. Audet était en voyage cette semaine, en rapport avec le fameux projet d'implantation d'une usine par la Société des pâtes et papiers Kruger.

"Le temps était venu de déléguer une personne à temps plein sur ce projet d'implantation d'une industrie dans le secteur de Saint-Félicien, afin d'activer la concrétisation et de répondre aux nombreuses demandes d'informations et de collaboration de la part des entreprises intéressées," a commenté M. Hamel.



Boursiers des Affaires culturelles

Les Bel Canto font une tournée européenne

PARIS (AFP) — Le groupe "Les Bel Canto", composé de quatre jeunes Québécois à la fois paroliers, compositeurs et instrumentistes, a entrepris une tournée en Europe occidentale.

Arrivés lundi soir à Paris, ils en sont repartis hier pour Cannes afin de participer au Festival du Midem.

"Les Bel Canto", ensemble constitué en 1962, a rapidement acquis une grande notoriété au Canada. Ils ont depuis lors obtenu leur présentation sur diverses scènes, participé à de nombreuses émissions de radio et de télévision et enregistré quinze disques 45 tours. L'un, de petit format, a été édité récemment par la société française Barclay qui a très exceptionnellement recouru à des artistes étrangers. Au reste depuis plusieurs jours déjà on entend fréquemment sur les ondes françaises "Faut que je sois saou!" et "Man, Man, Man". Le quatuor doit enregistrer un deuxième disque en France.

Du 17 au 19, ils ont, à Bruxelles, participé à diverses émissions de radio.

De Cannes, ils doivent se rendre à Francfort, Cologne et

Hambourg où ils prendront part, entre le 27 et le 31 janvier à des émissions de radio et de télévision.

Début mars, ils partiront pour

le Japon afin d'illustrer la jeune musique pop québécoise à l'exposition d'Osaka qui ouvre ses portes le 15 mars.

"Les Bel Canto" demeureront à Osaka du 15 au 28 mars.



Actuellement en tête du hit parade au Canada "Les Bel Canto" vendent en moyenne cent cinquante mille disques par an.

La tournée qu'ils ont entreprise est subventionnée par le ministère des Affaires culturelles du Québec.

Ils ont d'abord passé une semaine à Londres où — appréciant particulièrement la technique anglaise — ils ont procédé à des enregistrements.

"Le caricaturiste doit amuser ses lecteurs avec les événements du jour" (Girerd)

MONTREAL (PC) — Le caricaturiste doit faire rire les lecteurs, même aux dépens de problèmes sérieux, déclare Jean-Pierre Girerd, caricaturiste à La Presse de Montréal.

Au cours d'un entretien dans son bureau situé au-dessus de la salle de rédaction du journal, Girerd résume ainsi sa conception de la caricature: "Le caricaturiste doit amuser ses lecteurs avec les événements du jour".

sentent impliqués dans une situation.

"Les lecteurs de La Presse préfèrent les caricatures portant sur des événements locaux, parce que cela les touche. C'est bien beau de commenter la situation en Tchécoslovaquie mais, au fond, qui la comprend?"

LA POLITIQUE

Girerd traite habituellement de sujets touchant la politique québécoise ou les provinces municipales de M. Jean Drapeau. Il doit produire six caricatures par semaine pour les pages d'information et de trois à cinq par semaine pour la page éditoriale.

Les idées de caricatures lui viennent en lisant les journaux et en causant avec les gens. "Le fait d'être en dehors de ce qui se passe me permet de comprendre plus facilement de quoi il s'agit, dit-il. J'essaie d'être objectif, ce qui est très difficile. Je finis par blesser des gens... qu'ils soient fédéralistes ou séparatistes. Quant à moi, ce qui m'intéresse c'est l'homme lui-même qu'il soit Québécois ou Chinois".

LES MANCHETTES

La journée de travail de Girerd commence le soir, au moment où il rentre chez lui, à Saint-Hilaire. Il écoute les bulletins d'information de la soirée,

ainsi que ceux du matin suivant. Quand il arrive à son bureau, vers 10h00, il lit les journaux locaux, en anglais et en français. Il ne lit que les manchettes. "Les gens ne lisent que les manchettes, de toute façon, dit-il. C'est à peu près tout ce qu'ils ont le temps de lire..."

La lecture des manchettes lui donne plusieurs idées, et il esquisse une douzaine de croquis, dont quelques-uns qu'il jette au panier aussitôt qu'ils sont dessinés. Sur 12 croquis, il choisit les trois qu'il juge les meilleurs.

Le chef des nouvelles choisit à son tour une caricature parmi les trois esquisses soumises par Girerd. Cette caricature est ensuite perfectionnée et donnée pour publication.

IL AIME MONTREAL

Jean-Pierre Girerd est venu s'installer au Canada après être devenu amoureux de Montréal, pendant un séjour de deux semaines, en 1963. Il avait auparavant passé 2 1/2 ans à Minneapolis, où il était le caricaturiste attribué du Star and Tribune.

À Montréal, il a d'abord travaillé pour plusieurs journaux avant d'entrer à La Presse en 1967.

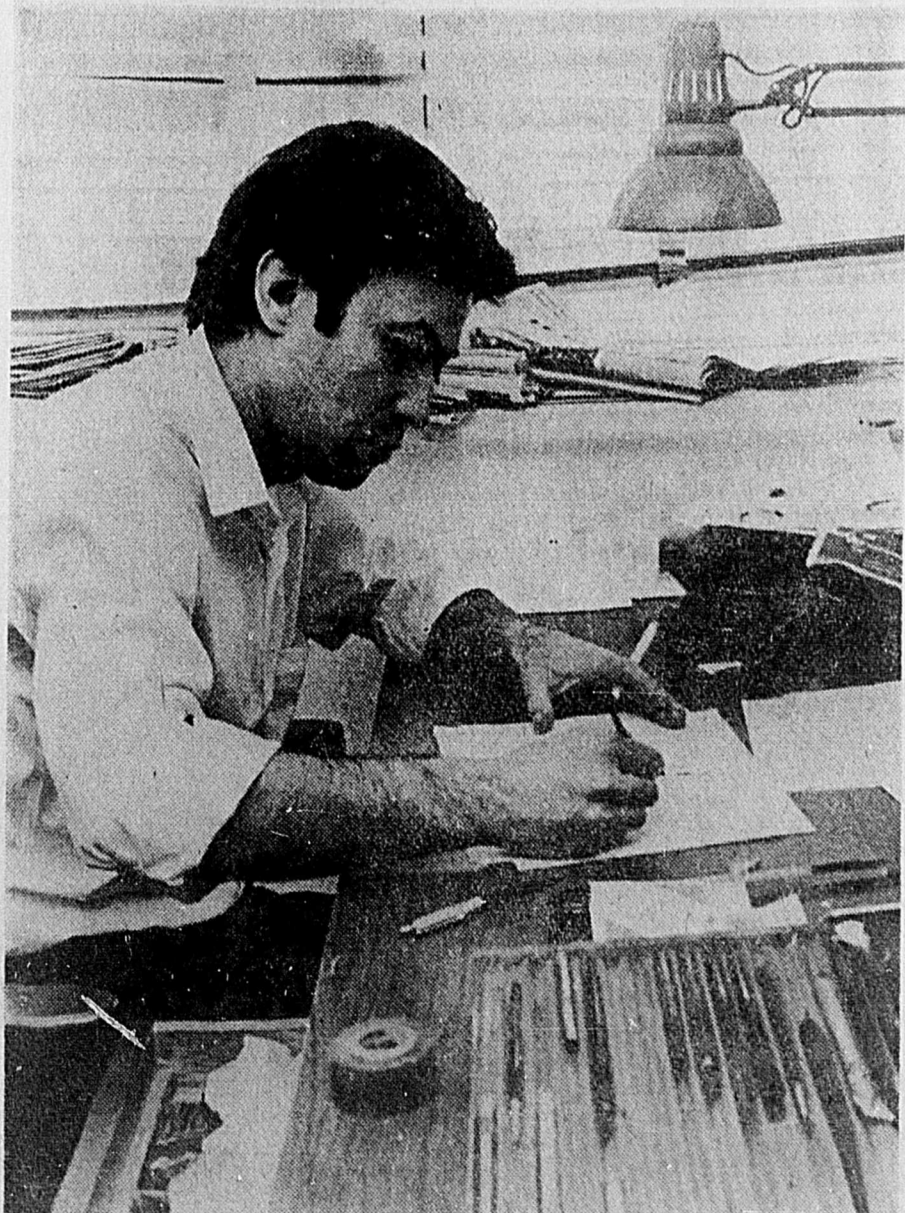
Girerd a étudié pendant 5 1/2 ans à l'École des Beaux-Arts d'Algérie. "J'ai appris l'art de la caricature en observant les gens. À l'école j'avais un professeur qui nous conseillait d'observer ce qui se passait autour de nous. Petit à petit, je me suis dirigé vers la caricature. Je voyais les côtés drôles des choses".

PEU DE PLAINTES

Il est rare qu'on fasse des compliments à Girerd sur ses caricatures. "Les gens qui sont contents n'écrivent pas", explique-t-il.

Mais ses "victimes" se plaignent rarement. Le ministre des Affaires culturelles, M. Jean-Noël Tremblay, et les ministres dans le cabinet fédéral Jean Marchand et Jean Chrétien lui ont tous demandé des originaux.

Mais le premier ministre Jean-Jacques Bertrand, le ministre de l'Éducation Jean-Guy Cardinal et le maire de Montréal Jean Drapeau, qui sont tous à tour de rôle des cibles toutes trouvées, se méfient des dessins de Girerd.



Forces motrices du Saguenay

Programme de reconstitution des rives du lac Saint-Jean

ALMA — Pour en arriver à la création de plages stabilisées autour du lac Saint-Jean, la direction de la Compagnie des Forces motrices du Saguenay a entrepris un vaste programme de reconstitution des rives.

Jusqu'à maintenant, environ 731.000 verges cubiques de sable ont été déposées sur 64.000 pieds de rive. Cela n'a pu évidemment se faire sans connaître le jeu de l'eau, le phénomène de l'érosion et la formule de reconstitution des rives.

LE JEU DE L'EAU

Normalement, autour d'un lac ou d'une mer, l'eau et les vagues ont tendance à gruger les

rives, à amener de l'érosion jusqu'à ce que s'établisse une rive relativement stable. Autour du lac Saint-Jean, l'ancienne rive, constituée au cours des centaines d'années, se trouve encore à environ 300 à 500 pieds au large. Ce haut-fond est formé de sable à grains plus gros et plus lourds qui ont fini par s'accumuler.

LE PHENOMENE DE L'EROSION

L'érosion des lacs et rivières est un phénomène vieux comme le monde. À l'exemple du Corps de génie de l'Armée des États-Unis, la compagnie des Forces motrices du Saguenay a décidé

que la meilleure approche pour lutter contre les phénomènes naturels était de travailler avec la nature et non contre elle.

LA RECONSTITUTION DES RIVES

La méthode de reconstitution des rives consiste à aller chercher le sable lourd sur les hauts-fonds et à le déposer à l'endroit des nouvelles rives. Ainsi, à partir du printemps de 1966 et au cours des trois derniers étés, on a déplacé quelque 731.000 verges cubiques de sable sur environ 64.000 pieds de rive. Une opération mathématique nous révèle qu'on a déposé en moyenne 34 pieds cubiques de sable sur chaque pied linéaire de rive, cela en application du principe bien courant qu'il faut

en avoir trop pour en avoir assez.

Il faut aussi qu'il y ait assez de sable pour que la nature puisse bâtir son profil d'équilibre, c'est-à-dire une pente stable sur laquelle les vagues viendront mourir sans causer de dégâts. Une fois assurés que l'érosion ne modifiera pas les rives, les membres de la Compagnie des forces motrices du Saguenay pourront conclure que les rives du lac Saint-Jean sont stabilisées.

Avec la mise en hivernement, il y a quelque temps, de la drague "La Maria - Chapdelaine" et du remorqueur "Le Pie-kouagami", se terminait la quatrième étape du programme de reconstitution des rives du lac

Augmentation de \$802,210 des propriétés imposables

PORT-ALFRED — Le nouveau rôle d'évaluation de la municipalité de Port-Alfred, qui vient d'être déposé par les évaluateurs municipaux, indique une augmentation des propriétés imposables au montant de \$802,210. Ces valeurs atteignent \$34,052,660, tandis que les propriétés non imposables se chiffrent par \$36,107,460, soit un rôle totalisant une somme de \$70,160,120, à comparer à \$68,985,600 pour l'année précédente.

L'évaluation imposable de \$34,052,660 ne tient pas compte d'un montant additionnel de \$21,581,960 sur lequel la compagnie Consolidated Bathurst verse une gratification équivalente au profit de la taxe foncière. Ce dernier montant, qui sert de base au calcul de la compensation annuelle représente la valeur de la machinerie et des accessoires industriels non imposables portés au rôle d'évaluation. Inter-

venue en 1969 pour une période de trois ans, cette entente se terminera en 1971.

Déposé par les évaluateurs de la firme Evaluation Technique Inc. de Jonquière, le nouveau rôle de 1970 est ouvert à l'examen des propriétaires intéressés durant une période de 30 jours. Il sera vraisemblablement homologué à la fin de mars.

Le Centre de DESBIENS
AUJOURD'HUI A LUNDI INCL.

GAYLE HUNNICUTT
RAYMOND BURR
GEORGE PEPPARD
LE SYNDICAT DU MEURTRE

SHERIF AUX POINGS NUS
BOBBY DARRIN BANKS
COULEURS

Les arts en coulisse

La troupe de théâtre LI-POTEK, du CEGEP de Jonquière songe à présenter une production typiquement régionale. Il s'agit d'une pièce de Renald Tremblay, professeur au CEGEP de Jonquière, sur le thème d'Aurore, l'enfant martyre.

La société des Arts a élu un nouveau président: il s'agit du frère Jérôme Légaré. Cette élection a eu lieu le lundi, 9 janvier, lors de l'assemblée générale annuelle de la Société des Arts. On a également élu un nouveau bureau de direction.

CANADIEN ALMA
AUJOURD'HUI A JEUDI 29 JANVIER INCL.

TONY ROSANNA
CURTIS SCHIAFFINO
dans
ARRIVEDERCI, BABY!
SCOPE-COULEUR

2 ième FILM
LE CARNAVAL DES TRUANDS
COULEUR
JANET LEIGH ROBERT HOFFMAN KLAUS KINSKI
RICCARDO CACCIOGLIA GEORGE RIGAUD ADOLFO CELI

CAPITOL ELYSEE
COMMENCANT AUJOURD'HUI POUR UNE SEMAINE

Jack Lemmon 14 ANS
et
Walter Matthau
dans
DROLE DE COUPLE
(ODD COUPLE)
... cela suffit ...



AUSSI: LA PROIE NUE AVEC CORNEL WILDE

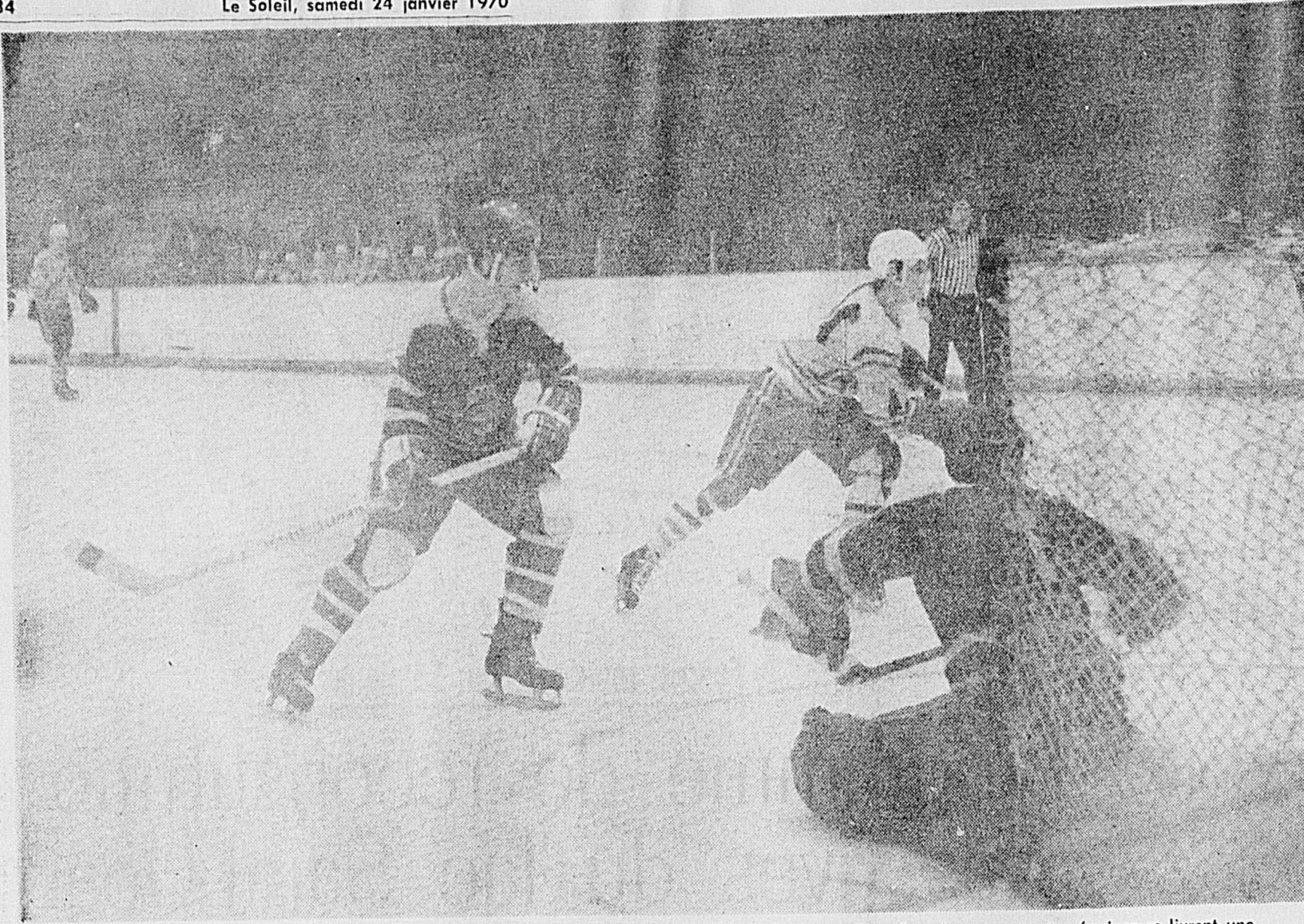
PALACE CE SOIR - POUR UNE SEM. TOUS LES SOIRS A 8.00 P.M.

"GOODBYE COLUMBUS" EST UN FILM AMUSANT, TRES CAPTIVANT... UNE REALISATION EXCESSIVEMENT AGREABLE!"



"Tendre, affectueux, amusant, amère!"
"Goodbye Columbus" est le film le plus agréable que j'ai vu depuis longtemps. J'ai l'intention de le revoir souvent!"
"Un film d'une fraîcheur inusitée; personnages talentueux, sensibles et humoristiques!"

avec
RICHARD BENJAMIN JACK KLUGMAN
EN TECHNICOLOR, UN FILM PARAMOUNT



LUTTE CORSEE — Les Saguenéens de Chicoutimi et le National de Port-Alfred, qui ont fait les frais de la série finale de la Ligue junior au cours des deux dernières saisons,

se livrent encore une chaude lutte cette année, mais ils doivent compter très sérieusement sur les Marquis de Jonquière et sur les Castors de Dolbeau. Depuis le début de

la saison, ces quatre équipes se livrent une lutte de titans et bien malin qui peut prévoir avec certitude laquelle des quatre arrivera la première au fil d'arrivée.

Club de curling de Chicoutimi

L'objectif de la campagne de recrutement est de \$50,000

par Julien GAGNON
CHICOUTIMI — La campagne de recrutement du Club de curling de Chicoutimi a été lancée officiellement, hier soir, lors d'une conférence d'information présidée par M. Lucien Pedneault.

M. Paul-H. Lachance, président de la campagne a déclaré qu'il avait bon espoir d'atteindre l'objectif qui est établi à environ \$50,000. La valeur nominale des certificats est fixée à \$50. M. Lachance sera secondé par M. André Lajoie, coordonnateur de la campagne de recrutement.

On remarque une bonne dose d'optimisme affichée par les membres de l'exécutif du Club de curling de Chicoutimi qui entreprennent la phase la plus importante avant la construction, soit celle de trouver les fonds nécessaires à cet effet. Par contre, on veut procéder avec prudence afin de ne pas commettre d'erreur.

L'installation d'un système de réfrigération pour quatre glaces est prévue et on songe même à opérer le club durant toute l'année. Le directeur du service de l'éducation physique au CEGEP de Chicoutimi, M. Rodrigue Langevin, a émis l'opinion que l'on devrait prévoir des facilités pour construire un centre communautaire qui pourrait servir à la pratique de différents sports de masse. Le président Lucien Pedneault a, par ailleurs, fait remarquer que l'idée

était bonne mais qu'il fallait penser en fonction des capacités de financement. "Le temps et l'intérêt manifesté par la population décideront de nos gestes futurs," ajoutait M. Pedneault.

Le conseiller de la municipalité de Chicoutimi, M. Paul Decoste, qui agit également comme maire suppléant, a déclaré

que l'on devait se préoccuper des besoins actuels et travailler en rapport avec les buts visés. "Présentement, a dit M. Decoste, c'est le curling qui compte, quant au reste, c'est une question de temps."

Le curling sera construit pour la population du Chicoutimi. (Suite à la page 30, 6e col.)

Tournoi provincial de curling

Les représentants de la région seront connus dimanche soir

ARVIDA — L'équipe de curling mixte qui aura le privilège de représenter la région du Saguenay - Lac - Saint - Jean au tournoi mixte provincial pour l'obtention de la Coupe d'Or O'Keefe, sera connue dimanche soir.

Neuf équipes ont commencé, hier soir, un tournoi double-élimination pour décider du championnat. Les clubs suivants participent au tournoi qui est disputé sur les glaces du club Sague-

nay d'Arvida. Ce sont: Eddy Ricken (Alma); Jean-Claude Rheaume (Bagotville); Lorenzo Emond (Chicoutimi); Bill Tracy (Arvida); André Desjardins (Kénogami); Roland Janelle (Port-Alfred); Serge Lavoie (Dolbeau); Raymond Simard (Roberval) et Harry Margolis (Chibougamau).

Le tournoi provincial sera présenté à Kénogami, du 2 au 7 février 1970.

La paix publique est souvent bafouée

Après avoir connu ceux de la moto, on veut éviter que la moto-neige ait ses "motards"

ALMA — La moto-neige pourrait fort bien avoir ses motards si les usagers de ce véhicule de plaisance ne se conforment pas aux règlements qui régissent ce mode de loisirs. Ainsi, à Alma, de nombreux motoneigistes font fi du respect de la paix publique, de la propriété privée et des édits municipaux.

Plusieurs plaintes sont portées quotidiennement à l'endroit des "motards des neiges". L'honnête travailleur qui cherche le sommeil après son dur labeur, le jardinier amateur qui prend un soin jaloux de ses arbustes, la mère qui veut le repos de son enfant ou encore Monsieur Toulemonde devant son appareil de télévision, peuvent se plaindre du bruit, des dommages causés à leur propriété ou parasites qui dérèglent leur téléviseur.

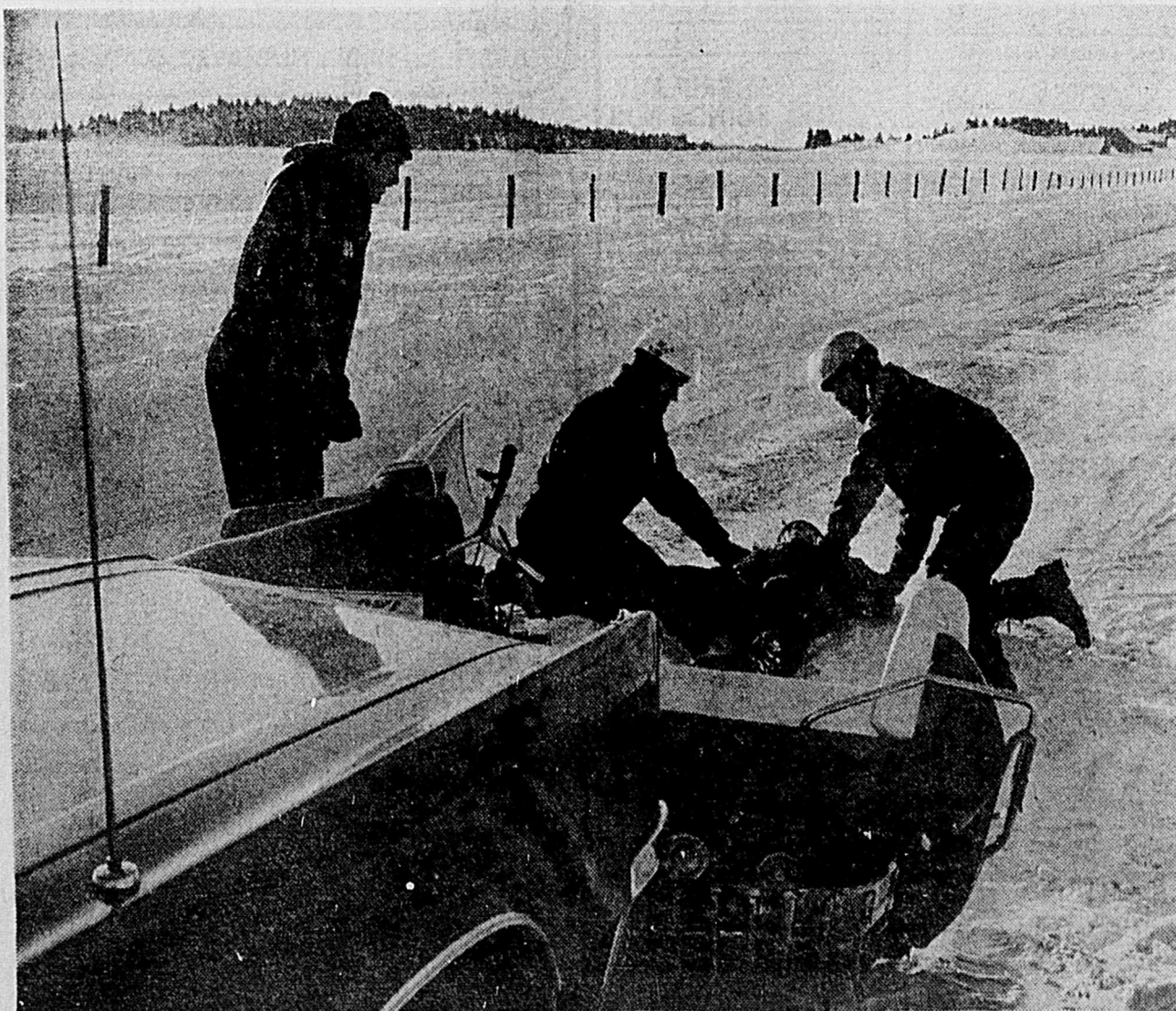
Devant la popularité de la moto-neige et l'ampleur des problèmes causés par son utilisation dans les rues de la municipalité ou à proximité des foyers, la sûreté municipale d'Alma entreprend une campagne d'éducation pour remédier à la situation. Le chef de police, M. Antoine La-

voie, souhaite sensibiliser les motoneigistes aux effets du bruit et de leur passage près des résidences privées. "Pour l'instant, dit-il, nous limitons notre action à cette forme d'éducation. Mais rien ne dit que nous ne réviserons pas notre attitude si une amélioration sensible ne se manifeste pas dans un avenir rapproché. Nous ne voulons pas susciter un froid entre les motoneigistes et la force policière, car il n'y a qu'une minorité qui transgresse les lois municipales et les règles élémentaires du civisme".

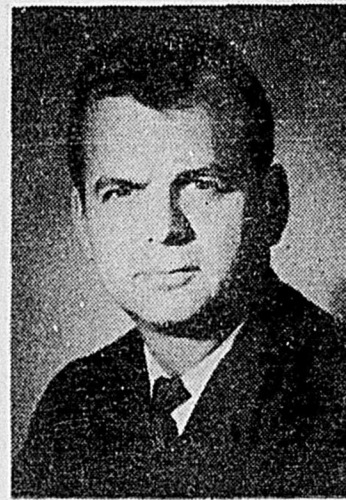
La campagne entreprise par la Sûreté municipale vise l'utilisation des moto-neiges à l'intérieur des limites de la ville. Pour ce faire, on rappelle que la joie et le plaisir sont plus grands en forêt que dans les rues de la municipalité et qu'on y est en sécurité, loin des automobiles et des imprévus de la route. M. Lavoie insiste également sur les devoirs et les obligations des motoneigistes: le respect de la propriété et de la tranquillité des autres sans oublier la responsabilité, pour le conducteur de moto-neige, d'éviter de mettre en danger la vie de ses passagers. Par ailleurs,

on souhaite une réglementation plus sévère à l'endroit des conducteurs. Trop d'enfants, ignorant les lois de la circulation, ont, entre les mains, ces engins qui filent, bien souvent, à plus de 50 mph.

Le chef Lavoie fait sien l'adage qui veut qu'à "chaque chose, sa place" et croit encore à la collaboration des amateurs de moto-neige. Malgré la difficulté pour les policiers d'intercepter les contrevenants qui s'enfuient à travers champs, il entend prendre les mesures appropriées si le tapage nocturne et la détérioration de certaines propriétés ne cessent pas. La sûreté municipale recourra alors aux dispositions de la loi et du code criminel qui prévoient des sanctions pour quiconque trouble la paix publique. Cependant, on veut éviter ces moyens de répression et la force policière apportera sa collaboration au cours des prochains jours à tous les amateurs de moto-neige qui voudront se renseigner sur les règlements régissant l'utilisation de ce véhicule dans les rues de la ville et sur les méthodes de sécurité à appliquer dans l'exercice de cette forme de loisir.



UNE CHANCE SUR ... — Les motos-neige qui empruntent les routes et circulent dans les rues des municipalités risquent fort de rencontrer un plus gros que soi et causer des pertes de vies. Si les automobilistes ne sont guère en sécurité sur nos routes, que faut-il penser des motoneigistes qui s'exposent au danger dans leur léger véhicule difficilement manoeuvrable sur les surfaces dures?



GILLES GIRARD
DIRECTEUR DE LA PUBLICITE

Grâce à sa vaste expérience et à son diplôme en vente, M. Girard est en mesure aujourd'hui de diriger une équipe qui sait vous conseiller pour l'originalité de toute votre publicité en général.



YVON RHAINDS
ADJOINT AU DIRECTEUR DE LA PUBLICITE

Diplômé en vente, par son dynamisme au service de toute la clientèle commerciale de la région depuis six ans, il a réussi à devenir un spécialiste dans l'élaboration de projets publicitaires.

Les JEUX

SONT

FAITS!



EN PUBLICITE ...UNE EQUIPE IMBATTABLE!

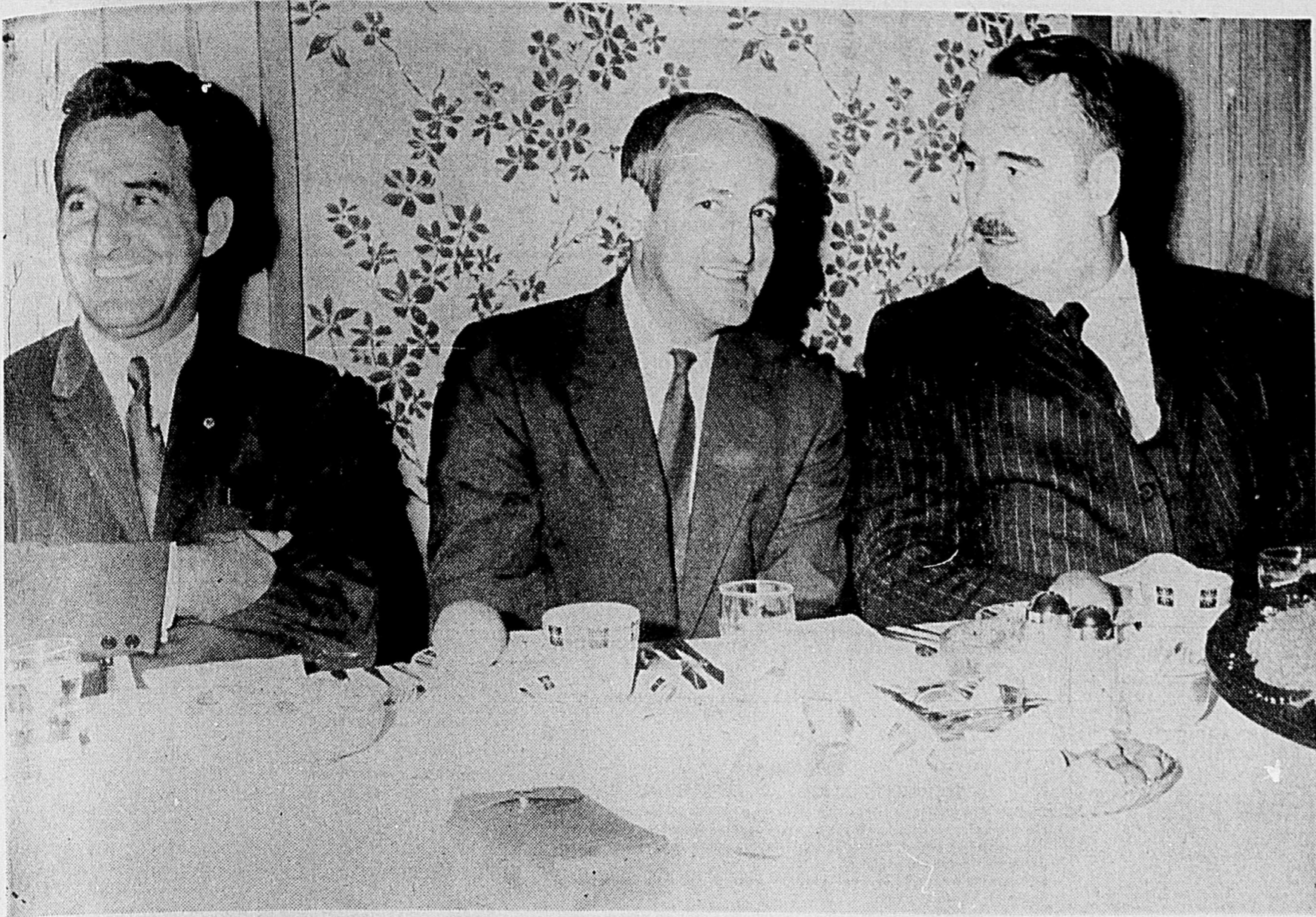
Quels que soient vos problèmes de publicité... faites appel à nos quatre as de la vente. Leur expérience, appuyée par des cours spécialisés de vente, vous aidera dans l'élaboration de projets ou budgets publicitaires dont un grand nombre de commerces de chez nous ont déjà bénéficié.

TEL: 549-1922

une bonne façon d'en savoir plus long...

LE SOLEIL

SAGUENAY-LAC-SAINT-JEAN



L'AMITIE LES A UNIS — La raison efface les mauvais souvenirs et la passion pour une cause commune réunit ceux que le mauvais sort avait séparés. Au centre, le ministre Gabriel Loubier du Tourisme, de la Chasse et de la Pêche fraternise avec un ami de "vieille date", le président des Bombardiers de Chicoutimi, le juge Edmond Savard (à droite). A gauche, le maire Gilles Tremblay de Chicoutimi se réjouit de la situation.

Premier blanchissage de Serge Gaudreault

3 points séparent toujours Port-Alfred de Jonquière

ARVIDA — La marge séparant le National de Port-Alfred, au premier rang, des Marquis de Jonquière, au second, est demeurée la même, à la suite des deux matches présentés, hier soir, dans la Ligue junior régionale. Grâce à un gain de 7-5 sur les Citadins, à Arvida, les protégés de Paul Dufour détiennent toujours une priorité de trois points au sommet.

Pierre Dallaire et Jean Vigneault ont compté les quatre buts de la joute.

(M. Delisle, R. Simard) 12:32
12—Port-Alfred: G. Saurier 18:22
Puns: J. Boivin et D. Marchand, 19:45.
LANCERS
Port-Alfred 49
Arvida 38

JONQUIÈRE 4, ALMA 0

Première période
1—Jonquière: C. Reid 8:23
(A. Tremblay, J. Cormier)
2—Jonquière: G. Duchesne 9:23
(D. Fortin, L. Ménard)
Puns: St-Pierre, 6:07; Proulx, 12:09; G. Tremblay, 15:24; Simard, 17:27.

Deuxième période
3—Jonquière: J. Vigneault 18:08
(L. Ménard, M. Delisle)
Pun: R. Simard, 18:25.

Troisième période
4—Jonquière: P. Dallaire 18:48
(L. Ménard, J. Vigneault)
Pun: Aucune.

PORT-ALFRED 7, ARVIDA 5

Première période
1—Port-Alfred: R. Tremblay 0:13
(P. Backhouse, J. McLean)
2—Port-Alfred: C. Bouchard 12:04
(M. Delisle, R. Simard)
Puns: D. Marchand, 8:25; J. McLean, 9:40; M. Gauthier, 13:27; D. Lee, 15:48.

Deuxième période
3—Arvida: D. Lee 5:43
(D. Gill, A. Lapiere)
4—Port-Alfred: R. Simard 8:46
(M. Delisle, C. Bouchard)
5—Arvida: Jacques Boivin 11:04
(D. Lee)
6—Port-Alfred: C. Bouchard 16:46
(R. McLean, G. Saurier)
7—Arvida: R. Painchaud 14:36
(J. Boivin, J. Boivin)
8—Arvida: D. Lee 18:44
(A. Lapiere, D. Gill)
Puns: G. Boivin et D. Marchand, 2:35; G. Saurier, 4:18; R. Tremblay, 9:52.

Troisième période
9—Arvida: A. Lapiere 1:36
(J. Parent, D. Lee)
10—Port-Alfred: J. McLean 8:24
(M. Delisle)
11—Port-Alfred: J. Bouchard

Carol Bouchard fut le principal artisan de la victoire du National avec un tour du chapeau, tandis que Roger Tremblay, Richard Simard, James McLean et Gilles Saurier comptèrent le pointage.

Chez les perdants, cette défaite est d'autant plus amère qu'ils s'enlèvent au quatrième rang de la ligue. David Lee a compté deux des buts des Citadins, Armand Lapiere et Roger Painchaud marquant les autres.

A JONQUIÈRE

Le gardien de but Serge Gaudreault a réussi son premier blanchissage de la saison, hier soir, permettant aux Marquis de Jonquière de l'emporter 4-0 sur les Aiglons d'Alma. Jonquière demeure ainsi à trois points du meneur de la Ligue, le National de Port-Alfred, Claude Reid, Gérald Duchesne,

HOCKEY

LIÈGE JUNIOR RÉGIONALE

Alma 0, Jonquière 4
Port-Alfred 7, Arvida 5

CE SOIR

Aucune joute

DEMAIN (7h30)

Chicoutimi & Jonquière
Alma & Arvida
Dolbeau & Port-Alfred

LIÈGE SENIOR RÉGIONALE

Alma 3, Dolbeau 8
La Tuque 3, Chicoutimi 9

CE SOIR

Aucune joute

DEMAIN

Alma & Chicoutimi (7h30)
La Tuque & Dolbeau (2h)

CLASSEMENT

LIÈGE JUNIOR

Équipe	P	G	P	N	Pp	Pt
Port-Alfred	30	29	9	1	153	103
Jonquière	29	18	9	2	159	120
Chicoutimi	29	17	11	1	147	133
Dolbeau	29	17	12	0	148	133
Arvida	30	10	20	0	148	112
Alma	31	5	26	0	112	204

LIÈGE SENIOR

Équipe	P	G	P	N	Pp	Pt
Victoriaville	29	14	1	2	181	75
Chicoutimi	29	14	1	2	141	125
La Tuque	29	17	12	0	113	126
Dolbeau	29	11	15	1	120	135
Alma	29	4	20	0	85	181

Aspects sportifs



par Gilles PARADIS

LES AIGLES NE VEULENT PAS DES TIGRES

Une autre menace plane sur la Ligue Saguenay - Lac-Saint-Jean - Mauricie. Les Aigles d'Alma, pour la deuxième fois en quelques semaines, menacent de se retirer s'ils n'ont pas la certitude, dans les prochains jours, que les Tigres de Victoriaville ne sont pas exclus des éliminatoires de fin de saison.

Me Gilbert Pedneault, président de l'équipe d'Alma, est catégorique. Si les Tigres doivent sortir champions de notre ligue, nous sommes automatiquement éliminés. Dans ces conditions, devant un déficit imposant qui s'annonce, nous n'avons d'autre solution que de nous retirer avant que le déficit soit considérable au point où le hockey senior devra suspendre son activité pour plusieurs années, à Alma.

Les Aigles n'ont pas le choix et ils entendent que le commissaire se prononce sur cette question. Me Réal Harvey s'est toujours soustrait à une réponse officielle et le président Pedneault n'a pas tort de réclamer à grands cris que cette situation soit éclaircie.

"Les Tigres de Victoriaville, a dit le président Pedneault, ont obtenu une grande faveur en étant acceptés dans notre ligue. Il est temps qu'ils nous remettent ce service en pliant bagage dès que la saison sera terminée, pour que les quatre équipes puissent compétitionner pour la coupe Hardy".

Me Pedneault va plus loin. Il soumet que la saison prochaine, les Tigres ne seront plus inscrits dans le groupement local et qu'ils auront mis les équipes en faillite s'ils sont admis dans les éliminatoires de fin de saison. "Aussi bien leur donner le championnat tout de suite s'ils compétitionnent. Ils sont trop forts pour nous. Par ailleurs, s'il est annoncé que les Aigles doivent prendre leur place, l'instructeur Rodrigue Gaudreault pourra se mettre à l'oeuvre immédiatement pour préparer ses joueurs pour ces séries".

Pour le bien du hockey senior régional, les Tigres de Victoriaville doivent quitter la ligue le 1er mars. Pour être honnête envers les amateurs de hockey de la région, on doit les informer immédiatement, tout comme les propriétaires des équipes ne doivent pas être les derniers à connaître la décision de Me Réal Harvey.

Le hockey est un peu une affaire commerciale, personne n'en doute, et Me Harvey doit voir avant tout à protéger les intérêts des équipes locales plutôt que de voir les Tigres s'amuser à se maintenir en forme, après le 1er mars, aux dépens des équipes de son groupement.

Importante réunion, cet après-midi

Les Aigles menacent de tirer leur révérence

par Gilles PARADIS

ALMA — Les Aigles pouvaient bien se retirer de la Ligue Saguenay - Lac-Saint-Jean - Mauricie, cet après-midi, après une réunion d'urgence des administrateurs de cette équipe au Manoir du Rocher.

Le président de l'équipe, Me Gilbert Pedneault, a avoué l'importance de cette réunion où les joueurs seront également invités en disant que "ce pourrait être une question de vie ou de mort".

Le gérant des Aigles, M. Rémi Gaudreault, a dit pour sa part, que les joueurs autant que les administrateurs en avaient assez de ne pas savoir quel sort leur était réservé. "Je me demande même si nous pourrions réunir assez de joueurs pour disputer notre prochaine joute. Si le commissaire Harvey n'annonce pas que les Tigres de Victoriaville sont exclus des éliminatoires, nous cessons toute activité immédiatement".

Gaudreault a déclaré que les recettes, aux joutes des Aigles, sont nettement insuffisantes pour rencontrer les obligations et que cette situation est tolérable en attendant que l'on annonce que les trois équipes de la région, soit Dolbeau, Chicoutimi et Alma ainsi que celle de La Tuque devront batailler pour le championnat.

"Nous savons que nous pourrions éliminer notre déficit, même si nous sommes éliminés au premier tour. A défaut de cela, si l'équipe de Victoriaville est inscrite, nous sommes éliminés et notre activité doit prendre fin immédiatement, car le déficit est déjà trop grand à supporter".

Les Loups et les Barons se partagent le 3e rang

Dolbeau dans les 30 dernières minutes de jeu, où ces derniers ont compté sept buts pour finalement l'emporter au compte de 8-5.

Marcel Simard fut la grande vedette des vainqueurs en marquant deux buts en plus de préparer ceux de Clermont Beau-lieu et d'André Roy. André Chiasson a également trouvé le fond du filet à deux reprises pour les Barons qui occupent maintenant le troisième rang

sur un pied d'égalité avec les Loups de La Tuque. Les deux équipes pourront faire un match, demain après-midi, à Dolbeau.

Un porte-couleurs des Aigles, Millette, s'est toutefois signalé dans la défaite des siens en marquant deux buts en l'espace de 25 secondes, au début de la deuxième période. Georges Ouellet a compté également deux

butes (page 30, 6e col.)

Ballon sur glace

30 équipes rejoignent la Fédération du Québec

CHICOUTIMI — La Fédération de ballon sur glace du Québec va s'enrichir de 30 nouveaux membres, au cours de la semaine prochaine.

A la suite de la visite de Claude Genest de Montréal, président de la Fédération, M. Robert Bouchard, directeur du Service municipal des Loisirs de Chicoutimi, déclarait en effet, que les 30 équipes qui opèrent dans son secteur joindraient les cadres de la Fédération.

M. Genest est venu dans la région afin de compléter les structures régionales. Par contre, le président provincial a admis que la région du Saguenay-Lac-Saint-Jean était déjà bien organisée dans le domaine du ballon sur glace et l'affiliation des 30 équipes était une bonne acquisition.

La province est divisée en 14 régions et il en reste seulement deux à l'heure actuelle dont les cadres ne sont pas adéquatement formés. Pour le secteur Saguenay-Lac-Saint-Jean, les responsables de cette discipline sont les suivants: Edgar Simard (Chic.) président; Rémi Thériault (Alma), Roger Boivin (Roberval) et Roland Boullanger (Dolbeau) vice-présidents; Simon Lapiere (Arvida) trésorier; André Martel (Roberval) registraire et Yvon Caron (Kénoyami) responsable des arbitres.

La Fédération provinciale de ballon sur glace reçoit une subvention de l'ordre de \$13,000 de la part du Haut Commissariat.

Jean-Marc LAVOIE
AVOCAT
110 Racine, Chicoutimi
EDIFICE MURDOCK
(SUITE 216)
543-0688

SECRETAIRE DEMANDEE
pour
LE BUREAU D'AMENAGEMENT CULTUREL

Qualités requises: A) être Sténodactylo
B) avoir un intérêt marqué pour la vie des Arts
C) posséder la capacité de comprendre les objectifs du BAC et de s'y intéresser
D) posséder les qualités personnelles appropriées

Conditions de travail:
Entre \$3,410.00 et \$4,735.00 selon la compétence et l'expérience.
Les personnes intéressées sont priées d'envoyer par écrit leur curriculum vitae avant le 30 janvier 1970, à:
M. Claude Tremblay
36 est, rue Jacques-Cartier,
Chicoutimi.

NOMINATION

M. LUDOVIC DUMONT
M. Ludovic Dumont a été nommé représentant pour les régions Saguenay - Lac-Saint-Jean, (de Chibougamau à Sept-Îles), pour la maison:
FORMULES D'AFFAIRES MODERNES LITEE MODERN BUSINESS FORM LIMITED
En plus, monsieur Dumont peut vous servir dans tout genre d'impression et de librairie.
Pour impression, formes continues et "rapidsets", librairie, etc.
Signalez:
LUDOVIC DUMONT
TEL: RES. 543-3898

OK

"Le Conseil d'administration de la Caisse Populaire de Jonquière a le plaisir d'annoncer à toute la population, la nomination de M. André Lapointe, au poste de Gérant-adjoint de la Caisse Populaire de Jonquière. M. Lapointe qui possède une vaste expérience dans le Mouvement Desjardins salués tous les membres et invite tous ceux qui ne l'ont pas encore fait, à rejoindre les rangs de sociétaire de la Caisse Populaire de Jonquière. De plus, ce dernier sera à la disposition de tous et chacun qui désireront le consulter pour tout sujet relatif à sa compétence." (—)

Voici l'appareil qui permet des démarrages instantanés par temps froid ou humide. Il a subi avec succès les tests les plus sévères de Jacques Duval à son émission:

"Prenez le volant".

Faites comme Jacques Duval: Commandez votre Bi-Servo dès aujourd'hui!

BI-SERVO DISTRIBUTION
1222, BEGIN, CHICOUTIMI
549-2971

AGENCE EXCLUSIVE SAGUENAY LAC-ST-JEAN, CHIBOUGAMAU ET PARTIE DE COTE-NORD

Bi-Servo est un appareil qui permet des démarrages instantanés par temps froid ou humide. Il a subi avec succès les tests les plus sévères de Jacques Duval à son émission.

Comment fonctionne le Bi-Servo?
Dans votre voiture, tout est conçu pour bien fonctionner à vitesse normale. Mais au moment du démarrage, tout tourne au ralenti, et les étincelles aux bougies sont beaucoup plus faibles. Le moindre petit défaut des bougies ou des vis platines (pointes) vous empêche de partir. Bi-Servo règle le problème de deux façons:
1. Bi-Servo multiplie le nombre d'étincelles aux bougies par 10.
2. Bi-Servo vous donne 1,500 volts de plus à chaque bougie.
A quoi sert Bi-Servo?
Cette puissance accrue des étincelles sert à trois choses:
Départ instantané
Tous les matins démarrez avec Bi-Servo: la puissance de l'étincelle est égale à celle d'un moteur roulant à 3,000 tours-minute. Vous partez à tout coup même si le distributeur est humide, le moteur trop froid.
Démarrage instantané
En cas de panne due au condensateur ou aux vis platines, vous pouvez vous servir de Bi-Servo: il suffit de mettre le Bi-Servo à la position "dépannage" et vous pouvez rouler jusqu'au garage de votre choix! Plus de frais de remorquage!
Economie instantanée
Vous commencez à économiser dès le moment où vous installez le Bi-Servo: le démarreur, les bougies et la batterie s'usent moins, et vous ne gaspillez pas d'essence au démarrage.
Renseignements techniques
BI-SERVO ELECTRONIC est un appareil à haute fréquence monté en parallèle sur les vis platines et relié à la bobine d'allumage (coil). Il augmente le voltage et multiplie le nombre d'étincelles aux bougies.
Installation
Le Bi-Servo fonctionne sur tous les moteurs à explosion à quatre temps munis d'un distributeur et d'une bobine d'allumage, 2, 4, 6 ou 8 cylindres, voitures, motos, cycles, bateaux, machines agricoles, etc. En cinq minutes vous l'installerez en permanence sur votre voiture, des instructions détaillées sont fournies avec l'appareil.

Usage quotidien
Mettez le démarreur en marche normalement puis appuyez sur le bouton blanc et le maintenez enfoncé jusqu'à l'allumage du moteur.
En cas de panne
Mettez le bouton rouge en position "dépannage".
Garantie
Le Bi-Servo porte une garantie complète d'un an contre tout vice de fabrication.
Prix
Voilà la meilleure surprise: cette petite merveille est offerte au prix de **\$19.95** plus taxe de vente provinciale.



MAIRES RESPONSABLES — Quatre municipalités du nord-ouest du comté de Roberval ont allié leur force pour relancer l'économie locale, en travaillant notamment à la réalisation d'un chemin d'accès entre Saint-Thomas-Didyme et la barrière sud du parc de Chibougamou. Sur la vignette on aperçoit les maires de ces municipalités, soit MM. Fernand Plourde, d'Albanel; Jean-Paul Darveau, de Saint-Thomas; Arthur Plourde, de Girardville et Lionel Tremblay, de Saint-Edmond.

Priorité pour le secteur

Route entre Saint-Thomas-Didyme et le boulevard Onésime-Gagnon

par Claude COTE

SAINT-THOMAS - DIDYME — Le chemin d'accès à la barrière sud du parc de Chibougamou, percé à travers bois, entre Saint-Thomas-Didyme et le boulevard Onésime-Gagnon et reliant par conséquent le nord du Lac-Saint-Jean à la route conduisant dans la région de l'Abitibi-Est, constitue une condition "sine qua non" de bonne santé pour les entreprises forestières et les scieries de Girardville et de Saint-Thomas-Didyme, face aux années à venir.

C'est du moins l'opinion de M. Jean-Paul Darveau, maire de Saint-Thomas-Didyme et président de deux compagnies interdépendantes, soit "Les Produits forestiers MP Incorporée" et "Les Transports Darveau Incorporée", qui faisait observer que, pour en arriver à développer les quelques industries de sciage exploitées dans le secteur nord-ouest du comté de Roberval, il fallait tout mettre en oeuvre au domaine des communications routières et des moyens de transport.

Ainsi, il précisait que la production globale des cinq industries de sciage du secteur, établies à Girardville et à Saint-Thomas-Didyme ainsi qu'à Notre-Dame-de-la-Doré (dans la partie sud-ouest du comté), vaut pour l'économie de ces localités, tout compte fait, un vaste ensemble industriel comparable à des entreprises de la taille de Price ou de Dometar.

FACILITER L'ACCÈS PAR UN TRONÇON

L'importance des communications routières, face à la relance économique des localités déjà mentionnées, a été comprise par M. Darveau dont les entreprises, plus spécialement la flotte de transport qu'il dirige, ont pris à leur charge l'entretien d'un tronçon qui relie à travers bois la localité de Saint-Thomas-Didyme à la barrière sud du parc de Chibougamou et situé à une distance de milles à l'ouest du village de Notre-Dame-de-la-Doré.

Selon M. Darveau, ce chemin d'accès, aménagé grâce à l'initiative privée que supportent maintenant les municipalités du secteur vis-à-vis des efforts qui sont tentés depuis quelques semaines pour obtenir l'aide du gouvernement afin d'en améliorer le tracé, constitue un raccourci appréciable pour la population du secteur de Saint-Thomas-Didyme et de Girardville qui doit emprunter la route de Chibougamou fréquemment ou pour les industries de sciage de ce même secteur qui doivent faire le transport de bois depuis la réserve de Chibougamou notamment.

Ainsi, la population de Girardville, de Saint-Edmond et de Saint-Thomas-Didyme peut sauver une distance de près de 40 milles, selon M. Darveau, en empruntant ce chemin à travers bois qui lui évite de passer par Saint-Félicien lorsqu'elle se rend sur la route de Chibougamou.

IL FAUDRAIT UN PONT

Toutefois, les instigateurs de l'aménagement de ce chemin d'accès, qui couvre une distance de neuf milles entre Saint-Thomas-Didyme et la barrière sud du parc de Chibougamou, se heurtent à l'inévitable, soit l'enjambée de la rivière Ashuapmouchouan qui coupe cette voie d'accès actuellement, de sorte que la construction d'un pont serait nécessaire.

Mais, il aurait fallu bien davantage pour décourager le maire de Saint-Thomas-Didyme, M. Darveau, et son groupe de collaborateurs qui oeuvrent, depuis quelques semaines, à stimuler un projet de construction d'un pont sur la rivière Ashuapmouchouan, et ce, par le biais du "Comité de développement du secteur nord", qui a été formé récemment afin justement de relancer l'économie locale étroitement liée à une meilleure accessibilité au niveau des communications routières.

En outre, les localités du secteur en question, selon M. Darveau, seraient beaucoup plus facilement accessibles et davantage visitées si la route de pénétration, reliant Saint-Thomas à

la barrière sud du parc de Chibougamou, était améliorée et dotée d'un pont pour enjamber en été la rivière Ashuapmouchouan, que l'on peut facilement franchir en hiver grâce à l'aménagement d'un pont de glace.

UNE ÉPAISSE COUCHE DE GLACE

Depuis quelques semaines en effet, ce chemin d'accès est fréquenté grâce à l'initiative des dirigeants des entreprises forestières et des municipalités du secteur qui ont uni leurs efforts pour relier les deux rives de la rivière Ashuapmouchouan en aménageant un pont de glace d'une longueur d'environ 1,500 pieds.

M. Darveau a expliqué, à ce sujet, qu'on a dû en effet, perfectionner une épaisse couche de glace, d'environ 30 à 40 pouces, en pompant de l'eau sur une mince surface déjà glacée, laquelle n'aurait certainement pas suffi à supporter les lourds fardeaux qui y passent régulièrement actuellement.

D'autre part, la rivière Ashuapmouchouan offre, dans les environs du pont de glace, un emplacement qui, selon M.

Darveau, se prêterait bien à la construction d'un pont peu coûteux, qui dès lors permettrait la circulation à longueur d'année. En effet, à un mille environ du pont de glace actuel, la rivière se rétrécit considérablement jusqu'à une largeur de quelque 275 pieds.

HOCKEY SENIOR
CENTRE GEORGES-VEZINA

ALMA VS CHICOUTIMI

DIMANCHE SOIR 7.30 HRES

CANADA PROVINCE DE QUEBEC VILLE DE PORT-ALFRED

AVIS PUBLIC

EST par les présentes donné que le RÔLE D'ÉVALUATION REVISE, préparé par les Estimateurs, pour l'année 1970, est maintenant déposé au bureau du Conseil de la Ville de Port-Alfred, et restera ouvert trente (30) jours, ce dont tous les intéressés doivent prendre connaissance.

DONNE à Port-Alfred ce vingtième jour du mois de janvier mil neuf cent soixante-dix.

Willie Tremblay, Greffier.

NE PRENEZ PAS DE RISQUES...

LE MALHEUR FRAPPE EN TOUT TEMPS

Beaucoup de gens sont protégés

POURQUOI PAS VOUS?

LEMIEUX & PEDNEAULT Ltée

ASSURANCES FONDÉE EN 1906
INCENDIE • AUTOMOBILE • ACCIDENTS
23 EST, RUE RACINE, CHICOUTIMI, P.Q. TEL.: 543-3369

COMMISSION SCOLAIRE REGIONALE SAGUENAY

SERVICE EDUCATION PERMANENTE FORMATION PROFESSIONNELLE (COURS DU SOIR 2e SESSION)

Techniques spécialisées:	60 hrs
Auto-mécanique (transmission automatique)	60 hrs
Auto-mécanique (électricité)	60 hrs
Soudure (gaz-électricité)	60 hrs
Electrotechnique	60 hrs
Dessin industriel	60 hrs
Secrétariat et Commerce:	
Chicoutimi: Tenue de livre	60 hrs
Sténographie	60 hrs
Dactylographie	60 hrs
Psychologie de la vente	60 hrs
Port-Alfred: Tenue de bureau	60 hrs
Mathématiques commerciales	60 hrs
Organisation de l'entreprise	60 hrs
Anglais commercial	60 hrs
Sténographie	60 hrs
Dactylographie	60 hrs

Critère d'admission:
Est admissible à ces cours de formation professionnelle, l'adulte pour qui le cours en est un de perfectionnement dans son occupation habituelle, ou lorsque les connaissances qu'il y acquerra sont connexes ou nécessaires à l'exécution des tâches de son occupation habituelle.

Inscription:
Les 20, 21 et 28 janvier 1970 de 7 heures à 9 heures 30 p.m. aux endroits suivants:

Techniques spécialisées:

- Institut de Technologie
- Ecole des Métiers av. John-Kane Port-Alfred Responsable M. Julien Gagnon

624 Lafontaine Chicoutimi Responsable M. Marcel Girard

Secrétariat et Commerce:

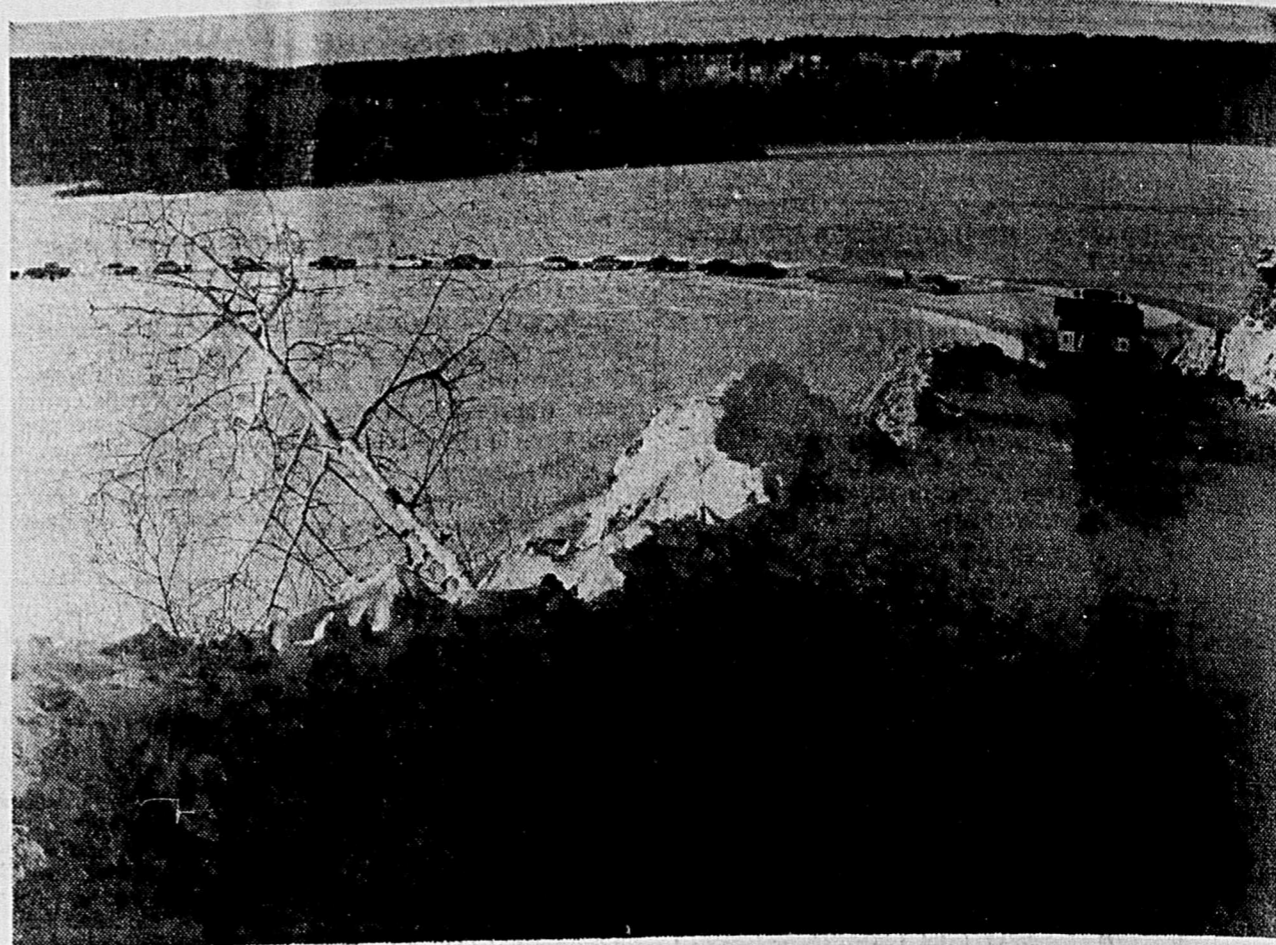
- Ecole Lauro-Coman rue Georges-Vanier Chicoutimi Responsable M. Jérémie Desgagné
- Ecole des Métiers av. John-Kane Port-Alfred Responsable M. Julien Gagnon

Frais d'inscription:
\$2.00 par 15 heures de cours (1 crédit)

N.B.:
Les inscriptions seront prises en présence du candidat seulement et les frais d'inscription devront être acquittés à ce moment.

Tout autre cours non-mentionné sans liste, peut être organisé selon un nombre minimum d'inscription.

* Pour toutes informations supplémentaires appeler à 549-8210 local 156 *



UN PONT DE GLACE — Un chemin reliant Saint-Thomas-Didyme à la barrière sud du parc de Chibougamou et aménagé en grande partie par les entreprises forestières du secteur, est maintenant accessible en hiver, grâce à la présence d'un pont de glace qui permet de franchir la rivière Ashuapmouchouan. Ce pont, d'une longueur d'environ 1,500 pieds, a été aménagé grâce au concours des entreprises forestières et des municipalités de Saint-Thomas, de Girardville, de St-Edmond et d'Albanel.

Placez une **ANNONCE CLASSEE** de **10 MOTS** pour **3 JOURS** consécutifs dans **"LE SOLEIL"** pour moins de **.45** l'insertion!

3 JOURS \$1.35

1 JOUR \$1.00

C'est facile tout simplement téléphonez à:

549-9111

3 téléphonistes sont à votre service pour vous aider à rédiger votre petite annonce.

45¢

Ce tarif s'applique aux rubriques ci-contre.

Index des rubriques des annonces classées

Accessoires d'auto et camions	630
Activités diverses	175
Agences matrimoniales	760
Ambulances	111
Animaux	248
Arbres et parterres	130
Argent à prêter	104
Argent demandé	105
Associés (Commerce)	532
Assurances	107
Autos à louer	620
Autos à vendre	619
Autos demandées	621
Bureaux à louer	511
Bureaux demandés	523
Camions à louer	631
Camions à vendre	630
Camions demandés	632
Cariés professionnelles	135
Chalets à louer	485
Chalets à vendre	486
Chalets demandés	490
Chambres à louer	420
Chambres demandées	422
Chambres et pensions	484
Chambres et pensions demandées	481
Chauffage	134
Commerces à louer	531
Commerces à vendre	529
Commerces demandés	530
Déménagement Transport	148
Dépannage	645
Directeurs de funérailles	115
Divers à vendre	622
Divers à louer	290
Divers demandés	291
Écoles de conduite	185
Écoles	609
Enseignement-Cours	135
Entreposage	166
Entrepôts à louer	512
Entrepôts à vendre	513
Entrepôts demandés	526
Équipement de ferme	472
Extinction vermine	148
Hôtels	114
Garages-Stationnement à louer	636
Garage-Stationnement demandés	637
Garage à vendre	612
Hôtels	112
Immeubles	340
Locaux à louer	515
Locaux demandés	517
Logements appartements à louer	478
Logements appart. à partager	496
Logements appart. demandés	495
Machineries à louer	664
Machineries à vendre	665
Maisons à louer	448
Maisons à vendre	469
Maisons demandées	448
Médecins	110
Motos-neige	684
Non classifiées	185
Pensions d'été	430
Pensions pour enfants	427
Permis-Tripes	133
Personnels-Non responsabilité	133
Photographes	192
Propriétés commerciales	245
Rembourseurs	169
Reparations-Entretien	145
Restaurants-Receptions	170
Roulettes	488
Salons de beauté	163
Service automobile	644
Service de garderie	239
Service domestique	558
Service 24 heures	117
Soumissions	134
Taxis	119
Terrains à louer	570
Terrains à vendre	564
Terrains demandés	580
Terres à louer	571
Terres à vendre	565
Terres demandées	564
Vacances-Voyages	123
Véhicules tout terrain	685
Yachts-Moteurs	688

VOTRE ANNONCE CLASSEE REJOINT PLUS DE 150,000 LECTEURS TOUS LES JOURS

VOUS POUVEZ AUSSI COMMANDER PAR LA POSTE

PLACEZ 1 MOT PAR ESPACE

1	2	3	4	5
6	7	8	9	10
11	12	13	14	15

POSTEZ AUJOURD'HUI MEME VOTRE ANNONCE

CHAQUE MOT EST PAYABLE:

10 MOTS — 3 JOURS CONSECUTIFS \$1.35
11 à 15 MOTS — " " " \$2.03
jusqu'à 15 MOTS 1 jour \$1.10

CI-INCLUS EN PAIEMENT mandat-poste S.v.p. insérez dans chèque certifié la rubrique No.

Postez à: **LES ANNONCES CLASSEES DU SOLEIL**

LE SOLEIL LTEE - C.P. 580, CHICOUTIMI

NOM VILLE

ADRESSE TEL

avec

LAC

• SERVICE RAPIDE • RENDEMENT EFFICACE • LE MOINS DISPENDIEUX

Les Annonces Classées

LE SOLEIL

SAGUENAY-LAC-SAINT-JEAN

HEURES D'AFFAIRES: 8H.30 A.M. A 4H.30 P.M.

OK

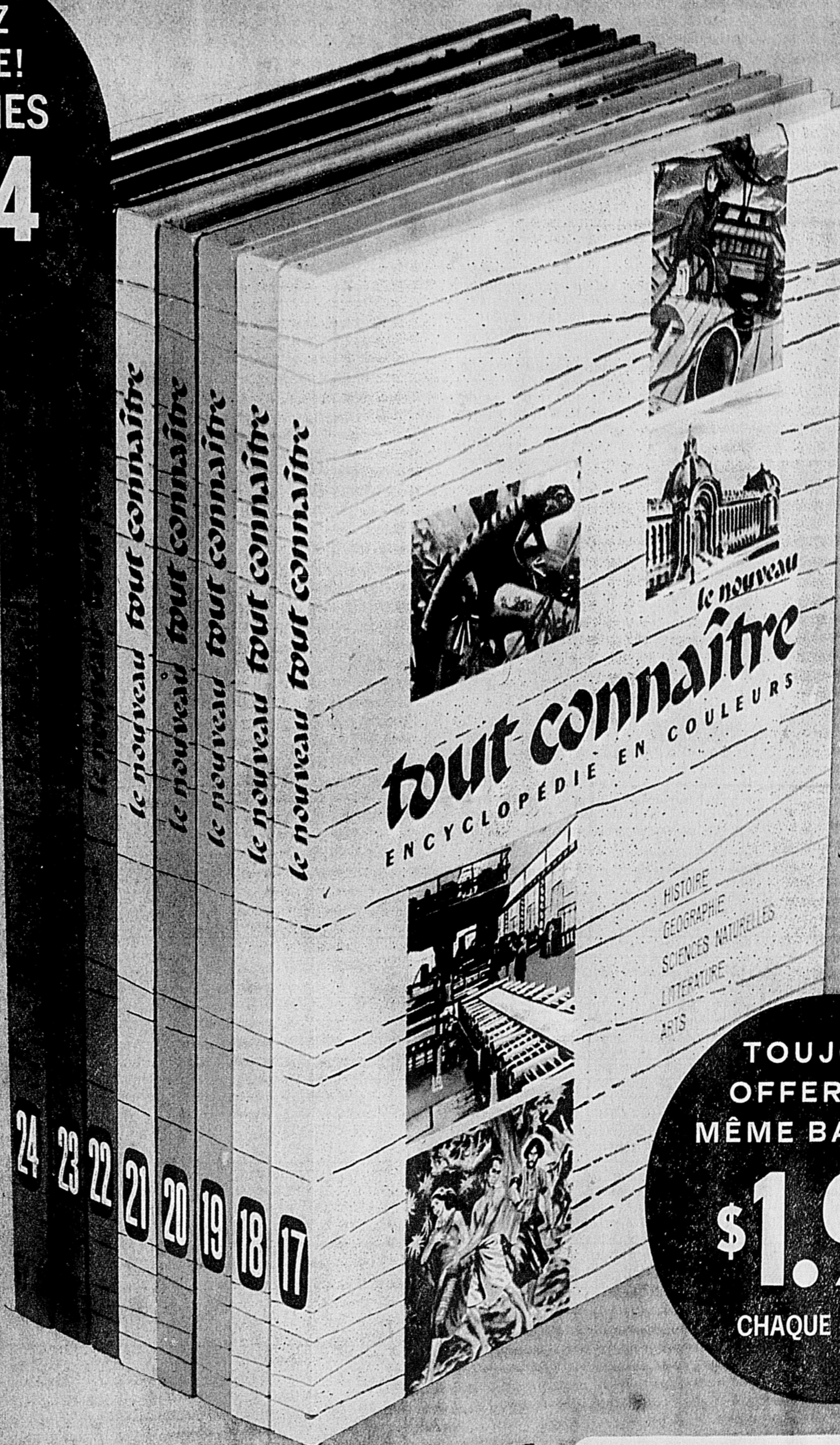
Le nouveau
tout connaître
 ENCYCLOPEDIE EN COULEURS

COMPLÉTEZ
 VOTRE SÉRIE!
 LES VOLUMES
17 À 24
 MAINTENANT
 DISPONIBLES

UNE
 ENCYCLOPÉDIE
 POUR TOUTE
 LA FAMILLE

AJOUTEZ
 À VOS
 CONNAISSANCES

DOCUMENTATION
 ET DESSINS
 EN COULEURS
 INÉDITS



TOUJOURS
 OFFERTS AU
 MÊME BAS PRIX!
\$1.99
 CHAQUE VOLUME



MAINTENANT DISPONIBLES CHEZ

LA COLLECTION EST MAINTENANT DE
24 MAGNIFIQUES VOLUMES



*Page(s) manquante(s)
ou non-numérisée(s)*

Veillez vous informer auprès du personnel de BAnQ
en utilisant le formulaire de référence à distance, qui se trouve en ligne :

https://www.banq.qc.ca/formulaires/formulaire_reference/index.html

ou par téléphone **1-800-363-9028**

**Bibliothèque
et Archives
nationales**

Québec 