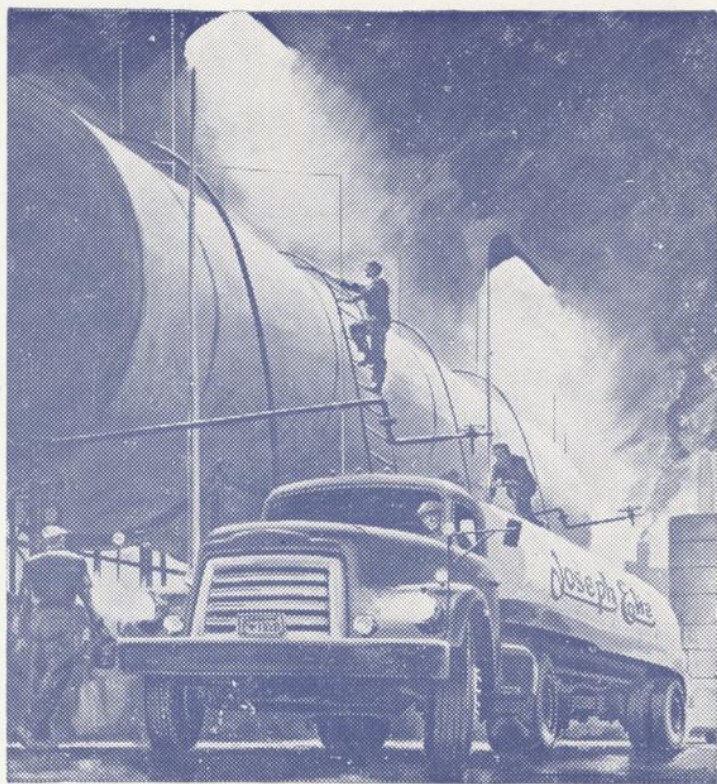


LE THÉÂTRE-CLUB
Spectacles d'été



Pour votre chauffage



LIVRAISON D'HUILE

ENTRETIEN ET RÉPARATION DE TOUS BRÛLEURS

SERVICE JOUR ET NUIT

Joseph Elie Stée

1944 ouest, rue Dorchester, Montréal — WE. 3-8403

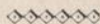
**LE THÉÂTRE
C L U B**

Spectacles d'été

(JUN - JUILLET 1958)

À LA PARENTÉ

DIVERTISSEMENT MUSICAL



LA FLEUR À LA BOUCHE

ET

CÉCÉ

de Pirandello



LA LUNE EST BLEUE

de

Hugh Herbert — J.-Bernard Luc

DIRECTION :

Cinquième saison
1957-1958

Monique Lepage - Jacques Létourneau

"MA BANQUE"

POUR 2 MILLIONS DE CANADIENS



*La Première
Banque au
Canada*

BANQUE DE MONTRÉAL

Il y a 67 SUCCURSALES de la B de M pour
vous servir dans le district de MONTREAL

AU SERVICE DES CANADIENS DANS TOUTES LES SPHERES DE LA VIE DEPUIS 1817



Avec les hommages de la

COMPAGNIE FRANCE-FILM

J. A. DeSève, président



Edifice France-Film 1405, Maisonneuve — Montréal

Comité de direction :

La Cie Canadienne du Théâtre-Club Ltée.
The Canadian Theatre-Club Co. Ltd.

Président :	Me Yvan Sabourin, c.r.
Vice-présidents :	Mlle Monique Lepage M. Jacques Létourneau
Directeurs :	M. Bernard Lanctôt Me Marcel Robitaille
Conseiller à la direction :	Me J.J. Gourd
Aviseur légal :	Me Marcel Robitaille
Comptable :	M. Horace Elie



Monique Lepage

LE THEATRE-CLUB

Jacques Létourneau



Comité féminin :

Mme Claude Beaubien
Mme Gérard Boudrias
Mme Yves Bourassa
Mme Henri Bradley
Mme Robert Choquette
Mme Manolita del Vayo de Gallagher
Mme Suzanne Paquette-Goyette
Mme Oscar Janisse
Mme Aimé Lacroix
Mme André Lanctôt
Mme Bernard Lanctôt
Mme Cora Elie-Lepage
Mme Paul Lippens
Mme Léor. Mercier-Gouin
Mme Odile Panet-Raymond

Secrétariat de la Province



Pour préparer les jeunes au rôle prépondérant qu'ils seront appelés à jouer dans l'avenir et permettre aux talents en herbe de se révéler dans le domaine des Arts, le Secrétariat de la Province met à leur disposition, à

MONTRÉAL

Le Conservatoire de Musique et d'Art dramatique
1700, rue St-Denis



QUÉBEC

Le Conservatoire de Musique (Section de Québec)
30, Avenue St-Denis

Dans ces foyers de culture, les jeunes du Québec trouveront en tout temps les éléments indispensables à l'épanouissement de leurs aptitudes et de leurs talents artistiques.



Jean Bruchési
sous-ministre

Yves Prévost, c.r.
ministre

Nous sommes enfin chez nous . . .



En avril dernier, nous prenions possession pour une période d'essai de quelques mois de ce charmant petit théâtre et nous y présentions pour la première fois à Montréal une comédie-farce de Valentin Kataiev, "La Quadrature du Cercle". Nous faisons appel à M. Jan Doat, de passage à Montréal pour diriger le spectacle. La pièce, affichée d'abord pour deux semaines tint l'affiche pour quarante représentations et, à la demande générale, sera reprise dès le mois de septembre.

Nous exprimions alors, le voeu de vous retrouver ici pour le début de la prochaine saison. Ce souhait n'aura pas été vain et notre rêve se sera réalisé plus tôt que prévu puisque nous continuerons à présenter des spectacles tout l'été durant. Le public a si rapidement pris le chemin de ce théâtre que nous avons décidé sans plus tarder d'en assumer la direction pour une période de deux ans. Le Théâtre-Club sera donc en mesure de réaliser le programme qui fut à l'origine de sa fondation.

Voici d'une façon plus précise quelques-uns des principaux projets que nous comptons élaborer plus définitivement au cours de cet été pour les mettre progressivement en pratique dans le courant de la prochaine saison :

Nous présenterons tout d'abord, eu plus des nouveaux spectacles, des reprises d'anciens succès tels que "Virage Dangeureux", "Le Chandelier", "Sébastien", etc., de façon à maintenir la salle constamment occupée. Nous inviterons également d'autres animateurs à venir présenter leur spectacle ici, soit en français, soit en anglais.

Dans le but de faire connaître de jeunes auteurs canadiens ou étrangers ; de contribuer à la formation de jeunes comédiens, metteurs en scène ou décorateurs ; de pouvoir nous consacrer dans une certaine mesure à des travaux de recherches, à des tentatives nouvelles sur le plan dramatique ou purement scénique, nous consacrerons une journée par semaine, le mardi, à la présentation de ces spectacles que nous désignerons sous le titre des "Mardis du Théâtre-Club". Deux pièces en un acte de Jacques Ferron, dramaturge ca-

(Suite à la page 7)

chez Stien

*le Doyen des restaurants Français
du Canada*

1549, Rue Mackay, Montréal

Téléphone : PLateau 9139

Téléphone : PLateau 1020

Demandez M. Jean-Yves

chez

Constant Natalie

Haute Coiffure



membre du GUILD

1465 Metcalfe

ouvert jusqu'à 3 heures a.m.

Restaurant CHEZ SON PÈRE

CUISINE FRANÇAISE

Spécialités : Huîtres, Homard

Permis de la Commission des Liqueurs

12 est, rue Craig

UNiversité 1-3185

VOUS ÊTES-VOUS INSCRITS?

"LES AMIS DU THÉÂTRE-CLUB"

COMPTENT DÉJÀ PRÈS DE 600 MEMBRES ET DE NOUVELLES ADHÉSIONS NOUS ARRIVENT CHAQUE JOUR.

Il y a de nombreux avantages à être membre:

- 1) vous recevrez les premiers, les prospectus annonçant nos nouveaux spectacles et nous vous réserverons les meilleures places ;
- 2) vous pourrez recevoir vos billets par la poste, sans déboursier de frais de timbres ;
- 3) vous recevrez, enfin, "GRATUITEMENT", un billet d'orchestre (\$2.85) pour le dernier spectacle de l'année en cours.

La cotisation n'est que de \$2.00 par personne

Le Théâtre-Club possédant maintenant son propre centre, la carte de membre donnera droit désormais à plusieurs nouveaux privilèges : réductions sensibles sur tout billet ; rabais important sur l'achat de disques et de livres ; conférences sur le théâtre ; lectures de pièces inédites, etc.

Devenez vous aussi membre "Ami du Théâtre-Club"

Nous nous ferons un plaisir de vous communiquer tous les renseignements que vous désirez. Communiquez avec nous par téléphone à WE. 7-8978 ou en nous écrivant au THEATRE-CLUB, 4499, Sherbrooke ouest, Montréal.

*Formule
d'adhésion*

LES AMIS DU THÉÂTRE-CLUB

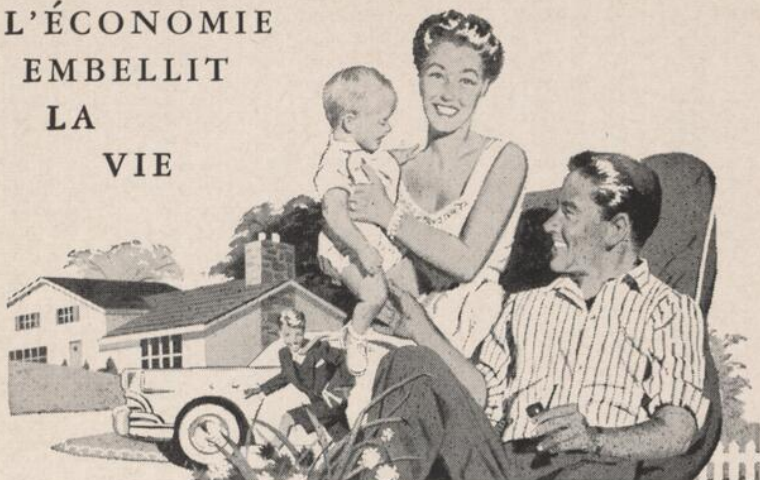
Nom :

Adresse :

Ville : Tél.:

Tout chèque ou mandat-poste doit être fait au nom du Théâtre-Club, 4499, Sherbrooke ouest, Montréal.

L'ÉCONOMIE
EMBELLIT
LA
VIE



LA BANQUE D'ÉPARGNE
DE LA CITÉ ET DU DISTRICT DE MONTRÉAL
TOUTES NOS SUCCURSALES SONT OUVERTES LE SOIR
du LUNDI au VENDREDI de 7 à 8 heures.
IL Y A UNE SUCCURSALE DANS VOTRE VOISINAGE

RESTAURANT FRANÇAIS



Le Paris

Venez-y,
et vous verrez
tous vos amis.

A DEUX PAS DU "THÉÂTRE CLUB"

— À LA PARENTÉ —

DIVERTISSEMENT MUSICAL



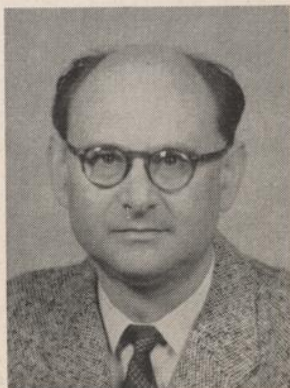
PAULINE JULIEN s'intéresse d'abord au théâtre. A Québec, puis avec la Compagnie du Masque à Montréal. En 1951, elle quitte Montréal pour un voyage d'études à Paris. C'est là qu'elle fait ses débuts de chanteuse, d'abord dans les petits cabarets de la Rive Gauche avant de remporter un prix à l'Olympia qui lui vaut un engagement "Chez Gilles". Elle y chantait il y a encore quelques semaines. En octobre dernier, elle remportait un éclatant succès au "St-Germain-des-Prés" de Jacques Normand. Plusieurs engagements l'attendent à Paris pour l'automne.

JEAN-PAUL FILION a commencé par être peintre ; il est devenu poète, compositeur et décorateur. Ce dernier emploi qu'il remplit à Radio-Canada depuis déjà quelques années. C'est là que la renommée s'en est emparée. "La Parenté", son premier disque, a connu une vogue sans pareille. Mais outre ses chansons d'inspiration folklorique et canadienne, il a composé plusieurs chansons de caractères plus poétique que chantent des vedettes comme Jacques Douai. Il vient d'enregistrer un micro-sillon pour "Pathé". Son succès ne fait que commencer.



CLÉMENCE DESROCHERS a été l'élève de Jan Doat au Conservatoire de la Province. Elle a donc commencé par étudier Molière ce qui, somme toute, n'est pas une mauvaise école. Son véritable apprentissage cependant, elle le faisait surtout avant ou après les cours en amusant ses compagnons et compagnes par des pitreries, des numéros d'imitation, de piquantes improvisations. A sa sortie du Conservatoire, elle écrivit une pièce "Rue Pacifique" qui fut primée dans un concours de pièces en un acte. Puis en octobre dernier, le St-Germain-des-Prés la révélait au grand public dans de désopilants monologues. Depuis la télévision l'a découverte.

HERBERT RUFF est d'origine autrichienne. Il habite le Canada depuis quelques années déjà. On peut l'entendre régulièrement sur un grand nombre d'émissions musicales aussi bien sur les ondes qu'à la télévision. Il est un de nos accompagnateurs les plus recherchés par les vedettes de la chanson ce qui ne l'empêche pas d'accompagner également de grands violonistes ou des chanteurs classiques. Tout récemment il participait à un récital au Carnegie Hall. Depuis deux ans ses brillantes improvisations servent de fond sonore à toutes les émissions de la "Boîte à Surprises".





il n'en

est

pas

de



meilleures!

Le Théâtre-Club

1858 rue ST-LUC



LOCATION POSSIBLE POUR :
CINÉ-CLUB — CONFÉRENCES — RÉCITAL
MUSIQUE DE CHAMBRE — THÉÂTRE



Sur rendez-vous — Tél.: WE. 7-8978

— LA FLEUR À LA BOUCHE et CÉCÉ —

de Luiji Pirandello



JACQUES GALIPEAU a fait partie de la Compagnie du Masque des Doré-Boisjoli. Il était de la création du "Choix" de Paul Toupin. Puis il partit pour l'Europe en compagnie de son épouse, Pauline Julien. Il y resta cinq ans. A Paris, il a joué dans une quinzaine de spectacles, record enviable pour un comédien canadien. Il s'était joint à la Cie Bernard Jenny. Il y a joué, entres autres, "La Fleur à la Bouche" au Studio des Champs Elysées. Dernièrement, il tenait le rôle du Frère Ladvenu dans "L'Alouette" à la Comédie Canadienne'

Tous les fidèles spectateurs de "La Famille Plouffe", et ils sont nombreux si on en juge par la perennité du programme, connaissent Janine Mignolet pour son rôle de Rita Toulouse. Elle a fait ses premières armes dans le métier, à l'Ecole du Nouveau-Monde puis, tout naturellement, elle a joué avec cette troupe, notamment dans "Dom Juan", "Le Chapeau de Paille d'Italie", "Célimaire le Bien-Aimé". Elle était de la distribution de "Guillaume le Confident" à l'Anjou. Janine a également fait partie de la troupe du "Beù qui rit".



YVON DUFOUR, québécois de naissance et de coeur, est né dans le quartier Limoilou. Il est cependant passé par Ottawa où il dirigea la troupe du Pont-Neuf avant de venir s'installer à Montréal. Il est rapidement devenu un de nos comédiens les plus en demande, autant à la scène qu'à la télévision. On peut le voir régulièrement dans "Le Chenal du Moine" : il a été interprète dans plusieurs téléthéâtres : "La Volupté de l'Honneur", "Médée" etc. Il est une "rondeur", un atout très précieux au théâtre.

Avant de fonder conjointement avec Monique Lepage "Le Théâtre-Club" à l'automne 1953, Jacques Létourneau, québécois d'origine, avait fait partie des Comédiens de la Nef, puis s'était joint en 1958, aux Compagnons de St-Laurent du Père Legault avec qui il travailla durant quatre années : "Roméo et Juliette", "La Paix", "Le Médecin Volant", "La Première Légion", "Le Voyage de M. Perrichon", "Meurtre dans la Cathédrale", "Les gueux au paradis", etc. En 1951, il fut au Théâtre Marist, Raskolnikov dans "Crime et Châtiment". En plus de jouer, il a signé une dizaine de mises en scène pour le Théâtre-Club : "Les Trois Mousquetaires", "Virage Dangeureux", "Le Barrage", "Sébastien", etc.





LES DEUX COUPLES DE "LA QUADRATURE DU CERCLE"
Jean-Claude Deret - Gisèle Schimdt - Vonny - Yves Létourneau

"Gisèle Schmidt à qui, je pense bien, reviennent les honneurs de la soirée qu'elle partage avec Yves Létourneau est étonnante de drôlerie. Elle a maintenant l'abbatage, le cran, le métier, le rythme qu'il faut pour soutenir une pièce.

(Jean Hamelin, Le Petit Journal)



"La Quadrature du Cercle". On rit de bon coeur on aime cette satire même quand elle touche à des situations qui frisent l'in vraisemblable. Rire ne fait jamais mal et bravo au Théâtre-Club de la rappeler de si belle façon.

(Julien Morissette, Notre Temps)

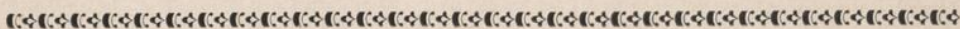
"Jan Doat a mis toute sa mise en scène, qui est brillante, riche de trouvailles de toutes sortes, au service du mouvement proprement vaudevillesque de l'intrigue. On pense naturellement à Feydeau ou à Labiche et l'on rit de bon coeur pendant trois actes".

(Jean Vincent, Vedettes)



"Jan Doat avait établi une scène très agréable, pour l'oeil comme pour l'oreille, comme ouverture de la pièce. C'était de vieilles mélodies russes interprétées dans la salle par la très belle Irène Andrian."

(Lydia Patry-Cullen, Pour La Femme)



LA QUADRATURE DU CERCLE - Critiques (suite)

"Vonny, que nous n'avions vue qu'à la télévision, se révèle à la scène une comédienne sincère et intelligente. Elle est remarquable dans le rôle de Tonia, la pure partisane de la stricte observance."

(Jean Vallerand, *Le Devoir*)



"Jacques Létourneau est obligé de composer le personnage d'Emiliane. Cette composition est cependant si bien conçue, si bien équilibrée, et si bien projetée qu'elle constitue un véritable tour de force."

(Jean Vallerand, *Le Devoir*)



"Le décor et les costumes de Jean-Claude Rinfret ont la cocasserie voulue, et tout le monde y semble parfaitement à l'aise."

(Jean Béraud, *La Presse*)

"Robert Savoie manifeste dans le rôle de Novikoff des dons fort intéressants de comédien. Monique Lepage dans un personnage-silhouette qu'elle possède autant de dons comiques que de dons poétiques. Monique Aubry, Yvon Dufour, Louis de Santis sont avec exubérance les autres pantins emmoujikés de la nouba du troisième acte."

(Jean Vallerand, *Le Devoir*)



"Jan Doat is the director of this outrageous spoof and deserves full credit for his admirable handling of the high-jinks that take place."

(Lawrence Sabbath, *The Gazette*)



"La Quadrature du Cercle" devrait faire au Studio de la rue St-Luc une longue carrière."

(Jean Béraud, *La Presse*)



Jacques Létourneau - Gisèle Schmidt - Yves Létourneau - Jean-Claude Deret - Vonny - Robert Savoie

SPECTACLES D'ÉTÉ

DEBUT JUILLET

ou

THÉÂTRE-CLUB

1858 rue ST-LUC

LA LUNE EST BLEUE

Comédie Américaine de Hugh Herbert

adaptée par Jean-Bernard Luc

avec

JEAN-CLAUDE DERET — ROGER GARCEAU

et d'autres

Mise en scène : Jacques Létourneau

Décors : J.-C. Rinfret

Reprise en Septembre

POUR 15 REPRESENTATIONS SEULEMENT

du

DERNIER SUCCES DU THEATRE-CLUB

La Quadrature du Cercle

Comédie-Farce de Valentin Kataïev

avec

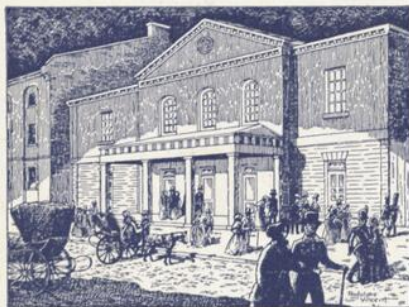
GISELE SCHIMDT YVES LETOURNEAU
VONNY JEAN-CLAUDE DERET

et

JACQUES LETOURNEAU
MONIQUE LEPAGE
MONIQUE AUBRY
YVON DUFOUR
LOUIS de SANTIS

Mise en scène : Jan Doat

Décor : J.-C. Rinfret



Le premier théâtre permanent de Montréal, appelé le Théâtre Royal, fut établi en 1825 par John Molson qui, quarante ans auparavant, avait fondé la Brasserie Molson.

Depuis ce temps ses descendants ont toujours été à l'avant des mouvements

culturels, sportifs et civiques, et par le fait même étroitement liés au progrès de Montréal.

La Brasserie qu'il a fondée, maintenant opérée par la cinquième génération de la famille Molson, s'est développée par la tradition, l'expérience et l'appréciation du goût pour devenir la plus grande au Canada.

HOMMAGES DE

MOLSON



Bernard

coiffe toutes
les stars et est le
premier canadien
à avoir mérité
le "Grand Prix
International"
pour l'année 1958

Salon Bernard

1202 ouest, Ste-Catherine

pour rendez-vous
UN. 6-2941