

**Evaluation**

**RIEN DE  
VRAIMENT  
ALARMANT**

Page 3

**FIN DES  
GROSSES  
BOÎTES  
GRISES**

Page 9



**Promo-Services**

**CURLING**

**BARRETTE,  
CHAMPION**

**PRIS LA MAIN DANS LE SAC  
EN ESSAYANT DE VOLER DES  
OBJETS DANS UNE PHARMACIE**

Page 3

LE MERCREDI  
27 février  
1991  
26e année No 4  
20 pages  
.50c dans  
les kiosques

**Le Nordic**



DEVINEZ QUI EST DE RETOUR?

**La poutine**

EST NOTRE VEDETTE  
DU MOIS DE MARS



**1.99\$**  
CHACUN

DÉBUTE LE VENDREDI  
1er MARS 1991

TOUT UN RÉGAL À UN  
PRIX SANS ÉGAL!



280, boul. Lasalle et  
Centre Régional  
Manicouagan

CINÉ CENTRE BAIE-COMEAU  
CENTRE RÉGIONAL MANICOUAGAN

DU VENDREDI  
1<sup>ER</sup> MARS  
AU JEUDI 7 MARS

ÉCRAN 1

VOICI NOTRE MÈRE.  
PRIEZ POUR NOUS.



ORION  
LES SIRÈNES

CHER BOB HOSKINS WINONA RYDER "MERMAIDS"

Représentations; 19h.00 - 21h.00  
matinées Samedi et Dimanche à 13h.30

ÉCRAN 2

MATTHEW MODINE MICHAEL KEATON  
MELANIE GRIFFITH



FENÊTRE SUR  
LE PACIFIQUE

version française de  
"PACIFIC HEIGHTS"

Représentations; 19h.00  
matinées Samedi et  
Dimanche à 13h.30

Silencieux. Invisible. Invincible...  
Il est venu en ville  
pour tuer le temps



PRÉDATEUR 2  
L'ULTIME COMBATTANT.

DANNY GLOVER • GARY BUSEY  
RUBEN BLADES • BILL PAXTON  
MARIA CONCHITA ALONSO

2<sup>ème</sup>  
semaine



Représentation; 21h.00

Salle 1 en première semaine  
à 19 h 00 et 21 h 00

LES SIRÈNES, comédie dramatique réalisée par Richard Benjamin. Scén.: June Roberts, d'après un roman de Patty Dann. Phot.: Howard Atherton. Mus.: Jack Nitzsche. Mont.: Jacqueline Cambas. Int.: Winona Ryder, Cher, Bob Hoskins, Christina Ricci.

En 1963, Charlotte Flax vient d'atteindre ses quinze ans et traverse sa crise d'adolescence. Elle est la fille aînée d'une femme instable et excentrique qui a eu une autre enfant d'une liaison passagère; le père de Charlotte pour sa part a depuis longtemps levé le camp. Découverte par la désinvolture de sa mère, Charlotte songe à devenir religieuse, même si elle est juive, tout en sentant monter en elle des désirs troublants, surtout après avoir fait la rencontre d'un jeune homme. Mme Flax pour sa part fréquente un marchand de chaussures aux manières frustes que ses filles trouvent bien sympathique.

Salle 2 à 19 h 00 seulement

FENÊTRE SUR LE PACIFIQUE, drame psychologique réalisé par John Schlesinger. Scén.: Daniel Pyne. Phot.: Amir Mokri. Mus.: Hans Zimmer. Mont.: Mark Warner. Int.: Michael Keaton, Melanie Griffith, Matthew Modine.

Patty Palmer et Drake Goodman forment couple. Ils ont décidé d'acheter une vieille maison sur une butte de San Francisco, de la rénover et de s'y installer. Mais pour rencontrer leurs obligations financières, il leur faut louer le premier étage où ils ont aménagé deux appartements. Un vieux couple japonais s'installe dans le premier logement et l'autre est occupé presque subrepticement par un certain Carter Hayes qui s'y enferme pour on ne sait quelles raisons. De fait, profitant des règlements d'habitation en vigueur dans la ville, Hayes a l'intention de pousser à bout ses propriétaires et de s'emparer de leur demeure. Impulsif, Drake se laisse entraîner dans les manœuvres de l'intrus et en subit de dures conséquences.

Salle 2 à 21 h 00 seulement

PRÉDATEUR 2, drame de science-fiction réalisé par Stephen Hopkins. Scén.: Jim et John Thomas. Phot.: Peter Levy. Mus.: Alan Silvestri. Mont.: Mark Goldblatt. Int.: Danny Glover, Gary Busey.

Un témoin invisible assiste à un affrontement explosif entre truands et policiers à Los Angeles en 1997. Quelques criminels se réfugient dans un édifice voisin et on les retrouve peu après trucidés d'une façon mystérieuse mais fort violente. Peu après, d'autres hors-la-loi, jamais ceux-là, subissent le même sort. Le lieutenant-déTECTIVE Mike Harrigan s'interroge sur les circonstances particulières et s'enrage lorsque son assistant Archuleta est découvert massacré dans des conditions semblables. Ses efforts pour faire enquête sont contrés par un agent fédéral, Keyes. Il finit pourtant par découvrir que l'auteur de ces morts horribles est un extraterrestre venu chasser sur la Terre et que Keyes veut capturer vivant.

Subvention du M.S.S.S.

Une économie annuelle de \$100 000 sur cinq ans pour l'hôpital

Baie-Comeau - Le ministère de la Santé et des Services sociaux vient d'accorder une subvention de \$440 000 au Centre hospitalier régional de Baie-Comeau pour défrayer les coûts du financement du complexe administratif, aménagé dans la cour intérieure de l'hôpital, en 1990.

Charlotte Paquet  
Les Editions Nordiques

Pour le directeur général de l'établissement de santé, Jacques Lévesque, c'est un gain notable. "Notre job, c'est la santé et non le béton et le ministère l'a compris", a-t-il récemment déclaré.

L'argent permettra à l'hôpital de rembourser le prêt accordé par Corélo, un organisme du CRSSS, pour l'acquisition des 20 maisons mobiles composant le complexe. "Ce sont des économies annuelles de \$100 000 sur cinq ans pour l'hôpital", de soutenir M. Lévesque. Le centre hospitalier devait puiser cette somme à même son budget d'exploitation.

Rappelons que l'aménagement de ce complexe administratif constitue un palliatif en attendant l'agrandissement de l'établissement de santé, projet qui ne se réalisera probablement pas avant 1995. Il a permis de libé-

rer la majeure partie du sixième étage, occupé auparavant par le secteur administratif, pour permettre à l'urologue et au cardiologue d'y installer

leurs bureaux.

Le département de médecine nucléaire, dont la réponse du ministère pour son implantation est

attendue incessamment, serait également aménagé au sixième étage. Or, il semble que ce département nécessite beaucoup d'espace.

Gérard Chouinard à la présidence d'une association québécoise des pêches

Baie-Comeau - Le directeur général et actionnaire de l'usine Les Fruits de mer Côte-Nord, de Baie-Trinité, Gérard Chouinard, vient d'être élu à la présidence du conseil d'administration de l'Association québécoise de l'industrie de la pêche. Il agit également à titre de représentant de la crevette sur la Côte-Nord.

Charlotte Paquet  
Les Editions Nordiques

Deux autres représentants du milieu des pêches nord-côtières, Richard Desbois et René Raby, ont également été élus au sein de l'organisme. Ils représentent respectivement la pêche au crabe et celle au poisson

de fond gion. Le conseil d'administration de l'AQIP est composé de 12 personnes.

Le dernier colloque annuel de l'association, tenu au début de février à Qué-

bec, a été caractérisé par une participation record des industriels de la transformation des produits marins. Au total, près de 40 propriétaires d'usine, sur une possibilité de 48, s'y sont présentés.

CORRECTION

Veillez prendre note des erreurs qui se sont glissées dans le cahier d'annonces 309:

PAGE 5:  
Friteuse électrique (43-1685-2)  
Le texte indique: notre nouveau cour. 109,90 - Rabais 20 \$  
Il devait plutôt indiquer: notre nouveau cour. 89,90.

PAGE 6:  
Télécouleur à télécommande (45-2026-2)  
L'illustration est incorrect.



ERRATUM

Dans la circulaire «Petits Prix à tout casser», en page 3:

Porte de baignoire de 5 pieds  
63-0221X

Prix spécial: 206,53 \$  
au lieu de 156,53 \$



VIDÉO

GLORY

Récipiendaire de trois Oscars dont celui de la meilleure photographie et celui du meilleur acteur de soutien, ce film relate les exploits du 54<sup>e</sup> Régiment volontaire d'infanterie de Massachusetts, un régiment exclusivement formé de soldats noirs. GLORY nous révèle une période inconnue de l'histoire des Noirs américains. Cette épopée spectaculaire nous en met plein la vue. Elle prend sa source dans l'Histoire même des États-Unis et constitue un défi de taille. Ce drame historique de 122 minutes est réalisé par Edward Zwick.

Donc, «durant la guerre de Sécession aux États-Unis, un jeune officier nordiste de 25 ans, le Colonel Robert Gould Shaw doit entraîner les hommes du 54<sup>e</sup> Régiment, formé de soldats noirs volontaires. Idéaliste, le jeune colonel doit fréquemment revendiquer pour ses hommes des droits qui sont naturellement accordés aux Blancs. Afin de prouver la valeur du régiment, Shaw et ses hommes se lancent à l'assaut du Fort Wagner le 18 juillet 1863, deux jours après avoir livré une bataille qui a réduit de beaucoup leurs forces».

La lutte qu'ont dû mener les Noirs aidés de leur colonel pour se faire respecter est davantage suggérée qu'expliquée. L'histoire étant racontée du point



Jean  
L'Heureux

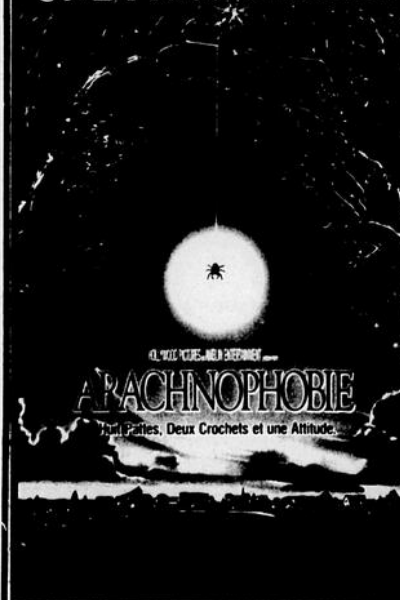


de vue de Shaw, personnage introverti, le film devient plus sensible aux émotions et à l'interaction des personnages. Enveloppée dans une musique à grand déploiement, la mise en scène des manœuvres militaires se révèle fort habile et les effets spéciaux impressionnent par leur nombre et leur qualité. La manière dont Edward Zwick filme les batailles est d'un réalisme cruel, d'une violence intolérable et, en même temps, on a l'impression d'assister à une extraordinaire chorégraphie, à la fois mangifère et désespérée.

GLORY ne manque ni de panache ni d'envergure, tant par le choix de son sujet que par la maîtrise de sa mise en scène et la précision de sa direction d'acteurs. «Dans un mélange de doute et d'autorité, d'innocence et d'obstination soumise, Matthew Broderick incarne toute la désespérance de ceux qui savent que leur soif d'absolu ne peut les mener qu'au sacrifice de leur vie». Il est étonnant de force et d'émotion retenue dans le rôle d'un jeune colonel de la guerre de Sécession. Par la qualité de son sujet, de son interprétation, et de sa mise en scène, GLORY fait partie de ces films qui restent longtemps dans les mémoires.

Nouveauté Palmarès

UNE FRISS-OMÉDIE!



ÉGALEMENT

Demandez nos spéciaux  
48 heures sur 3 cassettes  
et économisez  
sur le prix régulier.

Titre	Position
58 minutes pour vivre	01
Robocop 2	02
Nostradamus	03
Lignes interdites	04
48 heures de plus	05
Le Petit Monstre	06
Navy seals	07
Vengeance de flic	08
Mon coin de paradis	09
Hot Times at Montclair	10

Nouveautés de la semaine:

Arachnophobie, horreur  
Death Warrant, karaté  
Menteur, menteuse, comédie  
Kick Boxing, karaté  
Duo pour une mort noire, horreur

BAIE-COMEAU ENR.  
589-7703



CINÉ-CENTRE  
TABAGIE BAIE-COMEAU  
DÉPANNÉUR APH ET DAKA  
TABAGIE OUTARDES  
CARTES DE MEMBRE  
COMMUNES

# Un homme de 45 ans vole des sucres dans une pharmacie

**Baie-Comeau - La pharmacie Jean-Coutu a été le théâtre, la semaine dernière, de trois vols à l'étalage. Dans tous les cas, le voleur et les voleuses ont été pris la main au collet.**

Un homme, âgé de 45 ans, a tenté de voler, mercredi, une boîte de sucres pour bébé. Les deux autres vols commis dans l'établissement l'ont été dans la journée de vendredi. Deux femmes, l'une de Chute-aux-Outardes et l'autre de Ragueneau, ont voulu s'esquiver sans avoir payé les menus articles qu'elles avaient choisis et dont les

montants s'élevaient respectivement à \$7,56 et à \$28.

Parmi les autres événements criminels de la semaine, citons deux vols à l'étalage commis chez Woolco. Encore là, il s'agit de peccadilles.

**Charlotte Paquet**  
Les Editions Nordiques

Quatre dossiers de fraudes, dont trois à l'aide de chèques sans provision, perpétrés dans des commerces ont également été ouverts par la Sûreté municipale. Dans l'un des cas, un individu ayant pris un repas à la Table de Chine s'est esqui-

vé sans avoir payé sa note.

Une personne de la rue Samuel-Miller a également porté plainte pour un appel harassant. Les policiers rapportent également un méfait (vitres cassées) sur une résidence du boulevard Bélanger, une introduction par effraction et un vol dans un casier de la rue Penticôte. Un ensemble de valises de \$700 a été volé.

Un véhicule, rapporté

volé sur le boulevard Lafleche, a été retrouvé par les agents de la Sûreté du Québec à Papinachois.

On a également volé deux machines à souder, l'une dans un chantier de construction de la région et l'autre dans un appartement de la rue Legardeur.

La Sûreté municipale a enregistré des dommages sur un véhicule et une introduction par effraction assortie d'un vol d'outils dans une entreprise de la rue William-Dobel.

Volet circulation, 21 accidents matériels sont survenus sur différentes artères de Baie-Comeau. Une plainte pour délit de fuite a été rapportée. Deux conducteurs ont finalement été arrêtés avec les facultés affaiblies par l'alcool.

## En bref

### Cours sur le budget

(C.P.) L'Association pour la Protection des intérêts des consommateurs invite les gens à s'inscrire au cours sur le budget, préparé sur mesure pour la population de la région. Les personnes ayant de la difficulté à joindre les deux bouts sont admissibles. Pour d'autres renseignements, on contacte l'APIC au numéro 589-7324 ou on se rend à ses bureaux au 864, de la rue de Puyjalon. L'organisme rappelle que plus il y aura d'inscriptions, plus le cours débutera tôt.

### Marché aux puces

(C.P.) Un marché aux puces se déroulera, le dimanche 10 mars, à l'école Leventoux, entre 13 et 17 h. Les profits générés par l'activité serviront à défrayer les coûts d'un voyage culturel que les jeunes de sixième année effectueront, au cours du mois de juin. Le grand public est invité à se rendre encourager les organisateurs et les jeunes.

### Crédit d'impôt

(C.P.) Les familles canadiennes ayant un revenu familial net égal ou inférieur à \$24 769 en 1990 peuvent obtenir le crédit d'impôt pour enfant de \$575 par année pour les enfants âgés de 18 ans et moins. Il faut ajouter \$203 pour chaque enfant ayant moins de 7 ans au 31 décembre, à la condition qu'aucun frais de garde n'ait été réclamé pour la dernière année d'imposition.

# Mise au point du maire à propos des contestations

**Baie-Comeau - Le nombre de contestations d'évaluation foncière n'aurait rien d'alarmant par rapport aux années précédentes, soutient le maire Roger Theriault.**

Lors du conseil municipal du 18 février dernier, le maire a profité de sa tribune pour indiquer sa position face à ce qu'il appelle des "rumeurs" qui circulent et qui auraient été appuyées, toujours d'après lui, par un certain article paru il y a deux semaines.

Cet article rapportait notamment que les Petites créances étaient débordées depuis quelques semaines par de nombreuses plaintes déposées par les contribu-

bles de Baie-Comeau à l'égard de leur rôle d'évaluation foncière. En un mois, une quarantaine de formulaires ont été remplis, et l'on en dénombre autant en possession de gens préférant les remplir chez eux.

Or, pour le maire, cette situation est loin d'être alarmante pour la municipalité. "En 1987, rappelle-t-il, il y a eu 47 contesta-

tions d'évaluation à Baie-Comeau. Un pourcentage minime sur un total de 7 600 contribuables", a-t-il pris la peine d'ajouter.

Cette année, on compte actuellement 35 contestations d'évaluation foncière. "C'est encore moins qu'il y en avait en 1987, de souligner M. Theriault, et on n'a pas parlé de ça".

Le délai ultime pour porter plainte est fixé au 1er mai et l'on s'attend à ce que le nombre de plaintes augmente d'ici là.

**Sandra Carrier**  
Les Editions Nordiques

**URGENT**  
BESOIN D'ARGENT  
CAMPAGNE DE FINANCEMENT 1991

La Société canadienne de la Croix-Rouge  
Division du Québec

# VENTE DE FERMETURE

Vêtements pour les 0 à 20 ans

dans les marques aussi prestigieuses que:

- Pedigree
- Vuarnet
- Magi
- Mecs
- Perlin Pin Pin
- La Mère Michèle
- X-Ing - Polar
- Vêtements Marcellino printemps-hiver

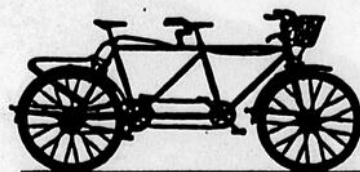


## LE CLUB DE DANSE «LES RYTHMIQUES»

INVITE TOUTE LA POPULATION À SA SOIRÉE DU 2 MARS 1991 À 21 HEURES

AU GYMNASSE DE L'ÉCOLE MGR BÉLANGER  
ORCHESTRE INVITÉ: GILLES ET RAYMOND

Apportez vos consommations  
Prix de présence



**BOUTIK TANDEM**

847, rue De Puyjalon

589-7050





## Les caisses et la Fondation Mira

(C.P.) Le réseau des caisses populaires Desjardins vient de verser un montant de \$20 000 à la Fondation Mira, pour l'aider dans sa campagne de financement. Les caisses s'impliquent pour une quatrième année dans la levée de fonds. Cette année, leur souscription a notamment permis l'achat d'un deuxième chien-guide à la Fondation Mira, région de Québec. La remise officielle de l'animal a été faite, le dimanche 10 février, à l'occasion du match opposant les Nordiques de Québec aux Bruins de Boston. On aperçoit, sur la photo, Jacques Bertrand, le président de la Fédération des caisses populaires Desjardins de Québec, Claude Gaborry, président de la campagne de financement et Gisèle Dupont, directrice générale de la Fondation pour l'est du Québec en compagnie du Bonhomme Carnaval.

## En bref

### Les jeunes d'une autre communauté

(C.P.) En guise de réaction à l'énoncé de politique en matière d'immigration et d'intégration "Au Québec, pour bâtir ensemble", le Conseil québécois pour l'enfance et la jeunesse vient de déposer un mémoire à la Commission de la culture de l'Assemblée nationale, intitulé "Mémoire sur une politique d'approche multiculturelle et multiraciale de l'éducation". Il y propose divers moyens pour favoriser une meilleure compréhension entre les diverses communautés, comme l'implication des parents de ces enfants, l'utilisation des associations de communautés, la réalisation d'activités éducatives avec la participation des enfants, la formation du personnel et le développement de matériel pédagogique adapté.

## Le mois du coeur s'envole mais les maladies du coeur restent...

**Le savez-vous par coeur? Que savez-vous des effets de vos habitudes de vie sur la santé de votre coeur?**

En répondant à ce questionnaire, vous pouvez mettre à jour vos connaissances.

QUESTION	ENCERCLEZ VOTRE RÉPONSE	
1. Tous les produits alimentaires étiquetés «sans cholestérol» ne contiennent pas de gras.	V	F
2. Le manque d'exercice physique augmente les risque d'avoir une maladie du coeur.	V	F
3. Le stress peut nuire à la circulation sanguine et rétrécir les artères.	V	F
4. Les «cigarettes légères» sont moins nocives pour le coeur que les cigarette régulières.	V	F
5. L'exercice physique peut à lui seul prévenir ou guérir une maladie du coeur.	V	F
6. Les légumineuses (pois, pois chiches, lenti lles) sont d'excellentes sources de protéines comme la viande, la volaille et le poisson.	V	F
7. Parmi les personnes qui cessent de fumer, on remarque qu'un tiers d'entre elles prennent du poids, un tiers le maintiennent et l'autre tiers perdent du poids	V	F
8. On peut savoir si on fait de l'hypertension d'après la façon dont on se sent.	V	F
9. Au Québec, les maladies du coeur sont la cause de décès de près d'une personne sur deux.	V	F

9. V  
8. F  
7. V

6. V  
5. F  
4. F

3. V  
2. V  
1. F



## VOTRE COURTIER D'ASSURANCE

PIERRE PLAMONDON, B.A.  
C. d'A. Ass.



En cette période de l'année où plusieurs d'entre vous profitez de l'hiver pour pratiquer la motoneige, il importe que vous soyez renseigné au point de vue assurance.

La première chose à savoir est qu'une motoneige n'est aucunement protégée par votre police d'assurance couvrant votre habitation. C'est donc dire que si elle est remise dans votre garage et que ce dernier subit un incendie, les dommages à votre motoneige ne seront pas payables sur votre police habitation. De plus, les dommages que vous causez à autrui ne seront pas couverts par la section responsabilité civile de votre police d'assurance habitation.

Pour se protéger adéquatement, il faut donc assurer sa motoneige sur une police d'assurance couvrant spécifiquement les motoneiges. Ce type de police d'assurance est en fait comme une police d'assurance automobile.

Lors de ma prochaine chronique, je vous expliquerai les protections que peut vous accorder votre police d'assurance couvrant votre motoneige.

N.B.: Vous avez jusqu'à vendredi, le 1er mars, pour pouvoir cotiser dans votre REER et ainsi économiser de l'impôt pour l'année 1990. Notre meilleur taux en vigueur est de 103/4% pour 1 an.

**BONNE SEMAINE!**

Pierre Plamondon, B.A. et courtier d'assurances associé, est associé au bureau de Marcel Plamondon inc., 866, rue de Puyjalon, Baie-Comeau (Québec) G5C 1N1.  
Tél.: 589-5771 - Fax: 589-5769.

## Occasion d'investissement dans l'immobilier à SEPT-ÎLES

### Le Golfe

200 (A, B, C, D, I, J, L, M) Rue Régneault

### Le Katery

200 (E, F, G, H) Rue Régneault  
Sept-Îles, Québec.

- 6 immeubles, 116 unités
- Ossature de bois
- Construction 1972
- Espaces à stationnement individuels

Prix minimum acceptable: **2,188,000 \$**

La date d'ouverture des propositions est fixée au **mercredi, 13 mars 1991, à 14 heures**

Pour obtenir de plus amples renseignements, s'adresser à:  
Société canadienne d'hypothèques et de logement  
Édifice Le Concorde, suite 46  
350, rue Smith  
Sept-Îles (Québec)  
Tél: (418) 962-5136  
Attention: M. Gilles Bureau

Pour visiter, contacter M. Mario Roussel au même numéro.

**SCHL CMHC**  
Question habitation, comptez sur nous

Canada

## Votre NOTAIRE



LAURENT SAMSON

### LE CONSENTEMENT AUX SOINS ET À L'ACTE MÉDICAL

La nouvelle Loi sur le Curateur public est en vigueur depuis le 15 avril dernier (1990).

De façon générale, les modifications apportées par celle-ci au chapitre du consentement aux soins et à l'acte médical viennent renforcer le principe de l'inviolabilité de la personne humaine; elles visent aussi à assurer le meilleur intérêt de la personne et le respect de son autonomie.

La loi précise que personne ne peut être soumis à des soins sans son consentement qu'il s'agisse d'examen, de traitements, de prélèvements ou de tout autre intervention.

Une personne apte à donner un consentement libre et éclairé peut donc, par exemple, refuser une intervention chirurgicale, même si celle-ci est susceptible de lui sauver la vie!

#### La personne inapte

La situation est toutefois différente si la personne est jugée inapte à consentir aux soins exigés par son état ou à les refuser. Dans un tel cas, la loi ouvre une voie intéressante en élargissant le champ des personnes qui pourront éventuellement assumer la responsabilité de consentir à sa place.

#### Consentement substitué

- Si le médecin constate que son patient, majeur, est inapte à consentir, il devra rechercher le consentement auprès des personnes autorisées par la loi à le donner à sa place, soit:

##### 1. Le représentant légal.

###### A) Le mandataire de la personne inapte.

Si la personne, alors qu'elle était apte, a donné à quelqu'un un mandat dans l'éventualité de son incapacité à prendre soin d'elle-même et à s'administrer. Il faudra cependant que le mandat ait été homologué.

###### B) Le tuteur ou le curateur de la personne.

##### 2. En l'absence de représentant légal

Le consentement est alors donné:

###### A) Par le conjoint;

###### B) Par un proche parent;

###### C) Par une personne qui démontre pour le majeur un intérêt particulier (un ami par exemple).

#### Une responsabilité importante

- La responsabilité de consentir ou de refuser pour autrui exige beaucoup de précautions. Celui qui l'assume est tenu d'agir dans le seul intérêt de la personne concernée en respectant, dans la mesure du possible, les volontés qu'elle a pu exprimer.

Selon les précisions apportées par la loi, celui qui donne un consentement doit être convaincu que les soins sont bénéfiques malgré leurs effets et opportuns dans les circonstances; également, que les risques susceptibles d'en découler ne sont pas hors de proportion compte tenu du bienfait espéré.

Cela étant, la personne qui consent pour autrui ne peut s'acquitter convenablement de cette tâche que dans la mesure où elle aura préalablement reçu, de la part des professionnels de la santé concernés, toutes les informations et explications lui permettant de donner un consentement éclairé.

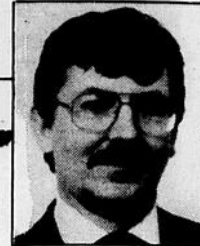
BONNE SEMAINE À TOUS !

## SAMSON & MURPHY NOTAIRES CONSEILLERS JURIDIQUES

Laurent Samson, LL.L., D.D.N.  
750, rue de Puyjalon  
Baie-Comeau, G5C 1M8  
Tél. bur.: 589-9788  
Tél. rés.: 589-9044

La santé,

RAYNALD BUJOLD, M.D.



# ENTRE VOUS ET MOI

## On se crêpe le chignon

Le rapport du comité parlementaire spécial pour l'étude du Projet de la loi C-80 sur le contrôle des armes à feu est sorti la semaine dernière. En conférence de presse, les membres du comité se «crêpaient le chignon» (Journal de Québec) en public laissant voir des opinions divergentes sur ce rapport. Les «forces de la coalition» de ceux qui s'opposent à un plus grand contrôle semblent avoir gagné une première manche.

Le rapport majoritaire, qui contient 37 recommandations, a déçu tous les partisans d'un contrôle plus serré des armes à feu, car la plupart de ces recommandations diluent les mesures de contrôle prévues par le Projet C-80. Pour eux, la ministre de la justice, Kim Campbell, a perdu la bataille. Pour les experts en santé publique, la déception est encore plus grande, car ils souhaitaient des dents plus longues au Projet C-80. Cela leur semble nécessaire pour réduire à leur minimum les homicides, suicides ou accidents mortels dus à un accès trop facile aux armes à feu et aux munitions dans nos maisons.

On sait que si le risque de mourir par homicide est plus élevé à Seattle qu'à Vancouver, malgré un niveau comparable d'activités criminelles, c'est que le risque d'être tué par balle y est cinq fois plus élevé. Le contrôle des armes à feu est en effet beaucoup moins restrictif aux États-Unis qu'au Canada.

Si une étude comparative du suicide entre King County (Washington, E.-U.) et Vancouver (B.C.) a pu montrer un taux de suicide, chez les 15-24 ans, 10 fois plus élevé chez les jeunes américains, c'est encore en raison d'un accès plus facile aux armes à feu.

Malgré un meilleur contrôle des armes à feu au Canada depuis 10 ans et une diminution appréciable des homicides totaux et des homicides par balle, la loi actuelle est trop faible. Il meurt encore par balle, chaque année, environ 1300 Canadiens. Un meilleur contrôle de l'accès aux armes à feu permettrait de réduire ce nombre de fatalités évitables, dont les suicides chez les 15-24 ans. Un sondage d'Angus Reid en janvier 1991 a révélé que 80% des Canadiens, 88% des femmes canadiennes et 90% des Québécois veulent un meilleur contrôle des armes.

L'Association des hôpitaux du Québec (AHQ) avait présenté au comité parlementaire un mémoire le 14 janvier dernier dans lequel elle recommandait: «Que le comité spécial sur l'objet du Projet de loi C-80 encourage le Gouvernement du Canada à amender la loi actuelle sur le contrôle des armes à feu et sa réglementation, afin que toutes les armes à feu soient moins accessibles au public afin de réduire les risques de décès reliés aux armes à feu par suicide, par homicide, par accident ainsi que les vols».

Or dans un communiqué de presse émis suite à la publication du rapport du comité spécial, l'AHQ constate que non seulement les membres du comité parlementaire spécial sur le contrôle des armes à feu n'ont retenu l'esprit d'aucune de nos recommandations, mais n'ont pas entendu les préoccupations de la grande majorité des Canadiens et qu'ils ont fait fi de la volonté de 90% des Québécois.

Pour les auteurs du mémoire de l'AHQ devant le comité spécial, le Projet de loi C-80 avait besoin d'être renforcé, non dilué. Il ne suffit pas, pour protéger la santé publique, de rendre plus difficile l'accès des armes et des munitions aux gens mal intentionnés seulement, mais aussi d'en limiter l'accès en général.

Le Projet de loi C-80 pourrait être amélioré de différentes façons. La mémoire de l'AHQ en suggérerait plusieurs.

En premier lieu, le Projet de loi devrait réglementer la fabrication et l'importation d'armes à feu et de munitions pour les rendre plus faciles à utiliser correctement et plus difficiles à utiliser par accident.

À l'étape de la vente ou du transfert d'une arme ou de munitions, il est suggéré d'exiger une autorisation pour l'acquisition d'une arme ou un permis pour le port d'une arme à utilisation restreinte applicable à une arme à feu pour un an. De plus il devrait être requis de produire cette autorisation ou ce permis pour acheter des munitions.

À l'étape de la possession d'une arme à feu, le Projet de loi C-80 ne prévoit rien quant à la possession ni quant au remisage dans des

endroits séparés des armes et des munitions. En raison des risques de suicide, d'homicide, d'accidents ou de vols d'armes, la loi devrait exiger que toutes armes à feu et les munitions soient remises sous clef, séparément, sauf au moment de leur utilisation. De fait, ces armes devraient être démontées pour les rendre inutilisables et, préféablement, ces parties gardées en dehors de la maison, par exemple dans un club de tir. Il n'y a en effet aucune raison de garder une arme à la maison, même pas pour un motif de protection personnelle. Une étude menée aux États-Unis a en effet montré qu'il est six fois plus probable qu'une arme à feu chargée dans un domicile, soit la cause d'une mort accidentelle plutôt qu'elle permette de tuer un intrus.

Déjà, pour prévenir les blessures et les pertes de vie causées par le feu, plusieurs juridictions canadiennes exigent que les résidences soient dotées de détecteurs de fumée vérifiés régulièrement par les pompiers. De la même façon, il n'est pas farfelu de penser que les droits acquis de possession d'armes à feu pourraient être conditionnels à une inspection policière et à l'approbation des techniques d'entreposage du propriétaire.

Loin de retenir ces recommandations des spécialistes en santé publique, recommandations fort raisonnables compte tenu du nombre de décès annuel que causent les armes à feu, le comité parlementaire veut affaiblir le Projet de loi C-80, déjà insuffisant. Un des élus du gouvernement québécois à qui j'avais écrit récemment pour le sensibiliser à la question du contrôle des armes à feu me répondait qu'il était confiant que «les élus du gouvernement canadien s'éclaireront du point de vue de leurs citoyens avant d'arrêter définitivement leur choix».

Il faut l'espérer, sinon il restera plus qu'à leur «crêper le chignon» à la prochaine occasion.

Raynald Bujold, m.d.  
Une collaboration de votre journal et  
du département de la santé  
communautaire du CRSS de  
la Côte-Nord

## LE STYLO JURIDIQUE

PRIVÉ - PARTICIPANTS AIDE JURIDIQUE



Me Dufour

# AVOCATS



Me Martel

### LA SÉPARATION DE CORPS

Un conjoint peut demander à l'autre une prestation compensatoire payable à titre de compensation de la part d'une partie à l'enrichissement du patrimoine de son conjoint. À titre d'exemple, prenons le cas de Joseph et Marie.

Joseph, fonctionnaire, est aussi propriétaire d'un dépanneur. Étant employé à temps plein pour le gouvernement, il n'a guère de temps à consacrer à son commerce pourtant très lucratif. Il a donc confié la gérance à son épouse Marie. Celle-ci y consacre la totalité de son temps. Puisque le couple est heureux en ménage et que tout va pour le mieux, Joseph n'a jamais payé de salaire à Marie et elle ne lui a jamais demandé non plus. Avec son salaire et les profits de son commerce, Joseph pourvoit aux besoins de sa famille et investit l'excédent.

Le cas de Marie est un exemple de cas qui donnent ouverture à la prestation compensatoire. Pour réussir, elle devra établir, à la satisfaction du tribunal, qu'elle a contribué à l'enrichissement du patrimoine de Joseph par son travail, que son travail est la cause directe de cet enrichissement et la proportion de l'enrichissement qui est dû à son accord. Lorsqu'il statuera sur la prestation compensatoire, le Juge devra tenir compte des avantages conférés à Marie par le régime matrimonial.

Pour en connaître davantage sur les conditions d'ouverture des prestations compensatoires, n'hésitez pas à consulter un avocat.

Pour de plus amples renseignements, composez:

Baie-Comeau: 296-4142  
Extérieur: 1-800-463-8549

Baie-Comeau - La Société canadienne des postes vient de faire connaître la composition du Comité d'usagers du service postal, région de Québec. On y retrouve une résidente de Pointe-Lebel, représentante du Regroupement des femmes de la Côte-Nord, Mme Sonnya Bhéner.

**Charlotte Paquet**  
Les Editions Nordiques

Les comités ont le mandat de surveiller et de revoir les pratiques postales tout en faisant des recom-

## La fermeture de R-C fait une victime à Matane

(C.P.) La situation des arts et des médias dans la région matanaise et son incidence sur les ressources humaines est directement responsable du départ des Productions Recto-Verso.

La troupe, qui a à son actif neuf créations majeures et une dizaine d'événements spéciaux et d'animations théâtrales, a été forcée de reconsidérer son lieu d'implantation, en raison, affirme-t-on, de la fermeture des stations de Radio-Canada à Matane, Rimouski et Sept-Îles.

Le nouveau siège social de la compagnie sera situé à Québec, a convenu le conseil d'administration lors d'une récente assemblée générale spéciale. Parmi les raisons ayant motivé ce choix, on note l'idée d'un plus large public intéressé à des produits de recherche théâtrale et certaines affinités que la troupe a avec divers groupes multidisciplinaires de la capitale.

La troupe Recto-Verso était implantée à Matane depuis 1984. Elle s'était donné le mandat de promouvoir en région le théâtre de recherche et d'expérimentation multidisciplinaire.

**INVESTISSEZ  
DANS DE BONNES  
ACTIONS**  
**URGENT  
BESOIN D'ARGENT**  
CAMPAGNE DE  
FINANCEMENT 1991

La Société canadienne  
de la Croix-Rouge  
Division  
du Québec

# Une résidente de Pointe-Lebel siègera au Comité d'usagers du service postal

mandations à la société en ce qui concerne les intérêts des régions dont ils sont le porte-parole. Les activités de ces organismes bénévoles complètent celles du Bureau d'éthique commerciale.

Les comités d'usagers

jouent à la fois un rôle consultatif et de médiation. Ils fonctionnent de façon indépendante de la société. Il en existe actuellement neuf, soit un par centre urbain où se trouve un siège social divisionnaire de la Société canadienne des postes.

Selon Postes Canada, ces regroupements de consommateurs sont l'un des éléments d'un service à la clientèle renouvelé et d'un réseau d'écoute des consommateurs.

Rappelons que le Comité d'usagers du service

postal traite des suggestions, questions et plaintes relatives aux affaires postales, autres que les transactions postales individuelles. Il intervient après que le client ait communiqué avec le Service à la clientèle de la société et qu'il ait été insatis-

fait de la réponse.

En plus de son rôle consultatif, il peut, de son propre chef ou à la demande de la Société, faire des recommandations, procéder à des études ou se pencher sur des projets à l'échelle nationale ou d'autres sujets en ma-

tière de service postal.

Il est possible de rejoindre le Comité d'usagers du service postal dans la région de Québec en s'adressant à Case postale 1 029, Haute-Ville, Québec (Québec), G1R 4V3 ou en communiquant au numéro (418) 529-8995.



## "festival de la bande dessinée"

**Du 28 février  
au 2 mars**

- \* - Arrêtez-vous au kiosque et **découvrez la magie des livres de B.D.**, une collaboration de EBM.
- \* - **Assistez aux projections de films sur le mail** et courez la chance de gagner une panthère rose en peluche de 27". Tirage samedi 15 h 00, une collaboration Ciné-Centre et Stéréo Plus.
- \* - **Rencontrez vos personnages de bandes dessinées** le samedi 2 mars entre 10 h 00 et 16 h 00, lors des projections de films.
- \* - **Admirez les B.D. dessinées par des jeunes de la région**, dans le cadre d'un concours organisé dans les écoles. Remise des prix samedi 15 h 00.
- \* - **Pour participer au concours**, fais une bande dessinée sur une feuille 8 1/2 x 11 sur un des thèmes suivants: la drogue, l'environnement, la paix ou l'humour et rapporte-la chez EBM avant le 28 février et tu pourrais te mériter un des prix suivants: un Nintendo, une collection de livres de B.D. ou un Bugs Bunny en peluche de 50".

N'oublie pas d'inscrire ton nom, ton âge, ton école et ton numéro de téléphone.

*Centre Régional Manicouagan*

TU AS RENIFLÉ MON SODA!



IL N'Y A PAS QU'...



#SIGH#



CITATIONS, RLIE BROWN!



INUS, J'AI N CERF-VOLANT! E-MOI!



# Le bridge DUPLICATA

Par: Romain Desrosiers



Examinons la main suivante:

Pi: D 9 7 5  
Co: D 10 6  
Ca: R V 10  
Tr: D V 3  
N

Pi: 10 8 4 3  
Co: 9 7 3 2  
Ca: 7 5  
Tr: R 8 4

O E

Pi: A 2  
Co: 8 5 4  
Ca: A D 8 4 3  
Tr: 7 5 2

S

Pi: R V 6  
Co: A R V  
Ca: 9 6 2  
Tr: A 10 9 6

Les enchères se déroulent comme suit:

SUD OUEST NORD EST  
1 SANS-ATOUT PASSE 3 SANS-ATOUT PASSE  
PASSE PASSE

Ouest entame du 3 de pique, et Est prend la levée de l'As. Il apparaît immédiatement à Est que le retour de la suite pique n'a pas d'avenir puisque le déclarant a probablement 2 arrêts dans cette suite.

De plus, compte tenu des points qu'il a en main, Est se rend compte que son partenaire (Ouest) a au maximum 3 points. Il espère donc un Roi du côté d'Ouest. Donc, soit le Roi de pique, soit le Roi de trèfle.

Continuant son idée, Est retourne le 4 de carreau (4e meilleure), et la levée est alors prise par le 10 de carreau en Nord.

Sud examine ses levées: il a 3 levées de pique, 3 de coeur, 1 en carreau et 1 en trèfle, soit 8 levées. Il est donc obligé d'essayer la finesse de trèfle, en jouant la Dame de trèfle en Nord, 2 de trèfle par Est, 6 par Sud, et Roi par Ouest.

Ouest, ayant compris l'intérêt en carreau de son partenaire, retourne donc de son dernier carreau, et Est fait 4 levées de carreau. Le contrat est défaut de 2 levées.

Si Est avait attendu que son partenaire joue carreau, le contrat de Sud aurait été réussi.

Le dimanche 3 mars prochain, à 9 h 30, à l'hôtel Le Manoir, aura lieu le championnat du printemps du Club de bridge de Baie-Comeau. Il s'agit d'un tournoi en paires libres, qui commence à 9 h 30 pour se terminer vers 18 h 00.

## RÉSULTATS

Séance de bridge du 20 février 1991  
En Nord-Sud Catégorie A

Avec une moyenne de 72 points, les 5 premières équipes ont été:

1. Charles Dumont et Vincent Morin ..... 92
2. Gaby Gagnon et Romain Desrosiers ..... 90.5
3. Claudette Lévesque et Edmond Lévesque ..... 78
4. Denise Dion et Jean-Louis Lavoie ..... 74.5
5. Serge Martin et Paul Decelles ..... 73.5

Séance de novice.  
En Nord-Sud Catégorie B

Avec une moyenne de 72 points, les 5 premières équipes ont été:

1. Denise Dion et Jean-Louis Lavoie ..... 74.5
2. Marie-Berthe Mallet et Michel Jean ..... 52
3. Jean-Guy Raymond et Bernard Dufour ..... 50.5

En Est-Ouest Catégorie A  
Moyenne: 84 points

1. Denise Rondeau et Emmeline Haddad ..... 102
2. Pierre Bernier et Bernard Morin ..... 94
3. Michel Grenier et Luc Gagnon ..... 91.5
4. Gilles-Maurice Bouchard et Denise Bérubé ..... 82
5. Luce Marcoux et Anita Simard ..... 80

En Est-Ouest Catégorie B  
Moyenne: 84 points

1. Denise Rondeau et Emmeline Haddad ..... 102
2. Gilles-Maurice Bouchard et Denise Bérubé ..... 82
3. Anita Simard et Luce Marcoux ..... 80
4. Lise Blais et Terry Petterson ..... 69



CLUB DE BRIDGE  
DE BAIE-COMEAU  
Lise Blais, 296-6348

## La pause culturelle



### Cinq chanceux

(C.P.) Le directeur de la polyvalente des Rives, Serge Bouchard, pose ici en compagnie des cinq gagnants de billets pour le spectacle "Juste pour rire", offert par le Comité de spectacle de Baie-Comeau. Les récipiendaires sont Karine Boudreau, Nicholas Fillion, Pascal Murray, François Perreault et Yanika Hachez. Les laissez-passer ont été tirés au hasard auprès des étudiants lors des journées d'activités de la polyvalente.

### En bref

#### Le Noroît

(S.C.A.) Pour ceux et celles qui suivent les activités de la chorale, le Noroît tient à les aviser qu'on prépare actuellement un concert de fin d'année qui sera présenté le 5 mai prochain. Le groupe pratique tous les mardis. Quelques dimanches seront ajoutés afin de présenter un concert de qualité.

#### Match de la LLI

(S.C.A.) Le prochain match de la LLI aura lieu le dimanche 3 mars, alors que les Jaunes visiteront les Noirs du Cégep. A cette occasion, les Jaunes tenteront d'aller chercher une seconde victoire cette saison et les Noirs du Cégep, (déclassés du premier rang au classement général le 17 février dernier par les Blancs), feront tout pour reprendre ce qu'ils ont perdu. Encore beaucoup d'action en perspective au Super Club, le dimanche 3 mars, à 19 h 30. Le coût d'entrée est de \$6 pour les adultes et de \$3 pour les étudiants.

#### Un spectacle d'humour

(S.C.A.) A Baie-Comeau, le 12 mars à 20 h 30, Jean-Marc Parent et Michel Barrette offriront un spectacle d'humour intégré. Ceux qui aiment Barrette vont reconnaître Barrette et ceux qui aiment Parent vont reconnaître Parent. Les deux artistes feront des numéros seul sur scène et en duo. Ils vont aborder tous les thèmes que deux gars de 30 ans peuvent aborder lorsqu'ils se rencontrent: les femmes, la jalousie, le crédit et les chars. Un spectacle d'humour, un show 200% plus drôle vous attend au Pavillon du Lac, le mardi 12 mars 1991, à 20 h 30.

#### Concert-bénéfice

(S.C.A.) Il y aura un concert-bénéfice au profit du "Pèlerinage Foi et Lumière" pour les personnes handicapées, à Lourdes. Cet événement aura lieu le 10 mars 1991, à 20 h, à l'église Ste-Amélie. L'invitée, S. Anita Gagnon, est auteure et interprète de chants religieux. Elle a à son actif quelques disques et cassettes. Le prix d'entrée est de \$7. Les billets sont en vente à l'entrée de l'église le 10 mars. C'est à ne pas manquer. Venez entendre le message d'amour et d'unité qu'Anita veut transmettre avec toute la chaleur de son coeur.



Le Plein Jour - Régis Aubé.

### Marjo à Baie-Comeau

L'inégalable Marjo a donné un show à la hauteur de son talent, lundi dernier, au Pavillon du Lac. Une foule enthousiaste de 520 personnes est venue applaudir cette rockeuse unique. Dans la tradition de ses spectacles, Marjo se donne à fond à chaque chanson. Une fois de plus, elle fut éblouissante d'énergie et de chaleur. Rappelons qu'à l'automne 1987, la blonde vedette avait fait un ravage au Cégep de Baie-Comeau attirant plus de 600 personnes.

### Un spectacle lyrique

(S.C.A.) Le Théâtre Lyrique du Nord présentera, le samedi 9 mars à 20 h 30, son spectacle "Cosaque et Gitans" au Manoir Comeau. Neuf artistes interpréteront les plus beaux airs des opérettes Hongroises ainsi que les plus beaux airs russes et tziganes. Le comédien Denis Peterman personnifie le moine débauché Raspoutine et nous emmène à la cour du tsar Nicolas II et de la tsarine Alexandra. Ce spectacle met aussi en vedette la soprano Muriel Martin, la mezzo-soprano Jacqueline Langlais, la basse Réal Toupin, le baryton Louis-Antoine Laroche et le ténor Yves Cantin également directeur artistique. Les musiciens sont Paule Côté, pianiste, Brigitte Labrecque, violoniste et Pierre Bruneau, guitariste. Les billets sont en vente dans les deux Provi-soir.

# DISQUES



## SOTHO CONTACT

Quoi choisir cette semaine comme disque. En les regardant, je tombe sur cette pochette, un gars qui tient un violon avec les cheveux longs. Ce qui m'inspirait vers un socle progressif et aussi différent, en l'écouter c'est un peu progressif, mais surtout électro pop (voix, claviers) sur electric pyramid on se rapproche des sons qui sortent des machines à boules, Nintendo. Par moment, de la musique pour faire lever un serpent, musique égyptienne pour continuer pour cette marche musicale s'entremêlent un violon électrique avec des sons répétitifs.

Pour «Michael Snake» le saxophone nous ouvre l'espoir d'une pièce différente mais on revient vite aux effets sonores à l'ambiance un peu «techno». Un peu artificiel, un peu saccadé comme rythme. Ce qui dérange dans ce disque c'est les voix un peu robotiques qu'il s'insère au début des pièces, voix prises au ralenti. Les premières fois ça passe, par la suite cela devient agaçant.

Les mêmes rythmes reviennent souvent, il veulent trop en mettre à la fois ce qui remplit les pièces mais cela

ne veut pas dire réussie la chanson «motion» reviens avec ce refrain du Moyen Orient, un peu arabe, un peut égyptien pour nous c'est un peu pareil.

Les idées de musique sont bonnes mais regroupées ensemble le rock, progressif, techno, musique ethnique devient un peu pêle mèle à l'écoute.

Un disque qui manque d'âme sonne un peu artificiel, trop technique et sans chaleur. Mais reste bien quant à l'approche musicale qui devrait ressortir avec cette expérience acquise.

La semaine prochaine, Enigma avec Sadenss

#### NOUVEAUTÉS

- 1) CHARLIE BIDDLE  
Charlie
- 2) FRONT 242  
Tyranny For You
- 3) TRAGICALLY HIP  
Road Apples
- 4) HAVANA 3 A.M.  
S/T
- 5) AMBITIONS LOVERS  
Lusti

#### MEILLEURS VENDEURS

- 1) QUEEN  
zinnuendo
- 2) JULIE MASSE  
1er album
- 3) ENIGMA  
Sadenss
- 4) KIND DIAMOND  
The Eye
- 5) CHRIS ISAAK  
Wicked Games



# Disquerie 33/45

Spécialités: - Location disque  
compact - Poster - T-shirt rock  
- Vidéo rock - Importation cassette  
et CD - Service et choix

835, de Puyjalon  
Baie-Comeau  
589-2552

# Les boîtes à ordures disparaîtront bientôt

**Baie-Comeau - La dizaine de grosses boîtes à ordures dispersées ça et là dans la ville disparaîtront du décor sous peu. "Véritables dépotoirs à ciel ouvert, elles représentaient un problème environnemental", de préciser M. Jacques Comeau, coordonnateur aux communications de la Ville de Baie-Comeau.**

Ces immenses boîtes grises devaient, à l'origine, servir à recueillir exclusivement des sacs de vidange. Malgré une campagne d'information, les gens ont continué de mettre n'importe quoi dedans, allant du vieux matériel jusqu'aux branches coupées. À compter de ce printemps, la municipalité se débarrassera donc de ces contenants qui n'ont jamais été utilisés adéquatement.

La population ne perd pas un service, puisque dans les faits, Baie-Comeau possède une journée de cueillette des "monstres" (le mercredi), en plus de deux services de cueillette hebdomadaire des vidanges domestiques. La présence des immenses boîtes à ordures représentait un service supplémentaire

**Sandra Carrier**  
Les Editions Nordiques

que la Ville offrait gracieusement.

Cependant, il est à noter qu'une seule de ces boîtes demeurera sur place. Il s'agit de celle qui se

trouve située sur la 389, à quelque six kilomètres. On a décidé de la conserver en raison de sa grande utilité pour les résidents des chalets avoisnants.

## En bref

### Le palmarès québécois

(S.C.A.) À la suite d'un avis de recherche lancé au printemps, les Publications Yéyé ont recueilli plus de 700 palmarès québécois s'étalant sur deux décennies. La tâche est loin d'être terminée et on lance un nouvel appel aux personnes impliquées dans l'industrie du disque pendant les années '50, '60 ou '70, afin de pouvoir consulter les anciens catalogues et autres documents permettant de compléter ce vaste "recensement" du répertoire musical. Pour communiquer avec les Publications Yé-Yé, on compose le 418-648-9485 ou on écrit à C.P. 1051, succ. Haute-Ville, Québec, G1R 4V2.

# LES LENTILLES DE CONTACT

par Dr Isabelle Sirard, optométriste

Aujourd'hui, nous abordons un des champs d'activités les plus dynamiques en optométrie, soit le domaine des lentilles de contact.

Depuis le début de l'usage répandu des verres de contact rigides dans les années cinquante jusqu'à l'introduction des lentilles jetables récemment, les lentilles de contact ont subi de nombreux changements technologiques. Les activités de recherche et développement dans ce secteur sont d'ailleurs encore très actives actuellement.

Les lentilles de contact sont de petits disques minces, fabriqués de matière plastique (dure ou molle) qui s'ajustent sur l'œil pour corriger un défaut visuel. Les lentilles ne touchent pas directement aux tissus de l'œil, elles flottent plutôt sur la mince couche de larmes qui recouvre l'œil.

Les premières lentilles qui ont été développées étaient les lentilles dures. Elles étaient fabriquées d'un plastique rigide et offraient une très bonne qualité optique et une bonne résistance. Leur entretien était simple. Elles avaient toutefois le désavantage d'être non perméables à l'oxygène. Ceci provoquait souvent une déficience dans l'apport d'oxygène à la cornée.

Au début des années soixante-dix, les lentilles souples ont fait leur apparition et ont vraiment révolutionné le marché de la lentille de contact. Elles sont encore aujourd'hui les lentilles le plus souvent prescrites. Elles offrent en effet un confort optimal, grâce au matériel très mince et flexible dont elles sont constituées. L'adaptation à ces lentilles est

donc très rapide. De plus elles sont perméables à l'oxygène. Elles présentent toutefois l'inconvénient d'être plus fragiles et requièrent un entretien plus rigoureux.

À la fin des années soixante-dix, on a développé les lentilles semi-rigides ou perméables aux gaz. Ce sont des lentilles rigides un peu plus flexibles que les lentilles dures et dont le matériel est perméable à l'oxygène. Elles offrent donc la qualité optique des lentilles dures et la perméabilité des lentilles souples.



Dr Isabelle Sirard, o.d.

**IRIS**  
CLINIQUE D'OPTOMÉTRIE  
Centre Vision B.-C.  
GALERIES BAIE-COMEAU  
296-OPTO  
296-6786

**ACCUMULEZ 1 990 378 \$\***

**SANS TROP VOUS SERRER**

**MAXI-REÉR**

**Devenez deux fois millionnaire avec une grande milliardaire**

Si vous investissez le nouveau maximum de 11 500 \$ par année (soit moins de 1 000 \$ par mois) dans un MAXI-REÉR de La Financière, c'est la très confortable somme de 1 990 378 \$ dont vous aurez à disposer pour votre retraite au bout de trente ans.

Le MAXI-REÉR maximise de mieux en mieux le pécule que vous accumulez pour votre retraite, le rendement de votre argent et vos économies d'impôt. Contactez le personnel-conseil de La Financière. Sans tarder.

\* Chiffres établis sur une projection à 10 % d'intérêt pour la durée de l'investissement.

**10 1/2% - 21 MOIS\*\***

\*\* Taux sujets à changement sans préavis. Intérêts versés à échéance.



**LA FINANCIÈRE COOPÉRANTS**  
prêts-épargne inc.

La Financière est une institution inscrite à la Régie de l'assurance-dépôts du Québec.

Baie Comeau  
(418) 589-5739

**GAGNEZ UN PLAN D'ARGENT DE 1 000 \$**

Le simple fait de venir dans une de nos succursales pourrait vous faire gagner un Plan d'argent de 1 000 \$. Venez vite vous renseigner. (Offre valable jusqu'au 31 mars 1991.)

**Préparez votre avenir financier avec La Financière-Coopérants**

**LAVE-GLACE**  
TOUTES SAISONS  
PRÊT À UTILISER

4 Litres

**DANGER**

**OBTENEZ GRATUITEMENT**

**DU 1er AU 15 MARS**  
4 LITRES DE LAVE VITRE  
à l'achat d'un minimum de 25 litres d'essence  
(Limite de 1 par client)

**Tirage**  
Une fois par semaine  
gagnez 25 litres  
d'essence gratuite.

**D'autres spéciaux à voir en station.**

**LIBRE SERVICE ULTRAMAR**  
CENTRE D'ACHAT MANICAOUGAN  
680, BOUL LAFLECHE  
**589-8575**

**Ultramar**

# Championnat provincial mixte de curling PIERRE CHARETTE RÉCIDIVE!

Baie-Comeau - Décidément, la ville de Baie-Comeau est un endroit de prédilection pour le skip Pierre Charette...

**Sandro Célant**  
Les Editions Nordiques

Le capitaine de Buckingham a encore fait des siennes lors du championnat provincial mixte de curling, qui s'est terminé samedi passé (23 février).

Vainqueur de l'édition provinciale de la Chope

Labatt de 1989 (présentée à Baie-Comeau), Pierre Charette est revenu à la charge devant les amateurs de la région.

En compagnie de Chantal Osborne, Roy Vallée et Sylvie Daniel, le meneur a ravi le titre tant

convoité.

Les champions ont savouré une conquête convaincante (9-4) sur le quatuor de Michel Roy de Ké-nogami.

Charette a donné le ton à la finale avec une explosion de quatre points dès le bout initial. Il aurait même pu en prendre cinq s'il n'avait pas raté son dernier lancer.

Le meneur n'en demandait pas plus. Il s'est contenté de protéger son avance jusqu'à la fin. Malgré ses bonnes intentions, Michel Roy n'a jamais pu combler ce retard. Le match a pris fin au neuvième.

Pierre Charette termine le tournoi avec un bilan de 8-2. Son équipe sera l'aspirant du Québec au prochain championnat canadien, à Thunder Bay

en Ontario.

**Réussite**

Les organisateurs locaux viennent de relever une autre mission importante. Encore une fois, ils se sont révélés des hôtes hors-pairs.

En plus de miser sur une équipe de bénévoles efficaces, le club local a vu deux de ses quatuors prendre part à l'événement.

Le skip Yvon Pouliot a bouclé le championnat avec un dossier de 3-4 tandis que Mario Julien (qui en était à une première expérience) a remporté un gain et encaissé six revers.

Au chapitre individuel, Guy Bélanger (du skip Pouliot) a retenu l'attention. Chez les curleurs 2e pierre, Bélanger a enre-



Promo-Services - Régis Aubé

## DÉJEUNER BÉNÉFICE

Pour aider à financer le projet de réaménagement du sanctuaire de l'église Saint-Nom-de-Marie  
**2 mars 1991**



au restaurant LES TROIS BARILS  
de 8 h à 11 h  
Prix du billet: 6 \$

En vente auprès des sollicitateurs au presbytère St-Nom-de-Marie à la porte du restaurant (le 2 mars)

**BIENVENUE À TOUS**

La troupe du skip Pierre Charette (à droite) défendra les couleurs du Québec au championnat canadien.

gistré un pourcentage d'efficacité de 75%, le deuxième plus fort parmi les 16 candidats en lice.

## Soirée d'ouverture au club de motoneige de Baie-Trinité

Baie-Trinité - Le club de motoneige les Harfangs du Nord présentera une grande soirée d'ouverture samedi soir (2 mars) à Baie-Trinité.

**Sandro Célant**  
Les Editions Nordiques

Le nouvel organisme, qui vient tout juste de voir le jour, organise l'événement à la salle paroissiale de l'endroit.

Tel qu'annoncé dans la récente édition du Plein-Jour, la rencontre se tiendra le 2 mars (samedi) avec la tenue d'un souper ainsi que d'une soirée dansante.

Le repas sera servi entre 18h00 et 20h00. La soirée sociale suivra. L'animation sera faite par Patricia Dugas. Les participants pourront également observer l'humoriste Christian Fortin de Sept-Îles.

Des billets sont toujours en vente au coût de \$5 pour le souper (membres et non-membres) et de \$3 pour la soirée (aux non-membres). Les motoneigistes inscrits avec les Harfangs du Nord seront admis gratuitement.

Jusqu'à présent, 17 adeptes du sport sont membres officiels du nouveau club, qui vient se joindre aux nombreuses associations actives dans la région.

Quelques jours après la soirée de Baie-Trinité, les amateurs pourront observer la venue des participants du Raid Harricana, de passage dans la région, les 4 et 5 mars.

## Votre GÉRONTOLOGUE A.Q.G.

Membre de l'Association québécoise de gérontologie  
D. Université Laval



Anne-Marie Gagnon

## Qui est vieux: un état d'esprit à transformer

Ainsi, vieux comme jeunes, petits salariés comme retraités sans issue vivent dans une entente sociale qui les rapproche beaucoup plus que l'âge ne les sépare. C'est donc sans cet éclairage qu'il convient d'examiner les divers cheminements du vieillissement. Le problème de l'inadaptation à la vieillesse peut être traité ou diagnostiqué comme un trouble individuel, mais doit être reconnu comme une insuffisance sociale de notre société industrielle et de notre système économique de production-consommation.

Il n'y a pas de secret, être en vie s'est prendre de l'âge et ça vaut dès la naissance et même dès la conception. Il y a beaucoup de jeunes qui se sentent vieux et sont non productifs et beaucoup de personnes âgées ne pas se sentir prendre de l'âge. La vie n'a pas d'âge. Se sentir vieux est plus émotionnel que physique. Pas d'étiquette mentionnant notre âge attachée à notre vie, celle-ci devient plus riche, avec moins de tension, d'anxiété et de peur. Jeune ou vieux, personne ne vit pleinement tout le temps. Personne ne meurt pour avoir pris de l'âge. Être vieux c'est naturel, mais se sentir vieux est signe de problème.

Mais faisons partie d'un tout vivant et nous avons pas tellement besoin de se sentir bien que de trouver la vie bonne. Si nous la trouvons bonne, nous nous sentons bien automatiquement. Prenons soin de nous et aimons nous dans nos relations. Soyons bien ancré dans la vie et soyons pas vieux du tout.

Je vous aime, Anne Marie

### Club Âge d'Or Mingan

Partie de sucre  
Endroit: Club de golf Chute-aux-Outardes  
Date: Le samedi 23 mars 91  
Information: Raoul Bouchard, 589-2427 ou André Castonguay, 589-3973

### Voyage région Victoriaville en autobus

Date: 8, 9, 10, 11, 12 juillet 1991  
Information: Laurette Harvey, 589-3389 Berthe Otis, 589-2233

### À MÉDITER

#### CALAMITÉS

Je ne suis pas fier de vivre dans ce monde d'ombrages  
Et de n'avoir d'humain que le corps et le visage  
De m'être instruit pour mieux posséder des richesses  
Et d'avoir ignoré de mieux partager ma tendresse  
D'avoir cru devenir un homme par la force et l'adresse  
Et d'avoir ignoré mes faiblesses par manque de sagesse.

## LA FONDATION ANDRÉ-FORTIER

tiendra son prochain

## BIEN CUIT

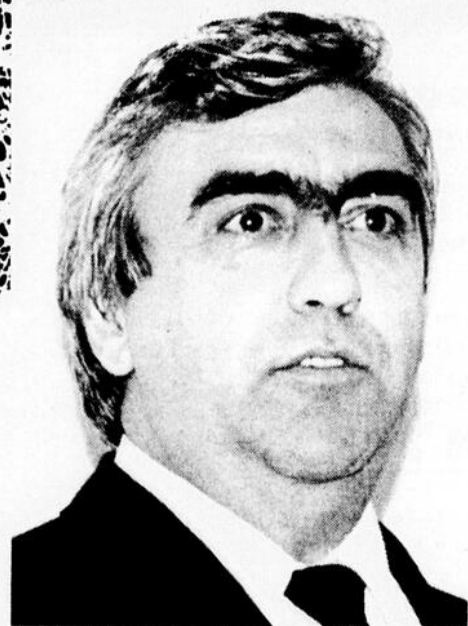
Le lundi 25 mars 1991

à la Maison Jolliet  
à compter de 18 heures

La victime sera

## Réjean Gagnon

Cartes en vente:  
- à la Maison Jolliet



Avec la collaboration de

# Les Éditions Nordiques

UNE DIVISION DE **Hebbron inc.**



COMITÉ DE  
SPECTACLE  
BAIE-COMEAU

présente

### Ligue locale d'improvisation

Dimanche 3 mars à 19 h 30  
au  
Super Club

Les Jaunes  
VS  
Les Noirs du Cégep

Admission: 6<sup>000</sup> adulte  
3<sup>000</sup> étudiant

SPECTACLE AU  
CENTRE SOCIO-CULTUREL  
à 20 h 00 le 8 mars 1991

### Maman, si tu voyais ta fille

Précédé d'un buffet  
entre 17 h 00 et 19 h 00

Billets en vente au Centre de femmes l'Étincelle

(Service de garderie et transport:  
si réservation suffisante avant le 1er mars)

Information:  
Centre de femmes l'Étincelle, tél.: 589-9366

Bienvenue à toutes et à tous !

Coût: 10,00 \$ le billet



### Cosaques et Gitans avec Yves Cantin

Les plus beaux airs du répertoire russe et tzigane  
Yves Cantin, ténor et directeur artistique

Arrangements: Gaston Rochon

SAMEDI 9 MARS À 20 H 30  
HÔTEL LE MANOIR 16 \$

### PARENT & BARRETTE



12 mars 91 Pavillon du Lac  
20 h 30 22 \$

#### REMERCIEMENTS



une collaboration financière du  
ministère des Affaires culturelles



Ville de Baie-Comeau



Q&O



La Caisse populaire  
de Haute-Rive



Société canadienne  
de métaux Reynolds  
Limitée



HYDRO-QUÉBEC RÉGION MANICOUAGAN  
Partenaire du développement culturel régional



## Votre COURTIER



Marcel Imbeault

### LES TAUX D'INTÉRÊT

Les taux d'intérêt influent tout autant que n'importe quel autre facteur sur l'admissibilité d'une famille ou d'un particulier, à l'achat d'une maison.

En 1981, par exemple les taux d'intérêt ont monté jusqu'à 21%, ce qui a eu pour effet de décourager beaucoup d'acheteurs de maisons, qui, je le comprend, n'ont pas voulu acheter avec des taux aussi haut.

À cette époque, les acheteurs ou encore ceux qui ont dû renouveler leurs hypothèques, ont alors dû payer plus de 400 \$ par mois de plus que présentement sur une hypothèque de 75 000 \$.

Cependant, cette période de taux si élevé s'est dissipée. Espérons que nous n'aurons jamais à subir à nouveau de pareil taux.

Les taux hypothécaires actuels varient de 10.75% à 11.50%, qui est beaucoup plus modéré et c'est ce qui permet à un plus grand nombre de famille de pouvoir accéder à l'achat d'une maison.

Les prêteurs veulent se protéger contre l'inflation pendant la durée de leur hypothèque, c'est pourquoi leurs prévisions d'inflation sont étroitement reliées aux taux d'intérêt.

Il était un temps où on souscrivait à une hypothèque pour 20 à 25 ans et parfois même plus. C'est difficile d'imaginer qu'on assume une hypothèque pendant 25 ans à un taux de 21%. Heureusement personne n'était obligé de le faire.

Ceux qui négociaient ou renouvelaient une hypothèque, pouvaient à ce moment choisir, tout comme aujourd'hui d'ailleurs, une période de renouvellement de six (6) mois à cinq (5) ans.

C'est seulement depuis une vingtaine d'année que nous retrouvons des hypothèques avec diverses périodes de renouvellement.

Cela est dû aux nombreux prêteurs qui se sont retrouvés avec des hypothèques d'une période de renouvellement de 20 à 25 ans, alors que l'inflation était de plus de 10% dans les années 70 avec des taux d'intérêt très haut.

C'est pourquoi les prêteurs ont corrigé le problème en créant diverses périodes de renouvellement durant la durée de l'amortissement.

Les prêteurs ne veulent plus se retrouver dans une situation de détenteur d'hypothèque à 6 ou 7%, alors que les taux en vigueur sont presque du double, c'est ce qu'on connu les prêteurs en 67-70 environ.

C'est pour ces raisons que vous aurez, lors de votre emprunt hypothécaire à faire un choix sur l'échéance, (la période de renouvellement), qui dans certains dossiers pourrait varier de 6 mois à 7 ans même.

«À VOUS DE CHOISIR»

BONNE SEMAINE!



### À VENDRE

Bureau de chambre d'enfant, 100\$. Divan, 3 places avec fauteuil, velours bourgogne, 500\$. 2 lits étagés, 39 pouces, tubulaires blancs, 380\$. 65 disques usagés, 50\$. Meuble de rangement en chêne, 250\$. 589-5438  
Pneus d'hiver et d'été de secondement. Intéressé seulement. 296-6446

### DIVERS

À VENDRE  
Bottes de ski linge, grandeur 9 à l'état neuf.  
Après 17h 589-4617

Poêle à gaz. Idéal pour chalet ou pourvoirie. Après 17h 567-2459  
Robe de mariée, 7 ans, mesure 5pi. 2 po., poids 113 livres. 1/2 prix. 296-5381

## RAPPORTS D'IMPOT

CLAUDE MARCEAU  
589-6586

### NOUVEAU REGARD

Groupe d'entraide pour personnes séparées ou divorcées qui recherchent amitié - support - échange - loisirs  
Rencontre tous les vendredis à 20 h au 691, rue Jalbert salle no. 6  
Secteur Mingan, 589-1486

### «As-tu des problèmes avec les drogues?»



Les NARCOTIQUES ANONYMES peuvent peut-être t'aider.  
RENCONTRES GRATUITES

Mardi à 20 h  
Église St-Nom de Marie à la salle d'accueil  
Jeudi soir  
Église St-Sacrement au sous-sol

### L'INSAISSISSABLE RECHERCHE DE LA VÉRITÉ



Le visible procède de l'invisible;  
Le fini émane de l'infini

### Ordre de la Rose-Croix A.M.O.R.C.

Château d'Omonville, Le Tremblay  
27110 Le Neubourg  
France.

Information, écrire à:  
Loge Manicouagan  
C.P. 2246  
Baie-Comeau  
G5C 2S9

# Petites annonces

**LOGEMENT À LOUER**  
2 1/2, meublé, libre, Comtois.  
3 1/2, meublés, libre, Bon Désir & Comtois.  
3 1/2, meublé, mai.  
4 1/2, libre, Mingan.  
589-5015

**LOGEMENT À LOUER**  
2 1/2, meublé, chauffé, éclairé. Libre immédiatement.  
296-6054

**LOGEMENTS À LOUER**  
3 1/2, 4 1/2, 5 1/2 et 6 1/2 neufs, meublés ou non.  
466 Parfondeval.  
589-7060

**LOGEMENT À LOUER**  
3 1/2, meublé, chauffé, éclairé, laveuse & sècheuse. Libre immédiatement. Endroit très tranquille.  
296-6877 - 296-6054

5 1/2, chauffé, eau chaude fournie. 589-8225 - 589-5757.  
3 1/2, chauffé, éclairé, laveuse & sècheuse fournies. Libre immédiatement, situé Pointe-Label. 589-5839  
3 1/2, meublé, chauffé, éclairé, pour personne seule. 589-4277 - 589-3401  
3 1/2, meublé, chauffé, éclairé, câble fourni. Meuble neuf. Intéressé seulement. 296-6446

4 1/2, meublé, chauffé, éclairé, (laveuse & sècheuse incluses), sous-sol clair & propre, dans une maison privée. Cour arrière aménagée, avec remise. Entrée indépendante et grand stationnement. Quartier tranquille. 1530 Boulevard Manicouagan. Libre immédiatement. 589-5149  
2 1/2, meublé, chauffé, éclairé, centre-ville. 320\$ repeint. 589-3661

### AUTOS

**AUTO À VENDRE**  
Ford Aérostar, 1988, 3 ans de garantie, très propre 55,000km. À bas prix.  
Demandez Richard  
589-2610

Beretta blanc, 1990, 14,000km. A vendre: Cauese départ. 296-9284

### DIVERS

Bar prêt à être en opération, situé centre-ville Mingan.  
589-9987 ou 296-3503

### À LOUER

### LOGEMENTS



- 06 février: Kathy Fortin, Forestville (fille)
- 06 février: Sylvie Bouchard et Denis Bouchard, Pte-aux-Outardes (garçon)
- 07 février: Danielle Crépeau et Etienne Herveux, Bersimis (fille)
- 07 février: Line Tremblay et Gaëtan Tremblay, Forestville (fille)
- 08 février: Julie Gaumont et Steve Stanforth, Baie-Comeau (garçon)
- 09 février: Macula St-Paul et Alan Hovington, Baie-Comeau (fille)
- 09 février: Manon Fortin et Jean-Rock Gauthier, Baie-Comeau (garçon)
- 09 février: Solange Dionne et Serge Côté, Baie-Comeau (garçon)
- 11 février: Suzie St-Gelais et Dany Larouche, Baie-Comeau (fille)
- 11 février: Sylvie Lévesque et André Morasse, Les Escoumins (fille)
- 11 février: Sonia Malouin et Guy Tremblay, Chute-aux-Outardes (fille)
- 11 février: Cora Gauthier et Hugues Miller, Baie-Comeau (garçon)
- 12 février: Sylvie Lapiere et Rodrigue Tremblay, Baie-Comeau (fille)
- 12 février: Sophia Maltas et John Gagnon, Baie-Comeau (garçon)
- 13 février: Monia Girard et Alain Lebel, Baie-Comeau (fille)
- 14 février: Hélène Millier et Réal Morin, Chute-aux-Outardes (fille)
- 14 février: Linda Brisson et Pierre Nadeau, Baie-Comeau (garçon)
- 15 février: Suzanne Ouellet et Pierre-André Marois, B.-Comeau (garçon)
- 16 février: Guylaine Tremblay et Richard Larrivé, Pointe-Label (fille)
- 16 février: Linda Gagnon et Serge Gagné, Baie-Comeau (garçon)
- 17 février: Carole Gobeil et Roger Caron, Baie-Comeau (garçon)
- 18 février: Anne Hallé et Sylvain Maltas, Baie-Comeau (fille)
- 19 février: Danielle Hudon et Pierre Sigouin, Baie-Comeau (fille)

**CONSTRUCTION J.R. BAIE-COMEAU INC.**  
ENTREPRENEUR GÉNÉRAL  
Rénovations de tous genres  
Revêtement extérieur  
RÉJEAN SANTERRE, PROP.  
FAX: 589-7935 TÉL.: 589-5839

De l'originalité dans votre party?  
DEMANDEZ  
**Fred LE MAGICIEN**  
589-3807  
PARTYS DES FÊTES, PARTYS DE BUREAU, FÊTES D'ENFANTS, RÉCEPTIONS, SOUPERS.  
SPÉCIALITÉ: MICRO-MAGIE

4 1/2, meublé, chauffé, non-éclairé, sous-sol, entrée indépendante. 589-6886  
5 1/2, non-meublé, non-chauffé, non-éclairé, libre 1er avril, situé Boul. Lasalle. 589-6614  
4 1/2, non-meublé, non-chauffé. Libre immédiatement. 296-1635  
3 1/2, semi-meublé, laveuse & sècheuse, secteur Marquette. 296-8998

4 1/2, semi-meublé, poêle et réfrigérateur, éclairé, chauffé, situé 1087 Des Epilobes, 490\$. Libre 1er mars. 589-3661

### MAISONS

Maison située au 606, Principale, Pointe-Aux-Outardes, non-chauffée, non-meublée, 400\$/mois. Danielle St-Laurent. 567-2506

### MAISONS MOBILES

Maison mobile, située au 247 Labrie, Pointe-Aux-Outardes, rénoverée et repeinte à neuf à l'intérieur, non-chauffée, non-meublée, 350\$/mois. Danielle St-Laurent. 567-2506

### CHAMBRES

Chambre et salon, 50\$, poêle, réfrigérateur, four micro-ondes. Secteur Marquette. 296-6465  
Chambre, secteur Marquette, tout compris. 589-7396 - 296-9802

Chambre équipée pour cuisiner, centre-ville Mingan, homme seulement occupant un emploi. 589-5556

### DIVERS

#### ACHETERAIS

Acheterais équipement de ski alpin pour jeune garçon, bottes grandeur 1, en bonne condition.  
Après 17h 589-4617

#### AL-ANON

Si vous êtes en contact avec une personne qui consomme de l'alcool et qui vous est chère, Al-Anon.  
296-5313

AMOUREUX DU NORD, copie de photos avec liste de noms, descriptions, téléphones, hommes, femmes. Inscription gratuite aux dames. 6620-5 Cachée, St-Damien, J0K 2E0 (514)835-3820.

Appelle avant plutôt qu'après  
ALCOOLIKES ANONYMES  
589-9601

Choisissez votre destin aujourd'hui. Domaine de l'alimentation automatique, café, bouillon, jus, popcorn etc... Profit dès la première journée. Clé en main, financement jusqu'à 80%. Information: (418) 871-7295, (514) 731-2550, (514) 731-2989

**PERDU DANS ST-SACREMENT**  
Perdue petite femelle caniche, gris foncé, environ 7 livres, queue coupée, dimanche le 24 février.  
Récompense promise. 589-5322 - 567-2024

Si tu es victime d'une agression par ton conjoint le soir, la nuit, les fins de semaine. Brisé le silence, on peut aller te rencontrer.  
296-4733

### OFFRES DE SERVICES

Garderais enfants à la maison, 512, Des Cèdres. Du lundi au vendredi. 589-7135 demandez Manon.

Baie-Comeau - Le Julien Construction et le Transport Savard sont les deux seules équipes parfaites, mercredi soir, dans la ligue féminine de volley-ball Molson O'Keefe.

Sandro Célant  
Les Editions Nordiques

Les deux troupes de Participation A sont impeccables sur le gymnase de la Polyvalente des Baies.

Les filles du Transport Savard sont difficiles à battre en 1991. Les meneuses du cumulatif si-

## Pas de changement aux classements

(S.C.E.) Le Transport Savard s'éloigne de plus en plus au sommet du Participation A dans la ligue féminine de volley-ball.

La troupe occupe la position de commandes depuis belle lurette. Elle ne semble pas vouloir la concéder. En 66 parties, le Transport présente un excellent dossier de 60-6.

Il totalise 14 points de mieux que le Brasier et 15 sur le Métro Star Podium. Les Pas Pareils sont quatrièmes avec 38 contre 34 pour les Marquises du Manoir.

Le Choix Unic suit avec 23, un seul point d'avance sur l'Excellence Sport-Mikes. Le Lazer Canon enchaîne avec 20. Le Julien Construction s'approche avec 16. Le Club Pré Mode ferme la marge avec 13.

Dans le B, les Inconnues tiennent bon. Elles ont gagné 38 fois en 54 tentatives. Le Saint-Hubert est deuxième avec 31 points. Le Sport Plus, qui a trois parties en mains, en récolte 27. Les Fluos sont quatrièmes avec 20 gains en 54 rencontres.

La Folékip et les Blitz de la Boulathèque se talonnent toujours dans le Compétition. Elles affichent 39 victoires. Les Ailées en ont gagné 24 contre 9 pour les Froot Loops, qui occupent le dernier échelon.

## Ligue féminine de volley-ball

# Le Julien Construction et le Transport Savard: impeccables

gnent trois autres succès, 15-2, 15-12 et 15-13 sur le Club Pré Mode.

Sur un terrain voisin, le Julien Construction joue les trouble-fête sur l'Excellence Sport-Mikes. Le Ju-

lien l'emporte trois fois, 15-8, 15-12 et 15-11.

Personne d'autre ne complète le balayage. Face aux Marquises du Manoir, le Métro Star Podium revient de l'arrière et gagne deux fois sur trois. Des marques de 8-15, 15-10 et 15-12.

Le Choix Unic inflige le même sort au Lazer Canon. Il perd 11-15 avant de rebondir avec des gains de 15-6 et 15-8.

Le Brasier n'a pu en faire autant contre les Pas Pareils. Il s'incline deux fois, 12-15 et 8-15 avant d'éviter le pire dans un triomphe de 15-6.

### Autres classes

Les Fluos disputent un programme double dans le B. Elles maintiennent une moyenne de .500 avec trois victoires et trois revers.

Contre le Saint-Hubert, elles dominent 15-7, 15-7 avant de perdre par 12-15. Face aux Inconnues, elles s'inclinent 12-15, 15-17 et

gagnent 15-13.

Dans le Compétition, les Blitz et la Folékip se partagent toujours les commandes.

Les deux équipes complètent des dossiers de 2-1 lors du programme. La Folékip l'emporte par 15-4 et 15-12 contre les Ai-

lées, qui répliquent dans le dernier set avec un gain de 15-11.

Les Blitz passent bien près d'une soirée parfaite. Elles dominent les Froot Loops, 15-7, 16-14, avant d'encaisser un revers crève-cœur de 16-17 dans le troisième jeu.

## OFFRE D'EMPLOI

Un important concessionnaire d'automobiles importées de la région est à la recherche de deux techniciens en mécanique automobile avec expérience de préférence. Salaire selon l'expérience.

Faites parvenir votre curriculum vitae à:

Dossier no 130

C.P. 2340

Baie-Comeau

## L'IMPACT

### OFFRE D'EMPLOI

#### DIRECTEUR - DIRECTRICE

##### Nature du travail

- Planifier, organiser et animer les activités du groupe
- Superviser le personnel
- Rédaction des rapports et des projets

##### Qualifications requises

- DEC en communication ou expérience pertinente
- Connaissance du français écrit
- Connaissance de WordPerfect, de la comptabilité et des emplois non traditionnels serait un atout

##### Condition de travail:

Remplacement de congé de maladie pour une période de temps indéterminée.

##### Traitement:

275,00 \$ ou plus selon l'expérience à raison de 35 heures/semaine.

##### Date d'entrée en fonction:

Immédiatement.

##### Lieu de travail:

Baie-Comeau (Mingan)

Les personnes intéressées devront faire parvenir leur curriculum vitae à l'adresse suivante:

##### L'IMPACT

815, rue Parfondeval  
Baie-Comeau, Québec  
G5C 2W8

# Employeurs et salariés

## Prenez le temps de vous informer!

La Loi sur les normes du travail et la Loi sur la Fête nationale ont subi d'importantes modifications. Elles concernent principalement:

- le gouvernement et ses organismes;
- les salariés des petites fermes;
- certains employés de la construction;
- les salariés à temps partiel;
- les salariés rémunérés à commission;
- les gardiennes qui font certains travaux ménagers;
- les jours fériés;

- le temps supplémentaire;
- le service continu;
- les vacances annuelles;
- le congé de décès ou de funérailles;
- le congé de naissance ou d'adoption;
- le congé de mariage;
- le congé de maternité;
- le congé pour examens reliés à la grossesse;

- le congé parental;
- le congé du 1<sup>er</sup> juillet;
- les congés familiaux;
- les congés compensatoires;
- les indemnités compensatrices;
- la réintégration au travail;
- l'avis de cessation d'emploi;
- l'avis de mise à pied pour six mois ou plus;
- les réclamations de salaire;
- les recours.

Ces nouvelles dispositions sont partiellement en vigueur depuis le 1<sup>er</sup> janvier 1991.

Les autres le seront à court ou moyen terme, nos programmes d'information en feront alors état.

## Prenez donc le temps de vous informer!

### RENSEIGNEMENTS

NOUVEAUX dépliants d'information à votre disposition: FAITES-EN LA DEMANDE  
• La CNT et vous • Salaire • Vacances annuelles • Congédiement • Congés familiaux

Adressez-vous à la Direction des communications, 400, boulevard Jean-Lesage, Québec, Qc., G1K 8W1 ou à l'un des bureaux de la Commission des normes du travail.

BAIE-COMEAU	589-9931	MATANE	562-2010	ROUYN-NORANDA	797-0202
HULL	772-3019	MONTRÉAL	873-7061	SHERBROOKE	820-3441
JONQUIÈRE	695-1940	QUÉBEC	643-4940	TROIS-RIVIÈRES	371-6661



Gouvernement du Québec  
**Commission des normes du travail**

# horoscope

de Bernard Cimon  
Du 23 février au 1er mars 1991

**BELIER**  
Les obstacles vous semblent presque insurmontables actuellement. Vous commencez à regretter de ne pas avoir écouté les mesures qui vous ont été suggérées par des collègues. Cessez de perdre votre temps, à broyer du noir, cherchez un détournement qui sera exempt de tout risque.

**TAUREAU**  
Vous aurez beaucoup de plaisir à dépenser l'argent qui vous reste. Mais il n'est pas si facile de retrouver du liquide. Méfiez-vous de ceux qui vous assurent qu'ils pourront vous supporter ou qui font des promesses hâtives. On vous fait des offres mirobolantes que vous refuserez.

**GÉMEAUX**  
En acceptant volontairement de faire plus de travail, non seulement vous gagnerez plus d'argent, mais votre carrière pourrait en bénéficier. Un problème d'assurance devient plus compliqué que prévu. Vous aurez sans doute besoin d'un expert pour vous éclairer. Procurez-vous les documents.

**CANCER**  
Des dettes vont se régler et cela augmente l'argent que vous avez en banque. Faites d'avance les arrangements pour un voyage que vous aurez à faire. Vous avez besoin de plus d'argent que prévu sinon vous serez exposé à des délais ou des retards. Ignorez les commentaires.

**LIEN**  
Les informations de quelqu'un de proche vous entraînent dans une démarche inutile. Cela pourrait vous mettre dans une colère terrible. Vous vous en prenez sans doute aux innocents qui seront sur votre chemin probablement vos proches. Une bonne gestion réduit la tension inutile.

**VIERGE**  
Vos relations ont une bonne attitude envers un nouvel ami. Le moment serait bien choisi pour demander un service, peut-être même un prêt. Vous recherchez une bonne façon d'augmenter votre revenu. Vous avez besoin de plus d'espace pour opérer. Les dépenses en vaudront la peine.

**BALANCE**  
Des faits inattendus changent votre humeur affective. L'attention que vous accordez aux affaires de cœur pourrait nuire aux affaires qui ont besoin de logique et de sang froid. L'impétuosité peut vous nuire. Votre réputation est en jeu alors respectez le règlement.

**SCORPION**  
Votre vie affective adopte une tournure intéressante. Il n'en tient qu'à vous de prendre une décision. Gardez l'esprit ouvert et prenez garde à ce que vous ne connaissez pas. L'intrigue vous intéresse. Mais au bout du compte, il serait préférable de penser à autre chose.

**SAGITTAIRE**  
Les opportunités se présentent rapidement et d'une façon inattendue. Vous devriez agir vite. Mais seulement si vous savez à quoi vous en tenir. Mieux vous serez préparé, mieux vous pourrez profiter de cette occasion merveilleuse. Laissez-vous aider par un ami très compétent.

**CAPRICORNE**  
Vous savez maintenant à quoi vous en tenir financièrement. Le tableau est peut-être sombre s'il existe encore des dettes. Vos associés en seront particulièrement marqués. Vous avez l'impression de ne pas pouvoir vous en sortir. Cette situation peut influencer votre vie sociale.

**VERSEAU**  
Vous embarquez sur une période agitée et prometteuse. Si vous avez laissé connaître vos plans à tout le monde, ne soyez pas surpris qu'ils essaient d'en profiter. Des amis cherchent l'occasion de profiter de ce qui vous arrive. Les parents vous veulent du bien mais ne les écoutez pas.

**POISSONS**  
Vous pouvez maintenant terminer la phase des préparatifs de vos plans. Vous aurez besoin de tact et de diplomatie. Lorsque vous les présenterez, ne vous laissez pas trop absorber par des affaires. Vous avez besoin de détente. Les activités de groupe sollicitent votre attention.

# LES GROSSES QUILLES

**Baie-Comeau - Le moins que l'on puisse dire, c'est que les équipes de tête possèdent des avances confortables au sein de la ligue mixte de quilles Coca-Cola.**

**Sandro Célant**  
Les Editions Nordiques

Les meneurs des six divisions respectives respirent aisément au sommet. Dans le Compétition, le Salon Elle et Lui totalise 14 points de plus (116 contre 102) que son plus proche rival, le Motel Laflèche.

Dans le B, les Entreprises Boily ont 32 points de priorité sur le Sécurité I.C.N. avec 122 contre 90. Dans l'Intermédiaire A, le Domaine Animal a 109 points contre 97 pour le Brûleur Raymond-Tremblay.

Le Boucheprix est premier dans le B. Il détient une avance de 25 points sur le Raymond-Luminaire (103 contre 78). Le G-Lebeau (Participation A) a 105, 17 de mieux que le Sears the Best. Dans le B, le Classique 50 est en tête (123) devant le Ciné Centre (85).

Plusieurs équipes ont goûté à la victoire lors du récent programme. Dans le Compétition, le Motel Laflèche ramène les plus hauts scores avec des marques

de 911 et 2 615.

Donald Pelletier (198), Gilles Asselin (559), Bernadette Chouinard (197) et Mariette Harrison (535) sont les étoiles individuelles.

Les Entreprises Boily (917), et l'Atelier J.L. (2 483) se divisent les honneurs dans le B. André Dupré (215), Jean-Yves Pelletier (538) et Normande Bélanger (224-568) sont les figures dominantes.

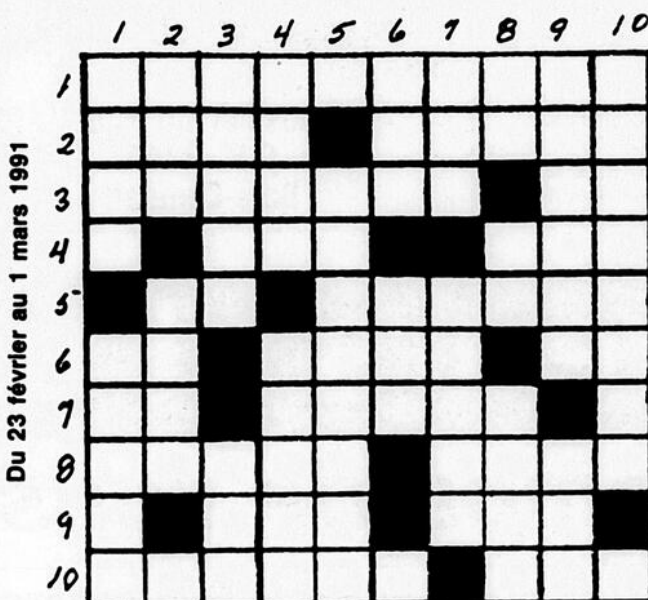
Dans l'Intermédiaire A, le Blouin Shell (831), le Brûleur Raymond-Tremblay (2 347), Gilles Bérubé (216), Gérard Labrie (531) et Marlène Soucy (171-470) retiennent l'attention.

Camil Tremblay (241-578) ne veut rien savoir dans le B. Johanne Savard (195) et Danielle Pelletier (489) non plus. Le Matin de Rose forme la meilleure équipe avec des scores de 871 et 2 381.

Le Sears the Best enregistre des notes de 806 et 2 321 dans le Participation A. Germain Savard (200-564), Pierrette Allaire (178) et Lucette Tremblay (477) signent les plus hauts scores individuels.

Les Timbrés dominent dans le B avec 771 en simple et 2 141 en triple. Alain Dugas, Réjeanne Chiasson... et parmi les joueurs clés de la division.

## X MOTS CROISÉS

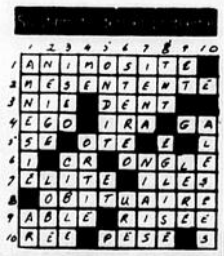


### HORIZONTALEMENT

- 1- Qui ont le désir futile de produire de l'effet.
- 2- Prénom russe. - Qualité de ce qui est un.
- 3- Redoutables secousses. - Pr. pers.
- 4- Sa baisse n'est guère réjouissante. - Endroit difficile à passer.
- 5- Démonstratif. - Tige de graminacées dépouillée de son grain.
- 6- Fleuve d'Italie. - Fracture avec violence. - Pour lier.
- 7- Va vers le ruisseau. - Poufferai.
- 8- Atteint par Eros. - On lui fait des confidences.
- 9- Baie du Japon. - Durillon.

### VERTICALEMENT

- 1- Un coup de tampon qui, parfois, permet d'aller loin. - Attribue. imput.
- 2- Salutation. - Atteinte. offense.
- 3- Crédule. - Légende très populaire en Amérique.
- 4- Sans qu'on le sache. - Petit vent frais et doux.
- 5- Erreurs de celui qui se méprend.
- 6- Obtenue. - Ambiance.
- 7- Va avec les autres. - Fut sauvé par un ange.
- 8- Affirmation. - Symb. du chlore. - Titre de certains souverains musulmans.
- 9- Qui ne paraît pas en bonne voie d'épanouissement. - L'eau l'entoure.
- 10- Petit siège sur lequel on fait asseoir un accusé.



**Tirage 20<sup>s</sup>** Les coupons doivent parvenir au 896, rue de Puyjalou, Baie-Comeau, G5C 1N1 avant le lundi 17 h.

**Gagnante du 20 février 1991**  
**Myriam P. Lebel, 2401, boul. Laflèche, Baie-Comeau,**

NOM: \_\_\_\_\_

ADRESSE: \_\_\_\_\_

CODE POSTAL: \_\_\_\_\_ NO. TÉL. \_\_\_\_\_

## INFO impro

### IMPROVISATION SUR LE TYPE DE SPECTATEUR À LA L.L.I.

Jamais on ne parle d'eux et pourtant, ils sont à leur façon des vedettes de la Ligue Locale d'Improvisation. Chose certaine, le résultat des matches dépend d'eux. Nous vous livrons donc ici quelques exemples de spectateurs qui nous encouragent ou qui tentent de le faire.

**LES FANS DE LA VEDETTE:** Ils et elles sont jeunes, en moyenne 14 ans, et ne sont venu(e)s que pour un(e) seul(e) joueur(euse). Les fans de la vedette votent toujours pour cette dernière, même lorsqu'elle est sur le banc. Si la vedette est absente, les fans ne lâchent pas et trouveront que même en cette circonstance, elle joue bien. Ils et elles attendent la vedette à la sortie et l'invitent à venir au McDonald le plus proche après avoir fait autographier la photographie de leur idole. Bien sûr, ils et elles détestent la blonde/le chum de la vedette.

**LES PARENTS DES JOUEURS** (ressemble au groupe précédent): Ils ne voient que leur célèbre progéniture, détestent l'arbitre qui ne vise qu'à détruire leur carrière et expliquent à l'entraîneur(e) qu'il/elle aurait intérêt à faire jouer leur enfant plus souvent. Ils ne sont pas partisans, ils sont parents!!!

**LE PETIT GUILLAUME, LOUVETEAU ÉMÉRITE:** Toujours premier lorsqu'il s'agit de lancer ses boules de papier, il le fait même avant le début de la partie. Il a atteint le concierge trois fois lors du dernier match et aux dernières nouvelles, il lançait des boules de papier sur la patinoire et sa mère l'attend toujours pour dîner. Reviens Guillaume...

**LA FAMILLE MODÈLE:** Pierre et Pierrette (les parents), Jean-Pierre et Marie-Pier (les enfants). Ils applaudissent à chacune des improvisations et votent à toutes les improvisations... pour la même équipe. Les seuls à apprécier les improvisations de plus de 5 minutes. Ils apprécient même les improvisations chantées.

**CELUI QUE LES JOUEURS SURNOMMENT AMICALEMENT «LE FRAPPE-À-BORD DÉMAGOGUE»:** Il critique toutes les improvisations mais n'oserait jamais sauter sur la patinoire pour démontrer ses talents. N'a aucune proposition et aucune solution. Il n'a pas assez de ses boules de papier pour marquer son mécontentement et a donc déjà lancé ses souliers, son chandail, son billet de saison des Nordiques de Québec, sa chaise et son voisin (à qui nous souhaitons un prompt rétablissement).

**LE SPECTATEUR ASSIDU ou LE FAN DE LA L.L.I.:** Ni la neige, ni le froid, ni la grippe, ni la Floride en janvier ne l'empêchent d'assister à toutes les parties. Il n'a aucun partie pris et toutes les tentatives de corruption sont vaines: il vote selon sa conscience. Il aime les joueurs, l'arbitre, les entraîneurs, la maîtresse de cérémonie, les responsables du guichet et de l'entrée, tous les types d'improvisation, bref, il aime la L.L.I. et la L.L.I. l'aime.

Comme vous pouvez le constater, les spectateurs de la L.L.I. sont autant diversifiés qu' uniques. Si vous voulez ajouter votre trait de caractère à ceux déjà existants, nous vous convions au prochain match le dimanche 3 mars au Super Club alors que les Jaunes affronteront les Noirs du Cégep.

Madeleine Ross et Denis Imbeault se dégaudent de tous les propos inclus dans cet article et contestent leur validité.

Sérieusement, voici le classement général de la L.L.I. à cette date:

ÉQUIPE	P	V	D	D.P.	Pts
Blancs	4	3	1	0	6
Noirs du Cégep	4	2	2	1	5
Jaunes	4	1	3	0	2



# BULLETIN PAROISSIAL

Communauté chrétienne de

## Saint-Augustin de Chute-aux-Outardes



Jean-Marie Villeneuve, prêtre

### PRESBYTÈRE

47, rue de l'Église Tél.: 567-2351  
Religieuses Tél.: 567-8552

### HEURES DE BUREAU

Du lundi au vendredi  
9 h 00 à 11 h 30 et 13 h 30 à 16 h 30  
Samedi et dimanche: bureau fermé

Jean-Marie Villeneuve, curé.  
Fernande Perron, o.s.u., secrétaire

### SEMAINE DU 3 MARS 1991

#### MESSES:

Dimanche 3 mars: 3<sup>e</sup> DIMANCHE DU CARÊME

11 h 00: Aux intentions des paroissiens vivants et défunts.

Lundi 4 mars:

19 h 00: M. Auguste Désormeaux

Mme Juliette Gagné

Mardi 5 mars:

19 h 00: Marlène St-Laurent

Famille Emilien St-Laurent

Mercredi 6 mars: EXPOSITION DU ST-SACREMENT ET ADORATION

19 h 00: Bruno Desbiens

Noël Chartier

Mardi 7 mars: 18 h 30: CHEMIN DE LA CROIX

19 h 00: Mme Bernadette Tremblay

Jean-Marie Malouin

Vendredi 8 mars:

9 h 00: Mme Elisabeth Bernatchez-Larocque

Association Marie-Reine

Samedi 9 mars:

19 h 00: Mme Olivine Tremblay

Mme Blanche Tremblay

#### MESSES CÉLÉBRÉES SANS PRÉAVIS:

Mme Odile Plourde

Direction et Employés Cie Q & O

Jeannot Durand

Les élèves de 6<sup>e</sup> année de la Chute

#### NOUVEAU MEMBRE DE NOTRE COMMUNAUTÉ CHRÉTIENNE:

Keven, né le 2 février 1991, fils de Bernard Laprise et de Denise Desbiens.

LAMPE DU SANCTUAIRE: Gracieuseté de Madame Fernando Roy.

OFFRANDES: Dimanche 17 février et funérailles: 220,77 \$. MERCI !

SERVANTS DE MESSE: Isabelle Michaud et Karine Michaud.

#### LOCAL JEUNESSE DE CHUTE-AUX-OUTARDES

La Table de concertation Jeunesse de Chute-aux-Outardes et l'animatrice, Manon Finn, lancent une invitation à tous les jeunes de 12-17 ans à venir se divertir et rencontrer d'autres jeunes au Centre multi-fonctionnel de Chute-aux-Outardes, les lundis et mercredis soirs de 19 h 00 à 21 h 00 dans le cadre du projet «Local Jeunesse de Chute-aux-Outardes». Pour plus d'informations, contactez ton animatrice, Manon Finn, au 567-4376.

### 3<sup>e</sup> DIMANCHE DU CARÊME

«DIEU FAIT LES PREMIERS PAS»...«VOYEZ LES SIGNES DU SALUT...»

Quand Dieu fait les premiers pas, c'est pour «signifier», i.e. faire connaître en paroles et en actes son amour à l'humanité. Voilà en bref ce qu'on pourrait appeler le «SALUT». Or celui qui révèle, qui fait connaître le mieux le Salut de Dieu, c'est Jésus-Christ. L'Évangile nous met en contact avec Lui. Lire et méditer l'Évangile c'est suivre les pas de Dieu en son Fils bien-aimé, Jésus. En d'autres mots, on pourrait dire que Jésus par sa vie a été «Sacrement», (signe) de l'Amour de son Père. Cette Bonne Nouvelle (Évangile), Jésus l'a vécue en relation avec la Samaritaine. Il l'a vécue en relation avec des lépreux, avec le centurion romain, avec le publicain etc. Les impurs, les marginalisés, les bandits, les pauvres, Jésus a été pour eux, signe (sacrement) de l'amour, de la miséricorde de Dieu.

Quelle Bonne Nouvelle! Pour la foule qui l'avait écouté prêcher et que les disciples voulaient renvoyer chez-eux sans manger, Il multiplie les pains et les poissons. Il y avait probablement beaucoup de pécheurs dans cette foule. Cela importe peu pour Jésus. Être signe de réconciliation, être signe de communion, être le pardon de Dieu aux humains, c'est ainsi que Jésus est la Parole Vivante, qu'Il est l'Évangile.

Sa mission n'est-ce pas, aujourd'hui, la nôtre! Quels sont les signes qui disent la BONNE NOUVELLE DU SALUT?

BON CARÊME.

Pierre Cournoyer, animateur de Pastorale.

Pour les informations concernant la Pastorale régionale, voir page 17



### VISITE PASTORALE DE NOTRE ÉVÊQUE, MGR MORISSETTE

DU 16 AU 19 MARS 1991

Notre évêque, Mgr Pierre Morissette, sera parmi nous pour une période de trois jours, en mars prochain. Sur le bulletin de la semaine dernière nous avons donné une courte biographie de notre Évêque.

Aujourd'hui, nous vous donnons le sens des insignes attribués à un évêque lors de sa consécration épiscopale.

En voici leurs significations symboliques:

#### L'ANNEAU ÉPISCOPAL:

L'Anneau que l'évêque reçoit lors de sa consécration épiscopale symbolise et signifie l'union spirituelle et l'alliance contractée par l'évêque avec l'Église locale qui est l'épouse du Christ et à laquelle il doit être fidèle; pour notre évêque, l'Église locale c'est le diocèse de Baie-Comeau.

En remettant à l'évêque cet anneau l'on veut signifier aussi sa dignité et sa juridiction.

#### LA CALOTTE

C'est un signe d'honneur réservé au Pape, aux Cardinaux et aux Évêques. La calotte souligne la dignité ecclésiale de celui qui la porte.

#### LA CROIX PECTORALE

Avant de devenir un insigne papal et épiscopal, même beaucoup de fidèles se font un honneur de porter la croix bien en vue sur la poitrine. Cette coutume se répand de plus en plus aujourd'hui. La croix pectorale rappelle que l'évêque a été choisi pour être le représentant du Christ dans l'accomplissement de ses fonctions. Le mot pectorale signifie poitrine.

#### LA CROSSE

Dans la Bible, il est souvent fait mention du bâton, soit pour diriger, soit pour construire. Les bergers s'en servent pour diriger leurs troupeaux. La crosse est le signe de la fonction du pasteur qui dirige et construit l'Église.

#### LA MITRE

La mitre symbolise le casque du salut et de la protection afin que celui qui la porte soit le défenseur de la vérité. Le mot casque signifie une coiffure protégeant la tête.

En voyant notre évêque célébrer avec ces insignes pensons aux lourdes responsabilités d'un évêque et que nos prières soient plus ferventes envers ce pasteur que le Seigneur nous a donné au début de l'année 1990.

Jean-Marie Villeneuve, curé

N.B.: Nous vous informons dès maintenant que dans le cadre de la visite pastorale, notre Évêque rencontrera tous les paroissiens au Centre multi-fonctionnel, samedi 16 mars, à 20 h 00.

Vous êtes invités à en prendre note dès maintenant.

#### ALIMENTATION DUBÉ L'INTER-MARCHÉ

169, rue Vallée.  
Chute-aux-Outardes 567-2207 et 567-2208

#### BOUCHERIE CHEZ FERNANDE

191, rue Vallée.  
Chute-aux-Outardes 567-8065

#### CAISSE POPULAIRE DESJARDINS DE HAUTERIVE

117, rue Vallée.  
Chute-aux-Outardes 567-2744

#### CANTINE CHEZ ARMANDE

196, rue Vallée.  
Chute-aux-Outardes 567-4258

#### ET RESTAURANT ARMANDE INC.

205, boul. LaSalle  
Baie-Comeau 296-0363

#### CHEVALIERS DE COLOMB

Conseil 5799  
Chute-aux-Outardes  
FLEURISTE PÂQUERETTE INC.,  
600, boul. Lafèche  
Baie-Comeau 589-9092

#### MADAME DENISE RINGUETTE

2173, rang 2  
Ragueneau

#### GARAGE LOUIS-PHILIPPE OUELLET

131, rue Vallée  
Chute-aux-Outardes 567-2479 et 567-4625

#### MAISON SERGE JULIEN

Directeur des funérailles  
786, boul. Blanche

Baie-Comeau 589-2570

192, rue Damase Potvin  
Baie-Comeau 296-9490

#### MIGNEAULT SERVICE J.M.Y. INC.

Yvon Migneault, propriétaire  
206, rue Vallée,  
Chute-aux-Outardes 567-4211 et 567-2461

#### PARTICIPE-ACTION (Gino Bérubé)

«Rendez-vous du quilleur»  
166, rue Vallée  
Chute-aux-Outardes 567-4567

#### PÉTROLES PAUL LAROCHE INC.

Baie-Comeau 296-6637

#### POISSONNERIE JEAN-GUY LAPRISE INC.

142, rue Vallée

Chute-aux-Outardes 567-2591

#### RESTAURANT CHEZ GRAM'M (ouvert 24 H)

106, rue Vallée  
Chute-aux-Outardes 567-2621

#### SALON DE COIFFURE ET BRONZAGE Studio 2 000

152, rue Vallée,  
Chute-aux-Outardes 567-4048

#### TABAGIE ET DÉPANNEUR «VALLÉE»

Licencié Gérard Jean, propriétaire  
181, rue Vallée,  
Chute-aux-Outardes 567-4251

#### NOTAIRE PAULINE COMEAU

905, rue Parfondeval, Baie-Comeau 589-8804

et 112, rue Vallée,  
Chute-aux-Outardes, sur rendez-vous: 589-8804

**PERSONNEL POUR MIEUX VOUS SERVIR**

**ÉQUIPE PASTORALE:**  
 Germain Gagnon, prêtre modérateur ..... 589-2370  
 André Gagnon, prêtre co-responsable ..... 589-2370  
 Joscelyn Vaillancourt, prêtre co-responsable ..... 589-2370  
 Soeur Thérèse Fortin, co-responsable ..... 589-6469  
 Mme Dodo Cayouette, co-responsable ..... 589-3994  
 Benoit Tessier, stagiaire ..... 589-2370  
 Cyprien Beaulieu, prêtre résidant ..... 589-2370

**DIACRES:** Georges Tremblay (Pierrette) ..... 589-4233  
 et Lucien Labilloy (Marthe) ..... 589-4846

**PASTORALE SCOLAIRE:**  
 Marie Lavoie, animatrice à St-Jean-Eudes ..... 589-2370  
 Roger Lessard, animateur à St-Sacrement ..... 589-3994

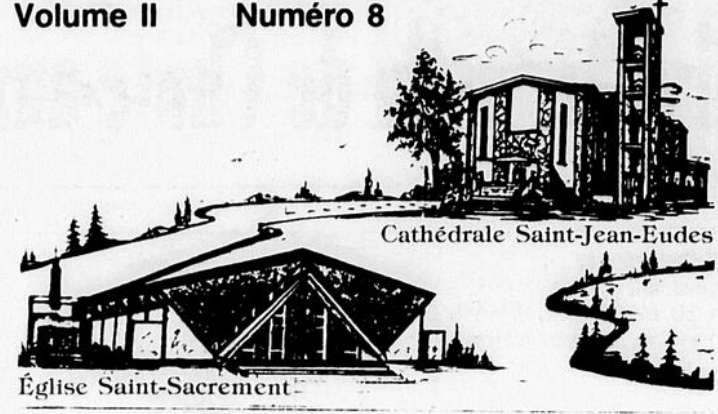
**SECRETARIATS**

Presbytère Saint-Jean-Eudes ..... 589-2370  
 987, boul. Joliet, Baie-Comeau, G5C 1P7  
 Heures de bureau: 9 h 00 à 12 h 00  
 13 h 00 à 16 h 30  
 Secrétaire: Pauline Paquet

Presbytère St-Sacrement ..... 589-3994  
 2260, boul. Lafèche, Baie-Comeau, G5C 1E4  
 Heures de bureau: 9 h 00 à 12 h 00  
 13 h 30 à 16 h 30  
 Secrétaire: Lise Valcourt

# VIE PAROISSIALE

Volume II Numéro 8



**CONSEILS DE FABRIQUE:**  
**ST-JEAN-EUDES:** M. Jean-Yves Bernatchez, prés. d'ass., Laurent Arsenault, secrétaire, Carole Tremblay, tenue de livres, Paul Landry, Marc-H. Chouinard, Pierre Dastous, Rose-Aimée Ouellet, Laurent Cavanagh, Cécile Banville-Poirier.  
**ST-SACREMENT:** Mme Margot Jalbert, prés. d'ass., Aimée Thériault, Marcel Roy, Lucien Champagne, Rachel Fournier, Jacques Biron, Carmen Ouellet, Lise Valcourt, sec.

**BAPTÊME:**  
 Bien vouloir communiquer au secrétariat de votre paroisse au moins trois (3) mois avant la naissance de votre enfant.

**FUTURS MARIÉS:**  
 S'adresser au secrétariat de votre paroisse au moins six (6) mois avant la date prévue du mariage.

**RÉCONCILIATION:**  
 Avant chaque messe, semaine et dimanche; aux célébrations spéciales; au presbytère en tout temps.

**INITIATION SACRAMENTELLE (C.I.S.):**  
 S'adresser au secrétariat de votre paroisse.

**NOS MALADES:**  
 Pour les personnes retenues à la maison par l'âge ou la maladie et désirant communier ou rencontrer un prêtre, adressez-vous au secrétariat de votre paroisse.

**Calendrier de la semaine**

**Jeudi 28 février:**  
 - 20 h 00 - St-S. - **Narcotiques anonymes**

**Vendredi 1er mars:**  
 - 20 h 00 - St-S. - **AL-ANON**

**Samedi 2 mars:**  
 - 10 h 00 - St-S. - 2e catéchèse parent/enfant sur l'Eucharistie (groupe du samedi)  
 - 19 h 30 - St-S. - **Groupe Espoir (A.A.)**

**Dimanche 3 mars:**  
 - 20 h 15 - St-S. - **Groupe Amour (A.A.)**

**Lundi 4 mars:**  
 - 19 h 00 - St-S. - 1re rencontre parents/enfants pour le sacrement de Confirmation.  
 - 19 h 30 - St-S. - Rencontre de préparation au baptême  
 - 20 h 00 - St-S. - Groupe des Fermières  
 - 20 h 00 - 959, boul. Bélanger s/s - **Cellule d'Espérance**

**Mardi 5 mars:**  
 - 19 h 45 - St-Jn-E. - Groupe de prière; Séminaire de la vie dans l'Esprit (salle du Jourdain).  
 - 20 h 00 - St-S. - **La Rencontre** (Partage autour de la Parole de Dieu)

**Mercredi 6 mars**  
 - 18 h 30 - St-S. - 2e catéchèse parent/enfant sur l'Eucharistie (groupe du mercredi)

## CÉLÉBRATIONS EUCHARISTIQUES SAINT-JEAN-EUDES & SAINT-SACREMENT

<b>MERCREDI</b>	19 h 15	<b>ST-JEAN-EUDES</b>	Ghislaine Bélanger	M. Mme Thomas-Louis Tremblay
<b>JEUDI</b>	19 h 00	<b>BLOC 1503-1539</b>	Octave Fally & Parents défunts	Mme Octave Fallu
	19 h 15	<b>ST-SACREMENT</b>	Paul Rodrigue	Carl Rodrigue
<b>VENDREDI</b>	19 h 15	<b>ST-JEAN-EUDES</b>	Réal Poulin	M. Mme Léopold Deschênes
<b>SAMEDI</b>	19 h 15	<b>ST-SACREMENT</b>	Cyprien & Adèle Michaud	M. Mme Clément Michaud
	19 h 15	<b>ST-JEAN-EUDES</b>	Blanche, Rosario & Jean-R. Larouche	M. Mme Réal Larouche
<b>DIMANCHE</b>	9 h 00	<b>ST-SACREMENT</b>	Jean-Louis Parent	Diane L.-Olsen
	10 h 30	<b>ST-SACREMENT</b>	Gilles Potvin	Odette & Gaby Gagnon
	10 h 30	<b>ST-JEAN-EUDES</b>	Imelda Lévesque-Dumais	Thérèse & Ludovic St-Laurent
	19 h 15	<b>ST-JEAN-EUDES</b>	Albert Emond	Nicole & Gracien
<b>LUNDI</b>	19 h 15	<b>ST-JEAN-EUDES</b>	Mme Charles Normand	Margaret Normand
<b>MARDI</b>	19 h 15	<b>ST-JEAN-EUDES</b>	Lionel Viens	Sa famille
<b>MERCREDI</b>	19 h 15	<b>ST-JEAN-EUDES</b>	Léopold Jean	Son épouse

**LA LAMPE DU SANCTUAIRE BRÛLERA AUX INTENTIONS:**  
 ST-JEAN-EUDES: Famille Jean-Louis Rioux.  
 ST-SACREMENT: Mme Jocelyne Chiasson.

**MONTANTS DE VOS OFFRANDES**

**ST-SACREMENT:**  
 Quête libre: ..... 490,50 \$

**ST-JEAN-EUDES:**  
 Quête enveloppes (40): ..... 138,00 \$  
 Quête libre: ..... 616,00 \$  
 Prions: ..... 28,00 \$

MERCI !

**HEURE D'ADORATION EUCHARISTIQUE**  
 tous les premiers jeudis du mois en l'église Saint-Sacrement à 19 h 45  
**BIENVENUE À TOUS !**

## LE SALUT... PARLONS-EN

L'être humain: une personne de relation, partenaire de Dieu dans la création et fondamentalement libre.

Depuis deux semaines nous tentons de découvrir ce que peut bien être la personne humaine telle que nous la présente la Parole de Dieu. Nous avons entrepris cette recherche pour mieux comprendre que, malgré le désir de Dieu de nous voir tous réussis et en communion avec Lui, nous pouvons faire obstacle à ce projet. Et ce qui contre-carre le projet de Dieu est le péché.

**Qu'est-ce que le péché de l'homme?**

Le récit imagé du chapitre trois du livre de la Genèse nous montre que l'homme et la femme, dans la liberté humaine qui leur a été accordée, décident de se retourner contre Dieu. Plutôt que de vivre leur relation à Dieu dans un climat d'amitié et de confiance mutuelle, ils s'imaginent Dieu comme un être méfiant et envieux de sa créature. Ils introduisent dans leur relation à Dieu un «**faux préjugé**»: Dieu est désormais perçu non pas comme un allié ou un partenaire, mais comme un rival, un ennemi.

Par conséquent, cette reconnaissance de la créature envers son Créateur que nous avons précédemment décrite comme nécessaire, disparaît. L'homme cesse de reconnaître Dieu comme étant son Créateur. Au lieu d'aimer absolument, ce pour quoi il est «bâti», l'homme s'absolutise lui-même, il se prend pour Dieu... Devant le plan d'amour qui lui est offert, il choisit de faire cavalier seul et de se fier uniquement à lui-même pour réaliser un projet **humainement irréalisable**. Irréalisable car l'homme ne pourra jamais se donner l'amour gratuit et comblant de Dieu. Cet amour ne peut qu'être accueilli comme un cadeau offert.

Ce retournement de l'homme contre Dieu, introduit par la fausse perception de Dieu (le «faux préjugé»), et la décision de faire cavalier seul pour réussir sa vie, amènent inévitablement la **rupture**, la **brisure** de la relation d'amitié. Voilà ce qu'est le péché de l'homme: c'est la **rupture du lien** qui convenait entre l'homme et Dieu, entre le Père et son enfant. Le péché devient en quelque sorte le **mur** que l'homme construit et qui le sépare de son Créateur.

La prochaine fois nous explorerons les conséquences du péché et nous en risquerons une définition personnelle.

À bientôt !

**SERVICE FUNÉRAIRE: LA MAISON SERGE JULIEN**  
 Baie-Comeau: 788, Boul. Blanche 589-2570  
 Baie-Comeau: 192, Damase Potvin 296-9490

**SALON JUDITH CAPILLAIRE ENR.**  
 Prévention et correction de calvitie  
 1349, RUE NOUVEL, B.-C. 589-2595

**BLOUIN SHELL SERVICE**  
 589-2133 2100 Boul. Lafèche  
 A. BLOUIN, prop.  
 Mécanique générale - Tune up, dépositaire gaz propane - remorquage

**LA CIE INDUSTRIELLE HAUTERIVE LTÉE**  
 Clément Joncas  
 2005, boul. Lafèche, B.-C. 589-2035

**Fer Ornemental Côte-Nord Enr.**  
 SOUDURE GÉNÉRALE  
 François Bergeron, prop.  
 854, rue De Bretagne, Baie-Comeau 589-9672

**PERCO** André Boulianne  
 Perco (Location)  
 132, boul. Comeau, Baie-Comeau, 296-8600

**FERBLANTERIE COTE-NORD Inc.**  
 Chauffage à air chaud - Climatisation - Ventilation  
 Manufacturier du métal en feuilles  
 2528, boul. Lafèche 589-9811  
 Baie-Comeau ANDRE ROBERGE, 589-9812  
 président

**RESTAURANT PIZZA ROYAL 1986 INC.**  
 2674, boul. Lafèche, B.-C. 589-5427

**SUPER MARCHÉ ROSAIRE BOULIANNE, PRÉS.**  
 1850, boul. Lafèche 589-3586

**UNI-SELECT INC. M.R. Redistribution Inc.**  
 Tél.: 589-9383-2353 FAX.: 589-2399,  
 873 Bossé, Baie-Comeau

**SYLVAIN BEAULIEU INC.**  
 Matériaux de construction  
 127, Route 138, Ch.-aux-Out. 567-4943

**ATELIER DE COUTURE LC ENR.**  
 Réparation et remodelage.  
 Couturières d'expérience - Boutique de tissus  
 Léonile Côté, Claire Lessard  
 868, rue de Puyjalon, Baie-Comeau 589-4644

**Magasin du Travailleurs B.C. Ltée**  
 Magasin du sportif et du travailleur  
 CHAUSSURES  
 889, rue Bossé, Baie-Comeau 589-5152

**SERVICE D'APPAREIL MENAGER ROGER BEAULIEU**  
 2205, BOUL. LAFLÈCHE, APP. 3 589-7108

**JEAN-YVES BERNATCHEZ, C.A.**  
 COMPTABLE AGRÉÉ  
 Tél.: 589-4626 - Fax: 589-3866  
 810, rue Bossé, Baie-Comeau (Québec)

**DANIELLE LE FRANÇOIS**  
 DENTUROLOGISTE  
 810, rue Bossé, Mingan 589-7030  
 300, boul. Lasalle, Marquette 296-1666

## Le baptême

nous offre un capital de joie, de vie, qui ne fait qu'augmenter au fur et à mesure que nous le distribuons.



### NOUVEAUX MEMBRES DE NOS COMMUNAUTÉS CHRÉTIENNES:

#### ST-SACREMENT:

**MARIE-NOËL**, fille de Lorraine Mercier & Raymond Lévesque.  
**CLAUDIA**, fille de Nathalie Filion & Gervais Thibeault.  
**ALLEN**, fils de Lison Tremblay & Gérald Santerre.

#### ST-JEAN-EUDES:

**VALÉRIE**, fille de Marie-Claude Gagnon & Michel Gagné.  
**CINTHIA**, fille de Johanne Miville & Etienne Gauthier.  
**ALEXANDRE**, fils de Line Perron & Bernard Girard.  
**PIERRE-MARC**, fils de Esther Bronsard & Gérald Lévesque.

### MINISTRES EXTRA-ORDINAIRES DE LA COMMUNION

La paroisse St-Sacrement voit surgir de nouveaux engagements au sein de la communauté rassemblée le dimanche pour célébrer l'Eucharistie. En effet, l'équipe pastorale a mandaté une vingtaine de personnes pour s'acquitter du ministère de la communion eucharistique.

Les ministres extra-ordinaires de la communion ont suivi une préparation pour s'acquitter de leur service. Par ce ministère ces hommes et ces femmes désirent également promouvoir l'unité et l'annonce de l'Évangile à l'intérieur de toute la communauté.

Nous remercions ces personnes pour leur générosité et pour ce témoignage de foi.

Ces ministres sont les suivants:

Gracia Beudet, Bertrand Bérubé, Marie Bérubé, Diane Biron, Gitane Blanchette, Jacqueline Chartier, Michel Gagnon, Maurice Gendron, Camille Gonthier, Georgette Gonthier, Dominique Paquet, Doris Simard, Henry Simard, Louise Thibeault, René Thibeault.

### PROJETS DE MARIAGE:



**SYLVAIN LACHANCE**, de la paroisse de Notre-Dame-de-Bonsecours, Richelieu, fils de Jean-Marc Lachance et de Marie-Paule Martineau, de St-Sylvestre, ET

**EDITH GAUVREAU**, de la paroisse de Notre-Dame-de-Bonsecours, fille de Alfred Gauvreau et de feu Noella Lévesque, de Sutton.

Le mariage aura lieu le 9 mars à la paroisse de Notre-Dame-de-Bonsecours.

### CONFIRMATION ST-SACREMENT

Première session

Parents et enfants inscrits à la première session de préparation à la Confirmation sont invités à leur première rencontre. Elle aura lieu le **lundi 4 mars** à l'église St-Sacrement, de 19 h 00 à 20 h 30.

### INVITATION AUX JEUNES D'ÂGE SCOLAIRE



Tu es invité à faire partie de la chorale des enfants de la paroisse St-Sacrement. Nous aimerions chanter une fois par mois à l'Eucharistie du dimanche. Les répétitions ont lieu tous les mercredis de 18 h 15 à 19 h 15. Il y a beaucoup de joie et de plaisir à chanter dans une chorale!

Information: Carole, 589-8934

### LES FLEURS DANS L'ÉGLISE

Durant les temps de l'Avent et du Carême il convient que nos églises soient dépouillées de fleurs et de décorations. La sobriété des lieux sacrés favorise l'expérience de conversion et nous oriente davantage vers le cœur à cœur avec Dieu.

Renouvelés par la rencontre du Seigneur-Ressuscité nous pourrions, au matin de Pâques, garnir de fleurs et de décorations nos églises pour dire notre joie et montrer qu'on a le cœur en fête à cause de Jésus, ressuscité par le Père.

Benoît

### DE RETOUR DANS LA MAISON DU PÈRE

**ALBERT EMOND**, de Sault-au-Mouton, décédé le 21 février, à l'âge de 86 ans. Père de Monique Emond.

**ELIZABETH FARCY**, de Baie-Comeau, décédée le 22 février, à l'âge de 67 ans. Épouse de feu Georges Dupuis.

**WELLY CARON**, de Baie-Comeau, décédé le 20 février, à l'âge de 69 ans. Époux de Claire Therrien.

**RÉAL POULIN**, de Pointe-Lebel, décédé le 16 janvier à l'âge de 48 ans. Époux de Nicole Talbot.

## Gracieuseté des annonceurs

### Encouragez-les

**Marcel Plamondon Inc.**  
COURTIERS  
D'ASSURANCES AGRÉÉS  
866, rue De Puyjalon, Baie-Comeau 589-5771

**FORTIN & LEVESQUE INC.**  
1400, boul. Industriel 589-8283  
\*Structure d'acier  
\*Location - Boom camions - \*Location bâtiment commercial

**Fillion enseignes**  
356 A, DE PUYJALON 589-8703

**Vitrerie Marquette Inc.**  
Wilfrand Boily, prop. Vente et installation  
Portes, Fenêtres, Miroirs et plastique, Dessus de meubles, Verre automobiles, Estimation gratuite Prix, Qualité Service  
188, av. Damase-Potvin Rés.: 589-2724 - Bur.: 296-0260

**SPECTRONIC SVHS**  
Vidéo, Caméra, T.V., Système de son  
Super VHS  
2712, Boul. Laffèche, Baie-Comeau 589-7689

**Docteurs en Optométrie**  
Marc Chouinard, O.D.  
Guy Grenier, O.D.  
63 Lasalle 296-3989  
859, Bossé, Plaza Des Rives 589-2050

**Librairie Côte**  
885, rue de Puyjalon  
Baie-Comeau, QC G5C 1N3  
TEL.: (418) 589-5166  
Fax: (418) 589-4098

**Caisse populaire Desjardins de Hauterive**  
Siège social 903, rue De Puyjalon 589-3734  
Succursale C.R.M.: 600, Boul. Laffèche  
Succ. Chute-aux-Outardes: 117, rue Vallée

**STRUCTURE CÔTE-NORD LTÉE**  
Marc-André Hickey, prop. Résidentiel, commercial, industriel  
Spécialités: Érection d'acier de structure  
Pose de revêtements métalliques de tous genres  
Vente et installation de portes montantes  
2537, RUE BREZEL, BAIE-COMEAU 589-6653

LOCATION DE MACHINERIE LOURDE  
**Location Gaétan Lévesque Inc.**  
Entrepreneur Général  
1930, Boul. Laffèche Tél.: (418) 589-3354  
Baie-Comeau Rés.: (418) 589-3296

838, RUE DE BRETAGNE BAIE-COMEAU (QUÉBEC) G5C 1X7  
**Imprimerie GAGNON**  
TÉL.: 589-2028

**LA FLÈCHE** AUTO  
707, boul. Laffèche, Baie-Comeau, 589-3714  
Centre de l'auto, 990, boul. Laffèche, Baie-Comeau, 589-3714

Roland Paré, prés. 296-2091  
**LES PÉTROLES PARÉ INC.**  
21, Rue Maritime

**BOUCHERIE CHEZ MARCEL LTÉE**  
Marcel Comeau, Prop.  
Viande catégorie A-1  
869, rue Bossé, Baie-Comeau 589-5420

**TILDEN**  
Location d'Autos Tilden  
990, Boul. Laffèche, Baie-Comeau  
589-2033 - Tél.: 0518-6430  
RÉSERVATION: 1-800-361-5334  
Affiliés: National Car Rental, Europcar

**J. Roger Tremblay Ltée**  
779, de Puyjalon  
Baie-Comeau  
Tél.: 589-5100  
Assurances Fax: 589-6772

**LAVOIE & FRÈRES Enr.**  
MERCERIE POUR HOMMES  
VÊTEMENTS DE TRAVAIL - CHAUSURES  
Jean-Pierre Lavoie, Prop. Mag.: 589-2358  
828, Bossé, Baie-Comeau Rés.: 589-6256

**Nettoyeur Propet (1983) Inc.**  
Blancherie et Vbûte à fourrure  
915, Boul. Laffèche 589-2083-296-3344  
CORDONNERIE COMNEUF  
Centre Régional Manicougan 589-9007

**VITRERIE ÉBÉNISTERIE**  
du Boulevard en.  
Yves Marie Caron, président  
1780  
Boul. Laffèche  
589-9622

# pastorale régionale



## DÉVELOPPEMENT ET PAIX

### CARÊME DE PARTAGE... BÂTIR UN NOUVEAU MONDE

«Les grandes villes entraînent une aggravation de la pauvreté.»

VOYEZ LES SIGNES DU SALUT. Dans les bidonvilles entourant les grandes villes, les gens se prennent en main. Souvent chassés de leur terre, ou dans l'espoir de survivre, les paysans se retrouvent dans des villes gigantesques où règnent le chômage, la pauvreté, la criminalité. Alors ils s'organisent.

«Quand il y a un projet initié par la population elle-même et porté par une organisation de base, le soutien de l'extérieur est utile. On peut alors travailler ensemble, le Sud avec le Nord, à une véritable coopération au développement.»

Michel Azcueta, maire de Villa El Salvador, Bidonville autogérée de la banlieue de Lima, Pérou

### RESSOURCEMENT SPIRITUEL... ÇA SE POURSUIT

OÙ: Cathédrale

QUAND: Les mardis à 19 h 45

THÈME: LES PRÉ-NATAUX DE L'ESPRIT SAINT ANIMATEUR: Joscelyn Vaillancourt, prêtre

À l'enseignement du mardi 19 février, Joscelyn fait un lien entre une grossesse et le cheminement spirituel qui se vit présentement au groupe de prière. Si l'échographie est un outil précieux pour la médecine, il en est de même pour la Parole de Dieu. Elle me révèle souvent mon incapacité d'aimer, ma fragilité... mais elle me révèle surtout que je suis fils et fille d'un Père qui m'aime comme je suis.

Tout cela prend un sens dans la foi. La foi, nous dit Joscelyn, n'est pas un savoir, mais une rencontre, une expérience qui se vit au niveau du cœur. Elle me fait me fier, à l'exemple des anciens, sur la parole de quelqu'un, à Abraham. «Va quitter ton pays et va vers celui que je t'indiquerai».

À Moïse. «Va vers mon peuple».  
À Marie. «L'Esprit Saint te couvre de son ombre». D'hier à aujourd'hui, Dieu fait toujours les premiers pas. Il vient aussi bien vers celui qui crie «si tu existes, fais que je te connaisse» comme à celui qui prie simplement «Seigneur je crois, mais augmente ma foi...»

Après l'enseignement de Joscelyn, nous comprenons mieux cette affirmation de St-Pierre: «À qui irions-nous Seigneur, tu as les paroles de la vie éternelle».

Sois donc au rendez-vous, le mardi 26 février, pour la retraite paroissiale et le mardi 5 mars, pour la continuité de notre cheminement.

BERTHE LÉVESQUE

### GRUPE D'ENTRAIDE RE-VIVE

Tu as vécu la perte d'un enfant, tu as le goût de partager avec d'autres parents, tu veux recevoir des informations sur les étapes du deuil.

Je t'invite à te joindre à nous: première réunion le mercredi 6 mars 1991, de 19 h 00 à 21 h 30, au local 410 du CLSC, 600, rue Jalbert.

Tu as besoin de plus d'information, appelle au CLSC: 589-2191.

Réunion tous les premiers mercredis de chaque mois.

### APRÈS-MIDI D'ADORATION

Après-midi d'adoration à la chapelle de l'école Jean-Paul II, de 13 h 00 à 16 h 00, ce mercredi 6 mars. Bienvenue à tous.

### RENCONTRE BIBLIQUE

LES MERCREDIS 27 FÉVRIER ET 6 MARS DE 19:45 à 21:30

SOUS-SOL DE L'ÉGLISE ST-GEORGES ENTRÉE GRATUITE - BIENVENUE À TOUS

THÈME:

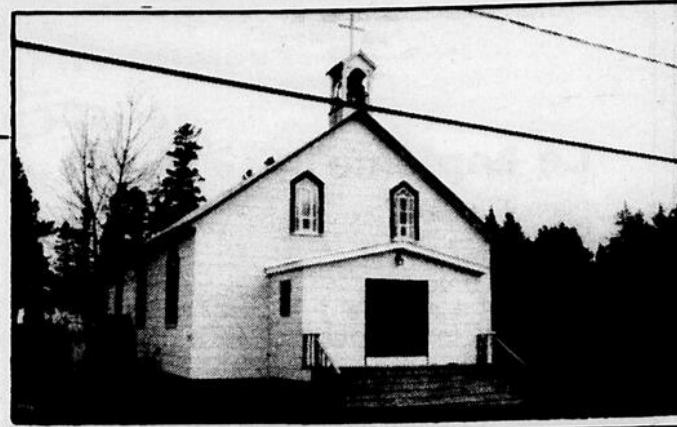
LES ACTES DES APÔTRES

RAYMOND DUVAL, PRÊTRE 296-6494  
JOSCELYN VAILLANCOURT, PTRE 589-2370



# Communauté chrétienne

## Notre-Dame de Fatima de Pointe-Lebel



758, rue Granier

Tél.: 589-7712

### COMMUNAUTÉ CHRÉTIENNE

Notre-Dame de Fatima, de Pointe-Lebel - 758, rue Granier, P.Q. Téléphone: 589-7712

#### Équipe pastorale

Soeur Blanche Lefebvre s.s.m., modératrice Soeur Christiane Cusson s.s.m.  
Soeur Albertine Wathier s.s.m. Soeur Bernadette Minville s.s.m.

Téléphone des religieuses: 589-8466

Heures de bureau: lundi au vendredi: 9 heures à 12 heures et de 14 heures à 16 heures

Le jeudi: journée communautaire de l'équipe...bureau fermé

Pour faire baptiser: avertir 3 mois avant la naissance

Pour mariage: avertir 6 mois avant la célébration

#### Ministère presbytéral - Tél.: 296-6223

Jean-Guy Richard, P.B. Abbé Paul-Émile Dion  
Père Germain Côté V.D. Abbé Yves Lemieux

Baptêmes: Toujours le 2e dimanche du mois à 14 heures, par Georges Tremblay, diacre, tél.: 589-4233

### MESSES POUR LE MOIS DE MARS

Le 3 mars à 11 h: pour Jacqueline Savard, par Noël et Jeannette Malouin.  
Le 10 mars à 11 h: pour Jeannot Lévesque, par le groupe de Musicatout.  
Le 17 mars à 11 h: pour Mme Geraldine Boivin, par Johanne et Henriot Tremblay.  
Le 24 mars à 11 h: pour Laurent Pinard, par Micheline Giroux et Rodrigue Delarosbil.  
Le 28 mars à 19 h 30 (7 h 30): **Jeudi Saint**: pour Alexina Gagnon, par Francine et Berthold St-Pierre.  
Le 30 mars à 19 h 30 (7 h 30): **Samedi Saint**: pour faveur obtenue, par Suzanne et Philippe Corbin.  
Le 31 mars à 11 h: **Pâques**: pour Alfred Côté, par Bernard et Ginette Fortin et les enfants.

### LE DIMANCHE 3 MARS:

Accueil: M. et Mme Berthold St-Pierre Lectrice: Ginette Fortin  
Servants: Marilynne Morin, Julie Bérubé, Natasha Castilloux. Min. de communion: Gisèle Maltais



#### «LE SECRET DE LA JEUNESSE»

Le plus célèbre système de produits de soin de la peau au monde, conçu à partir d'ingrédients naturels bénéfiques connus, sans agents additifs nocifs.

Pour informations contactez: France-Clarence Lefrançois, 589-4894.

### ACTIVITÉS DES CHEVALIERS DE COLOMB POUR LE MOIS DE MARS

Le 3 mars: Assemblée générale familiale (pour tous) 19 h 30  
Le 9 mars: Soirée disco des jeunes chevaliers 20 h 30  
Le 17 mars: Dîner des épouses des vieux Chevaliers (pour tous) 11 h 30  
Le 24 mars: Assemblée de l'exécutif 10 h 30  
Le 29 mars: Chemin de la Croix (pour tous...départ de l'école) 13 h 00  
Le 31 mars: Joyeuses Pâques!

### CONSEIL DE LA FABRIQUE

M. Louis Arsenault (président) 589-5976 Mme Jeanne-d'Arc Létourneau 589-2983  
M. Donald Bérubé 589-5286 M. Louis-Marie Ouellet 589-8743  
M. Armand Garneau (secrétaire) 589-7131 M. Camille Brochu 589-3855  
M. Noël Boudreault 589-8221 Mme Diane Boudreault (comptabilité) 589-8221

### DIEU FAIT LES PREMIERS PAS... VOYEZ LES SIGNES DE SALUT... (Jn 2:13-25)

Le terme du carême, c'est la résurrection du Christ dont l'Église est le corps et la Parole de l'Évangile par la foi des croyants. Toute église de pierre en est le signe quand elle rassemble autour de l'autel des chrétiens, membres de ce corps.

Le geste prophétique de Jésus en chassant du Temple les marchands a ébranlé les Juifs en contestant ce qui était pour eux les signes de la présence de Dieu au milieu de son peuple: le temps et la loi.

Jésus par ce geste attire l'attention sur la sainteté du Temple de Dieu en annonçant que son corps sera le nouveau Temple, le nouveau signe de la présence de Dieu au milieu du peuple. Car sur cette réalité qu'est fondée la réalité de son corps de gloire (Jean 20:27) et aussi la réalité de son corps sacramentel (ceci est mon corps) qu'il donnera à manger (Jean 6:51) et encore la réalité de son corps mystique qui est l'Église (Ep 1:22-23).

Jésus manifeste qu'il est plus grand que le sabbat, plus grand que la Loi, plus grand que le Temple. Il faut violemment chasser tous les marchands, c'est-à-dire tous ceux qui en méusent: ce corps, comme le Temple, est fait pour la prière. Ephata.

### Paroisse Notre-Dame-de-Fatima de Pointe-Lebel BILAN POUR L'ANNÉE 1990

#### REVENUS:

Quêtes identifiées (retraits bancaires et enveloppes)	5 642,24 \$
Quêtes libres (aux messes)	7 712,97
Casuel: (messes, mariages, funérailles)	2 264,00
Dime (retraits bancaires et dîmes)	14 579,71
Intérêts (banque)	436,40
Bulletin paroissial (commanditaires)	674,00
Objets pour revente (Prions en Eglise, lampions)	927,14
Certificats: (baptistaires et certificats)	663,87
Divers:	1 059,90
Autres dons:	1 271,03
Remboursements:	1 592,14
Quêtes commandées (quêtes spéciales)	1 118,98
<b>Total:</b>	<b>37 942,38 \$</b>

#### DÉBOURSÉS

Bulletin paroissial:	12 876,00
Salaires laïcs et religieux:	12 876,00
Salaires du prêtre:	650,00
Frais de voyage et session:	1 170,54
Culte:	747,75
Frais de musique:	359,90
Comité de pastorale:	26,10
Revue et livres:	1 000,23
Téléphone, timbres, papeterie:	198,08
Frais de banque:	1 323,90
Objets pour revente:	1 884,00
Soutien diocésain:	50,00
C.S.S.T.:	1 143,96
Entretien:	767,30
Électricité:	2 863,46
Chauffage:	1 319,46
Assurance:	1 037,33
Équipement:	1 118,98
Quêtes commandées:	200,00
Remboursement d'obligation:	250,00
Divers:	2 596,26
Grandes réparations:	31 583,25 \$
<b>Total des déboursés:</b>	<b>6 359,13 \$</b>
Surplus:	50,00
<b>ACTIF:</b>	5,00
Disponibilité:	7 788,72
Caisse du presbytère:	6 635,53
Pasrt sociale à la Caisse populaire de Hauterive:	
Compte courant à la Caisse populaire de Hauterive:	
Épargne stable et dépôt à terme:	

Valeurs immobilières:	
Église:	163 800,00
Presbytère:	89 544,00
Terrains:	6 000,00
Mobilier:	8 520,58
<b>Total actif:</b>	<b>290 864,41 \$</b>

<b>PASSIF</b>	
Obligations à court terme:	2 500,00 \$
<b>Total de l'actif moins les autres</b>	<b>294 723,54 \$</b>
<b>Items de passif</b>	

## GRACIEUSETÉ DES ANNONCEURS,

**Daniel Pelletier, Masseur**  
873, rue de Puyalon  
Baie-Comeau 589-4888

**Parc Langlois Inc.**  
10, rue Martin  
Pointe-Lebel 589-3308

**Marcel Plamondon**  
Courtier d'assurances agréés  
866, rue de Puyalon  
Baie-Comeau 589-5771

**Haute-Baie Auto (1985) Inc.**  
258, boulevard LaSalle  
Baie-Comeau 296-4911

**Restaurant de l'Aéroport**  
Baie-Comeau 589-3022

**Garage Bélanger et Morin**  
241, rue Granier  
Pointe-Lebel 589-5967

**Épicerie J.M.C. Lapiere**  
Pointe-Lebel 589-4944

**Coiffure Unisexe**  
**Salon Laffèche Enr.**  
625, boulevard Laffèche  
Baie-Comeau 589-5351

**Poissonnerie Manicouagan Enr.**  
Baie-Comeau 589-4124

**Boucheprix Inc.**  
905, boul. Laffèche  
Baie-Comeau 589-7447

**Excavation McIntyre Inc.**  
**Entrepreneur général**  
Location de machinerie lourde  
Transport de sable et gravier  
96, rue Murray  
Pointe-Lebel 589-5294

**Chevaliers de Colomb**  
Conseil 9244  
Pointe-Lebel

**Gr. Chevalier** 589-7477  
**Local** 589-7888

**Domaine Équestre**  
580, rue Granier  
Pointe-Lebel 589-8259

**Épicerie Paulin Bouchard Inc.**  
1, rue Granier  
Pointe-Lebel 589-8015

**Libre Service Ultramar**  
680, boul. Laffèche  
Baie-Comeau 589-8575

**Arsenault et Associés Enr.**  
Magasin 589-2797  
Garage 589-8280  
Bureau 589-5514

**Boucherie Chez Marcel Ltée**  
869, rue Bossé  
Baie-Comeau 589-5420

**Hommage de l'Âge d'Or**  
Pointe-Lebel 589-2965, 589-3605

**Cantine Chez Lise**  
361, rue Granier  
Pointe-Lebel 589-7363

Ouvert tous les jours de 11 h a.m. à 22 h p.m.  
Prop.: Lise Thérien

**Air Satellite Inc.**  
Pointe-Lebel 589-8923

**La Maison Serge Julien**  
788, boul. Blanche  
Baie-Comeau 589-2570

192, Damase Potvin  
Baie-Comeau 296-9490

**Granijem Inc.**  
Françoise Marquis ou Donald Bérubé

793, rue Granier, C.P. 11  
Pointe-Lebel 589-5286

**Spécialité: Vente de granite**  
Tuiles de planchers, tables, comptoirs salles de  
bains, murs, foyers, meubles, etc...

**Épicerie Juliette**  
288, rue Granier  
Pointe-Lebel 589-6189  
Nouveau propriétaire (Murielle Therrien)

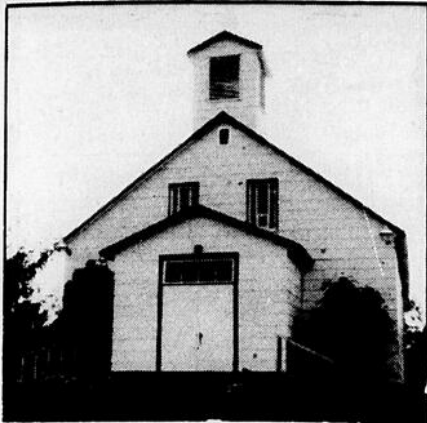
**Dépanneur Paquet**  
859, rue Granier  
Pointe-Lebel 589-4795

**Cercle des Fermières**  
830, rue Granier  
Pointe-Lebel 589-7699

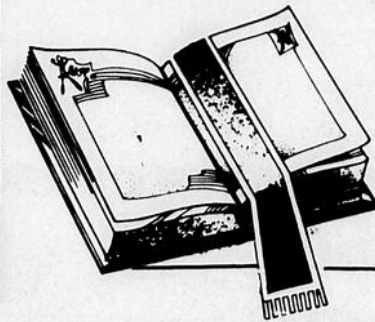
**Salon Andréanne Enr.**  
2637, boul. Laffèche  
Baie-Comeau 589-4434

**Perco (location)**  
132, boul. Comeau  
Baie-Comeau 296-8600  
Jean-Guy Ouellette

**Rosaire Bossé, rembourseur**  
234, rue Granier  
Pointe-Lebel 589-2965



# Bulletin pastoral des communautés chrétiennes de Les Buissons et Pointe-aux-Outardes



ÉQUIPE PASTORALE: 567-4621

Lise Boilard, ndps, modératrice Jean-Baptiste Bradette,  
Lise Côté, ndps ministère presbytéral  
Julienne Letellier, ndps



## DES LOCATAIRES ENVAHISSANTS !

«Comme la Pâque des Juifs approchait, Jésus monta à Jérusalem. Il trouva installés dans le Temple les marchands de boeufs, de brebis et de colombes et les changeurs. Il fit un fouet avec des cordes, et les chassa tous du Temple ainsi que leurs brebis et leurs boeufs; il jeta par terre la monnaie des changeurs, renversa leurs comptoirs, et dit aux marchands de colombes: «Enlevez cela d'ici. Ne faites pas de la maison de mon Père une maison de voleurs.»

### MON COEUR EST LA MAISON DU PÈRE:

Depuis mon baptême, mon coeur est la maison du Père, de l'Esprit. Il semblerait d'après l'Évangile qu'il y a d'autres locataires et qu'ils sont plus ou moins désirables et compatibles avec l'Esprit.

### DES LOCATAIRES: VOLEURS DE BONHEUR ET DE VIE

Le premier des indésirables, c'est l'ORGUEIL. Il donne un visage arrogant, méprisant. Il regarde de haut. Il ne fait jamais les premiers pas car c'est faire preuve de faiblesse. Il ignore les salutations et les mains tendues quand il est froissé.

Le deuxième c'est l'ÉGOÏSME. Oh! il n'a pas la mine réjouie. Tout le dérange: les téléphones, les visites imprévues, les services à rendre, les températures ou trop froides ou trop chaudes... Il a le sourire forcé car il ne connaît pas l'épanouissement que donne la générosité, la gratuité qui font éclater le coeur de joie.

L'ENVIE pince le bec. Elle en a gros sur le coeur, car elle est toujours lésée, frustrée: les bonnes choses, c'est pour les autres. Les propos sont grinçants et me donnent le goût de fuir.

Les plus horribles, ce sont les soeurs jumelles: MÉDISANCE et CALOMNIE qui forment une immense broyeuse de réputation. Elles ne savent pas que la «vérité rend libre».

### FINISSONS-EN....

Finissons-en avec cet inventaire plutôt déprimant. Nous savons qu'il y en a beaucoup d'autres qui sont venus se loger dans notre coeur, clandestinement ou avec notre complicité. Ils empoisonnent la vie et sont des germes de mort en nous.

### JÉSUS NOUS INVITE À FAIRE UN PEU D'ORDRE:

Le Christ nous invite à faire un peu d'ordre en nous et à croire en la force de salut qu'il a déposée dans notre être le jour de notre baptême.

Depuis ce jour-là, nous participons à sa résurrection, source de victoire sur toute mort. À nous d'y croire et de l'utiliser.

### IL Y A PLEIN DE SIGNES QUE ÇA MARCHE:

Lorsque que des gens passent de l'égoïsme à la charité, de l'incroyance à la foi, du désespoir à la résurrection, de la tristesse à la joie, de l'offense au pardon, il y a triomphe de la vie.

Quand les gens laissent tomber des masques, quand les démons se prennent en main, quand les malades reprennent courage, que les gens se réjouissent du succès des autres, il y a du ménage qui s'est fait dans le coeur. L'Esprit gagne de la place, la VIE reprend le dessus, le bonheur et la paix véritables retrouvent leur droit.

**À QUAND LE GRAND MÉNAGE?  
LE CARÊME EST UN BON TEMPS POUR CELA.**

Bonne semaine. Ton Équipe pastorale.

## LES BUISSONS

HEURE DE LA MESSE DOMINICALE: 9 h 30

### MARGUILLIERS:

Jacques Foster, président.  
Jean-Roch Barbeau Charles Rousseau  
Marcelle Leblanc Gaétane Imbeault  
Claudette St-Gelais Gladys Bhéner

REGISTRAIRE: Madame Gladys Bhéner: 567-2572

BAPTÊME: Pierrette et André Bossé: 567-8131.

### INTENTION DES MESSES:

03 mars: Dany Imbeault, par Monique et Francine Lagacé.  
10 mars: Madeleine Gagné, par Jeannette et Marcel Hovington.  
17 mars: Lucienne Langlois, par Edilbert Lapointe.  
24 mars: Messe anniversaire d'Alfred Morin, par Mme Précille Morin.

Offrande: 86,11 \$.

## POINTE-AUX-OUTARDES

HEURE DE LA MESSE DOMINICALE: 11 h 00

### MARGUILLIERS:

Jeannette Hovington, présidente.  
Nicole Hovington Annie Girard  
Solange Vignola Adrien Hovington  
Jeannine Imbeault Gilles Marin

### INTENTION DES MESSES:

03 mars: Jean-Marc Hovington, par M. et Mme Gilbert Gagnon.  
10 mars: Joseph Ross, par Denise Ross.  
17 mars: En l'honneur de Notre-Dame du Perpétuel-Secours: Jacqueline Gagné.

24 mars: Roméo Marin, par Barbara Marin.

Offrande: 87,13 \$.

### EXTRÊMEMENT INTÉRESSANT ET IMPORTANT:

#### GROUPE D'ENTRAIDE: «RE-VIVRE»

Tu as vécu la perte d'un enfant,  
Tu as le goût de partager avec d'autres parents,  
Tu veux recevoir de l'information sur les étapes du deuil,  
Je t'invite à te joindre à nous.

PREMIÈRE RÉUNION: le MERCREDI 6 MARS 1991 de 19 h 00 à 21 h 30  
au LOCAL 410 du CLSC, 600, rue Jalbert, Baie-Comeau (Mingan)

Si tu as besoin de plus d'informations, appelle au CLSC: 589-2191

Les réunions sont fixées au premier mercredi de chaque mois.

### MESSAGE DE L'ÂGE D'OR DE POINTE-AUX-OUTARDES:

Le BINGO de l'ÂGE d'OR est recommencé. Il a lieu le dimanche soir à 19 h 30. Les prix sont les mêmes, sauf que la carte pleine est de 300,00\$. Rendez-vous donc au Centre des LOISIRS de Pointe-aux-Outardes, tous les dimanches soirs.

Mme Tremblay, présidente.

## Cette page est une gracieuseté de:

### CHEVALIERS DE COLOMB

C.P. 791 G0H 1C0

Chute-aux-Outardes, Qué.

### RESTAURANT LE PETIT SUISSE

286, Les Buissons ..... 567-8872

### NOTAIRE PAULINE COMEAU

Notaire - Conseiller juridique

905, rue Parfondéval, Baie-Comeau ..... 589-8804

et 112, rue Vallée

Chute-aux-Outardes

sur rendez-vous ..... 589-8804

### GARAGE J.M. LÉVESQUE ENR.

254, Les Buissons ..... 567-2493

### DÉPANEUR A. BOUCHARD

385, Les Buissons ..... 567-2512

### GAZ-BAR - DÉPANEUR TURNER

625, rue Principale

Pointe-aux-Outardes ..... 567-8897

### AUTO-SECUR ENR.

Extincteur et système d'alarme ..... 567-2493

### SALON HAUTE COIFFURE

#### AU NOUVEAU LOOK

Line Vignola

231, rue Labrie

Pointe-aux-Outardes ..... 567-4733

### SERTARD - ÉPICERIE CHEZ YVAN

176, rue Labrie

Pointe-aux-Outardes ..... 567-8889

### SYLVAIN BEAULIEU INC.

Route 138

Chute-aux-Outardes ..... 567-2251/52

### GARAGE F. LÉVESQUE

211, Les Buissons ..... 567-2435

### ROLAND MUNGER INC.

Bureau route 138 ..... 296-2133/4676

### SALON ODETTE

Tout genre de coiffure

Pointe-aux-Outardes ..... 567-2604

### ÉPICERIE DÉPANEUR

«Les Buissons Enr.»

107, Chemin Principal, Les Buissons ..... 567-4284



# PRIX À TOUT CASSER

ARTICLES EN SOLDE POUR UNE DURÉE LIMITÉE, ACHATS SPÉCIAUX ET ARTICLES À NOS NOUVEAUX BAS PRIX COURANTS

**HOUSSES**  
Vinyle. Complet, robe longue/courte, couverture (ch.); couvre-épaule (4); chandail (2). 99-8600X

**1 86**  
chac. ou le jeu  
60 en stock

**PREMIERS ARRIVÉS**

**RABAIS 10%**

**MASTERCRAFT**

Jambières Streets<sup>MC</sup> de Cooper pour hockey d'intérieur ou de rue. Souplesse, durabilité maximum. Légère.  
63-2579-4 - Junior. 23 po.  
Nouveau prix courant 67,39 **Prix spécial**

**59<sup>99</sup>**  
7 en stock

**METTEZ FIN AU FOULLIS**  
Range-placards empilables. Pas besoin de les fixer au mur! Faciles à monter, à modifier ou à prolonger. Faits de contreplaqué au fini vinyle blanc.  
68-0558-4. Nouveau prix courant: 65,56 **Prix spécial:**

**39<sup>88</sup>**  
15 en stock

**JEUDI SEULEMENT** 70 en stock 1 par client  
Le 28 février 1991, jusqu'à épuisement des stocks  
Jeu de 5 tournevis. 4 tournevis ROBERTSON<sup>MD</sup> dans les grandeurs les plus demandées et un modèle coudé. Notre nouveau cour. 16,92. 57355-4  
Achat en personne seulement.

**6 92** le jeu

**Kevlar**  
la fibre aramide de DuPont

Coût de rendement **80 000 km**  
DÉTAILS À LA PAGE 14

**SANS FRAIS**

Silstar EX2140, de lancer léger. 4,6/1. Bobine à pousser; récupération G/D.  
78-4537-6 - Cap. 230 vges (mono 8 lb).  
Nouveau prix courant: 24,42 **Prix spécial**

**12<sup>88</sup>**  
21 en stock

**PANIER DE PÊCHE EN ROTIN**

77-1013-2  
Nouveau prix courant: 16,57 **Prix spécial:**

**9<sup>99</sup>**  
36 en stock

Silstar 2035 de lancer léger. 78-4532-6  
Rapport 4,6/1.  
nouveau courant: 14,63 **Prix spécial:**

**8<sup>88</sup>**  
38 en stock

**RANGE-OUTIL PORTATIF**  
Conçu pour outils à main et fixations. 8 tiroirs pour vis, clous, etc. Plateau, poignée. 99-4966-4

**5<sup>99</sup>**  
Accessoires non compris  
12 en stock

**Radial toute saison ceinturé de Kevlar MOTOMASTER NK-II**

PNEUS		Prix réduit	Qt
P/55/80R-13	03-1501-6	69,99	4
P/165/80R-13	03-1601-8	74,99	12
P/185/80R-13	03-1801-2	79,99	19
P/85/75R-14	04-1801-0	84,99	13
P/195/75R-14	04-1901-2	89,99	7
P/205/75R-14	04-2001-8	94,99	13
P/205/75R-15	05-2001-6	99,99	6
P/215/75R-15	05-2101-8	104,99	2
P/225/75R-15	05-2201-0	109,99	4
P/235/75R-15	05-2301-2	114,99	10

**MOTOMASTER**

**CHARGEUR À BATTERIE**

6/2 A, 6/12 V (manuel), 5-9 heures, autos compactes et intermédiaires, plus usages ci-dessus, cadran facile à lire, s'utilise pour charger et entretenir les batteries.  
Nouveau prix courant: 51,64 11-1553-2 **Prix spécial:**

**39<sup>88</sup>**  
32 en stock

**PERCEUSE BOSH**  
Perceuse 3/8 sans fil, 7,2 V rechargeant en 1 heure, 2 vitesses reversible, lame double plate et phillips, étui en plastique.  
Nouveau prix courant: 140,97 **Prix spécial**

**99<sup>88</sup>**  
12 en stock

**UN INSTANT**

**20% DE RABAIS**

**SUR PIÈCES DE FREINS ET POSE PLUPART DES VÉHICULES**

Passez à un Centre-Auto Canadian Tire si vos freins perdent de leur efficacité. Plaquettes et segments garantis tant que vous gardez votre véhicule si posés dans un Centre-Auto Canadian Tire. Détails en magasin.  
Bricoleurs: 20% de rabais sur pièces de freins!  
Offre en vigueur jusqu'au samedi 9 mars 1991

**SIÈGE D'AUTO POUR BÉBÉ "ONE STEP"**

32-9020-2. Nouveau prix courant: 77,71. **Prix spécial:**

**59<sup>88</sup>**  
23 en stock

**CANADIAN TIRE aubaines à ne pas manquer**

Notre catalogue spécialisé de pièces et accessoires automobiles 1991 va paraître sous peu... c'est gratuit et à ne pas manquer!

**Service auto à rabais**

**CETTE SEMAINE Rabais 5<sup>00</sup>**  
Alignement de 2 roues  
Inspection de pièces principales et réglages du train avant. 22.9996-0  
Ne peut être utilisé en même temps qu'un autre bon.  
Limite d'un bon par service. Ce bon n'a aucune valeur en espèces et doit être présenté au moment du service. En vigueur jusqu'au samedi 2 mars 1991.  
En vigueur seulement dans les magasins Canadian Tire participants.

**CETTE SEMAINE Rabais 8<sup>00</sup>**  
Alignement des 4 roues  
Inspection de pièces principales et réglages s'il y a lieu. 22.9994-0  
Ne peut être utilisé en même temps qu'un autre bon.  
Limite d'un bon par service. Ce bon n'a aucune valeur en espèces et doit être présenté au moment du service. En vigueur jusqu'au samedi 2 mars 1991.  
En vigueur seulement dans les magasins Canadian Tire participants.

## DEVENEZ MEMBRE DU CLUB AUTO DÈS AUJOURD'HUI



**550, boul. Lafèche, Baie-Comeau**  
(Près du Centre régional Manicouagan)

NOTRE POLITIQUE À L'ÉGARD DE LA TPS  
Les prix figurant sur les étiquettes dans les magasins Canadian Tire ainsi que ceux annoncés dans notre publicité NE COMPRENNENT PAS la taxe de 7% sur les produits et les services. Votre bon de caisse indiquera séparément le total des achats, la TPS et la taxe de vente provinciale, s'il y a lieu.

Achat en personne seulement  
Prix en vigueur du 28 février au 2 mars 1991

Magasin 589-9924  
Garage 589-6261  
Fax (418) 589-4624

VISA MASTERCARD

Desjardins  
Nous offrons le service Paiement direct Desjardins