

# Chez nous

LA GUERRE DE L'EAU DEVIENT UNE GUERRE DE MOTS **E3**



## Granit

Le CLD dévoile les gagnants de son concours de photos

page **E6**

## Estrie Zoo accueille deux nouveaux lionceaux

Kaly et Nada sont arrivées à Valcourt âgées de tout juste deux semaines!



La Tribune, Mireille Frégeau

Décidément, Andreas Zingg, d'Estrie Zoo, à Valcourt, ne craint pas de recevoir de nouveaux pensionnaires. Ainsi, au cours des dernières semaines, il est devenu le «père ou la mère» de deux lionceaux qu'il doit nourrir, comme le démontre cette photo avec Kaly.

Mireille Frégeau  
VALCOURT

Depuis quelques mois, le jardin zoologique Estrie Zoo à Valcourt, abrite deux nouvelles petites pensionnaires, des lionceaux, en provenance d'un parc zoologique d'Ontario.

Kaly et Nada, âgées respectivement de 8 et 18 semaines, sont toutes deux arrivées à Valcourt alors qu'elles n'avaient que deux semaines!

L'histoire de Kaly a bien mal débuté. Sa mère, pour une raison que l'on ignore, l'a rejetée. Un vétérinaire s'en est alors occupé les deux premières semaines et Andreas Zingg, proprio de l'Estrie Zoo, a pris le relais.

Elles viennent ainsi grossir les rangs des lions du zoo qui sont passés de trois à cinq.

Et il est possible d'admirer ces merveilles! Mais il faut faire vite, car un lionceau grandit à la vitesse grand V. À leur naissance, les petits ne pèsent qu'un à deux kilogrammes. Leurs yeux ne s'ouvrent qu'après la première semaine. Mais ils marchent dès la deuxième, et courent à la quatrième! Lorsqu'ils sont en pleine nature, dès l'âge de 4 à 8 semaines, ils accompagnent leur mère à la chasse. Par la suite, ils suivent la troupe partout et sont sevrés vers l'âge de 10 mois. Véritables sprinters, leur vitesse peut atteindre 60 km/h sur une centaine de mètres seulement.

En captivité, bien sûr, leur vie est bien différente. Mais avec ce mode de vie sédentaire, ils peuvent vivre jusqu'à l'âge de 25 ans. Alors que leur espérance de vie dépasse rarement 15 ans quand ils sont en liberté. Vraisemblablement, tous les félins que l'on voit dans les jardins zoologiques ne connaissent pas le manque de la nature et du *sauvage*. La plupart d'entre eux sont nés en captivité. Et ils s'acclimatent. «C'est tout un spectacle de voir le gros lion Simba, âgé de trois ans, se rouler dans la neige!» raconte Andreas Zingg.

### Papa-poule

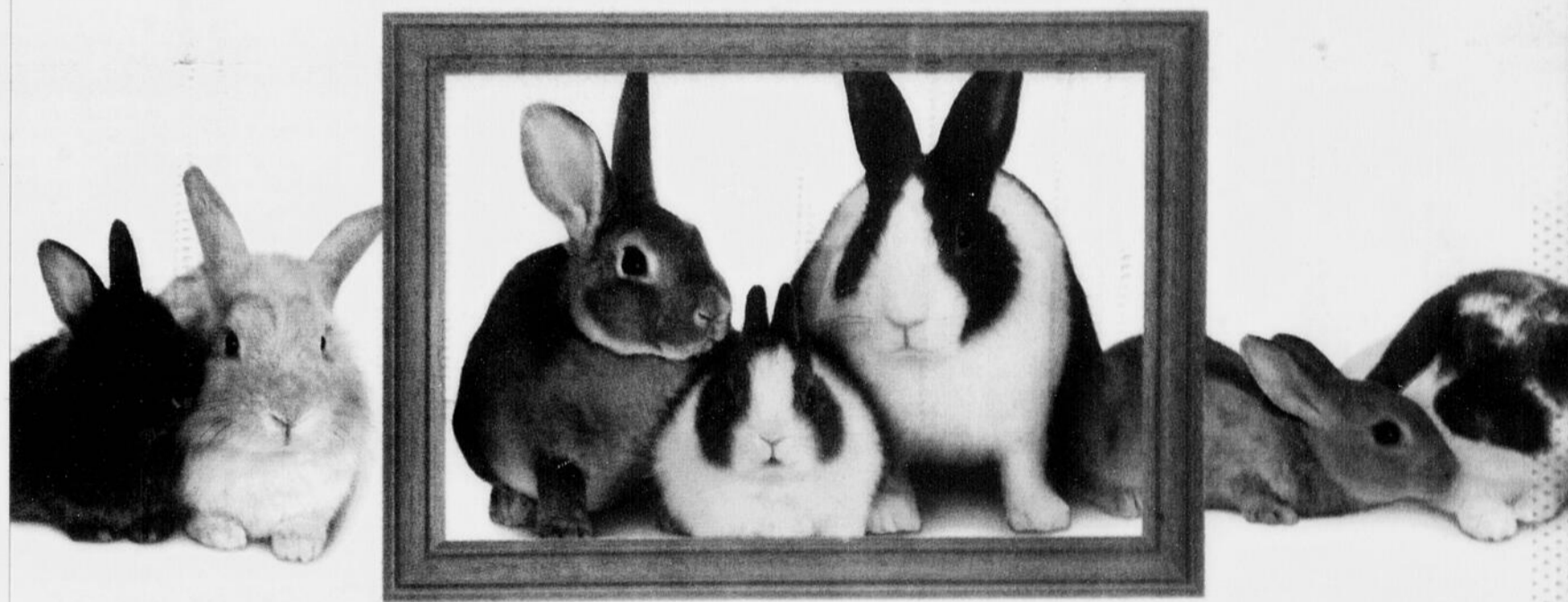
Normalement, les petits sont allaités par leur mère durant environ six mois. Kaly et Nada le sont par Andreas! Véritable papa-poule, il en prend un soin jaloux. «Je les aime comme s'ils étaient mes enfants» dit-il, attendri en leur donnant le biberon. Celui-ci est bu illico fort goulument! La fille d'Andreas les surnomme d'ailleurs, les *alcoolo-lacto!*

Les petites lionnes vivront dans la maison de leur paternel jusqu'au printemps, puis rejoindront les autres félins dans les bâtiments du zoo. «Vivre avec des lionceaux n'est pas de tout repos! Mais je dois garder un oeil sur Nada, la grande. En jouant, elle pourrait blesser Kaly. Reste que ces jeux sans malice font partie du processus pour apprendre comment devenir une lionne apte à se défendre» explique-t-il. Le public peut admirer leurs comportements riches en rebondissement!

Pour ce faire, il suffit de contacter M. Zingg au (450) 532-3666 afin de prendre rendez-vous. Le tarif est de 60 \$ pour une heure de visite. Pour les groupes de plus de quatre visiteurs, il faut compter 15 \$ par personne. Une expérience pas banale qui fait monter l'adrénaline de quelques crans! Première leçon, ne jamais tourner le dos à un félin. Celui-ci se fera un plaisir de vous prendre par surprise...

Une expérience rare aussi. Rappelons que depuis 1993, les lois sur les permis et la possession d'animaux exotiques se sont bigrement resserrées. Fini le temps où des particuliers pouvaient se procurer de tels spécimens. Toutefois, l'on assiste maintenant à un vaste trafic sur Internet dans le marché mondial illégal d'espèces sauvages. La plupart des animaux ou des parties d'animaux proviennent d'Afrique, d'Amérique du Sud et d'Asie. Mais ça, c'est une autre histoire.

## Avec les amis, la famille s'agrandit.



### Forfaits Parlez Famille

Les appels locaux illimités entre abonnés TELUS Mobilité font maintenant partie des forfaits famille.\*

- BEAUCOUP de minutes à partager incluses
- Appels illimités la nuit et le week-end
- Achetez un téléphone et obtenez-en un GRATUITEMENT†

Les forfaits Parlez Famille sont offerts à partir de seulement 35 \$ /mois.\*



Pour en savoir davantage, passez nous voir à une boutique TELUS Mobilité, chez un détaillant autorisé ou chez l'un de nos marchands. Tous les détails à [telusmobilité.com](http://telusmobilité.com)

FUTURE SHOP	Costco	BUY	teleplus	Dominion	Home	Zellers
<b>Sherbrooke</b> Camifour de l'Estrie (819) 562-2883 Cellulaire + Terrasses 777 793, rue King Est (819) 829-0123 Cellulaire + 2445, rue King Ouest (819) 562-8889	<b>Costco</b> Cellulaire + / Brunelle Electronique 10, rue Main Ouest (819) 849-3608 <b>Drummondville</b> Alto Communication 402, boul. Saint-Joseph (819) 475-3525	<b>Cellulaire +</b> Promenades Drummondville 755, boul. René-Lévesque (819) 475-3611 <b>Granby</b> Cellulaire + Galeries de Granby 40, rue Évangéline (450) 378-9621	<b>Communications Métropolitaines</b> 583, boul. Bowin (450) 777-3077 <b>Magog</b> Cellulaire + 441, rue Principale Ouest (819) 843-6627	<b>Saint-Hyacinthe</b> Cellulaire + Galeries Saint-Hyacinthe 3200, boul. Laframboise (450) 773-9521 Cellulaire + 892, rue des Cascades (450) 773-7444	<b>Saint-Jean-sur-Richelieu</b> Cellulaire + Camifour Richelieu 600, rue Pierre-Casale (450) 349-9621 Majestech Inc. 855, ch. Grand-Bernier Nord (514) 990-0547	<b>Victoriaville</b> La Grande Place des Bois-Francs (819) 357-9490 Dumoulin 525, boul. des Bois-Francs Sud (819) 357-2208

\*Offre d'appels illimités TELUS à TELUS s'applique aux appels locaux faits entre appareils TELUS Mobilité. †Avec certains téléphones à la signature d'un contrat de 3 ans. \*Les taxes, les frais d'entretien et d'entretien, les frais pour les services prépayés à l'usage, les frais mensuels d'accès au réseau et les frais mensuels pour le service d'appel d'urgence 911 n'inclut sont en sus par utilisateur. © 2005 TELUS Mobilité.

# Messes de Noël

La Tribune vous présente l'horaire des messes de Noël de la région. Une référence que nous souhaitons utile à nos lecteurs.

Paroisse	24 décembre	25 décembre	Paroisse	24 décembre	25 décembre	Paroisse	24 décembre	25 décembre
ASBESTOS			Saint-Cajetan	23 h	Aucune	Saint-Gédéon	Minuit	10 h
Saint-Isaac-Jogues	16 h 15, 19 h, minuit	10 h	MARICOURT			Saint-Robert	16 h	Aucune
ASCOT			Sainte-Marie-d'Ely	22 h	Aucune	Saint-Ludger-de-Frontenac	22 h	10 h
Précieux-Sang	19 h, minuit	10 h 30	MARSTON			SAINT-MALO		
ASCOT CORNER			Saint-René-Goupi I	20 h	Aucune	Saint-Malo	21 h	Aucune
Saint-Stanislas	19 h, 22 h	10 h 30	MARTINVILLE			SAINTE-MARTINE-DE-COURCELLES		
AUDET			Saint-Martin	21 h 30	Aucune	Sainte-Martine	20 h	Aucune
Saint-Hubert	19 h 30	Aucune	MILAN			SAINTE-MARTHAIS-DE-BONNETERRE		
AUSTIN			Saint-Ambroise	Minuit	Aucune	Saint-Mathias-de-Bonneterre	22 h	Aucune
Saint-Austin	21 h	Aucune	NORBERTVILLE			SAINTE-MÉTHODE		
AYER'S CLIFF			Saint-Norbert	20 h, minuit	Aucune	Saint-Méthode	20 h	Aucune
Saint-Barthélemy	20 h, minuit	Aucune	NORTH HATLEY			SAINTE-NICÉPHORE		
BARNSTON			Sainte-Élisabeth	19 h 30, minuit	Aucune	Saint-Nicéphore	16 h, 18 h, 20 h, 22 h, minuit	11 h
Saint-Luc-de-Barnston	20 h	10 h	NOTRE-DAME-DES-BOIS			SAINTE-PERPÉTUE		
BEAULAC			Notre-Dame-des-Bois	21 h 30	Aucune	Sainte-Perpétue	19 h 30	Aucune
St-Charles-Borromée	21 h 15	Aucune	NOTRE-DAME-DE-HAM			SAINTE-PIE-DE-GUIRE		
BEEBE PLAIN			Notre-Dame de Lourdes-de-Ham	19 h	Aucune	Saint-Pie-de-Guire	Minuit	Aucune
Sainte-Thérèse-de-l'Enfant-Jésus	22 h	10 h 30	NOTRE-DAME-DU-BON-CONSEIL			SAINTE-PIERRE DE BROUGHTON		
BÉTHANIE			Notre-Dame-du-Bon-Conseil	16 h	10 h 30	Saint-Pierre de Broughton	23 h	Aucune
Très-Saint-Enfant-Jésus	21 h	Aucune	OMERVILLE			SAINTE-RÉMI-DE-TINGWICK		
BISHOPTON			Saint-Jude	20 h, minuit	10 h	Saint-Rémi	Minuit	Aucune
Saint-Clément	21 h	Aucune	PIOPOLIS			SAINTE-ROMAIN		
BLACK LAKE			Saint-Zénon	19 h 30	Aucune	Saint-Romain	20 h	10 h
Saint-Désiré	19 h, minuit	Aucune	PLESSISVILLE			SAINTE-ROSAIRE		
BONSECOURS			Notre-Dame-de-Fatima	22 h	10 h 30	Saint-Rosaire	22 h	11 h
Notre-Dame-de-Bonsecours	20 h, minuit	Aucune	Sainte-Calixte	16 h, 19 h 30, minuit	Aucune	SAINTE-SAMUEL		
BROMPTONVILLE			Saint-Pierre Baptiste	22 h 30	Aucune	Saint-Samuel	20 h	Aucune
SAINTE-PRAXÈDE			Notre-Dame-de-Lourdes	20 h	Aucune	SAINTE-SÉBASTIEN		
BURY			Sainte-Sophie	21 h	Aucune	Saint-Sébastien	Minuit	Aucune
Saint-Raphaël	21 h	Aucune	Saint-Phileas-de-Villeroy	22 h 30	Aucune	SAINTE-VALÈRE		
CHARTIERVILLE			PONTBRIAND			Saint-Valère	22 h	10 h
Décollation-de-Saint-Jean-Baptiste	22 h	Aucune	Pontbriand	21 h, minuit	Aucune	SAWYERVILLE		
COATCOOK			PRINCEVILLE			Notre-Dame-du-Saint-Rosaire	20 h	Aucune
Saint-Edmond	19 h, 21 h	Aucune	Saint-Eusèbe	19 h 30, minuit	10 h	SCOTSTOWN		
Saint-Jean-l'Évangéliste	16 h, 19 h, minuit	Aucune	RACINE			Saint-Paul	19 h 30	Aucune
Saint-Marc	20 h 30	10 h	Saint-Théophile	20 h, minuit	Aucune	SHERBROOKE		
COLERAINÉ			RICHMOND			Saint-Michel	19 h, 21 h 30, minuit	10 h
Saint-Joseph	21 h	Aucune	Sainte-Bibiane	21 h anglais, minuit	10 h 30	Christ-Roi	16 h	10 h 30
COMPTON			ROBERTSON			Coeur-Immaculée-de-Marie	19 h	10 h
Saint-Thomas-d'Aquin	19 h 30	10 h	Robertson	19 h	Aucune	Immaculée-Conception-de-la-Bienheureuse-Vierge-Marie	20 h, 23 h 30	10 h
COOKSHIRE			ROCK FOREST			Marie-Médiatrice	16 h, 19 h, 21 h, minuit	10 h 30
Saint-Camille-de-Lellis	19 h 30	10 h	La-Résurrection-du-Christ	16 h, 19 h, 22 h, minuit	10 h 30	Marie-Reine-du-Monde	21 h	Aucune
DANVILLE			Saint-Roch	16 h, 17 h 30, 19 h, 20 h 30, 22 h, minuit	10 h	Notre-Dame-de-l'Assomption	16 h, 19 h	Aucune
Sainte-Anne	16 h, 20 h, minuit	10 h 30	ROCK ISLAND			Notre-Dame-du-Perpétuel-Secours	16 h, 19 h, 19 h, minuit	11 h
Au Carmel	22 h	9 h	Notre-Dame-de-la-Merci	19 h	Aucune	Saint-Boniface	16 h, 19 h, 21 h, minuit	Aucune
DAVELUYVILLE			SACRÉ-COEUR-DE-MARIE			Saint-Charles-Garnier	16 h, 19 h, 20 h 30, 22 h, minuit	11 h 30
Sainte-Anne-du-Sault	19 h 30, minuit	9 h 30	Sacré-Coeur-de-Marie	20 h	Aucune	Saint-Esprit	16 h, 19 h, 22 h 30	Aucune
DEAUVILLE			SAINT-ADOLPHE			Sainte-Famille	16 h	10 h 30
Notre-Dame-de-Liesse	20 h 30	Aucune	Saint-Adolphe	19 h	Aucune	Saint-François-d'Assise	19 h, 22 h	Aucune
DISRAËLI			SAINT-ADRIEN			Saint-Jean-Baptiste	19 h 30, minuit	10 h 30
Sainte-Luce	19 h, 21 h, minuit	10 h	Saint-Adrien	22 h	10 h 30	Saint-Jean-de-Brébeuf	Aucune	10 h 30
DIXVILLE			SAINTE-ALBERT			Sainte-Jeanne-d'Arc	16 h, 22 h	10 h
Saint-Mathieu	21 h	Aucune	Saint-Albert-de-Warwick	20 h	Aucune	Saint-Joseph	19 h	11 h
DRUMMONDVILLE			SAINTE-ANNE-DE-LA-ROCHELLE			Saint-Patrick	20 h	10 h 30
Christ-Roi	21 h	11 h	Sainte-Anne-de-la-Rochelle	Minuit	Aucune	Très-Saint-Sacrement	Minuit	Aucune
Immaculée-Conception	16 h 30, 19 h 30, minuit	11 h 15	SAINT-BONAVENTURE			SOUTH BOLTON		
Saint-Frédéric	16 h 30, 19 h 30, minuit	11 h	Saint-Bonaventure	16 h 30	Aucune	Saint-Thomas-Apôtre	19 h	10 h
Saint-Jean-Baptiste	18 h, 21 h, minuit	11 h 15	SAINTE-BRIGITTE			STANSTEAD		
Saint-Joseph	16 h, 19 h, minuit	10 h	Sainte-Brigitte	21 h	Aucune	Sacré-Coeur	19 h, 22 h	10 h 30
Saint-Majorique	19 h 30	Aucune	SAINT-CAMILLE			STOKE		
Saint-Philippe	19 h	Aucune	Saint-Camille	22 h	Aucune	Saint-Philémon	19 h, minuit	9 h 30
Saint-Pie X	16 h	10 h	SAINTE-CATHERINE-DE-HATLEY			STORNOWAY		
Saints-Pierre et Paul	18 h, 19 h 30, minuit	11 h 15	Sainte-Catherine-de-Hatley	20 h, minuit	11 h	Saint-Alphonse	23 h	Aucune
Saint-Simon	16 h, minuit	Aucune	SAINT-CÉCILE			STRATFORD		
Sainte-Thérèse	16 h 30, 22 h	10 h 30	Sainte-Cécile	21 h 30	Aucune	Saint-Gabriel	16 h, minuit	Aucune
DURHAM SUD			SAINT-CHARLES-DE-DRUMMOND			THETFORD MINES		
Saint-Fulgence	19 h 30, minuit	9 h 30	Saint-Charles	16 h, 18 h, 20 h, minuit	10 h	Saint-Jean-de-Brébeuf	22 h	Aucune
EAST ANGUS			SAINTE-CHRISTINE			Notre-Dame-de-la-Présentation	18 h 30	10 h 30
Notre-Dame-de-la-Garde	16 h	Aucune	Sainte-Christine	22 h	Aucune	Saint-Alphonse	18 h 30, minuit	Aucune
Saint-Louis-de-France	19 h, 23 h	10 h	SAINT-CLAUDE			Saint-Maurice	20 h 30	Aucune
EAST BROUGHTON			Saint-Claude	20 h 30	Aucune	Saint-Noël-Chabanel	20 h, 22 h	Aucune
Sacré-Coeur-de-Jésus	20 h, minuit	10 h 45	SAINT-CLOTILDE-DE-BEAUCE			Sainte-Marthe	19 h 22 h 30	Aucune
EASTMAN			Sainte-Clotilde-de-Beauce	22 h	Aucune	TINGWICK		
Saint-Edouard	20 h, 22 h	11 h	SAINT-CYRILLE			Saint-Patrice	Minuit	10 h 30
FITCH BAY			Saint-Cyrille	16 h, 19 h, minuit	11 h	VAL ALAIN		
Saint-Ephrem	minuit	Aucune	SAINT-DANIEL			Saint-Edmond	20 h	Aucune
FLEURIMONT			Saint-Daniel	22 h	Aucune	VALCOURT		
Notre-Dame-de-Protection	16 h, 19 h, 21 h 30, minuit	10 h 30	SAINTE-DENIS			Saint-Joseph	16 h 30, 21 h	10 h
FONTAINEBLEAU			Saint-Denis	16 h, 20 h, minuit	10 h	VAL-RACINE		
Saint-Raymond-de-Pennafort	22 h	Aucune	SAINT-ÉLIE D'ORFORD			Saint-Leon-le-Grand	22 h	Aucune
HAM-NORD			Saint-Élie d'Orford	16 h, 19 h, 21 h, minuit	10 h	VICTORIAVILLE		
Le foyer Saints-Anges	17 h	Aucune	SAINTE-ÉDMOND			Notre-Dame-de-l'Assomption	19 h 30, 21 h 30, minuit	9 h
Saints-Anges	20 h 30	10 h	Saint-Edmond	22 h	Aucune	Saints-Martyrs-Canadiens	16 h, 18 h 30	11 h
INVERNESS			SAINTE-EDWIDGE			Saint-Paul-Apôtre-de-Chesterville	Minuit	10 h
Saint-Athanase	22 h	Aucune	Sainte-Edwidge	21 h 30	Aucune	Sainte-Famille	19 h 30, minuit	10 h 15
JOHNVILLE			ST-ÉTIENNE-DE-BOLTON			Saint-Gabriel-Lalemant	19 h, 21 h	10 h
Notre-Dame-de-la-Paix	19 h 30, minuit	Aucune	Saint-Etienne-de-Bolton	Minuit	Aucune	Sainte-Victoire	19 h 30, minuit	10 h 30
KINGSCROFT			SAINT-EUGÈNE			Saint-Christophe d'Arthabaska	18 h, 21 h, minuit	10 h 30
Saint-Wilfrid	22 h	Aucune	Saint-Eugène	20 h, minuit	Aucune	WARWICK		
KINGSEY FALLS			SAINT-FÉLIX			Rés. Villa du Parc	16 h	Aucune
Saint-Aimé	16 h, minuit	Aucune	Saint-Félix	20 h, minuit	10 h 30	Foyer Étoile d'Or	18 h	Aucune
KINNEAR'S MILLS			SAINTE-FORTUNAT			Sainte-Élisabeth	22 h	Aucune
Kinnear's Mills	19 h	Aucune	Saint-Fortunat	22 h 15	Aucune	Saint-Médore	19 h 30, 21 h 30, minuit	11 h
L'AVENIR			SAINT-FRANÇOIS-XAVIER			WATERVILLE		
L'Avenir	19 h 30	10 h 45	Saint-François-Xavier	19 h, 22 h	Aucune	Assomption-de-la-Bienheureuse-Vierge-Marie	19 h 30, minuit	Aucune
LAC MÉGANTIC			SAINT-GEORGES-DE-WINDSOR			WEEDON		
Notre-Dame-de-Fatima	22 h	10 h	Saint-Georges	Minuit	Aucune	Saint-Janvier	19 h, minuit	Aucune
Sainte-Agnès	16 h, 19 h 30, minuit	Aucune	SAINTE-GERMAIN			WICKHAM		
Saint-Jean-Vianney	21 h	Aucune	Saint-Germain	19 h, minuit	10 h	Saint-Jean	16 h 30, 19 h 30, minuit	9 h 30
LA PATRIE			SAINTE-GÉRARD			WINDSOR		
Saint-Pierre	minuit	Aucune	Saint-Gérard	Minuit	Aucune	Saint-Philippe	16 h, minuit	10 h
LAC DROLET			SAINT-GUILLAUME			WOBURN		
Saint-Samuel	20 h	10 h	Saint-Guillaume	20 h	9 h 30	Saint-Augustin	19 h 30	Aucune
LAMBTON			SAINTE-HÉLÈNE			WOTTON		
Saint-Vital	22 h	Aucune	Sainte-Hélène	Minuit	Aucune	Saint-Hippolyte	20 h	9 h 15
LAURIERVILLE			SAINT-HERMÉGILDE					
Sainte-Julie	19 h 30, minuit	Aucune	Saint-Hermégilde	22 h	Aucune			
LAWRENCEVILLE			SAINT-ISIDORE-DE-CLIFTON					
Saint-Laurant	18 h 30, 22 h 30	Aucune	Saint-Isidore	Minuit	Aucune			
LEFEBVRE			SAINT-JACQUES-DE-LEEDS					
Sainte-Jeanne-d'Arc	22 h	Aucune	Saint-Jacques-de-Leeds	21 h	Aucune			
LENNOXVILLE			SAINT-JOACHIM DE COURVAL					
Saint-Antoine-de-Padoue	19 h bilingue	10 h bilingue	Saint-Joachim de Courval	20 h 30	Aucune			
LINGWICK			SAINT-JULIEN					
Sainte-Marguerite	20 h 30	Aucune	Saint-Julien	Minuit	Aucune			
LYSTER			SAINT-LOUIS-DE-BLANFORD					
Sainte-Anastasia	20 h, minuit	9 h	Saint-Louis-de-Blanford	Minuit	Aucune			
MAGOG			SAINT-LUCIEN					
Saint-Jean-Bosco	16 h 30, 19 h, minuit	9 h 30	Saint-Lucien	16 h, minuit	Aucune			
Sainte-Marguerite-Marie	16 h, 19 h, minuit	11 h						
Saint-Patrice	18 h, 20 h, 22 h français, 22 h anglais, minuit	11 h						
Saint-Pie-X	19 h, minuit	9 h						
MANSONVILLE			SAINT-LUDGER-DE-FRONTENAC					



# «Que les vrais experts se lèvent»

Le maire de Thetford Mines défie celui d'Irlande de livrer ses études



**Nelson Fecteau**  
THETFORD MINES

«Les fausses accusations lancées la semaine dernière par le maire d'Irlande ainsi que ses attaques personnelles envers la crédibilité de la Ville, de ses professionnels et des experts externes pourtant reconnus à l'échelle québécoise et canadienne dé-

montrent bien le désarroi de celui-ci vis-à-vis l'avantage significatif que représente pour la population de Thetford Mines la solution d'alimentation en eau potable à partir de l'aquifère Maple Grove.»

Telle est l'opinion émise par le maire de Thetford Mines, M. Normand Laliberté, qui a interpellé directement son homologue de la municipalité d'Irlande, M. Bruno Vézina. «Êtes-vous ingénieur spécialiste en eau potable ou encore hydrogéologue, M. Vézina, pour contester à bâton rompu ces études?», lance-t-il en soulignant que toutes ces études ont été réalisées par des professionnels, membres d'ordres professionnels, compétents

et reconnus dans leur domaine et en affirmant que le maire Vézina conteste sur toutes les tribunes et avec véhémence les résultats de ces études.

«Avant d'accuser la Ville de Thetford Mines de tricheries, d'hypocrisie et de menteries (THM), le maire Vézina devrait plutôt s'assurer de posséder les connaissances techniques et scientifiques pour soutenir ces allégations», estime Normand Laliberté.

Ce dernier a tenu à rappeler que le 4 avril dernier, M. Vézina avait affirmé publiquement avoir dirigé une équipe multidisciplinaire composée de spécia-

listes tels un hydrogéologue, un avocat, un urbaniste et un géographe afin de produire un document argumentaire portant sur l'opposition au projet de l'eau souterraine. M. Vézina parlait alors d'un document volumineux et très étoffé dont l'Irlande a refusé jusqu'ici de remettre une copie à la Ville de Thetford Mines.

«Qui parle d'hypocrisie, de désinformation et de manque de transparence alors que la Ville de Thetford Mines a transmis à votre municipalité l'ensemble de ses études? Ce document existe-t-il réellement? Sera-t-il rendu public pour

que nous puissions en débattre comme c'est le cas avec les études de la Ville? Le nom des professionnels engagés par l'Irlande sera-t-il divulgué? Leur laissez-vous la parole comme la Ville a laissé la parole à ses professionnels compétents ainsi qu'à des experts externes reconnus dans le domaine pour s'assurer d'un débat sain, civilisé et reposant sur les prétentions techniques et non politiques? Que les vrais experts se lèvent et que les menteurs restent assis, vous n'avez jamais si bien dit M. Vézina!», de lancer le maire Laliberté.

## L'eau de Maple Grove est potable, assure un hydrogéologue

**Nelson Fecteau**  
THETFORD MINES

Invité par la Ville de Thetford Mines à confirmer ses propos à l'effet que l'eau puisée de l'aquifère Maple Grove ne nécessitera pas de traitement, l'hydrogéologue indépendant de l'Université Laval et spécialiste en contamination des eaux souterraines, M. Pierre J. Gélinas, a réaffirmé que l'eau de l'aquifère de Maple Grove est potable sans traitement et qu'elle satisfait à l'état brut à toutes les normes du Règlement sur la qualité de l'eau potable.

«Les analyses de l'eau provenant des puits de l'aquifère de Maple Grove satisfont aux normes de qualité de l'eau potable et, de ce fait, l'eau pompée ne nécessite pas de traitement.»

Les autorités thetfordoises ont tenu à effectuer cette démarche à la suite des allégations du maire de la municipa-

lité d'Irlande, M. Bruno Vézina, selon lesquelles l'eau puisée à Maple Grove devrait être traitée.

M. Gélinas a tenu à préciser qu'il était important de distinguer la source d'approvisionnement dont l'eau est potable sans traitement, essentiellement les puits et la formation aquifère, et le système de transport de l'eau vers les usagers à savoir l'aqueduc et le réseau de distribution.

Le transport de l'eau dans le réseau est également soumis à des normes du ministère du Développement durable, de l'Environnement et des Parcs pour assurer le maintien de la qualité de l'eau à l'intérieur des réseaux de distribution. «La désinfection préventive du réseau n'est pas une opération de traitement puisque l'eau est déjà potable au point où se fait la chloration», affirme-t-on à la Ville de Thetford Mines.

La chloration permettra ainsi de protéger à long terme les matériaux de

la conduite d'adduction, des réservoirs d'emménagement, des réseaux de distribution et de la tuyauterie des résidences des consommateurs. On s'assurera ainsi que le réseau de distribution ne contaminera pas l'eau potable puisée de l'aquifère Maple Grove. À la Ville de Thetford Mines, cette opération s'avère nécessaire en tenant compte que le réseau de distribution est très long, que les conduites sont de matériaux et d'âges différents et qu'elles ne sont pas parfaitement étanches.

Selon les autorités municipales thetfordoises, le conditionnement de l'eau est inévitable comme dans la plupart des municipalités du Québec. Les deux options étudiées nécessitent une telle intervention. Cependant, étant donné que l'eau brute du Grand Lac Saint-François ne rencontre pas les critères du Règlement sur la qualité de l'eau potable, un traitement de l'eau par filtration est requis, ce qui n'est pas le cas de l'aquifère Maple Grove.

## Nouvelle directrice à la Chambre de commerce et d'industrie des Bois-Francs

Originaire et résidente de Victoriaville, Marie-France Béliveau est la nouvelle directrice générale de la Chambre de commerce et d'industrie des Bois-Francs. Possédant une vaste expérience en marketing et en tant qu'organisatrice d'événements de grande envergure, on se dit convaincu qu'elle permettra à la CCIBF de poursuivre son rayonnement au-delà des frontières des Bois-Francs et de l'Érable. Femme de carrière, au potentiel et aux ressources multiples, Mme Béliveau mettra toutes ses connaissances et ses qualités à faire connaître la Chambre et en faire bénéficier l'ensemble des membres. Elle entrera en fonction le 9 janvier prochain.



Venez constater pourquoi les « Grands chefs » s'approvisionnent chez

### DESPRÉS LAPORTE...

Équipement de restaurant • Boutique Sommelier Gourmet

**Idées cadeaux**

**Saeco**

Ens. 16 pièces KitchenAid Bloc et couteaux **199\$** ens.

Aérateur optionnel

Carafe coupe-goutte **69\$**

Rég. : 1 575\$

**1 295\$**

Rég. : 450 \$

**395\$**

En plus, obtenez 4 tasses et 6 cuillères espresso!!

**Cellier**

100 bouteilles **1 295\$**

200 bouteilles **1 595\$**

**Plus grande sélection en Estrie!**

**inimitable**

## DESPRÉS LAPORTE

Équipement de restaurant • Boutique Sommelier Gourmet

Granby

**SHERBROOKE**  
185, rue de la Burlington

Laval

**OUVERT AU PUBLIC**  
Lundi au mercredi : 8 h 30 à 17 h 30  
Jeudi et vendredi : 8 h 30 à 18 h  
Samedi : 8 h 30 à 17 h  
Dimanche : 12 h à 17 h

Tél. : (819) 566-2620  
1 800 378-2620

www.despreslaporte.com

Offrez-leur les Vieux Clocher

**LE VIEUX CLOCHER**

de **Magog**

64, rue Merry Nord, Magog  
Tél.: 847-0470

**LE VIEUX CLOCHER**

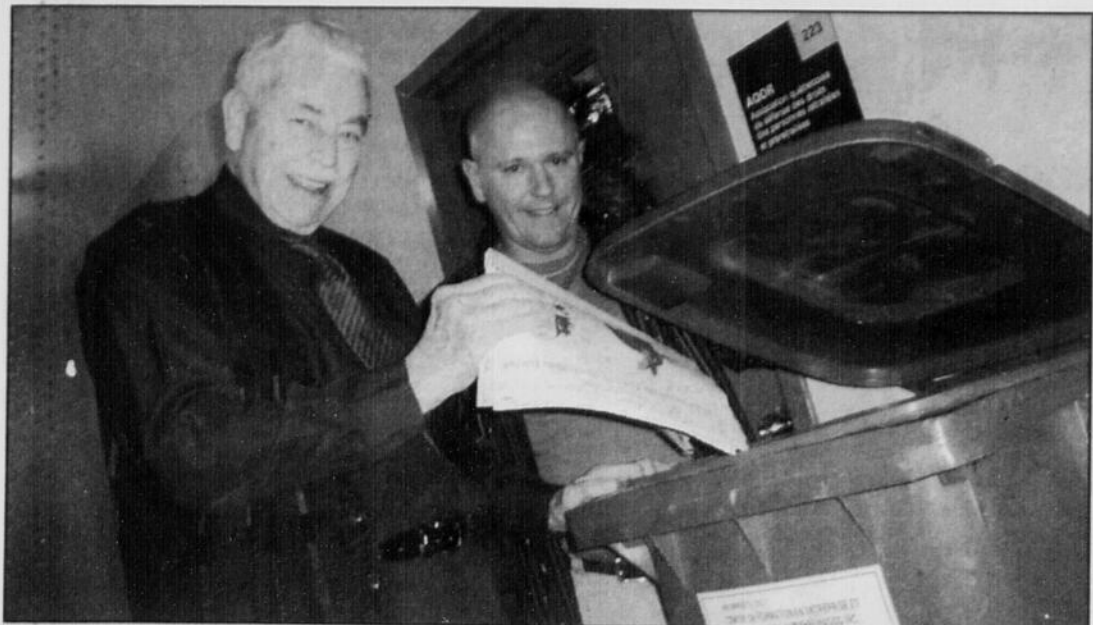
de **Sherbrooke**

1590, rue Galt O., Sherbrooke  
Tél.: 822-2102

<b>La VOLÉE D'CASTORS</b> Jeudi 29 décembre	<b>KAIN</b> Samedi 14 janvier
<b>GUY NANTEL</b> Samedis 7 et 14 janvier	<b>Dany RAYMOND</b> Vendredi 20 janvier
<b>Cathy GAUTHIER</b> Samedi 28 janvier 2006	<b>Dominic PAQUET</b> Samedi 21 janvier
<b>Hugo LAPOINTE</b> Samedi 11 février	<b>Alexandre BELLARD</b> Vendredi 27 janvier
<b>Patrick NORMAN</b> Vendredi 17 février	<b>DOMINIC et MARTIN</b> Samedi, 28 janv et 4 fév.
<b>Hommage à Elvis VIVA LAS VEGAS</b> Samedi 18 février	<b>Cathy GAUTHIER</b> Vendredi 17 février
<b>Il était une fois JOE DASSIN</b> Samedi 25 février	<b>Les Cowboys FRINGANTS</b> Mercredi, 22-23 février
<b>Ariane MOFFATT</b> Ven-sam, 3 et 4 mars 2006	<b>Catherine DURAND</b> Vendredi 24 février
<b>Gilles VIGNEAULT</b> Samedi 11 mars 2006	<b>Marie-Jo THERIO</b> Samedi 4 mars
<b>BLOU</b> Samedi 18 mars	<b>Gilles VIGNEAULT</b> Vendredi 10 mars 2006
<b>Jean-Thomas JOBIN</b> Samedi 25 mars	<b>Dany BEDAR</b> Samedi 18 mars
<b>JAMIL</b> Samedi 22 avril	<b>ARTHUR l'aventurier</b> Dimanche 26 mars, 14 h
<b>Fred PELLERIN</b> Samedi 2 décembre 2006	<b>Ariane MOFFATT</b> Samedi 8 avril 2006
<b>Les certificats-cadeaux du Vieux Clocher</b>	<b>Sylvain COSSETTE</b> Samedi 22 avril
<b>CORNEILLE</b> Ven-sam, 5 et 6 mai 2006	<b>Fred PELLERIN</b> Vendredi 1 <sup>er</sup> décembre 2006

Pour connaître notre programmation complète: [www.vieuxclocher.com](http://www.vieuxclocher.com)

Partenaires: La Tribune, TQS



La Tribune, Jean-François Gagnon  
**Pierre Alain et Paul Martel sont respectivement président de la Table de concertation des aînés de la MRC de Memphrémagog et organisateur communautaire au Centre de santé et des services sociaux Memphrémagog.**

## Les aînés passent aussi au recyclage



**Jean-François Gagnon**  
 jean-francois.gagnon@latribune.qc.ca  
 MAGOG

La Table de concertation des aînés de la MRC de Memphrémagog possède désormais une politique d'achat et de fonctionnement responsables, tenant compte de préoccupations environnementales. L'organisme souhaite entraîner dans son sillage d'autres organisations.

Le premier élément contenu dans cette politique concerne la protection de l'environnement. La Table des aînés s'engage ainsi à employer des objets recyclables, lors de ses activités, et à les recycler après utilisation.

Par exemple, la Table prévoit déjà remettre des sacs biodégradables aux quelque 1000 participants au Forum des aînés et au *Senior's Day*, qui auront lieu au cours du printemps prochain.

D'ailleurs, les organisateurs des deux événements auront besoin de la collaboration des participants pour que leur politique soit vraiment appliquée. «Ce devra être clair que le recyclage sera une priorité lors de ces événements», indique Paul Martel, organisateur communautaire au Centre de santé et des services sociaux Memphrémagog.

### Du travail à faire

Président de la Table des aînés Memphrémagog,

Pierre Alain soutient que la tranche la plus âgée de la population est de plus en plus conscientisée à l'environnement.

«Mais c'est vrai que ça prend un peu plus de temps chez les aînés pour faire le virage environnemental, concède sans trop de difficulté M. Alain. Ce sont leurs vieilles habitudes de vie qui les ralentissent dans ce domaine.»

«On veut malgré tout participer au virage qui s'effectue dans la société», poursuit celui qui agit aussi à titre de président de l'Association de défense des droits des retraités Memphrémagog.

Pierre Alain affirme avoir l'intention de soumettre aux AQDR de tout le Québec l'idée d'emboîter le pas à la Table en matière d'environnement. Il ajoute que des ateliers concernant le recyclage seront probablement offerts par cet organisme dans les prochains mois.

### Local et équitable

Par ailleurs, la nouvelle politique d'achat de la Table de concertation des aînés Memphrémagog contient l'engagement de l'organisme à acheter les produits dont elle a besoin de fournisseurs locaux.

De plus, en autant que possible, la Table se procurera des produits équitables pour ses différentes activités. Ce genre de biens doit aider à contrer l'exploitation de travailleurs dans des régions du monde moins fortunées.

«Avec notre nouvelle politique, on espère montrer l'exemple aux organismes membres de notre table et à d'autres encore qui sont présents dans la MRC de Memphrémagog», mentionne Pierre Alain.

## En techniques de comptabilité et gestion Le Cégep de Victo exige un ordinateur portable



**Gilles Besmargian**  
 gilles.besmargian@latribune.qc.ca  
 VICTORIAVILLE

Les étudiants qui entreprendront leur formation en informatique en août 2006, au Cégep de Victoriaville, devront se procurer un ordinateur portatif (ou portable) dans le cadre d'un projet pédagogique qui fait suite à celui élaboré pour les jeunes en Techniques de comptabilité et gestion à l'automne, «Nom@d».

Après ce dernier, arrive «libre.com l'air» qui en dit long d'ailleurs sur possibilités reliées à l'utilisation de l'ordinateur portable. Le dernier-né se veut une référence à la programmation Web et aux ondes, que ce soit pour l'accès au réseau sans fil haute vitesse ou pour les jeux avec téléphones cellulaires, que les étudiants du programme apprennent à développer.

Le directeur des études du collège, Réjean René, parle de «libre.com l'air» comme d'un projet novateur et innovateur. Peut-être unique au Québec et autant que «Nom@d» qui, à sa grande surprise, a attiré plus de 60 inscriptions la première année alors qu'on en espérait 25, malgré l'exigence de posséder un ordinateur portatif.

«Si on a convenu d'en parler aussi longtemps d'avance, c'est qu'on approche de Noël. Il s'agit donc d'une excellente occasion pour les jeunes de faire une telle suggestion de cadeau à leurs parents. Il faut dire aussi, déclare M. René, que nous sommes déjà à accepter des admissions pour l'automne prochain et que ledit projet nous apparaît porteur d'avenir considérant que de plus en plus un tel outil devient le sac d'école de l'étudiant. Un outil qui renferme l'ensemble de ses documents».

L'ordinateur suggéré aux étudiants est celui qui offre l'option «Tablet PC» sur lequel il est possible d'écrire directement sur l'écran à l'aide d'un stylet. Ils auront la possibilité de bénéficier de prix avantageux grâce aux achats regroupés du cégep (2100 \$, taxe incluse, avec garantie de trois ans et une batterie de quatre heures). Aussi, des mesures d'aide financière sont disponibles pour les étudiants à faible revenu.

Il faut mentionner que l'étudiant, peu



La Tribune, Gilles Besmargian

**Responsable du plan d'intégration des techniques de l'information et de communication au Cégep de Victoriaville, Christiane Lagacé navigue ici sur un ordinateur portatif que devront acheter les étudiants qui entreprendront, en août 2006, leurs études en informatique.**

importe où il se trouve, peut se brancher à l'ensemble des ressources dans le collège et sur des sites dédiés à chaque département où l'on peut mettre du matériel didactique.

«Ceci nous distingue comme institution en sortant des sentiers battus et ce n'est pas fini. D'autres bonnes nouvelles seront communiquées en début d'année dont l'amélioration d'une passerelle vers le bac en informatique avec l'Université Laval. Ça devient donc attrayant pour les jeunes qui songent à faire leur DEC dans nos murs», précise le directeur des études.

## Vous avez du temps et des talents? Voici les demandes de services gratuits.

Bon nombre d'organismes communautaires et d'écoles de Sherbrooke ont besoin de vous. Vous êtes retraité(e)? Votre entreprise désire offrir un soutien à sa communauté? Vous avez des habiletés en menuiserie, en organisation, en tenue de livres ou autres domaines? Vous désirez faire votre Action Solidaire mais vous ne savez pas où vous adresser? Cette rubrique vous informera...

## Bénévoles recherchés(e)s

**Nature du travail :** animation d'atelier-conférence

**Tâches :** monter un atelier-conférence d'une heure dans le but de susciter chez les jeunes un intérêt pour les sciences sur des sujets précis : transformation d'aliments, agroalimentaire, phénomènes environnementaux, produits naturels, kinésiologie

**Habilités et qualités :** facilité à communiquer son savoir aux jeunes de 9 à 18 ans. Être dynamique et passionné

**Période concernée :** en tout temps

**Nombre d'heures :** 1 h selon disponibilité (1 h à 10 h/an)

**Organisme :** Conseil du loisir scientifique de l'Estrie (565-5062)

**Nature du travail :** infographie

**Tâches :** création d'un dépliant et d'une affiche

**Habilités et qualités :** habileté en infographie, créatif et original

**Période concernée :** automne 2005

**Nombre d'heures :** 10 h à 20 h (environ)

**Organisme :** regroupement de maisons de jeunes de l'Estrie (846-6008)

**Nature du travail :** informatique

**Tâches :** création d'un site Internet

**Habilités et qualités :** connaissance pour créer un site, créativité, originalité

**Période concernée :** automne

**Nombre d'heures :** 5 h à 20 h (environ)

**Organisme :** regroupement des maisons des jeunes de l'Estrie (846-6008)

**Nature du travail :** visites à domicile

**Tâches :** rencontres à domicile sous forme de visites amicales avec des personnes âgées qui ont un problème de santé mentale

**Période concernée :** dès maintenant

**Nombre d'heures :** 1 h 30 par jour/une fois semaine

**Organisme :** La Cordé transit de jour inc. (565-1225)

**Nature du travail :** bureautique

**Tâches :** travaux d'assemblage de nos correspondances

**Période concernée :** sur appel

**Nombre d'heures :** 3 h

**Organisme :** Les sentiers de l'Estrie (864-6314)

**Nature du travail :** administration

**Tâches :** superviser les employés et les bénévoles. Voir au bon fonctionnement du département de vêtements

**Habilités et qualités :** avoir de l'expérience dans la gestion et une connaissance du vêtement

**Période concernée :** dès que possible (urgent)

**Nombre d'heures :** 5 demi-journées (si possible)

**Organisme :** Armée du Salut (566-6298 p.11)

**Nature du travail :** administration

**Tâches :** accueillir les gens, vendre les cartes et inscrire les noms des personnes qui viennent déjeuner ou dîner

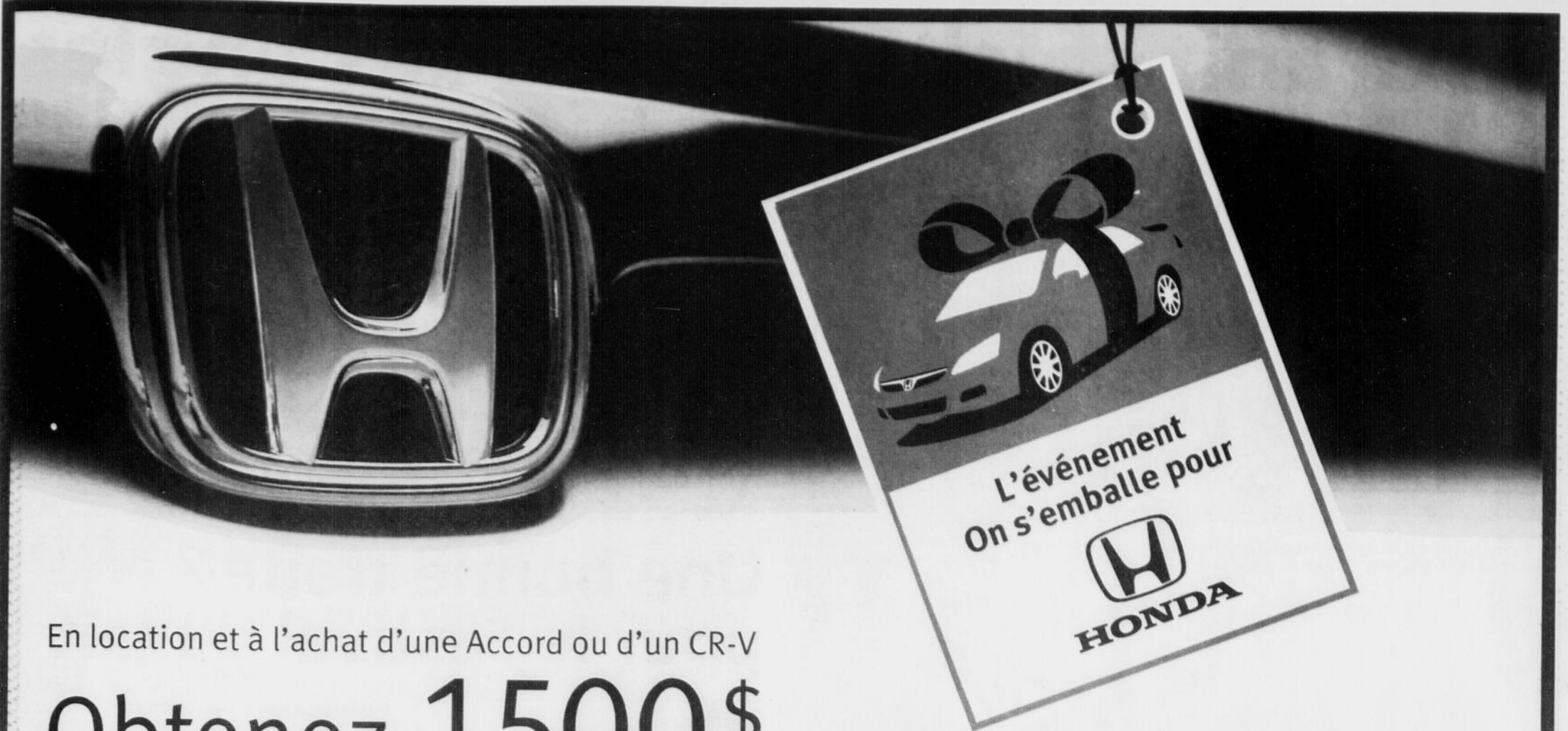
**Période concernée :** dès maintenant

**Nombre d'heures :** être disponible de 8 h 15 à 10 h et/ou de 10 h à 13h 15 selon votre disponibilité

**Organisme :** La Chaudronnée (821-2311)

L'Action Solidaire est une initiative de Sherbrooke Ville en santé et du Centre d'action bénévole de Sherbrooke, avec la collaboration de la Corporation de développement communautaire de Sherbrooke. La publication des demandes dans La Tribune se veut un appui à ces organismes.

**Pour vous aider à vous orienter ou connaître les autres postes en bénévolat, contactez le Centre d'action bénévole de Sherbrooke (CABS) au (819) 823-6598 ou consultez le site du CABS au [www.cabsherbrooke.qc.ca](http://www.cabsherbrooke.qc.ca)**



En location et à l'achat d'une Accord ou d'un CR-V

# Obtenez 1500\$ en certificat-cadeau†

À utiliser à votre guise :

- > carte d'essence
- > accessoires
- > garantie prolongée...



Berline Accord EX  
illustrée

Route :  
6,3 L/100 km\*\*

Berline Accord  
DX 2006  
et  
CR-V SE 2006

Prix de location  
**298\$\***  
par mois/48 mois

Taux de financement à partir de  
**2,9%**

**0\$**  
dépôt de sécurité

Incluant  
**96 000 km**  
Transport et préparation inclus  
en location seulement.



CR-V SE 4x4  
illustré

Route :  
8,0 L/100 km\*\*

[hondaquebec.ca](http://hondaquebec.ca)

**OUI, ON A FAIT  
LE PLEIN**

Tous les véhicules Honda sont livrés avec un réservoir plein.

L'ASSOCIATION DES CONCESSIONNAIRES HONDA DU QUÉBEC



**HONDA**

POUR OBTENIR L'ADRESSE D'UN CONCESSIONNAIRE PRÈS DE CHEZ VOUS, VISITEZ [hondaquebec.ca](http://hondaquebec.ca) OU COMPOSEZ LE 1 888 9-HONDA-9.

\*Les offres de location-bail sont faites par Honda Canada Finance Inc., sur acceptation du crédit. Cette offre porte sur les véhicules neufs 2006 mentionnés ci-après. Période de location de 48 mois. Berline Accord DX (modèle CM5516E) et CR-V Édition Spéciale (modèle RD7756EX). Pour les véhicules, sont identifiés : a) le paiement mensuel, b) le montant initial requis ou échange équivalent, c) le montant au terme de la location. Berline Accord DX (modèle CM5516E) : a) 298 \$, b) 3 731 \$, c) 18 035 \$. CR-V Édition Spéciale (modèle RD7756EX) : a) 298 \$, b) 5 679 \$, c) 19 983 \$. Franchise de kilométrage de 96 000 km; frais de 0,12 \$ le kilomètre excédentaire. Transport et préparation inclus en location seulement. Frais de publication, taxes, immatriculation, assurance et frais d'administration en sus. Le prix de location des concessionnaires peut être inférieur. Offre d'une durée limitée. Photos à titre indicatif. Voyez votre concessionnaire pour plus de détails. \*\*EnerGuide pour 2006 publiées par NRCan. Consommation de carburant ordinaire sans plomb. Transmission automatique pour le CR-V et transmission manuelle pour l'Accord. †Certificat-cadeau de 1 500 \$ incluant les taxes, applicable sur l'Accord et le CR-V 2006. L'offre n'est pas transférable, monnayable ou être jumelée. Valable seulement chez vos concessionnaires participants. Offre d'une durée limitée sujette à changement sans préavis par le manufacturier.

# Le Granit saisi sous tous ses angles

Le CLD dévoile les gagnants de son concours de photos



Le premier prix du concours est allé à Marie-Claude Maillet, de Lac-Mégantic, pour sa photo Bijou blanc.



**Ronald Martel**  
ronald.martel@latribune.qc.ca  
LAC-MÉGANTIC

La 4e édition du concours de photographies «Saisissez la MRC du Granit en images», mis sur pied par le Comité d'action culture du Centre local de développement (CLD) de la MRC du Granit, a connu un franc succès.

Marie-Claude Maillet, de Lac-Mégantic, a remporté le premier prix de 350 \$ pour la photo «Bijou blanc». Le deuxième prix de 250 \$ revient à Michel Brochu, également de Lac-Mégantic, pour

sa photo «Vivre en famille» à Lac-Mégantic. Enfin, le troisième prix de 150 \$ a été gagné par Yves Laroche, un résident de Saint-Augustin-de-Woburn, pour sa superbe photo «Un matin à Piopolis».

Par ailleurs, le jury a décerné un prix coup de coeur, d'une valeur de 50 \$ à Gloriane Blais, de Lac-Mégantic, pour sa photo «S'amuser sur le mont St-Joseph».

De plus, des mentions d'excellence ont été attribuées à trois participants du concours pour la qualité de leurs photos.

Ainsi, la photo «Partager sur le mont St-Joseph», aussi de Gloriane Blais, s'est vu remettre une mention Traitement intéressant du sujet. Nancy Therrien, de Saint-Sébastien, a reçu une mention Qualité

technique (composition et exposition) pour la photo 150 ans d'histoire. Finalement, Michelle Campeau, de Sainte-Cécile-de-Whitton a obtenu une mention Composition/profondeur de champs pour sa photo Marina (Lac-Mégantic).

Le thème du concours était Ville et villages, milieu de vie. Les noms des photographes et des membres du jury sont demeurés confidentiels jusqu'à la toute fin du processus de sélection des lauréats.

Les photos gagnantes peuvent être admirées sur le site de la région de Mégantic, www.culture-megantic.qc.ca. L'édition 2006 de la Galerie d'art estivale, l'été prochain, au Centre Mgr-Bonin de Lac-Mégantic, en présentera aussi une quinzaine, un volet qui revient chaque année dans son exposition annuelle.

## Une bonne traite pour le Festival du lait



**Josiane Guay**  
josiane.guay@latribune.qc.ca  
COATICOOK

### Opération financement

Souhaitant redresser sa situation financière, le 28e Festival du lait a donc lancé son opération Membre supporteur privilégié, avec succès. Au terme d'un premier blitz, une vingtaine de souscripteurs fournissent, pour au moins trois ans, un prêt sans intérêt de 27 000 \$ au Festival, à raison de 1000 \$ pour un individu et de 1500 \$ pour un couple.

«Ce fonds crée un tampon financier, des gens de la communauté, qui devient le premier débiteur du Festival et, du coup, le premier remboursé», a expliqué Barry Hull, ex-producteur bovin et fier prêteur, en avouant vouloir doubler le nombre des bailleurs de fonds, urbains comme ruraux.

En plus d'une plaque honorifique, les membres supporteurs privilégiés se voient remettre une entrée VIP gratuite pour les festivités d'août, ou deux selon la tranche prêtée, et un droit de vote, suivant le même principe, pouvant aussi s'exercer par procuration lors de l'assemblée générale.

Marchant sur la corde raide malgré un bénéfice qui permet de noyer une partie du déficit des années de vaches maigres, le Festival du lait de la MRC de Coaticook a toujours un teint de lait, pâle reflet de ce qu'il devrait être, une vitrine rassembleuse d'une fière ruralité.

«Et pourquoi pas une exposition agricole régionale», a lancé le candidat libéral dans Compton-Stanstead, David Price, dévoilant là ses vœux d'une digne relève de celle de Sherbrooke.

Reporté à la présidence, Roger Lapointe avoue que «le Festival du lait doit prendre un virage net s'il veut rester vivant». Un tournant décisif qu'il prendra secondé de Julie de La Bruère à la vice-présidence et d'un conseil d'administration troué, dont les membres actuels accueilleraient volontiers quelques têtes supplémentaires.

Avec un surplus moyennement gras de 6424 \$, le seau du 28e Festival du lait de la MRC de Coaticook n'est certes pas débordant, mais compte bien le devenir alors que l'opération financement et les réflexions se poursuivent.

«L'édition 2005 du Festival a connu de nombreuses hésitations qui en n'ont pas facilité l'organisation», a souligné d'entrée de jeu le président du Festival, Roger Lapointe, rappelant la journée de réflexion du début d'année où la grande fête rurale avait été autopsiée, encore vivante malgré un déficit cumulatif de près de 15 000 \$ en 2004.

«Tout s'est finalement mis en place pour donner une prestation somme toute satisfaisante, où 9000 festivaliers ont profité de la température radieuse», d'enchaîner M. Lapointe, à l'occasion de l'assemblée générale annuelle de l'événement, qui renouait cette année avec son centre-ville.

Confié à Rues Principales, le coup d'envoi des festivités du premier week-end d'août a donc été donné au coeur du downtown coaticookois, sous les acclamations d'une foule énergique, estimée à 3000 personnes.

Réussite avouée, cette reconquête momentanée de l'intersection urbaine laisse pourtant les administrateurs sur leur appétit financier. «Le Festival ne pourrait survivre bien longtemps en offrant uniquement des activités gratuites, il faudra trouver une formule de rentabilité», ont insisté à tour de rôle le président et son coordonnateur, Gérald Robert.

## Blitz des Fêtes à la banque alimentaire de Thetford Mines

**Nelson Fecteau**  
THETFORD MINES

6439 familles. Le tiers des personnes aidées sont des enfants.

En plus des barrages routiers, six autres points de collecte étaient situés dans les principaux marchés d'alimentation de Thetford Mines. Des contenants permettant de recueillir des denrées non périssables sont aussi placés à ces endroits depuis le début de décembre.

L'argent ramassé servira exclusivement à l'achat de denrées alimentaires pour offrir un complément aux familles lors de la période des Fêtes tels dindes, pâtés à la viande, farine, oeufs, margarine, sucre, riz et compléter les conserves disponibles au cours de l'année.

Chaque mois les usagers reçoivent des céréales, du sucre, de la farine, du riz, des pâtes alimentaires, de la margarine et des oeufs en plus des conserves, de la boulangerie et des légumes frais.

Les trois éditions antérieures de la Guignolée des pompiers ont permis d'amasser des sommes de 10 133 \$, 16 000 \$ et 21 500 \$.

La banque alimentaire La Vigne de Thetford Mines connaît une augmentation importante de fréquentation en raison de la période des Fêtes. De 250 familles auxquelles elle vient en aide hebdomadairement, La Vigne devra répondre aux besoins d'au moins 350 familles pendant cette période des Fêtes.

Les actions menées au niveau de la collecte de denrées et d'argent se sont intensifiées et la Guignolée des pompiers s'inscrivait dans cette volonté. L'activité qui en était à sa 4e année a finalement permis de recueillir 17 786 \$.

En 2000, on comptait 322 demandes par mois. En 2005, c'était une moyenne de 537 familles qui recouraient à l'aide de La Vigne. Au cours de la dernière année financière, La Vigne a consacré 36 636 \$ à l'achat de denrées alimentaires et a reçu

Plus de **30%** de rabais

sur toutes les cafetières espresso



**Via Veneto**  
**199 \$**  
Rég: 299 \$



**Vienna Digital**  
**849 \$**  
Rég: 1299 \$



**Aroma Nero**  
**264 \$**  
Rég: 374 \$

**Inox**  
**309 \$**  
Rég: 449 \$



Découvrez aussi la Technologie K-cups tasse par tasse.



Complice de votre journée!



180 Wellington Nord

Bureau: 564-8844  
Boutique: 820-1223

\*Ces spéciaux se terminent le 31 décembre 2005

Offrez à Noël un abonnement cadeau

À: Nom: \_\_\_\_\_  
 Adresse: \_\_\_\_\_  
 Tél.: \_\_\_\_\_

De: Nom: \_\_\_\_\_  
 Adresse: \_\_\_\_\_  
 Code postal: \_\_\_\_\_ Tél.: \_\_\_\_\_

Chèque \$ \_\_\_\_\_  
 No. de carte Visa \_\_\_\_\_  
 Date exp.: \_\_\_\_\_

No. de carte Master Card \_\_\_\_\_  
 Signature: \_\_\_\_\_

### ABONNEMENT

#### La Tribune

- 13 semaines  
51.74 \$  
taxes incluses
- 26 semaines  
101.38 \$  
taxes incluses
- 52 semaines  
189.61 \$  
taxes incluses

service par camelot seulement

Retourner ce coupon ainsi que votre paiement à:

La Tribune, service du tirage  
1950, rue Roy, Sherbrooke,  
J1K2X8

Renseignements 564-5466 1 800 567-6955

La Tribune



Sylvain Cournoyer, propriétaire du Liquor Store à Magog, a participé à la formation offerte par Zone libre Memphrémagog, dont on voit ici la directrice, Diane Campagnat.

## Pour une vente d'alcool responsable

### Zone libre Memphrémagog sensibilise les propriétaires des bars et restaurants

Jean-François Gagnon  
MAGOG

#### Des stratégies

Intervenir auprès d'une personne ayant consommé une bonne quantité d'alcool avant qu'elle prenne le volant n'est certainement pas une chose simple pour le personnel des bars et des restaurants. La formation offerte par Zone libre Memphrémagog dans le but de faciliter la gestion de telles situations ne pouvait donc que susciter de l'intérêt.

Au total, une vingtaine de personnes provenant d'une douzaine d'établissements de la région ont récemment pris part à cette formation, développée par Educ'alcool, la Ligue de sécurité du Québec ainsi que la Sûreté du Québec.

De manière plus détaillée, le double objectif de la formation était de «favoriser un service responsable des boissons alcoolisées et de renseigner les employés des établissements des obligations légales, réglementaires et sociales» reliées à la vente d'alcool.

«On ne considère pas qu'il y a des problèmes particuliers en matière de consommation d'alcool dans le secteur. Malgré tout, les gens de notre région consomment et, en plus, on reçoit beaucoup de touristes dans le coin», explique Diane Campagnat, directrice de Zone libre.

«Pour notre organisme, c'est complémentaire d'avoir la collaboration des tenanciers de bars et restaurants dans notre lutte contre les dépendances. On essaie de tisser de nouveaux liens avec ces gens», renchérit Mme Campagnat.

Dans certains cas extrêmes, un propriétaire de bar ou de restaurant peut être reconnu coupable d'avoir continué à servir de l'alcool à une personne passablement intoxiquée. De là tout l'intérêt pour lui d'agir de façon responsable.

Pour éviter de se retrouver dans le pétrin, il est notamment suggéré aux propriétaires d'établissements d'afficher leur politique maison en relation avec la vente d'alcool.

«Il leur est aussi possible de proposer des breuvages sans alcool à leur clientèle pour prévenir des situations problématiques», mentionne la directrice de l'organisme magogois.

Propriétaire du bar Liquor Store à Magog, Sylvain Cournoyer affirme que lui et son personnel interviennent régulièrement auprès de gens intoxiqués pouvant être tentés de conduire leur voiture après avoir quitté l'établissement.

«On tente de faire en sorte que nos clients partent en bon état ou fassent appel à Tolérance zéro ou à un taxi pour retourner chez nous, s'ils ont trop bu», indique M. Cournoyer.

Se montrant enthousiaste face à l'initiative de Zone libre, le tenancier de bars confie que la consommation a beaucoup changé «depuis sept ou huit ans. La consommation a diminué; les gens sont plus responsables.»

Mais, contrairement à ce qu'on serait porté à croire, Sylvain Cournoyer ne se plaint pas de cette diminution de la consommation de boissons alcoolisées. «Pour moi, vendre un Coke ou une bière, ça ne fait pas de différence», prétend-il.

## Nos voeux les plus chaleureux!



Vos Tim Hortons de la région de Sherbrooke et Magog tiennent à vous remercier de votre support lors de la Cueillette de denrées. Vos dons ont fait toute la différence pour des familles qui en avaient vraiment besoin.

En cette période magique, nous désirons offrir nos Meilleurs Voeux à tous nos voisins, clients et amis.

**Tim Hortons**  
Sherbrooke - Magog

1101183

# POUR VOUS ÉVITER L'EXPLORATION D'UN OcéAN DE PRIX.



ON PENSE À TOUT

NOLITOURS.COM

### 1039\$ - 1479\$ DÉPARTS DE NOËL ET DU NOUVEL AN

<b>SANTIAGO DE CUBA</b> Cuba Club Amigo Carisol / Los Corales 3+* TOUT compris 7 nuits vendredi, 30 déc.	<b>SANTA LUCIA</b> Cuba Cameleon Brisas Santa Lucia 3+* TOUT compris 7 nuits jeudi, 29 déc.	<b>PUERTO VALLARTA</b> Mexique Decameron Los Cocos 2+* TOUT compris 7 nuits vendredi, 30 déc.	<b>PUNTA CANA</b> République dominicaine Club Carabela Bavaro Resort 4+* TOUT compris 7 nuits samedi, 24 déc.	<b>CAYO COCO</b> Cuba El Senador 4+* TOUT compris 7 nuits vendredi, 30 déc.	<b>HOLGUIN</b> Cuba Brisas Guardalavaca 4+* TOUT compris 7 nuits samedi, 31 déc.
1039\$	1149\$	1299\$	1369\$	1499\$	1479\$

### 939\$ - 1289\$

<b>SANTA LUCIA</b> Cuba Cameleon Brisas Santa Lucia 3+* TOUT compris 8 nuits jeudi, 12 janv.	<b>SANTIAGO DE CUBA</b> Cuba Brisas Sierra Mar 3+* TOUT compris 7 nuits vendredis, 6 au 20 janv.	<b>PUERTO PLATA</b> République dominicaine Paradise Beach Resort & Casino 3+* TOUT compris 7 nuits mercredis, 11 au 25 janv.	<b>HOLGUIN</b> Cuba Tryp Cayo Coco 4+* TOUT compris 7 nuits lundi, 16 janv.
939\$	999\$	1079\$	1179\$
<b>MANAGUA</b> Nicaragua Barceló Montelimar Beach 4+* TOUT compris 7 nuits mardi, 10 janv.	<b>MARGARITA</b> Venezuela Pueblo Caribe Hotel & Beach Club 3+* TOUT compris 7 nuits dimanches, 8 au 29 janv.	<b>PUERTO VALLARTA</b> Mexique Getaway Club Puerto Vallarta 2+* Chambre supérieure - TOUT compris 7 nuits vendredis, 6, 20, 27 janv.	<b>ACAPULCO</b> Mexique Calinda Beach Acapulco 3+* Presque TOUT compris 7 nuits lundis, 16, 23 janv.
1199\$	1199\$	1269\$	1289\$

### PLUS DE 1289\$

<b>EL SALVADOR</b> Royal Decameron Salinitas 4+* TOUT compris 24 heures 7 nuits jeudis, 5 au 19 janv.	<b>RIVIERA MAYA</b> Mexique Real Playa Del Carmen 3+* TOUT compris 24 heures 7 nuits vendredis, 6 au 20 janv.	<b>HOLGUIN</b> Cuba Hotel Playa Pesquero 4+* TOUT compris 7 nuits samedis, 14, 21 janv.	<b>PANAMA</b> Intercontinental Playa Bonita Resort & Spa 4+* TOUT compris 7 nuits lundis, 9 au 23 janv.	<b>VARADERO</b> Cuba Barceló Solymar Beach Resort 4+* TOUT compris 7 nuits vendredi, 20 janv.	<b>PUNTA CANA</b> République dominicaine Gran Bahia Principe Punta Cana 4+* TOUT compris 7 nuits samedi, 14 janv.
1299\$	1449\$	1499\$	1549\$	1669\$	1799\$

### FORFAIT DU JOUR

MANAGUA  
Nicaragua  
Barceló Montelimar Beach  
4+\* TOUT compris  
7 nuits  
mardi 27 déc.

# 1279\$

VISITEZ [NOLITOURS.COM/latribune](http://NOLITOURS.COM/latribune) POUR TOUT SAVOIR SUR CETTE DESTINATION ET SUR PLUS DE 100 AUTRES FORFAITS TOUT INCLUS.

POUR EFFECTUER UNE RÉSERVATION, CONTACTEZ VOTRE AGENCE DE VOYAGE.

clubvoyages  
1-877-ÉTOILE  
1-877-738-6453

Voyages Sears  
1-866-399-7027

RÉSEAU ENSEMBLE  
www.ensembletravel.ca

AMERICAN EXPRESS

Voyages  
1-888-549-5559

Départs de Montréal, prix par personne en occupation double en chambre standard, sauf si avis contraire. Les prix incluent les taxes aéroportuaires, la TPS et la TVQ. Les vols sont assurés par Air Transat ou WestJet et les places sont limitées. Les prix annoncés sont en vigueur au moment de la publication et sont valables pour les nouvelles réservations effectuées jusqu'au 23 décembre 2005. Les primes réservées et les tarifs sont incluses dans les tarifs annoncés. La surcharge de carburant est incluse dans les tarifs annoncés. Pour tous les détails et conditions générales, veuillez vous référer à la brochure 2005-2006 de Nolitours. Nolitours est membre de Transat A.T. inc. et titulaire d'un permis du Québec. Prix exclusif, 3,50\$/1000\$ de services touristiques pour la contribution des clients au fonds d'indemnisation des clients des agents de voyage.

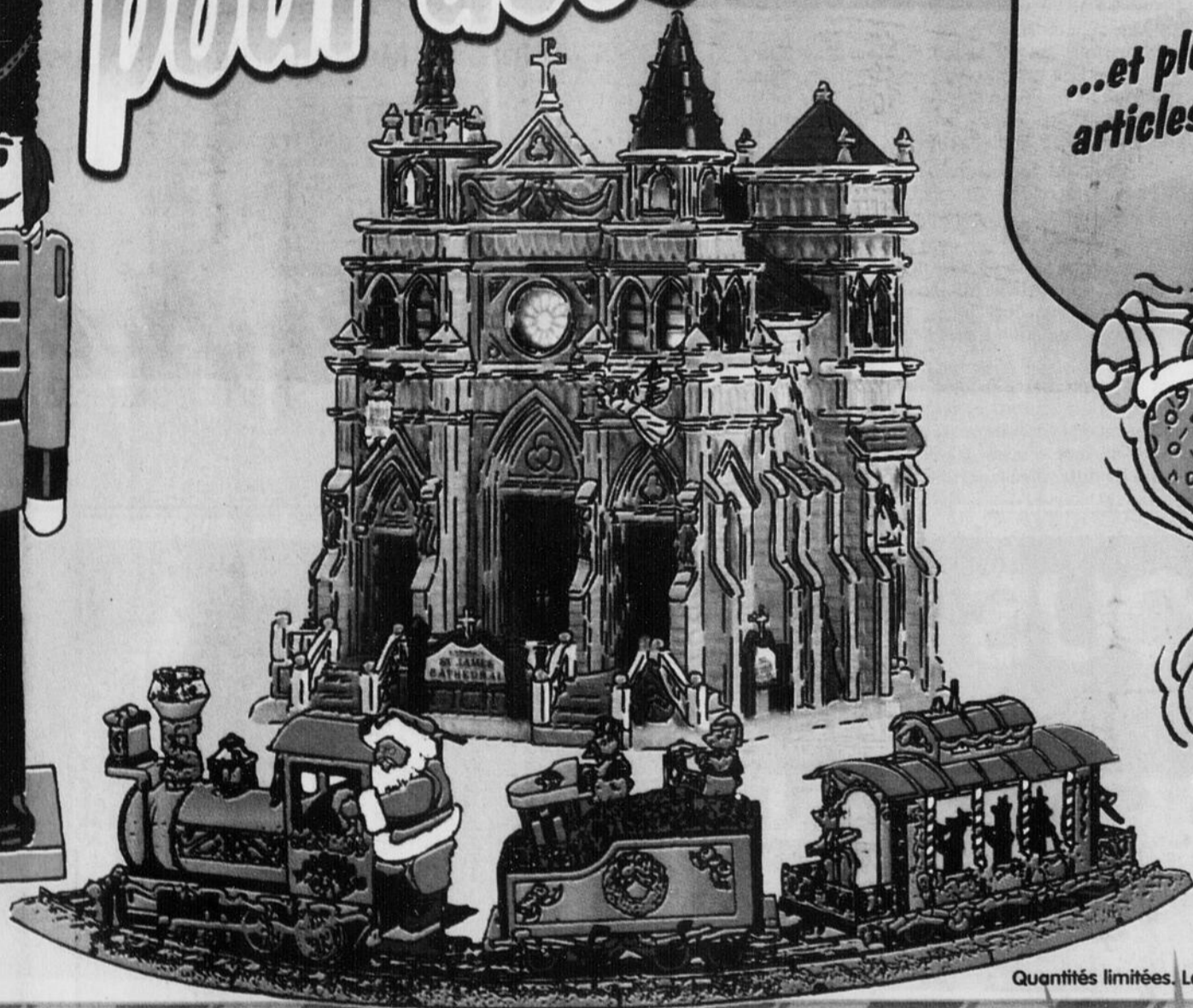
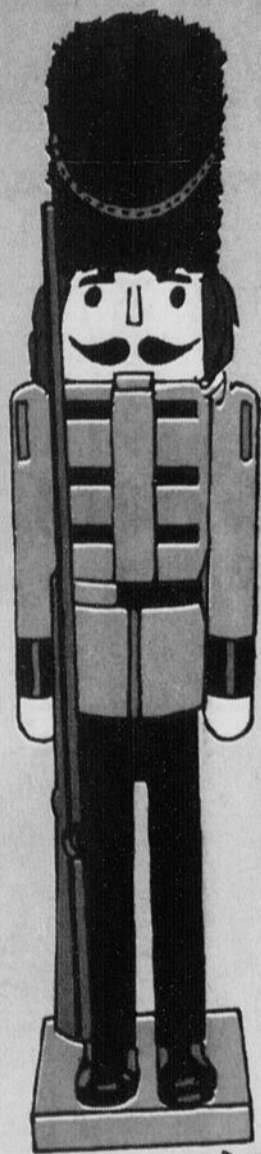
1101171

# RÉNO DÉPÔT®

# 50% de rabais pour décorer!

- ✓ Couronnes et croissants
- ✓ Villages
- ✓ Décorations d'arbre
- ✓ Décorations animées
- ✓ Pieds et supports d'arbre
- ✓ Décorations intérieures
- ✓ Décorations extérieures
- ✓ Scènes de Nativité
- ✓ Emballages
- ✓ Guirlandes
- ✓ Boucles et rubans
- ✓ Jupes et bas
- ✓ Quincaillerie de Noël

...et plusieurs autres articles sélectionnés!



Quantités limitées. La sélection peut varier d'un magasin à l'autre.

# 30% de rabais

## sur tous les sapins de Noël artificiels, incluant les sapins illuminés!

(Les prix affichés en magasin sont déjà réduits.)



### VOUS MANQUEZ D'IDÉES? SURPRENEZ-LES AVEC LA CARTE CADEAU RÉNO-DÉPÔT!



**HEURES D'OUVERTURE DES FÊTES :**

- 24 DÉCEMBRE, OUVERT JUSQU'À 17H
- 25 DÉCEMBRE, FERMÉ
- 26 DÉCEMBRE, OUVERT DE 15H À 21H

En raison des fluctuations du marché, les prix peuvent varier après le 26 décembre, 2005. Nous nous réservons le droit de limiter les quantités à un nombre raisonnable, pour nos clients entrepreneurs comme pour le grand public. Nous nous efforçons de faire une publicité juste et véridique. Par ailleurs, une erreur humaine ou mécanique pourrait survenir. Dans un tel cas, nous ferons tout ce qui est en notre pouvoir pour satisfaire notre clientèle. Nos prix ne comprennent pas la TPS ni la TVG. Notre garantie de prix imbattables, avec 10% de moins sur-le-champ, ne s'applique pas aux soldes de liquidation, de fin de saison et de faillite de nos concurrents. Certains produits peuvent différer des illustrations.  
© Réno-Dépôt inc. 2005