



PÊCHES ET AQUACULTURE COMMERCIALES AU QUÉBEC EN UN COUP D'OEIL

PORTRAIT STATISTIQUE ÉDITION 2012



Pour information, veuillez vous adresser à la :

Direction des analyses et des politiques
Direction générale des pêches et de l'aquaculture commerciales
Ministère de l'Agriculture, des Pêcheries et de l'Alimentation (MAPAQ)
200, chemin Sainte-Foy, 11^e étage
Québec (Québec) G1R 4X6

Téléphone : 418 380-2100, poste 3386
Télécopieur : 418 380-2182
Site Internet : www.mapaq.gouv.qc.ca
Courriel : dap@mapaq.gouv.qc.ca

Révision linguistique

Isabelle Tremblay (Des mots et des lettres)

Couverture

Direction des communications, MAPAQ

Dépôt légal –
Bibliothèque et Archives nationales du Québec
ISBN 978-2-550-68003-1 (Version pdf)

Table des matières

1 Sommaire – Pêches et aquaculture commerciales au Québec	1
2 Pêche commerciale en eau marine	
2.1 Débarquements au Québec par espèce	2
2.2 Évolution des débarquements au Québec	3
2.3 Évolution des prix moyens (\$/lb) payés aux pêcheurs	4
2.4 Sommaire par région maritime	5
2.5 Pêche commerciale dans le golfe du Saint-Laurent	6
2.6 Chasse au phoque du Groenland au Québec	7
2.7 Espèces contingentées	8
3 Transformation en région maritime	
3.1 Expéditions au Québec par espèce	10
3.2 Emploi en usine	10
3.3 Évolution de la valeur (M\$) des expéditions	11
3.4 Répartition de la valeur des expéditions	11
3.5 Sommaire de la transformation par région maritime	12
4 Pêche commerciale en eau douce	
4.1 Pêcheurs en eau douce	13
4.2 Débarquements au Québec par espèce	13
4.3 Évolution des débarquements au Québec	13
5 Aquaculture commerciale	
5.1 Dulciculture au Québec	14
5.2 Mariculture au Québec	15
6 Échanges commerciaux enregistrés au Québec	
6.1 Évolution de la valeur des exportations	16
6.2 Répartition entre les principales destinations en 2011	17
6.3 Évolution des prix annuels moyens sur le marché américain	18
6.4 Évolution de la valeur des importations	20
6.5 Répartition entre les principales provenances en 2011	21
7 Évolution de la consommation apparente canadienne	21
8 Évolution des principaux taux de change	22
9 Population au Québec et en région maritime	23
10 Partenaires de l'industrie	24
11 Vocabulaire	27

1 Sommaire – Pêches et aquaculture commerciales au Québec

	Unité de mesure	2005-2009 Moyenne	2010 Données finales	2011 Données préliminaires
Pêche commerciale en eau marine				
Titulaires de permis actifs				
Sociétés et pêcheurs actifs	Nombre	1 082	1 023	992
Cueilleurs actifs	Nombre	121	51	22
Aides-pêcheurs (estimation)	Nombre	2 313	2 169	2 097
Débarquements				
Valeur	M\$	139,7	117,8	149,2
Quantité	Tonnes	58 995	56 914	53 705
Transformation en région maritime				
Valeur des expéditions	M\$	264,1	304,7	343,7
Maximum d'employés	Nombre	4 462	4 313	4 404
Établissements sous permis	Nombre	76	73	70
Pêche commerciale en eau douce				
Pêcheurs actifs	Nombre	130	101	98
Débarquements				
Valeur	M\$	1,7	1,4	1,6
Quantité	Tonnes	686	613	679
Aquaculture commerciale				
Exploitants sous permis d'espèces dulcicoles	Nombre	111	95	99
Ventes dulcicoles				
Valeur	M\$	11,3	11,2	10,8
Quantité	Tonnes	1 280	1 283	1 244
Exploitants sous permis d'espèces maricoles	Nombre	23	28	29
Ventes maricoles				
Valeur	M\$	0,9	0,8	0,7
Quantité	Tonnes	566	546	394
Échanges commerciaux enregistrés au Québec				
Exportations	M\$	215,3	238,3	258,0
Importations	M\$	293,4	323,4	414,7

¹ Le terme « sociétés » inclut les pêcheurs constitués en compagnie ainsi que les communautés autochtones.

Sources : Ministère des Pêches et des Océans – Région du Québec.

Global Trade Atlas.

Ministère de l'Agriculture, des Pêcheries et de l'Alimentation, Direction générale des pêches et de l'aquaculture commerciales.

2 Pêche commerciale en eau marine

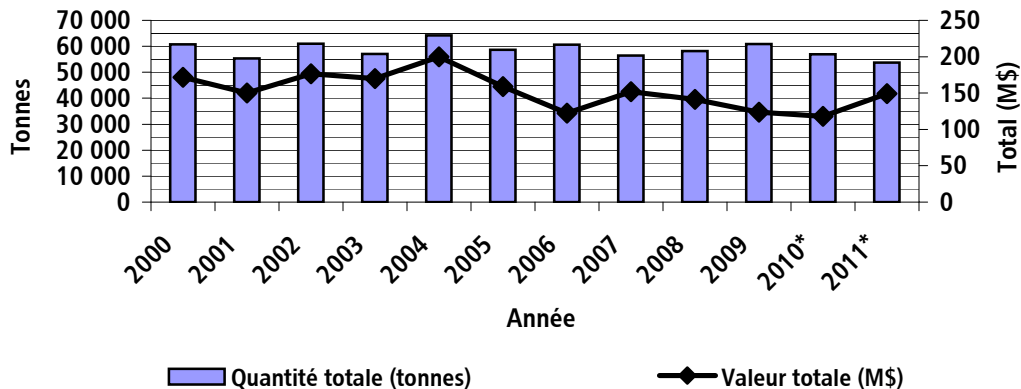
2.1 Débarquements au Québec par espèce

Espèce	2005-2009 Moyenne		2010 Données préliminaires		2011 Données préliminaires	
	Quantité (t)	Valeur (k\$)	Quantité (t)	Valeur (k\$)	Quantité (t)	Valeur (k\$)
Crabe des neiges	15 212	53 024	10 944	33 579	9 904	58 458
Homard d'Amérique	3 548	43 032	4 407	38 162	3 721	37 947
Crevette nordique	19 681	21 947	22 225	24 674	20 319	29 899
Flétan du Groenland	3 030	5 903	3 057	6 570	2 835	6 802
Morue de l'Atlantique	2 146	2 462	956	1 080	663	793
Flétan de l'Atlantique	236	1 420	276	1 731	402	3 046
Pétoncles	1 044	1 765	851	1 412	632	1 389
Buccin	1 419	1 463	1 529	1 689	1 366	1 558
Crabe commun	1 910	1 632	1 767	1 569	1 607	1 560
Maquereau	1 836	954	1 561	861	1 165	884
Oursin	486	655	605	1 100	663	1 267
Mactre de Stimpson	791	614	913	803	844	735
Myes	556	973	172	367	11	29
Hareng	4 144	1 184	4 174	1 476	6 120	2 222
Autres poissons de fond	912	859	1 054	1 198	1 116	1 576
Autres espèces pélagiques	1 335	1 134	1 121	686	846	184
Autres mollusques	510	474	1 114	704	1 346	747
Autres crustacés	175	137	182	120	146	96
Autres items	24	71	4	16	1	3
Total des débarquements	58 995	139 705	56 914	117 797	53 705	149 194

2 Pêche commerciale en eau marine

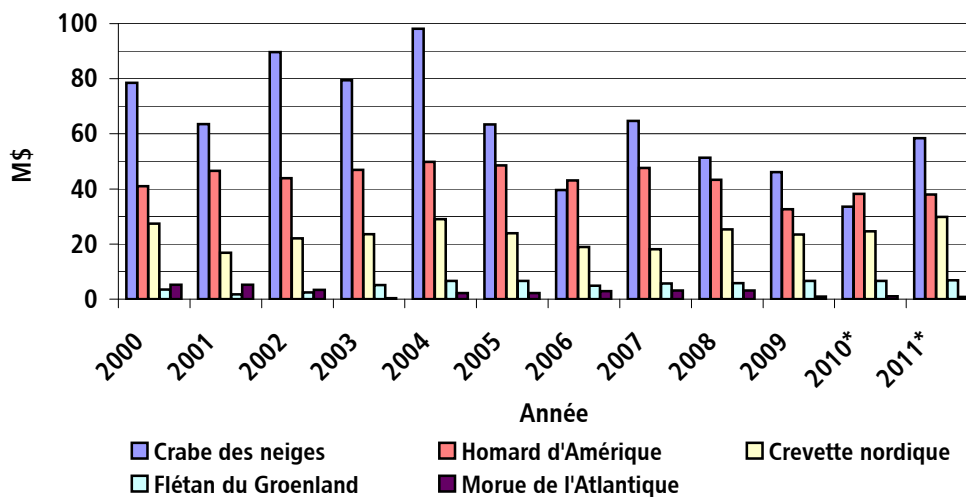
2.2 Évolution des débarquements au Québec

Ensemble des débarquements en quantité (t) et en valeur (M\$)

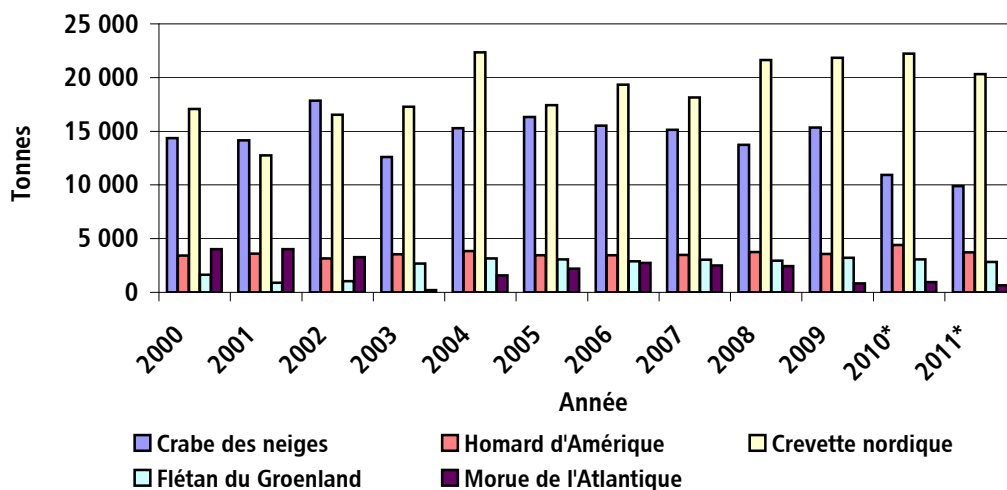


Espèces les plus importantes

– en valeur (M\$)



– en quantité (tonnes)



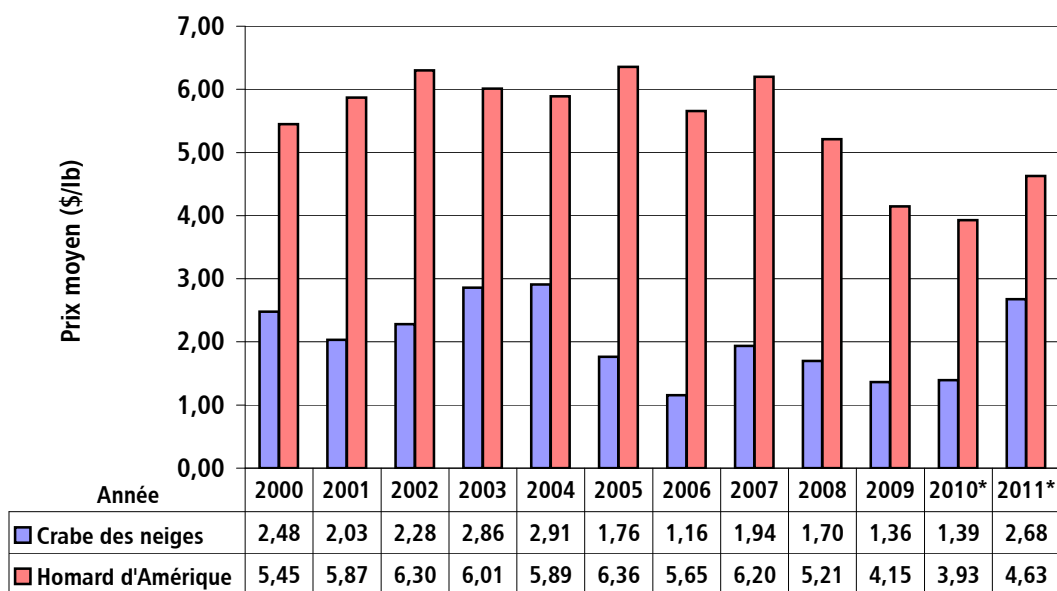
* Données préliminaires.

Source : Ministère des Pêches et des Océans – Région du Québec.

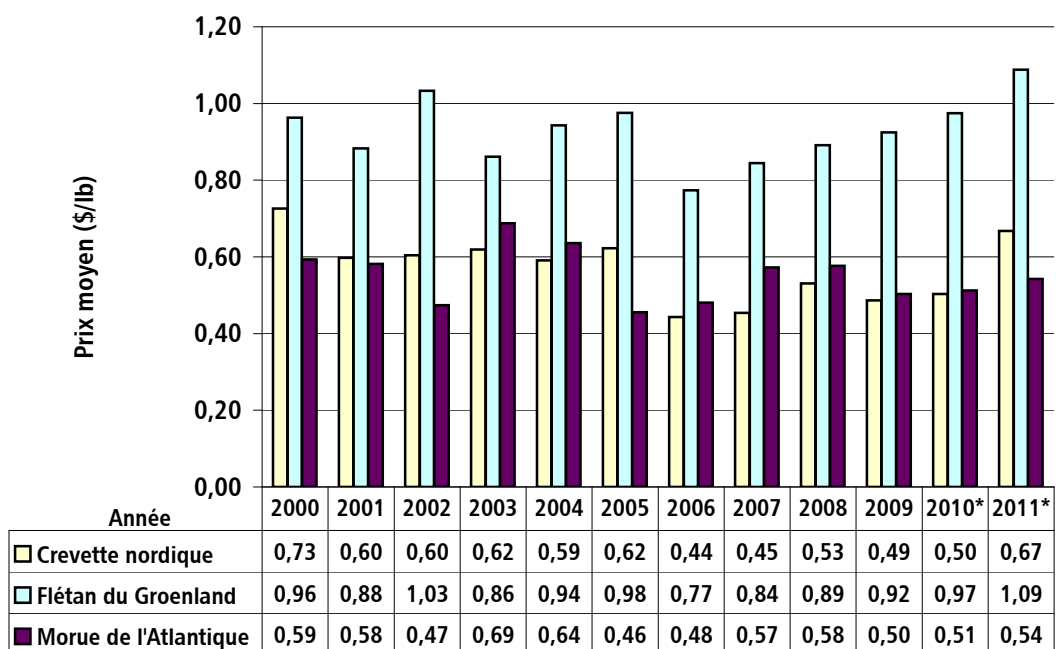
2 Pêche commerciale en eau marine

2.3 Évolution des prix moyens (\$/lb) payés aux pêcheurs

Crabe des neiges et homard d'Amérique



Crevette nordique, flétan du Groenland et morue de l'Atlantique



* Données préliminaires.

Source : Ministère des Pêches et des Océans – Région du Québec.

2 Pêche commerciale en eau marine

2.4 Sommaire par région maritime

	Unité de mesure	2005-2009 Moyenne	2010 Données préliminaires	2011 Données préliminaires
Gaspésie et Saint-Laurent				
Titulaires de permis actifs				
Sociétés et pêcheurs actifs	Nombre	435	395	373
Aides-pêcheurs (estimation)	Nombre	964	878	828
Débarquements				
Valeur	M\$	68,3	52,8	71,1
Quantité	Tonnes	36 350	34 687	34 434
Îles-de-la-Madeleine				
Titulaires de permis actifs				
Sociétés et pêcheurs actifs	Nombre	379	381	377
Cueilleurs actifs	Nombre	33	38	16
Aides-pêcheurs (estimation)	Nombre	794	801	791
Débarquements				
Valeur	M\$	43,3	34,9	37,0
Quantité	Tonnes	8 781	7 344	6 309
Haute-Côte-Nord et Moyenne-Côte-Nord				
Titulaires de permis actifs				
Sociétés et pêcheurs actifs	Nombre	97	89	82
Cueilleurs actifs	Nombre	89	13	6
Aides-pêcheurs (estimation)	Nombre	194	167	153
Débarquements				
Valeur	M\$	20,3	22,1	31,2
Quantité	Tonnes	8 548	9 388	7 736
Basse-Côte-Nord				
Titulaires de permis actifs				
Sociétés et pêcheurs actifs	Nombre	171	158	160
Aides-pêcheurs (estimation)	Nombre	361	323	325
Débarquements				
Valeur	M\$	7,8	8,0	9,9
Quantité	Tonnes	5 316	5 495	5 225

¹ Le terme « sociétés » inclut les pêcheurs constitués en compagnie ainsi que les communautés autochtones.

2 Pêche commerciale en eau marine

2.5 Pêche commerciale dans le golfe du Saint-Laurent

Province	2005-2009 moyenne		2010 Données préliminaires		2011 Données préliminaires	
	Quantité (t)	Valeur (k\$)	Quantité (t)	Valeur (k\$)	Quantité (t)	Valeur (k\$)
Île-du-Prince-Édouard	38 720	128 335	37 360	99 396	28 856	104 667
Québec	58 995	139 705	56 914	117 797	53 705	149 194
Nouveau-Brunswick	61 961	123 915	47 990	90 264	41 777	110 599
Nouvelle-Écosse	19 686	64 785	14 598	42 736	15 466	54 366
Terre-Neuve-et-Labrador	67 282	50 992	62 295	41 997	52 454	52 605
Total des débarquements	246 644	507 732	219 157	392 190	192 258	471 431
Espèce	Quantité (t)	Valeur (k\$)	Quantité (t)	Valeur (k\$)	Quantité (t)	Valeur (k\$)
Crabe des neiges	36 521	141 187	18 633	68 603	18 789	122 266
Homard d'Amérique	22 375	239 553	26 544	201 743	23 086	209 525
Crevette nordique	37 650	38 844	38 200	41 178	36 350	53 823
Flétan du Groenland	4 584	9 139	4 712	10 858	4 500	14 507
Morue de l'Atlantique	7 236	8 978	3 662	3 781	1 934	2 273
Pétoncles	2 067	3 762	1 865	3 259	2 116	4 462
Autres crabes	7 494	5 823	6 528	5 590	6 381	5 608
Hareng	72 716	17 340	68 536	19 165	63 015	20 652
Maquereau	26 662	11 032	22 787	11 172	9 369	8 737
Oursin	486	655	605	1 100	663	1 267
Flétan de l'Atlantique	539	3 354	661	4 428	737	6 380
Autres poissons de fond	4 457	3 162	1 930	2 200	2 261	2 840
Autres espèces pélagiques	14 993	10 568	14 999	7 446	14 761	8 889
Autres mollusques	7 807	13 394	7 148	10 765	6 479	9 537
Autres produits	1 057	941	2 347	902	1 817	665
Total des débarquements	246 644	507 732	219 157	392 190	192 258	471 431

2 Pêche commerciale en eau marine

2.6 Chasse au phoque du Groenland au Québec

	Unité de mesure	2009	2010	2011
Contingent du golfe				
Global	Nombre	84 424	94 776	115 459
Alloué au Québec	Nombre	27 275	32 612	39 528
Pourcentage alloué au Québec	%	32,3	34,4	34,2
Débarquements au Québec				
Valeur estimée	M\$	*	*	*
Quantité	Nombre	22 884	2 099	2 547
Permis délivrés				
	Nombre	1 785	1 713	1 677
Chasseurs actifs				
	Nombre	528	92	78

* Information ne pouvant être diffusée.

Source : Ministère des Pêches et des Océans – Région du Québec.

2 Pêche commerciale en eau marine

2.7 Espèces contingentées

Espèces dont le contingent global est partagé avec d'autres provinces	Contingent global (t)			% alloué au Québec en 2012
	2009	2010	2011	
Crabe des neiges				
Zones 12, 18, 25, 26	20 900	7 700	8 585	32,24
Zone 12E	200	67	75	12,50
Zone 12F	465	420	314	68,75
Zone 13 (moratoire 2003-2007)	150	188	188	87,75
Crevette nordique				
Golfe du Saint-Laurent	37 016	36 914	35 115	59,28
Morue de l'Atlantique				
Zone 4RS	7 000	4 000	2 000	28
Zone 4TVn	Moratoire	Moratoire	Moratoire	59,21
Flétan du Groenland				
Zone 4RST	4 500	4 500	4 500	69
Flétan de l'Atlantique				
Zone 4RST	475	600	751	57,71
Sébaste				
Unité 1	2 000	2 000	2 000	32,11
Plie canadienne				
Zone 4T	500	500	644	21,91
Plie grise				
Zone 4RST	1 000	1 000	1 000	8,01
Hareng				
Zone 4RS	24 000	24 000	24 000	Compétitif
Zone 4T (printemps)	2 500	1 984	2 000	Compétitif
Zone 4T (automne)	65 000	65 000	75 783	Compétitif
Maquereau				
Zone 4RST	75 000	60 000		Compétitif
Thon				
Atlantique du Nord-Ouest	561	517	489	5,08

2 Pêche commerciale en eau marine

2.7 Espèces contingentées (*Suite*)

	Contingent global (t)		
	2009	2010	2011
Espèce dont le contingent global est alloué entièrement au Québec (100 %)			
Crabe des neiges			
Zone 12A	88	97	116
Zone 12B	246	246	271
Zone 12C	320	320	320
Zone 14	509	509	407
Zone 15	593	593	593
Zone 16	5 032	5 032	4 112
Zone 17	1 430	1 430	1 573

3 Transformation en région maritime

3.1 Expéditions au Québec par espèce

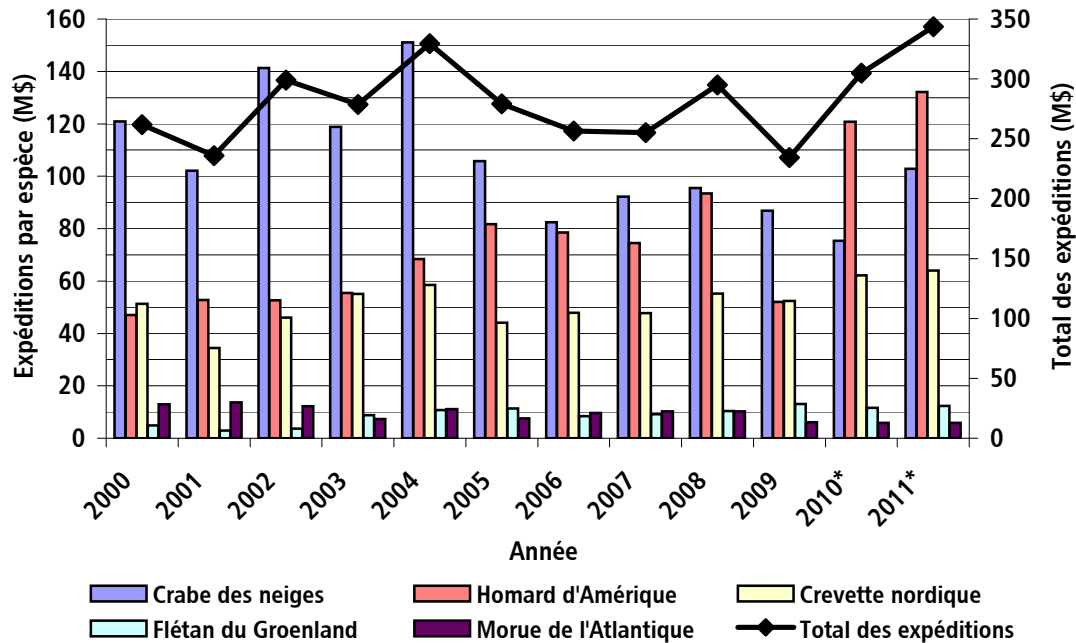
Espèce	2005-2009 Moyenne		2010 Données préliminaires		2011 Données préliminaires	
	Quantité (t)	Valeur (k\$)	Quantité (t)	Valeur (k\$)	Quantité (t)	Valeur (k\$)
Crabe des neiges	12 208	92 573	8 849	75 381	8 684	102 840
Homard d'Amérique	4 246	76 040	7 335	120 744	7 930	132 155
Crevette nordique	5 966	49 458	7 248	62 200	6 351	63 961
Flétan du Groenland	1 713	10 483	2 155	11 652	2 100	12 375
Morue de l'Atlantique	946	8 777	572	5 869	621	5 841
Flétan de l'Atlantique	129	1 475	156	1 916	300	4 289
Pétoncles	126	2 095	251	2 876	76	1 188
Buccin	826	3 726	1 161	4 569	1 035	4 284
Crabe commun	1 345	6 027	1 415	5 953	1 247	5 282
Maquereau	1 686	2 149	1 319	1 646	1 190	1 468
Oursin	197	266	124	1 384	40	79
Mactre de Stimpson	126	1 528	150	1 778	140	1 620
Myes	101	1 319	57	144	11	24
Hareng	5 036	5 598	4 677	5 898	7 323	5 197
Autres poissons de fond	500	1 130	555	1 143	576	1 429
Autres espèces pélagiques	629	575	1 276	321	1 128	627
Autres mollusques	255	476	419	718	563	843
Autres crustacés	67	195	63	277	45	207
Autres items	25	165	19	270	0	2
Total des expéditions	36 126	264 056	37 800	304 738	39 359	343 711

3.2 Emploi en usine

	Nombre	Nombre	Nombre
Maximum d'employés	4 462	4 313	4 404

3 Transformation en région maritime

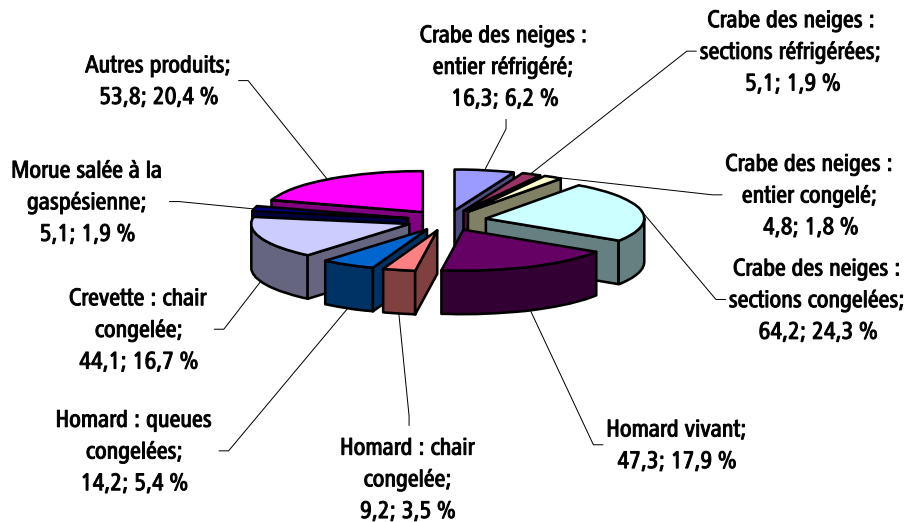
3.3 Évolution de la valeur (M\$) des expéditions



3.4 Répartition de la valeur des expéditions

Selon la valeur moyenne des principaux produits entre 2005 et 2009

Valeur totale moyenne 2005-2009 : 264,1 M\$



* Données préliminaires.

Source : Ministère des Pêches et des Océans – Région du Québec.

3 Transformation en région maritime

3.5 Sommaire de la transformation par région maritime

	Unité de mesure	2005-2009 Moyenne	2010 Données préliminaires	2011 Données préliminaires
Gaspésie et Saint-Laurent				
Valeur des expéditions	M\$	137,6	167,6	189,9
Maximum d'employés	Nombre	2 378	2 366	2 614
Établissements sous permis	Nombre	45	46	44
Îles-de-la-Madeleine				
Valeur des expéditions	M\$	72,5	77,5	84,6
Maximum d'employés	Nombre	1 017	924	934
Établissements sous permis	Nombre	10	9	9
Haute-Côte-Nord et Moyenne-Côte-Nord				
Valeur des expéditions	M\$	43,0	48,6	59,8
Maximum d'employés	Nombre	735	729	635
Établissements sous permis	Nombre	15	13	13
Basse-Côte-Nord				
Valeur des expéditions	M\$	10,9	11,1	9,4
Maximum d'employés	Nombre	332	294	221
Établissements sous permis	Nombre	6	5	4
Transformation en région maritime				
Valeur des expéditions	M\$	264,1	304,7	343,7
Maximum d'employés	Nombre	4 462	4 313	4 404
Établissements sous permis	Nombre	76	73	70

4 Pêche commerciale en eau douce

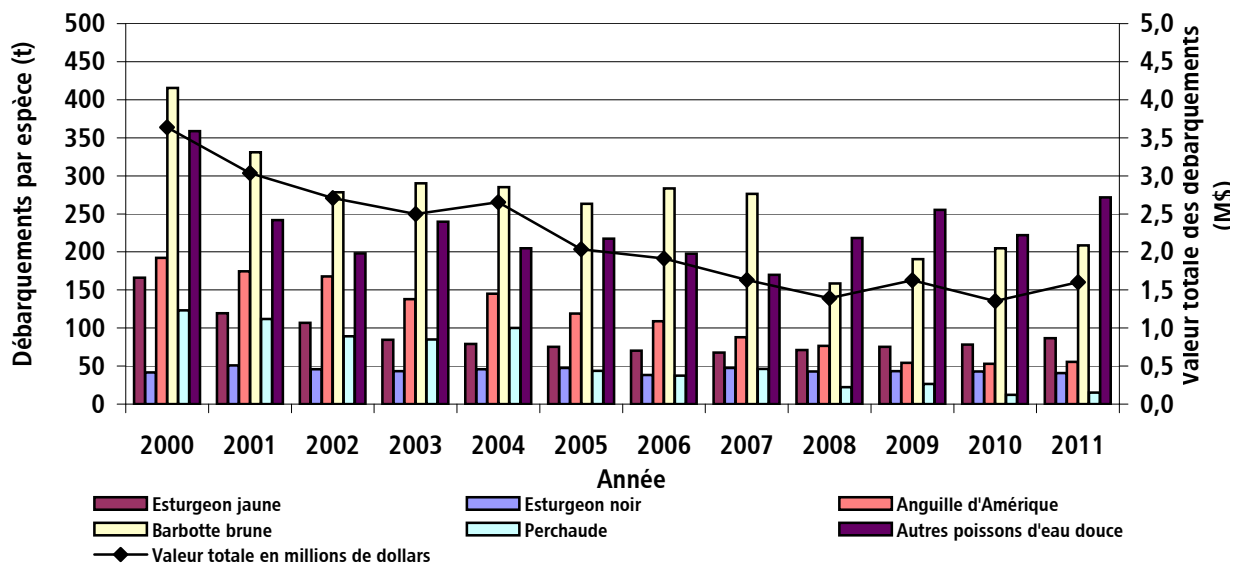
4.1 Pêcheurs en eau douce

	2005-2009 Moyenne	2010	2011
Nombre de pêcheurs	130	101	98
Nombre d'aides-pêcheurs	267	224	222

4.2 Débarquements au Québec par espèce

Espèce	2005-2009 Moyenne		2010		2011	
	Quantité (t)	Valeur estimée (k\$)	Quantité (t)	Valeur estimée (k\$)	Quantité (t)	Valeur estimée (k\$)
Esturgeon jaune	72	221	78	220	86	229
Esturgeon noir	44	185	43	250	41	147
Anguille d'Amérique	89	721	53	488	56	575
Barbotte brune	234	163	205	90	209	157
Perchaude	35	164	12	68	15	127
Autres poissons d'eau douce	212	265	222	239	272	368
Total des débarquements	686	1 719	613	1 355	679	1 603

4.3 Évolution des débarquements au Québec



Source : Ministère de l'Agriculture, des Pêcheries et de l'Alimentation, Direction générale des pêches et de l'aquaculture commerciales.

5 Aquaculture commerciale

5.1 Dulciculture au Québec

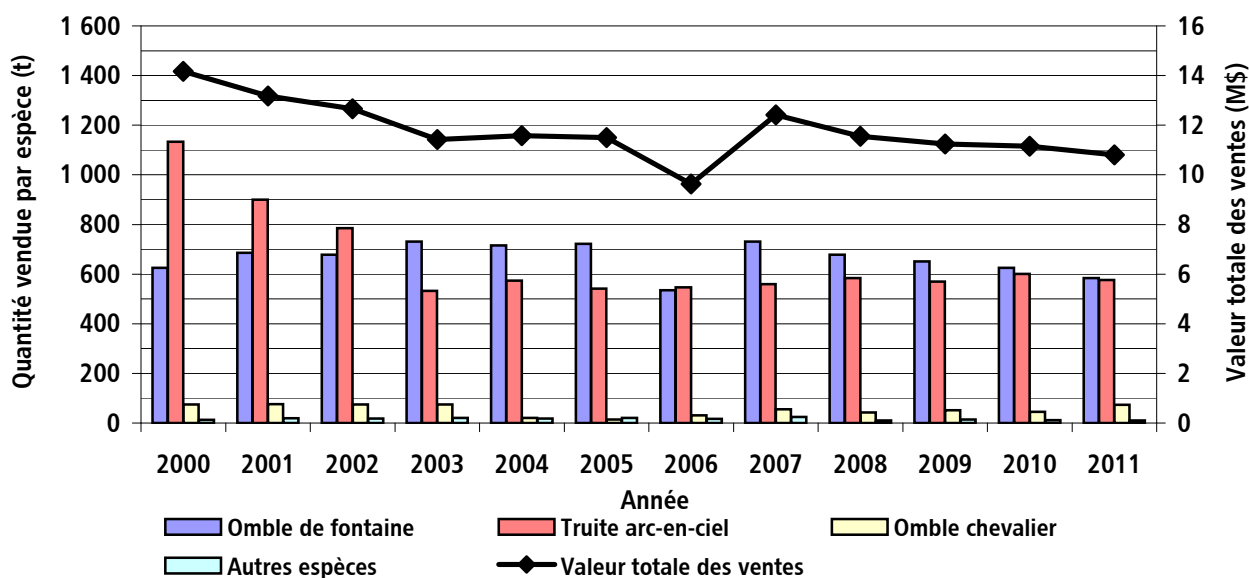
Nombre d'entreprises sous permis

	2005-2009 Moyenne	2010	2011
Nombre	111	95	99
Nombre d'emplois estimés	n. d.	182	175

Ventes d'espèces dulcicoles

Espèce	2005-2009 Moyenne		2010		2011	
	Quantité (t) estimée	Valeur (k\$)	Quantité (t) estimée	Valeur (k\$)	Quantité (t) estimée	Valeur (k\$)
Omble de fontaine	664	7 314	625	7 001	584	6 631
Truite arc-en-ciel	560	3 407	601	3 687	576	3 488
Omble chevalier	39	298	45	298	74	509
Autres espèces	17	249	11	169	10	175
Total des ventes	1 280	11 268	1 283	11 155	1 244	10 803

Évolution des ventes d'espèces dulcicoles



Source : Ministère de l'Agriculture, des Pêcheries et de l'Alimentation, Direction générale des pêches et de l'aquaculture commerciales.

5 Aquaculture commerciale

5.2 Mariculture au Québec

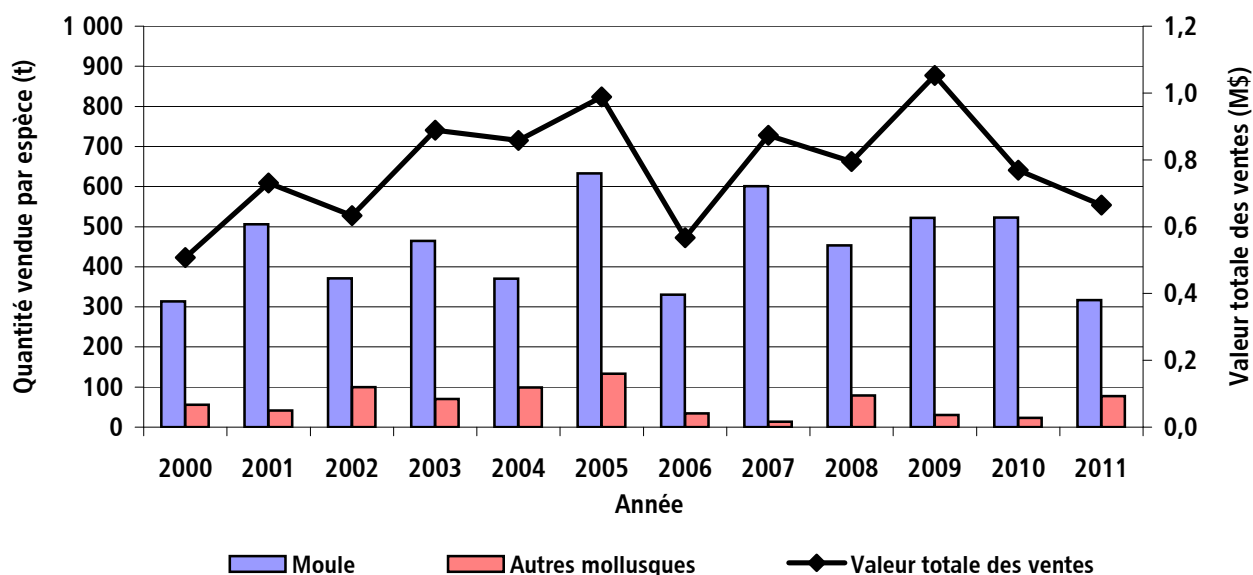
Nombre d'entreprises sous permis

	2005-2009 Moyenne	2010	2011
Nombre	23	28	29
Nombre d'emplois estimés	n. d.	115	115

Ventes d'espèces maricoles

Espèce	2005-2009 Moyenne		2010		2011	
	Quantité (t) estimée	Valeur (k\$)	Quantité (t) estimée	Valeur (k\$)	Quantité (t) estimée	Valeur (k\$)
Moule	508	660	523	680	317	411
Autres mollusques	58	195	23	90	78	253
Total des ventes	566	855	546	769	394	665

Évolution des ventes d'espèces maricoles

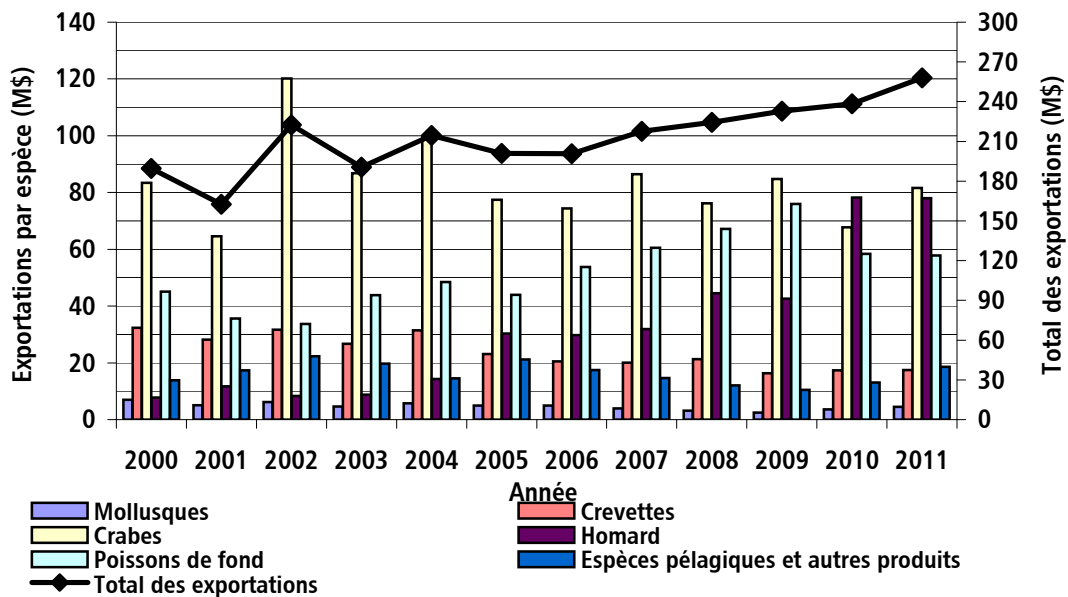


Source : Ministère de l'Agriculture, des Pêcheries et de l'Alimentation, Direction générale des pêches et de l'aquaculture commerciales.

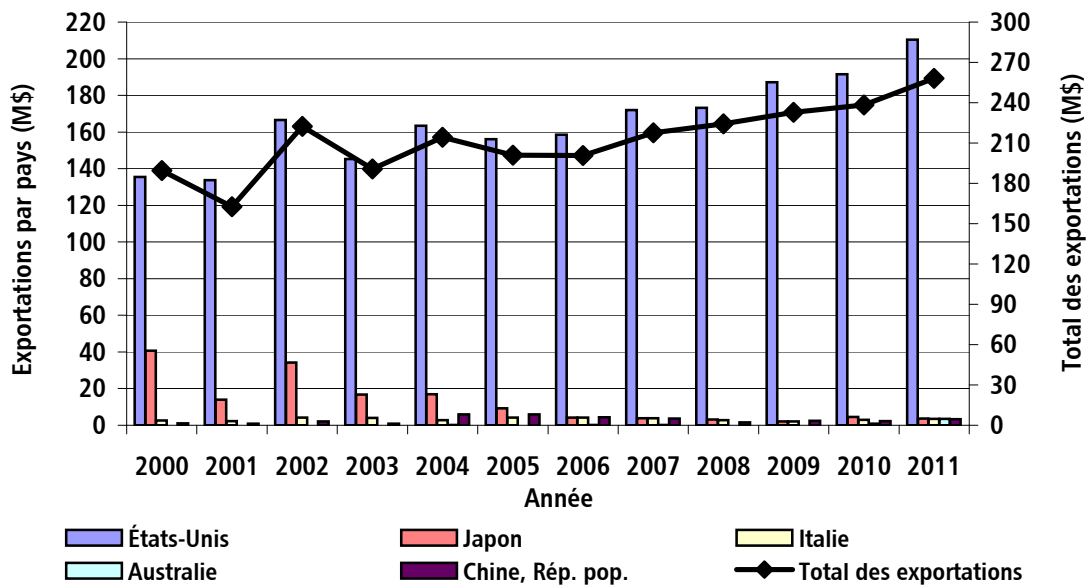
6 Échanges commerciaux enregistrés au Québec

6.1 Évolution de la valeur des exportations

Exportations des principales espèces et total



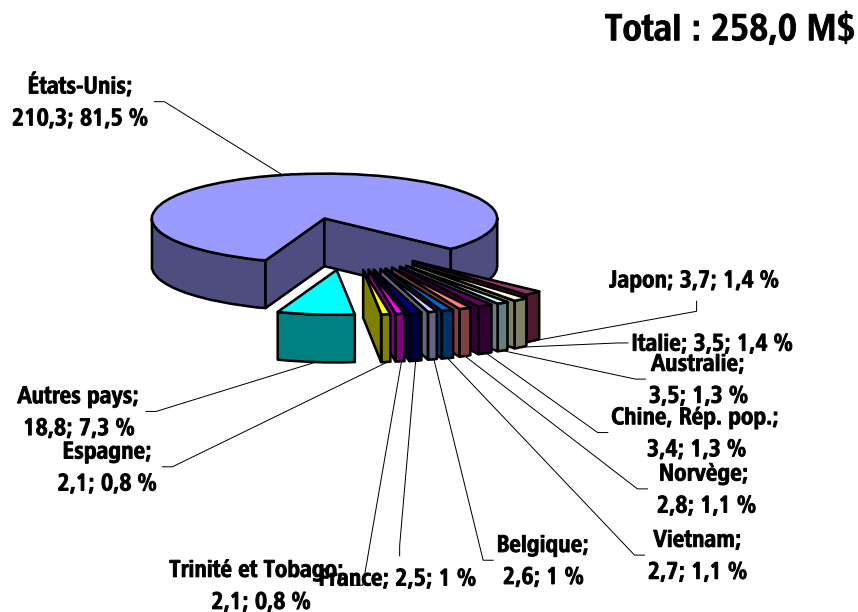
Exportations vers les principales destinations et total



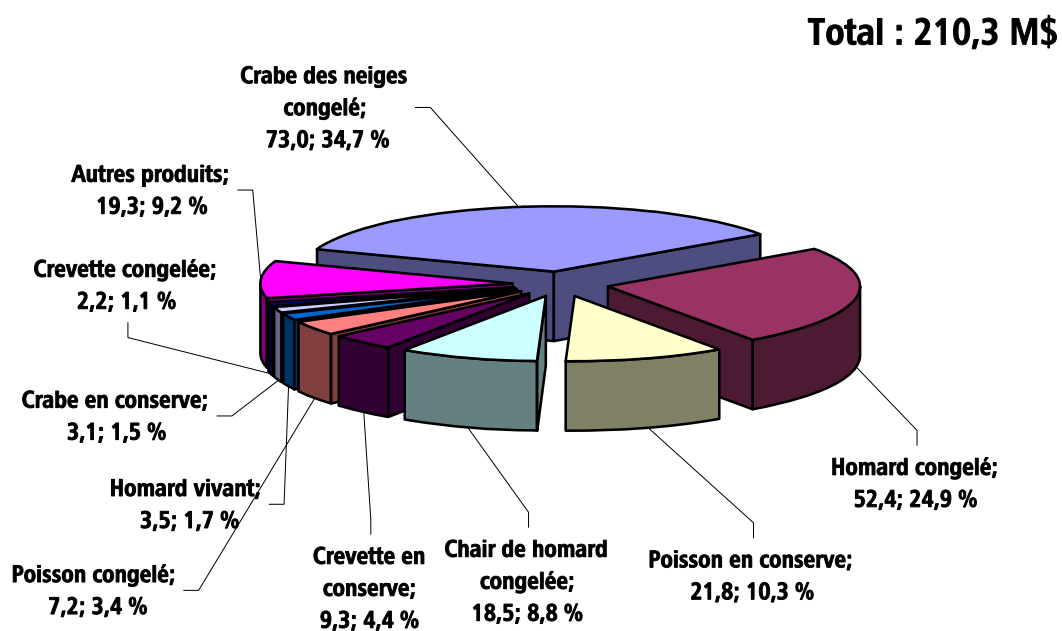
Source : Global Trade Atlas Navigator.

6 Échanges commerciaux enregistrés au Québec

6.2 Répartition entre les principales destinations en 2011



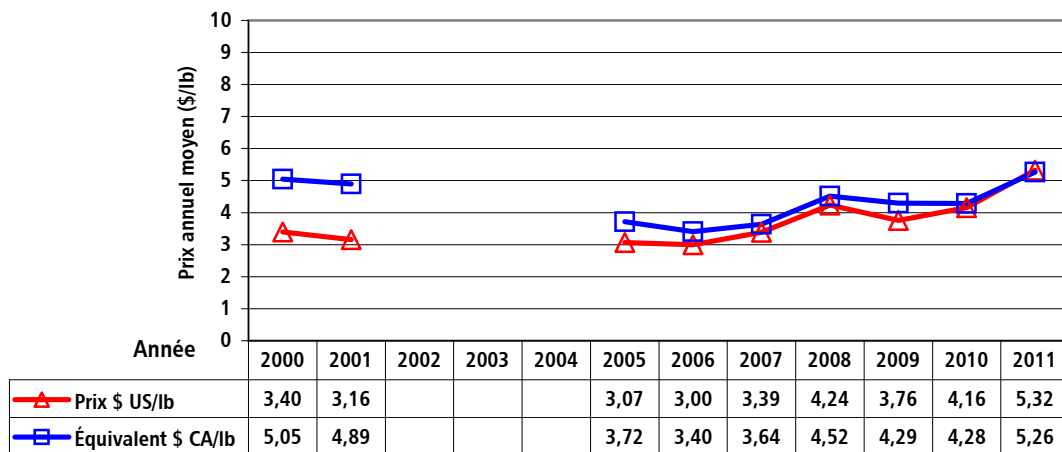
Vers les États-Unis – répartition entre les principaux produits en 2011



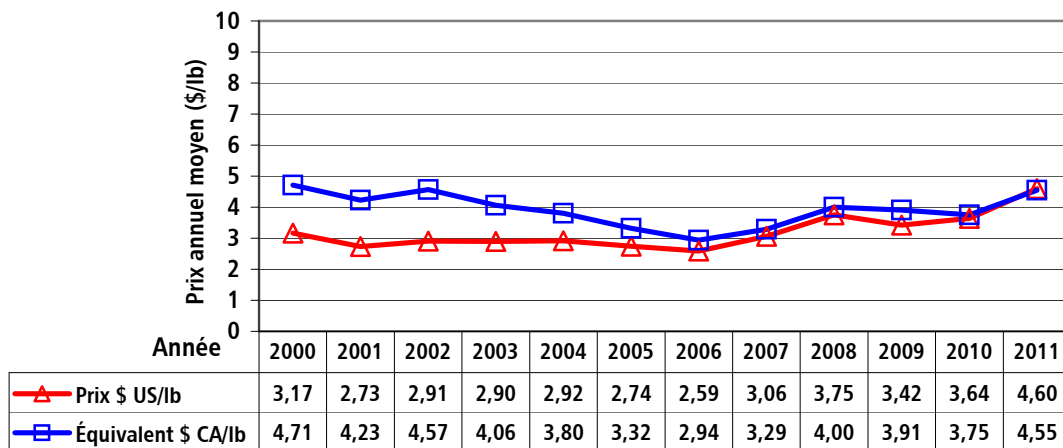
6 Échanges commerciaux enregistrés au Québec

6.3 Évolution des prix annuels moyens sur le marché américain

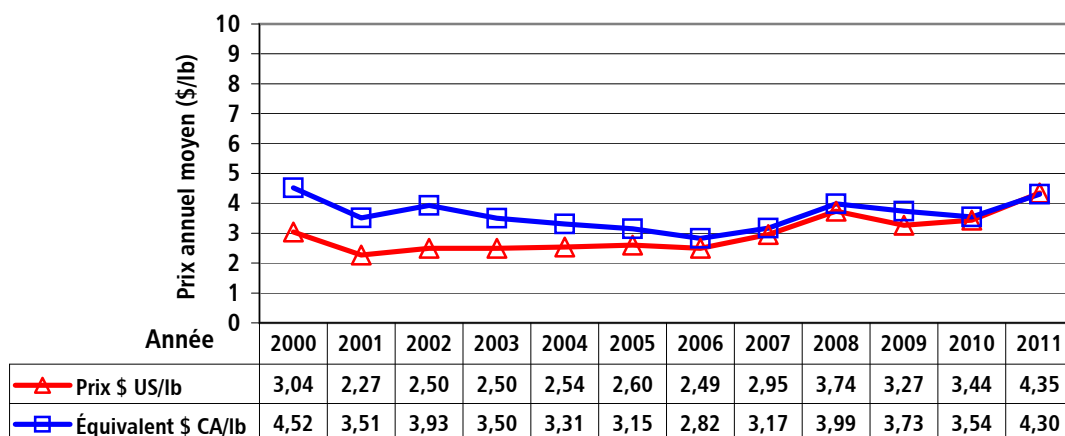
Crevette nordique de grosse taille (125-175) sur le marché de la côte est des États-Unis



Crevette nordique de moyenne taille (175-250) sur le marché de la côte est des États-Unis



Crevette nordique de petite taille (250-350) sur le marché de la côte est des États-Unis

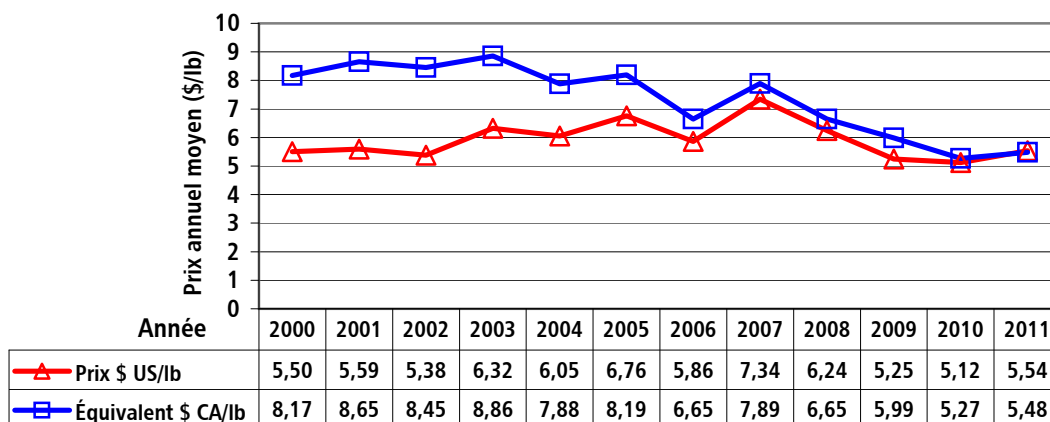


6 Échanges commerciaux enregistrés au Québec

6.3 Évolution des prix annuels moyens sur le marché américain (*Suite*)

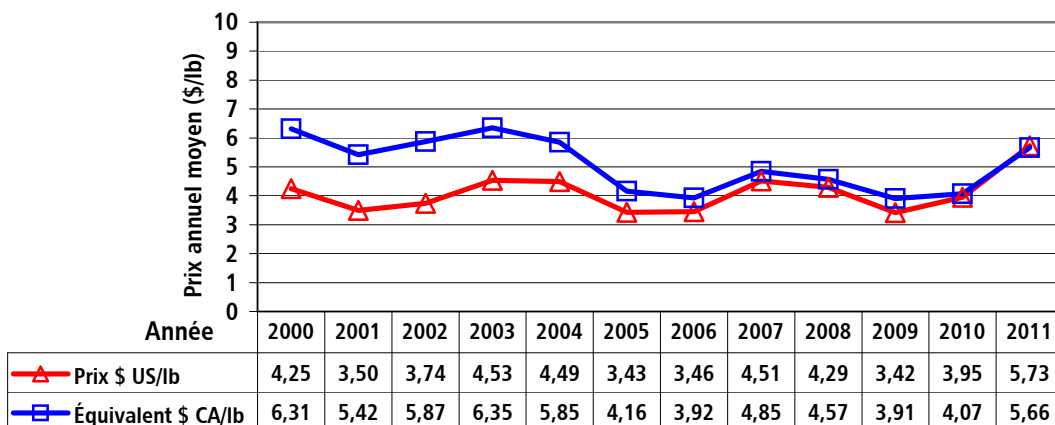
Homard vivant

sur le marché de référence *FOB Nouvelle-Angleterre – 1 livre*



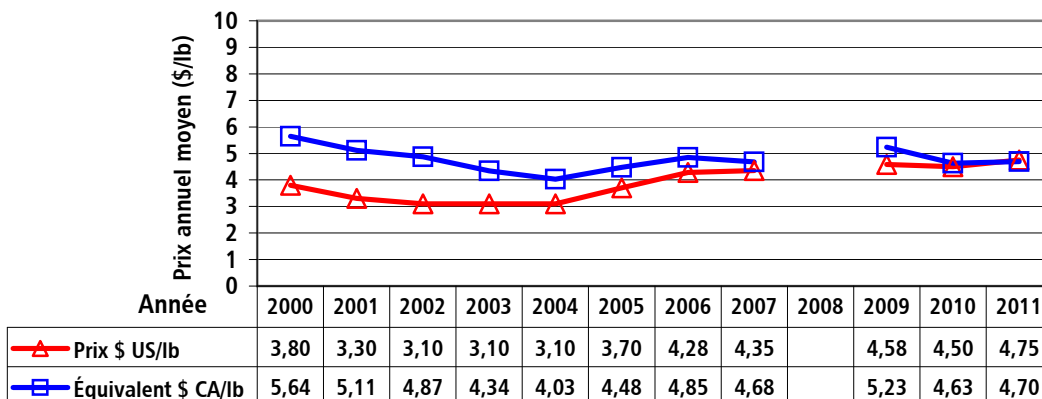
Crabe des neiges – section de 5 à 8 onces

sur le marché de référence *Snow Crab Can Cluster – Mid-Atlantic*



Morue en filet congelé de 6 onces

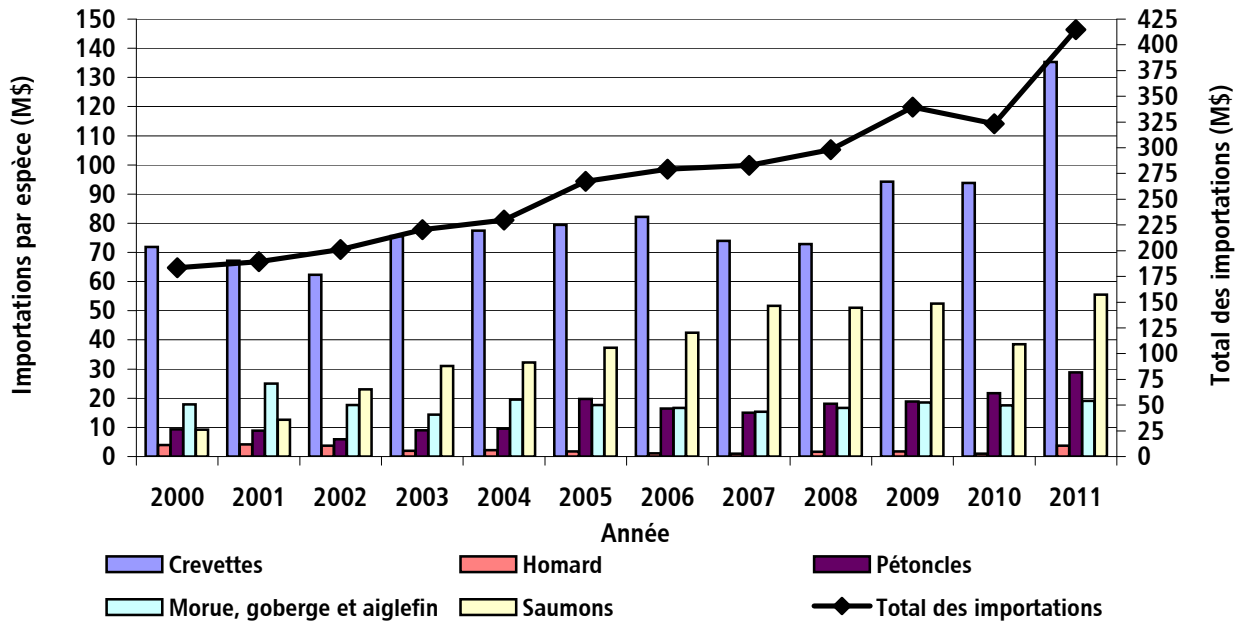
sur le marché américain (*FOB Mid-Atlantic*)



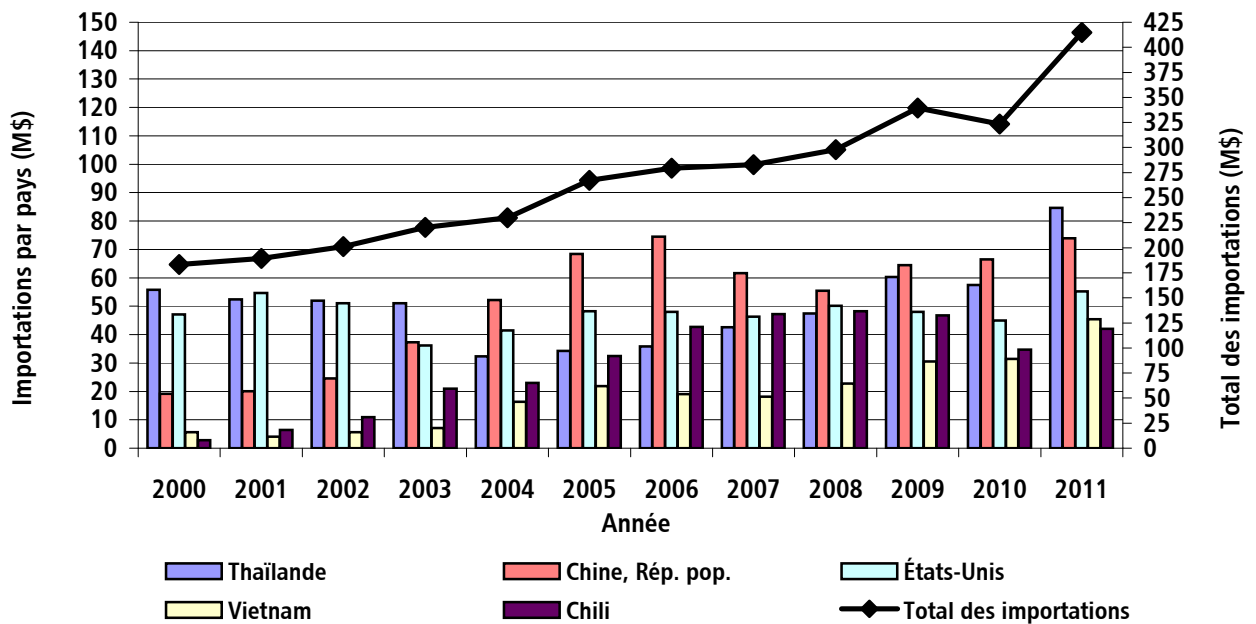
6 Échanges commerciaux enregistrés au Québec

6.4 Évolution de la valeur des importations

Importations des principales espèces et total



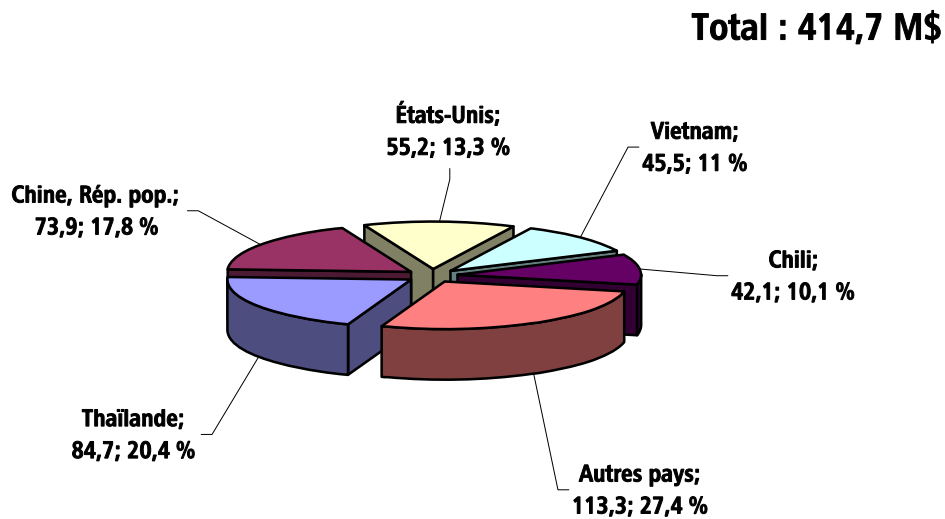
Importations des principales provenances et total



Source : Global Trade Atlas Navigator.

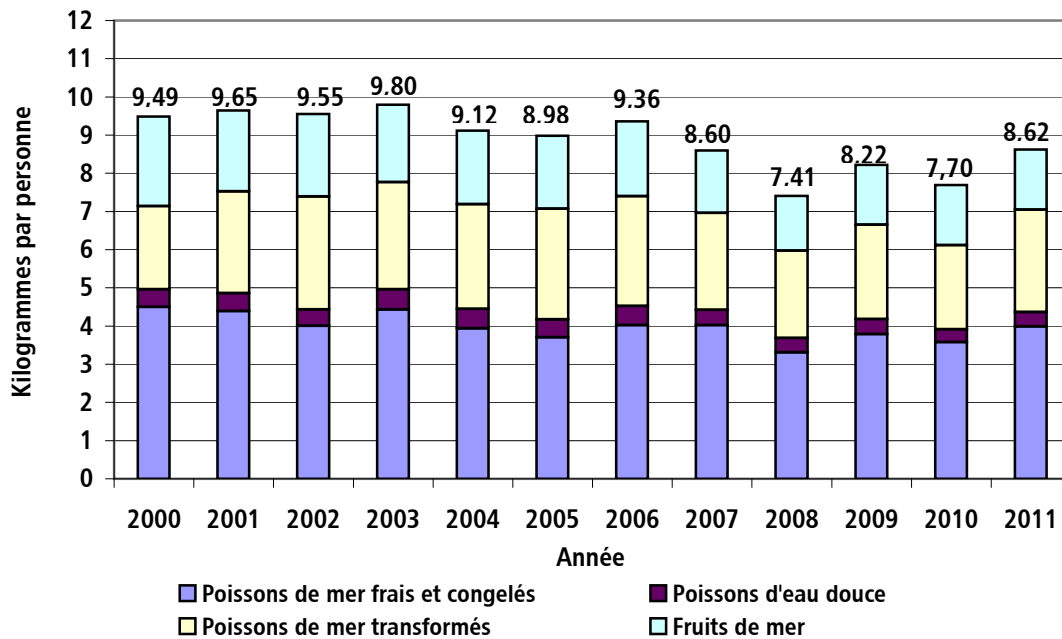
6 Échanges commerciaux enregistrés au Québec

6.5 Répartition entre les principales provenances en 2011



Source : Global Trade Atlas Navigator.

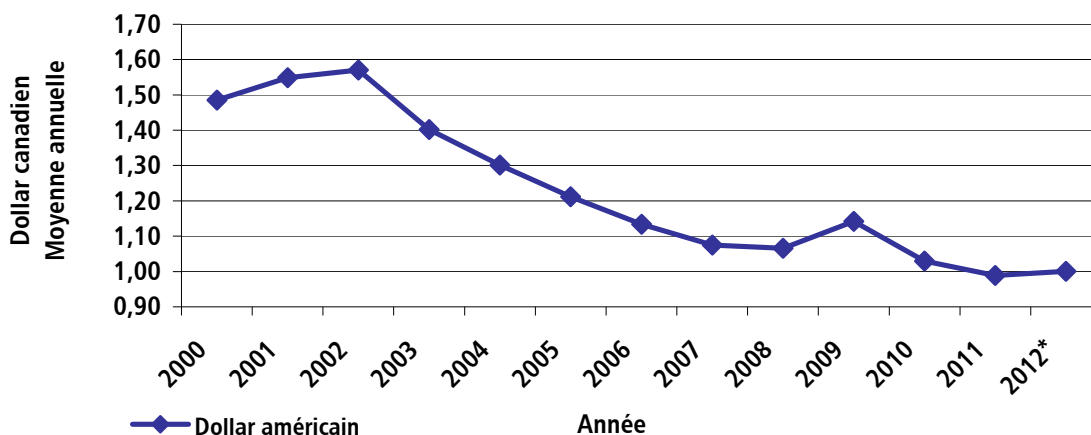
7 Évolution de la consommation apparente canadienne



Source : Statistique Canada.

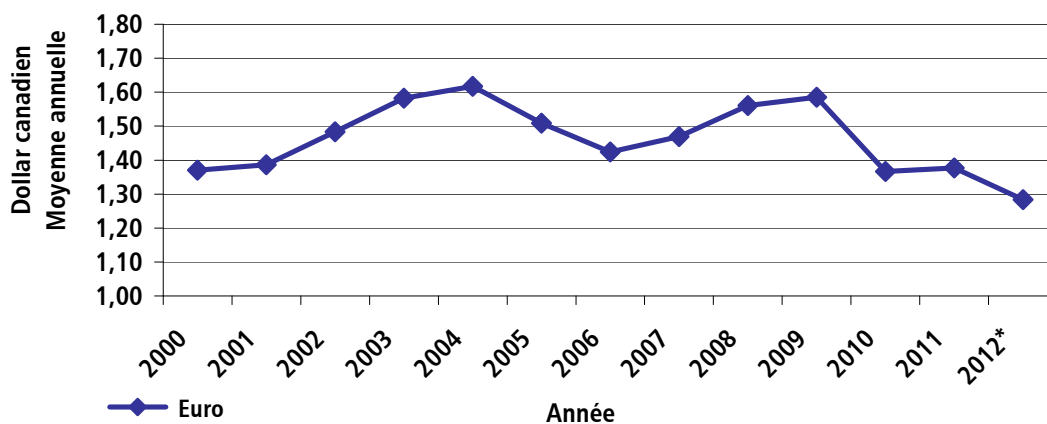
8 Évolution des principaux taux de change

Dollar américain – moyenne annuelle



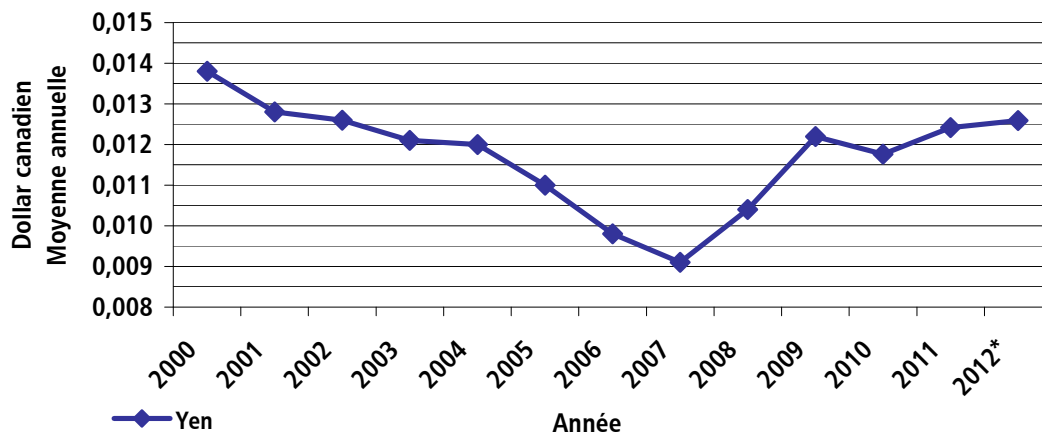
Au 12 décembre 2012, le dollar américain valait 0,9847 dollar canadien.

Euro – moyenne annuelle



Au 12 décembre 2012, l'euro valait 1,2865 dollar canadien.

Yen – moyenne annuelle



Au 12 décembre 2012, le yen valait 0,01184 dollar canadien.

* Données préliminaires, moyenne pour les onze premiers mois de 2012.

Source : Département des marchés financiers, Banque du Canada – http://www.banqueducanada.ca/fr/taux/echange_avq_pdf-f.html.

9 Population au Québec et en région maritime

	Unité de mesure	2009	2010	2011
Ensemble du Québec				
Population totale	Nombre	7 825 803	7 905 087	7 977 989
Population – 15 ans et plus	Nombre	6 591 773	6 667 973	6 735 278
Emploi	Nombre	3 848 400	3 915 100	3 953 600
Gaspésie et Bas-Saint-Laurent ¹				
Population totale	Nombre	240 793	240 448	241 102
Population – 15 ans et plus	Nombre	207 878	207 764	208 431
Emploi estimé	Nombre	103 885	103 823	105 834
Îles-de-la-Madeleine				
Population totale	Nombre	12 978	12 947	12 942
Population – 15 ans et plus	Nombre	11 382	11 419	11 460
Emploi estimé	Nombre	5 126	5 509	5 751
Haute-Côte-Nord et Moyenne-Côte-Nord ²				
Population totale	Nombre	85 731	85 769	86 300
Population – 15 ans et plus	Nombre	71 697	71 791	72 329
Emploi estimé	Nombre	44 190	48 848	47 217
Basse-Côte-Nord ²				
Population totale	Nombre	5 327	5 316	5 287
Population – 15 ans et plus	Nombre	4 354	4 365	4 354
Emploi estimé	Nombre	2 188	2 468	2 386

¹ Dans ce tableau, la population du Bas-Saint-Laurent ne comprend pas celles des MRC de La Matapédia et de Témiscouata.

² Dans ce tableau, la population de la Côte-Nord ne comprend pas celle de la MRC de Caniapiscau.

Sources : Statistique Canada et Institut de la statistique du Québec.

10 Partenaires de l'industrie

Alliance des pêcheurs professionnels du Québec (APPQ)

M. Léonard Poirier, secrétaire-trésorier

C. P. 8188, Cap-aux-Meules (Québec) G4T 1R3

☎ 418 986-5623

☎ 418 986-5622

💻 appim@sympatico.ca

M. Clovis Poirier, président

Association des aquaculteurs du Québec (AAQ)

M. Sylvain Lareau, directeur

555, boul. Roland-Therrien, bur. 215, Longueuil (Québec) J4H 4E7

☎ 819 669-4962

☎ 819 669-4962

💻 sylvainlareau@sympatico.ca

M. Normand Roy, président

Fédération des pêcheurs commerciaux d'eau douce du Québec

M. Claude Lemire, directeur général

595, Le Petit-Saint-Esprit, Sainte-Monique (Québec) J0G 1N0

☎ 819 289-2386

☎ n/a

💻 gvlenv@sympatico.ca

M. Jean-Marie Boucher, président

Association québécoise de commercialisation de poissons et fruits de mer (AQCIMER)

M. Pierre-Michel Laverdure, directeur général

1859, boul. René-Laennec, C. P. 43050, Laval (Québec) H7M 6A1

☎ 450 973-3388

☎ 450 973-3381

💻 pmlaverdure@aqcmer.org

M. Claude Larose, président

Association québécoise de l'industrie de la pêche (AQIP)

M. Jean-Paul Gagné, directeur général

Place de la Cité, tour Belle-Cour

2590, boul. Laurier, bur. 1050, 10^e étage, Québec (Québec) G1V 4M6

☎ 418 654-1831

☎ 418 654-1376

💻 aqip@globetrotter.net

M. Jean-Marc Marcoux, président

Fédération des pêcheurs semi-hauturiers du Québec (FPSHQ)

M^{me} Rachelle Cyr, coordonnatrice

330, chemin Principal, bur. 308, Cap-aux-Meules (Québec) G4T 1C9

☎ 418 986-5670

☎ 418 986-6053

💻 rppim@tlb.sympatico.ca

M. Marcel Cormier, président

10 Partenaires de l'industrie (*Suite*)

Regroupement des mariculteurs du Québec (RMQ)

M. Bruno Archer, directeur général

11, rue de Bienville, unité 108, Lévis (Québec) G6V 2L3

☎ 418 838-1700

💻 rmq@live.ca

M. Jean-Philippe Hébert, président

Société de développement de l'industrie maricole (SODIM) inc.

M. Sylvain Lafrance, directeur

137-3, rue de la Reine, Gaspé (Québec) G4X 1T5

☎ 1 866 368-4044 ou 418 368-4044 ☎ 418 368-7541

💻 sodim@sodim.org

M. Jean-Claude Dufour, président

Société de recherche et de développement en aquaculture continentale (SORDAC) inc.

M^{me} Stéphanie Houle, coordonnatrice

200, chemin Ste-Foy, 11^e étage, Québec (Québec) G1R 4X6

☎ 418 380-2100 p. 3423 ☎ 418 380-2194

💻 stephanie.houle@partenaires.mapaq.gouv.qc.ca

M. Jean Maheu, président

Comité sectoriel de main-d'œuvre des pêches maritimes (CSMOPM)

M^{me} Nathalie Côté, directrice

185-2, rue de la Reine, Gaspé (Québec) G4X 1T7

☎ 1 888 833-3774 ou 418 368-3774 ☎ 418 368-3875

💻 comite@pechesmaritimes.org

M. Pierre-Michel Laverdure, président

Table des pêches maritimes

M. Léon Després, coordonnateur

137-3, rue de la Reine, Gaspé (Québec) G4X 1T5

☎ 418 368-7526 ☎ 418 368-7541

💻 leon.despres@partenaires.mapaq.gouv.qc.ca

M. Jean-Paul Gagné, président

Table maricole du Québec

M^{me} Sophie Fortier, coordonnatrice

185-2, rue de la Reine, Gaspé (Québec) G4X 1T7

☎ 581 887-2007 ☎ 418 892-2213

💻 tablemaricole@gmail.com


M. Christian Vigneau, président


10 Partenaires de l'industrie (*Suite*)

Table filière de l'aquaculture en eau douce du Québec inc.

M^{me} Julie Roy, coordonnatrice

276, route du Fleuve, Beaumont (Québec) G0R 1C0

 418 835-5141

 418 304-0994

 tableeaudouce@videotron.ca

M. Normand Roy, président

11 Vocabulaire

Selon l'ordre d'apparition des thèmes

Pêche commerciale en eau marine

Pêche commerciale de poissons et fruits de mer pour laquelle la gestion de la ressource et des permis de pêche commerciale relève du ministère des Pêches et des Océans.

Titulaire de permis actif

Toute personne physique ou morale qui manœuvre des engins de pêche autorisés, en vertu d'un permis de pêche commerciale délivré par le ministère des Pêches et des Océans. Cette définition ne couvre pas les aides-pêcheurs.

Titulaire de permis actif : pêcheur actif, société active, cueilleur actif

Personne (physique ou morale) titulaire d'un permis de pêche délivré par le ministère des Pêches et des Océans et ayant effectué au moins un débarquement au Québec au cours d'une saison de pêche donnée.

Aide-pêcheur

Employé ou matelot de pont d'un bateau de pêche.

Bateau québécois actif

Bateau enregistré au Québec et pour lequel au moins un débarquement est comptabilisé au Québec en ce qui concerne l'année de référence.

Débarquements

Poissons, mollusques et crustacés pêchés en eau salée et débarqués dans les ports du Québec, à l'exclusion des rejets. La statistique sur les débarquements s'exprime en poids vif et, généralement, inclut les récépissés supplémentaires.

- **Débarquements en quantité** : total des prises débarquées exprimé selon une unité de mesure de quantité (kilogramme, livre, etc.).
- **Débarquements en valeur** : valeur pécuniaire des prises de poissons, de mollusques et de crustacés débarquées en fonction d'un prix fixé par l'acheteur et le pêcheur.
- **Poids vif** : poids du poisson vivant. Parfois, il est nécessaire d'appliquer un facteur de conversion normalisé à la forme réellement débarquée.
- **Facteur de conversion** : rapport utilisé pour convertir le poids d'un produit ou d'une forme en son poids vif équivalent.
- **Récépissé supplémentaire** : facture présentant une estimation des quantités qui n'ont pas été indiquées sur les récépissés d'achat généraux au moment des débarquements pour les motifs suivants :
 - poissons transformés par les pêcheurs;
 - ventes directes au public;
 - poissons utilisés comme boëtte par les pêcheurs;
 - autres (autoconsommation, pêche sportive, etc.).
- **Récépissés d'achat généraux** : factures d'achat utilisées par le pêcheur pour compiler les détails de chaque vente qu'il a effectuée.

Note : Une certaine proportion des débarquements effectués dans les ports du Québec résulte de l'activité des pêcheurs des provinces de l'Atlantique.

11 Vocabulaire (*Suite*)

Selon l'ordre d'apparition des thèmes

Prix moyen au débarquement

Valeur totale des débarquements d'une espèce pêchée, divisée par la quantité totale des débarquements pour cette espèce.

Région maritime du Québec

Région maritime du Québec, telle qu'elle est délimitée par le ministère des Pêches et des Océans, région du Québec. Elle débute à la pointe est de l'île d'Orléans et couvre toutes les eaux salées limitrophes du Québec. Ce territoire se subdivise en quatre sous-régions :

- **Gaspésie et Saint-Laurent**

Territoire péninsulaire compris, d'une part, entre L'Anse-à-Gilles et Cap-à-l'Original (rive sud du fleuve Saint-Laurent) et, d'autre part, entre le cap Tourmente et Baie-Sainte-Catherine (rive nord du fleuve Saint-Laurent).

- **Haute-Côte-Nord et Moyenne-Côte-Nord**

Territoire s'étendant le long du littoral de la rive nord de l'estuaire du Saint-Laurent, de Tadoussac à Natashquan.

- **Basse-Côte-Nord**

Territoire s'étendant le long du littoral de la rive nord du golfe du Saint-Laurent, de Kegaska à Blanc-Sablon.

- **Îles-de-la-Madeleine**

Golfe du Saint-Laurent

Régions côtières du golfe du Saint-Laurent au Nouveau-Brunswick, en Nouvelle-Écosse, à l'ouest de Terre-neuve et au sud du Labrador, et provinces de l'Île-du-Prince-Édouard et du Québec.

Espèces contingentées

Espèces soumises à une limite de prise imposée à des titulaires de permis dans une zone de pêche. Le contingent peut être compétitif ou partagé en quotas individuels.

- **Contingent compétitif** : système en vertu duquel chaque pêcheur capture la part qu'il veut jusqu'à ce que la limite du contingent soit atteinte.

- **Quota individuel** : part du contingent allouée à chaque pêcheur. Le quota peut être transférable (QIT) ou non transférable.

- **Pourcentage alloué au Québec** : part du contingent reconnue par le ministère des Pêches et des Océans aux pêcheurs du Québec.

Expéditions en région maritime

Quantité et valeur des produits à la sortie des **établissements de transformation** situés dans la région maritime du Québec.

- **Établissement de transformation** : lieu physique où une entreprise est dûment autorisée par le ministère de l'Agriculture, des Pêcheries et de l'Alimentation à procéder à la transformation de produits marins aux fins de la vente en gros.

