

Le gaélique: simple souvenir

Par Robert MacPherson

SCOTSTOWN — "Bienvenue à Scotstown", peut-on lire sur l'écriteau mar-

quant l'entrée de la petite ville. C'est là un témoignage subtil de ce qu'est devenue une communauté écossaise autrefois florissante.

Il y a un siècle, il y avait ici plus de 15.000 McLeod, Morrison, Matheson, McDonald, McIver et autres, qui avaient immigré

des Hébrides pour se tailler une nouvelle vie dans les collines vierges et rocaillieuses qui s'étendaient à des milles alentours.

Pendant que les enfants et les petits-enfants de ces Écossais s'en allaient vers les villes pour y trouver un travail plus rémunérateur, les Canadiens-français, venus de la Beauce, commencèrent à s'installer dans la région. Aujourd'hui, il ne reste plus qu'environ 100 descendants des pionniers et les localités comme Scotstown, Milan, Lac-Mégantic et Gould sont à toutes fins utiles francophones.

Certains historiens ont décrit ces changements comme une invasion, mais, pour M. Duncan McLeod, un marchand à la retraite de Milan qui, à 63 ans, est un des plus jeunes des descendants des Écossais, cela ne pouvait manquer d'arriver. "Nous avons vu le changement venir et nous nous y sommes adaptés", dit M. McLeod, qui effectue constamment des recherches sur l'héritage celtique de la région.

Les premiers Écossais sont arrivés ici aux environs de 1830. Ils venaient de l'île Lewis, une région surpeuplée, ravagée par la famine et ruinée par la disparition du système de clans.

Un nouveau pays

"Quand ces gens ont entrevu l'occasion de s'installer dans un nouveau pays, ils ont sauté dessus", dit M. McLeod. "Je ne pense pas que plusieurs d'entre eux avaient déjà vu une hache."

Les lots, qui mesuraient chacun de 50 à 100 acres et se vendaient de \$2 à \$4 l'acre, étaient offerts par la British American Land Company, une société maintenant disparue qui était dirigée par Alexander Galt. M. Galt, plus tard, devait devenir un des Pères de la Confédération et le premier ministre des Finances du Canada.

Les petites villes et villages voisins faisaient vivre les magasins généraux, les moulins, les écoles, les journaux hebdomadaires et les églises presbytériennes. Plusieurs devinrent éventuellement accessibles de l'extérieur quand le chemin de fer de CP Rail venant de Montréal et se rendant jusqu'à St-Jean, N.-B., fut bâti dans la région aux environs de 1870.

C'était une communauté très unie, comme parent s'en rendre compte les gardiens de la loi quand ils passèrent 10 mois, en 1888, à tenter d'arrêter Donald

Morrison, le fils âgé de 30 ans d'un pionnier, qui avait tué un shérif adjoint, dans une obscure affaire de dispute au sujet d'une hypothèque sur la ferme familiale.

Les Écossais, ayant jugé la cause digne d'être défendue, donnèrent au fugitif nourriture, abri et protection, jusqu'à ce que finalement il eût été coincé et condamné à 18 ans de travaux forcés. Il mourut cinq ans plus tard, mais sa légende demeure.

Le gaélique était la langue courante des nouveaux venus, mais leurs descendants ne se montrèrent guère intéressés à la conserver. "Les gens de ma génération ne le parlent pas", dit M. Donald Morrison, de Scotstown, un descendant du fugitif, qui a appris le français quand il travaillait dans les camps de bûcherons. Ce n'était pas la mode, ce n'était pas bien vu."

Sur les quelque 75 enfants avec lesquels il a fréquenté l'école anglaise il y a 50 ans, à Gould, M. Morrison se souvient que deux ou trois seulement parlaient le gaélique. "Mais à cette époque-là, quand on allait au magasin, on voyait tous les pères qui étaient assis et qui conversaient en gaélique."

Aujourd'hui, le gaélique n'est plus parlé que dans quelques rares maisons, par de vieux résidents qui sont nés juste à temps pour l'apprendre de leurs grands-parents immigrants.

Un office en gaélique est encore célébré en juillet dans la petite église presbytérienne de Milan, par un ministre de Colombie-Britannique qui a vécu dans le village il y a 50 ans. L'office, auquel assistent beaucoup de résidents, présents et passés, est une des rares occasions où l'église de Milan est utilisée. Le nombre des fidèles ayant considérablement diminué, les seuls offices célébrés régulièrement le dimanche le sont à Scotstown.

Autrefois, les Écossais et les Canadiens-français s'identifiaient fortement à leur religion respective, et les rapports entre les deux groupes dépendaient souvent des rapports amicaux ou non qui existaient entre le curé de l'église catholique et le ministre de l'église presbytérienne.

Convertir les Écossais

"Nous avions un prêtre à Milan qui disait qu'il ne partirait pas d'ici avant d'avoir converti tous les habitants", raconte M. McLeod

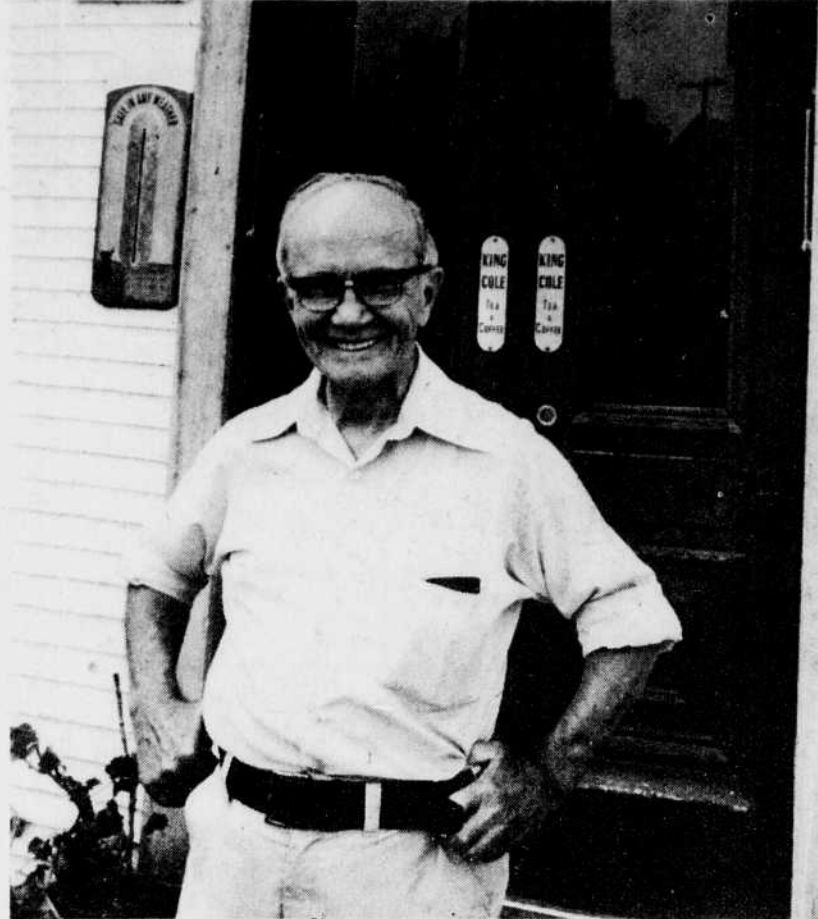
avec un sourire, en ajoutant que les efforts du prêtre pour convertir les Écossais furent vains.

"Les gens, individuellement, s'entendaient assez bien", dit M. Morrison. "Je me souviens d'avoir entendu mon père raconter comment les Canadiens-français l'invitaient à leurs soirées."

Il y eut ensuite des mariages entre Écossais et Canadiens-français et il existe maintenant quelques unilingues français qui portent des noms écossais, mais ils ne sont pas nombreux.

Ironiquement, les jeunes Canadiens-français quittent aujourd'hui la région, tout comme l'ont fait avant eux les jeunes Écossais, pour trouver des emplois plus rémunérateurs. "Prenez n'importe quelle famille francophone, dans les environs, et s'ils ont cinq garçons, il y en a invariablement deux ou trois en Ontario ou ailleurs", dit M. Morrison, dont les quatre enfants vivent également en dehors du Québec.

Les seuls nouveaux venus de la région, dit M. McLeod, sont les "hippies" qui font partie du mouvement "retour à la terre". "Ils achètent un terrain, environ une centaine de pieds, et construisent une cabane dessus."



M. Duncan McLeod, marchand à la retraite, est un des plus jeunes descendants des pionniers écossais qui demeurent encore à Scotstown, Qué. Il y a un siècle, il y avait plus de 15.000 descendants et immigrants venus au Québec pour commencer une nouvelle vie. Aujourd'hui, il ne reste plus qu'une centaine de personnes de descendance écossaise, et les villages de la région sont presque à 100 pour cent francophones.

Quand la Bavière envahit Kitchener

KITCHENER, Ont. (PC) — Oktoberfest a valu beaucoup d'attention et de dollars à Kitchener, depuis sa création en 1969. Aussi étrange que cela paraisse, la Régie des Alcools de l'Ontario a beaucoup contribué à ce succès.

En 1970, les organisateurs d'Oktoberfest avaient décidé de distribuer une grande affiche représentant beaucoup de bière, et désignant l'événement comme étant le plus grand festival de bière au monde. La Régie décreta que l'affiche ne pouvait pas montrer de la bière, et qu'on ne pouvait pas parler d'un festival de la bière.

Président d'Oktoberfest, M. Bess Stewart a déclaré au cours d'une interview: "Tous les journaux canadiens, de même que Time Magazine et les journaux européens avaient publié des articles là-dessus, et ça marche depuis ce temps-là." Maintenant, Oktoberfest est un Festival Bavarois.

De plus, fait remarquer M. Stewart, il n'y a plus de conflit avec les la Régie des alcools.

Le festival, qui comprend une foule de choses, depuis des concours de beauté jusqu'à une exposition de bergers allemands, attire 400.000 personnes dans la région chaque année, et selon M. Stewart ces gens dépensent environ \$15 millions.

Festival ancien

Le directeur général du festival est M. Fred Ryan, originaire de Winnipeg, qui était venu à Kitchener en 1970 dans l'intention d'y rester environ un mois. Il occupe ce poste à temps plein, et fait remarquer avec enthousiasme qu'en

fait Oktoberfest existe depuis environ 100 ans à Kitchener, où il a été fondé par le Concordia Club. Et voilà qu'en 1969, avec l'aide d'autres clubs allemands de la ville — qui s'appelaient jadis Berlin — l'idée a jailli et s'est répandue.

L'an prochain, le festival inclura également un opéra. Nul n'est besoin de préciser que la première oeuvre à l'affiche sera Die Fledermaus.

Il y a certains problèmes, dont le plus évident est celui du logement. Déjà, les autorités du festival placent des visiteurs dans des hôtels à 40 milles de Kitchener.

Les hôtels, dont les tarifs normaux sont de \$28 à \$30 par jour, ajoutent \$5 à cette somme pour la durée du festival. Bien qu'on serve de la cuisine allemande dans un grand nombre de salles, les restaurants de Kitchener seront pleins à craquer du 5 au 13 octobre, dates auxquelles le festival aura lieu cette année.

Mais la visite à Kitchener et aux environs ne devrait pas avoir uniquement pour but le festival de la bière. A seulement 20 milles de là se trouvent certaines des plus jolies parties de l'Ontario, avec au centre la petite ville d'Elmira. On ne peut s'empêcher de remarquer, en arrivant dans les environs, les écriteaux avertissant que des véhicules tirés par des chevaux circulent sur les routes. De toutes les directions on peut apercevoir des "buggies" conduits par des hommes ou des femmes vêtus de noir, habituellement accompagnés d'enfants, également vêtus de noir. Ces véhicules sont ceux des Mennonites, que beaucoup de gens connaissent parce que ce sont eux qui ont fait

du marché de Kitchener un endroit fameux pour ses légumes.

De moins en moins

Les Mennonites, une secte religieuse qui est venue en grande partie de la Pennsylvanie, vont de moins en moins au marché, de nos jours: il n'est pas facile de trouver un endroit où attacher un cheval, dans le centre-ville de Kitchener.

Mais à Elmira, le supermarché et les autres magasins ont des stalles spéciales pour recevoir les voitures et les chevaux.

En passant devant les belles fermes de la région, on peut voir les charrettes à l'ancienne mode attachées tout à côté des tracteurs modernes. Les plus modernes parmi les membres de la secte ont maintenant des automobiles — dont ils ont enlevé les parties chromées — et portent des vêtements ordinaires, quoique de couleurs foncées.

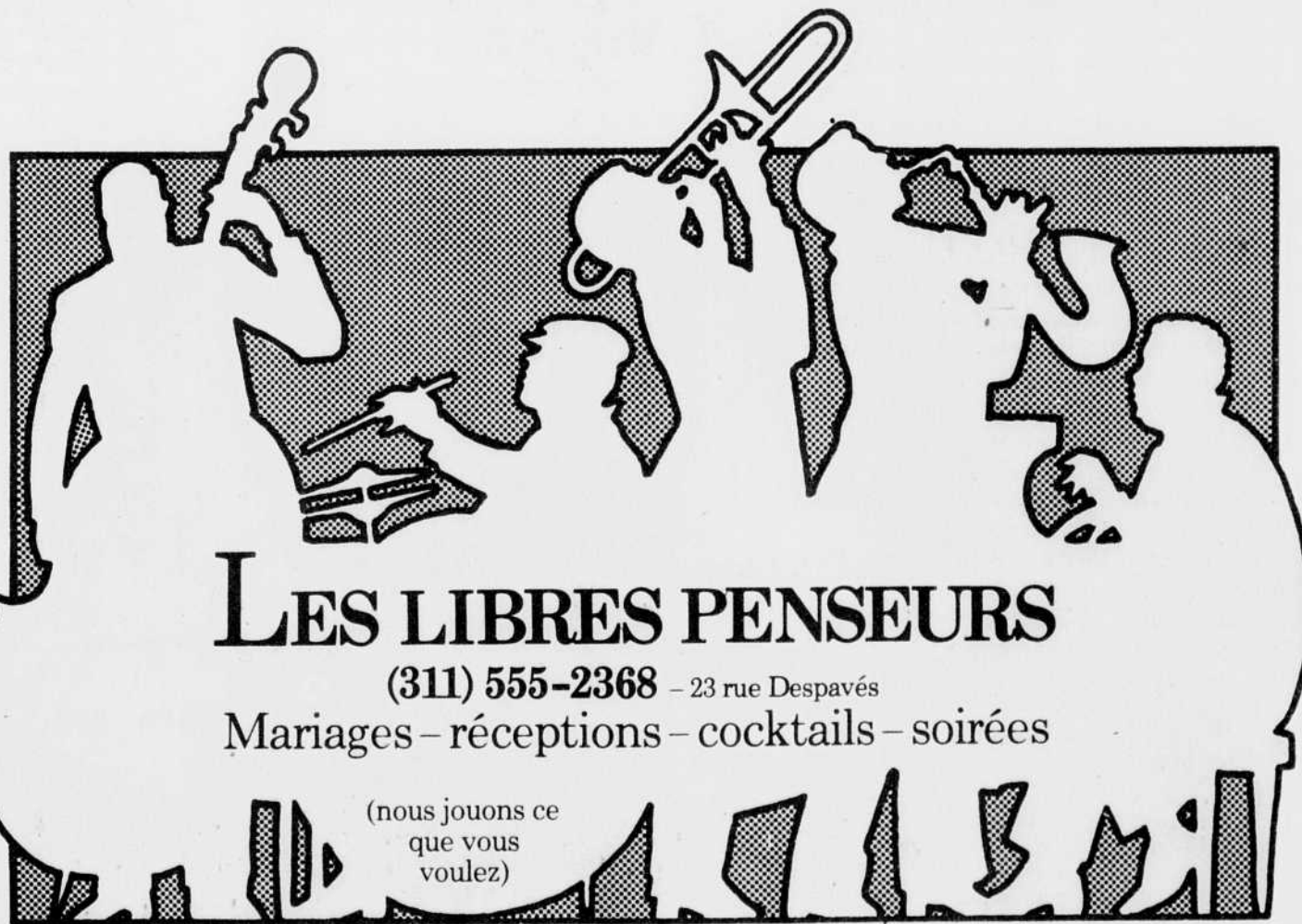
Elmira possède son propre festival. Le Festival du sirop d'érable, qui commencera l'an prochain le 29 mars, remet à l'honneur chaque année les façons de vivre de nos ancêtres.

Près d'Elmira, à West Montrose, se trouve le dernier pont couvert en Ontario et il ne manque pas d'attirer beaucoup d'amateurs de photos pittoresques. Il y a des boutiques de forge dans la région et les visiteurs qui viennent dans le petit village de Hawkesville apprennent que c'est là que le grand-père de l'ex-premier ministre John Diefenbaker, George Diefenbacher, exerçait le métier de charretier.

Dans les Pages Jaunes l'inscription murmure

Les livres penseurs, 23 rue Despavés, (311) 555-2368

L'annonce hurle!



LES LIBRES PENSEURS

(311) 555-2368 - 23 rue Despavés

Mariages - réceptions - cocktails - soirées

(nous jouons ce que vous voulez)

Une simple inscription dans les Pages Jaunes ne dit pas grand chose à propos de votre entreprise.

Comme votre spécialisation. Ou les services que vous offrez. Par contre, une annonce peut faire tout cela et beaucoup plus! Le représentant des Pages Jaunes peut vous montrer les résultats d'une recherche qui prouvent qu'une annonce attire plus de clientèle qu'une simple inscription.

Demandez à voir cette recherche. Dites qui vous êtes: achetez des annonces dans les Pages Jaunes de votre annuaire téléphonique. Parce que c'est là que les gens cherchent quand ils ont décidé d'acheter.

Quand les doigts marchent, les affaires marchent.

Télé-Direct du groupe Bell Canada



Pages Jaunes*

*Marque Déposée de Bell Canada - Télé-Direct Ligne usager inscrit

Moi, mes souliers...

CAMBRIDGE, Ont. (PC) — Dans sa collection de chaussures, Morris Hogg a une sandale romaine qui fut portée par un pharaon, l'an 925 avant Jésus-Christ, et une paire de bottes d'équitation hollandaises, datant du 17ème siècle.

En fait, ces objets ne sont pas authentiques — ce sont des répliques en miniature que M. Hogg a fabriquées avec des retailles de cuir qu'il a recueillies à l'usine de chaussures, dont il est le surintendant. Sa collection de chaussures antiques comprend également un sabot français au bout ouvert, à la mode aux environs de 1625.

Il a également fabriqué une paire de bottes anglaises comme celles que portaient aux environs de 1665

les étudiants d'Oxford, et une paire de bottes de travail comme en portaient les gens du peuple au 18ème siècle.

M. Hogg a commencé à fabriquer des souliers en miniature il y a un an, quand on lui a demandé de confectionner une paire de bottes de cuir pour un artisan de Cambridge qui fait des poupées en céramique.

Aujourd'hui, ces miniatures se vendent tellement bien que M. Hogg, avec les profits, pourra payer les études de sa fille Cyndy.

Ces chaussures ne sont qu'une partie des articles de cuir et de bois que M. Hogg fabrique depuis son jeune âge. Parmi ses autres créations, il y a des lampes à abat-jour de cuir où des trous ont été prati-

qués pour laisser passer la lumière. Les bases de ces lampes sont des sabots taillés dans des pièces d'épingle ou de cèdre. Un soulier miniature, suspendu au bout d'un cordon, sert à allumer la lampe.

M. Hogg a également confectionné des cadres, des sous-verres, des chapeots, des bars portatifs et des carafes en cuir.

"Je trouve cela reposant, après une journée de travail, dit-il. Il y a des gens qui aiment s'asseoir avec un livre, mais moi j'aime travailler de mes mains".

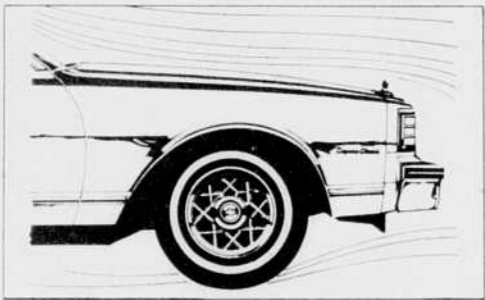
Le cuir se vendant maintenant \$3.80 la livre, son hobby serait fort coûteux s'il n'avait pas à prix réduit les retailles de cuir de la compagnie de souliers. "De toute façon, ces retailles iraient à la poubelle".

Les Chevrolet et Oldsmobile 1980

La grande question des années 80; comment fabriquer des voitures plus efficaces sans négliger le dynamisme de l'allure et de la performance?

CHEVROLET

Il y a trois ans, nous étions déjà à l'avant-garde de l'industrie automobile en réduisant les dimensions de la voiture préférée des Canadiens, afin de répondre aux nouvelles exigences du marché. Aujourd'hui, au moment où certains concurrents commencent à peine à nous emboîter le pas, nous continuons d'aller de l'avant. Nous réduisons de nouveau le poids de la Chevrolet de quelque 150 livres. Nous la redessinons pour en réduire la résistance aérodynamique. Résultat: une Chevrolet plus élancée, plus élégante et beaucoup plus avare de carburant que les modèles de l'an dernier équipés de façon identique. Et tout cela, sans rien enlever à l'habitabilité, à la douceur de roulement ni au confort qui firent le succès des



Essais en soufflerie

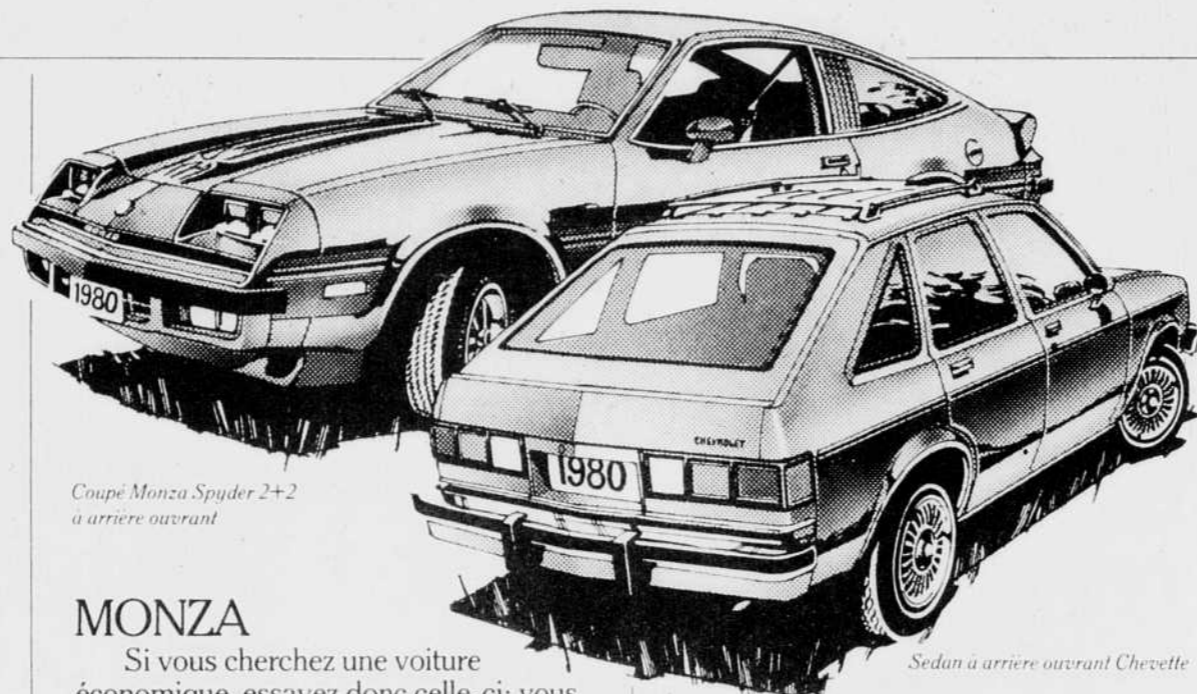
Chevrolet de dimensions réduites. La Chevrolet de cette année vous propose un économique moteur V6 en équipement standard, un V8 compact en option ainsi qu'un nouveau moteur diesel dans la familiale. La Chevrolet de 1980, c'est la norme des voitures de taille normale.

Cote de consommation Transports Canada pour la Chevrolet Caprice avec moteur en option de 4,4 l: 10,5 l/100 km (26,9 mi/gal).

MONTE CARLO

Nous avons une surprise pour vous: la turbocompression! La Monte Carlo 1980 est en effet livrable avec un moteur V6 turbocompressé qui vous fournit de la puissance quand vous en avez besoin et de l'économie quand vous en voulez. Même avec son V6 standard, la Monte Carlo allie utilisation rationnelle du carburant, luxe, tenue de route et allure: autant de caractéristiques qui font de la conduite non plus une routine mais un pur plaisir. La Monte Carlo conserve sa forme remarquable, que quelques modifications mineures viennent rafraîchir et raffiner.

Cote de consommation Transports Canada pour la Monte Carlo à équipement standard: 9,9 l/100 km (28,4 mi/gal).



Coupe Monza Spider 2+2 à arriere ouvrant

Sedan à arriere ouvrant Chevrolet

MONZA

Si vous cherchez une voiture économique, essayez donc celle-ci: vous aurez, en supplément, du plaisir à la conduire. La Monza vous offre en équipement standard un robuste moteur 4 cylindres, une boîte à 4 vitesses, des sièges-baquets, la radio AM, des glaces teintées, des moulures latérales de carrosserie et bien d'autres choses encore. La Monza est vraiment économique à conduire et le plaisir qu'elle vous procure ne coûte rien de plus. En versions trois portes ou coupé, c'est une solution fort élégante.

Cote de consommation Transports Canada pour la Monza à équipement standard: 8,9 l/100 km (31,7 mi/gal).

CHEVETTE

Nos concurrents connaissent bien l'arrière de la Chevette puisqu'ils doivent la suivre depuis un bout de temps. La Chevette est en effet la petite voiture la plus vendue au Canada*. Et en 1980, nous voulons donner à nos concurrents un paysage différent à contempler - tout en vous offrant quelque chose de nouveau à admirer. L'arrière de la Chevette a en effet été entièrement redessiné. Sa surface vitrée est plus grande que jamais, pour améliorer la visibilité; il y a un déflecteur d'air et un hayon à chargement facile. Mais la Chevette conserve sa longue liste d'équipement fourni sans supplément de prix qui lui donne l'allure d'une petite

voiture de luxe: radio, bloc central, sièges inclinables et bien plus encore! En fait, la liste ne compte pas moins de 16 de ces avantages-vedettes. Mais on ne s'en douterait pas à voir le prix (demandez à votre concessionnaire).

*Cote de consommation Transports Canada pour la Chevette à équipement standard: 7,8 l/100 km (36,3 mi/gal). *D'après l'enregistrement R.L. Polk des véhicules neufs au Canada de janvier à juin 1979.*

CAMARO

Que dire de la Camaro qu'on ne dit pas chaque fois qu'on la voit passer? Car ses lignes élégantes et sa conduite sportive assurent son succès depuis ses tout débuts. En 1980, la Camaro vous propose de nouvelles garnitures et de nouvelles couleurs à l'intérieur comme à l'extérieur. Faites l'essai de l'élégante Berlinetta ou de l'agile Z28.

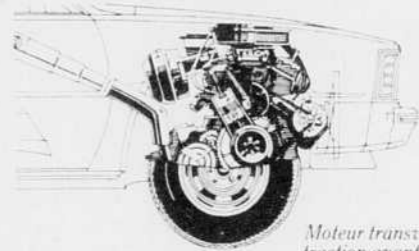
Cote de consommation Transports Canada pour la Camaro à moteur de 3,8 l et boîte automatique: 11,2 l/100 km (25,2 mi/gal).

CITATION

On fait déjà la queue pour se procurer la Citation, la première nouvelle Chevrolet des années 1980. Grâce à sa traction avant et à son moteur transversal, la Citation a une habitabilité surprenante, un espace de chargement remarquable aussi bien en versions

à arriere ouvrant que classique, ainsi qu'un confort et un silence de roulement que l'on associe habituellement aux voitures beaucoup plus grosses. Son moteur 4 cylindres a été conçu expressément pour elle, afin d'allier économie et puissance. Vous pouvez aussi commander le nouveau V6 compact de Chevrolet, dessiné spécialement pour la traction avant. La Citation vous est offerte en version sportive livrable X11, en version classique ou à arriere ouvrant 2 portes ou à arriere ouvrant 4 portes. La Citation est conçue pour les exigences énergétiques de demain et les conducteurs exigeants d'aujourd'hui. C'est une compacte comme pas une.

Cote de consommation Transports Canada pour la Citation à équipement standard: 8,1 l/100 km (34,9 mi/gal).



Moteur transversal et traction avant

MALIBU

Cette voiture familiale de taille moyenne est dotée de la robustesse et de la fiabilité traditionnelles de Chevrolet. Propulsée, en équipement standard, par un moteur V6, la Malibu offre, sous une carrosserie élégante et nette, assez d'espace intérieur pour la plupart des familles. Le coupé 2 portes est la version sportive de la Malibu tandis que la familiale Malibu appartient à une classe bien à elle. Avec ses nouvelles lignes avant et arrière, la Malibu 1980 est plus que jamais la voiture de ceux qui exigent avantages, économie et solidité.

Cote de consommation Transports Canada pour la Malibu à moteur de 3,8 l et boîte automatique: 9,9 l/100 km (28,4 mi/gal).



Sedan Caprice Classic

Monte Carlo

1980

Camaro Z28

1980

Sedan Malibu Classic

Sedan à arriere ouvrant Citation

Chevrolet
Ma Chevrolet!

Des solutions de toute beauté

Réponse: améliorer la ligne pour diminuer la résistance aérodynamique et raffiner l'allure encore plus que l'an dernier. Utiliser des matériaux à la fois légers et robustes. Offrir un plus vaste choix de moteurs diesel, un nouveau V6 et un tout nouveau moteur à turbocompresseur. Les nouvelles Chevrolet et Oldsmobile sont arrivées chez votre concessionnaire, là où "rendement" est un mot de toute beauté.

FAMILIALES



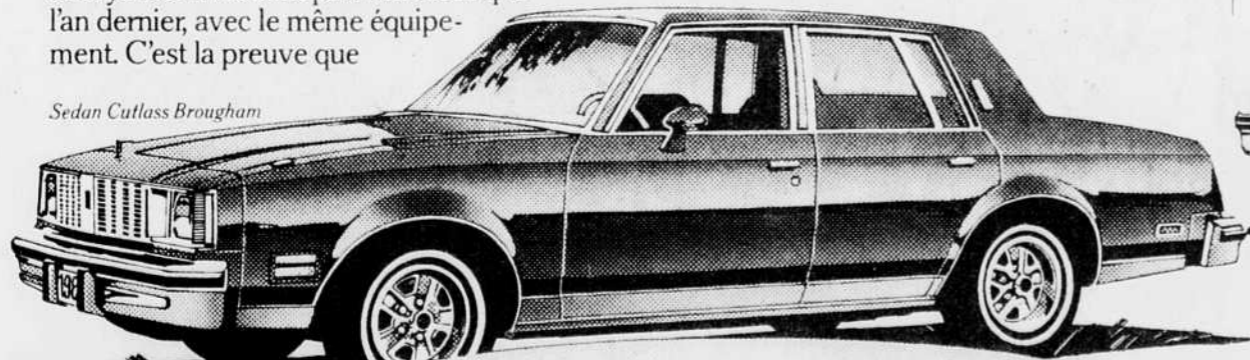
Malibu Classic Estate

General Motors entend bien concevoir des véhicules répondant aux besoins de l'heure et cela se voit nettement dans la construction de ses familiales. En 1980, il y a en effet un nouveau moteur V8 diesel que l'on peut commander en option dans les familiales Chevrolet de grande taille. Notons en passant que ces modèles ont perdu du poids et voient leur aérodynamisme amélioré par rapport à l'an dernier. Il y a aussi des familiales intermédiaires Malibu et Cutlass qui vous étonneront sans doute par leur spaciosité et leur confort de sedan. Bref, les familiales Oldsmobile Quatre-Vingt-Huit prouvent bien que l'efficacité et le luxe peuvent faire bon ménage.

OLDSMOBILE QUATRE-VINGT-HUIT QUATRE-VINGT-DIX-HUIT

Voici le choix des voitures de luxe: les nouvelles Oldsmobile Quatre-Vingt-Huit et Quatre-Vingt-Dix-Huit de 1980! Ces remarquables voitures nouvelles ont été repensées en profondeur après des essais en soufflerie, afin d'en réduire la traînée qui gaspille du carburant. D'où la carrosserie nouvelle, à l'avant surbaissé et aux lignes plus pures que jamais. Nous leur avons ensuite enlevé du poids inutile, question d'alléger la charge du moteur. Ainsi naquirent les nouvelles Oldsmobile à l'allure si attrayante. Elles sont plus efficaces que l'an dernier, avec le même équipement. C'est la preuve que

Sedan Cutlass Brougham



Sedan Quatre-Vingt-Dix-Huit Regency

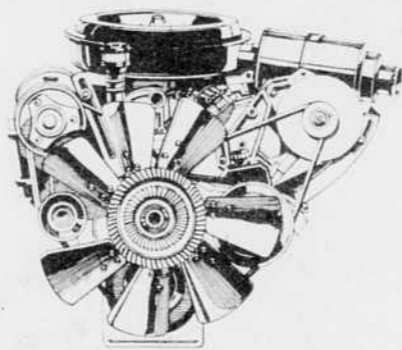


l'économie n'est pas nécessairement l'ennemie du luxe. Vous pouvez commander votre Oldsmobile Quatre-Vingt-Huit ou Quatre-Vingt-Dix-Huit avec le moteur V8 diesel économique. Choix de coupé sport, sedan ou familiale. Oldsmobile vous fera aimer les années 1980. Passez voir votre concessionnaire. Puis trouvez-vous un parcours d'essai.

Cote de consommation Transports Canada pour l'Oldsmobile Quatre-Vingt-Huit à moteur livrable de 5.1: 12.1/100 km (23.6 mi/gal)

OLDSMOBILE CUTLASS

L'intermédiaire la plus populaire d'Amérique du Nord vous propose maintenant le tout nouveau sedan Cutlass 4 portes! C'est une Cutlass si nouvelle et si élégante qu'on la comparera sûrement aux voitures de luxe les plus chères.



Diesel V8 de 5,7 litres

En fait, vous pouvez commander votre nouvelle Cutlass avec des sièges en cuir ou encore avec le moteur V8 diesel livrable. Ça, c'est du luxe. Ça, c'est de l'Oldsmobile. Et c'est ça que vous attendiez. C'est la compagnie idéale du coupé Cutlass, de la Cutlass Salon 2 portes et de la familiale Cutlass Cruiser. Autant de façons de vous entourer de luxe.

Cote de consommation Transports Canada pour la Cutlass Supreme à équipement standard: 10,6/100 km (26,6 mi/gal)

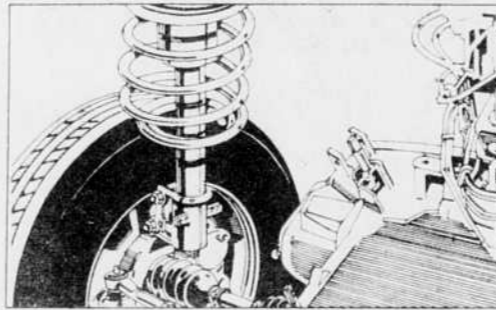
OLDSMOBILE TORONADO

À son lancement, la Toronado donnait de la voiture de luxe une définition toute nouvelle: c'était aussi un coupé sport à traction avant. Et voici qu'en 1980, la Toronado évolue encore. Plus légère et plus compacte que les modèles antérieurs, mais tout aussi luxueuse et confortable. La Toronado 1980 innove sur le plan technique grâce à sa suspension entièrement indépendante, à ses freins à disque aux quatre roues et à son moteur diesel livrable. Toronado: un grand pas en avant.

Cote de consommation Transports Canada pour la Toronado à équipement standard: 12.1/100 km (23.6 mi/gal)

OMEGA

Si vous cherchez une petite voiture, choisissez donc une Oldsmobile. L'Omega donne en effet une nouvelle image à la petite voiture. Elle est dotée de la traction avant, avec tous les avantages que cela suppose: beaucoup d'espace intérieur, parce que le moteur est transversal; adhérence et tenue de route améliorées par la suspension



Suspension MacPherson à jambe de force

MacPherson à jambe de force, surtout par mauvais temps; beaucoup d'espace dans le coffre. Ajoutez à cela les qualités traditionnelles d'Oldsmobile:

rendement, luxe et conception technique moderne. Faites dès aujourd'hui l'essai d'une Omega. Il y a fort à parier que vous réviserez du tout au tout l'idée que vous vous faites d'une petite voiture.

Cote de consommation Transports Canada pour l'Omega à équipement standard: 8,1/100 km (34,9 mi/gal)

TRIPLE PROTECTION

Quand vous achetez une Chevrolet ou une Oldsmobile neuve, vous êtes couvert par la garantie 12 mois/20 000 km; par la garantie GM de 3 ans contre les perforations dues à la rouille; et vous pouvez acheter en option le Plan de protection continue qui prolonge votre garantie contre les ennuis mécaniques. Autre avantage: votre concessionnaire General Motors! Passez le voir tout de suite.

General Motors donne priorité à l'utilisation efficace du carburant.



Rappel: toutes les cotes de consommation Transports Canada ne sont que des estimations susceptibles de révision. Les résultats que vous obtiendrez dépendent du genre de conduite, de votre façon de conduire, de l'état du véhicule et de son équipement livrable. Certains accessoires représentés sont livrables contre supplément.



Coupé Cutlass Supreme



Sedan Omega Brougham

Oldsmobile

On vous en a construit une.

Le Forum des Halles à Paris: l'endroit rêvé pour magasiner

par Charlotte RIX

AFP — Parisiens et touristes sont nombreux à visiter le Forum des Halles, situé au coeur de la capitale française. Cet ensemble construit sous terre peut être considéré comme le plus grand shopping-center du monde conçu sur un emplacement aussi réduit.

Quand le "ventre de Paris" devient "le bonheur des Dames". Après que les Halles eurent été transférées à Rungis, dans la banlieue parisienne, et que les fameux pavillons de Balard eurent été démontés, il resta un vide énorme qu'il fallait combler.

Ce quartier où forts des Halles, commerçants et noctambules se côtoyaient, quartier dont Emile Zola avait fait le cadre de son roman le "Ventre de Paris", n'était plus qu'un désert. Seule la magnifique église Saint-Eustache se dressait devant un trou béant.

Après la création du Centre Pompidou, sur le plateau Beaubourg, le Forum va faire de ce quartier de Paris l'un des plus animés. Pour évoquer encore Zola, le Forum, c'est le "Bonheur des Dames", avec son ensemble de magasins et d'installation de loisirs unique au monde, mais dans une version digne du XXe siècle.

On y viendra entre deux mètres. Madame a beaucoup de facilités pour visiter ce "Forum".

Elle peut venir en voiture car le parking avec ses 1650 places est bien éclairé et surveillé jour et nuit, et bien entendu par le métro et l'autobus.

Au fond du "Forum", en descendant du RER (métro express), Madame trouve un trottoir roulant qui la transporte en quelques se-

condes au coeur même du complexe commercial. Mais elle peut aussi venir à pied, en empruntant des rues réservées aux piétons, ce qui est sans doute le meilleur moyen de découvrir l'un des plus beaux quartiers de Paris.

Acheter, s'instruire, s'amuser et se détendre. Madame trouvera au Forum des Halles de quoi s'habiller de la tête aux pieds, de quoi équiper son foyer, se distraire, s'instruire en assistant à une conférence ou à un film documentaire.

Suivant l'heure de la journée, un programme spécialement choisi permet de passer des moments agréables au Forum.

Les rues du Forum dont les noms ont été adoptés par le conseil municipal, ont le statut de toutes les rues parisiennes et, comme telles, sont placées sous la surveillance de la police, naturellement, elles restent accessibles aux passants jour et nuit, l'éclairage étant identique à celui des autres artères de la capitale.

"Au bonheur des dames". L'ensemble, composé de magasins individuels offre les mêmes avantages que les grands magasins.

Vêtements et accessoires, allant des articles de prestige signés par de grands couturiers tels que Cardin et Lapidus, jusqu'aux productions du prêt-à-porter le moins cher, offrent un choix comme on

n'en trouve nulle part ailleurs. Chaque femme pourra s'habiller, se chauffer en fonction de son budget. Des instituts de beauté sont aussi ouverts toute la journée.

Les commerces d'équipement ménager sont également très nombreux, et certaines boutiques spécialisées, comme la gadpétière ou la carterie par exemple, attirent une clientèle par l'originalité de leurs vitrines, par la variété très grande de leur production.

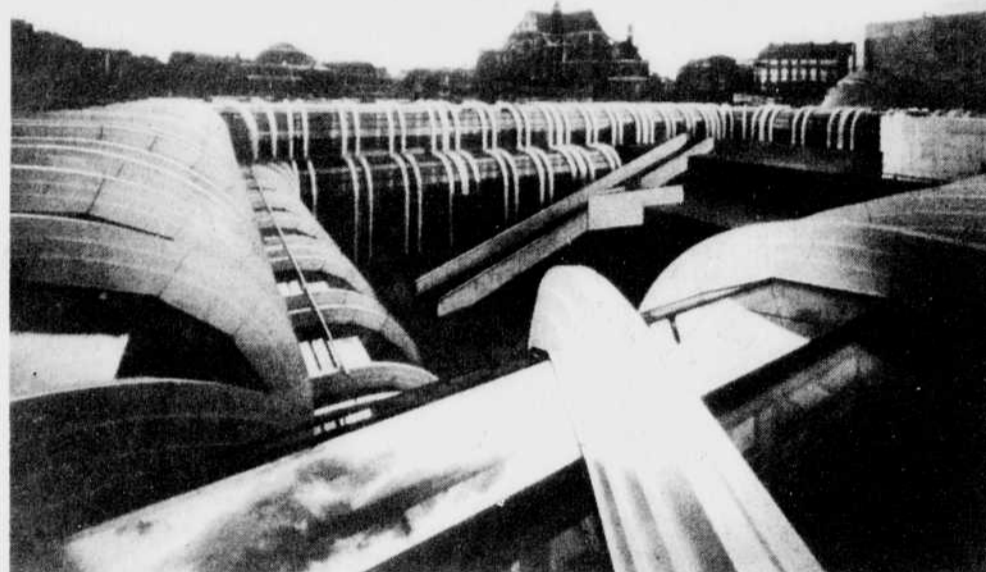
Manger et boire à tous les étages. Après avoir fait du "lèche-vitrine" ou avoir essayé des robes ou des chaussures, Madame éprouvera le besoin légitime de se reposer et de se restaurer.

La encore, le choix est complet, allant du restaurant de haut standing au snack et à la crêperie.

Dans ce nouveau quartier, la tradition gastronomique des anciennes Halles est respectée. Un café-re-

staurant a été entièrement reconstruit dans le style

des brasseries qui accueillent naguère les noctambules friands de la célèbre soupe à l'oignon.



Une vue panoramique du Forum des Halles.

Woolco DE 20% À 24% DE RABAIS

Economisez 10%!
Veston mode en melton avec rayures contrastantes

A. Chaudement confectionné en laine, nylon et fibres inconnues, ce veston est doté d'emplacements style de l'Ouest devant et au dos, de revers et d'une ceinture montée. Devant zippé et 2 poches à fente. Confection canadienne. Gris, chameau. Tailles 36 à 44.
Prix courant Woolco, chac.: 49.95
Prix spécial Woolco, chac.:



\$39

Economisez 8.07!
Gilet chaud et léger à bourre polyester

B. Extérieur et doublure en nylon. Glissières devant et aux poches. Confection canadienne. Bleu roi, rouge et blanc ou brun, beige et orange ou vert, blanc et jaune. P à TG.
Prix courant Woolco, chac.: 32.95
Prix spécial Woolco, chac.

24⁸⁸

Economisez 5!
Gilet pour garçons... un vêtement tout-à-aller

Caractéristiques et couleurs identiques à celui décrit ci-dessus. Tailles pour garçons: 8 à 16.
Prix courant Woolco, chac.: 24.88
Prix spécial Woolco, chac.:

19⁸⁸



Economisez 3.09!
Populaire tricot pêcheur pour hommes

C. Confectionné en 100% acrylique, ce tricot pêcheur à devant torsadé possède une encolure ras du cou. Filés mélangés. Bleu, brun, gris, vert, etc. P à TG.
Prix courant Woolco, chac.: 12.97
Prix spécial Woolco, chac.:

9⁸⁸

Economisez 2.07!
Tricot pêcheur pour garçons

D. Tricot en 100% acrylique. Encolure ras du cou. Filés mélangés dans les tons de vert, beige et bleu. Tailles pour garçons: P.M.G.T.G.
Prix courant Woolco, chac.: 9.95
Prix spécial Woolco, chac.:

7⁸⁸

Prix en vigueur jusqu'au samedi 29 septembre ou jusqu'à épuisement des stocks.



Rabais de 10% à l'achat de souffleuses



Souffleuse Brentwood 10 hp

Prix courant Woolco, chac.: *1099
Prix spécial Woolco, chac.:

\$989

Souffleuse Brentwood 8 hp

(Hors photo) Caractéristique: moteur à 4 temps, hivernisé pour une mise en marche rapide; 5 vitesses en marche avant, temps mort et marche arrière. Système à tarière biphase pour un déblaiement rapide, même après les chutes de neige abondantes. Commandes de la tarière 32 po. placées sur le dessus du carter. Défecteur réglable à la main et pivotant sur 210°. Pneus 16 x 7,50 - 8 po. à profil surbaissé et chaînes. Guidon chromé 1 1/4 po. de bonne prise pour une stabilité accrue. Huile et brise-congères compris.

Prix courant Woolco, chac.: *879
Prix spécial Woolco, chac.:

\$791

Prix en vigueur jusqu'au samedi 29 septembre ou jusqu'à épuisement des stocks.



PLAZA ROCK FOREST 4857, boul. Bourque, Sherbrooke

HEURES D'OUVERTURE: LUNDI, MARDI et MERCREDI: de 9h 30 à 18h
JEUDI et VENDREDI: de 9h 30 à 21h, SAMEDI: de 9h à 17h



PLAZA ROCK FOREST 4857, boul. Bourque, Sherbrooke

HEURES D'OUVERTURE: LUNDI, MARDI et MERCREDI: de 9h 30 à 18h
JEUDI et VENDREDI: de 9h 30 à 21h, SAMEDI: de 9h à 17h

Le pacifique en canot

AFP -Un navigateur japonais veut tenter de traverser le Pacifique entre le Japon et le Mexique, soit 13.000 kilomètres, à bord d'une embarcation en bambou de 4,5 mètres de long et muni d'une voile, afin de prouver que ses ancêtres ont pu effectuer le même trajet que lui dans les temps préhistoriques.

Annouçant son intention devant la presse, M. Yoshiyuki Yamamoto, 29 ans, photographe à Tokyo, s'est dit "sûr à 70 pour cent" du succès de son expédition, et a estimé qu'il atteindrait Acapulco au Mexique en un peu plus de cinq mois.

M. Yamamoto a indiqué qu'il avait décidé d'effectuer cette traversée à la suite d'un article paru en 1962 dans l'hebdomadaire américain "Newsweek", selon lequel d'anciennes peuplades du Japon avaient vraisemblablement franchi, il y a 5.000 ans, le Pacifique pour s'installer en Equateur.

Cette hypothèse prouve-

nait de la découverte en Amérique centrale de poteries ornées de dessins similaires à ceux des anciennes terres cuites japonaises. En 1977, M. Yamamoto

avait déjà réussi à bord d'un canot en bambou, une traversée de 2.300 kilomètres entre les Philippines et l'île de Kyu Shu, au sud du Japon.

LE PROVENCAL
HUITRES SUR ÉCAILLES
\$3.25
SALLE CLIMATISEE
 5156 boul. Bourque - Rock Forest
 31331 864-9124



Le président Carter et les Bee Gees

Le président Carter a rencontré les Bee Gees qui ont donné un concert au bénéfice de l'UNICEF à la Maison Blanche, à Washington. De gauche à

droite: Maurice, Robin, le président Carter et Barry.

(Laserphoto PC)



COMPAREZ NOS PRIX!



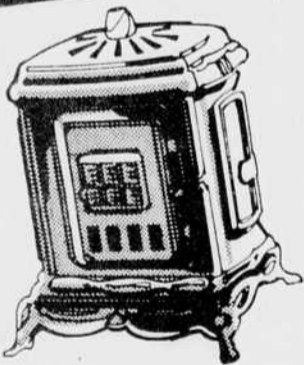
Tout pour rénover et décorer



Créez une ambiance rustique, achetez un poêle Franklin

Registre incorporé pour mieux contrôler la chaleur. Grille comprise. Offerts en 2 modèles. S'allume facilement.

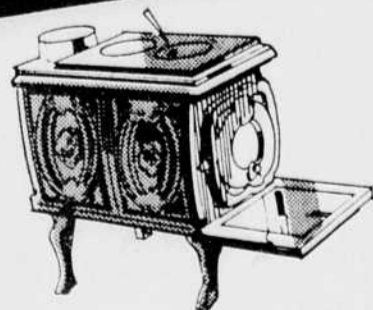
Poêle 26 po., chac.: \$129⁰⁰
 Poêle 30 po., chac.: \$179⁰⁰



Poêle en fonte

Dessus amovible, s'emplit facilement. Registre de tirage jumelé. Fini noir mat. 26 x 23 x 31 1/2 po. hauteur.

Poêle en fonte, chac.: \$149⁰⁰



Poêle à bois rectangulaire

En fonte solide. Grande porte pour entourer le bois, collier 6 po., plaque basculante et âtre à registre de tirage. Fini noir mat.

Poêle 33 x 12 x 23 1/2 po. hauteur, chac.: \$79⁰⁰

ADIEU CIRE À PLANCHER...
 BONJOUR FLINTKOTE!
easy-care



Carreaux pour le sol:
 agréables à regarder
 et faciles à poser

Le nouveau fini "Ultra-Glo", brillant et décoratif vous permet de dire adieu à la cire! Carreau en vinyle de pose facile: décollez l'envers adhésif, appuyez sur le carreau et le tour est joué! Carreau solide, d'entretien facile.

Carreau de 12 po. x 12 po., chac.:

.92



Montants précoupés
 Pour tout usage.

2 po x 4 po. x 96" po., chac.: 1⁴⁵

Lattes d'épinette précoupées
 Longueur: 8 pieds.

1 po x 2 po x 8 pi.: Paquet de 24: 10⁹⁸
 1 po x 3 po x 8 pi.: Paquet de 8: 5¹²
 2 po x 2 po x 8 pi.: Paquet de 9: 7⁴⁷
 2 po x 3 po x 8 pi.: Paquet de 6: 6³⁸

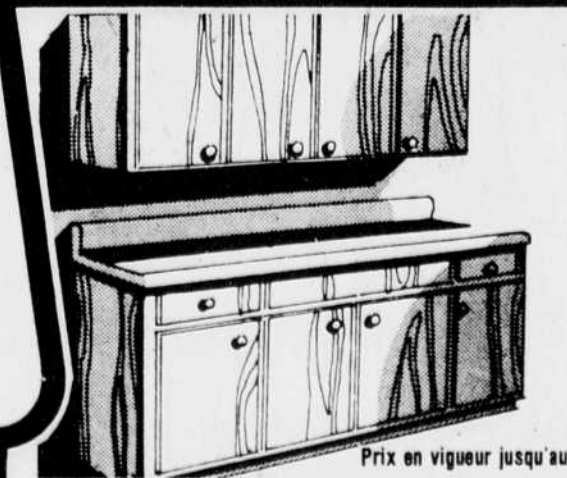


Panneaux préfinis recouverts
 d'une mince couche de papier

Un mur fantastique à petit prix! 4 attrayants finis au choix: cèdre nouveau, orme rustique, pacanier, "Frost Hickory".

Panneau de 4 pi x 8 pi x 3.6 mm, chac.:

725



Armoires de cuisine
 prêtes à finir

Pour la maison ou le chalet. Plan de travail en Formica compris.

Armoire du haut 48 po., chac.: 78⁹⁵
 Armoire du haut 54 po., chac.: 85⁰⁰
 Armoire du haut 72 po., chac.: 94⁹⁵
 Armoire du bas 48 po., chac.: 137⁰⁰
 Armoire du bas 54 po., chac.: 158⁰⁰
 Armoire du bas 72 po., chac.: 195⁰⁰

Prix en vigueur jusqu'au samedi 29 septembre ou jusqu'à épuisement des stocks.

Woolco Boutique des produits cosmétiques

BIOThERM OFFRE-PRIME!

Avec tout achat de 7.50 ou plus de produits Biotherm vous recevrez, EN PRIME, le nécessaire "Body and Skin Care" de Biotherm comprenant 25 ml de crème pour les mains "Bio-main" et 25 ml de crème pour le jour "Soin du Matin".

CRÈME CONTOUR DES YEUX
 Une crème si douce pour les yeux. 10 ml. Chac. 10⁷⁵

CRÈME SOIN DU MATIN
 Une crème revitalisante pour le jour. 40 ml. Chac. 11⁷⁵

CRÈME SOIN DU SOIR
 Une crème pour la nuit. 40 ml. Chac. 11⁷⁵

CRÈME POUR LES RIDES
 Format 30 ml. Chac. 12⁷⁵

CRÈME HYDROTHERMALE
 Pour la peau déshydratée. Chac. 6²⁵

Offre en vigueur du 29 septembre jusqu'à épuisement des stocks.

Woolco **PLAZA ROCK FOREST** 4857 boul. Bourque, Sherbrooke

HEURES D'OUVERTURE: LUNDI, MARDI et MERCREDI de 9h à 18h. JEUDI et VENDREDI de 9h à 21h. SAMEDI de 9h à 17h.

Woolco OFFRE SPÉCIALE

Grand Prix

Lorsque vous faites développer vos films chez Woolco vous obtenez toujours un film sans frais supplémentaire, mais pendant l'offre spéciale Grand Prix, vous obtenez en plus:

- un album photos en prime
- une réimpression à partir d'une diapositive, d'un négatif, d'une photo ordinaire (110, 126 ou 135) ou instantanée (Polaroid ou Kodak) pour

seulement **49¢** CHACUNE

etcovision

Obtenez de grandes photos etcovision sur papier KODAK

Prix en vigueur jusqu'au 27 octobre.



PLAZA ROCK FOREST

4857, boul. Bourque, Sherbrooke

VENEZ AU CAFÉ ROUGE POUR UN GÔTIER FRUGAL OU UN COQUEUX REPAS!

HEURES D'OUVERTURE: LUNDI, MARDI et MERCREDI de 9h à 18h. JEUDI et VENDREDI de 9h à 21h. SAMEDI de 9h à 17h.



PLAZA ROCK FOREST

4857 boul. Bourque, Sherbrooke

HEURES D'OUVERTURE: LUNDI, MARDI et MERCREDI de 9h à 18h. JEUDI et VENDREDI de 9h à 21h. SAMEDI de 9h à 17h.

Une bonne isolation assure un chauffage plus économique

AFP - Il y a plusieurs possibilités de faire des économies de combustibles. Le moyen le plus simple, mais aussi le moins satisfaisant, consiste à se chauffer moins bien.

Un autre consiste à ne se chauffer qu'une partie de la journée et à ne pas faire fonctionner les radiateurs pendant la nuit. Là

leur s'échappe par les mêmes voies, mais aussi par d'autres, telles que les tuyaux de chauffage central, la cheminée des appa-

reils nécessitant une évacuation des gaz toxiques etc... Pour conserver les calories fournies par le chauffage, il faut donc empêcher l'air froid de pénétrer dans la pièce, mais également veiller que la chaleur y reste.

Procédés anciens et nouveaux. - L'isolation d'un local peut être effectuée par un professionnel; elle sera alors assez coûteuse, mais d'une conception si rationnelle qu'elle s'amortira assez facilement sur trois ans.

Elle consiste à obstruer systématiquement toutes les ouvertures et à calorifier les tuyauteries, radiateurs et chaudières. On complétera ces mesures par la pose d'une moquette pour isoler le sol, d'une laine de verre ou d'un matériau semblable pour les plafonds et les murs.

Le logement ainsi protégé aura un coefficient d'isolation thermique optimal qui garantira pendant toute la période de chauffage le maximum d'économie d'énergie.

Les constructions nouvelles assurent ce coefficient; une isolation contre le froid quand on est un bricoleur habile. Si le résultat obtenu ne peut toutefois être comparé à celui garan-

ti par un professionnel, il peut néanmoins augmenter le rendement calorifique du chauffage existant de 10 à 50%, suivant les moyens utilisés.

Ses moyens sont maintenant très variés et il faut les choisir en fonction de chaque local.

Découvrir les points faibles. - Avant même de choisir les matériaux qu'on utilisera, il sera indispensable de contrôler les cinq endroits où peut se produire une déperdition de chaleur: la toiture (dans une maison individuelle) plafonds et sols, les murs extérieurs et intérieurs, les fenêtres et portes, les tuyauteries et enfin les calorifères.

Parfois ces fuites ne peuvent être décelées que

lorsque le chauffage est allumé et il faut souvent effectuer une inspection minutieuse des lieux pour parvenir à les détecter.

Les recherches aérospatiales au service de l'isolation. - En plus des matériaux classiques tels que la laine de verre, les plaques absorbantes, les bandes obstruantes pour fenêtres et portes, les manchons en mousse plastique spéciale pour les tuyauteries, on en trouve maintenant de plus récents, et notamment un isolant par réflexion mis au point par les laboratoires de recherches aérospatiales.

Ce film plastique métallisé constitue un barrage entre l'extérieur et l'intérieur et réfléchit vers le centre de la pièce la chaleur qui, sans lui, serait perdue.

Il est donc possible d'obtenir une utilisation maximale (jusqu'à 95%) de la chaleur émise par les radiateurs.

Le "Trisor", appelé ainsi à cause de la mousse alvéolaire de 3 mm d'épaisseur sur laquelle est posé le film plastique métallisé, ne pèse que 220 g au m²; il se colle, se cloue ou s'agrafe très facilement sur toute sa surface et jusqu'aux coins les moins accessibles.

Ce matériau existe en "version radiateur"; il se fixe alors derrière le radiateur, sur le mur bien nettoyé pour que la partie adhésive puisse faire corps avec la paroi. Mais il est

également possible d'utiliser une colle au néoprène, si la surface à recouvrir ne se prête pas à une fixation par auto-collant.

Les calfeutrages modernes. On a fait un grand effort pour mettre à la disposition des bricoleurs des moyens d'isolation pour les fenêtres et portes-fenêtres. Il existe maintenant des doubles vitrages, vendus en "kit", très faciles à monter, et qui, grâce à la variété de leurs dimensions, s'adaptent pratiquement à toutes les ouvertures vitrées.

Le verre très absorbant utilisé garantit une excellente isolation thermique et phonique.

Quant aux portes, on les calfeutre avec des ban-

des métalliques souvent doublées de mousse plastique qui augmente encore leur efficacité.

En France, pour encourager les consommateurs à effectuer eux-mêmes ou à faire faire les travaux d'isolation nécessaires, une prime, des crédits à faible intérêt, et, une réduction fiscale sont accordés par le gouvernement.

Ainsi, sera-t-il possible de lutter contre cette coûteuse déperdition de chaleur qu'on a si longtemps négligée.

Mais c'était hier. Aujourd'hui le mot d'ordre est de faire des économies dans tous les domaines.

Charlotte Rix



Le "Trisor", film plastique métallisé, se colle, se cloue ou s'agrafe sur la surface à isoler.

encore, l'économie est obtenue au détriment du confort.

Reste une troisième solution et c'est la seule vraiment satisfaisante: l'isolation. En réduisant la déperdition de chaleur, on obtient une température plus élevée avec une consommation raisonnable de combustible.

Comment isoler un logement? - L'air froid pénètre dans les pièces par les ouvertures, portes et fenêtres, mais également par les murs, le plafond et le sol. Inversement, la cha-

leur s'échappe par les mêmes voies, mais aussi par d'autres, telles que les tuyaux de chauffage central, la cheminée des appa-

reils nécessitant une évacuation des gaz toxiques etc... Pour conserver les calories fournies par le chauffage, il faut donc empêcher l'air froid de pénétrer dans la pièce, mais également veiller que la chaleur y reste.

Procédés anciens et nouveaux. - L'isolation d'un local peut être effectuée par un professionnel; elle sera alors assez coûteuse, mais d'une conception si rationnelle qu'elle s'amortira assez facilement sur trois ans.

L'ordinateur: principal outil de travail des policiers

OTTAWA (PC) — Un système d'ordinateur utilisé par la GRC est en train de devenir, au dire de nombreux policiers, leur principal outil de travail.

Presque toutes les voitures de police, en Amérique du Nord, sont reliées au système d'ordinateur, qui peut leur dire, à quelques secondes près, si l'automobile qu'ils viennent d'arrêter a été volée, ou si son conducteur est recherché.

Tous les corps policiers au Canada fournissent ces données au Centre d'information de la police, qui est l'ordinateur de la GRC. Le centre, à son tour, fournit à un système similaire du FBI, à Washington, les données sur les automobiles volées et les individus recherchés. L'ordinateur canadien permet plus d'un million de transactions par semaine — la plupart étant des demandes d'information de la part des patrouilles qui font des vérifications.

C'est ainsi que lorsqu'un camion portant des plaques de l'Ontario a été vu zigzaguant sur une route du Texas, au milieu de l'hiver, la police qui l'a arrêté a appris immédiatement que le conducteur du camion était impliqué dans une affaire de meurtre.

Au mois d'octobre dernier, deux chasseurs avaient trouvé le corps de Duane Dillott attaché à un arbre, dans un bois au nord du Lac Supérieur. Le jeune homme de 19 ans avait été tué d'une balle à l'arrière de la tête, et dépourvu de tout ce qui aurait pu l'identifier. Il a fallu à la police plusieurs semaines pour découvrir qui il était.

M. Dillott, ont-ils, finalement découvert, s'en retournait seul, en automobile, dans la petite ville qu'il habitait, Ridgetown, en Ontario, après avoir passé des vacances à Red Deer, Alberta.

Par le numéro de la plaque

La police provinciale de l'Ontario donna le numéro de la plaque d'immatriculation du camion de Dillott au système d'ordinateur de la GRC. "C'est comme ça que nous avons découvert ce qui s'était passé, a dit le sujet M. Gordon Hackborn, procureur de la Couronne à Toronto. Jusqu'à ce moment-là, nous n'avions aucune preuve".

L'homme qui conduisait la camion au Texas l'avait acheté de quelqu'un en Arizona. Huit mois après qu'on eut découvert le corps de Dillott, un juge de l'Arizona ordonna à John Dietrich,

de Bisbee, Ariz., de subir un procès pour meurtre qualifié en Ontario.

A Ottawa, 40 voitures-patrouille sont équipées d'un terminal d'ordinateur. La banque d'ordinateur, au quartier général, emmagasine toutes les données, depuis les morsures de chiens jusqu'aux homicides, et les policiers, qui font la patrouille peuvent ainsi découvrir si la voiture qu'ils suivent est une voiture volée, sans même avoir à arrêter le véhicule suspect.

Ce système a été mis au point après qu'on eût constaté, au cours d'une conférence fédérale-provinciale tenue vers le milieu des années 60, que les policiers étaient médiocrement équipés pour combattre le crime.

Procédures trop longues

A l'époque, il fallait au moins une demi-heure pour vérifier une voiture suspecte, et si son conducteur était recherché dans un autre district, il fallait parfois plusieurs jours pour le découvrir. Même pour vérifier les dossiers locaux, il fallait examiner les uns après les autres des quantités innombrables de feuilles. Aujourd'hui, il n'y a qu'à appuyer quelques boutons.

L'ordinateur, l'an dernier, avait une liste de 841.000 personnes, y compris celles qui avaient reçu une sommation pour une raison ou pour une autre, depuis les contraventions impayées jusqu'aux meurtres.

La liste inclut également tous les prisonniers en libération conditionnelle, les personnes disparues, les malades évadés des hôpitaux psychiatriques, les personnes qui n'ont pas le droit de conduire un véhicule, de boire ou de posséder des armes à feu.

Environ 532.000 articles, depuis des postes de télévision jusqu'à des bestiaux, des obligations et des appareils stéréo, sont listés avec des numéros les identifiant.

L'an dernier, l'ordinateur avait une liste comprenant 242.000 automobiles, camions, plaques d'immatriculation et motocyclettes — tous volés. L'ordinateur contient également le dossier criminel de tous ceux dont les empreintes digitales ont été prises par la police pour délit criminel.

Woolco

Prix en vigueur jusqu'au samedi 29 septembre ou jusqu'à épuisement des stocks.

Festival Bran de scie

MacGULLOCH

Tronçonneuse légère Mac 110

Pèse seulement 9,7 lb. Moteur 30 cc, guide-chaîne 12 po à pignon d'entraînement, frein enveloppant, huileur automatique pour chaîne et barre. Etrangleur pour marche avant.

Scie électrique: **95⁰⁰**

MacGULLOCH

Tronçonneuse PM340 16 po.

Moteur 35 cc avec allumage électronique transistorisé. Huileur et aiguiseur automatiques. Frein enveloppant, protège-mains, étrangleur de sécurité à gâchette, guide-chaîne à pignon d'entraînement.

Scie légère: **\$219**

Weller

JEU DE 14 CLES

Fermées ou ouvertes de marque "Gray". Outils garantis à vie.

Le tout! **43.75**

ENSEMBLE D'OUTILS 100 pièces

Pour le bricoleur. Comprenant: pince, tournevis, scie à fer, douilles, rochet etc...

Le tout! **47.98**

SUPPORT VERTICAL

Pour perceuse. Polyvalent à plateau orientable.

Prix Woolco! **35.95**

Rockwell

Raboteuse dégauchisseuse 6 po. aux usages multiples

Un outil qui vous permettra de planer, faire des biseaux, des feuillures ou des rainures comme un professionnel. 3 lames dans un porte-lame à roulement à billes lubrifié en permanence. Dispositif pour régler la table devant. Epaulement au centre s'inclinant de 45° à gauche ou à droite.

Raboteuse-dégauchisseuse et support en acier.

\$298

Rockwell

Scie motorisée 9 po. de toute sécurité

Moteur 12,6 A, 3450 tr/mn, protégé contre la surcharge calorifique. Lame 9 po. coupant 2 po. à 90° et 1 5/8 po. à 45°. Fend jusqu'à 15 po avec guide de refend à auto-alignement. Protège-lame transparent et interrupteur se bloquant. Roulement à billes. Table et pieds en acier.

Table en acier 22 x 32 po.

209⁰⁰

Weller

Ensemble à souder

Commande de chaleur, outil à souder à pointe en cuivre, lumière incorporée. Etui plastique.

Pistolet à souder à 2 intensités de chauffe.

16⁹⁵

Brentwood

Coffre à outils Brentwood

En acier. Couverture à charnière piano. Plateau divisé. Fini émail rouge.

Coffre à outils 20 x 8 1/2 x 9 1/2 po.

14⁹⁹

Hachette tout usage

Pour l'intérieur ou l'extérieur. Tige en acier, poignée en néoprène. Fourreau plastique pour ceinture.

Hachette 16 oz.

9⁸⁸

Woolco

PLAZA ROCK FOREST

4857, boul. Bourque, Sherbrooke

HEURES D'OUVERTURE: LUNDI, MARDI et MERCREDI: de 9h 30 à 18h; JEUDI et VENDREDI: de 9h 30 à 21h; SAMEDI: 9h à 17h.

VENEZ AU CAFÉ ROUGE POUR UN GÔTER FRUGAL OU UN COPIEUX REPAS!

41145

Le pirate de l'air était un humaniste

Par Serge ARNOLD

BONN (AFP) — Il souhaitait un "monde plus humain où il vaille la peine de vieillir"; il n'avait "évidemment" qu'un pistolet d'enfant en plastique et, pourtant, son détournement sans précédent a fait revivre le 12 septembre dernier à la R.F.A. des scènes qui n'appartiennent qu'au seul combat de la violence terroriste.

Raffael Keppel (31 ans) avait prévu son coup depuis trois semaines mais le plus clair de sa préparation avait été consacré à la rédaction d'un long manifeste qui devait être lu à l'Allemagne entière. Le soudeur à l'arc au chômage devenu un écrivain que personne n'avait voulu publier, était persuadé que le détournement d'un avion était bien moins difficile que la composition de ce texte "essentiel" qu'il portait en lui depuis des années. Les événements confirmeront cette stupéfiante conviction.

Une fois son texte achevé, il a réservé par téléphone une place sur le vol "LH-850" de la "Lufthansa" assurant la liaison Francfort-BonnCologne. Ensuite, il est allé dans un magasin de jouets d'acheter pour 10,75 DM un pistolet en plastique qui avait l'air vrai.

48 heures plus tard il est monté, le 12 septembre à 9h40, à bord du "Boeing 727" (après avoir pris deux calmants) avec la conviction qu'un détournement n'était qu'une affaire de maîtrise de soi. A 10 heures, il s'est précipité dans

la cabine de pilotage du "Muenster"; il a seulement dit: "C'était un détournement", et pendant sept heures les autorités ont été persuadées qu'elles avaient affaire à des très dangereux terroristes.

Comme aux plus sombres heures de l'affaire Schleyer et du détournement de Mogadiscio, un état-major de crise a été constitué à Bonn. Le ministre d'Etat chargé des missions spéciales, M. Hans Juergen Wischniewski, s'est installé dans la tour de contrôle de l'aéroport de Bonn-Cologne en compagnie de l'équipe dont il disposait à Mogadiscio pour négocier avec les terroristes arabes qui s'étaient emparés du "Landshut": à savoir le psychologue Ekkehard Salewski à Ulrich Wegener, le chef du "GSG 9", le commando spécial d'intervention anti-terroriste de la police des frontières. Pour leur part, les hommes de Wegener avaient pris position aux abords de l'aéroport où le "Boeing" détourné s'était posé sur une voie de garage à 10h25, conformément au plan de vol.

De Wiesbaden, le chef de l'Office fédéral de la police criminelle (le "BKA"), M. Horst Herold, faisait savoir qu'il craignait que l'un des pirates ne soit Peter Boock, terroriste parmi les plus recherchés de R.F.A. arrêté en Yougoslavie puis libéré par les autorités de Belgrade.

Pendant des heures, Raffael Keppel ne dira rien, provoquant la panique par son silence obstiné dans lequel les autorités croient reconnaître la trempe d'un Carlos. Il veut parler au seul chancelier Helmut

Schmidt et n'en démord pas.

Et, soudainement, les choses se précipitent aux environs de 17 heures, bouleversant totalement l'image que les autorités et les journalistes s'étaient faite de cette affaire.

Pendant 25 minutes, Raffael Keppel fait lire par le capitaine Rainer Misar "son texte" et au grand soulagement des autorités, le méchant terroriste se révèle n'être qu'un idéaliste égaré sur les voies de la piraterie aérienne, avec le-

quel il vaut mieux parler philosophie que faire jouer les armes et l'appareil de la lutte anti-terroriste.

Son texte est un vaste catalogue de revendications humanistes, écologistes et anti-militaristes animé par un rigoureux souci de cohérence et de logique. Ses arguments les plus forts empruntent à la psychanalyse. Il écrit: "Comme les trois premières années de l'existence sont les plus importantes de la vie d'un homme, je demande que le gouvernement fédéral élabore

un projet de loi accordant aux mères un congé de maternité d'une durée de trois ans". Il veut la fin de toutes les formes de violence, de celle qui s'exerce sur les enfants dans les écoles à celle du service militaire, école de la violence. Il veut un référendum sur le nucléaire, mais, surtout, il demande qu'on rende la vie moins difficile aux hommes.

Raffael Keppel -on l'apprendra ensuite -a subi pendant 5 semaines un traitement psychiatrique l'an

dernier. Depuis douze ans, il s'intéresse à la "psychologie des profondeurs", afin de comprendre pourquoi il a eu tellement peur tout au long de son existence". Il a découvert la cause de son mal de vivre pendant son enfance: ses parents étaient trop sévères.

Les résultats de son introspection ont inspiré les trois manuscrits qu'il a vainement tentés de faire publier et dont les titres sont: "souvenirs d'une vie ratée", Elvira, psychanalise

d'un échec", et enfin "Détournement vers l'humanité".

Il est certain que l'échec de ses efforts pour être publié a dû le déterminer à détourner un avion afin de faire passer son message. A sa femme, il a d'ailleurs dit en quittant leur maison de Rotenburg an der Fulda pour se rendre à Francfort pour y prendre l'avion: "J'ai rendez-vous avec un grand éditeur". Ce n'était pas qu'un mensonge, ce prétexte était aussi son programme.

Port-Cartier encore loin d'être une ville fantôme

par Robert Lefebvre

PORT-CARTIER (PC) — "Bien sûr, la vie économique est quelque peu affectée depuis la fermeture de l'usine Rayonier, mais Port-Cartier est loin d'être une ville fantôme", déclare le président de la Chambre de commerce locale, M. Victor Saint-Onge.

"Au niveau des commerces et des services, nous n'avons pas senti un ralentissement particulier depuis la fermeture du moulin. Ce n'est que la continuation de la situation qui prévalait depuis la grève en juin", poursuit M. Saint-Onge, au cours d'une entrevue téléphonique accordée depuis Port-Cartier.

Il explique que 70 à 80 pour cent de la population locale n'est pas affectée et que seulement 10 pour cent des commerces sont "dépendants" du nombre des employés de Rayonier.

La main-d'oeuvre locale qui était à l'emploi de la compagnie ne représentait que 20 pour cent de la population, c'est-à-dire de 800 à 900 personnes.

"L'Opération dépannage"

Les deux autres employeurs principaux de Port-Cartier, Quebec Cartier Mining et Sidbec, donnent du travail à près de 1.500 résidents, sans compter les services publics, de dire M. Saint-Onge.

Mais la fermeture de l'usine ITT-Rayonier, le 12 septembre, "parce qu'il va falloir attendre entre six mois et un an pour trouver une solution", oblige la population à se serrer les coudes.

Déjà, on a lancé une campagne pour inciter les gens à acheter localement. "Il va falloir convaincre les commerçants de maintenir des prix concurrentiels si l'on veut que la population les encourage."

Il va aussi falloir garder à Port-Cartier les gens qui se retrouvent maintenant sans emploi, et c'est là la partie difficile de ce que M. Saint-Onge appelle l'"Opération dépannage".

"Il est essentiel de garder chez-nous notre main-d'oeuvre en prévision d'un nouveau départ de l'usine. Rien ne sert de trouver des acheteurs si nous n'avons plus la main-d'oeuvre nécessaire", explique-t-il.

Dans l'immediat donc, il faut aider matériellement les gens en difficulté. Un comité a été formé à cette fin et l'école Sacré-Coeur a été transformée en centre de secours pour les travailleurs les plus démunis.

On tentera également de "dénicher", avec l'aide des gouvernements, quelques projets communautaires capables de fournir du travail au plus grand nombre possible.

Toutefois, M. Saint-Onge n'y voit là qu'une solution temporaire peu prometteuse. "Le problème, dit-il, c'est que les projets communautaires n'offrent que des salaires équivalents à l'assurance-chômage. Je crains qu'ils n'intéressent que peu de travailleurs".

Construction

M. Saint-Onge, quant à lui, favorise davantage l'accélération de certains projets routiers et municipaux comme moyen de garder les gens en "stand by" à Port-Cartier.

Il estime que la construction pourrait s'avérer une planche de salut temporaire, mais à la condition que le gouvernement accepte de modifier certains règlements, notamment celui du placement qui accorde la priorité d'embauche aux travailleurs ayant accumulé des heures dans cette industrie.

Des démarches vont également être faites pour que les entreprises locales apportent leur contribution en absorbant une certaine quantité de cette main-d'oeuvre.



Nécessaire à toupiller 1 HP
L'ensemble 6 pièces comprend: toupie 22 000 tr / mn, guide pour coupe droite et circulaire, 2 clés, 2 méches 1/4 po, etc.

L'ens. : \$64



Jeu d'outils Surform
Ensemble 3 pièces pour modeler, éfiler, couper et finir le bois. Comprend: rabot 10 po, lime ronde 14 1/2 po, couteau à profiler.

L'ens. 24⁹⁵



Jeu de tournevis
Jeu Golden-Grip 11 pièces comprenant: tournevis coudé, tournevis gros et court, tournevis Phillips et Robertson, tournevis à lame plate.

L'ens. 9⁹⁷



Etabli Workmate à 2 hauteurs
Vous pouvez travailler toutes les formes de bois. L'établi accepte du matériel de 12 à 21 po de largeur. La surface s'ouvre jusqu'à 15 1/2 po de profondeur, les mâchoires s'ouvrent à un maximum de 5 1/2 po. Mesure 29 x 26 po, hauteur réglable de 23 1/4 à 32 1/2 po.

Chac. **61.95**



POWERMATE

Perceuse 3/8 po à vitesse variable
A. Moteur 2.6 A, 0 à 1000 tr / mn, avec marche avant et arrière. Perce 3/8 po dans acier, 1/2 po dans bois dur. Isolement double. Large poignée bien équilibrée.

Chac. **28⁸⁰**

Sableuse à double action pour une belle finition
B. Moteur 2.5 a, 3000 orbites / mn pour sablage rectiligne ou orbital. Dispositif antigraillage. Sable sur 3 côtés... Isolement double. N 11-P2503

Chac. **:26¹⁰**

Scie circulaire 9A, 7 1/4 po
C. Moteur 5500 tr / mn à isolement double. Embrayage de sécurité, semelle enveloppante et protégée-lame rétractile avec couloir à sciure incorporé. N P3402

Chac. **38⁷⁰**



Etabli pour toupie et scie sauteuse
Fixez votre toupie et votre scie sauteuse portatives à une table pour mieux travailler. Panneau en fibres de bois et dessus en acier. Idéal pour bricoler à la maison! Montage universel acceptant la plupart des toupies et scies 15 x 17 1/2 x 11 1/2 x 16 po.

Chac. **17⁷⁷**



Pincettes pratiques
Pincettes 10WR et 5WR se verrouillant à mâchoires incurvées avec coupe-câble. Utilisez-les comme serre, étoupe, clé à tuyau, etc.

L'ens. 9⁹⁷



Chalumeau au gaz MPS
Valve en laiton avec brûleur à jet mince (bec 360), bouteille de gaz MPS, allumeur, étui réutilisable.

L'ens. 19⁹⁷



Casier 27 tiroirs
Casier de rangement en plastique. 16 petits tiroirs, 8 tiroirs 1/2 po, 2 tiroirs 1 po et 1 tiroir pleine largeur.

Chac. 17⁸⁸



Armoire et coffre combinés
Armoire en acier, sur roulettes, avec 3 tiroirs plus espace prévu pour ajouter d'autres tiroirs. Poignées de tiroirs en aluminium, poignées latérales. 27 x 18 x 34 po. Coffre à 6 tiroirs et plateau. 26 x 17 x 19 po. Finition émail rouge. Armoire et coffre.

\$194



PLAZA ROCK FOREST

4857, boul. Bourque, Sherbrooke

VENEZ AU CAFE ROUGE POUR UN GOUTER FRUGAL OU UN COQUEUX REPAS

HEURES D'OUVERTURE: LUNDI, MARDI et MERCREDI: de 9h.30 à 18h.; JEUDI et VENDREDI: de 9h.30 à 21h.; SAMEDI: 9h. à 17h.

Le nouveau traité du Canal entre en vigueur le 1er octobre

La souveraineté de Panama confirmée sur son territoire

par Paul Rutler

PANAMA (AFP) — Le 1er octobre prochain, la petite république de Panama réalisera la première partie d'un rêve vieux de 75 ans: étendre sa souveraineté sur la zone du Canal, aux mains des Etats-Unis depuis 1903.

L'entrée en vigueur ce jour-là du nouveau traité du canal, signé en septembre 1977 par le président Jimmy Carter et M. Omar Torrijos, à l'époque chef d'Etat, signifiera, pour les Panaméens, le "début de la fin du colonialisme américain" sur leur territoire. Les Etats-Unis continueront néanmoins, jusqu'au 31 décembre 1999 d'être responsables du fonctionnement et de la défense du Canal. Mais d'ores et déjà, les Panaméens récupéreront de nombreuses installations et autres services auxiliaires de cette zone de 1.432 km², comme les ports de Cristobal sur l'Atlantique, et de Balboa sur le Pacifique, des cales sèches,

pietre annuée de \$250.000 qui passa à \$2 millions en 1955, alors que le canal rapporte aujourd'hui plus de \$200 millions par an.

En août 1914, la voie était inaugurée. Depuis, 500.000 bateaux l'ont em-

pruntée, trois milliards de tonnes de marchandises y sont passées. Long de 80 km, large de 91 mètres, et profond de 12,5 mètres, il a six écluses, car il n'est pas au niveau des océans. Il faut en moyenne 9 heures

pour le traverser. Le péage le plus élevé, disent les déliants touristiques, fut payé par le cargo 'Tokyo Express' en 1974: \$49.000, le moins cher, par l'Américain Richard Halliburton qui passait à la nage: 36 cents.

L'importance militaire du Canal a un peu diminué ces dernières années mais reste considérable avec la présence du 'Southern Command', quartier-général des forces américaines

chargées de la protection des intérêts des Etats-Unis dans l'hémisphère sud, et aussi de l'Ecole des Amériques, destinée à former les officiers latino-américains à la contre-guérilla. A cela s'ajoute l'ensemble logistique, 14 bases, les aéroports, etc...

Mais aussi, le Canal a pratiquement atteint son point de saturation et sa faible profondeur le rend inaccessible aux grands pétroliers.



Grâce à l'ouverture dont a fait montre le président Jimmy Carter, la petite république de Panama réalisera officiellement le 1er octobre un rêve vieux de 75 ans: étendre sa souveraineté sur la zone du Canal et ce, aux mains des Etats-Unis.

un aéroport, la voie ferrée reliant les deux océans, etc.

Depuis sa création en 1904, la zone s'étendant sur 8 km de chaque côté du Canal et qui abrite 41.000 personnes, en majorité des Américains, était sous contrôle absolu et "à perpétuité" des Etats-Unis, disait le premier traité.

Souveraineté

Or ce furent ces termes de "souveraineté absolue" et de "perpétuité" qui, au fil des ans, froissèrent de plus en plus les Panaméens décidés à récupérer "leur bien".

Mais il fallut attendre jusqu'aux sanglantes émeutes de 1964 au cours desquelles 22 Panaméens et 4 Américains furent tués et des centaines d'autres blessés, pour que Washington accepte de chercher une nouvelle formule de compromis. Et il fallut encore de longues années de négociations, de rebondissements et de pressions de divers pays latino-américains, sans compter les luttes au sein du propre Congrès américain, pour aboutir au traité de 1977, soit 65 années après l'inauguration du Canal.

L'idée de construire un canal dans l'isthme de Panama pour relier l'Atlantique au Pacifique remonte à loin: dès 1524, l'empereur Charles Quint ordonna une étude sur le percement d'une "voie d'eau". Néanmoins ce n'est qu'en 1880 que Ferdinand de Lesseps, le "père du canal de Suez", se lança dans l'aventure, avec l'enthousiasme de ses 74 ans. Vingt ans après, la malaria, les obstacles techniques et un grand scandale financier mirent fin à l'entreprise.

Puis, en 1903, la province de Panama, rattachée à la Colombie, se souleva avec l'aide politique et matériel des Etats-Unis, et obtint son indépendance.

Traité

Les Etats-Unis signent alors avec le nouvel Etat un traité leur donnant l'autorisation d'achever le canal et de l'exploiter pendant cent ans renouvelables. A cela s'ajoutait la zone du canal.

Le Panama, lui, reçut la



Offrez-lui une nouvelle compagne!



Poupée 20 po. Robe en velours avec garniture de dentelle. Une poupée articulée aux cheveux blonds implantés et aux yeux mobiles. Bleu ou rouge avec garniture crème. Chac.: 15⁹⁵



Poupée disco 20 po. Elle possède des cheveux implantés et des yeux dormeurs. Quatre tenues disco au choix. Chac.: 13⁹⁵



Poupée "La Collection". Yeux dormeurs, cheveux implantés. Une poupée articulée. Capot et capuchon en velours avec garniture en fourrure synthétique. Bleu, vert, ton or. 20 po de haut. Chac.: 15⁹⁵



Poupée "Lovums" et poussette. Elle boit et mouille son lit. Avec bouteille et tenue pour la neige. 17 po de haut. Chac.: 12⁹⁷



Poupée "Snuggles", douce et adorable. Tirez le cordon et elle bouge la tête. Choix de 3 poupées avec oreiller, couverture ou oursou. 12 1/2 po de haut. Chac.: 18⁹⁹



Poussette pour poupée. Armature en métal et tissu à motif patchwork. Déjà assemblée. Poupée en sus. Faites vite un bon achat! Chac.: 12⁹⁷



Prenez-lui la main... elle marche! Joliment vêtue d'une robe bleue et beige. Cheveux blonds implantés et yeux dormeurs. 32 po de haut. Chac.: 12⁹⁸



Poupée "Colorful Candy". Vous pouvez changer sa tenue et la teinte de ses cheveux. Membres articulés. Chevelure, brosse et bâtons colorants compris. 20 po de haut. Chac.: 15⁹⁵



"Bébé choucou". Une nouvelle compagne douce et adorable. Chemise de nuit et bouteille comprises. Chac.: 11⁹⁷

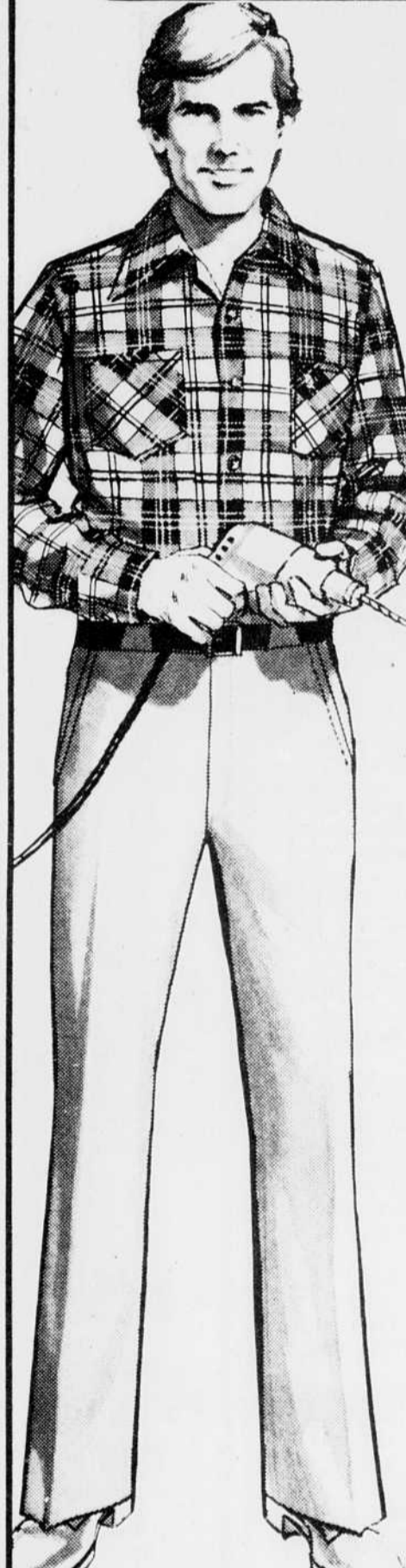


Poupée "Baby This and That". Elle parle au téléphone, se brosse les dents, boit à l'aide d'une paille, etc. Accessoires compris. Chac.: 21⁹⁷



Poupée pleureuse. Elle pleure en disant "Mama". Tête, bras et jambes en vinyle. Cheveux implantés et yeux dormeurs. En tenue de nuit rose avec bavoir. Chac.: 12⁹⁹

Prix en vigueur jusqu'au samedi 29 septembre ou jusqu'à épuisement des stocks.



Rabais de 21%! Chemise de travail en finette pour hommes

50% polyester, 50% coton très résistant. Modèle boutonné devant avec 2 poches appliquées. Confection canadienne. Motifs plaid variés. Tailles: M.G.T.G.

Prix courant Woolco, chac.: 13.95
Prix spécial Woolco, chac.:

\$11

Rabais de 22%! Pantalon de travail pour hommes

Pantalon en 65% polyester, 35% coton, ne nécessitant aucun repassage. 2 petites poches devant et 2 poches prises dans une couture derrière. Vert épinette. Tailles: 32 à 42.

Prix courant Woolco, chac.: 8.99
Prix spécial Woolco, chac.:

\$7



24% de rabais! Chaussettes de travail

Chaussettes cousinées, en laine, acrylique, nylon et fibres inconnues. Confection canadienne. Bleu, marine, brun, vert. Taille: 11. Paquet de 2 paires.

Prix courant Woolco, le paquet: 3.97
Prix spécial Woolco, le paquet:

2⁹⁹

Prix en vigueur jusqu'au samedi 29 septembre ou jusqu'à épuisement des stocks.



Rabais de 25%! Gilet de travail

Au choix: gilet en velours côtelé de coton ou en suédine de coton avec doublure en peluche acrylique, pour hommes. Confection canadienne. Brun ou vert.

Tailles: P.M.G.T.G.
Prix courant Woolco, chac.: 12.88
Prix spécial Woolco, chac.:

9⁶⁶



PLAZA ROCK FOREST 4857, boul. Bourque, Sherbrooke

HEURES D'OUVERTURE: LUNDI, MARDI et MERCREDI: de 9h 30 à 19h
JEUDI et VENDREDI: de 9h 30 à 21h, SAMEDI: de 9h à 17h

VENEZ AU CAFE ROUGE POUR UN GOUTER FRUGAL OU UN COFFEE REINST.



PLAZA ROCK FOREST 4857, boul. Bourque, Sherbrooke

HEURES D'OUVERTURE: LUNDI, MARDI et MERCREDI: de 9h 30 à 19h
JEUDI et VENDREDI: de 9h 30 à 21h, SAMEDI: de 9h à 17h

VENEZ AU CAFE ROUGE POUR UN GOUTER FRUGAL OU UN COFFEE REINST.

Foetus pétrifié dans le corps d'une vieille femme

ROTTERDAM (AFP) -Enceinte depuis près d'un demi-siècle, une Néerlandaise de 83 ans a été opérée récemment à l'hôpital Saint-François de Rotterdam.

Les chirurgiens ont découvert dans l'utérus de la vieille dame, qui s'était plainte de vives douleurs au ventre, une tumeur dure comme une pierre, d'environ douze centimètres sur dix, et présentant la forme d'un foetus.



La tumeur était dure comme une pierre... elle présente la forme d'un foetus.

ron douze centimètres sur dix, et présentant la forme d'un foetus.

La direction de l'hôpital qui a publié un rapport sur ce cas étrange, s'est refusé à révéler l'identité de l'opérée afin d'éviter toute publicité tapageuse sur cette affaire.

Un cas possible de grossesse extra-utérine

Selon ce rapport, "il est remarquable que l'utérus, les ovaires et les oviductes de cette femme ne présentent aucune déformation".

Les chirurgiens estiment qu'il pourrait s'agir d'un cas de grossesse extra-utérine, le foetus ayant succombé au bout d'environ vingt-cinq à trente semaines.

Ce phénomène est en effet fréquent dans le cas d'une telle grossesse, lorsque la nutrition du foetus devient insuffisante en raison d'une défaillance de l'irrigation sanguine provenant du placenta.

Un examen radiographique et anatomo-pathologique a été effectué afin d'établir la présence d'un foetus "pétrifié".

Auparavant, le "foetus" avait été partagé en deux parties égales à l'aide d'une scie chirurgicale spéciale.

Les radiographies de ces deux morceaux révé-

lone vertébrale.

Selon les médecins, les radiographies renforcent la thèse selon laquelle il s'agit d'un foetus mort puis pétrifié. Une des deux parties du "foetus" a été ensuite plongée pendant plusieurs semaines dans un liquide décalcifiant avant d'être découpée en lamelles de 0,007 millimètres pour permettre l'examen au microscope.

L'analyse très détaillée des lamelles, effectuée à l'aide de différentes techniques de coloration, n'a pas permis aux médecins d'affirmer qu'il s'agissait sans aucun doute possible des parties d'un foetus ou de placenta.

La thèse du foetus pétrifié serait la plus vraisemblable.

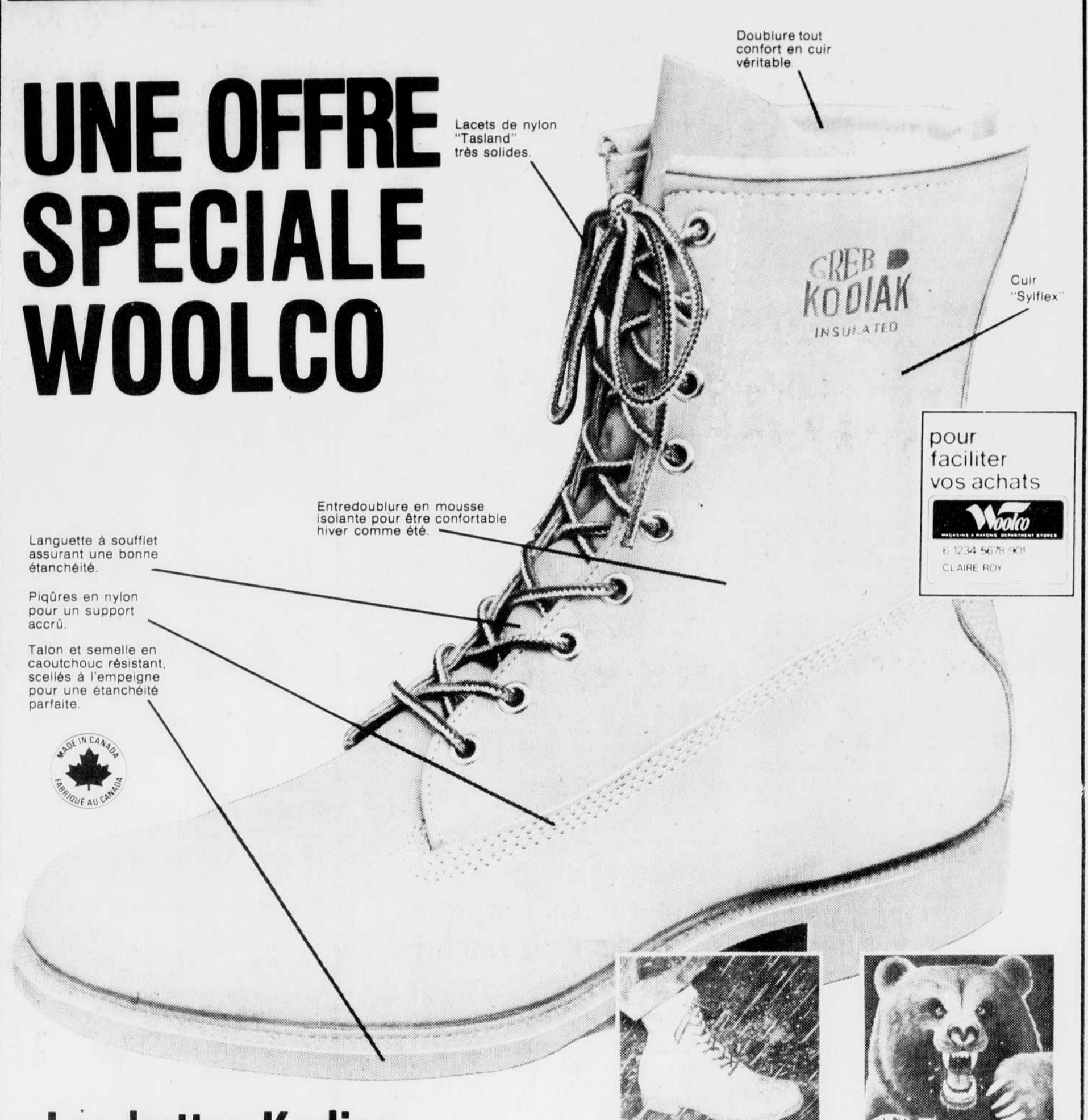
Il est cependant envisageable que, en raison de leur long séjour dans le corps de la patiente, les structures du "foetus" se sont transformées en tissu conjonctif, avant de subir les phénomènes de calcification puis de pétrification. C'est souvent le cas des tissus morts ayant séjourné longtemps dans le corps humain, font remarquer les médecins.

Ces derniers, toutefois, n'excluent pas qu'il pourrait s'agir non pas d'un foetus mais d'un "fibrome qui se serait détaché puis pétri-

fié au cours des années". Les chercheurs de l'hôpital néerlandais, s'il n'aboutit à aucune certitude, insiste néanmoins sur le fait que "compte tenu de l'aspect extérieur de la "tumeur" et des résultats de l'examen radiographique, la thèse du foetus pétrifié semble la plus vraisemblable".

GREB KODIAK A PRIX DE VENTE

UNE OFFRE SPECIALE WOOLCO



pour faciliter vos achats

Woolco
 612-34-5678 (90)
 CLAIRE ROY



Traité pour résister à l'eau

Les bottes Kodiak pour une super-protection

Bottes Kodiak à bout ordinaire
 Prix courant Woolco, la paire: **68⁹⁷**
 Bout et semelle intercalaire en acier
 Prix courant Woolco, la paire: **72⁹⁷**

Au choix,
 prix spécial Woolco, la paire:

\$ 44

Traitement aux silicones "Tana" pour les bottes



Recommandé pour les cuirs "Sylflex". Vos bottes résisteront à l'eau. Applicateur intégré. Fait au Canada. Boutelle de 85 ml. Profitez de nos bas prix!

Prix courant Woolco, chac.: \$2

Prix spécial Woolco, chac.:

1 50

Prix en vigueur jusqu'au samedi 29 septembre ou jusqu'à épuisement des stocks.

Cranes de 10,000 ans découverts

TOKYO (AP) — Le crane d'un homme d'âge moyen, et le front de celui d'un enfant, tous deux datant d'environ 10,000 ans, ont été découverts dernièrement dans une grotte de Huangyan, dans le comté de Fengkai, province de Guangdong (Kwangtung), a annoncé Chine nouvelle.

Cette grotte est connue depuis 1961 et six fouilles ont été effectuées depuis par des archéologues de l'Académie des sciences chinoise, le Musée de Guangdong, le Musée de Changhai et d'autres établissements.

Selon Chine nouvelle, les deux fossiles humains appartiennent au début de l'é-

poque néolithique et représentent la transition entre l'ancien âge de pierre et le nouvel âge de pierre.

Les premières études révélent que l'homme devait être plus intelligent que celui trouvé jusque-là, et il permettra une étude plus complète de l'évolution de la race humaine en Chine.

Des fantômes en visite au couvent

AVILA, Espagne (AFP) — Des fantômes particulièrement bruyants qui se manifestent dans les ruines du couvent dominicain de La Navas del Marques, dans la province d'Avila, 120 km au nord-ouest de Madrid, commencent à inquiéter la population locale.

Depuis plusieurs jours, de profonds soupirs et divers bruits surgissent en effet des ruines du couvent, ou de nombreux chercheurs sont venus tenter de découvrir les fantômes.

Des experts sont sur les lieux, ainsi qu'une équipe de télévision. A chaque fois qu'une personne s'approche de l'endroit ou se produit le bruit ou le soupir, celui-ci cesse pour reprendre quelques secondes plus tard à un autre endroit.

Les spécialistes ne se sont pas encore prononcés, mais d'ores et déjà il semble que l'on puisse écarter l'hypothèse selon laquelle un fantôme écossais serait venu passer ses vacances en Espagne.

Woolco **PLAZA ROCK FOREST** 4857, boul. Bourque Sherbrooke

HEURES D'OUVERTURE: LUNDI, MARDI et MERCREDI: de 9h.30 à 18h.; JEUDI et VENDREDI: de 9h.30 à 21h.; SAMEDI: 9h. à 17h.

VENEZ AU CAFE ROUGE POUR UN GOUTER FRUGAL OU UN COPIEUR REPAS!

La démolition du centre d'achat de St-Georges de Beauce

Un incident qui se classe dans la même catégorie que le massacre de 900 personnes en Guyane?

par Gérald McNeil

La destruction partielle de deux centres commerciaux canadiens, au cours de la dernière année, demeure inexplicable, et les supposés responsables de ce méfait sont aux prises avec les lenteurs de l'appareil judiciaire.

Berthier Guay, âgé de 28 ans, et Brian Killeen, 18 ans, sont accusés d'avoir causé volontairement des dommages, délit qui peut leur valoir un maximum de cinq ans en prison.

Guay est accusé d'avoir causé pour \$705,000 de dommages au Carrefour St-Georges, à St-Georges-de-Beauce, le 9 décembre dernier. Quand on l'a arrêté, son camion blindé avait saccagé 36 boutiques et s'acharnait sur le mur d'une animalerie.

Quand à Killeen, il est accusé d'avoir pris un tracteur D9 sur un chantier de construction d'Edmonton, et d'avoir causé pour \$400,000 de dommages à une station-service et au Centre commercial Westgate, le

marchandise. Il existe des moyens plus simples de s'emparer illicitement d'un appareil de télévision. Et dans les deux cas, le suspect a été très vite arrêté sur les lieux. Car après tout, les alarmes ont commencé à sonner aussitôt que les machines ont enforcé les portes.

Il y avait un veilleur de nuit au Carrefour St-Georges, lorsque le camion blindé avait fait son apparition, juste avant l'aube, le 9 décembre, mais il a vite décampé, effrayé. Quand la police est arrivée, 20 minutes plus tard, environ \$600,000 de dommages avaient déjà été faits au centre lui-même, et des centaines de milliers de dollars à 37 des 70 magasins.

cunes personnelles à assouvir. Voulaient-ils transmettre un message social ou politique quelconque? Rien ne l'indique non plus.

des assurances. On en est encore à le reconstruire, mais en moins de trois jours il était de nouveau ouvert à la clientèle.

Celui de St-Georges, d'une superficie de 235,000 pieds carrés, fut également rouvert rapi-

A St-Georges, c'est un camion blindé et à Edmonton, un gros bulldozer lancé dans les vitrines du centre

"Il est impossible d'empêcher ces choses-là", a déclaré au cours d'une interview M. Roger Vincent, président de Vanier Placements Limitée. Il a classé l'incident dans la même catégorie que le massacre de Jonestown en Guyane, l'hiver dernier.

dement, à l'exception de certaines boutiques, notamment celle du coiffeur, qui était entièrement détruite. M. Vanier dit que les curieux sont venus d'ailleurs loin que Québec pour constater les dommages, tout en faisant un peu d'emplettes de Noël.

Les petits commerçants

M. Vanier, qui comme tout le monde est intrigué par le mobile qui a poussé Guay à ce carnage, dit que la destruction semblait systématique et délibérée. Il fait remarquer que les locaux des trois principaux locataires, des compagnies à nombreuses suc-

Pendant que les clients se promenaient au milieu des débris, une équipe de 10 agents d'assurance évaluaient les dommages, 11 vitriers venus de Montréal installaient des vitrines, tandis que d'autres ouvriers bâtissaient en hâte des murs pour remplacer ceux qui, com-

Le fait que ces délits ne sont pas perpétrés pour du gain matériel rend très mystérieuse la question du mobile

curiales, ont été intouchés. Les dommages ont été faits à des petits magasins appartenant à des commerçants de la vallée de la Beauce.

Le centre d'Edmonton appartenait à des membres de l'Association coopérative d'Edmonton. Le centre, d'une superficie de 87,000 pieds carrés, était couvert par

me le disait M. Roger Bolduc, gérant du centre, étaient tombés "comme du beurre". Jusqu'en décembre, dit M. Vanier, le vandalisme dans les centres commerciaux avait consisté principalement en graffiti sur les murs des toilettes.

"Mais avec un camion blindé?"

L'incident survenu à St-Georges de Beauce assez inusité pour faire la page une d'un journal de Londres

16 juin. Il a été arrêté sur les lieux, alors que le D9 est venu s'immobiliser contre le mur d'une pâtisserie, dans une mer de choux à la crème.

L'incident de St-Georges-de-Beauce était assez inusité pour faire la une d'un journal de Londres. "Nous n'avons pas de ventes de feu, nous avons des ventes de fou", annonçaient subitement les boutiques épargnées.

Centre inoccupé

Le spectacle d'un bulldozer lancé à fond de train dans les vitrines d'un centre commercial vide a quelque chose de sinistre, qui se rapproche de la science-fiction.

Quels qu'aient pu être les motifs personnels du vandale, il n'était certainement pas question pour lui de voler de la

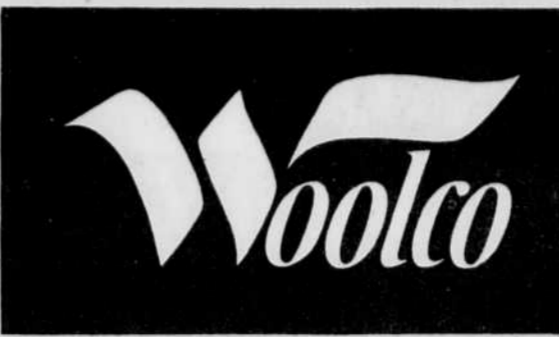
Seul un mur fortifié aurait pu arrêter la machine quand elle est entrée avec fracas dans le centre évalué à \$9,5 millions, construit il y a quatre ans et appartenant à Vanier Placements Limitée, une compagnie de Montréal spécialisée dans les centres commerciaux.

A Edmonton, les dommages ont été causés en quelques minutes, un samedi soir. Le D9 déclencha le système d'alarme, et ensuite le système de gicleurs, ce qui eut pour résultat d'amener sur les lieux la police et les pompiers.


Le fait que ces délits n'ont pas été perpétrés pour un gain matériel rend encore plus mystérieuse la question du mobile. Il ne semble pas que les principaux auteurs de ces coups de théâtre aient en des ran-




Le camion blindé de Berthier Guay, 28 ans, est remorqué de l'intérieur du centre commercial de St-Georges de Beauce. Cela se passait le 9 décembre dernier... \$705,000 de dégâts matériels et presque 10 mois plus tard, les motifs d'un tel geste de vandalisme demeurent toujours obscurs.



pour faciliter vos achats



6 1234 5678 901
CLAIRE ROY



Economisez \$10 à l'achat d'un vélo-exerciseur Trimex

Commencez la journée du bon pied!

Tableau de bord à tachymètre-odomètre. Roue à roulement à bille 16 po de diam. Dispositif de tension intégré et selle réglable. Toute la famille aimera l'utiliser. Hâtez-vous et économisez \$10!

Prix courant Woolco, chac.: 79.97
Prix spécial Woolco, chac.:

Pantalon, chac.

8⁸⁸

Veste, chac.:

12⁸⁸

Survêtements confortables d'allure mode

Cordelière et bord-côte à la taille du pantalon. Veste à capuchon, poignets et taille à bords-côtes, 92% coton et 8% acrylique. Gris ou marine. TP, P.M.G.T.G.



Ressort athlétique de Weider

Renforce les muscles abdominaux, les biceps et les triceps. Ressorts résistants.

Chac.: **15⁹⁵**



Planche d'exercice York

Monture en acier. Réglage instantané 3 positions. Faites travailler vos muscles!

Chac.: **32⁴⁹**



Barre à disque York.

L'ens. comprend: barre 5 pi, 4 disques 10 lb, 5 lb cc, 2 1/2 lb, 2 barres courtes 14 po.

Prix courant Woolco, l'ens.: 31.95
Prix spécial Woolco, l'ens. **28⁸⁸**



Extenseur "Big 16"

L'ensemble comprend: extenseur, crisper-mains, écarteurs, barres et poulie. L'ens.: **16⁸⁸**

Extenseur "Big 5" de Weider. L'ens. **9⁷⁷**

Prix en vigueur jusqu'au samedi 29 septembre ou jusqu'à épuisement des stocks.



PLAZA ROCK FOREST

4857, boul. Bourque, Sherbrooke

HEURES D'OUVERTURE: LUNDI, MARDI et MERCREDI: de 9h 30 à 18h
JEUDI et VENDREDI: de 9h 30 à 21h, SAMEDI: de 9h à 17h.

VENEZ AU CAFE ROUGE POUR UN GOUTER FROGAL OU UN COQUEUR BEINS.

Des réfugiés volontaires pour s'établir en Chine mais aucun n'est assuré de partir

NONG KHAI, Thaïlande (AFP) — Plusieurs milliers de réfugiés laos et méos des camps de Thaïlande se sont portés volontaires pour aller s'établir en Chine, mais leurs motivations sont contradictoires et aucun d'entre eux n'est encore assuré de partir.

«Jusqu'à présent, nous ne savons rien des intentions chinoises», a déclaré un colonel de l'armée royale laotienne réfugié depuis deux ans dans le camp de Nong Khai, à 550 kilomètres au nord-est de Bangkok.

«La Chine, ajoute-t-il, a fait annoncer, dans le camp, qu'elle prendra des réfugiés, et les volontaires se sont inscrits auprès des autorités thaïlandaises dont nous dépendons. Nous n'en savons pas plus et nous attendons maintenant l'arrivée des responsables chinois».

Le gouvernement chinois avait annoncé, en juillet, à la conférence de Genève sur les réfugiés d'Indochine, qu'il accueillerait 10.000 Indochinois réfugiés dans les camps de Thaïlande. Cependant, les autorités de Bangkok ignorent toujours la date d'arrivée de la mission chinoise chargée des préparatifs de départ.

En attendant, dans trois camps de réfugiés laotiens du nord de la Thaïlande, se sont inscrits: 1.700 Laos à Nong Khai, 5.000 autres à Ubon, et 10.000 montagnards méos (1.700 familles) à Ban Vinai.

Les raisons avancées par quelques volontaires rencontrés à Ban Vinai et à Nong Khai sont souvent contradictoires.

Certains, surtout chez les jeunes, croient que la Chine a besoin de volontaires pour combattre les Vietnamiens au Laos. «Nous sommes prêts à aider la Chine à chasser les Vietnamiens et ainsi nous pourrions rentrer chez nous», déclare, à Ban Vinai, un ancien soldat méo de «l'Armée secrète» du général Vang Pao, financée par la CIA pendant la guerre du Vietnam.

Mais un chauffeur de camion lao de Vientiane, réfugié depuis trois ans dans le camp de Nong Khai, avance d'autres raisons: «Je ne réponds à aucun des critères d'accueil décidés par les Etats-Unis et la France. Je ne veux pas

passer ma vie dans ce camp. Alors, je préfère partir avec ma famille pour tenter de recommencer ma vie en Chine».

Outre ces deux points de vue généralement avancés, certains volontaires attendent de connaître les intentions précises de la Chine avant de se décider définitivement à partir.

La prudence est particulièrement grande chez les Méos.

«Nous avons combattu pour les Français, puis pour les Américains. Ni les uns ni les autres ne viennent à notre secours aujourd'hui. Nous n'allons pas reprendre les armes pour nous lancer dans une autre aventure sans issue avec la Chine», remarque un jeune Méo.

«Nous venons de fuir un régime communiste, ce n'est pas pour aller nous jeter dans les bras d'un autre», ajoute-t-il.

La thèse selon laquelle la Chine veut utiliser des réfugiés de Thaïlande pour combattre au Laos est accueillie avec réserve par certains observateurs diplomatiques de Bangkok.

«Il est certainement tentant pour la Chine d'entreprendre quelque chose au Laos, mais si elle a besoin de combattants, pourquoi venir chercher des familles de réfugiés en Thaïlande alors qu'elle a plusieurs millions de Méos chez elle», remarque l'un d'eux.

En outre, si la Chine a besoin de maquisards pour la saison sèche dans quelques semaines, il est surprenant qu'elle ait attendu plusieurs mois avant de venir les chercher en Thaïlande, estime ces observateurs. «On ne passe pas du jour au lendemain d'un camp de réfugiés au champ de bataille», souligne un autre observateur diplomatique.

Aussi, certains observateurs considèrent-ils plutôt qu'en décidant d'accueillir 10.000 réfugiés la Chine a voulu faire un geste politique de bonne volonté à l'égard de la Thaïlande submergée par les réfugiés.

En attendant plus de précisions, le colonel Vang Yi, délégué des réfugiés de Ban Vinai, estime, qu'avant de partir, «les réfugiés veulent savoir où ils vivront en Chine, comment le Haut Commissariat pour les Réfugiés des Nations-Unies pourra continuer à s'occuper d'eux, et quels seront leurs moyens de subsistance».

Haïfa fondée par les Egyptiens?

HAIFA (AFP) — En arrivant le 4 septembre à Haïfa, le président Sadate a renoué un très ancien lien historique. Car, selon les archéologues israéliens, Shikmona, l'ancêtre de la ville, fut très certainement fondée, au quatorzième siècle avant l'ère chrétienne, par les Egyptiens.

Le Talmud parle lui-aussi de la cité, qui «gardait l'étroite route longeant la mer, au pied du mont Carmel». Pour les archéologues israéliens, elle fut probablement une base navale et militaire égyptienne sur «la route du bois», les célèbres troncs de cèdres qui venaient du Liban.

Mais le premier à s'y être longuement arrêté fut l'historien juif Falvius Joseph. Le Dr Yossef Elgavish, directeur du musée d'art ancien de Haïfa, et directeur des fouilles à Tel Shikmona, en bordure occidentale, donc proche de la Méditerranée, de la cité portuaire, estime que Shikmona a connu essentiellement cinq grandes périodes historiques.

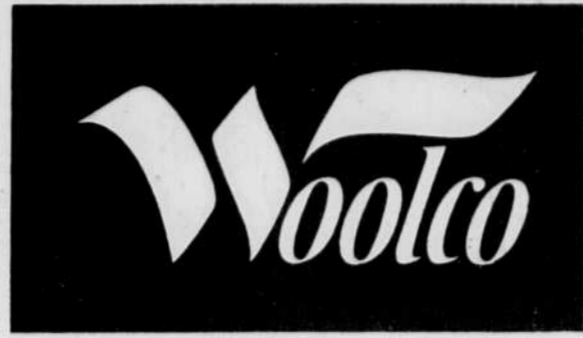
L'antique cité fut pré-cananéenne, israélite (à l'époque du roi David, puis du roi Salomon, jusqu'à l'invasion assyrienne), persane, romaine et byzantine. L'histoire de la ville prit en fin 634 de notre ère, avant l'invasion des Arabes qui détruisirent pratiquement

tout. Les fouilles, commencées il y a seize ans, ont révélé que la cité sur la colline n'était pas seulement le seul point de peuplement juif, aux temps bibliques, au nord de la côte. C'était aussi un centre commercial animé, et le berceau d'une civilisation avancée.

Ces fouilles, à présent arrivées au niveau du roi Salomon, ont mis au jour le plus grand bâtiment de cette époque, ou du moins les plus grands vestiges d'un important édifice de cette période, plusieurs bâtiments de pierre, plus petits, des rues pavées, et des secteurs du remparts, épais de cinq mètres, qui entourait alors Shikmona.

A la fin du sixième siècle avant notre ère, toute la région tomba sous la domination persane, et le roi Cyrus répartit les terres entre ses deux alliés phéniciens, Tyr et Sidon. Shikmona devint alors une colonie de Tyr. En fait, c'est poussés par le désir de mieux connaître la période persane que les archéologues commencèrent les fouilles sur le site.

Nul, souligne le Dr Elgavish, ne pouvait imaginer l'importance des découvertes qui allaient être faites.



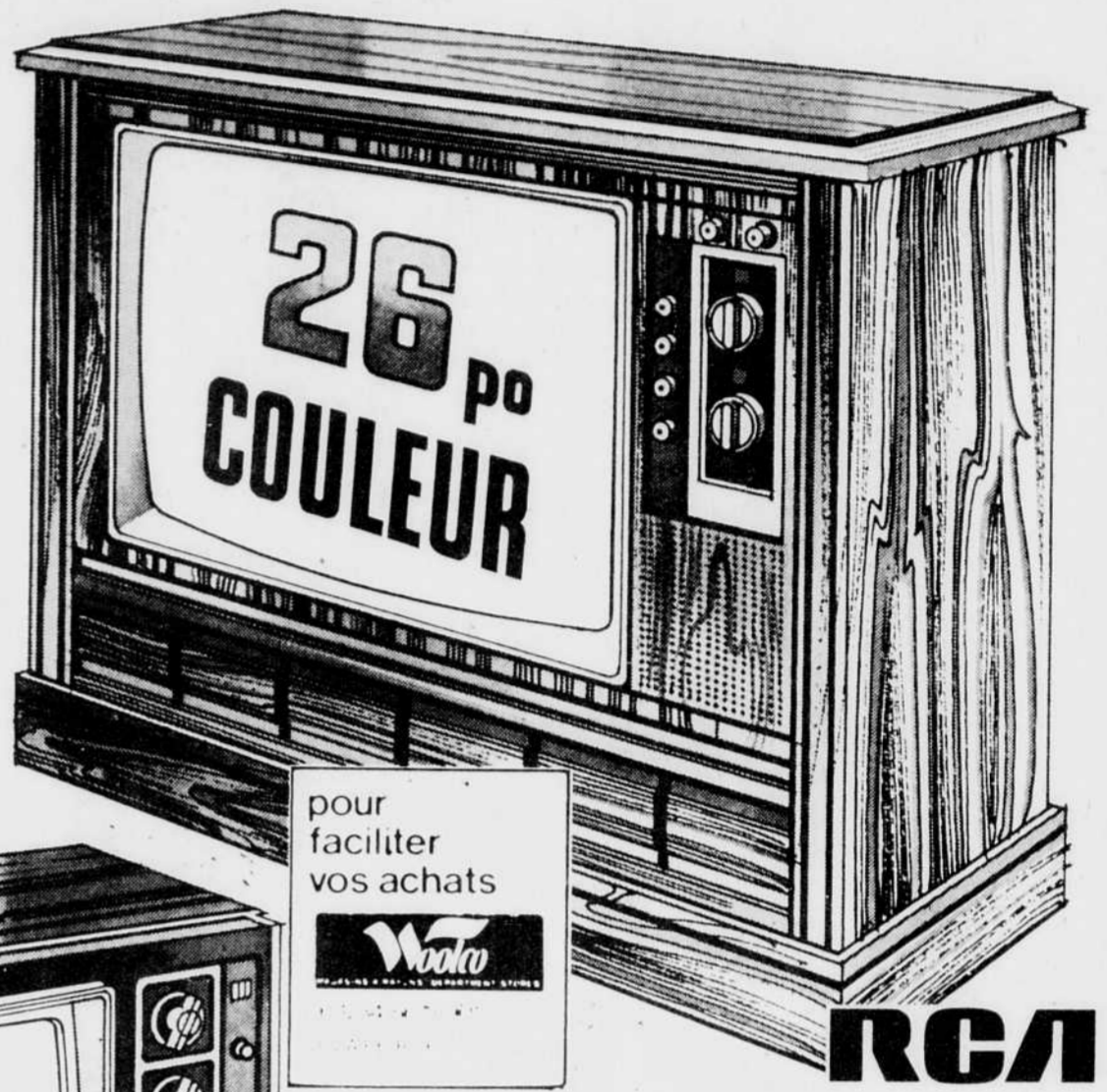
Offres de télévisions toutes colorées

Achat spécial chez Woolco! Nouveaux modèles 1980 de RCA

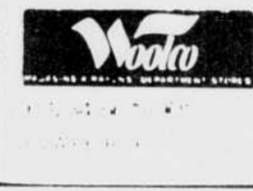
Une occasion sensationnelle: téléviseur couleur 26 po "XtendedLife" de RCA. Nombreuses caractéristiques: tube-image à matrice noire "Super Accucolor", accord précis automatique, commande automatique de la couleur, faible consommation d'énergie et excellent rendement. Pièces, main-d'oeuvre et service à domicile garantis 1 an. Garantie de 3 ans en option.

Finis aspect pacanier, 34 7/8 x 23 13/16 x 29 3/4 po. chac.:

\$719

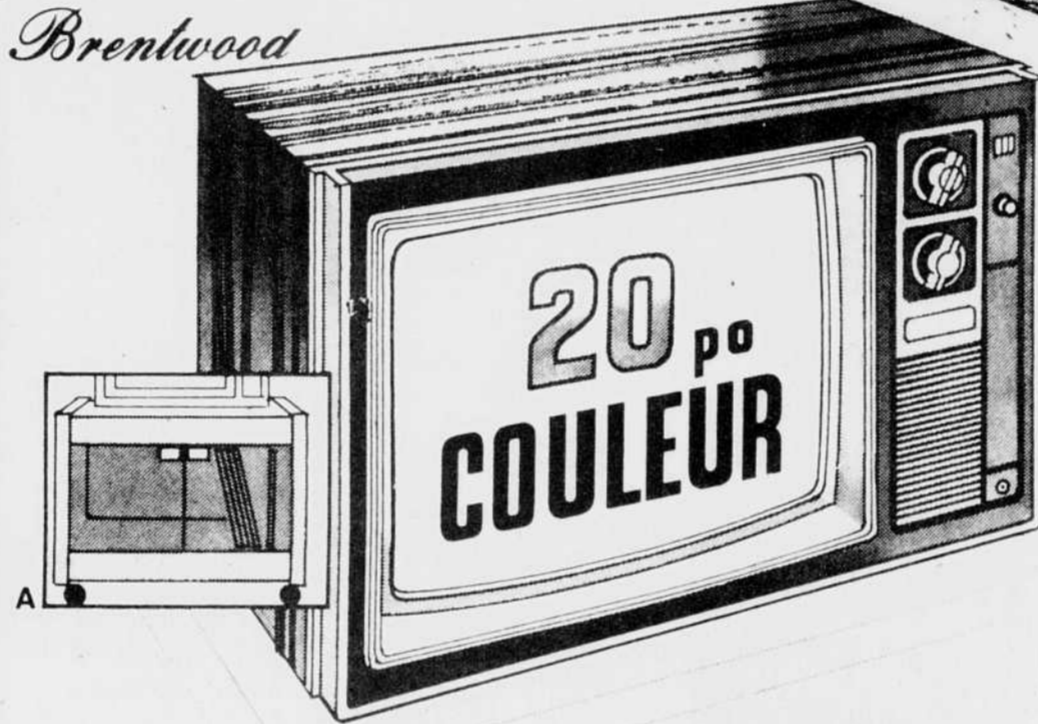


pour faciliter vos achats



RCA

Brentwood



A

Télécouleur compact à grand écran

Ce téléviseur ajoutera de la "couleur" aux nouvelles émissions d'automne! Ses caractéristiques: tube-image à matrice noire et canon en ligne, réglage automatique des couleurs, syntonisateurs individuels UHF-VHF et accord précis à mémoire. Vous n'avez qu'à syntoniser le canal une première fois, puis un bouton le réglera toujours parfaitement. Les commandes placées à l'avant sont dissimulées derrière un panneau fini en noyer veiné. Pièces, main-d'oeuvre et service à domicile garantis 1 an.

26 1/2 x 18 1/2 x 22 1/2 po. chac.:

489⁹⁶

A. Support (en option) pour télé portatives 20 po. Portes en verre. Finis aspect noyer Candlelight. Modèle à assembler, 29 1/2 x 14 1/4 x 21 po. chac.: 84.96

Offre de choix! Télé portative 14 po.

Regardez vos émissions préférées en couleur tout en ayant profité de cette occasion spéciale: téléviseur couleur portatif 14 po. de Brentwood, doté d'un canon en ligne, tube-image à matrice noire et masque à fentes, réglage automatique des couleurs, syntonisateurs individuels UHF-VHF, accord précis à mémoire. Ses dimensions restreintes en font un appareil compact, facile à transporter. Coffret fini aspect noyer. Pièces, main-d'oeuvre et service à domicile garantis 1 an.

14 x 12 1/2 x 17 1/2 po., chac.:

389⁹⁶

B. Support (en option) pour télé portatives 14 po. Pieds à roulettes. Finis ton noyer veiné. Modèle à assembler, 21 5/8 x 11 5/8 x 28 1/4 po. chac.: 39.96

Un bon achat! Télé portative noir et blanc 20 po.

Vous voulez une 2e télé pour le sous-sol ou le chalet? Voici ce qu'il vous faut: téléviseur noir et blanc doté d'un châssis 100% transistorisé, syntonisateurs VHF-UHF, antenne VHF intégrée et poignée pliante. Finis ton noyer veiné. Pièces garanties 1 an; service à l'atelier et main-d'oeuvre, 90 jours

22 5/8 x 14 3/10 x 16 1/8 po. chac.:

159⁹⁶

Brentwood

Prix en vigueur jusqu'au samedi 29 septembre ou jusqu'à épuisement des stocks.



PLAZA ROCK FOREST

HEURES D'OUVERTURE LUNDI, MARDI et MERCREDI: de 9h 30 à 18h. JEUDI et VENDREDI: de 9h 30 à 21h. SAMEDI: 9h à 17h

4857, boul. Bourque, Sherbrooke

ENEZ AU CAFÉ ROUGE POUR UN GOÛTER FRUGAL OU UN COPIEURS REPAS!

Radio Shack

Liquidation des articles
1979 et

«étiquette rouge» vente

Soyez parmi les premiers...

...vous ne voudriez pas rater de sensationnelles aubaines «étiquettes rouges»! Certains prix sont fixés très bas pour faire place au stock 1980! Des possibilités d'économies extraordinaires! Pressez-

vous pour bénéficier aussi des offres spéciales non indiquées: articles isolés, de démonstration, d'étalage ou légèrement éraflés. D'agréables surprises vous attendent!
Ne manquez pas ces soldes:

Rabais de \$8
Toute l'action SRG (CB) avec la réception AM!

Jamais un moment d'ennui! Cet appareil permet de recevoir les 40 canaux SRG et vos stations AM préférées! Le mini Ten-Four comprend un filtre céramique, une antenne AM télescopique et une antenne SRG télescopique. 12-606

Cour. 22.95



- Le Patrolman CB-6** — Reçoit 40 canaux SRG, communications d'urgence et pompiers, météo, AM, FM, etc. Silencieux réglable. 12-761 **Cour. 129.95**
- Radio-réveil AM/FM à affichage numérique** — très bel appareil avec rappel-réveil et minuterie 1 heure. CAF en FM. 12-1511 **Cour. 64.95**
- Radio-réveil AM/FM compact à affichage vert fluorescent.** Pour un réveil en musique ou au son du vibreur. Rappel-réveil et minuterie. 12-1514 **Cour. 59.95**
- Récepteur portatif AM/FM de luxe très sélectif!** Excellent dans les zones à réception médiocre. Alimentation CA/CC — Passe sur piles (non fournies) en cas de panne de secteur. 12-665 **Cour. 49.95**
- Radio AM en forme de pile** — Une sonorité exceptionnelle! Ressemble à une pile "D" Radio Shack. Avec écouteur. Très bas prix. 12-466

Rabais de \$150
Récepteur AM/FM stéréo STA-235B

De la puissance... 55 W eff. par canal. Des super caractéristiques: dispositif Perfect Loudness™, curseurs Glide Path™ et accord précis Auto-Magic™ pour verrouillage automatique des stations FM. 31-2065

Cour. 539.95



- Récepteur AM/FM stéréo STA-85.** Fournit 35 W eff. par canal. Dote de l'accord Auto-Magic™. Commutateur de désaccoutement. 31-2061 **Cour. 399.95**
- Récepteur AM/FM stéréo STA-2000 à grande puissance** — 75 W par canal à faible distorsion! Multiplex à boucle d'accrochage de phase, correcteur physio. enreg. et copie pour 2 platines. 31-2075 **Cour. 599.95**
- Récepteur AM/FM stéréo STA-78** — 22 W eff. par canal. Commutateur de désaccoutement pour émissions avec Dolby. 31-2077 **Cour. 329.95**
- Récepteur AM/FM stéréo STA-64B** — 18 W eff. par canal avec désaccoutement commutable pour Dolby. 31-2081 **Cour. 299.95**
- Ampli à grande puissance SA-2001** — 60 W eff. par canal. Possibilités de copie et contrôle avec 2 platines! VU-mètres à 2 gammes. Nombreuses autres caractéristiques. 31-1962 **Cour. 349.95**
- Ampli SA-1001.** Une aubaine! Grande souplesse d'utilisation. 35 W eff. par canal. Deux entrées aux et bien d'autres caractéristiques! 31-1960 **Cour. 269.95**
- Tuner AM/FM stéréo TM-1001.** Un appareil idéal pour les amplis ci-dessus. Dispositif Auto-Magic™, multiplex à boucle d'accrochage de phase, silencieux FM, etc. 31-1961 **Cour. 269.95**

Rabais de \$70
Enceintes Nova®-7B... Sonorité et élégance éclatante!

H.-P. de graves 10" et 2 H.-P. d'aigües 3" Courbe de 30-20,000 Hz. Puissance admissible 70 W. Commutateur pour réglage des aigües. Venez les entendre. 40-4025

Cour. 169.95 chac.



- Enceintes Optimus®-21C** — A 2 voies avec courbe de 58-18,000 Hz. Puissance admissible 70 W. Réglage de sonorité. 40-2026 **Cour. 139.95 chac.**
- Enceintes Optimus-25** — A 3 voies avec suspension acoustique. Très fidèle sur toute la gamme. 45-20,000 Hz. Puissance admissible 75 W. 40-2027 **Cour. 169.95 chac.**
- Casque Nova®-PRO.** Confortable. 2 réglages de volume! Courbe de 20-20,000 Hz. Cordon spirale 10'. 33-1014 **Cour. 49.95**

Rabais de \$30
Magnétocassette avec Dolby†

Une sonorité remarquable à un prix étonnant! Le SCT-17 a toutes les caractéristiques désirables! Commutateur CrO₂, réducteur de bruit Dolby†, curseur Glide-Path™. 14-605

Cour. 199.95



- Magnétocassette de poche CTR-39.** Niveau automatique, indicateur à LED, arrêt automatique, pause. Très complet! 14-819 **Cour. 79.95**
- Magnétocassette/récepteur AM/FM CTR-45** — une combinaison exceptionnelle! Un appareil aux possibilités multiples. Arrêt et niveau automatiques, pause. 14-830 **Cour. 109.95**
- Lecteur 8 pistes/récepteur AM/FM stéréo Portiplay™.** Appareil portatif avec 2 haut-parleurs à grand rendement. 14-926 **Cour. 119.95**
- Enregistreur-lecteur 8 pistes stéréo TR-883.** Arrêt automatique, avance rapide et nombreuses caractéristiques. VU-mètre double. 14-946 **Cour. 169.95**
- Lecteur-enregistreur 8 pistes/récepteur AM/FM stéréo Modulette™-808.** Pour le délassement chez soi! Enceintes assorties. 14-945 **Cour. 179.95**

Rabais de \$50

Platine 2 vitesses à entraînement par courroie

Le R-8010 a un moteur synchrone quadrupolaire à vitesse constante. Avec cellule magnétique et capot. 42-8910

Cour. 189.95



- Mini-changeur 3 vitesses Modulaire™** — à cellule céramique. Parfait avec le Modulette-808. 42-2933 **Cour. 59.95**
- Changeur LAB-54** — appareil de haute précision à 3 vitesses. Cellule magnétique et capot. Une belle aubaine! 42-2950 **Cour. 109.95**
- Changeur LAB-55 à 2 vitesses.** Très complet avec moteur à vitesse stable et compensation latérale. Capot et cellule magnétiques. 42-2953 **Cour. 139.95**
- Platine 3 vitesses entièrement automatique LAB-110** — Mono-disque. Très complète avec capot et cellule magnétiques. 42-2963 **Cour. 129.95**
- Platine manuelle 2 vitesses à entraînement par courroie LAB-250** pour amateurs difficiles. Moteur synchrone quadrupolaire. Capot et cellule magnétiques. 42-2968 **Cour. 169.95**
- Platine automatique à entraînement direct LAB-400** — des performances exceptionnelles. Servomoteur CC 16 pôles sans balai, plateau lourd en aluminium. 2 vitesses. Capot et cellule magnétiques. 42-2960 **Cour. 269.95**

Rabais de \$25
Meuble hi-fi à deux niveaux

Meuble élégant au beau fini vinyle similinoyer. Il peut recevoir tout votre équipement. Assemblage facile. 42-8605

Cour. 84.95



- Grand meuble-étagère spécial pour STA-2000, STA-2100 et SCR-1800.** Beau fini vinyle similinoyer. Assemblage rapide. 42-8604 **Cour. 99.95**
- Beau meuble compact à étagère réglable.** Assemblage facile, fini vinyle similinoyer. 42-8603 **Cour. 69.95**

Rabais de \$170

Poste mobile AM/BLU à longue portée

Un poste SRG de qualité supérieure à bon prix! Grande portée, signaux très clairs. Commutateur pour sono ext. 21-1562

Cour. 369.95



- Poste mobile CB-FONE™ à combiné téléphonique** avec commutateur et affichage de canal ultra-rapides. Un appareil très en demande! 21-1543 **Cour. 299.95**
- Poste fixe ou mobile AM/BLU TRC-458.** L'un des meilleurs appareils mixtes sur le marché. 40 canaux en AM, 80 canaux en BLS et BLI. 21-1581 **Cour. 459.95**
- Postes SRG (CB) avec AM/FM stéréo TRS-471** — Une belle combinaison! Pour ouverture normale de tableau de bord. 21-1592 **Cour. 329.95**
- Walkie-talkie SRG TRC-83 à 3 canaux.** 500 mW. Cristaux pour canal 14. 21-1605 **Cour. 64.95 chac.**
- Walkie-talkie SRG TRC-201.** 1 W, 3 canaux, panneaux latéraux d'augmentation de portée. Cristaux du canal 14. Achez les cristaux pour 2 autres canaux. 21-1630 **Cour. 74.95 chac.**
- Walkie-talkie TRC-74.** 100 mW, 2 canaux. De la distraction à bas prix. Cristaux du canal 14. 21-174 **Cour. 32.95 chac.**

Rabais de \$15
Lecteur de cassette compact d'auto

Excellente sonorité. Compact. Commandes pour tonalité, volume et équilibre. Avance rapide, éjection. 12-1816

Cour. 59.95



- Lecteur 8 pistes/récepteur FM stéréo d'auto.** 2 appareils en un! Sélecteur stéréo/mono. Avance rapide, répétition de programme. 12-1830 **Cour. 129.95**
- Autoradio FM stéréo.** Super compact, s'adapte pratiquement partout. Nombreuses caractéristiques dont CAF en FM. 12-1368 **Cour. 79.95**

Rabais de \$30
Calculatrice-répertoire

La EC-4002 — stocke jusqu'à 30 lignes de 6 lettres ou de 15 chiffres chacune. Fonctions de calculatrice indépendante. 65-652

Cour. 89.95



- Horloge-calculatrice à quartz EC-223** — calculatrice avec calendrier numérique, chronomètre et réveil. Pour le bureau ou les voyages. 65-614 **Cour. 69.95**
- Détecteur de fumée à ionisation** — détecte tous les types de feu, flammes ou combustion imperceptibles. Vous apporte la tranquillité d'esprit. 275-8075 **Cour. 29.95**
- Détecteur de fumée photoélectrique à infrarouge.** Détecte tous les types d'incendie, surtout à combustion lente. Pose facile. 275-453 **Cour. 39.95**
- Interphone à 2 postes genre téléphone.** Conversation simultanée dans les 2 sens. Aussi discret qu'un téléphone ordinaire. Pile 9 V requise. 43-242 **Cour. 32.95 la paire**
- Disque à gravure directe.** "Sound Odyssey II" met la musique en valeur par un procédé d'enregistrement spécial. 50-8502 **Cour. 16.95**
- Lettres d'indicatif SRG** — affichez votre indicatif sur une vitre de votre véhicule grâce à ces lettres et chiffres auto-collants. 68-8800 **Cour. 99c**
- Cartouches 8 pistes vierges Supertape™.** Grande sensibilité. Réponse uniforme à 2.5 dB. 20-18,000 Hz. 45 minutes. 44-842 **Cour. 3.69**
- 90 minutes. 44-843 **Cour. 4.79**

Les prix sont en vigueur du 24 septembre au 6 octobre 1979.

Radio Shack
DIVISION TANDY ELECTRONICS LIMITED

POLITIQUE DE RADIO SHACK AU SUJET DES ARTICLES ANNONCÉS
Bien que nous ayons pris toutes les mesures qui s'imposent pour pouvoir répondre à la demande suscitée par cette publicité, nous ne pouvons garantir que l'un ou l'autre des articles annoncés sera disponible jusqu'à la fin de cette promotion. Les prix mentionnés sont en vigueur à tout moment. Radio Shack et ses Centres de vente ne sont pas responsables des erreurs de typographie (DÉTAILLANTS). Les DÉTAILLANTS ne sont pas tenus de s'approvisionner mais peuvent obtenir tout article qui fait partie de notre gamme de produits. Radio Shack se réserve le droit de limiter les quantités. Nous ne sommes pas responsables des erreurs typographiques. Tandy Corporation détient les droits de propriété de toutes les marques déposées et Tandy Electronics Limited en est un usager inscrit.

CARREFOUR DE L'ESTRIE

3050, Boul. Portland
Tél.: 563-1595

GALERIES QUATRE SAISONS

900 nord, 13e Avenue
Tél.: 563-3277