



ORCHESTRE SYMPHONIQUE
DE MONTRÉAL

Présenté par



Saison
21
22

L'OSM 21-22

Rencontrez l'extraordinaire



Présentateur de saison



Programme de concert

29, 30 et 31 mars

Complice de l'Orchestre symphonique de Montréal

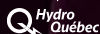


hydro
quebec
.com



ORCHESTRE SYMPHONIQUE
DE MONTRÉAL

Présenté par



Saison
21
22

Des concerts à ne pas manquer

BILLETS À PARTIR DE
35\$
TAXES EN SUS



Rafael Payare, chef d'orchestre

Rafael Payare et le lyrisme de Bruckner

10 mai

19 h 30

présenté par
Fondation
J.A. DeSève

en collaboration avec
PWC

11 mai

19 h 30

présenté par
Power Corporation
du Canada

RAFAEL PAYARE
chef d'orchestre

BRUCKNER, Symphonie n° 7
en mi majeur, WAB 107



Jordan de Souza, chef d'orchestre

De Mozart à Chostakovitch : l'humanité en mouvement

18 mai

19 h 30

présenté par
BBA

19 mai

10 h 30

présenté par
Fondation
J.A. DeSève

JORDAN DE SOUZA
chef d'orchestre

FRANCESCO PIEMONTESI
piano

MOZART, Symphonie n° 31 en
ré majeur, K. 297/300a, « Paris »

RAVEL, Concerto pour piano en
sol majeur

SIMON BERTRAND, *Weltgeist*
[Esprit du monde] - création
mondiale, commande de l'OSM

CHOSTAKOVITCH, Symphonie
n° 9 en mi bémol majeur, op. 70

Billets en vente
maintenant

Présentateur de saison

Partenaires publics

En vente aussi à



osm.ca



La musique,
**notre corde
sensible.**

BMO



Depuis plus de 20 ans, nous sommes
fiers de faire résonner l'OSM.



ORCHESTRE SYMPHONIQUE
DE MONTRÉAL

Présenté par



Saison
21
22

Des webdiffusions à ne pas manquer



Xian Zhang, cheffe d'orchestre

DU 29 MARS AU 19 AVRIL

Accents slaves,
de la Moldavie
aux Balkans

XIAN ZHANG
cheffe d'orchestre

ANDREW WAN
violon



Michael Tilson Thomas, chef d'orchestre

DU 19 AVRIL AU 10 MAI

Michael Tilson
Thomas :
monumental

MICHAEL TILSON THOMAS
chef d'orchestre



Rafael Payare, chef d'orchestre

DU 10 AU 31 MAI

Concertos russes
et poèmes
symphoniques
français

RAFAEL PAYARE
chef d'orchestre

DANIIL TRIFONOV
piano

Présentateur de saison



Partenaires publics



BILLETS
— 20 \$ —
TAXES EN SUS

osm.ca



En parfaite harmonie avec l'OSM



POWER CORPORATION
DU CANADA

Sommaire

- 9 L'OSM
au rythme
du hip-hop
- 10 Les artistes
- 17 Les musiciens de l'OSM
- 18 En coulisse avec IRIS
Entrevue avec Dina Gilbert, cheffe d'orchestre
- 23 Le Grand Orgue Pierre-Béique
- 24 L'administration de l'OSM
- 25 Nos donateurs
- 27 La Fondation de l'OSM
- 28 Nos partenaires

Traduction : Le Trait juste

Graphisme : IKO

Crédits photo : Phil Manh Ngu, Shown Morin, Sasha Onyshchenko, Félix Renaud

V O L V O



Une puissance orchestrale

Lorsque vous êtes au volant d'un véhicule qui allie robustesse et raffinement, votre expérience de divertissement doit être tout aussi inspirante. Grâce aux 19 haut-parleurs de son système audio haut de gamme Bowers & Wilkins, le XC90 vous offre un son de qualité supérieure, à la mesure de la performance caractéristique de Volvo.

VOITURE OFFICIELLE DE L'OSM

DÉCOUVREZ LE XC90

MAR.

29 mars
20 h

MER.

30 mars
20 h

JEU.

31 mars
20 h

L'OSM au rythme du hip-hop

ORCHESTRE SYMPHONIQUE DE MONTRÉAL

DINA GILBERT, cheffe d'orchestre

ALACLAI R ENSEMBLE

CALAMINE

DEAD OBIES

FOUKI

KORIAS S

SARAHMÉE

JAY SCØTT

BLAIR THOMSON, orchestrateur

HUGO BÉGIN, orchestrateur

MARCELLA GRIMAU X, scénariste

MATHIEU POIRIER, éclairagiste

Textes débridés et engagés, paroles scandées, rythmes hip-hop ou R'n'B, le tout sur un fond symphonique : voilà de quoi piquer votre curiosité! La Maison symphonique vibrera au son de groupes hip-hop Dead Obies, Alaclair Ensemble, ainsi que des maîtres du rap Koriass, Sarahmée, Calamine (Révélation Radio-Canada 2021) et FouKi, accompagné de son complice QuietMike. Tous ces artistes québécois partageront la scène avec l'OSM pour une soirée palpitante sous la direction énergique de Dina Gilbert.

Le Grand Orgue Pierre-Béique a été généreusement offert à l'OSM par madame Jacqueline Desmarais.

Cette représentation est rendue possible grâce au Plan de relance économique du milieu culturel du gouvernement du Québec.

This presentation is made possible thanks to the Gouvernement du Québec program Plan de relance économique du milieu culturel.

Québec 



Les artistes



Actuellement directrice musicale de l'Orchestre symphonique de l'Estuaire (Québec) et de l'Orchestre symphonique de Kamloops (Colombie-Britannique), Dina Gilbert est réputée pour son dynamisme et ses choix de programmes audacieux. Elle fait l'objet de critiques élogieuses pour son énergie, sa précision et sa polyvalence. En tant que cheffe attitrée des Grands Ballets Canadiens de Montréal, elle a accompagné les productions des chorégraphes Garreth Smith, Cathy Marston et Edward Clug au Canada et en Europe. De 2013 à 2016, Dina Gilbert a été cheffe assistante du maestro Kent Nagano à l'Orchestre symphonique de Montréal, assistant ainsi des chefs invités, parmi lesquels Zubin Mehta et Sir Roger Norrington.

Dina Gilbert est régulièrement invitée par des orchestres canadiens d'envergure, parmi lesquels l'Orchestre symphonique de Montréal, l'Orchestre Métropolitain, le Toronto Symphony Orchestra et l'Orchestre symphonique de Québec. À l'international, Dina a dirigé l'Orquesta Sinfónica del Gran Teatre del Liceu, l'Orchestre philharmonique de Radio France, l'Orchestre national de Lyon et le Sinfonia Varsovia pour une série de concerts au Japon.

Soucieuse de l'élargissement des publics du répertoire classique et dotée d'une curiosité innée pour tous les genres musicaux, Dina Gilbert a dirigé plusieurs programmes Hip Hop Symphonic, collaborant avec des artistes de hip-hop réputés tels que MC Solaar, IAM, Youssoupha, Arsenik, Bigflo & Oli. Engagée dans des programmes d'éducation musicale, elle a également mené des activités de sensibilisation à la musique pour des milliers d'enfants au Canada, grâce à « Conducting 101 », un atelier interactif et participatif.



Dina Gilbert

cheffe d'orchestre | conductor





Alaclair Ensemble

La troupe de postrigodon bas-canadienne Alaclair Ensemble formée en 2010 est actuellement composée d'Eman, KNLO, Robert Nelson, Claude Bégin et Vlooper. L'ensemble relâche son premier opus 4,99 en 2010. En 2011, 2012 et 2013 cette bande de minces récolte les prix Révélation de l'année et Album Hip-Hop de l'année au GAMIQ avec les albums *Les maigres blancs d'Amérique du Noir* (2013) et *Toute est impossible* (2014). Leur album, *Les Frères Cueilleurs* (2016), a donné naissance au mémorable vidéoclip *Ça que c'tait*, ayant à ce jour dépassé les 2 millions de vues sur YouTube. En 2017, cumulant six nominations à l'ADISQ et cinq au GAMIQ, Alaclair Ensemble reçoit les honneurs pour l'album *Les Frères Cueilleurs*, se méritant trois Félix au Gala de l'ADISQ dont Vidéoclip de l'année (*Ça que c'tait*) et Album Hip-Hop de l'année, ainsi que cinq prix Lucien au GAMIQ dont Artiste de l'année et Chanson de l'année. Ils lancent en 2018 l'album *Le sens des paroles* et en 2019, *America Vol.2*. Cette même année, le groupe crée une chanson originale, *Mets du respect dans ton bac*, accompagnée d'un clip déjanté pour une campagne de sensibilisation à la récupération pour la ville de Laval. Le 30 avril 2020, la troupe envoie que des bonnes vibes à ses fans avec le single *QDBV* pour apporter un peu de lumière en cette période de confinement.



Calamine

Calamine est une rappeuse queer, féministe et anti-capitaliste établie à Hochelaga, Montréal. Elle travaille depuis 2018 avec le producteur Kèthe Magané à la déconstruction de la binarité du genre et du culte de l'automobile, s'affaire à déboulonner le patriarcat, le Capital avec un grand «C» et l'hétéronormativité à travers des textes aussi intimes que pamphlétaires. La rappeuse propose un premier long jeu solo intitulé *Boulette Proof* en novembre 2020. C'est dans la foulée de cet album qu'elle se hissera en deuxième place du concours Les Francouvertes 2021, qu'elle sera nommée Révélation Radio-Canada 2021 et qu'elle se verra décerner le prix Félix-Leclerc lors de son passage aux Francos de Montréal 2021. Dès son arrivée sur la scène montréalaise, Calamine attire l'attention de la France en recevant trois invitations afin de présenter son projet lors du MAMA festival à Paris en octobre 2021, le festival Trans Musicales à Rennes en décembre 2021 et lors des Francofolies de La Rochelle en 2022.

Composé de quatre MCs et d'un producteur, Dead Obies a lancé son premier album, *Montréal \$ud*, acclamé par la critique, en novembre 2013. Le succès indéniable de son deuxième album, *Gesamtkunstwerk* (2016), a été un véritable tremplin pour Dead Obies, enchaînant plusieurs spectacles à guichets fermés à travers le Québec. Avant de clore sa tournée en septembre 2017 dans un MTELUS affichant complet, le groupe a, entre autres, assuré la première partie de Kendrick Lamar sur les Plaines d'Abraham (Festival d'été de Québec) et celle de Georgio à l'Olympia de Paris, et participé au spectacle d'ouverture des Francos de Montréal. Le troisième album de Dead Obies, *DEAD.* (2019), est une façon pour le groupe de clore un chapitre et d'en commencer un nouveau : mourir pour mieux renaître.



© Jean-François Sauvé

Dead Obies

Fasciné par le rap dès l'adolescence, Koriass n'a pas atteint la majorité lorsqu'il fait ses débuts sur scène. Repêché en 2008 par les Disques 7ième Ciel, il se consacre dès lors à la production de son premier véritable album, *Les racines dans le béton*, suivi par *Petites Victoires* (2011), *Rue des Saules* (2013, prix Félix), *Love Suprême* (2016, prix Félix, Artiste de l'année aux GAMIQ, nomination aux JUNO). À l'automne 2018, Koriass revient en force avec *La Nuit des Longs Couteaux*, un album toujours aussi puissant alliant les mélodies recherchées aux propos cinglants qui le caractérisent. En 2019, Koriass domine les nominations à l'ADISQ avec sept mentions. Il obtient également une nouvelle nomination aux JUNO pour l'Album Francophone de l'année. En 2020, il sort un nouveau projet *Génies en Herbe* en collaboration avec le rappeur québécois FouKi. Koriass est également récipiendaire d'un prix SOCAN dans la catégorie Chansons Populaires Francophones de l'année avec son single *Lendemain*. En 2021, il lance son single *Épitaphe* en collaboration avec Sarahmée et Souldia. C'est également aux côtés de ces deux artistes que Koriass est membre du jury, pour une deuxième saison, dans le cadre de l'émission *La fin des faibles* diffusée sur les ondes de Télé-Québec. Tout récemment, il fait paraître deux singles qui figureront sur son nouvel album à venir en 2022 : *3^e avenue* et *Corde à linge*.



© Félix Renaud

Koriass



FouKi et QuietMike

FouKi (Léo Fougères) est né à Montréal le 25 décembre 1996 dans le secteur Est de l'arrondissement du Plateau-Mont-Royal, le Plato Hess. Son univers va à la rencontre des murmures de la ruelle, de la douce folie des parcs, du vacarme de la ville, de l'écho des régions. L'inspiration musicale de FouKi est plurielle : d'ici et d'ailleurs, du Québec et de la France, des Amériques et du monde, à l'écoute des sons et des mots qui se bousculent, se croisent et s'entrecroisent, de la chanson à texte québécoise au folk et au rock, du blues au jazz, de la musique latine, du reggae au R&B, jusqu'au trap, au hip-hop et au rap... puis le Rap Queb ! Éloge du quotidien, humour souvent décalé, amour toujours révélé, FouKi milite pour attraper ces petits riens qui s'additionnent au quotidien. Le son de FouKi fusionne les genres, ses danses animent les corps et ses mots font rêvazay, zayzayer. Avec ses albums *Pré_Zay*, *Zay*, *ZayZay*, et *Grignotines de Luxe*, FouKi nous invite aux premiers mouvements de son ambitieuse Zayphonie rap, au goût des Grignotines et à l'odeur Gayé.

Avec son #ChutChut game on lock, QuietMike aka Le Michel Silencieux n'a qu'à laisser la musique qu'il produit parler à sa place. Producteur, entre autres, du projet francophone FouKi, comptant plus de neuf projets depuis 2016, QuietMike est un beatfaiseur montréalais à surveiller de près dans les années à venir.

« Utilise des sons que t'aimes au lieu de suivre la mode. Si t'aimes la musique classique, mets du classique dans tes beats plutôt que de faire ce qui pogne déjà. »

- QuietMike, entrevue avec *Urbania*

Sarahmée a l'énergie comme le verbe contagieux. Ces dernières années, sa carrière explose : elle est entre autres la première artiste hip-hop à être nominée dans la catégorie « Révélation de l'année » de l'ADISQ. Sarahmée, tout comme sa musique, se laisse découvrir par strates. Elle pousse, hors de tout doute, à la danse et à la fête, mais elle n'en est pas moins dénuée de profondeur. Elle promeut la confiance en soi dans une société souvent sclérosée. Sarahmée pose sur elle et sur le monde un regard lucide, féministe et antiraciste, sans marteler de messages prémâchés. Car chez Sarahmée, rien ne se vit en vase clos : ni l'identité, ni la musique.



© Félix Renaud

Sarahmée

Jay Scøtt est un auteur-compositeur-interprète natif de Terrebonne. Son multitasking musical se décline par le rap, le chant, le piano, la guitare (qu'il joue à l'envers) et le beatmaking. Anciennement connu sous le nom de scène PL3, l'artiste est actif sur la scène montréalaise depuis une décennie déjà.

La versatilité et l'éclectisme de Jay Scøtt donnent une pastille de goût éclatée à ses trames sonores qui taquinent le rap, le folk et la pop. Le narratif de ses chansons fait l'éloge du quotidien du Québécois moyen par ses textes touchants, ses références à la culture populaire et ses mélodies accrocheuses, naviguant tous ensemble vers une éternelle poursuite du bonheur, et ce, malgré les creux de vagues émotionnelles que nous suggère cette vie-là...



© Shawn Morin

Jay Scott



RAFAEL PAYARE, directeur musical désigné / music director designate

ANDREW MEGILL, chef de chœur de l'OSM / OSM chorus master

Le poste de chef de chœur est généreusement parrainé par M^{me} Ann Birks, en mémoire de Barrie Drummond Birks.
The chorus master chair is generously sponsored by Mrs. Ann Birks, in loving memory of Barrie Drummond Birks.

OLIVIER LATRY, organiste émérite / organist emeritus **JEAN-WILLY KUNZ**, organiste en résidence / organist-in-residence

ANTONIA NANTEL, ATHANASE DAVID & WILFRID PELLETIER, membres fondateurs / founding members

WILFRID PELLETIER (1896-1982), ZUBIN MEHTA & KENT NAGANO, chefs émérites / conductors emeriti

PIERRE BÉRIQUE (1910-2003), directeur général émérite / general manager emeritus

PREMIERS VIOLONS / FIRST VIOLINS

Richard Roberts
violon solo / concertmaster
Andrew Wan^{1,2}
violon solo / concertmaster
Olivier Thouin
violon solo associé /
associate concertmaster
Marianne Dugal²
2^e violon solo associée /
2nd associate concertmaster
Jean-Sébastien Roy
1^{er} assistant / 1st assistant
Ramsey Husser
2^e assistant / 2nd assistant
Marc Béliveau
Marie Doré
Sophie Dugas
Marie Lacasse²
Ariane Lajoie
Ingrid Matthiessen

SECONDS VIOLONS / SECOND VIOLINS

Alexander Read
solo / principal
Marie-André Chevette
associée / associate
Brigitte Rolland
1^{re} assistante / 1st assistant
Joshua Peters
2^e assistant / 2nd assistant
Éliane Charest-Beauchamp²
Ann Chow
Mary Ann Fujino
Jean-Marc Leclerc
Isabelle Lessard
Alison Mah-Poy
Katherine Palyga
Monique Poitras
Daniel Yakymyshyn

ALTOS / VIOLAS

Victor de Almeida
solo / principal
Victor Fournelle-Blain²
associé / associate

Jean Fortin
1^{er} assistant / 1st assistant
Charles Pilon
2^e assistant / 2nd assistant
Chantale Boivin
Sofia Gentile
David Quinn
Natalie Racine
Rosemary Shaw

VIOLONCELLES / CELLOS

Brian Manker²
solo / principal
Anna Burden
associée / associate
Tavi Ungerleider²
1^{er} assistant / 1st assistant
Karen Baskin
Geneviève Guimond
Sylvie Lambert
Gerald Morin
Sylvain Murray²
Peter Parthun

CONTREBASSES / DOUBLE BASSES

Ali Kian Yazdanfar
solo / principal
Eric Chappell
assistant
Scott Feltham
Peter Rosenfeld
Edouard Wingell
Andrew Horton
intérim / interim
Brandyn Lewis
intérim / interim

OCTOBASSES

Eric Chappell
Brandyn Lewis
Sylvain Murray
Les octobasses sont gracieusement
mises à la disposition de l'OSM
par la compagnie Canimex Inc.
(Drummondville). / The octobasses
are generously loaned to the OSM
by Canimex Inc. (Drummondville).

FLÛTES / FLUTES

Timothy Hutchins
solo / principal
Albert Brouwer
associé par intérim /
interim associate
Denis Bluteau
2^e flûte / 2nd flute

HAUTBOIS / OBOES

Theodore Baskin
solo / principal
Vincent Boilard
associé / associate
Alexa Zirbel
2^e hautbois / 2nd oboe
Pierre-Vincent Plante
cor anglais solo /
principal English horn

CLARINETTES / CLARINETS

Todd Cope
solo / principal
Alain Desgagné
associé / associate
Michael Dumouchel
2^e et clarinette en mi bémol /
2nd and E-flat clarinet
André Moisan
clarinette basse et saxophone /
bass clarinet and saxophone

BASSONS / BASSOONS

Stéphane Lévesque
solo / principal
Mathieu Harel
associé / associate
Martin Mangrum
2^e basson / 2nd bassoon
Michael Sundell
contrebasson / contrabassoon

CORS / HORNS

Denys Derome
associé / associate
Catherine Turner
2^e cor / 2nd horn
Nadia Côté
4^e cor / 4th horn
Xavier Fortin
intérim / interim

TROMPETTES / TRUMPETS

Paul Merkelo
solo / principal
Jean-Luc Gagnon
2^e trompette / 2nd trumpet
Amy Horvey
intérim / interim

TROMBONES

James Box
solo / principal
Pierre Beaudry
trombone basse solo /
principal bass trombone

TUBA

Austin Howle
solo / principal

TIMBALES / TIMPANI

Andrei Malashenko
solo / principal
Hugues Tremblay
associé / associate

PERCUSSIONS

Serge Desgagnés
solo / principal
Corey Rae
Hugues Tremblay

HARPE / HARP

Jennifer Swartz
solo / principal
Parrainée par monsieur François
Schubert, en mémoire de son
épouse Marie Pineau. / Sponsored
by Mr. François Schubert, in loving
memory of Marie Pineau.

PIANO & CÉLESTA

Olga Gross

MUSICOTHÉCAIRE / MUSIC LIBRARIAN

Michel Léonard

¹ Le violon Bergonzi 1744 d'Andrew Wan est généreusement prêté par le mécène David B. Sela. / Andrew Wan's 1744 Bergonzi violin is generously loaned by philanthropist David B. Sela.

² L'archet Dominique Peccatte 1860 d'Andrew Wan, le violon Antonio Stradivarius 1716 et l'archet Sartory de Marianne Dugal, le violon Giovanni Battista Grancino 1695 et l'archet Arthur Vigneron 1895 de Marie Lacasse, le violon Jean-Baptiste Vuillaume 1840 d'Éliane Charest-Beauchamp, l'alto Carlo Ferdinando Landolfi 1757 (Milan) de Victor Fournelle-Blain, le violoncelle Pietro Guarneri v. 1728-1730 et l'archet Joseph René Lafleur v. 1850 de Brian Manker, le violoncelle Raffaele & Antonio Gagliano v. 1830 et l'archet François Nicolas Voirin 1860 de Tavi Ungerleider, de même que le violoncelle Domenico Montagnana 1734 et l'archet Louis Gillet v. 1950 de Sylvain Murray sont gracieusement mis à leur disposition par CANIMEX INC. de Drummondville (Québec). / Andrew Wan's 1860 Dominique Peccatte bow, Marianne Dugal's 1716 Antonio Stradivarius violin and Sartory bow, Marie Lacasse's 1695 Giovanni Battista Grancino violin and 1895 Arthur Vigneron bow, Éliane Charest-Beauchamp's 1840 Jean-Baptiste Vuillaume violin, Victor Fournelle-Blain's 1757 (Milan) Carlo Ferdinando Landolfi viola, Brian Manker's c. 1728-1730 Pietro Guarneri cello and c. 1850 Joseph René Lafleur bow, Tavi Ungerleider's c. 1830 Raffaele & Antonio Gagliano cello and 1860 François Nicolas Voirin bow, as well as Sylvain Murray's 1734 Domenico Montagnana cello and c. 1950 Louis Gillet bow are generously provided to them by CANIMEX INC. (Drummondville, Quebec).





© Sasha Onyshchenko

Entrevue avec Dina Gilbert, cheffe d'orchestre

Dans quel univers musical avez-vous grandi ?

C'est mon père qui, sans avoir de formation musicale, tenait à ce que ses six filles prennent des leçons de piano. J'ai donc suivi les traces de mes sœurs aînées en plus de me joindre à des chœurs d'enfants. À St-Georges de Beauce, il n'y avait pas d'orchestre symphonique. J'ai toutefois découvert le plaisir de jouer de la musique d'ensemble lorsque j'ai appris la clarinette à l'adolescence.

Le milieu culturel est très touché par la pandémie. Comment le vivez-vous en tant qu'artiste ?

C'est comme si nous avions arrêté de respirer. Comme artiste, nous avons besoin de communiquer et de partager. La pandémie nous a clairement démontré que les arts et la musique sont essentiels au bien-être de la communauté.

Nous avons travaillé afin de maintenir le contact avec le public. À titre d'exemple, j'ai participé à plusieurs captations de concerts avec l'Orchestre symphonique de Kamloops. Avec l'Orchestre symphonique de l'Estuaire, nous avons créé un nouveau projet éducatif de rencontres virtuelles entre nos musiciens et des classes d'élèves d'écoles primaires.

Nous avons beaucoup appris tout au long de la pandémie et les concerts ont maintenant plus de sens. Le public est indispensable afin de vivre une expérience complète. Je crois que nous serons encore plus reconnaissants de partager tous ces moments privilégiés que nous vivons lors d'un concert.

Comment faites-vous pour marier l'univers pop à celui de la musique classique ?

En fait, il faudrait plutôt parler de musique symphonique. Tout part des éléments de base, c'est-à-dire la qualité des artistes et la synergie entre l'OSM et les artistes pop. L'OSM a la chance de compter sur des arrangeurs de grande qualité débordant de créativité comme Blair Thomson. Il arrive à déployer et à magnifier toutes les couleurs de l'œuvre et à relever l'essence des textes.

Il y a bien sûr une adaptation de la part de l'orchestre et de l'artiste pop. Tous deux doivent intégrer et découvrir de nouvelles façons de faire et c'est ce qui rend ces concerts aussi stimulants. Nous avons tous le même objectif lors de ces concerts : offrir une expérience enlevante pour le public.

Quel a été votre plus beau moment avec l'Orchestre symphonique de Montréal ?

Il est difficile de faire un choix, car il y a trop de bons moments. L'OSM est un orchestre symphonique versatile qui s'adapte à un grand nombre de répertoires. Il a tellement de personnalité et de caractéristiques différentes ! Je dirais que mes meilleurs moments avec l'OSM furent mes trois années, de 2013 à 2016, comme cheffe assistante. Côté des musiciens sur une base quotidienne, voir et entendre les répertoires, participer aux tournées et à la production de disques, tous ces moments ont été déterminants et inspirants tout comme le prochain concert à venir !



I R I S

iris.ca



aussi unique que vos yeux

Soutenez l'OSM, à la rencontre d'une nouvelle ère musicale

Ensemble, poursuivons notre œuvre!

Excellence de
l'Orchestre

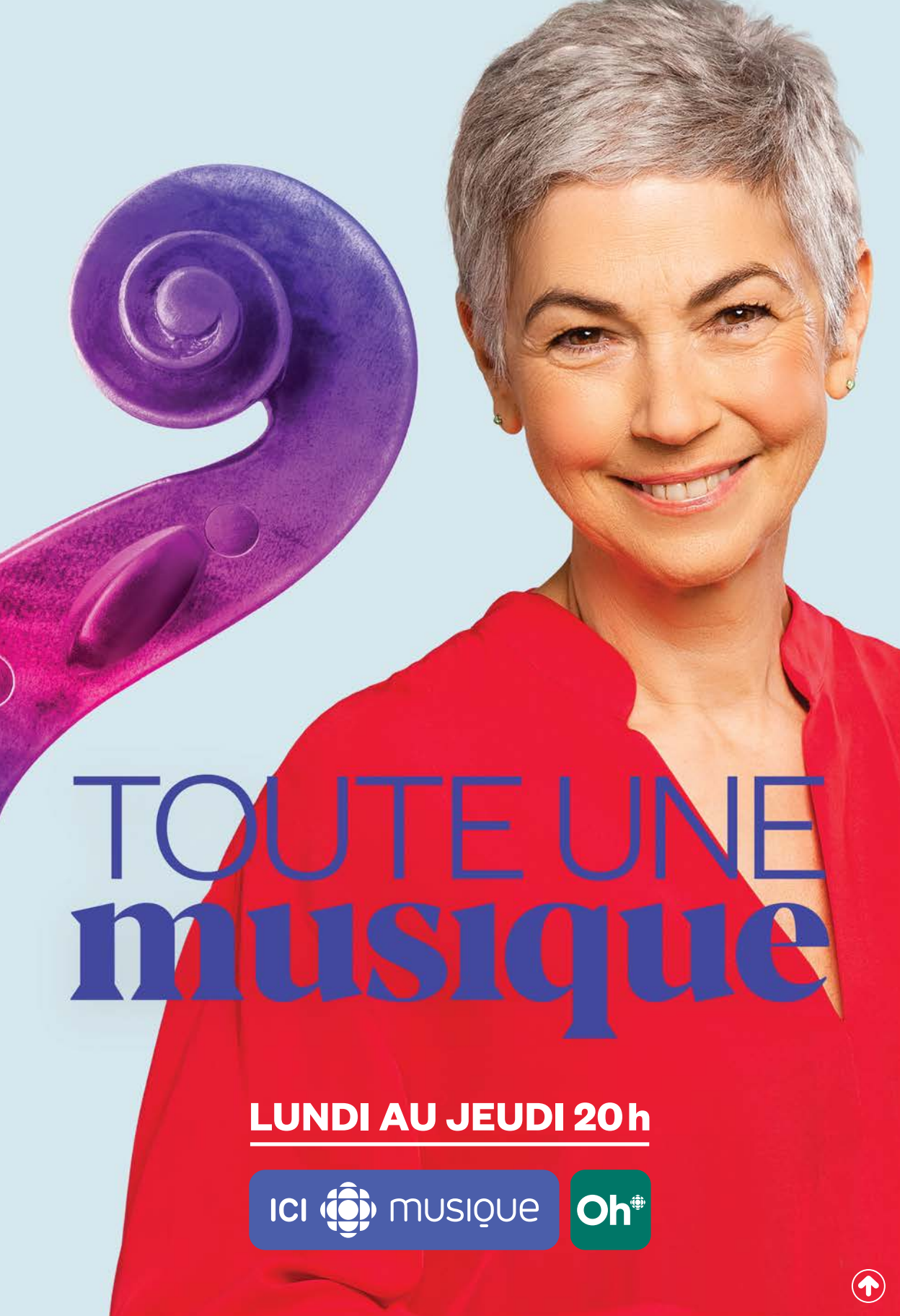
Innovation
artistique

Soutien à la
relève musicale

Accessibilité
à tous

osm.ca/dons · 514 842-0017





TOUTE UNE musique

LUNDI AU JEUDI 20h

ICI  musique

Oh 



LE GRAND ORGUE

PIERRE-BÉIQUE

L'orgue de la Maison symphonique de Montréal, inauguré le 28 mai 2014, a été réalisé par la maison Casavant pour le compte de l'OSM qui en est le propriétaire, avec la collaboration des architectes Diamond Schmitt + Ædifica pour sa conception visuelle. Il s'agit d'un grand orgue d'orchestre, inscrit dans les registres du facteur de Saint-Hyacinthe comme opus 3900. Il comporte 109 registres, 83 jeux, 116 rangs et 6 489 tuyaux.

Il porte le nom de Grand Orgue Pierre-Béique, en hommage au premier directeur général de l'OSM (de 1939 à 1970). Ce mélomane engagé et gestionnaire avisé avait pris la relève de dame Antonia Nantel, qui agissait depuis 1934 comme secrétaire du conseil d'administration de la Société des Concerts symphoniques de Montréal, l'organisme ancêtre de l'OSM.

L'achat de cet orgue a été rendu possible par une gracieuseté de madame Jacqueline Desmarais qui en a assumé le coût total et a voulu ainsi perpétuer par son appellation le souvenir de l'irremplaçable contribution de monsieur Pierre Béique à la mission d'excellence de l'OSM.

The organ at Maison symphonique de Montréal, inaugurated on May 28, 2014, was designed and built on behalf of the OSM by the organ builder Casavant with the collaboration of architects Diamond Schmitt + Ædifica for its visual design, and is the Orchestra's property. This is a large organ intended for orchestral use, and is recorded in the books of the Saint-Hyacinthe builder as Opus 3,900. It consists of 109 registers, 83 stops, 116 ranks and 6,489 pipes.

The instrument bears the name Grand Orgue Pierre-Béique, in tribute to the OSM's first general manager (from 1939 to 1970). An astute administrator and a committed music lover, Pierre Béique took over from Dame Antonia Nantel, who had acted, since 1934, as secretary of the Board of Directors of the Société des Concerts symphoniques de Montréal, the forerunner of the OSM.

Purchase of this organ was made possible through the legacy of Madame Jacqueline Desmarais, who assumed the total cost and, in so doing, wished to keep alive the memory of the lasting contribution made by Mr. Pierre Béique to the OSM's mission of excellence.

LA MAISON SYMPHONIQUE DE MONTRÉAL

La réalisation de la résidence de l'OSM a été rendue possible grâce au gouvernement du Québec, qui en assumera également les coûts, dans le cadre d'un partenariat public-privé entre le ministère de la Culture, des Communications et de la Condition féminine et Groupe immobilier Ovation, une filiale de SNC-Lavalin. L'acoustique et la scénographie de la salle portent la signature de la firme Artec Consultants Inc., dirigée pour ce projet par Tateo Nakajima. L'architecture a été confiée à un consortium constitué de Diamond and Schmitt Architects Inc. et Ædifica Architectes, sous la direction de Jack Diamond.

The construction of the OSM's home was made possible thanks to the government of Quebec, which also assumed its cost as part of a public-private partnership between the Ministère de la Culture, des Communications et de la Condition féminine and Groupe immobilier Ovation, a subsidiary of SNC-Lavalin. The hall's acoustics and theatre design bear the signature of the firm Artec Consultants Inc., with this project headed by Tateo Nakajima. Its architecture was entrusted to a consortium consisting of Diamond and Schmitt Architects Inc. and Ædifica Architects, under the direction of Jack Diamond.

CONSEIL D'ADMINISTRATION

OFFICIERIS

Président

LUCIEN BOUCHARD*
Davies Ward Phillips & Vineberg
S.E.N.C.R.L., s.r.l.

Présidente déléguée

HÉLÈNE DESMARAIS*
Centre d'entreprises et d'innovation
de Montréal

Vice-présidente

MONIQUE LEROUX*
Fiera Capital

Trésorier

NICOLAS MARCOUX*
PricewaterhouseCoopers LLP

Secrétaire

RENÉE LOISELLE*
Norton Rose Fulbright Canada
S.E.N.C.R.L., s.r.l.

Cheffe de la direction de l'OSM

MADELEINE CAREAU*
Orchestre symphonique de Montréal

PERSONNEL ADMINISTRATIF

DIRECTION GÉNÉRALE

MADELEINE CAREAU, cheffe de la direction
CATHERINE FERLAND TRUDEL, CPA, CMA,
cheffe, direction financière et administrative
GENEVÈVE BOLDUC, cheffe de bureau et
assistante à la cheffe de la direction
BÉATRICE MILLE, adjointe au directeur musical
FREDDY EXCELLENT, technicien,
administration et ressources humaines

ADMINISTRATION DE LA MUSIQUE

MARIANNE PERRON, directrice principale,
programmation musicale et développement
artistique
SCOTT TRESHAM, directeur adjoint,
programmation musicale
SÉBASTIEN ALMON, directeur opérations
artistiques et développement international
YUMI PALLESCI, cheffe projets artistiques
ELISABETH DAVID, chargée de projets senior,
opérations artistiques
ÉMILIE LAFORCE, chargée de projets,
artistique et relation artistes invités
MARIE-HÉLÈNE FOREST, chargée de projets
senior, programmation musicale
ANASTASIA DOMEREGO, chargée de projets
artistiques

AFFAIRES PUBLIQUES ET RELATIONS GOUVERNEMENTALES

MAXIME LATAILLE, directeur, affaires
publiques et relations gouvernementales
RACHEL ALBOUKHARI, chargée, relations
gouvernementales

ADMINISTRATION DE L'ORCHESTRE

JEAN GAUDREAU, directeur,
personnel musicien
LISE-MARIE RIBERDY, coordonnatrice
musicothèque

ÉDUCATION

CAROLINE LOUIS, directrice, éducation
MÉLANIE MOURA, cheffe, programmation
jeunesse et médiation
JADE PICHÉ, chargée de projets, concours
et partenariats éducatifs
MARIE-CLAUDE CODSI, coordonnatrice,
éducation

PRODUCTION

MARIE-CLAUDE BRIAND, directrice, production
LUC BERTHIAUME, directeur technique

ADMINISTRATEURS

LOUIS AUDET, COGECO
JANIE C. BÉIQUE, Fonds de solidarité FTQ
ISABELLE BENOIT GELBER, Chercheur,
Université Concordia
ANNE-MARIE BOUCHER, BCF
MARC-ANDRÉ BOUTIN*, Davies Ward Phillips
& Vineberg S.E.N.C.R.L., s.r.l.
BITA CATTELAN, Fondation WCPD et WCPD Inc.
SANDRA CHARTRAND, Fondation Sandra
et Alain Bouchard
THIERRY DORVAL, Norton Rose Fulbright
Canada S.E.N.C.R.L., s.r.l.
JEAN-GUY DESJARDINS*, Corporation
Fiera Capital
CHARLES ÉMOND, Caisse de dépôt et
placement du Québec
CLAUDE GAGNON, BMO Groupe financier,
Québec
PIERRE GAGNON, Hydro-Québec
L'honorable MARC GOLD, c.p.
PIERRE A. GOULET, Gestion Scabrin inc.
PATRICK LAHAIE*, McKinsey & Compagnie
PATRICIA LEMAIRE, Fondation famille Lemaire
PATRICK LOULOU*, Domtar Inc.

CARL BLUTEAU, chef machiniste
BERNARD FRENETTE, chef accessoiriste
NICOLA LOMBARDO, chef son
HENRY SKERRETT, chef éclairagiste

COMMANDITES

MARIE-ÈVE MERCURE, directrice, commandites
VÉRONIQUE BUGEAUD, cheffe, développement
des commandites
NAWAL OMRI, chargée de comptes senior,
commandites
ANTONINE SALINA, chargée de comptes
senior, commandites
AUDREY KWAN TEAU, coordonnatrice,
commandites
BASMA ABOUABDELMAJID, coordonnatrice,
commandites

COMMUNICATIONS-MARKETING

MARLÈNE CHAPELAIN, directrice, marketing
et communications
CHARLIE GAGNÉ, cheffe, communications-
marketing
INGRID FONTES, chargée de projets,
marketing (congé)
SONIA STAALI, chargée de projets, marketing
BENJAMIN GORON, conseiller contenu
musical et rédacteur
BRIGITTE MEZZETTA, coordonnatrice,
communications-marketing
PIER-LUC LEMIEUX, coordonnateur marketing
PASCALE OUIMET, cheffe, relations publiques
MICHÈLE-ANDRÉE LANOUE, relationniste
YSABEL RODRIGUEZ, cheffe, plateformes
numériques
KARYNE DUFOUR, conseillère principale,
stratégies et marketing relationnel
JACQUES GOUDREAU, webmestre
CLARA HOUEIX, chargée, contenu et
médias sociaux
JEANNE DUMOUCHEL,
coordonnatrice, médias sociaux

DÉVELOPPEMENT PHILANTHROPIQUE

ANNIE BOISCLAIR, directrice,
développement philanthropique
JOSIANNE LAFANTAISIE, cheffe
développement philanthropique, campagne
grand public et communication
ANNE LASSONDE, cheffe, développement
philanthropique, dons majeurs et planifié
ELISA MAZZOCONE, cheffe de projets,
événements philanthropiques
CYNTHIA EXUMÉ, conseillère, développement
philanthropique, campagne grand public

KARINE MOSES, Bell Québec et
Bell Média Québec
CHARLES MILLIARD, Fédération des chambres
de commerce du Québec
GEORGES MORIN*
RICHARD PAYETTE
ÉLISE PROULX, Ivanhoé Cambridge
JONATHAN TÉTRAULT*, Sagard Holdings
LOUIS G. VÉRONNEAU, SNC-Lavalin

MEMBRES D'OFFICE

GABRIEL GIGUÈRE-JOANNETTE, Cercle des
jeunes ambassadeurs de l'OSM
JACQUES LAURENT, ex-président de l'OSM
STÉPHANE LÉVESQUE, musicien de l'OSM
SYLVAIN MURRAY, musicien de l'OSM
JOHANNE DUMONT, Association des bénévoles
de l'OSM

* Membre du comité exécutif

FRÉDÉRIQUE BERGERON, coordonnatrice,
événements philanthropiques
LAURENCE CHARLEBOIS, coordonnatrice,
Cercle d'honneur et projets philanthropiques

VENTES ET SERVICE À LA CLIENTÈLE

INES LENZI, directrice, ventes et service
à la clientèle
LAURIE-ANNE DEILGAT, cheffe, ventes et
service à la clientèle
DAPHNÉ BISSON, analyste d'affaires,
ventes et service à la clientèle
YAZAN SHUKAIRY, chargé, ventes et
opérations billetterie
ANNIE CALAMIA, chargée, développement
des publics
KARINE BOILLAT-MADFOUNY, coordonnatrice,
opérations billetterie et service à la clientèle
CLÉMENCE CORMIER-MORASSE, coordonnatrice,
ventes et campagne de sollicitation
ARIELA LEONARDO VARGAS
BENJAMIN CHARETTE
CHRISTIANE POSSAMAI
CHRISTOPHE DESJARDINS
ÉLOI DIONNE
JEAN-PIERRE BOURDEAU
MAXIM DAVID
MÉLISSA TREMBLAY
OLIVIER MARTIN-FRÉCHETTE
SUZANNE VIOLINO
VINCENT BERTRAND-HUNEAULT
VINCENT MICHAUD
VIVIANE LAFRANCE
ZELTZIN ADELA MACIEL
conseillers(ères), relations client

SERVICES FINANCIERS ET ADMINISTRATIFS

NATHALIE MALLET, contrôleur
MANON BRISSON, technicienne comptable
TUAN HUYNH, analyste financier
FLORENT THAON, directeur, technologies
de l'information
CHOUKRI BELHADJ, responsable soutien
informatique
SOPHIE RODRIGUE, technicienne gestion
de l'information
BRUNO VALET, CRHA, chef, ressources humaines
MARINE LEMAIRE, CRHA, conseillère
ressources humaines

ASSOCIATION DES BÉNÉVOLES JOHANNE DUMONT, présidente



LES BÉNÉVOLES
ORCHESTRE SYMPHONIQUE
DE MONTRÉAL

GRANDS DONATEURS / MAJOR DONORS

Cercle du Maestro / Maestro Circle

100 000 \$ – 499 999 \$

Fondation J. Armand Bombardier* +
 Satoko & Richard Ingram +
 Kent Nagano
 Michel Phaneuf, C.M., C. Q. * +

50 000 \$ – 99 999 \$

Ann Birks* +
 The Azrieli Foundation
 John Farrell & François Leclair +
 Juliana Pleines +
 Ariane Riou et Réal Plourde* +
 David B. Sela*

25 000 \$ – 49 999 \$

Alfid Services Immobiliers
 Barbara Bronfman & Family* +
 Bitá & Paolo Cattelan +
 Ossama el Naggari
 La famille Ionescu
 Fondation Bernard Gauthier
 François Schubert
 Ruth & David Steinberg Foundation*
 Anonyme

10 000 \$ – 24 999 \$

Réjean Breton et Louise-Marie Dion* +
 Claudine & Stephen Bronfman Family
 Foundation
 Susan Casey Brown
 Dentons Canada s.e.n.c.r.l.
 Karen and Murray Dalfen
 Fayolle Canada
 Fogarty Étude Légale - Fogarty Law Firm +
 Société de Gestion Sogefor inc.
 Fonds Fondation Stéphane Foumy
 Fondation Bernard Gauthier
 Nahum & Dr. Sheila Gelber
 Shirley Goldfarb
 Marina Gusti
 Christopher Henri & Judy Oleszek & The
 Henri Family Foundation
 Tom Little & Ann Sutherland
 MTL Développement inc.
 Jean Paré* +
 Constance V. Pathy
 Dr. W. Mark Roberts and Roula Drossis
 David Tarr & Gisèle Chevreffis
 Sue & Soren Wehner
 Colleen & Mirko Wicha
 Anonyme

Cercle d'honneur / Honour Circle

5 000 \$ – 9 999 \$

Dr Karen Buzaglio & Mr Alexandre Abecassis
 Susan Aberman (en sa mémoire)
 & Louis Dzialowski

Jocelyne et Louis Audet
 Mme Nicole Beauséjour et Me Daniel Picotte
 Renée et Pierre Bélard
 Naomi & Eric Bissell
 Marjorie & Gerald Bronfman Foundation
 À la mémoire de Jean-Paul Cholette
 Lucie Contant-Marcotte
 Corporation Fiera Capital
 Dr. Richard & Dr. Sylvia Cruess
 André Dubuc
 In honour of Eni and Berni Rosenberg
 Gelmout Foundation
 Brenda & Samuel Gewurz
 Pierrette Rayle & John H. Gomery
 Marie-Claude Harvey et Martial Rivard
 Marie-Claire Hélie
 René Huppé
 Alexandra & Peter Hutchins
 Joan F. Ivory
 Céline et Jacques Lamarre
 The Irving Ludmer Family Foundation
 Lise-Andrée Mercier
 Fondation Denise & Guy St-Germain
 Fondation Lorraine et Jean Turmel
 Monique et Louis G. Véronneau
 Martin Watier
 Anonyme (2)

3 000 \$ – 4 999 \$

Sigrid et Gilles Chatel
 In loving memory of Fran Croll
 Rona & Robert Davis
 Mr. & Mrs. Aaron Fish
 Louise Fortier
 Monique F. et Marc Leroux
 Jewel & Paul Lowenstein
 Mrs. Eunice Mayers
 Jean-Yves Noël
 Wakeham Pilot
 Thérèse et Peter Primiani
 Mrs Dorothy Reitman
 Mme Guylaine Saucier, C.M., CFA
 Helgi Soutar
 Mrs. Gabrielle Tiven
 Lucie Vincelette
 Anonyme

2 000 \$ – 2 999 \$

À la mémoire de Reuben Abramowsky
 Dr. Mohamed Salah Al-azzawi
 Assurart Inc.
 Liliane Benjamin
 À la mémoire de Douglas H. Tees
 Antje Bettin
 Suzanne Bisailon
 William Blanchard & Renée Loiselle
 Joan & Hy Bloom
 Andrée Boucher
 Marlene G. Bourke
 Gilles Brassard et Lise Raymond
 Maureen & Michael Cape
 Cecily Lawson & Robert S. Carswell
 Docteure Louise Choinière
 Francine Cholette et Martin Ouellet
 Thomson Christopher

Dr Richard Cloutier
 Rachel Côté et Paul Cmikiewicz
 Guylaine D'Amours & Pierre Charlebois
 Marie Mireille et Philippe Dalle
 Elizabeth M. Danowski
 Madame Marie-Louise Delisle
 Diane Demers
 Dr Jacques Demers et Nicole Kirouac
 Monique Dupuis
 Henry & Marina Etingin
 Karen Etingin
 Docteur Stéphane Gagnon
 D. Gautrin
 Thérèse Gagnon Giasson
 Nancy & Marc Gold
 Mrs Beryl Goldman
 Riva & Thomas O. Hecht
 Frank Hoffer
 Rob Israel
 Vincent Jean-François
 Fondation Jeanniot
 In memory of Ildiko Knopp
 Louise Cérat et Gilles Labbé
 Serge Laflamme
 Peter Martin & Hélène Lalonde
 Suzanne et Michel Languedoc
 Michele Larose
 Émile Ghattas et Mona Latif-Ghattas
 Monsieur Nicolas Leblanc
 Jean-Paul Lefebvre et Sylvie Trépanier
 Patricia Lemaire
 Viateur Lemire
 In memory of Lily Wollak
 Erna & Arnie Ludwick
 Carole & Ejan Mackaay
 Drs. Jonathan Meakins & Jacqueline
 McClaran
 Lise-Andrée Mercier
 Eric & Jane Molson
 Dr François-Pierre Mongeon
 La Famille Jean C. Monty
 Georges Morin
 Karine Moses
 Amin Noorani
 Oana Predescu
 Dr. S.J. Ratner
 Docteur François Reeves
 Madame Suzanne Rémy
 Katherine & James Robb
 Mrs Carmen Z. Robinson
 Pierre et Roxane Robitaille
 Mrs Delores Rosen
 Marvin Rosenbloom & Jean Remmer
 Julien Thibault-Roy
 Pat & Paul Rubin
 Denys Saint-Denis et Mireille Brunet
 Dr. Bernard & Lois Shapiro
 Dr E. Sidorowicz
 David & Neysa Sigler
 Ronald & Carol Slater
 Josephine Stoker
 Richard Taylor
 Hope Tetrault
 Lise Lavoie et Jacques Tremblay
 Tom Wilder & Sylvie Vergne
 Rhonda Wolfe & Gary Bromberg
 Anonyme (4)





LE CLUB WILFRID-PELLETIER
ORCHESTRE SYMPHONIQUE
DE MONTRÉAL

Le Club Wilfrid-Pelletier reconnaît les généreux amoureux de la musique qui ont choisi d'inclure l'OSM dans leur testament ou dans une autre forme de don différé. Informez-nous de votre démarche : nous serons heureux de vous remercier et de vous accueillir au sein du Club.

The Wilfrid-Pelletier Club honours those generous music lovers who have opted to include the OSM in their will or a form other than cash. Please let us know your plans. We will be delighted to welcome you to the Club.

alacas@osm.ca ou 514-840-7404

Julie Cadic et Thomas Chauvin
Bita & Paolo Cattelan
Sigrid et Gilles Chatel
Micheline et Pierre L. Comtois
Judith Dubé
Paul Garvey
Marina Gusti
Jean-Paul Lefebvre et Sylvie Trépanier
Pierre S. Lefebvre
Nicole Pagé
Sylvie Pauzé
Jean-Pierre Primiani
François Schubert
Dr. Wendy Sissons
Sue Wehner
Anonyme (2)

Dons testamentaires / Charitable bequests 2017-2018-2019-2020

Succession Famille Blanchard
Succession Jean H. Ouimet
Succession Fernand Lafleur
Succession Ghislaine Piette
Succession Alice Rowbotham
Succession Jeannine Tremblay St-Aubin

Événements-bénéfice Saison 2020-2021

50 000 \$ ET PLUS / AND OVER

Banque HSBC
Caisse de dépôt et placement du Québec
Hydro-Québec
Power Corporation du Canada

25 000 \$ – 49 999 \$

BMO Groupe Financier
Ernst & Young LLP
Financière Sun Life
Fondation J. Armand Bombardier
WCPD Foundation

15 000 \$ – 24 999 \$

BNP Paribas
Cogeco
Haivision
Jarislowsky Fraser Ltd
McKinsey & Compagnie
Metro Richelieu inc.
Mouvement des Caisses Desjardins
PricewaterhouseCoopers LLP
RBC Banque Royale
Rogers Communications
Sagard holdings
Telus

5 000 \$ – 14 999 \$

Anonyme
Banque Nationale du Canada
Borden Ladner Gervais
Canimex Inc.
Energir
Fondation Sibylla Hesse
Gestion d'actifs Burgundy
Groupe WSP
Hive Blockchain Technologies
Intact Assurance
Pomerleau Inc
Sanimax
Saputo inc.
SAQ
Stikeman Elliott S.E.N.C.R.L. s.r.l.
TFI International
W. Maxwell

1 500 \$ – 4 999 \$

Banque de Développement du Canada
Biron Groupe Santé
Canimex Inc.
Cogeco
Fidelity Investments
Intgral
Léger Marketing
Madame Suzanne Bisailon
Monsieur François Schubert
Norton Rose Fulbright
Richter
Telesystem



LES AMIS
ORCHESTRE SYMPHONIQUE
DE MONTRÉAL

Chers Amis de l'OSM,
vous êtes près de 5000 donateurs
à contribuer au succès de
l'Orchestre et à son engagement
dans la communauté.
Merci très sincèrement!

Dear Friends of the OSM,
You are close to 5,000 donors
who contribute to the OSM's
success and to its community
engagement.
Our heartfelt thanks!

Merci à l'Association des musiciens
de l'OSM qui a généreusement
fait don des lampes de lutrin.

We would like to thank the
Musicians' Association of
the OSM for the gift of music
stand lights.

Renseignements / Information : cercle@osm.ca ou / or 514 840-7448

**FONDS PIERRE-BÉIQUE, FONDS BRANCHÉ SUR LA COMMUNAUTÉ,
FONDS BRANCHÉ SUR L'INTERNATIONAL, FONDS MAESTRO**
FONDS DE CAPITALISATION PERMANENT DE LA FONDATION DE L'OSM

10 MILLIONS \$ ET PLUS
\$10 MILLION AND OVER

GOVERNEMENT DU CANADA /
GOVERNMENT OF CANADA
RIO TINTO ALCAN

5 MILLIONS \$ ET PLUS
\$5 MILLION AND OVER

ANONYME
POWER CORPORATION DU CANADA
SOJECCI II LTÉE

2 MILLIONS \$ ET PLUS
\$2 MILLION AND OVER

HYDRO-QUÉBEC
FONDATION J. ARMAND BOMBARDIER
MÉCÉNAT PLACEMENTS CULTURE

1 MILLION \$ ET PLUS
\$1 MILLION AND OVER

BANQUE NATIONALE
GROUPE FINANCIER
BMO GROUPE FINANCIER
FONDATION JEUNESSE-VIE
FONDATION MIRELLA
ET LINO SAPUTO
GUILLEVIN INTERNATIONAL CIE
RBC FONDATION
SNC-LAVALIN

500 000 \$ ET PLUS / \$500,000 AND OVER

BELL CANADA
NUSSIA & ANDRE AISENSTADT
FOUNDATION

250 000 \$ ET PLUS / \$250,000 AND OVER

FONDATION KOLBER
IMPERIAL TOBACCO FOUNDATION
METRO
SUCCESSION MICHEL A. TASCHEREAU

150 000 \$ ET PLUS / \$150,000 AND OVER

ASTRAL MEDIA INC.
CHAUSSURES BROWNS SHOES
COGECO INC.
MEL ET ROSEMARY HOPPENHEIM
ET FAMILLE
GUY M. DRUMMOND, Q.C.
CHARITABLE FOUNDATION
SUCCESSION LAMBERT-FORTIER

100 000 \$ ET PLUS / \$100,000 AND OVER

ALVIN SEGAL FAMILY FOUNDATION
MR AND MRS AARON FISH
FONDATION J. LOUIS LÉVESQUE
FONDATION DENISE ET
GUY ST-GERMAIN
FONDATION MOLSON
FONDS ERNST PLEINES
LE MOUVEMENT DES CAISSES
DESJARDINS
PÉTRO-CANADA
SEAMONT FOUNDATION
SUCCESSION ROSEMARY BELL

50 000 \$ ET PLUS / \$50,000 AND OVER

ADMINISTRATION PORTUAIRE
DE MONTRÉAL
M. EDOUARD D'ARCY
FONDS DE SOLIDARITÉ FTQ
GEORGES C. METCALF CHARITABLE
FOUNDATION
MANUVIE
OMER DESERRÉS

25 000 \$ ET PLUS / \$25,000 AND OVER

M. PIERRE BÉIQUE
FONDATION P. H. DESROSIERS
GUY JORON ET HUGO VALENCIA

10 000 \$ ET PLUS / \$10,000 AND OVER

ASSOCIATION DES MUSICIENS
DE L'OSM
ASSOCIATION DES MUSICIENS
DE L'OSM 2011-2012
BITA & PAOLO CATTELAN
CANIMEX
COPAP INC.
MERCK CANADA INC.
NORTON ROSE CANADA S.E.N.C.R.L.,
S.R.L./LLP
M. DAVID B. SELA
SUCCESSION ROBERT P. GAGNON

Avec la participation du gouvernement du
Canada et du gouvernement du Québec

With the participation of the Government of
Canada and of the Government of Quebec

Canada

Québec 

CONSEIL D'ADMINISTRATION
BOARD OF DIRECTORS

Fondatrice, présidente du conseil
d'administration de la Fondation de l'OSM
HÉLÈNE DESMARAIS, C.M., L.L.D.
Centre d'entreprises et d'innovation
de Montréal

Cheffe de la direction
MADELEINE CAREAU
Orchestre symphonique de Montréal
Fondation de l'Orchestre symphonique
de Montréal

Secrétaire
PETRA VRTKOVA
Norton Rose Fulbright Canada, S.E.N.C.R.L.,
s.r.l./LLP

Trésorier
EDOUARD D'ARCY

MEMBRES
MEMBERS

LUCIEN BOUCHARD
Davies Ward Phillips & Vineberg,
S.E.N.C.R.L., s.r.l.

ANNIE BOISCLAIR
Orchestre symphonique de Montréal

Président du comité de placement
JACQUES BOURGEOIS
HEC Montréal

CLAUDE CHAGNON
Fondation Lucie et André Chagnon

PIERRE DUCROS
P. Ducros et associés

CATHERINE FERLAND TRUDEL, CPA
Orchestre symphonique de Montréal

Président du comité d'audit
GUY FRÉCHETTE

CLAUDE GILBERT, FCPA, FCA, FCIRP,
IAS.A Gilbert Stratégies
RICHARD GUAY, Ph.D., CFA, FRM
École des sciences de la gestion
(ESG UQAM)

ANDREW MOLSON
Groupe conseil RES PUBLICA

JACQUES NANTEL
HEC Montréal

GUYLAINE SAUCIER, C.M., FCA

DAVID B. SELA
Copap Inc.

NATHALIE TREMBLAY



NOS PARTENAIRES / OUR PARTNERS

Présentateur de l'OSM / Presenting Sponsor of the OSM



Présentateur de saison / Season Presenting Sponsor



Grand présentateur de concerts / Major Concerts Presenter



Voiture officielle / Official Vehicle

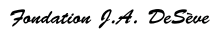


Grands Entretiens préconcert / Grand Preconcert Talks



Présentateurs de concerts / Concert Sponsors

Matinées scolaires / School Matinees



Privilégiés / Privileged



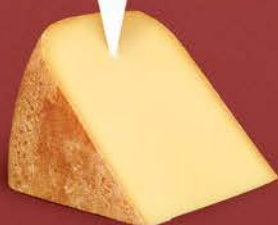
Médias / Media



Partenaires publics / Public partners



COMME
MAESTRO



NOUS AUSSI
ON EST BONS



AVEC UNE
BAGUETTE



Soyez aux Premières loges des plus grands événements musicaux.



Transformez votre soirée en un séjour exceptionnel!

Profitez d'un rabais de 10% sur notre meilleur tarif disponible, en présentant votre billet électronique de concert de l'OSM lors de votre arrivée, lorsque vous réservez une nuitée durant la période de validité du concert.

Réservez dès maintenant avec le code spécial 0003209159.

DoubleTree par Hilton Montréal, fier partenaire de l'OSM.

DoubleTree par Hilton Montréal

1255, rue Jeanne-Mance
Montréal (Québec) H5B 1E5

Tél + 1-514-285-1450

Courriel reservationsmontreal@hilton.com
doubletreemontreal.com/fr



* Offre valide pour une durée limitée. Peut être retirée sans préavis. Un nombre limité de chambres est disponible pour cette promotion. L'offre ne peut être jumelée à aucune autre promotion. Des dates d'interdiction et d'autres restrictions peuvent s'appliquer.



CLARINS

Clarins et l'OSM
rendent la vie
plus belle



ORCHESTRE SYMPHONIQUE
DE MONTRÉAL