

Expo 67

Le pavillon du gouvernement canadien dominera l'île Notre-Dame

M. Mitchell Sharp, ministre du Commerce, a déclaré aujourd'hui que le pavillon officiel du gouvernement canadien à l'Exposition de 1967 à Montréal a été conçu à l'échelle du rôle que le Canada jouera à titre d'hôte.

Le pavillon occupera un terrain de huit acres et l'édifice principal qui aura l'apparence d'une pyramide renversée, s'éleva à 100 pieds au-dessus de l'extrémité ouest de l'île Notre-Dame. Le coût du projet donnera une idée de son ampleur: 21 millions de dollars.

La participation canadienne utilisera sans réserve toutes les nouvelles techniques qui ont radicalement changé l'agence-

tions au cours des dernières années. En déambulant à travers ce genre de manifestations le pavillon canadien le visiteur sera successivement mis en présence d'étalages plus captivants les uns que les autres. Alors que le pavillon du Canada à l'Exposition de Bruxelles en 1958 consistait, comme la plupart des autres d'alors, en une collection d'étalages de caractère statique (illustrations et tableaux en trois dimensions), celui de 1967 comblera le cinéma à plusieurs écrans, les ordinateurs, les modèles mécaniques d'inventions canadiennes, un théâtre panoramique, des machines qui montreront des films moyennant l'introduction d'une pié-

ce de monnaie et d'autres appareils ingénieux encore à l'état de projet.

Le visiteur du pavillon canadien manipulera lui-même certaines machines, il choisira les courts métrages qu'il voudra voir et fera fonctionner les modèles réduits. Confortablement assis, il sera transporté à travers une série de salles de cinéma où il assistera aux origines et à l'histoire du Canada. Tout sera conçu pour que le spectateur se sente participer aux événements et qu'il en retire le maximum d'impressions.

Le matériel exposé mettra l'accent sur les objectifs, les réalisations, les problèmes et les possibilités de la vie mo-

derne canadienne ainsi que sur l'interdépendance du Canada dans notre monde. On évitera la solennité, on essaiera plutôt de distraire. Chaque étalage sera à la fois instructif et attrayant.

Quelques traits marquants de la participation canadienne:

Le théâtre de 550 places faisant partie du Pavillon aura la forme révolutionnaire d'un compas sphérique. Le public sera assis entre les deux jambages du compas et le spectacle se déroulera tout autour. Ce bâtiment sera la résidence permanente de l'École nationale d'art dramatique du Canada après l'Exposition.

Chaque heure, 3,000 personnes assisteront à une leçon d'histoire "instantanée" de 20 minutes environ pendant qu'elles seront transportées dans des salles de spectacle de 200 sièges chacune se mouvant sur un énorme plateau horizontal.

La pyramide renversée érigée sur l'édifice principal sera à ciel ouvert et ses quatre parois intérieures inclinées porteront des étalages importants sur le thème général de l'Exposition "Terre des hommes". Les visiteurs entreront par le bas de l'édifice et monteront le long des parois intérieures de la pyramide renversée parmi les étalages et les cascades. Le promenoir de six pieds de large au faite de l'édifice donnera aux spectateurs une vue panoramique du fleuve, du port, de la ville, du Mont-Royal et de l'ensemble de l'Exposition.

La section baptisée "Notre mode de vie" rassemblera une collection stimulante d'idées et de faits sur le Canada et les communiquera au public avec discrétion. A la base de cette section, on trouvera les installations de divertissements "adultes" — des ordinateurs qui répondent, des machines qui racontent des blagues et chantent des chansonnettes, des distributeurs de films d'un minute. Dominant le tout, à 78 pieds de hauteur, plusieurs centaines de photographies montreront les Canadiens au travail et au jeu, le tout fixé à une structure en plastique et en acier ayant l'aspect et les couleurs d'un gigantesque érable en automne. Pour regarder les photographies, les visiteurs escaladeront l'arbre sur des passerelles suspendues par des câbles d'acier.

Les ressources et les réalisations canadiennes dans les domaines de l'énergie, des communications et des loisirs occuperont un grand espace qui fera partie du complexe central juste au-dessus de la pyramide renversée et tout autour.

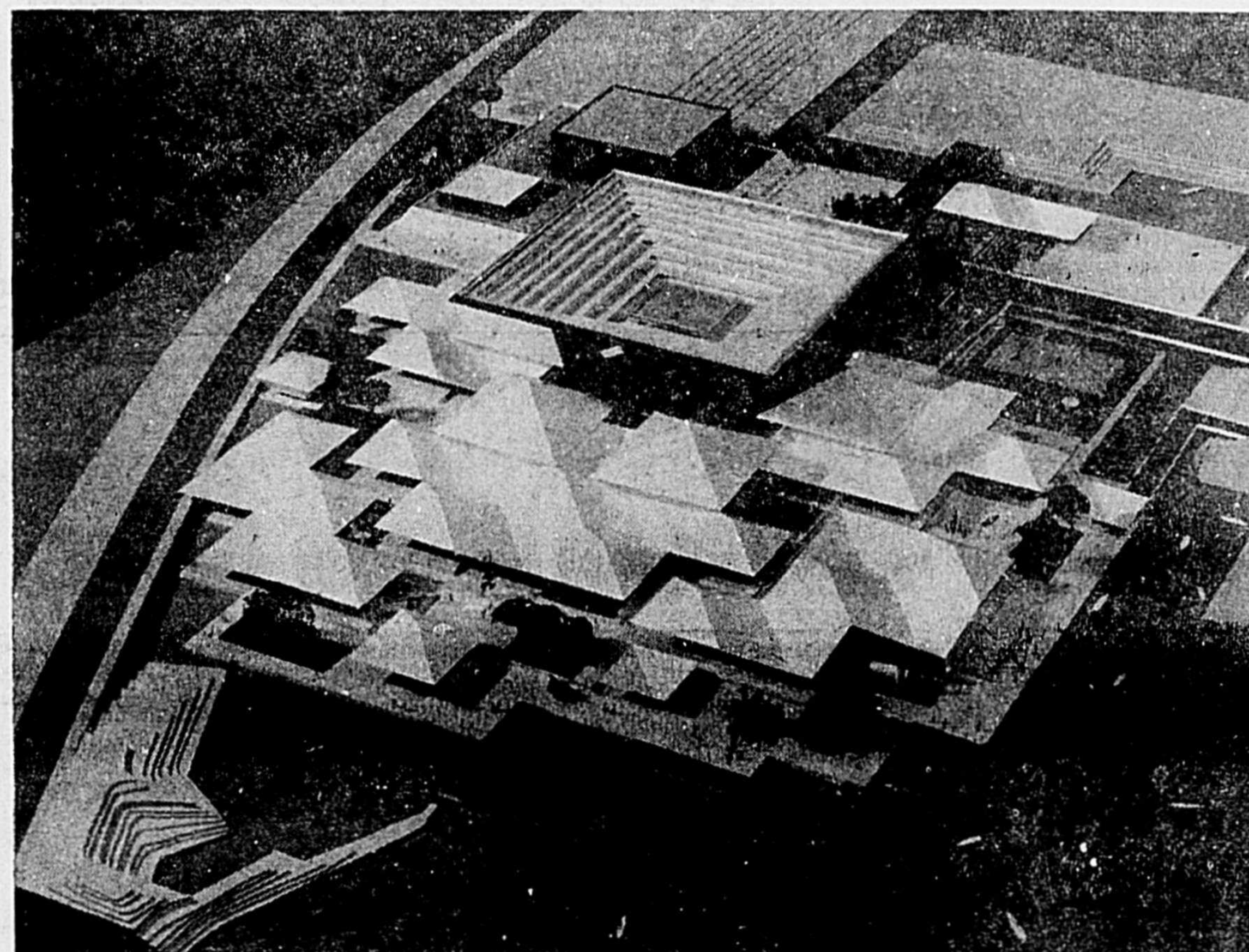
Le deuxième grand bâtiment contenant le théâtre abritera aussi une collection de livres canadiens. Etant l'hôte, le Canada s'efforcera avant tout de faire de ces bâtiments l'un des endroits les plus agréables à l'intérieur de l'Exposition. Ses plans préliminaires sont prêts. Les dessins d'exécution sont en préparation. On lancera des appels de soumission au début de 1965 et les travaux commenceront au printemps.

LA BIBLE VOUS PARLE

La colère de Dieu se manifeste du haut du ciel contre toute impiété et toute injustice des hommes qui tiennent la vérité captive dans l'injustice. (Rom 1, 18) (Texte choisi par la Société Catholique de la Bible).



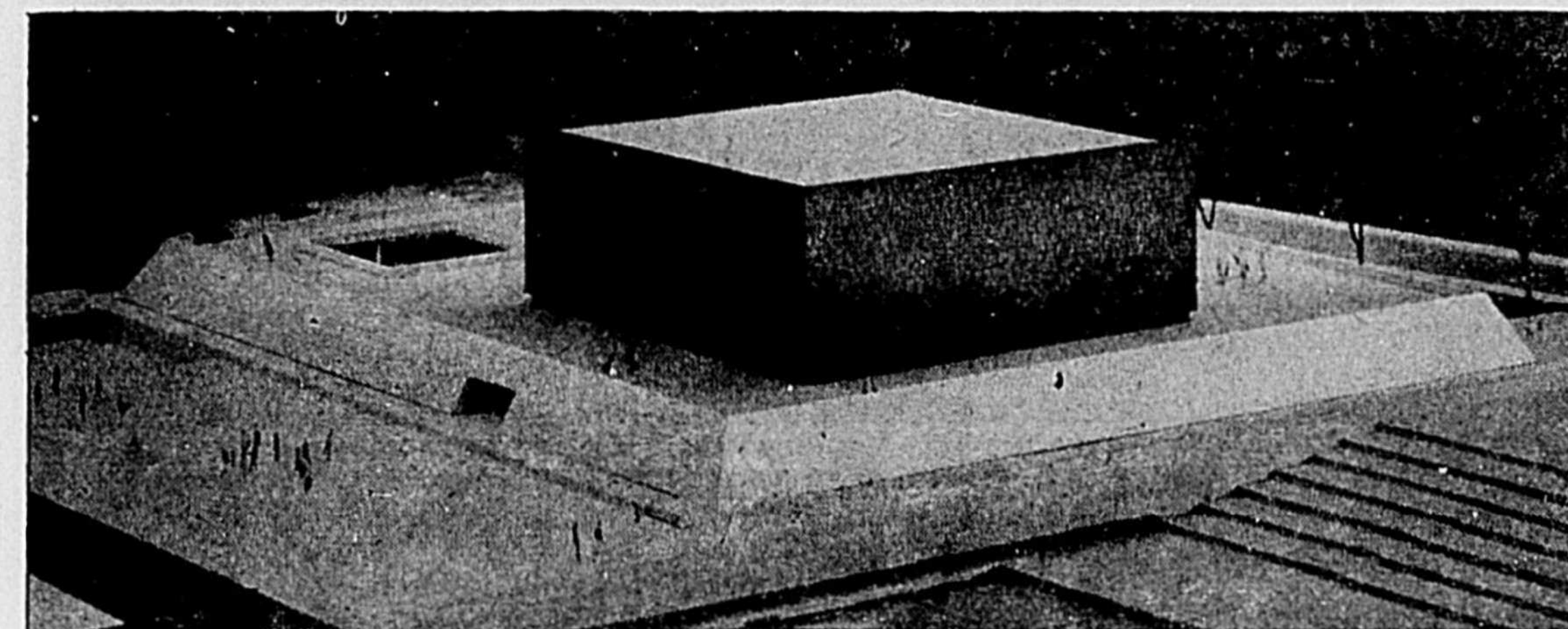
ETES-VOUS UN DONNEUR DE SANG?



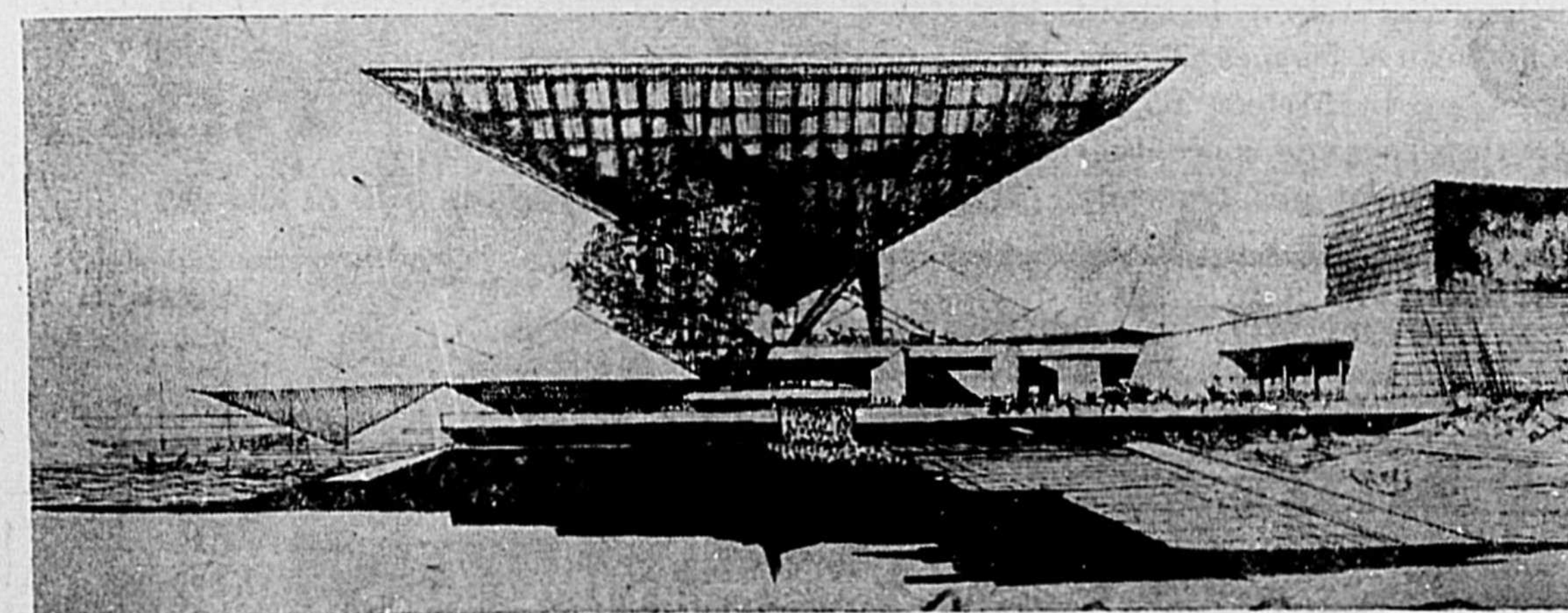
Pavillon du gouvernement canadien, Exposition de 1967 (vue de l'arrière)



Pavillon du gouvernement canadien, Exposition de 1967 (vue de face)



Centre des arts (y compris théâtre, galerie des beaux-arts, bibliothèque, librairie, restaurant et administration)



Pavillon du gouvernement canadien (dessin de l'architecte)

Notre-Dame-de-la-Merci érigée en paroisse canonique

ASSEMBLEE DE PAROISSE:

Le 23 septembre, à 7 h. 30 du soir, avait lieu une assemblée afin de vérifier les allégations de la requête de la part de la majorité des franc-tenanciers à l'effet d'obtenir l'érection canonique du Canton Chilton en paroisse religieuse et d'en dresser un procès-verbal. L'assemblée fut présidée par Mgr René Bounadère, p.d., v.g., procureur diocésain, délégué à cette effet par Son Exc. Mgr E. Jetté, adm. ap. du diocèse; il était assisté de M. le chanoine Yvan Melançon, ass. proc. diocésain. 37 paroissiens franc-tenanciers assistaient à cette assemblée et ont signé le procès-verbal. Plusieurs étaient accompagnés de leur épouse. Il y a 64 propriétaires franc-tenanciers à N.-D. de la Merci.

SIGNATURE DU DECRET:

Le 5 octobre au soir, M. le curé recevait un important document: le décret d'Erection en paroisse de la desserte de N.-D. de la Merci. Le décret fut signé par Son Exc. Mgr Edouard Jetté, adm. ap. du diocèse de Joliette, pendant une séance de la IIIe session du Concile Vatican II en la Basilique St-Pierre de Rome, le 29 septembre 1964, en la fête de saint Michel Archange. Les paroissiens remercient chaleureusement Son Exc. d'avoir eu l'heureuse idée et la délicatesse de signer cet important document en un tel lieu et en une telle circonstance. Il n'est certes pas risqué d'affirmer que très peu de paroisses peuvent réclamer un tel honneur.

QUELQUES NOTES D'HISTOIRE:

C'est le 19 septembre 1879 que MM. les abbés Alexis-Henri Couture, curé à St-Donat et J.-F.-R. Arnauld, curé à Ste-Marguerite-du-Lac Masson, choisissaient les lots 16 et 17 du sixième rang du canton Chilton et y plantaient une croix marquant le site de la future église. Il y avait alors 3 maisons en bois rond occupées par les trois premiers colons: MM. William Ritchie, Léonard Charette et Alexandre Carrières. L'année 1884 marquaient les débuts de la construction du presbytère dont l'étage supérieur devait servir de chapelle. Le 8 décembre de la même année, M. l'abbé Bérard, curé à St-Donat, disait la première messe dans le moulin de M. Pierre Giguère dit Béland. Le 29 août 1888, M. l'abbé Louis de Gonzague Casaubon, vicaire à St-Barthélemy, était nommé curé-missionnaire, mais, comme il y avait peu de colons, il allait demeurer à St-Emile. Le 7 octobre de cette même année, en la fête du Très St-Rosaire, la chapelle fut bénite par M. Casaubon et célébra la messe, entouré des 7 familles suivantes: Pierre Giguère dit Béland, Amédée St-Amour, William Ritchie, Léonard Charette, Nazaire Cardinal, Alexandre Carrières et Isidore Vaudry. La nouvelle mission comptait 61 âmes dont 36 communiants. Le 12 mai 1889, M. Casaubon se fixait définitivement à Notre-Dame de la Merci. Peu après s'ajoutaient les familles Maxime Daoust, Théophile Beaudoin, Joseph Pauré, Misaël Desserres, Joseph Ripel et Philorum Trempe. Le 10 juin 1894, la mission recevait pour la première fois la visite de son Evêque, Son Exc. Mgr Edouard-Charles Fabre, archevêque de Montréal, accompagné de son secrétaire, M. l'abbé Napoléon Bruchési. Il y eut la confirmation de douze enfants, y compris ceux de St-Emile. Le 1er mai 1912, M. l'abbé Amédée Forest, actuellement retiré au Collège de L'Assomption, arriva à N.-D. de la Merci. Grâce à son grand dévouement, sa tenacité, son ardeur au travail et son savoir-faire exceptionnel, ce jeune curé (il comptait six ans de prêtrise) dota la petite desserte d'une église aux proportions remarquables dont il avait lui-même dressé les plans. Pour cette construction qui s'échelonna sur une période de six ans, M. le cu-

ré Forest alla dans sa paroisse natale réclamer les services d'un menuisier dont il connaissait l'habileté et le grand dévouement. Il faut songer qu'à cette époque les chemins étaient affreux et la grande distance obligeait à des absences prolongées. Ce généreux menuisier n'était nul autre que M. Bruno Jetté, le vénéral père de Son Exc. Mgr Edouard Jetté, le signataire du décret d'érection en paroisse de N.-D. de la Merci, le 29 septembre dernier, en la Basilique St-Pierre de Rome. Au témoignage de quelques vieillards, Son Excellence, alors élève au Séminaire de Joliette, accompagna son père plus d'une fois à N.-D. de la Merci. Le 23 septembre 1918, veille de la fête patronale, les travaux terminés, M. le curé Forest bénissait l'église et y célébra la première

messe. La mission comptait 27 familles avec 128 âmes. En 1924, le vieux presbytère était démolé et M. l'abbé Eugène Mondor présida à la construction du presbytère actuel. En 1951, M. l'abbé Paquin, après de multiples démarches, réussit à gagner à la cause de l'éducation les Rév. Soeurs de la Présentation qui assurent l'enseignement de la jeunesse. MM. les Commissaires de cette époque avaient bien secondé les efforts de leur curé. En 1957, M. l'abbé Aimé Piette fit exécuter une restauration de fort bon goût à l'église et d'importantes transformations au presbytère. Le 29 septembre 1964, décret d'érection signé à Rome par Son Exc. Mgr Edouard Jetté, administrateur apostolique du diocèse de Joliette. Nous terminons ces quelques notes d'histoire en signalant que l'an prochain la pa-

roisse aura le grand bonheur de voir son premier enfant accéder au sacerdoce: M. Georges Riopel, diacre.

MONDE ETUDIANT:

Il faut ajouter à la liste de notre dernier courrier les noms de Bernard Lavoie, étudiant en pharmacie à l'Université de Montréal; Bernard Riopel, à l'École des Arts et Métiers à St-Jérôme; Miles Georgette Lavoie, au pensionnat des Soeurs de Ste-Anne à Rawdon, Lina Lavoie, à l'École Secondaire à Rawdon.

VOEUX DE SANTE:

A M. Roland Galarneau, maire, hospitalisé à l'Hôtel-Dieu à Montréal depuis le 5 octobre. A M. A. Oulph Riopel, à l'Hôpital St-Eusèbe de Joliette, à la suite d'un pénible accident survenu sur un chantier de construction, le 9 octobre.

PAUL VI

La dernière lettre du Pape

L'EGLISE ET LE COMMUNISME

Ce phénomène, poursuit le Souverain Pontife, est le plus grave de notre époque. Notre ferme conviction est que la théorie sur laquelle s'établit la négation de Dieu comporte une erreur fondamentale, qu'elle ne répond pas aux requêtes dernières et inéluctables de l'esprit, qu'elle prive l'ordre rationnel du monde de ses bases authentiques et fécondes, qu'elle introduit dans la vie humaine non pas une formule de solution, mais un dogme aveugle qui la dégrade et la rend triste et qu'elle ruine, à la racine tout système social qui prétend reposer sur elle.

Ce n'est pas une libération, mais une tentative dramatique en vue d'éteindre la lumière du Dieu vivant. C'est pourquoi nous résisterons de toutes nos forces à cette négation envahissante, dans l'intérêt suprême de la vérité, en vertu du devoir sacré de confesser fidèlement le Christ et son évangile comme de l'amour passionné de l'humanité et auquel rien ne saurait nous arracher. Nous résisterons avec cet espoir invincible: L'homme moderne saura encore découvrir dans la conception religieuse à lui, offerte par le catholicisme, sa propre vocation à une civilisation qui ne meurt pas, mais qui avance sans cesse vers la perfection naturelle et surnaturelle de l'esprit humain, que la grâce de Dieu rend capable de la possession honnête et pacifique des biens temporels tout en l'ouvrant à l'espérance des biens éternels.

"Ce sont ces raisons qui nous contraignent, comme elles y ont obligé nos prédécesseurs, et avec eux quiconque prend à coeur les valeurs religieuses, de condamner les systèmes de pensée négateurs de Dieu et persécuteurs de l'Eglise, systèmes souvent identifiés à des régimes économiques, sociaux et politiques, et parmi eux tout spécialement le communisme athée. En un sens, ce n'est pas tant nous qui les condamnons qu'eux-mêmes, les systèmes et les régimes qui les personnifient, qui s'opposent à nous radicalement par leurs idées et nous oppriment par leurs actes. Notre plainte est, en réalité, plutôt gémissement de victimes que sentences de juges.

"Dans ces conditions, l'hypothèse d'un dialogue devient très difficile à réaliser, pour ne pas dire impossible, bien qu'il n'y ait aujourd'hui encore dans notre esprit, aucune exclusion à priori à l'égard des personnes qui professent ces systèmes et adhèrent à ces régimes. Pour qui aime la vérité, la discussion

est toujours possible. Mais des obstacles de caractère moral accroissent énormément les difficultés, par défaut d'une liberté suffisante de jugement et d'action et par suite de l'abus

dialectique de la parole, qui ne vise plus à la recherche et à l'expression de la vérité objective, mais se trouve mise au service de fins utilitaires préétablies.

Ste-Anne des Plaines

M. Roger Morin de L'Epiphanie président régional des Artisans

M. Roger Morin de l'Epiphanie, président de la locale de L'Assomption des Artisans a été élu président du Conseil régional des Laurentides de cette société, au cours de l'assemblée annuelle de cet organisme tenue à l'École St-François-Xavier de Ste-Anne des Plaines, samedi soir le 10 octobre. Il succède à M. Bruno Latour de Ste-Anne des Plaines.

Plusieurs citoyens du diocèse de Joliette font partie de l'exécutif du conseil régional. Ils sont MM. Roger Morin de L'Assomption, secrétaire; Philippe Léveillé de Crabtree, trésorier; Marcel Ratelle de Crabtree, vice-président; Réginald Lachapelle de Crabtree, publiciste pour le diocèse de Joliette; Léo Leblanc de St-Jacques et Julien Beaupré de Joliette, conseillers.

St-Joachim

Des mamans sur les bancs d'école

Le 29 septembre, une vingtaine de mamans des élèves de l'année se réunissaient à l'École pour entendre parler du nouveau catéchisme. M. le curé présenta le nouveau catéchisme, en expliqua les buts, le programme et la méthode. Mlle l'Institutrice, fit une classe de catéchisme et demanda aux parents une entière collaboration.

MARTIN: Le 24 sept. Mme Ferdinand Martin (Philomène Grenon) à l'âge de 78 ans. Ses Funérailles et inhumation à St-Louis de Terrebonne, le 28, M. le curé Louis Richard et de nombreux paroissiens y assistaient. Elle laisse dans le deuil ses filles: Noëlla (Mme Gabriel Oumet), Jeanne (Mme Omer Legris) Rose (Mme Léopold Guerin), Rita (Mme Henri Houle); ses fils Ovide, Adélar, Gérard, Edgar, Maurice, Sylvain, Fernand, Elzéar, ses gendres, ses brus et de nombreux petits-enfants parmi lesquels Mme Jules Dion de St-Henri de Mascouche. Elle était la soeur de M. Philias Grenon et Mmes Arthur Hamel et J.-Bte Chayer de Terrebonne Heights. Nos profondes sympathies à la famille.

STATISTIQUES:

M. le curé vient de terminer sa visite. Il annonçait les statistiques suivantes. Population catholique 740 âmes répartie en 160 familles. Si l'on ajoute à ces nombres 7 familles protestantes comptant 19 membres, la population totale est de 759.

BAPTÊME:

Le 4 octobre, Marie, Armande, Hélène, fille de M. et Mme Pierre-Guy Martin (Monique Chabot). Parrain et marraine: M. et Mme

Roger-Jules Martin de St-Lin, oncle et tante.

NEUVAINES DE PRIERES: Pour répondre au désir de Son Exc., M. le curé annonçait au prône une neuvaine de prières et de sacrifices du 4 au 13 octobre. Aux messes du matin M. le curé prêcha la dévotion du Rosaire. Dimanche, journée mariale, le chapelet fut récité sans interruption jusqu'à 4 heures de l'après-midi. N'oublions pas de se rendre plus nombreux à l'office du Rosaire et de faire la communion durant la neuvaine.

Les causeries de la semaine à TMOIGNAGES

(du 19 au 24 octobre 1964)

(une émission de Radio-Sacré-Coeur qui passe sur 45 postes LUNDI, 19 octobre... Soeur Anne-Dominique et abbé André Lamoureux Jeunes apprentis de la prière.

MARDI, 20 octobre: Henri-M. Guindon, S.M.M. Rien n'est si beau que Dieu.

MERCREDI, 21 octobre: Abbé Jean Martucci. Tout est-il vrai dans la Bible?

JEUDI, 22 octobre: Yvette et Aldéric Vaillancourt. Qui aime bien châtie bien.

VENDREDI, 23 octobre: Jean-Paul Regimbal, O.S.S.T. Les jeunes délinquants ont-ils du caractère?

SAMEDI, 24 octobre: Mgr Raymond Lavoie L'engagement des laïcs dans l'Eglise. C.I.M., 1350, tous les matins 6 h. 55.

Actualités Catholiques

Evêque qui a fait du camp de concentration

La Délégation Apostolique annonce que Sa Sainteté le Pape Paul VI a daigné nommer le R. P. Michael RUSNAK, c.s.s.r., actuellement curé de la paroisse de la Nativité de Marie à Toronto, évêque titulaire de Tzernicus et auxiliaire de Son Exc. Mgr Isidore Borecky, Eparque de Toronto, en lui confiant aussi la tâche de "Visiteur en charge" des Slovaques catholiques de rite byzantin au Canada.

les paroisses d'Hamilton et d'Oshawa et, en 1957, il fut nommé vicaire forain des paroisses nationales slovaques dans l'Eparchie de Toronto. A compter de 60, il devint supérieur des Pères Rédemptoristes slovaques byzantins de Toronto.

Au Canada, il y a des paroisses slovaques de rite byzantin à Toronto, Montréal, Welland, Hamilton, Windsor, Oshawa et des missions à Delhi, Sudbury et dans d'autres parties du pays.

Le billet du Père Emile Legault



Un évêque canadien me disait, avant le Concile: "Vous savez, un évêque ça ne pèse pas lourd à Rome." Il avait raison. Une certaine ecclésiologie, inscrite dans les faits, faisait d'un évêque diocésain une sorte de sous-ordre qui tenait ses pouvoirs du Pape et qui devait, de surcroît, passer par les fourches caudines d'une curie sourcilieuse et volontiers tatillonne. L'Eglise catholique présentait une cohésion indiscutable mais en même temps la dimension de l'épiscopat s'en trouvait, implicitement, diminuée. Centralisme qui donnait bonne conscience à ceux qui avaient à cœur l'exact fonctionnement de l'institution temporelle mais qui risquait de paralyser "l'événement" dans l'Eglise. Cette dernière fonctionnait selon le schéma: Pape, curie, épiscopat... et davantage depuis Vatican I qui avait nettement défini la primauté et l'infaillibilité pontificale et

qui, faute de temps, comme l'on sait, avait été forcé de laisser en plan l'étude exhaustive de l'épiscopat.

Fort heureusement Vatican II est en train de renouer avec Vatican I et de préciser nettement les structures spirituelles de l'Eglise telles que voulues par le Christ. Détail à remarquer: à Vatican Ier, l'infaillibilité et la primauté du Pape ont été votées sur l'initiative des évêques; dans le Concile actuel, le droit divin des évêques sera proclamé sur la suggestion pressante de Paul VI dans son discours d'ouverture. La franche attitude du Pape aura fait tomber bien des hésitations; elle aura aidé les évêques à rejoindre l'intuition de saint Grégoire le Grand: "La vigueur des membres est la vigueur de la tête, et l'autorité des évêques l'honneur du Souverain Pontife."

L'affaire, pourtant, n'aura pas été toute seule: une minorité très active aura lutté, pied à pied, pour empêcher la définition, par le Concile, du caractère sacramental de l'épiscopat, de sa collégialité, de sa responsabilité collective de l'Eglise universelle avec et sous le Pape. Monseigneur Staffa, de la curie romaine, est apparu comme le chef de file de cette résistance.

L'admirable de la chose (où il faut voir l'action souple de l'Esprit), c'est que la cause de l'épiscopat a trouvé dans un autre prélat de la curie son avocat peut-être le plus déterminant: Monseigneur Parente, assesseur du Saint-Office, mais parlant à titre d'archevêque de Thébaine "au désert" comme il le soulignait plaisamment, en espérant qu'il ne serait pas la voix parlant dans le désert. Monseigneur Parente n'est pas

? Il y a encore des problèmes bibliques

"Pourquoi ne répondez-vous à certaines questions que par des hypothèses et des suppositions?"

(M. Lionel B., Asbestos)

Dieu soit loué! Vous avez compris que certaines de nos réponses n'étaient que des hypothèses. Voilà justement un point sur lequel nous avons toujours voulu être clair et précis.

Le sens exact de quelques textes bibliques a été déterminé par l'Eglise. Cependant tout le reste de la Bible est encore l'objet des efforts des spécialistes qui, avec les données de la science

et la Tradition de l'Eglise, formulent des hypothèses qui permettent de mieux comprendre la Bible. Il faut préférer l'hypothèse, qui est une tentative et un effort, au silence et à l'ignorance, qui ne sont rien d'autre que de la paresse. Les chrétiens, il me semble, ont tout à gagner en sachant qu'il y a des problèmes bibliques; et ils ont tout à perdre en ne s'intéressant pas à la Bible.

Vous avez des questions à poser? Ecrivez-nous.

Le Courrier Biblique,
SOCIÉTÉ CATHOLIQUE DE LA BIBLE
5225 av. De Gaspé, Montréal 14

Funérailles de M. l'abbé Georges Champoux

Dans la chapelle du noviciat des Clercs de St-Viateur de Joliette, le mercredi, 30 septembre 1964, ont eu lieu les funérailles de M. l'abbé Georges Champoux, dont le décès fut annoncé la semaine dernière. En effet, M. l'abbé Champoux rendait le dernier soupir le dimanche soir, 27 septembre, vers 6 h. exactement au moment de la bénédiction du Très St-Sacrement. Il était âgé de 77 ans et dix mois.

La dépouille mortelle fut exposée dans le solarium de la Maison Champagnier. Mardi, le 29, il y eut translation du corps dans la chapelle du noviciat que présida le Rév. Père H. Gouger, c.s.v., supérieur provincial. Et mercredi, le 30, imposantes funérailles. Son Exc. Mgr André-A. Comichella, récemment consacré évêque auxiliaire de Montréal, eut l'exquise bienveillance d'accueillir d'officier au service, à 10

h. Son Excellence prononça l'hommage et présida à l'absoute. Prêtres assistants: Rév. Père H. Gouger, c.s.v., supérieur provincial, prêtres assistants; diacre d'honneur: Mgr Eug. Vincent, p. d. et M. de la chanoine Louis-Joseph Gervais, deux confrères de classe; diacre d'office: Père Lucien Dufort, c.s.v., assistant-provincial et nouveau directeur de la Maison Querbes; sous-diacre d'office: Père A. Doucet, c.s.v., représentant le Séminaire de Joliette où le défunt avait fait ses études classiques 1903-10, 59e cours.

M. l'abbé Georges Champoux naquit à Joliette le 8 décembre 1886, fils de feu Joseph Champoux et de Rose de Lima Arbour. M. Joseph Champoux épousa en secondes noces Georgianna Lapalme.

M. l'abbé Georges Champoux fut ordonné prêtre le 6 juin 1914. Le 7 juin dernier, il célébrait ses

particulièrement aimé dans le milieu, mais il est respecté: on lui reconnaît une haute compétence en matière de théologie. Son discours devant les Pères, au cours de la séance du 21 septembre, a été brillant, solide, animé; les applaudissements qu'il souleva indiquaient qu'il avait apporté, à point nommé, tous les arguments qu'il fallait pour abolir les hésitations provoquées par les suprématies manoeuvres de la minorité.

Il faut souligner, aussi, l'extraordinaire travail accompli par la Commission de théologie pendant l'intersession. Le cardinal König rappela, et ce n'était pas un mince argument, que Mgr Franic, de Yougoslavie, qu'on avait invité à exposer les thèses de l'opposition, ne parlait pas au nom d'une minorité de la Commission de théologie, minorité qui n'avait pas réussi à se cristalliser numériquement: il y eut, sans doute, de durs affrontements mais, à la fin, le schéma de l'épiscopat, nuancé à souhait et surchargé de références à l'indiscutable primauté de Pierre, aura fait l'unanimité morale.

Le tryptique: Pape, curie, épiscopat s'en trouve donc sérieusement modifié; désormais, il devient: Pape, épiscopat, curie. L'Eglise retrouve son équilibre.

Autour de l'incinération

L'instruction du Saint-Office attendant l'opposition de l'Eglise à l'incinération, adoptée en juillet 1963 et restée jusqu'à ce jour réservée, a paru récemment dans L'Osservatore Romano, suivie d'un commentaire. L'essentiel de cette instruction avait été divulgué ces derniers temps. Le journal, dans son commentaire, explique que les lois de l'Eglise condamnant l'incinération ne sont pas abrogées, mais que leur application est atténuée. Cette condamnation provient du fait qu'autrefois l'incinération était prônée en opposition avec la doctrine de l'Eglise et comme "un défi au sens chrétien de la vie et de la mort". Cette mentalité ayant disparu aujourd'hui, l'incinération est tolérée, sauf les cas où il est manifeste qu'elle est pratiquée dans un but antinomique et anti-chrétien.

Il y a beaucoup de sang sur la route qui mène à la gloire de la Résurrection et à la joie perpétuelle.

La cigarette **FILTRE** **Player's**

la plus savoureuse des cigarettes à bout filtre

Nouvelle en tout, la METEOR '65 c'est quelque chose...

quelque chose d'élégant
quelque chose de luxueux
quelque chose de raffiné
quelque chose de fougueux
quelque chose de différent
quelque chose de sensationnel

La Meteor '65
Trois séries: Montcalm, Rideau 500 et Rideau

Hardtop 2 portes Montcalm—l'une des voitures de qualité construites par Ford au Canada. Pneus à flanc blanc et enjoliveurs de roues facultatifs moyennant supplément. route et une douceur de roulement sensationnelles.

Elegante, cette grosse voiture l'est au-delà de toute expression. Ses intérieurs sont d'un luxe sans précédents, avec leurs tapis épais, leurs souples vinyles et leurs riches tissus. Chaque détail témoigne d'un souci de raffinement: les clefs, par exemple, entrent dans les serrures aussi bien à l'envers qu'à l'endroit. Le choix de moteurs comprend un nouveau et fougueux 6-cyl., l'Avenger, de 240 pouces cubes. La Meteor '65 est dotée d'un cadre et d'une suspension de conception nouvelle et différente, qui lui valent une tenue de

Et pour couronner le tout, la nouvelle Meteor est beaucoup moins coûteuse qu'elle n'en a l'air. Voyez-la chez un vendeur Mercury. Vous constaterez que la Meteor '65, c'est vraiment quelque chose!

Paul Gamache Inc.
1180 RUE MANSEAU JOLIETTE, QUE., TEL. 753-7513

AUTOS USAGÉES
SAFE BUY

T.V. Besta Scope de luxe

AGRANDIT VOTRE ECRAN DE 40% — DONNE UNE IMAGE PARFAITE INCASSABLE

Régulier \$39.95

Spécial \$15.95

MAISON D'ESCOMPTE JOLIETTE INC.

240, St-Charles-Borromée nord
Tél. 756-1544

Economisez sur votre assurance automobile!

Épargnez

avec **Wawanesa**

UN MEILLEUR TAUX - DIX MOIS POUR PAYER
L'ENGAGEMENT DE NE PAS ANNULER
TOUS LES RISQUES JUGÉS AU MÉRITE
UN RÉGLEMENT RAPIDE ET ÉQUITABLE DES RÉCLAMATIONS
NOMBREUX BUREAUX DE SERVICE

ROULEZ EN TOUTE CONFIANCE AVEC **Wawanesa** PREMIÈRE EN ASSURANCE AUTOMOBILE AU QUÉBEC ET AU CANADA

VISITEZ NOTRE NOUVEAU BUREAU
OUVERT TOUS LES JOURS JUSQU'À 6 H. ET LE VENDREDI JUSQU'À 10 H.

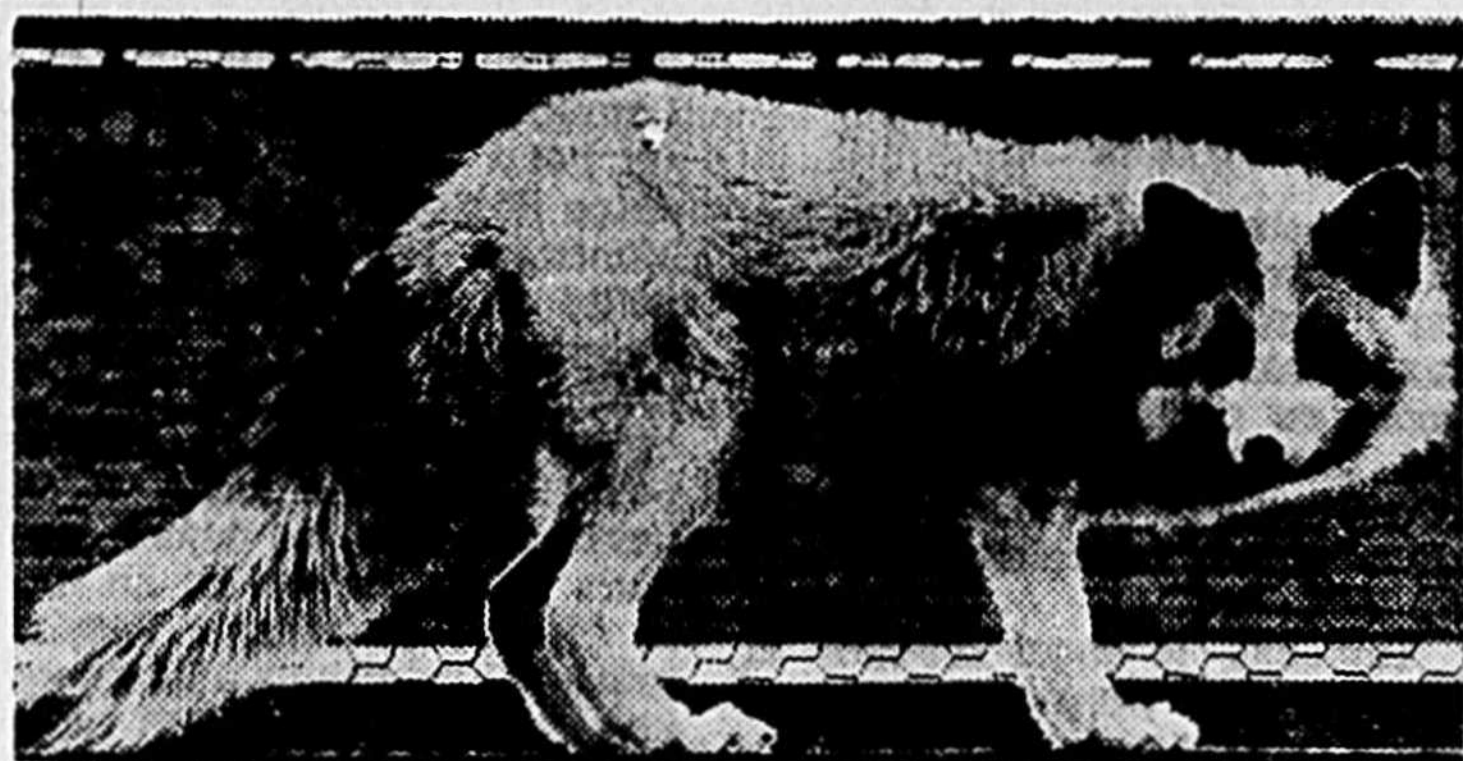
62, Place Bourget nord Téléphone 756-8363

AVIS → MELANCON FOURRURES

NOUVELLE ADRESSE
457 Papineau Joliette
Tél. 756-6640

PAGE AGRICOLE

Est-ce la fin du renard?



Beau renard platine canadien. En 1940, une belle peau se vendait au prix exceptionnel de \$11,000; aujourd'hui une peut semblable rapporterait probablement \$25 environ.

Talaut! Sus au renard! Pauvre Renard, autrefois choyé dans les cercles de la haute et immortalisé par les fables d'Esoppe et de La Fontaine!

Son seul espoir de salut semble résider dans la fuite éperdue à quelques bonds devant la meute aboyante. L'avenir, pour lui, s'annonce peu brillant!

L'année 1947 a marqué le commencement de la fin du renard, du moins en ce qui regarde la demande et, conséquemment, la valeur de la fourrure. C'est ce que rappelle M. Andrew Stewart, chef de la Section des fourrures, ministre de l'Agriculture du Canada, en commentant le dernier rapport du Bureau fédéral de la statistique sur la fourrure.

Les années qui ont suivi im-

diatement la dernière guerre ont fermement établi la suprématie du vison dans le monde de la mode. Malgré l'industrie imitatrice de l'homme, le "vison" demeure le summum du chic auprès des dames en matière de manteaux, de jaquettes, de capes d'étoiles et de garnitures.

L'élevage du renard a connu un succès fantastique au tournant du siècle. En 1919, (première année dont fasse mention le Bureau fédéral de la statistique) la récolte de 2,618 peaux s'est vendue en moyenne \$201.74 pièces. Dès 1928, cet élevage rapportait annuellement au Canada 2 millions de dollars. La production a continué de monter en flèche durant les années 1930; elle a atteint son sommet en 1939 alors que 7,060

élevages ont donné une récolte de 240,827 peaux.

Toutefois, 1946 fut la dernière bonne année de l'économie renardière. Les caprices de la mode ont mis en vogue les fourrures à poil court comme celles du vison et du castor. Les prix des peaux de renard ont fait, dès l'année suivante, un plongeon dont ils ne se sont jamais remis. En 1962, seules cinquante-trois fermes canadiennes tenaient encore le coup. La production s'élevait à 1,647 peaux dont le prix moyen était d'environ \$10 chacune.

Y a-t-il lieu de compter sur l'avenir? La raison d'être du renard se limiterait-elle à occuper les loisirs des membres des clubs de chasse?

M. Stewart pense qu'il existera toujours une certaine demande pour les peaux de renard de belle qualité mais les vraies bonnes années ne reviendront probablement pas à moins d'un changement inattendu des caprices de la mode. Mais qui donc peut prévoir les sautes de la mode?

Tuberculose du porc et de la poule

Grâce aux progrès de la science médicale, les cas de tuberculose sont assez rares aujourd'hui parmi les êtres humains.

De même parmi la population bovine. Un programme d'épreu-

ve, appliqué par la Direction de l'hygiène vétérinaire du ministère de l'Agriculture, a permis de réduire au-dessous de 0.1% les cas de tuberculose bovine.

On obtient aussi de bons résultats d'un programme instructif en vue de réduire la présence de cette maladie chez le porc et la volaille.

Les inspecteurs fédéraux postés dans les abattoirs signalent à la Division des maladies contagieuses tous les cas de lésions tuberculeuses dans les carcasses de porcs et de volailles. Sur la foi de ces rapports, les fermes sont visitées en vue d'interroger les propriétaires, d'examiner leurs animaux et de discuter les moyens de lutte.

Quelques chiffres pour 1942 et 1962 indiquent une diminution des cas de tuberculose parmi les porcs et les volailles.

En 1942, le nombre de carcasses de porcs condamnées à cause de tuberculose représentait 0.7% du total des porcs abattus durant l'année. En 1962, ce chiffre avait été réduit à 0.02%.

Les carcasses de volailles condamnées à cause de cette maladie représentaient 0.7% du total des abattages en 1942. En 1962, le chiffre avait baissé à 0.1%.

D'après le Dr J. E. Lancaster, spécialiste en maladies des volailles à la Direction de l'hygiène vétérinaire, on estime que 85% des cas de tuberculose porcine sont du type aviaire, la majorité d'entre eux étant propagés par des volailles qui ont accès aux porcheries.

Contrairement à ce qui arrive chez le porc, auquel la maladie cause généralement les lésions aux glandes de la tête et du cou, la tuberculose produite chez la volaille des lésions intestinales, le germe étant propagé par les fientes.

De bonnes pratiques d'élevage et le simple fait de tenir les volailles éloignées des porcs aideraient grandement à supprimer la tuberculose porcine.

La lutte contre la tuberculose aviaire exige aussi de bonnes pratiques d'élevage parce que, une fois la maladie implantée, il est difficile d'en extirper le germe.

Le germe résiste en effet aux conditions atmosphériques et au gel; il peut survivre plusieurs années dans le sol des parcours de volailles, dans le fumier, dans la poussière et dans la saleté à l'intérieur du poulailler.

Une bonne exploitation, des locaux propres et l'emploi d'épinière (cages) pour les poules ponduses sont autant de facteurs qui aident à réduire les cas de tuberculose chez la volaille, conclut le Dr Lancaster.

Nominations à la vulgarisation agricole

L'honorable Alcide Coury, ministre de l'Agriculture et de la Colonisation, annonce l'engagement, sur recommandation de la Commission du service civil du Québec, de neuf agronomes à la division de la vulgarisation agricole.

Cinq sont de nouveaux venus dans la fonction publique et quatre ont changé de poste. Tous exerceront leurs fonctions auprès

PRÊTS EN 1ère et 2ème HYPOTHÈQUES

Pour toutes fins valables

CONSTRUCTION OU AMÉLIORATION DE PROPRIÉTÉS, CONSOLIDATION DE COMPTES EN SOUFFRANCE, REFINANCEMENT D'HYPOTHÈQUES MACHINERIES, ÉQUIPEMENTS

IMMEUBLES RESIDENTIELS, MAISONS A LOGEMENTS, CAMPS D'ÉTÉ, HOTELS, MOTELS, GARAGES, etc...

TOUT PARTICULIÈREMENT AU SERVICE DES CULTIVATEURS

Service rapide à des taux et périodes de remboursement défiant toute compétition

ANTOINE BERGMANS

BUREAU: 421, Delanadière, Joliette
Tous les jours de 9.30 à 12 h. a.m.

RESIDENCE: 96, Chemin Cyrille Baudry, St-Paul de Joliette
Tous les soirs de 7 h. à 9 h. p.m.

POUR APPOINTEMENTS: Téléphonez: 756-1777 753-3206



Les ministres de l'Agriculture du Canada et de l'Union soviétique s'entretennent de blé. M. Harry Hays, en bras de chemise, a de temps à autre été l'hôte de M. I. P. Colovchenko lorsque ce dernier a fait une tournée de trois semaines des établissements agricoles du pays en août et

septembre. L'année dernière, l'Union soviétique a acheté des quantités considérables de blé canadien mais, étant donné sa production accrue, la Russie ne sera pas obligée d'en importer autant cette année.

des agriculteurs dans les bureaux de renseignements agricoles de comté.

Les nouveaux fonctionnaires sont MM. Gratien Jobin (Frontenac), Hugues Leblanc (L'Assomption), Sterling Knox (Mégaric-Sud), Alain Pesant (Papineau), et L.-Paul Voyer (Rimouski). Par ailleurs M. Bruno Bellemare a laissé son poste d'instructeur à la Raffinerie de sucre de St-Hilaire pour celui d'agronome dans le comté de Yamaska.

M. Armand Lauzière s'occupera de vulgarisation agricole dans le comté de St-Maurice après avoir été instructeur en coopération à Amos.

Deux agronomes ne font plus partie du personnel de la division de la Vulgarisation. Ce sont MM. Thomas Tremblay (Bagot), qui est retraité, et Keith Bradley (Brome) démissionnaire.

La division de la Vulgarisation, du ministère de l'Agriculture et de la Colonisation, par l'entremise des agronomes de comté, diffuse les connaissances agricoles et coordonne l'exécution tant technique qu'administrative des programmes et des mesures d'assistance auprès des agriculteurs.

des agriculteurs dans les bureaux de renseignements agricoles de comté.

Les nouveaux fonctionnaires sont MM. Gratien Jobin (Frontenac), Hugues Leblanc (L'Assomption), Sterling Knox (Mégaric-Sud), Alain Pesant (Papineau), et L.-Paul Voyer (Rimouski). Par ailleurs M. Bruno Bellemare a laissé son poste d'instructeur à la Raffinerie de sucre de St-Hilaire pour celui d'agronome dans le comté de Yamaska.

M. Armand Lauzière s'occupera de vulgarisation agricole dans le comté de St-Maurice après avoir été instructeur en coopération à Amos.

Deux agronomes ne font plus partie du personnel de la division de la Vulgarisation. Ce sont MM. Thomas Tremblay (Bagot), qui est retraité, et Keith Bradley (Brome) démissionnaire.

La division de la Vulgarisation, du ministère de l'Agriculture et de la Colonisation, par l'entremise des agronomes de comté, diffuse les connaissances agricoles et coordonne l'exécution tant technique qu'administrative des programmes et des mesures d'assistance auprès des agriculteurs.

Elles seront datées du premier novembre 1964 et l'on pourra en acheter au comptant ou par versements, sans payer l'intérêt couru, jusqu'au 15 nov. 1964, inclusivement. Elles se présentent en coupures de \$50., \$100., \$500., \$1,000. et \$5,000. Tout résident canadien, adulte ou enfant, ainsi que toute succession, peut en détenir jusqu'à \$10,000. et se les procurer soit au moyen de retenues sur le salaire, soit aux banques et aux sociétés de fiducie, chez les courtiers et aux Caisses populaires.

Epargne-placement profitable M. Gingras a fait observer qu'une Obligation d'Epargne de \$100. vaudra, intérêts compris, \$124. dans cinq ans et \$150.00 dans dix ans à échéance; une obligation de \$500. respectivement \$620 et \$752.50.

Comme par les années passées, les Obligations d'Epargne gardent leur pleine valeur de 100 cents au dollar et pourront être encaissées n'importe quand, à n'importe quelle banque au Canada, à leur pleine valeur nominale plus l'intérêt couru.

Le Québec mène dans l'achat moyen d'Obligations d'Epargne



Trois des principaux responsables de la vogue grandissante de l'achat d'Obligations d'Epargne du Canada par retenues sur le salaire dans la Province. MM. Gérard Gingras, directeur de l'épargne-salaire pour le Québec; Guy Brunelle, de la Banque du Canada, et Maurice Arbour, directeur de l'épargne-salaire à l'extérieur de la région de Montréal.

En lançant le lundi, 5 octobre la campagne de l'Epargne-Salaire de la 19e émission des Obligations d'Epargne du Canada, M. G. Gingras, directeur régional de l'Epargne-Salaire pour le Québec, a fait savoir que le Québec, de nouveau en 1963, s'est placé au premier rang au pays pour l'achat moyen par commande d'Obligations d'Epargne du Canada en vertu du plan d'épargne-salaire.

"En moyenne, l'acheteur québécois a acheté des Obligations d'Epargne du Canada pour une valeur de \$401.20, soit \$57.70 de plus que la moyenne pour tous le pays qui fut de \$343.50," a déclaré M. Gingras à Montréal. La province d'Ontario vient au second rang avec \$368.01.

L'an dernier, sur les 1,335,000 Canadiens qui ont acheté pour une valeur totale de \$1,234,720,000. L'Obligations d'Epargne du Canada, 665,000 ont profité des avantages du plan d'épargne-salaire pour se procurer des obligations au montant de \$228,680,000.

Notant que les vertus d'épargne et d'économie persistent chez les canadiens parallèlement à la montée en flèche du crédit au consommateur, M. Gingras a dit qu'environ 90 pour 100 de la valeur totale des achats de l'an dernier reste encore entre les mains des souscripteurs.

M. Gingras a rendu hommage aux industriels, commerces et maisons d'affaires du Québec qui chaque année, en collaboration avec le Gouvernement fédéral, facilitent à leurs employés l'accès à l'épargne par le truchement de la retenue sur le salaire.

L'émission de 1964: rendement moyen de 5%

M. Gingras a expliqué les modalités des Obligations d'Epargne du Canada 1964. Leur taux d'intérêt est de 4 1/2% pour chacune des deux premières années; de 5% pour chacune des cinq années suivantes et de 5 1/2% pour chacune des trois dernières années. Leur rendement d'intérêt moyen est de 5% si elles sont conservées jusqu'à échéance dans 10 ans.

Les Obligations d'Epargne du Canada 1964 sont maintenant disponibles.

Service de Prêts Hypothécaires

- ★ Pour construire ou améliorer votre propriété
- ★ Pour l'achat de machinerie et d'équipement
- ★ Pour posséder plus de capital
- ★ Pour consolider vos dettes
- ★ Pour refinancer vos hypothèques actuelles

Nous prêtons en 1ère ou 2e hypothèque — Amortissement de 5 à 20 ans — Aucun frais d'inspection ou de dépôt

Service rapide et confidentiel

MSB Mortgage Service & Investment Co. Inc.

425, St-Louis Joliette Tél. PL. 6-8511

SERVICES MUNICIPAUX

"Soumissions pour automobiles"

Veillez prendre note que des soumissions sous enveloppes scellées, marquées: "SOUMISSION POUR AUTOMOBILES" pour le département de Police et adressées à M. J.-A. Desormiers, Secrétaire-trésorier de la Cité de Joliette, seront reçues à son Bureau à l'Hôtel de Ville, pour jeudi le 22 octobre 1964 à 3 h. p.m., date et heures de l'ouverture publique des dites soumissions.

La Cité offre en échange les deux automobiles du département de la police qu'elle possède actuellement.

Les intéressés sont priés de se présenter au bureau de M. Yves Boucher, Acheteur Municipal, Hôtel de Ville, pour obtenir les détails de la demande de soumission. Seules seront considérées les soumissions préparées sur les formules fournies par ce dernier.

La Cité ne s'engage à accepter ni la plus basse, ni aucune des soumissions reçues et décline toute obligation ou responsabilité à l'égard des soumissionnaires.

Maurice Lévesque, Directeur Général des Services Municipaux.

Soumissions pour démolitions

La Cité de Joliette est propriétaire d'immeubles sur son territoire et est disposée à en confier l'enlèvement par contrat avec des entrepreneurs sérieux en démolition.

Les intéressés sont invités à prendre contact avec le Directeur Général des Services Municipaux, pour se procurer des renseignements, détails et formules à son bureau aux heures régulières, depuis le 7 octobre jusqu'au 22 octobre '64, à 3 heures p.m., date et heure de l'ouverture publique des dites soumissions et ce, à l'Hôtel de Ville, 570 boulevard Manseau, Joliette, Qué.

Maurice Lévesque, Directeur Général des Services Municipaux.

ATTENTION CULTIVATEURS

ÉCONOMIE SANS PRÉCÉDENT, PUISSANCE DE 3 SOCS SANS PAREIL!

ROBUSTE! SÛR! SOLIDE!

FORD 2000 FORD 5000

SUPER DEXTA DIESEL SUPER MAJOR DIESEL

Le Super Dexta a une capacité de 3 socs et le Super Major a une capacité de 4 socs, blocage du différentiel, système hydraulique avec contrôle de profondeur très économique en carburant. Vous trouverez aussi d'autres tracteurs Select-O-Speed à 12 vitesses et tout autres modèles à 4 vitesses, 5 vitesses, à gazoline ou diesel et tracteurs industriels de toutes sortes.

CES TRACTEURS VOUS SONT OFFERTS A UN PRIX TRES SPECIAL DURANT SEPTEMBRE ET OCTOBRE AVEC FACILITES DE PAIEMENT AUSSI DE TRES BONNES ALLOCATIONS D'ECHANGE.

Nous avons aussi un beau choix de tracteurs usagés de toutes marques et en bonne condition à de très bons prix.

EMILIEN ROY

Tél. 839-2567 St-Jacques Co. Montcalm

Chronique du Séminaire

Yoland Guérard aux Jeunesses Musicales

Mardi, le 6 octobre

Les Jeunesses Musicales ont présenté, ce soir, un grand artiste Jolietain d'origine: Yoland Guérard, ancien élève du Séminaire de 1936 à 1942. Robert Lavoie, Président des élèves, souhaita la bienvenue et laissa au nouveau Président des Jeunesses Musicale, M. Jean-Louis Marchand, Assistant-Directeur des Etudes à la Commission Scolaire Régionale Lanaudière, le soin de remercier la Présidente de la saison dernière, Mme René Martin, et de présenter notre célèbre Basse Chantante, Yoland Guérard.

Scolasticat de Joliette: Louis Chagnon, c.s.v., Scolasticat de Joliette: M. Pierre Rainville, de Joliette; M. Jules Rivard, de Montréal; Jocelyn Rondeau, Joliette; Jean-Robert Sansregret, c.s.v., Scolasticat de Joliette.

EXPOSITION D'ART EGYPTIEN (peintures des Pharaons)

Par courtoisie de la Galerie Nationale du Canada, nous pouvons admirer, dans les corridors de la Bibliothèque du Séminaire, près de quarante reproductions de peintures de la célèbre nécropole de Thèbes, datant du Nouvel Empire. Ces scènes reproduites dans les tombes relèvent beaucoup plus du désir d'assurer au défunt une heureuse survie plutôt que d'un souci d'ordre esthétique. Pour l'Égyptien, l'art n'était pas un but, mais une manière spontanée de s'exprimer en parlant de la vie et de la mort. On croyait alors à une survie modelée sur la vie terrestre, où l'homme ressent après sa mort les mêmes desirs et les mêmes besoins que les vivants.

Ces photographies de l'Égypte ancienne, représentant les peintures des Tombeaux et des Temples, ont été prises au cours d'une mission spéciale en Haute-Egypte, en 1953.

Merci au Père Corbeil, c.s.v., Directeur du Rétable, d'avoir organisé cette exposition que le public peut visiter jusqu'au 20 octobre prochain.

REUNION DU 111e COURS (1954-1962)

Dimanche, le 4 octobre, les Conférences du 111e cours se réunissent au Séminaire pour souligner leur troisième année de sortie du Collège. Après une courte visite des nouveaux locaux du Séminaire, ces anciens élèves prenaient le souper à la cafétéria pour continuer leur veillée au sein de leur Alma Mater.

Voici les noms de ces Anciens:

M. Pierre-Paul Allaire, de Québec; M. Jocelyn Audy, professeur, Joliette; M. Daniel Barrette, de Berthierville; M. Germain Beauséjour, de St-Michel-des-Saints; M. Paul Bellemare, de Grand-Mère; M. Yves Beauchemin, de Joliette; M. Robert Bisson, de Montréal; M. Gaétan Bonin, de St-Elisabeth; M. Michel Boulard, de Joliette; M. Paul Charbonneau, c.s.v., du Scolasticat de Joliette; M. Claude Désautels, de Grand-Mère; M. Michel Ducharme, de Joliette; André Guy Forest, de St-Jacques; M. Roger-Olivier Forget, professeur, Séminaire; Claude Fortin, c.s.v., Scolasticat de Joliette; M. Marcin Gélinas, de St-Barnabé Nord; M. René Goulet, de Montréal; M. Jean-Guy Hérad, de l'Île Dupas; M. Serge Laferrière, de l'Épiphanie; M. Darius Lefrançois, de St-Didace; M. Claude Magnan, de Berthierville; M. André Masse, de Sorel; M. Rosaire Morin, professeur, Rawdon; M. Gaétan Nicole, de St-Elisabeth; M. Luc Perreault, Joliette; Julien Rainville, c.s.v.,

bussy, Schumann.

Cette pianiste et harpiste canadienne a su plaire à son auditoire. Elle interprète toutes ces oeuvres avec délicatesse. Cécile Préfontaine joue avec un toucher solide et net la harpe et le piano. Elle plaît particulièrement à la harpe.

VISITEURS

Le Rév. Père Cyrille Beaudry c.s.v., étudiant de 1923-30 et professeur de 1936-1944, actuellement Major dans l'armée canadienne, prend le dîner avec les membres du personnel, samedi dernier.

M. Fernand Riopel (1947-55), professeur au Collège St-Jean-Marie-Vianney, Montréal, prend le dîner au Séminaire, jeudi dernier.

LES ELECTIONS CHEZ LES JEUNES FILLES

Les Jeunes Filles du cours Collégial nous communiquent les résultats des élections. Voici les noms des nouveaux comités de classe.

En Rhétorique (2e Arts):

Président: Francine Robitaille, (St-Lin-des-Laurentides); vice-présidente: Margo Doray, (Joliette); secrétaire-trésorière: Francine Lamoureux (Lachine); officière-culturelle: Reine Roy (Joliette); officière-sportive: Camille Roussin (Joliette).

En Belles-Lettres (1ère Arts):

Présidente: Reine Dubuc (St-Gabriel-de-Brandon); vice-présidente: Monique Dauphin (L'Assomption); secrétaire-trésorière: Lucille Rainville (Joliette); officière-culturelle: Diane Ferland (Joliette); officière-sportive: Elaine Grondin (Joliette).

LE MOIS DU ROSAIRE

Tous les jours, à 5 h. 45 les élèves présents au Séminaire se rendent à la chapelle pour la récitation du chapelet en l'honneur de N-Dame-du-Rosaire, et pour le succès des travaux du Concile.

PRE-BULLETIN EN ELEMENTS

Avec un premier bulletin non-officiel, M. l'abbé Jacques Magnan, ptre, Directeur des études au cours secondaire, a adressé aux parents des élèves d'Éléments une lettre dans laquelle il donne quelques directives et les invite de nouveau à collaborer dans le travail que nous faisons pour la formation intellectuelle et religieuse de leur fils. Ces résultats joints à ceux du mois d'octobre composeront le premier bulletin officiel de l'année. Voici les noms des premiers en Éléments:

Éléments "A" (8e): Daniel Beauséjour, 83 (Joliette). Fernand Bonin, 83 (Joliette) Yves Roch, 83 (St-Elisabeth). Éléments "B": Jocelyn Lavallée, 84 (St-Elisabeth). Éléments "C": Alan Morissette, 88 (Joliette).

Éléments "D": Paul Allard, 86 (St-Elisabeth).

FELICITATIONS

A M. l'abbé Paul Masse, ptre-curé de St-Damien qui devient le nouveau curé de Saint-Jacques, M. Masse a étudié au Séminaire de 1924 à 1931, pour revenir comme professeur de

1935 à 1938.

A M. l'abbé Albée Forget (1924-32), ptre-vicaire de Crabtree qui devient curé de Saint-Damien.

A M. l'abbé Jean Gamache, ptre-curé de St-Cléophas, qui devient curé de la paroisse de St-Jean-Baptiste de Joliette. M. Gamache fait partie du 77e cours (1921-28). Il enseigna au Séminaire de 1932-38.

A M. l'abbé Alphonse Lefebvre, ptre (1922-27) nommé curé à St-Cléophas.

DECES

Mgr Gustave Desrosiers, P. D., du 51e cours (1894-1902) est

décédé. Ses funérailles ont eu lieu samedi, le 10 octobre. Mgr Desrosiers fut longtemps curé de Thurso.

SYMPATHIES

A Gaétan Rochon (1951-54), et à Jules Rochon (1954-60), à l'occasion du décès de leur sœur, Lucien, enfant de M. Rosaire Rochon, Directeur-général adjoint des Ecoles de la Commission Scolaire Régionale Lanaudière.

A toutes ces familles en deuil, le Séminaire présente ses sincères condoléances.

P. André Doucet, c.s.v.

pendantes, s'élevait, pour l'année scolaire 1963-1964, à \$11,400,000.

CONSTRUCTION D'UNE ECOLE DE METIERS A JACQUES-CARTIER

Le ministère de l'Éducation vient d'autoriser la mise en chantier de l'École de métiers de Jacques-Cartier, dans le comté de Chambly.

Les travaux seront terminés en décembre 1965. L'École pourra recevoir 800 élèves, qui étudieront l'ajustage mécanique, l'électricité, l'électronique, la mécanique d'entretien, la mécanique des machines fixes, la thermo-dynamique, la ferblanterie, la forge, la soudure, la réfrigération et la climatisation.

EN MANGER POUR VOIR LA NUIT!

Pourquoi les chats sont-ils tous gris la nuit? Et pourquoi l'automobiliste qui roule de nuit y voit-il moins bien de loin, perd-il de vue les bas côtés de la route, et se trouve-t-il devant un "trou noir" s'il est croisé par une autre voiture qui roule pleins phares?

C'est notamment que l'obscurité plus ou moins grande provoque une très nette diminution des performances de l'oeil: réduction importante de l'acuité et du champ visuel.

Voilà maintenant que nos savants tentent d'améliorer cette vision crepusculaire! Et c'est un tout petit fruit, au nom poétique, la myrtille, qui posséderait en puissance cette possibilité.

N'a-t-on pas affirmé que les aviateurs mangeaient de la confiture de myrtille avant les raids de nuit pendant la dernière guerre? Et qu'elle figurait également au menu des cosmonautes soviétiques et américains?

La myrtille contient, comme tous les fruits, de l'eau, du sucre, et d plus, une substance colorée (un pigment) qui augmenterait la régénération et la vitesse de régénération de la substance sensible à la lumière, dont sont chargées les cellules de la rétine.

Voilà clair la nuit ne sera peut-être plus un rêve! Mais d'ici là, et même si vous aimez la confiture de myrtille, assurez-vous auprès de votre optométriste que votre condition visuelle vous permet la conduite de nuit!

"Les bâtons flottants de l'actualité" (Balzac)

L'ACFAS

Le 32e Congrès de l'Association canadienne-française pour l'Avancement des Sciences (ACFAS) à Ottawa, 6-8 nov. Plus d'un millier de nos chercheurs y feront le bilan de notre activité scientifique des derniers douze mois.

Parmi les 300 communications présentées à ce congrès, on trouvera des travaux sur la densité des fermes, sur le budget familial en Gaspésie, sur les problèmes syndicaux (tout un symposium sur le bill 54), sur l'orientation des jeunes, etc.

Les congrès annuels de l'Acfas, auxquels participent 45 sociétés scientifiques, sont des événements de la plus haute importance pour notre avenir. C'est par la recherche scientifique que la Suède est devenue l'un des pays les plus prospères du monde; c'est par le même moyen que la province de Québec fera enfin disparaître la plaie du chômage qui la ronge depuis longtemps.

"LE CONSOLATEUR" REpond AU "VICAIRe"

Le R.P. Edward J. Molloy a écrit une pièce de théâtre intitulée "The Comforter" (Le Consolateur), dont la première représentation eut lieu le 13 octobre à New York. Cette pièce représente les efforts de paix d'un des plus grands Papes de l'histoire, à dit en substance le Père Molloy, efforts qui ont voulu empêcher la guerre, se sont efforcés d'en limiter les conséquences une fois qu'elle a eu éclaté, et d'en réparer les désastres le conflit termine, ainsi qu'établir les bases d'une paix durable. Ce drame s'appuie sur les documents officiels du Vatican et constitue une réponse au "Vicaire" de Hochhuth.

CARTE DE LA REGIONALISATION SCOLAIRE

Le ministère de l'Éducation vient de publier la carte de la régionalisation scolaire au Québec.

Imprimée en noir sur blanc, cette carte, au format de onze par vingt-quatre pouces, représente les limites territoriales des quarante-deux commissions scolaires régionales déjà existantes, ainsi que celles de treize autres régionales encore à l'état de projet. De plus, elle indique l'emplacement des municipalités de plus de dix mille habitants à l'intérieur de chaque région scolaire. L'échelle de la carte est de trente-deux milles au pouce.

SUBVENTIONS POUR FRAIS D'INSCRIPTION ET DE SCOLARITE

Au cours de l'année scolaire 1963-1964, le gouvernement du Québec a versé une somme de \$5,242,609 aux commissions scolaires pour aider à défrayer l'inscription et la scolarité des 57,160 élèves qui fréquentaient des institutions d'enseignement secondaire indépendantes reconnues, à l'intérieur comme à l'extérieur de la province.

L'article 497-a de la Loi de l'Instruction publique prévoit que toute commission scolaire régionale ou, à défaut d'une telle commission scolaire, doit payer, pour chacun des enfants soumis à sa juridiction qui fréquente le cours secondaire dans une institution d'enseignement indépendante reconnue par le ministère de

LETTRE OUVERTE

La route 41

Honorable Bernard Pinard, Hôtel du Gouvernement, Québec

Monsieur le Ministre,

Permettez-moi de vous féliciter pour votre grandiose projet de doter l'État du Québec d'un important réseau routier. Ceci représente un capital futur appréciable pour la vie économique de notre province, surtout à la veille de la grande Exposition mondiale de 1967.

Toutefois le souci d'ouvrir la grande route trans-canadienne et de spacieuse autoroutes, ne devrait pas vous faire oublier l'état lamentable de certaines routes de la province, en particulier dans les comtés de L'Assomption et de Montcalm. Il y a là une situation intolérable qui devrait cesser pour le plus grand bien des contribuables et des usagers de la route.

M. le ministre, nous sommes dans une démocratie au Québec, et c'est le devoir des citoyens d'attirer l'attention des autorités civiles sur une situation qui ne doit plus être tolérée. J'ai déjà fait paraître une lettre ouverte dans les hebdomadaires de Joliette sur l'état de la route Joliette-St-Jérôme. Je me propose de le faire de nouveau, et cette fois-ci, en plus des hebdomadaires de Joliette, dans le Courrier de Montcalm et dans l'Echo de St-Jérôme. Il est bon que l'opinion publique soit elle-aussi alertée. Ceci déterminera peut-être les autorités du comté et de la province à faire quelque chose pour la route 41, la grande oubliée de la province.

A titre d'exemple, M. le ministre, permettez-moi de vous citer

ASSOCIATION CANADIENNE DU THEATRE D'AMATEURS

Grâce à une subvention du Conseil des Arts du Canada, l'Association Canadienne du Théâtre d'Amateurs peut maintenant offrir à ses membres et à tous les amateurs de théâtre le premier numéro des Editions de L'ACTA.

Ce numéro comprend la pièce gagnante du deuxième concours de la pièce en un acte de L'ACTA, *Le feu qui couve*, de Marcelle McGibbon, des notes biographiques sur l'auteur, un article de Michel Amyot sur la présentation de cette pièce à la télévision, un article d'André Ricard de la Compagnie de l'ESTOC qui a créé *Le feu qui couve* à la scène, ainsi que des illustrations montrant les personnages tels qu'on a pu les voir à la scène ou à l'écran de télévision.

En vente au Secrétariat de l'ACTA, au 1370 est, rue Notre-Dame, Montréal, au prix de cinquante sous.

J'espère, M. le ministre, que vous ferez les démarches nécessaires pour améliorer la route 41, surtout entre St-Esprit et St-Alexis de Montcalm. Autrement je vous rends responsable des actes d'impatience que je fais fréquemment en passant sur cette route pour me rendre à Joliette. D'ailleurs, M. le ministre, allez faire une ballade de ce côté, et vous-même, vous perdrez votre sang-froid et votre dignité...

Vous remerciant à l'avance de votre attention, M. le ministre je demeure,

Yvon Béclair, ptre-vicaire Ville des Laurentides Cté L'Assomption

Notre tout dévoué.

Yvon Béclair, ptre-vicaire Ville des Laurentides Cté L'Assomption



BUFFET LAURIER
St-Lin

BANQUETS MARIAGES RECEPTIONS DE TOUS GENRES

Service à l'extérieur (salle gratuite pour les réceptions intimes)

Téléphone: 223-2532

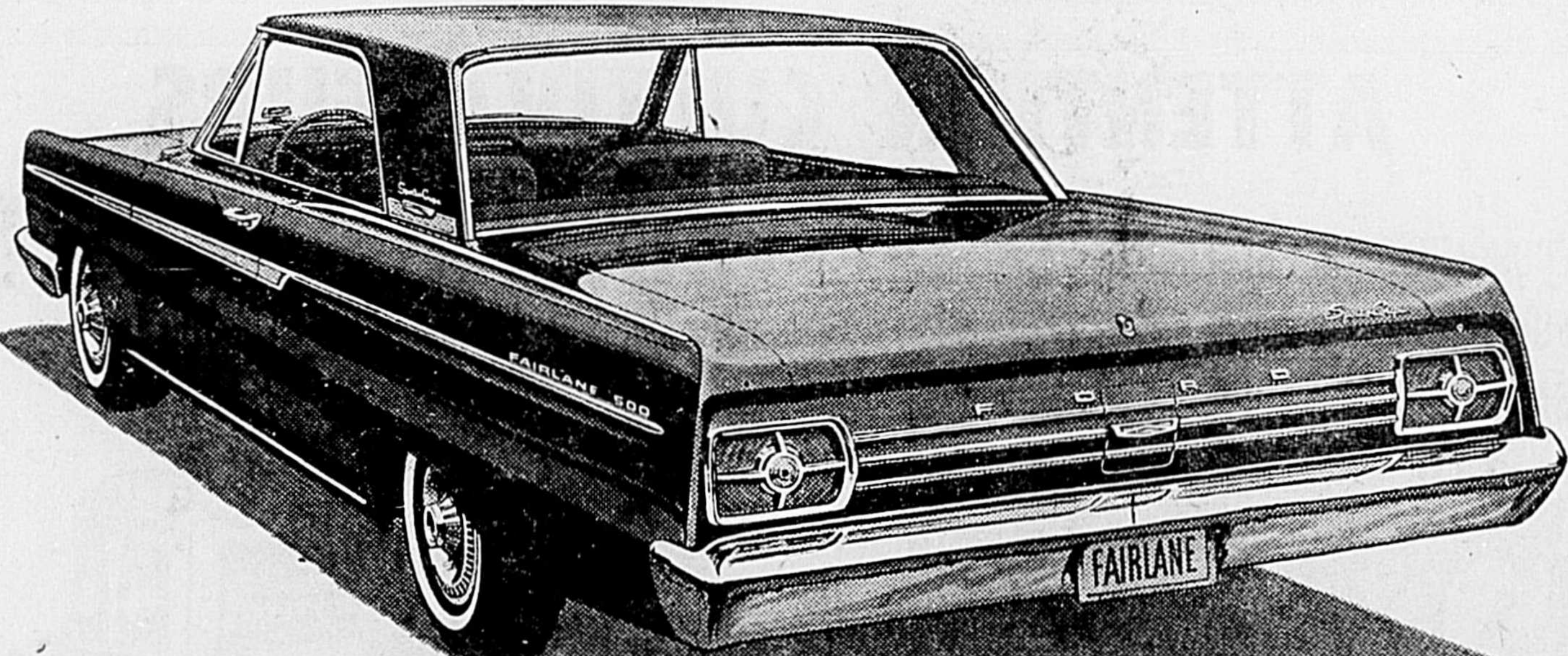
EN CAS D'ACCIDENT

DEBOSSAGE-PEINTURE-LETTREGE

G. DENOMME

ENSEIGNES NEON LETTRAGE DE CAMIONS

167, St-Charles-Borromée N. Joliette 756-4150



Coupé sport Fairlane 500 1965, une Ford d'excellence générale, construite au Canada.

Certains caractéristiques mentionnées ou illustrées ici sont fournies moyennant supplément.

La Fairlane 1965 - Une esthétique renouvelée

(Un monde nouveau d'agrément)

On connaît bien la réputation unique que la Fairlane s'est acquise dans le passé en tant que voiture robuste, sûre, avantageuse. Or pour 1965, la Fairlane offre encore davantage. A l'extérieur, une pureté de lignes frappante... et des dimensions sobres qui la rendent facile à garer et à manoeuvrer. A l'intérieur, la spaciosité d'une grosse voiture... de magnifiques capitonnages... un volant plus facile à manier.

Mais il y a plus que son confort de voiture princière et son maniement de voiture sport. La Fairlane est particulièrement économique à l'achat, pour une voiture qui comporte tant d'avantages.

Son nouveau six-cylindres standard développe 120 CV et le robuste vilebrequin est à sept paliers. Le V8 standard est plus gros à 200 CV. Deux V8 facultatifs, de 225 et 271 CV, et trois boîtes de vitesses au choix: manuelles à 3 et 4 vitesses, et la célèbre Cruise-O-Matic Ford à 3 vitesses.

Comme on peut le voir, la populaire Fairlane se surpasse en 1965, offrant des avantages nouveaux pour un prix d'achat qui reste modique et une économie exceptionnelle à l'usage. Dès la première occasion, demandez une promenade d'essai au Vendeur Ford - et emmenez toute la famille essayer cette voiture familiale sans égale.

Découvrez un monde nouveau d'excellence générale
MUSTANG • FALCON • FAIRLANE • FORD • THUNDERBIRD

BEAULIEU AUTOS JOLIETTE INC.
533 St-Chs-Bor. N., Tél. 753-7551 JOLIETTE

VOTRE VENDEUR FORD VOUS INVITE EGALEMENT A VENIR VOIR LES NOUVELLES ET SUPERBES FORD, FALCON, MUSTANG ET THUNDERBIRD

PETITES ANNONCES

A VENDRE

UNE FERME de 72 arpents, avec ou sans roulier — étable de 1,400 chèvres, 7 vaches et usagés, en plus du prix coûtant. S'adresser à M. J. Deshaies, 148 La Joie St. Joliette, Téléphone: 753-2210.

A VENDRE

Plusieurs belles et bonnes fermes parfaitement équipées avec récoltes de l'année. Autres belles et bonnes fermes sans roulier. Très bien bâties. Petite terre très bien située: maison, poulailler, garage, etc... Véritable aubaine pour acheteur sérieux.

PORTÉ, garage 8 x 8, avec ressort complet, bon marché. S'adresser à M. Hervé Varin, Ste-Julienne, Tél.: 753-2210.

FORD 1951, propre, en bon état. S'adresser à St-Ambrose, Tél.: 756-2305 — 581.

UN TERRAIN de 240 x 270 pi. sur lequel est bâti un bungalow 30 x 40 pi. et une porcherie de 200 cochons. Ce bungalow comprend 7 pièces et garage, cave de 8 pi. avec chambre froide et système central. S'adresser à M. Jules Poulin, St-Lin de Lauroville, Téléphone: 223-5440 — 612-10.

MANTEAU D'HIVER, noir, garni de vison de belle qualité, modèle de l'année, grandeur 12 à 14 ans, prix très réduit, Tél.: 756-2637 — 613.

POÈLE blanc, au bois, chauffant à l'huile avec réservoir à eau chaude — aussi réservoir à l'huile de 90 gallons. S'adresser à 179 boulevard Barrette, Joliette, Téléphone: 753-7122 — 619-10.

RESTAURANT à vendre, dans la ville de Joliette. S'adresser à Tél.: 753-1118 — 611-21-10.

STOCK de faillite, meubles, télévisés, réfrigérateurs, etc., usagés, en plus du prix coûtant. S'adresser à 112 rue St-Charles Borromée Sud à Joliette — 607-25-11.

MEUBLES neufs et usagés — bureaux à \$5.00 — télévisions usagées, réfrigérateurs venant de la faillite de la Maison Mont-Royal Ltd. et Magasin Wellington de Montréal — stock à 50% du prix coûtant. S'adresser à 112 rue St-Charles Borromée Sud à Joliette — 608-25-11.

CHAMBRE A LAIT 12 x 20, très chaude pour l'hiver — 1 réfrigérateur "Crisco" 12 bidons de 2 ans d'usage — 12 bidons à lait — S'adresser à M. Bernard Rochon, St-Roch de l'achigan, Tél.: 832-3116 — 619-10.

30 PORCELETS à vendre. S'adresser à Roland Guilbault, St-Roch de l'achigan, Rang Ruisseau des Anges — 618.

BONNE FARINE de sarrasin. S'adresser chez M. Claude Vincent, St-Liguori, Tél.: 754-2506 — 16633-21-10.

"CLIPPER" électrique pour animaux, marque "Stewart Clipmaster" modèle 51-2 — poêle à l'huile "Gurney" deux brûleurs de 6 p. — les deux en très bon état. S'adresser à M. Ronald St-Germain, St-Roch de l'achigan, Tél.: 832-3457 — 620-21-10.

MAISON 2 logis, 5 pièces chacun, centre du village, 220, garage, 1 cuisine vide — cause départ. S'adresser à M. Romain Dulude, St-Roch de l'achigan, Tél.: 832-2750 — 621-21-10.

POÈLE électrique combiné au bois "Castel Bélanger" 5-1164 — cause: déménagement bon prix. Tél.: 581-2545 — 622-28-10.

REFRIGERATEUR à lait de 8 bidons, marque Fédérée; deux ans d'usage; ainsi que 15 bidons à lait. S'adresser à Régis Major, St-Esprit, Tél.: 839-2374 — 16594-21-10.

1,400 POULETTES Leghorn blanches, en ponte à \$1.75 l'unité, prix spécial pour grosses quantités — 800 poules d'un an. Tél.: 839-3628 M. Gérard Martin; Tél.: 839-2201 M. Vianney St-Amour — 16592-14-10.

BUNGALOW A VENDRE, rue Champagne, chauffage central; 5 grandes pièces plus chambre de bain. Tél.: 753-5244 — 16629-P.

MAISON à vendre, de 3 appartements, finies hiver-été, solarium, eau et toilette \$200.00 comptant, balance \$300.00 par mois, située à l'entrée du rang Ste-Julie. S'adresser de 2 h. à 4 h. p.m. à Mlle Deshaies, 148 La Joie St. Joliette, — 16583-28-10.

TERRAIN à St-Charles de Mandeville 100 x 100 avec solage en ciment 80 pieds par 24 pieds, à vendre \$300.00 comptant, balance \$100.00 par mois. S'adresser à Joliette, Tél.: 753-5244 — 16132 P.

MANUFACTURE de portes et chassies, vitrerie et quincaillerie, centre très prospère, 15 milles de Montréal. S'adresser à C. P. 131, Ste-Thérèse de Blainville — P.

CROUTE DE BOIS MOU scie en 1 pi. — environ 6 à 7 cordes par camion — \$10.00 le voyage, livré. S'adresser à M. Aimé Guilbault, La Plaine, Tél.: 223-3015 — 163-21-10.

TRACTEURS Ford neufs et usagés ainsi que Massey-Ferguson 50 1961, Ferguson 85, Massey-Ferguson 30, pelle avec cylindre hydraulique, charrires, herse à roulettes, épandeur. Raymond Lasalle, St-Thomas, Cté Joliette, Tél.: 756-2121 — 16365-4-11.

FERME AVICOLE à St-Félix de Valois, bonne maison, système de chauffage à air chaud, à l'huile avec cours d'eau — poulailler en très bon état, bâti en 1956, pouvant contenir 11,000 poulets ou 5,000 poules. S'adresser, téléphone 889-2185, St-Félix — 557-14-10.

MACHINE A LAYER de marque Thor, 2 ans d'usage. S'adresser à 601, St-Viateur, Joliette, Tél.: 756-8759 — 16432-P.

2 POÈLE à l'huile "Lislet" avec water front, très bon état. Tél. Mascouche 474-2804 — 589-4-11.

400 POULETTES H.N., 23 semaines — \$1.75 commençant à pondre — 40% S'adresser à Pierre Majeau, St-Esprit, Tél.: 839-2257 — 591-21-10.

DIVERS

BON VENDEUR DEMANDE pour prendre charge d'un territoire dans Montcalm et Joliette. Offres de 250 produits moyennant 45% de commission. \$25.00 achète valise pour démonstrations. Clients bénéficient de spéciaux économiques primes attractives — tirage de prix magnifiques. Pas de risque avec période d'essai de 30 jours. J.T.O. Dept. E., 5130, St-Hubert, Montréal.

ON DEMANDE, personne d'un certain âge, pour rester avec couple âgé. S'adresser à 349 De Lanaudière devant le parc Renaud, Tél.: 753-5781.

\$80.00 à \$100.00 PAR SEMAINE Vendre dans votre voisinage plus de 250 nécessités pour la maison. Commission généreuse, avantages illimités, saison idéale pour ce genre de commerce. Détails en écrivant: FAMILIEX, 1,600 Delorimier, Montréal.

COIFFEUR d'expérience demandé immédiatement, doit être qualifié comme secrétaire, carte de compétence et bonne clientèle, position permanente assurée, salaire \$55.00 par semaine, plus 20% après salaire. S'adresser au Salon Gabrielle Forest, 55 Place Bourget Sud, Tél.: 756-4704 (en haut de la Bijouterie Lechascur) — 16586-P.

POUR SERVICE domestique, jeune fille demandée, aimant les enfants, emploi à l'année, bonnes références. S'adresser entre 9 heures et 5 heures, Tél.: 756-1100 — 601-14-10.

DEVENEZ VOTRE PROPRE PATRON Compagnie ayant un produit exclusif et très en demande désire donner une agence dans votre district à une personne sérieuse et intégrée ayant un petit capital. Ecrire ou téléphoner à: Litho St-Hubert Enrg. 4627 St-Denis, Montréal, P.Q., Tél.: 849-3006 — 569-14-10.

SERVANTE DEMANDEE, références exigées. Tél.: 756-4473 — 16368-P.

COURS DE COUPE et couture commençant le 14 juillet pour dames, demoiselles et adolescentes de 10 ans et plus, cours du jour et cours du soir. Mlle Monique Laroche, technicienne 509, Notre-Dame, Tél.: 756-6363 — 15867-P.

MACHINE A COUDRE Réparation de la machine à coudre SINGER et de toutes marques par Delisle et Fils, mécaniciens. — Machines à coudre neuves et reconditionnées. Toutes les pièces de rechange. Remarquable assortiment de montures pour encadrements, 509, Notre-Dame, Tél.: 756-6363 — P.

MESDAMES Voulez-vous économiser de l'argent? Chez Mlle Robillard vous trouverez un grand choix de coupons pour robes, pantalons, pyjamas, etc., à des prix comme par le passé à la portée de votre poche. Une visite vous convaincra, bienvenue. Mlle Robillard et Mme Paul Venne, 568, de Lanaudière, Joliette. — P.

ATTENTION 3 jours pour vos réparations de montures à pendule. C. Caron et Fils, 37 nord, Place Bourget, Joliette, Tél.: 756-4624 — P.

NOUS MANUFACTURONS Bagues, Jones et bijoux de formes spéciales: Réparation de bijoux, sertissage de pierres et gravures. C. Caron et Fils, 37 nord, Place Bourget, Joliette, Tél.: 756-4624.

FERME DE GRANDPÈRE: Vaches laitières Holstein, croisées ou pures, vaches en tout temps, provenant de meilleurs troupeaux d'Ontario et non des encans, certificat de santé fourni, jusqu'à 3 ans pour payer. Bénévoles gratuites par camion. Robert de Grandpère, 832, Grande Côte Berthier, Tél.: 336-3909 — P.

REPARATIONS

REPARER C'EST ÉPARGNER! Pour une réparation adéquate et rapide de vos moteurs électriques 110-220 volts, Outils, Rasoirs, Brevettes, Polisseuses, Poêles, Grilles-pain, Fers ainsi que tous genres de petits appareils électriques domestiques et commerciaux voyagez Jacques Laroche 325, Caïca-Lavalité, Tél.: 756-8923, Joliette.

ATTENTION CULTIVATEURS Réparation de travaux mécaniques de toutes marques. Pulseurs et compresseurs réparés avec soin, aussi parties de tracteurs usagés et pièces de caoutchouc neuves pour toutes marques. S'adresser le soir: Fernand Adam, Tél.: 832-2478, L'Épiphanie — P.

VACHES Holstein devant véler en octobre, exemptes de brucellose. S'adresser à Ernest Bélanger, L'Épiphanie, Tél.: 832-3148 — 578-14-10.

1 POULAIN du printemps à vendre. S'adresser à M. Alphonse Hoque, St-Lin, Tél.: 223-5432 — 582-21-10.

1,000 POULETTES de 5 mois, race H.N.N. commençant à pondre. S'adresser à M. Lucien Brault, St-Esprit, Tél.: 839-2369 — 587-21-10.

TERRE à Mascouche avec roulier, 30 vaches; lait vendu en nature, balnkank et nettoyeur automatique. S'adresser à M. Bernard Mondor, Mascouche — 589-21-10.

A LOUER

LOGIS de 4 pièces à louer, chambre de bain, électrique 220, rénové à neuf, au centre du village de L'Épiphanie. S'adresser à M. Albert Chapat, 98 rue Notre-Dame, Tél.: 832-2259 — 606-14-10.

LOGEMENT à louer dans le centre de la ville; 7 pièces; chauffé; 220. S'adresser à 753-7184 — 15907-P.

LOGEMENT de 4 appartements, chambre de bain, eau chaude, indépendante du poêle, électrique 220, ménage frais fait. S'adresser à 283 rue Notre-Dame, L'Épiphanie, Tél.: 832-3355 — 16039-JNO.

LOGIS A LOUER à Ste-Julienne, 42 rue Principale, 2e étage, 3 app. eau chaude, bain, électrique 220. S'adresser à Tél.: 839-3590, St-Alexis — 667-14-10.

LOGEMENT A LOUER, 5 pièces village St-Ambrose. S'adresser à Mme Philippe Chevalier, St-Ambrose, tél.: 756-2017 — 565-14-10.

LOGEMENT de 5 pièces à louer dans un bas, plus chambre de bain. S'adresser à 126 Papineau, Joliette, Tél.: 753-9320 — 612.

LOGIS A LOUER, 5 pièces, au no 162 rue Papineau, Tél.: 753-3344 — 16278-P.

JEAN-BAPTISTE FORGET

Assurances générales
COURTIER AGRÉÉ

Vie — Plan familial — Feu — Accident — Groupe Automobile — Vol — Responsabilités — Hypothèques, etc.
"Au service des familles et de leurs biens par l'assurance"

378, Fabre Tél. 756-4616 Joliette, Qué.

ATTENTION Nous réparons toutes marques de moteurs électriques de toutes forces, Jolis électriques, starteurs, générateurs. Service rapide par des experts, Joliette Motor Works Ltd. 232, St-Joseph, Tél.: 756-4810. — P.

REPARATION MACHINES A ECRIRE et A CALCULER Achat, vente, location Echange, machines neuves et reconditionnées. Réparation à domicile, Henri Lucas, 370 Manseau, Tél.: 753-7114, Joliette. — P.

Cherchez-vous un emploi?

Les positions suivantes sont présentement offertes aux candidats compétents. Les travailleurs qualifiés peuvent solliciter par l'intermédiaire de notre bureau les emplois vacants énumérés ci-après. Ces vacances figurent sur la liste parce qu'aucun candidat possédant les qualités voulues n'est inscrit à notre bureau pour ces emplois. Les personnes qui ne sont déjà inscrites pour les emplois visés peuvent se renseigner au guichet des informations au sujet de toute vacance sur les lieux.

DANS LA REGION DE JOLIETTE:

Hommes:
1 chef cuisinier: \$70-\$80 sem
1 apprenti-soudeur: \$100-\$125 h.
1 rembourser (meubles): \$150 h.
1 aligneur de roues: \$1.60 h.
1 technicien chimiste (papier) à discuter.
1 machiniste: \$1.50 à \$2.00 l'heure.
2 typographes (compagnons) \$1.76 à \$2.00 de l'heure.
1 mécanicien d'auto — Classe B: \$1.55 l'heure.
2 mécaniciens d'auto "Classe A", \$1.75 l'heure.
1 ajusteur sur machinerie: \$2.00 l'heure.
1 contremaître (fonderie)
1 opérateur sur machine à bois: \$1.50 h.
1 commis pièces d'auto G.M. expérience: \$45.00 sem.
1 dessinateur bilingue (construction): à discuter.
1 polisseur de chrome et aluminium: \$1.50 h.
1 livreur (routeman): \$50. sem.
Femmes:
10 opératrices mach. ind.
1 avec expérience sur "Pad sewer": \$1.00 ou plus l'heure.
1 avec expérience sur jumping mach., \$1.00 ou plus l'heure.
5 serveuses de tables: \$0.64 h. — N. — Pourboires.
9 aides familiales: \$18-\$25. sem. L. N.
1 sténographe bilingue: \$45. sem. — N.
1 vendeuse d'exp. dans confection pour dames: \$0.75 h.
1 contremaîtresse d'exp. (région): à discuter.
1 cuisinière (petit hôtel): \$40. sem. — N.
1 modeleur (shaper) couture d'enfants: \$1.52 h.
2 caissières (restaurant): \$5. jour.
1 chef caissière avec exp.: \$45. sem.

Pour plus de détails, adressez-vous au Bureau National de Placement, Commission d'Assurance-chômage, 389, rue Notre Dame, Joliette, 756-4582.

Ministère des Travaux Publics

Soumissions

DES SOUMISSIONS CACHÉES, adressées au Gérant du Bureau, Ministère des Travaux Publics, 1631, ave Delorimier, Montréal 24, P.Q. et portant la mention: SOUMISSION POUR NOUVELLES PORTES — CADRE ET QUINCAILLERIE, ÉQUIFES FÉDÉRAL, ST-JACQUES DE MONTCALM, P.Q. seront reçues jusqu'à trois heures de l'après-midi (heure normale de l'est), le mercredi 28 octobre 1964.

On peut prendre connaissance des plans, devis et formules de soumission, ou se les procurer par l'entremise de Gérant de District, Gestion des Immeubles, 1631 ave Delorimier, Montréal 24, P.Q. et on peut les consulter au bureau de Poste de Joliette, P. Q.

On ne tiendra compte que des soumissions qui seront présentées sur les formules imprimées fournies par le Ministère et faites en conformité des conditions qui y sont stipulées. On n'acceptera pas nécessairement ni la plus basse ni aucune des soumissions.

A. René de Cotret, Gérant du Bureau

CARRIÈRE-ÉCOLES
BARBIER ou COIFFURE DE DAMES
Enseignement sur écran, Allocation de voyage et autres bénéfices

TRANS-CANADA BEAUTY INDUSTRIES LTD
Moncton, N.B.

A vendre
MAGASIN GENERAL ET RESTAURANT
CAUSE MALADIE
S'adresser à M. OMER LAPORTE
Tél. 756-2351

Attention! Attention!
Réparations de machines à coudre de toutes marques par 2 mécaniciens experts. Toutes les pièces de rechange.
LEO CASABON
394, St-Viateur Joliette
Tél. 753-9235

BAS NYLON
1ère qualité
3 paires pour \$1.00
MAISON D'ESCOMPTE
JOLIETTE INC.
240, St-Charles Nord
Joliette, Qué.

M. BERTRAND FORGET
B.A.
(assurances générales)
Souveraine Life Assurance
Ste-Elisabeth, Co. Joliette
Tél. 756-2050

A QUI LA CHANCE?
Set de boudoir \$ 9.95
Set de cuisine en fer noir 19.95
Chauffe-eau électrique 8.95
Set de chambres 3 mcs 39.00
Set davenport 2 mcs 29.00
Neuf 8.95
Machines à coudre usagées 29.00
Radio d'auto 19.95
Télévision portable 49.00
Pick-up 22.00
Réfrigérateurs usagés 25.00
Chauffe-eau à gaz 15.00
Poêle électrique 12.95
Poêle à gaz avec table 24.00
Lits, sommiers, matelas à 4.95
Radio transistor à partir de 9.95

Maison d'Escompte
Joliette Inc.
240 Nord St-Charles
Tél. 756-1544
Après 6 heures 753-3102

Marie ne se laisse jamais vaincre en libéralité; pour un oeuf elle donne un boeuf, c'est-à-dire, que pour peu qu'on lui donne, elle rend beaucoup.

St-Paul

(DE NOTRE CORRESPONDANT)

AUX ETUDES:
Le nombre d'élèves qui suivent des cours se répartit ainsi: aux écoles paroissiales 295; à la régionale 133; au Séminaire de Joliette, à Rawdon et à la Congrégation N.-D. 42; formant un total de 470.
A LA J.R.C.:
Le 1er octobre une trentaine de jeunes s'assemblent pour une réunion qui se déroule dans la joie et l'amitié. Le président Yvan Amyot souhaite la bienvenue à tous, suscite l'intérêt général et avec l'aide de son secrétaire Michel Roy présente le fichier local lequel retracera tous les jeunes de la paroisse. Suit une discussion sur la préoccupation sociale, chacun apporte du sien. Après cet échange on se réécrite à qui mieux mieux. M. l'aumônier procède à l'étude religieuse, il fait la distinction entre espérance vertu et espoir. Tous se quittent contents de cette soirée. Invitation est faite aux jeunes de 15 à 25 ans pour la prochaine réunion du mois.

BAPTEMES.
PAYETTE: Le 13 septembre, Joseph, Serge, Réal, enfant de M. et Mme Anatole Payette (Rita Perreault), Parrain et marraine: M. et Mme P.-E. Desmarceaux. Porteuse: Mme Honoré Durocher. Félicitations.

DRAINVILLE: Le 4 octobre, Marie, Claire, Line, enfant de M. et Mme Claude Drainville (Elaine Lamothe), Parrain et marraine: M. et Mme Julien Laporte de Berthier. Félicitations.

CHAYER: Le 4 octobre, Joseph, Martial, Gilles, Guy, enfant de M. et Mme Robert Chayer (Jacqueline Garceau), Parrain et marraine: M. et Mme Martial Garceau de St-Thomas, grands-parents. Félicitations.

MARIAGE:
AMYOT — LÉPINE: Le 10 octobre, M. Claude Amyot fils de M. et Mme Edouard Amyot à Mlle Louise Lépine fille de M. et Mme Champlain Lépine de Joliette. Voeux de bonheur.



"C'était bien assez que vous ayez consacré des heures à la collection pour son cadeau de fiançailles... sans qu'elle envoie ses cartes de remerciements pendant les heures du bureau!"

TER. 4-2441
Dr L. GODIN
M.D.
Médecin - Chirurgien
Rayons X - Traitements électriques
Médecine générale
414, rue Queen, Rawdon Qué.

DOCTEUR
Edmond PIETTE
Spécialiste en chirurgie
HEURES DE BUREAU
11 à 12 A.M.
3 à 5 P.M.
LE SOIR
Vendredi seulement
de 7 h. à 8 h. 30
Absent le jeudi

DR J.-A. BOHEMIER, M.D.
C.S.P.Q.
Examen de la vue
Maladie des yeux, des oreilles, du nez et de la gorge
BURFAU:
11 h. à midi sur rendez-vous
2 h. à 4 h. lundi le samedi
7 à 9 P.M. jeudi et vendredi
688, MANSEAU, PL. 6-6226
JOLIETTE, QUE.

Dr Alf. Ducharme
Médecin - Chirurgien
Post Gradué de New-York
et de Cook Country
Graduate School of Medicine
de Chicago
366, Manseau, Joliette
Tél. PL. 3-5555

Architectes
AUGUSTE MARTINEAU
556, Manseau
Tél. PL. 6-6253 Joliette

Dr Joffre Pouliot, D.D.S.
59 SUD, PLACE BOURGET
JOLIETTE
Téls Bureau: PL. 6-6603
Rés. PL. 3-3895

Grande soirée dansante
à Notre-Dame de Lourdes
SAMEDI LE 17 OCTOBRE
à la salle Ste-Bernadette
L'orchestre de Jean-Luc
musique
Lahaie fera les frais de la

Tél. PL 3-7427
674, St-Louis, Joliette
Omer Landreville
DIRECTEUR DE FUNÉRAILLES
Morgue Provinciale
SERVICE D'AMBULANCE

Téléphones: Bureau: 6-6442
Résidence: 6-4275
Boîte postale 40

J.-A. BOISVERT
ASSURANCES GÉNÉRALES
Feu — Vie — Accidents — Maladies — Responsabilité
Ouvert le vendredi soir de 7 h. à 9 h.
SPECIALITE
Grêle — Entrepasage — Séchoir à tabac jaune — etc.
502, RUE NOTRE-DAME
JOLIETTE, P.Q.

Mallo Monuments
Inscriptions et nettoyages
— S'adresser à —
411, ST-PIERRE SUD
(près du cimetière)
Tél. PL. 6-6980, Joliette

Succession à liquider
3 maisons de 4 logis chacune, tous avec bail d'un an, situées à Joliette, revenu brut 14,5% et revenu net 11%. Tél. 753-7481, aux heures de bureau

Messier, Jacques & Martin
COMPTABLES AGRÉÉS
JACQUES MARTIN, C.A. 556, RUE MANSEAU
résident Tél. PL. 3-5822

Tél. PL. 6-4050
Examen de la vue
Dr G.-H. Lafontaine, O.D.
OPTOMETRISTE
Successor du Dr Emile Prévost, O.D.
100, RUE ST-PAUL
JOLIETTE, QUE.

698, St-Viateur Joliette, Qué. Bureau: 6-4434
Rés. 6-4227

ST-GEORGES & LALONDE
COMPTABLES PUBLICS
REMBOURSEMENT
JUSQU'A 20 ANNEES
LES PRETS SONT PAYABLES
EN AUCUN TEMPS AVANT
L'ÉCHEANCE
— PAS DE FRAIS DISSIMULÉS
P.H.L.
PRETS
HYPOTHECAIRES
LAURENTIEN
ENRG.
432, Manseau 753-7711
C.P. 334 Joliette

Examen de la vue
Dr Maurice Charette, O.D.
OPTOMETRISTE
45, Place Bourget sud
PL. 3-9755 Joliette

BERNARD BAUDOIN
110 n., Beaudry, PL. 3-9313 — Rés. 1095, St-Louis, PL. 6-6664
JOLIETTE, QUE.
Agent des Mutuelles de l'U.C.C.
Vie — Incendie — Automobile — Divers
Joliette, Lanoraie, St-Thomas, St-Paul, St-Pierre,
Petite Norait, Visitation, Base de Roc, Vieux-Moulin

GASTON LAMBERT **OMER FRENETTE**

Lambert & Frenette Enrg.
ASSURANCES GÉNÉRALES ET VIE

159, rue St-Charles Borromée sud
Joliette, Qué. PL. 6-8727

AVIS
Jos. Sansoucy, le plus grand magasin de tissus à la verge de tout le comté, est maintenant situé au coin des rues Notre-Dame et St-Charles avec les prix les plus bas de Joliette.



Une réception civique suivie le tirage du Châlet du Centenaire, samedi dernier. On voit ici, M. Yvon Richard, président du Comité de la Monnaie du Centenaire, signant le Livre d'Or. Sur la photo, on remarque Me Jean Fontaine, président de la Commission du Centenaire, Mme Gisèle Labrèche, M. Jean Boulard, M. Gaston Desrochers, président des Marchands Unis, MM. Maurice Lasalle, Alfred Forget, et autres.

une autre clause l'on clarifie la procédure des règlements des griefs etc., enfin il eut faire un ménage dans les clauses actuelles, où l'on fait mention de congés payés et de rappel au travail dans une même clause par exemple.

Le problème majeur et qui fera sans doute l'objet d'une bataille assez sérieuse, est la clause des droits de gérance. La compagnie veut à tout prix conserver la clause actuelle qui dit ceci: La direction de l'usine, la direction des travailleurs et le droit d'engager, transférer, avancer, suspendre et congédier pour cause d'appartenance à la compagnie EXCLUSIVEMENT. (fin de la citation). Toutefois le syndicat peut s'il croit qu'un ouvrier a été injustement traité, formuler un grief. Or avec une clause semblable il se produit ceci: le syndicat ne peut conduire ses griefs jusqu'à l'arbitrage puisqu'il est convaincu qu'il les perdra en reconnaissant à l'avance que la compagnie a le droit exclusif de faire les mouvements de main d'oeuvre et d'opérer son usine. Le syndicat est prêt à reconnaître les droits de la gérance mais non pas avec cette exclusivité de

décision qui détruit ou rend inefficace tous recours que peuvent avoir les ouvriers pour protester contre une décision de la compagnie qu'ils croient injuste. Telle que rédigée cette clause est très arbitraire et crée de ce fait des injustices envers certains ouvriers qui voient leurs problèmes ne pas se régler de la même façon que certains autres ouvriers qui ont eu le même problème qu'eux.

Sous prétexte que cette clause n'a pas créé de problèmes la compagnie refuse de la modifier. C'est peut-être ce qui explique que peu de griefs se sont rendus jusqu'à l'arbitrage, le syndicat préférant accepter une formule de compromis plutôt que de prendre la chance de voir le grief rejeté ou perdu devant un tribunal d'arbitrage.

Les parties se rencontrent à nouveau le 13 de ce mois, et le syndicat espère que la compagnie aura modifiée son attitude à défaut de quoi il recourra à la conciliation et à l'arbitrage.

Jules Lapière, Conseiller Technique, Fédération Pulpe et Papier C.S.N.



LES LABOUREURS RECUS A L'HOTEL DE VILLE. M. Arcade Larivière, président de l'Association provinciale des laboureurs, signe le Livre d'Or, lors de la réception civique donnée à l'occasion du championnat régional de labour. Sur la photo, Son Honneur le maire C.-A. Roussin, Me Jean Fontaine, président de la Commission du Centenaire, M. Ivanhoe Coderre, agronome, organisateur conjoint du concours, M. Ernest Mercier, agronome, sous-ministre de l'agriculture à Québec, et M. Florent Morency, agronome, inspecteur régional.

Expérimentation de nouveaux types d'examens de certificats

La Direction générale des programmes et des examens souhaite mettre à l'essai des modifications aux examens administrés aux candidats aux certificats de 9e, 11e et 12e, de même qu'à l'attestation de 10e année. Ces modifications, qui porteront tant sur la forme que sur le fond de ces examens, ont pour but de leur assurer une plus grande conformité au contenu et aux objectifs des programmes scolaires actuels, d'accroître la précision des résultats obtenus, et de faciliter la correction.

Pour que cette expérimentation soit valable, il est essentiel que toutes les commissions scolaires participent à diverses mesures, destinées à éviter que ces changements ne prennent à l'improvise instituteurs et élèves:

1. Un examen-pilote devra être administré à tous les élèves

de 9e à 12e année inclusive, vers le début de décembre. Cet examen a pour but premier de familiariser les élèves avec des formes de questions auxquelles ils ne sont peut-être pas habitués. Il portera sur un ensemble de sujets de connaissance courante, et ne requerra donc aucune préparation immédiate.

2. Un groupe d'examens de-

va être administré vers le milieu de décembre aux élèves de 9e à 11e inclusivement.

Ces examens ont pour but:

a) de parfaire l'initiation des élèves à de nouveaux types de questions;

b) d'indiquer aux maîtres et aux élèves les formes de comportement intellectuel qui seront sondées par les examens de certificats.

CHRONIQUE SYNDICALE

A la Cie Barrett

Les négociations pour le renouvellement de la convention collective de travail entre le syndicat national des travailleurs de la pulpe et du papier de Joliette inc. et "The Barrett Company Limited", sont en

cours déjà depuis le 17 août dernier, et aucune proposition de la part de la compagnie n'a encore été faite sur le texte de la convention et sur les items monétaires.

Le syndicat a présenté une refonte complète de la convention parce qu'il considère que la convention existante est désuète, le texte français étant une traduction mot à mot du texte anglais qui a toujours été considéré comme étant le texte officiel. Or, si l'on admet que le texte français est officiel au même titre que le texte anglais, les ouvriers (en majorité français) veulent un texte compréhensible et qui traduit exactement ce que veut dire le texte anglais.

Ceci constitue une partie des problèmes rencontrés au sujet de la rédaction de la convention collective de travail. Il y a aussi la définition claire des sujets traités dans une clause. Le syndicat veut que dans une clause par exemple soit définie l'ancienneté et son implication, il veut aussi que dans

QU'EST CE QUE L'ORIENTATION?

L'orientation, réalité nouvelle



Caractère et personnalité

Comme mentionné la semaine dernière, nous parlerons brièvement de deux notions importantes: la personnalité et le caractère. Souvent, il nous arrive d'entendre dire: Monsieur ou Mme Untel a bon caractère, ou que c'est une belle personnalité. Voyons ensemble très brièvement ce que signifient ces mots.

Par caractère, on entend habituellement la nature que l'individu possède en naissant et qui fait qu'il est différent d'un autre individu. C'est le squelette mental de l'individu, c'est-à-dire ce qu'il possède dès sa naissance et qui sera de nature à orienter tout son comportement dans le monde où il vivra. En somme, c'est la manière globale d'être de l'individu en réaction à son milieu.

Nous voyons l'importance d'une science qu'on appelle la caractérologie. L'éducateur doit tenir compte du caractère de l'enfant. Voyons ce qui se passe autour de nous: nous remarquons par exemple qu'une mère traite différemment ses enfants; ce faisant elle respecte le caractère de chacun. On ne réprimande pas de la même façon un timide et un vantard. Les questionnaires caractérologiques visent à donner aux individus une idée de leurs tendances personnelles. Orienter un enfant, c'est le guider vers la place où il sera le plus heureux. Il y a des enfants qui sont actifs de nature, d'autres

qui le sont moins, et à chacun répond un travail plus approprié. On ne peut demander la même chose aux paresseux et aux actifs. L'actif goûtera une occupation où le travail débordant et demande beaucoup de contacts et d'initiatives, au contraire le paresseux de nature se sentira heureux dans un travail solitaire, routinier, où l'effort est réduit au minimum.

Il serait bon de noter que le caractère n'est pas une valeur morale. Il n'y a pas de bons ou de mauvais caractères. Il y a tout simplement des caractères différents de par leur richesse. En ce sens, tous les caractères sont capables de réaliser et de respecter les valeurs à leur manière.

Le rôle de l'éducation consistera à tirer le meilleur parti possible du caractère de l'enfant pour le conduire à la maturité. Les trois grandes composantes du caractère se résument à l'émotivité, l'activité et la secondarité. L'émotif est celui qui réagit à la joie, la peine, la tristesse, la colère et la peur plus que la moyenne des gens; alors que le non-émotif réagit moins que la moyenne des gens. L'actif est celui qui surmonte les obstacles pour atteindre son but et l'inactif, celui que l'obstacle décourage. Le secondaire démontre de la constance dans la poursuite de ses buts, alors que le non-secondaire manifeste de l'inconstance. L'orientation tient compte de ces lignes de force.

Par exemple, le secondaire sera l'homme qui tient à ses idées très longtemps; il sera heureux par exemple dans les recherches scientifiques: Le non-secondaire a besoin de changement, il réussira dans une occupation où le changement est à la base.

Maintenant, regardons ensemble la notion de personnalité. La personnalité est l'organisation active des différentes composantes qui viennent du caractère, de réalités surnatu- relles et du milieu. C'est à partir du caractère que la personnalité se construira. Dès sa naissance, l'enfant est orienté vers une personnalité plus ou moins définie par son caractère.

La personnalité est très difficile à analyser parce qu'elle est la manifestation active de tout ce qu'est une personne. Il y a dans la personnalité des composantes affectives, intellectuelles et morales. En orientation, cependant, on étudie la personnalité sous son aspect pratique, c'est-à-dire en autant qu'elle est reliée au monde du travail, en autant qu'elle est mesurable et en autant qu'elle concerne l'aspect éducation. Pour analyser la personnalité le mieux possible, il faut construire des problèmes bien définis. Même alors, on ne peut être certain tout à fait des méthodes employées, surtout lorsque nous voulons mesurer des qualités morales, car, il ne faut pas oublier que sur papier et en pratique, la réalité n'est pas toujours la même. Il faut que la personne manifeste un vif désir de se connaître et qu'elle fasse preuve d'une sincérité face à elle-même. Il est facile de mentir à un questionnaire, mais il ne faut pas oublier que c'est à nous-mêmes que nous mentons.

L'orientation face à la per-

sonnalité n'a qu'un but: vous aider à mieux vous connaître afin qu'une décision d'avenir soit plus judicieuse pour vous. On ne verrait pas, par exemple, une personne qui aime la solitude devenir voyageur de commerce ou vendeur dans un grand magasin; ni une personne qui aime les contacts sociaux s'enfermer pour une vie dans un laboratoire. L'homme se sent heureux quand il respecte vraiment ce qu'il est, veut être autre chose que ce que l'on est, c'est aller tout droit au malheur.

Nous voudrions que les parents se rappellent que même si la mesure de la personnalité en milieu scolaire devient efficace vers l'âge de 15 ans, il n'en demeure pas moins que la

personnalité de vos enfants se construit en grande partie avant l'âge de 7 ans. La personnalité de vos enfants dépendra du milieu familial, du respect du caractère et du système de valeur que vous leur aurez présenté, étant enfants.

Nous espérons que ces idées vous aideront à mieux comprendre la grande réalité de l'éducation. La semaine prochaine, nous aborderons la notion de "l'intelligence".

Le Service d'Orientation

N'avons-nous pas tous un seul Dieu qui nous a créés? Pourquoi donc sommes-nous perdus l'un envers l'autre? (Mal 2, 10) (Texte choisi par la Bible).

Alfred Tessier et Luc Tessier

Courtiers en Assurances Feu - Vie - Automobile
SUN LIFE DU CANADA
448, St-Viateur (Edifice du Dispensaire) Tél. PL. 3-5595

ENCAN

chez M. ALFRED LEBEAU

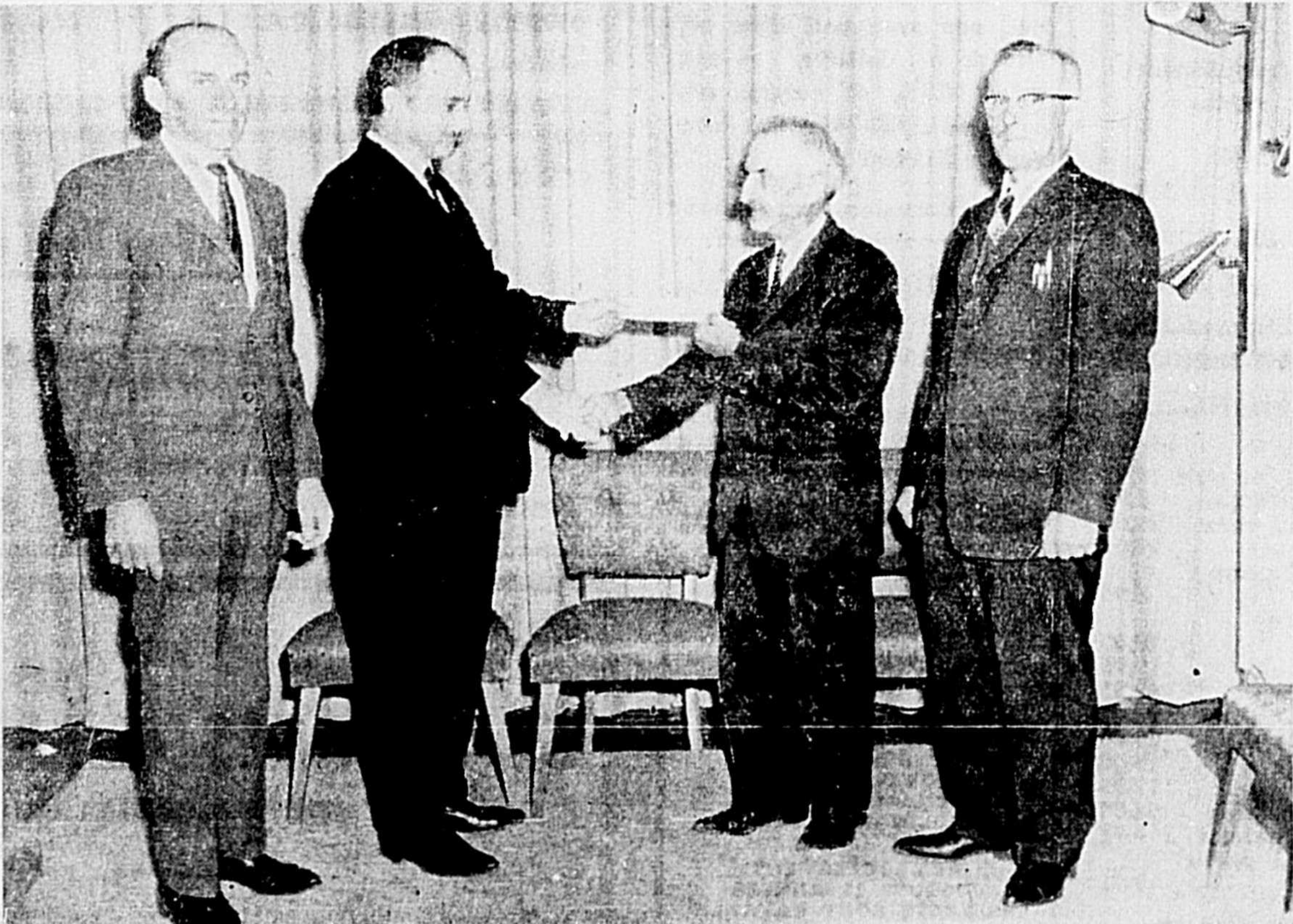
L'Epiphanie

mercredi, le 21 octobre 1964 à midi précis

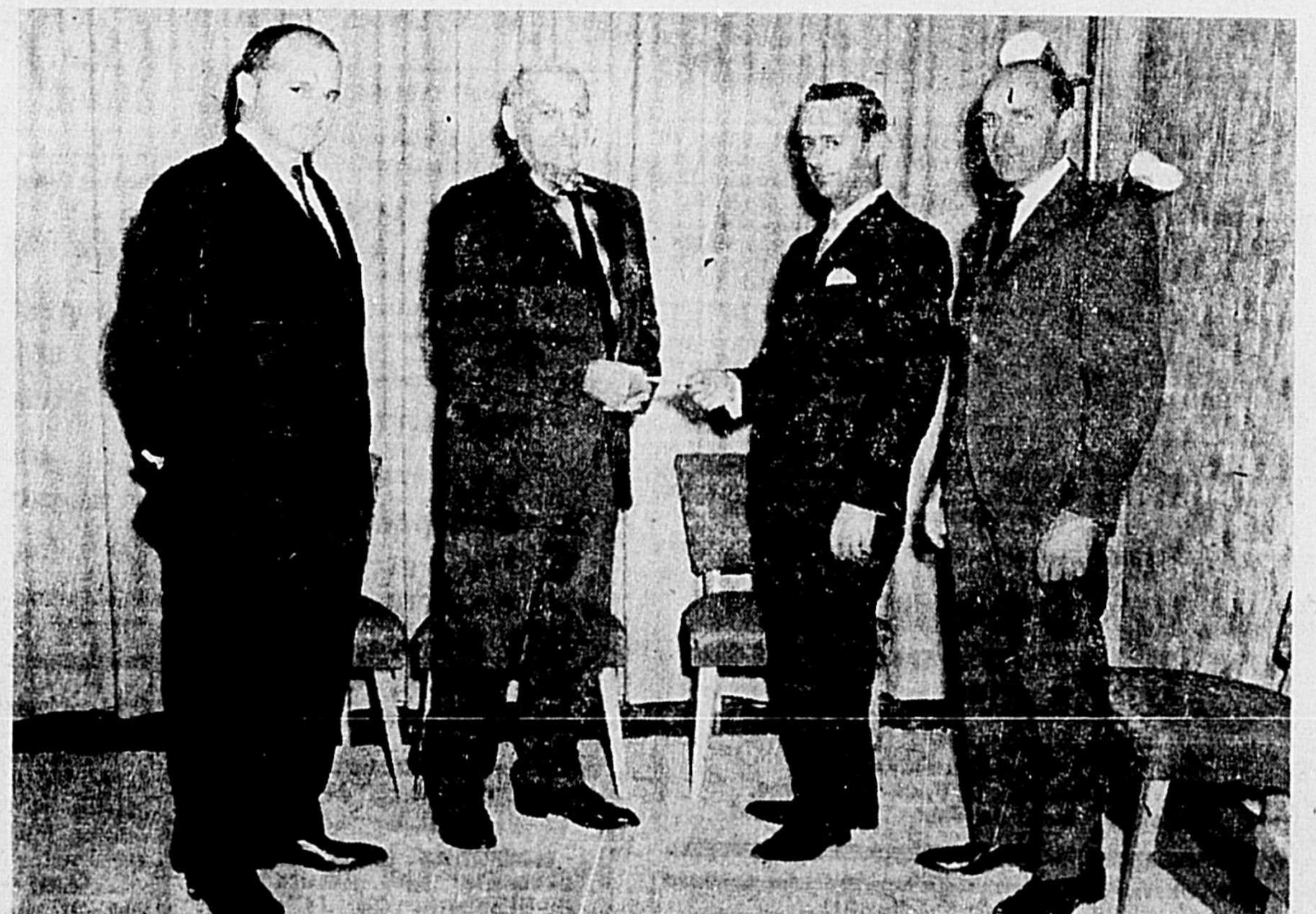
seront vendus: 32 bêtes à cornes, exemptes de brucellose; 8 vaches vélant à l'automne, 12 vaches devant véler au printemps; 11 taures; 1 boeuf de 1½ an; 1 lieuse à grain, 7 pi.; 1 lieuse à blé d'Inde; 1 ensileur à blé d'Inde; 2 tracteurs; 1 grange de 85 pi. x 55 pi. roulant de ferme au complet. L'encan aura lieu, beau temps, mauvais temps. L.-G. Renaud, encanteur licencié.

LES FRAIS FUNERAIRES DE MONTCALM

Dans l'annonce parue la semaine dernière, par inadvertance les clichés ont été mêlés, les voici dans l'ordre qu'ils auraient dû paraître



L'Assurance des Frais Funéraires de Montcalm est garantie par la compagnie d'Assurance LA PREVOYANCE de Montréal qui a un chiffre d'affaire de \$200,000,000. par année et 50,000 abonnés. Comme en fait foi la photo d'ici où l'on voit M. Sarto Lajoie de la Prévoyance en train de remettre le versement de sa Compagnie à M. Henri Mireault, trésorier des Frais Funéraires de Montcalm à l'occasion du 1er décès couvert par la Prévoyance, avec MM. Lajoie et Mireault, MM. Octavien Charpentier, agent local de LA PREVOYANCE et Gérard Gauthier, président.



Le premier bénéficiaire de l'assurance-décès des FRAIS FUNERAIRES DE MONTCALM a été M. Albert Thériault de St-Jacques à l'occasion du décès de son épouse, M. Albert Thériault recevant son chèque couvrant les funérailles au complet le 1er octobre (1 mois après l'entrée en vigueur de son assurance) des mains de M. Roger Mireault en compagnie de M. Sarto Lajoie et de M. Octavien Charpentier respectivement gérant et représentant de LA PREVOYANCE de Montréal.

SALONS FUNERAIRES A

St-Jacques, Ste-Marie Salomé, St-Calixte, St-Esprit, Rawdon, St-Liguori, Ste-Julienne, St-Alexis, Montréal

LOUISE VOUS INVITE, MESDAMES...

UN METS ORIGINAL ET FACILE À PRÉPARER



CASSEROLE DE JAMBON ET POMMES DE TERRE A LA HONGROISE

- 1 tasse de crème sûre du commerce
 - 3 c. à table de mélange à soupe à l'oignon (1/2 enveloppe)
 - 1 tasse de lait
 - 1 c. à thé de sel
 - 1/2 c. à thé de poivre
 - 4 pommes de terre moyenne grosseur cuites, froides, tranchées minces
 - 4 oeufs cuits durs, tranchés
 - 1 tasse de jambon cuit, coupé en cubes
 - 1 tasse de miettes de pain frais au beurre.
- Incorporer la crème sûre au mélange à soupe à l'oignon, (tel que provenant de l'enveloppe); fouetter au batteur rotatif. En remuant, ajouter lait, sel et poivre. Dans une casserole graissée, de 1 1/2 pinte, disposer en rangs 1/2 des pommes de terre, 1 oeuf tranché, 1/2 du mélange de crème sûre, et le jambon. Répéter les rangs de pommes de terre, oeuf tranché et mélange de crème sûre. Masquer le tout de miettes de pain au beurre et garnir de tranches d'oeuf. Cuire à four modéré, 325 F., 30 minutes, ou jusqu'à bouillonnement. Donne 6 à 8 portions.

Il n'y a rien comme le partage d'un repas pour apporter ardeur et rondeur aux séances de travail des cercles, clubs ou groupements auxiliaires ou sociaux; surtout à cette époque de l'année, alors que les plans des activités pour la saison nouvelle sont à l'ordre du jour. Le partage du travail et du plaisir que comporte la préparation du repas met tout le monde sur un bon pied de départ, et plusieurs groupements ont découvert que le "souper à la fortune du pot" ou "souper surprise" est idéal pour cette importante première réunion.

Seulement un minimum d'organisation est requis en avance, et, comme chaque membre apporte sa contribution au repas, le résultat ne manque jamais d'offrir un appétissant assortiment de salades, casseroles et desserts et, avec ça l'occasion d'échanger des recettes, après l'assemblée.

Pour la femme occupée qui trouve que sa casserole préférée a été un peu trop souvent en vedette, voici un mets nouveau et différent dont elle pourra faire fière contribution... une casserole de jambon et pommes de terre à la hongroise, faite de la façon éclair, en utilisant une pratique enveloppe de mélange à soupe à l'oignon, lequel est maintenant présenté dans un attrayant nouvel emballage offrant deux enveloppes métalliques de mélange à soupe par boîte.

Une variation originale d'une vieille recette favorite, celle des pommes de terre en escalopes, la casserole est à base de Sauce Californie... ce populaire mélange de crème sûre et mélange à soupe à l'oignon qui fait fureur aux réceptions des Canadiennes depuis des années. Ajoutez lait et assaisonnements à la Sauce, et déposez-la dans une casserole en alternant avec des rangs de pommes de terre cuites, oeufs tranchés et jambon coupé en dés. Garnissez le tout de croustons au beurre et faites cuire la casserole à four modéré pendant 30 minutes — à la maison ou à votre destination.

Les souliers d'écoliers

Le nombre encore jamais vu d'enfants, qui s'attroupent pour le retour à l'école, chaussés de souliers de cuir de toute texture et de coloris imaginables, fait supposer que l'explosion du cuir" a un pied d'avance sur l'explosion de la population".

Tout à côté des souliers de cuir lisse, de cuir verni, de cuir à gant, de cuirs finement ou grossièrement grenus, les jeunes feront honneur aux souliers de cuirs brossés, cirés, faufrés, à fini antique et imprimé, dit le Service de la Mode en chaussure. Ces modèles légers, aux attrayantes couleurs, qui ont été introduits avec art de manière à combiner le bon soutien à la bonne mode, feront des souliers d'automne pour enfants, des chaussures plaisantes à porter en tout temps.

Quelle que soit la texture, la mère avisée sait que seul le cuir souple et poreux a le don unique d'épouser, la forme du pied de son enfant. Robuste mais doux, il est le tissu idéal pour la chaussure d'enfants.

En mouvement ou au repos, les pieds délicats cachés sous les pupitres d'écoliers ont un cachet particulier quand ils sont enfouis dans les sans-attache, les exfordés et les bottines nouvelles. Le moccassin confortable, confectionné dans le doux cuir à gant, ou dans les cuirs brossés et cirés, reste un favori classique. Les coquets souliers de cuir, à coupe toute simple ou arborant un noeud ou une bride délicate, se présente dans une palette complète de jolies nuances.

Quand la mère fait ses emplettes au rayon des souliers pour écoliers, elle pose le plus souvent son choix sur les exfordés de cuir souple. Cet automate, les écoliers montreront

leur enthousiasme quand elle s'arrêtera aux modèles à glissière, dans cette même catégorie de chaussures. Les gais trotteurs, les souliers à cuir sellier d'un blanc frappant avec empêtement brillamment coloré, ainsi que les exfordés fermés sous des houppes, sont disponibles dans un plein monde de textures de cuir et de coloris. Les semelles robustes tout cuir leur assurent un support entier, de la flexibilité et de la protection.

Très en vogue chez les fillettes sont les bottes et les bottillons de cuirs lisse, brossés et grenu. Ornées de fermoir, de boutons ou de souchache, les bottes sont amusantes à porter. La doublure de cuir garde les pieds frêles au sec et bien douillet. Pour les rudes sports extérieurs, les bottes doublées d'agneau (laine sur cuir) sont chaudes et vraiment merveilleuses.

La tenue habillée que requièrent les parties de plaisir, genre écolier, veut dire brides arrières et modèles gentils de cuirs vernis, lisse, imprimé et séché.

Quelques brides sont à forme "T", d'autres sont doubles, et d'autres encore, asymétriques, pour donner un effet nouveau. Les noeuds minuscules percés sur les escarpins donnent l'air aguichant qui fait femme.

LES SOULIERS DE CUIR POUR GARÇONNETS SONT AU PALDMARES DES COUPS DURS SUR LE PLAN SCOLAIRE

De cuir pimpant mais durable, les souliers pour garçonnet remportent les honneurs au palmarès des coups durs

chaussures les jeunes de six à qu'aiment faire subir à leurs douze ans. Les oxford, les moccassins et les bottes de cuir supporteront l'allure à tout rompre des jeunes dans les salles de classe et les cours de récréation, pendant que les beaux souliers de toilette et les sans-attache seront réservés pour les occasions plutôt spéciales.

La botte et la demi-botte de cuir attirent avec autant de magnétisme les faveurs du jeune garçon que celles de la jeune fille. Avec leur doublure de cuir ou de laine sur cuir une garantie d'un plus grand confort, les bottes de cuir robuste — dont plusieurs jouissent de particularités à la Western — répondent aussi bien à son sens d'aventure qu'à son goût de la forme.

Les exfordés et les moccassins de cuir robuste sont, pour le jeune, d'anciens favoris. Pour lui donner du chic, offrez-lui une paire de moccassins exécutés dans le nouveau cuir cru, dans les nuances toute récemment trouvées des bruns organés. Sont très populaires aussi les oxford à cuir sellier, ton sur ton, très foncées. Les semelles et le soulier entier de ces primeurs à l'année longue, donneront par leur légèreté une excellente démarche au petit garçon en air d'aller.

Le jeune qui fait la guerre aux formalités verra que s'habiller se fait sans peine avec les élégants sans-attache ou les beaux souliers de toilette. Ils sont pimpants, légers, et modélés simplement dans les cuirs lisse, poli ou finement grenu. Les couleurs chefs sont les bruns fanfarons, les bruns truites et le tan étrier, ainsi que le noir.

Petits conseils sur la cuisson du gibier

"La cuisinière n'aura aucun mal à préparer le gibier si le chasseur l'a manipulé avec soin".

"Il y a des chasseurs qui traitent le gibier comme si la viande était indestructible. Une fois rendue à la maison, leur femme doit recourir à des prodiges d'assaisonnement pour la rendre tout simplement mangeable.

"La manipulation de la chair de gibier est très simple et se borne à l'observation de quelques principes de base. L'oiseau ou l'animal abattu représente de la viande fraîche qui doit être traitée comme telle. Immédiatement on procède à l'éviscération, puis on refroidit la carcasse aussi rapidement que possible et on la tient au frais jusqu'à ce qu'on puisse la réfrigérer en toute sécurité".

"Quand le gibier est ainsi préparé, sa cuisson ne présente aucun problème. Voici toutefois de petits conseils toujours utiles.

"Toutes les viandes commerciales sont vieilles avant d'atteindre le marché; comme elles, le gibier n'est pas à son meilleur quand on le consomme trop frais tué. Quant à la durée de la maturation, c'est entièrement une question de goût.

"Les oiseaux et bêtes sauvages ressemblent presque toujours à des viandes de consommation courante, ce qui simplifie leur préparation culinaire. Ainsi le chevreuil ressem-

L'association des veuves fait le point

L'association des veuves de Montréal, née en 1959 sous le nom de "Maintenant seules", célèbre dernièrement son cinquième anniversaire. A cette occasion, environ deux cent des 560 membres se sont réunies au Centre du Bon conseil, pour faire le point du travail accompli jusqu'à ce jour.

Mme Lorette Charbonneau, président de l'association, a expliqué que celle-ci est avant tout un organisme d'entraide spirituelle et sociale pour les veuves de tout âge et de toute condition. Elle a été fondée à la suite d'une retraite fermée pour veuves, pour répondre au besoin de chaleur humaine et d'échanges ressentis par une femme qui se retrouve subitement seule dans la vie.

C'est pourquoi, a précisé Mme Charbonneau, le premier rôle de l'association est de remplir la solitude de la veuve, de lui permettre des contacts, de lui permettre aussi de voir qu'elle n'est pas seule dans sa situation est de faire face à la réalité.

Ce qui ne l'empêche pas de s'occuper des problèmes matériels et sociaux de la veuve. Ainsi, les dirigeantes de l'association s'efforcent d'orienter les veuves qui sont en difficultés financières vers les services sociaux susceptibles de les en sortir.

De plus, l'association a tenu en 1962 une enquête sur la condition financière des veuves. Se basant sur les résultats de cette enquête, elle a soumis six suggestions au ministère de la famille d'abord, puis au comité d'étude sur l'assistance publique, et enfin au congrès national de la famille.

Ses suggestions sont: 1) que la pension des veuves soit de \$100 par mois et qu'on lui permette de gagner jusqu'à \$600 par année sans réduction de sa pension; 2) que la mère qui a charge d'enfant reçoive au moins \$25 par mois par enfant, en plus des vêtements et soins médicaux; 3) que l'allocation scolaire et la pension soient accordées à la mère jusqu'à la fin des études de son enfant, quel que soit son âge; 4) que la pension de vieillesse soit de \$100 par mois pour celles qui sont dans le besoin; 5) que la distribution des pensions soit révisée et le personnel enquêteur plus qualifié; 6) que les veuves soient représentées au Conseil supérieur de la famille, et part-out où elles peuvent faire connaître leur point de vue.

Il reste toutefois, a précisé d'autre part Mme Charbonneau, que l'association des veuves de Montréal n'est ni un organisme de pure revendication, ni un bureau de placement. Elle tient compte de tous les problèmes que pose l'état de veuve, et les étudie attentivement, mais c'est surtout en créant un certain climat, un esprit d'entraide, qu'elle cherche à combler les besoins psychologiques et spirituels de ses membres.

L'association n'a encore personne qui s'occupe à plein temps de ses activités, bien qu'elle songe à engager bientôt une travailleuse sociale professionnelle pour conseiller ses membres. Jusqu'à maintenant, tout le travail a été fait bénévolement.

Depuis sa fondation, l'association a réussi à s'installer dans un local, maintenant situé à 101 ouest, boulevard St-Joseph, qui est ouvert aux membres tous les dimanches, mercredi et jeudi après-midi de 1 h. 30 à 5 h. 30. Là se tiennent les parties de cartes de l'association. Plus de 4,000 veuves sont passées par le local depuis son ouverture.

D'autre part, chaque année, l'association organise des voyages, des diners, des parties de sucrés, des visites industrielles pour ses membres. Elle a également créé un cercle d'artisanat, qui a permis à plusieurs de ses membres de se découvrir des talents cachés. Enfin, elle organise des retraites fermées et des retraites spécialisées — il y en a eu 15 depuis la fondation de l'association — ainsi que des nuits de prières.

Mme Charbonneau a souligné qu'en cinq ans, l'association n'a pu atteindre sa pleine maturité et qu'elle est prête à recevoir toute suggestion ou critique constructive susceptible d'étendre son rayonnement. (Le Devoir, 28 sept. 64)

ble à l'agneau et on peut l'approprier de la même manière. Toutefois, le gibier est généralement beaucoup plus sec que l'animal de boucherie; c'est pourquoi on devra larder le gibier ou y ajouter du gras durant la cuisson. Il en va de même du canard sauvage, qui s'apprête de la même manière que le canard domestique, mais qui requiert un supplément de gras pour être juteux et tendre.

"La farce d'une volaille sauvage diffère aussi. Les bonnes cuisinières en garnissent d'ordinaire la cavité de pommes, d'oignons ou d'oignons en quartiers. Ceci remplace avantageusement la mie de pain dont on farcit le poulet ou la dinde.

"La couleur foncée de la chair de gibier provient du fait que la bête n'a pas été saignée. Pour la débarrasser de ce surplus de sang, on la fait tremper toute une nuit dans une solution de sel et de bicarbonate de soude. On accélère le procédé en pétrissant la viande quelques secondes avant de la retirer de la solution".

L'aide aux enfants arriérés

Le problème de l'arriération mentale chez les enfants retient ces temps-ci l'attention des parents, des éducateurs et des dirigeants sociaux. A leur sujet, M. Georges Thibodeau, directeur général de l'Association de Montréal pour les enfants arriérés, déclare dans cet article qui paraît dans la livraison de septembre-octobre 1964 de BIEN-ETRE SOCIAL CANADIEN: "Pour l'enfant arriéré comme pour l'enfant normal, les cinq premières années de la vie sont généralement reconnues comme celles qui affectent la personnalité le plus profondément. Pour que l'enfant s'intègre bien à la société, rien ne vaut son propre milieu familial. Comme la famille d'un enfant arriéré doit faire elle-même face à un faisceau

de difficultés, il faut penser aux moyens de l'aider à porter son fardeau tout en demeurant unie et efficace dans ce rôle particulier. Dans les cas d'absence de famille, l'enfant pourra être placé en foyer nourricier spécialement choisi ou en résidence protégée. En cas de placement en institution, cette dernière s'efforcera de reproduire l'atmosphère familiale.

"Que l'enfant soit autant que possible collé au cycle ordinaire de la vie dans notre société: éducation de famille pour les premiers cinq ou six ans, fréquentation d'une école spécialisée, entrée dans le monde du travail. Dans le cas des arriérés, les programmes récréatifs sont de première importance."

Juge du concours Singer

Eveleen Dollery, rédactrice des chroniques de beauté de "Chatelaine" et "Miss Chatelaine", et rédactrice des chroniques de mode de "Miss Chatelaine", présentera le Canada ce mois-ci dans l'univers de la mode en faisant partie du jury qui choisira le 15 octobre prochain la gagnante du concours annuel de couture Singer.

Sally Kirkland, rédactrice des chroniques de mode de la revue "Life" et Eugenia Sheppard, rédactrice des pages féminines du "New York Herald Tribune", feront également partie du jury appelé à juger le concours de couture auquel plus de 40,000 jeunes Canadiennes et Américaines ont participé.

Eveleen Dollery a fait ses débuts comme jurée dans la mode à l'exposition nationale du Canada où elle travaillait avec Kate Aiken qui était alors directrice des activités féminines.

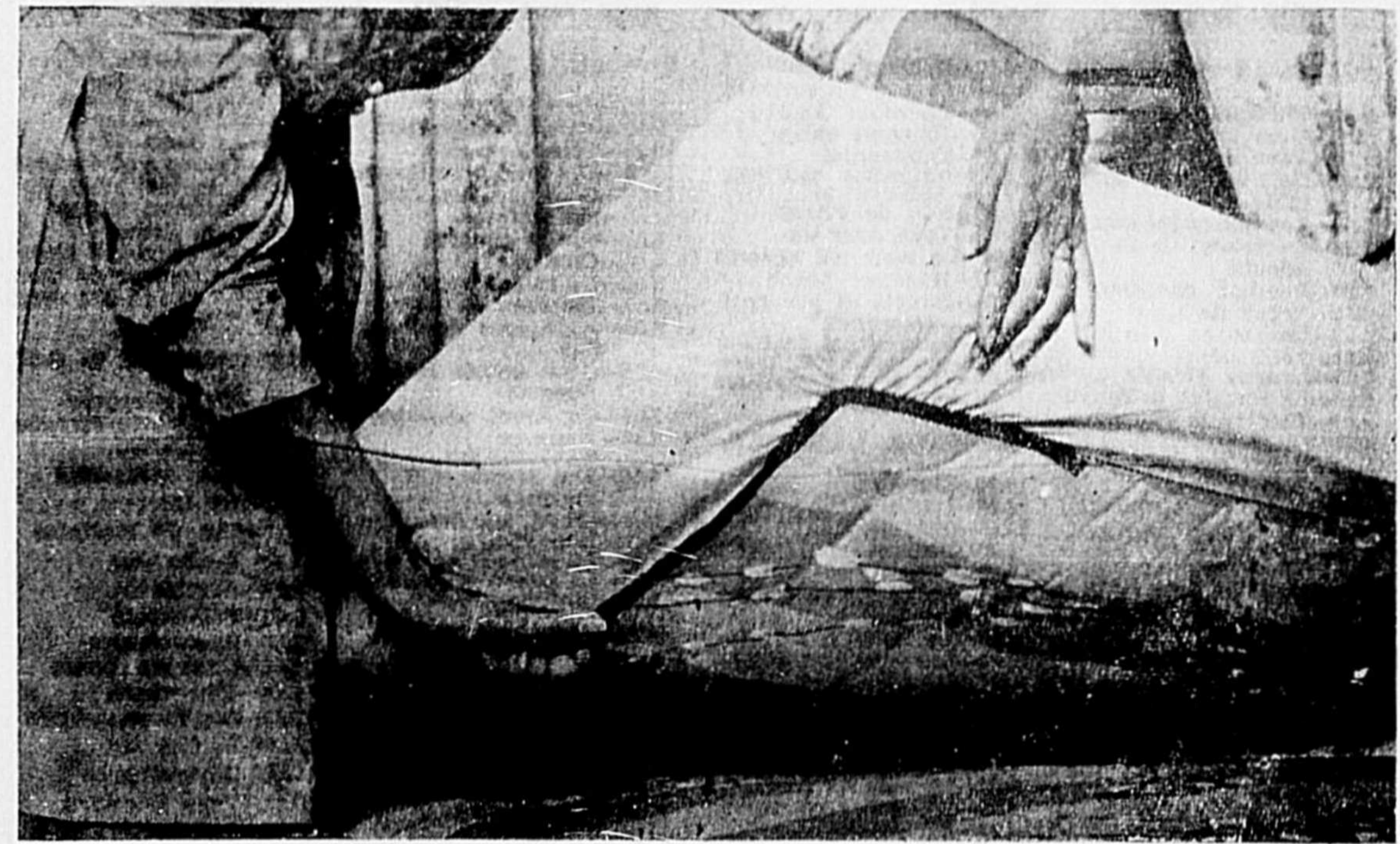
En 1963, l'un des juges du concours Singer.

Mlle Dollery était rédactrice adjointe de la revue "The Canadian Home Journal" avant que celle-ci ne soit incorporée à "Chatelaine". Elle contribue à plusieurs publications de mode, écrit régulièrement une chronique pour "Drug Merchandising" et s'occupe de donner des conseils de beauté aux adolescentes dans la populaire nouvelle revue "Miss Chatelaine".

Très appréciée comme conférencière, Mlle Dollery adresse souvent la parole à des groupements féminins et participe à des émissions de radio et de télévision partout au Canada.

Eveleen Dollery a gagné le prix littéraire "Elizabeth Arden" pour le meilleur article publié au Canada sur la beauté, et elle a à deux reprises comporté un prix "MacLean-Hunter".

Une idée nouvelle et pratique



Une idée toute nouvelle qui épargne temps et travail à la ménagère occupée a été lancée au Canada cette semaine sous forme de code de couleur qui identifie de façon permanente, les divers grandeurs de draps utilisés dans les foyers modernes.

Toute femme qui a déjà pris dans sa lingerie un drap inapproprié et qui dû ensuite le replier, reconnaîtra immédiatement la valeur de cette aide à la fois simple et révolutionnaire dans sa tâche de ménagère.

Le code de couleur, appelé Size-O-Matic utilise une étiquette de couleur pour identifier immédiatement la grandeur du drap, soit lit d'enfant, lit simple, lit jumeau, lit double ou toute autre des neuf grandeurs de base utilisées généralement. Dans les draps ajustés, le code de couleur est fixé dans la bordure qui se dissimule sous le matelas.

C'est une innovation canadienne, conçue et mise au point par les fabricants de cotonnade de maison Tex-made, la Dominion Textile Company Limited. La compagnie collabore avec les fabricants de matelas et articles de literie qui ont déjà adapté ce même système au moyen de cercles de couleurs qui identifient les dimensions du lit.

En plus de simplifier la tâche de border le lit, Size-O-Matic est acclamé par les mar-chandises, comme une aide précieuse dans le contrôle de l'inventaire, l'étalage de comptoir et le service général à la clientèle. Le code de couleur apparaîtra également dans les emballages pour étalages permettant de voir immédiatement les grandeurs des articles présentés. Les étiquettes de couleurs qui sont cousues, continueront d'être utiles longtemps après que l'emballage aura été détruit par la ménagère.

Les neuf grandeurs de base pour articles de literie au Canada et leur code de couleur Size-O-Matic sont: couchette — rose; lit à étage — gris; lit d'enfant — orange; lit simple — bleu; lit jumeau — jaune; lit trois-quarts — vert; lit double — rouge; grandeur queen — pourpre; et lit grandeur king — brun. Les détails des diverses longueurs et largeurs de draps seront également imprimés comme d'habitude sur les emballages Tex-made. Chaque nouvel emballage comprendra également un petit tableau miniature gommé pour coller à l'intérieur de la porte de la lingerie pour consultation facile.

L'idée du code de couleur trouvera de nombreux autres usages dans la vie moderne et devrait être adopté dans d'autres domaines pour l'identification des grandeurs.

PHARMACIE ST-LIN
Rexall
R. Légrand B.A., B. Ph., L. Ph.,
SPECIALITES: ANALYSES COSMETIQUES
ET PRESCRIPTIONS
ARTICLES DE TOILETTES ET MEDICAMENTS
POUR BEBES
RUE PRINCIPALE TEL. 295 ST-LIN

Sets de chambre, rug tapis, poêles, réfrigérateurs, moulins à laver Beatty, sommiers, matelas à ressorts de Blue Ribbon Bedding, lampes, couchettes d'enfants, carrosses Gendron et cadeaux pour toute occasion.
Mme Léon Gaudet
AMEUBLEMENT
191, De Salaberry, Joliette, Tél. PL.6-4197
En face de l'école St-Jean-Baptiste

ATTENTION
à louer ou à vendre
Magasin Général
A ST-JEAN-DE-MATHA
S'adresser à M. Fernando Génereux
Tél. 886-3744

Une grande Compagnie d'Assurance-Vie a des ouvertures pour trois hommes qui peuvent se qualifier dans la Planification de Succession. Des hommes engagés présentement dans cette division gagnant plus de \$12,000. Nous sommes particulièrement intéressés dans de jeunes directeurs d'industrie qui désirent de grandes possibilités de gain.
Les candidats devront soumettre leur curriculum vitae à M. André Côté, Case Postale 84, JOLIETTE, P. Q.

Un bon point pour le Canal 10... mais!

Un bon point pour le canal 10, son but en nous présentant "LE COEUR SUR LA MAIN" est des plus louables. Voilà une bonne façon pour un poste de TV de remplir un rôle formateur. Nous ne pouvons que féliciter les artisans d'une émission de ce genre.

"LE COEUR SUR LA MAIN" se veut une émission à caractère humain. Mais... pourquoi profiter d'une émission qui a de grandes chances de succès pour faire encore une fois, du sensationnel? Pourquoi toutes ces photos montrant les familles que l'on veut aider? Pourquoi inviter la personne con-

cernée à venir servir d'appât en plein studio? N'y aurait-il pas moyen d'atteindre le même but sans le mettre mal à l'aise? Car ce n'est sûrement pas toujours de bon cœur qu'on se rend étaler ses problèmes devant des millions de spectateurs.

Ne suffirait-il pas d'inviter une personne non concernée et connaissant bien le problème de gens en cause, le curé de la paroisse, par exemple? Avec tous les détails que l'on donne, point n'est besoin de photos. Les téléspectateurs sont quand même assez intelligents pour se

bien représenter la situation et je ne crois pas qu'ils répondraient moins sans cela. Quand on veut vraiment aider les autres par un geste secourable, il n'est pas nécessaire de voir de quoi ils ont l'air avant.

Il serait peut-être bon aussi de souligner à quel point les téléspectateurs répondent en grand nombre. Il est vrai qu'ils y sont grandement aidés par tous les moyens qu'on met à leur disposition, mais même si la formule changeait un peu, l'intérêt est trop manifeste pour diminuer de façon sensible.

Quant à la partie "questionnaire" de l'émission, le téléspectateur est en droit de se poser des points d'interrogation. Ne pourrait-on pas laisser

le même genre de questions, intéressantes et demandant une certaine dose de connaissances chez les invités, mais sans leur faire connaître les réponses à l'avance? C'est du moins l'impression que nous laissons le meneur de jeu et les concurrents. Il y aurait alors un véritable suspense qui ne ferait que rendre l'émission plus captivante. Les participants pourraient réussir aussi bien. Les questions posées peuvent conserver une certaine qualité sans qu'on soit un spécialiste sur le sujet pour pouvoir y répondre et sans que l'animateur ne produise l'impression de se payer la tête des invités, comme cela arrive dans d'autres "quiz".

En dépit de ces petits "mais" le canal 10 nous a prouvé qu'il pouvait nous présenter des émissions de valeur et à la portée de tous. Il ne nous reste qu'un souhait à faire: que ce soit un début vers du "toujours meilleur".

Louise Lajoie
C-RTV



Une animatrice de métier: MONIQUE LEYRAC

par Marguerite Béchard



danseurs, chanter, danser: voilà ce qu'on demande à Monique Leyrac qui, tous les jeudis soir de 9 à 10 heures, est le point de mire de tous les téléspectateurs du réseau français de Radio-Canada.

"Comment avez-vous choisi ce pseudonyme?", demandons-nous à celle dont le vrai nom est Monique Tremblay. "Au début de ma carrière, à 14 ans, on me suggéra de changer de nom: il y avait trop de Tremblay dans le monde du spectacle (Eddy Tremblay, M. et Mme J.-R. Tremblay). Le hasard me fit lire, dans le journal, un article signé Leyrac. Ce nom m'a plu et c'est comme ça que je l'ai adopté".

Son expérience à la radio, à la TV, à la scène

Née à Montréal d'un père qui venait du Lac-Saint-Jean, Monique Leyrac a fait ses débuts à la radio dans le rôle de Bernadette Soubrin. C'est sans doute pourquoi la radio lui est toujours si chère. On se souvient l'avoir entendue, il y a quelques années, à Je me souviens, à Baptiste et Marianne; dernièrement, elle fut la vedette, avec Pierre Thériault, de Plein soleil. A la télévision, ce fut dans Anne-Marie d'Eugène Cloutier qu'elle fit ses débuts. Elle joua aussi dans la Cérise et dans le Ciel de lit. A la scène, on la vit, entre autres, dans Oscar, le Dindon, l'Idiot, Béatrice, l'Opéra de quat'sous.

Comme chanteuse, on connaît ses innombrables apparitions dans des émissions de variétés comme Porte ouverte, Music-hall, Tête d'affiche, En habit du dimanche et En scène les Jérolas qu'elle animait. Elle l'anima également Sois chéri et Ce soir ou jamais. C'est sans doute en pensant à tout ce qu'elle peut accomplir dans une émission de variétés que les responsables de Pleins feux ont choisi Monique Leyrac. J'aime beaucoup la formule de cette émission. Non seulement elle présente les divers artistes invités, mais elle participe vraiment au spectacle: en chantant et en dansant. Comme j'aime beaucoup le changement, je suis heureuse que trois réalisateurs aient été affectés à Pleins feux. Ce sont Maurice Dubois, Nicolas Doelin et Jacques Blouin. Il y a ainsi place pour la diversité, ce qui va avec mon tempérament fantaisiste.

Marie depuis 12 ans à Jean Dalmain, Monique Leyrac a une fille de 11 ans, Sophie, qu'elle s'approprie à aller voir à Paris où la petite séjourne en ce moment avec son père.

Avec une vie si remplie Monique Leyrac trouve quand même le temps de faire des projets:

"Très prochainement, je ferai une tournée de récitals dans la province. Le tout est de me bâtir des tours de chant."

"De combien de chansons se compose votre répertoire?"

"Il me serait difficile de répondre à cette question. Je chante l'opérette, la chanson de l'époque 1900, la chanson française moderne, les chansons de Vigneault, de Léveillé... Je dirais que la musicothèque de Radio-Canada n'a aucun secret pour moi."

Aussi n'est-ce pas seulement à titre d'animatrice que Monique Leyrac est si heureuse de faire Pleins feux. Ce sera une occasion de plus pour elle de faire jouer ses talents de chanteuse.

Les richesses qui sauvent son la sagesse et la science (S. 33, 6. (Texte choisi par la Société Catholique de la Bible).



"Monsieur R" maintenant à CKAC — Chaque jeudi, Yves Christian anime maintenant une émission de 15 minutes sur cinq stations de la province. L'émission Monsieur R" est diffusée chaque jeudi matin à 10 h. 15 par CKAC Montréal sur un réseau de quatre autres stations, CKTR Trois-Rivières, CKJL St-Jérôme, CISO Sorel et CJLM Joliette. "Monsieur R" Yves Christian, s'entretient au téléphone avec deux auditrices et leur remet des prix en argent. C'est une autre nouvelle émission de l'Édition Automne '64 de Québec no 1.

Futurs mariés

ou encore désirez-vous renouveler votre mobilier?

ENSEMBLE D'AMEUBLEMENT COMPLET

Set de chambre, 5 mcx, en noyer
Set de salon, davenport ou chesterfield, 2 mcx, choix de tissus
Set de cuisine, 5 mcx, table dessus arborite, choix de couleurs.

Tables, lampes, CADEAUX GRATIS
Valeur régulière: \$699.

\$279.00

Même ensemble, mais incluant Poêle, Réfrigérateur et Lessiveuse

Valeur Régulière: \$1099.00
CADEAUX GRATIS

\$569.00

Pas de comptant
36 mois pour payer

Ouvert le soir sur rendez-vous

Allons vous chercher à domicile. S'adresser à 110, Place Bourget nord
Tél. 753-7533 après 6 heures: 756-4091

LES AMEUBLEMENTS EN GROS

LIONEL CREPEAU LTEE



Ciné-Sélection

CANAL 2

SAMEDI, LE 17 OCTOBRE
11 h. 15 p.m. — LE GIGOLO: Fr. 1960. Drame psychologique. Une riche veuve tente de se défaire de sa liaison avec un tout jeune homme. Scénario banal. Photographie soignée. Loucheurs. Milieu amoral. Amoureux, ADULTES, DES RESERVES.

LUNDI, LE 19 OCTOBRE
11 h. a.m. — LE JOUR OU LA TERRE S'ARRÊTE: Fr. 1952. Film de science-fiction. Un marin vient sur la terre pour vérifier les hypothèses de mettre fin à leurs querelles. Habilement construit. Intéressé soutenu. Thème pacifiste. ADULTES ET ADOLESCENTS.

1 h. p.m. — Y'EN A MARRE: Fr. 1958. Film policier d'Y. Govar. Un agent de l'Interpol démasque les organisateurs d'un trafic de drogue. Scénario puéril. De peu d'intérêt. Brutalités. ADULTES.

MARDI, LE 20 OCTOBRE
11 h. a.m. — L'ARCHER VERT: E.U. 1940. Film policier. Un détective est aidé dans son travail par un mystérieux personnage, l'Archer vert. Médiocre et absurde. Violences, meurtres. ADULTES.

11 h. 30 p.m. — LE COUTEAU DANS L'EAU: Pol. 1962. Drame psychologique. Invité par un couple sur leur voilier, un étudiant trouble leur ménage. Film bien construit. Mise en scène dépourvue de belle photographie. Infidélité passagère. Atmosphère sensuelle. ADULTES, DE NETTES RESERVES.

MERCREDI, LE 22 OCTOBRE
11 h. a.m. — TREIZIÈME LA DOCTRINE: E.U. 1950. Comédie. Un ingénieur spécialiste dans la rationalisation du travail élève sa famille selon des méthodes très originales. Scénario décevant. Rythme rapide. Interprétation pleine de vie. Délassement sain. TOUS.

1 h. p.m. — LA GAMINE: Mex. Mélodrame. Une orpheline vagabonde, heurtée par une auto, devient amoureuse du médecin qui la soigne. Pauvre. Nombreux poncifs et invraisemblances. Interprétation médiocre. Détails peu éducatifs. ADULTES ET ADOLESCENTS.

11 h. 30 p.m. — STRIP-GIRLS: All. 1958. Mélodrame. Les tristes aventures d'une campagnarde venue gagner sa vie à la ville. Réalisation médiocre. Interprétation conventionnelle. Préférations malsentées. Scènes suggestives. ADULTES, DES RESERVES.

JEUDI, LE 22 OCTOBRE
11 h. a.m. — A PIED, CHEVAL ET EN SPOUTNIK: Fr. 1958. Comédie. Un ingénieur Français atteint d'amour est amené à faire un voyage en spoutnik à la suite d'une méprise. Amusant. Interprétation très vivante. TOUS.

1 h. p.m. — LE CHAVAL ET L'ENFANT: Fr. 1956. Conté de Shina. L'histoire de Jiro et de son cheval Takeru qui, après avoir gagné un derby, meurt d'épuisement. Thème usé traité avec sincérité. Photographie soignée. Dévouement filial. Amour des enfants. TOUS.

11 h. a.m. — VENDREDI, LE 23 OCTOBRE
11 h. p.m. — LA FLECHE BRISÉE: E.U. 1949. Drame d'aventures. Un ancien officier tente d'amener les Indiens et les Blancs à faire la paix. Bon western. Paysages admirables. Excellente interprétation. TOUS.

1 h. p.m. — LES PIRATES DE LA COTE: It. 1961. Film d'aventures. Après avoir vu son bateau pillé par des pirates, un capitaine est accusé de trahison et dégradé. Banal et conventionnel. Aucun intérêt. Violences, féonies. Scènes osées. ADULTES.

8 h. 30 p.m. — LA VENGEANCE DU DESTIN: It. 1955. Mélodrame. Un homme disparaît à la suite d'un accident d'avion et les pirates de son épouse se mettent à sa recherche. Très pauvre. Série de clichés mélodramatiques. ADULTES ET ADOLESCENTS.

12 h. — NAGANA: Fr. 1955. Film d'aventures. Sous prétexte d'étudier une maladie, des aventuriers se rendent en Afrique pour obtenir de l'or. Quelques bonnes scènes documentaires. Réalisation honnête. Interprétation moyenne. Personnages tarés. ADULTES.

12 h. — LA PORTEUSE DE PAIN: Fr.-It. 1950. Mélodrame. Les nombreux malheurs d'une femme accusée à tort de meurtre. Inégal. Bonne reconstitution d'époque. Interprétation convenable. ADULTES ET ADOLESCENTS.

3 h. — TUEUR A GAGES: E.U. 1946. Drame policier. Un tueur à gages, payé avec de la fausse monnaie, tente de démasquer celui qui l'a employé. Inégal. In-

ADULTES ET ADOLESCENTS.

BAIONNETTE AU CANON — Film de guerre. Pendant la guerre civile espagnole de 1936, un détachement de l'armée française aux prises avec les Républicains est envoyée au repos à Atarbes. Les soldats y sont accueillis comme des héros, surtout par les jeunes filles et les mairaines de guerre anxieuses de connaître leur fils. Appréciation morale: Cet épisode de guerre contient des actes de bravoure héroïque. Il comporte également du dur des scènes de violence qui font réserver le film de préférence aux ADULTES.

AVENTURIERS DU FLEUVE — Huckleberry Finn, orphelin de mère, a été élevé par son père, un croque-brotail. Révêt de devenir capitaine de bateau sur le Mississippi, il s'enfuit un jour en laissant croire qu'il a été assassiné. On a passablement adulé l'oeuvre de Mark Twain dans cette nouvelle adaptation. Appréciation morale: Malgré quelques scènes légèrement impres-

Je dirai aux prisonniers: "Sortez!" A ceux qui sont dans les ténèbres: "Montrez-vous!" Sur toutes les routes, ils paissent, sur tous les monts chauves seront leurs pâturages. Ils n'auront plus faim ni soif, ils ne seront en butte au vent brûlant ni au soleil. Car celui qui les prend en pitié les guidera, la Bible.

A nous consacrons tout notre temps à mieux renseigner nos lecteurs

L'Action POPULAIRE

Admission: \$3.00 — \$2.50 — \$1.75

Billet en vente

LIBRAIRIE RENE MARTIN ENRG.

Patrick Lajoie, sec.-trés. Corporation municipale de la paroisse de St-Norbort, Cte Berthier, P.Q.

tra semblances. Belle photographie. Criminal sympathique. Mépris de la vie humaine. ADULTES, DES RESERVES.

8 h. 30 p.m. — VIVRE LIBRE: E.U. 1945. Drame de guerre. Un maître d'école est mêlé à une affaire de sabotage. Artificiel. Ton de propagande. Interprétation brillante. Meurtres. Dénonciations. Suicide. ADULTES.

11 h. 15 p.m. — LE CAPITAINE BENOIT: Fr. 1939. Drame d'espionnage. Un officier a mission de découvrir l'identité d'un agent qui est un terroriste. Sans prétention. Bon humour. Bons interprètes. ADULTES ET ADOLESCENTS.

11 h. 30 p.m. — CANAL 10 — CFTM

DIMANCHE, LE 18 OCTOBRE
4 h. 30 p.m. — ACCUSE ASSIS: E.U. 1941. Comédie dramatique. Un chien retrouve les kidnappers d'un jeune fille. Film intéressant. Bonne interprétation. ADULTES ET ADOLESCENTS.

7 h. p.m. — LE MONSTRE DES TEMPS PERDUS: E.U. 1953. Film fantastique. Un monstre préhistorique, libéré de sa prison de glace, s'avance vers New York. In vraisemblable mais original. Truquages excellents. Scènes d'épouvante. ADULTES ET ADOLESCENTS.

LUNDI, LE 19 OCTOBRE
12 h. 05 p.m. — BAL CUPIDON: Fr. 1948. Comédie policière. Un détective amateur fait la conquête de l'avocate qui l'a fait condamner. Scénario inintéressant. Interprétation pleine d'entrain. Veru ridicule. Atmosphère d'amoralité. A DECONSEILLER (R.G.F.)

MARDI, LE 20 OCTOBRE
12 h. 15 p.m. — LES AVENTURES DE CASANOVA: (1ère époque: Chevalier de l'aveure). Fr. 1947. Comédie musicale avec Georges Guétary. Les aventures de Casanova, beau joueur et amoureux inconstant. Prétexte à chansons. Réalisation terne. Photographie médiocre. Héros sans moralité. ADULTES, DES RESERVES.

11 h. 15 p.m. — LES AMANTS MAUDITS: Fr. 1952. Film policier. Les multiples aventures d'un gangster qui finit par mourir durant une bagarre. Thème pénible. Scénario médiocre. Nombreux poncifs. Balais complaisants de crimes et de meurtres ignobles. A DECONSEILLER.

MERCREDI, LE 22 OCTOBRE
12 h. 15 p.m. — LES AVENTURES DE CASANOVA: (2e époque: Chevalier de l'aveure). Fr. 1947. Comédie musicale avec Georges Guétary. Casanova lutte contre un maître-chanteur. Fastidieux. Mise en scène médiocre. Inconduite du héros. Chansons suggestives. ADULTES, DES RESERVES.

11 h. 15 p.m. — VOTRE DEVOUE BLAKE: Fr. 1954. Film policier avec Eddie Constantine. Un pilote américain se mêle de défendre une starlette inculpée de meurtre. Scénario confus centré sur Constantine. Réalisation correcte. Humour. Meurtres et brutalités. Atmosphère malsaine. ADULTES, DES RESERVES.

JEUDI, LE 22 OCTOBRE
12 h. 15 p.m. — PARIS CHANTE TOUJOURS: Fr. 1951. Comédie musicale. Deux jeunes gens sont lancés à la suite de l'ouverture d'un testament, dans un rallye des plus originaux. Intrigues amusantes. Gags grôles et variés. Chansons agréables. Scènes et attractions délicates. ADULTES.

7 h. 15 p.m. — CEUX QUI NE DEVRAIENT PAS NAITRE: (Ciné-roman) — Mex. Mélodrame. Dans une famille d'artistes, on échange un bébé né infirme contre un enfant normal, né d'une famille pauvre. Scénario compliqué. Très sentimental. Thème pour ADULTES.

8 h. 30 p.m. — CETTE SACREE FAMILLE: Fr. 1952. Film d'espionnage. Le Deuxième Bureau est chargé de protéger un ingénieur atomiste. Attachant. Suspense constant. Quelques clichés. ADULTES.

11 h. 15 p.m. — NOTRE-DAME DE PARIS: E.U. 1952. Drame. Un homme accusé de sorcellerie est défendu par un bossu. Reconstitution minutieuse. Interprètes bien dirigés. Brutalité. Sensualité. ADULTES.

VENDREDI, LE 23 OCTOBRE
12 h. 15 p.m. — LE PERE GORIOT: Fr. 1944. Drame. L'amour passionné d'un père pour ses deux filles le mène à sa ruine. Adaptation faible de l'oeuvre de Balzac. Bonne interprétation. Personnages amoureux. Monde frelaté. A PROSCRIRE (R.G.F.)

7 h. 30 p.m. — UN DIVORCE: Mex. Mélodrame. Une femme quitte le foyer conjugal pour éloigner son fils d'une mauvaise ambiance. Manque de rigueur dramatique. Positif dans l'ensemble. ADULTES.

12 h. 15 p.m. — UN DIVORCE: Mex. Mélodrame. Une femme quitte le foyer conjugal pour éloigner son fils d'une mauvaise ambiance. Manque de rigueur dramatique. Positif dans l'ensemble. ADULTES.

12 h. 15 p.m. — UN DIVORCE: Mex. Mélodrame. Une femme quitte le foyer conjugal pour éloigner son fils d'une mauvaise ambiance. Manque de rigueur dramatique. Positif dans l'ensemble. ADULTES.

12 h. 15 p.m. — UN DIVORCE: Mex. Mélodrame. Une femme quitte le foyer conjugal pour éloigner son fils d'une mauvaise ambiance. Manque de rigueur dramatique. Positif dans l'ensemble. ADULTES.

12 h. 15 p.m. — UN DIVORCE: Mex. Mélodrame. Une femme quitte le foyer conjugal pour éloigner son fils d'une mauvaise ambiance. Manque de rigueur dramatique. Positif dans l'ensemble. ADULTES.

12 h. 15 p.m. — UN DIVORCE: Mex. Mélodrame. Une femme quitte le foyer conjugal pour éloigner son fils d'une mauvaise ambiance. Manque de rigueur dramatique. Positif dans l'ensemble. ADULTES.

12 h. 15 p.m. — UN DIVORCE: Mex. Mélodrame. Une femme quitte le foyer conjugal pour éloigner son fils d'une mauvaise ambiance. Manque de rigueur dramatique. Positif dans l'ensemble. ADULTES.

12 h. 15 p.m. — UN DIVORCE: Mex. Mélodrame. Une femme quitte le foyer conjugal pour éloigner son fils d'une mauvaise ambiance. Manque de rigueur dramatique. Positif dans l'ensemble. ADULTES.

12 h. 15 p.m. — UN DIVORCE: Mex. Mélodrame. Une femme quitte le foyer conjugal pour éloigner son fils d'une mauvaise ambiance. Manque de rigueur dramatique. Positif dans l'ensemble. ADULTES.

12 h. 15 p.m. — UN DIVORCE: Mex. Mélodrame. Une femme quitte le foyer conjugal pour éloigner son fils d'une mauvaise ambiance. Manque de rigueur dramatique. Positif dans l'ensemble. ADULTES.

12 h. 15 p.m. — UN DIVORCE: Mex. Mélodrame. Une femme quitte le foyer conjugal pour éloigner son fils d'une mauvaise ambiance. Manque de rigueur dramatique. Positif dans l'ensemble. ADULTES.

12 h. 15 p.m. — UN DIVORCE: Mex. Mélodrame. Une femme quitte le foyer conjugal pour éloigner son fils d'une mauvaise ambiance. Manque de rigueur dramatique. Positif dans l'ensemble. ADULTES.

12 h. 15 p.m. — UN DIVORCE: Mex. Mélodrame. Une femme quitte le foyer conjugal pour éloigner son fils d'une mauvaise ambiance. Manque de rigueur dramatique. Positif dans l'ensemble. ADULTES.

12 h. 15 p.m. — UN DIVORCE: Mex. Mélodrame. Une femme quitte le foyer conjugal pour éloigner son fils d'une mauvaise ambiance. Manque de rigueur dramatique. Positif dans l'ensemble. ADULTES.

12 h. 15 p.m. — UN DIVORCE: Mex. Mélodrame. Une femme quitte le foyer conjugal pour éloigner son fils d'une mauvaise ambiance. Manque de rigueur dramatique. Positif dans l'ensemble. ADULTES.

12 h. 15 p.m. — UN DIVORCE: Mex. Mélodrame. Une femme quitte le foyer conjugal pour éloigner son fils d'une mauvaise ambiance. Manque de rigueur dramatique. Positif dans l'ensemble. ADULTES.

12 h. 15 p.m. — UN DIVORCE: Mex. Mélodrame. Une femme quitte le foyer conjugal pour éloigner son fils d'une mauvaise ambiance. Manque de rigueur dramatique. Positif dans l'ensemble. ADULTES.

12 h. 15 p.m. — UN DIVORCE: Mex. Mélodrame. Une femme quitte le foyer conjugal pour éloigner son fils d'une mauvaise ambiance. Manque de rigueur dramatique. Positif dans l'ensemble. ADULTES.

12 h. 15 p.m. — UN DIVORCE: Mex. Mélodrame. Une femme quitte le foyer conjugal pour éloigner son fils d'une mauvaise ambiance. Manque de rigueur dramatique. Positif dans l'ensemble. ADULTES.

12 h. 15 p.m. — UN DIVORCE: Mex. Mélodrame. Une femme quitte le foyer conjugal pour éloigner son fils d'une mauvaise ambiance. Manque de rigueur dramatique. Positif dans l'ensemble. ADULTES.

12 h. 15 p.m. — UN DIVORCE: Mex. Mélodrame. Une femme quitte le foyer conjugal pour éloigner son fils d'une mauvaise ambiance. Manque de rigueur dramatique. Positif dans l'ensemble. ADULTES.

12 h. 15 p.m. — UN DIVORCE: Mex. Mélodrame. Une femme quitte le foyer conjugal pour éloigner son fils d'une mauvaise ambiance. Manque de rigueur dramatique. Positif dans l'ensemble. ADULTES.

12 h. 15 p.m. — UN DIVORCE: Mex. Mélodrame. Une femme quitte le foyer conjugal pour éloigner son fils d'une mauvaise ambiance. Manque de rigueur dramatique. Positif dans l'ensemble. ADULTES.

12 h. 15 p.m. — UN DIVORCE: Mex. Mélodrame. Une femme quitte le foyer conjugal pour éloigner son fils d'une mauvaise ambiance. Manque de rigueur dramatique. Positif dans l'ensemble. ADULTES.

12 h. 15 p.m. — UN DIVORCE: Mex. Mélodrame. Une femme quitte le foyer conjugal pour éloigner son fils d'une mauvaise ambiance. Manque de rigueur dramatique. Positif dans l'ensemble. ADULTES.

12 h. 15 p.m. — UN DIVORCE: Mex. Mélodrame. Une femme quitte le foyer conjugal pour éloigner son fils d'une mauvaise ambiance. Manque de rigueur dramatique. Positif dans l'ensemble. ADULTES.

12 h. 15 p.m. — UN DIVORCE: Mex. Mélodrame. Une femme quitte le foyer conjugal pour éloigner son fils d'une mauvaise ambiance. Manque de rigueur dramatique. Positif dans l'ensemble. ADULTES.

12 h. 15 p.m. — UN DIVORCE: Mex. Mélodrame. Une femme quitte le foyer conjugal pour éloigner son fils d'une mauvaise ambiance. Manque de rigueur dramatique. Positif dans l'ensemble. ADULTES.

HORAIRE DE LA TELEVISION

● CBFT CANAL 2 ● CFTM CANAL 10

SAMEDI, LE 17 OCTOBRE		SAMEDI, LE 17 OCTOBRE		SAMEDI, LE 17 OCTOBRE	
8.30—Musique	4.00—Bobino	9.00—Bien l'bonjour	6.00—Télé-métro	11.00—Bien l'bonjour	11.00—Musique
9.15—Cours universitaires	5.30—Chevalier Bayard	9.45—Manchettes-Horaire	6.50—Sport-images	11.05—Mots croisés	11.00—Cinéma
11.30—Tour de terre	6.00—Jeunesse oblige	10.00—Tête Bon Bon	7.00—Dernière heure	11.05—Manchettes-Horaire	11.00—Cinéma
12.00—Golf et tennis sur table	6.30—Téléjournal	10.30—Les quatre justiciers	7.15—Ciné-roman	11.10—Manchettes-Horaire	11.00—Cinéma
1.00—Les ans et les autres	6.50—Nouvelles sportives	11.00—Bon pied, bon oeil	7.30—Le Saint	11.15—Manchettes-Horaire	11.00—Cinéma
1.30—Le roman de la science	7.00—Aujourd'hui	12.00—En matinée	8.30—Tentez votre chance	11.20—Manchettes-Horaire	11.00—Cinéma
2.00—Football canadien	7.30—Rue de l'Anspre	2.00—Sur le matelas	9.30—Une invitation de Fernand Gignac	11.25—Manchettes-Horaire	11.00—Cinéma
4.30—Echos du sport	8.00—Tous pour un	3.00—Cinéma	10.30—Prix Plaza	11.30—Manchettes-Horaire	11.00—Cinéma
5.00—Images en tête	9.00—La cour est ouverte	4.35—La rampe sportive	11.15—En première page	11.35—Manchettes-Horaire	11.00—Cinéma
5.30—Téléjournal	9.30—Monsieur Lecocq	5.00—Monsieur le maire	11.25—La couleur du temps	11.40—Manchettes-Horaire	11.00—Cinéma
6.45—Langue vivante	10.00—Intéret et principal	5.30—Aventures dans les îles	11.35—La ronde des sports	11.45—Manchettes-Horaire	11.00—Cinéma
7.00—La semaine à Tokyo	10.30—Téléjournal	6.30—C'est arrivée cette semaine	11.45—Cinéma	11.50—Manchettes-Horaire	11.00—Cinéma
7.30—Thiers, la Fronde	10.45—Supplément régional	7.04—Comment pourquoi		12.00—Manchettes-Horaire	11.00—Cinéma
8.30—La soirée du hockey	11.00—Nouvelles du sport</				