

# MON TOIT



JARDINS DE RÊVE  
LES LAURÉATS DE 2008  
PAGE 10



CUISINES  
OSEZ LE NOIR!  
PAGE 8

## LE DÉFI: RÉCUPÉRER LA LUMIÈRE

Une maison d'Outremont a retrouvé la lumière. Les propriétaires ont tout de suite apprécié ses atouts comme la hauteur des plafonds et les boiseries blondes. Mais pour mettre tout ce potentiel en valeur, il fallait plus de clarté. Ils n'ont pas hésité à abattre une partie du mur du couloir au rez-de-chaussée, sur 15 pieds (environ 4,5 mètres), à déplacer des escaliers, à modifier le vitrage des fenêtres, à planter un puits de lumière à l'étage de quatre pieds sur huit (1 m sur 2,5 m) et à refaire à la main 15 000 pieds carré de plâtre! Un chantier bourdonnant qui a débouché sur un résultat final hors du commun.

UN REPORTAGE DE MARIE-FRANCE LÉGER, EN PAGES 1 À 4



La maison, autrefois lourde et sombre, a repris des couleurs. Les boiseries et les parquets blonds d'origine se marient au contemporain: table Cassina, chaises Philippe Starck, rail d'éclairage de Bazz monté en plafonnier, œuvre en relief de Michel Fortier.  
PHOTO ROBERT MAILLOUX, LA PRESSE



# la vente qui dérange

jusqu'à **50** %  
de rabais



# RÉNOVATION



1



3



4

PHOTOS ROBERT MAILLOUX, LA PRESSE

## AMÉNAGER POUR SOI... SANS SUIVRE LA TENDANCE



MARIE-FRANCE LÉGER

Défier les modes. C'est vraiment l'impression qui se dégage à l'occasion d'une telle visite. Les propriétaires de cette demeure ont combiné les saveurs d'un décor outre-montais typique à des accents résolument contemporains. Avec des choix très personnels, des coups de cœur, ils ont aménagé une résidence stylée, pas trop chargée et où l'on respire.

« Tout ça, c'est du temps qu'on n'a pas passé avec un décorateur », confie la propriétaire qui, comme son conjoint, a véritablement l'œil exercé pour reconnaître ce qui lui plaît. « Il faut être spontané, mais on est spontané aussi quand on a vu ça ailleurs... » Ils ont plutôt fait appel à un ami de la famille architecte pour les gros travaux.

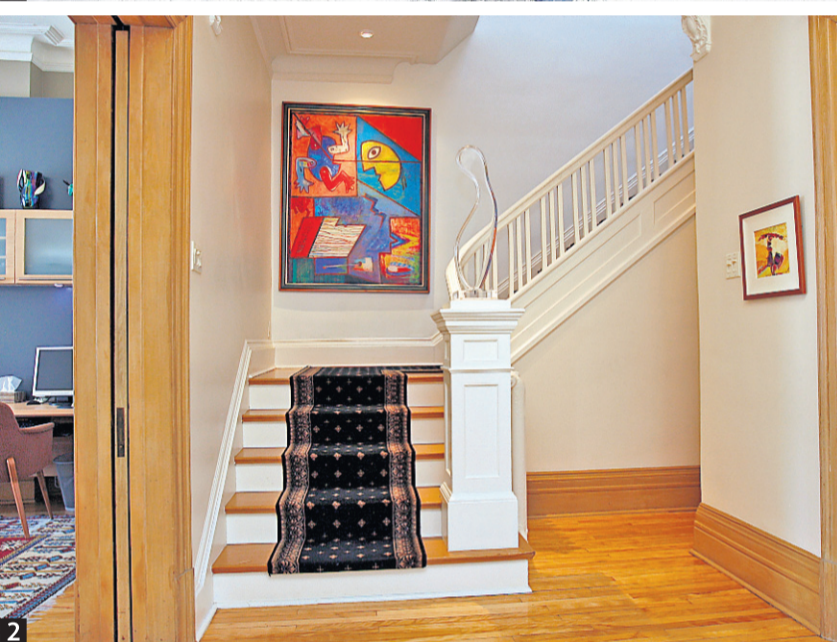
Il fallait y croire au moment de l'achat. La maison était sombre, la lumière était entravée par une débâche de vitraux, avec un premier étage étouffant surplombé d'un grenier.

C'est la hauteur des plafonds qui a fait pencher la balance. « On avait vu le potentiel. Les plafonds font 11 pieds et 3 pouces (environ 3,5 mètres). C'est extraordinaire », souligne pour sa part le propriétaire.

### Mur abattu, escalier déplacé

Le gros du travail à l'intérieur s'est résumé à trois phases importantes: en premier lieu, les modifications du rez-de-chaussée. On a démolit une partie du mur du couloir qui mène de l'entrée à la cuisine. Le mur abattu, la partie salle à manger devenait beaucoup plus dégagée et claire. Les propriétaires ont également déplacé l'escalier de la cuisine descendant au sous-sol vers la salle à manger. La cuisine est maintenant beaucoup plus spacieuse. Il faut savoir qu'à la place du nouvel escalier du sous-sol s'élevait un escalier de service montant à l'étage qui, lui, a été démolit.

Ensuite, au premier étage, la portion avant côté rue, anciennement réservée aux maîtres de maison, est plus vaste que la partie du fond dominée par un couloir étroit. Pour faire respirer l'espace davantage, on a carrément défoncé le plafond pour faire place à un immense puits de lumière. En grimpeant le grand escalier, la clarté s'impose désormais sur les grands murs clairs garnis de toiles naïves.



2

1 Une maison de 1912 à Outremont, achetée en 1997. La façade n'a pas changé près d'un siècle plus tard, sauf pour la surface vitrée, plus imposante. 2 Une résidence aux styles mixtes: escalier d'origine aux marches restaurées, tapis à feuilles d'acanthe, sculpture en acrylique des années 60, tableau de Michel Fortier. 3 Un salon éclectique: commode asiatique, statuette Pier 1 Imports, toile du Montréalais Nathan Letovsky. Au premier plan, fauteuil B&B, table Cassina en demi-lune. 4 Un puits de lumière au-dessus de l'escalier qui sature de clarté le couloir de l'étage et le rez-de-chaussée. À droite, tableau de Bernard Morisset.

**PARCOURS DU CERF À LONGUEUIL**

**L'IMMOBILIER UNE VALEUR SÛRE**

**RÉSIDENCES DE PRESTIGE**  
Bungalow à l'architecture audacieuse dans le pure style français, toscan et anglais...

à partir de **499 900 \$**  
hors golf

**RÉSIDENCES**  
2038, Sylvia-Daoust, Longueuil  
**450 647-5086**

**Le Saint-Regis**

**MANOIRS-CONDOS**

- 2 et 3 chambres
- Entrée et garage double privés
- Véranda et ascenseur (optionnel)

**4 1/2 à partir de 289 800 \$**

**5 1/2 à partir de 334 800 \$**

**MANOIRS**  
2115-1, Sylvia-Daoust, Longueuil  
**450 448-6812**

**Parcours du Cerf**

**Aux PORTES de l'Europe**

**HABITATION CLASSIQUE**

habitationclassique.com

## Fièvre immobilière à Montréal

**DANIELLE BONNEAU**

En fin de semaine dernière, la fièvre immobilière a frappé les 62 projets qui participaient aux Week-ends visites libres à Montréal. Profitant de la belle température, ils ont accueilli 6682 visiteurs. Une hausse de 16% par rapport à l'an dernier. L'activité se poursuit aujourd'hui et demain, de 12h à 17h.

Certains projets, comme ceux du Groupe Prével dans le Sud-Ouest, Loft Impérial et Lowney, ont chacun reçu plus de 300 visites. C'est le cas aussi des Cours du Parc Laurier, de St-Luc Habitation, dans le Plateau-Mont-Royal.

D'autres projets se sont distingués en obtenant plus de 200 visites: Square Benny, de Développements McGill, dans Notre-Dame-de-Grâce,

de même que le Domaine André-Grasset, de Samcon, dans Ahuntsic. Côté Ouest, le projet Accès Condos de la Société d'habitation et de développement de Montréal (SHDM), dans Côte-des-Neiges, a attiré plus de 200 personnes. Tout comme Quartier 54, de Conceptions Rachel-Julien, situé à proximité de la station de métro Rosemont, et les Lofts 1200 Saint-Alexandre, de Belcourt, dans le centre-ville de Montréal.

Le site internet des Week-ends visites libres a aussi été fort populaire avec plus de 3 millions de fois visites. L'an dernier, 2,25 millions de requêtes avaient été enregistrées.

La carte des projets peut être téléchargée sur [cyberpresse.ca/visites](http://cyberpresse.ca/visites) ou [www.visiteslibresamontreal.com](http://www.visiteslibresamontreal.com)

*Condominiums haut de gamme*  
AU PIED DU MONT ST-BRUNO

**SAINT-BRUNO SUR LE LAC**

VISITES LUN. AU MER.: 11H À 17H  
SAM. ET DIM.: 13H À 17H  
POSSIBILITÉ DE VISITES SUR RENDEZ-VOUS

**450 461-3535**  
**STBRUNOSURLELAC.COM**  
303, CLAIREVUE EST #1104, ST-BRUNO

*Phase 3: RÉSERVEZ MAINTENANT OCCUPATION 2010*

*Le meilleur des deux mondes...*

**Les Villas du Lac**

LAC DES SABLES • SAINTE-AGATHE-DES-MONTS

**CONDOS DE PRESTIGE**

Stationnements intérieurs | Ascenseurs | Seulement 22 unités  
À distance de marche du centre-ville  
Situé aux abords du lac des Sables

Unité témoin à visiter

2, rue Sainte-Lucie, Sainte-Agathe-des-Monts  
t. 819.326.8808 | c. 514.809.3698  
[www.lesvillasdulac.ca](http://www.lesvillasdulac.ca)

# RÉNOVATION



Pour le look, et pour avoir un accès facile à l'éclairage, le propriétaire a disposé deux grandes fenêtres, reprenant ainsi l'idée de la cour intérieure.

Le « travail de titan », selon l'expression du propriétaire, s'est également déroulé au cours de la réfection des murs. Il était impossible de les réparer avec des panneaux de gypse car ceux-ci débordaient sur les plinthes de 15 pouces (38 cm)! « Il a fallu refaire tout le plâtre à la main. Quinze mille pieds carrés de plâtre! » de préciser le propriétaire.

### Le coût

Cette rénovation date de 1997 mais ne fait pas son âge. Le mobilier de qualité, indémodable, dans certains cas dessiné par le propriétaire, ainsi que le choix des objets de décoration y sont pour beaucoup. En 1997, les propriétaires ont payé 365 000\$ et engagé 300 000\$ en rénovations. Aujourd'hui, selon le propriétaire, des travaux pareils seraient impossibles à réaliser puisque trois fois plus coûteux.



**5** Cuisine dessinée par le propriétaire. On a abaissé le plafond dans la cuisine pour créer plus d'intimité. Il est peint en brun chocolat pour faire ressortir le rail lumineux de la compagnie Bazz. **6** Authentique douche du début du XX<sup>e</sup> siècle, trouvée dans la maison, puis déplacée dans la nouvelle salle de bains. Seul le pommeau a été remplacé pour plus de commodité. **7** Une entrée sous le signe du mélange : console en fer forgé avec trophée en bronze acheté dans un encan. Tableau lumineux de Guy Benghozi et vitrail d'origine. **8** Salle de bains aménagée par les propriétaires dans une ancienne chambre. Les appareils sanitaires d'origine, bain et lavabo, ont été restaurés. **9** La chambre principale très dégagée, donnant sur un parc, avec fenestration abondant. Comme partout dans la maison, les rideaux sont très légers. Lit Flou, fauteuil B & B.

**CYBERPRESSE.CA**  
Faites la visite guidée de ce projet sur [montoit.ca/leger](http://montoit.ca/leger)

**Chance unique**  
De devenir propriétaire

**2.9%** Taux garanti – 60 mois

Pour un temps limité  
**Acheter une unité avec 6 électroménagers**  
à partir de **800\$**/mois\*

\* Voir détails au bureau des ventes

**Début construction Mars 2009**

**55% Vendu**

**Blu Rivage**  
Bureau de Ventes  
Angle Saint-Charles et Charles-Lemoyne  
L à M : 12 à 19H00  
J-V : Sur rendez-vous  
S-D : 12 à 17H00  
T : 450 651-5732

Directement au Longueuil

www.blurivage.ca www.truenorthproperties.com

MANOIR DE VILLE CONDOS	MANOIR DE VILLE CONDOS	VILLAS DUMOULIN MAISONS DE VILLE
À partir de <b>209 900 \$</b> tx. incluses Somptueux condos Avec garage et ascenseur Dès mars 2009 Deux-Montagnes	À partir de <b>144 900 \$</b> tx. incluses Spacieux 4 1/2 Situé à pied de toutes les commodités Sainte-Marthe-sur-le-Lac	Idéal pour 50 ans + À partir de <b>177 900 \$</b> tx. incluses Projet clés en main Lac et parc privés 3 modèles à visiter Sainte-Marthe-sur-le-Lac
Visitez notre site web : <a href="http://www.gestionbenoitdumoulin.com">www.gestionbenoitdumoulin.com</a>		
<p><b>GBD Construction</b> Gestion Benoît Dumoulin inc. <b>1<sup>ER</sup> AU CLASSEMENT</b> « GRANDS BÂTISSEURS 2007 » au Québec</p> <p>Maître constructeur GARANTIE MAÎTRE ARCHITECTE PLATINE ENTREPRENEUR DEPUIS 1989 RBQ 1479-9704-08 APCHQ 200726</p>		
<p><b>Pour tous les budgets</b> <b>14 MAISONS MODÈLES À VISITER</b> « Réputée pour la qualité de ses constructions et de son service après-vente »</p> <p><b>BUREAU DES VENTES</b> 233, du Golf, Sainte-Marthe-sur-le-Lac (par le boul. des Promenades) Aut. 640 Ouest, sortie 8</p> <p><b>450 472.6303</b></p> <p>TOUS NOS PROJETS SONT SITUÉS À PIED DE LA GARE DE TRAIN DEUX-MONTAGNES</p>		
<b>SAINTE-MARTHE-SUR-LE-LAC, SAINT-JOSEPH-DU-LAC ET DEUX MONTAGNES</b>		

**Un don pour l'amour des enfants**  
**FONDATION DE L'HÔPITAL SAINTE-JUSTINE**  
Tél.: **345-4710**

3175, Côte-Sainte-Catherine,  
Montréal (Qc) H3T 1C5  
Tél.: 345-4710

# RÉNOVATION



PHOTO ROBERT MAILLOUX, LA PRESSE

Enfilade des pièces, hauteur de plafonds, moulures et planchers: nous sommes dans une résidence de style.



PHOTO ROBERT MAILLOUX, LA PRESSE

Les portes et les vitraux ont été conservés dans leur état d'origine.

## Préserver le caractère de la maison

MARIE-FRANCE LÉGER

Des boiseries très présentes et des vitraux très ornements. L'effort de restauration a été dirigé pour redonner à ces deux éléments majeurs de la maison tout leur attrait. En fouillant dans ses papiers, le propriétaire a retrouvé pour nous le nom de la firme d'architectes qui a dessiné les plans de la maison

Les occupants ont tout fait pour éviter de devoir retrancher ne serait-ce qu'une « lamelle » de boiseries. Mieux, ils en ont rajouté!

bâtie en 1912: Gauthier-Daoust, spécialisée dans le domaine de la construction religieuse.

Louis-Zéphirin Gauthier ou son fils Joseph, lui aussi architecte, ont-ils vécu dans cette maison? Difficile à dire, mais le père, en tout cas, a à

son actif une liste impressionnante de bâtiments religieux, ayant notamment participé à la conception de l'église de la paroisse Saint-Louis-de-France, rue Roy, et à celle de Saint-Viateur d'Outremont.

On comprend mieux alors l'abondance des vitraux et l'importance de leur conservation. Il a fallu pourtant en sacrifier quelques-uns, situés à l'arrière de la maison, car ils assombrissaient un peu trop l'espace au goût des propriétaires.

En revanche, les occupants ont tout fait pour éviter de devoir retrancher ne serait-ce qu'une « lamelle » de boiseries. Mieux, ils en ont rajouté! Dans l'escalier principal, notamment, anciennement complètement tapissé, ils ont « inventé » les marches dans un bois qui a le même fini que les moulures. Dans certains cas, ils ont reproduit des morceaux de plinthes et de moulures manquantes.

Les maisons d'Outremont étaient généralement garnies de

boiseries plutôt foncées (couleur noyer), mais « dans notre demeure, le bois n'était pas précieux. C'était du pin, mais qui avait été traité avec un faux-fin blond. Nous sommes allés rechercher exactement la même teinte », indique le propriétaire.

La hauteur des plafonds, qui offre naturellement un certain décorum, était parfaite pour loger du mobilier contemporain relativement imposant. Mais il fallait aérer davantage, et l'un des moyens entrepris pour y arriver a été de démolir l'esca-

lier de cuisine menant à la cave, vite remplacé par un nouvel escalier dans la salle à manger. Pour recréer exactement le style de la rampe de l'escalier principal, les propriétaires ont fait appel à un ébéniste du Richelieu.



PHOTO ROBERT MAILLOUX, LA PRESSE

Les divisions dans la maison sont à peu près toutes restées intactes, sauf cette partie autrefois fermée par un mur pour la circulation du service. La nouvelle division, avec panneaux vitrés, a été dessinée par le propriétaire pour couper le son vers l'étage des chambres. Nouvel escalier dont la rampe a été refaite à l'image de celle de l'escalier principal par un ébéniste. À la verticale, tableau lumineux de Guy Benghozi. Au-dessus de l'escalier, œuvre de Michel Fortier.

## Condos Les Cours Géorgiennes

### À Boucherville

Projet de 592 unités  
18 modèles à visiter  
de 148 750 \$ à 287 800 \$  
Taxes incluses

2 ou 3 chambres à coucher  
avec ou sans garage  
piscines extérieures creusées

Heures d'ouverture  
Lundi au mercredi de 13 h à 20 h  
Samedi et dimanche de 11 h à 17 h  
(450) 646-9339

LES HABITATIONS Signature

### Longueuil sur le Parc

Été 2009

- 1600 p.c.
- Plafond 9'
- Garage double

## 299,000\$

Site enchanteur et boisé. À deux pas de:  
Base de plein air, piste cyclable, Hôpital, Rona, Loblaws.  
5 min. Pont J-C, Rte 20, 116, 132, Tunnel.

**450.448.8989 - 514.992.1537**

Construction DENIS DESJARDINS inc.

Garantie MAISONS NEUVES APCHL PLATINE

### ÉGLISE CONVERTIE EN 18 COPROPRIÉTÉS. ÂME INCLUSE

ESPACE DIVIN

UNITÉS DE 2 CHAMBRES À PARTIR DE 254 000 \$ TX. INC.

PORTE OUVERTE Samedi & Dimanche de midi à 17 h.  
962 Moffat, Verdun (514) 703-5775  
RE/MAX PERFORMANCE COURTIER IMMOBILIER  
www.espacedivin.ca

80% VENDU

### Un site extraordinaire Directement au Bord de l'eau

## Condominium

le rivage ouin PHASE II

■ 3 1/2, 4 1/2, 5 1/2 et PENTHOUSE DISPONIBLES

UNITÉS DE CHOIX ENCORE DISPONIBLES

- 841 p.c. à 2 300 p.c.
- Vue panoramique imprenable
- Climatisation centrale
- Salle d'exercice • Spa Piscine intérieure • Sauna
- Piste cyclable et sentier piétonnier aux abords de la Rivière-des-Prairies
- Services financiers sur place
- Stationnement intérieur inclus
- À 20 minutes du centre-ville

**3581, Boulevard Gouin est, Montréal, bur. 112**  
**514 955.5354 www.rg2.info**

GUIDE DES OPTIONS ÉCOLOS

# Pour construire et rénover de façon plus verte

DANIELLE BONNEAU

Il n'est pas essentiel d'avoir recours à la géothermie et de se doter de panneaux solaires pour avoir une maison verte. Se faire installer des thermostats électroniques et des fenêtres Energy Star, mieux isoler le sous-sol, les murs extérieurs et le toit, opter pour des toilettes à double chasse et appliquer de la peinture sans COV sont autant d'actes qui contribuent à la protection de l'environnement. Selon les gestes posés, la maison sera vert pâle ou vert foncé...

Pour encourager la rénovation et la construction de maisons plus vertes, l'Association provinciale des constructeurs d'habitations du Québec (APCHQ) a lancé cette semaine le *Guide des options écologues*. À l'instar des manufacturiers automobiles, l'organisme incite les entrepreneurs à offrir différentes options écologiques lors de l'achat ou la rénovation d'une habitation.

Le guide présente, en quelques paragraphes, 28 options écologiques, réparties dans quatre catégories: la consommation d'eau, l'efficacité énergétique, la qualité de l'air et la réduction des GES, de même que la réduction du gaspillage des ressources naturelles. Grâce à cet outil, les entrepreneurs pourront plus aisément proposer différents forfaits. Les consommateurs, quant à eux, seront mieux en mesure de faire des choix en fonction de leurs préoccupations... et de leur budget.

« Les options plus écologiques ne coûtent pas toujours très cher et ne sont pas nécessairement compliquées, indique André Gagné, directeur du service technique de l'APCHQ. Certains consommateurs pourront décider d'augmenter leur budget de 1000\$ pour être plus respectueux de l'environnement. D'ici trois ans, nous espérons que les options écologiques deviendront des normes dans l'industrie. »

Certains constructeurs offrent déjà des forfaits verts. C'est le cas,



PHOTO DAVID BOILY, LA PRESSE  
Ce salon possède plusieurs caractéristiques vertes, qui ne sautent pas nécessairement aux yeux. La pièce étant orientée vers le sud, de grandes fenêtres laissent entrer la lumière. L'ossature de la maison est faite de bois certifié FSC. Le parquet préverni est fait d'une essence de bois local (non exotique). La peinture est sans COV.

par exemple, du Groupe Montclair, qui propose un programme écolo standard aux acheteurs de ses maisons en rangée, dans le projet Bois-Franc, à Saint-Laurent. Ce dernier inclut diverses mesures pour améliorer l'étanchéité et l'isolation du bâtiment, une structure de bois certifié FSC, un foyer au gaz, un ventilateur-récupérateur de chaleur, etc. Le constructeur offre, de plus, un forfait écolo 1. Avec ce dernier, toutes les toilettes sont à double chasse, tous les robinets sont munis d'un appareil

réducteur d'eau, les thermostats sont électroniques et de la peinture sans COV est appliquée. Le coût supplémentaire? Environ 2000\$. Pour avoir, en plus, des fenêtres Energy Star, les consommateurs déboursent 1000\$ supplémentaires (pour un total de 3000\$, pour une unité de centre). Pour avoir une maison Novoclimat, incluant les forfaits écologues 1 et 2, la facture augmente de 7000\$ (pour un total de 10 000\$).

« Plusieurs acheteurs optent pour le forfait 1 », constate Jean-

François Tétreault, vice-président de la filiale Montclair Résidentiel.

« Chaque petit geste compte », estime Emmanuel Blain-Cosgrove, directeur de l'organisme montréalais Écohabitation, qui évalue les projets résidentiels les plus verts au Québec, visant la certification écologique LEED for Homes. Il voit d'un bon oeil la parution du *Guide des options écologues*.

« La crise environnementale nous impose des changements, indique-t-il. Le cumul des petits

gestes posés lors de la construction de 35 000 maisons aura un plus grand impact écologique que le cumul de grands gestes, dans 1000 maisons. »

Où est-il préférable d'investir? Dans l'isolation et l'étanchéité de la maison, croit-il. Chaque dollar dépensé ira plus loin, au point de vue environnemental.

Le *Guide des options écologues* peut être téléchargé gratuitement en visitant le [www.gomaison.com/gomaison/promotion/optionsecologues](http://www.gomaison.com/gomaison/promotion/optionsecologues)

OUVERTURE DU BUREAU-VENTE & VISITE  
**LE 14 MARS**

- SUR LE SITE BOISÉ DU VILLAGE OLYMPIQUE
- VOISIN DU GOLF MUNICIPAL
- À CÔTÉ DU PARC MAISONNEUVE
- À PARTIR DE 181 000 \$ TAXES INCLUSES

RÉSERVEZ VOTRE CONDO DÈS MAINTENANT !  
**514 483-9334**

[WWW.CITENATURE.CA](http://WWW.CITENATURE.CA)

EXCLUSIVEMENT OFFERT PAR  
**RE/MAX MCGILL**  
FRANCHISÉ INDÉPENDANT  
ET AUTONOME DE RE/MAX QUÉBEC INC.

## DÉCOUVREZ LE PROJET LE PLUS ATTENDU À MONTRÉAL

Soyez parmi les gens privilégiés qui profiteront d'un style de vie exceptionnel, à quelques kilomètres du centre-ville. Habitez un lumineux condominium bordé d'un magnifique boisé préservé, à proximité de toutes les activités que vous offre le majestueux parc Maisonneuve.

**ELAD GROUP**

PORTES OUVERTES DANIELLE BONNEAU

# Des condos spacieux à Montréal



PHOTO ALAIN ROBERGE, LA PRESSE  
Le Bourg Viau est situé à l'intersection des rues Viau et Ontario.

**Projet:** Bourg Viau.  
**Promoteur:** Samcon.  
**Architecte:** Marco Manini.  
**Nombre d'habitations:** 56 appartements en copropriété, répartis dans neuf bâtiments en rangée.  
 Il reste 13 unités à vendre.  
**Superficie des appartements disponibles:** de 917 à 1086 pieds carrés.  
**Prix:** de 189 900 \$ à 234 900 \$ (taxes incluses).  
**Construction:** les 13 appartements sont à compléter, selon les goûts des clients.  
**Quartier:** Hochelaga-Maisonneuve.  
**Où:** à l'intersection des rues Viau et Ontario, le long des deux artères.

**Description:** le Bourg Viau occupe un immense terrain qui appartenait auparavant à l'ancienne biscuiterie Viau, située de l'autre côté de la rue Viau, et convertie en appartements en copropriété. Les neuf bâtiments en rangée se dressent à la place d'un stationnement et d'anciens bureaux administratifs. Pour attirer les familles, Samcon a décidé d'y offrir des logements plus spacieux qu'à son habitude. Une troisième chambre peut en effet être aménagée dans les trois quarts des appartements. Or, ce sont surtout des jeunes couples, qui n'ont pas encore d'enfants, qui s'y installent et apprécient de ne pas être trop à l'étroit. Il y aura six commerces au rez-de-chaussée, rue Ontario.

**À cinq minutes:** la station de métro Viau, le cinéma Starcity, le Stade olympique, le stade Saputo et le Biodôme.

**Clientèle-cible:** les jeunes professionnels.

**On aime:** les efforts déployés par Samcon au cours des dernières années pour revitaliser le secteur. Le Bourg Viau est un des six projets que le promoteur mène de front, actuellement, dans Mercier-Hochelaga-Maisonneuve. Il en a réalisé quatre autres auparavant et en a d'autres sur la planche à dessin.

**On aime moins:** le projet, très urbain, est situé au coin de deux artères très passantes. Les couples et les célibataires y verront évidemment moins d'inconvénients que les familles. C'est une question de goût!

**Adresse et site internet:**  
 Bourg Viau  
 2062, rue Viau  
[www.samcon.ca](http://www.samcon.ca)



Les logements sont spacieux. Une troisième chambre peut être aménagée dans les trois quarts des appartements.

PHOTOS ALAIN ROBERGE, LA PRESSE



Ceux qui le désirent peuvent subdiviser la salle de séjour et ériger un mur entre les deux fenêtres pour obtenir une troisième chambre. Le vaste espace ouvert est aussi très apprécié.



La porte arrière, dans la deuxième chambre, donne accès à un grand balcon, sur lequel une table, des chaises et un barbecue peuvent être installés.



La chambre principale est de bonne dimension.



La salle de bains est compacte, mais fonctionnelle. Elle compte également une douche.

**CYBERPRESSE.CA**  
**MONTOIT**  
 Visitez d'autres projets de condos sur [cyberpresse.ca/condos](http://cyberpresse.ca/condos)

PIAZZA  
**Valentino**  
 SAINT-LÉONARD

3 condos modèles à visiter  
 Condos disponibles pour occupation immédiate

**HABITEZ DANS LE MEILLEUR PROJET DE CONDOS EN HAUTEUR À MONTRÉAL : PIAZZA VALENTINO.**

**Gagnant du prix Entrepreneur de l'année**  
 Condominiums en hauteur - Gala ACQ 2008

[www.ulisseconstruction.com](http://www.ulisseconstruction.com) **514 324-2828**

**LOFT GEN X 2**

- Design urbain et épuré
- Plafonds de 9 pieds
- Grandes fenêtres
- Planchers de béton
- Toit jardin, garage
- Métro Viau
- À deux pas du marché Maisonneuve

De 115 000 \$ à 265 000 \$

**Dernière chance: Plus que 7 lofts !**

**Grand GAGNANT 2 PRIX CONCOURS DOMUS 2007**

- 1 Projet résidentiel de l'année, multifamilial
- 2 Logement locatif ou en copropriété de 200 000 \$ et moins

Visitez notre loft modèle pour en connaître tous les détails.

Livraison printemps 2009  
 Bureaux de ventes:  
**2015, av. Aird, Loft 101**  
 Samedi : sur rendez-vous  
 Dimanche : de 14 h à 17 h

**514.838.5757**  
[loftgenx.com](http://loftgenx.com)

# ENTRE QUATRE MURS

CAROLE THIBAudeau

## 1 PLUS CAPABLE, LE PROPRIO!

Plus capable, la signature des baux, les chauffe-eau qui brisent, les portes d'armoires qui se déglissent? Vous pourriez déléguer vos responsabilités de petit propriétaire à une compagnie de gestion immobilière. Mieux connues pour gérer de grands ensembles, certaines répondent cependant à la demande croissante des petits propriétaires de triplex, de quadruplex, et même de duplex. Elles s'occupent de déboucher les évier, collecter les loyers, demander les soumissions pour des travaux majeurs, etc. « Ça revient à 30 \$ ou 40 \$ par mois », affirme Michael Chetboun, président de Séquoia Gestion immobilière ([www.sequoias.ca](http://www.sequoias.ca)).

« Comme nous avons du volume, nous bénéficions de tarifs préférentiels auprès des plombiers, électriciens, assureurs et autres fournisseurs de service. Le propriétaire a l'esprit tranquille et le locataire est bien servi. » Les contrats de gestion sont habituellement signés pour un an. Libre à vous de négocier.



On peut obtenir des références à la CORPIQ (Corporation des propriétaires immobiliers du Québec): 1-800-548-1921, poste 225.

## 2 1001 TRUCS

Le tapis de l'auto présente de déprimantes taches de calcaire? C'est février, ça! Elles disparaîtront avec un peu de vinaigre (une tasse) dans de l'eau très chaude (quatre tasses). « Avec une brosse dure, frottez et les taches disparaîtront. » C'est dans *1001 trucs*, par la journaliste Nancie Ferron. Pour les CD ou DVD égratignés: « Essayez en passant deux couches de cire liquide (comme celle que l'on prend pour les autos). » Un livre plein de trouvailles intéressantes pour consommateur avisé, d'efficaces recettes de grand-mères, de bonnes adresses, gaiement illustré et résolument écolo. *1001 trucs*, par Nancie Ferron, Éditions LaSemaine, 180 pages, 20,95 \$



## 3 RÉNOS-IMPÔT: LES COMMERCES PARTICIPENT

Rona ouvre le bal avec des cartes-cadeaux pouvant aller jusqu'à 750 \$: 10% de la valeur des achats effectués chez Rona, lorsqu'ils excèdent 5000 \$, ou alors 5% si la facture totalise entre 1000 \$ et 5000 \$. Le quincaillier emboîte ainsi le pas aux gouvernements, fédéral et provincial, dont les tout derniers budgets annonçaient des crédits d'impôt pour la rénovation domiciliaire. Rona complète son offre avec un plan de financement (6% d'intérêt pour un montant excédant 2500 \$, 13,5% sous 2500 \$) et des points Air Miles. Son concurrent BMR affirme qu'il annoncera lui aussi des bonifications aux programmes gouvernementaux d'ici un mois. Home Dépôt mijote également quelque chose. Citoyens, conservez vos factures!

## 4 ÉNERGIES RENOUVELABLES

Énergie solaire Québec tiendra une demi-journée d'information sur le Centre d'interprétation des énergies renouvelables de Richelieu, le pendant solaire, pourrait-on dire, de l'Électrium d'Hydro-Québec. Les animateurs, Claude Gauthier, ingénieur électrique et président de Fondation Jeunesse de Richelieu ([www.energie-richelieu.com](http://www.energie-richelieu.com)), Yves Leblanc, ingénieur géologue, et Denis St-Yves, président d'IDS Énergie (firme de tours rotatives photovoltaïques), parleront de serre solaire, de récupération des eaux de pluie, de panneaux photovoltaïques, de géothermie etc. Le samedi 7 mars, de 9h à midi, au Resto-Bar St-Laurent, à Saint-Laurent. 30 \$ pour les membres ou 40 \$ pour les autres. Réservations requises, sur [www.esq.qc.ca](http://www.esq.qc.ca) ou au 514-392-0095.

# Une roulotte d'inspiration gitane comme chalet

GILLES ANGERS  
LE SOLEIL

L'extérieur et l'intérieur de cette roulotte de l'entreprise estrienne Tango sont lambrissés de planches de bois. L'ensemble est isolé « quatre saisons »; les fenêtres, ton acajou, sont à double vitrage et à crémones. Elles sont flanquées de persiennes – des vraies – qui augmentent, du coup, le charme du parement extérieur.

À l'intérieur, on aperçoit, à gauche, un évier et un comptoir de cuisine; à droite, une aire « salle à manger ». Ensuite, un lit double bordé de rideaux flottants, puis un petit déambulateur menant à une salle d'eau. La toiture est cintrée et couverte de gros pavés, gris perle, d'acier galvanisé grade 24. Elle s'avance au-dessus de la galerie à garde-corps à barreaux, derrière. La présomption de qualité et d'espérance de vie utile de l'ensemble est grande. Ce qu'induisent aussi les poutres métalliques sur essieux.

« Elle a l'aspect, dans sa conformation et ses couleurs, d'une roulotte de gitan tout en rappelant un wagon de chemin de fer. Elle peut servir de pied-à-terre à la campagne ou sur le bord d'un lac », précise Guy Lemieux, associé à Maryse Roy dans la conduite de l'entreprise.



PHOTO FOURNIE PAR TANGO

La toiture est cintrée. Elle s'avance au-dessus du balcon à garde-corps à barreaux.



PHOTO FOURNIE PAR TANGO

L'espace chambre à coucher est petit mais invitant.



PHOTO FOURNIE PAR TANGO

On trouve aussi une salle d'eau dans le chalet.

CYBERPRESSE.CA  
ACHETER UN CHALET  
Nouveautés et conseils sur [cyberpresse.ca/chalet](http://cyberpresse.ca/chalet)

# LOFTS & ARTS

104 luxueux condos au cœur de Montréal avec vue unique sur la Place des Arts

- De 818 à 2 200 pieds carrés
- Plafonds de 11 pieds de hauteur
- Stationnement intérieur
- Finition haut de gamme
- Comptoirs de granit
- Planchers de bois franc et insonorisés
- Salles de bains luxueuses
- Grandes fenestrations
- Piscine sur le toit
- ...et le plus beau penthouse en Ville!

**LIVRAISON : ÉTÉ 2009**  
[www.loftsdesarts.com](http://www.loftsdesarts.com)

Bureau des ventes  
10 Ontario Ouest, Montréal  
Lun. Ma. Me. Ve.: 13h à 19h  
Sam. et Dim. de 12h à 17h  
514.845.6622

Samantha R. Duchemin présente ses œuvres aux Lofts des Arts jusqu'au lundi 2 Mars 2009  
[www.somarts.info](http://www.somarts.info)

**LOWNEY** **condo urbain**  
À PARTIR DE **129 000 \$**

IMMENSE FENESTRATION  
ARCHITECTURE DE CARACTÈRE  
CHALET URBAIN, PISCINES, BAINS SCANDINAVES, GYM...

980 RUE NOTRE-DAME OUEST/PEEL 514.868.1555  
L.M.M.J. 16H-21H S.D. 12H-17H

[Prevel.ca](http://Prevel.ca)

MON TOIT

CUISINES

# Ne pas avoir peur du noir

LUCIE LAVIGNE

L'un des stands les plus originaux au dernier salon du design d'intérieur IDS, à Toronto, était celui de Jenn-Air. Imaginez l'effet: une cuisine entièrement noire avait été aménagée par les deux designers montréalais du studio Blazysgerard! L'immense îlot (six mètres de longueur) et les façades des armoires étaient drapés de stratifié noir ultrabrillant alors qu'une version mate du matériau avait été posée sur le plan de travail. Cet aménagement permettait de présenter les nouveautés de la marque d'électroménagers et d'admirer, entre autres, l'allure de leurs appareils aux façades vitrées noires (collection dite verre flotté).

Et la réaction des visiteurs? « Certains étaient déstabilisés, mais plusieurs nous ont avoué avoir déjà pensé à une cuisine noire sans jamais avoir osé s'en offrir une », raconte Alexandre Blazys, cofondateur de Blazysgerard. Selon lui, le public a découvert que le noir pouvait être attrayant et qu'il était, comme le blanc, un grand classique. « Sans compter que le noir lustré apporte un côté glamour au mobilier », précise le designer.

À Montréal, le duo de Blazysgerard (qui fait partie des designers attirés de Jenn-Air) a déjà réalisé une cuisine noire dans l'appartement-terrace d'une cliente, dans le complexe Quai des Éclusiers, jouxtant le canal de Lachine.

« Une cuisine noire apparaît comme une cuisine-objet, une sorte d'œuvre d'art », note Benoit Gérard, qui ajoute que cette tendance est très urbaine.

Mais le noir n'est pas une couleur que l'on associe volontiers à l'appétit et à la nourriture. Quel est donc son avantage dans une cuisine? « Il fait disparaître la plaque de cuisson et rend l'aménagement très moderne », répondent les designers.

Autrement dit, le noir permet de gommer les caractéristiques typiques d'une cuisine, la rapprochant ainsi d'un séjour au mobilier intégré.

Important: les couleurs claires doivent primer autour d'une cuisine couleur d'ébène. « Sinon, vous aurez l'impression de vous trouver dans une grotte! » dit en riant Benoit Gérard.

Ainsi, dans l'appartement de leur cliente, les designers ont posé du blanc sur le gypse et opté pour un plancher en éra-



PHOTO STEVE MONTPETIT/BLAZYSGERARD

Aménagée dans un condo, en bordure du canal de Lachine, cette cuisine est plaquée de chêne teint noir au fini satiné. L'important dans une cuisine sombre, expliquent les designers de Blazysgerard, est de privilégier les couleurs claires à proximité.



PHOTO MARIO MIOTTI/JENN-AIR

La cuisine noire du stand de Jenn-Air, au dernier salon du design d'intérieur IDS, à Toronto, a piqué la curiosité des visiteurs. Un aménagement réalisé par Blazysgerard.



PHOTO ANDRÉ TREMBLAY, LA PRESSE

Les designers de Blazysgerard: à gauche, Benoit Gérard, 33 ans, et Alexandre Blazys, 29 ans.

ble blond autour de la cuisine aux façades et à l'îlot plaqués de chêne teint noir. Quant au plan de travail et au dosseret, ils sont en granit, également noir.

Loin d'être une simple tocade, cette tendance aux cuisines

foncées a été détectée chez plusieurs fabricants de cuisines européennes réputés. C'est le cas notamment de Mobalpa, une entreprise française possédant deux salles d'exposition en banlieue de Montréal. « Une cuisine noire – comme une cuisine

blanche – nécessite un entretien soigné, fait remarquer Névine Sawaya, dirigeante de Mobalpa Canada. Dans un espace ouvert, elle se prête bien aux réceptions et, surtout, elle est synonyme de luxe et de raffinement », termine-t-elle.

**CYBERPRESSE.CA**  
**PHOTOS**  
 D'autres photos de cuisines sur [cyberpresse.ca/cuisines](http://cyberpresse.ca/cuisines)

## La lumière s'expose

La galerie Monde Ruelle présente jusqu'au 1<sup>er</sup> mars, dans le cadre du festival Montréal en lumière, une exposition d'une douzaine d'artistes du luminaire, connus et moins connus, mais qui ont tous la petite étincelle créatrice. « C'est du haut niveau et de la belle création », affirme Marie-Claude Parenteau-Lebeuf, organisatrice du projet. Pour l'occasion, la gale-

rie a réservé 700 pieds carrés, partagé en deux espaces distincts, l'un comprenant des lampes noires et blanches et l'autre des luminaires colorés.

– Marie-France Léger

**Galerie Monde Ruelle**  
 Chat des artistes  
 2205 rue Parthenais, local 112  
 (514) 290-3338  
 17 à 21h, tous les jours jusqu'au 1<sup>er</sup> mars ([www.monderuelle.com](http://www.monderuelle.com))

**Le Portail du Canal**  
 LE CANAL À LA PORTÉE DE TOUS

À partir de **106 900\$ Taxes incluses**  
 Bureau des ventes: 5544, rue St-Patrick  
 514 767-6446 - [www.portailducanal.com](http://www.portailducanal.com)

PRIX DE PRÉ-CONSTRUCTION PHASE II  
 PHASE I MAINTENANT EN CONSTRUCTION

**NOUVEAU PROJET DE MAISON DE VILLE À MONTRÉAL**  
 3 CHAMBRES À COUCHER, GARAGE, TERRAIN GAZONNÉ,  
 2 TERRASSES DONT UNE SUR LE TOIT.

**LES COURS VALOIS**  
 2 DERNIÈRES UNITÉS

**HABITATIONS LAURENDEAU**  
 514-252-5271 / 514-354-7687  
 BUREAU DES VENTES: 4200, rue Contrecoeur  
 habitationslaurendeau.com (Accès au Faubourg par 9503 Sherbrooke est)

**QUARTIER 54**

À PARTIR DE 148 000 \$ TAXES INCLUSES

**HABITATIONS URBAINES & ESPACES VERTS**

**UN CHOIX SOCIALEMENT RESPONSABLE**

- VOISIN DU MÉTRO ROSEMONT
- VOITURES COMMUNAUTAIRE À PROXIMITÉ
- EFFICACITÉ ÉNERGÉTIQUE
- CONSTRUCTION EN BÉTON

[WWW.QUARTIER54.COM](http://WWW.QUARTIER54.COM)

VISITEZ NOTRE UNITÉ MODÈLE  
 600, BOUL. ROSEMONT MONTRÉAL, QC  
 LUN. AU VEND. - 13H À 19H / SAM. ET DIM. - 13H À 17H  
 TÉL.: 514 277-0990

CONCEPTIONS RACHEL-JULIEN

**LES CONSTRUCTIONS D.L.A. INC.**  
 (514) 522-5522 Cell.: (514) 823-4148  
[www.lesconstructionsdla.com](http://www.lesconstructionsdla.com) Équipe de vente Procasia

**PROJET PANET (Le Village)**  
 Livraison 15 mars 2009

5 1/2 de 1280 pi car.  
 Mezzanine et Terrasse sur le toit, garage disponible

**PROJET BÉLANGER** Angle Pie - IX et Bélanger  
 Phase 1 et 2 - mars 09 - 70 % vendu  
 Phase 3 - mars 09 - 60 % vendu

À partir de 212 300 \$ tx inc.

4 1/2 et 5 1/2 de 1 004 à 1 360 pi car.

VISITES LIBRES SAM. ET DIM. DE 13H À 17H sur rendez-vous en semaine  
 6927 #2, Pie-IX (coin Bélanger)

Maitre constructeur GARANTIE MAISON FAUCONNET PRO-CAD OR

RBO 8352-5949-28

**Bloc Urbain**  
 Au coeur du Quartier des Arts

1 chambre & 2 chambres

Occupation immédiate  
 L., Ma., Me. 14h à 18h  
 S. et D. 13h à 17h

[WWW.RACHELJULIEN.COM](http://WWW.RACHELJULIEN.COM)  
 125, rue Ontario E  
 514.842.9672 [WWW.BLOCURBAIN.COM](http://WWW.BLOCURBAIN.COM)

8 UNITÉS À VENDRE

LES BONS OUTILS YVES PERRIER, COLLABORATION SPÉCIALE

# Une scie combinée pour coupes en onglet et en biseau

La réalisation de plinthes de plancher, d'encadrement de portes et fenêtres, de moulures décoratives de plafonds, de tablettes murales décoratives ou de tout ouvrage d'ébénisterie nécessite des coupes à angles variés en biseau ou en onglet. La qualité et la valeur de l'ouvrage final sont souvent reliées à la précision des assemblages qui en fait ressortir la beauté. Voici une scie combinant les coupes en onglet et en biseau, avec un diamètre suffisant pour réaliser des coupes franches en une seule étape.

**Avantages principaux :** Sa lame de 12 pouces de diamètre possède une plage de coupes en biseau de 3 à 48 degrés, et une plage de coupes en onglet de zéro à 50 degrés. Cela permet de couper de grosses pièces en une seule étape et d'éviter des défauts de coupe.

**Autres caractéristiques:** La scie inclut un guide d'alignement au laser pour une plus grande précision, ainsi qu'un sac à poussières efficace pour garder l'espace propre. On passe rapidement d'une coupe en onglet à celle en biseau. Elle possède un marqueur pour les coupes répétitives, un serre-joint solide pour maintenir les matériaux en place, une rallonge de table offrant un bon soutien aux matériaux longs et un bloc-pile pour son utilisation sur le chantier.

Pour qui et pour quoi? Le coût élevé des planches et moulures décoratives de finition justifie amplement l'achat d'un tel équipement pour ceux qui désirent réaliser des travaux de qualité dans leur maison. Une scie à onglet combinée est donc un excellent investissement pour le rénovateur et l'autoconstructeur.

**OÙ ACHETER?**

Chez Home Depot seulement.

SCIE À ONGLET COMBINÉE **RIDGID**  
MODÈLE : **R4120**



MOTEUR: **120 V, CA, 15 A**  
VITESSE: **4000 TRS/MIN**

MANDRIN DE LAME: **1 POUCE**  
DIAMÈTRE DE LAME: **12 POUCES**

POIDS: **20,9 KG (46 LB)**  
PRIX: **300 \$**

GADGET

# Robinet extérieur mixte

GILLES ANGERS  
LE SOLEIL

Les tempêtes de neige ne cessent de nous terrasser. Pourtant, elles ne nous empêchent pas de voir venir l'été et les plaisirs du jardin. Or, votre robinet, contre la maison, qui donne dans l'entrée de garage ou dans la cour, n'est qu'à l'eau froide. Un irritant sans doute lorsque vous avez à donner la douche au chien ou emplir la piscine du bébé.

Pour mettre un terme à tout ça, le robinetier américain Moen propose un robinet nouveau. D'une seule main, par poussée et recul, on maîtrise aussi bien le débit que le mélange d'eau chaude et d'eau froide. D'un autre côté, un dispositif anti-siphon sépare l'alimentation extérieure de celle de l'intérieur.

« Un seul trou dans les fondations, puis une tige de 6, 8, 10 ou 12 po qui va joindre les conduits d'eau chaude et d'eau froide sont nécessaires », résume Patrick Weber, conseiller chez le marchand de plomberie Ben Huot, de Québec. En cas de dysfonctionnement, continue-t-il, il suffit de fermer l'eau et d'enle-

ver la poignée pour accéder à la cartouche.

Outre le robinet, au prix approximatif de 75 \$, il faut mettre en place l'amenée d'eau chaude. « Ce qui est, en principe, facile en raison des facilités modernes de raccord sans sou-

dure », raconte M. Weber. Prévoir un délai de quelques jours pour le cas où l'article ne serait pas offert chez votre détaillant.

Renseignements:  
moen.ca  
1-800-465-6130



En un tour de main, on peut maintenant régler la température de l'eau. PHOTO FOURNIE PAR MOEN

N  
O E  
S

Cross Neige standard  
Devenir du Québec  
En tout lieu En tout temps  
1 800 592-7649  
www.croixneige.ca

PARTONS!

VACANCES VOYAGE

Tous les mercredis  
et samedis dans  
LA PRESSE

404271\_1151\_2

Seulement 3 disponibles  
Occupation immédiate

**LORRAINE MAISON DE VILLE**

PROMOTION PRÉCONSTRUCTION

À partir de 219 900 \$ taxes incluses  
Frais de notaire inclus  
Secteur recherché, parc-école

3399045

Licence R.B.Q. 8004-0884-95

**514.952.7470**

DARGIS

**ET ACTION !**

Quel que soit l'âge ou le caractère architectural de votre maison, apprenez à la rénover en sept semaines grâce aux cours offerts par Héritage Montréal et présentés par Banque Nationale Groupe financier.

À compter du 24 mars

Inscrivez-vous maintenant :  
514 286-2662 [www.heritagemontreal.org](http://www.heritagemontreal.org)



PHASE I 95% VENDU  
PHASE II 85% VENDU  
NE RATEZ PAS CETTE CHANCE UNIQUE!

## MON ESPACE VISTAL

UN ESPACE QUI POSSÈDE TOUS LES ATOUTS POUR OBTENIR LA PRESTIGIEUSE CERTIFICATION **LEED OR**.

DESIGN AVANT-GARDISTE, FLOT DE LUMIÈRE NATURELLE, PURETÉ DE L'AIR AMBIANT, ÉCONOMIES SUBSTANTIELLES D'ÉNERGIE ET PLUS ENCORE. DES UNITÉS DE 1 175 À 2 400 PI<sup>2</sup>.

VISITEZ NOS 5 CONDOS MODÈLES ÉCOLOGIQUES  
150, CHEMIN DE LA POINTE SUD, 8<sup>e</sup> ÉTAGE, L'ÎLE-DES-SOEURS  
(514) 762-3450

HEURES D'OUVERTURE  
L / M / M / J / V : 11 H - 19 H S / D : 11 H - 17 H

[VISTALCONDOS.COM](http://VISTALCONDOS.COM)



MON TOIT

# Les travaux s'annoncent longs

DANIELLE BONNEAU  
**UN ARCHITECTE CHEZ VOUS**

Gaétan Legault se livre à d'importants travaux de rénovation pour redonner à son triplex son allure d'antan. Il accorde beaucoup d'attention à l'extérieur du bâtiment, construit en 1910. Les fenêtres, les portes, les balcons, de même que la maçonnerie feront tous peau neuve, dans le plus grand respect de l'architecture d'origine.

« Je veux lui refaire une beauté pour son centenaire », explique le propriétaire.

Là ne s'arrêtent pas ses ambitions. Gaétan désire aussi métamorphoser le logement qu'il habite, à l'étage supérieur. Sa chambre et la salle de bains, à l'arrière, sont trop petites. Il désire donc empiéter sur la cuisine adjacente. Pour ce faire, il compte déplacer la porte arrière et l'installer à la place de la fenêtre. Il la veut vitrée jusqu'au plafond, pour laisser entrer le plus de lumière possible. Le balcon, qui est de toute façon en fâcheux état, devra être prolongé.

L'architecte Guy Demers lui soumet trois propositions. La première est conforme à la vision de Gaétan et implique le déplacement de la porte. Mais cela va à l'encontre de la philosophie de l'architecte. « Dans le cadre de cette chronique, j'évite de toucher aux portes et aux fenêtres autant que possible, explique-t-il. Cela implique de trop gros travaux. »

Il suggère donc deux autres façons d'atteindre les mêmes buts, tout en conservant la porte et la fenêtre de la cuisine. Ensemble, les deux hommes ont concocté une quatrième proposition.

**Vous voulez changer de maison sans déménager? L'architecte Guy Demers se rend chez des lecteurs de La Presse et les aide à résoudre leurs problèmes d'aménagement. Nous publions ses propositions en espérant qu'elles sauront vous inspirer à votre tour. Vous pouvez contacter Guy Demers par courriel à gdemers@lapresse.ca, en lui laissant votre numéro de téléphone. Il ne vous rappellera que si vous êtes sélectionné.**

**OBJECTIFS**

- Agrandir la chambre principale
- Agrandir la salle de bains
- Conserver le plus de lumière possible dans la cuisine
- Gagner des plans de travail et des espaces de rangement dans la cuisine

**BUDGET**

- Environ 35 000\$

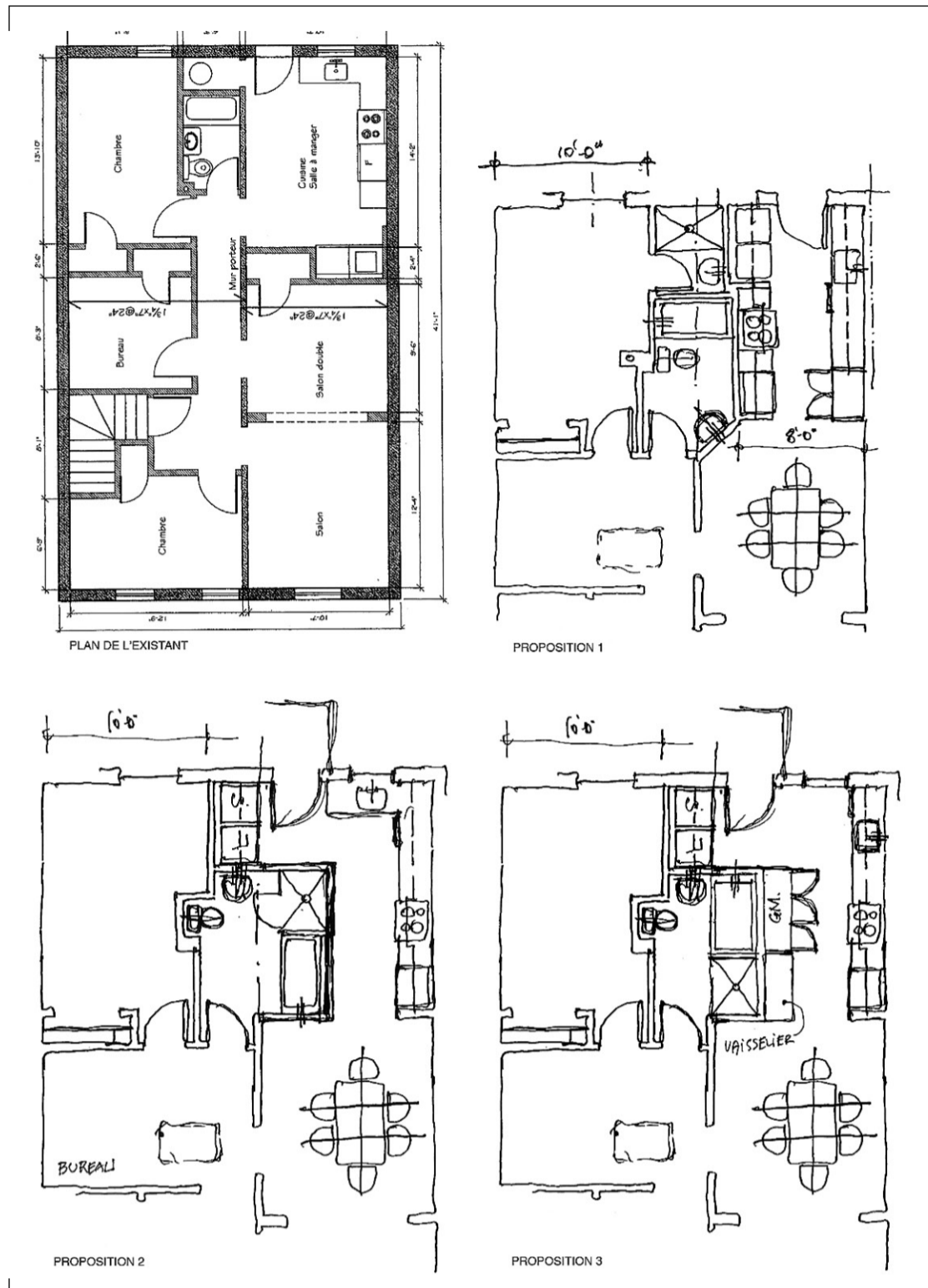
**ASTUCE**

- L'espace dans le corridor est exploité pour agrandir la salle de bains et le bureau, qui est décloisonné.

**CYBERPRESSE.CA**

**PHOTOS ET PLANS**

Voyez d'autres photos et tous les plans dans [cyberpresse.ca/demers](http://cyberpresse.ca/demers)



**PLAN DE L'EXISTANT**  
La chambre et la salle de bains, à l'arrière, sont trop petites, déplore Gaétan Legault. Le chauffe-eau, à l'arrière de la salle de bains devrait déménager dans le sous-sol, ce qui libérera de l'espace. La cuisine compte peu de plans de travail.

**PROPOSITION 1**  
La chambre est élargie de près de 2 pieds, pour mesurer 10 pieds de largeur. Deux salles de bains sont aménagées en empiétant sur la cuisine. La première, qui comprend une grande douche et un lavabo, est attenante à la chambre principale. La seconde, qui compte une baignoire, des toilettes et un lavabo, est accessible du couloir. La cuisine compte un très long plan de travail et un vaste garde-manger. La laveuse et la sècheuse se trouvent près de la porte vitrée, installée à la place de la fenêtre.

L'architecte tire parti de l'espace perdu dans le couloir pour agrandir la seconde salle de bains. Une poutre remplace la portion du mur porteur qui est enlevée. La porte de la chambre principale est déplacée. La pièce est dorénavant accessible du bureau, qui est décloisonné. Le puits de lumière, qui n'est plus divisé en deux, laisse entrer la lumière.

**PROPOSITION 2**  
La porte et la fenêtre de la cuisine sont inchangées. La chambre est agrandie en empiétant sur la salle de bains et l'espace réservé au chauffe-eau. La laveuse et la sècheuse sont discrètement installées dans la cuisine, près de la porte. L'évier demeure au même endroit. Le réfrigérateur est installé à l'extrémité du plan de travail. Il n'y a pas de garde-manger. La salle de bains recule un peu vers le centre de l'appartement. Une vaste douche est installée à côté de la baignoire. La chambre principale est accessible du bureau, qui est décloisonné. Le puits de lumière, qui n'est plus divisé en deux, laisse entrer la lumière.

**PROPOSITION 3**  
En discutant, Gaétan Legault et l'architecte Guy Demers élaborent cette option, dérivée de la deuxième proposition. Afin d'obtenir davantage de rangement dans la cuisine, la salle de bains est rapetissée. La baignoire et la douche sont interchangeables pour gagner de l'espace. Dans la cuisine, un immense garde-manger est adossé à la salle de bains. Un vaisselier prend place à côté. L'évier est inséré à l'intérieur du long plan de travail. À sa place, une fenêtre, qui va du plancher jusqu'au plafond, est installée pour faire entrer la lumière.



PHOTO ALAIN ROBERGE, LA PRESSE

Gaétan Legault veut agrandir sa chambre et la salle de bains en empiétant sur la cuisine. Pour ce faire, il devra déplacer la porte arrière et l'installer à la place de la fenêtre. L'architecte Guy Demers lui propose d'autres façons d'atteindre ses objectifs, sans toucher à la maçonnerie.

## À VENDRE DuProprio.com sans commission

# Pour VENDRE SANS COMMISSION



Vendre sa maison soi-même ne signifie pas le faire seul. Grâce à une gamme complète d'outils et de services professionnels, **DuProprio.com** fait équipe avec vous!



« J'ai aimé mon expérience avec DuProprio.com et je suis fier d'avoir vendu sans intermédiaire. Vendu en 15 jours et la commission est dans mes poches. C'est tellement facile, j'aurais aimé avoir plusieurs maisons à vendre! Vendre sans intermédiaire ajoute un côté humain à la transaction. Les gens ont apprécié discuter directement avec moi puisque je connais très bien ma maison et mon quartier. Merci!!! »

Fidalgo Luis  
Blainville



« DuProprio m'a offert un service professionnel et de qualité tout au long du processus de vente. À plusieurs reprises, le coach de vente a su me donner des conseils fort pertinents et avec une promptitude exemplaire. La qualité du site en général et des photos m'a permis d'avoir des visiteurs bien ciblés. Merci à toute l'équipe! »

Lysanne Sarrazin  
Ahuntsic / Cartierville

**VOUS DÉSIREZ OBTENIR PLUS D'INFORMATION?**  
1 866 832.0010 / [info@duproprio.com](mailto:info@duproprio.com)

1<sup>er</sup> prix dans la catégorie Côté cour 20 000 \$ et plus : projet l'Azure, signé Daccord Webster Paysage de Montréal.

PHOTOS FOURNIES PAR L'ASSOCIATION DES PAYSAGISTES PROFESSIONNELS DU QUÉBEC.

LE 30<sup>E</sup> CONOURS DE L'ASSOCIATION DES PAYSAGISTES

## JARDINS DE RÊVES

MARIE-FRANCE LÉGER

Le chemin parcouru ces 30 dernières années en matière d'aménagement paysager est proprement renversant. Nous sommes passés de la pelouse anglaise parfaite, comme pur élément de décor, à une harmonisation des matériaux et des végétaux aussi poussée que s'il s'agissait d'une pièce supplémentaire de la maison. Les aménagements sélectionnés et récompensés cette année dans le cadre du 30<sup>e</sup> concours de l'Association des paysagistes professionnels du Québec (APPQ) prouvent qu'on a «su intégrer à notre climat nordique toutes les ressources des nouvelles technologies», diront les juges. Et surtout que les propriétaires sont prêts à consacrer une partie importante de leur budget pour vivre bien autour de la maison.

«Nous sommes rendus à un point où les chalets sont aussi chers que les maisons. Alors on recrée l'idée du chalet à la maison. Notre jardin devient celui de notre maison de campagne. On le subdivise en coin soleil, coin repos, coin baignade, coin repas», constate Larry Hodgson, chroniqueur horticole et membre du jury du concours de l'APPQ.

Quelque 85 projets provenant de différents coins du Québec ont été présentés dans 15 catégories. Et pour la première fois, un prix Environnement «Vert l'Avenir» est venu marquer le virage écologique de la profession. Cette année, le prestigieux prix Milan Havlin est décerné à la firme montréalaise Daccord Webster Paysage. Elle rafle les honneurs dans la catégorie Le tour de la maison, 150 000\$ et plus. Conçu par Nathalie Desjeans et Stuart Webster, le projet Confort et élégance, très architectural et basé sur la ligne droite n'est que sophistication, performance technique et sobriété: murets en pierre cimentée, portes de cèdre, fer forgé, piscine de grande classe, cèdres coniques viennent parfaire le tableau.

Dans un style champêtre, une entreprise de l'Estrie, les Paysagistes Chantal Lambert et associés, est particulièrement choyée cette année avec trois prix: le Trophée Environnement «Vert l'avenir», le prix Coup de cœur (ex aequo avec Daccord Webster pour L'Oasis) et un prix dans la catégorie Le tour de la maison, 150 000\$ et plus. C'est le Projet du lac, supervisé par Yvan Gosselin, qui a impressionné les juges grâce à une capacité d'intégration hors du commun. Il fallait

respecter le thème de la ferme. Le jury a noté l'introduction «des graminées avec brio», la «grande maîtrise de l'utilisation des végétaux», «l'excellente utilisation de l'ardoise» et la présence de «beaux massifs de plantes».

Outre le journaliste horticole Larry Hodgson, le jury était composé de André Fournier, paysagiste de l'entreprise Paysagiste Andryves enr. qui a remporté l'an dernier le Prix Milan Havlin, et de Robert V. Murphy, président de l'Association des architectes paysagistes du Québec. Pour le trophée Environnement «Vert l'Avenir» le jury était composé de M. René Pronovost, responsable des espaces verts de la Ville de Québec, et de M. Martin Desgagnés, architecte paysagiste et enseignant à l'École d'horticulture de Montréal.

Les photos des jardins gagnants seront publiées dans le magazine *Les plus beaux jardins du Québec*, en kiosque début avril.

CYBERPRESSE.CA

Voyez plus de photos des jardins sur [cyberpresse.ca/paysagistes](http://cyberpresse.ca/paysagistes)

Prix Milan Havlin 2009 pour le projet Confort et élégance: coin repas et coin détente font partie du projet primé de Daccord Webster Paysage de Montréal.



Le trophée Environnement «Vert l'avenir» a été décerné aux Paysagistes Chantal Lambert et associés inc. Les graminées sont utilisées avec brio.



Daccord Webster Paysage, de Montréal, a reçu le prix Coup de cœur ex aequo pour le projet de toit-terrasse L'Oasis.



Prix Coup de cœur ex aequo. Le Projet du lac des Paysagistes Chantal Lambert et associés intègre tous les éléments avec finesse.

