

Chute-aux-Outardes

1951 à 1976

25 ième anniversaire



Site de la Centrale Outardes & maisons. 20 Juin 1936. G. L. P. 1936

La municipalité de Chute-aux-Outardes invite toute la population de la région à se joindre aux festivités du 14 au 20 août 1976. Bienvenue à tous

Municipalité de Chute-aux-Outardes

M. Roland Couillard maire

MUNICIPALITE DE



CHUTE AUX OUTARDES



1951



1976

HÔTEL Mc NEIL

Le propriétaire de l'Hotel Mc Neil ainsi que le personnel se joignent aux festivités du 25 ième pour souhaiter à toute la population la prospérité pour l'avenir.



Les enfants ont grandi

Durant la semaine de fête vous êtes tous invités à venir vous amuser avec nous.

Tous les soirs quelque chose de spécial vous sera présenté.

Joyeux 25 ième à tous

Le décor a bien changé



1951 • 1976

Chute-aux-Outardes a franchi son premier quart de siècle

La Municipalité de Chute-aux-Outardes vient d'avoir vingt-cinq (25) ans. Déjà, plusieurs obstacles furent franchis. Vingt-cinq ans c'est peu pour une ville. Mais il y a tout de même derrière ce temps, une montagne d'énergie humaine et d'usure corporelle ayant laissé des traces d'histoire. Il serait prétentieux de notre part, de retracer dans ses moindres dé-

tails, la grande et la petite histoire de cette municipalité. Tout de même, en se basant sur les documents en notre possession, nous scrutons un peu la vie profonde de cette municipalité. Nous voulons ainsi, rendre hommage aux bâtisseurs de cette ville et permettre un regard sur l'avenir, avec ceux qui y vivent présentement.

Dans nos régions de forêt immense, le danger numéro 1 est le feu. Celui-ci surgit pour la première fois en 1931. Le feu s'est limité à la forêt. Heureusement les maisons furent épargnées. En 1944, il en fut autrement. Cet ennemi mortel ravagea 22 maisons, deux écoles et plusieurs livres de semence et d'engrais. **La seule partie épargnée**

par le feu est celle qu'on appelait alors "le bas de la côte". Les habitants durent alors chercher refuge dans un camp de la Q.N.S., sous les tentes et dans certaines maisons. Pour reconstruire, il fallut aller jusqu'à Ruisseau-Vert afin de trouver le bois. Un travail de courage et de détermination.

Les origines de la Chute

M. Alfred Labbé est décédé depuis peu. Mais, il demeure tout de même le pionnier de la Ville car il y mit les pieds vers 1905. Il conduisit son camp de bois rond à l'endroit où l'on retrouve le village de la Chute-aux-Outardes. Les Indiens de la Région l'avaient aidé à construire sa demeure. A cette époque, les maisons étaient rares puisque, selon les témoignages, on pouvait dénombrer que deux maisons entre Bersimis et Chute-aux-Outardes.

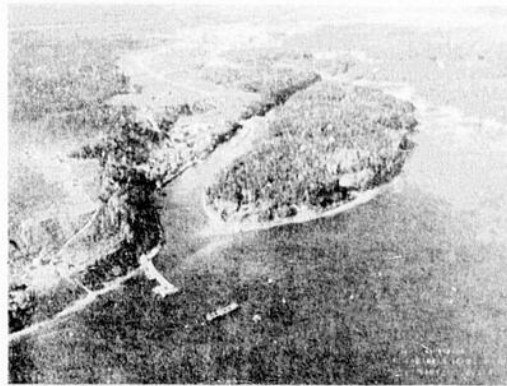
De 1905 à 1922, nous n'avons presque pas de détails précis sur ce qu'il arriva à M. Labbé. Il faut remonter en 1922 pour voir surgir les débuts de la civilisation. En effet, le colonel Mc Cormick et M. Schnon visitent le site de Chute-aux-Outardes. Cette visite fut concluante puisque en 1924, on commence à construire le barrage. Avec la construction du barrage arrive, M. Albert Chassé. Le barrage, sous la responsabilité de la Québec North Shore Paper Company se situait à quelque dix milles en haut de l'embouchure de la rivière aux Outardes. Un deuxième barrage fut construit. Ce dernier sera désaffecté en juillet 1978 ainsi que le fameux tuyau de bois, long d'un mille, le plus important au monde. Il semblerait qu'avec la

disparition de ce tuyau, Chute-aux-Outardes perde une partie de son décor historique.

C'est un peu comme si on imputait la ville d'une de ses parties. Mais le progrès exige et il faut faire place au nouvea.

Suivant sa politique d'établissement, la compagnie Québec North Shore fit construire des maisons pour ses hommes. C'est ainsi que prit naissance le premier noyau d'habitants de Chute-aux-Outardes. En 1925, M. Devost et M. Dallaire sont sur place. Ce sont les deux premiers commerçants de l'endroit Puis première famille arrive: M. et Mme St-Gelais. A l'époque, deux autres femmes partageaient le sort de Mme St-Gelais dans ce coin de pays isolé et sauvage.

En 1930, M. Labbé s'occupe de recruter une institutrice. Mlle Marie Chouinard répond à l'appel. On construit l'école afin d'y permettre une instruction dans les meilleures conditions possible. Grâce aux travaux de la Québec North Shore, à la détermination des premiers habitants et à la mentalité d'appartenance de ces gens, le village prend vie. Les gens y arrivent peu à peu. Tous les éléments d'un village sont mis en place.



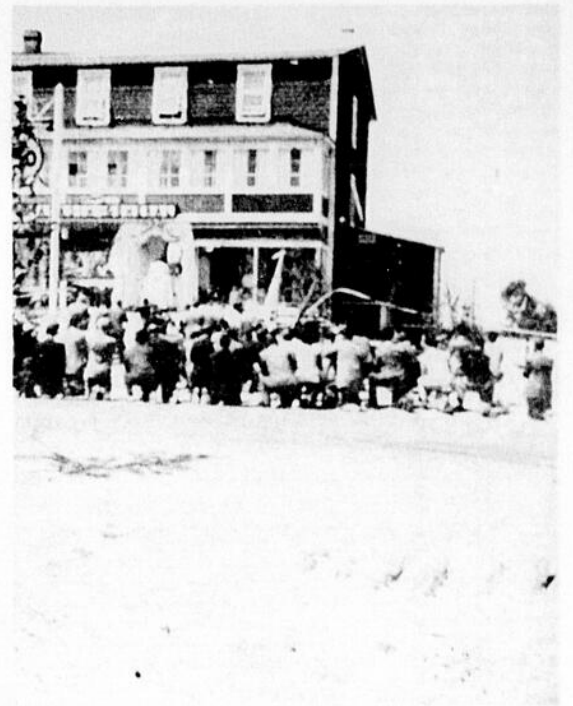
Vue de la Chute en 1933. Cette photo fut prise le 19 octobre.

1951: Chute-aux-Outardes devient une municipalité

Le travail de reconstruction terminé, on se retrouve en 1951 avec environ 60 maisons habitées par une centaine de familles regroupant environ 550 personnes. L'école Labrie ainsi que l'Église étaient déjà sur pied à cette époque. M. Isidore Jean, premier maire de la place travailla fortement avec son équipe à l'incorporation de la nouvelle municipalité. M. Jean fut d'ailleurs maire de 1951 à 1957. Il fut accompagné dans ce voyage municipal par M. François Beaudin (1951-57), Jean-Marie Chabot (51-61) Sylvio Lavoie (51-56), Alfrédo Tremblay,

(51-54), Henri McNeil et Edgard Maltais (51-53).

Le Conseil Municipal met l'accent sur le service d'aqueduc et d'égoût. Afin de régler ce problème, le Conseil parvient à faire une entente avec la Compagnie Québec North Shore Paper qui lui permet de s'alimenter directement en eau potable au tuyau de bois. Pour mener à bien cette entreprise, le Conseil passe le règlement numéro 7 qui permet à la municipalité d'emprunter la jolie somme de \$32,000.00. On retient alors les services des ingénieurs Duguay et



Célébration de la Fête-Dieu en 1954.

Trépanier pour les plans de l'Aqueduc.

De 1951 à 1959, le Conseil Municipal travaille surtout aux travaux d'aqueduc et au développement domiciliaire. En 1955, pour répondre aux besoins de la population, on construit une deuxième école, l'école Richard. La municipalité fait l'acquisition en 1954 de son camion-citerne. En 1959, on achète la machinerie lourde, soit un chargeur (loader) et un camion de service. C'est aussi en 1959 que les religieuses de la place virent ériger leur demeure. Pendant ce temps, la municipalité prenait de l'ampleur et le progrès allait amener d'autres commodités et d'autres élan.

De 1960 à 1970, plusieurs bâtiments importants furent construits: Hôtel de ville (1961, rallongé en 67), Caserne des pompiers (1961), gymnase et patinoire (1966, réorganisation des loisirs), bureau de poste (1965), rénovation de l'Église (1966). En 1968, les rues sont pavées à l'exception du nouveau quartier résidentiel. En 69-70, le Conseil met l'accent sur l'amélioration des bâtisses du village et continue à améliorer le système d'aqueduc. Ainsi se termine une autre décennie qui a vu naître des améliorations intéressantes. Petit train va loin, telle semble être la devise inconsciente de gens de Chute-aux-Outardes qui sont fiers de leur village.

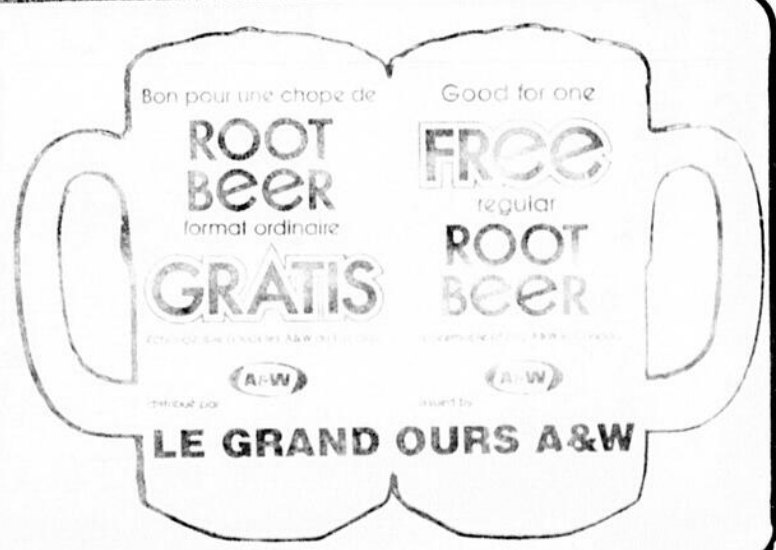
[suite page suivante]

UN OFFRE DU GRAND OURS A&W

Découpez ce coupon et présentez-le à notre restaurant A et W du 1245 rue Nouvelle-Hauterive pour obtenir une chope de Root Bear gratuitement.

1245 rue Nouvelle-Hauterive 589-4485

A votre santé gens de
Chute-aux-Outardes Heureux
25ième anniversaire
Restaurant A&W



1971 à 1976, vers le progrès

Nous arrivons à la période la plus près de nous et peut-être la plus difficile à percevoir. Le Conseil actuel a dressé une liste d'objectifs à atteindre d'ici deux ans. Plusieurs de ces objectifs sont déjà en voie de réalisation. Le problème de l'aqueduc et celui de la disparition du tuyau est fin prêt réglé. Comme on le sait, le tuyau disparaîtra en juillet 1978. Pour alimenter le village en eau potable, Le Conseil a dû faire des démarches auprès de l'Hydro-Québec afin de régler ce problème épineux. Un tuyau de 14 pouces de diamètre servira à dévier l'eau et l'amener à la ville. Ce tuyau prendra sa source à même les nouvelles constructions hydroélectriques de l'Hydro-Québec.

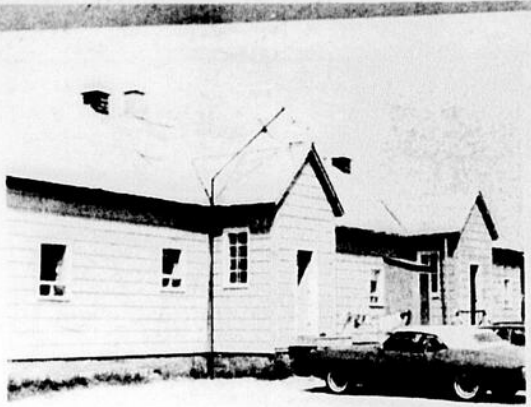
Le Conseil Municipal a également établi un nouvel aménagement résidentiel qu'on appelle le Bloc A. Ce bloc se situe à l'entrée du village lorsqu'on arrive de Hauteville. De plus, le parc des roulottes de l'endroit continue à connaître une clientèle nombreuse: ce parc avait été aménagé en 1968 pour 24 roulottes. En 1976, on prévoit que 50

nouvelles roulottes seront installées sur le stationnement, ce qui fera en tout 150 roulottes. Actuellement, on dénombre 101 roulottes.

On fait également des démarches auprès des hautes instances afin d'obtenir la construction à la Chûte de 20 H.L.M. Il est également dans les projets d'obtenir un centre communautaire pour le village (Un C.L.S.C.) U parc "Plein Air" sur le bord de la Falaise est une autre éventualité que le Conseil envisage. Dans les limites de la Municipalité, on a vu apparaître l'an passé le nouveau chalet du Club de golf de Baie-Comeau. Cette bâtisse fait déjà partie du décor.

Les projets sont très nombreux puisque la liste des objectifs que s'est donné le Conseil Municipal en regroupe 27. Nous ne voulons pas toutes les énumérer ici. Nous avons mentionner les principaux. Il y a aussi le plan directeur et sonage qui prend une importance capitale pour les futurs aménagements de la Municipalité.

Revoir 25 ans de Muni-



Cet édifice servit d'école à la Chûte à une certaine époque, soit après le feu de 1944. Il a été renové et maintenant, c'est une maison à appartements.

cipalité et 46 d'origine n'est pas une mince tâche. Tout de même, les étapes importantes, nous avons essayé de les revivre avec vous tous, gens de la Côte-Nord et de Chûte-aux-Outardes. Et en si peu de temps, vous avez su créer une appartenance à un coin du Québec. Vous avez su aller avec le temps sans

précipitation. Que nous réserve demain? Nul ne le sait. Mais il semble bien que vous serez là avec toute la fermeté que vous avez de vivre comme municipalité. Nul n'est prophète en son pays mais beaucoup sont les constructeurs et les artisans de leur propre progrès.

Message du maire de Chute-aux-Outardes



Il me fait grandement plaisir de souhaiter la plus cordiale bienvenue à tous ceux qui prendront part aux festivités du 25^{ème} anniversaire, de notre village. En 1951 nos bâtisseurs de l'époque demandaient aux autorités gouvernementales de municipaliser notre village qui était alors le territoire de Ragueneau. Depuis cette période, nos prédécesseurs et leur équipe n'ont cessé de travailler pour doter notre village des services municipaux tels que l'aqueduc, les égouts sanitaires, pavage, loisirs etc, etc... Il a fallu bien du courage et de l'audace pour monter une municipalité comme la nôtre tout en conservant un taux de la taxe foncière relativement bas. C'est pourquoi aujourd'hui je me joins à vous tous, citoyens de Chûte-aux-Outardes, pour remercier d'une façon tangible le beau travail qui a été fait par eux pendant ces vingt-cinq dernières années. A vous tous, chers amis, il me fait un grand honneur aujourd'hui de vous inviter aux festivités de ce 25^{ème} anniversaire.

ROLAND COUILLARD Maire.

BIENVENUE

Venez vous amuser à
Chute-aux-Outardes durant les
festivités du 25 ième anniversaire
Invitation spéciale à toute la population

Joyeux 25 ième
Café Nicole

Route 138 - Chute aux Outardes
567-4266

SPECIAL DU JOUR
METS CANADIENS
METS ITALIENS

Profil des gens de Chute-aux-Outardes

En 1975, selon le dernier recensement, la municipalité de Chute-aux-Outardes comptait 1.972 personnes. Il y a 285 propriétaires, 176 familles locataires et 22 bâtiments commerciaux dans le village.

Depuis dix ans, la Municipalité de la Chute a recueilli 461 nouveaux citoyens. De ces 461 nouveaux arrivés, on retrouve 232 personnes âgées entre 0 et 10 ans; 120 entre 11 et 20 ans; 58 entre 21 et 30; 28 entre 31 et 40; 23 entre 40 ans et plus. C'est donc dire que la municipalité de Chute-aux-Outardes attirent par son emplacement et ses avantages plusieurs personnes.

La moyenne d'âge approximative serait de 20,5 ans à la Chute. Une population très jeune et qui est le présage d'une longue vie pour la Municipalité.

DE QUOI VIVENT CES PERSONNES?

Deux cent-trente-trois personnes travaillent dans les différentes industries des villes environnantes. En effet, l'Hydro-Québec vient en tête avec 116 personnes; Québec North Shore emploie 33 personnes; Reynold, 28 et Cargill Grain 6. Cent quinze personnes travaillent dans la localité même de la Chute. 172 personnes travaillent un peu partout dans la région à des tâches différentes et instables.

C'est donc dire qu'à la Chute, 520 personnes travaillent. Les étudiants sont au nombre de 610. Il reste les ménagères et les autres, en fait, une population active et travaillante.

LES BESOINS DE LA MUNICIPALITÉ ET SES TENDANCES.

Chute-aux-Outardes est considéré par plusieurs et à juste titre comme une municipalité à caractère résidentiel. Ce caractère est imputable à maints facteurs: l'absence de petites industries, la variété des services offerts (commerces de tout genre et services diversifiés), l'avantage économique de la situation géographique, la proximité des villes de plus grande envergure et le travail à l'extérieur des 3-4 de la population.

Considérant ce caractère particulier à la Municipalité, les dirigeants de la place ont prévu dans une certaine mesure, une porte de sortie vers l'enracinement. En effet, pour pallier à différents obs-



Mme Jos St-Pierre avec ses petits enfants. Mme St-Pierre est l'un des doyennes de la place.

tales que connaissent toutes les municipalités "petites", le dirigeant ont créé avec la municipalité de Ragueneau, le fusionnement de certains services et l'entente de certains projets. Le réseau d'aqueduc est déjà fusionné pour ce qui est du service "Incendie", une entente existe pour un échange de services entre les deux municipalités. Des mécanismes de consultation existent au niveau des plans de développement et au niveau du plan directeur et zonage.

Au niveau des loisirs, des rencontres ont déjà eu lieu afin de penser à la réalisation d'un complexe sportif qui se situerait

entre les deux municipalités. Ce complexe serait composé principalement d'un arena et d'un gymnase. Ce complexe viendrait sûrement résoudre le problème sportif de ces deux municipalités et permettrait à tout le monde de connaître un aménagement plus adéquat pour la pratique du sport.

Le fusionnement de ces deux municipalités n'est pas faite mais il semblerait qu'un accord de principe (verbal) lie les deux villes, tout de même, les différents échanges entre ces deux "villages" soulignent le principe de collaboration et laisse présager un heureux dénouement.



Coca-Cola passa au feu, voilà ce qui restait de l'immeuble.



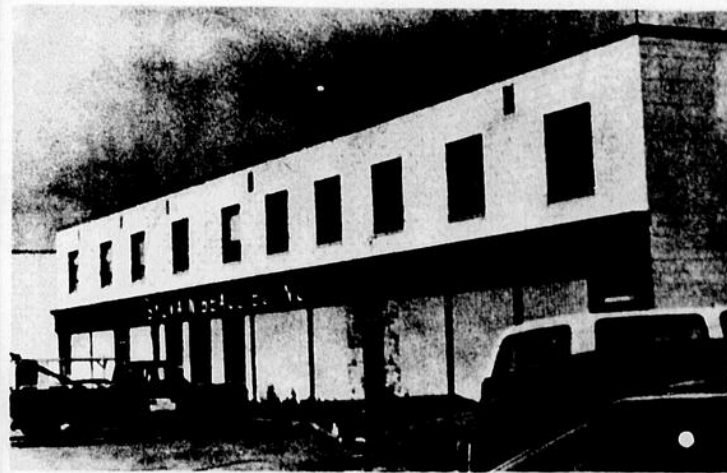
Hôtel de ville construite en 1961, réaménagé en 67.

Quincaillerie
**SYLVAIN
BEAULIEU**

route 138 Chute-aux-Outardes
567-2251

8 ANNEES D'EXISTENCE A

CHUTE-AUX-OUTARDES, UNE GARANTIE
DE COMPETENCE ET DE SATISFACTION



LE PLUS HEUREUX DES

25 E

ANNIVERSAIRES A TOUTE
LA POPULATION.



25 ans déjà

A l'occasion du
25 ième anniversaire
de la municipalité de
Chute-aux-Outardes
nous présentons nos
meilleurs voeux
à la population

La Compagnie de Papier Q.N.S. Limitée
Baie Comeau



Programme des Festivités du 25 ième Anniversaire de la Municipalité de Chute-aux-Outardes.

DATE	ACTIVITE	ORGANISATEUR	HEURES	LIEU
14-08-76	Messe avec l'Evêque	Fabrique	4.30 p-m	Eglise
14-08-76	Souper des paroissiens	Fabrique	6.00 p-m	Gymnase
15-08-76	Bénédictio des automobiles	Fabrique	1.30 p-m	Eglise
16-08-76	Bingo	Fabrique	8.00 p-m	Gymnase
19-08-76	Théâtre de Marionnettes	Aféas et Fermières	10.00 a-m	Gymnase
19-08-76	Exposition Artisanal	Aféas et Fermières		Salle du Conseil
19-08-76	Soirée d'ouverture (Hommage aux personnes nées en 1951)	Municipalité	9.00 p-m	Gymnase
20-08-76	Soirée d'Amateurs	Fille d'Isabelle et Fabrique	8.00 p-m	Gymnase
21-08-76	Soirée des Anciens	Club de l'Age d'Or	9.00 p-m	Gymnase
22-08-76	Messe en plein air	Fabrique	11.00 a-m	Eglise
22-08-76	Devoilement d'une plaque commémorative	Municipalité	2.30 p-m	
22-08-76	Soirée de fermeture avec remise des trophées	Comité des Loisirs	9.00 p-m	Gymnase
20-21 et 22 août 1976	Activités pour les jeunes, organisées par les moniteurs du terrain de jeu (dans l'après-midi)			
20-21 et 22 août 1976	Tournoi de Balle-Molle organisé par le Comité des Loisirs (jour et nuit)			

P.S. Les heures des activités seront déterminées plus tard.

**RONALD GIRARD
PRESIDENT**



**FABRIQUE
DE
CHUTE AUX OUTARDES
1951 - 1976**



**DU 14 AU 22 AOUT PROCHAIN, CE SERA
FETE AU VILLAGE
DE CHUTE AUX OUTARDES**

*Dans le cadre du 25ième de notre Municipalité et de notre
Fabrique, votre Marguillier, les autres membres du Conseil
de la Fabrique et M. le Curé:*

*- vous invitent à la messe solennelle, samedi le 14 août
à 4:30 p.m., célébrée par notre Evêque Son Excel-*



25 ANS

c'est tout un événement

On est 1972 de
presque parents.



faut se parler.

agent Pierre Rocque

BRASSÉE AU QUÉBEC PAR LA BRASSERIE **Labatt** LIMITÉE — Y'A RIEN QUI LABATT

ience Mgr Jean-Guy Couture.

- invitent le Roi et la Reine du Foyer à un souper d'a-
mitié à la salle du Centre des Loisirs, à 6:00 p.m.*
- invitent tous les autres membres de la famille de
15 ans et plus à la soirée récréative et musicale avec
orchestre, à 9:00 p.m.*

*Le tout pour remercier les familles de Chute aux Outardes
de ce qu'elles ont fait et feront encore dans l'avenir pour la
bonne marche de leur Fabrique.*

*Veillez répondre à la carte pour le souper, s'il vous plaît
avant le 1er août, soit avec Offertoire du dimanche ou au-
trement.*

MERCI

**Les Marguilliers
par le Curé E. Tanguay.**

Suis-je en forme?



PARTICIPACTION

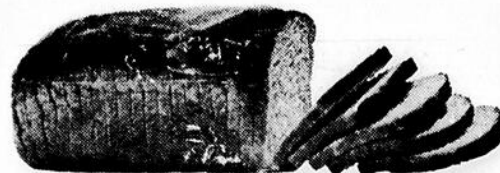
Le mouvement canadien du bien-être physique.

En forme... la seule vraie façon de vivre.

**la mie de
tout le monde**

GailuRon

souhaite un bon anniversaire à toute
la population de Chute-aux-Outardes



**BOULANGERIE
PELLETIER LTÉE**

320 de Puyjalon Hauterive 589-9821

Le grand problème de la Chute: la petite industrie

Sans vouloir créer de mythe ni de besoin, Chûte-aux-Outardes verrait très bien l'arrivée dans son territoire d'une petite industrie qui permettrait de faire travailler la main d'œuvre disponible. M. Noël Jean, ancien maire de la Chûte de 1960 à 1971, avait essayé, avec un groupe de personnes, de mettre de l'avant ce projet. Avec 80 actionnaires, on avait créé une usine de bois de sciage. L'usine fonctionna jusqu'au jour où l'on demanda l'aide financière du gouvernement. Seulement, des élections survinrent et malgré les débuts prometteurs de mise en application, la subvention gouvernementale ne fut pas accordée.

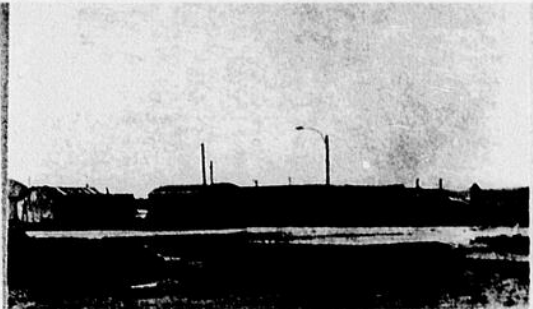
À une certaine époque, Chûte-aux-Outardes possédait son petit centre industriel qui comprenait une usine de débossage, un dépôt de la compagnie Coca-Cola, les entrepôts de la Municipalité et un

élevage de porcs aux frontières du village, tout ce petit centre connut une mort lente; il reste sur ces lieux que les entrepôts de la Municipalité.

La seule entreprise d'envergure appartient à M. Sylvain Beaulieu, commerçant de bois.

On a déjà eu vent du projet possible de la construction d'un moulin par la compagnie Rexfor en collaboration avec la compagnie de papier Q.N.S. Mais certains demeurent sceptiques et on y croira lorsque le moulin sera construit. En attendant, la situation de la petite industrie demeure précaire à Chûte-aux-Outardes et il ne semble pas que ce soit pour demain ce vieux rêve caressé par plusieurs.

Fondamentalement, Chûte-aux-Outardes demeure un village à caractère résidentiel. Depuis 1967, il se construit une moyenne de 15



Vu de l'ancien centre industriel de la Chute après que le feu ait fait ses ravages.

maisons par année, en 1976, les demandes touchent un nombre de 30 maisons. L'avenir de cette municipalité est bonne car le nombre de ses habitants ne cessent de croître et les cinq milles carrés de super-

ficie se voient envahir peu à peu. Trois nouvelles rues viennent s'ajouter aux 28 autres. Chûte-aux-Outardes, une municipalité qui connaît ses problèmes mais également une expansion.



Photo de Mme Marie Chouinard Collin, la première institutrice à la chute, photo prise en 1926.

1951*1976

L'HYDRO QUEBEC REND
HOMMAGE EN CETTE
OCCASION A LA MUNICIPALITE
DE CHUTE-AUX-OUTARDES AINSI
QU'À TOUS SES CITOYENS

On est HydroQuébécois

Boucherie
Moderne

VOTRE MARCHÉ
DE CONFIANCE

A tous nos clients et à
toute la population de
Joyeuses Fêtes.

187 VALLILEE
CHUTE-AUX-OUTARDES
567-2241

En parlant avec le temps

Dans cet article, vous trouverez le témoignage de quelques uns des citoyens de Chute-aux-

Outardes qui ont bien voulu pour nous, revoir le passé et raconter le présent.

connaît pas. Il faut dire que Mme St-Gelais n'est pas "une sorteuse" comme on dit si bien dans le coin. Elle aime bien vivre tranquille, au gré du temps, en s'occupant de son jardin. Son jardin est, pour elle, un loisir très agréable. La télévision l'intéresse aussi, surtout "les beaux programmes". L'été, elle aime bien faire quelques voyages et certains pique-niques avec sa famille.

Mme St-Gelais nous rappelait que c'est vers 1939 que la route était carrossable pour se rendre à Ragueneau. Vers les années 1940-41-42, on pouvait se rendre vers les Escoumins via Québec par la route. Pour aller à Baie-Comeau, il y avait à cette époque, deux traverses. Il semblerait que la route [ponts] ait été construite vers 1948.

C'est sous ces souvenirs intéressants et évocateurs que nous avons du laisser Mme St-Gelais. Mme St-Gelais, une femme très loquace et remplie de vitalité.

vie difficile des premiers temps, les feux). Mme St-Pierre connut des épreuves personnelles assez difficiles à surmonter.

Mme St-Pierre est âgée de 72 ans, toute sa vie, elle a connu le sens du mot travail puisqu'aujourd'hui encore, elle ne cesse d'œuvrer à sa besogne. Mère de cinq enfants, Mme St-Pierre nous avouait qu'elle ne serait pas prête à recommencer. "Nous avons fait tellement de sacrifices". En 1976, Mme St-Pierre est très attachée à son patelin. Elle a des amies et des souvenirs qui lui rendent la Chûte d'un

prix inestimable.

Elle est du type des gemmes qui ne cessent de travailler. Comme elle nous le disait si bien, "les loisirs, je ne connais pas cela". Dans notre société d'aujourd'hui, Mme St-Pierre trouve qu'il y a certaines choses qui ne sont pas acceptables. "Les gens ne sont plus prêts à faire des sacrifices. On a perdu le sens des valeurs". Mme St-Pierre, une autre femme qui a connu les années difficiles de la mise en place de la chûte et qui continue, sans faire de bruit, à faire son travail quotidien.



Mme Edgard St-Gelais, l'une des doyennes de la place.

MME EDGARD ST-GELAIS: CITOYENNE DE LA CHUTE DEPUIS 1927.

Mme St-Gelais est âgée de 80 ans. Depuis 51 ans, elle habite Chute-aux-Outardes avec la majorité de ses enfants. Une seule de ses filles habite à Montréal. Ses trois garçons ainsi que sept de ses filles demeurent dans la région immédiate.

Venue des Escoumins avec son époux, Mme St-Gelais connaît les différents bouleversements que connaît Chute-aux-

Outardes. Elle vécit les difficultés de l'implantation en terre sauvage, l'isolement terrestre, les sinistres: elle connut aussi les joies de l'amitié, de la famille. Son époux était capitaine. Son travail consistait à entrer les gros bateaux au quai de la Chûte.

"La Chute-aux-Outardes est terriblement belle en 1976 si l'on a vu tout ce que j'ai connu depuis 51 ans". Les communications sont très faciles.

"Depuis 1960, la Chûte a changé: il y a beaucoup de personnes qu'on ne



Michel Leblanc.

MME JOS ST-PIERRE: CITOYENNE DE LA CHUTE DEPUIS 50 ANS

Mme St-Pierre est arrivée à la Chûte en 1926 avec son époux. Native de Trois-Pistoles, elle arrivait de Causapscal. Elle

venait, avec son mari, ouvrir un magasin général. Un autre commerce de même nature allait être opéré par M. Devost.

En plus de connaître des épreuves difficiles l'établissement en 1926,



M. et Mme Serge Roy et leur petite famille.

Danse tous les soirs
avec orchestre



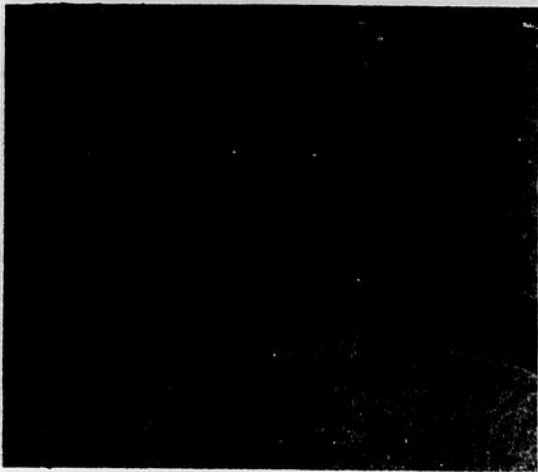
Danseuses à gogo
Films érotiques
en couleur

L'endroit pour s'amuser
durant

les festivités du

25^E

ANNIVERSAIRE



M. Albert Chassé, un ancien navigateur.

**M. ALBERT CHASSÉ:
CITOYEN DE LA
CHUTE DEPUIS 10 ANS**

M. Chassé a eu 80 ans le 1 août dernier. Il est venu à la Chute vers 1925-26 comme navigateur d'une goélette. Comme il nous le mentionnait, en 1921-25, il y avait quatre maisons à la Chute, dans la partie du bas. Ces quatre maisons étaient construites par la Q.N.S.P.C. pour y loger ses hommes.

Par la suite, M. Chassé alla travailler à Franquelin, Shelter Bay et dans le lac St-Jean. Il revient définitivement à la Chute en 1936, à l'époque où l'on construit le fameux tu-

vau. M. Chassé nous apprenait que les barrages avaient été construits de 1927 à 1930. Pendant les dix années qui suivirent, aucune construction ne fut faite. La reprise des opérations se fit en 1936. "Pour construire le gros tuyau, cela a pris deux étés. Pendant ces six années, la Compagnie faisait la rotation des travailleurs (coupe de bois) pour leur permettre de vivre. Et comme nous le disait M. Chassé, "on gagnait 0,25 de l'heure à cette époque.

Aujourd'hui, M. Chassé est à sa retraite. Il s'occupe de son jardin et aime bien suivre les émissions de sport à la

television. Il apprécie bien le hockey d'hiver. Il trouve que la façon de vivre d'aujourd'hui est bien différente de la leur. "On dirait qu'on a perdu le contrôle aujourd'hui".

M. Chassé et son épouse vivent en ce moment à la Chute. Ils reçoivent souvent la visite de leurs trois

enfants dont une demeure à la Chute et les deux autres (Bar-Comeau et Haunterive). M. Chassé est un homme d'une carrure assez imposante et nul doute que les hommes de sa trempe ont connu les durs labeurs de la vie de détachement et des temps rudes de la Côte-Nord.

Y penser
c'est aussi aider

OXFAM

La direction de
Canadian Tire
souhaite à toute la
population de
Chute-aux-Outardes
un joyeux

**25
ANS**

**CANADIAN
TIRE**

550 Boul. Laflèche
Hauterive 589-9924

L'association des Marchands du
Centre Régional Manicouagan
souhaite à la population de
Chute-aux-Outardes un joyeux

25^E

Anniversaire

La où il y a beaucoup plus de monde
parce qu'il y a beaucoup plus de choix

centre régional manicouagan

40 magasins et services à votre service
dans un grand mail climatisé.

Le club de motoneiges: Les Rodeurs

Parmi les sports ou clubs très actifs à Chûte-aux-Outardes, on ne peut passer sous silence le Club de Motoneige, les Rodeurs. Ce club existe déjà depuis sept ans et regroupait l'hiver dernier 160 membres dont la moyenne d'âge était de 32 ans.

Le président fondateur du Club était M. Jean Bérubé. En 1969, Lucien Lavoie, Jules Morin, Gérard Bérubé, Denis Tremblay, Oscar Jean, Alcide Laprise, Maurice Laprise, Jean-Guy Laprise ainsi que de nombreux bénévoles laissés-

Le président fondateur du club était M. Jean Bérubé en 1969, Lucien Lavoie, Jules Morin, Gérard Bérubé, Denis Tremblay, Oscar Jean, Alcide Laprise, Maurice Laprise, Jean-Guy Laprise ainsi que de nombreux bénévoles l'aidèrent à lancer le Club. En tout 25 personnes étaient membres du Club au départ.

En 1972, bénéficiant du projet Initiatives locales, les gens de la place ont pu faire 18 milles de sentier pour les motoneiges, leur chalet passa au feu l'an dernier et ce n'est qu'en décembre 1975 que



Parade de ski-doo.

le nouveau chalet apparaît. Ce chalet vaut \$35,000 dollars.

Mais, il faut recommencer à zéro pour les sentiers car l'Hydro-Québec a envahi le terrain. Le travail des membres consistera surtout à travailler à l'aménagement de nouveaux sentiers pour l'an prochain. On projette aussi une base plein air afin de rentabiliser encore plus le chalet et les différents aménagements sur place.

Habituellement, le Club organise plusieurs activités pendant la saison hivernale: rodéo de motoneige, excursions, randonnées, carnaval d'hiver, concours du plus bel homme (au dernier con-

cours, ils recurent au delà de 100,000 lettres pour ce concours).

Toutes ces activités nous montrent que le Club des Rodeurs de Chûte-aux-Outardes connaît une vie débordante et que la majorité des propriétaires de la Chûte (168 motoneiges au recensement de 75) adhèrent au club.

L'exécutif actuel est composé de M. Oscar Jean, président, Elzéar Savard, vice-président et Françoise Desbiens, secrétaire. De plus, onze directeurs font partie du conseil d'administration. Le Club des Rodeurs, une activité très importante pour les gens de Chûte-aux-Outardes, en hiver!

La Succursale de votre

CAISSE POPULAIRE

201 VALLÉE CHUTE-AUX-OUTARDES

EST HEUREUSE DE PARTICIPER AU 25 IÈME ANNIVERSAIRE ET SOUHAITE A TOUTE LA POPULATION DE JOYEUSE FÊTE

AS-TU UNE AIMÉE?

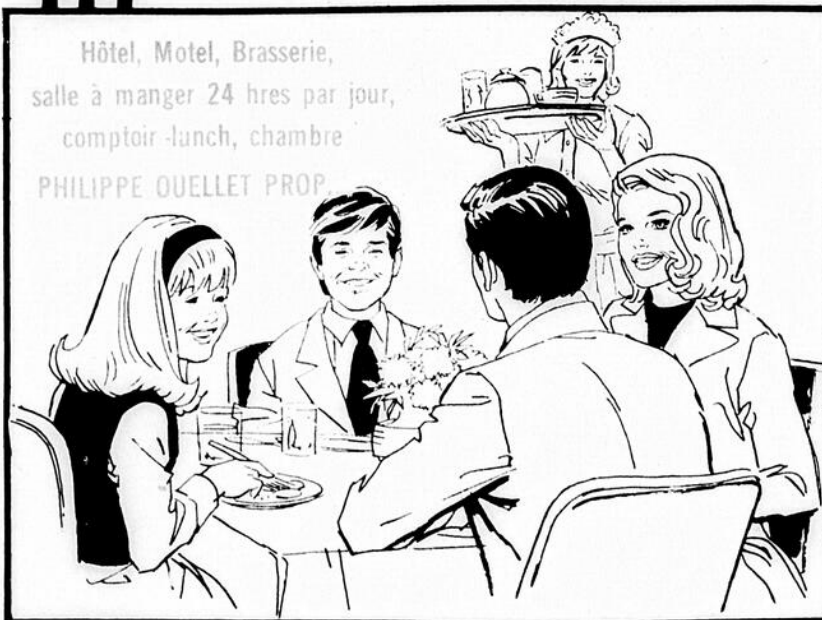
embarque dans le mouvement le mouvement des caisses populaires desjardins

Pour bien manger se reposer et s'amuser

Restaurant RIVIÈRA

CHUTE-AUX-OUTARDES · 567-8922

Hôtel, Motel, Brasserie, salle à manger 24 hrs par jour, comptoir-lunch, chambre PHILIPPE OUELLET PROP.



Faut fêtez ça

25 ans

BONNE FÊTE À TOUS

Mme Serge Roy 29 ans, native de la Chute

Mme Serge Roy a vu le jour à la Chute. Elle est mère de deux jeunes garçons. Son époux travaille à la Reynold; elle-même enseigne à la Chute. Ses parents demeurent là depuis une quarantaine d'années.

"À la Chute, il y a la possibilité de faire de bien bonnes choses lorsqu'on sait s'y prendre avec les gens". Mme Roy nous soulignait que de plus, "le conseil municipal était prêt à collaborer à 100% lorsque les citoyens acheminent leurs

demandes exprimant ainsi leurs besoins. On dirait que depuis quelques années, avec l'aménagement de nouveaux quartiers, on y a développé un sentiment de fierté. Les gens sont beaucoup plus fiers de leur maison et on accorde de l'importance à l'environnement. Ce sentiment s'est développé avec le temps et je serais portée à croire que les jeunes couples de place ont donné un coup de pouce aux vieux dans ce sens".

UNE EVOLUTION DANS LA MENTALITE

"Quand j'étais jeune, cela nous gênait parfois de dire que nous venions de la Chute. Aujourd'hui, je n'ai pas peur de dire d'où je viens et où je demeure. Chaque fois que je rencontre des personnes, j'essaie de faire ressortir le côté positif de la place. Il est difficile de remédier à certains préjugés ou à certaines images faussées que le temps a créés en se basant uniquement sur les aspects extérieurs.

Auparavant, à la Chute, on avait l'impression d'être une grande famille. Chacun aimait mettre un peu son grain de sel dans les affaires des autres. Il reste encore un peu de cette mentalité. Mais avec l'expansion, on en vient à s'occuper de ses propres affaires et à développer un esprit plus positif. Je crois qu'il est bon de garder une certaine réserve vis-à-vis des autres".

Pourquoi la Chute et pas ailleurs?

"Si je demeure à la Chute, c'est parce que ma famille est ici. C'est un village tranquille. De plus, pour un endroit de cette envergure, il y a tout ce qu'il faut pour se dépanner. On ne manque de rien: le cordonnier, l'esthéticienne, la coif-

feuse etc.

Pour ceux qui viennent s'établir ici, les terrains sont accessibles; la spéculation n'est pas encore très forte puisque les terrains appartiennent encore au ministère des Terres et Forêts. L'eau est y très potable".

Le manque de divertissement et de sports

"Il n'y a cependant pas beaucoup de divertissements. Pour aller danser, il n'y a presque pas d'endroits. Il faut alors prendre son automobile et faire un petit tour plus loin. Pour le sport, c'est la même chose. Bien sûr, on réussit à s'organiser et à se trouver des loisirs. Mais il manque des aménagements. On ne peut pas tout avoir. Sans

doute qu'avec le temps, nous trouverons des solutions à ces problèmes.

La Chute continuera à prendre de l'expansion avec les années puisque c'est une place qui a progressé avec le temps. Ce n'est pas un village qui a poussé trop vite. Il y a des personnes qui ne sont établies et il y a, derrière, une histoire et un enracinement très profond.

"qu'il aimait Chute-aux-Outardes parce qu'il était venu au monde là, qu'il connaissait tous les gens de la place et que ses amis y demeuraient. Pour lui, la mentalité des gens de la Chute est la même que celle des gens de Baie-Comeau et de Hauterive". Comme toutes les municipalités de cette envergure, Michel nous soulignait "que les nouvelles se répandaient vite".

"Ce que déplore le plus M. Leblanc, c'est le manque d'aménagement sportif"; il nous faisait remarquer, à juste titre, que ce problème est particulier aux villages.

"Ce qui est remarquable à la Chute, c'est la facilité d'obtenir un terrain adéquat pour se construire. La taxe est moins élevée mais du fait que je dois voyager à Baie-Comeau pour travailler, cela revient au même. On ne trouve pas tout ce qu'on désire à la

Chute, mais lorsqu'on sait se contenter de ce qui s'offre à nous, on peut y vivre aussi bien qu'à tout autre endroit.

Michel nous rappelait qu'à l'époque de sa jeunesse, on aimait bien s'amuser à Baie-Comeau et Hauterive puisqu'à cette période là, les salles de danse étaient rares à la Chute. Selon lui, les personnes de 18 à 25 ans ont tendance à sortir à l'extérieur pour se trouver un travail. Mais ils reviennent à la Chute parce qu'on reste très attaché à ce milieu.

L'avenir de la Chute, Michel la voit ainsi: "Chute-aux-Outardes sera un gros village de banlieue, résidentiel, avec des aménagements plus adéquats dans tous les domaines. Je ne pense pas que la grosse industrie vienne s'installer chez nous. Cependant, je verrais bien l'implantation de la petite industrie".

Lucie et Jacinthe Lévesque: jumelles, 20 ans, natives de la Chute

Lucie et Jacinthe sont deux jeunes filles qui étudient la musique à Québec. Elles reviennent

à la maison pour les vacances d'été. Leur père est établi à la Chute

[suite page suivante]

Michel Leblanc 29 ans: natif de la Chute

Michel est marié et il est père de trois enfants. Comme la plupart des gens de son âge, il

demeure dans les nouveaux aménagements de la Chute.

Michel nous avouait

**Hommage aux
fondateurs et
pionniers de
Chute-
aux-
Outardes**

**La Compagnie
des Céréales
Cargill Limitée
Baie Comeau**



**Bonne Fête
à tous les citoyens
de
Chute-aux-
Outardes**

[Suite de la page précédente]

depuis 90%. C'est l'un des premiers à avoir pris possession de la place et à y avoir vu monter l'expansion. Elles nous donnent leur perception du "village".

Actuellement, Chute-aux-Outardes connaît une vie assez tumultueuse. Les constructions de l'Hydro-Québec amènent beaucoup de changements. Nous arrivons de Québec et l'on peut dire que nous ne reconnaissons pas beaucoup de gens puisque plusieurs travailleurs viennent à la Chute.

Selon Lucie et Jacinthe, il n'existerait pas de gens de la Chute. D'ailleurs disaient-elles,

nous sommes en contact fréquent avec Baie-Comeau et Hauterive et dans la façon de vivre des gens d'ici il ne se détache pas une façon particulière d'agir et de penser.

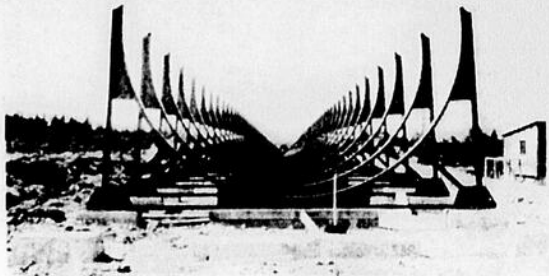
Pour les gens de notre âge, amateurs de pêche et de chasse, Chute-aux-Outardes offre beaucoup de possibilités puisque nous sommes très près de la nature. Il y a de plus, une solidarité entre nous qui est très intéressante.

Les gens d'ici viennent avec ce qu'ils possèdent. Bien sûr, nous aimerions tout avoir à notre portée. Mais, nous croyons que les gens savent se débrouiller avec ce qu'ils ont. Et, depuis quelques

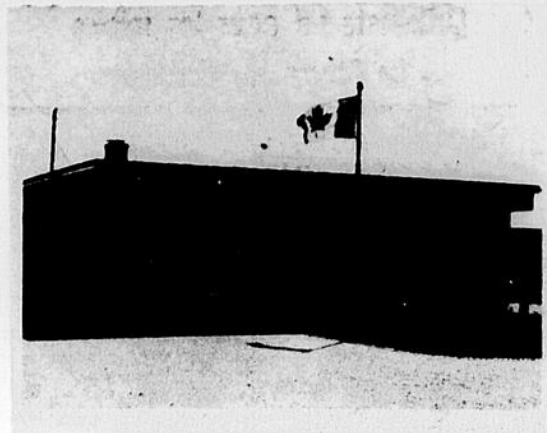
années, le Conseil Municipal répond beaucoup plus aux besoins des gens. C'est un conseil actif.

Pour ce qui est de l'avenir de la Chute, il est difficile de prévoir. Sans doute, qu'après le départ

des gens de l'Hydro, Chute-aux-Outardes connaîtra une accalmie, une régularisation. Le village prendra encore de l'expansion par les constructions domiciliaires.



La construction du tuyau vers 1936-37.



Bureau de poste, 1965.

25 ANS

Que la fête du 25 ième anniversaire reste imprimé dans la mémoire de toute

la population

Joyeuse Fête à tous



Imprimerie
HAUTERIVE...

891 de Puyjalon
Hauterive 589-2389



Ville de
Baie Comeau

25 ANS

La ville de Baie Comeau offre à la municipalité de Chute-aux-Outardes ses meilleurs voeux de prospérité pour les 25 prochaines années.

Qu'existe-t-il pour les loisirs à la Chute-aux-Outardes

Comme la plupart des municipalités de cette envergure, Chute-aux-Outardes souffre d'un manque d'aménagement et d'appui provincial sur le plan sportif.

Tout de même, on parvient à s'organiser dans une certaine mesure et les activités y sont assez fréquentes. On retrouve un comité des loisirs qui est formé des personnes suivantes: M. Arnold Langlois, président; Mlle Sylvie Desbiens, vice-présidente; Mlle Francoise Desbiens, secrétaire et comme directeurs: M. Henry Paul Desbiens, M. Sam Girard et M. Réal Jean. M. Gabriel Malouin est le préposé à l'entretien.

Ce comité veille à l'organisation et à la rentabilité des deux aménagements suivants: la patinoire et le gymnase.

Le but principal du comité des loisirs de la Chute est de créer des jeux et des loisirs pour les jeunes. On veut y développer un esprit sportif.

Selon M. Arnold Langlois, il manquerait une

participation de la part des parents, mais ce problème n'est que temporaire face à la remontée lente mais sûre de l'organisation sportive de la Chute. La Municipalité donne un bon coup de main à l'heure actuelle. On a réussi, avec les années, à ramasser l'équipement nécessaire pour certains sports. L'an prochain, M. Langlois nous avouait qu'il y aurait une cotisation pour participer aux activités. Par exemple, il semblerait que pour un jeune homme de 18 et plus, il en coûtera \$15, pour pratiquer son sport. Ce montant sera également le même par famille. Il ne touchera que les activités du gymnase. Toutes les activités à la patinoire seraient gratuites.

QUELLES FURENT LES ACTIVITES SPORTIVES EN 76?

Cet hiver, 68 jeunes firent partie des équipes de hockey mineur à la chute. En plus de jouer leur parties régulières, plusieurs équipes participèrent à différents tournois régionaux: Escoumins, Baie-Comeau, Hau-

terive.

Au ballon-balai, 72 personnes évoluèrent dans différentes équipes. Ces équipes étaient composées de personnes de 12 ans et plus. Il y eut dans ce domaine, des tournois locaux.

Le ballon-volant est un sport qui prend assez d'importance à Chute-aux-Outardes. Quatre vingt personnes s'y adonnent régulièrement. Il y a, en tout, 7 équipes regroupant le sexe masculin et féminin.

Le badminton y connaît une certaine animation. Une soixantaine de personnes le pratiquent. Un tournoi annuel vient ordinairement clôturer la saison.

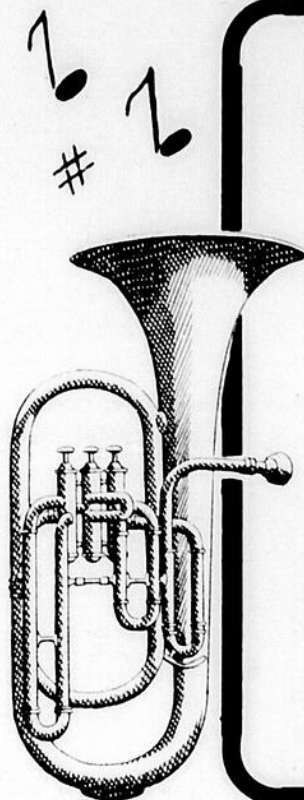
Cet été, quatre équipes jouent régulièrement du baseball. M. Langlois nous confia qu'on manquait d'entraîneurs, de personnes volontaires qui voudraient s'occuper de ces jeunes. Malgré tout, on se débrouille tant bien que mal.

Le terrain de jeu est ouvert à tous les jeunes de 5 ans à 12 ans. Cet été, 70 jeunes y occupent une partie de leur journée sous la responsabilité de deux moniteurs. L'un d'entre eux, Robert Desbiens, a suivi des cours

afin de mieux se préparer à jouer son rôle. Deux autres personnes devaient suivre ces cours offerts par le CEGEP de Hauterive, mais ils ne s'y rendirent pas.

Malgré tout, le Conseil des Loisirs de la Chute veut continuer à organiser d'une façon adéquate la vie sportive dans cette municipalité et l'aide des personnes de la place

sera un atout précieux pour ces jeunes qui n'attendent tout simplement qu'on leur donne la possibilité de se recréer sainement et efficacement.



Bienvenue chez nous à toute la population de la région

Bon 25 ième

à tous

HOTEL ALOUETTE

chambres et pensions- bar salon
Chute-aux-Outardes 567-2431

*Boulangerie *
* Laurentienne **



Hommages à tous les citoyens de Chute-aux-Outardes à l'occasion du 25 ième anniversaire

prop. Jean-Luc Duguay 567-2372 Ragueneau

Joyeuse Fête à toute la population

25 ANS



Les Liqueurs Douces
Hauterive l.tée

378 Joliet Hauterive 589-2067

La vie sociale de la Chute: Les différents regroupements

Comme partout ailleurs, la Chute possède également ses organismes sociaux et culturels qui œuvrent à leur manière. Considérant que nous parlons de 25 ans d'existence, il est bon de regarder un peu les différents aspects de la vie d'un milieu. Et pour ce faire, nous avons rencontré les principaux responsables des organismes. Nous espérons ainsi faire mieux connaître à la Côte-Nord, la vie intime et active de la Chute.

L'AGE D'OR EST NE A LA CHUTE EN 1975

Le Club L'Age d'Or a vu le jour l'an passé à la Chute. Ce club regroupe 55 personnes. Comme on le sait, les Clubs de l'Age d'Or ont comme objectif de faire la promotion culturelle et sociale de la personne du troisième âge. A la Chute, on a organisé des réunions créatives à tous les dimanches soirs afin d'atteindre cet objectif. De plus, durant la semaine, des parties de cartes se déroulaient calme-

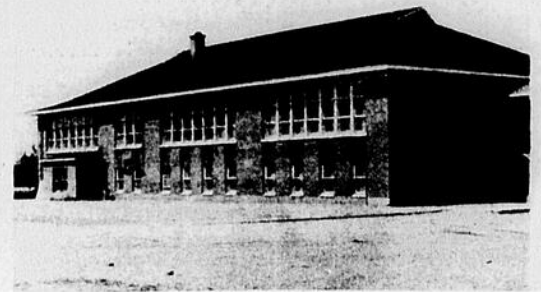
ment dans la sérénité de la sagesse de l'âge.

On termina l'année par un souper de groupe et une soirée canadienne. Après un an d'existence, le Club a tout de même connu un succès intéressant et nul doute que l'an prochain, le Club prendra de la force. On travaille présentement à obtenir un local pour le club.

La présidente du Club est Mme Alfredo Tremblay, la deuxième institutrice à avoir enseigné à la Chute et la première

engagée par une Commission Scolaire. Mme Tremblay est appuyée par M. Philippe Tremblay vice-président, Mme Alphé Nadeau, trésorière, Mme Cyprien Ouellet, secrétaire et de trois directeurs: Mme Bertrand Leclerc, M. Pierre Lévesque et M. René Lafrance.

Il ne faudrait pas oublier que dans l'Age d'Or de la Chute, nous retrouvons les artisans, les premiers citoyens de la municipalité.



Ecole Labrie, construite en 1955 pour répondre aux besoins des gens.

L'AFEAS: sa huitième année d'existence en 1976

L'AFEAS de la Chute existe depuis huit ans. Le but de ce regroupement est de permettre aux femmes de connaître leur évolution et un épanouissement culturelle et social. Les activités de l'AFEAS de la Chute tendent à atteindre ces objectifs.

Dans un premier temps, des études sociales permettent aux membres de prendre conscience des phénomènes de notre époque. Par la suite, on en vient à passer des résolutions et à faire des pressions auprès des organismes touchés.

En second lieu, la partie artisanale du mouvement permet aux dames d'acquérir des connaissances artistiques intéressantes; elles peuvent s'adonner à différentes disciplines artisanales comme le tissage, le tricot, etc. et développer ainsi des habiletés.

L'Aféas de la Chute

bâtit à chaque année son programme d'activités.

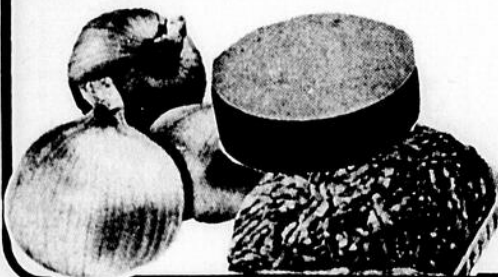
Celui-ci est établi selon les besoins exprimés par les membres qui en font partie. Cette année par exemple, on avait retenu cinq domaines: broderie, tissage, recouvrement d'abat-jour, coussins courte-pointe et tricot. Celles qui le désiraient pouvaient s'occuper de d'autres secteurs de l'artisanat. Mais on avait tout de même une ligne de conduite. En fin d'année, au début de juin, les gens purent voir les pièces réalisées pendant la saison par les 20 exposantes. Au-delà de 100 pièces furent présentées au public.

Mme Isabel Bouchard, nous avouait que des cours furent donnés dans les années antérieures et que lorsqu'on avait besoin de conseils, on faisait venir dans la région des personnes ressources. De plus, pour exploiter le

[suite page suivante]

Participons aux
festivités du
25 ième

Anniversaire de
Chute-aux-Outardes



Marché Jean Enr.

licencié

Epicerie, viande, dépanneur, bière

Ouvert jusqu'à 11 hrs

Michal Ringuette Prop.

174 Vallilée

Chute-aux-Outardes

Fêtons
le 25 ième
Anniversaire

Bonne Fete a toute la
population de
Chute-aux-
Outardes

Chez Margot

Vetements pour toute la famille

236 Vallilée Chute-aux-Outardes 567-2211



La vieille église de la Chute.

[Suite de la page précédente]

potentiel de la Chute, on donne des démonstrations ou des cours d'appoint afin d'initier certaines dames à un domai-

ne particulier. Ainsi, on se sert du potentiel de la place et on s'organise pour aller chercher ce dont on a besoin.

trois secrétaires: Mme Sylvie Desbiens, archivist, Mme Carole Arsenault financière et de Mme Jeannette St-Laurent, trésorière.
De plus, trois syndics

voient à la vérification des livres et prennent des décisions urgentes lorsque le temps presse les décisions. Ces trois syndics sont Mmes Gisèle

Gauthier, Aline Desbiens et Léonie Tremblay. Le cercle des Filles d'Isabelle de Chute-aux-Outardes fait partie du district 20 qui réfère ses

décisions au cercle d'Etat. Le cercle d'Etat, province de Québec fait référence lui au Cercle Suprême qui se trouve au Connecticut.

Les filles d'Isabelle: 10 ans en 1976

Les Filles d'Isabelle de la Chute sont au nombre de 90 en 1976. Ce cercle regroupe des femmes et des jeunes filles, âgées de 16 ans et plus. Les Filles d'Isabelle est un mouvement d'action catholique. Le premier but est d'œuvrer pour l'Eglise et la paroisse.

A tous les mois, on se réunit afin d'étudier le sujet du mois: ces sujets ont un impact religieux et social. Cette réunion est préparée par un conseil formé de 19 membres qui eux trouvent la documentation pour le sujet à étudier.

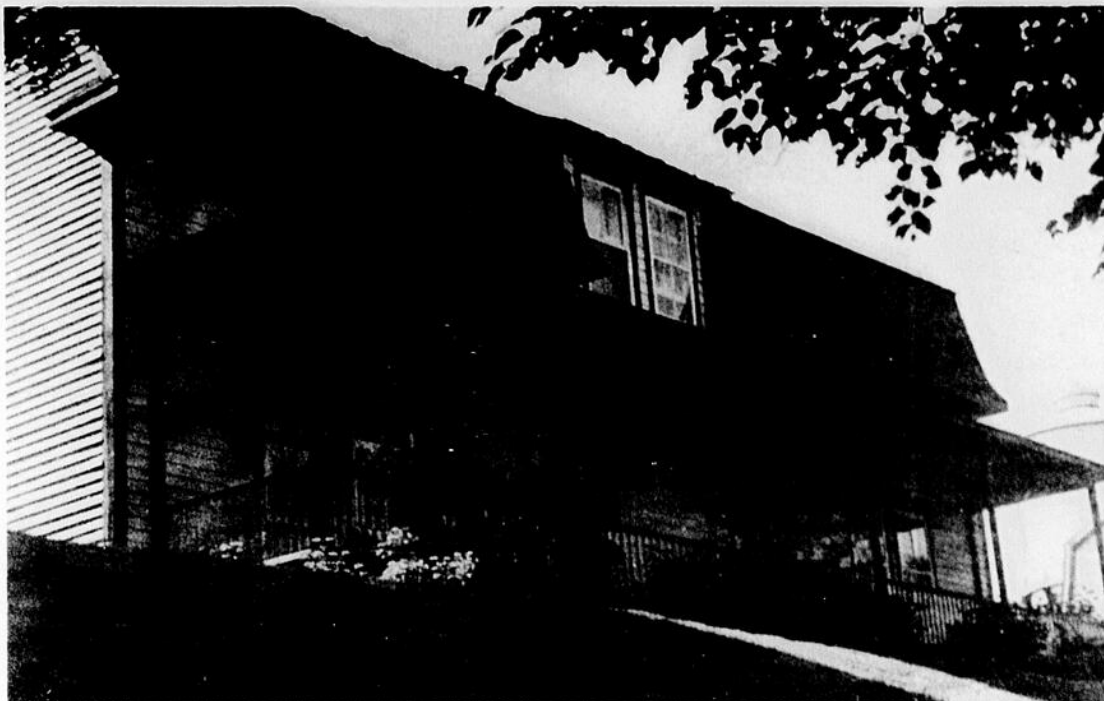
Deux comités fonctionnent douze mois par année dans ce cercle: le comité des malades et le comité d'aide et d'appui moral aux familles éprouvées.

Comme tout organismes, les Filles d'Isabelle ont besoin de fonds pour venir en aide à leur milieu. En leur faveur, à Chute-aux-Outardes on organise différentes ac-

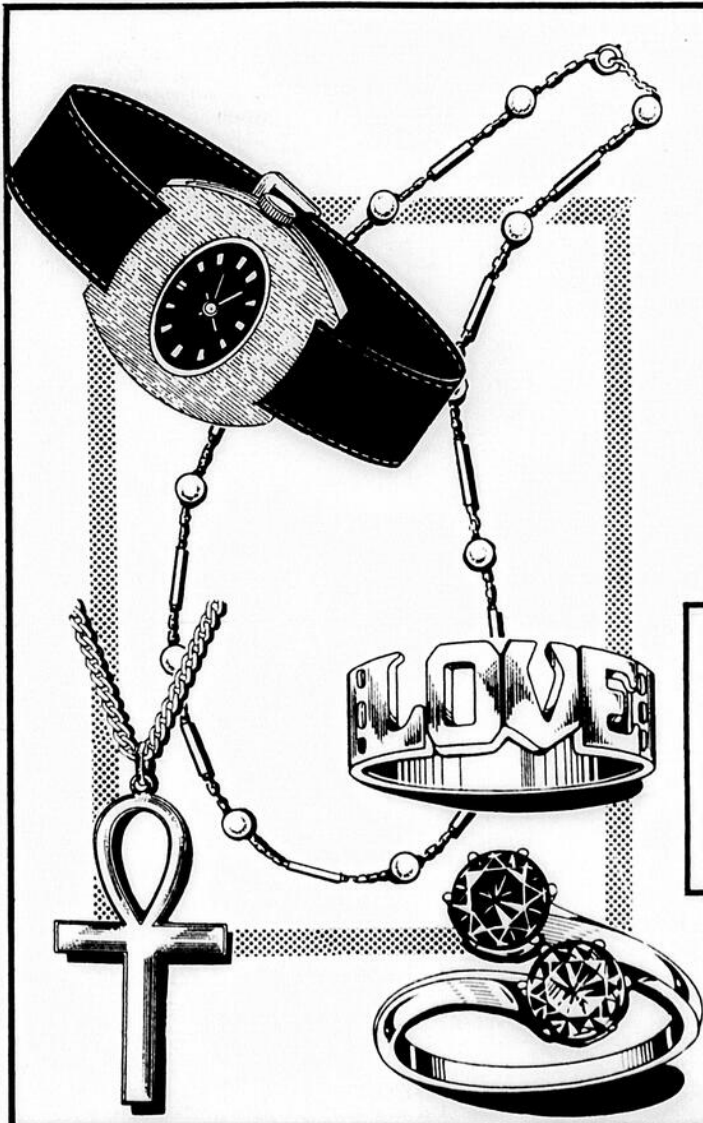
tivités: concours du jeune homme et de la jeune fille, bingo-maison, tirage des pièces artisanales, coursethon, marchethon, etc. Ces fonds amassés permettent aux Filles d'Isabelle d'apporter de temps à autre une aide financière aux personnes dans le besoin.

Le cercle des Filles d'Isabelle de la Chute est composé de dames de Bersimis, Pointe-Lebel, Îlets Jérémie, Les Buissons et de la Chute-aux-Outardes. Si l'on remonte dans le temps, les Filles d'Isabelle tirent leur origine et leur nom de la reine Isabelle de Castille qui donna sa fortune pour le développement des pays pauvres. Par ce geste Isabelle de Castille voulait aider à convertir ces pays au catholicisme. Le mouvement a conservé ce caractère religieux.

L'exécutif des Filles d'Isabelle de Chute-aux-Outardes est composé de Mme Colette Gagné, régente, Mme Gabrielle Roy vice-régente, et de



La maison de M. Albert Chassé, l'une des quatre premières maisons à avoir été bâtie à la Chute.



C'EST LA FETE

DU 14 AU 22 AOUT A CHUTE-AUX-OUTARDES

25^{ème} ANNIVERSAIRE

SPECIAUX

Breloques

25^{ème} anniversaire

10%

cadeaux

20%

Importations A.F. enr

BIJOUX, CADEAUX, IMPORTATIONS

263 Vallilée Chute-aux-Outardes 567-2211

Le pionnier de la Chute n'est plus...

M. Alfred L'Abbé, premier citoyen de la Chute, nous a quitté en 1976. Agé de 87 ans, M. Labbé est le premier à avoir mis le pied à la Chute et à s'y être installé. Il avait construit son camp sur l'emplacement actuel de la municipalité vers 1904-05.

Il a été postier du temps où le courrier était transporté par canot ou avec l'aide des chiens, de Bersimis à Pointe des Monts. Après l'installation de la compagnie, il a été cuisinier dans les camps de cette dernière. Plus tard, il louait des camps.

Ayant à cœur de développer ce coin de pays, M. Labbé prit la responsabilité de faire venir en 1930, la première institutrice sur place, Mlle Marie Chouinard.

Sa présence à la Chute était un monument de force et de courage pour les citoyens de la place. Sa contribution au développement de la Chute fut immense et il faut le considérer à juste titre comme l'instigateur et le pionnier de Chute-aux-Outardes.



Alfred Labbé, le fondateur de Chute-aux-Outardes.

M. Philippe Tremblay, quelques souvenirs pittoresques

M. Philippe Tremblay est arrivé à la Chute en 1941. Il était accompagné de son épouse ainsi que de l'une de ses filles. M. Tremblay, comme tant d'autres, venait travailler pour la compagnie Ontario Paper. Menuisier avant tout, il fut tour à tour être forgeron, homme à tout faire. Par la suite, il travailla 27 ans pour le gouvernement comme inspecteur des colonisations.

Natif de Pointe-aux-Outardes, où son père est né également, M. Tremblay est père de quatre enfants: deux garçons et deux filles.

Parmi les souvenirs les plus pittoresques qu'il nous livra, voici celui qui nous pensons, vous intéressera: "C'était pendant la guerre. On m'avait choisi pour être gardien du tuyau en cas de surprise. On avait installé une cabane sur le tuyau ainsi qu'un genre de passerelle que je sillonnais. Ce qui est le plus drôle de l'affaire, c'est qu'on nous avait donné trois cartouches pour livrer combat ou risquer en cas d'attaque. Bien sûr, c'était tout simplement pour prévenir. Mais lorsqu'on regarde cela aujourd'hui, ça nous fait sourire un peu".

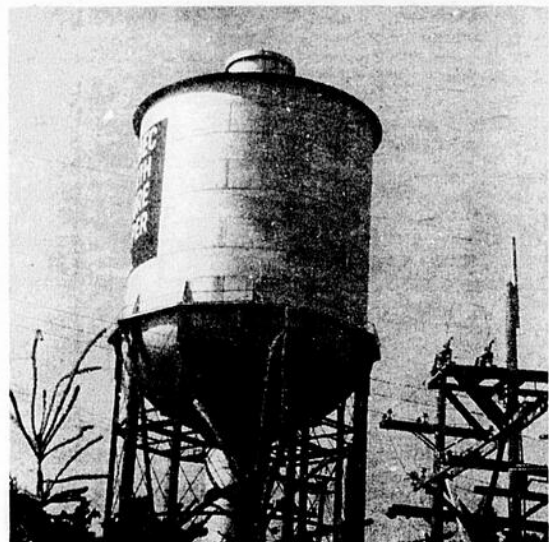
"Si je suis demeuré à la Chute, c'est parce que cela faisait mon affaire.

J'y ai élevé ma famille et j'y ai trouvé ce qu'il fallait. Pour M. Tremblay, le meilleur moyen d'être heureux, c'est de laisser vivre ceux qui sont à côté de nous. Chacun s'occupe de son affaire et tout va bien.

M. Tremblay considère que la Chute demeurera le dortoir de Baie-Comeau et de Hauteville. Il ne s'attend pas à ce que l'industrie perce à la Chute. Comme il le dit si bien, on est trop proche des villes. Tout de même

M. Tremblay apprécie la Chute et mentionne qu'il est très bien à cet endroit.

M. Tremblay a un de ses frères comme voisin. Il s'agit de M. Antonio Tremblay qui est arrivé à la Chute en 1929. Ce dernier a travaillé pendant 30 ans au pouvoir de la Q.N.S.P. Il aime la tranquillité de la Chute. M. Philippe Tremblay et Antonio Tremblay, deux frères qui connurent l'évolution de la Chute et qui vécurent la vie difficile des débuts.



Ce réservoir à eau construit par la Q.N.S. est appelé à disparaître dans les années à venir. Nul doute que cette "bouteille" renversée faisait partie du décor et manquera à notre regard habitué!

Micromat Esso Service Enr.

REPARATION ET SOUDURE EN GENERAL

253 RUE VALLILEE

CHUTE-AUX-OUTARDES 567-4211



Bonne fête à toute
la population

25 ANS

DE PROSPERITE

TOUJOURS

GRANDISSANTE

"J'en ai pour tous les goûts..."



...servez-vous!"

JULES GUY

...votre agent Molson

BONNE FETE

A TOUTE LA POPULATION

CHUTE-AUX-OUTARDES

L'IMAGE DE SON CONSEIL



ROLLAND COUILLARD

M. Couillard est maire depuis 1975. Il a déjà été échevin de la Municipalité. Né à St-Damas de Matapédia, en 1935, M. Couillard est marié avec Andrée Gagnon. Ce couple heureux héritier de quatre enfants: Renée, Suzie, Carole et Patrice. M. Couillard est citoyen de la Chûte depuis 18 ans. Il est propriétaire du restaurant Café Nicole. Il est aussi membre de la Jeune Chambre de Commerce et membre des Chevaliers de Colomb.



GERALD LAVOIE [siège No 3]

Né à Ruisseau Vert en 1911, M. Lavoie est propriétaire du Centre de Couture Lavoie depuis 12 ans. Il est président de la Chûte depuis 1950. Il est marié avec Gertrude Guay et ils ont un fils, Ghislain. M. Lavoie a fait des études commerciales.

Ses loisirs sont la bicyclette, le vélo et la lecture.



OMER OUELLET [siège no. 2]

*Né à St-Quentin, N.B. en 1928.

Citoyen de la Chûte depuis 19 ans, M. Ouellet a été élu en 75. Il a déjà été échevin de la municipalité.

Contramaître à Cargill Grain, M. Ouellet est marié avec Raymonde Pelletier. Ce couple a une progéniture de 12 enfants.

M. Ouellet est marguillier depuis trois ans. Dans ses moments de loisirs, il est tantôt un bricoleur hors de l'ordinaire tantôt un jardinier.



GILLES MORIN [siège No 1]

Né à Ragueneau en 1939, M. Morin est échevin depuis 6 ans. Il est marié avec Josette Bélanger et père de cinq enfants.

M. Morin travaille à la Compagnie de Métaux Reynold, comme homme d'entretien. Dans ses heures libres, il aime taquiner le poisson et ériger sa tente. Il est en effet un adepte du camping.



BERNARD MCNEIL [siège N.L.]

Bernard est né à Baie-Comeau en 1917. Il succéda à son père comme hôtelier en 1972. Auparavant, il était musicien. Il travailla dix ans dans ce métier. Il fit ses études primaires à la Chûte et ses études secondaires à Baie-Comeau et Hauterive. Il s'inscrivit en administration à l'Université de Montréal. Mais son stage n'y dura qu'un an.

Bernard s'occupe activement des affaires municipales depuis quelques années et il fit son entrée active en 1975.



GASTON ROSS [siège No 5]

Né à St-Joachim de Tourelle en 1919, M. Ross s'intéresse de près au domaine municipal. Il est marié avec Jocelyne Flynn.

Depuis huit ans, il travaille à la compagnie des Métaux Reynold Limitée.

Il offre ses services comme animateur du service d'orientation des Foyers.



ROLLAND LEPAGE [secrétaire-trésorier]

M. Lepage a 12 ans de service pour la Municipalité. Né à Ste-Blandine en 1938, il est marié à Monique St-Laurent et père de deux enfants, Guy et Sonia.

M. Lepage est membre de plusieurs organisations. Il est président du comité de la C.E.M., vice-président du Comité Exécutif de la Commission Scolaire Manicougan, secrétaire des emplacements de Chûte-aux-OutarDES.



RONALD GIRARD [siège No 6]

Né à Chûte-aux-OutarDES en 1915, Ronald est marié avec Mireille Côté et est père de trois enfants: Dany, Martin et Koraline. M. Girard est papetier à la compagnie de papier Q.N.S. depuis 10 ans.

Les loisirs de M. Girard sont le camping et la lecture.



A tous nos
employés et à toute
la population de Chute-aux-Outardes
un joyeux

25 ANNIVERSAIRE

Que ce 25ième anniversaire de Chute-aux-Outardes
soit pour les années futures un gage de
prospérité continue

SOCIÉTÉ CANADIENNE DE METAUX REYNOLDS, LIMITEE
BAIE COMEAU
CANADIAN REYNOLDS METALS COMPANY LIMITED

